

MONTRÉAL 18, P.Q.
1700 RUE ST-DENIS
BIBLIOTHÈQUE NATIONALE DU QUÉBEC
DÉPARTEMENT DES PÉRIODIQUES
BOULEVARD DE DELOITREAU
JUN 1970

L'ECHO DE LA TUQUE

15¢

VOTRE HEBDO AU SERVICE DE LA HAUTE-MAURICIE

Vol. 37 No. 21

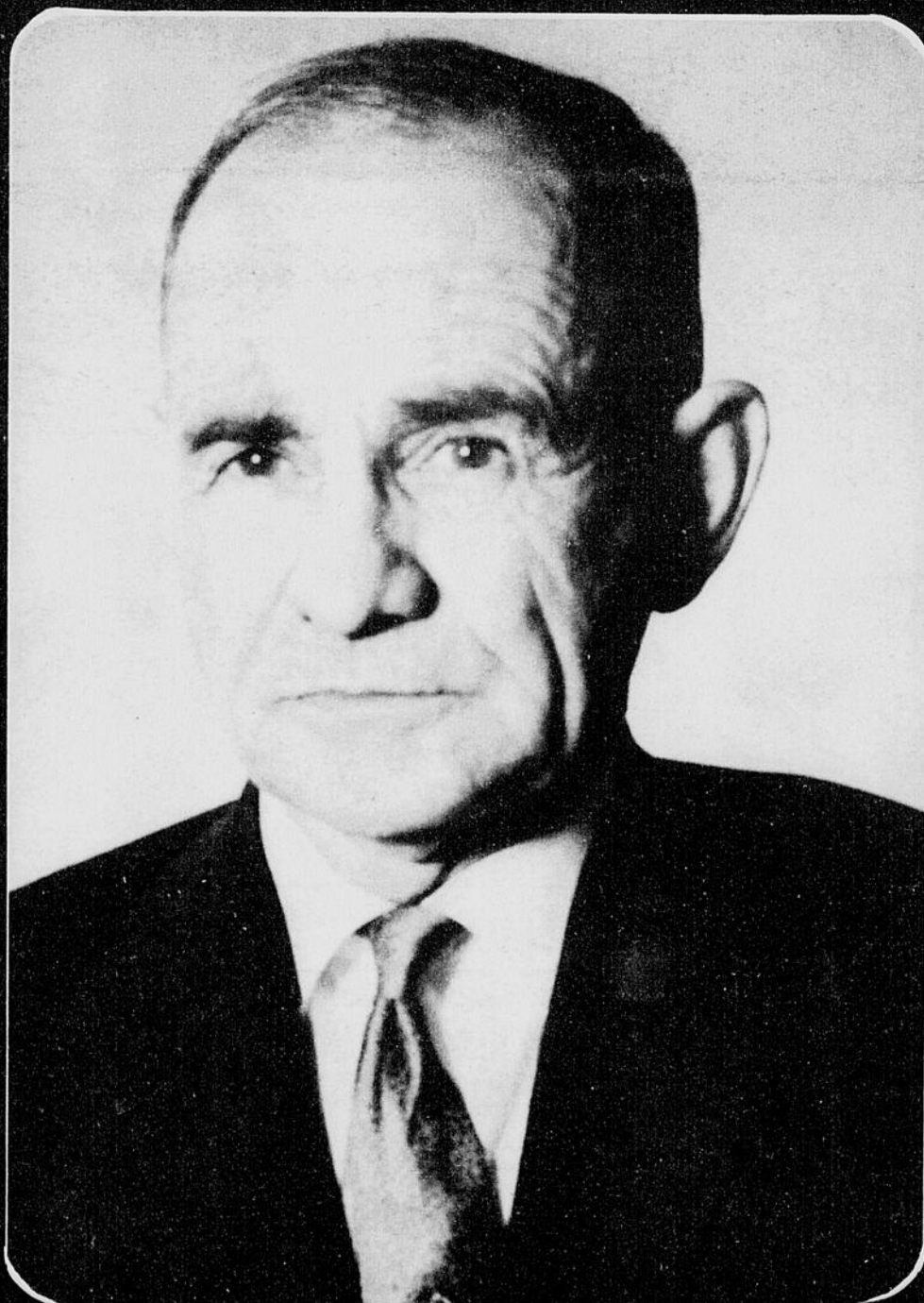
Mercredi, 27 Mai 1970.

32 Pages

POUR L'ANNEE 1969-70

SURPLUS ADMINISTRATIF DE L'ANNE FISCALE DE \$4,741.01

DECES DE M. OMER VEILLETTE



...UN PETIT HOMME QUI A FAIT
DE GRANDES REALISATIONS

- * REALISATIONS 69-70
 - * DANS LES PAGES DU RAPPORT
- (Voir page 3)

ACTUALITE

DEMAIN A L'HOPITAL ST-JOSEPH

COLLECTE DE SANG DE LA
CROIX ROUGE

(Voir page 6)

DIRECTEUR DE L'HARMONIE MUNICIPALE

NOMINATION
DE M. PAUL MONGRAIN

(Voir page 6)

SPORTS

DANS LA LIGUE JUNIOR "B"

PROVINCIALE

ADHESION
D'UNE EQUIPE
DE LA TUQUE ?

(Voir page 28)



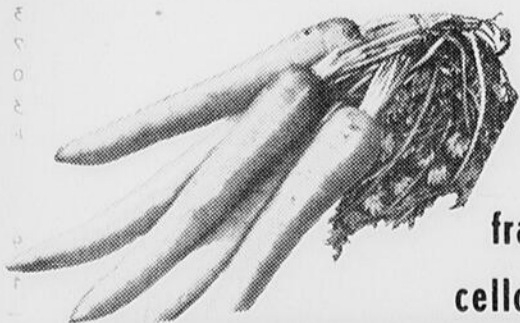
Pensez-y bien!

C'est ici

qu'on

économise

RELISH HABITANT	sucrée 3 jarres verte 16oz	1.00
MINI CHIPS	Christie sel & vinaigre plain 2 btes	.85
BISCUITS	Graham au miel Christie 2 btes	.79
PATE A DENTS PEPSODENT	for. geant reg. 79c	.59
NESTLE QUICK	breuvage chocolat bte 2 lbs	.89
CRISTAUX START	a l'orange 2 btes 3½ oz	.39
JUS TOMATES	de choix Heinz 2 btes 48oz	.69
BLE D'INDE	en épis BEAVER 2 btes 40oz	.69
CAFE INSTANT	Nescafe 10oz	1.79
EAU de JAVEL	Mix-o gros cont. 128oz	.59
NETTOYEUR	tout usage LESTOIL 28oz	.85
NETTOYEUR COMET	for. géant 2 btes	.65
CONCOMBRES		3 / .29
frais Ontario no. 1		
RADIS		.29
frais No. 1 cello 3 ppts		
ECHALOTES		.29
fraiches No. 1 3 ppts		
SALADES	fraiches gr. 24	.49
ICEBERG tendres savoureuses		



E.U.

fraiches
cello 5 lbs

CAROTTES

.49

P & A ALLARD

688 ST-ANTOINE

TEL. 523-4596

ROTI BOEUF .59
dans la palette
tendre et économique

ROTI BOEUF .69
haut côte
delicieux
pour pot-au-feu

ROTI BOEUF .95
partie du petit
os épaule

BOEUF HACHE 1.39
frais
toutes les heures
2 lbs

SMOKED MEAT .89
Coorsh
4 ppts 2oz

SPARE RIBS .79
fraiches
ou côtes levees
de lard

MELANGE A GATEAUX	blanc chocolat et dore Monarch cello 2 env.	.35
PATES ALIM.	spaghettini, spaghetti. ou macaroni coupe CATELLI 5 btes	1.00
SOUPES LEGUMES OU POIS HABITANT	4 btes 28oz	.99
SAVON	en barres Camay pqt 6 barres avec brosse gratis le tout	.99
DETERGENT LIQUIDE	à vaisselle LUX 24oz	.59
DETERGENT EN POUDRE	DRIVE avec enzymes format géant reg. 1.19	.89
LIQUEURS EN CANETTES	Canada Dry orange ou cola et ginger Ale canne	.10
CREME GLACEE LOWNEY'S	vanille, seulement demi-gallon	.99

La prudence sera de rigueur pour les prochaines années

Surplus administratif de \$4,741.01 pour l'année 1969-70

PAR: ANDRE COTE

Pour une 17^{ième} année consécutive, la population de la ville de La Tuque n'a pas à craindre une augmentation de taxes pour la prochaine année, puisque selon le rapport du gérant-municipal, M. Léo Archambault, les états financiers se soldent par un surplus administratif de \$4,741.01. Si l'on considère que la dette municipale a été diminuée de \$71,545.25 durant le cours de l'année, et qu'un montant de \$758,696.20 de travaux permanents ont été payés à même le budget, nous avons lieu de nous réjouir et d'être fiers des succès obtenus.

Le surplus déclaré pour 1969-70, est le 17^{ième} surplus consécutif et ajouté à ceux déjà accumulés des exercices antérieurs, forme un total de \$108,056.74, abstraction faite du montant de \$40,000 versé l'an dernier pour l'aménagement du Foyer Méritas pour personnes âgées.

PRUDENCE

Si l'année 1969-70 fut une année fructueuse et progressive, elle a mis fin cependant à une longue période d'intenses activités municipales et désormais, des mesures de grande prudence devraient être envisagées pour sauvegarder une stabilité fiscale, reconnue traditionnellement à La Tuque et essentielle aux véritables intérêts de la population. Le gérant-municipal a de plus déclaré, dans son rapport, que ce ralentissement économique est imposé par l'atmosphère inflationniste devenue trop générale, par l'accroissement à un rythme inacceptable du coût des matériaux et de la main d'oeuvre par le coût très onéreux de la procédure monétaire et sûrement aussi par l'imprévoyance de ceux qui prêchent et pratiquent une politique de non-participation aux responsabilités résultant des engagements du gouvernement municipal.

De plus, M. Archambault a mentionné dans son rapport, qu'une orientation énergique et plus prudente semble un prérequis nécessaire pour dissiper les risques d'une administration trop facile, inconsciente de la véritable valeur des réalités actuelles et qui, inévitablement, confondrait intérêts publics et satisfaction individuelle.

Les revenus ordinaires ont progressé graduellement durant l'année et se sont élevés à \$1,378,767.32 comparativement à \$1,275,418.02 l'an dernier, soit une augmentation de 8.1%. La taxe foncière sur les nouvelles propriétés représente un supplément de revenus de \$4,638.00, tandis que le Camping Municipal a procuré au budget \$47,317.00 de plus que l'année précédente. La taxe de vente (\$290,801.28), l'exploitation des loisirs communautaires (ski - \$25,249.75), (Domaine Touristique - \$6,763.15), (Camping Municipal - \$62,958.69), se révèlent d'intéres-

santes sources de revenus dont il faudra tenir compte dans l'avenir.

Les revenus extraordinaires non-prévus sont importants et modifient avantageusement les dispositions du budget. Totalisant une somme de \$310,000.00, ils se répartissent comme suit:

Subvention ARDA: \$260,000.00 (Camping);
Subvention Ministère de la Voirie: \$50,000 (Pavages de rues).

Finalement, le gérant, M. Archambault a déclaré dans son rapport des plus complet, qu'il n'hésite pas à affirmer que la santé financière de la municipalité est excellente et que malgré de nouvelles et lourdes obliga-

tions, le bilan municipal ne révèle aucun signe permanent de fléchissement. Au cours des dernières années, tout particulièrement depuis 6 ans, les dirigeants municipaux ont réussi à réaliser un important programme d'immobilisations publiques et cela sans causer un préjudice fiscal aux contribuables et sans modifier en profondeur les structures économiques de notre administration. C'est donc le résultat d'une politique intelligente qui, tout en tenant compte des exigences modernes dans tous les domaines des activités municipales, s'est toujours efforcée de maintenir une parité économique si nécessaire à une saine administration de la chose publique.

Réalisations 69-70

Durant l'année, la ville a approprié une somme de \$758,696.20 à l'exécution d'un vaste programme d'amélioration en capital payée à même les revenus budgétaires de la municipalité. Il suffit de se rendre compte de l'importance des innovations et des activités annuelles pour apprécier à son mérite, les efforts de la municipalité.

- * Egoûts de surface sur les rues Desbiens et Bostonnais.
- * Construction de la bâtisse administrative du service de récréation.
- * Erection de structures métalliques et pose de nouveaux feux de circulation aux principales intersections de la ville selon une planification générale de la signalisation routière.
- * Construction d'une pataugieuse

Terrasse St-Maurice.
Elargissement de la rue St-Georges.

- * Parachèvement de la phase II et d'une partie de la phase III du Camping Municipal.
- * Travaux planifiés (empoissonnement et ensemenement) au Domaine Touristique.
- * Décorations de Noël pour les édifices municipaux.
- * Importants achats de machines totalisant \$80,226.44.
- * Air climatisé installé à l'Hôtel de Ville.
- * Identification des édifices municipaux.
- * Services d'utilités publiques dans les secteurs domiciliaires, comprenant egoûts, aqueduc, trottoirs, bordures de de rues, entrées de voitures et pavages.

Dans les pages du rapport

Une somme de \$72,437.33 a été dépensée pour la promotion touristique au cours de la dernière année. Le camping a retiré le gros montant de cette somme soit \$39,444.70.

xxx

Parlant de camping, une somme de \$320,000.00 a été dépensée pour des travaux au Camping Municipal de La Tuque...

xxx

Au cours de la dernière année, la ville a fait l'achat de machinerie de: un camion ¾ de tonne, une roulotte, 4 camions, 4 tonnes; un tracteur; une épongeuse à sable; une souffleuse à neige et une ébrancheuse.

xxx

Les revenus du Colisée Municipal se sont chiffrés à \$36,353.00 cette année et les dépenses à \$40,060.88.

xxx

Dans le domaine du ski, cependant l'on a dépensé un montant de \$27,355.28 pour des revenus de \$25,249.75.

xxx

Le terrain de camping est probablement ce qui a rapporté le plus dans le domaine du sport en '70, puisque les dépenses sont de \$39,444.70 et les revenus de \$62,958.69.

xxx

La ville de La Tuque a octroyé, au "24 Heures de La Tuque", en subventions et services rendus, un montant de \$13,757.46. A la Classique de Canots, \$626.82; au Festival de Chasse, \$500.

xxx

Au cours de l'année, La Tuque a remporté le deuxième prix lors du concours national de l'Association Canadienne du Tourisme.

Le Chef de Police, M. Larry Brown, a résigné de ses fonctions pendant cette année. Il a été nommé officier de prévention et coordinateur municipal de la défense civile. M. Léo Lavoie, directeur de la récréation a été assigné à cette fonction en remplacement de M. Brown.

xxx

En 1970, au mois d'avril, le règlement no. 552 créant un Régime de Rentes pour les employés est adopté.

xxx

Le nombre de détenus dans les cellules municipales se chiffre à 447 dont: 338 par la Police municipale, 84 par la Sûreté du Québec, 23 par le Canadien National, 2 par la Gendarmerie Royale du Canada. Le service a enregistré 3,741 plaintes.

xxx

Le service de police a émis durant l'année 3,292 contraventions dont 2,468 en vertu du règlement de la circulation et 824 contraventions aux divers règlements municipaux.

xxx

La Ville n'a eu à déplorer aucun accident mortel au cours de l'année fiscale.

xxx

Durant l'année 1969, le nombre de permis de construction s'est élevé à 191, représentant un montant déclaré de \$892,225.29. Ces permis ont été accordés pour de nouvelles constructions, 101 pour des réparations ou modifications majeures à des bâtiments, 56 pour l'érection de bâ-

RAPPORT ANNUEL 1969-70.

...REVENUS...		
	Prévisions	
Taxes foncières.	\$707,500.	\$707,906.74
Taxes locatives	42,500.	45,106.27
Taxes d'amusement	9,000.	13,136.70
Taxes commerciales	32,000.	34,889.50
Loyers	8,000.	8,374.00
Application de la loi.	8,500.	11,165.65
Frais de service	13,850.	14,334.00
Construction	1,000.	1,051.00
Intérêts sur taxes	2,000.	4,481.04
Taxes d'eau	70,000.	72,757.51
Machinerie	32,000.	34,124.10
Colisée municipal	28,300.	36,353.09
Aéroport	3,900.	3,910.85
Taxe de vente	280,000.	290,801.28
Ski	22,300.	25,249.75
Domaine touristique	5,000.	6,763.15
Camping	25,500.	62,958.69
Bibliothèque	5,400.	5,404.00
Revenus extraordinaires	149,500.	457,500.00
	\$1,446,250.	\$1,836,267.32
...DEPENSES...		
Administration générale	\$143,800.	\$143,719.26
Incendies	43,000.	41,690.95
Police	131,500.	133,576.75
Protections diverses	61,700.	62,030.97
Travaux publics	121,900.	141,244.05
Assainissement & enl. déchets	52,500.	57,109.93
Conservation de la santé	10,500.	10,479.34
Services communaux	36,300.	38,056.26
Loisirs et récréations	130,800.	151,916.63
Promotion touristique	51,200.	72,437.33
Bien-être	13,500.	11,312.57
Service de la dette	141,500.	141,488.60
Aqueduc	45,700.	43,124.23
Bibliothèque	29,500.	24,643.24
DEPENSES EN CAPITAL:		
Travaux antérieurs	187,000.	197,441.61
Travaux de l'année	245,850.	561,254.59
SURPLUS DE L'ANNEE	-----	4,741.01
	\$1,446,250.	\$1,836,267.32

DEVENEZ
MEMBRE DU

CLUB SPAIN

GAGNANT DE LA SEMAINE

RENE GAGNE
448 Elizabeth

EDITORIAL

ELLE A BESOIN D'ETRE REPENSEE

La Classique Internationale de Canots de la Mauricie ne se porte pas à merveille. Nous apprenions récemment que les commanditaires de cette importante manifestation s'étaient désistés. La Brasserie Molson semble-t-il, n'est plus intéressée à la commandite de cet événement. Tous sont d'accord pour dire que la Classique Internationale de Canots de la Mauricie est une attraction majeure, que la région doit conserver par tous les moyens. La nouvelle direction, avec son président en tête, M. René Bellemare, n'aura pas la tâche facile, car il lui faut tout d'abord repenser la classique, et de ce fait, les commanditaires possibles ne seraient peut-être pas intéressés à la commanditer cette année.

La réputation de cette compétition de toute première importance, n'est plus à faire; sa renommée s'étend outre frontières, et c'est dans des termes extrêmement élogieux que l'on vante ses mérites. Il faudra donc que les municipalités concernées se donnent la main et qu'elles y versent des deniers. L'apport touristique dans la région, dû à la Classique Internationale de Canots, est considérable.

Voilà pourquoi, tout doit être mis en oeuvre pour la sauver. C'est la Mauricie elle-même qui doit s'attarder à penser et à trouver les solutions qui s'imposent. Encore une fois, les villes concernées devront faire leur quote-part si elles veulent conserver l'attrait touristique, industrie rentable

dans la Mauricie.

La nouvelle direction de la Classique devra s'attarder à remodeler, à repenser cet événement. Ou elle repense, ou elle trouve de nouvelles idées, ou elle sombre à tout jamais. Depuis 36 ans, la Classique attire les foules, et 36 ans, c'est plus que suffisant pour que la routine s'installe. On aurait dû y penser bien avant aujourd'hui. Quoi qu'il en soit, puissions-nous voir de nouveaux commanditaires appuyer de leurs sous la Classique Internationale. Nous ne pouvons se passer d'un tel événement, et comme le soulignait récemment un confrère, à l'heure où tout sourit à la Mauricie, le Parc National pourrait être un de ces exemples. Il serait dommage qu'elle disparaisse.

Plus que jamais une sensibilisation s'impose; plus que jamais, il devra y avoir des rencontres entre les villes concernées, et ce ne sera qu'au prix de grands efforts, que nous maintiendrons chez nous un événement d'une aussi grande envergure.

Que l'on ne se leurre pas. La région de la Mauricie, principalement La Tuque, est une région touristique par excellence, et si le Parc National devient réalité, ce le sera davantage. Il faut se mettre au travail, mettre toutes les chances de notre côté. L'organisation de la Classique devra entamer le dialogue avec les villes de la Mauricie, il n'y a pas de doute. Il faudra agir vite et bien dans cette affaire. Un journal a récemment offert sa collaboration monétaire sans emprise quelconque sur la Classique. Ce journal, c'est le Nouvelliste.

C'est là un exemple de collaboration digne de mention. Les intérêts de la Mauricie et de la Classique sont de primordiale importance pour ces messieurs, et c'est tout à leur honneur. Ce qui n'exclut pas bien sûr, la possibilité d'autres commanditaires dans la compétition.

Germain Gagnon

Une pensée

L'homme qui parle, n'agit pas, il n'a pas le temps. L'homme qui agit, ne parle pas, il n'a pas le temps.

Maurice Donnay.

réflexions

Nous poursuivons cette semaine encore, le point de vue de Madame Christine Henderson sur les hommes politiques.

LE GENERAL DE GAULLE

J'ai appris que le Général de Gaulle a décidé d'annuler son voyage à Ottawa... Il va repartir plus tôt.

Les nouvelles ne peuvent pas toujours être mauvaises!

LE MAIRE DRAPEAU

C'est un brave homme qui se dépense beaucoup pour la ville de Montréal. Il a beaucoup de mérite. Je me demande parfois si en réalité, il n'y en a pas deux Jean Drapeau? Un qui travaille et l'autre, son sosie, qui paraît à la télévision. Celui qu'on voit et qu'on entend, (c'est peut-être le même que l'autre) est bien à sa place; il ne donne pas l'impression de téléphoner au Bon Dieu tous les matins pour lui donner des conseils. Dommage qu'il soit comme Buster Keaton... il ne rit jamais.

Madame Christine Henderson.

(Alain Stanké)

Le choc des idées

QUE LE PREMIER MINISTRE FASSE UN MAITRE

Nous apprenions récemment, que le nouveau premier Ministre du Québec avait décidé de mettre un point final aux dépenses inutiles et à l'engagement de secrétaires de ministres, et aux salaires exorbitants de certains fonctionnaires et ministres. Eh, bien voilà une nouvelle intéressante. Qui aurait cru qu'un bon jour, quelqu'un se déciderait à mettre un terme à cette inqualifiable façon de faire? Que certains ministres se paient le luxe de quinze secrétaires au prix qu'elles coûtent, c'est pour le moins surprenant! Que certains ministres ou fonctionnaires aient des salaires à faire rougir un contribuable, c'est une indécence publique! Il était temps qu'un premier ministre fasse un maître. "Finis les folies", ai-je déjà entendu dire, un point final s'imposait donc. Que M. Bourassa montre de quoi il est capable dans cette affaire. Que ceux qui aiment dire qu'ils servent le peuple, le servent et qu'ils se rappellent que la politique est une espèce de vocation, car il faut bien le dire, servir les intérêts d'un peuple, se consacrer à son bien, à son mieux-être, est devenu une farce.

Que nos politiciens se tiennent au niveau des citoyens, qu'ils les côtoient, qu'ils s'intéressent à leur avenir, qu'ils les défendent au besoin, qu'ils se rappellent qu'ils doivent leur carrière à ceux et celles qui les ont élus. S'ils y voient quelques objections aux plus hautes observations, qu'ils ne se lancent pas dans la politique. Qui paie les salaires de nos ministres? Qui paie le salaire de leurs secrétaires? C'est vous, moi, et votre voisin. La province se porte mal dans ses finances? Eh, bien que le premier ministre fasse un maître dans ce fouillis de piastres mal administrées. Il faut que le citoyen qui se paie des administrateurs, en soient de vrais.

Le peuple du Québec attend beaucoup du nouveau gouvernement, et ça se comprend. N'a-t-on pas dit à maintes reprises que les Québécois s'étaient donnés un sursis de quatre années. Nous croyons que la façon de faire de M. Bourassa sera rentable. La jeunesse et son dynamisme, fera que de nouvelles idées, peut-être brutales, seront pronées, mais elles n'en seront pas moins efficaces. L'économie du Québec devra être à la hausse, et les mesures que prendra M. Bourassa pour ce faire, seront les bienvenues. Que l'on bouge un peu ces messieurs de différents ministères, qui ont le fond de culotte usé à gagner de gros salaire, tout en donnant l'impression qu'ils se fendent en quatre à travailler. L'heure est au travail, c'est le temps de faire du Québec une province à la hauteur de la réputation que l'on voudrait qu'elle ait. Encore une fois, finis les folies, dans les différents services administratifs du gouvernement. Il est injuste que ce soit toujours Baptiste qui doit se serrer la ceinture. Que ce soit de temps en temps le tour de ceux qui administrent nos sous. Voilà qui équilibre un peu la balance!

Germain Gagnon.

Même si ça vous choque...

L'ART DE FAIRE RAGER LES CANADIENS-FRANCAIS

Le premier ministre Pierre Elliott-Trudeau semble être passé maître dans l'art de faire rager les Canadiens-Français.

Lors de son périple en Nouvelle-Zélande, il a dit regretter amèrement que la ville de Vancouver en Colombie-Britannique n'ait pas obtenu les Jeux Olympiques d'hiver de 1976. Par ailleurs, il s'est dit réjoui d'apprendre que la candidature de Montréal pour les Jeux Olympiques d'été de 1976 ait été retenue. Mais dans un même souffle, M. Trudeau a bien spécifié que la ville de Montréal ne recevrait aucune aide financière du gouvernement fédéral, estimant qu'elle avait reçu plus que sa part lors de la grande Exposition Universelle de 1967.

Il y a quelques jours, le gouvernement fédéral, par la voix du ministre de la santé, M. John Munro, avait promis une somme de \$10,000,000 à Vancouver si cette ville obtenait les Jeux Olympiques d'hiver de 1976. M. Munro avait ajouté que cette somme de \$10,000,000 aiderait à rembourser une partie du déficit de la corporation qui aurait été créée pour exploiter et gérer les Jeux Olympiques d'hiver. Bien plus, le gouvernement central a même versé une subvention de \$75,000 à l'Association Olympique de Garibaldi-Vancouver pour lui permettre de défrayer une partie de ses frais de promotion et d'analyses de rentabilité.

Il serait infiniment regrettable que le gouvernement fédéral refuse tout appui financier à Montréal sous prétexte que cette ville a obtenu en 1967, une Exposition Universelle.

La tenue des Jeux Olympiques d'été à Montréal en 1976, profitera énormément à l'économie québécoise ainsi qu'à l'ensemble de l'économie

canadienne. Ces jeux seront très certainement créateurs d'emplois.

M. Trudeau a déclaré récemment que le gouvernement fédéral se devait d'encourager les provinces qui ont le plus besoin d'aide. Le Québec est de celles-là. Nous ne comprenons pas très bien la dernière réaction du premier ministre du Canada qui était prêt à investir \$10,000,000 à Vancouver mais qui refuse d'aider Montréal. Cette dernière ville est et demeure la métropole du Canada. M. Trudeau ne devrait pas l'oublier.

Le premier ministre canadien a également fait une autre déclaration fracassante en Nouvelle-Zélande, déclaration qui s'explique fort mal.

Parlant à l'Université Victoria, M. Trudeau a soutenu que le Canada, tout comme la Nouvelle-Zélande, estimait préférable que les producteurs laitiers ne soient pas subventionnés. Il a précisé que son gouvernement avait commencé à réduire les subventions aux producteurs laitiers, ce qui entraînerait une augmentation des importations de beurre de Nouvelle-Zélande.

Ça promet. Déjà les producteurs laitiers du Canada tirent la langue. Qu'advient-il d'eux si l'on ouvre le pays aux produits laitiers néo-zélandais alors qu'il y a déjà chez-nous surproduction de produits laitiers?

Espérons que M. Trudeau a été mal cité ou que sa pensée a été déformée par les journalistes, car autrement nous pourrions nous poser de sérieuses questions sur cette fameuse "Société Juste" qu'il veut établir au Canada.

Sylvio Saint-Amant

LE NOUVELLISTE.

L'ECHO DE LA TUQUE



"Courrier de la deuxième classe - Enregistrement no. 1140"

Editeur:
RADIO LA TUQUE LTEE

Directeur:
JEAN TREPANIER

Rédacteur:
ANDRE COTE

Composition:
THERÈSE TREPANIER
DENYSE LECLERC

Collaborateurs:
GERMAIN GAGNON
G. OSCAR ROY

Montage:
JEAN ST-PIERRE
MONIQUE GINGRAS

Commercial:
JEAN TREPANIER
YVON BOUCHARD

Secrétariat adm:
LAURETTE LECLERC

Annonces classées:
CLAUDETTE GIRARD

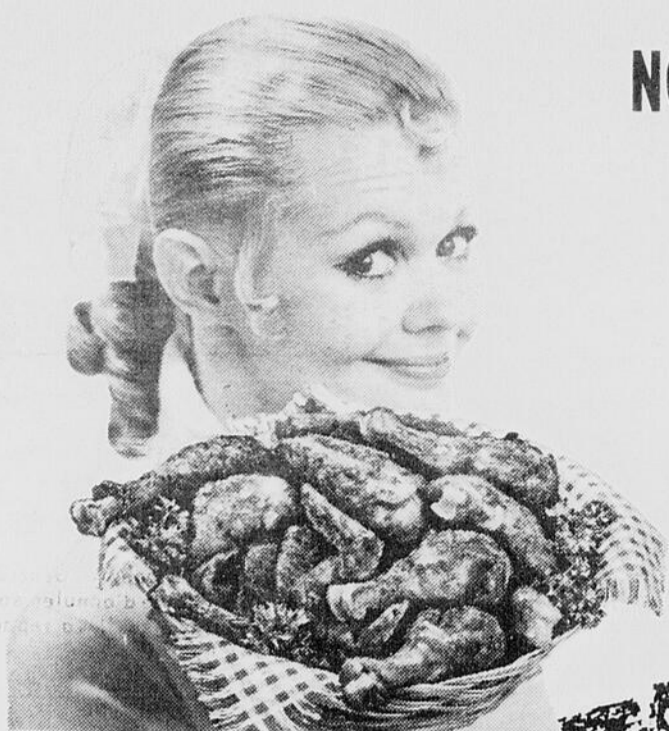
Abonnements:
ROGER DUCHESNEAU

Adresse:
529 RUE ST-LOUIS
LA TUQUE

TEL: 523-4575 C.P. 310

Dépôt légal - Bibliothèque nationale du Québec

NOUS VOYONS TOUJOURS D'UN BON OEIL
LES SPECIAUX DU MARCHE GRAVEL



CUISSES de poulet fraiches **.51**

POITRINES de poulet fraiches **.59**

POULET 2 a 3 lbs 3 a 4 lbs
B.-B.-O. FRAIS Cat. "A" **.32 .37**

SAUCISSE FUMEE FEDERAL pqt 12 **.49**

6 PAINS hot dog **.19**

ABATS de poulet coeurs, cous, gesier, foie, ailes **.19**

SAVON "TIDE" for. reg. reg. 55c **.29** avec \$5.00 d'achat

MARSHMALLOW WESTON 3 sacs **1.00**

BISCUITS feuilles d'erable pqt 1 1/2 lb jelly sponge, WESTON **.69**

BONBONS d'ete Weston 3 sacs **1.00**

SAVON CAMAY 1 brosse a cheveux gratis 6 barres **.99**

COMET gros format **2/.69**

LUX LIQUIDE .24oz **.59**

CIRE SUCCES reg. 99c 27oz **.69**

JUS TOMATES Del Monte 19oz **6/.95**

MELANGES A GATEAUX Duncan Hines **2/.79**

MACARONI DINER CATELLI 11 oz **2/.49**

PATE A DENTS CREST for. fam. **1.09**

KETCHUP National bout 20 oz **.39**

CREME GLACEE Lowney's 1/2 gal. vanille seulement **.99**

CAROTTES

5 lbs

.39



RADIS

frais

3/.29

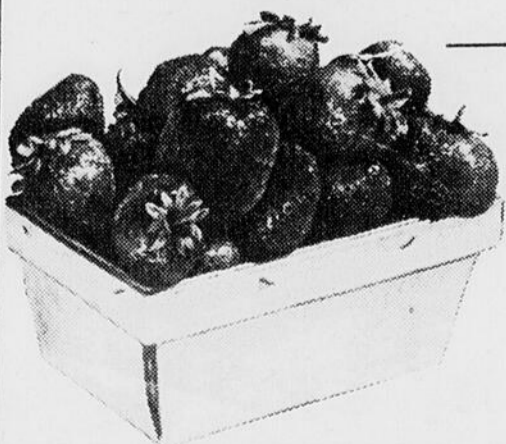
SALADE

gr. 24

2/.49

CONCOMBRES

3/.29



FRAISES

.39

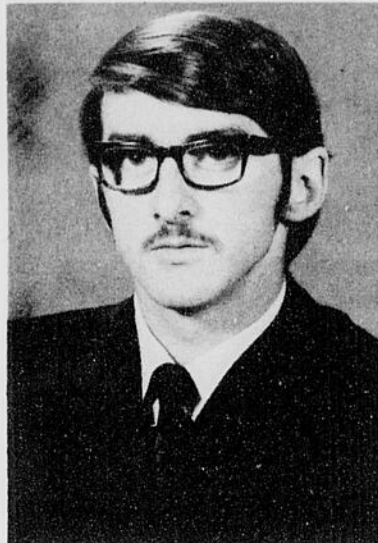
MARCHE GRAVEL LTEE

424 ST-JOSEPH

TEL. 523-2768

Directeur de l'Harmonie Municipale**Nomination
de M. Paul Mongrain**

Lors de leur dernière assemblée, les membres de l'Harmonie Municipale de La Tuque ont procédé à la nomination de leur nouveau directeur, qui sera pour les prochaines années. M. Paul Mon-



M. PAUL MONGRAIN

grain, fils de M. Aubert Mongrain, ancien directeur de l'Harmonie Municipale de La Tuque.

M. Paul Mongrain, malgré son jeune âge, 20 ans, a les qualificatifs nécessaires pour remplir adéquatement cette tâche. Le nouveau directeur a terminé un stage, c'est-à-dire, un cours de trois ans au Conservatoire de Québec. Il est spécialiste dans la plupart des instruments et présentement, il poursuit des cours de fin de semaine dans le but de se perfectionner encore davantage. Il saura sûrement prendre la relève de son père, puisque tout comme celui-ci, il a un talent né pour la musique.

CONCERT ANNUEL

M. Paul Mongrain donne

Demain à l'Hôpital St-Joseph**Collecte de sang**

La Société Canadienne de la Croix-Rouge, division de la province de Québec, invite les donateurs de sang de La Tuque à faire leur part pour l'humanité. En effet, la campagne se tiendra en nos murs, demain de 2 heures de l'après-midi, à 5 heures; en soirée, de 7 à 9.30 heures. La clinique se tiendra donc, à l'auditorium de l'Hôpital St-Joseph de La Tuque.

La simple pensée de tous

les malades, de tous les nouveaux-nés, de tous les blessés que vous ne verrez jamais, mais qui grâce à vous, vivent et jouissent de la santé, doit constituer un réconfort et un encouragement qui vous font oublier bien des peines et effacent bien des déceptions. C'est pourquoi l'invitation vous est lancée à la collecte de sang demain à l'auditorium de l'Hôpital St-Joseph. Posez le geste qu'il faut.

LA COMMISSION SCOLAIRE REGIONALE DE LA MAURICIE

demande

UN SURVEILLANT DES TRAVAUX**FONCTIONS:**

Surveiller les travaux de construction de l'Ecole Secondaire Poivvalente Félix Leclerc à La Tuque, P. Qué.

Elaborer pour le futur le programme d'entretien préventif nécessaire à la conservation de cet établissement.

QUALIFICATIONS REQUISES:

Expérience en construction de bâtiments.

Capacité d'interpréter les plans et devis, et rédiger des rapports.

SALAIRE:

A discuter suivant les qualifications du candidat.

APPLICATIONS:

Les candidats intéressés pourront obtenir une description détaillée du poste de même qu'une formule d'application en s'adressant à M. F.D. Lavergne, Directeur du Personnel à 390 - 3e Avenue Shawinigan-Sud ou C.P. 580, Shawinigan.

DATE LIMITE:

Les applications seront reçues jusqu'au 17 juin 1970, à l'adresse ci-haut mentionnée.

AVANCEMENT:

Le candidat choisi pour ce poste aura la possibilité d'accéder au poste de régisseur de l'Ecole, s'il en démontre les qualifications nécessaires au cours de la construction.

JEAN-LOUIS CLOUTIER,
Secrétaire-Trésorier.

présentement plusieurs concerts privés à La Tuque, si l'on peut employer cette expression, puisqu'il fait les frais de la musique à plusieurs bals, en compagnie de son ensemble de 7 musiciens. D'autre part, il aura l'occasion de diriger, pour la première fois depuis sa nomination, l'Harmonie Municipale le 31 mai prochain, à l'Ecole

Centrale, alors que le concert annuel sera présenté à la population.

A ce concert, toute la population est invitée. L'entrée est gratuite, et la représentation débutera à 8.30 heures. Plus de 60 musiciens s'exécuteront. Il est bon de mentionner en terminant, que concernant M. Paul Mongrain, il pratique la musique depuis

l'âge de 4 ans.

Une invitation vous est lancée pour le 6 juin prochain à compter de 8.30 heures, alors que le concert de fin d'année des élèves de l'Ecole de Musique vous sera présenté. Une fois de plus, M. Paul Mongrain dirigera ce concert, puisqu'il est maintenant le professeur de l'Ecole de Musique.

GRANDE VENTE D'ENTREPOT**CETTE SEMAINE****REDUCTIONS****DANS TOUS LES DEPARTEMENTS****HOMMES**

COUPE-VENT
CHEMISES
PANTALONS

GARCONS

COUPE-VENT
CHEMISES

DAMES

BAS CULOTTES
BLOUSES
LINGERIE
GILETS

FILLETES

PANTALONS
GILETS
JACKETS

**MAISON CLAUDE CROTEAU**

276 ST-JOSEPH

TEL: 523-4124

On dit que...

Les Foyers Notre-Dame, groupement de jeunes époux et d'époux d'âge moyen, tiendront leur congrès annuel au Séminaire

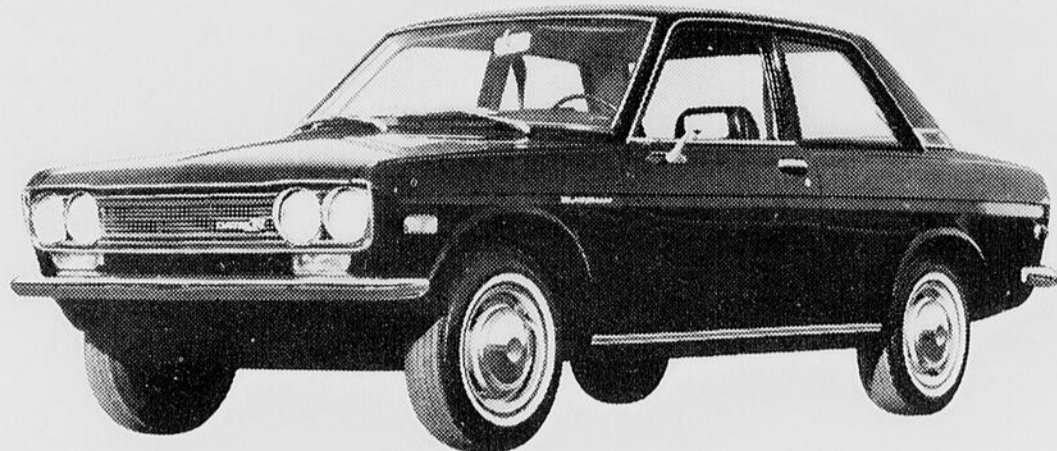
St-Joseph de Trois-Rivières, les 29, 30 et 31 mai prochain. Au cours de ces assises, il sera question de l'école confessionnelle et de l'enseignement de la sexualité dans les écoles.

D'ici 1975, un abonné au téléphone britannique passant la soirée dehors, pourra sans doute former un numéro de code qui transférera automatiquement tout appel vers un autre téléphone. Les hommes

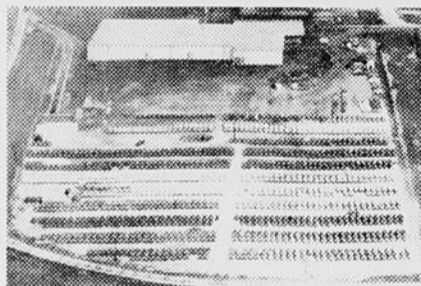
d'affaires pourront organiser une conférence entre plusieurs bureaux distants de nombreux milles, en formant simplement un numéro.

Saviez-vous que du 25

au 31 mai, c'est la "Semaine du Canada". Une conférence de nouvelles a été donnée à cet effet la semaine dernière à Montréal, dans le but de dévoiler les nombreuses activités de cette semaine.



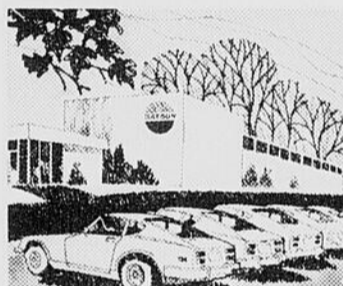
**En choisissant une Datsun,
vous obtenez plus qu'une excellente voiture.
Vous obtenez tout ceci par-dessus le marché:**



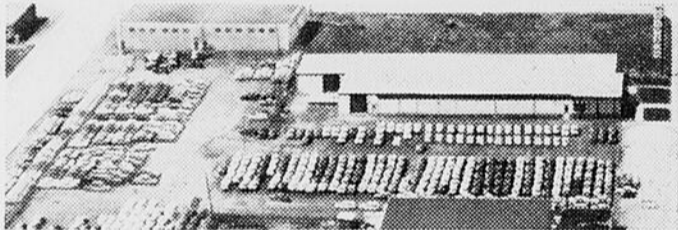
Notre entrepôt de pièces détachées de Toronto



Notre futur entrepôt de pièces détachées des Maritimes



Notre futur entrepôt de pièces détachées des Prairies



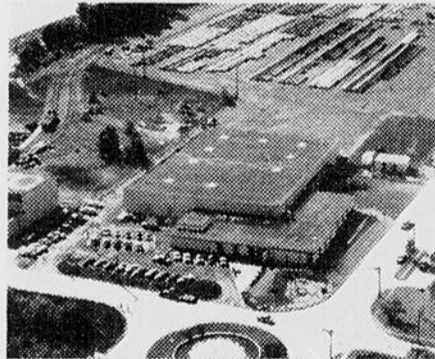
Notre entrepôt de pièces détachées de Montréal



Les X représentent nos entrepôts et les points indiquent nos 250 concessionnaires canadiens



L'intérieur de l'un de nos entrepôts de pièces détachées



Notre entrepôt de pièces détachées de Vancouver



Avec une Datsun, vous avez la sécurité de vous savoir appuyé par plus de 250 concessionnaires au Canada... et des centaines d'autres aux États-Unis.

Ainsi, vous êtes toujours à portée du service Datsun hors pair.

Où que vous alliez.

Avec une Datsun, vous avez la sécurité de vous savoir appuyé par de grands entrepôts de pièces détachées à Montréal, Toronto et Vancouver... et nous en construisons deux nouveaux, l'un pour les Maritimes, l'autre pour les Prairies. Ce réseau assure la distribution efficace et rapide de plus de \$3 millions de pièces Datsun d'un littoral à l'autre.

Avec une Datsun, vous avez la sécurité de savoir que chaque mécanicien Datsun a reçu une formation approuvée par l'usine. Et qu'il peut suivre des cours de perfectionnement à bord de nos écoles mobiles installées dans de grands autobus Datsun. Avec une Datsun, vous obtenez non seulement une excellente voiture mais aussi un sentiment de sécurité et vous roulez sans problème.

DATSUN
la plus avantageuse de toutes



Choisissez votre Datsun: Sedans de luxe 2 et 4 portes 1000; Sedans de luxe 2 et 4 portes et station-wagon 1600; Sport 240-Z, 1600 et 2000. Pickup 1600. Plus de 800 concessionnaires Datsun en Amérique du Nord. Nissan Automobile Co. (Canada) Ltd. bureaux, pièces et dépôts à: Vancouver, Toronto, Montréal, Halifax.

LAVOIE AUTOMOBILES

50 BOSTONNAIS

LA TUQUE

TEL: 3-4929

M. Omer Veillette

"Un petit homme qui a fait de grandes réalisations"



PAR: ANDRE COTE

"Un petit homme qui a fait de grandes choses, a quitté ce bas monde". M. Omer Veillette, président-fondateur de la Compagnie Veillette Transport, a remis son âme, le 20 mai à 7 heures du matin. Il était âgé de 73 ans. Celui qui a été critiqué plus souvent qu'à son tour, mais combien aimé, a quitté les siens pour des jours meilleurs. Celui

qui était le salut de plusieurs défavorisés à La Tuque, a rendu l'âme. M. Omer Veillette passe à l'histoire de notre ville. Il a été échevin de la ville de La Tuque dans le quartier No. 2, de 1937 à 1941, puis de 1942 à 1944, avant de devenir premier magistrat en date du 1er octobre 1944 jusqu'au 1er juillet 1947.

M. Veillette n'était pas originaire de La Tuque, mais il a

vécu la majeure partie de sa vie active, dans le travail, dans la Reine de la Haute-Mauricie qu'il chérissait d'ailleurs.

Son premier emploi à La Tuque fut pour la compagnie Brown Corporation, qui est aujourd'hui, la Compagnie Internationale de Papier. Par la suite, il a travaillé à plusieurs commerces différents avant de devenir agent d'une compagnie d'automobiles. Le goût des véhicules le poussa par la suite à se procurer quelques camions pour le transport, et en 1933 jusqu'à il y a quelques jours, il était président d'une compagnie de transport importante dans la province de Québec, territoire qu'elle dessert.

noce avec Marie-Louise Hardy, décédée il y a quelques années à la suite d'une longue maladie. Il épousa en secondes noces, Mlle Aldéa St-Cyr. Il était père de dix enfants qu'il a dû élever en plus de promouvoir sa compagnie.

M. Veillette était un travailleur infatigable. Il aimait la perfection. "Tout ce qui est fait, vaut la peine d'être bien fait". Il poussa d'ailleurs ses fils dans cette ligne, qu'est le transport, et ce sont eux qui pourront porter plus loin dans le Québec, le nom de Veillette, dans le domaine du transport.

M. Omer Veillette, qui a occupé plusieurs postes dans les clubs sociaux de toutes sortes à La Tuque, était l'un de ceux

qui ont fait leur part pour promouvoir la construction de la route La Tuque-Lac St-Jean. Il a travaillé en compagnie de plusieurs à ce projet. Il s'est aussi fait remarquer à son poste de Chevaliers de Colomb au 1er degré. Il fut grand Chevalier pendant plusieurs années. Il était également à la source de la formation de l'Association du Camionnage.

M. Omer Veillette était reconnu comme un homme généreux. Il a d'ailleurs permis à la ville de La Tuque, dans une mesure assez importante, d'être représentée dans la Ligue Senior Saguenay-Lac St-Jean au cours de l'année 1968-69. Pendant cette saison, M. Veillette n'a pas ménagé son encouragement à nos porte-couleurs, étant lui-même président de la Commission des Loups. Son équipe a d'ailleurs remporté, au cours de cette saison, le championnat Intermédiaire "A" du Canada. Il avait une fois de plus, fait une large part pour ce succès...

Comme nous l'avons mentionné plus haut, M. Omer Veillette passera à l'histoire de la ville de La Tuque. Il était simple malgré ses nombreux postes dans la société. Il pratiquait la charité, sans que personne ne s'en rende compte.

"L'un des plus illustres personnages de notre ville n'est plus!!!! Son souvenir sera toujours gravé dans la mémoire des Latuquois".

Témoignage du maire Filion

Le décès de M. Omer Veillette laissera un vide difficile à combler à La Tuque. Exemple typique du bâtisseur intrépide, tenace et infatigable, Omer Veillette aura bien mérité de sa ville, de ses concitoyens et de sa famille.

L'esprit de détermination qui animait cet homme de décision était impressionnant et parfois même déroutant. Que de fois, j'ai eu l'occasion de mesurer cette volonté et ce désir de réussir là où plusieurs autres auraient abandonné ou échoué.

Omer Veillette n'avait pas eu la chance d'acquiescer une formation académique poussée. Adeptes de son temps, il avait suppléé à cette carence par un esprit de travail indomptable et farouchement discipliné. Le travail, pour lui, était SA règle de vie et l'industrie qu'il a bâtie à La Tuque est la preuve incontestable de cette grande qualité qui le caractérisait.

Echevin puis maire de sa ville, Omer Veillette a bien servi ses concitoyens et c'est avec une rare ferveur axée sur une loyauté sans borne qu'il a oeuvré à l'Hôtel de Ville. Il a toujours conservé un souvenir impérissable de son passage au gouvernement municipal et c'est avec attachement et affection qu'il en parlait. D'ailleurs, cet attachement à la chose publique, ne l'a-t-il pas maintes fois manifesté dans les années subséquentes en participant financièrement à des activités communautaires importantes patronnées par la municipalité?

Oui, la disparition de Omer Veillette causera un vide difficile à combler à La Tuque et devant cette tombe, c'est avec respect, émotion et reconnaissance que nous nous inclinons.

Puisse sa mémoire rester longtemps vivante parmi ceux qui l'ont connu et son exemple servir d'inspiration à ceux qui n'ont pas eu la chance, comme nous, de le côtoyer souvent.

Un autre de cette vaillante race de bâtisseurs vient de nous quitter.

Lucien Filion,
Maire.



Quelques étudiantes de 9ième année ont visité la semaine dernière la salle de montage de l'Echo de La Tuque. Sur la photo dans l'ordre Mlle Lise Defoy, Mlle Jocelyne Poirier, Mlle Lyne Bouchard, Mlle Lyne Lavoie et Mlle Dorice Fortier. Au centre, on remarque le directeur du montage à l'Echo de La Tuque, M. Jean St-Pierre.

(Photo Gilles Berthiaume)

Il était marié en première



M. Omer Veillette était président de la Commission des Loups de La Tuque au cours de l'année 1968-69. Il pose ici à l'ouverture officielle de la saison. (Photo Gilles Berthiaume)



PROVINCE DE QUEBEC
COMTE LAVIOLETTE
VILLE DE LA TUQUE

AVIS PUBLIC est par le présent donné par le soussigné Noël Filion, greffier de la Ville de La Tuque, que le conseil municipal, à sa séance régulière tenue le 21 mai 1970, a adopté le règlement suivant:

REGLEMENT NO 554 - concernant l'aqueduc et la distribution de l'eau dans la ville de La Tuque.

CE règlement est maintenant déposé au bureau du greffier où toute personne intéressée peut en prendre communication.

DONNE à LA TUQUE, ce 25ième jour de mai 1970.

Noël Filion,
Greffier.

PROVINCE OF QUEBEC
LAVIOLETTE COUNTY
TOWN OF LA TUQUE

PUBLIC NOTICE is hereby given by the undersigned Noël Filion, town-clerk of the Town of La Tuque, that the municipal council has adopted, at his regular meeting held on May 21th, 1970, the following by-law:

BY-LAW NO. 554 - concerning aqueduct and water distribution in the town of La Tuque.

THIS by-law is now deposited at the office of the town-clerk where any interested person may take notice of it.

GIVEN at LA TUQUE, this 25th day of May 1970.

Noël Filion,
Town-Clerk.

A LOUER

GARCONNIERE
ENDROIT PAISIBLE
LIBRE IMMEDIATEMENT
TEL: 523-2144

A LOUER

LOCAL COMMERCIAL
à
573 rue COMMERCIALE
centre-ville, chauffé et
eau chaude fournie
S'adresser à:
523-2144

LOYER
A LOUER

SALON - CHAMBRE -
CUISINE
CHAUFFAGE A
L'ELECTRICITE
POUR COUPLE OU
PERSONNE SEULE
\$50.00 par mois
ARTHUR HARVEY
tel: 523-2774
ou 523-3121

Avec Belvedere, ça coule à flot.



**\$25,000, \$2,500
et nouveaux prix
de \$250 et \$25.**

**Voici ceux qui ont eu
leur part du déluge.**

Lévis	M. Richard Morin	gagne \$ 25.00
Charlesbourg	Mlle Pierrette Lepage	gagne \$ 25.00
St-Joachim	M. Yvon Crepeault	gagne \$ 25.00
Ste-Foy	M. Guy Rémillard	gagne \$ 25.00
Joly	M. Ronald Beaudet	gagne \$ 25.00
Giffard	Mlle Jacqueline Boucher	gagne \$ 25.00
Lévis	M. Roland Guay	gagne \$ 25.00
Lévis	M. Pierre Blais	gagne \$ 25.00
Québec	Mlle Lise Laplante	gagne \$ 25.00
St-Gilbert	M. Léonce Perron	gagne \$ 25.00
Charlesbourg	M. Paul Gagnon	gagne \$ 25.00
Val-Alain	M. Louis Laroche	gagne \$ 25.00
Neuf Chatel	M. Lionel Valiquette	gagne \$ 25.00
Québec	M. Jean Jacques	gagne \$ 25.00
Ste-Foy	M. Antoine Andersen	gagne \$ 25.00
St-Apollinaire	M. Albert Boucher	gagne \$ 25.00
Québec	Mlle Claire Vandal	gagne \$ 25.00
St-Nicolas	Mme Huguette Aubin	gagne \$ 25.00
Issoudun	Mme Léopold Guérard	gagne \$ 25.00
St-Agapit	Mlle Claudette Rousseau	gagne \$ 25.00
Lauzon	Mme Renée Simard	gagne \$ 25.00
St-Gregoire	Mlle Diane Garceau	gagne \$250.00
Haut-du-Village	M. Jean-Paul Tourigny	gagne \$ 25.00
Nicolet	M. Réjean Cloutier	gagne \$ 25.00
Ste-Monique	M. Gérald Duval	gagne \$ 25.00
Trois-Rivières	M. Jacques Rouleau	gagne \$ 25.00
Gentilly	Mme Richard Tétréault	gagne \$ 25.00
Grand-Mère	M. Yvon Proteau	gagne \$250.00
Victoriaville	Mlle Clémence Pinard	gagne \$250.00
Drummondville	M. Victor Vincent	gagne \$ 25.00



**Filtre
ou menthol**

Pour gagner, vous devez donner
la bonne réponse à une question
d'arithmétique élémentaire.



ÉPARGNES

CREME glacée

LOWNEY'S

vanille
½ gall.

.99

VENTE à

JAMBON PICNIC

QUALITE MAPLE LEAF

Fumé, Entier

ENVIRON 5 a 7 lbs

LB **53**¢

BOLOGNE lb **.39**
MARQUE MAPLE LEAF, TRANCHE OU morceau

PATES DE POULET 8 on. **.39**
LA BELLE FERMIERE

BACON tranche **.89**
Maple Leaf sans couenne LB

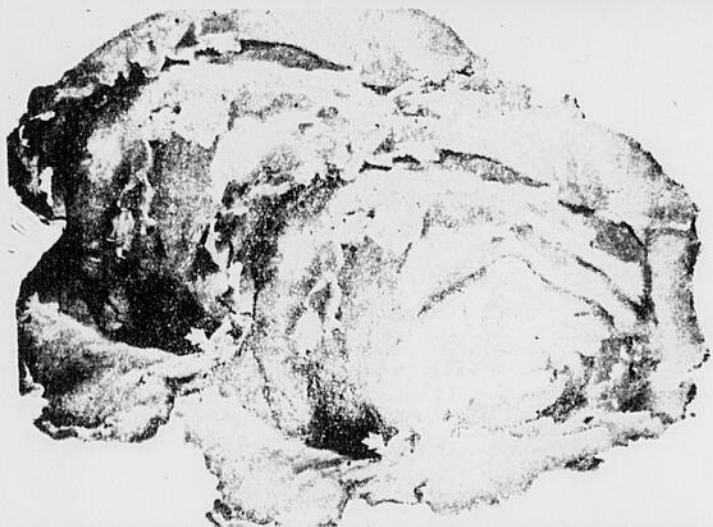
JAMBON CUIT Boite 1½ lb. maigre **1.79**
EN CONSERVE, MARQUE MAPLE LEAF

JEUNE CHAPONS

PRETS A CUIRE, ENTIERE
CATEGORIE UTILITE

CONGELES
ET DES PLUS BELLES
BASSES-COURS DU QUEBEC.
TOUTE LA FAMILLE
VA SE REGALER

POIDS MOYEN 5 a 7 livres
BAS PRIX SPECIAL LA LIVRE



LAITUE FRAICHE

importée, Etats-Unis,
catégorie No 1, Californie,
grosueur 24

23¢

BLE D'INDE 4 epis **.49**
SUR ÉPI — ÉPLUCHÉ — No 1 DE FLORIDE

TOMATES FRAICHES 2 / **59**¢
catégorie no 1 du MEXIQUE LB

MELON D'EAU **.10**
a chair rouge de Floride lb

BEIGNES miel
pqt de 12 **.55**

BRIOCHES fraises
pqt 9 **.49**

JUS LEGUMES V-8 19oz **4 / .**

ANANAS TRANCHES PICNIC 28oz **3/1.0**

PAPIER TOILETTE DELSEY **6** roul. **.9**

SEL FIN SIFTO bte 2 lbs **2 / .3**

SOUPE LEGUMES HABITANT 28 oz **4 / 1.0**

SAUCE AU POULET ESTA 14oz **5 / .8**

EAU MINERALE MONTCLAIR bout. 30oz **.2**

BISCUITS 'DARE' Best-o-bic, suisse fudge, **pqt 16 oz .4**

BLE D'INDE Niblett 14oz **4 / .8**

VINAIGRE HEINZ bout. 33oz **.3**

\$ D'ARGENT

de Poulet

NES POULETS

ONS

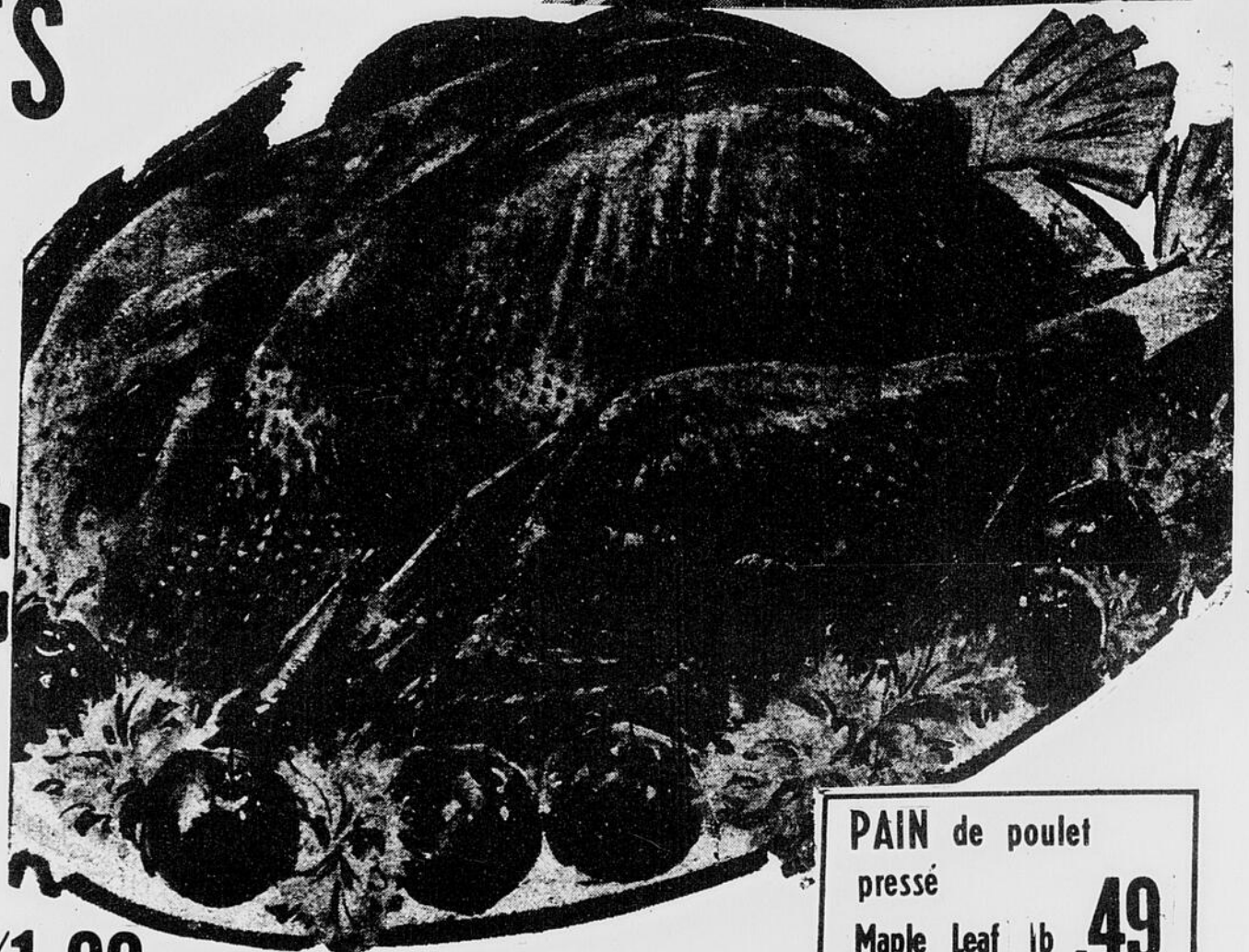
E, ENTIEREMENT NETTOYES.

LITE

QUEBEC.

es
VRE

39¢



PAIN de poulet
pressé
Maple Leaf lb **.49**

- 4 / .79
- 3 / 1.00
- roul. .95
- 2 / .35
- 4 / 1.00
- 5 / .89
- .29
- pgt
16 oz .49
- 4 / .89
- .33

- TISSUS KLEENEX
format 400 **3 / 1.00**
- MACEDOINE Ferlandiere 19oz **4 / .69**
- CHEEZ-WHIZ KRAFT pot 16on. **.77**
- WINDEX LIQUIDE nettoyeur a vitres **2 bout. 20oz .79**
- DRIVE Poudre A LESSIVE for. geant **.83**
- LUX LIQUIDE bout. 24oz **.59**
- SAVON CAMAY format reg.
gratis: brosse a cheveux avec cet achat **6 / .89**

BEURRE
1ere qualite
CANADA No. 1
"ST-BONIFACE"

LB 67¢

J.A. BERTRAND
328 ST-JOSEPH TEL. 523-2771

Pour vous **Madame**

Desserts gais et rosés à la rhubarbe

POUDING ROULE A LA RHUBARBE

1 tasse de farine tout usage
tamisée
2 c. à thé de poudre à pâte
¼ c. à thé de sel
¼ c. à thé de cannelle
2 c. à table de sucre
3 c. à table de beurre
1 oeuf battu

2 à 3 c. à table de lait
3 tasses de rhubarbe, en mor-
ceaux de ½ pouce
¼ à 1 tasse de sucre
1 c. à table de beurre

Mélanger farine, poudre à
pâte, sel, cannelle et 2 c. à
table de sucre; y couper 3 c.
à table de beurre jusqu'à l'ob-
tention d'une chapelure gros-



La rhubarbe fraîche est de nouveau parmi nous et c'est toujours un accueil chaleureux que nous lui faisons. De plus, la rhubarbe promet de ces desserts... des plus rafraichissants, tout ce qu'il fallait pour ravigoter les appétits un peu langoureux après la saison froide. Pour célébrer le printemps, les économistes ménagères du ministère de l'Agriculture du Canada vous offrent un dessert rosé tel ces carrés croustillants à la rhubarbe qui apporteront un souffle d'air léger sur votre table.

sière. Mélanger oeuf et lait; y incorporer les ingrédients secs jusqu'à ce que la pâte forme une boule molle. Placer sur une planche enfarinée et pétrir légèrement. Rouler en un rectangle de 12 pouces X 6. Mélanger la rhubarbe et le sucre qui reste. Placer la moitié de cette préparation dans un plat à four beurré et l'autre moitié sur le rectangle de pâte dans un plat à la façon d'un gâteau roulé et sceller les bouts. Couper le rouleau obtenu en tranches verticales de 1 pouce et placer ces tranches sur la rhubarbe dans le plat à four. Parsemer de noisettes de beurre. Dorer à 400F, 20 à 25 minutes. 6 portions.

POUDING AU PAIN ET A LA RHUBARBE

1 tasse de sucre
½ c. à thé de cannelle ou de
muscade
1 c. à table de zeste d'orange
râpé
3 tasses de rhubarbe, en mor-
ceaux de ½ à 1 pouce
2 tasses de pain beurré, coupé
en dés
2 c. à table de beurre
Crème

Mélanger sucre, cannelle
ou muscade, zeste et rhubar-
be. Placer dans un plat à four
beurré des rangées de cubes
de pain et la préparation à la
rhubarbe. Badigeonner de
beurre. Cuire à couvert à 375F
20 minutes puis dorer à dé-

couvert 15 à 20 minutes de
plus. Servir avec crème. 6
portions.

CARRÉS CROUSTILLANTS A LA RHUBARBE

Préparation crous tillante:

2/3 tasse de farine tout usage
tamisée
1 1/3 tasse de gruau d'avoine
1 c. à thé de cannelle
½ tasse de cassonade
½ tasse de beurre

Mélanger farine, gruau,
cannelle et cassonade; y cou-
per le beurre pour obtenir une
chapelure fine. Presser la
moitié de la préparation dans
un plat à four de 9 x 9 pouces.

Garniture:

1 oeuf battu
1 tasse de crème sure commer-
ciale
1 tasse de sucre
3 c. à table de féculé de maïs
½ c. à thé de cannelle
3 tasses de rhubarbe, en mor-
ceaux de ½ pouce.

Mélanger oeuf et crème
sure. Mélanger sucre, féculé
de maïs et cannelle; y ajouter
la préparation à la crème sure
et la rhubarbe. Verser sur la
pâte pressée au fond du mou-
le. Ajouter le reste de la pâ-
te et cuire à 325F, 55 à 60
minutes. Servir chaud avec
crème glacée. 6 portions.

BIBLIOTHEQUE MUNICIPALE

LES JEUX OLYMPIQUES

LES JEUX OLYMPIQUES, Camille Fichet
LES JEUX OLYMPIQUES D'HIVER A TRAVERS...
LES TIMBRES-POSTES, J. Caurat
CHAMPIONS OLYMPIQUES, Raymond Marcillac
LA CONDITION PHYSIQUE, Per-Olof Astrand
LA FORME PHYSIQUE, Michèle Pigot
LA GENESE DES SPORTS, J. Le Floc'hmoan
SOYEZ EN FORME,
L'EDUCATION PHYSIQUE, Jean-François Brisson
ENTRAINEMENT ATHLETIQUE, Lucien Demeillès
GYMNASTIQUE FEMININE, Claude et Roselyne Piard.



Glidden

MERVEILLEUSE NOUVELLE PEINTURE QUI VOUS TRANSFORME EN SPÉCIALISTE!



CENTRE DE DECORATION enr.

Claude Simard, prop.

460 TESSIER

TEL: 523-5115

PHARMACIE MARCHAND

ACQUES MARCHAND B.A. BPH. C.F.

LA SEULE PHARMACIE REXALL
A LA TUQUE

ASPIRIN BAYER 200 TABLETTES REG. \$1.73 SPECIAL **1.09**

DIOVOL 16 ONCES REG. \$2.05 SPECIAL **1.39**

MAALOX 50 COMPRIMES REG. \$1.75 SPECIAL **1.19**

ALCOOL A FRICTION 16 ONCES REG. \$0.98 SPECIAL **.68**

HUILE MINERALE 16 ONCES REG. \$0.89 SPECIAL **.59**

CULOTTE POUR BEBE EN PLASTIQUE TINY TOT
REG. \$0.49 SPECIAL **.29**

SAVONS YARDLEY BOITE DE 3 REG. \$2.25 SPECIAL **1.75**

SPRAY NET SWING REG. \$0.99 SPECIAL **.69**

LES FAMEUX BONBONS D'ETE LAURA SECORD
SONT MAINTENANT ARRIVES.

PHARMACIE MARCHAND

332 ST-JOSEPH

TEL: 523-4501



Miroir,

Dis-moi?

Bonjour, chères lectrices!

Tel que promis, je vous reviens cette semaine. Avec le retour heureux de l'été, on apprécie le soleil qui sait si bien nous redonner la joie de vivre et la sensation d'une jeunesse renouvelée. Le grand air invite à une détente quotidienne et bienfaisante.

L'ambition de toute femme aujourd'hui, est d'obtenir un teint cuivré. Pour cela, elle recherche le moindre rayon de soleil; il faut pourtant savoir certaines choses concernant les expositions solaires.

Ce spectre lumineux comprend trois sortes de rayons:

1.- les rayons infra-rouges qui produisent uniquement la chaleur;

2.- les rayons visibles produisant également la chaleur mais aussi la lumière qui nous fait voir et apprécier les couleurs et les beautés de la nature;

3.- les rayons ultra-violet qui se divisent: (a) en rayons bien-faisants qui favorisent la pigmentation et donnent le hâle; (b) en rayons nocifs qui causent un érythème (coup de soleil);

Parmi les différentes cellules qui constituent notre peau, celles qu'on appelle "pigmentaires" produisent un pigment (mélanine) qui, sous l'action des rayons ultra-violet, s'oxyde, causant ainsi la coloration brune de la peau.

Notons maintenant les précautions à prendre pour les expositions au soleil:

1.- La première exposition ne doit jamais dépasser une dizaine de minutes;

2.- Augmenter chaque jour la durée progressivement de quelques minutes seulement;

3.- Avoir grand soin de protéger les parties sensibles comme les lèvres, le nez et surtout les yeux;

4.- Continuer la cure de façon suivie pour éviter que la peau ne redevenue sensible aux rayons nocifs;

5.- Avant chaque exposition, s'abstenir de boissons alcool-

sées, de mets épicés, de certains légumes comme le persil, les carottes, le céleri ainsi que l'eau de Cologne et les parfums. Ces différentes substances sensibilisent aussi la peau à l'action des rayons solaires nocifs. C'est le phénomène de la photosensibilisation.

Il importe donc d'abord d'appliquer une crème solaire servant de filtre, puis, une crème anti-solaire qui ne laisse passer que les rayons ultra-violet brunissant la peau et qui conserve l'humidité à notre corps et soutient l'hydrate.

Pour une meilleure protection dans le cas d'une peau sensible, mieux vaut appliquer une première couche de crème hydratante puis, une couche de crème anti-solaire.

Sur ce, Mesdames, je vous dis: "Soyez prudentes dans le choix des crèmes que vous utilisez".

A la semaine prochaine,

Bon soleil! Bon Hâle!

Pauline Lévesque,
Cosméticienne.

LA NATURE

La nature s'est réveillée
Tout émerveillée
Quand je regarde la nature
Je sens l'air pur
Quand je regarde les fleurs du jardin
Je me sens tout coquin
Quand je vois un puma
Je me sauve dans le bois
Et quand j'entend chanter un oiseau
Je lui donne de l'eau
Francine Allard
10 ans, 5e année A

**TOUS SE DONNENT LE MOT,
EN SE RENDANT
CHEZ TOUSIGNANT**



NESCAFÉ

10oz

1.49

AMPOULES

G.E. reg. 2/63c

15-25-40-60-100

6/1.00

MASHMALLOW LOWNEY'S 1 lb .33

PAPIER ALUMINIUM Alcan 12" x 25' .31

DECAPANT DECOR 27 oz .51

CREME GLACEE GRENACHE 1/2 gal. .99

SPAGHETTI ou SPAGHETTINI 2 btes 16oz .39

DETERGENT LUX 24oz .49

CHEEZ-WHIZ 16oz .67

SAVON Tide reg. 1.15
avec essuie-main gratuit **.49**



BLE D'INDE

4 epis

.39

CAROTTES

5 lbs

.39

POMMES

McIntosh 5 lbs

.53

TOMATES

2 LBS

.55

ESDRAS TOUSIGNANT

679 REAL

TEL. 523-3946

SERVICE DE SECRETAIRE

TRAVAIL DE DACTYLOGRAPHIE - IMPRESSION
XEROX - GESTETNER

SERVICE DE STENOGRAPHE (DICTAPHONE PAR TELEPHONE)

TRAVAIL A CARACTERE CONFIDENTIEL

Service de Secrétaire Enrg.

Prop. Madeleine Dufour-Ménard et Elizabeth Renald.

540 St-Antoine (haut Club Alimentaire) Tel: 523-3351



LE NOUVEAU
JUS DE
RAISIN
EN
SACHET

DEMANDEZ-LE

CHEZ VOTRE EPICIER

FAVORI, OU A VOTRE LIVREUR DE LAIT

EN VENTE AUSSI: PICHET
DE COULEURS DIFFERENTES
POUR LE JUS DE RAISIN

LAITERIE LA TUQUE Ltee

ADONIAS MARCHAND PROP.

647 ST-LOUIS

TEL: 523-4555



IL EST PLUS PETIT, PLUS GENTIL, PLUS POLI, L'EPICIER IGA

IL A DE BONS PRIX ET DE BONS PRODUITS L'EPICIER IGA



NOUS DONNONS LES TIMBRES Gold Star AVEC TOUT ACHAT

BEURRE DE CREMERIE IGA ROYAL GOLD

CANADA 1^{ere} CATEGORIE **66¢**
LIMITE 3 LBS PAR CLIENT AVEC CHAQUE ACHAT DE \$5.00 OU PLUS LB

STEAK DE RONDE

DESOSSE ou TRANCHE COMPLETE

"TABLERITE" **1.09**
 ROTI DE CROUPE
 COUPE SILVERSIDE LB

ROTI POINTE DE SURLONGE

"TABLERITE" LB **1.09**

SURLONGES COMPLETES

"TABLERITE" **89¢**
POUR LE CONGELATEUR LB

PATES AU POULET **3/1.00**
CONT. 12 OZ

MACARONI CUIT **3/1.00**
AU FROMAGE CONT. 10 OZ

PATES CHINOIS **3/1.00**
CONT. 12 OZ BONNE TABLE

PRIX EN VIGUEUR JUSQU'AU 30 MAI 1970

NOUS NOUS RESERVONS LE DROIT DE LIMITER LES QUANTITES

MARGARINE GOLDEN GIRL

COLOREE **4** pqt 1 lb **89¢**

ALIMENTS HEINZ **6** POTS **89¢**
TAMISES VARIEES POUR BEBES 4 1/4 OZ

MELASSE GRANDMA **39¢**
DE FANTAISIE FORMAT 40 OZ

PATES ALIMENTAIRES **39¢**
GATTUSO SPAGHETTI-RIGATONI-ROTINI-THIN SPAGHETTI PQT 2 LBS

CRISTAUX TANG **2** POTS **45¢**
A L'ORANGE BAS PRIX 3 1/2 OZ

A CHAQUE SEMAINE OBTENEZ JUSQU'A

500 TIMBRES **Gold Star** EXTRA

AVEC VOTRE CARTE MYSTERE. VOYEZ LES DETAILS DANS LA LETTRE QUE VOUS AVEZ RECUE A VOTRE PORTE.

100 TIMBRES **Gold Star** EXTRA

CETTE SEMAINE ET JUSQU'AU 30 MAI SUR PRESENTATION DE CE COUPON QUE VOUS AVEZ RECU AVEC VOTRE LIVRET D'ECHANGE. AUCUN ACHAT REQUIS.

MAXWELL HOUSE

CAFE MOUTURE REG.

RABAIS **85¢**
10¢ sac 1 lb

MELANGES BETTY CROCKER **1.00**
POUR GATEAUX SAVEURS VARIEES 3 POTS 19 OZ

CAFE MAXIM **1.12**
INSTANTANE POT 4 ONCES

PAPIER DE TOILETTE **69¢**
NATIONAL PQT 8 ROUL.

DETERSIF ARTIC POWER **89¢**
A LESSIVE RABAIS 15¢ FORMAT GEANT

NE MANQUEZ PAS CETTE SUPERBE AUBAINE

SERVICE DE **VAISSELLE** BLANCHE "PINK ROSE"



CETTE SEMAINE: ASSIETTE a DESSERT **19¢**
CHACUN MORCEAU AVEC CHAQUE ACHAT DE \$3.00

MORCEAUX A COMPLETER **99¢**
POUR VOTRE SERVICE DE VAISSELLE

TARTES "IGA"

POMMES, RAISINS, NOIX, SUCRE et CITRON

BAS PRIX EXTRA **39¢**
 chacune

FRUITS & LEGUMES FRAIS TOUS LES JOURS

BANANES **14¢**
 Importees no: 1
 JAUNES DOREES
 MURES ET FERMES
 GROSSES ET PETITES lb

FRAISES DE CALIFORNIE **39¢**
CATEGORIE CANADA NO 1 PRODUITS DES E.U. SUCREES ET SUCCULENTES CASSOT COMBLE UNE CHOP

PATATES NOUVELLES **10** LBS SAC **89¢**
DE CALIFORNIE CATEGORIE CANADA NO 1

ACHETEZ ET EPARGNEZ
 547 ST-LOUIS LA TUQUE

PETITES

ANNONCES

TEL: 523-4575

a louer

GARCONNIERE située au 456 rue St-Antoine, en face du Centre d'Accueil. Pour informations tél: 3-2239.

CHAMBRES à louer avec salon et cuisinette entièrement meublées (pour célibataires), libre le 19 juin. S'adresser à 931 rue St-Antoine tél: 3-5430.

PETIT LOGEMENT 2 1/2 pièces, meublé, tous services compris. Pour informations tél: 3-3123.

2 1/2 APPARTEMENTS, meublés, chauffés, eau chaude fournie, salle de lavage incluse, disponible immédiatement. S'adresser à 34 rue Dollard, apt. 2.

LOYER 3 appartements chauffé, face à l'École Champagnat. Pour informations tél: 3-4693.

DEUX LOGEMENTS, 3 pièces, chauffés, entrée 220, sècheuse. Pour informations tél: 3-3960.

LOYER NEUF, 3 appartements plus chambre de bain, chauffé, libre immédiatement. Pour informations tél: 3-2398.

LOYER 3 appartements, chambre de bain couleur, entrée 220 pour laveuse-sècheuse, tuiles neuves sur planchers, peinture, 2e étage; libre immédiatement. Pour informations tél: 3-3535 et après 6 heures 3-4822.

MAISON à louer 2 appartements, meublée. Pour informations tél: 3-5358.

a vendre

TERRAIN DOUBLE situé au Lac à Beauce, terrasse et quai, tourbé et aménagé à vendre, comptant à prix raisonnable. Pour informations tél: 3-4945.

TERRAIN à vendre pour chalet, situé Route No. 1, Boul. Ducharme. Prix: \$500.00. Pour informations tél: 3-3554.

TERRAIN 50 x 100 situé rue Elizabeth, lot no. 22A-374. Pour informations s'adresser à Ste-Adelpe tél: 322-5397.

DEUX TERRAINS défrichés 50 x 100, situés près du Motel Filion, site idéal près de Peau. Pour informations tél: 3-4917 après 6 hrs.

DEUX TERRAINS 65 x 120, situés rue Roberval. Pour informations tél: 3-5180.

CARROSSE se transformant en lit d'auto et en poussette, ainsi que petite bassinette; le tout en très bonne condition. Pour informations tél: 3-2536.

POELE ELECTRIQUE avec fourneau, en très bonne condition. Pour informations tél: 3-5358.

MANTEAU de \$50.00 pour \$15.00, en imitation de fourrure. Pour informations tél: 3-5932.

TOURBE DE GAZON, cultivée, mélange Kentucky Blue et Miryon Blue semence Canada No. 1. Pour informations s'adresser à M. Raymond Guillemette tél: 3-3717.

TENTE FRANCAISE pour 3 personnes, ayant servi 1 mois. Pour informations tél: 3-5373.

BATEAU tout équipé, 15 pieds avec trailer, ainsi que moteur de 75 forces de marque McCulloch. Pour informations tél: 3-9443.

BONNE AUBAINE! Set de batteries (drums) grosse caisse de 22 pouces, petite caisse, baryton, bungo, 2 cymballes 24 pouces, 1 cymballe-double, 1 banc. Cause de vente: départ. Pour informations tél: 3-2866.

BICYCLE pour garçon, hauteur 26 pouces, 3 vitesses, complètement neuf, à prix très réduit. S'adresser à 809 rue Réal tél: 3-2939 après 5 heures.

CHALET au Lac à l'Ours avec terrain. Pour informations tél: 3-3735.

ROULOTTE 16 pieds, en très bonne condition. Pour informations tél: 3-5044.

MOTO Yamaha 100 cc 1968: \$149. Honda 250 cc 1968: \$475, bas millage; très bonne condition. Pour informations s'adresser à J.O. Lejeune tél: 3-2728.

GALAXIE 500, convertible 1962, en très bonne condition; aussi T.V. de 20 pouces, Admiral, 2 mois d'usage seulement. Pour informations tél: 3-5312.

ACADIAN '66 en très bonne condition, 14,000 milles. S'adresser à Mme D. Beaudet, 628 rue Roy tél: 3-5253 le midi seulement.

Divers

POSTEZ VOTRE DEMANDE AUJOURD'HUI ET VOYEZ VOS REVENUS AUGMENTER!

THE W.T. RAWLEIGH CO. LTD., Dept. D/E/F-527-HY, 4005 rue Richelieu, Montréal 207, Qué.

Messieurs,

J'aimerais vendre les Produits renommés Rawleigh, () à temps partiel () à temps plein. () Veuillez m'envoyer le Catalogue GRATUIT et tous les renseignements.

NOM.....
ADRESSE.....
VILLE.....

SERAI INTERESSE à devenir membre d'un club de chasse et pêche. Toute personne qui pourrait me renseigner, devra communiquer au tél: 3-9634.

ON DEMANDE un loyer de 4 appartements, libre le 1er juin ou le 1er juillet, pour jeune couple. Pour informations tél: 3-4946 le soir sur semaine.

ON DEMANDE un loyer de 4 à 5 appartements ou une maison seule, pour occupation immédiate. On doit s'adresser au tél: 3-3994.

Service anniversaire

Le service anniversaire de M. Raoul Beaumont, aura lieu samedi le 30 mai à 4 heures P.M. en l'église St-Zéphirin. Parents et amis sont invités à y assister.

AVANT

D'ALLUMER

UN FEU.

SOYEZ ASSURE

QU'IL NE S'ETENDRA

PAS A LA FORET!



EPILATION RADICALE

FATIGUEE D'EPILER L'APPARITION

DE VOS POILS SUPFRFLUS?

CONFIEZ-LES A LA CLINIQUE D'ELECTROLYSE

Mme JACQUELINE MOISAN

RENDEZ-VOUS: Tel: 523-4787 461 du Coteau

AUX AMATEURS D'EQUITATION

12 NOUVEAUX CHEVAUX UN TOTAL DE 22

A VOTRE DISPOSITION

BIENVENUE A TOUS

RESERVEZ A L'AVANCE EN TELEPHONANT

A 523-2688

JEAN-PAUL MIGNEAULT

CARIGNAN

Me ROGER GOUDREAU

NOTAIRE

CESSIONNAIRE DES GREFFES DE ME GREGOIRE, TREMBLAY, RIBERDY

Bureau:

559 COMMERCIALE

Res:

523-5484

en haut de l'édifice Champoux.

523-9346

MEMBRE ACCREDITE

LA CORPORATION DES:

Comptables Industriels, Commerciaux & Institutionnels

MARCEL LENGHAN, I.C.I.A.,

Comptable Licencié

ACCREDITED MEMBER

THE GUILD OF:

Industrial, Commercial & Institutional Accountants

332 B Elisabeth

La Tuque, Que

Tel. 523-4327

COURTIER en IMMEUBLES



* ACHAT

* VENTE

Evaluation et Prêts

A VENDRE

* RUE JOFFRE

Terrain commercial à vendre 85 x 100. Bonnes conditions.

* BOULEVARD DUCHARME

Entrepôt et 26,700' de terrain. Voir pour conditions.

* RUE ST-JOSEPH ET JACQUES BUTEUX

Maison 1 1/2 étage, construite sur 2 terrains, coin de rue, fini brique, chauffage central, garage pour 3 autos.

Prêts S.C.H.L. pour maisons neuves toujours disponibles. Achat ou vente de maisons déjà existantes disponibles maintenant. Taux 9 1/2%.

VOUS DESIREZ VENDRE, LOUER
VOTRE PROPRIETE RAPIDEMENT! CONSULTEZ:

YVON RIBERDY
COURTIER EN IMMEUBLES

290 Ave. du Coteau 3-4521

À VOTRE SERVICE

PROCÉDÉ ANTI-MITE

Dans le nettoyage de
vos vêtements sans
aucune charge
supplémentaire.

C'EST GRATUITEMENT
QUE NOUS PROLONGEONS
LA DURÉE DE VOTRE LINGE!

Le meilleur ami de vos vêtements
VOTRE NETTOYEUR

CONFIEZ VOTRE NETTOYAGE,

REPARATION ET

LAVAGE DE CHEMISES A:

NETTOYEUR DROLET
TAILLEUR ENR.

408 ST-JOSEPH

Tel: 523-4518



Sécurité à bicyclette

Considérant le nombre impressionnant de jeunes gens qui perdent la vie ou qui sont gravement blessés chaque année dans des collisions entre bicyclettes et automobiles, je voudrais profiter de l'occasion que m'offre le Journal L'Echo de La Tuque pour vous inciter à appliquer les règles de prudence ci-après énoncées:

1.- Soyez maître de votre bicyclette, ne zigaguez jamais;

2.- Lorsqu'une auto et une bicyclette s'arrêtent en même temps à une intersection, celui de gauche doit céder à celui qui est à sa droite. Pour être certain, cédez aux automobilistes;

3.- Accordez-vous le temps nécessaire pour effectuer prudemment un tournant à gauche avant de traverser la voie des automo-

bilistes voyageant en sens contraire;

4.- Avancez dans le même sens que la circulation le plus près possible du trottoir;

5.- Restez à la droite pour tourner à droite;

6.- Signalez de la main avant de tourner ou de vous arrêter;

7.- N'ayez jamais un deuxième voyageur car il obstrue votre vue et vous fait perdre l'équilibre;

8.- Arrêtez-vous complètement aux arrêts et aux feux de circulation;

9.- Arrêtez-vous et regardez attentivement en quittant le trottoir, une ruelle ou une sortie de garage avant d'entrer dans les grandes artères;

10.- Ne vous accrochez jamais aux véhicules en mouvement. Les conséquences sont souvent néfastes;

11.- Si vous voyagez le soir, portez des vêtements de couleur blancs ou réfléchissants;

12.- Si vous voyagez en groupe, faites-le à la file indienne

Somme toute, je crois que plus de prudence vaut mieux que pas assez, alors chers amis, je vous demande donc de bien mettre en pratique, ces quelques

conseils de sécurité de sorte qu'en prenant le plus de précautions possible, vous éliminerez les accidents, les souffrances qu'ils occasionnent et les pertes matérielles.

Votre chroniqueur P.G.



CLUB LATUQUOIS

EN VELETTE CETTE SEMAINE

DU 27 AU 31 MAI



ISABELLE AUTHIER

CHANTEUSE

PAT "TERRY" THERIAULT JOUEUR DE BANJO

Jamais de frais d'entrée pour les membres Invités, 50¢

Mercredi, SOIREE des DAMES:
ENTREE GRATUITE

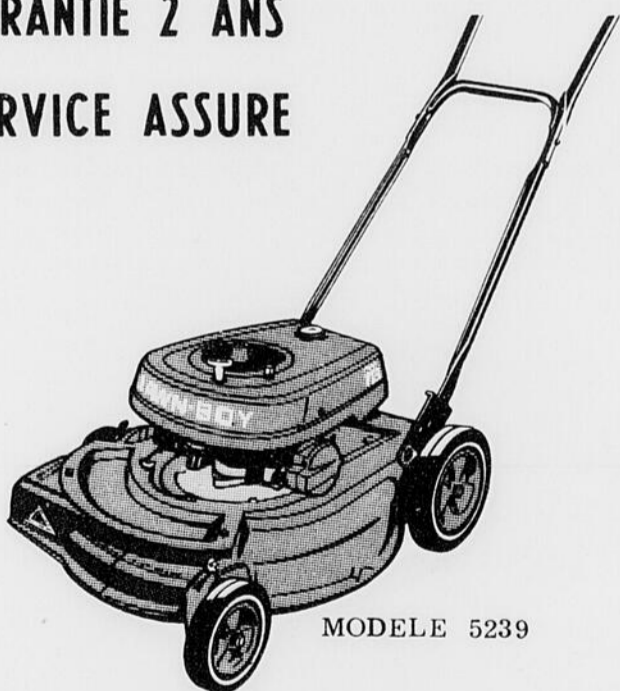
DIMANCHE APRES-MIDI, 4 HRES
SPECTACLE GRATIS POUR TOUS

LA MEILLEURE TONDEUSE AU MONDE

LAWN-BOY

GARANTIE 2 ANS

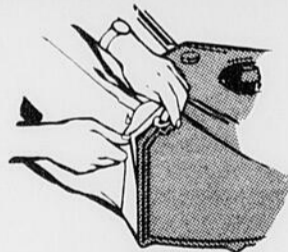
SERVICE ASSURE



MODELE 5239

MAINTENANT!

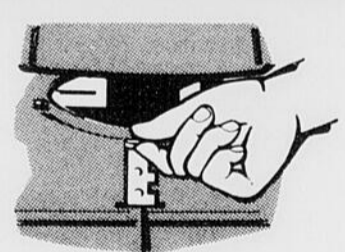
Ces avantages sans
SUPPLEMENT DE PRIX



ATTACHE DU SAC
DU BOUT DES DOIGTS



DEMARRAGE DU
BOUT DES DOIGTS



REGLAGE DE LA ROUE ARRIERE DU BOUT DES DOIGTS



MANIABLE DU BOUT
DES DOIGTS

Mais n'avez-vous
pas toujours eu
plus avec les



REGLAGE DE LA COUPE
DU BOUT DES DOIGTS

DEMANDEZ UNE DEMONSTRATION
EN VENTE A TERMES FACILES

LAWN-BOY

Quincaillerie ARTHUR HARVEY

539 ST-ANTOINE

LA TUQUE, QUE.

TEL: 523-2774

En fin de semaine, le 31 mai

On fête l'Age d'Or, dans la Mauricie

La journée de l'Age d'Or sera soulignée de façon toute spéciale, dimanche, le 31 mai, à travers le diocèse de Trois-Rivières. A cette occasion, le Conseil de Bien-Etre de la Mauricie lance un appel tout à fait spécial à toute la population du Trois-Rivières métropolitain, afin d'avoir une pensée tout à fait spéciale pour les personnes âgées.

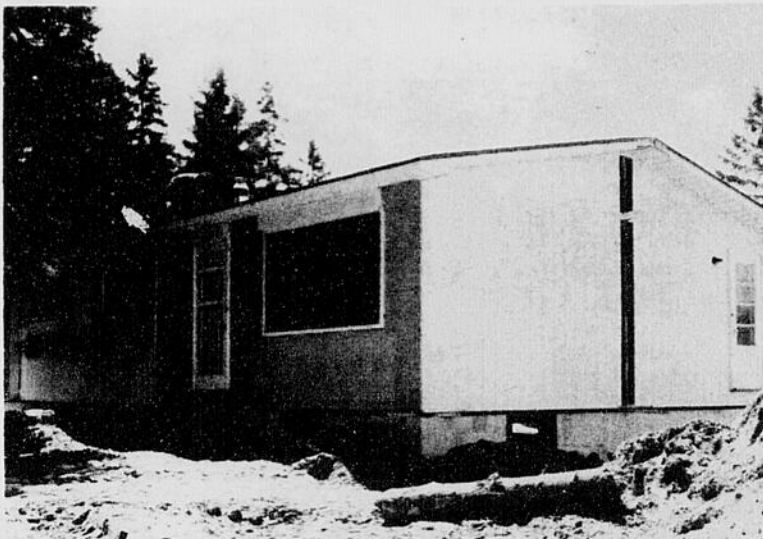
Les cercles d'Age d'Or de la région de la Mauricie organisent diverses manifestations au niveau des villes et paroisses, mais il demeure cette catégorie de personnes âgées, isolées, seules, dans des résidences ou à l'hôpital, qui sont souvent oubliées de leurs parents et amis. C'est pour ces personnes que le Conseil Régional de Bien-Etre demande une pensée amicale.

Cette journée de dimanche

sera tout à fait choisie pour visiter les personnes âgées de nos différentes institutions. Toutes les personnes qui croient aux relations humaines sont invitées à participer au succès de cette journée des personnes de l'Age d'Or.

Dans la région de Trois-Rivières et de Shawinigan, un groupe de membres du Centre de Bénévolat, dont la responsable est Mme Solange Lamothe, rendra visite à quelques personnes âgées, afin de les reconforter et de leur témoigner une attention particulière.

Le CRBEM est conscient de l'appui que la population peut apporter aux personnes âgées à l'occasion de cette journée qui leur est tout spécialement dédiée et remercie toutes les personnes qui, ce dimanche, visiteront nos personnes âgées.



La firme de M. Marcel Goulet de La Tuque s'est lancée dernièrement dans la construction de maisons préfabriquées. Ce sont des maisons unifamiliales qui sont érigées au Quartier Bel-Air. Dernièrement, l'une de ces maisons fut construite en moins de 24 heures. En effet, les matériaux préfabriqués sont arrivés à La Tuque le matin à 9 heures et le lendemain à pareille heure, le propriétaire pouvait faire son entrée. L'avantage de ces maisons est qu'elles sont à prix modiques et qu'elles peuvent être construites très rapidement. Actuellement, les gens peuvent visiter l'une de ces maisons préfabriquées. Pour une famille, ces maisons sont vraiment l'idéal, puisque le coût mensuel est d'environ \$110.00 seulement, ce qui équivaut en quelque sorte à un loyer régulier.

(Photo Gilles Berthiaume)

Fiancées

pour
vos
faire-part

MEILLEUR CHOIX
PLUS BAS PRIX
ADRESSEZ-VOUS A:

LIBRAIRIE
LA TUQUE ENR.
528 St-Antoine

Mario Paradis, Prop.

523-5242

La Tuque

REBEL ...CA C'EST DU SOLIDE



American Motors 
FONCE EN AVANT

ASSURONS LE SERVICE
SUR PIÈCES RECONSTRUITES AM
ENLIGNEMENT ET BALANCEMENT
REMORQUAGE JOUR & NUIT

HEURES DE SERVICE
MECANIQUE
lundi au vend. 8. a.m. à 6. p.m.
samedi 8. a.m. à midi

GARAGE GAUDREULT & Fils enr.

Boul. Ducharme

Tel: 523-2255

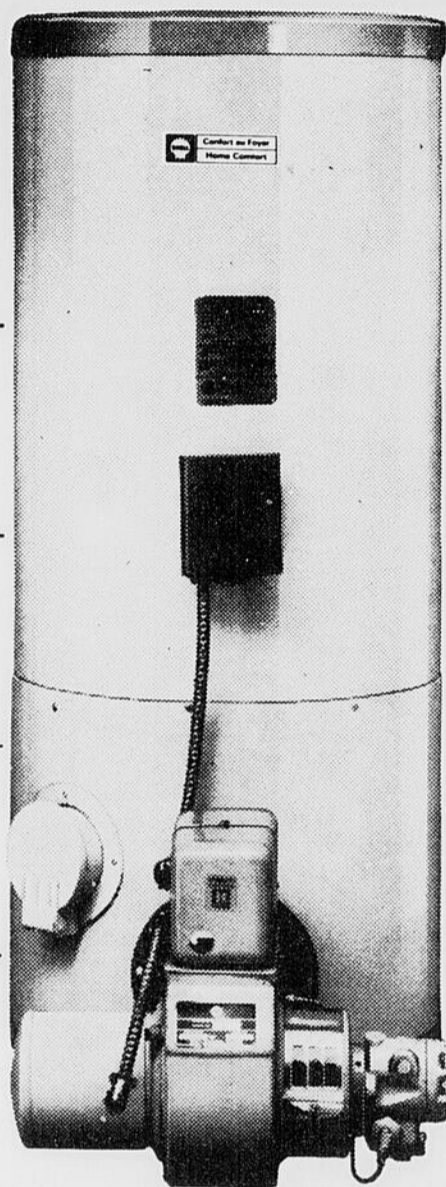
Eau chaude à bon marché

De l'eau chaude pour
la douche et le rasage.

De l'eau chaude pour
la vaisselle du déjeuner.

De l'eau chaude pour
4 lavages—sans avoir à
attendre entre chacun.

De l'eau chaude pour
la vaisselle du lunch.



De l'eau chaude pour
les shampooings.

De l'eau chaude pour
le bain des enfants—
4 grands bains en moins
d'une heure.

De l'eau chaude pour
vous délasser avant
de vous coucher.

**"Vous pouvez louer ce chauffe-eau
à raison de \$3.49 par mois. Il produit
plus d'eau chaude à moindres frais."**

Vous pouvez désormais avoir de l'eau chaude à volonté. Ce chauffe-eau à l'huile du Confort au foyer Shell produit de l'eau chaude 3 fois plus vite qu'un chauffe-eau au gaz et 7 fois plus vite qu'un chauffe-eau électrique.

Nous pouvons vous démontrer qu'avec l'huile, chaque gallon d'eau chaude vous revient moins cher qu'avec le gaz ou l'électricité.

Rendez-vous compte: de l'eau chaude pour faire quatre lavages complets, sans avoir à attendre que l'eau veuille bien chauffer... De l'eau chaude pour le bain de chacun de vos enfants—même s'il y en a quatre qui doivent prendre leur bain à l'heure du coucher! De l'eau chaude pour laver la vaisselle du déjeuner, prendre une douche, laver etc...!

Combien économiserez-vous?

Au cours des années vous pourriez réaliser bien des économies. Téléphonnez-nous. L'un de nos experts peut vous montrer, chiffres en main, exactement combien.

Il comparera en toute objectivité le prix de l'eau chaude avec le chauffe-eau Shell, et avec des chauffe-eau électriques et à gaz.

Notre expert pourra vous prouver que le chauffe-

eau Shell peut produire plus d'eau chaude—sans que vous receviez pour cela des factures astronomiques.

Pourquoi cela revient-il moins cher?

Le chauffe-eau à l'huile Shell est l'un des plus efficaces qui n'ait jamais été conçu. Au lieu de chauffer uniquement le réservoir à la base, la flamme parvient jusqu'au centre. Ce procédé unique et breveté permet de produire 90 gallons d'eau chaude à l'heure.

Ce chauffe-eau fonctionne à l'huile de chauffage Shell—une huile propre et sûre. Dans toutes les régions que nous desservons, nous avons pu constater que l'huile libérait plus d'énergie par dollar que le gaz ou l'électricité.

Pose et service compris

Le chauffe-eau à l'huile sera installé et raccordé aux conduites d'huile déjà en place en moins d'une journée. En outre, le Confort au foyer Shell s'occupe du service (pose et pièces comprises).

Le montant ci-dessus, c'est tout ce que vous payez. Mensuellement. Plus votre facture d'huile,

bien entendu. Les deux montants figurent sur la même facture. Vous n'écrivez qu'un chèque par mois.

Pour plus de renseignements au sujet du chauffe-eau Shell et pour savoir comment il peut vous aider à réduire le coût de l'eau chaude, téléphonez au numéro ci-dessous.

BERNARD RUEL, agent

Tél: 523-4900

LA TUQUE



*Prix pour un chauffe-eau de 32 gallons—installation standard, raccordement aux conduites d'huile déjà en place.

* Région de La Tuque seulement

* Taxe de vente provinciale en plus

PARTICIPEZ AU 24 HEURES AVEC NOUS

On dit que...

C'est la semaine dernière qu'avait lieu aux Industries Dauphin de Grand-Mère, la signature du contrat collectif entre la direction de l'entreprise et le Comité de Bonne Entente de cette dernière.

Le dimanche 17 mai, quelque 3,000 Filles d'Isabelle de 101 cercles des différentes régions du Québec, se sont rendues en pèlerinage au Sanctuaire Notre-Dame du Cap, et ont souligné par la même occasion le 45ième anniversaire de fondation de leur ordre.

La Fédération des Commissions Scolaires prétend que l'impôt foncier scolaire doit demeurer, mais qu'il est possible d'y apporter des correctifs qui soulageront les propriétaires de maisons unifamiliales.

Le 1er juin à CFLM-Radio, ce sera le début d'un temps nouveau. Une programmation du tonnerre. De l'avis de Germain Gagnon, directeur des programmes, ce sera la fête de la radio et de ses auditeurs. C'est donc un rendez-vous avec l'équipe des gars de bonne humeur, le 1er juin à CFLM-Radio.

L'un des plus importants repaires d'ours blancs du monde a été découvert à une centaine de milles au sud de Churchill, au Manitoba...



PALMARES

1240



**HIT PARADE
AMERICAIN**

**PALMARES
FRANCAIS**

TOUS LES JOURS DE LA SEMAINE A CFLM

HIT-PARADE CFLM-RADIO

- 1.- Love grows (Where my Rosemary goes): Edison Lighthouse-1;
- 2.- American woman/no sugar tonight: Guess Who-6;
- 3.- Instant Karma: John Ono Lennon-2;
- 4.- Let it be: The Beatles-3;
- 5.- Up around the bend: Creedence Clearwater Revival-8;
- 6.- House of the rising sun: Fridjid Pink-4;
- 7.- Mighty Joe: Shocking Blue-5;
- 8.- Get ready: Rare Earth-9;
- 9.- Little green bag: George Baker Selection-16;
- 10.- Woodstock: Stills, Nash and Young-17;
- 11.- Reach out (And touch somebody's hand): Diana Ross-19;
- 12.- Ma belle amie: Teeset-7;
- 13.- The rapper: The Jaggere-10;
- 14.- Love looks so good on you: Pierre Lalonde-14;
- 15.- Stir it up and serve it: Tommy Roe-11;
- 16.- Make me smile: Chicago-12;
- 17.- Red rover/gotta get back to you: Tommy James and the Shondells-13;
- 18.- Yeah: Zegar and Evans-18;
- 19.- Up the ladder to the roof: The Supremes-15;
- 20.- Puppet man: The Fifth Dimensions: SS;

LE SUCCES PREDICTION: GET IT TOGETHER: THE GRASS ROOTS

LE SUPER SUCCES SMASH: THE LONG AND WINDING ROAD: THE BEATLES

Compilation: Denys Robichaud.

PALMARES CFLM-RADIO

- 1.- Comme j'ai toujours envie d'aimer: Marc Hamilton-1;
- 2.- Quand t'auras vingt ans: Pierre Lalonde-4;
- 3.- Hosanna: Donald Lautrec-2;
- 4.- Le début d'un temps nouveau: Renée Claude-3;
- 5.- C'est si haut Montréal: Eric Charden-15;
- 6.- Reste près de moi: Ginette Reno-6;
- 7.- Tzeinerlin: Les Compagnons de la Chanson-5;
- 8.- Ce que tu veux je l'ai: Céline Lomez-7;
- 9.- L'amour est là: Claire Lepage & Compagnie-14;
- 10.- Un jour il viendra mon amour: Diane Dufresne-12;

- 11.- Un homme libre: Claude François-10;
- 12.- Maman ne m'as pas dit: Patsy Galant-18;
- 13.- A toi (ton nom): Le chœur d'une Génération-S.J.;
- 14.- Tes yeux: Nada;
- 15.- Senorita Rita: Simon-S.S.;
- 16.- Les enfants de l'avenir: Isabelle Pierre-16;
- 17.- Pour toi, pour toi: Pagliaro-9;
- 18.- Adieu jolie Candy: Jean-François Michael-11;
- 19.- Ta mère et moi: Jacques Michel-S.P.;
- 20.- Hey-Ma-Ma: Martin Koby-20;

SUCCES SMASH CETTE SEMAINE: DU FOND DU COEUR: JEAN-FRANCOIS MICHAEL

Compilation: André Côté.



LA COMMISSION SCOLAIRE

DU HAUT ST-MAURICE

La Tuque - Carignan - La Bostonnais

Lac Edouard - La Croche

Bureau du
Secrétaire-Trésorier

Parent - Sanmaur

Province de Québec,
La Municipalité Scolaire du Haut St-Maurice.

Aux contribuables de la susdite municipalité

AVIS PUBLIC

AVIS PUBLIC est par les présentes donné par le soussigné, secrétaire-trésorier de la susdite municipalité, QUE:

Lundi, le premier jour de juin mil neuf cent soixante et dix, de midi à deux heures, heure avancée de l'est, à la salle des réunions de la Commission Scolaire du Haut St-Maurice, au No. 317, rue St-Joseph, La Tuque, aura lieu la mise en candidature en vue de l'élection de trois (3) commissaires d'écoles en remplacement de:

Quartier No. 1 - La Tuque, Parent, Sanmaur.

Siège No. 3 - Mme Sylvio Pelletier, commissaire sortant de charge.

Siège No. 4 - M. Gilles Gravel, commissaire sortant de charge.

Quartier No. 3 - La Bostonnais.

M. Léonce Jean, commissaire sortant de charge.

Donné à La Tuque, ce 20e jour de mai 1970.

Henri Légaré,
Secrétaire-trésorier.

QUE PEUT FAIRE LA
bei POUR VOUS?
Un de nos représentants

sera à

Dans cette région et à travers le Canada plusieurs personnes ainsi que des entreprises engagées dans divers genres d'opérations, y compris:

Agriculture • Tourisme et Services de divertissements • Construction • Services professionnels • Transport • Commerces de gros et de détail • Fabrication

ont obtenu des prêts de la BEI pour l'acquisition de terrains, d'immeubles, de machinerie ou encore pour améliorer leurs fonds de roulement, lancer une nouvelle affaire ou pour d'autres fins. Si vous croyez que la BEI peut vous être utile, nous vous invitons à prendre rendez-vous avec notre représentant en téléphonant à:

ou en écrivant à l'avance à la

bei BANQUE
D'EXPANSION
INDUSTRIELLE

Premier pour les hors-bord
Evinrude

Un produit d'OUTBOARD MARINE CORPORATION OF CANADA LTD., PETERBOROUGH, CANADA
Manufacturers des moteurs semi-hors-bord OMC, des tondeuses à gazon Lawn-Boy, des autos-neige Snow Cruiser et des scies à chaîne Pioneer.



EVIDEMMENT
ON EST
TOUJOURS
DANS LE VENT
AVEC
EVINRUDE

J.O. LEJEUNE LTEE

549 Commerciale

Tel: 523-2728



Méfiez vous de...

L'herbe à puce est une engeance qui risque de gâcher les vacances, les pique-niques ou les promenades à la campagne. Cette jolie plante verte rampe le long du sol qu'elle couvre de ses trois petites feuilles sur chaque tige; au moindre contact, elle cause des cloques suivies de brûlements et de démangeaisons. Ses méfaits seront moins graves si on peut se laver immédiatement avec un gros savon de ménage ou un détergent. Si on a marché dans l'herbe à puce ou

si on l'a touchée sans s'en apercevoir, il ne reste qu'à soulager la démangeaison avec une lotion à la calamine; si l'éruption est grave, il faut consulter un médecin.

oOo

Les mesures de sécurité aquatiques exigent de ne jamais fumer en faisant le plein d'essence d'une embarcation; de ne jamais laisser trainer d'hameçons sur le quai ou sur les siè-

ges du bateau; de toujours avoir une ceinture de sauvetage approuvée pour chaque personne et insister pour que les passagers les portent. À la barre d'un yacht ou d'un hors-bord, il faut se garder de frôler les amateurs de ski nautique.

oOo

Toute personne souffrant d'allergies du genre "rhume des foins" devrait éviter les régions où pousse l'herbe à puce ou autres pollens aéroportés. Les vacances peuvent être gâchées par une poussée de rhume des foins. Il y a des régions au Canada où

on ne trouve pas ou presque pas d'herbe à puce et où les allergiques peuvent espérer respirer librement. Les ministères fédéraux et provinciaux ont fait beaucoup de recherches sur la présence de l'herbe à puce dans diverses régions du Canada et on peut obtenir gratuitement des renseignements à ce sujet en s'adressant à l'Office de Tourisme du Gouvernement Canadien, Ottawa, Canada.

oOo

Lorsqu'elles utilisent la rôtisserie dans le jardin, ou qu'elles font brûler des feuilles mortes, ou encore se trouvent près

d'un feu de camp, les petites filles ne doivent pas porter de minces jupes en tissu inflammable.

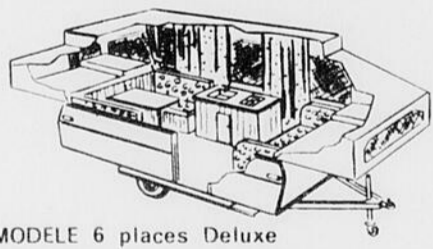
oOo

Si vos enfants doivent aller à un camp d'été, c'est le moment d'y penser. Les conditions sanitaires sont très importantes; il faut se demander quelles sont les dispositions qui assureront sa sécurité. Est-ce que le régime alimentaire est dirigé et préparé par un diététicien compétent? Y a-t-il sur les lieux un médecin ou une infirmière diplômée? Ce sont toutes choses à vérifier.

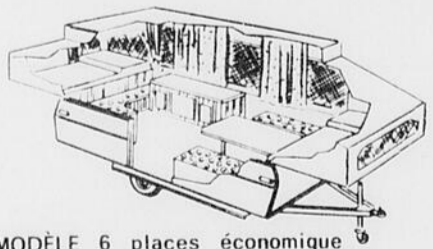
Rembec



MODÈLE 8 places Deluxe



MODÈLE 6 places Deluxe



MODÈLE 6 places économique



MODÈLE 4 places économique

AVEC TOIT RIGIDE

4 MODELES à partir de

\$925⁰⁰

CET ETE, PASSEZ DES VACANCES AVEC VOTRE FAMILLE

Rembec inc. 70

MODELES/MODELS



LE REPRESENTANT REMBEC A LA TUQUE:

J.-F. KEENAN LTEE

573 TESSIER

Tel: 523-2743

La navigation terrestre

L'art de retrouver son camp



Avez-vous des amis qui prétendent ne s'être jamais perdus? Ce sont des menteurs; d'autres affirmeront qu'ils ne s'égareront jamais; vous pouvez les traiter d'imbéciles! Les vieux coureurs de bois vous diront qu'il est facile de se perdre, c'est pourquoi les Indiens prétendent qu'ils ne se perdent jamais, mais qu'ils ont tout simplement perdu leur wigwam. Voici quelques conseils, semés à travers le récit suivant, la carte ci-contre:

Lucien et Robert ont passé la nuit sous la tente près du pont de la rivière Serpent. Tôt le matin, après un bon déjeuner, ils se sont préparés à une journée de chasse à la perdrix. Avant le départ, ils ont consulté la carte et localisé leur camp avec l'aide de la boussole; ensuite ils ont projeté le périple suivant: ils contourneront la montagne des épinettes, éviteront le marais près du Lac Huard, exploreront le flanc de la montagne des Erables jusqu'au Lac des Becs Scies. Ils reviendront le long de la rivière Serpent. Mentalement, ils reproduiront la carte dans leur subconscient.

Dès le lever du soleil, ils quittent le camp, sac au dos; passent le pont au sud et avant d'entrer dans le bois, font le point à la boussole. Il est six heures, ils ont le soleil en face. Ils prennent pour acquis que le soleil doit se déplacer au cours de la journée et se couchera à l'opposé du camp vers 20 heures. Pour

plus de sécurité, Lucien braque sa boussole sur un grand pin qu'il a repéré sur le flanc sud de la Montagne des Epinettes. Sa lecture lui donne un angle de 90 degrés. Il doit tenir compte des détours et s'assurer qu'il pourra identifier ce grand pin sur les lieux.

alors le soleil dans le dos, la boussole donne un angle de 350 degrés. La chasse n'est pas très bonne dans la savane et ils ont hâte de quitter le bois d'épinettes mais le marécage bien barrer le chemin nécessitant un écart de 90 degrés. Tout va bien et après quelques minutes de

originale de 350 degrés. Ils enregistrent mentalement qu'ils traversent le petit ruisseau qui alimente le marécage et le Lac Huard.

La chasse n'est toujours pas fameuse, ils s'arrêtent prendre un café chaud sur les bords du Lac Huard. Après une demi-heure de repos ils repartent dans la même direction; la visibilité est maintenant meilleure tout comme la chasse mais les abords de la montagne sont dangereux.

Tout de même, ils débouchent finalement, vers midi, sur le Lac des Becs Scies. Les sacs sont déposés et Robert prépare un bon diner chaud sur feu de camp: quatre perdrix rôties à la broche. Pendant ce temps, Lucien consulte la carte; ils ne pourront pas suivre le bord du lac marécageux et devront "piquer" à travers la savane à un angle de 190 degrés pour aboutir à la rivière Serpent. Si après une heure de marche ils n'atteignent pas la rivière, ils devront alors obliquer à droite et la boussole devra indiquer 270 degrés. A ce moment, la montagne des Erables sera à gauche et la rivière à droite. Si la visibilité est bonne, il n'y aura pas de problème et à moins de rencontrer un obstacle tel un marécage ou une falaise, sa route lui paraît claire, d'ailleurs, ils auront le soleil sensiblement en face entre 13 heures et 15 heures.

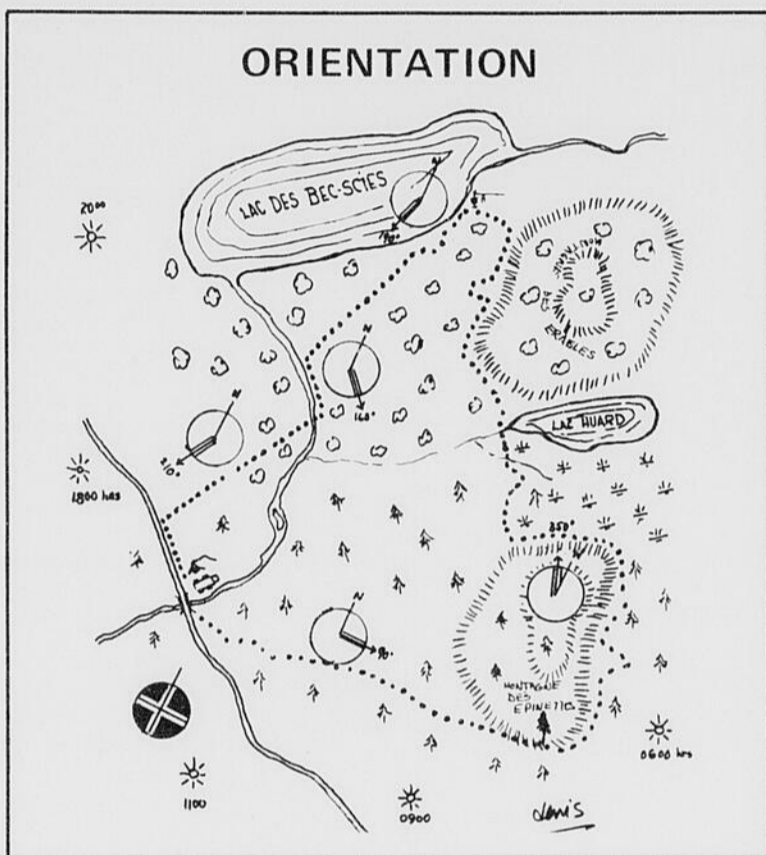
ment la rivière Serpent et la suivent jusqu'à un gué où ils la traversent. Mais sur l'autre rive, la forêt est dense et il faut consulter la boussole et la carte. Pour atteindre le camp il faudra suivre un angle de 210 degrés et lire la boussole fréquemment en ayant soin de prendre un point de repère à chaque lecture. Après deux heures de marche, ils arrivent à la route. C'est alors que Lucien se rappelle que la rivière est à gauche et qu'il doit la rejoindre pour atteindre son camp. D'autant plus que le soleil est en face et qu'en tenant compte de sa trajectoire, il doit nécessairement obliquer vers la gauche. Lucien et Robert ont eu une fructueuse journée; l'orientation par la boussole et la carte ainsi que par les moyens naturels, leur facilitera la tâche et voici pourquoi:

* Lucien savait se servir de la boussole de marche.

* Robert et Lucien ont tenu compte du soleil après avoir tenu compte de sa trajectoire dans le ciel.

* Ils avaient une carte et l'ont consultée AVANT et PENDANT le périple. Ils ont toujours conservé une image mentale du terrain.

* Ils se sont servis des moyens de repères géographiques tels que montagnes, lacs, rivières, à tout moment de leur excursion.



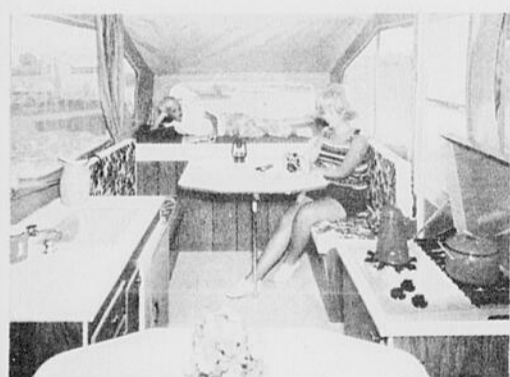
Après une marche, ils atteignent le grand pin et décident de contourner la montagne, ils ont

atteint l'extrémité du marécage; ils peuvent donc maintenant reprendre leur course

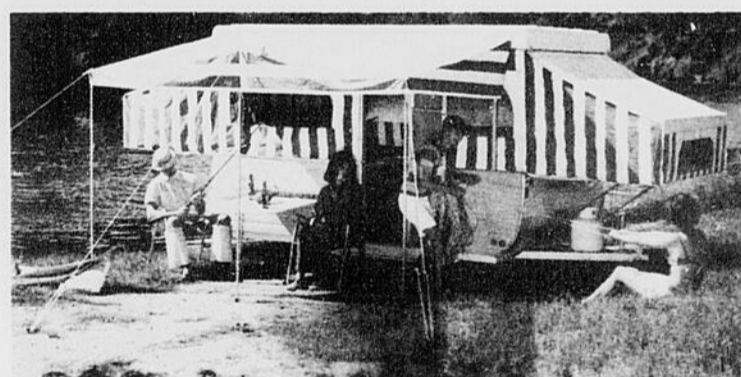
Ils quittent le camp vers 13 heures et atteignent facile-

Jean-Paul Denis.

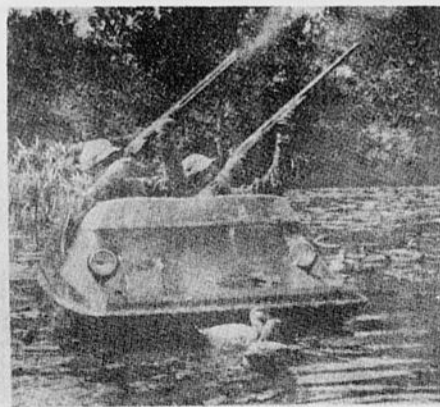
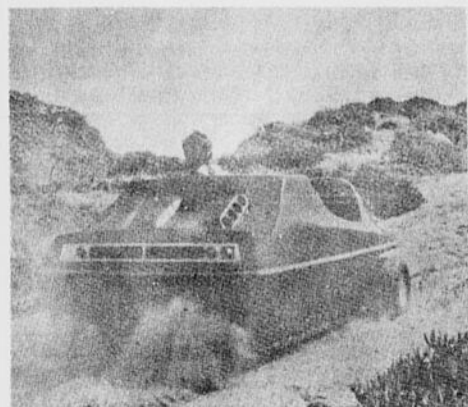
DECOUVREZ LES JOIES DE LA VIE AU GRAND AIR AVEC UNE TENTE-ROULOTTE OU UNE ROULOTTE SIGNEE LORENZO BEAULIEU



NOUS AVONS LA ROULOTTE QUI VOUS PERMETTRA D'AMENER VOTRE FAMILLE EN VACANCE, ET CE A PRIX DERISOIRE



QUE CE SOIT UNE, "LARK - STEURY - LIONEL - TRAICO OU TRAVEL MATE" LORENZO BEAULIEU A PLUS DE 15 MODELES A VOTRE DISPOSITION



UN NOUVEAU SPORT DE 12 MOIS PAR ANNEE

TRACKER

NI LA NEIGE, NI L'EAU OU LA BOUE NE PEUVENT L'ARRETER

VENEZ VOIR NOTRE EXPOSITION PERMANENTE AU 355 ST-FRANCOIS

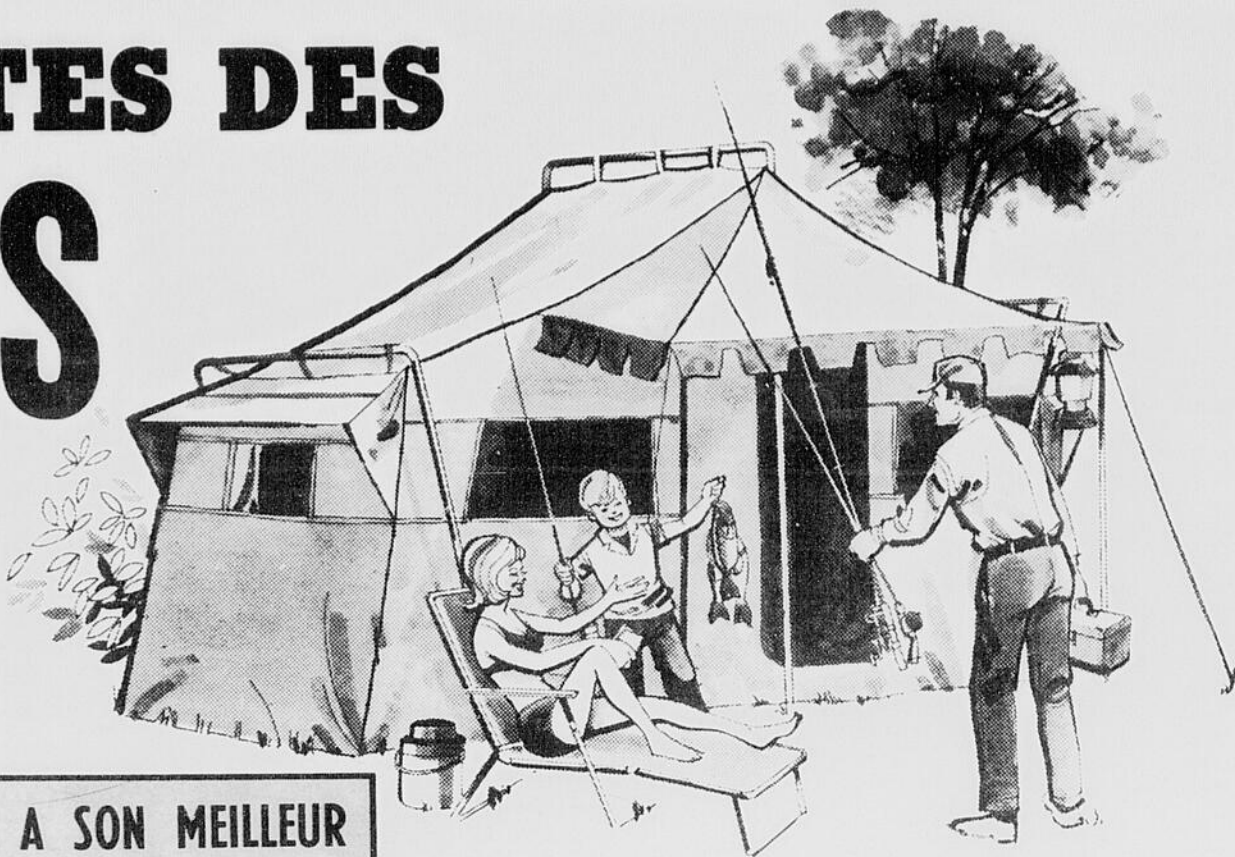
AUSSI, TENTES DISPONIBLES

LORENZO BEAULIEU

355 ST-FRANCOIS

TEL: 523-3477

AUX ADEPTES DES SPORTS D'ETE



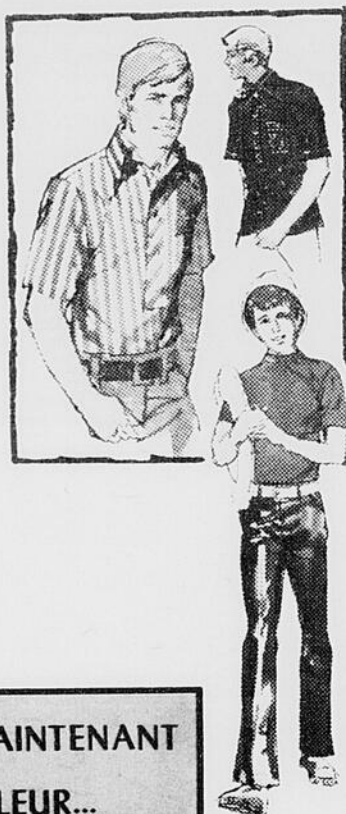
LA MODE EST A SON MEILLEUR
DANS LES VETEMENTS SPORT
A LA MAISON SPAIN



CHEZ LES DAMES

QUELQUE SOIT LE SPORT QUE VOUS PRATIQUEZ, VOUS TROUVEREZ A CE DEPARTEMENT LE VETEMENT QUI VOUS CONVIENT

LE CHOIX EST MAINTENANT A SON MEILLEUR... A VOUS D'EN PROFITER



CHEZ LES HOMMES

UNE REVOLUTION SANS PRECEDENT DANS LE VETEMENT POUR HOMMES. SPAIN VOUS OFFRE UN CHOIX INCOMPARABLE

SPORTIFS... SPAIN A TOUT POUR VOUS!



AUX CHAUSSURES

UN DEPARTEMENT OU'IL VOUS FAUT VISITER UN CHOIX, UNE VARIETE QU'ON NE PEUT RETROUVER NULLE PART AILLEURS



DU CONFORT... DE LA DURABILITE POUR LES LOISIRS DES JEUNES



LA MAISON **SPAIN** LTEE

Pour les roulettes

Le problème de traction

J'ai déjà rencontré une roulotte sur les bords d'un lac sauvage dans le Nord. J'avais eu beaucoup de peine à m'y rendre avec ma voiture et, voilà que je découvre une roulotte garée à l'endroit que je jugeais inaccessible. D'autre part, certains caravaniers refusent de quitter le chemin pavé de peur d'avoir des problèmes de tractions. Vous avez entendu des histoires d'embrayages brûlés, de boîtes de transmissions ruinées ou un différentiel laissé sur un terrain boueux; d'autres vous diront qu'ils ont dû changer de voiture au bout de deux ans. Mais il faut reconnaître que bon nombre de caravaniers roulent par tous les temps, sur toutes sortes de chemins, avec de vieux tacots remorquant des monstres, et tout cela sans impunité.

LES NORMES

Il faut choisir sa roulotte selon sa voiture, ou choisir sa voiture en fonction de la roulotte à se procurer. Le moyen le plus fiable, surtout s'il y va de la garantie de votre voiture, est de vous référer au service technique du fabricant de votre voiture.

Le poids devient un facteur décisif en considération de la voiture de touage. On considère qu'en temps normal, une voiture peut tirer un poids total, selon le nombre de chevaux-vapeurs multiplié par 40 livres moins le poids de la voiture. L'exemple suivant illustrera cette formule: une Plymouth 1965 de 230 c.v. multipliés par 40 livres donne un total de traction de 9,200 livres, moins le poids de la voiture, passagers et bagages inclus, disons 4,200 livres, donne un

maximum de poids à tracter de 5,000 livres sans endommager la voiture. Lorsque vous faites le calcul, il faudra toujours prendre en considération le poids total des passagers et le poids du bagage du coffre-arrière ainsi que le poids total de la roulotte, incluant l'aménagement que l'on projette d'y entreposer sur la route.

L'attelage doit à ce moment comprendre une ferrure à la coque, des stabilisateurs simples ou à double effet. Un anti-lacet, solidaire de l'attache donnera une stabilité de route efficace.

Si le conducteur prévoit emprunter de mauvais chemins ou encore une route de montagne le facteur par c.v. doit baisser à 30 livres et même 25, surtout si l'attelle n'est pas munie de dispositifs de compensation.

La méthode européenne de calcul du poids tractable autorisée, est plus généreuse. La formule s'établit à 60 kilos de charge par 100 cc que l'on peut convertir par 22 livres par pouce cube. A ce titre, notre Plymouth de 319 pouces cubes pourrait tirer une charge de 7,000 livres. A noter que la Compagnie Chrysler, pour cette même voiture, recommande un poids de 5,000 livres avec dispositifs de compensation et 2,500 autrement. Je crois que l'on peut baisser ce barème à une formule plus recommandable de 15 à 16 livres par pouce cube; mais de toute façon, je vous conseille fortement de vous en tenir à la marge de sécurité conseillée par le fabricant. Il est bien entendu, qu'à ce moment, vous pourrez affronter les mauvais chemins et les routes de montagne, à la condition d'observer les règles de

conduite prudente, de ne pas "forcer" le moteur. Un conseil supplémentaire: Si vous achetez une voiture neuve, exigez un équipement apte à tirer votre roulotte. Au moment de l'achat, cet équipement est peu dispendieux et vaut son pesant d'or.

Si vous faites fréquemment de la montagne, le "gros" radiateur, à forte capacité, incluant une hélice à six pales, donne une excellente marge de sécurité. Il va de même pour les amortisseurs de chocs, le différentiel et la ferrure au cadre.

Mais de grâce, ne vous privez pas d'une sortie en forêt ou sur des routes de montagne, tout simplement parce que vous avez une roulotte. Mettez tous les atouts de votre côté, et allez-y en toute sécurité.

Jean-Paul Denis

MATERIEL DE GOLF DE PREMIERE QUALITE SERVICE GARANTI - REPARATION - ENTRETIEN



- BATONS
- CHARIOTS
- BALLE

OU TOUS AUTRES
ARTICLES DE SPORT

ENSEIGNEMENT & CONSEILS

NOUVELLE "PRO-SHOP"

JEAN-MARIE LAFORGE

TEL: 523-2322

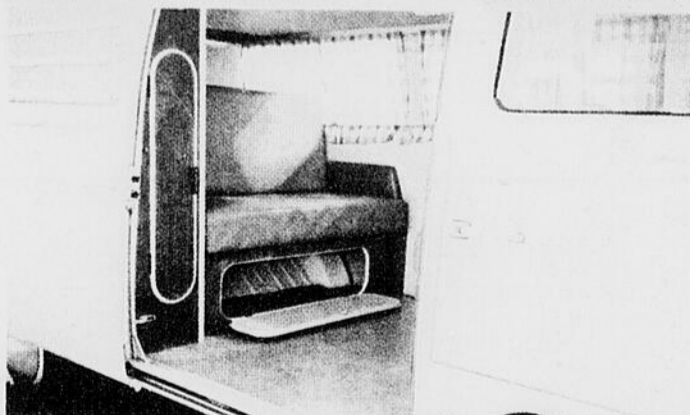
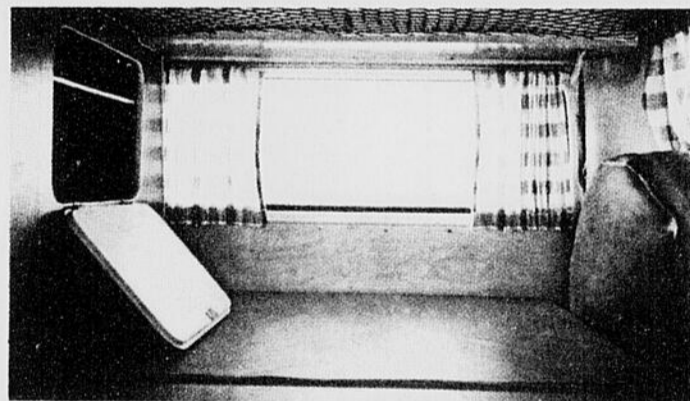
Volkswagen et le retour à la nature

La "CAMPMOBILE"



Avec la "Campmobile", plus besoin de suivre les grandes routes. Un châssis d'une seule pièce, une plateforme d'acier qui protège le dessous à une bonne distance du sol, permettent d'emprunter les chemins écartés. C'est en un mot le genre de voiture dont on a besoin pour aller se perdre dans la nature. La vraie.

Comme toutes les Volkswagens, la "Campmobile" possède sur les quatre roues, une suspension indépendante à barre de torsion, et un train arrière à double articulation, ce qui tout en augmentant la stabilité de la voiture, a aussi l'avantage d'amortir les cahots.



2 VUES INTERIEURES DE LA CAMPMOBILE



RICHER AUTOMOBILE ENRG.

R.R. 3, BL. DUCHARME

TEL: 523-5294



DANS TOUTES SES VARIETES AVEC AUBAINES

* JEUX DE DARDS

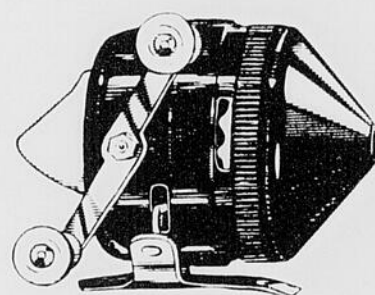
* CAMPING ACCESSOIRES

* BADMINTON

* PUTTER GOLF



* JEUX DE POCHE



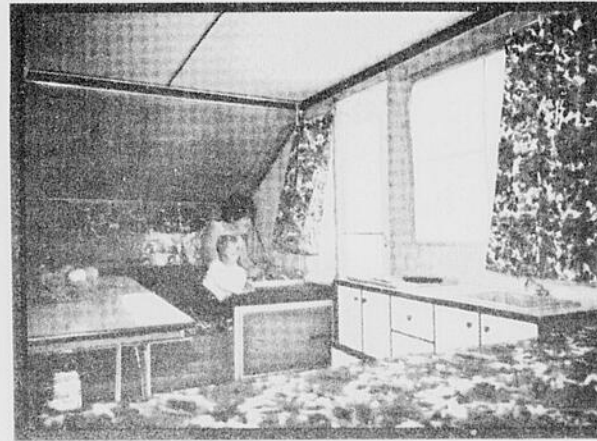
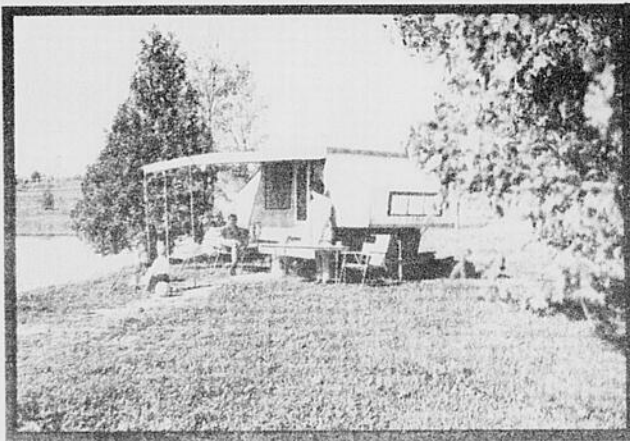
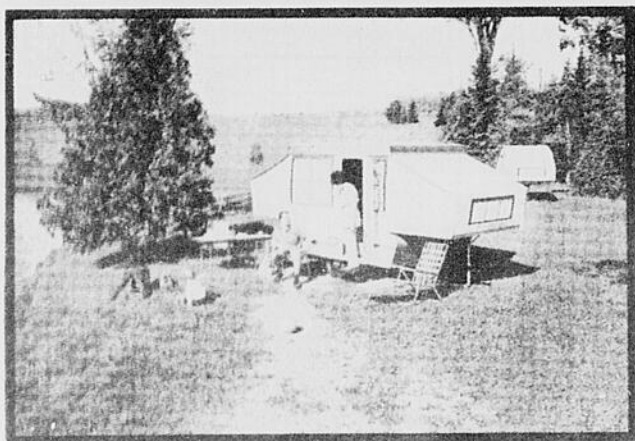
* MOULINETS



* PERCHES

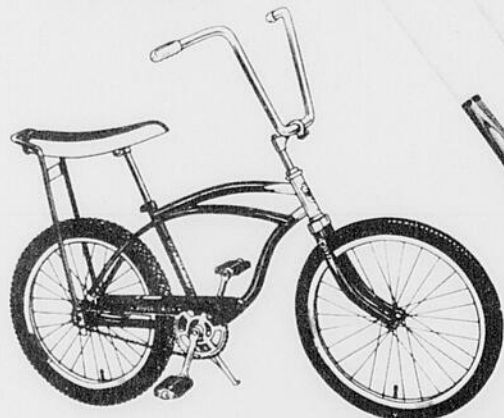
LES FAMEUSES TENTES-ROULOTTES

EXPOSITION A L'ANGLE ST-FRANCOIS & CASTELNEAU



"BELLEVUE" "BELLEVUE" "BELLEVUE"

* BICYCLES



* BATONS DE BASEBALL

* GANTS DE BASEBALL



* JEUX PETANQUES

* PATINS ROULETTES

* JEUX DE FERS

* JEUX DE CROQUETS

AUBAINES PROVINCIALES ENRG.

590 St-Antoine

Tel: 523-5450



En camping, c'est important...

La clinique médicale

Il vous sera sûrement agréable et surtout utile, de retrouver dans cette page, quelques conseils sur les traitements des différentes blessures que vous pouvez vous infliger au cours d'une partie de chasse ou de pêche.

A cet effet, nous vous avons dressé une liste des blessures les plus fréquentes et de leurs traitements, avec les médicaments que tout chasseur et pêcheur prudents transportent toujours dans ses bagages.

Mais auparavant, permettez-nous de renouveler un conseil. Avez-vous toujours à portée de la main une petite trousse d'urgence comme il s'en vend dans toutes les pharmacies pour une somme relativement minime? Vous pouvez aussi vous en confectionner une en y incluant: peroxyde, mercurochrome, diachylons, gaze à bandages, comprimés d'Aspirin, sels effervescents, coton absorbant, bicarbonate de soude.

Voici maintenant les différents soins d'urgence à donner en cas de:

HEMORRAGIE NASALE

Asseoir le malade dans un courant d'air, la tête légèrement en

arrière, l'empêcher de se mouvoir. Mettre des compresses froides sur le nez et sur la nuque.

INSOLATION OU COUP DE SOLEIL

Placer le malade à l'ombre, la tête élevée; desserrer les vêtements, appliquer de la glace sur la tête ou à défaut, des compresses d'eau aussi froide que possible.

ENTORSE

Appliquer des compresses d'eau très froide pendant une vingtaine de minutes et immobiliser ensuite le membre par un bandage assez serré sans qu'il n'entrave la circulation.

INDIGESTION

S'efforcer de faire vomir le malade. Lui donner par la suite du bicarbonate de soude (soda) dans de l'eau chaude de préférence.

ASPHYXIE PAR NOYADE

Etendre l'asphyxié sur le ventre les bras croisés soutenant la tête, face au sol. Voir à ce que rien n'obstrue les voies respiratoires. Se placer à genoux à la tête du noyé, les mains à plat sur le dos de la victime, au ni-

veau des dernières côtes. Appuyer fortement en comptant lentement jusqu'à quatre; relâcher dans le même rythme, ensuite élever les coudes de la victime en comptant également jusqu'à

quatre et les abaisser dans le même mouvement. Même si le noyé ne donne aucun signe de retour à la vie au bout d'un certain temps, il faut persévérer, car on a déjà vu des cas où l'as-

phyxié n'a été sauvé qu'après cinq et même six heures de travail de la part des sauveteurs.

(suite à la page 27)



SUPER SPECIAUX POUR NOS SPORTIFS

CANOTS CADORETTE 15' \$190.00 EN SPECIAL \$147.00

CANOTS ALUMINIUM NE PESANT QUE 29 LBS \$197.00
\$240.00 EN SPECIAL

CHALOUPES FIBRE DE VERRE 12' \$197.00
CADORETTE \$250.00 EN SPECIAL

MOTEURS EVINRUDE EN SPECIAL

MOULINETS MITCHELL \$34.00 \$19.87

FIBRE DE VERRE AU GALLON \$12.87

PEINTURE MARINE A PRIX SPECIAL

BICYCLES 26" \$54.00 EN SPECIAL \$37.00

BICYCLES MUSTANG CCM \$54.00 EN SPECIAL \$44.00

PANIER \$2.00 EN SPECIAL 97¢

EQUIPEMENTS DE GOLF A PRIX SPECIAL

TENTES POUR CAMPING A PRIX SPECIAL

AU RAYON DES SPORTS
LE PLUS COMPLET DE LA REGION

J.O. LEJEUNE LTEE

549 Commerciale

tel. 3-2728

VENTE SURPLUS D'INVENTAIRE

NOUS DEVONS TOUT LIQUIDER

ESCOMPTE 50%

- * ARTICLES DE PECHE
- * LOTS D'HABITS (Hommes & Garçons)
- * LOTS COMPLETS SPORT (HOMMES ET GARCONS)
- * LOTS CHEMISES SPORT (HOMMES ET GARCONS)
- * LOTS PANTALONS D'ETE (HOMMES ET GARCONS)
- * LOTS JACKETS D'ETE (HOMMES ET GARCONS)
- * LOTS SOULIERS (Hommes & Garçons)
- * CADEAUX

IL NOUS FAUT FERMER NOTRE DEPARTEMENT D'ARTICLES DE SPORT
POUR FAIRE PLACE A UN NOUVEAU DEPARTEMENT

H.-R. HILLIER & FILS LTEE

533 Commerciale

Tel: 523-3377

La clinique...

(suite de la page 26)

BLESSURE PAR UN CLOU ROUILLE

Désinfecter la plaie avec du peroxyde. Appliquer des compresses humides suivies d'un badigeonnage à la teinture de métaphen ou au mercurochrome. Il est à noter que le mercurochrome peut être employé sur toutes les parties du corps contrairement à la teinture de métaphen qui ne peut être appliquée dans la figure.

BLESSURE PAR UN HAMECON

Couper la peau pour dégager l'hameçon, ne jamais tirer sur celui-ci. Le sortir en sens contraire de son entrée, c'est-à-dire faire continuer son trajet dans le même sens que son entrée. Désinfecter la plaie, appliquer de la teinture de métaphen.

EMPOISONNEMENT

Faire boire beaucoup d'eau chaude salée ou simplement de l'eau froide si l'on n'a pas d'autre chose.

FRACTURE

Immobiliser le membre fracturé au moyen d'attelles faites avec fusils, cannes à pêche ou branches d'arbres. Attacher avec des ceintures, des cravates, enfin tout ce que vous aurez sous la main pouvant servir à cet usage.

BLESSURE PAR UNE ARME A FEU

Exercer une compression entre la plaie et le coeur s'il y a hémorragie artérielle et entre la

plaie et l'extrémité du membre si l'hémorragie est veineuse. Lorsqu'il y a hémorragie artérielle, le sang est rouge vermeil et jaillit par saccades correspondant à chaque pulsation du coeur; dans le cas d'une hémorragie veineuse, le sang est rouge foncé et son cours est continu et régulier. On peut exercer cette compression soit avec les doigts ou un linge propre. Maintenir sur la plaie un pansement humide pour empêcher l'infection. Transporter le blessé sans tarder chez un médecin ou à un hôpital, car cette catégorie de blessure est toujours très grave.

ECHAUDURE ET BRULURE

L'échaudure est causée par une chaleur humide comme l'eau bouillante, la vapeur, la graisse chaude, etc... La brûlure est causée par une chaleur sèche, le feu, un courant électrique, un acide corrosif. S'il y a des ampoules, ne pas les crever. On peut faire une lotion calmante avec une cuillerée à dessert de bicarbonate de soude par chopine d'eau chaude. On trempe un morceau de gaze dans cette solution et on applique sur la brûlure; si on n'a pas ces objets, couvrir simplement avec de l'ouate et enrouler d'un bandage peu serré.

CORPS ETRANGER DANS L'OEIL

Ne pas frotter l'oeil, essayer de déloger le corps étranger avec le coin d'un mouchoir trempé dans l'eau si possible préalablement bouillie. Lorsque le corps étranger est incrusté dans le globe oculaire, il ne faut pas essayer de l'enlever, mais plutôt mettre quelques gouttes d'hui-

le d'olive sur la pupille et y appliquer un tampon d'ouate recou-

vert d'un bandage suffisamment serré pour immobiliser le globe oculaire jusqu'à ce que vous puissiez joindre un médecin.

DE TOUT POUR LE JARDINAGE ET L'ENTRETIEN DE VOTRE PARTERRE

- * EPANDEURS ECONOMIQUES
- * CISAILLES A GAZON
- * CISAILLES A HAIES
- * RATEAUX A FEUILLES
- * BOYAUX D'ARROSAGE
- * BROUETTES
- * ETC...

F.-X. LAMONTAGNE LTEE
FERRONNERIE-QUINCAILLERIE LA PLUS MODERNE EN VILLE
273 ST-JOSEPH TEL. 521-7221

LA DOUCE

Vous nous lisez? Alors, un conseil:

Avant d'acheter une voiture neuve ne manquez pas d'essayer l'Impala.

En effet, l'Impala vous en donne plus que toute autre pour votre argent, et de loin, en équipement standard. Exemples: ressorts choisis par ordinateur; système de lavage-séchage des profilés de bas de caisse, contre la rouille; membrures de sécurité dans les portes, pour plus de protection; moteur V8 standard de 350 po. cu. consommant de l'essence ordinaire.

Quant à l'intérieur de l'Impala, il offre tout l'espace nécessaire pour voyager à l'aise: en longueur, en largeur comme en hauteur. De riches tissus, de souples vinyles, d'épais rembourrages de mousse ajoutent encore à ce confort. Quant au coffre, il a un volume de 18 pi. cu. Ce ne sont là que quelques-unes des avantages caractéristiques de l'Impala... nous n'avons même pas parlé de son élégance ni de sa forte valeur de reprise.

Voici le meilleur moment pour changer de voiture... alors choisissez la voiture numéro un. Un seul essai vous convaincra que c'est celle qui vous en donne le plus pour votre argent.



**UNE BONNE VOITURE,
À UN BON PRIX,
AU BON MOMENT.**



Penser à vous en premier nous fait rester premiers.

CHEVROLET

VOYEZ LE CONCESSIONNAIRE CHEVROLET

J.-F. KEENAN LTEE

573 TESSIER

Tel: 523-2743

Dans le circuit Junior "B" Provincial

Adhésion de la Ville de La Tuque?

Pourrons-nous voir un jour une équipe Junior "B" à La Tuque? Voilà une question que plusieurs se sont posés dernièrement, surtout avec les pourparlers amorcés par le comité provisoire.

Dans une édition précédente, nous avons annoncé que les dirigeants du comité provisoire devaient se rendre en fin de semaine dernière, en compagnie d'un délégué de la récréation de la ville de La Tuque, à Québec, dans le but d'assister à la réunion annuelle, et surtout de con-

naître les exigences de la ligue, concernant la possibilité d'une adhésion pour La Tuque.

Le comité, avec à leur tête, le président M. René Lebel s'est rendu samedi après-midi dernier dans la Vieille Capitale afin de rencontrer le président de la ligue provinciale, M. Monfette, et les autres représentants d'équipes. Plusieurs points ont été retenus concernant l'adhésion d'une formation Latuquoise dans ce circuit. L'objection majeure sans contredit a été la distance entre

les villes, soient Québec, Victoriaville et La Tuque. Il y a eu également le potentiel des joueurs à La Tuque: sur ce point, après l'explication du président du comité provisoire, M. René Lebel, les représentants d'équipes se sont mis d'accord.

Donc, le point qui a retenu le plus l'attention dans la discussion, fut sans contredit, ce que l'on a exprimé plus haut, la distance. Il fallut à ce moment trouver une solution qui serait en faveur des autres équipes du circuit et une aussi des représentants de la Haute-

Mauricie. On est venu à la conclusion, que si la ville de La Tuque faisait partie intégrante de la ligue, il devrait payer une partie des voyages des équipes les plus éloignées. A ce moment, les représentants de La Tuque n'avaient plus le choix. Avant la réunion de samedi, les dirigeants des équipes de Shawinigan et du Cap de la Madeleine étaient en faveur d'accepter une équipe de La Tuque. Il fallait donc amadouer les dirigeants de Québec, Victoriaville et Sorel. Pour les deux premières villes, ce fut fait. Cependant, les diri-

geants de Sorel brillaient de leurs absences et c'est pourquoi la décision finale ne fut pas divulguée. A la fin de cette rencontre, quatre équipes étaient en faveur de La Tuque, sur une possibilité de 6. Sorel n'était pas présent, et pour ce qui est de Grand-Mère, ils sont considérés, présentement, hors de toute discussion.

DEUX DIVISIONS

Nous savons d'autre part, que les membres du comité provisoire de La Tuque avaient aussi l'intention de demander la possibilité de former une ligue à deux divisions. Après étude de cette formule, elle fut rejetée par les membres du circuit. Plusieurs raisons ont été émises à ce refus. Il y a surtout la possibilité que la ville de Grand-Mère ne soit pas représentée pour la prochaine saison, ce qui occasionnerait une division de trois équipes seulement dans la région de la Mauricie comparativement à quatre, pour la région de Québec.

DECISION FINALE

La décision finale sera connue au cours de la semaine, probablement demain. Elle sera rendue par le président lui-même, M. Monfette. Présentement, les chances de la ville de La Tuque sont de 80% et plus, puisque 4 équipes sont en faveur; il ne manque plus que la décision des représentants du Sorel. Après cette "première décision" de l'acceptation de La Tuque dans ce circuit Junior "B", une autre tâche se présentera sur le tapis pour les membres du comité provisoire de La Tuque, soit celle de vendre l'idée au Conseil de Ville de La Tuque. L'équipe Junior "B", si elle y a dans notre ville, sera subventionnée par la municipalité, ce qui constitue un certain problème, puisque les Loups "Intermédiaire" arrachent une bonne part du gâteau, du hockey à La Tuque.

Il est donc officiel qu'une longue étude devra être amorcée dans ce sens, afin de savoir si la ville de La Tuque aura les moyens de subventionner une équipe junior à La Tuque, et à quel prix...

A Terres des Hommes

Les Jeux Olympiques d'été '76

Tous les aménagements prévus par la Ville pour les Jeux olympiques d'été de 1976, dont Montréal vient de se voir confier l'organisation, seront exposés en détail aux visiteurs du pavillon des Sports de Terre des Hommes, du 12 juin au 7 septembre.

Mais, d'ores et déjà, on peut voir à la section olympique du pavillon des Sports de TDH toute l'infrastructure nécessaire sous forme de maquettes, de cartes et de photographies: stades, terrains de jeux, piscines, réseau de transports, et tout ce qui sera utile aux athlètes attendus des quatre coins du monde.

Les espoirs que place le Canada dans cette compétition internationale seront de leur côté mis en évidence par une série de portraits d'athlètes tels que Debby Brill, Bruce Simpson, George Puce, Yves Landry, Dorothy Lindstone, Ralph Hutton, Colette Duhamel et Jerry Hirose. En outre, on pourra suivre sur des écrans de télévision des films tournés en 1964 et 1968 respectivement aux Jeux olympiques d'été de Tokyo et de Mexico.

En accord avec l'esprit olympique, le pavillon des Sports encouragera cette année la par-

ticipation des visiteurs, ainsi que les démonstrations actives par des associations d'amateurs. Toujours dans la section olympique, les visiteurs seront invités à tester leur habileté selon des standards reconnus au Canada, et des médailles ou des citations seront décernées aux meilleurs. Le terrain de baseball sera entouré d'un filet, et les visiteurs auront l'occasion de frapper la balle dans une zone réservée à cet effet. Trois prises, et vous êtes retiré! Tous les coups seront enregistrés, de la chandelle au coup de circuit.

Dans la section des Sports d'hiver, les visiteurs auront accès à une plate-forme rotative simulant un parcours de slalom, et les amateurs pourront manoeuvrer à leur choix dans le style de Jean-Claude Killy ou celui de Nancy Greene.

La section Hockey est elle aussi de retour, et des joueurs étoiles de la Ligue nationale y effectueront comme précédemment des démonstrations de lancer et aux buts.

Toute nouvelle celle-là, une section sera cette année entièrement dévolue aux démonstrations et à la participation du public. On y verra du judo, de la boxe, du karaté, de l'escrime

et de la gymnastique. Pour leur part, les visiteurs seront conviés à se livrer aux plaisirs du ping-pong, du tennis, du tir à l'arc, des poids et haltères, du football, du badminton, du basketball, du volleyball, de la trampoline et de la crosse.

Une autre section également inédite, sera consacrée à la "science du sport". On y verra de quelle manière la science et la technique conjuguées ont mené à la création d'équipements de sport plus efficaces et plus sûrs.

Mais on y trouve encore bien d'autres éléments nouveaux: des rondelles de hockey géan-

tes, portant les emblèmes de la Ligue nationale, qui servent de sièges dans la "section des étoiles", des mannequins vêtus aux couleurs des Alouettes de Montréal et figurant des vedettes de ce sport sélectionnées entre 1946 et 1970; un panneau illustrant la carrière de Russ Jackson, ancien quart arrière d'Ottawa.

Pour clore le tout, une section appelée "L'Homme et les sports" consistera en photographies magnifiant les efforts des champions individuels ou des équipes ayant su trouver de par le monde le chemin de la célébrité.

Au "24 Heures de La Tuque"

Les marchands invités à collaborer

Les travaux de préparations se poursuivent normalement en vue de la sixième édition du "24 Heures de La Tuque" et tout indique actuellement que le succès des dernières années se répètera à nouveau les 18 et 19 juillet prochain au Lac St-Louis. Le président du "24 Heures de La Tuque", M. André Brassard, faisait savoir cette semaine que les demandes d'inscriptions en vue du prochain marathon, ne cessaient de s'accumuler et les organisateurs du marathon international de nage par équipe doivent déjà songer à recueillir les fonds nécessaires pour assurer les opérations normales de cet événement touristique par excellence.

En effet, au cours des prochaines semaines, les marchands de la ville de La Tuque recevront la visite des promoteurs du "24 Heures" et seront invités par la même occasion à offrir leur contribution dans le but d'assurer une partie du financement de cette excellente entreprise qui ne cesse de gagner de l'ampleur et du prestige à mesure que les ans s'écoulent.

Les dirigeants du "24 Heures" incitent les commerçants locaux à se montrer généreux en vue d'assurer la continuité de cette gigantesque poussée touristique de la Haute-Mauricie. Non seulement les dona-



La Ligue de Balle-Lente Laurentide a procédé dimanche dernier à l'ouverture officielle de sa saison régulière. A cette occasion, plusieurs invités de marque étaient présents. On remarque sur cette photo, MM. Duchesne, président de la Ligue, Lucien Filion, maire de La Tuque, qui a d'ailleurs procédé au lancement de la première balle et Denis A. Bélisle, commanditaire de ce circuit.

(Photo Gilles Berthiaume)

Grenier, Ruel & Cie Inc.
Membres de l'Association Canadienne
des Courtiers en Valeurs Mobilières
2 AV. CHAUVEAU QUEBEC 4 TEL. 522 525

**OBLIGATIONS
PROVINCE DE QUEBEC**

9 1/4 %

PRIX \$99.50 RENDEMENT 9.35

ECHEANCE LE 1e JUIN 1977

Jean Lambert
633 RUE ROY LA TUQUE
TEL. 523 2107

**INSCRIVEZ-VOUS
à notre CLUB**

\$1⁰⁰

M. GERMAIN AUCLAIR
525 rue St-Joseph

501 Commerciale

Mercerie Roy enr.

523-2488

et **GAGNEZ**

\$50⁰⁰

par semaine



DE PLUS EN PLUS POPULAIRE LE TIR AU PISTOLET ET A LA CARABINE

Depuis quelque temps, le tir au pistolet et à la carabine devient très populaire dans la belle province, surtout dans la région Mauricienne. En effet, il existe environ 5 Clubs de Tir dans la Mauricie, dont un à Trois-Rivières, un au Cap de la Madeleine, un à St-Tite et deux à La Tuque.

Pour la ville de La Tuque, il y a le Club de Tir La Jolie Tuque Inc. existant depuis plus de 12 ans déjà. Les membres de ce club peuvent pratiquer leur sport à l'intérieur durant l'hiver du 1er octobre au 31 mai, et à l'extérieur pour la saison estivale. Actuellement ce Club de Tir est le seul à posséder une chartre pour le tir au revolver et à la carabine et à être ouvert 12 mois par année. Comme deuxième club, vient celui de l'Association de Chasse et Pêche de la Mauricie qui ouvrira ses portes cette année, je crois.

CALIBRE POUR LE TIR

Plusieurs calibres peuvent faire l'affaire pour le débutant, tels que: .22LR, 303 British, 308 Winchester, 30-06 Springfield, 270 Winchester. Je ne conseille pas à qui que ce soit de s'acheter immédiatement une carabine pour le tir. Je lui suggère fortement de pratiquer avec la carabine qu'il possède et puis si ce sport l'intéresse, alors je lui conseille de faire l'achat. Si le contraire arrive, il n'aura pas dépensé de l'argent inutilement.

SEMI-AUTOMATIQUE

Si vous faites du tir avec une carabine semi-automatique, ne soyez pas déçu si vous ne réussissez pas des cibles de première classe, ceci est normal. La semi-automatique est la moins précise parmi les carabines. La balle est insérée automatiquement dans la chambre. Donc par cette manoeuvre, elle ne se place jamais de la même manière. Après avoir fait quelques expériences l'an dernier, j'ai remarqué que la carabine Browning semi-automatique modèle S-M. calibre .308 et 30-06 est la plus précise. Elle peut faire un groupement formidable. Ensuite vient la Winchester modèle 100 qui

n'est pas à dédaigner, puis en dernier, la Remington modèle 742. Avec celle-ci, il est très difficile d'obtenir du succès, de même que pour le modèle 760 Pump Action. Après plusieurs essais, j'en fus convaincu et déçu. J'aurai l'occasion de vous en parler plus tard.

ACTION A LEVIER

L'action à levier (LEVER ACTION) n'est pas plus recommandable que la semi-automatique, mais un peu plus supérieure. Soit dit en passant, la carabine de marque Savage modèle 99 est supérieure à d'autres du même genre. Vous pouvez obtenir un meilleur groupement que les autres marques connues. Personnellement, je trouve que le recul (Recoil) de la carabine Savage est moindre que la Winchester. Ceci est dû à la forme de la crosse et au balancement de la carabine.

L'ACTION A VERROU

Maintenant passons à la dernière, l'action à verrou (Bolt Action). Celle-ci est supérieure à toutes les actions existantes sur le marché. C'est pourquoi, elle est employée sur les champs de tir. C'est une action très précise et d'une bonne sécurité. Après avoir essayé quelques marques telles que Winchester, Remington, Savage, C.I.L., Parker, Hale, Globco, Huskvarna, au banc d'épreuve j'ai remarqué que la carabine Huskvarna était formidable. Le recul et le balancement de cette carabine vont de pair. Ces épreuves ont été faites avec des carabines dont la pesanteur variait entre 6 et 8 livres.

A la prochaine

Votre chroniqueur
Jacques Rioux.

Président de la
Classique et commodore

Nomination
de M. René
Bellemare



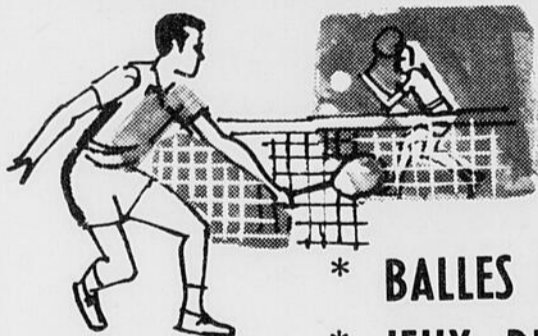
M. RENE BELLEMARE

"LE PREMIER JUIN,
A C.F.L.M./RADIO,
LE DEBUT D'UN
TEMPS NOUVEAU"

POUR LA SAISON
ESTIVALE
NOUS AVONS
PENSE A VOUS



DU **U** terra jet inc A LA BALLE DE BASEBALL
ARTHUR HARVEY A PRIS SOIN DE LA QUALITE
ET DU PRIX



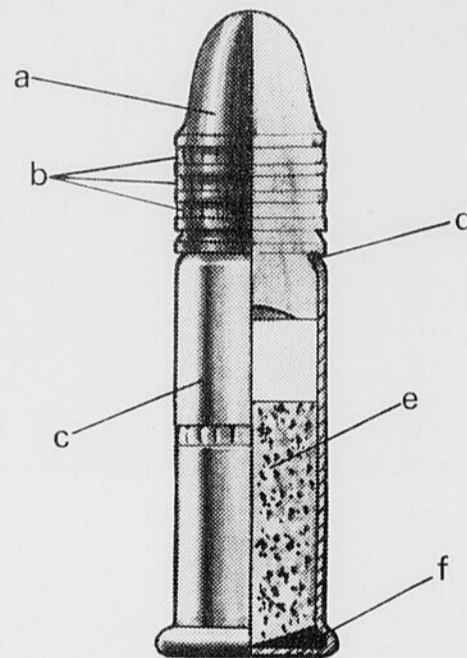
- * RAQUETTES DE TENNIS
- * BATONS DE BASEBALL
- * BALLE DE BASEBALL OU DE GOLF
- * JEUX DE BADMINTON ETC...

ATTENTION!
ECOUTEZ L'EMISSION DE JACQUES DUVAL
MERCREDI PROCHAIN, IMMEDIATEMENT
APRES LA PARTIE DE BASEBALL

**Quincaillerie
ARTHUR HARVEY**

539 ST-ANTOINE

TEL: 523-2774



Anatomie d'une cartouche

Voici la structure de la cartouche de calibre 22, à percussion annulaire.

a. La balle. Elle est généralement composée d'un alliage de plomb et d'antimoine. Plusieurs types sont actuellement sur le marché: les balles courtes, longues, à bout dur et à bout creux. Elles pèsent entre 29 et 40 grains. La vitesse de sortie de la balle du canon atteint 1,315 pieds à la seconde.

b. Les anneaux de lubrification. Les rayures autour de la balle sont remplies de graisse et d'un lubrifiant sec pour améliorer la précision du tir et empêcher l'encrassement et la corrosion des canons.

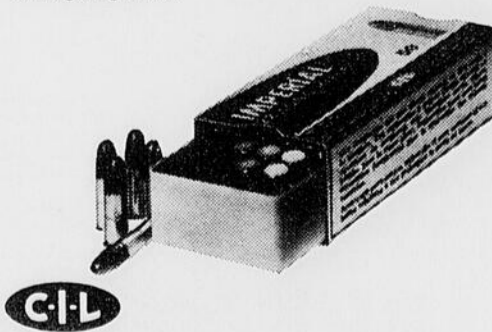
c. La douille. Autrefois, elle était fabriquée d'alliages de cuivre rouge. Aujourd'hui, elle est composée de "laiton à cartouche", ce qui accroît sa résistance et la rend plus sûre.

d. La sertissure. Elle retient la balle dans la douille. Le sertissage de précision est nécessaire à la précision du tir.

e. La poudre. C'est le carburant solide qui propulse la balle. Autrefois on utilisait la "poudre noire". Aujourd'hui, on emploie des "poudres sans fumée" à double formule, car elles sont à la fois uniformes et stables.

f. Le mélange d'amorçage. C'est une petite quantité d'explosif détonnant logé dans le rebord de la cartouche. Il enflamme la poudre quand le percuteur du fusil écrase le rebord de la cartouche d'où le nom de cartouche à percussion annulaire.

Cartouche de 22 Long Rifle "Imperial". Sa grande vitesse, sa précision et sa trajectoire directe en font la cartouche de choix pour chasser les petits animaux nuisibles et le petit gibier. Sa lubrification à sec permet d'obtenir une manipulation propre. Dans une boîte en plastique, les culots sont placés en haut de façon à protéger les balles de la poussière, des frottements et des égratignures.



Munitions et armes de sport

Dans les coulisses du sport...

Si l'athlétisme n'occupe pas bientôt la place d'honneur qui lui revient au Québec, on pourra difficilement en blâmer Jo Mal-lejac, l'infatigable ancien entraîneur de l'équipe nationale de France que le Haut-Commissariat à la jeunesse, aux loisirs et aux sports a eu le bonheur d'embaucher... Débordant d'énergie, Jo pense en fonction des Jeux Olympiques de 1976 et songe surtout à intéresser à cette importante discipline olympique des jeunes de 13-14-15 ans, ceux-là même qui seraient alors en âge de redorer le blason du Canada par leurs exploits.

xxx

La saison du soccer mineur au Québec est officiellement commencée, sur conclusion du tournoi avant-saison présenté dans les arénas de Montréal... Les champions de la compétition: Notre-Dame contre Rosemont (junior "A"); Fletcher's Boys contre Pierrefonds (junior "B"); Verdun contre Pincourt (cadet); Centre sportif de Rosemont sur Fabreville (benjamin); Pointe-Claire aux dépens de Deux-Montagnes (moustique) et Pointe-Claire contre Vimont-d'Auteuil (atome).

xxx

ICI ET LA---Félicitations à André "Toto" Gingras, du Journal de Montréal, gagnant de la Médaille d'or de la Palestre nationale comme photographe sportif de l'année et un grand ami des jeunes dans le sport amateur... Une équipe de Québec, inspirée par le brio de Jocelyne Carrier, âgée de 14 ans seulement, remportait le championnat national de nage synchronisée, à Winnipeg récemment... Danny Geof-fion, fils de l'illustre "Boum-Boum", malgré ses 13 ans, a remporté le championnat des compteurs d'une ligue "pee wee" de New York, avec 40 buts.

xxx

Les récentes séries éliminatoires l'auront démontré, la confusion est à peu près complète sur la scène du hockey junior au Canada... Les dirigeants de l'Association de hockey amateur du Canada, réunis à Saint-Jean, T.N., en congrès ces jours-ci, tentent de démêler ce fouillis... Ils voudraient, d'une part, régulariser l'âge, qui aurait comme limite 21 ans au lieu de 20,

et d'autre part répartir les équipes inscrites au niveau "A" en deux divisions.

xxx

Le "p'tit" Canadien et ses milliers de partisans se sentent frustrés, et avec raison, après des victoires faciles contre Sault-Sainte-Marie, les Remparts de Québec (hélas!) et Weyburn... Le jeune Tricolore a bel et bien décroché la coupe Memorial il y a plus d'un mois, lorsqu'il a triomphé des Marlboros de Toronto dans la 7e et décisive rencontre finale pour le championnat de la Ligue junior de l'Ontario, consi-

dérée officieusement comme un circuit semi-professionnel.

xxx

La fameuse coupe Davis, symbole du championnat mondial au tennis amateur d'équipe, pourrait bien un jour échouer au Canada, s'il n'en tient qu'aux émotionnels et provinciaux... Ce sont nos jeunes qui en profitent.

tout le pays... Afin d'assurer la continuité permettant la réussite des championnats nationaux junior, dont la commandite est assumée par la maison-mère, ensemble ils appuient les épreuves éliminatoires aux échelons régional et provincial... Ce sont nos jeunes qui en profitent.

SPECTACLE ST LOUIS

JAMAIS DE FRAIS D'ENTREE

DU 25 AU 30 MAI

Du lundi au jeudi 10.30 et 12.30
Vend. & Sam. 9.30, 11.00 et 12.30

HOTEL ST-LOUIS
ENDROIT PAR EXCELLENCE

MÉNAGE NEUF
AYANT SERVI POUR L'EXPOSITION DU MEUBLE
CES MEUBLES SONT NEUFS ET GARANTIS

COMPRENANT: Poêle de luxe McClary 1970, Réfrigérateur 2 portes Zéro Zone 14 pieds cubes 1969. Mobilier salon Espagnol table de centre, table de coin, avec lampe espagnol, 1 mobilier de chambre espagnol 3 morceaux, 2 lampes de bureau Terre des Hommes. 1 sommier caisse garantie 20 ans, 1 matelas garanti 20 ans. 1 mobilier de cuisine espagnol 5 morceaux. 1 pot à fleurs. Téléviseur Admiral 23 pouces, 2 haut-parleurs, 1 lessiveuse McClary, 1 sècheuse McClary, Valeur de \$2,835.00, laissée pour Entreposage gratuit \$1,795. aucun comptant

536-4609 SHAWINIGAN

THEATRE EMPIRE

Mer. a Ven. 27 au 29 Mai

VIVRE... A MORT!

14 ANS

DANIEL PILON
Geneviève Deloir
Paul Gauthier
Gratien Gélinas
Fernande Giroux
Claude Michaud

UN FILM DE Gilles Carle
EN COULEURS

RED

Il sème la violence et l'amour... On l'annelle...

Sam. a Mar.
30 Mai au 2 Juin

Bonne Nouvelle!
LE RESTAURANT EMPIRE BAR-B.-Q. VOUS PERMET DE FAIRE PLAISIR A VOTRE FEMME, ET SURTOUT A VOS ENFANTS

LE DIMANCHE SEULEMENT

AMENEZ VOTRE FAMILLE, ET PAYEZ MOITIE PRIX POUR VOS ENFANTS DE 12 ANS ET MOINS DURANT LES MOIS DE MAI ET JUIN

L'ENDROIT POUR TOUTE LA FAMILLE, C'EST SANS AUCUN DOUTE LE...

RESTAURANT EMPIRE BAR-B.-Q.

523 COMMERCIALE TEL: 523-3771

Paramount présente une production de Dino de Laurentis

JANE FONDA

VOYEZ **BARBARELLA** A L'ACTION AVEC

John Phillip LAW
David HEMMINGS
Marcel MARCEAU
Ugo TOGNAZZI

Un film de ROGER VADIM
En TECHNICOLOR

— 18 ans —
Réservé aux adultes

SUJET COURT

CHASSE ET PECHE P.G.

Dans la région "CAMORD"

Cette civilisation moderne avec ses tensions et ses fatigues a entraîné l'apparition de ce sport merveilleux qu'est la pêche, aussi suis-je persuadé que l'instinct qui nous guide vers cette solitude et tous les bienfaits que nous apporte la forêt, n'est rien d'autre qu'un besoin naturel que l'homme a besoin pour survivre. N'est-ce pas que chacun de nous aspire à la santé qui seule permet de profiter à sa pleine valeur de l'existence à la fois dans le sport et dans le travail? Voilà pourquoi des milliers d'amants de la nature s'y sont rendus pour taquiner la truite.

Ai-je besoin de vous dire qu'au fur et à mesure que l'eau réchauffera, les chances de succès seront d'autant plus excellentes. En effet, le poisson cherchera à regagner graduellement le bord du rivage et les charges de lacs, afin d'y puiser sa nourriture.

Incidentement, en fin de semaine dernière, l'ami Raymond Chevrette m'accompagna lors d'une expédition de pêche dans la région de La Tuque, et je dois dire que la pêche, sans avoir été miraculeuse, fut pour le moins excellente, considérant qu'à cette période de l'année, il peut arriver que l'on "baise la vieille".

J'ai remarqué que le poisson était plus mordeux tôt le matin et qu'il fallait le pêcher en profondeur. Comme leurre, la veltic rouge, noire sur fond doré, a été de loin la plus efficace soit pour le lancer ou pour la traîne.

Mon compagnon de pêche a aussi réussi à ferrer quelques belles rouges au lancer à la mouche, même si la présentation laissait quelque peu à désirer. Je dois cependant ajouter qu'après quelques minutes de pratique, il y a eu amélioration marquée dans ce domaine. La mouche artificielle "Dark Montreal" fut la plus rentable.

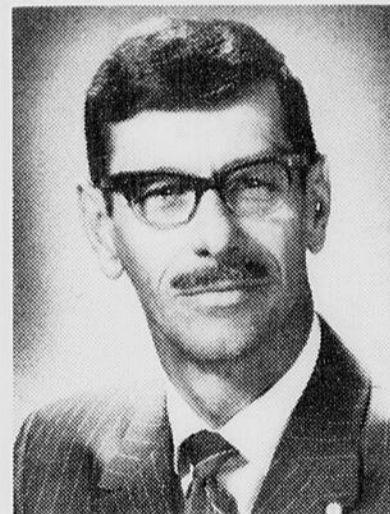
Il ne faudrait pas tout de même oublier que la présentation et le choix de la mouche comptent pour beaucoup; c'est la raison pour laquelle je conseille à tous les novices de prendre quelques leçons de bons moucheurs, et après quelques heures de pratique, même si vous ne serez pas un expert, vous pourrez quand même vous adonner à ce mode classique de pêche.

En terminant, je voudrais vous rappeler qu'il y a des règles élémentaires de prudence à observer en forêt et sur l'eau. Alors, apprenez non seulement à les connaître, mais aussi à les observer. C'est toujours un spectacle déchirant lorsqu'un de ces voyages se termine par une tragédie.

A la semaine prochaine...

"LE PREMIER JUIN, A C.F.L.M./RADIO, LE DEBUT D'UN TEMPS NOUVEAU"

D'APRÈS VIC DESORMEAUX



La Tuque

Nous vous payons évidemment des intérêts élevés sur vos épargnes. Mais, à la Banque Royale, l'intérêt qui nous tient le plus à coeur ne se calcule pas en pourcentage. C'est l'intérêt que nous vous portons.

Nous nous faisons toujours un plaisir de vous aider, que ce soit

à établir un programme de placements avisés, à résoudre vos problèmes d'argent ou de toute autre façon. Venez à la Banque Royale et faites-en l'expérience. Vous trouverez que vous êtes bien reçu car vous êtes notre intérêt le plus cher.

Vous serez très bien reçu à la BANQUE ROYALE

La Tuque - Tel: 523-2741



émail fini velours VELOURS-OPAC (114-111) blanc pour l'intérieur

prix rég. \$14.49
rabais \$5.00

spécial
9.49
le gallon

Inodore. UNE SEULE COUCHE SUFFIT. Allie la facilité de lavage d'un émail avec la richesse et le luxe d'un fini mat. Convient pour toutes les pièces de la maison où vous voulez donner une touche de perfection.

émail semi lustré SICOVEL (130-110) blanc pour l'intérieur

Email inodore au fini semi-lustré pour murs, plafonds, et boiseries de toutes les pièces de la maison. Reconnu dans les écoles et les institutions pour sa résistance à l'usure et au lavage. Ne contient aucun produit toxique; recommandé pour les chambres et les meubles d'enfants.



prix rég. \$12.35
rabais \$3.86

spécial

8.49
le gallon

Facilement teintables aux 150 couleurs Décorama

POUR ECONOMISER, C'EST TOUJOURS CHEZ

MARTIN TESSIER

389 ST-JOSEPH

PEINTURES

TEL 523-3400

DES ECONOMIES PLEIN LES BRAS

CHEZ METRO



STEAK de COTES

ou ROTI de COTES
desosseés rouleés

1.49

ROTI HAUT COTE
désosse rouge ou boeuf
à bouillir
coupe en cubes

.89

CONFITURES DE FRAISES GRATIS UNE BOUTEILLE
DE 32 OZ DE SIROP
DE TABLE CANADIANA **.65**
Canadiana avec pectine 24oz

LIQUEURS METRO ass. cannette 10oz **.09** caisse **1.99**

KAM PAIN de VIANDE 12oz **.49**

MARGARINE GOLDEN GIRL colorée 4 pqt 1 lb **.99**

FIXATIF POUR CHEVEUX Helen Curtis 13 oz **1.09**

DETACHANT BIO-AD for. géant 23oz **.71**

MOUCHOIRS Kleenex coul. ass. 3 btes 400's **1.00**

DETERSIF A.B.C. format large **.29**

PAPIER TOILETTE Facelle 6 roul. **1.00**

JAMBON CUIT Maple Leaf bte 1½lb **1.89**

DINER Kraft macaroni ou fromage 3 btes 7oz **.49**

BOEUF HACHE frais toutes les heures 2 lbs **1.09**

ROTI HAUT DE COTE **.59**

ROTI COTES CROISEES **.83**

STEAK HACHE **.99**

PATTES LARD courtes **.35**

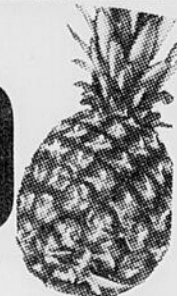
PAINS hot dog ou hamburger Metro douz. **.39**

TARTES METRO ass. ch. **.39**

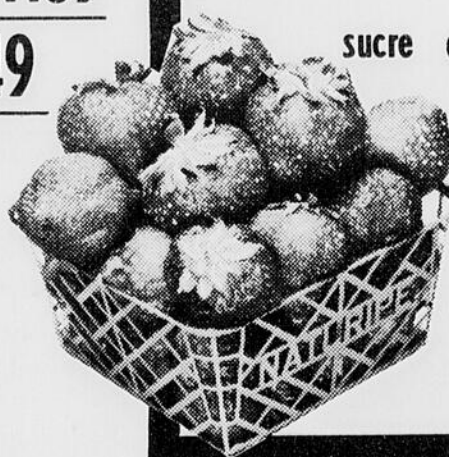
CREME GLACEE Metro essence ass. ½ gall **.73**

BEURRE METRO Canada 1ere cat. lb **.66**

ANANAS frais gr. 15
sucrés juteux "Porto Rico" **2.49**



MELON D'EAU rouge
sucre et juteux coupe Floride LB **.10**



FRAISES fraîches
sucrées juteuses 1 chop.
Calif. Canada No. 1 **.39**

CHS.-EUG. GAGNON

640 rue Real

Tel: 523-2777