

le richelieu
agricole

37,951 copies

Abonnements	94
Ange Gardien	400
Bedford	1445
Brigham	277
Clarenceville	544
Dunham	807
East-Farnham	288
Farnham (camelots)	2.500
Frelisghburg	396
Henryville	426
Iberville (rural) no. 1	408
Iberville (rural) no. 2	508
Iberville (camelots)	2.400
L'Acadie	960
Lacolle	876
Marieville	1.989
Napierville	1.147
Notre-Dame-de-Stanbridge	320
Philipsburg	214
Pike-River	203
Rougemont	600
Sabrevois	521
Saint-Alexandre	546
Sainte-Angèle	290
Saint-Armand	245
Saint-Bernard de Lacolle	446
Saint-Blaise	500
Sainte-Brigide	388
Saint-Césaire	1.483
Saint-Gregoire	722
Saint-Ignace	215
Saint-Jacques-le-Mineur	361
Saint-Jean (rural)	188
Saint-Jean (camelots)	10.800
Saint-Luc	2.582
Saint-Paul	450
Sainte-Sabine	229
Saint-Sébastien	235
Saint-Valentin	164
Stanbridge Station	134
Venise	360

Marcel Hudon

Chercheur de l'année!

Page 3



SAINT-JEAN HAUT-RICHELIEU

37.951 COPIES

30¢

LE MARDI 15 AVRIL 1980, VOL. 4 NO 23



En résumé

Saint-Jean	Page 3
Sainte-Rosalie	Page 6
Saint-Jean	Pages 8 et 9
Marieville	Page 25

Agriculture-Canada, à Saint-Jean

Crédits additionnels de \$2,4 millions pour agrandir le Centre de recherches

● Projet global de \$8,5 millions

par Gilles BÉRUBÉ

Le ministre de l'Agriculture du Canada, M. Eugène Whelan, a annoncé le mercredi 9 avril dernier, l'agrandissement du centre de recherche d'Agriculture Canada à Saint-Jean au coût de \$8,5 millions. Ce montant représente une augmentation de \$2,4 millions par rapport au premier projet annoncé il y a déjà quelque temps.

Ces travaux permettront entre autres d'ajouter de nouveaux laboratoires, de doubler les superficies sous serres et de tripler le volume des chambres de croissance. En outre, ils ser-

viront à lancer de nouveaux projets de recherche en physiologie de la sénescence (vieillessement d'une plante avant ou après la récolte).

Un tel programme laisse présager la possibilité de mettre en marché des produits agricoles tels que la pomme, le chou, la carotte, la betterave ou le céleri plus tard en saison. Cet agrandissement amènera éventuellement une augmentation du personnel de chercheurs qui passera de 21 qu'il est actuellement, à 26.

Actuellement, le centre de recherche est spécialisé dans la recherche sur l'horticulture, tant pour la production que l'entreposage, et sur le maïs-grain. Selon ce qui a été annoncé au centre de recherche de Sainte-Foy, le début des travaux devrait se faire à l'automne 1980 pour se terminer à la fin de 1981.

Pour sa part, le directeur du centre de Saint-Jean, M. Jean-Jacques Jasmin, a précisé que le

nouvel édifice du centre sera situé à l'arrière des bâtisses actuelles. Les architectes n'ont pas encore déterminé l'emplacement avec exactitude, mais il semble probable qu'une deuxième entrée sera aménagée sur le boulevard Gouin, en passant à l'arrière des habitations à loyers modiques de la ville de Saint-Jean. (Suite à la page 2)

Secteur de Venise-en-Québec

Relève agricole: assemblée jeudi

par Gilles BÉRUBÉ

La relève agricole Iberville-Missisquoi tiendra une assemblée pour le secteur de Venise-en-Québec jeudi prochain, le 17 avril, en vue de former un comité dans ce secteur. L'assemblée se tiendra à 20 h. 30 à la salle du conseil municipal d'Henryville.

À cette occasion, la relève agricole recevra un conférencier pour expliquer les structures et le fonctionnement de l'Union des producteurs agricoles. C'est le président du secteur de l'U.P.A. de Venise, M. René Walszcyk qui a été invité pour cette conférence.

Le président de la relève agricole Iberville-Missisquoi, M. Réal Saint-Denis, indique que par la suite, son organisme présentera le projet d'adhésion de la relève à l'U.P.A. Cet exposé sera suivi de l'élection d'un comité exécutif pour le secteur. Enfin, la soirée se terminera par un atelier de groupe où les participants pourront discuter des projets d'avenir et définir un programme d'activités pour la saison prochaine.

Rappelons que des comités ont déjà été mis en place dans les secteurs Prévert et Des Rivières. Le comité Prévert est dirigé par Daniel Brodeur et Gilles Lévesque qui en sont respectivement les présidents.

Sommaire

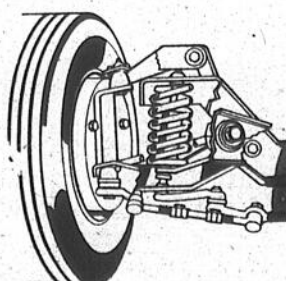
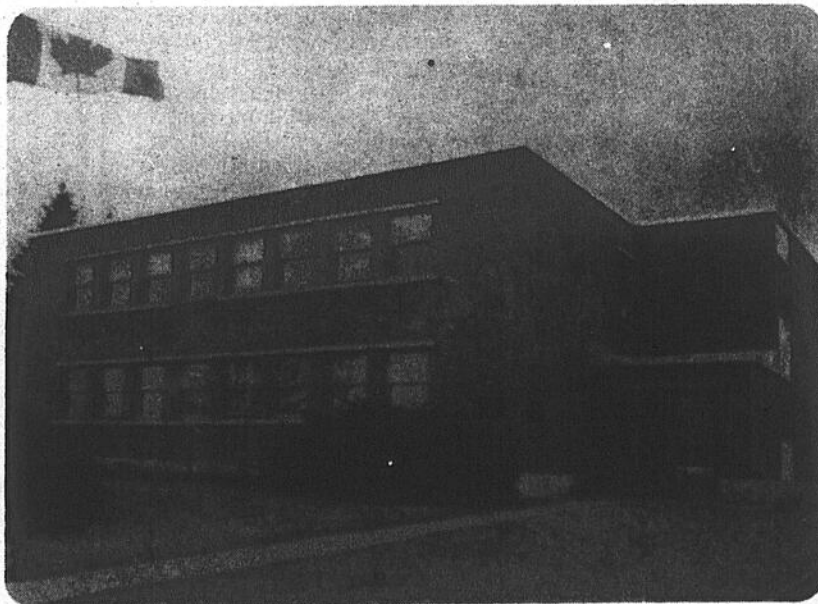
Bleuet

Le bleuet en corymbé est-il rentable? Pages 8 et 9.

Plan conjoint

Les négociations ont repris entre la Fédération des producteurs de fruits et légumes et l'Association des manipulateurs de produits alimentaires du Québec. Page 10.

Les négociations ont repris entre la Fédération des producteurs de fruits et légumes et l'Association des manipulateurs de produits alimentaires du Québec. Page 10.



RECTIFICATION DU TRAIN AVANT

\$12.95

505 rue Saint-Jacques



FAITES VÉRIFIER LA CLIMATISATION

\$9.95

247-3711

LASNIER
ST-JEAN, QUÉ.

Lait industriel

Hausse de \$0.30 les 100 livres

Le ministre fédéral de l'Agriculture, M. Eugène Whelan, annonçait le 28 mars dernier que le prix d'objectif du lait de transformation destiné à satisfaire la demande canadienne serait porté de \$32.62 l'hectolitre (\$14.38 les 100 livres) à \$33.31 l'hectolitre (\$14.68 les 100 livres) à compter du 1er avril.

Selon le ministre, les agriculteurs ont besoin de cette augmentation pour faire face à la hausse de leurs coûts de production, comme l'indique la Formule de rajustement du revenu.

La formule de rajustement prévoit une révision des prix dès qu'une variation d'au moins 2% est notée. Outre tout changement en début de campagne, pas plus de deux rajustements (à au moins trois mois d'intervalle) surviennent pendant la campagne.

Le prix d'objectif du lait de transformation est déter-

miné à partir du prix de soutien du beurre et du lait écrémé en poudre et de la subvention fédérale versée directement aux producteurs de lait de transformation.

La Commission canadienne du lait a été autorisée à accroître le prix de soutien du beurre de 8 c. le kilogramme (environ 3,6

c/lb) et celui de la poudre de lait écrémé de 4 c. le kilogramme (1,8 c./lb). Les nouveaux prix de soutien seront donc dorénavant de \$3.34 et de \$2.01 le kilogramme pour le beurre et la poudre de lait écrémé respectivement (environ \$1.51 et \$0.91/lb).

Les prix de détail d'autres produits laitiers comme le fromage, le yogourt et la crème glacée se ressentiront probablement de l'augmentation des prix à la production. Ceux du lait et de la crème de consommation ne devraient pas toutefois être touchés directement par cette mesure puisqu'ils relèvent exclusivement de la compétence provinciale.

À l'annonce des augmentations, M. Whelan a fait remarquer que la demande de beurre et de fromage restait soutenue. Il a profité de l'occasion pour inciter les producteurs à utiliser la totalité de leur contingent afin d'assurer des approvisionnements suffisants pour répondre à la demande intérieure.

Le contingent de mise en marché attribué aux producteurs est présentement fixé en fonction des prévisions de la demande nationale, à savoir 44,1 millions d'hectolitres (10 milliards de livres); ce chiffre comprend la hausse de 2% annoncée en janvier 1980.

Communication-Québec

Nouvelles brochures sur l'agriculture

par Gilles BÉRUBÉ

Le Bureau de Communication-Québec dispose de six nouvelles brochures gratuites concernant l'Agriculture.

La première publiée par le ministère de l'Agriculture du Québec porte sur la Loi de la protection du territoire agricole. Émise plus précisément par la Commission, cette brochure donne un aperçu des renseignements généraux. On y discute des restrictions de la loi, des dispositions concernant les lots utilisés ou construits, les lots vacants, les érablières, les mesures fiscales et autres.

Un deuxième document intitulé "Tout sur les tissus" est aussi publié par le ministère de l'Agriculture. Un troisième traite de la cueillette des fruits, et plus particulièrement des fraises. Il s'agit du "Guide du cueilleur" qui conseille les personnes qui désirent cueillir eux-mêmes leurs fraises. Le dépliant donne certaines précautions à prendre en se rendant sur les lieux de cueillette.

Forêts

Les trois autres documents sont publiés par le ministère des Terres et Forêts. L'un, intitulé "La forêt québécoise" donne quelques renseignements brefs sur l'importance de la forêt au

Québec. Un deuxième de ces documents est beaucoup plus technique. On y parle de la destruction des broussailles en présentant les divers moyens possibles selon le cas. La brochure traite entre autres des moyens mécaniques et chimiques pour débroussailler. Enfin, la dernière publication donne divers conseils sur la façon d'entretenir une plantation d'arbres.

Les personnes intéressées à se procurer ces documents peuvent se présenter en personne ou encore écrite à Communication-Québec, 245, rue Richelieu, Saint-Jean ou encore en téléphonant au numéro 346-6879 ou 346-6870.



Le guide du cueilleur, une publication qui s'adresse aux personnes qui désirent cueillir elles-mêmes leurs fraises.



Eugène Whelan

Crédits additionnels...

(Suite de la page 1)

Démolition

Quant aux constructions actuelles, seules les deux annexes seront conservées, l'édifice principal devant être démolit. Celui-ci, inauguré en 1952, ne comporte de vice de conception comme tel, mais il n'a pas été assis sur un sol solide au moment de sa construction. Le sol est glaiseux et "travaille" beaucoup sous l'effet des conditions climatiques. Les murs de l'édifice sont lézardés et les

ingénieurs ont évalué qu'il en coûterait aussi cher de le réparer que de construire un nouveau centre.

M. Jasmin a également indiqué que les plans du nouvel édifice ne sont pas encore tracés, mais que les ébauches sont prêtes et les besoins ont été déterminés, ce qui constitue deux étapes importantes. Pour ce qui est de l'augmentation du montant alloué pour le projet, il s'agit d'une part de l'inflation en raison du retard du projet, mais surtout d'une réévaluation des besoins qui s'avèrent plus grands que prévu.

hth
Chlore sec

3 PRODUITS EN 1™

- AGENT NORMAL DE CHLORURATION
- ALGICIDE
- TRAITEMENT DE CHOC

CHLORE GRANULÉ	
100 livres:	\$115.50
75 livres:	\$ 95.20
50 livres:	\$ 70.50
30 livres:	\$ 52.05
25 livres:	\$ 39.60
9 livres:	\$ 14.70
5.5 livres:	\$ 9.35

Offre spéciale en vigueur jusqu'au 22 avril 1980.

Les spécialistes de la piscine, de la pelouse et du jardin

PISCINES Jacques Cartier inc

le richelieu
agricole

C.P. 383
84 A, Richelieu
Saint-Jean, P.Q.
Tél.: 347-5371 - 861-4624
J3B 6X3

Hebdomadaire fondé en septembre 1936, distribué gratuitement dans Saint-Jean, Iberville, Saint-Luc et dans la Vallée du Richelieu située au sud de Montréal, pour un tirage certifié de plus de 37,000.

Directeur général: Robert PARADIS
Rédacteur en chef: Richard LAFONTAINE
Directeur de l'information: Paul-Émile LÈVESQUE
Directeur-Adjoint: Gilles LÈVESQUE

Journalistes: Francine Poulin, Marc-O. Trépanier, Michel Phaneuf, Louise Bédard, Gilles Bérubé.

Secrétaire-réceptionniste: Gabriella AGARLA

Directeur de la publicité: Normand McNEIL

Publicitaires: Denis Huard, Léo Facchino, Denis Jolin, Alain Gaudreault, André Corriveau, Jacques Thibault, Raymond Robitaille, Robert Gagnon, Jacques Morin, Jean-Jacques MacKenzie.

Publicité nationale: Marc Lefebvre et associée, 1548 Sherbrooke-ouest, suite 304, Montréal, P.Q. (931-2501).

Composé par: Les Ateliers graphiques du Haut-Richelieu, Saint-Jean (347-0323)

Imprimé par: Imprimerie Chartier inc., 2700 boul. Casavant, Saint-Hyacinthe, P.Q.

Distribué par: Les Messageries Saint-Jean inc., Provost Distribution (348-4065) et le service de la Poste en milieu rural.

Édité par: Promotion G. & P. Inc.

Abonnement par la poste: \$15.00

Droit d'auteur protégé sous le numéro de registre, 194, numéro d'ordre 277-191. Courrier de la 2e classe, enregistré sous le numéro 0631. Dépôt légal: Bibliothèque nationale de Québec.

En vertu d'une entente entre le Syndicat des travailleurs de l'information du CANADA FRANÇAIS (C.S.N.) et Les Éditions Le Canada Français Limitée, entente intervenue le 29 mars 1978, les services de la rédaction du CANADA FRANÇAIS et du RICHELIEU sont fusionnés.

LES MESSAGERS RÉGIONAUX
CANADA FRANÇAIS
ÉDITIONS LE CANADA FRANÇAIS

RO-na

Quincaillerie Cadeaux Sport Jardinage

SERVAIS

148 - 150 RICHELIEU TEL: 346 6865
167 CHAMPLAIN SAINT JEAN
MONT. 418 2252

QUINCAILLERIE -
MERCERIE
SPORT - CADEAUX

Marcel Hudon, chercheur agricole de l'année

par Gilles BÉRUBÉ

Un entomologiste de la Station de recherche d'Agriculture Canada à Saint-Jean, M. Marcel Hudon, s'est vu décerner, le mercredi 9 avril dernier, l'Ordre du mérite 1980 de la fonction publique. C'est le ministre de l'Agriculture du Canada, M. Eugène Whelan, qui lui a remis la plaque et le prix de \$2,500 qui se rattache à cette distinction qui demeure la plus importante que ce ministère décerne à ses fonctionnaires.

C'est dans le cadre d'une tournée que le ministre Whelan effectue auprès de ses homologues provinciaux; que M. Hudon a été honoré du titre de chercheur de l'année. Par cette manifestation, Agriculture Canada reconnaît l'importante contribution de M. Hudon à l'avancement de la science agricole et à l'essor de l'agriculture canadienne, particulièrement dans le secteur de la maïsiculture.

Recherche

Depuis 1953, M. Hudon poursuit une étude bio-écologique sur la pyrale du maïs. Cet insecte introduit en Amérique du nord au début du siècle, est considéré comme l'un des pires ravageurs de la culture du maïs au monde.

Le travail du chercheur de Saint-Jean sur l'écologie et la répression chimique de la pyrale a permis de lancer sur une base commerciale la production de maïs sucré

dans le sud-ouest du Québec. Il a également été amené dès 1965, à étudier les problèmes liés à l'introduction de la culture du maïs-grain, toujours plus utilisé en alimentation animale.

Lignées

À l'heure actuelle, les travaux de recherches de M. Hudon sont surtout orientés vers la création de lignées de maïs précoces et résistantes aux maladies et aux insectes, surtout à la pyrale. Depuis plus de dix ans, M. Hudon est le représentant du Canada sur le Groupe international de travail sur la pyrale du maïs. Il y cotoie les entomologistes et des généticiens venant de seize pays différents. Ces chercheurs partagent leurs découvertes et leur matériel génétique le plus tolérant à la pyrale du maïs.

Élevage massif

Soucieux d'apporter des solutions pratiques aux problèmes agricoles, M. Hudon a lancé, il y a quelques années, un programme d'élevage massif de pyrales au centre de recherche de Saint-Jean. Cet élevage permet de produire annuellement plus de quatre millions d'oeufs de pyrales servant à éprouver les nouvelles variétés.

Ces oeufs sont utilisés par les universités et les centres de recherche fédéraux ainsi que par des compagnies de semences canadiennes et américaines. De grandes compagnies américaines ont d'ailleurs adopté sa technique de production d'oeufs pour leurs propres recherches. La production d'oeufs au Centre de Saint-Jean s'est avéré un service de premier ordre pour les compagnies canadiennes qui

n'ont pas les moyens de se l'offrir contrairement aux multinationales américaines. Notons enfin, et personne ne l'a mentionné, que M.

Hudon s'avère un bon communicateur non seulement auprès de ses homologues scientifiques, mais aussi auprès des médias d'information et des agricul-

teurs eux-mêmes. D'ailleurs, les producteurs de la région connaissent bien sa façon personnelle de conclure certains de ses exposés.



M. Hudon a reçu une plaque soulignant sa contribution à l'agriculture canadienne. (Photo Jacques Paul).

À Marieville

Marchand condamné à une amende de \$50

Agriculture Québec faisait dernièrement connaître les noms des contrevenants à la loi sur les produits agricoles et les aliments et à la loi sur les produits laitiers et leurs succédanés à la suite des condamnations qui ont été communiquées entre le 1er octobre et le 30 décembre '79 par le ministère de la justice.

Pour l'ensemble de la province, on relève 17 types d'infractions à l'une ou l'autre de ces lois, infractions qui ont suscité 31 condamnations à des amendes totalisant \$5,325.

Dans la région agricole numéro 6 (Richelieu), il y a eu trois condamnations regroupées sous deux types d'infractions totalisant \$350 d'amendes.

Marieville

Pour un, M. Simon Tarte, du 162 rang Saint-Louis est Marieville, comté de Rouville, fut condamné à payer une amende de \$50 pour avoir vendu de la viande hachée ayant aucune inscription sur l'emballage.

Longueuil

Par ailleurs, la Salaison la Québécois, du 1530, Chemin Chambly à Longueuil, et la Boucherie du Coin Enregistrée, du 629, King Georges à Longueuil, ont été respectivement condamnées à verser une amende de \$100 et \$200 pour l'exploitation d'un atelier dont les locaux et le matériel n'étaient pas propres.

**On vous attend
Venez faire
l'essai
sur route**

*Vous êtes au volant et
l'ordinateur vous renseigne!*

31.0 autocomp 8000

**L'ordinateur vous révélera
le millage que vous tirez
de chaque gallon d'essence.**

*C'est le temps
de profiter de la* **Campagne
canadienne
d'économie au volant**

Elle bat son plein chez

Desjardins
ST-JEAN PQ

*Toute
la ville
en parle*

12
véhicules
à votre
disposition
(avec ordinateur)
incluant Chevy Van
et Pick-Up

840, BOULEVARD DU SÉMINAIRE

Tél.: 348-4901

*Ponter
de la fourrure...
...c'est
s'entourer de soleil!*

Louvet Fourreurs
Inc.

Mont Saint-Grégoire, Qué.

Sur rendez-vous
347-7953

Manufacturier depuis 1927
Maison de confiance

Qualité

LE RICHELIEU agricole, le mardi 15 avril 1980

Date limite d'inscription fixée au mardi 15 avril

● 259 villes inscrites

Le concours "Villes et Villages fleuris '80" organisé sous l'égide du ministère de l'Agriculture, des Pêcheries et de l'Alimentation, semble assuré d'un franc succès car déjà 259 municipalités se sont inscrites. De plus, afin de permettre à un plus grand nombre de localités de participer à cette campagne d'embellissement, la date limite d'inscriptions est retardée jusqu'à aujourd'hui, le mardi 15 avril.

Les concours "Villes et Villages fleuris" et "Maisons fleuries" du Québec se tiennent pour la deuxième année consécutive et ils ont pour but de sensibiliser tant les autorités municipales que les citoyens à l'embellissement et à l'amélioration de leur en-



La date limite pour s'inscrire au concours "Villes et Villages fleuris" est reportée au 15 avril '80. Ce concours est une invitation à égayer son petit coin de patrie avec la plantation de fleurs, arbustes et autres plantes ornementales. (Photo Agriculture Canada).

vironnement. Les municipalités sont invitées à collaborer à cette oeuvre de floraison en s'inscrivant au concours "Villes et Villages fleuris", et en mettant sur pied le concours "Maisons fleuries" lequel s'adresse uniquement aux citoyens des municipalités participantes.

Élus municipaux

Tous les citoyens, sociétés d'horticulture et autres corps intermédiaires ou organismes qui désirent voir leur localité participer à ce concours d'envergure nationale peuvent contacter leurs édiles municipaux qui demeurent responsables de l'inscription de la municipalité.

Inscription

Les municipalités ont donc jusqu'au 15 avril prochain pour faire parvenir leur inscription au Service des organismes et de la relève agricole du ministère de l'Agriculture, des Pêcheries et de l'Alimentation du Québec, situé au 200-A chemin Sainte-Foy, 1er étage, Québec, G1R 4X6, téléphone: 643-2656.

Avec la collaboration de tous, 1980 sera réellement l'année du Québec en fleurs!



Économisez sur les nouveaux modèles à bas profilé



Économisez sur les nouveaux tracteurs à 2 R.M. de la série 90 de Case

VOUS POUVEZ ÉCOMONISER DES CENTAINES, PEUT-ÊTRE DES MILLIERS DE DOLLARS SUR UN NOUVEAU TRACTEUR CASE

ET ON VOUS ATTEND

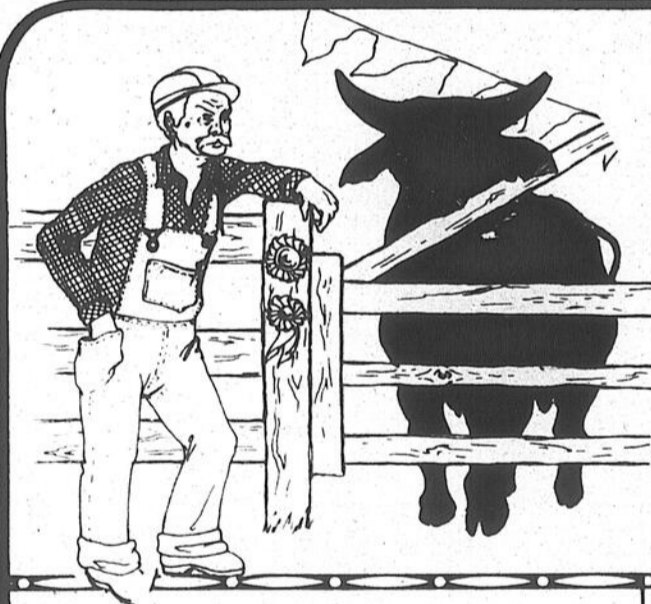


Économisez sur les nouveaux tracteurs à 4 R.M. de la série 90 de Case.

ENEZ NOUS VOIR DÈS MAINTENANT POUR DES ÉCONOMIES SENSATIONNELLES SUR UN NOUVEAU TRACTEUR CASE.

EQUIPEMENTS DESFORT INC.
VENTE & SERVICE

436 Route 219, NAPIERVILLE, P.Q. JOJ 1L0
Hubert Deslauriers (514) 245-7837



CANADA D1

Demi boeuf \$1.39 LB
(280 à 350 lb approximatif)

Quartier arrière de boeuf \$1.59 LB
(150 à 200 lb approximatif)

Quartier avant de boeuf \$1.25 LB
(150 à 200 lb approximatif)

ÉTHIER & FRÈRES SAINT-BLAISE

Tél.: 291-3151 - 2
658-6231 - Montréal

Livraison gratuite

Excellent pour boeuf haché extra maigre Haut-côte Canada D-1	\$1.44 LB
ÉPAULE Canada D-1 (35-45 lb approximatif)	\$1.44 LB
Excellent pour bifteck SURLONGE (30-40 lb approximatif) (Boston - filet) Canada D-1	\$1.79 LB
POINTE DE SURLONGE Canada D-1 (12-18 lb approximatif)	\$2.19 LB
LONGE COURTE (T-Bone) (25-30 lb approximatif)	\$1.79 LB
HAUT DE RONDE (Partie tendre) Excellent pour bifteck ou rôti	\$2.29 LB

Avec tout achat de 50 livres et plus de boeuf
NOUS VOUS OFFRONS:

Longe de porc fraîche
(10 à 12 lb) \$1.09 lb

Bacon 69¢ lb

Demi Porc frais
(60 à 70 lb) 79¢ lb

Conserves à la caisse **AUSSI DISPONIBLE** A-1 B-1 C-1
marque (Idéal) **BOEUF CATÉGORIE** A VOTRE CHOIX
pois, fèves, maïs

Tous ces prix comprennent la coupe, l'emballage et la congélation.

Toutes ces coupes sont pesées avant toutes pertes du découpage.

Notre garantie: Depuis 1913 au service du public



Taux haussé à 13%

Le ministre fédéral de l'Agriculture, M. Eugène Whelan, annonçait le 1er avril dernier que le taux d'intérêt exigé par la Société du crédit agricole sur les prêts consentis en vertu de la loi sur le crédit agricole sera de 13% et que celui exigé en vertu de la loi sur le crédit aux syndicats agricoles sera de 13 1/4%.

"Selon le règlement sur les taux d'intérêt de la loi sur le crédit agricole, ces taux sont révisés semestriellement, soit le 1er avril et le 1er octobre", explique M. Whelan. Le taux pour la loi sur le crédit agricole est basé sur le rendement des six mois précédents des obligations du gouvernement de cinq à dix ans. Le taux pour la loi sur le crédit aux syndicats agricoles est basé sur le rendement des obligations de un à dix ans.

Au cours du semestre qui s'est terminé le 31 mars '80, le taux d'intérêt était de 12% sur les prêts consentis en vertu de la loi sur le crédit agricole et de 11 1/4% sur les prêts consentis en vertu de la loi sur le crédit aux syndicats agricoles.

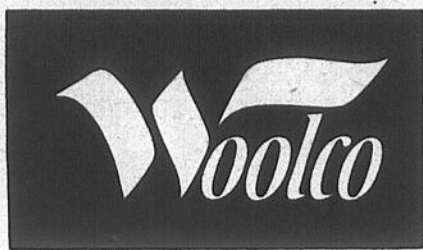
Accidents de travail

Pas d'âge minimum

Selon le bulletin "Informations nouvelles", publié par la Fédération de l'Union des producteurs agricoles de Saint-Hyacinthe, les représentants de la Commission des accidents du travail ont terminé la campagne d'information dans chacun des syndicats de base de la Fédération.

Les cinq cents producteurs qui ont participé à ces réunions ont pu se renseigner sur la loi des accidents du travail qui doit entrer en vigueur le 1er janvier '81 dans le secteur agricole. A partir de cette date, tous les producteurs agricoles qui emploieront un ou plusieurs travailleurs à temps plein ou à temps partiel devront s'enregistrer à la Commission. Il n'y a pas d'âge minimum pour les travailleurs: tous les salariés seront obligatoirement protégés par la Commission des accidents du travail.

Par contre, le producteur sera libre de prendre la protection pour lui-même, pour son épouse, pour ses enfants s'ils ne reçoivent pas de salaire et pour les autres travailleurs qui ne sont pas rémunérés. Les taux ont été établis en fonction des classes qui regroupent les productions représentant les mêmes risques. Il existe quatre classes et les taux sont les suivants: \$4.88, \$4.18, \$2.59 et \$2.83 par \$100 de salaire payé. Deux points n'ont pas été acceptés par les producteurs: d'abord, le prêt de service entre agriculteurs qu'il faut assurer malgré une protection personnelle et le travail de l'artisan qui doit être protégé comme un salarié.



Télécouleurs 1980, retirés de la production

RCA ColorTrak

Télécouleur "ColorTrak" 20 po portatif

Les quantités sont limitées. Ne manquez pas cette dernière occasion de vous procurer ce télé couleur RCA à si bon prix! 8 systèmes captent la couleur et la maintiennent automatiquement. Le senseur automatique rajuste l'image quand les conditions d'éclairage changent. Syntonisation électronique ChannelLock et châssis LONGUE VIE réputé pour sa fiabilité. Coffret fini aspect noyer. 25 1/2 x 17 3/8 x 17 1/8 po. Garantie de 3 ans en option. N° FD485. Pièces, main-d'oeuvre et service à domicile garantis 1 an.

\$649
CHAC.:



OFFRE SPECIALE WOOLCO



Toute une occasion!

Meuble télécouleur "ColorTrak" 26 po

Mêmes caractéristiques "ColorTrak" que le modèle portatif mais dans un meuble superbe de style méditerranéen fini aspect pacanier. Roulettes dissimulées. Syntonisateur électronique ChannelLock avec commande à clavier et affichage lumineux L.E.D. 42 x 25 7/8 x 31 po. Garantie 3 ans en option. N° GD738. Pièces, main-d'oeuvre et service à domicile garantis 1 an.

\$899
CHAC.:

Quantités limitées!

Meuble télécouleur "XL100" 26 po.

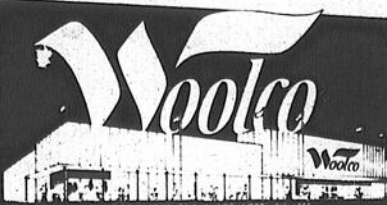
Nouveau châssis LONGUE VIE 100% transistorisé donnant un excellent rendement tout en utilisant moins d'énergie qu'une ampoule 100 W. Syntonisation électronique SignaLock, sans pièces mobiles, assurant une excellente réception même lorsque le signal est faible. Fini noyer veiné. 35 3/8 x 24 x 29 5/8 po. Garantie 3 ans en option. N° GD688. Pièces, main-d'oeuvre et service à domicile garantis 1 an.

\$769
CHAC.:

Prix en vigueur jusqu'au samedi 19 avril ou jusqu'à épuisement des stocks en solde.

pour faciliter vos achats

RCA ColorTrak



LES GALERIES RICHELIEU

978 boulevard du Séminaire St-Jean



VENEZ AU CAFÉ ROUGE POUR UN GOÛTER FRUGAL OU UN COPIEUX REPAS!

HEURES D'OUVERTURE: LUNDI MARDI et MERCREDI de 9h à 18h. JEUDI et VENDREDI de 9h à 21h. SAMEDI de 9h à 17h.

À Saint-Hyacinthe

La firme Sémico Incorporée est passée sous le contrôle d'intérêts québécois

● Intervention de SOQUIA

Une entreprise appelée à jouer un rôle très important dans le développement des cultures céréalières au Québec, la firme Sémico Incorporée, de Sainte-Rosalie, comté de Saint-Hyacinthe, est passée récemment sous le contrôle d'intérêts québécois grâce à l'intervention de la Société québécoise d'initiatives agro-alimentaires.

C'est ce qu'annonçait dernièrement le ministre Jean Garon, en précisant que cette transaction garantira le maintien de cette entreprise au Québec et son développement en fonction prioritairement des besoins de l'agriculture québécoise. De plus, l'intervention de Soquia permettra à Sémico de poursuivre et d'intensifier son travail de mise au point et de multiplication de nouvelles variétés de céréales mieux adaptées aux conditions de production du Québec.

Selon M. Garon, Sémico Inc. constitue une entreprise-clé dans la stratégie



D'après le ministre Jean Garon, Sémico Incorporée est maintenant devenue la seule entreprise de commercialisation de grains de semences à s'approvisionner dans une proportion significative au Québec mettant ainsi fin à une dépendance quasi-totale dans ce secteur pourtant névralgique de la production agricole. (Photo Archives)

de développement des cultures céréalières au Québec. Il s'agit en effet de la seule firme privée oeuvrant dans le domaine de la commercialisation des semences de céréales à travailler de concert avec les universités québécoises à la mise au point de nouvelles variétés. De plus, lorsque de nouvelles souches présentant des caractéristiques intéressantes sont identifiées, Sémico est la seule entreprise qui procède à leur multiplication pour des fins commerciales au Québec même, soit sur ses propres terrains, soit chez les producteurs de céréales dont elle s'engage à acheter la production.

Grâce à cette politique, Sémico Incorporée est devenue la seule entreprise de commercialisation de grains de semences à s'approvisionner dans une proportion significative au Québec mettant ainsi fin à une dépendance quasi-totale dans ce secteur pourtant

névralgique de la production agricole.

Au niveau du marché, la place occupée par Sémico Inc. est également de première importance puisque cette entreprise répond à environ 30% des besoins du Québec en grains de semences ce qui représente un chiffre d'affaires d'environ \$9 millions. Les principales semences produites par Sémico Inc. sont le blé, l'avoine, l'orge et le maïs tandis qu'elle prévoit débiter cette année dans la production de deux plantes fourragères: le mil et le trèfle.

L'importance du travail effectué par une entreprise comme Sémico Inc. est très bien illustrée par le cas du blé Laval-19 qui fut mis au point en 1978 par des chercheurs de l'Université Laval, après une dizaine d'années de travail dont les dernières en collaboration avec les chercheurs de Sémico Inc. Une fois mise au point en laboratoire par des croisements successifs destinés à fixer génétiquement les caractéristiques désirées, une nouvelle

variété de semence ne peut être commercialisée comme telle. Il faut en effet l'amener à une catégorie dite commerciale, ce qui constitue le développement de la semence.

Ce procédé dure quatre années puisque la catégorie à être mise sur le marché pour la semence commerciale n'est atteinte qu'à la quatrième récolte. Dans le cas du Laval-19, le résultat obtenu a été un blé à tige courte, donc plus résistant au vent et aux averses, et plus hâtif ce qui permet d'envisager des rendements très intéressants en blé dans des régions où cela était jusqu'à présent impossible en raison d'une saison trop courte ou de pluies trop abondantes.

Soquia investit \$1.221.000

La transaction dans laquelle a été impliquée Soquia s'est déroulée en deux étapes. Dans un premier temps, Soquia a acquis un bloc d'actions majoritaires détenu par des intérêts ontariens et qui aurait été acheté autrement par une firme n'ayant pas son siège social au Québec. Dans un deuxième temps, Soquia s'est associée aux ac-

tionnaires québécois de l'entreprise pour former une nouvelle compagnie de gestion qui contrôle entièrement Sémico Inc. Cette opération a permis à Soquia de transférer une partie de sa mise de fonds en prêt d'actionnaire et de ramener sa participation au capital-action à

45%. Soquia a agi ainsi conformément à la lettre de directives du ministre de l'Agriculture, des Pêcheries et de l'Alimentation qui lui enjoint de limiter sa participation à moins de 50% lorsque des entrepreneurs privés sont prêts à assumer le contrôle de l'entreprise.

Machinerie lourde

Congrès à Québec les 25 et 26 avril

C'est sous le thème "Association vivante = force indispensable", que se tiendra, les vendredi et samedi 25 et 26 avril prochains, le congrès annuel des propriétaires de machinerie lourde du Québec Incorporée. Les intéressés devront alors se rendre à l'Auberge des Gouverneurs, 690 est, boulevard Saint-Cyrille, à Québec.

A cette occasion, tous les entrepreneurs intéressés dans le domaine de la machinerie lourde sont invités à rencontrer

plusieurs personnalités du gouvernement, du monde des affaires ainsi que de nombreux distributeurs d'équipement lourd.

Informations

Il est possible d'obtenir de plus amples informations sur le congrès en communiquant avec M. Georges Duval, directeur général du bureau de l'Association des propriétaires de machinerie lourde du Québec à Saint-Jean. Le numéro de téléphone à composer est (514) 348-7318.

Nous sommes à vos côtés au moment des impôts avec deux bonnes idées.

Service Beneficial de déclarations d'impôt. Faites désormais appel à Beneficial. Nous nous chargeons de rechercher tous les dégrèvements et les déductions auxquels vous avez droit. Nous prenons à coeur tout ce qui rend votre déclaration d'impôt différente de toutes les autres — afin d'éviter les erreurs qui peuvent vous coûter cher. Pas besoin de prendre rendez-vous.

Prêt Beneficial instantané pour votre remboursement d'impôt. N'attendez pas que le fisc vous adresse votre chèque de remboursement d'impôt. Beneficial veut vous prêter aujourd'hui le plein montant du remboursement que vous avez en vue, ou même plus. Il s'agit d'un prêt normal, aux conditions habituelles, qui n'est pas lié à votre remboursement d'impôt — pour vous permettre d'accomplir dès maintenant ce qui vous tient à coeur. Téléphonnez ou venez-nous voir dès aujourd'hui.

Beneficial

Tous les prêts sont évidemment régis par notre généreuse politique de crédit habituelle.

ST. JEAN — 192 rue Richelieu 347-2338

Pendant la saison chaude confiez vos FOURRURES À UNE MAISON DE CONFIANCE

Spécialiste en entreposage de la fourrure depuis plus de 30 ans.

Nous possédons la voûte la plus vaste de la région avec un système de réfrigération.

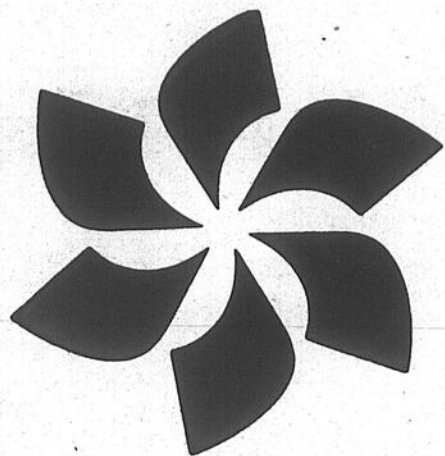
Vous possédez un manteau de fourrure? Donc, vous vous devez de l'entreposer dans notre voûte!

Nous fournissons une assurance à l'année. Service de cueillette à domicile gratuit.

Retouches et nettoyage

347-4688

282, SAINT-PIERRE SAINT-JEAN



place saint-jean

400 boulevard du Séminaire Tél: 348-6935

7
LE RICHELIEU agricole - le mardi 15 avril 1980

aubaines surprises! du samedi

10 minutes de vente surprise!

DANS TOUS LES MAGASINS

Rabais allant jusqu'à

50% ET PLUS

Voici comment se déroule cette vente:

Le samedi à compter de 10 heures jusqu'à 16 heures, les marchands vous offrent l'un après l'autre des spéciaux qui seront annoncés durant "10 minutes seulement" au centre de la promenade par la voie du micro. À toutes les 15 minutes, un nouveau marchand vous offrira des aubaines "surprises" qui vous feront vraiment épargner!

UNE VRAIE JOURNÉE SURPRISE!



Premiers arrivés
premiers servis
TANT QU'IL Y EN AURA

Nous nous réservons
le droit de limiter
les quantités

Économisez
davantage!



LE RICHELIEU agricole, le mardi 15 avril 1980

Le bleuet en corymbe est-il rentable?

● Exigences particulières

par Michel LAREAU, agronome
(Collaboration spéciale)

De récentes recherches démontrent que la culture du bleuet en corymbe peut être très rentable à long terme si l'on respecte ses exigences particulières. Sans trop appuyer sur la question de rentabilité, laquelle est susceptible de varier beaucoup selon l'emplacement de la plantation, cette récolte pourrait s'avérer un atout intéressant de vente pour l'horticulteur désireux d'exploiter un marché de cueillette libre.

Le bleuet nain est bien connu des Québécois. On le retrouve presque partout dans la province en terrain non cultivé où le sol est acide, en marécage comme en colline. Qui de nous n'a pas été à la cueillette de ce délicieux fruit où l'on doit

passer des heures en compagnie des maringouins et des frappes-à-bord pour en revenir avec des contenants à demi-plein? Les maux de dos et les piqûres d'insectes sont toutefois vite oubliés lorsque vient le temps de savourer une bonne tarte au

bleuet.
Lac Saint-Jean

Au Lac Saint-Jean où les conditions écologiques et sociales ont favorisé le développement d'une industrie importante, la production du bleuet nain est devenue plus spécialisée. Toutefois, quoique l'on ait adopté des pratiques culturales telles la taille, la fertilisation et la répression des mauvaises herbes, il n'en reste pas moins que la culture proprement dite du bleuet nain reste encore très rudimentaire. La majorité de notre production québécoise vient toujours de la nature i.e. de terrains non

cultivés. Même dans nos bleuetières aménagées, la grosseur, la forme et la distribution des plantes rendent leur exploitation commerciale difficile. De plus, jusqu'à tout récemment, on n'avait toujours pas créé de variétés améliorées nous permettant d'augmenter la productivité des plants comme cela s'est fait dans la plupart des autres cultures fruitières.

De plus, les variétés d'origine américaine dont nous disposons présentent une rusticité marginale même dans la région de Montréal.

Bleuet géant

Une deuxième espèce de bleuet en corymbe communément appelé bleuet géant que l'on connaît surtout pour l'avoir rencontrée sur les étalages de fruits importés dans nos supermarchés présente des possibilités de culture au Québec. La culture du bleuet en corymbe a été popularisée aux États-Unis plus particulièrement dans les états du Michigan, du New-Jersey et de la Caroline du Nord. Au Canada on en produit commercialement en Colombie-Britannique et un peu en Nouvelle-Écosse et en Ontario.

Au Québec, la superficie de bleuet en corymbe en production n'est que de 12 acres, quoiqu'il y ait plus de 65 acres si l'on compte les nombreuses plantations nouvellement établies. On le retrouve plus souvent à l'état sauvage plus particulièrement dans les terrains marécageux du sud-ouest de la province où il est associé au bleuet nain. Toutefois, la hauteur des plants et la grosseur des fruits permettent de le différencier facilement de ce dernier.

Les plants du bleuet en corymbe peuvent atteindre 6 pieds de hauteur à maturité et le diamètre des plants à la base dépasse rarement 15-18 pouces. Contrairement au bleuet nain, il est donc facile de les cultiver en rangs et ils se prêtent bien à la culture intensive. Les fruits des variétés commerciales atteignent souvent la grosseur d'un 5 sous et sont délicieux lorsque cueillis à pleine maturité.

Le bleuet en corymbe est toutefois capricieux et sa culture très exigeante. Le sol doit être préférentiellement léger, très acide, riche en matières organiques et avoir un taux constant d'humidité.



Au Lac Saint-Jean, où les conditions écologiques et sociales ont favorisé le développement d'une industrie importante, la production du bleuet nain est devenue plus spécialisée. (Photo Archives)

Peu importe la variété

Culture très sensible à l'influence du gel

● Insectes: peu de dégâts

La hauteur du bleuet en corymbe fait qu'une bonne partie du plant adulte ne peut être protégée par la neige et subit donc occasionnellement des dégâts sérieux par le gel des tiges terminales et des bourgeons à fruits. La réduction maximale de ces dégâts en même temps qu'une bonne productivité peut s'obtenir en plaçant la plantation près d'un brise vent qui tout en réduisant la vitesse du vent permet une meilleure accumulation de neige. Le choix de cultivars trapus et une taille judicieuse favorisera aussi une meilleure protection durant

l'hiver. L'expérience nous a montré qu'il fallait minimiser la taille dans nos régions froides au risque de diminuer considérablement les rendements. On a observé le même phénomène à l'Université du Vermont, à Burlington, où l'on retrouve à peu près les mêmes conditions climatiques qu'ici. Nos courtes saisons de croissance favorisent un développement très restreint de nouveau bois porteur de bourgeons à fruit. Par conséquent, il faut compter sur le bois âgé de 3 ans et plus pour assurer une récolte adéquate. La taille

doit donc se limiter à un élagage des tiges frêles et des rameaux non-productifs ou malades.

Variétés

Jusqu'à présent, toutes les variétés se sont montrées également sensibles à l'influence du gel. Il semble qu'un excès de fertilisation azotée appliquée au cours des années qui suivent la plantation soit responsable d'une bonne partie de ce problème. Le gel de l'extrémité des tiges et des bourgeons à fruit au sommet des plants n'occasionne pas nécessairement une diminution dans les rendements, même s'il rend la cueillette plus difficile. Au contraire, comme c'est le cas avec la majorité des cultures fruitières, un léger éclaircissage des boutons à fruit favorise souvent un meilleur développement des bourgeons restants.

Insectes

Les insectes et les maladies causent peu de dégâts. La répression du chancre qui affecte occasionnellement certains plants peut s'effectuer par la taille des tiges infectées.

Par contre, les oiseaux s'avèrent souvent nuisibles pour certaines plantations près des boisés. Leur répression peut s'effectuer de plusieurs façons allant du fusil au filet en passant par les bruiteurs et épouvantails commerciaux de toutes sortes.

Savoureux

Comme il a été cité ci-haut, le bleuet en corymbe est savoureux lorsque bien mûri i.e. 4-5 jours après avoir tourné au bleu. Plusieurs préfèrent le bleuet nain au bleuet en corymbe à cause du manque de maturité de ce dernier à la cueillette et de sa saveur qui diffère de celle du bleuet nain.



M. Michel Lareau, agronome pour le compte du Centre de recherches d'agriculture Canada à Saint-Jean. (Photo Archives)

VOUS VOULEZ ÉCONOMISER NOUS AVONS LA SOLUTION POUR VOTRE CONGÉLATEUR

	CANADA	A-1	C-1	D-1
Demi boeuf (250-300 lb approximatif)		\$1.53 LB	\$1.33 LB	\$1.30 LB
Quartier arrière de boeuf (135-160 lb approximatif)		\$1.79 LB	\$1.69 LB	\$1.55 LB
Quartier avant de boeuf (150-165 lb approximatif)		\$1.33 LB	\$1.20 LB	\$1.15 LB

Toutes ces viandes sont coupées et emballées sans frais.

SPÉCIAL DE LA SEMAINE

Quartier avant de boeuf cat. D-1 (150-165 lb approximatif)	\$1.15 LB
Demi porc (65-85 lb approximatif)	75¢ LB
Longe de porc (10-15 lb approximatif)	\$1.25 LB

BOUCHERIE JEAN INC.
176, Montée Paradis, L'Acadie
TÉL.: 347-7763

...En formation!

Soyez en bonne et due forme!

C'est la loi.

À Saint-Jean

Programme de recherche en vigueur depuis '72

● Essais concluants

La Station de Recherches d'Agriculture Canada à Saint-Jean a initié des essais de variétés et de façons culturales dans le but d'établir la rentabilité du bleuet en corymbe au Québec. Une plantation de huit variétés établie en 1972 à la ferme expérimentale de Frelighsburg a rapporté pour la cinquième année consécutive en 1979. Des rendements allant jusqu'à 18.000 lb acre ont été enregistrés pour les meilleures variétés en 1979.

Un bilan de la mise en production d'un acre de bleuet en corymbe à partir des données de cet essai démontre qu'il serait possible de rentabiliser cette culture au Québec. Les coûts d'établissement sont toutefois très élevés: le point de rentabilisation est atteint seulement 5 ou 6 ans après la plantation. Considérant qu'un plant de bleuet peut rapporter pendant au moins 25 ans et que les profits deviennent très intéressants après la 7e année, la culture du bleuet en corymbe s'avère un très bon investissement à long terme.

Nous avons au Québec principalement dans la région de Montréal un climat, des sols et des sites qui permettent la culture commerciale du bleuet en corymbe. Les résultats de recherches de la Station de Saint-Jean permettent également de formuler des recommandations particulières au Québec concernant cette culture. Nous savons par exemple qu'il est

avantageux de modifier le pH et le contenu en matière organique du sol avant de planter et qu'un paillis de bran de scie le long des rangs est indispensable pour réussir. Il n'y a aucun doute sur le potentiel du marché.

En 1976, le Canada (principalement le Québec et l'Ontario) a importé plus de 5 millions de kg de bleuet. Il s'agissait surtout de bleuet géant frais en provenance des États-Unis. Il faut également noter que la consommation per capita de bleuet au Canada est moins de 1 kg et que les sites les plus propices pour le bleuet en corymbe sont situés dans un bassin de forte population.

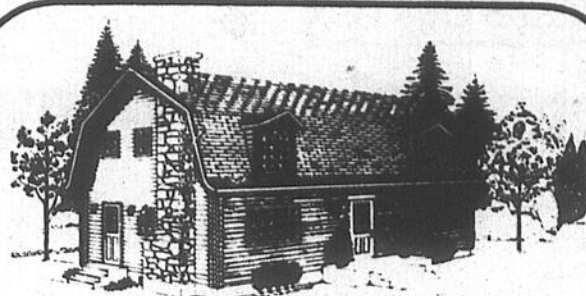
Il semble donc possible d'introduire la culture du bleuet géant dans les sites les plus propices du sud-ouest du Québec. Les résultats obtenus et les observations faites ici et ailleurs nous portent à croire que les sites à verger de la région de Montréal seraient les endroits les plus propices pour débiter commercialement cette culture. A condition que le pH du sol soit bas (4.5-4.8), les meilleurs sites à verger semblent rencontrer toutes les exigences d'un site idéal pour la culture du bleuet géant dans la province.

Les preuves ont été faites qu'à long terme, le bleuet en corymbe peut être très rentable si l'on respecte ses exigences particulières. Sans trop appuyer sur la question de rentabilité, qui est susceptible de varier

beaucoup selon l'emplacement de la plantation, cette récolte pourrait s'avérer un atout intéressant de vente pour l'horticulteur désireux d'exploiter un marché de cueillette libre.

Il est possible d'obtenir de plus amples informations

sur la culture du bleuet en corymbe en consultant le bulletin "Culture du bleuet au Québec", numéro 14, en s'adressant auprès du Centre de recherches d'Agriculture Canada à Saint-Jean, 90 rue Lajeunesse, case postale 457.



Maisons pratiques en bois rond

Elles sont à la fois simples et pleines de distinction. Elles sont économiques et faciles à construire, et pourtant d'une solidité à toute épreuve. Telles sont les maisons en bois rond Can-Am. disponibles en "kit". Grâce à elles, vous pourrez enfin construire la maison de vos rêves. Pour recevoir le catalogue complet, veuillez faire parvenir vos nom, adresse et numéro de téléphone, ainsi que la somme de \$2.00, à l'adresse suivante:

Can-Am Log House Ltée
C.P. 1120, Waterloo, Québec JOE 2N0
514-539-2343

Nouveau! No 7 Légères

Longueur régulière



Cigarette douce +
satisfaction véritable.

Avis: Santé et Bien-être social Canada considère que le danger pour la santé croît avec l'usage - éviter d'inhaler. Moyenne par cigarette - Régulière: "goudron" 14 mg, nic. 0.9 mg.

Agriculture

Emplois disponibles

● Arboriculture

Le Service de la Main-d'Oeuvre agricole du Canada est présentement à la recherche de travailleurs pour remplir certains emplois dans le domaine agricole.

Les intéressés n'ont qu'à se présenter au Service de la Main-d'Oeuvre agricole du Canada situé dans les locaux de la Fédération de l'Union

des producteurs agricoles au 1775 rue Des Cascades, Saint-Hyacinthe, au numéro 774-9154.

Postes

Le Service de la Main-d'Oeuvre agricole recherche un ouvrier agricole en général possédant de l'expérience ainsi qu'un ouvrier agricole à l'arboriculture.



Le Service de la Main-d'Oeuvre agricole recherche entre autres un ouvrier agricole en général possédant de l'expérience. (Photo Archives)

LE RICHELIEU agricole, le mardi 15 avril 1980

Inquiets, les producteurs de porcs parlent à nouveau de plan conjoint

● Perte de \$2 millions chaque semaine

par Gilles LÉVESQUE

Inquiets depuis déjà quelques mois, plus de 350 producteurs de porcs de la région n'ont pas râté l'assemblée générale annuelle tenue en mars dernier à l'Institut de technologie agricole et alimentaire de Saint-Hyacinthe. Dans une forte proportion, ils ont mandaté leurs dirigeants de bien vouloir préparer un projet de plan conjoint dans les plus brefs délais. Ils ont de plus manifesté l'intention que la Fédération de l'U.P.A. de Saint-Hyacinthe intensifie sa campagne d'information amorcée depuis déjà quelque temps.

D'après M. Michel Saucier, agent d'information pour le compte de la Fédération de l'Union des producteurs agricoles de Saint-Hyacinthe, les quelque huit mille producteurs de porcs du Québec traversent une période extrêmement difficile depuis quelques

semaines. On évalue à environ \$2 millions les pertes qu'ils doivent encaisser chaque semaine.

"Les prix du porc sont en chute libre depuis quelque temps. En fait, les producteurs du Québec écopent pour la surproduction nord-américaine. L'offre est de loin supérieure à la demande, ce qui entraîne forcément une baisse des prix. La présente situation est à ce point catastrophique que bon nombre de producteurs risquent d'être acculés à la faillite si aucun programme de sauvetage n'est mis de l'avant", précise M. Saucier.

Sauvetage

Parlant de sauvetage, la Fédération de l'Union des producteurs agricoles du Québec multiplie les démarches auprès du ministère de l'Agriculture du Québec afin de corriger, du moins partiellement, la présente situation.

D'une part, la fédération aimerait obtenir un amendement au programme d'assurance-stabilisation pour ensuite en faire la promotion auprès des producteurs-naisseurs. La fédération souhaite également qu'un programme de prêts agricoles, sans intérêt, soit mis de l'avant dans les plus brefs délais afin d'assurer la survie des producteurs.

Des crédits spéciaux sont également sollicités auprès du ministre de l'agriculture du Québec afin de dépanner les producteurs-finisieurs.

Plan conjoint

Pour en revenir au plan conjoint, il semble que bon nombre de producteurs souhaitent ardemment l'acceptation d'un nouveau plan conjoint de manière à pouvoir lutter contre les importations de porcs en provenance des États-Unis. Toutefois, il semble qu'un nouveau plan conjoint ne pourra pas éviter un certain nombre de faillites.



Il semble que plusieurs producteurs de porcs devront déclarer faillite d'ici les prochains mois. (Photo Archives)

TOUT VA MIEUX AVEC YARD-MAN

Voyez la gamme complète des appareils YARD-MAN

chez Serge Jetté Enr...
Tracteurs à pelouse à partir de
\$1,195.00



YARD-MAN

CHEZ **SERGE JETTÉ ENR.**

Vente - service - réparations

79 A, 3e rang nord, Mont Saint-Grégoire,

Pour renseignements: **347-5158**



112 rue Saint-Jacques, C.P. 300, Henryville, Qué. J0J 1E0
299-2722 - 299-2721 - Zénith - 58170

PRINTEMPS '80

En 1980 Engrais Toupin Inc., vous offrent un plus grand choix de semences, herbicides et engrais.

Afin de ne pas être déçu, placez vos commandes le plus tôt possible. Cette année débute votre saison en passant chez Engrais Toupin Inc.



DISTRIBUTEUR DISTRIBUTEUR DISTRIBUTEUR

Un plus grand choix d'herbicides

- Lasso
- Suttan
- Amine 80
- McPa 48
- Embutox
- Huile concentré
- Roundup
- Eptam
- Aatrex 80W
- Aatrex 90W
- Aatrex liquide
- Blagal
- Bladex
- Banuel
- Princep

Ainsi que tous les produits SHELL

Une gamme encore plus complète de semences

— CÉRÉALES —

- Blé Ankra, cert. no. 1, traité
- Blé Glenea, cert. no. 1, traité
- Avoine Scott, cert. no. 1, traitée
- Elgin, cert. no. 1, traitée
- Orge Laurier, cert. no. 1, traitée
- Bonanza, cert. no. 1, traitée
- Mélange avec pois aussi disponible

— FOURRAGÈRES —

- Luzerne Saranac
- Vernol
- Mil Champ
- Climax
- Ainsi que plusieurs mélanges.

— ENGRAIS —

Nous vous offrons toujours le même service d'engrais chimique adapté à votre culture, et selon les besoins de votre sol.

Évitez les retards, commandez au plus tôt

- ENGRAIS: Sacs et vrac
SERVICE: • 4 camions de livraison
• 22 épandeurs
• 15 boîtes à maïs

Pour un meilleur service
chargement de 3 à la fois.
(Faites vos réservations dès maintenant)



MESSAGE À TOUTE LA POPULATION DU QUÉBEC

Le 20 mars 1980, l'Assemblée nationale du Québec a adopté le texte officiel de la question à laquelle toute la population du Québec aura à répondre lors du référendum. Afin de bien informer la population du Québec, le Gouvernement estime opportun de publier le texte officiel de la question:

“Le Gouvernement du Québec a fait connaître sa proposition d’en arriver, avec le reste du Canada, à une nouvelle entente fondée sur le principe de l’égalité des peuples; cette entente permettrait au Québec d’acquérir le pouvoir exclusif de faire ses lois, de percevoir ses impôts et d’établir ses relations extérieures, — ce qui est la souveraineté—et, en même temps, de maintenir avec le Canada une association économique comportant l’utilisation de la même monnaie; aucun changement de statut politique résultant de ces négociations ne sera réalisé sans l’accord de la population lors d’un autre référendum; en conséquence, accordez-vous au Gouvernement du Québec le mandat de négocier l’entente proposée entre le Québec et le Canada? Oui. Non.”



**Gouvernement
du Québec**

L.F. RICHELIEU agricole, le mardi 15 avril 1980

Les producteurs refusent le passage d'un gazoduc

- Proportion de 99.9%
- Pétition à venir

par Gilles LÉVESQUE

Près de la moitié des 251 producteurs agricoles touchés par le tracé préliminaire de la compagnie Trans-Canada Pipeline ont été jusqu'à présent consultés par la Fédération de l'U.P.A. de Saint-Hyacinthe. Dans une proportion de 99.9%, ils refusent le passage du gazoduc sur leurs terres et demandent à la compagnie de localiser son pipeline à l'intérieur des emprises de routes et de voies ferrées.

D'après les renseignements obtenus auprès de M. Jean-Gilles Frenière, directeur-adjoint de la Fédération de l'U.P.A. de Saint-Hyacinthe, les producteurs refusent le passage du gazoduc pour les raisons suivantes: 1) Il n'est pas acceptable que le tracé actuel coupe les terres en diagonale. 2) La compaction du sol réduira l'aération, la pénétration de l'humidité et la pénétration des racines. 3) Le rendement des cultures sur la zone de travail diminuera de façon significative

pendant plusieurs années. 4) Les érablières de valeur vont subir des dommages irréparables: arbres bûchés sur cent pieds de large, chute d'arbres, assèchement. 5) Une servitude de quarante pieds, de large sera toujours une "hypothèque" majeure au détriment des producteurs et fera perdre de la valeur aux terres.

Pétition

"D'ici les prochaines semaines, les producteurs feront circuler une pétition qu'ils feront ensuite parvenir au ministère de l'Agriculture du Québec ainsi qu'à la Commission de protection du territoire agricole du Québec. Ces deux organismes devront par la suite effectuer des pressions auprès de la Compagnie Trans-Canada Pipeline de manière à satisfaire les producteurs concernés".

Tracé

Toujours selon M. Frenière, le tracé actuel débutera à Saint-Mathieu pour ensuite traverser la ville de Saint-Jean. Il longera ensuite l'autoroute des Cantons de l'Est pour traverser les villes de Sainte-Angele, Richelieu, Marieville, Rougemont, Saint-Césaire, Saint-Hyacinthe, Farnham et autres.

Il semble que les producteurs de la municipalité de Saint-Césaire seront vraisemblablement les plus touchés puisque le réseau prendra alors deux routes différentes, une vers Drummondville et l'autre à destination de Sherbrooke.



M. Jean-Gilles Frenière, directeur-adjoint de la Fédération de l'Union des producteurs agricoles de Saint-Hyacinthe. (Photo Archives).

- Passeport en vente à la Caisse Populaire: Dès maintenant Jeudi 24 avril 21 h. 00
- Défilé de mode MIXTE - printemps-été: de la Boutique LouLou et la Mercerie Danis avec 17 mannequins
- Chants - Ballet Jazz et spectacle de souplesse.
- Garderie avec animation pour les 2 à 6 ans: samedi et dimanche 26 - 27 avril de 13 à 17 h.

EXPOSITION industrielle, commerciale et artisanale à l'Aréna Guy Nadeau de Saint-Césaire.

Encan public

14ème vente printanière

RENÉ J. FOURNIER FARM EQUIP., INC.

SWANTON, VERMONT

Le samedi 19 avril à 9:30

Plus de 100 tracteurs, véhicules lourd et léger

350 outils variés

Tracteurs (sommaire)

ALLIS-CHALMERS	990	2-350	350D	66
D-12 W/CLT. & DISC.	10 MISC. GARDEN TRCS.	SUPER 90	350G	1650
D-14 W/CAB	NEW & USED	150D W/PL/CAB	826 HYDO	1850
G W/CLT.	FORD	165D	706	1850FWD
WD 45	J-9N	180D	806 FWD	1950FWD
170	R-8N	1080D	JOHN DEERE	1950
190 XT	J-JUB	1500 FWD	B	4-150FWD
CASE	2000	FARMALL	A	MISC.
310 CRX WIN.	1000	A	60	HEFTY-G
2-430 W/IND. MR	4000 W/LDR.	2-C	420	NUFFIEDL
VAC	8000-D	3-H	3010D	COCKSHUTT
1740 D UNI-LDR	MASSEY-FERGUSON	4-M&S	4020D	M-H
930D	20	3-400	4520D	TROJAN
DAVID BROWN	30	560D	WHITE-OL-MM	FWD LDR
1210 FWD	65D	350 W/LDR	550D	HUGH LDR
			77	LEROI ENG.

Camions - pick-ups - automobiles et plusieurs accessoires

PLOWS	JD 4R 1250 PLATELESS 1 H 4 ROW	FARM TENDER	30 FT MYRATH ELEV FORAGE EQUIP & CUTTERS	GEHL PT
2 FORD 2 BTM	JD 2 ROW TR	FARMHAND RAKE	2 HESSTON 150	NEW HESSTON 1070
FORD 3 BTM	1 H 2 ROW TR	VICOR WR TUR	HESSTON 100 150	PAPEC FORAGE BOX
3 BTM OL 3242	OL 2 ROW TR	VICOR TR RAKE	FOX SP	2 NH FORAGE BOX
3 BTM OL TR	NEW 3 PT	JC NO 5 MR	FOX S1000	JD FORAGE BOX
2 8 BTM OL TR	5 DRAG TYPE	FORD 3 PT MR	FOX 2150	GEHL FORAGE BOX
3 BTM 1 H	AC 40 DISC	M F 3 PT MR	JD 38	2 LAMCO FORAGE BOX (NEW)
4 BTM 1 H MID	1 H 38 & 40 DISC	AC MTD	NH 34	BEAR CAT FLAIL
4 BTM 1 H SEMI MT	2 WHITE 10 FT NEW	2 LAMCO RACKS	NH 712	2 KING CUTTER ROTARY
2 5 BTM JD SEMI MT	WHITE 17 FT NEW	2 SHERMAN RACKS	NH 1 ROW 3 PT	CROP CHOPPER
NEW 5 BTM WHITE 508	2 SPRING HARROWS	PLUS OTHERS	NH 616	BRADY FEEDER WAGON
NEW WHITE CHISEL PLOW	1 BRIL WTYPE	BALERS & WINDOWERS	PLUS OTHERS	PLUS OTHERS
3 SHANK BUSH HOG V PI	MISC PACKERS	2 NH 68	JAMES WAY SILAGE ELEV	FORAGE EQUIP
1 H SUB SOILER	OTHER SOIL WORKING EQUIP	NH 269	HESSTON P-7	COMBINES
PLANTERS & DRILL	WORKING EQUIP	NH 268 WTR	HESSTON PT 10	2 H 80
2 ROW TRANSPLANTER	HAYING TOOLS	1 H 27	NH 481	1H 105 SP
1 ROW VEG PLT	GRIM TENDER	JD 10 FT	NH 489	1H 205 SP
2 JD GRAIN DRILLS		HESSTON 110 SP	JD 10 FT	2 MF 300 SP
1 NEAR NEW 10 FT		HESSTON 310 SP	HESSTON 600 12 FT SP	
2 WHITE 5400 AIR W/MONITOR		HESSTON 600 12 FT SP	CASE 240 SP 10 FT	
2 JD 455 4 ROW				

(Remorques, pneus, carrosseries)
Acheteurs et vendeurs canadien seulement:
10% d'échange sur argent canadienne.

NOTE: Cette liste est sujet à changement étant donné la vente et l'échange avant l'encan, d'autres pièces d'équipement non énumérés seront ajoutés la dernière semaine avant la vente.

VENEZ TÔT AFIN DE BIEN PLANIFIER VOTRE JOURNÉE
Location: 50 milles au sud de Montréal
34 milles au nord de l'Aéroport de Burlington.
Local pavé 3,000 pieds. Aéroport Swanton.

Sortie 21, 1-89, route 78 ouest

REPAS SERVIS TRANSPORT DISPONIBLE

RENÉ J. FOURNIER FARM ÉQUIP., INC.

Swanton, V. 05488 Tél.: (802) 868-4050

Auctioneers & Ringman, Bob Bluto, Montpelier, Vt. Bruce Sampson, Fletcher, Ohio Daryl Yoder, Archbold, Ohio Bert Lussier, Berkshire, Vt.

TERMES: Comptant ou chèque facilité de paiement, dépôt de 20% le jour de la vente, balance après 7 jours ou à la cueillette de l'achat.

La maison où vos fourrures sont bien entreposées

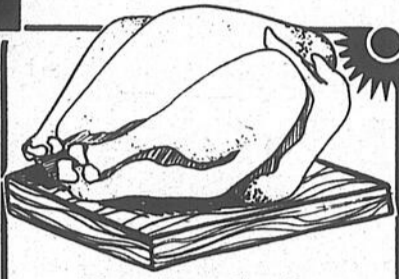
ENTREPOSEZ VOS FOURRURES

MORIN FOURRURES

Allons chercher et porter vos manteaux à domicile GRATUITEMENT

242 rue Chaussé St-Jean 346-6886

Provigain



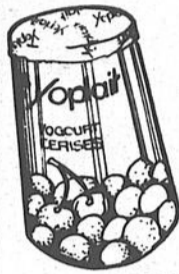
Poulet frais
catégorie "A"
de 5 à 7 lb

lb **99**



Sauce
sandwich chaud ou b.b.q.
GAZA
boîte de 19 oz

3/99



Yogourt
à saveur
de fruits

YOPLAIT
contenant de 500 g

99



Pêches
demies
ou tranchées

de fantaisie
DEL MONTE
boîte de 28 oz

99

Fesse de porc frais un bout ou l'autre **.99 lb**

Soc de porc frais désossé **.99 lb**

Epaule de porc fumé (picnic) **PROVIGO .99 lb**

Bacon sans couenne **PROVIGO .99**
paquet de 500 g

Saucisses fumées **HYGRADE .99**
paquet de 16 oz

Bologne régulier ou ciré tranché ou morceaux **PROVIGO .99 lb**

Pâtes alimentaires macaroni coupé, spaghetti, spaghettini **CATELLI .99**
boîte de 1 kg

Mais en crème de choix **AYLMER 3/.99**
boîte de 19 oz

Soupe poulet à nouilles **PROVIGO 3/.99**
boîte de 2 x 2 1/2 oz

Coton-tiges **Q-TIPS .99**
boîte de 180

Biscuits "belle feuille" **LIDO .99**
paquet de 400 g

Sacs à ordures pour l'extérieur, 26 x 36 **PROVIPRIX .99**
paquet de 10

Fèves au lard bien mijotées **LIBBY'S 3/.99**
boîte de 8 oz

Maxi-serviettes féminines **STAYFREE .99**
boîte de 10



Pois verts

de choix, grosseurs variées
AYLMER
boîte de 19 oz

3/99

Mini pain de poulet frais **ROYAL .99 lb**
environ 1 1/2 lb

Bologne tranché **HYGRADE .99**
paquet de 375 g

Jambon cuit "petit matin" **HYGRADE .99**
paquet de 6 oz

Eperlans de lac nettoyés surgelés **paquet de 1 lb .99**

Pâté au poulet **LA BELLE FERMIERE .99**
boîte de 250 g

Cretons **LA BELLE FERMIERE .99**
contenant de 300 g

Salade de chou **HYGRADE .99**
contenant de 24 oz

Mélanges à gâteaux super moelleux **BETTY CROCKER .79**
boîte de 510 g

Jus de raisin concorde **WELCH .1.49**
boîte de 40 oz

Biscuits wagon wheels **WESTON .1.39**
cello de 500 g

Nourriture tamisée variée pour bébés **HEINZ .29**
bocal de 4 1/2 oz

Biscuits soda premium plus **CHRISTIE .1.69**
boîte de 900 g

Margarine à l'huile de maïs **MIRACLE .2.09**
contenant de 907 g

Cire liquide clair **JOHNSON .2.59**
contenant de 750 ml

Nourriture pour chiens dog chow **PURINA .5.99**
sac de 8 kg

Raisins sans pépins **WASCO .2.59**
cello de 2 lb

Glaçages à gâteaux saveurs variées **BETTY CROCKER 1.25**
boîte de 468 g

Café à mouture régulière **CHASE & SANBORN .3.29**
sac de 454 g

Lait instantané en poudre **CARNATION .4.99**
boîte de 1,5 kg

Nettoyant liquide, odeur citron-plin **PROVIGO .89**
bouteille de 32 oz liq.

Grignotines variées capeline, baguettes, mini chips **CHRISTIE .59**
cello de 200 g ou 150 g

Fromage tranché mince (24 tranches) **KRAFT .2.19**
paquet de 500 g

Détergent liquide **PALMOLIVE .2.69**
contenant de 1,5 litre

Gros pruneaux **DEL MONTE .1.09**
cello de 375 g

Thé en sachets orange pekoe **SALADA .2.99**
boîte de 120

Jambon cuit **BURNS 2.99**
boîte de 1 lb

Pâte dentifrice **ULTRA BRITE .89**
tube de 100 ml

Ragoût de boulettes ou boulettes et patates **CORDON BLEU 1.31**
boîte de 20 oz

Détergents à lessive **ARCTIC POWER 2.89**
boîte de 2,4 kg

Cristaux à saveur de fruits **QUENCH 1.09**
paquet de 4 x 99 g

Détachant **SPRAY & WASH 1.49**
(vaporisateur à gachette) contenant de 24 oz

Pois verts surgelés **MC CAIN .99**
sac de 2 lb

Limonade blanche, surgelée **MINUTE MAID .55**
boîte de 12 1/2 oz

Légumes surgelés à la chinoise ou à l'hawaïenne **GEANT VERT 1.09**
boîte de 283 g

Brioches aux fruits glacés **PROVIGO .79**
boîte de 8

Danoises aux framboises **PROVIGO .98**
boîte de 6

Pamplemousses blancs importés de floride grosseur #48 **7/.99**

Champignons blancs, frais culture du québec contenant de 8 oz **.99**

Pommes cortland, "A.C" canada de fantaisie cello de 5 livres **1.25**

Concombres sans graines variété anglais canada no 1, culture de l'ontario grosseur médium **.99 ch**

Coeurs de céleri canada no 1, importés des états-unis cello de 2 **.59**

Nous nous réservons le droit de limiter les quantités.

Prix en vigueur jusqu'au samedi 19 avril 1980.

Supermarché Laplante
440, 2ième Avenue
Iberville

Provigain St-Jean
429, rue St-Jacques
St-Jean

Marché Laplante & Goulet Inc.
755, rue St-Jacques
St-Jean



par Madeleine Bouffard, agronome

Plusieurs espèces

Les fines herbes poussent bien dans un sol profond et drainé

N.D.L.R. "Les quatre saisons" est une chronique hebdomadaire dont l'objectif est de promouvoir, chez le lecteur, le goût de l'horticulture ornementale et du jardinage. Présentée dans le cadre du concours "Villes et Villages fleuris" du Québec, en collaboration avec votre journal, elle vous fournira, chaque semaine, conseils pratiques et trucs du métier.

Pour plus de renseignements sur les sujets traités, le lecteur peut communiquer avec: Madeleine Bouffard, agronome, Service de l'information du ministère de l'Agriculture, des Pêcheries et de l'Alimentation, 200-A chemin Sainte-Foy (1er étage), Québec, G1R 4X6. Le numéro de téléphone est (418) 643-3370.

Pour plusieurs personnes, l'utilité des fines herbes se limite à l'assaisonnement des plats. Saviez-vous que la plupart des herbes aromatiques possèdent de surcroît, des qualités médicinales, odoriférantes ou ornementales? Par exemple, les feuilles et les extrémités des tiges de la menthe poivrée utilisées en infusion ont des propriétés digestives et calmantes; la menthe dégage également une odeur agréable. Certaines variétés de basilic sont très décoratives et embellissent les parterres et les boîtes à fleurs. Le thym est une plante rampante idéale pour la rocaille et la bordure basse; outre ses qualités condimentaires et odoriférantes, le thym, et mieux encore le thym serpolet fleurit abondamment. Des touffes d'herbes séchées placées dans le tiroir ou la garde-robe parfument les vêtements.

Les fines herbes peuvent se classer en trois groupes: les annuelles, les bisannuelles et les vivaces. Parmi les annuelles, mentionnons le basilic, la marjolaine ordinaire, la sarriette d'été, l'aneth, le coriandre, l'anis et le cerfeuil. Le persil et le carvi sont des bisannuelles: le plant meurt après la deuxième année. Les fines herbes vivaces comprennent la menthe poivrée, la menthe verte, le thym, la sauge, la marjolaine vivace (orégano), la camomille, la lavande, la ciboulette, le raifort, la sarriette d'hiver, le fenouil et l'estragon.

Le choix est vaste. Pourquoi ne pas cultiver une nouvelle espèce chaque année?

Les amateurs de fines herbes possèdent leur jardin composé exclusivement d'herbes aromatiques; il en est qui les font pousser dans le potager familial. Les fines herbes se cultivent également dans la cuisine, sur le balcon, sur le bord d'une fenêtre ensoleillée, dans la plate-bande ou dans la rocaille.

Culture

Les fines herbes poussent bien dans un sol profond, léger et bien drainé; elles

supportent la sécheresse. Pour obtenir de belles plantes, il faut choisir un coin ensoleillé et éviter le fumier et les engrais riches en azote qui favorisent la production d'une récolte abondante mais de qualité condimentaire médiocre; utiliser une formule d'engrais comme le 5-10-5 ou le 5-20-20. Afin de profiter du parfum exhalé par les plantes, l'endroit choisi pour les faire pousser doit être à l'abri du vent. Le persil, la ciboulette, la menthe et le cerfeuil préfèrent un sol plus humide et un emplacement partiellement ombragé.

Généralement, les fines herbes se reproduisent par semis. Afin d'avancer la date de la récolte, les plantes

à germination ou à croissance lente comme la sauge, la marjolaine, le basilic, le thym, le persil, la menthe et la ciboulette sont semées à l'intérieur en avril. Les autres sont mises en terre à l'extérieur dès que la température le permet. La ciboulette, la menthe, le thym et l'estragon se multiplient également par division des touffes, de préférence au printemps.

L'entretien du jardin de fines herbes se résume à l'élimination des mauvaises herbes.

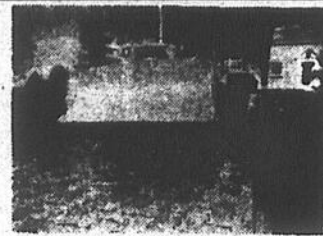
Récolte

Les propriétés condimentaires, médicinales ou odoriférantes de la plante peuvent se trouver dans la racine, la feuille, la fleur ou la graine. La récolte des feuilles se fait juste avant la floraison de la plante; la cueillette des graines, lorsque la couleur de celles-ci tourne du vert au brun; la récolte des fleurs, lorsqu'elles sont épanouies.

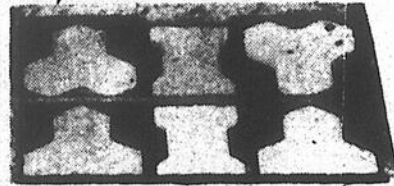
Le séchage des fines herbes fera l'objet d'une chronique ultérieure.



Les fines herbes poussent bien dans un sol profond, léger et bien drainé. Elles supportent la sécheresse. (Photo Archives)



• ESTIMATION GRATUITE •
• SERVICE D'EXPERTS •



BRIQUES ANTIQUES
Surfaces de briques (imbriquées) et béton auto-bloquant

Les Excavations Jean Roux Inc.

- vente et installation de dalles imbriquées pour entrée de cour, patio, trottoir, etc.
- COMMERCIAL, RÉSIDENTIEL ET INDUSTRIEL
- 5 couleurs différentes avec motifs

AUSSI
Dépositaire LES EXCAVATIONS JEAN ROUX INC. dalles imbriquées et ornement, de patte, lions et vases, etc. Et de piscine

Pour renseignements:

JEAN ROUX: 348-7411
1130 Boul. Saint-Luc, L'Acadie

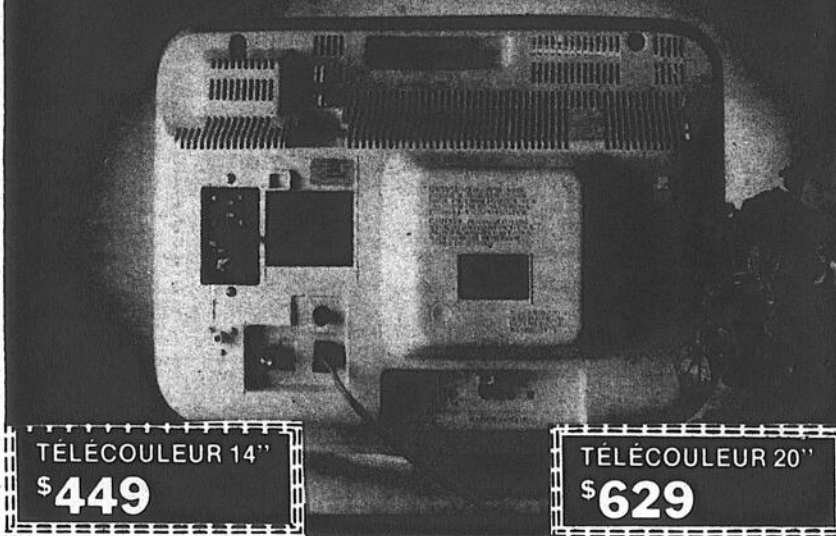
PEPINIERE BROWN ET PEPINIERE SABREVOIS

TOSHIBA

CHAQUE TOSHIBA EST APPUYÉ PAR UNE GARANTIE DE 50 MOIS.

La supériorité de Toshiba dans le domaine de la télévision est indiscutable. Grâce à l'image plus nette et plus brillante qui est produite par notre fameux système image Blackstrip. Grâce à la fiabilité extraordinaire de notre châssis Compact R Built qui comprend moins de pièces et donne ainsi des années de fonctionnement sans panne. Et aussi grâce à notre expertise technique qui nous permet d'offrir une garantie de service à domicile de 50 mois et qui comprend toutes les pièces ainsi que la main d'œuvre.

Venez voir par vous-même cette supériorité Toshiba. Vous serez convaincus.



TÉLÉCOULEUR 14" \$449

TÉLÉCOULEUR 20" \$629

Dépositaire: RCA - SONY - ZÉNITH

SPÉL **TÉLÉVISION**
Hébert et Gouin Inc.
Centre audio **CHARGÉ**
160 rue Notre-Dame, Saint-Jean, 348-5210

DONNEZ L'HEURE DONNEZ L'HEURE

186,000 PERSONNES DÉFICIENTES MENTALES ONT BESOIN DE VOUS — DU 21 AU 24 AVRIL



Vous pouvez remettre la valeur d'une heure de votre temps au bénévole qui vous sollicitera ou à votre Caisse Populaire et d'économie participante. Les chèques peuvent être faits à l'ordre de:

Association du Québec pour les déficients mentaux
1193, rue Place Phillips
Suite 3950
Montréal, Québec
H3B 3E1
(514) 282-3483

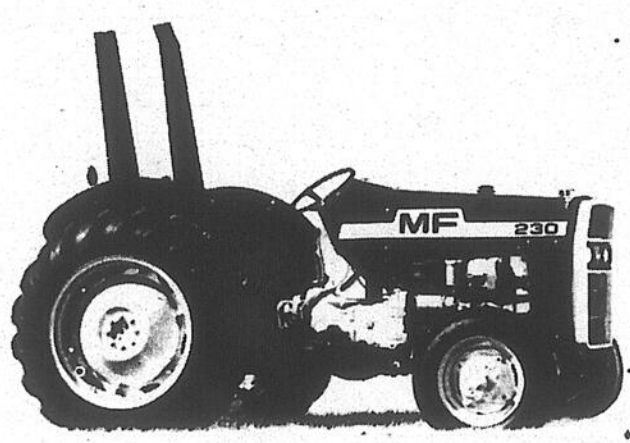


Vous présente le programme Massey Ferguson

du 4 février au 2 mai 1980

MACHINES ADMISSIBLES

Tracteurs agricoles Série - 200

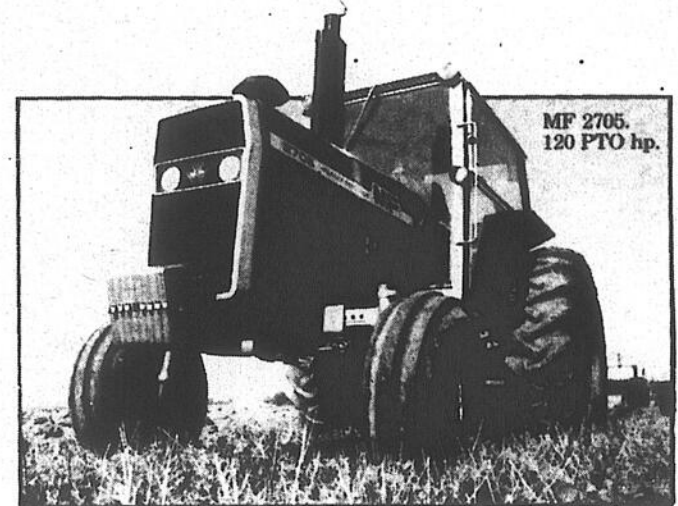


MF - Série 230 au 285 et 184.4

**Escompte sur
achat comptant**

Venez nous voir pour
des aubaines sans pareille.

SÉRIE 2000



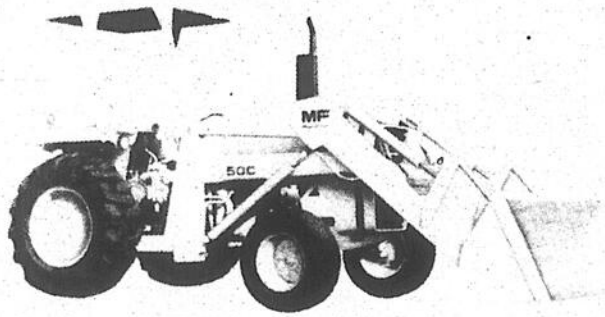
Escompte

de règlement

Renseignez-vous pour plus
de détail sur ce
programme

Aussi sur la série 2000
disponibilité de plan
de location

Tracteurs industriels



Modèle 20 C/ 30 B/ 40 B/ 50 C

Escompte de règlement

Tracteurs agricoles - Série 4000

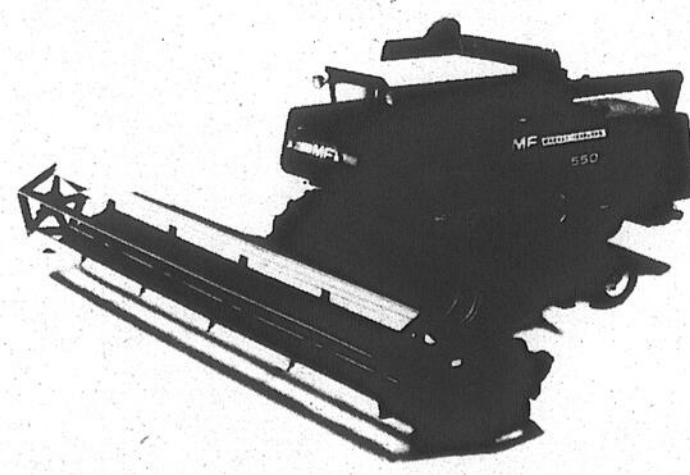


**Escompte sur
achat comptant**

Profitez de ce programme
sans tarder.

Sur la série 2000
renseignez-vous sur
la disponibilité de
notre plan de location

Moissonneuse-batteuse automatique neuve



Grains sans intérêt jusqu'au
1er août 1980.
Mais sans intérêt jusqu'au 1er
septembre 1980 et en plus

**Escompte
de règlement**

Moissonneuse-batteuse
usagée, plusieurs modèles
disponibles.

**Sur nos machines hors saison
neuves ou usagés
informez-vous de notre
plan sans intérêt**
(Profitable pour vous!)

"Pour un service après vente fiable" Equipement Ostiguy Inc. est le seul distributeur "Massey Ferguson" de la région à posséder un département de pièces complet avec en plus un service d'ordinateur et un personnel de très haute compétence. Vous désirez un service après vente rapide et fiable - Ostiguy Equipement. Bien sûr!



Saint-Hyacinthe - Claude Martel - *gérant*
Jean-Pierre Daignault - *Représentant*

Vendeurs accrédités



À VOTRE SERVICE
Gérald Bessette - *Gérant général* - Marieville - Saint-Hyacinthe

Conrad Bessette - *Représentant*

Paul Barre - *Représentant*

660, CHANDLY, MARIEVILLE
468-4441 866-8816

224 rue Principale, Saint-Thomas d'Aquin
Saint-Hyacinthe, tél.: 467-1492 774-7757

Dépositaire pour les régions Rive-Sud, Granby, Saint-Hyacinthe, Saint-Jean.

Machineries agricoles

Vente 10^e Anniversaire

VOTRE MAGASIN D'ESCOMPTE
fanta

Ensemble de beauté
Elancyl
Savon
Gant
Crème
18.99
valeur 29.95

SHAMPOING L'OREAL
Elsève
FORMAT 200 ML
1.89

COUPON
TEINTURE
L'Oréal de Paris
TOUTES TEINTES
1.88

COUPON
ARACHIDES RÔTIES À SEC
Planters
NOIX MÉLANGÉES
FORMAT 200 G

fantastic

LOTIONS POUR LES MAINS
Wondra
Format 180 ml
.88

COTON-TIGE
Q-Tips
FORMAT 180
.79

PÂTE À NETTOYER LES DENTIERES
Efferdent
FORMAT 50 ML
.77

ONGUENT POUR ACNÉ
Clearasil
FORMAT 15 G
.99

DÉSODORISANT EN AÉROSOL
Mitchum
FORMAT 6 OZ
2.47

LOTION POUR LES MAINS ET LE CORPS VASELINE
Soin intensif
FORMAT 400 ML
1.49

Gants de caoutchouc P.M.G.
.49

NETTOYEUR À VITRE
Bon-Ami
FORMAT 20 OZ
.99

MOUSSE POUR LE BAIN
Algemarin
FORMAT 25 BAINS AVEC GANT BONI
4.99

Miroir A MAQUILLAGE 2 FACES
VALEUR 9.95
2.99

TEINTURE CLAIROL
Nice & Easy
TOUTES TEINTES
2.49

CLAIROL
Silk & Silver
TOUTES TEINTES
2.49

Savon
CASHMERE BOUQUET
limite 2 par client
.19

Détergent
Sweet
Format 2

Permanente
Rave
AVEC BIGOUDIS COMPLETS
Valeur 7.95
4.77

Rince-bouche
Scope
FORMAT 750 ML
1.99

Crème de nuit
Olay
FORMAT 50 ML
Valeur 8.95
4.69

DÉSODORISANT ANTISUDORIFIQUE
Secret
AÉROSOL 200 ML RÉGULIER NON PARFUMÉ
1.39

fantastic
SAVON DE TOILETTE
Lifebuoy
FORMAT PERSONNEL
.2
Limite 3 par client

Plan amaigrissant
Ayds
CONTIENT DU SON DE BLÉ
DONNE 6 REPAS DE 225 CALORIES
4.99

Lotion épilatoire
Nair
AVEC HUILE DE BAIN
FORMAT 125 ML
1.09

Douche féminine
Massengill
FORMAT 6 OZ
.59

Serviettes humides
Wet-Ones
70 SERVIETTES
1.29

fantastic
Réveille-matin
Radio AM/FM
29.77

Vente 10^e Anniversaire

246, rue Richelieu,

D'ESCOMPTE

fantastic

246 rue Richelieu
Saint-Jean
347-8944

10^e

Anniversaire

COUPON

ACHIDES RÔTIES
EC

Planters
MIX MÉLANGÉES
FORMAT 200 G

1.59

COUPON

**CARTES A
JOUER** **49¢**

MARQUE LAS VEGAS

Eau de javel
La
Québécoise

FORMAT 128 OZ

59¢
1 par client

Cigarettes

Rég.: 7.89

King: 7.99

Shampooing colorant
Clairesse

PAR CLAIROL
TOUTES
TEINTES

2.69

CLAIROL
Loving Care

LOTION
COLORANTE

2.39

Détergent
Dove

LIQUIDE
FORMAT 32 OZ

.99
1 par client

Détergent
Sweet Heart

Format 24 oz

.39

Alcool
à friction

Format 16 oz limite 3 par client

.49

Conditionneur
pour cheveux

Mélanie

BALSAM
FORMAT 500 ML

.59
Limite 1 par client

fantastic

Shampooing
Wella
Balsam

FORMAT 650

2.19

DENTIFRICE
Crest

FORMAT 100 ML
REG. - MENTHE

.96

LAMES À RASOIR
Gillette

SUPER STAINLESS
FORMAT DE 10
AÉROSOL

paq. de 10

1.49

fantastic

ON DE TOILETTE
Lifebuoy

FORMAT PERSONNEL

.29
3 par client

Poudre de bébé
Johnson's

FORMAT 14 OZ

1.69

Shampooing ou
conditionneur
Clairol

Condition II

FORMAT 450 ML

1.88

BRIQUET À JETER
DE GILLETTE

Cricket

PAR GILLETTE
TOUTES COULEURS

57¢

rinçage-crème
CLAIROL

Herbal-
Essence

FORMAT 10 OZ

.99

NETTOYEUR
Fantastic

SPRAY
24 OZ

1.39

CIRE À PLANCHER
Future

FORMAT 27 OZ

2.39

fantastic

éveil-matin
Radio
AM/FM

29.77

LOTION APRÈS-RASAGE
Old Spice

FORMAT 4 3/4 OZ

1.79

Serviette sanitaire
Tampax

FORMAT DE 40
Régulier
Super

2.29

Sac
à
ordures
INTÉRIEUR
BLANC

.33

LINGE TOUT
USAGE

Chiffon-J

FORMAT DE 20
CHIFFONS

1.49

Désodorisant pour
la maison
Glade

BÂTON SOLIDE
TOUTES FRAGRANCES
FORMAT 6 OZ

.68

Chocolat
Super-Sac

LOWNEY'S
4 tablettes /

.99

BOULE OU FLACON
Boule à
mites

FORMAT 400 G

.99

Nous nous réservons le droit de limiter les quantités.

lieu, Saint-Jean

16 AVRIL au 22 AVRIL 1980

LE RICHELIEU agricole, le mardi 15 avril 1980

Les négociations ont repris

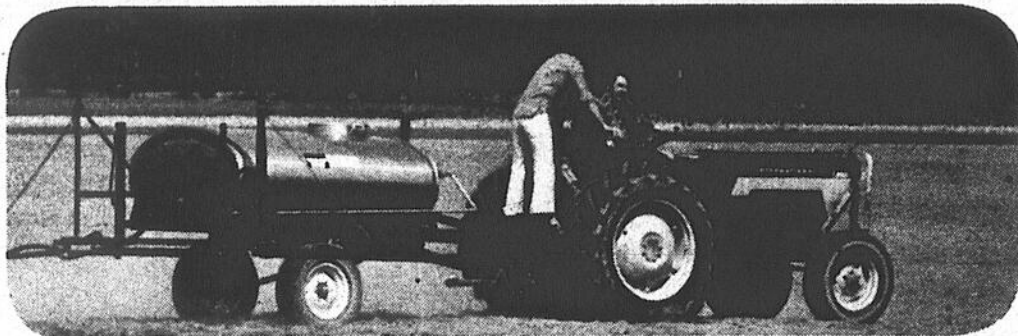
par Gilles BÉRUBÉ

Les négociations ont repris entre la Fédération des producteurs de fruits et légumes du Québec et l'Association des manufacturiers de produits alimentaires du Québec en vue du renouvellement du contrat de production pour la saison 1980. Selon les renseignements obtenus à la fin de la semaine dernière auprès de Michel Saucier, agent d'information à la Fédération de l'U.P.A. de Saint-Hyacinthe, il semble que l'A.M.P.A.Q. manifeste une bonne volonté de négocier.

M. Saucier commente que la production des fruits et légumes est quelque peu particulière par rapport à des productions régulières

comme le lait par exemple. En effet, il s'agit d'une production vraiment saisonnière où les contrats tardent toujours à se régler. Il

ajoute que certains producteurs n'aiment pas supporter cette attente et qu'ils songent à abandonner ce genre de production.



Lavigne

On se souvient qu'une audience de la régie des marchés agricoles tenue le 3 avril dernier avait failli envenimer sérieusement la situation entre les deux parties. À la suite de cette audience, le président de la régie, M. Benoit Lavigne avait demandé à la Fédération et à l'A.M.P.A.Q. de reprendre les négociations.

Les deux organismes se sont rendus aux désirs de M. Lavigne, et une séance s'est tenue mardi dernier, le huit avril, à Saint-Hyacinthe. Nous n'avons pu obtenir plus de commentaires de la part des représentants des deux parties puisque ces derniers étaient à une autre rencontre de négociation vendredi dernier au moment de rédiger ces lignes.

Démarches

Entretiens, les producteurs se sont réunis et ils ont adopté une résolution à l'effet de mandater l'U.P.A. et leur Fédération pour qu'elles entreprennent les démarches auprès du ministre de l'Agriculture, des Pêcheries et de l'Alimentation du Québec, M. Jean Garon, afin qu'il retienne les subventions accordées aux conserveries jusqu'à ce que la convention soit réglée.

Négociations

Quant à l'état des négociations, M. Saucier n'a pu donner de précision. Il a indiqué que les deux parties n'en sont actuellement qu'à la convention générale, soit les modalités de paiement, les procédures de griefs et autres clauses de cet ordre. Les négociations portant sur chacune des producteurs ne sont pas encore entamées et il est difficile de prévoir pour l'instant ce qu'il en sera.

L'Hebdo, une formule efficace pour savoir ce qui se passe dans son milieu



L'HEBDO, LE JOURNAL LE PLUS PRES DE VOUS



Communication-Québec

Publications gratuites

Toute personne désirant obtenir gratuitement les documents suivants peut le faire en se présentant ou en écrivant à Communication-Québec, 245 rue Richelieu, Saint-Jean, ou en téléphonant à 346-6879 ou 346-6870.

Les documents accessibles portent sur la plantation d'arbres et d'arbustes, le potager pour citoyen, le verger domestique, la répression des principaux insectes nuisibles dans la maison et votre menu hebdomadaire.

Il est également possible d'obtenir des recettes de: poulet à griller ou à frire, soufflé au fromage, poulet au pot, gâteau renversé aux pommes, salade au chou et aux pommes et tarte aux raisins et sirop d'érable.

Notre nouvelle Datsun 310

7,1^l
aux 100 km*
(l'équivalent de 40 MPG)



Notre nouvelle Datsun 510

8,3^l
aux 100 km*
(l'équivalent de 34 MPG)



Ne cherchez plus entre ciel et terre.

Regardez de près les voitures à traction avant. Quelles sont celles qui vous offrent confort intérieur et économie d'essence? La Datsun 310 à 4 rapports consomme moins que 94% de toutes les voitures

vendues au Canada*. Si vous en voulez pour votre argent, calculez jusqu'au moindre sou. Pour votre petite famille qui

*Source: d'après le Guide de consommation d'essence de Transport Canada, publié en 1979 pour une Datsun 310 de 1980 à 4 rapports et une Datsun 510 de 1980 à 4 rapports. Évaluez les performances MPG. La consommation réelle peut varier.

pousse, vous préférez peut-être une spacieuse sedan 2 litres? Ce qu'il vous faut, c'est la fouguese Datsun 510 - pratique et peu gourmande. Et robuste: elle a remporté la triple couronne au Rallye safari d'Afrique de l'Est en 1979.

Si vos goûts vous portent vers une hatchback 4 portes, le choix sera difficile: la Datsun 310 à traction avant, classique et élégante, ou la Datsun 510, spacieuse

et fringante. Les deux vous en donneront pour votre argent.

Allez voir sans tarder votre concessionnaire Datsun. Ne cherchez plus entre ciel et terre.



C'est notre grande année

L'avenir roule en DATSUN
210-310-510-CAMION-200SX-280ZX

Coupal & Brassard Auto Inc.

127, Route 40 A, Iberville, Tél.: 347-5593



Dépliant disponible

Le ministère de l'Énergie et des Ressources vient de publier un nouveau dépliant intitulé: "La saison des sucres au Québec".

Distribuée gratuitement, cette nouvelle publication illustrée en couleurs contient une foule de renseignements intéressants, de la découverte du sirop d'érable par les Indiens, à l'importance de cette industrie, de nos jours.

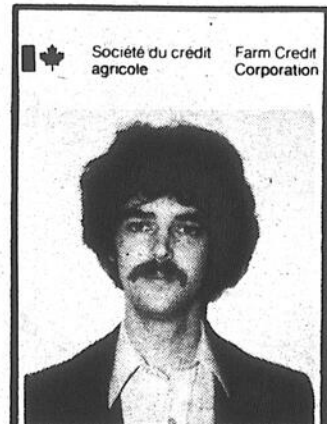
Ce dépliant explique pourquoi la sève d'érable est sucrée, décrit toutes les étapes de la production des délicieux produits de l'érable et indique comment reconnaître les sirops de qualité. Enfin, on y retrouve la liste des services offerts aux acériculteurs par le gouvernement du Québec.

Adresse

Toute personne désirant obtenir cette publication peut en faire la demande à la Direction des communications, ministère de l'Énergie et des Ressources, 200-B, Chemin Sainte-Foy, à Québec, G1R 4X7.



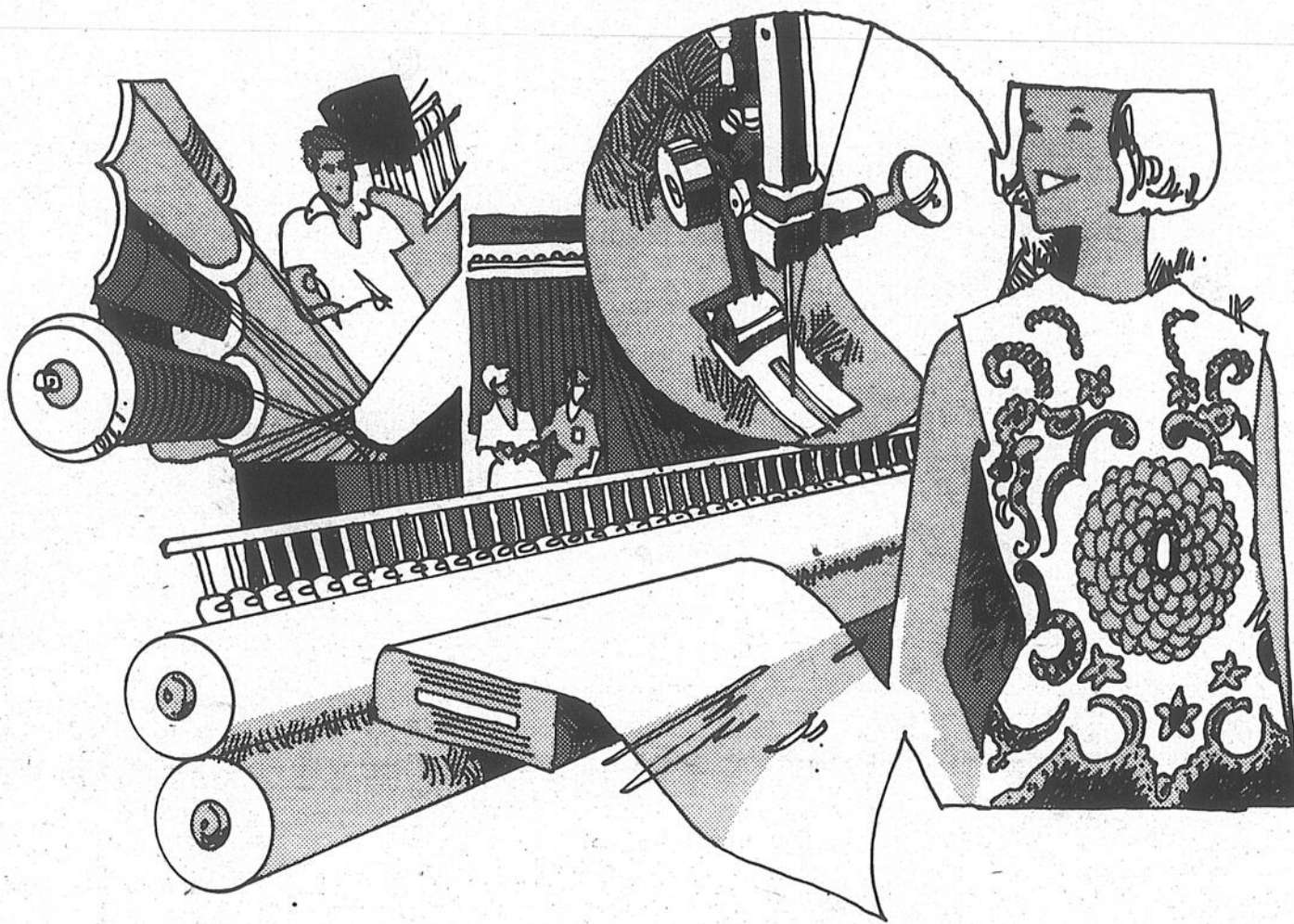
La nouvelle publication illustrée contient une foule de renseignements intéressants, de la découverte du sirop d'érable par les Indiens à l'importance de cette industrie de nos jours. (Photo Archives)



Nous avons le plaisir d'annoncer que M. Serge Sylvestre, agronome, est maintenant responsable des comtés d'Iberville et Missisquoi, à titre de conseiller en crédit.

M. Sylvestre dont le bureau est situé à Saint-Jean est bachelier en sciences agricoles du Collège MacDonald de l'Université McGill et est au service de la S.C.A. depuis mai 1978. Il a antérieurement exercé la fonction de conseiller en crédit dans la région de Sherbrooke. Depuis sa mutation à Saint-Jean, il était responsable de la partie est du comté de Missisquoi.

Le défi du textile



"Dès le début, le Québec, qui était l'une des premières régions industrialisées du pays, prit une part importante dans la production de textiles, de vêtements et de bonneterie. Il a conservé ce rôle jusqu'à ce jour, le secteur textile représentant en fait la plus importante industrie du Québec. La province regroupe 60 pour cent des travailleurs canadiens du textile, soit près de 115 000 personnes; cette industrie est devenue le premier employeur de la province dans le secteur manufacturier. Dans plusieurs localités, elle est quasiment la seule industrie. Les activités connexes à l'industrie textile garantissent des milliers d'autres emplois.

"Selon de récentes statistiques, le Québec vendait environ la moitié de sa production textile

sur son propre marché. Les neuf autres provinces absorbaient 45 pour cent de cette production, les exportations à l'étranger représentant moins de 4 pour cent.

"Les ventes de produits textiles québécois au reste du Canada s'élevaient à \$1,2 milliard, tandis que le courant inverse en provenance d'autres provinces ne représentait que \$400 millions, laissant au Québec un excédent commercial appréciable.

"L'Ontario est le principal client de l'industrie québécoise du textile, suivi de la Colombie britannique, du Manitoba et de l'Alberta. Il ressort des statistiques commerciales que l'Alberta représente pour le Québec un débouché aussi important que tous les marchés étrangers réunis."

Ces questions, ainsi que plusieurs autres, font le sujet de publications émises par le gouvernement canadien en guise de contribution à la discussion publique. Vous pouvez obtenir **gratuitement** le texte complet ou sommaire de cette étude en écrivant à:

Publications Canada,
C.P. 430, Succursale postale DeLorimier,
Montréal, Québec,
H2H 2N7

Canada

LE RICHELIEU agricole, le mardi 15 avril 1980

Prêts d'exploitation renouvelables de plus en plus exigés de nos jours

● Renégociables

Les prêts d'exploitation renouvelables sont de plus en plus recherchés par les agriculteurs en charge d'une vaste entreprise agricole d'exploitation complexe. On peut les renouveler ou les modifier au cours de l'année, selon les besoins de fonds pour boucler la différence entre revenus et dépenses.

Directeur du service agricole de la Banque Royale du Canada

le financement agricole



Florent Fortier agronome

Un prêt d'exploitation renouvelable est négocié au début de chaque année; il assure à l'agriculteur la disponibilité des fonds nécessaires pour couvrir tous ses besoins même pendant la période de déficit maximal d'exploitation. À l'inverse d'un prêt d'exploitation à terme fixe, un prêt renouvelable peut être sollicité et remboursé à maintes reprises pendant l'année. Cependant, le solde débiteur ne doit jamais excéder le maximum au moment de l'emprunt.

Comme l'intérêt ne court que sur le montant de crédit utilisé, les frais d'intérêt peuvent être réduits grandement par le remboursement total ou partiel du prêt dès l'apparition d'un surcroît de revenus. L'agriculteur pourra, s'il le désire, em-

prunter à nouveau ces fonds plus tard dans l'année.

Les prêts d'exploitation renouvelables peuvent ne pas être remboursés l'année de leur octroi. Dans plusieurs circonstances, ils seront renouvelés automatiquement l'année suivante, surtout si l'on entrevoit une vente future de céréales ou de bétail.

Tout comme pour les prêts d'exploitation à échéance fixe, les prêts renouvelables ne sont conçus cependant que pour couvrir les frais d'exploitation. Aussi faut-il que le montant sollicité par l'agriculteur se rapproche des sommes dont il a besoin pour son fonds de roulement.

C'est ici que la méthode des prévisions des mouvements de caisse peut apparaître avantageuse. Un agriculteur qui n'emprunte

qu'à l'occasion pour financer un besoin spécifique comme l'achat d'engrais, par exemple, ne trouvera pas cette méthode utile. Par contre, celui qui prévoit un emprunt assez important et suffisamment flexible pour couvrir son déficit de caisse en tout temps pendant l'année, pourra, par cette méthode, déterminer la marge de crédit dont il aura besoin.

Le prêt d'exploitation permet aux agriculteurs de payer comptant l'achat de moulée, fertilisants, animaux d'engraissement, etc. et ainsi bénéficie d'escomptes souvent très avantageux de la part des fournisseurs. Par contre, en ne payant pas comptant, l'agriculteur aura des intérêts onéreux à rencontrer sur les soldes dus aux fournisseurs pouvant varier de 18 à 24% l'an. En ayant recouru à une marge de crédit d'opération, l'agriculteur pourra réaliser des économies substantielles, car le taux d'intérêt chargé par les institutions est de beaucoup moins élevé.

Des difficultés à éviter

Quand on a recours au prêt d'exploitation rotatif, il faut bien prendre soin de ne jamais l'affecter au financement d'immobilisations. Si une telle situation devait se produire, ou si des pertes d'exploitation de l'exercice écoulé devaient être couvertes par le crédit obtenu, le

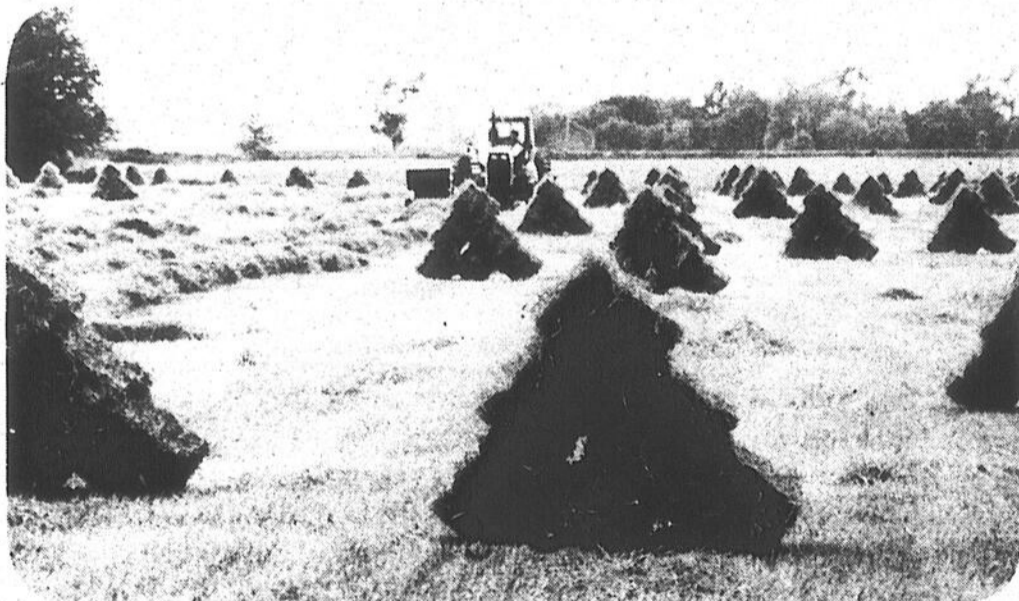
résultat ne tardera pas à se manifester: une partie de la marge de crédit sera "gelée". Autrement dit, vous ne tirerez pas le meilleur parti du crédit d'exploitation et vous alourdirez vos dettes pour l'exercice suivant. Cela signifie aussi que le crédit d'exploitation ne sera plus aligné sur le montant total des dépenses courantes, ni sur la valeur du bétail ou encore celle des récoltes qui servent généralement de garanties. En conséquence, la logique d'une telle situation est bien simple: l'agriculteur se fera une fautive idée de la capacité d'endettement de sa ferme, n'ayant pas prévu dans son

budget les provisions nécessaires à la réduction systématique du crédit d'exploitation. Or voilà un écueil que l'on peut éviter aisément en finançant les dépenses d'immobilisation au moyen d'un crédit à court terme. Le directeur de votre succursale sera sans doute en mesure de convertir la partie "gelée" de votre crédit d'exploitation en un prêt à terme remboursable sur une période déterminée. Pour résumer, rappelons qu'un prêt d'exploitation automatiquement renouvelable ou "rotatif" met à la disposition de l'agriculteur la trésorerie dont il peut avoir besoin en toute période pour la bonne marche de son

entreprise. De plus, l'exploitant est certain de faire face à ses engagements au fur et à mesure qu'ils arrivent à échéance.

Lettre ouverte

Il est à noter que M. Florient Fortier répondra la semaine prochaine à une lettre ouverte que nous faisons dernièrement parvenir M. Jean-Yves Renaud, de Rougemont. Ce lecteur désire s'établir définitivement sur une terre agricole afin de faire la culture des légumes et des fleurs. À cet effet, il veut obtenir une foule de renseignements susceptibles de lui faciliter la tâche.



Un prêt d'exploitation renouvelable est négocié au début de chaque année. Il assure à l'agriculteur la disponibilité des fonds nécessaires pour couvrir tous ses besoins même pendant la période de déficit maximal d'exploitation. (Photo Archives)

QUALITE **BOUCHERIE** SERVICE

PIERRE

2 BOUCHERIES POUR MIEUX VOUS SERVIR

612, rue Dorchester, Saint-Jean
348-1136 - 348-1137

242, de l'Église, Napierville
245-7752

Fernand Pascoal, prop. Nous nous réservons le droit de limiter les quantités.

Quartier avant de boeuf
(Env. 150 à 180 lb)
Boeuf Canada Cat. A

Demi-boeuf
(Env. 275 à 300 lb)
Boeuf Canada Cat. A

Quartier arrière de boeuf
(Env. 145 à 175 lb)
Boeuf Canada Cat. A

Demi-porc frais
(Env. 60 à 80 lb)

\$1.35 LB

\$1.55 LB

\$1.81 LB

78¢ LB

Ces viandes sont pesées avant toute perte de découpage.
Tout est coupé et emballé sans frais

EN PLUS
Profitez de nos spéciaux
que vous trouverez dans le journal

LE CANADA FRANÇAIS

AVANTAGES D'UNE ANTENNE

82 CANAUX

INSTALLATION (SUR LE TOIT)
\$265.00

ou

\$14.49 par mois

AVEC TOUR
\$350.00
installation et taxes incluses

UHF - VHF - FM
avec rotateur automatique

- meilleure réception des canaux
- couleurs
- FM
- prix de revient économique
- rendement efficace et de longue durée
- antenne 82 canaux

INSTALLATION P.L.

ENR. 250, Saint-Régis, Saint-Constant
Jacques Mayrand, représentant

Saint-Jean: 348-7040

Laval: 622-1046 Saint-Constant 632-2872

Plan de financement 30 jours sans intérêt

VENTE - SERVICE - TRAVAIL GARANTI

Ventilateur à turbine

Le ventilateur à turbine règle les problèmes suivants:

- givre et buée dans vos fenêtres
- sous-sol humide
- fumée, odeurs et moisissure
- coût de chauffage élevé
- aucune dépense d'énergie
- aucun entretien

FABRIQUE AU QUÉBEC

Prix défiant toute compétition

ASPIRATEUR CENTRAL

propriété en construction ou déjà existante

ESTIMATION GRATUITE

TURBINE 8"

\$99.95

installation et taxes incluses

\$439.95

ou **\$24.07** par mois

\$2,389,000 de plus dans les floralies

● Nouvelles activités

Une nouvelle évaluation des retombées économiques pouvant être attendues de la tenue, à compter du 17 mai prochain, des Floralies internationales 1980 au Vélodrome olympique et à l'Île Notre-Dame, a amené le Gouvernement du Québec à conclure une nouvelle entente avec la ville de Montréal afin de permettre à notre économie de profiter pleinement du gigantesque potentiel de cet événement.

C'est ce qu'a affirmé aujourd'hui le ministre de l'Agriculture, des Pêcheries et de l'Alimentation du Québec, M. Jean Garon, en précisant que le budget supplémentaire de \$2.389.000 alloué par le Gouvernement du Québec à l'organisation des Floralies servira uniquement à financer de nouvelles activités non

prévues dans l'entente initiale. Aucun dépassement de coût n'est en effet survenu dans le cadre de la première entente qui prévoyait une participation gouvernementale de \$4.300.000 dont \$4.200.000 sous forme d'avances remboursables par la ville de Montréal à même les revenus des billets.

M. Garon a tenu à

souligner l'excellence du travail effectué par le comité de gestion formé de représentants de son ministère et de la ville de Montréal et dont le mandat premier est de maintenir le coût des Floralies à l'intérieur des prévisions. Ce mandat a été très bien rempli jusqu'à présent et, a précisé M. Garon, la qualité de ce contrôle financier a été un facteur important dans la prise de décision de financer de nouvelles activités.

L'implication financière du ministère de l'Agriculture, des Pêcheries et de l'Alimentation dans le cadre de l'entente avec la ville de Montréal atteint donc maintenant \$6.689.000 répartis de la façon suivante:

Retombées économiques

Les Floralies internationales de Montréal seront les premières à avoir lieu en Amérique du Nord, a rappelé M. Garon, et ce caractère de nouveauté s'est forcément reflété dans l'entente initiale en ce sens qu'on y a sous-estimé le potentiel de cet événement sur le plan touristique.

Une étude réalisée l'automne dernier par une firme spécialisée à la demande de la ville de Montréal et avec la participation financière du ministère de l'Agriculture, des Pêcheries et de l'Alimentation, a mis en lumière des retombées économiques très considérables découlant de toute augmentation des budgets consacrés à la publicité et à l'animation sur le site.

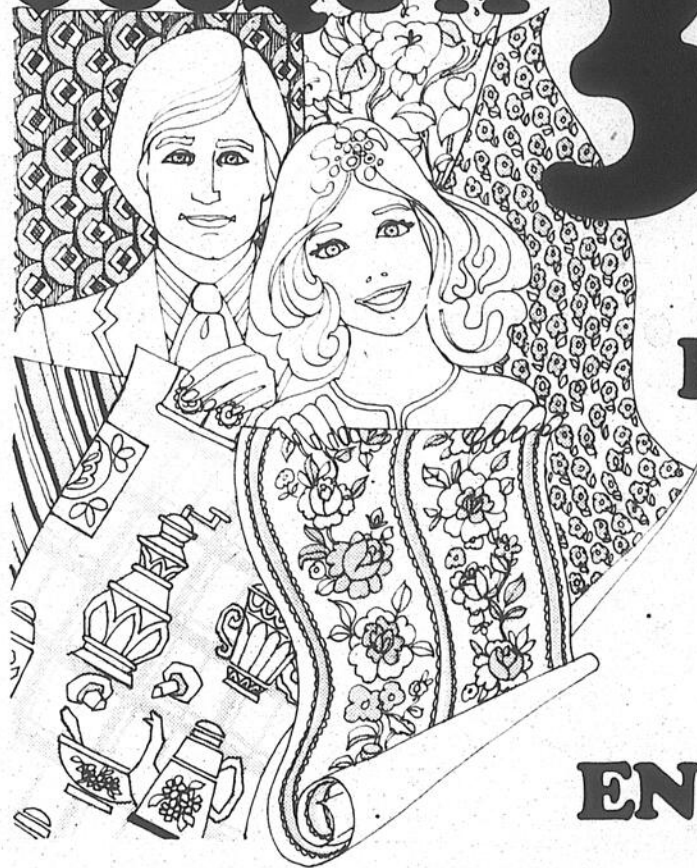
Cette étude a permis, entre autres choses, une réévaluation de la zone d'influence des Floralies sur le plan touristique, c'est-à-dire le territoire d'où le plus grand nombre de visiteurs est susceptible de venir. Alors que les premières évaluations limitaient cette zone au Québec, elle comprend maintenant l'Ontario et la majeure partie de la Nouvelle-Angleterre. De fait, les Floralies apparaissent de plus en plus comme devant être un des événements majeurs de la saison touristique 1980 en Amérique du Nord. Cette nouvelle approche a conduit à une augmentation de \$400.000 du budget retenu par les communications et la publicité destinées à ces nouveaux marchés.

Une autre constatation importante découlant de l'étude est qu'une fois le visiteur rendu à Montréal, il sera très facile de lui faire prolonger son séjour à la condition toutefois d'offrir un programme d'animation sur le site. C'est pourquoi un budget de \$400.000 a été prévu à cette fin dans la nouvelle entente. Il servira à l'organisation de spectacles et d'événements spéciaux tout au long de l'été sur le site des Floralies extérieures.

VENTE

SUR REVÊTEMENTS MURAUX

JUSQU'À 33¹/₃%



DE RABAIS!

Les dernières créations en fait de revêtements muraux. Des centaines de motifs et de couleurs.

EN VENTE

Du 9 avril au 19 avril



N'oubliez pas que nous offrons aussi des peintures de grande qualité. Plus de 800 couleurs superbes Fashion Right!

Quels que soient vos goûts en revêtements muraux, nous avons probablement ce que vous cherchez et en vente! Choisissez ce qui vous plaît parmi des centaines de motifs floraux, rayures, effets texturés et thèmes contemporains. Nous vous offrons jusqu'à 33¹/₃% de rabais sur toute la marchandise en stock (25% sur commandes spéciales).

Venez nous voir cette semaine. Nous vous réservons un accueil chaleureux.

Satisfaction garantie

Satisfaction garantie ou le prix d'achat sera remboursé.

SHERWIN WILLIAMS

32 PLACE DU MARCHÉ/346-4414

QU111



Madame,

Si votre manteau de fourrure est de qualité et de grande valeur, sachez que nous accordons une attention et des soins spéciaux à ces fourrures dans nos voûtes ultra modernes.

Consultez nous pour

Entreposage

Manufacturiers depuis 1927

Louvet Fourreurs Inc.

Mont Saint-Grégoire, Qué.

Sur rendez-vous
347-7953

Maison de confiance

Qualité

LE RICHELIEU agricole, le mardi 15 avril 1980

Accroissement des rendements depuis 25 ans

Techniques améliorées

L'amélioration des cultivars et des techniques de production en France a permis d'enregistrer un accroissement moyen des rendements de blé de 1 quintal par hectare depuis au moins 25 années. C'est ce qu'a révélé monsieur Étienne David, directeur général de l'Institut technique des céréales et des fourrages et de l'Association générale des producteurs de blé, un des conférenciers éminents invités à participer au colloque "Céréales 80" qui s'est déroulé à l'hôtel Méridien, à Montréal, les 25 et 26 mars.

Monsieur David a noté que la moitié de ce progrès provenait de l'amélioration des variétés, l'autre moitié de l'ensemble des facteurs cultureux.

Les sélectionneurs, a-t-il dit, tentent de créer des variétés à la fois plus productives et plus résistantes à un certain nombre d'accidents ou de maladies. On a réduit la taille des variétés pour les rendre moins sensibles à la verse, par exemple. Pour des raisons mal définies, certaines maladies, piétins, fusarioses, septorioses, rouilles, font de plus en plus

de ravages; il faut chercher des géniteurs résistants à ces attaques. Une des chances de la génétique est de disposer d'un matériel végétal très abondant et très varié.

On arrive maintenant à faire des croisements interspécifiques comme celui du blé et du seigle par exemple. En France, la recherche génétique a mis au point, par des techniques semblables, un cultivar (précurseur d'une nouvelle gamme de variétés) résistant à l'une des maladies les plus importantes de nos cultures d'hiver, le piétin

verse.

Alimentation en eau

Selon le directeur général de l'I.T.C.F., dans les facteurs du milieu qui pèsent sur la productivité et qui sont maîtrisables, c'est probablement le contrôle de l'alimentation en eau qui est le plus important. Plusieurs millions d'hectares souffrent en France d'un excès d'eau à certaines périodes de la végétation et des essais montrent que le drainage peut assurer en moyenne près de dix quintaux de plus à l'hectare.

On peut s'étonner dans ces conditions que cette technique ne soit pas plus développée. C'est son coût élevé et la nécessité de l'accompagner de travaux collectifs d'écoulement qui ont freiné son développement. Actuellement, on draine 60.000 hectares par an en France, ce qui est un gros progrès, grâce à une mécanisation

très poussée des opérations qui en a abaissé le prix, mais il faudrait encore doubler ce chiffre.

Désherbage chimique

Les interventions en cours de végétation sont de plus en plus nombreuses. L'une des plus classiques maintenant

est le désherbage chimique. Il a représenté un progrès considérable et dégagé une marge de rendement souvent importante. Il exige une mise au point permanente car la destruction de certaines mauvaises herbes par des herbicides très sélectifs laisse la place à d'autres adventices résis-

tantes. Jusqu'à présent, la chimie a pu assurer la relève des produits anciens et les cultures de céréales peuvent être parfaitement propres.

Monsieur David a conclu en observant que, même à des niveaux déjà élevés, l'amélioration du rendement des céréales apparaît encore possible dans son pays.



L'amélioration des cultivars et des techniques de production en France a permis d'enregistrer un accroissement moyen des

rendements de blé de un quintal par hectare depuis au moins vingt-cinq années. (Photo Archives)

Spécial du printemps Tracteurs John Deere

de 44 à 80 H.P.

Nous avons encore
les anciens prix de '79
sur les tracteurs "80".




Garage Roch Fortin Inc.
131, RUE DE L'ÉGLISE
Rés.: 245-3643 - 245 - 3624
NAPIERVILLE

Nous avons en inventaire des tracteurs de 2 et 4 roues motrices avec différentiel avant autobloquant. Venez nous visiter et apprécier la nouvelle série 40 des tracteurs Utilitaire. Nouveau niveau de performance. Hâtez-vous une augmentation est annoncé pour le 11 mai 1980.

Abonnement

LE CANADA FRANÇAIS

84, Richelieu Saint-Jean, J3B 6X3

Un an canada =	\$23.00
6 mois =	\$13.00

Nom.....

Adresse.....

Ville.....

Code Postal.....

S.V.P. Inclure chèque ou mandat-poste

Moi
un pollueur?
JAMAIS!

Une enseigne... c'est pour longtemps!

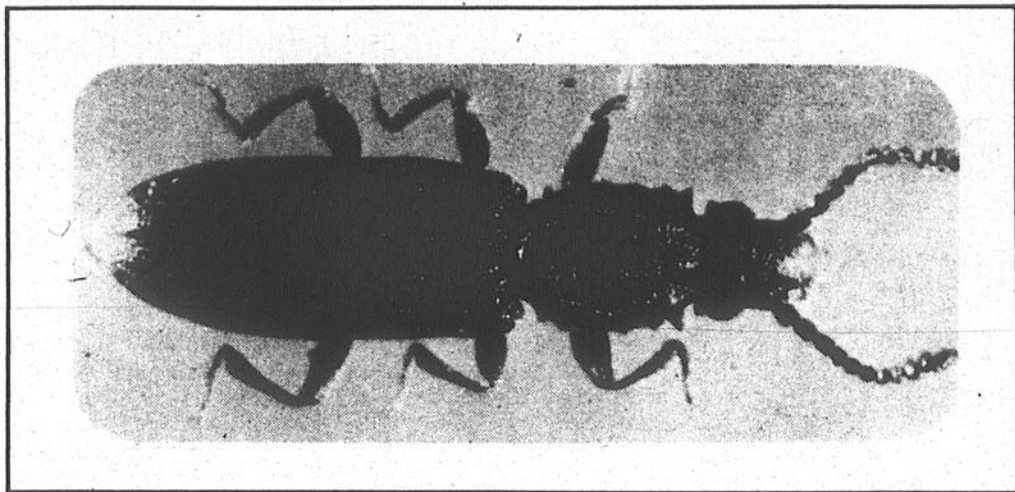


une
valeur
sûre!



les enseignes perfection inc.

396, Grand Bernier N., Saint-Jean 347-0313



Difficile à exterminer

Le cucujide des grains aime les aliments riches en huile

Le cucujide des grains est un parasite des produits céréaliers, et des aliments riches en huile. Si on en voit un, on peut être certain qu'il y en a toute une colonie.

C'est un insecte plat mesurant environ deux millimètres de long qui est habituellement introduit dans la maison par l'entremise de produits alimentaires tels que la farine, le chocolat, les noix, les pâtes alimentaires ou encore les fruits déshydratés.

M. S.R. Loschiavo, chercheur à la Station fédérale de Winnipeg, souligne qu'il est difficile de se débarrasser des cucujides des grains. Une fois établis, ils se multiplient rapidement et peuvent se dissimuler dans les fentes des armoires. Dans les immeubles à appartements ce petit insecte peut passer d'un logis à un autre par la tuyauterie et les

autres conduits et il devient alors presque impossible de s'en débarrasser.

Enquête

Une enquête menée à Winnipeg en '71 a révélé qu'environ 15% des maisons et 18% des appartements avaient été infestés au moins une fois.

Pour décourager le cucujide, les aliments doivent être conservés au frais dans des contenants propres et hermétiques. Si un aliment acheté récemment est infesté, il doit être retourné au détaillant.

Pour les aliments infestés qui étaient entreposés depuis un certain temps, détruisez les parasites en plaçant le produit au four à environ 65 degrés Celsius pendant une heure ou deux, puis jetez le tout à la poubelle. Si les parasites ne sont pas

détruits avant d'être jetés ils pourraient se répandre et causer une nouvelle infestation.

"Les tiroirs, les armoires et les planchers doivent être passés à l'aspirateur, et les endroits difficiles d'accès, comme les fentes où les miettes peuvent s'accumuler doivent être bien nettoyés", explique le chercheur.

Traitement

En suivant le mode d'emploi indiqué sur l'emballage d'un pesticide approuvé, ces endroits peuvent être traités. Cependant, avant le traitement, recouvrez ou enlevez tous les aliments et la vaisselle. Les insecticides ne doivent pas être appliqués sur les comptoirs, les planches à pain ou toute autre surface sur lesquelles les aliments sont placés.

MICHELIN

je te confie ma voiture

Je tiens à ma sécurité!

- ✓ Tenue de route exceptionnelle
- ✓ Freinage sûr
- ✓ Grande durabilité
- ✓ Douceur de roulement
- ✓ Économie à l'usage



Roulez

MICHELIN

LES PNEUS GAUMOND LTÉE

GROS ET DETAIL
service de route - balancement de roues
445 rue Jacques-Cartier sud, Saint-Jean
347-4057 - 658-5272 (Montréal)

Sears

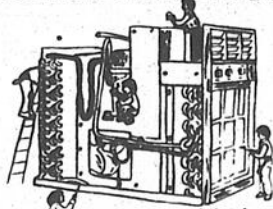
VOUS OFFRE...
SON SPECIAL PRINTEMPS!

OFFRE SE TERMINANT LE 1 MAI 1980

CLIMATISEUR

DESHUMIDIFICATEUR

24.95
(PIÈCES EN SUS)



- AUGMENTE L'EFFICACITÉ!
- RÉDUIT LE COUT D'ÉLECTRICITÉ!
- TECHNICIENS EXPERTS!
- OUTILLAGE ULTRA-MODERNE!
- PROCÉDES APPROUVÉS PAR LE MANUFACTURIER!

- NOUS VERIFIONS AVEC SOIN
- LES POINTES, BOUGIES, CONDENSATEURS
- LE SYSTEME D'ALIMENTATION (NETTOYAGE COMPRIS)
- LE CARBURATEUR (REGLAGE COMPRIS)
- LE SYSTEME DE REFROIDISSEMENT
- LE SYSTEME ELECTRIQUE, DE CONDUITE, RESERVOIR
- VIDANGE D'HUILE
- LUBRIFICATION (PIECES EN SUS)



ROTO
24.95

★ APPO RTEZ VOS APPAREILS

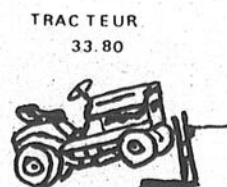
A NOTRE

CENTRE DE SERVICE
275 ST-CHARLES
ST-JEAN

348-1141



TONDEUSE
19.95 ELECTRIQUE
24.95 A ESSENCE

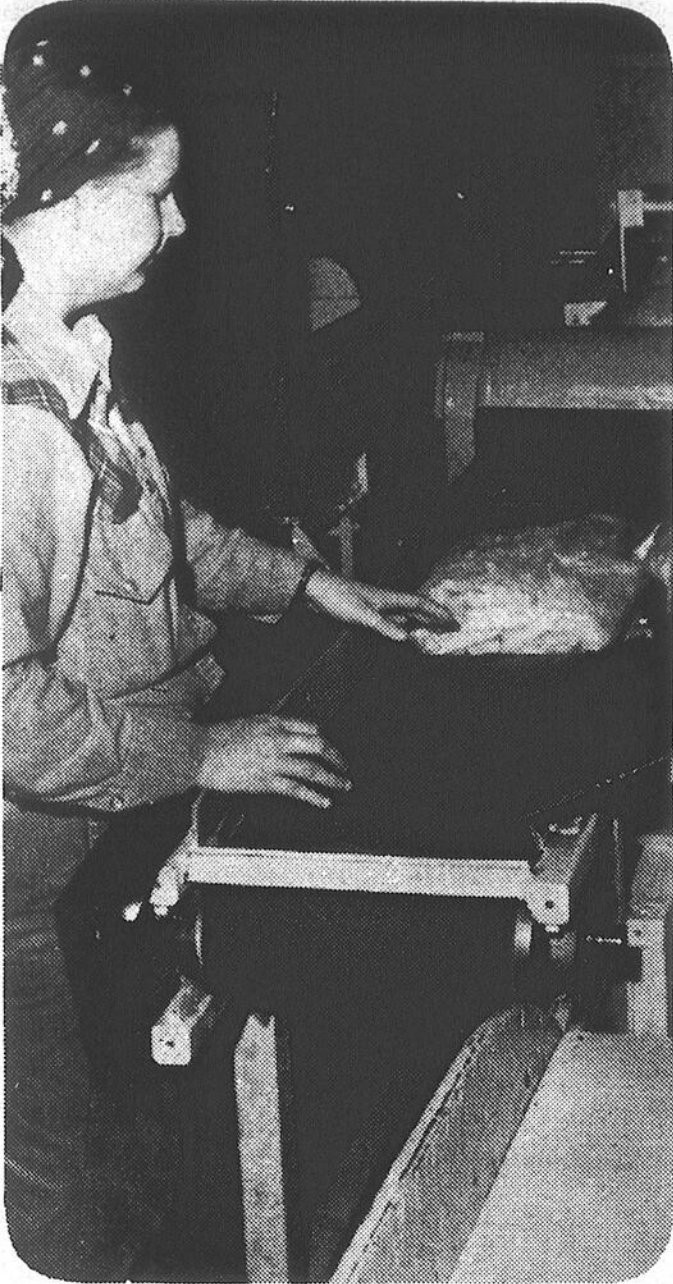


TRACTEUR
33.80

MOTEUR
HORS-BORD
24.95



10% DESCOMPTE SUR PRESENTATION DE CETTE ANNONCE



Le traitement classique consiste à plonger les légumes dans de l'eau chauffée à l'aide d'un brûleur à l'huile.

Légumes

Le blanchiment à la vapeur peut sauver de l'énergie

● Congélation plus rapide

Des chercheurs d'Agriculture Canada viennent de mettre au point un prototype commercial d'un appareil pour le blanchiment des légumes à la vapeur. Cette technique pourrait permettre au secteur de la congélation des légumes de réaliser des économies d'énergie considérables.

Avant d'être congelés, les légumes doivent être blanchis, ou échaudés, afin de détruire les enzymes qui affecteraient la qualité du produit congelé. Le traitement classique consiste à plonger les légumes dans de l'eau chauffée à l'aide d'un brûleur à l'huile.

Le nouvel appareil, mis au point par la Station fédérale de recherches de Kentville (N.-É.), n'exige qu'un dixième de l'énergie consommée par le système traditionnel.

Cet appareil a été mis au point par M. Robert Stark, directeur de la Station de Kentville, et M. Gordon Timbers de l'Institut de

recherches techniques et statistiques d'Ottawa. Le prototype industriel a été conçu par Dan Cumming également de Kentville.

"Lors de la récolte de 1979, nous avons testé le modèle commercial de notre appareil de blanchiment appelé K-2, et avons comparé son rendement à celui d'un système conventionnel utilisé par une usine locale de transformation", explique M. Cumming. Le système K-2 peut blanchir cinq livres de légumes par livre de vapeur, tandis que le système traditionnel n'en blanchit qu'une demi-livre.

De plus, le nouvel appareil permet de réduire de façon considérable le volume des effluents industriels.

"Le K-2 n'a produit que 60 gallons d'effluents à l'heure, soit 20% du volume produit par un appareil de blanchiment à l'eau de même capacité. L'eau provenant des deux systèmes a une teneur élevée en éléments nutritifs", précise M. Cumming.

En outre, le nouveau système permet de congeler les légumes deux fois plus rapidement.

Fonctionnement

Voici comment fonctionne le K-2:

Les légumes, transportés sur un convoyeur, passent dans des caissons où des jets de vapeur pénètrent la couche superficielle des légumes. Ce caisson étant hermétique, la vapeur peut être récupérée. Les légumes sont ensuite transférés dans un autre caisson pour laisser la chaleur pénétrer jusqu'au cœur du légume.

Ils sont ensuite refroidis à l'air, ce qui en assèche la surface. La congélation peut alors s'effectuer plus rapidement car les légumes sont presque secs.

Dans la plupart des systèmes traditionnels, les légumes trempent dans l'eau chaude jusqu'à ce que leur centre soit réchauffé, puis ils sont placés dans de l'eau froide. Ils n'ont généralement pas le temps de sécher avant d'être congelés.

"Comme les légumes sont détremés, une grande quantité d'énergie est utilisée pour congeler l'eau en plus des aliments. La glace qui recouvre les

légumes forme un isolant qui prolonge le temps de congélation. De plus, les légumes sont pris ensemble comme des blocs de glace", poursuit M. Cumming.

Conçu par Agriculture Canada, le modèle commercial K-2 a été fabriqué par Atlantic Bridge Co. de Lunenburg (N.-É.) dans le cadre du programme conjoint de projets industriels du gouvernement fédéral.

Subventions

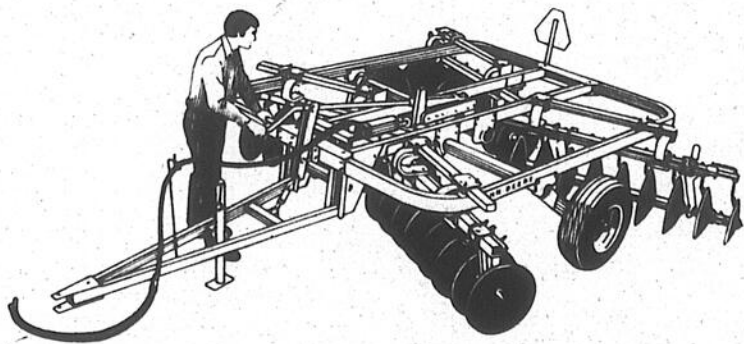
Grâce à ce programme, des sociétés privées reçoivent des subventions du gouvernement fédéral pour la fabrication et la mise en marché des inventions des chercheurs fédéraux. Le programme est assujéti à un contrat avec la Société canadienne des brevets et d'exploitation Ltée.

M. Cumming signale que l'appareil de blanchiment a déjà suscité plusieurs demandes des usines de transformation.

"L'adoption du nouveau système signifiera une économie considérable d'énergie et une meilleure efficacité, en plus, d'offrir aux consommateurs un produit de qualité supérieure", conclut M. Cumming.

BONIS 1980

Jusqu'à \$480 en bonis et la protection-prix si vous commandez cet équipement John Deere en avril ou en mai



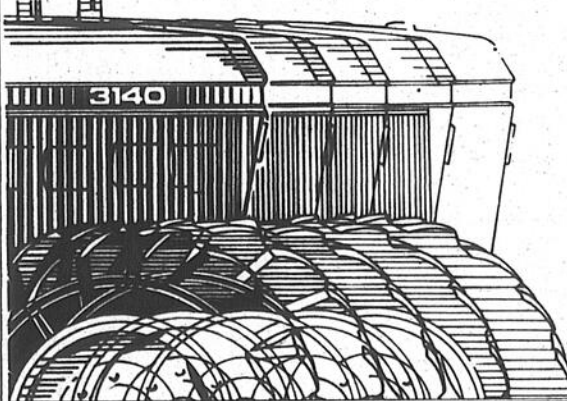
Commandez en avril ou en mai n'importe lequel des appareils neufs John Deere énumérés ici. Vous y trouverez pulvérisateurs, charrues, presses, faucheuses-conditionneuses et récolteuses de fourrage semi-portées. Dès que vous passez votre commande, vous êtes protégé contre toute augmentation de prix, quel que soit l'appareil de ce programme-bonis que vous choisissez. Après livraison de l'équipement, vous recevrez de \$60 à \$480 en bonis-rabais. Votre chèque de rabais vous sera adressé directement par John Deere Limitée. Ne tardez pas. Étudiez la liste et commandez en avril ou en mai l'équipement neuf John Deere dont vous avez besoin. Il est entendu que vous accepterez la livraison de l'équipement dès qu'il pourra vous être expédié.



BONIS À L'ACHETEUR D'ÉQUIPEMENT NEUF, COMMANDES SIGNÉES DURANT:	
ÉQUIPEMENT	AVRIL, MAI 80
PULVÉRISATEURS:	
111 et 115	\$ 60
210, 215, 310, 315, 340, 1630	\$120
220, 230, 235, 350, 440, 455, 1640	\$180
331 et 360	\$300
370	\$425
CHARRUES:	
1610 portée rigide	
1610 semi-portée rigide (11 à 17 pi.)	\$ 60
1610 semi-portée rigide (19 à 23 pi.)	
1610 semi-portée flexible (23 à 27 pi.)	\$150
1610 semi-portée flexible (29 à 41 pi.)	\$240
1650 pliable	\$480
PRESSES:	
Toutes presses à balles carrées et rondes	\$150
FAUCHEUSES - CONDITIONNEUSES:	
1207, 1209 et 1380	\$200
RÉCOLTEUSES DE FOURRAGE:	
3940 semi-portée	\$200
3960 semi-portée	\$275

* Ces offres dépendent de la disponibilité de l'équipement et elles sont nulles si ou la loi l'interdit ou les restreint.

DES NOUVEAUX TRACTEURS NOUVEAUX NIVEAUX DE PERFORMANCES



Les nouveaux tracteurs John Deere de 44 à 80 ch offrent maintenant des performances plus élevées et une plus grande endurance, à un prix abordable

Vous voulez obtenir le plus possible de votre investissement. Venez donc sans tarder voir les nouveaux tracteurs John Deere de 44, 50, 60, 70 et 80 ch. Leurs caractéristiques standard comprennent: servo-direction, freins hydrauliques, attelage 3 points et prise de force. Ces modèles offrent également un nouveau siège de luxe réglable et incliné de 5 degrés vers l'arrière pour augmenter votre confort. Un nouveau tableau de bord électronique permet de surveiller le moteur, le train de transmission et les fonctions des commandes. Les moteurs et les trains de transmission ont également été renforcés. Venez sans tarder, nous voulons vous montrer ce que ces tracteurs peuvent faire pour vous.



Deere, c'est tout dire

Nouvelles tondeuses John Deere

Nous avons trois nouvelles tondeuses de 20" dont le prix et les caractéristiques techniques vous conviendront certainement. Tous les modèles sont équipés de moteurs Briggs & Stratton de 3-1/2 ch et de démarreur vertical à corde facile à utiliser. Les autres caractéristiques comportent des déflecteurs de boîtier et une lame trempée assurant un long service et prévue pour créer une forte aspiration et une bonne éjection de l'herbe coupée. Les poignées se règlent en fonction de la taille de l'utilisateur. Les modèles 20CS et 20CA ont une éjection latérale avec sac récupérateur d'herbe en option. Le modèle 20CB a une éjection arrière avec sac récupérateur inclus.



Venez voir sans tarder ces nouvelles tondeuses ainsi que tous les accessoires y compris tracteurs à jardin et pelouse.

Pour de plus amples renseignements, n'hésitez pas à communiquer avec nous.

FARNHAM: 1330, est Principale
293-5345 - 861-3070
SAINTE-ROSALIE: Sortie 138,
Trans-Canadienne
799-5533 - 464-0741
PIKE RIVER: Route 7 248-7597

Vendeurs accrédités



Machinerie agricole

au conseil de MARIEVILLE

Chocolat

Le conseil de Marieville, réuni le 8 avril dernier, a autorisé la vente de chocolat des élèves de l'école Crevier du 7 au 16 mai 1980 dont les revenus serviront à défrayer leurs sorties éducatives et sportives.

Programme

La ville souscrit un montant de \$50 au programme souvenir de la Société d'agriculture de Rouville et Shefford à l'occasion de l'exposition agricole '80.

Condenseurs

Le conseil approuve une résolution de la Corporation du Centre sportif de Rouville Inc. à l'effet d'acheter deux condenseurs (pas plus de \$14,900 pour les travaux) pour la mise en place d'un système de récupération de chaleur.

Vidéotron

La compagnie Télécâble Vidéotron pourra enfouir son câble rue Henri-Bourassa, à condition qu'il soit enfoui à deux pieds à l'intérieur du trottoir.

Marestries Inc.

Les Placements Marestries Inc. se verront créditer la somme de \$2,055.66 représentant l'imposition d'une taxe d'amélioration locale sur des terrains dont la ville était propriétaire.

Compteurs d'eau

Les compteurs d'eau seront retirés des immeubles appartenant à M. Réal Boucher, Hubert & Frères et Mme Alfred Meunier pour lesquels l'imposition annuelle se situe en-deça du minimum requis.

Pompier

M. Michel Bessette, de la rue Pichette, est embauché en permanence à titre de pompier volontaire.

Pont de services

M. Jean-Guy Théberge, propriétaire d'un pont de services, devra prendre les moyens nécessaires pour laisser libre cours au passage de l'eau de la "Décharge du milieu" dans les dix jours suivant l'envoi de l'avis.

Police

Le directeur de la police, M. Michel Charbonneau, est autorisé à participer aux journées de consultation (prévention du crime) les 1er et 2 avril '80 à l'Institut de police de Nicolet.

Soumissions

Des demandes de soumissions seront lancées pour l'achat d'une auto-patrouille de police et pour la fourniture et pose d'asphalte (règlements 507-1 et 516).

Vacances

Le secrétariat de l'hôtel de ville sera fermé du 11 juillet (soir) au 28 juillet (matin) pour la période des vacances annuelles.

Ordures

La compagnie Yves Lebeau & Fils Limitée, de Mont Saint-Grégoire, le plus bas soumissionnaire, se mérite le contrat d'enlèvement, transport et élimination des ordures ménagères du 1er mai au 31 décembre '80 au coût par logement de \$13.00 (cueillette), \$5.00 (transport) et \$8.00 (enfouissement).

Détecteurs de fumée

Le conseil adoptera sous peu un règlement forçant les propriétaires de nouvelles constructions familiales, à maintenir des détecteurs de fumée.

Auto-patrouille

Le Garage Gilles Larouche installera une nouvelle transmission (\$245) et nettoiera le radiateur (\$50) de l'auto-patrouille PMI.

les prix du marché

POMMES: Prix minimum net vendues livrées au détaillant & grossiste à compter du 23 mars 1980.

McIntosh A.C.: Cell pack: Grosseur 120: \$12.00, grosseur 140: \$11.50, 12 cellos 3 lb: \$10.00, 8 cellos 5 lb: \$10.50, 9 cellos 4 lb: \$10.00, 4 x 4 pintes: \$6.75, 6 x 3 litres Exp.: \$6.60, 40 lb en vrac \$8.50. Cortland A.C.: \$2.00 de moins que pour la McIntosh.

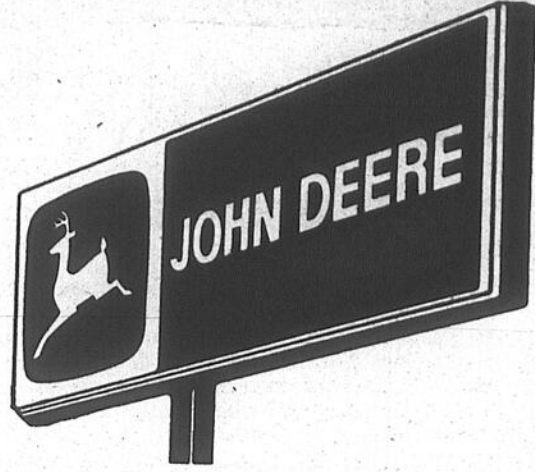
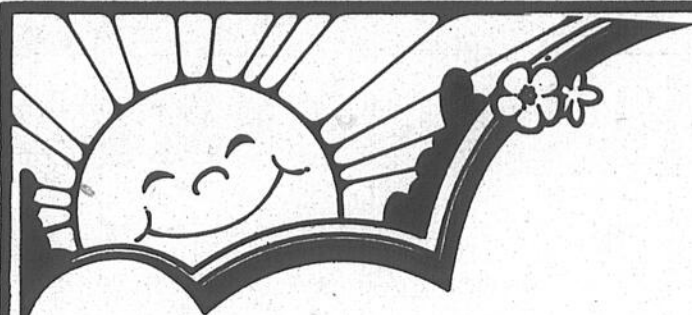
Sauf pour le 4 x 4 pintes, pour le 6 x 3 litres Exp: \$1.50 de moins que pour la McIntosh.

Prix minimum nets vendues et livrées aux grossistes: diminuer de 12 1/2% du prix du détaillant.

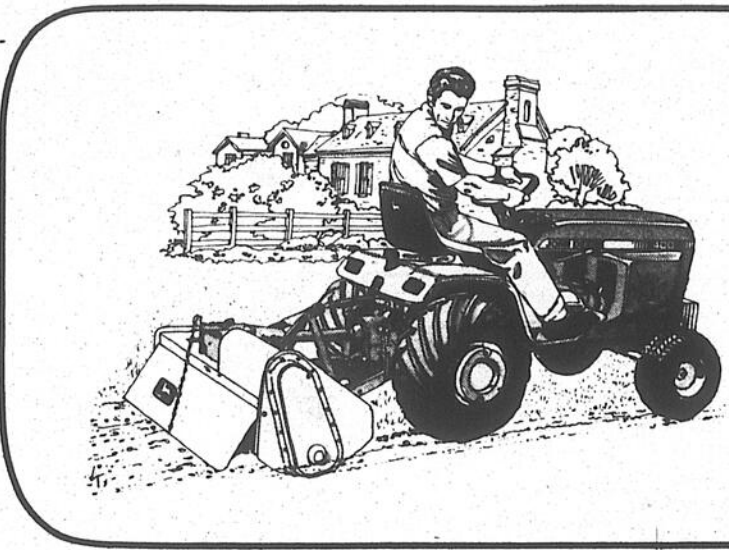
N.B.: Région à plus de 180 milles de Montréal: ajouter 0.50.

Ces prix sont fournis par le Plan Conjoint des Producteurs de Pommes du Québec.

LÉGUMES: BETTERAVE: \$1.50-\$2.00/25 lb, \$2.25-\$2.50/12 x 2 lb, \$2.00-\$2.50/50 lb. CAROTTE: \$2.00-\$2.25/25 lb, \$5.00-\$5.50/10 oz 5 lb ou 24 x 2 lb, Grosse \$4.00-\$4.25/50 lb. Jacketed \$5.50-\$6.00/24 x 2 lb ou 10 x 5 lb. CHOU: Rouge \$3.75-\$4.50/12. Vert \$2.00-\$3.25, Gros \$1.00-\$1.50/50 lb \$3.00-\$3.50/caisse de 50 lb. ECHALOTTES FRANÇAISES: \$6.50-\$6.75/12 x 250 g, \$9.00/10 lb. LAITUE: Boston de serre \$6.00-\$6.50/12. Frisée \$8.25-\$8.50/24. OIGNONS: moyens \$4.00-\$4.50/50 lb, gros \$5.00-\$5.50/50 lb, \$2.25-\$2.50/25 lb, \$0.70-\$0.75/10 lb, \$5.50-\$5.75/24 x 2 lb ou 10 x 5 lb. PANAIS: \$6.00/botte de 12. POIREAUX: \$3.25-\$3.75/botte de 12 unités. RUTABAGAS: \$2.25-\$2.75/50 lb, \$1.50-\$1.75/25 lb. POMME DE TERRE: \$1.50-\$1.75/50 lb, 0.60-0.65/20 lb, 0.35-0.40/10 lb. (4145 x 50 lb) Lavée rouge: 4.50-\$4.75/10 x 5 lb, lavée blanche: 4.25-4.75/10 x 5 lb, 3.75-4.00/50 lb. SIROP D'ÉRABLE: \$20.00/gallon.



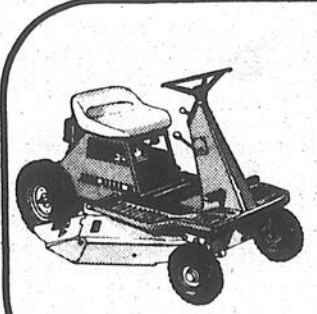
Centre DE JARDIN ET pelouse



Tracteurs à jardin

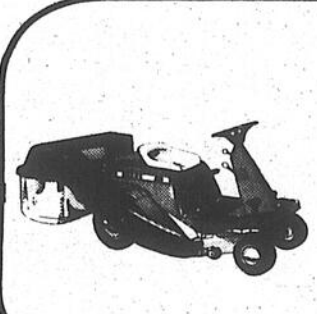
-200-
-300-
-400-
avec
rotoculteur

C'est maintenant le temps de préparer votre terre pour le printemps



Nouvelle tondeuse à siège de 5 ch

Le nouveau modèle 65 John Deere a un moteur de 5 ch, une largeur de coupe de 28 pouces, des commandes de couleur, une boîte de vitesses à 3 rapports, des repose-pieds antidérapants et un siège rembourré.



Tondeuse à siège 68 avec trémie arrière

Le modèle 68 avec tondeuse de 30 pouces peut être équipé d'un récupérateur d'herbe monté à l'arrière qui ne gêne ni le travail ni la maniabilité.

— PISCINES VOGUE —

Nous sommes dépositaire des fameuses piscines "VOGUE", établie depuis 10 ans dans la fabrication des piscines hors-terre. La proximité de cette compagnie située à Ville Lasalle nous assure un excellent service.

AVIS!
De nombreuses personnes
de la région choisissent "VOGUE"
pour sa qualité,
son prix et
son service impeccable.

Plan de
financement
sur place



Les spécialistes de la piscine Jardin et pelouse

PISCINES Jacques Cartier inc

Clovis Digny prés

22 rue Jacques-Cartier sud Saint-Jean 347-9833

Membre

VOGUE

Hercules ACPO

Jacques Cartier

Saint-Royal

Mermaid

SUN

LE RICHELIEU agricole, le mardi 15 avril 1980

Tarte aux raisins et sirop d'érable

- Salade au chou
- Gâteau renversé

Nous vous proposons cette semaine de cuisiner une tarte aux raisins et sirop d'érable, une salade au chou et aux pommes ainsi qu'un gâteau renversé aux pommes. Ces recettes ont été préparées à votre intention par le ministère de l'Agriculture du Québec.

madame

Profitez de la saison des sucres pour préparer à vos convives une tarte aux raisins et sirop d'érable. Les

ingrédients requis sont les suivants: 1 tasse de sirop d'érable, 1/2 tasse d'eau, 2 cuillères à table de fécule de

maïs, 1 tasse de raisins, 1 cuillère à table de beurre et 1 abaisse de tarte de huit pouces.

Mêler l'amidon et l'eau dans une casserole. Ajouter le sirop d'érable, les raisins. Amener à ébullition en remuant jusqu'à ce que le mélange soit épais et transparent (environ 5 minutes). Ajouter le beurre, refroidir. Verser dans l'abaisse non cuite, garnir de bandes de pâte et cuire à four très chaud (425 degrés F) 15 à 20 minutes jusqu'à ce que la pâte soit bien dorée.

Salade

Pour ce qui est de la salade

au chou et aux pommes; les ingrédients à utiliser sont: 1/2 tasse d'huile d'olive, 1/4 de tasse de vinaigre de vin, 1 gousse d'ail écrasée, 1/4 de cuillère à thé de curry, 1/2 cuillère à thé de moutarde sèche, sel et poivre, 1 chou moyen, bien ferme, 3 pommes rouges, 1/2 tasse de céleri coupé en fines lanières.

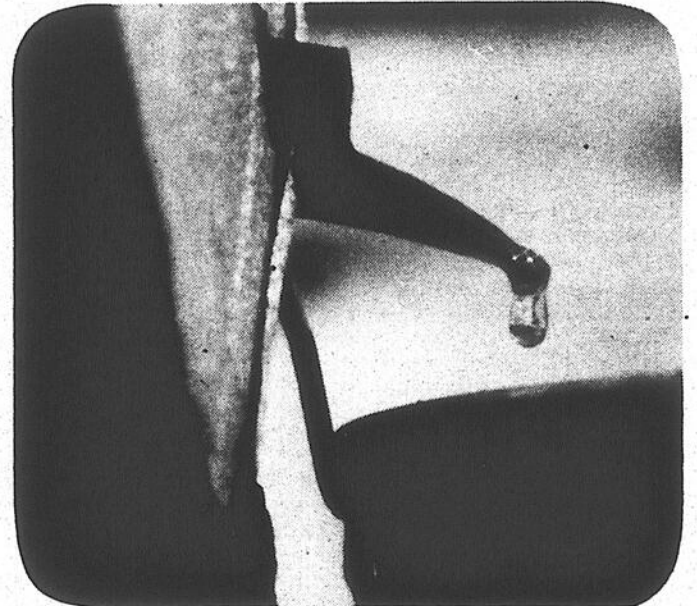
Hacher le chou très finement et le faire tremper pendant une heure dans l'eau glacée. Égoutter et presser dans un linge propre pour bien l'assécher. Ajouter les pommes, non pelées et coupées en fines tranches ainsi que le céleri. Pour la vinaigrette, mettre tous les ingrédients dans un petit bocal, bien brasser et ajouter au mélange de chou et pommes. Vérifier l'assaisonnement et laisser reposer 1/2 heure avant de servir.

sucre, 3 oeufs entiers, 2 1/2 tasses de farine à pâtisserie, 4 cuillères à thé de poudre à pâte, 1/2 cuillère à thé de sel et 2 cuillères à thé de vanille.

Préparer le caramel en faisant fondre le beurre, ajouter la cassonade et l'eau. Cuire à feu moyen et remuer jusqu'à ce que le sucre soit fondu. Déposer ce sirop dans un moule beurré (14 x 9 x 2 pouces), ajouter les pommes pelées et évidées, la partie ronde sur la sauce. Disposer les noix entre les pommes.

Gâteau

Défaire le beurre en crème, ajouter le sucre et brasser pendant quelques minutes. Ajouter les oeufs, un à un, en battant bien après chaque addition. Mélanger la farine tamisée à la poudre à pâte et le sel. Ajouter au premier mélange en alternant avec le lait. Parfumer à la vanille. Cuire dans un four chauffé à 375 degrés F., pendant environ 45 minutes. Aussitôt cuit, renverser sur le plat à servir et servir.



Profitez de la saison des sucres pour cuisiner une tarte aux raisins et sirop d'érable. (Photo Archives)

Bien utilisé

Le four à micro-ondes et l'économie d'énergie

Le four à micro-ondes permet d'économiser de l'énergie comparativement au four conventionnel, mais pas toujours si on le compare à l'élément de la cuisinière.

Les conseillères en alimentation de la Division de la consultation en alimentation d'Agriculture Canada ont effectué certains tests pour comparer la quantité d'énergie consommée lorsqu'on se sert d'un four à micro-ondes, de l'élément de la cuisinière et d'un four conventionnel.

En général, lorsqu'il s'agit de cuire de grandes quantités d'aliments ou des aliments à temps de cuisson égal, l'élément demande moins d'énergie. Ainsi, si on utilise un four à micro-ondes régulièrement, on doit tenir compte du fait que la quantité d'aliments influe sur la consommation d'énergie.

Si par exemple on fait cuire deux portions de côtelettes de porc, l'élément utilisera environ 200 watts heures, le four à micro-ondes environ 350 (75 pour cent de plus que l'élément) et le four conventionnel environ 750 (275 pour cent de plus que le four à micro-ondes).

Rôti

Toutefois, si on prépare un rôti de deux kilogrammes, ces chiffres varieront. L'élément dépensera environ 1100 watts heure tandis que le four à micro-ondes en consommera quelque 1450, soit seulement 32 pour cent de plus. Pour sa part, le four conventionnel prendra quelque 4600 watts heure pour cuire le même rôti, soit environ 300 pour cent de plus que l'élément.

Dans les deux cas, l'élément de la cuisinière est nettement plus économique en terme de consommation d'énergie; toutefois, lorsqu'il s'agit de faire cuire de gros morceaux de viande comme un rôti, le four à micro-ondes devient un meilleur concurrent.

Le four à micro-ondes est

utile, mais il faut l'utiliser prudemment. Éviter autant que possible d'y faire décongeler les aliments. Se servir plutôt du réfrigérateur - cela ne consomme pas plus d'énergie.

Lorsque possible, couvrir les aliments afin d'accélérer la cuisson. Mais ne pas utiliser de pellicule de plastique, de papier ciré ou

d'autres produits en papier jetables lorsqu'on peut se servir d'un article réutilisable comme un couvercle.

Sortir les aliments du four à micro-ondes un peu avant la fin de la cuisson qui se continuera d'elle-même. Ceci aidera à garder le four propre. Les aliments renversés absorbent l'énergie qui pourrait servir à la cuisson.

L'ÉLECTROLYSE

(MÉTHODE À AIGUILLE)

la seule solution

DÉFINITIVE

au problème des

POILS SUPERFLUS

Toutes les surfaces de l'épiderme peuvent être traitées par électrolyse: le visage, les bras, la poitrine, les jambes.

Les médecins la recommandent comme étant le seul moyen sûr et efficace de faire disparaître définitivement les poils superflus. M. J.P. Mercier possède quinze années d'expérience et les met à votre service.



ÉGALEMENT

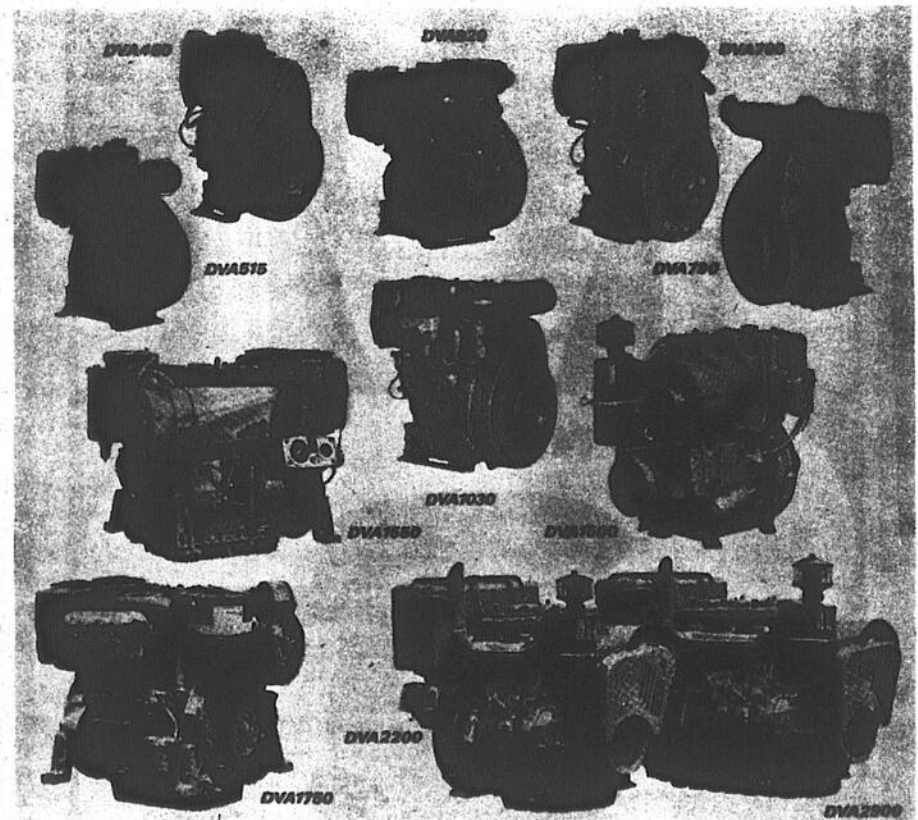
SOINS ESTHÉTIQUES
MAQUILLAGE -
MANUCURE
ÉPILATION À LA CIRE
POSE D'ONGLES
ACRYLIQUES
ETC.

Dépositaire
des produits
ÉDITH SEREI -
FERNAND AUBRY
PUPA - ANNA PEGOVA
STENDHAL - PARFUMS

Le **Studio**
D'ESTHÉTIQUE
Charmis

240 Saint-Jacques, Saint-Jean
Tél.: 347-4566

DE LA FORCE A UNIVERS REVENDRE AVEC DIESEL



UNIVERS DIESEL vous offre toute une gamme de moteurs de grande classe variant entre 4 Hp et 80 Hp.

Ces moteurs sont soit: diesel ou à essence.

Ces moteurs refroidit à l'air sont spécialement construit pour petites machineries de construction, pompes, compresseurs, génératrices, équipement de levage ainsi que pour la ferme, utilisation marine, locomotion, etc.

Nous offrons un service après-vente des plus efficace.

Voyez nos Servi-Centre **UNIVERS DIESEL**

ou contactez:

UNIVERS
DIESEL

Tél: 418-387-3658
Télex: 05-833502

1569 Rte Kennedy, Ste-Marie Bce, P.Q. G0S 2Y0

décès

Mme Elzéard NORMAND

A Saint-Jean le 31 mars 1980 est décédée à l'âge de 86 ans, Mme Vve Elzéard Normand née Valéda Colette Normandin.

Elle laisse dans le deuil un fils: Guy époux de Yvette Turgeon, ses petits-enfants: Micheline, Louise, Ginette, Josée, Pierre, Marie, France et Jean Normand, ainsi que (8) huit arrières-petits-enfants.

Mme Hervé TARTE

A Saint-Jean le 1er avril 1980 est décédée à l'âge de 92 ans, Mme Hervé Tarte née Alice Langevin.

Elle laisse dans le deuil: un beau-frère M. et Mme Albert Tarte, une belle-soeur: Mme Vve Raoul Tarte, Mme Léo Tarte.

Mme Wilfrid BÉLANGER

A Saint-Jean le 2 avril 1980 est décédée à l'âge de 79 ans, Mme Vve Wilfrid Bélanger née Rose Berger.

Elle laisse dans le deuil: ses enfants Mme Vve Claire Neiderer, M. et Mme Claude Bélanger (Denise Rose), M. et Mme André Bélanger (Claudette Bertrand), ainsi que plusieurs petits-enfants.

Mme Solange CLOUÂTRE

A l'hôpital de Charles-Lemoyne le 1er avril est décédée Mme Vve Solange Clouâtre née Solange Monast épouse de feu Jean-Roch Clouâtre.

Elle laisse dans le deuil: un frère M. et Mme Bernard Monast (Gilberte Poulin), ses soeurs: M. et Mme Jean-Paul Desmarais (Fleur-Ange Monast), M. et Mme Albert Bouchard (Gisèle Monast), M. et Mme Jean Charbonneau (Lucette Monast), ses beaux-parents: M. et Mme Albert Clouâtre.

Heidi MERTN

A l'hôpital Sainte-Justine de Montréal le 3 avril 1980 est décédée à l'âge de 7 ans enfant Heidi Mertn fille de Karl Mertn et de Elisabeth Bieri, demeurant au 7-C rue Saint-Pierre, Saint-Jean-sur-Richelieu.

Elle laisse dans le deuil outre ses parents ses frères Alexandre et Karl Jr. Ses grands-parents, M. et Mme Karl Mertn (Anna Walter) de Stuttgart, Allemagne, M. et Mme Joseph Bieri (Élisabeth Bieri) de Lucern, Suisse.

les activités de la semaine

VOYAGEURS

Le Centre local de services communautaires (C.L.S.C.) de Bedford organise des cliniques d'immunisation des voyageurs le mercredi matin, de 9 heures à midi, sur rendez-vous. Il suffit de composer 348-3307.

ÂGE D'OR

M. et Mme Fournier organisent un voyage dans l'Ouest canadien, par avion et autobus, du 6 au 20 juillet prochains. Nombre de places limitées. Information: 348-2179 ou 348-4278.

FERMIÈRES

L'atelier du local du Cercle des Fermières de Saint-Paul ouvrira ses portes le lundi de 13 h. 30 à 16 h. 30, le mercredi de 10 heures à 16 h. 30 et le jeudi de 10 heures à 16 h. 30 et de 19 h. 30 à 22 heures.

17 avril CINQUANTENAIRE

Les festivités du Cinquantenaire de la paroisse Saint-Edmond débiteront officiellement le jeudi 17 avril à 20 heures par une messe solennelle d'ouverture laquelle sera célébrée par Mgr Bernard Hubert, évêque du diocèse de Saint-Jean. Mgr Hubert profitera également de cette occasion pour confirmer les enfants de 5e année de la paroisse.

24 avril SAINT-BLAISE

Le Club de l'Âge d'Or de Saint-Blaise organise une soirée de danse le jeudi 24 avril à l'école. L'orchestre sera animé par les "Gais Chevaliers" et un goûter sera servi. Il y aura aussi des tables pour les joueurs de cartes. Bienvenue à tous.

26 avril SAINT-JACQUES

Le Club de l'Âge d'Or de Saint-Jacques le Mineur invite la population à assister à une pièce de théâtre de Gratien Gélinas, Bousille et les Justes, le samedi 26 avril prochain au sous-sol de l'église. La soirée débute à 20 heures et le prix d'entrée est de \$2.

3 et 4 mai THÉÂTRE

Les Membres du Club Richelieu de Saint-Jean présentent leur pièce de théâtre annuelle "Célimare le Bien-Aimé" de Eugène Labiche au bénéfice de ses oeuvres à l'Auditorium du "Cégep" de Saint-Jean le samedi 3 mai et le dimanche 4 mai à 20 heures précises. Prix d'entrée \$6.00 par personne avec cocktail. Pour billets: M. Marcel Fortier 348-2878, M. Raoul Lafleur 348-4838, M. Robert Thibodeau 348-3069.

SAINT-ATHANASE

Le comptoir est ouvert tous les mardis de 13 heures à 21 heures à la salle Saint-Charles, au 140, 8ième avenue, Iberville. Bienvenue à tous.

"CCMRC RICHELIEU"

Les cadets de la Marine du Corps "CCMRC Richelieu" qui tiendront leur journée de "Marcheton" au début de mai prochain, passeront parmi la population de Saint-Jean et d'Iberville durant tout le mois d'avril afin de solliciter leur encouragement à cet effet.

CAMP SAINT-PAUL

Le Camp Saint-Paul centre d'éducation par le plein air, offre maintenant une programmation pour les personnes du troisième âge. Pour renseignements: Guy Demers (246-3554).

Pour vos activités de la semaine:

347-0323


27 LE RICHELIEU agricole, le mardi 15 avril 1980

WHITE — WHITE — WHITE — WHITE — WHITE

Recherchez les White à bande rouge.

Obtenez jusqu'à \$1,000.00

WHITE



WHITE

WHITE

WHITE

WHITE

WHITE

WHITE

WHITE

WHITE

WHITE

WHITE

WHITE

WHITE

WHITE

WHITE

WHITE

WHITE

WHITE

WHITE

WHITE

WHITE

WHITE

WHITE

WHITE

WHITE

WHITE

WHITE

WHITE

WHITE

WHITE

WHITE

WHITE

WHITE

WHITE

WHITE

WHITE

WHITE

WHITE

WHITE

WHITE

WHITE

WHITE

WHITE

WHITE

WHITE

WHITE

WHITE

WHITE

WHITE

WHITE

WHITE

WHITE

WHITE

WHITE

WHITE

WHITE

WHITE

WHITE

WHITE

WHITE

WHITE

WHITE

WHITE

WHITE

WHITE

WHITE

WHITE

WHITE

WHITE

WHITE

WHITE

WHITE

WHITE

WHITE

WHITE

WHITE

WHITE

WHITE

WHITE

WHITE

WHITE

WHITE

WHITE

WHITE

WHITE

WHITE

WHITE

WHITE

WHITE

WHITE

WHITE

WHITE

WHITE

WHITE

WHITE

WHITE

WHITE

WHITE

WHITE

WHITE

WHITE

WHITE

WHITE

WHITE

WHITE

WHITE

WHITE

WHITE

WHITE

WHITE

WHITE

WHITE

WHITE

WHITE

WHITE

WHITE

WHITE

WHITE

WHITE

WHITE

WHITE

WHITE

WHITE

WHITE

WHITE

WHITE

WHITE

WHITE

WHITE

WHITE

WHITE

WHITE

WHITE

WHITE

WHITE

WHITE

WHITE

WHITE

WHITE

WHITE

WHITE

WHITE

WHITE

WHITE

WHITE

WHITE

WHITE

WHITE

WHITE

WHITE

WHITE

WHITE

WHITE

WHITE

WHITE

WHITE

WHITE

WHITE

WHITE

WHITE

WHITE

WHITE

WHITE

WHITE

WHITE

WHITE

WHITE

WHITE

WHITE

WHITE

WHITE

WHITE

WHITE

WHITE

WHITE

WHITE

WHITE

WHITE

WHITE

WHITE

WHITE

WHITE

WHITE

WHITE

WHITE

WHITE

WHITE

WHITE

WHITE

WHITE

WHITE

WHITE

WHITE

WHITE

WHITE

WHITE

WHITE

WHITE

WHITE

WHITE

WHITE

WHITE

WHITE

WHITE

WHITE

WHITE

WHITE

WHITE

WHITE

WHITE

WHITE

WHITE

WHITE

WHITE

WHITE

WHITE

WHITE

WHITE

WHITE

WHITE

WHITE

WHITE

WHITE

WHITE

WHITE

WHITE

WHITE

WHITE

WHITE

WHITE

WHITE

WHITE

WHITE

WHITE

WHITE

WHITE

WHITE

WHITE

WHITE

WHITE

WHITE

WHITE

WHITE

WHITE

WHITE

WHITE

WHITE

WHITE

le répertoire

N.B. Pour que votre nom apparaisse dans ce répertoire cinquante-deux (52) semaines consécutives dans LE CANADA FRANÇAIS et LE RICHELIEU agricole, il vous en coûtera \$52 la ligne agate. Pour plus de renseignements, il suffit de s'adresser au service de la publicité 347-0323.

A.

Aciers

LES ACIERS B&H INC.
1000 Boul. Iberville
Iberville 347-0351

RICHELIEU MÉTAL INC. Saint-Luc 348-1772-348-8044

Agence de publicité

PROMOTION G. & P.
84, Richelieu 347-0323

Agence de voyages

SYLVIE SOLEIL INC. "Bon voyage"
LES TOURS D'ARGENT
320, Champlain - Saint-Jean 348-1945
Centre d'Achats
1003, du Séminaire - Saint-Jean 348-6808

Aiguillage professionnel

AIGUISAGE ARTISAN SPÉCIALISTE, 343, Mercier, Saint-Jean
AIGUISAGE SAINT-JEAN ENR., 250, Mayrand, Saint-Jean 347-6792
ALBERT COUPLA, 3A, Place du Marché 347-6908
ROLLAND MORIN ENR., 150, Saint-Jacques 346-7170

Aliment santé naturel

PLEINE LUNE INC., 145, Boul. Saint-Joseph, Saint-Jean 348-8238

Armurier

ROBERT HUDON 238, Dollier, Saint-Jean tél. 347-1712

Artisanat

BOUTIQUE DE LAINE LEBLANC, 161, Notre-Dame 348-8797

Arts graphiques

LES ATELIERS GRAPHIQUES DU HAUT-RICHELIEU
84, Richelieu 347-0323

Aspirateurs

FILTRE QUEEN 347-9236

Assurance

AETERNA-VIE 525, Séminaire, Saint-Jean 658-2201, 348-6872

MARCEL FORTIER, C.L.U., dir. 348-6873 **MICHEL SÉNÉSAC** 347-5919

FRANÇOIS DOQUIER 348-2000 **J.P. COULOMBE** 347-9170

GASTON BEAUDOIN 348-4359 **JACQUES LUSSIER** 348-2942

COLOMB TALBOT 346-7158 **PIERRE FORTIER** 347-0571

PAUL LACHAPPELLE 348-8503 **PIERRE A. DENIS** 347-4082

Lefebvre, Payette & associés inc.
COURTIERS D'ASSURANCES
170, rue Saint-Jacques, Saint-Jean 347-7585-658-8751 (Montréal)
VIZ AUTO PRU

LA MÉTROPOLITAINE C. Ouellette 348-6611

JEAN-PAUL HARBE 348-0000

CLÉMENT CARON, C.L.U. 347-2050

AURÉLE DESJARDINS 348-3538

Automobiles

CHAMBOURD AUTOMOBILES LTÉE (concessionnaire Plymouth Chrysler) 658-6675

DÉSOURDY AUTOMOBILES INC., Chambly 658-8703 347-5759

FORT CHAMBLY AUTO, Volvo Mazda Chambly 658-6623

NELSON FOURNIER inc. 94, rue de l'Église Lacolle 246-3939 866-2463

FERNAND PERREAU AUTO INC. (concessionnaire G.M. Chambly) 658-1753

Auto service

AUTO SERVICE J.M., Chambly 658-5188-348-5777

B.

Bâtiments en acier

LE CHATELET INC., agricole commercial industriel 347-3605

Beauté

VANDA BEAUTY COUNSELOR, Margot Masse 348-3951

Bijouterie

LA BIJOUTERIE BARBEAU INC. • Bijoux • Cadeaux • Réparation
171, Richelieu, Saint-Jean 347-1311

BIJOUTERIE BERGER Vente et réparation
J.G. Morin, prop. Service rapide 347-6988
264, Richelieu, Saint-Jean

Boucherie

BOUCHERIE CHEVALINE 203, Champlain 346-9461

BOUCHERIE FRANÇAISE DU CENTRE, 177A, Champlain Saint-Jean 347-6333

BOUCHERIE PIERRE Vente gros et détail
Fernand Pascoal, prop. 348-1136
612, Dorchester - Saint-Jean

ÉTHIER & FRÈRES 291-3151

Boutique de couture

LOUISE HARNOIS, 244, Saint-Jacques, Saint-Jean 347-1550

Boutique de laine

BOUTIQUE À MOI, 1, rue Boullais (Crosetière Nord), Iberville 347-0459

Boutique du Cuir

O'P'TIT SOLEIL ENR. 88, Saint-Jacques, Saint-Jean 347-4169

C.

Céramique

ROGER CARAZATO, spécialiste en pose, grand choix de tuiles importées, 261, Langlois, Saint-Jean 346-4710

Chaussures

CHAUSSURES PIERRE ROY INC. 346-9849

252, Richelieu Saint-Jean-sur-Richelieu

Chenil

CHENIL DU CANARD SAUVAGE Rang des Côtés Henryville 299-2896

Pension - dressage - obéissance - Labrador

CHENIL THEREFORT, 46, Rang St-André, Saint-Luc 348-3616

Chevaux (Pension)

LE RANCH LASNIER, Saint-Alexandre 348-3975

Chiropraticien

RICHARD ROY, 341, Saint-Alexandre, Napierville 245-7828

Comptabilité et gestion

SERVICE D'IMPÔT ET D'ADMINISTRATION DU HAUT-RICHELIEU
Serge St-Onge B.A.A. (S.I.G.) 348-7778

D.

Décoration

LES INDUSTRIES DÉCORATIVES PG INC. 349-1129

Décoration intérieure

AMEUBLEMENT MODÈLE INC. 180, Boul. Saint-Joseph - Saint-Jean 348-2843

DRAPERIE DU QUÉBEC RIVE-SUD SERVICE À DOMICILE 145, Boul. Saint-Joseph, Tapis - Tapiserie - Peinture 348-2281

STUDIO DE LA DÉCORATION, 780, 1ère rue, Iberville 347-8525

Dépanneur

DÉPANNÉUR GIRO INC., 622, Bl. Gouin, Saint-Jean 346-7611

DÉPANNÉUR JOHANNIS ENRG., 425, Boul. Gouin 346-7010

DÉPANNÉUR SONIC, 280 - 9e Avenue, Iberville 346-7116

ÉPICERIE LAMARRE ENR., 500, Ave. Desjardins, Iberville 346-6069

Diamantaire

GUY BRODEUR 348-5218

Disco mobile

MUSIK G.B.C. 346-3852 347-7628

Disques

AU CARROUSEL INC. Disques et cassettes
33, Saint-Jacques Saint-Jean 347-4332

E.

Enseignement spirituel

ECKANKAR - La voie de la conscience totale
C.P. 213, Iberville, J2X 4L1 347-4645

Enseignes

enseignes perfection
396, Grand Bernier Nord Saint-Jean 347-0313

Entrepreneurs

CONSTRUCTION G.C.P., 640, Dorchester 346-4444

Entreprise

LES ENTREPRISES PINCEAU, 43, rue Alain, Iberville 346-8611

Épilation

SALON ÉPILATOIRE CYBELLE Saint-Jean 347-4832

Évaluateur

CLAUDE CHEVALIER, 640, Dorchester 346-4444

Extermination

EXTERMINATION SAINT-JEAN-SUR-RICHELIEU Tél. 346-1295

SATELLITE EXTERMINATION 346-9831

F.

Fleuriste

FLEURISTE TOPAZE, 137, Saint-Jacques, Saint-Jean 347-8181

Fournaise-nettoyage-réparation

BERGER CHAUFFAGE ENR. 346-4421

Foyer

LA BOUTIQUE DU FORGERON ENRG. 509-40e ave. Portes et acc. St-Blaise 291-3250

G.

Galerie d'art

GALERIE D'ART PLACE SAINT-JEAN INC. 400, Boul. du Séminaire, Saint-Jean Rita Perreault, prop. Encadrement sur place. Grand choix de peintures 348-5868

GALERIE D'ART DU VIEUX SAINT-JEAN, 92, Saint-Jacques 346-1293

Garage

SERVICE DE REMORQUAGE 24 HEURES MORIN 347-1946

H.

Hôpital

HÔPITAL DU HAUT-RICHELIEU, 920, du Séminaire N. 348-6101

Horloger

L'HORLOGE DÉCORATIVE 145, Bl. Saint-Joseph, Saint-Jean 349-1129

I.

Immeubles

IMMEUBLES ACTION Monique DeQuoy Chambly 658-8517

Ligne directe de Saint-Jean 460-3051

RENÉ VIENS 346-4722

MICHEL DAIL 658-4936

PAUL DÉRUBÉ 658-5798
THÉRÈSE BOUCHER 658-4456
GÉRARD CADIEUX 293-7032
JOCELYNE CASAVANT 469-3537
PIERRE CASAVANT 469-2361
AUDETTE CAGNÉ 346-2935
CLÉMENT LARIVIÈRE 347-2010
RÉGINALD LAROSE 671-7469
JACQUES PETIT 348-9713
THÉRÈSE PILOTE 348-2925

Trust Royal
Résidentiel, commercial et agricole
Centre d'achat Woolco 348-1186

Incendies

IBERVILLE 700, Balthazard 347-3727

SAINT-JEAN 525, Saint-Jacques 347-5565

J.

Jeans

SIROIS 233, Champlain - Saint-Jean 347-2323

Journaux

LE CANADA FRANÇAIS, 84, Richelieu 347-0323

LE RICHELIEU AGRICOLE, 84, Richelieu 347-5371

L.

Location d'auto long terme

LOCATION D'AUTO LACOLLE INC., 94, de l'Église Lacolle 246-3939 866-2463

Location d'outils

LOCATION A.B.G. ENR., Saint-Luc 348-7486

Location de téléviseurs

CENTRAL T.V. SERVICE, 15, Saint-Louis, Saint-Jean 348-4383

M.

Machine à coudre

A.E. GOYETTE ENRG. Vente réparation location
Toutes marques domestiques et industrielles
68, Gregoire Saint-Jean 348-3712

LE CENTRE DE LA MACHINE À COUDRE ENR.

BERNINA 239, Jacques Cartier Sud Saint-Jean Vente et réparation Tél. 346-4144

Messageries

LES MESSAGERIES SAINT-JEAN, 84, Richelieu 347-0323

Meubles

AMEUBLEMENT L'ACADIE, 788, Ch. des Ormes 347-4054

AMEUBLEMENT MODÈLE INC. 180, Boul. Saint-Joseph - Saint-Jean 348-2843

ÉTHIER & FRÈRES 291-3151

Meubles usagés et neufs

CENTRE DU MEUBLE USAGÉ

463, Laurier - Saint-Jean 348-2630

GALERIE DE L'ESCOMPTE ENR. 234, Saint-Jacques, Saint-Jean 346-8631

GARAGE DU MEUBLE ENR. 185 A, Bouthillier, Saint-Jean 346-3701

J. LAROCHELLE ENR. 201, Saint-Charles, Saint-Jean 347-3612

Municipalités

BEDFORD, Gilles Groulx 248-2746

CLARENCEVILLE PARRISSE, Erwin Miller 294-5320

CLARENCEVILLE VILLAGE, Georges Dallaire 294-2164

FARNHAM, Gilles Desrosiers 293-5228

HENRYVILLE PARRISSE, Bernard Lamoureux 299-2844

HENRYVILLE VILLAGE, René Charbonneau 299-2389

IBERVILLE, Léo Fortin 347-2318

L'ACADIE, Benoit Lussier 346-6785

LACOLLE, Léandre Ryan 246-3234

NAPIERVILLE, Robert Gadouas 245-3326

NOTRE-DAME-DE-STANBRIDGE, Albert Melaven 296-4309

NOTRE-DAME-DU-MONT-CARMEL, Normand Hébert 246-3462

NOYAN, Donald MacCullum 294-5571

PIKE RIVER, Bernard Belisle 248-2208

SABREVOIS, Wilfrid Lefort 346-9259

SAINT-ALEXANDRE, Gilles Bonneau 347-6128

SAINT-ATHANASE, Martial Bessette 347-6461

SAINT-BERNARD, René Dupuis 246-3098

SAINT-BLAISE, Michel Fallon 291-3204

SAINT-BRIGIDE, Jean-Paul Lasnier 293-5283

SAINT-CYRIEN, Rogel Lamoureux 245-3435

SAINT-GREGOIRE PARRISSE, Gérald Tétrault 346-7207

SAINT-GREGOIRE VILLAGE, Bruno Laplante 346-9617

SAINT-JACQUES-LE-MINEUR, Ronald Potvin 347-2836

SAINT-JEAN, Ronald Beauregard 347-5351

SAINT-LUC, Édouard Bonaldo 348-7348

SAINT-PAUL ILE-AUX-NOIX, André Bisailon 291-3043

SAINT-SÉBASTIEN, Georges-Aimé Forget 244-5150

N.

Naturopathe

LUC JAUMIAUX N.D. 152, Bourassa - Saint-Luc 348-5501-348-1254

Nettoyage de tapis

LE VALET DU TAPIS ENR. 346-3643

Notaire

à vendre

A VOTRE DISPOSITION Pêcheurs, chasseurs, campeurs qui désirent acheter pick-up, vanes, camions de qualité de tous les modèles, aussi automobiles de toutes sortes. Adressez-vous à Laurent Séguin, Mont Saint-Grégoire Tél.: 347-2772.

BOIS de foyer, érable et plaine de différentes longueurs, livraison, bon prix, chevaux, poneys, de toutes les sortes, prix à discuter si intéressés tél.: 291-5765

CAGES en bois, pour veaux d'engraissement, démontable, tél.: 347-2794 après 6 heures

CHINCHILLAS 200 chinchillas à liquider \$75. à \$600, chacun, cause: décès aussi peaux tannées et fleurs en chinchillas. Tél.: 460-4811.

PETITE ferme porcine à vendre, maternité capacité 65 truies, tracteur et équipement, 5 arpents de terre, situé à 174, Haute-Rivière Sud, Saint-Césaire, tél.: 469-4509

BATTERIES d'automobile, camion, tracteur, neuves et secondes, achetez vieilles batteries. Rozon Batteries, tél.: 348-2370

SPECIAL mobilier de cuisine colonial en érable, 4 chaises, \$329, et vaisselier en érable \$389, style marchand avec légère imperfection, mobilier de salon colonial \$389. Garage du Meuble Enrg. 185 A Bouthillier, tél.: 346-3701

ACHETONS et vendons poêles 24 et 30 po. et réfrigérateurs et sècheuses en bonne condition, aussi mobilier de cuisine en bois, mobilier de chambre à coucher, bureaux, Garage du Meuble Enrg. 185 A Bouthillier, tél.: 346-3701.

CHARRUE John Deere, trois raies, débranchables, inf. 348-3975.

CHEVAL hongre, pur-sang, Thoroughbred, cinq ans, plus de 16 mains, tout noir, \$2.900, inf. 348-3975.

COMTÉ D'IBERVILLE fermes porcines, engraissement et maternités, pour plus de détails, contactez Gilles Lebeau 460-7535 Immeubles Ethier Inc., courtier.

VOITURE dompeuse, boîte 13 x 7 x 3, tél.: 244-8881.

SUZUKI rotative RE-5, un cylindre, très puissante et sportive, presque neuve, 1.800 milles, cadrans électroniques, toute équipée \$1.900, tél.: 348-3975

ENSILAGE de maïs sucré, moulés miracle, livraison disponible, tél.: 698-0110

MAISON mobile "Norfab" 1979, 14 x 70, 5 1/2 appts, 8 mois d'usage, cabanon, foyer, Franklin, remise tous installés, tél.: 348-1870

LACOLLE: 11.392 pica. de terrain, taxes \$492, décoration professionnelle, sous-sol complètement fini. Un bijou de maison Jacqueline McKenzie, 465-2000, 659-1356

LAVEUSE et sècheuse, réfrigérateur, cuisinière avec four autonettoyant, lave-vaisselle, congélateur, 27 p.c.u., 2 tables avec 10 chaises, 3 mobiliers de chambre à coucher, 1 divan avec 4 fauteuils, un téléviseur noir et blanc, piscine hors-terre, de 27 pi, motoculteur, tondeuse à gazon, compresseur automobile Duster 1974, moteur 318, inf. 347-0730

À VENDRE ou à échanger pour camper motorisé, 1 chalet d'été presque entièrement fini pour habitation d'hiver, 44 x 20, 7 pièces sur terrain paysagé, de 115 x 100, prix \$16.000, tél.: 346-9874

SPECIAL: chaises sur billes \$89,00, mobilier de cuisine \$269 et plus, vaisselier à partir de \$329 en érable colonial avec légère imperfection, nous avons aussi des mobiliers de chambre à coucher, des mobiliers de salon, ensembles de matelas et un choix de meuble canadien à prix très raisonnable, ouvert du lundi au vendredi de 9 heures à 21 heures, samedi de 9 heures à 17 heures, S'ad à Ameublement L'Acadie 788, Chemin des Ormes, L'Acadie, (Route 219, direction Naperville), 347-4054

SAINT-ISIDORE ensilage de maïs, pour rens. 291-5025

L'ACADIE chemin des Ormes, 93 arpents à moins que \$650 l'arpent de bonne terre, c'est une aubaine profitez-en. Demandez Jean-Charles Massé 348-1186, Trust Royal Courtier

ANTIQUITÉS: Mobilier de salle à dîner en noyer (table et 6 chaises et bahut), armoire en pin, chaises bercante, mobilier de salon (causeuse, 1 chaise monsieur, 2 chaises madame), 2 tables de salon, ainsi qu'un divan lit, tél.: 348-5879

FERME à Shefford, magnifique ferme, non équipée, 200 arpents: 110 cultivés, 54 pâturages et 56 boisés, grange, laiterie, porcherie, poulailler et 2 remises à machinerie en bon état, maison de campagne, pierre et stucco 8 1/2 po en bonne condition, cause de vente retraite, Raymond Moyan, tél.: 534-2055, 263-4455

29 LE RICHELIEU agricole, le mardi 15 avril 1980

L'Agence Matrimoniale RIVE SUD Enr.
Bureau au centre-ville de St-Jean
CÉLIBATAIRES - SÉPARÉS - VEUVES


INSCRIPTION SANS OBLIGATION

Pour une rencontre sérieuse, adressez-vous à nous
Lundi au vendredi: 13 hrs à 20 hrs
Samedi: 12 hrs à 16 hrs
Tél.: 347-7577-8

Service confidentiel

Achetons
BLÉ - MIL - AVOINE - MAÏS - ORGE
Éthier & Frères
Saint-Blaise: 291-3151

FORAGE DE Puits
RICHELIEU INC.
4 PCS ET PLUS ESTIMATION GRATUITE



ST-JEAN... **347-1533**

COMMISSION DE CONTRÔLE DES PERMIS D'ALCOOL DU QUÉBEC
AVIS

La (les) personne (s) ci-après mentionnée (s) a (ont) demandé le (s) permis suivant (s):

NOM	ADRESSE	CATÉGORIE
RODRIGUE, Yvon	54, Saint-Paul Saint-Jean-sur-Richelieu	1 Épicerie

Afin d'être valide, toute objection à cette (ces) demande (s) doit être faite par écrit, dûment motivée et assermentée dans les 15 jours du présent avis au:

SECRÉTAIRE GÉNÉRAL
1 rue Notre-Dame est, bureau 9,200, Montréal, Québec H2Y 1B6

Travaux publics Canada / Public Works Canada

À LOUER

DES OFFRES CACHETÉES, visant la location des locaux figurant ci-après, adressées à l'Administrateur régional des services financiers et administratifs, Travaux publics Canada, 2001, rue University, 18e étage, MONTRÉAL (Québec) H3A 1K3, seront reçues jusqu'à 15:00 à la date limite déterminée. On peut se procurer les documents d'offres par l'entremise du Bureau de distribution des plans à l'adresse ci-haut.

Appel d'offres no 80M-122P
Espace à bureaux à louer
Édifice fédéral
53 de l'Église
LACOLLE (Québec)

Date limite: le vendredi 2 mai 1980.

INSTRUCTIONS

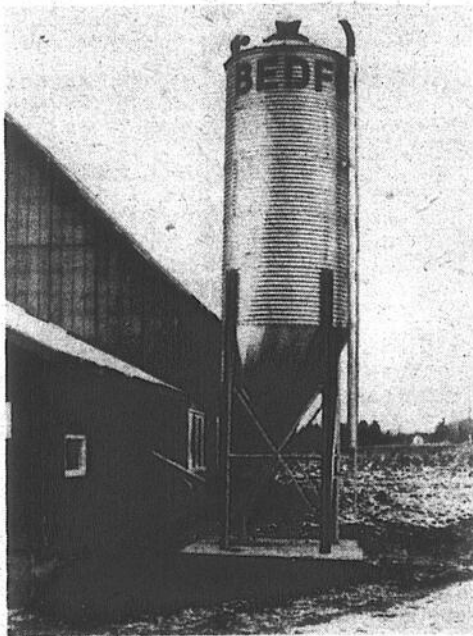
Il ne sera tenu compte que des offres présentées sur les formules fournies par le Ministère.

Le Ministère ne s'engage à accepter ni la plus haute ni aucune des offres.

Attention agriculteurs à la page...

VOUS CHERCHEZ DES PRODUITS

- * ROBUSTES
- * DURABLES
- * UTILES



Silos à moulée Bedford

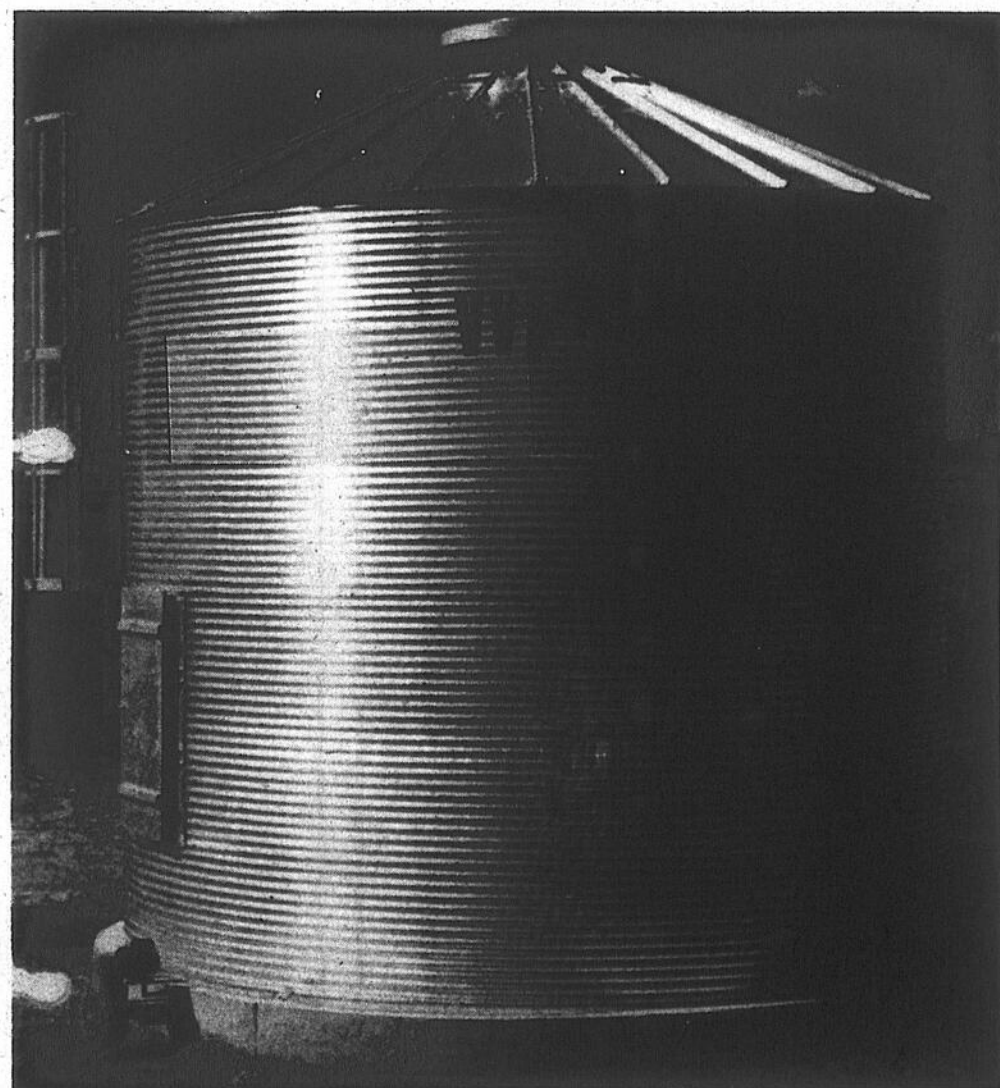
- ESM-6** - Silo à moulée BEDFORD de 6' dia. Côté droit; capacité: 4 à 12 tonnes.
- ESM-7** - Silo à moulée BEDFORD de 7' dia. Descente au centre; capacité: 4 à 12 tonnes.
- ESM-10** - Silo à moulée BEDFORD de 10' dia. Descente au centre; capacité: 15 à 33 tonnes.

*Disponibles jusqu'à 165 tonnes sur demande.

Produit fabriqué par des québécois, pour des québécois - **DISTRIBUTEUR DE SILO À GRAIN** - Éligible à une subvention - en acier galvanisé de fort calibre, d'une capacité d'environ 1200 à 13,380 boisseaux.

Faites confiance à nos produits de qualité supérieure.

Distributeurs d'équipements avicoles et de porcheries



TÉLÉPHONE (514) 248-3328 MONTRÉAL 878-1353

J. O. LÉVESQUE LIMITÉE

C. P. 1200 BEDFORD, QUÉ. JOJ 1A0

autos

PONTIAC 1977. Ventura 54,000 milles. mécanique A-1. très propre. servo-freins. servo-direction. avec roues "mag". tél. 263-5947. après 5 heures. 23-1

CAMION 4 x 4. Ram Charger 1977. très propre. 30,000 milles. tout équipé. tél. 346-2515 après 5 heures. demandez Yves 23-2

Attention - Attention aux cultivateurs

Contracteur Flavius Robitaille vous offre ses services pour travaux de dérochement, de chargement et de transport. Je suis équipé pour exécuter toutes vos commandes. Adressez-vous le plus tôt possible au:

346-6644

emplois

OUVERTURE de gérance gagnée de \$6,00 à \$9,00 de l'heure. Distribuer des catalogues et prendre des commandes. Hommes ou femmes. automobile nécessaire. Écrire ou téléphoner à Fuller Brush Co. C.P. 433. Granby, Qué. J2G 8E7 ou 1-372-1742. 20-4

OUVRIERS agricoles demandés pour travail saisonnier sur ferme maraichère Régions Saint-Rémi, Sainte-Clotilde, Sherrington. Doivent se voyager. Salaire \$3,50 et plus de l'heure. S'ad. à Service de la main-d'œuvre Agricole du Canada. tél. 454-3996. 22-2



ISOLATION RICHELIEU INC.

Laine minérale à foan
ouilles • Urethane
gigles • mousse isolante
écovetique liquide

Établi depuis 1948

347-1123

à louer

FARNHAM 3 1/2 meubl. avec tapis mur à mur. libre le 1er juillet. tél. 296-4453. 22-4

LOGIS 3 1/2 pièces. tout équipé. eau chaude fournie. éclairé. chauffé. tapis mur à mur. entrée privée. S'ad. 100 rue Grégoire Saint-Jean. 22-3

CHALETs ainsi que terrains pour camping. situé Rang Goyette Henryville. tél. 294-2332. 23-2

divers

RENA-WARE et Zilco sont en pleines extensions dans la région de Saint-Jean. pour vente et service ou pour du travail. tél. 347-5927. j.n.o.

PRODUCTEUR de lait nature. si vous prévoyez ne pas produire votre quota de lait de transformation, je serais disponible pour vous le produire. pour inf.: le soir 469-4120. 17-8

JEAN-MARIE BENOIT

Masseur-thérapeute **TEL: 347-2223**

SUR RENDEZ-VOUS
Massage: musculaire, articulaire, anti-cellulite, bain de vapeur.

165 B, JACQUES-CARTIER N.
ST. JEAN J3B 6S9

Tél.: 245-3844
TUYAUX DE CIMENT NAPIERVILLE INC.

Gilles Dumouchel, prop.
Tuyaux de ciment et acier
Pierre à patio
Fosse septique

100 rue de l'Aqueduc, Napierville, Qué.

J.P. Desnoyers & M. Régnier

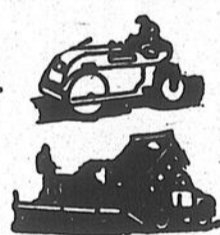
PHARMACIENS

245 Richelieu St-Jean
Tel.: 347-2347 346-5582

PAVAGE D-L ENR.
PAVEUSE HYDRAULIQUE

Estimation gratuite
PIERRE - SABLE - ASPHALTE
C. Lemaire

1425, Principale, Saint-Paul Île-aux-Noix
Tél.: 291-3103



ENCAN DE SUCCESSION

Feu Madame Flavie Major
du 329, Rang Saint-André
Route 217, Saint-Bernard-de-Lacolle

LE SAMEDI 19 AVRIL 1980
À 10:30 HEURES

S'il y a pluie remis au dimanche
20 avril 1980 à 10:30 heures

SERONT VENDUS: Mobilier de cuisine, téléviseur, réfrigérateur, congélateur, vaisselier, radio, horloge anti-que, laveuse à tordeur, machine à coudre "Singer" 1927, poêle à bois avec "boiler", fournaise à bois de 1800 marque "Guarland", table pour salle à dîner avec 4 panneaux, plusieurs bureaux antiques, lits en fer, chiffonnier, "side-board", gramophone antique, lot de chaises antiques, gros lot de cadres très anciens, service de vaisselle, bibelots, vases, urnes, bols, plateaux, etc... bouilloire en cuivre, "boiler" à blé d'inde en cuivre, marchandise d'hangar, tondeuse à gazon, échelles, boîte à cochon, bois de chauffage, semeuse, outils, râteau et beaucoup d'autres articles trop long à énumérer.

Pour tout genre d'encan
Contactez: **M. RENÉ CRAIG**
Encanteur, liquidateur, licencié
Napierville: 245-3522
Saint-Jean: 347-9300

ATTENTION! l'achète anciens meubles, vaisselles, bibelots, argenteries, vases, statuettes et porcelaine, bronze ou métal, aussi fixures, lampes, horloges, bijoux, monnaies, montres de poche, armoires, etc. prix payé supérieur à celui de l'encan. M. Raymond tél.: 346-4755. j.n.o.

ECKANKAR pour recevoir documentation gratuite concernant ce genre de vie. 347-4645. C.P. 213. Iberville. J2X 4L1. 17-10

AVON
Ayez un printemps enrichissant. Réalisez des profits.

Augmenter vos revenus en vendant des produits AVON choisissez vos heures et soyez autonome.

Composer: **347-0933**

NOUS FAISONS Cartes Mortuaires et Cartes de Remerciements
Benoit Brouillette INC.

171, RICHELIEU, SAINT-JEAN
346-5676 OU 346-6344

À VENDRE

Maison de 2 logis

4 1/2 appts, 4 garages, situé à Saint-Jean, Paroisse N.-D. Aux.

Tél.: 348-3556

PARTEZ GAGNANT

PARTEZ GAGNANT à coup sûr!
C'est officiel chez **Pierre Lagué Auto Inc.**

79 Cadillac coupé de ville, élégance, balance de garantie GM.

79 Leman 6 cylindres, 2 portes, comme neuf.

79 Econoline automatique, faut voir!

78 Chevette 5 portes, automatique, comme neuf.

78 Horizon (2) 5 portes, automatique et manuel, très économique.

78 Datsun 510 radio AM/FM, 2 portes, coupé.

77 Cadillac coupé de ville, élégance, un bijou.

77 Camaro bas millage, comme neuf, à ne pas manquer.

1977 Scout International 4 roues motrices, en spécial.

76 Dodge Colt 4 cyl. 5 vitesses, très économique.

76 Charger bien équipé, faut voir!

76 Nova V-8, 305, 2 portes, 30,000 milles.

75 Ford Econoline Finition "salon", à prix bien raisonnable, peinture neuve, faut voir.

Garantie 12 mois, 20,000 km disponible (de 76 à 80) garantie 100%

avec inspection si désiré **OUVERT TOUTS LES JOURS DE 9 HEURES À 21 HEURES** du lundi au samedi inclus

Voitures bien sélectionnées, inspectées par un expert **TERMES BANCAIRES SUR LES LIEUX**

670, rue Jacques Cartier Sud, Saint-Jean
347-8848
ou **347-3031**

PARTEZ GAGNANT

votre auto hebdo

1979 MUSTANG hatchback, 4 cyl. s.-d., AM/FM, stéréo cassette, balance de garantie.

1979 - 2 "VAN" CHEVROLET fini salon "Star Craft"

1979-1978 CAMARO (2) Z-28

1978 CADILLAC SEVILLE 17,000 km, voiture exceptionnelle.

1978 CADILLAC Sédan de ville

1978 CORVETTE tout équipé, un bijou

1978 CHEVELLE 6 cylindres, très belle voiture.

1978 NOVA automatique, 6 cyl. bas millage

1978 GRANADA 4 portes, s.-f., s.-d. AM/FM, belle voiture

1977 NOVA 305, V-8, AM/FM, roues "rallye", un seul propriétaire

1977 MUSTANG 2 + 2 hatchback, 4 cyl. noir, très belle voiture

1977 MAZDA GLC De luxe, hatchback, AM/FM, pneus radiaux

1976 VOLKSWAGON RABBIT très propre

1976 CHEVETTE automatique comme neuve.

1976 DATSUN 280 Z 5 vitesses, pneus Michelin

1976 GRANADA Sédan, 4 portes, Michelin, s.-f., s.-d.

1976 PONTIAC VENTURA Moteur 305 po.cu. s.-f., s.-d., bas millage

La plupart de ces voitures sont éligibles à la garantie 12 mois - 12,000 milles.

Ceci n'est seulement qu'une partie de notre inventaire.

Tous les jours, du lundi au vendredi de 8 heures à 21 heures.

NORMAND QUINTIN GILLES QUINTIN

GRAND CHOIX DE MAZDA USAGÉES

QUINTIN

490, Jacques Cartier Sud, Saint-Jean, (297, ch Richelieu, Saint-Jean).

Mazda

346-9445
346-6314

RECHERCHONS MÉCANICIEN

D'EXPÉRIENCE POUR MACHINERIES AGRICOLES ET INDUSTRIELLE.

Connaissance de la soudure serait un atout.

Tél.: 460-4441

DEMANDEZ GÉRALD OU GILLES

Attention

RÉOUVERTURE LES 12 ET 13 AVRIL
Tous les samedis et dimanches

MARCHÉ AUX PUCES

à Napierville
Route 221, vers Lacolle
Voisin du pavillon du légume.
Vous y trouverez de vraies aubaines
Venez nous voir.



Les assurances CLAUDE SENÉCAL INC.

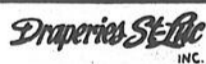
vie - auto - résidence - commerce - etc.



C.D.A.A.

HEURES D'AFFAIRES
Lundi au vendredi: 8 h. 30 à 17 h. 30
Samedi: 9 h. à 11 h. (sur rendez-vous)

54 rue Saint-Jacques,
Saint-Jean-sur-Richelieu
TÉL.: 347-5391



Nouvelle adresse

48 rue Moreau, Saint-Luc, 348-8852
Carrefour Laplante, Iberville, 346-7484

OUVERTURE NOUVEAU LOCAL
jusqu'à 25% d'escompte

- Tapiserie
- Confection - draperie au prix du manufacturier
- Couvre-lit valences avec notre ou votre tissu
- Décoratrice à votre service
- Store vertical - Louver drape



LE COQ RAPIDE BAR-B-Q

"Le spécialiste du poulet rôti sur broche"

BUFFETS CHAUDS ET FROIDS

348-1191

640, Dorchester

Saint-Jean

divers

ACHETERAIS métier à tisser 45" en bon ordre.
Ml.: 245-7069

j.n.o.

RECHERCHE ferme, drainé à louer P.E. Avril.
tél.: 248-3372

22-2

CHERCHONS chevaux en pension dans crèche
ou parc (box), très bon entretien, 1/2 mille du
village, Saint-Blaise, Gerry, tél.: 291-5386.

23-1

PERDU chien 1 an, "Malamuth" brun pâle ou
caramel, dans les environs de Venise, bonne
récompense tél.: 244-3359

22-2

ACHETERAIS moteur "Continental", 4
cylindres, 32 HP, bonne condition, téléphone
McPerrott, 296-4615

23-1

**D.B.M.
DÉCAPAGE**

Décapage de meubles
au décapant seulement;
pas d'acide; estimation
et livraison gratuites.

Tél.: 347-6521
(entre 10 h. et 17 h.)

Pour une petite annonce

le richeheu
agricole

347-5371

**Accessoires
pour "VAN"**

-Vente et installation
-Meilleur prix en ville
-Estimation gratuite

ATAVAN

251, 4e Avenue, Iberville
346-7929

Spécialistes en couvre-plancher
depuis plus de 30 ans



WILFRID SIRARD

TUILES - TAPIS - PRÉLARTS
VENTE - POSAGE
Nettoyage de tapis

906, Saint-Jacques, Saint-Jean P.Q.
Tél.: 347-1340

**Arthur Grenon
& Fils Enr.**

Tél.: 347-2973 ou 299-2644

Forage de puits/Well Drill
6 & 8 pouces.
Nous pouvons percer vos puits
en 1 journée, hiver comme été.

18, 54e avenue, Sabrevois
Case postale 69, J0J 2G0

HANDY ANDY

130, Place du Quai, Saint-Jean, 347-7449

Huile à moteur 10-30

Valvoline 10-30

Castrol 10-30

Le Litre **99¢**

Vous avez
une voiture
ou un camion
à vendre?

TÉL.: 347-2381

"Vous faites
affaire
directement avec
le spécialiste
qui prépare votre
déclaration."

Lorsque vous vous pré-
sentez à l'un de nos bu-
reaux, le spécialiste qui
préparera votre déclara-
tion d'impôt verra à bien
comprendre votre situa-
tion fiscale, à en connaître
tous les détails de façon à
vous faire légalement éco-
nomiser le plus d'argent
possible. Chez H&R
Block nous sommes des
spécialistes de l'impôt.

H&R BLOCK
POUR VOTRE IMPÔT

Saint-Jean
239, Saint-Jacques
347-9127

Iberville
549 - 1ère rue
346-1350

Sur semaine 9 h. - 9 h.;
Samedi 9 h. - 5 h.;

Pour rendez-vous,
disponible
en tout temps.

HOMELITE

Scies à chaîne fabriquées au Québec. Choix de modèles de
\$99.00 à \$400.00. Pièces et service après-vente assurés. Prix im-
battables, venez constaté vous-mêmes.



Éthier & Frères

Saint-Blaise, Tél.: 291-3151

Mtl.: Chambly: 658-6231

Texton Canada Ltée

**Machinerie
À vendre**

1 tracteur "Massey Ferguson", 1080, avec cabine;
1 tracteur "Massey Ferguson", 175, avec cabine et pelle;
1 charrue "International", 540, 4 raies, 14 po.;
Des roulettes "Massey Ferguson", semi-portées, 40 dis-
ques 20 po.;
1 arroseuse "Hardy";
1 sémoir à grains "Massey Ferguson", 33, 15 disques;
1 épandeur à engrais;
1 presse à foin "Ford", 532;
1 faucheuse conditionneuse "Allis-Chalmers", 904;
1 monte balles, 24 pieds;
1 alternateur, 30 kilowatts/hre.

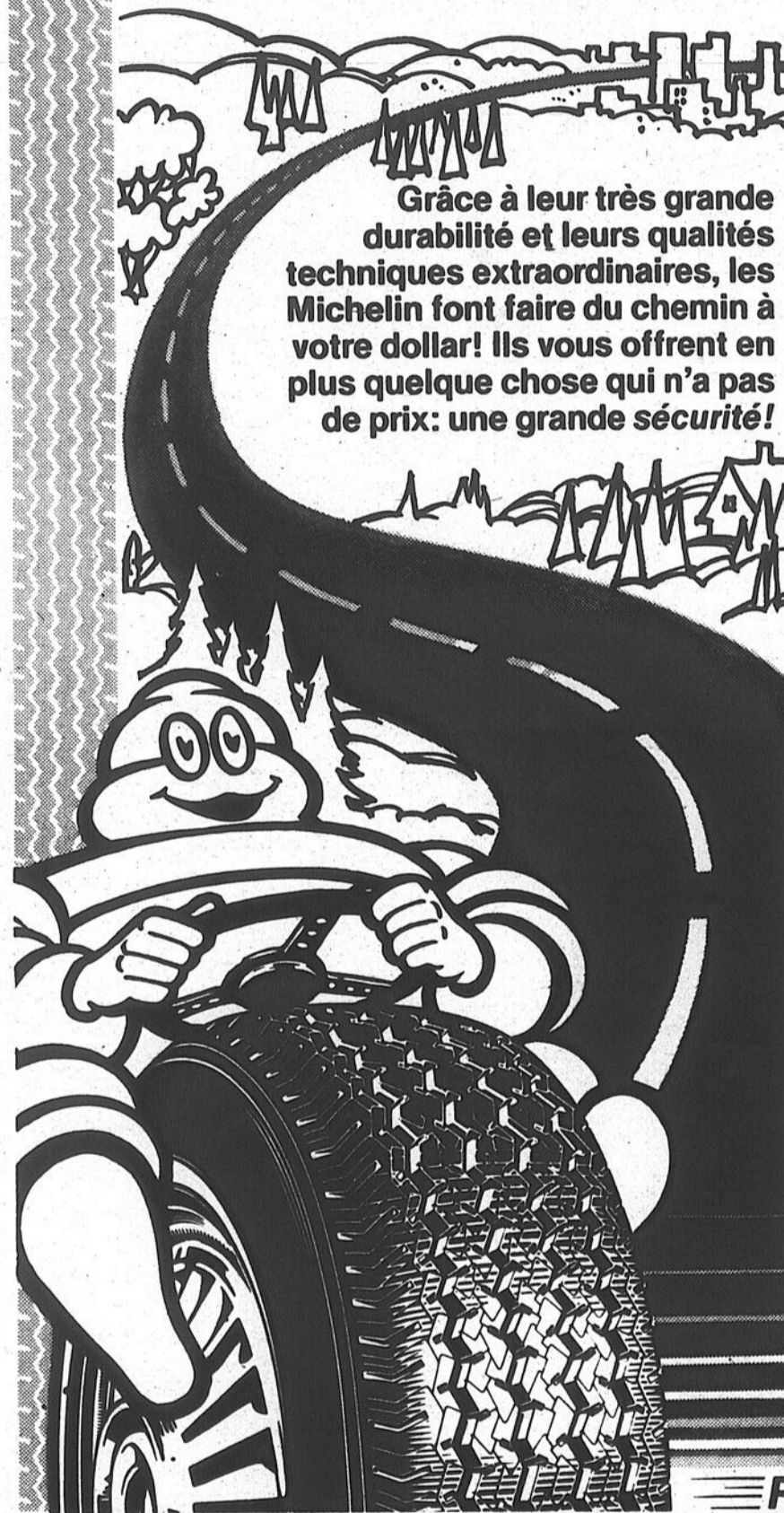
POUR RENSEIGNEMENTS:

347-0730

MICHELIN

je te confie ma voiture

...sur des Michelin,
mon dollar
fait du chemin!



Grâce à leur très grande
durabilité et leurs qualités
techniques extraordinaires, les
Michelin font faire du chemin à
votre dollar! Ils vous offrent en
plus quelque chose qui n'a pas
de prix: une grande sécurité!

Roulez

MICHELIN



le relais du pneu
ST-JEAN, INC.

450, CH. GRAND BERNIER, SAINT-JEAN, P.Q.
TÉL.: 346-4457 MLT: 658-0312

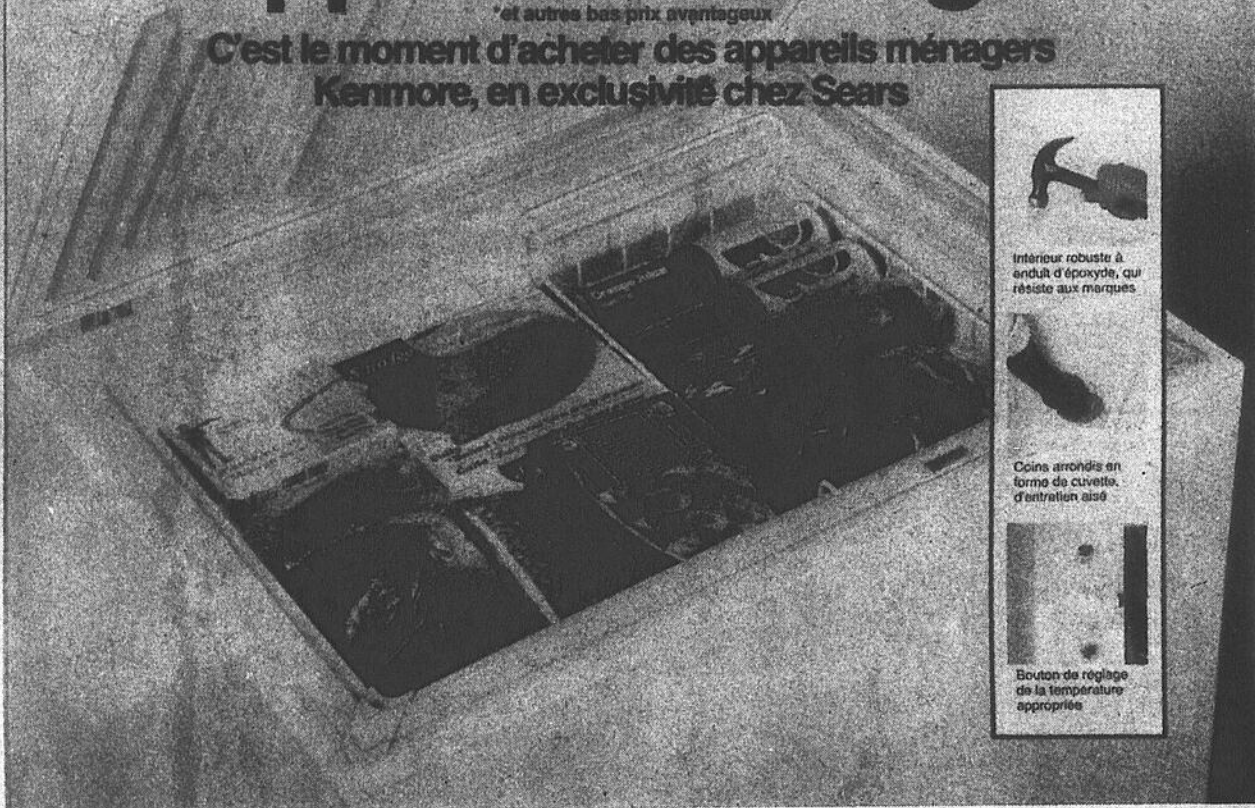
Sears

Soldes Printaniers

Sears

Sears
**Soldes* printaniers
 d'appareils ménagers**
 *et autres bas prix avantageux

C'est le moment d'acheter des appareils ménagers
 Kenmore, en exclusivité chez Sears



- Intérieur robuste à enduit d'époxyde, qui résiste aux marques
- Coins arrondis en forme de cuvette, d'entrée aisée
- Bouton de réglage de la température appropriée

Rabais \$20

259⁹⁸

Était \$279.98

**Congélateur 7 pi. cu.
 occupant moins d'une
 verge carrée,
 contenant 240 lb max.**

Comme les modèles plus grands, ce modèle compact a les caractéristiques suivantes: isolation mousse 2 1/2", voyant de panne de courant, fond en forme de cuvette, intérieur robuste à enduit d'époxyde, serpentins au fond, bouton de réglage de la température et panier pour les denrées les plus utilisées. Blanc. Était \$279.98.

477 430 720 DL.....
 R147 — Congélateurs

Modèle 12.3 pi. cu. Cap. 425 lb. Requiert plus d'espace. Blanc.
 Était \$324.98.
 477 431 220 DL..... \$304.98

Prix en vigueur jusqu'au 19 avril 1980
 sauf avis contraire ou jusqu'à épuisement
 des stocks.



Sears



Pour de délicieuses grillades

**Rabais \$30
 sur barbecue
 à gaz avec bouteille**
 Grand modèle Modèle standard
374⁹⁸ 284⁹⁸

- CARACTERISTIQUES
- En fonte d'aluminium robuste, ne rouillant pas, avec brûleurs en acier inoxydable
 - Briquettes en lave pour saveur de barbecue au charbon de bois
 - Couvercle à charnières; peut être utilisé ouvert ou fermé
 - Bouteille pour propane capacité 20 lb et régulateur avec tuyau compris; la bouteille requiert remplissage
 - Expédié non monté; avec instructions faciles

(A) Grand modèle. Avec 2 contrôles de chaleur 3 positions. Brûleur en forme de H pour une bonne répartition de chaleur; 2 grilles en acier inoxydable, réglables à 3 positions. Poignée pratique en aluminium. Couvercle à poignées latérales pour éviter de chauffer. Briquet incorporé éliminant l'emploi d'allumettes. Cuvette à poignée. Surface de cuisson de 374 po. ca. avec clavette de 50 po. ca. pour garder les aliments au chaud. 40,000 B.T.U. Certifié CGA. Broche et nécessaire de pose certifiés CSA. 116 633 015 DL-Barbecue seulement..... 389.98
 116 633 803 DL-Broche seulement..... 24.99
 Contient séparément \$404.98
 116 633 028 DL-Ersemble..... 378.98

(B) Modèle standard, pour la famille. Semblable à l'article (A) mais avec 2 grilles fixes, offrant une surface de cuisson de 270 po. ca. Table pour réchauffer les aliments, de 72 po. ca. 30,000 B.T.U. Certifié CGA. Avec broche et nécessaire de pose certifiés CGA. 116 633 013 DL-Barbecue seulement..... 279.98
 116 633 803 DL-Broche seulement..... 24.99
 Contient séparément \$314.98
 116 633 023 DL-Ersemble..... 264.98



Rabais \$4
 Détergent
 pour la lessive
18⁹⁹
 Boîte de 18 L

Détergent efficace et concentré, pour une lessive propre. Ne contient pas de phosphates et est entièrement bio-dégradable. Pour eau douce ou calcaire. Une boîte de 18 litres fait 70 lessives si les instructions sont suivies. Était \$22.98.
 116 654 218 DL..... 18.99

Rabais \$2.50
Sacs à ordures
 Paquet de 80 sacs robustes. En polyéthylène noir. 26 x 36". Liens compris. Était \$9.49.
 116 645 006 DL..... 6.99

Sears vous invite...

Le Club Social Sears présente
"Cé tellement cute des enfants"
 au centre culturel
**190 rue Laurier,
 Saint-Jean-sur-Richelieu**
 au profit des jeunes du baseball mineur
 de Saint-Jean-sur-Richelieu
 le samedi 26 avril à 20 h. 30 et
 le dimanche 27 avril à 14 h. et 20 h.
 Adm.: \$3

174 BOUL. SAINT-JOSEPH

Carrefour
 Johannais
 le centre des services
SAINT-JEAN

TELE-SHOPING 347-5501

1234 56789
 MME MENAGERE MODERNE
 Satisfaction ou Remboursement

Pièces et service
 Atelier de service
 Nous assurons le service après-vente

**275, Saint-Charles,
 348-1141**