

# ARTS + SPECTACLES

TÉLÉVISION



L'inclassable  
**Nathalie Derome**

Page 5

La Journée mondiale  
du livre

Pages 2 et 3

Dany Lafferrère



La Presse

CAHIER C | LA PRESSE | MONTRÉAL | LUNDI 23 AVRIL 2001



Photo ARMAND TROTTIER, La Presse

# JOCELYNE CAZIN

## SOURIT ENFIN

ISABELLE MASSÉ  
collaboration spéciale

À VOS CALCULATRICES tous! Depuis huit ans, Jocelyne Cazin a animé et coanimé 750 émissions de *J.E.* et *J.E. en Direct*. Soit 35 émissions par année x 8 saisons de *J.E.* + 5 émissions par semaine x 47 semaines x 2 saisons de *J.E. en Direct*. Combien de fois donc, depuis 1993, a-t-elle souri devant la caméra, sur l'heure du midi et les vendredis soirs? Probablement jamais!

Les choses vont changer... En août dernier, Jocelyne Cazin annonçait à ses patrons qu'elle n'animerait qu'une seule autre saison de *J.E.* Quand ils ont senti qu'elle était sérieuse et que cette nouvelle n'avait rien d'une tactique pour faire gonfler ses payes, ils lui ont offert une autre émission. Une quotidienne d'affaires publiques en studio qui lui permettra, entre autres choses, d'être totalement elle-même. À compter de l'automne, on la verra donc joyeusement discuter, raconter et débattre des sujets chauds de l'heure, pendant une heure. En même temps que Jean-Luc Mongrain, à 17h? On le saura dans les prochaines semaines... «La Jocelyne Cazin que vous connaissez depuis huit ans en ondes est sérieuse, sévère même parfois, affirme-t-elle. En regardant ma nouvelle émission, vous allez découvrir la vraie! Vous allez enfin me voir sourire, rire même à certains moments.»

Les dures années sont maintenant derrière elle. Encore six émissions (jusqu'au 1<sup>er</sup> juin, à 19h) et Jocelyne Cazin pourra parler de *J.E.* au passé. «Si vous saviez à quel point je suis contente de partir! Je ne compte pas

les jours, mais... Au marché Atwater, le week-end dernier, dix personnes m'ont abordée pour solliciter mon aide. Une onzième m'a agressée, car un des reportages présentés la veille impliquait indirectement un de ses amis. C'est une des raisons pour lesquelles je quitte. Je ne veux pas être ostracisée à cause de *J.E.* Je ne veux pas devenir une Jean-Pierre Masson (qui incarnait Séraphin dans *Les Belles histoires des pays d'en haut* et qui n'a décroché aucun autre rôle marquant par la suite). Je ne quitte pas *J.E.* simplement «parce que j'ai le goût de relever de nouveaux défis». Je n'en peux plus! Je suis fatiguée d'avoir l'air de la police. Dès que j'entre quelque part, les gens se demandent ce qu'ils ont fait de mal.»

**Plus de bien que de mal**

Vrai que depuis huit ans, elle a fait trembler plus de citoyens que souhaité. Reste que Jocelyne Cazin est fière du travail accompli à la barre de *J.E.* «Dans 85% des cas, les dossiers se règlent. C'est toutefois scandaleux que les problèmes se règlent par l'entremise des médias. Certains disent que nous faisons du sensationnalisme. Pas du tout! *J.E.* est spectaculaire, mais tout ce qu'on montre est vrai. Fondamentalement, les gens regardent l'émission, car ils apprennent des choses. À lire avant de signer un contrat, à ne pas se faire avoir par les institutions financières

ou les compagnies d'assurances. Moi-même, j'en ai beaucoup appris. Je ne transige plus de la même façon.»

«Je suis particulièrement fier de tous nos reportages qui ont pointé du doigt justement les institutions financières et les compagnies d'assurances. Car c'était David contre Goliath. Récemment, un homme a récupéré sa maison de 140 000 \$ grâce à nous. Nous avons été utiles. Je suis convaincue qu'on a fait plus de bien que de mal.»

C'est ce qui explique en partie pourquoi *J.E.* ne mourra pas avec le départ de Jocelyne Cazin (on cherche présentement un ou des nouveaux animateurs). Et pourquoi l'émission ne s'est pas éteinte non plus après le décès de Gaétan Girouard, en janvier 1999. «Plusieurs disaient que je ne tiendrais pas le coup seule. J'ai moi-même eu beaucoup de doutes quand Gaétan est mort.»

**Femme de passion**

Non seulement elle a «tenu le coup» depuis trois ans, mais elle a remporté coup sur coup le MetroStar de la Meilleure animatrice d'une émission d'affaires publiques en 1999, 2000 et 2001. «Je suis une femme de passion. J'ai besoin d'avoir une étincelle pour foncer. *J.E.* est arrivée dans ma vie à un moment où j'avais l'impression d'être inutile. Je lisais les nouvelles à *Salut, Bonjour!* depuis quatre ans. J'adorais ce que je faisais, car, comme je travaillais

très tôt le matin, j'annonçais des nouvelles fraîches. Mais j'avais besoin de travailler sur le terrain.»

Est-ce l'enfant en elle qui sentait le besoin de bouger? «Quand j'étais jeune, les soeurs à l'école où j'étudiais disaient à mes parents que j'étais trop enjouée. J'étais hyperactive. Si j'étais née dans les années 80, on m'aurait prescrit du Ritalin! J'ai encore un petit côté bébé. Je suis très épicurienne. Ça m'aère l'esprit. Il n'y a rien que j'aime mieux que la fantaisie. Ne pas avoir été journaliste, j'aurais fait du théâtre.»

Si elle est devenue journaliste, c'est parce qu'au secondaire, elle a mis sur pied la radio étudiante où, tous les midis, elle animait et lisait les nouvelles. «Mon directeur d'école m'a alors suggéré d'étudier en communications. J'ai finalement suivi des cours à l'Académie nationale des annonceurs (aujourd'hui fermée). Puis poursuivi des études en journalisme à l'Université de Montréal que je n'ai pas terminées, car je suis allée travailler à CKAC comme lectrice de nouvelles et comme reporter. Je suis d'ailleurs la première femme à avoir couvert les faits divers à Montréal. C'est probablement ce qui m'a menée à *J.E.*»

C'était il y a 20 ans. Depuis, elle a lu les nouvelles à TVA, aux aurores et à la pénombre. Elle a couvert la politique, le syndicalisme, le transport... «Je n'ai vécu que pour mon métier pendant des années. Je veux aujourd'hui améliorer ma qualité de vie. J'ai manqué mon coup pendant des années, mais là, je veux me rattraper. Vous savez quoi? À compter de l'automne, je vais travailler seulement quatre jours par semaine!»

«Je suis fatiguée d'avoir l'air de la police. Dès que j'entre quelque part, les gens se demandent ce qu'ils ont fait de mal.»

**Le concours sous les projecteurs**



Le Camp des ARTISTES vous offre la chance de gagner 10 forfaits d'une semaine pour les 10 à 17 ans (au Mont Sainte-Anne). Pour participer, écoutez l'émission "Ma radio au boulot" à Cité Rock Détente entre 13 h et 17 h et repérez l'indice du jour dévoilé par Annie Lessard entre le 23 et le 27 avril.

Remplissez le coupon de participation ci-dessous et postez-le à l'adresse indiquée. Chaque jour entre le 30 avril et le 4 mai Annie Lessard dévoilera le nom de 2 gagnants.

**Coupon de participation**

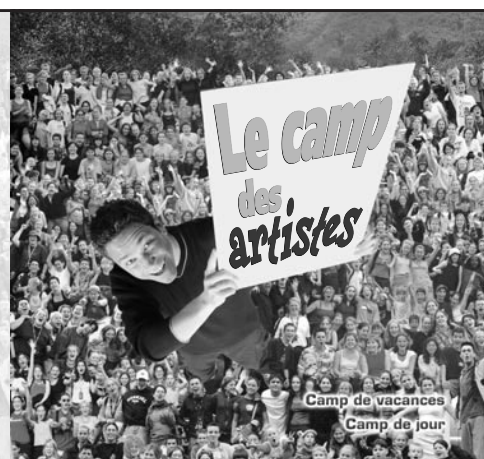
Mot mystère de la journée : \_\_\_\_\_ Date : \_\_\_\_\_  
 Nom : \_\_\_\_\_ Prénom : \_\_\_\_\_  
 Adresse : \_\_\_\_\_ App. : \_\_\_\_\_  
 Ville : \_\_\_\_\_ Code postal : \_\_\_\_\_  
 Tél. Rés. : (\_\_\_\_) \_\_\_\_\_ Tél. Trav. : (\_\_\_\_) \_\_\_\_\_ poste \_\_\_\_\_

Cité Rock Détente 107,3 : 1411, rue Peel, suite 602, Montréal (Québec) H3A 1S5

**Les fac-similés ne sont pas acceptés. La valeur des prix est de 4000 \$.**

**Ce qu'on en dit...**

- "le seul vrai camp de vacances artistique accrédité"
  - "un séjour inoubliable au Mont Sainte-Anne"
  - "des ateliers spécialisés uniques : cinéma, télévision, vidéoclips, bulletin de nouvelles, danse, comédie musicale et théâtre"
  - "un camp centré sur l'extériorisation des sentiments"
  - "une façon de canaliser l'énergie des jeunes vers l'apprentissage et la création"
  - "la possibilité de s'initier aux techniques de base du métier d'acteur"
  - "l'occasion de développer ou d'améliorer une compréhension de texte"
  - "une nouvelle façon de récompenser un jeune"
  - "la mise en pratique d'un modèle de vie sociale"
  - "un endroit de rêve... sous les projecteurs"
  - "Et tout ça, en travaillant fort et en s'amusant ferme!"
- de conclure Patrick Labbé.



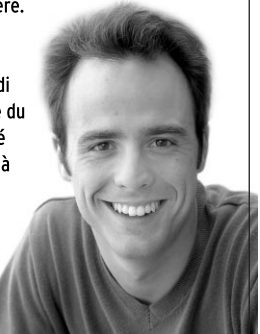
(514) 769-1737

lecampdesartistes.qc.ca

# LES CHOIX DE LA SEMAINE DE LOUISE COUSINEAU

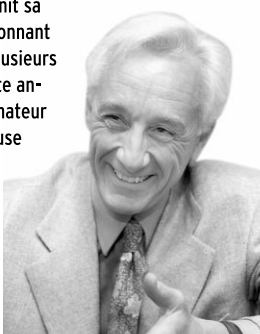
### Une semaine en retard – 19h, Radio-Canada

Les fans de Sébastien Benoît ont pâti toute la semaine dernière. Radio-Canada avait annoncé le retour du magazine *Tam Tam* lundi dernier. Erreur. À cause du hockey, l'émission a été sauvagement reportée à ce soir. Une question persiste: sera-ce meilleur que la saison dernière? Y aura-t-il plus de spectateurs?



### La Facture: la dernière – 19h30, Radio-Canada

L'émission d'affaires publiques la plus populaire de Radio-Canada finit sa saison ce soir en donnant des nouvelles de plusieurs sujets abordés cette année. Même si l'animateur Gilles Gougeon refuse d'être comparé à un justicier, son intervention est souvent capitale pour faire débouler des dossiers.



### Dr Lucille en Afrique – TV5, 21h30

On a beaucoup écrit sur le Dr Lucille Teasdale, il y a même eu un téléfilm sur sa vie mettant en vedette Marina Orsini. Voici un documentaire qui raconte l'histoire de cette femme remarquable qui a ouvert un hôpital en Ouganda avec son mari Piero Corti. Elle est morte du sida, contracté en opérant des soldats.



### La grande cuisinière de la télé – A&E, 20h

Quand Julia Child parle, on dirait une vieille poule qui glousse. Mais attention: elle est révérée par tous les gastronomes américains parce qu'elle a créé une véritable révolution du goût en enseignant à la chaîne PBS les beautés de la cuisine française. Son mari était posté à Paris, Julia est allée à l'école Cordon Bleu et est rentrée aux États-Unis. Propager la bonne nouvelle. Une biographie sur sa vie et son oeuvre.



### Viens ma belle araignée! – RDI, 20h

La série *Grands reportages* n'est pas pour les cœurs faibles ce soir. On y présente des femmes qui se passionnent pour des bêtes qui n'ont rien à voir avec les minous et tous traditionnels. L'une craque pour les panthères, l'autre pour les loups. Mais la plus bizarre n'en a que pour les araignées! Elle en a des centaines chez elle!



LUNDI | MARDI | MERCREDI | JEUDI | VENDREDI

## Version australienne du Soldat Ryan

Associated Press

CANBERRA, Australie — Une Australienne vient de découvrir, dans son pays, que l'histoire de sa famille est similaire à celle de la famille américaine décrite par Steven Spielberg dans son film *Il faut sauver le soldat Ryan*.

Tracey O'Hara a découvert cette histoire durant une visite au Memorial aux Anciens Combattants de Canberra. Là, elle a constaté que son arrière-grand-père, Harry Keid, avait été rappelé chez lui pendant la Première Guerre mondiale, sur ordre spécial, après la mort au combat de quatre de ses frères.

Les Keid étaient six frères, pendant cette guerre 14-18 : Harry, 31

ans, Bill, 29, Leonard, 28, Ted, 25, Walter, 22, et Guy, 19.

Bill est mort à Gallipoli, en Turquie, en juin 1915. Leonard et Walter sont morts en France, le même jour, en septembre 1916. Guy, ambulancier, a été rapatrié six mois plus tard. L'année suivante, Ted est mort de ses blessures après la bataille de Passchendale en Belgique.

C'est après la mort de Ted que Harry a été rappelé au pays, par un télégramme adressé aux forces australiennes en France en 1917 que le commandement militaire a ordonné ce rapatriement : « Aux proches du soldats HC Keid No1154. QG Anzac réclame fortement son retour au Queensland. Cinq de ses frères en service actif, quatre tués ».

## C'est la journée du livre

SONIA SARFATI

EN 1995, l'UNESCO a décrété que le 23 avril de chaque année serait la Journée mondiale du livre et du droit d'auteur. Un peu comme un écho à une tradition catalane où, ce jour-là, il est depuis longtemps coutume d'offrir un livre et une rose. Parce que c'est la fête de saint Georges, patron des Catalans — qui trancha la tête d'un dragon pour sauver une princesse et que de la blessure du monstre s'échappa une pluie de roses. Et parce que, en 1926, un éditeur de Barcelone voulut célébrer Cervantes — mort un 23 avril.

Des livres et des roses en cadeau, donc. C'est d'ailleurs ce que feront la plupart des libraires de la province... en tout cas pour la rose,

puisque'ils offriront aujourd'hui une fleur à tous ceux qui achèteront un livre — ou plus, ce n'est pas interdit !

Des auteurs seront également présents en ces lieux, pour autographe, discuter, échanger. D'autres seront dans des écoles, dans des cafés, dans des bibliothèques, dans des prisons (sans avoir commis de méfaits) et dans des hôpitaux (sans être malades). Histoire, toujours, de rencontrer des lecteurs.

À noter également, en cette sixième Journée du livre et du droit d'auteur, la tenue du premier Salon de la bibliophilie contemporaine, organisé par la Bibliothèque nationale du Québec qui s'est associée à la Confrérie de la Librairie Ancienne du Québec. Il sera possible, aujourd'hui et jusqu'à vendredi, de visiter à la Bibliothèque

de la rue Saint-Denis une exposition-témoin regroupant des ouvrages de bibliophilie sélectionnés par des exposants typographes, calligraphes, relieurs, graveurs, papeteriers, galeristes, libraires et micro-éditeurs.

Parlant bibliothèque, la Ville de Montréal annonce le retour de l'amnésie... pour ceux qui rapporteront à ses succursales des ouvrages dont la date de remise est passée. Cela se fera aujourd'hui à la Bibliothèque centrale et demain dans les bibliothèques de quartier. L'an dernier, une dame a ainsi rapporté un bouquin qui avait été emprunté en 1949. On fouille dans le grenier pour tenter de battre le record ?

Pour information sur les activités : [www.anel.org](http://www.anel.org)

# « Mort aux vaches »

Le risque zéro n'existe plus



## CE SOIR AUX GRANDS REPORTAGES 20h



## VOTRE SOIRÉE DE TÉLÉVISION

### Louise Cousineau

#### 19:00 a - TAM TAM

Ce n'était pas bon l'an dernier, ça devrait donc s'améliorer cette année, n'est-ce pas? Sébastien Benoît anime et son invité est Normand Brathwaite.

#### 19:00 r - LE DÉCO SHOW

Dominique Michel reprend du service.

#### 20:00 g - THE WEAKEST LINK

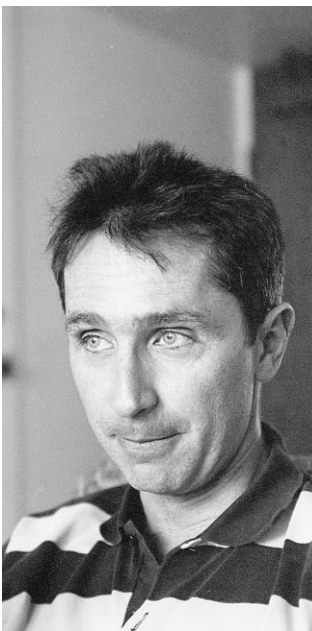
L'animatrice la plus désagréable, Anne Robinson, anime ce jeu-questionnaire qui a des allures de *Survivor*.

#### 20:00 A - LES MOISSONS DU CIEL

Un film coté 1, c'est rare. Celui-ci est de Terrence Malick, date de 1978 et met en vedette un très jeune Richard Gere. Version de *Days of Heaven*.

#### 22:30 r - LE GRAND BLOND

Adamo, que la publicité du lait a ressuscité, y sera. Ainsi que Thierry Lhermitte — lui, c'est la pub du vin — et Francis Reddy. Au Club: Paul Houde.



Thierry Lhermitte

CANAUX	18 h00	18 h30	19 h00	19 h30	20 h00	20 h30	21 h00	21 h30	22 h00	22 h30	23 h00	23 h30	VD	VDO		
RC	a v	Ce soir q v Objectif Emploi (18:30)	Tam Tam / N. Brathwaite	Cinéma / L'ASSOCIÉ (5) avec Whoopi Goldberg, Diane Wiest					Le Téléjournal/Le Point		Les Nouvelles du sport	...sans mon livre (23:18)	4	4		
TVA	c o	Le TVA 18 heures	Piment fort	Le Déco Show	Un monde de fous	Ally McBeal	Rue l'Espérance		Le TVA	Le Grand Blond avec un show surnois / Adamo, Francis Reddy	Sports / Lot. (23:52)		7	7		
TQ	y e	Macaroni tout garni	Les Choix de Sophie	Les 400 Couûts	1045, Parlementaires	Cinéma / LES MOISSONS DU CIEL (1) avec Richard Gere, Brooke Adams			Vidéaste recherché.e	Les 400 Couûts	Les Choix de Sophie	Le Présent du passé	8	8		
TGS	z k	Grand Journal (17:00)	Flash / Michel Rivard	CNM	Anecdotes	Cinéma / SOUVENIRS D'ÉTÉ (5) avec Christina Ricci, Thora Birch			Le Grand Journal	110%	Phantasmes	Flash	5	5		
CTV	t l	Pulse News		Access... Wheel of...	...Raymond Jeopardy	Jacynthe in Concert The Weakest Link	Ally McBeal		Third Watch		CTV News	Pulse / Sport News	11 45	11 58		
CBC	h	CBC News: Canada Now		Hockey / Séries éliminatoires: Oilers - Stars (si nécessaire)					The National		Omerta III		13	13		
ABC	D	News	ABC News	Spin City	Frasier	Cinéma / KISS MY ACT. avec Camryn Manheim, Alexandra Lee			Vanished: Shooting Star		News	Night. (23:35)	22	22		
CBS	b	News		CBS News	E.T.	King of Queens	Yes, Dear	...Raymond Becker	48 Hours			Late (23:35)	21	21		
NBC	g	News	NBC News	Jeopardy	Wheel of...	The Weakest Link			Third Watch			Tonight (23:35)	20	23		
PBS	J O	Newshour BBC News	Bus. Report	Newshour		Antiques Roadshow / Madison, Wisconsin (2/3)			Dateline NBC		Coming to Light: Edward S. Curtis and...	Last Stand...	43	20		
	1	Night Court	NewsRadio	Law & Order		Biography / Emeril Lagasse			The Lost Liners		BBC News	Charlie Rose	46	24		
	2	Altsys Jazz Orchestra		Videos	Sola	Big Dance			100 Centre Street	IR: The Danger on our Plates	Law & Order		47	39		
	3	Contact Animal		Mystère des océans		Phénomènes inexpiqués			Cinéma / TANGO BAR (5) avec Raul Julia, Valeria Lynch		NYPD Blue		72	34		
		...DW-TV	Asian News	Italivision...	Téléroman italien / Passione	Questa Italia	Émission juive francophone	...l'Inde	Corée	Chine Business Hour	Cinéma / SEX-SHOP (5)		31	31		
(		Les aînés branchés sur le 3e millénaire (17:00)		Choix, cours	Imagine	L'Or bleu ou l'eau convoitée	Cours et...	Branche-toi.qc.ca		...Internet			18	26		
5		Crocodile Hunter	@discovery.ca	Wild Discovery	Spinechillers	Frontiers of Construction	@discovery.ca						37	37		
		...dehors	D'ici &...	Airport	Les Treks...	SOS Vacances	Aura tout vu	Golfs... monde	Vidéo Guide	D'ici &...	Le Goût...		23	51		
-		Little Lulu	Lion King's	Gargoyles	Alf	...Honey I Shrunk the Kids	Cinéma / GOLDRUSH (5) avec Alyssa Milano	Cinéma / BRAINSTORM (4) (22:35)						68		
6		Sabrina	3rd Rock...	Seinfeld	Drew Carey	Boston Public	Ally McBeal		Popular		Home Improv.	Star Trek	36	46		
w		News (17:30)	Canada...	Addams...	E.T.		3rd Rock from the Sun		Gilmore Girls		Prime Bus.	Sports	3	3		
		Légendes... Marie Stuart		L'Histoire à la une		Tournaments... Hockey	30 Journées... Référendum		Racines II		L'Histoire à la une		25	53		
		Battle...	Archaeology	Hist. Bites	Crown...	Great Train Stories	Turning Points / Purple Aze		The Hoover Dam		Tour of Duty		49	47		
		Pet Project	Dogs, Jobs	The Goods	Fashion File	...Miracles	Real World	Extra	The Lofters	Dogs, Jobs	Zoo Diaries	...Miracles	Real World	71	29	
X		Rythmes du monde		Ed Sullivan	Pop up vidéo	Musicographie / Thin Lizzy	Génération 60		Max Lounge		Musicographie / Thin Lizzy		32	48		
8		Top5M+com	Clip	d.	Clip			Fax	1-2-3 Punk	Watt	Box Office	Clip	30	30		
9		BBC News	Bus. News	CBC News	Health...	CounterSpin			The National		The Passionate Eye	CounterSpin	48	25		
0		Euronews	Capital Actions	Journal RDI	Agro-alimentaire	Mort aux vaches			Le Téléjournal et Le Point	Agro-alimentaire	Le Canada aujourd'hui	Médias	19	19		
!		RDS ce soir	Sports 30 Mag	Hockey / Séries éliminatoires: Penguins - Capitals					Sports 30 Mag		Mag. Expos	Arts martiaux	33	33		
		Direction: Sud		Medicopter		La Crim'			Brigade spéciale		Romance		24	52		
		ENG		Dead Man's Gun		Total Recall			F/X		Queer as Folk	Cinéma / BOY'S LIFE II...	40	40		
		Highlander		Babylon 5		Sheena, Queen of the Jungle			Phenomenon: Lost Archives		Star Trek: Voyager	X-Files		32		
)		Sportscentral Playoff Gamemight		Hockey / Séries éliminatoires: Penguins - Capitals					Sportscentral Playoff Edition		You Gotta...	Last Word...	38	38		
**		Sciences...	Volt	Panorama	Nouvelles Frontières				Cinéma / LE SEPTIÈME CIEL (5) avec Sandrine Kiberlain		Panorama					
Z		Jackpot: Live of Lottery...		48 Hours / Torn by Hate		Junkyard Wars			Police, Camera, Action!		U.S. Navy Seals: Hell Week	Junkyard Wars	39	27		
#		Off the Record	Sportsdesk	...Hockey	Boxing / Bronco McCarl - Michael Lerma				WWF Raw is War			Sportsdesk	28	28		
Y		La Classe...	Nascar...	Max Steel	Starship...	A. Anaconda	Archie...		Simpson	Super Zéro	X-Men	Y'en a marre	Simpson	A. Anaconda	34	45
P		Pyramide	Jrnl suisse	Journal FR2	Des racines et des ailes / Les Jeunes et l'Alcool /	Infos (21:20)			Au nom de la loi		Bibliotheca	Journal belge	Soir 3	15	15	
+		G. Shrinks	Mechanics	Vista / Sports Tech		Studio 2			Cinéma / CONCLUSIONS (2/2)		History on TVO / The Nazis	Imprint	Studio 2	74	56	
U		Maigrir auj.	Les Copines	Pour la vie!	Vivre à deux	Jeux de société / Alzheimer			L'art d'être parent		Salut beauté!	Les Copines	Le Magazine Santé	35	44	
		CitéMag		Réalité 2001		Le Guide de l'auto			CitéMag		Action Emploi		9	9		
		Razmoket	Godzilla	...galaxie	Loup-garou	Dawson			La Vie à cinq				16	16		
\$		2 of a Kind	Zack Files	Big Meg...	Grizzly Tales	Dragon Ball	Radio Active		Big Wolf...	Student...	Freaky...	Goosebumps	Worst Witch	Story Studio	44	18
		Mystères de l'au-delà		...nerdz	Le Futur...	C'est mathématique!			Babylone 5		Au-delà du réel	...nerdz	Highlander	26	54	
		CANAUX	18 h00	18 h30	19 h00	19 h30	20 h00	20 h30	21 h00	21 h30	22 h00	22 h30	23 h00	23 h30	VD	VDO

19 h 30.....Spéciale : L'Agroalimentaire sous surveillance  
 20 h.....Grands Reportages : « Mort au vaches »  
 21 h.....Le Téléjournal / Le Point

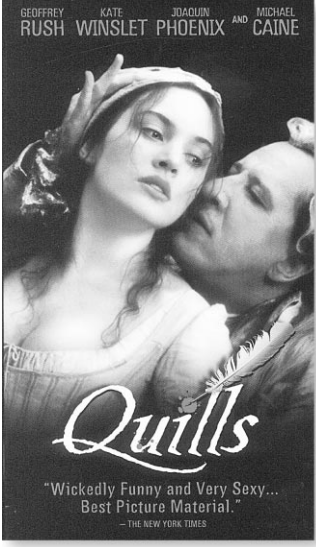


# Sade sage et sad Sade



Quand quelque chose est dans l'air, que ce soit de l'amour ou de la pollution, cela finit par nous atteindre en plein cœur — sinon en pleines narines. Cet hiver, c'est Sade qui était à la mode. En tout cas, au grand écran... puisqu'il y a eu sortie quasi simultanée de *Sade* de Benoît Jacquot et de *Quills* de Philip Kaufman, où le sulfureux marquis était respectivement incarné par Daniel Auteuil et Geoffrey Rush.

Le phénomène se reproduit au moment de l'atterrissage dans les clubs vidéo, puisque le film du réalisateur belge nous arrive demain et celui du réalisateur américain, le 8 mai — donc, dans deux petites semaines. Et, en fait, si l'on ne veut faire qu'un voyage en compagnie de Sade, mieux vaut attendre cet « avion » — même si l'admettre est un peu douloureux (sadi-que, peut-être?) pour l'égo français: une fois accepté l'irritant que constitue la langue anglaise dans cet épisode qui, après tout, se passe en France, *Quills* rend en effet mieux la personnalité trouble du personnage et, surtout, est simplement un meilleur film — meilleur scénario, meilleure réalisation, plus de profondeur et distribution de haut niveau.



Quoique sur ce dernier point, *Sade* fait aussi dans la performance. Daniel Auteuil affiche l'assurance qu'on lui sait et qui lui sied. Sauf que ses propos qui tiennent presque de la philosophie et ses agissements, du libertinage, en font pour ainsi dire un Sade sage. On le suit ici au couvent de Picpus où, à l'âge de 50 ans alors que les têtes tombent sous la guillotine, il se « repose » en compagnie de quelques familles nobles. Parmi les pensionnaires, une jeune vierge (Isild Le Besco, excellente) qu'il se chargera de dépuceler — par procuration. Histoire de se désennuyer. Un effet que n'obtient malheureusement pas le spectateur.

Beaucoup plus troublant et dérangeant — mais mélangé, comme *Sade*, la réalité à la fiction — *Quills* présente le divin marquis (Geoffrey Rush, formidable) à la fin de sa vie. Les belles manières ne sont plus au programme dans les lieux où il est enfermé, c'est-à-dire l'asile de Charenton où toute liberté d'expression lui est interdite. Un *sad Sade*, quoi.

Dirigé par l'abbé Coulmier (Joaquin Phoenix), l'endroit est, de fait, habité par une faune autrement plus dérangeante que celle du couvent de Picpus. Mais



dans sa cellule, Sade écrit envers et contre tous. Confiant ses mots à une sensuelle blanchisseuse (Kate Winslet) qui sert de pont entre l'écrivain et son éditeur — celui, entre autres, de *Justine...* qui fouettera les sangs de la France et des Français. Et vogue la galère jusqu'à ce que le méchant docteur Royer-Collard (Michael Caine) s'en mêle. Il n'accepte pas de s'être fait ridiculiser par Sade, qui est au courant des moeurs torpides du médecin bien sous tous rapports. Le marquis sera alors non seulement torturé, mais dépouillé, petit à petit, de son âme. Car privé de tout ce qui lui permet d'écrire. La folie, alors, n'est pas loin. Et elle est contagieuse. Diablement...

★ ★ 1/2

SADE

Drame historique de Benoît Jacquot.  
Avec Daniel Auteuil, Isild Le Besco, Marianne Denicourt.  
Sortie: 24 avril (VHS)

★ ★ ★ ★

QUILLS

(V.F.: LA PLUME ET LE SANG)  
Drame historique de Philip Kaufman.  
Avec Geoffrey Rush, Kate Winslet, Joaquin Phoenix, Michael Caine.  
Sortie: 8 mai (VHS et DVD angl./fr.)

## EN BREF

★★★ 1/2  
FINDING FORRESTER  
(V.F.: À LA RENCONTRE DE FORRESTER)

Drame sentimental de Gus Van Sant. Avec Sean Connery, Rob Brown, F. Murray Abraham.  
Sortie: 24 avril (VHS et DVD angl./fr.)  
WILLIAM FORRESTER a publié un roman qui lui a valu le prix Pulitzer. C'était il y a 40 ans. Depuis, rien. À part un homme vieilli enfermé dans un appartement du Bronx et qui, de sa fenêtre, surveille les jeunes blacks jouant au basketball au pied du bâtiment. L'un d'entre eux tentera d'entrer dans l'antre de l'écrivain. C'est qu'il est passionné par l'écriture. Et qu'il est doué. Mais cela ne suffira pas pour qu'il se fasse accepter, vraiment, dans le collège huppé où son talent va lui permettre d'entrer. *Finding Forrester*, on le sent, est un film bourré de bonnes intentions. Et alors? On trouve ici de beaux (et bons) dialogues défendus par de bons (hé oui!) comédiens: Sean Connery et le jeune Rob Brown, un nouveau venu des plus doués. Finalement, il y a du *Will Hunting* dans ce Forrester — pas étonnant, puisqu'on trouve du Gus Van Sant dans les deux. Pas du meilleur (celui de *Drugstore Cowboy*, *My Own Private Idaho* et *To Die For*) mais quand même... du bon. On n'en sort pas.

★ ★ ★ ★

URBANIA

Drame de Jon Shear.  
Avec Dan Futterman, Matt Keeslar, Josh Hamilton.  
Sortie: 24 avril (VHS et DVD angl.)

ORIGINAL DANS le ton et dans la forme, extrêmement touchant par le contenu, *Urbania* de Jon Shear est de ces films qui vous donnent de l'élan... sur les derniers kilomètres de votre marathon hebdomadaire de visionnement de vidéocassettes ou de DVD. Un jeune homme à la dérive dans les rues de Manhattan. On sait peu de lui. Sauf qu'il a vécu un drame, de douloureux flashbacks le laissent entrevoir. Dans ses errances, il croise l'un, l'autre. Des personnages bizarres — secondaires en terme d'importance de rôle, mais de premier ordre en terme d'interprétation — qui, tour à tour, lui racontent des histoires « qui n'ont pas rap », dirait l'autre. Et pourtant, oui, elles ont « rap ». On le comprend lorsque les morceaux du casse-tête s'embroient finalement. Laisant sur la table une image tout sauf bucolique. Les jeux de (la) société ne sont pas toujours divertissements.

★ ★

LITTLE NICKY  
(LE PETIT NICKY)

Comédie fantaisiste de Steven Brill. Avec Adam Sandler, Patricia Arquette, Harvey Keitel.  
Sortie: 24 avril (VHS et DVD angl.)

ADAM SANDLER descend de Harvey Keitel qui descend de Rodney Dangerfield. Tel arbre généalogique a sûrement déjà été squatté par un singe, pour les grimaces; et par un serpent amateur de pommes, pour le thème. Résultat: *Little Nicky*, nouvel opus d'Adam Sandler qui enfle ici les habits du fils de Satan et petit-fils de Lucifer et frère de deux diaboliques personnages qui veulent faire suer l'humanité à grosses gouttes en prenant les enfers par les cornes. Envoyé sur Terre pour sauver son papa et l'humanité dans un chemin de croix semé d'embûches, il découvre l'amour et le

heavy metal. Les spectateurs, eux, découvriront quelques effets spéciaux plutôt réussis, des enfers pas mal flippants et un humour naïf qui recèle une profondeur insoupçonnée — à force de viser plus bas, toujours plus bas...

★ ★ ★

CROUPIER

(V.F.: LE CROUPIER)  
Drame de Mike Hodges.  
Avec Clive Owen, Gina McKee, Alex Kingston.  
Sortie: 24 avril (VHS et DVD angl./fr.)

LE JEU doit rester un jeu. C'est Loto-Québec qui le dit, ça doit pas être du bluff. Hum... Chose certaine, *Croupier* fait une intéressante démonstration du principe. On y suit un aspirant écrivain, Jack Manfred (Clive Owen, nonchalant et distant à souhait), qui est fils de joueur compulsif et qui, pour gagner sa vie, se retrouve à jouer les croupiers au casino. Il est parfait dans ce rôle-là. Jusqu'au jour où une belle lui propose de magouiller avec elle. Il accepte, plus pour alimenter le roman qu'il est en train d'écrire que pour l'argent. Utilisant en voix off les propos de Jack — lequel se veut spectateur de cette vie qu'il utilise comme matériau à fiction, *Croupier* se fait alors suspense (surprenante, sa finale...). Mais on retiendra davantage ce film pour le portrait qu'il trace de la faune frayant dans les casinos. Pour y gagner (sa vie) ou pour y perdre (le reste).

# Comment je suis devenu écrivain

Dany Laferrière, le porte-parole de la Journée mondiale du livre, est fatigué. Fatigué d'écrire, fatigué d'être un écrivain. Il explique pourquoi dans un petit livre distribué gratuitement aujourd'hui aux élèves de première année du collégial. Les chanceux! Même si l'écrivain qui ne veut plus en être y raconte des choses que savent déjà ceux qui ont lu son autobiographie en dix livres, ce petit-dernier prouve une fois de plus que Laferrière est un grand conteur, un superbe écrivain. Pour vous le prouver, voici un extrait de Je suis fatigué (Lancôt éditeur). Le livre sera en vente dans les librairies à la fin de la semaine.

DANY LAFERRIÈRE

JE VENAIS d'arriver à Montréal. Je ne connaissais personne. Un soir de cafard, je suis entré dans ce club de jazz. Nina Simone remplaçait Big Mama Thornton sur la minuscule scène du Rising Sun. Doudou Boicel, le propriétaire de la boîte, m'a tout de suite pris sous son aile.

— Je vais te donner un conseil, me dit Doudou après une bonne rasade de rhum, cherche-toi une fille pendant qu'il est encore temps.

Je le regarde éberlué.

— L'été, ici, c'est la saison de la chasse. Toute relation avec une fille doit débuter en été, se consolider durant l'automne pour enfin trouver un nid chaud durant les premiers jours de grand froid.

— Et si on ne trouve personne?

— Alors, mon petit, lâche Doudou avec un grand éclat de rire, tu te gèleras les couilles jusqu'au printemps prochain.

— C'est dur ici!

— T'as une spécialité? me demande brusquement Doudou.

— Qu'est-ce que tu veux dire?

— Un truc pour aborder les filles... Es-tu musicien?

— Non.

— Tu ne m'aides pas, mon petit, jette Doudou d'un air profondément désolé... On sera obligé d'utiliser le vaudou.

— Je ne sais rien de tout cela.

— Et qu'est-ce que tu sais faire, mon pauvre ami?

— Je suis lecteur, Doudou, je n'ai fait que ça de ma vie... je connais par coeur Kafka, Proust, Borges, Dos Passos, Joyce, Bukowski, Montaigne, Roumain, Horace, Baldwin, Dumas, Diderot, Miller, Gombrowicz, Tolstoï, Hemingway, Tanizaki, Depestre...

Doudou me regarde un moment, essayant de voir à quoi peut servir un tel talent. La voix éraillée de Nina Simone fait monter d'un cran ma déprime.

— Non, désolé, ça ne marche pas. Les filles qui aiment lire n'aiment pas forcément les lecteurs. Tu lis, elle lit: non, l'hiver serait trop long. Tu écris, elle lit, ça sonne mieux. Pourquoi tu n'écrirais pas plutôt, hein? tu as assez lu comme ça...

— C'est pas aussi facile que ça, tu sais, Doudou.

— Écoute, tu pourrais faire un effort... je t'assure que ce ne sera pas aussi facile de passer l'hiver dans une chambre tout seul. Je connais deux Sénégalais qui se sont retrouvés dans un asile psychiatrique pour moins que ça. Bou-bacar et Diouf n'arrivaient plus à supporter le bruit du vent contre les fenêtres, ni ce froid soleil, ni les arbres sans feuilles, alors un jour de février ils sont sortis nus dans la rue par moins trente degrés.

Un long silence.

— Mais si on n'a jamais écrit...

— Qui te parle d'écrire! C'est de ta peau qu'il s'agit.

— Peut-être que je pourrai faire semblant...

— Hé, je ne parle pas d'un baratin pour passer un bon moment. Je te parle d'un tête-à-tête de six mois, car l'hiver dure ici jusqu'à la fin mai. Au bout d'un moment, elle découvrira ton subterfuge et te jettera à la rue.

— Que dois-je faire alors?



Dany Laferrière

— D'abord accepter le fait que tu es un écrivain.

— Tu veux que je me mente.

— C'est un pari sur l'avenir.

— Je n'ai même pas de machine à écrire.

— J'en ai une vieille dans un coin... C'était à un Ivoirien. Je lui avais conseillé d'écrire, mais ça n'a pas marché, alors avant de rentrer chez lui à Abidjan, il me l'a apportée pour régler son ardoise.

— Ce n'est pas la première fois que tu conseilles à quelqu'un de devenir écrivain.

— Oui, chaque fois que je tombe sur un type qui ne sait ni chanter ni danser... que veux-tu que je fasse d'un faux Nègre!

— Est-ce qu'au moins un est devenu écrivain?

— Aucun, lance Doudou avec ce terrifiant éclat de rire... D'un point de vue strictement statistique, tu as toute ta chance.

Le temps de boire un verre de mauvais rhum guadeloupéen.

— Ce rhum est trop bon, jette Doudou. Il vient de mon pays.

— D'accord, tu peux me passer ta machine à écrire.

— Voilà qui est parlé... Je me suis toujours dit que, pour être écrivain, il ne s'agit pas de savoir écrire mais de se trouver au pied du mur.

Il repart à rire, ce qui réveille Nina Simone qui somnolait en interprétant une chanson de Barbara.

— On est écrivain avant d'écrire la première phrase de sa vie. C'est avant qu'on l'est, pas pendant ni même après. Quand on commence à écrire, c'est déjà trop tard.

— Si tu sais tout ça, Doudou, pourquoi tu n'écris pas?

— Moi, je ne suis pas écrivain. Mon truc c'est de faire marcher cette boîte... Et puis, j'ai toujours du monde autour de moi, alors que je vois l'écrivain comme un être désespéré et seul.

Nina Simone termine au même moment son tour de chant, une cigarette à la bouche et un verre de vin à la main. C'est comme ça que je veux écrire.

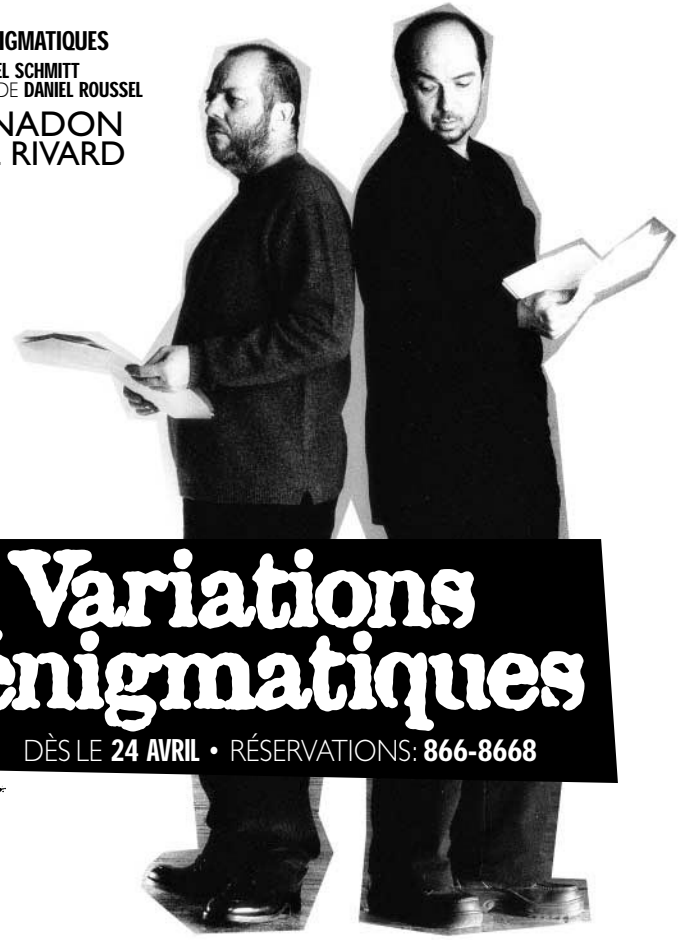
## THÉÂTRE DU NOUVEAU MONDE

GRÂCE À LA PRESSE COUREZ LA CHANCE DE GAGNER :

- DEUX ABONNEMENTS à la 50<sup>e</sup> saison du TNM ou
- Une des CINQ SOIRÉES VIP : deux billets pour Variations énigmatiques (17 mai), un repas au Café du Nouveau Monde et une visite des coulisses ou
- UN LOT DE LIVRES d'Éric-Emmanuel Schmitt

VARIATIONS ÉNIGMATIQUES  
DE ÉRIC-EMMANUEL SCHMITT  
MISE EN SCÈNE DE DANIEL ROUSSEL  
avec GUY NADON  
et MICHEL RIVARD

encore  
La Presse



Variations énigmatiques  
DÈS LE 24 AVRIL • RÉSERVATIONS: 866-8668

Pour participer, remplissez ce coupon-réponse et postez-le au TNM. Les tirages des sept prix seront effectués le 4 mai 2001 au Théâtre du Nouveau Monde.

Ce coupon-réponse paraîtra dans La Presse jusqu'au 26 avril. Les règlements du concours sont disponibles au TNM et à La Presse.

Répondez correctement à la question suivante: « À qui Guy Nadon donne-t-il la réplique dans Variations énigmatiques ? »

Réponse: \_\_\_\_\_

Retournez ce coupon-réponse dès aujourd'hui par la poste à l'adresse suivante:  
« Concours Variations Énigmatiques », Théâtre du Nouveau Monde, 84, rue Sainte-Catherine Ouest, Montréal (Québec) H2X 1Z6

Nom: \_\_\_\_\_ Âge: \_\_\_\_\_  
Adresse: \_\_\_\_\_ App: \_\_\_\_\_  
Ville: \_\_\_\_\_ Code postal: \_\_\_\_\_  
Tél. (rés): \_\_\_\_\_ Tél. (trav): \_\_\_\_\_

Un coupon-réponse par enveloppe. Les fac-similés ne sont pas acceptés. Valeur approximative des prix: 2.000\$.

GUY NADON et MICHEL RIVARD dans  
**Variations énigmatiques**  
DE ÉRIC-EMMANUEL SCHMITT MISE EN SCÈNE DE DANIEL ROUSSEL

DÈS LE 24 AVRIL RÉSERVATIONS 866-8668 • www.tnm.qc.ca

encore

THÉÂTRE DU NOUVEAU MONDE

# Un concert tranquille et harmonieux

**GUY MARCEAU**  
*collaboration spéciale*

MUSICA MUNDI, les univers musicaux du Moyen-Âge, tels que présentés hier soir par l'ensemble Anonymus à la salle Pierre-Mercure, auraient pu aussi s'intituler *Harmonia Mundi*; une harmonie des mondes au sens de communion du sacré et du profane. Un concert tranquille, bien harmonieux, tout en demi-teintes mais qui, malgré la variété, restait un peu linéaire.

Mon impression avait été la même l'an dernier à la suite de leur interprétation de *La Messe de Notre Dame* de Guillaume de Machaut (XIV<sup>e</sup> siècle). Tout était beau, bien poli, mais un peu trop... propre. Il y avait, tout comme hier soir, un je-

ne-sais-quoi resté en retrait, inhibé, non communiqué. Les cinq musiciens-chanteurs sont placés en demi-cercle devant un très beau fond de scène évoquant les enluminures médiévales et projetant une lumière du plus bel effet.

Mais les musiciens ne bougent presque pas, sont inspirés, certes, mais semblent en introspection avec eux-mêmes et non en communication avec le public. La musique est belle et parfois enlevante mais si on ressent la paix, où est la joie? Seule la violiste Liette Remon sourit. C'est qu'Anonymus fait de la musique sérieuse et savante et la joue sérieusement. La Nef fait aussi de la musique savante, mais ses musiciens ne sont pas coincés pour autant et ses concerts sont toujours des événements.

Anonymus présentait donc, devant une demi-salle, *Musica Mundi*, un tableau musical couvrant un répertoire sacré et profane du XII<sup>e</sup> au XIV<sup>e</sup> siècle. Ce triptyque découpe le Moyen-Âge en trois univers musicaux : *musica mundana* (harmonie céleste et du divin), *musica humana* (harmonie du corps et poésie en musique) et *musica instrumentalis* (harmonie des sons et des timbres). Les pièces étaient pour la plupart de compositeurs anonymes français du XIII<sup>e</sup> siècle. L'attitude introspective du quintette était donc parfaite pour ce *musica mundana* tout en douceur et notamment pour ces deux *Alleluya*, un vocal et un instrumental, bien réussis. *Musica humana* fit entendre plusieurs motets plus enjoués dans le respect de la forme (plusieurs textes différents sont

chantés en même temps) avec un riche accompagnement instrumental. D'ailleurs, les musiciens jouent tous de façon impeccable. Mentionnons l'apport instrumental et vocal de Guy Ross (luth, harpe médiévale) qui s'est démarqué à tous ces égards.

Si le contenu de *musica humana* fut plus « poétique » et relevé, le vrai plaisir est venu au troisième tiers avec *musica instrumentalis*, qui a révélé, chez Lucie Brousseau, Claude Bernatchez, Guy Ross et Pierre Langevin des talents d'arrangeur et de compositeur. On a pu entendre plusieurs *Estampies* (danse des troubadours) très rythmées et enjouées mettant au devant les belles sonorités des vieilles, des flûtes et de la cornemuse soutenus de battements de tambour. Une fin explosive qui

tranchait avec le reste (et qui venait un peu tard) mais qui a suscité un rappel. Il ne faut pas mettre en doute l'engagement, la rigueur stylistique et le souci d'authenticité de l'ensemble médiéval québécois.

Mais un peu plus d'énergie et de générosité en concert redonnerait vie à ces joyaux musicaux pour le plus grand plaisir des mélomanes. Fait intéressant, Anonymus donnait ce concert selon la formule « avec laissez-passer » laissant à la discrétion du public une contribution volontaire. Et comme le mentionnait Claude Bernatchez : « cela traduit le rapport de confiance entre nous et vous, le public ». À se rappeler que la confiance, tout comme la générosité va dans les deux sens.

## GUIDE Horaire CINÉ GUICHET (514) 849-3456 DU Lundi 23 à Jeudi 26

CENTRE-VILLE EST	OUEST DE L'ÎLE	RIVE SUD	RIVE SUD	RIVE SUD		
<b>QUARTIER LATIN</b> (17 SALLIES DE CINÉMAS) 350 rue Emery, coin St-Denis 849-FILM-111 SIÈGES DISPONIBLES EN GRADINS (Signature seating) ✓ <b>TIGRE ET DRAGON</b> (G) Lun. au Jeu. 1:30,4:15,7:10,9:50 ✓ <b>CHOCOLAT</b> (v. française) (G) Lun. au Jeu. 12:45,3:50,6:40,9:30 ✓ <b>Trafic</b> (v. française) (13+) Lun. au Jeu. 12:00,3:15,6:20,9:25 ✓ <b>LES RIVIÈRES POURPRES</b> (16+) Lun. au Jeu. 2:00,4:30,6:55,9:35 <b>MAELSTRÖM</b> (13+) Lun. au Jeu. 2:10,4:25,6:50,9:10 ✓ <b>LES SILENCES DU DÉSIRS</b> (sous-titre français) (G) Lun. au Jeu. 1:50,4:20,7:10,9:20 ✓ <b>LA VEUVE DE ST-PIERRE</b> (G) Lun. au Mer. 6:55,9:35 <b>PRINCES ET PRINCESSES</b> (G) Lun. au Jeu. 2:05,4:15 ✓ <b>LE MEXICAIN</b> (13+) Lun. au Jeu. 9:40 ✓ <b>LISTE D'ATTENTE</b> (sous-titre français) (G) Lun. au Jeu. 1:15,4:10,6:50,9:25 ✓ <b>MEMENTO</b> (v. française) (13+) Lun. au Jeu. 1:20,4:20,7:05,9:40 ✓ <b>LE TAILLEUR DE PANAMA</b> (13+) Lun. au Jeu. 12:50,3:50,6:45,9:30 ✓ <b>ESPIONS EN HERBE</b> (G) Lun. au Jeu. 12:00,2:15,4:45,7:15 ✓ <b>QUELQU'UN COMME TOI</b> (G) Lun. au Jeu. 7:40,10:00 ✓ <b>SACRÉS MACHOS</b> (13+) Lun. au Jeu. 2:00,4:30,7:25,9:50 ✓ <b>POKEMON 3 LE FILM</b> (G) Lun. au Jeu. 1:45,4:25 ✓ <b>CARTEL</b> (13+) Lun. au Jeu. 1:00,4:00,7:00,9:55 ✓ <b>LE JOURNAL DE BRIDGET JONES</b> (G) Lun. au Jeu. 12:05,2:30,4:55,7:20,9:45 ✓ <b>JOSIE ET LES PUSSYCATS</b> (G) Lun. au Jeu. 2:15,4:45,7:30,10:00 ✓ <b>VA TE FAIRE FOUTRE FREDDY</b> (13+) Laissez-passer refusés Lun. au Jeu. 12:10,2:30,5:00,7:15,9:45	<b>CARREFOUR DORION</b> PV 849-FILM-132 391 Bl. Harwood, Dorion-Vaudreuil 849-FILM-132 ✓ <b>CHOCOLAT</b> (v. française) (G) Lun. & Jeu. 7:15 ✓ <b>ESPIONS EN HERBE</b> (G) Lun. & Jeu. 7:10 ✓ <b>LE MASQUE DE L'ARRAIGNEE</b> (13+) Lun. & Jeu. 7:40 Mar. & Mer. 7:30,9:40 <b>CARTEL</b> (13+) Lun. & Jeu. 7:15 Mar. & Mer. 6:50,9:30 <b>L'ENNEMI AUX PORTES</b> (13+) Lun. & Mer. 6:50,9:35 <b>JOSIE ET LES PUSSYCATS</b> (G) Lun. & Mer. 6:50,9:35 <b>JOSIE ET LES PUSSYCATS</b> (G) Lun. & Mer. 7:40 Mar. & Mer. 7:20,9:25 <b>LE JOURNAL DE BRIDGET JONES</b> (G) Lun. & Mer. 7:40 Mar. & Mer. 7:20,9:30 ✓ <b>VA TE FAIRE FOUTRE FREDDY</b> (13+) Laissez-passer refusés Lun. & Jeu. 7:50 Mar. & Mer. 7:30,9:40 <b>QUELQU'UN COMME TOI</b> (G) Lun. & Mer. 9:20 <b>EST DE MONTRÉAL</b> <b>DAUPHIN</b> 2396 est. rue Beaubien 721-6060 ✓ <b>CHOCOLAT</b> (v. française) (G) Lun. au Jeu. 7:00 ✓ <b>LE JOURNAL DE BRIDGET JONES</b> (G) Lun. au Jeu. 7:10 <b>LANGELIER</b> Carrefour Langelier 255-5551 ✓ <b>CARTEL</b> (13+) Lun. au Jeu. 1:00,4:00,7:00,9:55 ✓ <b>LE JOURNAL DE BRIDGET JONES</b> (G) Lun. au Jeu. 12:05,2:30,4:55,7:20,9:45 ✓ <b>JOSIE ET LES PUSSYCATS</b> (G) Lun. au Jeu. 2:15,4:45,7:30,10:00 ✓ <b>VA TE FAIRE FOUTRE FREDDY</b> (13+) Laissez-passer refusés Lun. au Jeu. 12:10,2:30,5:00,7:15,9:45	<b>BROSSARD</b> PV 849-FILM-141 Mail Champlain - 2150, Loginière 849-FILM-141 ✓ <b>CHOCOLAT</b> (v. française) (G) Lun. & Jeu. 7:45 ✓ <b>CHOCOLAT</b> (v.o. Anglaise) (G) Lun. & Jeu. 7:35 Mar. 1:30,4:20,6:55,9:25 Mer. 6:55,9:25 ✓ <b>LE TAILLEUR DE PANAMA</b> (13+) Lun. & Jeu. 7:40 Mar. 2:00,4:40,7:00,9:35 Mer. 7:00,9:35 ✓ <b>ESPIONS EN HERBE</b> (G) Lun. Mer. & Jeu. 7:30 Mar. 1:30,3:30,5:30,7:30 ✓ <b>SOMEONE LIKE YOU</b> (G) Lun. & Mer. 7:40 Mar. 1:35,4:40,5:35,7:40,9:40 Mer. 7:40,9:40 <b>LES SILENCES DU DÉSIRS</b> (sous-titre français) (G) Lun. & Jeu. 7:30 Mar. 1:30,3:30,7:30,9:30 Mer. 7:30,9:30 <b>JOSIE ET LES PUSSYCATS</b> (G) Lun. & Mer. 7:50 Mar. 1:20,3:35,5:40,7:50,9:55 Mer. 7:50,9:55 <b>LA VEUVE DE ST-PIERRE</b> (G) Lun. & Mer. 9:45	<b>ST-BRUNO</b> PV 849-FILM-143 Près des Promenades St-Bruno 849-FILM-143 ✓ <b>HANNIBAL</b> (v. française) (16+) Lun. au Jeu. 6:55,9:30 ✓ <b>CHOCOLAT</b> (v. française) (G) Lun. & Jeu. 7:05,9:35 <b>L'ENNEMI AUX PORTES</b> (13+) Lun. & Mer. 6:55,9:35 Mar. & Mer. 1:25,4:10,6:55,9:35 ✓ <b>LES ENJÔLEUSES</b> (G) Lun. au Jeu. 9:20	<b>CHÂTEAUVEAU ENCORE</b> 180, Boul. D'Anjou Châteaueau 699-3579 <b>QUELQU'UN COMME TOI</b> (G) Lun. & Jeu. 7:45 Mar. & Mer. 9:30 <b>CARTEL</b> (13+) Lun. & Jeu. 7:30 Mar. & Mer. 7:00,9:20 <b>LE JOURNAL DE BRIDGET JONES</b> (G) Lun. & Mer. 7:40 Mar. & Mer. 7:20,9:20 <b>JOSIE ET LES PUSSYCATS</b> (G) Lun. & Mer. 7:35 Mar. & Mer. 7:15,9:15 <b>VA TE FAIRE FOUTRE FREDDY</b> (13+) Laissez-passer refusés Lun. & Jeu. 7:50 Mar. & Mer. 7:30,9:25 <b>ESPIONS EN HERBE</b> (G) Mar. & Mer. 7:25		
			<b>RIVE NORD</b>			
			<b>LE GROUPE MATHERS</b> <b>ST-EUSTACHE</b> PV 16 255 Avenue (450) 72-6666 NOUS N'ACCEPTONS QUE LES CERTIFICATS CINÉPLEX ODEON AUCUN AUTRE COUPON-RABAIS N'EST ACCEPTÉ ✓ <b>Trafic</b> (v. française) (13+) Lun. Mer. & Jeu. 6:40,9:30 ✓ <b>TIGRE ET DRAGON</b> (G) Lun. Mer. & Jeu. 6:55,9:20 Mar. 1:35,4:05,6:55,9:20 ✓ <b>HANNIBAL</b> (v. française) (16+) Lun. au Jeu. 6:50,9:30 ✓ <b>CHOCOLAT</b> (v. française) (G) Lun. au Jeu. 6:55,9:25 <b>L'ENNEMI AUX PORTES</b> (13+) Lun. Mer. & Jeu. 6:55,9:35 Mar. 1:05,3:50,6:55,9:35 ✓ <b>BLESSURES FATALES</b> (16+) Lun. Mer. & Jeu. 7:15,9:35 Mar. 12:05,2:20,4:35,7:15,9:35 <b>QUELQU'UN COMME TOI</b> (G) Lun. au Jeu. 9:20 ✓ <b>SACRÉS MACHOS</b> (13+) Lun. Mer. & Jeu. 7:10,9:15 Mar. 12:10,2:15,4:20,7:10,9:15 ✓ <b>ESPIONS EN HERBE</b> (G) Lun. Mer. & Jeu. 7:05 Mar. 12:00,2:05,4:10,7:05 ✓ <b>LE MASQUE DE L'ARRAIGNEE</b> (13+) Lun. Mer. & Jeu. 7:15,9:35 Mar. 12:20,2:35,4:50,7:05,9:20 ✓ <b>CARTEL</b> (13+) Lun. Mer. & Jeu. 6:50,9:25 Mar. 1:30,4:05,6:50,9:25 ✓ <b>LE PLACARD</b> (G) Lun. Mer. & Jeu. 7:10,9:10 Mar. 1:00,2:55,4:50,7:10,9:10 ✓ <b>LE TAILLEUR DE PANAMA</b> (13+) Lun. Mer. & Jeu. 7:15,9:35 Mar. 1:10,3:40,6:50,9:30 ✓ <b>BLOW</b> (13+) Lun. Mer. & Jeu. 6:50,9:30 Mar. 1:30,4:10,6:50,9:30 ✓ <b>JOSIE ET LES PUSSYCATS</b> (G) Lun. Mer. & Jeu. 7:00,9:10 Mar. 12:30,2:40,4:50,7:00,9:10 ✓ <b>LE JOURNAL DE BRIDGET JONES</b> (G) Lun. Mer. & Jeu. 7:00,9:10 Mar. 12:25,2:35,4:45,7:00,9:10 ✓ <b>VA TE FAIRE FOUTRE FREDDY</b> (13+) Laissez-passer refusés Lun. Mer. & Jeu. 7:00,9:05 Mar. 12:20,2:25,4:30,7:00,9:05 ✓ <b>MON AMI SPOT</b> (G) Mar. 12:00,2:10,4:20 ✓ <b>POKEMON 3 LE FILM</b> (G) Mar. 12:05,2:55,4:55			
			<b>BOUCHERVILLE</b> PV 849-FILM-145 Aut. 20, sortie Boul. Mortagne 849-FILM-145 ✓ <b>TIGRE ET DRAGON</b> (G) Lun. & Mer. 7:25,9:50 Mar. & Mer. 2:05,4:35,7:05,9:50 <b>CHOCOLAT</b> (v. française) (G) Lun. au Jeu. 9:30 <b>L'ENNEMI AUX PORTES</b> (13+) Lun. & Mer. 7:00,9:30 Mar. & Mer. 2:40,6:50,9:30 <b>ESPIONS EN HERBE</b> (G) Lun. & Mer. 7:30 Mar. & Mer. 2:35,4:40,7:30 <b>SACRÉS MACHOS</b> (13+) Lun. au Jeu. 7:20,9:25 <b>CARTEL</b> (13+) Lun. & Jeu. 7:05,9:40 Mar. & Mer. 2:40,6:55,9:40 <b>LE MASQUE DE L'ARRAIGNEE</b> (13+) Lun. & Mer. 7:10,9:35 Mar. & Mer. 2:00,4:25,7:10,9:35 <b>LE PLACARD</b> (G) Lun. & Jeu. 7:35,9:45 Mar. & Mer. 2:20,4:20,7:35,9:45 <b>JOSIE ET LES PUSSYCATS</b> (G) Lun. & Mer. 7:30,9:55 Mar. & Mer. 2:25,4:35,7:30,9:55 <b>LE JOURNAL DE BRIDGET JONES</b> (G) Lun. & Mer. 7:40,9:50 Mar. & Mer. 2:00,4:10,7:40,9:50 <b>VA TE FAIRE FOUTRE FREDDY</b> (13+) Laissez-passer refusés Lun. & Mer. 7:25,9:40 Mar. & Mer. 2:15,4:45,7:25,9:40 <b>POKEMON 3 LE FILM</b> (G) Mar. & Mer. 2:10,4:20			
				<b>DELSON (PLAZA)</b> PV 849-FILM-145 500, Bl. Georges-Gagné, Delson 849-FILM-145 <b>BLESSURES FATALES</b> (16+) Lun. 7:40 Mar. au Jeu. 9:15 <b>CARTEL</b> (13+) Lun. Mer. & Jeu. 6:50,9:25 Mar. 1:30,4:05,6:50,9:25 <b>LE PLACARD</b> (G) Lun. Mer. & Jeu. 7:10,9:10 Mar. 1:00,2:55,4:50,7:10,9:10 <b>LE TAILLEUR DE PANAMA</b> (13+) Lun. Mer. & Jeu. 7:15,9:35 Mar. 1:10,3:40,6:50,9:30 ✓ <b>BLOW</b> (13+) Lun. Mer. & Jeu. 6:50,9:30 Mar. 1:30,4:10,6:50,9:30 ✓ <b>JOSIE ET LES PUSSYCATS</b> (G) Lun. Mer. & Jeu. 7:00,9:10 Mar. 12:25,2:35,4:45,7:00,9:10 ✓ <b>VA TE FAIRE FOUTRE FREDDY</b> (13+) Laissez-passer refusés Lun. Mer. & Jeu. 7:00,9:05 Mar. 12:20,2:25,4:30,7:00,9:05 ✓ <b>MON AMI SPOT</b> (G) Mar. 12:00,2:10,4:20 ✓ <b>POKEMON 3 LE FILM</b> (G) Mar. 12:05,2:55,4:55		
				<b>LE PARISIEN</b> 480 rue St. Catherine O. Tél: 514-866-0111 ✓ <b>LE MASQUE DE L'ARRAIGNEE</b> (13+) Lun. Mer. & Jeu. 7:05,9:25,10:05 Mar. 12:45,1:30,3:15,5:00,6:45,7:35,9:25,10:05 (13+) Violence ✓ <b>SPY KIDS</b> (G) Lun. Mer. & Jeu. 6:45,9:30 Mar. 12:30,1:10,2:40,3:30,5:00,5:30,7:00 (G) ✓ <b>BRIDGET JONES'S DIARY</b> Lun. Mer. & Jeu. 7:45,10:15 Mar. 12:35,2:45,5:05,7:20,9:30 ✓ <b>JOSIE &amp; THE PUSSYCATS</b> Lun. Mer. & Jeu. 7:15,9:35 Mar. 1:15,3:45,6:15,9:45 ✓ <b>CROCODILE DUNDEE IN LOS ANGELES</b> Lun. Mer. & Jeu. 8:00,10:20 (G) <b>LE MASQUE DE L'ARRAIGNEE</b> (13+) Lun. Mer. & Jeu. 7:05,9:25,10:05 Mar. 12:45,1:30,3:15,5:00,6:45,7:35,9:25,10:05 (13+) Violence ✓ <b>SPY KIDS</b> Lun. Mer. & Jeu. 6:45,9:30 Mar. 12:30,1:10,2:40,3:30,5:00,5:30,7:00 (G) ✓ <b>BRIDGET JONES'S DIARY</b> Lun. Mer. & Jeu. 7:45,10:15 Mar. 12:35,2:45,5:05,7:20,9:30 ✓ <b>JOSIE &amp; THE PUSSYCATS</b> Lun. Mer. & Jeu. 7:15,9:35 Mar. 1:15,3:45,6:15,9:45 ✓ <b>CROCODILE DUNDEE IN LOS ANGELES</b> Lun. Mer. & Jeu. 8:00,10:20 (G) <b>LE MASQUE DE L'ARRAIGNEE</b> (13+) Lun. Mer. & Jeu. 7:05,9:25,10:05 Mar. 12:45,1:30,3:15,5:00,6:45,7:35,9:25,10:05 (13+) Violence ✓ <b>SPY KIDS</b> Lun. Mer. & Jeu. 6:45,9:30 Mar. 12:30,1:10,2:40,3:30,5:00,5:30,7:00 (G) ✓ <b>BRIDGET JONES'S DIARY</b> Lun. Mer. & Jeu. 7:45,10:15 Mar. 12:35,2:45,5:05,7:20,9:30 ✓ <b>JOSIE &amp; THE PUSSYCATS</b> Lun. Mer. & Jeu. 7:15,9:35 Mar. 1:15,3:45,6:15,9:45 ✓ <b>CROCODILE DUNDEE IN LOS ANGELES</b> Lun. Mer. & Jeu. 8:00,10:20 (G) <b>LE MASQUE DE L'ARRAIGNEE</b> (13+) Lun. Mer. & Jeu. 7:05,9:25,10:05 Mar. 12:45,1:30,3:15,5:00,6:45,7:35,9:25,10:05 (13+) Violence ✓ <b>SPY KIDS</b> Lun. Mer. & Jeu. 6:45,9:30 Mar. 12:30,1:10,2:40,3:30,5:00,5:30,7:00 (G) ✓ <b>BRIDGET JONES'S DIARY</b> Lun. Mer. & Jeu. 7:45,10:15 Mar. 12:35,2:45,5:05,7:20,9:30 ✓ <b>JOSIE &amp; THE PUSSYCATS</b> Lun. Mer. & Jeu. 7:15,9:35 Mar. 1:15,3:45,6:15,9:45 ✓ <b>CROCODILE DUNDEE IN LOS ANGELES</b> Lun. Mer. & Jeu. 8:00,10:20 (G) <b>LE MASQUE DE L'ARRAIGNEE</b> (13+) Lun. Mer. & Jeu. 7:05,9:25,10:05 Mar. 12:45,1:30,3:15,5:00,6:45,7:35,9:25,10:05 (13+) Violence ✓ <b>SPY KIDS</b> Lun. Mer. & Jeu. 6:45,9:30 Mar. 12:30,1:10,2:40,3:30,5:00,5:30,7:00 (G) ✓ <b>BRIDGET JONES'S DIARY</b> Lun. Mer. & Jeu. 7:45,10:15 Mar. 12:35,2:45,5:05,7:20,9:30 ✓ <b>JOSIE &amp; THE PUSSYCATS</b> Lun. Mer. & Jeu. 7:15,9:35 Mar. 1:15,3:45,6:15,9:45 ✓ <b>CROCODILE DUNDEE IN LOS ANGELES</b> Lun. Mer. & Jeu. 8:00,10:20 (G) <b>LE MASQUE DE L'ARRAIGNEE</b> (13+) Lun. Mer. & Jeu. 7:05,9:25,10:05 Mar. 12:45,1:30,3:15,5:00,6:45,7:35,9:25,10:05 (13+) Violence ✓ <b>SPY KIDS</b> Lun. Mer. & Jeu. 6:45,9:30 Mar. 12:30,1:10,2:40,3:30,5:00,5:30,7:00 (G) ✓ <b>BRIDGET JONES'S DIARY</b> Lun. Mer. & Jeu. 7:45,10:15 Mar. 12:35,2:45,5:05,7:20,9:30 ✓ <b>JOSIE &amp; THE PUSSYCATS</b> Lun. Mer. & Jeu. 7:15,9:35 Mar. 1:15,3:45,6:15,9:45 ✓ <b>CROCODILE DUNDEE IN LOS ANGELES</b> Lun. Mer. & Jeu. 8:00,10:20 (G) <b>LE MASQUE DE L'ARRAIGNEE</b> (13+) Lun. Mer. & Jeu. 7:05,9:25,10:05 Mar. 12:45,1:30,3:15,5:00,6:45,7:35,9:25,10:05 (13+) Violence ✓ <b>SPY KIDS</b> Lun. Mer. & Jeu. 6:45,9:30 Mar. 12:30,1:10,2:40,3:30,5:00,5:30,7:00 (G) ✓ <b>BRIDGET JONES'S DIARY</b> Lun. Mer. & Jeu. 7:45,10:15 Mar. 12:35,2:45,5:05,7:20,9:30 ✓ <b>JOSIE &amp; THE PUSSYCATS</b> Lun. Mer. & Jeu. 7:15,9:35 Mar. 1:15,3:45,6:15,9:45 ✓ <b>CROCODILE DUNDEE IN LOS ANGELES</b> Lun. Mer. & Jeu. 8:00,10:20 (G) <b>LE MASQUE DE L'ARRAIGNEE</b> (13+) Lun. Mer. & Jeu. 7:05,9:25,10:05 Mar. 12:45,1:30,3:15,5:00,6:45,7:35,9:25,10:05 (13+) Violence ✓ <b>SPY KIDS</b> Lun. Mer. & Jeu. 6:45,9:30 Mar. 12:30,1:10,2:40,3:30,5:00,5:30,7:00 (G) ✓ <b>BRIDGET JONES'S DIARY</b> Lun. Mer. & Jeu. 7:45,10:15 Mar. 12:35,2:45,5:05,7:20,9:30 ✓ <b>JOSIE &amp; THE PUSSYCATS</b> Lun. Mer. & Jeu. 7:15,9:35 Mar. 1:15,3:45,6:15,9:45 ✓ <b>CROCODILE DUNDEE IN LOS ANGELES</b> Lun. Mer. & Jeu. 8:00,10:20 (G) <b>LE MASQUE DE L'ARRAIGNEE</b> (13+) Lun. Mer. & Jeu. 7:05,9:25,10:05 Mar. 12:45,1:30,3:15,5:00,6:45,7:35,9:25,10:05 (13+) Violence ✓ <b>SPY KIDS</b> Lun. Mer. & Jeu. 6:45,9:30 Mar. 12:30,1:10,2:40,3:30,5:00,5:30,7:00 (G) ✓ <b>BRIDGET JONES'S DIARY</b> Lun. Mer. & Jeu. 7:45,10:15 Mar. 12:35,2:45,5:05,7:20,9:30 ✓ <b>JOSIE &amp; THE PUSSYCATS</b> Lun. Mer. & Jeu. 7:15,9:35 Mar. 1:15,3:45,6:15,9:45 ✓ <b>CROCODILE DUNDEE IN LOS ANGELES</b> Lun. Mer. & Jeu. 8:00,10:20 (G) <b>LE MASQUE DE L'ARRAIGNEE</b> (13+) Lun. Mer. & Jeu. 7:05,9:25,10:05 Mar. 12:45,1:30,3:15,5:00,6:45,7:35,9:25,10:05 (13+) Violence ✓ <b>SPY KIDS</b> Lun. Mer. & Jeu. 6:45,9:30 Mar. 12:30,1:10,2:40,3:30,5:00,5:30,7:00 (G) ✓ <b>BRIDGET JONES'S DIARY</b> Lun. Mer. & Jeu. 7:45,10:15 Mar. 12:35,2:45,5:05,7:20,9:30 ✓ <b>JOSIE &amp; THE PUSSYCATS</b> Lun. Mer. & Jeu. 7:15,9:35 Mar. 1:15,3:45,6:15,9:45 ✓ <b>CROCODILE DUNDEE IN LOS ANGELES</b> Lun. Mer. & Jeu. 8:00,10:20 (G) <b>LE MASQUE DE L'ARRAIGNEE</b> (13+) Lun. Mer. & Jeu. 7:05,9:25,10:05 Mar. 12:45,1:30,3:15,5:00,6:45,7:35,9:25,10:05 (13+) Violence ✓ <b>SPY KIDS</b> Lun. Mer. & Jeu. 6:45,9:30 Mar. 12:30,1:10,2:40,3:30,5:00,5:30,7:00 (G) ✓ <b>BRIDGET JONES'S DIARY</b> Lun. Mer. & Jeu. 7:45,10:15 Mar. 12:35,2:45,5:05,7:20,9:30 ✓ <b>JOSIE &amp; THE PUSSYCATS</b> Lun. Mer. & Jeu. 7:15,9:35 Mar. 1:15,3:45,6:15,9:45 ✓ <b>CROCODILE DUNDEE IN LOS ANGELES</b> Lun. Mer. & Jeu. 8:00,10:20 (G) <b>LE MASQUE DE L'ARRAIGNEE</b> (13+) Lun. Mer. & Jeu. 7:05,9:25,10:05 Mar. 12:45,1:30,3:15,5:00,6:45,7:35,9:25,10:05 (13+) Violence ✓ <b>SPY KIDS</b> Lun. Mer. & Jeu. 6:45,9:30 Mar. 12:30,1:10,2:40,3:30,5:00,5:30,7:00 (G) ✓ <b>BRIDGET JONES'S DIARY</b> Lun. Mer. & Jeu. 7:45,10:15 Mar. 12:35,2:45,5:05,7:20,9:30 ✓ <b>JOSIE &amp; THE PUSSYCATS</b> Lun. Mer. & Jeu. 7:15,9:35 Mar. 1:15,3:45,6:15,9:45 ✓ <b>CROCODILE DUNDEE IN LOS ANGELES</b> Lun. Mer. & Jeu. 8:00,10:20 (G) <b>LE MASQUE DE L'ARRAIGNEE</b> (13+) Lun. Mer. & Jeu. 7:05,9:25,10:05 Mar. 12:45,1:30,3:15,5:00,6:45,7:35,9:25,10:05 (13+) Violence ✓ <b>SPY KIDS</b> Lun. Mer. & Jeu. 6:45,9:30 Mar. 12:30,1:10,2:40,3:30,5:00,5:30,7:00 (G) ✓ <b>BRIDGET JONES'S DIARY</b> Lun. Mer. & Jeu. 7:45,10:15 Mar. 12:35,2:45,5:05,7:20,9:30 ✓ <b>JOSIE &amp; THE PUSSYCATS</b> Lun. Mer. & Jeu. 7:15,9:35 Mar. 1:15,3:45,6:15,9:45 ✓ <b>CROCODILE DUNDEE IN LOS ANGELES</b> Lun. Mer. & Jeu. 8:00,10:20 (G) <b>LE MASQUE DE L'ARRAIGNEE</b> (13+) Lun. Mer. & Jeu. 7:05,9:25,10:05 Mar. 12:45,1:30,3:15,5:00,6:45,7:35,9:25,10:05 (13+) Violence ✓ <b>SPY KIDS</b> Lun. Mer. & Jeu. 6:45,9:30 Mar. 12:30,1:10,2:40,3:30,5:00,5:30,7:00 (G) ✓ <b>BRIDGET JONES'S DIARY</b> Lun. Mer. & Jeu. 7:45,10:15 Mar. 12:35,2:45,5:05,7:20,9:30 ✓ <b>JOSIE &amp; THE PUSSYCATS</b> Lun. Mer. & Jeu. 7:15,9:35 Mar. 1:15,3:45,6:15,9:45 ✓ <b>CROCODILE DUNDEE IN LOS ANGELES</b> Lun. Mer. & Jeu. 8:00,10:20 (G) <b>LE MASQUE DE L'ARRAIGNEE</b> (13+) Lun. Mer. & Jeu. 7:05,9:25,10:05 Mar. 12:45,1:30,3:15,5:00,6:45,7:35,9:25,10:05 (13+) Violence ✓ <b>SPY KIDS</b> Lun. Mer. & Jeu. 6:45,9:30 Mar. 12:30,1:10,2:40,3:30,5:00,5:30,7:00 (G) ✓ <b>BRIDGET JONES'S DIARY</b> Lun. Mer. & Jeu. 7:45,10:15 Mar. 12:35,2:45,5:05,7:20,9:30 ✓ <b>JOSIE &amp; THE PUSSYCATS</b> Lun. Mer. & Jeu. 7:15,9:35 Mar. 1:15,3:45,6:15,9:45 ✓ <b>CROCODILE DUNDEE IN LOS ANGELES</b> Lun. Mer. & Jeu. 8:00,10:20 (G) <b>LE MASQUE DE L'ARRAIGNEE</b> (13+) Lun. Mer. & Jeu. 7:05,9:25,10:05 Mar. 12:45,1:30,3:15,5:00,6:45,		

# Nathalie Derome tout yeux, tout oreilles

ÈVE DUMAS

L'ARTISTE interdisciplinaire Nathalie Derome n'aurait pu mieux tomber avec le sujet de sa plus récente création, *Du temps d'antennes*, solo low-tech. Sur fond de mondialisation et de village global, elle raconte l'histoire d'une femme qui tente de déjouer la solitude en se réfugiant dans son laboratoire sonore.

Cette créatrice qui se dit toujours en retard dans les nouvelles, en marge des modes et des courants, frappe dans le mille avec cette pièce pour laquelle elle a créé un personnage féminin un peu à son image, qui soliloque, se pose des questions sur la planète, se perd dans ses rêveries ambulantes et tape de temps à autre sur des instruments improvisés, des jouets d'enfants et autres « objets hétéroclites et bruyants ».

« Je ne traite pas de mondialisation de façon économique ou politique, mais plus sur le plan personnel et humain. C'est un spectacle qui reste très poétique. Mon personnage se questionne sur la frontière entre le privé et le public, sur ce à quoi on tient dans la vie. »

Ce qu'on devrait avoir compris à la sortie du spectacle ? (Mais loin de Nathalie Derome l'idée d'imposer quelque message que ce soit.) « On est tous uniques, mais on est aussi tous pareils », croit Nathalie Delorme, femme, comédienne, musicienne, créatrice à part entière qui est pourtant dans un créneau bien à elle, inclassable, indéfinissable, indicible.

Après près de 20 ans de métier, les étiquettes ne collent toujours pas à cette performeuse d'abord formée en théâtre qui tâte autant de la musique, de la danse, des arts visuels que des arts médiatiques. « Des fois,

je trouve ça lourd d'être marginale — surtout devant les subventionneurs ! — mais en même temps, je fais vraiment ce que j'aime. »

Ces bailleurs de fonds, eux, aimeraient bien qu'elle diffuse ses spectacles davantage, mais elle éprouve des difficultés à transporter ses spectacles. Plutôt, elle va donner des performances à l'étranger, comme elle le fera cet été en Sardaigne et à Vancouver. « Ce n'est pas facile de vendre mes spectacles parce qu'ils ne sont pas étiquetables. Est-ce qu'il faudra faire un show qui peut se mettre dans un petit sac sur lequel serait écrit *Made in Quebec* ? »

Elle avoue, pour nous faciliter la tâche sans doute, que *Du temps d'antennes* est un spectacle beaucoup plus théâtral que le précédent, *Les 4 ronds sont allumés*, chansons parodisiaques, où la musique prenait plus de place. Elle avait même tiré un disque de cette création qui avait été présentée au Festival de théâtre des Amériques en 1999.

Installée depuis l'automne dans un local tout à elle, l'ancien Centre d'artistes Copie-Art, Nathalie Derome a le temps de prendre son temps. « Je peux maintenant travailler un peu plus lentement pour que mes créations ne deviennent pas du fast-food. C'est un peu ça du *Temps d'antennes*. Prendre le temps avec les gens qui m'entourent pour que se développe une intimité, une complicité. »

*DU TEMPS D'ANTENNES*, solo low-tech, un spectacle de Nathalie Derome en collaboration avec Maryse Bernard, Bernard Grenon, Yvon Proulx, Yves Champagne et Stéphane Ménigot. Présenté du 25 avril au 6 mai, au 813, rue Ontario Est. Infos : 514 270-1467.



Photo DENIS COURVILLE, La Presse ©

Nathalie Derome : « Ce n'est pas facile de vendre mes spectacles parce qu'ils ne sont pas étiquetables. »

# ACCÉDEZ AU POUVOIR

# SENTRA

**2,8%\*\***  
FINANCEMENT  
À L'ACHAT  
**LE POUVOIR D'ÊTRE HEUREUX.**



- CLIMATISEUR AM/FM/CD
- MOTEUR 1,8 L DE 126 CHEVAUX
- PNEUS TOUTES SAISONS 14 PO
- PARE-BOUE AVANT ET ARRIÈRE
- PARE-CHOC COULEUR CARROSSERIE
- DOSSIER ARRIÈRE RABATTABLE 60/40
- TRANSPORT ET PRÉPARATION INCLUS

**219\$** PAR MOIS, location 48 mois\*  
Acompte seulement **855 \$**

0\$ DÉPÔT DE SÉCURITÉ

ACOMPTE	MENSUALITÉ
1 995 \$	199 \$
1 495 \$	209 \$
855 \$	219 \$
0 \$	239 \$



**TOUJOURS PLUS LOIN.**

\* Location de 48 mois pour la Sentra XE «Option Plus» (C4LGS1 BK10). Acompte ou échange équivalent de 855 \$. Limite de 19 500 km par année avec 0,10 \$/km extra. Premier versement équivalent à un versement mensuel (toutes taxes incluses) requis à la livraison. Taxes, immatriculation et assurance en sus. Sur approbation du crédit. \*\* Taux de financement à partir de 2,8 % à l'achat pour les termes jusqu'à 36 mois. Offre d'une durée limitée. Voir votre concessionnaire participant pour tous les détails. Le modèle illustré est à titre indicatif seulement.

www.nissancanada.com 1 800 387-0122

**SPECTACLES**

**Salles de répertoire**

**DISH (THE)**  
Cinéma du Parc (2): 17h, 19h, 21h.

**ELECTION**  
Cinéma du Parc (3): 19h.

**HOUSE OF MIRTH (THE)**  
Cinéma du Parc (1): 16h30, 19h05, 21h40.

**MONKEYBONE**  
Cinéma du Parc (3): 17h15.

**TAXI DRIVER**  
Cinéma du Parc (3): 21h.

**VUES D'AFRIQUE (Journées du cinéma africain et créole)**  
Cinéma ONF: 16h.

**THÉÂTRE PROSPERO (1371, Ontario E.)**  
*Les Soifs du désert*, sous la direction et mise en scène de Frédéric Dubois. Avec Myriam Houle, Marie-Josée Normand, Odette Caron et Louis-David Morasse: 20h.

**LA LICORNE (4559, Papineau)**  
*L'Affaire Dumouchon*, de Lise Vaillancourt. Mise en scène de Martin Faucher. Avec Vincent Bilodeau, Macha Limonchik, Monique Miller et Denis Roy. Du mar. au sam., 20h; mer., 19h.

**MONUMENT-NATIONAL (La Balustrade, 1182, St-Laurent)**  
*Chanson et poésie dans l'univers des dramaturges*, avec Yvan Bienvenue, Olivier Choinière, Suzanne Lebeau et Dominick Parenteau-Lebeuf. Série *Carte blanche aux auteurs*: 19h30.

**STUDIO-THÉÂTRE JEAN-VALCOURT (100, Notre-Dame E.)**

*Les Éphémères*, de Geneviève Billette. Mise en scène de Jean-Stéphane Roy. Avec Amélie Bonenfant, Sophie Cadieux, Sébastien Dodge, Rose-Maïté Erkoreka, Mathieu Gosselin, Renaud Lacelle-Bourdon, Anne-Marie Levasseur, Lise Martin, Éric Paulhus, Simon Rousseau, avec la participation de Jean-Marie Moncelet: 20h, sauf dim.

**Variétés**

**CASINO DE MONTRÉAL**  
La Bande à Joe. Dim.: 13h30.

**CASINO DE MONTRÉAL**  
Alain Choquette.

**THÉÂTRE ST-DENIS**  
*Notre-Dame de Paris*, de Luc Plamondon et Richard Cocciante. Mise en scène de Gilles Maheu. Avec Mario Pelchat, France D'Amour, Herbert Léonard, Jean-François Breau, Richard Charest, Luck Mervil, Gabrielle Destroismaisons. En alternance: Charles Biddle, Marie-ève Janvier, Matt Laurent, Corinne Zarzour, Jean Ravel: 20h, sauf lun.

**CAFÉ CAMPUS (57, Prince-Arthur E.)**

Lester Quitzau et Carson Downey Band: 20h30.

**PETIT CAMPUS (57, Prince-Arthur E.)**  
Concours Envol et macadam, avec Perséphone, Theodore Fontaine, Psychosonik et Kaleidoscopic View: 20h30.

**CAFÉ LUDI (552, Ste-Catherine E.)**

André Chouinard: 21h.

**L'ESCOGRIFFE<sup>2</sup>/3 (4467, St-Denis)**

Trio Magella Cormier: 22h.

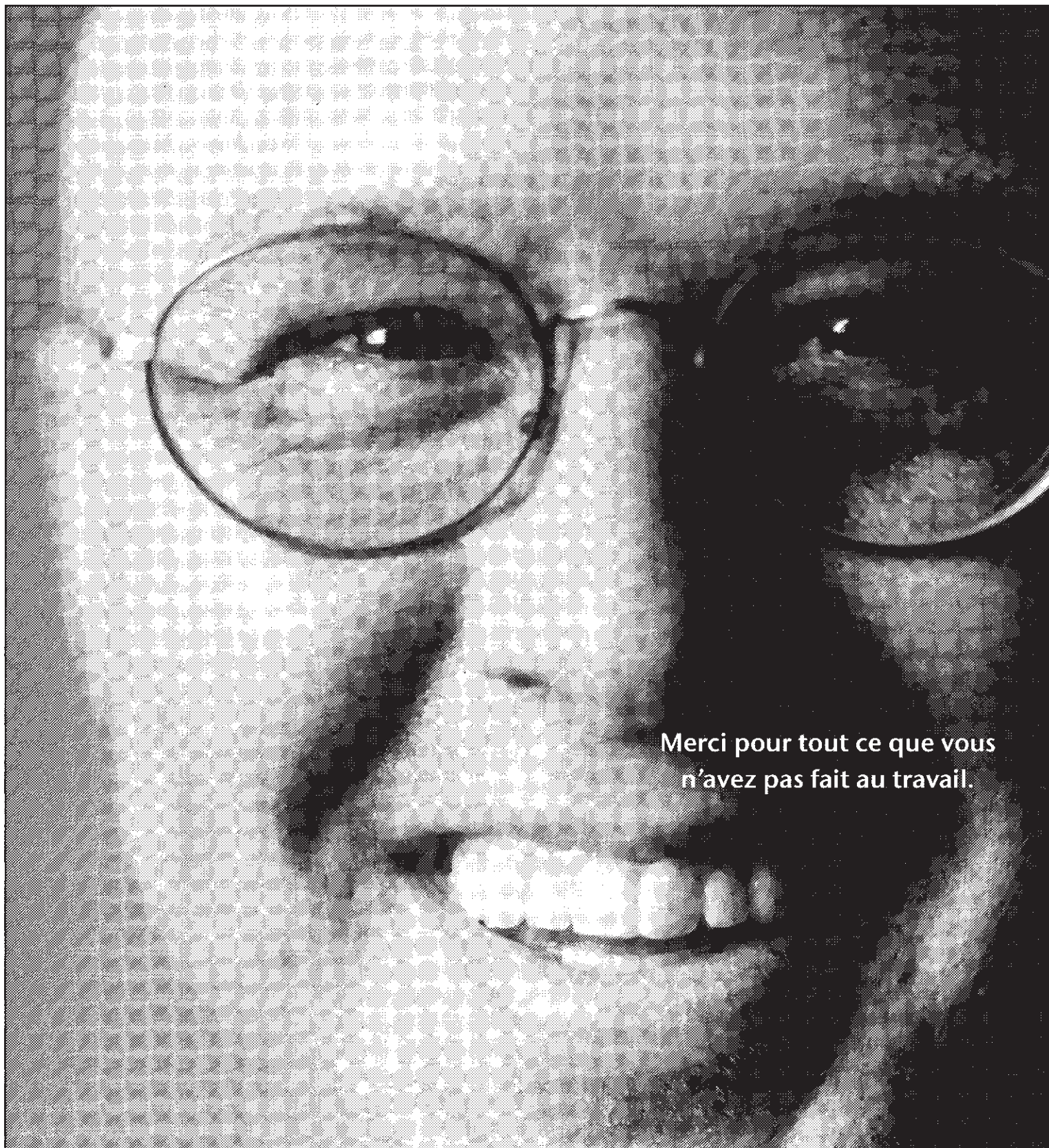
**P'TIT BAR (3451, St-Denis)**

Tomas Jensen: 21h30.

**BISTRO À JOJO (1627, St-Denis)**

Pat Loïsel: dès 21h.

**BIDDLE'S (2060, Aylmer)**



Merci pour tout ce que vous n'avez pas fait au travail.

Pour souligner l'Année internationale des bénévoles et la Semaine nationale de l'action bénévole, Bell désire remercier ses employés et ses retraités qui s'impliquent généreusement dans leurs communautés. Chaque jour, en offrant leur temps,

leur talent et leur passion, ils améliorent la qualité de vie de milliers de gens. Pour en savoir plus sur le Programme de bénévolat des employés de Bell Canada et sur l'Année internationale des bénévoles, consultez [www.bell.ca/AIB2001](http://www.bell.ca/AIB2001).



20020189



**L'événement**  
**Autour**  
**de la roue!**

**OFFRES SPÉCIALES!**

**PNEUS** de marque

Jusqu'à

**42%** de rabais sur les prix de détail suggérés\* par le fabricant.

Exemple:

Goodyear Club P185/65R14

(convient à l'Escort et à la Focus)

**69<sup>95</sup> \$\***

incluant les frais d'installation. PDSF 112,60 \$

Aussi autres dimensions de pneus de marques réputées offertes à prix concurrentiels.

Continental<sup>md</sup>/General<sup>md</sup> Michelin<sup>md</sup>  
Uniroyal<sup>md</sup> Bridgestone<sup>md</sup> Firestone<sup>md</sup>  
Goodyear<sup>md</sup>

\*Toutes les garanties courantes des fabricants de pneus s'appliquent. Équilibrage des pneus en sus. Taxes et droits gouvernementaux de 3,00 \$ par pneu en sus. Les concessionnaires peuvent vendre moins cher. Chez les concessionnaires Ford participants. Certains concessionnaires peuvent ne pas offrir la gamme complète des marques de pneus annoncées. Renseignez-vous auprès de votre conseiller de service. L'offre se termine le 10 juin 2001.

**FREINS**

Motorcraft<sup>md</sup>  
« Valeur Plus »

Installation de plaquettes de freins avant ou arrière Motorcraft sur la plupart des voitures et camionnettes Ford.

Comprend:  
• Les pièces et la main-d'œuvre  
• La garantie longue durée!

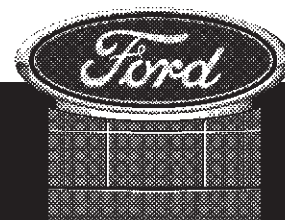
**99<sup>99</sup> \$\***

Motorcraft « Valeur Plus »

\*Usage des disques et des tambours exclu (si requis).  
\*La garantie s'applique aux pièces soumises à des conditions normales d'utilisation à des fins non commerciales, tant que le propriétaire initial possède le véhicule. Chez les concessionnaires Ford participants. Les concessionnaires peuvent vendre moins cher. Taxes applicables en sus. Certaines conditions s'appliquent. Renseignez-vous auprès de votre conseiller de service. L'offre se termine le 10 juin 2001.

**Service de Qualité<sup>mc</sup>**

VOS CONCESSIONNAIRES FORD DU QUÉBEC



[www.ford.ca](http://www.ford.ca)

20020125

# Décès de la cantatrice Irène Joachim

Agence France-Presse

PARIS – La cantatrice française d'origine allemande Irène Joachim est décédée vendredi à l'âge de 88 ans, a annoncé hier l'un de ses proches.

Irène Joachim, qui souffrait depuis quelques années de la maladie d'Alzheimer, résidait dans une maison de repos de la région parisienne.

Le nom d'Irène Joachim, née le 13 mars 1913, est associé à Mélisande, le personnage de Pelléas et Mélisande de Claude Debussy, qu'elle a incarné pendant de nombreuses années à l'Opéra Comique, aux côtés de Jacques Jansen, sous la direction de Roger Désormière, son époux, dans les années 40 et 50. Avec cette équipe, elle avait réalisé le premier enregistrement de cet opéra chez EMI Classics dans les années 40.

Chanteuse lyrique, petite-fille du violoniste allemand Joseph Joachim, elle était également réputée pour ses interprétations des romatiques allemands (Liszt, Schumann), du compositeur Anton Webern (musique sérielle) et de Pierre Boulez, l'un des maîtres de la musique contemporaine.

Imprégnée de cette double culture, Irène Joachim, qui fut professeur de chant au Conservatoire de Paris de 1963 à 1982, avait d'ailleurs créé en 1950 *Soleil des Eaux*, une oeuvre composée par Pierre Boulez d'après le poème de René Char.

La chanteuse lyrique, grâce à son ami Jean Wiener, avait également participé à l'aventure des débuts du cinéma parlant, avec Jean Grémillon, Jacques Becker et Jean Renoir, sous la direction duquel elle interprète un petit rôle de marquise jouant du clavecin dans *La Marseillaise*.

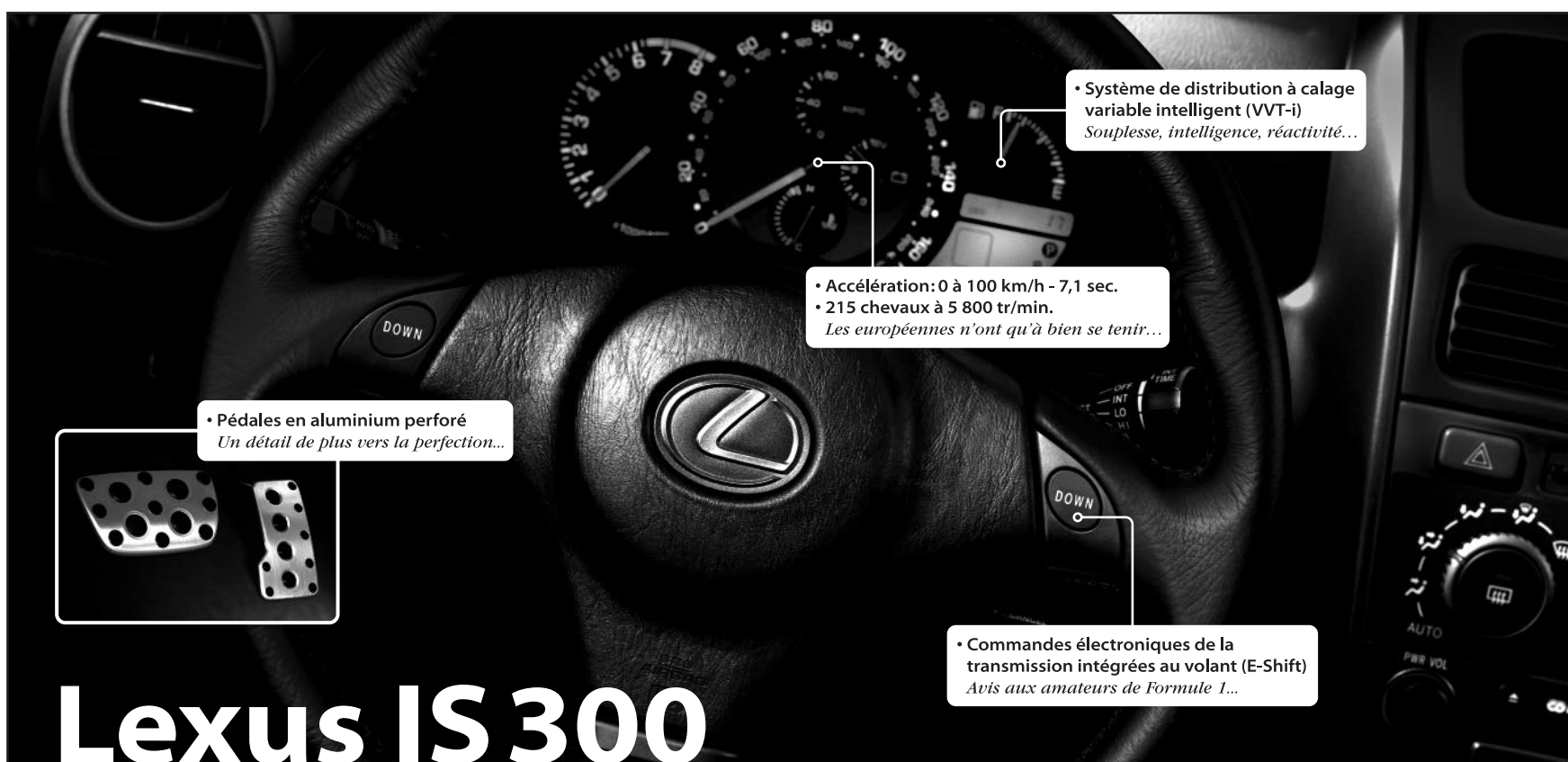
Communiste, elle a participé de manière très active à la Résistance durant la Seconde Guerre mondiale.

Apprenant la nouvelle, la ministre de la Culture Catherine Tasca a déclaré qu'elle s'associait à « tous les amateurs d'art lyrique pour regretter la disparition de celle qui fut la Mélisande de tous les coeurs ».

« Irène Joachim, par la pureté de son timbre, l'intelligence de sa diction et une sensibilité artistique exceptionnelle, a en effet marqué de manière indélébile l'interprétation de l'héroïne de Debussy », écrit Mme Tasca dans un communiqué publié hier.

« Mais elle sut aussi prendre le risque de la modernité lorsqu'elle créa *Soleil des Eaux* composé par Pierre Boulez sur un poème de René Char », poursuit la ministre de la Culture et de la Communication.

« C'est un même défi qu'elle avait lancé pendant l'occupation en s'engageant résolument dans la Résistance », souligne enfin Catherine Tasca.



## Lexus IS300 Prenez la pole position.

Performance, luxe, fiabilité, souci du détail. La Lexus IS300 est une berline compacte sportive à propulsion conçue pour vous offrir l'expérience de conduite s'approchant le plus de celle d'une voiture de course. Alors, laissez sortir le pilote qui sommeille en vous et offrez-lui l'expérience Lexus.



À la conquête de la perfection.



Roues en alliage de 17". Toit ouvrant. Phares antibrouillard. Différentiel à glissement limité Torsen®. **43 800\$** Modèle IS 300 à partir de 38 580\$. Offres de location disponibles.

**Gabriel Lexus Toyota**  
3333, Côte de Liesse  
St-Laurent (Québec)  
(514) 747-7777

**Vimont Lexus Toyota**  
255, boul. St-Martin Est  
Laval (Québec)  
(450) 668-2710

**Spinelli Lexus Toyota**  
561, boul. St-Joseph  
Lachine (Québec)  
(514) 634-7171  
1-800-352-6111

PDSF pour une Lexus IS 300: suffixe B 43 800\$. Cette offre temporaire est disponible par l'entremise des détaillants Lexus participants sur approbation du crédit aux clients au détail admissibles seulement. Frais de transport et préparation de 1 500\$ plus taxes, immatriculation et assurance en sus. \*Les concessionnaires Lexus de Montréal recommandent cet achat parce qu'il constitue un des meilleurs ratio qualité/prix.

# Le Grand Ménage

C'est Le Grand Ménage chez votre concessionnaire Suzuki. Venez profiter d'aubaines qui lessivent toute concurrence !



## 2001 Suzuki XL7

- Moteur V6 2,7 L
- Traction 4x4
- Climatiseur compris
- Freins ABS aux 4 roues
- Radio AM/FM avec lecteur CD
- Serrures électriques
- Rétroviseurs électriques
- Glaces électriques

PLACES 7

P.D.S.M. 28 995 \$



Location à partir de **309\$\*** / mois / 48 mois

Pour **329\$\*** / mois / 48 mois

Pour **359\$\*** / mois / 48 mois

Financement à l'achat, à partir de **1,9%**† sur tous les modèles Suzuki 2001

Obtenez • La transmission automatique

Obtenez • La transmission automatique • Les jantes d'aluminium • Le régulateur de vitesse • La housse de pneu de rechange rigide • La climatisation arrière

**St-Hubert Suzuki**  
St-Hubert  
(450) 676-0239

**Longueuil Suzuki**  
Longueuil  
(450) 670-5708

**Repentigny Suzuki**  
Repentigny  
(450) 585-9950

**Hymus Suzuki**  
Dorval  
(514) 685-5370

**LaSalle Suzuki**  
LaSalle  
(514) 368-8277

**Ville-Marie Suzuki**  
Montréal  
(514) 598-8666

**Napierville Suzuki**  
Napierville  
(450) 245-0606

**St-Hyacinthe**  
St-Hyacinthe  
(450) 774-1332

**4 Roues Suzuki**  
Hull  
(819) 771-1900

**Languevin Suzuki**  
St-Eustache  
(450) 623-6431

**Pte-Aux-Trembles Suzuki**  
Montréal  
(514) 648-6060

**Gatineau Suzuki**  
Gatineau  
(819) 643-4341

**Joliette Suzuki**  
Joliette  
(450) 755-1055

**Fier commanditaire**

**Concept Suzuki**  
Granby  
(450) 372-2007

**Parent Suzuki**  
Drummondville  
(819) 478-8181

**Giroux Labelle Suzuki**  
Ste-Agathe  
(819) 326-1615

**Chomedey Suzuki**  
Laval  
(450) 682-4000

**Larochelle Suzuki**  
Cap-de-la-Madeleine  
(819) 375-7111

**G/S Suzuki**  
Shawinigan  
(819) 539-5438

**Estrie Suzuki**  
Rock Forest  
(819) 564-1600

**Parcours Suzuki**  
Lafontaine  
(450) 438-3528

**Carrefour Suzuki**  
Ste-Rose, Laval  
(450) 625-1114

**Lachute Suzuki**  
Chatham  
(450) 562-0262

**Caron Suzuki**  
Valleyfield  
(450) 371-8511

**Victoria Suzuki**  
Victoria  
(819) 758-6461

**Rock Forest Suzuki**  
Rock Forest  
(819) 564-1600

**MADD**  
Les mères contre l'alcool au volant

www.suzuki.ca

\* Offre de durée limitée pour les particuliers admissibles disponible auprès de Crédit Suzuki Canada pour la location d'un modèle XL-7 2001 T.M. / T.A. / PLUS neuf. La mensualité de 309,00 \$ / 329,00 \$ / 359,00 \$ est basée sur un terme de 48 mois (créance de location totale de 18 354,86 \$ / 19 337,30 \$ / 20 771,81 \$), un taux de financement de 3,9 %, une limite de kilométrage de 80 000 km (0,08 \$/km supplémentaire) et un acompte de 3 550,00 \$. La première mensualité et un dépôt de sécurité remboursable de 400,00 \$ / 400,00 \$ / 450,00 \$ sont payables à la prise d'effet de tous les plans de location. Transport et préparation (895 \$), immatriculation, assurance et taxes en sus. Le concessionnaire participant à ces conditions, détails et options de rachat en fin de bail et il peut offrir un tarif de location moindre. L'offre de location du XL-7 2001 à T.M. / T.A. comprend une participation du concessionnaire. \*\* P.D.S.M. d'un modèle XL-7 2001 à T.M. Transport et préparation (895 \$), immatriculation, assurance et taxes en sus. Le concessionnaire participant peut offrir un prix moindre. † Financement pour achat disponible auprès de la Banque de Nouvelle-Écosse ou de Crédit Suzuki Canada, à concurrence du prix d'achat complet de tous les modèles 2001 Suzuki. Les mensualités varient selon l'emprunt. Le financement à 1,9 % d'intérêt est offert pour un terme allant jusqu'à 36 mois. Exemple : pour un emprunt de 10 000 \$ à un taux annuel de financement préférentiel de 1,9 %, la mensualité sera de 285,99 \$ basée sur un terme de 36 mois. Le coût d'emprunt sera de 295,64 \$ et la créance totale de 10 295,64 \$. Transport et préparation (895 \$), immatriculation, assurance et taxes en sus. Offres d'achat et de location d'une durée limitée pour les particuliers admissibles (s.a.c.). Ne peuvent être combinées à d'autres offres. Voir le concessionnaire pour les détails. Le véhicule peut différer de l'illustration.



2948296

Au rythme de ta vie

## Confirmez vos DÉCISIONS D'AFFAIRES ou personnelles

- ★ Astrologue-voyante socio-économique
- ★ 25 ans d'expérience reconnue
- ★ Télé-reportages (514) 992-6737



2952800



## MIRIAM FONDATION AVIS AUX MEMBRES

L'Assemblée générale annuelle des membres de la Corporation se tiendra le **lundi 14 mai prochain à 19 h** à la salle de conférence famille Levenson du centre communautaire Lori Black, 8160, chemin Royden, Ville Mont-Royal (Québec) H4P 2T2.

Par ordre du Conseil d'administration. Le secrétaire, M. Ben Schwam

## ANGLAIS

COURS AXÉS SUR LA CONVERSATION  
Petits groupes : 3 à 7 personnes; admission continue  
COURS INTENSIFS à temps partiel et semi-intensifs  
135 \$ à 145 \$/semaine\* matin, après-midi, soir, samedi  
1 à 7 fois/sem. • 195 \$/30 h\*

## BUSINESS ENGLISH

mardi et jeudi soirs • 15 mai au 21 juin • 285\$\*

\* Matériel pédagogique inclus, pas de taxes, déductible d'impôt, frais d'inscription : 40 \$

Formation en entreprise adoptée à vos besoins  
Cours privés : toutes les langues



1160, boul. St-Joseph Est, 3<sup>e</sup> étage, MIL  
Laurier (514) 278-5309 www.converlang.com

Semaine  
québécoise  
des familles

14 au 20 mai 2001

PARTICIPEZ  
AU CONCOURS

## DE LA PLACE POUR LA FAMILLE

Notez un indice à l'émission  
« C'est Simple comme Bonjour »  
le matin entre le 23 avril et le 11 mai  
sur les ondes de Radio-Canada. Courez la  
chance de gagner un des deux prix  
familiaux suivants :

- Un séjour familial au **Club vacances Les Îles** aux Îles de la Madeleine. Transport aérien inclus sur les ailes de **Air Nova**.
- Partez pour une semaine au volant d'un motorisé de votre choix, gracieuseté de **Location caravane Le Blanc**.

Tous les règlements du concours et les détails sur les prix, disponibles sur [cyberpresse.ca](http://cyberpresse.ca) ou au 10888, rue Berri Montréal, Qc. H3L 2H5

<b>COUPON-RÉPONSE</b> Tirage le 18 mai à « C'est Simple comme Bonjour »		Postez à l'adresse suivante : C.P. 35 Succursale Ahuntsic H3L 3N5 ou visitez <a href="http://cyberpresse.ca">cyberpresse.ca</a>
Nom _____	Age _____	
Adresse _____	App. _____	
Téléphone ( ) _____		
Indice de Simple comme Bonjour _____		



ALEXANDER TSELYAKOV AU LMMC

# Des trous de mémoire

CLAUDE GINGRAS

Le LMMC terminait sa 109<sup>e</sup> saison hier en offrant à un pianiste russe de 47 ans qui vit au Canada depuis 1994 l'occasion de se produire dans l'une des séries de concerts les plus importantes de cette ville. Cette occasion, que bien des musiciens d'ici attendent encore de se voir offrir, Alexander Tselyakov, l'étranger invité de ces dames, l'a ratée d'une façon aussi inexplicable que spectaculaire.

Avant même les considérations d'ordre esthétique ou stylistique, il faut mentionner les erreurs affectant les textes eux-mêmes et qui se sont produites de façon intermittente pendant tout le récital. M. Tselyakov s'est égaré dès les premières mesures du Mozart d'entrée. La reprise, me disais-je, allait lui donner l'occasion de se reprendre, justement, c'est-à-dire de rejouer le passage fautif sans se tromper. Attente vaine : M. Tselyakov omet toutes les reprises dans la K. 332. Sur l'ensemble de l'exécution : une bonne indépendance des deux mains, mais des figures de silence deux fois trop longues et un jeu dur qui affecte l'accord à l'aigu du piano.

Des erreurs plus nombreuses encore, des trous de mémoire même, marqueront un Opus 110 de Beethoven où l'aigu est devenu métallique et quasi incécutable. À l'entracte,



Alexander  
Tselyakov

le Steinway gît seul au milieu de la scène, sans aide de qui que ce soit. Interrogé, l'accordeur-maison précise, avec un sourire entendu, qu'il y a rien à retoucher au piano — nous avons bien dit : au piano.

L'après-entracte s'annonce meilleur. M. Tselyakov l'a consacré à Rachmaninov, musique de son pays pour laquelle il possède la grande sonorité re-

quise. Il modifie une partie du programme et montre dans le 4<sup>e</sup> Moment musical une technique très impressionnante. Sa deuxième Sonate s'écoute bien aussi... jusqu'au finale où, s'embourbant dans des accords répétitifs et trompeurs, il se met alors à composer...

Sans attendre, il annonce un petit Scarlatti en rappel.

ALEXANDER TSELYAKOV, pianiste. Dimanche après-midi, Pollack Hall de l'Université McGill. Présentation : Ladies' Morning Musical Club.

Programme :  
Sonate no 12, en fa majeur, K. 332 (1778) - Mozart  
Sonate no 31, en la bémol majeur, op. 110 (1821) - Beethoven

Prélude no 16, en sol majeur, op. 32 no 5 (1910) ;  
« Élégie », no 1 des « Cinq Pièces » op. 3 (1892) ;  
« Moment musical » en mi mineur, op. 16 no 4 (1896) ;  
Sonate no 2, en si bémol mineur, op. 36 (1913, rév. 1931) - Rachmaninov