



La Caisse Desjardins Des Rivières de Québec remet 80 000 \$ en bourses jeunesse

Page 6



Le Bonavit Un nouveau projet de 42 unités locatives de haut de gamme sur le boulevard de l'Ormière

Page 15

Centre innova soins
Centre de bien-être et de soins primaires André Robitaille

- Prise de sang
- Vaccination voyage-zona
- Dépistage ITSS

rendez-vous en ligne innovasoins.com
1147, boul. Pie-XI Nord Suite 203
1510, de la Faune
3333, rue du Carrefour Local A-288
418 842-6222



La Saint-Vincent de Paul recueille 870 000 \$

Page 3

le JOURNAL Des Rivières

Le Journal d'information | www.journal-local.ca



Caisse Des Rivières de Québec

Siège social
2287, avenue Chauveau
Québec (Québec) G2C 0G7
418 842-1214

Heures d'ouverture

Services conseils et caissiers

Lundi	9 h à 17 h
Mardi	9 h à 20 h
Mercredi	9 h à 20 h
Jeudi	9 h à 20 h
Vendredi	9 h à 17 h
Samedi	9 h à 15 h



Pierre Paul-Hus souligne les 40 ans d'AGIRO

Page 15



Dominique Tanguay remet 300 \$ à Solidarité Familles

Page 4



Activités de reconnaissance des organismes de soutien à la personne et aux aînés

Page 5



Les donneurs de sang, toujours généreux

Page 18



Une nouvelle adresse pour le Centre de services Loretteville

Page 13



Heureux dénouement pour le député de Chauveau

Page 8

Postes Canada : N° PP4-18705-16

Rochette
Distinction sourire
bellesdents.ca

VOTRE SOURIRE PARLE POUR NOUS!

Services d'orthodontie, d'esthétique, d'implantologie, d'hygiène et de dentisterie familiale

À la fine pointe de la technologie: **Imagerie 3D** **CEREC**

PRENEZ SOIN DE VOUS, APPELÉZ-NOUS
2115, avenue Chauveau, Québec

418 842-7575

D^{re} Céline Rochette D.M.D.
D^{re} Marie-Pier Beaulieu D.M.D.



Une expérience rehaussée vous attend!



À compter du 1^{er} mars 2021

Découvrez votre nouveau Centre de services Loretteville!

- + Une offre de service améliorée
- + Des heures d'ouverture prolongées
- + Une nouvelle adresse, à proximité des marchands que vous fréquentez, à seulement 950 mètres de notre site actuel : 579, rue Racine, voisin du IGA Extra Convivio



418 842-1214

desjardins.com/caissedesrivieresdequebec | 

 **Desjardins**
Caisse Des Rivières de Québec



À gauche, Raynald Durand et ses collaborateurs complètent les paniers de provision.



À droite, le grand chevalier Rosaire Mathieu, en compagnie de bénévoles.

Crédit photo : Simon Brouard

Des denrées et des bons d'achat pour 175 bénéficiaires

YVON GIROUX

redaction@journal-local.ca

La population a encore une fois été très généreuse pour combler les besoins de la population, et les bénévoles ont dû faire preuve d'initiative pour la cueillette, le tri et la distribution des denrées en tenant compte de toutes les restrictions imposées par les directives gouvernementales pour contrer la pandémie. Il n'était pas question de baisser les bras et de laisser en blanc les personnes dans le besoin, d'autant plus que de nouveaux bénéficiaires s'étaient ajoutés à la liste initiale.

La Fondation Partage Chrétien, la société Saint-Vincent de Paul de Loretteville, l'Accueil Saint-Ambroise, le vestiaire Saint-Vincent de Paul et les Chevaliers de Colomb du Conseil Montcalm se sont coordonnés pour que l'ensemble des activités requises soient réalisées. Eugène Collin représentait les Chevaliers de Colomb alors que Denis Paul, Louis-Philippe Gaudreault et Mireille

Demers représentaient les partenaires. Trois écoles ont tenu à participer en amassant plus de 100 caisses de denrées et en recueillant près de 1000 \$. Le magasin Provigo de l'Ornière a pu compter sur sa généreuse clientèle en ajoutant plus de 200 sacs de provision. Moisson Québec a également fourni plus de 350 caisses de denrées divisées en deux groupes, les caisses A et les caisses B, au contenu identique, qui ont été distribuées telles quelles aux familles, occasionnant moins de manipulation.

Comme il y avait moins de denrées que les autres années, le Chevaliers de Colomb ont ajouté une contribution de 3 000 \$, le député de Chauveau, Sylvain Lévesque, a rajouté une contribution substantielle, Desjardins Caisses Des Rivières a souscrit une participation importante et la Fondation Partage Chrétien a fouillé dans ses réserves. L'ensemble de sommes a permis à l'Accueil Saint-Ambroise de remettre plus de 20 000 \$ en bons d'achat et d'acheter certaines denrées manquantes.

Cette année, il a fallu improviser pour respecter toutes les règles de santé publique, dont la distanciation. Pour faciliter la distribution, l'Accueil St-Ambroise a établi un système de rendez-vous avec un préposé à l'entrée qui donnait les premières consignes et deux autres

à l'accueil qui validaient l'identité des personnes et qui remettaient les documents permettant de procéder à la cueillette de ce qui leur était destiné. Pour cette circonstance, au moins une soixantaine de bénévoles se sont relayés et ont assuré le bon déroulement. ■



À droite, Denis Paul, représentant l'Accueil St-Ambroise, la Société Saint-Vincent de Paul et la Fondation Partage Chrétien. Son coresponsable Louis-Philippe Gaudreault est absent de la photo. Emilie et sa fille remettent de petits cadeaux.



« Le succès de la guignolée 2020 est un exemple parfait de l'entraide qui caractérise les gens de Québec », déclare Jean-Yves Duclos, député de Québec.

La Société de Saint-Vincent de Paul recueille une somme record de 870 000 \$

(YG) La Société de Saint-Vincent de Paul (SSVP) de la Capitale-Nationale et de la Chaudière-Appalaches vient d'annoncer que la campagne de financement de la guignolée a atteint une somme record de 870 000 \$ en plus des milliers de denrées et de jouets récoltés. La population a répondu favorablement à leur grande collecte annuelle et l'organisme y va d'un merci particulier à leur porte-parole, M. Jean-Yves Duclos, pour son indéniable soutien et son remarquable dévouement envers notre organisme.

« Merci au personnel de la Société Saint-Vincent de Paul, à tous les donateurs et à tous les bénévoles: sans vous, tout cela n'aurait pas été possible. Nous sortirons plus fort de cette crise si nous continuons d'être solidaires les uns envers les autres. Le succès de la guignolée 2020 est un exemple parfait de l'entraide qui caractérise les gens de Québec », déclare Jean-Yves Duclos, député de Québec.

« Lorsque nous avons lancé la campagne en novembre dernier, nous étions bien loin de nous douter que notre objectif serait largement dépassé. La générosité des gens nous impressionne, d'autant plus que cette année, nous avons dû réinventer notre guignolée en remplaçant le traditionnel porte-à-porte par des sollicitations par la poste et en ligne », mentionne M^{me} Chantal Godin, directrice générale de la SSVP.

La très grande générosité des gens a permis de combler les paniers de Noël de plus de 3 000 familles démunies de la grande région de Québec et de la Chaudière-Appalaches. Rappelons que la guignolée est la source principale de financement de la SSVP, qui aide les gens tout au long de l'année en nourriture, en vêtements, en ameublement et en fournitures scolaires. ■

**Aidez vos proches,
faites vos
arrangements.**

418 688-0566
compagniestcharles.ca



**Cimetière
Saint-Charles**

La Compagnie St Charles

Paniers de Noël et cadeaux pour 201 personnes

(YG) Partage communautaire Les Saules et Solidarité Familles se sont associés cette année à plusieurs partenaires afin d'offrir une carte-cadeau d'épicerie ainsi qu'un panier de denrées à l'occasion de la fête de Noël. Plus de 5000 \$ en cartes cadeaux et 70 sacs de denrées ont été distribués, à l'Espace communautaire Desjardins, à 115 adultes et 86 enfants, pour un total de 201 personnes. ■



1^{re} rangée (avant): M. David Paradis, directeur général et M^{me} Suzie Doyon, directrice adjointe. 2^e rangée (arrière): M. Mario Asselin député Vanier-Les Rivières, M^{me} Thérèse M. Chevant, administratrice de Partage communautaire Les Saules, M^{me} Dominique Tanguay, résidente de l'Arrondissement des Rivières. M^{mes} Suzanne Sansom, présidente de Partage Communautaire Les Saules, Lucile Fillion, administratrice de Partage Communautaire Les Saules.

Crédit photo : Yvon Giroux

COSMOS
À LA MAISON

20%

DE RABAIS SUR TOUS NOS PLATS
SI VOUS PASSEZ CHERCHER
VOTRE COMMANDE!

ALIMENTS DU QUÉBEC AU MENU

LEBOURGNEUF • 418 628.2013
SAINTÉ-FOY • 418 652.2001
LECOSMOS.COM

Dominique Tanguay remet 300 \$ à Solidarité Familles

(YG) En début janvier, M^{me} Dominique Tanguay, présidente de l'arrondissement des Rivières a apporté une contribution financière de 300 \$ à l'organisme Solidarité Familles pour la poursuite de ses activités. L'organisme apporte du soutien de première ligne auprès de la population du secteur Duberger-Les Saules.



M. David Paradis reçoit la contribution de M^{me} Dominique pour la poursuite de ses activités.

Le directeur général de l'organisme, M. David Paradis, a remercié M^{me} Dominique Tanguay en soulignant qu'elle supporte les services essentiels de sa communauté. « Elle ne ménage pas les efforts pour venir en aide aux organismes et aux citoyens de son secteur! Elle est toujours présente dans les moments importants! Voilà ce qui signifie passer de la parole aux actes. », déclare M. Paradis. ■

AXE Lebourgneuf remet 1000 \$ à l'organisme Amélie et Frédérick

YVON GIROUX

redaction@journal-local.ca



La présidente d'AXE, Julie Auger et son directeur Mario Bédard, ont remis le chèque à la présidente d'Amélie et Frédérick, Diane Dion, et à sa coordonnatrice Geneviève Robitaille.

La récente journée de dons d'AXE Lebourgneuf a permis d'amasser 1000 \$ pour venir en aide aux familles du secteur. Amélie et Frédérick, Service d'entraide, offre aux personnes à faible revenu un soutien en sécurité alimentaire dans le cadre d'un milieu de vie propice à leur épanouissement. L'organisme dessert les secteurs de Neufchâtel-Est et Saint-Émile.

Les services visent les personnes de tout âge. Ils rejoignent les familles, les couples, les familles monoparentales et les personnes seules. En plus du soutien alimentaire, Amélie et Frédérick accueille les usagers à un dîner communautaire hebdomadaire et leur offre la possibilité de s'inscrire à des activités qui répondent à leurs besoins du moment. ■

TOUS ENSEMBLE FACE AU CORONAVIRUS (COVID-19) | **ON SE PROTÈGE** ET ON PROTÈGE LES AUTRES.

ASSEMBLÉE NATIONALE DU QUÉBEC

MARIO ASSELIN
DÉPUTÉ DE VANIER-LES RIVIÈRES

PRÉSENT POUR VOUS

Mario.Asselin.VANI@assnat.qc.ca | 418 644-3107

Activités de reconnaissance des organismes de soutien à la personne et aux aînés

(YG) Dans le cadre de la programmation des activités réconfortantes organisées par la Ville, une activité de reconnaissance a été organisée. Des employés et bénévoles des organismes de soutien à la personne, ainsi que ceux qui œuvrent auprès des personnes aînées, ont reçu une petite douceur accompagnée d'une lettre de remerciements.

Les objectifs de cette activité étaient de remercier les intervenants de première

ligne tels que les épiciers, les éducateurs de garderie et les policiers et de reconnaître et de porter une attention particulière aux organismes reconnus qui œuvrent en soutien à la personne et aux personnes aînées.

De plus, le 1^{er} décembre dernier, un courriel a été acheminé aux responsables des organismes reconnus pour leur mentionner qu'à l'occasion de la journée internationale des bénévoles du 5 décembre, la Ville

de Québec souhaitait reconnaître l'engagement de ceux-ci et les féliciter pour leur contribution pour l'amélioration de la qualité de vie des citoyens et des citoyennes au quotidien.

Cette seconde intervention auprès des bénévoles a pris la forme d'un texte de remerciements et d'un montage signé par les élus de chacun des six arrondissements. Dans le courriel à relayer à leurs bénévoles se trouvait une annonce les invitant à

participer à un tirage de cadeaux, remis sous la forme de certificats ou de paniers thématiques provenant de différents commerçants locaux des six arrondissements. C'était une belle façon de remercier les bénévoles et d'encourager l'achat local. Tous les bénévoles pouvaient s'inscrire par courriel. Au total, ce sont 60 gagnants sur le territoire de la Ville qui se sont vu attribuer des prix d'une valeur totale de 9 000 \$. ■



Livraison de douceurs à l'organisme « Partage communautaire Les Saules » : Suzanne Samson, présidente du conseil d'administration, Partage communautaire Les Saules. Les deux lutins sont des employés du service à la clientèle du RTC qui ont fait les livraisons de douceurs chocolatées. Dominique Tanguay, conseillère municipale du district des Saules, Thérèse M. Chevant et Lucile Filion, membres du conseil d'administration.



Patrick Paquet, conseiller municipal de Neufchâtel-Lebourgneuf, Alicia Despins, conseillère municipale de Vanier-Dubergier et membre du comité exécutif à la Ville, Nathalie Provost (Club de Patinage Artistique de la Capitale), André Fortin (Société de la mise en valeur de la Maison O'Neill) et Dominique Tanguay, conseillère municipale des Saules et présidente de l'arrondissement des Rivières.

Le député de Louis-Saint-Laurent bien présent sur le territoire

YVON GIROUX

redaction@journal-local.ca

La COVID-19 n'arrête pas le député de Louis-Saint-Laurent, M. Gérard Deltell, qui poursuit son travail sur le terrain, bien souvent par le biais d'échanges vidéo.

M. Deltell a d'ailleurs eu des discussions virtuelles avec le nouveau grand chef Rémy Vincent de Wendake sur des sujets locaux. Ils ont discuté des enjeux du territoire. Pour M. Deltell, leur travail peut servir d'inspiration à l'échelle canadienne au niveau culturel et économique. Le milieu a d'ailleurs créé des centaines d'emplois.

Le député a soulevé le travail exceptionnel et la contribution de l'ex-grand chef, Konrad Sioui, au cours de la dizaine d'années passées à ce poste. ■



Gérard Deltell a aussi pris contact avec les autorités de Wendake, dont le nouveau grand chef Rémy Vincent.



Plaisir, amitié et sécurité vous attendent!

À deux pas des Galeries de la Capitale

Prenez rendez-vous!

418 407-0907 | lemarcaurele.ca
2009, boulevard Lebourgneuf, Québec (Québec) G2K 0P1



OUVERTURE
JUILLET 2021

le JOURNAL Des Rivières

Le Journal d'information | www.journal-local.ca

86% DES LECTRICES ET LECTEURS
L'APPRÉCIENT

Merci!

JOURNAL.CA INC.

1405, av. St-Jean-Baptiste,
bureau 104
Québec (Québec) G2E 5K2
Tél. : 418 780-0999
Télécopieur : 418 780-0800
info@journal-local.ca
www.journal-local.ca



DIRECTION

Éditeur-directeur général :
Pierre Cassivi

RÉDACTION

Journaliste :
Yvon Giroux
redaction@journal-local.ca

Collaboratrice :
Suzie Lemay

Révisseur/Correctrice :
Traduction M

Photographes :
Sébastien Dion,
Gilles Fréchette,
Frédéric Lavoie

PUBLICITÉ

Ghislain Gaudreau
Développement des affaires,
responsable secteurs
gouvernementaux et
éducatifs
Cell. : 418 998-0970
ventes@journal-local.ca

Sylvie Charest
Développement des affaires,
territoires de Val-Bélair,
Saint-Émile, Neufchâtel
Est, Lebourgneuf et secteur
immobilier
Cell. : 418 254-4367
scharest@journal-local.ca

Ginette Demers
Développement des affaires
Cell. : 418 871-1274
gdemers@journal-local.ca

ÉVÈNEMENTS

David Cassivi
Coordonnateur aux événements

ADMINISTRATION

Suzie Lemay

IMPRESSION

Québecor Média
Dépôt légal : Bibliothèque
nationale
du Québec
Convention de la Poste-
publications
Postes Canada : No 41870516

WEBMESTRE

Viva Design

PRODUCTION

Viva Design
production@journal-local.ca



PROCHAINE PARUTION
Mars 2021

DATE DE TOMBÉE
24 février 2021

Mario Asselin a remis 52 990 \$ en janvier

YVON GIROUX

redaction@journal-local.ca

Depuis le début de l'année, le député de Vanier-Les Rivières a remis une aide financière de 52 990 \$ à 25 organismes. « Les OBNL du comté de Vanier-Les Rivières ont été fortement sollicités et ont travaillé d'arrache-pied dans les derniers mois pour soutenir les personnes vulnérables de notre communauté. Par ailleurs, certains organismes ont été privés de leurs revenus habituels en raison de l'annulation de leurs activités de financement. Il était donc important pour moi de leur donner un coup de pouce financier pour aider à la continuité de leurs activités », affirme Mario Asselin, député de Vanier-Les Rivières.

La majorité de l'aide financière a été versée dans le cadre du programme de Soutien à l'action bénévole (SAB). Les montants disponibles ont été bonifiés par le gouvernement durant la pandémie pour permettre aux élus de soutenir financièrement les organismes communautaires qui se trouvent sur leur territoire. Les autres montants proviennent des budgets discrétionnaires de différents ministères.

Le député invite les organismes, les associations ou les coopératives de son comté à communiquer avec lui et son équipe s'ils ont besoin de soutien financier pour des projets relatifs à la vie communautaire, au loisir et au sport ou pour le financement d'activités pour le mieux-être de la population. ■



Mario Asselin, député de Vanier-Les Rivières qui fait un envoi postal de chèques aux organismes.

La Caisse Desjardins Des Rivières de Québec remet 80 000 \$ en bourses jeunesse



Luis Alejandro Urrea est accompagné de Mme Josée Miville Dechêne, conseillère jeunesse à la Caisse Desjardins Des Rivières de Québec.

(YG) Pour une 11^e année consécutive, la Caisse Desjardins Des Rivières de Québec proposait à ses jeunes membres un programme de bourses d'études exclusif. Grâce à son Fonds d'aide au développement du milieu, 31 bourses de 1 500 \$ à 5 000 \$ ont été offertes aux jeunes membres de la Caisse, âgés entre 17 et 35 ans.

Au cours des 11 dernières années, la Caisse a remis plus de 800 000 \$ à plus de 380 de ses jeunes membres afin de les soutenir dans la réalisation de leurs projets d'études et de leur passion. La Caisse s'engage ainsi de façon concrète envers les jeunes grâce

à son programme de bourses, auquel elle ajoute annuellement une contribution dans le cadre des soirées des méritas scolaires dans les écoles secondaires de son territoire.

Ce programme unique à la Caisse encourage les jeunes dans la poursuite de leurs études postsecondaires et les invite à persévérer jusqu'à l'obtention du diplôme visé pour qu'ainsi ils réalisent leurs rêves et leurs ambitions.

Luis Alejandro Urrea, étudiant au baccalauréat en droit à l'Université Laval, a reçu une bourse de 5 000 \$ de la Caisse Desjardins Des Rivières de Québec à titre de boursier Coup de cœur 2020. Cette bourse est attribuée annuellement et vise à reconnaître la persévérance et l'engagement. ■

ACHAT DE PUBLICITÉ : ventes@journal-local.ca

93% de lecteurs assidus

1,3 lecteur par foyer

86% l'apprécient

TIRAGE :
60 000 exemplaires

DISTRIBUTION
RÉSIDENTIELLE



51 108 exemplaires

DISTRIBUTION
COMMERCIALE



3093 exemplaires

PRÉSENTOIRS



5799 exemplaires



IMPRESSION

QUEBECOR

Media

Valeur d'un timbre



121\$ taxes incluses



Territoire de distribution

PROFIL DU LECTEUR

Sexe : Femmes 58 %
Hommes 42 %

Âge moyen : 41,3 ans

Revenu moyen : Revenu familial
annuel brut de
72 400 \$

Scolarité : Diplôme d'études
collégiales et
universitaires

Sondage Léger effectué à l'aide de la technologie d'interview Web assistée par ordinateur (CAWI), réalisé du 8 au 17 février 2019 auprès de 500 personnes faisant partie du lectorat de Journal-Local et des alentours. Ils ont été sélectionnés aléatoirement à partir du panel en ligne Legerweb. À l'aide des données du recensement de 2016, les résultats ont été pondérés selon l'âge, le sexe et le secteur de résidence afin de garantir un échantillon représentatif de la population.

source **Léger**

leger360.com/fr

Moi, j'achète local

Association des gens d'affaires
de L'Ancienne-Lorette et du boulevard Wilfrid-Hamel

achat-local.ca

CORNE D'ABONDANCE INC.



cornedabondance.ca

Julie Dufresne
1998, rue Notre-Dame, L'Ancienne-Lorette
418 872-7987

COLLÈGE CHAMPIGNY



collegedechampigny.com

Jean Garneau
1400, rte de L'Aéroport, Québec
418 872-0508

CLINIQUE VÉTÉRINAIRE HAMEL



cliniqueveterinairehamel.com

Jean Lamarre
6366, boul. Wilfrid-Hamel, L'Ancienne-Lorette
418 872-4942

AGENCE À 2 C'EST MIEUX



a2cestmieux.com

Céline Lavoie
725, boul. Lebourneuf #310-4, Québec
418 614-1155

FORTIN & FORTIN NOTAIRES



fortinnotaires.com

Caroline Fortin
3555, boul. Wilfrid-Hamel, Québec
418 872-4620

BANQUE ROYAL DU CANADA



rbcroyalbank.com/fr/personal.html

Justine Vaillancourt
1875, rue Notre-Dame, Québec
418 872-5692

ONYX GESTION FINANCIÈRE



onyxgf.com

Stéphane Lacombe
1663, rue Fabre, L'Ancienne-Lorette
581 985-3925

CLINIQUE D'OSTÉOPATIE ÉQUILIBRE



cliniqueostoequilibre.com

Marilou Gauvin
512, boul. Chauveau bur. 100, Québec
418 977-2111

NATHALIE HAMEL NOTAIRE



Nathalie Hamel
3700, boul. Wilfrid-Hamel, L'Ancienne-Lorette
418 872-2843

ESTHÉTIQUE/ MASSOTHÉRAPIE



Isabelle Côté + Kim Glode
1416, rue Notre-Dame, L'Ancienne-Lorette
418 780-3783

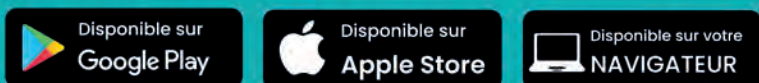
TROUVER VOTRE ENTRAÎNEUR N'AURA JAMAIS ÉTÉ AUSSI SIMPLE !

VOUS ÊTES ENTRAÎNEUR ?

CRÉEZ VOTRE PROFIL ET SOYEZ DISPONIBLE POUR NOS UTILISATEURS.



HIVER 2021



WWW.ONFIT.CA | WWW.INSTAGRAM.COM/ONFITAPP





Les deux femmes ont fait l'expérience du fat bike aux installations d'Empire 47.



M^{mes} Danelys Duran et Yaneysi Villar, en compagnie de Sylvain Lévesque lors d'une visite de la région.



Le couple a fait un arrêt à la chute Kabir Kouba.

Heureux dénouement pour le député de Chauveau

(YG) Le 6 novembre dernier sera marqué à jamais dans la mémoire du député de Chauveau, M. Sylvain Lévesque. Après deux ans de démarches, débutées le 23 octobre 2018, il accueillait finalement son épouse, M^{me} Yaneysi Villar et sa belle-fille, M^{me} Danelys Duran, à l'aéroport international Pierre-Elliott-Trudeau de Montréal. Il faut dire qu'il n'est pas facile pour des Cubains d'immigrer au Canada. Mais tout est bien qui finit bien. Ils sont maintenant réunis.

Immigrer dans un autre pays, n'est pas toujours facile. Et le faire en pleine pandémie, ça ne l'est encore moins. Elles

sont loin de leur famille, en manque de communication en raison d'une nouvelle langue dont l'apprentissage est plus difficile à cause de la COVID-19, qui limite les possibilités de s'inscrire à des cours de francisation, et elles doivent aussi vivre un changement de climat à la clé. Passer de 29 degrés à Varadero à 14 degrés à Montréal à leur arrivée, c'est aussi un choc pour des personnes qui n'avaient jamais vu de neige.

Mais heureusement pour la nouvelle famille du député, les Québécois sont très gentils et essaient de communiquer, et ce, malgré le manque de connaissances mutuelles de la langue de l'autre. « C'est

très agréable. Nous sommes surprises de constater jusqu'à quel point les Québécois essaient de parler un peu espagnol avec nous. Ils débordent de sympathie pour nous. Nous avons hâte de pouvoir suivre des cours de français, ce qui devrait se faire d'ici peu de temps », affirme M^{me} Villar, qui doit aussi obtenir remplir les demandes de carte d'assurance-maladie et d'un numéro d'assurance sociale.

Pour M^{me} Duran, ce qui a retenu son attention c'est la beauté du centre-ville, une ville à l'européenne, ce qui est vraiment inespéré pour une jeune femme qui a développé une passion pour Paris. « Je suis tombée sous le charme des lieux naturels, des beautés de la nature de la grande région de Québec, elle-même. Sylvain nous avait fait parvenir des photos de celle-ci, mais la réalité dépasse de beaucoup ce que ces photos nous laissaient entrevoir », explique M^{me} Villar, qui a eu des coups de cœur pour la chute Kabir Kouba, le lac Delage, qui a fait l'objet de leur première sortie régionale, le lac Beauport, les chutes Montmorency, le Château Frontenac, le Parlement et encore bien d'autres », ajoutent d'une même voix les deux nouvelles arrivées. Elles ont

été également très impressionnées par le mouvement des glaces qui s'accumulent sur le fleuve Saint-Laurent, une première pour elles à ce niveau.

Pour la suite des choses, M^{me} Duran, qui avait fait trois ans d'études en médecine à Cuba, envisage éventuellement de poursuivre des études pour devenir infirmière. Pour M^{me} Villar, qui enseignait en adaptation scolaire, travailler avec les jeunes au niveau de l'éducation ou des services de garde font partie de ses projets. Quoiqu'il en soit, elle entend bien s'impliquer socialement dans le secteur communautaire, un aspect du métier de député de Sylvain Lévesque qu'elle aime beaucoup. Elle sera bien servie à ce niveau, compte tenu de la très forte présence du député dans les activités qui se déroulent dans sa circonscription en temps normal.

D'ici là, les deux femmes remercient la communauté pour la chaleur de leur accueil. Elles se sentent déjà un peu chez elles et se sont fait des amis, en plus d'avoir apprivoisé un peu les sports d'hiver québécois. Merci au député et à sa nouvelle famille de nous avoir ouvert une fenêtre sur leur bonheur. ■



Pierre PAUL-HUS, député
Charlesbourg – Haute-Saint-Charles

PRÉSENT POUR VOUS

☎ 418 624-0022

@ pierre.paul-hus@parl.gc.ca




CHAMBRE DES COMMUNES
CANADA

**CENTRE D'AFFAIRES
LAËNNEC**

1750, AVENUE DE VITRÉ, CITÉ-LIMOILLOU



DE 1 300 À 3 700 PI²

AU RDC ET SUR DIFFÉRENTS ÉTAGES

ASCENSEUR
FENESTRATION ABONDANTE
FACE AU NOUVEAU COMPLEXE
HOSPITALIER

LABERGE

EN IMMOBILIER DEPUIS PLUS DE 60 ANS!



1 102 ET 2 315 PI²

BASSE-VILLE

55, MARIE-DE-L'INCARNATION
STATIONNEMENT EXTÉRIEUR GRATUIT



750 À 4 130 PI²

VAL-BÉLAIR

CARREFOUR
DE LA BRAVOURE



650 À 11 500 PI²

COIN HAMEL ET HENRI-IV
CARREFOUR DE COMMERCE

**Un local bien situé et aménagé avec soin
contribue fortement à votre succès.**

Groupe Laberge vous offre, en plus de locaux de grande qualité, une équipe dévouée et à l'écoute de vos besoins.

418 661-3359 | labergecommercial.com

Patrick Paquet remet des certificats à des organismes dans le secteur Neufchâtel Est

(YG) M. Patrick Paquet, conseiller municipal du district de Neufchâtel-Lebourgneuf, a procédé récemment à la remise de certificats pour différents organismes qui ont été au service des citoyens dans ces temps de pandémie. C'était pour les remercier de leur implication constante et soutenue ainsi que pour leur dévouement envers la communauté dans ces temps plus difficiles. ■



Plusieurs bénévoles pendant la livraison des paniers de Noël, en compagnie de Geneviève Robitaille, coordonnatrice de l'organisme Amélie et Frédérick, et Patrick Paquet.



Marie-Josée Biron, directrice de Loisirs et Sports Neufchâtel et Patrick Paquet.



Mmes Patricia Cruz, directrice de Loisirs Lebourgneuf, Andreanne Plante, adjointe à la direction, et Patrick Paquet.

COMPTABILITÉ TDL
SERVICE D'IMPÔTS ET TENUE DE LIVRE



JONATHAN COUILLARD
TECHNICIEN COMPTABLE

BUR. 418 914-8308
CELL. 418 998-9363
JOCOMPTABILITE@HOTMAIL.COM

SAPHIR
APPARTEMENTS
par Quartier Mosaïque



CONDOS
LOCATIFS

**Occupation
Juillet 2021**

À LEBOURGNEUF

AVANT DE RENOUVELER
VOTRE BAIL

**VENEZ NOUS
RENDRE VISITE**

Bureau des ventes
ouvert sur rendez-vous **581 704.1881**

www.quartiermosaique.com

Le Québec en confinement

Un confinement et un couvre-feu sont en vigueur du 9 janvier au 8 février 2021 inclusivement* dans tout le Québec, sauf les Terres-Cries-de-la-Baie-James et le Nunavik.

Ces mesures sont en place afin de freiner la propagation du virus et protéger la population, dont les aînés, les personnes vulnérables et les travailleurs de la santé.

LE CONFINEMENT EN BREF



Rassemblements interdits

- Les rassemblements privés à domicile (maison et chalet) à l'intérieur ou à l'extérieur sont interdits.
- Il y a quelques exceptions :
 - un seul visiteur d'une autre adresse pour les personnes seules (il est demandé de toujours recevoir la même personne afin de limiter les contacts sociaux);
 - une personne proche aidante;
 - une personne offrant un service ou du soutien;
 - main-d'œuvre pour travaux prévus.



Déplacements non recommandés

- Les déplacements entre les régions et les villes sont non recommandés (sauf certains déplacements essentiels permettant aux étudiants, aux travailleurs, aux parents en garde partagée et aux marchandises de circuler).



Activités sportives et récréatives avec sa bulle familiale seulement

- Les activités sportives et récréatives doivent désormais se limiter à une même bulle familiale. Les activités telles que la marche et la pratique du ski alpin ou du ski de fond sont tolérées, à condition qu'elles soient pratiquées en bulle familiale ou en solo et qu'elles respectent le couvre-feu en vigueur.
- Une exception est également permise pour une personne habitant seule, qui peut alors pratiquer une activité avec une autre personne (idéalement toujours la même). Dans ce cas, une distance minimale de deux mètres doit être maintenue en tout temps.



Commerces ouverts pour les produits essentiels seulement

- Les commerces considérés comme non prioritaires doivent fermer leurs portes jusqu'à la fin du confinement. Ceux ayant l'autorisation d'exercer leurs activités doivent quant à eux offrir seulement des biens et services considérés comme essentiels.
- La cueillette à la porte est toutefois permise. Ainsi, il est possible d'acheter un produit en ligne ou par téléphone et de se le faire livrer ou d'aller le chercher sur place, sans entrer dans le commerce, en respectant les consignes sanitaires.
- Les salles à manger des restaurants demeurent fermées. La livraison, les commandes pour emporter et les commandes à l'auto sont permises. Durant toute la période du couvre-feu, seule la livraison demeure possible.
- Afin de s'arrimer avec le couvre-feu de 20 h, tous les commerces doivent fermer leurs portes au plus tard à 19 h 30.
- Durant la période du couvre-feu, les pharmacies et les stations-service demeureront ouvertes selon leur horaire habituel. Les pharmacies ne pourront vendre que des médicaments et des produits essentiels comme des produits pharmaceutiques, hygiéniques ou sanitaires. Les stations-service ne pourront vendre que de la nourriture, des boissons non alcoolisées, de l'essence et des produits pour véhicules routiers. Les stations-service ne sont donc pas autorisées à vendre du tabac et des produits alcoolisés durant la période du couvre-feu.



Télétravail obligatoire et réduction des activités

- Le télétravail est obligatoire pour les personnes qui travaillent dans les édifices à bureaux.
- Dans les secteurs manufacturiers et la construction, les activités sont réduites au minimum pour assurer la réalisation des engagements. Le télétravail est obligatoire lorsque possible et l'ajustement des quarts de travail doit être fait pour limiter les présences sur les sites de production et de construction au même moment.

Consultez [Québec.ca/confinement](https://www.quebec.ca/confinement) pour obtenir plus de détails sur l'ensemble des mesures en vigueur.



LE COUVRE-FEU EN BREF

On reste chez soi de 20h à 5h du matin

Durant le confinement, un couvre-feu est en vigueur de **20h à 5h du matin**. Pendant cette période, il est formellement interdit à quiconque de se trouver hors de son lieu de résidence ou du terrain de celle-ci, hormis dans les cas d'exception.

Exceptions permises

- Une personne dont la présence est essentielle sur les lieux de son travail ou qui doit assurer le transport de biens nécessaires à la poursuite des activités de son entreprise;
- Une personne qui se rend dans une pharmacie pour obtenir des médicaments ou des produits pharmaceutiques, hygiéniques ou sanitaires;
- Une personne qui doit se rendre à l'hôpital ou à la clinique, chez le dentiste, l'optométriste, ou en revenir;
- Une personne qui doit se rendre au chevet d'un parent malade ou blessé;
- Un étudiant qui doit participer à un cours du soir en présentiel ou à un laboratoire dans une école reconnue;
- Un parent qui doit reconduire ses enfants chez l'autre parent qui en a la garde;
- Une personne qui doit prendre un autobus assurant un service interrégional ou interprovincial, un train ou un avion pour se rendre, à la suite de son trajet, à sa destination;
- Une personne qui doit sortir pour que son chien puisse faire « ses besoins », dans un rayon maximal d'un kilomètre autour de sa résidence;
- Une personne qui se déplace pour se conformer à un jugement rendu par un tribunal, pour répondre à une assignation à comparaître devant un tribunal ou pour permettre l'exercice des droits de garde ou d'accès parentaux;
- Une personne qui doit accompagner une autre personne incapable de conduire pour se rendre à un rendez-vous médical;
- Un parent qui doit accompagner un enfant malade à l'hôpital;
- Une personne qui se déplace pour faire un don de sang à Héma-Québec;
- Une personne qui doit en accompagner une autre ayant besoin d'assistance dans l'une des situations mentionnées ci-dessus (ex. : un parent qui doit reconduire son enfant adolescent au travail).

Une surveillance accrue et des amendes pour les contrevenants

- Les policiers continueront d'assurer le respect des mesures sanitaires et pourront intervenir si une personne se trouve à l'extérieur de sa résidence lors des heures non permises.
- Les contrevenants s'exposent à des amendes de 1 000 \$ à 6 000 \$ s'ils ne sont pas en mesure de justifier adéquatement la raison de leur sortie. Les jeunes de 14 ans et plus sont passibles de recevoir une amende de 500 \$.

Pour en savoir plus sur le couvre-feu, consultez [Québec.ca/confinement](https://quebec.ca/confinement)

Soyez là pour vous comme vous l'êtes pour vos proches

Il est possible que la situation actuelle suscite des émotions difficiles ou de la détresse. Il est normal de vivre un certain déséquilibre dans différentes sphères de sa vie. La gestion de ses pensées, de ses émotions, de ses comportements et de ses relations avec les autres peut devenir plus ardue. La plupart des gens arriveront à s'adapter à la situation, mais il demeure important que vous restiez à l'écoute de vos besoins. N'hésitez pas à prendre les moyens nécessaires pour vous aider.



Des solutions existent. Visitez [Québec.ca/allermieux](https://quebec.ca/allermieux) pour en savoir plus.

* Ce publiereportage contient l'information valable en date du 12 janvier 2021. Pour les dernières informations, consultez [Québec.ca/confinement](https://quebec.ca/confinement).

[Québec.ca/coronavirus](https://quebec.ca/coronavirus)

☎ 1 877 644-4545

Québec 

La Caisse Desjardins Des Rivières de Québec, fière d'enrichir la vie de son milieu



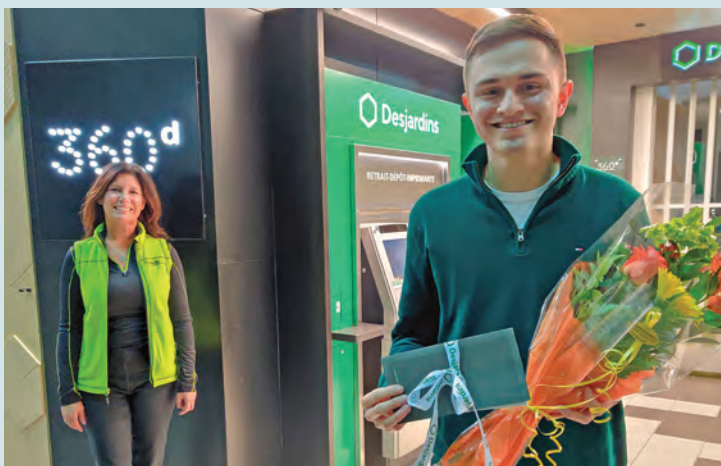
Un concours qui permet de redonner au suivant

Grâce aux caisses Desjardins Des Rivières de Québec et de Charlesbourg, en collaboration avec Les Galeries de la Capitale, la famille Turcotte-Parent a vécu un moment magique en décembre dernier. Émile, les jumelles Gabrielle et Rosalie, et leurs parents sont les heureux gagnants de la liste de cadeaux de Noël du Passeport pôle Nord Desjardins d'une valeur de plus de 500 \$. Ils ont été accueillis par le père Noël qui était de passage aux Galeries de la Capitale la veille de Noël. Vous auriez dû voir les yeux émerveillés des enfants lorsque la calèche est venue les accueillir!

Et, puisque l'engagement de Desjardins envers les individus et les collectivités est basé sur l'entraide, nous avons demandé à notre famille gagnante de sélectionner deux organismes qui œuvrent dans nos quartiers. Ainsi, les organismes **Popote et Multi-Services** et **Regroupement Actions Familles à Lac-Saint-Charles** ont tous deux reçu un montant de 500 \$ pour contribuer à desservir leur clientèle.



Boursier coup de cœur 2020



Josée Miville-Dechêne, conseillère en finances personnelles clientèle jeunesse, a eu le plaisir de remettre la bourse coup de cœur à Luis Alejandro Urrea tout en respectant la distanciation sociale.

Dans le cadre du programme de bourses 2020 de la Caisse, 31 boursiers se sont partagé 80 000 \$ en décembre dernier.

Nous tenons à féliciter particulièrement le boursier coup de cœur de l'édition 2020 : Luis Alejandro Urrea, étudiant au baccalauréat en droit.

Cette bourse, d'un montant de 5 000 \$, vise à reconnaître la persévérance scolaire et l'engagement dans la communauté. Luis s'est démarqué par son implication au Bureau d'information juridique de l'Université Laval ainsi qu'à l'école secondaire Vanier auprès des élèves en difficulté d'apprentissage.

Toutes nos félicitations à Luis Alejandro Urrea et bon succès dans ton parcours académique!

Des écoles de notre collectivité remportent un Prix Fondation Desjardins

Nous sommes très fiers d'annoncer que trois écoles de notre collectivité ont tout récemment remporté des Prix Fondation Desjardins! Ces prix s'adressent aux intervenants des milieux scolaires et communautaires passionnés qui désirent obtenir une aide financière allant jusqu'à 3 000 \$ pour réaliser un projet avec des élèves de la maternelle, du primaire ou du secondaire.

Voici les projets ayant reçu un appui financier :

- Éducation par la nature de l'école de l'Arc-en-Ciel
- Initiation à la programmation et robotique de l'école secondaire Roger-Comtois
- Voyage en pleine nature de l'école secondaire Vanier

Toutes nos félicitations aux trois écoles!

Caisse scolaire

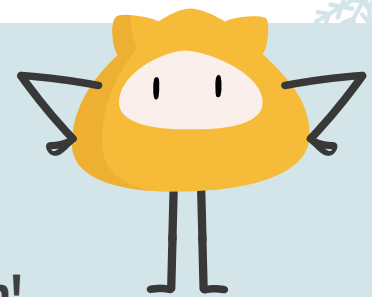
Toujours en action!

En collaboration avec les parents et le milieu scolaire, la Caisse scolaire initie les jeunes à l'épargne et leur apprend à bien gérer leurs sous. Elle leur permet de développer leur sens des responsabilités et ainsi de devenir autonomes.

À la Caisse Desjardins Des Rivières de Québec, ce sont 12 écoles du territoire qui participent à ce programme. Les jeunes peuvent effectuer leurs dépôts par le biais des écoles participantes ou directement au guichet POPdépôt situé au siège social du 2287, avenue Chauveau.

Une ristourne jeunesse de 10 \$ est d'ailleurs remise aux jeunes membres qui effectueront sept dépôts entre le 1^{er} mai 2020 et le 30 avril 2021.

Savoir épargner et gérer son argent, c'est s'offrir le pouvoir de concrétiser ses rêves et se donner la liberté de choisir!





PROGRAMME

Plus forts, ensemble

À la Caisse Desjardins Des Rivières de Québec, nous avons à cœur de soutenir les organismes qui viennent en aide à la communauté. En 2019, la Caisse a implanté le *Programme Plus forts, ensemble* qui vise à permettre à ses nouveaux membres de s'engager dans la mission coopérative de la Caisse. Lors de l'ouverture de compte, la Caisse remettait un montant de 25 \$ à la cause de leurs choix parmi les nombreuses options proposées.

Ainsi, en décembre dernier, la Caisse a remis 7 325 \$ à des organismes de la région. Près de 300 nouveaux membres de notre coopérative ont ainsi posé un geste de solidarité en choisissant un organisme dont la mission les rejoignait.

Pour l'année 2021, nous avons fait évoluer notre programme en sondant les membres de la Caisse. Vous avez été nombreux à nous transmettre votre opinion en sélectionnant les cinq organismes qui seront les bénéficiaires de ce programme cette année. Les organismes ayant reçu le plus de votes sont :

- Le Centre de prévention du suicide de Québec
- La Maison des Femmes de Québec
- Intégration TSA, venant en aide aux adultes vivant avec un trouble du spectre de l'autisme
- La Société Alzheimer de Québec
- La Maison Michel-Sarrazin

Choisir Desjardins, c'est faire une différence dans votre vie et dans celle des autres. En voici une autre preuve tangible à votre caisse.



Conférence virtuelle

Perspectives économiques et financières

La Caisse Desjardins Des Rivières de Québec, en collaboration avec Desjardins Courtage en ligne, vous invite à un événement éducatif en compagnie de notre spécialiste économique et financier, M. Steve Deschesnes.

Cette conférence offerte en ligne vous permettra de connaître la situation géopolitique actuelle et les dernières tendances économiques et financières.

Vous découvrirez à travers une revue des marchés, les impacts sur les titres et les marchés boursiers qui ont retenu l'attention de notre expert.

Que vous soyez un investisseur débutant ou un négociateur actif, cette conférence vous aidera à mieux atteindre vos objectifs financiers.

Lundi 22 février 2021 – 13 h 30 à 15 h

Conférencier : M. Steve Deschesnes, spécialiste économique et financier

Inscrivez-vous au desjardins.com/caissedesrivieresdequebec

Une nouvelle adresse pour le Centre de services Loretteville

Dès le 1^{er} mars 2021

579, rue Racine – Voisin du IGA Extra Convivio



La Caisse Desjardins Des Rivières de Québec est heureuse d'annoncer la relocalisation de son centre de services Loretteville dès le 1^{er} mars prochain.

Le nouveau centre de services sera situé au 579, rue Racine, à seulement 950 mètres de son emplacement actuel, et offrira un environnement accueillant, qui allie technologie et confort. Une expérience améliorée sera proposée aux membres dans ces nouveaux locaux qui réuniront toute la gamme de services de la Caisse. Des heures d'ouverture prolongées seront également offertes à la clientèle en passant de 24 h à 38 h d'accessibilité par semaine.

Ce projet a été longuement réfléchi. Les nouvelles habitudes transactionnelles des membres et celles de leurs déplacements ont été prises en compte. Accessible facilement par transport en commun et positionné à proximité des marchands fréquentés par les membres, ce nouveau centre de services permettra à la Caisse de maintenir son rythme de croissance et de confirmer sa force humaine, économique et coopérative dans le milieu. « Nous souhaitons faire de notre institution financière une Caisse qui répond aux besoins d'aujourd'hui, en plus d'être solidement positionnée pour répondre à ceux de demain », a déclaré M^{me} Suzanne Canac Marquis, présidente du conseil d'administration de la Caisse.

Bonne et heureuse retraite à Josette Gaulin

Ce mois-ci, c'est au tour de notre chère collègue Josette Gaulin de profiter d'une retraite bien méritée. Josette célèbre cette année ses 39 années de service pour la même organisation.


Elle a débuté à la Caisse de Duberger devenue aujourd'hui la Caisse Des Rivières de Québec. Un engagement exceptionnel et un exemple de dévouement et de professionnalisme!

Merci Josette pour le dynamisme et la rigueur dont tu as fait preuve pendant toutes ces années. Toute l'équipe de la Caisse te souhaite une excellente retraite!



Desjardins

Caisse Des Rivières de Québec



Plus que jamais, les gestes simples sont notre meilleure protection pour lutter contre le virus.

- * Maintenons la distanciation physique
- * Portons le masque
- * Lavons-nous les mains régulièrement
- * Évitions les déplacements et les voyages non essentiels
- * En cas de symptômes, passons le test rapidement
- * Respectons les consignes d'isolement

On continue de bien se protéger.

[Québec.ca/coronavirus](https://quebec.ca/coronavirus)

 1 877 644-4545

Le Bonavit

Un nouveau projet de 42 unités locatives de haut de gamme sur le boulevard de l'Ormière

(YG) Un tout nouveau projet de 42 unités locatives, dont 39 appartements 4 ½, est en construction au 9920, boulevard de l'Ormière, qui sera livré pour le 1^{er} juillet 2021. Il s'agit d'un projet des Immeubles Vivo inc, des copropriétaires Bernard Poitras et Maryse Laurendeau.

L'immeuble de quatre étages offre un stationnement intérieur chauffé, un ascenseur haut de gamme, un air climatisé mural de qualité pour chaque unité, une cuisine contemporaine avec îlot central, des comptoirs en granit, de grands balcons pouvant atteindre 28 pi par 7 pi, une entrée sécurisée, une insonorisation supérieure et des caméras de sécurité.

« Il s'agit d'une construction d'une excellente qualité. Il était important pour nous d'offrir un immeuble où nous serions fiers d'y habiter et c'est ce que nous proposons », affirme M^{me} Laurendeau. Elle s'occupe de l'aspect design, du choix de matériaux et de la location, et son conjoint voit au volet construction de l'immeuble.

La conception et l'architecture du Bonavit ont été pensées pour ceux qui apprécient le confort, l'élégance et les grands espaces de vie. Les unités spacieuses de 700 à

994 pi² offrent un maximum de luminosité grâce à la fenestration abondante de grande dimension. Épuré et remarquable en raison de son architecture contemporaine unique, le projet a été judicieusement réfléchi pour offrir aux futurs clients l'expérience de la vie de condo locatif à son meilleur.

Les promoteurs du projet visent une clientèle composée de jeunes couples et de couples qui vendent leur maison parce qu'ils ne veulent plus consacrer du temps à l'entretien de celle-ci.

M^{me} Laurendeau souhaite aussi que les locataires s'intègrent bien dans le quartier. Pour atteindre cet objectif, elle rencontre les commerçants du secteur pour trouver une façon de développer l'achat local. Pour elle, les commerces du quartier sont d'une qualité exceptionnelle. Elle souligne aussi le fait que les locataires pourront se rendre à l'épicerie à pied ainsi qu'au tout nouveau cinéma, qui a été ouvert un peu avant le confinement de la COVID-19.

Elle désire également développer d'autres projets dans la Haute-Saint-Charles et prévoit la construction de 250 unités d'ici 2024. ■



La conception et l'architecture du Bonavit ont été pensées pour ceux qui apprécient le confort, l'élégance et les grands espaces de vie.



Les copropriétaires des Immeubles Vivo inc, Maryse Laurendeau et Bernard Poitras.



Pierre Paul-Hus en compagnie de M^{me} Mélanie Deslongchamps, directrice générale de l'organisme lors de la remise du certificat de la Chambre des communes.

Pierre Paul-Hus souligne les 40 ans d'AGIRO

Le 40^e anniversaire de l'organisme AGIRO avait lieu récemment. En ces temps de distanciation sociale, M. Daniel Gilbert, président du conseil d'administration et M^{me} Mélanie Deslongchamps, directrice générale, ont innové en organisant une soirée virtuelle aux citoyens afin de leur présenter les moments marquants des quatre dernières décennies de l'organisme.

Pour l'occasion, le député fédéral de Charlesbourg – Haute-Saint-Charles Pierre Paul-Hus a réalisé une capsule hommage pour souligner l'engagement de l'organisme pour la protection du Lac Saint-Charles « Ce lac doit demeurer au cœur de nos priorités et j'ai d'ailleurs

à chaque occasion où mon rôle me le permettait, démontré l'importance de le préserver », a souligné le député Paul-Hus. Il a aussi souligné l'importance de cette ressource pour la Ville de Québec, « Dès mon élection en 2015, j'ai rencontré les intervenants impliqués à la préservation du Lac Saint-Charles pour m'assurer que l'approvisionnement principal de la Ville de Québec demeure protégé à long terme », conclut le député Paul-Hus.

Fondé en 1980, par des riverains soucieux de la qualité de l'eau et la protection de l'environnement, l'organisme AGIRO poursuit sa mission de sensibiliser les citoyens à la préservation de cette ressource indispensable. ■

UNE OFFRE EXCEPTIONNELLE

pour tout nouveau bail signé avant le 31 mars 2021.

RÉSIDENCE DES
Bâtisseurs
MANDOIR SULLY

- Un mois de loyer gratuit
- Ou un gel de loyer la 2^e année de votre bail
- Ou le remboursement de vos frais de déménagement

Résidence évolutive avec vaste gamme d'appartements modernes (studios, 2 ½, 3 ½ 4 ½) offrant confort et sécurité, pour aînés actifs ou en perte d'autonomie.

Services des plus variés; repas en salle à manger, d'entretien ménager, de soins infirmiers 24/7, d'activités sociales avec animatrice et bien plus!

Téléphonez-nous. nos conseillers vous accueilleront pour une visite personnalisée de 9h à 17h tous les jours

418-208-4909 • batisseurs.ca • 400, av. Bélanger, Québec



Brouillard...

VU, LU, ENTENDU ou PONDU !



Crédit photo : Les Feutifs

Sur la photo : La famille Martin.

INVESTISSEMENT DE 4 M\$ POUR LES RESTAURANTS ST-HUBERT DU GROUPE MARTIN

Le Groupe Martin, qui possède 11 restaurants St-Hubert dans la grande région de Québec, confirme l'ouverture de sa première succursale combo St-Hubert / Harvey's en mai 2021, où se trouvait auparavant une de ses pâtisseries sur le boulevard Sainte-Anne à Sainte-Anne-de-Beaupré. Le Groupe dévoile également que son restaurant de Lévis, situé sur la route du Président-Kennedy, sera rénové de fond en comble pour l'été 2021.

LA CERTIFICATION MSC POUR LES PÊCHERIES QUÉBÉCOISES DU TURBOT ET DU CRABE DES NEIGES

La pêcherie du flétan du Groenland du golfe du Saint-Laurent utilisant des engins de pêche fixes et la pêcherie de crabe des neiges au casier, toutes deux membres de l'Association québécoise de l'industrie de la pêche (AQIP), viennent de recevoir la certification rencontrant les normes de pêche durable du MSC (Marine Stewardship Council), en octobre et en décembre 2020 respectivement. L'AQIP est fière de s'engager et d'adhérer aux changements pour faire une différence dans les écosystèmes marins.



Crédit photo : Auro Photo

UN DEUXIÈME SINGLE EN 2020 POUR L'ARTISTE DAY VEE

Day Vee (sur la photo) a récemment lancé son deuxième extrait bilingue, *Live Free*, une balade accrocheuse aux sonorités folk et pop. L'auteur-compositeur-interprète souligne la sortie de cette pièce émotive par le lancement d'un vidéoclip touchant qui sensibilise à l'itinérance. En plus de traiter d'un sujet difficile, le clip met en vedette le père de Day Vee, malentendant tout comme sa mère, ce qui ajoute une touche particulièrement saisissante à la vidéo puisque les parents de l'artiste n'ont jamais pu entendre sa musique.

AUPALE VODKA FAIT SON ENTRÉE SUR LE MARCHÉ INTERNATIONAL

La vodka québécoise Aupale est fière de se retrouver sur les tablettes des États du New Jersey et de la Floride depuis le mois de décembre. Outre les États-Unis, plusieurs autres pays, aux quatre coins du monde, se sont également montrés intéressés à commercialiser cette nouvelle vodka élaborée à partir de maïs canadien de première qualité et de l'eau de source la plus pure en Amérique du Nord, soit celle des glaciers de la Côte-Nord.

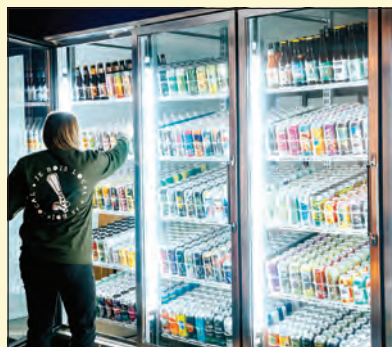


UNE NOUVELLE AVENTURE À LA HARRY POTTER POUR DÉFI-ÉVASION CHEZ SOI

Les amateurs d'Harry Potter et de son univers fantastique sont ravis de découvrir la toute nouvelle thématique qu'offre maintenant Défi-Évasion *Chez Soi!* Elaboré en deux parties, *AGEMI L'académie de magie* donne accès à deux sessions d'étude à l'académie débordant d'énigmes à réaliser dans le confort de son foyer. Chaque partie, d'une durée approximative de 45 minutes, convient autant aux débutants qu'aux initiés.

LE MOUVEMENT JE BOIS LOCAL INAUGURE SA PREMIÈRE BOUTIQUE PHYSIQUE SPÉCIALISÉE EN BIÈRES DE MICROBRASSERIES À QUÉBEC

Le mouvement *Je bois local* propulse ses activités à l'extérieur du Web et de l'événementiel en inaugurant à Québec son premier commerce au détail dans la province : une boutique spécialisée en bières de microbrasseries et offrant la livraison. La destination, qui a ouvert ses portes en novembre dernier sur le boulevard Wilfrid-Hamel, offre les bières d'une soixantaine de microbrasseries du Québec ainsi que quelques produits complémentaires, en plus de sa ligne de vêtements et accessoires à l'image de *Je bois local*.



Crédit photo : Marc-Antoine Hallé



LA 18^e COLLECTE DE MARTO ET SES TI-PAUVRES DÉPASSE SON OBJECTIF

Le 11 décembre passé, Marto Napoli (sur la photo) tenait pour une 18^e année sa collecte *Marto et ses ti-pauvres* visant à offrir aux enfants défavorisés un temps des Fêtes mémorable. Celle-ci, qui a pris la forme d'un *service au volant* afin de respecter les contraintes gouvernementales, a permis d'amasser plus de 200 000 \$ en dons! Considérant l'objectif initial visé de 100 000 \$, c'est plus du double d'enfants qui ont pu profiter de la générosité des Québécois à Noël.

Intégration ITSA récolte 1 119 \$ pour son 4^e marché de Noël

YVON GIROUX

redaction@journal-local.ca

Malgré la pandémie, Intégration ITSA a tenu son 4^e marché de Noël et l'activité lui a rapporté la somme de 1 119 \$, qui aidera à la poursuite des activités. L'ensemble des produits offerts étaient choisis et faits à la main par les participants sous la supervision de l'équipe d'éducatrices. Les vaillants lutins d'exception ont travaillé fort pour préparer tous ces produits.

Intégration TSA est un organisme à but non lucratif qui accompagne la clientèle autiste de 21 ans et plus et leur famille dans la transition à la vie adulte active. L'organisme a pour but de permettre à l'adulte autiste d'acquérir les compétences requises pour faciliter son accès et son maintien au marché du travail.

Le volet éducatif et le volet pratique se combinent afin de favoriser l'acquisition des habiletés socioprofessionnelles requises pour une intégration réussie. En mars prochain, l'organisme soulignera ses cinq ans d'existence. À l'ouverture en 2016, l'équipe se composait de trois intervenantes ainsi que d'une coordonnatrice. Depuis ce temps, ce sont 7 employés permanents qui font partie de cet organisme, qui a aussi accueilli plus de 22 stagiaires (deux nouvelles stagiaires se sont jointes à la fin du mois de janvier). C'est une petite équipe d'exception qui a une importante mission.

L'organisme est situé sur la rue Rideau, dans le bâtiment qui abrite l'entreprise TAQ. Pour en savoir plus sur les Ateliers de travail : <https://www.integrationtsa.com/ateliers-de-travail>. ■



Julie Lahaye qui est la directrice générale d'Intégration TSA, est accompagnée des divers intervenants et d'un participant.

PRÊT POUR L'ÉTÉ 2021



9920, boulevard de l'Ormière

42

condos locatifs

- » Fenestration abondante
- » Stationnement sous terrain
- » Air climatisé
- » Ascenseur
- » Entrée sécurisée
- » Grands balcons
- » Style contemporain

Location : 418 948-2988



info@lesimmeublesvivo.ca

lesimmeublesvivo.com

80 000 \$ en bourses



C'est lors d'un gala virtuel tenu le 7 décembre dernier que la Caisse Desjardins Des Rivières de Québec a reconnu le talent et la persévérance scolaire de 31 jeunes au parcours inspirant.

Félicitations aux boursiers et aux boursières!

418 842-1214 |  
desjardins.com/caissedesrivieresdequebec

 **Desjardins**
Caisse Des Rivières de Québec

Convivio IGA extra distribue plus de 1 469 000 \$ en ristourne à ses membres

(YG) Lors de l'assemblée annuelle virtuelle qui s'est tenue en décembre, Convivio IGA extra a fait l'annonce qu'encore cette année, les membres auront droit à une généreuse ristourne.

« Nous sommes heureux de pouvoir remettre des chèques de ristourne atteignant plus de 1 469 000 \$ à nos membres tout juste avant Noël, d'autant plus que 2020 a été une année difficile pour plusieurs », mentionne le directeur général, M. Yanic Drouin.

L'avancement des travaux du magasin Chauveau a également été abordé. « Jusqu'à présent, cet agrandissement d'envergure apporte beaucoup de satisfaction à nos

membres et clients. La modernisation des différents départements suscite beaucoup de commentaires élogieux. Bientôt, tous les départements auront donc subi une cure de rajeunissement. Aussi, notre clientèle aura la surprise de constater l'ajout de plusieurs autres services dans les prochaines semaines », note M. Drouin. Tous ces travaux devraient être terminés à la mi-mars.

Fière de participer au bien-être de sa communauté, la coopérative, toujours présente dans son milieu, continue d'appuyer les organismes de son secteur. Avec son programme de dons, elle a distribué en 2020 un montant de 150 000 \$ à une centaine d'organismes, en plus de



M. Yanic Drouin, directeur général de Convivio, M. Marc De Koninck, animateur et président de l'assemblée et M^{me} Caroline Pageau, présidente du conseil d'administration.

participer au programme des banques alimentaires et de contribuer à de nombreuses commandites.

« Nous amorçons l'année 2021 avec optimisme et énergie; nous sommes très confiants que notre plan stratégique établi

en début d'année nous permettra de faire briller la coopérative encore davantage, et ce, sous différents aspects », a conclu M^{me} Pageau, présidente du Conseil d'administration lors de son discours. ■



Crédit photo : Simon Brouard

Bénévoles dans l'ordre : M^{mes} Réjeanne Morasse, Francine Briand, Diane Tremblay, Lise Daniel, Francine Fournier et Linda Briand. Thérèse Huot est absente sur la photo.

Les donneurs de sang, toujours généreux

(YG) Le 24 novembre dernier, Héma-Québec et les Chevaliers de Colomb du Conseil Montcalm s'associaient pour tenir une autre collecte de sang au sous-sol de l'église de Loretteville, soit 90 jours après la dernière au même endroit.

Les besoins sont toujours criants en cette période de pandémie. Toutefois, il fallait tenir compte des modalités très exigeantes. Il y a eu beaucoup de précautions à prendre pour assurer la sécurité du processus mais aussi celle de tout le personnel. Une préinscription était obligatoire et une heure de rendez-vous précise était donnée afin d'éviter la cohue ou les attroupements

et pour respecter les règles de distanciation. Quarante-vingts personnes se sont inscrites et ont été acceptées, comblant l'objectif fixé par les organisateurs.

Serge Duchesneau, Simon Brouard et Francine Fournier assuraient la coordination pour les Chevaliers de Colomb. Francine Fournier avait obtenu la collaboration de six dames bénévoles pour l'accompagnement des donneurs après le don et la petite collation. Cependant, comme les besoins sont toujours criants, une autre collecte a été planifiée au même endroit le 10 mars 2021, selon le mode de pré-inscription téléphonique et la même façon de procéder. ■



La corne d'Qbondance
alimentation fraîcheur

Consultez les spéciaux en ligne à toutes les semaines
cornedabondance.ca

Préparation de votre épicerie
GRATUITEMENT
Récupération sans contact
Téléphonez au 418 264-0409
(Livraison disponible avec frais)

Heures d'ouverture
Lundi au dimanche
8 h à 18 h 30

Une entreprise familiale depuis 48 ans qui encourage les fournisseurs locaux

SPÉCIALISTE DES FRUITS ET LÉGUMES FRAIS
OFFEZ UN PANIER DE FRUITS, NOUS SOMMES LES SPÉCIALISTES!

BOUCHERIE	CHARCUTERIE	FROMAGERIE
METS CUISINÉS/SERVICE DE TRAITEUR	ÉPICERIE FINE	BOULANGERIE

1988, RUE NOTRE-DAME, L'ANCIENNE-LORETTE

Consultez les SPÉCIAUX EN LIGNE à toutes les semaines
cornedabondance.ca

L'excellence en soins et loisirs évolutifs

OFFREZ UN MILIEU DE VIE SAIN ET SÉCURITAIRE À VOS PROCHES

La résidence pour aînés Les Jardins Lebourgneuf accueille une large clientèle :

- autonome
- en légère perte d'autonomie
- en perte d'autonomie physique
- présentant des déficits cognitifs




UNE VIE ACTIVE ET EN SANTÉ



jardinslebourgneuf.com
418 623-5333

780, boul. Lebourgneuf
Québec (Qc) G2J 1S1

CHOISIR LES JARDINS LEBOURGNEUF, C'EST OFFRIR :

- La sécurité
- Une approche familiale axée sur l'humain
- Le bien-être
- Un choix parmi 21 activités de loisir par jour
- Des soins de grande qualité
- Des repas savoureux et adaptés à tous les régimes
- Un accompagnement personnalisé

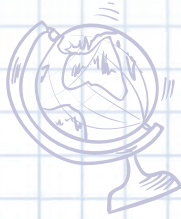
COLLÈGE STANISLAS QUÉBEC

MATERNELLE // PRIMAIRE // SECONDAIRE

RÉSERVEZ
VOTRE PLACE

dirquebec@stanislas.qc.ca

SUR RENDEZ-VOUS



OUVERTURE
INTERNATIONALE

CULTURE



$2 \times 2 = 4$
 $2 \times 3 = 6$

$F = gm$

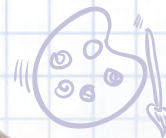


DÉCOUVERTE

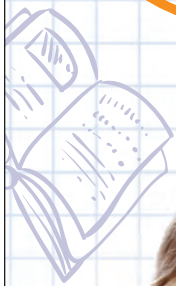


CRÉATIVITÉ

EXCELLENCE



COOPÉRATION



ATELIERS PÉDAGOGIQUES PERSONNALISÉS • ROBOTIQUE • ANGLAIS / SPORT / ARTS

PETIT CONSERVATOIRE DE MUSIQUE • ACTIVITÉS PARASCOLAIRES DIVERSIFIÉES

aefe

Agence pour
l'enseignement français
à l'étranger



LE MONDE
VOUS ATTEND!

stanislas.qc.ca



1605, CHEMIN SAINTE-FOY



CR-V 2020

Événement
garage
de rêve
de Honda

BONI
1500\$*

LOCATION
À PARTIR DE **0,99%**
JUSQU'À 36 MOIS

Report de paiement au financement disponible*

FABRIQUÉ AU CANADA. INSPIRÉ PAR DES CANADIENS.*
*Avec des pièces locales et importées.

Version
Touring illustrée

FAITES UN ESSAI ROUTIER DÈS AUJOURD'HUI CHEZ VOTRE CONCESSIONNAIRE HONDA



418 845-6060
1507, boulevard Pie XI Sud
hondadelacapitale.com



Honda **de la capitale**

La vente J'♥ l'hiver



TUCSON 2021

Louez le 2,0 L Essential à trac. av. pour :

65\$ | pour **48** | **28 738\$**
par semaine | mois (208 semaines) | Prix au comptant*
avec acompte de 2 895 \$*

Ou obtenez la traction intégrale sans frais* sur tous les modèles Tucson.
Ajustement de prix de 2 000 \$ sur l'achat au comptant.

Traction intégrale sans frais*

sur tous les Kona et Tucson

Aucun paiement pour **90 jours***

sur tous les modèles

Basé sur la fréquence des paiements mensuels, sur le financement de l'achat seulement. Des restrictions s'appliquent**.



ELANTRA 2021

Louez l'Essential manuelle pour :

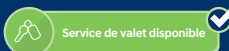
55\$ | pour **48** | **20 438\$**
par semaine | mois (208 semaines) | Prix au comptant*
avec acompte de 1 395 \$*

Les caractéristiques de la version Essential manuelle comprennent :

- Sièges avant chauffants
- Écran tactile de 8 pouces avec Android Auto[™] et Apple CarPlay[™] sans fil
- Caméra de recul avec lignes de guidage dynamiques

*Offres de location sur approbation du crédit des Services financiers Hyundai pour Tucson 2.0L Essential 2021 à traction avant / Kona 2.0L Essential 2021 à traction avant / Elantra Essential manuelle 2021 offerts en stock à un taux annuel de 2,49 % / 3,99 % / 2,99 %. Obligation totale de 16 466 \$ / 12 635 \$ / 12 885 \$. 208 / 208 versements hebdomadaires de 65 \$ / 55 \$ / 55 \$ pendant 48 / 48 / 48 mois sur contrat de location à montant fixe. Acompte initial de 2 895 \$ / 1 395 \$ / 1 395 \$ et paiement de la première mensualité requis. L'offre ne peut être transférée ni cédée. Aucun échange de véhicule requis. Limite de 16 000 km par année; 12 \$ par kilomètre excédentaire. Les offres de location comprennent les frais de livraison et de destination de 1 825 \$ / 1 825 \$ / 1 725 \$ et des frais de 15 \$ sur les pneus et taxe de 100 \$ sur le climatiseur et les frais du concessionnaire de 499 \$ sont inclus. Frais d'immatriculation, RDPRM et toutes les taxes applicables en sus. **Prix au comptant de 28 738 \$ / 20 438 \$ offerts sur ces modèles neufs en stock / Tucson 2.0L Essential 2021 à traction avant / Kona 2.0L Essential 2021 à traction avant / Elantra Essential manuelle 2021. Les frais de 15 \$ sur les pneus et taxe de 100 \$ sur le climatiseur sur les modèles dotés d'un climatiseur, les frais de livraison et de destination de 1 825 \$ / 1 825 \$ / 1 725 \$ et les frais du concessionnaire de 499 \$ sont inclus. Frais d'immatriculation, RDPRM (maximum 76 \$) et toutes les taxes applicables en sus. **Offre de traction intégrale sans frais : à l'achat ou à la location d'un nouveau Kona 2021 / Tucson 2021 / Tucson 2021, vous aurez droit à un crédit de 2 000 \$ / 2 000 \$ / 2 000 \$ du fabricant au concessionnaire pour l'achat au comptant, à la location ou à l'achat avec financement à taux intelligent (taux non promotionnel). Le crédit de 2 000 \$ du fabricant au concessionnaire est équivalent à l'offre de traction intégrale sans frais. La valeur estimative de la traction intégrale par le fabricant pour le Kona 2021 / Kona 2021 / Tucson 2021 est de 2 000 \$ / 2 000 \$ / 2 000 \$. Le crédit du fabricant au concessionnaire s'applique avant les taxes. Cette offre ne peut être combinée ou utilisée en conjonction avec toute autre offre de crédit. L'offre ne peut être transférée ni cédée. Aucun échange de véhicule requis. Détails en concession. **Le report de paiements (0 paiement) pour 90 jours est offert au financement à l'achat de tous les modèles Hyundai 2020/2021 en stock. L'offre de report de paiements s'applique uniquement aux offres de financement à l'achat sur approbation du crédit et une preuve de revenu peut être requise. Si l'offre de report de paiements est sélectionnée, la durée originale du bail sera prolongée de deux mois (60 jours). Hyundai Auto Canada Corp. paie les intérêts durant les deux premiers mois (60 jours) du contrat de financement, après quoi l'acheteur paie le principal et les intérêts dus en versements égaux pour la durée restante du contrat. Les paiements d'un contrat de financement sont effectués à terme échu. **Pour tout contrat de financement possible sur une base hebdomadaire ou bimensuelle, l'acheteur qui sélectionne l'offre de report de paiements devrait effectuer son premier paiement hebdomadaire ou bimensuel avant la fin de la période 90 jours suivant l'achat, selon la date de l'achat. Les acomptes ne font pas partie de l'offre de report de paiements; ils sont exigibles à la date de signature du contrat. Hyundai Auto Canada Corp. se réserve le droit de modifier cette offre ou d'y mettre fin, en tout ou en partie, à tout moment, sans avis préalable. Des conditions et limites supplémentaires s'appliquent. Consultez votre concessionnaire pour plus de détails. ***Offre valide pour une durée limitée et sous réserve de changement ou d'annulation sans préavis. Couleur du véhicule sous réserve de sa disponibilité. Les frais de livraison et de destination comprennent les frais de transport et de préparation et un réservoir plein de carburant. Le concessionnaire peut vendre à prix moindre. Les stocks sont limités, le concessionnaire pourrait devoir commander le véhicule. L'offre ne peut être transférée ni cédée. Aucun échange de véhicule requis. Visitez www.hyundaicanada.com ou un concessionnaire pour tous les détails. **La garantie globale limitée de Hyundai couvre la plupart des pièces du véhicule contre les défauts de fabrication, sous réserve du respect des conditions normales d'utilisation et d'entretien. ****Les noms, logos, noms de produits, noms des caractéristiques, images et slogans Hyundai sont des marques de commerce appartenant à (ou utilisées sous licence par) Hyundai Auto Canada Corp. Toutes les autres marques et appellations commerciales sont la propriété de leurs détenteurs respectifs.

EN TOUTE SÉCURITÉ
HYUNDAI

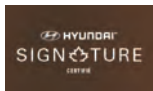


hyundaicanada.com



418 767-2500

1459 BOUL. PIE-XI SUD Via Henri-IV, sortie Sainte-Geneviève



hyundaivalbelair.com



HYUNDAI
VALBELAIR