

**LE MONDE ARABE EN CRISE**  
Consultez notre dossier sur les répercussions économiques de la crise dans le monde arabe sur [lapresseaffaires.cyberpresse.ca/monde-arabe](http://lapresseaffaires.cyberpresse.ca/monde-arabe)

**EMPLOIS**  
Besoin de conseils pour votre recherche d'emploi?  
[lapresseaffaires.cyberpresse.ca/emplois](http://lapresseaffaires.cyberpresse.ca/emplois)

**BOURSE**  
Suivez l'évolution des indices boursiers sur  
[lapresseaffaires.cyberpresse.ca/bourse](http://lapresseaffaires.cyberpresse.ca/bourse)

# LA PRESSE AFFAIRES

**LA PLANÈTE ÉCONOMIQUE**  
LA PLACE DE L'ANGLAIS... EN CHINE  
PAGE 2



**INNOVATION**  
DES RABAIS SUR LE LUXE  
PAGE 6



Eric Phan-dinh et Jean-Yves Martineau

## HELI-EXPO

### Une mitrailleuse et un lance-roquettes pour Bell Helicopter



MARIE TISON

Bell Helicopter Textron équipera un de ses modèles d'une mitrailleuse et d'un lance-roquettes pour séduire les services de maintien de l'ordre.

L'entreprise a lancé une nouvelle version policière de son modèle Bell 407 hier à Orlando, à l'occasion du salon Heli-Expo, plus grand rendez-vous annuel de l'industrie de l'hélicoptère.

«Le maintien de l'ordre, ça ne veut pas dire nécessairement la même chose au Canada et aux États-Unis que dans des pays d'Afrique du Nord ou du Moyen-Orient, a déclaré le vice-président des programmes commerciaux de Bell Helicopter, Larry Roberts, dans une entrevue téléphonique avec *La Presse Affaires*. C'est relatif. Nous construisons nos appareils à partir des demandes de nos clients.»

Le maintien de l'ordre constitue un des principaux marchés de l'industrie de l'hélicoptère. Bell compte déjà plusieurs clients dans ce secteur, mais l'entreprise a décidé de leur proposer

une version plus spécialisée d'un modèle existant. M. Roberts a noté que la mitrailleuse et le lance-roquettes seront montés sur un râtelier amovible.

«Le Bell 407 AH sera très flexible, a-t-il affirmé. Même armé, il pourra transporter des passagers. Et le râtelier pourra être retiré pour mener d'autres types de missions.»

Bell Helicopter a également lancé hier une autre version du modèle Bell 407, le GX, qui sera doté d'instruments à la fine pointe de la technologie dans la cabine de pilotage. De nouveaux écrans permettront notamment de réduire le nombre de cadrans, des dispositifs permettront d'améliorer la visibilité des pilotes, le tout étant intégré dans un seul ensemble d'instruments.

«Le 407 GX est prêt à voler, nous avons déjà signé des contrats pour cet appareil, a affirmé M. Roberts. Par contre, nous continuons à travailler sur le 407 AH.»

#### Récession difficile

La récession a été particulièrement difficile pour Bell Helicopter. L'entreprise avait livré 153 hélicoptères commerciaux en 2009, elle n'en a livré que 131 en 2010.

► Voir BELL en page 4



PHOTO ILYA NAYMUSHIN, ARCHIVES REUTERS

Les sociétés aurifères continueront d'engranger des profits. Certes, les coûts ont grimpé, mais pas aussi vite que les prix.

## CONGRÈS DE LA PDAC 2011

### Perspectives lumineuses pour le secteur minier



HUGO FONTAINE

TORONTO — Il n'y avait pas que le puits de lumière qui parvenait à éclairer les profondeurs du centre des congrès de Toronto, hier, au plus grand congrès minier du monde. Car le soleil plombe sur toute l'industrie minière. Alors que les prix de plusieurs métaux fracassent des records, une conférence sur les perspectives de marché n'allait pas assombrir le portrait: les prix resteront élevés.

De quoi ravir les 22 000

participants du congrès organisé par l'Association des prospecteurs et développeurs du Canada (PDAC), qui se poursuit jusqu'à mercredi.

#### Beau temps pour les métaux précieux

Michael Jansen, de JP Morgan, à Londres, anticipe

tés aurifères continueront donc d'engranger des profits. Certes, les coûts ont grimpé aussi, mais pas aussi vite que les prix.

L'argent devrait également bien faire, malgré une production minière en forte hausse. Tant la demande industrielle que la demande d'investissement sont en hausse, observe

Alors que les prix de plusieurs métaux fracassent des records, une conférence sur les perspectives de marché n'allait pas assombrir le portrait: les prix resteront élevés.

un prix de l'or à 1500 \$ US l'once à la fin de l'année. L'or conserve sa valeur refuge et la forte demande physique va soutenir le prix. Les sociétés

Jim Steel, de HSBC Securities à New York.

► Voir SECTEUR MINIER en page 4

### Des titres que les investisseurs ne s'arrachent pas... encore!

MARTIN CROTEAU

#### LA SÉLECTION

Des actions qui se transigent en deçà de leur valeur réelle, voilà ce que cherche notre invité de la semaine, Moïse Falcao, vice-président, titres à revenus variables chez Optimum gestion de placements. Pour notre Sélection de la semaine, ce partisan de l'approche valeur a débusqué cinq titres qui vont, selon lui, s'apprécier dans les prochains mois, de petites aubaines que les investisseurs ne s'arrachent pas... pour le moment.

#### 1- Goldcorp (G)

Fermeture vendredi: 48,70 \$

Sommet 52 semaines: 48,96 \$

Bas 52 semaines: 37,34 \$

Dividende annuel: 0,40 \$

Oui, l'or est très populaire ces temps-ci. Mais les titres aurifères ne s'apprécient pas au même rythme que le précieux métal, constate M. Falcao. Goldcorp exploite 10 mines et elle en prépare six autres. Ses exploitations se trouvent dans des régions stables comme le Canada, les États-Unis et le Mexique. «La performance du titre a été un peu faible par rapport à l'indice des aurifères en 2010, souligne Moïse Falcao. Par contre, c'est une société qui a un profil de croissance très attrayant pour les prochaines années.»

► Voir TITRES en page 4

INSCRIVEZ-VOUS GRATUITEMENT AUX INFOLETTRES DE [cyberpresse.ca](http://cyberpresse.ca)

PAS DE TEMPS?  
À COURT D'IDÉES?



[www.cyberpresse.ca/mesinfolettres](http://www.cyberpresse.ca/mesinfolettres)

Tous les vendredis, recevez

## L'ESSENTIEL

DANS VOTRE COURRIEL

- BLOGUES
- RECETTES
- RESTAURANTS
- SUGGESTIONS DE SORTIES
- CHRONIQUES SUR LES VINS

## LA PRESSE AFFAIRES

## REPÈRES

DOLLAR CANADIEN

**102,91** cUS

VARIATION

Semaine dernière **+0,73 c**  
Cette année **+2,91 c****0,7345** €

VARIATION

Semaine dernière **-0,0092 €**  
Cette année **-0,0142 €**SOMME REQUISE  
POUR ACHETERUn dollar US **97,17 c**  
Un euro **1,3616 \$**TAUX PRÉFÉRENTIEL  
DES BANQUES **3,00 %**TAUX DE LA BANQUE  
DU CANADA **1,00 %**TAUX DE LA  
RÉSERVE FÉDÉRALE  
AMÉRICAINNE **0,25 %**

OR (New York)

**1428,60** \$USVar. 1 SEMAINE **+1,37 %**  
Var. 1 AN **+26,08 %**

PÉTROLE

West Texas Intermediate,  
contrat à terme**104,42** \$USVar. 1 SEMAINE **+6,68 %**  
Var. 1 AN **+30,18 %**

PRODUIT INTÉRIEUR BRUT

Décembre **0,5 %**  
Variation annualisée **3,2 %**

BALANCE COMMERCIALE

Décembre **3 milliards**INDICE DES PRIX  
À LA CONSOMMATIONAnnuel (janvier) **2,3 %**  
Sans éléments volatils **1,4 %**

TAUX DE CHÔMAGE

Janvier (désaisonnalisé)

CANADA **7,8 %**  
Québec **7,9 %**  
Ontario **8,1 %**  
Montréal **8,3 %**  
Toronto **8,3 %**  
Calgary **6,0 %**TAUX D'EMPLOI  
AU CANADAJanvier (désaisonnalisé) **67,0 %**

EMPLOIS CETTE ANNÉE

CANADA **69 200**  
Québec **3 100**  
Ontario **36 300**RÉMUNÉRATION  
HEBDOMADAIRE  
MOYENNEDécembre **873,12 \$**  
Variation annuelle **+4,5 %**

MISES EN CHANTIER

Janvier Base annuelle

CANADA **10 584 170 400**  
Québec **2 534 41 000**  
Ontario **3 300 48 300**

COMMERCE DE DÉTAIL

Décembre **-0,2 %**  
Variation annuelle **+4,9 %**

VENTES AUTOS NEUVES

Décembre **-4,8 %**  
Variation annuelle **+1,4 %**

NOTE: Dans tous les cas, il s'agit des données les plus récentes disponibles, à la fermeture des marchés vendredi dernier.

Sources: Bloomberg, Statistique Canada et la SCHL

## La langue de chez nous



HÉLÈNE BARIL

LA PLANÈTE  
ÉCONOMIQUE

Depuis que le gouvernement Charest s'est engagé à intensifier l'apprentissage de l'anglais au primaire, le débat sur la langue a repris de plus belle au Québec. Si les Québécois ont de bonnes raisons de s'intéresser à la question linguistique, les Chinois en ont aussi, mais d'un genre différent.

Pour nourrir ses ambitions économiques, la Chine a besoin de main-d'œuvre qui maîtrise la langue de la mondialisation. Son gouvernement encourage donc l'apprentissage de l'anglais, qui est devenu une *business* très florissante.

Selon le *China Daily*, il y a plus de 30 000 écoles d'anglais en Chine. Ça va de la petite échoppe fondée par un touriste de passage jusqu'aux grandes entreprises comme New Oriental, qui compte 10 800 professeurs dans 43 villes chinoises.

New Oriental est une entreprise à capital ouvert dont les actions sont inscrites à la Bourse de New York depuis 2006. Ses plus récents résultats donnent une idée de l'effervescence du secteur. L'entreprise affiche des revenus en hausse de 56 % et ses profits ont bondi de 66 % au 2<sup>e</sup> trimestre de 2011. Depuis son inscription en Bourse, la valeur des actions de l'entreprise a quadruplé.

New Oriental a 405 800 étudiants inscrits à ses cours, un nombre en augmentation de 32 % depuis un an.

Même Disney s'y est mis, histoire sans doute de développer un marché pour les parcs de divertissement qu'elle projette de multiplier en Chine. Première entreprise occidentale à entrer dans le marché des cours d'anglais en Chine, Disney a ouvert 17 centres d'apprentissage pour les



PHOTO ARCHIVES AFP

Il n'y a pas qu'au Québec que l'apprentissage de l'anglais est encouragé par le gouvernement. En Chine, il y a plus de 30 000 écoles d'anglais, selon le *China Daily*. Les autorités misent énormément sur cet apprentissage, qui pourrait s'avérer très payant pour l'économie du pays. Disney a même ouvert en Chine des centres pour les enfants âgés entre 2 et 12 ans.

enfants âgés entre 2 et 12 ans à Shanghai et à Beijing, avec l'intention d'en augmenter encore le nombre au cours de l'année en cours.

Un cours privé d'anglais coûte environ 12 000 yuans par année, soit 2000 dollars. Au total, les Chinois dépensent donc plus de 4 milliards

de dollars annuellement pour apprendre l'anglais. Un marché fabuleux.

**Au total, les Chinois dépensent plus de 4 milliards de dollars annuellement pour apprendre l'anglais. Un marché fabuleux.**

de dollars annuellement pour apprendre l'anglais. Un marché fabuleux.

Un sondage réalisé auprès de 3000 jeunes Chinois indique que les motivations pour apprendre l'anglais diffèrent selon le sexe, les hommes disant suivre des cours pour augmenter leurs salaires et les femmes pour être dans le coup.

Les motivations du gouvernement chinois, elles, sont évidentes.

En Chine. La moitié des 500 plus grosses entreprises américaines sont déjà présentes en terre chinoise et ne demandent pas mieux que de prendre de l'expansion.

Malgré tout l'argent et tous les efforts consentis pour apprendre l'anglais, les résultats ne sont pas à la hauteur des attentes du gouvernement chinois. Le problème, semble-t-il, c'est que les Chinois n'ont pas assez d'occasions

de pratiquer la langue une fois qu'ils ont réussi leurs examens.

Différentes mesures ont été mises en œuvre pour améliorer l'apprentissage, dont l'accès à des professeurs d'anglais 24 heures sur 24 par l'internet, et des compétitions nationales qui attirent des millions de participants. Il a aussi été décidé que les petits Chinois apprendront l'anglais dès la maternelle.

Ce n'est pas tout. Le gouvernement chinois oblige tous les employés de l'État qui ont moins de 40 ans à maîtriser au moins 1000 phrases en anglais.

Les résultats de ces efforts pourraient être surprenants. Il y a actuellement 300 millions de Chinois qui apprennent l'anglais, soit le quart de la population totale du pays.

Au rythme de croissance actuel de l'apprentissage de l'anglais, il y aura bientôt plus d'anglophones en Chine que dans tous les 63 pays du monde qui parlent anglais.

AFFAIRE D'ESPIONNAGE

## Renault victime d'une manipulation?

MARC THIBODEAU  
PARIS

La haute direction du constructeur automobile français Renault reconnaît qu'elle a peut-être fait fausse route en janvier en congédiant avec fracas trois cadres accusés d'espionnage.

Les enquêtes menées à ce jour par la Direction centrale du renseignement intérieur (DCRI) n'ont pas permis d'étayer les allégations de l'entreprise, aujourd'hui plongée dans l'embarras.

En entrevue au quotidien *Le Figaro*, le numéro deux de l'entreprise, Patrick Pélatà, a reconnu la semaine dernière qu'il y avait deux hypothèses à l'étude à l'heure actuelle.

« Soit Renault est victime d'une affaire d'espionnage, soit d'une manipulation », a indiqué M. Pélatà, qui promet de démissionner si la seconde hypothèse se confirme.

Le PDG de Renault, Carlos Ghosn, était lui-même monté au front en janvier pour défendre le sérieux des accusations lancées par le constructeur à la suite d'une enquête interne menée sur plusieurs mois.

« Nous avons des certitudes. Si on n'avait pas de certitudes, on n'en serait pas là », avait-il relevé en évoquant, sans les révéler, l'existence de multiples éléments justifiant



PHOTO BERTRAND GUAY, ARCHIVES AGENCE FRANCE-PRESSE

« Mon client n'a cessé de répéter qu'il n'a jamais eu de compte à l'étranger et qu'il n'a pas vendu d'informations à qui que ce soit », affirme Xavier Thouvenin, qui représente Michel Balthazard (photo), l'un des cadres congédiés.

le dépôt d'une plainte pour « faits constitutifs d'espionnage industriel, de corruption et d'abus de confiance ».

Dans le dossier remis aux autorités en soutien à sa plainte, Renault affirmait avoir réussi à détecter des comptes bancaires en Suisse et au Liechtenstein sur lesquels les sommes destinées aux cadres. L'entreprise blâmait des firmes chinoises cherchant à obtenir des renseignements stratégiques sur la conception de la voiture électrique.

Les vérifications menées à ce jour n'ont cependant pas permis de démontrer l'existence de ces comptes, relèvent plusieurs médias français qui citent des sources au sein des services de contre-espionnage français.

Bien que le chef de la DCRI, Bernard Squarcini, affirme que l'enquête pour espionnage industriel suit son cours, les employés mis en cause se réjouissent des derniers développements dans l'affaire.

« Mon client n'a cessé de répéter, depuis qu'il a été mis à pied par Renault, qu'il n'a jamais eu de compte à l'étranger et qu'il n'a pas vendu d'informations à qui que ce soit », souligne en entrevue Xavier Thouvenin, qui représente Michel Balthazard, l'un des cadres congédiés.

Affaire montée?

L'avocat pense que l'affaire pourrait avoir été montée de toutes pièces par des membres du personnel de sécurité de

Renault qui auraient cherché à détourner à leur profit personnel des fonds devant servir à l'enquête.

« Il y a des gens suffisamment cons et dangereux pour faire ce genre de chose », relève M<sup>e</sup> Thouvenin, qui n'exclut pas non plus la possibilité d'une tentative de vengeance à l'interne.

Son client, dit-il, veut que la plainte déposée par Renault soit retirée dans les plus brefs délais. Il demande aussi que des excuses officielles lui soient présentées par l'entreprise, qui promet d'ores et déjà de réintégrer les employés mis à pied si la manipulation est avérée.

M. Balthazard, qui a saisi un tribunal du travail pour licenciement abusif, ne souhaite pas retourner chez Renault, souligne son avocat. « Quand la moitié des élèves de votre classe a décidé que vous êtes un voleur et que vous devez être exclu de l'école, vous n'avez pas nécessairement envie de retourner à l'école par la suite », dit-il.

Un autre cadre ciblé par les accusations d'espionnage, Bertrand Rochette, s'est également réjoui au cours des derniers jours que « l'on voie apparaître des éléments qui vont dans le sens de la réalité et de la vérité ».

Il affirme être « complètement révolté » par le traitement que lui a réservé son ancien employeur, auquel il pourrait demander plus de deux millions d'euros d'indemnités.

En écho aux cadres congédiés, un député de la majorité gouvernementale, Bernard Carayon, a indiqué hier qu'il y avait « visiblement eu massacre de la présomption d'innocence » dans le dossier.

« Ce qui compte aujourd'hui, c'est d'arriver à la vérité, qu'on y arrive rapidement et, si les soupçons étaient infondés, que justice soit rendue, confiance soit restaurée et réparation soit payée », a déclaré vendredi la ministre des Finances et de l'Industrie, Christine Lagarde.

LA MAISON LE GRAND, DE SAINT-JOSEPH-DU-LAC

# Mieux bâtir pour mieux vendre



STÉPHANE CHAMPAGNE  
COLLABORATION SPÉCIALE  
PME

Bernard Le Grand et Tatiana Bossy ne veulent rien imposer à leurs trois ados. L'éguer une entreprise à sa progéniture ne fait pas partie des plans de ce couple qui a fondé La Maison Le Grand en 1997.

Les deux entrepreneurs savent d'ores et déjà qu'ils vendront, probablement d'ici 10 ans, leur PME de Saint-Joseph-du-Lac, connue pour ses sept produits (trois pestos, deux tapenades, un tzatziki et une sauce) vendus dans le rayon des produits réfrigérés des grandes surfaces et des marchés d'alimentation. Entre-temps, ils ont rendez-vous avec la croissance et ont plusieurs projets dans leur besace, notamment exporter davantage à l'extérieur du Québec.

Les Le Grand-Bossy détonnent dans le paysage québécois de l'entrepreneuriat. Ils ont une vision des choses aux antipodes du modèle conventionnel, c'est-à-dire bâtir une entreprise pour ensuite la léguer à leurs enfants.

surtout pas que le confort les y appelle après qu'ils aient vu autre chose dans la vie.»

M<sup>me</sup> Bossy et son conjoint reconnaissent être à contre-courant. «Je crois qu'on jette une lumière nouvelle sur le sujet. Ce qu'on souhaite à nos enfants, c'est de se développer harmonieusement et de poursuivre leurs rêves. Nous ne sommes pas fermés à l'idée. Si une passion réelle devait naître, je crois que nous serions capables de l'identifier», tient-elle à souligner.

Les deux entrepreneurs souhaitent-ils garder la PME en sol québécois? «Vendre à un Québécois qui n'aurait pas la même vision que nous serait futile. Ce qui importe, c'est la continuité de la qualité. C'est notre plus grande responsabilité face à notre clientèle», ajoute la femme d'affaires.

## Prosperer aux États-Unis

Cela dit, Bernard Le Grand et Tatiana Bossy n'ont pas l'intention de rester les bras croisés d'ici à ce qu'ils prennent leur retraite. Faire prospérer leur PME pour mieux la vendre leur tiendra très occupés au cours des prochaines années. Au programme: lancer de nouveaux produits (au moins deux par année) et augmenter leur présence au sud de la frontière.

Pour faire mousser les ventes chez l'Oncle Sam, les deux



PHOTO STÉPHANE CHAMPAGNE, COLLABORATION SPÉCIALE  
Tatiana Bossy et Bernard Le Grand détonnent dans le paysage québécois de l'entrepreneuriat. Ils ont une vision des choses aux antipodes du modèle conventionnel. L'éguer une entreprise à leurs trois enfants ne fait pas partie des plans de ce couple qui a fondé La Maison Le Grand en 1997.

de promotion (entre autres, les dégustations en magasin) et rencontrer des distributeurs. Bref, cette grande blonde aux yeux bleus et au sourire immaculé connaît de mieux en mieux ce marché de 300 millions de personnes.

nal, c'est-à-dire un sachet de 200 ml muni d'un bouchon dévissable. Ce nouvel emballage a été créé en 2008, pour remplacer le conventionnel pot de verre. Ce changement a été profitable à l'entreprise, notamment lorsqu'elle a décidé d'entrer sur le marché américain. «On n'a que quelques secondes pour attirer l'attention du client», dit Bernard Le Grand.

Mais cette nouvelle image a également failli lui jouer des tours. «Plusieurs de nos clients ont cru que nous étions devenus une grosse entreprise industrielle en voyant notre nouvel emballage, ce qui n'est pas du tout le cas», ajoute l'entrepreneur de 52 ans.

## Production artisanale

Même si sa conjointe et lui ont transformé l'ancienne école du village de Saint-Joseph-du-Lac en une petite usine agroalimentaire de haute technologie de 7000 pieds carrés, Bernard Le Grand affirme

encore travailler selon un modèle artisanal. «Nous ne produisons que des quantités allant de 40 à 150 litres à la fois», jure-t-il.

Aussi étonnant que cela puisse paraître, Bernard Le Grand et Tatiana Bossy n'étaient pas très ferrés en production agroalimentaire. Monsieur a été joueur de batterie dans différents orchestres, alors que madame est diplômée en littérature. Dans les années 80 et 90, M. Le Grand a tenu une petite fabrique de sandwiches sur le Plateau Mont-Royal.

Le couple a déménagé ses pénates dans les Basses-Laurentides, où il a commencé à produire un pesto aux quatre fromages que Bernard Le Grand a conçu. Les ventes allaient bon train, mais elles ont littéralement explosé le jour où Daniel Pinard a vanté le pesto Le Grand à son émission culinaire. Depuis, la PME n'a cessé de croître.

«Plusieurs croient qu'il est naturel que les enfants héritent de l'entreprise familiale. Ce sont plutôt les parents qui se projettent dans leurs enfants et qui se créent une sorte d'éternité un peu narcissique.» — Tatiana Bossy, copropriétaire de La Maison Le Grand

«Plusieurs croient qu'il est naturel que les enfants héritent de l'entreprise familiale. Ce sont plutôt les parents qui se projettent dans leurs enfants et qui se créent une sorte d'éternité un peu narcissique», explique sans ambages Tatiana Bossy, 42 ans.

«Or, ajoute-t-elle, il se peut que ce soit un cadeau empoisonné. Aucun de nos enfants ne semble vouloir prendre le flambeau et il ne faudrait

entrepreneurs participent à des foires commerciales depuis quelques années, notamment au Fancy Food Show de New York, de même qu'au très couru Natural Products Expo West en Californie.

La Maison Le Grand est présente aux États-Unis depuis presque cinq ans. Tatiana Bossy se rend d'ailleurs tous les mois chez nos voisins du Sud pour veiller au bon déroulement des campagnes

Actuellement, la PME de 17 employés enregistre un chiffre d'affaires d'environ 5 millions de dollars. L'entreprise vend 80% de ses produits au Québec, 10% dans le reste du Canada (surtout en Ontario) et 10% aux États-Unis (sur la côte Est et un peu en Californie).

## Emballage original

On reconnaît les produits Le Grand (vendus de 5 \$ à 7 \$) à leur emballage origi-

ATRIUM INNOVATIONS

# Cap sur le milliard de dollars

GILBERT LEDUC  
LE SOLEIL

Sortie de l'ombre d'Æterna Zentaris à l'automne 2006, Atrium Innovations a réussi à faire rapidement sa place dans l'industrie mondiale des produits de santé naturels haut de gamme, principalement à coups d'acquisitions stratégiques. Insatiable, voilà maintenant que la biotech de Québec ne vise rien de moins que d'atteindre le chiffre magique de 1 milliard US de ventes par année.

Pour y arriver, le président et chef de la direction d'Atrium, Pierre Fitzgibbon, a annoncé la semaine dernière la mise en place d'une nouvelle structure organisationnelle.

«Les frères Éric et Luc Dupont ont démarré l'entreprise en 1999. En 2010, nous avons réalisé des ventes de 356,6 millions US, une hausse de 11,6% par rapport à l'exercice 2009. Maintenant, nous amorçons une nouvelle étape qui va nous conduire vers 1 milliard US de ventes», a déclaré M. Fitzgibbon en entrevue au Soleil.

À court terme, il prévoit que les revenus d'Atrium pourraient atteindre 415 millions US en 2011. «En dessous de 410 millions US, je vais être déçu. Avec 415 millions US, je vais être très content.»

Pour atteindre l'objectif du milliard de dollars américains de ventes, Atrium entend profiter à fond des économies d'échelle créées par la dizaine de transactions réalisées depuis 2004 pour acquérir des marques de commerce ou



PHOTO ARCHIVES LA PRESSE  
Pierre Fitzgibbon, président et chef de la direction d'Atrium Innovations, estime que le resserrement de la réglementation touchant la vente des produits naturels «a permis de tasser les charlatans et les vendeurs de poudre de perlimpinpin».

encore des usines de production qui permettent, au bout du compte, de réaliser des économies d'échelle substantielles et de partager des fonctions notamment en ce qui a trait à la recherche et développement, à la réglementation et à la réalisation d'études cliniques.

Puisqu'elles évoluent dans des créneaux distincts, sur des territoires différents, et qu'elles possèdent leurs propres canaux de distri-

bution, chacune des marques de commerce d'Atrium (Garden of Life, Pure, Douglas Laboratories, Trophic, etc.) conservera les coudees franches à l'égard de la mise en marché de ses produits, du marketing et des relations avec les clients.

Réalisant les deux tiers de ses ventes en Amérique du Nord – et l'autre tiers en Europe –, Atrium intensifiera les efforts de commercialisation sur ces

deux territoires pour rejoindre encore plus de professionnels de la santé et pénétrer davantage les magasins spécialisés d'aliments naturels.

L'Asie et l'Amérique latine sont également dans la ligne de mire de Pierre Fitzgibbon. «Dans un premier temps, dans ces parties du monde, nous chercherons à signer des ententes de distribution.»

Évidemment, Atrium continuera d'être à l'affût d'autres

bonnes occasions d'affaires. À cet égard, la société disposait, au 31 décembre dernier, d'une facilité de crédit renouvelable lui offrant une capacité d'emprunt de 300 millions US.

## Industrie plus légitime

M. Fitzgibbon est convaincu que le resserrement de la réglementation touchant la vente des produits naturels a permis de «légitimer», en quelque sorte, l'industrie de la santé préventive et intégrative et de rassurer les consommateurs.

«Cela a permis de tasser les charlatans et les vendeurs de poudre de perlimpinpin», a-t-il souligné, en ajoutant que l'intérêt grandissant des grandes sociétés pharmaceutiques pour les produits naturels, comme les huiles de poisson et les probiotiques, montrait à quel point ces produits avaient prouvé leur pertinence comme moyen de maintenir chez l'être humain un bon état de santé et de prévenir les maladies.

Atrium n'entend pas, pour le moment, commercialiser ses produits dans les grandes surfaces. L'entreprise tient à ce que la vente de ses produits – qui sont fabriqués à partir d'un dosage plus élevé d'ingrédients actifs et qui se vendent donc un peu plus cher que ceux que l'on trouve sur les comptoirs des pharmacies – se fasse par l'entremise de professionnels de la santé et de spécialistes en nutrition.

Atrium Innovations compte actuellement plus de 1000 employés. Près de 80 d'entre eux sont en poste à Québec, au siège social de la société ou encore à l'usine de production de produits liquides.

Pour cette unité de production – la seule à fabriquer des produits liquides parmi les sept usines d'Atrium sur la planète –, Pierre Fitzgibbon caresse de grandes ambitions d'en faire un centre mondial d'excellence.

## LA PRESSE AFFAIRES

## À L'AGENDA

■ PRÉVISIONS ■ RÉEL BPA: bénéfice par action K: millier M: million G: milliard

## AUJOURD'HUI

Ciena	BPA 1T: -18cUS
Krosnos Worldwide	BPA 4T: 61cUS
Nuvista Energy	BPA 4T: -3c
Urban Outfitters	BPA 4T: 52cUS

## JEUDI 10 MARS

Canadian Solar	BPA 4T: 64c
Comivar Real Estate	BPA 4T: 43c
Kirkland's	BPA 4T: 66cUS
Quiksilver	BPA 1T: -5cUS
Vail Resorts	BPA 2T: 1,38\$US

## DEMAIN

Bank of Nova Scotia	BPA 1T: 1,06\$
Rocky Mountain Dealersh	BPA 4T: 29c
Diamond Foods	BPA 2T: 89cUS
Cumberland Pharmaceutical	BPA 4T: 3cUS

## VENDREDI 11 MARS

Ind. de confiance	mars pré.: 76,0
du Michigan (É.-U.)	fév.: 77,5
Ventes au détail	fév.: 0,6%
	janv.: 0,3%
Ann Taylor Stores	BPA 4T: 17c
Diagnocure	BPA 1T: -4c

## MERCREDI 9 MARS

Stock comm. en gros	janv.: 1,0%
(É.-U.)	déc.: 1,0%
Banque Laurentienne	BPA 1T: 1,22\$
Quebecor	BPA 4T: 93c
Transcontinental	BPA 1T: 36c

## LUNDI 14 MARS

AG Growth Int.	BPA 4T: 22c
Fortress Paper	BPA 4T: 12c
THL Credit	BPA 4T: 15cUS

Source: Bloomberg

## POUR NOUS JOINDRE

La Presse Affaires, 7, rue Saint-Jacques, Montréal (Québec) H2Y 1K9  
lpa@lapresseaffaires.com

## SUDOKU

Ce jeu est une réalisation de Ludipresse. Pour plus d'informations:  
www.les-mordus.com ou écrivez-nous à info@les-mordus.com

		1	2			3	6
6	7			3	8	9	5
	8						
1				2			7
			6	9	1	5	
3							
	2		9	6	3	8	
8	7						
				3			

Placez un chiffre de 1 à 9 dans chaque case vide. Chaque ligne, chaque colonne et chaque boîte 3x3 délimitée par un trait plus épais doivent contenir tous les chiffres de 1 à 9. Chaque chiffre apparaît donc une seule fois dans une ligne, dans une colonne et dans une boîte 3x3.

## Solution du dernier sudoku

3	7	4	5	6	8	2	9	1
1	2	8	7	9	4	5	3	6
6	5	9	2	3	1	8	7	4
2	3	1	9	4	7	6	5	8
8	6	5	1	2	3	9	4	7
9	4	7	8	5	6	3	1	2
4	8	6	3	7	5	1	2	9
5	1	2	4	8	9	7	6	3
7	9	3	6	1	2	4	8	5

Niveau de difficulté : MOYEN

1922

Par Fabien Savary

1921

## Une mitrailleuse et un lance-roquettes pour Bell Helicopter

## BELL

suite de la page 1

M. Roberts a affirmé que Bell avait profité de l'occasion pour revoir son portefeuille de produits. À la fin du mois de décembre, l'entreprise a ainsi annoncé qu'elle allait apporter des améliorations importantes à un de ses meilleurs vendeurs, le Bell 412. De concert avec le motoriste Pratt & Whitney Canada (P & WC), Bell Helicopter entend augmenter la puissance

du moteur de l'appareil et améliorer sa performance en altitude et par temps chaud. Bell Helicopter dotera également le Bell 412 d'équipements technologiques modernes.

Dans un communiqué interne, M. Roberts a également fait savoir à ses employés que l'entreprise allait lancer un tout nouveau modèle d'hélicoptère commercial dans le cadre d'un projet nommé Magellan.

M. Roberts a refusé d'en dire davantage sur ce projet.

« Nous pensons toujours à l'avenir, a-t-il simplement

déclaré à *La Presse Affaires*. Nous écoutons nos clients. Nous reconnaissons que si nous voulons demeurer concurrentiels, nous devons offrir des produits appropriés. »

Il a indiqué que les installations de Bell Helicopter au Texas et à Mirabel se partageaient le travail de recherche et développement lié à tous ces projets.

« Mirabel est une composante importante dans la conception des appareils, a-t-il assuré. Il s'agit d'une installation manufacturière. Souvent, les gens qui construisent les

appareils ont de bonnes idées sur ce qu'il faut faire pour améliorer leurs capacités. »

P & WC a également profité de l'ouverture du salon Heli-Expo pour annoncer quelques contrats hier. Le motoriste a notamment souligné que la société pharmaceutique Pfizer avait fait l'acquisition de trois hélicoptères d'AgustaWestland équipés de moteurs P & WC.

« Dans le cadre de la modernisation de notre flotte d'hélicoptères d'affaires, nous avons considéré l'appareil AW139

d'AgustaWestland parce qu'il était équipé de moteurs P & WC, a fait savoir le directeur de l'entretien de la flotte de Pfizer, Brad Cohen, par voie de communiqué. La fiabilité de notre flotte est très importante et la réputation de service liée à la famille de moteurs PT6 de P & WC a été un facteur majeur dans notre décision. »

P & WC a aussi fait savoir hier que Vancouver Island Helicopters, entreprise qui fournit des services à l'industrie pétrolière et gazière, avait fait l'acquisition de 10 appareils AW139 d'AgustaWestland.

Le motoriste de Longueuil a également signé une entente à long terme avec Era Helicopters pour l'entretien des moteurs de ses 70 hélicoptères propulsés par P & WC. Era fournit des services de transport aux employés des plateformes de forage du golfe du Mexique.

## Des titres que les investisseurs ne s'arrachent pas... encore!

## TITRES

suite de la page 1

Autre atout: l'aptitude de l'entreprise à limiter ses coûts d'exploitation. C'est un avantage de taille car, à mesure que le prix de l'once d'or augmente, les sociétés qui limitent leurs dépenses parviennent à dégager d'importantes marges bénéficiaires. Résultat: dans ses derniers résultats trimestriels, Goldcorp a haussé son dividende de 10%. La cible de M. Falcao est de 60\$ par action d'ici 12 à 18 mois.

## 2- Transcontinental (TCL/A)

Fermeture vendredi: 16,45\$
Sommet 52 semaines: 17,25\$
Bas 52 semaines: 11,44\$
Dividende annuel: 0,44\$

Nombreux sont les experts qui prédisent que l'informa-

tique va saigner l'industrie de l'impression dans les prochaines années. Mais le plus important imprimeur du Canada n'est pas près de son lit de mort, bien au contraire. Il vient de signer un contrat de quatre ans avec Canadian Tire pour l'impression de circulaires. Et il a beaucoup allégé sa structure de coûts depuis deux ans, souligne Moïse Falcao. La stratégie permettra à l'entreprise de réduire sa dette et de récompenser ses actionnaires. En décembre dernier, la société a haussé son dividende de 22%. M. Falcao s'attend à une nouvelle augmentation. Il estime que le cours de l'action atteindra 21\$.

## 3- CIBC (CM)

Fermeture vendredi: 82,60\$
Sommet 52 semaines: 83,65\$
Bas 52 semaines: 65,05\$
Dividende annuel: 3,48\$

Comme l'ensemble du secteur financier, la CIBC a été

frappée de plein fouet par la récession de 2008. Au cours des derniers mois, la banque a misé sur ses activités canadiennes et elle occupe une place de choix dans le lucratif créneau des cartes de crédit. La stratégie s'est avérée gagnante: le bénéfice opérationnel du dernier trimestre était en hausse de 19% par rapport à la même période l'année précédente. Le dividende annuel est de 4%. Malgré tout, le titre est transigé à escompte par rapport aux autres grandes banques canadiennes, souligne Moïse Falcao, qui s'attend à ce que l'écart rétrécisse dans la prochaine année. Sa cible: 93\$.

## 4- Encana (ECA)

Fermeture vendredi: 31,41\$
Sommet 52 semaines: 35,90\$
Bas 52 semaines: 27,70\$
Dividende annuel: 0,80\$

Le gaz naturel n'a pas la

cote ces temps-ci et le titre du premier producteur en Amérique du Nord s'en ressent. À court terme, il y a un surplus de gaz sur le marché, ce qui pousse les prix à la baisse. Mais les coûts de production d'Encana sont bas. Tellement que l'entreprise continue d'enregistrer des profits, souligne M. Falcao. Le mois dernier, la société a vendu 50% de son exploitation de Cutbank Ridge, dans l'Ouest canadien, au groupe PetroChina. La transaction de 5,4 milliards met en relief la valeur des actifs de la société, souligne notre expert. « On pense que d'autres types de transactions comme celle-ci sont à venir dans les prochains trimestres, ce qui va mettre de l'avant la valeur des actifs d'Encana, indique M. Falcao. Clairement, c'est une société qui a des réserves de gaz naturel qui sont incroyables, et ça, le marché l'apprécie beaucoup. » Ils s'attendent à ce que le titre atteigne 40\$ dans les prochains mois.

## 5- Rogers (RCI/B)

Fermeture vendredi: 33,93\$
Sommet 52 semaines: 41,64\$
Bas 52 semaines: 33,45\$
Dividende annuel: 1,42\$

Le leader du sans-fil a souffert de la concurrence accrue de ses rivaux Bell et TELUS, ainsi que de l'arrivée de nouveaux joueurs dans la téléphonie cellulaire. Rogers doit dépenser davantage pour retenir ses clients, convient Moïse Falcao. Il reste que la société demeure en tête de peloton dans les ventes et elle est très bien positionnée financièrement, comme en témoigne son dividende de 4,2%. « Dans le sans-fil, c'est un très bon segment d'affaires avec des marges bénéficiaires élevées, fait-il valoir. Mais on croit que l'entreprise peut faire un meilleur travail pour gérer ses coûts. » Il prédit que le titre atteindra 40\$ dans les prochains mois.

Moïse Falcao détient tous les titres mentionnés ci-dessus dans son portefeuille.

## Perspectives lumineuses pour le secteur minier

## SECTEUR MINIER

suite de la page 1

## La Chine veut de l'uranium

Tandis que la progression d'une industrie uranifère au Québec suscite le débat, le marché de l'uranium prend de la vigueur. Depuis deux ans, la Chine a ajouté le métal radioactif sur sa liste d'épicerie, a souligné Greg Barnes, de TD Newcrest. « C'est un facteur majeur » qui ajoute à

la pénurie anticipée dès 2013. Des géants comme Cameco et Areva ont déjà conclu des ententes pour fournir des dizaines de millions de livres d'uranium à la Chine.

En deux ans, le prix de l'uranium est passé de quelque 40\$US la livre à environ 65\$US la livre. Les coûts de production moyens des mines d'uranium sont d'environ 30\$US. TD Newcrest voit le prix atteindre 90\$US en 2013, puis revenir à 70\$US à plus long terme.

## 10 000\$US la tonne de cuivre

Vendu à un prix record de 10 000\$US la tonne actuellement, le cuivre devrait rester dans ces eaux pour les

Tandis que la progression d'une industrie uranifère au Québec suscite le débat, le marché de l'uranium prend de la vigueur.

prochaines années, estime Mark Fellows, de GFMS, à Londres. L'offre ne suffit pas à la demande actuellement, ce qui soutiendra le prix.

Suivez *La Presse Affaires* au PDAC 2011 dans la section spéciale sur [www.lapresseaffaires.com](http://www.lapresseaffaires.com) et sur Twitter @hugofontaine

## Tata veut davantage de fer canadien

## HUGO FONTAINE

TORONTO — Le géant indien de l'acier, Tata Steel, a confirmé hier son association avec la minière junior canadienne New Millenium pour exploiter deux énormes gisements de fer dans la région de Schefferville. Si les deux projets se concrétisent, ils nécessiteront des investissements de 4,5 milliards.

Les deux gisements - LabMag, au Labrador, et KéMag, au Québec - sont regroupés dans le projet Taconite. Ils rassemblent des réserves de 5,6 millions de tonnes de fer.

Tata financera 64% des coûts de l'étude de faisabilité et possèdera 64% des parts d'une éventuelle entreprise conjointe appelée à préparer et exploiter les gisements. New Millenium (NML au TSX Croissance) aura le reste des parts.

Tata Steel est déjà partenaire de New Millenium dans la

mise en valeur du projet DSO, dans la même région. Ce projet de moindre envergure, avec des réserves de 64 millions de tonnes, devrait aboutir à une mine opérationnelle dès 2012.

Le prix des boulettes de fer est actuellement de 200\$US la tonne, un niveau exceptionnel. Dans une conférence présentée au congrès minier de l'Association des prospecteurs miniers du Canada, Phil Newman, de la firme londonienne CRU Strategies, indique que le prix restera très élevé dans les prochaines années, mais diminuera à partir du milieu de la décennie. Exactement au moment où Taconite pourrait entrer en production.

« Mais le prix restera bien au-delà de la moyenne historique », assure M. Newman. Sauf que, pour percer un marché contrôlé par les trois grands que sont Vale, Rio Tinto et BHP Billiton, il faudra de très gros projets, souligne-t-il.



725 TENUE DE LIVRES, IMPÔT

EXPERT COMPTABLE FISCALITÉ, travaillant Ministère Rev., 43 ans exp., particulier, autonome, corporatif, problème d'impôt • 514-352-9603



801 AVIS LÉGAUX

CHRISTINE HANRAHAN, psychologue, étant décédée le 11 novembre 2010, ses dossiers ont été confiés à SUZANNE BÉLANGER, psychologue, 416, Cherrier Mtl 514-842-8938 lundi au vendredi 9h-21h

## FUSION DES BOURSES DE TORONTO ET LONDRES

## Place à la grande gratification

MICHEL GIRARD  
CHRONIQUE

Une semaine après l'annonce de la fusion de la Bourse de Toronto (TMX) avec la Bourse de Londres (LSEG), les administrateurs de Groupe TMX se sont gratifiés le portefeuille.

Comment? En se votant l'attribution de droits de souscription pour acquérir des actions de Groupe TMX. La date d'attribution desdits droits est le 17 février, huit jours après l'annonce de la fusion des groupes propriétaires des deux Bourses.

La générosité du conseil d'administration de TMX s'étend également aux membres de la haute direction: ils se sont fait accorder des gros... lots de droits de souscription.

La grande gratification touche les 13 administrateurs du conseil d'administration de Groupe TMX et les 10 hauts dirigeants.

Quels sont les avantages de se faire accorder des droits de souscription? Premièrement, ils les obtiennent gratuitement. Deuxièmement, cela donne aux détenteurs la possibilité d'échanger lesdits droits contre l'action sous-jacente, et ce, au prix fixé le jour de l'attribution. Troisièmement, rien n'oblige les détenteurs de droits de souscription à acquérir les actions de l'entreprise.

Dans les faits, le détenteur d'un droit de souscription exercera son droit d'acquérir un bloc d'actions à la condition que l'action de la société se négocie à un prix plus élevé que le prix d'exercice. Dans le cas contraire, le détenteur du droit de souscription le laissera tout simplement végéter dans son portefeuille, sans conséquence financière.

Le prix d'exercice des droits de souscription attri-

bués aux administrateurs et hauts dirigeants est de 41,74\$. Les administrateurs ont obtenu chacun 1198 droits de souscription. Sauf le président du conseil, Wayne C. Fox, qui a reçu un lot de 3594 droits.

*Les hauts dirigeants, eux, ont bénéficié de plus grandes largesses. Non seulement ont-ils reçu des blocs de droits de souscription plus généreux, mais en plus ils ont obtenu des blocs d'options sur actions.*

bués aux administrateurs et hauts dirigeants est de 41,74\$. Les administrateurs ont obtenu chacun 1198 droits de souscription. Sauf le président du conseil, Wayne C. Fox, qui a reçu un lot de 3594 droits.

Les hauts dirigeants, eux, ont bénéficié de plus grandes largesses. Non seulement ont-ils reçu des blocs de droits de souscription plus généreux, mais en plus ils ont obtenu des blocs d'options sur actions, également au prix d'exercice de 41,74\$.

Voici, pour chacun d'entre eux, le nombre de droits de souscription obtenus au lendemain de la fusion des groupes TMX et LSEG, plus les blocs d'options de chacun:

– Thomas Kloet, chef de la direction: 61 598 droits; 91 142 options;

– Kevan Blair Cowan, président des marchés: 12 766 droits; 21 480 options;

– Mary Lou Hukezalie, vice-présidente ressources humaines: 6783 droits; 11 382 options;

– Peter Krenkel, président de NGX: 10 658 droits; 17 880 options;

– Alain Miquelon: président de la Bourse de Montréal: 11 038 droits; 18 571 options;

de l'annonce de la fusion des Bourses de Toronto et Londres. Ils avaient obtenu ces actions après avoir exercé des options à prix d'aubaine.

Les boursicoteurs qui en ont plein le dos de voir des administrateurs et dirigeants d'entreprise se gratifier à qui mieux mieux le portefeuille seront peut-être heureux d'apprendre que le titre de Groupe TMX se négocie actuellement sous ledit prix d'exercice depuis l'attribution du cadeau.

Alors que le prix d'exercice des droits et des options récemment accordés est de 41,74\$, l'action de TMX, elle, a de la misère à se maintenir juste au-dessus de la barre des 40,00\$.

Ils ont évidemment vanté les mérites de la fusion. Selon eux, cette fusion «ouvrira de nouvelles perspectives au secteur des services financiers au Canada», tout en faisant de Toronto un centre financier mondial.

Le chef de la direction de Groupe TMX, Tom Kloet, a souligné que la fusion n'allait aucunement diminuer le pouvoir de réglementation des autorités canadiennes. Point important, a-t-il plaidé: «Nous sommes d'avis que la fusion procure des occasions exceptionnelles aux sociétés ouvertes canadiennes de toutes les tailles ainsi qu'aux conseillers et aux intervenants du milieu des affaires qui les appuient... C'est une entente pleine de bon sens.»

Pour sa part, le chef de la direction du London Stock Exchange Group, Xavier Rolet, a tenu à ajouter qu'ils avaient «la responsabilité claire d'élaborer un marché de qualité et de contribuer à la santé financière du Canada, à la réputation de l'Ontario et au succès de Toronto» à titre de centre financier mondial. «Il est dans notre intérêt collectif que toutes les parties concernées bénéficient de cette fusion et que nous en tirions tous des avantages», a-t-il expliqué.

Malgré ces bonnes paroles rassurantes de la part des deux dirigeants des Bourses de Toronto et Londres, le titre de Groupe TMX a continué de perdre des plumes au cours de la semaine.

Le titre a perdu 11% depuis l'annonce de la fusion!

Si la fusion des deux Bourses reçoit l'aval des autorités canadiennes, Londres va se trouver à prendre le contrôle de la Bourse de Toronto.

Les chefs de la direction des deux Bourses, Tom Kloet de Toronto et Xavier Rolet de la Bourse de Londres, ont comparu la semaine dernière devant le comité spécial de la législature provinciale de l'Ontario qui est chargé d'examiner le projet de fusion des deux groupes boursiers.

## PROCÈS NORBOURG

Une 15<sup>e</sup> journée de délibérations pour les jurés

ANABELLE NICOU

Les 12 jurés du procès Norbourg sont de retour au palais de justice de Montréal pour une 15<sup>e</sup> journée de délibérations, aujourd'hui. Le jury a poursuivi son examen, sans demande spéciale, jusqu'à 16h30 hier.

Samedi, les jurés ont demandé au juge l'autorisation d'entendre de nouveau le témoignage de Rémi Deschambault, vérificateur externe de l'entreprise de Vincent Lacroix, un enregistrement de huit heures. Ce n'est pas la première fois qu'une demande de ce genre est formulée: vendredi, les membres du jury ont demandé d'avoir accès au témoignage de Denis Sénécal, directeur de la caisse populaire de La Prairie. Selon La Presse Canadienne, ce témoignage porte sur

les liens entre Rémi Deschambault et Denis Sénécal.

Le jury doit déterminer si Serge Beaupré, cofondateur et ancien premier vice-président de Norbourg, Jean Cholette, responsable des finances, Félix Souka, informaticien, Jean Renaud, ex-fonctionnaire, et Rémi Deschambault, comptable, sont coupables de fraudes et de fabrication de faux documents. Ces cinq hommes, qui font face à 604 chefs d'accusation, risquent 14 ans de prison.

Il s'agit de leur deuxième procès: en janvier 2010, les jurés n'ont pas pu s'entendre sur un verdict. Vincent Lacroix, ancien PDG de Norbourg, a été condamné à 13 ans de prison en octobre 2009. Il a obtenu sa libération conditionnelle en janvier dernier.

— Avec La Presse Canadienne

## Les cours des produits de base devraient influencer la Bourse de Toronto

MALCOLM MORRISON  
LA PRESSE CANADIENNE

TORONTO — Les cours des produits de base, à la hausse en raison de l'agitation politique en Libye et au Moyen-Orient, de même que l'annonce des derniers résultats financiers trimestriels des grandes banques canadiennes devraient exercer un impact sur la Bourse de Toronto, cette semaine.

«Les données économiques sont positives, les bénéfices nets sont très positifs. Les résultats des sociétés sont fantastiques et soutiennent les niveaux plus élevés des marchés», a affirmé Phillip Petursson, directeur des investissements institutionnels de Gestion d'actifs Manuvie.

En même temps, la guerre civile en Libye va continuer de retenir l'attention des investisseurs. Les milieux financiers craignent que l'agitation politique gagne d'autres pays riches en pétrole au Moyen-Orient, mais jusqu'à présent, l'incertitude n'a pas atténué l'enthousiasme des investisseurs, de sorte que le redressement des marchés

boursiers entrepris l'été dernier se poursuit.

Le cours du brut a terminé la semaine dernière aux environs de 104\$US le baril, en hausse d'environ 16% au cours des deux dernières semaines, au point où les investisseurs commencent à s'interroger sur l'impact que cette augmentation pourrait avoir sur la reprise économique mondiale.

Cependant, rien ne laisse actuellement penser que les prix puissent baisser de façon substantielle.

Les pays du Moyen-Orient devront profiter des prix à la hausse de l'or noir pour financer les réformes sociales, selon lui.

«Ils vont le faire en augmentant la production ou en resserrant la production jusqu'à ce que les prix atteignent le niveau qu'ils veulent», a-t-il dit.

Les cours de l'or ont également bien fait la semaine dernière, alors que les investisseurs, se tournant vers une valeur refuge, ont fait grimper le cours du lingot à un niveau sans précédent de 1437,70\$US, au milieu de la semaine, avant qu'il clôture légèrement en baisse, vendredi.



La touche finale

Deloitte.

Samson Bélaire/Deloitte &amp; Touche

## INNOVATION

ELLES CARBURENT AU RISQUE ET AUX NOUVELLES IDÉES. ELLES VEULENT RÉVOLUTIONNER LES TECHNOLOGIES VERTES, L'INTERNET, LES BIOTECHNOLOGIES. PAR LEURS ÉCHECS ET LEURS SUCCÈS, LES ENTREPRISES EN DÉMARRAGE DU QUÉBEC BÂTISSENT L'ÉCONOMIE DU SAVOIR. CHAQUE LUNDI, LA PRESSE AFFAIRES VOUS PRÉSENTE DES ACTEURS, DES TECHNOLOGIES ET DES ENJEUX LIÉS À L'INNOVATION ET À SON FINANCEMENT.

IGET.IT

# Un Groupon pour produits de luxe en gestation

Une BMW. Le service de concierge utilisé par Madonna. Un souper du chef Gordon Ramsay. Une PME québécoise espère bientôt vendre ces produits haut de gamme au rabais sur l'internet. Ne manquant pas d'ambition, iGet.it veut devenir le Groupon des produits de luxe sur la Toile.



VINCENT BROUSSEAU-POULIOT

iGet.it

Fondateurs

> Jean-Yves Martineau, président et actionnaire majoritaire  
> Éric Pham-dinh, PDG et actionnaire minoritaire

Le concept en 140 caractères

« Offrir au rabais sur le web des achats de groupe de produits et d'expériences haut de gamme. »

Objectif d'ici un an

20 000 abonnés, 15 offres par semaine, 150 entreprises de produits de luxe sous contrat

Ilya un an, Jean-Yves Martineau et Éric Pham-dinh, deux entrepreneurs technos de Gatineau, se cherchaient un nouveau projet dans lequel investir après avoir vendu leurs actions dans l'entreprise de commerce électronique Cactus Communications. Une semaine après avoir encaissé leur chèque, ils ont mis le cap sur Las Vegas pour une conférence techno, persuadés de dénicher la perle rare. « Comme on n'a rien trouvé d'intéressant, on a décidé de continuer notre voyage chez des amis à San Francisco », dit Éric Pham-dinh, PDG et actionnaire minoritaire de iGet.it.

L'idée d'un site web d'achats de groupe pour produits de luxe leur est finalement venue entre

deux verres dans un vignoble californien. « Après quelques verres, on a décidé de se lancer », dit Éric Pham-dinh.

Un an plus tard, cette soirée bien arrosée se transformera bientôt en un site web d'achats de groupes nouveau genre. Au contraire de Groupon, Tuango et d'autres sites web de coupons de réduction, iGet.it s'adresse aux consommateurs fortunés. On n'y vendra pas des rabais pour le resto ou le spa du coin, mais plutôt pour des automobiles de luxe, des marques prisées (les skis Lacroix comme les luminaires Artemide) et des expériences uniques comme un souper du chef Gordon Ramsay, vedette de l'émission de télé *Hell's Kitchen*. « Nous nous adressons à un auditoire à l'aise financièrement. Nous voulons offrir des rabais de groupe pour des biens de prestige et des expériences différentes », dit Jean-Yves Martineau, président et actionnaire majoritaire de iGet.it.

Les cofondateurs sont convaincus qu'ils combleront une clientèle – les riches – mal servie actuellement en achats de groupe sur le web. « Seulement aux États-Unis, il y a 10 millions de personnes dont le revenu familial annuel est supérieur à 200 000 \$ ou qui valent plus de 1 million de dollars », dit Éric Pham-dinh.

La première année, l'objectif est évidemment plus modeste: 20 000 abonnés. « Nous visons les 10 % des gens les plus riches et ceux qui aspirent à cette classe sociale, les gens qui achètent des biens de luxe de temps en temps, dit Jean-Yves Martineau. Ce sont des *jet-setters* qui ne veulent pas toujours les mêmes produits.



PHOTO IVANOH DEMERS, LA PRESSE

Jean-Yves Martineau et Éric Pham-dinh cherchaient un projet dans lequel investir après avoir vendu leurs actions dans l'entreprise de commerce électronique Cactus Communications. L'idée d'un site web d'achats de groupe pour produits de luxe leur est venue entre deux verres dans un vignoble californien. On les voit ici au Château Laurier, à Ottawa.

Ils veulent des produits haut de gamme et des expériences exclusives. »

## Premières offres dans quelques semaines

La société iGet.it compte diffuser ses premières offres au cours des prochaines semaines dans quelques villes nord-américaines, dont Montréal. Au départ, il y aura trois offres par semaine parmi une cinquantaine de commerçants de produits de luxe. L'objectif d'ici un an: faire 15 propositions par semaine d'achats de groupe à ses abonnés. « On ne veut pas mettre toujours les mêmes produits en vente », dit Éric Pham-dinh, 38 ans. Le lancement officiel de iGet.it aura lieu d'ici la fin de l'année 2011, mais le site, qui a cinq employés, sera opérationnel d'ici quelques semaines.

Au contraire de Groupon, Tuango et d'autres sites de coupons de réduction sur l'internet

qui gardent la moitié de la somme payée par le consommateur, iGet.it ne recevra presque pas de commissions sur ses transactions. Ses revenus, la PME québécoise les générera plutôt avec les frais annuels d'adhésion de 100 \$. Avec 20 000 abonnés la première année, ils généreraient des revenus de 2 millions de dollars.

Jean-Yves Martineau pense que les gens fortunés n'auront aucune objection à payer 100 \$ par année afin de profiter de leurs offres. « Si vous achetez un réfrigérateur à 16 000 \$ pour 8000 \$, ça se rembourse vite », dit l'entrepreneur de 36 ans. Les membres les plus actifs pourront voir les offres 72 heures avant les autres.

Si les deux entrepreneurs gatinos ont scellé leur partenariat en mars dernier autour d'un verre de vin en Californie, Éric Pham-dinh a songé à lancer un site web d'achats de groupe

au début des années 2000. Il a passé quatre mois à monter un plan d'affaires, mais son projet n'a jamais vu le jour. « Les coûts de promotion étaient très élevés à cette époque, se rappelle-t-il. Aujourd'hui, la publicité est plus ciblée sur le web et les réseaux sociaux sont un formidable bouche à oreille. »

Le site iGet.it est géré par deux entrepreneurs de Gatineau qui ont établi leur siège social dans le Plateau Mont-Royal, à Montréal, enregistré leur site web en Italie et déniché leur directeur du marketing en Suisse. Pas étonnant que leurs ambitions soient internationales. « On se concentre sur l'Amérique du Nord et l'Europe, dit Jean-Yves Martineau. Le fait que notre entreprise soit située à Montréal nous aide beaucoup à l'international. La perception de Montréal à l'étranger, c'est celle d'une ville créative. »

## TECHNO

ALAIN MCKENNA, COLLABORATION SPÉCIALE

## Le jeu sous toutes ses formes

L'arrivée de l'éditeur de jeu social Playfish à Montréal place la métropole montréalaise parmi les rares pôles internationaux de l'industrie créant des jeux sous toutes les formes: consoles, PC, mobile et social. À l'heure où les éditeurs parlent de convergence entre toutes ces plateformes, Montréal semble donc bien situé pour en profiter.

L'éclosion du jeu social et du jeu mobile semble poser de nouveaux défis, et de nouvelles occasions d'affaires, aux éditeurs de jeux vidéo. Stéphane D'Astous, directeur général d'Eidos Montréal, propriété du géant japonais Square Enix, revient tout juste de la Game Developers Conference (GDC), à San Francisco, où il a constaté que cette convergence était un sujet chaud cette année.

Alors que la communauté de joueurs n'en a que pour l'Electronic Entertainment Expo, ou E3, le GDC est le rassemblement phare annuel pour les acteurs de l'industrie, où se donnent ateliers et conférences sur les grands enjeux du moment.

« L'an dernier, on parlait beaucoup du jeu en nuage (*cloud-gaming*). Cette année, le jeu social, comme on en trouve sur Facebook, prend plus de place. Tout le monde au GDC pose la question: comment rendre un nouveau produit disponible en même temps sur PC, sur les consoles, sur mobile et sur les médias sociaux? » dit-il.

L'enjeu n'est pas mince, tant pour Eidos Montréal que pour des multinationales comme Electronic Arts, qui a

fait l'acquisition du studio londonien Playfish en novembre 2009, au coût de 400 millions de dollars. Alors qu'un jeu sur console (PlayStation, Wii, Xbox) peut coûter des dizaines de millions de dollars à concevoir, un jeu mobile ou social exige des ressources moins importantes, mais le potentiel de succès est tout aussi grand.

« La fameuse convergence dont on parle depuis 10 ans est enfin là. Ça demande réflexion de la part des gestionnaires, mais la ville de Montréal est chanceuse: c'est une des rares à posséder de l'expertise dans toutes les spécialités (du jeu vidéo: consoles, PC, mobile et social). »  
— Stéphane D'Astous, directeur général d'Eidos Montréal

Deuxième de ce créneau émergent derrière le Californien Zynga, Playfish en sait quelque chose: ses titres les plus populaires se trouvent sur Facebook, un créneau en forte croissance ces jours-ci: à eux seuls, les jeux sur Facebook devraient engranger des revenus de 1,1 milliard de dollars en 2011, des recettes de 27 % plus élevées qu'en 2010.

### Au cœur de la convergence

Dans ce contexte, l'inclusion de toutes les plateformes dans la création d'un nouveau jeu permet d'amortir les risques financiers. EA, qui a souffert de la baisse de régime de l'industrie depuis deux ans, n'est pas insensible à

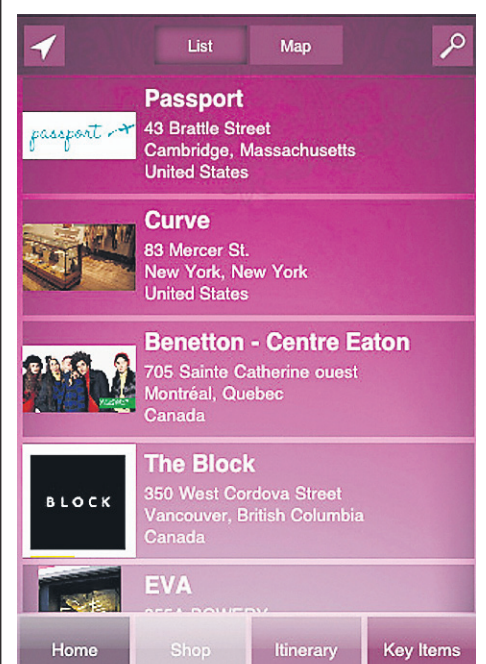
ce phénomène. L'arrivée de Playfish à Montréal se fait d'ailleurs avec comme objectif de produire des jeux qui seront conçus conjointement avec la filiale Mobile d'EA Montréal.

Dans ce mouvement de convergence, la métropole québécoise possède des atouts insoupçonnés: Étienne F. Carrier, responsable du développement pour iWeb, a visité le GDC pour la première fois cette année. Son objectif: inciter les grands studios d'ici et d'ailleurs à héberger leurs données sur ses nombreux serveurs de L'Île-des-Sœurs ou de l'Est montréalais.

« Ces nouveaux types de jeux ont besoin d'héberger beaucoup de données, près d'où la clientèle réside, pour assurer un service rapide. Nous offrons un pied-à-terre en Amérique qui n'est pas soumis au Patriot Act américain, ce qui semble plaire à bien des dirigeants rencontrés au GDC », assure-t-il.

Les studios de pointe misent aussi sur la convergence. Reconnue pour son expertise en matière de consoles, Eidos Montréal compte s'allier avec d'autres entreprises spécialisées dans les autres formes de jeu pour ses prochains produits. « Ça demeure encore très expérimental, mais c'est la prochaine grande tendance: la fameuse convergence dont on parle depuis 10 ans est enfin là. Ça demande réflexion de la part des gestionnaires, mais la ville de Montréal est chanceuse: c'est une des rares à posséder de l'expertise dans toutes ces spécialités », conclut Stéphane D'Astous.

## L'APPLICATION DE LA SEMAINE



## BeSleek Shop: la crème de la mode au bout des doigts

La mode féminine est un univers régi par un code mystérieux que tente de percer BeSleek Shop, une application pour iPhone offrant à ses utilisatrices l'adresse des meilleures boutiques de mode indépendantes situées à proximité. Créée par une styliste québécoise qui a visité les grandes villes nord-américaines, BeSleek Shop s'adresse tant aux fashionistas en perpétuel voyage qu'aux adeptes de l'achat local. En prime, l'application offre un rabais de 10 % sur tout achat dans les boutiques mentionnées. Elle coûte 1 \$.

# Ode aux partenariats

Les PME bien gérées attirent les bons partenaires

STÉPHANE CHAMPAGNE  
COLLABORATION SPÉCIALE

Martin Joyal ne jure plus que par les partenariats. Dix ans après avoir fondé son entreprise Rapid Snack, l'entrepreneur vient de laisser tomber ses propres marques pour se consacrer à celles des autres. Il se spécialise dorénavant dans la cocreation de barres énergétiques, de céréales, aux fruits, etc.

D'ailleurs, l'homme d'affaires ne se présente plus comme étant le patron de Rapid Snack, mais plutôt de Your Bar Factory (Votre usine à barres), division de Rapid Snack. Martin Joyal justifie l'appellation anglaise par le fait que 95 % des clients de la PME sont anglophones.

« On est devenu l'usine des autres. On conçoit chaque barre avec le client, peu importe le nombre d'ingrédients, la quantité de protéines ou de sucre qu'il veut, ou même l'ordre dans lequel il veut ses ingrédients », explique M. Joyal, 40 ans.

## Croissance fulgurante

À ses débuts, la PME québécoise s'est tout d'abord spécialisée dans la fabrication de carrés à la guimauve et au riz soufflé (Rice Krispies). Dès le départ, Rapid Snack a connu une croissance fulgurante. Elle avait des visées mondiales et a même failli ouvrir des usines en Algérie et en Amérique centrale.

Mais, petit à petit, l'entreprise a commencé à produire pour le compte de clients privés. Elle a amorcé un virage santé. Un modèle d'affaires que l'entreprise a adopté et qu'elle continue de pratiquer.

Dans sa stratégie, la PME de LaSalle refuse de jouer uniquement les sous-traitants; elle a mis en place un proces-



PHOTO STÉPHANE CHAMPAGNE, COLLABORATION SPÉCIALE

Au cours de la dernière décennie, Martin Joyal a procédé à huit agrandissements de ses installations. D'ici un an, la PME devrait passer de 50 à 65 employés. Et son chiffre franchira le cap des 10 millions.

sus de conception de produits. Bref, Your Bar Factory accompagne chaque client durant tout le procédé de création.

« On l'aide à évaluer la pertinence de son idée, la réalisation du produit, le potentiel de rentabilité, etc. On lui promet que son produit se retrouvera sur les étagères dans un délai de trois à neuf mois », explique Martin Joyal, principal actionnaire.

Cette façon de faire semble lui réussir, car l'entreprise montréalaise produit de 100 000 à 200 000 barres par jour. Sa capacité de production dépasse les 100 millions de barres annuellement. La

PME compte actuellement 10 familles de produits (barres végétaliennes, énergétiques, avec guarana, aux céréales, etc.), lesquelles sont toutes certifiées sans traces d'arachides et sans gluten.

## En partenariat

Your Bar Factory fait véritablement office de partenaire (voir autre texte) avec ses clients. Elle engage temps et argent en recherche et développement, dans l'impression d'emballages, etc. « Selon l'ampleur des projets, on investit entre 25 000\$ et 50 000\$ en partenariat avec le client », dit Martin Joyal.

Le terrain de jeu de Your Bar Factory est surtout concentré en Amérique du Nord. Mais la notoriété de la PME dépasse de plus en plus les frontières continentales. Martin Joyal affirme être en pourparlers avec des entreprises en Angleterre, en Israël et même en Australie.

Avant d'en arriver là, Martin Joyal n'a cessé de réinvestir ses profits dans son entreprise. Au cours de la dernière décennie, il a procédé à agrandissements de ses installations. D'ici un an, la PME devrait passer de 50 à 65 employés. Et son chiffre franchira le cap des 10 millions.

En 2010, Your Bar Factory a connu une croissance de « seulement 10 % », dit l'homme d'affaires. « On est habitué à une moyenne de 35 à 40 %. Dès l'an prochain, on devrait croître d'au moins 75 % », prédit-il.

Martin Joyal a un caractère hyperactif doublé d'un sens de l'entrepreneuriat doué pour les affaires. Il connaît bien le commerce de détail. De 1990 à 2000, tout juste avant de se lancer en affaires, il a tour à tour été gérant d'un réparateur Couche-Tard, acheteur pour les supermarchés Maxi et vendeur chez Humpty Dumpty.

## Trois conditions pour établir et réussir un partenariat

STÉPHANE CHAMPAGNE  
COLLABORATION SPÉCIALE

Denis Tremblay est président et associé principal d'Alliance Management, firme montréalaise de service-conseil spécialisée en partenariat d'affaires. Selon lui, une entreprise doit remplir trois conditions si elle veut établir et, surtout, réussir un partenariat.

« Il faut avoir une bonne idée, un projet pertinent.

L'objectif recherché doit être commun et la planification, adéquate. On ne doit pas s'aventurer dans un partenariat sans en évaluer les risques. L'une des premières choses que je demande à mes clients est: pourquoi veulent-ils s'associer à quelqu'un au lieu de travailler seuls? C'est une question importante, car 50 % des ententes de partenariats échouent », explique Denis Tremblay.

« Il faut ensuite avoir de bons partenaires qui sont à la fois compatibles et complémentaires. Les gens s'associent trop vite avec des partenaires qui sont complémentaires, c'est-à-dire qui apportent une valeur ajoutée, mais avec qui ils ne s'entendent pas. La compatibilité est un facteur humain déterminant qui peut faire échouer ou non un projet », souligne le conseiller chevronné en planification stratégique.

## Bonne gouvernance

Enfin, Denis Tremblay est d'avis qu'une bonne gouvernance fera toute la différence dans une entente de partenariat d'affaires. « Le partenariat exige un processus décisionnel différent. L'approche doit être plus consensuelle que directive, plus organique qu'ordonnée. L'idéal, c'est de créer une structure distincte des structures qui existent dans chacune des entreprises

qui sont engagées dans le partenariat », dit-il.

Par ailleurs, M. Tremblay croit que le terme partenariat est quelque peu galvaudé. « Pour moi, un partenariat est une relation d'affaires dont le but est de réaliser avec d'autres un objectif commun. Ça implique des obligations et des engagements communs et partagés. Et il y a trois sortes de partage: le partage des ressources (humaines, monétaires, etc.), un partage des risques et un partage des bénéfices. Ce qui n'est pas le cas des PPP, comme on veut nous le faire croire », conclut Denis Tremblay.



## DE MICROENTREPRISE À GÉANT DE L'INDUSTRIE

À la BDC, nous sommes déterminés à aider les entrepreneurs à réussir. C'est pourquoi nous vous offrons des solutions flexibles de financement et des services de consultation adaptés aux besoins réels de votre entreprise. À la BDC, c'est l'entrepreneur d'abord.

 BDC  
L'entrepreneur d'abord

FINANCEMENT | CAPITAL DE RISQUE | CONSULTATION

bdc.ca

Canada



# L'art de préparer la relève en affaires

En affaires, il vient un jour où les propriétaires d'une entreprise doivent passer le relais. La plupart du temps, l'entreprise demeure dans la famille ou est vendue à des étrangers. Fait plutôt rare, Hélène Doucet et son conjoint Steve Levasseur sont en train de vivre les deux situations en même temps! Dans le cadre d'une série de quatre articles qui commence aujourd'hui, nous verrons comment ce couple a géré le processus de relève, du début à la fin.

STÉPHANE CHAMPAGNE  
COLLABORATION SPÉCIALE

Jusqu'à tout récemment, les Doucet-Levasseur étaient propriétaires de deux vergers dans les Cantons-de-l'Est. Le premier, situé à Frelighsburg, compte une vinaigrerie; le second, sur la route 202 à Dunham, possède sa propre cidrerie. Deux belles entreprises agricoles nichées dans un décor de rêve.

Hélène Doucet, 62 ans, et Steve Levasseur, 67 ans, n'étaient pas prédestinés à jouer les agriculteurs. Ils occupaient tous deux des postes de hauts dirigeants à Montréal. Des emplois rémunérés « dans les six chiffres ». « On voulait simplement s'acheter une maison de campagne, mais à la suite d'une histoire de dézouage qui n'a pas fonctionné pour l'ancien propriétaire, on a hérité d'un verger de 60 acres », explique M<sup>me</sup> Doucet.

Par un concours de circonstances, le couple a décidé de quitter Montréal et d'exploiter

son verger de Frelighsburg au milieu des années 80. L'endroit a été baptisé Au cœur de la pomme. Les deux néo-pomiculteurs ont ensuite acheté un second verger, environ 5 km plus loin, à Dunham, et l'ont baptisé Fleur de pommier. Fort de leur expérience en gestion, ils se sont attelés à la tâche et ont créé une vinaigrerie et une cidrerie, tout en exploitant des kiosques de vente à leurs deux propriétés.

## Constat obligé

Même s'ils disent avoir travaillé comme jamais auparavant dans leur vie, ils étaient heureux de leur nouvelle vie. Il y a environ cinq ans, à l'aube de la soixantaine, les Doucet-Levasseur ont eu l'intelligence de faire le constat suivant et d'aborder la question que tout chef d'entreprise devrait se poser: nous vieillissons, comment allons-nous assurer nos vieux jours et, surtout, que va-t-il advenir de nos entreprises?



PHOTO STÉPHANE CHAMPAGNE, COLLABORATION SPÉCIALE

Hélène Doucet et Steve Levasseur étaient propriétaires de deux vergers, d'une vinaigrerie et d'une cidrerie en Estrie. Ils ont vendu une partie de leur entreprise à des étrangers et sont sur le point de vendre l'autre à leur fille.

Ils ont ensuite fait ce que la plupart des spécialistes suggèrent: ils en ont discuté avec leurs proches. C'est ce qui a permis de faire bouger les choses. M<sup>me</sup> Doucet et M. Levasseur ont deux filles: Stéphanie, 40 ans, et Laurence, 20 ans. Les deux jeunes femmes n'ont jamais signifié leur intérêt à reprendre les deux entreprises de leurs parents. D'ailleurs, dans leur jeunesse, elles travaillaient dans l'entreprise familiale presque par obligation. Elles ont toutes les deux entrepris des études universitaires; Stéphanie en traduction et Laurence en affaires internationales.

L'attitude des deux sœurs a toutefois changé il y a sept ans quand leurs parents leur ont annoncé qu'ils envisageaient de tout vendre. Y compris leur somptueuse résidence loyaliste de Frelighsburg. C'est dans cette maison de briques, construite vers 1850 et qui a notamment appartenu à l'ancien premier ministre québécois Adélard Godbout, que Stéphanie et Laurence Levasseur ont grandi.

« J'ai dit: *no way*, il n'est pas question que la maison soit vendue. J'ai donc dit à mes parents que je souhaiterais peut-être venir travailler avec eux et voir ce que ça pourrait

donner », explique Stéphanie Levasseur. L'expérience s'est avérée concluante.

Avec son conjoint David Testu, Stéphanie Levasseur dirigera désormais les destinées du verger et de la vinaigrerie de Frelighsburg. Quant au verger et à la cidrerie de Dunham, ils ont été vendus à deux couples de Montréal.

La semaine prochaine, nous verrons en détail pourquoi les Levasseur-Doucet ont fait le choix de vendre une partie de leur entreprise à leur fille et l'autre, à des étrangers. Et comment ils ont ficelé les transactions.

## Amorcer la réflexion le plus tôt possible

STÉPHANE CHAMPAGNE  
COLLABORATION SPÉCIALE

Selon Jacques Deschênes, président de l'Institut québécois des familles en affaires, il est impératif de penser à sa relève, ou à tout le moins d'entamer une réflexion sur le sujet, le plus tôt possible.

« Au plus tard à 55 ans, dit-il, il faut commencer à se poser la question: qu'est-ce que je fais? »

Est-ce que je continue avec des membres de ma famille, avec une autre relève ou est-ce que je vends carrément l'entreprise? »

Et d'ajouter: « Le gros problème avec la plupart des entrepreneurs, c'est qu'ils attendent trop longtemps. Et ils deviennent confus au moment de passer à l'action, car ils n'ont pas eu le temps de mûrir leur affaire. Ils doivent se rappeler qu'ils sont mortels comme tout le monde. Les cimetières sont remplis de gens irremplaçables », ironise-t-il.

Jacques Deschênes sait de quoi il parle. Cet homme d'affaires, aujourd'hui âgé de 75 ans, a bâti le Groupe Deschênes. L'entreprise spécialisée dans la distribution d'équipements de plomberie et de composants électriques emploie 1600 personnes. Son chiffre d'affaires dépasse le demi-milliard de dollars.

« Ma première idée n'était pas de céder l'entreprise à mes fils Martin et François. Des fois, on peut être père poule. C'est pourquoi j'ai créé un comité consultatif composé de gens neutres, c'est-à-dire qui ne sont pas des amis proches ou des professionnels (avocat, comptable, etc.) qui travaillaient avec moi, explique celui qui demeure président honoraire du conseil d'administration de Groupe Deschênes. J'encourage les gens à en faire autant. »

L'homme d'affaires est donc allé chercher des gens ferrés entre autres en gestion et en distribution dans des entreprises existantes. Notamment chez Agropur et chez Acier Leroux. « Mon fils Martin a participé à ces rencontres. Les membres invités ont découvert Martin et c'est lui qu'ils ont identifié

pour être mon remplaçant. Ils m'ont ouvert les yeux », avoue Jacques Deschênes.

Enfin, l'entrepreneur tient à rappeler quelques éléments de base en matière de prépa-

ration de la relève: « Il faut en parler avec sa famille et planifier tout l'aspect légal et fiscal

lorsqu'on vend ou qu'on cède son entreprise. Aussi, il est très important de se demander ce qu'on va faire après la retraite, car si on ne s'y prépare pas, la coupure peut être trop radicale », dit-il.

PRÊT  
POUR LA  
RELÈVE?

M. KULAKOWSKI  
ÉTAIT PRÊT.  
NOUS AUSSI.

Notre appui lui a permis d'obtenir le financement nécessaire pour l'acquisition de Speedware.

Andy Kulakowski, président  
Speedware, Saint-Laurent

Notre financement. Votre réussite.  
Contactez-nous dès aujourd'hui.

1 866 870-0437 | investquebec.com

**IQ** Investissement  
Québec

FACILITER · FINANCIER · PROPULSER

LES VOYAGEURS  
EN PARTANCE  
POUR...



VACANCES  
VOYAGE

Tous les mercredis et samedis dans

LA PRESSE

# NOMINATIONS DU MOIS

LA PRESSE DÉSIRE FÉLICITER TOUS CEUX ET CELLES QUI ONT ACCEPTÉ DE RELEVER DE NOUVEAUX DÉFIS LE MOIS DERNIER ET LEUR SOUHAITE BONNE CHANCE DANS LEURS NOUVELLES FONCTIONS.



**MAUREEN ADAMSON**  
Chef de la direction  
Fibrose kystique Canada



**PIERRE PAQUETTE, B. Adm., M.A.**  
Conseiller en placement  
Industrielle Alliance  
Valeurs mobilières inc



**RICHARD LACHANCE**  
Premier vice-président Radio  
COGECO



**JEAN-PIERRE DESROSIERS**  
Membre  
du comité consultatif  
BFL CANADA



**LUC BEAUGARD**  
Président  
du comité consultatif  
BFL CANADA



**JONATHAN BEHAR**  
Nouvel associé,  
Droit des affaires - Toronto  
Gowling Lafleur Henderson S.E.N.C.R.L., s.r.l.



**DENIS BLANCHETTE**  
Nouvel associé,  
Litige - Montréal  
Gowling Lafleur Henderson S.E.N.C.R.L., s.r.l.



**TARYN C. BURNETT**  
Nouvelle associée,  
Litige - Calgary  
Gowling Lafleur Henderson S.E.N.C.R.L., s.r.l.



**STEPHEN CARTER-EDWARDS**  
Nouvel associé,  
Litige - Calgary  
Gowling Lafleur Henderson S.E.N.C.R.L., s.r.l.



**FRANÇOIS DANDONNEAU**  
Nouvel associé,  
Litige - Montréal  
Gowling Lafleur Henderson S.E.N.C.R.L., s.r.l.



**JODI E. ENGLISH**  
Nouvelle associée,  
Propriété intellectuelle - Toronto  
Gowling Lafleur Henderson S.E.N.C.R.L., s.r.l.



**V. SEAN GOMES**  
Nouvel associé, Droit des  
affaires - Région de Waterloo  
Gowling Lafleur Henderson S.E.N.C.R.L., s.r.l.



**ANDREA K. HAY**  
Nouvelle associée,  
Litige - Calgary  
Gowling Lafleur Henderson S.E.N.C.R.L., s.r.l.



**JOHN ILLINGWORTH**  
Nouvel associé,  
Litige - Région de Waterloo  
Gowling Lafleur Henderson S.E.N.C.R.L., s.r.l.



**ANNY LEMIRE**  
Nouvelle associée,  
Litige - Ottawa  
Gowling Lafleur Henderson S.E.N.C.R.L., s.r.l.



**JENNIFER E. MCKAY**  
Nouvelle associée,  
Propriété intellectuelle - Ottawa  
Gowling Lafleur Henderson S.E.N.C.R.L., s.r.l.



**PETER R. MURPHY**  
Nouvel associé,  
Droit des affaires - Toronto  
Gowling Lafleur Henderson S.E.N.C.R.L., s.r.l.



**JOHN NORMAN, PHD**  
Nouvel associé,  
Propriété intellectuelle - Ottawa  
Gowling Lafleur Henderson S.E.N.C.R.L., s.r.l.



**ERIC THIBAULTEAU**  
Nouvel associé,  
Litige - Montréal  
Gowling Lafleur Henderson S.E.N.C.R.L., s.r.l.



**BENNETT K. WONG**  
Nouvel associé,  
Droit des affaires - Calgary  
Gowling Lafleur Henderson S.E.N.C.R.L., s.r.l.



**JACK YONG**  
Nouvel associé,  
Droit des affaires - Vancouver  
Gowling Lafleur Henderson S.E.N.C.R.L., s.r.l.



**MARTIN SANTERRE**  
Vice-président,  
Fabrication et achats  
Agropur



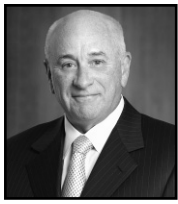
**ADAM ADAMAKAKIS**  
Vice-président exécutif  
SITQ



**ME JACQUES P. DUPUIS**  
Avocat-Conseil  
Rocheffort & Associés



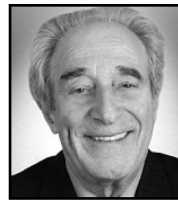
**DONNA SOBLE KAUFMAN LL.M., FICD**  
Présidente du conseil  
d'administration  
Institut des administrateurs de sociétés



**E. PAUL LEGAULT**  
Associé, Droit des sociétés  
et droit commercial  
Miller Thomson Pouliot



**L. JACQUES MÉNARD**  
Chancelier  
Université Concordia



**FREDERICK H. LOWY**  
Recteur et Vice-chancelier  
Université Concordia



**PATRICK M. SHEA**  
Associé  
Blake, Cassels & Graydon



**ME RICHARD VACHON**  
Associé  
Woods s.e.n.c.r.l.



**ME BOGDAN CATANU**  
Associé  
Woods s.e.n.c.r.l.



**KARA BEITEL**  
Associée, Litige commercial  
Borden Ladner Gervais



**ROBYN BOURGEOIS**  
Associée, Valeurs mobilières  
et marchés financiers  
Borden Ladner Gervais



**AMY DAVISON**  
Associée, Construction, ingénierie,  
cautionnement et détournement  
Borden Ladner Gervais



**ISABELLE DESHARNAIS**  
Associée,  
Services financiers  
Borden Ladner Gervais



**NADIA EFFENDI**  
Associée,  
Litige commercial  
Borden Ladner Gervais



**CHRISTIAN FARIBAULT**  
Associé, Valeurs mobilières  
et marchés financiers  
Borden Ladner Gervais



**SHIN HUNG**  
Associé,  
Propriété intellectuelle  
Borden Ladner Gervais



**SERGE LAKATOS**  
Associé,  
Droit immobilier commercial  
Borden Ladner Gervais



**JENNIFER LAMB**  
Associée,  
Droit fiscal  
Borden Ladner Gervais



**TERENCE LUI**  
Associé, Valeurs mobilières  
et marchés financiers  
Borden Ladner Gervais



**SCOTT MCLEMAN**  
Associé,  
Services financiers  
Borden Ladner Gervais



**JOHN MELIA**  
Associé, Construction, ingénierie,  
cautionnement et détournement  
Borden Ladner Gervais



**RANDY MORPHY**  
Associé,  
Droit fiscal  
Borden Ladner Gervais



**EMMANUELLE ROLLAND**  
Associée,  
Litige commercial  
Borden Ladner Gervais



**KASIM SALIM**  
Associé, Droit des sociétés  
et droit commercial  
Borden Ladner Gervais



**PAUL SIMON**  
Associé, Valeurs mobilières  
et marchés financiers  
Borden Ladner Gervais



**ANDREW SOJONKY**  
Associé,  
Propriété intellectuelle  
Borden Ladner Gervais



**NATHALIE MARCOUX**  
Membre du conseil  
d'administration  
Transcontinental Inc



**ANNA MARTINI**  
Membre du conseil  
d'administration  
Transcontinental Inc

## PERTURBATIONS AU PROCHE-ORIENT

## Le Qatar et Abou Dhabi, « valeurs refuges? »

BLOOMBERG

Les bouleversements qui transforment le Proche-Orient font grimper à leurs plus hauts niveaux depuis huit mois les taux de rendement des obligations du Qatar et d'Abou Dhabi, où le pétrole abonde et où les protestations sont absentes. Cette situation attire des investisseurs tels que Union Investment Privatfonds et Silk Invest Ltd.

Le Qatar, premier producteur mondial de gaz naturel liquéfié, et Abou Dhabi, qui compte l'un des plus importants fonds de patrimoine souverain du monde, s'attirent une cote de Moody's Investors Service égale à celle de l'Italie et sept niveaux au-dessus de celle du Brésil. Abou Dhabi possède environ 7 % des réserves mondiales de pétrole et, tout comme le Qatar, bénéficie des prix du brut qui ont été propulsés à leur plus haut niveau depuis 2008 après que des forces loyales au leader libyen, Mouammar Kadhafi, eurent affronté des rebelles dans ce pays qui vient au troisième rang parmi les producteurs de pétrole en Afrique.

« Ce sont mes chéris, ces îlots de stabilité comme le Qatar et Abou Dhabi, et aussi en partie Dubaï », lance Sergey Dergachev, qui participe à la gestion de l'équivalent de 9,6 milliards US de titres de dette de marchés émergents chez Union Investment Privatfonds, à Francfort. Les valeurs souveraines se transigent avec une prime comparativement à celles du Brésil et « cela n'a aucun sens étant donné qu'Abou Dhabi et le Qatar possèdent une immense richesse et peu de problèmes sociaux », soutient M. Dergachev, qui a acheté davantage d'obligations du Qatar la semaine dernière.

Le taux de rendement des obligations de 5,25 % du Qatar libellées en dollars américains et échéant en janvier 2020 ont grimpé de 60 points de base, ou de 0,6 point de pourcentage, depuis que les protestations se sont élevées en Égypte le 25 janvier dernier, et à 4,91 % jeudi dernier. Également jeudi, l'obligation de 10 ans de 6,75 % d'Abou Dhabi présentait un rendement de 4,82 %, un sommet depuis juin dernier. Cela se compare à un rendement de 4,27 % de l'obligation brésilienne de 5,875 %



Le Qatar, premier producteur mondial de gaz naturel liquéfié, et Abou Dhabi (photo), qui compte l'un des plus importants fonds de patrimoine souverain du monde, s'attirent une cote de Moody's Investors Service égale à celle de l'Italie et sept niveaux au-dessus de celle du Brésil.

libellée en dollars américains venant à échéance en janvier 2019.

Moody's attribue aux obligations brésiennes une cote de Baa3, la plus basse parmi les valeurs de qualité. L'écart de rendement entre les obli-

a chuté à son niveau le plus bas depuis avril 2009, le marché craignant que les bouleversements n'atteignent le royaume.

L'instabilité au Proche-Orient, où se trouvent 57 % des réserves mondiales de

10 points de base à 6,6 % la semaine dernière, selon des données de Bloomberg.

Les swaps sur défaillance concernant l'Arabie Saoudite, premier exportateur de pétrole du Proche-Orient, a dépassé la semaine dernière un som-

Des messages diffusés sur des sites web invitent toute la population à participer à une « journée de fureur » en Arabie Saoudite les 11 et 20 mars prochains, a indiqué la semaine dernière Human Rights Watch. Pour sa part, le prince Talal Bin Abdul Aziz Al Saud, membre de la famille royale saoudienne, a signalé le 17 février dernier que le royaume pourrait être aux prises avec des manifestations à moins que le roi Abdullah ne procède à des réformes, d'après BBC Arabic TV.

« Si la guerre civile éclate en Libye ou si des forces étrangères participent à l'éviction de Kadhafi, les perspectives de toute la région seront sombres », estime Ahmad Alanani, chef des ventes de titres de revenu fixe pour le Proche-Orient et l'Afrique du Nord chez Exotix Ltd. « Je dirais que le Qatar et Abou Dhabi présentent une bonne valeur, ajoute-t-il, mais j'opte encore pour la prudence parce que le risque de contagion demeure. »

« Ce sont mes chéris, ces îlots de stabilité comme le Qatar et Abou Dhabi, et aussi en partie Dubaï. » — Sergey Dergachev, qui participe à la gestion de l'équivalent de 9,6 milliards US

de titres de dette de marchés émergents chez Union Investment Privatfonds, à Francfort.

gations du Qatar et du Brésil a grimpé à 75 points de base le 1<sup>er</sup> mars dernier, un sommet jamais vu.

#### Troubles régionaux

Les manifestations ont entraîné le départ des présidents en Tunisie et en Égypte et les troubles se sont répandus dans la région jusqu'en Libye et à Bahreïn, île nation près du Qatar. L'indice boursier de référence de l'Arabie Saoudite

pétrole, a poussé les coûts d'emprunt à la hausse dans le monde.

Le rendement moyen de l'indice HSBC/NASDAQ Dubai UAE US Dollar Bond, comprenant 40 obligations d'entreprises et gouvernementales des Émirats arabes unis et du Qatar, a grimpé de 44 points de base le mois dernier, à 5,83 %. Le taux de rendement de l'obligation de Bahreïn de 5,5 % échéant en mars 2020 s'est haussé de

met de 19 mois, à 143 points de base.

« La situation est très fragile et les investisseurs internationaux ne comprennent pas que le Qatar et Abou Dhabi ne sont pas l'Égypte, la Libye, la Tunisie », avance Ray Majdalani, négociateur de titres de revenu fixe de First National Bank établi à Beyrouth. « Pour eux, c'est une question de région, ajoute-t-il. Ils se débarrassent d'obligations. »

## Les proches de Moubarak sous surveillance

BLOOMBERG

Les autorités du marché financier en Égypte pourraient exiger des maisons de courtage et des gestionnaires de fonds qu'ils divulguent l'identité des propriétaires d'actifs financiers transigés dans le pays dans le cadre d'une enquête sur les officiels associés au président déchu Hosni Moubarak.

L'autorité des marchés financiers d'Égypte, la Bourse et la principale chambre de compensation « ont le droit d'exiger toute donnée » sur les actionnaires de sociétés et de fonds, selon des réglementations affichées sur le site web de l'autorité en date du 2 mars. Les personnes qui omettent de fournir ces informations au plus tard le prochain jour ouvrable s'exposent à des « mesures draconiennes », a indiqué l'autorité vendredi, sans fournir plus de détails.

Les autorités réglementaires ont indiqué qu'elles ont adopté cette règle dans le cadre d'un ordre donné par les procureurs publics égyptiens visant à geler les actifs de Moubarak et d'anciens officiels qui font l'objet d'une enquête pour corruption. Certains d'entre eux, y compris Ahmed Ezz, président de la société Ezz Steel, sont poursuivis en cour.

« L'exigence voulant que les gestionnaires de placements indiquent au gouvernement l'identité de leurs clients est clairement conçue pour permettre au gouvernement de recouvrer des actifs qui sont susceptibles d'avoir été obtenus illégalement », explique Larry Harris, professeur d'économie d'entreprise à la Marshall School of Business de l'Université de la Californie-du-Sud, à Los Angeles.

Le 14 février dernier, M. Ezz a soutenu dans un communiqué que les allégations de corruption étaient « sans fondement ».

« Étant donné les liens serrés de corruption entre Moubarak et l'élite des affaires, toute initiative pour accroître les divulgations sera au détriment des alliés de Moubarak », fait observer Lisa Blaydes, chargée d'enseignement de science politique à l'Université Stanford, en Californie. « Historiquement, dit-elle, les violations de réglementations existantes ont donné lieu à des poursuites d'une manière très politisée. »

La Bourse égyptienne fermée depuis le 27 janvier dernier après que l'indice de référence EGX 30 eut chuté de 16 % tandis que les troubles sévissaient. Aucune date n'a été fournie pour la réouverture de la Bourse.



MERCI AUX DONATEURS À L'ORIGINE DES BOURSES

### La Fondation Armand-Frappier

et ses partenaires reconnaissent l'excellence en soutenant par des bourses les travaux de jeunes chercheurs de l'INRS-Institut Armand-Frappier

#### Leurs objectifs :

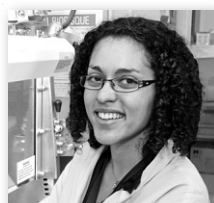
- prévenir les infections par le virus de la rougeole
  - élucider l'infection des neurones
  - comprendre les mécanismes de la multiplication des virus
- Pour contribuer à la santé humaine



Christophe Gonçalves  
BOURSE DE DOCTORAT  
FONDATION  
BEAULIEU SAUCIER  
17 500 \$



Romain Grangeon  
BOURSE DE DOCTORAT  
FASKEN  
MARTINEAU  
17 500 \$



Karine Estivalet  
BOURSE DE MAÎTRISE  
MINISTÈRE DU DÉVELOPPEMENT ÉCONOMIQUE, DE L'INNOVATION ET DE L'EXPORTATION  
14 500 \$



Pr Pierre Talbot  
PROFESSEUR ET DIRECTEUR DE RECHERCHE POUR UN DE CES BOURSIERS  
INRS-INSTITUT ARMAND-FRAPPIER

FONDATION ARMAND-FRAPPIER

Don en ligne : [www.fondation-afrappier.qc.ca](http://www.fondation-afrappier.qc.ca)

## AVIS LÉGAUX - APPELS D'OFFRES SOUSSIONS - ENCANS

### Appels d'offres

## Montréal

### Service de la concertation des arrondissements et des ressources matérielles

#### Direction de l'approvisionnement

Des soumissions sont demandées et devront être reçues, avant 14h aux dates ci-dessous, à la Direction du greffe de la Ville de Montréal à l'attention du greffier, 275, rue Notre-Dame Est, bureau R-134, Montréal H2Y 1C6, pour:

**Catégorie :** Biens et services

**Appel d'offres :** 11-11539

**Descriptif :** Sols, échantillons, analyses chimiques & rapport

**Date d'ouverture :** 28 mars 2011

**Dépôt de garantie :** 2% (Cautionnement ou chèque visé)

**Catégorie :** Biens et services

**Appel d'offres :** 11-11540

**Descriptif :** Sols, analyses chimiques & rapport

**Date d'ouverture :** 28 mars 2011

**Dépôt de garantie :** 2% (Cautionnement ou chèque visé)

**Renseignements :** Eddy Dutelly, agent d'approvisionnement 514-872-5253

**Pour être considérée, toute soumission devra être présentée sur les formulaires spécialement préparés à cette fin.**

**Documents :** Les documents relatifs à ces appels d'offres seront disponibles à compter du 7 mars 2011.

Les personnes et les entreprises intéressées par ce contrat peuvent se procurer les documents de soumission en s'adressant au Service électronique d'appels d'offres (SEAO) en communiquant avec un des représentants par téléphone au 1 866 669-7326 ou au 514 856-6600, ou en consultant le site Web [www.seao.ca](http://www.seao.ca). Les documents peuvent être obtenus au coût établi par le SEAO.

Chaque soumission doit être placée dans une enveloppe cachetée et portant l'identification fourni en annexe du document d'appel d'offres. Les soumissions reçues seront ouvertes publiquement dans les locaux de la Direction du greffe à l'hôtel de ville, immédiatement après l'expiration du délai fixé pour leur réception.

La Ville de Montréal ne s'engage à accepter ni la plus basse ni aucune des soumissions reçues et n'assume aucune obligation de quelque nature que ce soit envers le ou les soumissionnaires.

Montréal, le 7 mars 2011

Le greffier de la Ville  
M<sup>e</sup> Yves Saindon

### Appel d'offres

## Montréal

### Service de l'eau Direction de la gestion stratégique des réseaux d'eau

Des soumissions sont demandées et devront être reçues, avant 14h à la date ci-dessous, à la Direction du greffe de la Ville de Montréal à l'attention du greffier, 275, rue Notre-Dame Est, bureau R-134, Montréal H2Y 1C6, pour:

**Catégorie :** Travaux

**Appel d'offres:** 9994

**Descriptif:** Travaux de nettoyage et d'inspection télévisée de puisards et des drains de puisards dans différents arrondissements de la ville de Montréal.

**Date d'ouverture:** 23 mars 2011

**Dépôt de garantie:** 10 % cautionnement de soumission

**Documents:** Les documents relatifs à cet appel d'offres seront disponibles à compter du 7 mars 2011 au bureau de la Direction de la gestion stratégique des réseaux d'eau, Unité Sud, situé au 7277, rue Cordner, rez-de-chaussée, à LaSalle entre 8h30 et 16h, contre un paiement de 100\$, non remboursable.

**Renseignements:**

John Kevin Tin, 514 872-8163

**Vente du cahier des charges:**

Téléphone: 514 872-8163

Télécopieur: 514 872-8082

Tout paiement doit être fait au comptant ou sous forme de chèque certifié à l'ordre de: **Ville de Montréal.**

Pour être considérée, toute soumission doit être présentée sur les formulaires préparés par la Ville et transmise dans l'enveloppe prévue à cette fin.

Les soumissions reçues seront ouvertes publiquement dans les locaux de la Direction du greffe à l'hôtel de ville, immédiatement après l'expiration du délai fixé pour leur réception.

La Ville de Montréal ne s'engage à accepter ni la plus basse ni aucune des soumissions reçues et n'assume aucune obligation de quelque nature que ce soit envers le ou les soumissionnaires.

Montréal, 7 mars 2011

Le greffier de la Ville  
M<sup>e</sup> Yves Saindon



SAQ

### APPEL D'OFFRES

#### Local commercial – Bannière SAQ

#### REPENTIGNY

DOSSIER: L 0412-073

Les personnes ou les entreprises intéressées peuvent se procurer les documents de soumission en s'adressant au Service électronique d'appel d'offres (SEAO) ou en communiquant avec un de ses représentants par téléphone au (514) 856-6600 région de Montréal ou région extérieure 1 (866) 669-7326 ou en consultant le site web [www.seao.ca](http://www.seao.ca).

La SAQ ne s'engage à accepter ni la plus basse ni aucune des propositions reçues.

La présente annonce ne constitue pas une offre d'acheter ni une sollicitation d'une offre de vendre des titres de Lundin Mining Corporation. L'offre (terme défini ci-après) est présentée uniquement au moyen de l'offre d'achat et note d'information (terme défini ci-après) et de modifications ou de suppléments de celle-ci et est présentée à tous les porteurs d'actions ordinaires (terme défini ci-après). L'offre n'est pas présentée aux actionnaires qui résident dans un territoire où la présentation ou l'acceptation de celle-ci violerait les lois de ce territoire ou une mesure administrative ou judiciaire prise en application de celles-ci, et aucun dépôt ne sera accepté de la part de tels actionnaires ou pour leur compte.



### EQUINOX MINERALS LIMITED

#### AVIS D'OFFRE D'ACHAT visant la totalité des actions ordinaires en circulation de Lundin Mining Corporation

en échange, au choix de chaque porteur, de la contrepartie par action ordinaire suivante :  
**8,10 \$ au comptant (la « contrepartie au comptant »)** ou  
**1,2903 action ordinaire d'Equinox et 0,01 \$ au comptant (la « contrepartie en actions »),**  
sous réserve, dans chaque cas, d'un calcul au prorata décrit dans l'offre d'achat

Equinox Minerals Limited (l'« initiateur » ou « Equinox ») offre par les présentes (l'« offre ») d'acheter, selon les modalités et sous réserve des conditions de l'offre, la totalité des actions ordinaires émises et en circulation (les « actions ordinaires ») de Lundin Mining Corporation (« Lundin »), ce qui comprend les actions ordinaires qui pourraient être émises et en circulation après la date de l'offre, mais avant le moment de l'expiration de l'offre, à l'exercice d'options émises aux termes du régime incitatif d'options d'achat d'actions de Lundin (les « options ») ou de droits à la plus-value d'actions (« DPVA »). L'offre, qui est assujettie à certaines modalités et conditions, est énoncée dans l'offre d'achat et la note d'information connexe qui sont datées du 7 mars 2011 (l'« offre d'achat et note d'information ») ainsi que dans la lettre d'envoi et l'avis de livraison garantie qui accompagnent l'offre d'achat et note d'information (collectivement, les « documents relatifs à l'offre »), qui seront déposés auprès des autorités de réglementation des valeurs mobilières du Canada. Les documents relatifs à l'offre seront affichés à [www.sedar.com](http://www.sedar.com).

Chaque porteur d'actions ordinaires (un « actionnaire ») peut choisir de recevoir la contrepartie au comptant ou la contrepartie en actions à l'égard de la totalité de ses actions ordinaires déposées en réponse à l'offre. La somme au comptant totale disponible aux termes de l'offre est limitée à 2 378 973 645 \$ et le nombre total d'actions ordinaires de l'initiateur (les « actions de l'initiateur ») disponibles aux fins d'émission aux termes de l'offre est limité à 379 402 241 actions de l'initiateur (compte tenu du nombre d'actions ordinaires en circulation et du nombre d'actions ordinaires devant être émises à l'exercice d'options en cours en date du 23 février 2011 et de DPVA en cours en date du 31 décembre 2010, comme l'a indiqué Lundin). Dans l'hypothèse d'une répartition proportionnelle complète des contreparties maximales, l'offre représente 4,05 \$ au comptant et 0,6459 action de l'initiateur pour chaque action ordinaire.

L'offre peut être acceptée jusqu'à 18 h (heure de Toronto) le 14 avril 2011 (le « moment de l'expiration »), à moins qu'elle ne soit prolongée ou retirée.

L'offre est assujettie à la condition, notamment, i) que des actions ordinaires qui, avec les actions ordinaires détenues par l'initiateur et les membres du même groupe que celui-ci (s'il y a lieu), représentent au moins 66 2/3% des actions ordinaires en circulation (après dilution) aient été valablement déposées en réponse à l'offre et que leur dépôt n'ait pas été révoqué au moment de l'expiration, ii) que la convention d'arrangement entre Lundin et Inmet Mining Corporation ait été dûment résiliée conformément à ses modalités en vigueur à la date des présentes, iii) que l'approbation de l'émission d'actions de l'initiateur dans le cadre de l'offre à la majorité des voix exprimées par les porteurs d'actions de l'initiateur à une assemblée de ces porteurs dûment convoquée ait été obtenue et iv) que l'initiateur ait déterminé qu'il n'y a pas d'effet défavorable important (terme défini dans l'offre d'achat et note d'information), qu'aucun effet défavorable important ne s'est produit et que l'offre, si elle est menée à terme, n'est pas raisonnablement susceptible de donner lieu à un effet défavorable important. Ces conditions ainsi que les autres conditions de l'offre sont décrites en détail dans l'offre d'achat et note d'information. Sous réserve des lois applicables, l'initiateur se réserve le droit de retirer ou de prolonger l'offre et de ne pas prendre livraison des actions ordinaires déposées en réponse à celle-ci ni de les régler, sauf si chacune des conditions de l'offre est satisfaite ou fait l'objet d'une renonciation au plus tard au moment de l'expiration.

L'obligation de l'initiateur d'acheter les actions ordinaires déposées en réponse à l'offre n'est pas assujettie à une condition de financement.

Les actions de l'initiateur sont inscrites à la cote de la Bourse de Toronto (la « TSX ») sous le symbole « EQN » et sont négociées sous forme de CHESS Depository Interests (« CDI ») à la Bourse de l'Australie sous le symbole « EQN ». Les actions de l'initiateur peuvent être converties en CDI et les CDI peuvent être convertis en actions de l'initiateur à raison d'une contre un ou d'un contre une. Les actions ordinaires sont inscrites à la cote de la TSX sous le symbole « LUN ». Les certificats suédois d'actions étrangères représentant les actions ordinaires sont inscrits à la cote de la NASDAQ OMX Stockholm à Stockholm, en Suède, sous le symbole « LUMI ».

D'après le cours de clôture des actions de l'initiateur de 6,27 \$ l'action à la TSX le 25 février 2011 (dernier jour de bourse avant l'annonce, par l'initiateur, de son intention de présenter l'offre), la contrepartie offerte aux termes de l'offre représente une valeur de 8,10 \$ par action ordinaire, soit une prime d'environ 26 % par rapport au cours de clôture de 6,45 \$ par action ordinaire à la TSX le 25 février 2011.

L'initiateur demande la possibilité d'utiliser les listes d'actionnaires et de titulaires d'options de Lundin ainsi que la liste de titres détenus dans un portefeuille en vue de distribuer les documents relatifs à l'offre aux actionnaires et aux titulaires d'options et de DPVA. Une fois cette information fournie, les documents relatifs à l'offre seront postés aux porteurs inscrits d'actions ordinaires ainsi qu'aux titulaires inscrits d'options et de DPVA et fournis aux courtiers, aux banques, aux sociétés de fiducie et aux personnes exerçant des fonctions similaires dont le nom, ou le nom du prête-nom, figurera sur les listes des actionnaires et des titulaires d'options de Lundin ou en tant qu'adhérents sur les listes de titres détenus dans un portefeuille aux fins de transmission ultérieure aux propriétaires véritables.

L'information qui figure dans la présente annonce est un résumé seulement. L'offre est présentée uniquement au moyen des documents relatifs à l'offre, qui sont tous intégrés aux présentes par renvoi. Les documents relatifs à l'offre renferment des renseignements importants que les actionnaires sont priés de lire en entier avant de prendre une décision au sujet de l'offre.

Tous les montants figurant aux présentes sont libellés en dollars canadiens.

L'offre ne s'adresse pas aux résidents de la Suède (sauf les « investisseurs qualifiés ») au sens attribué au terme *qualified investors* dans la loi intitulée *Swedish Financial Instruments Trading Act*, et aucun dépôt d'actions ordinaires ne sera accepté de la part des résidents de la Suède ou pour leur compte (sauf les « investisseurs qualifiés ») au sens attribué au terme *qualified investors* dans la loi intitulée *Swedish Financial Instruments Trading Act*, tant que l'autorité de supervision financière suédoise n'aura pas approuvé et inscrit un prospectus suédois à l'égard des actions de l'initiateur conformément au *Chapter 2, Sections 25 and 26* de la *Swedish Financial Instruments Trading Act*.

On peut obtenir un exemplaire des documents relatifs à l'offre sans frais auprès de Kingsdale Shareholder Services Inc. (le « dépositaire et agent d'information »). Les questions et demandes d'aide peuvent être adressées au dépositaire et agent d'information ou à Valeurs Mobilières TD Inc. (le « courtier-gérant ») dont les coordonnées sont fournies ci-après.

Le dépositaire et agent d'information dans le cadre de l'offre est :

**Kingsdale Shareholder Services Inc.**  
The Exchange Tower  
130 King Street West, Suite 2950 P.O. Box 156  
Toronto (Ontario) M5X 1E2  
Sans frais en Amérique du Nord : 1 877 373-6007  
Télécopieur : 1 416 867-2271  
Télécopieur sans frais : 1 888 518-1558  
À frais virés à l'extérieur de l'Amérique du Nord,  
courtiers et banques : 416 867-4550  
Courriel: [contactus@kingsdaleshareholder.com](mailto:contactus@kingsdaleshareholder.com)

Le courtier-gérant dans le cadre de l'offre est :

**Valeurs Mobilières TD Inc.**  
Téléphone : 416 308-2670

**VIVRE**

vous pose la question  
qu'enlin. À la recherche  
d'endroit ou traité à  
crée pour sauver la  
santé compagnon de  
l'acheteur.

**PARTEZ SANS  
VOUS  
COUPER DE VOTRE  
QUOTIDIEN**

LAPRESSESURMONORDI.ca

**LA PRESSE**  
cyberpresse.ca

CETTE SEMAINE  
Que sent Montréal? No  
au parfum de la mais  
du jean parfait, skinny, b  
l'acide? Faut-il cesser de  
planète? Facebook, un  
route et Wet, à louer

VOTRE PRESSE SUR VOTRE  
ORDINATEUR,  
EN VERSION INTÉGRALE,  
OÙ QUE VOUS SOYEZ.

**2 SEMAINES D'ESSAI GRATUIT  
2 SEULEMENT**

**2 \$**  
/MOIS

POUR LES ABONNÉS VERSION PAPIER

**LE PLAISIR  
DU PAPIER  
LA SOUPLESSE  
DU WEB**

**LAPRESSESURMONORDI.ca**

514.987.VENDU (8363) • petitesannonces@lapresse.ca

LES PETITES ANNONCES



HEURES DE TOMBÉE

MARDI AU SAMEDI 17H, LA VEILLE DE LA PARUTION

LUNDI 17H, LE VENDREDI PRÉCÉDENT

ANNONCES ENCADRÉES 48H, AVANT LA PARUTION

ABONNEMENTS 514-285-6911 1 800 361-7453

COMMENT NOUS JOINDRE

HEURES D'OUVERTURE: Lundi au vendredi, de 8 h à 17 h
PAR TÉLÉPHONE 514-987-8363
SANS FRAIS 1 866 987-8363
PAR TÉLÉC. 514-848-6287
ADRESSE POSTALE
Les Petites annonces,
7 rue Saint-Jacques,
Montréal (Québec) H2Y 1K9
AU COMPTOIR
lundi au vendredi, de 9 h à 17 h
petitesannonces@lapresse.ca



IMMOBILIER

101 ÎLE DE MONTRÉAL
HOMA, duplex avec gar., près métros Pie-IX/Joliette, 392 000\$ pas d'agent, 450-641-2383.

105 LAVAL RIVE-NORD
LAVAL, Maison chaleureuse au bord de l'eau (navigable) 269 000\$. Pas d'agents. Pour vente rapide 514-602-2066.

131 ÎLE DE MONTRÉAL
Face Jardin Botanique Coquet 2 1/2 = 480 \$ Grand 3 1/2 = 725 \$ Impeccable, rangement, chauffé, buanderie, libre 514-287-9272

HENRI-Deslongchamps/St-Joseph, Luxueux 5 1/2, moderne 1er, th.-pompe, système d'alarme, terrasse, etc. 514-725-2961

HOMA, 5 1/2, 2e, 5 électros, ch. double + ch., pl. bois, balcon, 875 \$, libre, 514-522-3209.

HOMA, rue Darling 3 1/2, style loft 3e, près métros, 510 \$, 1er mai, 514-524-9560 ou 514-942-7312

LACHINE, grands 3 1/2, 4 1/2, 5 1/2, triplex, const. récente, pl. bois franc, entrées lav./sec., bus, 514-915-2807, 514-229-2807.

LASALLE 3 1/2, 4 1/2, imp. imprévisible fleurie, piscine, cyclable, piscine-gym, 514-595-8723

METRO Beaugrand, 5 1/2, 2e 3/4, triplex, const. récente, pl. bois semi-retraité, retraité, réf. 695\$ 514-352-4135, 514-942-0093

MÉTRO Egliée, grand 7 1/2, 5 ch. élect., entrées lav./sec., 3e réf., 1235\$, juillet, 514-639-0774.

MÉTRO H.-BEAUGRAND, 5 1/2, haut duplex, tout récent, grand bois franc, 1100 \$ 514-352-4932

METRO Langelier, 5 1/2, 2 ch., 815 \$ non chauffé, entrées lav./sec., 2 balcons, pers. tranquilles, réf., pas d'animaux, non fumeur, juin, 514-254-0135.

MÉTRO Laurier, 4725 Berr, 6 1/2, bas, les entrées, juil., 450-678-4872, 450-926-2127.

MÉTRO Laurier, 6 1/2, pl. bois, 300 mètre, juillet, très moderne, 450-678-4872, 450-926-2127.

MÉTRO PIE-IX, 3 1/2, demi s/sol terr. 550\$. 4 1/2 2e 650\$ pte patio, 2 balcons, à neuf, 514-685-1143

METRO Rosemont, grand 4 1/2, ensol., 2e, style condo, 3e réf., terr. 1040 \$, libre, 514-276-0639

MTL-NORD, grand 5 1/2 r.-de-ch., prop. idéal, 1000 \$, grand chauffé, 950 \$ réf. 514-815-9236

N.D.G., 6 1/2, pl. bois franc, eau chaude et chauffage inclus, bal. bain, 1100\$, libre, 514-486-0664.

N.D.G., Grand Boul. Monkland, grands et beaux 4 1/2-5 1/2, pl. bois, balcon, chauffés, eau chaude, poêle/frigo, Vue parc, 855 \$-1040 \$, 514-684-5993.

N.D.G., Monkland Village, 4 1/2, 3 1/2, rénos, poêle frigo, chauffé, 1300 \$, 950 \$, 514-483-3007.

N.D.G., près métro Villa-Maria, très grand réno, bois franc, frigo, poêle, gar., libre, 314 \$ à 615 \$, 4 1/2 à 7 3/4, non chauffé, 514-488-0175 message.

N-ROSEMONT, bas duplex, 5 1/2 avec s/sol, garage, cour arrière, 1er juillet, 514-643-2937

OUTREMONT, 5 Vincent d'Indy, grand 3 1/2 rénové, chauffé et eau chaude inclus. Services de conciergerie. 514-737-8055, 514-835-2847

OUTREMONT ADJ., grand 6 1/2 haut duplex, élect. et propre, calme, 985\$, libre 514-313-9896

OUTREMONT, rue Outremont coin Bernard, super bco 3/4, 4 1/2, 5 1/2, chauffés, réno, assoeurs, pl. bois. 514-272-6013

PETITE-ITALIE, 5 1/2, 3e ou 1er étage, 925 \$, 900 \$, rénovés, 5 min. métro, 514-944-3746

PLATEAU, grand 2 1/2, rénové, éclairé, élect., 2 tr. tranquille, face parc Lalontaine, 520 \$, libre, 514-526-8827.

PLATEAU, grand 5 1/2, pl. bois, platond 9 pi, électros, tranquille. Face parc Lafontaine, 910 \$, 1er avril, 514-526-6827.

PLATEAU, métro Laurier, idéal architecte ou prof., élégant 2000 pc (10 1/2), bureau/habitation, cachet, platond haut, salon central décoré, 3 salons doubles, cuisine refait, buanderie, balcon, 1 1/2 sdb, etc. Prés restos, boutiques, 2 stations métro Shearbooke, pas d'animaux. Aussi 3 1/2 775\$. 450-443-9313

PLATEAU, St-Joseph, 4 1/2, chauffé, vitraux, réf. 947\$, libre 514-527-3825 ou 450-474-2616

R.D.P., 5 1/2 près CLSC et services, entrées lav./sec., libre 1er juillet, 700\$, 514-648-3860.

ROSEMONT, 12/Laurier, condo neuf 4 1/2, stat., balcons, pl. bois, occ. immédiate, 514-729-4845.

ROSEMONT, 29e Av., 3 1/2 s/sol, entrées lav./sec., 1er mai, 525\$ non chauffé, 514-885-1415.

ROSEMONT, 31e, 44e av., libre 1er juin, près tous les services 514-333-4660 laissez message.

ROSEMONT, 36e av., 3 1/2, 400 p.c., demi s/sol, 4 électros, 1er avril, non-fumeur, 495 \$, non-chauffé, 514-255-7271

ROSEMONT, 40e Av. beau 4 1/2, rénové, 760\$, idéal couple, réf. exigées, pas d'animaux, 514-573-0639, 514-374-0752.

ROSEMONT, 41e, 39e Av., 2 ch. fermées, 2e, entrée lav./sec., 625 \$ non-chauffé 514 717-2348

ROSEMONT, 41e, 3 1/2, chauffés, eau chaude fournie, tranquille, Masson/Laurier 514-550-8721.

ROSEMONT, 4 1/2, garage, 720 \$, 3 1/2, 570 \$, chauffés, eau chaude, très propre, libre. Dans édifice 21 log. 514-944-3186.

ROSEMONT, 51e, 44e av., libre 1er juil., près tous les services 514-333-4660 laissez message.

ROSEMONT, 5890, 2e Av., 7 1/2, 950\$. Tretreaultville, 4 1/2 665\$. Libre, cours, 514-321-8694.

ROSEMONT (Angus), 4 1/2, tout rénové, pl. bois, libre, AUSSI 5 1/2 garage, juillet, 514-326-1101

131 ÎLE DE MONTRÉAL

131 ÎLE DE MONTRÉAL

131 ÎLE DE MONTRÉAL

131 ÎLE DE MONTRÉAL

131 ÎLE DE MONTRÉAL

131 ÎLE DE MONTRÉAL

131 ÎLE DE MONTRÉAL

131 ÎLE DE MONTRÉAL

131 ÎLE DE MONTRÉAL

131 ÎLE DE MONTRÉAL

131 ÎLE DE MONTRÉAL

131 ÎLE DE MONTRÉAL

131 ÎLE DE MONTRÉAL

131 ÎLE DE MONTRÉAL

131 ÎLE DE MONTRÉAL

131 ÎLE DE MONTRÉAL

131 ÎLE DE MONTRÉAL

131 ÎLE DE MONTRÉAL

131 ÎLE DE MONTRÉAL

131 ÎLE DE MONTRÉAL

131 ÎLE DE MONTRÉAL

131 ÎLE DE MONTRÉAL

131 ÎLE DE MONTRÉAL

131 ÎLE DE MONTRÉAL

131 ÎLE DE MONTRÉAL

131 ÎLE DE MONTRÉAL

131 ÎLE DE MONTRÉAL

131 ÎLE DE MONTRÉAL

131 ÎLE DE MONTRÉAL

131 ÎLE DE MONTRÉAL

131 ÎLE DE MONTRÉAL

131 ÎLE DE MONTRÉAL

131 ÎLE DE MONTRÉAL

131 ÎLE DE MONTRÉAL

131 ÎLE DE MONTRÉAL

131 ÎLE DE MONTRÉAL

131 ÎLE DE MONTRÉAL

131 ÎLE DE MONTRÉAL

131 ÎLE DE MONTRÉAL

131 ÎLE DE MONTRÉAL

131 ÎLE DE MONTRÉAL

131 ÎLE DE MONTRÉAL

131 ÎLE DE MONTRÉAL

131 ÎLE DE MONTRÉAL

131 ÎLE DE MONTRÉAL

131 ÎLE DE MONTRÉAL

131 ÎLE DE MONTRÉAL

131 ÎLE DE MONTRÉAL

131 ÎLE DE MONTRÉAL

131 ÎLE DE MONTRÉAL

173 ESPACES COMM. INDUSTRIELS À LOUER

AHUNTSIC, 2407 Fleury, r-de-ch. 1500 à 3000 car, stat. int. libre, mois gratuit, 514-918-5167.

AUTOR. 440, LAVAL entrepôts 7900 pi 514-830-0033

ESPACE À LOUER OUTREMONT Rue Laurier Ouest, espace professionnel santé ou autre commerce détail. 1100 pi ou partiel. Renové, sous-location très attrayante. 514-928-6667

AUTOR. 440, LAVAL bureaux 500 à 5500 pi 514-830-0033

GRIFFINTOWN, 1000 pi car., ensol. et propre, entrée séparée cuisine/bibliothèque. Stat. 1250 \$/mois tout compris. 514-390-0304.

PIANO à queue Young Chang G157 5 pi 2, noir laqué, exc. état, 6300 \$, 450-550-1453.

211 COLLECTIONS

TIMBRES Achetez collections ou accumulation. 514-775-8036.

212 ANTIQUITES OEUVRES D'ART BIJOUX

ACHAT-ANTIQUE: art, tableaux, bijoux, or, meubles, vaisselle Erixeux 514-817-5536

ACHAT de tableaux d'artistes canadiens et internationaux + or, Paysans comptant. Meilleurs prix, 450-944-1937

ENCAN merc. 9 mars 13h. antiquités, tableaux 450-796-2896 www.encangleineau.com

214 LIVRES

Librairie Bonheur d'Occasion Achat à domicile au meilleur prix. Pignon sur rue: 4487 de la Roche-Mt-Royal. 514-914-2142.

220 ANIMAUX

BEAUX bébés bichon maltais. Mignons bébés Yorkshire. 450-434-5638

ST-LAMBERT, 3 1/2, 5 1/2, eau chaude, chauffé, 3 électros, béton, asc., buanderie, gar. pisc. sauna, tennis, 450-923-1450

ST-LAMBERT, haut de duplex, 6 1/2, stat., chauffé, loc. élect., pas d'animaux, non fumeur, 1285\$, mars, 450-465-1085.

137 BANLIEUE OUEST

PIERREFONDS, 2 1/2, 3 1/2, 4 1/2, 5 1/2, stat., grand terrain paysager, conciergerie 24h, libre. 514-624-1014

PIERREFONDS 4 1/2 et 5 1/2 + Prés autobus, train et autoroute 13. 514-626-5374

143 EXTÉRIEUR DU QUÉBEC

FORT LAUDERDALE condo luxueux, 2 ch., 2 s/bains, tennis, plage, avril-mai 514-334-6148

SUNNY ISLES FL., condo 2 ch., 2 sdb, au Marina Bay, superbe vue sur le canal, à pied mer, piscine, spa, gym, 1300\$/sem. 5000\$/mois. 514-947-6313

WEST PALM Beach, belle villa, propre, golf, piscine, bien situé. Loc. ou vente. 514-355-3910

145 CONDOMINIUMS COPROPRIÉTÉS

ÎLE-DES-SŒURS, 2 ch., 2 s/bains, vue magnifique, garage, rangement gym, piscine. 1er juin, 1800\$. 514-747-5645

ÎLE-DES-SŒURS, prêt à habiter, condo style loft, meublé, tout équipé, vue Centre-Ville et lac, terrasse et piscine, occ. imm., 1650\$, 514-290-4343

LAVAL, boul. Cartier, 5 min. du métro, 1000 pi+, libre ou juillet, 4 1/2, 2 ch., grande s/vange, bois, Stat. 800 \$ et +. 514-526-1147.

147 CHALETS

À 2 PAS MÉTRO ATWATER, 4 1/2, style condo, rénové, clair, paisible, 900 \$, 514-934-0528

CONDO design, béton, aire ouverte, ch. fermée, électros, pl. bois a/c, asc. balcon, gar., 1350 \$, mars, 514-352-5027

WESTMOUNT, très grand 6 1/2, vrai plâtre, boiserie, foyer, 1 700 \$ chauffé, eau chaude, 514-935-3163.

133 VIEUX-MONTRÉAL

MÉTRO CHAMPS DE MARS App. 4 1/2, 1600 pi, 2e étage, salon double, pl. bois, cachet, très éclairé, accès à la piscine ext., libre. 514-848-9797.

135 LAVAL RIVE-NORD

À LAVAL, rue Fleetwood, 4 1/2, 5 1/2, neufs, spacieux, occ. immédiate possible, conciergerie, asc., gar. disp., rangement, 450-933-1240.

LAVAL, boul. Concorde, 3 1/2, 4 1/2, pl. bois franc, tranquille, conciergerie 24/24. 1 stat. inclus, 450-661-0375

MÉTRO Cartier, bord de l'eau, piste cyclable, 3 1/2, poêle frigo, buanderie, 450-663-9399

MIRABEL sortie 28, 4 1/2 3-plex neuf, libre, 1200 pc, 2 cac, a/c. Visite sur R.-V. 514-331-0038.

148 CHAMBRES PENSIONNÉS

2024 ST-HUBERT, 1 1/2 tout inclus, à partir de 600\$. Occ. immédiate, 514-845-0916.

156 APPARTEMENTS MEUBLÉS À LOUER

Carré St-Louis, Av. Laval App. meublés; court / long terme www.maisonrenaud.com 514-282-7797

C.D.N., 1 1/2, 3 1/2, meublés, pl. bois, impéc., près U de M, HEC et métro. 514-223-9924.

CENTRE-VILLE, Dr. Penfield, 3 1/2 meublé, tout incl., court et long terme 514-990-0838.

LAVAL - LONGUEUIL Condo-hôtel, 3 1/2 4 1/2 équipés Au mois. 514 - 952 - 0087

LONGUEUIL, 3 1/2, 4 1/2, 2 1/2, tout meublé, au mois ou long terme, a/c, tout inclus, 450-651-5740 450-670-8130, gestiondig.com

176 BUREAUX À LOUER

2348 JEAN-TALON, métro Ibergville, centre professionnel, 450-661-1743 ou 514-722-2644

AUTOR. 440, LAVAL bureaux 500 à 5500 pi 514-830-0033

GRIFFINTOWN, 1000 pi car., ensol. et propre, entrée séparée cuisine/bibliothèque. Stat. 1250 \$/mois tout compris. 514-390-0304.

PIANO à queue Young Chang G157 5 pi 2, noir laqué, exc. état, 6300 \$, 450-550-1453.

211 COLLECTIONS

TIMBRES Achetez collections ou accumulation. 514-775-8036.

212 ANTIQUITES OEUVRES D'ART BIJOUX

ACHAT-ANTIQUE: art, tableaux, bijoux, or, meubles, vaisselle Erixeux 514-817-5536

ACHAT de tableaux d'artistes canadiens et internationaux + or, Paysans comptant. Meilleurs prix, 450-944-1937

ENCAN merc. 9 mars 13h. antiquités, tableaux 450-796-2896 www.encangleineau.com

214 LIVRES

Librairie Bonheur d'Occasion Achat à domicile au meilleur prix. Pignon sur rue: 4487 de la Roche-Mt-Royal. 514-914-2142.

220 ANIMAUX

BEAUX bébés bichon maltais. Mignons bébés Yorkshire. 450-434-5638

ST-LAMBERT, 3 1/2, 5 1/2, eau chaude, chauffé, 3 électros, béton, asc., buanderie, gar. pisc. sauna, tennis, 450-923-1450

ST-LAMBERT, haut de duplex, 6 1/2, stat., chauffé, loc. élect., pas d'animaux, non fumeur, 1285\$, mars, 450-465-1085.

137 BANLIEUE OUEST

PIERREFONDS, 2 1/2, 3 1/2, 4 1/2, 5 1/2, stat., grand terrain paysager, conciergerie 24h, libre. 514-624-1014

PIERREFONDS 4 1/2 et 5 1/2 + Prés autobus, train et autoroute 13. 514-626-5374

143 EXTÉRIEUR DU QUÉBEC

FORT LAUDERDALE condo luxueux, 2 ch., 2 s/bains, tennis, plage, avril-mai 514-334-6148

SUNNY ISLES FL., condo 2 ch., 2 sdb, au Marina Bay, superbe vue sur le canal, à pied mer, piscine, spa, gym, 1300\$/sem. 5000\$/mois. 514-947-6313

WEST PALM Beach, belle villa, propre, golf, piscine, bien situé. Loc. ou vente. 514-355-3910

145 CONDOMINIUMS COPROPRIÉTÉS

ÎLE-DES-SŒURS, 2 ch., 2 s/bains, vue magnifique, garage, rangement gym, piscine. 1er juin, 1800\$. 514-747-5645

ÎLE-DES-SŒURS, prêt à habiter, condo style loft, meublé, tout équipé, vue Centre-Ville et lac, terrasse et piscine, occ. imm., 1650\$, 514-290-4343

LAVAL, boul. Cartier, 5 min. du métro, 1000 pi+, libre ou juillet, 4 1/2, 2 ch., grande s/vange, bois, Stat. 800 \$ et +. 514-526-1147.

147 CHALETS

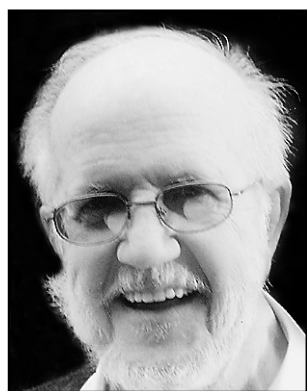
# DÉCÈS, PRIÈRES, REMERCIEMENTS

900

## INDEX DES DÉCÈS

- CHARRON, André**  
Montréal
- DAIGNEAULT, Charles**  
Victoriaville
- DESMARAIS, Jacques**  
Verchères
- LACOMBE, Soeur Marie-Jeanne**  
Montréal
- LAVIGNE, Albert**
  
- MASSON CAMPEAU, Luce**  
Lachute

neurologie.cyberpresse.ca



**DAIGNEAULT, Charles**  
1928 - 2011

Au foyer Étoile d'Or de Warwick, le 4 mars 2011, est décédé à l'âge de 82 ans, M. Charles Daigneault, époux de Lyette Forcier, domicilié à Victoriaville.

Les funérailles auront lieu le mardi 8 mars 2011 à 15 h à la chapelle du salon funéraire Louis Bergeron.

La famille reçoit mardi, journée des funérailles, à partir de midi, au **Salon funéraire Louis Bergeron inc.** 620, boul. Bois-Francis Sud Victoriaville

M. Charles Daigneault laisse dans le deuil, son épouse Lyette Forcier, ses enfants : Charles Daigneault (Lucie), Patrice Daigneault (Sylvie), feu Martin Daigneault, ses petits-enfants : François, Estelle et Jérémie, ses frères et sœurs : Alphonse Daigneault de la communauté des Père Blanc, feu Madeleine Daigneault, feu Oliva Daigneault, feu Léontine Daigneault. M. Charles Daigneault laisse également dans le deuil plusieurs autres parents et amis.

Pour souligner votre sympathie, la famille apprécierait des dons pour la recherche sur l'Alzheimer.

La famille remercie tous les parents et amis de leur sympathie manifestée depuis le décès de M. Charles Daigneault.

La direction des funérailles a été confiée au

**Salon funéraire Louis Bergeron inc.**  
620, boul. Bois-Francis Sud  
Victoriaville G6P 5X2  
Téléphone : 819 357-2621  
Télécopieur : 819 357-4745  
salonbergeron@videotron.ca  
www.salonbergeron.com

**LACOMBE, Marie-Jeanne**  
**Soeur Marie-Jeanne-Lucie**  
À Montréal, le 4 mars 2011, à l'âge de 82 ans, est décédée Soeur Marie-Jeanne Lacombe de la Congrégation de Sainte-Croix. Née en Alberta, Soeur Marie-Jeanne a enseigné plusieurs années dans les écoles du nord de sa province natale. Outre sa famille religieuse, elle laisse dans le deuil sa soeur Lucienne c.s.c., ses belles-soeurs Aline (feu Laurent Lacombe) de Québec et Thérèse (feu Robert Lacombe) d'Edmonton ainsi que de nombreux neveux et nièces. Elle sera exposée au

**Pavillon Saint-Joseph**  
900, boul. Côte-Vertu  
Ville Saint-Laurent  
le lundi 7 mars 2011 de 18 h à 21 h; une rencontre de prières aura lieu à 19 h 30. Les funérailles seront célébrées le mardi 8 mars à 14 h en la chapelle du Pavillon Saint-Joseph.

**MAGNUS POIRIER**  
T: 514 727-2847  
www.magnuspoirier.com

**LAVIGNE, Albert**  
1924 - 2011  
Décédé 6 février 2011. Ses cendres seront déposées avec celles de son épouse (feu Estelle Legault) au champ d'honneur de Pointe-Claire. R.I.P.

## 1er ANNIVERSAIRE



**FANNY DRYSDALE**  
9 mars 1988 - 7 mars 2010  
Un an déjà

Chère Fanny d'amour, voilà un an, déjà, tu as quitté notre monde pour aller dans un monde «plus ensoleillé pour toi». Face à cet immense vide, nous éprouvons une douleur indescriptible. Mais, l'espoir et l'amour doivent l'emporter sur nos larmes. Tu accomplis l'impossible; tu nous consoles et nous combles de ton amour. Merci d'être là, de veiller sur nous. Nous savons tous qu'un jour nous serons réunis! Nous t'aimons énormément, que Dieu prenne bien soin de toi, tu le mérites tant.

Maman, papa, Catherine et Lysiane

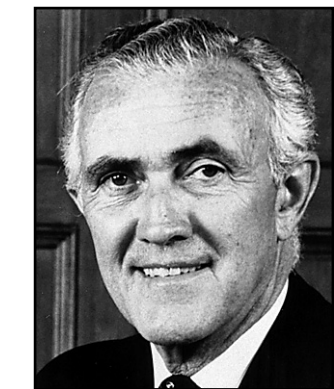
## 1er ANNIVERSAIRE



**Rosario Toupin**  
Cher époux, cher papa,

C'est peu dire que tu nous manques ! Après une année sans toi, la douleur de ton départ ne s'est pas estompée. Tu nous habites plus que jamais et tu vis en nous à chaque instant avec ta force, ta bonté et ton amour. Nos pensées t'accompagnent. Sans cesse elles vont vers toi et sans cesse elles nous remémorent ces longues et belles années de bonheur auprès de toi.

Ton épouse Lise, tes enfants et petits-enfants et leurs conjoints, ton frère et ta soeur ainsi que ton premier et nouvel arrière-petit-fils, Noam.



**CHARRON, André**  
1923 - 2011

À Montréal, le 3 mars 2011, à l'âge de 87 ans, est décédé M. André Charron, époux de Mme Louise Mongeau Charron, fille de feu Georget L. Mongeau et feu Berthold Mongeau. Outre son épouse, il laisse dans le deuil ses enfants André (Joanne Pelletier), Caroline (Yves Therrien), Philip (Kim Arnold), Fannie (Andrew F. Bissett) et feu Nicolas, notre ange gardien, ses petits-enfants Marc-André, Christophe, Laurent, Hanna, Kyle, Lambert, Philippe et Léa, sa belle-soeur Mme Diane McCue (née Mongeau), son neveu Louis Bricault et ses nièces Marie Bricault, Marie Noël (Alain De Repentigny) et Lise Noël (Luc Paradis) ainsi que tous autres parents et de nombreux amis.

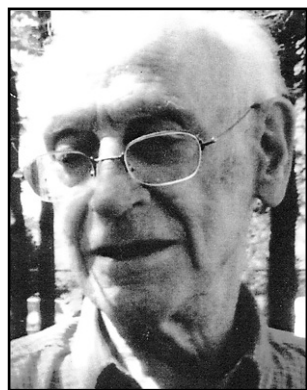
M. Charron, tout au long de sa vie, a réussi à allier une belle carrière distinguée dans le domaine financier à un dévouement remarquable pour sa communauté par le biais de ses nombreuses activités philanthropiques. Il a été une grande inspiration pour plusieurs personnes du monde des affaires et philanthropique.

La famille tient à remercier chaleureusement l'équipe des soins palliatifs de l'Hôpital général juif pour leur dévouement, également un grand merci aux aidants naturels Judith, Yovila, Leifer et Jackie de l'agence Equinoxe pour leurs merveilleux soins et leur réconfort quotidien, ainsi qu'à Vera, sa dame de compagnie.

Les funérailles auront lieu le vendredi 11 mars 2011 à midi en l'église Saint-Léon de Westmount, 4311, de Maisonneuve Ouest à Westmount. La famille recevra les condoléances à l'église dès 10 h.

Au lieu de fleurs, un don à la Fondation de l'Hôpital général juif (recherche Alzheimer-Clinique de la mémoire) serait apprécié. Direction funéraire:

**Centre funéraire Côte-des-Neiges**  
Réseau Dignité  
Tél.: 514 342-8000  
www.dignitequebec.com



**DESMARAIS, Jacques**  
1912 - 2011

Au centre d'hébergement René-Lévesque de Longueuil, le 4 mars 2011, est décédé à l'âge de 98 ans, M. Jacques Desmarais, époux de feu Annette Dansereau. De Verchères, M. Jacques Desmarais laisse dans le deuil ses enfants: Denise (Jacques Lemieux), Hugues (Line Chalifoux), Jocelyne (Claude St-Laurent), Claude (Marcel Parent) et Sylvie (Patrick Bonicard), ses petits-enfants, arrière-petits-enfants et arrière-arrière-petit-enfant, ses frères et sœurs, beaux-frères et belles-soeurs.

La famille recevra les condoléances à la **Résidence funéraire Riopel inc.** 4, rue St-André, Verchères le mardi 8 mars de 14 h à 17 h et de 19 h à 21 h et le lendemain à compter de 9 h 15. Les funérailles auront lieu le mercredi 9 mars à 11 h 15 en l'église St-François-Xavier de Verchères, suivies de la crémation.

Direction funéraire:  
**S. Jacques et Fils inc.**  
Verchères 450 583-3511



**MASSON CAMPEAU, Luce**  
1932 - 2011

Au C.S.S.S. d'Argenteuil à Lachute, le 4 mars 2011, est décédée, à l'âge de 78 ans, Mme Luce Masson, épouse de feu Noël Campeau. Elle laisse dans le deuil ses trois enfants Michèle, Bernard (Marijo Giguère) et Mireille (Cameron Livingstone), sa soeur Micheline (Claude Clément), ses cousins, cousine et de nombreux amis. Exposée au

**Salon Roland Ménard inc.**  
395, Grâce  
Lachute  
www.salonrolandmenard.com  
le mercredi 9 mars à compter de 10 h. Les funérailles auront lieu mercredi à 14 h en l'église Ste-Anastasie, 174, Béthanie, Lachute.

**DON EN LIGNE**  
Pour que la vie reprenne son envol

514 523-3596 • 1 888 423-3596

MODES DE PAIEMENT ACCEPTÉS  
VISA MONTREAL  
FONDATION Jean-Monbourquette

**ENFANT ENDEUILLÉ**  
groupe d'entraide pour enfants ayant perdu un parent

(514) 947-0606  
www.parent-etoile.com

**Donnez...**

« Joignez-vous à moi pour aider le CHUM à nous offrir des soins toujours meilleurs. Donnez à la Fondation du CHUM! »

Yvon Deschamps  
Porte-parole bénévole de la Fondation du CHUM

**CHUM FONDATION**  
514 890-8077  
1 866 DON-CHUM

fondationduchum.com

**AUGMENTEZ VOS REVENUS**

**DEVENEZ CAMELOT POUR LA LIVRAISON DE LA PRESSE**

Avec ou sans voiture.  
La livraison doit être effectuée avant 6h30 la semaine et 8h le samedi.

Bienvenue aux étudiants et aux retraités.

**TÉLÉPHONEZ MAINTENANT**  
514 285-6911  
1 800 361-7453  
cyberpresse.ca/camelot

**PLUS SPÉCIFIQUEMENT, BESOIN URGENT POUR:**  
BROSSARD, GREENFIELD PARK, SAINT-HUBERT, SAINT-LAMBERT (secteur Prévile)  
M. Mario Massie, 450 444-9209, mmassie@lapresse.ca

# ASTROLOGIE DU JOUR

**♈ BÉLIER** DU 21 MARS AU 19 AVRIL  
Évitez de vous imposer des tâches superflues qui surchargent votre horaire sans vous rapporter de bénéfices concrets. Tandis que la Lune en Bélier fait face à Saturne en Balance, ce début de semaine devrait vous voir briller par votre efficacité. Il est encore temps de faire bonne impression auprès d'une personne qui n'entretenait pas forcément une excellente opinion de vous.

**♉ TAUREAU** DU 20 AVRIL AU 20 MAI  
Pourquoi ne pas vous lancer à la découverte de votre plein potentiel en misant sur la multiplicité? Le fait de maîtriser de nouvelles aptitudes et de découvrir de nouveaux champs d'intérêt ne stipule en rien qu'il faille faire une croix définitive sur votre ancienne façon de procéder et sur votre domaine d'expertise. Il existe un moyen de joindre plusieurs choses ensemble et de maximiser vos capacités.

**♊ GÉMEAUX** DU 21 MAI AU 21 JUIN  
Un peu d'énergie positive en génère davantage, et rien ne vous empêche d'en semer partout sur votre passage. L'heure est à l'extériorisation; n'hésitez pas à verbaliser votre appréciation quant au travail et aux démarches des personnes que vous côtoyez. Pourquoi vous retenir si vous avez un compliment à formuler? L'autre personne sera certainement ravie de l'entendre, notamment si cela provient de vous.

**♋ CANCER** DU 22 JUIN AU 22 JUILLET  
Aujourd'hui opposée à Saturne en Balance, le cycle de la Lune en Bélier pourrait vous occasionner quelques contretemps en ce début de semaine. Toutefois, vous en minimiserez les inconvénients si vous allégez votre emploi du temps. Par ailleurs, il est préférable de refuser de rendre un service que de le faire à reculons, mais il vaut encore mieux accepter de le rendre et de le faire avec plaisir.

**♌ LION** DU 23 JUILLET AU 22 AOÛT  
Le passage de la Lune au trigone de votre Signe, en Bélier, pourrait vous surprendre. Vous pourriez enfin obtenir une réponse à vos interrogations, ce qui vous éclairera face à une décision importante. La sécurité relative au statu quo ne devrait pas vous empêcher de rechercher des améliorations à votre situation. De belles transformations cognent à votre porte, il suffit de savoir les accueillir.

**♍ VIERGE** DU 23 AOÛT AU 22 SEPTEMBRE  
En face de votre Signe, les conjonctions Soleil-Mars et Mercure-Uranus agissent comme des accélérateurs propices à la concrétisation de vos souhaits. L'originalité et l'autonomie seront récompensées tandis qu'une démarche passée peut enfin recevoir des appuis importants sur lesquels vous ne comptiez plus. Parallèlement, les relations personnelles qui s'étaient tendues peuvent prendre une tournure plus cordiale.

**♎ BALANCE** DU 23 SEPTEMBRE AU 23 OCTOBRE  
Faisant face à Saturne en Balance, le cycle Lunaire en Bélier peut être ressentie comme un frein vous ralentissant dans toutes vos démarches. Cependant, la lenteur arrive souvent au but, tandis que la précipitation s'empêtre en chemin. Cet aspect peut effectivement autant vous nuire que vous servir. Il suffira de ne pas vous soumettre à de strictes exigences relatives au facteur temps.

**♏ SCORPION** DU 23 OCTOBRE AU 21 NOVEMBRE  
Étant donné que vos revendications en vue d'obtenir le maximum ne seront pas nécessairement bien accueillies par tout le monde, il serait sage de peser le pour et le contre avant de faire une réclamation. À vous de déterminer quel prix vous souhaitez attribuer au maintien de relations cordiales. Il vaut peut-être mieux consentir à recevoir un petit peu moins afin de préserver l'harmonie dans vos relations.

**♐ SAGITTAIRE** DU 22 NOVEMBRE AU 21 DÉCEMBRE  
Compte tenu de la conjonction Mercure-Uranus en Poissons, il peut sembler plus difficile de faire passer votre message. Toutefois, ce n'est pas en haussant le ton que vous y parviendrez plus facilement, mais en empruntant l'avenue d'un discours décontracté teinté d'humour et d'esprit. Certaines personnes vous attribuent peut-être de fausses intentions. À vous de les déromper.

**♑ CAPRICORNE** DU 22 DÉCEMBRE AU 19 JANVIER  
Le passage de la Lune au carré de votre Signe, en Bélier, peut amplifier la perception que vous avez d'une difficulté. Ne baissez pas les bras. L'apitoiement est la seule chose qui puisse vous empêcher de trouver une solution adéquate au problème qui se présente à vous. Il suffira de rechercher de l'information en temps voulu pour obtenir la réponse à une question d'ordre pratique.

**♒ VERSEAU** DU 20 JANVIER AU 18 FÉVRIER  
Tandis que Vénus se promène en Verseau, une personne rencontrée récemment pourrait être amenée à occuper plus de place dans votre vie, soit sur le plan personnel ou professionnel. Prenez le temps d'évaluer vos options avant de sauter à pieds joints dans une nouvelle situation permanente. Essayez d'obtenir un aperçu complet avant de consentir à modifier votre quotidien de façon définitive.

**♓ POISSONS** DU 19 FÉVRIER AU 20 MARS  
Les conjonctions Soleil-Mars et Mercure-Uranus en Poissons accentuent un besoin latent d'être pleinement vous-même en vous démarquant des autres. Vos besoins d'indépendance et d'affirmation de soi peuvent cependant insécuriser certaines personnes de votre entourage. Il faudra faire preuve de diplomatie pour leur démontrer que vous n'agissez pas délibérément afin de les choquer.

# OFFRES EXCLUSIVES AUX ABONNÉS DE **LA PRESSE**

VERSION PAPIER OU ÉLECTRONIQUE

UN  
RENDEZ-VOUS  
VÉNÉRÉ



**F** GRAND PRIX  
DU CANADA  
MONTREAL  
10-11-12 JUN 2011  
Formula 1

10-11-12 JUN 2011



**ÇA TOURNE  
PAS EN ROND**



19-20 AOÛT 2011

ASSISTEZ AU GRAND PRIX  
DU CANADA OU AU NAPA  
PIÈCES D'AUTO 200  
PRÉSENTÉ PAR DODGE,  
DANS LA SECTION *LA PRESSE*.

Achetez vos billets dès maintenant et obtenez gratuitement  
le programme souvenir de l'événement et le livre de Gilles Villeneuve.

Une valeur de plus de 40\$.



Pour les détails et achat : [www.cyberpresse.ca/privileges](http://www.cyberpresse.ca/privileges)



**10% À 30%  
D'ESCOMPTE**

sur une sélection de livres  
des Éditions *La Presse*

Simple et rapide! Visitez le [cyberpresse.ca/privileges](http://www.cyberpresse.ca/privileges) **CLUB PRIVILÈGES**

# LA PERSONNALITÉ DE LA SEMAINE

LA PRESSE



RADIO | TÉLÉVISION | INTERNET

ENCORE PLUS  
QUE DU TALENT,  
DE L'INTELLIGENCE,  
MÊME DU GÉNIE,  
L'EXCELLENCE  
NAÎT DE L'EFFORT

RETROUVEZ LA PERSONNALITÉ DE LA SEMAINE SUR LES ONDES DE RADIO-CANADA

## Louis Lavigueur

Afin de souligner dignement le 35<sup>e</sup> anniversaire de l'Orchestre symphonique des jeunes de Montréal et la 25<sup>e</sup> saison de son chef et directeur artistique, le maestro Louis Lavigueur, on a convié les mélomanes à entendre la deuxième Symphonie de Gustav Mahler. Tous les jeunes musiciens, les choristes, ceux que Louis Lavigueur dirige et inspire, étaient là. *La Presse* et Radio-Canada soulignent la carrière impressionnante du maestro, musicien, chef d'orchestre et pédagogue en le nommant Personnalité de la semaine.



PHOTO MARTIN CHAMBERLAND, LA PRESSE



La grande musique exige de la rigueur, de la discipline, un goût de l'excellence. Les jeunes musiciens sont toujours prêts à affronter des défis.



affronter des défis. Avec cette passion qui les anime, qui remplit leur vie, les problèmes que l'on rencontre chez une certaine jeunesse n'existent pas.» Il a vécu avec ces jeunes, au cours de tournées à l'étranger, l'esprit d'équipe qui les anime.

Il a tellement d'œuvres, tellement de directions à assumer, de sens à donner, de missions à réaliser, d'auditions, de conseils d'administration, de papiers à remplir! L'énergie de Louis Lavigueur est surprenante. Une jeunesse de silhouette modelée par le cardiovasculaire régulier en salle, mais surtout, dit-il en appuyant son index sur son front, « par un bon équilibre ici ». Téméraire, voire audacieux, il n'y a pas de limite aux défis qu'il propose aux jeunes musiciens. Et bien que ces derniers soient des semi-professionnels, le souci de leur chef est de leur donner pleine confiance en eux-mêmes.

Son horaire est surchargé. Le seul moyen pour lui de s'en sortir est d'avoir un « certain » ordre dans ses dossiers, de nourrir sept valises noires aux dossiers divers. « Je pars avec mes valises le matin. Car je suis brouillon de nature, dit-il en riant. Ma femme vous le confirmera. » Et pour faire le vide de sons, celui qui « pense » en musique se met à cuisiner lorsqu'il rentre chez lui.

Né à Québec, il a commencé à chanter dans une chorale à 7 ans. « J'étais un très beau soprano », déclare-t-il malicieusement. Les événements au cours de ses études au collège des Jésuites, à l'Université Laval et ailleurs se sont imbriqués pour confirmer sa vocation de musicien.

Il a la foi. Son répertoire choral est composé à 80 % de chants religieux. « Je côtoie des chefs-d'œuvre et des génies qui nous ont laissé des traces de leur émotion, de leur âme et aussi de leur culture. Il y a une part de divin dans la musique, certains moments de plénitude. Elle est l'essence de l'humain. »

### ANNE RICHER

Il y avait 120 musiciens de 13 à 25 ans présents sur la scène de la salle Maisonneuve de la Place des Arts. L'hommage rendu au chef par l'orchestre et le public ressemblait à une histoire d'amour, un fil tendu mais réel entre Mahler, le chef d'orchestre, des musiciens de talent et de cœur et un public qui tendait une oreille réjouie.

Au fil des ans, on a rarement vu M. Lavigueur sous les projecteurs, affichant son brio, son mystère, son charme à la manière des maestros un peu partout ailleurs, conscients d'appartenir à un groupe à part. Il est plutôt jovial, rieur, prime-sautier. Évidemment, la redingote noire, stricte, confère un certain panache. « Omniprésent, exact et souple, presque aussi danseur que chef... » assure le critique musical Claude Gingras de *La Presse*, qui l'a toujours considéré et reconnu comme « un excellent chef d'orchestre ».

### Leader et rassembleur

La coquetterie du maestro, s'il en est une, est ailleurs : parler, expliquer, raconter. Sur scène, au moment d'un concert, le pédagogue en lui s'exprime. « On ne peut pas se cacher que la musique classique plaît généralement à un public d'un certain âge. L'Orchestre des jeunes qui peut interpréter des œuvres de haut niveau, au-delà des talents qui s'y révèlent, doit aussi promouvoir la culture musicale, attirer un public jeune. » Il admet qu'il doit s'attaquer à des préjugés tenaces, notamment celui selon lequel la musique classique n'appartient qu'à une élite.

Chef titulaire de l'orchestre du Conservatoire de musique de Montréal, professeur de direction d'orchestre et de chœur, on ne compte plus ses initiatives de leader, de rassembleur musical : l'Ensemble Sinfonia de Montréal, l'Ensemble vocal polyphonique de Longueuil, le Chœur classique de Montréal,

le Chœur du Conservatoire de musique de Montréal, les groupes musicaux qui existent et ceux qui les ont précédés. On se souvient qu'il a aussi dirigé les orchestres et les chœurs du programme de musique de l'école secondaire Pierre-Laporte de 1985 à 2009. Son répertoire comprend aussi bien les musiques d'orchestre que celles des chorales. « Lorsque je choisis une œuvre, je tiens compte de sa difficulté, de l'intérêt qu'elle peut avoir pour l'ensemble du public et de son attrait de nouveauté. »

En soutenant de jeunes Québécois talentueux, il contribue à former une relève dont la qualité est confirmée par la carrière de certains anciens élèves en musique, un peu partout dans le monde.

### Une tête en musique

« La grande musique exige de la rigueur, de la discipline, un goût de l'excellence. Les jeunes musiciens sont toujours prêts à

AIR CANADA



RioTintoAlcan

Financière Manuvie

Pour votre avenir™



RADIO | TÉLÉVISION | INTERNET

LA PERSONNALITÉ DE LA SEMAINE LA PRESSE/RADIO-CANADA  
À RADIO-CANADA

### CE MATIN

ENTREVUE AVEC LA PERSONNALITÉ : 6h40

C'EST BIEN MEILLEUR  
LE MATIN  
Avec René Homier-Roy  
DU LUNDI AU VENDREDI 5h À 9h

95,1 FM  
PREMIÈRE CHAÎNE



### LES DIMANCHES

ENTREVUE AVEC LA PERSONNALITÉ : 9h45

RDI MATIN WEEK-END  
Avec Louis Lemieux  
SAMEDI ET DIMANCHE  
DÈS 5h30

RDI

Radio-Canada.ca