



**LE SAC
À DOS**

Y entrer, c'est sortir de la rue

RAPPORT ANNUEL 2021

Se remettre
en mouvement



TABLE DES MATIÈRES

	3	9	Premier Pas : un programme pour se mettre en mouvement
Mot de la présidente et du directeur général		10	Le PAAS Action : s'engager dans son milieu de vie
Une année source d'espoir	4	11	La Brigade Verte : vivre une expérience de travail en collectivité
Entrer au Sac à dos, c'est sortir de la rue!	5	12	Le logement social
Le 222 Sainte-Catherine Est : Un projet mobilisateur	6	13	Soutien communautaire et gestion sociale
Le Centre de jour : lieu d'accueil et de soutien	7	15	Vie associative : mandats et réalisations des comités
Le service alimentaire : au-delà des repas	8	16	Remerciements
Les casiers d'entreposage : se déposer en toute sécurité	8	19	États financiers
Le comptoir postal : une adresse à soi, une vie citoyenne active	9		

MOT DE LA PRÉSIDENTE ET DU DIRECTEUR GÉNÉRAL

Bien qu'une partie de l'année 2021 ait insufflé un sentiment de normalité, tant chez les responsables du Sac à dos que chez les gens de la rue, plusieurs mois ont encore été teintés par la pandémie de COVID-19 et les mesures à mettre en place pour limiter sa propagation. Face à la situation, tous ont poursuivi les activités et les ont même bonifiées. Cet élan a permis au Sac à dos de poursuivre son mandat, alors que les besoins du milieu étaient exacerbés par cette crise sanitaire.

La création du projet « Aînés virtuels » a certainement été l'un des éléments phares de l'année 2021, permettant le branchement des 41 locataires du Sac à dos au réseau Wi-Fi, favorisant ainsi l'utilisation des technologies pour entretenir les liens sociaux. Il s'agit d'un projet rassembleur, dont nous sommes très fiers, et qui a pu être réalisé grâce au programme « Nouveaux Horizons pour les aînés » du gouvernement fédéral. De nouvelles activités se sont également greffées à la programmation régulière, telles que les ateliers de jardinage, l'offre de soupe et de café à l'extérieur du Centre de jour et la distribution de paniers de Noël aux locataires.

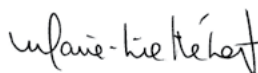
Le maintien des services et des programmes du Sac à dos, jumelé à la couverture vaccinale des employés et usagers, a fait renaître, petit à petit, l'espoir d'un retour à une vie normale, une vie solidaire et en perpétuel mouvement.

La pandémie de COVID-19 n'est pas terminée et nous continuerons à ajuster nos pratiques. Mais de cette épreuve aura émergé un élément fort positif, soit celui de mettre en lumière le manque flagrant de logements sociaux à Montréal. Cette problématique qui perdure depuis des années et qui a été décriée à plusieurs reprises par les partenaires du milieu est devenue davantage connue du grand public.

Comme acteur de premier plan dans l'encadrement de personnes en situation d'itinérance ou à risque de le devenir, le Sac à dos s'inscrit en toutes lettres dans une solution durable et efficiente de cet enjeu social. Nous n'avons pas la prétention de pouvoir tout régler, mais notre contribution saura certainement apporter dignité, espoir et estime de soi à plusieurs de ces personnes en situation de précarité. La construction du nouvel immeuble au 222 rue Sainte-Catherine Est est imminente. Les plans étant terminés, la mise en chantier devrait débuter à l'été 2022. Le bâtiment prévoit 32 nouveaux logements et abritera le Centre de jour du Sac à dos.

Mais d'ici l'ouverture prévue à la fin de 2023, quelques jalons restent encore à franchir. Nous dévoilerons en 2022 une programmation d'activités de sollicitation destinées au grand public, dans le cadre de la campagne majeure de financement dont l'objectif est de 2 millions \$. Cette somme permettra de moderniser et d'adapter notre Centre de jour. Nous invitons toutes les personnes et les organisations sensibles à la cause des personnes en situation d'itinérance à « Entrer avec nous » dans la réalisation de ce projet d'envergure qui changera à jamais le paysage du centre-ville de Montréal.

Merci de vous joindre à nous!



Marie-Ève Hébert
Présidente du conseil
d'administration du Sac à dos



Richard Chrétien
Directeur général
du Sac à dos

UNE ANNÉE SOURCE D'ESPOIR

Les services du Sac à dos plus essentiels que jamais

- > Vaste campagne de sensibilisation à l'importance de la vaccination, tant chez les employés que chez les usagers. Une équipe du CIUSSS du Centre-Sud-de-l'Île-de-Montréal tient des cliniques de vaccination dans nos locaux ;
- > Réouverture de la buanderie pour les usagers des casiers d'entreposage ;
- > Préparation de la formation de l'analyse différenciée selon le sexe (ADS+) destinée aux responsables du Sac à dos ;
- > Mise sur pied du projet « Aînés virtuels » afin de réduire la fracture numérique et faciliter les liens sociaux ;
- > Mobilisation et résilience notables des employés, collaborateurs et partenaires pour le maintien des services à la clientèle itinérante de Montréal ;
- > De mars à septembre, une impression de retour à la normalité est salubre, alors que les usagers reprennent progressivement leurs visites au Sac à dos.



Geldian Stroni, intervenant psychosocial

ENTRER AU SAC À DOS, C'EST SORTIR DE LA RUE !

MISSION

Le Sac à dos est un lieu d'accueil ouvert et inclusif qui vient en aide aux personnes en situation d'itinérance ou à risque de le devenir. Il offre une gamme de services, des plus essentiels jusqu'à ceux qui visent une réinsertion active.

Le Sac à dos aide ainsi chaque individu à retrouver sa place dans la communauté.

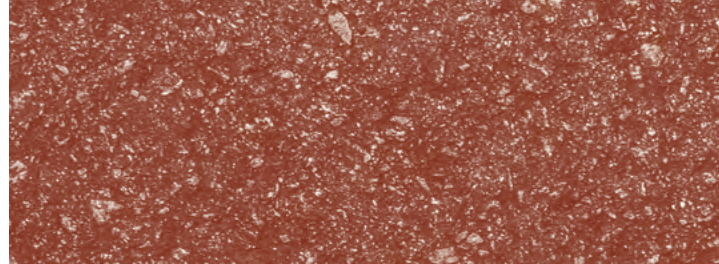
VISION

Le Sac à dos est reconnu par tous pour son approche unique en matière de réinsertion et sa capacité à desservir une clientèle diversifiée. Solidement ancré au cœur du Quartier des spectacles, le Sac à dos, par ses actions, contribue au bien-être des personnes en situation d'itinérance et à un « vivre ensemble » harmonieux.

VALEURS

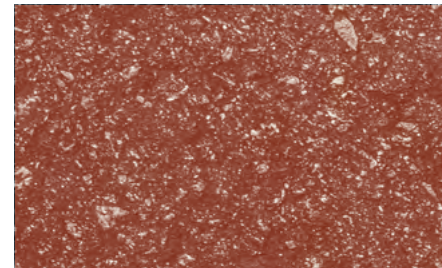
RESPECT

Le Sac à dos témoigne d'ouverture et de tolérance dans l'accueil des usagers, s'adapte à leur rythme et à leurs capacités, et les accompagne dans la mise en œuvre de leur solution.



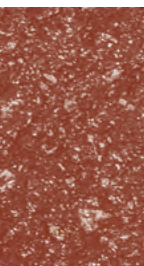
COLLABORATION

Dans une approche basée sur le dialogue avec les acteurs publics, la communauté, ses partenaires et son personnel, le Sac à dos coconstruit des solutions innovantes pour répondre aux besoins de ses usagers et pour diminuer les répercussions de l'errance urbaine.



RIGUEUR

Le Sac à dos fait preuve de cohérence et de constance dans ses processus d'affaires, de gestion et d'intervention. À l'affût des meilleures pratiques, le Sac à dos fait preuve de transparence dans l'ensemble de ses actions à l'égard de ses usagers, de son personnel, des bailleurs de fonds et de ses partenaires.



LE 222 SAINTE-CATHERINE EST : UN PROJET MOBILISATEUR

En 2021, le projet d'aménagement du 222, rue Sainte-Catherine Est a franchi de nouvelles étapes, malgré un retard sur l'échéancier initial découlant de la pandémie mondiale :

- > Toutes les approbations nécessaires à la mise en chantier ont été obtenues;
- > La rédaction de l'appel d'offres a été complétée.

À l'heure où les besoins en logements sociaux sont criants à Montréal, l'aménagement du 222 avec ses 32 studios est plus que jamais essentiel pour la clientèle itinérante ou à risque de le devenir.

Prochaines étapes

Hiver 2022

Lancement du processus d'appel d'offres;

Printemps-été
2022

Lancement de la campagne publique de financement «Entrez avec nous» ayant pour objectif l'atteinte de 2 millions de \$;

Été 2022

Première pelletée de terre;

Fin 2023

Ouverture du nouveau Centre de jour et accueil des 32 nouveaux locataires.

Un ÉNORME merci aux généreux donateurs et partenaires financiers de ce projet :

Donateur exceptionnel

- > Fondation Marcelle et Jean Coutu

Donateurs majeurs

- >>> Fondation ÉCHO
- >>> Power Corporation
- >>> Valsoft
- >>> Don anonyme

Donateurs importants

- >>> Œuvres Régis-Vernet
- >>> Ivanhoé Cambridge

Dons spéciaux

- >>> Fondation Jeanne-Esther
- >>> Legs Frères-Saint-Gabriel
- >>> Sœurs de Saint-Joseph de Saint-Hyacinthe
- >>> Levasseur-Héroux

Partenaires financiers

- >>> Gouvernement du Canada dans le cadre de l'**Initiative pour la Création Rapide de Logements** (ICRL) et la Société canadienne d'hypothèques et de logement (SCHL)
- >>> Novoclimat
- >>> Société d'habitation du Québec
- >>> Ville de Montréal



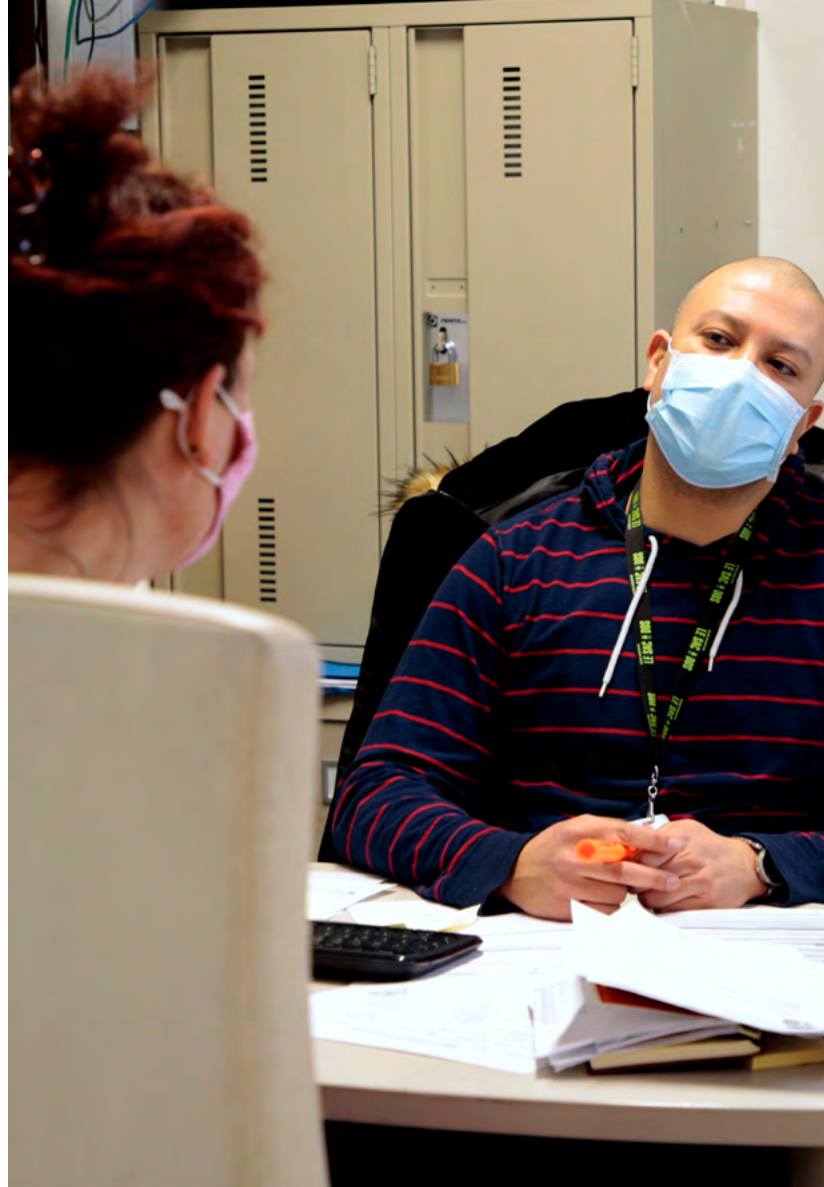
LE CENTRE DE JOUR : LIEU D'ACCUEIL ET DE SOUTIEN

Le Centre de jour est un carrefour de services et de programmes adaptés aux besoins des personnes sans-abri en vue de favoriser leur socialisation et leur autonomie, tout en forgeant une meilleure estime d'elles-mêmes. Ce centre n'est pas un refuge, mais une halte pour se remettre en action, à son propre rythme et selon ses aspirations personnelles. En plus des programmes qui visent la réinsertion sociale et économique, le Centre de jour offre des services essentiels tels que la buanderie, le coiffeur, l'aide alimentaire et l'intervention psychosociale directe auprès des usagers.

En 2021, les intervenants du Sac à dos ont eu l'initiative d'aller à la rencontre des usagers directement dans la rue. Dès que la température le permettait, ils distribuaient de la soupe chaude, du café et des bouteilles d'eau aux passants. Cette activité a créé un réel lieu d'échanges et de rencontres entre les intervenants et les usagers, mais aussi avec le grand public. Cela a été l'occasion d'entrer en communication pour une première fois avec les représentants de Projets autochtones du Québec (PAQ), voisins du Sac à dos. Enfin, l'initiative a permis aux intervenants de présenter les services et les programmes du Sac à dos et de favoriser les arrimages.

En 2021, malgré les contraintes de la pandémie, les intervenants du Centre de jour ont offert des services adaptés aux usagers de l'organisme :

- > **6771** accueil en personne
- > **1307** demandes d'information sur les services et activités par téléphone
- > **1798** cafés servis
- > **744** bouteilles d'eau offertes
- > **41** participations à **17** ateliers de jardinage, en collaboration avec Coup d'Pousse :
 - Initiation à l'agriculture urbaine ;
 - Récolte de légumes pour les usagers du Sac à dos et le Comptoir alimentaire.



«J'ai 50 ans, je suis itinérant, toxicomane et lourdement judiciarisé. J'ai connu le Sac à dos par hasard, alors que je me trouvais sur la rue Sainte-Catherine. J'ai tout de suite été accueilli avec dignité et espoir. On m'a rapidement rassuré et expliqué la mission de l'organisme. On m'a parlé d'un programme de préemploi offert avec Emploi-Québec, le PAAS Action. Au fil des mois, j'ai pu effectuer des travaux compensatoires pour mes ordonnances de la cour et mes tâches en entretien ménager pour l'organisme m'ont donné confiance pour obtenir un autre emploi. [...] Par-dessus tout, ce qui est important pour moi, c'est la socialisation. Au Sac à dos, je peux sortir de l'isolement.»

Darren



LE SERVICE ALIMENTAIRE : AU-DELÀ DES REPAS

Situé à même le Centre de jour, le comptoir alimentaire du Sac à dos fournit des repas le matin et le midi pour les personnes qui s'engagent dans une démarche de réinsertion via l'un des programmes de l'organisme.

En 2021, le personnel du comptoir alimentaire a fait preuve de grande ouverture pour organiser l'offre de soupes et de breuvages à l'extérieur du Sac à dos afin d'aller à la rencontre des citoyens. Cette initiative novatrice et rassembleuse a été rendue possible grâce à la collaboration de partenaires tels que Second Harvest, Mazon Canada et le CIUSSS du Centre-Sud-de-l'Île-de-Montréal.

Par ailleurs, les membres de l'équipe du service alimentaire du Sac à dos ont la chance de compter sur une collaboration de longue date avec Moisson Montréal pour l'approvisionnement de denrées, auxquelles ils ajoutent des aliments frais dans le but d'offrir des repas équilibrés, à valeur nutritive élevée.

« Le mois de janvier a été tranquille et mon four était brisé [...]. Ça m'a permis de m'occuper à autre chose et de faire des desserts. L'arrivée du printemps a apporté une bouffée d'air frais et de nouveaux participants sont arrivés au PAAS Action ainsi qu'à la Brigade verte. De plus, Moisson Montréal a été très généreux, au grand bonheur des usagers! Et l'hiver dernier, en raison de la COVID-19, le repas traditionnel du temps des fêtes a été préparé en format pour emporter. »

Guy, cuisinier



LES CASIERS D'ENTREPOSAGE : SE DÉPOSER EN TOUTE SÉCURITÉ

Service phare du Sac à dos depuis 2004, les casiers d'entreposage offrent aux personnes en situation d'itinérance la possibilité de déposer en lieu sûr leurs effets personnels importants. Ce service, né des besoins exprimés par des gens de la rue lors des cafés-rencontres, est également un facilitateur pour entrer en communication avec la clientèle et jeter les bases d'interventions psychosociales ciblées. Les intervenants du Sac à dos peuvent, en effet, profiter des visites que font les locataires de casiers et de tiroirs d'entreposage pour les orienter vers des ressources et des services qui leur conviennent, selon leur propre situation.

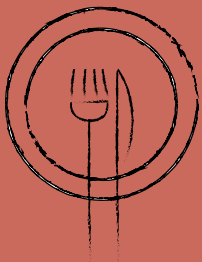
Enfin, par ses règles et ses obligations, ce service favorise la responsabilisation et l'autonomie des personnes qui l'utilisent, tout en leur offrant une stabilité et une tranquillité d'esprit.

140 casiers disponibles

40 tiroirs disponibles

3620 visites en 2021

91 nouveaux usagers



- > **10 400** dîners servis
- > **6 300** soupes servies



LE COMPTOIR POSTAL : UNE ADRESSE À SOI, UNE VIE CITOYENNE ACTIVE

Le service de comptoir postal du Sac à dos est offert gratuitement aux personnes en situation d'itinérance, grâce au financement d'Emploi-Québec. Il permet à ses utilisateurs de demeurer en contact avec les instances gouvernementales et leurs proches. En outre, il représente une porte d'entrée vers l'ensemble des programmes et services du Sac à dos.

Au temps fort de la pandémie de COVID-19, alors que le centre-ville de Montréal était pratiquement désert, des personnes itinérantes ont mentionné que le seul contact humain qu'ils avaient pendant la journée était avec le responsable du comptoir postal du Sac à dos. Aller chercher le courrier fournissait une occasion d'aller le saluer.

Faits saillants en 2021 :

- Mise en place d'un guichet extérieur afin de permettre aux usagers de récupérer leur courrier en toute sécurité ;
- Nouvelles procédures de livraison du courrier afin de faciliter l'accessibilité du service aux personnes ayant de la difficulté à se déplacer ;
- Collaboration soutenue entre les centres locaux d'emploi (CLE) et le Sac à dos pour valider les procédures de remise du courrier aux usagers bénéficiaires des programmes des CLE ;
- **16 584** visites ;
- **245** nouvelles inscriptions.

ÂGE DES USAGERS	FEMME	HOMME
18-30 ans (4 %)	29 %	71 %
31 à 40 ans (16 %)	12 %	88 %
41 à 50 ans (25 %)	11 %	89 %
51 à 60 ans (37 %)	7 %	93 %
61 ans et plus (18 %)	6 %	94 %



PREMIER PAS : UN PROGRAMME POUR SE METTRE EN MOUVEMENT

Le programme d'aide à l'emploi « Premier pas » du Sac à dos, offert en collaboration avec Emploi-Québec, est destiné aux personnes qui fréquentent l'organisme et qui désirent effectuer un retour sur le marché du travail. Les intervenants du Sac à dos accompagnent les participants dans leur démarche afin que chacun trouve le programme, la formation ou l'emploi qui lui convient.

Après un certain ralentissement des inscriptions en 2020 et au début 2021, le printemps a connu une hausse de participation attribuable à deux principaux facteurs :

- La campagne de vaccination et les mesures sanitaires mises en place au Sac à dos ont contribué à créer un sentiment de sécurité accru ;
- L'initiative de distribuer gratuitement de la soupe et des breuvages à l'extérieur du Centre de jour a permis de faire connaître davantage ce programme, ainsi que le PAAS Action et les autres services du Sac à dos.

Le programme « Premier pas » en 2021, c'est :

- **166** nouvelles inscriptions
- Participants ayant trouvé un emploi : **2 femmes et 4 hommes**
- Participant étant retourné aux études : **4 femmes et 4 hommes**
- Participants faisant partie d'un autre programme du Sac à dos : **5 femmes et 35 hommes**
- Participants entreprenant une thérapie : **3 femmes et 4 hommes**

LE PAAS ACTION : S'ENGAGER DANS SON MILIEU DE VIE

Le PAAS Action est un programme offert en collaboration avec Emploi-Québec qui vise la réinsertion sociale et économique des personnes en situation d'itinérance ou à risque de le devenir. Ce programme est axé sur l'expérimentation du travail, ce qui procure des aptitudes relationnelles et l'acquisition d'une discipline de vie, tout en rompant l'isolement.

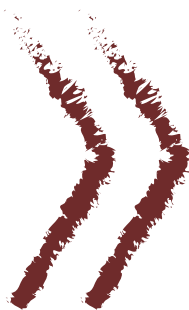
En 2021, la fréquentation du programme a connu une hausse de participation comparativement à l'année précédente. Bien que les mesures sanitaires imposent certaines restrictions quant à la limite de personnes admises au Centre de jour, les intervenants ont poursuivi les objectifs du programme avec la même rigueur au bénéfice des usagers.

Le PAAS ACTION en 2021 :

- > **31 participants**
(87 % hommes, 13 % femmes)
- > **1 participante et 2 participants**
ont trouvé un travail
- > **1 participant** est retourné aux études

« Je suis contente de participer à ce programme, le PAAS Action. J'ai le sentiment de me sentir utile et j'apprécie la discipline. Pendant les rencontres, je sens le climat d'amitié, de professionnalisme, de respect, d'empathie des uns envers les autres. J'apprécie beaucoup le soutien de mes intervenants dans le lieu de travail [...], leur générosité et leur bienveillance. Merci de m'accueillir. »

Channel, participante au PAAS Action



LA BRIGADE VERTE : VIVRE UNE EXPÉ- RIENCE DE TRAVAIL EN COLLECTIVITÉ

La Brigade verte est une escouade de propreté qui sillonne le centre-ville de Montréal et qui contribue à assainir le voisinage. Ce programme offre aux participants la possibilité de renouer avec leur vie professionnelle sans stress ni contrainte, en fonction de leur capacité respective. Il leur permet d'adopter un rythme de vie actif, au grand air, dans un contexte de travail adapté et soutenu d'un accompagnement psychosocial. Il améliore également la situation économique des participants et les sensibilise à leur rôle de citoyen.

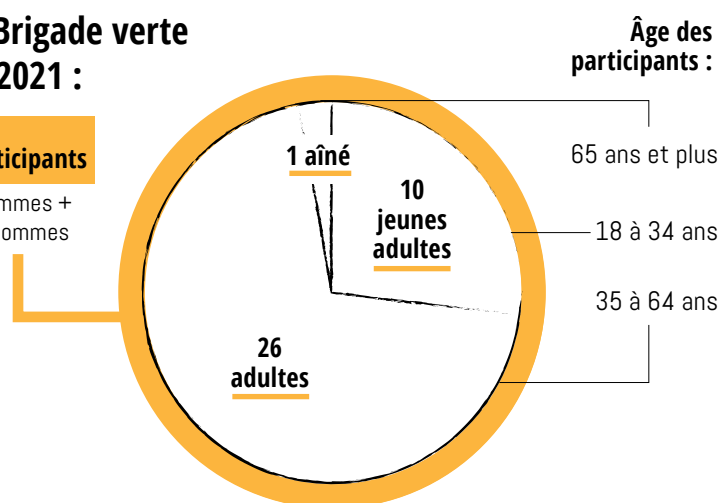
En faisant partie de la Brigade verte, les participants développent un fort sentiment d'appartenance envers le Sac à dos, en plus de favoriser le mieux-vivre ensemble avec la communauté environnante. Ils bénéficient des bons repas offerts par le comptoir alimentaire et contribuent à améliorer la qualité de vie dans leur quartier.

En 2021, la Brigade verte a poursuivi son mandat avec l'arrondissement Ville-Marie pour le nettoyage de lieux publics du quartier parmi lesquels : le faubourg Saint-Laurent, le square Viger, le parc de La Presse, la place des Montréalaises et l'édicule de la station Champ-de-Mars. Elle a aussi bonifié l'entente avec Juste pour rire afin d'effectuer des rondes de sécurité à l'intérieur du bâtiment et réaliser des travaux manuels, en plus d'assurer la propreté à l'extérieur de l'immeuble. Enfin, l'équipe de la Brigade verte a collaboré au tournage d'un film sur la rue Sainte-Catherine en étant responsable des barricades de sécurité autour de la production.

La Brigade verte en 2021 :

37
participants

2 femmes +
35 hommes



En 2021, grâce à la Brigade verte,
des participants se sont mis en mouvement
et ont poursuivi des démarches de réinsertion :

- > Nouvel emploi : 2
- > Entrée dans un studio du Sac à dos : 2
- > Entrée en appartement : 2
- > Démarche pour trouver un logement : 13
- > Remise en forme : 3
- > Retour dans la famille : 4

LE LOGEMENT SOCIAL

Le Sac à dos dispose de deux immeubles à logements sociaux avec soutien communautaire comptant un total de 41 studios. Ces logements sont destinés aux personnes désirant s'affranchir de l'itinérance ou de conditions de vie précaires. En entrant dans un studio du Sac à dos, les locataires se réapproprient leur vie et retrouvent une certaine forme de liberté en ayant leur chez-soi, tout en évoluant dans un environnement favorisant les liens sociaux avec une communauté qui partage les mêmes défis. Les logements offrent de l'apaisement, de l'intimité, un sentiment de sécurité ainsi qu'un lieu de vie sain et propre. Les logements du Sac à dos sont permanents (avec bail) et les locataires bénéficient de l'aide du programme Supplément au loyer (PSL).

En plus de leur bail, les locataires doivent s'engager à respecter un code de vie qui inclut les 3 « S », soit :

- > la **S**écurité dans l'immeuble,
- > la **S**alubrité des logements et des espaces communs,
- > ainsi que le **S**avoir-vivre entre voisins.

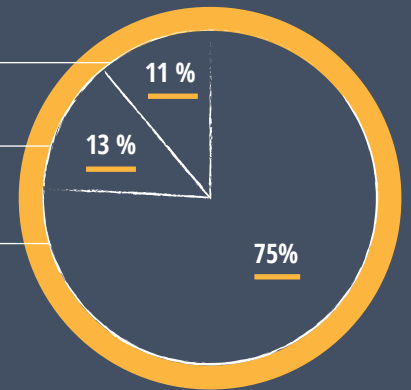
STUDIOS	UNITÉS	FEMME	HOMME	TRANS
1245 rue De Bullion	15	1	13	1
1339 de Maisonneuve	26	1	25	0
Total	41	2	38	1

Âge des locataires :

Jeunes adultes
18 à 34 ans

Aînés
65 ans et plus

Adultes
35 à 64 ans



« Lorsque j'ai eu mon logement au Sac à dos avec l'aide d'amis, l'espoir a commencé à revenir dans ma vie, l'espoir de sortir une fois pour toutes de ma situation d'itinérance, de maisons de chambres insalubres et des centres d'hébergement. En mars 2020, la COVID-19 nous a frappés de plein fouet et a bouleversé ma vie : stress, angoisse, solitude et isolement [...]. L'arrivée des vaccins a fait naître une lueur d'espoir pour la fin des mesures de confinement. Pour moi, cela veut dire que je pourrai sortir de mon isolement, de ma solitude ; recommencer à recevoir et visiter des amis. Avec la deuxième dose et le passeport vaccinal, j'ai espoir d'un retour à la vie normale d'avant. »,

Lucille, locataire d'un studio au Sac à dos.



SOUTIEN COMMUNAUTAIRE ET GESTION SOCIALE

L'équipe d'intervention en soutien communautaire offre l'aide et l'accompagnement nécessaires aux nouveaux locataires. Elle les sensibilise notamment aux règles de vie en communauté, voit à la salubrité et fournit un accompagnement psychosocial en lien avec leurs problématiques personnelles. L'équipe leur offre également de l'aide dans leurs démarches administratives (par exemple : déclaration de revenus, demandes de subventions auprès de l'OMH, etc.).

Certains locataires agissent comme résidents-surveillants des immeubles et, en l'absence d'intervenant, veillent à la sécurité du bâtiment.

Marquée par la pandémie de COVID-19, l'année 2021 a imposé un défi supplémentaire aux intervenants sociaux, soit celui d'éviter les éclosions dans les immeubles afin de protéger les locataires ayant une santé plus fragile. Une vaste campagne de sensibilisation a été menée en faveur de la vaccination et du respect des mesures sanitaires, éléments auxquels les locataires ont spontanément adhéré.

Faits saillants de l'année 2021

Au quotidien, des liens se tissent entre les intervenants et les locataires des studios et il se crée un esprit communautaire authentique et positif :

- > Soutien à la prise de rendez-vous de vaccination sur Clic Santé ;
- > Aide au téléchargement du passeport vaccinal et de l'application VaxiCode ;
- > Visites à domicile pour briser l'isolement ;
- > Soutien psychosocial et organisation de cérémonies commémoratives pour rendre hommage à trois locataires décédés et accompagnement des familles ;
- > **264 interventions administratives**, telles que l'aide pour compléter des déclarations de revenus, des références vers des ressources externes et des démarches auprès de l'OMHM, la RAMQ, l'Agence de revenu du Canada (ARC), Revenu Québec, les Centres locaux d'emplois, etc. ;
- > **247 interventions** liées à l'entretien des logements: inspections, salubrité et réparations ;
- > **755 interventions psychosociales** en lien avec la santé physique et mentale, le maintien en logement et les relations humaines ;
- > Gestion de crise, évaluations psychiatriques, accompagnements personnalisés au CLSC et à l'hôpital ;
- > Fiducie volontaire (gestion budgétaire) pour **8 locataires** ;
- > Service de livraison de repas par la popote roulante et service de nettoyage à domicile par l'entreprise d'économie sociale Plumeau, chiffon et compagnie.



Projet Aînés virtuels

L'année 2021 aura été marquée par la mise en place du projet Aînés virtuels qui a permis le branchement des 41 locataires du Sac à dos au réseau Wi-Fi grâce au programme « Nouveaux Horizons pour les aînés » du gouvernement fédéral. Ce projet, qui s'inscrit en réponse à la situation pandémique, vise à réduire la fracture numérique en favorisant l'utilisation des technologies pour maintenir des liens sociaux entre les usagers : visioconférences, téléphonie visuelle et réseaux sociaux.

Un programme de mentorat personnalisé a été mis sur pied par et pour les pairs afin de familiariser les usagers à l'utilisation de ces technologies. En plus d'être instructif, ce programme a contribué à briser l'isolement de certains locataires.

La gestion locative en 2021

- > Relance d'un comité de sélection qui a réalisé 6 entretiens et retenu 5 demandes de logement ;
- > Réparation du mur mitoyen coupe-feu dans l'un de nos immeubles, mur qui ne répondait pas aux normes du code du bâtiment ;
- > Installation du réseau Wi-Fi dans les 41 studios ;
- > Démarches auprès de la Régie du logement afin de mettre en place des conditions de maintien au logement pour certains locataires.

Activités sociales enrichissantes qui ont marqué l'année 2021



- > Repas de la Saint-Jean-Baptiste ;
- > Participation à l'assemblée générale annuelle (AGA) par visioconférence ;
- > Activités de jardinage ;
- > Repas de la fête du Travail ;
- > Paniers de Noël et repas traditionnels servis dans des plats recyclables distribués dans les studios ;
- > Fête pour souligner le départ de M. Daniel Barbier, résident-surveillant depuis 2012.



VIE ASSOCIATIVE : MANDATS ET RÉALISATIONS DES COMITÉS

Conseil d'administration

- > Nombre de rencontres : 13
- > Assemblée générale annuelle : 1
- > Participation des membres aux rencontres de divers comités : 43

Comité des communications

- > Suivant les cibles de la planification stratégique, encadre les communications de l'organisme, voit au développement des outils de communication et supervise le développement des projets liés aux communications du Sac à dos;

RÉALISATIONS :

Mise à jour des contenus et des visuels du site Web, production du rapport annuel 2020, mise à jour des outils de la campagne de financement du projet 222, gestion des médias sociaux.

Comité Projet 222

- > Assure la bonne réalisation du projet de construction du 222 et de ses 32 nouveaux logements sociaux, ainsi que la relocalisation du Centre de jour;

RÉALISATIONS :

Mise à jour des plans, processus d'approbation auprès des diverses instances et à chaque étape du projet ayant mené à l'approbation de celui-ci.

Comité de coordination de la campagne de financement

- > Supervise les activités de la campagne;
- > Valide les stratégies de philanthropie, encadre les communications et outille les ambassadeurs de la campagne;

RÉALISATION :

Relance des activités de la campagne auprès des grands donateurs.

Comité des ressources humaines (RH)

- > Encadre et voit à la mise à jour des processus RH;

RÉALISATION :

Embauche d'un responsable temporaire des ressources humaines.

Implication dans la communauté

Le Sac à dos est membre de différents groupes, tables de concertation et comités dans la lutte à l'itinérance, parmi lesquels :

- > Atelier Habitation Montréal
- > Conseil d'administration de la Table de concertation du faubourg Saint-Laurent
- > Coalition des organismes communautaires pour le développement de la main-d'œuvre (COCDMO)
- > Corporation de développement communautaire (CDC) Centre-Sud
- > Réseau alternatif et communautaire des organismes en santé mentale (RACOR)
- > Réseau d'aide aux personnes seules et itinérantes de Montréal (RAPSIM)
- > Réseau SOLIDARITÉ Itinérance du Québec (RSIQ)

REMERCIEMENTS

Conseil d'administration

- > Marie-Ève Hébert, présidente
- > Hélène Forest-Allard, vice-présidente
- > Marylène Robitaille, secrétaire-trésorière
- > Stephen Darko Germ, représentant des locataires
- > Jean-Charles Vinet, administrateur

Les membres du conseil d'administration tiennent à remercier tout le personnel de leur engagement envers l'organisme et pour avoir maintenu les opérations et la mission du Sac à dos dans le contexte difficile de 2021.

Direction générale

- > Richard Chrétien, cofondateur et directeur général
- > Jean-Denis Mahoney, directeur général adjoint

Responsables des programmes et services

- > Belaïd Taleb, coordonnateur immobilier
- > Bin Wang, responsable du développement des services et du contrôle de la qualité des systèmes informatiques et documentaires
- > Jean-Paul Kenneth-Belmont, coordonnateur du Centre de jour et intervenant psychosocial

Employés des programmes et services

- > Michel Calouette, cofondateur, intervenant pair affecté à la supervision terrain de la Brigade verte et à la cohabitation sociale
- > Guillaume Coderre, intervenant psychosocial affecté au soutien communautaire et aux logements sociaux

- > Nicolas Gagnon, personne-ressource en gestion documentaire au comptoir postal et au SAE
- > Karen Maria Pérez Salcedo, intervenante psychosociale au SAE
- > Sheena Ramcharand, intervenante psychosociale affectée au service d'entreposage et au SAE
- > Geldian Stroni, intervenant psychosocial affecté au PAAS Action
- > Igor Petrov, intervenant psychosocial
- > Kevin Chang, intervenant psychosocial
- > Catherine Dubé, intervenante affectée au comptoir postal
- > Vanessa Dion, intervenante affectée au comptoir postal
- > Shelay Paris, intervenante et coordonnatrice intérimaire affectée au comptoir postal

Personnel contractuel (sur appel) affecté au service de comptoir postal

- > Maxime Olivier, intervenant
- > Jyoti Rani, intervenante
- > Mikael Boutin, intervenant
- > Daphnée Lamarche-Choinière, intervenante
- > Frédérique Faribault, intervenante

Une pensée pour nos locataires disparus...

- > Stéphane Dubois
- > Louis Riopel
- > Normand Boucher



Service alimentaire

- > Guy Paquette, cuisinier professionnel
- > Michel Beaupré, remplaçant en cuisine, membre de la Brigade verte.

Les membres du CA et la direction du Sac à dos remercient également de tout cœur tous nos partenaires et collaborateurs pour leur contribution indispensable.

Contributeurs et partenaires de réalisations majeures

- > Fondation Écho
- > Fondation Marcelle et Jean Coutu
- > Mazon Canada
- > Moisson Montréal
- > Second Harvest
- > Fondation Famille Lafond

Partenariats financiers gouvernementaux

- > Administration centrale de la Ville de Montréal
- > Arrondissement de Ville-Marie
- > Cabinet du ministre Steven Guilbeault, circonscription de Laurier Sainte-Marie
- > Centre intégré universitaire de santé et de services sociaux du Centre-Sud-de-l'Île-de-Montréal
- > Circonscription de Sainte-Marie– Saint-Jacques
- > Emploi et Développement social Canada
- > Ministère de la Santé et des Services sociaux
- > Ministère du Travail, de l'Emploi et de la Solidarité sociale
- > Société d'habitation du Québec
- > Office municipal d'habitation de Montréal



Collaborateurs

- > Accès-Cible SMT (Santé Mentale Travail)
- > Accueil Bonneau
- > Cactus Montréal
- > Centre d'amitié autochtone de Montréal
- > Centres jeunesse de Montréal (unité Neptune)
- > Chic Resto Pop
- > CIUSSS de l'Ouest-de-l'Île-de-Montréal
— Institut universitaire en santé mentale Douglas
- > Clinique Droits Devant
- > Clinique juridique itinérante (CJI)
- > CLSC des Faubourgs
- > Coup d'Pousse
- > Diogène
- > En Marge 12-17
- > ERS Training and Development Corporation
- > Formétal
- > Insertech
- > Juste pour rire
- > L'Artelier
- > L'ÉTAPE
- > La Maison du Père
- > Le Refuge des Jeunes
- > Le Toit Rouge
- > Moelle épinière et motricité Québec
- > Mission Old Brewery
- > Opération placement jeunesse (OPJ)
- > PAS de la rue
- > Projets autochtones du Québec (PAQ)
- > Projet Logement Montréal
- > PROPRET – Service d'entretien
- > Renaissance
- > Réseau d'aide aux personnes seules et itinérantes de Montréal (RAPSIM)
- > Service de police de la Ville de Montréal
— Poste de quartier 21 (PDQ 21)
et poste de quartier 22 (PDQ 22)
- > Société de développement social (SDS)
- > SOS Vélo
- > Table de concertation du faubourg Saint-Laurent

- > Université McGill
- > Université du Québec à Montréal (UQAM)
- > Université du Québec en Outaouais (UQO)
- > Ville de Montréal
— Division des permis et des inspections
- > YMCA Québec

Partenaires de services

- > Atelier habitation Montréal
- > BNP Performance philanthropique
- > C4 Communications — OBNL360
- > Centre de formation populaire (CFP)
- > Claude Majeau, photographe
- > Fédération des OSBL d'habitation de Montréal (FOHM)
- > Francine Pelletier, analyse financière et budgétaire
- > Natacha McDonald, ressources humaines
- > Rayside Labossière, architecte
- > Unité mobile d'entretien et de réparation de logements sociaux (UMERLS)
- > Zornica (Centre culturel canadien-bulgare)

ÉTATS FINANCIERS

	LE SAC À DOS	STUDIOS	MAISONNEUVE PANET	2021 TOTAL	2020 TOTAL
PRODUITS					
Subventions					
Fédérales	106 940	-	-	106 940	76 301
Provinciales	260 783	-	-	260 783	217 686
Municipales	51 526	-	-	51 526	56 908
Contrats et ententes de services	493 011	-	-	493 011	441 044
Subventions COVID-19	182 425	-	-	182 425	340 379
Campagne de financement et dons	98 942	-	-	98 942	59 770
Loyers	-	119 701	222 082	341 783	336 835
Revenus de services à la clientèle	-	3 560	7 525	11 085	11 350
Honoraires de gestion	17 200	-	-	17 200	17 400
Intérêts et autres	8 095	807	1 708	10 610	4 931
Amortissement des apports reportés afférents aux immobilisations corporelles	1 254	36 318	55 130	92 702	95 320
	1 220 176	160 386	286 445	1 667 007	1 657 924
CHARGES					
Salaires et charges sociales	668 203	-	-	668 203	709 429
Honoraires externes	214 387	-	-	214 387	103 046
Énergie, taxes et assurances	-	35 980	75 344	111 324	105 942
Frais d'activités	87 042	-	-	87 042	77 626
Conciergerie et entretien	-	23 619	34 730	58 349	42 794
Administration	-	22 386	27 448	49 834	48 622
Loyer	43 761	-	-	43 761	41 668
Entretien et réparations	38 281	-	-	38 281	15 526
Publicité et promotion	35 157	-	-	35 157	49 294
Frais de bureau	15 696	-	-	15 696	11 001
Frais informatiques	8 649	-	-	8 649	5 676
Assurances, taxes et permis	7 669	-	-	7 669	8 696
Vie démocratique	7 464	-	-	7 464	2 850
Télécommunications	7 168	-	-	7 168	8 455
Frais bancaires et autres	711	-	-	711	1 915
Intérêts sur la dette à long terme	-	18 660	51 713	70 373	77 382
Amortissement des immobilisations corporelles	5 646	52 670	102 530	160 846	167 570
	1 139 834	153 315	291 765	1 584 914	1 477 492
EXCÉDENT (INSUFFISANCE) DES PRODUITS SUR LES CHARGES	80 342 \$	7 071 \$	(5 320) \$	82 093 \$	180 432 \$

CONTACT

110, rue Sainte-Catherine Est
Montréal (QC) H2X 1K7
514 393-8868
info@lesacados.org

www.lesacados.org



Y entrer, c'est sortir de la rue

