

Québec, mercredi 9 juillet 1980



robert fleury  
à l'écoute du  
consommateur

## Le marchand n'a pas toujours à rembourser

La satisfaction garantie ou argent remis de certaines maisons d'affaires est tellement devenue ancrée dans nos moeurs qu'on prend souvent pour acquis que tous la pratiquent et qu'on peut se faire rembourser facilement.

Une dame de la rue Boisseau à Québec se présente avec sa fille dans une boutique de la rue de la Couronne à Québec et cette dernière achète une paire de jeans au coût de \$25. Deux jours plus tard, avant de l'avoir portée, elle réalise qu'elle l'a payée trop cher et la retourne pour se faire rembourser. Le marchand refuse. "N'est-il pas obligé de dire qu'il ne fait pas de remboursement", s'interroge la dame. "Et nous n'avons pas de facture".

Non, c'était à la cliente de s'informer avant. Et le marchand n'est pas obligé de remettre un coupon d'achat ou une facture si le client ne l'exige pas. Et même si c'était affiché "toute vente finale" cela aurait-il changé quelque chose.

Après vérification avec des avocats du service du contentieux de l'Office de la protection du consommateur et du ministère du Revenu, rien n'oblige le marchand à rembourser s'il n'y a pas mal façon (défaut de fabrication) ou toute autre raison sérieuse. Si la jeune fille avait agité seule, étant mineure, ses parents auraient toujours pu invoquer la vente à une mineure à des prix abusifs pour faire résilier l'achat, mais on ne

peut parler ici ni de prix abusifs (même si c'est \$5 ou \$10 de trop), ni d'obligations excessives. La jeune fille était libre d'acheter, elle s'est prévalu de ce droit. Elle a ainsi commencé son apprentissage de consommateur, une façon comme une autre d'apprendre qu'il vaut mieux magasiner et s'informer avant... qu'après!

## Courrier

Gabrielle Boulet de Montmagny se plaint de l'impossibilité pour Volkswagen et son concessionnaire Laurendeau Automobiles de Cap Saint-Ignace de réparer convenablement et définitivement le déflecteur droit de sa portière. Après de multiples tentatives de collage, ça ne tient toujours pas et une première intervention auprès du service à la clientèle de Volkswagen n'a toujours rien changé, écrit Mme Boulet dans une lettre qu'elle fait parvenir à Lona Settano, directrice des relations à la clientèle et à l'écoute du consommateur.

LE SOLEIL a communiqué avec Mme Settano qui se rappelait du cas et qui communiquera à son tour avec le concessionnaire pour que cette fois la vitre et le verrou soient remplacés. "Même si c'est hors garantie, après toutes ces démarches de la part de la cliente, nous allons les lui remplacer gratuitement".

## Des grillades avec moins de combustible

"Heureusement, les méthodes permettant de conserver l'énergie lors des cuissons au barbecue donnent aussi les meilleures grillades, explique Vicki McTaggart, spécialiste à la Division de la consultation en alimentation d'Agriculture Canada. Une trop grande quantité de combustible entraîne des pertes d'énergie, brûle les aliments ou les fait trop cuire; par contre, une trop petite quantité ne suffit pas à la cuisson et celle-ci doit se terminer sur un nouveau feu ou par une autre méthode."

## Les livres de recettes sont peu efficaces

MONTREAL (PC) — Les habitudes alimentaires d'une personne mal-alimentée ne s'améliorent pas avec des livres de recettes, estime une nutritionniste américaine. "Les nutritionnistes offrent toujours toutes sortes de recettes aux gens", a notamment indiqué le Dr Ann Hertzler et ils devraient "être capables de reconnaître d'autres besoins que la nutrition", a-t-elle ajouté au congrès international des diététistes qui s'est ouvert, lundi, à Montréal.

des conseils de madame McTaggart portent sur les barbecues utilisant comme combustible les morceaux ou briquettes de charbon, certaines techniques peuvent aussi s'appliquer aux barbecues électriques et à essence. "La cuisson au barbecue doit s'effectuer dans un endroit abrité, durant les journées chaudes. Le frot et le vent augmentent le temps de cuisson et la quantité de combustible utilisée". Madame McTaggart recommande de recouvrir le foyer d'une feuille d'aluminium et d'une mince couche de gravier en

vue de faciliter le nettoyage du barbecue. De plus le gravier assure la ventilation nécessaire à une bonne combustion et l'aluminium réfléchit la chaleur. Les charbons de bois doivent être empilés dans un diamètre de 30 cm, d'une hauteur de 10 à 15 cm au centre du foyer. Allumez le feu et laissez-le brûler de 30 à 40 min.; lorsque les charbons sont couverts d'une cendre grise, commencez la cuisson.

"Les aliments doivent être prêts en même temps que le feu; il faut profiter du plus haut degré de chaleur pour accélérer la cuisson", explique Madame McTaggart, qui préfère les aliments décongelés aux aliments congelés pour la cuisson au barbecue. Les aliments décongelés cuisent de façon plus uniforme et le temps de cuisson est moins long.

La spécialiste en énergie croit également qu'il est préférable de faire cuire tout le repas sur la grille afin d'exploiter au maximum le combustible. Cette méthode réduit également le travail dans la cuisine.

"Si votre barbecue est muni d'un couvercle, utilisez-le pour garder la chaleur à l'intérieur du foyer. Le charbon de bois qui n'a pas brûlé devrait être conservé pour la prochaine grillade."

Selon elle, les spécialistes de l'alimentation devraient également étudier les habitudes culturelles et alimentaires des familles tout en essayant de comprendre les problèmes auxquels ils font quotidiennement face. Le 13e congrès annuel de la Society for Nutrition Education, se tient pour la première fois à Montréal. Quelque 1,000 délégués canadiens, américains, européens et mexicains participent à ce colloque qui prend fin jeudi.

# L'homme est le seul animal qui doit se faire dire quoi manger

MONTREAL (PC) — Pour avoir une approche plus logique du problème de l'alimentation des humains, il faut peut-être se demander pourquoi l'homme est le seul animal qui doit se faire dire par des experts ce qu'il doit manger, a déclaré hier le Dr John Yudkin, professeur émérite de nutrition à l'Université de Londres, qui a, par ailleurs, préconisé l'imposition d'une taxe sur le sucre afin d'en décourager la consommation.

Parlant devant les quelque 800 délégués américains et canadiens qui ont choisi Montréal pour le 13e congrès annuel de la Society for Nutrition Education, le Dr Yudkin a insisté sur le fait que l'homme va volontiers manger un aliment attrayant même s'il le sait nocif. Il aura beaucoup de résistance à manger un aliment attrayant même s'il le sait nocif. Il aura beaucoup de résistance à manger un aliment qui n'est pas attrayant, à moins que les bénéfices qu'il peut en tirer se manifestent rapidement.

Le Dr Yudkin, qui était l'un des principaux conférenciers à ces assises de quatre jours, a expliqué que la différence entre le comportement des hommes et celui des animaux, en liberté dans leur environnement naturel, réside dans le fait que seul l'homme a accès à des aliments conçus et produits délibérément.

Il reconnaît que les produits alimentaires manufacturés sont habituellement très attrayants mais, malheureusement, cela ne garantit pas leur valeur nutritive. C'est pourquoi des aliments créés par l'homme, comme le bière, la crème glacée, la tablette de chocolat faussent la règle, qui veut qu'en choisissant leurs aliments, les humains optent pour la nourriture dont ils ont besoin. Contrairement aux animaux qui, par instinct, choisissent exactement la nourriture qui convient le mieux à leur organisme.

Au cours de la conférence de presse, qui a suivi sa communication, le Dr Yudkin a parlé des girafes en parfaite santé qui n'ont jamais eu besoin d'un professeur de nutrition. Il a aussi mentionné que lorsqu'il y a un surplus de nourriture, les éléphants ne font pas d'embonpoint, mais on voit le troupeau d'éléphants augmenter.

Un nouveau départ Ce médecin doublé d'un nutritionniste propose un nouveau départ en matière d'éducation en nutrition. Il considère qu'il est préférable d'enseigner aux gens ce qu'ils ne doivent pas manger plutôt que ce qu'ils doivent manger. Il a par la suite précisé qu'il parlait évidemment des adultes, car pour les enfants il faut certes développer les

habitudes alimentaires et si possible le goût pour les aliments sains. Il conseille également aux parents de ne pas garder à la maison des aliments qui ne cadrent pas avec une pratique saine de l'alimentation, car, dit-il, il y aura toujours des grands-parents, des tantes et des oncles pour offrir aux enfants des sucreries.

Le Dr Yudkin, qui a été pendant plus de 40 ans le promoteur de l'éducation en nutrition en Grande-Bretagne, dit qu'il est relativement satisfait pour le moment de la réglementation concernant les aliments préparés dans le commerce, précisant que les additifs devraient servir véritablement des objectifs de nutrition. D'ailleurs, il favorise la conservation des aliments par des moyens physiques comme la congélation plutôt que par des moyens chimiques.

Eduquer les législateurs Le Dr Yudkin estime qu'il est nécessaire d'éduquer les législateurs, car on ne peut atteindre à la pratique d'une saine alimentation du public sans l'appui des lois. Par ailleurs, il croit que dans la planification de l'éducation, on doit distinguer entre éduquer le public à bien manger, éduquer les "para-nutritionnistes", tels les

médecins et infirmières, et éduquer les diététistes, les professionnels et les nutritionnistes.

Il considère que les gens en viendront à choisir des aliments sains, et à consommer la bonne quantité de ces aliments s'ils n'ont pas un accès illimité à une variété sans cesse croissante des produits alimentaires manufacturés si attrayants.

Il reconnaît qu'il existe une interdépendance entre les facteurs que sont l'attrait de certains aliments, la valeur nutritive et le facteur économique. Ainsi, si un aliment est particulièrement attrayant, les gens vont vouloir en consommer même s'il est relativement coûteux. Donc, il faut taxer certains aliments, certains alcools, afin d'en rendre le prix suffisam-

ment élevé pour en limiter l'accès.

Par contre, alors qu'il est largement reconnu que la déficience nutritionnelle dans les pays pauvres ne consiste pas en protéines mais en énergie, il faut constater que tout simplement les gens ne mangent pas à leur faim. Il ne s'agit pas d'une pénurie de nourriture mais plutôt d'une pénurie d'aliments qui sont suffi-

samment tentants, car il existe une limite au-delà de laquelle les gens peuvent accepter de manger des aliments qui leur répugnent ou sont sans goût.

Comme conséquence, ils ne mangent que pour satisfaire leur faim la plus pressante, mais pas suffisamment pour satisfaire leurs besoins en calories.



Le Soleil, André Boucher

Les produits alimentaires manufacturés sont habituellement très attrayants mais, malheureusement, cela ne garantit pas leur valeur nutritive.

## DRAPERIES MONTREAL

# CONFECTION GRATUITE SUR TENTURES FAITES SUR MESURE

DOUBLEES OU NON DOUBLEES

N'IMPORTE QUEL TISSU. GRANDEUR. PRIX (SAUF LE VELOURS)



GRATUIT!  
SERVICE D'ACHAT  
A DOMICILE  
529-9008

Vous payez pour le matériel! Nous confectionnons vos tentures! Sans aucun frais supplémentaire! Cette offre ne s'applique pas à nos tissus réduits, ni aux plafonds cathédrale ou en pente, valences découpées et embrasses. La confection est en surplus pour les tissus sans couture d'une longueur finie de 50" ou moins.

RABAIS DE 50%

SÉLECTION DE COUVRE-LITS  
Mots et couleurs assortis! Magasinez tôt pour un meilleur choix!

RABAIS DE 25%

SUR TOUTES LES TOILES DE FENÊTRE FAITES SUR MESURE, STORES VENITIENS BALI ET VERTIFLEX

RABAIS DE 25% A 39%

SUR DES TOILES DE FENÊTRE DE PREMIÈRE QUALITÉ

VISITEZ NOTRE BOUTIQUE DE SALLE DE BAIN

Plusieurs de nos magasins offrent maintenant une vaste sélection de serviettes MARTEX.



MAIL ST-ROCH  
Québec - 529-6604

LES GALERIES  
CHAGNON  
Lévis - 833-4420

CENTRE D'ACHATS  
FLEUR DE LYS

Québec - 529-0288

PLACE LAURIER  
Ste-Foy - 653-4069



Vente trottoir "Champêtre"  
c'est le temps  
de la moisson à

place  
Lebougneuf

on récolte les rabais

10-11-12  
JUILLET

### DEVENIR ESTHETICIENNE!

Enfin la science de l'esthétique, l'art du maquillage, la beauté des ongles sont à votre portée, en étudiant à domicile, (avec session pratique).

L'ECOLE INTERNATIONALE  
EDITH SEREI

Vous offre l'opportunité d'apprendre chez vous, à votre propre rythme!!!

INSCRIVEZ-VOUS DES MAINTENANT  
Procurez-vous notre brochure gratuite

ECOLE INTERNATIONALE DE HAUTE ESTHETIQUE  
EDITH SEREI INC.

Casier postal 730, Snowdon, Montréal, H3X 3X8

Nom  
Adresse  
Ville  
Code postal  
Téléphone

Permis du ministre des Collèges et Universités de l'Ontario #015  
SC9-7-80

**bloc-notes**

par Marie CAQUETTE

# Cooprix indique la valeur nutritive

Dans les pages publicitaires des supermarchés les mercredi, les consommateurs noteront l'effort particulier d'information fait par les supermarchés Cooprix et les coopératives qui s'approvisionnent à la Fédération des magasins Coop. Depuis une semaine déjà, chaque aliment offert dans les pages de spéciaux est identifié par une figure géométrique blanche ou noire. Quatre figures différentes sont utilisées: le rond pour les fruits et légumes, le carré pour le pain et les céréales, le triangle pour la viande et ses substituts et

l'hexagone pour le lait et les produits laitiers. Une figure noire ou pleine indique que l'aliment a une grande valeur nutritive et une figure blanche ou vide correspond à un aliment qui n'a qu'une certaine valeur nutritive. Le consommateur se rappellera qu'il est important de manger tous les jours des aliments des quatre groupes identifiés par ces figures et qu'il faut modérer la consommation d'aliments qui n'ont pas une grande valeur nutritive. Faire attention à ce qu'on mange, c'est une façon d'améliorer sa qualité de vie!

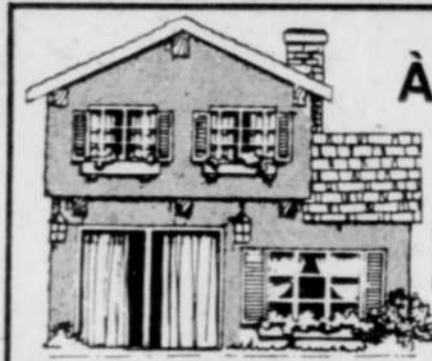
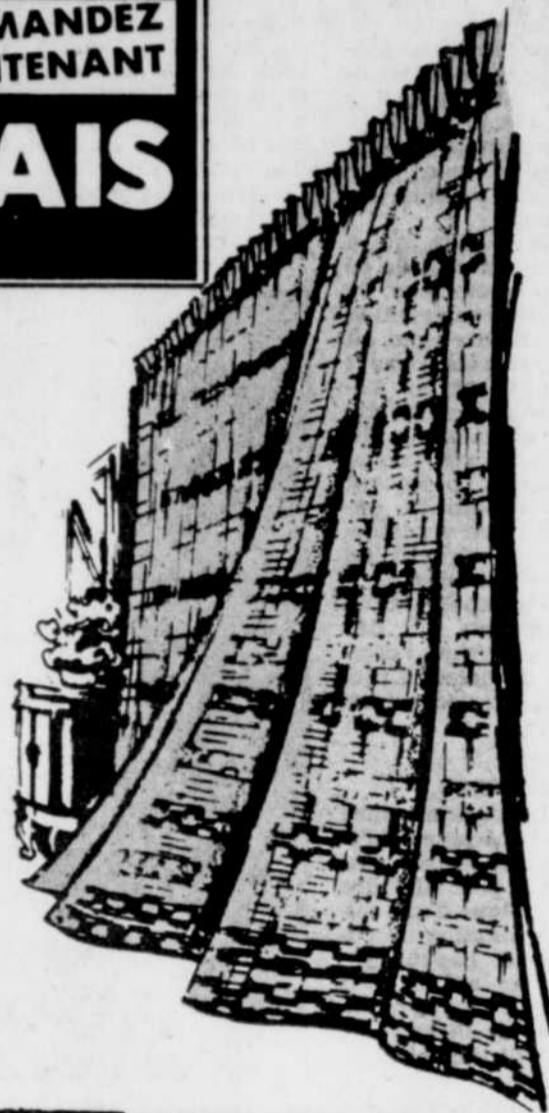
# Harrison

**25% DE RABAIS** COMMANDEZ MAINTENANT

**SUR LES TISSUS ET LA CONFECTION DE**

**DRAPERIES FAITS SUR MESURE**

CHOISISSEZ PARI MI NOTRE ÉNORME SÉLECTION D'ÉCHANTILLONS POUR DRAPERIES ET RIDEAUX FAITS SUR MESURE



**SERVICE À DOMICILE GRATUIT**

• RÉSIDENTIEL  
• COMMERCIAL

RENDEZ-VOUS DE JOUR OU DU SOIR À VOTRE CONVENANCE. AUCUN COÛT NI OBLIGATION DE VOTRE PART.

**656-1575**

**30% DE RABAIS**  
SUR STORES VERTICAUX FAITS SUR MESURE  
MAINTENANT! NOUVEAUX BAS PRIX

**STORES VERTICAUX**

CHOIX DE BLANC OU IVOIRE EN DEUX GRANDEURS POPULAIRES  
75" x 84"  
REG. \$164.99  
**SPÉCIAL 99.99**  
84" x 95"  
REG. \$215.99  
**SPÉCIAL 149.99**



**25% DE RABAIS**

- STORES VÉNITIENS FAITS SUR MESURE
- STORES DE FENÊTRES FAITS SUR MESURE

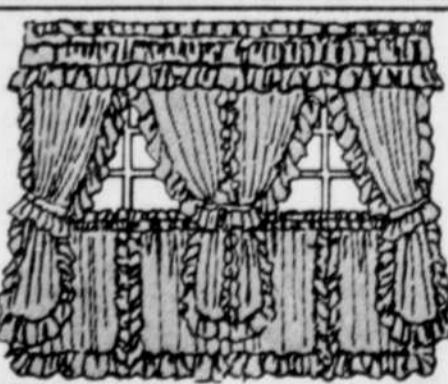
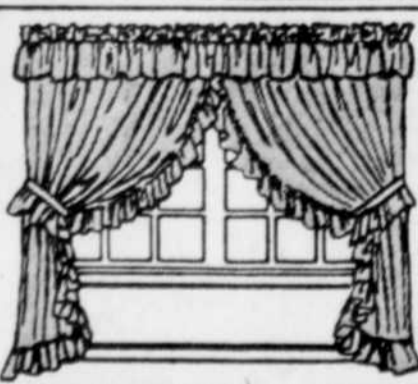
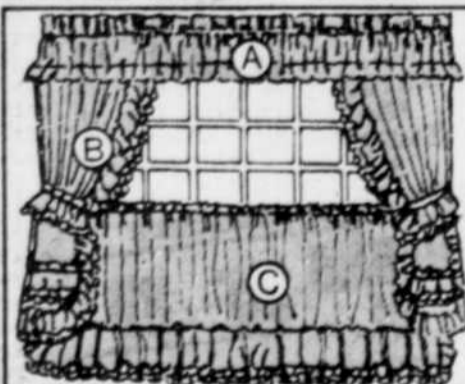
**ÉPARGNEZ JUSQU'À \$20**  
SUR LUXUEUX ENSEMBLE DE COUVRE-LIT EN BATISTE GRANULÉ



CET ATTRAYANT ENSEMBLE COUVRE-LIT AJOUTERA SÛREMENT CETTE TOUCHE DE CHARME À VOTRE DÉCOR DE CHAMBRE À COUCHER. L'ENSEMBLE COMPREND UN COUVRE-LIT GENRE DOUILLETTE PIQUÉE ET UNE JUPE ATTACHÉE DÉLICATEMENT DENTELÉE. LAVABLE AUSSI! CACHE-OREILLERS PIQUÉS COORDONNÉS SONT AUSSI DISPONIBLES.

**CACHE OREILLERS PIQUÉS**  
RÉGULIER \$17.99 **SPÉCIAL \$14.99**

**SIMPLE** RÉGULIER \$ 79.99 **SPÉCIAL \$ 59.99**  
**DOUBLE** RÉGULIER \$ 89.99 **SPÉCIAL \$ 71.99**  
**QUEEN** RÉGULIER \$124.99 **SPÉCIAL \$109.99**



RIDEAUX DE BATISTE GRANULÉS TRÈS VERSATILES. ENSEMBLE QUE VOUS POURREZ MÉLANGER ET COORDONNER POUR PLAIRE À VOS GOÛTS PERSONNELS. JOUÏ BORD PLISSÉ. CHOIX DE COULEURS.

**RIDEAUX PRISCILLA**  
ÉLÉGANT TISSU DE BATISTE GRANULÉ AVEC BORD PLISSÉ. LE PARFAIT COMPAGNON POUR LE COUVRE-LIT GI-HAUT.

**RIDEAUX CAPE COD**  
DÉCOR DE FENÊTRE SENSATIONNEL. CHAQUE ENSEMBLE CONTIENT 2 RIDEAUX, VALANCE ET ATTACHES. BORD DE DENTELLE LUXUEUX.

**(A) + (B) ENSEMBLE DE VALANCE**  
60" x 36" REG. \$38.99 **SPÉCIAL \$29.99**  
60" x 24" REG. \$37.99 **SPÉCIAL \$28.99**

96" x 45" REG. \$27.99 **SPÉCIAL \$22.99**  
140" x 63" REG. \$44.99 **SPÉCIAL \$35.99**  
186" x 81" REG. \$69.99 **SPÉCIAL \$55.99**

72" x 36" REG. \$29.99 **SPÉCIAL \$23.99**  
72" x 24" REG. \$27.99 **SPÉCIAL \$21.99**  
TISSU À LA VERGE \$3.99 (VOIS)

**(A) + (C) RIDEAUX CUISINE**  
60" x 36" REG. \$22.99 **SPÉCIAL \$17.99**  
60" x 24" REG. \$21.99 **SPÉCIAL \$16.99**

**ÉPARGNE SPÉCIALE**  
RIDEAU DE DOUCHE "FAIRMONT"  
RÉG. \$39.99 **SPÉCIAL 34.99**

**25% DE RABAIS**  
ACCESSOIRES DE BAIN "CRAYONNE"

**CENTRE D'ACHAT STE-FOY 656-1575**  
**GALERIES CHARLESBOURG 626-7813**



## La santé de votre coeur

Best Foods



## La santé de votre coeur...

La firme alimentaire Canada Starch se lance dans l'édition... Une seconde brochure nous parvient d'elle en moins d'un mois. Le thème cette fois-ci est la santé de votre coeur. La brochure apporte des réponses à certaines questions concernant le coeur, offre le tableau du poids idéal des adultes en fonction de leur ossature, renseigne sur les bienfaits de divers exercices et d'une bonne alimentation et donne un certain nombre de recettes mieux adaptées au coeur d'adultes sédentaires que la cuisine riche en graisse, sel et sucre. Malheureusement, peut-on déplorer, les brochures sont réservées aux spécialistes de la santé qui pourront s'en procurer gratuitement une certaine quantité pour leurs patients auprès de Madame Cathy Enright, Service d'information sur la nutrition, Division Best Foods, Compagnie Canada Starch, B.P. 129, Terminus postal A, Montréal H3C 1C5. Les spécialistes sont invités à utiliser leur papier à lettres d'affaires pour communiquer leur demande. Espérons que certains spécialistes nous lisent...

## On mange comme papa

Dans les familles québécoises, comme dans bien des endroits ailleurs peut-on soupçonner, les enfants ont une alimentation qui ressemble plus à celle de leur père qu'à leur mère. Et pourtant, c'est la mère qui fait à manger... C'est une donnée préliminaire d'une recherche de maîtrise entreprise à l'université Laval par Michelle Tolszchuk dont quelques résultats étaient rendus publics lors du dernier congrès de l'Association canadienne française pour l'avancement des sciences. Faut-il conclure, demandait un diététiste, que la mère ne mange pas ce qu'elle prépare? Que comme par le passé, elle est la dernière à se servir... quand il en reste? La réponse n'est pas connue. On sait par contre, à la lecture d'une centaine de journaux alimentaires d'enfants de 10 à 18 ans (où l'on note tout ce qu'on mange pendant trois jours), que les repas sont souvent planifiés en fonction des goûts du père... Les adolescents ont cependant indiqué que les choix alimentaires de leurs parents les influençaient moins que ceux des gens de leur âge; la même chose est vraie chez les adultes.

L'étude confirme par ailleurs que les adolescents mangent fort peu d'aliments riches en fer et indique que la qualité générale de l'alimentation des enfants est sans grande relation avec le niveau de revenu et d'éducation des parents. On ne mange pas nécessairement beaucoup mieux dans les familles plus instruites et très à l'aise...

## Monnaie: des gens prudents sont devenus collectionneurs

MONTREAL (PC) — La hausse des prix de l'argent et de l'or a poussé beaucoup de gens à acheter des pièces de monnaie comme précaution contre l'inflation. Par la même occasion, ils sont souvent pris à leur propre jeu, et deviennent des collectionneurs passionnés.

Le véritable collectionneur n'a pas les mêmes priorités que l'individu qui achète de la monnaie à titre de placement, dit M. José Reis, âgé de 34 ans, qui est lui-même un ardent collectionneur depuis l'âge de 13 ans. "Les vrais collectionneurs ne cherchent pas à accueillir de grandes fortunes. Ils collectionnent les pièces de monnaie parce qu'ils les aiment, et que leur histoire les fascinent". M. Reis se considère chanceux de pouvoir combiner son passe-temps favori avec son travail, qui consiste à acheter et à vendre des pièces de monnaie.

"Il est rare de voir un vrai collectionneur acheter une pièce dans l'intention de la revendre. Il veut pouvoir la toucher et vivre avec elle. C'est ça, avoir une collection de monnaie."

M. Reis n'est qu'un parmi les milliers — "personne ne sait au juste combien parce que le collectionneur de monnaie a tendance à être plutôt discret" — de collectionneurs à travers le Canada.

**Un placement**

M. David Grimes, président de la Société numismatique de Montréal, fondée il y a 25 ans, déclare lui aussi que les véritables collectionneurs ne sont pas principalement intéressés à faire un placement.

Depuis le début du siècle à venir jusqu'à il y a environ 10 ans, alors que tout le monde s'est précipité pour acheter de la monnaie, la première préoccupation du collectionneur, c'était sa collection, et la plupart auraient été bien contents de recevoir le prix qu'ils avaient payé pour leurs pièces, originellement, dit-il. Il est vrai qu'à un moment donné il vous faut commencer à la considérer comme un placement, si vous voulez ajouter à votre collection les pièces qui vous intéressent. A moins, évidemment, que vous ayez les moyens d'acheter toutes les pièces qui vous intéressent.

M. Grimes a commencé à collectionner les pièces de monnaie à l'âge de 12 ans, alors qu'il était encore en Angleterre. "J'ai commencé de la meilleure façon qui soit, dit ce pharmacologue de 32 ans, qui est venu au Canada il y a deux ans. Nous avions pour voisin un capitaine de navire qui me ramenait des monnaies étrangères de toutes les parties du monde, chaque fois qu'il revenait d'un de ses voyages. Je ne pouvais faire autrement que d'être intéressé."

"La plupart des gens sont collectionneurs jusqu'à un certain point, qu'il s'agisse de cartons d'allumettes, de canettes de bière, de timbres ou de pièces de monnaie. Cela répond à un instinct fondamental de l'homme."

Les premières pièces de monnaie ont été frappées au VIIe siècle avant Jésus-Christ. Pendant les XVIe et XVIIe siècles, la numismatique a atteint une popularité jusque-là inconnue. Les membres de l'aristocratie en firent un passe-temps fashionable.



4, Côte de la Fabrique — 692-3684  
Place Québec — 529-4698  
"Votre magasin d'importations"

## VENTE DE JUILLET

JUSQU'À

# 60%

ET PLUS DE REDUCTION

## SUR TOUTE LA MARCHANDISE D'ÉTÉ

Cartes de crédit acceptées  
Toutes ventes finales



Le Soleil, Clément Thibault

La petite Mélanie Labbé, trois ans, ne déteste pas se rouler dans le champ de grand-pa Henri Rouleau de Saint-Laurent, le temps de croquer une fraise... et d'une photo!



Le Soleil, Clément Thibault

Nombreux sont ceux et celles qui, comme Claire, de l'île d'Orléans, profite des fraises pour se faire un peu d'argent de poche pour le retour à l'école en septembre...

# C'est le temps des fraises belles, bonnes, pas chères

par Robert FLEURY

"Montre-moi la fraise", "Viens cueillir ma fraise"... la fraise à Picard, à Mercier, à Rouleau ou à Pomerleau, quel que soit le slogan, les fraises sont arrivées, en retard, mais elles sont là grosses, juteuses et savoureuses.

Pendant que celles de la région de Montréal expirent déjà sur les tablettes des magasins, la fraise de l'île, de Bellechasse ou de Lotbinière a fait son apparition aux Halles du Palais et dans tous les marchés en plein air et kiosques à fruits improvisés le long de nos routes. Les fraises sont là, elles sont grosses car ce sont les premières, du moins pour cette semaine. Ensuite, elles se feront plus sucrées, plus petites aussi, "à confitures". En retard à cause du froid de mai et juin, le soleil et la pluie sont arrivées à temps pour permettre aux producteurs d'obtenir de meilleures conditions de vente même si les fraises ne se vendent pas aussi chères qu'ils l'auraient souhaité en début de saison.

Pour \$2 le panier de quatre pintes, \$0.40, \$0.45 ou \$0.50 la livre, on cueille soi-même ses fraises. Pour \$2.50 ou \$3 le panier, on s'en procure des "déjà cueillies" aux Halles du Palais ou chez les producteurs.

"On conseille aux producteurs de laisser une marge de prix qui rende l'autocueillette intéressante, explique le conseiller en horticulture du ministère de l'Agriculture, des Pé-

cheres et de l'Alimentation, Jacques Rioux, un des promoteurs de cette forme de cueillette pour la région de Québec. Tant que les fraises se vendront 10 cents la livre de moins en les cueillant soi-même par comparaison avec le prix payé si on les achète toutes cueillies, on stimulera l'autocueillette."

"Il y a des opérations agricoles qui sont coûteuses et qui ne peuvent être mécanisées, or la main-d'oeuvre agricole est rare, aussi faut-il penser à des solutions plus originales comme l'autocueillette", d'expliquer le ministre Garon au SOLEIL lors d'une visite, lundi, à un producteur de l'île d'Orléans. "Et les consommateurs y trouvent leur compte puisqu'ils viennent prendre l'air à la campagne en choisissant les fraises qu'ils veulent, chez les producteurs de leur choix", d'ajouter le ministre.

S'il y a déjà près d'une dizaine d'années que l'autocueillette s'est répandue au Québec, ce n'est qu'au cours des trois ou quatre dernières années que le ministère l'a véritablement mise en valeur en aménageant des kiosques d'information dans les régions productrices de façon à diriger les cueilleurs aux bons endroits selon la demande journalière des producteurs. C'est ainsi que dans la région de Québec les concentrations de producteurs dans les basses terres de Bellechasse, sur l'île d'Orléans et dans la région de Lotbinière ont vu l'aménagement de kiosques à l'entrée de Saint-Charles, à Saint-Pierre et à Bernières (1ère sortie après le

pont). Les producteurs portent un numéro et leur nom bien en évidence sur les affiches le long des routes pour faciliter leur identification.

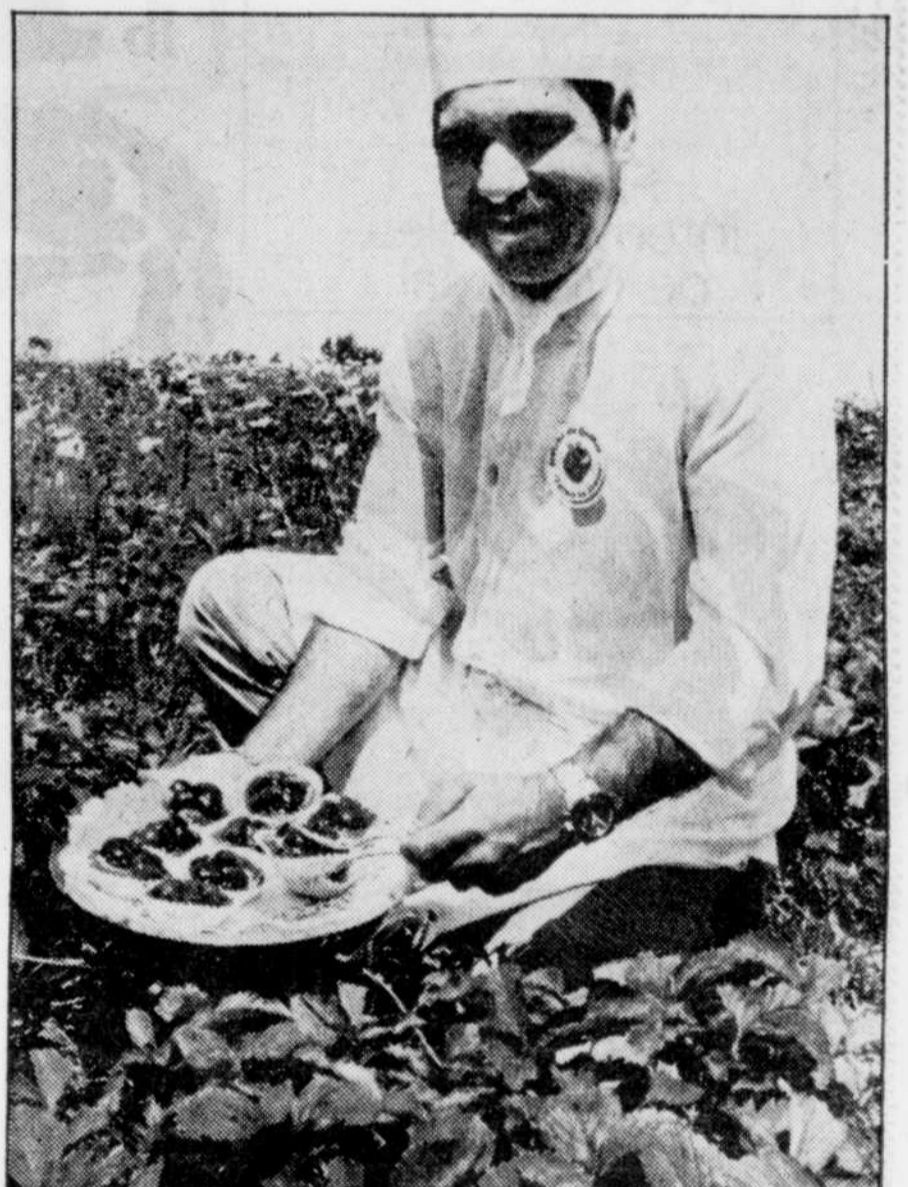
Tous n'ont pas des champs égaux en qualité et en quantité de fraises, aussi un certain choix s'impose-t-il de la part des consommateurs qui peuvent se permettre d'être critiques. Après la pesée des contenants, on cueille cette manne à bon compte, sans oublier d'en bouffer quelques-unes au passage... évidemment!

Pour le producteur Henri Rouleau de Saint-Laurent, île d'Orléans, cette saison est une bonne année de fraises. Il y eut juste suffisamment de neige pour protéger les plants au cours de l'hiver, et suffisamment d'eau pour qu'elles grossissent et mûrissent cet été, malgré le retard. Lors de notre visite, il en était à sa troisième cueillette déjà, alors que ceux de Bellechasse et de Lotbinière n'en étaient qu'à leur deuxième pour la plupart. Evidemment, sur les côtes de l'île, les fraises mûrissent plus vite... et parfois rapetissent plus vite aussi, par manque de pluie.

Henri Rouleau et son épouse Thérèse Normand ont toujours produit des fraises à l'instar de la plupart des producteurs de l'île, et ça fait 32 ans qu'ils sont mariés. Leurs six enfants leur donnent un coup de main à l'occasion, les soirs et fins de semaine pour les aînés, durant l'été pour les deux plus jeunes. "Mon fils de 15 ans est mon assistant", dit

fièrement Henri Rouleau qui, bon an mal an, plante ses 20,000 plants de fraises. "J'aime mieux que les gens en manquent qu'être obligé de jeter des fraises" dit-il au SOLEIL pendant que son épouse Thérèse acquiesce. Ainsi l'autre jour, un surplus a été donné à des institutions de charité plutôt que de les écarter à perte ou de les détruire. Chaque année, à moins qu'ils n'écoulent leur produit auprès de marchands, les producteurs perdent des fraises dans leurs champs faute de cueilleurs pour les ramasser. L'an dernier, l'abondance fut si soudaine qu'il s'est perdu des champs complets de cette façon chez de nombreux producteurs de la région. Cette année, le retard les favorise puisque déjà les grossistes de la région de Montréal viennent s'approvisionner ici.

Pour les jeunes comme Sandrine de Beaumont, Hélène de Saint-Charles, Claire ou Aline de Saint-Laurent, c'est l'occasion de gagner quelques sous, de \$15 à \$25 par jour selon leur habileté ou l'abondance des fraises en cueillant pour fins de revente. Parfois ce sont des chômeurs, des mères de famille, des étudiants universitaires, des détenus même qui vont ainsi chercher un supplément de revenu qui est le bienvenu. Et c'est gagner durement son pain car quand on n'est plus jeune, c'est vite éreintant. Mais même lorsqu'on a 15 ou 16 ans, si l'on n'est pas habitué aux rudes travaux des champs, c'est vite exténuant comme le constatait Sandrine hier soir qui déjà, à 20h, était au lit...



Le Soleil, Clément Thibault

Le chef Jean-Claude Lisita de l'Auberge des Gouverneurs et ses petites tartelettes aux fraises si savoureuses... dans un champ de l'île d'Orléans (voir la recette dans cette page).



Le Soleil, Clément Thibault

Mange ma fraise" dit Thérèse Normand à son mari, Henri Rouleau, 32 ans de mariage... et de production de fraises sur l'île d'Orléans.

## Mille façons d'apprêter les fraises

Mangez-les nature, avec du sucre blanc ou en poudre, brun ou d'érable, avec de la crème bien sûr, aromatisez-les au kirsch... c'est fantastique!


**En confitures, même poids de sucre et de fraises, fondre les deux et laisser reposer, cuire jusqu'à 104°C, retirer du feu et déposer dans des pots stérilisés. Congelez, avec ou sans sucre, entières ou coupées en deux, cuites ou non cuites, c'est au goût. Placez dans un contenant hermétique en laissant un ou deux pouces pour l'expansion. L'idéal est de les congeler nature, entières, lavées et séchées, sur une lèchefrite. Ensuite, mettre en sac et en retirer l'air. Dégelez au réfrigérateur plus tard, et sucrez un peu avant de servir au goût de chacun.**

Mme Cécile Bergeron de Sainte-Foy fait une excellente gelée de fraises à partir de fraises moins belles (meurtries, avec des défauts, décongelées de l'année dernière): placez des fraises dans votre mélangeur jusqu'à l'obtention de trois tasses et demie de purée. Ajoutez six tasses de sucre. Portez à bouillir dans une grosse marmite deux minutes et ajoutez 2 c.c. à table de jus de citron et une demi-bouteille de Certo (pour la pectine car il n'y en a pas dans la fraise). Portez à ébullition durant une minute à gros bouillons, retirez. Faites environ 60 onces. Versez dans des pots stérilisés et parafinez.

Le ministère de l'Agriculture, des Pêcheries et de l'Alimentation nous fait quelques suggestions. **En tarte:** 1 croûte, 1 paquet de pudding instant à la vanille et une pinte de fraises (375 ml). Faire le pudding, déposer sur la croûte après une brève réfrigération, couvrir de fraises entières ou tranchées au goût, garnissez de crème fouettée si désiré (mettez un peu moins de fraises alors). **Chantilly:** fouetter 250 ml de


crème 35 pour 100 et 50 ml de sucre en poudre, déposer dans des coupes et couvrir de fraises... **Melba:** déposer une boule de crème glacée dans une coupe, couvrir de fraises et napper d'une purée de framboises (ou de fraises). **Au cognac:** un litre de fraises coupées en deux, déposées dans un plat de verre; saupoudrer de 125 ml de sucre, 50 ml de cognac, laisser macérer deux heures en brassant à l'occasion. Servir avec crème glacée ou fouettée. (Pour les carrés aux fraises, au vin, gelée mousseuse, frites... demandez la fascicule Recettes de fraises au ministère de l'Agriculture, des Pêcheries et de l'Alimentation du Québec).

Les chefs de l'Auberge des Gouverneurs ont bien des petits trucs aussi. Ainsi le chef Jean-Claude Lisita de Place Hauteville à Québec et ses petites tartelettes pour fins gourmets: faites une fontaine de 500 g de farine blanche en y intégrant 250 g de sucre et 250 g de beurre; pétrissez comme du pain et incorporez 100 ml de lait. Faites de 20 à 25 tartelettes. Cuisez. Pour réaliser la crème pâtissière, faites bouillir 1 litre de lait, mêlez à part 350 g de sucre, 75 g de farine, 75 g de fécule de maïs et trois oeufs. Versez le mélange dans le lait bouillant et cuisez deux minutes en remuant. Versez le mélange tiédi dans vos tartelettes. Ajoutez les fraises entières. Nappez de la gelée suivante: 1 litre d'eau que vous faites bouillir avec les queues des deux petits paniers de fraises utilisées pour ces tartelettes tout en laissant un peu de chair autour des queues, ajoutez 350 g de sucre. Bouillir 30 minutes jusqu'à consistance de sirop d'érable. Coulez. Faire bouillir encore jusqu'à consistance de mélasse. Une fois tiédi, versez sur les fraises. Refroidissez. Et bon appétit...



**METRO**

présent aux



Florales  
internationales  
de Montréal

# Plus

pour vous!

**ÉCONOMISEZ  
ENCORE  
DAVANTAGE**

SURVEILLEZ  
LES CASES  
VALEUR *Plus*

\* ROSBIF DE  
CÔTES CROISÉES

lb **1.48**

\* ROSBIF DE  
PALETTE DÉSOSSÉ

lb **1.68**

VALEUR *Plus*

**CERISES "BING"**  
de Washington  
produit des États-Unis  
Cat. Canada No 1

lb **97¢**



\* ROSBIF  
DE CÔTES  
avec os de dos

lb **2.98**

\* BIFTECK  
DE CÔTES

lb **3.48**

VALEUR *Plus*

\* ROSBIF  
DE PALETTE  
coupe régulière

lb **88¢**

PRIX HABITUEL lb 1.58 — ÉCONOMIE lb 70¢

**POMMES VERTES  
"GRANNY SMITH"**  
gr. 125 produit de l'Afrique du Sud  
Cat. Canada de fantaisie

lb **78¢**

- LES PRIX ANNONCÉS DANS CES PAGES SONT EN VIGUEUR JUSQU'À LA FERMETURE DES MAGASINS DE VOS MAÎTRES ÉPICIERS MÉTRO SAMEDI PROCHAIN LE 12 JUILLET 1980, À 17 H. NOUS NOUS RÉSERVONS LE DROIT DE LIMITER LES QUANTITÉS, PAS DE VENTE AUX MARCHANDS.
- \* BIFTECK DE PALETTE coupe ordinaire lb **1.08**
  - \* BOEUF À RAGOÛT DÉSOSSÉ lb **2.28**
  - BOEUF HACHÉ MI-MAIGRE lb **1.98**

- \* COUPE PROVENANT DE BOEUF CANADA, CATÉGORIE "A"
- JAMBON DÉSOSSÉ prêt-à-manger, Style Québécois demi METRO RICHELIEU lb **1.98**
- BACON SANS COUENNE tranché METRO RICHELIEU 500 g **1.19**
- SAUCISSES PORC/BOEUF surgelées BOEUF MÉRITÉ lb **98¢**

- SAUMON ARGENTÉ DU PACIFIQUE morceau complet ou demi, surgelé 4-6 lb lb **1.99**
- ROULÉS AUX OEUFS à la viande avec sauce WONG WING 24 oz **1.99**
- RIZ FRIT À LA CHINOISE WONG WING 16 oz **99¢**
- SAUCISSES FUMÉES HYGRADE 1 livre **1.48**

- POULET FRIT PANÉ 9 morceaux cuits FLAMINGO 2 lb **3.89**
- BOEUF FUMÉ tranché HYGRADE 4 enveloppes de 57 g **2.38**
- JAMBON MIGNON DÉSOSSÉ prêt-à-manger HYGRADE lb **2.28**
- JAMBON CUIT tranché HYGRADE 175 g **1.38**
- VIANDES CUITES (Simili poulet, viande-olive, bologne) tranchées au choix HYGRADE 175 g **78¢**

- PÊCHES FRAÎCHES produit des États-Unis Cat. Canada No 1 lb **39¢**
- MELON D'EAU produit des États-Unis lb **19¢**
- CÉLÉRI "PASCAL" produit des États-Unis Cat. Canada No 1 gr 24 ch. **69¢**
- ORANGES "OUTSPAN" produit de l'Afrique du Sud gr. 112 douz. **1.39**
- RAISINS ROUGES "CARDINAL" produit du Mexique Cat. Canada No 1 lb **1.09**
- BLEUETS FRAIS produit des États-Unis Cat. Canada No. 1 cont. 1 chopine **1.09**
- KIWI gr. 42 produit de la Nouvelle-Zélande 2/ **89¢**

# Faites confiance à

**QUEBEC-METROPOLITAIN**  
977, RUE CARTIER, QUEBEC  
1790, TRINITE, QUEBEC  
6385, 3e AV. EST, CHARLESBOURG  
635, ST-JOSEPH, LAUZON  
1530, 1re AV., LAC-ST-CHARLES

BOUL. DE LA CAPITALE, SORTIE SEIGNEURIALE, BEAUPORT  
310, DE L'ÉGLISE  
NOTRE-DAME-DES-LAURENTIDES  
850, ST-JEAN, QUEBEC  
963, AV. MAINGUY, STE-FOY

1600, 4e AVENUE, LIMOILOU  
107, ABBE-PIERRE, ANC.-LORETTE  
58, ST-LOUIS, LEVIS  
56, RUE RUEL  
BEAUPORT, CTE MONTMORENCY

**PORTNEUF**  
149, DU COLLEGE, PONT-ROUGE  
118, ST-PIERRE, ST-RAYMOND  
175, PRINCIPALE, LA PERADE  
539, RUE PRINCIPALE  
ST-MARC-DES-CARRIERES

**ST-AUGUSTIN**  
CLERMONT  
94, BOUL. NOTRE-DAME, CLERMONT  
DORCHESTER  
ST-LEON-DE-STANDON

**HUILE DE SOYA**  
METRO RICHELIEU **1.48**  
Bout. 1 lt.

**BOISSON GAZEUSE**  
NIK COLA  
bouteilles consignées (sauf régions de Granby et Sherbrooke)  
Bout. 750 ml. **3/1.00**

**BOISSON GAZEUSE**  
SAVEURS ASSORTIES DENIS  
bouteilles consignées (sauf régions de Granby et Sherbrooke)  
Bout. 750 ml. **3/1.00**

**CAFÉ INSTANTANÉ**  
DÉCAFÉINÉ SANKA  
Pot 8 oz. **5.99**

**MÉLANGE À THÉ GLACÉ**  
INSTANTANÉ NEILSON  
Cont. 24 oz. **2.09**

**TABLETTES DE**  
CÉRÉALES CROQUADE NEILSON'S  
Boite 9 oz. **1.25**

**CAFÉ INSTANTANÉ**  
CHASE N° SANBORN  
Pot 10 oz. **4.98**

**SAUCE À LA**  
VIANDE POUR SPAGHETTI  
CATELLI  
Boite 14 oz. **75¢**

**MAYONNAISE**  
HELLMANN  
Pot 750 ml. **1.49**

**OLIVES MANZANILLA**  
FARCIES GATTUSO  
Pot 15 oz. **1.58**

**CAFÉ MOULU**  
Mouture à toutes fins  
MAXWELL HOUSE  
Sac 16 oz. **3.75**

**MÉLANGE POUR BREUVAGE**  
AU CHOCOLAT INSTANTANÉ  
NESTLÉ QUIK  
Cont. 1 kg. **2.79**

**COCKTAIL AUX FRUITS**  
OU POIRES EN MOITIÉS  
BARTLETT  
Canada choix  
AYLMER  
Boite 14 oz. **65¢**

**JUS DE RAISINS**  
CONCORD  
WELCH'S  
Boite 40 oz. **1.38**

**BOISSON À SAVEUR**  
DE FRUIT  
OU THÉ GLACÉ  
FBI  
Canette 10 oz. **4/1.00**

**LANGUES DE**  
PORC MARINÉES  
COQ D'OR  
Pot 10 oz. **3.39**

**GARNITURES À SUNDAE**  
SHIRRIFF  
Salade de fruits  
Fraises  
Caramel Ananas  
Chocolat Butterscotch  
Pot 8 oz. **85¢**  
**75¢**

**OLIVES NATURE**  
GATTUSO  
Pot 15 oz. **1.39**

**PAIN DE**  
VIANDE  
PREM  
Boite 340 g. **1.18**

**PÂTE DE TOMATES**  
GATTUSO  
Boite 5.5 oz. **3/1.00**

**POIS VERTS No. 3**  
Canada de choix  
CARRIÈRE  
Boite 19 oz. **2/89¢**

**FROMAGE**  
COTTAGE  
DELISLE  
Cont. 500 g. **1.18**

**CRISTAUX À**  
SAVEUR DE FRUITS  
QUENCH  
Paq. 4 env. x 99 g. **1.39**

**PAPIER-MOUCHOIRS**  
COULEURS ASSORTIES  
FACELLE ROYALE  
Boite 100's **68¢**

**NOURRITURE SPECIALITE**  
POUR CHIENS  
DR. BALLARD  
Boite 14 oz. **2/79¢**

**ASSOUPLISSEUR**  
DE TISSUS  
DOWNY  
Cont. 1 lt. **1.18**

**RASOIRS JETABLES**  
BIC  
Paq. 5's **89¢**

**PELLICULE PLASTIQUE**  
POUR ALIMENTS  
HANDI-WRAP  
Roul. 30 m. **69¢**

**ESSUIE-TOUT DE**  
PAPIER  
motifs blancs ou assortis  
FACELLE ROYALE  
Paq. 2 roul. **1.39**

**DENTIFRICE**  
AQUA FRESH  
Tube 50 ml. **75¢**

**SAVON DE TOILETTE**  
format régulier  
blanc ou rose  
CAMAY  
Paq. 4's **1.59**

**DÉTERGENT À**  
LESSIVE  
BOLD ou OXYDOL  
Boite 6 lt. **2.98**



**PAPIER**  
HYGIÉNIQUE  
2 épaisseurs  
FACELLE ROYALE  
Paq. 8 roul. **2.29**

**VALEUR Plus**  
MARGARINE MOLLE  
D'HUILE DE MAÏS  
FLEISCHMANN'S  
(Disponible au Québec seulement)  
Paq. 2 x 8 oz. **89¢**  
PRIX HABITUEL 1.39 — ÉCONOMIE 50¢

**RELISH SUCRÉE,**  
HOT DOG OU  
HAMBURGER  
CORONATION  
Pot 12 oz. **2/1.00**

**VALEUR Plus**  
PÂTES ALIMENTAIRES  
CATELLI  
spaghetti, spaghettini,  
macaroni long ou coupé  
Boite 500 g. **2/1.00**  
PRIX HABITUEL 1.46 — ÉCONOMIE 46¢

**POUDING**  
PRÊT-À-SERVIR  
LAURA SECORD  
Boite 15 oz. **69¢**

**BRUMISATEUR**  
POUR POTAGERS  
RAID  
Cont. 450 g. **3.31**

**GROS BISCUITS**  
POUR CHIENS  
MILK BONE  
Boite 32 oz. **1.38**

**THON BLANC ENTIER**  
HIGH LINER  
Boite 6 oz. **1.69**

**BISCUITS**  
Brisures de chocolat  
Crème assortie  
Biscuits Assortis  
McCORMICK'S  
Sac 700 g. **1.79**

**BISCUITS**  
Sensation  
Fudge  
LIDO  
Sac 400 g. **99¢**

**CROUSTILLES ASSORTIES**  
HUMPTY DUMPTY  
Sac 250 g. **1.29**

**PRÉPARATION DE**  
FROMAGE AU LAIT  
ÉCRÉMÉE  
KRAFT LIGHT N°  
LIVELY  
Paq. 500 g. **1.89**

**BEURRE D'ARACHIDES**  
CRÈMEUX  
KRAFT  
Bocal 2 kg. **4.59**

**MARGARINE DURE**  
D'HUILE DE MAÏS  
Disponible au  
Québec seulement  
FLEISCHMANN'S  
Paq. 2 lb. **2.39**

**BOEUF SALÉ**  
HEREFORD  
Boite 7 oz. **1.69**

**BREUVAGE À L'ANANAS ET**  
À L'ORANGE OU  
ANANAS ET  
PAMPLEMOUSSE  
DEL MONTE  
Boite 48 oz. **75¢**

**PAIN AUX RAISINS**  
METRO RICHELIEU  
Cello 12 oz. **69¢**

**DÉSODORISANT**  
EN AÉROSOL  
RIGHT GUARD  
Cont. 150 ml. **1.58**

**RINCE BOUCHE**  
LISTERMINT  
Bout. 500 ml. **1.89**

**ALIMENTS SURGELÉS**

**GÂTEAU ÉTAGE**  
Chocolat Vanille  
Fraise Citron  
SARA LEE  
Boite de 13 oz. **1.19**

**LASAGNE**  
PIAZZA TOMASSO  
Boite de 12 oz. **1.59**

**FRITES**  
Supercrisp Superpatties  
McCAIN  
Sac de 24 oz. **73¢**

**JUS DE RAISIN**  
CONCENTRÉ  
WELCH'S  
Cont. 12 oz. **99¢**

**GOBERGE & FRITES**  
BLUE WATER  
Boite de 32 oz. **2.19**

**PIZZA SUB**  
champignons 11 oz  
garnie 12 oz  
McCAIN  
bte **1.69**



**YAMASKA**  
R.R. 40, NICOLET

**L'ISLET**  
59, PRINCIPALE, ST-PAMPHILE

**LOTBINIERE**  
2e RUE, DESCHAILLONS  
122, BOUL. LAURIER, LAURIER-STATION

**RIVIERE-DU-LOUP**  
ILE VERTE

114, FRAZERVILLE  
240, RUE THIBEAULT, MATANE  
400, LAFONTAINE  
308, ROULEAU, RIMOUSKI  
374, BOUL. STE-ANNE, STE-ANNE-DES-MONTS

**BEAUCE**  
1,000, 127e RUE, ST-GEORGES-EST  
750, BOUL. VACHON, STE-MARIE  
305, 22e RUE OUEST, ST-GEORGES

21, RUE GEORGES, PIERREVILLE  
640, RUE REAL, LA TUQUE  
697, RUE THIBEAU  
CAP-DE-LA-MADELEINE

# Savard à la tête de la Société historique du Canada

par Monique DUVAL

Un historien, natif de Québec, aujourd'hui professeur à l'université d'Ottawa, M. Pierre Savard, vient d'être élu président de la Société historique du Canada. Né à Québec en 1936, il a fait ses études classiques au Petit Séminaire de Québec et ses études universitaires à Laval, à la faculté des Lettres. En 1965, il obtint un doctorat en lettres (histoire). Il poursuivit ensuite ses études en France, à l'université de Lyon où il obtint un diplôme d'études supérieures en histoire.

Après avoir enseigné à l'université Laval pendant dix ans, au département d'histoire, il se joignit à l'équi-

pe de l'université d'Ottawa. C'était en 1972 et l'année suivante, il se vit confier la direction du Centre de recherche en civilisation canadienne-française. Il est le rédacteur en chef de la publication de ce centre et en signe régulièrement des articles.

M. Savard fait porter son enseignement sur l'histoire de l'Europe, l'histoire du Canada français et les relations culturelles entre le Canada français et l'extérieur. A son travail régulier de professeur et de chercheur, il a ajouté depuis quelques années celui de préparer une édition critique des oeuvres complètes de l'historien François-Xavier Garneau, travail qu'il fait avec son collègue, M. Paul Wyczynski. On sait que le Centre

de recherche en civilisation canadienne-française de l'université d'Ottawa a obtenu, il y a quelques années, les archives familiales des descendants de notre historien national, en particulier grâce à la collaboration de M. Edouard Garneau, arrière-petit-fils de François-Xavier.

Le nouveau président de la Société historique du Canada, s'il oeuvre à la fois comme historien, professeur, chercheur, directeur d'un centre de recherche et d'un bulletin est également auteur. Il a signé en 1967 aux Presses de l'université Laval "Jules-Paul Tardivel, la France et les Etats-Unis, 1851-1905", ouvrage qui lui valut le prix Raymond-Casgrain. Il a publié aussi, à Québec et à Paris en 1971 "L'histoire du consulat de

France à Québec et à Montréal". De plus, il a collaboré aux tomes trois et quatre de l'"Histoire de la littérature française du Québec" publiée sous la direction de Pierre de Grandpré et il est coauteur d'une collection de manuels d'histoire générale utilisée dans les écoles secondaires. Ajoutons qu'il collabore régulièrement à de nombreuses revues spécialisées en histoire.

Tout dernièrement, était lancé dans le cadre du Salon du livre à Québec "Aspects du catholicisme canadien-français au XIXe siècle" (Fides).

M. Savard est membre de la Société royale du Canada, de la Société des Dix, de l'Académie des

lettres et sciences humaines et de la Société historique de Québec. Il fut déjà président du Conseil canadien de sciences humaines et a présidé, en 1976-77, le groupe d'étude sur les arts dans la vie franco-ontarienne, groupement qui a préparé un rapport pour le Conseil des arts de l'Ontario.

Le nouveau président de la Société historique du Canada prépare actuellement un colloque qui aura lieu le 7 novembre à l'université d'Ottawa et qui portera sur l'historien Guy Frégault, décédé il y a trois ans, et qui a laissé une oeuvre considérable. C'est la première fois que l'oeuvre de Frégault sera étudiée dans un colloque et M. Savard y attache la plus grande importance.

## Woolco<sup>®</sup> Boutique des produits cosmétiques

# OFFRES PRIMES

10 JOURS SEULEMENT

Visitez notre Boutique des produits cosmétiques



**Shampooing Body on Tap**  
Tous types; 450 ml plus prime de 22%.

Au choix, chac.: **2<sup>69</sup>**



**Shampooing Breck**  
Pour cheveux normaux, secs ou gras; 400 ml plus prime de 50%.

Au choix, chac.: **2<sup>49</sup>**



**Dentifrice Woolco<sup>MD</sup>**  
100 ml plus une brosse à dents Woolco en prime.

Chac.: **.99**



**Eau dentaire Listermint**  
750 ml plus prime de 33%.

Chac.: **2<sup>39</sup>**



**Cartouches à raser "Trac II" de Gillette**  
Paquet de 5 plus 1 en prime.

Chac.: **1<sup>19</sup>**



**Fixatif Alberto VO5**  
Tous types; 200 ml plus prime de 50 ml.

Au choix, chac.: **1<sup>59</sup>**



**Shampooing colorant Colorsilk**  
Toutes nuances. Shampooing avec protéines Flex Balsam 350 ml en prime.

Au choix, chac.: **4<sup>50</sup>**



**Shampooing Woolco<sup>MD</sup> pour bébés**  
Format 700 ml plus prime de 300 ml.

Chac.: **1<sup>69</sup>**



**Crème à raser "Foamy" de Gillette**  
Tous types; 300 ml plus prime de 50 ml.

Au choix, chac.: **1<sup>49</sup>**



**Antisudorifique "Right Guard" ou "Soft & Dri" de Gillette**  
Tous types; 200 ml plus prime de 50 ml.

Au choix, chac.: **1<sup>79</sup>**



**Savonnette désodorisante Irish Spring**  
Paquet de 3 savonnets plus 1 en prime.

Le paquet: **1<sup>29</sup>**



**Crème Penaten**  
Format de 166 g plus shampooing Penaten 450 ml pour bébés.

Chac.: **4<sup>59</sup>**



**Nettoyeur à dentier Efferdent**  
Paquet de 66 comprimés plus prime de 27%.

Le paquet: **1<sup>59</sup>**



**Coton-tiges Q-Tips**  
Paquet de 400 plus distributeur pour la salle de bains en prime.

Chac.: **1<sup>99</sup>**



**Papiers-mouchoirs Kleenex**  
Boîte grand format plus 1 paquet de poche en prime.

Chac.: **.89**



**Désodorisant en bâton Old Spice**  
Parfum ordinaire ou à la limette; 75 g plus prime de 33 1/3%.

Au choix, chac.: **1<sup>69</sup>**



**Maxi-serviettes Playtex**  
Serviettes non désodorisantes. Paquet de 30 plus 5 en prime.

Chac.: **2<sup>19</sup>**



**Pansements plastique Woolco<sup>MD</sup>**  
Boîte de 100 plus prime de 20%.

Chac.: **1<sup>69</sup>**



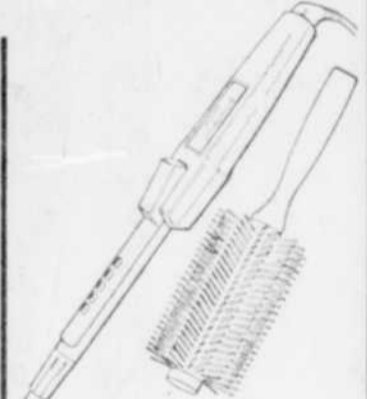
**Antisudorifique à bille "Soft & Dri"**  
Tous types; 50 ml plus prime de 50%.

Au choix, chac.: **1<sup>29</sup>**



**Séchoir-coiffeur professionnel Olympia**  
1500 watts, 6 réglages de chaleur, 2 vitesses et accessoires pour coiffer. Shampooing et revitalisant Short & Sassy 300 ml en prime.

Chac.: **17<sup>95</sup>**



**Fer à friser "Débutante" de Philips**  
Support et bout ne chauffant pas, barillet ne collant pas. Cordon pivotant et voyant indiquant que le fer est prêt. Brosse pour coiffer en prime. No HP1601.

Chac.: **9<sup>95</sup>**



**Traitement à l'huile chaude Alberto VO5**  
4 tubes de 14 ml plus 1 en prime.

Chac.: **2<sup>89</sup>**



**Revitalisant instantané "Light & Fresh" à la balsamine de Alberto**  
500 ml plus prime de 250 ml.

Chac.: **1<sup>89</sup>**

## AYEZ L'OEIL SUR NOS BAS PRIX HEBDOMADAIRES

Prix en vigueur jusqu'au 19 JUILLET 1980 ou jusqu'à épuisement des stocks en solde.



**GALERIES STE-ANNE**

2960 boul. Ste-Anne, Giffard

**GALERIES CHAGNON**

Rond-point de Lévis

HEURES D'OUVERTURE: LUNDI, MARDI et MERCREDI: de 9h à 18h. JEUDI et VENDREDI: de 9h à 21h. SAMEDI: de 9h à 17h.



VEZ AU CAFÉ ROUGE À LÉVIS OU À LA CAFÉTÉRIA LA MOISSON D'OR À GIFFARD POUR DÉGUSTER UN LÉGER GÔTER OU UN COPIEUX REPAS

# L'histoire de Québec par ses rues

## Jeanne LeBer, recluse de la Nouvelle-France

**par Monique DUVAL**  
Parmi les familles célèbres des premières années de la Nouvelle-France se trouve celle des LeBer dont les trois premiers, les frères Jacques, François et leur sœur, Marie, qui devint ursuline à Québec en 1714, arrivèrent à peu près en même temps en 1657.

ne en 1658, donna naissance à cinq enfants: Louis, Jean-Vincent, Jeanne, Pierre et Jacques. Leur père, qui vécut de 1633 à 1706, fut un riche marchand et un des hommes les plus respectés de la colonie. Il joua un rôle important notamment dans la défense de Ville-Marie contre les Indiens et la lutte à l'eau-de-vie. Le roi Louis XIV l'anoblit et lui donna le titre de seigneur de Saint-Paul

et de Senneville. La toponymie de notre région a retenu les noms de Jeanne LeBer, la recluse de la Nouvelle-France et de Pierre LeBer, son frère, un des premiers peintres du Canada qui fut aussi un mystique.

**Rue Jeanne-LeBer.**  
C'est à Sainte-Foy que nous trouvons une rue Jeanne-LeBer. Elle fait partie du quartier Neilson, est située au nord

du boulevard Neilson, va de Gaspereau à Boucherville.

La fille unique de Jacques LeBer et de Jeanne LeMoine naquit à Montréal le 4 janvier 1662. Elle fut baptisée le jour même par l'abbé Souart et eut pour marraine Jeanne Mance et, pour parrain, M. de Maisonneuve.

Elle fit ses premières études à Montréal et vint les compléter chez les Ursulines à Québec

où se trouvait sa tante Marie, dite sœur de l'Annonciation. Les religieuses furent très déçues de la voir repartir car elles avaient été fortement impressionnées par ses nombreux actes de renoncement.

**Retour à Ville-Marie**

A l'âge de 15 ans, l'adolescente retourna vivre avec ses parents à Montréal et se lia d'amitié avec Marguerite Bourgeoys qui devait

avoir beaucoup d'influence sur elle.

Appartenant à un rang social élevé et jouissant d'une belle fortune, la jeune fille constituait un des meilleurs partis de la Nouvelle-France. Elle était pourtant loin des préoccupations de cet ordre; d'un esprit méditatif et d'une nature peu expansive, elle consacrait de longues heures à la prière, à l'adoration du Saint-Sacrement.

En 1679, Jeanne décide de mener une vie de recluse pendant cinq ans et de se retirer dans une cellule située à l'arrière de la chapelle de l'Hôtel-Dieu, chapelle qui servait alors d'église paroissiale.

Sa vie se passa alors à la mortification, à la prière, elle se refusait même à s'entretenir occasionnellement avec ses parents et ses amis.

Elle ne se décidait pas à entrer dans un ordre religieux et préféra prononcer, le 24 juin 1685, un vœu de réclusion, pauvreté, chasteté perpétuelles. Elle continua cependant à s'occuper d'affaires, ne se trouvant pas, par ses vœux, tenue de se départir de ses biens. Elle cède un jour la ferme de la Pointe Saint-Charles à l'Hôpital général des frères Charron.

D'après les historiens, il ne semble pas qu'elle se soit coupée totalement du monde. A la mort de son frère, Jean, tué par les Iroquois en 1691, elle prend part aux obsèques, elle reçoit parfois des visiteurs et, comme il convenait à une personne de son rang, elle a une suivante, sa cousine Anna Barroy, qui se charge de ses besoins matériels et qui l'accompagne à la messe.

Son amitié avec les religieuses de la Congrégation de Notre-Dame l'incite à faire un don généreux à ces dernières désireuses de construire une église sur leur propriété; elle se réserve un appartement d'où elle peut voir le Saint-Sacrement sans

avoir à quitter son logis.

**Vœux solennels**

Jeanne LeBer prononce des vœux solennels de réclusion le 5 août 1685. Elle consacre son temps, outre la première année, à la confection de vêtements d'église et de linge d'autel. Elle institua la pratique de l'adoration perpétuelle du Saint-Sacrement et continua ses générosités envers les religieuses de la Congrégation de Notre-Dame pour leurs oeuvres et pour la célébration du Saint-Sacrifice.

Atteinte d'une maladie grave en 1714, elle se départit de tout ce qui lui restait comme biens laissant une somme qui devait servir à l'entretien de pensionnaires de la Congrégation de Notre-Dame. Elle mourut le 3 octobre 1724, à l'âge de 52 ans, et fut inhumée à côté de son père décédé huit ans auparavant. (C.J. Jaenen: Dictionnaire biographique du Canada; tome 11).

(La semaine prochaine, nous traiterons du peintre LeBer, frère de Jeanne).



# Solde de vêtements d'été

## Rabais de 25% à 50%

**RABAIS DE 28 et 29%**  
**Pantalons pour dames et juniors**

Vaste assortiment de modèles confectionnés en divers tissus: 100% polyester, 100% coton et 50% coton et 50% polyester. Tailles variées.

de \$12 à \$20

Prix courants Woolco: de 16.95 à 27.95  
Prix spéciaux Woolco:

**RABAIS DE 33% à 50%**  
**Gilets et bains de soleil**

Choix de modèles en 100% nylon ou en divers mélanges de polyester et coton pour dames et juniors. Vaste collection de coloris mode. Tailles interrompues P.M.G.

Prix courants Woolco: de 2 pour \$6 à 2 pour \$8  
Prix spécial Woolco, chac.: \$2

**RABAIS DE 42% à 48%**  
**Costumes de bain pour fillettes**

Grand choix de modèles et de couleurs, 100% nylon. Grandeurs 4 à 6X et 7 à 14.

de \$2 à \$4

Prix courants Woolco: de 3.86 à 6.97  
Prix spéciaux Woolco:

**RABAIS DE 43% à 48%**  
**Gilets pour dames**

Grande collection de gilets pour dames, 100% acrylique, dans un choix de grandeurs et de couleurs.

\$4 et \$5

Prix courants Woolco: de 7.83 à 8.78  
Prix spéciaux Woolco:

**RABAIS DE 36% à 39%**  
**Sandales pour toute la famille**

Woolco vous propose une vaste collection de sandales d'été pour toute la famille. Choix de plusieurs modèles et pointures dans une belle gamme de coloris.

de \$3 à \$12

Prix courants Woolco, la paire: de 4.97 à 18.96  
Prix spéciaux Woolco, la paire:

**RABAIS DE 25% à 50%**  
**Costumes de bain**

Grand choix de costumes de bain pour hommes et garçons, polyester et coton ou polyester et nylon. Grande variété de modèles et de couleurs. Grandeurs pour hommes: P.M.G.TG. et pour garçons: 8 à 18 ans.

de \$2<sup>99</sup> à \$9<sup>99</sup>

Prix spéciaux Woolco:



Tableau représentant Jeanne LeBer confectionnant des vêtements religieux

**MISE AU POINT**

Dans la circulaire Métro pour la semaine du 7 juillet 1980, vous auriez dû lire:

**GÂTEAUX-ÉTAGES**  
SARA LEE 13 oz \$1.19

METRO

## OCCASIONS SUPER-SPÉCIALES DU WEEK-END

<p><b>DETERSIF SUNLIGHT</b></p> <p>Pour une lessive bien propre. Format de 6 litres</p> <p>Prix spécial Woolco: <b>2<sup>99</sup></b></p>	<p><b>JAMBON CUIT</b></p> <p>Toujours frais, tranché, pour vos goûters ou vos réceptions.</p> <p>Prix spécial Woolco la lb: <b>1<sup>79</sup></b></p>	<p><b>SERVIETTES DE TABLE</b></p> <p>Serviettes de papier, Woolcrest, en paquet de 400.</p> <p>Prix spécial Woolco le paquet: <b>1<sup>97</sup></b></p>	<p><b>BISCUITS PARTY PIES</b></p> <p>Biscuits à saveur artificielle de gâteau de Savoie brun. Scellés individuellement pour garder leur fraîcheur.</p> <p>Prix spécial Woolco: <b>87¢</b></p>	<p><b>BAS SPORT</b></p> <p>Bas sport McGregor pour hommes, choix de modèles et de teintes.</p> <p>Prix spécial Woolco la paire: <b>1<sup>79</sup></b></p>	<p><b>SOULIERS DE COURSE</b></p> <p>Souliers de course "Bulit" pour toute la famille, semelle résistante, très confortables. Pointures: 1 à 11.</p> <p>Prix spécial Woolco la paire: <b>\$13</b></p>
---	---	---	---	---	--



**GALERIES STE-ANNE** 2960 boul. Ste-Anne, Gifford

**GALERIES CHAGNON** Rond-point de Lévis

**VENEZ AU CAFÉ ROUGE À LÉVIS OU À LA CAFÉTERIA LA MOISSON D'OR À GIFFORD POUR DÉGUSTER UN LÉGER GÔTTER OU UN COMEST REPAS**

HEURES D'OUVERTURE: LUNDI, MARDI et MERCREDI: de 9h à 18h. JEUDI et VENDREDI: de 9h à 21h. SAMEDI: de 9h à 17h.

Woolco

## CORRECTION

Dans notre cahier publicitaire "Confort à la Maison" paraissant dans Le Soleil d'aujourd'hui, il s'est glissé quelques erreurs:

**En page 18**, notre modèle de téléphone élégant "Sweet Talk" n'est pas disponible dans la couleur ivoire.

**En page 19**, l'illustration de la table tournante "C" n'est pas celle que vous auriez dû voir. Le modèle disponible est BSR 20 BPX.

**Et en page 24**, le séchoir et la machine à laver sont disponibles dans les tons de blanc ou or moisson.

Woolco regrette sincèrement tout ennui qu'aient pu vous causer ces changements dus à des circonstances incontrôlables.

LES GRANDS MAGASINS Woolco

### Des "Russes blancs" se cherchent toujours un refuge

par Paul LOONG  
**HONG-KONG (UPI)** — Ils ont quitté la Russie il y a plus d'un demi-siècle pour échapper à la révolution et ont trouvé refuge en Chine. Puis vint la révolution chinoise et, encore aujourd'hui, ils sont à la recherche d'un refuge. Ce sont les "Russes blancs", l'un des plus vieux groupes de réfugiés dans le monde. Avec les récents exodes d'Indochine et de Cuba, la migration silencieuse et ordonnée de ces exilés est passée inaperçue.

Plus de 20.000 d'entre eux ont trouvé refuge à Hong-Kong depuis 1956 alors qu'ils furent pour la première fois autorisés à quitter le pays, explique Paulette Tsiang, un officier attaché à leur relocalisation. En tout temps, il y a au moins 200 "Russes blancs" à Hong-Kong qui attendent une autorisation définitive d'émigrer.

Maintenant que les Chinois ont adouci les procédures d'émigration, Mme Tsiang s'attend à ce qu'ils arrivent en plus grand nombre. Il y en aurait à cet instant même 2.000 en instance de départ.

La "Russie blanche" est cet autre nom sous lequel est connue la Biélorussie, l'une des quinze républiques de l'URSS. Ce surnom leur vient de l'époque de la guerre civile alors que par dérision on les appelait ainsi pour les distinguer des "rouges" auxquels ils s'opposaient.

Ces exilés furent principalement des commerçants, des propriétaires terriens, des voyageurs, des gens de la classe moyenne incapables de comprendre le communisme et de s'y recycler. Ils quittèrent la Russie avec leur famille.

L'une de ces familles est récemment arrivée à Hong-Kong et entend rejoindre de ses membres aux États-Unis. Son exil en Chine a duré plus de cinquante ans et a affecté trois générations.

"Andrei" est le chef de cette famille de plus de 20 personnes. Il refuse d'être identifié complètement.

Andrei était un garçon de huit ans en 1930 quand ses parents et sa tante décidèrent d'abandonner leurs biens dans leur confortable maison de Tachkent pour fuir le régime bolchevique. Ils se dirigèrent vers l'est et s'établirent dans un petit village à environ 200 milles au sud d'Urumchi, la capitale du Xinjiang chinois.

#### Famille riche

La famille était assez riche et acheta un ranch sur lequel ils élevèrent 2.000 moutons, 150 chevaux et 80 vaches. Andrei rencontra son épouse, elle aussi originaire de Tachkent, avec laquelle il fonda une famille de 11 enfants. "Nous formions une famille unie et laborieuse aimant la vie."

Le monde était alors en pleine guerre.

Le succès de la révolution chinoise en 1949 prit quelques années à se faire amèrement ressentir au ranch d'Andrei. Mais quand cela arriva, Andrei n'y comprit rien. "Ils prirent nos animaux sans rien nous donner en échange", explique Andrei, encore étonné.

Ne réalisant pas que l'ordre des choses était bel et bien changé, la famille d'Andrei utilisa quelques économies pour construire un hôtel de trois étages, espérant se recycler dans l'industrie hôtelière. Mais cela aussi fut nationalisé et confisqué.

Andrei se vit imposer un emploi dans une usine alimentaire.

Quelques années plus tard, le gouvernement chinois commença à émettre des visas de sortie à l'intention des "Russes blancs". Plus tard, leurs épouses chinoises ainsi que les enfants nés de mariages mixtes furent également autorisés à quitter le pays, une fois qu'ils étaient acceptés par une terre d'accueil.

# coop : cooprix ::::

## épicerie



Votre coopérative vous indique à l'aide de formes géométriques les produits alimentaires qui sont avantageux au point de vue nutritif et au point de vue économique.

Le guide alimentaire canadien recommande de consommer les aliments compris dans les groupes suivants:

Lait et produits laitiers  
 Identification:

- : fromage cheddar
- : fromage à la crème

Fruits et légumes  
 Identification:

- : épinards
- : pommes de terre instantanées

### Pâtes alimentaires Catelli

spaghetti, spaghettini, macaroni coupé bte 1kg **1.11**

### Papier de toilette Royale

blanc ou jaune pqt 2rlx **.69**

### Jus d'oranges pur Libby's

sucré ou non sucré bte 48oz **1.05**

### Détergant en poudre Oxydol ou Bold

bte 6L **3.19**

### Essuie-tout imprimé Kleenex Boutique

pqt 2rlx **1.19**

### Mayonnaise Hellmann's

boc 750mL **1.55**

### Sacs à sandwichs Glad

bte 50's **.63**

### Sacs à ordures « Intérieurs » Glad

(20 x 22) cel 12's **.76**

### Beurre d'arachides Kraft

crèmeux ou croquant boc 750g **1.69**

### Soupe « Prêt-à-servir » Habitant

légumes ●, pois ▲, poulet & riz, poulet & nouilles, tomates & vermicelles ● bte 8oz **.25**

### Cristaux saveur de limonade Quench

bte 614g **1.79**

### Pâte de tomates Gattuso

bte 13oz **.75**

### Relish en cubes, sucrée, Habitant

boc 24oz **.97**

### Briquettes de charbon de bois

sac 20Lb **3.95**

### Jus d'oranges congelé York

bte 12oz **.85**

### Margarine dure Fleischmann

pqt 3Lb **3.45**

### Guilmauves blanches Campfire

sac 270 g **.51**

### Nourriture pour bébés Heinz

saveurs assorties boc 4.5oz **.29**

### Céréales mélangées Heinz

bte 8oz **.95**

### Breuvage sucré Kool-Aid

saveurs assorties env 4oz **.38**

### Laines métalliques MEDIUM Bull Dog

bte 6's **.31**

### Ketchup rouge Heinz

bout 32oz **1.43**

### Margarine molle Fleischmann

crt 2/8oz **1.15**

### Biscuits Lido

Mix-100 ou Plus Mix bte 900g **2.29**

### Biscuits Dare

Campagne ou Sucré Sac 400g **1.29**

### PRODUITS COOP

Pêches de fantaisie Coop demies ou tranchées bte 28oz **.95**

Jus de tomates de fantaisie Coop bte 48oz **.65**

Cristaux saveur d'orange Coop 4 cello de 3.2oz **.79**

Jus de pamplemousse Coop sucré ou non sucré bte 48oz **1.02**

Confiture avec pectine Coop fraises ou framboises boc 24oz **1.39**

Pains Coop Hot Dogs ou Hamburgers cel 12's **.66**

Fèves au lard « Bien mijotés » Libby's bte 8oz **.36**

Mais en crème Aylmer bte 14oz **.39**

Huile de maïs Mazola bout. 750mL **1.59**

Pâtes alimentaires lasagne Catelli bte 500g **.88**

Sauce à la viande Catelli bte 14oz **.76**

Nourriture pour chiens Dr. Ballard boeuf, poulet bte 15oz **.33**

Glaçons à congeler Aqua Stick saveurs assorties cont 36's **.95**

### SANTÉ-BEAUTÉ

Huile pour bébés Baby's Own bout 220mL **1.49**

Désodorisant Right Guard, ultra sec, poudre, non parfumé, cont. 150mL **1.49**

Tamppons sanitaires Tampax, régulier, super, super plus bte 40's **2.95**

Dentifrice Aqua-fresh tube 50 mL **.69**

Savon de toilette Zest pqt 3 pains **1.45**

## Cooprix Loretteville de plus en plus dans l'mille

Nous continuons à vous offrir des prix plus qu'avantageux et des services de première qualité.

Plus de 2,500 membres déjà!

Surveillez également notre annonce dans le journal L'éventail

**Bienvenue à tous!**

En vigueur du 9 au 12 juillet 1980. Nous nous réservons le droit de limiter les quantités.

**URSS: la peur est toujours présente**

**New York Times**  
**MOSCOU** — Le savant soviétique jeta nerveusement des coups d'oeil furtifs à gauche et à droite. Il s'assura qu'aucun des nombreux passants ne tendait l'oreille avant de dire à son ami étranger que lui et bon nombre d'autres savants soviétiques étaient surpris et effrayés par les mesures de bannissement qui frappent actuellement l'un de leurs collègues dissident, le physicien Andreï Sakharov, exilé dans la ville fermée de Gorki depuis janvier. Mais personne n'ose le dire publiquement.

"Lorsque j'étais jeune, c'était Staline qui dirigeait ce pays", rappelle le biologiste soviétique. "Et en 1937, alors que les purges battaient leur plein, je me souviens du bruit terrifiant des bottes qui, presque toutes les nuits, faisaient trembler le corridor. Les agents de police prenaient l'ascenseur jusqu'au dernier étage et redescendaient par l'escalier, laissant à chacun le soin de deviner à quel appartement ils allaient frapper. Des millions de personnes se rappellent encore ces scènes. Elles savent que cela pourrait se répéter. C'est pour cette raison qu'elles refusent de parler de l'affaire Sakharov."

En ce mois de juillet, les autorités préparent soigneusement l'arrivée à Moscou de plusieurs dizaines de milliers de touristes et d'athlètes étrangers à l'occasion des Jeux olympiques.

Bon nombre de ces visiteurs repartiront de Moscou avec l'impression que les gens sont plus à l'aise maintenant que sous Staline, qu'ils sont unis dans leur soutien à la politique nationale et internationale du gouvernement soviétique, qu'ils sont plus libres et plus confiants en eux-mêmes que par le passé.

Il y a pourtant, derrière cette façade, beaucoup d'inquiétude, de dissension et d'appréhension. Mais grâce à la peur, tout est sous contrôle. A l'époque de Staline, quand des millions de Soviétiques furent envoyés au purgatoire et dans les camps de travail, on avait peur de la mort. Aujourd'hui, on a peur de perdre son emploi, ses privilèges et son statut en ouvrant la bouche.

Les limites de comportement permises sont plus élastiques qu'il y a 30 ans, mais elles se rétrécissent vite en fonction de la tension internationale.

Les Soviétiques ont peur ces temps-ci, depuis surtout que les Etats-Unis, le Canada, l'Allemagne fédérale, le Japon et d'autres pays ont décidé de boycotter les Jeux olympiques pour protester contre l'intervention soviétique en Afghanistan l'hiver dernier.

Les autorités ont mis les Moscovites en garde contre le danger d'infiltrations étrangères pendant les Jeux et elles semblent bien déterminées à sévir contre les auteurs d'incartades. Récemment, un musicien de renom, qui se produit souvent dans les salles les plus courues à l'étranger, téléphona à deux amis étrangers et les invita à souper. Il avait omis de faire sanctionner l'invitation par le ministère de la Culture, comme cela se devait.

Après le repas, il offrit de reconduire ses invités en voiture. Il avait visiblement peur et cela se comprend. A peine sorti de son quartier, il réalisa qu'il était suivi par une voiture non immatriculée de la police secrète.

La peur est une puissante arme dont peuvent se servir les autorités pour imposer le silence à ceux qui protestent ou pour empêcher toute manifestation externe du mécontentement.

Que se passera-t-il lorsque la fanfare des Jeux olympiques se sera tue? Personne ne le sait vraiment. Mais certains craignent une intensification de la campagne de peur et de répression à cause de la situation en Afghanistan.

# Une approche pro-consommateur

**V viande et substituts**

Identification :

- ▲ : bifteck de ronde
- △ : saucisses fumées

**Pain et céréales**

Identification :

- : pâtes alimentaires
- : craquelins

— Les formes pleines vous indiquent des produits de grande valeur nutritive

— Les formes vides vous indiquent des produits d'une certaine valeur nutritive

*Soyez en forme!*

## viandes



*boeuf cat. A ruban rouge*

**Bifteck de ronde ou rôti de croupe**

**Rôti de pointe surlonge ou bifteck attendri**

Lb. **1.89**

Lb. **2.68**

**Boeuf haché mi-malgre**

Lb. **1.98**

**Demi soc de porc fumé Lafleur**

Lb. **1.65**

**Fondue au fromage parmesan Cuisine Rochette**

Cont. 8 oz. **1.39**

**Jambon cuit extra maigre Hygrade**

Lb. **2.09**

**Pizzas toutes garnies 4 de 5 pouces Cuisine Rochette**

Unité **2.59**

**Saucisses fumées Hygrade**

Empaquetage sous vide Pqt. 16 oz. **1.45**

**Bologne fumé ou ciré Lafleur**

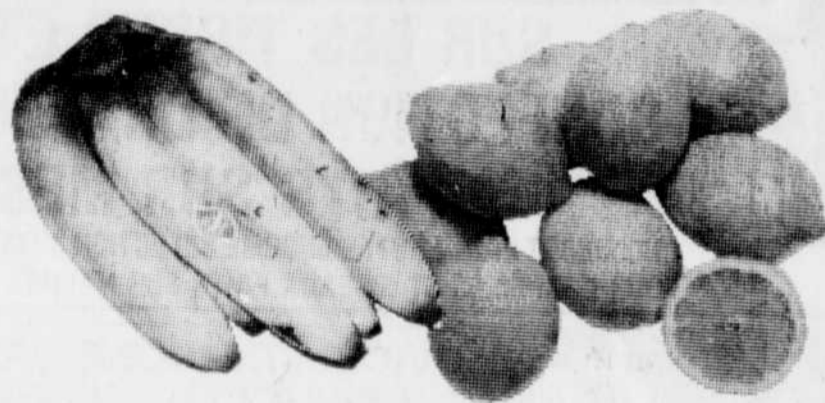
Lb. **.95**

**Filet morue fumé High Liner**

Bte. 16 oz. **1.59**

CES ITEMS SONT DISPONIBLES DANS LES COOPERATIVES AYANT UN SERVICE DE BOUCHERIE

## fruits et légumes



**Bananes Dôle**

Produit importé

Lb.

**.27**

**Citrons**

Produit Californie, gr: 140

chacun

**.13**

**Épinards « frais »**

Produit du Québec

Emballage

10 onces

**.49**

**Laitue romaine**

Produit du Québec

Grosceur: 12, Canada no. 1

chacune

**.49**

## non-alimentaire\*

**Ensemble à nettoyage Imperial #3072,**

de couleurs assorties (1 brosse, 1 porte-poussière)



chaque **1.99**

\*Disponible en magasin ou sur commande

**:cooprix:::**

- 845 Route Marie-Victorin, St-Nicolas
- 7370 3<sup>e</sup> Avenue O., Charlesbourg
- 912 Commercial, St-Jean-Chrysostome

- 250 Rue St-Louis, Loretteville
- 7010 du Jardin, Orsainville
- 3355 De La Pérade, Ste-Foy
- Place Tanguay, Lévis
- Place Doneuil, Donnacona

**coop**

- 50 Rue Principale, St-Anselme
- 62 Boul. Valcartier, Loretteville
- 48 Des Érables, Clermont

En vigueur du 9 au 12 juillet 1980. Nous nous réservons le droit de limiter les quantités.

# L'éducation serait biaisée en Pologne

VARSOVIE (AP) — Plusieurs universitaires dissidents bien connus viennent de publier une lettre ouverte au corps enseignant polonais, dans laquelle ils lui demandent de prendre ses responsabilités dans l'éducation des jeunes.

Les auteurs de la lettre sont membres de "l'Université volante", une université clandestine dont les cours (histoire, sciences politiques, économie, sociologie et littérature) se tiennent dans des appartements privés, dans de nombreuses villes de Pologne.

La lettre ouverte, bien qu'exprimant l'opinion de l'ensemble des membres de l'Université volante, a été signée par neuf professeurs et écrivains: MM. Wladyslaw Bartoszewski, Wladyslaw Bienkowski, Marian Brandys, Stanislaw Hartman, Wladyslaw Kunicki Goldfinger, Marian Malowist, Tadeusz Mazowicki, Jan Jozef Szczepanski et Jacek Wozniakowski.

Elle parle de la profonde inquiétude des chargés de cours face aux déformations qu'entraîne le système polonais d'éducation, qui anéantit les efforts des professeurs et menace la culture polonaise.

"Nous ne voulons pas vous donner de recettes, mais nous vous demandons à tous, quelles que soient vos opinions politiques, de prendre conscience de l'importance de votre tâche qui est d'éduquer les nouvelles générations de Polonais", déclare la lettre.

Elle déplore la réforme intervenue dans les années 70 et qui a supprimé des milliers d'écoles primaires dans les villages, les remplaçant par des établissements géants couvrant une large zone.

Mais les dégâts les plus importants concernent l'histoire contemporaine, où les falsifications atteignent leur niveau le plus bas.

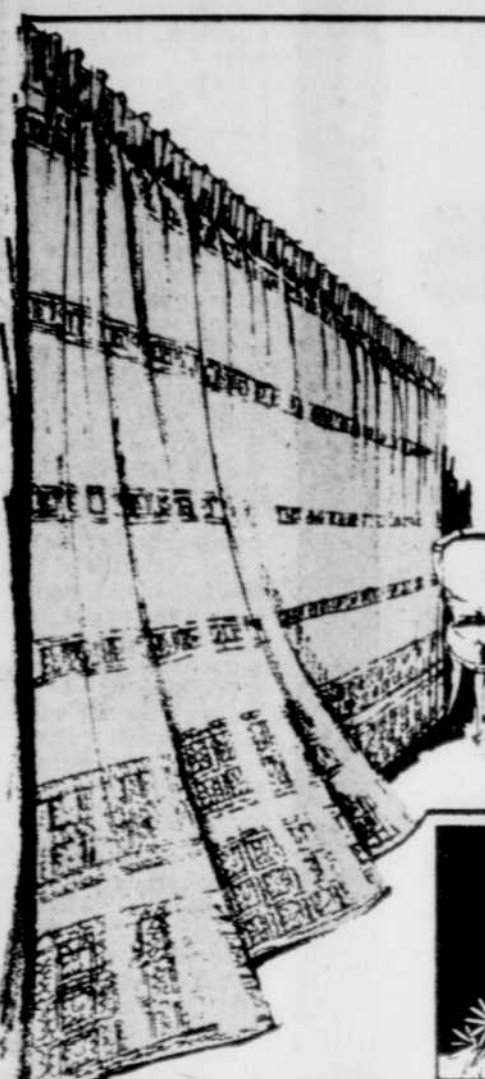
"La zone du silence s'étend particulièrement sur les relations russo-polonaises et soviéto-polonaises. Au contraire des buts recherchés, cette discrétion ne fait que détériorer les relations entre les deux pays.

"Nous n'avons pratiquement aucune connaissance de nos voisins ukrainiens, biélorusses et lithuaniens. Nous ne devons pas oublier non plus la contribution juive à notre culture.

"Le rôle de l'Eglise catholique dans la culture polonaise et européenne est lui aussi falsifié.

"Le cours intitulé 'Introduction aux sciences sociales' est en réalité un cours d'endoctrinement politique. Au lieu d'enseigner aux étudiants des classes supérieures ce que sont la philosophie, la sociologie, l'économie, la psychologie ou le droit, c'est un abrégé de propagande sommaire", ajoute la lettre.

## PRINCESSE



# 25% DE RABAIS

**SUR LES TISSUS ET LA CONFECTION DE DRAPERIES FAITS SUR MESURE**

CHOISISSEZ PARI MI NOTRE ENORME SELECTION D'ÉCHANTILLONS POUR DRAPERIES ET RIDEAUX FAITS SUR MESURE



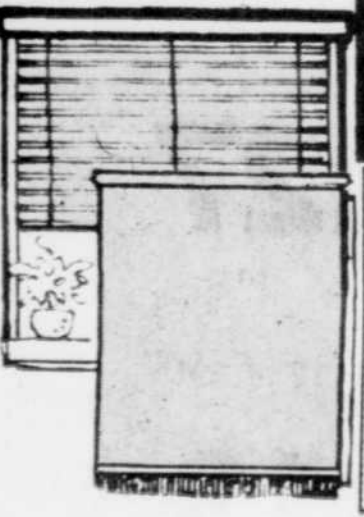
**SERVICE À DOMICILE GRATUIT POUR UN DÉCOR DE FENÊTRE FAIT SUR MESURE**

Un conseiller, expert en draperies, vous visitera chez vous pour vous montrer notre fabuleuse sélection de décors de fenêtre faits sur mesure. Rendez-vous de jour ou de soir à votre convenance.

**656-1575**

**25% DE RABAIS**

- STORES VÉNÉTIENS FAITS SUR MESURE
- STORES DE FENÊTRES FAITS SUR MESURE



**30% DE RABAIS**

**SUR STORES VERTICAUX FAITS SUR MESURE**

MAINTENANT! NOUVEAUX BAS PRIX

**STORES VERTICAUX**

CHOIX DE BLANC OU IVOIRE EN DEUX GRANDEURS POPULAIRES 75" x 84" REG. \$164.99 **SPÉCIAL 99.99**

84" x 95" REG. \$215.99 **SPÉCIAL 149.99**



**CETTE SEMAINE VÉRITABLES ÉPARGNES**

**ENSEMBLES DE COUVRE-LITS ET DRAPERIES "FLAMESTITCH"**

MOTIF SAISISANT, MODERNE, VIVANT ET UN CHOIX DE COULEURS CONTRASTANTES QUI ENSOULEILLERONT SÛREMENT LE DÉCOR DE VOTRE CHAMBRE À COUCHER. LE CONTOUR DES MOTIFS DES COUVRE-LITS ET DES CACHE-OREILLERS SONT PIQUÉS.

**COUVRE-LITS PIQUÉS**

SIMPLES REG. \$94.99 **SPÉCIAL \$64.99**

DOUBLES REG. \$104.99 **SPÉCIAL \$84.99**

QUEEN REG. \$119.99 **SPÉCIAL \$104.99**

**CACHE-OREILLERS ASSORTIS**

RÉGULIER \$17.99 **SPÉCIAL \$14.99**

**MAINTENANT \$20 D'ÉPARGNE**

**DRAPERIES "FLAMESTITCH" ASSORTIS**

ATTRAYANTES DRAPERIES AYANT LE MÊME MOTIF ET COULEURS VIVES POUR COMPLÉTER LE COUVRE-LIT. GRANDEUR POPULAIRE 150" x 90" REG. \$94.99 **SPÉCIAL \$74.99**



**25% DE RABAIS ACCESSOIRES DE BAIN "CRAYONNE"**

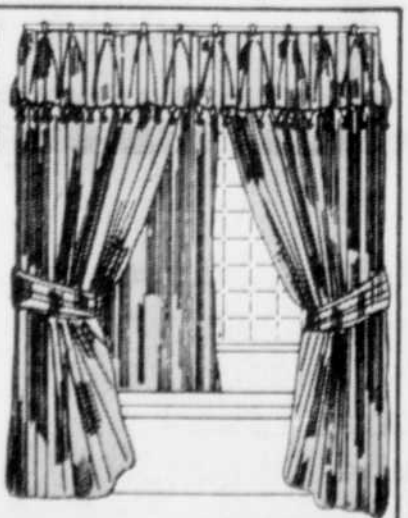
**ÉPARGNES SPÉCIALES**

**RIDEAUX DE DOUCHE "FAIRMONT"**

ÉLÉGANTE RIDEAU À DEUX PANNEAUX AVEC VALENCE ET ATTACHES. DOUBLEUR DE PLASTIQUE ASSORTI INCLUS. REG. \$39.99 **SPÉCIAL \$34.99**

**RIDEAU DE FENÊTRE**

REG. \$39.99 **SPÉCIAL \$32.99**



**LES GALERIES CHAGNON 837-5837**  
**LES GALERIES STE-ANNE 667-7181**



## Agitation dans les universités du Chili

SANTIAGO (AFP) — Une certaine agitation règne actuellement dans les milieux universitaires chiliens, alors que cinq étudiants ont pénétré mardi dans l'ambassade de France à Santiago, pour attirer l'attention sur la situation générale des étudiants au Chili.

Les étudiants ont quitté les lieux après un entretien avec l'ambassadeur, M. Emmanuel de Cateja.

Dans son éditorial de mardi, le quotidien "El Mercurio", proche du régime, met en garde contre le danger de l'agitation politique parmi les 50,000 étudiants chiliens.

A la faculté des Sciences humaines, 40 étudiants ont été suspendus il y a quelques jours, pour avoir manifesté en faveur d'un professeur, radié pour son appartenance à l'Association des parents de prisonniers disparus.

## carrières et professions

Toutes les annonces publiées dans ces pages sous la Rubrique Carrières et Professions sont assujetties à la loi numéro 50.

Les emplois annoncés s'adressent donc aux hommes et aux femmes.

pour faire paraître ces annonces dans cette page, composez **647-3266**

**TECHNICIEN(NE) DENTAIRE**

Un laboratoire dentaire est à la recherche d'un(e) technicien(ne) avec bonne expérience en montage de prothèses complètes et partielles amovibles.

Faites parvenir votre curriculum vitae avant le 18 juillet 1980 au:

**C.P. 9610, Ste-Foy (Québec), G1V 4B8.**

**REPRESENTANT(E) DEMANDE(E)**

La compagnie Singer recherche une candidate pour vendre machines à coudre, aspirateurs, tricoteuses au magasin du Mail St-Roch. Doit posséder une excellente personnalité, beaucoup de chaleur humaine, facilité de convaincre, aimer le public et vouloir se tailler une carrière dans la vente. Fournissons salaire de base plus commission et avantages sociaux.

Pour entrevue, appeler Gilles Riverin à 522-8128

**ESTHETICIENNE**

Opportunité pour personne compétente de s'établir à son compte dans un salon de coiffure déjà établi à Ste-Foy.

**651-6145 — 872-8037**

Hubert est à la recherche de

**SERVEURS (EUSES)**

Pour ses restaurants du **boul. Hamel et Charlesbourg**

**TEL: 524-3573 de 1h30 à 4h30 p.m. le 10 juillet**

**ASSURANCE GÉNÉRALE SECRETAIRE**

La personne que nous recherchons est doctyle et possède obligatoirement de l'expérience en assurance générale, section lignes personnelles, tarification et facturation. Poste disponible immédiatement.

Communiquer par téléphone avec M. Réjean Légaré

**BERNIER, GARON, LEMAY & ASSOCIÉS INC.**  
 8500, boul. Henri-Bourassa, suite 200  
 Charlesbourg, Qué., G1G 5X1  
 Tél.: (418) 628-4125

**PETIT SEMINAIRE DE QUEBEC**  
 (section collégiale)

**Offre d'emplois**

Session d'automne 1980

**PROFESSEURS DE:**

Chimie 101 - 3 périodes semaine  
 Français 302 - 6 périodes semaine  
 Politique 942 - 6 périodes semaine

Qualification exigée: Baccalauréat spécialisé dans la discipline enseignée.

Faire parvenir votre curriculum vitae avant le 18 juillet 1980 à:

**Claude Rouleau, d.s.p.**  
 Petit Séminaire de Québec  
 1, rue de la Fabrique  
 Québec (Québec)  
 G1R 4R7

**SPECIALISTE DE LA MISE EN MARCHÉ**

La compagnie Les Aliments Dare Ltée, fabricant de biscuits et bonbons de haute qualité, recherche un spécialiste de la mise en marché pour la région de l'est du Québec. Le candidat recherché doit avoir une expérience pertinente dans le domaine alimentaire pour l'agencement de magasin, soit au niveau des chaînes ou de marchands indépendants. Une très grande mobilité et flexibilité sont exigées afin de remplir adéquatement cette fonction.

Nous offrons un salaire de base compétitif plus commission, automobile fournie, dépenses payées et tous les avantages sociaux usuels.

Faire parvenir votre curriculum vitae, a/s des

**ALIMENTS DARE LTEE**  
 3000, rue Watt  
 Ste-Foy, Québec, G1X 3Y8

**ACHETEZ CET ESPACE**

POUR RECRUTER VOTRE PERSONNEL

**DIRECTEUR DE LA VERIFICATION INTERNE**

L'Office de la construction du Québec recherche un gestionnaire à l'esprit innovateur pour prendre la direction du service de la vérification interne au siège social à Montréal et dans les différentes régions réparties à travers le Québec. Relever directement du Président directeur général, il aura l'entière responsabilité de la conception et de la planification des programmes et méthodes de la vérification, de la direction du personnel des vérificateurs internes. De plus, il devra s'impliquer personnellement dans les travaux de vérification dans la mesure du possible.

Diplôme universitaire spécialisé en sciences comptables et membre de l'Ordre des Comptables Agréés du Québec, le candidat a acquis une expérience pertinente d'au moins 5 ans dans le domaine de la vérification interne ou professionnelle auprès d'organismes de grande envergure.

Au cours de son expérience, il a acquis une connaissance de la vérification analytique, de l'échantillonnage statistique et de la vérification à l'aide des systèmes informatiques. Le titulaire recherché est souple et sait se faire accepter par une équipe multidisciplinaire.


Si vous recherchez une étape de carrière intéressante et pleine de défis, faites parvenir votre curriculum vitae avant le 23 juillet 1980 au:

**CARRIERES et PROFESSIONS**

**OCQ**

**Directeur régional**  
 Office de la Construction du Québec  
 3530, rue Jean-Talon ouest  
 Montréal, Québec H3R 2G3

Hubert est à la recherche d'un(e)



**PREPOSE(E) A LA CUISINE**

Pour la région de Ste-Foy

TEL: 524-3753 de 1h30 à 4h30 p.m. le 10 juillet

LA SOCIÉTÉ HOTELIÈRE CANADIEN PACIFIQUE LE CHATEAU FRONTENAC est à la recherche de:

**—VERIFICATEUR(TRICE) DE NUIT**  
**—CHEF-PÂTISSIER (Confiseur)**

S'adresser à: 692-3861 poste 330

**ASSISTANT(E)-GERANT(E)**

Nous sommes une organisation de "Vente au Détail" qui a besoin de jeunes gens, de personnalité et talent dynamiques, pour accéder au poste de gérant(e) dans notre équipe.

De une à trois années d'expérience dans le commerce au détail ainsi que le bilinguisme seraient des atouts.

Avez-vous des capacités d'organisateur et de "leadership"?

Seriez-vous disponible aux transferts?

Possédez-vous un certificat d'études secondaires?

Si oui, nous vous offrons l'occasion de mettre à profit ces qualités qui pourraient vous permettre d'accéder à la gérance d'un de nos magasins.

Si vous êtes intéressé(e), veuillez vous présenter entre 10h00 et 3h00 le jeudi 10 juillet 1980.

**DISTRIBUTION AUX CONSOMMATEURS (CARDINAL) - Place Laurier**  
Demander M. Moïse Tousignant

**cegep rimouski**

**AGENT D'ADMINISTRATION**

Le Cégep de Rimouski requiert les services d'un agent d'administration au Service des moyens d'enseignement.

**FONCTIONS:**  
Sous l'autorité du coordonnateur du Service des moyens d'enseignement (bibliothèque et audio-visuel) l'agent d'administration est responsable des achats du S.M.E., du secrétariat du S.M.E. et des services d'exploitation de l'audio-visuel. Il voit notamment à:

- La préparation et l'analyse des soumissions, la préparation des demandes d'achat, l'inventaire du matériel, à rencontrer des fournisseurs;
- Le contrôle budgétaire et l'analyse des états financiers périodiques, l'équilibre des revenus et des dépenses;
- La supervision du personnel et des opérations du secrétariat, du magasin de l'audio-visuel, de l'atelier d'entretien et de réparation et du laboratoire des langues;
- La préparation et la négociation des horaires de travail du personnel.

**QUALIFICATIONS:**  
— Diplôme d'études collégiales en techniques administratives et quatre (4) années d'expérience;  
— Connaissance des moyens d'enseignement souhaitable.

**TRAITEMENT:**  
— Echelle de salaire variant de 18 844\$ à 24 521\$;  
— Avantages sociaux usuels.

Les candidatures, avec le curriculum vitae, doivent parvenir à l'adresse suivante ou plus tard le 25 juillet 1980.

**CONCOURS AÉRIEN D'ADMINISTRATION SERVICE DU PERSONNEL**  
CEGEP DE RIMOUSKI, 60, rue de l'Évêché ouest, Rimouski, Qué. G5L 4H6

**GROSSISTE EN VOYAGE recherche REPRESENTANT(E) DES VENTES**

Résident à Québec, sera responsable des ventes et relations avec agences de voyage.

La personne devra posséder une formation pertinente et une expérience d'au moins 2 ans dans le domaine.

Ce poste offre au candidat(e) un travail motivant et intéressant. Salaire à discuter.

Les candidat(es) sont priés(es) de faire parvenir leur résumé à:

**Dépt 4216, Le soleil Ltée**  
Québec G1K 7J6

**REPRESENTANT(E) demandé(e)**

Joignez une équipe dynamique dans le plus beau développement de la région de Québec.

Faire parvenir votre curriculum vitae à:

**Le président**  
**Le Domaine des Soeurs Inc.**  
777, J.-C.-Cantin  
Cap-Rouge, Qué.  
G0A 1K0

**CHARGES DE PROJETS**

**FONCTION:**  
Sous l'autorité du chef de service, génie de fabrication, les titulaires doivent assumer la direction technique de projets aux niveaux structures, aménagements et équipements. Ils élaborent les détails du design à partir d'un concept de base fourni par le service d'ingénierie. Ils s'assurent que la fabrication du produit est conforme aux exigences de la conception.

**CANDIDATS:**  
Ingénieur en mécanique ou électrique, possédant un minimum de 2 ans d'expérience, ou technicien en mécanique ou électrique avec un minimum de 8 ans d'expérience.  
Anglais et français parlés et écrits.

**TRAITEMENT:**  
Le salaire est basé selon les qualifications du candidat. Bénéfices marginaux usuels.

Tous (tes) les candidat(e)s intéressé(e)s sont prié(e)s de faire parvenir leur curriculum vitae ou de communiquer avec:

**CLARKE**

**Représentant des ventes**  
Région de Québec

Nous recherchons une personne pour agir comme représentant(e) des ventes dans la région de Québec.

Les responsabilités générales sont le recrutement de nouveaux clients et le maintien d'une haute qualité de service de nos clients actuels.

Les candidat(e)s doivent posséder de l'expérience dans la vente; une connaissance du transport est nécessaire et le bilinguisme est requis.

Si ce poste vous intéresse, veuillez envoyer votre curriculum vitae, à:

**Mme D. Gagnon**  
**CLARKE TRANSPORT CANADA INC.**  
1155, boulevard Dorchester ouest  
Montréal, Québec H3B 3K4

**LE SOLEIL**

**COMMISSION SCOLAIRE DE MATANE**

**POSTE: Conseiller pédagogique en français**

**STATUT:**  
Régulier à temps plein

**SALAIRE:**  
Selon la convention en vigueur

**QUALIFICATIONS:**  
Détenir un diplôme universitaire de premier cycle dans un champ de spécialisation approprié.

**NATURE DU TRAVAIL:**  
Voir à l'implantation des programmes de français et à la supervision des activités connexes à cette discipline; il a un rôle primordial d'animation pédagogique auprès du personnel enseignant en français.

**DEBUT DE L'EMPLOI:**  
25 août 1980

Les personnes intéressées sont priées de faire parvenir leur candidature par écrit avec leur curriculum vitae avant 16h, le 7 août 1980, à l'attention de:

**Monsieur Denis Carrier**  
Commission scolaire de Matane  
505, avenue St-Jérôme  
Matane, Qué.  
G4W 3B8

**Bombardier Limitée**  
Division du Transport en commun  
Att.: Service du personnel  
Case postale 580  
La Pocatière, G0R 1Z0  
418/856-1232

**ANALYSTE-PROGRAMMEUR PRINCIPAL**

(Développement)

Si vous êtes enthousiaste, ambitieux et désirez de faire partie d'un nouveau groupe de développement des systèmes, PAPERIE REED LTEE vous offre une occasion idéale.

En poste à Québec, vous allez jouer un rôle important dans la définition d'un cahier de charges par l'analyse, l'essai et la mise en application pour une série diversifiée de projets de développement clé au cours des 3 ou 5 prochaines années.

**Exigences:**

• un minimum de 4 ans d'expérience en programmation	• modularité
• une formation confirmée en informatique et/ou en commerce	• une connaissance pratique de IBM - MVS ou OS, JCL, TSO, éditeur de liens, lecture de vidages de mémoire
• une bonne expérience de la conception technique, des techniques d'extraction évoluée des techniques de programmation structurée et de	• expérience approfondie dans l'utilisation du COBOL, et la définition des fichiers (FORTRAN désirable)
	• "Datacrow" serait un atout

Cherchez-vous un défi?  
Envoyez votre curriculum vitae à Gerry Lévesseur

**D.C. LECOURS ET ASSOCIÉ INC.**  
Bureau 3235, Place Ville-Marie, Montréal, Québec  
ou composez (514) 871-9134

**Représentant Commercial**  
(Ville de Québec)

**SIDBEC-DOSCO**

Notre service des Ventes, Région Québec et Est, est à la recherche d'un représentant commercial.

Le titulaire couvrira le territoire de la ville de Québec et ses environs. Il doit avoir une bonne connaissance des produits sidérurgiques et des techniques de ventes. Une expérience pertinente d'au moins cinq ans est requise.

Nous offrons un salaire concurrentiel et un éventail complet d'avantages sociaux.

Veuillez faire parvenir votre curriculum vitae à:

Service du personnel  
SIDBEC-DOSCO  
507 Place d'Armes  
Montréal, Québec  
H3C 2S6

**SUPERVISEUR**

Le service du Personnel entreprend le projet de recrutement II-2-80, afin de combler un poste de superviseur à notre service du Marketing, division Tirage.

**FONCTIONS:**  
Sous la direction du Gérant du Tirage, organise, supervise et contrôle le travail des employés de la section Bureau. Participe à l'organisation et supervise les modifications aux méthodes et procédures de travail. Applique les programmes d'entraînement et de formation continue des employés; prépare l'évaluation de leur rendement.

**QUALIFICATIONS:**  
— Scolarité minimale, secondaire V.  
— Posséder 4 années d'expérience dans des fonctions impliquant des relations avec le public.  
— Bonne connaissance de l'anglais.  
— Une expérience dans la supervision du personnel serait un atout.

**CONDITIONS DE TRAVAIL:**  
Salaire tenant compte du défi à relever et des qualifications professionnelles du candidat. Ce poste de direction donne droit à un régime complet d'avantages sociaux très intéressant.

**OFFRES DE SERVICE:**  
Les personnes intéressées doivent faire parvenir leur curriculum vitae détaillé incluant leur dernier relevé de notes académiques avant le 15 juillet 1980, à:

**LE SOLEIL**  
a/s Marc B. Lachance  
Concours II-2-80  
390, St-Vallier est  
Québec, Qué. G1K 7J6

**DIRECTEUR(TRICE) D'USINE**

Nous sommes un important manufacturier canadien d'appareils ménagers à la recherche d'un(e) directeur(trice) d'usine pour notre manufacture de cuisinières située à Montmagny, Québec. La personne choisie dépendra du vice-président, bureau de Québec. Elle sera responsable des opérations journalières de cette usine qui emploie 50 salariés et 450 travailleurs horaires.

Les candidat(es) auront de préférence une formation technique ou l'équivalent, seront bilingues et posséderont un minimum de cinq (5) années d'expérience dans un domaine connexe. Des aptitudes en gestion de personnel seront considérées comme essentielles.

Veuillez faire parvenir votre curriculum vitae détaillé en mentionnant le salaire que vous désirez à:

**M. Sarlo Paradis**  
Gérant du personnel  
Corporation Admiral Du Canada Ltée  
10, rue St-Jean-Baptiste est  
Montmagny, Québec  
G5V 1J7

**LE SOLEIL**

**MEDECINS Infirmières**

Auto-Médic demande omnipraticiens à temps plein ou partiel pour des soins d'urgence et préventifs à domicile

627-3212  
833-8888

Le Groupe ABBDL, Société d'ingénieurs-conseils, est constitué de plusieurs divisions spécialisées qui oeuvrent dans la plupart des disciplines du génie. Il offre une gamme de services allant d'études d'avant-projets et de rentabilité à la gérance de projets tant au Canada qu'à l'étranger.

**ENERGIE THERMIQUE**

Les candidats posséderont plus de quatre (4) ans d'expérience pertinente à la conception et au contrôle de la construction de centrales thermiques (chaudières, transfert de chaleur, turbo alternateurs). Sera aussi considérée l'expérience acquise dans les secteurs nucléaire, métallurgique et pétrochimique.

**LA COMMISSION SCOLAIRE REGIONALE DE LA PENINSULE PROFESSIONNEL**

**FONCTIONS:**  
Conseiller en Education Chrétienne (mi-temps)  
Animateur de Pastorale (mi-temps)

**NATURE DU TRAVAIL:**  
L'emploi du conseiller en éducation chrétienne comporte plus spécifiquement des fonctions de conseil auprès du directeur général et du personnel de cadre, de même que des fonctions d'animation du personnel affecté à la pastorale et à l'enseignement religieux quant à l'orientation, l'organisation et l'évaluation des activités relatives à l'éducation chrétienne.

Cet emploi s'exerce sous l'autorité du directeur général et comporte aussi les relations avec les autorités religieuses compétentes en vue de favoriser l'information, l'animation et la participation des collectivités religieuses concernées par la population desservie par la commission scolaire.

L'emploi de l'animateur de pastorale comporte plus spécifiquement l'élaboration et la réalisation de programmes d'activités de culte, de pastorale, de liturgie dans l'école, de même que le counselling religieux ou moral des étudiants et l'assistance au personnel chargé de l'enseignement religieux et moral.

**QUALIFICATIONS REQUISES:**  
Diplôme universitaire terminal de premier cycle dans un champ de spécialisation approprié notamment: théologie, sciences religieuses ou pastorale.  
Détenir un mandat pastoral émis par l'Évêque du diocèse ou se trouve l'école.  
Une expérience dans l'enseignement des sciences religieuses.

Le candidat doit avoir une connaissance suffisante de l'anglais.

**LIEU DE TRAVAIL:** Centre administratif, Gaspé.

**SALAIRE:** Selon la convention collective.

Les personnes intéressées sont priées de faire parvenir leur offre de service en y incluant leur curriculum vitae et les relevés de notes et diplôme(s) universitaire(s) ou plus tard le 20 juillet 1980, à:

**Directeur, Services du Personnel**  
C.S.R. de la Péninsule  
C.P. 2003, Gaspé, Qué.  
G0C 1R0  
Concours no P-01-801

**JOURNALISTE-GRAPHISTE**

Le service du Personnel entreprend le projet de recrutement VI-2-80, afin de combler le poste de journaliste-graphiste au service de la Rédaction. La personne choisie effectuera divers travaux de communication graphique dont "Crayons de Soleil".

**FONCTIONS:**  
Conçoit et réalise, sous la direction du Chef des nouvelles spécialisées ou de son représentant, des travaux de communication graphique tels que titres-blocs, pages couvertures de cahiers spécialisés, illustrations d'articles, maquettes, etc.

**QUALIFICATIONS:**  
— Diplôme universitaire en Arts visuels (Communication graphique) ou l'équivalent.  
— 3 années d'expérience dans des fonctions similaires.  
— Excellente connaissance du français orthographique et grammatical.

**CONDITIONS DE TRAVAIL:**  
Les heures de travail sont libres. Elles sont établies en consultation avec le supérieur immédiat en tenant compte des besoins de l'information. Etant donné la nature du poste, la personne choisie travaillera surtout le soir. La semaine de travail est de 32 heures réparties sur 5 jours du lundi au vendredi.

**OFFRES DE SERVICE:**  
Les personnes intéressées doivent faire parvenir leur curriculum vitae détaillé incluant leur dernier relevé de notes académiques avant le 15 juillet 1980, à:

**LE SOLEIL**  
a/s Marc B. Lachance  
Concours VI-2-80  
390, St-Vallier est  
Québec, Qué.  
G1K 7J6

**STENOACTYLO DICTAPHONISTE FRANÇAISE**

Nous sommes à la recherche d'un(e) sténodactylo ayant de l'expérience et une bonne vitesse au dictaphone et possédant une excellente connaissance du français.

Expérience requise: 6 mois et plus

Endroit de travail: Québec

Nous contacter à:  
**694-9796**

Dot  
Service de Personnel

**PETROCHIMIE ET RAFFINAGE**

Les candidats doivent avoir un minimum de dix (10) ans d'expérience dans l'un des champs d'activité suivants: conception et installation d'équipements de raffineries, d'usines pétrochimiques, de systèmes de transport de gaz par conduites (postes de compression, fractionnement des gaz, réfrigération et stabilisation).

Pour les deux postes ci-haut mentionnés, les candidats doivent être membres ou éligibles à l'Ordre des Ingénieurs du Québec.

Veuillez faire parvenir votre curriculum vitae ou communiquer avec Mario Desrosiers, responsable recrutement et embauche.

**Tél.: (514) 282-9650 poste 287**

**Asselin, Benoît, Boucher, Ducharme, Lapointe Inc.**  
Membre du groupe ABBDL  
85 ouest, Ste-Catherine suite 1500, Montréal, Québec, H2X 3P4

# RICHÉLIEU

**AIDE-BUDGET**



**SAUCE À SALADE**  
KRAFT MIRACLE WHIP  
Pot 1 lt.

**1.48**

PRIX HABITUEL 1.97 — ECONOMIE 49¢

**AIDE-BUDGET**



**KETCHUP**  
HEINZ  
Bout. 32 oz

**1.09**

PRIX HABITUEL 1.55 — ECONOMIE 46¢



**JUS DE POMMES**  
ROUGEMONT  
Boîte 48 oz.

**79¢**



**FROMAGE PTIT QUÉBEC**  
Blanc ou coloré  
KRAFT  
Paq. 1 lb.

**1.98**

**HUILE DE SOYA**  
METRO RICHÉLIEU  
Bout. 1 lt.

**1.48**

**JUS DE RAISINS CONCORD**  
WELCH'S  
Boîte 40 oz.

**1.38**

**CÉRÉALES FLOCONS DE MAÏS**  
KELLOGG'S  
Boîte 675 g.

**1.19**

**GLAÇONS DE SAVEURS ASSORTIES**  
AQUA-STICK  
Paq. 900 ml.

**88¢**

**DÉTERSIF À LESSIVE**  
SUNLIGHT  
Boîte 12 lt.

**5.98**

**NOURRITURE POUR CHATS**  
Saveurs au choix  
MLLE MEW  
Boîte 6 oz.

**29¢**

**DÉTERGENT LIQUIDE**  
PALMOLIVE  
Cont. 32 oz.

**1.69**

**MARGARINE MOLLE 100% HUILE DE SOYA**  
Disponible au Québec seulement  
METRO RICHÉLIEU  
Cont. 1 lb.

**68¢**

**CROUTONS À SALADE**  
BROWNSBERRY  
Boîte 6 oz.

**85¢**

**BOISSON GAZEUSE KIK COLA**  
Bouteilles consignées (sauf régions de Granby et Sherbrooke)  
Bout. 750 ml.

**3/1.00**

**CAFÉ INSTANTANÉ**  
MAXWELL HOUSE  
Pot 10 oz

**5.59**

**BOISSON GAZEUSE DENIS**  
Saveurs assorties Bouteilles consignées (sauf régions de Granby et Sherbrooke)  
Bout. 750 ml.

**3/1.00**



\* ROSBIF D'EXTÉRIEUR DE GROUPE

**1.98**

lb

**AIDE-BUDGET**  
\* BIFTECK DE RONDE DÉSOSSÉ  
tranche entière

**1.98**

lb

PRIX HABITUEL lb 3.38  
ECONOMIE lb 1.40

\* COUPE PROVENANT DE BOEUF CANADA, CATÉGORIE "A"

\* BIFTECK OU CÔTES D'ALOYAU  
bout enlevé

**3.68**

lb

**BOEUF HACHÉ**  
maigre

lb **2.28**

\* BIFTECK ATTENDRI DE RONDE

**3.28**

lb

**ÉPAULE DE PORC FUMÉ**  
METRO RICHÉLIEU  
genre Picnic

lb **88¢**

**SAUCISSON DE BOLOGNE**  
METRO RICHÉLIEU  
morceau 2 lb et plus

lb **88¢**

**CUISSES DE GRENOUILLES SURGELÉES**  
importées de L'Inde  
grosseur 2-4

lb **2.89**

**CRAQUELINS**  
Fromage Suisse  
Minceaux aux légumes  
Escorte  
CHRISTIE  
Boîte 250 g.

**99¢**

**MARGARINE DURE**  
Disponible au Québec seulement  
CREMEX  
Paq. 1 lb.

**59¢**

**POUDING PRÊT-A-SERVIR**  
DEL MONTE  
Paq. 4 x 5 oz.

**1.29**

**FÈVES BIEN MIJOTÉES AVEC LARD**  
LIBBY'S  
Boîte 28 oz.

**99¢**

**CROUSTILLES ASSORTIES**  
HUMPTY DUMPTY  
Sac 250 g.

**1.29**

**CRISTAUX À SAVEUR D'ORANGE**  
TANG  
Paq. 2 env. x 6 oz.

**1.45**

**PAIN AUX RAISINS**  
METRO RICHÉLIEU  
Cello 12 oz.

**69¢**

**BISCUITS**  
Arc en ciel 350 g.  
Belle Neige 350 g.  
Parasol 350 g.  
Trinité 350 g.  
Gaufrettes assorties 200 g.  
Gaufrettes vanille 200 g.  
DAVID  
Sac

**95¢**



LES PRIX ANNONÉS DANS CES PAGES SONT EN VIGUEUR JUSQU'À LA FEMETURE DES MAGASINS DE VOS MAÎTRES ÉPICIERIS RICHÉLIEU SAMEDI PROCHAIN LE 12 JUILLET 1980, À 17 H. NOUS NOUS RÉSERVONS LE DROIT DE LIMITER LES QUANTITÉS. PAS DE VENTE AUX MARCHANDS.

## QUALITÉ ET

**QUÉBEC METROPOLITAIN:**  
398, 10e Rue, Québec  
254, rue St-Ambroise, Québec  
3216, 1re Avenue, Québec

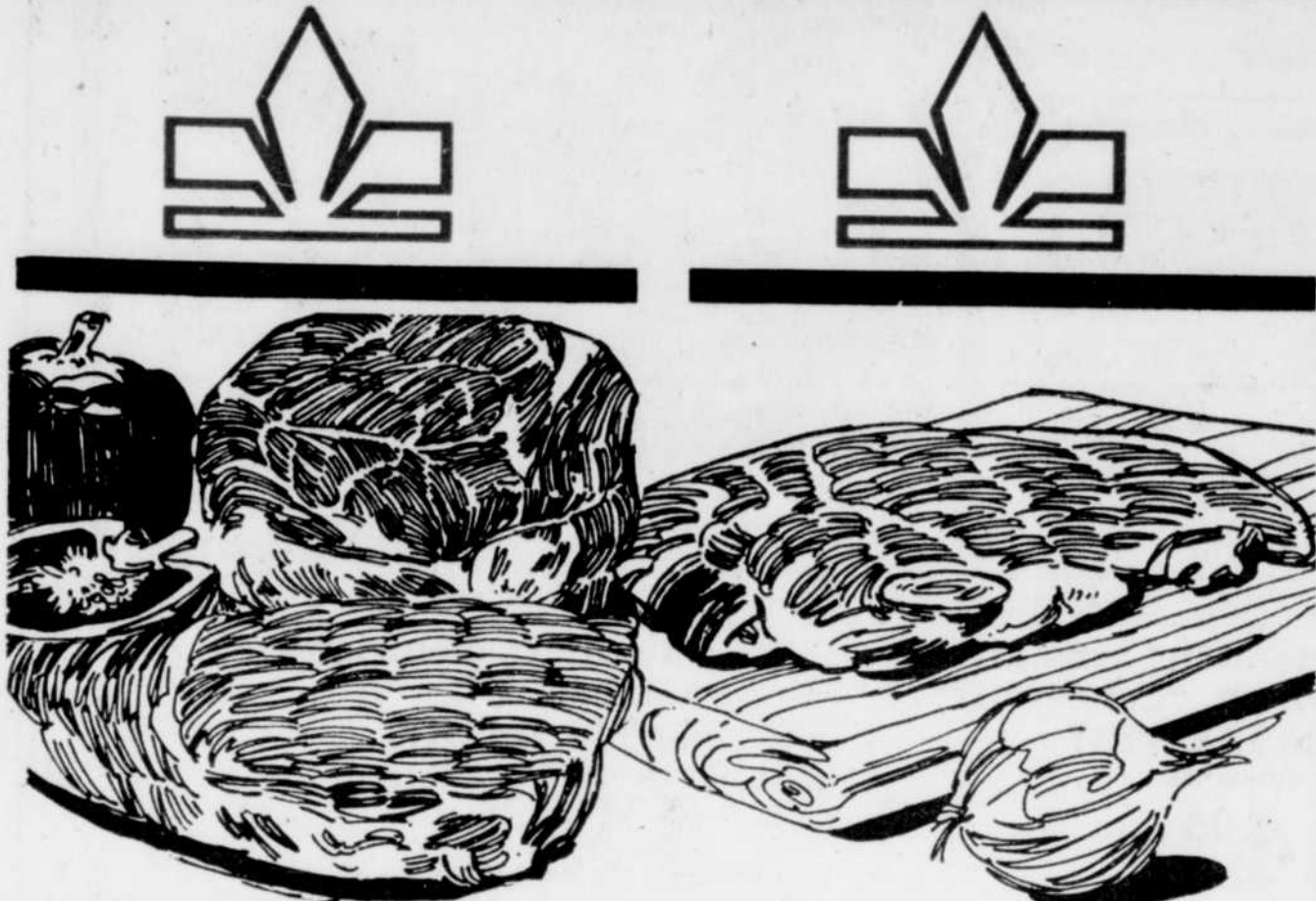
235, des Chênes ouest, Québec  
1164, Bourlamaque, Québec  
2252, av. Notre-Dame, Anc.-Lorette  
1083, Commerciale, St-Jean-Christophe

**PORTNEUF:**  
240, Tessier est, St-Casimir  
320, de l'Église, St-Basile  
861, Notre-Dame, Les Écureuils  
273, Principale, St-Alban

**CHARLEVOIX:**  
9913, av. Royale  
Ste-Anne-de-Baupré  
79, Notre-Dame, N.-D.-des-Monts

# Du boeuf à bon prix

**ÉCONOMISEZ ENCORE DAVANTAGE**  
SURVEILLEZ LES CASES  
**AIDE-BUDGET**



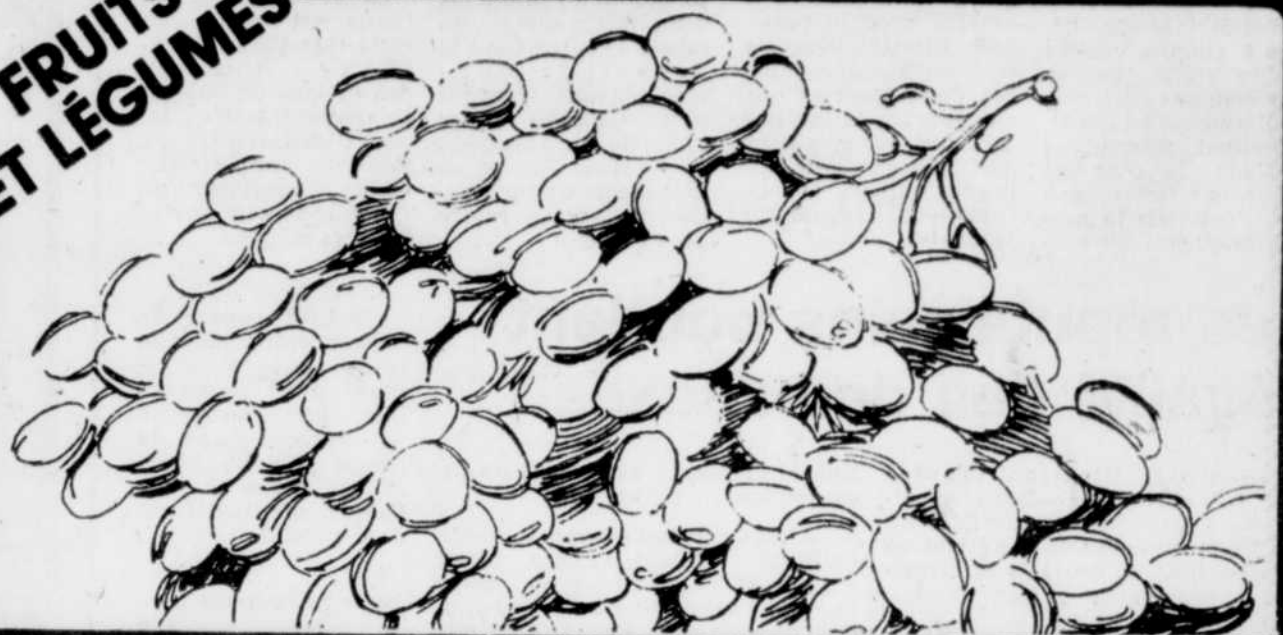
\* **BISTECK OU ROSBIF DE POINTE DE SURLONGE**

\* **BIFTECK DE SURLONGE**  
tranche entière

**2.78**  
lb

**2.88**  
lb

**FRUITS ET LÉGUMES**



**AIDE-BUDGET**

**RAISINS VERTS SANS PEPIN**

produit du Mexique  
Cat. Canada No 1

**1.19**  
lb

**NECTARINE**  
produit des États-Unis

**59¢**  
lb

**CHOU VERT NOUVEAU**  
culture du Québec

Cat. Canada No 1

**12¢**  
lb

**ÉCHALOTES**  
culture du Québec

2 paquets

**39¢**

**POMMES ROUGES "DÉLICIEUSE"**

produit des États-Unis  
Cat. Canada de fantaisie  
gr. 125 A.C.

**CÉLERI "PASCAL"**  
produit des États-Unis  
Cat. Canada No 1  
gr. 24

**69¢**  
ch.

**78¢**  
lb

<b>SAUCISSES FUMÉES</b> METRO RICHÉLIEU 1 livre	<b>1.28</b>
<b>BACON RÉGULIER OU SOUPÇON D'ÉRABLE</b> sans couénne MAPLE LEAF 500 grammes	<b>1.58</b>
<b>SAUCISSES LA BELLE FERMIERE</b> surgelees 500 g	<b>1.88</b>
<b>JAMBON CUIT LA BELLE FERMIERE</b> 175 grammes	<b>1.38</b>
<b>PÂTE AU POULET LA BELLE FERMIERE</b> surgele 250 g	<b>1.09</b>

<b>SAUCISSON DE BOLOGNE</b> MAPLE LEAF tranche 500 g	<b>1.78</b>
<b>BOEUF FUMÉ</b> COORSH tranche 4 env. de 57 g	<b>2.38</b>
<b>SALADE DE CHOUX</b> COORSH 16 oz	<b>85¢</b>
<b>SAUCISSE DE SALAMI</b> tout boeuf COORSH 250 g	<b>1.68</b>
<b>DESSERT PARFAIT</b> au choix COORSH 375 grammes	<b>85¢</b>

**COLORANT À CAFÉ**

COFFEE MATE  
Pot 375 g

**1.69**

**RAVIOLI EN CONSERVE**

CATELLI Boite 15 oz

**65¢**

**MAÏS EN CRÈME DEL MONTE**

Canada de fantaisie bte 14 oz

**45¢**

**DENTIFRICE**

CLOSE-UP Tube 50 ml.

**79¢**

**DÉSODORISANT EN AÉROSOL**

ARRID Cont. 150 ml.

**1.59**

**LITIÈRE POUR CHAT**

SAULAR Sac 4 kg.

**1.69**

**PLAQUETTE INSECTICIDE**

RAID Chaque

**3.29**

**PELLICULE PLASTIQUE POUR ALIMENTS**

STRECH N' SEAL Roul. 15 m.

**68¢**

**ALIMENTS SURGELÉS**

**JUS D'ORANGE CONCENTRÉ KENT**

Contenant de 12½ oz

**69¢**

**BATONNETS D'AIGLEFIN**

BLUE WATER Boite de 10 oz

**1.59**

**TARTE À LA CRÈME**

banane  
chocolat  
citron  
noix coco

**1.09**

FARM HOUSE Boite de 12 oz

**1.09**

**PÂTE À PIZZA**

LA PÂTE DORÉE Sac de 22 oz

**1.39**

# SERVICE TOTAL

**BEAUCE, BOIS-FRANCS:**  
13535, 2e Avenue, St-Georges-Est  
110, Ste-Famille, St-Ephrem  
165, av. Cartier, La Guadeloupe

181, Marie-Victorin  
St-Pierre-les-Becquets  
34, Route 49, Ste-Sophie-de-Lévrard  
Rue Principale, N.-D.-de- Lourdes

1727, Savole, Plessisville  
Baieville, Comté de Yamaska  
424, rue St-Joseph, La Tuque

**BAS-DU-FLEUVE**  
Rue Commerciale  
St-Anselme de Dorchester  
Route Principale  
St-Eugène de l'Islet



présent aux



Florales  
internationales  
de Montréal

# Byrd rassure Hua sur les projets de Reagan

(D'après AFP, AP, UPI et NYTNS) — A la veille du sommet Carter-Hua demain à Tokyo, le leader démocrate au Sénat, M. Robert Byrd, qui séjourne actuellement en Chine, a tenté de rassurer les dirigeants de Pékin sur la continuité de la politique étrangère des États-Unis, notamment au chapitre de la normalisation entre les deux pays, dans l'hypothèse d'une victoire de M. Ronald Reagan aux élections présidentielles de novembre prochain.

"J'ai déclaré aux dirigeants chinois que le peuple américain, ses représentants élus, particulièrement au Sénat, souhaitent poursuivre la ligne de conduite tracée par trois présidents, celle de la normalisation et d'une coo-

pération accrue avec la République populaire de Chine.

M. Byrd commentait ainsi les projets attribués à M. Reagan de renouer certains contacts économiques et politiques rompus avec Formose lors de la normalisation établie le 1er janvier 1979 entre Pékin et Washington.

Le sénateur Byrd est accompagné dans son voyage de neuf jours en Chine par le secrétaire d'Etat adjoint, M. Richard Holbrooke et a conféré avec le président Hua Guofeng. Ce sont en quelque sorte ces deux hommes qui ont préparé la rencontre que le président américain et son homologue chinois auront demain dans la capitale japonaise.

Les deux chefs d'Etat seront en même temps à Tokyo pour participer, avec des représentants d'une cinquantaine de pays, dont le gouverneur général Ed Schryer du Canada, aux obsèques du défunt premier ministre nippon Ohira.

### Situation en Asie

La situation en Asie, en particulier dans la péninsule indochinoise, sera vraisemblablement au centre des conversations qu'auront les deux chefs d'Etat, en raison de la tension à la frontière sud-vietnamienne et après la reconnaissance par l'Inde du gouvernement de M. Heng Samrin au Cambodge, ce qui constitue un grave revers pour Pékin.

La Chine a d'ailleurs considéré hier comme "exceptionnellement regrettable" cette reconnaissance du Cambodge par New Delhi qui "a en réalité fermé les yeux sur l'agression vietnamienne contre le Kampuchea". Les États-Unis, pour leur part, critiquent la décision indienne surtout parce qu'elle surent si peu de temps après les récents heurts à la frontière thaïlando-cambodgienne.

La réaction de la Chine est voisine de celle des pays de l'ASEAN — Association des nations du Sud-Est asiatique. Quant au Japon, il maintiendra ses positions sur le Cambodge et continuera de soutenir le régime des Khmers rouges.

# Les républicains boudent l'égalité des deux sexes

DETROIT, Michigan (d'après AFP, UPI et NYTNS) — Les adversaires de l'Amendement sur l'égalité des droits ont remporté une première manche, hier, au cours de la discussion du programme du Parti républicain à Detroit.

A une large majorité (11 contre 4), une sous-commission du programme s'est montrée défavorable à l'amendement. Ses partisans auront toutefois une nouvelle chance de faire prévaloir leurs vues, lorsque les 106 délégués de la commission du programme se réuniront en séance plénière à la fin de la semaine.

L'amendement sur l'égalité des droits, qui interdit la discrimination fondée sur le sexe, a été adopté par le Congrès en 1972 et ratifié par les législatures de 35 des 50 États. Il doit être approuvé par trois autres États avant le 30 juin 1982 pour pouvoir être inséré dans la constitution américaine.

Depuis 40 ans, le Parti républicain s'est à plusieurs reprises déclaré favorable à l'idée d'un tel amendement. Cette année, la question semble être la seule pomme de discorde au sein du Parti républicain qui s'apprette à consacrer son candidat,

Ronald Reagan, au cours de la convention qui s'ouvre lundi.

Alors qu'il était gouverneur de la Californie, Ronald Reagan s'était déjà prononcé en faveur de l'insertion dans la constitution américaine de l'Amendement sur l'égalité des droits, mais aujourd'hui il a changé d'avis.

Il avait fait savoir qu'il accepterait quand même un programme républicain se prononçant en faveur de l'amendement, si tel était le désir des membres du parti. A son avis, une grande majorité de la population est en faveur de cet amendement à la constitution.

La nouvelle résolution républicaine évite de prendre position en insistant sur le fait que ce sont les États qui devront se prononcer sur l'amendement.

Les républicains radicalisent également leurs vues contre l'avortement. Les membres de la sous-commission du programme se sont prononcés contre toute dépense des fonds publics pour encourager l'avortement et voudraient inclure dans la constitution un amendement en faveur du droit à la vie pour le fœtus.

L'actuel regain de tension entre Pékin et Hanoi, à la suite de plusieurs incidents frontaliers, trouve son expression dans la presse officielle chinoise qui met à nouveau l'accent sur "la défense de la patrie".

### Sens de l'entretien

Il est vraisemblable que l'entretien Carter-Hua prendra le sens d'une mise en garde commune à l'Union soviétique. La similitude des préoccupations et des intérêts — à Washington on ne parle pas d'alliance avec Pékin — qui s'était manifestée au début de l'année après "le coup de Kaboul" paraît aujourd'hui renforcée, après la recrudescence de l'activité militaire vietnamienne à la frontière entre le Cambodge et la Thaïlande. Pékin et Washington ont publiquement dénoncé la responsabilité de l'URSS.

# EATON

"Concept II" de General Electric... des appareils électroménagers exclusifs à Eaton et offerts à prix spéciaux



Réfrigérateur sans givre 11.1 pi. cu. "Concept II" Modèle L15JTRW

Prix courant Eaton 664.95

**614<sup>95</sup>** ch.

Une occasion unique pour vous procurer un réfrigérateur à prix avantageux! Capacité du réfrigérateur 11.1 pi. cu. Capacité du compartiment congélateur de 3.8 pi. cu. Service à glaçons "Ice'n easy". Cloyette pleine largeur dans le compartiment congélateur. Distributeur de boîtes de jus. Deux clayettes en porte-à-faux pleine largeur dans le réfrigérateur. Trois tablettes fixes dans la porte du compartiment du réfrigérateur. Garde-viande, deux légumes, garde-beurre réglable, deux casiers laitiers. Blanc. Env. 78 cm larg. (30 7/8") x 70 cm prof. (27 3/4") x 153 cm haut. (60 1/4"). Blé moisson ou amande, 10.00 en sus. Rayon 259.

Non représenté - Réfrigérateur sans givre "Concept II" 16.9 pi. cu. Compartiment réfrigérateur d'une capacité de 12.2 pi. cu. Compartiment congélateur 4.7 pi. cu. Service à glaçons "Ice'n easy". Distributeur de boîtes de jus, garde-viande, garde-beurre réglable, deux légumes, deux casiers laitiers. Blanc. Modèle L17JTR. Blé moisson ou amande, 10.00 en sus.

Prix courant Eaton 719.95

**679<sup>95</sup>** ch.



Lave-vaisselle "Concept II" à deux vitesses offert à prix spécial

Prix courant Eaton 494.95

**464<sup>95</sup>** ch.

Un autre appareil de la gamme "Concept II" de General Electric sur lequel vous pourrez vous fier et qui vous est offert à prix intéressant! Cinq boutons-poussoirs et huit cycles y compris les cycles: récurage, régulier, régulier économique, rinçage et attente, lavage court, porcelaine et cristal, chauffe-assiettes. Action de lavage à trois paliers. Deux doseurs de détergent. Broyeur d'aliments mous, surface de travail en bois. Blanc. Env. 62.5 cm larg. (24 3/8") x 64.1 cm prof. (25 1/4") x 92 cm haut. (36 1/4"). Modèle SSC660RW. Rayon 556. Amande 10.00 en sus.

Non représenté - Lave-vaisselle à encastrer, de la série "Concept II". Caractéristiques semblables à ci-dessus. Avec panneau de couleur mais sans cordon rétractable, côtés, dessus et roulettes. Modèle SSD660RS.

Prix courant Eaton, 464.95

**434<sup>95</sup>** ch.

Eaton Place Ste-Foy, Ste-Foy (256/257/259/556)  
Venez ou téléphonez - 653-9331



Cuisinière électrique "Concept II" Modèle J34TRW

Prix courant Eaton 479.95

**449<sup>95</sup>** ch.

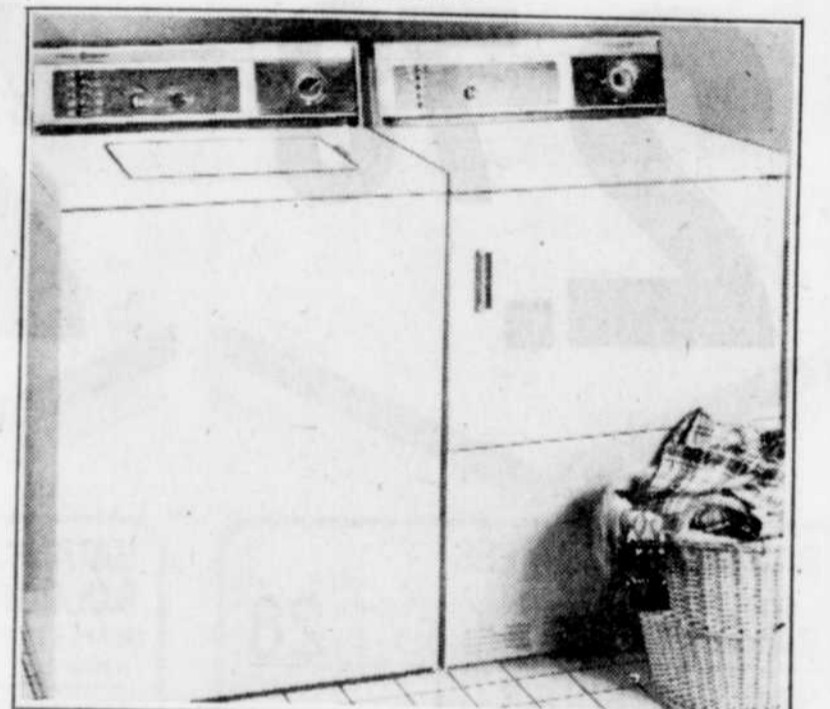
Confiez à General Electric le soin de vous aider à préparer de bons petits plats... profitez donc de ce prix spécial chez Eaton! Tableau de commande en verre; lampe fluorescente; minuterie automatique du four/minuterie; horloge à lecture directe. Commandes de réglages de la chaleur à l'infini. Éléments chauffants: deux de 8" et deux de 6". Système de cuisson mini-grillage. Voyant automatique pour le four. Blanc. Env. 76 cm larg. (30") x 69 cm prof. (27") x 122 cm haut. (48"). Rayon 256. Blé moisson ou amande, 10.00 en sus.

Non représenté - Cuisinière "Concept II" à four autotrottant "Rapid-Clean". Tableau de commande en verre. Lampe fluorescente; minuterie automatique du four/compte-minutes; horloge à affichage numérique; système de cuisson mini-grillage. Blanc. Modèle J35TRW.

Prix courant Eaton 649.95

**609<sup>95</sup>** ch.

Blé moisson ou amande, 10.00 en sus.



Machine à laver "Concept II" avec mini-cuve

Prix courant Eaton 514.95

**484<sup>95</sup>** ch.

Dites adieu à la corvée de lavage en optant pour la machine à laver "Concept II" offerte à prix spécial! 2 vitesses; grande capacité. Mini-cuve pour petits lavages. 7 cycles: repassage permanent, tricot polyester, mini-lavage: délicat, normal, extra lavage, trempage. 5 combinaisons de température d'eau. Niveau d'eau variable. Distributeur d'agent de blanchiment. Distributeur d'assouplisseur de tissu. Dessus porcelainisé. Transmission très robuste. Env. 69 cm larg. (27") x 64 cm prof. (25") x 110 cm haut. (43 1/2"). Blanc. Modèle W656RW. Rayon 257. Amande, 10.00 en sus.

Sèche-linge "Concept II" 5 cycles assortis

Prix courant Eaton 324.95

**299<sup>95</sup>** ch.

Le parfait compagnon de la machine à laver décrite ci-dessus! Également offert à prix bien spécial! Séchage automatique. 5 cycles: normal programmé, repassage permanent automatique/coton, tricot polyester automatique, délicat, duvetage. 4 degrés de température: normal, tricot polyester, délicat, duvetage. Support de séchage. Avertisseur sonore de fin de cycle facultatif. Éclairage de la cuve. Commutateur de sûreté. Cuve et dessus porcelainisés. Blanc. Env. 69 cm larg. (27") x 64 cm prof. (25") x 110 cm haut. (43 1/2"). Modèle D656RW. Rayon 257. Amande, 10.00 en sus. 220 volts requis, installation non comprise.

Lampes Jiorgio d'Artistic Lighting à prix réduits.

Base en verre décoré de motifs floraux. Abat-jour plissé. Teintes: choix de brun ou de sable. Ampoule en sus.

Prix courant Eaton

26 1/2" H 70.00 **54.99**

19 1/2" H 50.00 **39.99**

Eaton Place Ste-Foy, Ste-Foy (377)

# FABRICVILLE

Distributeurs de tissus et tentures

C'EST A NOUVEAU  
LE TEMPS DE NOTRE  
VENTE SEMI-ANNUELLE DE  
LIQUIDATION  
DE TISSUS ET TENTURES

Tout notre stock, déjà à bas prix,  
est réduit de

**50%**

et non quelques articles ici et là à l'exception de la collection de tissus d'hiver, du mur à \$1.50, des doublures, des doublures intermédiaires, etc.

POUR 5 JOURS SEULEMENT

La vente débute le mercredi 9 juillet à 9h.  
pour se terminer le lundi 14 juillet à 18h.

1505, D'ESTIMAUVILLE

GIFFARD

CHARGEX

VISA

663-8201

master charge

FABRICVILLE