



Drs Sylvain Trudel et  
Émilie Gagnon

« POUR  
PRATIQUER  
LA MÉDECINE  
AUTREMENT »

N° 13 HIVER 2011



antidote-gjm.qc.ca

# L'ANTIDOTE

GASPÉSIE – ÎLES-DE-LA-MADELEINE

## Gaspésie, c'est vrai que je t'aime!



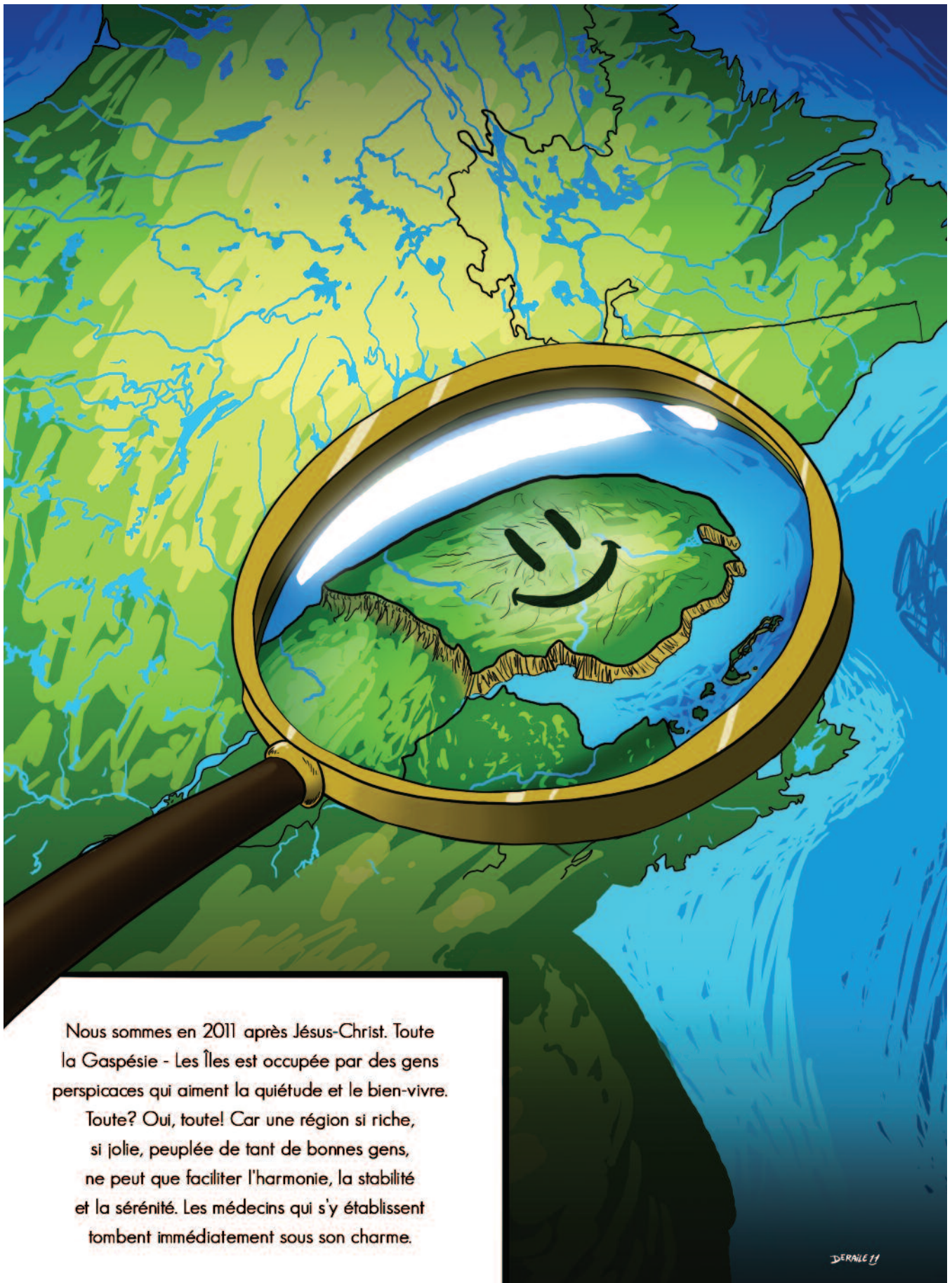
### Les gagnants du concours Antidote 2010

Actualité

Retour en Gaspésie :  
deux décennies d'efforts  
finissent par rapporter



Dr Thierry Petry,  
CSSS de La Côte-de-Gaspé



Nous sommes en 2011 après Jésus-Christ. Toute la Gaspésie - Les Îles est occupée par des gens perspicaces qui aiment la quiétude et le bien-vivre.

Toute? Oui, toute! Car une région si riche, si jolie, peuplée de tant de bonnes gens, ne peut que faciliter l'harmonie, la stabilité et la sérénité. Les médecins qui s'y établissent tombent immédiatement sous son charme.

DERAIL !!



# L'ANTIDOTE

GASPÉSIE – ÎLES-DE-LA-MADELEINE

N° 13 HIVER 2011



Coordination et réalisation

André Boudreau

Collaboration

Comité consultatif

Révision linguistique

Lucie Fauteux

Conception graphique

Ghislaine Roy, Azentic

Impression

Imprimerie du Havre

Photographie de

la page couverture

Jacques Gratton

Photographies

André Boudreau

Dr Antoine Groulx

Dr Jean-François Noël

Dr Marie-Claude Thériault

Dr Émilie Allaire

François Ménard

Frédéric De Roy, CLD Haute-Gaspésie

Jean St-Pierre

Marc Lusignan

Bande dessinée

Charles Déraile

(derailed07@hotmail.com)

2 parutions par année

Ce magazine est produit par

Agence de la santé et  
des services sociaux  
de la Gaspésie-  
Îles-de-la-Madeleine

Québec 

Archives : [www.antidote-gim.qc.ca](http://www.antidote-gim.qc.ca)  
ASSN 1715-913X

3

Le Centre de santé et de services sociaux de La Haute-Gaspésie

Pourquoi ne pas s'installer en groupe en Haute-Gaspésie?

5

Le Centre de santé et de services sociaux des Îles

Au CSSS des Îles, la durabilité s'inscrit aussi dans les gestes verts

8

Gaspésie, c'est vrai que je t'aime!

10

Le Centre de santé et de services sociaux de La Côte-de-Gaspé

Au CSSS de La Côte-de-Gaspé : une médecine stimulante et de l'avancement à revendre

12

Les gagnants du concours Antidote 2010

19

Le Centre de santé et de services sociaux de la Baie-des-Chaleurs

La Baie-des-Chaleurs, quelle plénitude!

22

Postes disponibles Gaspésie-Îles-de-la-Madeleine

24

Le Centre de santé et de services sociaux du Rocher-Percé

Au CSSS du Rocher-Percé, on y trouve ou retrouve son équilibre

27

Actualité

Retour en Gaspésie : deux décennies d'efforts finissent par rapporter

28

Grands territoires et similitudes

antidote-gim.qc.ca



L'ANTIDOTE HIVER 2011

# Thomas Larocque Lusignan, Gaspésien pure laine!

[ Thomas Larocque Lusignan,  
fils de la Dre Martine Larocque  
et de Marc Lusignan. ]

Combien de jeunes médecins ont débarqué chez nous et ont trouvé cet équilibre professionnel, familial et social? Certains d'entre eux ont plongé et nous racontent à leur manière et avec leurs tripes leur histoire avec la région. Saurons-nous quelle est cette fameuse recette de durabilité en Gaspésie-Îles-de-la-Madeleine? Personnellement, je crois que leurs enfants en sont les grands et grandes responsables. N'oublions pas que leurs racines sont 100 % gaspésiennes et madeleiniennes... pas facile de déraciner ces gens-là!



# Pourquoi ne pas s'installer en groupe en Haute-Gaspésie?

par  
Myriam Cimon

Éole a soufflé si fort que nous avons eu vent de votre intérêt à rallier les rangs d'une équipe dynamique, pleine d'une énergie insufflée par les forts vents typiques à la Haute-Gaspésie.

Blotti entre mer et montagnes, le territoire du CSSS de La Haute-Gaspésie s'étend sur une côte de 110 kilomètres longeant le majestueux fleuve Saint-Laurent.



Une équipe médicale expérimentée à laquelle s'ajoutent de nouveaux médecins vous permettrait une intégration professionnelle à la mesure de vos attentes. Des protocoles et des programmes fonctionnels comme le MPOC par exemple (maladie pulmonaire obstructive chronique), permettent, avec les volets à domicile et ambulatoires, un suivi du patient favorisant un continuum de services adaptés à une population dispersée sur vaste territoire. De plus, nous sommes en processus de consolidation et d'élargissement du service de médecine de jour pour la clientèle souffrant de maladies chroniques. Parmi les projets en développement, il faut souligner celui de la réouverture du département d'obstétrique.

Ainsi, l'établissement dispose d'une bonne structure et d'une belle ouverture! Nous sommes un des rares établissements qui peut se permettre d'accueillir un groupe (trois, quatre, cinq personnes ou même plus...) désirant s'établir dans un environnement dépourvu du rythme effréné de la ville, de la pollution et des chaleurs estivales écrasantes. Surtout, cette possibilité de vous installer ainsi en groupe vous permettrait de faire perdurer une collégialité, une amitié développée au cours de vos études et de porter un rêve commun jusqu'à sa réalisation. Soyez assuré que seul ou en groupe, vous trouverez en Haute-Gaspésie un contexte professionnel qui vous permettra d'œuvrer dans les secteurs d'activités qui vous passionnent, et ce, dans le respect des disponibilités qui vous conviennent.



Notre équipe médicale assure toujours une excellente représentation lorsque nous accueillons des ressources intéressées à notre organisation. Notre nouvelle agente de recrutement médical, Érika Gagné, est d'ailleurs très enthousiaste de participer à la consolidation du corps médical du CSSS de La Haute-Gaspésie. Elle sera donc entièrement dévouée au recrutement médical et elle est d'ailleurs très impatiente de vous accueillir. Ainsi, Érika est prête à vous faire découvrir

avec soin les installations du CSSS réparties sur le territoire de La Haute-Gaspésie et du coup prendre contact avec un environnement inspirant, qui laisse à penser que tout est possible...

Au plaisir de vous recevoir!



## CENTRE DE SANTÉ ET DE SERVICES SOCIAUX DE LA HAUTE-GASPÉSIE

### SPÉCIFICITÉS

Le territoire du CSSS de La Haute-Gaspésie s'étend des municipalités de Cap-Chat à Rivière-Madeleine et compte une population de 13 000 habitants.

### MISSION CLSC

- Localisation des services : Cap-Chat, Marsoui, Mont-Louis, Sainte-Anne-des-Monts

### MISSION HÔPITAL

- Localisée à Sainte-Anne-des-Monts
- 29 lits d'hébergement de courte durée

### MISSION HÉBERGEMENT

- 82 lits d'hébergement de longue durée

### MISSION RÉADAPTATION-TOXICOMANIE (centre régional)

- 14 places

### VOLUME D'ACTIVITÉS

- Hospitalisation : 1 260 admissions
- Services ambulatoires : 21 163 visites

### SERVICE D'URGENCE

- Sainte-Anne-des-Monts : 13 683 visites

### BUDGET ANNUEL : 30 300 000 \$

### ÉQUIPE MÉDICALE

- Médecins de famille (11 membres actifs)
- Médecins spécialistes (7 membres actifs)

### FORMATION MÉDICALE

- Comité de formation médicale très actif

### PARTICULARITÉS

- Tomodensitomètre 40 barrettes.
- Un groupe de médecins de famille (GMF) est accrédité et implanté en Haute-Gaspésie depuis le 7 avril 2003.
- Prime d'installation et primes de maintien : consultez le nouveau cadre de gestion des mesures incitatives au [www.antidote-gim.qc.ca](http://www.antidote-gim.qc.ca)
- 4 déplacements payés par année, pour ressourcement.
- 20 jours de ressourcement payés par année, après un an d'exercice.
- Tous les autres avantages de région « éloignée ».



[www.msss.gouv.qc.ca/enregion](http://www.msss.gouv.qc.ca/enregion)



# Au CSSS des Îles, la durabilité s'inscrit aussi dans les gestes verts

par  
Céline Lafrance

Vivre aux Îles-de-la-Madeleine, une région isolée, comporte des avantages de vie indéniables et plusieurs médecins ont choisi ce coin de paradis depuis des dizaines d'années pour y vivre. Ils aiment être près de la nature, de la mer, des gens. Ils chérissent le fait de pouvoir décrocher facilement, car la mer est là, à proximité.

Vivre aux Îles, c'est aussi penser à l'avenir en se préoccupant de cet environnement magnifique. Plusieurs médecins font des choix santé et écologiques en se rendant au travail à vélo, à pied ou même en raquette.



Dr Jean-François Noël, médecin de famille au CSSS des Îles.

L'hôpital étant le plus gros générateur de déchets dans l'archipel, un comité vert s'est formé en 2008 pour trouver des solutions. Un des chefs de file de ce comité est d'ailleurs un médecin de famille d'ici, le Dr Nicolas Tremblay. Il a su s'entourer d'une équipe dynamique regroupant des gens de différents secteurs d'activités, dont l'informatique, l'hygiène et la salubrité, l'alimentation, la buanderie, l'administration, la pharmacie, la fondation santé. La formation de ce comité témoigne de la polyvalence des gens et de la facilité qu'ils ont à travailler en concertation. Le comité s'est même assuré la participation d'un partenaire incontournable, la Municipalité.

Cela a donné des résultats extraordinaires. Dès 2009, des étudiants en environnement ont fait une étude de la situation et présenté un plan de gestion des matières résiduelles réalisable et économiquement rentable. Depuis, plusieurs équipements ont été installés, dont une presse à carton, et les gens travaillant à l'hôpital peuvent maintenant collaborer à l'effort de récupération. À la cafétéria, on fait le tri en trois volets : déchets, récupération et compost. Avec le nouveau système de collecte des matières recyclables et du compost, on réduit le coût de traitement des déchets de 24 %. Les dépenses faites dans le cadre de ce plan seront donc autofinancées en quelques années.

« La volonté du personnel de participer à un tel programme est grande, comme le démontrent de multiples initiatives des employés. En effet, le CSSS récupère ou réutilise les films en radiologie, les fioles de verre du bloc opératoire, les piles électriques, les palettes de bois, les goupilles des canettes pour faire des fauteuils roulants, les canettes d'aluminium, les cartouches d'encre et une partie du papier usagé est assemblée en tablette pour en faire des blocs-notes. » (Extrait du projet de gestion des matières résiduelles.)

## UN HÔPITAL CERTIFIÉ VERT

En janvier 2011, le Centre hospitalier de l'Archipel a obtenu la certification de niveau 2 de Recyc-Québec, qui est la mise en œuvre du programme ICI ON RECYCLE! Grâce aux efforts du comité vert et à la collaboration de l'ensemble des médecins et du personnel, l'hôpital est le deuxième du Québec à obtenir la certification dans cette catégorie. Cette reconnaissance souligne les efforts déployés en faveur d'une saine gestion des matières résiduelles. Et le travail continue afin de pouvoir accéder au niveau 3 – Performance. Nous espérons même être le premier hôpital à obtenir cette certification. Nous y sommes presque!

Travailler au CSSS des Îles, c'est vivre dans un environnement unique et participer à sa protection!



## CENTRE DE SANTÉ ET DE SERVICES SOCIAUX DES ÎLES

### SPÉCIFICITÉS

Les Îles-de-la-Madeleine couvrent une superficie d'environ 202 km<sup>2</sup> répartis sur 80 km de longueur et comptent une population de 13 000 habitants. La majorité des ressources médicales disponibles aux Îles-de-la-Madeleine sont regroupées à l'intérieur du CSSS des Îles.

### MISSION CLSC

- Localisation des services : Cap-aux-Meules, Grosse-Île, l'Île d'Entrée, Bassin

### MISSION HÔPITAL

- Localisée à Cap-aux-Meules
- 30 lits d'hébergement de courte durée

### MISSION HÉBERGEMENT

- 64 lits d'hébergement de longue durée

### MISSION CRDI – TED

- Centre de réadaptation en déficience intellectuelle
  - troubles envahissants du développement
- 85 usagers

### VOLUME D'ACTIVITÉS

- Hospitalisation : 1 033 admissions
- Clinique externe : 30 317 visites
- Bloc opératoire : 1 447 interventions
- CLSC :
  - volet services courants : 2 507 interventions
  - volet prévention et protection : 1 600 interventions

### SERVICE D'URGENCE

- Cap-aux-Meules : 20 990 visites

**BUDGET ANNUEL : 31 640 200 \$**

### ÉQUIPE MÉDICALE

- Médecins de famille (20 membres actifs)
- Médecins spécialistes (11 membres actifs)

### FORMATION MÉDICALE

Le CSSS des Îles est associé à l'Université Laval et reçoit des externes et des résidents en médecine familiale. Régulièrement, il accueille des étudiants en stage en médecine interne, en chirurgie, en gynécologie-obstétrique, en anesthésie, en pharmacie et en psychiatrie. De la formation médicale continue est aussi offerte sur place.

### PARTICULARITÉS

Établissement pionnier dans le développement de la télésanté, en partenariat avec le Centre hospitalier universitaire de Québec.

- Prime d'installation et primes de maintien : consultez le nouveau cadre de gestion des mesures incitatives au [www.antidote-gim.qc.ca](http://www.antidote-gim.qc.ca)
- Prime d'isolement selon les ententes négociées (MSSS/FMSQ) : annexe 20 de l'accord-cadre.
- Primes de disparité régionale :
  - 9 503 \$ par année avec personnes à charge.
  - 6 334 \$ par année sans personnes à charge.
- Frais de déménagement payés.
- 4 déplacements payés par année, pour ressourcement.
- 1 sortie annuelle payée pour le médecin et chacun de ses personnes à charge.
- 20 jours de ressourcement payés par année, après un an d'exercice.
- Tous les autres avantages de région « isolée ».



[www.msss.gouv.qc.ca/enregion](http://www.msss.gouv.qc.ca/enregion)



par  
Dre Emilie Allaire,  
R1 en psychiatrie, Université Laval

C'est pour cette raison que j'ai choisi d'effectuer un stage de 3 mois de médecine familiale en région. Pour la première fois, le programme de psychiatrie de l'Université Laval permettait à un de ses résidents d'effectuer cette rotation afin de se familiariser avec les soins de première ligne. Voici donc le récit de cette expérience unique...

## PRÉSENTATION DU MILIEU

Ce n'est pas par dépit que le National Geographic, dans son édition d'octobre 2010 des dix plus beaux endroits à visiter dans une vie, a sélectionné la Gaspésie. Véritable joyau de notre patrimoine, elle offre la possibilité aux étudiants en médecine de découvrir une région riche tant par ses impressionnants paysages que par la qualité des services médicaux offerts.

Le CSSS de La Côte-de-Gaspé rejoint une population de 22 000 habitants et regroupe une équipe dynamique de 39 médecins de famille et de 18 spécialistes. La pratique médicale se caractérise par un climat d'entraide entre les différents corps professionnels regroupant des infirmières spécialisées, des ergothérapeutes, des physiothérapeutes, des travailleuses sociales et des nutritionnistes. En plus d'offrir les soins de santé de première ligne avec un débit moyen de 26 815 visites à l'urgence et 15 000 visites à l'UMF par année à Gaspé seulement, on y retrouve une unité de soins intensifs, un bloc opératoire, une clinique de gestion de la douleur, un service d'oncologie, une clinique jeunesse et un hôpital spécialisé en psychiatrie.

## JOURNÉE TYPE

Déjà, je ne fais que commencer mon stage à Gaspé et je me sens chez moi! Je renoue avec « l'esprit de région » et l'accueil chaleureux des Gaspésiens me donne le goût de profiter pleinement de cette opportunité qui m'est offerte. Je débute donc par une semaine d'hospitalisation où pendant sept journées de garde je suis responsable de cinq ou six patients. Selon moi, la charge de travail est très raisonnable, le débit est idéal, car il y a toujours quelque chose à faire, et la prise en charge des patients me surprend par sa complexité. En fait, j'ai l'impression souvent d'exercer mes connaissances d'interniste en herbe! Durant cette période, une exposition aux soins intensifs est également proposée, à la discrétion des résidents intéressés.

Parmi les autres activités accordées aux résidents, on retrouve le suivi des patients en cabinet, les demi-journées de cliniques sans rendez-vous et bien sûr les gardes à l'urgence. Toutes ces activités sont organisées de façon à favoriser l'exposition, la débrouillardise et l'apprentissage des externes



# Gaspésie, c'est

et résidents. Il y a aussi d'autres activités optionnelles qui sont réparties selon les intérêts particuliers de chacun telles les petites chirurgies, les journées en spécialité (dermatologie, psychiatrie, anesthésie, neurologie, ORL) et la clinique jeunesse qui nous permet de nous exposer directement à la médecine préventive auprès de la clientèle adolescente.

De plus, tout au long de la période de stage, les étudiants sont invités à participer à plusieurs activités de formation continue, certaines qui sont réalisées en collaboration avec l'université (discussions de cas cliniques, entrevue médicale simulée, supervision directe au bureau et visioconférences) et d'autres, tout aussi formatrices, qui sont nées d'initiatives gaspésiennes (formation sur la violence conjugale, journée avec l'infirmière spécialisée en hypertension, formation en nutrition, retour sur la garde et club de lecture).

## VIVRE À GASPÉ

Mais le plaisir ne s'arrête pas seulement à l'aspect clinique, il y a aussi celui de vivre en Gaspésie! Il faut dire que la quiétude apportée par la proximité de la nature nous donne un avant-goût de la qualité de vie dont jouissent les médecins et les résidents qui ont choisi de s'installer ici.



# vrai que je t'aime!

**Quitter la ville pour vivre une expérience nouvelle, réapprendre à prendre son temps, à apprivoiser le défi d'une approche humaine et plus globale du patient, et tout ça dans un décor digne d'une carte postale, c'est ce que nous offre la Gaspésie!**

**Après les années d'études à l'université, les stages obligatoires qui se succèdent, le stage outremer en Afrique, les stages chirurgicaux exigeants et le choix de spécialité questionnant, ce n'était plus le besoin de me dépasser qui primait, mais bien celui de retrouver le sens de mon travail de médecin.**

Et comme tous les merveilleux attraits touristiques font partie de la fierté collective, on comprend vite que visiter la région fait partie intégrale des « prescriptions pédagogiques » : le parc Forillon, le Cap-Bon-ami et le célèbre rocher Percé, dont les charmes ne sont plus à prouver, vous raviront. En toute saison, on trouve une activité sportive exotique à essayer : le « kite surf », le kayak avec les phoques, la pêche en mer, la voile, la raquette, le ski, les ballades à la plage... Et pour les gourmands, on découvre volontiers la gastronomie gaspésienne avec ses produits de la mer, son sympathique Café des Artistes et ces moments inoubliables partagés avec les autres étudiants en stage autour d'un bon repas.

## **ET VOICI POURQUOI JE T'AIME... OU CE QUE LE STAGE M'A APPORTÉ**

D'abord, comme je l'ai mentionné plus tôt, j'ai été charmée par l'accueil, par le dynamisme et la passion de toute l'équipe médicale. Par leur professionnalisme et leur souci du bien-être des patients, les différents intervenants dispensent un enseignement de qualité personnalisé aux besoins des étudiants, quels que soient leur niveau de formation et leurs préférences. Leurs encouragements et leurs conseils con-

tribuent à augmenter notre sentiment de fierté et de confiance en nos capacités de médecin compétent. C'est l'occasion d'ouvrir ses horizons, car trop souvent on se limite à un champ de compétence alors que la médecine est si vaste.

Pour ma part, l'aventure gaspésienne a pris une tout autre tournure alors qu'à l'écriture de cet article je devenais moi-même patiente à l'hôpital de Gaspé. Sans vouloir prêcher pour ma paroisse, je peux dire que les soins sont d'une aussi grande qualité du point de vue du médecin que de celui du patient!

Mais par-dessus tout, quand je repense à Gaspé, je me remémore la richesse des rencontres qu'on y fait et la sincérité qui émane des contacts humains, tant professionnels que personnels. Je revois le sourire moqueur des secrétaires qui m'accueillaient le matin, la façon si amicale et respectueuse dont les membres du personnel communiquent entre eux, l'interniste qui escorte lui-même ses patients à un retour d'examen, les infirmières et les patients qui s'enquière à tout coup de ton état et de ton lieu d'origine...

Telle est, selon moi, la valeur ajoutée de la pratique en région, celle de miser sur l'être humain!



# Au CSSS de La Côte-de-Gaspé : une médecine stimulante et de l'avancement à revendre!

par  
Marc Pelletier

Lorsqu'on interroge les étudiants sur les raisons pour lesquelles ils favorisent une spécialité en médecine de famille, les réponses les plus souvent évoquées sont : la polyvalence, la variété et le travail d'équipe. Pour plusieurs d'entre eux, cette passion découle d'un stage où d'une rencontre marquante avec une équipe qui a été capitale dans cette prise de décision. Permettez-moi de vous présenter l'un d'entre eux qui, à la suite à d'un passage au CSSS de La Côte-de-Gaspé, y a jeter l'ancre, et ce, de manière assez unique.

Le docteur Antoine Groulx, originaire de la grande région de Montréal, était loin de se douter de la portée de son choix de faire une résidence à l'Unité de médecine familiale de Gaspé. « Mon premier choix était d'abord Kuujuaq, car ma vision de la médecine familiale en était une de pratique pédagogique en région éloignée. C'est faute de trouver une UMF dans ce secteur isolé que je me suis tourné vers Gaspé, l'Unité de médecine familiale la plus éloignée du Québec! » À son arrivée, les surprises se succèdent agréablement : équipe d'enseignants fantastique, proximité de tout et surtout, milieu de vie exceptionnel. « La simplicité de me rendre au travail en ski de fond en traversant la baie de Gaspé, ou le plaisir d'étudier mes futurs examens au son des vagues sur une plage sablonneuse a fait de ma résidence un souvenir impérissable au lieu d'une étape à oublier. »

Le grand enthousiasme du Dr Groulx fut contagieux. En effet, au moment même où il devait faire le choix de son lieu de pratique, il devait également convaincre sa conjointe. « Le fait qu'elle fasse une partie de sa résidence à mes côtés a grandement facilité la tâche. Elle a pu apprendre à connaître l'équipe sur place en personne et toutes les possibilités de pratique offertes pour elle du même coup. »

## LE CSSS DE LA CÔTE-DE-GASPÉ : UN MONDE DE POSSIBILITÉS

Lorsque vous demandez à un jeune médecin du profil du Dr Groulx de s'installer dans votre établissement, vous devez d'avoir une grande flexibilité dans le type de pratique offerte : « Je dois avouer qu'avec une équipe de quarante-deux médecins spécialistes en médecine familiale en place, ça donne du temps pour me lancer des défis sans mettre mon équipe dans le trouble. » C'est que le parcours du Dr Groulx n'est pas banal. Il a été de presque tous les comités de direction existants depuis l'école secondaire. Récipiendaire de plusieurs prix et bourses, il



Dr Antoine Groulx,  
Dre Isabelle Reault,  
Colin et Maxine.

a notamment été le premier président du comité des jeunes médecins de la Fédération des médecins omnipraticiens du Québec et vice-président de la Fédération des médecins résidents du Québec. Il est aussi président du Collège québécois des médecins de famille depuis septembre 2010, professeur agrégé de clinique de l'Université Laval et enfin, directeur des services professionnels et des affaires médicales du CSSS de La Côte-de-Gaspé. « Je dois une fière chandelle à ma conjointe médecin et à toute mon équipe pour leur grande flexibilité. Autant d'engagements nécessitent des sacrifices dont je suis bien conscient. Pour peaufiner mes compétences administratives, j'ai même trébuché conjointe et marmaille une année à Montréal afin de compléter une maîtrise en administration de la santé. Cette escapade m'a également permis de prendre conscience de la chance que nous avons de vivre et d'élever notre famille en région éloignée. »

## PARTIR POUR MIEUX REVENIR

À son départ, plusieurs amis et collègues auraient parié sur le fait qu'il ne pourrait pas revenir à Gaspé après son année à Montréal : « Au contraire, la vie urbaine avec deux jeunes enfants ne peut se comparer à celle, rurale, qu'offre Gaspé. Se

trouver à proximité du parc Forillon, du rocher Percé et du parc de la Gaspésie sans les problèmes de congestion routière fait en sorte que l'on passe du temps avec les enfants en plein air plutôt qu'en voiture. En plus, le transport aérien à moins de dix minutes de chez nous nous rapproche grandement de nos familles en ville. L'explosion d'Internet a également grandement contribué à rapprocher les régions des bons côtés de la ville, sans ses inconvénients. »

## ET L'AVENIR...

« J'entrevois l'avenir dans un mode plus familial. Mon milieu de vie me permet d'être témoin de l'évolution de mes enfants. L'école de cirque, le centre sportif collégial, la piscine, le centre de ski et toutes les possibilités de plein air comme l'école de voile et les parcs nationaux me tiennent assez occupé... Sur le plan de la vie professionnelle, je suis persuadé que Gaspé saura m'offrir encore bien des défis avant de me convaincre d'avoir fait le tour du jardin. À trente-deux ans, il me reste encore bien des années de vie active! » Un constat qui saura sans doute ravir ses patients toujours aussi heureux quoiqu'un peu inquiets de ses intarissables projets dont Gaspé risque de souffrir encore longtemps...



## CENTRE DE SANTÉ ET DE SERVICES SOCIAUX DE LA CÔTE-DE-GASPÉ

### SPÉCIFICITÉS

Le CSSS de La Côte-de-Gaspé dessert la population d'un grand territoire compris entre les localités de Rivière-Madeleine et de Coin-du-Banc (Percé), incluant Murdochville. La population qu'il dessert est de 22 000 habitants.

### MISSION CLSC

- Localisation des services : Barachois, Rivière-au-Renard, Grande-Vallée, Murdochville, Gaspé

### MISSION HÔPITAL

- Localisée à Gaspé
- 65 lits d'hébergement de courte durée

### MISSION HÉBERGEMENT

- 97 lits d'hébergement de longue durée

### VOLUME D'ACTIVITÉS

- Hospitalisation : 2 326 admissions
- Clinique externe : 32 229 visites
- Bloc opératoire : 2 696 interventions
- Tous les services en CLSC : 17 017 usagers

### SERVICE D'URGENCE

- Gaspé : 26 815 visites
- Grande-Vallée : 11 596 visites
- Murdochville : 2 948 visites

**BUDGET ANNUEL : 55 000 000 \$**

### ÉQUIPE MÉDICALE

- Médecins de famille (45 membres actifs)
- Médecins spécialistes (20 membres actifs)

### FORMATION MÉDICALE

Une grande proportion de l'enseignement donné sur le territoire de l'établissement est réalisée à l'Unité de médecine familiale, qui est affiliée à l'Université Laval pour la réalisation de stages d'immersion, stages d'externat, stages de résidence en médecine familiale et en psychiatrie. Certains stages en médecine se font également par l'entremise de l'Université de Montréal à Grande-Vallée. Enfin, d'autres stages ont lieu sur le territoire, et ce, dans différents programmes de formation, soit en soins infirmiers (niveau collégial), en physiothérapie (internat), en pharmacie (internat), en ergothérapie, en orthophonie ainsi qu'en travail social (niveau collégial).

### PARTICULARITÉS

Fonction régionale en anatomo pathologie, en dermatologie, en gériatrie, en gastro-entérologie, en clinique antidouleur, en pédopsychiatrie, en psychiatrie légale et en planification familiale, incluant IVG. Autres spécialités régionales et sous-régionales offertes : chirurgie orthopédique, ophtalmologie, ORL, pédiatrie. Le CSSS de La Côte-de-Gaspé est responsable de la centrale Info-Santé Info-Social pour l'ensemble de la région.

- Prime d'installation et primes de maintien : consultez le nouveau cadre de gestion des mesures incitatives au [www.antidote-gim.qc.ca](http://www.antidote-gim.qc.ca)
- 4 déplacements payés par année, pour ressourcement.
- 20 jours de ressourcement payés par année, après un an d'exercice.
- Tous les autres avantages de région « éloignée ».



[www.msss.gouv.qc.ca/enregion](http://www.msss.gouv.qc.ca/enregion)

Geneviève Gravel  
 France Émilie Roy  
 Françoise Viens  
 Évelyne Labrèche  
 Mireille Marquis  
 Maryse Houdea



Six amies, sept jours de liberté, beaucoup d'énergie, de bonne humeur et un coup de pouce de la part de Dame Nature ont été la recette de notre mémorable voyage dans ce coin de pays. Cette folle aventure débute donc à l'aéroport Jean-Lesage où nous nous sommes retrouvées après un été passé à travailler fort : cette semaine était attendue... enfin des vacances! C'est ainsi qu'armées de notre coupe-vent, nos sandales de plage, notre maillot de bain et notre bouteille de crème solaire, nous sommes embarquées dans l'avion qui allait nous mener à destination...

Par où commencer... Premièrement, pour les néophytes, sachez qu'une panoplie d'activités en tout genre sont possibles, et bien entendu, il n'était pas question pour nous de ne pas toutes les essayer. Pour ne rien oublier, il fallait faire une liste : kayak de mer, nage dans les cavernes, randonnées à pied, en voiture, en zodiac autour de l'Île d'Entrée et escalade du Big Hill, soit le plus haut sommet des Îles avec ses 174 m d'altitude, se baigner dans le plus grand nombre possible de plages avec, comme incontournable, le magnifique crochet de sable, le « Sandy Hock » et ses vagues houleuses des journées pluvieuses. Mais ce n'était pas tout, il y avait également tous les chefs-d'oeuvre de la gastronomie locale à goûter. Pour commencer, un arrêt au restaurant le Vieux Couvent pour goûter les saveurs locales, puis la route des saveurs : le Café du Moussonneur, la Fromagerie du Pied-de-Vent, les poissons, les pâtisseries... et l'incontournable dessert sous la cloche du Café de la Grave.

En ayant la chance de séjourner aux Îles, nous avons découvert un milieu de vie unique en son genre, avec ses particularités cocasses et son histoire hors du commun. Une anecdote colorée qui nous a fait sourire : en 1910, les habitants, coupés du reste du monde (le câble sous-marin du télégraphe étant rompu), ont envoyé des lettres dans un baril de bois muni d'une voile et d'un gouvernail, le Ponchon. Ledit tonneau s'est échoué sur les rives du Cap-Breton 10 jours plus tard et les lettres ont pu être envoyées à leurs destinataires. Le moins que l'on puisse dire, c'est que les Madelinots sont créatifs! Il fait bon vivre aux Îles, car ses habitants sont fort sympathiques, mention toute spéciale à Gaston, le capitaine du zodiac qui nous a guidées à travers les vagues tout en partageant l'histoire de ses îles qui sont si chères à ses yeux.

Un autre moment inoubliable, nous avons eu la chance d'assister à une prestation du chanteur et musicien Nicolas Pellerin dans un Café de la Grave bondé d'âmes en fête. Une soirée chaleureuse qu'on ne peut vivre ailleurs qu'aux Îles.

C'est donc la tête remplie de maisons colorées, de phares illuminés et d'air salin (ainsi qu'avec un peu de sable dans nos bagages!) que nous sommes rentrées à Québec ressourcées et fin prêtes à commencer notre externat! Nous remercions chaleureusement tous ceux qui ont rendu ce voyage possible et qui ont fait de cette aventure un moment inoubliable!

Geneviève, Françoise, Maryse,  
 France Émilie, Mireille et Evelyne



Du 22 au 29 août

# Îles-de-la-Madeleine

Ah! Les Îles... si on dit qu'une image vaut mille mots alors comment résumer en si peu de mots, les centaines d'images mémorables qui nous trottent dans la tête depuis notre séjour aux Îles-de-la-Madeleine?





*Du 1<sup>er</sup> au 8 août*

# *Baie-des-Chaleurs*

Notre périple débute le matin du 1<sup>er</sup> août alors qu'à chaque passager supplémentaire, le casse-tête des bagages se complexifie. Puis, la route, ponctuée de jeux, de mots croisés, de fous rires. Passé Québec, les villages du bas du fleuve se succèdent, on commence à apercevoir le fleuve. Aux abords de Sainte-Flavie, nous bifurquons vers Amqui, vers la vallée de la Matapédia. Un paysage splendide s'offre à nous: Les montagnes spectaculaires s'élevent autour de la rivière, bien nichée entre celles-ci. Dépassant plusieurs tentes-roulottes, nous atteignons la route longeant la baie, l'eau à perte de vue, les côtes de la Gaspésie. Après une dégustation de bières locales (dont deux aux fraises) dans une micro-brasserie de Carleton-sur-Mer et un souper en compagnie du Dr Toussaint, nous atteignons notre chalet à Bonaventure.



Le lendemain matin s'avère brumeux, paisible. On aperçoit à notre gauche les côtes gaspésiennes et à notre droite le relief du clocher de l'église de Bonaventure. Nous visitons le Bioparc, histoire d'observer des loutres, ours, orignaux, puis nous allons nous baigner dans le courant de la rivière Bonaventure et nous reposer sur une plage de galets. Le Dr Toussaint nous invite le mardi après-midi à une balade sur son immense voilier avec dégustation de produits locaux dont le saumon fumé à l'érable et les fameux « bourgots ».

La ligne d'horizon nous permet de deviner la côte du Nouveau-Brunswick au loin, séparation subtile entre le bleu du ciel et de l'eau rendue scintillante par le soleil. Nous allons le lendemain visiter Paspébiac, croisant au passage New Carlisle, le village natal de René Lévesque, puis nous roulons dans la direction opposée pour visiter le CSSS de la Baie-des-Chaleurs à Maria tout en faisant provision de vin de fraises, spécialité de la région. Situés sur la berge, l'hôpital de Maria et son UMF sont des milieux très conviviaux, regroupant la plupart des spécialités médicales. Nous sommes également impressionnés par l'appareil de résonance magnétique mobile qui était stationnée à Maria à notre passage. Nous allons ensuite souper au restaurant Le Marin d'eau douce où nous nous délectons de mets de poissons de la région.

Le lendemain, un groupe décide d'aller vers Percé, son rocher, ses Fous de Bassan sur l'Île Bonaventure, et l'autre décide de

faire de l'équitation. Nous nous retrouvons en fin de journée pour un délicieux souper de moules. Notre jeudi est dédié à la descente en kayak et canot de la rivière Bonaventure, journée remplie en émotion, étant néophytes nous avons tous chavirés. L'eau y est claire et nous ne résistons pas à une nouvelle baignade, volontaire, cette fois! Pour le souper, invités par le Dr Toussaint, nous savourons en compagnie des membres de l'UMF de Maria les délices du Restaurant L'Acayenne et profitons des charmantes chansons de Marie Marine. La bière locale est également au rendez-vous.

Puis, pour bien terminer la semaine, nous nous attaquons à l'ascension du mont Albert. Journée plus difficile pour certains que pour d'autres, mais la beauté au sommet fait oublier tous les maux. Le paysage est à couper le souffle et s'étend devant nous à perte de vue. Soirée tranquille, nous en profitons pour faire un dernier tour sur la plage. Le lendemain matin, journée du départ, c'est le cœur gros que nous laissons derrière nous la ville de Bonaventure. La Gaspésie nous réserve cependant une dernière surprise et nous croisons sur le chemin de retour des orignaux, animaux majestueux. C'est avec regret, mais la tête remplie de bons souvenirs que nous rentrons à Montréal, observant les splendides paysages qui s'offrent alors à nous, tout le long de notre chemin.

Amélie Therrien  
Jean-Christophe Roy  
Paule Lessard-  
Bonaventure  
Tania Riendeau  
Jonathan St-Gelais  
Valérie St-Charles



Du 18 au 24 juillet

# Haute- Gaspésie



Caroline Lazure-Gilbert  
Catherine Robitaille  
Étienne Couture  
Jean-Christophe Murray  
Justine Faubert-Laurin  
Vincent Gingras

## DES VACANCES EXOTIQUES... EN GASPÉSIE!

Qui a dit qu'il fallait aller loin pour vivre un dépaysement? Qu'on se le dise : le soleil, la mer à perte de vue, les panoramas à couper le souffle, ça se trouve aussi au Québec, et plus particulièrement... en Gaspésie! En effet, c'est avec grand plaisir que nous avons saisi l'occasion de vivre nos vacances d'été au cœur de cette région du Québec reconnue pour son tourisme florissant. Rien de mieux que quelques jours passés en pleine nature au cœur du parc national de la Gaspésie, à l'abri du stress inhérent à la vie urbaine, pour refaire le plein d'énergie. Voici un bref survol d'une semaine de vacances mémorable pour un groupe d'externes de la Faculté de médecine de l'Université de Sherbrooke.

L'incroyable perspective sur le mont Albert que nous avons de la fenêtre de notre chalet a su agrémenter nos petits déjeuners, nos baignades à la piscine du Gîte ainsi que nos longues soirées, alors que nous prenions plaisir à concocter et déguster les meilleures recettes de chacun des membres du groupe. Bien entendu, impossible de séjourner au Mont-Albert sans profiter des nombreuses randonnées pédestres que le secteur offre. C'est donc avec beaucoup de détermination, de courage et d'ankylose musculaire que nous avons arpenté les sentiers du mont Albert, du lac aux Américains, du mont Xalibu et du mont Olivine. Notre semaine a également été ponctuée d'activités hautes en émotions, notamment le parcours d'Arbre en Arbre de Cap-Chat, une descente de la rivière Cap-Chat en kayak ainsi qu'une expédition de canyoning au Ruisseau-Castor, à Sainte-Anne-des-Monts. Enfin, pour

couronner notre semaine, nous avons profité d'un repas gastronomique à la salle à manger du Gîte, question de savourer quelques-unes des nombreuses spécialités locales. Le tout agrémenté d'un soleil présent du début à la fin, d'une température idéale, sans aucune goutte de pluie.

Cette semaine de vacances aura donc été des plus mémorables, nous permettant certainement de nous détendre, mais surtout de découvrir une région au cœur de la nature, habitée de gens sympathiques et dégageant une joie de vivre hors du commun, bref, une région idéale à une pratique médicale humaine et équilibrée. Notre groupe tient à remercier chaleureusement l'équipe du magazine Antidote, et particulièrement M. André Boudreau.

*Du 3 au 10 juillet*

# *Rocher-Percé*



Diana Losada  
Patrick Germain  
Martin Lessieur  
Amélie T. St-Germain  
Annie Bernard  
Catherine Latour



Du 21 au 23 août

# Côte-de-Gaspé

Marilou Giard  
Nicolas Demers-Gagnon  
Marie-Ève Girard  
Élise Rochette  
Guillaume St-Laurent  
Geneviève Lacroix



## Samedi

En voiture! Nous avons tous très hâte de partir pour cette semaine qui s'annonce des plus mémorables. En chemin, nous profitons du panorama saisissant que nous offre la route sinueuse longeant le fleuve. Arrivée à Gaspé en début de soirée...première réaction : WOW!

## Dimanche

Le temps est gris, mais il y a tant à découvrir... Pas question de rester à l'intérieur! On visite les villages de pêche et la route longeant la mer sur la pointe de Gaspé! On s'arrête le temps de marcher le long des quais et d'admirer les nombreux bateaux... Qui sait? Quelqu'un acceptera peut-être de nous embarquer pour une partie de pêche!

## Lundi

Journée sportive! Affublés de nos sacs à dos, appareils photo, et gourdes remplies d'eau, nous partons pour une randonnée dans le fabuleux parc Forillon. On y fait toutes sortes de rencontres : des porcs-épics, des phoques, des marmottes, et de nombreux oiseaux. La vue du sommet du mont Saint-Alban et

du Cap-Gaspé est magnifique. En soirée, la température est idéale pour faire cuire les guimauves autour du feu. Miam!

## Mardi

Visite de Percé et de son rocher légendaire. Nous effectuons une traversée mouvementée en bateau vers l'Île Bonaventure pour y découvrir les sentiers et admirer de plus près les innombrables Fous de Bassan rassemblés sur la falaise. En fin de journée, nous faisons un arrêt dans une poissonnerie afin d'y acheter des homards que nous cuisons nous-mêmes... Quel délice! La longue attente durant la cuisson en valait vraiment la peine!

## Mercredi

Nous découvrons aujourd'hui une activité aquatique « extrême » : le canyoning. Nous nous rendons au ruisseau Chesnaye pour se revêtir d'un « wetsuit », casque,

mitaines à deux doigts, et bottes, avant de se jeter à l'eau qui est à 6 degrés Celsius!!! A l'horaire aujourd'hui : sauts à flanc de falaise à plus de 5 mètres, glissades d'eau naturelles, baignade dans les rapides, plongée en apnée et collation au pied d'une chute magnifique... ahhhhh! En soirée, nous découvrons la savoureuse cuisine de la Maison William Wakeham à Gaspé, où nous mangeons des mets typiques de la région. Merci!

## Jeudi

Kayak de mer à Cap-aux-Os... agréable et dépaysant, et ce, malgré les vents forts et les nombreuses vagues! Il faut avoir le pied marin! Les phoques sont curieux et s'approchent tout près de nous. Pour terminer la journée, quoi de mieux qu'un bon chocolat chaud dans un café du centre-ville de Gaspé?

## Vendredi

Nous profitons une toute dernière fois du calme et du magnifique paysage que nous offre le chalet avant de repartir vers Québec en fin d'avant-midi. Nous avons tous grandement apprécié notre semaine en Gaspésie et en gardons de très heureux souvenirs!



# La Baie-des-Chaleurs, quelle plénitude!

par  
Chantal Moreau

Vivre en Baie-des-Chaleurs, c'est s'ouvrir à une multitude de possibilités. C'est entrer en contact avec une nature généreuse et omniprésente, une mer invitante bordée par des plages interminables, des rivières émeraude et cristallines et des champs vallonneux entourés de montagnes.

« NOUS, C'EST ICI  
QU'ON GRANDIT  
ET ON GOÛTE  
UN PEU SALÉ! »

Simone, Paul, Georges et Jules.



La maman! Dre Marie-Claude Thériault



La Baie-des-Chaleurs, c'est aussi l'accueil chaleureux de ses habitants. Des habitants authentiques dotés d'un altruisme hors du commun. Ils en témoignent d'ailleurs au quotidien.

Parmi ces habitants, la Dre Marie-Claude Thériault native de Matapédia, aux abords d'une vallée du même nom en Gaspésie, se démarque par son professionnalisme et son dynamisme. Avec brio, elle réussit à concilier ses rôles de chef de département d'imagerie médicale, de membre plus qu'actif à divers comités du CMDP et de présidente de la Table des chefs de médecine spécialisée. Mais, outre ces réalisations professionnelles somme toute exceptionnelles, se démarque une femme d'une accessibilité hors du commun avec des valeurs foncièrement humaines. Mère de 4 enfants âgés de 3 et 9 ans, voyons en quoi elle peut assurément vous inspirer, vous aussi, à aspirer à une conciliation travail-famille dans un environnement et un cadre de vie plus calmes et harmonieux que les centres urbains. Et puisqu'une image vaut mille mots...

## RETOUR AU BERCAIL

Après ses études à l'Université de Sherbrooke, elle troque sa Gaspésie natale le temps d'une escapade d'une durée de 5 ans dans la région de Québec où elle y pratiquera la radiologie dans un environnement stimulant, mais qui ne répond plus à ses attentes. Lors d'une vacance estivale, elle entend néanmoins l'appel du retour au bercail en prenant son café sur le balcon de ses beaux-parents... ce fut ensuite irréversible.

## ET LE CONJOINT...

Malgré tous les avantages financiers, malgré la beauté somptueuse des paysages, l'attrait de s'établir en région est tributaire des perspectives d'emploi que la région convoitée peut offrir au conjoint. Pour cette raison, les organismes jeunesse de la Gaspésie et des Îles-de-la-Madeleine multiplient, depuis plusieurs années, leurs efforts et font preuve d'ingéniosité afin de mettre en place des mesures pour soutenir de jeunes diplômés souhaitant travailler en région. Bien qu'à priori les perspectives d'emploi semblaient minces pour Joey Fugère, ingénieur en électricité, ce dernier a fait preuve de créativité en joignant l'entreprise familiale en électricité dont il est présentement le dirigeant. Pouvoir faire une randonnée en montagne le matin, peu importe la saison, avant de rentrer déjeuner avec les enfants pour ensuite se rendre au travail se compare avantageusement à une heure de stress dans un bouchon de circulation!

## À CHACUN SON ÉQUILIBRE...

L'équilibre de Marie Claude, c'est « de voir mes enfants grandir dans un univers que je connais, entourés des gens d'une région que je connais, qui partagent les mêmes valeurs que moi; d'aller se baigner dans la baie avant souper même quand on n'est pas en congé, et de partir travailler en vélo vers un milieu de travail que j'aime avec des collègues de travail qui sont heureux de vivre ici. » Ces collègues, ce sont des amis

qu'elle côtoie quotidiennement, « c'est super de voir que les collègues qui ont grandi ailleurs sont parfois attachés à la région autant que moi. »

Le modèle d'organisation des services médicaux au CSSS de la Baie-des-Chaleurs et la culture organisationnelle qui en découle sont à l'origine du climat de travail, de la stabilité de l'équipe médicale en place et de l'effet d'attraction constaté en matière de recrutement médical. Les omnipraticiens apprécient le degré d'autonomie et le niveau accru de responsabilité. La culture médicale en place favorise l'échange par appel téléphonique entre le spécialiste et l'omnipraticien au préalable d'une référence. Ici, on favorise la discussion clinique qui permet ainsi des échanges constructifs. Un modèle d'organisation basé sur la collaboration.

L'équilibre s'établit également à toute heure du jour. « Quand j'habitais en ville, je prenais mon heure du dîner dans un centre commercial et je me divertissais en faisant du lèche-vitrine. Ici, je dîne avec mes collègues de travail qui sont aussi les amis avec qui je partage les passions du vélo, du télémark, des enfants... et de la Baie-des-Chaleurs. » De belles amitiés se construisent tous les jours, menant même à quelques minutes de jogging entre collègues à l'heure du lunch.

## ET QU'EN PENSENT LES ENFANTS?

Comme dit l'adage, « ça prend tout un village pour élever un enfant. » En Baie-des-Chaleurs, il y a vraiment de beaux modèles pour eux. Pour Paul, l'aîné des quatre enfants, le bonheur d'être ici, « c'est faire du ski et du vélo de montagne. On a de vraies belles montagnes. » Pour sa cadette, Simone, 8 ans, « ramasser des coquillages et chercher des crabes à la mer » lui procurent autant de bonheur que « la vue de belles montagnes. » En plus d'y ramasser de « belles roches » Jules, 5 ans, s'enflamme : « on a de beaux steps à faire en vélo dans un sentier secret à la pointe du Camping de Carleton. » Plus pragmatique, Georges, 3 ans, affectionne particulièrement « les gros tracteurs! »

En Baie-des-Chaleur, le rythme de vie s'harmonise au gré des vagues qui longent le littoral. Afin d'en apprécier les bienfaits, une visite s'impose assurément. Nous vous invitons à apprécier la richesse de notre milieu en communiquant avec nous.



## CENTRE DE SANTÉ ET DE SERVICES SOCIAUX DE LA BAIE-DES-CHALEURS

### SPÉCIFICITÉS

Le territoire desservi par le CSSS de la Baie-des-Chaleurs englobe les localités de Shigawake, à l'est, jusqu'à L'Ascension-de-Patapédia à l'ouest. Il couvre deux MRC, soit celles de Bonaventure et d'Avignon et correspond à une population de 32 591 habitants.

### MISSION CLSC

- Localisation des services : Paspébiac, Caplan, Saint-Omer, Pointe-à-la-Croix, Matapédia

### MISSION HÔPITAL

- Localisée à Maria
- 65 lits d'hébergement de courte durée

### MISSION HÉBERGEMENT

- Localisée à Matapédia, Maria et New Carlisle
- 203 lits d'hébergement de longue durée

### VOLUME D'ACTIVITÉS

- Hospitalisation : 3 315 admissions en courte durée
- Cliniques externes : 21 352 visites
- Bloc opératoire : 5 041 interventions
- Chirurgie d'un jour : 3 069 interventions
- Consultations médicales en CLSC (5) : 5 698 usagers, 19 094 consultations

### SERVICE D'URGENCE

- CLSC de Paspébiac : 16 585 visites
- Hôpital de Maria : 21 114 visites

### BUDGET ANNUEL : 69 084 858 \$

### ÉQUIPE MÉDICALE

- Médecins de famille (50 membres actifs et 2 associés)
- Médecins spécialistes (29 membres actifs et 66 associés)

### FORMATION MÉDICALE

Au chapitre de la formation décentralisée, le Centre de santé et de services sociaux de la Baie-des-Chaleurs est associé à l'Université de Montréal pour les stages d'immersion clinique, les stages d'externat et de résidence en médecine familiale. La capacité d'accueil de l'UMF est de 12 médecins résidents par année. Le CSSS accueille également des stagiaires dans certaines spécialités de base, soit en médecine interne, en pédiatrie, en psychiatrie et en chirurgie qui proviennent de l'Université Laval et de l'Université de Montréal.

### PARTICULARITÉS

- Spécialités régionales et sous-régionales offertes : chirurgie, orthopédie, ophtalmologie, ORL et pédiatrie.
- Accréditation comme centre de traumatologie.
- Équipe interdisciplinaire en oncologie désignée par le MSSS.
- Pratique médicale de pointe en médecine interne et en pédiatrie, en ORL et en orthopédie.
- Développement d'une unité de réadaptation fonctionnelle intensive (URFI) en cours.
- Prime d'installation et primes de maintien : consultez le nouveau cadre de gestion des mesures incitatives au web [www.antidote-gim.qc.ca](http://www.antidote-gim.qc.ca)
- 4 déplacements payés par année, pour ressourcement.
- 20 jours de ressourcement payés par année, après un an d'exercice.
- Tous les autres avantages de région « éloignée ».



[www.msss.gouv.qc.ca/enregion](http://www.msss.gouv.qc.ca/enregion)

# + POSTES DISPONIBLES GASPÉSIE-ÎLES-DE-LA-MADELEINE



## MÉDECIN DE FAMILLE

### CSSS de La Haute-Gaspésie \*

11 postes

- Hôpital de Sainte-Anne-des-Monts
- CLSC de Cap-Chat
- CLSC de Marsoui
- CLSC de Mont-Louis
- CLSC de Sainte-Anne-des-Monts
- GMF
- Obstétrique (2 postes)

\* Peut recevoir des boursiers

### CSSS de La Côte-de-Gaspé

6 postes

- Hôpital de Gaspé, USI et urgence
- CLSC de Grande-Vallée
- CLSC de Murdochville
- CLSC de Rivière-au-Renard
- Enseignement UMF, Clinique de planification familiale des naissances
- Possibilité de travailler en GMF
- Obstétrique

### CSSS du Rocher-Percé

3 postes

- Hôpital de Chandler
- CLSC de Chandler
- CLSC de Gascons
- CLSC de Percé

### CSSS de La Baie-des-Chaleurs

8 postes

- Hôpital de Maria
- CLSC Malauze
- CLSC de Pointe-à-la-Croix
- CLSC de St-Omer
- CLSC de Caplan
- CLSC de Paspébiac
- Centre d'hébergement de New Carlisle
- Centre d'hébergement de Matapédia
- Centre d'hébergement de Maria

### CSSS des Îles

2 postes

- Hôpital des Îles

### Pratique diversifiée

- Prise en charge et suivi des usagers
- Urgence
- Hospitalisation
- Soins intensifs
- Pédiatrie, pouponnière
- Services courants
- Oncologie

- CHSLD
- Gériatrie active
- Pratique en CLSC
- Soins à domicile
- Pratique privée

### Rémunération

- Forfait-acte
- Tarif horaire ou honoraire fixe
- % additionnel
- Majoration 130 % année 1-2-3
- Majoration 135 % année 4 à 20

- Majoration 140 % année 20 et plus
- 120 % en cabinet, 125 % année 4 et suivantes
- Tous les avantages de région « éloignée »

### Rémunération particulière au CSSS des Îles

- Tarif horaire ou honoraire fixe
- % additionnels
- Majoration 130 % année 1-2-3

- Majoration 135 % année 4 à 20
- Majoration 140 % année 20 et plus
- Tous les avantages de région « isolée »



## MÉDECIN SPÉCIALISTE

	CSSS de La Haute-Gaspésie	CSSS de La Côte-de-Gaspé	CSSS du Rocher-Percé	CSSS de La Baie-des-Chaleurs	CSSS des Îles
Anatomopathologie			+		
Anesthésiologie				++	
Chirurgie générale	+				
Gastro-entérologie		+			
Médecine interne		+		+	
Ophtalmologie		++		+	
Psychiatrie	+	+	+		
Radiologie diagnostique		++			+

### BOURSE DE FORMATION SPÉCIALISÉE R4-R5

Rémunération mixte ou à l'acte, majoration 145 %, forfaits de garde

Tous les avantages de région « éloignée » en Gaspésie

Tous les avantages de région « isolée » aux Îles-de-la-Madeleine



[www.msss.gouv.qc.ca/enregion](http://www.msss.gouv.qc.ca/enregion)



CSSS DE LA HAUTE-GASPÉSIE



CSSS DE LA CÔTE-DE-GASPÉ



CSSS DU ROCHER-PERCÉ



CSSS DE LA BAIE-DES-CHALEURS



CSSS DES ÎLES

## PHARMACIEN(NE)

CSSS de La Haute-Gaspésie	CSSS de La Côte-de-Gaspé	CSSS du Rocher-Percé	CSSS de la Baie-des-Chaleurs	CSSS des Îles
---------------------------	--------------------------	----------------------	------------------------------	---------------

5 postes

+

+

+

++



## CONJOINT(E) ET FAMILLE

Postes dans le domaine de la santé et des services sociaux en Gaspésie-Îles-de-la-Madeleine

**DEMANDEZ À RECEVOIR PAR COURRIEL, UNE COPIE DES DIFFÉRENTS AFFICHAGES DE POSTES OU CONTACTEZ DIRECTEMENT LES PERSONNES-RESSOURCES.**

- |                                       |   |                                |  |                                       |
|---------------------------------------|---|--------------------------------|--|---------------------------------------|
| - Archiviste                          | - Éducateur(trice) spécialisé(e)        | - Inhalothérapeute             | - Santé et services sociaux            | - Technicien(ne) en radiologie        |
| - Audiologiste                        | - Ergothérapeute                        | - Nutritionniste               | - Technologue en électrophysiologie    | - Technologistes médicaux             |
| - Assistant(e) technique en pharmacie | - Infirmière coordonnatrice d'activités | - Orthophoniste                | - Technologue en médecine nucléaire    | - Thérapeute en réadaptation physique |
| - Cadre intermédiaire                 | - Infirmière - Infirmier                | - Physiothérapeute             | - Technicien(ne) en assistance sociale | - Travailleur social                  |
| - Diététiste                          | - Infirmière auxiliaire                 | - Préposé(e) aux bénéficiaires |  |                                       |



## DIRECTION DES RESSOURCES HUMAINES

Centre de santé et de services sociaux des Îles

CSSS des Îles  
430, chemin Principal  
Cap-aux-Meules (Québec) G4T 1R9  
Tél. : 418 986-2121 Téléc. : 418 986-6845  
M. Philippe-Simon Laplante, poste 8321  
ps.laplante.archipel@ssss.gouv.qc.ca

Centre de santé et de services sociaux de la Baie-des-Chaleurs

CSSS de la Baie-des-Chaleurs  
419, boulevard Perron  
Maria (Québec) G0C 1Y0  
Tél. : 418 759-3443 Téléc. : 418 759-5063  
M. Michel Bond, poste 2270  
michel.bond.csssbc@ssss.gouv.qc.ca

Centre de santé et de services sociaux du Rocher-Percé

CSSS du Rocher-Percé  
451, rue Mgr Ross Est, C.P. 3300  
Chandler (Québec) G0C 1K0  
Tél. : 418 689-2261 Téléc. : 418 689-4957  
M. Gervais Marcoux, poste 2198  
gervais.marcoux.chandler@ssss.gouv.qc.ca

Agence de la santé et des services sociaux de la Gaspésie-Îles-de-la-Madeleine  
Québec

Agence de la santé et des services sociaux de la Gaspésie-Îles-de-la-Madeleine  
144, boulevard Gaspé  
Gaspé (Québec) G4X 1A9  
Tél. : 418 368-2349 Téléc. : 418 368-4942  
M. René Bouchard, poste 5230  
rene.bouchard.asssgim@ssss.gouv.qc.ca

Centre de santé et de services sociaux de La Côte-de-Gaspé

CSSS de La Côte-de-Gaspé  
215, boulevard York Ouest  
Gaspé (Québec) G4X 2W2  
Tél. : 418 368-3301 Téléc. : 418 368-7150  
M. Gerald O'Connor, poste 3131  
gerald.oconnor.chgaspe@ssss.gouv.qc.ca

CENTRE DE RÉADAPTATION DE LA GASPÉSIE

Centre de réadaptation de la Gaspésie  
230, route du Parc  
Sainte-Anne-des-Monts (Québec) G4V 2C4  
Tél. : 418 763-3325 Téléc. : 418 763-5631  
Mme Caroline Charette, poste 232  
caroline.charette.crgaspésie@ssss.gouv.qc.ca

Centre de santé et de services sociaux de La Haute-Gaspésie

CSSS de La Haute-Gaspésie  
50, rue du Belvédère  
Sainte-Anne-des-Monts (Québec) G4V 1X4  
Tél. : 418 763-2261 Téléc. : 418 763-7460  
M. Luc Guilbeault, poste 2525  
luc.guilbeault.cssshg@ssss.gouv.qc.ca

Le Centre jeunesse Gaspésie/Les Îles

Centre jeunesse Gaspésie/Les Îles  
205, boulevard York Ouest  
Suite 100, Gaspé (Québec) G4X 2V7  
Tél. : 418 368-1803 Téléc. : 418 368-5478  
Mme Chantal Cloutier, poste 8350  
chantal.cloutier.cj11@ssss.gouv.qc.ca

## AUTRES DOMAINES D'EMPLOIS

Chaque semaine, demandez à recevoir par courriel, la liste à jour de toutes les offres d'emplois disponibles.



Sandra McNeil, agente de communication et de participation citoyenne  
Commission jeunesse Gaspésie-Îles-de-la-Madeleine  
1 800 463-6178 poste 9 ou 418 364-7384 sandra.mcneil@portailjeunesse.ca  
Voir services aux employeurs et consultez les emplois de la semaine  
[www.portailjeunesse.ca](http://www.portailjeunesse.ca)



Au CSSS du Rocher-Percé,

# on y trouve ou retrouve son équilibre...

par  
Dr Charles Tanguay,  
Dre Audrey Thibault  
et Jean St-Pierre

Sur le thème de « l'équilibre vie personnelle et vie professionnelle », nous vous présentons les points de vue de deux jeunes médecins de famille qui entreprennent leur carrière au CSSS du Rocher-Percé et d'un médecin plus expérimenté qui compte terminer sa carrière au même endroit. Ils ont en commun d'être installés dans la région depuis moins de 5 ans.





## DR CHARLES TANGUAY

« Bientôt deux ans depuis mon arrivée à Chandler, je suis maintenant en mesure de vous parler en toute sincérité de mon expérience en Gaspésie. Tout d'abord, sitôt arrivé à Chandler, on m'a embrigadé de force dans une équipe de hockey locale où jouent plusieurs professionnels du CSSS. Bien sûr, pour éviter les représailles, je fais semblant d'aimer l'activité en marquant parfois des buts.

Au tout début, je trouvais la pratique de la médecine en région plutôt correcte. Tout comme vous, j'avais toujours imaginé pouvoir travailler dans un milieu de travail lourd, où les relations avec les collègues y sont des plus impersonnelles. Mais non! Au CSSS du Rocher-Percé, tout le monde se connaît, on n'a pas la liberté d'être distant et hautain avec les autres. Je croyais, comme en ville, pouvoir compter sur un chef de département inquisiteur et devoir me subordonner au joug des médecins spécialistes. Malheureusement, mon rôle en tant qu'omnipraticien m'apporte ici satisfaction professionnelle et réalisation de soi. Et ceci, sans mentionner qu'on m'impose la tâche de choisir mes champs d'activités médicales (urgence, hospitalisation, UCDG, CHSLD, CLSC, bureau).

J'avais souvent entendu dire, lors de mes études, que les milieux en régions éloignées étaient très contraignants quant à la charge de travail, cela dû à la pénurie de personnel. J'ai été fort déçu de voir qu'avec un horaire aussi flexible, je suis dans l'obligation de passer du temps de qualité en compagnie d'Audrey, qui a eu l'idée de venir me rejoindre à la fin de sa résidence (folie à deux). Comble de la torture, on est présentement à la recherche d'une maison pour y faire pousser des petits morveux... »



## DRE AUDREY THIBAUT

« Bon, bon, bon, disons que Charles s'est un peu laissé aller... Il a été quelque peu ironique... Mais j'aimerais tout de même conclure en vous disant qu'effectivement, le CSSS du Rocher-Percé est un endroit idéal pour trouver un bel équilibre entre la vie personnelle et professionnelle. »

## DR ANDRÉ ROBERGE

J'ai rencontré le Dr André Roberge, médecin de famille depuis 32 ans, dont les 5 dernières années, ici, au CSSS du Rocher-Percé. Le Dr Roberge pratique plus particulièrement au CLSC de Percé. Il se consacre exclusivement au maintien à domicile. Il travaille avec une équipe interdisciplinaire dont il a été le principal artisan. Il est très fier de cette réalisation et des services offerts par cette équipe.

Après plusieurs années à travailler dans un grand centre urbain et « avoir fait le tour du jardin ». Il avait besoin de se ressourcer et de relever un nouveau défi, il a choisi la Gaspésie. Mais il a d'abord essayé. Il est venu à deux reprises, soit durant les étés 2004 et 2005 pour quelques mois. Il a été charmé par la nature, la mer, la plage. Il s'est trouvé « un petit coin de paradis » à l'Anse-à-Beaufils, près de Percé, où on retrouve une plage reconnue pour ses agates. En passant, il adore fréquenter cette plage pour y relaxer en cherchant des agates. Mais avant de s'installer définitivement, il voulait voir l'hiver. Il est venu en Gaspésie en plein mois de février et il été séduit par l'aspect « zen » de l'hiver gaspésien, entre autres la « pureté du bleu de la mer et du blanc de la neige. » Il dit être tombé en amour avec notre hiver. En 2006, il s'installe donc définitivement à l'Anse-à-Beaufils.

Il a également été charmé par l'accueil qu'il a reçu du personnel du CSSS et le support de la direction, entre autres, pour la mise en place de l'équipe interdisciplinaire. Et bien sûr, la population l'a aussi accueilli chaleureusement. Il a découvert dans le cadre de ses visites à domicile dans l'arrière-pays (au-delà de la route 132) des personnes attachantes, moins biens nanties financièrement, mais le ramenant à l'essentiel.

Il a trouvé un environnement lui permettant de vivre en équilibre : « un tiers travail, un tiers loisirs et sports ainsi qu'un tiers repos et relaxation. » Voilà la recette du Dr Roberge. Depuis qu'il est en Gaspésie, le Dr Roberge se dit beaucoup plus heureux et ajoute qu'il est plus facile d'avoir le sentiment du devoir accompli.

Est-ce que la recette du bonheur se trouve ici? Tout comme la Dre Thibault, le Dr Tanquay et le Dr Roberge, vous trouverez peut-être votre recette et votre coin de paradis chez-nous, au CSSS du Rocher-Percé!



## CENTRE DE SANTÉ ET DE SERVICES SOCIAUX DU ROCHER- PERCÉ

### SPÉCIFICITÉS

Le territoire du CSSS du Rocher-Percé couvre 100 km le long de la côte gaspésienne, de Port-Daniel à l'ouest jusqu'à la ville de Percé à l'est. Il compte une population d'environ 17 000 habitants.

### MISSION CLSC

- Localisation des services : Chandler, Gascons, Percé

### MISSION HÔPITAL

- Localisée à Chandler
- 52 lits d'hébergement de courte durée et 5 lits de psychiatrie

### MISSION HÉBERGEMENT

- 98 lits d'hébergement de longue durée

### VOLUME D'ACTIVITÉS

- Hospitalisation : 2 083 admissions
- Cliniques externes : 17 622 visites
- Bloc opératoire : 2 836 interventions
- Consultations médicales (CLSC) : 8 024 usagers

### SERVICE D'URGENCE

- Chandler : 18 743 visites

**BUDGET ANNUEL : 45 000 000 \$**

### ÉQUIPE MÉDICALE

- Médecins de famille (29 membres actifs)
- Médecins spécialistes (20 membres actifs)
- Formation médicale

### FORMATION MÉDICALE

Le CSSS du Rocher-Percé est associé à l'Université Laval et reçoit des externes et des résidents en médecine familiale. De la formation médicale continue est aussi offerte localement.

### PARTICULARITÉS

- Service régional en médecine nucléaire.
- Spécialités sous-régionales offertes : chirurgie orthopédique, pédiatrie.
- Unités de soins dont le Centre mère-enfant et les soins intensifs entièrement rénovés et très fonctionnels.
- Prime d'installation et primes de maintien : consultez le nouveau cadre de gestion des mesures incitatives au [www.antidote-gim.qc.ca](http://www.antidote-gim.qc.ca)
- 4 déplacements payés par année, pour ressourcement.
- 20 jours de ressourcement payés par année après un an d'exercice.
- Tous les autres avantages de région « éloignée ».



[www.msss.gouv.qc.ca/enregion](http://www.msss.gouv.qc.ca/enregion)

## Retour en Gaspésie : deux décennies d'efforts finissent par rapporter

Par Gilles Gagné,  
Le Soleil, 23 février 2011



La Gaspésie a connu en 2009-2010 un solde migratoire interrégional positif de 146 personnes. Il s'agissait de la première fois depuis 1992-1993 qu'un tel phénomène était observé. Les sept années antérieures à 1992 avaient en outre été caractérisées par des soldes migratoires fortement négatifs, comme une perte de 1 866 personnes en 1987-1988.

Le quinquennat 1996-2001 avait aussi été désastreux, avec une perte de 7 578 habitants, dont 2 028 personnes en 1998-1999 et 1 682 en 1999-2000. Dans une région qui compte environ 100 000 personnes, ça fait mal. On comprend mieux pourquoi, depuis quelques semaines, la nouvelle d'un renversement migratoire est sur bien des lèvres. Il aura fallu l'engagement de milliers de personnes pour obtenir en 20 ans, ces résultats.

L'éveil populaire a débuté au printemps 1991, et il a atteint son sommet le 26 mai de la même année, quand 10 000 personnes se sont rassemblées à Chandler, sous l'impulsion du Ralliement gaspésien et madelinot, pour dire qu'il fallait briser quelques tendances.

Dans cette foulée, les efforts de plusieurs organismes pour inciter les jeunes Gaspésiens à revenir dans leur région ou des gens d'ailleurs à s'y établir ont été des facteurs déterminants de ce solde migratoire positif.

Pierre Provost, de Paspébiac, a été l'un des instigateurs de Place aux jeunes, le précurseur en matière de recrutement de nouveaux arrivants.

« Je me souviens qu'au cours d'une de nos premières réunions, un monsieur de Bonaventure avait déclaré: " J'ai encouragé mes sept premiers enfants à s'instruire et à quitter la région. Il m'en reste un. Qu'est-ce que je pourrais lui dire pour qu'il reste? " Ça nous avait frappés », raconte M. Provost.

Quand Place aux jeunes a émergé en novembre 1993, le scepticisme était dominant au sein de la population gaspésienne.

« Il fallait casser le mythe qu'il n'y avait rien à faire en Gaspésie. On disait maintenant aux jeunes : " Allez chercher l'instruction, la connaissance, mais revenez! " On est allé voir les gens d'affaires et on leur a dit : " Recevez les jeunes comme s'ils étaient 20 millionnaires japonais qui ont de l'argent à investir en Gaspésie. " Les entrepreneurs disaient aux jeunes : " J'ai des besoins, mais je n'arrive pas à les combler. " Place aux jeunes a mis les entrepreneurs en lien avec les jeunes. Des comités d'accueil ont aussi été implantés dans les communautés », explique Pierre Provost.

Ces rencontres entre étudiants et entrepreneurs existent encore. D'autres

organismes ont joué des rôles cruciaux au fil des ans pour changer les perceptions, comme les carrefours jeunesse-emploi, la Conférence régionale des élus, la Commission jeunesse et la Fondation communautaire Gaspésie-les-Îles qui a instauré des incitatifs financiers appuyant l'établissement des jeunes.

### LE TON

Il y a cinq ans, les efforts de ces groupes ont débouché sur le premier d'une suite de soldes migratoires positifs chez les 25 à 34 ans de la région. C'est ce qui a donné le ton pour le solde global.

Ce renversement suivait pourtant la fermeture de la cartonnerie Smurfit-Stone à New Richmond en août 2005. De 1999 à 2005, la région avait en fait perdu ses trois grandes industries, si on inclut Mines et Fonderie Gaspé à Murdochville, en 1999 et 2002, de même que la papeterie Gaspésia à Chandler, en 1999. Avec elles s'envolaient 1 600 emplois bien rémunérés.

Toutefois, la restructuration économique de la région s'était amorcée avec le nouveau millénaire. Gaspé avait parti le bal en décrochant en 2001 d'importants centres de services du ministère de la Solidarité sociale et du Mouvement Desjardins. Près de 250 emplois s'y greffaient.

Ces implantations suivaient la formation, en 2000, d'un autre mouvement populaire, l'Action des patriotes gaspésiens, plus controversé parce que son discours ne donnait pas dans la dentelle. Les patriotes avaient mis au défi les deux gouvernements de bouger. L'État québécois a répondu.

« Le ton des patriotes était dur mais il a incité Bernard Landry [d'abord comme ministre des Finances puis comme premier ministre] à mettre en place le plan de relance », précise Pierre Provost qui a travaillé pour l'ex-député et ministre péquiste Marcel Landry durant le mandat de 1994 à 1998.

À partir de 2004, la Gaspésie a de plus commencé à bénéficier des retombées de la filière éolienne. Bien que le déploiement de ce secteur ait parfois généré des frictions, son apport économique est indéniable avec plus de 500 emplois.

Des firmes tirent leur pain et leur beurre de l'énergie éolienne, comme LM Wind, un fabricant de pales à Gaspé, Fabrication Delta, qui fait des tours à Saint-Siméon et New Richmond, Pesca Environnement, de Carleton, spécialisée dans les études d'impact, et Construction LFG, de Saint-Omer, partenaire de Construction en énergies renouvelables, qui érige des parcs.

# + GRANDS TERRITOIRES ET SIMILITUDES

## Médecins spécialistes visiteurs

### Haute-Gaspésie

- Gastro-entérologie
- Hématologie
- Microbiologie
- ORL
- Orthopédie
- Pédiatrie
- Pneumologie
- Urologie

### Côte-de-Gaspé

- Biochimie
- Cardiologie
- Cardiologie pédiatrique
- Chirurgie vasculaire
- Hématologie
- Microbiologie
- Neurologie
- Neuro-pédiatrie
- Neuro-psychologie
- Physiatre
- Pneumologie
- Rhumatologie, allergie
- Urologie

### Rocher-Percé

- Cardiologie
- Chirurgie plastique
- Chirurgie vasculaire
- Gastro-entérologie
- Hématologie
- Microbiologie
- Ophtalmologie
- ORL
- Pédopsychiatrie
- Urologie

### Baie-des-Chaleurs

- Biochimie
- Cardiologie
- Cardiologie pédiatrique
- Gynécologie
- Hématologie
- Microbiologie
- Neurologie
- Neurologie pédiatrique
- Pneumologie
- Urologie

### Îles-de-la-Madeleine

- Audiologie
- Cardiologie
- Cardiologie pédiatrique
- Chirurgie plastique
- Chirurgie vasculaire
- Endocrinologie
- Gastro-entérologie
- Hématologie
- Lipidologie
- Néphrologie
- Neurologie
- Neuro-pédiatrie
- Ophtalmologie
- ORL
- Orthopédiatrie
- Orthopédie
- Physiatre
- Pneumologie
- Psychogériatrie
- Rhumatologie, allergie
- Urologie

## Services médicaux disponibles dans les CSSS Gaspésie-Îles-de-la-Madeleine

### Spécialités de base

- Anesthésiologie
- Chirurgie générale
- Imagerie médicale
- Médecine interne
- Psychiatrie

### Autres spécialités

- Anato pathologie
- Dermatologie
- Gastro-entérologie
- Médecine nucléaire
- Obstétrique-gynécologie
- Ophtalmologie
- ORL
- Orthopédie
- Pédo psychiatrie
- Pédiatrie
- Santé communautaire

### Médecine générale

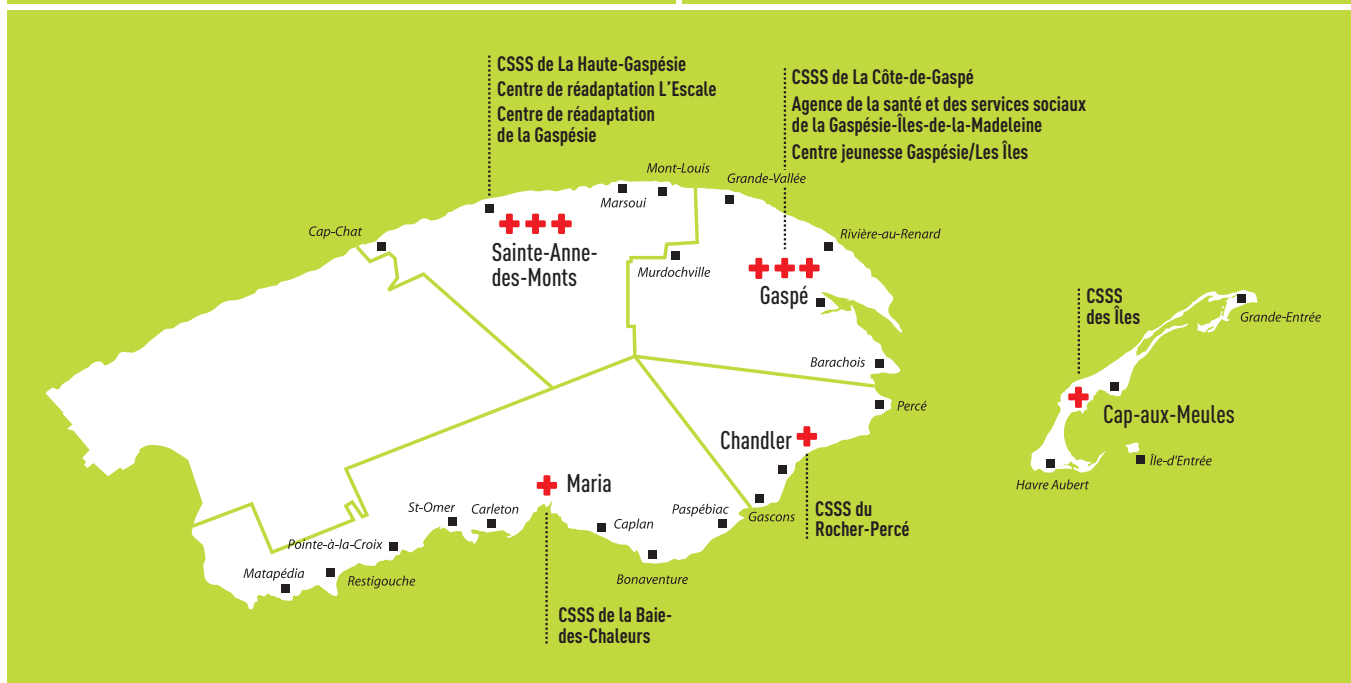
- Prise en charge et suivi des usagers
- Urgence, hospitalisation
- Gériatrie active, soins prolongés
- Oncologie
- Soins à domicile
- Services médicaux courants avec et sans rendez-vous
- Clinique jeunesse en milieu scolaire
- Médecins-conseil pour programme spécifique
- Cabinet privé

### Équipements médicaux

- Unité mobile de résonance magnétique
- Imagerie médicale complète incluant échographie, doppler cardiaque et tomodensitométrie axiale
- Radiologie numérique et télé radiologie
- Système de monitoring à la salle d'urgence et télémétrie
- Tapis roulant
- Respirateur intégré avec ordinateur
- ECG
- Clinique « pace maker »
- Chambre des naissances

### Support paramédical

- Pharmaciens(nes)
- Assistants(tes) techniques en pharmacie
- Infirmiers(ères)
- Inhalothérapeutes
- Technologistes médicaux
- Techniciens(nes) en radiologie
- Techniciens(nes) en ECG
- Orthophonistes
- Physiothérapeutes
- Ergothérapeutes
- Thérapeutes en réadaptation physique
- Travailleurs sociaux
- Diététistes
- Psychologues
- Éducateurs spécialisés
- Archivistes





**Bon printemps!**  
Prenez le temps et venez visiter  
la région Gaspésie-Îles-de-la-Madeleine.  
Contactez les personnes ressources des CSSS.

# L'ANTIDOTE A 5 ANS!

LA référence pour pratiquer la médecine en Gaspésie et aux Îles-de-la-Madeleine!



# L'ANTIDOTE

[www.antidote-gim.qc.ca](http://www.antidote-gim.qc.ca)

Agence de la santé et des services sociaux de la Gaspésie-Îles-de-la-Madeleine



André Boudreau, coordonnateur  
418 368-2349, poste 5262  
andre.boudreau.asssgim@ssss.gouv.qc.ca  
[www.agencesssgim.ca](http://www.agencesssgim.ca)

