

BOURSE / ANNONCES CLASSÉES / DÉCÈS



Montréal ▲

Montréal 2895,60 10,73
VARIATION DU JOUR: 0,37% AN: 30,69%



Toronto ▲

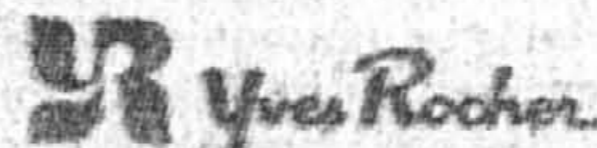
Toronto 5802,42 43,67
VARIATION DU JOUR: 0,76% AN: 27,23%



New York ▲

New York 6255,60 35,78
VARIATION DU JOUR: 0,58% AN: 27,08%

S&P 500	731,87	1,05
VARIATION DU JOUR:	0,14%	
Nasdaq	1262,67	5,16
VARIATION DU JOUR:	0,41%	
Dollar CAN	75,11	FERMÉ
VARIATION DU JOUR:	0,00%	AN: 1,73%
Dollar US	1,331	\$CAN
VARIATION DU JOUR:	0,00%	AN: -1,70%
Or	382,30	\$US
VARIATION DU JOUR:	0,53%	AN: -0,68%
Pétrole	22,59	\$US
VARIATION DU JOUR:	3,53%	AN: 28,13%



Cosmétiques
Yves Rocher
s'installe
à Longueuil
page C 14

La famille Fournel met en vente ses hôtels à Laval

RICHARD DUPAUL

Deux des plus gros hôtels lavallois, l'Hôtel des Gouverneurs et le Four Points-Sheraton, qui comprend le Centre des congrès de Laval, sont à vendre. Leur propriétaire, la famille Fournel, a décidé de se départir des deux complexes plutôt que d'investir dans une rénovation coûteuse.

M. Michel Fournel, président des Hôtels F.L., a affirmé hier à La Presse que « plusieurs » acquéreurs potentiels, dont certains des États-Unis, ont déjà manifesté leur intérêt pour les deux hôtels situés le long de l'autoroute 15, près du Carrefour Laval.

Le responsable a fourni très peu d'explications sur les motifs de cette décision. Il soutient que la famille Fournel, qui est aussi propriétaire de plusieurs immeubles dans l'île de Montréal, a simplement décidé « de se concentrer sur l'immobilier ».

L'homme d'affaires a fermement nié que les deux hôtels, qui totalisent plus de 420 chambres, éprouvent des ennuis financiers. Même s'il admet que l'hôtellerie est un « secteur difficile », M. Fournel prétend que ces établissements sont rentables et que les fournisseurs et les employés sont toujours payés à temps.

Hôtels F.L. a eu des discussions récemment avec son principal créancier, la Banque Royale. Les relations avec la banque sont excellentes et l'entreprise n'a pas de problèmes de liquidités, insiste le PDG.

Le Four Points, qui est affilié à la chaîne américaine Sheraton, est l'un des principaux complexes hôteliers de la région montréalaise, avec 246 chambres et un centre des congrès de 42 000 pieds carrés. L'Hôtel des Gouverneurs comprend pour sa part 180 chambres.

M. Fournel reconnaît que les deux hôtels, en particulier le Four Points, dont la construction remonte à 1980, ont besoin d'une cure de rajeunissement. Toutefois, la famille a jugé bon ne pas rajouter d'argent dans des immeubles qui lui ont déjà coûté plusieurs millions.

Il y a dix jours, M. Fournel a rencontré les employés pour leur faire part des plans de la famille.

M. Sylvain Fournier, secrétaire financier de la section locale 9400 du syndicat des Métallurgues, qui représente les employés du Four Points, soutient que le groupe Hôtels F. L. a connu des « problèmes » il y a quelque temps mais, à sa connaissance, l'entreprise n'éprouve pas de sérieuses difficultés financières.

Selon lui, il faudra investir au moins trois millions pour restaurer les chambres, les restaurants et le hall de l'hôtel.

Les employés du Four Points sont au début d'un contrat de travail de cinq ans et on ne craint pas la venue d'un nouveau propriétaire. Selon M. Fournier, les relations des travailleurs avec la famille Fournel sont « excellentes ».

La Caisse de dépôt prépare deux sociétés d'investissement à l'étranger

MARTIN VALLIÈRES

La Caisse de dépôt et placement prépare deux projets de sociétés d'investissement à l'étranger, l'une d'envergure mondiale et l'autre pour la Pologne, dans le cadre de la diversification de son actif international au-delà des valeurs mobilières.

En France, par exemple, la Caisse vient d'élargir son portefeuille d'investissement dans des PME avec son homologue, la Caisse des dépôts et consignations.

Au Mexique, la mission de la filiale Grupo Inmobiliario Caisse de Mexico a été élargie vers les secteurs industriel, manufacturier et des services.

Par ailleurs, la Caisse ouvrira bientôt des bureaux de représentation avec des partenaires à Milan en Italie, à Varsovie en Pologne ainsi qu'à Hong Kong.

Dans l'immédiat cependant, la Caisse est à mettre sur pied une société de financement de projets d'infrastructures à l'étranger, et auxquels participent des firmes d'ici.

La Caisse y voit ainsi un moyen d'appuyer l'exportation de savoir-faire québécois dans certains domaines, à commencer par l'hydroélectricité.

Cette société de financement serait pourvue d'un capital initial de l'ordre de 100 à 200 millions de dollars, selon divers informateurs.

C'est l'une des récentes filiales

spécialisées de la Caisse de dépôt, Capital International CDPQ, qui pilote ce projet. Son annonce officielle est prévue au cours des prochaines semaines.

Chez Capital International CDPQ, on décline tout autre commentaire sous prétexte que des négociations ont encore lieu avec des partenaires.

Créée l'an dernier, Capital International CDPQ gère déjà un peu plus de 260 millions de dollars en participations et placements divers.

Les partenaires potentiels de sa société de financement de projets incluent Hydro-Québec International et la firme d'ingénierie SNC-Lavalin.

Cette dernière a d'ailleurs sa propre filiale financière depuis quelques années. Ses moyens demeurent toutefois limités par rapport à l'essor international rapide de SNC-Lavalin.

Chez Hydro-Québec International, un haut dirigeant a confirmé les discussions avec la Caisse. Il s'empresse toutefois d'ajouter que « c'est une initiative de la Caisse.

C'est elle qui mène ce dossier ».

On attend cependant chez Hydro-Québec que son nouveau vice-président exécutif aux participations, André Delisle, entre en poste le 22 novembre prochain avant de donner suite au projet de la Caisse.

« C'est lui (M. Delisle) qui va prendre ce dossier en mains, comme tous les projets d'investissement à l'étranger de la société », a indiqué un porte-parole corporatif d'Hydro-Québec.

Par ailleurs, en Pologne, la Caisse prépare le lancement d'un fonds d'investissement immobilier d'au moins 10 millions de dollars, avec un partenaire new-yorkais.

Ce fonds s'ajoutera bientôt aux 18 fonds internationaux auxquels participe la Caisse en Europe, en Asie et aux États-Unis.

La Pologne est d'ailleurs en tête des pays de l'Europe de l'Est qui réussissent leur décollage économique de l'après-communisme. La Caisse de dépôt s'attend à une croissance économique d'au moins 4 % par an en Pologne d'ici les trois prochaines années, a indiqué son président, Jean-Claude Scraire, il y a quelques jours, devant le Conseil des relations internationales de Montréal.

Le projet de fonds immobilier en Pologne est à l'étape finale d'élaboration avec une firme d'investissement de New York, Polish American Enterprises, qui est spécialisée dans le rachat et la privati-

sation de sociétés dans ce pays.

Ce projet comporte deux volets. Dans un premier temps, la Caisse de dépôt investira par l'entremise de sa filiale Capital International CDPQ au capital de Polish American. Cette société regroupe déjà quelques investisseurs institutionnels des États-Unis.

Par la suite, c'est la filiale de placements immobiliers de la Caisse de dépôt, Cadim, qui prendra part au lancement du fonds d'investissement immobilier en Pologne.

Cadim participe déjà dans ce pays à un projet résidentiel de 137 unités attachées et semi-détachées à Piaseczno, en banlieue de Varsovie. Il s'agit de maisons à charpente de bois, une nouveauté dans ce pays de l'ex-Bloc de l'est. Ce projet implique un investissement direct d'au moins 5 millions de dollars de Cadim.

Son partenaire pour la réalisation de ce projet est la société Intracorp, une filiale immobilière du groupe Intrawest de Vancouver.

Outre le projet polonais, Cadim participe à deux projets immobiliers résidentiels avec Intracorp: en banlieue de Toronto ainsi qu'à Seattle, dans le nord-ouest américain.

La Caisse de dépôt participe pour sa part au capital-actions d'Intrawest depuis son implication dans le redéploiement de la station de ski Mont-Tremblant, au nord de Montréal.

DOSSIER

Les centres d'appels sont en plein essor



Jacques Benoit

A lors que l'emploi stagne, le nombre d'agents de centres d'appels augmente à une cadence soutenue, indique M. François Durocher, de Bell, mais prêt par la grande entreprise de télécommunications au gouvernement québécois depuis déjà deux ans et demi.

« Il y avait 35 000 agents au Québec il y a deux ans. Là, c'est dans les 50 000 », expliquait-il la semaine dernière dans une interview à La Presse à l'occasion du salon sur ces services que tient deux fois l'an le magazine américain Telemarketing & Call Center Solution, lequel a eu lieu pour la première fois à Montréal, avec Bell pour principal commanditaire.

En fait, tout est en croissance: et le nombre de centres d'appels, et

leur taille! « À ce moment-là, il y a deux ans, il y avait au Québec dans les 50 centres d'appels de plus de 50 agents. Maintenant, j'en ai près de 100 qui ont 100 agents! » disait M. Durocher, qu'on pourrait fort bien baptiser... Monsieur-Centres-d'appels tant il connaît bien ce secteur d'activités.

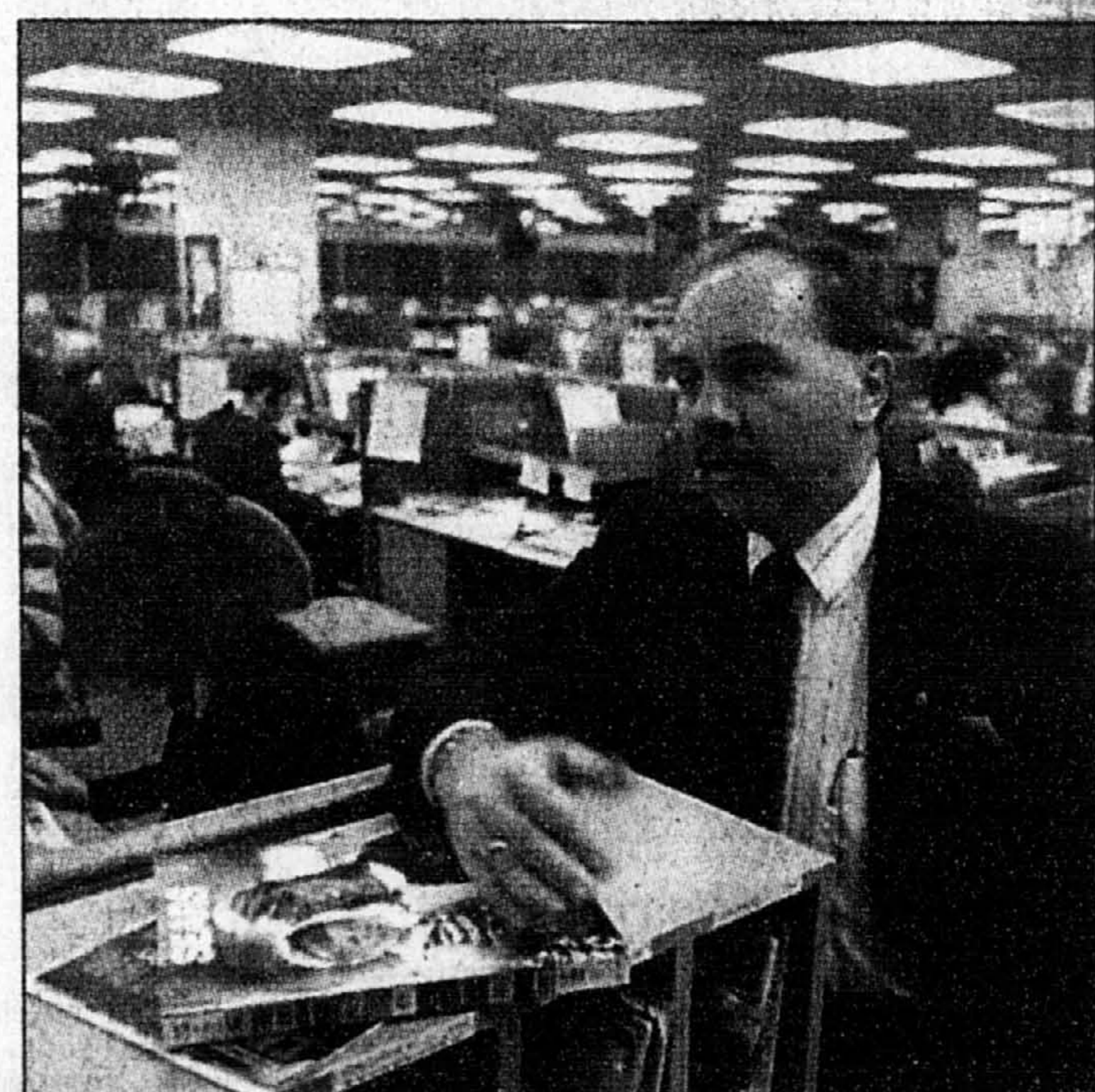
Sous-payés, ces emplois? Le métier a son « stigmatisme », reconnaît M. Claude Boivin, directeur général de Téléforce (Phone Power en Ontario), un service de Bell spécialisé dans le conseil aux entreprises en matière de centre d'appels et qui possède sa propre école de formation d'agents.

« Il y a le stigmatisme du sweat shop: les vendeurs de salières par téléphone à petite marge, ou à peu près inexistantes. C'a existé. Mais quand vous parlez de vendre un fonds de pension à quelqu'un par téléphone, ça demande d'autres qualifications et ça commande des salaires en conséquence », disait-il.

Tout cela commença avec « les fameuses lignes téléphoniques 800 il y a 20-25 ans », grâce auxquelles la clientèle pouvait désormais joindre les entreprises aux frais de ces dernières.

« Pour l'entreprise, c'était une façon de démontrer qu'elle tenait tellement à sa clientèle qu'elle était

Voir LES CENTRES en C 2



Le centre d'appels de Sears, de Saint-Laurent, qui emploie en ce moment dans les 600 agents, est ouvert 24 heures par jour, sept jours sur sept, avec au premier plan M. Gérard Landry, directeur général, Catalogues, de Sears Québec.

Apparemment, les anglais sont de grands amoureux.

Voici un client satisfait. Parce que la Land Rover Discovery peut accueillir facilement cinq enfants turbulents et pleins de boue, plus une maman épuisée. La traction permanente aux quatre roues, le moteur V-8 de 4 litres et la suspension à ressorts vous permettent d'emmener toute la saisonnée pour des randonnées qui impressionneraient même un adolescent. De plus, le toit-soleil double et les sièges arrière surélevés permettent aux tout-petits de voir la cime, la base et le milieu de n'importe quelle

1996 Land Rover Discovery SE 5

SEULEMENT 459 \$* par mois incluant:

- Belle automobile
- Intérieur cuir
- Double toit ouvrant électrique
- Boîtes d'allumage
- Sièges électriques
- Phares anti-bruillard

Les Moteurs Décarie
55, rue Gince, Ville St-Laurent
(514) 334-9910

Transport et préparation inclus. Durée limitée, bail 24 mois, 9 990 \$ comptant, 50 000 km alloués, 0,12 \$ du km additionnel. Valeur en fin de bail 30 000 \$. Sur approbation du crédit.

ECONO-FLASHES



Le prix de la grève chez GM

Les grèves qu'a subies la General Motors au Canada et aux États-Unis coûteront au moins 650 millions US après impôt au constructeur automobile au cours du quatrième trimestre, ont soutenu hier les analystes. GM a réduit ses prévisions en matière de production pour le quatrième trimestre de 151 000 véhicules à 1,17 million en raison des arrêts de travail. L'analyste David Healy, de Durnham Securities, a évalué à 175 000 unités la perte de production, mais a dit s'attendre à ce que la compagnie essaie d'augmenter la production de certaines camionnettes légères en ayant recours aux heures supplémentaires durant les Fêtes. M. Healy a souligné que les bénéfices du quatrième trimestre seraient d'environ 95 cents US cents par action, comparativement à des estimations qui les établissaient à environ 1,85 \$ par action avant les grèves. D'autres analystes ont fait état d'estimations analogues. Le syndicat des Travailleurs canadiens de l'auto a déclenché une grève qui a duré 21 jours contre GM du Canada le mois dernier avant que les deux parties ne parviennent à s'entendre sur un nouveau contrat de travail. Plus tard au cours du mois, les membres des Travailleurs unis de l'auto ont débrayé dans deux usines du Wisconsin et de l'Indiana avant d'en venir à un accord de principe sur un nouveau contrat de travail qui est encore en cours de ratification.

Desjardins... le marché européen

La Caisse centrale Desjardins, agent financier du Mouvement Desjardins, vient de procéder à deux émissions d'obligations, l'une d'un milliard de francs français et l'autre de 100 millions CAN. Réalisées avec succès et à des conditions avantageusement comparables à celles d'émetteurs de même qualité de crédit, les émissions, totalisant 360 millions CAN et venant à échéance en l'an 2002, ont été enregistrées aux bourses de Paris et du Luxembourg. « Ces transactions ont pour but de diversifier nos sources d'approvisionnement ainsi que de stabiliser et sécuriser notre passif-dépôt », a commenté Alfred Pfeiffer, premier vice-président, trésorerie et international, à la Caisse centrale Desjardins. Le marché a été très réceptif puisqu'à titre d'exemple, plus d'une quarantaine d'institutions financières ont composé l'un des syndicats financiers formés pour la circonstance, a ajouté M. Pfeiffer.

FORE Systems : bureau à Ottawa

FORE Systems, spécialiste mondial des produits de réseautage qui exploitent des techniques liées au mode transfert asynchrone (MTA), a ouvert un bureau à Ottawa. Celui-ci logera le personnel responsable de l'expansion des produits et une équipe de développement commun formée d'ingénieurs de FORE Systems et de Nortel, qui a signé un accord de développement commun de produits avec FORE en janvier 1995. FORE, dont le siège social se trouve en Pennsylvanie, prévoit ajouter du personnel et accroître sous peu ses activités à Ottawa.

Vente d'Agra Plastics

Agra Industries a conclu la vente, à Yorkbridge Capital Management, d'Agra Plastics, fabricant de conteneurs en plastique rigide établi à Mississauga. Cette vente met fin aux activités d'Agra en matière de recyclage et de récupération des ressources, mesure prise par la société pour augmenter la croissance de ses activités principales liées à la technologie, la construction et l'ingénierie. Agra comptabilisera un gain après impôts sur la vente d'environ un million et un paiement net en espèces après paiement de la dette de quelque six millions. L'achat a été conclu par l'entremise d'une société nouvellement créée dans laquelle Agra détient une part en actions de 25 %. Yorkbridge Capital est une société fermée de gestion des placements de Toronto qui a des sociétés affiliées dans 12 pays. Elle se spécialise dans l'acquisition d'intérêts majoritaires dans des petites et moyennes entreprises fermées et ouvertes ainsi que dans l'arrangement et le financement de rachats adossés.

Le Fonds dans Logiciels Pulsar

Le Fonds régional de solidarité Laval vient de réaliser son troisième investissement en injectant 150 000 \$ dans l'entreprise lavalloise Logiciels Pulsar, contribuant ainsi à doubler ses effectifs. L'entreprise, qui comptera dorénavant dix employés, a été fondée en 1989 par Denis Hovington, président et Claude Hébert, vice-président à la recherche et au développement. Cet investissement coïncide avec l'arrivée du nouveau directeur général, Richard Bériault, auparavant président de NetCorp.

Radiomutuel progresse

Pour l'exercice financier terminé le 25 août, les revenus consolidés de Radiomutuel se sont accrues de 11,6 % en passant à 58,9 millions. Le bénéfice d'exploitation s'est accru à 10,8 millions contre 7,1 millions l'an dernier et le bénéfice net a été de 3,06 millions (53 cents par action) alors que pour l'exercice précédent, il était de 1,05 million (18 cents par action). Selon Normand Beauchamp, président du conseil de Radiomutuel, ce niveau de rentabilité est d'abord attribuable aux excellentes performances des stations de radio, aux effets bénéfiques de la restructuration industrielle de la radio, à la contribution croissante des investissements en affichage extérieur et enfin à un rendement accru des activités de télévision. Le niveau de rentabilité des activités de télévision auquel s'ajouteront, dès septembre 1997, l'exploitation des services Canal Vie et Musimax, font entrevoir à la société un avenir prometteur. Radiomutuel exploite au Québec le réseau Radio-Énergie et ses huit stations de radio FM, trois stations de radio AM et détient en copropriété le réseau Radiomédia Information, les stations CKAC et CHRC, ainsi que le canal de télévidéo MusiquePlus. L'entreprise exploite également la Société en Commandite d'Affichage Omni.

Exploration Cambiex : pertes

Pour la période s'étant terminée le 30 septembre, Cambiex a encouru une perte de 193 400 \$ (un cent par action) contre une perte de 1,48 million (six cents par action) pour la même période en 1995. Les résultats de 1995 ont été affectés par la réduction de la valeur d'un investissement de 1,39 million à la suite de la vente de la participation de Cambiex dans un projet cuprifère au Chili.

Industries Lassonde : en hausse

Le chiffre d'affaires du troisième trimestre terminé le 28 septembre chez les Industries Lassonde s'élève à 37,6 millions comparativement à 37,3 millions pour le trimestre correspondant de l'exercice précédent. Le temps peu clément du début de l'été a eu un effet négatif sur la consommation de jus et boissons de fruits, ainsi les ventes n'ont pas connu la croissance anticipée.

De l'or à Lebel-sur-Quévillon

Le Syndicat minier Berthiaume, formé de GéoNova, Ressources Free-west, Ressources Unifiées Oasis, SOQUEM et Explorateurs-Innovateurs de Québec, confirme des hautes teneurs additionnelles en or de son indice à Lebel-sur-Quévillon. Le quatrième forage a recoupé une large zone minéralisée à une profondeur verticale de 30 mètres. Les forages vont bientôt reprendre vers l'est et en profondeur pour suivre l'horizon minéralisé qui a été détecté comme un conducteur lors d'un levé MaxMin. L'horizon demeure ouvert dans toutes les directions.

Responsabilités et... cheveux

Les femmes exerçant de hautes fonctions dans la vie active souffrent elles aussi de la perte prématurée de cheveux, révèle aujourd'hui la revue britannique Hair International. Raisons avancées — la tension et la mauvaise alimentation engendrées par le statut professionnel de ces dames. « La perte de cheveux n'est plus un monopole d'hommes », estime le rédacteur en chef de cette publication, Jonathan Capes. Il cite une femme cadre qui avoue : « Lorsque je sors, je mets une perruque. Et cela me démoralise tellement que souvent je préfère rester chez moi ».

Pierre Bellemare

Les centres d'appels sont en plein essor

LES CENTRES / Suite de la page C 1

prête à payer les frais de communications », dit-il.

Une fois le téléphone couplé avec l'informatique, laquelle décuple les possibilités offertes par le service téléphonique, naît la notion de centre d'appels. « C'est une poignée de mains entre l'entreprise et la clientèle », dit M. Boivin.

Ainsi, en puisant les informations voulues dans la banque de données, l'ordinateur pourra, sans délai, diriger la personne qui appelle vers l'agent le mieux placé pour répondre à ses besoins.

Les domaines d'application se sont multipliés, et ne se limitent plus à la prise de commandes ou à la sollicitation : compagnies d'assurances, établissements bancaires, fabricants d'équipements informatiques et de logiciels, industrie automobile, etc. — de multiples secteurs utilisent de plus en plus le couple téléphone-ordinateur pour traiter avec leur clientèle.

Exemple que donne M. Guy Dionne, ingénieur et MBA, et commissaire industriel (Sherbrooke) : les Services financiers de l'Estrie, qui emploient 75 personnes travaillant par téléphone.

« Ils travaillent dans l'assurance, entre autres l'assurance-médicaments. Ce sont des médecins, des infirmières, des infirmiers. »

Autre exemple : le fabricant de matériel informatique, Digital, dont le centre de service à la clientèle, de Hull, compte un effectif de 350 personnes. « Ce sont des ingénieurs, des techniciens qui répondent. Par exemple, ils ont fait le service pour le lancement de Windows 95 de Microsoft », signale M. Laurent Thauvette, commissaire au développement économique, de Hull.

Les salaires sont en conséquence...

Ainsi, un jeune diplômé de l'un des cégeps qui offrent le cours de formation (il dure 175 heures) et qui en est à son premier emploi, touchera de « 25 à 30 000 dollars », au dire de M. Claude Boivin. Alors

que pour les superviseurs de centres, « ça peut aller à 60-70 000 », note M. Laurent Thauvette.

Une industrie... qui n'en est pas une

Précision qu'apporte M. François Durocher : il n'y a pas à proprement parler d'industrie des centres d'appels, la plupart de ceux-ci étant créés au sein des entreprises elles-mêmes.

Beaucoup plus nombreuses aux États-Unis, les firmes spécialisées offrant des services d'appels aux autres entreprises ne représentent au Québec qu'une petite proportion de l'activité. « Sur 50 000 agents, environ 2000 sont chez des impartiteurs. »

Le Nouveau-Brunswick, on le sait, a réussi à attirer sur son territoire de nombreuses firmes de haute technologie, de même que beaucoup de centres d'appels dont les effectifs atteignent dans les 5000 personnes. Comment ?

Grâce à son « super-vendeur Frank McKenna », répond M. Laurent Thauvette, et à toute une série de mesures prises par son gouvernement : pour les entreprises, absence de taxation sur la facture de leurs communications interurbaines par les lignes 800 ; location d'équipements par le gouvernement lui-même ; garantie offerte par celui-ci concernant les prêts faits aux centres d'appels pour l'achat d'équipements, etc.

Le Québec rattrape le temps perdu et s'est lancé lui aussi à la chasse aux nouveaux centres d'appels, dit M. Durocher, qui a été au cœur de la formation, il y a environ un an et demi, par Québec et Bell, de la Filiale Québec-Centres d'appels. Mission : la promotion du Québec comme localisation de centres d'appels.

« Je suis en compétition pour plusieurs centres, dit M. Durocher, mais ma concurrence, ce n'est pas les autres provinces, c'est la Virginie, Jacksonville en Floride, Phoenix en Arizona. »

Anecdote que raconte M. Thauvette, de Hull, et qui montre à quel point les centres peuvent être éloi-

gnés des régions qu'ils desservent : une connaissance à lui, ne pouvant mettre en marche sa Cadillac garée à l'hôtel Reine-Elizabeth, appelle le service après-vente par le moyen d'une ligne 800. On exige l'adresse précise de l'hôtel, à l'étonnement du client... qui finit par apprendre que le préposé au bout de la ligne se trouve en Georgie, au fond des États-Unis. « Dix minutes après, le towing était dans le parking », dit M. Thauvette.

Or, note M. Durocher, le Québec a désormais tout ce qu'il faut pour attirer les centres d'appels, dont la capitale mondiale est pour l'instant Omaha, au Nebraska, suivie de l'Utah, de Phoenix et de Jacksonville. Nos atouts : entre autres, l'absence (depuis environ un an et demi) de taxes sur les comptes-clients pour les lignes 800 ; l'abolition de taxes sur les autres communications (transmissions de données, etc.), en août 95, pour les firmes dont le chiffre d'affaires est de moins de six millions, mesure qui sera élargie à toutes les entreprises en mars 97.

Et alors que Omaha manque aujourd'hui de main-d'œuvre, celle du Québec est « abondante, multiculturelle, avec 80 langues parlées dans l'agglomération montréalaise ». Avec aussi un programme de formation mis au point par les cégeps Dawson et Rosemont, en collaboration avec Bell et des dirigeants de centres d'appels, et qu'offrent également depuis d'autres cégeps.

Car au-delà des technologies, c'est de la qualité du personnel, lequel représente 68 % des frais d'exploitation, que dépend l'efficacité d'un centre d'appels, dit M. Claude Boivin. « Seul un être humain peut comprendre le besoin fondamental du client et lui donner satisfaction. »

À noter, enfin, comme on l'a appris au récent sommet économique, que Bell, la Caisse de dépôt, le Fonds de solidarité et le Mouvement Desjardins, viennent de former une coentreprise « qui aura comme mandat de représenter le Québec pour attirer ici des centres d'appels et de transactions à distance », rappelle M. Durocher.



**À UN
TAUX DE 5,9%
LA 328 PARTIRA
TRÈS VITE!**

**0\$ D'ACOMPTE ET UN TAUX DE
LOCATION DE 5,9% POUR 24 MOIS SUR LES
MODÈLES DE LA SÉRIE 328, 1996 ET 1997.**

Jusqu'au 31 décembre 1996, vos concessionnaires BMW du Grand Montréal réinventent l'expression « En avoir pour son argent » en vous offrant le plaisir de louer une fouguese BMW de la série 328 à un taux de location de 5,9% pour 24 mois ou de 6,9% pour 36 mois tout en ne versant aucun acompte. Alors, si vous recherchez une automobile qui dépasse toutes limites, hâtez-vous et passez dès aujourd'hui chez votre concessionnaire BMW afin d'admirer une BMW de la série 328... s'il en reste, évidemment.



Montréal
Canbec Automobiles inc.
4050, rue Jean-Talon Ouest
Montréal
731-7871

Laval
Boulevard St-Martin Auto inc.
1430, boul. St-Martin Ouest
Chomedey, Laval
667-4343/Mtl 343-3412

Banlieue Ouest
Automobiles Jolibert inc.
16710, Route Transcanadienne
Kirkland
695-6662/343-3413

Rive Sud
Park Avenue BMW
8755, boul. Taschereau O.
Brossard 445-4555
Montréal 875-4415

Offre valide sur les modèles BMW de la série 328, 1996 et 1997 en stock (328i, 328ie et 328 cabriolet). Taux de location offerts par l'entremise des services financiers BMW et seulement chez les concessionnaires participants. Sujet à l'approbation du crédit. Un dépôt de garantie de 1 mois sera exigé. Des frais de 12¢ du km seront exigés après 24 000 km par année. La voiture doit être livrée avant le 31 décembre 1996. Voyez votre concessionnaire BMW du Grand Montréal pour tous les détails.

Le Fonds de la FTQ au banc des accusés

La revue *L'Actualité* fait jaser beaucoup de monde, ces derniers temps, en publiant un dossier choc sur le Fonds de solidarité de la FTQ. Plusieurs lecteurs se demandent ce qu'il en est au juste. Est-ce vrai que le Fonds cache des choses? Que l'épargne des travailleurs n'est pas en sécurité?

Dès le départ, j'ai tiqué en lisant la première partie du reportage en question, ne serait-ce que parce que son auteur y parle du « chiffre d'affaires » du Fonds, qu'il confond manifestement avec l'actif net. Erreur de débutant, certes, mais qui saute aux yeux. Si l'auteur ne maîtrise pas des notions aussi élémentaires, comment peut-il se permettre des jugements aussi durs?

Ailleurs, l'auteur présente le rapport annuel du Fonds comme un vaste exercice de maquillage. Cette affirmation est pour le moins suspecte. Tous ceux qui sont le moins familiers avec les rapports annuels des fonds communs de placement ou des caisses de retraite reconnaissent d'emblée que le rapport du Fonds de la FTQ est loin d'être le pire en son genre. Pour ma part, j'en vois passer des dizaines sur mon bureau, et je n'hésite pas à affirmer que le rapport du Fonds de solidarité pourrait servir d'exemple à plusieurs autres. J'inviterais le journaliste de *L'Actualité* à consulter, pour son édification personnelle, le rapport annuel de la caisse de retraite des employés du CN...

J'ai aussi un peu de misère à avaler l'argument voulant que la Commission des valeurs mobilières du Québec plie devant le Fonds de la FTQ parce que celui-ci a des « relations de premier ordre parmi les politiciens et dans la fonction publique ». Cela ne ressemble pas, mais vraiment pas, à la CMVQ. Malgré la gravité de l'insinuation, qui met en cause la crédibilité de la Commission, l'auteur n'apporte aucune preuve.

Le dossier de *L'Actualité* présente donc un certain nombre de points faibles (il y en a d'autres, mais ces quelques exemples me semblent suffisants).

Il met quand même le doigt sur un problème réel.



Claude Picher

Il est vrai que le rendement du Fonds n'est pas très élevé. Un épargnant qui aurait investi 1000 \$ dans le Fonds lors de sa création, en 1984, se retrouverait aujourd'hui à la tête d'un capital de 1895 \$. Les mêmes 1000 \$, placés dans de simples dépôts bancaires aux taux du marché, ou dans des obligations d'épargne tout à fait flexibles et sécuritaires, représenteraient aujourd'hui un capital de 2644 \$. Et ce ne sont pas là, comme on sait, les placements les plus avantageux.

Jusqu'à l'an dernier, Ottawa et Québec accordaient chacun un crédit d'impôt de 20 % aux acheteurs d'actions. En incluant celles-ci dans un REER, l'investisseur ne payait que 150 \$ ou 200 \$ pour un placement de 1000 \$. Même si le crédit d'impôt a été abaissé à 15 %, le Fonds demeure, sur le plan fiscal, très alléchant.

Mais la générosité de l'abri fiscal ne doit pas faire oublier qu'à long terme, le Fonds n'est pas un bon placement. Un des principaux avantages du REER est de permettre, sur une longue période, d'accumuler le rendement du placement à l'abri de l'impôt. Or, vu le faible rendement du Fonds, le jeune travailleur qui y investit maintenant en vue de financer sa retraite se retrouvera avec un bien maigre magot. C'est pour cela que les experts en finances personnelles conseillent aux actionnaires du Fonds d'acheter aussi un

autre REER. Vu sans cet angle, il est exact de dire que le Fonds est surtout intéressant pour les hauts salariés qui approchent de l'âge de la retraite.

On peut certainement reprocher au Fonds d'utiliser une méthodologie tordue pour chiffrer le nombre d'emplois qu'il a contribué à créer. Chaque fois que le Fonds investit dans une entreprise, même s'il s'agit d'une participation minoritaire, il s'attribue la paternité de la totalité des emplois qui y sont créés ou maintenus.

Autre importante réserve. Le Fonds peut être dangereux, dans la mesure où il explique, à lui seul, que plus de la moitié du capital-risque disponible au Canada est concentré au Québec; quand il y a trop de capital pour les projets à financer, le risque est grand que l'on accepte des projets de qualité douteuse.

Enfin, il est exact qu'une fois votre contribution faite, il est à peu près impossible, sauf en quelques circonstances exceptionnelles, de ravoier votre argent avant de prendre votre retraite.

Pour les actionnaires, le dossier de *L'Actualité* ne change pas grand-chose. Le Fonds de la FTQ est un fonds mutuel de capital-risque, et comme pour tous les fonds de ce genre, rien n'a jamais été garanti: ni le rendement, ni même la sécurité du capital. C'est comme ça depuis le début, et les actionnaires devraient en principe le savoir.

En revanche, et même s'il a tendance à exagérer, il est certain que le Fonds a contribué à maintenir et à créer des milliers d'emplois au

Québec. En ce sens, il a fait oeuvre éminemment utile depuis douze ans.

D'autre part, le Fonds a été, dans les milieux syndicaux, un outil exceptionnel de vulgarisation économique et financière. Si beaucoup de leaders syndicaux ont troqué leur militantisme primaire et leurs slogans creux des années 70 pour un syndicalisme responsable et axé sur le partenariat, c'est en grande partie à cause du Fonds. Quand vous jonglez avec des états financiers et des carnets de commande, que vous êtes confronté tous les jours aux défis de la concurrence et de la productivité, quand vous devez maîtriser des notions de base dans des domaines aussi variés que la gestion du personnel, le contrôle de la qualité, les conventions d'actionnaires, le calcul des payables et des recevables, le marketing et les multiples problèmes administratifs qui assaillent les entreprises, cela change vos perspectives!

Mais le reportage de *L'Actualité*, malgré sa charge à fond de train et par endroits assez injuste contre le Fonds de solidarité, oublie de poser une question fondamentale, peut-être la plus importante.

Est-il encore pertinent, maintenant que le Fonds a atteint le niveau de maturité que l'on connaît et qu'il dispose d'un actif de 1,7 milliard, de maintenir à son avantage un abri fiscal qui a coûté, jusqu'à maintenant, quelque 400 millions aux contribuables?

Pour démarrer, le Fonds avait sans doute besoin d'un coup de pouce. Très bien. Mais le coup de pouce, avec le temps, est devenu une limousine de grand luxe. Avons-nous encore les moyens de nous la permettre?

Un syndicat tente d'empêcher Canadien de négocier directement avec les employés

Presse Canadienne
CALGARY

Le syndicat des machinistes des Lignes aériennes Canadien International s'adresse aux tribunaux pour empêcher la compagnie aérienne de demander directement à ses employés d'accepter des baisses de salaire, sans passer par la négociation avec les instances syndicales.

Le président du syndicat, Dave Park, qui représente 5300 travailleurs, soutient que l'unité syndicale a été laissée de côté dans l'élaboration du plan d'action concocté par la compagnie aérienne pour assurer sa survie. Et il entend bien mettre un terme à cette situation.

M. Park va donc demander à la Cour fédérale, aujourd'hui même, de se prononcer sur les prétendues pratiques répréhensibles de Canadien en matière de relations de travail.

En fait, il entend saisir le tribunal du fait que la direction de la compagnie a tenu la semaine dernière une série de rencontres directement avec ses employés, sans passer par leurs représentants syndicaux.

Le transporteur aérien, dont le siège social est à Calgary, a perdu 1 milliard \$ au cours des dernières années, et souhaite maintenant que ses 16 400 employés acceptent une baisse de salaire de 10 pour cent.

Mais ces derniers ont déjà fait plusieurs concessions à leur employeur, qui connaît une crise financière depuis 1992.

« Le problème ne réside pas dans le fait que Canadien parle à ses employés, mais que l'employeur négocie directement avec eux », a expliqué hier, depuis Vancouver, M. Park.

Quoi qu'il en soit, les machinistes et les agents de bord ne se prononceront donc pas sur la proposition patronale de réduction salariale, contrairement aux 1100 pilotes qui, eux, ont accepté de donner suite à la demande de Canadien et tiendront un vote à ce sujet au cours de la semaine.

Le plan de redressement proposé par la direction prévoit notamment la réduction du nombre de liaisons au Canada.

Lecteurs à vendre. Intérêts élevés.

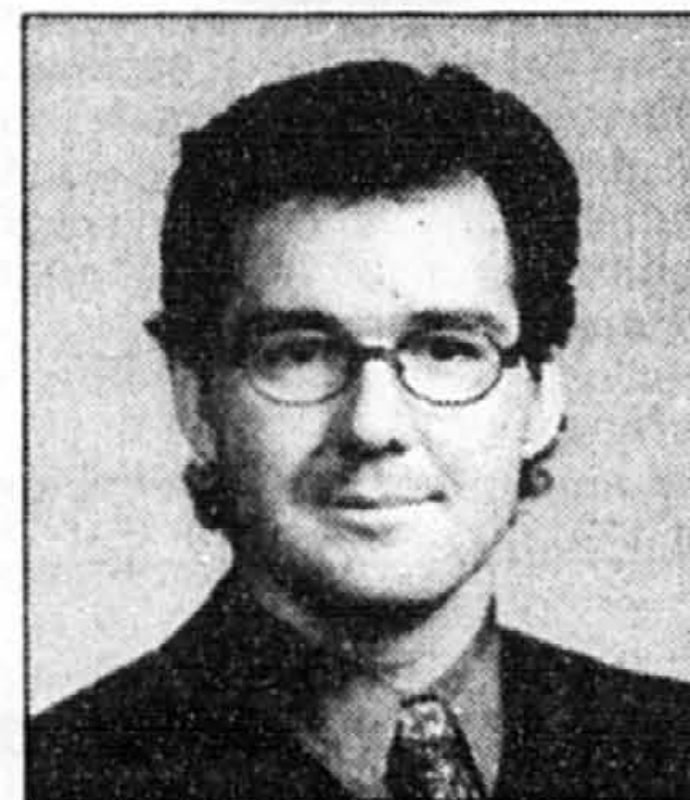


La Presse rejoint 64,8 % des foyers dont le revenu atteint 75 000 \$ et plus.*

La nouvelle étude *PMB-Quotidiens* est la seule étude indépendante consacrée au lectorat de tous les quotidiens du Québec et certifiée par CARF. C'est tout simplement la nouvelle référence en matière de publicité journal.

La Presse
(514) 285-7306

*Source: ÉQUIP PMB 1996, Montréal français, deux parutions en semaine, une le samedi.



Robert Brunelle

La direction de SEI Services Financiers Limitée est heureuse d'annoncer la venue de M. Robert Brunelle à titre de conseiller au bureau de Montréal. M. Brunelle détient un baccalauréat en mathématiques et une scolarité de maîtrise en statistiques de l'Université de Montréal en plus des titres d'associé de la Société des actuaires (a.s.a.) et de «Chartered Financial Analyst» (C.F.A.). Il apporte chez SEI plus de 9 années d'expérience pratique dans l'évaluation de la performance, l'élaboration de politiques de placement et la recherche de gestionnaires pour les caisses de retraite au Québec. Il complète ainsi l'équipe de conseillers du bureau de Montréal.

SEI est la plus importante firme de consultation en gestion d'actifs pour les régimes de retraite au Canada; la banque de données canadienne comprend 2500 fonds totalisant plus de 200 milliards de dollars.

ARGENT DISPONIBLE

- Problèmes de liquidités?
- Prêts commerciaux à court terme seulement
- Confidentialité

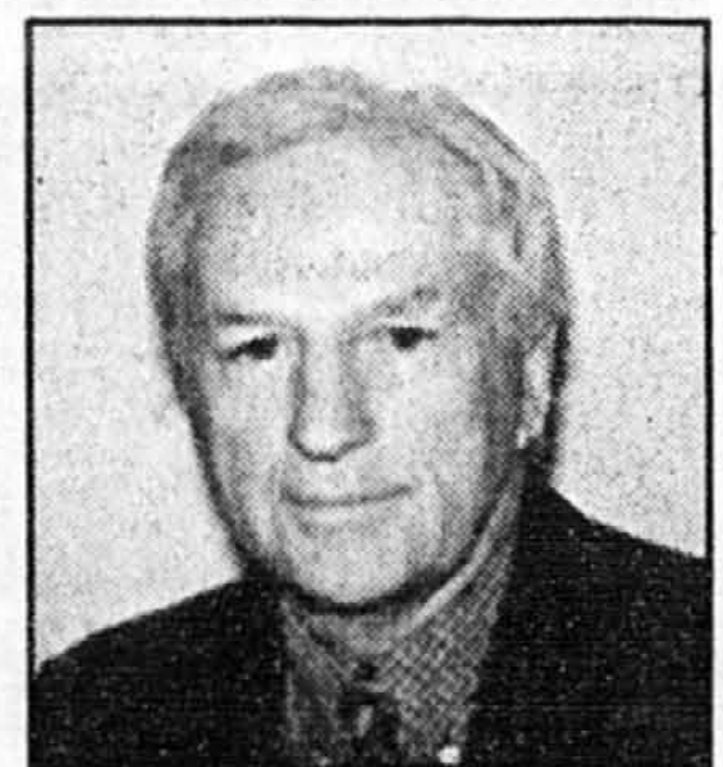
Finance Rapide Cio Ltée
342-4488

BUREAUX CENTRE-VILLE

- Adjacent au métro
- 350 pi car. à 10 000 pi car. contigus
- À partir de 500 \$ par mois
- Tout inclus
- Air climatisé
- Sécuritaire
- Tous services
- Édifice modernisé

990-4303
Courtier protégé

AVIS DE NOMINATION



Michel Riverin

Jacques P. Robert, Président du groupe SONEPAR DISTRIBUTION inc. a le plaisir d'annoncer la nomination de Michel Riverin au poste de Président de la division ROY MARCHAND.

Diplômé de l'Université de Sherbrooke en Génie Électrique et détenteur d'une maîtrise en finances des Hautes Études Commerciales, M. Riverin possède trente années d'expérience dans la vente de produits d'automatisation destinés aux entreprises de pâtes et papiers, alumineries, aciéries, textiles, plastiques, etc., sur le territoire canadien.

SONEPAR DISTRIBUTION inc. est une filiale canadienne du groupe international SONEPAR DISTRIBUTION S.A., entreprise familiale avec un chiffre d'affaires dépassant 8 milliards \$ Can dans 17 pays et un effectif total de 13 290 personnes. Au Canada, 60 points de vente répartis sous les divisions LUMEN, ROY MARCHAND, NORTH STAR et GESCAN.

AVIS DE NOMINATION

Pierre Laberge, c.a., syndic, est heureux d'annoncer que M. Michel Beauchamp, c.i.p., syndic, s'est joint à l'équipe de Pierre Laberge & Associés Inc.



M. Michel Beauchamp

M. Beauchamp est un professionnel de l'insolvabilité et œuvre dans le domaine depuis plus de 20 ans.

PIERRE LABERGE & ASSOCIÉS INC.
3420, rue Hochelaga, Montréal (Québec) H1W 1H3
Téléphone : (514) 521-5188
Télécopieur : (514) 521-5032

MONTRÉAL • LAVAL • REPENTIGNY

INSCRIVEZ-VOUS DÈS MAINTENANT

AU SEUL PROGRAMME QUI PERMETTE À LA FOIS L'OBTENTION D'UN DIPLÔME UNIVERSITAIRE ET LE TITRE DE PLANIFICATEUR FINANCIER : LE CERTIFICAT EN PLANIFICATION FINANCIÈRE PERSONNELLE

FORMATION À DISTANCE OU EN ENTREPRISE

Clientèle :

- Personnes qui travaillent dans les banques, les caisses populaires, les fiducies ou les compagnies d'assurances de personnes ou qui espèrent y travailler dans un avenir rapproché
- Professionnels, tels les avocats, notaires, courtiers en valeurs mobilières, diplômés en administration ou en consommation, intéressés au domaine de la planification financière personnelle

Renseignements :

(418) 656-7883 ou
1 800 561-0478, poste 7883

BUREAU DE L'ENSEIGNEMENT À DISTANCE
Télécopieur : (418) 656-3876
Adresse électronique : bed@dgfc.ulaval.ca

SEUL ORGANISME AGRÉÉ POUR ÉTABLIR LES CONDITIONS DE DELIVRANCE DES DIPLOMES DE PLANIFICATEUR FINANCIER.

Institut québécois de planification financière



LA FORMATION CONTINUE UN INVESTISSEMENT STRATÉGIQUE

UNIVERSITÉ LAVAL

LE SAVOIR DU MONDE PASSE PAR ICI

Disponible partout au Québec

www.ulaval.ca

DATES D'ASSEMBLÉE

Données fournies par la société émettrice par l'entremise de LA CAISSE CANADIENNE DE DÉPÔT DE VALEURS LTÉE
* Modifications aux renseignements déjà publiés.
A = annuelle; S = spéciale; G = générales; X = supplémentaire; E = extraordinaire.

Raison sociale	Date inscr.	Date d'ass.	Type d'ass.
Advanced Gravis Comp Tech Ltd.	2 déc.	6 jan.	GE
Alyn Resources Inc.*	5 nov.	10 déc.	AG
Ania Pacific Capital Corp.	26 nov.	31 déc.	AS
Antler Resources Ltd.*	1er nov.	2 déc.	E
Armistice Resources Ltd.	15 nov.	16 jan.	A
AIT Advanced Information Tech.	18 déc.	5 fév.	A
Barfed Enterprises Ltd.	12 nov.	18 déc.	E
Brimm Energy Corp.*	18 nov.	23 déc.	E
Cablesare Inc.	13 nov.	18 déc.	AS
Canada Tungsten Inc.	18 nov.	23 déc.	S
Capex Corporation	18 nov.	17 déc.	AG
Cascade Technologies Inc.	22 nov.	30 déc.	AG
Comstec Environmental	6 nov.	12 déc.	AS
Civros Porcupine Mines Limited	19 nov.	30 déc.	AS
Compac Industries Ltd.	25 nov.	30 déc.	AG
Corn. Valley Ventures Ltd.	4 déc.	14 jan.	AG
CIT Pemberton	25 nov.	30 déc.	AG
Datalogger Inc.	15 nov.	20 déc.	AG
Elite Capital (VCD) Ltd.	11 déc.	24 jan.	AG
European Technologies Int'l*	4 nov.	9 déc.	AG
Force Technologies Inc.	18 nov.	24 déc.	E
Gaspésie Soc. D'Explorations	2 déc.	6 jan.	AGS
Global Metals Ltd.	22 nov.	30 déc.	A
Global Mineral & Chemical Ltd.	11 nov.	16 déc.	AG
Golden Gate Resources Ltd.	12 nov.	21 jan.	AG
Golden Tiger Resources N.L.	20 nov.	31 déc.	AG
Goodfellow Inc.	6 déc.	14 jan.	A
Healthcare Capital Corp.	15 nov.	20 déc.	AG
High Level Design Systems	4 nov.	20 déc.	AG
Industrial Promatex Life	15 nov.	20 déc.	AS
Interlearn Holdings Ltd.	25 nov.	31 déc.	AG
Intrepid Minerals Corporation	18 nov.	19 déc.	AG
Kennedy Investment Corp.*	11 nov.	23 déc.	AS
Le Print Express International	11 nov.	20 déc.	A
Leisureways Marketing Ltd.	14 nov.	19 déc.	GE
Les Distilleries Corby Limitee	5 déc.	16 jan.	AG
Lucky Strike Resources Ltd.	27 nov.	3 jan.	A
L.L. Cases Petroleum Corp.	25 nov.	30 déc.	S
Maple Mark International Inc.	26 nov.	31 déc.	AGS
Mardorn Goldfields Inc.	18 nov.	23 déc.	AG
Mina Resources Ltd.	4 déc.	8 jan.	AG
Mishizu Gold	5 déc.	21 jan.	AG
Mobile Climate Control Int'l Inc.*	22 oct.	29 nov.	AGS
Moffat Communications Limited	3 déc.	9 jan.	A
Montoro Resources Inc.	9 déc.	17 jan.	AG
Northeastern Hotel Group Inc.	26 nov.	30 déc.	AS
Okanagan Skeena Group Limited	18 déc.	24 jan.	AG
Orogand Resources Inc.	13 nov.	18 déc.	A
Pacific Int. Hardwoods Inc.	6 déc.	13 jan.	AG
Papeteries Lafayette Limitee*	30 oct.	20 déc.	AGS
Probe Exploration Inc.	30 oct.	19 déc.	AG
Rangeland Resources Ltd.*	31 oct.	12 déc.	AG
Reosptagen Ltd.*	28 oct.	16 déc.	S
Res. Min. Demontigny Inc.	14 nov.	19 déc.	AS
Reward Mining Corp.	28 nov.	17 jan.	AG
Search Energy Inc.	25 nov.	30 déc.	S
Starcore Resources Ltd.	28 nov.	16 déc.	S
Steris Sports Ltd.	11 nov.	20 déc.	AG
SRR Mercantile Inc.	20 nov.	27 déc.	AG
Tecsyn International Inc.	29 nov.	28 jan.	AS
The Vangrowth Investment Fund	29 nov.	7 jan.	AG
Topper Good Corporation	15 nov.	18 déc.	AG
Transpac Resources Inc.	26 nov.	30 déc.	AS
Treminc Resources Ltd.	26 nov.	7 jan.	AG
TNK Resources Inc.*	22 oct.	11 déc.	AG
United Kiv Resources Inc.	15 nov.	20 déc.	AG
Vencan Gold Corporation	5 déc.	28 jan.	S
Veststar Inc.	22 nov.	30 déc.	S
Vridian Inc.*	1er nov.	10 déc.	S
W.I.N. Gaming Corp.	4 déc.	30 déc.	AS
Wetrex Energy Corp.	26 nov.	30 déc.	AS
Wingspan Resources Ltd*	1 nov.	2 déc.	E

Bardeau d'asphalte : Londres prend parti pour le Canada contre Paris

LAURIER CLOUTIER

Londres vient à la rescousse d'Ottawa et de Québec contre Paris qui fomente en Europe une guerre du bardeau contre l'Amérique.

L'Association française de normalisation (AFNOR) soumet aujourd'hui aux voix une résolution qui a pour effet d'exclure le bardeau d'asphalte, importé surtout du Québec. L'AFNOR n'accorderait plus de certification qu'au bardeau de fibre de verre, fabriqué en Europe. La Commission européenne de normalisation (CEN) pourrait lui emboîter le pas bientôt.

En fin de semaine, Londres a décidé de s'opposer à Paris, après l'avoir appuyée jusque là. Les Pays-Bas, la Norvège et la Belgique ont fait de même. Il faut obtenir maintenant les voix de l'Allemagne ou de l'Italie pour que le Canada gagne la partie.

La division BPCO du groupe EMCO, à LaSalle, et la société IKO, de Toronto, fabriquent ces bar-

deaux d'asphalte dont 10 % sont exportés en Europe, par l'intermédiaire de la maison de commerce extérieur Nampac Building Products, de Westmount.

Les États-Unis comptent une quinzaine de fabricants de bardeaux, dont Owens Corning et Certain Teed qui s'intéressent plus que les autres au marché promoteur de l'Europe de l'est.

Claude Duchesne, dirigeant de l'entreprise française de bardeaux SIPLAST, préside les comités techniques de l'AFNOR et de la CEN. La société italienne Tegola Canadese, qui se traduit par « Tuiles du Canada », siège aussi à la CEN.

Cette dernière fabriquait d'abord des bardeaux d'asphalte, sous licence de BPCO, mais en raison de problèmes de qualité, elle a opté pour les bardeaux en fibre de verre.

Vives protestations

Les associations de fabricants de toitures CASMA et ARMA de même que l'Association canadienne des manufacturiers et exportateurs ont pressé les gouvernements canadien et américain d'intervenir. Ottawa a expédié une lettre de vives protestations aux parties intéressées, comme Owens Corning. Québec a protesté auprès du ministre de l'Industrie de Paris.



Un don à LA FONDATION DE L'HÔPITAL DE MONTRÉAL POUR ENFANTS
Tél.: (514) 934-4846
FLEURY

Conrad Black sera peut-être autorisé à investir davantage en Australie

Presse Canadienne
CANBERRA, Australie

Le bureau de la concurrence de l'Australie a demandé au gouvernement de ce pays d'abolir les limites en matière d'acquisition de médias par des investisseurs étrangers, soutenant qu'elles étouffent la concurrence.

Dans une décision qui pourrait aider le magnat canadien de la presse Conrad Black à acquérir une participation plus importante dans la société John Fairfax Holdings, la Commission australienne de la concurrence et de la consommation a soumis un mémoire à l'agence de réglementation gouvernementale dans lequel elle demande que toute restriction soit éliminée dans la Loi sur les services de radiodiffusion de façon à permettre aux investisseurs étrangers d'être propriétaires d'un plus grand nombre d'organes d'information.

Le mémoire a été présenté après que le

ministre australien des Finances Peter Costello et le ministre des Communications Richard Alston eurent pratiquement écarté la semaine dernière toute possibilité d'apporter des changements aux restrictions en matière de propriété étrangère. Ces restrictions empêchent M. Black d'augmenter sa participation de 25 pour cent chez Fairfax grâce à sa compagnie britannique The Telegraph PLC.

La commission a dit que l'agence devrait étudier la situation pour voir si les limites imposées aux étrangers sont justifiées, tout en affirmant que les restrictions devraient être abolies.

« Il semble que les médias australiens sont protégés contre les effets de la concurrence mondiale », pouvait-on lire dans le mémoire.

Les règlements actuels, issus de la Loi sur les services de radiodiffusion et de la Loi sur les acquisitions et prises de contrôle étrangères, pourraient constituer des


obstacles à la concurrence, parce qu'ils pourraient bloquer l'acquisition de médias australiens, ajoute le mémoire.

« En même temps que la concurrence est réduite, il en est de même pour les perspectives de pluralité et de diversité dans les médias », a indiqué la commission.

« En outre, la discrimination envers la propriété étrangère dans les médias semble entrer en conflit avec les politiques qui permettent et encouragent la concurrence internationale dans d'autres domaines. »

M. Alston a déclaré hier que l'enquête ne portait pas sur les limites auxquelles sont assujettis les investisseurs étrangers dans les médias.

Il a souligné que M. Black devrait présenter une offre à M. Costello s'il souhaite acquérir une plus grande participation dans le groupe Fairfax, étant donné que c'est au ministre des Finances qu'incombe pareille responsabilité.



JEUNE CHAMBRE DE COMMERCE DE MONTRÉAL

DÎNER-CAUSERIE

Le mardi 19 novembre 1996 à 18 h

Conférencier invité :
M. Adrien Pouliot
Président et chef de la direction
CFCF Inc.

«Les enjeux de la transaction CFCF/Vidéotron»


R.S.V.P. : (514) 845-4951
Avant le 15 novembre 1996
Club Saint-James de Montréal
1145, avenue Union

Membre : 35 \$ Non-membre : 45 \$ (taxes incluses)

Veuillez noter que seules les réservations accompagnées d'un paiement seront garanties. Aucune annulation ne sera acceptée après le 15 novembre 1996.

LA JEUNE CHAMBRE DE COMMERCE DE MONTRÉAL
625, AVENUE PRÉSIDENT KENNEDY, BUREAU 509, MONTRÉAL (QUÉBEC) H3A 1K2

Nous remercions nos commanditaires :



Commanditaire majeur

DESIGN : GROUPE 3 DESIGN COMMUNICATION INC.



PROPOSITIONS D'AFFAIRES

705 FINANCEMENT
SUBVENTIONS, préparation de plans d'affaires professionnels. 733-5099

710 OCCASIONS D'AFFAIRES
AMELIOREZ votre fond de roulement. Payez vos achats avec vos produits et services. Marge de crédit instantanée. Joignez des maintenant le réseau d'échange Multi-Média 335-2075 ou 1-800-338-2575

AUCUN comptant, ordinateur Pentium 133 Mhz, appui financier des gouvernements. Pierre 578-9505

DIRECTEUR(TRICE) associé(e) demandé(e) pour l'ouverture d'un bureau régional spécialisé en financement corporatif, la négociation de dettes et le soutien à l'exportation. Dolphe Capital, 819-563-1040

LE FLAG SHOP Franchises disponibles pour les grandes villes du Québec. Joignez-vous à 7 florissantes boutiques d'un bout à l'autre du Canada. Montant initial 70 000 \$ (redevance, équipement, stock, formation). Vastes territoires exclusifs. Susan Braverman, 504-736-8161

LES TELECOMMUNICATIONS DE L'AN 2000
Partout au Québec. 3 choix offerts: - Achat d'un magasin Capital: 60 000 \$ et plus. - Investisseur(ve) actif(ve) et investisseur(ve) passif(ve): à discuter min. 25 000 \$. - REVENU ÉLEVÉ. (514) 952-8576 de 10h à 20h

PARFUMS français haut gamme en gros. 3500 bouteilles. 789-8572

PLATTSBURGH, N.Y. face au lac. restaurant fine cuisine à vendre ou à louer. (518) 566-0046

UNE PREMIERE AU CANADA Médecins recherchent financement privé pour développer réseaux de soins spécialisés à domicile. Contacter M. Boinv 514-874-1811

1 000 CARTES d'affaires 9 965 2 000 circulaires 30 \$ Imprimé Copie Rapide 523-2914

715 SERVICES FINANCIERS
FINANCEMENT tous genres particuliers commerces PME. Evitez les difficultés, appelez au 878-1409

FINANCEMENT COMMERCIAL GROUPE ONYX 956-9536

FINANCEMENT COMMERCIAL Location bail FPE, subventions. Les Consultants, 674-2415

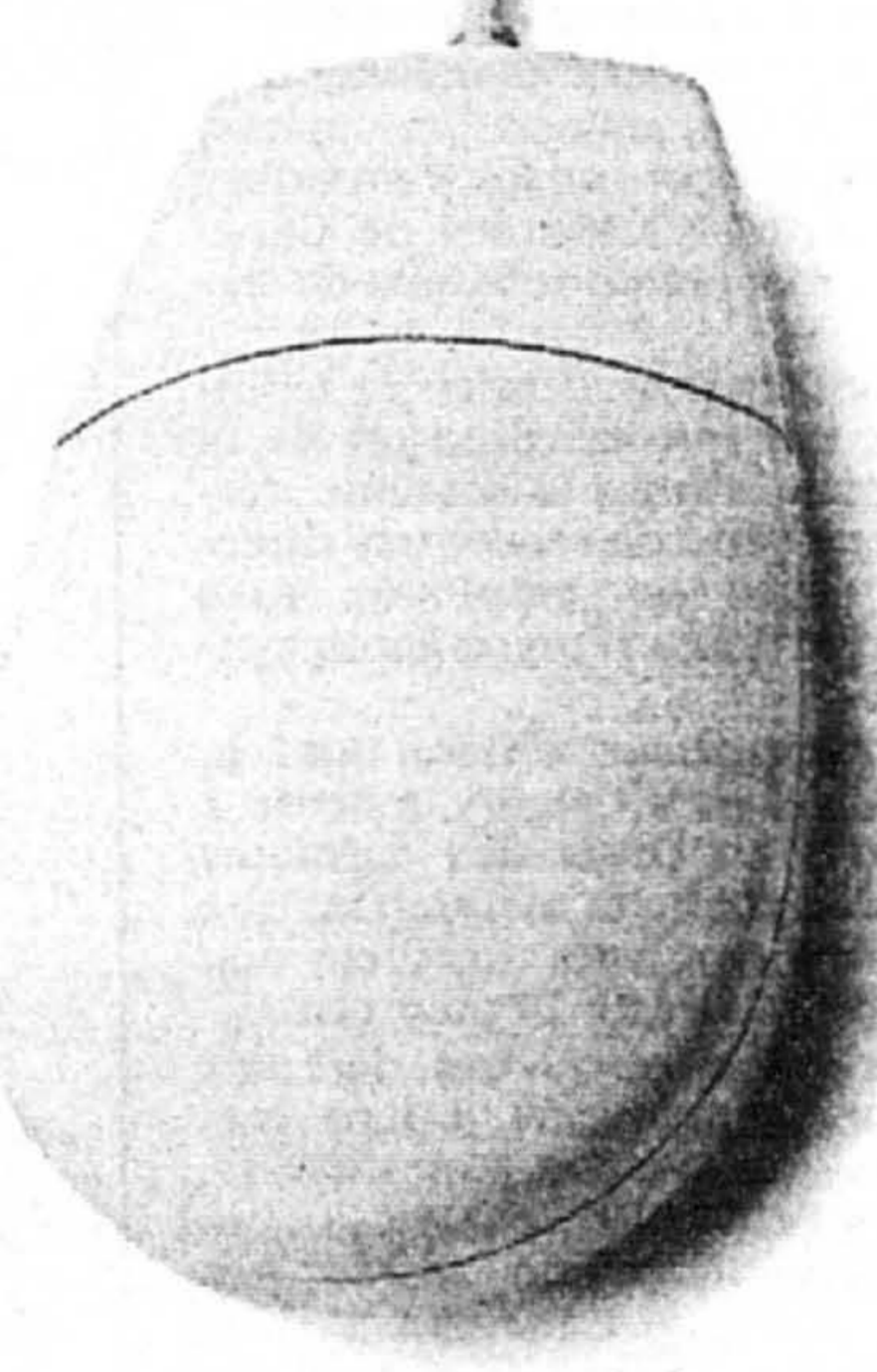
FINANCEMENT D'ENTREPRISES Consultation Tactique 646-7734

717 SERVICES SPECIALISES
TEDTAX, service d'impôt et d'incorporation par téléphone. 990-8453

718 ARGENT A PRETER OU DEMANDE
RECHERCHE preteur privé. lire hyp 75 000 \$ 1-514-469-5152

950 AVIS DE DISSOLUTION, CHANGEMENTS DE NOM
PRENEZ AVIS que la compagnie C.I.L. (QUEBEC) INC. demande à l'inspecteur général des institutions financières la permission de se dissoudre. Mle 21 oct 1996 E. Bernatchi, conseiller légal

Les lecteurs ont-ils plus peur des souris que les lectrices?



La Presse rejoint 62,6 % des gens qui ont un modem ou un fax modem à la maison*

La nouvelle étude PMB-Quotidiens est la seule étude indépendante consacrée au lectorat de tous les quotidiens du Québec et certifiée par CARF. C'est tout simplement la nouvelle référence en matière de publicité journal.

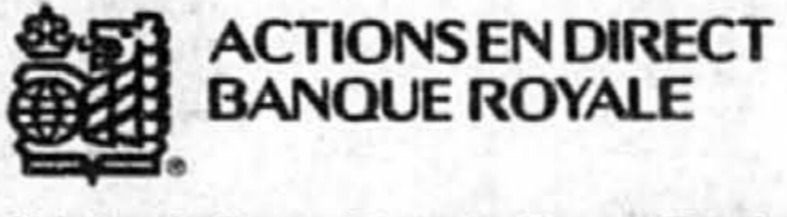
La Presse
(514) 285-7306

*Source: ÉQUIP PMB 1996, Montréal français, revenu familial de 50 000 \$ et plus, deux parutions en semaine, une le samedi.

UN NUMÉRO QUI FAIT TOUTE LA DIFFÉRENCE :

1 800 363-3967

En matière d'investissement, vous tenez à faire vos propres choix. Alors, pourquoi ne pas économiser temps et argent en faisant appel aux services de courtage à escompte Actions en direct? Vous pourriez ainsi regrouper tous vos placements, soit actions, obligations, CPG et OÉC, ainsi que plus de 500 fonds communs de placement, et recevoir un relevé mensuel détaillé. Actions en direct vous permet également d'économiser jusqu'à 88 % des commissions. Composez simplement le numéro ci-dessus, passez à une des succursales de la Banque Royale ou du Trust Royal ou consultez notre site web au www.royalbank.com.



ACTIONS EN DIRECT BANQUE ROYALE
Membre du Groupe Financier Banque Royale

©Marque déposée de la Banque Royale du Canada. Actions en direct Banque Royale Inc. est licenciée de ces marques. Membre FCPE.

LA SOLUTION RÊVÉE POUR LES CONSERVATEURS QUI VEULENT PARTICIPER AU GOUVERNEMENT

Le Fonds d'obligations d'État à court terme Altamira est idéal pour valoriser les portefeuilles les plus conservateurs : il offre à l'investisseur prudent, qui tient surtout à protéger son capital, un potentiel de rendement plus élevé que les CPG, les dépôts à terme ou les fonds du marché monétaire.

Appelez-nous; demandez notre pochette de renseignements gratuite ou renseignez-vous auprès de l'un des représentants des fonds d'investissement d'Altamira.

Les fonds communs de placement sont vendus par voie de prospectus. Contrairement à la valeur des CPG, des dépôts à terme et des fonds du marché monétaire, la valeur des parts et les rendements de ce fonds fluctuent. Les fonds Altamira sont sans commission; seuls s'appliquent des frais uniques d'ouverture de compte de quarante dollars.



Altamira
vous aide à gérer vos avoirs

ACHÉTEZ SANS INTERMÉDIAIRE... ET SANS PAYER DE COMMISSION.
À MONTRÉAL, APPELEZ 499-1656. AILLEURS AU QUÉBEC, 1 800 361-2354.

Hausse du nombre de jours perdus en raison de grèves et de lock-out

Presse Canadienne
TORONTO

Le temps de travail perdu à cause des grèves et de lock-out a atteint, lors des six premiers mois de 1996, le niveau le plus élevé depuis six ans. Cette hausse fait suite à une accalmie dans les relations de travail.

D'après un relevé du ministère fédéral des Ressources humaines, 0,12 pour cent du temps de travail global au Canada, a été perdu dans des conflits de travail.

Une économie en meilleur état, la pression due à la concurrence étrangère, des amendements aux lois du travail et la réduction du filet de sécurité sociale ont stimulé l'ardeur militante syndicale. En face, la conviction patronale s'est renforcée, dans le sens de l'affrontement.

Ce taux de 0,12 pour cent — le plus élevé depuis 1990 — du temps de travail ne pèse pas lourd comparé à celui de 0,42 pour cent observé en 1976, quand l'inflation, le contrôle des prix et des salaires étaient le gros sujet politique national.

Mais ce score du premier semestre dépasse largement la moyenne de 0,03 pour cent

maintenue en 1994 et 1995. Le minimum record avait été de 0,02 pour cent en 1993, soit autant qu'en 1946 quand était née cette statistique.

Le point chaud a été l'Ontario où, avec neuf grèves, il s'est perdu 70 pour cent de tout le temps de conflit au pays. Le Québec et la Colombie-Britannique sont à égalité au deuxième rang, avec chacune trois grèves importantes.

La grève la plus coûteuse a duré cinq semaines, quand 49 000 fonctionnaires ontariens ont débrayé pour dénoncer les compressions budgétaires.

Le conflit à General Motors, où 26 000 ouvriers ont cessé le travail trois semaines, sera comptabilisé avec le semestre en cours, comme les débrayages et manifestations contre le gouvernement Harris, fin octobre.

En Ontario et au Manitoba, des amendements aux lois du travail ont notamment permis l'embauche de travailleurs de remplacement. Ce qui envenime le ton sur lequel peuvent se discuter les litiges entre patrons et syndicats.

Quant à la situation économique en amélioration, elle suscite des frictions parce que les profits des entreprises et les dividendes aux actionnaires sont en hausse, les salariés demandent une plus grosse part du gâteau.

La banque veut rompre l'isolement des habitants de Nain, au Labrador

Presse Canadienne
NAIN, Labrador

Grâce aux efforts déployés par la Société canadienne des postes et la Banque de Montréal, les habitants de Nain, dans le Labrador, n'auront plus à faire un voyage de 90 minutes en avion ou prendre le traversier de nuit pour se rendre à la banque.

« Chaque fois que nous téléphonons aux banques pour négocier un prêt, on nous répondait de venir les voir en personne pour en discuter la prochaine fois que nous serions en ville », a déclaré le maire Rex Holwell.

« Mais le prix du billet d'avion équivalait peut-être au montant dont on avait besoin pour effectuer une mise de fonds. »

À partir de janvier, trois employés des postes spécialement formés seront en mesure d'effectuer des transactions de base comme des dépôts et des retraits pour les clients de la Banque de Montréal de Nain, une localité côtière d'environ 1000 habitants.

Ceux qui auraient besoin de services plus complexes, comme des prêts et des investissements, seront mis en contact par téléphone avec le personnel de la succursale bancaire la plus proche, soit à 600 kilomètres au sud-ouest de Nain, à

Wabush, à Terre-Neuve. La banque a l'intention d'accroître éventuellement ses activités afin de desservir un nombre grandissant de clients potentiels habitant les régions isolées du nord du pays, a souligné Ron Jamieson, le vice-président du département de la banque chargé des services offerts aux autochtones.

« Il y a bien des années, le sentiment qui prévalait dans les banques était que les localités autochtones se trouvaient dans des régions isolées et qu'elles n'offraient aucun intérêt, économiquement parlant. Aussi, se disait-on, comment allait-on se rendre là-haut pour fournir des services financiers qui rapportent quelque chose à l'institution? », a raconté M. Jamieson, un membre de la réserve des Six Nations située près de Brantford, en Ontario.

Mais, a-t-il fait remarquer, le paysage économique a changé au cours des 10 dernières années, des compagnies ouvrant dans les secteurs minier et des matières premières ayant décidé d'explorer le Nord et de former des partenariats avec les autochtones.

Dans le cas de Nain, le riche dépôt de nickel de Voisey's Bay est en cours de développement à seulement 35 kilomètres de distance. « C'est un investissement dans l'avenir », affirme M. Jamieson.

Tentative de cambriolage au domicile du président de la Banque mondiale

Agence France-Presse
WASHINGTON

Deux cambrioleurs armés ont fait irruption au domicile du président de la Banque mondiale James Wolfensohn, à Washington, mais ils ont pris la fuite lorsque la police de maison a appelé la maîtrise, alertée par les cris d'une employée, a révélé hier le Washington Post.

Ni les époux Wolfensohn ni leur employée n'ont été blessés lors de l'incident, survenu le 3 novembre. Un chauffeur de la Banque mondiale, qui attendait devant la maison, a été frappé au visage par l'un des agresseurs, selon le journal.

Le président de la Banque mondiale, dont le siège se trouve à Washington, rentrait de

voyage, et rangeait ses affaires au premier étage de la maison, lorsque l'employée a aperçu les deux intrus, dont l'un était armé d'un fusil.

La semaine dernière, la police a arrêté trois hommes circulant à bord de la voiture qui aurait servi à la tentative de cambriolage. La participation des trois occupants n'a pu être établie.

Jeudi soir, un juge de la Cour suprême, Ruth Bader Ginsburg, s'était fait voler son portefeuille son appartement dans la résidence du Watergate, au centre de Washington, aux côtés de son mari et de sa fille.

Bourse de Vancouver

Volume 18 000 000
Fermeture 1154,32
Variation +10,01

APAC	Ventes	Haut	Bas	Ferm.	Net	ch.
APAC Telecom	4311	115	093	115	+0,10	
Annova Bus	145	074	074			
Quality Hld	55	025	025	-0,01		
Argoxy Mng	477	206	195	195	-0,12	
Austr Oilid	25	205	205	+0,10		
Borneo Gold	1198	525	490	510	+0,25	
Bleitt Res	6	290	295	235	-0,05	
CSG Inter	71	043	042	043	+0,03	
Con Silver	88	400	395	395	-0,10	
Con Valley	138	125	120	124	+0,02	
Condor Int	635	033	031	033	+0,05	
Delta Gld	45	135	130	135		
DiamondWorks	252	242	230	230	-0,10	
Donner Res	55	128	120	120	-0,04	
ERI Vens Inc	230	070	069	069	-0,01	
GIS Tiger	500	060	058	058	-0,07	
Gldn Bear	452	170	165	165	-0,01	
Globac Pac	90	150	150	150	-0,10	
Golbi Res	657	130	121	121	-0,10	
Imp Genseng	15	1005	995	995	-0,10	
Indom Res	204	505	495	505	+0,15	
Indom Int	43	325	320	320	-0,20	
Insular Exp	130	136	130	136	+0,03	
Intl Cavale	185	080	080	080	-0,01	
Kanamin US	110	042	041	041	-0,01	
Laverton Gld	470	044	044	044		
Lone Star Ex	290	074	073	073	-0,01	
Lowe Petal	20	029	029	029		
Manco M&M	47	076	073	074	-0,05	
Mingola Gld	20	280	280			
Mongolia Gld	125	088	082	084	-0,04	
Olympic Res	5	125	125	125		
Pac Amber US	210	535	515	525	-0,25	
Pac Falcon	335	030	035	034	-0,04	
Pac Wildcat	75	335	335	330	-0,15	
Palmer Res	569	720	680	720	+0,30	
Paramount A	325	196	191	191	-0,01	
Stellar Mts	120	190	185	190		
Tel Pac Int	50	053	053	053	-0,01	
Tracker Soft	30	050	050	050	-0,01	
Trans-Global	250	019	019	019	-0,01	
Uld China Int	50	023	023	023	-0,01	
Voisey Bay	98	105	109	103	-0,05	
Yukon Rev	50	056	056	056	-0,01	

T/Z	Ventes	Haut	Bas	Ferm.	Net	ch.
Tanvys US I	565	675	550	560	-0,50	
Tanvys US II	95	027	026	024	-0,01	
Titan Pac I	120	055	050	055	+0,02	
Triant Techs I	263	149	140	145	-0,04	
Tris America I	500	084	084	084		
Turbovis I	645	1070	1030	1070	+0,45	
Unilevs Vis I	30	028	028	028	-0,02	
Unilevs Res I	33	020	020	020	-0,04	
Venture Gld I	1692	800	740	795	+0,10	
Ven Pac Dev I	10	089	089	089	+0,04	
Ventex Inc I	103	035	035	035		
Vortex Int I	20	070	069	069	-0,01	
Wstn Lnd I	100	025	025	025	+0,05	
YGC Res I	10	046	046	046	-0,01	
dba Telecom I	1380	029	028	028	-0,02	

A/B	Ventes	Haut	Bas	Ferm.	Net	ch.
ADI Techns I	37	215	212	212		
AFI Automate	1030	019	018	018	-0,02	
AGC Amers GI	115	110	105	105	-0,06	
AGX Res Corp	10	046	046	046	-0,01	
AIC Int Res	232	024	024	024	+0,12	
AIC Techns I	18	395	385	395	+0,11	
AMI Res Inc	42	128	128	128	-0,08	
AMT Environ	145	085	070	085	+0,13	
ASC Inter I	17	064	067	064	-0,03	
Abacus Mnt	555	082	073	082	-0,02	
Abdus Res I	20	050	050	050	-0,05	
Abbiti Mnt	10	042	042	042	-0,05	
Abstract Ent	50	045	041	041	-0,24	
Acadamas Ven	65	074	071	073	-0,01	
Adv Levs Ltd	170	170	170			
Advs Res I	10	180	180	180	-0,10	
Adkman Gld	97	083	075	083	-0,01	
Agro Int	202	071	069	071	+0,01	
Agro Int I	1220	040	037	037	-0,11	
Air Packagng	90	028	028	028	-0,01	
Aiko Gld Res	389	041	038	041	-0,01	
Aleagiant US	5	070	070	070		
Almed Int	400	037	036	037	-0,01	
Alpho Gld	140	080	080	080	-0,01	
Alpine Expl	121	082	080	082	-0,02	
Amc Res	106	301	300	300		
Amcan Mnts	90	024	024	024	-0,01	
Amr Constk	155	031	029	029	-0,01	
Amr Mnt	20	445	440	440	-0,10	
Anglo-Andean	15	022	022	022		
Anloch Ent	220	034	029	031	-0,11	
Ansoq	65	310	302	302	-0,04	
Antran Res	35	235	215	235	+0,05	
Antler Res	648	500	470	500	-0,30	
Antler Res I	50	420	420	420	-0,20	
Aqua 1 Bev	112	041	031	031	-0,11	
Aqua-Pure	50	057	057	057	-0,03	
Aquiline	55	094	091	091	-0,02	
Aranee Res	40	110	105	110		
Aranee Res I	70	280	280	280	-0,05	
Archon Mnt	41	120	120	120	-0,20	
Arlington	50	060	058	060	-0,02	
Athlone Res	100	031	031	031	-0,02	
Autum Inds	230	070	065	070	+0,05	
Avation Vent	202	083	077	083	-0,03	
Avation Int	200	025	025	025		
Avon Global	70	033	033	033	-0,01	
Avon Comms	40	065	060	065	-0,05	
BMD Inter	100	015	015	015	-0,01	
BPI Inds Inc	84	410	390	390	-0,10	
BVI Res Ltd	215	025	023	023	-0,02	
Balaca Mns	248	128	120	120	-0,02	
Baldad Ent	1849	325	300	302	-0,07	
Bard Svr	100	040	040	040	-0,02	
Barkor	260	016	016	016	-0,01	
Beafield	220	031	031	031		
Beil Coast	61	082	082	082	-0,03	
Belmont	92	129	129	129	-0,09	
Birchwood	25	043	043	043	-0,04	
Bismillah Vn	50	020	020	020	-0,01	
Blitmore	568	148	148	148	-0,06	
Blue Emerald	60	044	044	044	-0,04	
Blue Ribbon	34	034	034	034	-0,03	
Bomax Res Cp	50	040	040	040		
Bonaville Res	64	028	027	027	-0,01	
Booker Gld	137	380	367	380	-0,06	
Bradbury Int	415	004	003	004	-0,01	
Braddock Res	45	074	070	070	-0,03	
Braden Res	260	030	030	030		
Bratmore Pnr	58	092	092	092	-0,05	
Breckenridge	100	046	045	045	-0,01	
Bren-Mar	15	120	120	120		
Brent Star	30	130	130	130	-0,01	
Britannia G	275	130	120	120	-0,18	
Broadway	30	116	116	116	-0,01	
Bronx Mints	7	047	047	047	-0,06	
Brooks Res	255	113	105	111	-0,01	
Bugs Hldgs	110	176	165	176	-0,10	

C	Ventes	Haut	Bas	Ferm.	Net	ch.
CKD Vens Ltd	13	037	037	037	-0,01	
CSO Casino	51	145	130	14		

LA BOURSE EN BREF

Table with 4 columns: Volume, Indices de Montréal, Indices de Toronto, and Valeurs les plus actives. Includes data for Monday and Friday for various indices and top-performing stocks.

Table with 4 columns: Indices Dow Jones, Indices NASDAQ, Indices Standard & Poor's, and Valeurs les plus actives. Includes data for Monday and Friday for various indices and top-performing stocks.

Table with 4 columns: Indices Dow Jones, Indices NASDAQ, Indices Standard & Poor's, and Valeurs les plus actives. Includes data for Monday and Friday for various indices and top-performing stocks.

Les rapports financiers express

Table with 4 columns: COMPAGNIES, Profits (Pertes) (\$000), and Revenus Bruts (\$000). Lists companies like Aur Resources, Canadex Res, and Carma Corp with their financial performance.

Table with 4 columns: Résultats en dollars américains. Lists companies like Mercantile Corp, Nordstrom Inc, and Philips Van Heusen with their financial performance in US dollars.

L'or

(AP) — Cours de l'or lundi en dollars par once sur les principales places financières. Londres: 380,75. Paris: 379,78. Zurich: 379,95. Hong Kong: 379,95.

L'argent

Les courtiers londoniens ont haussé lundi le prix de l'argent de 0,0075 cent américain par rapport à l'ouverture de la veille. MONTREAL — Handy & Harman évalue hier le prix de l'argent canadien à fermé l'once.

Une pluie de records à la Bourse de Montréal

PAUL DURIVAGE. La Bourse de Montréal a accumulé elle aussi record après record le mois dernier. A dix reprises en octobre, l'indice général du marché XXM a atteint son plus haut niveau de fermeture.

Pour les dix premiers mois de l'année, la valeur cumulative transigée a de même atteint un niveau record de 40,54 milliards. Le précédent record de tous les temps avait été établi pour l'année 1995 avec une valeur annuelle de 38,59 milliards.

Au cours de la même période, 3,62 milliards d'actions ont été négociées, dépassant ainsi de 25,91 % le volume total de 2,88 milliards transigé en 1995. Le volume mensuel sur les BAX (contrats à terme sur acceptations bancaires canadiennes de trois mois) a connu son plus haut niveau en 1996 avec 252 753 contrats transigés.

Les cours étaient encore en hausse suivant une activité modérée, sur le parquet montréalais, hier. L'indice XXM a pris 10,73 points, à 2895,60, un autre sommet. En tout, 11,5 millions d'actions ont changé de main, contre 17,8 millions vendus. La valeur des transactions a été de 123,9 millions \$.

Ici, l'indice des minières a pris 35,19 à 3119,64, les pétrolières 40,05 à 2227,33 et les forestières 25,06 à 2714,94. Par contre, l'indice des banques a cédé 5,93 à 4145,01, après son impressionnante poussée des dernières semaines.

Chez les industrielles, Hummingbird Communications a pris 2,75 à 43,70, MDS Health classe B a gagné 2,70 à 41,50 \$ mais Goran Capital a cédé 1,50 à 26,50 \$. Parmi les minières, Corriente Resources a gagné 1,15 à 8,35 \$.

Fonds communs de placement

Large table listing various mutual funds (Fonds communs de placement) with columns for fund name, volume, and other financial metrics. Includes categories like Action, Bond, and Equity funds.

Bourse de Toronto



Table of market statistics including Ventes (100), Haut, Bas, Form., and % change for various sectors like A/B, C, D, E, F, G, H, I, J, K, L, M, N, O, P, Q, R, S, T, U, V, W, X, Y, Z.

Table of stock prices for various companies, including Alcan, Bell, Bombardier, and others, with columns for Ventes, Haut, Bas, Form., and % change.

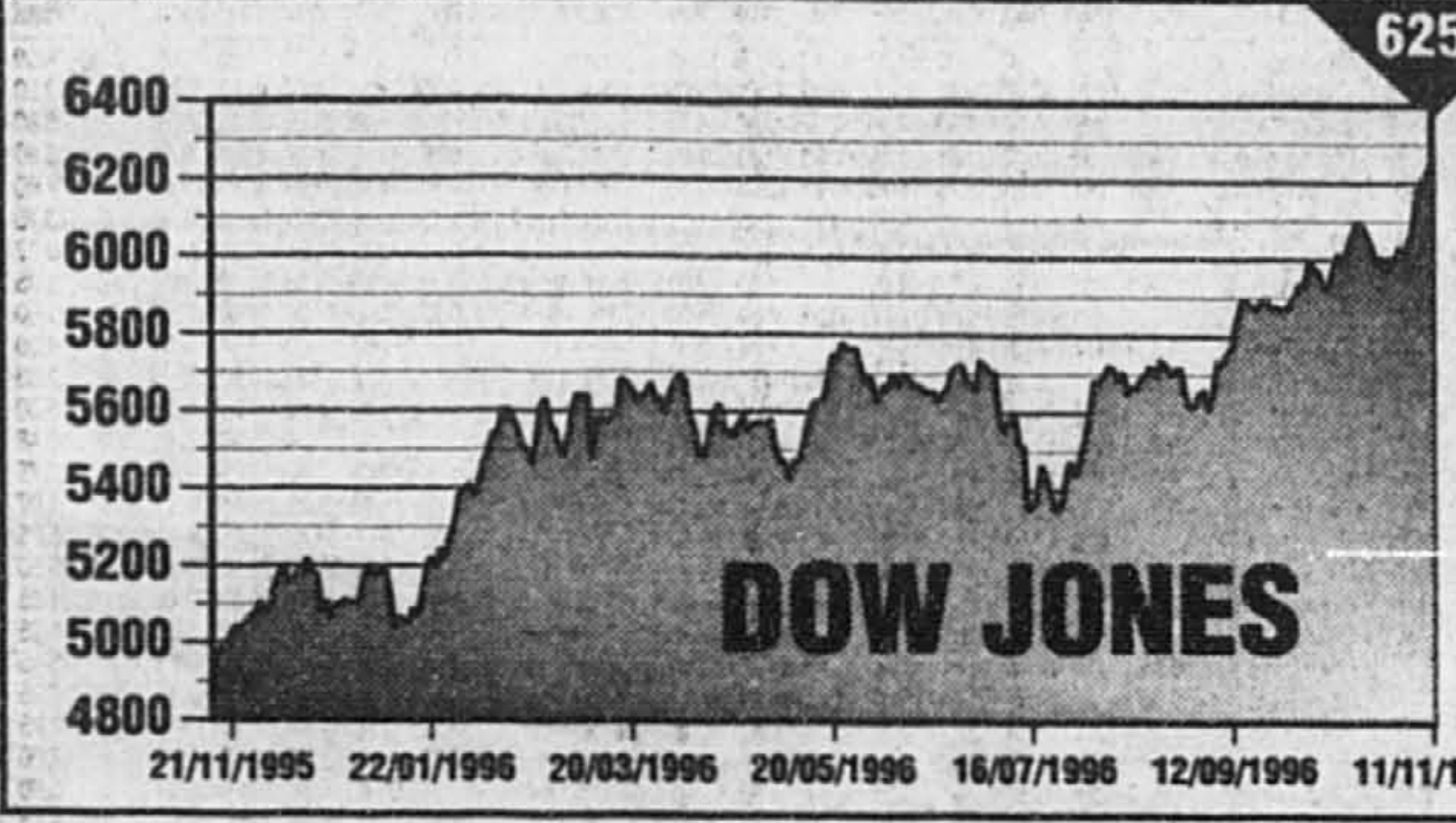
Table of stock prices for various companies, including Alcan, Bell, Bombardier, and others, with columns for Ventes, Haut, Bas, Form., and % change.

Table of stock prices for various companies, including Alcan, Bell, Bombardier, and others, with columns for Ventes, Haut, Bas, Form., and % change.

Bourse d'Alberta

Table of stock prices for various companies in Alberta, including Alcan, Bell, Bombardier, and others, with columns for Ventes, Haut, Bas, Form., and % change.

Bourse de New York



21/11/1995 22/11/1995 23/11/1995 26/11/1995 16/07/1996 12/09/1996 11/11/1996

Infographie La Presse

Table of stock market data with columns for company names, prices, and changes. Includes sections for A/B, D/F, and R/S.

Main table of stock market data with columns for company names, prices, and changes. Includes sections for K/M, T/Z, and R/S.

Table of stock market data with columns for company names, prices, and changes. Includes sections for T/Z, R/S, and R/S.

Opt. Cda advertisement for contact lenses, listing various brands and prices.

Table of stock market data with columns for company names, prices, and changes. Includes sections for R/S, T/Z, and R/S.

ON COUVE advertisement for arts and spectacles, featuring a large graphic and text.

Les titres au comptoir (DE TORONTO) advertisement listing various stocks and their prices.

Annonces classées

Suite de la page B15

TRANSPORT ET VÉHICULES AUTOMOBILES AUTOBAINES

550 AUTOS A VENDRE

CAVALIER LS 1995 sedan blanc. 50 000 km achal ou location. 629-6112 HB Auto... CHEVROLET Monte Carlo 234, 1995... CHEVROLET Sprint turbo 1990... CHEVROLET Sprint 89, aut. 3 portes...

CAVALIER 96 16 000 km. BOISVERT FORD

BRONCO 95 4x4 comme neuve. 24 000 km. 655-1301 BOISVERT FORD... CONTOUR 95 36 000 km. BOISVERT FORD... TAURUS 95 tout équipé. 36 000 km. 655-1301 BOISVERT FORD...

CAVALIER 96 4 portes automa. SAKO AUTO MALL 735-3701

CHEVROLET Cavalier V6 1992 aut. tout équipé. ar. nord. 52000 \$ Autos Notre-Dame 525-7570... CHEVROLET Cavalier 95 4 portes. ar. Automatique. 37000 \$... CHEVROLET Cavalier 95 4 portes. ar. Automatique. 37000 \$...

MOT MYSTÈRE

LE PACIFIQUE — Un mot de 7 lettres

P T I A U O A E V U Y K U Y R
P C I J E U I N R E M S A E A
C A N A D A F A F A E V U O U W I
A R C E R I A U T S E G B J A
N O P A J E F G H U I A A I T
A L L I N I K I B V H P I V E
D I A L A S K A A A O A G T A
I N G O N O E N P N W L N E R
E E E U K A A L A D A A S U
N S I U A U E I H C R G D A E
F L O T T M S C P U O E E T G
E A L I Z E R N O A N T O O A
I D O S E A C I R A L E N Y
X U L F T E G A M B I E R G O
E S X E D A R E V U O C N A V

ALASKA ALIZE ANSE APIA ARICA ATOLL BAIGNADE BATEAU BIKINI CANADA CANADIEN CAP CAROLINES COTE COURANT CRETE ESTUAIRE FIDJI FLUX GALAPAGOS GAMBIER GUAM HAWAII IGUANE ILE ILOIT ISE JAPON JAPONAIS KAWA MER NAUTIQUE NAVIGUER NIUE NORD OCEAN OUEVA VAGUE VANCOUVER VOYAGEUR RAIDE RAITEA RYUKU SEL SHIKOKU SUD SUVA TIARE TONGA UVEA VAGUE VANCOUVER VOYAGEUR

Solution du dernier problème: SONDE

Blainville Toyota 435-3685

DOUGIE Daytona turbo 88 aut. 110 000 km. tout équipé. blanche. 2005 \$ neg. échange. 591-1175 crr... DOUGIE Neon HighLine 95, ar. nord. 73 000 km. freins neufs. 8500 \$ 969-4430... DOUGIE Stratus 1996, tout équipé. ar. A. 15 100 km. bal. gar. 15 900 \$ neg. 562-2377 645-2547...

DOUGIE

Stratus 96 (2) Neon LX et Sport 95-96 Cori 2 portes, 93 (2) Shadow 93 Sprint 92... EAGLE Vision ES-15, 95-96 Summit 4 portes, aut. 94 Summit 4 portes, aut. 91... CHRYSLER LHS, 95-96 Corsus LXI, 95 Sebring JX, convert. 96... Taurus GL, 94 Taurus Wagon, GL, 94 CONCORDIA AUTO 383-2373

CAVALIER 96 16 000 km. BOISVERT FORD

BRONCO 95 4x4 comme neuve. 24 000 km. 655-1301 BOISVERT FORD... CONTOUR 95 36 000 km. BOISVERT FORD... TAURUS 95 tout équipé. 36 000 km. 655-1301 BOISVERT FORD... TAURUS 95 4 portes aut. 29 000 km. bal. gar. 12 700 \$ 653-8491... CAVALIER 96 4 portes, ar. 11 800 \$ S.D. Auto 952-9908

CAVALIER 96 4 portes automa. SAKO AUTO MALL 735-3701

CHEVROLET Cavalier V6 1992 aut. tout équipé. ar. nord. 52000 \$ Autos Notre-Dame 525-7570... CHEVROLET Cavalier 95 4 portes. ar. Automatique. 37000 \$... CHEVROLET Cavalier 95 4 portes. ar. Automatique. 37000 \$...

MOT MYSTÈRE

LE PACIFIQUE — Un mot de 7 lettres

P T I A U O A E V U Y K U Y R
P C I J E U I N R E M S A E A
C A N A D A F A F A E V U O U W I
A R C E R I A U T S E G B J A
N O P A J E F G H U I A A I T
A L L I N I K I B V H P I V E
D I A L A S K A A A O A G T A
I N G O N O E N P N W L N E R
E E E U K A A L A D A A S U
N S I U A U E I H C R G D A E
F L O T T M S C P U O E E T G
E A L I Z E R N O A N T O O A
I D O S E A C I R A L E N Y
X U L F T E G A M B I E R G O
E S X E D A R E V U O C N A V

ALASKA ALIZE ANSE APIA ARICA ATOLL BAIGNADE BATEAU BIKINI CANADA CANADIEN CAP CAROLINES COTE COURANT CRETE ESTUAIRE FIDJI FLUX GALAPAGOS GAMBIER GUAM HAWAII IGUANE ILE ILOIT ISE JAPON JAPONAIS KAWA MER NAUTIQUE NAVIGUER NIUE NORD OCEAN OUEVA VAGUE VANCOUVER VOYAGEUR RAIDE RAITEA RYUKU SEL SHIKOKU SUD SUVA TIARE TONGA UVEA VAGUE VANCOUVER VOYAGEUR

Solution du dernier problème: SONDE

Vous voulez vendre... AUTOS

CAMIONS, JEEPS, FOURGONNETTES, MOTONEIGES, MOTOCYCLETTES, VEHICULES TOUT TERRAIN... 3 lignes d'annonces 7 jours consécutifs pour 24,99\$ (8,33\$ par ligne additionnelle)

285-7111 Annonces classées

Appels interurbains sans frais: 1 800 361-5013... HONDA Accord LX 93, argent, 94 000 km. 676-8533... HONDA Accord LX 96, 4 portes, 145 000 km. 676-8533... HONDA Accord LX 87, 4 portes, 145 000 km. 676-8533...

Centre d'auto Cite

HONDA Accord LX 96, 4 portes, 145 000 km. 676-8533... HONDA Accord LX 87, 4 portes, 145 000 km. 676-8533... HONDA Accord LX 93, 4 portes, 145 000 km. 676-8533...

CAVALIER 96 4 portes automa. SAKO AUTO MALL 735-3701

CHEVROLET Cavalier V6 1992 aut. tout équipé. ar. nord. 52000 \$ Autos Notre-Dame 525-7570... CHEVROLET Cavalier 95 4 portes. ar. Automatique. 37000 \$... CHEVROLET Cavalier 95 4 portes. ar. Automatique. 37000 \$...

MOT MYSTÈRE

LE PACIFIQUE — Un mot de 7 lettres

P T I A U O A E V U Y K U Y R
P C I J E U I N R E M S A E A
C A N A D A F A F A E V U O U W I
A R C E R I A U T S E G B J A
N O P A J E F G H U I A A I T
A L L I N I K I B V H P I V E
D I A L A S K A A A O A G T A
I N G O N O E N P N W L N E R
E E E U K A A L A D A A S U
N S I U A U E I H C R G D A E
F L O T T M S C P U O E E T G
E A L I Z E R N O A N T O O A
I D O S E A C I R A L E N Y
X U L F T E G A M B I E R G O
E S X E D A R E V U O C N A V

ALASKA ALIZE ANSE APIA ARICA ATOLL BAIGNADE BATEAU BIKINI CANADA CANADIEN CAP CAROLINES COTE COURANT CRETE ESTUAIRE FIDJI FLUX GALAPAGOS GAMBIER GUAM HAWAII IGUANE ILE ILOIT ISE JAPON JAPONAIS KAWA MER NAUTIQUE NAVIGUER NIUE NORD OCEAN OUEVA VAGUE VANCOUVER VOYAGEUR RAIDE RAITEA RYUKU SEL SHIKOKU SUD SUVA TIARE TONGA UVEA VAGUE VANCOUVER VOYAGEUR

Solution du dernier problème: SONDE



Pleuriries

« Dans le coin droit... » Du temps que j'habitais encore chez mes parents, il y avait à Québec un endroit que j'aimais beaucoup qui s'appelait La Tour. Sa principale raison d'être était la boxe et la lutte, mais les soirs où il n'y avait pas de combats il suffisait d'enlever les poteaux et les cordes pour transformer le ring en scène de spectacle. On y tenait aussi, tous les vendredis, le concours Photo Nite qui attirait beaucoup de monde à cause des grosses sommes d'argent qu'on pouvait y gagner.

« Dans le coin droit... » Du temps que j'habitais encore chez mes parents, il y avait à Québec un endroit que j'aimais beaucoup qui s'appelait La Tour. Sa principale raison d'être était la boxe et la lutte, mais les soirs où il n'y avait pas de combats il suffisait d'enlever les poteaux et les cordes pour transformer le ring en scène de spectacle. On y tenait aussi, tous les vendredis, le concours Photo Nite qui attirait beaucoup de monde à cause des grosses sommes d'argent qu'on pouvait y gagner.

TRANSPORT ET VÉHICULES AUTOMOBILES

550 AUTOS A VENDRE

JETTA 91, aut. 4 portes, ar. 150 000 km, 5500 \$, très bon état, pièces neuves, 778-3113.

JETTA 91, turbo diesel, 4 portes, 137 000 km, ar. vitres élect. 7500 \$, 449-1284.

JETTA 92, Turbo Diesel, 4 portes, très propre, mécanique A-1, Fiat v. Synnot Auto. 658-6645.

JETTA 92, 4 portes, aut. comme neuve, cruise, etc. 76 000 km, Aubane S.N.L. Inc. 922-9622.

JETTA 94, aut. tout bleu, 39 000 km, gar. oct. 97, gar. 10 ans / 100 000 km, 15 500 \$, 387-1908.

LASER RS 91, turbo, noire, tout équipée, 1 seule porte (dame), 5300 \$, nég. 772-6736.

LEXUS GS 300, 95 30 000 km, gris, cur. tout équipé, à qui la chance. Rosane 951-9612. COMPLEXE D'OCCASION RIVE SUD.

LEXUS LS 400 1992, noire / cur. 62 000 km, ultra équipée, état neuf, 29 900 \$, Ultimate Autos. 487-0493.

LEXUS LS 400, 92, cur. tout, aut. CD, tel. 85 000 km, spécial 25 900 \$, Autos C.T. 433-8180.

LEXUS LS 400, 95, noisier, 3000 km, cur. tout, 3500 \$, 300-3000.

VENTE - LOCATION SAKO AUTO MALL 735-3701. LEXUS 95, SC 400, noir, 30 000 km, comme neuve.

VENTE - LOCATION SAKO AUTO MALL 735-3701. LINCOLN Continental, 94, V6, cur. 51 000 km.

VENTE - LOCATION SAKO AUTO MALL 735-3701. LINCOLN Continental 91-94, bal. garantie, spécial 12 995 \$.

VENTE - LOCATION SAKO AUTO MALL 735-3701. LINCOLN Town Car, Carter 91, modèle rare, comme neuve, bas km, moteur en France, acheteurs sérieux, 945-3622, 592-8490, C.T. 621-6712.

VENTE - LOCATION SAKO AUTO MALL 735-3701. LINCOLN Towncar 1989, 70 000 km, int. cur. tout équipée, magis, 6 250 \$, cur. 951-4073.

VENTE - LOCATION SAKO AUTO MALL 735-3701. LINCOLN 94, Mark VII, tout équipée, 46 000 km, bal. gar. 29 500 \$, MG Autos. 454-9500, 980-5691.

VENTE - LOCATION SAKO AUTO MALL 735-3701. MAXIMA GL 95, 38 000 km, aut. ar. cur. Man. Un Bio. AUTO STRASSE 748-6961.

95 - 91 MAXIMA Choix de couleurs, financement, location à long terme, venez nous voir. Tel. 739-3175.

AUTO CLASSIQUE LAVAL

681-2500 MTL: 856-2929

MERCEDES 95, C 230 W, argent lustre, int. parchemin, 19 730 km, aut. tel. sélect, chaînes, comme neuve, bal. de gar. Mercedes.

MERCEDES 95, C 230, noire, 74 000 km, bal. de gar. Mercedes, 32 500 \$, 460-2364.

MERCEDES 95, E 16, valises, modèle rare, 5 vit. / noir, 11 500 \$, Auto C.T. 433-8180.

MERCEURY Grand Marquis LS 94, 145 000 km, tout équipée, bonne condition, 1992, C.T. 951-6713.

MERCEURY Mystique GS 95, 58 000 km, 12 995 \$, Gar. Gestion CL. 396-8565.

MERCEURY Mystique 95, 4 portes, 5 vit., ar. 28 000 km, ar. bal. gar. 13 000 \$, 50 Autos. 488-1189.

MERCEURY Sable 94, champagne, achat ou location, 40 000 km, 529-6112, H.B. Auto.

MERCEURY Sable 1987, tout équipée, blanche, bonne condition, prix 1 950 \$, 255-2409.

MERCEURY Sable 1995, 10 000 km, tout équipée, antivol, gar. 13 800 \$, 655-6759, vendeur.

MERCEURY Topaz GS 1993, 4 cyl., aut. 4 portes, 76 000 km, 7950 \$, 622-2423 ou laissez message.

MERCEURY Topaz GS 92, aut. Chevrolet, 50 000 km, 898-1189, très propre, 8900 \$, 655-2340.

MERCEURY Topaz 93, aut. ar. magis, support valise, 4 portes, aqua A1 52 000 km, gar. 100 000 km, 7500 \$, 443-1498, 262-1014, cur.

MERCEURY Topaz 93, 4 cyl., man. Max. P. 75 000 km, 5900 \$, 5 500 \$, Conset auto. 594-8427.

MERCEURY Tracer 88, 4 portes, bas km, fait voir gar. 1 an, 2650 \$, AUTO VANTAGE, 258-2222.

MUSTANG GT 94, décapotable, rouge, man. cur. noir, laser, 4-8 haut-parleurs, 4 pneus d'hiver + jantes 49 000 km, transfert location, 4000 \$, comptant, 335 \$ par mois, 922-4742, cur.

MYSTIQUE 95, V 6 équipée, verte, garantie, 52 900 km, vente rapide, 13 400 \$, échangeur, C.T. 621-6712.

NEON 95, 4 portes, 20 000 km, man. anti-rouille, miroir, ar. km, 1996, 800 \$, 488-1189.

NEON Highline 1995, ar. magis, 5 ans, 115 000 km, 8000 \$, Auto GL. 942-4275.

NEON Highline 95, 4 portes, ar. 20 000 km, vert, tout équipé, 9000 \$, 11 700 \$, S.D. Auto. 952-9008.

NEON Sport 1995, aut. 4 portes, rouge, 115 000 km, 14 000 km, 8 900 \$, Jour. 598-3530.

NEON Sport 95, 4 portes, man. verte, tout équipée, huile synthétique, propre, 11 800 \$, 472-0162.

NEON 1995, 4 portes, 5 vit., ar. Chevrolet, 1995, 995 \$, 995 \$, VILLE-MARIE, SUZUKI, 598-8696.

NEON 1995, 5 vit. ar. dédémarré, altern. ar. dédémarré, 8900 km, vert, 7 900 \$, 444-1656.

NEON 1996, aut. 6000 km, ar. climatiseur, bal. gar. 13 000 \$ taxes, 9500 \$, 483-1963, cur.

NEON 95, noir, 38 000 km, man. 5 vit., 4 portes, 9600 \$, Cur. 668-8753.

NISSAN Altima GXE 93, bourgeoise, aut. tres propre, balance de garantie, Tel. 739-3175.

NISSAN Altima GXE 94, 45 000 km, alarme, MULTI-AUTO 527-3415.

NISSAN Altima GXE 94, 45 000 km, alarme, MULTI-AUTO 527-3415.

NISSAN Altima GXE 94, 45 000 km, alarme, MULTI-AUTO 527-3415.

NISSAN Altima GXE 94, 45 000 km, alarme, MULTI-AUTO 527-3415.

NISSAN Altima GXE 94, 45 000 km, alarme, MULTI-AUTO 527-3415.

NISSAN Altima GXE 94, 45 000 km, alarme, MULTI-AUTO 527-3415.

NISSAN Altima GXE 94, 45 000 km, alarme, MULTI-AUTO 527-3415.

NISSAN Altima GXE 94, 45 000 km, alarme, MULTI-AUTO 527-3415.

NISSAN Altima GXE 94, 45 000 km, alarme, MULTI-AUTO 527-3415.

NISSAN Altima GXE 94, 45 000 km, alarme, MULTI-AUTO 527-3415.

Groupes D'AL Automobiles B. Duval. 24 HEURES de 9 h à 21 h. PLUS DE 160 VÉHICULES D'OCCASION A LIQUIDER. (CERTAINS LÉGÈREMENT UTILISÉS)

Table listing various car models and prices. Columns include Année, Marque, Modèle, and Price. Includes models like Toyota Cavalier, Chevrolet Camaro, Mazda Protege, etc.

UN SEUL TÉLÉPHONE : 670-4918. UN SEUL SITE. 1450, boul. MARIE-VICTORIN, LONGUEUIL.

UN SEUL TÉLÉPHONE : 670-4918. UN SEUL SITE. 1450, boul. MARIE-VICTORIN, LONGUEUIL.

UN SEUL TÉLÉPHONE : 670-4918. UN SEUL SITE. 1450, boul. MARIE-VICTORIN, LONGUEUIL.

UN SEUL TÉLÉPHONE : 670-4918. UN SEUL SITE. 1450, boul. MARIE-VICTORIN, LONGUEUIL.

UN SEUL TÉLÉPHONE : 670-4918. UN SEUL SITE. 1450, boul. MARIE-VICTORIN, LONGUEUIL.

UN SEUL TÉLÉPHONE : 670-4918. UN SEUL SITE. 1450, boul. MARIE-VICTORIN, LONGUEUIL.

UN SEUL TÉLÉPHONE : 670-4918. UN SEUL SITE. 1450, boul. MARIE-VICTORIN, LONGUEUIL.

VOLKSWAGEN Golf 89, 2 portes, 5 vit., seulement 92000 km, un proprio, gar. un an, 43000 \$, 686-8789 cur.

VOLKSWAGEN Golf 90, 4 portes, ar. ar. 70 000 km, ar. am. cassette, radio, 6100 \$ négociable, 495-1840.

VOLKSWAGEN Golf 92, diesel, 5 vit., 4 portes, vert, forêt, 514-742-4591, Proutx Pontiac Buck Line.

VOLKSWAGEN Golf 92, diesel, man. 4 portes, 60 000 km, centrie, état neuf, 7900 \$, 949-6660 cur.

VOLKSWAGEN Golf 94, rouge, 5 vit., 4 portes, tout impeccable, 39 000 km, 13 500 \$, 486-2417.

VOLKSWAGEN Jetta 94, 2 portes, 5 vit., tout, pneus d'hiver, 35 000 km, Pentium 7000, 254-6123.

VOLKSWAGEN Jetta 94, 2 portes, 5 vit., tout, pneus d'hiver, 35 000 km, Pentium 7000, 254-6123.

VOLKSWAGEN Jetta 94, 2 portes, 5 vit., tout, pneus d'hiver, 35 000 km, Pentium 7000, 254-6123.

VOLKSWAGEN Jetta 94, 2 portes, 5 vit., tout, pneus d'hiver, 35 000 km, Pentium 7000, 254-6123.

VOLKSWAGEN Jetta 94, 2 portes, 5 vit., tout, pneus d'hiver, 35 000 km, Pentium 7000, 254-6123.

VOLKSWAGEN Jetta 94, 2 portes, 5 vit., tout, pneus d'hiver, 35 000 km, Pentium 7000, 254-6123.

VOLKSWAGEN Jetta 94, 2 portes, 5 vit., tout, pneus d'hiver, 35 000 km, Pentium 7000, 254-6123.

VOLKSWAGEN Jetta 94, 2 portes, 5 vit., tout, pneus d'hiver, 35 000 km, Pentium 7000, 254-6123.

VOLKSWAGEN Jetta 94, 2 portes, 5 vit., tout, pneus d'hiver, 35 000 km, Pentium 7000, 254-6123.

VOLKSWAGEN Jetta 94, 2 portes, 5 vit., tout, pneus d'hiver, 35 000 km, Pentium 7000, 254-6123.

VOLKSWAGEN Jetta 94, 2 portes, 5 vit., tout, pneus d'hiver, 35 000 km, Pentium 7000, 254-6123.

VOLKSWAGEN Jetta 94, 2 portes, 5 vit., tout, pneus d'hiver, 35 000 km, Pentium 7000, 254-6123.

VOLKSWAGEN Jetta 94, 2 portes, 5 vit., tout, pneus d'hiver, 35 000 km, Pentium 7000, 254-6123.

VOLKSWAGEN Jetta 94, 2 portes, 5 vit., tout, pneus d'hiver, 35 000 km, Pentium 7000, 254-6123.

VOLKSWAGEN LAFFONTAINE. 762-9777. PROBLEME DE CREDIT? VIENS NOUS VOIR.

VOLKSWAGEN 762-9777. PROBLEME DE CREDIT? VIENS NOUS VOIR.

VOLKSWAGEN 762-9777. PROBLEME DE CREDIT? VIENS NOUS VOIR.

VOLKSWAGEN 762-9777. PROBLEME DE CREDIT? VIENS NOUS VOIR.

VOLKSWAGEN 762-9777. PROBLEME DE CREDIT? VIENS NOUS VOIR.

VOLKSWAGEN 762-9777. PROBLEME DE CREDIT? VIENS NOUS VOIR.

VOLKSWAGEN 762-9777. PROBLEME DE CREDIT? VIENS NOUS VOIR.

VOLKSWAGEN 762-9777. PROBLEME DE CREDIT? VIENS NOUS VOIR.

VOLKSWAGEN 762-9777. PROBLEME DE CREDIT? VIENS NOUS VOIR.

VOLKSWAGEN 762-9777. PROBLEME DE CREDIT? VIENS NOUS VOIR.

VOLKSWAGEN 762-9777. PROBLEME DE CREDIT? VIENS NOUS VOIR.

VOLKSWAGEN 762-9777. PROBLEME DE CREDIT? VIENS NOUS VOIR.

VOLKSWAGEN 762-9777. PROBLEME DE CREDIT? VIENS NOUS VOIR.

VOLKSWAGEN 762-9777. PROBLEME DE CREDIT? VIENS NOUS VOIR.

VOLKSWAGEN 762-9777. PROBLEME DE CREDIT? VIENS NOUS VOIR.

VOLKSWAGEN 762-9777. PROBLEME DE CREDIT? VIENS NOUS VOIR.

VOLKSWAGEN 762-9777. PROBLEME DE CREDIT? VIENS NOUS VOIR.

VOLKSWAGEN 762-9777. PROBLEME DE CREDIT? VIENS NOUS VOIR.

VOLKSWAGEN 762-9777. PROBLEME DE CREDIT? VIENS NOUS VOIR.

VOLKSWAGEN 762-9777. PROBLEME DE CREDIT? VIENS NOUS VOIR.

VOLKSWAGEN 762-9777. PROBLEME DE CREDIT? VIENS NOUS VOIR.

VOLKSWAGEN 762-9777. PROBLEME DE CREDIT? VIENS NOUS VOIR.

VOLKSWAGEN 762-9777. PROBLEME DE CREDIT? VIENS NOUS VOIR.

VOLKSWAGEN 762-9777. PROBLEME DE CREDIT? VIENS NOUS VOIR.

VOLKSWAGEN 762-9777. PROBLEME DE CREDIT? VIENS NOUS VOIR.

VOLKSWAGEN 762-9777. PROBLEME DE CREDIT? VIENS NOUS VOIR.

VOLKSWAGEN 762-9777. PROBLEME DE CREDIT? VIENS NOUS VOIR.

VOLKSWAGEN 762-9777. PROBLEME DE CREDIT? VIENS NOUS VOIR.

VOLKSWAGEN 762-9777. PROBLEME DE CREDIT? VIENS NOUS VOIR.

VOLKSWAGEN 762-9777. PROBLEME DE CREDIT? VIENS NOUS VOIR.

VOLKSWAGEN 762-9777. PROBLEME DE CREDIT? VIENS NOUS VOIR.

VOLKSWAGEN 762-9777. PROBLEME DE CREDIT? VIENS NOUS VOIR.

VOLKSWAGEN 762-9777. PROBLEME DE CREDIT? VIENS NOUS VOIR.

VOLKSWAGEN 762-9777. PROBLEME DE CREDIT? VIENS NOUS VOIR.

VOLKSWAGEN 762-9777. PROBLEME DE CREDIT? VIENS NOUS VOIR.

VOLKSWAGEN 762-9777. PROBLEME DE CREDIT? VIENS NOUS VOIR.

VOLKSWAGEN 762-9777. PROBLEME DE CREDIT? VIENS NOUS VOIR.

VOLKSWAGEN 762-9777. PROBLEME DE CREDIT? VIENS NOUS VOIR.

VOLKSWAGEN 762-9777. PROBLEME DE CREDIT? VIENS NOUS VOIR.

VOLKSWAGEN 762-9777. PROBLEME DE CREDIT? VIENS NOUS VOIR.

VOLKSWAGEN 762-9777. PROBLEME DE CREDIT? VIENS NOUS VOIR.

VOLKSWAGEN 762-9777. PROBLEME DE CREDIT? VIENS NOUS VOIR.

VOLKSWAGEN 762-9777. PROBLEME DE CREDIT? VIENS NOUS VOIR.

VOLKSWAGEN 762-9777. PROBLEME DE CREDIT? VIENS NOUS VOIR.

VOLKSWAGEN 762-9777. PROBLEME DE CREDIT? VIENS NOUS VOIR.

VOLKSWAGEN 762-9777. PROBLEME DE CREDIT? VIENS NOUS VOIR.

VOLKSWAGEN 762-9777. PROBLEME DE CREDIT? VIENS NOUS VOIR.

VOLKSWAGEN 762-9777. PROBLEME DE CREDIT? VIENS NOUS VOIR.

VOLKSWAGEN 762-9777. PROBLEME DE CREDIT? VIENS NOUS VOIR.

VOLKSWAGEN 762-9777. PROBLEME DE CREDIT? VIENS NOUS VOIR.

VOLKSWAGEN 762-9777. PROBLEME DE CREDIT? VIENS NOUS VOIR.

VOLKSWAGEN 762-9777. PROBLEME DE CREDIT? VIENS NOUS VOIR.

VOLKSWAGEN 762-9777. PROBLEME DE CREDIT? VIENS NOUS VOIR.

VOLKSWAGEN 762-9777. PROBLEME DE CREDIT? VIENS NOUS VOIR.

VOLKSWAGEN 762-9777. PROBLEME DE CREDIT? VIENS NOUS VOIR.

VOLKSWAGEN 762-9777. PROBLEME DE CREDIT? VIENS NOUS VOIR.

VOLKSWAGEN 762-9777. PROBLEME DE CREDIT? VIENS NOUS VOIR.

VOLKSWAGEN 762-9777. PROBLEME DE CREDIT? VIENS NOUS VOIR.

VOLKSWAGEN 762-9777. PROBLEME DE CREDIT? VIENS NOUS VOIR.

VOLKSWAGEN 762-9777. PROBLEME DE CREDIT? VIENS NOUS VOIR.

VOLKSWAGEN 762-9777. PROBLEME DE CREDIT? VIENS NOUS VOIR.

VOLKSWAGEN 762-9777. PROBLEME DE CREDIT? VIENS NOUS VOIR.

VOLKSWAGEN 762-9777. PROBLEME DE CREDIT? VIENS NOUS VOIR.

VOLKSWAGEN 762-9777. PROBLEME DE CREDIT? VIENS NOUS VOIR.

VOLKSWAGEN 762-9777. PROBLEME DE CREDIT? VIENS NOUS VOIR.

VOLKSWAGEN 762-9777. PROBLEME DE CREDIT? VIENS NOUS VOIR.

VOLKSWAGEN 762-9777. PROBLEME DE CREDIT? VIENS NOUS VOIR.

VOLKSWAGEN 762-9777. PROBLEME DE CREDIT? VIENS NOUS VOIR.

VOLKSWAGEN 762-9777. PROBLEME DE CREDIT? VIENS NOUS VOIR.

VOLKSWAGEN 762-9777. PROBLEME DE CREDIT? VIENS NOUS VOIR.

VOLKSWAGEN 762-9777. PROBLEME DE CREDIT? VIENS NOUS VOIR.

VOLKSWAGEN 762-9777. PROBLEME DE CREDIT? VIENS NOUS VOIR.

VOLKSWAGEN 762-9777. PROBLEME DE CREDIT? VIENS NOUS VOIR.

VOLKSWAGEN 762-9777. PROBLEME DE CREDIT? VIENS NOUS VOIR.

VOLKSWAGEN 762-9777. PROBLEME DE CREDIT? VIENS NOUS VOIR.

VOLKSWAGEN 762-9777. PROBLEME DE CREDIT? VIENS NOUS VOIR.

VOLKSWAGEN 762-9777. PROBLEME DE CREDIT? VIENS NOUS VOIR.

VOLKSWAGEN 762-9777. PROBLEME DE CREDIT? VIENS NOUS VOIR.

VOLKSWAGEN 762-9777. PROBLEME DE CREDIT? VIENS NOUS VOIR.

VOLKSWAGEN 762-9777. PROBLEME DE CREDIT? VIENS NOUS VOIR.

VOLKSWAGEN 762-9777. PROBLEME DE CREDIT? VIENS NOUS VOIR.

VOLKSWAGEN 762-9777. PROBLEME DE CREDIT? VIENS NOUS VOIR.

VOLKSWAGEN 762-9777. PROBLEME DE CREDIT? VIENS NOUS VOIR.

VOLKSWAGEN 762-9777. PROBLEME DE CREDIT? VIENS NOUS VOIR.

VOLKSWAGEN 762-9777. PROBLEME DE CREDIT? VIENS NO



PHOTO AP

Trente blessés dans un accident d'autocar dans l'Ouest canadien

Agence France-Presse
WILLIAMS LAKE

Au moins trente personnes ont été blessées hier, dont huit grièvement, lorsqu'un autocar de la compagnie Greyhound a plongé dans un fossé après un dérapage sur une route verglacée de la Colombie-Britannique, a-t-on appris de source policière.

La plupart des 36 passagers de l'autocar, qui reliait Prince George, dans le nord de la province, et Vancouver, s'en sont tirés avec des ecchymoses et des coupures.

Au moins huit d'entre eux ont toutefois dû être transportés dans un hôpital de Williams Lake, à 500 km au nord-est de Vancouver, souffrant de blessures au cou et au dos, mais leur vie n'est pas en danger, a indiqué la GRC.

Six États enneigés

Une tempête de neige s'est abattue sur six États américains hier, causant de nombreux accidents sur les routes et privant d'électricité des milliers de résidences. À Cleveland, en Ohio, où sont tombés 60 centimètres de neige, quelque 100 000 foyers ont été privés d'électricité. Karl Scheucher, de la banlieue de Cleveland, en a été quitte pour sortir la souffleuse.

VOTRE HOROSCOPE

SCORPION du 24 OCTOBRE au 22 NOVEMBRE

Certains natis de ce signe seront confrontés au désir de quitter leur emploi. Malheureusement, ils réaliseront bien vite que l'argent ne pousse pas dans les arbres et devront repousser à plus tard ce souhait. Au plan sentimental, même si vous n'êtes pas dupe des défauts de la personne aimée, vous ressentirez beaucoup d'amour pour elle et serez réjoui de la rejoindre.

SAGITTAIRE du 23 NOVEMBRE au 21 DÉCEMBRE

Vous aurez des envies de luxe plutôt inhabituelles aujourd'hui. Vous rêverez de transformer votre demeure en palace. Attention, car le slogan publicitaire d'acheter maintenant et de payer plus tard peut s'avérer dangereux. Côté sentimental, tout ce que vous désirez sera accordé, car vous le demanderez avec tant de gentillesse.

CAPRICORNE du 22 DÉCEMBRE au 20 JANVIER

Les personnes nées sous ce signe ressentiront une lassitude de plus en plus envahissante à mesure que la journée progressera. Ce n'est définitivement pas le moment pour entreprendre de grandes tâches. Tout ce que vous souhaitez, c'est de passer une soirée calme à la maison. Vous vous sentez on ne peut plus pantouflard.

VERSEAU du 21 JANVIER au 19 FÉVRIER

Faites attention, car si l'on peut subir un stress pendant un certain temps, on ne peut le tolérer indéfiniment. Cette tension nerveuse que vous vivez pourrait avoir des conséquences néfastes sur votre santé. Peu importe la façon que vous utiliserez, il sera utile de libérer cette pression, car vous êtes en ce moment une bombe à retardement.

POISSONS du 20 FÉVRIER au 20 MARS

Au travail, vous devrez prendre les petits contretemps avec philosophie. Ne renoncez pas à vos engagements et surveillez attentivement vos rendez-vous. Sur le plan sentimental, méfiez-vous de la jalousie et de l'imagination débordante de votre partenaire, car vous pourriez être entraîné dans une discussion peu agréable.

BÉLIER du 21 MARS au 20 AVRIL

Les personnes nées sous ce signe auront une tendance à l'auto-critique très forte. Ne vous jugez pas trop sévèrement, personne n'est parfait. Laissez plutôt libre cours à votre fantaisie et vous serez peut-être surpris des résultats. Votre chance favorise les rencontres et les contacts s'établiront plus facilement.

TAUREAU du 21 AVRIL au 20 MAI

La lecture d'un article ou d'un bouquin ou bien le visionnement d'un film amènera une transformation dans votre façon de voir les choses. Au début, vous serez ébranlé émotionnellement, mais si vous prenez bien le temps de comprendre ce qui se passe en vous, vous retrouverez votre équilibre. Des discussions assez dures vous feront découvrir et vos amis et les indésirables.

GÉMEAUX du 21 MAI au 21 JUIN

C'est une de ces journées où vous vous sentirez excessivement vulnérable. Vous avez les nerfs à fleur de peau et un rien risque de vous blesser. Vous auez intérêt à éviter toute situation tendue, car vous risquez d'éclater. Une soirée au cinéma ou au théâtre serait indiquée, car vous serez très réceptif et pourrez laisser libre cours à vos émotions.

CANCER du 22 JUIN au 22 JUILLET

Journée où vous aurez l'impression d'être enchaîné, de n'avoir aucune forme de liberté. Il n'en tient qu'à vous de rompre ces chaînes, mais cela vous demandera beaucoup de courage, car la liberté n'est jamais facile à acquérir. Il est essentiel que vous gardiez la tête froide, car des choix douloureux devront être pris.

LION du 23 JUILLET au 23 AOÛT

Vos proches auront beaucoup de choses à raconter, laissez-les parler, démontrez de l'intérêt. Du côté du cœur, vos relations deviendront plus harmonieuses. Vous agirez avec plus de sensibilité et vous corrigerez votre façon de faire des reproches qui blessent ou peinent un être cher plus sensible que vous. Les petits maux dont vous avez eu à souffrir vont disparaître.

VIERGE du 24 AOÛT au 22 SEPTEMBRE

Il faudra bien de la perspicacité à la personne qui vous aime pour deviner vos véritables pensées; faites preuve de plus de franchise. En ce qui concerne la maison, ne vous laissez pas submerger par les soucis familiaux non fondés car ceci briserait votre énergie; réagissez. Combattez la sensiblerie et non pas la sensibilité. Vous souffrirez d'insomnie.

BALANCE du 23 SEPTEMBRE au 23 OCTOBRE

Plus que jamais, le sommeil sera votre meilleur remède. Domez et évitez les abus alimentaires. Les difficultés familiales s'aplaniront et ceci sans complications, tout doucement. Ne vous engagez pas dans des dépenses extravagantes. Côté du cœur, vous vous entendrez bien avec un être imaginaire qui vous aime; il vous apportera de la fantaisie et de la gaieté dans votre vie.

RÉPONSE À VOS QUESTIONS

■ Je suis née à Roberval le 25 octobre 1927, vers 21 h. J'aimerais savoir ce qui me concerne, mon ascendant et mon avenir.
□ Le signe fixe d'Eau du Scorpion domine ici puisqu'on y trouve, outre le Soleil natal, la Lune en conjonction - donc naissance en nouvelle Lune, avec Mars et Mercure, en maison V (les jeux et les plaisirs, la beauté, l'amour, les enfants, le spectacle et l'appel du bonheur). L'ascendant pointe dans les Gémeaux. Cependant, toutes les valeurs du Scorpion sont ici représentées. Née dans le premier décan du signe, celui-ci est encore plus mystérieux, secret et énigmatique que les deux autres qui suivent. Plus calme aussi, en principe. Caractère entier, difficile à connaître et à cerner, souvent sous une apparence et déconcertante simplicité. C'est l'eau qui dort. Il y a de grands remous au fond de cette eau-là. Vous êtes capable du meilleur et du pire et probablement, au cours de votre existence et à la faveur des événements heureux ou malheureux, avez-vous vécu des situations franchement apeurantes mais aussi salvatrices. Ne jamais oublier que le Scorpion est, par essence et par excellence, le signe des transformations: mort et renaissance, angélisme et satanisme, le combat de la lumière et des ténèbres. Valeurs de la nuit, cherchant son ressourcement au plus profond de l'âme en espérance de l'aube. Jamais découragée, toujours renaissant de toutes vos cendres, tel le phœnix, fier et courageux face à l'obstacle. Fortes pulsions sexuelles et instinctives, possessions et détachements se partageant. Enfin, après la guerre, voici la paix. Voici les années de reconnaissance et de sérénité. Abordez les années qui viennent avec confiance, il y a du bonheur dans l'air, à la manière Scorpion, c'est-à-dire en secret et par la route du mystère.

■ Si vous recherchez la réponse à une question se rapportant à l'astrologie, il suffit d'écrire à VOTRE HOROSCOPE, La Presse, 7, rue Saint-Jacques, Montréal, H2Y 1K9, en n'oubliant pas de mentionner l'heure, le jour, l'année et le lieu de votre naissance.

La chasse aux... chasseurs de phoques pourrait reprendre

Presse Canadienne
LONDRES

Un groupe de défense des animaux a promis hier d'intensifier les pressions visant à abolir la chasse aux phoques annuelle du Canada parce que les chasseurs de Terre-Neuve ont demandé à Ottawa de leur permettre d'en abattre davantage.

Le Fond international pour la défense des animaux (IFAW) a annoncé qu'il rouvrirait un bureau à Ottawa et lancerait une campagne de publicité dans les journaux de Grande-Bretagne dans le but d'obliger le Canada à mettre fin à la chasse commerciale aux phoques.

Le massacre annuel des phoques — environ 260 000 ont été abattus cette année — est en train de noircir l'image du Canada à l'étranger, a déclaré le porte-parole de l'IFAW Nick Jenkins.

« C'est incroyable... que le Canada préfère changer son excellente image contre celle d'un pays cruel qui n'hésite pas à s'attaquer à la faune d'une manière que l'on ne retrouve nulle part ailleurs dans le monde. »

L'annonce de l'IFAW survient au moment où le ministre des Pêches de Terre-Neuve entreprend une campagne publique visant à éliminer les quotas et à permettre l'abattage de jeunes phoques.

John Efford a affirmé que la demande devrait déterminer le nombre de phoques qui doivent être tués chaque année.

M. Jenkins a indiqué que l'IFAW consacrerait environ 165 000 \$ à la reprise de sa lutte.

ÊTES-VOUS OBSERVATEUR?

RÉPONSES

- Oreille du conducteur kamikaze complétée.
- Siège complété à gauche du volant.
- Un montant modifié dans le dos du kamikaze.
- Jante de la roue arrière de la voiture kamikaze.
- Toit incomplet à gauche sous l'écriteau.
- Demière l'écriteau, un volant de voiture incomplet.
- Roue de la voiture du haut à gauche complétée.
- Les yeux du conducteur du haut à gauche.

LE BRIDGE

André Trudelle

Erreur fatale

La défense doit profiter de la chance que lui offre le déclarant car, en joueur averti, ce dernier ne s'exposera pas une seconde fois. C'est ce qu'illustre la main d'aujourd'hui. Sud joue la manche à Pi et Ouest entame du 2 de K.

Donneur: Nord			
Vulnérabilité: aucune			
NORD			
♠ RD9			
♥ RV43			
♦ R6			
♣ 10983			
OUEST		EST	
♠ 542	♠ A7		
♥ 1086	♥ D72		
♦ D1042	♦ V973		
♣ AD7	♣ V654		
SUD			
♠ V10863			
♥ A95			
♦ A85			
♣ R2			
Les enchères:			
NORD	EST	SUD	OUEST
1 SA	passe	3 Pi	passe
4 Pi	passe	passe	passe
Entame: 2 de K			

Infographie La Presse

L'ouverture de 1 SA par Nord montre une main faible de 12 à 14 points. Les autres enchères sont naturelles. Le Roi gagne au mort et le déclarant revient du Roi de Pi. Est prend de l'As et rejoue... K! Le retour Tr semble indiqué. Ouest gagne et rejoue Pi. Dans un tel cas, Sud devra concéder un autre Tr et un Co. Mais, sur le retour K, la main fermée gagne de l'As, petit K coupé de la Dame de Pi et petit Co. Sud couvre la carte jouée par Est et le déclarant réussit son contrat, ne concédant qu'un Pi, un Co et un Tr à l'adversaire.

AVIS LÉGAUX - APPELS D'OFFRES - SOUMISSIONS - ENCANS

MISE AU POINT

Dans la circulaire SEARS AUJOURD'HUI, en vigueur du 11 au 18 novembre 1996 et distribuée le 10 novembre 1996, veuillez noter qu'à la page 18 pour l'offre de chaussures à moitié prix sur la deuxième paire lorsque vous achetez 1 paire, les chaussures à prix de liquidation ne sont pas incluses dans cette offre. À la page 22, le haut molletonné Space Jam, en solde à 18,09, n'est pas disponible pour la promotion offrant une tige en prime. À la page 52, le No de stock du réfrigérateur 15,2 pi cu. en solde à 899,99 est le 468 461 731 JN, et non 468 481 473 JN. Nous présentons nos excuses à notre clientèle.

SEARS

ERRATUM

Dans l'annonce Centre de croisières parue le 9 novembre dans le cahier Vacances voyage de La Presse, les prix annoncés sont en dollars américains.

Nous nous excusons des incon vénients que cela a pu causer.

ÉLECTIONS AU CONSEIL D'ADMINISTRATION HÔPITAL ST-JOSEPH DE LA PROVIDENCE / CLSC BORDEAUX-CARTIERVILLE

AVIS DE SCRUTIN

Le 25 novembre 1996, il y aura élection de quatre (4) représentants de la population au conseil d'administration de l'établissement.

Les personnes suivantes ont posé leur candidature :

- CHAGNON, Colette P.
- DANDONNEAU, Normand
- DI PIETRO, Renald
- DUPONT-LEGAULT, Micheline
- LAHAIE, Richard
- LEBLANC, Rollande

La population est invitée à exercer son droit de vote :

DATE : le lundi 25 novembre 1996

HEURE : 17 à 21 heures

LIEU : auditorium sous-sol de l'Hôpital St-Joseph de la Providence 11844, Bois-de-Boulogne Montréal (Québec)

N.B. Il n'y aura pas de vote par anticipation et le vote par procuration est interdit. Danielle Dubois Présidente d'élection

la Saie

RECTIFICATIF

Veuillez prendre note des corrections suivantes à apporter aux cahiers publicitaires suivants: La Baie Noël 1996 (B10-2) et Jours la Baie (B10-3) publiés par la Baie.

(B10-2)

PAGE 8. Article 2B. On aurait dû lire : 160 \$ ch.

PAGE 8. Appareil-photo Liz Claiborne: retard de livraison.

PAGE 25. Article 2. Le modèle Pete de Real Shoes, illustré, ne fait pas partie du solde.

(B10-3)

PAGE 10. Article 13. Le modèle en noir ne fait pas partie de cette offre.

PAGE 33. Article 2. On aurait dû lire : Durant 10 jours, jusqu'au vendredi 22 novembre.

PAGE 40. Article 1. Les robes en velours coté illustrées ne sont pas offertes.

PAGE 51. Article 9. On aurait dû lire : Durant 5 jours, du mercredi 13 novembre au dimanche 17 novembre.

PAGE 53. Articles 7, 8, 9 et 10. On aurait dû lire : Durant 7 jours, du mercredi 13 novembre au mardi 19 novembre.

LE 54. Article 14. Retard de livraison.

PAGE 57. Article 3. On aurait dû lire : Jours la Baie 8,99 \$ le drap uni une place.

PAGE 60. Articles 6 et 11. Retard de livraison.

PAGE 60. Article 9. On n'aurait pas dû lire : Votre dernière chance avant Noël.

PAGE 60. Article 10. On aurait dû lire : Solde d'un jour 44,99 \$ et 71,99 \$.

Notre clientèle voudra bien excuser ces erreurs et contretemps.

LE DON D'ORGANES POUR DONNER LAVIE !

LA FONDATION DIANE HEBERT (514) 965-0333

AVIS LÉGAUX - APPELS D'OFFRES SOUMISSIONS - ENCANS

appel d'offres



APPEL DE PROPOSITIONS AVEC PRIX

Tourisme Québec requiert des candidatures pour trouver un représentant officiel qui assurera la commercialisation de produits comportant son logo. Tourisme Québec conclura une entente avec un fournisseur possédant une expertise démontrée en commercialisation. Le fournisseur devra avoir une entente de partenariat avec un ou des distributeurs desservant un vaste réseau de points de vente au détail comprenant le marché de l'article souvenir. Tourisme Québec compte ainsi rentabiliser une partie de ses activités en touchant des redevances sur les articles vendus.

OBTENTION DES DOCUMENTS D'APPEL D'OFFRES

Les documents d'appel d'offres seront disponibles à partir de 10 heures le 12 novembre 1996 à l'adresse suivante : Tourisme Québec, case postale 125, Tour de la Place-Victoria, bureau 260, Montréal (Québec) H4Z 1C3, à l'attention de Marceline Marcoux.

Prix des documents : vingt dollars (20 \$) (non remboursables) payables en argent comptant, par chèque ou par mandat-poste à l'ordre du ministre des Finances du Québec.

RÉCEPTION ET OUVERTURE DES OFFRES

Les offres doivent parvenir à : Tourisme Québec, case postale 125, Tour de la Place-Victoria, bureau 260, Montréal (Québec) H4Z 1C3, avec la mention prévue aux documents d'appel d'offres, au plus tard le 3 décembre 1996 à 11 heures, heure en vigueur localement, à l'attention de Monique Cloutier.

L'ouverture des offres s'effectuera à la salle 2.17 de cette même adresse; elle sera publique et suivra la date et l'heure limites fixées pour le dépôt des offres.

FOURNISSEURS ADMIS À PRÉSENTER UNE OFFRE

Seuls sont admis à présenter une offre les fournisseurs possédant les qualifications requises et ayant un établissement au Québec et qui ont réquisitionné les documents d'appel d'offres en leur nom.

TOURISME QUÉBEC NE S'ENGAGE À ACCEPTER AUCUNE DES OFFRES REÇUES MÊME CELLE OFFRANT LE MEILLEUR RAPPORT « QUALITÉ/PRIX ».

Lucille Daoust
Sous-ministre associée au Tourisme



Décès, remerciements, prières

INDEX DES DÉCÈS

- ALLARD, Rosette (Corbeil)**
Montréal
- BEAUCHEMIN, Louis-Philippe**
Pointe-Claire
- BEDIRIAN, Georges**
Montréal
- BELANGER, Lucien**
Montréal
- BIGRAS, Emily C. Kilcup**
Montréal
- BROWN, Réal**
Bois des Filions
- CYR, Armand**
Pointe-Claire
- DESMARCHEAIS, Claire Loisel**
Montréal
- GARIEPY, Françoise Bédard**
Trois-Rivières
- GIRARD, (Falstraub) Claire**
Montréal
- JODOIN, Hermance Aubé**
Longueuil
- LACOURSIERE, Gilles**
Laval
- LACROIX, Roméo**
St-Calixte
- LANGLOIS, Mgr Henri P.H.**
St-Calixte
- LEBRUN, Raymond J.**
Longueuil
- LOYELLO, James jr**
Longueuil
- MARTEL, Eugène**
Montréal
- RAINVILLE, Maria**
Lachine
- RAYES, Samir**
Montréal
- RENAUD, Lucie Fahey**
Montréal
- STEADMAN, Marguerite**
Outremont
- VÉRONNEAU, Claire**
Chambly
- VERSCHUERE, Paul**
Montréal

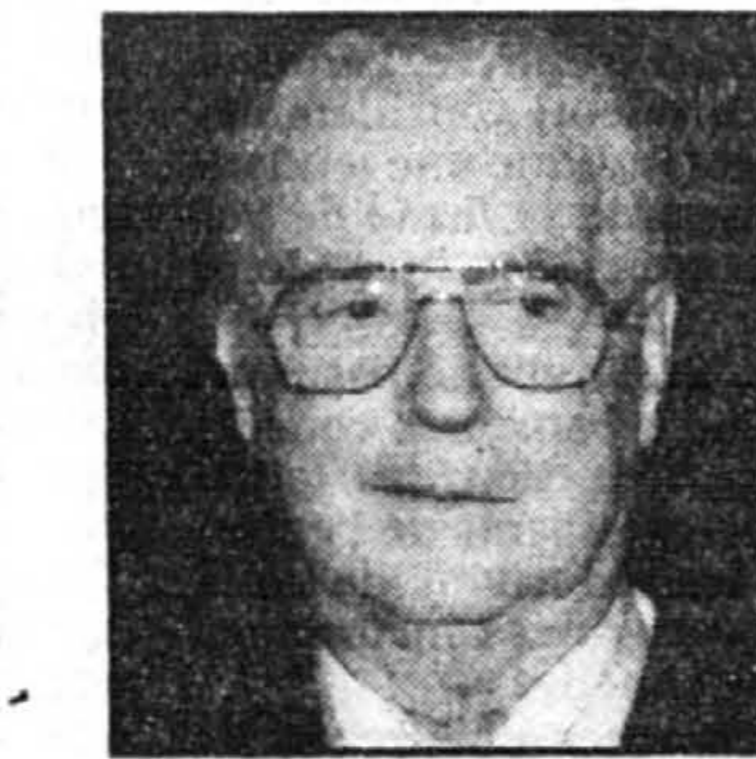


BELANGER, Lucien
À Montréal, le 10 novembre 1996, est décédé à l'âge de 64 ans, Lucien Bélanger, président de Buffet du Gourmet Ltée, administrateur de la Caisse Populaire St-Denis de Montréal, membre du 4e degré de l'Assemblée de Dollard, ex-Grand Chevalier de Colomb du Conseil Youville 3715, père de Alain (Maryse Gaudreau), Carole (Pierre Major), Benoit et Diane (Richard Lapointe). Il laisse également ses petits-enfants Marie-Pier, Pascal, Jordan, Louis-Alexandre, son frère Roger (Lucie) et sa soeur Réjeanne, ses neveux et nièces ainsi que plusieurs autres parents et amis. Exposé au

Complexe funéraire J.A. Guilbault inc.
5359, boul. St-Michel

(angle Masson) Montréal

Les funérailles auront lieu jeudi le 14 novembre à 11 h en l'église St-Stanislas de Kostka, 1350, boul. St-Joseph. Au lieu de fleurs, des dons à la Société canadienne du cancer seraient appréciés. Heures de visite: mardi et mercredi de 14 à 17 h et de 19 à 22 h et jeudi dès 9 h.



BROWN, Réal
À Bois des Filions, le 11 novembre 1996, à l'âge de 75 ans, est décédé Réal Brown, époux de Rita Milton. Outre son épouse, il laisse dans le deuil ses enfants: Marcel (Francine Turcotte), Gisèle (Alcide Alarie), Claudette, André (Diane Richard), Lise (Roger Mercure) et Robert, de nombreux petits-enfants et arrière-petits-enfants, ses sœurs: Réjeanne, Rita (Pierre St-Amour), ainsi que plusieurs beaux-frères, belles-sœurs, neveux et nièces, parents et amis. Il fut le fondateur de Vitrière Bouchard et a oeuvré comme membre et président du Club Kiwanis Laval de Montréal. Il sera exposé au

Complexe funéraire régional Guay inc.
418, boul. Labelle, Rosemère

(angle autoroute 640)

Les funérailles auront lieu le jeudi, 14 novembre à 11 h en l'église St-Maurice de Bois des Filions et de là au Parc du Souvenir à Auteuil. Heures de visite: mardi de 19 à 22 h, mercredi de 14 à 17 h et de 19 à 22 h, jeudi dès 9 h. Des dons aux soins palliatifs de l'hôpital Cité de la Santé ou à Entraide Ville-Marie seraient appréciés.

CYR, Armand
À Pointe-Claire, le 10 novembre 1996, à l'âge de 83 ans, est décédé M. Armand Cyr, époux bien-aimé d'Henriette Gauthier, père dévoué de Diane (Jacques Boyer), Marie-Andrée (Gilles D'Aoust), Laurent (Lise Brunet). Il laisse également dans le deuil neuf petits-enfants et un arrière-petit-fils, ses sœurs: Mme Adrienne Cyr (Desaulniers), Mme Juliette Cyr (Fernand Poirier). Les visites auront lieu à la maison funéraire

Collins, Clarke, MacGillivray, White
222, autoroute 20

Pointe-Claire (sortie 49, Cartier)

le lundi 11 novembre de 14h à 16h et de 19h à 22h, le mardi 12 novembre de midi à 13 heures. Les funérailles auront lieu en l'église Ste-Jeanne de Chantal (1, rue de l'Église, Pointe-Claire) le mardi 12 novembre à 14 heures. Au lieu de fleurs, des dons à l'Institut de cardiologie de Montréal seraient grandement appréciés.

DESMARCHEAIS, Claire née Loisel
À Montréal, le 10 novembre 1996, à l'âge de 75 ans, est décédée Claire Loisel, épouse de Philippe Desmarchais. Elle laisse dans le deuil son fils Pierre, époux de Danielle Bazinet, sa petite-fille Marie-Pierre, ses frères et sœurs, Cécile (Robert Gagnon), Yvette, Paul-Henri (Denise Hardy), Pierrette (Martine Cyrenne), elle était la soeur de Maxime décédé (Claire Cantin), ses beaux-frères, belles-sœurs, neveux et nièces. Selon ses volontés, elle ne sera pas exposée. Les funérailles auront lieu le mercredi 13 novembre à 14 h en l'église Notre-Dame-des-Neiges, 5366, Côte des Neiges et de là au cimetière Notre-Dame-des-Neiges. La famille sera présente à l'église à partir de 13 h. Parents et amis sont priés d'y assister sans autre invitation.

Direction Urgel Bourgie Ltée

GARIEPY, Mme Françoise Bédard
Au C.H. Ste-Marie de Trois-Rivières, le 10 novembre 1996, est décédée Mme Françoise Bédard, épouse de feu Georges H. Gariépy, demeurant à Trois-Rivières. La famille accueillera parents et amis au centre funéraire

Rousseau et Frère Ltée
445 des Volontaires

Trois-Rivières, G9A 5G1

mercredi de 14 à 17 h et de 19 à 22 h. Jeudi, jour des funérailles, à compter de 9 h. Les funérailles auront lieu jeudi le 14 courant, en l'église St-Pie X (690 Boul. des Récollets, Trois-Rivières) à 11 h. L'inhumation aura lieu au cimetière St-Michel de Trois-Rivières. La défunte laisse dans le deuil ses enfants: Michel (Monique Desroches), Gilles, Claude (Carmen David), Marc (Veronique Duval) tous de Montréal; son frère et ses belles-sœurs: Jacques Bédard (Josée Houle), Madeleine Moreau Bédard; ainsi que plusieurs neveux, nièces et amis(els). Des dons à la Fondation des maladies du coeur du Québec et à la Société d'arthrite seraient appréciés. Pour renseignements:

Rousseau et Frère Ltée: 1-819-374-6225

Ext.: 1-800-246-6225

Télécopieur: 1-819-374-6227

GIRARD, (Falstraub) Claire
À Montréal, le 10 novembre 1996, est décédée Claire Falstraub à l'âge de 76 ans, épouse de Marcel Girard. Outre son époux, elle laisse dans le deuil ses enfants: Robert, Gilles, Yolande et Claude, ses petits-enfants, ses frères, sa soeur, ses beaux-frères et belles-sœurs, neveux et nièces, parents et amis. Des dons à la Société Alzheimer de Montréal seraient appréciés. Exposé au

Complexe funéraire Urgel Bourgie Ltée
Saint-François D'Assise

6700, Beaubien Est

Les funérailles auront lieu mercredi le 13 novembre à 11 h en l'église St-François D'Assise, 700 Georges Bizet, Montréal. Parents et amis sont priés d'y assister sans autre invitation. Heures de visite: mardi de 19 à 22 h et mercredi de 9 h 30 à 10 h 30.

JODOIN, Hermance Aubé
De Longueuil, le 9 novembre 1996, à l'âge de 67 ans, est décédée Mme Hermance Aubé, épouse de feu Arthur Jodoin. Elle laisse dans le deuil sa fille Nicole (Réal Jalbert), sa petite-fille Martine, son frère et ses sœurs, beaux-frères et belles-sœurs, autres parents et amis. Exposé à

La Maison Darche
258, St-Charles Ouest

Longueuil

Les funérailles auront lieu le mercredi 13 novembre à 11 h en l'église St-Pierre Apôtre, 210 Gentilly Ouest, Longueuil, et de là au cimetière St-Georges, lieu de la sépulture. Heures de visite: mardi de 14h à 17h et de 19h à 22h, mercredi dès 9h.

LACOURSIERE, Gilles
À l'Hôpital Cité de la Santé, le 11 novembre 1996, à l'âge de 68 ans, est décédé M. Gilles Lacoursière, époux de Réjeanne Boucher. Outre son épouse, il laisse dans le deuil ses enfants: Richard (Sylvie Laroux), Lucie (Pierre Raby), Alain, France (Normand Paement), Michelle (François Joly), Yves (Christian Lessard), Nathalie (Alain Fiteau), plusieurs petits-enfants ainsi que parents et amis. Exposé au

Salon funéraire Alfred Dallaire inc.
2645 Henri-Bourassa Est, Montréal

Les funérailles auront lieu mercredi le 13 novembre à 11 h en l'église St-Antoine Marie Claret. L'inhumation suivra au cimetière Côte des Neiges. Au lieu de fleurs, des dons à la Société canadienne des maladies du coeur seraient appréciés. Heures de visite: mardi de 14 à 17 h et de 19 à 22 h.



LANGLOIS, Mgr Henri P.H.
À la résidence Igane Bourget, le 9 novembre 1996, à l'âge de 86 ans, est décédé Mgr Henri Langlois P.H., né le 28 février 1910, ordonné prêtre le 10 juin 1933, après avoir fait ses études en Europe. Au Collège l'Assomption, il fut successivement professeur apprécié de ses élèves, directeur des études, puis supérieur jusqu'en 1967. En 1957, il fut nommé Prêlat d'Honneur. Le 14 février 1967, il devint le 3e curé de la paroisse Notre-Dame-Sept-Douleurs de Verdun, poste qu'il occupa jusqu'en octobre 1982. Il laisse dans le deuil plusieurs parents, spécialement de la famille Philias Charbonneau, des confrères du sacerdoce et de nombreux amis. Il laisse le souvenir d'un homme affable et attachant. Exposé le lundi 11 novembre et le mardi 12 novembre en la chapelle de sous-sol de l'église Notre-Dame-Sept-Douleurs, 284 de l'Église, à Verdun, de 14 heures à 17 heures et de 19 heures à 22 heures. Les funérailles seront célébrées le mercredi 13 novembre à 10 heures en l'église Notre-Dame-Sept-Douleurs, coin Wellington et de l'Église. L'Église sera ouverte à compter de 8 heures. Inhumation dans la crypte de l'église.

Direction funéraire Laurent Thériault Inc.
Tél.: 769-3857

LACROIX, Roméo
À St-Calixte, le 10 novembre 1996, à l'âge de 91 ans, est décédé M. Roméo Lacroix, fondateur de R. Lacroix Inc., époux de feu Olga Lukawcki. Il laisse dans le deuil ses enfants: Lise (Maurice Pratte), Robert (Jeanne Perreault), Christiane (Claude Lefebvre), ses quatre petits-enfants, sa belle-soeur, Mme Jeannette Lukawcki, ainsi que plusieurs autres parents et amis. Exposé mercredi à compter de 14 heures, à la

Résidence funéraire Joly
725 St-Isidore, Ville des Laurentides

Les funérailles auront lieu jeudi à 14 heures, en l'église paroissiale de St-Calixte. Inhumation au cimetière du même endroit.

LEBRUN, Raymond
À l'Hôpital Charles-Lemoyne, le 9 novembre 1996, à l'âge de 71 ans, est décédé Raymond Lebrun, épouse de Helen Cole. Il laisse également ses sœurs, Irène et Marie-Louise, son beau-frère René Proulx et sa belle-soeur Madeleine Lebrun, plusieurs neveux et nièces; de même que sa soeur feu Patricia Anne. Exposé au salon

Collins Clarke MacGillivray White
307 Riverside Drive

St-Lambert

le lundi 11 novembre de 19h à 21h, mardi de 14h à 17h et de 19h à 21h. Les funérailles auront lieu en l'église St. Clare of Assisi, coin Montarville et de Chantilly, Longueuil, mercredi à 11h. Inhumation au cimetière Notre-Dame-des-Neiges. Au lieu de fleurs, des dons à la Fondation des maladies du coeur seraient appréciés.

LOYELLO, James jr
Paisiblement, le 11 novembre 1996, à l'âge de 58 ans, est décédé M. James Loyello, époux bien-aimé de Madeleine Despatis. Il laisse dans le deuil ses chers fils: Perry (Marie Ricci) et Peter John (Holly Beaudet), ses parents M. et Mme James Loyello sr, ses sœurs: Carole (Henri Cholewicki), Ruby (Lionel Ranger) et sa belle-soeur Lorraine Despatis (Roger Morand). Il sera grandement regretté par sa nombreuse parentèle et ses amis. Les visites auront lieu au

Salon funéraire Armstrong
4275, boul. des Sources D.D.O.

mercredi le 13 novembre de 14 à 17 h et de 19 à 21 h. Le service sera célébré en l'église St-Luc, 106 Anselme-lavigne, D.D.O., le 14 novembre à 11 h. Au lieu de fleurs, des dons en sa mémoire à la Société canadienne du cancer ou à la Fondation des soins palliatifs de l'hôpital Royal Victoria seraient grandement appréciés.

MARTEL, Eugène
À Montréal, le 7 novembre 1996, à l'âge de 96 ans, est décédé M. Eugène Martel. Il laisse dans le deuil son épouse Gilberte Lecours, ses enfants: Pierrette (Roland Bouchard), Suzanne (Christopher Carman); ses sœurs Lucienne et Eva; ses petits-enfants: José, Suzy, Pierre, Tom et Ann et six arrière-petits-enfants. À sa demande, il ne sera pas exposé. Une messe à sa mémoire aura lieu en l'église St-Hippolyte angle Dutrisac et Tassé, ville St-Laurent, mercredi le 13 courant à 11 h. La famille recevra les condoléances à l'église à compter de 10 h 30. La famille désire remercier le personnel de la salle d'urgence de l'hôpital Sacré-Coeur. Direction funéraire

Urgel Bourgie Limitée

RAINVILLE, Maria
Soeur Marie-de-l'Espérance
Au Centre hospitalier de Lachine, le 11 novembre 1996, à l'âge de 80 ans, est décédée Maria Rainville, en religion Soeur Marie-de-l'Espérance (2 août 1940), fille de feu Évangéliste Rainville (St-Félix de Valois) et de feu Marie Bellerose. Outre les membres de sa famille religieuse, elle laisse une soeur, Angéline S.A. (L.M. Isidora); trois frères: Félix (M.-Angé Dubau); M. l'abbé Louis Rainville, Georges (Cécile Quessel); Mme Marie Poirier, épouse de feu Bernard Rainville, des neveux et nièces dont le Père Réal Fréchette, c.s.c. Elle sera exposée à la

Maison mère des Soeurs de Ste-Anne
1950 rue Provost

Lachine

(entrée du salon au 745 Esther-Blondin) le mardi 12 novembre à compter de 14 heures. Les funérailles auront lieu le mercredi 13 novembre à 13h30 à la chapelle de la Maison mère. Inhumation au cimetière de la Congrégation des Soeurs de Sainte-Anne.

Direction
Alfred Dallaire Inc.

RAYES, Samir
À Montréal, le 10 novembre 1996, à l'âge de 66 ans, est décédé M. Samir Rayes, enseignant retraité de la CECM, époux de Thérèse Noujaim et père de Dina Rayes. Outre son épouse et sa fille, il laisse dans le deuil ses frères Dr Abdalla (Maggie Badawi) et Sami (Mary Messawir), sa soeur Marie (Emilie Boutary), sa belle-mère Marie Zoghby (Noujaim), ses belles-sœurs Angèle (feu Abdalla Matta) et Lilianne (Hekmat Corbani), ses neveux et nièces Hala, George, Amal, Amira, Emad, Elham, Iman, Peter, Christine et Monica, ainsi que plusieurs cousins, cousines, parents et amis au Canada, en Égypte, au Liban et aux États-Unis. Exposé au:

Complexe funéraire Urgel Bourgie Ltée
790 boul. Ste-Croix, Ville St-Laurent

Les funérailles auront lieu le mercredi 13 novembre à 11 h en la chapelle mariale St-Laurent, 807 boul. Ste-Croix (face au salon) et de là au cimetière St-Laurent. Heures de visite: le mardi 12 novembre de 14 à 17 h et de 19 à 22 h. Des dons à la Fondation Santa Cabrini seraient appréciés.

RENAUD, Lucie Fahey
À l'hôpital Royal Victoria, le 10 novembre 1996, à l'âge de 80 ans, est décédée Mme Lucie Fahey, épouse de feu Donald Renaud. Elle laisse dans le deuil ses sœurs: Alice Laviolette, Ruth Oakes, Margaret Read, feu Cécile Bélanger et feu Annette Forest, ses frères: Clément, Joseph, Lawrence, Gérard et feu Léo, ses neveux et ses nièces ainsi que plusieurs autres parents et amis. Exposé au Complexe funéraire

J. A. Guilbault inc.
5359, boul. St-Michel angle Masson

Les funérailles auront lieu le jeudi, 14 novembre à 10 h en l'église St-Brendan's (3542, boul. Rosemont) et de là au cimetière Notre-Dame-des-Neiges. Heures de visite: mardi de 19 à 22 h, mercredi de 14 à 17 h et de 19 à 22 h, jeudi à compter de 9 h. Au lieu de fleurs, des dons à Le Bon Dieu dans la Rue, C.P. 854, station A Montréal H3C 2V5 seraient appréciés.

STEADMAN, Marguerite (née Julien)
À Outremont, le 10 novembre 1996, est décédée Madame Marguerite Julien, épouse de Donald Steadman. Outre son époux, elle laisse dans le deuil sa fille Josée, son grand-père Mario Charpentier, ses trois petits-enfants Valérie, Caroline et Pierre-Marc, ses sœurs Berthe Julien r.h.s.j., Denise Julien Marchand, plusieurs neveux et nièces, parents et amis(es). Exposé au salon

Alfred Dallaire Inc.
1111 avenue Laurier Ouest, Outremont

le mardi 12 novembre de 14 à 17 h et de 19 à 22 h, mercredi salon ouvert à 9 h. Les funérailles auront lieu le mercredi 13 novembre en l'église St-Viateur d'Outremont, angle Laurier et Bloomfield, où le service sera célébré à 11 h, et de là au cimetière Notre-Dame-des-Neiges.

VÉRONNEAU, Claire
De Chambly, le 10 novembre 1996, est décédée Claire Veronneau. Elle laisse dans le deuil sa belle-soeur, Judith Fontaine Veronneau ainsi que de nombreux neveux et nièces, parents et amis. Exposé à

La Maison Darche
933, boul. Périgny

Chambly

Les funérailles seront célébrées mercredi le 13 novembre à 10h30 en l'église St-Joseph, 164 rue Martel, Chambly, et de là au cimetière Le Repos St-François d'Assise, lieu de la sépulture. Heures de visite: mardi de 14h à 17h et de 19h à 22h, mercredi dès 9h. Des dons à la maison Victor-Gadbois seraient appréciés (cartes disponibles au salon).

VERSCHUERE, Paul
À Montréal, le 11 novembre 1996, à l'âge de 89 ans, est décédé M. Paul Verschuere, époux de feu Delia Doim. Il laisse ses enfants: Monique (Leonce), Guy (Ginette), Lucie, Viateur (Michèle), Nobilia (Robert) et Guy ainsi que ses petits-enfants et arrière-petits-enfants. Il laisse sa soeur Jeannette et plusieurs neveux et nièces, parents et amis. Exposé mardi le 12 novembre 1996 à compter de 19 h au

Salon funéraire Alfred Dallaire Inc.
1120, Jean-Talbot Est,

coin Christophe Colomb, Montréal

Les funérailles auront lieu le jeudi 14 novembre à 11 h en l'église St-Enfant Jésus du Millend, 5039, St-Dominique, Montréal et de là au cimetière Notre-Dame-des-Neiges. Heures de visite: mardi de 19 à 22 h, mercredi de 14 à 17 h et de 19 à 22 h, jeudi à compter de 9 h.

MERCIEMENTS

MERCI MARIE pour mon CA. Grâce à Marie J.P. pour les MERCIEMENTS à la Vierge Marie pour faveur obtenue. MERCIEMENTS à la Sacre Coeur pour faveur obtenue. MERCIEMENTS à la Sacre Coeur et à la Ste Vierge L.B.

C'EST QUI?

589 943 membres

qui se sentent

en sécurité

en cas d'urgence

médicale.

MedicAlert

AVEC VOUS

1-800-668-6381

Greenpeace accuse Nestlé d'imposer le soja transgénique

géants suisse et américain de l'agroalimentaire Nestlé et Monsanto refusent d'utiliser du soja non manipulé, affirme Greenpeace.

Il y a deux semaines, l'organisation écologiste a publié les noms d'une quarantaine d'entreprises américaines et canadiennes qui vendent du soja non modifié. Greenpeace exige que Nestlé s'approvisionne auprès d'elles et offre aux consommateurs qui l'exigent des produits n'incorporant que du soja naturel.

La Fédération romande des consommateurs (FRC) souligne pour sa part qu'il est parfaitement possible de séparer le soja génétiquement modifié de celui qui ne l'est pas. Elle demande en conséquence que les étiquettes des produits contenant du soja soient explicites à propos de son origine. Les autorités suisses n'ont pas encore pris de décision sur la nécessité d'une déclaration d'origine. En principe, la loi suisse impose au fabricant ou à l'importateur d'un produit génétiquement modifié de l'étiqueter comme tel.

L'Union européenne a autorisé pour sa part l'utilisation sans étiquetage particulier du soja modifié.

Une vingtaine de militants de Greenpeace ont manifesté pendant une heure hier matin devant le siège de Nestlé, à Vevey, pour dénoncer la mise sur le marché de soja modifié génétiquement.

Ils ont déployé une grande banderole sur le bâtiment et des cartons devant la porte. Bien que présente, la police n'est pas intervenue alors que la manifestation n'était pas autorisée. Nestlé a porté plainte et un porte-parole a qualifié cette action de regrettable. Des discussions ont eu lieu récemment entre Nestlé et Greenpeace mais, selon le même porte-parole, l'organisation écologiste n'a pas tenu compte des arguments avancés.

Selon Greenpeace, alors que presque tous les producteurs européens de denrées alimentaires offrent des produits sans soja transgénique, Nestlé continue d'imposer ce nouveau soja à leur insu aux consommateurs, celui-ci étant mélangé au soja normal. Il y a déjà du soja transgénique dans plusieurs dizaines de milliers de produits, affirme l'organisation écologiste. Aujourd'hui, seules les

250 millions d'enfants doivent travailler à travers le monde

largement pratiqué en Asie du Sud et du Sud-Est, ainsi qu'en Afrique de l'Ouest, note le rapport. Dans ces pays, les enfants sont soit vendus directement par les parents, soit achetés à l'avance par des intermédiaires qui les emmènent dès qu'ils ont l'âge de travailler.

Les trafics d'enfants destinés à l'industrie du sexe sont en pleine croissance en dépit d'une meilleure conscience du phénomène, notamment dans les pays occidentaux, poursuit le BIT. En Asie, plus d'un million d'enfants sont contraints de se prostituer. Leur nombre croît également au Burkina Faso, en Côte d'Ivoire, au Ghana, au Kenya, en Zambie et au Zimbabwe.

Le rapport met en évidence un certain nombre de réseaux internationaux de prostitution enfantine, comme ceux qui conduisent des enfants latino-américains et asiatiques à se prostituer en Europe et au Moyen-Orient.

Tirant les leçons de ces chiffres alarmants, le BIT demande une nouvelle convention internationale des droits de l'enfant qui puisse éradiquer les formes les plus dégradantes du travail juvénile: le clavage, la prostitution et le travail dans des industries qui présentent des risques pour la santé des enfants.

Seulement 49 pays membres de l'ONU ont ratifié jusqu'à présent la convention de 1976 sur le travail des enfants. D'autres pays demandent un durcissement de la réglementation, jugeant trop laxistes les mesures d'interdiction du travail salarié contenues dans la convention.

Selon le directeur général du BIT, Michel Hansenne, le travail des enfants ne fait que perpétuer un cercle vicieux d'illégitimité et de pauvreté. « Nous savons tous que des efforts colossaux seront nécessaires dans les prochaines années pour l'éradiquer », a-t-il souligné en présentant le rapport. « Mais certaines formes de travail juvénile sont intolérables de tous les points de vue. Celles-ci doivent être clairement identifiées, montrées du doigt et éliminées sans plus attendre ».

Yves Rocher établit sur la Rive-Sud sa plaque tournante nord-américaine

RICHARD DUPAUL

Les effluves d'Yves Rocher vont bientôt se répandre sur la Rive-Sud. La multinationale française, qui commercialise des produits et des soins pour le corps, a décidé de consolider à Longueuil son centre d'administration et de distribution pour l'Amérique du Nord, une décision qui fera grimper l'effectif du groupe au Québec de 200 à environ 250 personnes d'ici un an.

Au début de 1997, Yves Rocher déménagera en bordure du parc industriel de Longueuil dans des locaux loués de 8000 mètres carrés, ce qui est le double de la superficie de ses installations actuelles à Anjou.

Toutes les activités de distribution et de gestion pour l'Amérique du Nord seront effectuées à partir du Québec, a expliqué hier le vice-président opérations de la société, M. Pascal Bazin. Yves Rocher diminue par conséquent les responsabilités de son bureau de

Philadelphie, qui conserve seulement le marketing pour le marché américain.

Selon M. Bazin, la société française a choisi le Québec comme base nord-américaine pour des raisons « économiques ». Il a souligné « la qualité » de la main-d'oeuvre, que la société a contribué à former depuis son débarquement au pays il y a dix ans. M. Bazin n'a toutefois pas voulu indiquer le montant de ce redéploiement.

« YR » poursuit une croissance enviable, et son chiffre d'affaires augmente de 25 % par année en moyenne au Québec. La compagnie possède 44 « Instituts de beauté » au Canada, dont 32 au Québec. Pour les prochaines années, on mettra l'accent sur l'expansion dans l'Ouest du pays, affirme M. Bazin.

Présent dans 86 pays, Yves Rocher est l'un des chefs de file mondiaux dans le domaine des cosmétiques. Le groupe réalise un chiffre d'affaires de deux milliards de dollars et emploie quelque 7900 personnes.

Yves Rocher compterait quelque 20 millions de clientes à travers le monde, selon la direction. La compagnie commercialise ses produits grâce à ses 1300 magasins, à la vente par correspondance et à des réunions à domicile.

Domtar cherche à redresser son usine de la rue Molson

MIVILLE TREMBLAY

Domtar cherche à redresser son usine de cartons-caisses de Montréal, qui éprouve des problèmes de productivité et de qualité.

L'usine de la rue Molson, qui compte 200 employés, fait partie d'un réseau canadien de 13 usines qui transforment le papier cannelure et le papier couverture en cartons-caisses. Ces usines sont dispersées pour desservir la clientèle locale; ces produits volumineux et de faible valeur ajoutée ne peuvent pas être transportés sur de longues distances de manière économique.

Selon M. Bertrand Côté, un ex-employé de l'usine de la rue Molson, le taux de rejet est normalement élevé. L'usine a pourtant obtenu l'accréditation ISO 9000, qui atteste d'un processus rigoureux de la gestion de la qualité.

M. Denis Couture, vice-président communications de Domtar, explique qu'un son-

ge administré auprès de la clientèle, au début de 1996, a mis en lumière « les forces et les faiblesses » de cette usine.

Depuis, la société a embauché un consultant en gestion afin d'« augmenter la productivité et la qualité du produit et du service à la clientèle », précise M. Couture. Domtar a également remplacé la direction de l'usine.

Ces installations affichent une rentabilité négative ou médiocre depuis plusieurs années, mais pas les autres de la division emballage de Domtar. Le marché de la région de Montréal croît moins rapidement que celui de Toronto et la concurrence, notamment celle de Cascades, y est plus féroce.

Domtar a procédé à des investissements dans ses deux usines québécoises (la seconde est située à Québec), en proportion de leur importance dans le réseau de la société. D'autres immobilisations sont prévues au budget.

Bell Canada pâtit de la concurrence dans l'interurbain

Presse Canadienne

Bell Canada traverse une période difficile depuis que l'entreprise doit composer avec la concurrence dans le marché de l'interurbain, et il ne semble pas, selon les experts, que la situation changera de sitôt.

L'érosion de la part de marché de Bell Canada (environ 30 % depuis deux ans) a commencé en fait à ralentir pour la première fois depuis que la concurrence a été autorisée dans le secteur de l'interurbain, en 1994.

La direction de l'entreprise se réjouit quand même de constater qu'entre les mois de juin et septembre Bell a perdu moins de un point de pourcentage de sa part de marché, qui est maintenant de 71 %.

Il s'agit cependant de la chute la moins importante depuis juillet 1994, alors que le marché de la téléphonie interurbaine s'ouvrait à la concurrence.

« Au cours du dernier trimestre, l'érosion du marché de Bell a ralenti considérablement. Je crois que cela indique une tendance », observe un expert de la firme de valeurs mobilières Yorkton Securities, John Drolet.

Pendant ce temps, Bell a dit ne pas pouvoir — ni chercher — à battre ses concurrentes en matière de réduction des tarifs. Car selon un des vice-présidents de l'entreprise, Fred Rucker, les réductions de tarifs annoncées par les compagnies concurrentes sont carrément « irrationnelles ».

Donc, au lieu de chercher à battre ses ri-

vales sur le terrain des tarifs fixés pour les appels interurbains. Bell mise plutôt dans sa publicité sur l'attrait que peut représenter pour le consommateur le fait d'avoir accès à un ensemble de services de télécommunications.

« Le défi que Bell tente de relever consiste à se retirer de la comparaison des prix pour privilégier plutôt une approche visant à expliquer aux consommateurs la valeur globale que représente l'abonnement à Bell. Plus nous pouvons nous éloigner de la guerre des prix, et plus notre part de marché va se stabiliser », croit M. Rucker.

Pour convaincre les consommateurs de suivre l'entreprise dans cette voie, Bell mène présentement en Ontario et au Québec une campagne de publicité — au coût de 60 millions \$ — dans les médias anglophones. Une campagne publicitaire en français suivra sous peu.

Malgré tous ces millions, un expert en télécommunications, Ian Angus, ne se montre pas très impressionné par les efforts déployés par Bell pour se repositionner auprès des consommateurs et gagner leur confiance.

À son avis, Bell va continuer encore un temps à perdre du terrain au profit de ses rivaux. Les principales compagnies de téléphone chantent le même discours depuis longtemps et « n'ont visiblement pas réussi à convaincre les consommateurs qu'elles offrent un produit supérieur aux autres », dit-il.

Les principales compagnies qui tentent de gruger l'ancien monopole de Bell sont AT&T Canada, Sprint Canada, Fonorola, ACC et Cam Net.

Le quotidien Le Fleuve à court de 500 000 \$

Presse Canadienne

Pour l'heure, la publication du quotidien Le Fleuve, lancé le 16 mai 1996, se poursuit avec une toute nouvelle équipe de direction chargée de trouver des ressources financières suffisantes, soit environ 500 000 \$.

« Nous n'avons pas encore de réponses (des institutions financières), mais il y a des lueurs d'espoir », a déclaré le journaliste Yves Sénéchal au cours d'un entretien ac-

cordé hier à La Presse Canadienne.

M. Sénéchal est devenu hier président du conseil d'administration, à l'issue d'une réunion de plusieurs heures des employés de la coopérative. Le Fleuve, basé à Rimouski, s'était donné pour mandat de desservir la région du Bas-du-Fleuve.

« Il faut passer à travers les prochains jours et redresser la situation auprès des différents partenaires », a ajouté M. Sénéchal.

IDEAL POUR EXPLORER TUKTOYAKTUK
OU POUR ROULER SUR
LA RUE SHERBROOKE.



Quand on est bâti comme le Trooper pour affronter Tuktoyaktuk, on sourcille à peine en pensant aux mille et un pièges de la rue Sherbrooke.

Même qu'avec son système de freinage antiblocage, sa suspension à double bras en Y et barre de torsion et son moteur V6 de 190 HP à 24 soupapes, le Trooper aurait plutôt tendance à considérer les rues de Montréal comme une véritable partie de plaisir.

Et si jamais votre Trooper s'ennuie, il y a toujours Tuktoyaktuk.

Trooper S 1996

399\$

par mois / 36 mois

Paiements basés sur un bail de location de 36 mois selon le PDSF de la Isuzu Trooper S 1996. Transport, taxes de vente et immatriculation en sus. Versement initial de 4855\$ ou échange équivalent, premier paiement de 399\$ et dépôt en garantie remboursable de 475\$ requis à la signature. Frais de 5¢ par kilomètre applicables après 72 000 km. Sujet à l'approbation du crédit. Voyez votre détaillant Isuzu pour un plan de location qui tienne compte du versement initial et des mensualités convenant à votre budget.



ISUZU

Pour plus d'information: 1 800 263-1999

Bourassa Saturn Saab Isuzu
1615, boul. St-Martin Est, Laval
385-9191

Décarie Saturn Saab Isuzu
6100, boul. Décarie, Montréal
342-2222

Gravel Saturn Saab Isuzu
1, Place Ville Marie, Montréal
(Angle Cathcart et McGill) 861-2000

Grenier Saturn Saab Isuzu
705, boul. des Seigneurs, Terrebonne
964-1374

Mondial Saturn Saab Isuzu
9415, Papineau, Montréal
385-7222

West-Island Saturn Saab Isuzu
10 333, boul. Gouin Ouest, Roxboro
684-3161

Saturn Saab Isuzu de Blainville
249, boul. Seigneurie Ouest, Blainville
437-6317

Saturn Saab Isuzu Brossard
5930, boul. Marie-Victorin, Brossard
672-2500