

# skipresse

PURE SKI

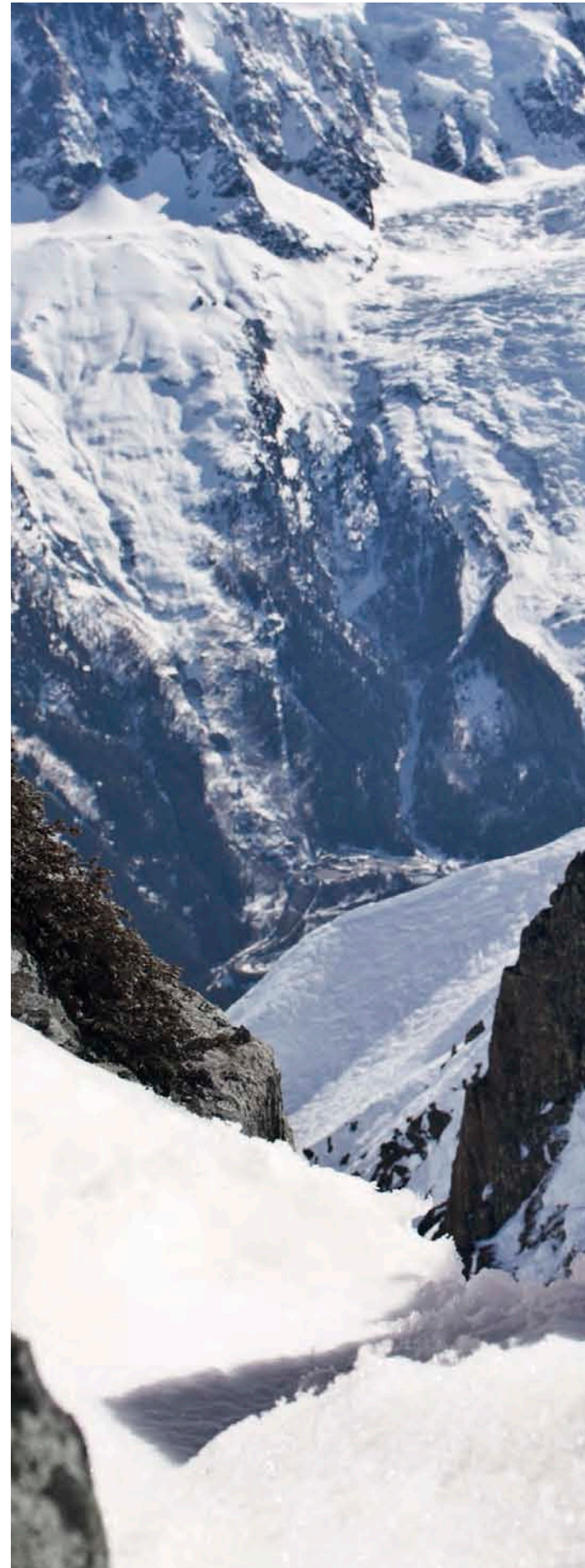


**ASHLEIGH  
MCIVOR**

**2013 :: GUIDE D'ACHAT  
FAT SKI :: BUYER'S GUIDE**

**RIDE + P.44**

**REUBEN KRABBE  
PHOTOGRAPHE**





PeakPerformance®

# RÉSERVEZ POUR LA NUIT. ACHETEZ POUR LA VIE.

— FORFAIT 2 MONTAGNES : MONT-SAINTE-ANNE, MASSIF DE CHARLEVOIX —



À LOUER OU À VENDRE

## ESPACE **NORDIK** CONDOS-HÔTEL

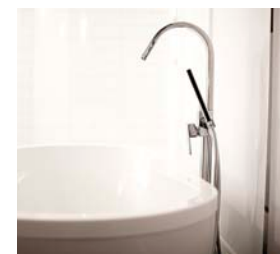
CONDOS-HÔTEL 1 À 3 CHAMBRES ET STUDIOS  
RÉNOVÉS ET MEUBLÉS. SERVICE DE LOCATION.

  
**LES RÉSIDENCES**  
— CHÂTEAU MONT-SAINTE-ANNE —

CONDOS RÉSIDENTIELS, 1 À 4 CHAMBRES.  
SECTION PRIVÉE FACE AUX TÉLÉCABINES.

RE/MAX FORTIN DELAGE BL AGENCE IMMOBILIÈRE

**BRIGITTE RENAUD**  
COURTIER IMMOBILIER  
418 653-5353



CHATEAUMSA.COM

418 827-1862 | 1 800 463-4467 : poste 2801 | Bureau des ventes : 418 653-5353

## LE DÉFILÉ D'HELLY HANSEN

Aurelien Ducroz  
World Champion Freeride Skier  
Lofoten, Norway



Le design scandinave est l'élément clé de tous les produits Helly Hansen, avec sa combinaison parfaite de design utilitaire, de protection et de style. Il s'agit aussi de la raison pour laquelle les guides de montagne, les patrouilleurs et les enthousiastes choisissent Helly Hansen.

**CONFIANT QUAND ÇA COMPTE**



HELLYHANSEN.COM



De grands espaces.  
Peu importe où vous allez.



### **Le tout nouveau Escape,**

*avec jusqu'à 1920 litres (67,8 pi<sup>3</sup>) d'espace de chargement\* prêt à recevoir encore plus d'équipements. Nous avons conçu une silhouette plus aérodynamique et plus stylisée avec encore plus d'espace de chargement pour y mettre tous vos trucs. Voilà une autre bonne raison de jeter un coup d'œil à cet Escape, élégant et entièrement repensé, qui regorge de capacités et de technologies de pointe. Il est prêt à tout. [ford.ca](http://ford.ca)*

LE TOUT NOUVEAU **ESCAPE** 2013



**Allons plus loin**

Le véhicule illustré peut être doté d'équipements offerts en option.

\* Derrière la première rangée. ©2012 Ford du Canada Limitée. Tous droits réservés



*Québec*  
Ville et région

*Plein*  
**- DE MONTAGNES -**  
**À SKIER!**  
À SEULEMENT  
**30**  
MINUTES  
DE LA VILLE

# ÇA C'EST QUÉBEC



TÉLÉCHARGEZ  
GRATUITEMENT  
VOTRE APPLICATION  
MOBILE TOURISTIQUE

Goûtez à la féerie de l'hiver lors d'une escapade à Québec, véritable paradis des skieurs, où neige, gastronomie et magasinage sont toujours au rendez-vous. Les pentes grandioses du Mont-Sainte-Anne, de Stoneham et du Massif de Charlevoix ne vous laisseront pas de glace. La région de Québec vous offre une panoplie d'émotions à vivre dans un décor exceptionnellement enneigé. Expérimentez le plein air à son meilleur!

RÉSERVEZ VOS VACANCES ICI

[regiondequebec.com/pleindemontagnes](http://regiondequebec.com/pleindemontagnes)



Olivier Croteau

## MONT-SAINTE-ANNE ET LA STATION TOURISTIQUE STONEHAM

**À DEUX PAS DE LA VILLE DE QUÉBEC!** Le Mont-Sainte-Anne et la Station touristique Stoneham sont bien reconnus pour leurs conditions de neige sublimes et leurs terrains skiables variés. Le Mont-Sainte-Anne propose un réseau de pistes complet, sur 3 faces de la montagne. À la Station touristique Stoneham, le freestyle prend des proportions épiques. Soyez aussi à l'affût de nos forfaits hébergement double-montagne. [ski.doubleplaisir.com](http://ski.doubleplaisir.com) • 1-888-386-2754

### FORFAIT EXPÉRIENCE

5 nuits d'hébergement pour le prix de 4 et 4 jours de glisse, en plus d'une panoplie de rabais à l'école de ski et dans les restaurants. À partir de 80\$\* par personne, par jour.

À partir de  
**80\$**

\*Certaines conditions s'appliquent.



#### CHÂTEAU MONT-SAINTE-ANNE

Découvrez notre Espace Nordik Condo-Hôtel complètement rénové. SKI IN/SKI OUT au Mont-Sainte-Anne et à 25 min. du Massif. Avec son centre de santé, deux restaurants, piscine, bains tourbillons extérieurs et boutique de ski, le Château a tout pour vous faire apprécier l'hiver. [quebecregion.com/chateausa](http://quebecregion.com/chateausa)

À partir de  
**129\$** par nuit/par chambre/  
en occupation double



#### CHÂTEAU REPOTEL HENRI IV

Hébergement dans une chambre de qualité, à prix abordable. L'Hôtel Château Repotel est situé à proximité de l'aéroport, du Vieux-Québec et des centres commerciaux et dispose de 100 chambres, dont des suites avec bain tourbillon. Venez profiter d'une ambiance amicale et accueillante. [quebecregion.com/repotel](http://quebecregion.com/repotel)

À partir de  
**89<sup>95</sup>\$** par nuit/par chambre/  
en occupation double



#### FAIRMONT LE CHÂTEAU FRONTENAC

Laissez-vous séduire par notre centre de villégiature urbain au cœur du Vieux-Québec et par nos vues imprenables sur le fleuve Saint-Laurent. [quebecregion.com/frontenac](http://quebecregion.com/frontenac)

À partir de  
**199\$** par nuit/par chambre/  
en occupation double



#### HÉBERGEMENT MONT-SAINTE-ANNE

Directement aux pieds des pentes, nos condos et spacieuses maisons de ville sont le choix idéal pour des vacances hivernales inoubliables. [quebecregion.com/hebergementmsa](http://quebecregion.com/hebergementmsa)

À partir de  
**114\$** par nuit/par chambre/  
en occupation double

Les offres incluses dans ce document sont disponibles pour une période limitée sur [regiondequebec.com/pleindemontagnes](http://regiondequebec.com/pleindemontagnes). Les taxes et le service sont en sus. Sujet à changement sans préavis.



Benjamin Gagnon

## LE MASSIF DE CHARLEVOIX

**DESCENTE AU PARADIS!** Avec 53 pistes et sous-bois, ainsi que de généreuses précipitations annuelles, le Massif de Charlevoix est un véritable coin de paradis procurant aux skieurs l'impression de plonger tout droit vers la mer! Aux mordus d'adrénaline, la montagne propose une piste de luge de 7,5 km ainsi qu'un secteur hors-piste se déployant sur près de 100 acres de territoire où l'on peut « choisir ses traces » en toute liberté.

lemassif.com • 1-877-536-2774 • 418-632-5876



### FORFAIT SKI-TRAIN-HÔTEL

À partir de  
**264\$**

Laissez-vous transporter vers Charlevoix lors d'une croisière inoubliable à bord du Train du Massif de Charlevoix, venez skier à la montagne et profiter d'un repos bien mérité à l'Hôtel La Ferme. Inclut deux repas à bord du train, le transport en navette ainsi qu'un petit-déjeuner à l'hôtel. À partir de 264 \$ par personne en occupation double.



#### HILTON QUÉBEC

Venez passer un séjour douillet à Québec! Profitez d'une vue spectaculaire à partir de toutes les chambres ainsi que d'un emplacement exceptionnel en plein centre-ville.  
[quebecregion.com/hilton](http://quebecregion.com/hilton)

À partir de  
**149\$** par nuit/par chambre/  
en occupation double



Le service de navette assure le transport entre les hôtels du centre-ville de Québec et de Sainte-Foy et les stations de ski Mont-Sainte-Anne et Le Massif.



Christian Tremblay

Le service est offert sur réservation seulement.

1-800-267-8687  
[toursvieuxquebec.com](http://toursvieuxquebec.com)

### RÉSERVEZ VOTRE HÉBERGEMENT EN LIGNE

seulement sur  
[regiondequebec.com/pleindemontagnes](http://regiondequebec.com/pleindemontagnes)



**+21**  
POUR

\* Profitez de la promotion deux pour un sur plusieurs attractions et activités et économisez jusqu'à 200\$!

\* Certaines conditions peuvent s'appliquer. Valide dans les établissements participants lors d'une réservation sur [regiondequebec.com/pleindemontagnes](http://regiondequebec.com/pleindemontagnes).



Jean-François Bergeron



Participez sur  
[facebook.com/regiondequebec](https://facebook.com/regiondequebec)

# ÇA C'EST QUÉBEC EN HIVER!

# CONCOURS

VALEUR  
**4500\$**  
APPROXIMATIVE

**AIR CANADA**   
A STAR ALLIANCE MEMBER 

**VIA Rail Canada** 

Gagnez une escapade de trois nuits de votre choix, incluant le transport.

## ÉVÉNEMENTS MAJEURS

### 22 novembre au 31 décembre **MARCHÉ DE NOËL DU VIEUX-PORT**

Venez découvrir plus de 1 000 produits du terroir dans une ambiance magique et un décor unique! Le Marché de Noël recèle d'une multitude de produits agroalimentaires et artisanaux.

[marchevieuxport.com](http://marchevieuxport.com)

### 20 décembre au 2 janvier **QUÉBECADABRA!**

Pour vivre la féerie du temps des fêtes à Québec, laissez-vous émerveiller par les célébrations magiques de QuébecAdabra! Vous serez charmés par la projection architecturale «Fantasmagorie» et par des spectacles magiques présentés aux quatre coins de la ville.

[quebecadabra.com](http://quebecadabra.com)

### 5 janvier au 24 mars **HÔTEL DE GLACE**

Cette œuvre d'art éphémère entièrement conçue de glace et de neige vous propose un spectacle fascinant. Vivez l'aventure ultime en réservant l'une des suites thématiques donnant accès aux spas et au sauna extérieurs.

[hoteldeglace-canada.com](http://hoteldeglace-canada.com)

### 15 au 27 janvier **CHAMPIONNATS DU MONDE FIS DE SURF DES NEIGES**

Le championnat est présenté dans le cadre du Snowboard Jamboree. Une sixième discipline complétera le programme des Coupes du Monde LG/FIS pour offrir un événement qui n'a pas d'égal!

[quebecstoneham2013.com](http://quebecstoneham2013.com)

### 1<sup>er</sup> février au 3 mars **PENTATHLON DES NEIGES DE QUÉBEC**

Événement sportif hivernal multisports accessible à tous. Patinez, fleuve Saint-Laurent aux pieds, sur la spectaculaire patinoire des plaines d'Abraham. Au programme: courses, animations et expositions.

[pentathlondesneiges.com](http://pentathlondesneiges.com)

### 1<sup>er</sup> au 17 février **CARNAVAL DE QUÉBEC**

Le Carnaval, c'est le rendez-vous de toute la famille pour une grande fête de l'hiver. Assistez à des spectacles endiablés et venez bouger au son de la musique lors du Défilé de nuit.

[carnaval.qc.ca](http://carnaval.qc.ca)

### 18 au 28 février **CHAMPIONNATS DU MONDE JUNIORS DE SKI ALPIN QUÉBEC 2013**

Les Championnats du monde juniors de ski alpin rassemblent l'élite mondiale junior. Les participants auront l'occasion de s'affronter au Mont-Sainte-Anne et au Massif de Charlevoix lors de diverses épreuves: slalom géant, super géant descente ou combiné alpin.

[mjaq2013.com](http://mjaq2013.com)

### 2 mars **LE GRAND DÉFI CHÂTEAU LAURIER QUÉBEC**

Grande finale du Circuit québécois de canot à glace au départ du bassin Louise de Québec.

[granddefidesglaces.com](http://granddefidesglaces.com)

### 15 et 16 mars **RED BULL CRASHED ICE**

Avec ses virages en épingle à cheveux, ses sauts gigantesques et ses pentes insensées, cette course glacée se fraiera un chemin sur 540 mètres à travers le Vieux-Québec.

[redbullcrashedice.ca](http://redbullcrashedice.ca)



[regiondequebec.com/pleindemontagnes](http://regiondequebec.com/pleindemontagnes)

1-877-783-1608



## Ah, les gars...

En couverture, pour ce numéro, nous sommes heureux de présenter Ashleigh McIvor, vedette de skicross. Tout récemment retraitée, la skieuse fait également l'objet d'un article signé Peter Oliver. Nous croyons que dans le monde du ski, les femmes ont acquis un statut équivalent à celui des hommes. Cependant, il semble que la FIS, l'organisme international régissant la course, ne soit pas du même avis.

Voici l'évidence: l'opportunité de provoquer un véritable boom médiatique a été manquée alors que la demande de Lindsey Vonn, probablement la meilleure skieuse de tous les temps, de participer à la descente masculine de la Coupe du monde le mois dernier, à Lake Louise, fut refusée.

Les femmes se mesurant aux hommes – ça s'est pourtant déjà vu dans plusieurs sports. Prenez, par exemple, la golfeuse Annika Sörenstam rivalisant avec les hommes lors d'un évènement de la PGA. Ou Manon Rhéaume protégeant son filet pendant un match d'exhibition de la LNH. En conduite automobile professionnelle, les femmes pilotes se mesurent constamment aux hommes; dernièrement, la pilote Danica Patrick a d'ailleurs remporté le prix « Most Popular Driver » de la série Nationwide.

En ski, les grands patrons du cirque blanc n'ont toujours pas compris le message. À huis clos, ces dirigeants ignorent l'évolution du sport, se montrant indifférents à la domination des skieuses dans le monde des médias et de leur place au cœur de la vie de la génération prochaine.

Plus de femmes au sein du conseil d'administration de la FIS? La solution, peut-être. Il serait temps.

Ladies and gentlemen, cirez vos planches, la saison est commencée! Pat Wells

# skipresse :: RIDE+

Vol. 27 N°2 : Saison/Season 2012-13

#### RÉDACTION

Peter Oliver Mari-Jo Lamarche  
 Evans Parent Emilie Corriveau

#### COLLABORATEURS

Simon St-Arnaud

#### TRADUCTION

Mari-Jo Lamarche Anne Johnston

#### RÉVISION

Peter Oliver Mari-Jo Lamarche

#### GRAPHISME

Geai bleu graphique

#### IMPRIMÉ PAR

Solisco

#### ÉDITION, VENTES & DÉVELOPPEMENT

DIRECTEUR GÉNÉRAL / ÉDITEUR  
 PUBLISHER / GENERAL MANAGER

Patrick Wells

patwells@skipresse.com  
 819 216-5312

#### VENTES/ACCOUNT EXECUTIVE

Benoit Beauregard  
 Diane Poirier  
 450 773-6028

#### DISTRIBUTION

Marc Allard et Diffumag  
 marcallard01@videotron.ca

ISSN 1205-2043

© 2012 Ski Press News Inc. Tous droits réservés.

Le magazine Skipresse RIDE+ a pris toutes les précautions nécessaires pour s'assurer de l'exactitude des renseignements mentionnés dans ses pages. Le magazine ne peut être tenu responsable des erreurs ou des négligences commises dans l'emploi de ces renseignements. Veuillez noter que les prix mentionnés dans le magazine sont sujets à être modifiés sans réavis.

Soyez toujours en contact avec les sports de glisse et ses communautés, visitez skipresse.com. Skipresse RIDE+ est publié trois fois l'an, de septembre à janvier: en édition bilingue. Skipresse RIDE+ soutient entre autres les activités de l'AMSC, de l'ANIN, de l'ASSQ, de la SQA, du SIA et de l'SPO.

Pour établir un partenariat avec nous, contactez patwells@skipresse.com.

Le magazine est aussi disponible en version électronique sur skipresse.com.

www.skipresse.com

## Boys will be boys

On the cover of this issue, we are pleased to feature recently retired skicross star Ashleigh McIvor, profiled in an article by Peter Oliver. We believe that women in the skiing world have earned at least equal status alongside men, but when it comes to the FIS, racing's governing body, the old boys club seems not to share that feeling.

Here's the evidence: The lords of racing missed a great opportunity to create a media buzz around perhaps the best woman skier of all time, Lindsey Vonn, when they denied her petition to race in the men's World Cup downhill at Lake Louise last month.

Women taking on men – it has been done in the past in many spheres of sports. Take, for example, golf's Annika Sörenstam teeing off with the boys in a PGA event. Or Manon Rhéaume protecting her goal in facing NHL shots in an exhibition game. Women drivers go against men all the time in pro auto racing; just recently Danica Patrick won the Nationwide Series Most Popular Driver award.

Ski racing's overlords haven't got the message. Behind closed doors, the old boys continue to deny the evolution of sport. They are oblivious to the reality that female skiers are dominant in the media world and have taken a central place in the life of the next on-snow generation.

More women in the FIS boardroom? Maybe that's the answer. It's about time.

Ladies and gentlemen wax your boards. The ski season has started. Pat Wells

Suivez-nous sur Facebook et Twitter  
 Follow us on Facebook and Twitter  
[www.facebook.com/skipresse](http://www.facebook.com/skipresse)  
[https://twitter.com/Skipresse\\_mag](https://twitter.com/Skipresse_mag)



# FAT SKI GUIDE D'ACHAT BUYER'S GUIDE 30

## SOMMAIRE skipresse

MOT DE L'ÉDITEUR / FROM THE EDITOR 11

PREMIÈRES TRACES / FIRST TRACKS 13, 14

#### PROFIL / PROFILE

La vie est belle  
*It's a wonderful life* 16

#### CONSEIL DE SKI / SKI TIP

Gros plan sur les gros skis  
*The skinny on wider skis* 24

#### ENTRETIEN / INTERVIEW

Boulot de rêve  
*Dream job* 26

#### REVUE DE PRODUITS

PRODUCT REVIEW 36

#### L'AVENTURIER ALPIN

La dernière traversée de la Spearhead  
*Crossing the Spearhead* 40

PHOTOGRAPHE  
 REUBEN KRABBE

SNOWBOARD JAMBOREE

DESTINATION / KOSOVO

44 50 54  
**RIDE+**



Ce magazine peut être recyclé. Veuillez le recycler là où c'est possible.

skipresse | 11

## FORFAIT VENTE DE BLANC WHITE SALE PACKAGE



À PARTIR DE  
 STARTING AT  
**\$86\***

### 3<sup>e</sup> nuit et 3<sup>e</sup> journée de ski GRATUITS

#### Bonus au choix:

- Essai d'équipement de performance [une journée complète]
- 1 session de 2 heures avec un pro de l'Académie
- 1/2 journée de ski de fond incluant location d'équipement

\*Taxes en sus. Certaines conditions s'appliquent.

### 3<sup>rd</sup> night and 3<sup>rd</sup> ski day FREE

#### Bonus of your choice for one of the following:

- Performance equipment [1 day]
- 2 hour session with a pro from our Academy
- A half day X-Country skiing including equipment rental

\*Taxes not included. Certain conditions apply.

1.888.386.2754

doubleplaisir.com • fun2ski.com



chacun a le sien  
**TROUVEZ  
VOTRE  
CÔTÉ SAUVAGE**

0920AM "je dois absolument twitter ca"



**Votre côté sauvage... C'est quelque chose d'unique qui dort au fond de vous et qui ne demande qu'à voir le jour.**

Nous vous aiderons à le découvrir et à le libérer dans le terrain de jeu grandeur nature par excellence au Canada...  
Un domaine skiable incomparable de plus de 8 000 acres qui s'étend sur trois stations de ski de renommée internationale, le tout niché au coeur d'un site du patrimoine mondial de l'UNESCO. Le Parc national Banff est devenu la destination hivernale la plus prisée au pays.

Découvrir votre côté sauvage:  
**WWW.SKIBIG3.COM/sp**  
**1-866-549-0817**

En collaboration avec  
**Travel  
Alberta**  
Canada

  
**NORQUAY**  
BANFF, ALBERTA

  
skilouise.com  
**Lake Louise**

  
**SUNSHINE  
VILLAGE**  
skibanff.com

## BROMONT SKICROSS

Aucun pays au monde ne considère autant le skicross que le Canada, et aucune station de ski au Canada ne prend le skicross autant au sérieux que Bromont. Reconnue mondialement à titre d'hôte lors d'une étape de la Coupe du monde de vélo de montagne, Bromont s'infiltré maintenant dans l'univers de la descente grâce à son nouveau parcours de skicross aménagé sur la piste Augusta, là où les courses de vélo de montagne sont tenues.

Conçu avec l'aide de Chris Del Bosco, champion du monde canadien de skicross, et de Greg Frechette, responsable du skicross chez Ski Québec alpin, le parcours sera ouvert tout l'hiver pour l'entraînement et la compétition. Pour le Canada, qui tente de s'imposer comme le leader mondial de skicross, ce nouveau parcours représente un pas de plus dans la bonne direction.

No country in the world takes skicross more seriously than Canada, and no ski area in Canada takes the sport more seriously than Bromont. Already world-renowned as a summer host of World Cup mountain biking, Bromont now steps into the winter arena of downhill competition with a new skicross course on the Augusta trail where mountain-biking races take place.

Designed by Chris Del Bosco, Canada's own skicross world champion, and Greg Frechette, who oversees skicross for Ski Québec, the course will be open throughout the winter for training and competition. The new course marks one more step forward for Canada in establishing itself as the world leader in skicross.



©Ski Bromont



## SAINT-SAUVEUR À L'ITALIENNE

Mario Colombo. Prenez les trois premières lettres du nom de famille, puis les trois premières du prénom, et le tour est joué – Colmar, dans le sens de « superbes vêtements de ski italiens. » Bien que Colombo lançât son entreprise en 1923, c'est dans les années 80 et 90 que Colmar connut vraiment la notoriété, à l'époque où l'inimitable Alberto Tomba, vêtu de Colmar, dominait le circuit de la Coupe du monde.

Les gens de chez Lanctôt, le distributeur canadien des vêtements Colmar, ont récemment reçu invités et amis afin de dévoiler la collection 2012-13. L'endroit choisi pour la soirée n'aurait pu être plus approprié – le fraîchement rénové **T-BAR 70** du Mont Saint-Sauveur. Le nouveau design du restaurant après-ski, contemporain à l'accent rustique, un style qui s'intègre à merveille à celui de Colmar, fabricant reconnu pour ses produits alliant élégance et innovations technologiques.

## ITALIAN ELEGANCE IN SAINT-SAUVEUR

Mario Colombo. Take the first three letters of the last name and splice them onto the first three letters of the first name, and there you have it – Colmar, synonymous with great Italian skiwear. Colombo started the company in 1923, but Colmar really hit its stride in the 1980s and 1990s, when the inimitable and Colmar-clad Alberto Tomba dominated the White Snow Circuit.

The people at Lanctôt, Canadian distributor of Colmar, recently invited guests and friends to preview the 2012-13 collection. The venue for the festivities couldn't have been better – a splendidly renovated **T-BAR 70** at Mont Saint-Sauveur. The après-ski restaurant's new design, merging contemporary and rustic styling, augmented perfectly Colmar's combination of advanced technology and elegance.

De gauche à droite / From left to right: Jamie Handler: Directeur des ventes, É.-U. / Sales Manager, US • Monika Dygut: Directrice marketing / Marketing Director • Annie Babineau: Représentante des ventes, Québec / Quebec Sales Representative • Marc-André Nadeau: Directeur des ventes, Canada / Sales Manager, Canada • Diane Vinet: Gérante de produits / Product Manager • Stéphanie Martin: Gérante de produits / Product Manager • Diane Lanctôt: Présidente / President

[www.colmar.it](http://www.colmar.it)

Le **T-BAR 70** donnera certainement une saveur nouvelle à l'après-ski... ou à une sortie en soirée dans les Laurentides. Et Colmar, de son côté, vous fournira chaleur et élégance et ce, peu importe la montagne que vous choisirez de sillonner, au Canada ou ailleurs dans le monde.

**T-BAR 70** will undoubtedly bring a new level of class and energy to slopeside après-ski or an evening out in the Laurentians. At the same time, Colmar will bring warmth and elegance to skiing wherever you go, whether in Canada or in challenging mountains around the globe.

## BON VOYAGE

Voyages Gendron organise chaque année à Montréal, sa journée porte ouverte pendant laquelle sont présentés de super films de ski. Un événement gratuit qui, depuis plus de dix ans, marque le début officiel de la saison de ski. Cette année, plus de 1 700 passionnés de ski se sont présentés, une foule record.

« Notre objectif est de rencontrer nos clients pour les remercier de leur fidélité », confie Gendron.

Curieux de savoir comment Voyages Gendron s'y prend pour bénéficier d'une clientèle si fidèle, année après année? Pour le découvrir et pour connaître les destinations de ski que l'entreprise propose cette saison, cliquez sur [www.voyagesgendron.com](http://www.voyagesgendron.com).



## BON VOYAGE

Every year, Voyages Gendron has organized a get-together in Montreal, with super ski movies as a highlight. It is a free event that has been around for more than a decade as a traditional kick-off to the ski season. This year, the event attracted a record crowd of more than 1700 ski enthusiasts.

“Our goals is to meet our clients and thank them for their loyalty over the years,” says Gendron.

What is it that brings Gendron's clients back year after year? Learn more about all the exciting ski destinations Voyages Gendron is featuring this coming winter at [www.voyagesgendron.com](http://www.voyagesgendron.com).

Audi



## S'ENTRAÎNER NULLE PART

Est-ce possible d'aller plus vite en allant nulle part? Cet automne, trois membres de l'équipe canadienne de vitesse se sont rendus en Allemagne en quête d'une réponse.

Bien que le tunnel aérodynamique au siège social d'Audi, à Ingolstadt, soit normalement utilisé pour évaluer l'aérodynamisme des prototypes de voitures, Manuel Osborne-Paradis, John Kucera, et Benjamin Thomsen, skieurs de descente habitués à dévaler les pistes à des vitesses folles, ont présumé qu'un tel tunnel pourrait grandement les aider. « Je suis venu ici pour confirmer ma position (de compétition), mais je désirais aussi tester mon nouvel équipement, pour moi et pour toute l'équipe », a dit Kucera.

## DES VACHES ÉLECTRISANTES

Lors de votre prochaine escapade de ski à Killington, au Vermont, jetez un coup d'œil aux vaches laitières rassemblées près des étables, leurs corps fumant de vapeur combattant le froid, et remerciez-les pour tout ce qu'elles produisent : la crème glacée Ben & Jerry's, le fromage Cabot, le lait, et maintenant...de l'électricité.

À bord de la télécabine K-1 Express, ayez une petite pensée pour le fumier de ces vaches, puisque grâce à lui, vous serez

Une position de la tête et du tronc légèrement différente, une variation dans l'angle de flexion de la cheville – le moindre changement pour subtiliser quelques centièmes de secondes sur un parcours de deux minutes. Même chose pour l'ajustement de l'équipement, des lunettes jusqu'aux combinaisons de course.

« Une ou deux minutes seulement suffisent, puis, vous bougez un peu, ajustez votre position de recherche de vitesse et le feedback est immédiat », a révélé Osborne-Paradis. Cet hiver, si les Canadiens se retrouvent nez à nez avec les meilleures équipes au monde, l'idée de s'entraîner nulle part, dans des installations de soufflerie allemandes, aura porté fruit.

propulsés jusqu'au sommet. En collaboration avec l'entreprise de services publics Green Mountain Power, Killington utilise un biogaz dérivé du fumier de vaches en guise d'énergie pour faire fonctionner la remontée. Une énergie contenant 60% de méthane et 40% de dioxyde de carbone est produite suite au processus de transformation.

Et si vous pensez que les vaches laitières produisent une grande quantité de lait, sachez que les 10 000 vaches de l'entreprise Cow Power program fabriquent quotidiennement 300 000 gallons de fumier. Gageons qu'une telle innovation en fera rire plusieurs et encouragera de nombreux jeux de mots. Et en parlant de jeux de mots – Killington se sert vachement bien de sa nouvelle source d'électricité!

## NOWHERE MEN

Is it possible to go faster by going nowhere? This fall, three members of Alpine Canada's speed team went to Germany to find out.

The wind tunnel at the Audi facility in Ingolstadt is normally used to test the aerodynamics of vehicle prototypes, but Manuel Osborne-Paradis, John Kucera, and Benjamin Thomsen figured it would work just as well with downhillers who often travel at speed-limit-breaking speeds. "I came here just to reaffirm my (racing) positions but at the same time I also wanted to test new equipment - for myself and the whole team," said Kucera.

A slightly different head position, a slightly different arching of the back, a change in calf angle – all might be worth a valuable few hundredths of a second on a two-minute downhill course. Ditto for adjustments in the aerodynamics of equipment, from goggles to skinsuits.

"It only takes a minute or two, but you move around in your tuck and there's instant feedback," said Osborne-Paradis. If Canadian men re-emerge as one of the top speed team's in the world this winter, the pre-season process of going nowhere in a German wind tunnel will have been a contributing factor.

## VERMONT COW POWER

When you take your next ski trip to Vermont, you can look out your car window at cows clustered around barns, steam rising from their backs in the cold, and you can have much to be grateful for. Vermont's dairy cows are responsible for such delights as Ben and Jerry's ice cream, Cabot cheese, good old Vermont milk, and now . . . cow power.

When you climb aboard Killington's K-1 Express gondola this winter, you can thank manure from those dairy cows for getting you to the top. Working with Green Mountain Power, the local utility company, Killington is using a biogas derived from cow manure to power the lift. A fuel consisting of 60% methane and 40% carbon dioxide is produced after a conversion process.

And if you think dairy cows produce a lot of milk, consider this: in the utility company's Cow Power program, 10,000 cows generate 300,000 gallons of manure daily. Such a prodigious output will no doubt spawn an equally healthy heap of jokes and puns. So let the puns begin – Killington is making the moo-st of its new source of power.





SEAM JORDAN



**IRON MAIDEN**

ALL-TERRAIN ROCKER  
[WWW.K2SKIS.COM](http://WWW.K2SKIS.COM)



# La vie est belle

Championne olympique de skicross, Ashleigh McIvor vit le parfait bonheur.

Ashleigh McIvor, as-tu au moins un défaut? Fraîchement retraitée après à une carrière absolument exceptionnelle, la question vaut la peine d'être posée. La réponse, quant à elle, ne saute pas aux yeux.

© Blake Jorgenson

Avec sa médaille d'or olympique en skicross, elle a réalisé le rêve ultime de tout athlète. Brillante, les cheveux d'un blond glamour, et aussi prisée comme mannequin qu'à titre de modèle à suivre – une véritable héroïne canadienne vivant à Whistler, l'un des plus beaux endroits au monde. En plus, elle est fiancée à un gars « tellement cool », – ajoutant à son image plus que parfaite, une touche d'élégance. Selon nos standards de gens « normaux », une vie si florissante semble presque injuste.

Cette impression de succès sans embûches s'est amplifiée en 2010, lors des Olympiques. Quoi de mieux que de se hisser

au sommet de son sport – l'or olympique – chez soi, devant sa famille, ses amis et les encouragements de ses fans canadiens? Et de devenir la toute première femme à gagner une médaille d'or olympique en skicross? Un vrai conte de fées.

Avant les Jeux, face à l'ampleur du moment, tout ça lui paru tellement gros et « impossible à atteindre », qu'elle décida de ne pas y penser. « Je préfère me concentrer sur le processus et j'évite de me faire engloutir par l'objectif final », confie McIvor.

Une fois le but ultime conquis, cependant, les opportunités se multiplièrent. En demande partout

## It's a wonderful life

Olympic skicross champion Ashleigh McIvor lives in perfect harmony.

Ashleigh McIvor, what is wrong with you? As she enters retirement after one of the most successful skicross careers in the history of the sport, the question bears asking, because an answer is so hard to come by.

In becoming an Olympic gold medalist, she fulfilled the ultimate athletic dream. She is smart, glamorously blonde, and in demand as a model and role model – a true Canadian hero living (in Whistler) in one of the most exquisitely beautiful places in the universe. She also happens to be engaged to a guy who is “SOOOOO cool” – an elegant, final brushstroke on an already blemish-free picture. By average-human-being standards, such an agglomeration of life's riches seems almost ridiculously unfair.

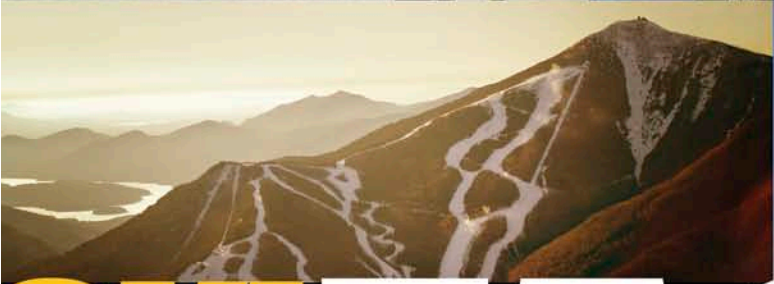
This synthesis of trouble-free perfection became congealed and concentrated, of course, at the 2010 Olympics. What could be better than rising to the very zenith of your sport – Olympic gold – in your hometown and in front of family, friends and a hyper-supportive Canadian fan base? And to become the first woman skicrosser ever to win Olympic gold? It is a fairy tale come alive, bordering on biblical allegory.

Before the Games, a harmonic convergence of such Olympic magnitude struck McIvor as “so far-fetched” that she deliberately took a mental detour around it.

“I like to . . . focus on the journey and avoid getting overwhelmed by the end goal,” is her way of describing it.

Once the journey reached its successful terminus, however, the doors of opportunity flew open. She was in demand – to sponsor products; to pose for photos; to inspire as a keynote speaker; to strip and glam famously for an Acura commercial; simply to be a glowing icon of Canadian achievement. Put another way, the end of the journey to Olympic gold was also the beginning of a new and very different one – a journey into the heart of celebrity.

A Whistler girl to the marrow of every bone, McIvor was cut out to be a skicrosser before skicross was even a sport. She assembled a basic skill package early, developing racing talents in the Nancy Greene League to become good enough to represent Canada as a junior at the international level. At the same time, her soul and spirit were wrapped up in big-mountain freeskiing, where she honed a resolute, terrain-attacking fearlessness that is a core component of skicross. “What I enjoyed most was skiing powder, through trees and gullies and off jumps and cliffs,” she says.



# SKI THE FACE

Let's **FACE** the facts... Towering over its eastern competition and rivaling many western resorts with 3,430' of vertical skiing, Whiteface holds the title for the greatest vertical east of the Rockies and repeatedly ranks #1 for off-hill activities in North America by the readers of SKI Magazine.

Plan a visit for yourself this winter and see why Whiteface Lake Placid is simply the best resort experience in the East.

**SKI FREE / STAY FREE** [www.WhitefaceDeals.com](http://www.WhitefaceDeals.com)



**WHITEFACE**  
**LAKE PLACID**

– comme porte-parole de produits, pour des conférences, des séances de photos, pour ajouter une touche de prestige à une publicité Acura, ou simplement pour représenter un exemple éclatant de réussite canadienne. En d'autres mots, la fin du périple vers l'or olympique marqua le début d'une nouvelle aventure – la célébrité.

Mclvor, une fille de Whistler au plus profond de ses tripes, était faite pour le skicross avant même que la discipline devienne un sport. Très tôt, elle s'est dotée de compétences de base, développant des aptitudes de course dans le programme Nancy Green, parvenant même, à l'âge junior, à représenter le Canada au niveau international. En même temps, elle ressentait une véritable passion pour le freeski de l'arrière-pays où elle peaufinait son talent, attaquant le terrain avec une audace sans bornes, attitude essentielle en skicross. « Ce que j'aimais le plus, c'était de skier dans la poudreuse, à travers arbres et ravins, d'enchaîner les sauts et de sauter des falaises », dit-elle.

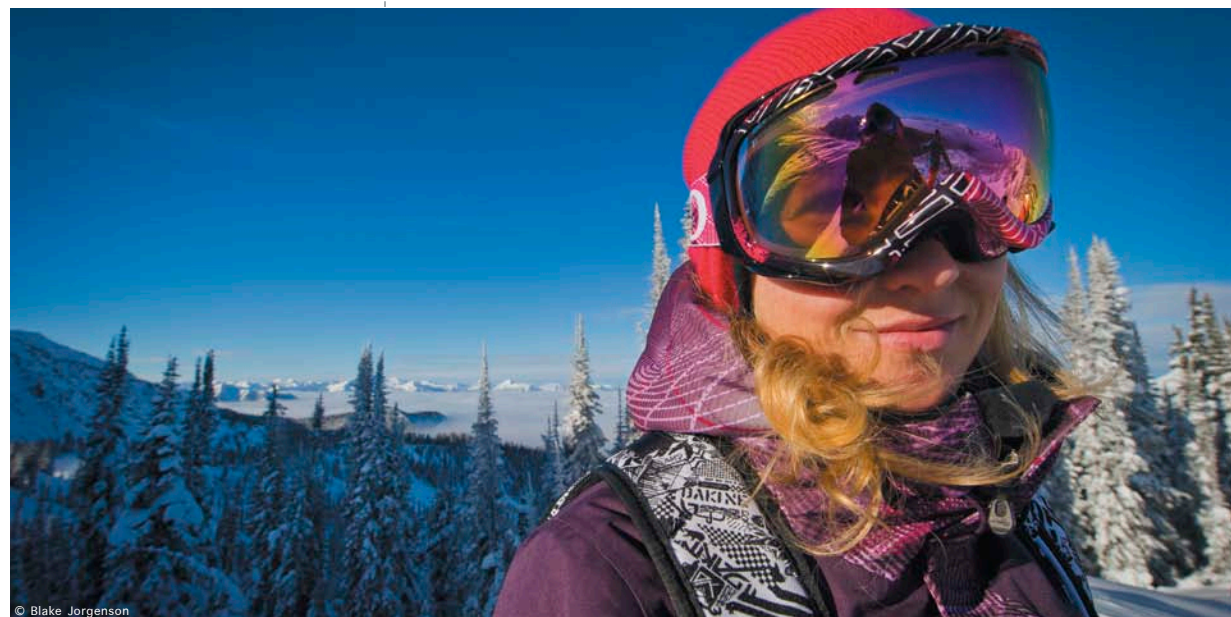
Lorsqu'elle fit le bond en skicross, il y a une dizaine d'années, le sport n'était encore qu'une idée un peu folle en constante évolution. « C'était surtout la possibilité de compétitionner, dans un cadre structuré, dans une discipline à laquelle j'avais participé pour le plaisir toute ma vie », explique Mclvor. « Fallait absolument que j'essaie. »

En 2004, la Coupe du monde de skicross n'étant encore qu'à un stade embryonnaire, elle tenta sa chance, ayant économisé assez de sous pour s'envoler pour la Suisse. Se débrouillant seule – il n'y avait pas d'équipe nationale à l'époque pour l'aider – elle causa la surprise en raflant le second rang.

Dans un autre sport ou à une autre époque, un début si prometteur aurait aussitôt ouvert les portes vers la notoriété. Mais le skicross était alors trop jeune et sur le plan athlétique, pas encore reconnu. Y

connaître du succès ne garantissait donc pas une place parmi les riches et célèbres. Et aux yeux de Mclvor, la vie en Europe, en Coupe de monde, promettait d'être dispendieuse, solitaire, et au bout du compte, peu satisfaisante. Elle a donc plié bagage rentrant rapidement au pays pour retrouver sa vie typique de fille de Whistler – freeski, surf au Mexique et compétitions occasionnelles.

Mais lorsqu'en 2006, le Comité international olympique ajouta le skicross au programme des Jeux de 2010, le parcours inévitable



de Mclvor vers les Olympiques se concrétisa. « Les débuts olympiques de mon sport, chez moi... un timing parfait puisque je serais alors au sommet de ma carrière », dit-elle. Un engagement qu'elle devait tenir.

Un autre signe l'encouragea – elle faisait partie de la grande famille d'athlètes canadiens de skicross qui connurent un succès inégalé. Nul ne sait pourquoi mais les Canadiens ont toujours produit de bons skieurs de skicross. L'équipe actuelle masculine, avec des gars comme Chris Del Bosco, Dave Duncan, et Brady Leman, l'une des meilleures au monde, perpétue cette tradition.

Chez les femmes, Mclvor a suivi les traces presque légendaires d'Aleisha

When she transitioned into skicross, about 10 years ago, the sport was still a crazy, evolving idea just nudging into reality. But also, "it was essentially just an organized form of competing in what I had been doing for fun my whole life," Mclvor says. "I had to try it out."

In 2004, she took a wild shot at the nascent skicross World Cup, saving up enough money to fly to Switzerland for her first race. She was winging it on her own – there was no national team at the time to support her – and she finished an improbable second.

stamped with a seal of inevitability. "It would be the Olympic debut of my sport, in my hometown... and would come in perfect timing for me to be at the pinnacle of my career," she says. It was a commitment she had to make.

She had one other siren calling – she belonged to the extended family of Canadian skicrossers whose success in the sport has been unparalleled. For whatever reasons, Canadians have always made good skicrossers. The current men's team, with guys like Chris Del Bosco, Dave Duncan,

In another sport at another time, such an auspicious start might have been a giant first step toward stardom. But skicross was still too young, and its athletic legitimacy still unproven. Skicross success was no sure-fire rocket ride to fame and fortune. The World Cup in Europe, Mclvor decided, promised to be expensive, lonely, and ultimately unfulfilling. So she bailed, returning quickly to North America to reenter the life of the prototypical Whistler girl – freeskiing, surfing in Mexico, and competing only sporadically.

But when, in 2006, the International Olympic Committee added skicross to the 2010 Olympic program, Mclvor's Olympic journey became

and Brady Leman carrying forward Canada's skicross tradition, continues to be one of the world's best.

Among the women, Mclvor followed in the almost legendary footsteps of Aleisha Cline, the multiple X Games gold medalist whom ESPN once called "the most dominating woman in skicross." For six years in a row, Canada has won the Nation's Cup, emblematic of being the top country in the sport.

But if the road to Olympic gold seemed a matter of destiny, the arc of Mclvor's post-Olympic life has been much less certain. Celebrity brings opportunity,

« Ce que j'aimais le plus, c'était de skier dans la poudreuse, à travers arbres et ravins, d'enchaîner les sauts et de sauter des falaises », confie Mclvor.

"What I enjoyed most was skiing powder, through trees and gullies and off jumps and cliffs," says Mclvor.

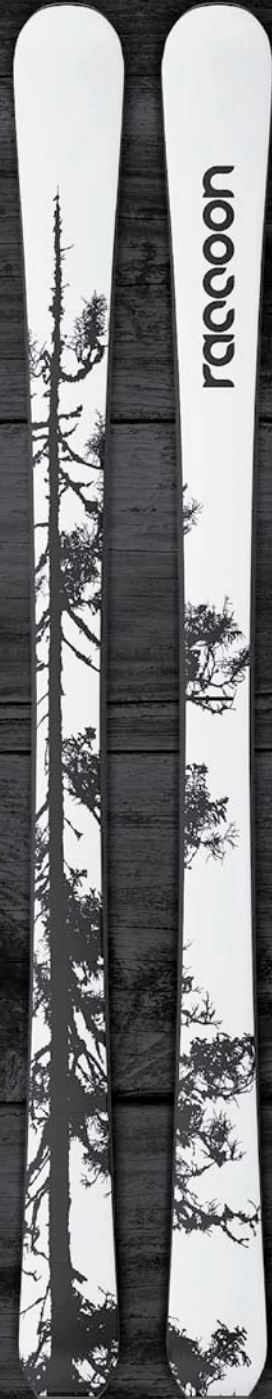
# 100% ÉRABLE. FAITS À LA MAIN AU QUÉBEC.



LA BRANCHE



L'ARTISTE



L'ÉPINETTE



**OBERSON**

la vie  
sportive

**BERNARD TROTTIER**  
SPORTS

**raccoon**  
raccoonskis.com

**10%  
DE RABAIS,  
À L'ACHAT  
D'UN  
ENSEMBLE  
DE SKI,  
INCLUANT  
LES SKIS,  
FIXATIONS  
ET BOTTES.\***



\* Promotion valide pour une durée limitée, sur les produits à prix régulier. Aucune commande spéciale.

Cline, multiple médaillée d'or aux X Games et « la skieuse la plus dominante en skicross », comme l'a déjà qualifiée ESPN. Pendant six ans, le Canada a remporté la Coupe des nations, l'emblème d'un pays au sommet de son sport.

Mais si sa route vers l'or olympique a semblé relever du destin, sa vie après les Olympiques ne se dessine pas si clairement. Avec la célébrité naissent les opportunités, certes, mais surviennent également un lot de responsabilités, d'obligations, de demandes, et de choix.

Mclvor pensait bien que les Jeux marqueraient la fin de sa carrière. Déjà retraitée à deux reprises du skicross (revenant à la compétition chaque fois), elle traverse maintenant, à la fin de la vingtaine, ce qui pourrait être considéré comme le crépuscule d'une carrière. Mais gagner l'or avait effacé l'idée de la retraite. « J'ai senti que j'avais la responsabilité de poursuivre pour jouer le rôle de leader dont toutes les équipes ont besoin », dit-elle.

Plus facile à dire qu'à faire, probablement. Une blessure au genou suivit et, avec ses engagements envers l'équipe et ses commanditaires, entre autres, elle perdit de vue son objectif. « Ma tête n'y était plus et je ne courais pas pour les bonnes raisons », avoue-t-elle. Alors, finalement dévoilé, le côté faillible et humain de Mclvor! Tout n'est donc pas si parfait sur la planète Ashleigh.

Cependant, à l'aube de sa nouvelle vie dans un monde sans skicross, elle semble profiter d'un sens inné d'équilibre et demeure humble malgré l'aura de prestige olympique qui l'entoure. Tandis qu'elle porte un regard sur sa vie après la compétition – conférencière, peut-être analyste à la télé ou porte-parole d'un produit, etc. – elle ne veut surtout pas que ses ambitions définissent qui elle est. « Mon but ultime est de vivre dans les bois, à Whistler, de skier et de faire du vélo toute la journée et à tous les jours », dit-elle. Et c'est bien parfait comme ça.



20 | **skipresse**



© Blake Jorgenson

but celebrity can also be a conundrum muddled by responsibilities, obligations, demands, and choices.

Before the Olympics, Mclvor had been thinking that the Games would be a final punctuation mark on her career. She had already "retired" from the sport twice, in her late 20s, she was entering what might be considered the twilight of a skicrosser's career. Winning gold snuffed out retirement thoughts. "I felt like I had a responsibility to keep going, to provide the leadership role that every team needs," she says.

Easier said than done, perhaps. A blown-out knee followed, and, with obligations toward her team and sponsors and other commitments, she lost a clarity of focus. "My head wasn't in it, and I wasn't racing for

the right reasons," she says. So there it is, finally revealed: Mclvor's fallible humanness. It turns out not all is perfection and righteousness in Ashleighworld.

But an awful lot is as she shifts into her new life in a world without skicross. She seems to approach life with an innate sense of balance and a refreshing ability to stay grounded within the corona of Olympic prestige that now envelops her. While she looks toward her post-racing life – as a motivational speaker, perhaps as a TV analyst, perhaps as a product spokesperson, etc. – she doesn't want her career ambitions to define who she is.

"My ultimate goal is to live in Whistler in the woods, and ski and ride bikes all day every day," she says. And there is nothing wrong with that.



© Blake Jorgenson

www.skipresse.com

ROSSIGNOL 

 salomon

 K2  
SKIS

DÍAMIR 

 SCARPA

 VÖLKL

 GARMONT



Black Diamond 

 MARKER



*ON FAISAIT DU SKI  
D'AVENTURE AVANT  
QUE ÇA S'APPELLE  
DU SKI D'AVENTURE*

  
**LA CORDÉE 60**  
ON A VU NEIGER ANS

LAVAL MONTRÉAL SAINT-HUBERT [LACORDEE.COM](http://LACORDEE.COM)



 **simons**

QUÉBEC Place Ste-Foy . Galeries de la Capitale . Vieux-Québec MONTRÉAL Centre-Ville . Promenades St-Bruno . Carrefour Laval SHERBROOKE Carrefour de l'Estrie  
MAGASINEZ EN LIGNE [SIMONS.CA](http://SIMONS.CA)



 **simons**

QUÉBEC Place Ste-Foy . Galeries de la Capitale . Vieux-Québec MONTRÉAL Centre-Ville . Promenades St-Bruno . Carrefour Laval SHERBROOKE Carrefour de l'Estrie  
MAGASINEZ EN LIGNE [SIMONS.CA](http://SIMONS.CA)

## MANDAT DE L'AMSC

L'Alliance des moniteurs de ski du Canada établit la norme en matière d'enseignement du ski.

# Gros plan sur les gros skis

Un peu comme la tête de raquette surdimensionnée au tennis et les bois surdimensionnés au golf ont permis aux guerriers de fin de semaine d'améliorer leur niveau de jeu, les skis d'aujourd'hui ont été conçus pour tous les styles de skieurs et ce, peu importe leurs compétences. La technologie, d'abord avec les skis paraboliques puis avec les skis larges à cambrure inversée et *early rise* (cambre traditionnel sous le patin et cambrure inversée en spatule et talon), a facilité la pratique du ski. Le design d'un ski parvient à faciliter l'entrée en virage, améliorer sa maniabilité et sa polyvalence.

Les skis plus larges (aussi appelés ski de *freeride*, hors-piste ou *big mountain*) permettent de flotter en poudreuse et facilitent la conduite en neige trafolée ou croutée. Résultat : moins de mouvement vertical et d'inclinaison vers l'arrière autrefois nécessaires avec des skis plus minces. Quand vous skiez, essayez de rester juste au milieu de votre pied (*sweet spot*), et laissez le ski faire sa part du travail.

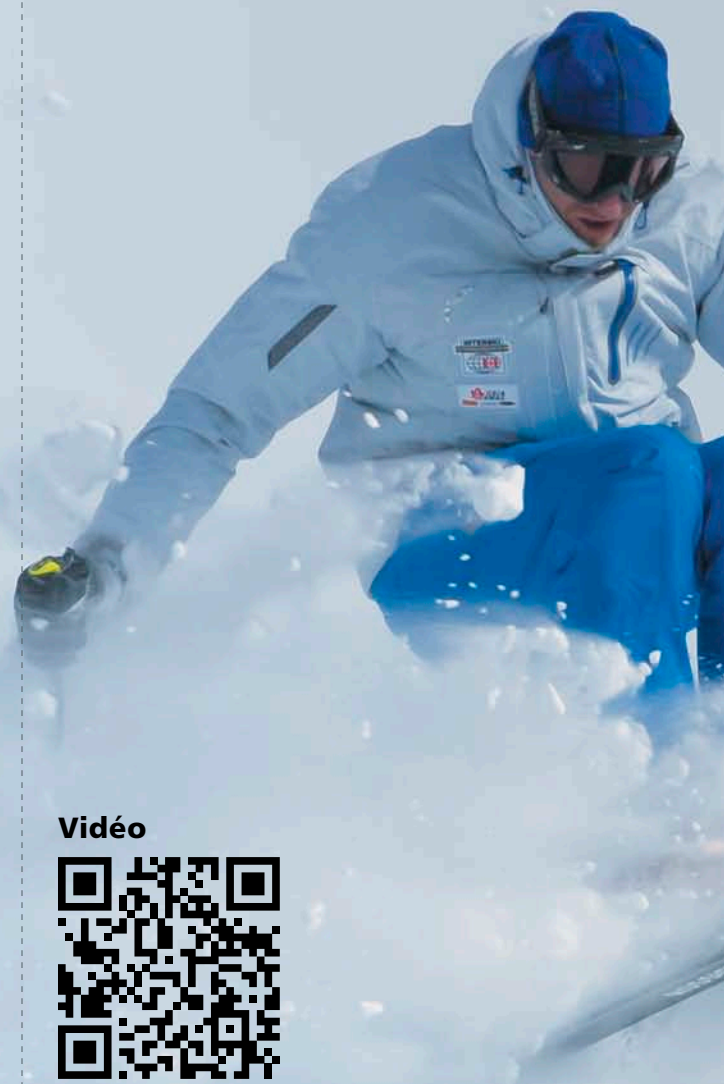
La cambrure inversée et la largeur accrue du ski assurent la flottaison, certes, mais elles facilitent aussi l'initiation du virage. Le skieur parvient à tourner plus facilement que jamais puisque la carre, lorsque son ski est à plat, entre moins en contact avec la neige. Mais on devrait quand même initier le virage avec le bas du corps en positionnant les spatules dans la direction où on veut aller.

Maniabilité et polyvalence sont également améliorées grâce à la cambrure inversée. Lorsque le ski bascule sur le côté, la carre, de la spatule jusqu'au talon, touche à la neige créant un arc stable. Et puisque le degré de cambrure varie selon les modèles, plusieurs options s'offrent à vous ; il suffit d'identifier le type de ski que

vous pratiquez et les conditions de neige auxquelles vous êtes confronté. Fini le temps où vous deviez transférer votre poids vers l'arrière afin que le ski plie et morde à la neige. Lors de la mise à carre, essayez de garder l'équilibre au centre du ski extérieur, en sollicitant vos hanches et vos articulations des membres inférieurs pour bouger à l'intérieur de vos skis, tout en balançant vos membres supérieurs légèrement vers l'extérieur.

Ainsi, en balade sur le damé ou en quête de poudreuse, il y a un ski pour vous - vous proposant la combinaison parfaite de largeur et de cambrure inversée pour assurer votre progression.

Identifiez votre *sweet spot*, utilisez vos jambes pour tourner vos skis, et restez au centre du ski extérieur lorsque vous le faites basculer pour ainsi obtenir une meilleure mise à carre et davantage de stabilité. Voilà donc l'abc du mode d'emploi des nouveaux skis. Finalement, sachez qu'il y a toujours un moniteur certifié de l'AMSC à votre centre de ski pour vous aider à vous familiariser avec votre nouvel équipement et retirer le maximum de vos journées de ski.



### Vidéo



## The skinny

In a very similar way that oversized drivers in golf and oversized racquet heads in tennis have improved the games of weekend warriors, today's skis are designed for any style and ability. Ski technology that led to shaped skis about two decades ago and wider skis with rocker and *early rise* today have made skiing easier. Ski design helps with turn initiation, increased maneuverability and versatility.

Wider skis (aka freeride, off-piste or big mountain) provide flotation in powder and make pushing through cut-up snow or crud easier. This flotation reduces the amount of vertical movement and leaning back that were once required on straight, skinny skis. Try to stay on the "sweet spot", right in the middle of your foot, and let the skis do the work.

Rocker or *early-rise* technology now combines with extra width to create more than just the flotation sensation. The *early rise* on any ski makes for a more effortless

### Qu'est-ce que l'AMSC?

- C'est de la formation continue pour les moniteurs de ski et les écoles de neige.
- C'est améliorer ses habiletés de ski en compagnie d'un moniteur de l'AMSC (Visitez l'école de neige près de chez vous!
- C'est apprendre dans un cadre sécuritaire et amusant!

Vous songez à enseigner le ski?

Visitez le site [snowpro.com](http://snowpro.com)

pour plus de détails.

commanditaires or





©AMSC/CSIA

# on wider skis

turn initiation. Less edge contact with the snow when the ski is running flat makes turning the ski easier than ever before! But we should still initiate the turning effort with the lower body, by turning the ski tips in the direction we want to go.

Rocker technology also increases maneuverability and versatility. As the ski tips on its side, the entire edge, from tip to tail, engages the snow and creates a stable arc. The amount of rocker on skis will vary from model to model, so you have plenty of options based on the type of skiing you do and the snow conditions you mostly ski in. Gone are the days when you had to adjust your weight fore and aft along the ski to make it bend and bite into the snow. When tipping the ski on edge, try to maintain balance in

the middle of your outside ski by using your hips and lower joints to move inside the skis, while your upper body balances slightly outward.

Whether you are cruising groomers or searching for powder, there is a ski out there for you, to provide you with a perfect blend of width and rocker to improve your skiing experience.

Balance on the sweet spot, use your legs to turn the skis, and stay in the middle of the outside ski when you tip it over for better grip and stability. Those are the ABCs of using today's skis. There is always a CSIA certified ski pro at your home hill to help you get used to your new equipment and get the most out of your ski day.

**ALPINA**  
EYEWEAR & HELMETS

**LUNETTES ET CASQUES**

Canada.ca www.alpina-canada.ca  
da.ca WWW.ALPINA-CANADA.CA  
www.alpina-canada.ca WWW.ALPIN  
A-CANADA.CA www.alpina-canada.ca V  
ca WWW.ALPINA-CANAD CA www.alpina  
alpina-canada.ca WWW A-CANADA.C  
CANADA.CA www.alpina- a WWW.ALPIN  
WWW.ALPINA-CANADA pina-canada.ca  
alpina-canada.ca WWW.A A.CA www.alp  
ADA.CA www.alpina-canada.ca WWW.ALPINA-CANADA  
WWW.ALPINA-CANADA.CA www.alpina-canada.ca WWW.ALPIN  
-canada.ca WWW.ALPINA-CANADA.CA www.alpina-canada.ca  
.CA www.alpina-canada.ca WWW ALPINA-CANADA.CA www.alp  
ALPINA-CANADA.CA www.al PINA-CANADA  
ada.ca WWW.ALPINA-CANADA a WWW.ALPIN  
www.alpina-canada.ca WW pina-canada.ca

**GANTS ET BÂTONS DE SKI**  
GLOVES & SKI POLES

**LEKI** **WWW.LEKI-CANADA.CA**

# Boulot de rêve *Dream*



**Entretien avec un guide de ski qui a trimé dur pour accéder au sommet.**

**A ski guide's life combines hard work with the romance of mountain adventure.**

**A**ussi à l'aise en bottes de ski qu'en espadrilles, Pierre-Etienne Gagnon gagne sa vie comme guide depuis une dizaine d'années. S'il concède que pour un passionné de glisse, il soit difficile d'imaginer plus beau métier, il révèle que son boulot est loin d'être toujours aussi fantastique que certains veulent bien le croire.

La première fois qu'il a chaussé des bottes de ski, Pierre-Etienne Gagnon avait tout juste trois ans. Grands amateurs de glisse, ses parents l'ont vite initié aux plaisirs de la descente. Rapidement, il s'est découvert un goût pour la course et s'est mis à passer le plus clair de ses hivers à dévaler les

pententes des sommets laurentiens. Pendant une quinzaine d'années, la compétition l'a passionné.

Puis, lorsqu'il a atteint la majorité et qu'est venu le temps de faire un choix de carrière, Pierre-Etienne a davantage écouté sa tête que son cœur. Pendant plusieurs mois,

**E**qually happy in ski boots or running shoes, Pierre-Etienne Gagnon has made his living as a mountain guide for about 10 years. He concedes that it would be hard for a winter-sports fanatic to imagine a better job. But he also admits that his work is far from being the full-time fantasy life that some might believe.

Gagnon was barely three years old when he first put on ski boots. His parents, who loved skiing, initiated him into the joys of sliding downhill. He quickly discovered a taste for racing and started spending most of his winters rocketing down the slopes of the Laurentians. For

about 15 years, he was passionate about competition.

But when it was time to choose a career, Pierre-Etienne listened more to his head than his heart. For several months he abandoned skiing to concentrate on his studies at HEC Montréal business school.

# job

il a délaissé ses planches pour se concentrer sur ses études aux HEC de Montréal.

« Mon père disait tout le temps que le ski, c'était un loisir, pas un job. Je l'ai écouté et j'ai laissé tomber la compétition pour faire un bac », explique le guide.

Mais après ses études, Pierre-Etienne a décidé de prendre un peu de temps pour lui et d'aller rejoindre son frère qui travaillait dans les Alpes. Le voyage lui a fait découvrir une toute autre facette du ski et le jeune homme a alors retrouvé le goût de chausser ses planches.

Pour gagner sa croûte, Pierre-Etienne s'est mis à donner des cours de ski. Détenant un niveau trois de l'Alliance des moniteurs de ski du Canada, il n'a pas eu trop de mal à se dénicher un emploi. Seul hic, les pistes balisées où il devait donner ses cours n'étaient pas trop son bail; ce qui l'intéressait réellement, c'était plutôt le vaste terrain de jeu auquel il n'avait pas accès pendant ses heures de cours.

« Je me suis fait ami avec des guides de montagne qui travaillaient pour la même compagnie que moi. Quand ils avaient des groupes avec des objectifs de bon niveau, je me rendais indisponible



© NEVEXP.COM

à l'école et je les accompagnais pour faire du hors-piste », révèle-t-il.

Conscient qu'il se tannerait vite d'enseigner sur des pistes damées, Pierre-Etienne s'est mis à chercher une formation qui lui permettrait de continuer à travailler en montagne sans pour autant le confiner aux sentiers battus.

« Je me suis informé sur les programmes offerts en France, mais j'ai réalisé qu'il faudrait que je me mette à grimper beaucoup plus. Moi, c'était surtout le ski qui m'intéressait. Finalement, c'est ma coloc qui m'a parlé d'un programme de guide de tourisme d'aventure en Colombie-Britannique. Je me suis renseigné et ça m'a intéressé. »

Pierre-Etienne a donc plié bagage et quitté les Alpes pour les montagnes de l'Ouest canadien. Pendant deux ans, il a suivi une formation de pointe à l'université Thompson Rivers, à Kamloops en Colombie-Britannique.

Diplôme en poche, Pierre-Etienne ne s'est pas retrouvé guide de

«My dad kept telling me that skiing was a hobby, not a job. I listened to him and dropped out of skiing competition to get a degree,» he says.

But after finishing his education, Pierre-Etienne decided to take some time for himself and join his brother, who was working in the Alps. On that trip, he discovered a new aspect of skiing that he had never before experienced, and he again felt the urge to strap on skis.

To keep bread on the table, Pierre-Etienne gave ski lessons. He had a Canadian Ski Instructors' Alliance Level Three certification, so he didn't have a problem landing a job. The only snag? The groomed slopes where he taught weren't really his thing. What truly interested him was the huge playground he couldn't access during class time.

«I made friends with the mountain guides who worked for the same company as me. When they had groups with a fair degree of competence, I called in unavailable and went with them to ski off-piste,» he says.

Well aware that he would soon be bored with teaching on groomed trails, Pierre-Etienne set about looking for training that would let him continue to work in the mountains without confining him to the beaten track.

«I found out about the programs offered in France but realized that I'd have to do a lot more climbing. As far as I was concerned, it was skiing that interested me. In the end it was my roommate who told me about a program that trained you to be an adventure-tourism guide in British Columbia. I got more information and the program sounded intriguing.»

So Pierre-Etienne packed his bags and left the Alps for the mountains of western Canada. He spent two years training as a guide at Thompson Rivers University in Kamloops, BC.

Diploma in hand, Pierre-Etienne still didn't settle immediately into a job as a ski guide. He started building a résumé of trips and runs on all kinds of terrain that reflected his ambitions.

« Si l'ACMG t'accepte, tu dois passer à travers plusieurs niveaux de certification, tout dépendant de ce que tu veux faire; travailler en ski, en escalade de glace ou en alpinisme », soutient Pierre-Etienne.

«If the ACMG accepts you, you have to go through several levels of certification depending on what you want to do; work in skiing, in ice climbing or in mountaineering,» says Pierre-Etienne.



## CATSKI - MURDOCHVILLE AUBERGE à 30 minutes des CHIC-CHOCS

418 784-3311  
WWW.CHIC-CHAC.CA

Gaspésie jetaime.com



ski du jour au lendemain. Il s'est mis à collectionner les voyages et les descentes sur toutes sortes de terrains afin de se bâtir un cv à la hauteur de ses ambitions.

« Pour guider dans l'Ouest, il me fallait une certification de l'Association canadienne des guides de montagne (ACMG), précise-t-il. Avant d'appliquer, il faut que tu fasses bien du millage par toi-même, que tu te bâtisses un cv de montagne costaud. Si l'ACMG t'accepte, tu dois passer à travers plusieurs niveaux progressifs de certification ; il y a tout un processus à suivre avec plusieurs formations et examens, tout dépendant de ce que tu veux faire, travailler en ski, en escalade de glace ou en alpinisme. Tu peux faire les trois composantes si tu le veux et si tu passes tous les tests, tu peux devenir guide complet. »

À coups de milliers de dollars, Pierre-Etienne s'est évertué à décrocher les certificats dont il avait besoin pour exercer son métier. Encore aujourd'hui, malgré sa longue expérience en ski et le fait qu'il guide depuis quelques années dans l'Ouest canadien et en Amérique latine, il doit participer à certaines formations afin de préciser ses acquis.

« Je n'ai pas encore tout à fait fini la formation et ça fait 10 ans que je travaille pour le faire. J'aurais eu le temps de devenir médecin, avocat, dentiste ou notaire. Et je fais beaucoup moins d'argent que ces gens-là. C'est sûr que pour bien des skieurs, lorsqu'ils voient les photos dans les magazines, qu'ils pensent aux voyages, ils trouvent que guide de ski, c'est un métier glamour. Moi aussi, ce côté-là m'a attiré au départ, mais je me suis aperçu avec le temps qu'il fallait faire des sacrifices

"To guide in the West, I had to become certified by the Association of Canadian Mountain Guides (ACMG)," he says. "Before you can apply, you have to get in a lot of mileage and build a thick mountain résumé. If the ACMG accepts you, you have to go through several progressive levels of certification. There's a whole process to follow with lots of training and exams, depending on what you want to do: work in skiing, in ice climbing or in mountaineering. You can do all three if you want, and if you pass all the tests, you can become a complete guide."

It meant an investment of thousands of dollars, but Pierre-Etienne set about acquiring the certificates he would need to practice his craft. Even today, in spite of long years of experience and the fact that he's been guiding for years in western Canadian and Latin America, he has to continue to take courses to reinforce what he's learned.

"I still haven't completely finished the training, and I've been working on it for 10 years. I would have had the time to become a doctor, lawyer, dentist or notary...and I make a lot less money than they do. For a number of skiers, when they see the photos in magazines and think about trips they want to take, they think of ski guiding as a glamorous job. And it's true that it was that aspect that drew me in the beginning. But over time, I realized that you have to make enormous sacrifices, both financial and personal, to get there. In fact, what I realized is that being a ski guide isn't a job, it's a lifestyle."

While he still loves his work and wouldn't change places with anyone for any reason, Pierre-Etienne, as a young father, now views his work somewhat differently. After a day heli-skiing or when he gets back from an expedition, he's more likely to be longing to be



immenses au plan financier et personnel pour y arriver. En fait, ce que j'ai réalisé, c'est qu'être guide de ski, ce n'est pas un job, c'est un *lifestyle*. »

S'il aime toujours énormément son métier et qu'il ne céderait sa place pour rien au monde, Pierre-Etienne, maintenant jeune papa, a aujourd'hui une perspective un peu différente de son travail. Après une journée d'hélicoptère ou au retour d'une d'expédition, il a souvent davantage envie de retrouver sa douce et son fils à la maison que de songer à sa prochaine sortie en montagne.

« Le fait d'avoir une famille, ça a changé un peu ma perception. Ma tolérance au risque est de plus en plus mince. J'ai toujours été prudent. Mon job, c'est quand même de gérer le risque pour les personnes avec qui je suis en montagne. Mais aujourd'hui, la différence, c'est qu'il est absolument primordial que je rentre à la maison le soir ou à la fin d'un voyage », assure-t-il.

Si tout continue de bien se passer pour lui – Pierre-Etienne ne s'est jamais grièvement blessé en montagne et espère que ça reste ainsi – le skieur, aujourd'hui établi à Revelstoke, devrait poursuivre ses activités de guide pour encore une douzaine d'années. Mais le jeune trentenaire est loin d'être crédule : un jour, son corps cessera vraisemblablement de supporter les efforts soutenus et quotidiens que lui impose son train de vie.

« Il y a encore une liste de choses que j'aimerais accomplir dans mon milieu que je suis loin d'avoir complétée, mais je suis convaincu qu'un jour, je vais en arriver au point où je vais avoir l'impression d'avoir fait le tour du jardin, confie Pierre-Etienne. C'est correct, ce sera une autre phase de ma vie. Mais à ce moment-là, je serai probablement très content d'avoir fait des études, parce que ça me permettra de continuer à travailler dans l'industrie sans devoir tout recommencer »

with his family at home than dreaming of his next mountain adventure.

“Having a family has somewhat changed how I see things. My risk tolerance is getting smaller and smaller. I've always been careful, and my job is to manage risk for the people I'm with on the mountain. But today, the difference is that my absolute priority is to get home at night or at the end of a trip,” he notes.



Prochaine destination:  
19-23 janvier/16-23 mars:  
Randonnée alpine, lodge  
de montagne, C.-B.

Feature destination :  
January 19-23/March  
16-23 : Alpine touring,  
mountain lodge, BC

© NEVEXP.COM

Pour avoir recours aux services de Pierre-Etienne :  
For more info on booking Pierre-Etienne's guiding services, go to:

[www.nevexp.com](http://www.nevexp.com)

If everything goes well – Pierre-Etienne, now living in Revelstoke, has never had a serious injury in the mountains – he will continue his guiding activities for another dozen years or so. Now in his ear body will stop supporting the daily sustained effort required by a guide's life.

“There's still a list of things that I would like to achieve in this milieu that I'm far from having accomplished. But I'm convinced that one day I'll get to the point where I feel I've ridden this merry-go-round long enough,” Pierre-Etienne confides. “Then I'll move into another phase of my life. But when it happens, I'll probably be very happy to have an education, because that will allow me to continue to work in the industry without having to start from scratch.”

# MURDOCHVILLE

The powder snow paradise  
The dream of all skiers  
In the heart of the  
Chic-Choc mountains

*Le paradis de la poudreuse  
Le rêve des skieurs  
Au coeur des Chic-Chocs*

100% NATURAL POWDER SNOW  
NEIGE 100% NATURELLE



CLUB DE SKI



Mario Lavoie, Directeur de publicité  
[WWW.SKIMONTMILLER.COM](http://WWW.SKIMONTMILLER.COM)



INFORMATIONS / POUR INFORMATIONS :  
418 784-3604

# GUIDE D'ACHAT BUYER'S GUIDE **sk**ipresse

Présenté par / presented by

par/by Peter Oliver

## Profondeur rêvée

Pour un skieur, la sensation de flotter sur un nuage de neige vierge, c'est un peu comme la légèreté qu'on ressent lorsqu'on tombe en amour. La nuit tombée, ses rêves sont parsemés d'une poudreuse bien fraîche, presque magique, qui vient lui chatouiller l'âme.

Ces dix dernières années, dans l'industrie du ski, l'art de skier en neige profonde a connu de multiples changements et ce, grâce à une nouvelle génération de skis : les skis « larges ». Leur taille au patin a augmenté à un rythme tellement rapide que la largeur typique d'il y a dix ans – environ 65 mm – aurait l'air plutôt amaigrie dans le monde des skis dodus d'aujourd'hui. La norme, maintenant, ce sont des skis affichant de 80 mm à 85 mm au patin. Dans ce guide, nous poussons la note en présentant certains modèles dépassant les 90 mm.

En facilitant le ski en neige profonde, les skis larges ont permis à un large éventail de skieurs de transformer leurs rêves de poudreuse en réalité. Un concept complexe? Pas du tout – plus le ski est large, plus il peut flotter facilement en neige profonde. Les plus larges sur le marché, jouant autour de 120 mm, sont carrément des planches de surf qui planent au-dessus de la neige.

Mais le challenge des designers consiste à concevoir des skis offrant d'autres particularités que celle de flotter en neige profonde. Depuis quelque temps déjà, les manufacturiers jonglent avec une variété de combinaisons de largeurs, de cambrure inversée et traditionnelle, de twin tips, de flex, et de ligne de cotes afin de donner aux skis un lot de compétences qui, parfois, semblent même contredire leur grosseur. En conséquent, une largeur au patin qui, il y a à peine quelques années, limitait le ski à une utilisation spécifique, vient maintenant quasiment nuire à son caractère polyvalent tout-terrain.

Les skis larges s'avèrent un choix logique pour les skieurs qui aiment explorer le terrain de l'arrière-pays ou pour les chanceux qui bondissent hors d'un hélico. Mais soyons honnêtes : pour la majorité des skieurs, la poudreuse est une denrée éphémère. La plupart s'en tiennent aux pistes balisées, ne s'éloignant guère des remontées mécaniques, où la poudreuse bien fraîche se transforme rapidement en neige trafolée, puis en bosses et en neige compacte.

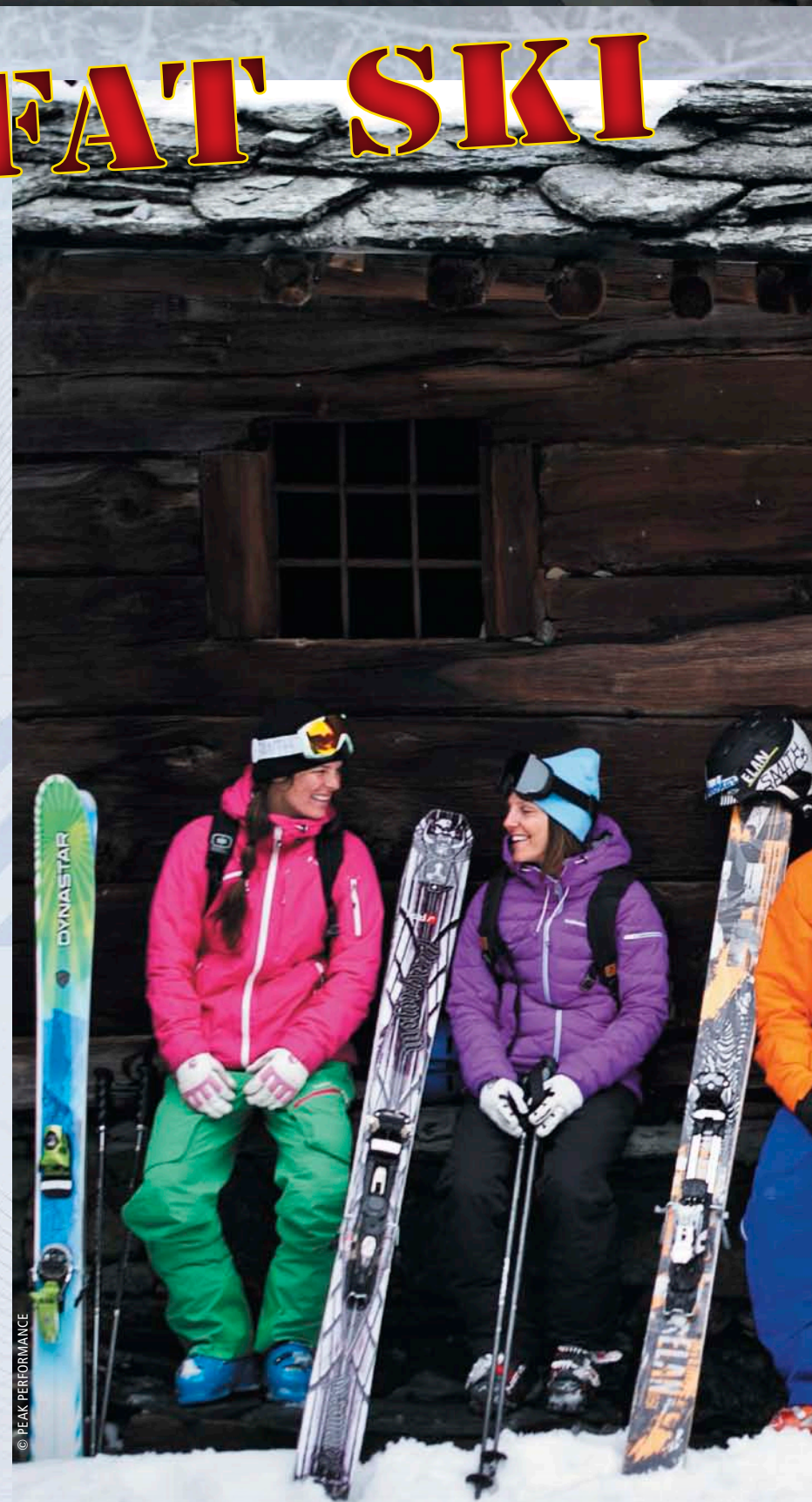
Les skieurs veulent généralement un ski capable de s'adapter facilement à des conditions de neige changeantes. Évidemment que chaque ski possède une certaine zone de confort, un type de neige dans lequel il brille. Or, comme nous l'avions fait dans notre numéro précédent, les skis sont classés selon le type de neige qui leur convient le mieux. Si pour vous, skier en neige profonde soulève autant d'intensité qu'une passion amoureuse, alors inspirez-vous des pages suivantes pour trouver l'âme sœur qui saura vous accompagner dans le type de neige que vous fréquentez. Et faites de beaux rêves!

Explication de notre présentation

Our presentation explained

Points forts	Wow Factor
<b>NOM DU SKI NAME</b> SPÉCIFIQUE / SPECIFIC POLYVALENCE DU SKI / SKI VERSATILITY TRÈS POLYVALENT / REALLY VERSATILE	<b>DIMENSIONS   FORMES DE CAMBRURE / ROCKER SHAPES</b> VIRAGE COURT / SHORT TURN LONG TURN LONG NEIGE MÉLANGÉE / MIXED SNOW NEIGE FOLLE / SOFT SNOW POUDREUSE / BOTTOMLESS COÛT/COST ROCKER   LONGUEURS DISPONIBLES / LENGTH AVAILABLE
Pourquoi acheter	Why Buy

## FAT SKI





TRADUCTION:  
VOS MAINS, AU CHAUD.



## Deep love

The sensuality of floating on a pillow of untracked snow is as close as skiing comes to pure eroticism. Skiers' dreams fill with thoughts of powdery rooster tails kissing their faces and with the sweet, imagined caresses of soft snow beneath their feet. There is a tingling in their souls.

And nothing in skiing has changed more in the last decade than the art of deep-snow skiing. That is thanks to a new generation of skis ignobly called "fat." Ski waistlines have been expanding at such a rapid rate that the typical waist width of a decade or so ago – somewhere in the 65mm range – makes a ski look positively emaciated in today's chubby world. Skis 80mm to 85mm wide are more the norm now. In this review, we are going even fatter, looking at models with waists of more than 90mm.

Fat skis have made powder dreams a reality for a wide range of skiers by making deep-snow skiing vastly easier. The concept is simple, really – the wider the ski, the more comfortable it is floating in deeper snow. The fattest skis on the market, with waists in the 120mm range, are essentially surfboards that plane along the top layer of the snow.

The harder challenge for ski designers is creating fat skis with a skill set broader than simply deep-snow surfing. Ski companies have been playing around with various combinations of width, rocker, traditional camber, twin tips, flex, and sidecut to create skis with an array of talents that might at times seem to belie their chubbiness. As a result, wide waists that just a few years ago might have rendered skis one-trick ponies are now little encumbrance to all-mountain versatility.

For those who live for backcountry exploration or jumping out of helicopters, the super fatties make sense. But let's face it: Powder is an ephemerality for most skiers. Most spend their time within or near the boundaries of lift-serviced ski areas. In that environment, untracked powder quickly becomes tracked powder, which becomes choppy crud before becoming moguls and hardpack.

Most skiers want a ski that can make those snow-type transitions smoothly. Still, every ski has a comfort zone, a snow type in which it performs best. As in last month's ski review, we have ordered the skis here according to the snow for which they are best suited. If skiing deep snow is like a love affair, your job in using this review is finding an intimate partner for the kind of snow dance you expect to be doing. Dream on!

COÛTS	\$ = -600 \$	COST
	\$\$ = 600-799 \$	
	\$\$\$ = 800-999 \$	
	\$\$\$\$ = +1000 \$	

PRIX (SANS LES FIXATIONS)  
PRICES (WITHOUT BINDINGS)



GRAND CHIEF



WILLOW



GTX HOTWIRE



GTX GENEVA

Qu'obtient-on quand on ajoute à un ski de *freeride* une coupe latérale et un brin de titane? Un ski de *freeride* qui, quand la situation l'exige, parvient à briller comme un ski de course.

Take a freeride ski, give it some sidecut and toss in a little titanium and what have you got? A freeride ski that can rip like a race ski when necessary.



### VÖKL MANTRA / AURA

1	3	2	9	8	1	1	8
50%	50%	55	50%	50%	0%		
TIP   170, 177, 184, 191							

Difficile d'imaginer un ski Vökl inapte à tailler des courbes. Vous cherchez un ski large qui trace des arcs aussi bien qu'un ski de Coupe du monde? Le Mantra est votre allié. (Le Aura est le modèle réduit pour femme.)

It is hard to imagine a Vökl ski without carving talents. If you are looking for a fat ski that can arc a carve like a World Cup race model, the Mantra is your baby. (The Aura is the downsized woman's version.)

Stable grâce à son noyau de bois, enveloppé d'un emballage léger. Un ski de conduite coupée pour surface durcie mais qui flotte aisément quand l'occasion se présente.

The stability of woodcore construction comes in a superlight package. Result: A ski that can carve the harder stuff but float sweetly when things lighten up.



### NORDICA HELL & BACK

1	3	5	9	8	1	2	5
50%	50%	55	50%	50%	0%		
TIP   161, 169, 177, 185							

Sur un parcours de course ou en piste, vous enchaînez les virages rapides à la vitesse de l'éclair, vous cherchez donc un ski dont la seule vocation est d'y parvenir. Aucun compromis.

"Sidecountry" is one of skiing's great neologisms. If you spend lots of time exploring that gray area between on-piste and backcountry, hell yeah – this is your ski.

Un autre étalon de l'écurie *flipcore* de Blizzard. Une coupe latérale plus courbée permettant les virages coupés une fois la poudreuse évaporée.

Another stud horse from Blizzard's flipcore stable, the Bonafide is equipped with a curvaceous sidecut, enabling on-piste carving when the powder is skied out.



### BLIZZARD BONAFIDE / SAMBA

1	3	5	9	8	1	1	8
40%	60%	55	50%	50%	0%		
TIP-TAIL   166, 173, 180, 187							

Qui a dit qu'un ski si large serait incapable de tracer des courbes? Le Bonafide est un caméléon – il flotte en poudreuse et maîtrise la conduite coupée sur neige durcie. Sa polyvalence vous séduira. (Le Samba, la version plus svelte pour femme.)

Who says a ski this wide can't arc a carved turn? The Bonafide is a chameleon – a floater in soft snow, a carver on the harder stuff. If versatility is your goal, the Bonafide delivers. (The Samba is a slightly svelter woman's version.)

Le 999 se trouve au point de rencontre où le ski de hors-piste devient un ski de neige profonde. Pourvu d'une coupe latérale, il peut aussi maîtriser les virages courbés sur pistes.

The 999 comes in right at the tipping point where an on-piste ski transitions into being a deep-snow ski. An extra dose of sidecut improves on-piste carving.



### ELAN 999

1	3	0	9	8	1	2	0
50%	50%	55	50%	50%	0%		
TIP-TAIL   175, 181, 187							

Comme un « vieux d'la vieille » qui revient chaque année, son design change à peine. Pourquoi? Parce qu'avec un tel bagage de compétences pour la piste et le hors-piste, il se trouve déjà au sommet.

The 999 is like Old Faithful, a ski that returns year after year, with minimal annual design tweaks. Reason? When it comes to a broad on- and off-piste skill set, it gets no better.

Un mot: maniabilité. Son design *twin tip* facilite le pivot et lui permet de se faufiler dans les recoins étroits pour ensuite s'éclater dans le parc et la demi-lune.

Maneuverability is the name of the Soul Rider's game. The twin tip allows the ski to pivot and slither through tight spaces and prance and dance in the pipe or park.



### NORDICA SOUL RIDER

1	3	4	9	7	1	2	4
50%	50%	55	50%	50%	0%		
TIP   169, 177, 185							

Bien que les skis larges soient rarement qualifiés d'accrocheurs, le léger Soul Rider effectue ses virages avec une rapidité surprenante. Idéal pour le parc et la poudreuse.

Fatter skis can rarely be considered snappy, but the light Soul Rider can zip through a turn with surprising quickness. A great twin tip for both the park and the pow.

Légereté signifie flottaison. Ligne de cotes signifie virages coupés. Cambrure inversée en spatule signifie facilité. Bref, le Camox contrôle avec brio les transitions, à l'intérieur comme à l'extérieur des balises.

Lightweight equals float. Sidecut equals carve. Tip rocker equals ease. In sum, the Camox is the transition from frontside to backside –and back – made easy.



### BLACK CROWS CAMOX

1	2	8	9	7	1	1	9
40%	60%	55	40%	60%	10%		
TIP   167, 175, 186							

Votre priorité: la polyvalence. Voici un ski de poudreuse qui ne se limite pas qu'à la poudreuse. Au menu: conduite coupée, portance en poudreuse, pivots. Un ski aux multiples personnalités.

You prioritize versatility. Just because a ski is a powder ski doesn't mean it should just be a powder ski. Carve one turn, float the next, pivot the next. A ski of a thousand dances.

Une cambrure inversée sur 30 pour cent de sa longueur pour améliorer la flottaison et la maniabilité, et une cambrure prononcée sous le patin, pour réaliser des virages coupés en piste.

While 30 percent of the ski length is rockered for great flotation and maneuverability, the high camber underfoot enables on-piste carving.



### ROSSIGNOL EXPERIENCE 98

1	3	9	9	8	1	2	8
60%	40%	55	40%	50%	10%		
TIP-TAIL   172, 180, 188							

Skieur puissant, vous cherchez un ski qui l'est tout autant. Et tailler des courbes en neige profonde, ça vous dirait? C'est possible grâce à sa ligne de cotes marquée et sa cambrure prononcée.

You're a powerful skier who wants a powerful ski. Race-like carving in deeper snow? The big sidecut and high camber make it possible.

Un *twin tip* qui se veut un méga joueur pour le parc autant que pour la poudreuse profonde de l'arrière-pays. Changements de direction, figures, pivots, rotations, sauts...partout sur la montagne.

Slicer? Or dancer? This twin tip seeks to maximize playfulness, from the terrain park to the steep and deep backcountry. Dance, swivel, spin your way down the mountain.



### DYNASTAR 6<sup>TH</sup> SENSE SLICER

1	3	2	9	8	1	2	0
40%	60%	55	40%	50%	10%		
TIP-TAIL   161, 169, 175, 181, 187							

Votre truc, c'est les pivots. Le 6<sup>th</sup> Sense vous permet de pivoter dans la poudreuse, dans le parc, et même dans les bosses. Le message du Slicer: amusez-vous!

"Pivot" is the name of your game. The twin tip allows pivoting in the pow, in the park, even in bumps. Be playful – that's the Slicer's imperative.

Le S3 ressemble au S7 abonné au programme Slim-Fast: spatule et cambrure semblables mais dimensions plus étroites. Un ski de poudreuse soupoudré de polyvalence, pour une diète équilibrée.

The S3 is like the bigger S7 on a slim-fast program – a similar camber and tip, but with narrower dimensions. It's still a powder board but with a touch of versatility in its diet.



### ROSSIGNOL S3

1	2	8	9	8	1	1	8
40%	60%	55	40%	50%	10%		
TIP-TAIL   159, 168, 178, 186							

Vous êtes un fan de la technologie testée et prouvée. Mais comment le S3, offrant que de mineurs changements au fil des saisons, est-il arrivé à faire sa place si longtemps? Sa polyvalence.

You're a fan of tried and true technology. With minor annual tweaks, the S3 has been around for a while. And with good reason; as a versatile fatty, it works.

# TRANSLATION: WARM HANDS

PRIMALOFT®



KOMBI  
SINCE 1961

Bien que le Cham 97 soit foncièrement un ski de neige profonde, sa ligne de cotes robuste lui permet de facilement se convertir en ski de piste tout-terrain.

The Cham 97 might be a powder ski at heart, but a robust sidecut allows it to morph smoothly into a frontside all-mountain board.



## DYNASTAR CHAM 97



1-3-3	9-7	1-1-2			
50%	50%	SSS	40%	40%	20%
TIP   166, 172, 178, 184					

Skieur chevronné, l'idée d'un ski de poudreuse vous plaît mais vous ne voulez pas vous limiter qu'à ça. Le Cham 97 peut tout skier, comme un champion. « Une performance du tonnerre », selon notre analyste.

You're a strong skier who likes the idea of a powder ski, but not just a powder ski. The Cham 97 is a go-anywhere champ. "A killer ride," wrote our reviewer. 'Nuff said.

Völkl qualifie le Gotama d'« arme de freeride universelle. » Bien qu'il soit totalement dans son élément hors des pistes balisées, il se débrouille aussi très bien sur le damé.

Völkl bills the Gotama as "the universal freeride weapon." Backcountry play might be its forte, but it can still deliver a sweet ride on the groomed frontside.



## VÖLKL GOTAMA / KIKU



1-3-9	1-0-7	1-2-3			
40%	60%	SS	40%	40%	20%
TIP-TAIL   170, 178, 186, 194					

Dans une langue ancienne, Gotama devait signifier « charge! » Un ski qui s'adresse à un pilote confiant qui aime s'imposer en chargeant la montagne, peu importe le type de neige. (Le Kiku, la version pour femme.)

Gotama must be some ancient word for "charge!" This ski seeks an assertive pilot to take it on a hard-charging ride through a variety of snow types. (The Kiku is a downsized woman's version.)

Un ski qui s'affiche sur deux fronts avec un comportement exemplaire: en piste, se moquant de la neige trafolée, ou loin des secteurs balisés, à la recherche de poudreuse bien fraîche.

This is a classic border-crosser, a ski that is on its best behavior whether charging through on-piste crud or over the boundary foraging for pockets of pow.



## K2 MISSBEHAVED



1-3-3	1-0-2	1-2-7			
40%	60%	SS	30%	50%	20%
TIP-TAIL   149, 159, 169					

Skieuse expérimentée, vous cherchez un ski de poudreuse mais tenez à couvrir vos arrières. Ce surfeur de neige profonde ne vous laissera jamais tomber une fois la poudreuse évaporée.

You're a strong skier looking to hedge your bets a little when shopping for a powder board. You want a deep-snow surfer you can still trust when the powder is tracked out.

Avec le Corvus, les mixologues de chez Black Crows ont mis au point un cocktail « vif et dynamique »: pour la poudreuse, la piste, ou la randonnée. Bref, un bon mix!

The master mixologists at Black Crows have stewed up a "lively and dynamic" cocktail in the Corvus. It's a powder ski, it's a frontside ski, it's a touring ski, shaken not stirred.



## BLACK CROWS CORVUS



1-3-5	1-0-5	1-2-6			
30%	70%	SSS	30%	50%	20%
TIP-TAIL   175, 185, 196					

Au petit matin, un pied de nouvelle neige vous attend. Vous voulez profiter d'un ski aussi à l'aise lors des premières traces que plus tard en après-midi, à fond dans la trafolée.

You wake up to a foot of new fluff, and you want a ski that's as comfy making first tracks as it is blasting through afternoon crud.

Bien qu'ayant fondu pour donner, selon Elan, « un profil alu ultra fin », le 1010 ALU affiche quand même un comportement musclé grâce à ses deux couches de titane.

Slimmed down to what Elan calls an "ultra-thin Alu profile," the 1010 ALU can still muscle up with two layers of titanium.



## ELAN 1010 ALU



1-4-0	1-1-0	1-3-0			
20%	80%	SS	30%	30%	40%
TIP-TAIL   176, 183, 190					

Étonnamment, le 1010 ALU se révèle réactif sur surface damée. Et alors? Ce qui vous branche, c'est de vous éclater hors des pistes balisées! Bonus: sa légèreté facilite la randonnée.

The 1010 ALU is surprisingly nimble on groomed snow, but so what? You are all about backcountry blasting. Bonus: Lightness makes traversing and climbing easy.

Voici un ski présentant toutes les caractéristiques techniques pour vous amuser dans la poudreuse profonde. Large au patin, twin tip, cambrure inversée, ligne de cotes très prononcée.

Here's a ski with all the techy features you need for deep-snow play. Ample girth, twin tip, lots of rocker, lots of sidecut.



## DYNASTAR EXCLUSIVE PARADISE



1-3-2	9-8	1-2-0			
30%	70%	SS	20%	50%	30%
TIP-TAIL   161, 169, 175					

Skieuse puissante, vous débordez d'agilité. Après des heures passées dans le parc, c'est le temps de dévoiler vos talents dans la neige profonde et les pentes abruptes.

You're a powerful ripper with a little trickery up your sleeve. You've spent hours in the park; now it's time to take your off-piste act into the steep and deep.

Ligne de cotes prononcée et cambrure généreuse combinées à un patin large et une cambrure inversée en spatule. Le dosage idéal entre surfeur de poudreuse et allié tout-terrain.

Big sidecut and ample camber merge with a fat waist and tip in search of an ideal synthesis between powder surfer and all-mountain board.



## K2 BACKDROP



1-4-2	1-1-2	1-3-1			
40%	60%	SS	20%	40%	40%
TIP   174, 181					

Vous cherchez un ski léger qui flottera dans la neige profonde mais vos exigences ne s'arrêtent pas là. Le BackDrop vous sera aussi fidèle lors de vos escapades en terrain balisé.

You want a ski that's light and floaty for deep-snow surfing, but that's not all you want. This is unquestionably a powder ski, but frontside cruising isn't out of the question.

Doté de la technologie flipcore de Blizzard – ou cambrure inversée – le Cochise se révèle un choix génial pour s'amuser à fond en neige profonde.

Blizzard's flipcore construction – basically upside-down camber – makes the Cochise a great choice for serious deep-snow play time.



## BLIZZARD COCHISE



1-3-5	1-0-8	1-2-3			
30%	70%	SS	20%	40%	40%
TIP-TAIL   170, 177, 185, 193					

Vous désirez un ski de poudreuse mais prizez aussi le côté « course » bien connu de Blizzard. Déployez compétences et amusez-vous à tailler des courbes lors de vos virées en poudreuse.

You want a powder board, but you still like a touch of the racy soul that Blizzard is famous for. Take your technical skills into the deep stuff and carve away.

Chez Dynastar, le « levitation profile » – une ligne de cotes en cinq points au profil plus étroit en spatule et au talon – améliore la maniabilité tout en assurant une flottaison épatante.

What Dynastar calls a "levitation profile" – a five-point sidecut that narrows at the tip and tail – improves maneuverability while still providing sweet powder flotation.



## DYNASTAR CHAM 107



1-3-7	1-0-7	1-2-1			
40%	60%	SSS	20%	40%	40%
TIP   166, 175, 184, 190					

« Cham », c'est pour « Chamonix. » Conçu au cœur de la station française légendaire, le Cham 107 comblera les skieurs agressifs fervents de poudreuse.

"Cham" is short for "Chamonix." Imagine the steep and deep of the legendary French resort, and the Cham 107 fits well in the picture. A great ski for aggressive powderhounds.



SNOWBOTS

# TRADUCTION: VOS MAINS, AU CHAUD.

**KOMBI**  
SINCE 1961

Avec 113 mm sous le patin, c'est le ski parfait pour s'offrir les premières traces en sautant de la remontée... ou de l'hélico. Ligne de cotes prononcée, autant pour des virages coupés que pour flotter.

At 113mm underfoot, the Gunsmoke is the ski of choice for first tracks off the lift or jumping out of the heli. Ample sidecut for carving as well as surfing.



## BLIZZARD GUNSMOKE



1-4-0	1-1-3	1-3-0
30%	70%	SS 20%
30%	30%	50%
TIP-TAIL   179, 186		

Si vous considérez l'arrière-pays comme un vaste terrain de jeu naturel, alors le Gunsmoke vous sera précieux. Un *twin tip* pour survoler la poudreuse entre deux pivots.

If you are the kind of skier who thinks of the backcountry as God's terrain park, the Gunsmoke is for you. For surfing with a little switch swiveling tossed in – jump on this twin tip.

Elan se plaît à qualifier le Chainsaw comme l'outil de « *freeride technique*. » Traduction: un ski prêt à surgir hors du parc et de la demi-lune pour plonger dans le terrain ouvert de l'arrière-pays.

Elan likes to bill the Chainsaw as a tool for "technical freeriding." Translation: A ski for taking park-and-pipe trickery into the backcountry.



## ELAN CHAINSAW



1-3-9	1-1-2	1-2-9
20%	80%	SS 0%
40%	40%	60%
TIP-TAIL   171, 182, 188		

En contemplant l'espace vierge de l'arrière-pays, vous saisissez l'étendue du terrain de jeu. Design *twin tip*, légère coupe latérale, largeur au patin – la mouture parfaite pour attaquer un champ de poudreuse.

You look at the untrammled outback and you see a playground. Twin-tip design, a bit of sidecut, ample girth – ingredients for attacking the deep stuff with aggressive imagination.

Rossignol présente le S7 comme son « surfeur ludique ». Une ligne de cotes suffisante pour tailler des courbes sans effort, certes, mais le S7 demeure un pur ski de poudreuse.

"Surfy playfulness" is what Rossignol touts in the S7. Ample sidecut is like power-assisted steering for on-piste carving, but this is a powder board, pure and simple.



## ROSSIGNOL S7



1-4-5	1-1-5	1-2-3
40%	60%	SS 0%
40%	40%	60%
TIP-TAIL   168, 178, 188		

Wow, tellement facile de skier dans la poudreuse avec le S7! Léger, il flotte si bien que même les skieurs intermédiaires pourront prendre d'assaut la neige profonde. (La version pour femme est plus mince, plus courte, et plus jolie.)

Let out a big aaahhhh. The S7 makes powder skiing easy. With great float and airy lightness, even intermediates can conquer the deep stuff. (The S7 Woman is a slimmer, shorter, prettier version for the ladies.)

Malgré une cambrure inversée agressive en spatule et au talon, son cambre sous le pied et sa spatule basse de type « tête de marteau » lui permettent de rester en contact avec la neige une fois la poudreuse disparue.

Despite an aggressive tip-and-tail rocker, the underfoot camber and low, "hammer head" tip allow the Helldorado to maintain reliable snow contact when the powder is gone.



## NORDICA HELLDORADO / LA NINA



1-4-3	1-1-3	1-3-2
30%	70%	SS 0%
40%	40%	60%
TIP-TAIL   177, 185, 193		

Un gros ski pour skier dans du gros terrain à de grandes vitesses. Conçu pour les skieurs débordant d'habiletés qui foncent en chargeant le terrain. (La Lina, la version légèrement plus petite pour femme.)

Big is the operative word here – a big ski for big-mountain skiing at big speeds for skiers with a big skill set. If you like charging, hell yeah. (The La Nina is slightly smaller version for women.)

Une touche de cambrure a été ajoutée sous le patin afin de prévenir les mauvaises surprises en surface durcie. Pas nécessaire: c'est un ski de poudreuse, purement et simplement.

K2 designers threw in a little underfoot camber just in case you get caught on some harder stuff. But who are they kidding? This is a deep-snow surfboard, pure and simple.



## K2 SIDESETH



1-4-7	1-1-8	1-3-5
20%	80%	SS 0%
30%	30%	70%
TIP-TAIL   174, 181, 188		

*Think big*: grosse neige, grosses montagnes, gros virages, gros skis. Pensez à Seth Morrison traçant de grandes courbes dans les films de ski. Poules mouillées, passez à un autre appel.

You think big – big snow, big mountains, big turns, big skis. Think of the ski's namesake, Seth Morrison, ripping big lines in big ski movies. Wimps need not apply.

Un ski proposant une coupe latérale assez généreuse pour les virages coupés, mais à quoi bon? C'est lorsqu'il flotte en neige profonde que l'énorme Shiro est heureux comme un poisson dans l'eau.

To apply maximum ski surface to the snow, the huge Shiro may be the ticket. There's lots of sidecut for carving, but so what? Deep-snow flotation is the thing here.



## VÖKL SHIRO



1-5-1	1-1-9	1-3-5
20%	80%	SS 0%
30%	30%	70%
TIP-TAIL   173, 183, 193, 203		

Des compromis? Non merci. Vous rêvez d'un colosse pour vous éclater à souhait dans les profondeurs de la poudreuse. *Shiro* signifie « blanc » en japonais. « Profonde » serait plus juste.

No compromise for you. You want a monster powder ski for monster powder snow. Shiro means "white" in Japanese. It should mean "deep."

Le Boomerang affiche 120 mm sous le patin et une coupe latérale minimale. Sa vocation? Survoler la poudreuse. Sa largeur excessive facilite les réceptions lors des gros sauts en neige profonde.

At 120mm underfoot with minimal sidecut, the Boomerang is about surfing the pow. Period. Extra width also means a huge sweet spot for landing jumps in deep snow.



## ELAN BOOMERANG



1-4-0	1-2-0	1-3-0
10%	90%	SS 0%
20%	80%	
TIP-TAIL   168, 181, 190		

Boom! Poudre! Chez Elan, le ski le plus large sera votre meilleur allié pour votre prochain périple en hélico ou pour explorer la neige très profonde. Et pour la piste, des compromis? Pas question.

Boom! Pow! Elan's widest ski, fully rockered, is the ski for your next heli trip or an adventure into the mystic, bottomless deep stuff. On-piste compromises? No way.

Impossible de dénicher un *twin tip* plus large. Doté d'un trou en spatule et au talon pour y installer des peaux, le Pettitor se meurt d'envie d'explorer les profondeurs de l'arrière-pays.

Twin tips don't get much fatter. Drilled tip and tail for mounting skins are indication of the Pettitor's eagerness to explore deep in the backcountry.



## K2 PETTITOR



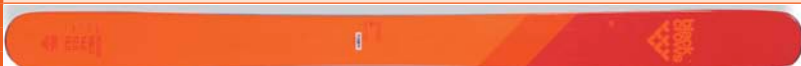
1-4-7	1-2-0	1-4-1
30%	70%	SS 0%
30%	30%	70%
TIP-TAIL   169, 179, 189		

Après l'obtention d'une maîtrise en parc et demi-lune, vous entamez un doctorat en trucs et manœuvres dans le vaste terrain de l'arrière-pays. Pour vos sauts, sa largeur vous garantira des réceptions stables.

You've earned your masters degree in park and pipe antics, and now it's time to seek your PhD in big-mountain, backcountry trickery. Width makes for super-stable landings.

Il y a large et il y a Nocta large. Légèrement cambré sous le patin, question de survie en cas de plaques durcies, le Nocta est dans son élément en neige profonde, entouré de pentes abruptes.

There's wide and there is Nocta wide. Black Crows throws in a little underfoot camber to survive hard-snow patches, but this super-fatty makes its home in the steep and deep.



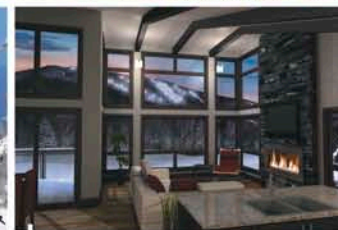
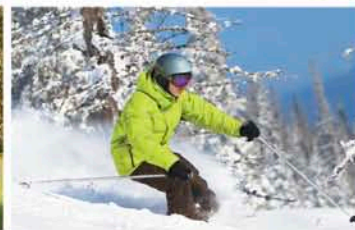
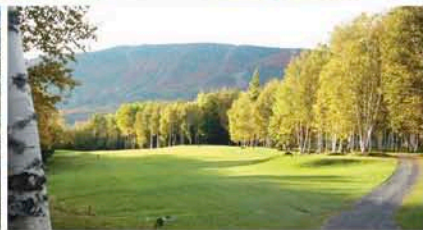
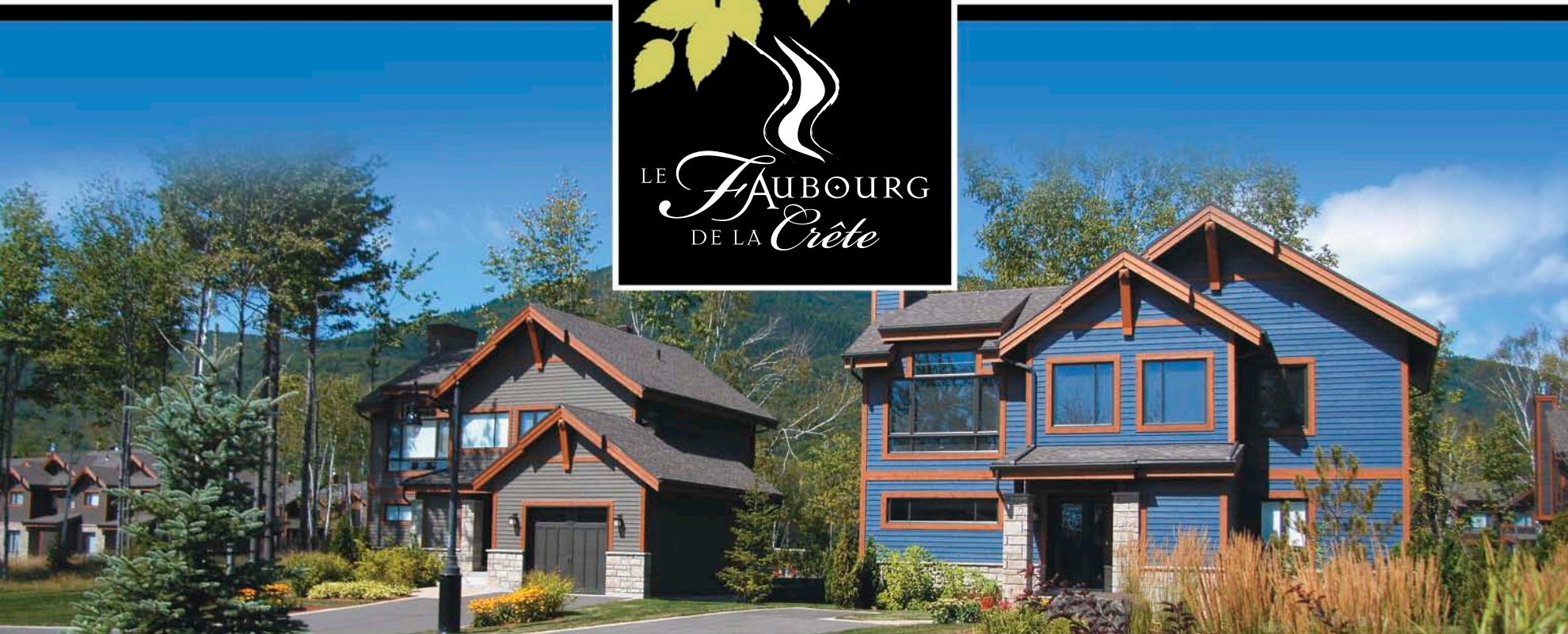
## BLACK CROWS NOCTA



1-4-6	1-2-5	1-4-0
20%	80%	SS 0%
20%	80%	
TIP-TAIL   169, 177, 185		

Oubliez les balises. Votre critère: un ski qui se moque des profondeurs et des dénivelés. Commencez à magasiner votre hélico, ça irait bien avec vos nouveaux Nocta.

Forget about in-bounds. You want a ski designed to nail it when conditions are deepest and sweetest. You might want to buy a heli to go with your new Noctas.



## MONT-SAINTE-ANNE

Vue imprenable sur la montagne et  
le Golf Le Grand Vallon

*Impressive view of the mountain and  
Le Grand Vallon Golf Course*

Mon *Voisin*  
Ma *Montagne*

## Phase III

- Maisons unifamiliales / *Single Family Home*
- Jumelés / Triplex / *Semi-Detached and Triplex*
- Villas et unifamiliales sur le Golf Le Grand Vallon / *Town Houses*
- Condos 4 1/2 et 5 1/2 / *Condos 4 1/2 and 5 1/2*

MAISON MODÈLE FAUBOURG DE LA CRÊTE / *MODEL HOME*

119, rue de La Pionnière, Beaupré

**SAMEDI ET DIMANCHE** de 13h à 16h ou sur rendez-vous  
**SATURDAY AND SUNDAY** from 13h to 16h



[www.faubourgdelacrete.com](http://www.faubourgdelacrete.com)

780, avenue du Brabant, bureau 201, Québec (Québec) G1X 3V9

**418 871-9148** | [www.habitationsboivin.com](http://www.habitationsboivin.com)

# TENDANCES LÉGÈRES LIGHT TRENDS

Une nouvelle race de vêtements dotés d'une isolation mince mais efficace et performante bat actuellement son plein. Construction technique et tissus préformés, pour une liberté de mouvements permettant d'attaquer le terrain avec l'intensité souhaitée. Une nouvelle tendance à travers laquelle trois grands fabricants avant-gardistes s'illustrent : Arc'teryx, Helly Hansen, et Peak Performance.

Say hello to a new breed of light outerwear with thin but powerfully effective insulation. Built with techy, articulated features, these are clothes that free you up to be fluid and athletic in attacking the terrain and snow. In the avant garde of this new outerwear trend are three established and reliable names: Arc'teryx, Helly Hansen, and Peak Performance.

## Modon 750\$

Comme Modon Kira, guerrier puissant des films *La Guerre des étoiles*, le nouveau **Modon** ne donne pas sa place : légèreté désarmante, coupe athlétique, isolation super compacte Coreloft™, durabilité à toute épreuve aux endroits vulnérables. Un allié robuste pour la poudreuse profonde.

Just like Modon Kira, the powerful warrior in *Star Wars* movies, the new **Modon** jacket can lead the way : incredible lightness, athletic fit, super compact Coreloft™ insulation, optimal durability. No matter how deep the powder, this powerful ally will always have your back.

[www.arcteryx.com](http://www.arcteryx.com)



- GORE-TEX® Pro 3 couches coupe-vent/imperméable
- GORE-TEX® léger
- 3-layer windproof/waterproof GORE-TEX® Pro
- A lighter GORE-TEX®

## Odin Mountain 700\$

Face aux défis extrêmes, le manteau **Odin Mountain** mène les troupes : renforts 3D aux épaules, design adapté au port du harnais et du sac à dos, longues fermetures éclair YKK Aquaguard® aux aisselles, système RECCO® de sensibilisation aux avalanches. Confort total et protection ultime. En avant!

For extreme mountain challenges, the **Odin Mountain** Jacket is a leader, with 3D welded shoulder reinforcements, harness and pack-compatible design, long YKK Aquaguard® pit zips, and a Recco® reflector. Total comfort meets total protection.

[www.hellyhansen.com](http://www.hellyhansen.com)



- Helly Tech® PRO 3 couches/imperméable/respirant/extensible
- Fermeture éclair centrale YKK Aquaguard® VT9 Vislon
- 3-ply waterproof/breathable/stretched Helly Tech® PRO
- YKK Aquaguard VT9 Vislon center front zipper

## Odin Mountain 550\$

À l'image d'Odin, dieu de la mythologie nordique, le pantalon **Odin Mountain** brille par son ingéniosité et sa polyvalence : salopette amovible (partie supérieure), genoux et assise préformés, fermeture éclair ¾ Aquaguard® sur les côtés. Robustesse et fonctionnalité, pour relever les défis des grandes montagnes.

Just like the Norse god Odin, the **Odin Mountain** Pants evoke cleverness and versatility, with a removable soft-shell bib, ¾-length Aquaguard® side zips, and an ergonomic cut at the seat and knees. These pants crave heavy-duty mountain adventures.

[www.hellyhansen.com](http://www.hellyhansen.com)



- Helly Tech® PRO imperméable/respirant/extensible
- Renforts en Kevlar Helly Tech® PRO
- 3 ply waterproof/breathable/stretched Helly Tech® PRO
- Helly Tech® PRO Kevlar reinforcements

## Sabre 530\$

Pour vos fugues en neige profonde, la nouvelle salopette **Sabre** vous impressionnera : légèrement isolée, coupe ample qui permet l'ajout de couches lorsque la température chute, tissu GORE-TEX® doux, genoux et siège préformés. La **Sabre**, un vêtement performant qui tranche de la compétition.

For deep-snow escapes, the new **Sabre Full Bibs** are striking : lightly insulated, with a relaxed fit that gives you room to add layers when the temperature drops, a soft GORE-TEX® fabric, and ergonomic cut at knees and seat. The **Sabre** bibs are technical gear that really stands out from the pack.

[www.arcteryx.com](http://www.arcteryx.com)



- GORE-TEX® doux/imperméable
- Fermeture à glissière sur les côtés
- Quiet/waterproof GORE-TEX®
- Double side zippers

## H2 Flow 200\$

Le blouson **H2 Flow**, une couche intermédiaire combinant innovation et polyvalence. Grâce à la nouvelle technologie H2 Flow d'Helly Hansen, vous pouvez maintenant contrôler votre microclimat selon votre niveau d'intensité et les variations de température. Génial!

The **H2 Flow** Jacket is a smart, innovative and versatile mid-layer. Thanks to Helly Hansen's H2 Flow technology, you can now manage your own micro-climate based on your activity level and changing weather conditions. The **H2 Flow** jacket is light and warm technology at its best.

[www.hellyhansen.com](http://www.hellyhansen.com)



- Technologie H2@Flow
- Isolation molleton brossé Polartec®200 g
- H2@Flow Technology
- Polartec®200gr brushed fleece insulation

## Heli Loft 600\$

La vocation du **Heli Loft** : vous garder au chaud. Une isolation supplémentaire a été placée au niveau des manches, du corps et au capuchon (tête), trois régions qui, exposées au froid, tendent à perdre rapidement leur température.

The **Heli Loft** has one goal : to keep you warm. Additional padding at front of the body, sleeves and hood – three zones that tend to lose body heat rapidly - help maintain heat when facing strong and cold winds.

[www.peakperformance.com](http://www.peakperformance.com)



- Gore-Tex® Pro 2 couches coupe-vent/imperméable
- Isolation ThermoCool®140 g corps, 100 g manches/capuchon
- 2-layer windproof/waterproof Gore-Tex® Pro
- 140gr ThermoCool® body/100gr sleeves/hood



## Heli Loft 500\$

Le pantalon **Heli Loft**, le plus chaud de la ligne Heli, se moque même de la pire tempête. Une quantité additionnelle d'isolant ThermoCool® placée aux endroits ciblés, une coupe relaxe, des genoux préformés et un système de sensibilisation aux avalanches RECCO® intégré.

The warmest pants in the Heli collection, the **Heli Loft** stays tough even in the craziest storm. Additional ThermoCool® insulation is positioned where you need it most. The loose fit, articulated knees and built in RECCO® reflector are additional features.

[www.peakperformance.com](http://www.peakperformance.com)

- Gore-Tex® Pro 2 couches
- 100 g ThermoCool® cuisses, genoux, siège/60 g autres régions
- 2-layer windproof/waterproof Gore-Tex® Pro
- 100gr ThermoCool® thigh, knee, seat/60gr other areas

## Heli Alpine 700\$

Le manteau **Heli Alpine** combine l'innovation technique à d'éclatantes couleurs. Tissu flexible et super résistant, manches préformées, ventilation optimale. Une armure douillette pour parcourir l'immensité de l'arrière-pays avec style.

The **Heli Alpine** jacket combines technical innovation with flashy new colours for big-mountain skiing in style. Outstanding durability, stretchy fabric, articulated sleeves, and optimal ventilation allow you to go big and deep comfortably and fashionably.

[www.peakperformance.com](http://www.peakperformance.com)



- Gore-Tex® Pro 3 couches coupe-vent/imperméable
- Réflecteur RECCO®
- 3-layer windproof/waterproof Gore-Tex® Pro
- RECCO® reflector

## Heli Alpine 600\$

Le pantalon **Heli Alpine** se démarque vraiment par sa robustesse face aux éléments. Ventilation assurée par une fermeture éclair ¾ sur les côtés, genoux articulés et coupe décontractée favorisant l'amplitude de mouvement. Un dur à cuire toujours prêt à affronter le terrain de l'arrière-pays.

The **Heli Alpine** pants really stand out when facing the elements. Durable fabric, articulated knees and loose fit make for exceptional ease of movement, and ¾-length side zippers provide optimal ventilation. This is one tough cookie for intense backcountry skiing.

[www.peakperformance.com](http://www.peakperformance.com)



- Gore-Tex® Pro 3 couches coupe-vent/imperméable
- Tissu renforcé Schoeller®Keprotect® bas du pantalon
- 3-layer windproof/waterproof Gore-Tex® Pro
- Schoeller®Keprotect® reinforced inner cuffs



- Helly Tech® PRO 3 plis/ imperméable/respirant/ extensible
- Fermetures éclair YKK Aquaguard®/aisselles
- 3-ply waterproof/breathable/ stretched Helly Tech® PRO
- YKK Aquaguard® pit zips

**Verglas 500 \$** ■ ■

Si le **Verglas** avait un compte Twitter, il aurait une tonne de fidèles *followers*. Tissu extensible, taille pare-neige amovible, fermeture éclair centrale imperméable YKK Aquaguard®, design adapté au port du harnais et du sac à dos. Une polyvalence appréciée pour les périples en terrains enneigés.



If the **Verglas** Jacket had a Twitter profile, it would have tons of loyal followers. Stretched fabric, zip-out softshell snowskirt, water-resistant YKK Aquaguard® front zip, harness and pack-compatible design. Very versatile, it's the perfect mate for your backcountry adventures.

[www.hellyhansen.com](http://www.hellyhansen.com)

**Verglas Randonnée 240 \$** ■ ■

Pour vos virées hors-pistes et les longues montées, le pantalon **Verglas Randonnée** est toujours partant : ultra léger, renforts en nylon balistique au bas du vêtement, genoux et assise préformés, doublure en mailles séchant plus vite que l'éclair. Prête à franchir les balises ?



For off-piste adventures and long climbs, the **Verglas Randonnée** pants are ready to roll, with ultralight, ballistic nylon bottom-leg reinforcements, an ergonomic cut at the knee and seat, and quick-dry mesh liner.

[www.hellyhansen.com](http://www.hellyhansen.com)

- Helly Tech® PRO 2 plis, imperméable/respirant
- Fermeture éclair ¾ YKK Aquaguard® sur les côtés
- 2-layer waterproof/breathable Helly Tech PRO
- ¾-length YKK Aquaguard® side zips

**Blanche 400 \$** ■ ■ ■

Le **Blanche**, un blouson qui va droit au but : bras et coudes préformés, fermetures éclair assurant la ventilation, jupette pare-neige amovible, et une coupe classique et féminine. Simplicité et performance. Parce que chaque détail compte.

The **Blanche** packages state-of-the-art technology in a clean and classy feminine style, with articulated arms and elbows, venting zips and snap-away powder skirt. Simplicity and performance, presented in style.

[www.hellyhansen.com](http://www.hellyhansen.com)



- Helly Tech® PRO 2 plis, imperméable/respirant
- Isolation PrimaLoft® Sport
- 2-layer waterproof/ breathable Helly Tech PRO
- PrimaLoft® Sport insulation

# 50 DESTINATIONS

CANADA  
ÉTATS-UNIS  
FRANCE  
AUTRICHE  
SUISSE  
CHILI  
JAPON



Réservez tôt  
et économisez

[gendronski.com](http://gendronski.com)

514-866-8747  
1-800-561-8747

1465 boul. Mgr Langlois,  
Salaberry-de-Valleyfield  
(Québec) Canada J6S 1C2

Trouvaille d'un  
permis du Q.C.

## Heli Alpine 700\$

Super robuste, le manteau **Heli Alpine** ne recule devant rien. Un tissu technique résistant et super souple, une ventilation optimale, des manches préformées et des couleurs éclatantes. Un look qui fera tourner les têtes.

- Gore-Tex® Pro 3 couches coupe-vent/imperméable
- Réflecteur RECCO®
- 3-layer windproof/waterproof Gore-Tex® Pro
- RECCO® reflector

Super durable, the **Heli Alpine** never backs down. Made of a very resistant yet flexible fabric, with maximal ventilation, articulated sleeves, and flashy bright colours. A real head turner.

[www.peakperformance.com](http://www.peakperformance.com)

## Heli Alpine 600\$

Pour vos escapades dans l'arrière-pays, le pantalon **Heli Alpine** vous comblera. Coupe décontractée, taille ajustable, tissu robuste et flexible assurant une amplitude de mouvement. Pour un ensemble aux couleurs vibrantes, combinez-le au blouson Heli de votre choix. Allez, osez un pop!

For intense skiing on big-mountain slopes, the **Heli Alpine** pants get high marks. Loose fit, adjustable waist band, and durable, stretchy fabric make for optimal ease of motion. Match up any jacket of the Heli line for a sharp-dressed outfit.

[www.peakperformance.com](http://www.peakperformance.com)

- Gore-Tex® Pro 3 couches coupe-vent/imperméable
- Système d'attache Snap-in
- 3-layer windproof/waterproof Gore-Tex® Pro
- Snap-in system

## Heli Loft 600\$

Pour les skieuses frileuses, le manteau **Heli Loft** vient à la rescousse : un isolant supplémentaire a été pensé pour les régions davantage exposées au froid - bras, corps, tête (capuchon). Le blouson le plus douillet de la collection Heli. Des journées passées à grelotter, oubliez-ça.

Feeling cold on harsh winter days? With the **Heli Loft** jacket, you have found your solution: extra padding has been carefully placed in areas typically vulnerable to the cold - arms, body, head (hood). No more shivering. Ever.

- Gore-Tex® Pro 2 couches coupe-vent/imperméable
- 140 g ThermoCool® manteau /100 g manches/capuchon
- 2-layer windproof/waterproof Gore-Tex® Pro
- 140gr ThermoCool® body/100gr sleeves/hood

[www.peakperformance.com](http://www.peakperformance.com)

## Heli Loft 500\$

Le mandat du pantalon **Heli Loft** est clair, net et précis : vous garder au chaud et au sec grâce à un isolant ThermoCool® supplémentaire aux cuisses, aux genoux et à l'assise. Cette saison, les grimaces de froid ne seront plus qu'un vague souvenir.

The **Heli Loft** pants have been designed to keep you warm and comfy. Exposed areas such as the seat, knees and thighs have been designed with extra ThermoCool®padding. Bring on the cold.

- Gore-Tex® Pro 2 couches coupe-vent/imperméable
- 100 g ThermoCool® cuisses, genoux, siège/60 g autres régions
- 2-layer windproof/waterproof Gore-Tex® Pro
- 100gr ThermoCool® thigh, knee, seat/60gr other areas

[www.peakperformance.com](http://www.peakperformance.com)

## Sentinel 460\$

Bonne nouvelle, le pantalon **Sentinel** a été révisé : légèrement isolé, une taille basse et ajustée qui devient plus ample au niveau des cuisses permettant l'ajout de couches quand le froid sévit, et des genoux préformés. L'idéal pour vos escapades survoltées, en piste comme en tout-terrain.

Good news: the **Sentinel** pants have been revised, with light insulation, a low-rise waist and trim fit hips for a sleek look. Loose-fitting legs allow for extra layering, and articulated knees improve performance, both on-piste and in the mountains beyond.

[www.arcteryx.com](http://www.arcteryx.com)

- GORE-TEX® respirant/imperméable
- Système de fermeture Slide n' Loc™
- 3-layer waterproof/breathable GORE-TEX®
- Slide n' Loc™ snap system

[www.skipresse.com](http://www.skipresse.com)

## Meta 730\$

Face à la rudesse du climat montagneux, le nouveau **Meta** s'emballe. Sous une enveloppe svelte se cachent un isolant Coreloft™ Compact et un tissu GORE-TEX® léger. En résulte un blouson mince, souple, chaud et très résistant. À mille lieues du look « bombé à l'hélium », mais aussi chaud.

When the going gets tough, the **Meta** gets going. The new slim **Meta** jacket, thanks to its Coreloft™ Compact insulation technology and a light GORE-TEX® fabric, will keep you comfy. A trim, soft, yet very warm and tough jacket. *Adios* puffy look, hello sleek and light.

[www.arcteryx.com](http://www.arcteryx.com)

- GORE-TEX® Pro 3 plis coupe-vent/imperméable
- GORE-TEX® léger
- 3-layer windproof/waterproof GORE-TEX® Pro
- A lighter GORE-TEX®

skipresse | 39

# LA DERNIÈRE TRAVERSÉE DE LA

# CROSSING THE

# SPEARHEAD

**W**histler-Blackcomb. Tout le monde connaît le plus grand domaine skiable en Amérique du Nord. L'endroit rêvé pour le ski hors-piste, faire la fête, et pour travailler... le temps d'une saison! J'y suis allé une vingtaine de fois. Mais même si l'endroit est maintenant surpeuplé de skieurs chevronnés et que les journées de traces fraîches sont de courte durée, je vais tout de même continuer à y aller!

En avril dernier, on se rend donc à Whistler-Blackcomb. Mais cette fois, c'est pour explorer l'autre côté de la clôture imaginaire, là où se trouve un terrain caché par les pôles massifs que sont devenus Blackcomb et Whistler... le parcours de la mythique Spearhead Traverse.

Pour cette expédition, je suis accompagné de Jérôme Grec, d'un ami à lui, le Suisse Marcel Perrin, et de Patrick Ménard,

mon partenaire de camping. Phil Gauthier assure la logistique et nos milligrammes de bouffe, tandis que le réputé Scott Flavelle nous sert de guide dans ce qui s'avère être son terrain de jeu; natif de la région, il a déjà fait la traversée une bonne centaine de fois.

Le trajet en forme de fer à cheval, très populaire chez les adeptes du coin, n'est que très peu connu des touristes. Au total, 35 kilomètres de ski de randonnée à travers les plus hauts sommets et les glaciers, dans les montagnes de Fitzsimmons et de Spearhead.

Les adeptes les plus fous peuvent réaliser la traversée en une longue et pénible journée de 14 heures, à fond de train, sans même s'arrêter pour prendre quelques photos. Habituellement, les gens partent pour une durée de quatre jours et trois nuits, accompagnés d'un guide. Ayant opté pour cette option et pour l'autonomie complète (sans refuges traditionnels), on a donc emporté bouffe, gaz, équipement, et que très peu de vêtements. Rien d'inutile. Résultat: un sac à dos de

**W**histler-Blackcomb. Everybody knows it: the largest expanse of lift-serviced terrain in North America. The perfect place for off-piste skiing, partying, working... I've been there about 20 times. And even if too many experienced skiers now make fresh tracks disappear quickly on powder days, I still love going there!

So last April, I joined friends on a Whistler-Blackcomb trip. This time it was to explore the other side of the imaginary fence, the place where you find terrain hidden behind the huge, in-bounds hives of activity that Blackcomb and Whistler have become... in other words, the mythical Spearhead Traverse.

For this expedition I was accompanied by Jérôme Grec; his Swiss friend Marcel Perrin; and Patrick Ménard, my camping partner. Phil Gauthier was in charge of logistics and food, while the renowned Scott Flavelle was to be our guide through what he claims to be his playground. A native of the area, he had already done this traverse a good 100 times.

The journey, in the shape of a horseshoe and very popular with locals, is not at all well known to tourists. In all, it's 35 km of touring across the highest summits and glaciers in the Fitzsimmons and Spearhead mountains.

The craziest among those who want to undertake the traverse

can do it in one long, difficult, 14-hour day, going full out without even stopping to take a few pictures. Generally, people do it as a four-day, three-night trek, accompanied by a guide. Having decided on this option and on full autonomy (i.e., not using traditional huts), we brought with us food, gas, equipment and a minimum of clothing. Nothing that wasn't needed. The result was a 40lb backpack for each of us, to be carried both climbing and descending.

We also had to take full precautions, which in this case meant a satellite phone, crevasse rescue packs and emergency rations.

After leaving the civilization of Blackcomb and its modern facilities, we found ourselves behind its glacier, beyond the ski-area boundary. After only 30 minutes, we were completely isolated in the mountains, without the least trace of human presence. So close to the ski resort, and yet so far!

Early on, we managed to navigate through heavy fog and across enormous glaciers, and every



© AVENTURIER ALPIN



Faites-vous  
**PLAISIR!**



Avant



- Consultez notre équipe de designers pour vos projets de rénovations et laissez nos artisans réaliser vos rêves.
- Projets clé en main.

Faites **restaurer** vos armoires de bois, toutes essences, pour une **fraction du prix des armoires neuves.**

Demandez un estimé **gratuit!**

**C'EST SIMPLE, RAPIDE ET ABORDABLE**

Ébénisterie  
**Multi-Laques**

Nous avons des équipes dans les régions suivantes :  
Grand Montréal • Laval • Laurentides • Rive-Sud  
450 979.1937 / 1 877 979.1937 [multilaques.com](http://multilaques.com)



\*Financement disponible



LA BOUTIQUE SPÉCIALISÉE  
**À QUÉBEC**

3688 de l'Hétrière, Saint-Augustin-de-Desmaures (Québec) G3A 2L8

**418 877-4018**

[performancebegin@videotron.ca](mailto:performancebegin@videotron.ca)  
[www.performancebegin.com](http://www.performancebegin.com)



**AIGUISAGE, CIRAGE  
haute performance**

**39<sup>99</sup>\$**

Journées  
**Super Démo**  
Days

December 15 décembre  
December 26 décembre  
February 16 février  
March 9 mars



**SALOMON**  
SALOMON SHOP TREMBLANT

**ATOMIC**  
@Tremblant

**BURTON**  
@TREMBLANT

MAGASIN  
DE LA  
**PLACE**  
DEPUIS 1968



- Essai gratuit d'équipements 2012-2013
- Conseils d'experts
- Promotion dans les boutiques Intrawest Tremblant

- Test 2012-2013 gear
- Advices and tips from experts
- Special deals in Tremblant Intrawest boutiques

[tremblant.ca](http://tremblant.ca)  
1 866 334-0133



Après sept heures de montées et de descentes, il faut se garder de l'énergie pour bâtir notre refuge et monter nos tentes.

After seven hours of climbing and descending, it was important to retain enough energy to build the refuge and put up the tents.



© AVENTURIER ALPIN

40 livres à supporter en montée comme en descente.

Toutes les précautions sont aussi nécessaires : téléphone satellite, équipement de sauvetage en crevasse et nourriture d'urgence.

Après avoir quitté la civilisation de Blackcomb et ses installations modernes, on se trouve à basculer derrière son glacier. Puis, après à peine 30 minutes, on est complètement isolés, perdus en montagne, sans la moindre trace de présence humaine. Si près de la station mais en même temps, si loin !

Les premiers jours, on réussit à naviguer à travers la brume épaisse de l'Ouest et les énormes glaciers.

Chaque soir, on établit un nouveau camp de base. Du camping d'hiver, comme les « purs et durs » : après sept heures de marche, de montées et de descentes (avec le poids du sac sur les épaules), il faut se garder de l'énergie pour bâtir notre refuge, monter nos tentes, préparer la bouffe, puis faire bouillir de la neige toute la soirée. Pour survivre, il faut prévoir trois litres d'eau par personne, chaque soir. De toute façon, c'est tout ce qu'on peut faire dans une tente, l'hiver !

night we established a new base camp. It was real, hardcore winter camping : after seven hours of walking, climbing and descending (with the weight of the backpacks on our shoulders), it was important to retain enough energy to build a refuge for shelter from the elements, put up the tents,

prepare food, and then boil snow for our water supply. To survive, you need three litres of water per person daily, prepared it every evening.



© AVENTURIER ALPIN



© AVENTURIER ALPIN



# Homo skius

## À l'origine du plaisir





© AVENTURIER ALPIN

Et le matin, si, avant de démonter le camp, on prend la peine de se lever à six heures pour aller faire une trentaine de virages, comme si on était les premiers explorateurs de ce territoire, alors là, l'éloignement est total et la sensation de glisse, indescriptible. Puis, quand le soleil se pointe juste assez pour nous laisser entrevoir les immenses glaciers et les sommets du trajet, les paysages deviennent grandioses. On est bien loin de la *Peak Chair* de Whistler et de tous les accros de poudreuse...

Encore une fois, cette expérience repousse nos limites; après quatre jours, nos ampoules aux pieds commencent à nous faire souffrir, les douleurs au dos deviennent coutume, et notre compagnon de tente, lui, devient notre meilleur ami, ça c'est garanti!

On rejoint finalement les pistes désertes de la station de Whistler.

On se sent comme si on arrivait d'un voyage dans l'espace, mais il n'y a personne pour nous accueillir. On rentre avec le sentiment d'être les derniers au monde à avoir complété la Spearhead Traverse «à la dure», i. e. en autonomie complète.

Pour nous, cette traversée dans sa forme la plus classique devient quasiment historique. Un projet d'envergure a été déposé pour qu'elle devienne, d'ici quelques années, la «haute route» officielle du Canada avec, notamment, la construction d'un réseau de refuges de montagne. Un projet inspiré de la mythique traversée franco-suisse.

Si cette réplique de la Haute Route européenne devient réalité, ce sera pour nous l'occasion d'y retourner et pour d'autres passionnés, la chance de découvrir le véritable arrière-pays de Whistler-Blackcomb.

If, in the morning before breaking down the camp, you take the trouble to wake up at six to make a few dozen turns, the remoteness is total and the feeling of skiing in it indescribable. It is as if you were the first explorers to come this way. When the sun has just peeked over the horizon to highlight the immense glaciers and summits of this route, the landscape takes on a commanding presence. It can feel a very long way indeed from Whistler's Peak Chair and all the powder hounds.

The experience pushed us beyond our limits; after four days, the blisters on our feet were starting to really hurt, we were getting used to back pain, and, for each of us, our tent companion had become our best friend. Guaranteed!

We finally rejoined the deserted Whistler Resort runs. We felt like we'd come back from a

trip to outer space, but there was nobody there to welcome us. We returned with the feeling of being the last people in the world to complete the Spearhead Traverse "the hard way"—completely autonomously.

For us, this journey in its most classic form became almost epic. There's now a major project afoot to make it, within a few years, Canada's official "haute route," with the construction of a network of mountain huts. It would be a project inspired by the mythical Franco-Swiss traverse.

If this replica of the European Haute Route becomes a reality, we will no doubt be lured back to do it again. For others, it will provide a chance to discover the true backcountry of Whistler-Blackcomb.

Suivez notre *road trip* en Europe dans une nouvelle saison de *L'Aventurier Alpin*, à Évasion.

Follow our European road trip in the coming season of *L'Aventurier Alpin*, on Évasion channel.



Suivez-nous sur mon blogue à  
Follow us on my blog at  
[www.simonst-arnaud.com](http://www.simonst-arnaud.com)



*20 000 ans av. J.-C., l'humain affrontait le froid, apprenait à maîtriser la neige, explorait des territoires inconnus.*

*Pourvu que cela dure !*

*Depuis 25 ans le magasin le Yéti équipe les skieurs passionnés.*

*Avec lui entrez dans la légende.*



5190, boulevard Saint-Laurent, Montréal • 514 271-0773 - [www.leyeti.ca](http://www.leyeti.ca)





**SALOMON**  
**ROSSIGNOL**  
**OAKLEY**  
**VOLKL**  
**DESCENTE**  
**LANGE**  
**PEAK PERFORMANCE**  
**NORDICA**  
**SPYDER**  
**ARMADA**

**DU SKI**  
**ON EN MANGE**

**SKIS**  
**PLANCHES À NEIGE**  
**VÊTEMENTS**

**450 582-0123**  
**WWW.ACCROSKI.COM**

**RIDE+**

PAR/BY EMILIE CORRIVEAU

PRÉSENTÉ PAR  
PRESENTED BY

**SWANY**  
performance gloves

**REUBEN KRABBE**  
**CHASSEUR**  
**D'IMAGES**  
IMAGE  
**HUNTER**



PHOTOS © REUBEN KRABBE

## Photographe à plein temps, gitan à ses heures

**D**eux octobre, sept heures et des poussières. Les cheveux en bataille et l'oreiller encore étampé dans le visage, Reuben Krabbe affiche un sourire éclatant. De passage au Utah pour couvrir un événement de vélo de montagne, le photographe s'apprête à faire l'une des choses qu'il préfère : immortaliser le temps en montagne.

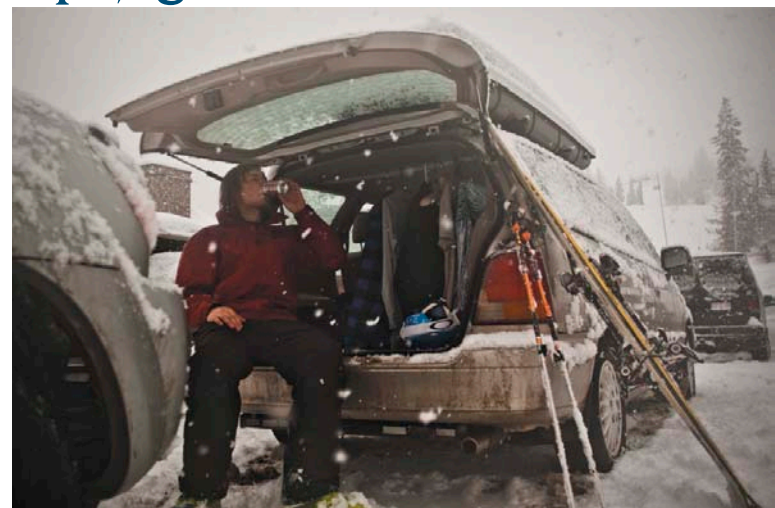
Originaire de Calgary en Alberta, Reuben Krabbe habite aujourd'hui Whistler en Colombie-Britannique. Bien qu'il ait grandi au beau milieu des prairies canadiennes, il a toujours eu le cœur qui louchait vers l'Ouest et ses Rocheuses.

Enfant, il se passionnait déjà pour le ski et le vélo de montagne. « Mes amis et moi faisons beaucoup de vélo », se souvient-il. Adolescent, pour documenter ses exploits sportifs et ceux de ses copains, Reuben s'est retrouvé avec une caméra à la main. Rapidement, ce qui n'était qu'une façon de se rappeler de bons moments et d'apprendre de nouveaux trucs s'est transformé en un intérêt marqué pour la photographie.

« Un de mes amis est tombé sur la vieille caméra SLR de son père. Grâce à cet appareil, j'ai découvert que je pouvais faire plus que me camper au bon endroit, que je pouvais jouer avec la lumière et le focus et bien plus encore. Ça m'a donné envie d'essayer de contrôler davantage de choses. Mon intérêt pour la photographie s'est transformé en un passe-temps pas mal dispendieux », raconte Reuben, un sourire dans la voix.

Lorsqu'au terme du secondaire est venu le moment de choisir quelles études il allait entreprendre, Reuben ne s'est pas questionné très longuement avant d'opter pour la photographie. À ses yeux, il s'agissait là de la seule option réellement envisageable.

« Je n'avais pas vraiment envie de faire autre chose, confie Reuben. Même si la photographie n'est pas nécessairement le meilleur



choix de carrière financièrement parlant, je n'arrivais pas à me dire autre chose que " j'aime la photographie, j'aime en faire, pourquoi est-ce que je n'essaierais pas? ". »

Le jeune homme s'exile donc une première fois pour la Colombie-Britannique où il fréquente la Western Academy of Photography pendant un an. « L'enseignement était génial, dit-il. Il y avait des professeurs pour tous les types de photographie. J'ai eu un professeur pour les mariages, la mode, l'architecture, les portraits, la publicité, etc. »

De retour en Alberta après ses études, Reuben réussit à dénicher quelques contrats, mais blessé au genou, il



www.skipresse.com

## Full-time photographer, part-time gypsy

It's October 2nd, seven and change in the morning. With a just-out-of-bed head of hair and pillow creases stamped into his face, Reuben Krabbe is beaming. On his way to Utah to cover a mountain-biking event, the photographer is getting ready to do one of the things he likes best: capture the glory of time spent in the mountains.



Originally from Calgary, Alberta, Reuben Krabbe now lives in Whistler, British Columbia. He grew up in the Canadian prairies, but always yearned for the West and the Rockies.

Even as a child, he loved skiing and mountain biking. "My friends and I biked a lot," he remembers. As a teen, Reuben found himself holding a camera, to document his sporting achievements and those of his buddies. In short order, the thing that had been just a way to remember great times and learn new tricks became transformed into a marked interest in photography.

"One of my friends dug out his dad's old SLR camera. I found out that rather than staying in a cool spot, I could actually play with exposure and focus and all these different things. That was a trigger point to actually starting to get into controlling

everything. From there, it developed from a hobby to a very expensive hobby," says Reuben, with a smile.

When it came time, at the end of high school, to choose what he'd study, Reuben didn't have to spend hours searching his soul. Photography was his passion. It was really the only option imaginable.

"I didn't really have any other places I wanted to go. Even though photography isn't necessarily the smartest career to go into from a financial point of view, I was, like, 'I love photography. I enjoy doing it. Why wouldn't I do it?'"

He headed to British Columbia for the first time, where he attended the Western Academy of Photography. "So I went to a photography school for a year in Victoria. The

way they did it was great. They brought in different teachers for every different type of photography. There was a wedding photographer, a fashion photographer, architecture, portraiture, advertising, pretty much everything," he says, grinning.



Back in Alberta after completing his studies, Reuben was able to land a few contracts but, with an injured knee, he had to abandon any activities deemed to be "reckless." That meant no skiing, no mountain biking. It was a hard year during which he had to work, for several months, in a job he hated. To get his life back on track, he decided to have a knee operation.

As soon as his health was up to it, Reuben returned to British Columbia, where his bohemian side led to the life of a gypsy, sleeping in his car and couch-surfing while visiting friends. He made the most of the time, sharpening his photographic skills and getting as many shots as he could under his belt.

With no real attachments or responsibilities in Alberta, Reuben finally decided to settle in Whistler and work his trade full-time. "I was there for about a year," he says, "when I decided that Whistler was going to be my home for a good long time!"



# AVALANCHE®



[www.avalancheskiwear.com](http://www.avalancheskiwear.com)

**QUÉBEC** 3930, boul. Wilfrid-Hamel, Québec G1P 2J2 **418 877-5584**  
**LAURIER** 2700, boul. Laurier, (face au Brunet), Québec G1V 2L8 **418 650-2585**  
**MONT STE-ANNE** 10 930, boul. Ste-Anne, Ste-Anne-De-Beaupré G01 3C0 **418 827-3108**  
**BROMONT** 89, boulevard Bromont, Bromont J2L 2K5 **450 534-0398**  
**MONT TREMBLANT** 1986 ch. du Village, Mt-Tremblant J8E 1K4 **819 425-6009**

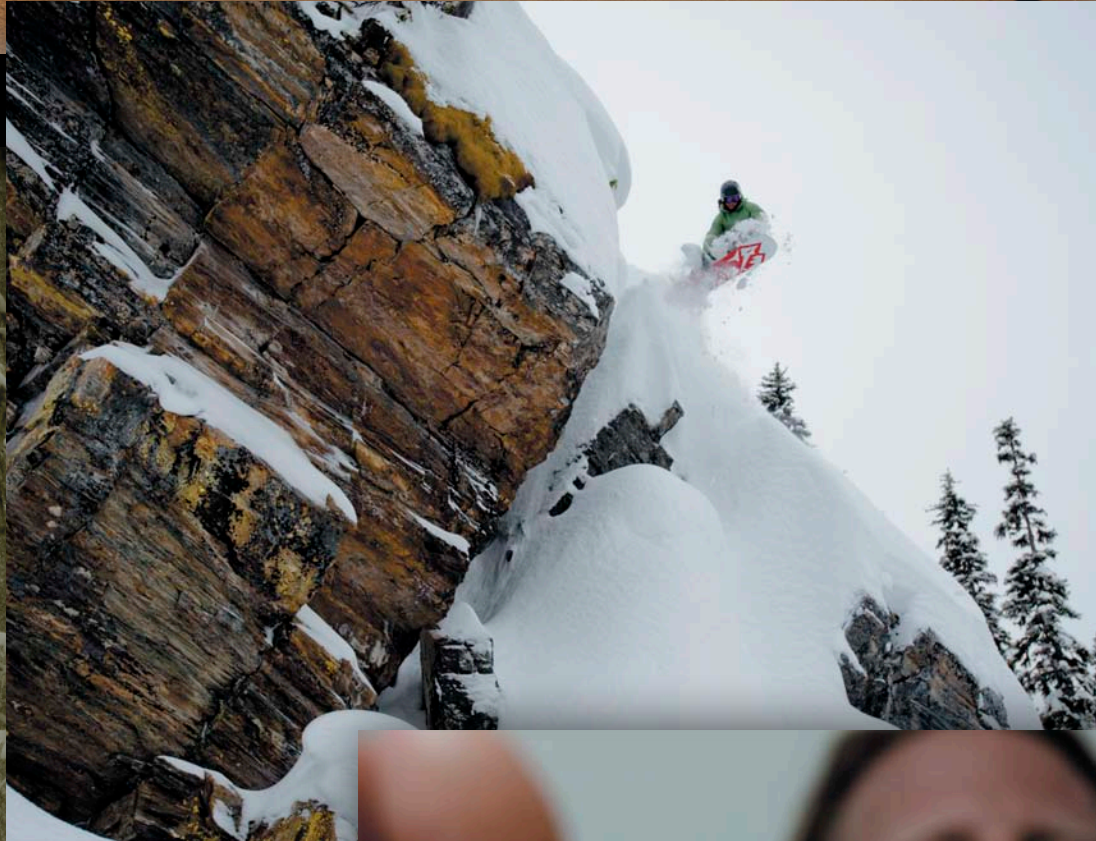
RIDE+



I PLAY AND TRAVEL  
FOR A LIVING.  
IT COULD BE WORSE!

— Reuben Krabbe





**MON TRAVAIL CONSISTE  
À JOUER ET VOYAGER.  
ÇA POURRAIT ETRE PIRE!**

– Reuben Krabbe



# RIDE+

est contraint de délaissier toute activité téméraire... Pas de ski, ni de vélo de montagne. L'année est difficile, le jeune homme se retrouve à occuper un emploi qu'il déteste pendant plusieurs mois jusqu'à ce qu'enfin, on se décide à l'opérer.

Des fourmis dans les jambes, Reuben s'empresse de retourner en Colombie-Britannique dès que sa santé le lui permet. Un brin bohème, il mène une vie de gitàn, passe beaucoup de temps dans sa voiture et sur les divans de ses amis. Il en profite pour aiguiser ses aptitudes et se mettre le plus de clichés possible derrière la cravate.

N'ayant plus vraiment d'attache ni de responsabilité en Alberta, Reuben décide finalement de s'établir de façon plus définitive à Whistler afin d'y exercer son métier à plein temps. « Ça, c'était il y a un peu plus d'un an, commente le photographe. J'ai décidé que Whistler allait être mon lieu de résidence pour un bon bout de temps! »

Depuis, Reuben vit exclusivement de son art. Ses photos se retrouvent de plus en plus fréquemment dans les pages des magazines et son nom fait son chemin dans les milieux du ski et du vélo de montagne.

Dans ses clichés, bien que les athlètes soient toujours mis en lumière, l'environnement occupe souvent une place déterminante.

Différentes des typiques photographies de sports où l'action se trouve

Since then, Reuben has supported himself fully through his photography. His images can be seen more and more frequently in the pages of magazines, and his name often comes up in places where there's skiing and mountain biking.

In his pictures, athletes are always featured, but the natural surroundings also play a pivotal role. His work differs from typical sports photography in which the sporting activity is completely central. Reuben's photos seek to capture the atmosphere and tell the story.

"I like narrative-driven photography. It feels like there is a lot more substance to what you're doing rather than making a pretty picture because really, what does a pretty picture mean? Okay, that's nice. It's always great to see a shot

published. I don't want to discount that, but to me, it's like eating candy versus eating a steak. They're both good. It's just that one has so much more in it!"

While his focal workplace is in British Columbia, Reuben is still a globe-trotter at heart. He tends to be attracted by lesser-known destinations and would very much like to head for Africa or to Alaska, to shoot snow-covered peaks there.

"I'm also very interested in getting somewhere in Central Asia, like Mongolia, or even China... somewhere that is just the polar opposite to my current experience of the world, seeing how skiing fits into a lifestyle that otherwise is everything opposite to what I do. To me, that's something incredibly interesting," he confides.



Messe München  
International

Connecting Global Competence

## SPORTS, BUSINESS, CONNECTED.



ISPO MUNICH,  
FEBRUARY 3-6, 2013

ISPO.COM

 ISPO MUNICH

Canada Unlimited Inc. / phone +1 905 813 1051 / neeta.correa@canada-unlimited.com

au cœur du processus, ses images capturent l'ambiance et racontent de véritables histoires.

« J'aime faire de la photo narrative, confirme-t-il. J'ai l'impression que ça apporte plus de substance au travail que je fais. Quand on y pense, qu'est-ce qu'apporte réellement une belle photo? Oui, c'est beau. Et c'est toujours agréable de voir l'un de ses clichés publiés, je ne voudrais pas dire le contraire, mais pour moi, c'est comme manger un bonbon versus un steak. Tous les deux sont bons. C'est seulement que l'un d'eux est beaucoup plus nutritif! »

S'il pratique surtout en Colombie-Britannique, Reuben adore jouer les globe-trotters. Davantage attiré par les destinations peu fréquentées, il aimerait notamment se rendre en Afrique et en Alaska pour photographier quelques sommets enneigés.

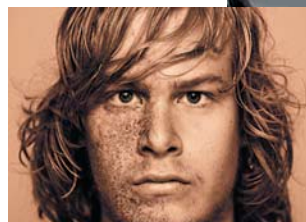
« J'ai aussi très envie d'aller en Asie centrale, en Mongolie par exemple, ou encore en Chine. (J'ai envie) d'un endroit qui soit complètement différent de l'expérience que j'ai du monde. J'ai envie de voir comment le ski s'intègre dans un style de vie qui n'a rien à voir avec ce que je connais. Pour moi, ça, c'est quelque chose d'incroyablement intéressant », révèle le photographe.

En attendant que ce soit possible, Reuben continue à jouer les gitans et se permet quelques escapades ici et là, comme au Utah par exemple, où il lui arrive de couvrir divers événements sportifs.

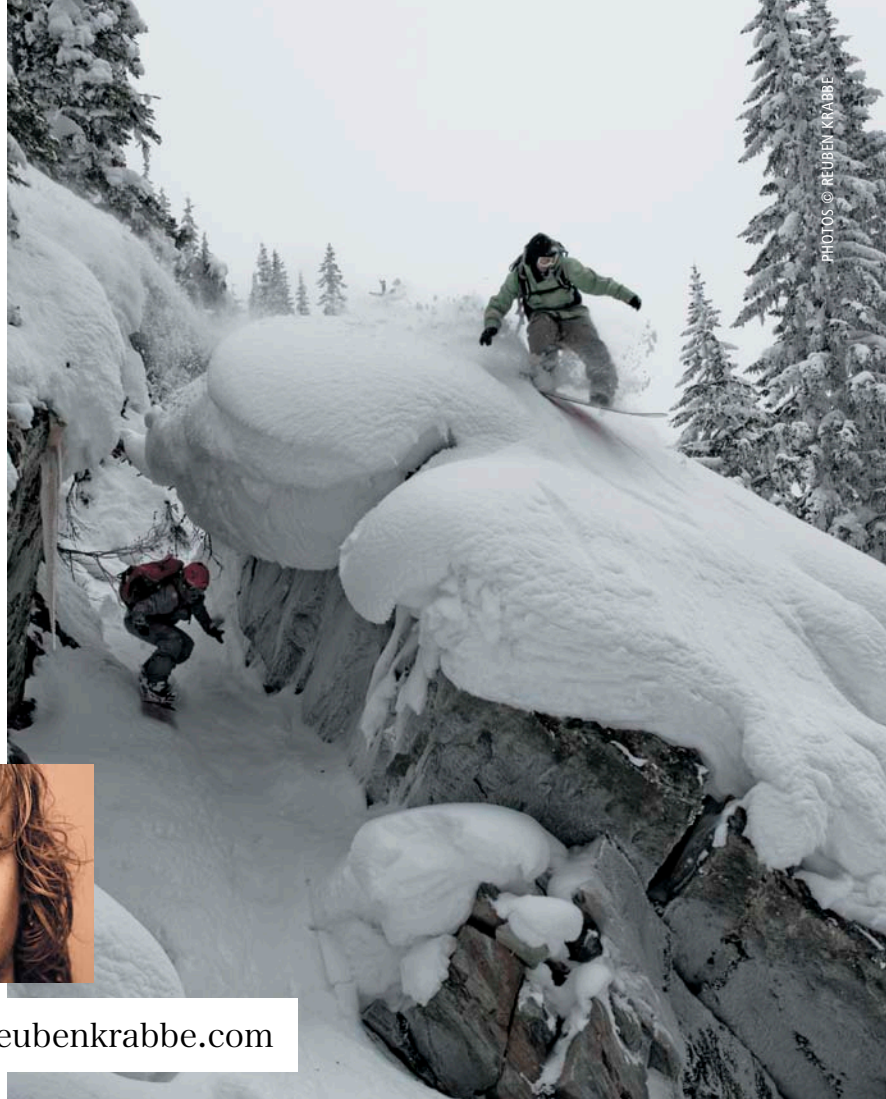
« J'ai hâte de voyager un peu plus loin de l'Amérique, mais je ne peux pas me plaindre, conclue d'un ton rieur Reuben. Mon travail consiste à jouer et voyager. Ça pourrait être pire! »

In the meantime, Reuben continues his gypsy wanderings, with various trips to places like Utah, where he covered several sporting events.

"I can't wait to travel elsewhere than America, but I can't complain," he says. "I play and travel for a living. It could be worse!"



**RK** [www.reubenkrabbe.com](http://www.reubenkrabbe.com)



SX-72 X-PLODE  
[www.swanyamerica.com](http://www.swanyamerica.com)

# ATTENDEZ-VOUS A PLUS!

**SWANY**<sup>®</sup>  
performance gloves

# Snowboard Jamboree

Depuis 2005, Québec accueille chaque hiver le Snowboard Jamboree, un festival de planche à neige lors duquel se déroule notamment une étape du circuit de la Coupe du monde. Tenu cette année du 15 au 27 janvier, l'événement prend de l'ampleur et devient l'hôte des Championnats du monde FIS.

En matière de glisse, il s'agit de toute une première pour le Québec; jamais la province n'a eu la chance d'accueillir de Championnats du monde seniors, tous sports du genre alpin confondus! Histoire de célébrer en grand, Stoneham et Québec prendront des airs de fête pour l'occasion.

Au menu: 12 jours de sport avec couronnement des champions du monde dans six épreuves, soit la demi-lune, le snowboardcross, le slopestyle, le big air, le slalom parallèle et le slalom géant parallèle. 400 athlètes de niveau international provenant de 35 pays différents prendront part aux épreuves. Le Canada sera notamment représenté par Dominique Maltais, Jasey-Jay Anderson et Maëlle Ricker.

Fait intéressant, le 19 janvier, la compétition de Big Air sera tenue

à l'Îlot Fleurie, près de l'autoroute Dufferin-Montmorency, en plein paysage urbain québécois. Celle-ci sera suivie du Stairmasters, une épreuve de *street riding* lors de laquelle des planchistes multiplieront les prouesses sur un mobilier urbain. Il vaut mieux la mettre immédiatement à l'agenda et prévoir arriver tôt, puisqu'elle est d'ordinaire fort achalandée.

Parmi les autres événements attendus, notons la tenue d'une cérémonie d'ouverture haute en couleurs, ainsi que le Fashion Jam, un défilé de mode urbaine toujours très populaire auprès des amateurs de glisse. Au total, un peu plus d'une vingtaine de marques y seront représentées, dont quelques griffes québécoises émergentes.

Évidemment, de nombreuses fêtes seront tenues en marge de l'événement. À ne pas manquer, la soirée d'ouverture, qui promet d'être épique...

Every winter since 2005, Québec has welcomed the Snowboard Jamboree, a snowboard festival that notably has included a World Cup event. Scheduled this winter for January 15 to 27, the event gets even bigger this year and now hosts the FIS World Championships.

This is a premier event for Québec; it is the first time the province has hosted the senior World Championships, featuring all Alpine-racing competitions along with freestyle events. It will be a major celebration, with Stoneham and Québec City getting all dressed up for the occasion.

The program features 12 days of competition, including the world-championship battles in six disciplines: half-pipe, snowboardcross, slopestyle, big air, parallel slalom and parallel giant slalom. Four hundred "international-class" athletes from 35 countries will take part. Noteworthy Canadian competitors will include Dominique Maltais, Jasey-Jay Anderson and Maëlle Ricker.

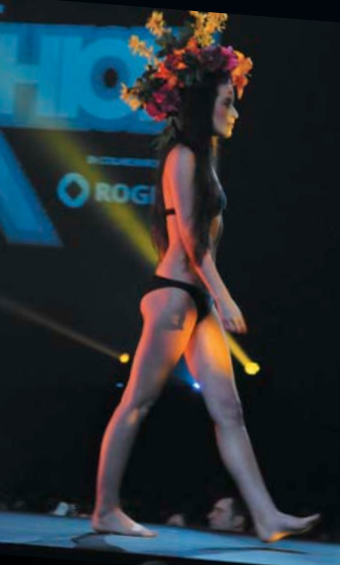
One interesting fact is that, on January 19, the big air competition

will be held on Îlot Fleurie, close to the Dufferin-Montmorency highway in the middle of the Québec City. This will be followed by "Stairmasters", a street riding competition during which boarders will show off their skills in an urban landscape. If you're interested in attending, you'd better put it into your agenda immediately and plan to get there early, because crowds will be big, and hotel rooms will sell out fast.

Among the eagerly awaited events will be an exciting opening ceremony and Fashion Jam, an urban fashion show that's always popular with skiers and boarders. In all, more than 20 labels will be represented, including some up-and-comers from Québec.

Obviously, there will be plenty of parties, and attending the opening party is an absolute must. It promises to be epic.

Pour plus de détails sur l'événement:  
For further details about the event:  
[www.snowjamboree.com](http://www.snowjamboree.com)



CARTES-  
CADEAUX  
DISPONIBLES!

à compter de

Billets  
Internet **29<sup>99</sup>\$**  
+ t.

Prix par billet. Sur [www.skibromont.com](http://www.skibromont.com) seulement.

Certaines conditions s'appliquent.

Tarifs réguliers : JOUR : 55 \$ | SOIR : 40 \$

Ski  
Bromont  
7 versants

 Ski Bromont |    @ski\_bromont



Chaque résidence de Location Blanc sur Vert vous permet de vivre une expérience inoubliable, et ce, au fil des saisons. Que vous choisissiez nos résidences attrayantes en bordure des pistes de Ski Bromont ou que vous optiez pour un séjour durant l'été, vous serez toujours au cœur même de la station de ski n° 1 dans l'est du Québec.

Check-In Ski-Out

Louez ce soir, skier demain.

À partir de

**49\$**

pp / occ. quad / la nuitée\*

\*Le forfait inclus 10 nuitées d'hébergement dans un (1) condo une (1) chambre à coucher, un abonnement M2J de SkiBromont, valide le mardi, mercredi et jeudi. Le tarif est calculé par personne selon disponibilité en occupation quad (4). La portion hébergement est valide le mardi, mercredi et jeudi soir pour un total incluant l'abonnement M2J de 1 960 \$ (plus les taxes applicable). Cette offre s'applique aux réservations téléphoniques seulement. Ne peut être jumelé avec aucune autre offre. Les tarifs peuvent changer sans préavis.

  
**blancsurvert**  
LOCATION  
CONDOS SUR PENTES. BROMONT

1 888 992-5260  
[LocationBlancSurVert.com](http://LocationBlancSurVert.com)



À votre service depuis 2005

Service personnalisé  
12 mois par année  
Vente et Réparation  
Ski et Vélo

L'équipe UBAC  
89, Boul. Bromont  
Bromont, Qc, J2L 2K5  
T 450 534-2112  
www.ubac.ca

# Prendre le temps BROMONT

Ski Bromont, c'est 450 acres de terrain skiable répartis sur 7 versants. C'est aussi 156 pistes et sous-bois, plus de 1000 canons qui soufflent de la neige à profusion et six parcs alpins de tous calibres. Enfin, nos 102 pistes illuminées nous permettent de conserver notre titre de « plus grand domaine skiable éclairé en Amérique. »

Offrez le Strøm en cadeau

**strøm** L'unique spa en nature à Montréal  
SPA NORDIQUE ÎLE-DES-SOEURS  
1001, boul. de la Forêt, Île-des-Sœurs  
514 761 2772  
stromspa.com f stromspa



**CÔTE EST**  
Habitations en montagne

**SKI-IN/SKI-OUT  
SUR LE VERSANT DU LAC**  
CONDOS À PARTIR DE 235 000 \$

OBTENEZ UN ABONNEMENT FAMILIAL 4 SAISONS PENDANT 5 ANS À SKI BROMONT À L'ACHAT D'UN CONDO, D'UNE MAISON OU D'UN TERRAIN. UNE VALEUR DE 10 000 \$\*

\*Certaines conditions s'appliquent

» skibromont.com/immo

**Ski Bromont**  
immobilier

**Forfait Ski** **Ski Bromont 7 versants**

**Ski de Soirée gratuit** LE JOUR DE VOTRE ARRIVÉE

+ Hébergement  
+ Petits-déjeuners  
+ Billets de remontée jusqu'à 17 h

**SPÉCIAL\* UNE NUIT**

PRIX POUR 3 NUITS AUSSI DISPONIBLE		UNE NUIT À PARTIR DE	
1 DIMANCHE AU JEUDI // 2 VENDREDI ET SAMEDI		1	2
Auberge Jardins Intérieurs du Lac	1 866 934-2212 ★★	90,00\$	100,00\$
Studiotel Bromont**	1 877 534-9999 ★★★	92,50\$	112,50\$
Mikasa B&B	1 450 919-0729 ****	95,00\$	125,00\$
Hotel Bromont	1 800 461-3790 ★★★	99,00\$	109,00\$
Auberge Château-Bromont	1 888 276-6668 ★★★	103,50\$	123,50\$
Le St-Martin Bromont	1 866 355-0044 ****	116,50\$	136,50\$
Location Blanc sur vert**	1 888 992-5262 ★★★	119,50\$	169,50\$
Château-Bromont	1 888 276-6668 ****	128,00\$	148,00\$

\* Prix par personne en occupation double, service inclus, taxes en sus  
\*\* Déjeuner non inclus, cuisines équipées  
Valable pour la saison 2012-2013. Certaines restrictions s'appliquent.

**Bromont** TOURISME  
www.tourismebromont.com  
1 877 276-6668

STEAKHOUSE UNIQUE  
EN SON GENRE AU COEUR  
DU VIEUX BROMONT!

GRILLADES BIEN APPRÊTÉES  
VINS D'IMPORTATIONS PRIVÉES  
SCOTCHS RAFFINÉS  
DÎNERS D'AFFAIRES  
SOUPER ROMANTIQUE



Macpherson  
BISTRO STEAKHOUSE

PLACE SHEFFORD, 871, RUE SHEFFORD, BROMONT • 450 534-0101  
www.lemacpherson.com

Nouveau!  
Lounge - Martinis - Tapas



NOUVEAU

Fondue chinoise  
et fondue au fromage à la bière  
Lunch du lundi au vendredi

RÉSERVEZ TÔT pour vos  
Partys des Fêtes

LE  
LUNGE

MARTINI & TAPAS

5 à 7 2 pour 1

871, rue Shefford, Bromont • 450 919-1717

# Bromont

VILLE  
br@nchée

À la fois ville de bien-être et ville active, Bromont regorge d'activités et d'événements uniques vous invitant à « Prendre le temps ».

Avant ou en après-ski : détente dans nos spas, boutiques et galeries d'art au cœur du Vieux-Village, gastronomie, spectacles, chambre douillette et chaleureuse... randonnée de raquette.

AMERISPA

Château Bromont



La détente au bas des pentes  
de Ski Bromont

Massothérapie Soins corporels Soins esthétiques

Abonnement aux bains nordiques  
à partir de 149\$

Peignoir, casier et serviette inclus pour la durée de votre visite

1-800-567-7727 www.amerispa.ca



Service de  
NAVETTE  
pour le ski



PROJET immobilier  
à BROMONT

Parc sur rivière

Condominiums • Maisons de ville • Bromont

Maison de ville | Condo | Jumelé | Cottage

PHASE 4  
En construction

À partir de 192 500 \$

Pour une unité de 3 chambres

- Superficie de 1200 pi<sup>2</sup>
- Beaucoup d'extras
- Planchers radiants à l'eau chaude
- Foyer au gaz naturel

Bureau des ventes

450 534-3111 www.parcsurriviere.com

99, avenue de l'Hôtel-de-ville, Bromont info@parcsurriviere.com

License R.B.Q. 8358-2957-01



...beaucoup  
plus  
que du ski !

TOURISME BROME-  
MISSISQUOI.CA

tourismebrome-missisquoi.ca

# Skier au paradis perdu

## Skiing in paradise lost

PHOTOS © Evans Parent

Le Kosovo est devenu tristement célèbre durant le génocide survenu à la fin des années 90. Durant cette période, près d'un million de Kosovars de confession catholique ont fui vers l'Albanie alors qu'ils étaient persécutés par la minorité musulmane serbe. Pour cette partie du monde, ce n'était pas le premier conflit impliquant des habitants d'ethnies différentes. Située au cœur des Balkans, les paysages magnifiques de cette région auraient, à eux seuls, justifié qu'on se l'arrache.

Naviguant sur le Web, je suis tombé par hasard sur des récits présentant Brezovica, un centre de ski du Kosovo qu'on qualifiait de véritable paradis du ski hors-piste. Seule station de ski du pays, Brezovica, une montagne présentant un dénivelé de près de 780 mètres, a d'ailleurs été considérée pour qu'y soit tenue la descente masculine lors des Jeux olympiques de Sarajevo de 1984.

En regardant quelques photos dévoilant des paysages d'un blanc immaculé et piqués d'une curiosité contagieuse, ma copine Amélie et moi décidons de partir à bord d'un campeur à la découverte de ce paradis méconnu.

À l'approche des douanes, une certaine tension s'installe à bord de notre véhicule récréatif. Une longue file d'attente, l'heure tardive et la présence de plusieurs

véhicules blindés aident à créer une ambiance un peu électrique entre ma blonde et moi. Cependant, outre une assurance automobile spéciale requise pour circuler dans ce pays, il n'est pas plus difficile, pour un Canadien, d'entrer au Kosovo qu'aux États-Unis. Après les



Kosovo became tragically famous during the genocide that took place at the end of the 90s. At that time, close to a million Catholic Kosovars fled to Albania to escape persecution by the Serbian Muslim minority. It was not the first such regional conflict involving residents of differing ethnic groups. Located in the heart of the Balkans, the magnificent countryside alone could have been enough to spark this kind of territorial possessiveness.

Surfing the Web, I happened on some information about Brezovica, a Kosovan ski resort that was described as an off-piste heaven. Brezovica, the only ski resort in the area, on a mountain with a 780-metre vertical rise, was considered as a candidate site for the men's downhill of the Sarajevo Olympic Games in 1984.

My friend Amélie and I perused a few photos showing pristine white snow and, suffering from contagious curiosity, we decided to take off in a camper on the trail of this obscure paradise.

As we approached the border, we felt the tension rise in the RV. There was a long waiting line, it was late, and there were several armoured vehicles in evidence...all of which

made my girlfriend and me a little edgy. However, other than the special car insurance that's required if you want to drive in the country, it's really as easy for a Canadian to enter Kosovo as it is for one of us to enter the United States. After responding to the usual questions, we completed our journey toward Brezovica on roads that had clearly seen better days.

A few hours later, having traveled some distance and seen a fair number of signs indicating that we should give way to armoured vehicles, we decided to stop in a village for the night. We parked our "home on wheels" in a dark corner by a hotel that appeared abandoned, and then managed to get to sleep in spite of the gloomy atmosphere in the village.



ORFORD

# DES DÉNIVELÉS SANS LIMITE!



**03** CARTE 3 JOURS  
**139\$**

**06** CARTE 6 JOURS  
**249\$**

**+ DES RABAIS INCROYABLES  
SUR LES VISITES SUPPLÉMENTAIRES**

SAM. ET FÉRIÉS  
**15%**  
DE RABAIS

VEN. ET DIM.  
**25%**  
DE RABAIS

LUN. AU JEU.  
**40%**  
DE RABAIS

**SEULEMENT SUR :  
ORFORD.COM**

## APRÈS-SKI



spa  
des chutes  
de bolton

THERMOTHÉRAPIE • MASSOTHÉRAPIE • SOINS ESTHÉTIQUES  
THERMOTHERAPY • MASSAGE • BEAUTY CARE

À PARTIR DE / STARTING AT  
**19.95\$\***



**BIENVENUE AUX 12 ANS ET PLUS\*\***  
WELCOME YOUTH 12 YEAR OLD AND OVER\*\*

[www.spabolton.com](http://www.spabolton.com)

OUVERT TOUS LES JOURS DE 11H À 21H30  
OPEN DAILY FROM 11 A.M. TO 9:30 P.M.

883, route 245 Sud, Bolton Est, Sortie 106 de l'autoroute 10

**450 292-4SPA**



\*Tarifs sujets à changement sans préavis. / Rates may vary without notice.

\*\*Du dimanche au vendredi, toute la journée, les adolescents de 12 ans et plus sont les bienvenus!

\*\*From Sunday to Friday, all day, teenagers 12 years old or over are welcome!



# Planète Sports

« Équipé pour les coureurs de Coupe du Monde, mais accessible et abordable pour tous »

- ◆ Boutique et centre de mise au point pour skis, planches et vélos
- ◆ Équipement Wintersteiger... la toute dernière technologie!
- ◆ Cireuse sans contact
- ◆ Vente et location de skis alpins **SALOMON**

**UNE ÉQUIPE DE TECHNICIENS TOTALISANT 60 ANS D'EXPÉRIENCE**

Angle Edouard et Sherbrooke, Magog • T. 819.843.VELO (8356) • [magog@planetesports.ca](mailto:magog@planetesports.ca)

◆ PLANETESPORTS.CA ◆



PHOTOS © Evans Parent

questions d'usage, nous complétons notre parcours vers Brezovica sur des routes ayant manifestement connu de meilleurs jours.

Après avoir roulé quelques heures et croisé bon nombre de pancartes indiquant de céder le passage aux véhicules blindés, on décide de s'arrêter dans un village pour passer la nuit. Nous stationnons notre « maison » dans un coin sombre d'un hôtel qui nous semble abandonné, puis réussissons à nous endormir malgré l'ambiance sombre du village.

Après une nuit passée à ne dormir que d'un œil, nous constatons, dès les premières lueurs du jour, que le village porte encore des traces du dernier conflit armé. Certaines maisons sont à moitié démolies tandis que d'autres présentent des toitures perforées de trous béants.

La station porte aussi des cicatrices encore fraîches. À notre arrivée, des hôtels à moitié abandonnés et des remontées n'ayant pas servi depuis belle lurette nous accueillent. Pour une remontée, il ne nous en coûte qu'un dollar par personne, payable en comptant au préposé. C'est avec un sourire quelque peu édenté que ce dernier met l'argent dans ses poches alors que nous prenons place dans la remontée. Difficile de connaître le véritable prix et la portion des revenus qui revient à

la station... Quant aux heures de fonctionnement de la remontée, elles semblent un peu aléatoires ; elle était fermée à notre arrivée et également temporairement fermée en plein milieu de la journée, sans raison apparente !

Bien des choses sont différentes dans cette partie du monde mais sur les pistes, les sourires et les rires des Kosovars effectuant leurs premiers virages à ski sont aussi francs et authentiques que ceux qu'on retrouve chez nous. C'est d'ailleurs notre tout premier contact avec les skieurs locaux.

Dans le passé, la station a déjà compté sept remontées mécaniques alors qu'aujourd'hui, seulement deux d'entre elles sont encore fonctionnelles. Du haut de la remontée principale, nous avons une vue imprenable sur les monts Šar. Curieusement, nous n'avons aperçu aucun équipement dédié à l'entretien mécanique des pistes. Les amateurs de *corduroy* auraient probablement vécu une certaine déception dans de telles conditions de neige !

J'éprouve malgré tout beaucoup de plaisir à skier cette surface inégale et légèrement ramollie par le soleil. Et, en cette superbe journée d'hiver, quel bonheur d'enchaîner les virages entouré de superbes montagnes se dressant à perte de vue !

After spending the night asleep with one eye open, I saw – as soon as there was any daylight – that the village still bore the scars of the last armed conflict. Some of the houses were half demolished, and others had gaping holes in their roofs.

The ski resort showed fresh scars, as well. When we arrived, we were greeted by semi-abandoned hotels and lifts that hadn't been used for ages. For one ride up it cost only one dollar per person, payable in cash to the lift attendant. He gave us a gap-toothed smile, putting the money in his pocket as we took our places on the lift. We had no idea of the real price or of the portion of revenue that made its way to the resort proprietor. The lift's hours were a bit uncertain, as well ; it was closed when we arrived and also closed temporarily in the middle of the day, without any reason that we could see.

Lots of things are different in this part of the world but on the slopes, the smiles and chuckles of the Kosovars making their first turns skiing were as open and authentic as those we might find back home.

In the past, the resort had seven lifts, while today, only two of them are still functional. From the top of the main lift we had a fantastic view out over the Šar Mountains. Curiously, we didn't spot a single piece of equipment for maintenance of the trails. Skiers who love corduroy would have been a bit disappointed with the snow conditions !

In spite of everything, I really enjoyed skiing this bumpy surface, which was slightly softened by the sun. Also, on this glorious winter day, what a joy it was to link turn after turn surrounded by gorgeous mountains rising one after another as far as the eye could see.

The only lift open when we were there provided access to only four official runs. It was only a tiny part of the mountain, barely 10 percent of the terrain accessible when all lifts were operating. Luckily for us, a short walk along the ridge allowed us to access superb terrain. Conditions were just as great and several other skiers were criss-crossing this part of the ski resort, which was not officially open.



La seule remontée ouverte et fonctionnelle ne donne accès qu'à quatre pistes officielles. Une infime partie de la montagne, soit à peine dix pour cent de la superficie accessible à l'époque où toutes les remontées étaient en opération. Heureusement pour nous, une marche de courte durée sur la crête nous permet d'accéder à du superbe terrain. Les conditions y sont tout aussi belles et plusieurs autres skieurs sillonnent cette partie du centre de ski qui n'est pas officiellement ouverte...

En fait, rien de très surprenant puisque rien ne semble bien officiel ici! Les quatre ou cinq bambous que la montagne possède servent à identifier les obstacles principaux. Et sur les pistes, nous n'avons croisé

ni moniteur, ni patrouilleur ou membre du personnel.

Nous passons tout l'après-midi à explorer les pentes de ce qui a jadis été un superbe centre de ski. La guerre a transformé bien des choses mais ni les montagnes ni la neige n'ont été altérées par ces événements tragiques.

Bien qu'il soit difficile de prédire l'avenir tant au plan politique qu'économique du Kosovo, une chose est certaine : de magnifiques montagnes aux possibilités infinies y seront toujours présentes. Il ne reste plus qu'à espérer que dans un avenir rapproché, les installations seront restaurées et leur accès facilité.

Actually, it wasn't really surprising because nothing here seemed to be very official. The four or five bamboo poles that the mountain owns were used to identify the major obstacles. And on the slopes, we didn't see a single instructor, patroller or staff member.

We spent the whole afternoon exploring the slopes of what was previously a superb ski resort. The war changed a lot of things, but neither mountains nor snow were altered by those tragic events.

While it's difficult to predict either the political or economic future of Kosovo, there's one thing for sure : magnificent mountains with infinite potential are still there. All

we can do is hope that in the near future, the facilities will be restored and their access made easier.

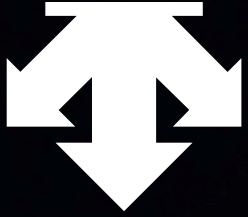


**Evans Parent** est un skieur-globetrotter commandité par Outdoor Research, Prana, Scarpa, Rottefella, Gregory, Darn Tough, K2 Skis et la boutique Le Yéti. Vous pouvez suivre ses dernières aventures sur son blogue au

**Evans Parent** is a skier-globetrotter sponsored by Outdoor Research, Prana, Scarpa, Rottefella, Gregory, Darn Tough, K2 Skis and Le Yéti boutique. You can follow his latest adventures on his blog at

[snowchasers.blogspot.com](http://snowchasers.blogspot.com)

DESCENTE



# CANADA SKI CROSS

Le modèle Canada Ski Cross dispose d'un design moderne et innovant. Il est équipé d'une mince couche de Polymark sur les épaules et de fermetures éclairées étanches.

**DISPONIBLE À LA VIE SPORTIVE**

la vie  
sportive

C'est toute la vie qui est sportive

600, Bouvier, Québec | 1-888-347-7678

[f /LaVieSportive](#)  
[viesportive.com](http://viesportive.com)

DANS LE CADRE DU SNOWBOARD JAMBOREE



**Hilton**  
QUÉBEC

RESTE À COUCHER!

À PARTIR DE  
**\$149<sup>00</sup>**

SNOWJAMBOREE.COM



**mazda**

PRÉSENTE

# CHAMPIONNATS DU MONDE FIS DE SNOWBOARD

EN COLLABORATION AVEC



**VIDÉOTRON**

STONEHAM - VILLE DE QUÉBEC  
LES WEEKENDS DU 18 AU 27 JANVIER

**BIG AIR**  **VIDÉOTRON** **SLOPESTYLE**  **SUBWAY** **DEMI-LUNE**  **mazda**  
**SNOWBOARDCROSS**  **sports experts** **SLALOMS** **COMPÉS AMATEURS**  **lait au chocolat**  
**FASHION JAM**  **TREMBLAY** **STAIRSMASTERS**

[SNOWJAMBOREE.COM](http://SNOWJAMBOREE.COM)



SYSTÈME DE DIFFUSION DE LA CHALEUR. PILE LITHIUM-ION RECHARGEABLE.  
BOUTON DE CONTRÔLE DE LA CHALEUR. COUCHE EXTÉRIEURE EN NYLON TASLAN.  
ISOLATION LÉGÈRE ET RESPIRANTE PRIMALOFT®.  
MEMBRANE WATERGUARD® RESPIRANTE ET IMPERMÉABLE.  
DOUBLURE ÉVACUANT L'HUMIDITÉ EN MICRO-POLYESTER ACCU-DRI®.  
TRAITEMENT ANTIBACTERIEN MICROBAN®

## TRADUCTION: VOS MAINS, AU CHAUD.



 **2,5** HEURES HAUTE TEMPÉRATURE  
**4,5** HEURES BASSE TEMPÉRATURE

BATTERIE AU LITHIUM-ION RECHARGEABLE  
ET ADAPTATEUR C.A./C.C. INCLUS.

**KOMBI**

SINCE 1961