

BIBLIOTHÈQUE
JAN 13 1960
L'ÉCOLE DES HAUTES ÉTUDES
COMMERCIALES



PROVINCE DE QUÉBEC

MINISTÈRE DE L'INDUSTRIE ET DU COMMERCE

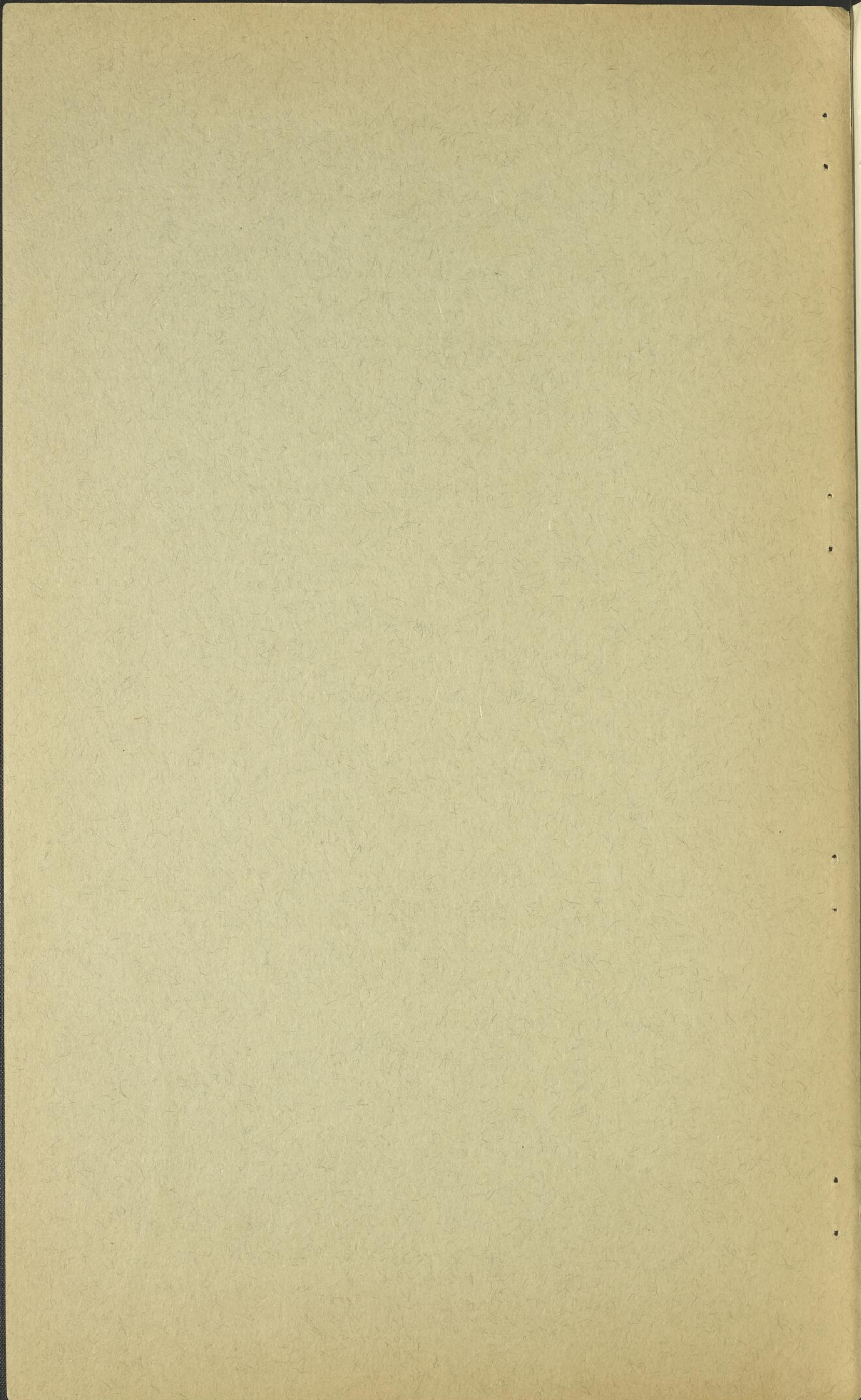
COMMISSARIAT INDUSTRIEL

INVENTAIRE ECONOMIQUE ET INDUSTRIEL



MUNICIPALITÉ:P.L.E.S.S.I.S.V.I.L.L.E.....

COMTÉ: ...de...Mégantic.....



COMMISSARIAT
INDUSTRIEL



PROVINCE DE QUÉBEC

MINISTÈRE DE L'INDUSTRIE ET DU COMMERCE

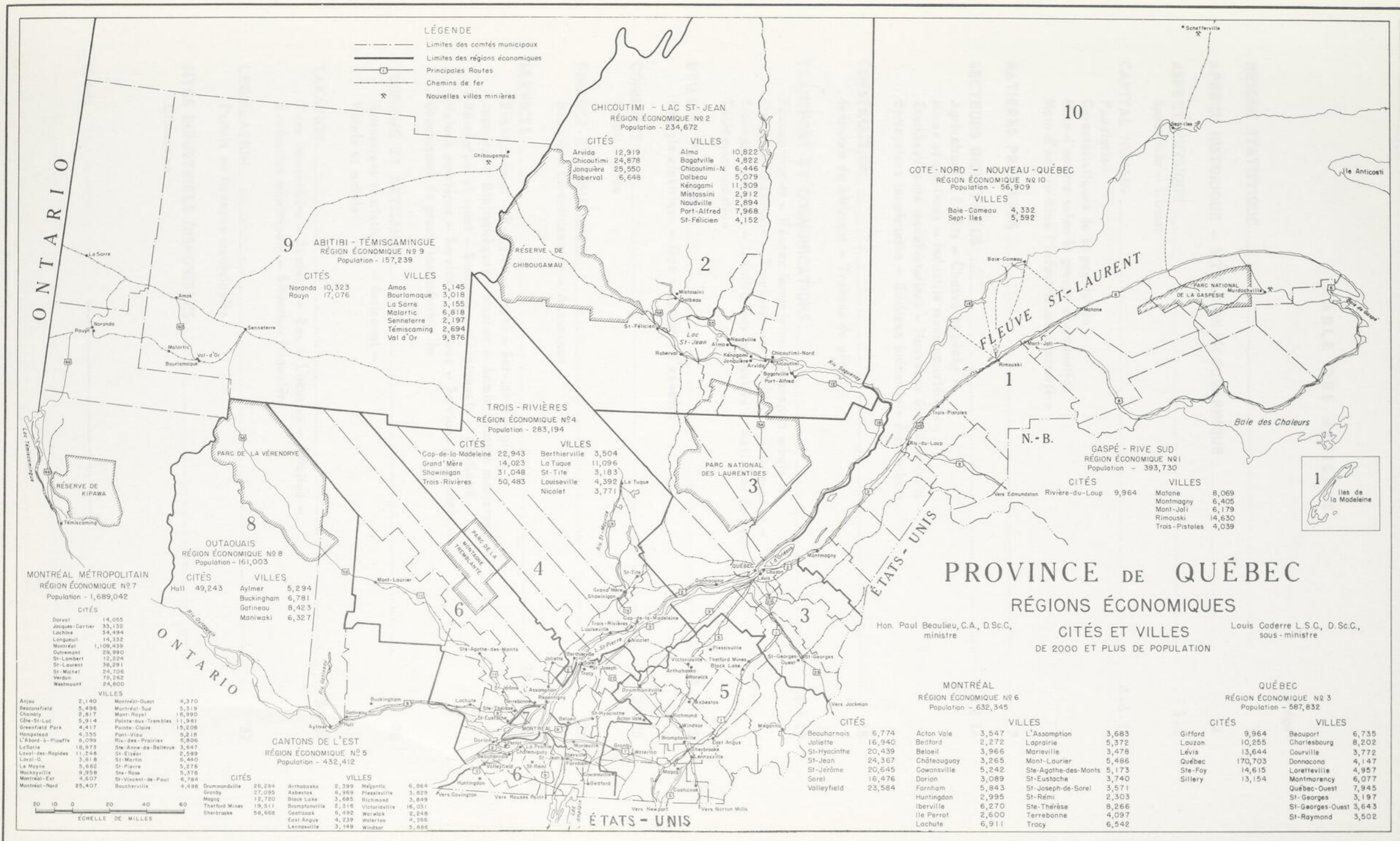
COMMISSARIAT INDUSTRIEL

INVENTAIRE ECONOMIQUE ET INDUSTRIEL



MUNICIPALITÉ:P.L.E.S.S.I.S.V.I.L.L.E.....

COMTÉ: ...de.Mégantic.....



LÉGENDE
 --- Limites des comtés municipaux
 --- Limites des régions économiques
 [] Principales Routes
 --- Chemins de fer
 * Nouvelles villes minières

CHICOUTIMI - LAQ ST-JEAN
 RÉGION ÉCONOMIQUE N° 2
 Population - 234,672

CITÉS		VILLES	
Arvida	12,919	Alma	10,822
Chicoutimi	24,878	Bagotville	4,822
Jonquière	25,550	Chicoutimi-N	6,446
Roberval	6,648	Dolbeau	5,079
		Kénogami	11,309
		Mistoussi	2,912
		Naudville	2,894
		Port-Alfred	7,968
		St-Félicien	4,152

9 ABITIBI - TÉMISCAMINGUE
 RÉGION ÉCONOMIQUE N° 9
 Population - 157,239

CITÉS		VILLES	
Noranda	10,323	Amos	5,145
Rouyn	17,076	Bourlambaque	3,018
		La Sarre	3,155
		Malartic	6,818
		Senneterre	2,197
		Témiscaming	2,694
		Val d'Or	9,876

TROIS-RIVIÈRES
 RÉGION ÉCONOMIQUE N° 4
 Population - 283,194

CITÉS		VILLES	
Cap-de-la-Madeleine	22,943	Berthierville	3,504
Grand'Mère	14,023	La Tuque	11,096
Showinigan	31,048	St-Tite	3,183
Trois-Rivières	50,483	Louiseville	4,392
		Nicolet	3,771

8 OUTAOUAIS
 RÉGION ÉCONOMIQUE N° 8
 Population - 161,003

CITÉS		VILLES	
Hull	49,243	Aylmer	5,294
		Buckingham	6,781
		Gatineau	8,423
		Maniwaki	6,327

MONTREAL MÉTROPOLITAIN
 RÉGION ÉCONOMIQUE N° 7
 Population - 1,689,042

CITÉS		VILLES	
Dorval	14,055	Anjou	2,140
Jacques-Carrier	33,132	Beaconsfield	5,496
Lachine	34,494	Chamby	2,817
Longueuil	14,332	Côte-St-Luc	5,914
Montréal	1,109,439	Greenfield Park	4,617
Outremont	29,990	Hamstead	4,355
St-Lambert	12,224	L'Abbaye-St-Pierre	8,099
St-Laurent	38,291	LaSalle	18,973
St-Michel	24,706	Laval-des-Rapides	11,248
Verdun	78,262	Laval-O	3,818
Westmount	24,800	La Mayne	5,862

GANTONS DE L'EST
 RÉGION ÉCONOMIQUE N° 5
 Population - 432,412

CITÉS		VILLES	
Drummondville	26,284	Arthabaska	2,399
Grainby	27,095	Asbestos	8,969
Magog	12,720	Black Lake	3,685
Thérford Mines	19,511	Bromptonville	2,316
Sherbrooke	58,668	Castillon	6,492
		East Angus	4,239
		Lennoxville	3,149
		Windsor	5,866

COTE-NORD - NOUVEAU-QUÉBEC
 RÉGION ÉCONOMIQUE N° 10
 Population - 56,909

VILLES	
Boie-Comeau	4,332
Sept-Îles	5,592

10

FLEUVE ST-LAURENT

1

N.-B.

GASPÉ - RIVE SUD
 RÉGION ÉCONOMIQUE N° 1
 Population - 393,730

CITÉS		VILLES	
Verdun	9,964	Matane	8,069
Rivière-du-Loup	9,964	Montmagny	6,405
		Mont-Joli	6,179
		Rimouski	14,630
		Trois-Pistoles	4,039

PROVINCE DE QUÉBEC

RÉGIONS ÉCONOMIQUES

CITÉS ET VILLES DE 2000 ET PLUS DE POPULATION

Hon. Paul Beaulieu, C.A., D.Sc.G., ministre

Louis Coderre L.S.G., D.Sc.G., sous-ministre

MONTREAL
 RÉGION ÉCONOMIQUE N° 6
 Population - 632,345

CITÉS	
Beauharnois	6,774
Joliette	16,940
St-Hyacinthe	20,439
St-Jean	24,367
St-Jérôme	20,645
Sorel	16,476
Valleyfield	23,584

QUÉBEC
 RÉGION ÉCONOMIQUE N° 3
 Population - 587,832

VILLES	
Acton Vale	3,547
Bedford	2,272
Beloil	3,966
Châteauguay	3,265
Cowansville	5,242
Dorion	3,089
Farnham	5,843
Huntingdon	2,995
Ile Perrot	6,270
Lachute	2,600
L'Assomption	3,683
Laprairie	5,372
Marieville	3,478
Mont-Laurier	5,486
St-Agathe-des-Monts	5,173
St-Eustache	3,740
St-Joseph-de-Sorel	3,571
St-Rémi	2,303
Thérford	8,266
Terrebonne	4,097
Tracy	6,542

CITÉS	
Giffard	9,964
Lauzon	10,255
Lévis	13,644
Québec	170,703
Ste-Foy	14,615
Sillery	13,154

VILLES	
Beaufort	6,735
Charlebourg	8,202
Courville	3,772
Donnacona	4,147
Loretteville	4,957
Montmorency	6,077
Québec-Ouest	7,945
St-Georges	3,197
St-Georges-Ouest	3,643
St-Raymond	3,502

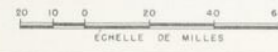


TABLE DES MATIERES

	Page
RESUME STATISTIQUE.....	1
APERCU HISTORIQUE - SITUATION GEOGRAPHIQUE.....	2
ASPECT PHYSIQUE.....	1-3
Superficie - Climat	
CAPITAL HUMAIN.....	4-6-11
Population	
Caractéristiques de la population	
Main-d'oeuvre selon le groupe d'occupation	
Main-d'oeuvre dans l'industrie manufacturière	
MATIERES PREMIERES.....	7
SECTEURS INDUSTRIELS.....	9 à 14
Agriculture - Forêts - Chasse et pêche -	
Mines et carrières - Industrie manufacturière -	
Etablissements manufacturiers - Nouveaux établissements -	
Entreprises inopérantes - Edifices industriels disponibles	
CONSTRUCTION.....	15
Industrie du bâtiment - Travaux de génie	
TRANSPORT ET COMMUNICATIONS.....	16 à 20
Réseau routier - Réseau ferroviaire - Transport urbain -	
Transport passagers - Transport marchandises - Camionnage -	
Transport maritime - Installations portuaires - Activités du port -	
Télécommunication	
UTILITES PUBLIQUES.....	21-22-23
Energie électrique - Gaz - Système d'aqueduc	
COMMERCE.....	24-25
Détail - Gros	
FINANCE ET ASSURANCE.....	26
Banque - Investissement - Assurance	
SERVICES.....	23-27 à 35
Enseignement - Religion - Santé - Service d'hygiène -	
Journaux - Bibliothèques - Musées - Administration municipale -	
Récréation et sport - Services professionnels - Publicité -	
Unions ouvrières - Services d'affaires - Services personnels -	
Organismes de promotion industrielle	
TOURISME ET ARTISANAT.....	35
Attractions touristiques - Artisanat -	
Hôtels et motels	
TAXATION.....	36-37
Taxe immobilière - Scolaire - Eau - Locative - Affaires -	
Evaluation municipale - Situation financière	
LEGISLATION.....	37
Permis ou licences municipales	
SITES INDUSTRIELS DISPONIBLES.....	38
Urbanisme	

P L E S S I S V I L L E

RESUME STATISTIQUE

POPULATION ACTIVE	1,980
POPULATION ACTUELLE	6,415 Estimation
NOMBRE DE FAMILLES	1,284
NOMBRE DE PROPRIÉTAIRES	1,013
NOMBRE DE LOCATAIRES	603
ACCROISSEMENT NATUREL (1958)	TAUX.....28,22 par mille âmes
ACCROISSEMENT DEPUIS 195125,93.....%
ÉVALUATION MUNICIPALE	\$...10,437,400.....
REVENU ANNUEL DE LA POPULATION (app)	\$...4,950,000.....
POPULATION DANS UN RAYON DE 50 MILLES (app)100,000.....
SUPERFICIE (acres)1,000.....

ETABLISSEMENTS

NOMBRE

De Détail86
De Gros4
De Services84
Manufacturiers31

Date du relevé:- le 26 août 1959

APERCU HISTORIQUE

Plessisville. Comté de Mégantic. Diocèse de Québec. Les registres paroissiaux de Plessisville s'ouvrent en l'année 1840. Desservie par voie de mission jusqu'en 1850, date de la nomination du premier curé résidant.

Le nom de Plessisville rappelle la mémoire de Mgr Joseph-Octave Plessis, onzième évêque de Québec, de 1800 à 1825. La paroisse fut mise sous le patronage de saint Calixte, en l'honneur de Mgr Calixte Marquis, un des premiers missionnaires des Cantons de l'Est.

Le territoire de Plessisville comprend une partie du canton de Somerset-Sud. Le canton de Somerset a été érigé le 21 avril 1804. Ce canton a été dénommé d'après un comté de ce nom en Angleterre, situé sur le côté sud du canal de Bristol.

Erection canonique, le 6 juillet 1848.

Erection civile, le 24 janvier 1853. Plessisville fut incorporée en ville le 10 février 1955.

SITUATION GEOGRAPHIQUE

La ville de Plessisville se trouve située sur la route No. 5, Québec - Rock Island, à quelque 16 milles au nord de Victoria-ville, sur le parcours du chemin de fer Canadien National.

LOCALISATION

	Autres centres importants			
Distance de:	MONTREAL	QUEBEC	VICTORIAVILLE	THETFORD MINES
Par voie:-				
Ferrée:-	121 m	55 m	15 m	- m
Routière:-	109 m	61 m	15 m	31 m
Navigable:-	- m	- m	- m	- m

CLIMAT

Beauce et Cantons de l'Est

TEMPÉRATURES MOYENNES MENSUELLES ENREGISTRÉES AU COURS DES CINQ DERNIÈRES ANNÉES.

	19 54	19 55	19 56	19 57	19 58
Janvier	8.0	9.5	12.9	5.6	17.4
Février	21.8	15.0	16.0	17.2	9.8
Mars	24.3	22.3	18.2	26.6	30.4
Avril	38.8	41.6	36.6	40.2	41.7
Mai	49.8	55.8	45.6	51.4	48.9
Juin	61.3	63.2	61.0	63.8	55.7
Juillet	62.5	69.4	62.7	64.3	65.3
Août	60.5	67.8	61.7	60.4	63.5
Septembre	52.8	53.9	52.3	57.4	55.7
Octobre	47.7	46.0	46.6	45.6	44.2
Novembre	34.4	30.9	33.5	36.2	34.1
Décembre	18.8	9.8	19.9	24.0	7.1

PRÉCIPITATIONS MENSUELLES (POUCES) ENREGISTRÉES AU COURS DES CINQ DERNIÈRES ANNÉES.

	19 54	19 55	19 56	19 57	19 58
Janvier	3.56	2.33	2.62	3.33	3.39
Février	4.05	3.01	2.59	2.81	4.34
Mars	2.40	5.18	2.90	1.23	2.21
Avril	4.13	2.17	2.95	2.30	2.06
Mai	3.96	3.10	4.03	2.85	2.09
Juin	6.48	2.34	2.89	4.56	4.21
Juillet	3.31	2.34	3.70	4.52	6.28
Août	4.57	5.80	4.11	1.71	5.15
Septembre	6.87	2.11	3.47	4.80	3.92
Octobre	5.04	2.56	2.12	2.61	4.04
Novembre	2.86	3.33	2.71	3.73	2.64
Décembre	5.26	2.48	2.90	4.95	2.22

POPULATION DES ANNEES

				<u>TOTAL</u>
1941				3,522
1951				5,094
1956				5,829
1959				6,415
				<u>ESTIMATION</u>

STATISTIQUES VITALES (année 19...58.....)

	<u>TOTAL</u>	<u>TAUX PAR MILLE ÂMES</u>
Naissances:	261	40.69
Décès:	80	12.47
Accroissement naturel:	181	28.22
Mariages:	53	8.26

ORIGINE ETHNIQUE (année 19...59.....)

<u>ORIGINES</u>	<u>NOMBRE</u>	<u>POURCENTAGE</u>
Française:	6,391	99.63
Anglaise:	-	-
Autres:	24	0.37

<u>POPULATION</u>	<u>19...59..... (estimation)</u>	<u>POURCENTAGE</u>
Par sexes: hommes:	3,134	48.84
femmes:	3,281	51.16

<u>POPULATION DANS UN RAYON DE:</u>	<u>NOMBRE APPROXIMATIF</u>
10 milles	15,000
25 milles	50,000
50 milles	100,000

CLASSIFICATION DES OCCUPATIONS, SELON LE GROUPE, POUR L'ANNÉE DE 1956

POPULATION TOTALE SELON LE GROUPE D'ÂGE ET LE SEXE - (année 19...56...)

<u>GROUPE D'ÂGE</u>	<u>HOMMES</u>	<u>FEMMES</u>	<u>TOTAL</u>
0 - 4 ans	-	-	857
5 - 9 ans	-	-	809
10 - 14 ans	-	-	571
15 - 19 ans	-	-	509
20 - 24 ans	-	-	422
25 - @ - 34 ans	-	-	909
35 - @ - 44 ans	-	-	704
45 - @ - 54 ans	-	-	413
55 - @ - 64 ans	-	-	294
65 - 69 ans	-	-	119
70 et plus	-	-	222
Total:			5,829

INDICE DES PRIX A LA CONSOMMATION

Indice local comparé à celui de:..... Québec

	<u>PLUS ÉLEVÉ</u>	<u>MOINS ÉLEVÉ</u>	<u>MÊME</u>
Viandes		*	
Légumes		*	
Fruits		*	
Epiceries	*		
Combustibles			*
Vêtements	*		
Logements		*	
RESUME:		*

CLASSIFICATION DES OCCUPATIONS, SELON LE GROUPE, POUR L'ANNEE DE 1959...

GROUPE D'OCCUPATIONS	NOMBRE (des deux sexes)
PROFESSIONS Educaturs, professionnels, religieux et religieuses, personnes de carrière et autres.	107
AGRICULTURE Cultivateurs, floriculteurs, jardinistes, éleveurs et autres.	12
AUTRES INDUSTRIES PRIMAIRES Pêche, chasse, opérations forestières, mines et carrières, etc.	15
INDUSTRIES MANUFACTURIERES Propriétaires, administrateurs, employés d'usines et de bureaux, contremaîtres, inspecteurs, dessinateurs, etc.	1,111
CONSTRUCTION Métiers de la construction, contremaîtres, inspecteurs et autres.	45
TRANSPORTS ET COMMUNICATIONS Chemins de fer, navigation, service urbain et interurbain, taxis, camionnage, radio - T.V., télégraphe et téléphone, etc.	95
COMMERCE (gros et détail) Propriétaires, commis, agents vendeurs et acheteurs, inspecteurs, colporteurs, démonstrateurs, solliciturs, etc.	264
FINANCE ET ASSURANCE Banques commerciales, caisses populaires, banques d'épargnes, courtiers en valeurs et d'immeubles, agents d'assurance et autres.	20
SERVICES Personnel, sécurité publique: (force constabulaire et incendie) utilités publiques et autres.	265
EMPLOI GOUVERNEMENTAL (1) Fédéral, provincial et municipal.	21
MANOEUVRES (sauf l'agriculture et autres primaires) Non spécifiés ailleurs.	10
TOUTES AUTRES OCCUPATIONS Non énumérées ailleurs.	15
TOTAL DE TOUTES OCCUPATIONS (population active)	<u>1,980</u>

(1) Exclut - "Sécurité Publique"

MATIERES PREMIERES

(dans un rayon de 20 milles)

A L'ÉTAT NATUREL:

a) Exploitées:

Ressources forestières.

DESCRIPTION DES INDUSTRIES

SOMMAIRE DES DIVISIONS

b) Non exploitées:

Division No 1	AGRICULTURE.
Division No 2	OPÉRATIONS FORESTIÈRES.
Division No 3	Cuivre, produits d'argile, amiante.
Division No 4	MINÉRAUX, CARRIÈRES ET SABLE.
Division No 5	INDUSTRIES MANUFACTURIÈRES.
Division No 6	CONSTRUCTION.
Division No 7	TRANSPORT ET COMMUNICATIONS.
Division No 8	OPÉRATIONS DES UTILITÉS PUBLIQUES.
Division No 9	COMMERCE.
Division No 10	ASSURANCE, FINANCE ET IMMOBILIER.
Division No 11	SERVICES.
Division No 12	TOURISME ET ARTISANAT.

PARTIELLEMENT OUVRÉES:

Bois.

COMMISSARIAT
INDUSTRIEL

DESCRIPTION DES INDUSTRIES

SOMMAIRE DES DIVISIONS

DIVISION No 1

- Division No 1 AGRICULTURE.
- Division No 2 OPERATIONS FORESTIÈRES.
- Division No 3 PÊCHE ET CHASSE.
- Division No 4 MINÉRAUX, CARRIÈRES ET GAZ
- Division No 5 INDUSTRIES MANUFACTURIÈRES.
- Division No 6 CONSTRUCTION.
- Division No 7 TRANSPORT ET COMMUNICATIONS.
- Division No 8 OPERATIONS DES UTILITÉS PUBLIQUES.
- Division No 9 COMMERCE.
- Division No 10 ASSURANCE, FINANCE ET IMMEUBLE.
- Division No 11 SERVICES.
- Division No 12 TOURISME ET ARTISANAT.

MINÉRAUX BRUTS DE POISSONS CAPTURÉS

MOYENS DE TRANSPORT, TRACTEURS ET CHARRIERS

DIVISION No "1"

AGRICULTURE

Nombre

Fermes	4
Cultivateurs	12
Superficie totale des fermes (acres)	250

PRINCIPAUX PRODUITS AGRICOLES DE LA LOCALITÉ

1	Industrie laitière	4
2	Culture générale	5
3	-	6

DIVISION No "2"

FORETS (dans un rayon de 20 milles)

a) Variété des bois de la forêt de la localité (en pourcentage)

75% d'érable - 25% de bois mélangé.

b) Utilisation générale de la coupe des bois:

Bois de construction

c) Employés occupés aux opérations forestières: 15

DIVISION No "3"

CHASSE ET PECHE

ENTREPÔTS FRIGORIFIQUES

<u>NOM DU PROPRIÉTAIRE</u>	Congélation quotidienne (tonnes de poissons)	Capacité de réfrigération (tonnes de glace)	Capacité d'entreposage (No. de livres)
1 N N
2 i i
3 l l

PRINCIPALES ESPÈCES DE POISSONS CAPTURÉS

1 N	4 N
2 i	5 i
3 l	6 l

NOMBRE DE PÊCHEURS, TRAPPEURS ET CHASSEURS:- 0

DIVISION No "4"

PRODUITS EXTRAITS DES MINES ET DES CARRIERES

1) MINÉRAUX MÉTALLIQUES:

Sociétés exploitantes:

Nombre

Nil

Employés:

0

PRINCIPALES SUBSTANCES (par ordre d'importance):

1 N

4 N

2 i

5 i

3 l

6 l

2) MINÉRAUX NON-MÉTALLIQUES

a) Minéraux industriels:

Nombre

Sociétés exploitantes:

Nil

Employés:

0

PRINCIPALES SUBSTANCES (par ordre d'importance):

1 N

4 N

2 i

5 i

3 l

6 l

b) Matériaux de construction

Nombre

Sociétés exploitantes:

Nil

Employés:

0

PRINCIPALES SUBSTANCES (par ordre d'importance):

1 N

4 N

2 i

5 i

3 l

6 l

DIVISION No "5"

INDUSTRIES MANUFACTURIERES

<u>DESCRIPTIONS DES INDUSTRIES</u>	<u>NOMBRE D'ÉTABLISSEMENTS</u>	<u>NOMBRE D'EMPLOYÉS</u>	<u>POURCENTAGE DU TOTAL</u>
Aliments et boissons	8	167	15.03
Tabac et produits du tabac	-	-	-
Produits du caoutchouc	-	-	-
Produits du cuir	3	69	6.21
Textiles (excepté le vêtement)	3	88	7.92
Vêtement (textile et fourrure)	2	195	17.55
Produits du bois	7	98	8.82
Produits du papier	-	-	-
Impressions, éditions, publications, etc.	2	4	0.36
Produits du fer et de l'acier	4	480	43.21
Equipement de transport	-	-	-
Produits métalliques non-ferreux	-	-	-
Appareils et accessoires électriques	-	-	-
Produits minéraux non-métalliques	2	10	0.90
Produits du pétrole et du charbon	-	-	-
Produits chimiques	-	-	-
Industries manufacturières diverses	-	-	-
Autres catégories d'industries	-	-	-
TOTAL:	31	1,111	100.00%

DIVISION No "5"

INDUSTRIES MANUFACTURIERES (suite No 2)

ÉTABLISSEMENTS MANUFACTURIERS

<u>RAISON SOCIALE ET ADRESSE</u>	<u>DATE</u>	<u>PRODUITS</u>	<u>EMPLOYÉS(1)</u>
Belleville Woodworks Inc. 2,049 Des Erables	1946	Modèles en bois	(b)
Bergeron Emile 1,724 St-Louis	1942	Pain et pâtisserie	(a)
Les Boiseries Plessis Ltée Ave des Erables	1955	Moulures en bois	(b)
Cantin Maurice 1,375 St-Jean	1948	Blocs de ciment	(a)
Soc. Coop. Agricole de Plessisville 1,800 Rue St-Laurent	1946	Beurre, lait en poudre	(c)
Drolet et Frère Enrg. 1,965 Bélanger	1948	Portes et châssis	(a)
Filature Plessis Ltée 1,124 St-Calixte	1946	Couvertures de laine	(b)
Forano Ltée 1,610 St-Paul	1873	Machinerie de ferme	(d)
Lucien Forestier Ltée 2,162 St-Laurent	1950	Tissus d'ameublement	(c)
Fournier Albert Plessisville	1951	Tannerie	(a)
R. Fournier et Fils Ltée 1,647 Savoie	1957	Tannerie	(b)
T. Antonio Fournier Ltée Rue St-Edouard	1957	Tannerie	(b)
Gosselin Alphonse 1,431 St-Louis	1942	Pain et pâtisserie	(a)
Houde et Houde Enr 1,560 St-Laurent	1935	Impressions	(a)
Laiterie Plessis Enr 1,425 St-Luc	1942	Lait, beurre et fromage	(a)
Lamontagne W. A. Ltée 2,042 St-Laurent	1948	Moulées balancées	(a)
Lavigne Georges Rue St-Paul	1945	Moulées balancées	(a)
Atelier Gilles Martineau 1,383 St-Calixte	1955	Impressions	(a)
Michaud J.A. et Fils Inc. 1,725 St-Nazaire	1932	Portes et châssis	(a)

suite à la page 12-1

TOTAL DES ÉTABLISSEMENTS MANUFACTURIERS

(1) La lettre indique la dimension de l'entreprise, mesurée par le nombre d'employés, voici le code utilisé:-

(a) 1 à 14 employés, (b) 15 à 49 employés, (c) 50 à 199 employés, (d) 200 à 499 employés, (e) 500 à 999 employés, (f) 1,000 employés et plus.

DIVISION No "5"

INDUSTRIES MANUFACTURIERES (suite No 2)

ÉTABLISSEMENTS MANUFACTURIERS

<u>RAISON SOCIALE ET ADRESSE</u>	<u>DATE</u>	<u>PRODUITS</u>	<u>EMPLOYÉS(1)</u>
National Box and Lumber Co. Ltd 1,819 Ste-Anne	1952	Boites en bois	(b)
Plessisville Specialties Ltd 1,935 St-Laurent	1945	Meubles	(b)
Les Producteurs de Sucre d'Erable de Québec Plessisville	(1931)	Produits de l'érable	(c)
Radiateur Plessis Ltée 2,029 St-Jean-Baptiste	1928	Calorifères	(b)
Tricot LaSalle Ltée 1,533 Savoie	1937	Bas pour hommes	(c)
Tricot Somerset Inc. 1,573 Savoie	1928	Bas en laine et coton	(c)
Vaillancourt Machinery Enr. Plessisville	1947	Atelier mécanique	(a)
Véraquin Claude 1,595 Dequise	1953	Meubles	(a)
A. Viens et Fils 1,985 St-Jean-Baptiste	1950	Eaux gazeuses	(a)
Taschereau et Fils 1,436 St-Luc	1956	Tuyaux de ciment	(a)
Brassard Maurice 1,695 St-Charles	1956	Traitement de la laine	(a)
Bellemare Laurent 233 St-Louis	1958	Atelier d'usinage	(a)

TOTAL DES ÉTABLISSEMENTS MANUFACTURIERS31.....

(1) La lettre indique la dimension de l'entreprise, mesurée par le nombre d'employés, voici le code utilisé:-

(a) 1 à 14 employés, (b) 15 à 49 employés, (c) 50 à 199 employés, (d) 200 à 499 employés, (e) 500 à 999 employés, (f) 1,000 employés et plus.

DIVISION No "5" INDUSTRIES MANUFACTURIERES (suite No 2-a)

AUTRES CATEGORIES D'INDUSTRIES

RAISON SOCIALE ET ADRESSE

DATE

PRODUITS

EMPLOYÉS (1)

N

N

N

i

i

i

1

1

1

TOTAL DES AUTRES CATEGORIES D'INDUSTRIES 0

(1) La lettre indique la dimension de l'entreprise, mesurée par le nombre d'employés, voici le code utilisé:-

(a) 1 à 14 employés, (b) 15 à 49 employés, (c) 50 à 199 employés, (d) 200 à 499 employés, (e) 500 à 999 employés, (f) 1,000 employés et plus.

DIVISION No "5" INDUSTRIES MANUFACTURIERES (suite No 3)

AUGMENTATION AU COURS DES CINQ DERNIERES ANNEES

ÉTABLISSEMENTS MANUFACTURIERS

<u>RAISON SOCIALE ET ADRESSE</u>	<u>DATE</u>	<u>ORIGINE</u>	<u>PRODUITS</u>
Atelier Gilles Martineau 1,383 St-Calixte	1955	Canadienne	Impressions
Taschereau Et Fils 1,436 St-Luc	1956	Canadienne	Tuyaux de ciment
Brassard Maurice 1,695 St-Charles	1956	Canadienne	Traitement de la laine
Bellemare Laurent 233 St-Louis	1958	Canadienne	Atelier d'usinage

ESPACES INDUSTRIELS DISPONIBLES (1)

Un terrain est parti en blocs de ciment et tôle, superficie de 4,950 piés.
à St-Joseph, situé au centre de la ville.
Prop. M. Louis Guindet
1,122 St-Joseph,
St-Joseph, P.Q.

(1) Pour les descriptions des terrains industriels disponibles,
l'attention est attirée sur le rapport de l'inspecteur industriel.

DIVISION No "5"

INDUSTRIES MANUFACTURIERES (suite No 4)

ENTREPRISES INOPÉRANTES DEPUIS LES CINQ DERNIÈRES ANNÉES

a) Entreprises ayant discontinué leurs opérations:-

La Laiterie Vigneault discontinué en 1953.
 Taschereau et Frères Enr (blocs de ciment) discontinué en 1956.
 Le Beigne Enr (pâtisserie) discontinué en 1957.
 Coop. Centrale des Produits de Lin de Québec, discontinué en 1958.
 Fournier Eudore et Fils (tannerie) discontinué en 1957.
 A.B. Knitting Mills Ltd, discontinué en 1956.

b) Entreprises ayant déménagé ailleurs:-

Ville et Province

Entreprises des principales branches	N
(1) Déménagées depuis les deux dernières années	i
Autres	1

ENTREPRISES AYANT CHANGÉ DE MAINS:-

	N
(1) Les transférées	i
Autres	1

ÉDIFICES INDUSTRIELS DISPONIBLES (1)

Bâtisse une partie en blocs de ciment et tôle, superficie de 4,950 pieds,
 1 étage, située au centre de la ville.
 Prop. M. Henri Saulnier
 1,822 St-Edouard,
 Plessisville, P.Q.

LE NOMBRE APPROXIMATIF DE TRAVAILLEURS DANS LA CONSTRUCTION:

(1) Pour les descriptions des édifices industriels disponibles, s'adresser au Directeur du commissariat industriel.

DIVISION No "6"

CONSTRUCTION COMMUNICATIONS

NOMBRE ET VALEUR DES PERMIS
des trois dernières années

1) INDUSTRIE DU BÂTIMENT

	1957		1958		1959	
	Nombre	Valeur	Nombre	Valeur	Nombre	Valeur
Résidences:		\$		\$		\$
Edifices industriels:		\$	Aucun record de disponible			\$
Edifices commerciaux:		\$		\$		\$
Institutions:		\$		\$		\$
Autres:		\$		\$		\$

2) TRAVAUX DE GÉNIE

Énumération des principaux travaux

a) complétés depuis les deux dernières années:-

nature des travaux	valeur estimative
<u>Aqueduc</u>	<u>\$ 100,000.</u>
<u>Egouts</u>	<u>\$ 250,000.</u>
<u>Voirie (provinciale et municipale)</u>	<u>\$ 310,000.</u>

b) en construction:-

nature des constructions	valeur estimative
<u>N</u>	<u>\$ -</u>
<u>i</u>	<u>\$ -</u>
<u>1</u>	<u>\$ -</u>

c) projets approuvés:-

nature des projets	valeur estimative
<u>N</u>	<u>\$ -</u>
<u>i</u>	<u>\$ -</u>
<u>1</u>	<u>\$ -</u>

3) NOMBRE APPROXIMATIF DE TRAVAILLEURS DANS LA CONSTRUCTION:..... 45

DIVISION No "7"

TRANSPORT ET COMMUNICATIONS

RÉSEAU ROUTIER:

Routes traversant la municipalité:

Route No. 5 Québec - Victoriaville - Sherbrooke - Rock Island.

Route No.49 St-Pierre-les-Becquets - Black Lake.

RÉSEAU FERROVIAIRE:

Chemin de fer desservant la municipalité ou desservant la municipalité la plus rapprochée ainsi que la distance:

Canadien National

TRANSPORT URBAIN:

Nom de l'exploitant du service du transport en commun:

Nil

Nombre d'autobus:

.....0.....

Nombre de taxis dans la municipalité:

.....22.....

TRANSPORT - PASSAGERS:

Principaux services ferroviaires partant de:.....Plessisville.....

Destination	Fréquence des départs quotidiens	Durée du voyage (heures)	Distance (milles)	Nom de l'exploitant
1) Québec.....1.....1.22.....55.....	Canadien National.....
2) Victoriaville.....2.....0.22.....15.....	Canadien National.....
3) Richmond.....2.....1.03.....47.....	Canadien National.....
4) Lyster.....2.....0.17.....13.....	Canadien National.....
5)

Principaux services d'autobus partant de:.....Plessisville.....

Circuit	Fréquence des départs quotidiens	Durée du voyage (heures)	Distance (milles)	Nom de l'exploitant
1) Montréal.....2.....3.15.....109.....	Autobus Plessis Enr.....
2) Québec.....5.....1.50.....61.....	Transport Provincial...
3) Victoriaville.....6.....0.27.....15.....	Transport Provincial...
4) Sherbrooke.....2.....2.25.....82.....	Transport Provincial...
5) Trois-Rivières.....2.....1.45.....51.....	Asbestos Transit Inc..
6) Thetford Mines	4	1.00	31	Autobus Plessis Enr.

DIVISION No "7"

TRANSPORT ET COMMUNICATIONS (suite No 2)

TRANSPORT - PASSAGERS:

TRANSPORT MARITIME

Principaux services aériens de: Plessisville.....

(Distance et localité de l'aéroport..... Nil.....)

Destination	Fréquence des départs quotidiens	Durée du voyage (heures)	Distance (milles)	Nom de l'exploitant
1)
2)
3)	N
4)	1
5)	1
6)

TRANSPORT - MARCHANDISES:

Livraison de marchandises par chemin de fer:

De: Plessisville	à	Wagon complet (1)	Quantité moindre qu'un wagon (1)
1) Sherbrooke	1 ème jour	1 ème jour
2) Montréal	1 ème jour	2 ème jour
3) Québec	1 ème jour	1 ème jour
4) Toronto, Ont.	2 ème jour	4 ème jour
5) Richmond	1 ème jour	1 ème jour
6) ème jour ème jour

(1) suivant le jour du chargement de la marchandise.

CAMIONNAGE: DE TÊTE DE LIENS:

Organismes de transport routier desservant la municipalité:

Boutin Transport - Mercure Transport.

DIVISION No "7"

TRANSPORT ET COMMUNICATIONS (suite No 4)

INSTALLATIONS PORTUAIRES

TELECOMMUNICATIONS

FACILITÉS DE RÉPARATION:

Bassin de radoub et autres installations:

N

i

1

SOUTAGE:

Mazout:

Mode de livraison

N

i

1

Charbon:

Mode de livraison

RADIO:

FACILITÉS DE TOUAGE:

N

Nombre de remorqueurs:

i

1

ACTIVITÉS DU PORT

Période de navigation du au

NOMBRE DE NAVIRES:

N

Vaisseaux océaniques:

i

Cabotiers et autres:

1

TONNAGE DES CARGAISONS:

Commodités par ordre d'importance:

- 1)
- 2) N
- 3) i
- 4) 1
- 5)
- 6)

ÉTRANGER		INTÉRIEUR	
TONNES		TONNES	
ARRIVAGE	EXPÉDITION	ARRIVAGE	EXPÉDITION
	N	N	
	i	i	
	1	1	

Pour les taux de transport:

Le lecteur est prié de consulter à ce sujet les organismes concernés; ces renseignements dépassent par leur étendue et leur complexité les cadres de cet inventaire.

DIVISION No "7"

TRANSPORT ET COMMUNICATIONS (suite No 5)

(a) ÉNERGIE ÉLECTRIQUE

TELECOMMUNICATIONS

TÉLÉPHONE:

Nom des sociétés

Nombre d'abonnés

Le Téléphone Somerset Ltée

1,347

TARIF DOMESTIQUE

TÉLÉGRAPHE:

Nom des sociétés

Canadien National

TARIF COMMERCIAL

RADIO:

Nom des postes émetteurs

Puissance (W)

N

i

1

N

i

1

TARIF INDUSTRIEL

Nombre de postes récepteurs de radio

1,285

TÉLÉVISION:

Nom des postes émetteurs

Puissance (W)

Vidéo

Audio

N

i

1

N

i

1

TARIF

Nombre de postes récepteurs de télévision

1,000

DIVISION No "8"

UTILITES PUBLIQUES (forme No 2)

(a) ÉNERGIE ÉLECTRIQUE

Compagnie productive d'électricité : ..Shawinigan Water and Power Co.....
 Propriétaire du service de distribution : ..Shawinigan Water and Power Co.....
 Nombre d'abonnés : ..1,666.....

TARIF DOMESTIQUE

Applicable aux domiciles particuliers seulement
 115 ou 115/230 volts, courant monophasé
 Facture mensuelle minimum \$ 1.00
 Redevance fixe: 30¢
 Consommation mensuelle - Prix du kwh
 0 - 50 kwh 3.4¢
 51 - 200 kwh 1.6¢
 201 - 800 kwh 1.0¢
 Excédent 1.2¢

TARIF COMMERCIAL

Applicable à tous établissements autres que les domiciles
 115 ou 115/230 volts, courant monophasé
 Facture mensuelle minimum \$ 1.00
 Prix de la demande: 30¢ le kva
 Heures d'usage de la demande par mois - Prix du kwh
 0 - 80 heures 3.4¢
 81 - 200 heures 1.6¢
 Excédent 0.5¢

TARIF INDUSTRIEL

Applicable aux abonnés requérant un service constant de 5 à 250 hp
 \$1.00 le hp de demande maximum par mois
 2.0¢ le kwh pour les 40 premiers kwh pour chaque hp de demande maximum
 1.0¢ le kwh pour les 40 kwh suivants pour chaque hp de demande maximum
 0.45¢ le kwh pour tout excédent de consommation au cours du mois

Dans le cas des abonnés requérant plus de 250 hp., les prix sont déterminés par des contrats particuliers et varient selon la puissance installée, le facteur d'utilisation, le facteur de puissance, l'emplacement et certaines autres conditions.

(b) GAZ

Propriétaire du service de distribution : N
 Nombre d'abonnés : i

TARIF

Eau filtrée: N
 Ingrédients: i
 Fréquence des analyses: 1

DIVISION No "8"

UTILITES PUBLIQUES (suite No 2)

(c) SYSTÈME D'AQUEDUC

Organisation fournissant l'eau : ...Ville de Plessisville.....

Source d'approvisionnement : ...Sources et puits artésiens.....

Distance : ...dans la ville.....

Capacité quotidienne de pompage : ...1,500,000.....gall.

Capacité quotidienne de filtration (puits) : ...600,000.....gall.

Consommation quotidienne : ...630,000.....gall.

Capacité des réservoirs : ...800,000.....gall.

Pression (en livres au pouce carré) : ...40 à 75..... lbs

TARIF DOMESTIQUE

Charge fixe de \$ 27.50 par année.

TARIF COMMERCIAL

Charge fixe de \$ 25.00 à \$ 200.00 par année.

TARIF INDUSTRIEL

0.30¢ du mille gallons.

TRAITEMENT DE L'EAU

Eau filtrée: Epurateur de fer..... Eau traitée: non.....

Ingrédients: eau naturelle.....

Fréquence des analyses: mensuelle.....

DIVISION No "8" COMMERCE

UTILITES PUBLIQUES (suite No 3) COMMERCE DE GROS (I)

(d) DISPOSITION DES DÉCHETS

Nombre d'établissements

VIDANGES Produits agricoles

Fréquence du service: Hebdomadaire

Disposition des vidanges: Dépotoir

AUTRES MARCHANDISES

ÉGOUTS Salles de toilette

Sous le contrôle de: la ville

DÉCHETS INDUSTRIELS

Règlements municipaux s'y rapportant:

Combustibles

Neiges - fournitures de maison N

Éléments lubrifiants et graisses i

Galvanifère, appareils de plomberie et de chauffage 1

Bats et matériaux de construction

Machines, outillage et fournitures (s.d.a.)

(e) SERVICE D'HYGIÈNE

Sous la direction de la municipalité: non

Sous la direction du Service provincial: par l'Unité Sanitaire du comté

UNITÉ SANITAIRE

Localisée à: Thetford Mines

Distance et localité de l'Unité sanitaire la plus rapprochée: 31 milles

TOTAL: 4

PRODUITS ALIMENTAIRES

Nombre d'établissements

Pain et pâtisseries

Boissons et confiserie

Produits laitiers

Fruits et légumes frais

Épiceries et restaurants

Viande

Épiceries et viande

Autres produits alimentaires (s.d.a.)

TOTAL: 29

DIVISION No "9" COMMERCE

COMMERCE DE GROS (1)

	Nombre d'établissements
<u>PRODUITS ALIMENTAIRES</u>	
Produits laitiers et produits avicoles	1
Fruits et légumes frais	0
Épicerie	1
Viande et poisson	0
<u>AUTRES MARCHANDISES</u>	
Vêtements et mercerie	0
Drogues et articles de toilette	0
Machines, matériel et fournitures électriques	0
Machines et outillage de ferme	0
Produits agricoles (n.d.a.)	0
Combustibles	1
Meubles et fournitures de maison	0
Essence, lubrifiants et graisses	0
Quincaillerie, appareils de plomberie et de chauffage	0
Bois et matériaux de construction	1
Machines, outillage et fournitures (n.d.a.)	0
Véhicules automobiles et accessoires	0
Articles d'optique et d'ophtalmie	0
Produits du papier et fournitures de bureau	0
Chiffons, ferrailles et rebuts	0
Tabac et articles de fumeurs	0
Commerce de gros (n.d.a.)	0
	<u>4</u>
TOTAL:	

COMMERCE DE DETAIL (1)

	Nombre d'établissements
<u>PRODUITS ALIMENTAIRES</u>	
Pain et pâtisserie	2
Bonbons et confiserie	2
Produits laitiers	4
Fruits et légumes frais	2
Épicerie et restaurant	12
Viande	1
Épicerie et viande	6
Autres produits alimentaires (n.d.a.)	0
	<u>29</u>
TOTAL:	

(1) N.B. - Source: Bureau fédéral de la statistique, Standard Industrial Classification Manual (1950, 1952)

DIVISION No "9"

FINANCE, ASSURANCE ET MARVELLE COMMERCE

COMMERCE DE DETAIL (1) (suite No 2)

Nombre
d'établissements

MARCHANDISES GÉNÉRALES

	Montant rapporté:	29.....
Magasins à rayons		3.....
Bazars		3.....
Autres magasins généraux		1.....

AUTOMOBILES ET ACCESSOIRES

Accessoires, pneus et accumulateurs d'automobiles	3.....
Essence, lubrifiants et graisses	0.....
Véhicules automobiles et réparations	4.....

VÊTEMENTS ET CHAUSSURES

Chaussures	1.....
Vêtements d'hommes	3.....
Vêtements de femmes et d'enfants	4.....
Vêtements et mercerie (n.d.a.)	4.....

QUINCAILLERIE ET MATÉRIAUX DE CONSTRUCTION

Quincaillerie	1.....
Bois, matériaux et fournitures de construction	2.....

MEUBLES, FOURNITURES DE MAISON ET APPAREILS DE RADIO

Meubles et fournitures de maison	5.....
----------------------------------	--------

AUTRES MARCHANDISES

Livres, journaux et papeterie	0.....
Drogues et produits pharmaceutiques divers	2.....
Provendes, graines et engrais chimiques	3.....
Outillage et instruments agricoles	2.....
Fleurs	2.....
Combustibles	5.....
Bijouterie	3.....
Spiritueux et vin	0.....
Produits d'optique	2.....
Tabac, et articles de fumeurs	1.....
Divers commerces de détail	3.....

TOTAL:

86

(1) N.B. - Bureau fédéral de la statistique, Standard Industrial Classification Manual (Ottawa, 1948).

DIVISION No "10" SERVICES

FINANCE, ASSURANCE ET IMMEUBLE

(a) BANQUES À CHARTE, BANQUES D'ÉPARGNES ET CAISSES POPULAIRES

Nom	Nombre de maisons d'enseignement	Nature des opérations	Nombre d'élèves garçons	filles	Nombre de succursales	No. de classes
Banque Canadienne Nationale	6	Commerciale	1,543	2		62
Caisse Populaire de Plessisville		Epargne			1	

(b) INVESTISSEMENTS ET PRÊTS

Nom	Nombre de maisons d'enseignement	Nature des opérations	Nombre d'élèves garçons	filles	Nombre de succursales	No. de classes
i				i		
1					1	

(c) ASSURANCE

Nom des compagnies	Date de l'inscription	Nature des opérations	Nombre de sièges	Nombre de paroissiens
St-Ge N ste	1810	O.R.	1 N 00	5,025
Notre-Da i de Fatima	1955	O.R.	60 i	2,500
1				1

DIVISION No "11" SERVICES

a) EDUCATION

MAISONS D'ENSEIGNEMENT CATHOLIQUES (sous le contrôle de la Commission scolaire)

Catégorie	Nombre de maisons d'enseignement	Nombre d'élèves		No. de classes
		garçons	filles	
Elémentaire, secondaire	6	1,543	mixte	62

Nom des institutions

Nombre d'élèves garçons filles

Cours secondaires classiques

Ste-Croix

50 garçons

Cours secondaire moderne

MAISONS D'ENSEIGNEMENT PROTESTANTES ET AUTRES (sous le contrôle de la Commission scolaire)

Catégorie	Nombre de maisons d'enseignement	Nombre d'élèves		No. de classes
		garçons	filles	
Ecoles d'arts et métiers	De Massiville	75	garçons	
Ecoles religieuses	N Institut Familial	60	N filles	
Ecole indépendante spécialisée	1	1		1

b) RELIGION

Nom des Eglises Temples ou autres	Date de l'érection	Culte	No. de sièges	Nombre de paroissiens
St-Calixte	1840	C.R.	1,600	5,015
Notre-Dame de Fatima	1955	C.R.	600	2,500

DIVISION No "11"

EDUCATION (suite No 2)

AUTRES INSTITUTIONS D'ENSEIGNEMENT
OU INSTITUTIONS INDEPENDANTES

Categories	Nombre de maisons d'hospitalisation	Nombre de lits
Maladies aiguës	1	120
Maladies incurables		
	<u>Nom des institutions</u>	<u>Nombre d'élèves garçons filles</u>
Cours secondaire classique:	Ste-Croix	50 garçons
Cours secondaire moderne:	-	
Ecoles normales:	-	
Ecoles techniques:	-	
Ecoles d'arts et métiers:	De Plessisville	75 garçons
Ecoles ménagères:	Institut Familial	60 filles
Ecoles indépendantes spécialisées:	-	
Universités:	-	
Autres institutions: (n.d.a.)	-	

DIVISION No "11"

SERVICES (suite No 3)

c) SANTÉ SECTION DU CONSEIL MUNICIPAL (nombre de conseillers et termes d'office)

HÔPITAUX ET AUTRES INSTITUTIONS D'HOSPITALISATION:

Catégories	Nombre de maisons d'hospitalisation	Nombre de lits
Maladies générales	1	120
Maladies incurables	1	30

NOM DES COMITÉS SPÉCIAUX DU CONSEIL:

Comité d'Urbanisme
Comité d'Expansion Industrielle

PROFESSIONS MÉDICALES:

	Nombre
Médecins (médecine générale)	5
Médecins spécialisés:	1
Dentistes:	3
Optométristes:	1
Infirmières (service privé)	5
Médecins vétérinaires:	1

d) SERVICES COMMUNAUTAIRES:

Nom des journaux locaux et revues:	Circulation	Quotidien ou Hebdomadaire
La Feuille d'Erable	2,400	Hebdo.

FORCE CONSTABULAIRE

Nom des bibliothèques:

	Nombre de volumes
Municipale	3,000
Paroissiale	2,000

VOIRIE

Nom des musées et galeries:

	N	
	i	
	1	

DIVISION No "11"

SERVICES (suite No 4)

e) FORMATION DU CONSEIL MUNICIPAL (nombre de conseillers et terme d'office)

Cité :

Ville : 1 maire, 6 échevins Terme: 2 ans.

Village :

Paroisse :

Canton :

NOM DES COMITÉS SPÉCIAUX DU CONSEIL

Comité d'Urbanisme
Comité d'Expansion Industrielle

f) SERVICE MUNICIPAL

PRÉVENTION DES INCENDIES

Nombre

Casernes de pompiers: 1

Personnel du service: (volontaires) 17

Pompes de réserve: 1

Pression normale de l'eau de 40 lbs augmentée à 80 lbs

Comprend système d'alarme: Avec sirène

FORCE CONSTABULAIRE

Nombre

Postes de police: 1

Personnel du service: 3

VOIRIE

Nombre de milles

Longueur totale des rues: 15 m

Longueur totale des rues pavées: 12 m

Longueur totale des trottoirs: 20 m

DIVISION No "11"

SERVICES (suite No 5)

SERVICES RECRÉATIFS

SPORTS ET AMUSEMENTS

Nom des cinémas				Nombre de sièges
Cinéma Colonial				450
Cinéma Plessis				450
TERRAINS DE JEU		PARCS		TERRAINS DE GOLF
Nombre de terrains		Nombre de terrains		9 trous
de clubs		de clubs		18 trous
1		1		0
TENNIS		PATINAGES		PISCINES
Nombre de courts		Nombre de ronds		de piscines
de clubs		de clubs		1
2		3		
CURLING		BADMINTON		SKI
Nombre de clubs		Nombre de ronds		de clubs
0		1		0
NOM DES THÉÂTRES				Nombre de sièges
HOCKEY		BASEBALL		QUILLES
Nombre de clubs		Nombre de clubs		de salles
1		7		1
BASKET-BALL		BILLARD		YACHTING
Nombre de salles		Nombre de clubs		de clubs
0		2		0
Salles de spectacles				Nombre de sièges
Salles paroissiales				300
Salles municipales				500
Publique				500
COURSES		PÊCHE		CHASSE
Nombre de pistes		Principaux poissons		Principaux gibiers
1		Truite, brochet, perche, doré.		Chevreaux, perdrix, renard

DIVISION No "11" SERVICES (suite No 7)

SERVICES (suite No 6)

SPORTS ET AMUSEMENTS

<u>TERRAINS DE JEUX</u>	<u>PARCS</u>	<u>TERRAINS DE GOLF</u>
Nombre:4..... Superficie: (totale)6..... acres	Nombre:1..... Superficie: (totale)1..... acres	Nombre 9 trous0..... 18 trous0.....
<u>TENNIS</u>	<u>PATINOIRE</u> "sur glace"	<u>PISCINES</u> "publiques"
Nombre courts de clubs:1.....	Nombre de ronds:3.....	Nombre de piscines:1.....
<u>CURLING</u>	<u>BADMINGTON</u>	<u>SKI</u>
Nombre de clubs:0.....	Nombre de terrains:1.....	Nombre de clubs:0.....
<u>HOCKEY</u> "amateur ou pro"	<u>BASEBALL</u> "amateur ou pro"	<u>QUILLES</u>
Nombre de clubs:2.....	Nombre de clubs:7.....	Nombre de salles:1.....
<u>BASKET-BALL</u> "amateur ou pro"	<u>BILLARD</u>	<u>YACHTING</u> "voile ou moteur"
Nombre de clubs:0.....	Nombre de salles:2.....	Nombre de clubs:0.....
<u>COURSES</u>	<u>PÊCHE</u> Dans la région	<u>CHASSE</u> Dans la région
Nombre de pistes:1.....	Principaux poissons Truite, brochet, perche, doré.	Principaux gibiers Chevreuil, perdrix, renard

DIVISION No "11" SERVICES (suite No 7)

SERVICES (suite No 7)

(a) SERVICES D'AFFAIRES

Nombre
d'établissements

Ateliers d'électriciens.....	4
Ateliers de radios et de téléviseurs.....	2
Ateliers de plombiers.....	3
Ateliers de tailleurs et de réparation.....	1
Ateliers de couture et de chapeaux.....	5
Boutiques de forgerons.....	1
Garages (réparations d'automobiles).....	5
Stations de services, carburant, etc.....	3
Autres services d'affaires, n.d.a.	5
TOTAL:	<u>29</u>

(b) SERVICES PROFESSIONNELS

Bureaux de comptables licenciés.....	0
Bureaux d'avocats.....	2
Etudes de notaires.....	2
Bureaux d'agronomes.....	1
Bureaux d'architectes.....	0
Bureaux d'arpenteurs.....	1
Bureaux d'ingénieurs professionnels.....	1
Bureaux de chimistes.....	0
Bureaux de métallurgistes.....	0
Autres services professionnels, n.d.a.	0
TOTAL:	<u>7</u>

(c) SERVICES DE PUBLICITÉ ET DE VOYAGES

Agences de publicité.....	1
Agences de voyages.....	0
Autres agences, n.d.a.	0
TOTAL:	<u>1</u>

UNIONS OUVRIÈRES

NOM DES UNIONS OU SYNDICATS

- Syndicat Catholique des Employés de Fonderies Inc. de Flessisville/CTCC
- Syndicat Catholique des Travailleurs du Cuir et de la Chaussure de Plessisville/CTCC
- Syndicat Catholique des Employés des Producteurs de Sucre d'Erable /CTCC

DIVISION No "11"

SERVICES (suite No 8)

ORGANISMES D'AFFAIRES

ORGANISMES DE LA PROMOTION INDUSTRIELLE

Nom des organismes

Nombre de membres

Comité de la Promotion Industrielle de la ville de Plessisville
Monsieur Lucien Dancause, président.

Comité de la Promotion Industrielle de la Chambre de Commerce
Monsieur Gilles Chabot, président.

CHAMBRES DE COMMERCE (et autres)

Nombre de membres

Chambre "Junior" Jean-Marie Lair

125

Chambre "Senior"

0

TOTAL

125

AUTRES ASSOCIATIONS (Commerciales, sociales, sportives, etc.)

Nom des associations

Nombre de membres

Chevaliers de Colomb (conseil 2527)

250

Filles d'Isabelle

85

Société St-Jean-Baptiste

585

Cercle des Fermières

90

Ligue des Propriétaires

160

Club de Chasse et de Pêche

200

Ass. des Photographes Amateurs

80

CENTRES D'EXPOSITIONS

Nombre

Nombre d'expositions annuelles

1

Genre (Industriel, agricole, général, etc.)

Artisanal

HÔTELS ET MOTELS

Nombre de chambres

Hôtel La Claire Fontaine

16

Hôtel Central

18

Hôtel Château Louise

5

Hôtel Des Bois Francs

18

Hôtel L'Arc Hotel

20

Mancir Plessis

25

Motel Laurier

16

DIVISION No "11" SERVICES (suite No 9) ANNUELLES

<u>SERVICES PERSONNELS</u>	Nombre d'établissements
Buanderies: (voir nettoyage)
Cordonneries: 3
Hôtels et motels: 7
Nettoyage, pressage et teinture: 2
Photographes: 2
Restaurants, cafés et tavernes: 5
Salons de barbiers: 6
Salons de coiffure et de beauté: 12
Salons funéraires: 2
Services ambulanciers: 1
Service local de livraison à domicile: 1
Service de "Drive Yourself": 1
Autres services personnels, n.d.a. 5
TOTAL:	<u>47</u>

DIVISION No "12"

ATTRACTIONS TOURISTIQUES:

Principaux points d'attraction de la région (religieux, récréatifs ou autres)

Le territoire environnant est renommé pour la chasse et la pêche.
Centre industriel important et florissant.

ARTISANAT:

Travaux domestiques exécutés: (par ordre d'importance)

Tricot, catalognes, tapis.

HÔTELS ET MOTELS:

Nombre de chambres

Hôtel A La Claire Fontaine	16
Hôtel Central	18
Hôtel Château Louise	5
Hôtel Des Bois Francs	18
Hôtel Luxor Motel	20
Manoir Plessis	25
Motel Laurier	16

PERMIS OU LICENCES MUNICIPALES TAXES ANNUELLES

1) TAXE IMMOBILIÈRE

(a) Municipale - Base:- Evaluation foncière.....
 Taux:- \$ 20. \$ 1.70 par \$ 100.00 d'évaluation.....

RÉPARTITION

Taxe d'égouts:- \$
 Taxe de pavages:- \$ N.....
 Taxe travaux publics:- \$ i.....
 Taxe de protection:- \$ l.....
 (b) Scolaire - Base:- Evaluation foncière.....
 Pour catholiques:- \$ 1.10 par \$ 100.00 d'évaluation.....
 Pour protestants:- \$ N.....
 Pour neutres:- \$ l.....

2) Taxe d'eau: - Base:-

Taux:- \$
 Charge fixe:- \$ Voir à la page 22.....
 Au compteur:- \$ par gallons.

3) Taxe locative - Base:- Valeur du loyer.....

Taux:- \$ 5%.....

4) Taxe d'affaires: - Base: N.....

Taux:- \$ l.....

5) Autres taxes:-

Taxe de vente : 5%.....

SITUATION BUDGÉTAIRE (en \$)

Année
19-24	\$ 108,781.14	\$ 105,319.65
19-25	\$ 124,436.28	\$ 113,581.07
19-26	\$ 176,167.82	\$ 182,189.11
19-27	\$ 190,980.29	\$ 180,827.21
19-28	\$ 185,659.79	\$ 187,876.00

PERMIS OU LICENCES MUNICIPALES

1- PERMIS OU LICENCES CONCERNANT L'INDUSTRIE

Cette municipalité a obtenu de la législature le pouvoir d'aider l'industrie par un montant \$ 20.00 par année.
 Montant utilisé : \$ 120,000.
 Montant disponible : \$ 20,000.

2- PERMIS OU LICENCES CONCERNANT LE COMMERCE:

CATÉGORIE VISÉE	MONTANT	CATÉGORIE VISÉE	MONTANT
1	\$	8	\$
2	\$	9	\$
3	\$	10	\$
4	\$	11	\$
5	\$	12	\$
6	\$	13	\$
7	\$	14	\$

Variant de \$ 20.00 à \$ 200.00 par année.

EVALUATION MUNICIPALE:

Méthode d'évaluation: Méthode technique environ 80% de la valeur réelle.

SITES INDUSTRIELS DISPONIBLES

1) Description des sites industriels disponibles:

VALEUR DES BIENS-FONDS D'APRÈS LE RÔLE D'ÉVALUATION:

Imposables et imposés:	\$ 9,237,400.
Imposables mais exemptés:	\$
Non-imposables:	\$ 1,200,000.
Evaluation totale:	\$ 10,437,400.

SITUATION BUDGÉTAIRE (des cinq dernières années)

Année	Revenus	Dépenses
19..54	\$ 108,781.14	\$ 105,359.46
19..55	\$ 124,436.28	\$ 113,581.07
19..56	\$ 176,167.82	\$ 182,189.11
19..57	\$ 190,980.29	\$ 180,827.23
19..58	\$ 185,659.79	\$ 187,236.00

GENERAL

CONCESSIONS AUX NOUVELLES INDUSTRIES

Cette municipalité a obtenu de la législature le pouvoir d'aider l'industrie par un Montant autorisé : \$ 200,000.
Montant utilisé : \$ 120,000.
Montant disponible : \$ 80,000.

RÈGLEMENTS MUNICIPAUX RELATIFS À L'INDUSTRIE ET AU COMMERCE

N

i

1

URBANISME

Description complète du plan d'urbanisme

Plan d'urbanisme en préparation.

SITES INDUSTRIELS DISPONIBLES

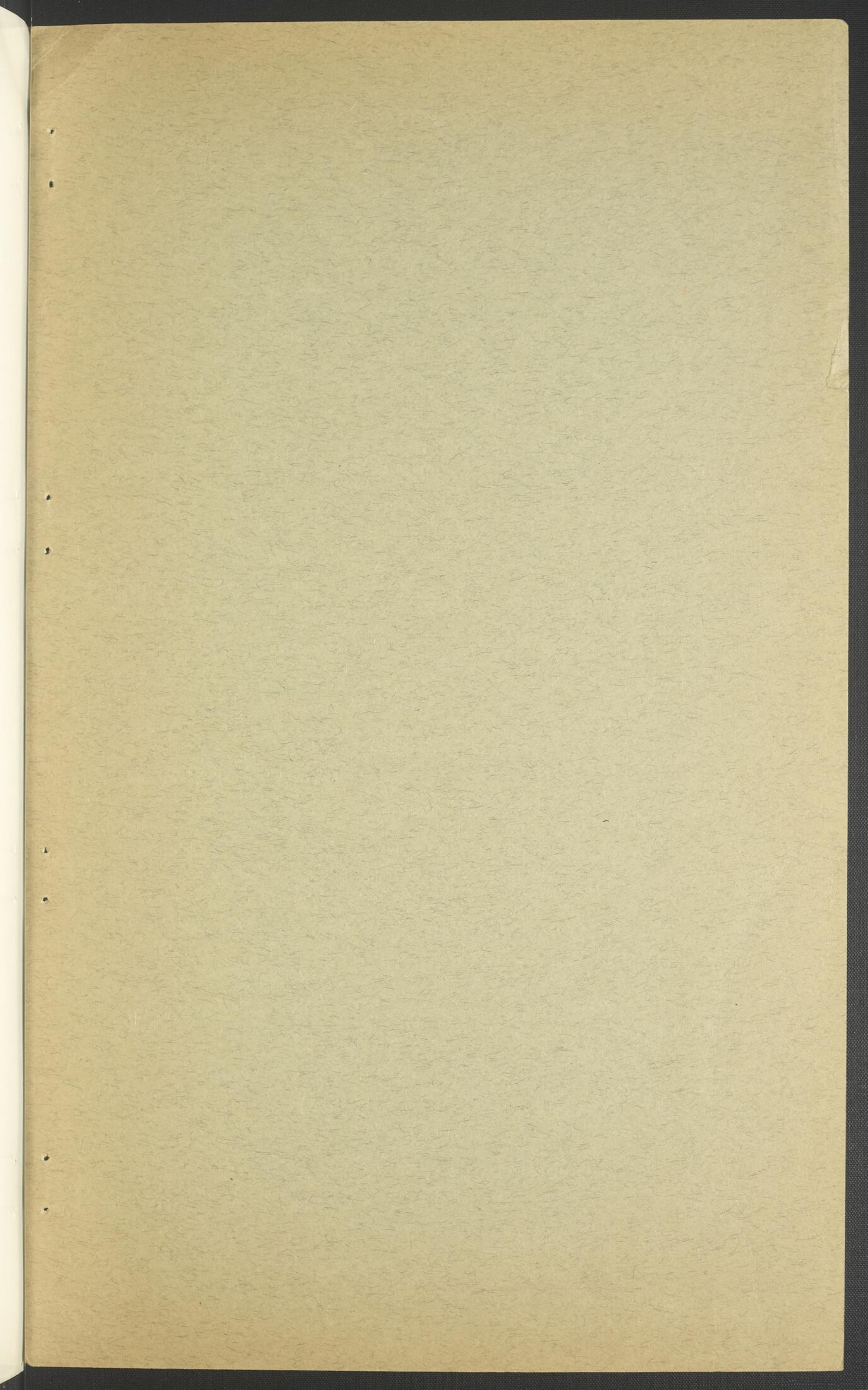
1) Description des sites industriels disponibles:

Plusieurs sites industriels favorables à l'industrie sont disponibles.

2) Facilités (localisation et voies d'accès)

Près des voies ferrées du Canadien National et de la route nationale no.5.

3) Pour renseignements additionnels, s'adresser M. Gilles Chabot, I.P. secrétaire -trésorier de la ville.



BNQ



C 000 355 641