

# L'Inter-Action

Le journal du CSSS de Gatineau

## Mesures de sécurité civile en période de chaleur accablante

Saviez-vous qu'il existe une politique au CSSS de Gatineau en cas de période de chaleur accablante ?

En effet, une politique en cas de chaleur accablante a été adoptée le 19 mai dernier au comité de direction. Elle vise à s'assurer que des actions efficaces, pertinentes et intégrées soient prises sur le territoire lorsqu'une période de chaleur accablante survient et ce, entre le 15 mai et le 30 septembre. Une température de 33 degrés le jour et un minimum de 20 degrés la nuit ou lorsque la température ressentie est de 40 degrés en raison du facteur humidex sont considérées comme une chaleur accablante.

Cette politique s'applique à la clientèle desservie par le CSSS de Gatineau et au personnel travaillant dans les établissements sans climatisation incluant le domicile. Il va de soi qu'elle vise aussi la population et les organismes communautaires. Et pour cette raison, en cas d'intervention, les mesures seraient prises en collaboration avec les autorités municipales de Gatineau. Fait important à souligner, cette politique s'inscrit dans l'ensemble des mesures de sécurité civiles contenues dans le plan global des mesures d'urgence au CSSS de Gatineau.

Les effets de la chaleur sur la santé sont plus sérieux lors des premières chaleurs de l'été, si la chaleur persiste sans répit durant quelques jours et se poursuit la nuit en l'absence de vent, si on habite le centre-ville, là où la chaleur est plus intense ou si on vit dans un logement sans climatisation.

Par conséquent, une attention particulière doit être portée aux jeunes enfants et aux nourrissons, aux personnes vulnérables vivant seules, aux personnes âgées, aux personnes à mobilité réduite n'ayant pas ou peu de réseau de soutien, aux sportifs qui font des activités intenses et aux gens qui travaillent à l'extérieur.

Voici les conseils que l'on peut véhiculer en cas de chaleur accablante :

- boire beaucoup de liquide sans attendre d'avoir soif, sauf s'il y a contre-indication médicale
- avoir de l'eau froide à côté de soi, jour et nuit
- éviter de boire des boissons alcoolisées ou à forte teneur en café
- prendre une douche ou un bain à l'eau fraîche ou se tremper les pieds dans l'eau
- se mouiller les cheveux régulièrement avec une débarbouillette
- se procurer un ventilateur ou un climatiseur
- fermer les stores le jour
- à l'extérieur, se protéger du soleil, porter des vêtements de couleur pâle et en coton ainsi qu'un chapeau
- et enfin éviter les activités ou les exercices intenses à l'extérieur.

Pour toute autre question, communiquez avec Info-Santé au 811.

*Bon été !*

cliniques et administratives de même que le bloc de liaison permettant le transport des patients de l'urgence aux différents services du bâtiment existant. Cette phase représente 92 % du projet global. Dès que cette phase est complétée, la nouvelle urgence deviendra opérationnelle.

La deuxième phase se définit comme les travaux à réaliser dans l'urgence actuelle, qui nécessitent sa relocalisation pour les finaliser. Ces travaux permettront de compléter les aires de circulation reliant le niveau actuel de l'urgence vers le nouveau bâtiment, de même que la construction de l'entrée extérieure prévue à l'intersection du nouveau bâtiment et de l'édifice existant.

L'échéancier contractuel du projet prévoit la fin des travaux en mars 2010, avec prise de possession de la phase 1 en janvier 2010.

L'entrepreneur général considère un scénario plus optimiste, en ciblant la livraison de la phase 1 en novembre 2009 et la totalité du projet en janvier 2010.

La date de livraison finale sera confirmée ultérieurement, au gré des conditions d'avancement progressif de chantier et des exigences de logistique clinique requises, afin que le transfert des activités se réalise ultimement dans des conditions d'efficacité optimale.

## Hôpital de Gatineau Agrandissement du Centre de cancérologie

Direction des services techniques

### PROGRESSION DES TRAVAUX

Les travaux d'agrandissement du Centre de cancérologie progressent bien. L'atrium principal est en voie d'être complété si bien que les premiers patients à circuler par l'entrée principale du nouveau bâtiment devraient se pointer au début du mois de juillet.

À cette date, les services de chimiothérapie seront relocalisés dans leur nouveau secteur et les consultations, examens et suivis seront pris en charge dans les nouveaux locaux.

En date d'aujourd'hui, certaines zones du chantier sont complétées et accessibles pour permettre au personnel de l'établissement de finaliser la préparation clinique et technique des espaces afin d'y recevoir éventuellement la clientèle.

Durant la période estivale, les travaux entourant les locaux administratifs du projet seront complétés. Ces travaux comprennent des modifications au bâtiment existant (dans les secteurs qui seront désormais à leur emplacement définitif dans le nouvel édifice) de même que les locaux occupant le nouveau bloc administratif intégré au projet.

L'échéancier initial du projet prévoyait la fin des travaux pour l'été 2009.

Si la cadence actuelle du chantier se maintient, le projet devrait être complété pour septembre.

## Hôpital de Hull Construction de la nouvelle urgence

### PROGRESSION DES TRAVAUX

La construction de la nouvelle urgence de l'hôpital de Hull progresse rapidement.

Ces travaux comprennent deux phases :

La première se définit comme l'urgence proprement dite, comprenant les aires



## Mention d'excellence pour le CSSS de Gatineau



Bravo au CSSS de Gatineau qui a obtenu une mention d'excellence dans la catégorie Accessibilité et continuum des services lors de la deuxième édition des Prix AQESSS.

Cette mention a été décernée pour le projet de réorganisation des soins, des services et du travail en périnatalité.

Sur la photo de gauche à droite, madame Lise Denis, directrice générale de l'AQESSS, monsieur André O. Rodier, directeur général du CSSS de Gatineau, madame Johanne Robertson, directrice des ressources humaines, monsieur Denis Marleau, directeur de la direction Enfance-jeunesse-famille, madame Janet Thom, chef d'unité, périnatalité hospitalière et Maison de naissance et madame Pauline Champoux-Lesage, présidente du jury des Prix AQESSS 2009

## Bravo à la direction des services généraux et santé publique

La directrice des services généraux et santé publique, madame Micheline Malette, a reçu récemment une plaque pour souligner l'engagement social du CSSS de Gatineau dans la réalisation du projet « Dépannage Alpha ».

En effet, c'est un organisateur communautaire, monsieur Raymond Carrière, qui a entrepris les démarches afin que le centre d'éducation aux adultes Nouvel-Horizon puisse utiliser un local au CLSC de Gatineau -777 de la Gappe pour offrir un accompagnement à la clientèle faiblement scolarisée et qui nécessite un soutien au plan de la communication écrite.

Il est important de souligner qu'au Québec, 1,3 million d'adultes, soit 1 sur 5, ne peuvent ni lire ni écrire.

## « J'explore une carrière en santé 2009 » Une belle réussite grâce à vous

Le 23 avril dernier, plus de 90 intervenants des différents secteurs du CSSS de Gatineau ont accueilli un total de 160 élèves des écoles secondaires de la région pour un stage d'observation d'une journée.

Grâce à leur générosité et à leur disponibilité, ces employés ont permis aux stagiaires de mieux connaître leur réalité professionnelle de même que le milieu de la santé et des services sociaux. Cette expérience a contribué à la démarche d'orientation des stagiaires par une expérience concrète et enrichissante.

Au nom des élèves, des écoles participantes et au nom de la direction des ressources humaines du CSSS de Gatineau, nous tenons à remercier sincèrement tous les parrains et toutes les marraines pour leur participation. Nous adressons également nos remerciements à leurs collègues et gestionnaires, qui ont généreusement accepté de s'investir dans l'organisation de cette journée de stage et qui en ont facilité le déroulement. Nous espérons que toutes les personnes touchées par cette journée en conserveront un souvenir plaisant et qu'elles accepteront d'y participer l'an prochain.

MERCI !

## Du nouveau à la direction réseau Enfance-jeunesse-famille

Le projet de pédiatrie sociale suit son échéancier. L'ouverture est prévue pour septembre 2009. Merci au Dre Anne-Marie Bureau d'avoir accepté d'assumer le volet médical de ce projet communautaire. Elle pourra compter sur le dynamisme des pédiatres du CSSS de Gatineau pour l'appuyer, et sur les différentes ressources professionnelles et infirmières de la direction Enfance-jeunesse-femme.

Bravo à madame Claudie Chauret qui vient d'obtenir le poste d'infirmière-clinicienne afin d'assurer la coordination des départs des nouveau-nés et faciliter les liens avec le secteur de la périnatalité communautaire. Son entrée en fonction est prévue pour septembre.

## BONNES VACANCES!

Pour la grande majorité du personnel, la période estivale, qui est à nos portes, représente une période propice pour des vacances bien méritées.

Une occasion pour refaire le plein d'énergie, des retrouvailles en famille, un changement d'air salutaire et pourquoi pas un petit voyage de quelques semaines.

Quelque soit votre projet, les membres du conseil d'administration, du

comité de direction et l'équipe du journal L'Inter-Action tiennent à vous souhaiter de belles vacances, des vacances reposantes, avec plein de soleil et de plaisir.

On se retrouve en septembre. Cependant au cours de l'été, vous pouvez toujours nous faire parvenir vos communiqués, nous les conserverons précieusement jusqu'à la reprise des activités.

Bonnes vacances et surtout, soyez prudents !!!

## « Les talents de chez-nous »

Une chronique toute nouvelle pour parler des talents au CSSS de Gatineau. Vous avez une passion, un passe-temps ? Nous aimerions vous lire. Écrivez-nous un petit mot pour parler de vous et de votre passion sans oublier une photo. Vous pouvez l'acheminer par courriel à Ginette Leblanc, conseillère aux communications internes.

Bonjour,

Je me prénomme Michèle. Je suis infirmière en oncologie depuis deux ans mais je travaille au CSSS de Gatineau depuis 20 ans. J'adore travailler auprès des malades et particulièrement en cancérologie. Les patients sont très attachants et très reconnaissants de ce que l'on fait pour eux. L'équipe est aussi très dynamique.

J'ai commencé à coudre à l'âge de 15 ans. Ma mère m'a enseignée à confectionner mes premiers vêtements et j'ai toujours cousu par la suite. Je me suis perfectionnée en couture en suivant une formation à temps partiel à l'école de haute couture Richard Robinson à Ottawa. Curieusement, c'est à cet endroit que j'ai découvert la peinture puisqu'en dessin de mode nous touchons à tous les médiums : l'aquarelle, le pastel, l'encre, etc. En 1998, j'ai obtenu mon diplôme de dessinatrice de mode.

C'est aussi en 1998 que j'ai suivi mon premier cours de peinture à l'huile. C'est tout de suite devenu ma passion. J'ai suivi quelques cours de peinture pour apprendre les différentes techniques. Il existe aujourd'hui sur le marché tellement de médiums et de produits qu'il est possible d'avoir des textures et des effets spéciaux sur une même toile pour donner du relief, du brillant, etc.

La technique que j'utilise souvent est la spatule. C'est une technique qui demande moins de précision et avec laquelle nous pouvons créer une toile en quelques heures. La peinture représente pour moi le meilleur anti-stress. J'ai fait quelques expositions et vendu quelques toiles mais la peinture est un plaisir pour moi.

J'aimerais vous faire découvrir mes dernières créations.

*Amicalement,  
Michèle Paquette!*



# Programme 0-5-30-santé buccodentaire : questionnaire à venir prochainement!

Cours de yoga, conférence portant sur l'hygiène buccodentaire, ateliers avec une nutritionniste, groupe de cessation tabagique après le travail...

Eh bien voilà quelques exemples d'activités reliées au programme de promotion des saines habitudes de vie en milieu de travail 0-5-30-santé buccodentaire. Et vous!! Que voulez-vous faire? Quelles sont les habitudes de vie sur lesquelles vous voudriez travailler? 0 tabagisme? 5 fruits et légumes par jour? 30 minutes d'activité physique? Adopter une saine hygiène buccodentaire? Un peu de tout? Voyons voir...

Afin de connaître vos habitudes de vie ainsi que les activités de promotion de saines habitudes de vie qui vous plairaient, un questionnaire sera disponible sous peu. Il est important que tous les employés y répondent.

Une fois les résultats obtenus, suite à l'analyse, le comité du 0-5-30-santé buccodentaire pourra débiter et mettre sur pied les activités qui VOUS intéressent. Alors question de m'assurer que vous comprenez bien... si 40 % des gens répondent au questionnaire, les activités mises en place seront selon les préférences du 40 % des employés qui auront pris la peine d'y répondre!

Le succès d'un tel programme repose sur la participation des employés, alors qu'attendez-vous? **Participez!**

\*\* BRAVO à la gang du 777 de La Gappe pour leur initiative à démarrer un groupe de jogging 2 fois par semaine!

Karima Djellouli, Kinésiologue  
819 966-6510, poste 2231

## APPEL À TOUT LE PERSONNEL

Dans le cadre de la Loi sur l'accès à l'égalité en emploi, le CSSS de Gatineau doit procéder à un exercice d'analyse de ses effectifs.

À cet effet, la direction des ressources humaines (DRH) a fait distribuer par l'intermédiaire de vos services respectifs, un questionnaire que nous vous demandons de remplir et retourner à la DRH dans l'enveloppe-retour libellée et affranchie à cet effet.

Cette loi, entrée en vigueur le 1<sup>er</sup> avril 2001, vise à favoriser une représentation équitable des groupes qui sont fréquemment victimes de discrimination en emploi. Elle oblige des organismes publics à procéder à l'analyse de leurs effectifs afin que soit déterminé, pour chaque emploi, le nombre de personne faisant partie de chacun des groupes désignés, soit les femmes, les autochtones, les minorités ethniques et les personnes handicapées.

Pour toute information, vous pouvez communiquer avec Marc Mongeon, chef de service santé et sécurité au travail, au numéro 819 966-6100, poste 3869, ou avec Murielle Marie, technicienne en administration au 819 966-6100, poste 3781.

Pour ceux et celles qui n'ont pas reçu leur formulaire, nous vous invitons à communiquer avec Murielle Marie.

La réussite de ce projet dépend de votre participation. Merci d'y répondre en grand nombre.

**Coup de Coeur**  
entre-nous...

Le 30 avril dernier, nous étions 11 récipiendaires à recevoir une appréciation spéciale de la part de nos collègues, lors du Gala des Étoiles. J'ai eu le privilège de recevoir un prix dans la catégorie « MENTOR ». Ce fût une soirée pleine d'ambiance, d'abondance, animée avec bonne humeur et efficacité. Tout était beau, bon et digne de l'appellation Gala. Dans tout cela, ce qui impressionne par-dessus tout, c'est de savoir qu'il a été entièrement organisé par des collègues, qui ont mis de leur temps, de leur énergie et de leur créativité au service de la reconnaissance de leurs pairs. Je tiens à remercier les collègues qui ont suggéré ma mise en nomination, ainsi que mon équipe d'appartenance et tout ceux et celles du Conseil multidisciplinaire, du Conseil des infirmières et infirmiers et du Conseil des sages-femmes qui ont mis la main à la pâte, de près ou de loin, pour faire de cette soirée un événement significatif et mémorable. En ce qui me concerne, j'y ai vu un message d'espoir.

Merci infiniment,  
Hélène Petit, intervenante sociale  
Services généraux, psychosocial, adulte

Bravo à monsieur Éric Gagnon qui a été nommé chef par intérim du programme milieu de vie au centre d'hébergement La Pietà, en remplacement de madame Annie Lessard présentement en congé sans solde.

Monsieur Gagnon travaille actuellement au Foyer du Bonheur et possède plusieurs années d'expérience auprès de la clientèle des personnes âgées.

ESPACE *CM*

### L'HEURE DES BILANS

Avec l'arrivée du beau temps et la pause des comités pour la saison estivale, le CECM a cru bon vous faire un bilan de ses réalisations et de ses engagements en cours. Ainsi, depuis l'automne dernier, votre exécutif a examiné les dossiers suivants :

#### La communication avec ses membres

Élaboration d'un plan de communication, mise sur pied d'un comité communication, mise à jour de la liste des membres, création de l'Espace CM, registre des personnes-ressources

#### La reconnaissance de son pouvoir d'influence

Rencontre des directeurs réseaux au comité d'orientation clinique et des gestionnaires lors des réunions de leurs comités de gestion afin de promouvoir les activités du CM

#### L'encadrement professionnel de ses membres

Exploration du mentorat, réflexion sur l'encadrement professionnel dans son ensemble

#### Les besoins de formation de ses membres

Poursuite des dîners éducatifs et remise d'attestations de participation, exploration des exigences des ordres professionnels à cet effet

#### La promotion des projets de pairs

Évaluation de tous les projets de pairs en cours, contacts avec d'autres CM de la province dans le but d'élaborer un cadre favorisant leur réalisation

#### La reconnaissance de ses membres

Organisation du Gala des Étoiles conjointement avec le CII et le CSF

Bien que l'exécutif fasse relâche durant la belle saison, soyez assurés que nous reprendrons nos activités avec enthousiasme dès septembre prochain et que nous poursuivrons nos efforts pour atteindre l'ensemble des objectifs fixés en début d'année.

Nous profitons également de l'occasion pour remercier tous ceux et celles qui se sont nouvellement joints à nous et pour souligner la contribution de ceux qui ont tiré leur révérence.

Un bel été à tous!  
Le comité communication du Conseil multidisciplinaire

# VOICI LES RETRAITÉS ET LES 25 ANS DE SERVICE DE L'ANNÉE 2008 AU CSSS DE GATINEAU

## NOS RETRAITÉS 2008

MARIE-ROSE ALBERT • ANDRÉ BEAULIEU • JACQUES BÉLAIR • RAYMOND BÉLAIR • RONALD BÉLANGER • FULVIE BELLEVUE • LOUISE BÉNAC • DANIEL BÉNARD • MARIE-ANDRÉE BENOIT • ANDRÉE BERGERON • LOUISE BERGERON • HUGUETTE BERNIER • EVENITH BLANC • CAROLE BLONDIN • LOUISE BOURGULT • MARIE BOURNIVAL • JOANNE BRUNETTE • LUCILLE CAMPEAU • MURIELLE CARDINAL • ODETTE CHABOT • GEMME CHAUSSÉ • GHISLAINE CHÉNIER • HÉLÈNE COLLIN • CARMEN CUSSON • JEAN-CLAUDE CYR • MIREILLE DA SILVA • MONIQUE D'AMOUR-L'ARRIVÉE • MONIQUE DAULT • CHRISTIANE DE GARIE • LUCIENNE DESFORGES • MADELEINE DOREN • LIONEL DORLETTE • MICHELLE FALARDEAU • LOUISE FILION • FRANCINE FORCIER • MICHEL FOUCAULT • NICOLE GAGNÉ • MIREILLE GAGNON • ANDRÉ GAGNON • FRANCINE GARCEAU • DIANE GAUTHIER • LISE GAUTHIER • CÉLINE GENDRON • CAROLE GIRARD • LOUISE GODBOUT • YVON GOULET • NICOLE GRATTON • SUZANNE HOTTE • MARIE-CLAIRE HOULE • CLAUDETTE IMBEAU • CAROL IPPERSIEL • DANIELLE JOANETTE • ÉLAINE JUDGE • CHARLOTTE KERLUKE • JOCELYNE KIGHT • PIERRETTE LACASSE • HELENE LAPOINTE LAVIGNE • ANDRÉ L'ARCHEVÊQUE • BERNICE LAROCHE • MICHELLE LAROUCHE • COLETTE LATOUR • DANIEL LAURIN • CLAIRE LEGAULT • ODILE LEGAULT • GINETTE LEHOULLIER • FRANCINE LEMAIRE • MICHELINE LEMIEUX • CÉLINE LÉPINE • PIERRETTE LÉVEILLÉE • CÉLINE LUSIGNAN • RÉJEANNE MAJOR • LINDA MARQUIS • CLAUDE MARTEL • LOUIS-PHILIPPE MAYRAND • CHARLOTTE MEUNIER • GUNTHER NOELKE • CARMELLE OUELLET • MICHELLE PAGE • FRANCINE PAGÉ • IRÈNE PELLETIER • JEAN-GUY PÉRIARD • LUCIE PÉRIARD • JACINTHE PERREAULT • PIERRETTE PICHÉ • LUCIE PILON • ÉMILIE PINARD • GINETTE POUDRIER • CAROLLE PRUD'HOMME • THÉRÈSE PRUD'HOMME • RICHARD RENAUD • LOUISE ROUSSEL • LISE ROY • GRÉGOIRE RUEL • SUZETTE SAUMURE • FRANÇOISE SIMARD • JULES ST-AMOUR • GHISLAINE ST-ARNEAULT • HÉLÈNE ST-PIERRE DUVAL • LOUISE TAILLEFER • SUZANNE TALBOT • MONIQUE TALBOT • JACQUES THOM • ANNA-MARIE VALBRUN • JACQUES VERNER • ANNE WOLF

## NOS 25 ANS DE SERVICE 2008

DENISE AMYOT • MONIQUE BARRETTE • GUYLAINE BEAUCHAMP • JOCELYN BEAUREGARD • NICOLE BEAUSÉJOUR • LOUISE BÉLAIR • SUZANNE BÉLANGER-SOGNE • SUZANNE BÉLISLE • ANNE BELLEMARE • ESTELLE BERTRAND • R ROBERT BISSON • SYLVIE BISSONNETTE • MYRIAM BOILY • SERGE BOIVIN • ANDRÉE BONHOMME • RICHARD BONNIN • JEANNE BOUCHARD • JEAN BOUCHARD • JOSÉE BOUDREAULT • JEAN-RENE BOUVIER • LUC BRIÈRE • GILLES BROUSSEAU • CHANTAL CARON • DENIS CARON • MYRIANNE CARON • SYLVIE CATELLIER • MADELEINE CHABOT • LYNDY CHAMPAGNE • DANIELLE CHARBONNEAU • JACQUES CHAREST • DANIELLE CHARRON • RAYMOND CHAURET • ROBERT CHENAIL • MANON CHÈNE • CAROLE CLÉMENT • LOUISE CÔTÉ • RACHEL CÔTÉ • GILLES COULOMBE • FRANCINE COURCHESNE • ANN COUTURE • GILLES CRÈTE • DONALD CUMMING • ÉDITH D'ASTOUS • JEAN DELISLE • DANIELLE DENIS • PIERRE DEROUIN • MICHEL DÉRY • CÉLINE DESJARDINS • RACHEL DESJARDINS • NICOLE DESSUREAULT • MICHAEL DOEPNER • LOUISE DOSTALER • ROBERT DUBOIS • JOCELYNE DUCLOS • LOUISE DUFOUR • CHRISTINE DUGUAY • BERTRANDE DUMAS • CLAUDINE DUMONT • SUZANNE DUREAU • MARIE-CLAIRE DUVAL • DIANE DUVAL • DIANE FARDAIS • ROBERT FAUBERT • NORMAND FRAPPIER • DIANE GAGNÉ • HÉLÈNE GAGNON • JACYNTHÉ GAGNON • MARTINE GAGNON • CHANTAL GAGNON • CHANTAL GARIÉPY • LOUISE GARIÉPY • PAULE GARNEAU • LISE GIRARD • FRANCE GOSSÉLIN • GASTON GRAVEL • DOMINIQUE GRÉGOIRE • FRANCINE GROULX • SONYA HAMAN • PAULINE HARTON • SYLVIE HÉBERT • GINETTE HOTTE • RICHARD LACELLE • ODETTE LACROIX • LOUISE LAFONTAINE • JOHANNE LAFRENIÈRE • GUYLAINE LALANDE • CHRISTIANE LAMPRON • MICHÈLE LANGELIER • MANON LANGLOIS • CHANTAL LANTHIER • CHANTAL LAQUERRE • JEAN LAROSE • LUCIE LAURIN • CHANTAL LAUZON • LUCIE LAVOIE • JACQUELINE LAVOIE • CLAUDE LECLERC • RICHARD LEDUC • MARIE LEFEBVRE • PAULINE LEFRANÇOIS • LUCIE LEGAULT • DENIS LEGAULT • FRANCINE LEMIEUX • DANIELLE LEPAGE • SUZANNE LESSARD • CÉCILE LETELLIER • JOCELYNE LÉTOURNEAU • CAROLE LÉVESQUE • CAROLE LÉVESQUE • FRANCINE LYRETTE • WAYNE MAGEAU • NICOLE MAHEU • JACINTHE MALTAIS • DOROTHÉE MARTINEAU • SUZANNE MARTINEAU • LINDA MAURIZIO • CHRISTINE MÉNARD • LORRAINE MIGNAULT • SYLVIE MILLETTE • ISABELLE MONETTE • RACHEL MONGEON • GILLES MONTREUIL • LINDA NADON • NICOLE NAULT • SYLVIE NAULT • ANDRÉE OUELLET • LINE OUELLETTE • DENIS PAGÉ • CÉLINE PAQUIN • CHRISTIANE PATRY • LUC PÉLADÉAU • LUCIE PELLERIN • LYNN PÉPIN • ANICK PHILIE • CHANTAL PLOURDE • HÉLÈNE PRÉVOST • ANNE RANGER • DENIS RENAUD • THÉRÈSE REZANOWICZ • DANIELLE RICHARD • CONSTANCE RICHARD • ROCK RIEL • ADÈLE ROBILARD • RAYMOND ROBILARD • SHIRLEY ROBINSON • DENIS ROBITAILLE • SUZANNE ROBITAILLE • ROBERT ROY • LISETTE ROY • DANIEL SAUMURE • CLAUDE SAVARD • HÉLÈNE SAVARD • MARC SAWYER • NICOLE SCOTT • MARC SIMARD • JULES ST-AMOUR • JUDITH ST-JACQUES • CLAUDE ST-JEAN • LIETTE ST-JEAN • DOMINIQUE ST-PIERRE • DANIEL ST-PIERRE • NICOLE STRASBOURG • DENISE SYLVAIN • PIERRETTE THEBERGE • GUY A THÉRIAULT • LINE THIBAUT • JANET THOM • CAROLINE TOUCHETTE • JULIE TRANQUILLE • DANIELLE TREMBLAY • ROBERT TROTTIER • CÉLINE TURPIN • MICHEL TURPIN • BERNARD VAIVE • SYLVAIN VALLÉE • JOHANNE VEILLEUX • GUY VIGNEAULT • MICHELINE VILLENEUVE • LOUISE VINCENT

*félicitations à vous tous et merci !*

### LES INSTALLATIONS DU CSSS DE GATINEAU - 19 SITES

**Siège social :**  
Bureau du directeur général  
777, boul. de la Gappe  
Gatineau (Québec) J8T 8R2  
☎ 819 966-6550

**Centre administratif**  
Direction des services techniques  
257, rue Laurier, Gatineau (Québec) JSX 3W8  
☎ 819 966-6420

**Centre administratif-85 Bellechumeur**  
85, avenue Bellechumeur  
Gatineau (Québec) J8T 8B7  
☎ 819 966-6200

**Hôpital de Gatineau**  
909, boul. La Vérendrye Ouest  
Gatineau (Québec) J8P 7H2  
☎ 819 966-6100

**Hôpital de Hull**  
116, boul. Lionel-Émond  
Gatineau (Québec) JSY 1W7  
☎ 819 966-6200

**Unité de médecine familiale (UMF)**  
☎ 819 966-6380  
**Formation, éthique et recherche (FER)**  
☎ 819 966-6144  
500, boul. de l'Hôpital  
Gatineau (Québec) J8V 2P5

**Maison de naissance de l'Outaouais**  
175, rue Jean-René-Monette  
Gatineau (Québec) J8P 5B9  
☎ 819 966-6585

**CLSC de Gatineau - De la Gappe**  
777, boul. de la Gappe  
Gatineau (Québec) J8T 8R2  
☎ 819 966-6550

**CLSC de Gatineau - Avenue Gatineau**  
80, avenue Gatineau  
Gatineau (Québec) J8T 4J3  
☎ 819 966-6550

**CLSC de Gatineau - Saint-Rédempteur**  
85, rue Saint-Rédempteur  
Gatineau (Québec) JSX 4E6  
☎ 819 966-6510

**CLSC de Gatineau - Du Mont-Bleu**  
207, boul. du Mont-Bleu  
Gatineau (Québec) J8Z 3G3  
☎ 819 966-6510

**CLSC de Gatineau - Saint-Raymond**  
92, boul. Saint-Raymond  
Gatineau (Québec) JSY 1S7  
☎ 819 966-6525

**CLSC de Gatineau - LeGuerrier**  
425, rue LeGuerrier  
Gatineau (Québec) J9H 6N8  
☎ 819 966-6540

57, rue du Couvent, local 303  
Gatineau (Québec) J9H 3C8  
☎ 819 966-6540

**CLSC de Gatineau - Alexandre-Taché**  
400, boul. Alexandre-Taché  
Gatineau (Québec) J9A 1M5  
☎ 819 966-6580

**Centre d'hébergement  
Foyer du Bonheur**  
125, boul. Lionel-Émond  
Gatineau (Québec) JSY 5S8  
☎ 819 966-6410

**Centre d'hébergement La Pietà**  
273, rue Laurier  
Gatineau (Québec) JSX 3W8  
☎ 819 966-6420

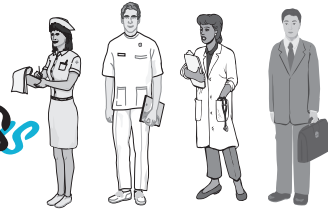
**Centre d'hébergement  
Maison bon séjour**  
134, rue Jean-René-Monette  
Gatineau (Québec) J8P 7C3  
☎ 819 966-6450

**Centre d'hébergement Renaissance**  
445, boul. Wilfrid-Lavigne  
Gatineau (Québec) J9H 6H9  
☎ 819 966-6440

**Hôpital de jour gériatrique**  
455, Montée Paiement  
Gatineau (Québec) J8P 0B1



## L'entre-nous



### INFO-BÉNÉVOLES

#### Retour du programme des Jeunes Bénévoles au CSSS de Gatineau

Saviez-vous que le service du bénévolat organise et supervise un programme des Jeunes Bénévoles qui se déroule de la fin juin à la mi-août dans les hôpitaux de Hull et Gatineau et les centres d'hébergement Foyer du Bonheur, La Pietà, Renaissance et Maison bon séjour?

Le programme regroupe des jeunes étudiants, âgés de 13 à 18 ans, désireux de s'impliquer activement auprès de la clientèle. L'impact du programme chez les participants est considérable. Les jeunes ont une fierté d'avoir rendu service, d'être utiles et responsables. Que dire aussi des retombées de cette participation des jeunes auprès de notre clientèle. Les personnes âgées et les patients anticipent avec joie le retour des jeunes dans leur vie. Il s'agit d'un moment inoubliable!

Si vous connaissez des jeunes qui désirent relever un défi et acquérir une expérience de travail bénévole enrichissante, n'hésitez pas à leur parler du programme des Jeunes Bénévoles du CSSS de Gatineau. Une entrevue de groupe, une formation reconnue, des moments privilégiés avec la clientèle, des activités sociales et de reconnaissance attendent les participants pendant la saison estivale.

Pour obtenir plus d'informations, vous pouvez communiquer avec Christine Gauvreau (milieu hospitalier) au 819 966-6100, poste 3063 ou avec Mélanie Mercier (milieu hébergement) au 819 966-6420, poste 388.

## Tournoi de golf du club social de l'hôpital de Gatineau

C'est le samedi 4 juillet que se déroulera le tournoi de golf du club social de l'hôpital de Gatineau au club de golf de Buckingham.

Les employés du CSSS de Gatineau qui sont intéressés à participer à cette activité peuvent s'inscrire auprès de Nicole Goulet, à la réception de l'hôpital de Gatineau en composant le 819 966-6100 ou encore auprès de Diane Gingras, présidente du club social au 819 966-6116.

Il en coûte 55 \$ aux membres et à leurs conjoints ou conjointes et 75 \$ aux non-membres. Les participants qui sont aussi membres du club de golf Buckingham devront déboursier 30 \$. Pour ceux et celles qui voudraient participer au souper, ils peuvent le faire moyennant la somme de 20 \$.

C'est donc un rendez-vous à inscrire à votre agenda !



## MANUTENTION DE CHARGES : Tour de force ou... TOUR de REINS ?

Dès qu'il s'agit de déplacer ou de transporter un objet, on parle de manutention de charges. Dans ce domaine, une mauvaise façon de faire peut être à l'origine de blessures sérieuses, particulièrement au niveau du dos.

L'adoption d'une méthode de travail adéquate reste le meilleur moyen de prévenir ces blessures. Voici donc quelques principes essentiels à retenir :

- Évaluer la charge afin de déterminer son poids et la meilleure façon de la manipuler
- Si l'on doit se déplacer avec l'objet, s'assurer que rien n'obstrue le trajet à emprunter
- Se placer le plus près possible de l'objet à soulever
- S'assurer d'avoir une bonne prise sur l'objet (au besoin, porter des gants)
- Toujours soulever ou déposer l'objet en se servant des bras et des jambes, jamais du dos
- Tenir l'objet le plus haut et le plus près possible du corps, sans obstruer le champ de vision
- Éviter les mouvements brusques
- Pousser au lieu de tirer (ex. avec un chariot)
- Garder toujours le dos droit

À noter également que ces principes s'appliquent aussi bien à la maison qu'au travail.

Pensez-y la prochaine fois que vous déplacerez un meuble, déchargerez l'épicerie ou soulèverez un enfant !!!

*Bonne manutention...*

## La Fondation retient plusieurs projets d'employés

C'est plus de 100 000 \$ que la Fondation du CSSS de Gatineau distribuera au cours des prochains mois dans le cadre de son nouveau programme « projets des employés pour l'amélioration des soins et services ».

Au total, 31 projets ont été acceptés par le jury indépendant formé pour étudier les candidatures. Trois employés étaient membres du jury.

La Fondation est très satisfaite du taux de participation des employés. Dans l'ensemble, 104 projets ont été présentés dans le cadre de la première année de ce programme, qui sera répété l'an prochain.

Pour avoir la liste des projets retenus, vous pouvez consulter la page de la Fondation de L'Inter-Action. Encore une fois, Merci à tous ceux et celles qui ont présenté un projet et à l'an prochain !

## Les employés du réseau de la santé et des services sociaux : Des gens qui aiment et qui ont à cœur leur travail !

Les employés du réseau de la santé et des services sociaux aiment leur travail, ils s'y sentent utiles et y mettent tout leur cœur et leurs compétences.

C'est ce que révèle un sondage CROP réalisé au cours des mois d'avril et mai auprès d'un échantillon représentatif du personnel de soins et de soutien.

Ce premier sondage CROP réalisé pour le compte de l'Association québécoise d'établissements de santé et de services sociaux (AQESSS) indique que 83 % des employés aiment leur travail et 97 % y mettent tout leur cœur.

De plus, selon ce sondage, 90 % des employés se disent fiers d'œuvrer dans le réseau de la santé et des services sociaux et 78 % sont disposés à encourager leurs proches à y faire carrière. Les employés se sentent utiles (85 %) et éprouvent un grand sentiment de fierté par rapport au travail qu'ils accomplissent (94 %) chaque jour.

Par ailleurs, le sondage démontre aussi que les employés du réseau perçoivent les conditions de travail plus difficiles que ce que l'on observe chez les autres travailleurs québécois. Selon la directrice générale de l'AQESSS, madame Lise Denis, la pénurie de main-d'œuvre, l'obligation d'assurer un service 24 heures par jour, l'alourdissement des clientèles traitées dans nos établissements sont autant de facteurs qui expliquent ces résultats.

Avec ces constats en main, l'AQESSS entend remettre le dossier de la valorisation du personnel à l'avant-plan. La direction souhaite travailler de concert avec le ministère à une campagne de valorisation des employés du réseau.

# Gala des ÉTOILES

## 2009

### FÉLICITATIONS AUX LAURÉATS



**Prix Mentor** (de gauche à droite)  
Madame Lise Kéravel, récipiendaire  
Madame Tobi-Lynn Bayarova, récipiendaire  
Madame Hélène Petit, récipiendaire



**Prix Relève** (de gauche à droite)  
Marie-Pierr Dassylva –Quirion  
Éloïse Lupien-Dufresne  
Mélanie Bourdon



**Prix Cœur d'Or** (de gauche à droite)  
Madame Marie-André Couture, récipiendaire  
(absente sur la photo)  
Karine Dufour, collègue  
Sylvie Paul, collègue  
Diane Bigras, amie de la récipiendaire  
Nicole Priard, amie de la récipiendaire



**Prix Prestige** (de gauche à droite)  
Monsieur André O. Rodier, directeur général, CSSS de Gatineau  
Madame Aline Carle, récipiendaire  
Monsieur François-Régis Fréchette, président, Conseil des infirmières et infirmiers du CSSS de Gatineau



**Prix Équipe Merveille**  
Équipe évaluation aux personnes en perte d'autonomie, récipiendaire (de gauche à droite)

À l'avant : Éliste Dostie, Gaétane Dumouchel, Manon Foster, Josée Bédard  
À l'arrière : Sylvie Nault, Lucie Godbout, Lucie Boileau, Constance Simard



**Prix Impact** (de gauche à droite)  
Monsieur François-Régis Fréchette, président, Conseil des infirmières et infirmiers du CSSS de Gatineau  
Madame Nicole Therriault, récipiendaire  
Monsieur Alain Godmaire, directeur, santé mentale et dépendances, CSSS de Gatineau



**Comité organisateur du Gala des Étoiles**

(de gauche à droite)  
Madeleine Salem, Sylvain Dubé, Johanne Savoie,  
Yvon Larrivé, Martine Dallaire,  
François-Régis Fréchette, Nadia Balla



**Prix Co-loc de Rêve** (de gauche à droite)  
Madame Pierrette Boudreau, récipiendaire  
Monsieur Sylvain Dubé, directeur des communications, CSSS de Gatineau

Le 30 avril dernier, plus de 200 professionnels du CSSS de Gatineau ont assisté au 1<sup>er</sup> Gala des Étoiles, une initiative des trois conseils professionnels : le Conseil des infirmières et infirmiers (CII), le Conseil des sages-femmes (CSF) et le Conseil multidisciplinaire (CM).

**Bravo au comité organisateur pour le succès de cet événement !**

## « Projets des employés pour l'amélioration des soins et services au CSSS de Gatineau »

### Liste des projets retenus par le jury

#### CLSC de Hull, Aylmer et Gatineau

**PE # 01 - Secret de gang - Éducation sexuelle au secondaire** 700 \$

Achat de 10 trousseaux éducatifs favorisant la prévention et la promotion de meilleurs comportements sexuels chez les étudiants du secondaire.

#### CLSC de Hull

**PE # 02 - Achat d'équipement Clinique de service intégré de dépistage et de prévention des infections transmissibles sexuellement et par le sang des clientèles vulnérables (SIDEPE)** 2 800 \$

Achat d'une table d'examen gynécologique et autres équipements pour le dépistage de la gonorrhée à l'endocol chez la femme.

#### CLSC d'Aylmer

**PE # 03 - Le bien-être des jeunes familles à cœur (financement partiel)** 2 700 \$

Acquisition d'équipement destiné aux jeunes familles qui bénéficient d'un suivi intensif avec un intervenant pivot de l'équipe SIPPE (nutritionniste, infirmières, travailleuses sociales et psychoéducatrices).

#### CLSC de Gatineau

**PE # 04 - Projet enfance-jeunesse-famille 6-12 ans** 2 000 \$

Achat d'outils d'interventions en impact pour faciliter le travail auprès de la clientèle 6-12 ans, augmenter la qualité des services et leur efficacité.

#### Maison de naissance de l'Outaouais

**PE # 05 - Nouveaux appareils de succion pour trousse d'accouchement à domicile (financement partiel)** 1 700 \$

Achat de 4 appareils de succion pour la réanimation néonatale servant à dégager les voies respiratoires, mais également pour faciliter l'intubation et une ventilation en pression positive appropriée.

#### Centre d'hébergement Foyer du bonheur

**PE # 06 - Un milieu de vie permettant une fin de vie la plus harmonieuse possible** 2 700 \$

Achat de matériel pour l'aménagement d'une chambre de soins palliatifs permettant à la personne mourante et à ses proches de partager ses derniers moments en toute quiétude.

#### Centre d'hébergement La Pietà

**PE # 07 - Verticalisation de la clientèle avec table à station debout** 4 250 \$

Achat d'une table spécialisée permettant de positionner les personnes qui ne peuvent rester debout (personne hémiplegique, en fauteuil roulant, etc.) afin qu'elles puissent faire une activité dans cette position.

#### Centre d'hébergement Maison bon séjour

**PE # 08 - Pèse-personne mobile, pliable et sur roulettes** 5 000 \$

Achat d'un équipement permettant aux personnes en fauteuil roulant d'être pesées à même leur fauteuil. Elles n'auront donc plus à être transférées sur la table avec levier sur roues pour être pesées.

#### Centre d'hébergement Renaissance

**PE # 09 - Demande de chaises de bain** 2 500 \$

Achat de 2 chaises permettant aux résidents ayant peu de tonus musculaire de prendre leur bain à la baignoire au lieu de recevoir leurs soins d'hygiène au lit, ne pouvant pas utiliser la chaise hydraulique droite.

#### Hôpital de Hull et hôpital de Gatineau

**PE # 10 - Évaluation physique** 4 000 \$

Achat d'un doppler bidirectionnel et d'une sonde PPG pour chacun des deux hôpitaux pour calculer la pression de l'orteil et calculer la pression systolique afin de vérifier la circulation artérielle des usagers.

**PE # 11 - Acquisition de matériel d'enseignement pour les ateliers de Belle et bien dans sa peau** 1 700 \$

Achat de matériel d'enseignement pour le bloc intitulé « Comment se couvrir la tête » dans le cadre d'ateliers offerts chaque mois aux femmes atteintes de cancer dans chacun des deux hôpitaux.

#### Hôpital de Hull

**PE # 12 - Équipements au chevet des chambres de soins intensifs** 4 800 \$

Achat de systèmes muraux contenant tout l'équipement nécessaire à l'évaluation et à la surveillance clinique des usagers.

**PE # 13 - Table d'examen ergonomique** 4 500 \$

Achat d'une table ayant la capacité de s'élever à la hauteur de l'utilisateur pour ainsi permettre des interventions sécuritaires et une qualité de soins maximale.

**PE # 14 - Unité de pratique exemplaire** 5 000 \$

Achat des équipements nécessaires à la mise sur pied d'une unité pilote d'application de pratiques exemplaires au niveau du service de prévention des infections.

**PE # 15 - Actualisation de la flotte de fauteuils roulants en réadaptation (financement partiel)** 4 100 \$

Achat de 11 fauteuils roulants pour remplacer l'inventaire désuet et jugé non-sécuritaire.

**PE # 16 - Chaises d'aisance** 1 900 \$

Achat de 3 chaises pour promouvoir l'autonomie des usagers et prévenir la propagation des infections.

**PE # 17 - Un peu de lumière pour mieux piquer** 1 150 \$

Achat d'une lampe halogène à fibre optique portative pour faciliter la localisation et l'installation des intraveineuses.

**PE # 18 - Achat d'une surface curative-préventive** 4 000 \$

Achat d'un appareil de surface curative dans le cadre du programme de prévention des plaies de pression. Il permet de diminuer les risques d'infections et de complications.

**PE # 19 - Une accessibilité rapide à la clientèle enregistrée et aux proches aidants s'adressant à la Centrale Info-Santé** 4 750 \$

Achat d'équipement permettant une meilleure accessibilité au service info-santé pour la clientèle enregistrée et particulièrement pour les usagers en fin de vie à domicile et leurs proches aidants.

**PE # 20 - Améliorer les soins à la clientèle pédiatrique dans les salles d'urgence** 4 000 \$

Achat d'un chariot et autres équipements permettant le regroupement des accessoires pédiatriques pour un accès rapide aux outils nécessaires et des interventions rapides et sécuritaires.

#### Hôpital de Gatineau

**PE # 21 - Améliorer les soins à la clientèle pédiatrique dans les salles d'urgence** 4 900 \$

(Même description que le projet # 20)

**PE # 22 - Projet de maintien et de promotion de l'autonomie (financement partiel)** 2 250 \$

Achat de 3 chaises d'aisance pour mobiliser adéquatement et sécuritairement les patients en perte d'autonomie.

**PE # 23 - Projet de rénovation de la salle d'allaitement** 5 000 \$

Achat de 3 chaises confortables, 4 coussins d'allaitement, tire-lait et autre matériel pour offrir un endroit accueillant, chaleureux et favorable à l'allaitement.

**PE # 24 - Planche de transfert (Roll-board)** 3 000 \$

Achat de 3 planches permettant un bon positionnement, une bonne prise et un transfert du bénéficiaire en douceur et sans friction.

**PE # 25 - Projet Papillon (financement partiel)** 2 100 \$

Achat de 2 chaises d'aisance avec dossier d'aluminium, 2 aide-toilette avec barre arrière, 2 thermomètres et 4 débimètres afin de renouveler l'outillage inexistant ou désuet, mais également pour s'adapter aux besoins grandissants de la clientèle.

**PE # 26 - Porto-lift pour personne obèse** 3 800 \$

Achat d'un lève-personne mobile pour la clientèle pesant plus de 350 livres. Une acquisition qui aidera les bénéficiaires à retrouver une certaine qualité de vie et briser l'isolement.

**PE # 27 - Achat de marchette Steady-Mate** 1 750 \$

Achat d'un appareil permettant entre autres la reprise de la marche de façon précoce d'un patient alité ou de la clientèle obèse pour qui le premier levé est souvent repoussé par la crainte de chute.

**PE # 28 - Ergonomie et productivité** 5 000 \$

Achat de trois têtes de microscope ergonomiques permettant d'augmenter la productivité du laboratoire.

**PE # 29 - Table de traction électrique 4 sections** 4 950 \$

Achat d'une table de traction permettant une installation plus sécuritaire pour le thérapeute et un accès plus facile pour le patient.

**PE # 30 - Mobilier salle à manger pour clientèle** 3 500 \$

Achat de 3 tables et de 14 chaises permettant d'offrir un milieu de vie de qualité et plus près du quotidien à la clientèle qui pourra davantage socialiser.

**Grand total :** 100 500 \$

**Merci à tous ceux et celles qui ont pris le temps de soumettre un projet de candidature. Bonne nouvelle! Le programme revient l'année prochaine. Commencez dès maintenant à penser à votre prochain projet de candidature!**



M. Robert Chartrand (billet # 8243) est le grand gagnant du luxueux condo meublé Brigil d'une valeur de plus de 280 000 \$!

**FÉLICITATIONS!**

Réservez votre billet pour la Loto Santé Brigil 2010 dès maintenant au 819 966-6115.

Tirage du 24 mai 2009



FÉLICITATIONS AUX GAGNANTS DES PRIX SECONDAIRES!

Gertie Beausoleil (billet # 1844) – 1 épicerie IGA de 1 000 \$

Isabelle Demers (billet # 558) – Lot en argent de 2 000 \$ (Employée de l'hôpital de Hull)

Diane Dubé (billet # 2284) – 1 forfait Hilton Lac-Lemay (Employée de l'hôpital de Gatineau)

Nicole et Maurice Parent (billet # 3311) – 1 circuit gastronomique