



## DES ACCOTEMENTS PEU SÛRS

## ENCORE 2405 KM

« 91 % du travail » a été fait sur les routes provinciales jugées à risque

L'accident qui a coûté la vie à trois cyclistes, vendredi sur la route 112 à Rougemont, a mis en relief les dangers que posent les accotements en gravier. Et même si l'asphaltage a fait des progrès depuis 15 ans, il reste au moins 2400 km d'accotements en gravier sur les routes provinciales. De quoi faire réfléchir les rouleurs du Québec. En tout, cinq cyclistes ont été happés mortellement depuis quatre jours.



KARIM BENESSAIEH

Même si le ministère des Transports a entrepris depuis 1995 d'asphalter en priorité les accotements en gravier, considérés comme les plus dangereux pour les cyclistes, il en reste encore beaucoup sur les routes du Québec. Selon une évaluation fournie à *La Presse*, il resterait 2405 km de ces accotements sur les routes provinciales considérées comme à risque, soit celles où circulent plus de 5000 véhicules par jour.

« Le travail est fait à 91 %, on a fait un pas de géant et on profite de la mobilisation à un endroit donné pour continuer l'asphaltage », a expliqué Guillaume Lavoie, porte-parole du MTQ.

Depuis 1995, année de l'entrée en vigueur de la Politique sur le vélo (mise à jour en 2008), Transports Québec a fait de l'asphaltage de l'accotement des routes fréquentées une priorité. Au-delà de la sécurité des cyclistes, c'est celle de tous les usagers qu'on veut améliorer: des études citées par

culture du Ministère. On a fait beaucoup de chemin », estime M. Lavoie.

## Lacunes sur la Route verte

Ce taux de réussite spectaculaire fait quelque peu tiquer le directeur général de Vélo Québec, Jean-François Pronovost. « Je suis un peu étonné, je trouve ça beaucoup... »

## Un des bijoux du réseau cyclable québécois, la Route verte, est loin d'avoir 91 % d'accotements asphaltés.

le Ministère font état d'une réduction de 20 à 30 % des accidents après l'asphaltage.

Des 29 000 km de routes et autoroutes qu'il gère, le MTQ en a désigné 28 143 km dont les accotements devraient être asphaltés. Depuis, 25 738 km l'ont déjà été, et un plan d'action ambitieux prévoit en asphalter encore 2500 d'ici à 2012. « Ça s'intègre maintenant dans la

C'est que le MTQ exclut de ses statistiques les 92 000 km de routes, rues et chemins gérés par les municipalités. Impossible, dans ces derniers cas, d'obtenir un portrait fiable de l'asphaltage des accotements. « Il est clair que certaines routes semblent relever du provincial mais sont en fait sous la responsabilité des municipalités », note M. Pronovost.

À titre d'exemple, un des bijoux du réseau cyclable québécois, la Route verte, est loin d'avoir 91 % d'accotements asphaltés. Des 4112 km qu'elle compte, il y a près de 2000 km de pistes et de bandes cyclables et 1579 km de route avec accotement asphalté. Le reste, soit 810 km dits de « chaussée désignée » – des segments de route où cyclistes et automobilistes se partagent la chaussée –, est notamment équipé d'accotements de gravier.

Par ailleurs, à plusieurs dizaines d'endroits, la Route verte est interrompue par des segments non aménagés que le cycliste est tout de même obligé de traverser. Les routes en Gaspésie et en Abitibi, notamment, réservent quelques surprises à cet égard. « On sait que ce sont des routes déjà utilisées par les cyclistes, tout le monde y va, Route verte ou pas, explique M. Pronovost. Elles ne sont pas incluses dans les 4112 km de la Route verte, mais les routes, en principe, sont accessibles à tout le monde. »

## Week-end funeste

La fin de semaine a été funeste pour les cyclistes. En plus des trois femmes fauchées vendredi alors qu'elles roulaient sur la route 112 à Rougemont, un homme de 57 ans a été happé mortellement samedi soir par une automobiliste en état d'ébriété à Val-Morin, et un adolescent de 16 ans a été tué par un motocycliste dimanche

## PÉDALER POUR LES VICTIMES

Le Tour du silence, qui a lieu demain, commémore annuellement la mort des victimes du vélo, mais il a aussi comme objectif de sensibiliser les automobilistes au partage sécuritaire de la route. En mai 2003, l'Américain Chris Pelan a organisé une randonnée à vélo en mémoire d'un ami cycliste qui a perdu la vie après avoir été happé par un autobus. Un millier de cyclistes ont participé à ce premier Tour du silence. Depuis, l'initiative a pris de l'ampleur et est désormais un rendez-vous annuel qui a lieu le troisième mercredi du mois de mai dans plus de 400 villes du monde. Pour une liste des villes du Québec qui participent à l'événement : [www.velo.qc.ca](http://www.velo.qc.ca)

soir à Ottawa. Hier, un cycliste luttait pour sa vie après une collision avec une voiture survenue à Trois-Rivières.

L'automobiliste impliquée dans l'accident de Val-Morin, Ginette Boivin, a été accusée hier après-midi de conduite avec facultés affaiblies qui a causé la mort. La femme de 44 ans a comparu au palais de justice de Saint-Jérôme. Selon la police, son taux d'alcoolémie était deux fois supérieur à la limite permise. Son enquête pour mise en liberté se déroulera jeudi.

— Avec la collaboration d'Hugo Meunier et de Paul Journet

SOMMAIRE	
Amusez-vous!	SPORTS 8
Astrologie du jour	AFFAIRES 11
Bourses	AFFAIRES 8 et 9
Décès	AFFAIRES 12
Forum	A24 et A25
Horaires télévision	ARTS 4
Loteries	A19
Monde	A19 à A23
Petites annonces	AFFAIRES 4 et 10
Sudoku	AFFAIRES 4

Météo  
Ciel variable, maximum 25, minimum 14. AFFAIRES 10

VOUS AVEZ UNE NOUVELLE À NOUS TRANSMETTRE?

[nouvelles@lapresse.ca](mailto:nouvelles@lapresse.ca)

UN COMMENTAIRE SUR NOTRE JOURNAL?

[commentaires@lapresse.ca](mailto:commentaires@lapresse.ca)

## De la sensibilisation et des casques gratuits

HUGO MEUNIER

Coïncidence: après les accidents qui ont fauché cinq cyclistes depuis vendredi, le Service de police de la Ville de Montréal a lancé hier une campagne de sécurité à vélo. L'an dernier, trois cyclistes ont été tués à Montréal, sans compter des centaines de blessés graves et légers.

Mais le bilan demeure stable depuis quelques années, ce qui constitue une « bonne nouvelle » compte tenu de l'augmentation considérable du nombre de vélos en circulation. Il reste toutefois beaucoup de travail à faire, selon l'inspecteur-chef Stéphane Lemieux, de la division de la sécurité routière et de la circulation: « En général, le bilan est stable, mais, idéologiquement, ce n'est pas suffisant. Un cycliste ne fait pas le poids contre un automobiliste, et une victime est toujours une victime de trop. »

Pour marquer le coup de l'énième campagne de prévention, plusieurs policiers se sont rassemblés hier matin en bordure d'une piste cyclable très fréquentée du quartier Petite-Patrie. En plus de sensibiliser les cyclistes aux règles de sécurité, ils ont distribué gratuitement des casques à ceux qui n'en portaient pas.

Selon des chiffres fournis par le SPVM, 734 cyclistes ont signalé l'an dernier avoir été victimes d'une collision avec un véhicule sur le territoire montréalais. Outre les trois qui ont perdu la vie, quarante et un cyclistes ont subi des blessures graves. On déplore un mort cette année.

## Plus de 700 cyclistes ont signalé l'an dernier avoir été victimes d'une collision avec un véhicule sur le territoire montréalais.

La plupart des accidents sont causés par des cyclistes qui font des entorses au Code de la sécurité routière. La plupart des victimes ne s'arrêtent pas au feu rouge ou ne respectent pas la signalisation. Il y a aussi des automobilistes qui omettent de céder le passage lorsqu'ils tournent à une intersection. « Il faut aussi poursuivre nos efforts de sensibilisation auprès des automobilistes », a résumé M. Lemieux.

## Une tragédie qui fait réfléchir

Plusieurs cyclistes interceptés hier matin par les policiers à l'angle des rues Boyer et

Bélanger se sont montrés étonnés mais ravis de repartir avec un casque.

Marie-Pierre Séguin a expliqué qu'elle redouble de vigilance à vélo, car les pistes cyclables de la ville ont parfois des airs d'autoroutes. « Bientôt, on va être témoins de cas de rage au guidon, a-t-elle dit en riant. Aux heures de pointe, il y a plus de monde sur les pistes, en plus des Bixi. Il faudra apprendre à travailler avec cette très bonne idée d'augmenter le nombre de vélos », croit M<sup>me</sup> Séguin.

Les événements de la fin de semaine en ont bien sûr fait réfléchir plus d'un. « C'est sûr que ça m'a stressée, a expliqué Carolina Navarreh, fraîchement casquée. J'ai des amis qui m'ont conseillé d'acheter un casque, mais je travaille à seulement cinq minutes à vélo de chez moi. »

Colette Loumède, elle, soupçonne presque un complot. Son conjoint insistait en vain pour qu'elle porte un casque. Elle avoue que les événements de la fin de semaine lui ont fait prendre conscience des risques. « C'est absolument dramatique. Ces gens sont morts en faisant ce qu'ils aimaient, mais c'est dramatique. »

Selon le SPVM, le port du casque réduit de 63 à 88 % les risques de blessures à la tête.

## BILAN ROUTIER - CYCLISTES

	2007	2008	2009
Décès	4	2	3
Blessés graves	27	34	41
Blessés légers	769	665	690
Total	800	701	734

Source: SPVM

## INFRACTIONS ET AMENDES - CYCLISTES

Infraction	Amende	Points d'inaptitude
Ne pas s'immobiliser à un feu rouge	37\$	3
Ne pas s'immobiliser face à un arrêt	37\$	3
Circuler sur le trottoir ou en sens inverse	37\$	aucun
Circuler avec des écouteurs	52\$	aucun

Source: SPVM



Ballon Bleu de Cartier

Cartier

Disponible chez :  
**CHÂTEAU D'IVOIRE**  
JOAILLIERS

2020 RUE DE LA MONTAGNE, MONTRÉAL: (514) 845-4651 SANS-FRAIS: 1-888-883-8283  
WWW.CHATEAUDIVOIRE.COM

# À ASPHALTER



PHOTO IVANO H. DEMERS, LA PRESSE

L'accotement est en gravier à l'endroit où s'est produit l'accident de Rougemont, qui a fait trois victimes vendredi dernier.



PHOTO PATRICK SANFAÇON, LA PRESSE

Des policiers de Montréal ont distribué des casques aux cyclistes qui n'en avaient pas hier.



PHOTO ROBERT SKINNER, LA PRESSE

Des chaussures de sport et des fleurs ont été déposées sur les lieux de l'accident à Rougemont.

## Pas d'affaire dans le trafic



**PIERRE  
FOGLIA**  
CHRONIQUE

Je le savais donc! Je le savais donc qu'il allait pleuvoir des conneries, comme toujours il en pleut quand les cons sont de sortie. Vous ne l'avez peut-être pas remarqué, les cons aiment sortir pour une petite promenade dans le parc tout de suite après les grandes tragédies. Le drame les rend guillerets comme les vers de terre, la rosée du matin.

C'est-tu pas effrayant, monsieur Chose?

Pourquoi ils ne font pas le Tour de France?

Vont à des vitesses folles et prennent toute la route!

Celui-ci, dans mes courriels: *Charrie pas mon Foglia avec tes cyclistes de classe qui ne peuvent performer sur une piste cyclable, heille! heille! allume! Les nageurs performant dans une piscine, les pros du tennis sur un terrain de tennis, les golfeurs sur un parcours de golf, les patineurs sur une patinoire, pourquoi pas les cyclistes sur une piste cyclable?*

Cet autre – son beau-frère, sûrement: *Les F1 du vélo, cessez de faire chier tout le monde et allez vous entraîner sur des pistes de courses, gang de débiles, j'en fais du vélo et j'suis pas une matante, mais je suis sur le bord de me promener avec un manche à balai.*

Et tant d'autres, plus polis mais tout aussi ignorants de la chose à pédaler, qui confondent tout: cyclotouristes, cyclosporitifs, promeneurs, gens qui vont travailler à vélo, vélo urbain... Tout ça, c'est pareil: des bécyks «qu'ont pas d'affaire dans le trafic».

Je le savais donc que ça allait revirer comme ça. Je me souviens, au début des pistes cyclables, nous étions quelques cyclistes furieusement contre. Nous avançons qu'elles allaient devenir des parcours obligés. On avait tort: des milliers de gens ne se promèneraient pas à vélo en ville sans les pistes cyclables, qui les rassurent. Mais on avait raison aussi: elles ghettoisent le

vélo, confortent un certain nombre de rednecks dans leur sentiment que «les bécyks n'ont pas d'affaire dans le trafic».

Mais bon, on parle ici de quelques connards. En fait, le vélo se portait plutôt bien au Québec jusqu'aux tragiques accidents des derniers jours.

Montréal est une des villes d'Amérique du Nord les plus agréables à pédaler. Et le Québec en son entier n'est pas une terre si inhospitalière à la pédale. Ce n'est peut-être pas le bon moment de le dire – cinq morts en quatre jours –, mais il se trouve que je pédale le Québec depuis près de 40 ans, et je vous assure qu'il y a 40, 30 ans, le vélo était un sport véritablement extrême au Québec. Je me souviens de tentatives d'assassinat en Beauce et au Saguenay par des fous qui me jetaient des gobelets de café par la portière, klaxonnaient comme des malades en arrivant derrière moi; je me souviens d'un camion en Beauce qui transportait des vélos – *des vélos!* – qui m'a envoyé dans le fossé.

On est loin de ce temps-là. Les mentalités ont changé. Dans la grande région de Montréal, le vélo n'est plus un ovi. La majorité des automobilistes partagent la route sans état d'âme. Ne par-

lons pas de courtoisie, parlons d'une prudente indifférence. Il y a 20 ans, les mêmes étaient suprêmement agacés, faisaient ce geste du bras qui voulait dire: ôte-toi du chemin. Bien sûr, il reste des imbéciles et des rednecks. Et non, le Québec ne sera jamais l'Europe, où le vélo fait partie du paysage tout autant que de la culture. Reste que le Québec est tout à fait pédalable.

Cependant, pas sur la 112. Pas sur la 104, juste en dessous. Pas sur la 133, là où elle n'a pas d'accotement asphalté. J'ai écrit cela samedi et des cyclistes fâchés me disent: pourquoi pas? Aucune loi ne nous l'interdit et je paie des impôts comme les automobilistes. Pourquoi pas?

Parce que ce n'est pas une bonne idée. Parce que, sur les routes à grande circulation, sans bande cyclable, il devient problématique de contourner des cyclistes.

Ce ne sont pas les petites routes et les rangs asphaltés qui manquent pour se promener, ou pour rouler fort, ou se rendre avec ses sacoches où on veut aller. De chez moi à Montréal, cinq ou six parcours possibles. Autant pour aller à Sherbrooke, à Burlington, à Boston, à New York. Des parcours totalement sécuritaires? Non, c'est vrai, pas totalement. Entendons-nous:

pour une sécurité absolue, oubliez le vélo. Promenez-vous en ambulance. Comme ça, s'il arrive quelque chose, vous serez vite rendu à l'hôpital.

J'ai peur de ce qui s'en vient. J'ai peur du raidissement de ces cyclistes militants qui réclament le partage de routes qui ne sont tout simplement pas partageables. Je redoute plus encore que les précautionneux petits futés du ministère de M<sup>me</sup> Boulet précautionnent à tout va, interdisant ceci et cela, obligeant à ceci et cela.

La Société du parc Jean-Drapeau vient de décider de poser des chicanes pour ralentir les cyclistes qui s'entraînent au circuit Gilles-Villeneuve. Prétexte: 21 accidents dans le circuit l'an dernier, dont un qui aurait dû évacuer en ambulance. Un! UN! Vingt et un accidents en six mois, moins de quatre accidents par mois, un accident par semaine pour des centaines et des centaines de cyclistes qui vont s'entraîner sur le circuit à des vitesses de 30 à 45 km/h. Cela arrive, de chuter, à cette vitesse-là. Cela arrive, de se casser la clavicle en chutant.

Ils vont poser des chicanes pour quelques clavicles brisées. J'ai très peur de ce qu'ils sont capables de faire pour cinq morts.



# SEMEZ DU GROS BON SENS



## RÉCOLTEZ 0% DE FINANCEMENT SUR 60 MOIS

### SENTRA 2.0 2010 redessinée

À L'ACHAT  
Maintenant à partir de  
**14 998\$\***

FINANCEMENT  
**0%** jusqu'à  
60 mois\*\*

À LA LOCATION  
**177\$** par mois  
/60 mois†

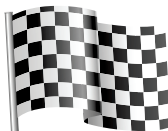
Comptant initial de 0\$. Transport et pré livraison en sus.

CONSUMMATION/100 KM  
VILLE 8,4 L AUTOROUTE 6,4 L

### ENSEMBLE SPORT SANS FRAIS SUR LA SENTRA SE-R 2010†

UNE VALEUR DE 1 400 \$

- Toit ouvrant vitré électrique
- Sonorisation Rockford Fosgate
- 8 haut-parleurs
- Radio par satellite XM\*\*



Sentra SE-R illustrée

### BOÎTE DE VITESSES AUTOMATIQUE SANS FRAIS SUR LES VERSA À HAYON 2010 OU JUSQU'À 1300\$ EN RABAIS ÉQUIVALENT<sup>2</sup>



Versa à hayon 1.8 SL illustrée

### VERSA à hayon 1.8 S 2010

À L'ACHAT  
Maintenant à partir de  
**13 998\$\***

FINANCEMENT  
**0%** jusqu'à  
60 mois\*\*

À LA LOCATION  
**157\$** par mois  
/60 mois†

Comptant initial de 795 \$, transport et pré livraison en sus.

CONSUMMATION/100 KM  
VILLE 7,9 L AUTOROUTE 6,3 L

### ALTIMA 2.5 S 2010 redessinée

À L'ACHAT  
PDSF à partir de  
**23 798\$\***

FINANCEMENT  
**0%** jusqu'à  
60 mois\*\*

À LA LOCATION  
**267\$** par mois  
/48 mois†

Comptant initial de 3425 \$, transport et pré livraison en sus.

CONSUMMATION/100 KM  
VILLE 8,8 L AUTOROUTE 6,2 L



Altima 3.5 SR illustrée



VISITEZ VOTRE CONCESSIONNAIRE NISSAN DÈS AUJOURD'HUI. OUVERT JUSQU'À 21H LES SOIRS DE SEMAINE\*\* [nissan.ca](http://nissan.ca)



DÉCOUVRIR le gros bon sens

\* Prix de vente de la Versa à hayon 1.8 S 2010 (BSLG50 AA00) à partir de 13 998 \$ (PDSF de 14 198 \$ moins un rabais de 200 \$, applicable avant les taxes) / Sentra 2.0 2010 à transmission manuelle (C4LG50 AA00) à partir de 14 998 \$ (PDSF de 15 198 \$ moins un rabais de 200 \$, applicable avant les taxes). \*PDSF de 14 198 \$ pour les modèles neufs de la Versa à hayon 1.8 S 2010 (BSLG50 AA00) / de 17 398 \$ pour la Versa à hayon 1.8 SL 2010 telle qu'illustrée (BSRG50 AA00) / de 15 198 \$ pour les modèles neufs de la Sentra 2.0 2010 à transmission manuelle (C4LG50 AA00) / de 21 798 \$ pour la Sentra SE-R 2010 telle qu'illustrée (C4SG10 RR00) / de 23 798 \$ pour la berline Altima 2.5 S 2010 à transmission manuelle (T4RG50 AA00) / de 31 898 \$ pour la berline Altima 3.5 SR transmission CVT telle qu'illustrée (T4SG10 AA00). Frais de transport et de pré livraison 1385 \$ / 1385 \$ / 1385 \$ / 1385 \$ / 1500 \$ / 1500 \$, taxes, immatriculation et assurance en sus. \*\* 0% de financement à l'achat, jusqu'à 60 mois disponible pour les modèles neufs de la Sentra, de la Versa à hayon et de l'Altima (excluant le coupé et l'hybride) 2010. Exemple de financement pour une Sentra 2.0 2010 à transmission manuelle (C4LG50 AA00) : basé sur un PDSF de 15 198 \$ à un taux de crédit de 0% sur 60 mois représente une mensualité de 253,30 \$ avec 0 \$ de comptant initial. Frais de crédit de 0 \$ pour une obligation totale de 15 198 \$. † Offre de location disponible sur les modèles neufs de la Versa à hayon 1.8 S 2010 (BSLG50 AA00) / Versa à hayon 1.8 SL 2010 telle qu'illustrée (BSRG50 AA00) / Sentra 2.0 2010 à transmission manuelle (C4LG50 AA00) / Sentra SE-R 2010 telle qu'illustrée (C4SG10 RR00) / berline Altima 2.5 S 2010 à transmission manuelle (T4RG50 AA00) / berline Altima 3.5 SR transmission CVT telle qu'illustrée (T4SG10 AA00). Mensualités de 157 \$ / 196 \$ / 177 \$ / 277 \$ / 267 \$ / 362 \$ pour des termes de 60 / 60 / 60 / 60 / 48 / 48 mois avec 795 \$ / 795 \$ / 0 \$ / 0 \$ / 3425 \$ / 3425 \$ de comptant initial. Frais de transport et de pré livraison de 1385 \$ / 1385 \$ / 1385 \$ / 1385 \$ / 1500 \$ / 1500 \$ en sus. Les mensualités annoncées tiennent compte de la remise du fabricant. Basé sur une allocation de 24 000 km par année avec 0,10 \$/km supplémentaire. ‡ Pour profiter de l'ensemble sport sans frais, l'achat de l'Ensemble Tech est obligatoire (700 \$). 2 Le rabais équivalent à l'achat est offert sur toutes les Versa à hayon 2010 (1000\$ de rabais sur les Versa à hayon 2010 1.8 S / 1300\$ de rabais sur la Versa à hayon 2010 1.8 SL). Le rabais est déduit du prix négocié avant les taxes et peut être combiné à des taux subventionnés de financement à l'achat ou la location. †, ††, †††, ††††, †††††, ††††††, †††††††, ††††††††. Offres disponibles seulement chez les concessionnaires participants. Les concessionnaires peuvent fixer leurs propres prix. Les modèles illustrés sont à titre indicatif seulement. Le concessionnaire peut devoir commander ou échanger un véhicule. Voyez votre concessionnaire pour tous les détails, taxes, immatriculation et assurance en sus. Certains frais sont payables à la livraison. Frais d'inscription du contrat de 49 \$ (incluant les frais d'inscription au RDPRM) pour les offres de location/financement et les droits sur les pneus neufs inclus. Les offres de location/financement sont disponibles uniquement auprès de Nissan Canada Finance pour un temps limité, sont sujettes à l'approbation de crédit, sont exclusives, ne peuvent être jumelées à aucune autre offre et peuvent faire l'objet de changements sans préavis. Les prix peuvent faire l'objet de changements sans préavis et ne peuvent pas être jumelées à aucune autre offre. Les prix incluent le rabais du manufacturier. La radio par satellite XM\*\* est offerte dans les 10 provinces canadiennes et dans les 49 états contigus des États-Unis. Un abonnement mensuel de base est requis et vendu séparément après une période d'essai, selon l'entente de service accessible en ligne à [xmradio.ca](http://xmradio.ca). Les frais et la programmation peuvent faire l'objet de changements. © 2009 XM Satellite Radio Inc. La marque XM et les logos s'y rattachant sont des marques de commerce déposées de XM Satellite Radio Inc. Les autres marques de commerce appartiennent à leurs propriétaires respectifs. \* Estimation de la consommation de carburant, le kilométrage réel peut varier selon les conditions de conduite. † À utiliser à titre comparatif seulement. ‡ Chez les concessionnaires participants. Les noms, logos, slogans, noms de produits et noms des caractéristiques de Nissan sont des marques de commerce utilisées sous licence ou appartenant à Nissan Motor Co. Ltd. ou à ses filiales nord-américaines.

# Des cyclistes et des chicanes



**RIMA ELKOURI**  
CHRONIQUE

Comment faire cohabiter sur la même piste des cyclistes de compétition, des touristes en Bixi, des enfants qui vont à la plage, des patineurs, des automobilistes et quelques écureuils distraits?

La question soulève encore une fois la controverse dans le circuit Gilles-Villeneuve. Et elle n'est pas simple à trancher. Car qui dit cohabitation dit forcément frictions et, dans le meilleur des cas, compromis.

Le compromis trouvé dans ce cas par la Société du parc Jean-Drapeau suscite avec raison la grogne de plusieurs cyclistes de performance qui considèrent ce circuit comme l'endroit le plus sûr à Montréal pour s'entraîner. Ce n'est pas l'avis des gestionnaires du parc, qui martèlent que le circuit n'a jamais été une piste d'entraînement mais avant tout une rue qui doit être accessible à tous.

Invoquant des raisons de sécurité, la Société, appuyée par la Ville, dit qu'elle n'a pas le choix d'installer des chicanes pour forcer les cyclistes à ralentir. Si certains veulent s'entraîner sans pôle de ralentissement ni limite de vitesse, ils pourront le faire très tôt le matin, de 5 h à 7 h, ou encore autour du Bassin olympique de 12 h 30 à 15 h – un parcours que les sportifs considèrent eux-mêmes comme trop dangereux. Autant leur dire d'aller rouler ailleurs. Et comme l'ancien vélodrome est maintenant peuplé de lynx et de manchots, disons que l'ailleurs, pour ce genre de cyclistes, demeure plutôt limité à Montréal.

On parle donc de sécurité en invoquant les 21 accidents de l'an dernier sur le circuit Gilles-Villeneuve. On parle donc de sécurité et on ne peut pas être contre la sécurité. Sauf que, ici, il me semble que l'argument de la sécu-

rité, aussi important soit-il, éclipse une question cruciale que l'on évoque à peine. Une question qui fait pourtant partie des solutions de cohabitation: la réduction de la circulation automobile dans l'île Notre-Dame.

Plutôt que de chasser les cyclistes de performance, pourquoi ne pas restreindre l'utilisation de la voiture dans le circuit Gilles-Villeneuve? Le parc Jean-Drapeau n'est-il pas avant tout un parc? Pourquoi ne pourrait-on pas y maintenir la circulation à un strict minimum?

pas allonger un peu la période sans voiture? La Société du parc Jean-Drapeau dit que c'est impossible. Il y a des livraisons à faire dans l'île Notre-Dame. Il y a des gens qui doivent se rendre au travail. Ce à quoi Luc Ferrandez, le franc-tireur de Projet Montréal, répond: «On n'a pas mandaté ces gens-là pour qu'ils s'occupent d'abord de leur besoin de se rendre à leur bureau en auto!» En effet.

On ne peut bien sûr fermer le circuit Gilles-Villeneuve aux automobiles du jour au lendemain sans solution de

Ce sera certainement moins désagréable d'utiliser une navette que d'aller s'entraîner autour du bassin à 5 h du matin avec un casque de mineur!» observe Luc Ferrandez.

Le plus absurde, dans cette histoire, c'est que la Société du parc Jean-Drapeau dit officiellement vouloir réduire la circulation automobile dans l'île Notre-Dame. «Cela fait partie de nos plans à long terme», m'a dit hier Nathalie Lessard, porte-parole de la Société. Pourquoi pas maintenant? «On ne peut pas parce que les gens viennent en voiture!»

*L'argument de la sécurité, aussi important soit-il, éclipse une question cruciale que l'on évoque à peine. Une question qui fait pourtant partie des solutions de cohabitation: la réduction de la circulation automobile dans l'île Notre-Dame.*

Les automobilistes ont toute l'île de Montréal pour rouler en paix. Les cyclistes urbains qui s'entraînent n'ont que le circuit Gilles-Villeneuve. Ne pourrait-on pas leur réserver une voie qui leur permettrait de rouler sans faire peur aux touristes et aux familles? Plutôt que d'interdire la circulation automobile uniquement de 5 h à 7 h, ne pourrait-on

rechange. Il faudra songer à aménager un stationnement incitatif, repenser l'accès à la plage, etc. Mais on ne part pas de zéro. L'île Notre-Dame n'est pas accessible qu'en chaloupe. On y trouve aussi une station de métro qui a coûté une fortune. Il suffirait de l'utiliser. «Si ce n'est pas pratique pour tout le monde en tout temps, qu'on organise des navettes.

Je ne suis pas experte dans le domaine, mais mon petit doigt me dit que les gens continueront de se rendre en voiture dans l'île tant qu'on le leur permettra. Une simple hypothèse qu'il vaudrait peut-être la peine d'explorer.

Pour joindre notre chroniqueuse: rima.elkouri@lapresse.ca

Pôles de ralentissement au circuit Gilles-Villeneuve

## « On n'abandonnera pas »

PAUL JOURNET

La Fédération québécoise des sports cyclistes (FQSC) compte continuer de contester les mesures de sécurité que veut implanter la Société du parc Jean-Drapeau au circuit Gilles-Villeneuve à partir du 14 juin, lendemain du Grand Prix de Formule 1.

«On n'acceptera pas ça, c'est certain», lance Louis Barbeau, directeur général de la FQSC. Il prépare une liste de mesures qui pourront convenir aux cyclistes de haute performance qui s'entraînent au circuit. Des patineurs de vitesse veulent se joindre au mouvement de contestation.

Ce qui les frustre? La Société du parc limitera la vitesse dans le circuit à 30 km/h et installera trois chicanes (pôles de ralentissement). En semaine, entre 5 h et 7 h, ces deux mesures seront éliminées et les voitures seront interdites. La Société du parc dit agir pour la sécurité des cyclistes, piétons et autres usagers du circuit. «De 2008 à 2009, le nombre de blessés transportés en ambulance a augmenté de 43 % (de 11 à 23)», rappelle la porte-parole de la Société, Nathalie Lessard.

La FQSC conteste la pertinence de ces chiffres. «Durant la même période, le nombre total d'accidents est resté pratiquement identique (27 en 2008, 28 en 2009). Alors maintenant, au lieu de parler d'accidents, on parle de gens transportés en ambulance.



PHOTO FRANÇOIS ROY, LA PRESSE

Le circuit Gilles-Villeneuve est le seul endroit où les cyclistes de haute performance peuvent s'entraîner à Montréal. D'où leur grogne des derniers jours.

J'ai l'impression qu'on joue avec les chiffres pour justifier les nouvelles mesures», avance-t-il.

La FQSC et Vélo Québec ont demandé des détails sur ces accidents. «On veut savoir si ce sont des collisions entre cyclistes ou avec des automobiles ou des piétons», explique Suzanne Lareau, présidente de Vélo Québec. Contrairement à la FQSC, Vélo Québec ne conteste pas les nouvelles mesures de sécurité. «Ce n'est pas idéal, mais c'est un compromis acceptable.» Même son de cloche à Triathlon Québec.

Malgré tout, la FQSC ne décolère pas. Projet Montréal conteste aussi les mesures de la Société du parc. «Le circuit est le seul endroit à Montréal pour cyclistes de haute performance, indique Luc Ferrandez, maire de l'arrondissement du Plateau-Mont-Royal. S'ils ne peuvent s'y entraîner, ils devront aller ailleurs. Et on a vu la semaine dernière que nos routes sont dangereuses pour les cyclistes.»

À LIRE AUSSI L'ÉDITORIAL DE FRANÇOIS CARDINAL, HORS CIRCUIT, EN PAGE A24



L'amour n'a pas de frontières

CINÉMA  
■ CE SOIR 21 h  
**MICHOU D'AUBER**

COMÉDIE DRAMATIQUE AVEC GÉRARD DEPARDIEU, NATHALIE BAYE, SAMY SEGHIR.

EN 1960, UN GARÇON D'ORIGINE KABYLE EST ADOPTÉ PAR UNE FAMILLE DE LA FRANCE PROFONDE.

telequebec.tv



Télé-Québec

EN PRIMEUR CE SOIR... **ARTS SPECTACLES**

### ACURA GABRIEL

#### GRANDE VENTE DEMO 2010

CSX 2010	CSX 2010	CSX 2010
LOCATION <b>395\$*</b> /mois 48 mois	LOCATION <b>395\$*</b> /mois 48 mois	LOCATION <b>388\$*</b> /mois 48 mois
<b>0\$</b> Comptant	<b>0\$</b> Comptant	<b>0\$</b> Comptant
Argent Transp. et prép. + démarreur <b>inclus</b> (100090)	Bleue Transp. et prép. + démarreur <b>inclus</b> (100098)	Argent Transp. et prép. <b>inclus</b> (100161)

**CSX S 2009**

ACHAT  
**27,500\$\***

Argent  
4 pneus d'hiver  
**inclus**  
(90129)

- ✓ Automatique
- ✓ A/C
- ✓ Intérieur en cuir
- ✓ Toit ouvrant
- ✓ Aileron
- ✓ Jantes en aluminium
- ✓ ABS
- ✓ Phares antibrouillard et beaucoup plus

**1500\$ de rabais**  
à l'achat comptant sur modèles 2010 seulement

**CSX 2010**

VOUS LOUEZ DÉJÀ UNE ACURA?

**-2%**

RÉDUCTION DE TAUX  
À l'achat ou à la location de tous véhicules Acura 2010.

**ACURA**  
DEVANT.

www.acuragabriel.com

4648, Boul. Saint-Jean, D.D.O (514) 696-7777  
Ligne Montréal: 514.875.3998

Photos à titre indicatif seulement. \*Offre de location de 48 mois sur les démos de la CSX 2010 dépendamment de la disponibilité (100090, 100098, 100161) et d'achat sur le modèle CSX 2009 (90129). Financement disponible, sujet à l'approbation du crédit. Les taxes, licences, assurances, frais d'enregistrement, taxes sur les pneus sont en sus. Allocation de 96000 km à la location, 0,125 / km excédentaire. Les offres sont sujettes à changement sans préavis. Voyez Acura Gabriel pour les détails.

## MONTRÉAL PLUS

Transfert des services téléphoniques de la Ville de Montréal à Telus

## Le vérificateur appelle la police

MARTIN CROTEAU

Deux ans et des millions de dollars plus tard, l'implantation d'un nouveau réseau téléphonique par la firme Telus n'est à peu près pas commencée, révèle le vérificateur général Jacques Bergeron dans son rapport, rendu public au conseil municipal d'hier soir. Le dérapage est tel que la police a été saisie de l'affaire.

«Les résultats de notre vérification révèlent de graves indices d'irrégularités entourant le processus d'acquisition des services de télécommunications faisant l'objet de la présente vérification», écrit M. Bergeron dans le document, qu'il commentera ce matin.

Début 2008, la Ville a accordé deux contrats totalisant 82 millions à Telus pour le déploiement d'un système de transmission des données et d'un réseau de téléphonie filaire. L'entreprise a ainsi ravi ce lucratif contrat à Bell.

Or, deux ans plus tard, Telus commence à peine à implanter son réseau, constate Jacques Bergeron. La compagnie n'a pris en charge que 11 % des lignes téléphoniques de la Ville, peut-on lire dans son rapport. Seulement 20 % des prises réseau ont été prises en charge par la compagnie. Et «aucune migration» n'a



La semaine dernière, le vérificateur général a accusé le directeur général de la Ville, Louis Roquet (photo), d'avoir fourni un exemplaire confidentiel de son rapport à la firme Telus.

encore débuté dans la téléphonie IP.

«Les plans de transition pour la prise en charge tant pour la téléphonie filaire que pour la transmission de données ne sont pas encore complétés, et ce, malgré que les contrats aient été octroyés depuis plus de deux ans», constate Jacques Bergeron.

L'attribution des contrats de téléphonie devait permettre des économies de 50 millions sur une période de 10 ans, selon le sommaire décisionnel remis aux élus à l'époque. Mais le vérificateur général constate au contraire que les coûts ont explosé.

«Nous avons constaté que les prévisions à ce jour du

coût du projet portant sur la transmission des données et la téléphonie filaire font en sorte que l'enveloppe budgétaire initialement autorisée par les instances, comprenant les provisions pour la fourniture de biens et services additionnels, est à toute fin pratique épuisée», écrit-il.

«Mal évalué, mal planifié,

mal dirigé, une catastrophe, a asséné la chef de l'opposition, Louise Harel. Et il y a une enquête policière en cours.»

Lors du conseil, le responsable des finances au comité exécutif, Alan DeSousa, a souligné que c'est Bell qui avait le contrat de téléphonie avant Telus, et que la transition entre les deux fournisseurs «a été faite».

«On voit que malgré des coûts de transition qui pourraient être élevés, les montants restent encore intéressants pour la Ville», a-t-il affirmé.

Le rapport de Jacques Bergeron était fort attendu à la réunion mensuelle du conseil. La semaine dernière, le vérificateur général s'en est pris au premier fonctionnaire de la Ville, Louis Roquet, l'accusant d'avoir coulé une copie confidentielle de son rapport à la firme Telus, une entreprise qui fait justement l'objet d'une enquête.

D'entrée de jeu, Vision Montréal a tenté de faire devancer le dépôt du rapport afin que le document soit remis aux élus avant la période des questions du public. Appuyé par Projet Montréal, le parti de Louise Harel a présenté une motion pour qu'il soit déposé sur-le-champ.

Mais le parti du maire, Union Montréal, a utilisé sa majorité au conseil pour battre la motion. Le rapport a donc été déposé après 22 h.

## La CSDM résilie son contrat avec BCIA

MARTIN CROTEAU

Après l'arrondissement de Verdun la semaine dernière, c'est au tour de la Commission scolaire de Montréal (CSDM) de résilier son contrat avec la firme de

surveillance BCIA.

Le motif invoqué par l'organisme est le même que pour Verdun: l'entreprise ne lui a jamais versé un «cautionnement d'exécution», c'est-à-dire une somme que la CSDM aurait pu récupérer

si les conditions de l'entente n'étaient pas remplies.

«On avait demandé ce cautionnement d'exécution pour avoir une garantie que la firme pouvait répondre à ses exigences contractuelles, a expliqué le porte-parole de la CSDM,

Alain Perron. On l'avait mise en demeure d'en produire un et on n'avait pas reçu de nouvelles.»

BCIA fournissait depuis juin 2007 des équipes tournantes pour surveiller les quelque 200 immeubles de la CSDM, un contrat de 305 000 \$ par année.

L'entente a été officiellement résiliée vendredi dernier.

L'agence de sécurité TSM a pris la relève en attendant que la CSDM, qui a lancé un appel d'offres, désigne un nouveau fournisseur.

La CSDM a entrepris un examen de son contrat avec BCIA il y a deux semaines, lorsque l'entreprise s'est placée sous la protection des tribunaux.

# Grand solde Nikon

## du 17 mai au 23 mai 2010

Nous payons l'équivalent de la TPS sur tous les produits Nikon\*

\*(produits en inventaire)

### Clinique Nikon

Samedi, le 22 mai 2010 de 10h à 16h

Le représentant Nikon, M. Guy Authier, répondra à toutes vos questions sur les nouvelles technologies photographiques, ainsi que sur tous les autres produits Nikon. Vous pouvez également en profiter pour apporter votre équipement photographique Nikon pour une vérification gratuite par un technicien Nikon.

Atelier Photo Nikon, le 23 mai 2010, voir détails sur [www.photolaplante.com](http://www.photolaplante.com)

\* Délai de 1 semaine pour les appareils Nikon D700, D3, D3s et D3x

#### Appareils photo reflex

	Prix régulier	Prix spécial
D3000 / AF-S 18-55mm f: 3.5-5.6 VR	469,95 \$	446,45 \$
D5000 / AF-S 18-55mm f: 3.5-5.6 VR	629,95 \$	598,45 \$
D90 / AF-S 18-105mm f: 3.5-5.6 VR	1119,95 \$	1063,95 \$
D300s (boîtier seul)	1499,95 \$	1424,95 \$
D700 (boîtier seul)	2419,95 \$	2298,95 \$
D3s (boîtier seul)	5199,95 \$	4939,95 \$
D3x (boîtier seul)	7299,95 \$	6934,95 \$

#### Appareils photo compact

	Prix régulier	Prix Spécial
Coolpix S3000	169,95 \$	161,45 \$
Coolpix S4000	199,95 \$	189,95 \$
Coolpix S640	219,95 \$	208,95 \$
Coolpix S1000pj	249,95 \$	237,45 \$
Coolpix S70	299,95 \$	284,95 \$
Coolpix S8000	309,95 \$	294,45 \$
Coolpix P100	399,95 \$	379,95 \$

#### Objectifs

	Prix régulier	Prix spécial
AF-S DX Micro 85mm f: 3.5 ED VR	529,95 \$	503,45 \$
AF 50 mm f: 1.8 D	139,95 \$	132,95 \$
AF-S DX 35 mm f: 1.8G	259,95 \$	246,95 \$
AF-S Micro 60 mm f: 2.8G ED	529,95 \$	503,45 \$
AF-S DX 16-85mm f: 3.5-5.6 ED VR II	679,95 \$	645,95 \$
AF-S DX 18-200 mm f: 3.5-5.6G ED VR II	819,95 \$	778,95 \$
AF-S 70-300mm f: 4.5-5.6G IF-ED VR	499,95 \$	474,95 \$
AF-S 14-24 mm f: 2.8G IF-ED	1749,95 \$	1659,95 \$
AF-S 24-70 mm f: 2.8G IF-ED	1679,95 \$	1595,95 \$
AF-S DX 55-200 mm f: 4-5.6G IF-ED VR	279,95 \$	265,95 \$
AF-S 16-35 mm f: 4G VR	1299,95 \$	1234,95 \$
AF-S 70-200 mm f: 2.8G IF-ED VR II	2164,95 \$	2056,70 \$
AF-S 300 mm f: 4 IF-ED	1249,95 \$	1187,45 \$

#### Flashes Speedlight et Jumelles

	Prix régulier	Prix spécial
Speedlight SB-400	149,95 \$	142,45 \$
Speedlight SB-600	259,95 \$	246,95 \$
Speedlight SB-900	499,95 \$	474,95 \$
Contrôleur Speedlight SU-800	289,95 \$	275,45 \$
Ensemble macro Nikon R1	559,95 \$	531,95 \$
Ensemble macro Nikon R1C1	849,95 \$	807,95 \$
Travelite EX 8x25 CF WP	139,95 \$	132,95 \$
Travelite EX 10x25 CF WP	169,95 \$	161,45 \$
Action EX 8x40 WP	174,95 \$	166,20 \$
Action VII 7x35	79,95 \$	75,95 \$
Action VII 16x50	154,95 \$	147,20 \$
Action VII 10-22x50	174,95 \$	166,20 \$



## POLITIQUE

LIENS ENTRE BCIA ET LE PLQ

# Le DGE ouvre une enquête

TOMMY CHOUINARD

QUÉBEC — À la suite des révélations de *La Presse* sur le patron de l'agence de sécurité BCIA, Luigi Coretti, qui s'est servi de ses cadres pour financer le Parti libéral du Québec, le Directeur général des élections a décidé d'ouvrir une enquête.

Il scrutera donc le financement politique de l'ex-ministre Tony Tomassi, déjà l'objet d'une enquête de la Sûreté du Québec à la demande de Jean Charest.

Le 6 mai dernier, *La Presse* a révélé que Luigi Coretti s'était servi de ses cadres comme prête-noms pour verser des milliers de dollars au PLQ et rendre service à son ami, M. Tomassi.

Le jour même, Jean Charest a expulsé Tony Tomassi du caucus libéral parce que celui-ci avait reconnu avoir utilisé, à l'époque où il était simple député, une carte de crédit Petro-Canada appartenant à BCIA pour payer des factures d'essence. M. Charest a demandé à la SQ de « faire la lumière » sur ces « faits troublants ».

Au même moment, le DGE a entamé des vérifications sur les révélations de *La Presse*. Résultat: « Il y a des éléments qui justifient une enquête », a affirmé une porte-parole, Audrey Garon, hier.

Sous le sceau de la confidentialité, sept anciens



Le 6 mai dernier, *La Presse* a révélé que Luigi Coretti s'était servi de ses cadres comme prête-noms pour verser des milliers de dollars au PLQ et rendre service à Tony Tomassi (notre photo).

cadres de BCIA ont confirmé à *La Presse* que Luigi Coretti leur avait donné des billets pour participer à des activi-

tés de financement du PLQ en 2007 ou en 2008. L'un d'eux a même dit avoir vu le député Tomassi remettre

en personne à M. Coretti des billets pour un cocktail qui a eu lieu au golf d'Anjou le 7 avril 2008. M. Coretti avait ensuite distribué les billets, de 500\$ chacun, à une dizaine de cadres, pour une somme globale d'environ 5000\$. Les sept cadres ont tous nié avoir payé eux-mêmes les billets.

Selon la loi électorale, « toute contribution doit être versée par l'électeur lui-

même et à même ses propres biens ».

Tony Tomassi a quant à lui reconnu devant les médias qu'il était « possible » qu'il ait remis en personne à M. Coretti des billets pour un cocktail de financement. Avant que Jean Charest ne l'expulse, il avait fait l'objet d'allégations de favoritisme à l'égard de donateurs libéraux dans l'attribution de places de garderie. Il est maintenant député indépendant.

Cette enquête du DGE Marcel Blanchet est la troisième sur le financement du PLQ: il en a déjà ouvert une sur des éléments douteux découverts dans les rapports financiers de l'association libérale de Laviolette, la circonscription de la ministre des Transports, Julie Boulet. « M<sup>me</sup> Boulet et son instance ne sont plus en cause », a toutefois noté Audrey Garon, qui a refusé de préciser l'objet de l'enquête.

Le DGE cherche également à savoir si les contributions des présidents de quatre festivals de Saint-Jean-Port-Joli au Parti libéral ont été faites selon les règles, et il enquête auprès des associations de circonscription des ministres Michelle Courchesne (Fabre, à Laval) et Norman MacMillan (Papineau, en Outaouais). Ces deux ministres – comme Julie Boulet, d'ailleurs – avaient déclaré que les dons des entreprises aux partis politiques sont permis, alors qu'ils sont au contraire illégaux.

Enfin, Marcel Blanchet a demandé à son service juridique de vérifier si les contributions de 20 représentants de quatre firmes de génie-conseil, surtout au PLQ, ont été faites en toute légalité.

...des prix qui s'envolent!!!  
...des prix qui s'envolent!!!  
...des prix qui s'envolent!!!

**DODGE JOURNEY 2010**  
**17 995 \$**

AUTOMATIQUE, CLIMATISEUR, GROUPE ÉLECTRIQUE.  
\* ENSEMBLE DE DIVERTISSEMENT DVD À L'ACHAT D'UN JOURNEY SE 2010  
TAXES, TRANSPORT ET PRÉPARATION EN SUS.

OU **106 \$**  
aux 2 semaines  
84 mois à 2,25% d'intérêt fixe

CADEAU POUR LES VACANCES!  
**LECTEUR DVD GRATUIT!\***

**DODGE GRAND CARAVAN 2010**  
**18 999 \$**

AUTOMATIQUE, CLIMATISEUR, GROUPE ÉLECTRIQUE.  
TAXES, TRANSPORT ET PRÉPARATION EN SUS.

OU **112 \$**  
aux 2 semaines  
84 mois à 2,25% d'intérêt fixe

**pointe aux trembles**  
CHRYSLER / DODGE / JEEP

Y EN A PAS UN COMME NOUS DEUX!

13 255, RUE SHERBROOKE EST, MONTRÉAL  
514 642-6000 1-888-229-1419  
WWW.PATCHRYSLER.CA

**pie IX**  
CHRYSLER / DODGE / JEEP

9350, BOUL. PIE-IX, AU NORD DE MÉTROPOLITAIN  
514 327-9000  
WWW.PIE9.COM

## SOLDE MI-SAISON

Jusqu'au dimanche 30 mai 2010.



**COMPLETS**  
**279,99 \$** et plus  
Tailles fortes et élancées 299,99 \$  
RETOUCHES GRATUITES\*

**VESTONS SPORT**  
**149,99 \$ à 249,99 \$**  
Tailles fortes et élancées  
159,99 \$ et plus  
RETOUCHES GRATUITES\*

**CHEMISES HABILLÉES**  
**29,99 \$** et plus  
Tailles élancées 34,99 \$

**CRAVATES**  
**19,99 \$** et plus

\*RETOUCHES GRATUITES  
par nos tailleurs sur les articles  
à moins de 50 % de rabais.

**CHEMISES SPORT**  
Manches courtes  
**39,99 \$** et **49,99 \$**  
Tailles fortes et élancées  
49,99 \$ et plus

**POLOS** Unis ou rayures  
**39,99 \$** et plus  
Tailles fortes et élancées  
49,99 \$ et plus

**CHAUSSURES**  
Pointures 7 à 12  
**79,99 \$ / 99,99 \$** et plus

Sélection de vêtements  
dans certains magasins, jusqu'à  
**50%** de rabais!

**Bovet.ca**

LE GRAND MAGASIN À MONTRÉAL 4475 boul. Métropolitain Est\*  
Sortie 76, voie de service côté nord entre Pie IX et Viau.

LAVAL Carrefour Laval\*  
OUEST Fairview Pointe-Claire\*  
RIVE-NORD Place Rosemère  
QUÉBEC Place Ste-Foy\*

RIVE-SUD Quartier Dix30\*, Promenades St-Bruno  
MONTRÉAL Centre Rockland, Complexe Desjardins  
JOLIETTE Galeries Joliette  
\*Tailles fortes et élancées disponibles dans ces magasins.

# PQ: l'art de se tirer dans le pied



VINCENT  
MARISSAL  
CHRONIQUE

Pauline Marois aurait voulu faire éclater au grand jour les limites de son pouvoir sur son propre parti qu'elle n'aurait pu mieux s'y prendre.

Dans la même fin de semaine, la chef du Parti québécois s'est mise à rêver à voix haute de défaire le gouvernement Charest « pour restaurer nos politiques sociales et nos institutions »... puis elle s'est fait dire sans ménagement par ses militants et députés qu'ils ne sont pas prêts à la suivre dans ses projets de réforme!

Pas mal, tout de même: Pauline Marois promet de restaurer nos politiques sociales, mais elle est incapable d'obtenir l'appui de son parti pour aller à l'« essentiel », selon sa propre expression.

Réglons tout de suite cette histoire de renversement de gouvernement. Intéressante en théorie (et certainement attirante pour tous les lecteurs et

internauts qui cherchent un moyen de « mettre les libéraux dehors »), elle est toutefois hautement improbable.

A moins que Jean Charest ne fasse un Joe Clark de lui-même et que son whip et lui dorment au gaz au point d'affronter un vote à l'Assemblée

*Avant de fantasmer sur un renversement du gouvernement, le PQ va devoir s'entendre sur un programme politique. Il n'en est pas là.*

nationale sans s'être d'abord assurés d'avoir l'avantage numérique, les partis de l'opposition ne déferont pas ce gouvernement.

De toute façon, M<sup>me</sup> Marois et ses 49 députés auraient besoin, pour ce faire, de l'appui des quatre adéquistes, des deux indépendants Éric Caire et Marc Picard ainsi que d'Amir Khadir, de Québec

solidaire, ce qui est évidemment loin d'être acquis.

Avant de fantasmer sur un renversement du gouvernement, le PQ va devoir s'entendre sur un programme politique. Vu la résistance des péquistes aux changements proposés par leur chef, il n'en est pas là.

Sacré PQ! Toujours aussi fort pour se tirer dans le pied. Pour s'« autopeluredebananiser », comme avait dit un jour Jacques Parizeau à propos de l'ancien chef libéral Daniel Johnson.

Le gouvernement libéral est dans les câbles depuis des

semaines, Jean Charest n'arrive pas à reprendre son souffle entre les révélations gênantes et les mauvaises nouvelles, il coule dans les sondages et que fait le PQ? Il n'a apparemment rien de plus urgent à faire que de démontrer très clairement qu'il n'est pas prêt à proposer de véritables changements et, pire encore, que sa chef n'a pas les coudées franches.

Pauline Marois n'arrive pas, malgré les déboires de Jean Charest, à s'imposer de façon décisive, et voilà que son parti exprime lui-même très publiquement des doutes sur son leadership.

Si M<sup>me</sup> Marois n'arrive pas à diriger son propre parti, comment convaincra-t-elle les Québécois de la suivre?

Du coup, Jean Charest (qui n'en manque pas une à l'Assemblée nationale) pourra se payer la tête de son adversaire péquiste, qui, elle, sait maintenant qu'elle devra manœuvrer avec soin d'ici au prochain congrès de son parti (et au vote de confiance), en avril 2011.

Voilà un problème (au moins un!) que n'a pas Jean Charest: les libéraux, contrairement aux péquistes, sont disciplinés et d'une docilité totale malgré les déboires de leur chef.

Ce n'est pourtant pas une révolution que proposait M<sup>me</sup> Marois à ses militants: la refonte des instances régionales en santé et en éducation et la révision des soins assurés par l'État. On est loin du vent de droite que craignaient certains péquistes.

Dans ce refus des péquistes à leur chef, deux aspects font mal. D'abord, ils n'ac-

ceptent pas le virage vers l'« essentiel »; ensuite, ils ne se gênent pas, députés comme militants, pour défier publiquement l'autorité de M<sup>me</sup> Marois.

Les militants ont accepté d'éjecter le club politique SPQ Libre des instances du PQ et ont consenti à mettre le mot « référendum » au frigo. Mais il semble que M<sup>me</sup> Marois aura du mal à les faire bouger de leur sacro-saint modèle social-démocrate.

Il faut dire que M<sup>me</sup> Marois a couru après les problèmes. Avant de tenter de forcer le jeu, elle aurait dû s'assurer de l'appui de ses troupes ou, à tout le moins, du soutien de quelques poids lourds de son caucus.

En promettant de défaire le gouvernement Charest si l'occasion se présente, Pauline Marois a affirmé qu'elle ne « fera pas une Michael Ignatieff » d'elle-même.

En proposant aussi imprudemment des mesures aussitôt rejetées par son propre parti et en démontrant aussi peu de flair et de maîtrise, c'est pourtant exactement ce qu'elle a fait.



Pour joindre notre chroniqueur: [vincent.marissal@lapresse.ca](mailto:vincent.marissal@lapresse.ca)

## Des questions réécrites par le bureau de Harper...

LA PRESSE CANADIENNE

OTTAWA — Des jeunes qui ont participé à un exercice où ils pouvaient poser des questions au premier ministre Stephen Harper se sont plaints que le tout était écrit par le bureau du premier ministre.

La scène n'avait rien de spontané.

Le maître de cérémonie était un sénateur conservateur: Mike Duffy. M. Harper était placé bien en face des caméras, tournant le dos à une partie des jeunes venus le rencontrer. Et les questions des jeunes, selon deux d'entre eux, avaient été réécrites par le bureau du premier ministre.

La centaine de jeunes, venus

de partout au pays, étaient installés, en rangées bien droites, dans une salle du parlement, hier après-midi, où ils pouvaient interagir avec M. Harper. La discussion devait porter sur les sommets du G8 et du G20 qui se tiennent en Ontario, en juin.

L'exercice était commandité par un organisme, Vision

internationale, qui a mis sur pied, avec le gouvernement fédéral, un groupe de jeunes ambassadeurs du G8 et du G20.

Des huit questions lues par les jeunes hommes et femmes choisis par le sénateur Duffy, aucune ne portait sur un sujet susceptible d'embarrasser le premier ministre.

Ainsi, elles ont presque toutes porté sur l'économie.

La semaine dernière, M. Harper refusait de mettre à l'ordre du jour du G8 les questions du réchauffement climatique comme le lui demandait le secrétaire général des Nations unies, Ban Ki-moon. M. Harper avait alors affirmé alors que ce sommet devait essentiellement se pencher sur les problèmes de la crise économique dont on se remet à peine. Il n'y a eu aucune question sur l'environnement.



## Concessionnaires Étoiles

Chaque année, Mercedes-Benz Canada rend hommage aux concessionnaires qui ont fait preuve d'un engagement exceptionnel en matière d'excellence du service et de la satisfaction de la clientèle. Nous adressons toutes nos félicitations à Duval Mercedes-Benz pour nomination du Prix Concessionnaire Étoile de 2010.

-Mercedes-Benz

Duval Mercedes-Benz

1530 Rue Ampère, Boucherville, Québec 450-449-0222 [duval.mercedes-benz.ca](http://duval.mercedes-benz.ca)



# Détendez-vous. On installe tout.

Profitez de l'installation la plus complète sur le marché<sup>1</sup>, au moment qui vous convient.

- Configuration de votre Internet sans fil à domicile
- Branchement du récepteur à votre télé et à votre cinéma maison<sup>2</sup>
- Ajustement des réglages pour obtenir la meilleure qualité d'image possible
- Programmation de la télécommande universelle
- Choix de rendez-vous: matin, après-midi, soir ou fin de semaine

TÉLÉ  
INTERNET  
TÉLÉPHONIE

À PARTIR DE

66<sup>95</sup>\$/MOIS<sup>3</sup>

Prix de tous les jours, tous frais mensuels inclus.

310-BELL • [bell.ca/demenagement](http://bell.ca/demenagement) • Visitez un magasin Bell

Offert dans les magasins Bell suivants:

ANJOU  
Les Galeries d'Anjou  
BELOEIL  
Mail Montenach  
BLAINVILLE  
Les Galeries de Blainville  
BOISBRIAND  
Faubourg Boisbriand  
BOUCHERVILLE  
1052, rue Lionel-Daunais  
BROSSARD  
Mail Champlain  
Quarter DIX30  
CHAMBLY  
903, boul. Périgny  
CHÂTEAUGUAY  
Centre Régional Châteauguay  
COATICOOK  
Place J.R. Lefebvre  
COWANSVILLE  
Domaine du Parc  
DELSON  
5, route 132  
DOLLARD-DES-ORMEAUX  
3352, boul. des Sources  
3699, boul. St-Jean  
DORION-VAUDREUIL  
84, boul. Harwood  
DORVAL  
Les Jardins Dorval  
DRUMMONDVILLE  
2265, boul. St-Joseph  
Promenades Drummondville  
GATINEAU  
1065, boul. de la Carrière  
Promenades de l'Outaouais  
GRANBY  
Galeries de Granby  
HULL  
Galeries de Hull  
JOLIETTE  
2, Place Bourget Sud  
Les Galeries Joliette  
LACHINE  
2409, 46<sup>e</sup> Avenue  
LAFONTAINE  
2121, boul. Labelle  
LASALLE  
7567, boul. Newman  
Carrefour Angrignon  
LAVAL  
691, boul. Curé-Labelle  
1655, boul. St-Martin Ouest  
5330, boul. des Laurentides  
Carrefour Laval  
Carrefour Laval – kiosque  
Centre commercial Duvernay – kiosque  
Centre Laval  
Mégacentre Ste-Dorothée  
Mégacentre Vimont Laval  
LONGUEUIL  
666, Place Trans-Canada  
2771, boul. Jacques-Cartier Est  
Place Longueuil  
MAGOG  
Galeries Orford  
MONTRÉAL  
892, rue Ste-Catherine Ouest  
4058, rue Ste-Catherine Ouest  
4399, rue St-Denis  
6855, rue St-Jacques Ouest  
8900, rue Lajeunesse  
9280, boul. de l'Acadie  
Boul. Décarie (angle Jean-Talon)  
Carrefour Industrielle Alliance  
Centre Eaton – kiosque  
Centre Rockland  
Faubourg Ste-Catherine  
Place Alexis-Nihon  
Place Dupus  
Place Versailles  
Place Côte-des-Neiges  
Promenades Cathédrale – kiosque  
Tour Jean-Talon (rez-de-chaussée)  
MONTRÉAL-NORD  
Centre Forest  
Place Bourassa  
MONT-TREMBLANT  
517, rue de St-Jovite  
PINCOURT  
Faubourg de l'Île – kiosque  
POINTE-AUX-TREMBLES  
12330, rue Sherbrooke Est  
POINTE-CLAIRE  
Centre Fairview  
REPENTIGNY  
309, rue Notre-Dame  
Les Galeries Rive-Nord  
ROSEMÈRE  
232, boul. Curé-Labelle  
Place Rosemère  
SALABERRY-DE-VALLEYFIELD  
Centre commercial Valleyfield  
SHAWINIGAN  
Plaza de la Mauricie  
SHERBROOKE  
2700, rue King Ouest  
4505, boul. Industriel  
Carrefour de l'Estrie  
Place Belvédère  
SOREL  
Les Promenades de Sorel  
ST-BRUNO-DE-MONTARVILLE  
Les Promenades St-Bruno  
STE-AGATHE-DES-MONTS  
80A, boul. Morin  
ST-EUSTACHE  
86, rue Dubois  
Place St-Eustache  
ST-HUBERT  
3879, boul. Taschereau  
5951, boul. Cousineau  
ST-HYACINTHE  
Galeries St-Hyacinthe  
ST-JEAN-SUR-LE-RICHELIEU  
391, boul. du Séminaire Nord  
Carrefour Richelieu  
ST-JÉRÔME  
Le Carrefour du Nord  
ST-LAURENT  
4232, rue Seré  
La Place Vertu  
ST-LÉONARD  
4524, rue Jean-Talon Est  
6050, boul. Métropolitain Est  
ST-SAUVEUR-DES-MONTS  
153, rue Principale  
TERREBONNE  
1729, chemin Gascon  
Galeries Terrebonne  
TROIS-RIVIÈRES  
5691, boul. Jean-XXIII  
Centre Les Rivières  
VICTORIAVILLE  
567, boul. des Bois-Francis Sud  
La Grande Place des Bois-Francis

la vie est **Bell**

## POLITIQUE

# «On ne rouvrira pas le débat sur l'avortement»

## La députée conservatrice Josée Verner condamne les propos du cardinal Marc Ouellet

TOMMY CHOUINARD  
ET NATHAËLLE MORISSETTE

La ministre conservatrice Josée Verner a condamné à son tour les propos du cardinal Marc Ouellet, qui s'est dit opposé à l'avortement même lorsque la grossesse résulte d'un viol. Elle assure que son gouvernement n'a pas l'intention de rouvrir le débat sur le sujet.

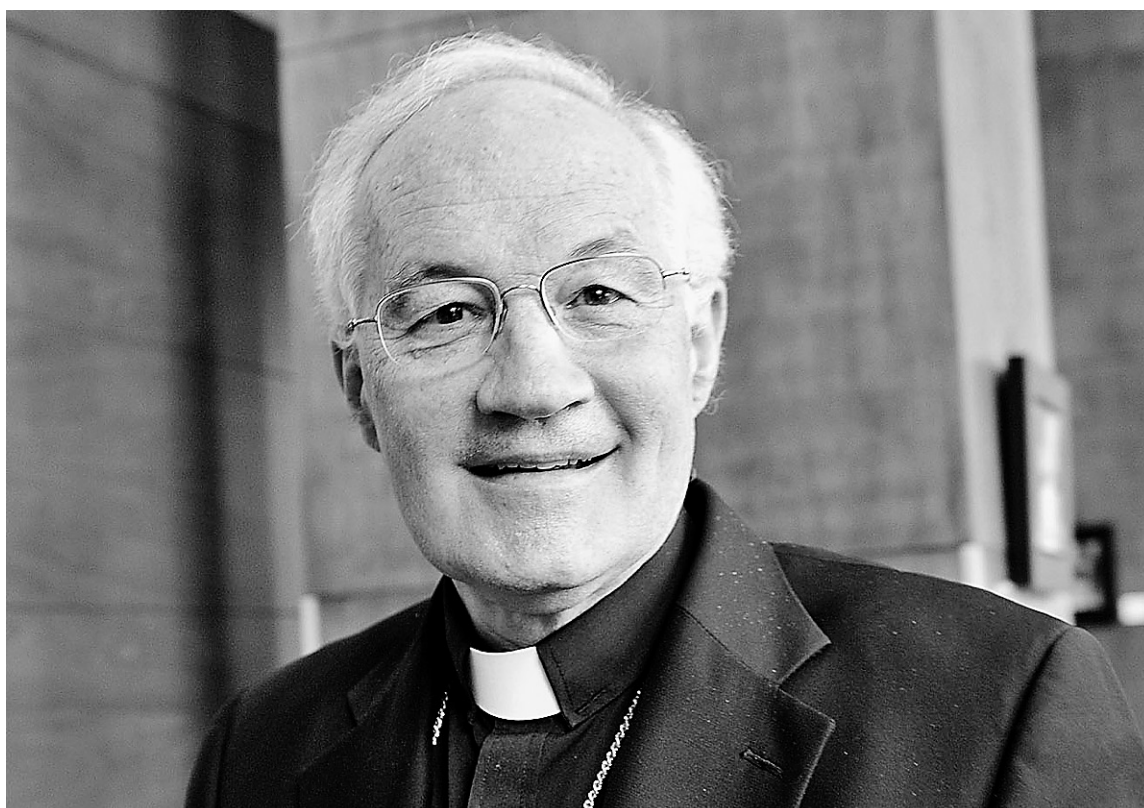
Le week-end dernier, la présidente de la Fédération des femmes du Québec, Alexa Conradi, avait affirmé que la droite religieuse «attaque le droit à l'avortement» et a l'oreille du premier ministre Stephen Harper, ce qu'elle juge «très inquiétant». «Sous les conservateurs, il y a eu cinq projets de loi privés pour criminaliser indirectement l'avortement. M. Ouellet fait lui aussi campagne là-dessus.»

Même si des députés conservateurs sont ouvertement pro-vie, «la position du gouvernement ne change pas. Nous, on ne rouvrira pas le débat sur l'avortement», a affirmé Josée Verner sur les ondes de RDI, hier.

«Moi, je suis pro-choix. Je trouve qu'on ne doit pas laisser entendre qu'on pourrait rouvrir le débat sur l'avortement. Il n'en est pas question. C'est inacceptable», a-t-elle ajouté.

### Controverse

Le gouvernement Harper a soulevé une controverse récemment en refusant de financer les programmes du G8 sur la santé



Les propos sur l'avortement du cardinal Marc Ouellet, primat de l'Église catholique canadienne, prononcés vendredi dans le cadre du congrès de Campagne Québec-Vie, ont continué de soulever l'indignation hier.

maternelle s'ils incluent l'avortement. Le cardinal Ouellet a félicité Ottawa pour cette initiative lors de son passage remarqué au congrès de Campagne Québec-Vie, vendredi.

Les propos du primat de l'Église catholique canadienne ont continué de soulever l'indignation à Québec. Mais l'attention médiatique autour de cette affaire étonne l'ADQ, notamment la députée Sylvie Roy.

«On a fait beaucoup de cas de ce qui me semblait conforme au personnage. Ce qu'il a dit, c'est gros, mais ça vient de lui. Il a droit à cette opinion, a affirmé M<sup>me</sup> Roy qui n'appuie pas pour autant les propos du cardinal Ouellet. C'est comme s'il ne vivait pas dans un Québec contemporain. Pour les femmes qui sont victimes d'agression sexuelle, entendre des propos comme ça, c'est loin

de les amener à se convertir», ajoute-t-elle. Le droit à l'avortement, «c'est un débat qui a déjà été fait au Québec, a-t-elle conclu. On ne reviendra pas en arrière sur cette question».

### St-Pierre attristée

La ministre de la Condition féminine, Christine St-Pierre, abonde dans son sens: «Jamais on n'acceptera, nous les femmes et bien des hom-

mes au Québec, de revenir aux broches à tricoter. Jamais.» Elle s'est dite attristée de voir ce sujet délicat et personnel revenir sur le tapis.

«Cette question est réglée, a-t-elle déclaré hier d'un ton ferme lors d'un point de presse, en marge d'un discours prononcé dans le cadre du colloque *Cultiver la ville*. L'avortement, c'est une question intime. C'est la femme qui décide de ce qu'elle veut. Ce que nous avons, nous, comme société, comme devoir, c'est de faire en sorte que les choses se fassent de façon sécuritaire.» Elle a ajouté du même souffle que, à partir du moment où les femmes prennent cette décision difficile, elles ont le droit d'être entourées et accompagnées adéquatement.

«M<sup>sr</sup> Ouellet a ses idées, a admis M<sup>me</sup> St-Pierre. Ce qu'il faut dire, de notre côté, c'est qu'on n'est pas d'accord. On a évolué, on est rendus modernes. On ne veut pas revenir en arrière et je pense qu'on a une unanimité là-dessus. Ce n'est pas ça, le message de l'Église catholique. (C'est plutôt) un message d'amour.»

La titulaire de la Condition féminine réagissait aux déclarations du cardinal pour la première fois. Au cours de la fin de semaine, la chef du Parti québécois, Pauline Marois, la ministre responsable des Aînés, Marguerite Blais, avaient aussi vertement critiqué les propos du prélat.

Francine Doré, directrice du Centre de prévention et d'intervention pour les victimes d'agressions sexuelles à Laval, est «outrée» par les déclarations du cardinal Ouellet. Selon elle, ce dernier «n'est pas du tout placé» pour donner des leçons de moralité. «M<sup>sr</sup> Ouellet doit regarder dans sa propre maison, et c'est là qu'il doit imposer un code de conduite, a-t-elle plaidé. On devrait mettre la loupe sur l'Église. Il faut regarder ce qu'elle fait avec les agressions sexuelles, comment elle cache ça, comment elle fait en sorte que ça ne sorte pas et qu'on minimise l'impact des agressions qui ont été commises» par des membres du clergé.

Audi Vorsprung durch Technik 

## Vous allez mordre la route. Et embrasser notre directeur financier.



**Audi A4 quattro 2010  
avec boîte manuelle 6 vitesses**

**499\$**  
par mois\*

Taux de location de  
3,4 % pour 36 mois

Avec la Audi A4, vous maîtrisez la route. Son puissant moteur 2.0 TSFI et sa traction intégrale permanente quattro<sup>MD</sup> vous permettent de saisir chaque virage en toute confiance. Allez-y, prenez le contrôle. Demandez dès aujourd'hui un essai routier chez votre concessionnaire Audi.

[www.audi.ca](http://www.audi.ca)

**Park Avenue Audi**  
8755, boulevard Taschereau  
Brossard QC  
450 445-4811  
[www.parkavenueaudi.com](http://www.parkavenueaudi.com)

**Automobiles Lauzon**  
2435, boulevard Chomedey  
Laval QC  
450 688-1120  
[www.lauzon.qc.ca](http://www.lauzon.qc.ca)

**Audi Prestige**  
5905, autoroute Transcanadienne  
St-Laurent QC  
514 364-7777  
[www.audiprestige.com](http://www.audiprestige.com)

**Les Automobiles Niquet**  
1917, boul. Wilfrid-Laurier  
Route 116  
St-Bruno QC  
450 653-7553  
[www.niquet.com](http://www.niquet.com)

**Les Automobiles Popular**  
5442, rue Saint-Hubert  
Montréal QC  
514 270-3566  
[www.popularaudi.com](http://www.popularaudi.com)

**Audi Prestige DDO**  
4600A, boulevard St-Jean  
Dollard-des-Ormeaux QC  
514 426-7777  
[www.audiprestige.com](http://www.audiprestige.com)

\*Audi Canada 2010. \*Taux de location fermé offert aux clients admissibles par Audi Finance chez les concessionnaires Audi participants. Sujet à l'approbation du crédit (S.A.C.). Location de 36 mois au taux annuel de 3,4 %. Dépôt de garantie remboursable de 550 \$, première mensualité de 499 \$, avec acompte de 2 660 \$. Montant dû au début du bail: 5 709 \$. Obligation totale découlant du bail: 22 624 \$. Montant calculé en fonction du PDSF de la Audi A4 quattro 2010 avec boîte manuelle 6 vitesses de 39 700 \$, taxes, prépaiement et transport de 2 000 \$ en sus. Frais de 0,25 \$/km pour le kilométrage supérieur à 16 000 km par an assumés par le locataire. Photos à titre indicatif seulement. Modèle européen montré. Taxes, immatriculation, droits, frais administratifs (incluant les frais d'inscription jusqu'à 46 \$ au Registre des droits personnels et réels mobiliers), assurances et autres options en sus. Livraison avant le 31 mai 2010. Contribution requise pouvant modifier la transaction finale négociée. Offre d'une durée limitée pouvant changer sans préavis. Commande du concessionnaire peut être nécessaire. Sélection de modèles selon disponibilité. Détails chez les concessionnaires Audi participants. «Audi», «A4», «Vorsprung durch Technik» et l'emblème des quatre anneaux sont des marques déposées de AUDI AG. Pour en savoir plus sur Audi, voyez votre concessionnaire, composez le 1 800 367 AUDI ou visitez-nous au [www.audi.ca](http://www.audi.ca). Cette offre est disponible seulement sur les véhicules en inventaire des concessionnaires Audi participants.



# En mai, pour moi, c'est Mazda.

Voiture de tourisme  
la plus vendue  
au Canada en 2010\*



Modèle GT illustré



Modèle GT illustré

## MAZDA3 SPORT 2010

Louez à partir de

**209** \$\* Par mois, pour 60 mois  
Transport et  
préparation en sus  
0<sup>s</sup> Dépôt de sécurité  
**0** \$ Comptant initial

Ou obtenez

**0** % de financement  
à l'achat  
jusqu'à **60** mois\*\*

## MAZDA3 2010

Louez à partir de

**199** \$\* Par mois, pour 60 mois  
Transport et  
préparation en sus  
0<sup>s</sup> Dépôt de sécurité  
**0** \$ Comptant initial

Ou obtenez

**0** % de financement  
à l'achat  
jusqu'à **60** mois\*\*



Voiture de l'année  
et meilleur achat

★★★★★  
COTE DE SÉCURITÉ LA PLUS ÉLEVÉE  
DU GOUVERNEMENT DES ÉTATS-UNIS  
LORS D'ESSAIS DE COLLISION FRONTALE\*



ASSOCIATION DES JOURNALISTES  
AUTOMOBILES DU CANADA

MEILLEURE PETITE VOITURE  
moins de 21 000 \$



Modèle GT-V6 illustré

Obtenez **500** \$ applicable  
en accessoires Mazda ou en entretien<sup>1</sup>

## MAZDA6 2010

★★★★★  
COTE DE SÉCURITÉ 5 ÉTOILES  
MEILLEURE COTE POUR LES 5 ESSAIS\*

Louez à partir de

**296** \$\* Par mois, pour 48 mois  
Transport et préparation en sus  
Comptant initial de 1 995 \$  
0<sup>s</sup> Dépôt de sécurité

ou

achetez à partir de **22 995** \$<sup>†</sup> et obtenez  
**0** % de financement à l'achat  
jusqu'à **60** mois\*\*



Modèle GT illustré

## CX-7 2010

★★★★★  
COTE DE SÉCURITÉ LA PLUS ÉLEVÉE  
DU GOUVERNEMENT DES ÉTATS-UNIS  
LORS D'ESSAIS DE COLLISION\*

Achetez à partir de

**27 995** \$<sup>†</sup> et obtenez  
**0** % de financement à l'achat  
jusqu'à **48** mois\*\*



Modèle GT-V6 illustré

## TRIBUTE 2010

★★★★★  
COTE DE SÉCURITÉ LA PLUS ÉLEVÉE  
DU GOUVERNEMENT DES ÉTATS-UNIS  
LORS D'ESSAIS DE COLLISION\*

Obtenez

**0** % de financement à l'achat  
jusqu'à **72** mois\*\*



Modèle GT illustré

## MX-5 2010

Achetez à partir de

**28 995** \$<sup>†</sup> et obtenez  
**0** % de financement à l'achat  
jusqu'à **60** mois\*\*

**VALEUR. ÉMOTION. INGÉNIERIE. VROUM-VROUM. POUR TOUJOURS.**

VOUS TROUVEREZ TOUJOURS **plus** CHEZ VOS CONCESSIONNAIRES MAZDA DU QUÉBEC.

POUR TROUVER UN CONCESSIONNAIRE PRÈS DE CHEZ VOUS, VISITEZ LE **WWW.MAZDA.CA** OU TÉLÉPHONEZ AU 1-800-263-4680.

**PRÊT À ROULER** INSPECTION EN 52 POINTS À LA LIVRAISON • PROGRAMME D'ASSISTANCE ROUTIÈRE • GARANTIE LEADERSHIP MAZDA: PROTECTION COMPLÈTE DE 3 ANS OU 80 000 KM ET DE 5 ANS OU 100 000 KM SUR LE GROUPE MOTOPROPULSEUR

\*Offres réservées aux particuliers et portant sur les Mazda6 GS 4 cyl. (G4SY60AA00), les Mazda CX-7 GX 2RM (PVXY80AA00) et les Mazda MX-5 GX (L2XS50AA00) 2010 neufs. Frais de transport et préparation de 1 595 \$, immatriculation, assurances, taxes et frais d'inscription au RDPRM, le cas échéant, en sus. Un comptant initial pourrait être requis. \*\*Financement à l'achat aux particuliers de 0 % jusqu'à 60 mois sur tous les modèles Mazda3, Mazda6 et Mazda MX-5 2010 neufs, de 0 % jusqu'à 48 mois sur les modèles Mazda CX-7 2010 neufs et de 0 % jusqu'à 72 mois sur les Mazda Tribute 2010 neufs. Exemples de financement à l'achat des Mazda3 GX (D4XS50AA00)/Mazda6 GS 4 cyl. (G4SY60AA00)/Mazda MX-5 GX (L2XS50AA00) 2010 neufs: Basé sur un PDSF de 15 995 \$/23 195 \$/28 995 \$ et un financement de 15 000 \$/25 000 \$/30 000 \$ au taux de financement de 0 % sur 60 mois, les frais de crédit sont de 0 \$ et les paiements mensuels de 250,00 \$/416,67 \$/500,00 \$ pour une obligation totale de 15 000 \$/25 000 \$/30 000 \$. Exemples de financement à l'achat des Mazda CX-7 GX 2RM (PVXY80AA00)/Mazda Tribute GX 4 cyl. 2RM (WVXD50AA00) 2010 neufs: Basé sur un PDSF de 27 995 \$/23 450 \$ et un financement de 25 000 \$/25 000 \$ à un taux de 0 % sur 48/72 mois, les frais de crédit sont de 0 \$ et les paiements mensuels de 520,84 \$/347,23 \$ pour une obligation totale de 25 000 \$/25 000 \$. Applicables aux offres précédentes, les frais de transport et préparation (1 395 \$: Mazda3; 1 595 \$: Mazda6, Mazda CX-7, Mazda Tribute et Mazda MX-5), l'immatriculation, les assurances et les taxes, le cas échéant, sont en sus. Un comptant initial pourrait être requis. \*Offres portant uniquement sur la location au détail des Mazda3 GX (D4XS50AA00), des Mazda3 Sport GX (D5XS50AA00) et des Mazda6 GS 4 cyl. (G4SY60AA00) 2010 neufs. Comptant initial ou échange équivalent et premier versement mensuel exigés à la livraison. Frais de transport et préparation (Mazda3: 1 395 \$; Mazda6: 1 595 \$) en sus. Aucun comptant initial requis sur les Mazda3. Aucun dépôt de sécurité requis. Sur approbation du crédit. Limite de 20 000 km par année. Frais de 10 ¢ le km additionnel à la fin du terme. Location avec limite de 25 000 km par année disponible. Immatriculation, assurances, taxes et frais d'inscription au RDPRM en sus. Les modèles illustrés ne sont à titre indicatif seulement en ce qu'ils peuvent comporter des équipements optionnels non inclus dans les prix mentionnés. Les concessionnaires peuvent vendre ou louer à prix inférieur. Les stocks peuvent varier selon les concessionnaires. Un échange peut être nécessaire entre concessionnaires. Voir un concessionnaire participant pour les détails. Aucune combinaison d'offres possible. Offres d'une durée limitée à partir du 1er mai 2010. \*Essais menés sur les Mazda3, Mazda6, Mazda CX-7 et Mazda Tribute 2010 avec coussins de sécurité latéraux de série. Classification du gouvernement des États-Unis dans le cadre du programme d'évaluation des voitures neuves (www.safercar.gov) de la NHTSA (National Highway Traffic Safety Administration). <sup>†</sup> Offre valable à l'achat ou à la location d'une Mazda6 2010 neuve auprès d'un concessionnaire participant du Québec, le 31 mai ou avant. Échangeable seulement auprès du concessionnaire qui est à l'origine de l'achat ou de la location. Ce montant de 500 \$ est applicable, avant taxes, à l'achat d'accessoires Mazda ou à l'entretien de votre véhicule.

PROGRAMME  
MAZDA POUR  
LES DIPLÔMÉS



## ACTUALITÉS



Denis Meas (à droite) prétend n'avoir aucun souvenir de la déposition qu'il a faite et qui été recueillie par la Sûreté du Québec le lendemain de la mort de Fredy Villanueva.

## ENQUÊTE SUR LA MORT DE FREDY VILLANUEVA

## Un témoin perd la mémoire

BERNARD BARBEAU  
LA PRESSE CANADIENNE

Denis Meas a de toute évidence oublié bien des choses depuis qu'il a été blessé dans le drame qui a coûté la vie à Fredy Villanueva, le 9 août 2008, dans le stationnement adjacent à un parc de Montréal-Nord.

Mais le trou de mémoire le plus stupéfiant qu'il a dit avoir, dans son témoignage devant le coroner André Perreault, hier, au palais de justice de Montréal, concerne une déclaration qu'il est censé avoir signée le lendemain des faits et que la Sûreté du Québec a recueillie.

M. Meas, qui a reçu une balle à l'épaule droite dans cette affaire, prétend n'avoir absolument aucun souvenir de cette déposition – un effet

secondaire, semble-t-il, de la morphine qu'on lui avait administrée. Il a même dit qu'il ne se souvenait pas avoir reçu la visite des enquêteurs de la SQ ce jour-là.

L'avocat du coroner, François Daviault, lui a lu le document passage par passage, hier matin. M. Meas a dit chaque fois ne pas se souvenir de ces affirmations. Il en a également crédité plusieurs.

Par surcroît, le témoin âgé de 20 ans n'a pas voulu confirmer que les nombreux paragraphes qui s'y trouvent sont bien de lui. Il n'a admis qu'une chose: le «D» d'une des signatures ressemble aux siens. Il a assuré avoir une plus belle main d'écriture que ne le montre le document.

Le procureur de la policière Stéphanie Pilotte, Gérard

Soulière, lui a cependant fait remarquer qu'il est droitier et que, puisqu'il était blessé du côté droit, il lui aurait été impossible de signer sa déclaration de sa main dominante. Il l'a donc forcément signée de la gauche, ce qui expliquerait sa piètre calligraphie. À moins que la SQ ait produit un faux document, ce que bien peu de gens semblent prêts à croire.

Vendredi, le coroner Perreault avait écouté les avocats débattre de la possibilité de rendre inadmissibles les dépositions de M. Meas et de l'autre jeune blessé dans la tragédie, Jeffrey Sagor Metellus. M. Perreault a jugé que les dépositions étaient admissibles en preuve, même si leurs auteurs étaient hospitalisés et sous médication au moment où ils les ont faites.

## L'Association des dépanneurs lance une campagne contre le tabac de contrebande

ÉMILIE MOHAND-SAÏD

L'Association canadienne des dépanneurs en alimentation (ACDA) lance une campagne publicitaire visant à réduire à 10 % la part du tabac de contrebande sur le marché.

«Présentement, la contrebande représente 40 % du marché du tabac au Québec et atteint même les 50 % en Ontario», explique le vice-président de l'ACDA, Michel Gadbois.

Selon cet ancien relation-

dépanneurs chinois de Montréal témoigne de cette évolution. «Mes clients n'achètent plus mes cigarettes alors qu'ils continuent de fumer», a indiqué Guo Jun, de l'épicerie Ball.

Xavier Shi, qui tient une tabagie rue Jean-Talon, affirme: «Si on demande à nos clients, ils nous disent qu'ils les achètent ailleurs et que les cigarettes de contrebande sont moins chères. Ils se les font même livrer à domicile!»

## Réduction des taxes proposées

L'ACDA, qui juge que le gouvernement est bien lent à réagir, propose des solutions, dont la diminution des taxes sur le tabac. «Réduire les taxes permettrait de casser la concurrence avec les contrebandiers et de reprendre le marché légal.»

François Damphousse, de l'Association pour les droits des non-fumeurs, n'est pas d'accord: «Une baisse des taxes n'est pas logique au plan de la santé publique. Les allégations de l'ACDA sur la situation actuelle sont à tempérer. Philip Morris a noté une hausse de 10,4 % des ventes légales au Canada durant le premier trimestre 2010. L'entreprise l'attribue au renforcement des mesures gouvernementales contre la vente illégale et au meilleur contrôle des frontières.»

Flory Doucas, codirectrice de la coalition québécoise pour le contrôle du tabac, propose quant à elle d'appliquer une taxe sur le tabac des Premières Nations pour enrayer la contrebande.

«Si on demande à nos clients, ils nous disent qu'ils les achètent ailleurs et que les cigarettes de contrebande sont moins chères. Ils se les font même livrer à domicile!»

niste de l'industrie du tabac, on estime à 10 % de part de marché le degré tolérable de contrebande.

«À ce niveau, les criminels qui alimentent la contrebande n'auraient pas de moyens suffisants pour entretenir leurs réseaux» et réellement empiéter sur le marché légal.

«Nous avons constaté depuis trois ans qu'un dépanneur ferme chaque jour, conséquence directe de la contrebande et de la hausse des taxes. Si le gouvernement ne fait rien, la situation va devenir critique.»

La communauté des 1000

## EN BREF

## Tony Conte connaîtra la date de son procès en septembre

De retour devant la Cour supérieure, hier, le comédien Tony Conte a appris qu'il devrait être fin prêt le 7 septembre à ce qu'on lui fixe une date de procès. Conte, qui fait face à des accusations relatives au trafic de cocaïne, est en train de changer d'avocate, mais ce n'est pas tout à fait réglé. Cela devra l'être pour l'ouverture de la session d'automne, car le juge André Vincent n'a pas l'intention de reporter une nouvelle fois ce dossier. C'est du moins ce qu'il a fait valoir, hier. Conte tient absolument à un procès devant jury, tandis que ses deux coaccusés, Paul Maravita et Anthony Riccio ont manifesté leur intention de plaider coupable. Comme le procureur de la Couronne était absent, hier, les trois dossiers ont été reportés au 7 septembre. Les trois accusés ont été arrêtés en octobre 2008 dans le cadre d'une opération d'infiltration avec des agents doubles de la police. Ils sont en liberté sous cautionnement.

— Christiane Desjardins

## Une embardée coûte la vie à un motocycliste

Du sable sur la route et l'embardée qui en a résulté ont coûté la vie à un motocycliste de 51 ans, hier matin. Aucun autre véhicule n'est entré en collision avec la motocyclette qui circulait sur l'autoroute Henri-IV Sud à Québec, en direction du pont Pierre-Laporte. Selon les témoignages rapportés aux enquêteurs de la Sûreté du Québec, l'homme originaire de Trois-Rivières respectait

les limites de vitesse. «En se retrouvant sur une plaque de sable, le motocycliste a perdu la maîtrise de sa moto et il aurait tenté de la ramener», a expliqué Ann Mathieu, porte-parole à la Sûreté du Québec. À l'arrivée des ambulanciers, le quinquagénaire gisait inanimé. Malgré de nombreuses tentatives de réanimation, son décès a été constaté à l'hôpital. Questionnée sur la présence possible à cet endroit de sable, la porte-parole du ministère des Transports du Québec, Louise Villeneuve, a rappelé que le ménage des routes se poursuivra jusqu'à la mi-juin. «S'il y avait du sable sur la route, il n'est pas visible sur nos images. Par contre, même si le dernier contrat se termine à la mi-juin, certains, qui ont débuté vers le 10 mai, seront terminés avant», a-t-elle dit.

—La Presse Canadienne

## Un Californien bien armé

Un Californien de 42 ans a été arrêté en tentant d'importer vers Ottawa des armes dignes des films d'Hollywood. Étoiles métalliques et sabres de ninja, yurikens, couteaux papillon, nunchucks, sangles cloutées portables au pied, et autres objets pouvant trancher n'importe quelle carcasse ont été exhibés par les autorités, hier matin, à Ottawa. Il faut ajouter un lot d'armes de poing, composé d'un semi-automatique de calibre AP-9, d'un fusil d'assaut semi-automatique A-15, d'une arme de calibre 380, et d'une réplique d'un revolver western, aussi de calibre 380. L'Agence des services frontaliers du Canada (ASFC) a découvert pas moins de 116 armes à feu et couteaux de toutes sortes dans deux conteneurs que voulait faire traverser Robert Frost, le 11 mai dernier, par le poste de Windsor. — Le Droit



\*LR2 – Gagnant du prix pour la valeur résiduelle de l'ALG (Guide de location automobile) dans la catégorie des véhicules utilitaires mi-luxe.

## LAND ROVER LR2 2010

À partir de **44 950\$**

**0%\*** FINANCEMENT  
JUSQU'À 60 MOIS

## LAND ROVER LR4 2010

À partir de **59 990\$**

**1,0%\*** FINANCEMENT  
JUSQU'À 60 MOIS

L'OFFRE SE TERMINE LE 31 MAI 2010

Voici les Land Rover LR2 et LR 4 nouvellement conçus. Avec des innovations technologiques qui mettent la performance de l'avant, inutile de chercher du luxe aussi raffiné dans tout autre véhicule. Plus intelligents et plus intuitifs que jamais auparavant, les LR2 et LR4 vous offrent une conduite qui vous permet de maîtriser la route. Constatez-le vous-même, rendez visite à un détaillant Land Rover.

POURQUOI UNE AUTOMOBILE, QUAND VOUS POUVEZ POSSÉDER UN LAND ROVER ?



## LES MOTEURS DÉCARIE

8255, rue Bougainville  
Montréal  
(angle Décarie et de la Savanne)  
Tél. : 514 334-9910  
www.decarie.com/fr

## LAND ROVER SAINT-LÉONARD

Une division de John Scotti Auto  
4305, boul. Métropolitain Est  
Saint-Léonard  
Tél. : 514 722-3344  
www.johnscottilandrover.com

## LAND ROVER LAVAL

3475, boul. Le Carrefour  
(angle du boul. Chomedey)  
Laval  
Tél. : 450 688-1880  
www.landroverlaval.com

Tread lightly! Conduisez hors-route de manière responsable. (c)2010 Land Rover Canada. † Obtenez le financement à l'achat à 0% / 1,0% TIA sur tous les Land Rover LR2 HSE / 2010 LR4 (VB / HSE / HSE modèles Luxe) 2010 neufs en inventaire, pour un maximum de 60 / 60 mois offert aux clients au détail qualifiés sur approbation du crédit par la Banque de Montréal ou la Banque de Nouvelle-Écosse. Les acheteurs ne se qualifient pas tous pour les versements basés sur les taux d'intérêt annuels les plus bas. À titre d'exemple: pour un achat de 44 950\$ / 59 990\$ financé à 0% / 1,0% TIA sur 60 / 60 mois, les versements mensuels sont de 749,17\$ / 1 025,45\$, le coût du prêt est de 0\$ / 1 537\$ ou TIA de 0% / 1,0% et le total à rembourser est de 44 950\$ / 61 527\$. L'exemple exclut les taxes et frais exigibles à l'achat. Un acompte pourrait être exigé sur l'offre de financement à l'achat selon l'approbation de crédit. Toutes les offres se terminent le 31 mai 2010. Offres en vigueur chez les détaillants participants seulement. L'offre peut être retirée en tout temps sans préavis. Le véhicule peut être non tel qu'illustré. Offres d'une durée limitée. Le détaillant peut vendre à prix moindre. Veuillez consulter votre manuel du propriétaire avant de conduire votre véhicule hors-route. Voyez votre détaillant Land Rover visitez www.landrover.ca pour obtenir les détails.

## Votre enfant a-t-il des difficultés en lecture et en écriture ?

L'avenir de votre enfant nous tient à coeur, nous y collaborons!

Un pont vers la réussite  
Lire pour grandir  
Un cadeau pour la vie  
Le pouvoir des mots

Nouvelle succursale  
**BIENTÔT EN ESTRIE**

Camps de lectures d'été.

Réservez maintenant!



www.cliniquedelecture.com  
depuis 1988

Établissement d'enseignement spécialisé niveau primaire, secondaire, cégep et adultes  
Montréal - Saint-Laurent - Laval - Longueuil - Saint-Jean-sur-Richelieu - Trois-Rivières - Québec  
Montréal 514 279-4673

# Panique au *Journal de Montréal*

Un ancien employé dépressif menace de faire exploser sa voiture avant de se rendre

CATHERINE HANDFIELD

Un ancien employé du *Journal de Montréal* a menacé de faire exploser sa voiture hier après-midi devant la porte d'entrée du quotidien, dans l'est de Montréal.

Jean-Guy Gauthier a travaillé pendant une trentaine d'années à l'imprimerie du journal. L'homme de 59 ans, qui souffre d'une grave dépression, était en arrêt de travail depuis plus de deux ans.

L'affaire est survenue vers 14 h 20 devant les bureaux du quotidien, à l'angle de la rue Frontenac et de l'avenue du Mont-Royal, sur le Plateau-Mont-Royal.

À bord de sa Nissan Versa, M. Gauthier s'est immobilisé dans le stationnement d'un garage situé en face du journal. Il s'est alors adressé à un groupe d'employés en lock-out qui se trouvaient dans le parc à côté.

Selon l'infographiste Frédéric Gagné, Jean-Guy Gauthier a lancé: « Va chercher des photographes, m'a te faire un osti de show. » Il a précisé qu'il avait des bonbonnes de propane dans sa voiture.

M. Gauthier a alors démarré en trombe pour garer sa voiture contre la porte d'entrée du *Journal de Montréal*. Frédéric Gagné a immédiatement composé le 911.

Les policiers ont évacué les bureaux et établi un large périmètre de sécurité. Pendant ce temps, les membres du Groupe technique d'intervention ont encerclé l'immeuble, pointant leur fusil en direction de l'homme.

Un négociateur a commencé à discuter avec Jean-Guy Gauthier, qui fumait des cigarettes à côté de son véhicule. Les policiers l'ont finalement maîtrisé vers 15 h 15. Il n'a pas résisté à son arrestation.



Jean-Guy Gauthier, 59 ans, a travaillé pendant une trentaine d'années à l'imprimerie du *Journal de Montréal*.

PHOTO PATRICK SANFAÇON, LA PRESSE

Jean-Guy Gauthier, qui n'a pas de casier judiciaire, souffre d'une dépression depuis plusieurs années, selon son ex-femme, qui a préféré taire son nom.

Il a cessé de travailler en octobre 2007 après s'être sectionné un doigt à l'imprimerie de Mirabel. Il n'est jamais retourné travailler. Officiellement, il n'est plus employé depuis le mois de décembre, selon son ex-femme, qui s'est séparée de lui il y a un an. En mars, il a été déclaré invalide. « Jean-Guy n'est pas violent, il est seulement très malade », a-t-elle dit.

Selon elle, M. Gauthier, qui était expéditeur à l'imprime-

rie, avait beaucoup de ressentiment contre son employeur, qu'il tenait responsable de ses malheurs. Depuis quelques mois, à la suite d'une prise de bec avec son ex-patron, il n'avait plus le droit de mettre

14 h, il lui a annoncé qu'il allait acheter des bonbonnes de propane pour se rendre au *Journal de Montréal*. « Cinq minutes plus tard, mon conjoint a appelé la police », a relaté la femme.

« Jean-Guy n'est pas violent, il est seulement très malade », a expliqué l'ex-femme de M. Gauthier.

les pieds à l'imprimerie de Mirabel.

Jean-Guy Gauthier, qui réside à Pointe-aux-Trembles, a téléphoné quatre fois à son ex-femme lundi matin. Lors du dernier appel, peu après

Les policiers ont trouvé dans sa voiture deux bonbonnes de propane de type camping ainsi qu'un bidon de cinq litres d'essence. Jean-Guy Gauthier a été conduit à l'hôpital et devait être inter-

rogé par les policiers en soirée. Des accusations pourraient être portées contre lui.

La direction de Quebecor a refusé de commenter l'affaire. Le Syndicat des travailleurs de l'information du *Journal de Montréal*, en lock-out depuis 16 mois, s'est dit attristé par les événements.

« Même si c'est un geste désespéré et regrettable, il reste qu'on peut comprendre que ça arrive lorsqu'un entreprise manque de respect envers ses employés », a dit l'un des vice-présidents du syndicat, Richard Bousquet. M. Gauthier n'était pas membre du syndicat en lock-out.

## VOTRE PROPRE ÉCURIE DE 375 CHEVAUX.



Modèle Genesis 3.8L avec ensemble Premium montré.

En plus de retrouver son moteur V8 dans la liste des 10 meilleurs moteurs au monde selon Ward<sup>1</sup>, le plus remarquable avec la Genesis 2010 c'est de pouvoir réunir 375 fougueux chevaux dans une magnifique berline à la fois performante et luxueuse. Un tour de force sans précédent dans l'industrie automobile... à ce prix ! L'avantage Hyundai, c'est brillant.

À partir de 38 999 \$ | Louez à partir de 469 \$\*\*

Modèle V6 3.8L de 290 chevaux

Pour 60 mois avec comptant de 5 155 \$. Frais de livraison et de destination inclus.

GENESIS par HYUNDAI<sup>MC</sup>

Visitez [www.hyundaicanada.com](http://www.hyundaicanada.com)

<sup>1</sup> Les noms, logos, noms de produits, noms des caractéristiques, images et slogans Hyundai sont des marques de commerce appartenant à Hyundai Auto Canada Corp. • Prix du modèle montré : Genesis 3.8L 2010 avec ens. Premium, 42 999 \$. Frais de livraison et de destination de 1 760 \$, d'immatriculation, d'assurance, d'enregistrement et toutes taxes applicables en sus des PDSF. Les frais de livraison et de destination comprennent les frais de transport et de préparation, d'administration du concessionnaire et un plein de carburant. \*\* Offres de location sur approbation du crédit des Services financiers Hyundai sur la Genesis 3.8L 2010 neuve. Mensualité de 469 \$ pour 60 mois sans obligation au terme du contrat de location. Comptant initial de 5 155 \$ et première mensualité exigée. Frais de livraison et de destination de 1 760 \$ inclus dans les offres de location. Frais d'immatriculation, d'assurance, d'enregistrement au registre des droits RDPRM (au Québec) et toutes taxes applicables en sus. Aucun dépôt de sécurité (0 \$) pour tous les modèles. Kilométrage annuel de 20 000 km, 10¢ par km additionnel. Les frais de livraison et de destination comprennent les frais de transport et de préparation, d'administration du concessionnaire et un plein de carburant. •\*\*\* Offres d'une durée limitée pouvant être modifiées ou annulées sans avis préalable. Voir un concessionnaire pour tous les détails. Le concessionnaire peut vendre à prix moindre. Les stocks sont limités. Le concessionnaire pourrait devoir commander le véhicule. <sup>Y</sup> Classement parmi les 10 meilleurs moteurs selon Ward basé sur la Genesis 4.6L 2009 avec ensemble Technologie.

## ACTUALITÉS

ÉTUDE *INTERPHONE* MENÉE DANS 13 PAYS

## Le portable représente un risque modéré

MATHIEU PERREAULT

Parler au téléphone cellulaire pendant plus de 900 minutes par mois augmente de 40 % le risque de cancer du cerveau, selon une vaste étude internationale dont la publication était attendue depuis plusieurs années. Mais ses résultats, à peine publiés, font l'objet de vives critiques.

« Pour 90 % des utilisateurs de portable, il ne semble pas y avoir de risque accru de cancer du cerveau », explique Jack Siemiatycki, épidémiologiste de l'Université de Montréal. Avec Marie-Élise Parent, de l'INRS-Institut Armand-Frappier, il a dirigé la portion québécoise de cette étude, qui portait sur 10 000 personnes dans 13 pays. « Nous avons même trouvé un risque moindre. C'est surprenant et inattendu. Ça reflète peut-être des biais de sélection. Mais pour les 10 % qui utilisent le plus le portable, il y a un risque plus élevé. »

Les utilisateurs fréquents sont ceux qui ont utilisé leur cellulaire plus d'une heure par jour pendant cinq ans ou plus d'une demi-heure par jour pendant 10 ans. L'effet était cumulatif.

L'étude *Interphone*, dirigée par Elisabeth Cardis, du Centre international de recherche sur le cancer (OMS), a toutefois suscité des critiques. Ses détracteurs soutiennent notamment que les participants en santé – dont les habitudes ont été comparées à celles des cancéreux – étaient plus susceptibles de ne pas avoir de portable, que les faibles utilisateurs de portable sous-estiment leur utilisation, que les cancers du cerveau mettent beaucoup plus longtemps à apparaître que la période de suivi, que le fait qu'on n'ait pas inclus d'en-



Les utilisateurs fréquents du portable – environ 10 % de tous les utilisateurs – courent un risque accru de développer un cancer du cerveau.

fants est problématique parce que leur cerveau est plus vulnérable et que le financement partiel de l'étude par l'industrie lui donne un biais.

« C'est sûr qu'il faudra d'autres études, dit M. Siemiatycki. Le problème, c'est que les protocoles de bioéthique sont de plus en plus restrictifs. Depuis 30 ans que je fais de la recherche, je n'ai jamais eu des taux de réponse aussi bas. On demande aux participants de signer de nombreux formulaires, ça en décourage plusieurs. Si la population veut savoir si des facteurs environnementaux, comme les téléphones portables, augmentent le risque de maladies comme le cancer, il faudra qu'elle

agisse. Avec les règles actuelles, on n'aurait jamais su que l'amiante et la cigarette causent le cancer. »

## Le portable n'est pas la cigarette

La D<sup>re</sup> Cardis, qui s'est illustrée en 2006 lorsqu'elle a dirigé une étude sur la mortalité liée à l'accident nucléaire de Tchernobyl, estime que si le portable entraînait à long terme un risque de cancer du cerveau aussi important que la cigarette pour le cancer du poumon (plus de 1000 %), *Interphone* aurait permis de le détecter. M. Siemiatycki n'est pas si sûr. « On manque cruellement de données sur le délai entre l'exposition à un facteur et l'apparition du can-

cer. Même pour la cigarette, on n'a pas de données suffisantes. On manque de financement. C'est un peu honteux. »

Une étude européenne, *Cosmos*, suivra pendant de 20 à 30 ans des personnes en mesurant précisément leur utilisation du portable. Mais selon la D<sup>re</sup> Cardis, pour avoir la même puissance statistique qu'*Interphone*, il aurait fallu suivre des millions de personnes.

*Interphone* est une étude rétrospective, ce qui signifie qu'elle étudie le comportement passé pour évaluer le risque d'une maladie actuelle. *Cosmos*, au contraire, est une étude prospective qui analyse les comportements actuels pour évaluer leur impact sur

## POURQUOI NE PAS AVOIR UTILISÉ LES FACTURES?

L'une des choses que l'on reproche à l'étude *Interphone*, c'est que les analyses se fondent sur la mémoire qu'avaient les utilisateurs du temps passé au téléphone plusieurs années auparavant. Pourquoi ne pas avoir utilisé les données des factures de téléphone? « Quand nous avons commencé, les entreprises ne conservaient leurs données que de 6 à 18 mois, explique Jack Siemiatycki, de l'Université de Montréal. C'était trop peu pour nous. Le contrat peut aussi être à un autre nom que celui de la personne qui l'utilise, une entreprise ou le parent d'un enfant. D'autre part, nous avons jugé que les personnes seraient plus disposées à répondre à nos questions qu'à nous donner accès à leurs factures. Nous avons aussi essayé d'éviter les méthodes susceptibles d'être refusées par un comité d'éthique. »

les maladies futures. Une étude prospective est plus fiable qu'une étude rétrospective, mais il lui faut beaucoup plus de cobayes pour avoir la même puissance statistique.

Quelles sont les habitudes des deux chercheurs? « Je ne suis pas un grand utilisateur, je ne fais pas plus de 400 minutes par mois, alors je ne prends aucune précaution particulière, dit M. Siemiatycki. Si je me servais plus du portable, j'utiliserais un dispositif mains libres. » Quant à la D<sup>re</sup> Cardis, elle utilise peu le portable et autant que possible en mains libres ou par messages texte (SMS). Ses enfants ont 8 et 11 ans et, quand ils réclameront un portable, elle leur fera ces recommandations.

Le modèle illustré peut comprendre certaines caractéristiques offertes en option à un coût additionnel. 1. À l'achat, total de 72 paiements effectués au mois, à un taux de financement de 3,90 % pour un terme de 72 mois, sur approbation de crédit de GMAC seulement. Prix à l'achat de 38 430 \$ pour la CTS berline et de 40 455 \$ pour la CTS 5 PORTES. Préparation incluse. Transport (1 420 \$), frais d'immatriculation, assurance et autres taxes en sus. 2. Le *Best Buy* est une marque déposée de Consumers Digest Communications, LLC, utilisée sous licence. 3. Programme d'entretien prescrit sans frais de 4 ans ou 80 000 km. Selon la première éventualité, pour corriger tout défaut de matériau ou de fabrication tous les défauts et les modalités liés au système OnStar et en connaître les limitations, visitez [gm.onstar.ca](http://gm.onstar.ca). Le nom et les logos XM sont des marques déposées de XM Canada, Canadian Satellite Radio Inc. Utilisés sous licence. 4. Selon la première éventualité, pour corriger tout défaut de matériau ou de fabrication survenant durant la période de garantie. L'entretien périodique n'est pas compris. D'autres restrictions, exclusions ou limitations sont applicables. Veuillez consulter votre concessionnaire pour tous les détails concernant la garantie limitée applicable aux véhicules neufs de General Motors. Ces offres sont exclusives et ne peuvent être combinées avec aucune autre offre ni aucun programme incitatif d'achat, à l'exception des programmes de La Carte GM et de GM Mobility. Le concessionnaire peut vendre à prix moindre. Une commande ou un échange entre concessionnaires peut être requis. Pour de plus amples renseignements, passez chez votre concessionnaire, composez le 1 866 446-2000 ou visitez [gm.ca](http://gm.ca).



offrescadillac.ca

VOUS VOUS DÉPASSEZ.  
RESTE À VOUS DISTINGUER.

Cadillac



## ▶ CTS BERLINE

Financement à l'achat de 3,9%  
599 \$/mois  
0 \$ de comptant!



## ▶ CTS 5 PORTES

Financement à l'achat de 3,9%  
599 \$/mois  
2 025 \$ de comptant!



## PRIVILÈGES CADILLAC

ENTRETIEN PRESCRIT  
SANS FRAIS\*

ABONNEMENT DE UN AN  
AU SERVICE ONSTAR<sup>MD</sup>  
PLAN ORIENTATION ET DÉPANNAGE

RADIO SATELLITE XM<sup>MC5</sup>  
ET TECHNOLOGIE  
BLUETOOTH<sup>MD</sup>

GARANTIE DE BASE  
DE 4 ANS  
COMPLÈTE\*  
80 000 KM

PRENEZ RENDEZ-VOUS DÈS MAINTENANT

ÎLE-DES-SŒURS – 1000, BOULEVARD RENÉ-LÉVESQUE – 514 769-5353

JOLIETTE – 250, BOULEVARD ANTONIO-BARRETTE – 514 861-4859

MONTRÉAL – 9411, AVENUE PAPINEAU – 514 384-6380

SAINT-LAURENT – 10480, BOULEVARD HENRI-BOURASSA O. – 514 332-1673

LA PRAIRIE – 150, BOULEVARD TASCHEREAU – 450 659-5471

LAVAL – 2800, BOULEVARD CHOMÉDEY – 450 681-0028

SAINTE-JULIE – 333, BOULEVARD ARMAND-FRAPPÉ – 450 649-9333

Étude sur les tablettes informatiques et les livres électroniques

# Les consommateurs prêts à se laisser séduire

AGENCE FRANCE-PRESSE

NEW YORK — Les consommateurs du monde semblent prêts à se laisser convaincre d'acheter des tablettes informatiques et des livres électroniques, qui pourraient devenir des objets très courants lorsque leur prix baissera, selon une nouvelle étude.

John Rose, qui dirige le secteur des médias au cabinet de consultants Boston Consulting Group (BCG), auteur de l'étude, a indiqué hier à l'AFP que ces appareils étaient déjà « en train de devenir des

produits de grande consommation »: 51% des personnes interrogées ayant déjà entendu parler de ces appareils prévoient de s'équiper dans l'année et 73% d'ici trois ans.

« L'enquête suggère que les livres électroniques et les tablettes ne sont pas des produits réservés aux technophiles, mais pourraient devenir les baladeurs MP3 de cette décennie. Les grands-mères se promèneront bientôt avec ces appareils », assure M. Rose.

**Une question de prix**

Elle révèle que les consom-

mateurs ont encore des attentes de prix très inférieures à l'offre actuelle, mais selon M. Rose, cela n'est pas inhabituel en début de phase d'adoption et les fabricants vont probablement rendre leurs appareils meilleur marché « dans 12 à 18 mois ».

Actuellement, les consommateurs américains interrogés sont prêts à payer de 100 à 150 dollars pour une tablette à usage unique, comme l'outil de lecture Kindle d'Amazon, et de 130 à 200 dollars pour une tablette multiusages comme l'iPad d'Apple. Les Français sont prêts à payer

plus de 200 dollars pour une tablette multiusages.

Actuellement le Kindle, lancé en 2007, est vendu 259 dollars, et l'iPad, sorti le mois dernier aux États-Unis, de 499 à 829\$US.

Mais pour M. Rose, « comme avec les autres appareils destinés à un marché de masse, les prix vont baisser, ils le font toujours ».

L'enquête révèle que 84% des consommateurs du monde interrogés souhaitent qu'une tablette leur permette de surfer sur internet, 81% veulent pouvoir y faire leur courrier

électronique – en plus des fonctions plus strictes de consommation de médias (vidéo, musique, jeux...).

« Certains utiliseront ces appareils au lieu des ordinateurs pour naviguer à l'occasion sur internet et lire leur courrier », a prédit M. Rose.

L'étude de BCG est basée sur une enquête menée par l'institut Research Now en mars auprès de 12 717 personnes dans 14 pays, dont les États-Unis, 8 pays européens et 5 pays asiatiques, dont certaines des plus grandes villes d'Inde et de Chine.



## LA ROUTE VOUS APPARTIENT

Tous les Pilot 2010 à l'achat

RABAIS À L'ACHAT DE

**-5 000 \$<sup>††</sup>**

BASÉ SUR LE P.D.S.F.



CR-V LX 2010 en location

**298 \$<sup>†</sup>** /MOIS  
48 MOIS

TRANSPORT ET PRÉPARATION INCLUS

4 263 \$ COMPTANT REQUIS

Odyssey DX 2010 en location

**378 \$<sup>†</sup>** /MOIS  
48 MOIS

TRANSPORT ET PRÉPARATION INCLUS

3 751 \$ COMPTANT REQUIS

VOUS LOUEZ DÉJÀ UNE HONDA ?

OBTENEZ UNE RÉDUCTION DE TAUX JUSQU'À

**1%\***

pour l'achat ou la location de tous véhicules Honda 2010.



L'Association des concessionnaires Honda du Québec

Pour obtenir l'adresse d'un concessionnaire près de chez vous, visitez [honda.ca](http://honda.ca) ou composez le 1 888 9-HONDA-9.



**HONDA**

[HONDA.CA](http://HONDA.CA)

\* Les offres de location-bail sont faites par Services Financiers Honda Inc. (SFH), sur acceptation du crédit. Ces offres portent sur le CR-V LX 2010 neuve (modèle RC3H3MEV) et sur l'Odyssey DX 2010 neuve (modèle RL3H1AE). Franchise de kilométrage de 96 000 km; frais de 0,12 \$ le kilomètre excédentaire. Transport et préparation inclus. Les frais de RDPRM (jusqu'à 46 \$), taxes et droits, assurances, immatriculation et frais d'administration (à ces ent) en sus. † Le rabais de 5 000 \$ s'applique sur le P.D.S.F. de tous les modèles Pilot 2010 en inventaire seulement. †† La réduction de 5 000 \$ s'applique sur le P.D.S.F. de tous les modèles Pilot 2010 en inventaire seulement. \* Cette réduction est applicable à l'achat ou à la location du nouveau véhicule Honda 2010 au plus tard le 31 mai 2010. Cette réduction ne peut être transférée à aucune autre personne. Offres valides seulement pour les résidents du Québec et les concessionnaires Honda du Québec participants. Le concessionnaire peut vendre ou louer à prix moindre. Photos à titre indicatif seulement. Offres d'une durée limitée sujettes à changement sans préavis par le manufacturier. Valables sur les véhicules en inventaire seulement. Voyez votre concessionnaire Honda pour plus de détails.

## ACTUALITÉS

## VENTE DE JOURNAUX

# Canwest obtient l'approbation de la cour

DAVID FRIEND  
LA PRESSE CANADIENNE

TORONTO — Canwest Global Communications a obtenu l'approbation de la Cour supérieure de l'Ontario pour la vente de ses journaux pour 1,1 milliard de dollars.

L'entreprise a indiqué hier qu'elle irait de l'avant avec l'entente pour la vente des journaux d'ici la mi-juillet à un groupe de créanciers dirigé par le président et chef de la direction du *National Post*, Paul Godfrey. L'offre du groupe de M. Godfrey comprend 950 millions en espèces.

La transaction, approuvée par la juge Sarah Pepall, comprend les nombreux médias écrits

Canwest, dont certains sont de grandes banques canadiennes. «Cela donne de la stabilité à toutes les parties», a fait valoir M. Barnes.

Canwest a précisé que l'entente approuvée par la justice prévoyait le maintien de tous les emplois à temps plein dans les journaux. Une réduction de jusqu'à 10% des employés à temps partiel est toutefois prévue.

Un porte-parole de Canwest a refusé de préciser le nombre d'employés à temps partiel actuellement en service, faisant valoir que leur nombre variait fréquemment.

Canwest doit maintenant tenter d'obtenir l'appui de ses créanciers en faveur de l'entente de vente, que l'entreprise



La forêt boréale canadienne s'étend sur 5,7 millions de kilomètres carrés, soit plus que la superficie de l'Union européenne. Moins de 10% de cette forêt est protégée actuellement.

PHOTO IVANO H. DEMERS, ARCHIVES LA PRESSE

## FORÊT BORÉALE

# Les écolos et l'industrie s'entendent

CHARLES CÔTÉ

Un accord historique entre écologistes et l'industrie forestière au sujet de l'exploitation et la conservation de la forêt boréale sera annoncé ce matin.

Selon ce que *La Presse* a pu apprendre hier, un des principaux sujets de cette entente, en préparation depuis trois ans, est la protection du caribou forestier. Cette espèce est particulièrement sensible au dérangement humain. Sa protection implique la mise en réserve de très grands territoires.

L'entente impliquerait les ténors écologistes pancanadiens comme la Fondation David Suzuki, Greenpeace, Conservation de la Nature Canada et la Société pour la nature et les parcs.

Côté industrie, on retrouve l'Association des produits forestiers du Canada et plusieurs entreprises majeures, dont AbitibiBowater, Kruger et Tembec.

Les détails de l'entente seront dévoilés ce matin au cours de deux conférences de presse, une à Toronto et l'autre à Montréal.

Selon un article publié la semaine dernière dans *The*

*Province*, un quotidien de Vancouver, l'entente ressemblera à celle conclue il y a quatre ans au sujet de la forêt côtière de Colombie-Britannique. Écologistes et industriels avaient convenu lesquels territoires seraient conservés et lesquels seraient exploités.

Dans les deux cas, une campagne de sensibilisation mondiale menée par les groupes écologistes avait précédé la conclusion d'une entente.

Membre de Nature Québec et professeur d'aménagement durable des forêts à l'Université Laval, Louis Bélanger a suivi les étapes de cette négociation sur la forêt boréale. Il se réjouit de la voir aboutir, sans connaître les détails de l'entente. «On est en mode solution et il est à peu près temps qu'on soit dans ce mode», dit-il.

## Impacts différents

Cependant, dit M. Bélanger, l'entente aura des impacts différents d'une province à l'autre. «Au Québec, ça aboutit à un moment où la gestion forestière est en pleine transformation, dit-il. Le gouvernement et les régions vont faire les plans d'exploitation qui vont s'appliquer à partir de 2013. Ce n'est plus

l'industrie qui décide. Et en plus, on est en train de travailler sur le Plan Nord.»

«Ce ne sont pas eux (les écologistes et l'industrie) qui écrivent la loi. Il faudra voir comment le décideur, le ministre des Ressources naturelles, va prendre ça en considération.»

«Ailleurs au Canada, c'est encore les sociétés forestières qui font les plans d'aménagement forestier», précise-t-il.

## Un rôle important

La forêt boréale canadienne s'étend sur 5,7 millions de kilomètres carrés, soit plus que la superficie de l'Union européenne. Moins de 10% de cette forêt est protégée actuellement.

La forêt boréale joue un rôle important dans l'écologie mondiale. Elle aide à réguler le climat de la planète. En effet, il y a dans le sol et les plantes de la forêt l'équivalent de 900 années d'émissions canadiennes de gaz à effet de serre (GES). Presque un oiseau migrateur sur trois en Amérique en dépend pour sa reproduction. La forêt boréale est aussi très significative sur plan économique: 7000 entreprises ou usines y sont établies et elles emploient 400 000 personnes.

Canwest a précisé que l'entente approuvée par la justice prévoyait le maintien de tous les emplois à temps plein dans les journaux.

et électroniques de Canwest – dont *The Gazette* à Montréal, le *Vancouver Sun*, l'*Ottawa Citizen*, de nombreux journaux communautaires et des sites web comme canada.com.

«(Canwest) travaillera très fort pour conclure l'entente d'achat», a affirmé l'avocat de l'entreprise, Lyndon Barnes.

Le groupe de M. Godfrey désire conclure l'achat d'ici le 15 juillet.

Canwest a également reçu l'approbation pour une procédure particulière qui lui assurera une solution de rechange si jamais l'offre du groupe de M. Godfrey n'aboutissait pas. Le cas échéant, l'offre retenue serait celle déposée par les principaux créanciers de

doit ensuite soumettre en cour des faillites pour l'approbation finale le mois prochain.

Canwest est à se départir de ses actifs en vertu d'un plan de restructuration de ses activités mis en place l'an dernier après qu'elle eut commencé à éprouver des difficultés à rembourser sa dette gigantesque de 4 milliards.

Plus tôt ce mois-ci, elle s'est entendue avec le câblodistributeur Shaw Communications, de Calgary, au sujet de la vente pour 2 milliards de ses canaux de télévision et chaînes spécialisées.

Hier, à la Bourse de Toronto, les actions de Canwest ont perdu 1,5 cent et clôturé la séance à 6 cents.



**Souffrez-vous de migraines qui perturbent votre vie?**

**Vous pourriez être admissible à une étude de recherche si vous remplissez les conditions suivantes :**

- Âge : 18 à 65 ans
- Crises de migraine survenant 5 à 14 jours par mois
- Présence d'un des symptômes suivants avant ou avec une migraine :
  - troubles de la vue • picotements • difficulté à parler
  - vision floue • engourdissements
- Vous avez déjà essayé deux médicaments antimigraineux sous ordonnance à prise quotidienne pour prévenir les migraines

Composez le 1-888-219-4113 #2032

Institut de Cardiologie de Montréal

prima  
MIGRAINE CLINICAL TRIAL INTERNATIONAL

©2007 AGA Medical Corporation

Tout savoir sur

les politiques, la réglementation et le financement

Un dossier portfolio à lire demain

LA PRESSE

Le projet de test dans l'Arctique tombe à l'eau

LA PRESSE CANADIENNE

Le gouvernement fédéral a abandonné son projet de déverser jusqu'à 1200 litres de pétrole brut dans les eaux de l'Arctique afin de tester ses méthodes de nettoyage lors de déversements d'hydrocarbures dans le Grand Nord. Ce changement de cap est survenu quelques heures seulement après une manifestation de groupes inuits contre le projet.

Des porte-parole du gouvernement ont assuré que le projet ne se serait jamais concrétisé sans la tenue de consultations avec les communautés locales. Cependant, des leaders inuits ont noté que des scientifiques avaient réalisé les plans et effectué des demandes de permis avant qu'ils ne soient consultés. Selon eux, cela démontre que le gouvernement fédéral ne sait toujours pas ce qu'il fait dans le Grand Nord.

On vous questionne sur votre niveau d'activité

On vous fait courir dans nos boutiques

On analyse

l'interaction de votre pied avec le soulier

On trouve la chaussure la mieux adaptée à vos besoins

BOUTIQUE COURIR

présente

asics®

GT-2150 GS enfant  
Chaussure de stabilité pour la course sur route



Une boutique sur la Rive-Sud :  
1085, chemin Chambly LONGUEUIL • 450 674-4436

Une boutique sur le Plateau-Mont-Royal :  
4452, rue Saint-Denis, MONTRÉAL • 514 499-9600

www.boutiquecourir.com

FRANCE

# Les apéros géants mal digérés



MARC THIBODEAU

PARIS — A priori, la mode des « apéros géants » qui s'étend dans plusieurs villes de France semble constituer un sympathique clin d'œil à une pratique conviviale bien inscrite dans les mœurs locales.

Le procédé est chaque fois le même. Un groupe est créé sur Facebook pour inviter les gens à se rendre au centre-ville à un moment donné pour boire et festoyer dans un rassemblement « spontané » de milliers de personnes.

Les autorités policières et politiques, plutôt dépassées par le phénomène, se montraient jusqu'ici surtout soucieuses du manque d'encadrement de ces soirées. Mais le ton a monté d'un cran la semaine dernière à la suite d'un incident tragique survenu à Nantes.

Un jeune homme de 21 ans qui rentrait chez lui après avoir participé à l'une de ces fêtes est tombé d'un pont et a succombé à ses blessures. Les analyses ont révélé qu'il était très intoxiqué par l'alcool.

Le maire de Nantes, Jean-Marc Ayrault, a déploré sa mort et demandé au gouvernement



PHOTO JEAN-FRANCOIS MONIER, ARCHIVES AFP

Des apéros géants comme celui-ci, au Mans, samedi dernier, sont des rassemblements « spontanés » qui ont lieu à la suite d'invitations lancées sur Facebook.

d'intervenir pour « casser la spirale » des apéros géants. « Il faut que ce processus s'arrête: c'est un peu glauque, ce n'est pas une fête. Les gens venaient pour se défoncer », a-t-il déploré.

### Sous la tour Eiffel

Le ministre de l'Intérieur, Brice Hortefeux, a réagi en annonçant la tenue prochaine d'une rencontre avec les ministres,

les préfets et les maires concernés pour voir comment faire face au phénomène.

Bien que certains élus appellent à l'interdiction pure et simple de ces apéros, les autorités préfectorales tentent plutôt d'en contenir les débordements en limitant ou en interdisant la consommation d'alcool.

On veut aussi rappeler aux organisateurs de ces

fêtes que tout rassemblement public d'importance doit être approuvé par les autorités et s'accompagner de mesures de sécurité.

L'approche a été utilisée avec succès au Mans, où quelques centaines de personnes seulement ont convergé samedi au centre-ville pour un apéro géant où plus de 3000 participants étaient initialement attendus.

La préfecture de police de Paris, appuyée par le maire, tente d'adopter une approche similaire pour empêcher un apéro géant prévu la semaine prochaine sous la tour Eiffel.

Dans un communiqué diffusé vendredi notamment sur Facebook, la préfecture rappelle que la consommation d'alcool est interdite à cet endroit durant certaines heures et que les personnes qui organisent ce type de rassemblement sans l'aval des autorités sont passibles de six mois de prison.

La mise en garde a amené l'un des instigateurs à retirer son appel, mais d'autres groupes ont pris le relais, laissant planer l'incertitude sur la tenue, ou non, de l'événement.

### Peur du désordre?

Le journaliste Claude Askolovitch, du *Journal du dimanche*, a reproché au gouvernement sa « peur du désordre »: « Ce qui terrifie (les autorités) dans les apéros, c'est qu'ils échappent à tout contrôle. On est ici hors cadre, dans une invention des gens eux-mêmes. Une auto-organisation de masses festives qui se réapproprient et les rues et la fête, on n'en a pas si souvent l'occasion. »

La sociologue Monique Dagnaud juge quant à elle que les apéros géants, « loin d'être associés à une idéologie ou une vision politique », s'apparentent à une « affirmation collective de la jeunesse ».

« Alors que les parents, il y a 30 ou 40 ans, s'emparaient de la rue pour changer le monde, les adolescents et postadolescents se contentent de rappeler, par une effervescence ludique, leur existence au monde adulte », relève l'analyste.

## Un « stage de citoyenneté » contre la burqa

D'APRÈS L'AFP

PARIS — Le projet de loi d'interdiction du voile islamique intégral que le gouvernement français compte adopter demain prévoit amende et « stage de citoyenneté » pour réprimer la « dissimulation du visage dans l'espace public », selon le texte dont l'AFP a eu copie.

Le premier des sept articles du projet de loi stipule que « nul ne peut, dans l'espace public, porter une tenue destinée à dissimuler son visage ». L'espace public comprend la voie publique ainsi que « les lieux ouverts au public ou affectés à un service public ».

Le texte prévoit des exceptions: quand « la tenue est prescrite par une loi ou règlement (casque pour motocycliste...), si elle est « autorisée pour protéger l'anonymat de l'intéressé » (forces de sécurité), si elle est « justifiée par des raisons médicales » ou si elle « s'inscrit dans le cadre de fêtes » (masque de carnaval).

Les contrevenants seront passibles d'une amende de 150 euros (environ 190 \$). Mais le texte stipule aussi que l'obligation d'accomplir le « stage de citoyenneté » prévu par le code pénal « peut être prononcée en même temps ou à la place de la peine d'amende ».

## VENTE DE PIANOS

à l'école des petits chanteurs du Mont-Royal

Renouvellement des pianos du département de musique. Tous près de l'Oratoire St-Joseph.

21-22-23 mai

+ 60 pianos neufs et usagés

Sur rendez-vous seulement

(514) 276-3333

Par Kawai Canada Musique et le centre musical Italméodie

## Résultats des tirages du 2010-05-17

Quotidien: 3 871 04 13  
4 6863 27 31 38

Banco: 06 07 10 13 14  
16 17 20 31 36  
38 44 45 48 49  
54 62 65 68 69

Astro: Jour - Mois - Année - Signe  
08 FÉVRIER 69 VIERGE

Extra: 3979236

UN NOUVEAU GROS LOT DE 1 000 000 \$\*, TOUJOURS POUR 1 \$. DITES OUI À L'EXTRA!

# ÇA ROLLE EN 2010

### LEGACY 2.5i 2010

À l'achat au comptant à partir de

**23 995\$\***

Taxes, transport et préparation en sus

LOCATION DISPONIBLE

#### LE CHOIX LOGIQUE

Meilleur choix sécurité<sup>†</sup>

INSURANCE INSTITUTE FOR HIGHWAY SAFETY

Gamme Subaru 2010

---

★★★★ NHTSA

www.nhtsa.gov

Cote de résistance aux impacts 5 étoiles<sup>††</sup>

Gamme Subaru 2010

---

2010 Prix Valeurs Résiduelles alg

Automotive Lease Guide<sup>‡</sup>

UNITED STATES • CANADA • EUROPE

Meilleure marque grand public

Gamme Subaru 2010

---

AAC

ASSOCIATION DES JOURNALISTES AUTOMOBILE DU CANADA

Meilleur véhicule utilitaire de l'année au Canada

Outback 2010

---

LE GUIDE DE L'AUTO 2010

Meilleur nouvel utilitaire de l'année

Outback 2010

### OUTBACK PZEV 2010

À l'achat au comptant à partir de

**28 995\$\*\***

Taxes, transport et préparation en sus

LOCATION DISPONIBLE

## JAPONAIS ET PLUS ENCORE !

- Système de traction intégrale symétrique à prise constante Subaru
  - Moteur BOXER SUBARU de haute performance
  - Système de contrôle de la dynamique du véhicule
  - Nombreuses caractéristiques de sécurité

[www.quebec.concessionsubaru.ca](http://www.quebec.concessionsubaru.ca)

JOLIETTE SUBARU  
JOLIETTE

LACHUTE SUBARU  
BROWNSBURG

CONCEPT AUTOMOBILES  
GRANBY

JOHN SCOTTI SUBARU  
ANJOU

SUBARU AUTO CENTRE  
MONTRÉAL

SUBARU DE LAVAL  
ADM AUTOMOBILES

SUBARU BROSSARD  
BROSSARD

SUBARU SAINTE-AGATHE  
SAINTE-AGATHE-DES-MONTS

SUBARU SAINT-HYACINTHE  
SAINT-HYACINTHE

SUBARU REPENTIGNY  
REPENTIGNY

SUBARU DES SOURCES  
DOLLARD-DES-ORMEAUX

CARREFOUR SUBARU AUTO  
(SUBARU RIVE-NORD)  
BOISBRIAND

# SUBARU

\* Prix de détail suggéré du fabricant pour la Legacy 2.5i 2010 (AA125), à transmission manuelle. \*\* Prix de détail suggéré du fabricant pour la Outback PZEV 2010 (AD1P2), à transmission manuelle. Les frais de transport et de préparation (1 525,00 \$), d'inspection, d'immatriculation, d'assurance, de consultation du RDPRM et du concessionnaire ainsi que les taxes sont en sus. † Mention « Meilleur choix sécurité » pour tous les modèles 2010, à l'exception de l'Impreza WRX STI. Une cote « Bonne » constitue la meilleure cote possible à l'essai de résistance de toit (test de capotage) ainsi que dans les essais de collision frontale déportée à 40 mi/h (64 km/h), de collision latérale à 31 mi/h (49,8 km/h) et de collision arrière à 20 mi/h (32 km/h) réalisés par l'Institut des assureurs américains (IIHS) (www.iihs.org). Un véhicule doit avoir obtenu la cote « Bonne » aux quatre essais de collision et doit offrir un programme de stabilité électronique (ESC) (Contrôle de la dynamique du véhicule) pour mériter la distinction « Meilleur choix sécurité ». †† Les cotes de sécurité du gouvernement américain font partie du programme d'évaluation des nouveaux véhicules de la National Highway Traffic Safety Administration (NHTSA) (www.safercar.gov). Une cote cinq étoiles représente la cote la plus élevée du gouvernement pour a) les sièges du conducteur et du passager avant dans les essais de collision frontale, et b) les sièges avant et arrière dans les essais de collision latérale. ‡ Prix valeurs résiduelles 2010 ALG Canada pour la gamme Subaru : première position au classement général, catégorie marque grand public. Prix Valeurs Résiduelles 2010 ALG Canada pour la Legacy, segment voiture intermédiaire. Le concessionnaire peut offrir un prix moindre. Pour plus d'information sur ces offres, voyez votre concessionnaire Subaru participant. Photo(s) à titre indicatif seulement.

MONDE

# Restrictions à la perpétuité pour les mineurs



RICHARD HÉTU  
COLLABORATION SPÉCIALE

NEW YORK — À 17 ans, Terrance Graham est condamné à la prison à vie pour un cambriolage à main armée, commis alors qu'il était en libération conditionnelle après un braquage à l'âge de 16 ans dans un restaurant de Jacksonville, en Floride.

Un tel châtement contrevient-il au huitième amendement de la Constitution américaine, qui interdit les peines «cruelles ou inhabituelles»? Par cinq voix contre quatre, la Cour suprême des États-Unis a

répondu par l'affirmative hier, mettant fin à la prison à perpétuité sans possibilité de libération conditionnelle pour les mineurs qui n'ont pas commis de meurtre. Âgé aujourd'hui de 22 ans, Terrance Graham est empri-

sonné en Floride, un État qui détient 77 des 129 délinquants mineurs américains condamnés à la prison à vie sans avoir tué personne.

«L'État lui a nié toute chance de démontrer plus tard qu'il était apte à réintégrer la société, en se basant seulement sur un délit qui n'est pas un homicide qu'il a commis alors qu'il était un enfant aux yeux de la loi», a écrit le juge Anthony Kennedy, auteur de l'opinion majoritaire, tout en soulignant qu'un consensus national et international s'était formé contre le châtement infligé à Terrance Graham et à d'autres mineurs américains dans sa situation.

C'était la première fois que la Cour suprême soustrayait une catégorie de criminels d'un châtement donné, à part la peine capitale, qui a été abolie pour les délinquants mineurs et ceux qui n'ont pas commis de meurtre.

Les juges John Paul Stevens, Ruth Bader Ginsburg, Stephen Breyer et Sonia Sotomayor ont appuyé l'opinion du juge Kennedy.

**Dissidents**

Tout en reconnaissant qu'une peine excessive avait été infligée à Terrance Graham, le président de la Cour suprême, John Roberts, a refusé de se joindre à la majorité pour mettre fin aux condamnations à perpétuité pour les mineurs dans les cas n'impliquant pas de meurtre, une pratique que permettaient en théorie 37 États américains, le district de Columbia et le gouvernement fédéral.

Dans sa dissidence, le juge Clarence Thomas a invoqué ces 37 États (sur 50) pour nier qu'un consensus national s'était formé contre la pratique invalidée par la Cour suprême hier. Quant à l'opinion internationale, elle ne devrait changer en rien «le sens de notre constitution», a-t-il écrit.

Outre les juges Roberts et Thomas, leurs collègues conservateurs Antonin Scalia et Samuel Alito ont refusé de mettre fin à la prison à vie pour les mineurs qui n'ont pas commis de meurtre.

**TOUR DU GLOBE**

**Un avion s'écrase en Afghanistan**

Un avion de ligne assurant une liaison intérieure s'est écrasé hier dans le nord de l'Afghanistan avec 43 personnes à bord. Kaboul a demandé l'aide de la force de l'OTAN pour retrouver l'appareil et d'éventuels survivants. Selon la liste des passagers, que l'AFP a obtenue de la compagnie privée Pamir Airways, six étrangers, dont une femme, se trouvaient à bord du vol. AFP

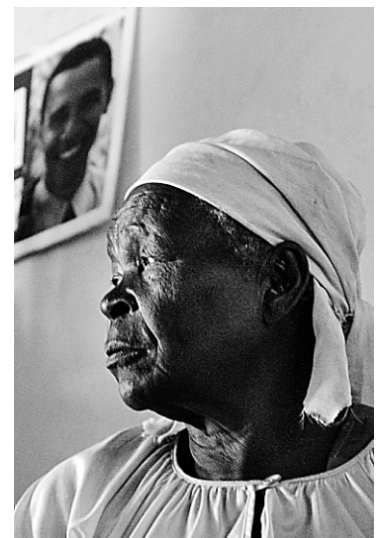


PHOTO ARCHIVES AFP  
Sarah Obama Onyango

**La tante d'Obama obtient l'asile**

Une tante du président américain Barack Obama qui avait immigré illégalement aux États-Unis en provenance du Kenya, a obtenu l'asile dans le pays dirigé par son neveu, ont annoncé ses avocats. Cette décision de justice signifie que Sarah Obama Onyango pourra recevoir un permis de travail, un numéro de sécurité sociale et être candidate à un permis de conduire. Dans un an, elle pourra demander une «carte verte» de résidente permanente, et dans cinq ans, la nationalité américaine. AFP

28.29.30 MAI : Palais des congrès de Montréal : Pour renseignements et horaire complets : [www.salondclic.com](http://www.salondclic.com)

PLUS DE  
**60**  
ATELIERS  
ET CONFÉRENCES

**2X PLUS GRAND!**

**Des professionnels de l'image partagent avec vous leurs techniques.**

Choisissez entre la passe 1 jour ou 3 jours pour avoir accès à plus de 60 conférences et ateliers photo et vidéo. Quatre grandes salles de conférence ont été spécialement aménagées pour l'événement. De plus, vous pourrez visiter 6 expositions photo, dont «Le Québec qui gagne 09/10» et «Revue de l'actualité», présentées par *La Presse*.

Pour renseignements et horaire complets, visitez [Lozeau.com](http://Lozeau.com) ou [salondclic.com](http://salondclic.com)

Canon Nikon SONY



EPSON



OLYMPUS



Manfrotto

Panasonic

PENTAX

SIGMA



© David Baily

**Exposition photo**

Encore une fois cette année, *La Presse* vous invite à découvrir en exclusivité une sélection de ses meilleures photos présentées sous deux thèmes: «Le Québec qui gagne 09/10» et «Revue de l'actualité».

LA PRESSE



© Bernard Brault

**Bernard Brault**

Photographe professionnel depuis plus de 30 ans, Bernard Brault se spécialise principalement dans la photo de sports.

Photographe à *La Presse*, il présentera une conférence nommée «Olympiques de Vancouver 2010» et une exposition photo du même nom.

Nikon

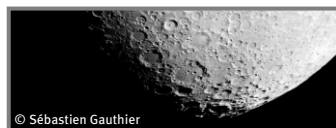


© Patrice Halley

**Patrice Halley**

Photographe et aventurier, Patrice Halley a contribué à plusieurs magazines prestigieux dont le *National Geographic*.

Il présentera des conférences intitulées «Une caméra sur la route» ainsi qu'une exposition photo portant un regard sur l'Inde.



© Sébastien Gauthier

**Sébastien Gauthier**

Ce photographe de talent capte des images saisissantes de l'espace. Assistez à ses conférences «L'espace et le cosmos» et admirez son exposition photo du même nom.

**Canon Nikon**



**3 000\$ en prix à GAGNER<sup>1</sup>**

Échangeable au magasin Lozeau.

**Heures d'ouverture**

Vendredi 28 mai.....10h à 21h  
Samedi 29 mai.....10h à 18h  
Dimanche 30 mai.....10h à 16h

Présenté par:

Les ateliers  
**Lozeau**

**LA PRESSE**  
cyberpresse.ca

Détails sur [Lozeau.com](http://Lozeau.com)

<sup>1</sup>Remplissez le bulletin de participation sur place et courez la chance de gagner le prix de 1500\$ en Équipement Canon ou un autre 1500\$ en Équipement Nikon.

Entrevue avec l'essayiste française Caroline Fourest

# La laïcité ouverte est un bateau à la coque percée



NATHALIE PETROWSKI

Quand Caroline Fourest croise une femme portant le voile intégral dans une rue de Paris, c'est toujours la même image qui lui vient à l'esprit: l'image du Ku Klux Klan.

« Pour moi, ces femmes portent, et donc endossent, l'emblème d'une secte extrémiste menée par des fous furieux comparables aux membres du KKK », me répète l'essayiste et journaliste du *Monde*, qui participera demain, à la Grande Bibliothèque, au colloque « Égalité et laïcité, quelles perspectives ? », organisé par le Collectif citoyen pour l'égalité et la laïcité.

Malgré la violence de l'image du KKK qui l'assaille, Caroline Fourest ne veut pas interdire le voile intégral dans les rues de la France comme le préconise le président Nicolas Sarkozy. « Moi, je crois plus à la persuasion qu'à l'interdiction. Je crois aussi qu'au nom de la sécurité, on peut restreindre le port du voile intégral dans des espaces publics fermés comme les magasins, les banques, les transports publics, mais pas la rue, sinon la démocratie cesse d'être un espace de liberté », dit-elle.

À 34 ans, malgré un air juvénile qui lui en donne 15 de moins, les cheveux blonds coupés à la garçonne, un regard direct, perçant, et une voix de velours qui masque une grande détermination, Caroline Fourest est une étoile de la France lai-



Malgré ses prises de position contre les intégrismes, Caroline Fourest fait preuve de modération face au voile.

PHOTO FRANÇOIS ROY, LA PRESSE

que. Son opposition farouche au prédicateur musulman Tariq Ramadan – dont elle a étudié les écrits et les discours pendant plus d'un an, avant de dénoncer son double discours dans le livre *Frère Tariq – l'a rendue célèbre...* mais lui a valu un plus grand nombre d'ennemis parmi les intégristes. L'un d'entre eux a publié son numéro de téléphone et son adresse sur le web, avec la mention « il faut que la louve reste dans sa tanière ».

**Caricature de Mahomet**  
En 2007, alors qu'elle faisait encore partie de l'équipe de rédaction de *Charlie Hebdo*, elle a défendu la cause de ce journal satirique accusé de blasphème pour avoir publié une caricature de Mahomet en une. On y voyait le prophète se prendre la tête dans les mains et se plaindre que c'est dur d'être aimé par des cons, les cons étant les intégristes.

*Charlie Hebdo* a gagné sa cause et Fourest, citée comme témoin au procès, était soulagée de voir le blasphème sauvé. Pour elle, le blasphème est non seulement un signe de santé, c'est ce qui protège la religion contre elle-même et permet aux modérés d'avoir raison sur les extrémistes.

« Dans le blasphème, il y a de l'humour, du recul, de la liberté. C'est ce qui manque cruellement au monde musulman ». Malgré son penchant pour l'humour, Fourest a quitté *Charlie Hebdo* en septembre dernier à la suite d'un changement de direction.

Entre-temps, Fourest et sa compagne, la journaliste Fiammetta Vanner, ont été accusées de complot contre le Vatican en suggérant à une équipe de la télé suédoise d'interviewer le négationniste Richard Williamson quelques jours avant sa réintégration par le pape Benoît XVI. L'accusation a pris la forme

d'une simple note diffusée par le Vatican. Ce n'est pas tous les jours que la plus haute instance catholique s'en prend à des journalistes.

## Accommodements

Même si c'est la première fois qu'elle met les pieds à Montréal, la journaliste est très au fait de nos problèmes d'accommodements raisonnables. Elle a suivi les séances de la commission Bouchard-Taylor et y a consacré plusieurs pages de son livre *La dernière utopie*. Pour elle, multiculturalisme et laïcité ouverte ne peuvent tout simplement pas cohabiter. « Le multiculturalisme est une réalité mondiale, mais vouloir y répondre par une laïcité ouverte est une idée périlleuse et une dérive qui permet de tolérer les intolérants. C'est comme vouloir traverser un lac sur un bateau dont la coque est percée. Tôt ou tard le bateau va finir par couler. »

Malgré ses prises de position contre les intégrismes religieux, Fourest fait preuve d'une étonnante modération face au voile. Elle est pour l'interdiction du voile simple à l'école publique, mais contre son interdiction dans la rue ou ailleurs qu'à l'école. De la même manière, elle ne croit pas que l'expulsion de Naïma Atef Amed, cette femme qui portait un voile intégral dans un cours de français pour immigrants au cégep Saint-Laurent, soit la meilleure des solutions.

« L'expulsion ne règle rien, dit-elle. Il aurait fallu l'exclure provisoirement en lui proposant un accompagnement personnalisé pour lui expliquer les lois de ce pays et lui faire valoir ses obligations. Bref, lui donner une seconde chance. Je sais que ça coûte cher, que c'est compliqué comme processus, mais ça permet à la société de ne pas tomber dans la discrimination, le racisme et le rejet en bloc des minorités. »

## La spiritualité, sujet intime

Née à Aix-en-Provence, en 1975, de parents catholiques modérés, Caroline Fourest n'a aucun problème à s'afficher comme féministe et comme lesbienne, mais elle refuse obstinément de dire à quelle enseigne religieuse elle loge. Elle trouve obscènes ceux qui étalent leur foi sur la place publique. « La spiritualité est un sujet trop intime pour en discuter en public, plaide-t-elle. Pour le reste, je suis laïque. La laïcité, c'est ce qui me permet d'être plus nuancée et moins antireligion. La laïcité, c'est aussi ce qui fait avancer le féminisme et les droits des femmes. »

Mais le plus frappant chez cette guerrière à la voix douce et posée, ce n'est pas tant son féminisme que sa vaste culture et l'ampleur de son érudition religieuse. Elle semble tout connaître et avoir tout lu sur le sujet. C'est, notamment, ce qui lui a permis de décrypter le double discours de Tariq Ramadan, mais aussi de comprendre l'instrumentalisation de la religion par les intégristes. À cet égard, elle est un exemple. Pour la laïcité bien sûr, mais surtout pour l'information.

Un luxe que vous ne trouverez dans aucun autre VUS de luxe.

Voici un nouveau croisement. Celui qui mène à une forme de design épurée.

Imaginez une puissance d'accélération qui réagit en souplesse à toutes vos commandes.

Un intérieur qui allie intimement technologie et humanité. Le tout emballé par un design extérieur qui définit avec élégance toute la catégorie. Le EX et le FX. C'est ça, la performance inspirée. À la manière Infiniti.



EX35 2010 d'Infiniti

Mensualité à la location

**349\$**  
par mois

Financement à la location

**1,9%**  
jusqu'à 36 mois\*

FX35 2010 d'Infiniti

Financement à l'achat

**2,9%**  
jusqu'à 60 mois\*\*

Visitez [infiniti.ca](http://infiniti.ca) sur votre ordinateur ou votre mobile.

Berline G37 Coupé G37 Cabriolet G37 FX35/50 EX35 M37/56 QX56

COMMISSAIRE OFFICIEL - SPECTACLES DE TOURNÉE  
CIRQUE DU SOLEIL.

**INFINITI.**  
Performance inspirée™

**Park Avenue Infiniti**  
8805, boul. Taschereau Ouest  
Brossard (Québec)  
450-445-5799

**Infiniti Laval**  
1950, boul. Chomedey  
Laval (Québec)  
514-666-2710

**Luciani Infiniti**  
4000, rue Jean-Talon Ouest  
Montréal (Québec)  
514-731-7977

**Spinelli Infiniti**  
345, boul. Brunswick  
Pointe-Claire (Québec)  
514-697-5222

Le PDSF pour un nouveau EX35 2010 (E6SG70 AA00)/ FX35 2010 (F6SG70 AA00) est 41 250 \$/ 52 300 \$. Frais RDPRM de 77 \$, frais de transport et de prélivraison de 1 890 \$ en sus. Taxes, immatriculation, frais d'inscription et assurances sont en sus. Les concessionnaires peuvent devoir commander ou échanger un véhicule. L'offre est disponible pour un temps limité, ne peut être jumelée à aucune autre offre et peut faire l'objet de changement sans préavis. \*Louez un nouveau EX35 2010 (E6SG70 AA00) à un taux de 1,9% pour un terme de 36 mois. Mensualité de 349 \$, avec comptant initial de 8 324 \$ ou un véhicule de reprise d'une valeur équivalente. Frais d'inscription au RDPRM, incluant les droits au registre, frais de transport et de prélivraison de 1890 \$ et première mensualité sont en sus et seront requis à la signature du contrat. Aucun dépôt de garantie. Location basée sur une allocation annuelle de 24 000 km avec kilométrages additionnels de 0,15 \$ le km. L'obligation totale de location est de 20 888 \$. \*\*Exemple de financement pour un nouveau FX35 2010 (F6SG70 AA00) basé sur un PDSF de 52 300 \$ à un taux de crédit de 2,9% sur 60 mois représente une mensualité de 779,37 \$ par mois avec 8 819 \$ de comptant initial ou un véhicule de reprise d'une valeur équivalente. Frais de crédit de 3 280,95 \$ pour une obligation totale de 46 761,95 \$. Taxes, immatriculation, frais d'inscription et assurances sont en sus. Les concessionnaires peuvent vendre ou louer à prix moindre. Les concessionnaires peuvent fixer leurs propres prix. L'offre disponible uniquement auprès d'Infiniti Canada Finance pour un temps limité, suite à l'approbation de crédit, ne peut être jumelée à aucune autre offre et peut faire l'objet de changement sans préavis. Les offres sont sujettes à la disponibilité et peuvent être annulées ou modifiées sans préavis. Certaines conditions s'appliquent. Les véhicules et les roues peuvent différer de ceux qui sont illustrés. Voyez votre détaillant Infiniti le plus près pour connaître tous les détails ou [infiniti.ca](http://infiniti.ca). *Cirque du Soleil* et *Logo Soleil* sont des marques détenues par Cirque du Soleil et employées sous licence.

# LA THAÏLANDE DANS LA TOURMENTE



PHOTO CAREN FIROUZ, REUTERS

La mort du général rebelle Khattiya Sawadiphol, atteint d'une balle à la tête la semaine dernière, a été confirmée hier. Son corps a été transporté dans un temple pour le service funéraire.

## Des chemises pas si rouges que ça



AGNÈS GRUDA  
CHRONIQUE

La dernière fois qu'il est allé en Thaïlande, il y a un peu plus d'un an, le politologue montréalais Erik Kuhonta a eu l'occasion d'assister, à Bangkok, à une assemblée du mouvement des «chemises rouges».

Au moins 5000 personnes s'étaient réunies ce jour-là au centre de la capitale. «C'était une manifestation très pacifique, il y avait des familles, des femmes, des enfants», se souvient cet expert de l'Asie du Sud-Est, qui enseigne à l'Université McGill.

Parmi les manifestants, on trouvait surtout des pauvres et des paysans, mais aussi quelques représentants des classes moyennes. Tous unis, selon M. Kuhonta, par un sentiment commun: leur désillusion face au gouvernement et aux élites qui le contrôlent.

Depuis, ce mouvement d'opposition s'est radicalisé. Il s'est armé, aussi. Une frange des chemises rouges est prête à recourir à la violence pour parvenir à ses fins. Mais aux yeux d'Erik Kuhonta, le fond du problème reste

le même: les manifestants sont mus par un profond sentiment d'injustice. Et par une soif de réformes sociales, comme celles qui avaient été amorcées par l'ancien premier ministre Thaksin Shinawatra, évincé par un coup d'État en 2006 après cinq ans de règne.

Ce milliardaire populiste et corrompu n'était pas, il s'en faut, un dirigeant idéal. Mais il avait accédé au pouvoir démocratiquement et ne s'en était pas servi seulement pour mettre de l'argent dans ses poches.

Son règne a été marqué par trois réformes majeures: l'établissement

à quel point il avait bouleversé les équilibres traditionnels du pouvoir.

D'autant plus qu'il était perçu comme peu révérencieux à l'égard de la monarchie. Un péché capital au pays du roi Bhumipol, souverain vénéré depuis plus de six décennies.

Le 19 septembre 2006, l'armée a donc profité de l'absence du premier ministre pour le renverser. Thaksin Shinawatra est en exil depuis ce coup d'État, et son parti est resté largement à l'écart du pouvoir, même s'il demeure très populaire et a remporté près de la moitié des sièges aux élections de 2007.

petit livre du camarade Mao, ni au drapeau soviétique. Ce ne sont pas non plus des terroristes, même si le mouvement s'est armé et qu'il comporte aujourd'hui des factions plus intransigeantes, insiste Eric Kuhonta.

En fait, la crise qui sévit à Bangkok a pour toile de fond la fracture profonde qui divise une société marquée par des inégalités plus tranchées que dans les autres pays de la région. Et elle ne tombe surtout pas du ciel: cela fait plusieurs années que la majorité rurale se sent exclue de l'enrichissement du pays et que les élites urbaines manifes-

*La crise qui sévit à Bangkok a pour toile de fond la fracture profonde qui divise une société marquée par des inégalités plus tranchées que dans les autres pays de la région.*

d'un régime de santé universel, pas tout à fait gratuit, mais pas loin; l'adoption de programmes de micro-crédit pour stimuler l'économie des villages; et l'allègement des dettes des paysans.

C'était assez pour consolider ses appuis populaires et remporter triomphalement les élections de 2005. Mais comme l'écrit une autre spécialiste de la Thaïlande, Danielle Sabai, Thaksin «n'a pas mesuré

Les chemises rouges, qui représentent la majorité rurale de la population thaïlandaise, jugent que le gouvernement actuel est illégitime et réclament de nouvelles élections. Malgré ce que leur nom pourrait suggérer, les chemises rouges ne sont ni des idéologues ni des extrémistes d'allégeance maoïste du type de ceux que l'on trouve au Népal.

Leur rougeur ne fait référence ni au

tent un mépris souverain à l'égard des «poucs» de la campagne.

Thaksin Shinawatra a été le premier politicien à se préoccuper de leur sort. Ses réformes étaient sans doute calculées et opportunistes, mais ceux qui en ont bénéficié veulent qu'elles continuent.

Pour joindre notre chroniqueuse: [agnes.gruda@lapresse.ca](mailto:agnes.gruda@lapresse.ca)

## Les chemises rouges hissent un bout de drapeau blanc

LAURA-JULIE PERREAULT

Après cinq jours de violentes confrontations avec l'armée thaïlandaise dans les rues de Bangkok, un des leaders des «chemises rouges» a montré un bout de drapeau blanc hier. Il a offert un cessez-le-feu au gouvernement, qui se dit prêt à l'accepter moyennant certaines conditions.

L'offre de Nattawut Saikuwa, un leader du mouvement de protestation, survient alors que le bilan des morts s'alourdit. Depuis jeudi dernier, au moins 37 personnes ont perdu la vie et 250 autres ont été blessées dans la lutte sans merci qui oppose les manifestants, critiques du gouvernement en place, aux forces armées.

Parmi les récentes victimes, qui viennent s'ajouter aux 25 premières à la mi-avril, figurent un des leaders les plus radicaux des chemises rouges, le général Khattiya Sawadiphol, dont la mort a été confirmée hier. Il a été atteint d'une balle à la tête jeudi dernier.

Le négociateur principal du gouvernement, Korbak Sabhavas, a affirmé aux médias avoir reçu l'appel au cessez-le-feu de M. Saikuwa sur son cellulaire lors d'une conversation de cinq minutes hier.

Avant d'accepter son offre, M. Sabhavas dit lui avoir demandé de regrouper ses troupes à l'intérieur des barricades que les chemises rouges ont érigées dans le quartier de Rajprasong. Au cours des derniers jours, les manifestants ont affronté les militaires à l'extérieur du périmètre qu'ils occupent depuis le mois d'avril. «S'ils rappellent (les protestataires) à

### AFFRONTEMENTS À BANGKOK

Quelque milliers de manifestants du mouvement des chemises rouges demeurent retranchés derrière leurs barricades au cœur de Bangkok, lieu d'affrontements sanglants au cours des derniers jours.



Sources: Libération, Graphic News, The New York Times

Rajprasong, il n'y aura pas une seule balle tirée par les soldats», a dit le représentant du gouvernement hier.

Ce même gouvernement a récemment lancé un ultimatum aux quelques milliers de chemises rouges – 3000 selon les estimations officielles – qui sont toujours retranchés au cœur de Bangkok, leur demandant de quitter la zone barricadée avant 15h hier, sans quoi ils s'exposaient à deux ans de prison. L'appel, qui semble contredire les propos du négociateur gouvernemental, a été ignoré par les chemises rouges. L'armée, qui encercle les barri-

ades faites de bambou et de pneus, est elle aussi restée sur ses positions hier.

#### Choix pragmatique

Selon Erik Kuhonta, spécialiste de la Thaïlande au département de sciences politiques de l'Université McGill, cette première offre de cessez-le-feu des chemises rouges est loin d'annoncer la fin du pire épisode de violences politiques en Thaïlande depuis les années 70. «Ce n'est pas une reddition ou un abandon de leurs idées politiques. C'est davantage une manière pragmatique de faire un retour à la table de

négociations, explique le politologue. La magnitude de la violence dont a fait usage le gouvernement est telle que les chemises rouges ont dû réduire leurs actions, mais sans céder pour autant.»

Le camp des chemises rouges, qui demande la tenue de nouvelles élections parce qu'il considère le gouvernement en place illégitime, a notamment abandonné l'idée de pourparlers chapeautés par les Nations unies, une demande à laquelle s'opposait fermement le premier ministre Abhisit Vejjajiva. «Dans la culture politique asiatique, où la souveraineté est gardée jalousement, l'intervention extérieure est toujours vue avec scepticisme», note M. Kuhonta.

#### Le roi manque à l'appel

Plusieurs leaders politiques thaïlandais, dont certaines têtes d'affiche des chemises rouges, croient que le roi du pays, Bhumobol Adulyadej, est le seul à pouvoir réellement calmer le jeu. Or, la voix du monarque octogénaire, présentement hospitalisé, n'a pas été entendue une seule fois depuis le début de la crise politique en mars dernier. «En Thaïlande, le roi est l'arbitre ultime. Et la grande inconnue dans la crise actuelle, c'est l'opinion du roi. Dans les crises passées, le roi est toujours intervenu», note pour sa part Dominique Caouette, expert de l'Asie de l'Est et du Sud-Est à l'Université de Montréal.

Si, à ce jour, la communauté internationale est restée discrète à l'égard de la situation politique thaïlandaise, hier, des voix ont commencé à s'élever aux Nations unies. La haut-commissaire aux droits de l'homme, Navi Pillay, a demandé aux manifestants de calmer le jeu et enjoint aux forces de sécurité de faire preuve d'un maximum de retenue dans l'utilisation de la force. «Cette situation ne peut être résolue que par la négociation», a dit M<sup>me</sup> Pillay.

Le gouvernement américain, un des principaux alliés de la Thaïlande, n'a pour le moment pas pris position sur les événements des derniers jours, se contentant de se dire «préoccupé». Avec AP, AFP, le NYT, CNN

## MARÉE NOIRE AUX ÉTATS-UNIS

## Une première tête roule

NICOLAS BÉRUBÉ

LOS ANGELES — La marée noire a fait sa première victime politique, hier: le directeur de l'organisme fédéral responsable de la délivrance des permis de forage en haute mer va quitter son poste.

Chris Oynes, directeur du Mineral Management Service (MMS), a annoncé dans un courriel à ses employés qu'il prendra sa retraite dans deux semaines. Le président Barack Obama a publiquement critiqué l'organisme vendredi. «Durant la dernière décennie ou même depuis plus longtemps que ça, une relation de complaisance s'est établie entre les pétrolières et l'agence qui délivre les permis de forage, avait-il dit. Il semble que les permis aient été délivrés sans vérification. Cela ne se reproduira pas.»

M. Oynes occupait son poste depuis 2007. Il avait auparavant supervisé pendant 12 ans l'attribution des permis d'exploration dans le golfe du Mexique, où il avait été critiqué pour avoir fait perdre 10 milliards de dollars en redevances au gouvernement fédéral, une erreur qui a favorisé les sociétés pétrolières.

Hier soir, plusieurs médias ont annoncé la formation imminente d'une commission d'enquête sur les causes du déversement dans le golfe du Mexique. Des commissions semblables avaient été mises sur pied après l'explosion de la navette Challenger et lors de l'accident de la centrale nucléaire de Three Mile Island.

## Cocaïne et marijuana

Washington a le MMS dans le colimateur, ces jours-ci. La semaine dernière, le secrétaire de l'Intérieur, Ken Salazar, a annoncé que l'agence serait

scindée en deux: une entité sera chargée des contrôles de sécurité, tandis qu'une autre supervisera la perception des redevances.

Le double rôle de l'agence — une formule répandue au gouvernement fédéral — a entraîné des abus spectaculaires dans les dernières années. En 2008, un rapport du département de l'Intérieur a révélé que près d'un tiers des employés du MMS ont reçu des cadeaux et des voyages de la part des sociétés pétrolières qu'ils devaient surveiller.

Selon le rapport, réalisé par l'inspecteur général Earl E. Devaney, des employés faisaient la fête, consommaient de la cocaïne et de la marijuana et même avaient des relations sexuelles avec des représentants de l'industrie pétrolière.

À la suite de ces révélations, plusieurs employés avaient été affectés à d'autres services, mais l'administration Bush n'avait pas fait de changement dans la haute direction l'organisation.

## Vers la Floride

Des océanographes ont observé une vaste masse de pétrole à plusieurs centaines de mètres sous la surface du golfe du Mexique durant la fin de semaine. Elle fait 160 km sur 100 et se dirige vers la Floride. Les experts croient qu'elle pourrait atteindre les récifs de corail des Keys d'ici une dizaine de jours.

«La question n'est pas "si" mais bien "quand"», a dit Peter Ortner, océanographe à l'Université de Miami.

Hier, BP a affirmé qu'elle avait réussi à capter une partie du pétrole grâce à un tuyau inséré dans la fuite. Le gouvernement fédéral a dit hier que cette technique «n'est pas une solution au problème» et que son efficacité «est imprévisible».



Reçu par des manifestants en colère, le PDG de BP, Lamar McKay, a témoigné hier devant une commission du Sénat sur la catastrophe du golfe du Mexique et le forage en haute mer.

PHOTO KEVIN LAMARQUE, REUTERS

## L'uranium iranien ira en Turquie

D'APRÈS AP

TÉHÉRAN — L'Iran a accepté hier d'envoyer son uranium faiblement enrichi en Turquie pour recevoir en échange du combustible pour son réacteur de recherche. Mais la France et l'Allemagne ont souligné que cela ne réglait pas la question des violations des résolutions internationales sur le programme nucléaire iranien, qui font peser la menace de nouvelles sanctions sur le régime islamique.

«Il a été convenu lors d'une rencontre tripartite entre les dirigeants de l'Iran, du Brésil et de la Turquie que la Turquie accueillerait l'échange» d'uranium faiblement enrichi contre des barres de combustible enrichi à 20% pour le réacteur de recherche médicale de Téhéran, qui produit des isotopes destinés au traitement du cancer, a déclaré le porte-parole du ministre iranien des Affaires étrangères Ramin Mahmanparast, à la télévision officielle.

Cet accord très proche a été trouvé lors de discussions entre le président brésilien Luiz Inácio Lula da Silva, le premier ministre turc Recep Tayyip Erdogan, dont Téhéran avait sollicité la médiation dans ce dossier, et le président iranien Mahmoud Ahmadinejad à Téhéran. La Turquie et le Brésil sont des membres non permanents du Conseil de sécurité de l'ONU.

Le vice-président iranien, également chef de l'organisation nucléaire iranienne, Ali Akbar Salehi, a qualifié d'historique cet accord, qui porte sur 1200 kg d'uranium faiblement enrichi.

Téhéran a cependant souligné hier qu'il continuerait à enrichir de l'uranium à 20%, malgré cet accord.

Le porte-parole de la Maison-Blanche, Robert Gibbs, a salué une «mesure positive», mais il a aussi fait part de ses doutes, soulignant dans un communiqué que «les États-Unis et la communauté internationale continuent à avoir de sérieuses inquiétudes».

BMW Canbec  
bmwcanbec.com  
1.866.232.4616

Le plaisir de conduire.™

## ÉVÉNEMENT PERFORMANCE « DÉMO » 2010

Nous l'avons modifié pour vous, ne vous reste qu'à l'essayer!

**128i Coupé 2010 45 800<sup>00\$</sup>+taxes\***

PD.S.F. 53 872,01\$+taxes

Plus de 10 000<sup>5</sup> en pièces BMW Performance

- Blanc Alpin, Cuir Boston rouge corail
- Groupe Premium
- Groupe mains-libres
- Groupe Sport
- Ensemble de jupes
- Roues de performance 18"
- Becquet arrière et miroirs en fibre de carbone
- Kit de levier de changement de rapport de performance
- Kit de pédales aluminium
- Vitres teintées

\* Programme de financement et de location disponible. « Démo » Stock #10108 (3 310 km)

**35 « démonstrateurs » disponibles pour livraison immédiate**

BMW Canbec 4090 Jean-Talon Ouest, Montréal  
bmwcanbec.com **1.866.232.4616**

Votre concessionnaire de choix! Depuis 1970.



**PHYSIMED**  
CENTRE DE DÉPISTAGE  
DU CANCER

“JE PENSAIS QUE SEULS LES GENS PLUS ÂGÉS SOUFFRAIENT DU CANCER DU CÔLON. J'AVAIS TORT...”



“Si vous avez un historique familial de cancer du côlon, vous devriez passer le test plus tôt, soit à partir de la trentaine.” dit le Dr Larry Stein, chef radiologue du Service de radiologie diagnostique de l'Hôpital Royal-Victoria de Montréal, et président du Centre de colonoscopie virtuelle de PHYSIMED.

## COLONOSCOPIE VIRTUELLE

Même si n'importe qui peut développer un cancer du côlon, les personnes ayant un historique familial positif sont plus à risque. Pourquoi prendre la chance? Le centre de dépistage du cancer de PHYSIMED est votre partenaire dans la détection et la prévention du cancer du côlon. À la fine pointe de la technologie, cette procédure est non invasive et ne nécessite pas d'anesthésie. Sans tracas et sans douleur, ce test est facilement disponible chez PHYSIMED et vous permet de retourner à vos activités immédiatement après son exécution. Si vous n'avez pas de référence, nous vous assignerons un médecin qui vous prescrira le test et révisera les résultats. De la première consultation au rendez-vous de suivi des résultats, notre équipe d'experts sera disponible pour vous aider et répondre à vos questions.

Pour plus d'information ou pour fixer un rendez-vous, veuillez contacter notre Centre d'appels au : (514) 747-8192 du lundi au vendredi de 8 h à 17 h  
Ou visiter notre site Web au [www.physimed.com/colono](http://www.physimed.com/colono)

## FORUM

## LA PRESSE

André Desmarais > Président du conseil d'administration  
 Guy Crevier > Président et éditeur  
 Philippe Cantin > Vice-président à l'information et éditeur adjoint  
 Éric Trottier > Directeur de l'information André Pratte > Éditorialiste en chef

## ÉDITORIAUX

## Cet appel est important pour vous



ARIANE KROL  
 akrol@lapresse.ca

L'étude Interphone, publiée ce matin dans l'*International Journal of Epidemiology*, est la plus vaste recherche jamais réalisée sur les liens entre cellulaire et cancer du cerveau. On en connaît déjà le résultat: rien ne permet de conclure que l'usage de ces téléphones augmente le risque de développer une tumeur.

L'épidémiologiste montréalais Jack Siemiatycki, qui a participé à l'étude, n'avait donc pas de révélations fracassantes à faire hier. Mais il lance un cri d'alarme: les contraintes imposées par les comités d'éthique menacent la fiabilité de ce genre de recherches. Un appel qui mérite d'être entendu.

Les trois quarts des ménages canadiens ont accès à un cellulaire. Ça fait beaucoup de gens qui se demandent à quoi ils s'exposent en portant cet appareil à leur oreille. Et pourtant, le professeur Siemiatycki n'a jamais eu autant de difficulté à recruter des participants. «Les règles éthiques sont maintenant si rigides que les chercheurs du Canada, des États-Unis et d'Europe n'ont plus le type d'accès aux bases de données médicales et aux sujets de recherche dont ils auraient besoin», dénonce le scientifique rattaché au Centre de recherche du CHUM et à l'Université de Montréal.

Dans le cadre de l'étude Interphone, plus de 5000

patients atteints d'une tumeur au cerveau, en plus des sujets témoins, ont été interrogés dans 13 pays. Un échantillon qui aurait été bien plus représentatif si les taux de participation avaient été moins faibles – entre 53% et 78% selon les groupes. De telles proportions soulèvent la possibilité d'un biais de sélection, admettent les auteurs. Ils pointent du doigt les exigences des comités d'éthique, mais aussi la réticence croissante de la population à participer à des questionnaires d'études.

Sauf que ceci explique en partie cela. Par exemple, les comités d'éthique exigent de plus en plus que ce soient les médecins traitants qui recrutent les malades. Faut-il s'étonner que ces professionnels débordés, dont la mission est d'abord de soigner leurs patients, ne soient pas aussi

convaincants que les épidémiologistes responsables de l'étude? L'idée n'est évidemment pas de tordre le bras des malades. Mais on devrait s'assurer qu'ils comprennent à quel point leur contribution est importante dans l'avancement de la science.

Avec les exigences actuelles, notamment en matière de confidentialité, les études qui ont démontré les dangers du tabac et de l'amiante seraient impossibles à réaliser aujourd'hui, souligne le professeur Siemiatycki. C'est très inquiétant.

Les recherches sur le cellulaire vont devoir se poursuivre, notamment auprès des grands utilisateurs. Mais si l'on veut qu'elles nous donnent l'heure juste, il faudra tout mettre en œuvre pour susciter, et non décourager la participation de la population.

## Hors circuit



FRANÇOIS CARDINAL  
 francois.cardinal@lapresse.ca

La Société du parc Jean-Drapeau s'est fait rabrouer, l'an dernier, pour avoir chassé les cyclo-sportifs du circuit Gilles-Villeneuve, sans consultation ni préavis. Le maire Tremblay avait alors exigé que l'on trouve un compromis acceptable pour tout le monde.

Douze mois se sont écoulés depuis, mais aucune rencontre n'a été organisée, aucun comité de suivi n'a été mis sur pied, malgré la promesse faite en ce sens. Puis, la semaine

*La Société du parc Jean-Drapeau a le devoir de trouver un compromis acceptable pour tous.*

dernière, la Société a convié les quatre organisations concernées afin d'annoncer les mesures qu'elle imposerait dorénavant, les mettant ainsi devant un fait accompli.

«On ne peut tout simplement pas faire l'unanimité», rétorque-t-on pour justifier l'absence de consultation. Ce qui est vrai. Mais entre l'unanimité et la discorde, il y a un monde que l'on sous-estime manifestement à la Société, celui du compromis.

Il y a une manière, avec un peu d'imagination et de bonne volonté, d'éviter l'expulsion des cyclo-sportifs, sans non plus leur donner toute la place. Le danger du circuit est un problème pour lequel plusieurs autres solutions existent.



DROITS RÉSERVÉS / serge.chapleau@lapresse.ca

## CYBERPRESSE.CA / PLACE-PUBLIQUE



## BLOGUE DE L'ÉDITO

Changer de bon dieu...  
 par Mario Roy

M<sup>gr</sup> Ouellet (comme tout le haut clergé catholique) dit exactement la même chose que le patron qui est à Rome. On appelle ça la doctrine. Pas d'avortement. Pas d'homosexualité. Le bon dieu des catholiques n'aime pas ça. Point à la ligne.

## OPINION

## Ç'aurait dû être moi

Cycliste prudent mais délinquant, j'offrirais bien ma vie en garde partagée aux trois femmes tuées

MARC CÔTÉ



Outremont

Je suis assis confortablement dans un fauteuil en cuir moelleux face à un feu de foyer qui diffuse une douce chaleur. Un instant précieux de la lenteur d'une journée de congé. J'arrive du dépanneur du village Lac Supérieur où je suis allé chercher les journaux du week-end.

Mon cœur s'arrête de battre en apprenant la triste nouvelle de la mort des trois cyclistes sur la route à Rougemont. Mon confort se transforme subitement en une douleur lancinante.

Je prends connaissance des détails de la tragédie, car j'aurais pu être l'une de ces victimes. À vrai dire, j'aurais dû être l'une d'elles. Puis-je aller vous remplacer dans votre repos éternel, car c'est moi qui aurais dû mourir à votre place?!

J'ai 52 ans et je suis le père de deux grandes filles. Je fais du vélo depuis toujours. J'ai tout fait à vélo: cyclotouriste, triathlon (Ironman), compétitions sur piste et route, vélo de montagne, traversée de l'Afrique et des milliers de kilomètres dans des dizaines de pays partout dans le monde. Le vélo est mon moyen de transport quotidien: 7500 km par année juste pour me rendre au travail. En plus, je m'entraîne six heures par semaine sur route, de préférence en montagne pour

garder la forme. Depuis 20 ans, je dois faire plus de 12 000 km par année.

Je prends rarement l'auto. Le vélo est une passion, un style de vie, un moyen de transport et de communication en plus d'être un objet de loisir et de luxe. Je possède cinq vélos: VTT, piste, de ville, de randonnée et de route. Ce dernier est un monocoque en carbone comme les vélos tordus en bordure de la route 112 photographiés en page A2 de *La Presse* de samedi dernier.

Trop souvent, ça aurait dû être mon tour d'avoir cet accident. Quand je roule, je suis alerte,

**Je suis un cycliste téméraire, un brin insouciant du danger d'un accident, mais assez civilisé pour ne mettre personne en situation précaire.**

mais je commets des erreurs. Je suis prudent, mais aussi délinquant. Je ne fais pas tous mes stops et je brûle des feux rouges seulement quand je ne place personne en situation d'incertitude ou de risque. Sur la route, je prends ma place, c'est-à-dire je roule à un 1,5 m de la bordure. Je me fais voir. Je fais mes signaux. Je fais rager certains automobilistes. Ça n'empêche pas des conducteurs frustrés et extrêmes de me coller pour me faire peur

et me faire déraiper. Je suis un cycliste téméraire, un brin insouciant du danger d'un accident, mais assez civilisé pour ne mettre personne en situation précaire.

Je suis assis dans mon salon et je devrais être mort à leur place. Personne n'est à l'abri d'un accident ou d'un malheur, mais je n'ai pas d'autre choix que de poursuivre mon destin.

Je suis passé plusieurs fois près de la mort dans des descentes vertigineuses et des chutes effroyables sans respect pour la fragilité de la vie. Pourquoi suis-je encore en vie alors que j'aurais pu mourir bien avant ces trois femmes mordant dans la vie avec un mode de vie sain et actif? C'est injuste. Si le miracle de la vie ou de la science médicale pouvait nous le permettre, j'échangerais leur triste sort avec le mien. Pour ne pas être trop fataliste, je le ferais une semaine sur deux en garde partagée de la vie et de la mort. Comme ça, elles pourraient continuer à s'entraîner durant une semaine et se reposer l'autre semaine.

Je continuerai de rouler chaque jour, comme avant, mais j'aurai une pensée pour elles à chaque intersection de la route pour prendre conscience que de rester en vie tient du miracle et que l'on se doit de respecter la vie des autres sans la mettre en danger. Lorsque je roulerai à la campagne, je m'arrêterai pour cueillir de jolies fleurs dans les prés en pensant à elles. Telle est ma seule certitude, car le reste tient du hasard.

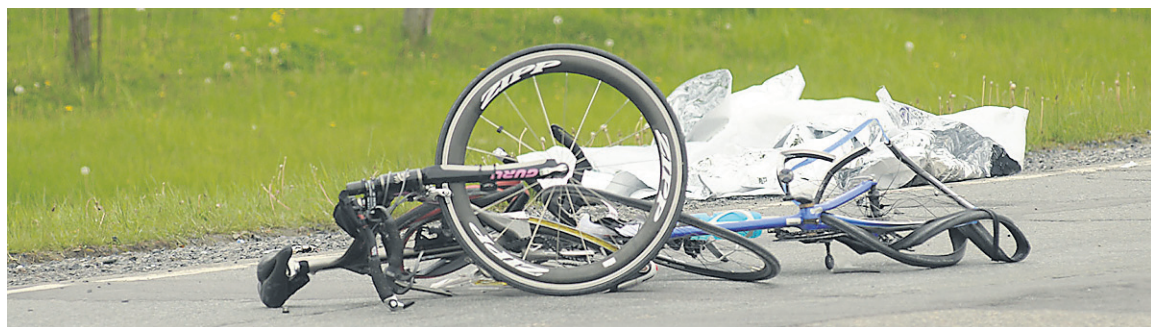


PHOTO JANICK MAROIS. ARCHIVES GESCA

L'accident de Rougemont rappelle qu'il est souvent périlleux pour les cyclistes d'emprunter les routes.

## À BIEN Y PENSER

La Ville de Montréal a une attitude vraiment méprisante envers les commerçants du centre-ville. Pourquoi devraient-ils payer des frais supplémentaires pour des grilles protectrices contre le vandalisme? En plus, on leur passe le message de défendre eux-mêmes leur propriété parce que la SPVM veut économiser. Je savais que Gérald Tremblay et son parti n'avaient aucun respect pour les Montréalais, mais ça dépasse les bornes. — André Bordeleau

## FORUM

## Une juge lesbienne?



LYSIANE GAGNON  
lgagnon@lapresse.ca

Elena Kagan est-elle lesbienne? Telle est la question qui agite la droite américaine, alors que le Sénat s'apprête à examiner sous toutes ses coutures le «pedigree» de la juriste que le président Obama vient de nommer à la Cour suprême.

D'emblée, le débat a pris une tournure désolante. «Si M<sup>me</sup> Kagan a des pratiques sexuelles immorales, cela se reflètera sur ses décisions comme juge», de déclarer le président d'un groupe baptisé «Américains pour la vérité sur l'homosexualité» (sic).

**La réaction la plus saine:**  
«Sa vie privée ne regarde personne. J'ignore quelle est son orientation sexuelle et je m'en fiche.»

Les uniques pièces au dossier concernant la vie privée de M<sup>me</sup> Kagan sont le fait qu'à 50 ans, elle n'ait jamais été mariée, et qu'elle a déjà pris position en faveur de l'acceptation des homosexuels dans l'armée américaine – une position que n'importe quelle personne à l'esprit le moins ouvert aurait faite sienne. Nul besoin d'être soi-même gai pour appuyer les droits des gais!

Cette polémique, outre qu'elle indique la longueur du chemin qu'il reste à faire avant que les homosexuels soient pleinement acceptés, a d'autres aspects répugnants, quoique plus subtils.

La Maison-Blanche a désespérément tenté de faire taire les rumeurs concernant l'homosexualité supposée de M<sup>me</sup> Kagan. Des sources proches du président appellent les médias pour leur affirmer que non, non, non, M<sup>me</sup> Kagan n'est pas lesbienne... comme s'il y avait un problème à ce qu'elle le soit! Démentir les rumeurs de façon trop véhémement, en effet, c'est accrédi- ter l'idée que l'homosexualité serait une tare. Ainsi de la défense maladroite de cette ancienne camarade de classe de Harvard, qui se dit garante de l'hétérosexualité de M<sup>me</sup> Kagan parce qu'à l'époque de leurs études, «elle sortait avec des gars...».

La réaction la plus saine est venue de Russel Wheeler, un expert sur le processus de sélection à la Cour suprême: «(La vie privée) de M<sup>me</sup> Kagan ne regarde personne. J'ignore quelle est son orientation sexuelle et je m'en fiche.»

Dans un monde idéal dépourvu de tout préjugé envers les minorités sexuelles, il serait en fait assez bienvenu qu'un juge sur neuf ait une expérience concrète de la condition minoritaire, les autres étant tous hétérosexuels (du moins, c'est ce dont on présume, car ils sont tous mariés). Mais dans l'état actuel des choses, on voit bien que le droit à la vie privée n'existe pas encore pour les homosexuels.

Une autre question, autrement plus sérieuse, a été soulevée à propos de cette nomination, en particulier par l'historien Gil Troy, qui se demandait hier, dans le *Globe and Mail*, si M<sup>me</sup> Kagan n'avait pas succombé à la tentation de «couvrir ses traces», histoire d'avoir un dossier vierge de polémiques lorsque viendrait le jour tant attendu d'une nomination à la Cour suprême (son rêve de jeunesse).

Depuis que le juge Bork a été éviscéré en 1987 par le Sénat qui allait finalement rejeter sa nomination après avoir ressorti les moindres écrits de son passé, les jeunes juristes ont appris à mener leur carrière et à contrôler leurs écrits de façon à franchir l'obstacle éventuel du Sénat, note M. Troy, pour qui le CV de M<sup>me</sup> Kagan paraît «trop parfait».

Bien qu'elle ait été une juriste renommée et doyenne de la faculté de droit de Harvard, elle a rarement participé aux grands débats qui agitent la communauté juridique. Ses publications universitaires ont le plus souvent été de prudentes analyses des lois administratives... Résultat: comme par ailleurs, contrairement à la tradition, M<sup>me</sup> Kagan n'a jamais été juge, on n'a guère idée de la façon dont elle abordera les grands enjeux qui se présentent devant la Cour suprême.

## DES RÊVES À CRÉDIT

L'endettement des ménages est fort préoccupant

YVAN LOUBIER



L'auteur est économiste et conseiller principal au cabinet de relations publiques National.

L'Association des comptables généraux accrédités du Canada (CGA) a rendu public mercredi dernier un rapport sur l'endettement des ménages. Les conclusions de ce rapport sont préoccupantes.

La dette des ménages équivaut à 144 % de leurs revenus, près de 42 000 \$ par personne ou deux fois et demie le montant (en dollars constants) d'il y a 20 ans.

Mais ce qui est plus inquiétant encore, c'est que l'achat à crédit de biens non durables a augmenté trois fois plus vite ces huit dernières années que les biens durables ou semi durables assimilés à des actifs. Une bonne partie de ces achats à crédit, soit presque 17 %, se fait par carte de crédit à des taux d'intérêt avoisinant les 20 % pour les cartes bancaires et jusqu'à 30 % pour les cartes des grands magasins. Ce qui signifie qu'en laissant valser le solde de ces cartes et en ne payant que les intérêts, une habitude de plus en plus courante des consommateurs suivant l'analyse des CGA, le coût d'acquisition d'un bien double en valeur sur une période de trois ou cinq ans.

Les consommateurs sondés affirment tout de même qu'ils ne sont pas prêts à changer leur mode de consommation.

Acheter aujourd'hui et payer plus tard des biens de consommation courants n'est pas une formule gagnante, même si elle peut momentanément



**Acheter aujourd'hui et payer plus tard n'est pas une formule gagnante, même si elle peut momentanément faire plaisir.**

faire plaisir. Elle est un facteur d'appauvrissement des ménages, elle hypothèque l'avenir et surtout, elle fragilise la situation financière des ménages à l'orée d'un cycle annonciateur de taux d'intérêt à la hausse.

Mark Carney, le gouverneur de la Banque du Canada, a servi à de multiples reprises des avertissements à cet égard. La récession est



PHOTO PATRICK SANFAÇON, LA PRESSE

La consommation à crédit est un facteur d'appauvrissement des ménages. Elle hypothèque l'avenir, et surtout, elle fragilise la situation financière des ménages à l'orée d'un cycle annonciateur de taux d'intérêt à la hausse.

terminée, les indicateurs macroéconomiques sont à la hausse, y compris les pressions sur l'inflation. Et il est à prévoir dans un tel contexte que le taux directeur de la Banque du Canada, celui qui dicte en quelque sorte l'évolution générale des taux d'intérêt, augmentera à partir de cet été.

Grâce à des microdonnées dont elle dispose, la Banque du Canada

teurs entrent dans la catégorie des mauvais risques et l'étape suivante consiste en trois scénarios: des sacrifices immenses pour se sortir d'une spirale d'endettement continue, des arrangements avec les créanciers ou la faillite personnelle.

Selon la Banque, étant donné les tendances actuelles, la proportion des ménages dont le ratio du service de la dette pourrait dépasser les 40 % en 2012 passerait de 5,9 % à 8,5 %, une hausse de 44 %, fracassant ainsi le record historique de 7,4 % des ménages surendettés atteint en l'an 2000, une année qui a marqué le début d'une récession majeure au Canada. Il va sans dire que cet endettement excessif, conjugué à celui des gouvernements et à un taux d'épargne dérisoire, n'a rien pour soutenir de façon consistante la croissance de l'économie.

Les bulles ne sont pas qu'immobilières ou financières. Elles consistent également à échafauder aujourd'hui des rêves à crédit qui sont en fait les immenses châteaux de cartes de demain. Des châteaux qui s'effondrent subitement alors que les obligations, elles, restent.

## Dieu les aurait-il condamnées?

La catholique que je suis est troublée, M<sup>gr</sup> Ouellet, que vous vouliez ainsi punir les femmes violées

MARIE Y. DUTELLY



L'auteure adresse cette lettre ouverte au cardinal Marc Ouellet.

Notre Éminence, j'ai été baptisée, j'ai reçu ma première communion, j'ai été ointe de l'huile sainte de la confirmation, je me suis mariée religieusement. Je peux donc affirmer sans ambages que je suis «catholiquement correcte».

En ce mois de mai, mois de notre mère Marie, je me permets de vous écrire pour vous adresser mon désarroi. Pourquoi? Pour avoir pris de votre précieux et éminent temps pour congratuler publiquement le gouvernement Harper qui condamne officiellement et sans appel des millions de femmes à une mort certaine, ou à passer leur vie – qui n'est déjà pas facile – à s'occuper d'un enfant dont on sait avec certitude qu'il naîtra avec un handicap souvent très lourd, ou

**Je ne me souviens pas que le cardinal Marc Ouellet ait exprimé son indignation contre les cas d'agressions sexuelles commises sur des mineurs par des membres de la sainte Église.**



d'un autre qui rappellera à sa mère, à chaque instant de sa vie, un acte violent subi. Tout cela, en affrontant une misère infâme, dont les Occidentaux des pays d'abondance n'auront jamais la moindre idée.

Je connais ces femmes, j'ai grandi, entourée de leur chaleur et de leur tendresse. Je me suis forgé une âme de résiliente grâce à leur courage. Je sais donc de qui et de quoi je parle.

Plus j'entends vos déclarations, plus je pense à ces toutes jeunes filles des camps de tentes à Port-au-Prince, livrées sans défense à ces bandits lâchés dans les rues par le séisme, à ces autres violées par les soldats en Afrique, et à tant d'autres ailleurs dans le monde.

Dieu, dont vous êtes le représentant, dans son immense bonté, le Christ miséricordieux et défenseur des faibles, les aurait-il aussi

condamnées? Dans notre monde de violence, le Dieu de commisération que l'on m'a appris à vénérer, approuverait-il que l'on punisse les victimes?

Tous les jours, ces derniers temps, la presse met en lumière des cas d'agressions sexuelles commises sur des mineurs par des membres de la sainte Église. Je ne me souviens pas avoir entendu que vous ayez exprimé votre indignation contre de telles barbaries. Notre Sainte Église se mettrait-elle ouvertement du côté des plus forts et les aiderait-elle à écraser les plus faibles?

La catholique que je suis en est extrêmement troublée et se pose de sérieuses questions. Notamment, je me demande si le fait que les églises se vident et se vendent n'est pas lié à ces prises de position si contraires à certains enseignements de Notre Seigneur Jésus-Christ.

CYBERPRESSE.CA / PLACE-PUBLIQUE  
**EXCLUSIF**  
Avortement: la propagande idéologique du cardinal Ouellet

**POUR NOUS JOINDRE** La Presse, 7, rue Saint-Jacques, Montréal (Québec) H2Y 1K9  
**VOUS AVEZ UNE NOUVELLE À NOUS TRANSMETTRE?** Écrivez-nous à [nouvelles@lapresse.ca](mailto:nouvelles@lapresse.ca)

RÉDACTION (514) 285-7070  
[commentaires@lapresse.ca](mailto:commentaires@lapresse.ca)

ABONNEMENT (514) 285-6911 ou 1 800 361-7453  
[cyberpresse.ca/abonnement](http://cyberpresse.ca/abonnement)

PETITES ANNONCES (514) 987-8363 ou 1 866 987-8363  
[petitesannonces@lapresse.ca](mailto:petitesannonces@lapresse.ca)

**VOUS VOLEZ EXPRIMER VOTRE OPINION?** [forum@lapresse.ca](mailto:forum@lapresse.ca)

DÉCÈS (514) 285-6816  
[deces@lapresse.ca](mailto:deces@lapresse.ca)

CARRIÈRES (514) 285-7320  
[carrieres@lapresse.ca](mailto:carrieres@lapresse.ca)

PUBLICITÉ (514) 285-6931

# DODGE GRAND CARAVAN SE 2010

ACHETEZ-LA POUR

19 995\$<sup>†</sup>  
 PRIX INCLUT 6 000\$<sup>‡</sup> DE REMISE  
 AU COMPTANT ET 500\$\* EN BONI  
 AU COMPTANT

OU CHOISISSEZ

UN TAUX VARIABLE DE

60\$ PAR SEMAINE @ 2,25% POUR 84 MOIS

PLUS OBTENEZ

0% TAP<sup>†</sup>

FINANCEMENT  
 À L'ACHAT POUR 36 MOIS

500\$\*  
 EN BONI AU  
 COMPTANT  
 SUR LA PLUPART  
 DES MODÈLES  
 2010



LA MINI-FOURGONNETTE  
 LA PLUS VENDUE DEPUIS PLUS DE 25 ANS<sup>∇</sup>

DU PLAISIR  
 POUR TOUTE



MODÈLE GRAND CARAVAN SXT MONTRE\*\*

PARCE QU'ICI C'EST DODGE.



Passez vite chez votre concessionnaire Chrysler | Jeep<sub>MD</sub> | Dodge | RAM

[www.dodge.ca/offres](http://www.dodge.ca/offres)

L'acheteur avisé lit les petits caractères. ■, \*, †, ‡, Δ Les offres de cette annonce s'appliquent à la livraison au détail pour usage personnel seulement sur les modèles sélectionnés. Les offres ne sont applicables qu'au moment de l'achat d'un véhicule admissible du 1<sup>er</sup> mai au 31 mai 2010 chez les concessionnaires participants et peuvent être changées sans préavis. Voyez votre concessionnaire pour les détails et les conditions. Les frais d'inscription au ROPRM incluant les frais de registre (60 \$), les droits sur les pneus neufs (15 \$), le transport (1 400 \$), la taxe sur le climatiseur (lorsqu'applicable), l'immatriculation, l'assurance, les frais d'administration du concessionnaire et les taxes applicables sont en sus et seront exigés à la livraison. Le concessionnaire peut devoir échanger ou commander un véhicule. Le concessionnaire peut vendre à prix moindre. † Le prix d'achat s'applique aux nouveaux Dodge Grand Caravan SE 2010 (RKTH53 + 24F) : 19 995 \$. Le prix comprend, lorsque applicable, les allocations du fabricant consenties aux concessionnaires, qui consistent en une remise au comptant et un boni au comptant. \* L'offre en boni au comptant est offerte aux clients qui achètent ou louent un nouveau véhicule Chrysler, Jeep, Dodge et Ram 2010 (excluant les modèles Dodge Challenger 2010 et les Dodge Caliber SE/CVP 2010). Le montant des bonis au comptant est de 500 \$ sur tous les modèles admissibles. Les bonis au comptant sont des allocations/rabais du fabricant consentis aux concessionnaires et seront déduits du prix négocié après l'application des taxes. ‡ Les remises au comptant, allocations/rabais du fabricant consentis aux concessionnaires (Dodge Grand Caravan SE 2010 : 6 000 \$) sont offerts sur la plupart des modèles neufs 2010 et sont déduits du prix négocié avant l'application des taxes. † Taux annuel en pourcentage (TAP) : tarif de financement à l'achat de 0 % pour 36 mois sous réserve de l'approbation de crédit de la Banque Royale du Canada, de la Banque Scotia, de TD Canada Trust ou de GMAC. Offert sur la plupart des modèles 2010 Chrysler, Jeep, Dodge et Ram, sauf Challenger, Caliber Ensemble Valeur Plus et SE Plus, Grand Caravan Cargo, Ram Châssis-Cabine. Exemple : Dodge Grand Caravan SE 2010 (RKTH53 + 24F) avec un prix de vente de 19 995 \$ financé à un taux annuel de 0 % pour 36 mois équivaut à 156 paiements hebdomadaires de 128,17 \$, des frais de crédit de 0 \$ et une obligation totale de 19 995 \$. ■ Tarif de financement à taux variable préférentiel de 2,25 % pour 84 mois offert pour la plupart des véhicules neufs 2010 sous réserve d'approbation de crédit de TD Canada Trust, avec un comptant initial de 0 \$. Offert sur la plupart des modèles 2010 Chrysler, Jeep, Dodge et Ram, sauf Caliber Ensemble Valeur Plus et SE Plus, Grand Caravan Cargo, Ram Châssis-Cabine. Exemple : Dodge Grand Caravan SE 2010 (RKTH53 + 24F) avec un prix de vente de 19 995 \$ financé à un taux variable préférentiel de 2,25 % pour 84 mois équivaut à 364 paiements hebdomadaires de 59,38 \$, des frais de crédit de 1 621 \$ et une obligation totale de 21 616 \$. L'offre de taux variable préférentiel jusqu'à 84 mois est proposée pour le financement au détail. Le taux variable est le taux de financement préférentiel de TD et fluctue en conséquence. Les paiements ainsi que le terme du financement peuvent varier à la hausse ou à la baisse selon les fluctuations de taux. Cette offre n'est pas valide pour les résidents du Nouveau-Brunswick, de Terre-Neuve-et-Labrador, du Yukon, du Nunavut et des Territoires du Nord-Ouest. \*\* Prix des modèles montrés : Dodge Grand Caravan SXT 2010 : 26 195 \$, incluant 6 000 \$ en remise au comptant et 500 \$ en boni au comptant. ∇ Affirmation basée sur les ventes totales enregistrées en 2009 selon R.L. Polk. Δ Données basées sur le Guide de consommation de carburant 2010 de Ressources naturelles Canada (RNCan). Votre consommation d'essence peut varier. \* Tests effectués par l'organisme américain National Highway Traffic Safety Administration (NHTSA). Méthodes de test utilisées lors de tests de collision frontale et latérale des modèles 2010 Dodge Grand Caravan. Le Best Buy Seal est une marque de commerce de Consumers Digest Communications LLC et utilisée sous licence. \*\* SIRIUS est une marque de commerce de SIRIUS Satellite Radio Inc. †† Jeep est une marque déposée de Chrysler LLC, et utilisée sous licence. Coop publicitaire des concessionnaires Chrysler | Jeep<sub>MD</sub> | Dodge | RAM

