

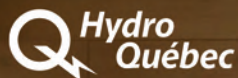


ORCHESTRE  
SYMPHONIQUE  
DE MONTRÉAL

PROGRAMME DE  
**CONCERT**

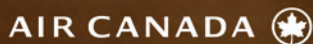
MARS - AVRIL  
2015

Présenté par



Partenaire de saison

**SAISON**  
14/15



Transporteur officiel

DIRECTEUR MUSICAL **KENT NAGANO**



BON CONCERT !

 **Hydro**  
Québec

OYSTER PERPETUAL  
DATEJUST II



ROLEX



BIJOUTERIE  
 ITALIENNE

192, rue St-Zotique Est, 514.279.5585

# Parce qu'une oreille attentive peut faire toute la différence.

L'Industrielle Alliance  
vous souhaite un bon concert.



[inalco.com](http://inalco.com)

L'éléphant,  
symbole de nos 120 ans  
de force et de solidité.

**IA**  **INDUSTRIELLE  
ALLIANCE**  
ASSURANCE ET SERVICES FINANCIERS

# PRENEZ LE VOLANT DE VOTRE PROPRE SALLE DE CONCERT

Le système audio ambiophonique Mark Levinson  
transforme votre Lexus en un véritable salon d'écoute.

IS 250 RWD 2015  
À partir de  
39 670 \$\*

RX 350 Sport Design 2015  
À partir de  
52 770 \$\*

ES 350 2015 Premium  
À partir de  
43 770 \$\*



 **LEXUS**  
À LA CONQUÊTE DE LA PERFECTION.



Choisissez la meilleure des voitures, rendez-vous chez les meilleurs concessionnaires.

**LACHINE**

561, boul. Saint-Joseph  
Lachine (Québec) H8S 2K9  
514-634-7171

**POINTE-CLAIRE**

335, boul. Brunswick  
Pointe-Claire (Québec) H9R 1A7  
514-694-0771

**LEXUS**  
**SPINELLI**  
Lachine • Pointe-Claire

\* Le prix affiché inclut les frais de transport et de préparation de 1995\$, les frais de climatisation de 100\$, s'il y a lieu, et les frais du concessionnaire allant jusqu'à 9915\$. Certaines conditions s'appliquent. Pour des informations de prix complètes et précises, veuillez contacter votre concessionnaire Spinelli Lexus pour obtenir un devis détaillé.



IL N'Y A RIEN COMME  
LA MUSIQUE POUR  
NOUS FAIRE VOYAGER.

TRANSPORTEUR OFFICIEL DE L'OSM  
DEPUIS PLUS DE 30 ANS.

**AIR CANADA**  *Tout un monde vous attend.*



WE TAKE PEOPLE PLACES.  
BUT IT'S MUSIC  
THAT TRULY MOVES THEM.

OFFICIAL AIRLINE OF THE OSM  
FOR OVER 30 YEARS.

**AIR CANADA**  *Your world awaits.*



MARDI  
**17**  
MARS

JEUDI  
**19**  
MARS

SAMEDI  
**21**  
MARS

**HORS SÉRIE**  
**L'AIGLON : LE FILS DE NAPOLEÓN**



## L'AIGLON

OPÉRA EN CINQ ACTES D'ARTHUR HONEGGER ET DE JACQUES IBERT  
Livret d'Henri Cain d'après la pièce en six actes *L'Aiglon*, d'Edmond Rostand (1900)

OPERA IN FIVE ACTS BY ARTHUR HONEGGER AND JACQUES IBERT  
Libretto by Henri Cain, after the six-act play *L'Aiglon* by Edmond Rostand (1900)

Première nord-américaine / North American premiere

### ORCHESTRE SYMPHONIQUE DE MONTRÉAL

**KENT NAGANO**, chef d'orchestre / conductor **ANNE-CATHERINE GILLET**, soprano (L'Aiglon, duc de Reichstadt)  
**MARC BARRARD**, baryton / baritone (Séraphin Flambeau) **ÉTIENNE DUPUIS**, baryton / baritone (Prince de Metternich)  
**PHILIPPE SLY**, baryton / baritone (Maréchal Marmont) **PASCAL CHARBONNEAU**, ténor / tenor (L'attaché militaire)  
**ISAIAH BELL**, ténor / tenor (Frédéric de Gentz) **TYLER DUNCAN**, baryton / baritone (Chevalier de Prokesch-Osten)  
**JEAN-MICHEL RICHER**, ténor / tenor (Comte de Sedlinsky) **MARIANNE FISET**, soprano (Thérèse de Lorget)  
**JULIE BOULIANNE**, mezzo-soprano (Fanny Elssler & Marie-Louise) **KIMY MCLAREN**, soprano (Comtesse Camerata)  
**CHŒUR DE L'OSM** **ANDREW MEGILL**, chef de chœur de l'OSM / OSM chorus master  
**LES PETITS CHANTEURS DU MONT-ROYAL**, sous la direction de / under the direction of **GILBERT PATENAUDE**  
**DANIEL ROUSSEL**, mise en espace / director **ESTHER GONTHIER**, chef de chant / vocal coach

*Acte I : Les ailes qui s'ouvrent / Act I: Opening Wings*

*Acte II : Les ailes qui battent / Act II: Beating Wings*

(approx. 50 min.)

.....  
**ENTRACTE / INTERMISSION**

*Acte III : Les ailes meurtries / Act III: Bruised Wings*

*Acte IV : Les ailes brisées / Act IV: Broken Wings*

*Acte V : Les ailes fermées / Act V: Closed Wings*

(approx. 56 min.)

DIRECTION TECHNIQUE OSM / OSM TECHNICAL DIRECTION : Luc Berthiaume  
CONCEPTION VIDÉO / VIDEO DESIGN : Yves Labelle  
CONCEPTION DES ÉCLAIRAGES / LIGHTING DESIGNER : Claude Accolas  
ASSISTANT METTEUR EN SCÈNE ET RÉGISSEUR / ASSISTANT DIRECTOR : Carol Clément  
CONCEPTRICE DU COSTUME DE L'AIGLON / COSTUME DESIGNER FOR L'AIGLON : Ginette Grenier  
TRADUCTION ANGLAISE DU LIVRET / ENGLISH TRANSLATION OF THE LIBRETTO : Marc Wieser  
PROGRAMMATION DES SURTITRES / SURTITLES PROGRAMMING : Suzanne Crocker  
PROJECTION DES SURTITRES / SURTITLES PROJECTION : Julie Abran

# Venez vivre la saison 2015-2016

## DATES IMPORTANTES

**19 MARS**

Lancement de saison

**DU 19 MARS AU 17 AVRIL**

Période d'abonnement et de renouvellement

**20 AVRIL**

Mise en vente des billets à l'unité

*L'abonnement : un choix éclairé !*

Consultez l'un de nos conseillers pour profiter pleinement  
de tout de que l'OSM peut vous offrir !

**OSM.CA**

514 842-9951 / 1 888 842-9951



## KENT NAGANO

CHEF D'ORCHESTRE  
CONDUCTOR

Kent Nagano jouit d'une solide réputation internationale, étant l'un des interprètes les plus profonds et avant-gardistes des répertoires symphonique et opératique. Depuis 2006, il est directeur musical de l'OSM, un contrat renouvelé jusqu'en 2020, et a été directeur musical général du Bayerische Staatsoper à Munich de 2006 à 2013. Il est devenu chef invité principal et conseiller artistique de l'Orchestre symphonique de Göteborg en 2013. En 2015, il sera aussi directeur musical général et chef principal de l'Opéra de Hambourg.

Né en Californie, il a entamé sa carrière à Boston : il a travaillé à l'Opéra et fut l'assistant du chef d'orchestre Seiji Ozawa au Boston Symphony Orchestra. Il a été directeur musical de l'Opéra national de Lyon de 1988 à 1998, directeur musical du Hallé Orchestra de 1991 à 2000, premier chef invité associé du London Symphony Orchestra de 1990 à 1998 et directeur artistique et premier chef du Deutsches Symphonie-Orchester Berlin de 2000 à 2006, dont il demeure chef d'orchestre honoraire. De 2003 à 2006, Kent Nagano fut le premier directeur musical du Los Angeles Opera. Très prisé en tant que chef invité, maestro Nagano a dirigé presque tous les grands orchestres – les orchestres philharmoniques de Vienne, Berlin et New York, le Chicago Symphony, le Dresden Staatskapelle et le Leipzig Gewandhaus, de même que des maisons d'opéra prestigieuses telles l'Opéra national de Paris, l'Opéra allemand de Berlin, le Metropolitan Opera et le Semperoper Dresden. Il a notamment remporté deux Grammy : pour son enregistrement de *L'amour de loin* de Kaija Saariaho avec le Deutsches Symphonie-Orchester et pour *Doktor Faust* de Busoni, enregistré avec l'Opéra national de Lyon.

En 2013, il a été nommé Grand Montréalais par la Chambre de commerce du Montréal métropolitain, en plus d'avoir reçu l'insigne de grand officier de l'Ordre national du Québec.

### Enregistrements récents avec l'OSM :

L'intégrale des symphonies de Beethoven (Sony/Analekta); *Concertos français pour trompette*, avec Paul Merkelo, trompette solo de l'OSM (Analekta); *Shoka - Chants japonais pour enfants*, avec la soprano Diana Damrau et le Chœur des enfants de Montréal (Sony/Analekta); *Mahler - Orchesterlieder* : chants avec orchestre de Mahler, avec le baryton Christian Gerhaher (Sony/Analekta).

### Tournées récentes avec l'OSM :

En 2014, tournée européenne en mars et tournée asiatique en octobre; Tournée sud-américaine en 2013; Concert au Carnegie Hall de New York le 14 mai 2011; Concerts au Festival international d'Édimbourg, du 16 au 18 août 2011.

Kent Nagano has established an international reputation as one of the most insightful and visionary interpreters of both the operatic and symphonic repertoire. Since 2006 he is Music Director of the OSM, a contract extended until 2020, and was General Music Director of the Bayerische Staatsoper in Munich from 2006 to 2013. He became Principal Guest Conductor and Artistic Advisor of the Gothenburg Symphony Orchestra in 2013. In 2015, he will take up the position of General Music Director and Principal Conductor of the Hamburg State Opera.

Born in California, Kent Nagano spent his early professional years in Boston, working in the opera house and as assistant conductor to Seiji Ozawa at the Boston Symphony Orchestra. He was Music Director of the Opéra national de Lyon (1988-1998), Music Director of the Hallé Orchestra (1991-2000), Associate Principal Guest Conductor of the London Symphony Orchestra (1990-1998) and Artistic Director and Chief Conductor of the Deutsches Symphonie-Orchester Berlin from 2000 to 2006 and remains their Honorary Conductor. Kent Nagano was the first Music Director of the Los Angeles Opera from 2003 to 2006. As a much sought-after guest conductor, Maestro Nagano has worked with most of the world's finest orchestras – the Vienna, Berlin and New York Philharmonics, Chicago Symphony, Dresden Staatskapelle and Leipzig Gewandhaus and at leading opera houses including Opéra national de Paris, Berlin State Opera, Metropolitan Opera and Semperoper Dresden. He has won two Grammy awards for his recording of Kaija Saariaho's *L'amour de loin* with the Deutsches Symphonie-Orchester and for Busoni's *Doktor Faust* recorded with the Opéra national de Lyon, among other awards.

In 2013, he was named Great Montrealer by the Board of Trade of Metropolitan Montreal, and he received the insignia of Grand Officer of the Order of Québec.

### Recent recordings with the OSM:

The complete Beethoven symphonies (Sony/Analekta); *French Trumpet Concertos*, with OSM principal trumpet Paul Merkelo (Analekta); *Shoka - Japanese Children Songs*, with soprano Diana Damrau and Chœur des enfants de Montréal (Sony/Analekta); *Mahler - Orchesterlieder*: Mahler's Orchestral Songs with baritone Christian Gerhaher (Sony/Analekta).

### Recent tours with the OSM:

In 2014, European tour in March and Asian tour in October; South America in 2013; Concert in New York's Carnegie Hall on May 14, 2011; Concerts at Edinburgh International Festival on August 16-18, 2011.

# RÉVEILLENZ VOS SENS!

— 24 CHANTEURS LYRIQUES —  
EN COMPÉTITION INTERNATIONALE

2015

## CONCOURS MUSICAL INTERNATIONAL DE MONTRÉAL CHANT

DU 25 MAI AU 5 JUIN

CONCOURSMONTREAL.CA

QUART DE FINALE 25-26-27 mai

DEMI-FINALE 29-30 mai



SALLE BOURGIE

MUSÉE DES  
BEAUX-ARTS  
MONTRÉAL  
514 285-2000  
option 4

FINALE 2-3 juin

CONCERT DES LAURÉATS 5 juin

Orchestre symphonique de Montréal  
Chef d'orchestre : Johannes Debus



placedesarts.com 514 842-2112

BILLETZ EN VENTE MAINTENANT!

Québec



Montréal

Hydro Québec

OSM ORCHESTRE SYMPHONIQUE DE MONTRÉAL

ICI musique

LA PRESSE

MUSÉE DES  
BEAUX-ARTS  
MONTRÉAL

RITZ-CARLTON  
Montréal



## ANNE-CATHERINE GILLET



© Patricia Wilenski

SOPRANO  
(L'AIGLON, DUC DE  
REICHSTADT)

Très jeune, Anne-Catherine Gillet rejoint la troupe de l'Opéra Royal de Wallonie et, à partir de 2003, est l'invitée du Théâtre du Capitole à Toulouse. En 2006, Sir John Eliot Gardiner la choisit pour le rôle de Laoula (*L'étoile* de Chabrier) à l'Opéra de Zürich et à l'Opéra Comique de Paris. Au fil des ans, elle a développé une affection particulière pour le répertoire français du 19<sup>e</sup> siècle avec les rôles de Cendrillon et Manon (Massenet) à La Monnaie et à Lausanne, Juliette à Tours et Monte-Carlo, et Leïla (*Les pêcheurs de perles*) à Nantes-Angers. Le répertoire du 20<sup>e</sup> siècle lui a aussi offert de magnifiques rôles tels Méliande à Liège, les rôles-titres de *L'héritière* et *Colombe* de Damase à Marseille. Elle est saluée comme l'une des meilleures Blanche (*Dialogues des carmélites*) de sa génération.

At a very young age Anne-Catherine Gillet joined the troupe of the Opéra Royal de Wallonie, and began to guest at Toulouse's Théâtre du Capitole beginning in 2003. In 2006 Sir John Eliot Gardiner chose her for the role of Laoula in Chabrier's *L'étoile* at the Zurich Opera and the Opéra Comique in Paris. Over the years she has developed a special affection for 19<sup>th</sup> century French repertoire, doing the roles of Cendrillon and Manon (Massenet) at Brussels' La Monnaie and in Lausanne, Juliette in Tours and Monte-Carlo, and Leila (*Les pêcheurs de perles*) in Nantes-Angers. The 20<sup>th</sup> century repertoire has also provided her with wonderful opportunities: she has done Méliande in Debussy's *Pelléas et Méliande* in Liège, and the title roles in Damase's *L'héritière* and *Colombe* in Marseille. Anne-Catherine Gillet has been hailed as one of the finest portrayers of Blanche (*Dialogues des carmélites*) of her generation.

## MARC BARRARD



BARYTON / BARITONE  
(SÉRAPHIN FLAMBEAU)

Après des études musicales au Conservatoire de Nîmes, Marc Barrard a travaillé avec Gabriel Bacquier. À partir de 1984, il a remporté de nombreux prix, notamment le prix spécial de la Chambre syndicale des directeurs de théâtres en France, qui a immédiatement mené à une première présence aux Chorégies d'Orange. Il a eu l'occasion de se produire sur les grandes scènes internationales dont La Fenice de Venise, le Teatro Regio di Torino, la Scala de Milan, le Liceo de Barcelone, l'Opéra de Lausanne, le Deutsche Oper de Berlin, le Teatro Colón de Buenos Aires, ainsi qu'aux opéras de Tel Aviv, Houston, Helsinki, Washington et Los Angeles. Le répertoire français occupe une place prépondérante dans sa vie. On le retrouvera cette saison dans *La belle Hélène* à Avignon, Vichy et Paris (Châtelet) et dans *Ariane et Barbe-Bleue* à Strasbourg. En 2004, il était de la distribution de *L'Aiglon* à Marseille, jouant Metternich.

Following music studies at the Nîmes Conservatoire, Marc Barrard worked with French baritone Gabriel Bacquier. Starting in 1984 he won numerous awards, including the special prize of the Chambre syndicale des directeurs de théâtres en France (theatre directors association), which immediately led to an appearance at the Chorégies d'Orange summer opera festival. A rich career has seen him perform on such international stages as Venice's La Fenice, Teatro Regio in Torino, La Scala in Milan, the Liceu in Barcelona, the Lausanne Opera, Deutsche Oper Berlin, Teatro Colón in Buenos Aires, and opera houses in Tel Aviv, Houston, Helsinki, Washington and Los Angeles. The French repertoire has pride of place in his career: he will be heard this season in Offenbach's *La belle Hélène* at Avignon, Vichy and Paris (Châtelet), and in Dukas's *Ariane et Barbe-Bleue* in Strasbourg. He was part of the cast in Marseille's production of *L'Aiglon* in 2004, in the role of Metternich.

## ÉTIENNE DUPUIS



BARYTON / BARITONE  
(PRINCE DE METTERNICH)

Étienne Dupuis a étudié à l'Université McGill et a fait partie de l'Atelier lyrique de l'Opéra de Montréal. En 2011, il faisait des débuts remarquables au Deutsche Oper de Berlin dans le rôle de Zurga des *Pêcheurs de perles*; il y retournera pour les rôles de Figaro (*Barber de Séville*), Silvio (*I Pagliacci*), Marcello (*La bohème*), Enrico (*Lucia di Lammermoor*), Germont (*La traviata*) et Hoël (*Dimorah*). Il a interprété divers rôles dont Valentin (*Faust*) et Joe de Rocher (*Dead Man Walking*) à l'Opéra de Montréal, Bob (*The Old Maid and the Thief*) de Menotti avec I Musici de Montréal, Papageno (*Die Zauberflöte*) pour le Vancouver Opera et l'Opéra de Tours et Silvano (*Un ballo in maschera*) à l'Opéra de Paris. Cette saison, il interprétera le rôle-titre d'*Eugène Onéguine* au Deutsche Oper de Berlin, Ramiro (*L'heure espagnole*) et l'horloge comtoise/Le chat (*L'enfant et les sortilèges*) au Festival de Glyndebourne.

Étienne Dupuis studied at McGill University and has been part of the Atelier lyrique de l'Opéra de Montréal. In 2011 he made an acclaimed debut at Deutsche Oper Berlin as Zurga in the *Pêcheurs de perles*; he will be returning there for the roles of Figaro (*Barber of Seville*), Silvio (*I Pagliacci*), Marcello (*La bohème*), Enrico (*Lucia di Lammermoor*), Germont (*La traviata*) and Hoël (*Dimorah*). The various roles he has played at the Opéra de Montréal include Valentin (*Faust*) and Joe de Rocher (*Dead Man Walking*), and he has portrayed Bob in Menotti's *The Old Maid and the Thief* with I Musici de Montréal, Papageno (*Die Zauberflöte*) for the Vancouver Opera and Opéra de Tours, and Silvano (*Un ballo in maschera*) at the Opéra de Paris. This season he performs the title role in *Eugene Onegin* at the Deutsche Oper Berlin, and, in Ravel, Ramiro (*L'heure espagnole*) and both the Broken Clock and The Cat (*L'enfant et les sortilèges*) at the Glyndebourne Festival.

# LES ARTISTES

---

## PHILIPPE SLY



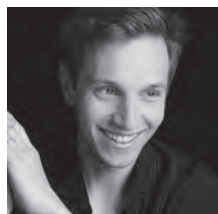
BARYTON / BARITONE  
(MARÉCHAL MARMONT)

Philippe Sly est le gagnant du premier prix du Concours Musical International de Montréal et du grand prix des auditions du Metropolitan Opera National Council. Cette saison marque son retour au San Francisco Opera dans le rôle d'Ormonte dans *Partenope* de Handel et dans celui de Figaro dans *Le nozze di Figaro*. En plus de faire ses débuts en France à l'Opéra Comique de Paris, il se produira avec le Philadelphia Orchestra dans la *Passion selon saint Matthieu* de Bach, ainsi qu'avec le Toronto Symphony Orchestra et le Newfoundland Symphony. Il a ouvert la saison 2013-2014 de l'OSM, chantant Méphistophélès dans *La damnation de Faust* de Berlioz, et a fait ses débuts avec le Los Angeles Philharmonic, jouant Guglielmo dans *Così fan tutte* sous la direction de Gustavo Dudamel. Il a fait ses débuts avec le Philadelphia Orchestra dans le *Requiem* de Fauré et avec l'Orchestre Métropolitain dans la *Passion selon saint Matthieu*.

Philippe Sly is the first prize winner of the Concours Musical International de Montréal and a grand prize winner of the Metropolitan Opera National Council Auditions. This season marks his return to the San Francisco Opera as Ormonte in Handel's *Partenope* and as Figaro in *Le nozze di Figaro*. In addition to his French debut at Opéra Comique in Paris, he will appear with the Philadelphia Orchestra in Bach's *St Matthew Passion*, as well as with the Toronto Symphony Orchestra and the Newfoundland Symphony. He opened the OSM 2013-2014 season as Méphistophélès in Berlioz's *La damnation de Faust*, and made his debut with the Los Angeles Philharmonic as Guglielmo in *Così fan tutte* under Gustavo Dudamel. In concert, Philippe Sly made his Philadelphia Orchestra debut in Fauré's *Requiem*, and with Orchestre Métropolitain in Bach's *St Matthew Passion*.

---

## PASCAL CHARBONNEAU



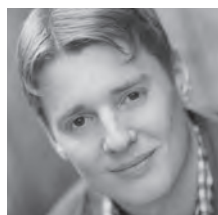
TÉNOR / TENOR  
(L'ATTACHÉ MILITAIRE)

Pascal Charbonneau a étudié à l'Université McGill et à l'Atelier lyrique de l'Opéra de Montréal. Ses prestations récentes et à venir incluent Castor dans *Castor et Pollux* (Opéra de Dijon et Opéra de Lille), David dans *David et Jonathas* (Festival d'Édimbourg, Opéra Comique et Brooklyn Academy of Music), Acis dans *Acis et Galatée* (Teatro La Fenice), le Prince Saphir dans *Barbe-Bleue* (Opéra national de Lorraine), Medoro dans *Orlando Paladino* et Jack dans *Into the Woods* (Théâtre du Châtelet), Tobias dans *Sweeney Todd* (Munich), Aljeja dans *From the House of the Dead* (Opéra national du Rhin), *Messe en do mineur* de Mozart (Orchestre de chambre de Paris), *L'enfance du Christ* et *Jeanne d'Arc au bûcher* l'OSM. Il a joué Paolino dans *Il matrimonio segreto* (Opéra de Rennes), Art dans *Knight Crew* (Glyndebourne), Ziggy dans *Starmania*, Beppe dans *I Pagliacci* et Brighella dans *Ariadne auf Naxos* (Opéra de Montréal).

Pascal Charbonneau studied at McGill University and at the Atelier lyrique de l'Opéra de Montréal. Recent and future engagements include Castor in *Castor et Pollux* (Opéra de Dijon et Opéra de Lille), David in *David et Jonathas* (Edinburgh Festival, Opéra Comique and Brooklyn Academy of Music), Acis in *Acis and Galatea* (Teatro La Fenice), Prince Saphir in *Barbe-Bleue* (Opéra national de Lorraine), Medoro in *Orlando Paladino* and Jack in *Into the Woods* (Théâtre du Châtelet), Tobias in *Sweeney Todd* (Munich), Aljeja in *From the House of the Dead* (Opéra national du Rhin), *Mozart's Mass in C Minor* (Orchestre de chambre de Paris), *L'enfance du Christ* and *Jeanne d'Arc au bûcher* with the OSM. He appeared as Paolino in *Il matrimonio segreto* (Opéra de Rennes), Art in *Knight Crew* (Glyndebourne), Ziggy in *Starmania*, Beppe in *I Pagliacci* and Brighella in *Ariadne auf Naxos* (Opéra de Montréal).

---

## ISAIAH BELL



TÉNOR / TENOR  
(FRÉDÉRIC DE GENTZ)

Isaiah Bell a amorcé sa saison au Mostly Mozart Festival du Lincoln Center de New York, jouant Damon dans *Acis et Galatée*. Il a ensuite interprété Lechmere dans *Owen Wingrave* de Britten sous la direction de Mark Wigglesworth au Festival d'Édimbourg, Marlow dans *Heart of Darkness* (Opéra Parallèle San Francisco) et Angel 3/John dans *Written on Skin* de George Benjamin sous la direction du compositeur avec le Toronto Symphony Orchestra. En concert, on peut l'entendre avec le Vancouver Symphony, le Philharmonia Baroque, le Bethlehem Bach et le Colorado Symphony. Parmi ses prestations récentes et à venir, notons la *Passion selon saint Matthieu* avec Yannick Nézet-Séguin à Montréal, *Il barbiere di Siviglia* à l'Opéra Lyra Ottawa, *Curlew River* de Britten et une adaptation scénique du *Messie* de Handel avec le Toronto's Against the Grain Theatre. Isaiah Bell a aussi composé quatre opéras et plusieurs cycles de mélodies.

Isaiah Bell began this season in New York at Lincoln Center's Mostly Mozart Festival playing Damon in *Acis and Galatea* before going on to sing Lechmere in Britten's *Owen Wingrave* under Mark Wigglesworth at the Edinburgh Festival, Marlow in Tarik O'Regan's *Heart of Darkness* (Opéra Parallèle San Francisco), and George Benjamin's *Written on Skin*, conducted by the composer (Toronto Symphony Orchestra). He also appears in concert performances with Vancouver Symphony, Philharmonia Baroque, Bethlehem Bach, and Colorado Symphony. Further recent and upcoming highlights include the *St Matthew Passion* with Yannick Nézet-Séguin in Montréal, *Il barbiere di Siviglia* at Opéra Lyra Ottawa, Britten's *Curlew River* directed by Mark Morris, and a staged *Messiah* with Toronto's Against the Grain Theatre. He is also the composer of four operas and a number of song cycles.

---

## TYLER DUNCAN



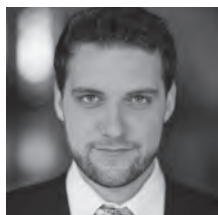
BARYTON / BARITONE  
(CHEVALIER DE  
PROKESCH-OSTEN)

Baryton au Metropolitan Opera, Tyler Duncan s'est produit avec les orchestres de Toronto, Seattle, Québec, Baltimore, Terre-Neuve et de l'Utah, avec les orchestres philharmoniques de New York, Calgary et Rochester, de même qu'avec Tafelmusik et les Violons du Roy. Il a chanté avec l'Oratorio Society of New York et l'American Symphony au Carnegie Hall, en plus d'être régulièrement invité par les festivals American Spoleto, Oregon Bach et Vancouver Early Music. Sa discographie comprend *Venus et Adonis* de Blow, la *Passion selon saint Matthieu* de Bach et un DVD du *Messie* de Handel avec l'OSM et Kent Nagano. Lauréat du prix international Pro Musicis et du prix Bernard-Diamant remis par le Conseil des arts du Canada, il a donné des récitals à New York, Boston, Paris et Montréal, et à travers le Canada, l'Allemagne, la Suède, la France et l'Afrique du Sud. Il est membre fondateur du corps professoral du Vancouver International Song Institute.

Metropolitan Opera baritone Tyler Duncan's engagements include the Toronto, Seattle, Québec, Baltimore, Newfoundland, and Utah Symphonies, the New York, Calgary, and Rochester Philharmonics, Tafelmusik, and Les Violons du Roy. He sang with the Oratorio Society of New York and American Symphony at Carnegie Hall and is a repeat guest at the American Spoleto, Oregon Bach, and Vancouver Early Music festivals. His recordings include Blow's *Venus and Adonis*, Bach's *St. Matthew Passion*, and a DVD of Handel's *Messiah* with the OSM and Kent Nagano. Winner of the Prix International Pro Musicis and the Bernard Diamant Prize from the Canada Council for the Arts, he has given recitals in New York, Boston, Paris and Montréal, as well as throughout Canada, Germany, Sweden, France, and South Africa. He is a founding member on the faculty of the Vancouver International Song Institute.

---

## JEAN-MICHEL RICHER



TÉNOR / TENOR  
(COMTE DE SEDLINSKY)

Récipiendaire de nombreuses bourses universitaires tant en trombone qu'en chant, Jean-Michel Richer se consacre maintenant exclusivement à l'art lyrique et a tenu, à l'âge de 21 ans, le rôle-titre de *Don Giovanni* à l'Atelier d'opéra de l'Université de Montréal. Outre des perfectionnements à la Music Academy of the West, l'Institut canadien d'art vocal et au Centre d'arts Orford, il intègre, en 2011, l'Atelier lyrique de l'Opéra de Montréal où il participe à plusieurs productions, dont *La traviata*, *Amahl and the Night Visitors*, *Falstaff* et *Turandot*. En 2014-2015, on pourra l'entendre dans *Werther* au Chautauqua Music Festival, *The Rake's progress* (Tom Rakewell) au Curtis Institute of Music, dans *L'affaire Tailleferré* à l'Opéra de Tours, de même qu'avec les Violons du Roy dans *Zémir et Azor* (Azor) dans une mise en scène de Denys Arcand.

The recipient of numerous university study grants for both trombone and voice, Jean-Michel Richer now devotes himself exclusively to opera: at 21 he played the title-role in *Don Giovanni* with the Université de Montréal's Atelier d'opéra. In addition to more advanced studies at the Music Academy of the West, the Canadian Vocal Arts Institute and the Orford Arts Centre, in 2011 he joined the Atelier lyrique de l'Opéra de Montréal, as part of which he appeared in a number of productions, including *La traviata*, *Amahl and the Night Visitors*, *Falstaff* and *Turandot*. In 2014-2015, he can be heard in *Werther* at the Chautauqua Music Festival, as Tom Rakewell in Stravinsky's *The Rake's Progress* at the Curtis Institute of Music, in Germaine Tailleferre's *L'affaire Tailleferre* at the Opéra de Tours, and with the Violons du Roy as Azor in Grétry's *Zémir et Azor* as staged by Denys Arcand.

---

## MARIANNE FISET



SOPRANO  
(THÉRÈSE DE LORGET)

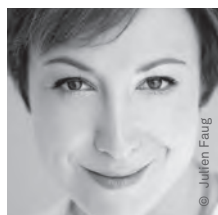
Lauréate en 2007 du premier grand prix du Concours Musical International de Montréal de même que de quatre autres prix, Marianne Fiset est acclamée tant par la critique que par le public. Au cours des dernières saisons, elle a fait ses débuts avec l'OSM et Kent Nagano dans *Jeanne d'Arc au bûcher* (2013) en plus d'interpréter le rôle-titre dans *Manon* à l'Opéra de Montréal, Micaëla (*Carmen*) au Vancouver Opera et Mimi (*La bohème*) au Sankt-Margarethen Opernfestspiele. On pourra l'entendre dans *Manon* à l'Opéra de Paris et dans la *Symphonie n° 9* de Beethoven avec le Toronto Symphony Orchestra. Invitée d'organisations telles le Opernhaus Halle, les Violons du Roy, le Vancouver Symphony Orchestra, le Festival de Lanaudière et l'Orchestre Métropolitain, elle peut aussi être entendue sur disque. Marianne Fiset est récipiendaire d'un deuxième prix ex aequo du Concours OSM Standard Life 2006.

Since she was awarded five top prizes from the Montréal International Music Competition in 2007, including the First Grand Prize, Marianne Fiset has been hailed by critics and audiences alike. Her recent schedule included her OSM debut under Kent Nagano in *Jeanne d'Arc au bûcher* (2013), the title-role in *Manon* at Opéra de Montréal, Micaëla (*Carmen*) at Vancouver Opera and Mimi (*La bohème*) at the Sankt-Margarethen Opernfestspiele. Further highlights include *Manon* at the Opéra de Paris, and Beethoven's *Symphony no. 9* with the Toronto Symphony Orchestra. Guest artist with Opernhaus Halle, Les Violons du Roy, Vancouver Symphony Orchestra, Lanaudière Festival, and Orchestre Métropolitain, she can also be heard on recordings. Marianne Fiset was a second prize ex-aequo winner at the 2006 OSM Standard Life Competition.

# LES ARTISTES

---

## JULIE BOULIANNE



MEZZO-SOPRANO  
(FANNY ELSSLER &  
MARIE-LOUISE)

Julie Boulianne a été saluée pour l'agilité et la puissance expressive de son sombre mezzo-soprano dans un vaste répertoire. Cette saison, elle fait ses débuts avec l'Opéra national des Pays-Bas jouant Aloès dans *Létoile* de Chabrier. Elle est aussi de nouveau l'invitée du Vancouver Opera, interprétant le Prince Orlofsky dans *Die Fledermaus*. Au concert, elle collabore régulièrement avec le Toronto Symphony Orchestra, l'OSM, l'Orchestre symphonique de Québec et le San Antonio Symphony. Au cours des dernières saisons, on a pu l'entendre au Metropolitan Opera, à l'Opéra de Marseille, à l'Opéra de Montréal, à l'Opéra de Québec, au Vancouver Opera, à l'Opéra de Reims, à l'Opéra Comique de Paris, au Minnesota Opera et au New York City Opera. Elle s'est aussi produite avec le Boston Symphony, le Cleveland Orchestra, le Baltimore Symphony, l'Atlanta Symphony, le Cincinnati Symphony et l'Orchestre Métropolitain.

Julie Boulianne has been praised for the agility and expressive power in a wide repertoire of her dark-hued mezzo-soprano. This season marks her debut with the Dutch National Opera as Aloès in Chabrier's *Létoile*. She returns to Vancouver Opera as Prince Orlofsky in *Die Fledermaus* and makes her debut with New Orleans Opera in *Le nozze di Figaro* as Cherubino. She performs regularly with the Toronto Symphony Orchestra, the OSM, Orchestre symphonique de Québec, and the San Antonio Symphony. During the past seasons, she appeared at the Metropolitan Opera, Opéra de Marseille, Opéra de Montréal, Opéra de Québec, Vancouver Opera, Opéra de Reims, Opéra Comique in Paris, Minnesota Opera, and New York City Opera. She also performed, among others, with the Boston Symphony, Cleveland Orchestra, Baltimore Symphony, Atlanta Symphony, Cincinnati Symphony, and Orchestre Métropolitain.

---

## KIMY MCLAREN



SOPRANO  
(COMTESSE CAMERATA)

Diplômée du Conservatoire de musique de Montréal, Kimy McLaren s'est distinguée au Concours international Mozart Salzbourg en 2002 et au Concours Mario Lanza en Italie en 2003. En France, elle s'est produite à l'Opéra national du Rhin, de même que dans les maisons d'opéra de Bordeaux, Marseille, Rouen et Toulon. À l'Opéra de Metz, elle a interprété Marguerite dans *Faust*, production reprise à Hong Kong. Récemment, elle faisait une incursion dans la comédie musicale, chantant Julie Jordan dans *Carousel* et Cendrillon dans *Into the Woods* au Théâtre du Châtelet. Kimy McLaren s'est produite avec l'Orchestre philharmonique de Malaisie sous la direction de Zoltán Kocsis. Elle a travaillé avec Kent Nagano, Yannick Nézet-Séguin, Friedrich Pleyer et Charles Dutoit. Parmi ses prestations à venir, notons Juliette dans *Roméo et Juliette* de Gounod à Metz et Reims, de même que le rôle de la cinquième servante dans *Elektra* de Strauss à Montréal.

A graduate of the Conservatoire de musique de Montréal, Kimy McLaren was a standout at the International Mozart Competition Salzburg in 2002 and at Italy's Mario Lanza Competition in 2003. In France she has appeared at the Opéra national du Rhin as well as with the operas of Bordeaux, Marseille, Rouen and Toulon. At the Opéra de Metz she performed Marguerite in *Faust*, a production that was restaged in Hong Kong. Recently she made a foray into musical comedy, singing Julie Jordan in *Carousel* and Cinderella in *Into the Woods* at Théâtre du Châtelet. Kimy McLaren has performed with the Malaysian Philharmonic Orchestra under the direction of Zoltán Kocsis, and has worked with Kent Nagano, Yannick Nézet-Séguin, Friedrich Pleyer and Charles Dutoit. Among her upcoming appearances may be mentioned Juliette in Gounod's *Roméo et Juliette* in Metz and Reims, as well as the Fifth Maid in Richard Strauss's *Elektra* in Montréal.

---

## DANIEL ROUSSEL



MISE EN ESPACE /  
DIRECTOR

Menant une carrière de metteur en scène et de réalisateur en France, au Canada et aux États-Unis, Daniel Roussel s'est d'abord fait remarquer comme comédien. Après avoir étudié au Centre national d'art dramatique de Paris et à l'Université de New York en réalisation et production télévisuelle, il devient assistant metteur en scène de Jean-Laurent Cochet (Théâtre Danou, Théâtre de la Madeleine, Théâtre national de l'Opéra Comique, Festival international d'art lyrique d'Aix-en-Provence et en tournées). Il a mis en scène plus d'une centaine d'œuvres dramatiques, opéras et comédies musicales. Daniel Roussel a enseigné à l'École nationale de théâtre du Canada, au Cégep de Saint-Hyacinthe, au Collège Lionel-Groulx, au Conservatoire d'art dramatique de Montréal et au Festival Orford. À l'OSM, il signait les mises en scène de *Jeanne d'Arc au bûcher* en 2013 et de *A Quiet Place* en 2014.

Leading a career as stage director and director in France, Canada and the United States, Daniel Roussel was first recognized as an actor. After studying at the Centre national d'art dramatique de Paris and at New York University in directing and TV production, he becomes assistant director for Jean-Laurent Cochet in productions (Théâtre Danou, Théâtre de la Madeleine, Théâtre national de l'Opéra Comique, Festival international d'art lyrique d'Aix-en-Provence and during tours). He staged more than 100 dramatic works, operas and musicals. A sought after educator, Daniel Roussel taught and gave master classes at the École nationale de théâtre du Canada, Cégep de Saint-Hyacinthe, Collège Lionel-Groulx, the Conservatoire d'art dramatique de Montréal and at the Orford Festival. At the OSM, he staged *Jeanne d'Arc au bûcher* in 2013 and *A Quiet Place* in 2014.

---

## ANDREW MEGILL



CHEF DE CHŒUR  
DE L'OSM /  
OSM CHORUS MASTER

En 2011-2012, Andrew Megill est devenu chef de chœur de l'OSM. Il est reconnu comme l'un des meilleurs chefs de chœur de sa génération et son répertoire, exceptionnellement vaste, s'étend de la musique ancienne à la musique contemporaine. Il a eu l'occasion de travailler auprès de Pierre Boulez, Charles Dutoit, Rafael Frühbeck de Burgos, Alan Gilbert, Kurt Masur et Kent Nagano. Andrew Megill est directeur des activités chorales à l'University of Illinois, en plus d'être chef associé et directeur des programmes chorals du Carmel Bach Festival, et directeur artistique de l'ensemble Fuma Sacra. Il a enseigné au Westminster Choir College et a été chef invité au Yale Institute of Sacred Music. Son travail a été diffusé par PRI et par la BBC, et peut être entendu sur plusieurs enregistrements, dont ceux du *Psaume* de Magnussen (Albany Records), des *Messes* de Haydn (Naxos) et d'œuvres de Caleb Burhans (Cantaloupe).

Andrew Megill became the OSM Chorus Master in 2011-2012. He is recognized as one of the leading choral conductors of his generation, known for his unusually wide-ranging repertoire, extending from early music to newly-composed works. He has worked with Pierre Boulez, Charles Dutoit, Rafael Frühbeck de Burgos, Alan Gilbert, Kurt Masur and Kent Nagano. Andrew Megill is director of choral activities at the University of Illinois and serves as associate conductor and director of Choral Activities of the Carmel Bach Festival, as well as artistic director of the ensemble Fuma Sacra. He taught at Westminster Choir College and has been a guest conductor for the Yale Institute of Sacred Music. His work has been broadcast by PRI and the BBC, and can be heard on numerous recordings, including those of Magnussen's *Psalm* (Albany Records), Haydn's *Masses* (Naxos), and works by Caleb Burhans (Cantaloupe).

---

## ESTHER GONTHIER



CHEF DE CHANT /  
VOCAL COACH

Diplômée de l'Université Laval et de l'Université de Montréal, Esther Gonthier s'est perfectionnée en coaching vocal. Pianiste-répétitrice, concertiste et chef de chant, elle a collaboré avec des chefs et des solistes renommés. Avec plus d'une centaine d'opéras à son répertoire, elle a collaboré avec l'Opéra de Montréal, l'Opéra de Québec, la Canadian Opera Company, le Festival de Lanaudière, l'Orchestre Métropolitain et l'OSM. Elle a travaillé avec l'Opéra-Théâtre de Metz et a été, à Prague, chef assistante pour *L'enfant et les sortilèges* avec l'Orchestre philharmonique tchèque. Elle partage son expérience avec des chanteurs du Conservatoire de musique de Montréal, de l'Université McGill et de l'Atelier lyrique de l'Opéra de Montréal. En plus d'avoir travaillé comme coach vocal en Allemagne, elle a fondé en Italie un programme pour jeunes artistes, Vox Musicae.

A graduate from Université Laval and the Université de Montréal, Esther Gonthier perfected herself in vocal coaching. Rehearsal-pianist, concert pianist and vocal coach, she collaborated with renowned conductors and soloists. With more than a hundred operas in her repertoire, she collaborates with the Opéra de Montréal, Opéra de Québec, Canadian Opera Company, Festival de Lanaudière, Orchestre Métropolitain, and the OSM. She also collaborated with the Opéra-Théâtre in Metz and was assistant conductor for *L'enfant et les sortilèges* with the Czech Philharmonic Orchestra in Prague. She shares her experience with singers of the Conservatoire de musique de Montréal, of McGill University, and the Atelier lyrique of the Opéra de Montréal. She worked as vocal coach in Germany and founded Vox Musicae, a program for young artists, in Italy.

---

## GILBERT PATENAUDE



DIRECTEUR MUSICAL  
ET ARTISTIQUE /  
MUSIC AND ARTISTIC  
DIRECTOR

PETITS CHANTEURS  
DU MONT-ROYAL

Diplômé du Conservatoire de musique de Montréal, Gilbert Patenaude s'est perfectionné à l'Académie internationale de musique à Nice, en France, et à Hilversum aux Pays-Bas. C'est en 1978 que la Maîtrise des Petits chanteurs du Mont-Royal lui confie le poste de directeur musical : il est le troisième à occuper ces fonctions, mais est le premier laïc à ce poste. Il dirige les Petits chanteurs du Mont-Royal lors des nombreuses cérémonies religieuses à l'Oratoire Saint-Joseph du Mont-Royal et lors de concerts. Sous sa direction, les Petits chanteurs du Mont-Royal ont enregistré plusieurs albums. En plus de la direction musicale, Gilbert Patenaude a signé une multitude d'harmonisations et d'orchestrations. Il a également composé plusieurs œuvres originales dont trois opéras.

After completing his musical studies at the Conservatoire de musique de Montréal, Gilbert Patenaude went to Académie internationale de musique in Nice, France, and in Hilversum, Netherlands, for advanced musical training. In 1978, he was selected as music director for the choir school of the Petits chanteurs du Mont-Royal, thus becoming the third music director but the first lay person to hold this position. He also serves as choirmaster when the choristers sing at religious ceremonies held at Saint Joseph's Oratory and at concerts. Under his direction the Petits chanteurs du Mont-Royal have recorded a number of albums. In addition to musical direction, Gilbert Patenaude has produced numerous harmonizations and orchestrations and has composed many original works including three operas.

# NAPOLÉON

LA COLLECTION BEN WEIDER  
DU MUSÉE DES BEAUX-ARTS DE MONTRÉAL



UNIQUE EN AMÉRIQUE DU NORD, UNE COLLECTION EXCEPTIONNELLE  
CONSCRÉE À NAPOLÉON ET AUX ARTS SOUS LE PREMIER EMPIRE

**M** MUSÉE DES  
BEAUX-ARTS  
MONTRÉAL

[MBAM.QC.CA](http://MBAM.QC.CA)

PARTAGEZ SUR

[f /MBAMTL](https://www.facebook.com/MBAMTL) [@MBAMTL](https://www.instagram.com/MBAMTL) [@MBAMTL](https://www.youtube.com/MBAMMMFA) [YouTube /MBAMMMFA](https://www.youtube.com/MBAMMMFA)

# LES MUSICIENS DE L'OSM

**KENT NAGANO**, directeur musical / music director

**DINA GILBERT**, chef assistante / assistant conductor

**ANDREW MEGILL**, chef de chœur de l'OSM / OSM chorus master

**OLIVIER LATRY**, organiste émérite / organist emeritus **JEAN-WILLY KUNZ**, organiste en résidence / organist in residence

**WILFRID PELLETIER** (1896-1982) & **ZUBIN MEHTA**, chefs émérites / conductors emeriti

**PIERRE BÉIQUE** (1910-2003), directeur général émérite / general manager emeritus

## PREMIERS VIOLONS / FIRST VIOLINS

**RICHARD ROBERTS**  
violon solo / concertmaster

**ANDREW WAN**<sup>1</sup>  
violon solo / concertmaster

**OLIVIER THOUIN**<sup>2</sup>  
violon solo associé /  
associate concertmaster

**MARIANNE DUGAL**<sup>2</sup>  
2<sup>e</sup> violon solo associé /  
2<sup>nd</sup> associate concertmaster

**LUIS GRINHAUZ**  
assistant violon solo /  
assistant concertmaster

**RAMSEY HUSSER**  
2<sup>e</sup> assistant / 2<sup>nd</sup> assistant

**MARC BÉLIVEAU**  
**MARIE DORÉ**  
**SOPHIE DUGAS**  
**MARIE LACASSE**  
**JEAN-MARC LEBLANC**  
**INGRID MATTHIESSEN**  
**MYRIAM PELLERIN**  
**SUSAN PULLIAM**  
**CLAIRE SEGAL SERGI**

## SECONDS VIOLONS / SECOND VIOLINS

**ALEXANDER READ**  
solo / principal

**MARIE-ANDRÉ CHEVRETTE**  
associé / associate

**BRIGITTE ROLLAND**  
1<sup>er</sup> assistant / 1<sup>st</sup> assistant

**ANN CHOW**  
**MARY ANN FUJINO**  
**JOHANNES JANSONIUS**  
**JEAN-MARC LECLERC**  
**ISABELLE LESSARD**  
**ALISON MAH-POY**  
**KATHERINE PALYGA**  
**MONIQUE POITRAS**  
**GRATIEL ROBITAILLE**  
**DANIEL YAKYMYSHYN**

## ALTOS / VIOLAS

**NEAL GRIPP**  
solo / principal

**JEAN FORTIN**  
1<sup>er</sup> assistant / 1<sup>st</sup> assistant

**CHANTALE BOIVIN**  
**ROSEMARY BOX**  
**VICTOR FOURNELLE-BLAIN**  
**SOFIA GENTILE**  
**ANNA-BELLE MARCOTTE**  
**CHARLES MEINEN**  
**DAVID QUINN**  
**NATALIE RACINE**  
**MEGAN TAM**

## VIOLONCELLES / CELLOS

**BRIAN MANKER**<sup>2</sup>  
solo / principal

**ANNA BURDEN**  
associé / associate

**PIERRE DJOKIC**  
1<sup>er</sup> assistant / 1<sup>st</sup> assistant

**GARY RUSSELL**  
2<sup>e</sup> assistant / 2<sup>nd</sup> assistant

**KAREN BASKIN**  
**LI-KE CHANG**  
**SYLVIE LAMBERT**  
**GERALD MORIN**  
**SYLVAIN MURRAY**  
**PETER PARTHUN**

## CONTREBASSES / DOUBLE BASSES

**ALI YAZDANFAR**  
solo / principal

**BRIAN ROBINSON**  
associé / associate

**ERIC CHAPPELL**  
assistant

**JACQUES BEAUDOIN**  
**SCOTT FELTHAM**  
**LINDSEY MEAGHER**  
**PETER ROSENFELD**  
**EDOUARD WINGELL**

## FLÛTES / FLUTES

**TIMOTHY HUTCHINS**  
solo / principal

**DENIS BLUTEAU**  
associé / associate

**VIRGINIA SPICER**  
piccolo

## HAUTBOIS / OBOES

**THEODORE BASKIN**  
solo / principal

**MARGARET MORSE**<sup>3</sup>  
associé / associate

**ALEXA ZIRBEL**  
2<sup>e</sup> hautbois / 2<sup>nd</sup> oboe

**PIERRE-VINCENT PLANTE**  
cor anglais solo /  
principal English horn

## CLARINETTES / CLARINETS

**TODD COPE**  
solo / principal

**ALAIN DESGAGNÉ**  
associé / associate

**MICHAEL DUMOUCHEL**  
2<sup>e</sup> et clarinette en mi bémol  
2<sup>nd</sup> and E-flat clarinet

**ANDRÉ MOISAN**  
clarinette-basse et saxophone /  
bass clarinet and saxophone

## BASSONS / BASSOONS

**STÉPHANE LÉVESQUE**  
solo / principal

**MATHIEU HAREL**  
associé / associate

**MARTIN MANGRUM**  
2<sup>e</sup> basson / 2<sup>nd</sup> bassoon

**MICHAEL SUNDELL**  
contrebasson / contrabassoon

## CORS / HORNS

**JOHN ZIRBEL**  
solo / principal

**DENYS DEROME**  
associé / associate

**CATHERINE TURNER**  
2<sup>e</sup> cor / 2<sup>nd</sup> horn

**LOUIS-PHILIPPE MARSOLAIS**  
3<sup>e</sup> cor / 3<sup>rd</sup> horn

**JEAN GAUDREULT**  
4<sup>e</sup> cor / 4<sup>th</sup> horn

## TROMPETTES / TRUMPETS

**PAUL MERKELO**  
solo / principal

**RUSSELL DE VUYST**  
associé / associate

**JEAN-LUC GAGNON**  
2<sup>e</sup> trompette / 2<sup>nd</sup> trumpet

**CHRISTOPHER P. SMITH**

## TROMBONES

**JAMES BOX**  
solo / principal

**VIVIAN LEE**  
2<sup>e</sup> trombone / 2<sup>nd</sup> trombone

**PIERRE BEAUDRY**  
trombone-basse solo /  
principal bass trombone

## TUBA

**AUSTIN HOWLE**  
solo / principal

## TIMBALES / TIMPANI

**ANDREI MALASHENKO**  
solo / principal

## PERCUSSIONS

**SERGE DESGAGNÉS**  
solo / principal

**HUGUES TREMBLAY**

## HARPE / HARP

**JENNIFER SWARTZ**  
solo / principal

## PIANO & CÉLESTA

**OLGA GROSS**

## MUSICOTHÈQUE / MUSIC LIBRARY

**MICHEL LÉONARD**

<sup>1</sup> Le violon Bergonzi 1744 d'Andrew Wan est généreusement prêté par le mécène David Sela. / Andrew Wan's 1744 Bergonzi violin is generously loaned by philanthropist David Sela.

<sup>2</sup> Le violon Domenico Montagnana 1737 et l'archet Sartory de Marianne Dugal, le violon Michele Deconet 1754 d'Olivier Thouin, de même que le violoncelle Pietro Guarneri v. 1728-30 et l'archet François Peccate de Brian Manker, sont généreusement prêtés par Canimex. / Marianne Dugal's 1737 Domenico Montagnana violin and Sartory bow, Olivier Thouin's 1754 Michele Deconet violin, as well as Brian Manker's c. 1728-30 Pietro Guarneri cello and François Peccate bow are generously loaned by Canimex.

<sup>3</sup> Absente en 2015. / Absent in 2015.

# LE CHŒUR DE L'OSM



ANDREW MEGILL, chef de chœur de l'OSM / OSM chorus master

Pour ce concert / For this concert :

## TÉNORS

JEAN-SÉBASTIEN ALLAIRE  
BERNARD CAYOUILLE  
MARCEL DE HÊTRE  
FRANÇOIS-OLIVIER JEAN  
MICHEL LÉONARD  
DAVID MENZIES

## BASSES

SIMON CHAUSSÉ  
CLAUDE GRENIER  
CLAYTON KENNEDY  
BENOÎT LE BLANC  
NORMAND RICHARD  
YVES SAINT-AMANT

Membres de / Members of : Union des artistes

PIANISTE-RÉPÉTITRICE POUR LE CHŒUR / REHEARSAL-PIANIST FOR THE CHORUS : Pamela Reimer

### ENVOIS PRÉCONCERT

Quelques jours avant le concert, recevez tous les détails sur le programme par courriel. N'oubliez pas de maintenir à jour votre profil à [OSM.CA](http://OSM.CA)

### INFOLETTRE

Lisez les dernières nouvelles sur l'OSM; recevez en primeur des vidéos, des articles et des invitations à des événements de votre Orchestre. Inscrivez-vous à [OSM.CA](http://OSM.CA)

### PRE-CONCERT MAILINGS

A few days before the concert, receive all the details about the program by email. Be sure to keep your profile up to date at [OSM.CA](http://OSM.CA)

### NEWSLETTER

Read the latest news about the OSM; be the first to get videos, articles and invitations to events that punctuate the life of your Orchestra. Register for it at [OSM.CA](http://OSM.CA)

# LES PETITS CHANTEURS DU MONT-ROYAL



© FCMBR 2014

Les Petits chanteurs du Mont-Royal qui fêteront leur 60<sup>e</sup> anniversaire en 2016, sont sous la direction de Gilbert Patenaude et sont fiers de se joindre à l'OSM dans la production de *L'Aiglon*.

Les Petits chanteurs du Mont-Royal, who will celebrate their 60<sup>th</sup> anniversary in 2016, are led by Gilbert Patenaude and are proud to join the OSM in the production of *L'Aiglon*.

GILBERT PATENAUDE, directeur musical et artistique / music and artistic director

---

JÉRÉMY ASSELIN	JULIAN KNIGHT
ÉTIENNE BEAUMIER	DANIEL MA
ÉDOUARD FRANK BÉGIN	JORGE ALEJANDRO MANCIO LOPEZ
GABRIEL CROPAS	GAËL MARCIL PEREZ
AXEL DANSEREAU-MACIAS	MATIJA MITOJEVIC
ILARIO DEL GUERCIO-MARIDOR	ÉMILE NAULT
BENJAMIN DESPAROIS	SIMON PERRON-WOJCIK
ASHTON GILLET	OLIVIER ROBIN
OLIVIER HAMEL	FÉLIX ROUSSEAU-GIGUÈRE
PHUC FRANCIS HOANG	JAKOB VÉZINA

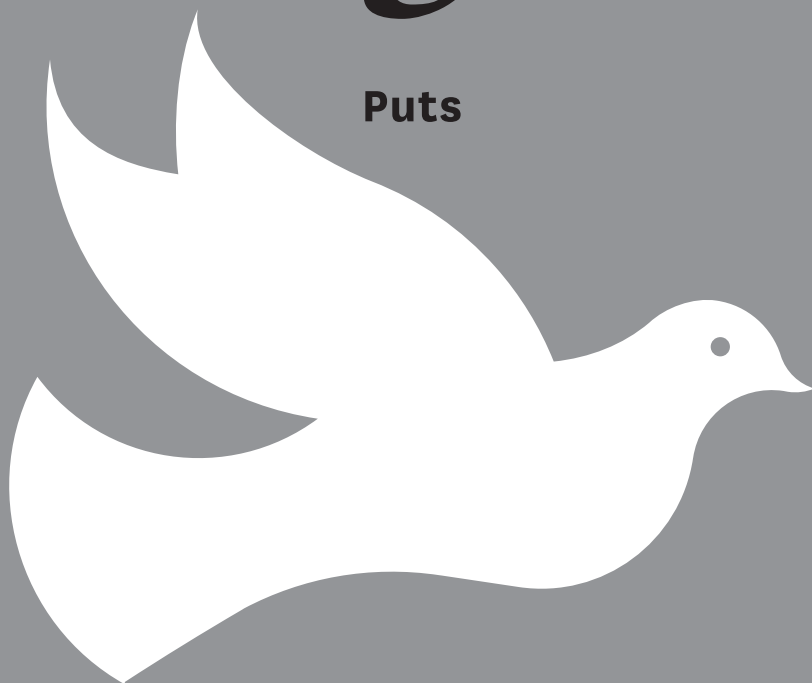
---

LES ARRANGEMENTS FLORAUX SONT PRÉPARÉS PAR :  
THE FLOWER ARRANGEMENTS ARE PREPARED BY:



# Silent Night

Puts



PRIX  
PULITZER  
MUSIQUE  
2012

16 au 23 mai 2015

---

OPÉRA  
DE MONTRÉAL

---

[operademontreal.com](http://operademontreal.com)

---

**ARTHUR HONEGGER**

Né au Havre, le 10 mars 1892 – Mort à Paris, le 27 novembre 1955

---

**JACQUES IBERT**

Né à Paris, le 15 août 1890 – Mort à Paris, le 5 février 1962

**L'AIGLON**

Opéra en cinq actes / Opera in five acts

Livret d'Henri Cain d'après la pièce en six actes *L'Aiglon*, d'Edmond Rostand (1900) / Libretto by Henri Cain, after the six-act play *L'Aiglon* by Edmond Rostand (1900)

« L'avenir ! l'avenir ! mystère !

Toutes les choses de la terre,

Gloire, fortune militaire,

Couronne éclatante des rois,

Victoire aux ailes embrasées,

Ambitions réalisées,

Ne sont jamais sur nous posées

Que comme l'oiseau sur nos toits ! »

– Victor Hugo, « Napoléon II »,

tiré du recueil *Les chants du crépuscule*

“the future! The future! Mystery!

All things terrestrial –

Glory, military fortune,

Glittery crown of kings,

Victory with fiery wings

Ambitions fulfilled,

Never settle on us

More than birds on our roofs!”

– Victor Hugo, “Napoléon II,”

from *Les chants du crépuscule*

Créé le 11 mars 1937 à l'Opéra de Monte-Carlo, *L'Aiglon* est un opéra à quatre mains. Pour ce travail d'équipe d'un type tout à fait exceptionnel dans l'histoire du genre lyrique, Jacques Ibert et Arthur Honegger se sont partagé le travail de composition selon des modalités qu'ils ont soigneusement entourées de mystère, se contentant de dire lorsqu'on les interrogeait : « l'un a écrit les bémols, l'autre les dièses ». L'étude des manuscrits indique cependant qu'Ibert serait l'auteur des actes I et V, Honegger des actes II et IV, et que l'acte III est le fruit de la collaboration des deux compositeurs.

D'une unité stylistique étonnante malgré cet effet de juxtaposition, la partition témoigne de la volonté d'Ibert et d'Honegger de faire une musique aussi accessible que possible. Comme le précisent les deux compositeurs dans *Le Figaro* du 21 août 1937, il s'agissait pour eux d'« écrire une œuvre d'un caractère populaire et direct », qui puisse « toucher et émouvoir tous les publics, sans cesser d'être une œuvre d'art ».

Il faut dire que le sujet proposé par le directeur de l'Opéra de Monte-Carlo, Raoul Gunsbourg, était de nature à émouvoir les foules, surtout à une époque marquée par la montée des nationalismes. *L'Aiglon*, c'est Napoléon François Charles Joseph Bonaparte, fils unique de Napoléon I<sup>er</sup> et de sa deuxième épouse, l'archiduchesse Marie-Louise d'Autriche. Sacré prince

*L'Aiglon* (The Eaglet), an opera by two composers, was first performed on March 11, 1937 by the Monte Carlo Opera. As partners in this quite unusual venture in the history of opera, Jacques Ibert and Arthur Honegger were jointly responsible for writing the music, deliberately working in a manner shrouded in mystery. When asked about their work, they were content to reply “One of us wrote the sharps, the other wrote the flats.” However, a study of the manuscript reveals that Ibert wrote Acts I and V, Honegger wrote II and IV, and both composers had a hand in III.

Despite the juxtaposition of their work, the score exhibits an astonishing degree of stylistic unity, and reveals the desire of both composers to write music as accessible as possible. As they clearly stated in *Le Figaro* on August 21, 1937, their intent was to write “a work popular and direct in character” that would “excite and move everyone in the audience while remaining a work of art.”

It must be said that the subject proposed by the director of the Monte Carlo Opera, Raoul Gunsbourg, was by its nature designed to move the masses, especially at a time marked by the rise of nationalism. The Eaglet was Napoleon François Charles Joseph Bonaparte, only son of Napoleon I and his second wife, the Archduchess Marie-Louise of Austria. Sacred Imperial Prince and King of Rome upon his birth in 1811, and named

# L'ŒUVRE

impérial et Roi de Rome à sa naissance en 1811, nommé Napoléon II au moment de l'abdication de son père en 1815 (alors qu'il a tout juste quatre ans), mais aussitôt chassé du trône par l'arrivée au pouvoir de Louis XVIII, l'Aiglon a passé la plus grande partie de sa courte vie à la cour d'Autriche, sous le titre de duc de Reichstadt que lui a attribué en 1818 son grand-père maternel, l'empereur François I<sup>er</sup> d'Autriche.

La pièce d'Edmond Rostand sur laquelle est basé le livret mis en musique par Ibert et Honegger relate la recherche d'identité de ce fragile adolescent « germanisé » malgré lui, toujours profondément attaché à la France et au souvenir de son père dont il rêve – en vain – de reprendre le flambeau. Derrière le récit de ce destin tragique se cache un autre rêve, celui d'une France souveraine qui, comme à l'époque des conquêtes napoléoniennes, règnerait sur l'Europe. Il n'est donc pas étonnant que l'opéra créé avec succès en 1937 ait disparu de la scène à peine trois ans plus tard : sous l'Occupation, représenter une œuvre aussi profondément empreinte de nationalisme français n'était absolument pas envisageable, d'autant plus que la musique d'Honegger reprend plusieurs chants révolutionnaires français qui n'avaient évidemment pas droit de cité dans la « nouvelle Europe » nazie.

## **ACTE I : LES AILES QUI S'OUVRENT**

Nous sommes en 1831, dix ans après la mort de Napoléon I<sup>er</sup>. C'est soir de bal au palais viennois de Schönbrunn, où résident le duc de Reichstadt et sa mère. Marie-Louise introduit à la cour sa nouvelle lectrice, la jeune Française Thérèse de Lorget, qui plaît immédiatement au Duc. Le diplomate autrichien Metternich, fervent anti-bonapartiste chargé de la formation du Duc à Vienne, présente à ce dernier un nouveau venu : le maréchal Marmont, un ancien général de Napoléon, à qui le Duc reproche d'avoir trahi l'Empereur en livrant ses armées à l'ennemi. Regrettant sa défection passée, Marmont promet son soutien au fils de Napoléon. Séraphin Flambeau, faux valet qui est en réalité un ancien grognard de Bonaparte, joint sa voix à celle de Marmont pour inciter le Duc à rentrer en France pour y prendre le pouvoir.

Napoleon II when his father was abducted in 1815 (he was just four at the time), he was soon removed from power upon the ascent of Louis XVIII. The Aiglon spent most of his short life at the court of Austria under the title Duke of Reichstadt, which was given him in 1818 by his maternal grandfather, the Emperor Francis I of Austria.

Edmond Rostand's play, upon which the libretto is based, recounts the search for identity of this fragile adolescent, "Germanized" in spite of himself, still deeply devoted to France and to the memory of his father for whom he dreams – in vain – of again taking up the torch. Behind the chronicle of this tragic destiny lurks another dream, that of a sovereign France that ruled Europe, as it had during the time of the Napoleonic conquests. Hence, it is not surprising that the opera, which was a success at its premiere in 1937, disappeared from the stage just three years later. Under the Occupation, a work so imbued with French nationalism was unimaginable, all the more so for Honegger's music that included French revolutionary songs, which obviously had no place in the Nazis' "new Europe."

## **ACT I: OPENING WINGS**

The year is 1831, ten years after the death of Napoleon I. It is the evening of the ball at Schönbrunn Palace in Vienna, where the Duke of Reichstadt and his mother, Marie-Louise, are living. Marie-Louise introduces to the court her new reader, the young French Thérèse de Lorget, whom the Duke likes right away. Austrian diplomat Metternich, a fervent anti-Bonapartist responsible for the Duke's education in Vienna, presents to him a newcomer, the Marshall Marmont, one of Napoleon's former generals whom the Duke accuses of having betrayed the Emperor by surrendering his troops to the enemy. Though regretful of his defection, he promises Napoleon's son his support. Séraphin Flambeau, a valet in disguise but really a veteran of Napoleon's Old Guard, adds his voice to Marmont's in encouraging the Duke to return to France and assume power there.

## ACTE II : LES AILES QUI BATTENT

Pour signifier à Flambeau qu'il accepte le soutien des conspirateurs qui veulent l'aider à retourner en France, le Duc a déposé sur une table le chapeau de son père. En apercevant le bicorne de Napoléon, Metternich explose de rage contre son vieil ennemi. Flambeau, vêtu de son uniforme de grenadier, lui fait croire un instant que l'Aigle lui-même va entrer dans la pièce; mais c'est l'Aiglon qui entre, juste à temps pour permettre à Flambeau de fuir en entonnant *Le chant du départ*, l'un des airs de la Révolution française. Metternich entreprend alors de démolir la confiance du Duc en lui dépeignant la faiblesse qu'il a héritée de ses ancêtres Habsbourg.

## ACTE III : LES AILES MEURTRIES

Le Duc, effondré par ce que lui a dit Metternich, participe sans grand enthousiasme à un bal masqué à Schönbrunn. Il y rencontre Thérèse, à qui il confie son désarroi. Son ami, le comte Prokesch, lui redonne foi en sa capacité à régner sur la France. Les conspirateurs entrent en action : la comtesse Camerata, cousine du Duc, change de costume avec lui et quitte ostensiblement le bal pour lui laisser le temps de fuir sans être poursuivi. En insultant publiquement Napoléon, le diplomate Frédéric de Gentz passe à deux doigts de faire découvrir le complot, mais un attaché français évite au Duc de se trahir en relevant à sa place cette insulte faite à la France.

---

Dans la première version du troisième acte, entièrement composée par Honegger, le duo entre le Duc et Thérèse était très long – et, de l'avis des deux compositeurs, trop mielleux. Après les premières représentations, ils ont donc décidé d'abrégé cette scène, et de remplacer la musique ainsi éliminée par une longue séquence de valse viennoises écrite par Ibert.

## ACT II: BEATING WINGS

To show Flambeau that he accepts the support of the conspirators wishing to help him return to France, the Duke places his father's hat on a table. Upon seeing Napoleon's two-cornered hat, Metternich explodes in rage against his old enemy. Flambeau, dressed in his grenadier uniform, gets Metternich to believe for a moment that the Eagle himself has entered the room. But it is only the Eaglet who enters, just in time to allow Flambeau to escape while singing *Le chant du départ* a French revolutionary song. Metternich attempts to undermine the Duke's confidence by reminding him of the bad blood he has inherited from his Habsburg ancestors.

## ACT III: BRUISED WINGS

The Duke, badly shaken by what Metternich has told him, attends a masked ball at Schönbrunn but without much enthusiasm. There he meets Thérèse, to whom he confides his distress. His friend, Count Prokesch, restores his faith in his ability to lead France. The conspirators go to work. The Countess Camerata, the Duke's cousin, changes clothes with him and leaves the ball with a flourish in order to allow him to escape unnoticed. By publicly insulting Napoleon, the diplomat Frédéric de Gentz, comes within a hair's breadth of exposing the plot, but a French attaché sides with the Duke over this insult to the honor of France.

---

In this act's first version, which was composed entirely by Honegger, the duet between the Duke and Thérèse was too long and, in the opinion of both composers, too "sugary." Following the initial performances, they therefore decided to shorten this scene and to replace the music that was cut with a long series of Viennese waltzes by Ibert.

# L'ŒUVRE

## ACTE IV : LES AILES BRISÉES

Les conspirateurs se rejoignent sur la plaine de Wagram, lieu d'une importante victoire de Napoléon sur l'armée autrichienne. Au moment où le Duc s'apprête à partir pour Paris, la comtesse Camerata accourt pour le prévenir que la conspiration est découverte et qu'il est poursuivi. Plutôt que de se rendre aux autorités autrichiennes, Flambeau se poignarde lui-même. Le Duc adoucit son agonie en lui donnant l'illusion qu'il meurt à la véritable bataille de Wagram, entouré de l'armée affaiblie mais victorieuse de Napoléon. Finissant par croire lui-même à son pieux mensonge, il prend la tête d'un bataillon imaginaire pour attaquer son propre régiment de l'armée autrichienne, qui arrive à ce moment précis. Cette scène d'une force dramatique extraordinaire reprend un passage de la musique d'Honegger pour le film *Napoléon* d'Abel Gance (1927), dans lequel se superposent *Le chant du départ* et *La Marseillaise*.

## ACTE V : LES AILES FERMÉES

Quelques mois plus tard, en 1832. Le Duc, mourant, reçoit sa dernière communion en présence de toute la cour. Thérèse berce son agonie en lui fredonnant des chansons populaires françaises qui lui rappellent son enfance : *Il pleut, il pleut, bergère*, *Nous n'irons plus au bois*, *Sur le pont d'Avignon*. Consterné de n'avoir rien accompli pendant son passage sur terre, le Duc meurt en écoutant l'attaché français lui lire le récit de sa naissance, alors qu'il portait encore les titres glorieux de prince impérial et de roi de Rome.

## ACT IV: BROKEN WINGS

The conspirators gather on the Plain of Wagram, site of an important victory of Napoleon over the Austrian forces. Just as the Duke is preparing to leave for Paris, the Countess Camerata runs in to warn him that the conspiracy has been discovered, and that he is being followed. Rather than surrender to Austrian authorities, Flambeau falls on his sword. The Duke comforts him in his dying agony by pretending that he is perishing at the real Battle of Wagram, surrounded by Napoleon's weakened but victorious army. The Duke ends up believing in his own well-meant deception, leading an imaginary battalion to attack his own regiment of the Austrian army, which arrives at that precise moment. Honegger borrowed the music for this powerfully dramatic scene from the film score he had written for Abel Gance's *Napoléon* (1927), where he superimposes the songs *Le chant du départ* and *La Marseillaise*.

## ACT V: CLOSED WINGS

A few months later, in 1832. The Duke lays dying, having received the last rites in the presence of the entire court. Thérèse soothes his pain by humming folk songs from his childhood: *Il pleut, il pleut, bergère*, *Nous n'irons plus au bois*, *Sur le pont d'Avignon*. Dismayed over having accomplished nothing during his lifetime, the Duke expires while the French attaché relates to him the story of his birth, when he still held the glorious titles of Imperial Prince and King of Rome.

© Marie-Hélène Benoit-Otis  
Translated by Robert Markow

# AMBIANCE OSM

LA MUSIQUE DE VOTRE ORCHESTRE EN CONTINU SUR **OSM.CA**





# HYATT REGENCY MONTREAL

VOTRE DESTINATION AU COEUR DU QUARTIER DES SPECTACLES

Découvrez le SIX Resto Lounge, votre rendez-vous idéal pour un apéro, repas, ou digestif. ART & CUISINE—INSPIRÉ & INSPIRANTE.

Ouvert tous les jours de 17:00 à 23:30  
RÉSERVATIONS SIX Resto Lounge: 514 841.2038

Avec 605 chambres, suites, et plus de 25 salles et terrasses, laissez-nous le soin de créer votre événement, réunion d'affaires ou séjour au centre-ville.



SIX  
RESTO LOUNGE

## HYATT REGENCY MONTRÉAL

1255, rue Jeanne-Mance, Quartier des spectacles

514 982.1234

[www.sixrestolounge.com](http://www.sixrestolounge.com)

[www.montreal.hyatt.com](http://www.montreal.hyatt.com)



HYATT  
REGENCY<sup>®</sup>  
MONTREAL

# RENCONTRE AVEC UN MUSICIEN DE L'OSM



© Felix Broede

## PIERRE-VINCENT PLANTE

COR ANGLAIS SOLO /  
PRINCIPAL ENGLISH HORN

### OSM : Qu'est-ce qui vous a amené à jouer du cor anglais ?

● P.-V. P. : J'ai d'abord commencé par le hautbois à l'âge de 10 ans avec l'ancien hautbois solo de l'Orchestre symphonique de Montréal, Réal Gagnier. Quand j'ai entendu le solo du *Lac des cygnes*, j'ai annoncé à mes parents que je voulais jouer de cet instrument. À 12 ans, je suis entré au Conservatoire pour étudier avec Melvin Berman qui était alors le hautbois solo de l'OSM. Au cours de l'été de mes 16 ans, j'ai joué dans l'Orchestre des jeunes du Canada. Mon professeur, qui s'occupait de la section des hautbois, m'a demandé si je voulais essayer le cor anglais pour jouer le solo du *Carnaval romain* de Berlioz. J'ai tellement aimé interpréter ce solo et j'ai été si fier de tous les bons commentaires que j'ai reçus !

### OSM : Quel est le rôle du cor anglais solo dans un orchestre symphonique ?

● P.-V. P. : Selon moi, le cor anglais est celui qui a toujours les plus beaux solos expressifs, qu'il s'agisse de passion ou de tristesse. Et il n'y en a qu'un seul dans un orchestre. C'est donc un instrument de premier plan. Il y a de magnifiques solos dans *Guillaume Tell* de Rossini, dans le *Concierto de Aranjuez* de Rodrigo, dans la *Symphonie « du Nouveau Monde »* de Dvořák, dans *Tristan und Isolde* de Wagner, dans le *Concerto pour piano en sol* de Ravel, dans *Le cygne de Tuonela* de Sibelius, dans « Nuages » de Debussy... la liste est incroyable ! Et pour jouer tous ces magnifiques solos, il importe d'avoir un excellent instrument.

### OSM : Depuis combien d'années êtes-vous à l'OSM ?

● P.-V. P. : J'ai obtenu mon poste le 18 décembre 1984. Une date que je ne peux oublier. Voilà donc déjà plus de 30 années que je suis musicien dans ce merveilleux orchestre ! J'ai toujours un grand plaisir à jouer de la musique. Il faut être un passionné !

### OSM : Quel est votre plus beau souvenir à l'OSM ?

● P.-V. P. : L'un de mes meilleurs souvenirs est probablement lorsque j'ai joué le solo de cor anglais du *Concerto pour piano en sol* de Ravel avec Charles Dutoit et Martha Argerich. D'ailleurs, pour mes 60 ans (que je célébrerai le 5 mai prochain), nous présentons à nouveau cette œuvre (les 6 et 7 mai), jouée par Alain Lefèvre, avec la *Onzième symphonie* de Chostakovitch sous la direction du chef d'orchestre Christoph Gedschold.

### OSM : What brought you to play the English horn?

● P.-V. P. : I first started studying the oboe at 10 years old with the former principal oboe of the Orchestre symphonique de Montréal, Réal Gagnier. When I heard the solo in *Swan Lake*, I announced to my parents that I wanted to play that instrument. At 12 years old, I entered the Conservatoire to study under Melvin Berman, principal oboe of the OSM at the time. During the summer I was 16, I played with the Youth Orchestra of Canada. My professor, who was responsible of the oboe section, asked me if I wanted to try the English horn to play the solo of *Carnaval romain* by Berlioz. I loved performing that piece so much and was so proud of all the positive comments I received!

### OSM : What is the role of the English horn in a symphony orchestra?

● P.-V. P. : I think that the English horn is always the one who has the most beautiful and expressive solos, whether they express passion or sadness. There is only one in an orchestra. It is therefore a major instrument. There are magnificent solos in Rossini's *William Tell*, in the *Concierto de Aranjuez* by Rodrigo, in the "New World" *Symphony* by Dvořák, in Wagner's *Tristan und Isolde*, in Ravel's *Piano Concerto in G*, in *The Swan of Tuonela* by Sibelius, in "Nuages" by Debussy... the list is incredible! And to play in all the magnificent solos, it matters to have an excellent instrument.

### OSM : You've been part of the OSM for how many years now?

● P.-V. P. : I obtained my position on December 18, 1984. A date I won't ever forget. It has now been 30 years that I am a musician in this marvelous orchestra! I always have great pleasure playing music. You have to be passionate!

### OSM : What is your favorite memory of the OSM?

● P.-V. P. : One of my favorite memory is probably when I played the English horn solo in Ravel's *Piano Concerto in G* with Charles Dutoit and Martha Argerich. In fact for my 60<sup>th</sup> anniversary (I will celebrate it on May 5<sup>th</sup>), we will present the piece again (May 6 and 7) performed by Alain Lefèvre, with the *Eleventh Symphony* by Shostakovich under the direction of Christoph Gedschold.

# AMATEURS D'ARRANGEMENTS CLASSIQUES

---



## BouQuet

Jean-Pascal Lemire

— Fleuriste —

RITZ-CARLTON

Montréal

1228, rue Sherbrooke Ouest, Niveau Spa

514.840.1929

[bouquetfleuriste.com](http://bouquetfleuriste.com)



LES FILMS CHRISTAL présentent  
une production LYLA FILMS

# La Passion d'Augustine

un film de LÉA POOL

CÉLINE BONNIER

LYSANDRE MÉNARD

DIANE  
LAVALLÉE

VALÉRIE  
BLAIS

PIERRETTE  
ROBITAILLE

MARIE  
TIFO

MARIE-FRANCE  
LAMBERT

ANDRÉE  
LACHAPELLE

MAUDE  
GUÉRIN

ÉLIZABETH  
TREMBLAY-GAGNON

YOGANE  
LACOMBE

TIFFANY  
MONTAMBAULT

ANNE-ÉLISABETH  
BOSSÉ

DANIELLE  
FICHAUD

ET LA PARTICIPATION DE  
GILBERT SICOTTE

**AU CINÉMA DÈS LE 20 MARS**

[LaPassiondAugustine.ca](http://LaPassiondAugustine.ca)

LYLA FILMS

TELEFILM  
CANADA

PROJET MEDIA PRODUCTIONS  
SOREC  
Québec

Québec  
CINÉMA

Canada  
CINÉMA

COGECO  
FONDS COGECO

Fonds  
QUEBECOR

ICI  
radio-canada

SUPRA  
ÉCRAN  
en partenariat avec

seville

films  
CHRISTAL

# LE GRAND ORGUE

# PIERRE-BÉIQUE

L'orgue de la Maison symphonique de Montréal a été réalisé par la maison Casavant pour le compte de l'OSM qui en est le propriétaire, avec la collaboration des architectes Diamond Schmitt + Ædifica pour sa conception visuelle. Il s'agit d'un grand orgue d'orchestre, inscrit dans les registres du facteur de Saint-Hyacinthe comme opus 3900. Il comporte 109 registres, 83 jeux, 116 rangs et 6 489 tuyaux.

Il porte le nom de Grand Orgue Pierre-Béique, en hommage au fondateur et premier directeur général de l'OSM (de 1939 à 1970). Ce mélomane engagé et gestionnaire avisé avait pris la relève de dame Antonia Nantel, épouse de monsieur Athanase David, qui agissait depuis 1934 comme secrétaire du conseil d'administration de la Société des Concerts symphoniques de Montréal, l'organisme ancêtre de l'OSM.

L'achat de cet orgue a été rendu possible par une gracieuseté de madame Jacqueline Desmarais qui en a assumé le coût total et a voulu ainsi perpétuer par son appellation le souvenir de l'irremplaçable contribution de monsieur Pierre Béique à la mission d'excellence de l'OSM.

The organ at Maison symphonique de Montréal was designed and built on behalf of the OSM by the house of Casavant with the collaboration of architects Diamond Schmitt + Ædifica for its visual design, and is the Orchestra's property. This is a large organ intended for orchestral use, and is recorded in the books of the Saint-Hyacinthe builder as Opus 3,900. It consists of 109 registers, 83 stops, 116 ranks and 6,489 pipes.

The instrument bears the name Grand Orgue Pierre-Béique, in tribute to the OSM founder and first general manager (from 1939 to 1970). An astute administrator and a committed music lover, Pierre Béique took over from Dame Antonia Nantel, wife of Mr. Athanase David, who had acted, since 1934, as secretary of the Board of Directors of the Société des Concerts symphoniques de Montréal, the forerunner of the OSM.

Purchase of this organ was made possible, courtesy of Mrs. Jacqueline Desmarais, who assumed the total cost and, in so doing, wished to keep alive the memory of the lasting contribution made by Mr. Pierre Béique to the OSM's mission of excellence.

## LA MAISON SYMPHONIQUE DE MONTRÉAL

La réalisation de la nouvelle résidence de l'OSM a été rendue possible grâce au gouvernement du Québec, qui en assumera également les coûts, dans le cadre d'un partenariat public-privé entre le ministère de la Culture, des Communications et de la Condition féminine et Groupe immobilier Ovation, une filiale de SNC-Lavalin. L'acoustique et la scénographie de la salle portent la signature de la firme Artec Consultants Inc., dirigée pour ce projet par Tateo Nakajima. L'architecture a été confiée à un consortium constitué de Diamond and Schmitt Architects Inc. et Ædifica Architects, sous la direction de Jack Diamond.

The construction of the OSM's new home was made possible thanks to the government of Québec which will also assume its cost as part of a public-private partnership between the Ministère de la Culture, des Communications et de la Condition féminine and Groupe immobilier Ovation, a subsidiary of SNC-Lavalin. The hall's acoustics and theatre design bear the signature of the firm Artec Consultants Inc., with this project headed by Tateo Nakajima. Its architecture was entrusted to a consortium consisting of Diamond and Schmitt Architects Inc. and Ædifica Architects, under the direction of Jack Diamond.

# ADMINISTRATION DE L'OSM

## CONSEIL D'ADMINISTRATION

### OFFICIERS

#### Président

**LUCIEN BOUCHARD\***  
Davies Ward Phillips & Vineberg  
S.E.N.C.R.L., S.R.L.

#### Présidente déléguée

**HÉLÈNE DESMARAIS\***

Centre d'entreprises et d'innovation  
de Montréal

#### Vice-présidents

**MARIE-JOSÉ NADEAU\***  
Hydro-Québec

**NORMAN M. STEINBERG\***  
Norton Rose Fulbright Canada

#### Trésorier

**L. JACQUES MÉNARD, C.C., O.Q.\***  
BMO Groupe Financier et  
BMO Nesbitt Burns, Québec

#### Secrétaire

**THIERRY DORVAL\***  
Norton Rose Fulbright Canada

#### Chef de la direction de l'OSM

**MADELEINE CAREAU\***  
Orchestre symphonique de Montréal

## PERSONNEL ADMINISTRATIF

### DIRECTION GÉNÉRALE

#### MADELEINE CAREAU

chef de la direction

#### MARIE-JOSÉE DESROCHERS

directrice principale, planification  
stratégique et relations internationales

#### GILBERT BRAULT

directeur principal, marketing  
et développement

#### RAYNALD VERMETTE, CPA, CA

directeur principal, services financiers

#### MICHEL HAMELIN, CRIA, IMAQ

directeur principal, ressources humaines

#### GENEVIÈVE BOLDUC

assistante à la direction générale

### ADMINISTRATION DE LA MUSIQUE

#### MARIANNE PERRON

directrice, programmation musicale

#### SÉBASTIEN ALMON

directeur, tournées et opérations artistiques

#### MARIE-CLAUDE BRIAND

chef, production

#### CAROLINE LOUIS

chef, éducation

#### SOPHIE LAURENT

chef, éducation par intérim

#### MAXIME LATAILLE

adjoint au directeur musical

#### ÉMILIE LAFORCE

coordonnatrice, programmation musicale

#### ANNE LASSONDE

coordonnatrice, éducation et projets spéciaux

#### MARIE-HÉLÈNE FOREST

coordonnatrice, projets artistiques

#### BENOÎT GUILLEMETTE

assistant à la musique

#### ANNE-MARIE LOZIER

assistante à la direction artistique

### AFFAIRES GOUVERNEMENTALES

#### LOUISE LAPLANTE

chargée des affaires gouvernementales  
et des projets spéciaux

### ADMINISTRATION DE L'ORCHESTRE

#### JEAN GAUDREAU

chef du personnel musicien

### ADMINISTRATEURS

**JOSETTE BÉLIVEAU\***, Association des  
bénévoles de l'OSM

**LILI DE GRANDPRÉ\***, CenCEO conseil  
**JEAN-GUY DESJARDINS\***, Corporation  
Fiera Capital

**MARC GOLD\***, Maxwell Cummings & Fils

**SYLVAIN LAFRANCE\***, ASC, professeur

associé, HEC Montréal

**PATRICK LOULOU\***, Domtar Inc.

**GEORGES E. MORIN\***, Cosmos Capital inc.

**JONATHAN TÉRAULT\***, McKinsey & Company

**JEAN-CHRISTOPHE BEDOS**, Groupe Birks inc.

**DR. HANS P. BLACK**, Interinvest

**STÉPHANE BOISVERT**, Stingray Digital

**MARC-ANDRÉ BOUTIN**, Davies WardPhillips

& Vineberg S.E.N.C.R.L., S.R.L.

**RÉJEAN M. BRETON**, ing.

**JACQUELINE DESMARAIS**

**MARIE-JOSÉE DESROCHERS**, MBA,

Orchestre symphonique de Montréal

**LYNDA DURAND**, Productions Ostar inc.

**JEAN-ANDRÉ ÉLIE**

**PIERRE A. GOULET**, Gestion Scabrini inc.

**CHARLES GUAY**, Standard Life Canada

### COMMANDITES

#### RACHEL LAPLANTE

directrice, développement des

commandites et alliances stratégiques

#### JEAN-PHILIPPE ALEPINS

chargé, développement des commandites

#### MARYSE GAUTHIER

chargée de comptes

#### ELYANNE BRETON

chargée de comptes

### MARKETING

#### RICHARD ARPIN

directeur, marketing

#### MARC LABERGE

webmestre

#### MARTIN HUDON

chef de projets, marketing

#### EVELYNE RHEAULT

chef de projets, marketing

#### ZOÉ MALTAIS

chargée de projets, marketing

### RELATIONS PUBLIQUES

#### VÉRONIQUE BOILEAU

directrice, relations publiques

#### ISABELLE BRIEN

chef, relations médias

#### JEAN-CLAUDE BERNIER

rédacteur et coordonnateur des programmes

#### KARINE OHAYON

coordonnatrice, relations publiques

### FINANCEMENT ET FONDATION DE L'OSM

#### NATHALIE TREMBLAY

directrice, financement

#### CÉLINE CHOISELAT

chef, développement  
philanthropique, Cercle d'honneur

#### CATHERINE LUSSIER

chargée de projets, événements spéciaux

#### MARINA DOBEL

coordonnatrice, gestion des dons

et de la Fondation

#### TEODOR BUZEA

coordonnateur, campagne de dons

individuels et corporatifs

**JEAN-PIERRE PRIMIANI**

coordonnateur, Cercle d'honneur

#### DAVID BREBANT

agent, gestion des dons

#### MATHIEU L. L'ALLIER

**GÉRARD A. LIMOGES, C.M., F.C.P.A.**

administrateur de sociétés

**PAUL LOWENSTEIN**, Les services de gestion  
CCFL Ltée

#### LOUISE MACDONALD

**BRAD MUNCS**, président, Club des jeunes  
ambassadeurs de l'OSM

**J. ROBERT QUIMET, C.M., C.Q., Ph.D., Hon.**

C., MBA, Holding O.C.B. Inc.

#### JEAN PARÉ, O.Q.

**CONSTANCE V. PATHY, C.M., C.Q.**, Les

Grands Ballets Canadiens de Montréal

#### SHIRLEY QUANTZ

**NANCY ROSENFELD**, Claudine and Stephen  
Bronfman Family Foundation

**STEPHEN ROSENHEK**, Le Naturiste inc.

**RAYNALD VERMETTE, CPA, CA**, Orchestre

symphonique de Montréal

**REGINALD WEISER**, Positron Industries

**JACQUES LAURENT, C.R., Borden Ladner**

Gervais S.E.N.C.R.L., S.R.L.

**STÉPHANE LÈVESQUE**, musicien de l'OSM

**SYLVAIN MURRAY**, musicien de l'OSM

\*Membre du comité exécutif

### VENTES ET SERVICES À LA CLIENTÈLE

#### INES LENZI

directrice, ventes et service à la clientèle

#### KARYNE DUFOUR

coordonnatrice, service à la clientèle

#### MAXIME GODIN-MONAT

agent, opérations billetterie

#### MARIE-MICHÈLE BERTRAND

agente, service à la clientèle

#### LAURIE-ANNE DEILGAT

conseillère senior, Matinées jeunesse

et projets spéciaux

#### KORALIE DEETJEN-WOODWARD

**DOMINIQUE LEBLANC-BOLDUC**

#### ALEXIS ANDERSON

**ANNE FRÉDÉRIQUE PRÉAUX**

#### ANNIE CALAMIA

#### ADÈLE LACAS

#### GUILLAUME ROY

#### LAURENCE LAFORTUNE

#### EVELYNE LAFORTUNE

conseillers aux ventes

### SERVICES FINANCIERS

#### ET ADMINISTRATIFS

#### NATHALIE MALLET

contrôleur

#### PATRICK GELOT

chef, informatique

#### BRUNO VALET, CRHA

conseiller, ressources humaines

#### CHANTAL ROUSSEAU

assistante-contrôleur

#### MANON BRISSON

technicienne à la comptabilité

#### CHOUKRI BELHADJ

technicien informatique

#### FREDDY EXCELLENT

messenger/magasinier

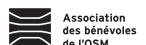
#### JOANNIE LAJEUNESSE

archiviste

### ASSOCIATION DES BÉNÉVOLES

#### JOSETTE BÉLIVEAU

présidente



Association des bénévoles  
de l'OSM



ORCHESTRE  
SYMPHONIQUE  
DE MONTRÉAL



CERCLE  
D'HONNEUR



## VIVEZ L'OSM AUX PREMIÈRES LOGES

## EXPERIENCE THE OSM FRONT-ROW CENTRE

Devenez membre du Cercle d'honneur  
et bénéficiez des privilèges suivants :

- Expérience de concert rehaussée (accès exclusif au Salon d'honneur à l'entracte, ligne téléphonique directe pour tous vos besoins de billetterie, accès prioritaire aux meilleurs sièges).
- Rencontres avec les artistes de l'OSM (entractes, cocktails, dîners privés).
- Événements exclusifs (concerts de musique de chambre, visites privées du Grand Orgue Pierre-Béique, répétitions du Choeur de l'OSM et de l'Orchestre).

---

**Become a member of the Honour Circle  
and enjoy the following benefits:**

- Enhanced concert experience (exclusive access to the Honour Lounge at intermission, VIP phone line for all your ticketing needs, priority access to the best seats in the house).
- Contact with OSM artists (intermission, cocktails, private dinners).
- Exclusive events (chamber music concerts, private visits of the organ, open rehearsals of the OSM Chorus and the Orchestra).

**514 840-7448**  
**OSM.CA/DON**

Jean-Pierre Primiani,  
coordonnateur du Cercle d'honneur  
jpprimiani@osm.ca



## Grands donateurs / Major donors

### 250 000 \$ ET PLUS / \$250,000 AND ABOVE

#### Larry & Cookie Rossy Family Foundation\*

Le programme Artistes en résidence de l'OSM est rendu possible grâce au généreux soutien de la Fondation familiale Larry et Cookie Rossy. / The OSM Artist in Residence Programme is made possible through the generous contribution of the Larry & Cookie Rossy Family Foundation.

### 100 000 \$ ET PLUS / \$100,000 AND ABOVE

Kent Nagano  
David Sela

### 25 000 \$ ET PLUS / \$25,000 AND ABOVE

#### The Azrieli Foundation

Barbara Bronfman & Family\*  
Myriam et Dr J.-Robert Ouimet, C.M.; C.Q.; Ph.D.

Larry & Cookie Rossy

### 10 000 \$ ET PLUS / \$10,000 AND ABOVE

Michel P. Archambault  
The Birks Family Foundation  
Claudine & Stephen Bronfman Family Foundation\*  
Hélène De Corwin  
Shirley Goldfarb  
Succession Louise Grandchamp  
Satoko & Richard Ingram  
Eunice & Alexander (Bob) Mayers  
Constance V. Pathy  
Ariane Riou et Réal Plourde\*  
Succession Jacqueline Racine  
Roasters Foundation  
Ruth & David Steinberg Foundation\*  
Groupe Vo-Dignard Provost Primeau\*

### 5 000 \$ ET PLUS / \$5,000 AND ABOVE

Doron Altman  
Jocelyne et Louis Audet  
Fondation Victor et Rita Bertrand  
Marjorie & Gerald Bronfman Foundation  
Bita & Paolo Cattelan  
À la mémoire de Jean-Paul Cholette  
Mr. & Mrs. Aaron Fish  
Alexandra & Peter Hutchins  
Bernard Lamarre, O.C., G.O.Q.  
Jack & Harriet Lazare  
François Leclair  
Tom Little & Ann Sutherland  
Irving Ludmer Family Foundation  
Dr. R. Mackler  
Michèle et Jean Paré\*  
Robert Raizenne  
Pierrette Rayle & John H. Gomery  
Céline Robitaille et Jacques Lamarre  
Fondation Denise et Guy St-Germain  
Gérard et Rachèle Taillon  
David Tarr & Gisèle Chevrefils  
Docteur Gilles Tremblay et John Wendover  
Lillian Vineberg  
Martin Watier  
Anonyme (1)

### 2 500 \$ ET PLUS / \$2,500 AND ABOVE

Susan Aberman & Louis Dzialowski  
Renée et Pierre Béland  
Robert P. Bélanger  
Ann Birks  
Joan & Hy Bloom  
Réjean et Louise-Marie Breton  
Louise Brunet  
Annette Caron  
Sigrid et Gilles Chatel  
Lucie Contant-Marcotte  
Rachel Côté et Paul Cmikiewicz  
Fran & Reuben Croll  
Dr. Richard & Dr. Sylvia Cruess  
Docteur Claude David  
Rona & Robert Davis  
Abe & Ruth Feigelson Foundation  
Mr. & Mrs. Raphael Fleming  
Émile Ghattas et Mona Latif-Ghattas  
Dr. Antoine S. Grayib  
Marina Gusti  
Marie-Claire Hélié  
Jonathan Paul Hopkins  
Joan F. Ivory  
Lise Lavoie et Jacques Tremblay  
Thérèse Martin  
Peter & Margie Mendell  
Klaus & Nina Minde  
Eric & Jane Molson  
Jean-Yves Noël  
Shirley Quantz  
Daniel Perreault  
François Poirier  
M. Paul Jarry et Mme Lise Powell  
Docteur François Reeves  
Dr. Michael & Doreen Rennert  
David & Neysa Sigler  
Norm Steinberg & Renee Kessler  
Rasma Stelps Kirstein  
Anne-Marie Trahan  
Bill Tresham et Madeleine Panaccio  
Sue & Soren Wehner  
Charlene & Reginald Weiser  
Roslyn & Harvey Wolfe  
Anonymes (1)

### 1 500 \$ ET PLUS / \$1,500 AND ABOVE

Mme Nicole Beauséjour et Me Daniel Picotte  
Liliane Benjamin  
Lise Bergeron & the late Douglas H. Tees  
Bunny Berke & Lawrence Lusko  
André Bineau  
Jocelyne Biron  
Naomi & Eric Bissell  
Marlene G. Bourke  
Kim Boutet  
Suzanne Brillant Fluehler  
Maureen & Michael Cape  
Cecily Lawson & Robert S. Carswell  
Susan Casey Brown  
Ariane Champoux-Cadoche et Simon Cadoche  
Famille Louise et André Charron  
Docteure Louise Choinière  
Mrs. Brock F. Clarke  
Dominique Soulard et Docteur Serge Côté  
Docteur Louis Crevier  
Claudette Debbané  
Dr Jacques Demers et Nicole Kirouac  
Michèle Deschamps  
Melvyn A. & Mitzi Dobrin, C.M.  
André Dubois  
André Dubuc  
Monique Dupuis  
Dr Francis Engel et Dr Diane Francoeur  
Henry & Marina Etingin  
Sharron Feifer  
In memory of Lillian & Harold Felber  
Kappy Flanders  
Gilberte Fleischmann  
Louise Fortier  
Edgar Fruitier  
Docteur Stéphan Gagnon  
Thérèse Gagnon Giasson  
Docteur Dominique Garrel  
André Gauthier et Sylvie Lavallée  
Brenda & Samuel Gewurz  
Dr. & Mrs. Harry Gluck  
Nancy & Marc Gold  
Colette & Alan Golden  
Mildred Goodman  
Morris & Rosalind Goodman  
Rena & Dr. Mervyn Gornitsky  
Lise Goulet-Lafèche  
André Gravel  
Benoit Hamel  
Blair Hankey  
Riva & Thomas Hecht  
Frank Hoffer  
Vincent Jean-François  
Fondation Pierre J. Jeanniot  
Eva & Gabor Jellinek  
Monique Jérôme-Forget  
Mina & Minel Kupferberg  
Kwitko Family Foundation  
Serge Laflamme  
Claude Landry  
Michael Laplante  
Honorable Charles Lapointe, c.p.  
Maryse Lassonde  
Nicole Latortue  
Mimi et Jacques Laurent  
Jean Leclerc  
Solange Lefebvre et Jean Grondin  
Eric Le Goff  
Viateur Lemire  
Docteure Suzanne Lépine et Gilles Lachance  
James Le Voguer et Danielle Claude  
Erna & Arnie Ludwick  
Carole & Ejan Mackaay  
Gaétan Martel  
Charlotte McAllister  
Pierre Meloche, O.C.  
La Famille Jean C. Monty  
Geneviève Morel  
Helen Olivier  
Martin Ouellet et Francine Cholette  
Caroline Ouellet et Pierre Marsolais  
Monique et Robert Parizeau  
Dr Richard Payeur  
Charles Perrault, C.M.  
Richard Perron  
Wakeham Pilot  
Gisèle Pilote  
Jack & Mary Plaiçe  
Juliana Pleines\*  
Thérèse et Peter Primiani  
Sylvie Piérard et François Ramsay  
Sigisbert Ratier  
Cyril & Dorothy, Joe & Jill Reitman Family Foundation  
Jean Remmer & Marvin Rosenbloom  
Suzanne Rémy  
Katherine & James Robb  
Lucien G. Rolland



Dr. Harry & Delores Rosen  
 Jeannine M. Rousseau  
 Gertrude et Jean Roy  
 Pat & Paul Rubin  
 Denys Saint-Denis et Mireille Brunet  
 Jinder Sall  
 Guylaine Saucier, C.M., F.C.A.  
 Barbara & Mel Schloss  
 Dr. Bernard & Lois Shapiro  
 Dr. Ewa Sidorowicz  
 Paul Simard  
 Joan & K. Warren Simpson  
 Dr. Wendy Sissons  
 Ronald & Carol Slater  
 Ian & Helgi Soutar  
 Richard Taylor  
 Jacques & Hope Tetrault  
 Julien Thibault-Roy  
 Enda Nora Tobin  
 Lucie Vincelette  
 Michael & Margaret Westwood  
 Rhonda Wolfe & Gary Bromberg  
 Anonymes (4)

## Dons corporatifs / Corporate donations

### 100 000 \$ ET PLUS / \$100,000 AND ABOVE

Banque Nationale Groupe Financier  
 Bell Canada

### 50 000 \$ ET PLUS / \$50,000 AND ABOVE

BMO Groupe financier  
 CGI

### 25 000 \$ ET PLUS / \$25,000 AND ABOVE

Alimentation Couche-Tard inc.  
 Belden Canada Inc.  
 Birks  
 CAE  
 Canadien National  
 Cogeco  
 Groupe SNC-Lavalin  
 Hydro-Québec  
 Financière Sun Life  
 Letko, Brosseau  
 Mouvement Desjardins  
 Norton Rose Fulbright  
 TELUS  
 Transcontinental  
 Xerox

### 15 000 \$ ET PLUS / \$15,000 AND ABOVE

Agropur Coopérative  
 Aimia  
 Air Canada  
 Banque Laurentienne du Canada  
 Boston Consulting Group  
 Caisse de dépôt et placement du Québec  
 Cisco  
 Davies Ward Phillips & Vineberg S.E.N.C.R.L., s.r.l.  
 DBC Communications  
 Deloitte  
 Diamond Schmitt Architects  
 Domtar  
 Cominar  
 Groupe Canam  
 Fasken, Martineau, DuMoulin S.E.N.C.R.L., S.R.L.  
 Fédération des médecins spécialistes du Québec  
 Fondation Arte Musica  
 Lavery  
 Loto-Québec  
 McCarthy Tétrault  
 McKinsey & Company  
 Osler Hoskin & Harcourt S.E.N.C.R.L., s.r.l.  
 Placements Montrusco Bolton  
 RBC Banque Royale  
 Sandra & Leo Kolber Foundation  
 Sid Lee  
 Stingray Digital

### 5 000 \$ ET PLUS / \$5,000 AND ABOVE

Aéroports de Montréal  
 American Iron and Metal  
 The Bellini Foundation  
 BMO Nesbitt Burns  
 Celebrations  
 Dansereau Traiteur  
 Fondation Denise et Guy St-Germain  
 Great West Life Assurance Company  
 Groupe Park Avenue Volkswagen inc.  
 The Guarantee Company of North America  
 Lallemand inc.  
 Société de la Place des Arts  
 Sylcan Properties Inc.  
 Solotech  
 TransForce inc.

### 1 500 \$ ET PLUS / \$1,500 AND ABOVE

Alvin Segal Family Foundation  
 Borden Ladner Gervais  
 Claudine and Stephen Bronfman Family  
 Foundation  
 The CSL Group Inc.  
 L'Équipe Spectra  
 Fednav  
 Fondation Les Légendes du Golf  
 Galin Foundation  
 Gestion Scabrini inc.  
 Scott Yetman Inc.



ORCHESTRE  
 SYMPHONIQUE  
 DE MONTRÉAL



AMIS  
 DE L'OSM

Chers Amis de l'OSM,  
 Vous êtes plus de 5 000 à contribuer  
 au succès de l'Orchestre et à son  
 engagement dans la communauté.  
 Merci très sincèrement !

Dear Friends of the OSM,  
 You are over 5,000 who contribute  
 to the OSM's success and to its  
 community engagement.  
 Our heartfelt thanks!

\* Dons dédiés à des projets spécifiques / Gifts dedicated to specific projects

Engagez-vous et associez votre nom à un projet éducatif ou artistique qui sera réalisé  
 grâce à vous. / Contribute to the development of the OSM and associate your name with an  
 educational or artistic project that will be carried out thanks to your support.

Personne-ressource / Contact : Céline Choiselat 514 840-7400, poste 7429 | cchoiselat@osm.ca

# LA FONDATION DE L'OSM

FONDS PIERRE-BÉIQUE, FONDS BRANCHÉ SUR LA COMMUNAUTÉ,  
FONDS BRANCHÉ SUR L'INTERNATIONAL, FONDS MAESTRO  
FONDS DE CAPITALISATION PERMANENTS DE LA FONDATION DE L'OSM

---

## 10 MILLIONS \$ ET PLUS 10 MILLION AND OVER

PATRIMOINE CANADIEN /  
CANADIAN HERITAGE  
RIO TINTO ALCAN

---

## 5 MILLIONS \$ ET PLUS 5 MILLION AND OVER

ANONYME  
POWER CORPORATION DU CANADA  
SOJECCI II LTÉE

---

## 2 MILLIONS \$ ET PLUS 2 MILLION AND OVER

HYDRO-QUÉBEC  
FONDATION J. ARMAND  
BOMBARDIER

---

## 1 MILLION \$ ET PLUS 1 MILLION AND OVER

BANQUE NATIONALE  
GROUPE FINANCIER  
BMO GROUPE FINANCIER  
FONDATION JEUNESSE-VIE  
FONDATION MIRELLA  
ET LINO SAPUTO  
GUILLEVIN INTERNATIONAL CIE  
MÉCENAT PLACEMENTS CULTURE  
RBC FONDATION  
SNC-LAVALIN

---

## 500 000 \$ ET PLUS / \$500,000 AND OVER

BELL CANADA  
NUSSIA & ANDRE AISENSTADT  
FOUNDATION

---

## 250 000 \$ ET PLUS / \$250,000 AND OVER

FONDATION KOLBER  
IMPERIAL TOBACCO FOUNDATION  
METRO  
SUCCESSION MICHEL A.  
TASCHEREAU

---

## 150 000 \$ ET PLUS / \$150,000 AND OVER

ASTRAL MEDIA INC.  
CHAUSSURES BROWNS SHOES  
COGECO INC.  
MEL ET ROSEMARY HOPPENHEIM  
ET FAMILLE  
GUY M. DRUMMOND, Q.C.  
CHARITABLE FOUNDATION  
SUCCESSION LAMBERT-FORTIER

---

## 100 000 \$ ET PLUS / \$100,000 AND OVER

ALVIN SEGAL FAMILY FONDATION  
MR AND MRS AARON FISH  
FONDATION J. LOUIS LÉVESQUE  
FONDATION DENISE ET  
GUY ST-GERMAIN  
FONDATION MOLSON  
FONDS ERNST PLEINES  
LE MOUVEMENT DES CAISSES  
DESJARDINS  
PETRO-CANADA  
SEAMONT FOUNDATION  
SUCCESSION ROSEMARY BELL

---

## 50 000 \$ ET PLUS / \$50,000 AND OVER

ADMINISTRATION PORTUAIRE  
DE MONTRÉAL  
FONDS DE SOLIDARITÉ FTQ  
GEORGES C. METCALF  
CHARITABLE FOUNDATION  
OMER DESERRÉS  
STANDARD LIFE

---

## 25 000 \$ ET PLUS / \$25,000 AND OVER

M. PIERRE BÉIQUE  
M. EDOUARD D'ARCY  
FONDATION P.H. DESROSRIERS  
GUY JORON ET HUGO VALENCIA

---

## 10 000 \$ ET PLUS / \$10,000 AND OVER

ASSOCIATION DES MUSICIENS  
DE L'OSM  
ASSOCIATION DES MUSICIENS  
DE L'OSM 2011-2012  
CANIMEX  
COPAP INC.  
MERCK CANADA INC.  
NORTON ROSE CANADA  
S.E.N.C.R.L., S.R.L./LLP  
M. DAVID SELA  
SUCCESSION ROBERT P. GAGNON

### CONSEIL D'ADMINISTRATION BOARD OF DIRECTORS

Fondatrice, présidente du conseil  
d'administration de la Fondation de l'OSM  
**HÉLÈNE DESMARAIS, C.M., L.L.D.**  
Centre d'entreprises et d'innovation  
de Montréal  
Chef de la direction  
**MADELEINE CAREAU**  
Orchestre symphonique de Montréal  
Fondation de l'Orchestre symphonique  
de Montréal  
Secrétaire  
**CATHERINE SIMARD**  
Norton Rose Fulbright Canada, S.E.N.C.R.L.,  
s.r.l./LLP  
Trésorier  
**EDOUARD D'ARCY**

### MEMBRES MEMBERS

**LUCIEN BOUCHARD**  
Davies Ward Phillips & Vineberg,  
S.E.N.C.R.L., s.r.l.  
Président du comité de placement  
**JACQUES BOURGEOIS**  
HEC Montréal  
**CLAUDE CHAGNON**  
Fondation Lucie et André Chagnon  
**PIERRE DUCROS**  
P. Ducros et associés  
**PASCAL DUQUETTE**  
Fondation HEC Montréal  
Président du comité d'audit  
**GUY FRÉCHETTE**

### L'HONORABLE JAMES A. GRANT P.C., C.M., Q.C.

**ANDREW MOLSON**  
Groupe conseil RES PUBLICA  
Coprésident du comité de finance  
**HENRI-PAUL ROUSSEAU**  
Power Corporation du Canada  
**GUYLAINE SAUCIER, C.M., FCA**  
**ALVIN C. SEGAL, C.M.**  
Vêtements Peerless Inc.  
**DAVID SELA**  
Copap Inc.  
**J. ROBERT SWIDLER**  
J. Robert Swidler & Associates  
**RAYNALD VERMETTE**  
Orchestre symphonique de Montréal



**BBA**

©Photographie Panatonic

# LA PASSION DE L'EXCELLENCE

Il en va du génie-conseil comme de la musique : savoir-faire, talent et inspiration doivent s'accorder afin de créer une œuvre qui résiste à l'épreuve du temps.

À l'image de l'OSM, BBA réunit des hommes et des femmes de passion qui travaillent de concert pour réaliser des projets novateurs dont l'écho résonnera pendant des générations.

Bon concert.

L'ingénierie  
pour un monde en changement

[bba.ca](http://bba.ca)

# NOS PARTENAIRES

Présentateur officiel de l'OSM



Partenaire de saison



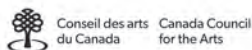
Transporteur officiel



Partenaires publics



Loto-Québec appuie fièrement l'OSM.



Commanditaires de série



*Fondation J.A. DeSève*



Commanditaires du Concours OSM Standard Life

**Standard Life**

**STINGRAY**  
MUSIQUE

**TD**

Partenaire du programme 34 ans et moins

Commanditaires de soirée

AÉROPORTS DE  
**MONTREAL**

**BANQUE NATIONALE**

**COGECO**

**LEXUS**  
**SPINELLI**  
Lachine • Pointe-Clair

**Pratt & Whitney Canada**  
Une société de United Technologies

**RBC**

Commanditaires de série jeunesse

**INDUSTRIELLE ALLIANCE**  
ASSURANCE ET SERVICES FINANCIERS

**Great-West**  
One

**London Life**

**Canada-Vie**

LA PARFAITE ALLIANCE COMMUNAUTAIRE™

Partenaire du volet éducatif de l'OSM

**Rio Tinto Alcan**

Partenaires privilégiés

**CROIX BLEUE**®

**eska**

**estiatorio Milos**

**HYATT REGENCY**  
MONTREAL

**RITZ-CARLTON**  
Montreal

**stm**

**CONCOURS MUSICAL INTERNATIONAL DE MONTREAL**  
CHANT • VIOLON • PIANO

**BouQuet**  
Jean-Pascal Lemire  
Musicien

Partenaires médias

**LA PRESSE**

**The Gazette**  
montrealgazette.com

**RADIO TÉLÉVISION INTERNET**

**ici 100.7 FM**  
musique  
diffuseur officiel

**ARCHAMBAULT**

**LE GUIDE**  
PRESTIGE MONTREAL  
**PLAISIRS de VIVRE**  
L'OSM vous propose



# eska

L'eau ESKA est filtrée de façon naturelle  
par les roches glaciaires d'une source  
protégée située dans une région  
magnifique et lointaine du nord du Québec.

## Fièremment québécoise

Délicieusement pure.

[eaueska.com](http://eaueska.com)

Source: St-Mathieu d'Harricana



eskawater



eska\_water



eskawater





EN PARFAITE HARMONIE  
AVEC L'OSM



POWER CORPORATION  
DU CANADA



Au cœur des  
mélodies  
qui vous touchent  
**droit au cœur.**

**BMO**



Ici, pour vous.<sup>MC</sup>

BMO Groupe financier est fier  
partenaire de saison de l'OSM  
pour une première année.