

# Notre aréna est millionnaire

(J.-G.B.) Ce titre qui a déjà coiffé notre première page, il y a quelques mois, a fait sursauter bien des contribuables de nos deux municipalités, et bien des gens de la région. On pouvait faire cette affirmation à partir de certaines informations que nous

donnait à ce moment le secrétaire du comité inter-municipal, M. Ghislain Lessard.

Aujourd'hui, notre aréna est toujours millionnaire, et de plus, nous pouvons préciser le coût exact, soit \$1,064,860.82. On est bien loin des premières pré-

visions de \$350,000 lancées en 1972 et des estimés avancés au début de la construction, environ \$700,000.00.

Il faut préciser que tout au cours de la construction, les plans ont été modifiés, améliorés, que des items ont été rajoutés aux pré-

visions, et surtout, que l'aréna s'est construite en pleine période d'inflation. Il y a probablement d'autres facteurs qui sont entrés en ligne de compte, mais il serait difficile aujourd'hui de faire quelques comparaisons que ce soit avec la même bâtisse construite

par un contracteur, à savoir si le travail se serait effectué plus rapidement, si les matériaux auraient été commandés plus rapidement, etc.

Les municipalités ont décidé de construire elles-mêmes cette aréna qui fait aujourd'hui l'orgueil de Louiseville, et plutôt que de s'attarder à remémorer le passé, il faudrait voir l'avenir et tenter dans la mesure du possible d'éviter les erreurs passées et d'améliorer ce qui a été bien fait.

Un million, pour une aréna, c'est bien payé, mais

si nous en avons pour notre argent, rien ne sert de critiquer. Selon les informations données par le secrétaire du Comité inter-municipal des Loisirs, les membres du comité sont des plus satisfaits du rapport qui leur a été présenté, il faut le souligner, jeudi le 18 septembre.

Le lecteur trouvera en page 13 de cette édition un rapport détaillé sur le coût de l'aréna, lequel nous était fourni par le secrétaire du Comité, M. Ghislain Lessard.

## L'ÉCHO



DE LOUISEVILLE

Vol. 43 — No 23

Louiseville, le mercredi 24 septembre 1975.

25¢

**Maskinongé  
affronte  
St-Adelphe  
en  
finale**

Cahier B-13



**LOTO-QUÉBEC**  
Tirage 19 sept. 75  
43067



## Jusqu'où peut aller la bêtise humaine

Samedi dernier, les agents de la Conservation du Ministère du Tourisme de la Chasse et de la Pêche, aidés de quelques agents, de la Gendarmerie Royale ont mis la main sur quelque 80 canards abattus par 3 chasseurs alors que la chasse n'était ouverte que depuis quelques heures. En plus des canards, les agents ont saisi 15 armes à feu et un Héron, animal protégé par la loi.

La saisie s'est effectuée vers 9 heures samedi

matin, et les individus impliqués sont des gens de la région qui n'en seraient pas à leurs premières armes dans le domaine du braconnage.

Si les agents de la conservation et les policiers de la Gendarmerie étaient fiers de leur prise, ils étaient moins fiers de l'attitude égoïste de ces chasseurs qui privent ainsi de nombreux autres amateurs de chasse au canard.

Un tel carnage n'est pas sans rappeler les autres

semblables qui se sont produits dans le passé et qui ont abouti à l'extinction de plusieurs espèces autrefois très nombreuses.

Inutile de préciser que la surveillance se fera plus sévère cet automne afin d'éviter que de tels gestes ne se répètent.

Photo J.-G.B.

Grâce à l'initiative du député Picotte

# Un comité industriel provisoire est formé à Louiseville

(J.-G.B.) Devant le drame qui se dessine à Louiseville, poru la fin de l'année 1975, le représentant de Maskinongé à l'Assemblée Législative, M. Yvon Picotte rencontrait jeudi dernier le Premier Ministre, M. Robert Bourassa et le ministre de l'Industrie et du Commerce, M. Guy St-Pierre pour discuter des solutions possibles de nature à minimiser les retombées des mises à pied prévues à l'ATC.

A la suite de cette rencontre, M. Picotte convoquait à ses bureaux les autorités municipales et religieuses ainsi que quelques hommes d'affaires de Louiseville pour mettre sur pied un comité provisoire chargé de faire l'inventaire des services à Louiseville et de tout ce qui pourrait attirer chez nous les investissements des industriels.

M. Picotte a fait part aux invités de ses discussions avec le Premier Ministre et le ministre de l'Industrie et du Commerce et il en est ressorti que le Gouvernement pourrait subventionner certains secteurs jusqu'à concurrence de plusieurs dizaines de milliers de dollars, sinon quelques centaines de milliers de dollars si nécessaire, afin de satisfaire les industries désireux de s'établir à Louiseville.

Selon les dires de M. Picotte, M. Bourassa a été impressionné, non pas par le nombre de mises à pied qui se produiront à la fin de 1975 et au début de 1976, mais par la proportion des travailleurs touchés, soit près de la moitié de la main d'oeuvre masculine de Louiseville.

Le Gouvernement est prêt à fournir toute l'aide nécessaire pour diriger les industriels vers Louiseville, et au cours des prochains mois, un sous-ministre adjoint au ministère de l'Industrie et du Commerce, M. Jean Labonté, sera affecté plus particulièrement au secteur de Louiseville.

Devant l'aide promise par le Gouvernement, M. Picotte a promis qu'un rapport pourrait être remis à M. Labonté en moins d'une semaine.

Afin de réussir à produire ce rapport en un laps de temps si court, M. Picotte s'est entouré d'une dizaine de collaborateurs, tant de la Ville que de la Paroisse et ces derniers se sont mis à l'oeuvre dès vendredi matin afin de faire un relevé de ce que Louiseville pouvait offrir aux industriels.



Yvon Picotte

## Un ex-maire nommé président

Comme tout comité ne peut fonctionner que s'il possède une tête dirigeante, c'est le docteur Avelin Dalcourt qui a été désigné pour remplir cette tâche.

M. Dalcourt, ex-maire de Louiseville, est le fondateur du parc industriel de la rue Dalcourt et l'initiateur d'un dépliant industriel à Louiseville, lequel est aujourd'hui épuisé.

Le président du comité sera secondé immédiatement par les deux maires, MM. Paul-Emile Caron et Gaston Fleury, ainsi que par MM. Paul Lessard et Gaétan Blais.

Les autres membres qui agiront comme personnes ressources sont M. Robert Viau, Roland Bellamre, le chanoine Ferland, René Savoie, Réal Bourassa et Pierre Gélinas.

Le travail de ce comité consiste surtout à recueillir les données que l'on retrouve habituellement dans un dépliant industriel. Pour ce faire, les membres du comité travailleront à partir de ce qui existait du temps du premier dépliant industriel de Louiseville, et en se guidant sur les dépliants des autres villes du Québec. Les sujets inventoriés seront les loisirs, les commerces, l'éducation, les voies routières et le transport, les services municipaux, les services bancaires, les clubs de services et club sociaux, etc., bref, tout ce qui pourrait intéresser un industriel à la recherche d'un site pour une nouvelle industrie.



M. Avelin Dalcourt

**Pas de zone désignée**  
Comme on le sait, au cours de la réunion du 13 septembre dernier, il avait été question de demander

au Gouvernement d'inclure la zone de Louiseville dans la partie de la Mauricie déclarée "zone désignée". Cette désignation aurait permis aux futurs industriels de bénéficier de meilleures subventions et de certaines réductions vis-à-vis les taxes ou les impôts, sans compter que le Gouvernement insiste auprès des industriels pour qu'ils se dirigent vers ces zones.

Pour Louiseville, selon les informations de M. Picotte, il sera impossible d'obtenir cette "zone désignée", car, il semble que le Gouvernement a planifié à l'avance les territoires et le nombre de ces zones.

Par contre, la désignation d'un sous-ministre pour notre région peut être aussi avantageuse du fait qu'il pourra travailler d'ici

quelques jours avec une foule de données préparées par le comité provisoire, et que l'urgence de la situation l'incitera à trouver des investisseurs éventuels d'ici quelques mois. L'échéance est très courte si l'on considère que les mises à pied débuteront en décembre et que les cours de recyclage qui peuvent être donnés aux chômeurs de l'ATC sont d'une durée limitée, et encore faut-il que ces cours soient orientés vers des industries déjà existantes ou qui s'établiront réellement à Louiseville et dans la région.

## Le sous-ministre à Louiseville

Comme preuve du sérieux qu'attache le Gouvernement à la situation actuelle à Louiseville, M. Picotte annonçait aux

membres du comité que dès mardi le 30 septembre, le sous-ministre Labonté serait à Louiseville avec un membre de son bureau afin d'étudier plus particulièrement le cas de l'ATC, c'est-à-dire la situation qui provoque la fermeture de certains secteurs, la disponibilité des locaux, les installations et la machinerie actuelle, etc., toujours en vue de trouver une solution aux 300 mises à pied prévues pour décembre.

Quant au comité provisoire, il s'est fixé comme terme, mardi soir, le 23, alors qu'il se réunira à 21 heures à l'Hôtel de Ville de Louiseville pour faire le point sur les recherches et finaliser le travail.

Pa la suite, le député remettra le rapport aux autorités gouvernementales, soient le Premier Ministre,

le ministre de l'Industrie et du Commerce, le sous-ministre attaché au cas de Louiseville et à tous ceux qui pourraient aider à solutionner le problème du chômage à Louiseville.

Il faut souligner que même s'il était absent à la réunion, M. Yanakis a promis d'apporter toute l'aide nécessaire à l'équipe et il avisait M. Picotte en ce sens.

On peut donc conclure que depuis la réunion du 13 septembre dernier, les autorités municipales et gouvernementales n'ont pas perdu de temps et devant l'ampleur du drame qui plane sur la tête de 300 employés de l'ATC, et devant la perspective d'une fermeture totale, seul un front commun des autorités permettra une solution à court terme et à long terme.

# OUI

## VENTE

des superbes

# MATELAS

# SOMMEX

Pour mieux dormir  
Du 24 au 27 sept.

---

**LIT CONTINENTAL 39"**  
"REGENT"  
MATELAS ET SOMMIER-CAISSE

Très bonne qualité à **\$79.95**

---

PROFITEZ DES MEIL-  
LEURES OFFRES SUR  
LE FAMEUX MATE-  
LAS "KIROPSTURE"  
RENFORCE POUR LA  
COLONNE VERTE-  
BRALE, DE RENOM-  
MEE INDISCUITABLE

**LIT CONTINENTAL**  
4"REGENT 4'6"  
MATELAS ET SOMMIER-CAISSE à **\$99.95**

---

En plus les fameux ensembles

MATELAS ET SOMMIER-CAISSE  
4' OU 4'6" à **\$129.95** la paire

**\$129.95** la paire

## Rodrigue Leblanc Ameublement

320 boul. Est — Louiseville — 228-5591

Bur.: 228-3204  
Rés.: 228-3109  
**SERGE GAGNON**  
L.L.L.  
**AVOCAT**  
procureur  
Bureau: 9 h. à 12 h.  
1.30 h. à 5 h.  
Le soir  
sur rendez-vous  
Louiseville  
452, rue St-Laurent

# L'aréna de Louiseville aura coûté plus que le double des prévisions

(J.-G.B.) Après plusieurs mois d'attente, la population de Louiseville connaît maintenant les coûts réels de la construction de l'aréna, soit \$1,064,860,82, dont \$1,007,116,00 sont facturés et partiellement payés.

Ces chiffres sont plus que le double des estimations faites à l'automne 1973. Par contre il faut préciser que de nombreux changements ont été apportés aux plans durant la construction et que la période inflationnaire traversée au cours de la construction ont fait monter les coûts des matériaux en flèche.

Les chiffres ont été rendus publics quelques heures après la remise des copies des états financiers, soit jeudi soir. Dès samedi, le secrétaire du comité intermunicipal les communiquait à la presse.

Inutile de s'attarder en commentaires sur ces chiffres, puisque la population est à même de juger par elle-même du résultat, à savoir, est-ce que l'aréna vaut ce prix?

Voici l'énumération des chiffres que nous a fait le secrétaire du comité intermunicipal:

Maconnerie: \$19,965.00.  
Métaux ouvrés: \$10,327.00.  
Menuiserie: \$58,621.00.  
Couverture, isolation: \$25,358.00. Portes, fenêtres, vitrages: \$28,420.00. Finition: \$70,323.00. Charpente (y compris les gradins): \$134,590.00. Béton: \$42,398.00. Coffrage: \$19,203.00. Acier d'armature: \$8,389.00. Treillis: \$8,631.00. Acier de charpente: \$1,346.00. Isolant (sous la glace): \$6,520.00. Drain: \$812.00. Bois lamelé (poutres): \$1,654.00. Excavation et terrassement: \$86,255.00. Stationnement (moins asphalte): \$27,554.00. Ventilation: \$11,989.00. Electricité: \$134,245.00. Plomberie: \$41,975.00. Réfrigération: \$75,178.00. Architectes et ingénieurs: \$45,052.00. Essais en laboratoire: \$3,157.00. Salaires des surveillants: \$40,734.00 Divers déboursés: \$19,877.00. Salaires et bénéfices non répartis: \$84,572.00.

Le coût de l'asphalte sur le stationnement vient d'être reçu, il s'élève à \$12,140.00: D'autres factures restent à venir, mais les coûts sont déjà connus, ce qui fait dire que le coût total de la construction s'élèvera à \$1,064,860.82. Il est à noter que nous n'avons pas tenu compte, dans l'énumération des dépenses des sous, ce qui peut faire une différence de quelques dollars si vous vous attardez à en faire l'addition.

**Sources de financement**  
Le secrétaire du comité, M. Ghislain Leksard, a complété l'information sur les coûts de l'aréna en précisant les sources de financement à la disposition actuellement des municipalités.

Les octrois, et subventions des gouvernements provincial et fédéral s'élèvent à \$232,950.00 et les

municipalités ont engagé chacun un montant de \$370,000.00.

La souscription publique a rapporté \$30,000.00 et la Caisse Populaire en défrayant le coût de Zamboni, du cadran et du système de son, a fourni \$25,664.00.

Dans un avenir plus ou moins rapproché, les muni-

cipalités iront sur le marché des obligations pour financer ces dépenses. Il est encore trop tôt pour déterminer quel montant sera emprunté, car les subventions gouvernementales sont versées par tranches, et la partie non encore versée devra être empruntée par les municipalités.

## Le capitaine Erb à l'amende

(J.-G.B.) Le juge Louis Fortin de la Cour des sessions de la paix à Québec a condamné le capitaine William Brian Erb à des amendes totalisant \$10,000 à la suite d'infractions à la loi sur le pilotage, infractions commises à Québec avant son départ précipité vers le Golf St-Laurent.

Lors du jugement, tout comme lors du procès, le capitaine Erb était absent de la cour. Le juge Fortin a condamné Erb à quatre amendes de \$2,500 chacune, et un délai de deux mois pour payer. A défaut de paiement, le navigateur montréalais est passible d'un emprisonnement de deux ans.

Selon le procureur provincial, cette apparence de sévérité dans la sentence tient du fait que les infractions à la loi statuaire sur le pilotage peuvent entraîner des collisions dont les dommages se chiffrent ordinairement à des sommes supérieures au million de dollars.

Précisons que ces infractions n'ont rien à voir directement avec le cas que nous connaissons bien à Louiseville, la lute pour connaître le véritable propriétaire du cargo "The Answer".

Les accusations portées par la Couronne et dont nous connaissons le jugement sont pour des infractions à la loi de la navigation, tandis que les faits opposant le capitaine Erb à l'industriel louisevillien, M. Paul-Emile Caron seront jugés par la Cour Fédérale. Le principal point en litige actuellement consiste à déterminer qui est le véritable propriétaire du navire. Est-ce le capitaine Erb qui l'achetait il y a moins d'un an par le biais de la Cour des Petites Créances pour la somme de \$250.00 ou M. Paul-Emile Caron qui l'acquerrait à la suite d'une vente par la Cour Fédérale qui avait effectuée une saisie sur le navire en 1973?

On sait qu'actuellement, le navire est sous la garde de M. CARON, et que le capitaine semble avoir échoué dans sa tentative de se voir confier cette garde. Pour

obtenir gain de cause, il lui aurait fallu fournir un cautionnement de \$100,000, ce qui ne semble pas avoir été fait à date. Le "The Answer" demeure donc toujours sur son lit de glaise à l'embouchure de la rivière Du Loup à Louiseville.

Un des grands héros de la Chine populaire est un médecin canadien, le Dr Norman Bethune, qui mourut au front il y a 35 ans alors qu'il était chirurgien de campagne dans l'armée de Mao. Sélection de septembre consacre un article à la vie de ce praticien iconoclaste qui fut aussi un innovateur dans son domaine. C'est lui qui, en 1932, devint le premier chef du service de chirurgie thoracique de l'Hôpital du Sacré-Coeur de Montréal.

**Bijouterie Paul**

Lorsque vous exprimez votre amour pour toujours... Il n'y a réellement qu'un seul choix...

...ce choix nous l'avons!  
Bijouterie Paul  
182 St-Laurent, Louiseville, 228-4382

## Les activités sociales dans notre région

commanditées par BASTOS DU CANADA LTEE 324, rue St-Marc, Louiseville

Mardi: Souper Richelieu à l'Hôtel du Boulevard.  
Souper des Optimistes au Windsor  
Souper des Escoffiers Montclair masculins

**Mercredi:**  
Activité Colombienne au sous-sol de l'église à 20h.  
**Mardi 23 septembre:**  
Assemblée générale du Club Autoneige Armony de

St-Léon.

**Mercredi 24 septembre:**  
Elections du comité d'école (de Grandpré) à l'école JeanXXIII à 20 h.

**24 septembre:**  
Réunion du comité de l'école Ste-Elisabeth à St-Alexis.

**25 septembre:**  
Réunion Afeas à St-Barthélemy.

**Jeudi 25 septembre:**

Congrès de l'UPA à l'école Rinfret de Ste-Ursule à 20 h.

**26 septembre:**  
Assemblée des parents à la Polyvalente de Louiseville.

**Vendredi 26 septembre:**  
Assemblée générale des parents à la polyvalente l'Escalé avec le psycho-

logue Léopold Grenon comme conférencier.

**Samedi 27 septembre:**  
Tournoi Fernand Niquet au Club de Golf de Louiseville.

**Lundi 29 septembre:**  
Réunion France-Canada au Boulevard à 20 h.  
Congrès de l'UPA au Miss Louiseville à 20h.

**LA QUEBÉCOISE**

**GITANES**

Fabriqués à Louiseville par des gens de notre région.

# Éditorial

## L'égoïsme et la loi

Si on demandait à un psychologue d'analyser le comportement de certains individus face à l'observation des lois, il en déduirait, dans la plupart des cas que l'égoïsme est à l'origine de la violation des lois.

Lorsqu'un violateur de la loi est pris en défaut, il est habituellement condamné à l'amende ou à la prison et l'on considère son cas comme réglé, il a payé sa dette à la société.

Mais l'amende ou la prison ne règle pas tout, même si le législateur ne voit pas plus loin.

Prenons comme exemple les trois individus pris sur le fait samedi dernier en possession de quelque 80 canards alors que la loi limite le nombre à 6 par chasseur.

Est-ce que l'amende ou la prison redonneront aux autres chasseurs de l'avenir ces oiseaux disparus? Il faudrait inventer d'autres peines dans des cas semblables, des peines de nature à faire réfléchir ces irréfléchis dont les ancêtres nous ont privés aujourd'hui d'une foule d'espèces animales disparues à la suite d'abattages insensés.

Comment peut-on imaginer des individus supposément intelligents se livrer à un tel carnage, et ce seulement quelques heures après l'ouverture de la chasse. Et ils n'en étaient pas à leurs premières

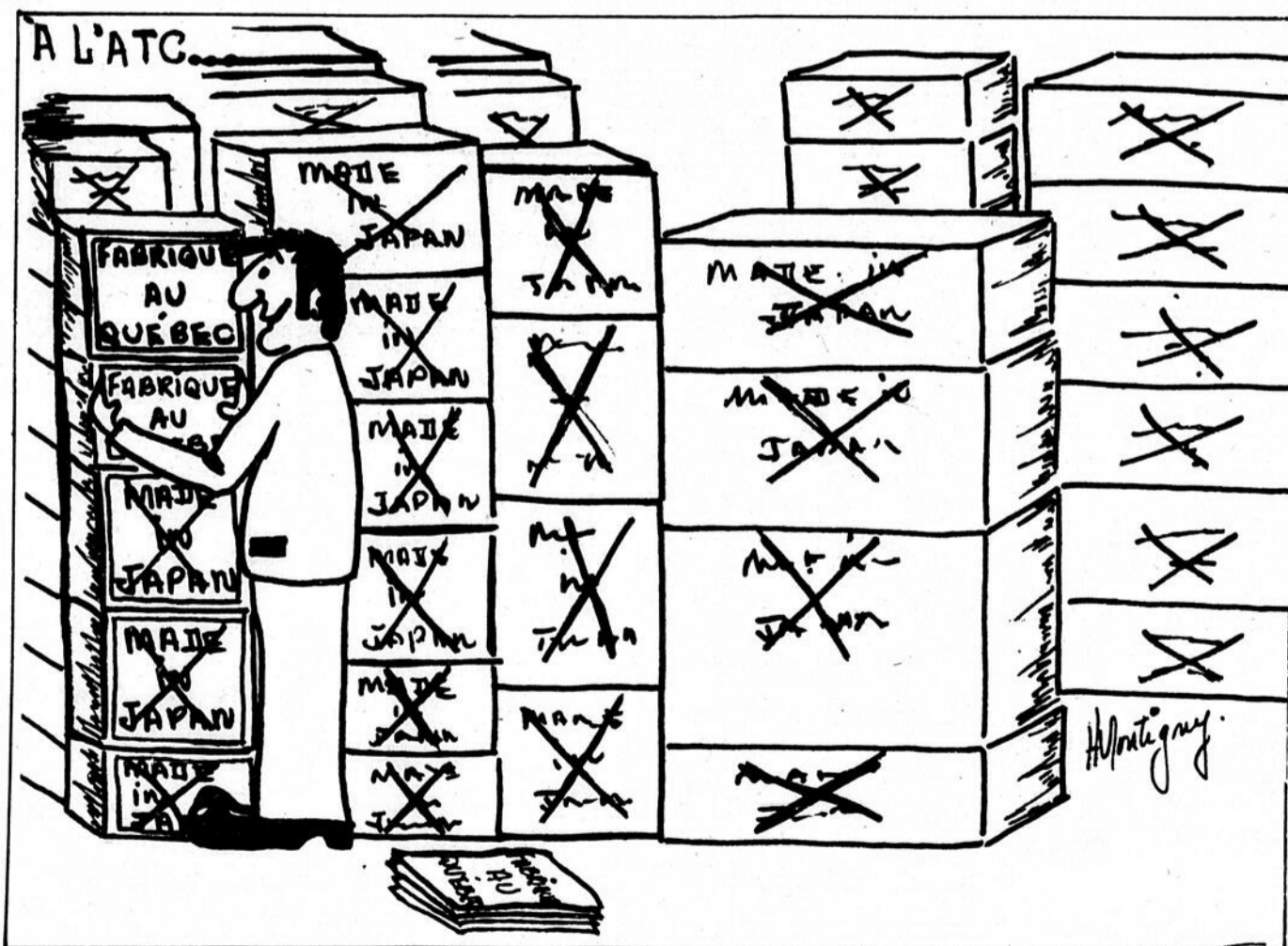
armes dans ce domaine. Heureusement pour eux que les sentences à être imposées ne proviennent pas des agents de la Conservation, car ils perdraient à tout jamais le goût de la chasse.

Chez la population, il existe en face de ces braconniers une attitude incompréhensible. Premièrement, on ne les dénonce pas et deuxièmement, on crie au scandale si le Gouvernement n'abat pas les loups ou les chiens qui s'attaquent aux chevreuils par exemple.

Pourtant, avez-vous déjà vu des espèces animales se détruire entre-elles? Il n'y a que l'homme qui peut pousser l'égoïsme pour ne penser qu'au moment présent, pour ne penser qu'à lui et à l'honneur de montrer à ses amis ses "belles prises", et non seulement lors de la chasse au canard, mais en tout temps.

Nous demandons aux agents de la Conservation et à la Gendarmerie d'exercer une surveillance encore plus sévère afin d'éliminer ces individus avant qu'ils n'éliminent notre cheptel et au législateur de se montrer plus sévère dans ses sentences afin qu'ils réfléchissent avant de reprendre un fusil entre leurs mains.

Jean-Guy Boisselle



## Commentaires

### Lévesque a bien raison!!!

La venue de René Lévesque à Trois-Rivières dernièrement n'aura pas passé inaperçu. Les propos acerbes du chef péquiste à l'endroit de certains députés de la région ont fait couler beaucoup d'encre de même que ses commentaires sur l'industrie du textile. Il faut bien avouer que sur plusieurs points M. Lévesque a raison.

Prenons par exemple la situation précaire de l'industrie du textile en Mauricie et plus précisément le cas de l'Associated Textile de Louiseville qui doit fermer ses portes en décembre prochain. On peut d'abord s'en prendre au député de Berthier-Maskinongé qui vient tout juste de refuser de se mouiller les pieds en rencontrant les employés de cette industrie; mais nous croyons qu'il faut surtout contester la faible politique du gouvernement fédéral en matière d'importation des textiles. Dans le cas de l'ATC de Louiseville il faut également dénoncer la politique fédérale qui a accordé une subvention importante pour l'achat d'équipement pour cette compagnie qui, après avoir tenu sa promesse d'opérer pendant cinq ans, décide maintenant de se retirer. Si nous avions été dotés d'une solide politique de contrôle des importations peut-être n'en serions-nous pas là.

On dira qu'avec les bouleversements sociaux que nous vivons il est facile pour le chef d'un parti d'opposition de jouer son rôle de chien de garde et même dans certains cas d'attribuer tous les maux de la terre au gouvernement en place. Mais dans le cas qui nous occupe les parolles de René Lévesque n'avaient vraiment rien d'exagéré...

CJTR

### Plourde, Gagnon et Associés comptables agréés

Jean-Guy Plourde, B.A., C.A.  
Michel Gagnon, C.A.  
BUREAU: 415 Ste-Marie  
Louiseville  
Tél.: 228-2021

Fondé en 1921, l'Echo de Louiseville est édité et imprimé par l'imprimerie Gagné Ltée à St-Justin, Cté de Maskinongé.

Bureaux à Louiseville, au 220, rue St-Laurent, tél.: 228-5532  
A St-Justin, tél.: 227-2212

Président: J.-Ernest Gagné  
Sec.-Trésorier: Claude Gagné

Directeur: Jean-Pierre Gagné  
Rédacteur en chef: Jean-Guy Boisselle  
Expansion et correspondants: Claude Gagné

Sports: Jean-Jacques Lajoie

Publicitaires:

Julie Bolduc  
Jules Morin

Monique Brullemans  
(cahiers spéciaux)

### l'écho

F. reg. no 0645  
Courrier de la deuxième classe  
Dépôt légal — Bibliothèque Nationale du Québec

#### Nos correspondants dans la région

PAROISSES	NOMS	TELS.:
Charlote	Henri-Paul Villemure	221-2823
Maskinongé	Mme Léo Vermette	227-2032
Prémont	Mme Réal Lacourrière	268-5565
St-Alexis	M. Aurèle Plante et Ame Louis Dupuis	265-2873 265-2157
St-Barnabé	Mme Marie-Berthe Héroux	264-2140
St-Barthélemy	Mme Jean-Paul Laurendeau	885-3623
St-Edouard	Monique Brullemans	268-5295
St-Léon	M. Charlemagne Deschesnes	228-2422
St-Justin	Mlle Francine Clément	227-2212
St-Paulin	Réal U. Guimond	268-2057
St-Ursule	Mme Jean-Paul Baril	228-2617
Yamachiche	Mme Gérard Bellemare	296-3590
St-Sévère	Mme Jules Trahan	264-5561
Louiseville	Mme Annette Trudé	228-2030
Louiseville	J.J. Plante (camelots)	228-5107

Une première étape vient d'être franchie

## Les municipalités de Louiseville se dirigent vers un commissariat industriel

(J.-G.B.) Les problèmes du textile, et les mises à pied qui se produiront à Louiseville à compter de décembre prochain ne sont pas étrangers au fait que les administrateurs de la Ville et de la Paroisse se sont réunis dernièrement pour passer un avis de motion en vue de doter le Grand Louiseville d'un commissariat industriel.

C'est au cours d'une réunion spéciale des deux conseils que cet avis de motion a été passée et le règlement sera adopté d'ici peu, mais pas avant la visite d'un représentant du Ministère de l'Industrie et du Commerce du Québec, en l'occurrence, M. Dicaire, lequel est déjà venu à Louiseville.

Cette réunion avec M. Dicaire était prévue pour la semaine dernière, mais ce dernier qui avait déjà des engagements, n'a pu ré-

pondre au désir des deux municipalités; cette rencontre a donc été remise, et elle devait avoir lieu au début de cette semaine.

Même si le maire de la Paroisse, M. Paul-Emile Caron, s'est toujours montré réticent devant la création d'un commissariat industriel, même si le conseiller Gilles Béland soulignait dernièrement que les municipalités ont de la difficulté à travailler en harmonie sur des projets communs, il semble bien que le problème de l'ATC est suffisamment grave pour que les deux conseils s'unissent pour doter Louiseville des instruments nécessaires pour faire face à la situation qui se présentera au terme de 1975.

Comme on le sait, la Ville de Louiseville tente depuis plusieurs années de convaincre la Paroisse de la

nécessité d'un commissariat industriel, mais sans succès, le maire Caron s'y opposant, premièrement à cause des dépenses d'un tel service, et deuxièmement, M. Caron n'y voit pas tellement d'utilité. D'ailleurs, il a avoué à plusieurs reprises que lui-même, il pouvait amener des industries à Louiseville, et qu'il avait dépensé plusieurs milliers de dollars pour tenter d'attirer des industries. On se souvient que M. Caron avait été désigné pour faire partie d'une mission industrielle en Europe il y a quelques années, et qu'au retour, M. Caron, lors d'une conférence de presse en présence des conseils et des représentants du MIC avait dressé un tableau des plus optimiste devant les perspectives industrielles pour Louiseville.

On sait par ailleurs que

ces démarches n'ont pas abouties et qu'aucune nouvelle industrie d'importance n'est venue s'établir à Louiseville au cours des dernières années. Les dernières à date, sont Panlou et Les Clôtures Perma Ltée, qui même si la production va bon train, fonctionnent avec moins de 15 employés.

De son côté, la Ville devant le refus de la Paroisse, de participer, a

même tenté de s'engager seule dans l'organisation d'un commissariat industriel, mais cette tentative a avorté, n'étant pas appuyée par le Ministère de l'Industrie et du Commerce.

Et devant les craintes exprimées dernièrement par le conseiller Gilles Béland, à l'effet que le commissaire industriel aurait à subir les pressions de l'une ou l'autre des municipalités, le maire Fleury a avoué publi-

quement qu'il était prêt à signer un engagement de non intervention dans le fonctionnement du commissariat. D'ailleurs, de préciser M. Fleury, il ne reste presque plus de terrains industriels à l'intérieur des limites de la Ville et de terminer M. Fleury, que les industries s'implantent en Ville ou en Paroisse, ce sont les gens de Louiseville qui vont en profiter.

Les conseils s'interrogent

## Quelles sont les intentions de l'ATC?

(J.-G.B.) Les deux municipalités de Louiseville, alors que leur conseil était réuni en assemblée spéciale, ont préparé une résolution à être envoyée aux dirigeants de l'ATC.

Cette résolution interroge les dirigeants sur leurs intentions quant à l'avenir de l'usine, de ses locaux et du marché du textile.

Comme il se doit, les deux conseils ont souhaité plein succès à la nouvelle orientation de l'usine de Louiseville, soit la fabrication du fil, laquelle emploierait environ 200 employés.

Et la résolution continue en demandant aux dirigeants de l'ATC si la fermeture de l'usine, à l'exception du fil, est due aux fluctuations mondiales dans le domaine du textile, où s'il s'agit d'une décision finale et irréversible de la compagnie.

Dans ce dernier cas, les municipalités aimeraient connaître les intentions de la compagnie sur l'utilisation future des locaux laissés vagues par la fermeture de certains secteurs de la production du textile.

La résolution demande si les locaux vacants seront à vendre ou à louer, à quelles conditions et à quelle date, et, advenant le cas d'une réponse affirmative, quand seraient-ils libérés de la machinerie actuelle?

Lors d'une conférence de presse quelques jours après que le public eut pris connaissance de la fermeture de l'ATC, M. Pinyan, gérant de l'usine précisait que la compagnie pourrait louer ses locaux, soit à des

industries du textile, lesquelles pourraient utiliser la machinerie existante, soit à d'autres industries, et la machinerie serait démantelée.

En réponse à une question des journalistes, M. Pinyan avouait que de la part de la compagnie, aucune démarche n'avait encore été amorcée en vue de trouver des locataires possibles pour ses locaux désaffectés.

Eux + vous = nous

**OXFAM**

**COURS DE DANSE**  
à la Salle Caroussel  
262 St-Laurent, Louiseville  
pour toutes catégories  
danse sociale et ballet-jazz

Professeur: Marcel Dumont  
Inscriptions: 228-5125 ou 228-4331

# AVIS

## AUX TRAVAILLEURS DE L'A.T.C. DE LOUISEVILLE

*Le comité de reclassement invite tous les travailleurs concernés par la fermeture partielle de l'usine, à une double réunion d'informations qui aura lieu*

**MERCREDI 24 SEPTEMBRE à 14h. et à 19h.**

**A la Salle de l'Hôtel de Ville.**

## DU NOUVEAU! Chez Robert Viau

Boutique du couvre-plancher  
175 St-Laurent, Louiseville, 228-5251



Nous sommes maintenant en mesure de vous offrir un très beau choix de peaux de moutons canadiens, chèvres et alpacas.

Nous avons aussi le tapis de chambre de bain, en borque lavable à la machine.

**NOUVEAU CHOIX DE TAPIS ET PRELARTS des plus extraordinaires pour l'automne.**

# Femme qui es-tu?

**Message du Conseil d'administration de la Journée du 26 octobre 1975, participation sociale et culturelle**

Un comité féminin formé depuis juin 1975, et qui représente les deux Comtés soit, Berthier et Maskinongé ou 35 Municipalités, seront réunies pour une journée Sociale et Culturelle à l'occasion de l'Année de la femme.

La femme, son année, ses ambitions, et tout ce que les femmes peuvent en penser, ce sera tout un programme qui laissera un souvenir touchant sur plusieurs personnalités présentes.

Ce comité attache une importance à maintenir les liens étroits en cette Année Internationale de la femme, et pour ce, nous invitons toutes les femmes, jeunes

filles, sans exception, à cette journée merveilleuse qui se prépare.

Sous forme d'ateliers ou plusieurs personnes ressources de grande qualité seront là pour vous entretenir sur plusieurs sujets. Suit d'une plénière dans l'après-midi, ou des invités de marque tels que: Ministre, Députés, et autres seront là pour vous.

Le soir 6 heures, des billets seront distribués dans chaque paroisse et villes, mais très limités faute d'espace, ou une très belle dégustation vin et fromage, ainsi que table de viandes, sera servi par la maison Meuldor Inc. Trois-Rivières Ouest. Où nous invitons, tous nos maris et

amis à venir participer à ce souper et cette très belle soirée de danse, ce sera tout un programme.

Chant, orgue, danse et artistes invités.

Pour embellir notre journée, une organisation s'occupera d'une exposition artisanale qui sera exposée dans le hall d'entrée de la Polyvalente l'Escale de Louiseville, le 26 octobre 1975 dès 9 heures du matin.

Plusieurs invités de la Radio, Mme Gaudet Smet a déjà accepté notre invitation et d'autres à venir.

Notre journée est subventionnée par nos deux députés des Comtés Berthier et Maskinongé, messieurs. Michel Denis et

Yvon Picotte au Provincial, dont nous ne pouvons passer sous silence et remercions du beau travail dans nos comtés.

Ne refusez pas votre billet aujourd'hui, demain il sera trop tard. Conseil d'administration par: Gisèle Savoie, présidente.



## FEMME QUI ES-TU?

Un comité féminin, en action depuis déjà quelques semaines, travaille activement à préparer la journée du 26 octobre où des représentants de 35 municipalités de Berthier et de Maskinongé seront réunis pour une journée sociale et culturelle dans le cadre de l'Année internationale de la Femme.

Cette journée se déroulera à la polyvalente l'Escale de Louiseville en présence de nombreux invités dont Mme Gaudet Smet, les députés Picotte et Denis.

Parmi les organisatrices de cette journée, mentionnons Mmes Lucienne, Duhaime et Mme Lily Levasseur, Lise Bellemare debout, Gisèle Savoie et Lucienne Lefebvre assises.

Photo J.-G.B.

**BIENTÔT!**

CRÉATIONS

*Bibyane*

**pour les belles de la région.**

# Lingerie Louise

Germain Lampron, prop.  
350, 2e rue, Louiseville, 228-5071  
(à l'arrière des Laboratoires Choisy)

**Nos locaux sont plus que doublés en superficie et en marchandise pour un meilleur service.**

**Nos prix sont toujours les plus bas**

**Habillons toute la famille à prix très avantageux!**

## Yamachiche

par Mme Gérald Bellemare

Assemblée générale des parents à la polyvalente L'Escale de Louiseville, vendredi le 26 septembre à 8.30 p.m. A cette occasion, il y aura une conférence par un psychologue de marque, M. Léo-Paul Grenon. Aussi, élection du comité d'école.

Bienvenue à tous les parents des élèves du secondaire.

Mme Rose Pothier  
**Congrès U.P.A.**

Tous les membres de l'U.P.A. sont convoqués à leur congrès de secteur, mercredi, à la salle de St-Thomas, à 8.00 p.m.

**Baptême Lysight**

Annick est née le 25 juillet, fille de M. et Mme Rosaire Gélinas, ses grands-parents maternels.

Porteuse, la maman du bébé. Félicitations aux heureux parents et bienvenue au bébé.

## Invitation toute spéciale

A tous les parents qui ont des élèves à la Polyvalente l'Escale, une conférence de M. Léopold Grenon, psychologue de grande renommée: sur "les Adolescents et nos responsabilités" à 8h15 vendredi le 26 septembre pour aussi former le comité d'école, n'y manquez pas!  
Votre comité d'école

# LE CENTRE DU RADIO

Roland Doucet, prop.  
161 boulevard Est,  
Louiseville, 228-5754  
**VENTE & SERVICE**  
t.v. - radios - stéréos - CB

**PHILIPS**

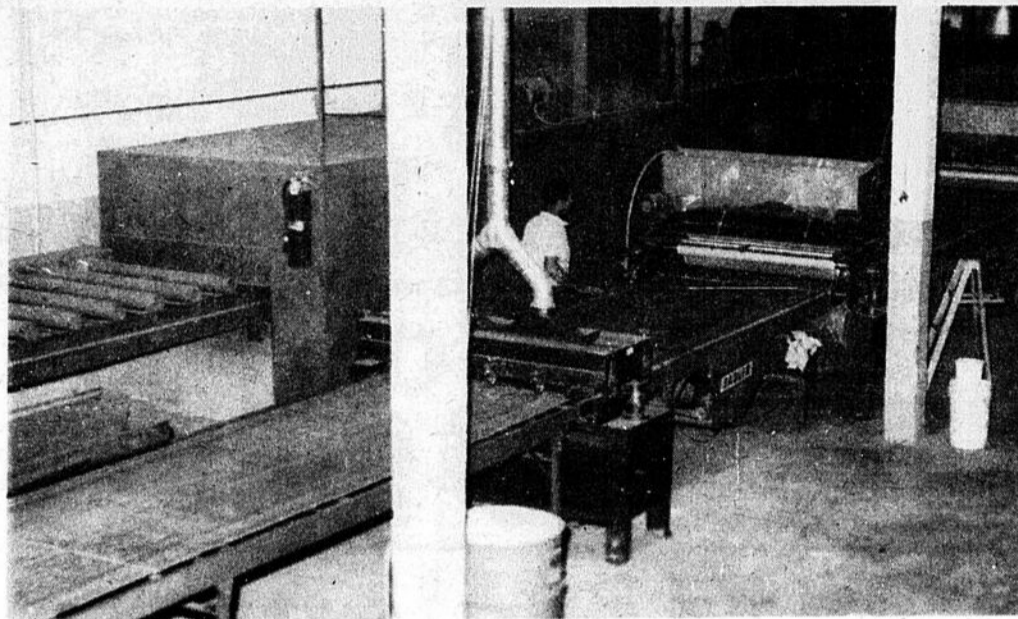
**Spécial** sur radios stéréos  
8 pistes pour autos.

**PIONEER**

# Production automatisée chez Panlou

(J.-G.B.) Notre édition de la semaine dernière vous présentait un reportage sur l'usine de pré-fini de Louiseville, sur ses méthodes de production. Malheureusement, les quelques photos qui devaient accompagner ce reportage n'ont pu être publiées.

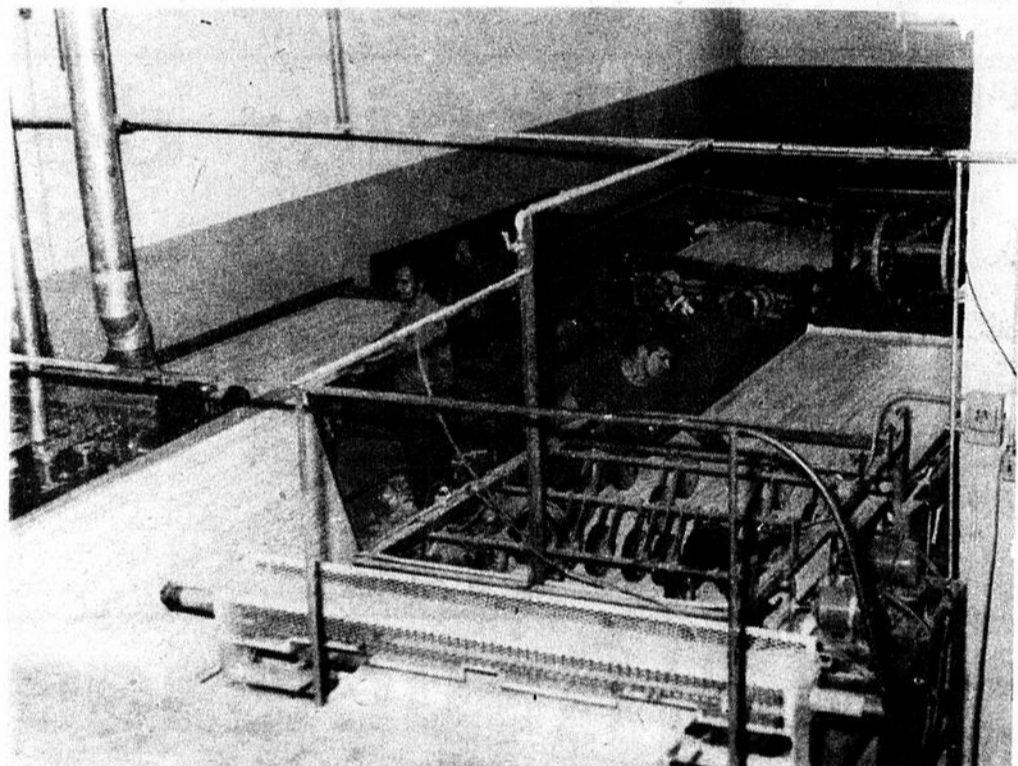
Nous vous les présentons donc cette semaine, elles vous aideront à saisir quelque peu comment se fabrique un panneau de pré-fini.



## Le point de départ

Les panneaux de bois reçoivent un premier traitement de nettoyage avant d'être recouverts de deux couches successives de colle et de passer dans un four.

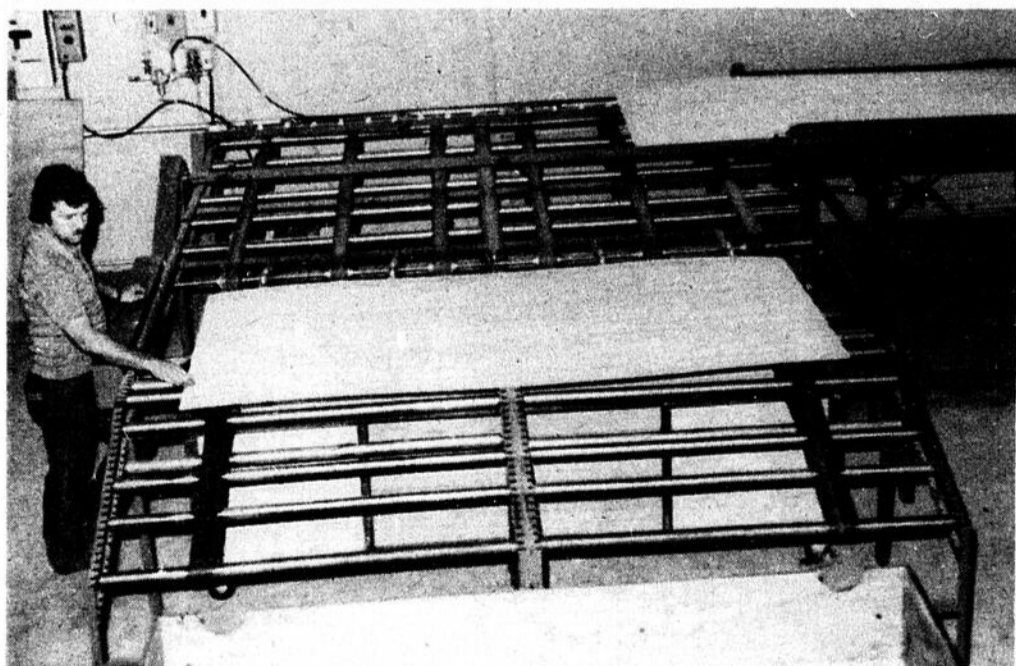
Photo J.-G.B.



## Le papier

Les panneaux reçoivent le papier avant d'être découpés à la grandeur standard, puis ils changent de direction pour revenir au point de départ. Chemin faisant, on y gravera les rainures caractéristiques du pré-fini, on recouvrira le papier d'une couche de vernis, le tout est séché dans un immense four alimenté au gaz.

Photo J.-G.B.



## Inspection finale

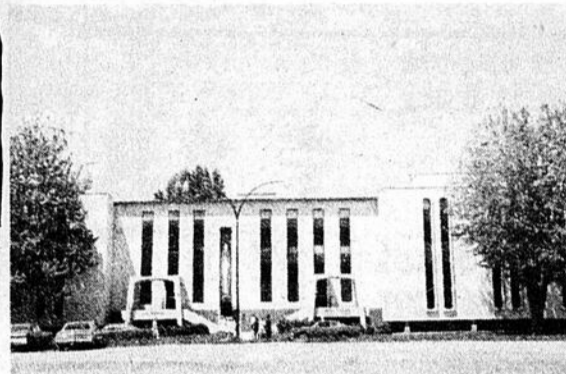
Le panneau revient au point de départ et les employés vérifient le travail afin de le classer dans l'une ou l'autre des catégories, "A" ou "B", selon qu'il est parfait ou qu'il présente des défauts.

Photo J.-G.B.

## UN RENDEZ-VOUS.



Père Réal Boissonneault, o.m.i.  
Animateur



## LA MAISON DE LA MADONE

(CENTRE DE RENOUVEAU CHRÉTIEN)

10, rue St-Denis (près du Sanctuaire), Cap-de-la-Madeleine, P. Qué.

Tél. : 819 - 375-4997

**DONNE RENDEZ-VOUS A TOUS LES AMIS  
DE L'OEUVRE DES RENCONTRES (Retraites)**

**A UNE VEILLÉE D'ANIMATION**

**à l'occasion de la relance de l'année 1975-1976**

**DIMANCHE SOIR, le 28 SEPTEMBRE 1975**

(Au sous-sol de l'église Ste-Madeleine, non loin de la Maison de la Madone)

Sous la présidence du Comité laïc des Rencontres

7.30 p.m. ACCUEIL et BIENVENUE par l'Équipe des Pères de la Maison de LA MADONE et par les membres du Comité laïc, Responsables de l'Oeuvre des Rencontres.

PARTIE RÉCRÉATIVE sous la responsabilité du P. André Doyon, O.M.I.

Orientation générale du programme des rencontres de l'année 1975-76 par le nouvel animateur, le P. RÉAL BOISSONNEAULT, O.M.I.

10.00 p.m. Un goûter sera servi ensuite à la Maison de la Madone.

**1 9 7 5**

## PROCHAINES RENCONTRES

Veuillez réserver votre chambre d'avance (Tél.: 819 - 375-4997)

Vendredi à dimanche, 10 au 12 oct.	CONJUGALE
Vendredi à dimanche, 17 au 19 oct.	CONJUGALE
Vendredi à dimanche, 24 au 26 oct.	CONJUGALE
Vendredi à dimanche, 31 au 2 nov.	CONJUGALE
Vendredi à dimanche, 7 au 9 nov.	CONJUGALE
Vendredi à dimanche, 14 au 16 nov.	CONJUGALE
Mardi à jeudi, 18 au 20 nov.	*FAMILIALE (sur semaine)
Vendredi à dimanche, 21 au 23 nov.	CONJUGALE
Vendredi à dimanche, 28 au 30 nov.	CONJUGALE
Vendredi à dimanche, 5 au 7 déc.	Garçons et filles qui se fréquentent sérieusement
Mardi à jeudi, 9 au 11 déc.	*FAMILIALE (sur semaine)
Vendredi à dimanche, 12 au 14 déc.	CONJUGALE
Vendredi à dimanche, 19 au 21 déc.	*FAMILIALE

N.B.: \*Familiale : pour ceux de 18 ans et plus :  
Dames, demoiselles, hommes et jeunes gens.

# MARCHE St-Lauren

## 90 Ste-Elisabeth

B. Hémond, prop.

Rôti d'épaule de porc frais partie du paleron lb. **1.08**

Rôti d'épaule de porc frais partie du soc lb. **1.18**

Jambon désossé "Mérite" prêt à manger, style québécois, entier lb. **1.68**

Gigot d'agneau importé "Nouvelle-Zélande" 4 à 6 lbs. lb. **1.18**

Filets de morue congelés "Corvette", boîte de 3 lbs. **2.58**

Saucisson de bologne "Maple Leaf", morceau de 2 lbs et plus lb. **.59**

Jambon cuit tranché "Maple Leaf" 6 on. **1.08**

Paté au poulet "La Belle Fermière" 8 on. **.69**

Fraises "Californie" chopine **.49**

### SPECIAUX ET PRIX EX à Marché St-Lauren

Concombres E.U. super select 2 pour **.29**

Détergent liquide "Vogue" 64 on. (1,813 kg.) **1.09**

Fromage en meule cheddar blanc lb. **1.49**

Biscuits "Super Mix Harnois" 3 1/4 lbs. (1.47 kg.) **2.49**

Pains "hot-dog ou hamburger" la douz. **.59**

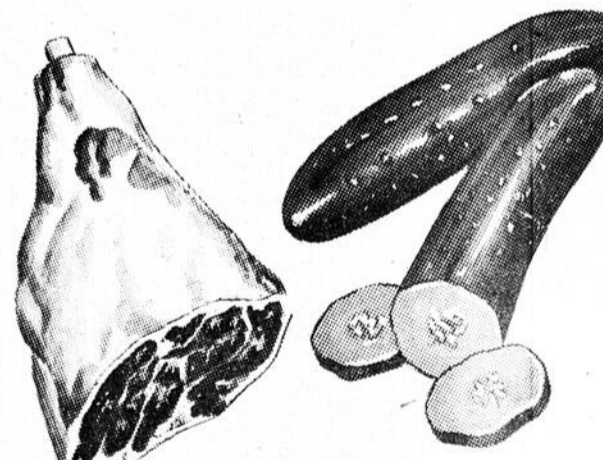
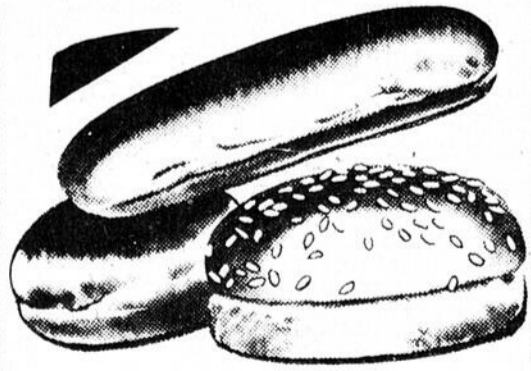
Sirop de table "Champ (907 gr.)

Mélange à soupe "Lipton" nouilles,

Papier de toilette "Métro" 6 m tant qu'il y pas de ven

Choux verts "Qué lb.

Saucisses fumées "Map lb.



**SERVICE — QUALITE**  
 Nombreux autres spéciaux en magasin non énumérés.

### ECONOMISEZ AVEC METRO ET BOEUF MERITE

Nous nous réservons le droit de limiter les quantités et de réajuster les prix dû aux fluctuations, grèves ou erreurs d'impression dans

Deux noms de cor tous les départements. sera servi. Les prix sont fermeture le samedi.

# ent Ltée Louiseville



## EXCLUSIFS ent Ltée

"Champlain" 32 on.  
(907 gr.)

**.79**

"Lipton" poulet et  
nouilles, 4 1/4 on. (120 gr.)

**.39**

"Metro" 6 rouleaux  
ent qu'il y en aura,  
s de vente à la caisse

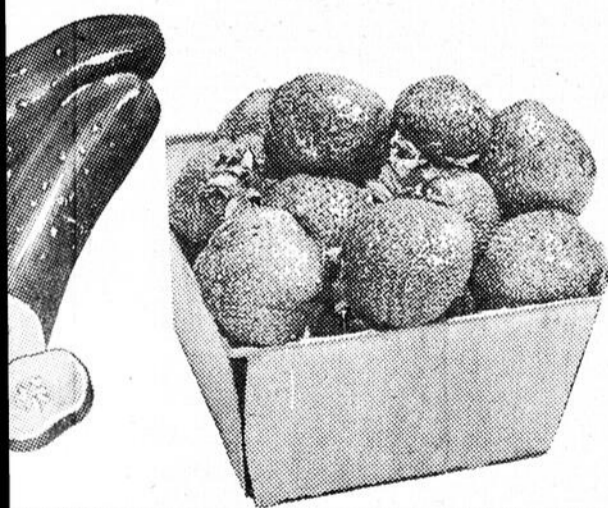
**1.25**

"Québec"  
lb.

**.10**

"Maple Leaf"  
lb.

**.69**



Cantaloups E.U.  
gr. 18  
ch.

**.49**

Poires 'Bartlett' E.U.  
gr. 135-150  
3 lbs.

**.85**

Céleri "Québec"  
gr. 24

**.33**

Pommes "Québec"  
Mc. Intosh  
5 lbs.

**.97**

Mélange à gâteaux  
"Duncan Hines"  
19 on.  
ass.

**.69**

Pâtes alimentaires en boîte  
"Catelli", spaghetti,  
macaroni long  
ou coupé,  
spaghettini,  
16 on.

**.37**

Shortening "Crisco"  
3 lbs

**1.89**

Soupes "Habitant"  
pois ou  
légumes  
28 on.

**.46**

Savon en poudre  
"Punch Géant"  
42 on.

**1.08**

Tourtières "Mérite"  
16 on.

**1.03**

Bacon  
"Mérite"  
1 lb.

**1.95**



## Sur le vif

### Test de la "baloune"

L'ivressomètre a fait de nouveau ses preuves en fin de semaine alors que 6 conducteurs devaient faire une visite au poste de la Sûreté du Québec après avoir circulé au volant de leur auto alors que leurs facultés étaient supposément affaiblies.

Lorsque l'aiguille de l'appareil indique un test positif, le dossier du conducteur impliqué se voit greffer de quelques points de démerite en plus d'une amende et d'une suspension du permis.

### Surveillance efficace

S'il faut en croire les statistiques, la surveillance des agents de la SQ sur nos routes se fait de plus en plus efficace. Alors que l'an dernier, à pareille date, on enregistrait sur les routes du comté 15 morts accidentelles, on n'en dénombre que 4 cette année.

Selon le sergent Pierre Guilbault, l'année 1975 pourrait bien être la meilleure en ce domaine depuis plusieurs années.

Nous vous présenterons un tableau complet des statistiques de la SQ à la fin de 1975.

### Les poulets étaient absents

Un incendie a complètement détruit un poulailler appartenant à la compagnie Lacombe et Robidoux de Yamachiche au début de la semaine dernière. L'incendie aurait pris naissance à la suite d'une explosion et il aura fallu moins de deux heures à l'élément destructeur pour détruire de fond en comble le bâtiment de 320 par 50 pieds, ceci malgré la présence des pompiers volontaires de Yamachiche sous la direction du chef Florent Lamy.

Les pertes matérielles sont évaluées à \$100,000, le poulailler ayant été reconstruit en neuf après un incendie il y a à peine deux ans. Au moment de la conflagration aucun poulet ne se trouvait dans la bâtisse.

### Discothèque à l'aréna

Mlle Martine Garant, animatrice des loisirs à Louiseville et directeur de l'aréna, nous avisait en fin de semaine qu'une discothèque ouvrirait bientôt ses portes à l'aréna de Louiseville. Les membres du comité intermunicipal des Loisirs ont accepté cette demande et la date d'ouverture sera bientôt connue.

Cette discothèque serait ouverte aux jeunes à compte de 20 heures pour la modique somme de 75¢.

On emploie le verbe mêler au Québec dans le sens de embrouiller. Ici, Fluerette veut dire "Tu m'empêches de me concentrer, de suivre. Tu me fais perdre le fil de mes idées". On voit alors l'origine de cet archaïsme. En effet, se mesler en vieux français signifiait s'embrouiller. Desportes disait dans un de ses sonnets: Moy qui voy commencer ma teste à se mesler. De nos jours, mêler signifie mettre ensemble deux ou plusieurs choses. Aussi, embrouiller, au figuré, dans: Mêler les cartes, par exemple. Se mêler de signifie s'occuper (souvent à tort) de quelque chose, s'ingérer. Mêler quelqu'un dans quelque chose signifie l'impliquer. Rappelons-nous qu'en français moderne faire perdre à quelqu'un le fil de ses idées ne se dit plus mêler mais embrouiller. Quant à "toute" c'est une impropreté que nous devons éviter (comme pantoute, d'ailleurs).



En fin de semaine dernière, les employés de l'imprimerie Gagné et les épouses faisaient partie d'un tournoi de golf au Club de la Seigneurie de Louiseville. A gauche, Ginette Alarie, Rolande Latulippe, Françoise Milot et Julie Bolduc. (Photo Lajoie)

**RO**  
de confiance

ements. Aucun marchand ne  
prix sont en vigueur jusqu'à la  
medi.

**ECONOMIE — BON MAGASIN**  
Ouvert du lundi 1 hre  
au samedi jusqu'à midi.

Du 15 au 21 septembre

# C'était la semaine Jeune Chambre



## LE PLUS BEAU MOUVEMENT DU MONDE

Dans le cadre de la Semaine Jeune Chambre, un souper avait été organisé à Louiseville par la Jeune Chambre locale avec M. Gaétan Blais comme conférencier. M. Blais, ayant déjà occupé le poste de président de la Jeune Chambre de Louiseville, a justement traité devant son auditoire de plus de 20 personnes de la Jeune Chambre avec un bref historique du mouvement depuis 1965. La conférence de M. Blais s'est faite surtout sous forme de dialogue pour démontrer comment se sont réalisés les objectifs de ce mouvement. Une période de questions était prévue au terme de cette conférence, et la Régionale des Jeunes Chambres de la Mauricie, dont la présidente est Mlle Liette Gagnon a présenté un montage audio-visuel sur la Jeune Chambre, montage qui a fortement impressionné non seulement les futurs membres, mais également les anciens qui participaient à ce souper.

A la table d'honneur, M. Claude Blais, directeur à la Fédération, Mlle Liette Gagnon, présidente régionale, M. Gaétan Blais, ex-président et conférencier invité, M. Normand Carpentier, président de la Jeune Chambre de Louiseville et M. Jacques Voyer, président de la Jeune Chambre de Trois-Rivières.

(J.-G.B.) La Régionale des Jeunes Chambres de la Mauricie, dont la présidente est Mlle Liette Gagnon de Louiseville s'est engagée à fond au cours de la Semaine Jeune Chambre qui se déroulait du 15 au 21 septembre dernier.

L'ouverture officielle de cette semaine a été proclamée officiellement à l'Hôtel de Ville de Louiseville, lundi dernier en présence du maire Gaston Fleury, et de tout l'exécutif local de la Jeune Chambre de Louiseville. Assistait également à la cérémonie, M. Claude Blais, directeur à la Fédération des Jeunes Chambres du Canada-Français.

Les deux autres Jeunes Chambres de la Mauricie participaient également à cette Semaine Nationale, soit celle de Trois-Rivières et celle de Shawinigan.

Au cours de la conférence de presse donnée à l'ouverture officielle de la Semaine Jeune Chambre, Mlle Liette Gagnon a exposé les priorités qui avaient été établies pour l'année en cours, soit la fondation de trois autres Jeunes Chambres, à Berthier, Cap-de-la-Madeleine et Grand'Mère, consolider les Jeunes Chambres locales actuelles, former et intégrer les membres, l'un des buts de Jeunes Chambres, et coordonner les différentes activités Jeune Chambre en Mauricie.

Afin de réaliser ces objectifs, une journée de formation, à l'intention des membres actuels et des futurs membres sera organisée par la Régionale.

Egalement, Mlle Liette Gagnon a dévoilé que la Régionale des Jeunes Chambres de la Mauricie tentera de remettre sur pieds le journal Régional, organe de nature à mettre les membres au courant de toutes les activités du mouvement, et à créer un lien entre eux. Ce journal a déjà existé, mais depuis quelques années, les tentatives de publication ont échouées, principalement à cause des difficultés rencontrées avec les compagnies spécialisées dans la vente d'annonces dites "publicité sympathique". Si le journal est relancé cette année, ce sont les membres de chaque locale

qui verront à vendre eux-mêmes la publicité nécessaire à son financement.

### Quatre dossiers

Mlle Liette Gagnon a précisé que cette année, la Régionale et les Locales s'attaqueront à quatre dossiers en provenance de la Fédération, soit l'assurance-automobile, les loisirs, les communications et l'environnement.

Résultat du dernier congrès, ces quatre thèmes sont étudiés à la demande du Gouvernement, du Ministère des Institutions financières pour le premier, et du futur Ministère des Loisirs pour les trois autres.

Au sujet de l'assurance-automobile, les Jeunes Chambres doivent fournir une étude suite au projet soumis par la Commission Gauvin, sensibiliser les gens au problème, et par un questionnaire, tenter d'obtenir le plus d'informations sur ce que les automobilistes aimeraient avoir comme protection et services d'assurances.

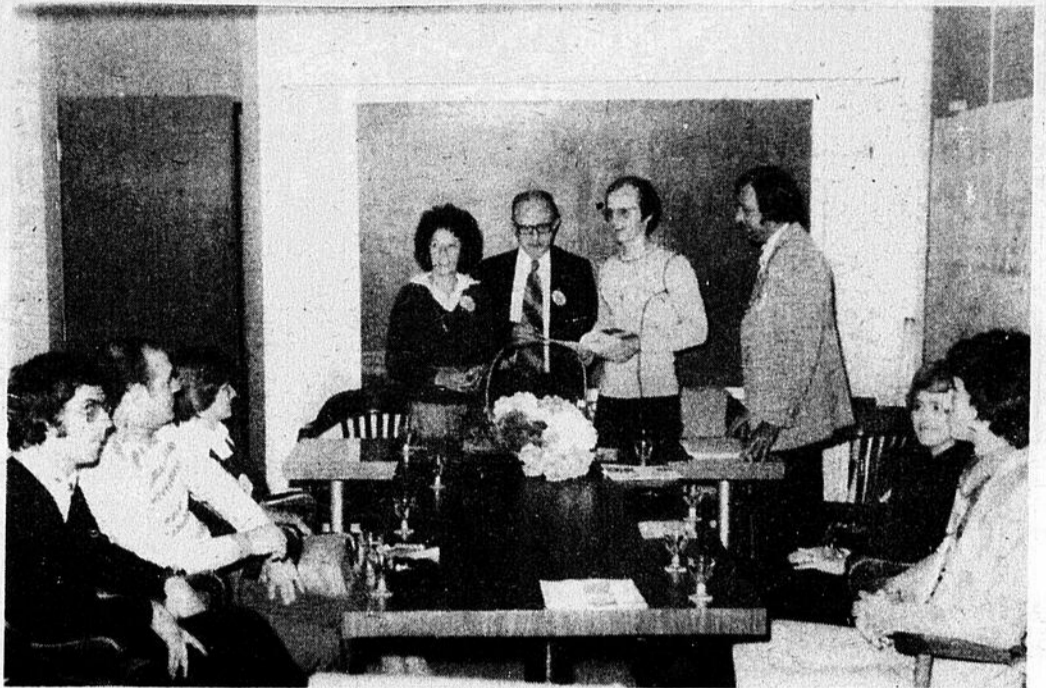
Le 4 octobre prochain, à Verchères, un premier colloque se tiendra, colloque auquel la population est invitée, où il sera question de l'assurance-automobile.

Quant aux autres sujets, une étude devra être faite au niveau des loisirs dans les entreprises publiques, sur les communications au Québec, de même que la participation à l'organisation de la Semaine de l'environnement, laquelle est une des suggestions de la Fédération, acceptée il y a quelques années par le Gouvernement.

### Vente de fleurs

Outre l'ouverture officielle de la Semaine Jeune Chambre, à Louiseville, les membres ont été convoqués à un souper qui se donnait au Miss Louiseville mercredi dernier, et tout au long de la semaine, la population s'est vue offrir des fleurs. Cette vente de fleurs avait pour but de recueillir les fonds nécessaires au bon fonctionnement de la Jeune Chambre. Au cours de la journée de samedi dernier, la vente de fleurs c'est surtout concentrée sur la population de Louiseville, alors qu'au cours de la semaine, ce sont les municipalités environnantes et

les commerces qui ont été visités.



## OUVERTURE DE LA SEMAINE JEUNE CHAMBRE

L'ouverture officielle de la Semaine Jeune Chambre au niveau de la Régionale des Jeunes Chambres de la Mauricie s'est effectuée à l'Hôtel de Ville de Louiseville en présence du premier magistrat, M. Gaston Fleury et des membres de l'exécutif de la Jeune Chambre Locale.

Les deux principales activités au cours de cette semaine ont été le souper conférence de mercredi soir et la vente de fleurs qui s'est déroulée à Louiseville au cours de la journée de samedi dernier.

Photo J.-G.B.

Les Magasins **M** Présentent...

La Mode **M** 75 au prix **M** 74

**pour nos**

**complets**

100% laine

**DEUX PIÈCES**

**\$79.00**

- Vestons sports pantalons assortis.
- En plus une mercerie des plus complètes Et une collection de tissus à la mode

**d'Hommes**

**complets**

100% laine

**TROIS PIÈCES**

**\$89.00**

- Imperméables paletos de cuir ou de tweed.

**DE LA PLUS PETITE GRANDEUR A LA PLUS GRANDE**

**3637 est, Boul. MÉTROPOLITAIN**  
prendre l'ascenseur jusqu'au 9<sup>e</sup> étage

**Tél.: 376-9010 Montréal, Qué.**

Stationnement gratuit en dessous du boul. Métropolitain

Lundi, mardi, mercredi: 9h a.m. à 6h p.m. Jeudi et Vendredi: 9h a.m. à 9h p.m. Samedi: 9h a.m. à 5h p.m.

**1683 CHEMIN CHAMBLY**  
**LONGUEUIL**  
**670-9010**

**287 est, boul. DE LA CONCORDE**  
**LAVAL**  
**669-6022**

**1456 SHEVCHENKO**  
**LA SALLE**  
**365-1177**

# la jeune chambre fait sa marque ...et c'est bien bon pour vous

La Fédération des Jeunes Chambres

## reçue par le premier ministre

(J.-G.B.) M. Claude Blais, membre de la Jeune Chambre de Louiseville et directeur à la Fédération des Jeunes Chambres du Canada-Français a profité du lancement de la Semaine Jeune Chambre à Louiseville pour remettre aux personnes présentes ainsi qu'à la presse le mémoire que la Fédération soumettait dernièrement au Conseil Exécutif de la province de Québec.

Ce mémoire de plus de 30 pages s'adresse à différents ministères du Gouvernement québécois et fait suite aux résolutions du dernier congrès de la Fédération.

Après avoir situé le mouvement qui regroupe plus de 100 Jeunes Chambres locales et quelque 4,500 membres, le mémoire expose brièvement chacune des revendications à l'adresse de l'un ou l'autre des ministères.

Au niveau de l'industrie et du commerce, la Fédération demande au Gouvernement de réviser ses politiques dans le domaine de l'amiante et de l'aluminium et de favoriser la transformation de ces produits chez-nous.

Du côté des Institutions financières, le mémoire demande d'instituer une commission d'enquête sur le prix des produits pétroliers afin d'éliminer les écarts qui existent dans les prix au détail.

La Fédération demande au ministre du Travail d'accepter globalement le rapport de la Commission Cliche, car, souligne-t-elle, il forme un tout qui doit être accepté ou rejeté en bloc.

Les loisirs n'ont pas échappé à l'étude de la Fédération et tout en félici-

tant le Gouvernement pour l'annonce de la création d'un ministère des Loisirs, elle demande que les installations sportives, tant municipales que scolaires fassent l'objet d'ententes obligatoires de réciprocité afin que les équipements soient utilisés au maximum.

**Transport**  
Plusieurs sujets ont fait l'objet d'une étude plus approfondie de la part de la Fédération, et parmi ces derniers, le chapitre sur les transports contient plusieurs recommandations, entre autres la suppression du 25¢ supplémentaire aux postes de péage des autoroutes pour les véhicules remorquant des véhicules de camping ou de loisirs.

La Fédération demandait également que la diffusion

Préventive dont l'intérêt semble diminuer, soit confié à un organisme exclusif. D'autres demandent concernaient l'entretien des routes et le pourquoi du tracé de certaines Autoroutes, et finalement, l'inspection obligatoire et régulière des véhicules servant au transport en commun.

**L'environnement**  
L'environnement, depuis plusieurs années, est une des préoccupations majeures des Jeunes Chambres au Québec, et le mémoire y consacre plusieurs articles, que ce soit pour demander que le tracé des routes respecte la géographie du territoire ou que les automobilistes négligents soient mis à l'amende.

On demande également aux responsables que le Service de protection de l'environnement joue bien son rôle et fasse appliquer les différentes lois dont il a la responsabilité. Le mémoire traite également des contenants non-retournables et des règlements municipaux sur la Protection de l'Environnement.

**Publicité sympathique**  
Lorsque la Fédération des Jeunes Chambres du Canada Français parle de publicité sympathique, elle connaît le sujet à fond, victime qu'elle a été de ce système qui n'est pas régi par aucune loi.

Dans le but d'éviter à d'autres organismes à but non lucratif de devenir la cible des vendeurs de cette publicité, la Fédération soumet même au Gouvernement un projet de loi qu'elle espère voir présenté lors de la reprise de la session.

On retrouve encore quelques autres sujets traités dans ce mémoire, telle une résolution appuyant la politique du ministère des Communications du Québec dans ses revendications auprès du gouvernement fédéral, une autre résolution demandant au Gouvernement d'être un peu plus expéditif dans l'émission des chèques aux organismes à buts non-

lucratifs, une fois que les subventions ont été accordées.

Plusieurs recommandations touchent les frais médicaux et la pratique de la médecine, tout comme les médicaments et la Régie de l'Assurance-Maladie du Québec.

Ce mémoire qui a exigé dans certains cas des travaux sur une période de près de deux ans a été présenté au Premier Minis-

tre en présence de plusieurs ministres du Gouvernement québécois ainsi que des représentants des Partis de l'Opposition.

Du côté gouvernemental, il semble bien que les commentaires ont été plutôt rares tandis que les créditeurs et péquistes s'attardaient longuement à causer avec les représentants de la Fédération des Jeunes Chambres.

## Les syndiqués de l'ATC convoqués pour le 24 septembre

(J.-G.B.) Le syndicat des ouvriers du textile de Louiseville convoque une réunion d'information pour ses membres, le 24 septembre. Cette réunion qui se déroulera à deux reprises, aura lieu au sous-sol de l'église.

Afin de rejoindre tous les employés de l'ATC, une première réunion se tiendra à compter de 14 heures, et une deuxième à compter de 17 heures.

Au cours de ces deux réunions identiques, des représentants du Gouvernement du Québec et d'Ottawa viendront donner certaines informations sur la situation face aux mises à pied qui s'annoncent à l'ATC.

Les invités, représentants les ministères de la Main d'oeuvre, expliqueront les différents programmes offerts aux employés qui sont mis à

pied, soit la retraite prématurée comme l'a déjà souligné le député Yanakis, les cours de recyclage ou les possibilités de réemploi dans d'autres usines déjà existantes.

Il va sans dire que l'exécutif du syndicat compte sur la présence de tous les syndiqués pour cette importante réunion d'information.

Si...

OU

OXFAM

### Roger Lemay Pharmacien

Autrefois Pharmacie Louiseville — 290, St-Laurent  
B.A. — B.S.C. — B.P.H. — L.P.H. — D.P.H.

Les plus bas prix en pharmacie  
ouvert tous les soirs

Avec ce coupon



Kotex  
en 48  
rég.: \$2.69  
Spécial  
**1.99**

Avec ce coupon



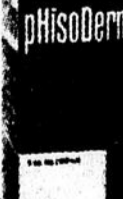
Aspirin  
en 100  
rég.: \$1.23  
Spécial  
**.93**

Avec ce coupon



Coricidin "D"  
en 24  
rég.: \$2.19  
Spécial  
**1.66**

Avec ce coupon



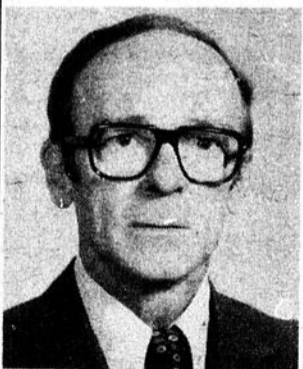
PhisoDerm  
nettoyeur moussoux  
pour la peau 5 on.  
rég.: \$1.85  
Spécial  
**1.29**

Centre orthopédique  
location de  
chaise roulante  
\$20.00 par mois

Produits de beauté  
• Lise Watier  
• Chanel no. 5  
• Lanvin

228-2770 ou 228-4608

### Nomination Marché St-Laurent Ltée



Roland Bergeron

La direction de Marché St-Laurent Ltée: M. Belarmin Hémond prés., M. Bertrand Hémond vice-prés., Mlle Madeleine Hémond sec. trés., annonce la nomination de M. Roland Bergeron au poste de gérant du personnel. Au service de Marché St-Laurent Ltée depuis 1948, M. Bergeron a rempli les fonctions de boucher, premier boucher et gérant du département des viandes. Cette promotion démontre combien M. Bergeron a contribué à l'expansion de Marché St-Laurent Ltée.

### JACQUES BELLEMARE



"Provipop"

174 St-Louis, Ste-Ursule, 228-2542

SPÉCIALITÉ:

viande pour congélateur.

### REMERCIEMENTS

Pour avoir partagé notre peine  
lors du décès de  
Madame Joseph Lavaute,  
survenu à Louiseville  
le 4 août 1975,



nous les enfants: Juliette, Aline, Jean-Denis, Thérèse, Paul, Yvon, Francine, de feu M. et Mme Joseph Lavaute, vous remercions sincèrement.

### Remerciements



Mme Émile Vallières et ses enfants, remercient bien sincèrement tous les parents et amis qui leur ont témoigné des marques de sympathie, soit par offrandes de messes, bouquets spirituels, tributs floraux, visites ou assistance aux funérailles, lors du décès de

**M. ÉMILE VALLIÈRES**  
décédé à Louiseville le 3 août dernier à l'âge de 66 ans et 11 mois.  
Veuillez considérer ces remerciements comme personnels.

# Les polyvaleurs de la Polyvalente

## C'est vrai que la Polyvalente est vide?

Même si c'est avec peine que nous atteignons les 1700 élèves, il faut tout de même croire qu'une école n'est pas vide, quand Personnel et Etudiants dépassent les 1800.

Le recul de la natalité, qui régit les foyers du Québec depuis une quinzaine d'années et plus, influence la population scolaire de L'Escale qui a baissé de plus de 100, pour septembre 75.

## Le "Décollage" de 75-76

Durant cinq journées consécutives ouvrables, les élèves ont été accueilli à la Polyvalente, par niveau secondaire.

Des membres du Personnel et quelques étudiants avaient préparé la rentrée.

Limonade servie par le Personnel de chaque secondaire, renouage de connaissances et d'amitiés, bienvenue de l'autorité, allumage de la fusée de décollage, tout, dans les débuts des journées d'accueil, provoquait la détente chez les jeunes, et leurs bons rapports avec les adultes.

## Les Parents déjà à l'oeuvre

Si le Président du Comité d'Ecole, M. Gaétan Blais, a tenu à participer aux cinq journées de départ, le Comité d'Ecole lui-même (celui de 74-75) s'est déjà réuni et a procédé à l'organisation de la Réunion Plénière des Parents.

Celle-ci aura lieu à 8½ hres, vendredi soir prochain, le 26 sept. 75.

## Guerre ouverte: parents-adolescents

La famille d'aujourd'hui, va! elle est toujours en guerre.

Ce n'est pas pour rien qu'elle se disloque, qu'elle s'effrite, qu'elle disparaît.

Parents devant Adolescents, c'est l'incompréhension, le repoussoir, l'agressivité, la guerre.

"Guerre-Ouverte-Parents-Adolescents", c'est le titre de l'entretien du psychologue Léopold Grenon, l'invité du Comité d'Ecole pour la première réunion des Parents.

Le psychologue Grenon a fait salle comble 5 fois de suite, l'an dernier, à l'auditorium de la Polyvalente, dans une série d'entretiens "La Clé du Bonheur".

Judicieux choix que celui

du Comité d'Ecole, qui a réussi à retenir les services de cet éminent psychologue conférencier. (Et c'est gratuit!)

## Vivre la Vie de l'Ecole

Et les Parents du Comité ont réfléchi ensemble sur les possibilités d'un thème pour l'année 75-76.

Après le programme 74-75 qui avait comme thème: "On découvre l'Ecole de nos Enfants", les Parents ont cru bon de continuer dans le même sens et d'approfondir leur "aventure scolaire" en "Vivant la Vie de l'Ecole".

Déjà s'esquissent des projets-parents qui se réaliseront, durant 75-76 à l'Ecole de nos enfants.

En attendant, tous les parents sont invités, vendredi prochain, le 26 sept. 75, à 20½ hres, à l'auditorium de la poly, pour la conférence du psychologue L. Grenon: "Guerre ouverte, Parents-Adolescents".

Merci et reconnaissance aux Parents qui endossent leurs responsabilités, face à l'Ecole de leurs enfants. Roger Matteau, principal.

A la suite des mises à pied à l'ATC

# Les municipalités de Louiseville demandent la "Zone spéciale"

(J.-G.B.) Alors qu'ils étaient réunis en assemblée spéciale lundi dernier, les deux conseils de Louiseville ont adopté des résolutions identiques, demandant au gouvernement provincial et fédéral de déclarer la région de Louiseville, "zone spéciale".

Ces deux résolutions répondent à un vœu exprimé par le député Yanakis lors de l'assemblée du 13 septembre dernier à laquelle participait les autorités municipales, provinciale et fédérale à la demande des syndiqués.

Cette désignation de "zone spéciale" serait avantageuse pour les industriels intéressés à la région, lesquels pourraient bénéficier d'une aide accrue de la part des Gouvernements.

M. Yanakis soulignait que le terme de "zone spéciale" est déjà appliqué à la Mauricie, et il ajoutait qu'il serait préférable pour Louiseville que cette zone soit agrandie pour y inclure toute la région touchée par

la fermeture éventuelle de l'ATC.

Cette résolution, adoptée par les deux municipalités, est un signe évident que les administrateurs de la Ville et de la Paroisse, souvent à couteaux tirés lorsqu'il s'agit de travailler en commun, ont l'intention d'unir leurs efforts devant la perspective de mises à pied à l'ATC.

Si la "zone spéciale" était accordée à Louiseville et la région, il deviendrait beaucoup plus facile d'y attirer des industries pour remplacer l'ATC. Et au cours de la réunion du 13 septembre, les syndiqués, tout comme le député Yanakis et son collègue du provincial, il a maintes fois été question d'usines de remplacement, car, retraite prématurée et recyclage ont été perçus comme des solutions à très court terme. Les syndiqués, par la voix d'un des leurs, ont clairement indiqué qu'ils désiraient travailler pour un salaire décent, leur permettant de faire vivre leur famille.

Il va sans dire que les deux députés qui assistaient à la réunion du 13 septembre tenteront de convaincre les Gouvernements de donner suite à cette demande des deux municipalités.

## Les syndiqués sont présents

Lorsqu'ils ont appris qu'une réunion du conseil se tiendrait, lundi dernier, les syndiqués se sont empressés de s'informer à l'Hôtel de Ville si cette assemblée était publique.

Le maire Fleury les a rassurés, l'assemblée n'est

pas seulement publique, mais les syndiqués y étaient les bienvenus.

Devant le sort qui les attend, les syndiqués de l'ATC sont pour le moins inquiets et l'annonce d'une réunion des conseils, réunion spéciale, n'était pas sans les inciter à y assister. Ils étaient convaincus qu'on y discuterait du problème du textile à Louiseville. Certains représentants de l'Hôtel de Ville ne nous ont pas caché qu'ils avaient noté chez les syndiqués une certaine nervosité, provoquée sans aucun doute par le drame qui se dessine pour la fin de 1975.

Certains considèrent la curiosité comme un défaut, y voyant un désir répréhensible de connaître les secrets, les affaires d'autrui. Au contraire, selon l'auteur d'un article de Sélection de septembre, cette tendance qui porte à apprendre des choses nouvelles est une qualité féconde: elle enrichit et prolonge l'existence.

La dysrythmie est un terme barbare qui désigne les troubles susceptibles de se manifester chez qui-conque traverse plusieurs fuseaux horaires en avion à réaction. Sélection de septembre donne des conseils sur la façon de mieux résister aux effets de ce décalage horaire.



**ENSEMBLE**  
**ON Y**  
**GAGNE**

**un prêt-auto...  
pour votre  
"auto nomie"**

A la Caisse, c'est possible. Vous êtes assuré d'obtenir un taux d'intérêt raisonnable et un mode de remboursement à la mesure de vos revenus. Ajoutons que le coût de l'emprunt comprend la plupart du temps une assurance-vie. Venez nous voir, on va parler de tout ça...

LA CAISSE POPULAIRE DESJARDINS

**SALON DE  
FOURRURES  
E. MORIN  
ENR.**



Faites  
votre choix  
dès  
maintenant

La plus  
belle  
qualité  
à des prix  
très  
abordables.

180 St-Laurent  
Louiseville  
228-4524

**PORTES  
DE GARAGE  
USAGÉES**



matériaux, démolitions  
de toutes sortes

Normand Lessard  
rue de l'Ecole  
Ste-Ursule 228-2569

*St-Louis & Fils Ltée*

Directeurs de Funérailles

SERVICE - DIGNITE - DISCRETION

AMBULANCE + AMBULANCE

**Tél.: 228-3653**

Après 6 mois d'opération

# L'aréna rapporte des profits nets de \$12,841.00

(J.-G.B.) Au cours d'une réunion du Comité Intermunicipal des Loisirs de Louiseville, les chiffres sur l'opération de l'aréna pour les premiers six mois d'opération ont été rendus publics.

Il en ressort que les revenus se sont établis à \$111,319.00 alors que les dépenses s'élevaient à \$98,478.00, laissant un profit net de \$12,841.00.

Les principaux revenus, selon les chiffres rendus publics vendredi soir sont la location de la glace avec \$29,367., le restaurant, \$54,821 et la Ligue Maskimau, \$15,465.00.

Les autres revenus proviennent du Pro Shop, \$4,183.00, du ballon-balai, \$3,621.00 et le patinage payant, \$3,862.00.

La publicité sur les panneaux réclame a rapporté \$2,575.00 et \$86.00 pro-

viennent de diverses sources.

Les dépenses ont été divisées en deux parties par l'auditeur, soit les dépenses réelles et le coût des ventes.

Ce dernier item s'applique aux dépenses du restaurant, \$36,924.00 de la Ligue Maskimau, \$11,678.00 du Pro Shop, \$4,368.00 du ballon-balai, \$2,576 et du patinage, \$715.00. Ces dépenses ont quand même permis des revenus au cours de la dernière saison.

A la suite de ces déboursés, l'aréna enregistre un profit brut de \$55,058.00, duquel il faut soustraire les dépenses de fonctionnement.

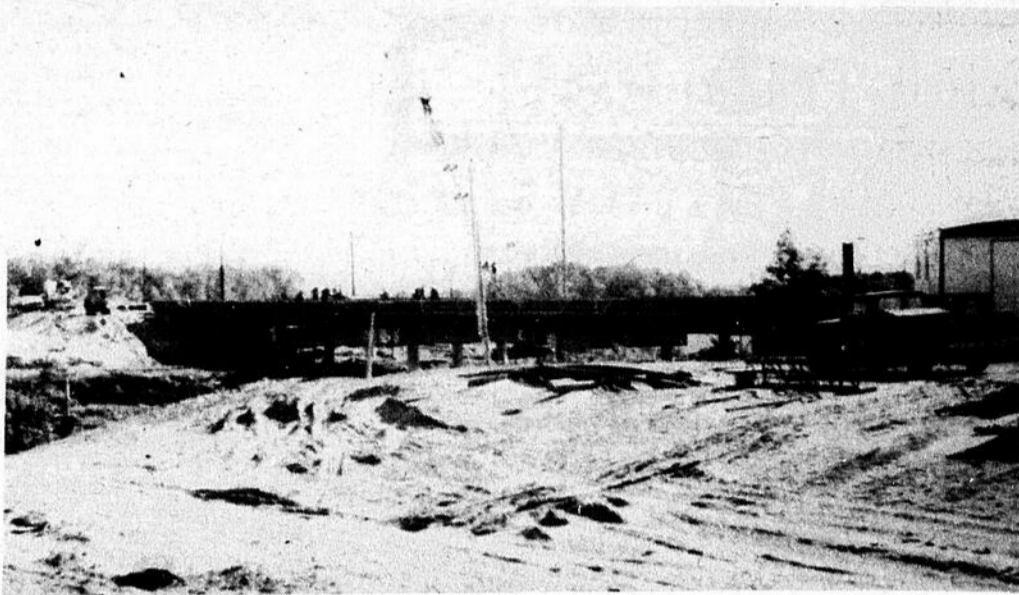
Les salaires ont coûté \$17,012., l'Hydro-Québec, \$14,302, les assurances, \$6,701., l'entretien, \$3,813. Les quelques autres dé-

boursés ont exigé des sommes inférieures à \$1,000.00.

### Il y a place à amélioration

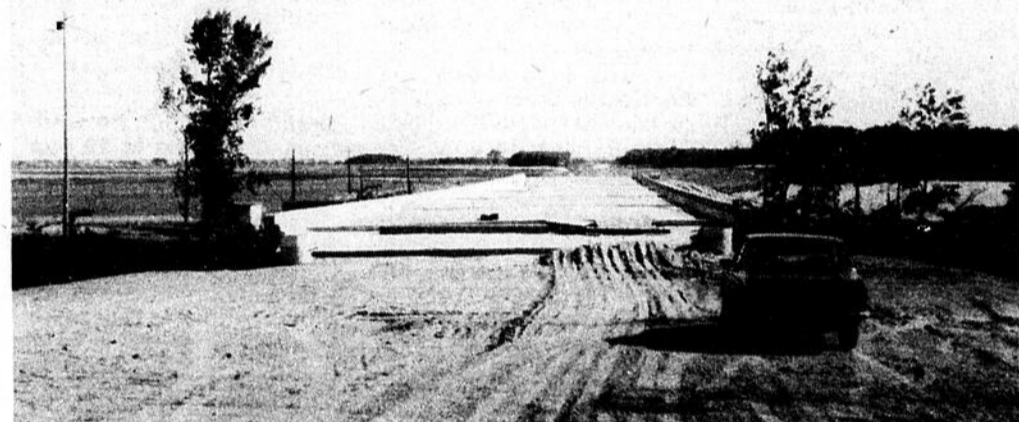
Les membres du Comité Intermunicipal se sont montrés satisfaits de ce rapport financier et ils ont accepté les remarques de l'auditeur, M. Jean-Guy Plourde, lequel faisait remarquer à la fin de son rapport que des lacunes au niveau de la comptabilité avaient existé, ce qui ne lui avait pas permis de vérifier comme il l'aurait désiré certaines dépenses ou revenus.

Il semble bien qu'à la suite d'une première expérience, le Comité Intermunicipal est disposé à prendre les mesures nécessaires pour améliorer le système selon les recommandations du comptable.



### Voies de service

Les travaux de construction du deuxième pont près du Club Nautique se poursuivent à vive allure. Comme on le sait, ce deuxième pont permettra aux propriétaires de chalets d'atteindre leurs propriétés sans avoir à traverser l'autoroute une fois le viaduc construit à l'est de la rivière.



### C'est pour bientôt

Le pont de l'Autoroute 40 sur la rivière Du Loup à Louiseville est pratiquement terminé, il ne manque que les garde-fous et l'asphaltage des approches.

Photo J.-G.B.



clinique de réparation

## PROTHÈSES DENTAIRES

### Rénover vos dentiers



Nous réparons votre sourire

S'adresser à:  
Mme Paul-Aimé Clément  
Maskinongé  
Tél.: 227-2023

Service spécial en tout temps

## Responsables

### de notre amour

Tel est le Thème des Rencontres pour l'année 1975-76 à la Maison de la Madone. Responsable dans ma vie personnelle, responsable vis-à-vis du conjoint, responsable dans ma famille et la société, responsable d'accueillir Jésus-Christ... autant d'aspects qui seront abordés au cours de ces rencontres.

L'équipe actuelle des Oblats de la Madone du Cap-de-la-Madeleine se compose des Pères Réal Boissoneault (animateur), André Doyon, Jean-Claude Lavoie, Gérard Joly, Médéric Lavoie, André Guay, et du Frère Philippe Lafaille.

Comme mentionné ailleurs dans la présente édition, une soirée d'animation aura lieu le 28 septembre 1975 pour lancer cette nouvelle année.

La majorité des Rencontres de la Madone s'adressent aux couples mariés. Quelques-unes spécialement réservées pour les couples de garçons et filles qui se fréquentent sérieusement. Enfin, les rencontres dites "Familiales" s'adressent aux dames, demoiselles, hommes et Jeunes gens de plus de 18 ans.

Bienvenue à tous!

## BIENTÔT!

CRÉATIONS

*Bibyane*

pour les belles de la région.

## PHARMACIE ESCOMPTE

Michel Damphousse  
381 St-Laurent  
Louiseville — 228-5595

GRAVOL  
format de  
25 comprimés

2.25

GRAVOL  
format de  
10 comprimés

1.22

GRAVOL  
suppositoires  
pour adultes

10 pour 2.57

DIOVOL  
liquide  
de 12 on.

1.99

FERMENTOL  
16 onces

2.17

# ZENITH

100% TRANSISTORISÉS  
CHROMACOLOR® II

- Nos prix sont imbattables
- Notre service est formidable
- Réparation sur toutes marques



— La différence c'est notre service —  
**Normand Radio T.V.**

J.C. Normand, prop.  
51 Grande Carrière — Louiseville — tél.: 228-4400

## Saint-Paulin

par Réal U. Guimond

### 125-150ème anniversaire

Les préparatifs vont bon train dans l'organisation des Fêtes de 125-150ème anniversaire à Saint-Paulin, et les anniversaires des mariages chrétiens.

Les Comités sont en action, les billets se vendent en grand nombre, si bien que c'est la dernière semaine pour vous les procurer, hâtez-vous, le nombre est limité.

Dès cette semaine de magnifiques banderolles seront installées aux extrémités des rues annonçant les Fêtes à Saint-Paulin.

Nous demandons à la Population, de décorer leurs propriétés, de décorations anciennes, drapeaux pointes, des chiffres de 125 à 150, etc. tout ce qui pourra attirer l'attention des étrangers. C'est une grande fête, et il faut la souligner d'une manière particulière. Que chacun fasse sa part, ce sera un succès.

Pour la circonstance les jeunes veulent faire leur part. Ils organiseront un spectacle "Offen Bach" fête du 125ème de Saint-Paulin et fête de 150ème de Hunterstown, vendredi le 17 octobre 1975, à 8.30 heures p.m. en l'Eglise de Saint-Paulin. Bienvenue à tous! Prix du billet \$4.00.

C'est donc dire que

toutes les classes de la société emboitent le pas dans la célébration de ces anniversaires.

#### L'A.F.E.A.S.

"Viens, amène une amie avec toi." C'est notre "slogan".

Jeudi, le 11 septembre 75, les membres assistent nombreuses à notre première, l'accueil est amical et chaleureux.

La nouvelle présidente, madame Madeleine Lacoursière, la voix enrouée par l'émotion, nous remercie d'avoir si bien répondu et nous dévoile les principaux projets de l'année.

Avec beaucoup de bonnes volontés, elle s'initie sous l'habile direction de Mme Pauline Baril de Ste-Ursule, notre directrice de secteur.

Une autre nouvelle venue, Madame Marie-Paule Pelletier se tire très bien d'affaire en nous expliquant le Programme de l'année en Art ménager. Elle exhibe un joli chapeau d'été, sport, de sa confection. Elle fait goûter à son catsup, et en donne la recette. Il est délicieux.

Une technicienne en tricot au crochet, nous expose les travaux et inscrit plusieurs membres à un cours de tricot qui débutera le 2 octobre 75 à 7.30 p.m.

On aura un cours de personnalité féminine après les fêtes.

Le prix de présence est gagné par madame Rollande Lessard. D'un commun accord, tous s'écrient, c'est bien mérité. Elle est toujours là.

Merci à la nouvelle secrétaire madame Marguerite Langlois.

Autour d'un café et quelques friandises, la soirée s'est prolongée au delà de l'Heure habituelle.

Les amies sont tous invitées pour le mois prochain.

Le publiciste, Madame Estelle Paquin

#### Grand tirage des trois millions dimanche le 28 septembre 1975

Cette semaine sera la dernière pour vous procurer votre billet olympique.

Donc, dépêchez-vous. Il y en a encore quelques uns en vente à votre Caisse Populaire.

#### Cours de natation à Shawinigan

Pour les jeunes qui sont inscrits aux cours de natation à Shawinigan, le cours commencera le 27 septembre 1975.

Le départ en autobus se fera à 9h30 le matin.

## Sainte-Angèle

par Mme Réal Lacoursière

### Invitation toute spéciale

A tous les parents qui ont des élèves à la Polyvalente l'Escale, une conférence de M. Léopold Grenon, psychologue de grande renommée: sur "les Adolescents et nos responsabilités" à 8h15 vendredi le 26 septembre pour aussi former le comité d'école, n'y manquez pas! Votre comité d'école

### Octroi de \$5,000.

La deuxième octroi demandé par le conseil municipal de Ste-Angèle à notre député au Provincial, M. Yvon Picotte a été accordé. Bientôt nous verrons des hommes travaillant à faire le reste des trottoirs qui vont compléter la rue Principale et l'entrée de l'Eglise qui sera en même temps élargie et par le fait même recouverte d'asphalte.

Nous disons un gros merci à M. Picotte.

#### Invitation

Est faite aux parents des enfants fréquentant l'école Caron de Ste-Angèle de Prémont. L'élection du Comité d'école, de l'école institutionnelle Belle Vallée, aura lieu mercredi, 1 octobre 75, à 8 heures p.m. à l'école Notre-Dame de Ste-Edouard.

Bienvenue à tous et à toutes.

#### Belle première

L'invitée de septembre à l'Afeas, était Mme Céline Rouleau, qui nous a parlé des principes de base en alimentation et sur les conserves, cet exposé fut très instructif.

A chaque assemblée il y a 1/2 hre réservée pour le tricot. Un cours de bricolage artisanal de 10 semaines vous est offert à Ste-Angèle, toutes celles qui veulent se joindre à nous, donner votre nom le plus

un gros succès à la suite de l'annonce parue dans l'Echo.

Meilleurs voeux de succès et prospérité à M. et Mme Lacombe.

#### Attention

Vous qui êtes supposés aller en voyage au théâtre des variétés et Radio-Canada, mercredi le 1 octobre, le départ est décalé pour 9 hres moins quart, non pas 9 1/4 hres tel qu'annoncé.

#### Accident

Un accident est arrivé, jeudi après-midi, en face de chez Mme Thomas St-Yves quand un homme qui travaillait pour l'Hydro Québec était à couper les branches d'arbres avec une scie mécanique, au bout de ses bras, l'échappa brusquement sur son épaule, comme elle était en marche, il fut blessé. Avant son départ pour l'Hôpital il se plaignait beaucoup d'enrouement et mal dans le bras.

## Un accident mortel sur la route 350 à Ste-Ursule

(J.-G.B.) La mort vient de frapper pour une quatrième fois cette année sur les routes du comté de Maskinongé alors que Mlle Françoise Carle perdait la vie vendredi soir sur la route 350.

L'accident s'est produit vers 18h30 alors que Mlle Carle et sa soeur Gilberte prenaient place dans une voiture Firenza conduite par Mme Rollande Elliot-Turner, du 3461 Fontarabie à Ste-Ursule. Au moment de la collision, selon nos informations, l'auto de Mme Turner effectuait un virage à gauche pour quitter la route 350. L'arrière droit du véhicule a été heurté par un lourd camion-remorque conduit par M. Yvon Jobin

de Shawinigan et Mlle Carle du 3481 Fontarabie a succombé sur le coup.

Les deux autres occupants de l'auto ont été traités à l'Hôpital pour des blessures légères, elles ont pu regagner leur domicile au cours de la soirée.

Au moment de l'accident, la pluie et le brouillard rendaient la visibilité difficile. Ce sont les agents Jacques Ouellette, Jean-Luc Denis et Denis Guay du poste de la SQ de Louiseville qui se sont rendus sur les lieux pendant que les victimes étaient transportées à l'Hôpital par les ambulanciers de la maison Paulin Guimond de St-Paulin.

## Avis aux cultivateurs...

Vous désirez faire étendre de la chaux agricole sur votre terre? Si oui, il vous faut procéder de la façon qui suit:

Prélevez un échantillon de votre terre, placez-le dans un sac de poly pour le remettre au plus tôt au bureau du MINISTRE DE L'AGRICULTURE DE LOUISEVILLE, où de là, vous parviendra (si votre terre nécessite de la chaux) un permis.

Une fois ces conditions remplies, vous pourrez vous adresser en toute confiance à:

### André Deschênes Transport

191, Avenue du Parc Louiseville Tél.: 228-4607

### Chaux agricole de 1ère qualité au meilleur prix.

Pour prélèvement d'échantillon de terrain, vous pouvez aussi vous adresser à:

FERNANDO FERRON  
St-Léon Tél.: 228-2088



## RÉNOVATION IDÉAL ENR.

Revêtement extérieur aluminium et acier.  
Couvertures de tous genres.  
Dépositaires des clôtures en acier "SpaceMaker"  
Estimation gratuite

Viateur Caron, prop.  
208, Démontigny, Trois-Rivières Ouest  
Bur. (819) 379-3636  
Rés. (819) 377-4371

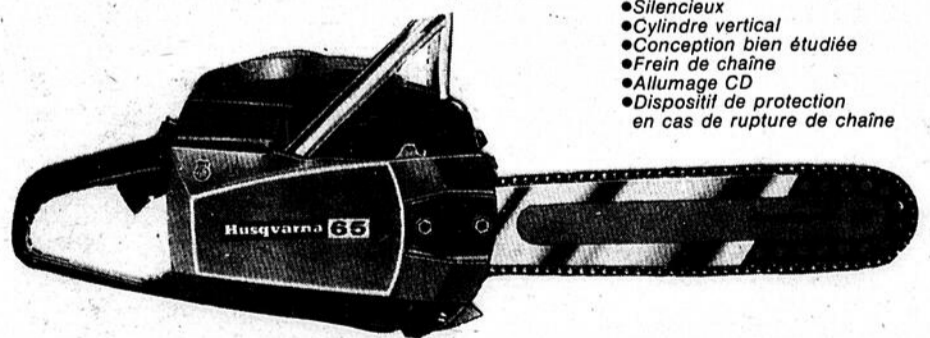
Déménagement de bâtisses  
et construction  
de fondation

(20 ans d'expérience)

Bur. Trois-Rivières: (819) 377-4371



**Cultivateurs — Bûcherons**  
Pour une vraie bonne scie à chaîne à usage professionnel,  
rien de mieux que **Husqvarna** pour la qualité.



- Amortissement des vibrations
- Silencieux
- Cylindre vertical
- Conception bien étudiée
- Frein de chaîne
- Allumage CD
- Dispositif de protection en cas de rupture de chaîne

Essayez-en une chez votre vendeur autorisé:

### GARAGE GILLES LAMY

370 boul. Trudel, Yamachiche, 296-3616  
Mécanicien — 12 ans d'expérience

Dépositaire des souffleuses à neige "Columbia" jusqu'à 10 h.p.  
et motoneiges "Artic Cat".

## Saint-Justin

### Invitation toute spéciale

A tous les parents qui ont des élèves à la Polyvalente l'Escale, une conférence de M. Léopold Grenon, psychologue de grande renommée: sur "les Adolescents et nos responsabilités" à 8h15 vendredi le 26 septembre pour aussi former le comité d'école, n'y manquez pas!  
Votre comité d'école

### Assemblée des C. de C.

Dimanche soir, le 28 septembre, à 8 heures, à leur local, les Chevaliers de Colomb du Conseil 6276 de St-Justin convoqués à leur assemblée mensuelle.

Que tous se fassent un devoir d'être présents!

#### Cours de yoga

Lundi, 28 septembre, débutera au sous-sol de l'église un cours de yoga comprenant 15 heures de leçons.

Ceux et celles qui désirent plus amoles renseignements n'ont qu'à communiquer à 227-2511 ou se rendre directement au sous-sol de l'église lundi soir, à 7 heures, pour la première rencontre.

Les personnes de 16 ans et plus peuvent en faire partie.

#### Noces d'argent

Mardi dernier, M. et Mme Armand Montigny célébraient leur 25ième anniversaire de mariage.

Meilleurs vœux de bonheur de la part de leurs enfants, parents et amis.

Aux parents des enfants fréquentant l'École de St-Justin

L'élection du Comité

d'École institutionnelle Belle Vallée aura lieu mercredi, le 1er octobre, à 8 h. p.m. à l'École Notre-Dame de St-Edouard.

Bienvenue à tous!

#### Décès

A Jonquière, la semaine dernière est décédée à l'âge de 54 ans, une ancienne citoyenne de St-Justin en la personne de Mme Georges-Etienne Casaubon, née Madeleine Sirois.

A Montréal, est décédé à l'âge de 49 ans, Gilles Lafrenière, époux de Mariette Masson, et fils de M. et Mme Albertina Lafrenière de notre paroisse.

#### A l'Hôpital

Mme Bernard L'Heureux séjourne présentement à l'Hôpital Notre-Dame de Montréal où elle a donné naissance à une fille, dimanche dernier.

#### Fête de St-François

Toute la population est invitée à se rendre à l'église Notre-Dame-des-Sept-Allégres aux Trois-Rivières, vendredi, le 3 octobre, à 7½ heures p.m. Il y aura rencontre au sous-sol de l'église et élection du conseil régional. Un autobus spécial partira du stationnement de l'église de St-Justin à 6 heures. Le coût du transport est de \$2.00 par personne. On réserve des places en s'adressant à Mme L. Roch, tél.: 227-4573.

#### Transactions

M. Jacques Bellemare, fils de Roland, vient de se porter acquéreur de la ferme de M. Roland Dauphinais, moins la résidence de ce dernier.

M. Jean-Claude Savoie vient d'acheter la demeure de M. Gérard Boivin.

Résumé de l'assemblée de l'A.F.E.A.S.

Mot de bienvenue de notre vice-présidente. Ouverture de l'assemblée.

Procès verbal et rapport financier de l'assemblée du mois de juin.

Quelques mots de notre responsable du comité de publicité et de recrutement. La campagne bat son plein du 16 septembre au 16 octobre. Thème de l'année présente à la société nouvelle. Devise: "Je m'engage".

Quelques mots de notre responsable de la commission urbaine. On demande une lumière de circulation au coin des rues Gérin et Duchesnav soit dit

en passant, coin très dangereux et achalandé aux heures de pointe.

A suivre, le responsable du comité d'art ménager qui nous a dit ce qui se fera dans ce domaine dans les mois à venir.

Un mot de notre aviseur moral qui a parlé de départ voulu ou non. Pour terminer, préparation des messes du dimanche de l'A.F.E.A.S., 28 septembre. Levée de l'assemblée.

Mme Jeannine Lambert, conseillère

## Pas de subvention à l'ATC

#### (Les syndiqués)

(J.-G.B.) Réunis en assemblée générale dimanche soir dernier, les syndiqués de l'ATC se sont prononcés contre l'octroi de nouvelles subventions gouvernementales à la compagnie afin que celle-ci continue ses opérations à Louiseville.

Les quelques 150 syndiqués présents à cette réunion se sont prononcés dans une proportion de 93% contre les subventions et ils ont demandé à la compagnie de maintenir ses opérations à Louiseville jusqu'à ce que des solutions de rechange soient trouvées.

Egalement, les syndiqués ont approuvé une résolution demandant que les employeurs de Louiseville, lorsque le besoin se fera sentir, embauchent les syndiqués de l'ATC mis à pied.

rence de presse, annoncé que de 250 à 290 mises à pied se produiraient à compter de décembre. C'est donc le maximum, 290 employés, qui seront mis à pied.

Selon M. Pierre Gélinas, cette liste aurait dû être affichée à l'usine, mais les autorités ont refusé, même que cette liste, selon les désirs des dirigeants de l'ATC, aurait dû être gardée confidentielle.

On se souvient que lors de la réunion des syndiqués avec les autorités, le 13 septembre dernier, lorsque le président du syndicat avait avoué qu'il avait en main une telle liste, M. Maurice Perreault avait paru très surpris. Pourtant, nous précisait M. Gélinas, M. Perreault était présent à Montréal lorsque l'avocat de la compagnie, Me Sullivan, avait remis la liste aux représentants syndicaux.

Alors que la compagnie

fixait les premières mises à pied au mois de décembre, les syndiqués craignent que ce délai ne soit pas respecté, car aucune date n'est fixée sur la liste remise aux syndicats.

#### Liste des mises à pieds

Au cours de la réunion, le président du syndicat, M. Pierre Gélinas a fait lecture d'une liste de 290 noms, soit la liste des mises à pied. On se souvient que les dirigeants de l'ATC avaient, lors d'une confé-

### Remerciements

Je tiens à remercier bien sincèrement tous les gens qui ont bien voulu me témoigner leurs marques de sympathies à l'occasion du décès de ma soeur Rosa Yale.  
Mille remerciements.  
Mme Ernestine Yale Sarrazin, St-Justin.

## Saint-Edouard

par Monique Brullemans

### Cours - cours

Si vous êtes de celles qui aimez embellir votre intérieur, le renouveler, le rajouter par quelque détail charmant, si vous êtes de celles qui croyez que le cadre où l'on vit reflète le goût et la personnalité de ses propriétaires, vous aurez plaisir à suivre des cours de décoration intérieure. Les inscriptions se prendront jeudi le 25 septembre à 7h.30 à la salle du couvent.

#### Autre deuil

Notre petite paroisse connaît des moments douloureux.

Le lendemain de la mort de Mme Sam Michaud, nous apprenions le décès d'une autre citoyenne, Madame Victor Leblanc. Celle-ci est morte chez elle durant la nuit du 14 au 15 septembre.

Que son amri et tous ses proches soient assurés de nos prières et de notre vive sympathie!

#### Service liturgique

Dimanche prochain sera le dimanche Afeas. Une allocution devrait être dite à chacune des messes afin d'expliquer les buts de ce mouvement. La messe de 11 heures devrait revêtir un

cachet tout à spécial puisque ce seront uniquement des membres Afeas qui s'acquitteront du service liturgique.

#### Aux parents des enfants fréquentant l'École Paul VI et l'École Notre-Dame de St-Edouard

L'élection du comité d'école de l'École Institutionnelle Belle Vallée aura lieu mercredi le 1er octobre 1975 à 8h. p.m. à l'école Notre-Dame de Saint-Edouard. Bienvenue à tous et à toutes.

### Invitation toute spéciale

A tous les parents qui ont des élèves à la Polyvalente l'Escale, une conférence de M. Léopold Grenon, psychologue de grande renommée: sur "les Adolescents et nos responsabilités" à 8h15 vendredi le 26 septembre pour aussi former le comité d'école, n'y manquez pas!  
Votre comité d'école

## Garage Lagacé & Fils

330, Boul. Est Louiseville Tél.: 228-5421

### Spécialité:

Alignement et balancement de roues pour vous aider à prolonger la durée de vos pneus

Venez voir nos bas prix

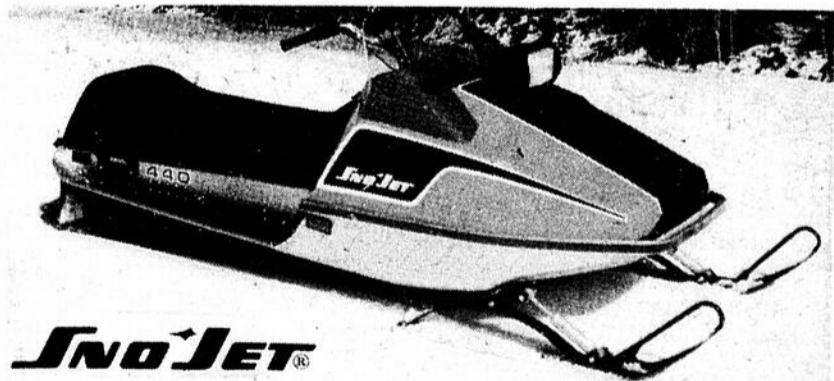


Steel radial 500 de "Firestone"

# Firestone

Contrairement à ce qui fut dit, plus que jamais, Sno-Jet est dans la course.

Nos modèles 76 sont maintenant en montre. En 76 nous avons un nouveau moteur "FANCOOL" sur la SST 440



## J. Sicard Sports

Vente & Service motoneiges et accessoires  
811 boul. Est, Louiseville, 228-5803  
Financement sur place.

Dès l'ouverture  
de l'aréna

## Reprise des activités

## à l'école de patinage du club optimiste

(J.-G.B.) L'école de patinage artistique du Club Optimiste de Louiseville qui avait remporté un vif succès l'an dernier reprendra ses activités cette année dès l'ouverture de l'aréna de Louiseville.

Le responsable de l'information au sein du Club Optimiste, M. Michel St-Pierre nous dévoilait que 400 formules d'inscriptions avaient été adressées aux parents des municipalités de la région et que l'école de patinage acceptera cette année 200 enfants, alors que l'an dernier, elle en comptait 164.

Cette année, trois écoles seront ouvertes, soit deux le samedi, une première de 12h à 13h30 et une deuxième de 13h30 à 15 h. Ces deux écoles regrouperont les débutants et tous ceux qui éprouvent quelques difficultés.

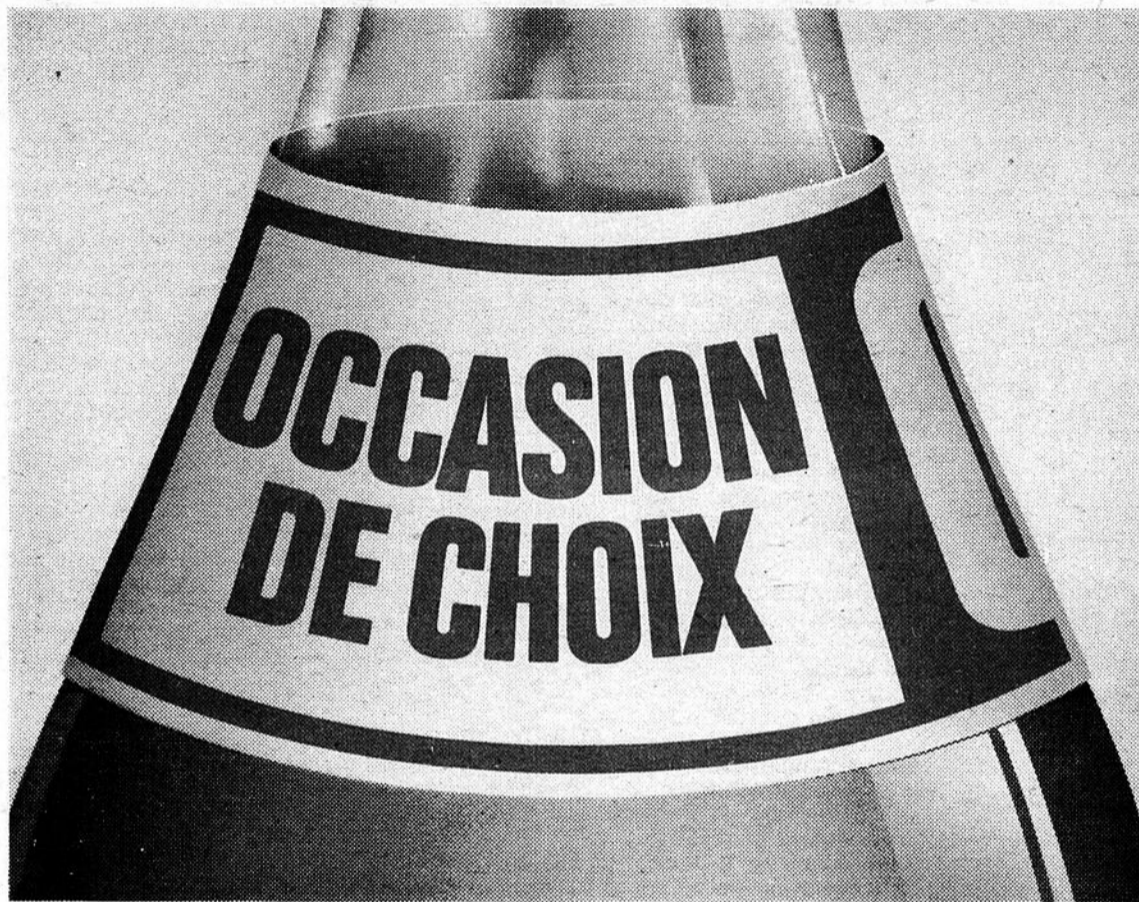
Une troisième école, et cette dernière est nouvelle cette année, aura lieu le mercredi soir, et elle s'adressera spécialement aux plus avancés.

Cette année, six filles de Louiseville ont suivi des cours à Montréal en vue de servir de monitrices. Dès leur apprentissage terminé, elle entreront au service de l'école du Club Optimiste de Louiseville.

Cette école s'adresse aux jeunes de 6 ans et plus, garçons comme filles. Il faut souligner que de nombreuses épouses des membres du Club Optimiste de Louiseville font partie de cette école de patinage à titre de directrices et qu'à chaque pratique elles sont sur place pour s'occuper des jeunes et du bon fonctionnement de l'école. Avec l'addition d'une nouvelle école cette année, les directrices devront se partager une tâche encore plus lourde, mais essentielle au succès de l'école.

Le responsable de cette école demeure toujours M. Robert Viau, l'initiateur de cette activité au sein du Club Optimiste. Il faut préciser que d'ici quelques jours, soit le 30 septembre, M. Michel Masson cédera son poste de président à M. Georges Dulac. La nouvelle équipe est formée à l'heure actuelle, et Michel St-Pierre a déjà commencé son travail d'information.

Nous pourrions vous donner plus d'informations sur le nouvel exécutif après la remise des pouvoirs le 30 septembre.

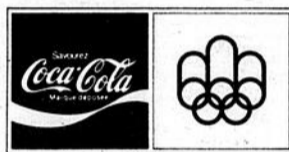


## Cette semaine, ce mois-ci, et même le mois prochain.

Réduire le prix de Coca-Cola, c'est offrir une vraie de vraie aubaine!

Sautez sur l'occasion. Votre embouteilleur local de Coca-Cola a spécialement étiqueté "Occasion de choix" ses grands formats qu'il vous offre à prix réduit.

Recherchez l'étiquette "Occasion de choix" lorsque vous achetez Coca-Cola en bouteilles. Cette étiquette est plus que jamais votre garantie de valeur accrue.



**Coke...**  
le vrai de vrai

# Cette étiquette représente une valeur accrue.

*Coca-Cola*  
Marque déposée

**33\*¢**

**EN BOUTEILLES DE 26 ONCES  
OU UNE BOUTEILLE DE 28 OZ DE SPRITE**

**RÉUTILISABLE**

\*plus la consigne pour la bouteille

Offre disponible chez les détaillants participants dans la région desservie par:

**HERVÉ LAFONTAINE LTÉE**  
811 boul. St-Alexandre Louiseville, P.Q. J5V 2L6

Embouteilleur autorisé de Coca-Cola et Sprite sous contrat avec Coca-Cola Ltée. Coca-Cola et Coke sont des marques déposées qui identifient le produit de Coca-Cola Ltée seulement. Sprite est également une marque déposée de Coca-Cola Ltée.



Avec ou sans  
fourrure  
de \$49.99 à  
\$99.50 et plus

Utilisez notre  
plan mise  
de côté.

C-H-A-R-G-E-X  
ET  
MASTER CHARGE

MAISON  
OSCAR INC.  
302 St-Laurent  
Louiseville

## L'équipe Auberge des Colverts en fête

Vendredi dernier à l'Hôtel Thériault de Maskinongé, la direction de la Ligue de balle-lente Commerciale du Comté de Maskinongé fêta ses champions. Cette année, l'équipe L'Auberge des Colverts a tout remporté autant, dans la saison régulière comme dans les séries éliminatoires. Ces derniers ont perdu seulement 2 parties durant la saison sur un total de 20 parties, et une seule défaite dans les séries éli-

minatoires. Tout ça, grâce à un bel esprit d'équipe et habilement dirigé par André Handfield qui agit comme joueur-instructeur.

### 2 trophées alloués

Au cours de la soirée, la remise de trophée fut faite, animée par Roland Gagnon, président de la Ligue et les 2 principaux trophées ont été remis à André Handfield, dont l'équipe avait remporté le championnat de la saison

régulière et des séries. André en profita pour remercier ses joueurs bénévoles, ainsi que la direction de la Ligue. On se rappellera que l'année dernière, l'équipe Caron & Gagnon de Louiseville avait raflé tous les honneurs. Donc bravo, à toute l'équipe championne ainsi qu'à la direction de la Ligue, dont Roland Gagnon est le président.

3S



M. Claude Gervais, un fervent sportif de la Ligue de balle-lente Commerciale O'Keefe du Comté de Maskinongé est fier de présenter le trophée de championnat au capitaine de l'équipe l'Auberge des Colverts de Maskinongé, à M. André Handfield. A l'extrême droite, M. Roland Gagnon, président de la ligue.

## De tout pour tous à l'aréna

(J.-G.B.) Mlle Martine Garant, animatrice des Loisirs à Louiseville nous faisait part en fin de semaine des différentes activités qui se dérouleront soit à l'aréna au cours des prochains mois, et qui n'ont rien à voir avec les sports d'hiver, soit à la polyvalente l'Escale ou ailleurs.

Ces activités regroupent les amateurs de folklore, de balai-jazz, de badmington, tapisserie, etc.

Le 4 octobre, une troupe de balai-jazz, les Nebrak de Trois-Rivières, sera à la salle de l'aréna dès 9 h le matin pour faire travailler les gens qui seraient intéressés à tenter leur chance de ce côté. En plus d'être gracieux, cette forme de danse permet une certaine culture physique bien-faisante pour le corps.

Le tout débute à 9 heures le matin et c'est gratuit. Hommes et femmes peuvent s'y présenter à condition d'être libres pour toute la journée.

Commissariat, il en coûtera \$2.00 aux débutants et l'inscription est limitée.

Une section troupe sera organisée à Louiseville et les intéressés auront à débours \$5.00 par mois et les inscriptions sont sans limite.

### Atelier de tapisserie

Au début novembre, toutes les femmes intéressées à regarder leur mari jouer au hockey tout en pratiquant un art facile, pourront le faire en s'inscrivant à l'atelier de tapisserie qui se donnera dans la salle de réception de l'aréna. Les monitrices seront Mme Simone Cloutier et Mlle Martine Garant.

Comme cet atelier fonctionne en collaboration avec le Haut Commissariat il n'en coûtera que \$2.00 d'inscription pour les 45 heures de cours. Il faut toujours noter que les inscriptions sont limitées.

### Cours de badmington

Avec Anthony et Marie Delatri, les 7 à 17 ans pourront tenter leur chance du côté badmington, dans l'un des gymnases de la polyvalente l'Escale. Le nombre d'inscriptions est limité et le coût, grâce à la collaboration du Haut Commissariat, est de \$2.00.

Pour ces cours, aucune inscription ne sera prise par téléphone, il faudra s'adresser obligatoirement au bureau de l'aréna, et ce dès que possible.

Un atelier sera formé en vue d'une élite et il y a même des possibilités de former un club.

Comme on peut le voir, outre les sports d'hiver, les responsables des Loisirs à Louiseville essaient de présenter à la population plusieurs activités de nature à intéresser le plus de gens possible. Comme dans la plupart des cas les inscriptions sont limitées, un moniteur ne pouvant s'occuper que d'un nombre restreint de personnes, les intéressés devront faire vite afin d'éviter les désappointements.

### Cours de folklore

L'inscription à ces cours se fera à l'école Tessier le 23 septembre et les cours débuteront le 30 septembre. Les inscriptions seront acceptées de 19 h à 20 h 30.

Les cours seront donnés par Joanne Bordeleau du Cap-de-la-Madeleine toujours à l'école Tessier.

Toujours donnés en collaboration avec le Haut

**Distributeur des marques:**

- Daoust
- Bauer
- Lange

**Perreault Sports ENR.**

199, rue St-Laurent Louiseville Tél.: 228-5730

## SALON BILLARD DU "AU TAPIS VERT"

151 Ste-Elisabeth, Louiseville, 228-5517

6 tables de billard  
Casse-croûte  
Spécialité: "sous-marins"  
sandwichs  
liqueurs - café  
Invitation à tous.  
Alide Lessard, prop.  
Ouvert de 1h. p.m. à 1h. a.m.



A l'aréna de Louiseville

# On patinera en fin de semaine

(J.-G.B.) Après quelques semaines d'attente, l'aréna de Louiseville ouvrira ses portes pour une deuxième saison, une saison complète, la première ayant débuté le 21 décembre.

Cette nouvelle nous était communiquée par le secrétaire du Comité Intermunicipal des Loisirs, M. Ghislain Lessard qui ajoutait qu'il était difficile de préciser le jour et l'heure de l'ouverture.

Les travaux ont débuté lundi matin pour la confection de la glace, et ils devraient durer 5 ou 6 jours tout au plus si tout va bien.

Il va sans dire que le secrétaire a apporté quelques précisions sur ce que certains ont qualifié de retard pour ouvrir l'aréna aux patineurs ou amateurs de hockey. Précisons que plusieurs clubs louaient depuis quelques semaines des arénas de l'extérieur pour pratiquer avant le début de la saison régulière à Louiseville.

Comme il l'avait déjà affirmé, M. Lessard a précisé que les membres du Comité Intermunicipal et les deux conseils voulaient être assurés du bon fonctionnement de la mécanique servant à la réfrigé-

ration avant de s'engager dans la deuxième année d'opération.

Au cours de la semaine dernière, plus précisément mercredi, les ingénieurs conseils, en présence du contracteur et des membres du Comité Intermunicipal des Loisirs ont procédé à l'inspection de la chambre de réfrigération et de tout le système de mécanique. Le tout s'est avéré en parfait état et prêt à fonctionner. Il ne manque, dans la chambre de réfrigération qu'un contrôle permettant l'arrêt par rotation des compresseurs lorsque la glace a atteint un degré de température suffisamment bas. Pour le moment, il serait impossible au contracteur de se procurer ce contrôle. Par contre, son absence n'entrave en rien le bon fonctionnement du mécanisme de réfrigération.

Qui utilisera l'aréna en premier? La question est simple et vite résolue; dès l'ouverture de l'aréna, l'horaire sera mis en vigueur et si l'activité prévue à ce moment ne peut se dérouler, l'aréna pourrait être offerte aux patineurs ou louée pour une autre activité. Ce qui signifie que si la glace est prête samedi à 15

heures, elle sera offerte au Hockey mineur de Louiseville.

Précisons que l'horaire des activités à l'aréna est publié dans cette édition, et qu'elle sera publiée toutes les semaines comme l'an dernier pour le bénéfice des lecteurs, principalement des amateurs de hockey ou de patinage.

Alors qu'il nous informait des différentes activités à se dérouler à l'aréna au cours de l'hiver, M. Lessard nous a dévoilé une clause incluse dans tous les contrats de location à long terme à l'effet qu'à trois semaines d'avis, la direction se réserve le droit de modifier l'horaire pour permettre la présentation d'une activité spéciale.

Egalement, comme le Hockey mineur peut se trouver à court d'heures de glace, il pourrait arriver que certaines heures de patinage soit retirées de temps à autre, mais surtout les heures où les patineurs se font rares. Par contre, le contraire pourrait se produire en période des Fêtes où la population dispose de plus de temps pour le patinage libre.

Les seules activités payantes à l'aréna au cours de la prochaine saison

seront les heures de patinage payant, 25¢ pour les jeunes et 50¢ pour les adultes, ainsi qu'un prix d'entrée pour les parties de la Maskimo et la Québécoise.

A l'heure actuelle, l'aréna dispose de location ferme pour 73 heures d'activité par semaine; il faudra ajouter à ce chiffre toutes les autres locations privées ainsi que les heures qui seront réservées par la commission scolaire, ce qui pourrait porter le nombre d'heures d'utilisation à près de 100 heures par semaine.

## Grande finale chez Alvan le 28 septembre

C'est dimanche le 28 septembre prochain à compter de 14.30 heures que les amateurs de courses d'accélération pourront assister à la grande finale de la piste d'accélération Alvan de St-Tite.

De plus, lors de cette journée on clôturera les activités de la 5ième saison de courses d'accélération de l'unique piste d'accélération en Mauricie. A cette occasion des grands noms dans le domaine du sport de l'accélération au Québec prendront le départ sur la piste de 1/8 de mille du comté de Laviolette.

Lors de cette grande finale, on verra à l'oeuvre des voitures dans les principales classes tel que Super Stock, Stock et modifié. Toutefois de chaudes luttes se feront dans ces 2 dernières classes.

Pour les profanes du sport de l'accélération, mentionnons que la classe Stock est une catégorie dans laquelle les conducteurs ont droit de faire de légères modifications sur leur véhicule sans toutefois apporter de modification au moteur et à la suspension. En ce qui a trait à la classe Modifié, il s'agit de véhicules sur lesquels les compétiteurs ont droit de tout modifier même le moteur et la carrosserie, d'ailleurs la majorité de ces bolides sont dotés de moteur développant 600 chevaux vapeur. En somme une des classes les plus fortes et les plus rapides.

En plus, une centaine de voitures dans les autres classes prendront le départ le 28 septembre prochain chez Alvan. Les essais débuteront à 10.30 heures et le programme à 14.30 heures. René Matton publicitaire

# Horaire des activités à l'aréna

### Hockey mineur (Lville)

Dimanche: 6h — 10h  
Lundi: 17h — 19h  
Mardi: 17h — 18h  
Mercredi: 17h — 18h

Jeudi: 17h — 21h  
Vendredi: 17h — 18h  
Samedi: 6h — 12h  
15h — 18h

### Hockey mineur (extérieur)

Dimanche: 10h — 14h

### Patinage artistique

Mercredi: 18h — 20h  
Samedi: 12h — 15h

### Patinage gratuit

Lundi au vendredi: 16h — 17h

### Patinage payant

Dimanche: 19h30 — 20h30 (adultes)  
Lundi: 19h — 20h (tous)  
Mercredi: 14h — 16h (familial, enfants accompagnés seulement)  
Vendredi: 17h — 18h (tous)  
Samedi: 18h — 19h (tous)

### Maskimo

Samedi: 20h — 24h  
Dimanche: 14h — 18h

### Laurentide

Lundi: 20h — 00h30  
Mercredi: 20h — 00h30

### Labatt

Mardi: 19h30 — 22h30  
Jeudi: 20h — 23h

### Québécoise

Vendredi: 20h30 — 23h30  
Dimanche: 20h30 — 23h30

### R. Gélinas

Mardi: 18h — 19h30  
Vendredi: 18h — 19h30

**NOUVEAU**  
**NOUVEAU**  
**NOUVEAU**  
**NOUVEAU**  
**NOUVEAU**  
**NOUVEAU**  
**NOUVEAU**  
**NOUVEAU**  
**NOUVEAU**

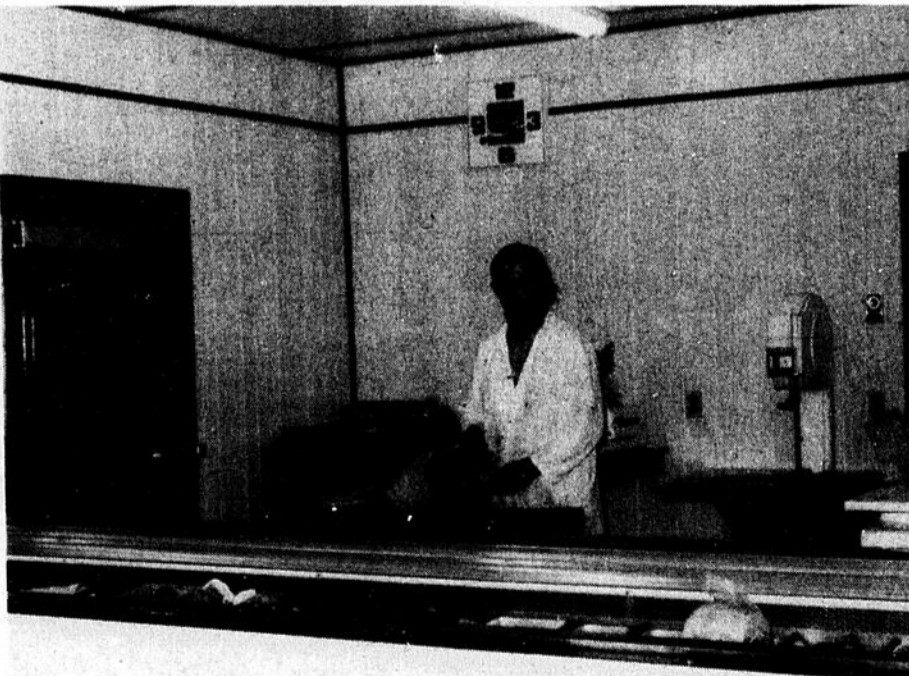
**J. LACOMBE**  
boucher dépanneur  
**MAINTENANT OUVERT**  
au 2251, route 350  
Ste-Angèle-de-Prémont, tél.: 268-2868  
**OUVERT 7 JOURS PAR SEMAINE**

Spécial d'ouverture

boeuf haché \$0.59 la lb

steak haché \$1.29 la lb

steak de ronde \$1.39 la lb



Spécialité: dépeçage de viande pour congélateurs

- Viande au quartier ou à la livre
- Epicerie • Fruits • Légumes
- 5 ans d'expérience comme boucher

Travaux publics Canada / Public Works Canada

### INVITATION TO TENDER

SEALED TENDERS for the projects or services listed below, addressed to the Regional Manager, Finance and Administration, Quebec Region, Department of Public Works, 18th floor, 2001 University Street, Montreal, Quebec, H3A 1K3 and endorsed with the Project Name and Number, will be received until 3.00 p.m. on the specified closing date. Tender documents can be obtained through the Plan Distribution Office, 18th floor, 2001 University Street, Montreal, Quebec, H3A 1K3 on payment of the applicable deposit.

### PROJECT

**No: 75-189P**  
**Roof remaking**  
**Post Office**  
**St. Michel des Saints, Quebec**

Tender documents may also be seen at The Construction Association office in Joliette and also at the following Post Offices: St. Michel des Saints, St. Zénon and Ste. Emélie de l'Energie, Quebec.

**Closing date:** Wednesday, October 8, 1975  
**Deposit:** Nil

### INSTRUCTIONS

To be considered each tender must be submitted on the forms supplied by the Department and must be accompanied by the security specified on the tender documents.

The lowest or any tender not necessarily accepted.

D.B. Norwood,  
Regional Manager of  
Finance and Administration  
Quebec Region

# Le gérant d'estrade



J.-J. Lajoie

Michel Latour qui excelle pour les Jets de St-Ignace dans la Ligue de Baseball rurale "Albert Gaucher", évoluera cette hiver pour l'équipe St-Ignace dans la Ligue Maskimau. Si vous avez eu l'occasion de voir évoluer son frère Donald l'année dernière, qui a terminé au 2e ou 3e rang des compteurs de la Ligue, vous verrez un style un peu semblable, mais très rapide et très agressif. Michel jouait l'année dernière dans la Ligue Canado-Américaine pour les Voyageurs de Berthier. Bonne Chance Michel!

direction a été nommé dans la Maskimau et Rémi Beaulclair sera le nouveau président. Il sera assisté dans ses fonctions par l'ex-président de l'année passé, M. Laurent Boucher et du trésorier, M. Claude Bastien. Pierrette Lacombe agira comme secrétaire. Beaucoup de succès pour la prochaine saison de hockey, Messieurs!

Un groupe de 30 joueurs de hockey ont décidé de jouer pour s'amuser cette saison, le dimanche soir de 6.00 p.m. à 7.30 p.m. Ces joueurs ont été nommé les "Francs Copains". Le Restaurant l'Arc-En-Ciel, R. Paillé Automobile enr., et

Charles Béland seront les commanditaires. Les règlements "Old Timers" seront de mise. Il ne reste que seulement 5 places disponibles. Pour toute information, téléphonez à Michel Marcotte à 228-5348.

xxx  
Imaginez-vous donc, J. Pierre Gagné, L'Echo de Louiseville, fera un retour au jeu pour la prochaine saison de hockey. Il évoluera pour "Les Francs Copains" le dimanche soir. C'est un joueur à surveiller nous dit-on. Bonne chance J. Pierre!

cercle diffuse pleinement le "vrai visage de l'a.f.e.a.s.", il nous faut continuer d'être aussi nombreuses aux réunions dans l'avenir; nous nous prouverons à nous-mêmes que notre cercle est bien vivant et dynamique.

A la prochaine...  
Hélène Lupine, publiciste Sport

Le club des jeunes joueurs de St-Léon faisant partie de la ligue 12-17 ont triomphé du club de Maskinongé-village par un score de 2 à 0 dans la finale, lors d'un deux dans trois. Félicitations à ces jeunes sportifs ainsi qu'à leur instructeur M. Claude Lebel. D'autres détails paraîtront la semaine prochaine.

Sincères remerciements à notre commanditaires "La Maison Brissette Sport Extra de Berthierville" dont le représentant concessionnaire est M. Denis St-Yves.

Cette collaboration était offerte dans l'achat des costumes.

Les membres du club de Hockey de la ligue Maskimau ont repris leurs pratiques dernièrement. Tous les joueurs de l'an dernier font de nouveau partie de l'équipe du club St-Léon. Nul doute que la présente saison sera fort intéressante. Bons succès!

## Invitation toute spéciale

A tous les parents qui ont des élèves à la Polyvalente l'Escale, une conférence de M. Léopold Grenon, psychologue de grande renommée: sur "les Adolescents et nos responsabilités" à 8h15 vendredi le 26 septembre pour aussi former le comité d'école, n'y manquez pas!  
Votre comité d'école

## Réunion France-Canada

L'Association France-Canada Louiseville invite cordialement tous les membres à sa première réunion pour l'année 75-76, à l'hôtel du Boulevard, lundi, 29 septembre à 20 heures.

A l'agenda de la soirée, rapport des activités de l'année précédente, élection du conseil pour 75-76, ébauche ses activités

socio-culturelles pour la saison à venir et campagne de lancement pour le renouvellement des cartes de membres. Il est à souligner que la première activité de l'année est prévue pour mercredi soir, le 15 octobre pour les membres exclusivement.  
Françoise Chrétien, présidente.

# Saint-Léon

par M. Charlemagne Deschênes

## Laïcat franciscain

Mercredi le 24 courant aura lieu la visite annuelle du Laïcat Franciscain sous la présidence du Rév. Père Philippe Bélanger, o.f.m., animateur spirituel. L'office débutera par la messe à 8 hres p.m. Il y aura visite des malades dans l'après-midi.

Tous les membres sont invités à assister à cette rencontre fraternelle. Cordiale invitation est aussi faite à tous les paroissiens de participer à ces moments de réflexion spirituelle et de prières et s'ils le désirent adhérer à cette association de grande valeur.

P.S. Les membres pourront payer leur cotisation annuelle à l'occasion de cette visite.

Vendredi, le 3 octobre prochain, aura lieu à l'église de Notre-Dame-des-Sept-Allégres à 7.30 heures p.m. la fête de St-François d'Assise.

Mme Simone Roch responsable de la zone de Louiseville organise un autobus lequel passera vers 6 hres et 20 minutes p.m. et s'arrêtera au stationnement de l'église de Louiseville. Si intéressé, s'adresser à tél.: 227-4573.

### A l'A.F.E.A.S. je m'engage

Aux vacances succède le travail... ainsi va la vie. Nous avons donc repris nos activités avec plaisir mercredi dernier avec une assistance remarquable, ce fut un très beau départ. Véronique Vallières présidait l'assemblée, l'ordre du jour était chargé comme toute première réunion, c'était l'organisation des journées d'animation, de la journée a.f.e.a.s. du 28 septembre etc. Luce Ferron nous a fait un résumé des plus intéressants du Congrès de l'Association qui a eu lieu à Sherbrooke au mois d'août. Nous nous sommes rendues compte qu'il y avait autant de travail à faire là, que nous en avions à accomplir à la Fédération. Dans le cadre de l'éducation Pierrette Coulombe nous a proposé un petit truc bien amusant qui nous a permis de changer de voisine pour un petit bout de temps; cela nous a

Tel (819) 228-4244

J.M. BARIL AUTO PARTS

Achat d'Autos Usagées et Accidentées  
Pièces Usagées

Local:  
Galeries  
Louiseville

Rte 2 (138)  
Maskinonge

## RÉPARATIONS

-T.V. couleur  
-T.V. noir et blanc  
-Stéréo - Radio  
sur toutes marques.

•Vendeur autorisé "Sylvania"•

vente & installation: antenne et rotor.

VILLEMURE T.V.

225 St-Augustin  
Louiseville  
Rés.: 67 St-Paul

228-3669



# NOUVEAU

Marché R. Ricard Inc.

80 St-Marc, Louiseville,  
tél.: 228-2764

est maintenant ouvert le samedi  
jusqu'à 5 heures.

Nous ne faisons pas  
de livraison  
le samedi après-midi.

## Comme à l'habitude M. J.A. Desfossés

Bureau Chef — Head Office  
506 est, Boul. St-Joseph, East  
Montréal, Québec H2J 1J9  
Tél.: 521-2854



SERA À

SOREL TROIS-RIVIÈRES  
Jeudi 2 octobre Vendredi 3 octobre

M. J. Aspinall  
30, rue Goupil,  
Sorel, Qué.

Auberge  
des Gouverneurs  
975, rue Hart,  
Trois-Rivières, Qué.

7.00 à 8.00 p.m.

7.00 à 8.00 p.m.

Shawinigan, 3 mai 1974

## COLONNE VERTÉBRALE

Il y a 13 ans j'ai été victime d'un accident de voiture et on m'avait mis un plâtre jusqu'aux côtes pendant trois mois. Plusieurs mois après je marchais avec des béquilles et j'étais très souffrante. Avec beaucoup de difficultés je pouvais me lever le matin, j'étais complètement engourdie et je sentais bien que la paralysie me prenait. J'avais eu la colonne vertébrale fêlée vis-à-vis l'abdomen et le médecin m'avait dit: "JE NE PEUX RIEN FAIRE".

J'ai visité M. J.A. Desfossés à son bureau de Shawinigan durant 30 mois et je suis complètement guérie maintenant. Je marche parfaitement à la surprise de tous ceux qui m'ont vue après cet accident.

(Signé)

Mme Glorianne Schelling,  
2385, Defond.

Shawinigan-Falls, P.Q.  
Tél.: 539-2722

# Maskinongé

par Mme Léo Vermette

## Invitation toute spéciale

A tous les parents qui ont des élèves à la Polyvalente l'Escale, une conférence de M. Léopold Grenon, psychologue de grande renommée: sur "les Adolescents et nos responsabilités" à 8h15 vendredi le 26 septembre pour aussi former le comité d'école, n'y manquez pas! Votre comité d'école

## Naissance:

A M. et Mme Yvon Gagnon (Jacqueline Paillé) est né un fils baptisé dimanche le 14 septembre sous les prénoms de Joseph, Bertrand, Sylvain. Parrain et marraine: M. et Mme Bertrand Dupuis de Louiseville, oncle et tante de l'enfant.

Porteuse: la maman du bébé.

### Naissance

Est né à l'Hôpital Comoits le 27 août 1975, Joseph, Marcel, Guy, Steve, fils de Jacques Ladouceur (Johanne Lafontaine).

Il a été baptisé le 14 septembre 1975.

Parrain et marraine: M. et Mme Marcel Ladouceur, grand-père et grand-mère.

Porteuse: la grand-mère de l'enfant, Mme Guy Bourque.

### Prochain mariage

Samedi le 27 septembre à 4 heures sera béni le mariage de Lucien Roy, fils de M. et Mme Jean-Claude Roy (Jacqueline Milette) de Maskinongé et de Ginette Ross, fille de M. et Mme Alcide Ross (Rachel Cartie) également de Maskinongé.

### Décès

Le 19 septembre, est décédée à l'âge de 69 ans et 6 mois. Mme Vve Antonin Bastien, née Alice Coutu.

Les funérailles ont eu lieu lundi le 22 à 3 heures p.m.

Ste-Foy, Québec est décédée à l'âge de 48 ans Mme Arhtur Du Péré née Madeleine Lemyre.

Elle était la fille de feu le notaire J.A. Lemyre autrefois de Maskinongé.

Sincères condoléances aux familles éprouvées.

### Prompt rétablissement

A Mme Lucien Paquin de Trois-Rivières hospitalisée à St-Joseph de Trois-Rivières pour intervention chirurgicale ainsi qu'à M. Onésiphore Dalcourt de Louiseville hospitalisé à Ste-Marie de Trois-Rivières de la part de leur belle-soeur Mme Clovis Fréchette de Maskinongé.

### Félicitations et vœux de bonheur

A M. Mme Théodore Dupuis qui ont célébré leur 30<sup>e</sup> anniversaire de mariage de la part de leurs enfants de leurs parents et amis.

### Quelle magnifique rencontre

En effet, c'était le 17 septembre qu'avait lieu la première réunion de l'A.F.E.A.S. à Maskinongé. Soixante-quinze dames assistaient, toutes réjouies et heureuses de se retrouver après deux mois de vacances.

Animées de bonnes intentions elles ont toutes participé de grand coeur, à tous les comités, même notre nouveau curé M. l'abbé Jean Neault, notre conseiller moral a su nous mettre à l'aise, nous l'en remercions beaucoup.

La présidente Solange Masson a souhaité la bienvenue à toutes, principalement aux nouvelles venues, chacune donna les raisons pour lesquelles elles sont entrées dans le mouvement, toutes, en avaient entendu dire que du bien.

Elles désirent s'instruire, s'enrichir de connaissances

nouvelles, côtoyer des amis, apprendre des recettes, en donner, des tricots, travailler aux métiers, sortir de leur milieu, suivre des cours, et aussi se donner, pour faire profiter leur famille, leurs alentours de tout le bien qu'elles viennent chercher là.

Comme responsable de la propagande, je lance une invitation aux autres, qui ne font pas encore partie de notre mouvement, et j'imagine

que la vie ne peut être que terne et dénudée de sens pour qui ne se fixe pas certains buts et ne s'engage pas à s'efforcer de les atteindre.

Alors pourquoi pas, on est prêts? Ensemble on le dit "A l'AFEAS, je m'engage".

Votre publiciste  
Thérèse St-Louis  
227-4668  
J'attends votre appel.

## Le maire Fleury sollicite l'aide de la Jeune Chambre

(J.-G.B.) Alors que s'ouvrait officiellement la Semaine Jeune Chambre, le maire de la Ville de Louiseville, M. Gaston Fleury a profité de l'occasion pour demander à la Jeune Chambre de Louiseville de se pencher sur le problème que causera la fermeture de certains secteurs de l'usine de l'ATC de Louiseville.

Le maire Fleury a fait cette demande après les félicitations d'usage sur le travail accompli à date par la Jeune Chambre, dont il est un des fondateurs à Louiseville.

Le premier magistrat a exposé brièvement la position de la municipalité et les solutions possibles pour minimiser les effets des mises à pieds qui surviendront à l'ATC à compter de décembre prochain.

Selon le maire de la Ville, la Jeune Chambre pourrait étudier les différentes solutions qui s'offrent, tant aux municipalités qu'aux syndiqués, pour solutionner le problème du chômage qui s'annonce à Louiseville. Et M. Fleury en a profité pour suggérer quelques solutions, comme par exemple,



Gaston Fleury

la création d'un organisme industriel, soit un commissariat, soit un comité intermunicipal, lequel pourrait dresser un inventaire des possibilités qu'offre le Grand Louiseville aux industries.

Le président de la Jeune Chambre de Louiseville, M. Normand Carpentier, a accepté la suggestion du maire Fleury, et il est bien possible qu'un comité soit formé à l'intérieur de la Jeune Chambre très bientôt pour se pencher sur ce sujet.

## JACQUES MASSÉ

Vente — Réparation  
de machines à coudre de toutes marques  
— De tout pour la couture —

Machines à écrire Brother portative  
ou électrique  
Machines à additionner Precisa  
manuelle ou électronique

301 St-Laurent  
Louiseville 228-3186

40%  
de réduction  
sur toute la lingerie

## à la BOUTIQUE MARYSE

2855 Fontarabie  
Ste-Ursule

Tél.: 228-2128

Ouvert jusqu'à 9 heures tous les soirs.

## Cours de piano

pour débutants

S'adresser à  
LOUISE LAFRENIERE  
Tél.: 228-5764

Travaux publics Canada Public Works Canada

## APPEL D'OFFRES

DES SOUMISSIONS CACHETÉES, visant les entreprises ou services énumérés ci-après, adressées à l'Administrateur régional des Services financiers et administratifs, Région du Québec, ministère des Travaux publics, 18<sup>e</sup> étage, 2001, rue Université, Montréal (Québec) H3A 1K3 et portant sur l'enveloppe la désignation et le numéro de l'entreprise, seront reçues jusqu'à 15h00, à la date limite déterminée. On peut se procurer les documents de soumission par l'entremise du bureau de distribution des plans, 18<sup>e</sup> étage 2001, rue Université, Montréal (Québec) H3A 1K3 sur versement du dépôt exigible.

## ENTREPRISE

No 75-189P  
Réfection de la toiture  
Bureau de poste  
St-Michel des Saints (Québec)

On peut aussi consulter les documents de soumission au bureau de l'Association de la Construction de Joliette ainsi qu'aux bureaux de poste suivants: St-Michel des Saints, St-Zénon et Ste-Émélie de l'Énergie (Québec).

Date limite: Le mercredi 8 octobre 1975  
Dépôt: Aucun

## INSTRUCTIONS

Il ne sera tenu compte que des soumissions qui seront présentées sur les formules fournies par le Ministère et qui seront accompagnées de la garantie déterminée aux documents de soumission.

Le Ministère ne s'engage à accepter ni la plus basse ni aucune des soumissions.

D.B. Norwood  
Administrateur régional des  
Services financiers et administratifs,  
Région du Québec

# CONSOLES TÉLÉS 26" MODÈLES 1976 CHROMACOLOR® II



100% transistorisés  
avec écrans géants

- Ecran lumineux Chromacolor
- Châssis Titan 300V 100% transistorisé
- Régulateur de tension breveté "Sentinelle électrique"
- Syntonisateur électronique 100% transistorisé
- Sélecteur de canaux VHF et UHF à un seul bouton
- Syntonisation "chromatique" à un seul bouton
- Le plus grand choix de télécouleurs et stéréos de la région.
- Quelque soit le style, nous l'avons.
- Prix Lafrenière toujours imbattables.
- Satisfaction et service assurés.

J.L. LAFRENIÈRE & FILS INC.

88 St-Laurent, Maskinongé, 227-2223

## Au passé...il ya 20 ans!

Au passé semaine du 22 septembre 1955

### Louiseville

#### Naissances.

Le 26 août, Maire, Armande, Lorraine, fille de M. et Mme Laurent Beauclair.

Le 3 sept. Joseph, Ronald Jean-Guy, fils de M. et Mme Germain Deveault.

Le 15, Marie, Irène, Lisette, fille de M. et Mme Léonard Branchaud.

Le 13, Maire, Gisèle, Jeannine, fille de M. et Mme Réjean Baribeau.

Le 11 septembre, Joseph, Jean, Michel, fils de M. et Mme André Villemure.

#### Mariage.

Le 17 septembre, Philippe Allard à Mlle Juliette Lemay.

#### Décès.

M. André Deschênes âgé de 70 ans.

#### St-Barthélemy.

#### Décès.

Le 11 septembre, subitement le R. Père Maire-Claude âgé de 43 ans.

#### Bonne santé.

A Mme Lazare Villeneuve qui a célébré son 83ième anniversaire de naissance.

#### St-Justin

#### Naissance.

Le 3 septembre, Maire, Gilberte, Sylvie, fille de M. et Mme Maurice Picotte.

#### Prochain mariage.

Pour le 24 septembre, M. Fernand Morin à Mlle Huguette Thibodeau.

Le même jour, Mlle Jacqueline Bérard à M. Réal Sicard.

Le 24, M. Charles-Edouard Boivin à Mlle Denise Lamy.

#### Nouveau locataire.

M. Denis Lajoie vient de louer la maison de M. Roland Vermette.

#### Yamachiche.

#### Retraite

La retraite des enfants a débuté dimanche, prêché par le R. Père Garron.

#### Semaine antialcoolique.

Cette semaine aura lieu du 25 septembre au 2 octobre.

#### Ste-Angèle de Prémont.

#### Souper enfantin.

Un souper enfantin avait lieu dernièrement chez Mme Noé Paillé.

#### St-Paulin.

#### Naissances.

Le 7 septembre, Marie, Rose, Claudette, fille de M. et Mme Gérald Picotte.

Le 17, Joseph, Jacques, Jean, Marc, fils de M. et Mme Marc Blackburn.

#### Décès.

Le 18 septembre, M. Albert Corriveau âgé de 86 ans.

#### Constructions.

MM. Nelson Frappier et Hervé Bergeron sont à terminer leurs nouvelles propriétés.

#### St-Alexis des Monts.

#### Naissance

Le 12 septembre, Joseph, Denis, Frank, fils de M. et Mme Grégoire Clément.

#### Décès.

Dernièrement est décédée Mlle Nicole Poudrier à l'âge de 11 ans 5 mois.

#### Mariage.

Dernièrement avait lieu le mariage de M. Jean-Marc Lemay, à Mlle Gilberte Plante.

#### Ste-Ursule.

#### Baptêmes.

Le 4 septembre, Joseph, René, André, fils de M. et Mme Réal Giguère.

Le 8, Joseph, Jean-Guy, Renald, fils de M. et Mme Germain Deveault.

Le 11, Joseph, Denis, Jean-Paul, fils de M. et Mme Edmond Noël.

Le 18, Joseph, Denis, Claude, fils de M. et Mme Marcel Pépin.

#### A l'Hôpital.

Mme Arthur Arsenault actuellement à Comtois.

#### Départ.

Mme Vve Emery Picotte ira passer l'hiver à Montréal.

#### Maskinongé

#### Baptême.

Le 13 septembre, Joseph, Marcel, Jean-Pierre, fils de M. et Mme Bernard Vanasse.

#### Mariages.

Le 17 septembre, Mlle Marguerite Grenier à M. Marcel Gosselin.

## Nouveau gérant-adjoint à la Caisse Pop de Louiseville



M. Jean-Jacques Plante vient d'entrer au service de la Caisse Populaire de Louiseville à titre de gérant-adjoint aux service des prêts, en remplaçant M. Pierre Livernoche qui quittait ce poste pour ouvrir un commerce dans la région métropolitaine.

M. Plante, qui a déjà passé plusieurs années à la Caisse de Louiseville était gérant à la Caisse Populaire de St-Alexis.

A cet endroit, il a été remplacé par M. Luc Dampousse de St-Paulin.

## Charette

par Henri-Paul Villemure

### Henri-Paul Villemure Noces de Corail

Trente-cinq années de vie conjugale, une carrière remplie d'activités intenses et de travail inlassable, tels sont les motifs qu'ont voulu évoquer les enfants de M. et Mme Clément Villemure, à l'occasion d'une fête organisée en l'honneur de M. et Mme Villemure, samedi le 20 septembre.

Commencée par une messe célébrée en l'honneur des jubilaires, en l'église Notre-Dame-des-Neiges de Charette, cette fête se poursuivait, en après-midi, à la salle Feuille d'Erable de Ste-Angèle.

Un compagnon de jeunesse du jubilaire, originaire de la paroisse, le révérend Père Rosaire Gélinas, O.M.I., a célébré la messe et prononça l'homélie de circonstance,

rappelant les préipéties de la vie bien laborieuse de ce couple, qui revenait devant l'autel après trente-cinq années d'union.

Un délicieux repas et un après-midi rempli d'activités, s'encadrant bien dans une fête de ce genre ont fait que-les nombreux parents et amis de la famille de M. et Mme Clément Villemure se sont bien amusés. Mlle Carmen Villemure a bien voulu se faire l'interprète de la famille, en présentant une adresse aux jubilaires de même que des fleurs et une plaquette-souvenir. Bref, ce fut une fête des mieux réussies.

Nous tenons à féliciter M. et Mme Clément Villemure de ces trente-cinq années de persévérance et de travail et formulons des vœux de bonheur pour les années à venir.

#### Prompt rétablissement

A Mme Henri Bournival, qui séjourne présentement à l'hôpital Régional de la Mauricie, de la part de son mari et de ses enfants.

#### Prochains mariages

Samedi le 27 septembre prochain, sera béni le mariage de Mademoiselle Pauline Gélinas, fille de M. et Mme François D. Gélinas de Charette et M. Ghislain St-Pierre, fils de M. et Mme Raymond St-Pierre de Ste-Ursule. Le mariage sera célébré en l'église de Ste-Ursule à quatre heures.

Egalement, en l'église de Charette, le 27 septembre prochain, à dix heures de l'avant-midi, le mariage de M. Claude Boisvert, fils de M. et Mme Rosaire Boisvert de Charette et Mlle Danielle Martineau, fille de M. et Mme Fernand Martineau, de Charette.

Nos meilleurs vœux de bonheur à ces futurs époux.

#### Soirée de l'Age d'Or

A St-Mathieu, une soirée de l'Age d'Or est organisée pour samedi le 27 septembre à huit heures, à la salle paroissiale; un goûter sera servi et des prix de présence seront distribués. Cordiale bienvenue à tous.

#### Origène Héroux, président Début chez les Old Timers

La saison régulière de la ligue "Old Timers" débutera samedi le 27, à l'arène de Grand'Mère. L'équipe St-Barnabé rencontrera les nôtres à 9.30 heures. La première partie mettra aux prises les équipes St-Elie et St-Etienne. Les parties hors-concours disputées jusqu'à date ont démontré qu'il sera intéressant de suivre les activités de cette ligue.

## BIENTÔTI

CRÉATIONS

*Bibyane*

pour les belles de la région.

## Taxidermiste

Diplômé en taxidermie. Empailleur d'animaux et d'oiseaux de tous genres. Confiez-nous vos plus beaux trophées de chasse. Adressez-vous à: **Marcel Lescadres** 335 Route Baie des Ouines Maskinongé Tél.: 227-4663

## Caisse Populaire de Charette

222, rue Du Moulin

Services additionnels, vente de billets Loto-Québec. A venir, chèques de voyage American Express.

A surveiller, taux d'intérêt, dépôts à terme, 5 ans, 9¼%, en vigueur dès cette semaine.

Pierre Deschênes, Gérant

## Remerciements

M. Mme Aldège Lemay  
M. Mme Jean-Baptiste Lemay  
Mme Louis Dubé (Yvette)  
Mme Mireille Lemay  
Mlle Colombe Lemay

remercient sincèrement tous ceux qui leur ont témoigné de la sympathie lors du décès de Mme André Lemay survenu le 30 juin 1975.



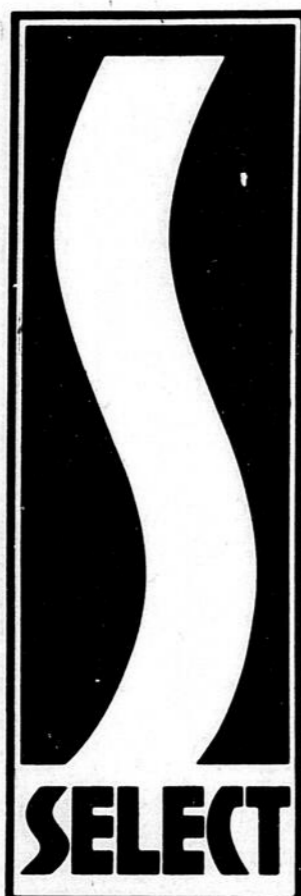
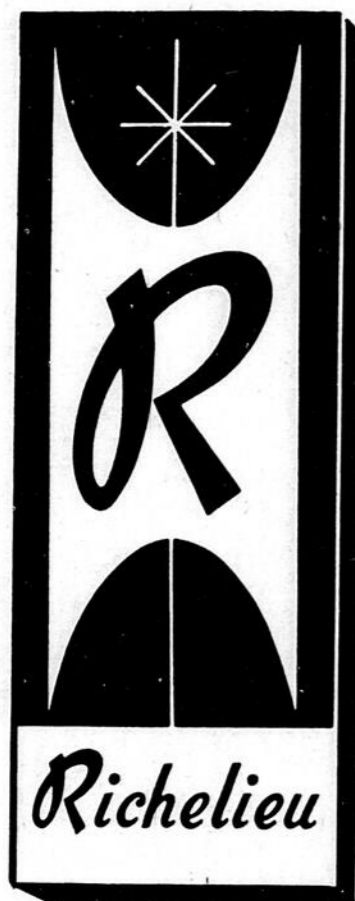
Imperméables: de \$45.00 jusqu'à \$49.00  
Soyez prêt à toutes les éventualités!  
Au début de l'automne, le vent se fait un peu plus frisquet... et bientôt ce sera la première neige...  
Vestes de cuir: de \$49.00 jusqu'à \$105.00.

188  
St-Laurent  
Louiseville



Aux  
Galeries  
Louiseville





on est tout à vous

NOUS SOMMES DISTRIBUTEURS DE BOEUF ET DE PORC DE QUALITÉ. "MERITE", UNE GARANTIE D'EXCELLENCE...



Produits Ménagers

DÉTERGENT LIQUIDE "JOY" PLAST. 32 OZ **95¢**

NETTOYEUR LIQUIDE "M. NET" PLAST. 48 OZ **1 159**

NETTOYEUR pour le FOUR AÉROSOL 7 OZ **89¢**

JAVEL (RS) PLAST. 64 OZ **55¢**

CHIFFON "J" BTE 12'S **99¢**

JUS D'ORANGE PUR (RS) BOUT 64 OZ **84¢**

ESSUIE-TOUT "WHITE SWAN" CELLO 2 ROUL. **99¢**  
IMPRIMÉ — COULEURS VARIÉES

BETTERAVES TRANCÉES "LIBBY'S" BTE 19 OZ **29¢**  
QUALITÉ CHOIX

POIS SUCRÉS "LIBBY'S" BTE 14 OZ **39¢**  
QUALITÉ FANTAISIE

"LIBBY'S" ALPHA-GETTI BTE 19 OZ **46¢**

RIZ CONVERTED "UNCLE BEN'S" BTE 2 LB **1 113**

CRISTAUX de SAVEUR A L'ORANGE (RS) CELLO 5-3 1/4 OZ **1 07**

CRISTAUX DE SAVEUR AU RAISIN (RS) CELLO **99¢**

VINAIGRE BLANC "SCHWARTZ"

PLAST. 128 OZ **95¢**

DETERSIF EN POUDRE "OXYDOL"

BTE 5 LB **2 09**

PAPIER DE TOILETTE "WHITE SWAN" COULEURS VARIÉES

2 CELLOS 2 ROUL **89¢**

CROISSANTS "PILLSBURY"

•RÉGULIERS CONT 8 OZ **49¢**  
•OIGNON ET AIL

CONFITURE "KRAFT"

•BLEUETS POT 9 OZ **61¢**  
•FRAISES  
•ABRICOTS

CÉRÉALES "SHREDDIES"

DE "NABISCO" BTE 18 OZ **69¢**

JUS DE TOMATES "HEINZ"

QUALITÉ FANTAISIE 3 BTES 19 OZ **89¢**

LIQUEURS DOUCES

(RS) SAVEURS VARIÉES PLUS DEPOT

3 BOUT 30 OZ **79¢**

CRISTAUX DE SAVEUR A L'ORANGE <b>(RS)</b> CELLO 5-3 1/4 OZ	<b>107</b>
CRISTAUX DE SAVEUR AU RAISIN <b>(RS)</b> CELLO 4-3 3/4 OZ	<b>99c</b>
PRUNEAUX MOYENS "SUNSWEEET" CELLO 1 LB	<b>60c</b>
RAISINS "SUN-MAID" CELLO 6-1 1/2 OZ	<b>60c</b>
ALIMENTS TAMISÉS pour BÉBÉS "GERBER" •POMMES•PÊCHES•POIRES•BANANES POT 4 1/2 OZ	<b>21c</b>
CHOCOLAT INSTANTANÉ "CHOCO CADBURY" BTE 2 LB	<b>179</b>
VINAIGRE BLANC "SCHWARTZ" PLAST. 80 OZ	<b>79c</b>
ÉPICES à MARINADES "SCHWARTZ" CONT 3 OZ	<b>49c</b>
SAUCE pour CÔTES LEVÉES "V-H" POT 12 OZ	<b>87c</b>
MÉLANGE À GÂTEAUX "MONARCH" BLANC OU CHOCOLAT 2 -ENV 9 1/2 OZ	<b>79c</b>
POUDING PRÊT-À-SERVIR "NESTLE" SAVEURS VARIÉES BTE 15 OZ	<b>45c</b>
NOURRITURE pour CHIENS "ALPO" SAVEURS VARIÉES BTE 14 OZ	<b>37c</b>
FROMAGE GRUYÈRE "SWISS KNIGHT" CONT 8 OZ	<b>79c</b>
CROUSTILLES <b>(RS)</b> SAC 8 1/2 OZ	<b>79c</b>
CHOCOLAT "BRIDGE" "LOWNEY'S" CELLO 12 OZ	<b>89c</b>
TABLETTES de CHOCOLAT "NEILSON" SAVEURS VARIÉES CELLO 4 REG.	<b>74c</b>
EAU MINÉRALE "PERRIER" BOUT 25 OZ	<b>73c</b>
PELLICULE EXTENSIBLE "STRETCH 'N SEAL" BTE 100'	<b>73c</b>

DE "NABISCO" 18 OZ **69c**

QUALITÉ FANTAISIE 3 BTES 19 OZ **89c**

U 30 OZ 70

NOS VIANDES SONT GARANTIES  
À 100% OU ARGENT REMIS

**BIFTECK DE RONDE**  
TRANCHE COMPLÈTE  
OU  
**RÔTI DE CROUPE**  
COUPE SILVER  
**LB 178**

**BIFTECK OU RÔTI DE POINTE DE SURLONGE** LB **198**

**BIFTECK HACHÉ** LB **138**

**SOC de PORC ROULÉ FUMÉ** MERITE 2-3 LB **188**

**BACON** MERITE PQT 1 LB PKG **195**

**SAUCISSES FUMÉES** MERITE PQT 1 LB **79c**

**RÔTI de PORC FRAIS**  
DÉOSSÉ — ROULÉ  
GENRE BOSTON  
SANS PERTE LB **148**

**SMOKED MEAT** 4 ENV 2 OZ **129**

**PIZZA TOUTE GARNIE**  
AVEC SAUCISSON PEPPERONI  
MERITE CH. 15 OZ **119**

**SAUCISSES AU PORC ET BOEUF** LB **85c**

**BOUDIN AU LAIT "TAILLEFER"** LB **59c**

**FOIE de VEAU IMPORTÉ DE CHOIX TRANCHÉ** LB **179**

**FILETS de SOLE CONGELÉS "CORVETTE"**  
LB **129** BTE 3 LB **349**

**CRETON "TAILLEFER"** CONT 10 OZ **95c**

**SALADE de CHOU "TAILLEFER"** CONT 32 OZ **78c**

**BANANES DÔLE**  
JAUNES ET SAVOUREUSES  
**LB 18c**

LES PRIX DES FRUITS ET LÉGUMES SONT SUJETS  
AUX FLUCTUATIONS QUOTIDIENNES DU MARCHÉ

**CANTALOUPE**  
IMP. CALIFORNIE  
GR: 18  
CATÉGORIE CANADA No 1 CH. **49c**

**CÉLERI**  
CULTURE DU QUÉBEC  
CANADA No 1  
GR: 24 CH. **33c**

**PIMENTS VERTS**  
IMP. E.-U.  
GROSSEUR MOYENNE LB **45c**

**OIGNONS JAUNES**  
CULTURE DU QUÉBEC CELLO 5 LB **69c**

**POIRES BARTLETT**  
IMP. DE CALIFORNIE  
CANADA DE FANTAISIE  
**3 LB 69c**

**SACS à SANDWICHES "GLAD"** BTE 50'S **49c**

**SACS à SANDWICHES "GLAD"** BTE 100'S **85c**

**AMPOULES ÉLECTRIQUES "PHILLIP"** PQT 6'S **129**  
60-100 WATTS

*Boulangerie • Biscuits*

**BISCUITS SECS ASSORTIS "VIAU" VILLAGE** PQT 19 1/2 OZ 32 OZ **129**

**BISCUITS "PETIT BEURRE" DE "VIAU"** PQT 1 1/2 LB **109**

*Produits Santé & Beauté*

**SAVON de TOILETTE PERSONNEL "IVORY"** PQT 4'S **65c**

**MINI-SERVIETTES "STAYFREE"** BTE 34'S **159**  
4 EN PLUS GRATIS

Nous nous réservons le droit de limiter les quantités dans tous les rayons et de corriger les prix incorrects résultant d'une erreur d'impression. Aucun détaillant ne sera servi.  
Spéciaux en vigueur jusqu'au samedi 27 septembre 1975 inclusivement

**Marché Reynald Boucher Inc.**  
2859 Laflèche,  
St-Paulin, tél.: 268-2012

**Marché St-Laurent Enr.**  
87 St-Laurent,  
Maskinongé, tél.: 227-2261

**Marché Robert Voisard**  
47 St-Antoine,  
Louiseville, tél.: 228-2749

**Marché Robert Ricard Inc.**  
80 St-Marc,



**COMBATTEZ L'INFLATION...  
PENSEZ À NOS PRODUITS-MAISO  
ILS SONT SYNONYMES  
DE QUALITÉ SUPÉRIEURE  
À PRIX AVANTAGEUX.**

# Échotier

## Francis-nous

Voici pour les fanatiques de la Loi 22 la traduction française de Cornwall: "Mur de blé d'Inde".

- 0 -

Yvon Livernoche ne désire pas de publicité pour son restaurant baptisé judicieusement "Papy Lou", mais il aimerait bien faire savoir que le numéro 10 des Canadiens de Montréal s'y est arrêté dernièrement.

- 0 -

Une fille légère reçoit dans son petit appartement un chanteur bien connu qui se contente de chanter. Elle s'impatiente: "Il n'y a donc pas de chansons de gestes dans votre répertoire?"

- 0 -

Un informateur nous avisait que dernièrement **Germain Paillé** aurait été vu au volant d'une Oldsmobile. Faudrait peut-être qu'il explique cet écart à sa conduite, lui, le propriétaire "heureux" d'une Buick!

- 0 -

Qui n'a pas remarqué de quelle façon les automobilistes s'y prennent pour orner avec fracas nos routes québécoises. Nos maîtres-brasseurs pourraient donner un bon coup de main à l'environnement s'ils enseignaient à leurs clients l'art de se défaire de

leurs canettes en les jetant dans des endroits appropriés. Ceux qui les vendent se fichent des suites, et ceux qui les vident n'ont pas toujours de la suite dans les idées.

- 0 -

Nous sommes presque en période électorale et déjà les promesses pointent à l'horizon. A preuve cette dame de Louiseville qui nourrit des intentions pour la mairie et qui vient de promettre à toutes les dames de la ville une croisière sur un navire bien connu. Le principal organisateur de cette campagne serait nul autre que le capitaine Erb.

- 0 -

Et voici tiré du Progrès de Magog un billet intitulé: **Réflexion**

J'achète  
Je vends  
les consciences  
les silences  
J'achète  
Je vends  
le pouvoir  
les femmes  
la gloire  
le plaisir  
Je paie  
pour la guerre  
pour le crime  
Je fais et défais  
les idoles  
les ministres  
les relations

les réputations  
les trônes  
les dominations  
les puissances  
Je coule à flots  
Je n'ai pas d'odeur  
On me jette  
par les fenêtres  
On me mange  
Je ne fais pas le bonheur  
mais j'y contribue  
Je peux tout  
Je permets tout  
Je donne tout  
Je suis le sang  
du pauvre  
L'ARGENT.

- 0 -

Le sergent **Pierre Guibault** mériterait son surnom de "Tin-Tin", non par son toupet, mais par son flair policier. Il aurait, en peu de temps découvert l'auteur de ce sobriquet. Il s'agirait d'un policier qui y gagnerait à augmenter son poids de quelques livres, sinon, on le classera bientôt parmi les "Spare Ribs".

- 0 -

Le facteur chargé de la distribution du courrier sur la rue Royale nord s'est trouvé dans une situation insolite la semaine dernière. La boîte à malle de **Rodrigue Lesage** flottait sur les eaux de la rivière. Des malins se demandaient si Rodrigue voulait noyer ses factures ou s'il se croyait à Venise.

- 0 -

Deux playboys se rencontrent: As-tu l'habitude de parler aux filles que tu ne connais pas? "Forcé-

ment, celles qui me connaissent ne veulent pas me parler."

- 0 -

Des mauvaises langues ont répandu dernièrement que **L'ATC de Louiseville** expédiait de la machinerie aux Etats-Unis. La vérité serait tout à fait différente, nous avons appris que cette machinerie était dirigée vers le futur musée du textile à Coaticook dans les Cantons de l'Est.

- 0 -

**Normand Carpentier**, le président de la Jeune Chambre se fait moralisateur à ses heures. Son dernier communiqué à ses membres (à moins que ce soit son premier) se terminait sur cette morale: "Humainement, il vaut mieux faire quelque chose à titre bénévole que payer une cotisation pour ne rien faire." C'est pas beau ça?

- 0 -

Parlant de la Jeune Chambre, **Pierre Saucier**, quand il participe, il participe. Lors de la campagne de vente de cigarettes, Pierre en a acheté plusieurs paquets, et il les a tous distribués à ses employés.

- 0 -

Une dame nouvelle riche demande dédaigneusement à sa bonne: "Avez-vous déjà mangé de la dinde?" "Jamais, répond cette dernière, mais j'en ai souvent servi".

- 0 -

# Saint-Barnabé

par Marie-Berthe Heroux

## Club des Artisanes

Le 9 septembre dernier, par un vote de 34 contre d'une pour, et de 11 absentions que les électriciennes du mouvement AFEAS ont fait valoir leur opinion et se dissocié de la Fédération.

Mardi, le 16 elles choisirent comme nom à leur mouvement le "Club des Artisanes", l'exécutif se compose maintenant de Mme Gérard Lemay, présidente, Mme Barnabé Gélinas, vice-présidente, Mme Nathan, Diamond, secrétaire, Mme Sylvio Proulx, trésorière. Comme conseillères Mmes Marcel Bellemare, Marcel Milot, et René Bourassa. Bienvenue aux nouveaux membres.

### Nouveau-né

Lundi, le 15 septembre, est né à l'hôpital Ste-Marie, un gros garçon, enfant M. et Mme Gaston Gélinas (Nicole Diamond). Bienvenue au poupon et félicitations aux heureux parents.

### Baptême Hay

Née le 18 juillet à l'hôpital Ste-Justine, Valérie, fut baptisée le 20 septembre par son oncle l'abbé Jules Bélanger. Bébé Valérie est la fille de M. et Mme Jean-Marie Hay (Adèle Bélanger) de Témiscamingue. Parrain Louis Bélanger et sa marraine Dominique Hay, tante de l'enfant. Nous partageons votre bonheur.

## Mariage Lemay — Bergeron

Samedi, le 20 septembre, avait lieu en l'église de St-Paulin le mariage de Marcel, fils de M. et Mme John Lemay à Madeleine Bergeron, fille de M. et Mme Irénée Bergeron. Ils habiteront Louiseville. Bonheur et persévérance!

### Vous le regretterez si...

C'est samedi, oui samedi soir le 27 à 8 heures à Grand-Mère que la ligue de Hockey Bonne Entente Old Timers commence ces joutes régulières. Profitez d'une soirée très agréable en encourageant nos joueurs.

## Le saviez-vous?

Le meilleur endroit pour stationner sa voiture lorsqu'on utilise un train de banlieue pour aller au travail? A un mille de la gare, suggère un article de Sélection de septembre, où il est question d'exercices que l'on peut facilement faire au milieu du train-train quotidien. Un mille de marche tous les jours, dans chaque sens, c'est non seulement revigorant, cela peut représenter une livre de graisse en moins par mois.

# Sainte-Ursule

par Mme Jean-Paul Baril

## Assemblée Afeas

Mercredi dernier, avait lieu l'Assemblée mensuelle de l'Afeas. C'était la première de la saison 75-76 et déjà, on peut dire que la moitié des membres ont payé leur contribution. Avec la campagne de recrutement qui bat son plein l'année s'annonce très bien. A cette première réunion on en a profité pour donner le programme de l'année et encourager les membres à collaborer de toutes leurs forces avec le mouvement Afeas afin de travailler ensemble au mieux être de la société.

### Aux apprentis des enfants fréquentant l'école Rinfret Ste-Ursule

L'élection du comité d'école de l'école institutionnelle Belle-Vallée aura lieu mercredi, le 1er octobre 1975 à 8.00 p.m. à l'école Notre-Dame de St-Edouard. Bienvenue à tous et à toutes.

### Aux Filles d'Isabelle

Mme Rodrigue Latournelle remercie toutes les Filles d'Isabelle de Ste-Ursule pour leur grande générosité lors de son investiture comme Dame Chevalier de l'Ordre Equestre du St-Sépulcre.

### Prochains mariages

Ghislain St-Pierre, fils de Raymond St-Pierre et de Annette Michaud de Ste-Ursule, et Pauline Gélinas, fille de François Gélinas et de Henriette Pelletier de Charette.

Roger Baril, fils de Lionel Baril et de Françoise Bergeron de Ste-Ursule et Renée Paquin fille de Gilles Paquin et de Cécile Auger de Louiseville.

### Naissance

Joseph, Claude, Sté-

phane, né le 3 août à l'hôpital Comtois de Louiseville, fils de Gaston Lessard et de Lucette Pépin de Ste-Ursule, a été baptisée le 21 septembre. Parrain: Claude Barnabé, marraine: Aline Pépin, son épouse, oncle et tante de l'enfant, de Ste-Sophie de Terrebonne.

### Décès

Françoise Carle, célibataire, fille de Welly Carle de Ste-Ursule et de feu Eva Foisy, décédé accidentellement, le 19 septembre à l'Hôpital Comtois de

## Invitation toute spéciale

A tous les parents qui ont des élèves à la Polyvalente l'Escale, une conférence de M. Léopold Grenon, psychologue de grande renommée: sur "les Adolescents et nos responsabilités" à 8h15 vendredi le 26 septembre pour aussi former le comité d'école, n'y manquez pas! Votre comité d'école

# Saint-Sévère

## Un rappel mémoire

Les parents des enfants à l'élémentaire ne manquez pas ce soir mercredi 24 sept. à 8h. à l'école Jean XXIII on forme le comité d'école, soyez-y pour élire quelqu'un de représentatif qui saura vous rendre service c'est une invitation à bientôt.

### Décès

Jeudi dernier, décédait M. Léon Boucher, 85 ans il demeurait chez M. et Mme Jos Pellerin depuis plusieurs années. Ses funérailles eurent lieu à Montréal.

### Ils en sont quitte pour une peur

Vendredi dernier vers minuit, trois jeunes gens de Ste-Ursule, ne connaissant pas la route passèrent tout droit chez M. Ephrem Lamy pour se retrouver dans le

champ en bas de la côte, il s'urent faire appel à un camion remorque pour se faire tirer de leur facheuse position et rebrousser chemin pour se rendre à destination.

## Invitation toute spéciale

A tous les parents qui ont des élèves à la Polyvalente l'Escale, une conférence de M. Léopold Grenon, psychologue de grande renommée: sur "les Adolescents et nos responsabilités" à 8h15 vendredi le 26 septembre pour aussi former le comité d'école, n'y manquez pas! Votre comité d'école

**c'est bon à savoir!**



Demander un renseignement au Gouvernement du Québec n'est pas toujours chose facile.

Bien sûr, quand tu sais qui appeler, quel ministère, quel service, des gens compétents seront heureux de t'aider.

Dans le cas contraire, toutefois, ça peut vite devenir compliqué.

Alors appelle ton bureau de renseignements de Communication-Québec. Pour éviter tout frais d'appel interurbain, fais le «0» et demande

**ZÉNITH 2-6770**

**Communication Québec**

Trois-Rivières Appels locaux: 379-2636

# Les petites annonces

228-5532

## Fiducie du Québec le "Trust" des Caisses populaires

### Secteur Bellemare

Maison neuve, genre cottage, style canadien de 6 1/2 pièces, 3 chambres, 2 salles de bain, chauffage électrique, entrée 230/200 amps, laveuse et sècheuse, avec grand terrain, prix et conditions à discuter.

### Maskinongé

Maison antique de 9 1/2 pièces, très propre, chauffage à eau chaude et bâtisse industrielle de 35' x 65', 2 étages, terrain de 90 verges carrées, prix: \$17.000,00

### Louiseville

Garage très moderne, 3 portes, équipement inclus, très achalandé, cour asphaltée, vente de gazoline pour Compagnie responsable, très bon chiffre d'affaires, prix et conditions à discuter.

### Boulevard est route 138

Restaurant inclus l'équipement et l'ameublement, prêt à opérer, terrain de 125' x 135', à quelque 100 pieds du Centre d'Achats.

### Boulevard Est

Bungalow de 6 1/2 pièces, construction de 6 ans, très moderne, système de chauffage à air chaud, grand terrain, pourrait être libre dans un mois.

### Rue Ste-Marie

Maison de trois logements dont un de 6 1/2, un de 4 1/2 et un de 3 1/2 pièces, très bon revenu, située dans le centre ville. Nous avons des logements de 5 1/2 - 4 1/2 - 3 1/2 - 2 1/2 - 1 1/2 pièces à louer et terrains à vendre dans la ville et en campagne, aussi chalets.

DEMANDEZ MAURICE  
AUGER  
Louiseville 228-4929  
Trois-Rivières 375-1601

### Maison à vendre

Maison à 2 logements de 5 1/2 pièces chacun, située coin Notre-Dame Nord et Avenue Dalcourt, Louiseville, grand terrain avec garage. S'adresser tél.: 228-4752 à Louiseville.

\$\$\$  
ON

### RECHERCHE MEUBLES NON-PEINTS

Toute personne ou fabrique pouvant nous fournir articles non-peints de tout genre.

Adressez-vous à:  
M. Paul ou M. Richard  
7573, rue St-Hubert,  
276-4119

### MAISON A VENDRE

Maison à vendre avec garage et sous-sol fini, située boulevard St-Alexandre, Louiseville, S'adresser tél.: 228-4805.

### A VENDRE

Maison de construction récente, 4 1/2 appartements plus chambre de lavage et sous-sol, terrain: 85 pieds de façade, même dimension qui donne accès à la Rivière-du-Loup, située à 150 Notre-Dame Sud, Louiseville; environ 1000 pieds du Centre Ville. Pour informations, communiquez avec Léo Doyon, 540 rue Marcel, tél.: 228-5306.



NETTOYONS  
EMBELLISSONS

Solidarité au tiers monde

**OXFAM**

### Local à louer

...pour commerce ou entrepôt. S'adresser au Garage Lagacé, 330 boul. Est, Louiseville, 228-5421 ou 228-5398.

### ATTENTION!

A la demande de plusieurs cultivateurs, **jeudi le 2 octobre à 5 heures p.m.** nous commencerons la **vente des petits porcellets**, comme par le passé, à la bâtisse des Enchères Lesage Enr. à St-Léon.

Jean-Paul Lesage, prop.,  
tél.: 228-2235.

### AVIS

Veillez prendre note que l'atelier **Montour Réfrigération Enr.** sera fermé du 26 septembre au 6 octobre '75 pour vacances.

**GHISLAIN  
DESCHENES  
ALUMINIUM**

Revêtement  
Alcan



Détaillant autorisé

Détaillant autorisé  
Portes - Fenêtres  
Persiennes - Auvents  
Colonnes - Rampes

Revêtement extérieur garanti 20 ans  
estimation gratuite

371, Notre-Dame  
St-Alexis des Monts

265-2827

### FUTURS MARIÉS

Pour des photos  
originales  
réservez  
dès maintenant

**LAPOINTE PHOTO ENR.**

2 photographes d'expérience.  
Tél.: 228-4111

Pour photos d'amateurs  
service de 24 heures.  
256 St-Laurent — Louiseville

### Attention cultivateurs

Messieurs les cultivateurs, comme par les années passées, nous sommes à votre disposition pour tous genres d'encans et achats de roulants de fermes.

Veillez réserver votre date à l'avance et nous serons heureux de vous apporter notre entière collaboration. Merci de votre encouragement.

**Lesage & Frères Inc.**

Encanteur licencié,  
St-Léon, Cté Maskinongé,  
Tél.: (819) 228-2235



**J. Bruno Bergeron**  
ferblantier licencié

Entrepreneur en chauffage à air chaud électrique ou à l'huile.

Ventilation, climatisation, humidification,  
cheminée préfabriquée.

Estimation gratuite

Dépositaire des produits De Luxair  
Financement à votre disposition  
1440 rue Neveu — Ste-Ursule — Tél.: 228-3228

### Claude Vertefeuille Inc.

Assurances Générales

200, Ste-Marie — Tél.: 228-2727 — Louiseville

Responsabilité  
de tous genres

Automobile.

Feu



- Stabilité
- Service
- Sécurité

## MASKINONGE FERME EQUIPEMENT ENRG.

Machinerie agricole usagée

101 boul. Est, Maskinongé, 227-2263  
(Face à la Caillette)

VENDEURS **RICHARD NOËL  
ANDRÉ BENOÎT**

### ARPENTEUR GÉOMÈTRE ARPENTAGE

Lignes de bois, subdivision,  
certificats de localisations, bornage

**GEORGES GARIÉPY**  
B.A. Ing. F.

844, Des Ursulines — Trois-Rivières  
Tél.: 376-3474 et 376-4522

228-3608

296-3463

**André Petit**  
b.sc.app., a.g.

**ARPENTEUR-GÉOMÈTRE**

200 Ste-Marie  
Louiseville

## Un cyclomoteur heurte une écolière

(J.-G.B.) Même si les autobus scolaires sillonnent les routes du Québec depuis plus de dix ans, et que les campagnes d'information se sont succédées à chaque année, il se produit encore de nombreux accidents impliquant des véhicules et les écoliers.

Un triste accident du genre s'est produit à Ste-Ursule vendredi dernier, vers les 16h., alors que la jeune Jachinte Lessard a été heurtée par un cyclomoteur alors qu'elle descendait de l'autobus scolaire en face de la demeure de ses parents, au 1471 de la rue Principale.

Le conducteur du cyclomoteur, le jeune Claude Giguère du 2380 Fontarabie s'est tirée indemne de l'accident tandis que la jeune Lessard était transportée à l'Hôpital Comtois par un véhicule privé.

C'est le docteur Avellin Dalcourt qui a procuré les premiers soins à la blessée avant que celle-ci ne soit transportée dans une autre institution de Trois-Rivières, souffrant de fractures au bassin et de blessures internes.

Le conducteur de l'autobus scolaire était M. Raymond Vincent de Ste-Ursule.

**SOMMES** a la recherche de personnes sérieuses qui seraient intéressées à augmenter leur revenu. Pour hommes, femmes, et couples de plus de 18 ans, s'adresser à tél.: 228-2908.

**POUR** trouver votre idéal écrivez à Courrier Intime Enrg. C.P. 266 Station Youville. Montréal H2P 2V4. Envoyer mandat ou argent. Un nom \$1.00 3 noms \$2.00 7 noms \$5.00 15 noms \$7.00 Abonnement un an \$20.00

**COUTURIERES:** Couturières avec expérience demandées. S'adresser à Confection Johanne, 191 Avenue du Parc, Louiseville, tél.: 228-4607.

**EXTERMINATION:** insectes rongeurs, estimé gratuit. J.G. dubé, extermination, tél.: 228-2590.

**DESIRERAI** garder enfants à la journée du lundi au vendredi, de 8h. à 4h. S'adresser tél.: 228-3585.

**DEMANDE** couturières à domicile pour travailler le pantalon et le manteau de 2 ans à 6x. S'adresser tél.: 228-3183.

**FEMME** et filles demandées. Vous avez de la difficulté à boucler votre budget. Fini les tracas. Offrons la possibilité de gros profits pendant les heures qui vous conviennent. Soyez la première de votre paroisse à en profiter. N'attendez pas! Ecrivez dès aujourd'hui au gérant du personnel, C.P. 125, Joliette.

**HOMME** demandé. Travail permanent à Montréal, pour travailler sur machine, apprendra métier de pressier de machines à sacs et imprimerie. Appelez (514) 342-0140, M. Roger Delorme.

**4 gros chevaux** de travail, très bien domptés, plus 2 juments d'équitation, très bien domptées. S'adresser tél.: 268-2150 à l'heure des repas.

**FOURRURES** demandées. Vieux manteaux chat-sauvage. Hommes et femmes. Bonne condition. Toutes grandeurs. Paiements \$70.00 et plus. Tél.: Frais virés: 1-514-843-4000.

**ACHETERAIS** terre avec maison, bâtisses et roulant. S'adresser à Jeannot Alarie, tél.: 228-2192.

**CHAUFFEUR** de camion demandé pour transport de pierre à chaux agricole, bon salaire. S'adresser à André Deschênes Transport Inc. tél.: 228-4607, Louiseville.

**AVIS.** Nous désirons aviser la clientèle que nous discontinuons le commerce d'huile à chauffage. Merci pour l'encouragement. Mme Marcel Manègre, 182 St-Charles, Louiseville.

**JE DESIRE** personne fiable pour garder 2 enfants de 3 à 5 ans, chez-moi, du lundi au vendredi, de 8 h. à 5h. S'adresser tél.: 228-4123.

**DATSUN** 71 à vendre, 4 portes, automatique. S'adresser à tél.: 227-4961.

**MAZDA** 616, modèle 1971, très propre et en bon état. Prix à discuter. S'adresser à tél.: 228-5033.

**CHRYSLER** 74, hard top, 4 portes, toit vinyle, 27000 milles, très propre. Raison: achat 76. S'adresser à tél.: 227-4760.

**CHEVROLET** Impala, 1970, 4 portes, bonnes conditions. S'adresser à tél.: 227-4604.

**VOLKSWAGEN** 1975, à vendre, 5000 milles, 4 mois d'usage. S'adresser à tél.: 228-3693, après 5 heures p.m.

**PONTIAC** Parisienne, 66, V8, automatique, en parfaite condition. S'adresser à St-Paulin, tél.: 268-2010.

**METEOR**, 1970, très propre, auto de cultivateur. Prix intéressant. S'adresser à tél.: 221-2045 ou 264-5221.

**DODGE** Polara 71, en parfaite condition. S'adresser à Camille Beaugard, tél.: 268-4363 ou 228-2701.

**CHRYSLER** 68, 2 portes, hard top, en parfaite condition. S'adresser à tél.: 228-3439.

**CHEVROLET** 1962, en très bonne condition, 4 pneus d'hiver. S'adresser le soir à tél.: 227-2307 ou 227-2030.

**CHEVROLET** Bel Air, 66, 2 portes, équipé au complet, monté sur 4 pneus radials, en parfaite condition. S'adresser à Jean Vanasse, 339 Baie des Ouintes, Maskinongé, tél.: 227-4497.

**CHEVROLET** Impala 1967, 2 portes, V-8, automatique, servo-freins, servo-direction, 327 - 4 barils, bon moteur, à prix d'aubaine, cause: une autre auto. S'adresser tél.: 268-2131.

**FORD** Météor 1971, 4 portes, 302 p.c., hard top, en bonne condition. S'adresse tél.: 228-5232.

**CHEVELLE** 1969, V-8, "hard top", 2 portes, 4 pneus d'hiver avec clous, système de son psychadélique, peinture neuve, suspension neuve, prix: \$1,000.00; aussi à vendre Chrysler 1970 D 300, intérieur blanc, pneus Radials, prix: \$1,500.00. S'adresser tél.: 228-3714.

**BUICK** Skylack 1968, moteur et transmission refaits à neuf, en bonne condition. S'adresser tél.: 228-2856 ou 228-3183.

**VOLVO** 1970, en très bonne condition. S'adresser tél.: 228-4059.

**"PONTIAC"** 1967, 283, à vendre pour "scrap". S'adresser tél.: 265-2254 à St-Alexis.

**DUSTER** 1970, Sports de Luxe, très bas millage, pas d'anti pollution, en parfaite condition, cause: 2 autos dans la famille ou un Ford 1973, au choix. S'adresser tél.: 228-2071.

**A VENDRE** ou à échanger. Pontiac Laurentien 1971, 2 portes, hard top, servo-freins, servo-direction; aussi Chrysler New port 1969, 4 portes, hard top. S'adresser tél.: 228-2133 après 6 hrs.

**VALIANT** 1965, convertible, 6 cylindres, très propre. S'adresser tél.: 228-2625.

**DATSUN** 1200 Fastback, 1972, manuelle. S'adresser tél.: 228-2706, demandez Mlle Leduc de 9h. à 5h. p.m.

## Serez-vous présente?

Ce commentaire sur le thème de l'Afeas pour 75-76 est de Mlle Anna Meunier de Yamachiche. Notons que Mlle Meunier fait partie du comité de publicité-propagande-recrutement pour la Fédération de Trois-Rivières et que la campagne intensive de recrutement s'étend cette année du 16 septembre au 16 octobre.

Le thème de l'année pour l'Afeas: "Présente à la société nouvelle" est bien choisi en cette année internationale de la femme.

Au cours de cette année, pourquoi ne pas nous interroger sur la présence grandissante de la femme dans la société canadienne et québécoise?

Qu'elle demeure à la campagne ou à la ville, la canadienne-française d'aujourd'hui s'efforce de savoir ce qu'elle veut et elle sait se joindre aux associations féminines appropriées pour l'obtenir. Présente au foyer où elle s'occupe encore de l'éducation familiale, la femme de chez nous est aussi de plus en plus présente à la vie autour d'elle. Voici quelques exemples: Au volant des autobus scolaires, il y a maintenant presque autant de femmes que d'hommes... Dans les hôtels et les restaurants, le nombre de serveuses dépasse celui des garçons de table... Notons aussi avec plaisir une hausse soudaine et accentuée de femmes journalistes, marguilliers, avocats, députés, etc. Une enquête récente publiée par une association nationale confirme ce fait et conclut en ces termes: "L'infiltration féminine dans la structure économique, politique et sociale du Québec s'effectue de façon plus rapide qu'on ne le pense".

### D'accord ou pas?

Combien d'entre vous ont compris que cette participation de la femme à la vie extérieure est normale et souhaitable? Avez-vous réfléchi sur le fait que chaque être humain, peu importe son sexe, a le droit de se tailler, sur le marché du travail, une place conforme à sa vocation, à ses talents et à ses aptitudes?

S'il est un domaine où la femme a toujours excellé, c'est bien celui de l'éducation; pourquoy dès lors ne pas souhaiter la voir franchir le pas qui la sépare encore des postes de commissaires et de principaux d'école?

Dans la société qui se construit, les femmes de talent et de vertu de chez

nous, se doivent — sans préjudice toutefois à leurs devoirs familiaux — d'accéder à des postes de commande leur permettant d'être pour la collectivité ce que le Créateur a voulu qu'elles soient: égales et complémentaires de l'homme dans la vie familiale, économique et sociale.

C'est en commençant par partager "ce que nous sommes" au sein de notre cercle paroissial, que nous de l'Afeas, pensons aider au rayonnement de la femme dans la société. C'est en y participant activement que nous envisageons de mettre en pratique le slogan de cette année: "A l'Afeas, je m'engage".

**Autos-Camions**

**MINI** Austin 1970, aussi à vendre une roulotte "Holiday" de 18 pieds, 1972. S'adresser tél.: 228-2129.

**"CHEVROLET** Caprice" 1970, 2 portes, "hard top", toute équipée, servo-freins, servo-direction, en très bonne condition. S'adresser tél.: 228-2429.

**"BUICK** Custom Le Sabre", 1973, toit rigide, air conditionné, toute équipée, en parfaite condition, 54,000 milles, à très bon prix. S'adresser tél.: 296-3380 à Yamachiche.

**"PLYMOUTH** Valiant" 1968, en très bonne condition, très propre. S'adresser à 2020 Rang St-Charles, Ste-Angèle-de-Prémont.

**CAMARO** 1968, "hard top", 350, modifiée. S'adresser tél.: 228-5995.

### ENTRE VOS MAINS



**L'AVENIR DES FORETS EST**

**Représentants demandés**  
hommes ou femmes, pour grande compagnie internationale, auto nécessaire. S'adresser tél.: 379-3761.

**DENTUROLOGISTES**  
BUR: 742-2616

**Maurice Bastien, T.D.C.**  
**Suzanne Poirier, Gosselin, T.D.C.**

À 500 pieds de la traverse.

Sur rendez-vous seulement Fermé le mercredi 59, rue Elizabeth Sorel

**ENCANTEUR**

Vous qui désirez faire encan... de troupeaux... de roulant de ferme... de boutique de forge... de ménage de maison... liquidation de magasin... etc...

Adressez-vous à des experts.

**COLBERT & FRÈRE INC.**  
Ste-Gertrude, Cté Nicolet  
Tél.: 297-2711 — 2420 (GOX 2S0)  
Encanteur Licencié

**Jean Jacques Larivière**  
**PSYCHOLOGUE**

Psychothérapie  
41 rue St-Antoine  
Louiseville  
228-2721

**Salon Madeleine**  
(Julienne Doyon, prop.)  
et  
**Clinique capillaire**  
pour homme et femmes  
3 coiffeuses à votre disposition  
321, St-Laurent — Louiseville  
CENTRE PROFESSIONNEL  
Tél.: 228-5080

Tél.: 819-228-3115

**Dulac & Lemieux**  
**VÉTÉRINAIRES**  
Dr Georges-A. Dulac  
Dr Jean Lemieux  
pratique générale  
741, Boul. St-Germain  
Louiseville

TÉL.: 228-4757

**Gilles Béland**  
NOTAIRE  
151, ST-LAURENT LOUISEVILLE

Clinique Dentaire Louiseville  
**Dr Yvon Simard**  
**Pierre Picotte**  
et  
**Claude Chaput**  
CHIRURGIENS-DENTISTES  
343 St-Laurent  
Louiseville  
tél. 228-5577

**Me Luc Michaud**  
NOTAIRE  
St-Paulin  
Tél.: bureau 268-2683  
Rés.: 268-2039

**Me Michel Masson**  
NOTAIRE  
200 STE-MARIE,  
Louiseville  
Tél.: 228-2793  
Rés.: 228-3213

Pour réparation - vente - installation d'antennes de T.V. etc., Spécialité "Tour"  
**Roger Larouche**  
228-2151

**ENCAN**  
Achat - échange vente à commission.  
Tous les dimanches après-midi, à 2.00 heures, chez  
**Claude V. Gélinas**  
Encanteur licencié  
2700, St-Louis,  
St-Paulin,  
tél.: 268-5361

**CLINIQUE**  
**PODOLOGIQUE**  
DE LOUISEVILLE

Georges Bourdon  
Podiatre  
CENTRE PROFESSIONNEL  
321 rue St-Laurent Tél.: 228-4191  
TRAITEMENTS — PROTHÈSES  
SPECIALITÉ POUR ENFANTS

228-3608  
296-3463  
**André Petit**  
b.sc.app., a.g.  
arpenteur-  
géomètre  
200 Ste-Marie  
Louiseville

TÉL.: 228-4408

**CHARLES MILOT**  
NOTAIRE  
STE-URSULE, P.Q.

**PLOURDE, GAGNON ET ASSOCIÉS**  
Jean-Guy Plourde, B.A. C.A.  
Michel Gagnon, C.A.  
comptables agréés  
BUREAU: 415 rue Ste-Marie  
Tél.: 228-2021 — Louiseville

TÉL.: 228-2915

**YVON MILOT**  
NOTAIRE  
Cessionnaire du greffe de Me P. Fleury et Me Jos Langlois  
222, St-Laurent — LOUISEVILLE

**Dr RODRIGUE ROY**  
B.A. O.D.  
Optométriste  
Bureau: sur rendez-vous  
lundi-mardi-jeudi-vendredi  
Lundi et vendredi:  
ouvert jusqu'à 7.30 h. p.m.  
Tél.: 228-5579  
292, St-Laurent — Louiseville

EXAMEN DE LA VUE  
**Charles Auger, O.D.**  
Optométriste  
TÉL.: 228-4606  
CENTRE PROFESSIONNEL

**Me Luc Levasseur**  
NOTAIRE  
181 St-Laurent  
Louiseville  
Tél.: bur. 228-3151  
Rés.: 228-4375

**YVON LEFEBVRE**  
Entrepreneur  
Stucco

Imitation de pierre et brique.  
Décorateur  
Peintre  
600, rue Notre-Dame Sud  
Louiseville  
Tél.: 228-5536

## A louer

**CHAMBRES** seules et pension à louer. S'adresser à 452 Ste-Marie, tél.: 228-2613 le jour. 228-5170 après 5 hres.

**LOGEMENT** 4 1/2 pièces, \$50.00 par mois, situé à 312 Ste-Marie, Louiseville. S'adresser à 340 Ste-Marie après 5 hres.

**CHAMBRES meublées à louer, service du téléphone et cuisinette, en plein cœur du village de Yamachiche.** S'adresser tél.: 296-3940.

**LOGEMENT** de 4 1/2 pièces, fini moderne, libre pour le premier novembre, situé à 321 St-Augustin, Louiseville. S'adresser tél.: 228-4173 après 5 heures.

**LOGEMENT** de 4 pièces, situé à 133 Ste-Dorothée, Louiseville, libre le 1er octobre. S'adresser tél.: 228-5170 après 5 hres.

**LOGEMENT** de 3 1/2 pièces, ménage fait à neuf, entrée pour laveuse et sècheuse, situé à 323 boul. Est, Louiseville. S'adresser à 321 boul. Est, tél.: 228-3487.

**LOGEMENT** de 5 appartements plus chambre de bain, entrée laveuse sècheuse, situé à 284 Riv. Sud Ouest, Maskinongé. S'adresser à Maskinongé, tél.: 227-4939 ou Tracy: 514-743-7244.

**LOGEMENT** de 3 1/2 pièces, très propre, système de chauffage électrique, entrée pour laveuse et sècheuse, libre immédiatement. S'adresser à Réal Gerbeau, 221 St-Jacques, Louiseville, tél.: 228-2887.

**LOGEMENT** de 3 1/2 pièces, entrée pour laveuse et sècheuse, libre immédiatement. S'adresser à Mme Rachelle Charette, 70, 2e rue Lagacée, Louiseville, tél.: 228-5789 entre 1.30 hre et 4 hres le soir après 7 hres.

**LOGEMENT** de 2 1/2 pièces, chauffé, meublé, éclairé, libre immédiatement, situé à 677 boul. Ouest, Louiseville. S'adresser tél.: 228-3313 ou 228-3158.

**RÉPARATION**  
*d'Appareils*  
**MÉNAGERS**  
électriques.  
**André Pombert**  
271, Ste-Elisabeth  
Louiseville.

**SERVICE**  
Réparations sur toutes les marques de laveuses, sècheuses, et poêles électriques.  
**Fernand Viau Service,**  
944 Notre-Dame Sud  
Louiseville,  
Tél.: 228-5790

**F. Benoit**  
**Service Enr.**  
315 Petit-Bois  
Maskinongé  
Tél.: 227-2358  
Réfrigération domestique et commerciale  
Air climatisé  
vente  
et service.

**APPARTEMENT** meublé de 2 1/2 pièces, avec entrée privée, eau chaude et électricité fournis, situé à 82 St-Paul, Louiseville, libre le 5 septembre. S'adresser à 20 St-Laurent, Louiseville.

**LOCAL** à louer pour embarcation ou automobile. S'adresser tél.: 228-2874.

**LOGEMENT** de 3 1/2 pièces, chauffé, entrée pour laveuse et sècheuse, situé à 210 Notre-Dame Nord, Louiseville, libre le 1er octobre. S'adresser tél.: 228-4491.

**LOGEMENT** de 2 1/2 pièces, meublé, chauffé, éclairé, \$25.00 par semaine, situé à 184 St-Aimé, Louiseville, libre le 1er octobre. S'adresser tél.: 228-3367.

**LOGEMENT** de 3 1/2 pièces, libre le 1er octobre, situé sur la 1ère Avenue, Louiseville. S'adresser tél.: 228-4767.

**LOGEMENT** de 3 1/2 pièces, entrée pour laveuse et sècheuse, libre le 1er octobre. S'adresser tél.: 228-2546.

**LOGEMENT** de 3 1/2 pièces, un bas, situé rue Notre-Dame Sud, libre immédiatement. S'adresser à Henri-Paul Gauthier, 20 rue Pie IX, tél.: 228-4124.

**LOGEMENT** de 2 1/2 pièces, meublé, libre le 1er octobre, situé au 307 rue St-Laurent. S'adresser le jour chez Musique Régent, le soir au 307 rue St-Laurent.

**APPARTEMENT** de 2 1/2 pièces, meublé, chauffé, éclairé, entrée privée, idéal pour personne seule. S'adresser à 52, 2e Avenue, Louiseville, 228-4687.

**LOGEMENT** à louer, 3 1/2 pièces, tapis mur à mur plus salle de lavage. Laveuse-sècheuse fournie. Sous-sol. S'adresser à tél.: 221-2129 ou 221-2045.

**5 1/2 appartements**, entrée laveuse-sècheuse, libre le 1er octobre. S'adresser à 234 St-Aimé, Louiseville, tél.: 228-4018.

**LOGEMENT** de 5 pièces, entrée pour laveuse et sècheuse, libre le 1er novembre. S'adresser tél.: 228-5047.

**LOGEMENT** de 4 1/2 pièces, chauffage électrique, libre immédiatement, situé à 587 Notre-Dame Nord, Louiseville. S'adresser tél.: 228-4845 ou 228-3497.

## A vendre

**800 balles** de belle paille pressées à la corde. S'adresser à tél.: 228-4312.

**ANTIQUITES.** Achat et vente. Set de cuisine avec table ronde à motifs lions et 5 chaises, un set de cuisine canadien, tables, chaises droites et berçantes, poêles, lampes, chaudrons en fonte, route, vaisselle, cadres, gramophone portatif, cruches en grès, buffets à vaisselle, etc... S'adresser tél.: 228-4315 ou 228-2517.

**Montour**  
**Réfrigération**  
**Enr.**  
Contracteur  
licencié  
540, Grande Carrière  
Louiseville  
228-5459  
**RÉFRIGÉRATION**  
- Industrielle -  
- Commerciale -  
- Air climatisé -  
Pièces pour  
toutes marques  
de Bulk-Tank

**SKI-DOO** Bombardier Olympique 1970, 12 forces, en bonne condition, avec pont de recharge. S'adresser après 5 1/2 hres tél.: 228-4521.

**FOURNAISE** au gaz propane 20,000 BTU en bonne condition, cabinet de toilette et réservoir, lavabo 14" x 11" en porcelaine blanche, 6 châssis 28" de large x 64" de haut, vitres pleine longueur, 2 supports (brackets) en fer forgé pour toiture ou marquise, un bureau-secrétaire en chêne. S'adresser tél.: 228-4659.

**MEUBLES et articles de maison de seconde main à vendre et aiguillage général.** S'adresser à Donatien Lefebvre, 214 rue Josaphat Lessard, Chutes de Ste-Ursule.

**MOTO** Yamaha 200 c.c. électrique, équipement complet, comme neuve, bas prix. S'adresser à St-Paulin tél.: 268-2083.

**PATATES** de conserve à vendre. S'adresser à Gérard Bergeron, 2240 rue Principale, Ste-Angèle de Prémont, tél.: 268-5290.

**5000 pieds** de madriers de bois mou, 3 pouces d'épaisseur, de différents longueurs et largeurs; aussi de grands morceaux de différents longueurs. S'adresser à tél.: 227-2439.

**PIQUETS** de cèdre à vendre. Nous en avons aussi effilés sur demande. S'adresser à tél.: 227-2439.

**PROFESSIONNEL** Echo Chander Ace Tone Ec 10 pour chanteur ou guitariste, 2 mois d'usage. Bon prix. S'adresser à Normand, tél.: 227-2043.

**EPANDEUR** d'engrais, capacité 125 minots, commandé par P.T.O. de marque New Holland en parfait condition. S'adresser à Armand Verte-feuille, Maskinongé, tél.: 227-2118.

**UNE** boîte de linge, fillette 14x, 28 morceaux, \$10.00; une autre boîte, 6 mois à 1 an, 30 morceaux, \$5.00; une autre boîte 2-3 ans, 45 morceaux \$5.00; une autre boîte, fillette 4-6 ans, 45 morceaux, \$5.00; chaque boîte comprend: manteau d'hiver, trench, robes, pantalons, jupes chantails; aussi un ensemble de ski 9-10 ans, \$20.00; articles pour bébé: couchette, parc, marchette, balance, attelage, jolly pumper, barrière, lit d'auto, chaise berceuse, chaise haute, le tout \$80.00. S'adresser tél.: 228-5716.

**LAPINS** à vendre pour petit élevage. S'adresser tél.: 265-2254.

**MAISON** mobile de 68' x 14' de 6 1/2 pièces, meublée, système de chauffage, terrain de 150 x 100' paysagé, terrassement, située à 35 Beauséjour, Maskinongé, prix à discuter. S'adresser tél.: 227-2033.

**COMBINE** à grains de marque "Gleaner" manufacturée par "Allis Chalmers" modèle E. 10 pieds de faux. S'adresser tél.: 228-2263.

**MOTONEIGE** "Bombardier" 1974, T.N.T. - F.A. 340, en très bonne condition. Tout offre raisonnable sera prise en considération ou échangerai pour une embarcation à moteur. S'adresser tél.: 228-4466 après 5 hres

**BATTERIE de cuisine neuve, 3 plis, en acier inoxydable, 19 morceaux.** S'adresser à tél.: 228-2908.

**MAISON** à vendre, genre "split-level", 7 1/2 pièces, sous-sol avec foyer, conditions faciles, situées à Louiseville, quartier résidentiel, avec terrain de 200 x 100 pieds. S'adresser tél.: 228-3140 ou 296-3944.

**EPANDEUR** à fumier de marque Oliver en parfaite condition. S'adresser à Lucien Bellemare, Maskinongé, Tél.: 227-4451.

**UN** tracteur "Catchuck", un wagon, une auto "Oldsmobile Carcuss" 1972. S'adresser tél.: 228-2032 ou 228-3317.

**UN** set de cuisine moderne à vendre. S'adresser tél.: 228-3263.

**GAZON** cultivé, 1ère qualité, \$0.37 la verge carrée dans le champ, \$0.50 livré. S'adresser à Michel Laurendeau, La Gazonnière Enr., 1334 Petit-Bois, Louiseville, tél.: 228-5685.

**MAISON** à 2 logements à vendre, grand terrain, située à St-Paulin, toute offre raisonnable sera acceptée, aussi à vendre un poêle tout blanc, "Général Electric Contessa 850," avec fourneau auto-nettoyant. S'adresser au Notaire Luc Michaud, 268-2683.

**MOTONEIGE** "Johnson" 1973, 30 forces, 15 pouces de ponts, comme neuve. S'adresser tél.: 228-5916, après 5 hres.

**PETITE** maison située à 790 Notre-Dame Sud, Louiseville, de 12 x 20', pour être transportée, entrée 220-100 amps., chauffage électrique, eau chaude, toute offre raisonnable sera acceptée. S'adresser tél.: 228-4820.

**MAISON** seule de 6 pièces, terrain de 60 x 190', située rue Notre-Dame Sud, Louiseville. S'adresser tél.: 228-4110.

**MAISON** de 8 1/2 pièces, chauffage électrique, située à 1881 rue Principale, Ste-Ursule (en face de l'église), aussi 6 bancs de restaurant pour comptoir lunch. S'adresser le jour 228-2226 ou le soir 228-2421.

**TERRAIN** à vendre dans secteur résidentiel, rue Denis, Louiseville. S'adresser tél.: 228-3300.

**SET** de cuisine avec vaissellier et 6 chaises, presque neuf. S'adresser tél.: 228-2867.

**MAISON** de 6 1/2 pièces, avec logement au bas, situé 150 rue Cloutier, Louiseville. S'adresser tél.: 228-3539.

**MOBILIER** de chambre antique, noyer, 5 morceaux. S'adresser tél.: 228-3109.

**GRAND** terrain de 100 x 150' situé sur la route 138(2) entre Louiseville et Maskinongé faisant partie des limites de Maskinongé (Petits-Bois) bon prix, aussi à vendre un moteur "Mercury" de 7 1/2 forces, 1975, seulement 3 réservoirs de gaz de brûler. S'adresser entre 5 et 8 hres à R. Rinfret, tél.: 228-2658.

**TRACTEUR** "Oliver" avec pelle "Lessard", et pépène "Henry", en très bon état. S'adresser tél.: 227-4879.

**NOUVELLE MARCHANDISE** d'automne telle que: robes longues et courtes de 7 à 24 1/2 ans, gilets, pantalons, ensembles-pantalons, ensembles pour enfants de 7 à 14 ans. S'adresser à Mme Albany Houle, 4 rue St-Thomas (en face du Château Louise) Louiseville, 228-4150.

**SET** de salon, 2 morceaux, de couleur tan et beige très propre, achèterai un poêle à bois. S'adresser à Maskinongé, tél.: 227-4594.

**MAISON** de 2 étages, 6 1/2 pièces, chauffage air chaud, entrée 220, située rue Notre-Dame Sud. S'adresser à tél.: 228-3306.

**MENAGE** à vendre de 4 appartements meublés. S'adresser à tél.: 228-4982.

**LINGE** de dames à l'état neuf tel que manteau de tweed avec collet de fourrure grandeur 9 ans, ensemble-pantalon en denim brossé grandeur 9 ans; jacket et pantalon de garçon grandeur 8 ans, pour l'hiver; un blazer, souliers de garçons grandeur 3, etc... S'adresser tél.: 296-3535

**VIEUX** fumier à vendre. S'adresser tél.: 228-4958.

**MINI-BIKE** 50 c.c. moto skiter à vendre. S'adresser à Jolicoeur Nettoyer, Louiseville, 228-5127.

**BOUTIQUE** Jacqueline. Sur mesure ou prêt à porter, tailles 5 ans à 24 ans. Grand choix de pantalons, blouses, panties, jupes, costumes, gilets, cardigans, bas, brassières, gaines, combinaisons, costumes de bain, enfin tout pour la femme qui aime bien s'habiller, 260 Ste-Dorothée, Louiseville, 228-4543.

**AMEUBLEMENT** comprenant set de chambre contemporain, cuisinière "Moffat", set de cuisine, bureau de travail, lampes, etc... S'adresser tél.: 228-4317.

**SYSTEME** de chauffage comprenant une fournaise à l'huile, 110 milles B.T.U., réservoir à l'huile de 250 gallons, une cheminée pré-fabriquée ainsi que de la tuyauterie, 3 portes de chambre de 32 pouces, 3 portes de garde-robe de 24 pouces, un bar à boisson, genre comptoir, en bois sculpté. S'adresser à Maskinongé, tél.: 227-4467.

**MAISON** mobile à vendre, 8 x 36, \$2350.00. S'adresser à tél.: 228-5647.

**LAPINS** et cages à vendre. S'adresser à tél.: 228-3742.

**VENDRAIS** mini-sècheuse Maytag ayant servie seulement un hiver. Elle se branche sur le 110 volts. S'adresser à tél.: 296-3627.

**FOURNAISE** à l'huile brune en très bonne condition. Cages à lapin. S'adresser à tél.: 265-2162, St-Alexis des Monts.

**400** balles de foin, une maison mobile, 12 pieds x 60 pieds, un Pontiac Lemman 1975, power break, power steering, radio, très bas millage, en bonne condition. S'adresser à Rémi Dauphin, 235 rang des Ambroises, St-Léon tél.: 228-2383.

**DEUX** manteaux de cuirette pour fillette; un de 10-12 ans et l'autre de 14 ans. Très propres. S'adresser à Maskinongé, tél.: 227-4908.

**POELE** "Castel Bélanger" combiné à l'huile et électricité, très propre, à très bon prix. Laveuse "Bélanger" à deux vitesses d'agitateur, modèle carré jusqu'à terre, très propre, très bon prix. S'adresser à Léopold Lupien, 1280 grand rang, St-Léon, tél.: 228-2401.

**REFRIGERATEUR** en bonne condition. S'adresser à Guy Lafrenière, tél.: 227-4774.

**UN** piano droit. S'adresser à tél.: 228-3728, St-Léon.

**UN** très beau petit chien de race poméranien âgé de 7 semaines de couleur jaune pâle, dont le père est enregistré, pensant de 3 à 4 lb. à l'âge d'adulte. S'adresser à Mme Joseph Michaud, 320 rue York, St-Barthélemy, tél.: 885-3234 ou 885-3386.

**BELLES** poulettes blanches "Légornes" prêtes à pondre. S'adresser à tél.: 228-4437.

## Divers

**ATTENTION**  
Demande de couturières à domicile pour linge d'enfants (robes pour fillettes) de 2 ans à 6 ans x. S'adresser à 227-4601, demandez Mme Béland.

**SIDE-LINE.** Pour un bon revenu supplémentaire téléphoner après 4 hres p.m. au 228-3452. Pas de porte en porte. Aucun renseignement par téléphone. Pour rendez-vous seulement. Pour homme, femme, fille ou couple, 18 ans et plus.

**REMERCIEMENTS** à Jean XXIII pour faveur obtenue. Mme J.W.B.

**Opératrices demandées à St-Paulin.**  
On demande 10 opératrices avec expérience sur machine overlook dans la blouse. S'adresser à Al. Nadler Inc., à St-Paulin, tél.: 268-2854.

**GARDERAI** enfants chez moi de 8 heures a.m. à 5 heures p.m. du lundi au vendredi. S'adresser à Maskinongé, tél.: 227-2559.

**Opératrices demandées à Louiseville.**  
On demande 10 opératrices avec expérience sur machine overlook dans la blouse. S'adresser à Al. Nadler Inc., à Louiseville, tél.: 228-5753.

**AGENTS VENDEURS** — "Fabricant de pré-mélanges de minéraux et vitamines pour alimentation animale, en pleine expansion, recherche les services de représentants expérimentés auprès des éleveurs. Postition d'avenir. Faire parvenir Curriculum vitae à Casier Postal 8, Louiseville."

*Salon de*  
**CHAUSSURES**  
*Gélinas*  
Le Magasin pour toute la Famille

**Carol Projean**  
Technicien et Accordeur de piano  
Diplômé du gouvernement  
C.P. 11, Pointe-du-Lac  
1670, chemin  
Ste-Marguerite, P.Q.  
Téléphone : 377-3050

Adressez-vous en toute confiance à  
**LA TEINTURERIE**  
**ST-LAURENT**  
Nettoyage - pressage  
Lavage de chemises.  
Au service de Louiseville  
et du comté depuis 34 ans.  
51 ans d'expérience pour mieux vous servir.  
131, St-Aimé (rue de la gare)  
Tél.: 228-4477 Louiseville

**Chenil**  
**du Grand**  
**Berger Enr.**  
2560 Rang Paul Lemay  
Ste-Angèle-de-Prémont  
Tél.: (819) 268-5753  
• Clinique vétérinaire  
• Service de pension  
• Vente et élevage de bergers allemands  
• Dressage  
• Location de chiens dressés pour industrie, commerce et autres  
• Vente de caniches miniatures  
• Service, entretien, bain et tonte  
• Equipement complet

## Saint-Alexis

par M. Aurèle Plante et Mme Clovis Dupuis

### Invitation

Vous êtes invités à vous rendre à l'École Ste-Elisabeth, mercredi soir prochain le 24 septembre à 19h.30.

Au programme de la soirée:

A) Mot de bienvenue.  
B) Présentation du personnel.

C) Information sur l'organisation de l'école.

D) Rétrospective du travail réalisé par le Comité d'école.

E) Election des membres du Comité d'école.

F) Rencontre avec les professeurs de vos enfants

G) Café-échange.

J'ose espérer que vous ne manquerez pas l'occasion qui vous est offerte d'établir un premier contact avec les professeurs qui collaborent avec vous à l'éducation et à l'instruction de vos enfants.

Je compte donc sur votre présence pour assurer le succès de cette soirée.

Ernest Déry, s.g. dir.

**Réunion pour la formation du Comité d'école**

Jeudi, le 18 septembre, se tenait à l'École Secondaire Sacré-Coeur une première réunion de parents en vue de former le Comité d'école pour l'année 75-76.

Après le mot de bienvenue du directeur M. Roger Landry et les quel-

ques mots ajoutés pour souligner le beau travail accompli par les comités d'école, Mme Denise Deschênes présidente en 74-75 dresse le bilan des réalisations accomplies pendant l'année de son mandat.

On nomme ensuite une secrétaire d'assemblée, Mme Chantal Clément, secrétaire à l'École Sacré-Coeur est nommée. M. Landry fait lecture des quelques points importants de la Loi 27 concernant la formation des comités d'école et leur rôle dans le milieu scolaire. Il précise aussi que l'école compte 289 élèves cette année.

**Composition du comité d'école 75-76**

a) **En nombre de membres:** l'assemblée opte pour un Comité composé de 9 membres.

b) **En représentation:** Le Comité sera formé de 9 membres de St-Alexis, aucune personne de St-Paulin ne s'étant présentée à la réunion.

c) **Le mode de mise en candidature:** verbale (à l'unanimité).

03 D) Nomination d'un président d'élection: M. Landry est choisi à l'unanimité.

**Election du comité d'école 75-76**

Les membres choisis sont: Mme Denise Deschênes comme présidente, Mme Solange Lafrenière,

comme vice-pres. Mme Hélène Dupuis, comme secrétaire, Mme Léon-Paul Bellemare, Mme Jeanne d'Arc Bellemare, Mme Reina Michaud, Mme Anita Julien, Mme Henriette Clément et Mme Lise Morin.

Le nouveau Comité d'École fixe ses réunions à tous les premiers mercredi de chaque mois à 7.30 hres p.m. La prochaine réunion aura lieu le 5 novembre prochain. Un rappel sera envoyé aux parents.

Levée de assemblée. Café.

Mme Denise Deschênes, présidente.  
Mme Hélène Dupuis, secrétaire.

**AFEAS**

C'est sur un air de fête que débutaient les activités de l'AFEAS, puisque c'est au son de la musique que Yves Plante professeur d'orgue accompagné de ses élèves, Mme Martin Lemay, France Paquin, Sophie Plante accueillait les dames à leur arrivée en jouant des pièces de choix.

Tout le monde en place, Mme la Présidente souhaite la bienvenue, donne le mot d'ordre, présente les résolutions on procède ensuite à la formation des comités et enfin conseils pratiques pour l'année.

M. le curé, notre aiseur moral, nous dit quelques mots, fait savoir que le dimanche Afeas sera cette année le 28 de ce mois, il demande à toutes leur collaboration au sein du mou-

vement en y faisant régner l'harmonie; il est certain que si nous partageons ce que nous avons pour le bien commun, l'harmonie aidera à la bonne marche du cercle à la satisfaction de celles qui s'y dévouent.

A la publicité, on rappelle le dimanche AFEAS puisque ce sera fête, l'exécutif demande aux dames qui assumeront les services à l'église.

Ce fut la levée de l'assemblée suivie d'un goûter préparé par les dames du conseil.

Un bouquet de fleurs naturelles, gracieuseté de St-Alek fleuriste ornait la table et fut même offert en prix de présence. Plusieurs dames avaient apporté des prix de présence: entre autres du bon miel don de nos membres du comité rural. Merci sans exception à toutes celles qui ont apporté quelque chose.

La fin de soirée se termine sur une note joyeuse avec musique et chant par la gentille Johanne Pagé, directrice de la chorale des dames. Enfin, c'est à regret que toutes se quittent, on lisait sur les visages réjouis que très heureuses de cette soirée, elles y seraient à la prochaine.

Comité de publicité par Mme Jeannette Lemay.

**Naissance Lambert**

Le 29 août dernier, Mme Daniel Lambert (Diane Rabouin) a donné naissance à une fille à l'Hôpital St-Joseph de Trois-Rivières.

## Le carnet mondain

de Mme Annette Trudel

### Décès

A Louiseville, le 13 septembre est décédé à l'âge de 87 ans, M. Louis-Charles Fortin.

Les funérailles avaient lieu en église paroissiale le 16 septembre.

A Québec, le 14 septembre est décédé à l'âge de 62 ans M. Paul-Emile St-Yves demeurant à Louiseville.

Les funérailles avaient lieu en l'Église paroissiale le 17 septembre.

A Louiseville le 16 septembre est décédé à l'âge de 70 ans M. Herman Hogue époux de Dolores De Lamirande, demeurant boul. est.

Les funérailles avaient lieu en l'église paroissiale, le 19 septembre.

### Chronique de l'A.F.E.A.S. de Louiseville

A ne pas manquer la rencontre d'information.

Sujet: La congélation. Animatrice: Mlle Jeanine Turcotte, date: mardi le 30 septembre 8 heures p.m.

Endroit: Sous-sol de l'église, Mlle Turcotte est conseillère en alimentation à l'Hydro-Québec. Bienvenue à toutes les dame.

**L'ECHO  
AU  
SERVICE  
DE  
24,000  
LECTEURS  
CHAQUE  
SEMAINE**

### BIENTÔT!

CRÉATIONS

*Bibyane*

pour les  
belles de la région.

**CLAUDETTE**  
**ROTEAU**

La **VENTE** se continue

INC.

• PLAN •  
MISE-DE-CÔTÉ

131, St-Laurent  
Louiseville, P.Q.

228-3282

ENFANTS **BOTTES**

de motoneige  
Pointure: 11-12-13

Spécial **5.98**

ENFANTS **BOTTES**

de motoneige  
Pointure: 1 à 6

Spéc. **6.98**

**JUPES**

en polyester  
Spécial

**5.98**



**CHEMISES en flanellette**



**2.98** Spécial

DAMES

**Collants**

Spécial

**98¢**

HOMMES

**BOTTES**

de motoneige



Spécial

**7.98**