

## Le monde économique



Les catastrophes écologiques, tel le déversement de pétrole en Alaska par le U.S. Valdez, ont beaucoup fait pour sensibiliser l'opinion publique.

## L'environnement prend sa place



MIVILLE TREMBLAY

Pour certains, le vert est une couleur qui rappelle les billets de banque. Pour d'autres, c'est la couleur de l'environnement. Le vert divise profondément les gens d'affaires et les environnementalistes, qui se traitent mutuellement d'irresponsables. Leur conflit perdure, mais un rapprochement spectaculaire s'amorce.

La protection de l'environnement est fondamentalement une question internationale. La planète ne reconnaît pas les frontières érigées par les hommes. Pourtant, très souvent encore, l'environnement est surtout discuté dans un cadre national, ou à la rigueur dans un cadre bilatéral, comme dans le dossier des pluies acides.

Toutefois, on constate depuis peu que la protection de l'environnement émerge comme une question importante en économie internationale. De plus en plus, la dimension environnementale prend sa place dans les grands dossiers. Quelques exemples le démontrent clairement:

■ La Banque Mondiale a décidé récemment que la donne environnementale ferait dorénavant partie de l'évaluation de tous les projets qu'elle financera dans les pays en développement.

■ On commence à expérimenter des petits programmes où des fonds privés et publics des pays riches servent à effacer des tranches de dette des pays en développement contre un engagement de ces derniers à protéger l'environnement, notamment par la création de parcs nationaux.

■ La Communauté européenne vient de décider de hausser au niveau américain ses standards pour les émissions polluantes des voitures. Le gouvernement hollandais va beaucoup plus loin, car il s'est engagé, au cours des vingt prochaines années, à réduire de 70 p. cent tous les types de pollution rencontrés sur son territoire.

■ La Hongrie a mis le gouvernement de la Tchécoslovaquie en furie, car en refusant de construire un barrage contesté sur le Danube, elle renie un traité signé entre les deux pays.

■ Le premier ministre Bourassa mûrit l'exploration d'électricité aux États-Unis en affirmant que l'hydro-électricité québécoise est une énergie propre, tandis que l'électricité produite par les centrales au charbon contribuent énormément au problème des pluies acides. Cet argument risque maintenant de se retourner contre lui. La pollution au mercure des réservoirs en amont des barrages devient plus connue, tandis que les changements technologiques permettent d'entrevoir à brève

échéance la construction de centrales thermiques propres.

## Des entreprises emboîtent le pas

■ Une grande multinationale de la chimie comme E.I. Du Pont de Nemours vient d'annoncer qu'elle place l'environnement en tête de liste de ses priorités. « Notre survie en tant que manufacturier de pointe exige que nous excellions en environnement », a déclaré le nouveau président de la société, qui s'est également donné le titre officiel de « Chef environnementaliste de Du Pont ». La compagnie a décidé de stopper la production des CFC, qui endommagent la couche d'ozone, même si elle en est le plus grand producteur mondial.

■ Au Canada, M. Thomas d'Aquino, président du Business Council on National Issues vient d'affirmer que les dirigeants des très grandes compagnies qui composent son organisme « partagent ma conviction que de renverser, sur une base mondiale, la détérioration de l'environnement, est le défi le plus important qu'ont à relever les Canadiens et les citoyens du monde ».

■ Des entreprises se mettent à solliciter le « consommateur vert » avec des produits sans danger pour l'environnement. Cascades vient d'acheter une usine américaine pour répondre à la demande en forte croissance pour les boîtes d'œufs faites de carton recyclé, plutôt qu'en mousse de polystyrène.

Les indices d'un virage profond sont donc de plus en plus nombreux. Ce virage, recommandé en 1986 dans un important rapport commandé par l'ONU au premier ministre norvégien, Mme Brundtland, est celui du « développement soutenable ».

Dans les meilleures circonstances, ce processus sera long, difficile et coûteux.

Il pose également un problème particulier au pays en développement. Ce sont les pays riches qui ont pollué la planète et qui réclament maintenant un développement qui respecte ses limites. Or, les pays pauvres ne veulent pas se voir imposer une nouvelle contrainte pouvant retarder encore plus leur croissance, d'autant plus que les pays riches n'ont pas eu à la subir lorsqu'ils étaient au même stade de développement.

Par ailleurs, les entreprises des pays industrialisés ne voudront pas accepter des contraintes coûteuses si leurs concurrents du tiers-monde n'y sont pas soumis. Il faudra donc que les pays développés paient en argent et en technologie s'ils veulent que les nouvelles normes soient respectées par tous.

Somme toute, la défense de l'environnement n'est plus l'apanage des sympathiques cascadeurs de Greenpeace. Elle devient un facteur important, qui prend sa place au cœur des grandes questions économiques.

## Des firmes canadiennes sont inquiètes de l'avenir de leurs projets en Chine

MIVILLE TREMBLAY

Les manifestations monstres n'ont pas seulement paralysé la place Tiananmen, au cœur de Beijing, mais aussi plusieurs grandes villes comme Shanghai. Avec une réplique de la Statue de la Liberté, les étudiants ont déambulé dans le Bond, le célèbre quartier commercial de l'époque des concessions coloniales, avant la révolution.

Les troubles ont forcé le maire de la ville, M. Zhu Rong Ji, à reporter à l'automne l'annonce d'un comité formé d'hommes d'affaires de très grandes multinationales, pour le conseiller sur la création d'entreprises conjointes. Ancien sous-ministre de l'économie, M. Ji avait reçu le mandat de moderniser l'économie de Shanghai et de l'ouvrir au commerce mondial.

Après les manifestations monstres qui ont secoué la Chine, et avec la répression qui s'organise, des entreprises canadiennes sont inquiètes de l'avenir de leurs projets dans l'Empire du Milieu.

L'incertitude plane. Le bras-défier politique semble avoir été gagné par les éléments conservateurs, mais personne ne peut dire pour combien de temps. De plus, on ne connaît pas encore les ramifications économiques de tout ce remue-ménage.

Il était déjà très difficile de réaliser des affaires en Chine à cause des délais bureaucratiques, des approvisionnements incertains en matières premières, et de la corruption qui s'étend. Or, cette situation risque d'empêcher avant de s'améliorer. Plus que jamais, il faudra être patient avec les Chinois.

## Implications

« Ça risque de nous affecter, mais ne je sais pas trop comment. Le désir de liberté semble généralisé, et ça ne va pas disparaître », affirme M. Marcel Dufour, président de Lavalin International. Présentement, sa firme de génie-conseil réalise plusieurs petits projets d'usines qui traitent le charbon pour qu'il puisse servir à la filtration de l'eau potable.

Les quelques employés de Lavalin en Chine n'ont pas été rappelés, comme l'ont fait certaines firmes américaines. « Nous on a pas

bougé. Ceux qui sont partis sont des touristes », ajoute M. Dufour.

« On attendait une réponse d'ici une ou deux semaines pour un projet de barrage. Mais en Chine, une ou deux semaines veut souvent dire un ou deux mois, ou même une ou deux années! »

Le consortium CIMP, dont font partie Lavalin avec SNC et Hydro-Québec International, a deux ou trois projets de barrages, mis-à-part le mega-projet des Trois-Georges qui a été mis sur la glace par les autorités, notamment à cause de son grave impact sur l'environnement.

Power Corporation n'a pas l'intention de modifier son projet de coentreprise avec la China International Trust and Investment Corporation. Les partenaires envisagent d'agrandir leur usine de pâte en Colombie-Britannique, et à long terme, il est question de construire une usine de papier journal en République populaire de Chine.

Selon M. Peter Kryte, un cadre supérieur de Power Corporation et un membre du comité exécutif du Conseil Canada-Chine, les affaires vont se poursuivre, même si à court terme il est plus difficile d'obtenir des rendez-vous. « Dans un moment comme celui-ci, il faut absolument que les Canadiens persévèrent et qu'ils se distinguent en tant qu'amis de la Chine. »

## Ping-pong

« Au fil des années, les attitudes des étrangers à l'égard du commerce avec la Chine ont souvent ressemblé à une balle de ping-pong qui rebondit sans cesse entre un optimisme euphorique et un pessimisme déflationniste. Personnellement, je crois que ni l'une ni l'autre de ces attitudes extrémistes n'est justifiée », affirme M. Ralph Huenemann, titulaire de la chaire des relations économiques avec la Chine, à l'Université de Victoria, en Colombie-Britannique. M. Huenemann était à Beijing, au moment des manifestations d'il y a dix jours.

« Il y a de l'incertitude, mais il ne faut pas s'attendre à des changements dramatiques pour les hommes d'affaires étrangers, à l'exception des nombreux inves-

## Quatrième partenaire commercial du Canada

La Chine est devenu le quatrième partenaire commercial du Canada. L'an dernier, le commerce entre les deux pays a fait un bond de 58 p. cent, pour atteindre \$3,5 milliards. Les exportations canadiennes se sont accrues de 80 p. cent et les importations de 17 p. cent. Le surplus canadien est de \$1,5 milliard.

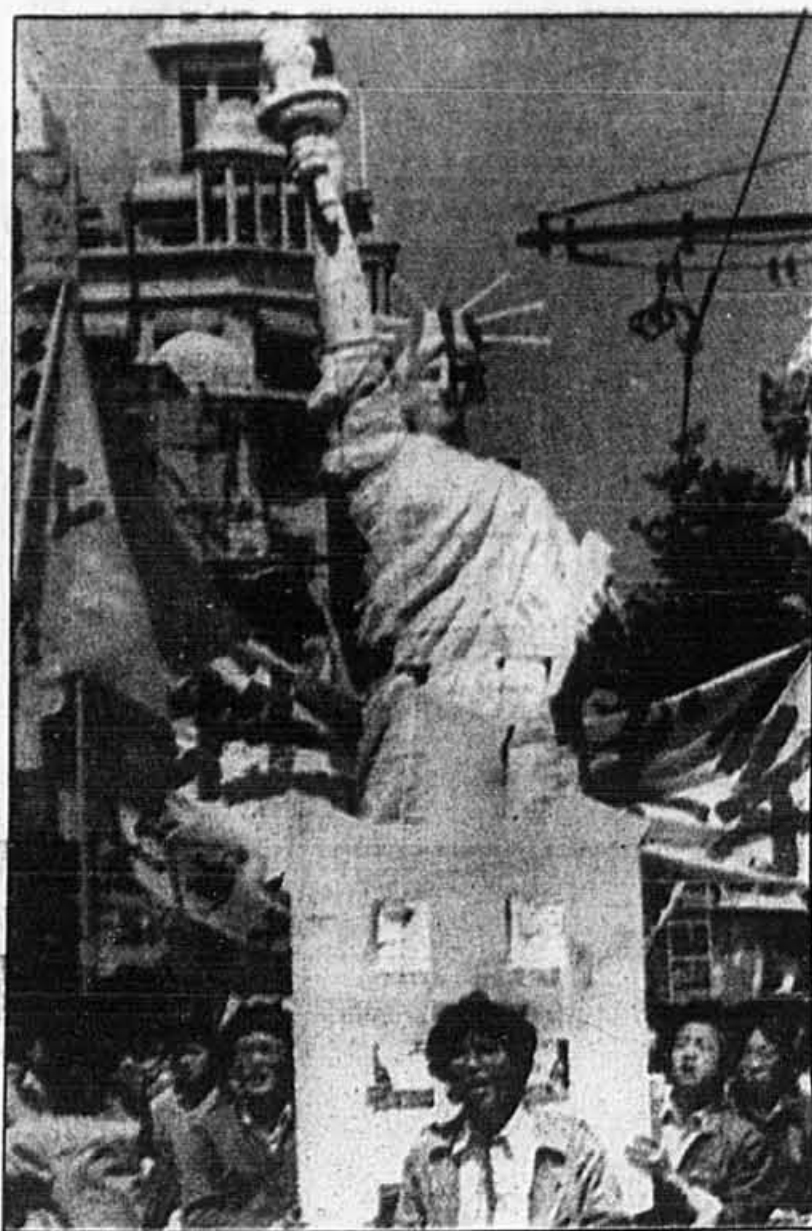
La moitié des exportations canadiennes sont constituées de céréales. Les autres secteurs importants sont la pâte et le papier, les fertilisants, les avions et les équipements électriques.

Pour la Chine, le Canada est également le troisième plus important pays donateur. L'an dernier, l'ACDI lui a octroyé une aide de \$98 millions, qui sert principalement à des projets de transfert de technologie, notamment dans la formation, les communications satellitaires, la foresterie et l'agriculture.

Le volume du commerce international de la Chine est modeste compte tenu de sa taille. Le pays n'arrive qu'au quinzième rang

parmi les exportateurs mondiaux. En revanche, son commerce extérieur a fortement crû d'une moyenne annuelle de 17 p. cent depuis 1978. Pour les années à venir, M. Huenemann anticipe une augmentation moyenne d'environ 8 p. cent.

Les principaux produits d'exportation chinois sont les textiles (17 p. cent) et le charbon et le pétrole (11 p. cent). Le tourisme devient également une source importante de devises étrangères.



Avec une réplique de la Statue de la Liberté, les étudiants ont déambulé dans le Bond, le célèbre quartier commercial de l'époque des concessions coloniales, avant la révolution.

tisseurs de Hong Kong, pour qui ces événements ont une plus grande charge émotive », a précisé M. Huenemann, au cours d'une interview téléphonique.

Selon les déclarations du premier ministre Li Pong, il n'est pas question de répudier la politique « d'ouverture sur le monde extérieur », instaurée par le président Deng Xiaoping, en décembre 1978, il y a dix ans déjà. Mais pour tout nouveau progrès, il faudra peut-être attendre l'arrivée au pouvoir d'une nouvelle génération de leaders.

Un journal de Hong Kong proche des autorités de Beijing affirme que M. Li Pong aurait déclaré vouloir mettre l'accent sur les échanges économiques avec l'Union Soviétique, maintenant que les relations politiques ont été normalisées, de façon à contrebalancer l'influence grandissante des pays occidentaux.

Selon Mme Geraldine Pelletier, présidente de ConsultAsia, une firme de consultants spécialisée dans la mise en marche en Asie du nord, « l'impact à court terme, c'est qu'on n'est pas capable de trouver un taxi à Beijing! Mieux vaut reporter son voyage d'affaires. »

## Plus de consensus

« Il était déjà évident, l'été dernier, que parmi les leaders, il n'y a plus de consensus clair sur le rythme des réformes économiques, et que le pays se cherche maintenant un nouveau consensus sur la façon de poursuivre. Mais il n'est pas question de revenir en arrière », ajoute cette économiste qui a fait une partie de ses études en Chine.

L'automne dernier, pour lutter contre l'inflation, le premier ministre Li Pong a gelé plusieurs prix qui avaient été déréglés.

Des centaines de projets ont été abandonnés et des contrats avec des entreprises étrangères ont été annulés.

Mme Pelletier presume que si Li Pong se maintient au pouvoir, il aura tendance à adopter en économie la même attitude de stabilisation et de contrôle qu'il préconise en politique: « Il voudra probablement lutter contre l'inflation, qui est très élevée » aux environs de 27 p. cent.

En conséquence, « il pourrait y avoir à court terme un certain retrait dans les dépenses d'infrastructure qui intéressent plusieurs compagnies canadiennes. Mais à moyen terme, ces projets devront quand même être réalisés », soutient Mme Pelletier.

Selon M. Huenemann, pour la conjoncture économique chinoise, un certain ralentissement n'est pas une mauvaise chose. Mais sur le plan des changements structurels, les dirigeants sont assis entre deux chaises, ce qui entraîne de très sérieux problèmes.

Ainsi, donne-t-il en exemple, le prix de l'électricité est maintenu artificiellement bas pour les entreprises, mais on l'a laissé grimper pour les consommateurs. Des chefs d'entreprise profitent de la situation pour revendre l'électricité aux maisons de leur voisinage.

Avec des marchés à moitié déréglés, les occasions de corruption et les incohérences sont très nombreuses. Cette situation ne peut être maintenue très longtemps.

De plus, indique M. Huenemann, les éléments les plus innovateurs et les plus brillants de la société chinoise vont se tenir coi dans le climat de répression politique qui s'installe. Selon lui, cela va certainement affecter l'économie.

## Le gouverneur de la Banque de France se dit favorable à un nouvel ordre monétaire

ALLAN SAUNDERSON  
Reuter  
PARIS

Confronté au problème des fluctuations du dollar, le groupe des sept pays les plus industrialisés (G7) pourrait s'entendre sur un nouvel ordre monétaire mondial et mettre au point des règles garantissant la stabilité des taux de change, a déclaré hier le gouverneur de la Banque de France, Jacques de la Rosière.

Développant une idée avancée mercredi par le président François Mitterrand, de la Rosière a estimé que l'actuelle coordination monétaire du G7, fondée sur les accords du Plaza (1985) et du Louvre (1987) et

appuyée par l'intervention des banques centrales, devait être étendue.

« Les pays industrialisés se sont engagés dans le processus de coordination de leurs politiques économiques et de change. Il est essentiel que cette action concertée se poursuive, s'intensifie et s'approfondisse », a-t-il affirmé.

Dans un discours lu à Lisbonne devant l'Association cambiste internationale et diffusé à Paris par la Banque de France, de la Rosière a ajouté qu'il ne fallait pas « laisser les mouvements de change excéder les limites que dictent les « fondamentaux ». Ceci ne pourrait que compliquer le processus d'ajustement et accroître les risques de difficultés futures ».

Ancien gouverneur du Fonds monétaire international (FMI), de la Rosière a estimé que l'on pourrait étendre le concept de surveillance des politiques de change, dont le FMI est chargé.

« C'est dans ce domaine de la concertation internationale et des obligations qui en découlent qu'il faut rechercher les chances les plus durables d'un ordre monétaire renoué: le perfectionnement de la discipline de la « surveillance » est un objectif essentiel et ne peut que faciliter le retour à une plus grande formalisation des règles de change. »

« C'est, au niveau du système monétaire international, l'indispensable construction de bases qui ont pour noms cohérence, compatibilité et coordination des politiques nationales », a-t-il souligné.

Mitterrand avait le premier fait cette suggestion devant les ministres de l'Économie des 24 pays membres de l'Organisation pour la coopération et le développement économiques (OCDE) lors de leur réunion annuelle.

Jeudi, dans leur communiqué final, les ministres n'ont pas retenu de solution précise au problème de la hausse du billet vert, qui pourrait mettre en péril le redressement des déséquilibres commerciaux, démontrant au passage la fragilité de la coordination du G7.

Bien que le président français n'ait pas encore proposé d'inscrire ce problème à l'ordre du jour du sommet du G7, le 14 juillet à Paris, les observateurs économiques pensent qu'il devrait le faire d'ici là.



IMMOBILIER

143 A LOUER RIVE SUO
ST-LAMBERT, 4 1/2, grand, solai-
risme, garage, 2500, 480-2631.

144 PROPRIETES A LOUER
BORD DE L'eau, Level, St-Francois,
est, 3 chambres, 6758, 385-4882.

145 A LOUER EXTÉRIEUR DE MONTRÉAL
VERDUN, bord de l'eau, Spécia-
les 4 1/2 en face metro LaSalle,

146 A LOUER MAISONS DE CAMPAGNE
BONNES VACANCES!
She-Adele (Chantecier), condo de
1000 m2, 4 chambres, 480-2793.

147 A LOUER ETATS-UNIS, HORS FRONTIÈRES
CENTRE-VILLE, grand condo neuf
4 1/2, 2000 m2, 480-2793.

148 ON DEMANDE A LOUER
RECHERCHE 4 1/2 bis duplex, 5/3
fni, entrée ext. séparée, propreté
zone semi-com. 585-4177.

149 ON DEMANDE A PARTAGER
A DEUX PERS. metro Riverville, 9 1/2
m2, 480-2793.

150 A LOUER CONDOMINIUMS
A ST-JEROME, penthouse, 11, 1500
m2, 1-458-2222 Patricia-
Cote.

151 CHAMBRES, PENSIONS
A BELLE chambre meuble,
privilege de cuisine et de terrasse,

152 MAISONS DE REPOS, CENTRES D'ACCUEIL
A PEDROMONT, bord de lac, chalet,
foyer, piscine, 1000 m2, 480-2793.

153 CHALETS A LOUER
STE-ADELE, condo, charmant,
grand terrasse, a louer a la
semaine, 480-2793.

154 CHALETS A LOUER
STE-ADELE, condo, charmant,
grand terrasse, a louer a la
semaine, 480-2793.

155 CHALETS A LOUER
A PEDROMONT, bord de lac, chalet,
foyer, piscine, 1000 m2, 480-2793.

156 GARAGES A LOUER
BOUL. ST-JOSEPH (est metro),
3500 m2, 480-2793.

157 APPARTS ET STUDIOS MEUBLES, HOTELS
WEST ISLAND, condo 4 1/2, tout
four, style plein, 3 mois et plus,

158 PROPRIETES A REVENUS
A ST-DOMINIQUE, Jean-Touan,
41-1, 1000 m2, 480-2793.

159 AUBAINE
Aplex revendu, metro Frontenac,
1000 m2, 480-2793.

160 COMMERCES
AGENCES de voyages a vendre,
41-2154 et 525-9931.

161 PROPRIETES A REVENUS DEMANDEES
ATTENTION PROPRIETAIRES! Achetez
bienes immobiliers, Mario 727-1129.

162 PROPRIETES COMMERCIALES, INDUSTRIELLES
AVE. M-TROYAL, semi-commercia,
prix revendu, balance de
vente, 5199 000, 521-0051.

163 PROPRIETES COMMERCIALES, INDUSTRIELLES
BATSSE commercial 1000 m2,
pour 2 acres a Sherbrooke, revenu
total annuel 336,000 \$, 480-2793.

164 ESPACES COMMERCIAUX, INDUSTRIELS
LAPRAIE centre-ville, 1989, de
1000 a 3000 m2, 480-2793.

165 ESPACES COMMERCIAUX INDUSTRIELS A LOUER
A MIRABEL, 1000 m2, 480-2793.

166 FERMES, TERRES
BEAUCE, St-Honore, ferme de
1400 m2, 480-2793.

167 CONSTRUCTEUR INVESTISSEUR
2 000 000 \$, fond de ferre
solonorm, zone résidentielle,

168 COMMERCES
AGENCES de voyages a vendre,
41-2154 et 525-9931.

169 COMMERCES
AGENCES de voyages a vendre,
41-2154 et 525-9931.

170 COMMERCES
AGENCES de voyages a vendre,
41-2154 et 525-9931.

171 COMMERCES
AGENCES de voyages a vendre,
41-2154 et 525-9931.

172 COMMERCES
AGENCES de voyages a vendre,
41-2154 et 525-9931.

173 COMMERCES
RESTAURANT 50 places, idéal
pour commerce clientèle établie,

174 ESPACES COMMERCIAUX, INDUSTRIELS
LAPRAIE centre-ville, 1989, de
1000 a 3000 m2, 480-2793.

175 ESPACES COMMERCIAUX INDUSTRIELS A LOUER
A MIRABEL, 1000 m2, 480-2793.

176 FERMES, TERRES
BEAUCE, St-Honore, ferme de
1400 m2, 480-2793.

177 CONSTRUCTEUR INVESTISSEUR
2 000 000 \$, fond de ferre
solonorm, zone résidentielle,

178 COMMERCES
AGENCES de voyages a vendre,
41-2154 et 525-9931.

179 COMMERCES
AGENCES de voyages a vendre,
41-2154 et 525-9931.

180 COMMERCES
AGENCES de voyages a vendre,
41-2154 et 525-9931.

181 COMMERCES
AGENCES de voyages a vendre,
41-2154 et 525-9931.

182 COMMERCES A LOUER
BAR de boissons nées a Sorel
demande occasion excellente
opportunité. 466-9410.

202 MOBILIERS, ARTICLES DE MENAGE
BOUL. ST-JOSEPH, semi sol, 1000
m2, car, bureau professionnel,

203 EFFETS DE BUREAUX, MAGASINS, RESTAURANTS
ACHAT, vente, équipement res-
taurant, desmenuer, 488-8888.

204 APPARELS ELECTROMENAGERS
ACHETONS appareils électromé-
caniques, 351-3371.

205 VENTE DE GARAGE
COTE ST-LUC, déménagement,
tout ce qui ne rentre pas,

206 AUDIO-VISUEL, TELEVISIONS, PHOTOS, RADIOS, MAGNETOSCOPES, STEREO
ACHETONS tout équipement pho-
tographique, aussi équipement

207 INSTRUMENTS DE MUSIQUE
BOSS 2 pedales pour synthé
electr. DM-3 delay 1305, G-2
compression stéréo 505,

208 INSTRUMENTS DE MUSIQUE
BOSS 2 pedales pour synthé
electr. DM-3 delay 1305, G-2
compression stéréo 505,

209 MAGASINS A LOUER
A LA PLAZA ST-HUBERT
6625 (des Beaulieu), 1254 pi car,

210 MACHINES A COUDRE
EQUIPEMENT de restauration
équipement de restauration
reconditionné, 355-1133 L.P. Inc.

211 MACHINES A COUDRE
EQUIPEMENT de restauration
équipement de restauration
reconditionné, 355-1133 L.P. Inc.

217 LE COIN DE L'ORDINATEUR
MACINTOSH
1 meq, 480 m2, 480-2793.

218 PISCINES, EQUIPEMENT, ACCESSOIRES, ENTRETIEN
PISCINE hors-terrain, 27' environ,
piscine neuve, 11300 m2 meilleur
prix, 488-8888.

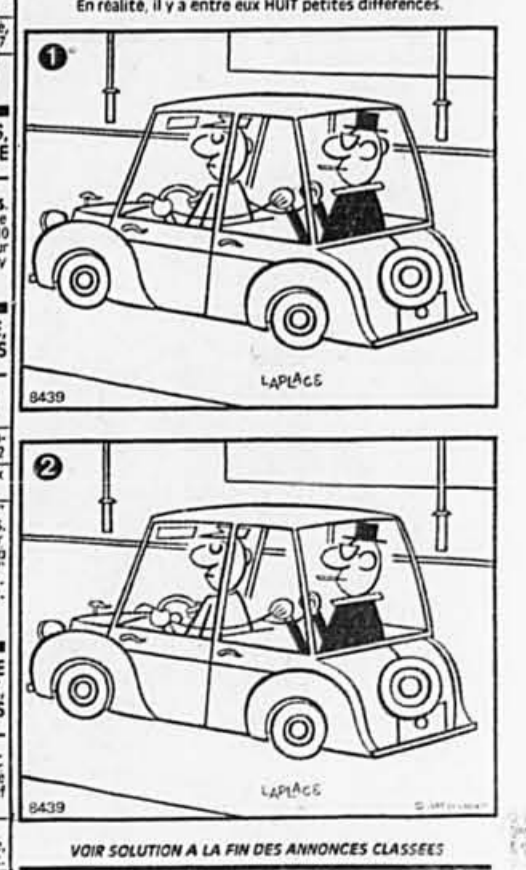
219 BOIS DE FOYER
BOIS DE FOYER SEC
INF: 727-6282

220 ANIMAUX
BOIS DE FOYER SEC
INF: 727-6282

221 ANIMAUX
BOIS DE FOYER SEC
INF: 727-6282

222 ANIMAUX
BOIS DE FOYER SEC
INF: 727-6282

223 MATERIAUX DE CONSTRUCTION
AUBAIN: Porte d'acier de 519x5
5595; porte-petit 5' thermo
5459; fenêtres 3'60x24 560;



VOIR SOLUTION A LA FIN DES ANNONCES CLASSES



OFFRES D'EMPLOIS

(Tous les postes annoncés sont ouverts également aux femmes et aux hommes).

319 VENTE COMMERC

319 VENTE COMMERC

325 TECHNIQUE METIER

325 TECHNIQUE METIER

340 EMPLOIS DIVERS

340 EMPLOIS DIVERS

ATTENTION Solliciteur(euse)s demandé(e)s avec ou sans expérience pour produit populaire salaire de base plus commission Pour information: 354-9300

Drummond McCall Inc. Bureaux et Usines: 5205, rue Fairway, Lachine, (Québec) H8T 1J1

ATTENTION ATTENTION URGENT besoin d'un technicien fourgonnette pour installation câble tv.

PERSONNEL demandé pour travaux dans un domaine. 769-7931

TRAVAIL AU TÉLÉPHONE Secteur Anjou. Expérience non nécessaire. Jour, soir et samedi. Salaire de base et commission.

BECHIN URGENT TECHNICIEN de groupes électrogènes avec expérience salaire selon vos qualifications

CHAUFFEURS Recherches propriétaires de camion pour notre marché canadien et américain.

346 PREPARATION DE CURRICULUM VITAE Plus entretiens de bureau, expérience en rédaction.

TÉLÉ-CIBLE INC. ENTREPRISE EN TÉLÉMARKETING Urgent besoin de 5 solliciteurs. Travail de jour, soir et samedi.

337 MUSICIENS ARTISTES PROFESSEUR DE MUSIQUE. Fonctions: travailler avec le directeur pédagogique.

340 EMPLOIS DIVERS TRAVAIL D'ÉTÉ pour étudiants, vente de crème glacée sur triporteur.

340 EMPLOIS DIVERS WORDPERFECT 5.0 Sors & fins de semaine 1199

VENDEUR(S) PROFESSIONNEL(L)E Un manufacturier bien établi d'articles de papier et de boîtes pliées.

337 MUSICIENS ARTISTES COMMIS JUNIOR à L'ENTREPRISE Une entreprise de distribution située à St-Laurent.

ÉTUDIANTS / ÉTUDIANTES Si vous visez un revenu entre 75 \$ et 150 \$ tout en étant disponible quelques soirs semaine, samedi et dimanche.

340 EMPLOIS DIVERS BUREAU D'ÉTHIQUE COMMERCIALE DE Montréal, Inc.

322 CLUBS RESTAURANTS, HOTELIERIE

328 INDUSTRIE DU VETEMENT MANUFACTURIER de vêtements d'enfant.

340 EMPLOIS DIVERS A LAVAL, colporteur(euse) demandé(e) pour cabinet d'esthétique à louer.

340 EMPLOIS DIVERS AGENCES DE RENCONTRES A "CA MÊME DE VIVRE" solaires-énergétiques.

REPRÉSENTANT(E) DES VENTES pour secteur hôtelier, région Outaouais. Expérience requise.

327 COIFFURE ESTHÉTIQUE A LAVAL, colporteur(euse) demandé(e) pour cabinet d'esthétique à louer.

404 AGENCES DE RENCONTRES A "CA MÊME DE VIVRE" solaires-énergétiques.

400 ACTIVITÉS SOCIALES ABADAM Ent. Filin les déceptions. Joie danseuse-musicienne de classe.

322 CLUBS RESTAURANTS, HOTELIERIE

328 INDUSTRIE DU VETEMENT MANUFACTURIER de vêtements d'enfant.

404 AGENCES DE RENCONTRES A "CA MÊME DE VIVRE" solaires-énergétiques.

400 ACTIVITÉS SOCIALES ABADAM Ent. Filin les déceptions. Joie danseuse-musicienne de classe.

322 CLUBS RESTAURANTS, HOTELIERIE

328 INDUSTRIE DU VETEMENT MANUFACTURIER de vêtements d'enfant.

404 AGENCES DE RENCONTRES A "CA MÊME DE VIVRE" solaires-énergétiques.

400 ACTIVITÉS SOCIALES ABADAM Ent. Filin les déceptions. Joie danseuse-musicienne de classe.

322 CLUBS RESTAURANTS, HOTELIERIE

328 INDUSTRIE DU VETEMENT MANUFACTURIER de vêtements d'enfant.

404 AGENCES DE RENCONTRES A "CA MÊME DE VIVRE" solaires-énergétiques.

400 ACTIVITÉS SOCIALES ABADAM Ent. Filin les déceptions. Joie danseuse-musicienne de classe.

322 CLUBS RESTAURANTS, HOTELIERIE

328 INDUSTRIE DU VETEMENT MANUFACTURIER de vêtements d'enfant.

404 AGENCES DE RENCONTRES A "CA MÊME DE VIVRE" solaires-énergétiques.

400 ACTIVITÉS SOCIALES ABADAM Ent. Filin les déceptions. Joie danseuse-musicienne de classe.

322 CLUBS RESTAURANTS, HOTELIERIE

328 INDUSTRIE DU VETEMENT MANUFACTURIER de vêtements d'enfant.

404 AGENCES DE RENCONTRES A "CA MÊME DE VIVRE" solaires-énergétiques.

400 ACTIVITÉS SOCIALES ABADAM Ent. Filin les déceptions. Joie danseuse-musicienne de classe.

TRANSPORT ET VÉHICULES AUTOMOBILES

AUTOBAINES

550 AUTOS A VENDRE FORD LTD 79, 351 CV, vitres élect. très bonne condition. 5,200\$, 641-0551

TRANSPORT ET VEHICULES AUTOMOBILES

AUTOBANALES

550 AUTOS A VENDRE

MAZDA 626, 1982, 655-9913 après 6h. MAZDA 626, 1984, 130,000 km, air, vitres électriques, cruise, toit, 4 mags, 4.800\$, 514-952-2201. MAZDA 626, 82, venez négocier votre prix, Marco 443-1844. MERCEDES 300SD 1983, 95,000 km, impeccable, bleu, intérieur gris, 1-418-972-9673. MERCEDES 300SEL 88 bleue neuve, comme neuve, Piedmont auto, 1-418-363-1529. MERCEDES 300T 85 diesel, tout équipé, impeccable, Piedmont Auto, 1-418-363-1529. MERCEDES 300 SD 85, 43,000 km, impeccable, bleu, 2 portes, 4 vit. 1000\$, 443-1844. MERCEDES 300E 88, 24,000 km, impeccable, bleu, 2 portes, 4 vit. 1000\$, 443-1844. MERCEDES 420 SEL 88, 24,000 km, impeccable, bleu, 2 portes, 4 vit. 1000\$, 443-1844.

550 AUTOS A VENDRE

OLDSMOBILE Clero Brougham 84, condition sale de montre, 6,199\$. Auto Letourneau 888-3271. OLDSMOBILE Cutlass Calais 1988, 20,000 km, 4 vit. siéges baquets, 20,000 km, 13,000\$, 939-3818. OLDSMOBILE Clero Brougham, 1983, tout équipé, bureau 845-4291, tél. 285-1143. OLDSMOBILE 85, 4 cyl. out. air, Ballarigeon Nissan, 877-8953. OMNI 83, out. A-1, bleu, pas de rouille, 2,95\$, 641-4880. PLYMOUTH Aries famille 1983, 80,000 km, amovibles au gaz, trois neufs avant & arrière, portières, fenêtres et verrouillage électrique, 872-7791. PLYMOUTH Caravelle 85, Sarete du Qc, 318, 1,850\$, 327-7416. PLYMOUTH Horizon 81, manutôté 4 vitesses, mécanique retuite à l'huile, 20,000 km, 12,000\$, 445-2974. PLYMOUTH Voyager 87, VA, air, 62,000 km, 12,000\$, 445-2974. PONTIAC Laurentien 76, plusieur pièces neuves, 375\$, 641-4880. PONTIAC Bonneville 85, 87, tout équipé, air, 738-3670. PONTIAC Bonneville SE 88, 22,000 km, tout équipé, 638-2261. PONTIAC Fiero 84, impeccable, 70,000 km, 4 vit. rouille, tout soigné, mécanique A-1, 485-864, 487-1083. PONTIAC Grand Prix LE 1989, tout équipé, 35,000\$, 445-2974. PONTIAC Grand Am 87, 4 cyl. out. air, Ballarigeon Nissan, 877-8953. PONTIAC Grand Prix 79, en bon état, 31,800\$, 864-1796. PONTIAC LeMans 1978, très bon état, 5500, impeccable, 337-6337. PONTIAC Sundird 87, 30,000 km, 4 vit. rouille, tout soigné, mécanique A-1, 485-864, 487-1083. PONTIAC Sundird SE 88, 20,000 km, 4 vit. rouille, tout soigné, mécanique A-1, 485-864, 487-1083. PONTIAC Sundird SE 88, 20,000 km, 4 vit. rouille, tout soigné, mécanique A-1, 485-864, 487-1083. PONTIAC Sundird SE 88, 20,000 km, 4 vit. rouille, tout soigné, mécanique A-1, 485-864, 487-1083.

550 AUTOS A VENDRE

PORSCHE 911 Targa 1973, rouge, comme neuve, 287-1534. PORSCHE 912, 1981, très bonne condition, 725-8391, 239-3660. PORSCHE 928 S 85, 15,000 km, bleu, très propre, 48,500\$, 982-3403. PORSCHE 944 1984, 54,000 km, silver, tout équipé, air, 982-3403. PORSCHE 944 Turbo 84, blanc, man. 64,000 km, pas d'hiver, comme neuve, 84,900, négociable. George, 109-856-8221, soir/788-6234. PORSCHE 944, 85, condition sale de montre, Auto Letourneau 888-3271. PORSCHE 944, 85, excellent état, pas d'hiver, 20,000\$, 485-1345. PORSCHE 944S 1987, 16,000 km, toute équipée avec extra, comme neuve, prix réduit fait voir, 407-8831, soir 592-2828 Marc. PRELUDE 86, rouge, spec. dealer, 5 vit. 11,000\$, 800\$, 881-4272. PROBE LX argent, très propre, 4 ans garantie orignal, bleu, 20,000 km, 36,000 km, 15,000\$, 633-9025. RABBIT diesel, 1984, 127,000 km, 2005, 589-2522. RABBIT diesel 1980, très bon état, 1,200\$, 328-8094. RABBIT GTI 84, noire, belle voiture, Ballarigeon Nissan, 877-8953. RABBIT L diesel 84, 172,000 km, 8 pneus continentals, 2005 négociable. Après 20h 474-6546. RABBIT 1980, 575\$, 272-4040. RABBIT 84 diesel, moteur neuf, 5 vit., 3,400\$, Auto Alamy 237-3104. RABBIT 84 GTI noire, tout, motoparantie, 4,950\$, M.G. Auto 642-3131.

550 AUTOS A VENDRE

RENAULT 5 GTL 86, rouge, 65,000 km, propreté, 2500\$, Michel 251-5518. ROLLS ROYCE Bentley 1960, 5-2, conduite à gauche, entièrement renouée et originale, impressionnante. Jour: 354-2240, soir: 233-9273. SAAB 900, 1987, 4 portes, 36,000 km, excellent état, à vendre ou louer, 486-0224. SAAB 900, 1984, 4 portes, 52,000 km, encore sur garantie, 486-0224. SAMARA 78 de Lado, 9,000 km, encore sur garantie, 486-0224. SAMARA 78 de Lado, 9,000 km, encore sur garantie, 486-0224. SAMARA 78 de Lado, 9,000 km, encore sur garantie, 486-0224. SAMARA 78 de Lado, 9,000 km, encore sur garantie, 486-0224. SAMARA 78 de Lado, 9,000 km, encore sur garantie, 486-0224. SAMARA 78 de Lado, 9,000 km, encore sur garantie, 486-0224. SAMARA 78 de Lado, 9,000 km, encore sur garantie, 486-0224. SAMARA 78 de Lado, 9,000 km, encore sur garantie, 486-0224.

550 AUTOS A VENDRE

TOYOTA Celica GTS 1986, tout équipé, condition A-1, 466-5324. TOYOTA Celica GT 88, 4 roues motrices, rouge, int. cuir noir, 13,000 km, tout neuf, sans garantie du constructeur, demande Serpenteur. Jour: 354-2240, soir: 233-9273. TOYOTA Celica GT 85, 50,000 km, excellent état, 7,500\$, Tel. entre 1h et 2h, 487-7453. TOYOTA Celica GT 88, 5 vit. rouge, 42,000 km, A-1, garantie, 486-0224. MUSTANG 85, mécanique neuve, A-1, 87,000, impeccable, 423-5768. PARISienne 1984, VE, 2 500\$, Malibu 1985, VE, 4 900\$, 472-1532. TOYOTA Celica GT 85, 5 vit. rouge, 42,000 km, A-1, garantie, 486-0224. TOYOTA Celica GT 85, 5 vit. rouge, 42,000 km, A-1, garantie, 486-0224. TOYOTA Celica GT 85, 5 vit. rouge, 42,000 km, A-1, garantie, 486-0224. TOYOTA Celica GT 85, 5 vit. rouge, 42,000 km, A-1, garantie, 486-0224. TOYOTA Celica GT 85, 5 vit. rouge, 42,000 km, A-1, garantie, 486-0224.

550 AUTOS A VENDRE

YJ LAREDO, 97, 25,000 km, bonne condition, 14,000\$, 466-9939. 555 AUTOS ANTIQUES BUCK SKYLARK 1927, 49,000 mi. machine, convertible, entièrement reconditionné, bleu, 5,500\$, Soir, 385-9410, 727-1268. FORD Model T 1924, Touring, original, 13,500\$, 1-372-1688. MUSTANG 85, mécanique neuve, A-1, 87,000, impeccable, 423-5768. PARISienne 1984, VE, 2 500\$, Malibu 1985, VE, 4 900\$, 472-1532. TOYOTA Celica GT 85, 5 vit. rouge, 42,000 km, A-1, garantie, 486-0224. TOYOTA Celica GT 85, 5 vit. rouge, 42,000 km, A-1, garantie, 486-0224. TOYOTA Celica GT 85, 5 vit. rouge, 42,000 km, A-1, garantie, 486-0224. TOYOTA Celica GT 85, 5 vit. rouge, 42,000 km, A-1, garantie, 486-0224. TOYOTA Celica GT 85, 5 vit. rouge, 42,000 km, A-1, garantie, 486-0224.

575 ACHAT, VENTE, LOCATION, ECHANGE

ACHAT DE VIEILLES VOITURES Assés actifs ou canotiers expérimentés. Très bons prix. Démolisseur d'Autos N. Legault, 364-1684. 580 ENTRETIEN ET REPARATIONS DIFFERENTIALS, transmissions manuelles reconstruits, installations, Joran Auto 2144 Papineau, 522-7775. 585 PIÈCES ET ACCESSOIRES MOTEUR 350, pour Chevrolet 78-82, litres refaites, 500\$, 1-227-5444. TOIT de fibres pour Jeep YG, vitres teintées, flamboyant noir, 1200\$, Franchère, 3200\$, 963-2929. VW 4 Pirelli P100 185-60 HR 18 sur 4 mags, 1400\$, Repondre 733-0239. 585 PIÈCES ET ACCESSOIRES MOTEUR 350, pour Chevrolet 78-82, litres refaites, 500\$, 1-227-5444. TOIT de fibres pour Jeep YG, vitres teintées, flamboyant noir, 1200\$, Franchère, 3200\$, 963-2929. VW 4 Pirelli P100 185-60 HR 18 sur 4 mags, 1400\$, Repondre 733-0239.

Automobile METZ Inc.

Ventes, Service Location, Mercedes 355 ouest St-Martin, Laval 682-1731

MERCEDES 450 SL

convertible, ivre, intérieur cuir brun, 2 vols, excellente condition, un vrai bijou. Tel. 447-1761. MERCEDES 500 SEL 84, gris-bleu, int. tissu gris, 175,000 km, excellente condition pour son âge, 1 seul propriétaire, une chance pour un interressé, 35,000\$, 445-2974. MERCEDES 560 SL, 88, 80,000 km, int. fon cuir, 307, 418-8237. MERCEDES 69, unie, unie, 1979, 90,000 km, excellent état, 282-0359. MERCEDES, sport 450 SL, 1980, 80,000 km, impeccable, 1-378-3348, soir: 1-777-0796. MERCURY Grand Marquis LS, 1986, noire, 4 portes, 90,000 km, bon état, 810,000, 864-1796. MERCURY Sable LS 86, air, 100%, garantie, 9,200\$, 443-1699. MERCURY Sable, famille, 1986, 70,000 km, très bon état, 233-3230. MERKUR XRXT 83, rouge, 23,000 km, équipée, 400\$, 1-762-5742. MGB 1978, rouge, 640, 77003, condition de détente, besoin argent, 4,000\$, 443-1730. MGB 1977, 49,000 mi, très bon état, 57,500\$, 528-8840. MGB 78, vert, bon état, 8,200\$. MGB 1978, 49,000 mi, très bon état, 57,500\$, 528-8840. MONTAGNE 87-82 GT, T-Top, 5 vit. A. Faut voir. L.G. Auto, 237-3660. MUSTANG 84-78 2dr, 1980, 19h. NEWYORKER 84, toute équipée, faut voir, 999\$. Montmarc Auto, 289-1980. NISSAN Maxima 82, out. bon état, climatisé, tout ouvrant, 354-8700. NISSAN Maxima GXE 85, 89,000 km, out. tout équipée, digital, tout ouvrant, freins neufs, garantie prolongée, impeccable, 10,995\$ négociable, 343-1344, 276-3505. NISSAN Maxima 88, 88,000 km, tout équipé, 322-1329. NISSAN Pulsar 1988 NIX 5 vit, tout ouvrant, comme neuf, 300\$, 569-4179. NISSAN Sentra 84 famille, 5 vit., 2 pneus hiver, am-fm cassette, 7,500\$, 437-6411. NISSAN 200 ZX Turbo 84, blanche, 5 vit, tout équipée, 1-70p, meilleure offre, 629-2565, 467-3023. NISSAN 200ZX Turbo, 1986, out. tout équipée, 2, 101, 100 km, 14,500\$ ou meilleure offre, 497-0154, 485-1300. NISSAN, Sentra, 88, 4 portes, auto, bon état, 13,000\$, 467-9560. OLDSMOBILE Delta 88, 1987, 271,319 km, tout équipé, 15,177-7789. OLDS Calois, 87, 88, équipée, 35,000 km, 473-3079. OLDS Clero Brougham 88, 4 cyl. out. équipé, 13,800, 467-9560. OLDS Clero Brougham, 85, 4 portes, air, 1 seul proprio, 663-9237. OLDS Clero Brougham 84, 4 portes, blanche, 30,000 km, 4 cyl. out. équipée, 13,800, 467-9560.

MERCEDES 450 SL

convertible, ivre, intérieur cuir brun, 2 vols, excellente condition, un vrai bijou. Tel. 447-1761. MERCEDES 500 SEL 84, gris-bleu, int. tissu gris, 175,000 km, excellente condition pour son âge, 1 seul propriétaire, une chance pour un interressé, 35,000\$, 445-2974. MERCEDES 560 SL, 88, 80,000 km, int. fon cuir, 307, 418-8237. MERCEDES 69, unie, unie, 1979, 90,000 km, excellent état, 282-0359. MERCEDES, sport 450 SL, 1980, 80,000 km, impeccable, 1-378-3348, soir: 1-777-0796. MERCURY Grand Marquis LS, 1986, noire, 4 portes, 90,000 km, bon état, 810,000, 864-1796. MERCURY Sable LS 86, air, 100%, garantie, 9,200\$, 443-1699. MERCURY Sable, famille, 1986, 70,000 km, très bon état, 233-3230. MERKUR XRXT 83, rouge, 23,000 km, équipée, 400\$, 1-762-5742. MGB 1978, rouge, 640, 77003, condition de détente, besoin argent, 4,000\$, 443-1730. MGB 1977, 49,000 mi, très bon état, 57,500\$, 528-8840. MGB 78, vert, bon état, 8,200\$. MGB 1978, 49,000 mi, très bon état, 57,500\$, 528-8840. MONTAGNE 87-82 GT, T-Top, 5 vit. A. Faut voir. L.G. Auto, 237-3660. MUSTANG 84-78 2dr, 1980, 19h. NEWYORKER 84, toute équipée, faut voir, 999\$. Montmarc Auto, 289-1980. NISSAN Maxima 82, out. bon état, climatisé, tout ouvrant, 354-8700. NISSAN Maxima GXE 85, 89,000 km, out. tout équipée, digital, tout ouvrant, freins neufs, garantie prolongée, impeccable, 10,995\$ négociable, 343-1344, 276-3505. NISSAN Maxima 88, 88,000 km, tout équipé, 322-1329. NISSAN Pulsar 1988 NIX 5 vit, tout ouvrant, comme neuf, 300\$, 569-4179. NISSAN Sentra 84 famille, 5 vit., 2 pneus hiver, am-fm cassette, 7,500\$, 437-6411. NISSAN 200 ZX Turbo 84, blanche, 5 vit, tout équipée, 1-70p, meilleure offre, 629-2565, 467-3023. NISSAN 200ZX Turbo, 1986, out. tout équipée, 2, 101, 100 km, 14,500\$ ou meilleure offre, 497-0154, 485-1300. NISSAN, Sentra, 88, 4 portes, auto, bon état, 13,000\$, 467-9560. OLDSMOBILE Delta 88, 1987, 271,319 km, tout équipé, 15,177-7789. OLDS Calois, 87, 88, équipée, 35,000 km, 473-3079. OLDS Clero Brougham 88, 4 cyl. out. équipé, 13,800, 467-9560. OLDS Clero Brougham, 85, 4 portes, air, 1 seul proprio, 663-9237. OLDS Clero Brougham 84, 4 portes, blanche, 30,000 km, 4 cyl. out. équipée, 13,800, 467-9560.

PORSCHE 1980

930 Turbo gris platium, air, très bon condition, unique pour 447-1761, air, 452-2050. PORSCHE 1985 928, impeccable, tout équipé, air à discuter, 991-8282, demandeur Robert. PORSCHE 911 Targa, 75, moteur 31, 20,000, ou échangeons pour vendre ou motrice, George Loris, 662-2124. PORSCHE 911 Carrera 1986, rouge, 19,000 km, int. cuir noir, tout ouvrant, Allerton, info: (418) 228-2011.

REGARDEZ ICI

Consultez notre banque informatique. 275 voitures en inventaire. Et vendent votre d'acheter ou de vendre votre véhicule. Appelez-nous pour choisir le vôtre! CEST GRATUIT. De 9h à 21h INFOTEX 443-4474

REGARDEZ ICI

Consultez notre banque informatique. 275 voitures en inventaire. Et vendent votre d'acheter ou de vendre votre véhicule. Appelez-nous pour choisir le vôtre! CEST GRATUIT. De 9h à 21h INFOTEX 443-4474

REGARDEZ ICI

Consultez notre banque informatique. 275 voitures en inventaire. Et vendent votre d'acheter ou de vendre votre véhicule. Appelez-nous pour choisir le vôtre! CEST GRATUIT. De 9h à 21h INFOTEX 443-4474

REGARDEZ ICI

Consultez notre banque informatique. 275 voitures en inventaire. Et vendent votre d'acheter ou de vendre votre véhicule. Appelez-nous pour choisir le vôtre! CEST GRATUIT. De 9h à 21h INFOTEX 443-4474

REGARDEZ ICI

Consultez notre banque informatique. 275 voitures en inventaire. Et vendent votre d'acheter ou de vendre votre véhicule. Appelez-nous pour choisir le vôtre! CEST GRATUIT. De 9h à 21h INFOTEX 443-4474

REGARDEZ ICI

Consultez notre banque informatique. 275 voitures en inventaire. Et vendent votre d'acheter ou de vendre votre véhicule. Appelez-nous pour choisir le vôtre! CEST GRATUIT. De 9h à 21h INFOTEX 443-4474

REGARDEZ ICI

Consultez notre banque informatique. 275 voitures en inventaire. Et vendent votre d'acheter ou de vendre votre véhicule. Appelez-nous pour choisir le vôtre! CEST GRATUIT. De 9h à 21h INFOTEX 443-4474

REGARDEZ ICI

Consultez notre banque informatique. 275 voitures en inventaire. Et vendent votre d'acheter ou de vendre votre véhicule. Appelez-nous pour choisir le vôtre! CEST GRATUIT. De 9h à 21h INFOTEX 443-4474

REGARDEZ ICI

Consultez notre banque informatique. 275 voitures en inventaire. Et vendent votre d'acheter ou de vendre votre véhicule. Appelez-nous pour choisir le vôtre! CEST GRATUIT. De 9h à 21h INFOTEX 443-4474

REGARDEZ ICI

Consultez notre banque informatique. 275 voitures en inventaire. Et vendent votre d'acheter ou de vendre votre véhicule. Appelez-nous pour choisir le vôtre! CEST GRATUIT. De 9h à 21h INFOTEX 443-4474

REGARDEZ ICI

Consultez notre banque informatique. 275 voitures en inventaire. Et vendent votre d'acheter ou de vendre votre véhicule. Appelez-nous pour choisir le vôtre! CEST GRATUIT. De 9h à 21h INFOTEX 443-4474

REGARDEZ ICI

Consultez notre banque informatique. 275 voitures en inventaire. Et vendent votre d'acheter ou de vendre votre véhicule. Appelez-nous pour choisir le vôtre! CEST GRATUIT. De 9h à 21h INFOTEX 443-4474

REGARDEZ ICI

Consultez notre banque informatique. 275 voitures en inventaire. Et vendent votre d'acheter ou de vendre votre véhicule. Appelez-nous pour choisir le vôtre! CEST GRATUIT. De 9h à 21h INFOTEX 443-4474

REGARDEZ ICI

Consultez notre banque informatique. 275 voitures en inventaire. Et vendent votre d'acheter ou de vendre votre véhicule. Appelez-nous pour choisir le vôtre! CEST GRATUIT. De 9h à 21h INFOTEX 443-4474

REGARDEZ ICI

Consultez notre banque informatique. 275 voitures en inventaire. Et vendent votre d'acheter ou de vendre votre véhicule. Appelez-nous pour choisir le vôtre! CEST GRATUIT. De 9h à 21h INFOTEX 443-4474

REGARDEZ ICI

Consultez notre banque informatique. 275 voitures en inventaire. Et vendent votre d'acheter ou de vendre votre véhicule. Appelez-nous pour choisir le vôtre! CEST GRATUIT. De 9h à 21h INFOTEX 443-4474

REGARDEZ ICI

Consultez notre banque informatique. 275 voitures en inventaire. Et vendent votre d'acheter ou de vendre votre véhicule. Appelez-nous pour choisir le vôtre! CEST GRATUIT. De 9h à 21h INFOTEX 443-4474

REGARDEZ ICI

Consultez notre banque informatique. 275 voitures en inventaire. Et vendent votre d'acheter ou de vendre votre véhicule. Appelez-nous pour choisir le vôtre! CEST GRATUIT. De 9h à 21h INFOTEX 443-4474

REGARDEZ ICI

Consultez notre banque informatique. 275 voitures en inventaire. Et vendent votre d'acheter ou de vendre votre véhicule. Appelez-nous pour choisir le vôtre! CEST GRATUIT. De 9h à 21h INFOTEX 443-4474

REGARDEZ ICI

Consultez notre banque informatique. 275 voitures en inventaire. Et vendent votre d'acheter ou de vendre votre véhicule. Appelez-nous pour choisir le vôtre! CEST GRATUIT. De 9h à 21h INFOTEX 443-4474

REGARDEZ ICI

Consultez notre banque informatique. 275 voitures en inventaire. Et vendent votre d'acheter ou de vendre votre véhicule. Appelez-nous pour choisir le vôtre! CEST GRATUIT. De 9h à 21h INFOTEX 443-4474

REGARDEZ ICI

Consultez notre banque informatique. 275 voitures en inventaire. Et vendent votre d'acheter ou de vendre votre véhicule. Appelez-nous pour choisir le vôtre! CEST GRATUIT. De 9h à 21h INFOTEX 443-4474

REGARDEZ ICI

Consultez notre banque informatique. 275 voitures en inventaire. Et vendent votre d'acheter ou de vendre votre véhicule. Appelez-nous pour choisir le vôtre! CEST GRATUIT. De 9h à 21h INFOTEX 443-4474

REGARDEZ ICI

Consultez notre banque informatique. 275 voitures en inventaire. Et vendent votre d'acheter ou de vendre votre véhicule. Appelez-nous pour choisir le vôtre! CEST GRATUIT. De 9h à 21h INFOTEX 443-4474

REGARDEZ ICI

Consultez notre banque informatique. 275 voitures en inventaire. Et vendent votre d'acheter ou de vendre votre véhicule. Appelez-nous pour choisir le vôtre! CEST GRATUIT. De 9h à 21h INFOTEX 443-4474

REGARDEZ ICI

Consultez notre banque informatique. 275 voitures en inventaire. Et vendent votre d'acheter ou de vendre votre véhicule. Appelez-nous pour choisir le vôtre! CEST GRATUIT. De 9h à 21h INFOTEX 443-4474

REGARDEZ ICI

Consultez notre banque informatique. 275 voitures en inventaire. Et vendent votre d'acheter ou de vendre votre véhicule. Appelez-nous pour choisir le vôtre! CEST GRATUIT. De 9h à 21h INFOTEX 443-4474

REGARDEZ ICI

Consultez notre banque informatique. 275 voitures en inventaire. Et vendent votre d'acheter ou de vendre votre véhicule. Appelez-nous pour choisir le vôtre! CEST GRATUIT. De 9h à 21h INFOTEX 443-4474

REGARDEZ ICI

Consultez notre banque informatique. 275 voitures en inventaire. Et vendent votre d'acheter ou de vendre votre véhicule. Appelez-nous pour choisir le vôtre! CEST GRATUIT. De 9h à 21h INFOTEX 443-4474

REGARDEZ ICI

Consultez notre banque informatique. 275 voitures en inventaire. Et vendent votre d'acheter ou de vendre votre véhicule. Appelez-nous pour choisir le vôtre! CEST GRATUIT. De 9h à 21h INFOTEX 443-4474

REGARDEZ ICI

Consultez notre banque informatique. 275 voitures en inventaire. Et vendent votre d'acheter ou de vendre votre véhicule. Appelez-nous pour choisir le vôtre! CEST GRATUIT. De 9h à 21h INFOTEX 443-4474

REGARDEZ ICI

Consultez notre banque informatique. 275 voitures en inventaire. Et vendent votre d'acheter ou de vendre votre véhicule. Appelez-nous pour choisir le vôtre! CEST GRATUIT. De 9h à 21h INFOTEX 443-4474

REGARDEZ ICI

Consultez notre banque informatique. 275 voitures en inventaire. Et vendent votre d'acheter ou de vendre votre véhicule. Appelez-nous pour choisir le vôtre! CEST GRATUIT. De 9h à 21h INFOTEX 443-4474

REGARDEZ ICI

Consultez notre banque informatique. 275 voitures en inventaire. Et vendent votre d'acheter ou de vendre votre véhicule. Appelez-nous pour choisir le vôtre! CEST GRATUIT. De 9h à 21h INFOTEX 443-4474

REGARDEZ ICI

Consultez notre banque informatique. 275 voitures en inventaire. Et vendent votre d'acheter ou de vendre votre véhicule. Appelez-nous pour choisir le vôtre! CEST GRATUIT. De 9h à 21h INFOTEX 443-4474

REGARDEZ ICI

Consultez notre banque informatique. 275 voitures en inventaire. Et vendent votre d'acheter ou de vendre votre véhicule. Appelez-nous pour choisir le vôtre! CEST GRATUIT. De 9h à 21h INFOTEX 443-4474

REGAR



PHOTO REUTERS

### Saisie de 553 kilos de cocaïne

La police mexicaine a saisi 553 kilos de cocaïne et 1,4 tonne d'extasy au cours d'une vaste opération qui a permis le démantèlement de deux réseaux internationaux de trafiquants de drogue, a-t-on appris hier de source judiciaire. Trente et un trafiquants de drogue ont été arrêtés au cours des dix derniers jours, parmi lesquels un Chilien et huit Colombiens. Ce coup de filet a également permis aux autorités d'identifier plusieurs maisons de change pratiquant le blanchiment de l'argent de la drogue. Sous le gouvernement du président Carlos Salinas entré en fonction le 1er décembre 1988, la police a saisi quelque onze tonnes de cocaïne, 168 de marijuana, arrêtant dans le même temps plus de 3 200 trafiquants, selon les estimations officielles.

## Un wagon américain laisse échapper un liquide visqueux à Senneterre

**CAMILLE BEAULIEU**  
de la Presse Canadienne

SENNETERRE

Un wagon de chemin de fer appartenant à la compagnie américaine Southern (no 524335), et bloqué par une avarie en gare de Senneterre, laisse écouler un liquide visqueux ayant toutes les apparences d'huiles industrielles usagées.

Le wagon est convoyé par le Canadien National, en provenance de New York, à destination de l'usine de smelting de Minéraux Noranda à Rouyn-Noranda.

Le liquide est reparti dans une soixantaine de barils dont le contenu n'est pas identifié. Les barils, tous sans couvercle, dont certains sont bosselés, d'autres renversés, laissent échapper leur contenu.

Les barils sont pleins aux trois-quarts, ce qui, de l'avis de M. Jake Roulo, président du Comité de vigilance environnementale régionale (CVER), laisse supposer qu'une partie de leur contenu s'est échappée entre Senneterre et New York.

Le bordereau d'expédition du wagon fait état d'une cargaison de « 144 bar (probablement pour barils) scrap copper for recycling purpose ». Le wagon contient aussi deux anodes de cuivre et d'autres résidus solides.

La compagnie Minéraux Noranda incinère depuis de nombreuses années toutes sortes de déchets, dont des boues provenant de Toronto et d'autres résidus industriels, pour en récupérer le cuivre.

Les militants du CVER à Senneterre ont prélevé des échantillons de chacun des barils non identifiés et alerté l'urgence Environnement Québec, qui selon M.

Roulo, a transmis le dossier à Environnement Canada.

Des échantillons seront remis au ministère de l'Environnement, a dit M. Roulo, d'autres à un laboratoire privé, pour analyse.

En attendant, le CVER craint que le wagon en question qui doit faire l'objet d'une réparation dès lundi, ne soit subtilisé d'une façon ou d'une autre pour le soustraire à sa curiosité.

Selon M. Claude Rivest, responsable des opérations d'urgence au ministère fédéral de l'Environnement, les barils contiennent probablement des huiles associées d'une façon ou d'une autre au travail du cuivre.

Le ministère n'aura de certitude à ce sujet que lundi prochain, le wagon en question, provenant de la compagnie Revere Cooper and Brast, n'ayant pas encore été dédouané depuis son entrée au Canada.

## DÉCÈS, PRIÈRES, REMERCIEMENTS

### INDEX DES DÉCÈS

- BEAUPRÉ (Rita) Montréal
- BEAUSSOLEIL (Sœur Anna) Valleyfield
- BISSONNET (Décia) Longueuil
- BISSONNETTE (Délíce) Varennes
- BOURGET (Bernard) Montréal
- CAILLOUX-SAINT-LOUP (Madeleine) St-Laurent
- CARON (Paul) St-Laurent
- DERAGON (Germaine) LaSalle
- DION (Claire) Ste-Thérèse
- DUPONT-TREMBLAY (Yvonne) Montréal
- GARGOUR (Jeannette) Montréal
- GIRARD (Germaine) Laval
- GOURON (Phélanise) Montréal
- GUALANO-CICCONE (Leandro) Montréal
- GUINDON (Yvette) Québec
- LACHANCE (Jean-Marie) Montréal
- LÈVESQUE (Léopold) Verdun
- LUSSIER (Suavita née Rouiller) Delson
- MACIAS (Emilie) Lachina
- PERREAULT (Armand) Greenfield Park
- POCHINKO (Richard) Toronto
- ST-GERMAIN (Sœur Yvette) Montréal

**BEAUPRÉ (Rita)**  
A Montréal, le 2 juin 1989, à l'âge de 75 ans, est décédée Mme Rita Boivin, épouse de feu Ernest Beupré, C.A. Elle laisse dans le deuil plusieurs neveux et nièces. A sa demande, elle ne sera pas exposée. La famille recevra les condoléances, le mardi 6 courant à l'arrière de l'église Notre-Dame-des-Neiges à partir de 10h, suivi de la messe des funérailles à 11h et de la sépulture au cimetière de Notre-Dame-des-Neiges, lieu de la sépulture. Pas de fleurs, des dons à la Société canadienne du cancer seraient appréciés. Parents et amis sont priés d'assister sans autre invitation. La direction  
**Urgel Bourgie Ltée et J.R. Deslauriers Enr.**

**BEAUSSOLEIL (Sœur Anna, s.s.n.m.)**  
A Valleyfield, le 2 juin 1989, à l'âge de 81 ans, est décédée Sœur Anna Beaussoleil (Rose-Alfreda) de la congrégation des Sœurs des Saints Noms de Jésus et de Marie. Après avoir été exposée quelques heures dans sa communauté locale au couvent Jésus Marie de Valleyfield, elle sera exposée à la  
**Maison Mère au 1410, boul. Mont-Royal à Outremont**

**BISSONNET (Décia)**  
A Longueuil, le 3 juin 1989, à l'âge de 80 ans, est décédée Mme Décia Allaire, épouse de feu Alexandre Bissonnet. Elle laisse dans le deuil ses enfants: Roger (Gisele Meloche), Micheline (Marcel Vincent), Lise (Edouard Godon), Gilles (Carole Rioux), Francine (Jacques Beauchamp), ses petits-enfants ainsi que plusieurs parents et amis. Les funérailles auront lieu le lundi 5 courant. Le convoi funéraire partira des salons  
**Ed Darche et Fils 505, Cûre-Poirier O. Longueuil**

**BISSONNETTE (Délíce)**  
Subitement à Varennes, le 1er juin 1989, à l'âge de 65 ans, est décédée dame Délíce Quintal, épouse d'Arthur Bissonnette. Elle laisse dans le deuil ses filles Irène (Jean-Marc Caron), Thérèse (Luc Robillard). Les funérailles auront lieu le lundi 5 courant. Le convoi funéraire partira des salons  
**Normand Jodoin 277, rue Ste-Anne Varennes** à 14h 15 pour se rendre à l'église Ste-Anne, où le service sera célébré à 14h 30, et de là au cimetière de Varennes, lieu de la sépulture. Parents et amis sont priés d'assister sans autre invitation. Heures de visites: dimanche de 14 h à 17 h et de 19 h à 22 h. Lundi ouverture du salon à 12 h 30. Direction **Pierre Tétrault**

**BOURGET (Bernard)**  
Le 3 juin 1989, à l'Oasis Providence de Montréal, est décédé M. Bernard Bourget, à l'âge de 70 ans, fils de Georges-Ernest Bourget et d'Aurore Galarneau, décédés. Il laisse dans le deuil sa sœur Mme Madeleine Bourget-Nault, ses trois filles Micheline, Carole et Sœur Mylene, son frère Robert et ses cinq enfants, Petro-nilla et Roy-Jose et leurs deux enfants Martin et Catherine ainsi que ses amis, principalement Sœur Lucienne Baignée. Il avait été en religion chez les Frères de l'Instruction Chrétienne (Frère Lucien Paul), missionnaire en Ouganda pendant 17 ans. Il a consacré sa vie à l'enseignement. Exposé aux salons  
**Urgel Bourgie Ltée 4780, rue de Salaberry Montréal**

**CAILLOUX-SAINT-LOUP (Madeleine)**  
A St-Laurent, le 2 juin 1989, est décédée, à l'âge de 97 ans, Mme Madeleine Cailloux, née Saint-Loup, épouse de feu Maxime Cailloux. Elle laisse dans le deuil ses enfants: Marcel (Pierrette Girardin) et Albert (Claire Lortie), ses sœurs: Marguerite Saint-Loup et Mathilde Guibert, sa belle-sœur Emilienne Saint-Loup, son beau-frère Félix Guibert, ainsi que de nombreux petits-enfants, neveux et nièces. Exposé aux salons  
**Urgel Bourgie Ltée 790, boul. Ste-Croix St-Laurent**

**CAILLOUX-SAINT-LOUP (Madeleine)**  
Les funérailles auront lieu le mardi 6 juin en l'église St-Laurent et de la au cimetière de Notre-Dame-des-Neiges. Parents et amis sont priés d'assister sans autre invitation. Heures de visites: dimanche de 14 h à 17 h et de 19 h à 22 h et lundi à compter de 9h a.m.

**DERAGON (Germaine)**  
A LaSalle, le 2 juin 1989, est décédée Mme Germaine Deragon, 86 ans, épouse de feu Henri Deragon, mère de Lucien (Liliane Castonguay), Rita (feu André Desautels), Jeanine (Jean-Guy Girard), Denise (Davila Beaudoin), Monique (J.B. Biliard), Henriette (Jacques Leduc), Jean-Pierre (Diane Picard et feu Claire (Roger Cyr). Elle laisse plusieurs petits-enfants et arrière-petits-enfants. Exposé aux salons  
**Urgel Bourgie Ltée 7708, rue Centrale LaSalle**

**DERAGON (Germaine)**  
A LaSalle, le 2 juin 1989, est décédée Mme Germaine Deragon, 86 ans, épouse de feu Henri Deragon, mère de Lucien (Liliane Castonguay), Rita (feu André Desautels), Jeanine (Jean-Guy Girard), Denise (Davila Beaudoin), Monique (J.B. Biliard), Henriette (Jacques Leduc), Jean-Pierre (Diane Picard et feu Claire (Roger Cyr). Elle laisse plusieurs petits-enfants et arrière-petits-enfants. Exposé aux salons  
**Urgel Bourgie Ltée 7708, rue Centrale LaSalle**

**DERAGON (Germaine)**  
A LaSalle, le 2 juin 1989, est décédée Mme Germaine Deragon, 86 ans, épouse de feu Henri Deragon, mère de Lucien (Liliane Castonguay), Rita (feu André Desautels), Jeanine (Jean-Guy Girard), Denise (Davila Beaudoin), Monique (J.B. Biliard), Henriette (Jacques Leduc), Jean-Pierre (Diane Picard et feu Claire (Roger Cyr). Elle laisse plusieurs petits-enfants et arrière-petits-enfants. Exposé aux salons  
**Urgel Bourgie Ltée 7708, rue Centrale LaSalle**

**CARON (Paul)**  
A Laval, le 2 juin 1989, à l'âge de 89 ans, est décédé M. Paul Caron, époux de feu Jeanne Desnoyers. Il laisse ses enfants: Blaise (Jeannine Landry), Marguerite (feu Georges Dufresne), Bernard (Alice Dumulon), Robert (Cécile Lemay), Pierre (Marguerite St-Jules), Hélène (Mathieu Mathieu), ainsi que plusieurs petits-enfants et arrière-petits-enfants, parents et amis. Exposé aux salons  
**Urgel Bourgie Ltée 816, boul. Ste-Croix St-Laurent**

**CARON (Paul)**  
A Laval, le 2 juin 1989, à l'âge de 89 ans, est décédé M. Paul Caron, époux de feu Jeanne Desnoyers. Il laisse ses enfants: Blaise (Jeannine Landry), Marguerite (feu Georges Dufresne), Bernard (Alice Dumulon), Robert (Cécile Lemay), Pierre (Marguerite St-Jules), Hélène (Mathieu Mathieu), ainsi que plusieurs petits-enfants et arrière-petits-enfants, parents et amis. Exposé aux salons  
**Urgel Bourgie Ltée 816, boul. Ste-Croix St-Laurent**

**DERAGON (Germaine)**  
A LaSalle, le 2 juin 1989, est décédée Mme Germaine Deragon, 86 ans, épouse de feu Henri Deragon, mère de Lucien (Liliane Castonguay), Rita (feu André Desautels), Jeanine (Jean-Guy Girard), Denise (Davila Beaudoin), Monique (J.B. Biliard), Henriette (Jacques Leduc), Jean-Pierre (Diane Picard et feu Claire (Roger Cyr). Elle laisse plusieurs petits-enfants et arrière-petits-enfants. Exposé aux salons  
**Urgel Bourgie Ltée 7708, rue Centrale LaSalle**

**DERAGON (Germaine)**  
A LaSalle, le 2 juin 1989, est décédée Mme Germaine Deragon, 86 ans, épouse de feu Henri Deragon, mère de Lucien (Liliane Castonguay), Rita (feu André Desautels), Jeanine (Jean-Guy Girard), Denise (Davila Beaudoin), Monique (J.B. Biliard), Henriette (Jacques Leduc), Jean-Pierre (Diane Picard et feu Claire (Roger Cyr). Elle laisse plusieurs petits-enfants et arrière-petits-enfants. Exposé aux salons  
**Urgel Bourgie Ltée 7708, rue Centrale LaSalle**

**DERAGON (Germaine)**  
A LaSalle, le 2 juin 1989, est décédée Mme Germaine Deragon, 86 ans, épouse de feu Henri Deragon, mère de Lucien (Liliane Castonguay), Rita (feu André Desautels), Jeanine (Jean-Guy Girard), Denise (Davila Beaudoin), Monique (J.B. Biliard), Henriette (Jacques Leduc), Jean-Pierre (Diane Picard et feu Claire (Roger Cyr). Elle laisse plusieurs petits-enfants et arrière-petits-enfants. Exposé aux salons  
**Urgel Bourgie Ltée 7708, rue Centrale LaSalle**

**DION (Claire)**  
A Ste-Thérèse, le 2 juin 1989, à l'âge de 50 ans, est décédée Mme Claire Dion, épouse bien-aimée de Paul Dion. Outre son époux, elle laisse dans le deuil ses parents, Mme Madeleine et M. Raoul Gascon, ses sœurs: Yvette (Rene Deroches), ses frères: Jean-Paul, Claude (Denise), Pierre (Christiane) et Nicole (Gilles Poirier), de même que plusieurs beaux-frères, belles-sœurs, neveux et nièces, cousins, cousines ainsi que de nombreux amis. Les funérailles auront lieu le lundi 5 courant. Le convoi funéraire partira des salons  
**Urgel Bourgie Ltée et Maurice Savaria Enr. 61, Blainville O. Ste-Thérèse**

**DION (Claire)**  
A Ste-Thérèse, le 2 juin 1989, à l'âge de 50 ans, est décédée Mme Claire Dion, épouse bien-aimée de Paul Dion. Outre son époux, elle laisse dans le deuil ses parents, Mme Madeleine et M. Raoul Gascon, ses sœurs: Yvette (Rene Deroches), ses frères: Jean-Paul, Claude (Denise), Pierre (Christiane) et Nicole (Gilles Poirier), de même que plusieurs beaux-frères, belles-sœurs, neveux et nièces, cousins, cousines ainsi que de nombreux amis. Les funérailles auront lieu le lundi 5 courant. Le convoi funéraire partira des salons  
**Urgel Bourgie Ltée et Maurice Savaria Enr. 61, Blainville O. Ste-Thérèse**

**DION (Claire)**  
A Ste-Thérèse, le 2 juin 1989, à l'âge de 50 ans, est décédée Mme Claire Dion, épouse bien-aimée de Paul Dion. Outre son époux, elle laisse dans le deuil ses parents, Mme Madeleine et M. Raoul Gascon, ses sœurs: Yvette (Rene Deroches), ses frères: Jean-Paul, Claude (Denise), Pierre (Christiane) et Nicole (Gilles Poirier), de même que plusieurs beaux-frères, belles-sœurs, neveux et nièces, cousins, cousines ainsi que de nombreux amis. Les funérailles auront lieu le lundi 5 courant. Le convoi funéraire partira des salons  
**Urgel Bourgie Ltée et Maurice Savaria Enr. 61, Blainville O. Ste-Thérèse**

**DUPONT-TREMBLAY (Yvonne)**  
A Montréal, le 2 juin 1989, est décédée Mme Yvonne Tremblay-Dupont, 79 ans, demeurant au Pavillon Berthiaume Du Tremblay, épouse de feu Paul Dupont, demeurant autrefois à Pointe-aux-Cascades. Elle laisse dans le deuil ses belles-sœurs Germaine Dupont-Perron, Marguerite Tremblay-Wilson, Elianne Mailhot-Mayer et de nombreux neveux et nièces. Exposé aux salons  
**Urgel Bourgie Est 1415, rue Fleury Ste-Thérèse**

**DUPONT-TREMBLAY (Yvonne)**  
A Montréal, le 2 juin 1989, est décédée Mme Yvonne Tremblay-Dupont, 79 ans, demeurant au Pavillon Berthiaume Du Tremblay, épouse de feu Paul Dupont, demeurant autrefois à Pointe-aux-Cascades. Elle laisse dans le deuil ses belles-sœurs Germaine Dupont-Perron, Marguerite Tremblay-Wilson, Elianne Mailhot-Mayer et de nombreux neveux et nièces. Exposé aux salons  
**Urgel Bourgie Est 1415, rue Fleury Ste-Thérèse**

**DUPONT-TREMBLAY (Yvonne)**  
A Montréal, le 2 juin 1989, est décédée Mme Yvonne Tremblay-Dupont, 79 ans, demeurant au Pavillon Berthiaume Du Tremblay, épouse de feu Paul Dupont, demeurant autrefois à Pointe-aux-Cascades. Elle laisse dans le deuil ses belles-sœurs Germaine Dupont-Perron, Marguerite Tremblay-Wilson, Elianne Mailhot-Mayer et de nombreux neveux et nièces. Exposé aux salons  
**Urgel Bourgie Est 1415, rue Fleury Ste-Thérèse**

**GARGOUR (Jeannette)**  
M. Jean Gargour et Mme Georgette Nahas vous font part du décès, au Liban, de Jeannette Gargour (née Kher). Jeannette laisse dans le deuil son mari Jean, sa fille Jacqueline ainsi que les familles: Jaouiche, Kher, Nahas, Asfar, Fares, Tate et Assaf. Une messe en sa mémoire aura lieu à la chapelle du Centre communautaire Bois-de-Boulogne, 10025, boul. de l'Acadie, à 11 h.

**GARGOUR (Jeannette)**  
M. Jean Gargour et Mme Georgette Nahas vous font part du décès, au Liban, de Jeannette Gargour (née Kher). Jeannette laisse dans le deuil son mari Jean, sa fille Jacqueline ainsi que les familles: Jaouiche, Kher, Nahas, Asfar, Fares, Tate et Assaf. Une messe en sa mémoire aura lieu à la chapelle du Centre communautaire Bois-de-Boulogne, 10025, boul. de l'Acadie, à 11 h.

**GARGOUR (Jeannette)**  
M. Jean Gargour et Mme Georgette Nahas vous font part du décès, au Liban, de Jeannette Gargour (née Kher). Jeannette laisse dans le deuil son mari Jean, sa fille Jacqueline ainsi que les familles: Jaouiche, Kher, Nahas, Asfar, Fares, Tate et Assaf. Une messe en sa mémoire aura lieu à la chapelle du Centre communautaire Bois-de-Boulogne, 10025, boul. de l'Acadie, à 11 h.

**GARGOUR (Jeannette)**  
M. Jean Gargour et Mme Georgette Nahas vous font part du décès, au Liban, de Jeannette Gargour (née Kher). Jeannette laisse dans le deuil son mari Jean, sa fille Jacqueline ainsi que les familles: Jaouiche, Kher, Nahas, Asfar, Fares, Tate et Assaf. Une messe en sa mémoire aura lieu à la chapelle du Centre communautaire Bois-de-Boulogne, 10025, boul. de l'Acadie, à 11 h.

**GIRARD (Germaine)**  
A Laval, le 2 juin 1989, est décédée Mme Germaine Girard, 85 ans, retraitée de Bell Canada, fille de feu Trefle Girard et de feu Delia Thounin. Elle laisse ses sœurs: Angèle (Armand Bessel) et Irène (feu Jean Perreault), ses frères: Paul et Charles ainsi que plusieurs neveux et nièces. Funérailles lundi le 5 juin à 14 h en l'église Saint-Norbert et de la au Parc Commémoratif de Montréal. Parents et amis sont priés d'assister sans autre invitation. Direction  
**Urgel Bourgie Limitée**

**GIRARD (Germaine)**  
A Laval, le 2 juin 1989, est décédée Mme Germaine Girard, 85 ans, retraitée de Bell Canada, fille de feu Trefle Girard et de feu Delia Thounin. Elle laisse ses sœurs: Angèle (Armand Bessel) et Irène (feu Jean Perreault), ses frères: Paul et Charles ainsi que plusieurs neveux et nièces. Funérailles lundi le 5 juin à 14 h en l'église Saint-Norbert et de la au Parc Commémoratif de Montréal. Parents et amis sont priés d'assister sans autre invitation. Direction  
**Urgel Bourgie Limitée**

**GOURON (Phélanise)**  
A Montréal, le 1er juin 1989 à l'âge de 86 ans, est décédée Mme veuve Pierre Gouron, anciennement de Côte St-Luc, nee Phélanise Girard, mère de Jacqueline (Bernard Goyet), Henri (Lise), Jean (Carment), Fernand (Jacqueline), Joseph, Gérard (Mirreille), François (Lise), Georges (F.E.C.) et feu Yvon, feu André (Kay), feu Albert (Gertrude). Elle laisse aussi ses sœurs Jeanne, Cécile, Bernadette et de nombreux petits-enfants. Exposé aux salons  
**Urgel Bourgie Ltée 2805, rue Allard Montréal**

**GOURON (Phélanise)**  
A Montréal, le 1er juin 1989 à l'âge de 86 ans, est décédée Mme veuve Pierre Gouron, anciennement de Côte St-Luc, nee Phélanise Girard, mère de Jacqueline (Bernard Goyet), Henri (Lise), Jean (Carment), Fernand (Jacqueline), Joseph, Gérard (Mirreille), François (Lise), Georges (F.E.C.) et feu Yvon, feu André (Kay), feu Albert (Gertrude). Elle laisse aussi ses sœurs Jeanne, Cécile, Bernadette et de nombreux petits-enfants. Exposé aux salons  
**Urgel Bourgie Ltée 2805, rue Allard Montréal**

**GOURON (Phélanise)**  
A Montréal, le 1er juin 1989 à l'âge de 86 ans, est décédée Mme veuve Pierre Gouron, anciennement de Côte St-Luc, nee Phélanise Girard, mère de Jacqueline (Bernard Goyet), Henri (Lise), Jean (Carment), Fernand (Jacqueline), Joseph, Gérard (Mirreille), François (Lise), Georges (F.E.C.) et feu Yvon, feu André (Kay), feu Albert (Gertrude). Elle laisse aussi ses sœurs Jeanne, Cécile, Bernadette et de nombreux petits-enfants. Exposé aux salons  
**Urgel Bourgie Ltée 2805, rue Allard Montréal**

**GOURON (Phélanise)**  
A Montréal, le 1er juin 1989 à l'âge de 86 ans, est décédée Mme veuve Pierre Gouron, anciennement de Côte St-Luc, nee Phélanise Girard, mère de Jacqueline (Bernard Goyet), Henri (Lise), Jean (Carment), Fernand (Jacqueline), Joseph, Gérard (Mirreille), François (Lise), Georges (F.E.C.) et feu Yvon, feu André (Kay), feu Albert (Gertrude). Elle laisse aussi ses sœurs Jeanne, Cécile, Bernadette et de nombreux petits-enfants. Exposé aux salons  
**Urgel Bourgie Ltée 2805, rue Allard Montréal**

**GOURON (Phélanise)**  
A Montréal, le 1er juin 1989 à l'âge de 86 ans, est décédée Mme veuve Pierre Gouron, anciennement de Côte St-Luc, nee Phélanise Girard, mère de Jacqueline (Bernard Goyet), Henri (Lise), Jean (Carment), Fernand (Jacqueline), Joseph, Gérard (Mirreille), François (Lise), Georges (F.E.C.) et feu Yvon, feu André (Kay), feu Albert (Gertrude). Elle laisse aussi ses sœurs Jeanne, Cécile, Bernadette et de nombreux petits-enfants. Exposé aux salons  
**Urgel Bourgie Ltée 2805, rue Allard Montréal**

**GOURON (Phélanise)**  
A Montréal, le 1er juin 1989 à l'âge de 86 ans, est décédée Mme veuve Pierre Gouron, anciennement de Côte St-Luc, nee Phélanise Girard, mère de Jacqueline (Bernard Goyet), Henri (Lise), Jean (Carment), Fernand (Jacqueline), Joseph, Gérard (Mirreille), François (Lise), Georges (F.E.C.) et feu Yvon, feu André (Kay), feu Albert (Gertrude). Elle laisse aussi ses sœurs Jeanne, Cécile, Bernadette et de nombreux petits-enfants. Exposé aux salons  
**Urgel Bourgie Ltée 2805, rue Allard Montréal**

**GOURON (Phélanise)**  
A Montréal, le 1er juin 1989 à l'âge de 86 ans, est décédée Mme veuve Pierre Gouron, anciennement de Côte St-Luc, nee Phélanise Girard, mère de Jacqueline (Bernard Goyet), Henri (Lise), Jean (Carment), Fernand (Jacqueline), Joseph, Gérard (Mirreille), François (Lise), Georges (F.E.C.) et feu Yvon, feu André (Kay), feu Albert (Gertrude). Elle laisse aussi ses sœurs Jeanne, Cécile, Bernadette et de nombreux petits-enfants. Exposé aux salons  
**Urgel Bourgie Ltée 2805, rue Allard Montréal**

**GOURON (Phélanise)**  
A Montréal, le 1er juin 1989 à l'âge de 86 ans, est décédée Mme veuve Pierre Gouron, anciennement de Côte St-Luc, nee Phélanise Girard, mère de Jacqueline (Bernard Goyet), Henri (Lise), Jean (Carment), Fernand (Jacqueline), Joseph, Gérard (Mirreille), François (Lise), Georges (F.E.C.) et feu Yvon, feu André (Kay), feu Albert (Gertrude). Elle laisse aussi ses sœurs Jeanne, Cécile, Bernadette et de nombreux petits-enfants. Exposé aux salons  
**Urgel Bourgie Ltée 2805, rue Allard Montréal**

**GOURON (Phélanise)**  
A Montréal, le 1er juin 1989 à l'âge de 86 ans, est décédée Mme veuve Pierre Gouron, anciennement de Côte St-Luc, nee Phélanise Girard, mère de Jacqueline (Bernard Goyet), Henri (Lise), Jean (Carment), Fernand (Jacqueline), Joseph, Gérard (Mirreille), François (Lise), Georges (F.E.C.) et feu Yvon, feu André (Kay), feu Albert (Gertrude). Elle laisse aussi ses sœurs Jeanne, Cécile, Bernadette et de nombreux petits-enfants. Exposé aux salons  
**Urgel Bourgie Ltée 2805, rue Allard Montréal**

**GOURON (Phélanise)**  
A Montréal, le 1er juin 1989 à l'âge de 86 ans, est décédée Mme veuve Pierre Gouron, anciennement de Côte St-Luc, nee Phélanise Girard, mère de Jacqueline (Bernard Goyet), Henri (Lise), Jean (Carment), Fernand (Jacqueline), Joseph, Gérard (Mirreille), François (Lise), Georges (F.E.C.) et feu Yvon, feu André (Kay), feu Albert (Gertrude). Elle laisse aussi ses sœurs Jeanne, Cécile, Bernadette et de nombreux petits-enfants. Exposé aux salons  
**Urgel Bourgie Ltée 2805, rue Allard Montréal**

**GOURON (Phélanise)**  
A Montréal, le 1er juin 1989 à l'âge de 86 ans, est décédée Mme veuve Pierre Gouron, anciennement de Côte St-Luc, nee Phélanise Girard, mère de Jacqueline (Bernard Goyet), Henri (Lise), Jean (Carment), Fernand (Jacqueline), Joseph, Gérard (Mirreille), François (Lise), Georges (F.E.C.) et feu Yvon, feu André (Kay), feu Albert (Gertrude). Elle laisse aussi ses sœurs Jeanne, Cécile, Bernadette et de nombreux petits-enfants. Exposé aux salons  
**Urgel Bourgie Ltée 2805, rue Allard Montréal**

**GOURON (Phélanise)**  
A Montréal, le 1er juin 1989 à l'âge de 86 ans, est décédée Mme veuve Pierre Gouron, anciennement de Côte St-Luc, nee Phélanise Girard, mère de Jacqueline (Bernard Goyet), Henri (Lise), Jean (Carment), Fernand (Jacqueline), Joseph, Gérard (Mirreille), François (Lise), Georges (F.E.C.) et feu Yvon, feu André (Kay), feu Albert (Gertrude). Elle laisse aussi ses sœurs Jeanne, Cécile, Bernadette et de nombreux petits-enfants. Exposé aux salons  
**Urgel Bourgie Ltée 2805, rue Allard Montréal**

**GOURON (Phélanise)**  
A Montréal, le 1er juin 1989 à l'âge de 86 ans, est décédée Mme veuve Pierre Gouron, anciennement de Côte St-Luc, nee Phélanise Girard, mère de Jacqueline (Bernard Goyet), Henri (Lise), Jean (Carment), Fernand (Jacqueline), Joseph, Gérard (Mirreille), François (Lise), Georges (F.E.C.) et feu Yvon, feu André (Kay), feu Albert (Gertrude). Elle laisse aussi ses sœurs Jeanne, Cécile, Bernadette et de nombreux petits-enfants. Exposé aux salons  
**Urgel Bourgie Ltée 2805, rue Allard Montréal**

**LÈVESQUE (Leopold)**  
A l'hôpital de Verdun, le 3 juin 1989, à l'âge de 79 ans, est décédé Leopold Lévesque, époux de feu Catherine Ouellette et de feu Marie-Rose Verreuil. Il laisse dans le deuil ses enfants: Rina (Ludger Dubé), Jean-Guy (Lorette Boutin), Yvon, Jeanne-Paule (Raymond Rouleau), Huguette (Noël Jalbert), Odile (Jean-Marie Parent), Jean-Claude (Rita Vignola) et sa belle-fille Nicole St-Onge (Pierre Etienne), ainsi que de nombreux petits-enfants et plusieurs parents et amis. Les funérailles auront lieu mardi le 6 courant. Le convoi funéraire partira des salons  
**Parc Commémoratif de Montréal 3955, Côte-de-Liesse (angle Ste-Croix) Ville St-Laurent**

**LÈVESQUE (Leopold)**  
A l'hôpital de Verdun, le 3 juin 1989, à l'âge de 79 ans, est décédé Leopold Lévesque, époux de feu Catherine Ouellette et de feu Marie-Rose Verreuil. Il laisse dans le deuil ses enfants: Rina (Ludger Dubé), Jean-Guy (Lorette Boutin), Yvon, Jeanne-Paule (Raymond Rouleau), Huguette (Noël Jalbert), Odile (Jean-Marie Parent), Jean-Claude (Rita Vignola) et sa belle-fille Nicole St-Onge (Pierre Etienne), ainsi que de nombreux petits-enfants et plusieurs parents et amis. Les funérailles auront lieu mardi le 6 courant. Le convoi funéraire partira des salons  
**Parc Commémoratif de Montréal 3955, Côte-de-Liesse (angle Ste-Croix) Ville St-Laurent**

**LÈVESQUE (Leopold)**  
A l'hôpital de Verdun, le 3 juin 1989, à l'âge de 79 ans, est décédé Leopold Lévesque, époux de feu Catherine Ouellette et de feu Marie-Rose Verreuil. Il laisse dans le deuil ses enfants: Rina (Ludger Dubé), Jean-Guy (Lorette Boutin), Yvon, Jeanne-Paule (Raymond Rouleau), Huguette (Noël Jalbert), Odile (Jean-Marie Parent), Jean-Claude (Rita Vignola) et sa belle-fille Nicole St-Onge (Pierre Etienne), ainsi que de nombreux petits-enfants et plusieurs parents et amis. Les funérailles auront lieu mardi le 6 courant. Le convoi funéraire partira des salons  
**Parc Commémoratif de Montréal 3955, Côte-de-Liesse (angle Ste-Croix) Ville St-Laurent**

**LÈVESQUE (Leopold)**  
A l'hôpital de Verdun, le 3 juin 1989, à l'âge de 79 ans, est décédé Leopold Lévesque, époux de feu Catherine Ouellette et de feu Marie-Rose Verreuil. Il laisse dans le deuil ses enfants: Rina (Ludger Dubé), Jean-Guy (Lorette Boutin), Yvon, Jeanne-Paule (Raymond Rouleau), Huguette (Noël Jalbert), Odile (Jean-Marie Parent), Jean-Claude (Rita Vignola) et sa belle-fille Nicole St-Onge (Pierre Etienne), ainsi que de nombreux petits-enfants et plusieurs parents et amis. Les funérailles auront lieu mardi le 6 courant. Le convoi funéraire partira des salons  
**Parc Commémoratif de Montréal 3955, Côte-de-Liesse (angle Ste-Croix) Ville St-Laurent**

**LÈVESQUE (Leopold)**  
A l'hôpital de Verdun, le 3 juin 1989, à l'âge de 79 ans, est décédé Leopold Lévesque, époux de feu Catherine Ouellette et de feu Marie-Rose Verreuil. Il laisse dans le deuil ses enfants: Rina (Ludger Dubé), Jean-Guy (Lorette Boutin), Yvon, Jeanne-Paule (Raymond Rouleau), Huguette (Noël Jalbert), Odile (Jean-Marie Parent), Jean-Claude (Rita Vignola) et sa belle-fille Nicole St-Onge (Pierre Etienne), ainsi que de nombreux petits-enfants et plusieurs parents et amis. Les funérailles auront lieu mardi le 6 courant. Le convoi funéraire partira des salons  
**Parc Commémoratif de Montréal 3955, Côte-de-Liesse (angle Ste-Croix) Ville St-Laurent**

**LÈVESQUE (Leopold)**  
A l'hôpital de Verdun, le 3 juin 1989, à l'âge de 79 ans, est décédé Leopold Lévesque, époux de feu Catherine Ouellette et de feu Marie-Rose Verreuil. Il laisse dans le deuil ses enfants: Rina (Ludger Dubé), Jean-Guy (Lorette Boutin), Yvon, Jeanne-Paule (Raymond Rouleau), Huguette (Noël Jalbert), Odile (Jean-Marie Parent), Jean-Claude (Rita Vignola) et sa belle-fille Nicole St-Onge (Pierre Etienne), ainsi que de nombreux petits-enfants et plusieurs parents et amis. Les funérailles auront lieu mardi le 6 courant. Le convoi funéraire partira des salons  
**Parc Commémoratif de Montréal 3955, Côte-de-Liesse (angle Ste-Croix) Ville St-Laurent**

**LÈVESQUE (Leopold)**  
A l'hôpital de Verdun, le 3 juin 1989, à l'âge de 79 ans, est décédé Leopold Lévesque, époux de feu Catherine Ouellette et de feu Marie-Rose Verreuil. Il laisse dans le deuil ses enfants: Rina (Ludger Dubé), Jean-Guy (Lorette Boutin), Yvon, Jeanne-Paule (Raymond Rouleau), Huguette (Noël Jalbert), Odile (Jean-Marie Parent), Jean-Claude (Rita Vignola) et sa belle-fille Nicole St-Onge (Pierre Etienne), ainsi que de nombreux petits-enfants et plusieurs parents et amis. Les funérailles auront lieu mardi le 6 courant. Le convoi funéraire partira des salons  
**Parc Commémoratif de Montréal 3955, Côte-de-Liesse (angle Ste-Croix) Ville St-Laurent**

**LÈVESQUE (Leopold)**  
A l'hôpital de Verdun, le 3 juin 1989, à l'âge de 79 ans, est décédé Leopold Lévesque, époux de feu Catherine Ouellette et de feu Marie-Rose Verreuil.

# L'École des beaux-arts

GUY PINARD

Le patrimoine architectural montréalais porte la marque de plusieurs grands architectes. Chacun d'eux, à sa façon, a enrichi ce patrimoine par une contribution plus ou moins importante selon les cas. Et parmi les grands d'entre les grands chez les architectes de souche canadienne-française, se trouvent évidemment Jean-Omer Marchand et Ernest Cormier. Pouvoir s'offrir un architecte aussi réputé qu'un de ces deux-là, c'était exceptionnel; pouvoir s'en offrir deux, c'était un luxe, que le gouvernement du Québec s'est payé au début des années 1920, au moment de choisir les architectes de la future École des beaux-arts.

Cormier et Marchand étaient bien connus des lecteurs de cette série qui ont déjà pris connaissance de plusieurs de leurs réalisations. Mais avec l'École des beaux-arts, construite selon le style «Beaux-Arts» cela allait de soi, Cormier et Marchand ont réalisé une des belles réussites architecturales de ce style à Montréal.

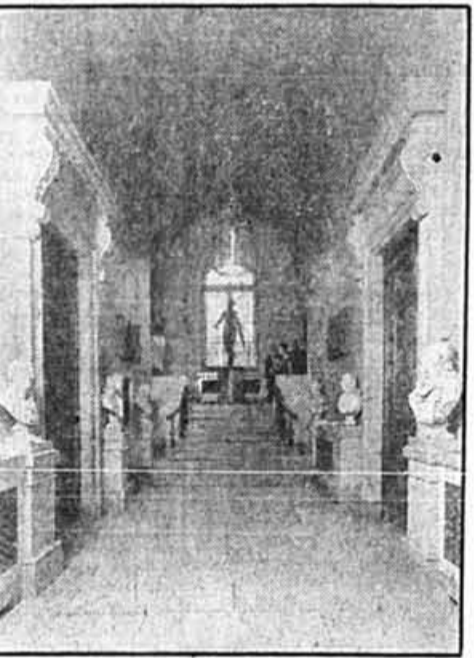
## Fondation de l'École des beaux-arts

L'École des beaux-arts de Montréal a été créée par le gouvernement du Québec en 1922. En effet, la Loi créant les écoles des beaux-arts de Québec et de Montréal fut sanctionnée le 8 mars 1922 par l'Assemblée législative, afin «de favoriser dans une plus large mesure le développement des beaux-arts dans la province».

L'école commença ses activités le 15 novembre 1923, sous la direction de l'artiste peintre Emmanuel Fougerat. Ce dernier jouissait d'un congé sans solde de l'État français qui l'avait temporairement libéré de sa fonction de directeur-organisateur de l'École régionale des beaux-arts de Nantes, afin d'organiser l'École des beaux-arts à Montréal.

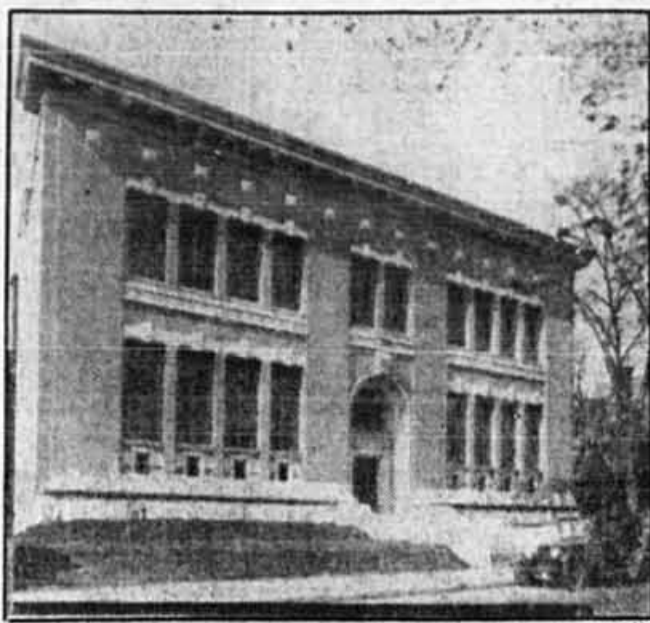
L'École des beaux-arts fut placée sous la juridiction du Secrétariat de la province et elle y demeura jusqu'en septembre 1961. À partir de cette date elle releva du ministère de la Jeunesse jusqu'en septembre 1964, alors qu'elle passa sous la responsabilité de la Direction générale de l'enseignement supérieur du ministère de l'Éducation. En 1969, l'École des beaux-arts devint l'une des constituantes de l'Université du Québec à Montréal.

L'école emménagea dans un édifice neuf dès ses tout débuts. L'emplacement retenu pour la construction de l'école se trouvait du côté ouest de la rue Saint-Urbain, au nord de la rue Sherbrooke. Il était formé de terrains portant les numéros de cadastres 100-4 à 100-11. À cette époque-là, la rue Saint-Urbain courbait légèrement vers le sud-est vis-à-vis le mur sud de l'école des Beaux-Arts, et allait en rétrécissant jusqu'à la rue Sherbrooke, pour aboutir en face de la maison Duvernay, qui abrite aujourd'hui le siège social de la



Les bustes du hall d'honneur, avant le saccage de 1968. À noter l'importance des encadrements de portes en marbre.

PHOTO ARCHIVES DE L'UQAM



L'École des beaux-arts en 1923.

Société Saint-Jean-Baptiste. Pour continuer vers le sud, rue Saint-Urbain, il fallait donc faire un crochet vers l'ouest, rue Sherbrooke pour atteindre l'autre tronçon de la rue Saint-Urbain, ce qui était évidemment peu pratique.

Pour corriger ces deux situations, la ville de Montréal décida tout d'abord d'exproprier le terrain situé à l'angle nord-ouest des rues Sherbrooke et Saint-Urbain et d'aligner la bordure ouest de ce tronçon de la rue Saint-Urbain avec celle du tronçon situé au sud de la rue Sherbrooke. La bordure est également été redressée, et le petit espace de verdure qui longe la maison Cytrinaum, du côté est, a été aménagé à même l'ancien tracé de la rue Saint-Urbain.

## La construction

L'édifice de \$125 000 fut construit en 1922 par l'entrepreneur général Collet et Frères Limitée. Les deux longs murs mesurent 100 pieds (celui de l'arrière est plus long de deux pouces) et sa profondeur varie de 53 pieds et 11 pouces au sud, à 60 pieds et deux pouces du côté nord. À cette profondeur, il faut ajouter les 20 pieds de l'escalier monumental de l'entrée principale. L'édifice comprend un sous-sol, un rez-de-chaussée et trois étages. Il est coiffé d'un toit plat et il atteint une hauteur de 66 pieds et demi. Le bâtiment comporte une charpente en poutres métalliques recouvertes de terre cuite, et les dalles des planchers sont fabriquées en béton armé. L'épaisseur des murs varie de 30 à 15 pouces.

La baie du portail monumental mesure 23 pieds sur 15, alors que la porte à deux battants ne fait que dix pieds sur cinq et demi. La clé de voûte dépasse la baie de quatre pieds. Les baies des grandes fenêtres hautes de deux étages mesurent 20 pieds de hauteur sur six de largeur. La hauteur des fenêtres de l'étage atteint 13 pieds.

Les architectes ont choisi quatre matériaux de revêtement: le granit pour la base et l'escalier, la pierre de taille pour l'ornementation, la brique américaine de couleur chamois pour les trois principales faces, et la brique rouge commune pour la face arrière, beaucoup moins soignée que la façade.

La volumétrie de l'édifice n'a subi que peu de transformations depuis sa construction. La principale modification a été apportée en 1928, alors que Marchand signait les plans de l'ajout d'un étage à l'avant de l'immeuble. On peut d'ailleurs retracer cet ajout grâce à la différence dans la couleur de la brique dans les murs nord et sud. Enfin, en 1930, on a procédé à la réfection de l'entrepôt en bois d'un étage qui jouxtait la face ouest dans sa partie la plus au sud. Cet entrepôt a heureusement été démolit.

## Analyse architecturale

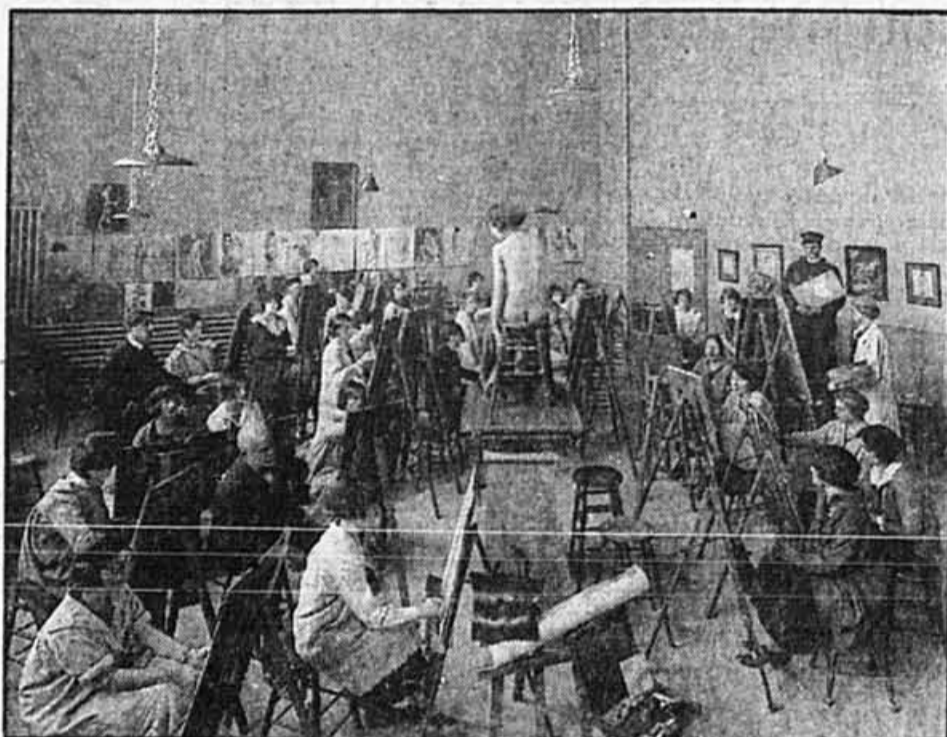
Comme le veut le vocabulaire architectural du style «Beaux-Arts», l'École des beaux-arts est caractérisée par la symétrie de sa façade et la monumentalité de ses dimensions. Force est d'admettre cependant que seule la façade est digne d'intérêt. Les murs nord et sud sont banals, et la face ouest fut beaucoup moins soignée au plan architectural.

On peut diviser la façade en trois travées. La travée centrale comprend un rez-de-chaussée l'entrée monumentale à arc en plein cintre surmontée d'un clé

de voûte proéminente. L'épais linteau au-dessus de la porte comporte un bas-relief portant la mention «ÉCOLE DES BEAUX-ARTS», encadré de volutes et surmonté d'un entablement mouluré. Une grande imposte vitrée comble le vide au-dessus de la porte. À l'étage se trouve un ensemble de deux fenêtres juxtées, surmontées d'un linteau en pierre à clé de voûte ornementale.

Cette travée et les deux qui la flanquent sont encadrées par des pleins de brique de sept pieds de largeur. De chaque côté, on retrouve une travée de 25 pieds de largeur (exactement le quart de la façade) qui comprend quatre fenêtres juxtées à chaque étage, dans le même style que celui des fenêtres de la travée centrale. Les baies de la partie inférieure mesurent 19 pieds et demi de hauteur, en comptant le trumeau, contre 13 pieds à la partie supérieure. La largeur est uniforme à sept pieds et demi. À noter qu'à la partie supérieure, la clé de voûte se bute contre un rang de briques disposées en carreaux, alors qu'à la partie inférieure, elle déborde légèrement du linteau. Une photo remontant à l'époque de l'inauguration officielle permet de déceler une différence importante dans le fenêtrage de la partie inférieure, mais il a été impossible de retracer la date de ce changement (on sait cependant qu'il est postérieur à 1955). On y trouvait jadis de grandes fenêtres en trois parties: une toute petite fenêtre verticale au bas, surmontée d'une allège en pierre, puis d'une fenêtre à deux battants de six carreaux chacun, et enfin d'une imposte à deux battants de deux carreaux chacun. On retrouvait des fenêtres à deux battants de huit carreaux à la partie supérieure.

À l'horizontale, on remarque d'abord une base en granit à grosse moulure proéminente, puis un bandeau à motif ornemental grec entre les deux registres de fenêtres, ensuite une rangée de 14 bas-reliefs à motif de diamant, puis une frise une surmontée d'une corniche en pierre largement proéminente, dotée de grosses denticules séparées par des



Un atelier de peinture en 1924-25. La présence d'une femme nue n'est pas étrangère à l'inquiétude que l'école soulevait dans le clergé...

PHOTO CONSEIL DES ARTS DE LA CUM

## L'École des beaux-arts, tel qu'elle apparaît aujourd'hui.

quarts de rond en pierre. L'étage ajouté en 1928 se trouve au-dessus de la corniche, et le bâtiment est recouvert d'un toit plat.

Les faces sud et nord sont sans intérêts, l'ornementation se limitant à la partie de la corniche et à deux rangées de briques disposées en carreaux. Deux baies sous briques rayonnantes au sous-sol et deux ensembles de trois fenêtres au troisième étage sont les seules ouvertures du mur sud. Dans le mur nord, on retrouve trois soupiraux au rez-de-chaussée, une fenêtre à l'entresol, une autre au troisième étage, et sept sorties débouchant sur un escalier de secours.

Enfin, l'arrière comprend de nombreuses fenêtres, mais leur disposition est nettement asymétrique, pour ne pas dire anarchique. Imaginez, on retrouve des fenêtres sur pas moins de 11 niveaux! La rythmique du fenêtrage se limite aux trois travées de gauche, et encore à partir du rez-de-chaussée seulement. On y retrouve donc des fenêtres à arc en plein cintre de 11 pieds et demi de hauteur, et des fenêtres à arc surbaissé de dimensions variées. Chaque baie est couronnée de briques rayonnantes. Notons que toutes les fenêtres à arc en plein cintre étaient dotées d'une imposte rayonnante.

## L'intérieur

L'intérieur a perdu beaucoup de son cachet d'origine à cause des nombreuses transformations apportées à l'école depuis 1922. On peut toujours y remarquer la nette ségrégation qui existait entre les quartiers des étudiants, du côté nord, et ceux des professeurs du côté sud. Le premier étage était beaucoup moins haut, comparativement au rez-de-chaussée et au deuxième étage (rappelons que le troisième étage ne fut ajouté qu'en 1928). Au premier, on ne retrouvait à l'époque que des bureaux de professeurs, coincés entre deux étages de studios et d'ateliers à plafond plus élevé.

Le hall d'honneur est tout simple-

ment remarquable, malgré la disparition de toutes les statues qui l'ornaient, victimes du saccage stupide des étudiants en novembre 1968.

L'ornementation en marbre reste remarquable dans cette pièce voûtée qui se termine par un mur cintré à chaque bout. On remarquera plus particulièrement l'encadrement des portes surmonté d'un lourd entablement reposant sur deux consoles à volute, le bronze des grilles de calorifère et des rampes d'escalier, le lustre monumental et le chêne des portes, dont certaines ont une épaisseur de deux pouces et demi. Ailleurs dans la maison, on portera une attention plus particulière aux boiseries de chêne, ainsi qu'aux marbres et aux bronzes de l'escalier principal situé dans la partie sud, de nobles matériaux qu'on retrouve jusque dans les salles de toilettes d'époque.

## Le recyclage

L'École des beaux-arts a connu une vie trépidante malgré sa relative jeunesse. En 1955, l'école déménageait tout juste à côté, dans l'édifice du Commercial and Technical High School, laissant toute la place à l'École d'architecture, rue Saint-Urbain. Depuis le début des années 1970, le bâtiment a abrité divers services administratifs du gouvernement. L'immeuble était inoccupé depuis 1986.

Cette situation a toutefois changé depuis mai 1989. Le 30 mai dernier, on consacrait son recyclage en «maison du Conseil des arts».

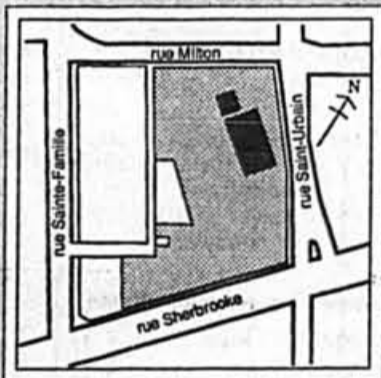
En effet, à la suite d'une entente conclue entre le gouvernement du Québec et la Communauté urbaine de Montréal, cette dernière a signé un bail de location de 15 ans, à raison de \$45000 par année, pour y loger son Conseil des arts, d'où le nom que portera dorénavant l'immeuble. Les travaux de recyclage ont engendré des frais de quelque \$700000.

Le Conseil des arts n'y occupera que les anciens locaux de la bibliothèque, soit environ 12 p. cent de la superficie utile totale de 25000 pieds carrés. Le reste de l'immeuble a été réaménagé en salles de répétition et en locaux de services qui sont mis à la disposition des petites et des moyennes troupes artistiques.

Il est heureux que le Conseil des arts ait choisi d'emménager dans un cadre mixte comme celui-ci. À côtoyer de la sorte les troupes d'artistes les plus démunies, il lui sera facile de mieux comprendre leurs besoins.

SOURCES: Communauté urbaine de Montréal, Service de la planification du territoire: Répertoire d'architecture traditionnelle - Les édifices scolaires, permis de construction, et documents divers - Conseil des arts de la CUM: Maison du Conseil des arts, bail emphytéotique entre la Société immobilière du Québec et la Communauté urbaine de Montréal, et documents divers - Ministère des Affaires culturelles: Studio Cormier - Archives de l'Université du Québec à Montréal: Première proclamation des récompenses, 23 avril 1924, et documents divers. - Le Devoir, 21 février 1986: Le studio Ernest Cormier, par Jean-Claude Marsan - Communication téléphonique avec Louis Dubé, architecte du projet.

## REPÈRES



Nom: École des beaux-arts.  
Adresse: 3450, rue Saint-Urbain.  
Métro: station Place-des-Arts, vers le nord rue Jeanne-Mance, vers l'est rue Sherbrooke.

Ces articles sont offerts sous forme de livres aux Editions La Presse, sous le titre «Montréal, son histoire, son architecture». Renseignements: Guy Pinard, 285-7070.

## Laval et Laurentides

# Vaillancourt devra se trouver sept nouveaux candidats pour le 5 novembre

JEAN-PAUL CHARBONNEAU

Le nouveau chef du Parti du rattachement officiel des Lavallois (PRO), M. Gilles Vaillancourt, devra se choisir au moins sept nouveaux candidats pour les élections du 5 novembre. Le PRO est au pouvoir à l'hôtel de ville depuis 1981.

M. Claude Lefebvre confirmera jeudi l'information publiée par La Presse la semaine dernière, qu'il quitte l'hôtel de ville. C'est M. Vaillancourt qui assumera jusqu'au moment du scrutin la fonction de maire.

Candidat à la mairie, M. Vaillancourt devra premièrement se trouver un successeur qui briguera les suffrages au poste de conseiller dans le district Laval-des-Rapides. Il doit aussi trouver un candidat pour le district de la Concorde, en remplacement de M. Marcel Le-

may qui a annoncé jeudi son départ du PRO.

Deux conseillers actuels du PRO, MM. Sylvain Lacombe (Bois-de-Boulogne) et Roger Gagnon (Marc-Aurèle Fortin) ont déjà annoncé qu'ils quittaient la politique municipale.

Puis, le parti actuellement au pouvoir à l'hôtel de ville doit avoir deux bons candidats pour défaire MM. Maurice Clermont (les Ecoles) et Pierre-Yves Pothier (du Souvenir), tous deux représentants du Parti lavallois, une force de l'opposition.

Lors d'une récente entrevue, M. Vaillancourt a déclaré qu'il y aurait au moins un autre conseiller actuel du PRO qui ne sera pas sur les rangs pour le prochain scrutin.

## 30 INSPECTEURS SURVEILLANT

Depuis le 1er juin, une équipe de 30 inspecteurs d'Action environnement sillonent les rues de Laval afin de surveiller le comportement de la population.

Ces fonctionnaires facilement inden-

tifiables s'attarderont plus spécifiquement aux éléments environnementaux tels que: la gestion des déchets solides; la salubrité des terrains; le contrôle de l'arrosage; le remplissage des piscines; le bruit; les actes gênant l'ordre et la paix; les interventions en milieu riverain; l'herbe à poux; les installations septiques; les rejets dans les réseaux d'égouts; les carrières et les sablières.

Les bureaux d'Action environnement seront pourvus de trois ordinateurs qui serviront au traitement d'une banque de données. Cette banque permettra de quantifier et de qualifier les renseignements recueillis et ainsi aider à l'orientation des interventions nécessaires pour la conservation et l'amélioration de l'environnement à Laval.

Les résidents qui aimeraient obtenir plus de renseignements sur cette opération peuvent communiquer avec le Service de l'environnement de Laval au 662-4545.

## COURS D'INITIATION À L'ÉQUITATION

Le Service des sports et du plein air

de Blainville en collaboration avec le Parc équestre de cette municipalité offrira cet été des cours d'initiation à l'équitation pour les enfants de six à 12 ans de son territoire et des environs.

Blainville devient donc la première municipalité à offrir des cours d'équitation pour enfants dans le cadre de son programme d'activités régulières estivales.

## GAGNANTS DU CONCOURS LITTÉRAIRE

L'Association des Commissions scolaires de la région Laval-Laurentides-Lanaudière vient de faire connaître ses gagnants du concours littéraire organisé dans toutes les écoles de son territoire.

Les honneurs vont à la Commission scolaire des Ecoles: Véronique Genest (école Val des Arbres), Tony Mitropoulos (l'Escale), Étienne Perreault et Julie Desnoyers (tous deux de Georges-Vanier); la Commission scolaire Millelles: Isabelle Renaud (Le Rucher), Isa-

belle Vallée (Coeur-Soleil), Maude Normandin, Mélanie Bourgeois et Geneviève G. Fournier (toutes trois de Poly-Jeunesse); la Commission scolaire Pierre-Neveu: Ken Paquette, Chantal Lépine et Marie-Ève Soucy (les trois de Saint-Joseph); la Commission scolaire Saint-Eustache: Marie-Christine Dugas (Ami-Joie) et Daniel Robitaille (Terre des Jeunes); la Commission scolaire du Long-Sault: Catherine Sabourin (Saint-Philippe), Marco Beaumont (Saint-Julien) et Christian Raymond (Mgr Lacourse); la Commission scolaire Chomedey: Alain Lafèche (Sainte-Marguerite), Idir Saidani (Mgr Laval), Liliane Filiatreault (Marcel Vaillancourt) et Philippe Nasr (Saint-François); la Commission scolaire des Manoirs: Mariève Desjardins (Sacré-Coeur), Marie-André Bossé (Léopold-Gravel), Sophie Lapointe (Armand Corbeil) et Mélanie Paquet (Esther-Blondin); la Commission scolaire de Sainte-Thérèse: élèves de 3e et 4e, 5e et 6e années (Lionel-Bertrand) et la Commission scolaire Deux-Montagnes (Eric Lefebvre et Lyne Galarneau (tous deux de Marie-Médiatrice).