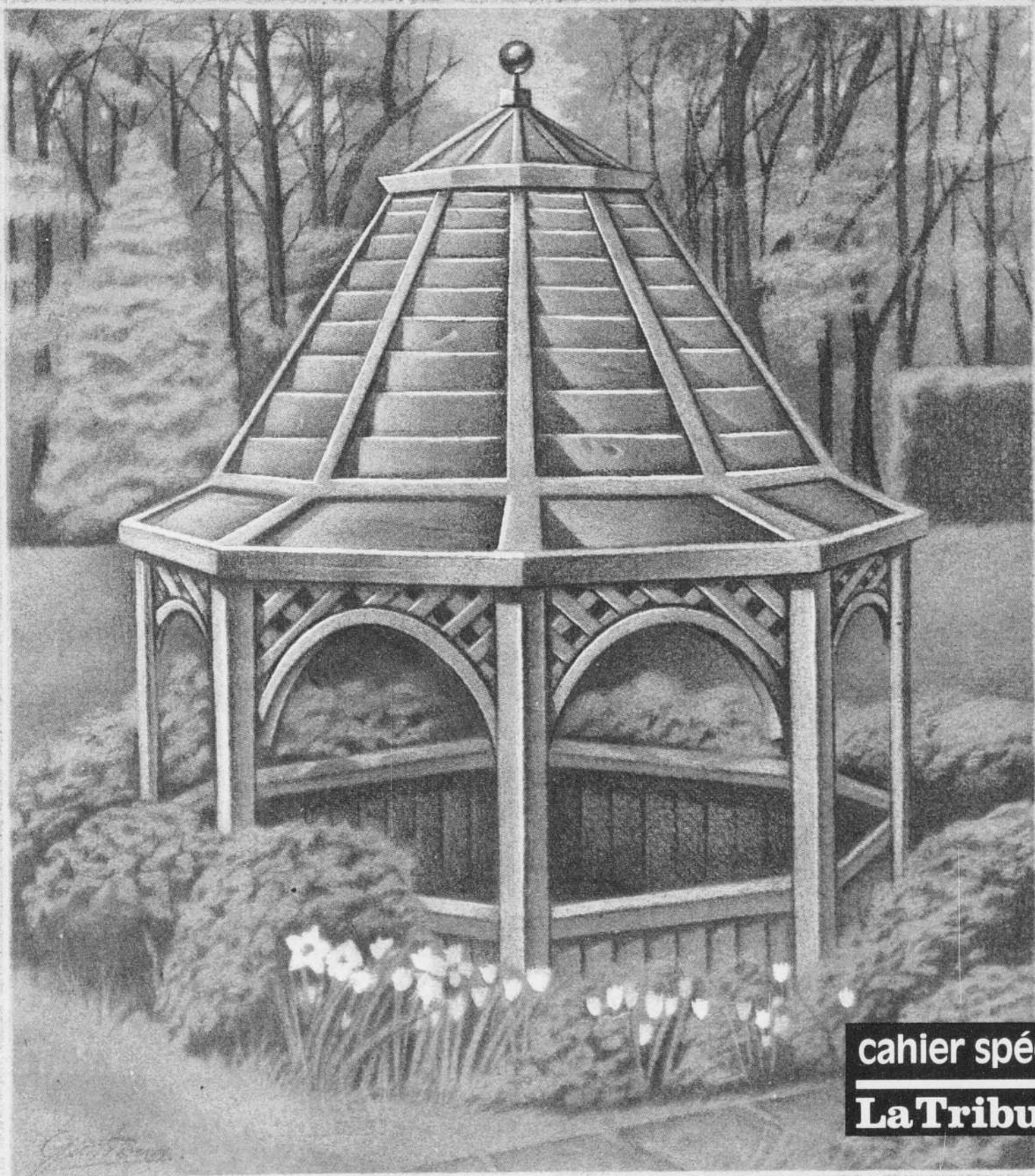


# côté jardin



cahier spécial  
**La Tribune**

*c'est l'été!*

# Une foule d'objets pour décorer la pelouse

Lois ABRAHAM

Imaginez-vous qu'un bon matin, en regardant par la fenêtre, vous aperceviez un coq de trois mètres de haut pesant 1,5 tonne sur votre pelouse.

Cet énorme coq en béton a en fait été utilisé pour jouer un mauvais tour à un conjoint — le couple souhaite garder l'anonymat — et il est inutile de préciser que le gros oiseau n'était pas destiné à décorer leur propriété de façon permanente.

ment de 30 centimètres de haut; en déboursant 100 \$, vous aurez droit à un petit paysan ou à une jeune paysanne. Et si vous avez envie de louer l'énorme coq coloré dont il a été question plus tôt — fabriqué par Bernardi Precast Inc de Guelph, en Ontario — c'est sans doute que vous ne craignez pas de déboursier 400 \$ pour faire une bonne blague. Pour 2200 \$, le volatile sera à vous.

Madge et Maxwell Morgan doivent réparer et repeindre périodiquement leur collection d'objets décoratifs en bois à cause des intem-

peries. Et avec sur leur pelouse 500 personnages de dessins animés — les Pierrafeu, les Trois petits cochons, les Schtroumpfs, les Câlinoirs et Fraisinettes, entre autres — ils ont du pain sur la planche.

Fabriquer des petits personnages et à les disposer ici et là sur leur propriété. Cet été, Roger Rabbit et ses amis iront rejoindre le groupe. Les Morgan entreposent leurs objets décoratifs dans un hangar pendant l'hiver. M. Kadar, de Garden Gate, recommande de faire de même avec les statues en ciment lorsqu'il est possible de les déplacer.

Chaque objet doit être bien asséché avant d'être laissé dans un endroit non chauffé. L'action répétée du gel et du dégel peut provoquer des fissures.

## Enduit protecteur

Lorsque vous achetez un objet décoratif en ciment, recouvrez-le

d'un enduit destiné à le protéger contre les intempéries; ce produit offert sur le marché n'affectera rien son apparence.

«N'oubliez pas d'installer votre statue sur une base en pierre ou une pièce de bois, recommande M. Kadar. Sinon elle risque de fendre lorsque la terre gèlera tout autour».



Les objets décoratifs pour les pelouses — du flamant rose aux personnages colorés de dessins animés, en passant par les statues grecques, les pagodes, les fontaines et les animaux — semblent connaître un regain de popularité.

Mais toute blague mise à part, les objets décoratifs pour les pelouses — du flamant rose aux personnages colorés de dessins en passant par les statues grecques, les pagodes, les fontaines et les animaux — semblent connaître un regain de popularité.

Il y a plusieurs années, ces objets étaient aussi très utilitaires, puisqu'ils comportaient un anneau en fer auquel les visiteurs pouvaient attacher leur cheval. Les propriétaires modernes, quant à eux, apprécient davantage leur aspect décoratif, dit Jan Kadar, de Garden Gate, entreprise de Kitchener, en Ontario, qui fabrique et vend des statues, des fontaines, des planteurs et des cadrans solaires destinés aux pelouses.

## Plusieurs dimensions

Ces objets sont fabriqués en plusieurs dimensions, prix et modèles. Pour 30 \$, vous pouvez vous procurer un couple d'inséparables en ci-

ment de 30 centimètres de haut; en déboursant 100 \$, vous aurez droit à un petit paysan ou à une jeune paysanne. Et si vous avez envie de louer l'énorme coq coloré dont il a été question plus tôt — fabriqué par Bernardi Precast Inc de Guelph, en Ontario — c'est sans doute que vous ne craignez pas de déboursier 400 \$ pour faire une bonne blague. Pour 2200 \$, le volatile sera à vous.

## Fabrication maison

Ces petits personnages colorés représentent de nombreuses heures de plaisir créatif pour les Morgan, qui habitent Witless Bay, à Terre-Neuve, à environ 30 kilomètres au sud de St-Jean. Madge trouve les personnages, Maxwell les dessine à l'échelle et les découpe dans du contre-plaqué. Puis Madge y applique soigneusement deux ou trois couches de peinture à base d'huile.

«Au début, j'avais simplement le goût d'avoir trois Schtroumpfs, et je me suis finalement retrouvée avec une centaine», dit Madge.

C'était il y a environ huit ans. Depuis, les Morgan ont continué à

PAS DE PROBLÈME AVEC VOGUE!

**JAVA / 1 695 \$**  
Installation et taxes en sus  
Piscine hors-terre de 18 pi, avec structure recouverte de vinyle (Plastisol). Comprend: filtre de 18 po • échelle • écumoire • manche télescopique • ensemble d'entretien • boyau et accessoires de plomberie. **Quantité limitée.**

**FIABILITÉ**  
EPROUVÉE en laboratoire par le CRIO

Restez bien à flot avec toute une gamme de meubles de jardin

**ALLIBERT** À partir de 269,99 \$

**TROUSSE DE DÉPART**

Piscine hors terre	<b>34<sup>99</sup></b>
Piscine creusée	<b>59<sup>99</sup></b>

**Le Maître Piscinier VOGUE**

Plan de financement disponible

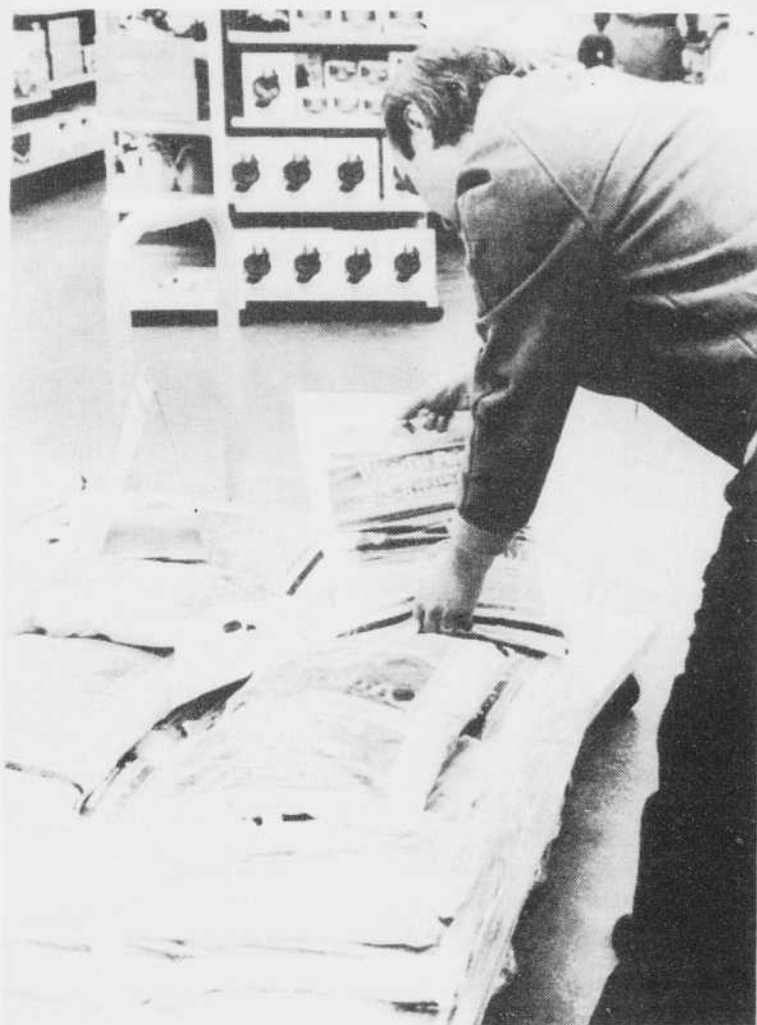
\* Marques de commerce de Les Industries Vogue Ltée

**GRATUIT**  
TEST D'EAU  
PAR  
ORDINATEUR

**SHERBROOKE**  
1150 King est 566-5225

**MAGOG**  
1743, rue Sherbrooke 847-3777  
Thermopompes Maxtemp

# Pour enfin s'y retrouver dans les engrais



John LAWSON

Beaucoup de jardiniers novices ont l'impression d'assister à une vente aux enchères lorsqu'ils se rendent acheter de l'engrais pour la première fois: ils se retrouvent devant des tas de chiffres, ils ont de la difficulté à comprendre les indications qui leur sont données et ils retournent souvent chez eux avec un article dont ils se servent finalement assez peu.

Comme l'engrais est offert en plus sous forme liquide, concentrée, en granules ou en bâtonnets, il n'est pas toujours facile de s'y retrouver. Aussi certains consommateurs optent-ils pour la voie la plus facile en choisissant un produit «à usages multiples».

Même si ce type d'engrais fournit certaines substances nutritives à leurs semences ou à leurs plantes, il existe sur les tablettes d'autres produits qui seraient mieux adaptés à leurs besoins.

«Les indications données par le fabricant tiennent compte des besoins individuels des plantes, explique Steve Warren, représentant technique de la filiale Maisons et Jardins de C-I-L. Les substances nutritives qui sont nécessaires à une pelouse diffèrent grandement de celles dont un plant de tomates a besoin.»

Les sacs d'engrais portent à peu près tous trois chiffres; ceux-ci indiquent le pourcentage des trois principaux ingrédients qui composent le contenu, soit, dans l'ordre, l'azote, le phosphate et le potas-

sium. Ainsi, un engrais portant les chiffres 12-6-4 contient 12 pour cent d'azote, six pour cent de phosphate et quatre pour cent de potassium. Le reste du mélange comprend habituellement d'autres substances nutritives, dont certaines servent à enlever au sol son acidité.

## Vert azote

Ron Skochelas, gérant des produits chez C-I-L, souligne que l'azote est responsable de l'aspect verdoyant des pelouses; dans la majorité des cas, précise-t-il, «cette substance nutritive est la plus essentielle au développement des végétaux, particulièrement dans le cas d'une pelouse, où elle favorise la croissance et accroît la tolérance aux maladies et au stress.»

Le phosphate stimule le développement et la croissance des racines et le potassium augmente la résistance d'une plante à la sécheresse, aux variations de température et aux maladies. M. Skochelas précise que les pelouses datant de quelques années n'ont généralement pas besoin

de beaucoup de potassium parce qu'elles sont en mesure de résister à ces conditions.

Les engrais appliqués à l'aide d'un épandeur sont très populaires pour couvrir de grandes étendues — une pelouse, par exemple. Les formules hautement concentrées telles que les liquides ou les engrais solubles — généralement vaporisées à l'aide d'un boyau d'arrosage — fournissent une dose nutritive instantanée. Les bâtonnets, disponibles en différents formats pour les plantes, les arbustes et les arbres, fournissent les substances nutritives nécessaires pour la saison.

Il est important de prendre en considération la période d'efficacité de l'engrais que l'on choisit. Ainsi, l'engrais liquide agit plus rapidement mais comme sa période d'efficacité est réduite, il faut en appliquer plus fréquemment.

Photolaser PC

Beaucoup de jardiniers novices ont l'impression d'assister à une vente aux enchères, lorsqu'ils se rendent acheter de l'engrais pour la première fois: ils se retrouvent devant des tas de chiffres et ils ont de la difficulté à comprendre les indications qui leur sont données.

## L'ORIGINALITÉ...

à votre service

### VOTRE CENTRE DE JARDIN

le plus complet en région

- Service d'entretien
- Aménagement paysager

30 ANS D'EXPÉRIENCE

OUVERT TOUS LES JOURS de 8h00 à 21h00



5330, boul. Bourque, Rock Forest, (819) 864-6831



en toute confiance

**GR** REVÊTEMENT RICHMOND INC.

COMPOSEZ SANS FRAIS

1-800-567-6033

1092, rue Belmont MELBOURNE 826-2445, 826-3607

Pour tous vos besoins de rénovation

La Tribune, Sherbrooke, mardi 8 mai 1990

D 3

# Vos plates-bandes peuvent abriter des plantes toxiques

Stephen BARRINGTON

Aucun jardinier digne de ce nom n'est intéressé à cultiver du sumac vénéneux. Pourtant, beaucoup de jardins recèlent dans leurs magnifiques plates-bandes des plantes dont les propriétés toxiques comportent certains dangers.

«Les gens ne savent pas ce qui pousse dans leurs jardins, dit Gillian Willis, directrice du Centre d'information sur la drogue et le poison de Colombie-Britannique. Ils sont souvent surpris d'apprendre que ceux-ci recèlent certaines substances vénéneuses.»

Beaucoup de parents s'en rendent compte après avoir vécu une expérience pénible. On estime que les plantes sont responsables d'un empoisonnement accidentel sur cinq chez les jeunes enfants. Heureusement, peu de cas sont assez graves pour nécessiter l'hospitalisation.

## Liste

Les centres anti-poison possèdent généralement une liste d'environ 75 des plantes les plus toxiques au Canada, de la délicate anémone au majestueux if.

Toxique ne veut pas nécessairement dire empoisonné et plusieurs plantes considérées comme toxiques ne sont pas dangereuses, à moins d'être absorbées en grande quantité. Et même à ce moment-là, il se peut que leurs effets se limitent à une légère indigestion. Ainsi, les boutons d'or sont considérés comme toxiques, mais l'enfant qui en mange un ou deux ne risque pas tellement d'être malade.

«Les parents devraient se renseigner sur les plantes à risques, dit Mme Willis. Évitez particulièrement le dieffenbachia, le daphné, la digitale pourprée et le muguet.»

## Dieffenbachia

Communément appelé «la canne du muet» le dieffenbachia est particulièrement toxique. Le simple fait d'en mordre la tige peut causer de graves irritations à la gorge et rendre aphone, parfois pendant plusieurs jours, d'où le nom de la plante. Dans certains cas, l'irritation peut causer l'enflure de la langue et rendre la respiration laborieuse.

Même les feuilles sont assez toxiques pour rendre un enfant temporairement aphone.

La robuste digitale pourprée aux fleurs colorées est depuis longtemps populaire auprès des jardiniers. Mais c'est aussi l'une des plantes les plus toxiques qui puissent exister.

Ses larges feuilles sont utilisées pour produire un médicament très puissant pour le cœur — la digitale — et la plante peut être mortelle si elle est absorbée en grande quantité.

## Un charme trompeur

Délicat et joli, le muguet est aussi très apprécié des jardiniers qui l'utilisent pour égayer leurs plates-bandes, mais ses racines et sa tige sont très toxiques.

Le daphné, petit arbuste originaire d'Europe, est apprécié pour ses fleurs colorées et odoriférantes. Mais il peut être dangereux car son

écorce, ses feuilles et ses fruits sont empoisonnés.

Toutes ces belles plantes sont facilement accessibles et les jeunes enfants peuvent cueillir sans effort leurs fleurs, leurs feuilles et leurs baies.

Les plantes toxiques qui ont des baies de couleur sont doublement dangereuses pour les tout petits, qui préfèrent ces fruits d'apparence savoureuse à de simples feuilles ou même à des fleurs.

Les baies ou les graines du houx, de la caulophylle, du lierre anglais, de la morelle, de la phytolaque d'Amérique, de la pomme de mai, du ménispermé et de la glycine sont toutes toxiques à différents degrés et les parents de jeunes enfants devraient songer à se défaire de ces plantes.

## Prévention

La prévention reste encore le meilleur traitement, mais lorsque les parents craignent que leur enfant ait goûté à une plante — même si celle-ci n'est pas considérée comme toxique — ils devraient appeler immédiatement le centre anti-poison le plus proche, pour demander de l'aide, dit Mme Willis.

Les plantes non toxiques font rarement du tort à la santé, mais comme certaines personnes ont parfois des réactions inattendues, il est tou-

jours préférable de s'adresser à un centre spécialisé.

Il n'est pas tellement utile de décrire la plante au téléphone, car les spécialistes du centre anti-poison ont besoin de détails spécifiques pour pouvoir donner des conseils. Il est important de connaître les noms vulgaires et scientifiques de la plante.

Comme il existe une grande variété de plantes non toxiques, beaucoup de gens préfèrent ne pas prendre le risque de garder certaines espèces dangereuses, lorsqu'ils ont de jeunes enfants à la maison, souligne Mme Willis.

## Sans problème

Vous pouvez cultiver sans problème la violette africaine, le bégonia, le chrysanthème, l'aster, le gardénia, la rose, le pétunia, le souci, la marguerite, le bougainvillier, l'impatiante et bien d'autres encore.

La fougère de Boston et le caoutchouc comptent parmi les plantes d'intérieur qui ne sont pas toxiques.

Pour obtenir des renseignements concernant les plantes toxiques, vous pouvez communiquer avec le centre anti-poison dont le numéro est indiqué au début de votre annuaire téléphonique. Plusieurs centres offrent des brochures gratuites énumérant les plantes toxiques et celles qui sont inoffensives.



Communément appelé «la canne du muet» le dieffenbachia est particulièrement toxique. Le simple fait d'en mordre la tige peut causer de graves irritations à la gorge.

## VOS PORTES ET FENÊTRES

POURRAIENT BIENTÔT S'OUVRIER... SUR UNE

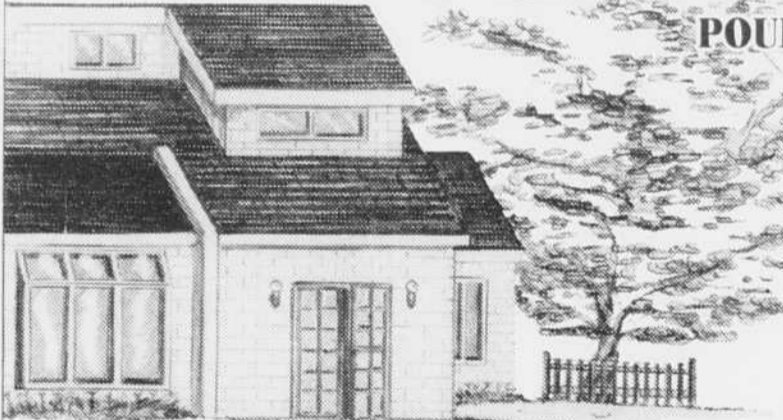
## MAGNIFIQUE PISCINE!

En fin d'effectuer un bon placement en vous procurant portes et fenêtres chez FENEXPERT, vous courez maintenant la chance de gagner une superbe piscine creusée CITADELLE.

Il est prouvé que vous récupérez déjà en moyenne 71% de votre investissement lorsque vous achetez des portes et fenêtres d'aluminium ou de vinyle de qualité lorsque vous vendez votre maison dans la même année. *Remodeling octobre 1989.*

Pour être admissible au tirage d'une piscine creusée CITADELLE, il vous suffit de demander une soumission de portes et fenêtres chez l'un des marchands FENEXPERT. **Aucun achat n'est requis.**

Rentabilisez votre investissement... réalisez votre rêve... Passez nous voir bientôt!



PISCINE  
Valeur de: 12.000, \$  
Dimension: 14' x 28'

\* Règlements du concours en magasin  
\* Un coupon par soumission, une soumission par client dans tout le réseau Fenexpert  
\* Offre valide du 1er mai au 2 juin 1990 chez les marchands participants

CITADELLE

UN SPÉCIALISTE DOMINE TOUS LES AUTRES

# FENEXPERT

Portes et fenêtres



## BERGERON & DESMARAIS INC.

4340 Fontaine  
Rock Forest

566-0294

# Un moyen naturel pour se débarrasser des insectes?

□ Le «compagnonnage» comporte des lacunes

Terri PERRIN

Inspirés par l'importance que la société accorde à l'environnement, beaucoup de propriétaires cherchent aujourd'hui des moyens naturels et inoffensifs de débarrasser leur jardin des insectes nuisibles sans devoir recourir aux produits chimiques.

Il n'est donc pas étonnant que l'on entende beaucoup parler ces temps-ci de «compagnonnage», technique qui consiste à entremêler fines herbes, fleurs et légumes de façon à ce qu'ils bénéficient l'un à l'autre.

Le compagnonnage part du principe que les insectes ne s'attaquent pas à une plante qu'ils aiment, si celle-ci est entourée d'éléments qui leur déplaisent. Cette méthode constitue, selon ses adeptes, la meilleure défense naturelle qui soit contre les insectes nuisibles.

Différents livres parus récemment traitent de cette technique, notamment «The Healthy Garden Handbook», préparé par les rédacteurs de Mother Earth News et publié l'an dernier par Fireside.

Les informations contenues dans cette «littérature populaire» ne convainquent pourtant pas certains membres de la communauté scientifique, qui soutiennent que le compagnonnage n'est pas aussi sensationnel qu'on le prétend.

Une recherche de trois ans, menée par la clinique de diagnostic et de consultation sur les insectes nuisibles de l'Université de Guelph — renommée en matière d'agriculture — a conclu que le compagnonnage ne constitue pas un moyen sûr d'éliminer les parasites de jardin.

## Succès limité

Tout en reconnaissant que cette technique a permis d'éliminer les doryphores et certains insectes nuisibles,

dans les régions où l'on faisait pousser ensemble des haricots et des pommes de terre, la recherche a néanmoins permis de découvrir qu'en général, le compagnonnage faisait naître entre les plantes une rivalité qui avait pour conséquence une récolte réduite; qu'il était efficace pour contrôler seulement une ou deux espèces d'insectes parmi toutes celles qui s'attaquent aux récoltes et que la qualité de la récolte en souffrait, autant que la quantité.

Pam North, professeur au Alberta Tree Nursery and Horticultural Centre d'Edmonton, enseigne le jardinage biologique, mais elle n'en demeure pas moins sceptique en ce qui concerne le compagnonnage.

## Grain de sel

«Ce concept doit être pris avec un grain de sel, dit-elle. Il existe en effet certaines plantes qui possèdent des propriétés répulsives, mais je ne crois pas que leur seule utilisation constitue une garantie contre les insectes nuisibles.

«Le fait de connaître une saison relativement productive et exempte d'insectes ne peut être attribué entièrement au compagnonnage, ajoute Mme North. D'autres facteurs, tels que les populations d'insectes, les conditions de culture et la qualité des graines de semence entrent tous en ligne de compte.»

Paul Ragan, spécialiste en culture des légumes au Centre de recherche horticole Brooks du gouvernement de l'Alberta, souligne que les provinces de l'Ouest ont un problème particulier, relié à la croissance très répandue du colza.

## Exode

Plusieurs des insectes qui s'attaquent au colza s'en prennent aussi aux jardins, dit M. Ragan. Lorsque le colza arrive à maturité et commence à sécher, les insectes entre-

prennent un exode massif vers les cultures maraîchères résidentielles et commerciales. Ce phénomène, ajoute-t-il, peut se produire dans toutes les régions du Canada où l'agricul-

ture et la culture maraîchère sont pratiquées sur une grande échelle.

«J'ai l'impression que le compagnonnage peut s'avérer efficace si vous habitez une région qui ne ris-

que pas d'être infestée, souligne M. Ragan. Plus vous êtes isolé, plus grandes sont vos chances de succès.»

## SERVICE D'ENTRETIEN DE PELOUSE

Nouveau  
Nouveau



Spécial  
10% d'escompte  
sur première  
commande d'un  
nouveau client

\* Pour une pelouse en santé et dépourvue de mauvaises herbes n'hésitez pas à consulter nos experts.

\* Arrosage de haies, arbres et arbustes contre les insectes et les maladies.

\* Estimation Gratuite.

Centre de Jardin  
**GAGNON**  
Enr

PAYSAGISTE  
ARROSAGE DE PELOUSE  
TAILLE et ENTRETIEN

C.P. 597, 394 Craig, Richmond, Qc, JOB 2H0  
Tél. rés.: 819-394-2927 — Tél. bur.: 819-826-5152

NOUS VOUS OFFRONS UN  
SERVICE D'AMÉNAGEMENT  
PAYSAGER COMPLET

13631

Venez négocier  
directement  
avec les  
propriétaires  
Gaby Lachance  
et  
Robert Lavallée



**VOUS ALLEZ VOUS EN  
VOULOIR SI VOUS NE  
PASSEZ PAS NOUS VOIR!**

**NISSAN  
MAGOG**

427, boul.  
Bourque,  
Omerville

**843-8145**

13399

# Des fleurs splendides et colorées tard à l'automne

David Randolph

(PC)

Au moment où l'hiver cède enfin sa place au dégel du printemps, quel être sain d'esprit pourrait bien avoir envie de songer à l'automne?

Un jardinier prévoyant, peut-être?

En plantant certains bulbes assez robustes pour survivre aux froids de l'automne, vous réussirez à avoir dans votre jardin des fleurs splendides et colorées longtemps après que celles de vos voisins se seront retirées dans leurs plates-bandes. Des espèces telles que le colchique, le crocus d'automne et le sternbergie pourraient bien inciter vos voisins à repenser leurs projets horticoles pour l'an prochain — bien avant le dégel du printemps.

## Accommodante

Le colchique est une plante d'automne tellement accommodante que son bulbe fleurit dans une soucoupe vide sur le rebord d'une fenêtre sans même avoir besoin d'eau ou de terre. (Il est toutefois préférable de garder les bulbes dans le jardin et hors d'atteinte des enfants car ils sont vénéneux.)

Membre de la famille des liliacées, le colchique est souvent confondu avec le crocus d'automne, sans doute parce que leurs fleurs colorées se ressemblent beaucoup.

Idéal pour le climat canadien, le bulbe du colchique a besoin d'une période de froid pour s'adapter à son nouvel environnement et met souvent un an à s'établir. Mais lorsqu'il fleurit — sans feuillage, puisque celui-ci n'apparaît qu'au printemps — les résultats sont magnifiques avec des floraisons multiples dans des tons de blanc, de violet, de pourpre, de bleu et de rose.

## Laissez le feuillage

Évitez d'émonder ou de couper le feuillage au printemps; il se desséchera de lui-même avant que la plante ne révèle sa splendeur automnale.

Le véritable crocus d'automne n'est pas apparenté au flamboyant colchique — il appartient à la famille des iridacées et en dépit de certaines similitudes au niveau des fleurs, il comporte des différences marquées. Le crocus ne produit qu'une fleur par bulbe, les fleurs sont plus petites et le feuillage est plus clairsemé que celui du colchique. Mais loin d'être des désavantages, ces caractéristiques font du crocus une fleur parfaite pour les petites rocailles et pour les plantations en nombre sur les pelouses — et il coûte beaucoup moins cher que le colchique.

Cette plante robuste se renouvelle d'année en année et produit en septembre et en octobre des fleurs de teinte généralement bleu foncé,

bien que certaines variétés moins courantes offrent aussi d'autres couleurs.

## «Jonquille d'automne»

Souvent appelée «jonquille d'automne» à cause de sa teinte dorée, la fleur du sternbergie a une forme qui

se rapproche de celle du crocus. Comme cette espèce doit vivre dans une terre à drainage rapide — elle préfère notamment le sol gréseux des rocailles — le bulbe ne donne pas d'aussi bons résultats dans les régions où les étés sont très humides.

Le sternbergie fleurit à la fin de l'été et au début de l'automne. Les bulbes s'adaptent sans problème dans les basses régions de la Côte Ouest et dans le sud de l'Ontario; dans certaines autres régions du pays, ils doivent être rentrés pendant l'hiver.

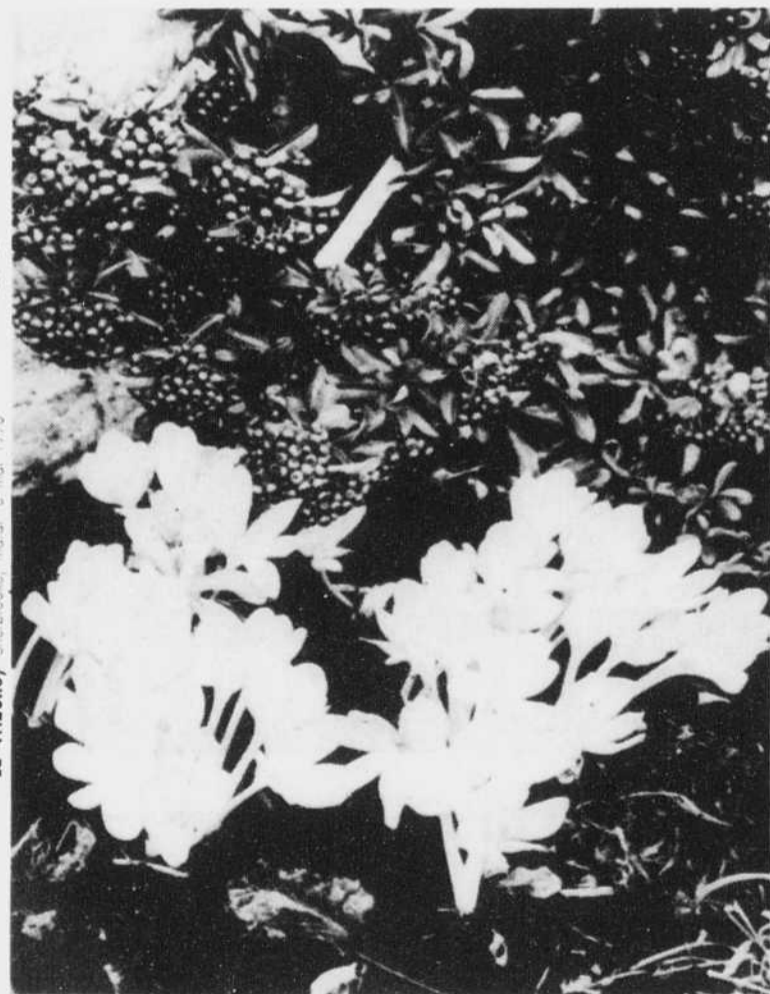


Photo: Laser PC

La Tribune, Sherbrooke, mardi 8 mai 1990

D 6

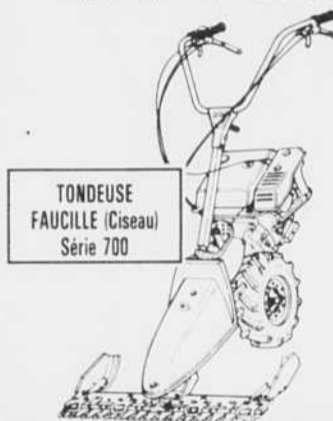
Idéal pour le climat canadien, le bulbe du colchique a besoin d'une période de froid pour s'adapter à son nouvel environnement et met souvent un an à s'établir. Mais lorsqu'il fleurit — sans feuillage, puisque celui-ci n'apparaît qu'au printemps — les résultats sont magnifiques avec des floraisons multiples dans des tons de blanc, de violet, de pourpre, de bleu et de rose.

TRACTEURS 2 ROUES

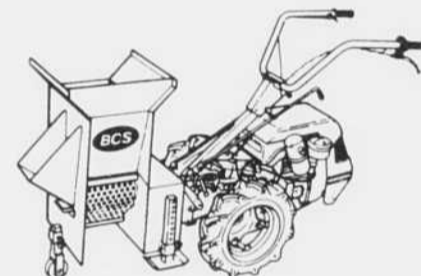
**BCS**

AVEC ACCESSOIRES

## UN TRACTEUR 2 ROUES POUR TOUTES SAISONS ET POUR TOUS TRAVAUX



TONDEUSE FAUCILLE (Ciseau) Série 700



DÉCHIQUETEUSE Série 700

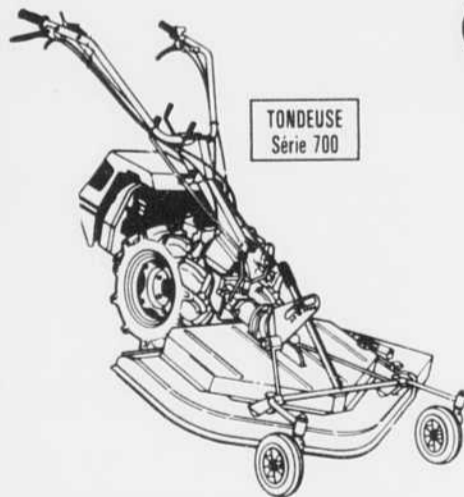
**SUPER PROMOTION: 200,00\$ DE RABAIS**

sur certains modèles

**BCS**

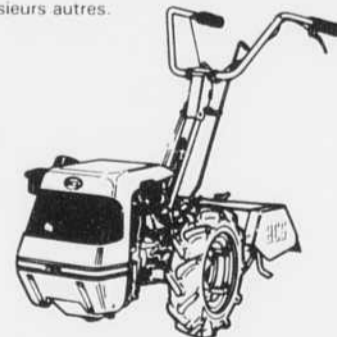
### Les rotoculteurs BCS

S'ADAPTENT FACILEMENT en cinq minutes à une GAMME COMPLÈTE D'ACCESSOIRES, comme souffleuse, tondeuse, fendeuse et plusieurs autres.



TONDEUSE Série 700

ROTOCULTEUR Série 700



VISA

VENTE: 826-5101

MasterCard

Financement disponible

**BCS**

**LES ÉQUIPEMENTS DAVID TAYLOR INC.**

UN TRACTEUR 2 ROUES POUR TOUTES SAISONS

140, Rte 116  
Richmond, Qué.  
JOB 2H0

Appelez à frais virés:  
(819) 826-5101

Les échanges sont bienvenus.

13634

Photo: Laser PC

# De précieux conseils pour jardiner sans douleur

Lois ABRAHAM

(PC)

Peu importe ce que vous plantez dans votre jardin ce printemps, vous risquez de récolter des douleurs si vous ne vous y prenez pas de la bonne façon.

Les régions sensibles du corps telles que le dos, les genoux, les épaules et le cou sont toutes mises à rude épreuve lorsque vous travaillez à l'embellissement de votre propriété. Vous devez donc prendre certaines précautions si vous ne voulez pas que votre passe-temps devienne bientôt une douloureuse corvée.

Alina Gildiner, physiothérapeute au Canadian Back Institute et au Fitness Institute, offre ces quelques conseils pour jardiner sans douleur.

— Le dos subit une tension inutile lorsque vous vous penchez vers l'avant. Faites en sorte de tout avoir à portée de la main en aménageant des plates-bandes étroites ou en les séparant à l'aide de petits sentiers cailloutés si le jardin est très grand.

— Conservez vos outils de jardin en bon état pour obtenir de meilleurs résultats. Une pelle émoussée risque de vous obliger à travailler plus longtemps.

— Pour creuser le sol, portez des souliers à semelle épaisse plutôt que des espadrilles ou des vieux souliers de toile qui risqueraient d'étirer ou de meurtrir la plante du pied lorsque vous faites pression sur la pelle.

— Appuyez de tout votre poids sur la pelle afin de protéger la région des coudes, des épaules et du cou.

— Les gros sacs d'engrais ou de fumier sont peut-être économiques, mais ils demandent aussi un effort supplémentaire à vos muscles et à vos articulations. Placez les objets

lourds à votre hauteur. Si vous devez vous pencher, accroupissez-vous et rapprochez l'objet de votre poitrine. Relevez-vous ensuite en faisant appel à vos jambes plutôt qu'à votre dos. Utilisez une charrette pour le transport.

— Prenez votre temps. Les jardiniers de fin de semaine sont particulièrement vulnérables aux maux de dos, de genoux et d'épaules parce qu'ils ont tendance à travailler pendant de longues périodes afin d'accomplir les travaux qu'ils n'ont pas le temps de faire pendant la semaine.

— «Essayez d'effectuer à l'avance de menus travaux afin de vous faciliter la tâche en fin de semaine, dit Mme Gildiner. Prenez chaque jour 10 ou 15 minutes pour préparer vos outils, ou partagez un gros sac d'engrais en quatre petits contenants pour pouvoir les transporter plus facilement.»

— Lorsque vous vous agenouillez ou que vous vous penchez, relevez-vous toutes les 10 minutes. Séparez le jardin en sections et faites alterner les périodes de travail penché et debout.

— Le mouvement vers l'avant et la torsion que vous vous imposez lorsque vous arrachez des mauvaises herbes et que vous les jetez de côté peuvent aggraver certains problèmes de dos. «Ces mouvements sont extrêmement éprouvants pour la colonne vertébrale, surtout s'ils sont faits de façon répétitive.»

— En vous agenouillant pour travailler, vous vous appuyez sur vos rotules, ce qui pourrait entraîner une inflammation ou une usure du cartilage. Utilisez des coussinets pour les genoux — certaines variétés

sont disponibles sur le marché — et faites alterner les positions de travail. Lorsque vous aménagez une plate-bande, asseyez-vous de côté plutôt que de vous agenouiller.

— Gardez une chaise ou un banc à proximité pour vous aider à vous relever lorsque vous devez travailler à genoux pendant un certain temps. — Prenez aussi soin du reste de

vos corps. Appliquez de la crème écran solaire et portez un chapeau. Et apportez une bouteille d'eau ou de limonade dans le jardin pour vous désaltérer.

## Des Terrasses

o r i g i n a l e s



**Kit de patio 8'x12' à partir de \$549<sup>00</sup> seulement!**

**Incluant:**

Solives, traverses, planches de terrasse, poteaux, bordure, sonotube, escaliers, rampe, treillis, quincaillerie et préservatif.

**N'OUBLIEZ PAS NOS KITS DE MAISON**

**À partir de \$13,576 seulement**

**HORAIRE:**

Lundi au merc.: 7h à 17h30  
jeu., vend.: 7h à 20h00  
samedi: 8h à 15h00

● Service de livraison  
● Estimation gratuite de vos plans et devis

**Un petit déplacement bien profitable...**

CENTRE

**Alouette**

À seulement 40 km de Sherbrooke  
316, rue Principale ouest, Route 243  
Ste-Anne-de-Larochelle, Québec, JOE 2B0  
(514) 539-3100, poste 49 ou 50.

13638



Peu importe ce que vous planterez dans votre jardin ce printemps, vous risquez de récolter des douleurs si vous ne vous y prenez pas de la bonne façon. Par exemple, on peut utiliser des coussinets pour les genoux, disponibles sur le marché.

# Attention, certaines mauvaises herbes sont utiles

□ Verge d'or, carotte sauvage, valériane, trèfle, ortie élevée...

Stephen BARRINGTON

L'élimination des mauvaises herbes est considérée depuis longtemps comme le moyen le plus sûr d'obtenir un jardin ou un potager attrayant et productif. Mais en faisant trop de zèle, les jardiniers canadiens pourraient sans le savoir détruire de précieux collaborateurs.

Certaines mauvaises herbes peuvent s'avérer très utiles pour aider à déceler la pauvreté du sol, enrichir celui-ci en azote ou assurer aux plantes environnantes une croissance saine et exempte d'insectes nuisibles.

«Les gens devraient apprendre à moins se préoccuper des mauvaises herbes», dit Linda Gilkeson, directrice de la recherche chez Applied Bio-Nomics, entreprise de Sidney, en Colombie-Britannique, qui tente de trouver des moyens naturels d'éliminer les insectes nuisibles.

«Certaines espèces de mauvaises herbes peuvent être d'un grand secours au jardinier.»

Des mauvaises herbes telles que le bleuet, la carotte sauvage et la verge d'or attirent certaines sortes d'insectes qui dévorent les pucerons et les vers de choux et de tomates.

La valériane a, dit-on, la vertu de fortifier les plantes qui l'entourent et de leur assurer une meilleure résistance aux insectes nuisibles. Cette herbe attire en outre les vers, qui sont indispensables à une bonne terre.

La verge d'or est une herbe dont peuvent facilement se passer les gens qui souffrent d'allergies, mais elle joue néanmoins un rôle important dans le jardin puisque ses nombreuses fleurs colorées charment les papillons et les abeilles, assurant ainsi la pollinisation.

L'asclépiade attire également les abeilles.

Le trèfle blanc, rouge ou autre est aussi un lieu de prédilection pour les abeilles. Cette plante herbacée sert également d'engrais naturel en

enrichissant le sol d'azote.

«Beaucoup de gens sont convaincus que le jardinage demande énormément de travail, dit Mme Gilkeson. Ce serait bien plus facile s'ils utilisaient certaines plantes naturelles qu'ils ont à portée de la main et qui sont souvent considérées comme des mauvaises herbes.

## Éloignez les insectes

L'ortie élevée est sans doute la plus redoutée de toutes les plantes, particulièrement des jardiniers qui ont déjà eu la malchance de s'y frotter. Elle contribuera pourtant à éloigner les pucerons des plates-bandes et du potager si vous en laissez quelques plants à proximité.

Ne vous en prenez pas toujours aux mauvaises herbes lorsque certaines fleurs semblent fragiles; peut-être le sol est-il la source du problème. Et plutôt que de condamner ces visiteuses indésirables, examinez-les de plus près.

Ainsi, la marguerite pousse souvent dans les endroits assez stériles. Si le sol est de meilleure qualité, vous trouverez peut-être du sénéçon vulgaire ou de la céraïste.

Vous craignez que le sol soit trop acide ou trop alcalin? Vérifiez si des bluets poussent dans votre plate-bande; semblables au papier de tournesol, ils produisent des fleurs bleues dans un sol alcalin et des fleurs roses dans un sol acide.

L'oseille rouge croît habituellement dans un sol acide. Mais elle n'est pas toujours efficace car elle peut tolérer un sol neutre ou légèrement alcalin.

Certaines mauvaises herbes constituent un mets de choix pour les insectes affamés qui s'en prendraient autrement aux récoltes de fruits ou de légumes. Le radis sauvage attire les parasites qui s'attaquent aux tomates, aux courges et aux aubergines.

La molène vulgaire sert à éloigner les insectes qui fréquentent les vergers.

Vous pouvez garder certaines

mauvaises herbes dans votre jardin sans nuire à son aspect général, dit Mme Gilkeson, qui pratique elle-même cette méthode. «Le fait d'en avoir quelques-unes à côté de vos légumes et de vos fleurs ne peut pas leur nuire.»

«Si vous préférez, vous pouvez les reléguer à l'arrière du jardin, ou les garder dans un coin un peu plus sauvage.»

Il faut toutefois éviter l'exagération, car même les mauvaises herbes utiles peuvent nuire à un jardin. Si

elles ne font pas l'objet d'un certain contrôle, elles priveront les autres plantes de lumière, de substances nutritives, d'eau et d'espace.



FUMIER DE MOUTON  
**260**  
20 kg

TERRE NOIRE  
**3/\$5**  
30 litres

MOUSSE DE TOURBE  
(Peat Moss)  
**630**  
4 pi.cu.

ALGUES & POISSONS  
4-3-4  
POUR TOUTES  
PLANTES  
JARDINS, PELouses  
10% NATUREL  
AUCUN CHIMIQUE  
**499**  
250 g

**CLARKE ET FILS LTÉE**  
Plus de 40 ans à votre service.



**21-3-9**  
**LE TRAITEMENT**  
**DES PROS**

Cet engrais contient trois herbicides brevetés. Les éléments nutritifs dans le Superturf + Herbicides demeurent actifs plusieurs semaines. L'herbicide contrôle les mauvaises herbes telles que pissenlits, plantains, mourons, trèfles blancs et plusieurs autres mauvaises herbes à feuilles larges.

Sac 9 kg **1295**

SUPERTURF + HERBICIDES SPECIAL



**SPECIAL**  
**À JARDIN**  
**4-12-8**

Le Spécial à Jardin a été conçu spécifiquement pour les potagers. Son action consiste à procurer aux fleurs et aux légumes les éléments nutritifs essentiels à leur croissance, et à assurer au sol un meilleur équilibre.

Sac 10 kg **725**



**SUPERTURF**  
**21-3-9**  
**LE TRAITEMENT**  
**DES PROS**

Le Superturf de NUTRITE fournit au gazon les éléments nutritifs nécessaires à sa croissance. Il maintient l'équilibre du système racinaire. L'azote partiellement d'origine organique fournit aux plantes la nourriture qui assure une action prolongée tout en réduisant les risques de brûlures.

Sac 9 kg **995**

SPECIAL

**CLARKE ET FILS LTÉE**  
**(819) 562-9444**

**110, Terrasse CNR**  
**LENNOXVILLE, P.Q.**

J1M 2A9

13640

*Vous désirez un  
aménagement paysager  
personnalisé?*

**LES AMENAGEMENTS  
MIRO ENR.  
PEUVENT LE REALISER POUR VOUS!**

- Service de plans et de croquis
- Entretien général et service de plantation

*Les Aménagements  
Miro Enr.*

**ESTIMATION GRATUITE  
PARTOUT EN REGION**

*Louise Longpré paysagiste*  
C.P. 504  
Cookshire, Qc  
JoB 12110 819-875-5200

**MEMBRE  
ASSOCIATION  
PAYSAGE QUEBEC**  
Votre professionnel de l'horticulture renommée

13657

# Pelouse: ne pas lésiner sur la qualité des graminées

Stephen BARRINGTON (PC)

Le pâturin des prés, en dépit de son nom, peut fort bien convenir à votre propriété urbaine et la fétuque rouge ne risque aucunement de donner à votre pelouse une teinte orangée.

Avant d'ensemencer votre terrain, vous feriez mieux de vous renseigner sur les variétés de gazon offertes sur le marché, dit Bob Fleming, gérant de Buckerfield, entreprise de distribution de graines de semence.

En général, le gazon est composé de différentes herbes provenant de deux ou trois grandes variétés.

Certains mélanges permettent d'obtenir un gazon fin d'entretien facile, tandis que d'autres conviennent aux surfaces des jeux très utilisées ou aux endroits ombragés.

Au Canada, le pâturin du Kentucky et la fétuque rouge traçante constituent l'un des mélanges les plus utilisés. Le gazon produit par ces graminées a une belle apparence et requiert peu d'entretien.

Les pelouses ensemencées à l'aide d'un seul type de graminée ont une couleur et une texture complètement uniformes. «Cela peut se faire, mais ce n'est pas une très bonne idée car les possibilités d'adaptation sont alors réduites, dit M. Fleming.

«Les mélanges permettent d'obtenir une pelouse qui s'adapte mieux à différents types de terrains. De plus, ils résistent mieux aux intempéries, aux maladies et aux parasites» qui pourraient détruire la pelouse composée d'une seule graminée.

## Beaucoup de travail

Le tapis verdoyant qui embellit la propriété de vos voisins semble parfois trop beau pour être vrai. Et vous n'êtes pas tellement loin de la vérité.

Cette pelouse digne d'un parcours de golf est probablement composée d'un mélange de fétuque fine et de gazon colonial ou traçant qui nécessite beaucoup d'eau et d'engrais et doit être tondu de préférence deux fois par semaine. Elle risque donc de devenir à court terme une corvée pour les jardiniers du dimanche.

«Il existe beaucoup de mélanges différents, souligne M. Fleming. Commencez par déterminer ce que vous attendez de votre pelouse et choisissez un mélange en conséquence.»

C'est parfois plus facile à dire qu'à faire. Certains sacs de graminées fournissent peu de précisions sur leur contenu et les consommateurs ne savent pas toujours exactement ce qu'ils achètent, sinon que le mélange convient à l'avant ou à l'arrière de leur propriété.

Lorsque les indications données ne sont pas assez précises, demandez au personnel du centre de jardinage de vous renseigner, conseille M. Fleming.

Il peut également exister plusieurs variétés d'une seule graminée. Adelphi, baron, victa et autres sont autant de dérivés de l'herbe bleue du Kentucky.

## Recherchez la qualité

Le pâturin robuste est souvent utilisé pour les mélanges destinés

aux endroits ombragés. Le pâturin annuel, qui est considéré comme une mauvaise herbe, est généralement à éviter parce qu'il produit des

têtes blanches qui donnent aux pelouses un aspect négligé et obligent les propriétaires à passer régulièrement la tondeuse.

Le ray-grass vivace est une graminée robuste que l'on ajoute souvent aux mélanges pour en accroître la durabilité, mais qui n'hiverne pas

bien. Pour les pelouses domestiques, on utilise souvent une variété robuste de fétuque.

Ne lésinez pas sur la qualité des graminées qui vous serviront à ensemencer votre pelouse. En dépensant quelques dollars de plus, vous vous assurez que votre investissement produira des résultats à la fois esthétiques et résistants. Comme une pelouse est faite pour durer plusieurs années, donnez-lui le meilleur départ possible.

Les graminées qui coûtent le moins cher donnent habituellement un gazon plus touffu, dit M. Fleming. «Le gazon fin plus dispendieux est de qualité supérieure, autant par sa couleur que par sa résistance aux maladies.»

Il vous en coûtera environ 15 \$ pour ensemencer une nouvelle pelouse d'environ 130 mètres carrés en utilisant des graminées de qualité moyenne, alors que des graines de qualité supérieure vous coûteront environ 25 \$ à 30 \$ pour la même superficie.

Mais ne vous attendez pas à ce que même les meilleures graines donnent des résultats extraordinaires sans une préparation adéquate. Avant d'ensemencer, assurez-vous que le sol a été correctement ameubli, enrichi, ameubli de nouveau, puis nivelé.



Ne lésinez pas sur la qualité des graminées qui vous serviront à ensemencer votre pelouse. En dépensant quelques dollars de plus, vous vous assurez que votre investissement produira des résultats à la fois esthétiques et résistants. Comme une pelouse est faite pour durer plusieurs années, donnez-lui le meilleur départ possible.

**Est-ce que ceci représente les joies de la cuisson, ou bien est-ce ceci?**

Shepherd 1210  
Comprend une bouteille de propane remplie, de 20 lb.  
- Puissance de cuisson de 40 000 Btu  
- Surface de cuisson de 523 po.  
12983x

**ENTIÈREMENT ASSEMBLÉ, VÉRIFIÉ POUR LA SÉCURITÉ ET LIVRÉ\* 249,00\$**  
comprend la bouteille, la purge et le remplissage le bouton de sécurité et la horse du barbecue.  
\*Hors taxes, l'offre se termine le 30 juin 1990.

Un des plaisirs de l'été est de pouvoir cuisiner au barbecue. Mais cuisiner n'est pas un plaisir si vous devez assembler votre propre barbecue. C'est pourquoi nous vous faisons cette offre sensationnelle. Un barbecue entièrement assemblé et vérifié pour la sécurité vous sera livré à votre porte. Supérieur Propane fera tout le travail pour vous. De plus, vous recevrez une bouteille de propane remplie, de 20 lb. Venez chez Supérieur Propane dès aujourd'hui et découvrez le vrai plaisir de cuisiner.

**Heures d'ouverture:**  
3001, rue King Est  
Fleurimont (Québec)  
(819) 569-9021

**Supérieur Propane Inc.**  
SERVICE - ÉCONOMIE - CHOIX

lundi au ven.: 8h00 à 17h00  
samedi: 8h00 à 12h00

**SCIES à chaîne CLAUDE CARIER**

*Tout ce que le père Claude prend: c'est bon!*

## Tanaka

à la fine pointe de la «portabilité», de la puissance et de la sécurité.

<p>Rég. 265.95 <b>Débroussailleuse SPÉC. 205.95</b> Modèle TBC 200</p>	<p>Scie à chaîne</p>
<p>Taille-haie</p>	<p>Pulvérisateur</p>
<p>Les moteurs hors-bord <b>Tanaka</b> 1.7 h.p., 3.5 h.p., 5.5 h.p. Légereté et robustesse</p>	<p>Perceuse à gaz SPÉC. Rég. \$425 <b>\$375</b></p>

---

**COLUMBIA**  
Des gens de service!

Venez voir notre nouvelle gamme 1990...encore meilleure!

**TONDEUSES**  
3 h.p. à 4.5 h.p. et jusqu'à 6 vitesses

Nous avons des **TRACTEURS** de 8 h.p. à 16 h.p. avec des largeurs de coupe de 30 po à 46 po.  
**à partir de 1650\$**

**3 ANS de GARANTIE limitée**

Maintenant dans un nouveau local de 3500 pi.ca.

N'attendez pas la verdure, c'est le temps d'une mise au point sur votre appareil à gaz.

**SCIES à chaîne CLAUDE CARIER**

45, rue Craig nord  
COOKSHIRE  
875-3847

**Heures d'ouverture:**  
lundi au mercredi: 8h00 à 18h  
jeudi: 8h00 à 20h00  
vendredi: 8h00 à 21h00  
samedi: 8h00 à 12h00

La Tribune, Sherbrooke, mardi 8 mai 1990

# Les auvents font une rentrée remarquée

Patricia NELSON

Cet été, lorsqu'il fera très chaud et que vous rêverez d'un petit coin à l'ombre, pourquoi ne réduiriez-vous pas votre consommation d'énergie tout en embellissant l'extérieur de votre maison? Après avoir été méconnus pendant de nombreuses années, les auvents font en effet aujourd'hui leur rentrée.

L'auvent, qui fut très populaire il y a longtemps, peut réduire considérablement l'apport de chaleur lorsque le soleil est à son zénith; l'utilisation du climatiseur devient ainsi moins nécessaire, ce qui permet d'épargner de l'énergie. Une étude menée par l'Association américaine des ingénieurs en chauffage et en climatisation, a permis de constater qu'un auvent peut réduire l'apport de chaleur de 55 à 65 pour cent, pour une exposition au sud et d'un maximum de 77 pour cent, pour une exposition à l'ouest.

Au cours des années cinquante, beaucoup de maisons canadiennes arboraient des auvents. Mais ceux-ci perdirent peu à peu la faveur populaire, probablement parce qu'ils devenaient souvent une source de problèmes. La toile de coton dont ils étaient habituellement fabriqués avait tendance à se décolorer, à se

déchirer et à devenir la proie de la moisissure.

De plus, ajoute Andrew Gallagher de Soper's Ltd, fabricant d'auvents situé à Hamilton, ces auvents étaient souvent installés sur des cadres fixes qui devaient être démontés péniblement tous les automnes et remis en place à chaque printemps.

Les propriétaires choisirent donc d'utiliser plutôt des stores vénitiens ou d'épais rideaux pour empêcher le soleil de pénétrer dans leur maison, rappelle Jake Korol, propriétaire de Rolltec Rolling System Ltd, compagnie spécialisée dans les auvents et les volets européens. Les ventes d'auvents ont toutefois repris de la vigueur au cours des années 1980.

Pour sa part, M. Korol dit qu'il a fondé son entreprise en 1984 et qu'en 1986 ses affaires avaient déjà triplé. Cette année, il emménage dans une usine qui fait trois fois la grandeur de ses locaux actuels.

## Décoratifs

Les fabricants croient que la plupart des acheteurs sont attirés par l'aspect décoratif des auvents plutôt que par l'idée d'épargner de l'énergie.

Selon M. Korol, les auvents font partie de l'histoire d'amour que le Canada vit avec ses jardins. «Les gens s'intéressent plus qu'avant à l'aspect extérieur de leur maison; il

n'y a qu'à regarder la quantité de terrasses qui ont été construites depuis dix ans.»

L'un des auvents les plus populaires à l'heure actuelle recouvre la terrasse depuis la porte patio, créant

ainsi une pièce extérieure à l'abri du soleil et de la pluie.

Suite à la page 19



Photo La Tribune par Claude Poulin

L'auvent, qui fut très populaire il y a longtemps, peut réduire considérablement l'apport de chaleur lorsque le soleil est à son zénith; l'utilisation du climatiseur devient ainsi moins nécessaire, ce qui permet d'épargner de l'énergie.

## DU-RO COMMUNICATIONS

### SUPER SPÉCIAL

# uniden®

CP 1050  
12 mois  
49\$/mois\*

**0%** intérêt

Antenne et installation en sus.

**BUREAU: 569-9543**

**CELLULAIRE: 822-9292**

1085 KING EST, SHERBROOKE

La compagnie de téléphone pour les gens qui bougent<sup>c</sup>

## CANTEL

AGENT AGRÉÉ

# Yard Pro

La satisfaction d'un travail bien fait, d'un travail de «PRO» YARD-PRO.

GTV 16

## ROPER

- PTO électrique
- siège arrière haut basculant, sur ressorts, rembourré et ajustable
- entraînement «ground engaging» 6 vitesses, «heavy duty»
- Réservoirs 3½ gal. à l'arrière
- Pneus sauto-gazon 23" à l'arrière

- Ajustement de hauteur de coupe «Dial A Cut»
- Volet deluxe
- Moteur OHV 16 h.p. Briggs & Stratton Vanguard, V-Twin
- Système de lubrification du moteur pleine pression, avec filtre
- Largeur de coupe 44"

Yard Pro

RT150  
ROTOCULTEUR À DENTS À L'ARRIÈRE À ROTATION INVERSÉE SCV

DENTS À ROTATION INVERSÉE

Grâce aux dents tournant en sens inverse des roues, la terre est soulevée et projetée à l'avant pour être travaillée de nouveau. Cette rotation inversée permet de bien aérer le sol et de le préparer pour tous travaux de jardinage.

PLAN DE FINANCEMENT SUR PLACE

# NAVOTIE INC

Atelier N. Lavoie Inc

845-2202 355 St-Georges, Windsor

La Belle Auto



s'est changé en

# DU-RO

Vitres et accessoires d'autos

# NOUVELLE CHOC!

PLUS FORTS QUE JAMAIS  
AVEC L'ÉQUIPE

## DU-RO



NOUS RÉPARONS ET REMPLAÇONS LES PARE-BRISE!

**EMBARQUEZ DANS  
LA DURO-MANIE  
ET PROFITEZ DE  
CES DURO-RABAIS :**

**NOUVEAU!**

### TOIT FLUO



Installation  
comprise

- TOIT OUVRANT  
DE QUALITÉ

à partir de

**Spécial: 169,95\$**

Installation incluse

**EN PRIME: étui de rangement  
GRATUIT**

SUPPORT À BAGAGES POUR COFFRE  
(Série EF)

**Spécial: 109,95\$**

Installation incluse

1085, King est  
SHERBROOKE  
569-9543

140, boul. Bourque  
OMERVILLE,  
843-8465

277, De Bigarre  
VICTORIAVILLE,  
752-9679

56, Main est  
COATICOOK,  
849-2734

RECONNU PAR LES COMPAGNIES D'ASSURANCES

La Tribune, Sherbrooke, mardi 8 mai 1990



Photoliner PC

Simples, les cadrans solaires donnent un aspect romantique aux parterres.

## Le cadran solaire, un objet décoratif simple

(PC)

Le cadran solaire, qui a été utilisé pendant des siècles pour marquer les heures, fait de nouveau son apparition comme élément de décoration dans les jardins.

«Il invite à la détente et au romantisme», dit James Bennett, qui vend des cadrans solaires à sa boutique spécialisée Earthrise Garden Store.

«C'est un objet décoratif qui présente un intérêt historique.»

Le cadran solaire confère au jardin une atmosphère de calme et de mystère, marquant tranquillement le passage du temps selon la position de l'ombre sur sa surface.

A l'apogée de leur gloire, les cadrans solaires étaient souvent des objets énormes et complexes, cercles, demi-sphères surchargées d'ornements ou disques en pierre.

### Approximation

Mais le modèle le plus simple, le plus résistant et le plus populaire est le cadran horizontal à surface plane et style triangulaire vertical.

«La majorité d'entre nous sommes habitués à avoir l'heure juste, mais cette façon de calculer le temps est moins stressante, dit M. Bennett, qui vend de plus en plus de cadrans solaires comme éléments de décoration pour les jardins privés. C'est plus simple, plus en harmonie avec la nature.»

Si l'on veut obtenir l'heure de façon précise en utilisant un cadran solaire, il faut se livrer à des calculs précis sur la longitude, la latitude et certains autres facteurs. Les modèles décoratifs vendus au Canada donnent l'heure approximative, ce qui «dans un jardin, est bien suffisant».

Les fabricants et les détaillants offrent les directives nécessaires pour installer le cadran solaire, mais il est relativement facile de savoir de quel côté se situe le nord et d'attendre à midi, par une journée ensoleillée, pour faire en sorte qu'il indique 12 heures.

Un cadran solaire ordinaire de 25 centimètres coûte environ 80 \$; un modèle décoratif de 30 centimètres en bronze moulé est offert pour environ 275 \$. Les ornithologues amateurs peuvent se procurer un cadran solaire qui sert en même temps de vasque pour les oiseaux pour environ 300 \$.

Le pied se vend séparément. Bien qu'il ne soit pas spécifiquement conçu à cette fin, un vase ou un pot en terre cuite ajoute un élément rustique pour environ 75 \$. Si vous préférez un objet plus classique, un socle en béton de style grec est offert à 100 \$.

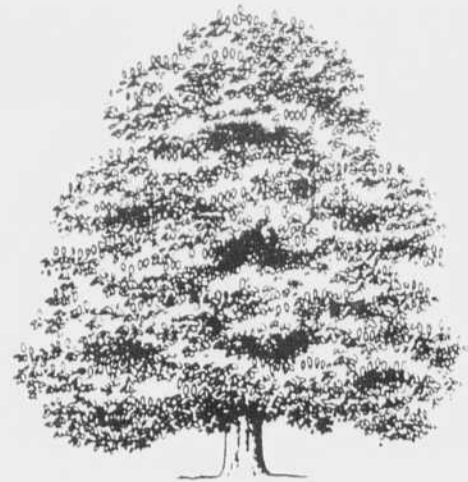
Quelques compétiteurs offrent également une gamme de plantes, d'arbres et de produits de qualité. Toutefois, avec trente ans d'expertise, nous offrons un service-conseil unique en région.



**Pépinière  
LAMBERT**

623, boul. Des Vétérans  
Rock Forest, QC  
J1N 1Z8  
819/564-7711

- Membre du Regroupement des Entreprises Paysagistes Certifiés
- Membre de l'Association Paysage Québec
- Plus de trente ans en affaires
- Service de planification par des experts en architecture du paysage
- Travaux garantis
- Service-conseil
- Service d'entretien



Notre Centre de Jardin est ouvert du lundi au dimanche inclusivement.

**DOMAINE DU STORE  
YVON BOUCHARD INC.**

**DECOR PLUS  
YVON BOUCHARD**

**333**

Chemin Windsor  
Bromptonville

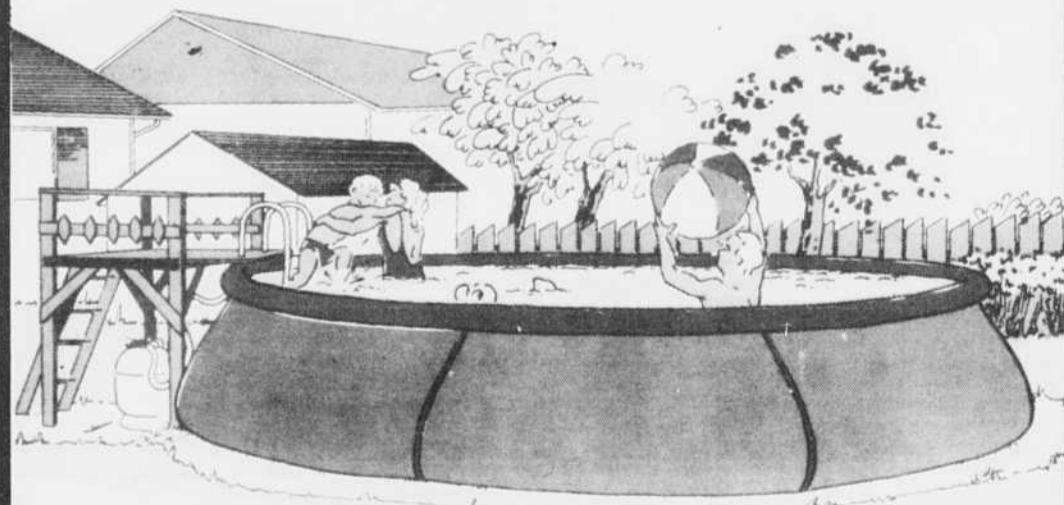
846-3333



Manufacturier de stores,  
Peinture & quincaillerie,  
Décoration intérieure et extérieure,  
Produits, accessoires de piscine et de patio

Venez voir

**LA PISCINE  
MAGIQUE**



**FACILE D'INSTALLATION**

*Se monte aisément... instantanément...*  
**seulement par le gonflement de la bordure**

13643x

# Aménager la pelouse pour faciliter la tonte



Photo La Tribune par Claude Poulin

Avant d'entreprendre l'aménagement paysager d'un jardin, il est bon de penser à certains détails pour faciliter la tonte du gazon.

Il est important de planifier avant de planter. Si vous planifiez correctement, vous pouvez éliminer les endroits difficiles à tondre et les travaux de finition prendront moins de temps. Votre plan doit inclure la pelouse, les trottoirs, les arbres, les buissons, les parterres et la maison. Ensuite, à l'aide d'un marqueur ou

**Avant d'entreprendre l'aménagement paysager, il faut penser à faciliter la tonte de la pelouse.**

d'un crayon de couleur différente, identifiez les coins étroits, les pentes et les toutes petites surfaces. Si vous y plantez des plantes rampantes décoratives, vous vous évitez la nécessité de tondre ces endroits. Et si vous avez des arbres dans votre pelouse, voici un autre conseil qui vous épargnera du temps. Retirez un cercle de gazon tout autour de l'arbre, et remplissez-le de copeaux de bois, d'écorce ou de plantes rampantes afin de pouvoir tondre facilement autour de l'arbre. Assurez-vous aussi de laisser beaucoup d'espace pour permettre à votre tondeuse de passer entre les arbres et les buissons. Rappelez-vous que le petit buisson que vous plantez cette sai-

son sera un gros buisson dans quelques années.

Les hauteurs de coupe idéales d'un gazon varient d'une variété d'herbe à une autre, et elles peuvent aussi varier considérablement en raison du climat. Dans le Nord, les hauteurs de coupe des herbes des climats frais, peuvent varier de trois quart de pouce à quatre pouces selon la variété d'herbe. D'une façon générale, coupez les herbes convenant aux climats frais à une hauteur de 1½ à 2½ pouces. Certaines de ces herbes, telles que le pâturin, l'ivraie ou la fétuque haute ne tolèrent aucune hauteur de coupe de moins d'un pouce.

## **AE** Systèmes de sécurité **Alarme Expert**

La plus importante firme de systèmes d'alarme dans la région.

Procurez-vous un système de sécurité\* pour aussi peu que

**299<sup>95</sup>\$**

pour l'installation et

La protection

**GRAND SPECIAL**

**34<sup>95</sup>\$**

par mois

**24**  
HEURES

incluant les frais de service, l'entretien du système de sécurité et les frais du central.  
Durée: 60 mois.

Le spécial se termine le 15 juillet 1990.

\* Système d'alarme inclut un panneau de contrôle de 6 zones, un transformateur, une batterie rechargeable, un clavier numérique, une sirène intérieure, 2 contacts de porte encastrés, un contact de porte patio, un détecteur de mouvement infrarouge et un communicateur digital.

## **AE** Systèmes de sécurité **Alarme Expert**

**(819) 563-3333**

**PÉPINIÈRE DE PRODUCTION DENIS BERNIER ENR.**

ACHETEZ DIRECTEMENT D'UN PRODUCTEUR

**ARBRES  
ARBUSTES  
CONIFÈRES**

ADAPTÉS POUR NOTRE RÉGION ET

**ÉCONOMISEZ**

- PLUS DE 35 VARIÉTÉS DE CONIFÈRES CULTIVÉS EN CONTENANTS
- VASTE CHOIX DE FLEURS VIVACES ET ANNUELLES
- PLUSIEURS ESPÈCES D'ARBRES POPULAIRES
- TERRE, MOUSSE DE TOURBE, FERTILISANT POUR VOS ARBUSTES ET PELLOUSES

**VENTE EN GROS ET DÉTAIL**

**NOUVEAU SERVICE D'AMÉNAGEMENT PAYSAGER PAR DES EXPERTS RECONNUS**

4837, CH. STE-CATHERINE, ROCK FOREST  
Route 216, à 6 km de l'Université, 864-6749  
**OUVERT 7 JOURS/SEMAINE**

13641

14110X

# Des insectes de contrôle très appréciés

John LAWSON

Depuis 13 ans, Patricia Coristine élève des insectes aussi destructeurs que les pucerons, les mouches blanches et les mites-araignées.

Elle ne travaille ni pour un laboratoire de recherche, ni pour un fabricant d'insecticides. En fait, on pourrait même dire qu'elle leur fait concurrence.

Mme Coristine et son entreprise Better Yield Insects de Windsor, en Ontario, doivent garder ces bestioles pour nourrir des insectes qu'elles élèvent et vendent aux propriétaires de serres et aux jardiniers, qui les utilisent comme pesticides naturels.

«Il arrive souvent qu'en découvrant certains insectes sur leurs plantes, les gens s'imaginent que ceux-ci sont responsables de tous les maux, alors qu'en réalité ils se nourrissent des parasites», dit Mme Coristine, dont l'entreprise est recommandée par le ministère de l'Agriculture et de l'Alimentation de l'Ontario.

«Lorsqu'on les laisse tranquilles, ces insectes corrigent le problème sans qu'on ait besoin d'utiliser de pesticides.»

Vous n'avez ainsi aucune garantie qu'ils seront là au moment où vous en aurez besoin et par conséquent, ils ne peuvent être considérés comme des moyens de contrôle sûrs.

C'est ici qu'une entreprise telle que celle de Mme Coristine a son utilité.

## Ils sont sélectifs...

Abby Leixner, gérant du centre de jardinage de Better Yield Insects, explique que les insectes prédateurs que l'entreprise élève se nourrissent de façon sélective — dans plusieurs cas, une espèce pourchasse une seule sorte de parasite — et ne sont pas très mobiles.

Il existe ainsi une minuscule mite rouge prédateur appelée phytoseius persimilis. (Si vous avez déjà examiné de très près un patio en béton par une belle journée d'été, vous avez peut-être vu s'affairer ces insectes cramois de la grosseur d'une piqûre d'épingle.) Cette mite «se nourrit exclusivement de mites-araignées à toutes les phases de leur développement — oeuf, larve et adulte», explique M. Leixner.

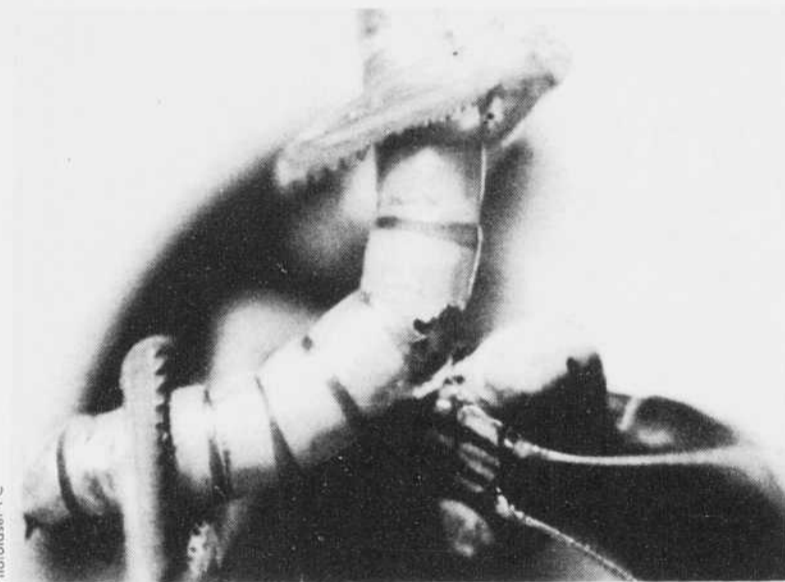
Ces mites sont vendues sur une feuille de haricot que le jardinier partage et distribue ensuite parmi les feuillages infestés.

Selon les types d'insectes, les prix varient de 10 \$ ou 15 \$ pour 100 ou 1000 spécimens. Comparant ces prix à ceux des pesticides, «qui nécessitent plusieurs applications», M. Leixner souligne que les insectes de contrôle se reproduisent plus rapidement que les insectes nuisibles et continuent à agir aussi longtemps

qu'ils ont de quoi se nourrir.

Même si la science n'a pas encore découvert de tels contrôles pour toutes les variétés d'insectes nuisibles, Mme Coristine et M. Leixner déconseillent tous deux l'utilisation de pesticides toxiques non sélectifs, sauf dans les cas extrêmes d'infestation. Vous détruiriez alors les in-

sectes de contrôle en même temps que les autres.



Les insectes carnivores, telle la mante religieuse, contrôle la présence des insectes herbivores, dont ils se régalent...

Comme les animaux, les insectes sont soit herbivores, soit carnivores. Ceux qui sont herbivores s'attaquent aux jardins mais ceux de la deuxième catégorie les pourchassent, devenant ainsi des insectes de «contrôle» que les fermiers et les jardiniers apprécient à l'unanimité.

## En demande

Bien que les insectes de Mme Coristine soient surtout destinés aux serres et aux vastes centres commerciaux intérieurs «où l'épandage de pesticides comporterait certains dangers», les propriétaires de jardins privés soucieux de l'environnement les utilisent de plus en plus pour protéger leurs plantations.

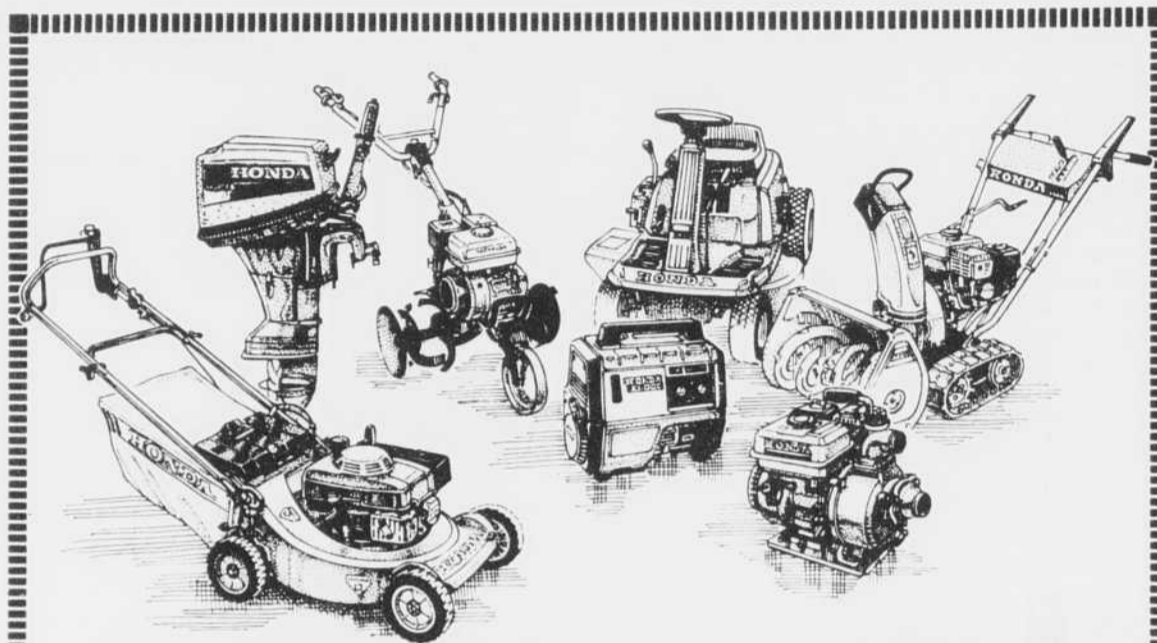
Tout jardin résidentiel compte sa part d'insectes carnivores — ou prédateurs — mais ceux-ci ne s'attaquent pas toujours aux insectes nuisibles.

Les prédateurs ailés tels que la mante religieuse ou la coccinelle ont parfois autant envie de prendre le large que de rester dans votre cour.

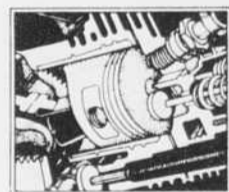
Parmi les autres insectes de contrôle, on trouve un moucheron prédateur appelé aphidoletes aphidimyza, qui se nourrit d'innombrables variétés de pucerons à toutes les phases de leur développement, ainsi que l'encarsia formosa, petite guêpe parasite ressemblant à un minuscule moustique. Contrairement aux autres prédateurs qui dévorent entièrement les insectes, l'encarsia se contente de pondre ses oeufs à l'intérieur des oeufs de la mouche blanche, d'où son qualificatif de parasite.

## Dans la maison

M. Leixner dit que ces insectes de contrôle n'ont aucun effet défavorable, de sorte que «la plupart du temps on ne s'aperçoit pas de leur présence». Comme ils se tiennent près de leur source d'alimentation, ils sont également idéaux pour les plantes d'intérieur. «Vous évitez ainsi d'utiliser des pesticides toxiques près de vos enfants.»



## RANGEZ SEPT HONDA DANS UN GARAGE.



Les produits mécaniques Honda sont équipés d'un moteur 4 temps durable et fiable.

Génératrices, motopompes, motoculteurs, tracteurs-tondeuses, moteurs hors-bord, tondeuses à gazon et chasse-neige, la qualité Honda commence avec le moteur.

Grâce à la technologie perfectionnée du quatre temps de Honda, durée prolongée, fonctionnement doux, entretien minimal et faible consommation de carburant sont incorporés. Et vu que chaque Honda est construit seulement avec des pièces Honda, tout est parfaitement assorti. Tout marche à merveille.

Être propriétaire de sept Honda comporte un autre avantage : c'est une bonne excuse pour nettoyer le garage.

**HONDA**  
Produits  
Mécaniques

**L'AMLDENIS**

et son équipe

**HONDA**

Vente et service



**HONDA**  
Produits  
Mécaniques

2, rue Queen, Lennoxville

565-1376

13648

# Tout à gagner en adoptant le compostage

Frances DANIS

La nature sait récompenser à sa façon ceux qui s'efforcent de protéger l'environnement.

Le compostage n'est pas un concept récent, mais il suscite un intérêt renouvelé depuis que la société est devenue plus consciente de la disparition des terrains d'enfouissement.

Vous avez tout à gagner en l'adoptant, puisqu'il permet à la nature de transformer vos déchets de cuisine et de jardin en un riche terreau pour le sol tout en vous donnant l'occasion «de faire votre part pour résoudre le problème des déchets domestiques», dit Dave Bruer de Pollution Probe.

M. Bruer estime qu'environ le tiers de tous les déchets domestiques est composé de substances compostables qui se retrouvent inévitablement dans des sites d'enfouissement déjà débordés. «Nous avons grandi en croyant que nous pouvions laisser nos débris n'importe où et qu'ils disparaîtraient comme par magie, dit M. Bruer. Mais cela ne peut pas toujours durer. Nous encourageons la population à recourir au compostage parce que nous souhaitons qu'elle assume la responsa-

bilité de ses propres déchets domestiques.»

Le compostage n'a rien de sorcier. Il suffit de disposer de certaines matières organiques (épluchures de légumes, herbes coupées ou feuilles) que l'air et l'humidité transformeront en une substance brune semblable à de la terre.

## Poubelle perforée

Déposez votre pile de compost dans un coin ensoleillé de la cour. Vous pouvez fabriquer vous-même votre contenant ou l'acheter chez un pépiniériste. Une vieille poubelle dont le fond a été enlevé et les parois perforées fera l'affaire. Mais elle doit rester couverte pour conserver l'humidité à l'intérieur et éloigner les mouches et les animaux.

Gardez dans votre cuisine un contenant spécial pour les déchets destinés au compost (épluchures de fruits et de légumes, coquilles d'oeufs, marc de café, sachets de thé et bouts de papier journal). Renoncez à utiliser la viande, le poisson, les os, le fromage ou les restes de salade; ces substances attireraient les animaux et même si elles n'étaient pas la proie des charognards, elles commenceraient à dégager une odeur affreuse en peu de temps.

En plus des débris de cuisine, ajoutez dans la poubelle une couche

de déchets de jardin (herbe coupée, feuilles, sciure de bois recueillie lors de l'émondage des arbres ou de travaux de bricolage) et ajoutez une pelletée de terre. Il est important d'obtenir un mélange équilibré de carbone-azote afin de réduire les odeurs et d'accélérer le processus de décomposition.

La nature s'occupera du reste et vous obtiendrez, gratuitement, un riche terreau pour votre sol.

Certains propriétaires n'apprécient pas particulièrement l'idée d'avoir à vue de nez un tas de déchets en décomposition, mais un compost bien préparé ne devrait pas dégager d'odeur, dit Gudrun Knoessl, du Conseil de recyclage de l'Ontario. Si cela se produit, c'est probablement que l'opération n'a pas été faite correctement. L'air ne circule peut-être pas assez dans le tas de compost ou les matières organiques sont trop

humides. Retournez-les plus fréquemment.

## L'herbe accélère le processus

La décomposition du tas de compost se fera plus lentement si l'azote n'est pas présent en quantité suffisante, ajoute Mme Knoessl. Ainsi, les feuilles séchées contiennent beaucoup de carbone dont l'action doit être compensée par l'azote que l'on trouve dans l'herbe.

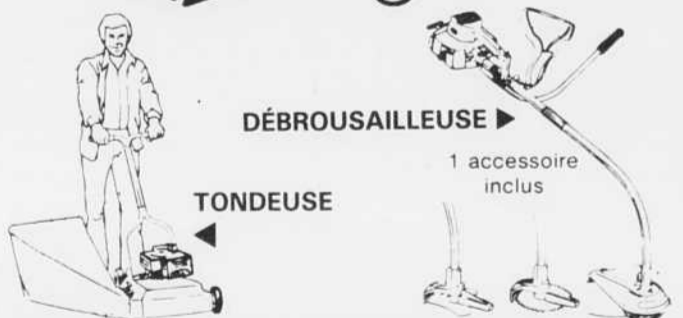
Il faut compter de six semaines à trois mois pour que le compost soit prêt, mais l'herbe coupée contribue à accélérer le processus. Plus l'opération est rapide, plus le compost devient chaud.

«Lorsque votre compost sera à point, vous ne pourrez y plonger votre main sans vous brûler, dit David Cornwell, des pépinières Weall and Cullen. Par temps frais, vous consi-

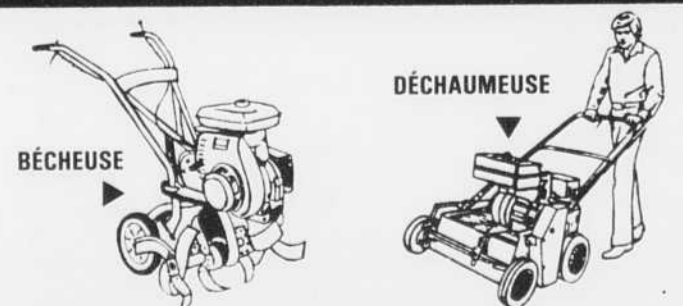
tatez probablement qu'il dégage de la vapeur.»

Lorsque le compost est prêt à être utilisé, il est de teinte foncée, friable et semblable à de l'humus; la plus grande partie des débris sont méconnaissables. Retirez alors toutes les matières qui ne sont pas décomposées.

Les plantes d'intérieur peuvent aussi bénéficier du compost. Mélangez celui-ci à du sable et à de la terre en parties égales afin d'obtenir un terreau fin pour les plantes en pot.



POUR UNE LOCATION SANS ENNUI



VICTORIAVILLE  
447, De Bigarré  
752-5510

MAGOG  
1723, rue Sherbrooke  
843-5988

FLEURIMONT  
1610, 12e Avenue N.  
823-1600

13645

## PARTEZ GAGNANT!

Venez négocier et faire l'essai  
de votre prochaine voiture Jeep Eagle...  
chez **AUTO POMERLEAU**  
A MAGOG

A votre service depuis plus de 40 ans!

Financement disponible à taux réduit.

Passez voir dès aujourd'hui la gamme des voitures Jeep Eagle.



▶ EAGLE VISTA GT 3 portes



▶ JEEP COMANCHE SPORTRUCK 2 RM



▶ JEEP CHEROKEE LAREDO 4RM



▶ EAGLE SUMMIT DL



▶ FAMILIALE EAGLE VISTA



▶ EAGLE PREMIER ES LIMITED



▶ JEEP YJ ISLANDER



▶ TALON

Pour plus d'informations, passez rencontrer nos conseillers...

**AUTO POMERLEAU**

VENTE - LOCATION

262, rue Hatley, Magog

Service et pièces

302, rue Sherbrooke, Magog

Point de vente

MERCI DE VOTRE  
CONFIANCE!

843-4221

843-8216

Chrysler Canada



Jeep

Eagle

Ca promet.

13393

0 15

La Tribune, Sherbrooke, mardi 8 mai 1990

# Une tondeuse à gaz bien préparée permet une coupe beaucoup plus efficace

Comment devrais-je préparer ma tondeuse pour le printemps?

Un entretien correct affecte la santé de la pelouse ainsi que la tondeuse. Commencez par nettoyer la saleté et les déchets du corps de la tondeuse et des graisseurs, au besoin. Dans le cas d'une tondeuse à main, déposez la bougie et affûtez la lame de la tondeuse. Une lame de tondeuse bien affûtée est essentielle pour une coupe nette, ce qui réduit le montant d'eau perdu par les tissus exposés et la fréquence de maladie. Une lame de tondeuse émoussée a tendance à déchirer l'herbe et donne lieu à des extrémités d'herbe desséchées et brunes, tout en donnant un ton pâle à toute la pelouse.

## La lame

Lorsque vous affûtez la lame, utilisez une lime ou une meule et assurez-vous de laisser 1/64e de pouce de métal sur le bord tranchant. Ensuite, faites reposer le centre de la lame sur le bord d'une règle pour en vérifier l'équilibre. On vous suggère d'affûter la lame toutes les 25 heures d'utilisation ou de la faire affûter

professionnellement une ou deux fois durant la saison de tonte. Tout comme vous vidangez l'huile de votre tondeuse - toutes les 25 heures habituellement. Vous devrez aussi nettoyer la bougie et la remplacer lorsqu'elle est piquée ou corrodée.

Ensuite, remplacez le filtre à air ou nettoyez-le conformément aux instructions du manuel d'entretien. Rappelez-vous aussi de serrer les boulons et les écrous desserrés, vérifiez la machine pour y déceler les pièces usées ou fêlées et repeignez les surfaces métalliques dénudées à l'aide de peinture anti-rouille. Assurez-vous aussi que toutes les roues sont à la même hauteur afin d'obtenir une coupe uniforme. Et en dernier lieu, débutez la saison comme il le faut avec de l'essence fraîche.

## Une nouvelle tondeuse

Étant donné que la superficie de votre pelouse déterminera le type de tondeuse que vous devriez acheter, vous devriez songer à une tondeuse autoportée si votre pelouse est de plus d'un demi acre. Plus la tondeuse est grosse, plus vous vous éco-

nomiserez du temps. Cette année, examinez un nouveau type de tondeuse autoportée - la tondeuse frontale - qui élimine pratiquement les travaux de finition. Lorsqu'il s'agit d'une tondeuse frontale, le corps de la tondeuse se trouve devant le véhicule, au lieu d'en-dessous, et ceci vous permet de faire les travaux de finition tout en tondant. La tondeuse

frontale peut même atteindre les endroits difficiles sous les clôtures et les buissons.

## Sous le capot

Regardez sous le capot pour d'autres caractéristiques qui vous permettent d'économiser du temps. Les choix offerts par les nouveaux

moteurs comprennent l'injection de carburant électronique pour les démarrages rapides et des soupapes en tête pour une plus grande puissance et économie de carburant. Pour faciliter la tonte et la rendre plus confortable, demandez une commande hydrostatique ou «sans embrayage» et une direction assistée.

## Les Distributions

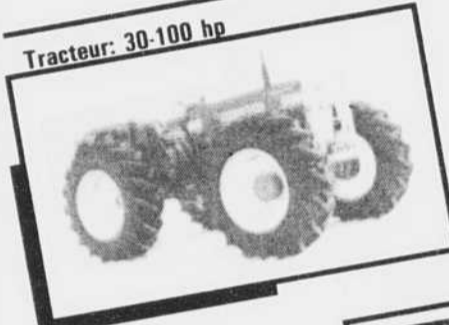
# Payeur

Distributions Inc.

5379 est. rue King  
Ascot Corner  
(Sherbrooke) Québec, JOB 1A0

Tél.: 819/821-2015  
Fax: 819/821-2017

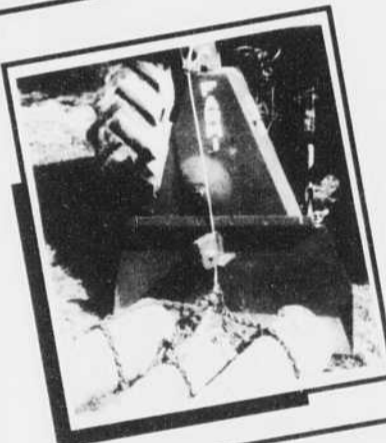
Tracteur: 30-100 hp



640 DT-CE

## Kelley

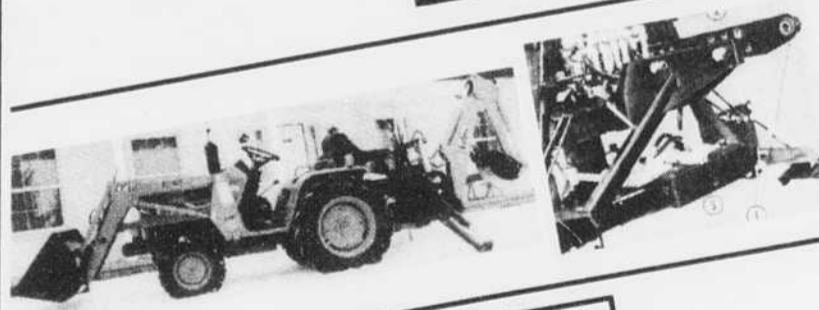
ÉQUIPEMENT DE FERME  
5 modèles d'excavateurs  
bâtiés comme les gros



DÉCHIQUEUR  
À BOIS



TREUIL  
DÉCHIQUEUSE  
**FARMI**



- 1 - S'installe à votre tracteur en seulement quelques minutes sur le système hydraulique ordinaire à 3 points.
- 2 - Valve de contrôle sectionnelle protégée par un maître régulateur de pression et quatre régulateurs sectionnels.
- 3 - Deux cylindres hydrauliques à double actions actionnent la rotation du bras (boom).

FENDEUR



MACHETE  
DÉCHIQUEUR



et beaucoup d'autres  
équipements pour l'agriculteur et le forestier

# KIOTI

TRACTEURS  
17 à 26 hp  
2-4 roues  
motrices



# 599\$

(Tel qu'illustré)

- 1 table ovale ajustable
- 4 chaises à positions
- 1 parasol 7 1/2 opaque
- 1 base
- ensemble de napperons
- 4 coussins
- garantie 5 ans

PLUSIEURS SPECIAUX EN  
MAGASIN

13649

Le Patio  
Diane inc.

2391, ch. Ste-Catherine  
Rock Forest  
564-6618



# Une petite piscine où vous nagez sur place...

Susan GRIFFIN

Une baignade rafraîchissante dans un lac ou dans une piscine fait autant partie de l'été qu'un verre de limonade ou un tube de crème solaire. Mais dans notre société moderne soucieuse de la forme physique, les plaisirs aquatiques de jadis cèdent peu à peu leur place à des programmes d'exercices réguliers et rigoureux, constatent les spécialistes.

"Beaucoup de gens préfèrent maintenant utiliser leur piscine pour faire de l'exercice plutôt que comme moyen de divertissement, ce qui explique l'intérêt croissant des consommateurs pour les spas et les piscines de format réduit, souligne Bill Dvogala, directeur de la Canadian Spa and Pool Association.

"Les piscines de huit pieds de profondeur munies d'un plongeon sont moins populaires et l'on voit de plus en plus de piscines de format réduit faisant à peine quatre ou cinq pieds de profondeur."

L'amincissement de la silhouette et le raffermissement des muscles sont devenus aujourd'hui une priorité pour plusieurs, et les spécialistes du conditionnement physique recommandent souvent la natation comme étant un sport complet qui comporte peu de risques de blessures.

Les mordus de l'exercice qui en ont assez des bicyclettes stationnaires et des appareils de culturisme peuvent maintenant nager sur place



Il faut déboursier environ 35 000 \$ pour acquérir une piscine de petites dimensions dans laquelle la baignade n'est plus un simple divertissement.

ou jogger à contre-courant dans une petite piscine remplie d'eau tourbillonnante. Ce type de piscine ne peut accueillir qu'un nageur à la fois.

## Idée pas nouvelle

Parmi les piscines motorisées lancées récemment sur le marché, la Swimex Current Pool, mise au point par les fabricants de yachts Tillotson-Pearson Inc de Rhode Island, fait appel à une technologie de pointe en utilisant un système intégré de propulsion par roue à aubes pour créer des courants incessants. L'idée de base n'est cependant pas nouvel-

le. Depuis plusieurs années, des fabricants de bains chauffants et de jacuzzi tels que Technician Industries, de Brantford, en Ontario, offrent des petites piscines munies de jets d'eau opposant une certaine résistance aux mouvements du baigneur.

Doug Paton, consultant canadien renommé en matière d'aménagements aquatiques, conseille d'utiliser des piscines pleine grandeur lorsque l'espace le permet. Il songe toutefois à recommander l'installation de la Current Pool au nouveau

complexe de Jeux canadiens du collège Caribou de Kamloops, en Colombie-Britannique, parce qu'il croit que ce modèle pourrait servir d'alternative à une piscine d'entraînement de calibre olympique.

M. Paton, qui a enseigné le design et le fonctionnement des piscines pendant 25 ans et est régulièrement consulté pour des projets tels que le centre de santé du Skydome de Toronto, où l'on a installé récemment une piscine spéciale à neuf jets, dit que le coût de ces piscines n'est pas prohibitif lorsqu'il s'agit d'installations publiques; il se demande toutefois si bien des propriétaires privés seraient prêts à payer la note.

## Pour 35 000 \$...

Lynda Mitchell, de Boats Canada, distributeur canadien de Swi-

mex, précise que la Current Pool coûte environ 35 000 \$. Et Wynn Corney, de W. C. Marketing, qui représente Technican, dit que le modèle AquaSwim'n'Spa offert par son entreprise — un spa combinant jacuzzi et bain chauffant, relié à une petite piscine munie de jets — coûte environ 16 000 \$. Les caractéristiques de ces types de piscines sont variées et les options peuvent en accroître considérablement le coût.

Les piscines creusées de format régulier en fibre de verre — qui font environ cinq mètres sur 10 — coûtent en moyenne 18 500 \$, alors qu'une piscine creusée de mêmes dimensions avec revêtement en vinyle se vend entre 12 000 \$ et 15 000 \$. Il faut s'attendre à payer environ 25 000 \$ et plus pour une piscine traditionnelle en béton. Ces prix incluent l'installation.

# amaro

EAU DE SOURCE

NATURELLE

## L'eau qui fait du bien!

### Pour le goût!

Amaro, une eau d'une pureté exceptionnelle qui n'a aucun arrière-goût.

- Une eau de source naturelle du bouclier laurentien, provenant du roc à plus de 92 mètres de profondeur;
- Une eau pure et claire comme le cristal;
- Une eau qui rehausse la saveur des aliments et des boissons;
- Une eau de faible teneur en sels minéraux (106 p.p.m.);
- Une eau de qualité supérieure.

### Pour la santé!

- Reconnue pour sa très faible teneur en sels minéraux, l'eau de source Amaro est mise en bouteille sur les lieux même de la source, sans traitement, ni additifs. Elle mérite vraiment l'appellation «eau de source naturelle»;
- Si votre santé est une priorité, sachez que le Guide Alimentaire Canadien recommande l'absorption d'un à deux litres d'eau par jour;
- C'est le moyen le plus sain d'éliminer les toxines et autres résidus corporels, tout en remplaçant l'eau perdue par les poumons, les reins, la peau et les intestins.

### Pour l'économie!

Avec Amaro, votre consommation de liquides se fera à bien meilleur prix. Une recherche effectuée en mars '88 par Causa Marketing démontre que dans les familles qui utilisent un refroidisseur d'eau de source naturelle:

- 88% boivent moins de boissons gazeuses;
- 67% boivent moins de jus;
- 38% boivent moins de café ou de thé;
- 84% boivent plus d'eau qu'avant;
- 56% utilisent cette eau pour faire des jus, des recettes, du café ou du thé;
- 92% sont satisfaits d'utiliser un refroidisseur d'eau.

# amaro

Disponible dans les formats de: 18 litres, 1,5 litre, 500 ml. Livraison à domicile — Vente et location de refroidisseurs

771 PRINCIPALE OUEST,  
MAGOG, J1X 2B4

868-0702

LA OÙ LE COEUR NE MANQUE PAS À L'OUVRAGE!

## YARD-MAN



3

ANS  
GARANTIE  
LIMITÉE

**MODÈLE 12-38**

Ce tracteur avec quatre roues directionnelles vous assure une manoeuvrabilité sans pareille. La précision de sa direction le distingue de nos concurrents et ce, même en ligne droite.

Son moteur 12 h.p. industriel et commercial, sa tondeuse de 38 po. muni de lames de coupe fait d'acier trempé sont gage de durabilité.

*Nous avons une tondeuse pour tous les budgets.*

## Le Silence est d'Or.

Elles valent leur pesant d'or.



172, Chemin Windsor, C.P. 854  
Bromptonville, Qc. J0B 1H0  
846-3991

### Atelier Mécanique de Brompton

VENTE, SERVICE ET RÉPARATION  
DE PETITS MOTEURS

13644

# amaro

EAU DE SOURCE NATURELLE

## L'eau qui fait du bien!

### Pour le goût!

Amaro, une eau d'une pureté exceptionnelle qui n'a aucun arrière-goût.

- Une eau de source naturelle du bouclier laurentien, provenant du roc à plus de 92 mètres de profondeur;
- Une eau pure et claire comme le cristal;
- Une eau qui rehausse la saveur des aliments et des boissons;
- Une eau de faible teneur en sels minéraux (106 p.p.m.);
- Une eau de qualité supérieure.

### Pour la santé!

Reconnue pour sa très faible teneur en sels minéraux, l'eau de source Amaro est mise en bouteille sur les lieux même de la source, sans traitement, ni additifs. Elle mérite vraiment l'appellation «eau de source naturelle»;

Si votre santé est une priorité, sachez que le Guide Alimentaire Canadien recommande l'absorption d'un à deux litres d'eau par jour;

C'est le moyen le plus sain d'éliminer les toxines et autres résidus corporels, tout en remplaçant l'eau perdue par les poumons, les reins, la peau et les intestins.

### Pour l'économie!

Avec Amaro, votre consommation de liquides se fera à bien meilleur prix. Une recherche effectuée en mars '88 par Causa Marketing démontre que dans les familles qui utilisent un refroidisseur d'eau de source naturelle:

- 88% boivent moins de boissons gazeuses;
- 67% boivent moins de jus;
- 38% boivent moins de café ou de thé;
- 84% boivent plus d'eau qu'avant;
- 56% utilisent cette eau pour faire des jus, des recettes, du café ou du thé;
- 92% sont satisfaits d'utiliser un refroidisseur d'eau.

# amaro

Disponible dans les formats de: 18 litres, 1,5 litre, 500 ml. Livraison à domicile — Vente et location de refroidisseurs

771 PRINCIPALE OUEST,  
MAGOG, J1X 2B4

868-0702

# Certaines fleurs transforment un plat banal en festin

□ Il est recommandé au débutant de s'habituer en douceur au goût des fleurs

Susan HALLETT

(PC)

Des fleurs comestibles? La grande majorité des jardiniers n'y ont probablement jamais songé. Pourtant, à part certains fruits, légumes et fines herbes, il pousse peut-être dans votre jardin ou dans vos boîtes à fleurs de véritables petites merveilles capables de transformer en festin le plat le plus banal.

Un simple sandwich peut ainsi devenir un véritable délice lorsque des pétales de roses sont mêlés à du fromage en crème ou à du beurre doux que l'on étale ensuite sur de savoureux petits pains ou sur des tranches de pain maison.

Plusieurs d'entre nous avons probablement déjà mangé des fleurs sans nous en rendre compte. Ainsi, on trouve couramment dans la cuisine nord-américaine le clou de girofle, bouton séché de la fleur d'un arbre des Indes orientales, et les câpres, boutons à fleurs du câprier, qui pousse à l'état sauvage en Algérie, en Asie mineure et dans le Sud de la France.

La graine de pavot est utilisée dans la préparation de pains et de strudels et ajoute une certaine texture au blanc-manger.

ture au blanc-manger.

Les fleurs sont souvent utilisées dans les recettes chinoises. Le porc aux boutons de lis (disponibles dans les épicerie chinoises) et la soupe au poulet saupoudrée de pétales de chrysanthème jaune pâle en sont deux exemples. Les fleurs de chrysanthèmes et de jasmin, les pétales de roses et les camélias ajoutent un parfum particulier au thé chinois.

## Commencez en douceur

Les thés floraux à saveur de mille-feuille, de camomille, de fleur de tilleul, de fruit d'églantier et d'hibiscus, qui sont offerts dans les boutiques d'aliments naturels ainsi que dans plusieurs marchés d'alimentation, permettent au débutant de s'habituer en douceur au goût des fleurs.

Les roses offrent une variété infinie de possibilités pour les amateurs. Leurs pétales peuvent être confits dans un simple sirop de sucre ou saupoudrés sur des desserts tels qu'une bagatelle ou une mousse au chocolat.

Pour préparer un vin de dessert délicatement parfumé, retirez les parties blanches d'un paquet de pétales de roses et placez-les dans un pot à large goulot. Ajoutez 750 mil-

lilitres de vin blanc. Couvrez, laissez macérer pendant une semaine et filtrez. Retirez les pétales de roses, ajoutez-en un nouveau paquet et laissez macérer une autre semaine. Pour servir, filtrez le vin après avoir enlevé les pétales de roses et incorporez environ 50 ml (1-4 de tasse) de miel. Versez dans des verres en laissant flotter à la surface quelques pétales de roses fraîchement cueillies.

L'eau de rose, ingrédient aux multiples possibilités disponible en pharmacie et dans certaines épicerie ethniques, ne doit pas contenir de glycérine pour être utilisée dans les aliments. Vous rehaussez la saveur naturelle d'un fruit frais tel que le melon en saupoudrant celui-ci d'un mélange fait d'environ 15 ml (1 c. à table) d'eau de rose et d'un peu de sucre au goût. Avant de servir, mettez au réfrigérateur pendant environ une heure et remuez de temps à autre.

Arrosez un poulet d'un mélange composé d'environ 25 ml (2 c. à table) d'eau de rose, de 45 ml (3 c. à table) de miel et de 15 ml (1 c. à ta-

ble) de beurre avant de faire rôti au four. Arrosez occasionnellement durant la cuisson.

## Substitut pour le vin

L'eau de rose peut remplacer le marsala dans n'importe quelle recette de sabayon, dessert italien fait de sucre et de jaunes d'oeufs battus et réchauffés.

Le gratte-cul, fruit de l'églantier qui se forme à l'automne, contient beaucoup de vitamine C et peut être utilisé dans les potages ou les confitures.

Au nombre des autres fleurs communes comestibles, on trouve les pétales de tulipes et les fleurs de lilas. Des tulipes rouges dont le pistil a été retiré constituent une entrée agréable lorsqu'elles sont farcies de salade de poulet. Les graines, les feuilles et les pétales des capucines donnent des sandwiches colorés.

Parmi les fleurs sauvages comestibles, mentionnons les violettes des prés, qui sont utilisées en France pour produire de délicieuses confitures ainsi que des mousses et des

sorbets savoureux; on les retrouve en Italie sous forme de liqueur. Elles peuvent aussi accompagner des endives dans une salade.

Ne mangez pas de fleurs de votre jardin si elle sont été arrosées de pesticides chimiques. Lavez toujours les fleurs avant de les utiliser pour accompagner certains aliments. Et n'en goûtez aucune sans vous être d'abord assuré qu'elle ne présente aucun risque.

Certaines fleurs sont dangereuses, particulièrement pour les enfants, notamment le muguet, la jonquille, le daphné, le bouton d'or et la stramoine, appelée aussi pomme épineuse.

## MANUFACTURIER DE STORES

SPÉCIAUX  
DU  
PRINTEMPS

STORES EN TISSU  
POUR PORTE PATIO 89<sup>95</sup>  
à partir de  
jusqu'à épuisement des stocks

NOUVEAUTÉ  
DOUILLETES  
10 à 20%  
DE  
RABAIS

STORES EN P.V.C.  
POUR PORTE PATIO  
Ex: 75" x 84" 59<sup>95</sup>  
à partir de  
(Valeur incluse)  
jusqu'à épuisement des stocks

1. SERVICE À DOMICILE  
2. ESTIMATION GRATUITE

10% à 30%  
D'ESCOMPTE  
SUR  
STORES  
HORIZONTAUX  
SUR MESURE (EN  
MÉTAL)

3. SERVICE D'INSTALLATION  
4. RÉPARATIONS

ATELIER DU STORE inc.

133, rue Alexandre, Sherbrooke — 562-2109 13895x

# HOMELITE®



JUSQU'À  
**\$100<sup>00</sup>**  
DE RABAIS  
DU PRIX DE LISTE DU MANUFACTURIER  
SUR  
**SUPER-BAGGERS\***  
1990

**GRATIS**

**TROUSSE D'ENSACHAGE  
SUR TURBO-VAC\* 1990  
VALEUR DE 76<sup>00</sup> \$**  
PRIX DE LISTE SUGGÉRÉ

**T-20H**

- Turbo-Vac 20"
- Éjection latérale
- Sac à ensilage arrière en option
- Moteur Quantum 3.5 CV
- Carter en aluminium

**HSB21P5E**

- Démarrage électrique avec bouton-poussoir
- Automotrice
- Moteur 5 CV Briggs & Stratton
- Roues de 8 pouces
- Grand sac d'ensilage de 3 boisseaux



**\*L'OFFRE SE TERMINE LE 30 JUIN  
CHEZ LES MARCHANDS PARTICIPANTS**

**PLAN DE FINANCEMENT SUR PLACE**

## ALAVOIE inc.

Atelier N. Lavoie Inc.

**845-2202**

**355, St-Georges,**

**Windsor**

13636

## Les auvents...suite de la page 10

Une maison en briques dont la terrasse est recouverte d'un auvent à rayures jaunes et blanches prend soudain «un air de vacances. C'est un peu comme d'avoir une maison d'été», dit M. Korol.

L'utilisation de tissus et de matériaux nouveaux et sophistiqués joue aussi un rôle important dans le retour des auvents sur le marché. Plusieurs de ces produits arrivent d'Europe, où les auvents sont très populaires depuis 25 ans.

Le matériau le plus souvent utilisé

est l'acrylique, qui est vendu sous plusieurs marques de commerce. Il a l'apparence fraîche et aérienne de la toile de coton mais il est beaucoup plus fort, résiste à la moisissure, peut soutenir des vents très forts et filtre les rayons ultraviolets. Pour le nettoyer, il suffit simplement de l'arroser à l'aide d'un boyau.

Les fabricants, dit M. Korol, affirment même que les auvents peuvent être enroulés à l'automne, rangés et déroulés l'année suivante sans jamais porter la moindre trace de

moisissure.

### Grand choix de couleurs

Le choix de couleurs est considérable; M. Korol offre pour sa part 60 teintes unies et rayées. Les propriétaires plus conservateurs apprécient le brun et le beige, mais M. Korol prédit que les teintes de pêche et de vieux rose qui ont été populaires en décoration intérieure seront aussi recherchées pour l'extérieur.

Les modèles sont également variés, qu'il s'agisse d'auvents qui se gonflent au-dessus des fenêtres, de modèles plats ou à formes géométriques.

Certains peuvent être déployés ou fermés depuis l'intérieur.

Les plus récents modèles sont munis de cadres rétractables contrastant avec les énormes structures qui faisaient jadis le désespoir de leurs propriétaires. Ces auvents peuvent s'étendre jusqu'à 3,5 mètres. Mais lorsqu'ils sont refermés, ils s'enroulent — un peu à la façon d'un rouleau de papier ciré — et reposent contre la maison.

Les prix varient autant que les modèles. Pour une fenêtre typique de 1,5 mètre de largeur, M. Korol estime qu'un auvent devrait coûter de 450 \$ à 500 \$.

Un auvent qui s'étendrait au-dessus d'une terrasse (d'environ 3,5 mètres sur trois mètres) depuis la porte patio coûterait environ 17 000 \$.

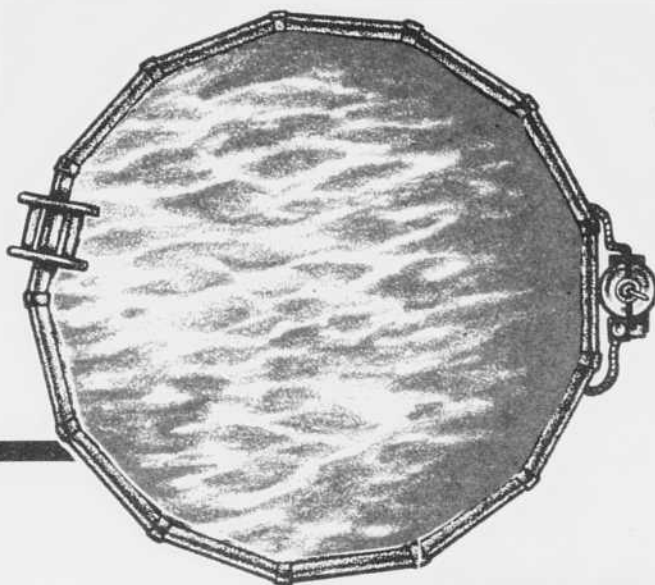
La plupart des auvents fonctionnent à l'aide d'une manivelle. Mais si le luxe vous intéresse, vous pouvez y ajouter — en déboursant 400 \$ ou plus — un moteur qui les refermera pour vous.

Mieux encore, un dispositif sensoriel peut ouvrir vos auvents lorsque le soleil se lève et les refermer lorsqu'il se cache. Si le vent devient trop violent, le dispositif les enroulera automatiquement. Ce mécanisme est offert à partir d'environ 600 \$.

# 500 \$

## EN BONS D'ACHAT

## À L'ACHAT D'UNE PISCINE HORS-TERRE



À l'achat de certains modèles de piscine hors-terre, obtenez un livret de bons d'achat d'une valeur totale de 500 \$ échangeables chez Trévi.

Obtenez 1000 \$ en bons d'achat à l'achat de n'importe quel modèle de piscine creusée!

QUANTITÉS LIMITÉES

CET ÉTÉ,  
C'EST TRÉVI.

PLUS  
POUR VOTRE  
ARGENT



NE PAYEZ RIEN AVANT  
LE 12 SEPTEMBRE 1990!

Achetez un ensemble de jardin chez Trévi et ne payez rien avant le 12 septembre 1990.

AUCUN DÉPÔT,  
AUCUN PAIEMENT,  
AUCUN INTÉRÊT!

Pour ce faire, il suffit de vous procurer la carte atout Trévi et de répondre aux conditions de crédit. Tous les détails en magasin. Achat minimum de 500 \$.

POUR UN TEMPS LIMITÉ  
SEULEMENT!

CHLORE  
HI-CHLON **94<sup>99</sup>\$**  
Baril de 40 kg

CHLORE  
HTH **129<sup>99</sup>\$**  
Baril de 40 kg

BONI  
Matelas flottant  
gratuit!  
(valeur de 30 \$)

FILTRE ET POMPE  
turbo 1H-P  
l'ensemble à partir de  
**399<sup>99</sup>\$**

CHLORE STABILISÉ  
35 rondelles **59<sup>99</sup>\$** (7 kg)  
40 bâtonnets **51<sup>99</sup>\$** (6 kg)  
BONI  
Traitement de choc Oxy-Stop

TOILE SOLAIRE  
Hors-terre : 18 pi **39<sup>99</sup>\$**  
20 pi **54<sup>99</sup>\$**  
Creusée : 14 x 28 **79<sup>99</sup>\$**  
16 x 30 **94<sup>99</sup>\$**

ALGICIDE 12%  
**2 POUR 1**

LA GARANTIE  
TRÉVI

- Produits Trévi à 100 %
- Pas de sous-traitance, pas de multiples intervenants
- Détenteur d'une licence d'entrepreneur général, émise par le gouvernement du Québec
- Les exclusivités développées par Trévi :
  - système autonettoyant
  - système autochauffant
  - système interlock
- Conseiller en aménagement à domicile sans frais supplémentaires pour les piscines creusées

OUVERT LE  
DIMANCHE



PLUS  
POUR VOTRE  
ARGENT

Heures d'affaires  
Du lundi au mercredi de 10 h à 18 h  
Jeudi et vendredi de 10 h à 21 h  
Samedi de 10 h à 17 h  
Dimanche de 11 h à 17 h  
(piscines seulement)

1597, rue Galt Est  
Fleurimont, Sherbrooke, 823-1100



TRÉVI, la carte atout.  
Informez-vous des programmes de mise de côté et de crédit instantané Trévi.

Ouvert le dimanche  
• Mise de côté  
• Contrat de financement  
• Chèques acceptés



L'EXPERIENCE PAR EXCELLENCE

TRÉVI

# À vos marques... Prêts?... Plantez!

Terre noire, 30 litres

3 sacs/5<sup>00</sup> \$

Engrais pour pelouse  
(base organique)

10 kg/9<sup>95</sup> \$

Semence à gazon

500 g/1<sup>95</sup> \$

Mousse de tourbe  
(Peat moss)

4 pi<sup>3</sup>/5<sup>99</sup> \$

Arbres à racines nues

Plus de 80 variétés  
disponibles : érables,  
bouleaux, pommiers,  
féviers, etc.

Économisez jusqu'à

50% comparativement  
aux arbres en pots

Potentilles

à racines nues

Première qualité, 60 cm et plus :  
«Moonlight» (jaune), «Goldfinger»  
(jaune or), «Abbotswood» (blanc),  
«Coronation Triumph» (jaune  
citron), «Red Ace» (rouge orangé) et  
«Pink Princess» (rose pâle).

Rég. 6<sup>75</sup> 4<sup>99</sup> \$  
ch.



*Découvrez notre vraie nature...*

314, rue Queen, Lennoxville 819.822.1151