

## Le krach n'a pas refroidi le sang des amateurs d'hiver dans le Sud

Il reste encore de la place, mais les billets partent plus tôt que prévu

LAURIER CLOUTIER

Le krach boursier n'a pas encore refroidi les ardeurs des amateurs d'hiver dans le sud. A tel point que, pertes de capital ou pas, une rareté s'est développée rapidement pour les meilleures dates de départ vers le sud cet hiver.

C'est ce qu'indiquent des spécialistes de l'industrie du voyage lors d'entrevues avec *La Presse*.

Ils ajoutent qu'il est encore trop tôt pour dessiner un tableau précis de la situation, en pleine période de ventes pour encore trois ou quatre semaines.

Avec le système de réservations, l'impact du krach ne pourrait éventuellement se faire sentir que plus tard.

Pour l'instant, « les vols sont pleins de toute manière. Noël est occupé et la période de pointe, déjà remplie », déclare Denis Couture, porte-parole d'Air Canada.

« Les réservations vont bon train. Le marché roule encore sur sa lancée, après le record de l'été et l'excellent automne que nous avons connu », M. Couture assure toutefois qu'il reste encore de la place sur la plupart des destinations.

Robert Viau, des agences Viau, renchérit en disant que « le sud va très bien mais il devient difficile d'obtenir des places. Des agences de voyage ont de sérieux problèmes pour décrocher des sièges pour certaines dates ».

Ni Canadien International ni le groupe d'agences Viau ni Air Canada n'ont noté des annulations à la suite du krach boursier.

Un ralentissement économique n'affecte souvent pas les voyages, et encore moins les soubresauts du parquet boursier, déclare en substance Robert Viau. Les actionnaires (15 p. cent de la population) et les touristes ne sont pas les mêmes personnes. Les ventes record de maisons n'ai-

dent pas nécessairement l'industrie du voyage, souligne Robert Viau.

### Aucun soubresaut

Chez Canadien, le porte-parole torontois Mike Duclos n'a décelé aucun soubresaut d'apparence boursière dans la courbe des réservations pour les vacances dans le sud.

Les billets partent plus tôt que prévu et les statistiques préliminaires démontrent une avance par rapport à l'an dernier.

Prudent, le porte-parole torontois de Canadien souligne cependant que les transporteurs aériens ont augmenté leur capacité de sièges, se font une chaude lutte et multiplient les annonces en cette période de pointe des ventes. C'est dans trois semaines seulement que l'industrie du voyage pourra reprendre son souffle.

Impact du krach ou pas, les éventuels rabais spectaculaires et ventes de feu de billets du mois prochain décrieraient mieux la situation que quoi que ce soit.

Rien n'indique pour l'instant toutefois que l'industrie devra liquider un nombre substantiel de ses billets à cause d'annulations provoquées par le krach.

### Les destinations

La Floride et les Caraïbes ne perdent aucunement de leur popularité.

Mike Duclos précise en outre que le Pacifique gagne du terrain à un rythme accéléré. Hawaï et même l'Australie deviennent très populaires.

La Barbade, les Bahamas et la Jamaïque demeurent des destinations attrayantes, estime Denis Couture.

Robert Viau cite par contre le Venezuela et la République Dominicaine comme les soleils les plus recherchés depuis environ deux ans. A tel point que les grossistes doivent à l'occasion louer des hôtels peu cotés, souligne Robert Viau.

De toute évidence, les acheteurs de destinations soleil n'avaient pas investi leur fortune à la Bourse...



Alain Dubuc

## Dollar US; tout est dans la manière

Tout va mal. La bourse dégringole, et c'est maintenant au tour du dollar américain de s'effondrer un peu partout à travers le monde.

Mais en fait, la baisse du dollar US est normale et même souhaitable. C'est sans doute la meilleure chose qui peut arriver aux États-Unis et aux autres pays dont le bien-être dépend de la santé du géant américain.

Le danger ne vient pas de la baisse du billet vert, mais de la manière dont elle se fera.

### LES PROBLÈMES DU DOLLAR

Il faut remonter assez loin en arrière pour comprendre ce qui arrive au dollar. Tout a commencé en 1980-1981 quand les autorités monétaires américaines, pour lutter contre l'inflation, ont fait grimper les taux d'intérêt.

Grâce à ces taux élevés, ce pays est devenu le paradis des capitaux étrangers. Et le dollar a grimpé. En effet, quand un Japonais ou un Allemand investit aux USA, il doit acheter des devises américaines. Cela provoque donc une forte demande pour les dollars US et comme dans n'importe quel autre marché, une demande forte fait grimper les prix.

Les autorités américaines étaient ravies. Elles trouvaient ainsi les fonds dont elles avaient besoin, notamment pour financer le monstrueux déficit du gouvernement fédéral de \$200 milliards par année. En outre, la force de la monnaie était un motif de fierté, notamment pour le président Reagan.

Le réveil a été brutal. Avec une monnaie trop forte, les Américains n'étaient plus capables de vendre leurs produits à l'étranger. Par contre, les citoyens de ce pays se ruiaient sur les produits importés qui leur coûtaient moins cher. En bout de ligne, les USA achetaient ailleurs pour \$200 milliards de plus qu'ils ne réussissaient à exporter; c'est le déficit commercial.

Pour corriger ce déséquilibre, Washington a décidé, il y a deux ans, de laisser baisser le dollar US, qui a ainsi perdu 50 p. cent de sa valeur par rapport au yen ou au mark. C'est une technique classique dont le Canada s'est servi.

Mais les USA ne sont pas le Canada. Tout d'abord, la dévaluation du billet vert n'a pas donné les résultats escomptés et le déficit commercial atteint encore \$15 ou \$16 milliards par mois. Cela soulève une foule de questions sur le dynamisme de l'économie américaine, incapable de percer comme avant sur les marchés étrangers.

Deuxièmement, le dollar US n'est pas une monnaie junior comme la nôtre, c'est l'étalon pour l'ensemble des monnaies. Comme l'anglais est la langue des communications, le dollar est la monnaie d'échange pour les transactions partout à travers le monde. Le système monétaire mondial repose donc sur une devise qui n'a plus de stabilité. C'est extrêmement grave.

### LA CRISE DU DOLLAR

Cette instabilité a un lien indirect avec ce qui se passe à la Bourse. D'un côté, les marchés boursiers ont réagi avec un inexplicable retard à ces problèmes qui existaient depuis longtemps. Par contre, la panique provoquée par le krach affecte aussi les autres marchés.

Or, la situation n'est ni simple, ni stable. En gros, les Américains ont deux choix pour régler leur problème. Le premier consiste à laisser baisser leur dollar encore plus pour rééquilibrer la balance des paiements. Il y a de sérieux inconvénients: crise de confiance et inflation.

Par contre, ils peuvent soutenir leur dollar et régler leurs problèmes en attirant des capitaux grâce à une hausse des taux d'intérêt. Les problèmes viennent alors de la Bourse, pour laquelle une hausse des taux est une catastrophe, ainsi que d'un ralentissement économique. Le tout est amplifié par le déficit budgétaire du gouvernement qui crée une demande anormale pour des fonds et accroît l'instabilité.

Dans les deux cas, les décisions américaines ont un impact sur ses partenaires, car les USA ont la fâcheuse tendance à forcer les autres pays à venir à leur secours. C'est ainsi que la déclaration du secrétaire au Trésor, James Baker, qui a déclenché la panique boursière, reflétait un désaccord avec l'Allemagne.

Les USA veulent que les autres pays maintiennent leurs taux d'intérêt le plus bas possible: cela permet aux USA d'attirer, avec des taux plus élevés, les capitaux étrangers. En outre, si les taux japonais et allemands sont bas, la croissance économique sera forte dans ces pays, ce qui les poussera à acheter plus de produits américains. Ce sont là des politiques d'harmonisation qui ne font pas que des heureux, ce qui ajoute à l'instabilité.

### LA CHUTE DU DOLLAR

Depuis quelques jours, le dollar US baisse. A New York, il se transige maintenant à 138,2 yen et à 1,73 mark. Cette chute s'explique en partie par la décision de la Fed de baisser sensiblement ses taux d'intérêt pour rassurer les marchés boursiers.

Mais en soi, c'est une bonne chose. Avec un dollar plus bas, les exportations américaines progresseront sans doute. Et si on ne soutient pas trop le dollar, il ne sera pas nécessaire d'augmenter les taux d'intérêt, ce qui favorise la croissance économique et une relative stabilité boursière.

Cependant, la dévaluation d'une monnaie se fait rarement dans le calme: les baisses ont tendance à se transformer en dégringolades, ce qui est encore plus vrai dans le climat actuel. Il faut donc civiliser la baisse. La Fed américaine et les banques centrales de ses partenaires ont fait preuve d'une rare harmonie et ont toutes soutenu activement le dollar US, en utilisant leurs réserves de devises pour acheter des dollars sur les marchés. Cela n'a pas pour but de soutenir le billet vert mais de modérer le rythme de sa chute.

Ces gestes permettent d'éviter la débâcle, mais ne suffisent pas à régler les problèmes de fond, le déficit du gouvernement américain, l'absence de compétitivité de l'économie américaine, la refonte des mécanismes monétaires mondiaux. Pour cela, il faudra des mois, sinon des années.

## Seule une fraction des émissions RÉA prévues pourront être réalisées

MICHEL VAN DE WALLE  
de la Presse Canadienne

Sur la quarantaine d'émissions RÉA qui étaient prévues d'ici à la fin de l'année 1987, seulement le quart ou le tiers des placements risquent d'être effectivement réalisés.

C'est du moins ce que prévoient certains responsables du financement corporatif chez des maisons de courtage en valeurs mobilières qui étaient appelés hier par la *Presse Canadienne* à avancer quelques prévisions sur l'état du marché RÉA dans la foulée de la débâcle boursière actuelle.

« Sur la quarantaine d'émissions RÉA qui étaient en marche, on estime qu'au maximum 25 p. cent des placements vont se faire », prévoit M. Jean-Pierre De Montigny, vice-président de la firme de courtiers Lévesque, Beaubien. Sur la douzaine d'émissions d'actions RÉA dans lesquelles cette société est impliquée, aucune n'est encore officiellement annulée. M. De Montigny croit que, dans la plupart des cas, la taille et le prix des émissions qui subsisteront devront être abaissés.

Cette quarantaine d'émissions RÉA représente une valeur totale d'environ \$350 millions. Mais, selon M. De Montigny, « la demande a beaucoup diminué en raison de la situation boursière. On prévoit que la valeur des placements RÉA d'ici la fin de l'année sera sûrement inférieure à \$100 millions ».

Le vice-président au financement corporatif chez le courtier McNeil, Mantha, M. Paul Mathurin, se montre un peu plus optimiste en prévoyant que le tiers des placements prévus seront vraisemblablement réalisés. « D'après ce que me disent mes vendeurs, on croit qu'environ une émission sur trois (pour l'ensemble du marché) pourra être faite ».

Chez Geoffrion, Leclerc, le vice-président Jacques Clément refuse pour sa part de faire quelque prédiction que ce soit. Il reconnaît cependant que « le chiffre de \$350 millions est très audacieux dans le contexte actuel ». Tout comme ses collègues, il est convaincu qu'un certain nombre d'émissions ne pourront être réalisées.

Chez ces trois courtiers, on dé-

clare attendre que le marché se stabilise avant que des décisions finales, dans un sens ou l'autre, soient prises. Hier, à la Commission des valeurs mobilières du Québec, on indiquait qu'il n'y avait toujours que deux émissions qui avaient été officiellement retirées, soit celle de Domtar (d'une valeur de \$100 millions non inclus dans les \$350 millions prévus) et celle de la Société de Géomatique Internationale (qui a annoncé son intention de poursuivre le courtier Placements Soficorp pour avoir fait défaut de procéder à la clôture de la transaction).

Par contre, quelques entreprises ont déjà indiqué qu'elles procéderaient aux placements prévus. Chez McNeil, Mantha par exemple, M. Mathurin assure que l'émission d'actions de la firme Bomem se réalisera comme prévu. Hier, le Groupe Océan annonçait dans un long communiqué son intention de procéder à une souscription de \$3,5 millions, pilotée par le courtier Deragon, Langlois. De son côté, la firme de camionnage Cabano Expéditec entend procéder à son émission

d'actions et de débetures comme prévu, à compter de la fin novembre.

Les courtiers prévoient toutefois qu'il faudra abaisser les prix de la plupart des émissions en raison de la correction boursière. « Avant, signale Paul Mathurin, on pouvait parler de ratios cours-bénéfice de 12 ou 15 pour fixer les prix. Mais maintenant, on parle plutôt de prix d'émission qui seraient à 6 ou 7 fois les bénéfices », M. Mathurin ajoute que des dirigeants d'entreprises « ne sont pas trop contents quant on leur parle de tels ratios » et que cela en incitera plusieurs à reporter leur émission ou se trouver d'autres formules de financement.

Mais une demande, même réduite, pour des titres RÉA demeure. Plusieurs investisseurs ont vendu des actions dans la panique de la semaine dernière ou dans les mois précédents pour encaisser leurs profits. Or, ils se trouvent présentement « à découvert » dans leur compte RÉA et ils devraient racheter de nouveaux titres, sans quoi ils seront pénalisés par le fisc québécois.

## La contrefaçon est un fléau de \$70 milliards US par année pouvant ébranler l'économie moderne

JACQUES BENOÎT

Véritable fléau, « susceptible d'ébranler les bases d'une économie moderne », la contrefaçon représente pour les entreprises « une perte considérable, 3 p. cent du commerce mondial, soit \$70 milliards US », a affirmé hier M. Alain-Dominique Perrin, président de Cartier International, dans sa causerie à la Chambre de commerce française au Canada.

Victime de choix des faussaires, la multinationale du luxe emploie elle-même 70 détectives à travers le monde et dépense annuellement \$4 millions US pour faire la lutte aux fabricants de contrefaçons de ses produits.

« Cartier est à ce jour sans aucun doute la marque la plus copiée au monde. C'est un titre de gloire dont je me passerais fort bien », a-t-il dit.

En 1980, la firme faisait un constat terrifiant: cette année-là, avaient été fabriquées et vendues dans le monde... 8 fois plus de fausses montres Cartier (environ 2 millions) que de véritables!

« Le préjudice était trop important. Il fallait attaquer vite et partout. J'ai alors déclaré la guerre aux contrefaçons. En 1985, il n'y avait plus que 500 000 fausses montres en circulation. Les progrès sont notoires, mais encore insuffisants. »

Une impressionnante panoplie de moyens est mise en oeuvre pour protéger la marque, dont le chiffre d'affaires devrait atteindre cette année \$700 millions US, a-t-il raconté. D'abord, la prise de brevets d'invention internationaux, puis le dépôt de dessins et de modèles, ainsi que de marques. « En tout, près de 2 000 dessins et modèles, et 6 000 marques sont enregistrées dans plus de 100 pays », a-t-il dit.

Certains produits, notamment le briquet ovale, comprenant 106 pièces, et le stylo à agrafe rétractable, « n'ont à ce jour jamais pu être reproduits par les contrefaçons en raison de leur degré de sophistication technique ».

La situation est différente avec d'autres produits, tels que les articles de cuir et les célèbres montres, et il faut « surveiller en permanence les

différents marchés, pour détecter immédiatement l'apparition de contrefaçons et rechercher l'origine des produits en cause ».

Exemples: le Japon, la Thaïlande et le Maroc, où sont fabriqués la plupart des copies d'objets en cuir portant la griffe Cartier, alors que les fausses montres, provenant de divers pays d'Asie, sont d'habitude assemblées à Hong-Kong pour être expédiées de là aux quatre coins de la planète.

Alors, « en plus des démarches administratives légales, saisies, procès et poursuites, Cartier attaque de façon agressive et spectaculaire par la destruction physique de la totalité des produits contrefaits qui sont saisis », a expliqué son président. Ainsi, la firme élimine les faux, dissuade les faussaires de récidiver, tout en sensibilisant le public et les médias au problème.

Au Canada, il y a maintenant environ un an et demi que sont apparues de fausses montres, dont 1 000 de saisies jusqu'ici à Toronto, Ottawa et Calgary. « Quand nous en aurons assez, nous ferons un *crushing* public, comme l'an dernier à New York », a expliqué quant à elle la responsable de la promotion de la marque, Mme Catherine Léopold-Metzger, couverte de splendides bijoux de la marque, dont une montre modèle Panthère.

Comment reconnaître une vraie montre Cartier, d'une fausse?

Les fausses sont plus légères; elles ne portent pas, d'habitude, de numéro de série ni le poinçon Cartier; enfin, sur le cadran des authentiques, figure, le long d'une des branches du chiffre VII, en tout petits caractères, le nom Cartier, a-t-elle répondu.

La firme a 126 boutiques les Must de Cartier dans le monde, dont la moitié franchisées, la 126<sup>e</sup> étant celle de Montréal, franchisée, qui vient d'ouvrir ses portes rue Sherbrooke ouest, plus 7 000 concessionnaires.

Société privée ayant son siège social en France, Cartier refuse de révéler qui sont ses principaux



M. Alain-Dominique Perrin: «La contrefaçon est un vol pur et simple.» PHOTO JEAN COUPLI, LA PRESSE

actionnaires, Mme Léopold-Metzger se contentant d'indiquer que le plus important de ses actionnaires minoritaires est Rothmans Inc.

MONTRÉAL	TORONTO	DOW JONES	L'OR (NEW YORK)	DOLLAR CANADIEN
1443,20 (-10,29) (-0,70%)	2837,79 (-38,31) (-1,33%)	1846,82 (+0,33) (+0,02%)	\$477,50 (+1,80) (+0,37%)	\$ 75,83 +6 / 100

# SALON DE LA PME 87

Venez préparer votre plan d'affaires avec nous



SALON DE LA PME  
LA SALON DE LA PME  
EN AFFAIRES

30-31 octobre et 1<sup>er</sup> novembre 1987  
au Palais des Congrès de Montréal

Au cœur de la réussite de chacun de ces bâtisseurs: une vision... et un Plan d'affaires bien préparé et bien exécuté.

Les 30, 31 octobre et 1<sup>er</sup> novembre prochain, venez préparer votre Plan d'affaires avec nous au Salon de la P.M.E. 1987.

Venez rencontrer les plus grands experts et obtenez gratuitement votre copie du Guide du Plan d'affaires vous indiquant la meilleure marche à suivre.

Le Salon de la P.M.E. 1987, le rendez-vous des 153 000 P.M.E. québécoises.

EN COLLABORATION AVEC:

La Presse

PME  
LE MAGAZINE PME

AIR CANADA

Société Radio-Canada

Location Pierre Lafleur Ltée

RADIO CITE 107

DANS LE CADRE DE LA SEMAINE DE LA PME



## NOUVELLE DU PLUS HAUT INTÉRÊT!

Les certificats de placement garantis Guardian vous donnent un taux d'intérêt vraiment HAUT (actuellement de 10,5% pour cinq ans). Et tous les taux sont garantis pour la durée totale que vous choisissez.

• Taux spéciaux pour les 60 ans et plus.

Obligations d'Épargne du Canada à 9% maintenant en vente dans toutes les succursales Guardian ou par le Service Tél-Obligations.

Membre de la Régie de l'assurance-dépôts du Québec

Téléphonez-nous pour information

842-7161 618, rue Saint-Jacques

Lun. - ven. de 8h30 à 16h00

875-5600 950, rue Sainte-Catherine ouest

Lun. - merc. de 9h30 à 16h00

Jeu. - vend. de 9h30 à 18h00

Samedi de 9h00 à 13h00

682-6622 3090, boul.

Le Carrefour, Chomedey, Laval

Lun. - merc. de 9h00 à 16h00

Jeu. de 9h00 à 20h00

Vendredi de 9h00 à 18h00

Samedi de 9h00 à 12h00

FIDUCIE  
GUARDIAN

Point de vue sur l'actualité

Avec René Lévesque de 17h<sup>00</sup> à 17h<sup>15</sup> du lundi au vendredi



CKAC 97.3 LA SUPERSTATION

## Bonne année pour Geoffrion Leclerc

La maison montréalaise de courtage en valeurs mobilières Geoffrion Leclerc déclare un bénéfice net de \$6,9 millions pour l'année financière qui vient de se terminer. Une progression de 30,2 p. cent par rapport aux \$5,3 millions de l'an dernier. Les revenus totaux sont passés de \$41 à \$64 millions, en avance de 55,2 p. cent.

La direction explique cette avance par l'accroissement des revenus de commissions gagnées lors de l'achat et de la vente de valeurs, à titre d'intermédiaire, et à un niveau soutenu d'activités dans le secteur du financement corporatif. L'année a été marquée par d'importantes transactions concernant la propriété de Geoffrion Leclerc; ainsi, le groupe La Laurentine a acquis une participation de 45 p. cent de la société GDCGL, qui détient 58,9 p. cent des droits de vote.

En outre, la Banque française Indosuez a acquis 19,7 p. cent des droits de vote de la compagnie.



BANQUE LAURENTIENNE DU CANADA

### Avis de dividende

Les dividendes suivants ont été déclarés payables le 1<sup>er</sup> novembre 1987 aux actionnaires inscrits à la fermeture des affaires le 1<sup>er</sup> octobre 1987.

### Actions ordinaires

(dividende no 407)  
Un dividende trimestriel régulier de 13,5 cents par action.

### Actions privilégiées, série 1

(dividende no 19)  
Un dividende trimestriel régulier de 65,625 cents par action sur les actions privilégiées de catégorie A, série 1, remboursables au gré du détenteur, rachetables, à dividende cumulé de \$2,625.

Par ordre du conseil d'administration  
Roland Breton  
Président et chef de la direction

## DÉJEUNERS D'AFFAIRES



ALDO RESTAURANT

La fine cuisine italienne... fière de son accent sicilien

DÎNERS D'AFFAIRES À PARTIR DE 8 \$

Ouvert du lun. au ven. de midi à minuit, sam. 17 h à minuit. Dimanche fermé.

1231, rue de la Montagne  
866-0831 — 3240

## ECONO-FLASHES

### RÉSULTATS DÉCEVANTS CHEZ STELCO

Stelco, la première aciérie canadienne, annonce des résultats financiers décevants pour le troisième trimestre de son exercice. Le bénéfice net des trois mois en question se situe à \$10,1 millions cette année, contre \$15,2 millions en 1986, ce qui représente un recul de 33,1 p. cent. Cette mauvaise tenue a annulé les gains réalisés au cours des deux trimestres précédents, de sorte que pour les neuf premiers mois de l'exercice, Stelco déclare un bénéfice de \$55,7 millions, à peine moins que les \$56 millions de l'an dernier. Le chiffre d'affaires, toujours pour les neuf premiers mois, a augmenté de 4,3 p. cent pour atteindre \$1,9 milliard. La direction explique notamment les résultats du troisième trimestre par les coûts de production plus élevés à son usine Hilton, en raison des phases finales de réalisation du programme de construction d'unités de coulée.

### GOODYEAR AUGMENTE SON BÉNÉFICE DE 47 P. CENT

Le bénéfice net de Goodyear Canada a bondi de 47 p. cent pour atteindre \$16,1 millions au cours des neuf premiers mois de l'exercice financier de la compagnie. Le chiffre d'affaires de la compagnie, pour la même période, se situe à quelques poussières près au même niveau que l'an dernier, soit à \$495 millions. La direction de la compagnie attribue l'augmentation du bénéfice, entre autres raisons, à son programme de restructuration. Le dernier trimestre, chez Goodyear Canada, a été marqué par l'aménagement d'un nouveau siège social à Toronto, l'acquisition de Sumner Tire & Automotive, une société des Maritimes, et l'obtention d'un important contrat de fourniture de pneus agricoles de Versatile Farm Equipment, une filiale de Ford.

### DOMTEX ACHÈTE WAYN-TEX

Le groupe montréalais Dominion Textile annonce l'acquisition de la division Wayne-Tex de la compagnie Waynesboro Textiles, une importante société textile américaine. Le prix de la transaction est de \$130 millions US. Wayne-Tex, dont l'usine est située à Waynesboro, en Virginie, produit des tissus à base de polypropylène (utilisés dans la fabrication de soutiens d'endos pour tapis et d'emballages de produits agricoles); la compagnie emploie quelque 500 personnes. Domtex exploite 17 usines au Canada, huit aux États-Unis, six en Europe, une à Hong Kong, et compte plus de 10 000 employés.

### BÉNÉFICE DE \$31,6 MILLIONS POUR UNION CARBIDE

Le groupe Union Carbide du Canada annonce que son bénéfice net pour les neuf premiers mois de l'exercice se situe à \$31,6 millions, contre \$29,5 millions l'an dernier. Le chiffre d'affaires a augmenté de 13,3 p. cent pour atteindre \$304 millions. Les résultats du troisième trimestre sont particulièrement impressionnants, puisque la compagnie réussit à dégager un bénéfice d'exploitation de \$6 millions pour cette période, contre \$3,5 millions l'an dernier. Cette amélioration, explique la direction, provient de l'augmentation de la demande des produits chimiques, des produits de carbone et gaz industriels, médicaux et spéciaux de la compagnie, ainsi qu'à l'inclusion des résines de polyéthylène, dont les ventes n'étaient pas comprises dans les chiffres de 1986.

### FORTE HAUSSE DU REVENU NET À L'IMPÉRIALE

L'Impériale, Compagnie d'Assurance-Vie, annonce un revenu net de \$10,1 millions pour les neuf premiers mois de son exercice, ce qui représente une augmentation de 37 p. cent par rapport aux \$7,4 millions observés pour la période correspondante l'an dernier. Le revenu consolidé des primes de L'Impériale ont atteint \$652 millions au cours des neuf mois en question, contre \$517 millions en 1986, tandis que les revenus de placement ont bondi de \$344 à \$704 millions. L'Impériale, une des sociétés du groupe La Laurentienne, annonce par ailleurs sa fusion avec une autre compagnie du groupe, la compagnie d'assurance-vie Eaton. L'Impériale fait affaires, directement ou par l'intermédiaire de ses filiales, au Canada, aux États-Unis, en Grande-Bretagne et aux Bahamas.

### FORTE PROGRESSION CHEZ TRUSTCO GÉNÉRAL

La société Trustco Général déclare un bénéfice net de \$23,4 millions pour les neuf premiers mois de son exercice, contre \$15,5 millions pour la période correspondante en 1986. Il s'agit d'une hausse de 51,1 p. cent. Les revenus bruts ont totalisé \$347 millions, en hausse de 14,5 p. cent sur les \$303 millions de l'an dernier. Au 30 septembre, l'actif consolidé de la société se situait à \$4 milliards, en progression de 22 p. cent par rapport aux \$3,3 milliards observés un an plus tôt. Le Trust Général du Canada est la filiale la plus connue du groupe, qui contrôle également le Sherbrooke Trust et le Sterling Trust, ainsi que la société de courtage immobilier Trust Général.

### BÉNÉFICE EN HAUSSE DE 32,8 P. CENT CHEZ CASSIDY

Le bénéfice net de la société Cassidy, de Brossard, a atteint \$1,2 million pour les neuf premiers mois de l'exercice, ce qui représente une hausse de 32,8 p. cent par rapport aux résultats de l'an dernier. Le chiffre d'affaires, pendant la même période, a progressé de 6,4 p. cent pour se situer à \$79,9 millions. La maison Cassidy, fondée il y a près de deux siècles, est un des plus importants fournisseurs canadiens d'équipement aux hôtels, restaurants, hôpitaux et autres établissements de services connexes. La compagnie compte 20 bureaux de vente et entrepôts à travers le Canada.

### BONS RÉSULTATS CHEZ ÉQUIPEMENTS DENIS

La société mascoutaine Équipements Denis annonce que son bénéfice net pour le premier semestre de l'exercice atteint \$530 000, ce qui représente une hausse de 15,2 p. cent par rapport aux résultats des six mois correspondants, l'an dernier. Le chiffre d'affaires est passé de \$8 à \$11,9 millions, en hausse de 49 p. cent. La société a réussi à compléter un appel public à l'épargne de \$4 millions au cours du semestre, dans le cadre du REA. Il s'agissait du deuxième en autant d'années. La compagnie produit du matériel forestier spécialisé.

### BESTAR: HAUSSE DES VENTES ET REcul DU PROFIT

Le chiffre d'affaires de la société Bestar pour les neuf premiers mois de son exercice a bondi de 46,5 p. cent pour se situer à \$19,1 millions; pour la même période, la compagnie déclare toutefois un bénéfice net de \$846 000, ce qui représente un recul de 5,9 p. cent. Les deux premiers trimestres ont été décevants pour Bestar, mais on observe un revirement au cours du troisième trimestre, alors que les profits ont atteint \$457 000 (plus de la moitié des bénéfices nets enregistrés jusqu'à maintenant cette année), contre \$372 000 pour le trimestre correspondant l'an dernier. Bestar, une société montréalaise, se spécialise dans la production de meubles prêts à assembler.

### CHARAN ACHÈTE UNE COMPAGNIE DE TORONTO

Industries Charan, un important fabricant montréalais de jouets, annonce l'acquisition de la société torontoise Mattawa Furniture. Cette dernière est spécialisée dans la production de mobilier et accessoires pour enfants. La marque de commerce la plus connue de Mattawa Furniture sont les produits Gendron. Le chiffre d'affaires annuel de la compagnie de Toronto se situait \$3 millions l'an dernier. Les conditions de la transaction n'ont pas été dévoilées.

### QUEBECOR LANCE UN PROGRAMME DE RACHAT

À son tour, le groupe Quebecor annonce un programme de rachat d'actions, sujet à l'approbation des autorités compétentes. Le plan prévoit que Quebecor pourra racheter, au cours de la prochaine année, sur le marché libre, jusqu'à 200 000 actions de catégorie A à droits de vote multiples, et jusqu'à 150 000 actions subalternes de catégorie B comportant droit de vote. Toutefois, la compagnie limitera ses achats à un montant global maximum de \$2 millions, excluant les commissions de courtage. Le krach boursier a incité de nombreuses compagnies américaines et canadiennes à lancer des programmes de rachat d'actions destinés à stabiliser les prix de leurs titres.

# Les employés de Cascades devraient participer davantage à la gestion

LAURIER CLOUTIER

« L'idéal, ce serait que nos employés nous disent quoi faire. Ce serait plus facile pour nous. Les employés ne participent pas encore assez à la gestion ».

La déclaration provient d'Alain Lemaire, vice-président du groupe Cascades, une entreprise pourtant très avancée dans la gestion participative. C'est d'ailleurs alors qu'il était en route vers Montréal, justement pour participer à un colloque sur la question, que M. Lemaire a fait cette déclaration en entrevue.

Non seulement Cascades ne s'occupe pas à la gestion participative, rejoignant en cela plusieurs autres entreprises à succès du Québec, mais en souhaite davantage.

Alain Lemaire reconnaît du même souffle que la direction devrait écouter davantage les employés.

« Il ne faut pas être mesquin, ni avare. On doit tout partager, nos joies et nos peines et rester ouvert. Il faut surtout être très honnête. Si on trompait les employés, tout serait perdu, pour longtemps. Il deviendrait très difficile

de retourner la situation », avoue Alain Lemaire.

À l'heure du krach, la gestion participative ne change pas, ajoute le vice-président.

La gestion participative ne se limite pas à l'actionnariat. Elle inclut de la complicité, le partage à tous les points de vue. Il ne suffit pas de partager les profits. Il faut débattre au niveau social et corporatif, sans oublier le bien-être de tous.

### Sans hiérarchie

L'équipe, qui doit demeurer de dimension humaine, doit pouvoir communiquer avec la direction, sans hiérarchie. « Les contremaîtres, on dirait qu'il y en a toujours trop. Ils ne contrôlent pas les effectifs mais assurent la coordination ».

La dernière étape de la gestion participative chez Cascades, c'est l'embauche d'un psychologue et d'un spécialiste en santé-sécurité, pour améliorer encore la qualité de vie des employés : problèmes de divorce, drogues, alcool, dépression et stress par exemple.

Pour l'an prochain, Alain Lemaire prépare des garderies et l'aide au financement d'achat de

maisons, lors de changement d'emplois.

Le vice-président assure qu'il reste ouvert à toutes les suggestions. « On regarde les autres aussi, comme le nouveau centre de conditionnement des Pharm Es-

comptes Jean Coutu. Ça viendra peut-être avec le prochain agrandissement ».

Cascades comptait 700 employés en 1982 (REA) contre 3 200 aujourd'hui, dont 2 400 actionnaires.

## Taux de change unifié de la couronne

Un taux de change unifié de la couronne tchécoslovaque sera introduit le 1<sup>er</sup> janvier 1989, en même temps qu'une nouvelle structure des prix de gros en Tchécoslovaquie, a annoncé hier à Prague le vice-ministre tchécoslovaque des Finances, M. Frantisek Pavelka. A l'heure actuelle, la couronne tchécoslovaque connaît plusieurs taux de change selon le type d'opération traité — touristique, commercial ou autre —, sans compter un important marché noir.

## Les marges bénéficiaires des grandes entreprises seront touchées par le krach

agence France-Presse  
NEW YORK

La chute de la Bourse devrait ralentir l'amélioration en 1987 des marges bénéficiaires de 400 grandes entreprises américaines qui avaient été, en 1986, les plus faibles depuis trente ans, a estimé hier Standard and Poor's (S. and P.), une firme new-yorkaise d'expertise financière.

Selon S. and P. qui a établi un indice des résultats de ces 400 entreprises, leur bénéfice a été en 1986 de 3,75 cents pour chaque dollar de chiffre d'affaires, une baisse de 2 p cent par rapport à 1985.

« Mais la récente chute de la bourse ne peut être attribuée à

ces résultats » car les marges bénéficiaires depuis le début 1987 avaient commencé à s'améliorer grâce à de meilleures performances à l'exportation, affirment les experts new-yorkais. Pour les deux premiers trimestres 1987, les bénéfices ont été de 4,8 cents pour un dollar de chiffre d'affaires.

Il s'agit « d'une bonne indication que l'économie ne va pas s'effondrer à la suite de la chute de la bourse », souligne S. and P. « L'économie a été, cependant, faible » et la progression des marges bénéficiaires « devrait se ralentir notablement à la fin 1987 et en 1988 », estime-t-elle.

## VOS IMPÔTS

### C'est le temps de revoir son portefeuille

MICHEL LANTIERON, C.G.  
associé de Caron Bélanger  
Clarkson Gordon

Après les soubresauts qu'a connus le marché boursier au cours des dernières semaines et l'introduction de nouvelles règles touchant les gains en capital le 18 juin dernier dans le cadre de la réforme fiscale, il vous serait peut-être avantageux de revoir votre portefeuille à ce moment-ci et vous demander si vous ne devriez pas procéder à la vente de certains titres à des fins de pertes fiscales ou de gains fiscaux. Une telle vente peut vous permettre de réaliser des économies d'impt et de mettre ainsi un baume sur vos plaies boursières.

#### Vente à des fins de pertes fiscales

Une vente à des fins de pertes fiscales signifie une vente planifiée, en fonction de l'impt, d'un titre sur lequel une perte en capital est courue. Ainsi, si vous avez des gains en capital imposables en 1987 excédant votre exonération des gains en capital imposables, vous devriez revoir votre portefeuille et vous demander si vous ne devriez pas subir des pertes en capital pour annuler l'excédent de vos gains en capital imposables. Si vous décidez de subir des pertes en capital pour 1987, vous devez vous assurer toutefois de vendre vos titres au plus tard le dernier jour de règlement en 1987 (généralement quelques jours avant Noël). En outre, afin d'éviter que vos pertes soient refusées, vous devez vous assurer que vous, votre conjoint ou une corporation que vous contrôlez directement ou indirectement n'acquiescent pas les mêmes titres ou des titres identiques au cours de la période débutant 30 jours avant et se terminant 30 jours après la vente de vos titres (règle des pertes apparentes).

Il est à noter que si vous avez emprunté pour acheter des titres et qu'une fois vos titres vendus, il vous reste encore un montant à rembourser sur votre emprunt, l'intérêt sur votre emprunt ne sera plus déductible.

Prenons l'exemple de Gerald qui, au cours de l'année, a vendu une propriété à revenu et des actions accréditives acquises en 1986 sur lesquelles il a réalisé un gain important. Les gains en capital imposables de Gerald excèdent son Olafond de l'exonération des gains en capital d'environ \$12 000. Dans un tel cas, Gerald pourrait songer à vendre la partie d'x son portefeuille qui a mal supporté le dernier effondrement boursier de façon à utiliser ces pertes contre son gain en capital excédentaire de \$12 000 et à réduire ainsi son fardeau d'impt pour l'année.

Avant 1985, les pertes en capital admissibles pouvaient être déduites des gains en capital imposables. Lorsque les

pertes en capital admissibles dépassaient les gains en capital imposables, une déduction d'autres revenus jusqu'à concurrence de \$2 000 par année était accordée aux particuliers. Depuis l'introduction des règles relatives à l'exonération des gains en capital en 1985, les particuliers ne peuvent plus se prévaloir de cette déduction quant aux pertes en capital réalisées après 1984. De même, les pertes en capital reportées à des années ultérieures ou antérieures ne sont pas déductibles du revenu autre que les gains en capital nets imposables (l'excédent des pertes en capital admissibles sur les gains en capital imposables peut-être reporté sur les trois années antérieures et indéfiniment sur les années ultérieures).

#### Ventes à des fins de gains fiscaux

Moins répandue que la vente à des fins de pertes fiscales, la vente à des fins de gains fiscaux peut aussi être avantageuse dans certains cas. Une vente à des fins de gains fiscaux signifie une vente planifiée, en fonction de l'impt, d'un titre dans le but de réaliser un gain en capital couru. Les gains en capital ne sont pas assujettis à une règle semblable à celle applicable aux pertes apparentes et, par conséquent, les titres peuvent être vendus et rachetés immédiatement. Il faut tenir compte évidemment des frais de courtage relatifs à la vente et au rachat.

En raison de la réforme fiscale, il peut être intéressant pour vous de vendre présentement à des fins de gains fiscaux : la hausse du taux d'inclusion de la partie imposable des gains en capital et l'introduction de règles particulières relatives aux pertes cumulatives sur placements réduites après 1987 qui réduiront les gains en capital nets autrement admissibles à l'exonération après 1987.

#### Hausse du taux d'inclusion

À compter du 1<sup>er</sup> janvier 1988, la partie imposable des gains en capital passera de 50% à 66 2/3%. Cette modification, malgré la réduction des taux d'impt, entraînera pour les résidents du Québec un accroissement du taux réel d'impt sur les gains en capital d'environ 6% si le Québec harmonise avec le fédéral. Dans ces circonstances, il y a probablement avantage à réaliser en 1987 plutôt qu'en 1988 les gains en capital courus sur les titres que vous prévoyez vendre à court terme.

#### Conclusion

Comme on le constate, la vente de titres ou de gains fiscaux peut être avantageuse sur le plan fiscal. Il est important toutefois de se rappeler que de telles ventes doivent toujours reposer sur une saine stratégie financière et répondre à vos objectifs personnels. Pile ou face!

Édition: Roger Germain, F.C.A.

Planification Par Professionnel  
Ameublement De Bureau À Prix Abordable  
Mobilier En Stock

# FUTURIC

Futuric Systèmes de Bureau  
1401 ouest Legendre (près rond point L'Acadie)  
Téléphonez pour notre nouveau dépliant  
Tél: 381-8861

MEUBLES NEUFS ET USAGÉS EN STOCK POUR LIVRAISON IMMÉDIATE  
APPELÉZ-NOUS POUR RECEVOIR NOTRE NOUVEAU DÉPLIANT

**ABRI FISCAL**

Maximum 400 000 000 \$  
Société en commandite NIM-1988

Prix de souscription: 100 \$ par part      Souscription minimale: 5 000 \$

**Un placement fiscalement intéressant**  
L'investisseur dans la Société en commandite NIM-1988 recevra des déductions fiscales importantes dont bénéficie l'exploration extractive au Canada.

**Diversification du portefeuille**  
Un investissement dans des parts de la Société en commandite NIM-1988 procure aux investisseurs une participation dans un portefeuille diversifié d'actions de sociétés extractives ouvertes; le risque associé à un investissement dans une seule société est par conséquent réduit.

**Potentiel de croissance**  
Afin de favoriser une croissance à long terme du capital, l'actif de la Société en commandite NIM-1988 sera échangé contre des actions d'une nouvelle société d'investissement à capital variable qui investira principalement dans des titres de participation.

**Gestion professionnelle**  
MD Management Limited, filiale de gestion financière de The Canadian Medical Association, assurera la gestion de la société d'investissement à capital variable sur les conseils de Templeton Management Limited, Mackenzie Financial Corporation et Phillips, Hager & North Ltd.

Pour de plus amples renseignements sur cette nouvelle émission, veuillez communiquer avec un des bureaux canadiens des courtiers en valeurs mobilières soussignés.

Richardson Greenshields du Canada Limitée

Midland Doherty Limitée      Pemberton Houston Willoughby Bell Gouinlock Inc.      Burns Fry Limitée

Cette annonce ne doit pas être interprétée comme un appel public à l'épargne relatif aux titres mentionnés ci-dessus dans aucune province du Canada. Cet appel public à l'épargne sera fait seulement dans les provinces où une commission des valeurs mobilières ou un organisme de réglementation aura octroyé son visa à l'égard du prospectus définitif.

**Le Château Montebello**



**À l'ordre du jour Montebello**

Pour votre prochaine réunion d'affaires, choisissez un décor unique dans la forêt: le Château Montebello. Sans contredit, l'un des endroits de villégiature les plus réputés au pays.

Au cœur d'un domaine privé couvrant 272 km carrés, vous trouverez une table reconnue pour son excellence, 204 chambres accueillantes et 16 salles de réunion pourvues de tout le nécessaire pour que votre réunion se déroule avec efficacité.

La réunion terminée, empruntez le nouveau passage couvert reliant l'hôtel à notre centre sportif comprenant piscine intérieure, sauna, courts de squash et beaucoup d'autres installations. Le tout offert à seulement

**8825 \$\* par personne par nuit, deux personnes par chambre, trois repas par jour compris.**

Faites les choses d'une façon délicieusement différente. Mettez Montebello à votre prochain ordre du jour. Votre réunion sera inoubliable.

Appelez sans frais au 1 800 268-9420 et demandez les réservations de groupe. Ou encore communiquez avec notre service des ventes au (514) 288-1146 à Montréal, ou au (613) 231-5824 à Ottawa.  
\*Tarif valable jusqu'au 22 décembre 1987. Minimum 10 chambres.

**Le Château Montebello**  
Hôtels Canadien Pacifique  
Montebello, Québec J0V 1L0  
(819) 423-6341

**MONSIEUR DE VINCI LAURAIT SÛREMENT HABITÉ.**



Son rêve, concevoir une ville privilégiée pour les seigneurs, une résidence de luxe, réservée aux "gentilshommes", qui n'était en fait rien d'autre que cette inaccessible citadelle de l'esprit dans laquelle il aurait aimé vivre.

**LE MONTERÉGIEEN**

CONDOMINIUMS DE LUXE EN BORDURE DU FLEUVE

8280, boul. Marie-Victorin  
Brossard  
Autoroute 15 (132) ouest  
sortie (Riviera)

10h à 21h Lundi au vendredi  
12h à 17h Samedi et dimanche  
(514) 466-3894

Aux gestionnaires de documents et de l'INFORMATION

La mise à jour de vos connaissances s'impose... VISITEZ

**Information '87**

DÈS MARDI      EXPOSITION et CONFÉRENCES

Mardi 3 et mercredi 4 novembre - 10 h à 18 h - Hall Est Place Bonaventure, Montréal

**CLASSEZ ce Salon parmi vos priorités!**

- Microfilms
- Entreposage de dossiers
- Lecteurs optiques
- Impressions au laser
- Systèmes d'information intégrés du traitement
- Disques optiques
- Recherche-documents
- Gestion d'archives
- Édition
- Contrôle-documents
- Classement et récupération

40 exposants

EN PREMIER: INFORMATION AND IMAGE MANAGEMENT - THE TOTAL SOLUTION - 15 CONFÉRENCES DE AIIM/THE ASSOCIATION FOR INFORMATION AND IMAGE MANAGEMENT

DEMANDEZ LA BROCHURE OU ÉCRIVEZ À:  
AIIM REGISTER, 1100 WATSON AVENUE, SUITE 1100  
SILVER SPRING, MD 20910 TEL: (301) 587-8202

AVEC LA COLLABORATION DE  
THE CANADIAN INFORMATION AND IMAGE MANAGEMENT SOCIETY  
ASSOCIATION DES ADMINISTRATEURS ET DES GESTIONNAIRES DE DOCUMENTS  
ASSOCIATION DES ARCHIVISTES DU QUÉBEC  
ASSOCIATION CANADIENNE DES SCIENCES DE L'INFORMATION

Organisé et produit par:

Reservé aux gens d'affaires, 18 ans et plus. Organisé et produit par:  
ECM LTÉE, 300 Léo-Pariseau, bur. 1919 C.P. 1119 Place du Parc Montréal H2W 2P4 tél. (514) 288-8811 Fax (514) 288-9125  
ECM LTD, 324 Lakeshore Rd East, Mississauga, Ontario L5G 1H4 tél. (416) 274-5505 Fax (416) 274-0060

Cette annonce ne paraît qu'à titre d'information

PREMIER APPEL PUBLIC À L'ÉPARGNE

6 000 000 \$

2 200 000 actions ordinaires



L'Immobilier  
**M.F. BLOUIN**

La Compagnie confirme que les actions ordinaires constitueront des actions admissibles à un régime d'épargne-actions en vertu des dispositions actuelles de la Loi sur les impôts (Québec) et qu'elles donneront droit à une déduction égale à 100% de leur coût d'acquisition.

PRIX: 3,00 \$ l'action

PLACEMENTS  
**SOFICORP**

## Autre forte progression du PIB

■ Le Produit intérieur brut canadien (PIB) a connu un mois de forte croissance en août dernier, affichant une progression réelle de 0,8 p. cent, a annoncé Statistique Canada, hier. L'évolution du PIB en termes réels (c'est-à-dire en tenant compte de l'inflation) est un des meilleurs instruments de mesure de la santé de l'économie.

La progression d'août est la plus forte depuis février, alors que le PIB avançait de 1 p. cent, ce qui est exceptionnel. La progression du PIB en juillet atteignait 0,4 p. cent.

En chiffres annualisés, la valeur de l'ensemble des biens et services produits au Canada en août atteignait \$382,6 milliards, contre \$379,6 milliards en juillet et \$364,5 milliards un an plus tôt. Sur un an, c'est-à-

dire d'août 1986 à août 1987, l'économie canadienne a donc fait un bond de 5 p. cent, ce qui la place en tête des pays industrialisés.

Parmi les secteurs qui ont le plus contribué à la hausse du PIB en août, il convient de mentionner la construction, qui affiche son onzième gain mensuel consécutif. Cette vigueur est surtout attribuable au secteur résidentiel.

Le secteur manufacturier a également apporté une solide contribution. Les fabricants de biens durables ont augmenté la valeur réelle de leur production de 2,7 p. cent au cours du mois.

Des hausses significatives ont été observées chez les manufacturiers d'équipement de bureau et de pièces d'automobiles.

Plusieurs observateurs se demandent dans quelle mesure l'inquiétude qui a entouré l'effondrement des cours boursiers pourra avoir un impact sur le comportement de l'économie au cours des prochains mois.

David Adamo, économiste chez McLeod Young Weir, compare la vitesse de progression de l'économie canadienne au Titanic avant sa fatale collision avec un iceberg. Bien entendu, le krach boursier tient le rôle, dans cet histoire, de l'iceberg. « Avec une différence, toutefois », ajoute M. Adamo. « Partie comme elle l'est, l'économie canadienne pourrait bien réussir à éviter l'iceberg; et même si elle le heurte, il se peut qu'elle ait la vigueur suffisante pour passer à travers »!

## 5250 DÉCARIE

Au 5250 boul. Décarie, nous vous offrons une possibilité de vous installer dans un district commercial prospère.

Situation centrale, à l'angle sud-ouest de Décarie et Isabella, le 5250 Décarie assure un accès facile au cœur du centre-ville, à l'aéroport de Dorval et à tous les services de transport public.

Ce bel immeuble commercial rénové constitue un emplacement de choix à quelques minutes seulement du centre-ville, avec suites tout installées et grand stationnement. Prix exceptionnellement intéressant pour location à long terme de 3 et 5 ans.

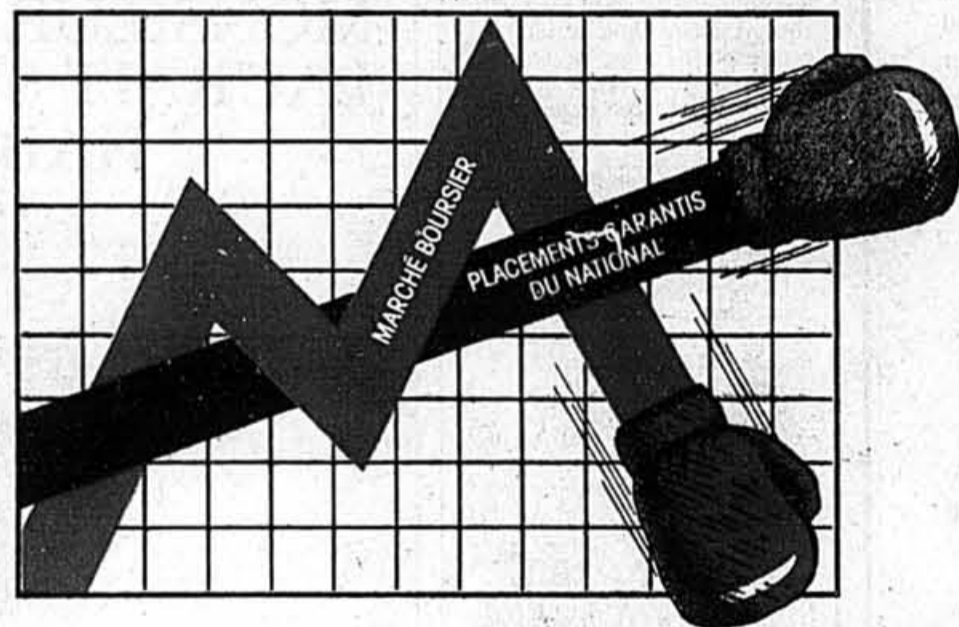
Pour plus de détails, communiquez avec Corporation Glenview au 481-8115



## Le marché boursier vous en fait-il voir de toutes les couleurs?



## Reprenez le dessus en lui opposant les placements garantis du National!



Si vous êtes à la recherche d'une alternative sûre aux risques des fonds mutuels ou des actions boursières, communiquez sans tarder avec votre succursale du Trust National la plus proche. Nous avons des C.p.g., des débetures et des REÉR garantis. Le rendement en est excellent: plus de 10 p. cent\* actuellement sur un C.p.g., 5 ans. Mieux encore, il est garanti.

Fatigué(e) de vous faire brutaliser? Appelez-nous dès aujourd'hui et nous nous chargerons de tous les détails. Nous vous aiderons à reprendre le dessus.

Vous pourriez profiter de l'occasion pour nous demander comment vous rendre admissible à un cadeau d'argent.



**TRUST NATIONAL**

Une Compagnie de la National Victoria et Grey Trustco

Mail Cavendish, 482-3430 • Centre commercial Côte-St-Luc, 486-7393 • 2324, chemin Lucerne, 735-2457 • Centre commercial Rockland, 739-4758 • 1350, rue Sherbrooke Ouest, 281-1570 • Centre commercial Van Horne, 731-6883 • 2000, avenue McGill College, 842-2001.

\* Taux sujet à changement

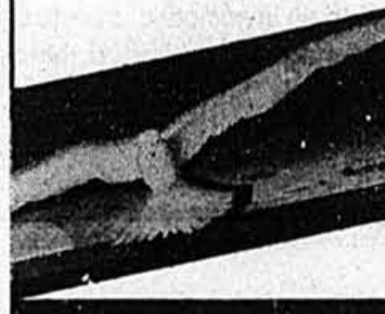
**EXXA**  
**DUVET**  
D'OIE BLANCHE  
MANTEAUX - JACKETS  
Hommes - Femmes  
550, rue Président-Kennedy  
Métro McGill - 843-6248  
Sug. 325\$ **250\$** AUSSI TAILLES FORTES **130\$**  
À Saint-Jean: 1, Place du Marché - 346-6620

### Offre limitée sur C.P.G.

**9 1/2 % pour 15 mois**

Pour un temps limité, la SNF vous offre 9 1/2 % sur les certificats de placement garantis. Minimum: 500\$. Terme: 15 mois. Intérêts à échéance. Profitez-en dès maintenant.

Institution inscrite à la Régie de l'assurance-dépôts du Québec.



**Libérez-vous!**  
Confiez-nous votre avenir

**SNF** Société Nationale de Fiducie  
425, bd de Maisonneuve Ouest  
Montréal (Québec) H3A 3G5  
(514) 844-2050 / 1-800-361-8625

## L'IMMOBILIER: UN INVESTISSEMENT STABLE ET FIABLE



### AUBERGES DU CANADA

«le luxe à un prix abordable»

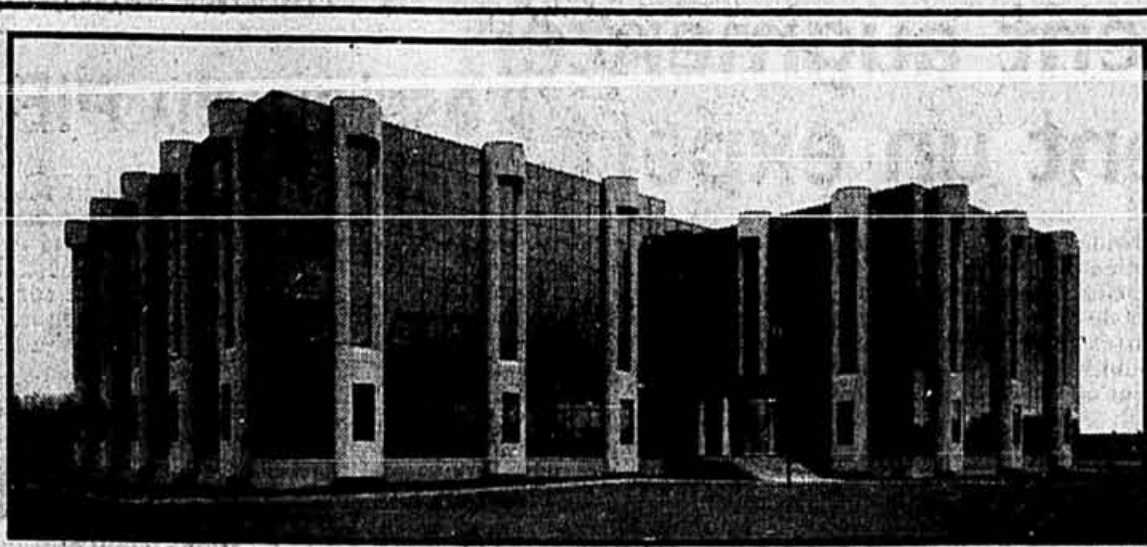
Auberges du Canada, une chaîne de dix hôtels dans tout le Québec, comble la carente d'établissements à prix modique.

Profitez d'un placement fiable au rendement des plus intéressants en investissant dans une société en commandite.

- Souscription minimale de **\$5,000** comptant plus une lettre de garantie.
- Taux de rendement de **28%** après impôt (moyenne de dix ans)
- Déduction fiscale pour 1987: **\$13,000**
- Investissement initial remboursé la 4<sup>e</sup> année d'exploitation

Les renseignements détaillés, sur le titre proposé, se trouvent dans le prospectus provisoire que vous pouvez vous procurer auprès de notre maison ou du placeur pour compte. **SERVICES FINANCIERS INVESCO**

Mme PRÉNOM \_\_\_\_\_ AUBERGES DU CANADA  
 Mlle NOM \_\_\_\_\_ 1320, BOUL. GRAHAM  
 M RUE \_\_\_\_\_ BUREAU 120  
VILLE \_\_\_\_\_ VILLE MONT-ROYAL  
PROV. \_\_\_\_\_ CODE POSTAL \_\_\_\_\_ H3P 3C8  
TÉL: (514) 738-1811  
TÉL: résidence \_\_\_\_\_ bureau \_\_\_\_\_



**CENTRE CORPORATIF CAVENDISH**

La croissance à votre portée  
Le Groupe Alexis Nihon **737-3344**

**Déficit budgétaire US de \$148 milliards**

d'après AFP et AP  
WASHINGTON

Les États-Unis ont accusé un déficit budgétaire de \$148 milliards au cours de l'exercice fiscal 1987, après un record de \$221,1 milliards en 1986, selon les dernières statistiques officielles publiées hier. Il s'agit là d'une baisse de 33 p. cent.

Pour la première fois, les dépenses fédérales ont dépassé \$1 000 milliards pour s'établir à \$1 002 milliards, en hausse de 1,2 p. cent par rapport au précédent exercice, a précisé la Maison Blanche en confirmant le montant du déficit 1987 annoncé jeu-

di dernier par le président Ronald Reagan.

Parallèlement, les recettes fédérales ont progressé de 11,1 p. cent pour atteindre \$854 milliards au cours de l'exercice fiscal qui s'est achevé le 30 septembre 1987.

Cette hausse de revenus est due en grande partie aux impôts payés par les contribuables américains depuis la mise en application de la réforme fiscale, au début de 1987.

C'était là la 26<sup>e</sup> fois au cours des 27 dernières années que le gouvernement américain subissait un déficit. La dernière fois que Washington a connu un surplus budgétaire, c'est en 1969. Le surplus avait été de \$3,2 milliards cette année-là.

La dette nationale s'établit actuellement à \$2 370 milliards. Le service de la dette a coûté \$195,4 milliards en 1987, en hausse par rapport aux \$190,2 milliards de 1986.

Pour 1988, plusieurs économistes prévoient un déficit encore plus élevé qu'en 1987, celui-ci pouvant atteindre \$170 milliards et plus.

En effet, la chute des marchés boursiers fait craindre une baisse de la consommation, ce qui réduira les rentrées fiscales du gouvernement. En outre, certains gains dus à l'entrée en vigueur de la réforme fiscale ne se répèteront plus.



Offre d'un couturier renommé à prix spécial  
**Épargnez \$30**  
Chemises 100% coton à manches longues



Chemises d'un couturier  
Ord. \$55

**\$25**

Superbes rayures et ton sur ton  
Choix de 7 coloris:  
• Gris, bleu, rose, écarlate  
• Lavande, beige, menthe.

**MÉMO:**  
Nous ne pouvons mentionner le nom de ce réputé couturier mais vous le reconnaîtrez immédiatement.

Magasinez tôt pour un meilleur choix.

- CENTRE ROCKLAND • 960, STE-CATHERINE O. • FAIRVIEW POINTE-CLAIRE
- PLACE VERTU • CARREFOUR LAVAL • GALERIES D'ANJOU • PROMENADES ST-BRUNO

Cartes: American Express, Visa, MasterCard, Diners, Carte Blanche, carte A. Gold & Sons

**CADEAU D'ARGENT DU NATIONAL**

Nous vous remettrons\* jusqu'à 10 onces d'argent si vous achetez l'un des superbes placements du Trust National d'ici au 30 novembre.

Depuis la nuit des temps, l'argent a toujours été l'un des métaux les plus précieux connus de l'homme. Même de nos jours, les investisseurs partout dans le monde choisissent l'argent pour sa beauté et sa permanence. Or, pour un temps limité seulement, nous vous donnerons un cadeau d'argent si vous choisissez parmi l'excellente sélection de placements offerts par le Trust National: C.P.G., compte TOTAL de placements au marché monétaire et débentures. Plus vous investissez plus vous recevrez d'argent.



MONTANT INVESTI	QUANTITÉ D'ARGENT QUE VOUS RECEVEZ
1 000 \$ à 9 999 \$	1 once d'argent
10 000 \$ à 49 999 \$	2 onces d'argent
50 000 \$ à 249 999 \$	5 onces d'argent
250 000 \$ et plus	10 onces d'argent

Cette offre éblouissante ne vaut que jusqu'au 30 novembre 1987. Pressez-vous d'en profiter. Faites un placement à votre succursale du Trust National la plus rapprochée et vous recevrez notre cadeau d'argent, bien à vous, que vous pourrez détenir et admirer des années durant.

**TRUST NATIONAL**

Une Compagnie de la National Victoria et Grey Trustco

- Mail Cavendish, 482-3430 • Centre commercial Côte-Saint-Luc, 486-7393
- 2324, chemin Lucerne, 735-2457 • Centre commercial Rockland, 739-4758
- 1350, rue Sherbrooke ouest, 281-1570 • Centre commercial Van Horne, 731-6883 • 2000, avenue McGill College, 842-2001.

\*Les C.P.G., débentures et comptes TOTAL de placements au marché monétaire et sont admissibles. Un placement minimum de 10 000 \$ dans un compte TOTAL de placements au marché monétaire, ou de 500 \$ en C.P.G. ou en débentures sont requis pour toucher de l'argent. Les Obligations d'Épargne du Canada ne sont pas admissibles à la prime d'argent. Limite d'un seul cadeau par personne.

NOUS VENDONS LES BONS D'ÉPARGNE DU CANADA



**GAGNEZ UNE MERCEDES POUR TROIS ANS**

OFFERTE PAR



Dirigeants et dirigeantes de petites ou moyennes entreprises du Québec, courez la chance de gagner la location d'une Mercedes 300E 1988 pour une période de 3 ans, offerte par Location Pierre Lafleur Ltée. Découpez le coupon de participation en y attachant votre carte d'affaires!

DÉCOUPEZ CE COUPON ET DÉPOSEZ LE AU

**N'oubliez pas de joindre votre carte d'affaires**

Salon de la PME qui se tiendra du 30 octobre au 1<sup>er</sup> novembre 1987 au Palais des Congrès en y attachant votre carte d'affaires. Le coupon sera publié jusqu'au 1<sup>er</sup> novembre et le tirage aura lieu le lundi 2 novembre à 16 h 15 à Radio Cité FM 107. La valeur de la location est de 20 000 \$ et le texte des règlements est disponible à Radio-Cité, au Salon de la PME et à La Presse.

NOM \_\_\_\_\_  
PRÉNOM \_\_\_\_\_  
ENTREPRISE \_\_\_\_\_  
ADRESSE \_\_\_\_\_  
VILLE \_\_\_\_\_  
CODE POSTAL \_\_\_\_\_ FONCTION \_\_\_\_\_  
Tél.: (rés.) \_\_\_\_\_ (bureau) \_\_\_\_\_  
Je suis abonné(e) à La Presse  J'achète La Presse en kiosque



# Les caisses de retraite devraient augmenter leurs avoirs étrangers, soutient un expert

RUDY LE COURS

Dans la foulée d'un accord canado-américain de libre-échange, il paraît souhaitable que les portefeuilles des caisses de retraite ne soient plus contraints de limi-

ter à 10 p. cent de la valeur aux livres, leur part de titres étrangers.

C'est en tout cas ce que soutient M. Jean-Guy Desjardins, président des Placements TAL, de Montréal, qui gère des portefeuilles évalués à \$2,4 milliards, dont ceux de 90 caisses de retraite.

Il y a deux ans à peine, la levée de la limite de 10 p. cent aurait pu avoir des effets néfastes sur le marché boursier canadien mais, maintenant, le fruit est mûr, pense-t-il.

« Cette limite représente un manque à gagner de \$5 milliards pour les caisses de retraite privées canadiennes », évaluées ensemble à quelque \$150 milliards, pense-t-il.

Pourquoi ? D'abord, parce que ce pourcentage freine le dynamisme dans la gestion du portefeuille. Il arrive souvent que la valeur marchande des titres étrangers excède sa valeur aux livres limi-

tée à 10 p. cent. Pour éviter des tracasseries comptables, on travaille moins sur cette fraction du portefeuille qui, en retour, fructifie moins.

Parce que, ensuite, les portefeuilles des caisses de retraite souffrent d'un manque de diversification. Ils sont, de façon générale, constitués à 50 p. cent d'actions et à 50 p. cent de valeurs à rendement fixe (dépôts à terme, obligations, obligations d'épargne, bons du trésor, etc.).

Si la portion de titres étrangers pouvait passer de 10 à environ 20 p. cent, plaide-t-il, les fiduciaires de ces caisses risqueraient une partie de leur capital sur des marchés boursiers offrant de meilleures perspectives que les parquets canadiens ou américains.

Il affirme que, pour les Canadiens, les marchés américains ne sont pas les plus intéressants sur le plan de la diversification à cause de leur volatilité et de leur énorme corrélation.

Évidemment, un fiduciaire canadien ne pourra du jour au lendemain devenir un expert en titres de toutes les bourses importantes du monde. Mais il ne doublera pas non plus instantanément sa part de titres étrangers.

M. Desjardins pense en outre que la diversification ne pourra que faire du bien à l'ensemble des acheteurs institutionnels canadiens et « éviter le flot croissant d'émissions de titres sans droit de vote ».

Il s'émet présentement au Canada pour environ \$7 milliards de titres par année, ce qui équivaut grosso modo à ce que les caisses de retraite génèrent comme demande. Or, les caisses ne sont pas les seuls acheteurs de titres. Qui plus est, les caisses de retraite devraient au tournant de la décennie avoir des besoins pour \$10 milliards, selon des projections.

Une trop forte demande de nouveaux titres ne peut que favoriser l'apparition de mauvais titres canadiens. « Si les caisses de retraite en achetaient moins, ce ne serait pas dramatique. »

Ces réflexions ne font du reste que mettre en lumière la nécessité, dans un proche avenir, que le rendement des caisses de retraite soit plutôt défini en fonction des objectifs spécifiques de leurs comités de gestion que d'un rendement moyen.

Il importera dès lors de définir clairement, dans une déclaration de principes, les objectifs d'une caisse, l'identification du risque désiré et son partage entre les bénéficiaires et le fiduciaire, ainsi que la capacité de la corporation à assumer un hypothétique déficit actuariel.

Le gouvernement ontarien vient de passer une loi en ce sens et le Québec devra sous peu emboîter le pas, affirme M. Desjardins.

## COURTIER PROVINCIAL



Gilles Gingras

Monsieur Maurice Legault, vice-président exécutif de Courtier Provincial en Alimentation (1971) Inc., est heureux d'annoncer la nomination de monsieur Gilles Gingras au poste de vice-président des ventes de notre compagnie.

M. Gingras compte plusieurs années d'expérience dans l'industrie alimentaire dont 16 années de service chez Provincial.

M. Gingras devient également par ses fonctions membre du conseil d'administration de la compagnie.

Cette nomination s'inscrit dans le cadre de la politique de Provincial de répondre efficacement aux besoins et changements continus du domaine du courtage en alimentation.



M. Léo Doucet

M. Gordon E. Arnell, président directeur général de Trilexa Centres Inc., est heureux d'annoncer la nomination de M. Léo Doucet à titre de vice-président, planification.

Monsieur Doucet, relevant du vice-président, acquisitions, vente et location, sera chargé de la recherche d'occasions d'affaires au nom de l'entreprise. Pour ce faire, il pourra compter sur son expérience de plus de 15 ans dans le secteur du détail.

Trilexa Centres Inc. est une entreprise de centres commerciaux canadienne qui s'occupe de l'acquisition, de l'expansion et de la gestion de propriétés commerciales de détail. Son actif immobilier comprend 28 centres commerciaux, répartis un peu partout au pays et totalisant 13 millions de pieds carrés. Son siège social est situé à Calgary et son bureau d'exploitation à Toronto.

## La chute des marchés aurait été une « saine purge »

RUDY LE COURS

Il y a deux chances sur trois que d'ici 18 mois les marchés boursiers canadiens gagnent 55 p. cent de leur valeur après-krach mais une sur trois qu'ils fondent encore de 40 p. cent.

Voilà la gageure de M. Jean-Guy Desjardins, président des Placements TAL, qui était conférencier invité hier de l'Institut canadien de la retraite.

En tant que gestionnaire de portefeuilles, M. Desjardins avait hâte de poser son diagnostic sur la santé des marchés boursiers et il s'était bien préparé.

« Rétrospectivement, a-t-il expliqué, on constate qu'il existait une contradiction fondamentale dans l'évolution des marchés depuis juin : les titres continuaient de progresser alors que les taux d'intérêt remontaient. »

Le nouveau président de la Fed, Alan Greenspan, faisait face à un triple problème : contrer la psychose inflationniste qui gagnait du terrain ; soutenir le dollar et ralentir la croissance jugée trop rapide de l'économie américaine (3,8 p. cent au lieu des 2 p. cent prévus).

Le marché boursier était rendu trop cher, enchaîne-t-il, puisque le rendement des dividendes était inférieur à 3 p. cent. Même si les gens continuaient d'acheter, une baisse des cours s'imposait.

Cependant, il y a eu cassure, causée par une bonne moitié par des raisons techniques comme les ventes programmées et les appels de marge, pense-t-il.

### Du bon

Aux yeux de M. Desjardins, la chute des marchés a eu l'effet d'une purge saine dans une perspective de croissance économique continue : la psychose inflation-

niste semble dissipée et les pertes enregistrées devraient permettre de contenir la croissance à un niveau souhaitable. Deux objectifs satisfaisants sur trois d'un seul coup, c'est pas mal du tout.

Reste le billet vert. L'accord du Louvre, qui a forcé les grandes banques mondiales à injecter quelque \$90 milliards US à sa rescousse, semble avoir échoué.

Doucement ou brutalement, la devise américaine devra être dévaluée d'environ 20 p. cent, pense M. Desjardins. À court terme, ça fera mal aux Américains comme ça nous avait fait mal quand la même chose nous est arrivée au début de la décennie. « Aujourd'hui, on ne se sent pas plus mal. »

Une grande incertitude demeure toutefois. Le choc boursier a-t-il ébranlé les fondements de l'économie ? La machine s'est-elle emballée ?

« Nous, nous sommes optimistes. Dans 12 mois, notre situation paraîtra enviable. Voilà pourquoi, nous croyons que, d'ici 18 mois, le marché boursier présente un potentiel de croissance de 55 p. cent. »

Mais si les fondements sont vraiment ébranlés...

## Selon le CEC, le Canada doit accroître l'efficacité de son système fiscal

Presse Canadienne  
OTTAWA

accordée à l'épargne enregistrée.

Pour favoriser la production nationale et augmenter le revenu par habitant, le Canada devra accroître l'efficacité de son système fiscal.

Le Conseil croit que cette formule serait plus équitable et qu'elle entraînerait des retombées économiques positives parce qu'elle provoquerait une augmentation de l'épargne disponible pour l'investissement.

Dans un rapport de recherche publié hier dans la capitale fédérale, le Conseil économique du Canada a souligné qu'il estimait que l'intérêt public n'était pas bien servi parce que le régime fiscal rentabilise des investissements qui, sans lui, n'auraient tout simplement pas été effectués.

Au chapitre de l'impôt sur les bénéfices des sociétés, le CEC constate que tout un réseau d'incitations fiscales a été mis en place au cours des années pour aider les industries ou pour annuler les effets de l'inflation.

Intitulé « Une réforme de l'impôt sur l'épargne et l'investissement » le document du Conseil contient les résultats de travaux terminés en février dernier sur un rapport de synthèse consacré au rendement du capital, soient l'épargne et l'investissement.

Pour corriger les disparités dont les sociétés sont victimes, le Conseil propose que soit élargie la base de perception de l'impôt et que soient abaissés les taux statutaires. « Les taux étant plus faibles, souligne le document, la tentation de l'évasion fiscale serait moindre. »

Les recherches effectuées avant la publication du Livre blanc sur la réforme fiscale, en juin dernier, permettaient au Conseil de préconiser un régime d'impôt sur le revenu viager des ménages et recommandaient des changements susceptibles d'élargir l'assiette d'impôt sur les sociétés et à en réduire les taux statutaires.

Dans ses recommandations, le Conseil recommande, entre autres, une réforme du régime des taxes de vente à l'échelle nationale, ainsi que des taxes sur les ressources et de l'impôt foncier.

Les conclusions portaient dans un premier temps sur l'imposition de l'épargne et de l'investissement, « parce que c'est là que résident plusieurs des faiblesses du régime fiscal actuel ».

Déjà, la présidente du CEC, Mme Judith Maxwell, a souligné lors de comparutions récentes devant les comités parlementaires fédéraux, qu'un bon nombre des mesures envisagées dans le Livre blanc du ministre Wilson atteindraient ces objectifs.

La fiscalité actuelle, selon le CEC, favorise la consommation et décourage l'épargne, du fait que l'impôt s'applique non seulement au revenu du travail mais aussi au rendement de l'épargne.

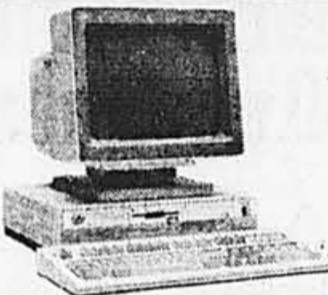
Mme Maxwell a finalement demandé au gouvernement de mettre en oeuvre la seconde étape de la réforme fiscale, soit la transformation de la taxe de vente, en plus d'effectuer les changements prévus dans la première étape touchant la fiscalité des des ménages et des sociétés, « si le Canada veut réaliser des gains économiques à long terme ».

L'étude du Conseil propose donc au ministre des Finances d'envisager d'imposer le revenu de vie entière, ce qui mettrait les épargnants sur un pied d'égalité avec ceux qui préfèrent dépenser leur argent tout de suite. Le CEC recommande aussi que soit progressivement relevée l'exonération fiscale

maintenir la progressivité du régime fiscal si l'on établit de façon judicieuse, à l'intention des personnes aux revenus modestes, des crédits d'impôt au titre des taxes de vente. »

### LOCATION D'ORDINATEURS

Louez à la Semaine, Mois, Année



Pour : Surplus de travail  
Convention  
Séminaire  
Cours  
Louons équipements  
IBM, APPLE, ZENITH  
EPSON ET AUTRES

\* Service de livraison et cueillette

CENTRE DE LOCATION  
1295 CHEMIN CHAMBLAY,  
LONGUEUIL

FUTUR BYTE  
Informatique

646-3189 866-8362

VENTE-LOCATION-ENTRETIEN-FORMATION-FOURNITURES

## ATELIER SUR L'OR ET LE PLATINE

La possibilité de réaliser des profits intéressants existe toujours dans le marché des métaux précieux.

Peter Hug, vice-président de la Fiducie Guardian, présentera les différents moyens d'investir dans les métaux précieux et donnera son point de vue sur le marché du platine.

Robert Ayotte, analyste des métaux précieux chez McNeil Mantha Inc., donnera, pour sa part, son point de vue sur le marché de l'or.

Bich N. Pham, directeur des produits dérivés de la Bourse de Montréal, précisera les différents avantages que présentent les options sur l'or et le platine.

L'atelier aura lieu :

Date : Le lundi 9 novembre 1987

Heure : 17 h 30

Endroit : L'auditorium de la Bourse de Montréal  
800, Square Victoria, 4<sup>e</sup> étage

L'entrée est gratuite, cependant, les places sont limitées. Afin de réserver, veuillez communiquer avec Mireille Charest au (514) 871-2424.

S'il vous est impossible d'assister à la conférence mais désirez recevoir de l'information concernant les marchés de l'or et du platine, faites-nous parvenir le coupon ci-dessous, dûment rempli.

Veuillez me faire parvenir l'information sur les investissements dans l'or et le platine

Poster à : La Bourse de Montréal  
Service des communications  
800, Square Victoria  
Case postale 61  
Montréal (Québec) H4Z 1A9  
Attention: Mireille Charest

Num \_\_\_\_\_  
Adresse \_\_\_\_\_  
Ville \_\_\_\_\_ Prov \_\_\_\_\_ Code postal \_\_\_\_\_  
Tel bureau \_\_\_\_\_ Tel résidence \_\_\_\_\_

FIDUCIE  
GUARDIAN

MC NEIL  
MANTHA  
FONDÉE EN 1930

BOURSE DE  
MONTREAL

### PROPOSITIONS D'AFFAIRES

#### 705 HYPOTHEQUES

AAA 1ère, 2e, balance vente rapide, notice Laberge 729-4334.

ARGENT à prêter, 2e hypothèque, achat balance de vente, tous à discuter, Guy Goyette notaire, 875-9277 Jour.

RECHERCHONS financement en 1er rang pour projet restaurateur-motel, bien situé au bord de l'eau. Téléphonez entre 9h et 7h du lundi au vendredi à 521-5839.

1ère et 2e hypothèque, Rapide, FINANCEM LTEE, 845-2377.

#### 710 OCCASIONS D'AFFAIRES

A VENDRE art africain, ancien et moderne, ori-colombien, Asie, 50%. Privé, 559-5636.

ABRIS FISCAL IMMOBILIER -Aucun comptant requis. -Financement, gestion, revenu garanti. Contactez 844-8485

ACHAT de condo-Hôtel Cobarete, Rép. Dominicaine. Bon rendement. Site de choix. 845-8890 ou 466-7962.

ACHETÉRAIS maintenant compagnies domaines produits sanitaires, savons ou produits chimiques, petite ou moyenne. Qui a ou succès ou non. M. Etève, 937-9200

ACHETONS brevets, inventions, commerces et autres. Vente, marketing, finance. 527-8585.

COTON QUATE, 4 à 6 ans X oussi 7 à 14 ans, imprimés, portables en cardoray pour femmes de 5 à 13 ans, couleurs assorties, fabriqués au Canada, prix spécial pour grande quantité. Appeler entre 9 h et 16 h. 383-0467

DEVENEZ distributeur indépendant, produit exclusif, bon revenu; léger capital requis ou solvabilité. M. Emard 521-2011.

ENTREPRISE en expansion, pour homme ou femme, Montréal et l'Est-Québec, commerce d'opération facile et autonome, revenu élevé, entraînement, léger dépôt. Pour les informations supplémentaires: 559-1815 du mardi au vendredi de 10h à 16h.

FOURNISSEUR de magasins de chaîne cherche de la marchandise en grosse quantité à des prix réduits, appelez entre 9h et 16h, 383-0467

#### INVESTISSEMENT SECURITAIRE ET RENTABLE

Manoir Bois de Boulogne MUI Résidence pour personnes âgées DEDUCTION FISCALE 1987: \$2,453 Souscription minimale: \$10,000 Rendement après 5 ans: 24.8% APPELER: GILLES VILLENEUVE 843-1417 - INVEST-MONEY INC. 586 SHERBOOKE WEST, MTL (EDIFICE LOTO-QUEBEC) Aussi excellents projets prospectus sur demande

INVESTISSEUR avec ligne de jouets complète recherche partenaire. Doit avoir de l'expérience dans la vente de jouets à une personne intéressée doit être disposée à déménager en Ontario si nécessaire. Pour les informations supplémentaires: La Presse, réf. 1500, C.P. 6041 Succ. A, MH H3C 3E3.

Les gens d'affaires avisés font confiance à la rubrique des PROPOSITIONS D'AFFAIRES de LA PRESSE pour obtenir les MEILLEURS RESULTATS. 285-7111

INTERURBAIN SANS FRAIS 1-800-361-5013 ANNONCES ENCADRÉES 285-7000

#### 710 OCCASIONS D'AFFAIRES

NOUVEAU AU CANADA Nouvelle compagnie débutant au Québec recherche personnes sérieuses (femmes ou hommes) désireuses de devenir leur propre patron en bâtissant un réseau de distribution, pour un nouveau concept de mise en marché révolutionnaire, possibilité de 60 000\$ plus. Fernand André 341-5291

PROFESSIONNELS de la vente et du marketing demandés pour diriger la division de la distribution d'un nouveau concept alimentaire. Occasion intéressante pour personne sérieuse. M. Simon 271-4644

STATION SERVICE "Self Service" dans l'ouest de l'île. On demande montant inférieur à 6 chiffres. Discretion assurée. Adressez demande à 3285 boul. Cavendish, suite 600, Montréal H4B 2L7.

#### 712 ASSOCIES DEMANDES

ASSOCIE pour composite biologique, capital à discuter. Int. 279-9251

CAPE original, avec beaucoup de potentiel, recherche investisseur sérieux, \$20,000 requis, Jean ou Jacques 270-1095

EMBOUITEUR d'eau de source naturelle en pleine expansion demande associé(es), investisseurs pour projet d'agrandissement. Semaine M à 17h, 861-0345.

ENTREPRENEUR général avec tous les permis requis R.E.C.O. recherche partenaire financier. Claude Beauchêne 289-1911.

GARDIENNE expérimentée de demande(e) comme partenaire associé(e) pour mini-garçerie Rivière-Sud, 853-9556

RENDEMENT EXCEPTIONNEL!! Associés demandés, placements dans marché à termes. Pour spéculateurs. 521-5145.

#### 714 FRANCHISES

FRANCHISE

(meubles et électroménagers)

Notre programme comprend: comptabilité, mise en marché, publicité, étalage et aménagement, contrôle d'inventaire, choix et qualité de marchandise, entraînement complet et territoire protégé.

Ville de LAVAL

INFORMATION:

Monsieur Jean C. Leblanc  
(514) 272-1122

JEAN C. LEBLANC  
MEUBLEMENT INC.

1818-8714

## SUPER PROJET

Société en Commandite 3280 Des Châteaux présente: immeubles de classe 31 une seule émission.

### RÉSIDENCES TOURNESOL

10 205 - 10 229 Bois de Boulogne Montréal (Québec)



### TOUR DE LAVAL

3285 boul. Du Souvenir Chomedey, Laval (Québec)



- émission totale: 11 000 000\$. (2 200 parts à 5 000\$)
- souscription minimale: 2 parts, soit 10 000\$
- taux annuel de rendement capitalisés: 25.52% (avant impôt)
- déduction fiscale: 2 390\$ en 1987
- financement disponible (intérêts déductibles d'impôt)
- pour une rencontre personnelle, une soirée de groupe ou pour plus d'informations, communiquez avec nous:

Maxsé et Associés courtiers en contrats d'investissement inc.  
3090, boul. Le Carrefour, Bureau 501 Laval, (Québec) H7T 2J7  
Tél.: (514) 682-6262, 1-800-361-3606, Fax: (514) 682-1553

Vous trouverez dans le prospectus provisoire une information détaillée sur le titre proposé. Vous pouvez vous procurer ce prospectus provisoire sur demande auprès de notre maison.

La présente annonce n'apparaît qu'à titre d'information seulement.

Premier appel public à l'épargne



CORPORATION MÉTAL DÉPLOYÉ

4 500 000 \$

1 000 000 d'unités

chacune étant composée d'une action catégorie A à droit de vote subalterne et d'un bon de souscription à des actions catégorie A à droit de vote subalterne

Prix: 4,50 \$ l'unité

Geoffrion, Leclerc Inc. Lévesque, Beaubien Inc.

Merrill Lynch Canada Inc. Dean Witter Reynolds (Canada) Inc. Walwyn Stodgell Cochran Murray Limitée

Septembre 1987

La présente annonce ne doit pas être interprétée comme une offre publique des valeurs qui sont mentionnées. Une telle offre sera faite par voie de prospectus seulement dans la province de Québec où la Commission des valeurs mobilières du Québec aura accepté le dépôt du prospectus.

Premier appel public à l'épargne

LA SOCIÉTÉ EN COMMANDITE D'EXPLORATION  
MINIÈRE IMEX 1987

25 000 000 \$

Prix: 1 000 \$ la part

DÉDUCTIONS FISCALES

Sous réserve de certaines conditions, les commanditaires ayant des revenus suffisants pourront réclamer en 1987, aux fins de l'impôt sur le revenu, une déduction égale à 133% des FEC auxquels les compagnies participantes auront renoncé en faveur de la société. Chaque souscripteur qui est un commanditaire de la société au 31 décembre 1987 pourra également déduire dans le calcul de son revenu aux fins de l'impôt sa part des pertes de la société pour l'année d'imposition 1987.

SOCIÉTÉS PARTICIPANTES

Chaque part donnera le droit de recevoir des actions de:

Mill City Gold Inc. Armistice Resources Ltd.  
Mines Wrightbar Ltée (l.r.p.) North American Rare Metals Limited  
Vista Mines Inc. Alotta Resources Ltd.  
Gunnar Gold Inc.

Souscription minimale: 5 000 \$

Des copies du prospectus peuvent être obtenues auprès du soussigné.



Geoffrion, Leclerc Inc.

Octobre 1987

Cette annonce n'apparaît qu'à titre d'information.

Marvid Poultry Inc.

a été acquis par

une filiale à part entière de

**Agrimont** INC.

Le soussigné a agi comme conseiller et a prêté son assistance lors des négociations.

Service de fusion et acquisition



Geoffrion, Leclerc Inc.

Octobre 1987

Cette annonce n'apparaît qu'à titre d'information.

Premier appel public à l'épargne



Fonds européen  
de placement et de privatisation

30 000 000 \$

3 000 000 d'unités

Chaque unité se compose d'une part et de deux bons de souscription.

Bons de Souscription

Deux bons de souscription conféreront à leur porteur le droit d'acheter une part au plus tard le 31 décembre 1990 au prix d'achat de 10,00 \$ la part. Les bons de souscription ne peuvent être exercés avant le 16 novembre 1987. Le premier bon de souscription pourra être détaché immédiatement après la date de clôture et sera négocié séparément. Le deuxième bon de souscription sera séparé de la part après règlement du deuxième versement du prix d'achat. Le fonds a une durée de sept ans et sera dissous le 31 décembre 1994 à moins d'une dissolution antérieure ou d'une prorogation.

Prix: 10,00 \$ l'unité

Geoffrion, Leclerc Inc.

Lévesque, Beaubien Inc. Dominion Securities Inc.

Septembre 1987.

Cette annonce n'apparaît qu'à titre d'information.

Avico Ltée

a été acquis par

une filiale à part entière de

**Agrimont** INC.

Le soussigné a agi comme conseiller et a prêté son assistance lors des négociations

Service de fusion et acquisition



Geoffrion, Leclerc Inc.

Octobre 1987



Geoffrion, Leclerc Inc.

Siège social

5 PLACE VILLE-MARIE  
MONTRÉAL, QC H3B 2G2

**EPSON® EQUITY™ II**  
**Jeudi, vendredi, samedi seulement**  
**XT COMPATIBLE 640K RAM**  
 ● Microprocesseur haute vitesse NEC V30 ● 4.77 - 7.16 mg Turbo ● Cartes vidéo type ATI incluse ● Moniteur TTL haute résolution ● Lecteur 360K ● M.S. DOS — GW Basic 9 XTree ● Ports parallèles et série ● Câble ● Imprimante FX-86e ● Traction et friction ● 220 caractères par seconde

UNE VALEUR DE **3500\$** POUR SEULEMENT

**1995\$** MÊME MOINS...

**ORDINATEUR MICRO-POLE**  
 MAGASIN — ENTREPÔT  
**EPSON**  
 9725, boul. Saint-Laurent (près de Sauvé) Montréal (514) 385-1605

DISQUETTE 45 cents limite de 10 par client par semaine

SR TELECOM INC.

**Donald Beaupré**      **Ronald Couchman**      **Jack Zavitz**

Le président du Conseil, président et chef de la direction de SR Telecom, M. Donald Beaupré, a le plaisir d'annoncer les nominations suivantes:  
 M. Ronald Couchman occupera le poste de vice-président exécutif et chef de l'exploitation. M. Couchman sera directement responsable de l'activité de toutes les divisions.  
 M. Jack Zavitz est nommé vice-président principal. En plus de voir aux affaires publiques et aux relations avec les investisseurs, M. Zavitz agira comme conseiller auprès du chef de l'exploitation.  
 Cette nouvelle répartition des responsabilités permettra au président de se concentrer davantage sur l'expansion générale et le développement des opérations de la société.  
 SR Telecom est un chef de file mondial dans la technologie de transmission téléphonique par faisceaux hertziens. Les actions ordinaires de la société sont transigées aux bourses de Montréal et de Toronto.

INVESTIR DANS LA QUALITÉ

Monsieur Guy Coulombe  
 Président directeur général  
 Hydro-Québec

Hydro-Québec, en donnant 250 000 \$ à la Fondation de l'UQAM, soutient l'Université du Québec à Montréal en créant une Chaire de recherche en environnement. Cette Chaire permettra le développement de la recherche, le soutien à la formation ainsi que la diffusion de l'information.

En s'associant avec l'UQAM, seule université du Canada à offrir le doctorat en environnement, Hydro-Québec la dote de nouveaux moyens en vue d'assurer un enseignement scientifique adapté aux problèmes actuels et futurs de l'environnement.

En tant que Président de la campagne de souscription, j'encourage tous et chacun à soutenir financièrement l'UQAM. Investir dans la qualité, c'est investir dans notre avenir collectif et dans une valeur sûre. »

*Guy Coulombe*

LA FONDATION DE L'UQAM  
 campagne de souscription  
 OBJECTIF:  
**10 000 000 \$**

Fondation de l'UQAM: C.P. 8888, Succursale A, Montréal, H3C 3J8, Tél.: 282-3030

TF 364

**9 1/4 %**

ASSUREZ LA DISPONIBILITÉ DE VOS FONDS ET PROFITEZ DE REVENUS MAXIMUM

**TF 364**

- Taux d'intérêt élevé.
- Taux garanti pour 364 jours.
- Rachetables en tout temps, sans pénalité d'intérêt après 60 jours.
- Dépôt minimum de 1000 \$.

**Garanti!**

**TRUST FINANCIAL**  
 CENTRES FINANCIERS D'UN OcéAN À L'AUTRE

MONTREAL: 1150, boul. de Maisonneuve O. 288-4866. Lundi au vendredi 8 h-18 h, Samedi 10 h-15 h.  
 Centre Fairview Pointe Claire, 694-0494. Lundi, mardi, mercredi, vendredi 9 h 30-18 h, Jeudi 9 h 30-20 h, Samedi 9 h 30-15 h.

Taux d'intérêt sujet à changement. Membre de la Régie de l'assurance-dépôts du Québec.

**L'AVENTURE**  
 POUR HOMMES  
 AUTOMNE HIVER 87 FALL WINTER

Venez voir notre rayon chaussures

**ARFANGO COLE HAAN REPORTER...** **30%** de rabais (27 octobre - 3 novembre)

L'AVENTURE présente les plus belles collections de prêt-à-porter européen... Plus qu'une tradition...

5107, av. du Parc - 277, rue Laurier O., Montréal, Québec H2V 2K1 274-4184

**Une décision d'affaires**

*UN PLACE ALEXIS NIHON*

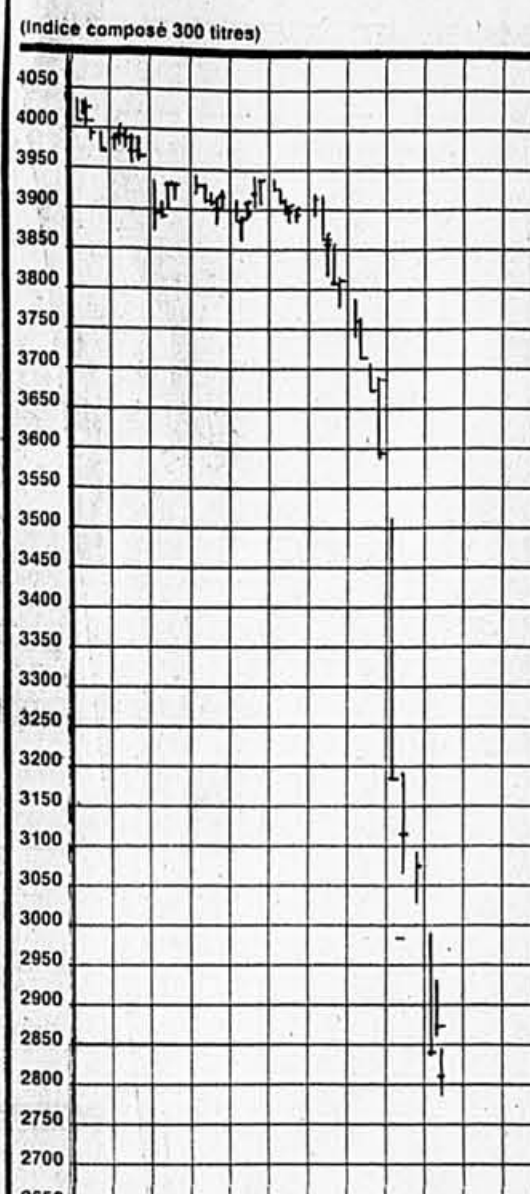
Le Groupe Alexis Nihon

**931-2591 • 737-3344**

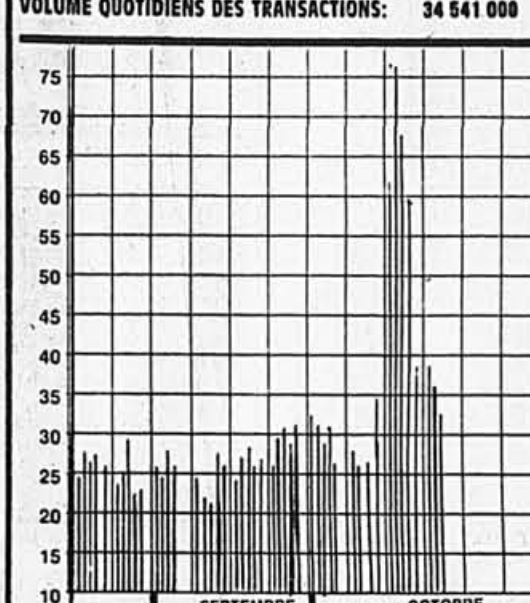


TORONTO

VARIATIONS QUOTIDIENNES DE L'INDICE COMPOSÉ



VOLUME QUOTIDIENS DES TRANSACTIONS: 34 641 000



INDICES DE TORONTO

Table of various indices including 300 Composite, Services Financiers, and Industrial indices with their current values and percentage changes.

SOUS INDICES DE TORONTO

Table of sub-indices such as Paperiers, Pâpeteries, and Immobilier with their current values and percentage changes.

Main table of stock market data for Toronto, organized by sector (A/B, C/D, E/F, G/H, I/J, K/L, M/N, O/P, Q/R, S/T, U/Z) and listing individual stocks with their prices and changes.

VANCOUVER

VOLUME: 16 200 000 INDICE GÉNÉRAL FERMETURE: 1168,08

Table of Vancouver stock market data, including sub-indices and individual stock listings.

Main table of Vancouver stock market data, organized by sector and listing individual stocks with their prices and changes.

VANCOUVER suite de la page E10

Table of stock market data for Vancouver, including columns for stock names, prices, and changes.

Table of stock market data for Vancouver, continuing from the previous section.

Table of stock market data for Vancouver, continuing from the previous section.

Table of stock market data for Vancouver, continuing from the previous section.

Table of stock market data for Vancouver, continuing from the previous section.

Table of stock market data for Vancouver, continuing from the previous section.

Table of stock market data for Vancouver, continuing from the previous section.

Table of stock market data for Vancouver, continuing from the previous section.

LES DEVISES

Table of exchange rates for various currencies.

Table of exchange rates for various currencies.

Table of exchange rates for various currencies.

Table of exchange rates for various currencies.

Table of exchange rates for various currencies.

Table of exchange rates for various currencies.

Table of exchange rates for various currencies.

Table of exchange rates for various currencies.

MARCHE DES OPTIONS - (Chicago)

Table of options market data for Chicago.

Table of options market data for Chicago.

Table of options market data for Chicago.

Table of options market data for Chicago.

Table of options market data for Chicago.

Table of options market data for Chicago.

Table of options market data for Chicago.

Table of options market data for Chicago.

OFFRE ET DEMANDE (TORONTO)

Table of supply and demand for Toronto.

Table of supply and demand for Toronto.

Table of supply and demand for Toronto.

Table of supply and demand for Toronto.

Table of supply and demand for Toronto.

Table of supply and demand for Toronto.

Table of supply and demand for Toronto.

Table of supply and demand for Toronto.

O/R

Table of O/R market data.

M/N

Table of M/N market data.

S/T

Table of S/T market data.

PROVINCIAL

Table of provincial market data.

CORPORATIONS

Table of corporate market data.

VANCOUVER

Table of Vancouver market data.

U/Z

Table of U/Z market data.

LES OBLIGATIONS

Table of bond market data.

Table of bond market data.

Table of bond market data.

Table of bond market data.

Table of bond market data.

Table of bond market data.

Table of bond market data.

MINES ET PÉTROLES (OFFRE ET DEMANDE A TORONTO)

Table of mining and petroleum supply and demand for Toronto.

Table of mining and petroleum supply and demand for Toronto.

Table of mining and petroleum supply and demand for Toronto.

Table of mining and petroleum supply and demand for Toronto.

INDICES STANDARD & POOR DES OPTIONS DE CHICAGO

Table of Standard & Poor options market data for Chicago.

Non traded: Total des options... (Additional market information)

OPTIONS TRANS-CANADA (transigées)

Table of Trans-Canada Options with columns for Series, Call/Put, Strike, and Price. Includes sections for American, Canadian, and various stock options.

FONDS MUTUELS

Table of Mutual Funds with columns for Name, Type, and Performance. Includes sections for Members, Foculaires, and various fund categories.

LA BOURSE EN BREF

Summary of stock market activity for Montreal, Toronto, and New York, including volume, gains/losses, and indices.

ALBERTA

Table of Alberta stock market activity with columns for Name, Bid, Ask, and Price.

NEW YORK suite de la page E9

Table of New York stock market activity with columns for Name, Bid, Ask, and Price.

AMERICAINE

Table of American stock market activity with columns for Name, Bid, Ask, and Price.

AMERICAINE

Table of American stock market activity with columns for Name, Bid, Ask, and Price.

OPTIONS SUR L'OR

Table of Gold Options with columns for Series, Call/Put, Strike, and Price.

OPTIONS SUR LE PLATINE

Table of Platinum Options with columns for Series, Call/Put, Strike, and Price.

LE DOLLAR

Table of Dollar exchange rates and market data.

TITRES AU COMPTOIR (DE MONTREAL)

Table of Montreal stock market activity with columns for Name, Bid, Ask, and Price.

TITRES AU COMPTOIR (DE TORONTO)

Table of Toronto stock market activity with columns for Name, Bid, Ask, and Price.

L'OR

Table of Gold prices and market data.

MARCHÉ DES OPTIONS SUR DEVISSES

Table of Foreign Exchange Options with columns for Name, Bid, Ask, and Price.

MARCHÉ DES OPTIONS SUR DEVISSES

Table of Foreign Exchange Options with columns for Name, Bid, Ask, and Price.

LE DOLLAR

Table of Dollar exchange rates and market data.

TITRES AU COMPTOIR (DE MONTREAL)

Table of Montreal stock market activity with columns for Name, Bid, Ask, and Price.

TITRES AU COMPTOIR (DE TORONTO)

Table of Toronto stock market activity with columns for Name, Bid, Ask, and Price.

LE DOLLAR

Table of Dollar exchange rates and market data.

TITRES AU COMPTOIR (DE MONTREAL)

Table of Montreal stock market activity with columns for Name, Bid, Ask, and Price.

TITRES AU COMPTOIR (DE TORONTO)

Table of Toronto stock market activity with columns for Name, Bid, Ask, and Price.

**AETERNA-VIE**  
COMPAGNIE D'ASSURANCE



ANDRÉ LAMARCHE, C.L.U.

M. Jean-Claude Hébert, C.L.U., vice-président - marketing, est heureux d'annoncer la nomination de M. André Lamarche, au poste de Directeur des ventes.

M. Lamarche a plus de 25 ans d'expérience dans le domaine de l'assurance-vie. Il aura la responsabilité du développement du réseau d'agent de carrière qui compte une centaine d'agents regroupés dans dix succursales au Québec.

Aeterna-Vie, Compagnie d'Assurance est au service de ses assurés depuis plus de 50 ans et possède un actif de plus de 120 millions. Avec ses compagnies affiliées (Fiducie Prêt et Revenu et La St-Maurice, Compagnie d'Assurances), Aeterna-vie offre toute la gamme des produits financiers.

CPG à meilleur taux?  
Comptez sur  
le Montréal Trust.

Maximisez vos revenus avec un certificat  
de placement garanti du Montréal Trust.  
Intérêts versés annuellement.

DURÉE: 3 ANS

Dépôt minimum: 500\$

**10.00%**

DURÉE: 1 AN

Dépôt minimum: 500\$

**9.00%**

- Montréal:** 1, place Ville-Marie  
Rez-de-chaussée, 397-7111  
Galerie des boutiques, 397-6600  
612, rue Saint-Jacques, 392-1880
- Pointe Claire:** Centre Fairview Pointe Claire, 695-5230
- Saint-Lambert:** 425, avenue Victoria, 465-3265
- Ville Mont-Royal:** 1335, chemin Canora, 735-1314
- Westmount:** 1245, avenue Greene, 932-6000

Les taux sont sujets à changement sans préavis



**Montréal Trust**

Institution inscrite à la Régie de l'assurance-dépôts du Québec.

**GRUPE CHAMPLAIN**

**NOMINATION**



Monsieur Gaétan Gélinas

Monsieur Marcel Roy, président directeur général du Groupe Champlain Inc. est heureux d'annoncer que monsieur Gaétan Gélinas se joint à la Société au titre de vice-président, finances et administration. Diplômé de l'École des Hautes Études Commerciales et membre de l'Ordre des comptables agréés du Québec, monsieur Gélinas possède une vaste expérience ayant œuvré dans différents secteurs d'activités des milieux financiers.

Groupe Champlain Inc. est une des plus importantes entreprises privées au Québec à offrir des services d'hébergement, de soins de santé et de loisirs pour les personnes âgées ou handicapées.

**Bombardier à Calgary freinerait le développement de Valcourt**

Presse Canadienne  
VALCOURT

■ L'éventuelle décision de Bombardier d'implanter une usine en Alberta pour fabriquer des camions « Offkosh » pour la Défense nationale, n'entraînerait aucune perte d'emplois à sa division logistique cantonnée à Valcourt, mais elle en freinerait le développement.

« Si on devait faire le pas, Valcourt ne subirait aucun contre-coup, son niveau d'emploi ne serait pas affecté, explique le porte-parole de la compagnie, Yvon Turcot. C'est vrai qu'à l'heure actuelle, on observe un important ralentissement des activités de notre division logistique, mais au fil des mois, des années, cette réduction sera compensée par une augmentation de la production des motoneiges et par le développement de notre nouveau produit récréatif, le Sea-doo. »

« L'avenir de l'usine de Valcourt n'est en aucune façon menacé », insiste M. Turcot. Sur les 2 000 employés que compte Bombardier à Valcourt, seulement de 125 à 150 sont affectés au département de logistique.

Pour décrocher d'Ottawa le contrat de \$300 millions, qui représente la fabrication de 700 à 1 400 camions de 8,5 tonnes, l'entreprise québécoise est prête à jouer le grand jeu et à s'installer dans l'Ouest. C'est ce qu'un quotidien montréalais révélait dans son édition d'hier en levant le voile sur le dernier projet caressé par la multinationale.

« Bombardier regarde depuis longtemps les possibilités d'expansion vers l'Ouest. Le contrat des camions Offkosh représente pour nous une occasion intéressante, on s'en servirait comme base de développement et d'implantation dans cette partie du Canada », enchaîne M. Yvon Turcot.

Mais le chat n'est pas sur le point de sortir du sac puisque ce n'est pas avant le début de 1988 que le gouvernement fédéral fera connaître sa décision.

« Même si Bombardier s'installe en Alberta, nous n'avons jamais dit que toutes les activités logistiques de la compagnie prendraient le même chemin, démenageant vers l'Ouest. Comme nous desservons en équipement militaire les pays de l'Atlantique Nord, il est tout à fait logique que nous conservions une base d'opérations dans l'est du Canada », enchaîne M. Turcot.

Valcourt continuera à fabriquer les jeeps Iltis, d'autant plus que la production de ces « 4 par 4 » doit être effectuée en étroite collaboration avec la firme allemande qui l'a conçue. Et M. Yvon Turcot n'écarte pas la possibilité qu'on fabrique des pièces du Offkosh dans les Cantons de l'Est.

**Réforme bancaire essentielle aux USA**

d'après AFP  
WASHINGTON

■ La réforme du système bancaire américain qui doit permettre aux banques d'effectuer plus largement des activités de courtage de la crise boursière, ont estimé hier les dirigeants des deux principaux organismes d'assurance des dépôts bancaires.

MM. Robert Clarke, le contrôleur de la Monnaie et William Seidman, le président de l'Agence fédérale d'assurance des dépôts, ont défendu devant une commission de la Chambre des Représentants, leur projet de réforme qui vise à abolir la loi Glass-Steagall, séparant les activités bancaires de celles de courtage, et adoptée après le krach boursier de 1929.

CARRIÈRES ET PROFESSIONS

**REPRÉSENTANT DES VENTES**

en produits pharmaceutiques

Une compagnie pharmaceutique internationale étend ses activités au Canada et recherche une personne bilingue pour vendre ses médicaments pour hôpitaux et délivrés sur ordonnance. Seuls les candidats munis d'un diplôme en sciences de la santé apparentée et ayant de l'expérience dans le domaine des ventes seront pris en considération.

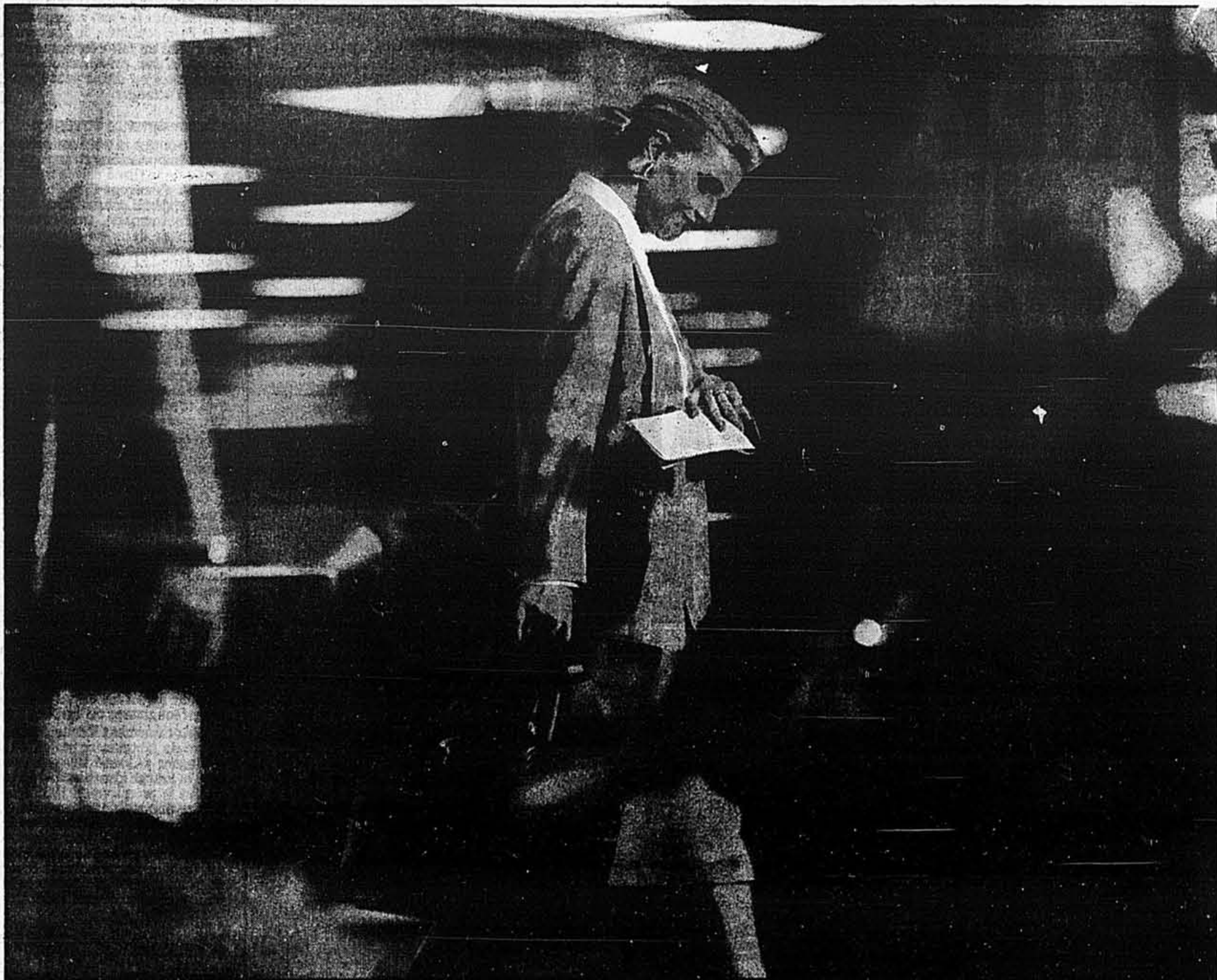
Territoire: Rive sud

Rémunération: Salaire compétitif, gratification, voiture de fonction, avantages sociaux, etc.



Des entrevues sont prévues pour le 6 novembre 1987

Pour prendre rendez-vous téléphoner au numéro (418) 831-2332



C L A S S E A F F A I R E S

**Si vous n'aimez pas attendre, la classe Affaires est ce que vous attendiez.**

Tout, dans la classe Affaires, a été conçu pour vous éviter de perdre une seconde de votre temps. L'enregistrement se fait à un comptoir réservé à la classe Affaires. Vous avez la priorité à l'embarquement, la priorité au débarquement ainsi que la priorité dans le traitement des bagages. Bref, vous êtes en classe Affaires d'Air Canada, qui met

à son horaire plus de 225 vols quotidiens vers 28 grands centres d'affaires à travers le monde. Alors? Qu'attendez-vous pour choisir la classe Affaires?  
**On s'affaire de tout coeur.**



**LES GRAINS**

**WINNIPEG (CONTRATS EN TONNES)**

MARCHÉ À TERME	Ouv.	Haut	Bas	Ferm.	Hier
LIN	221,50	221,50	221,00	221,00	220,50
Oct.	216,50	219,50	217,80	218,10	219,10
Mars	226,50	227,40	226,50	226,40	227,10
Mai	---	---	---	232,00	232,50
Jul.	---	---	---	237,50	238,00

**VANCOUVER**

Nov.	258,10	255,50	255,00	255,50	256,10
Jan.	262,00	262,20	260,70	261,40	262,20
Mars	264,20	266,70	265,00	266,30	266,70
Juin	272,20	273,30	272,20	272,90	273,20
Sept.	265,00	265,90	265,00	265,50	265,70
Nov.	267,50	267,90	267,50	267,50	267,90

**SEIGLE**

Oct.	101,00	101,50	101,00	101,50	102,00
Mars	101,00	101,00	101,00	101,00	101,70
Mai	101,00	101,00	101,00	101,00	101,00

**ORGE (Alberta)**

Nov.	---	---	---	73,50	73,50
------	-----	-----	-----	-------	-------

**ORGE (Thunder bay)**

Oct.	67,90	67,90	67,60	67,60	67,40
Dec.	67,60	68,00	67,50	67,50	67,60

**BLE FOURRAGER**

Oct.	91,00	93,00	93,00	93,00	93,00
Dec.	83,50	81,80	83,50	81,00	83,50
Mars	87,40	86,40	87,40	87,00	87,00
Mai	84,90	87,50	86,90	87,20	86,50
Jul.	86,00	86,50	86,00	86,50	86,00

**AVOINE**

Oct.	---	---	---	89,20	89,20
Dec.	87,50	87,50	87,50	87,50	87,50
Mars	85,20	85,20	85,20	85,20	85,20
Mai	---	---	---	85,20	85,20

**MARCHÉ AU COMPTANT:**

AVOINE: 1 cw 90.20; 2 cw 90.20, ex 1 fourragère 90.20  
1 fourragère 90.20; 2 fourragère 85.70; 3 fourragère 82.70; mélange 55.00

ORGE (Thunder Bay): 1 cw 67.60; 2 cw: 66.60 3 grain mélange 57.60

SEIGLE: 1 cw 113.00 2 cw 111.00 3 cw 83.00;

LIN 1 cw 221.00; 2 cw 219.00; 3 cw 186.00

GRAINE - CANOLA: Thunderbay canadienne no 1 255.50  
Vancouver no 1 canadienne 255.10

**BLE FOURRAGER** 3 rouge printemps 103.00; fourragère Canadien ne 98.00

Orge Alta: Calgary 73.50; Lethbridge 73.50

**CHICAGO**

BLÉ	Ouv.	Haut	Bas	Ferm.	Hier
Dec.	2,95%	2,97%	2,94	2,95%	-01
Mars	3,06%	3,09%	3,06	3,07%	-01
Mai	3,01	3,04%	3,01	3,02%	-01
Jul.	2,99	2,99%	2,98	2,98%	-03
Sept.	2,93	2,95	2,92	2,92	-02
Oct.	3,00%	3,03	3,00%	3,03	---
Ventes: 6 831					

**MAÏS**

Dec.	1,81%	1,82%	1,80%	1,80%	-01
Mars	1,86%	1,87	1,85%	1,85%	-01
Mai	1,91%	1,92	1,90%	1,90	-01
Jul.	1,95%	1,96%	1,94%	1,95	-01
Sept.	1,92%	1,94	1,92	1,92	-01
Oct.	1,90	1,90	1,88%	1,88	-00
Mars	1,94%	1,96%	1,94	1,94	-00
Ventes: 28 460					

**AVOINE**

Dec.	1,74%	1,75%	1,72%	1,73%	-00
Mars	1,74%	1,75%	1,72	1,73%	-01
Mai	1,70%	1,71%	1,69%	1,69%	-00
Jul.	1,58	1,58%	1,57%	1,57%	-01
Sept.	1,55	1,55	1,54	1,54%	-03
Ventes: 2 078					

**FÈVES-SOYA**

Nov.	5,38	5,40%	5,35	5,35%	-03
Jan.	5,47%	5,48%	5,44	5,44%	-03
Mars	5,52	5,54%	5,49	5,49%	-03
Mai	5,58	5,58%	5,53	5,53%	-00
Jul.	5,58%	5,61	5,54%	5,55%	-03
Oct.	5,57%	5,57%	5,52	5,52%	-02
Sept.	5,45%	5,46%	5,42	5,42	-01
Nov.	5,39%	5,43%	5,39	5,40%	-00
Ventes: 39 570					

**HUILE-SOYA**

Sept.	15,83	15,98	15,82	15,83	-15
Oct.	16,02	16,12	15,96	15,98	-17
Dec.	16,34	16,46	16,28	16,30	-13
Jan.	16,45	16,60	16,43	16,45	-13
Mars	16,85	16,96	16,75	16,75	-10
Jul.	17,25	17,25	17,16	17,16	-07
Oct.	---	---	---	17,17	-02
Sept.	17,20	17,20	17,20	17,20	-07
Ventes: 16 859					

**TOURTEAU DE SOYA**

Sept.	181,50	181,80	180,60	180,90	-220
Oct.	180,50	181,20	180,20	180,40	-220
Dec.	184,50	185,20	183,90	184,10	-150
Jan.	184,00	184,50	183,00	183,20	-170
Mars	183,00	184,00	182,70	183,10	-140
Mai	184,00	184,00	182,70	182,90	-160
Jul.	182,50	183,50	182,50	182,80	-80
Oct.	182,50	182,80	182,50	182,50	-50
Sept.	---	---	---	182,70	-30
Ventes: 14 656					

**DENRÉES AGRICOLES**

(PC) — Cours des denrées transmises par le ministère fédéral de l'Agriculture:

Beurre: Commission canadienne de l'industrie laitière, prix d'achat le kilo: 39-92; \$5.015; 40-93; \$5.0135; prix du gros au détailant: \$5.642.

Fromage cheddar au kilo, première catégorie, blanc: \$5.103; première catégorie, coloré: \$5.110.

Produits concentrés (sac de 20 kg): lait écrémé en poudre, pulvérisé: \$2.948 le kg; pour bétail: \$1.170 le kg; poudre de babeurre, pulvérisé: \$2.300 le kg; poudre de lactosérum, pulvérisé: \$0.501; pour bétail: \$0.418 le kg.

Oufs: prix de gros au détailant, en carton de 12.

A-extra-gros: \$1.2731; A-gros: \$1.2504; A-moyens: \$1.1429; A-petits: \$0.8077.

Prix payés aux producteurs d'oeufs de l'Ontario:

A-extra-gros: \$0.95; A-gros: \$0.95; A-moyens: \$0.84; A-petits: \$0.50.

Prix payés aux producteurs d'oeufs du Québec:

A-extra-gros: \$0.98; A-gros: \$0.98; A-moyens: \$0.87; A-petits: \$0.53.

Pommes de terre: prix de vente, Canada no 1, livrées à Montréal ou à Québec par camion: Québec brossées: \$0.82 le sac de 10 lb; \$1.60 le sac de 20 lb; \$3.10 le sac de 50 lb; Québec lavées: \$0.95 le sac de 10 lb; \$1.85 le sac de 20 lb; \$4.25 le sac de 50 lb; Ile-du-Prince-Édouard: \$0.90 le sac de 10 lb; \$1.76 le sac de 20 lb; \$3.80 le sac de 50 lb.

Prix du grossiste au détailant, marché de Montréal: Québec brossées: \$ — le sac de 10 lb; \$ — le sac de 20 lb; — le sac de 50 lb;

**Renault sera une société anonyme contrôlée par l'État**

Agence France Presse PARIS

Le gouvernement français a adopté hier un projet de loi transformant le statut juridique d'un des fleurons de l'automobile française, Renault, pendant longtemps la vitrine des entreprises nationales à l'étranger.

Ce projet prévoit la transformation de la Régie Renault en une société anonyme de droit commun, avec l'État pour seul actionnaire. Selon le porte-parole du gouvernement Alain Juppé, ses activités s'exerceront désormais dans un cadre juridique identique à celui des autres entreprises du secteur concurrentiel.

Pour permettre ce changement de statut, le gouvernement français a décidé de consentir à Renault une remise de dette de 12 milliards de FF (\$2,5 milliards can. environ), prélevés sur les produits des privatisations en cours.

Ce changement de statut, qui devrait être approuvé avant la fin de l'année par le Parlement, met fin à une histoire qui remonte à 1945, lorsque Renault avait été nationalisé par le gouvernement provisoire du général de Gaulle.

Pour les syndicats ouvriers, comme pour le Parti communiste et le Parti socialiste, le gouvernement jette en fait « les bases juridiques d'une privatisation sans problème » ou d'une vente morcelée à l'étranger.

**La concurrence étrangère**

Confronté à la dure concurrence des importations étrangères et à celle de la firme privée française PSA (Peugeot-Citroën), Renault, sixième constructeur mondial d'automobile, troisième européen et deuxième français, avait accumulé 27 milliards de FF (\$6 milliards can. environ) de pertes de 1981 à 1985.

Sous l'impulsion de ses deux derniers présidents, MM. Georges Besse et Raymond Lévy, un plan sévère de restructuration avait été mis en place qui s'était notamment traduit par l'abandon d'une filiale américaine, American Motors, et plus de 25 000 suppressions d'emploi entre 1984 et 1987.

En décidant d'éponger une partie de la dette à long terme de Renault, le gouvernement français espère désarmer les critiques de la Commission de Bruxelles ainsi que celle de PSA qui reprochaient à l'État de soutenir artificiellement la régie. Ainsi Renault ne touchera pas la dotation en capital prévue en 1987 pour les entreprises d'État.

La modification du statut de Renault intervient alors que cette entreprise connaît une certaine agitation sociale, animée notamment par le PCF et le syndicat CGT, proche du Parti communiste, pour lequel les usines Renault furent longtemps un bastion.

Historiquement Renault faisait figure de laboratoire social, d'où le slogan: « Quand Renault éternue, la France s'enrhume ». La régie fut la première en 1955 à accorder une troisième semaine de congés payés et à mensualiser les ouvriers en 1967. Son usine de Billancourt, en banlieue parisienne, fut l'un des principaux foyers de la lutte syndicale durant la révolte étudiante de mai 1968.

**Kanata achète un hôtel à Montréal**

La société torontoise Kanata Hotels International annonce qu'elle vient de compléter l'achat de l'hôtel La Citadelle, de Montréal. Les conditions de la transaction n'ont pas été dévoilées.

La Citadelle est un hôtel de 186 chambres catégorie supérieure, situés sur la rue Sherbrooke ouest, dans le centre-ville. Kanata Hotels International exploite déjà des hôtels à Toronto et à Ottawa.

Les actions de la compagnie sont inscrites à la Bourse de l'Alberta.

**Baisse de la production d'acier**

La production canadienne d'acier en lingots a encore reculé pendant la semaine prenant fin le 24 octobre, a annoncé Statistique Canada, hier.

Selon l'agence, le Canada a produit cette semaine-là 264 159 tonnes métriques, soit 5,2 p. cent de moins que la semaine précédente, qui elle-même affichait un recul de 3,1 p. cent par rapport à la semaine prenant fin le 10 octobre.

Toutefois, la production cumulative depuis le début de l'année est en avance par rapport à celle de l'an dernier. Ainsi, du 1er janvier au 24 octobre 1987, le Canada a produit près de 11,9 millions de tonnes d'acier en lingots, soit 4,8 p. cent de plus que les 11,3 millions de tonnes observées l'an dernier à pareille date.

**PORTEZ VOS ACHATS SUR CETTE SENSATIONNELLE CARTE. ÇA POURRAIT VOUS MENER TRÈS LOIN!**



**VOICI LA PLUS-QUE-CARTE: LA CARTE MASTERCARD® CANADIEN PLUS TRUST ROYAL.**

C'est une première! Une sensationnelle innovation! Une carte de crédit qui vous vaut des points-milles boni toutes les fois que vous l'utilisez pour faire un achat. Payez des vêtements, un spectacle, des meubles, une chambre d'hôtel, ou même un billet d'avion, à l'aide de notre carte et pour chaque dollar ainsi déboursé, obtenez un point-mille dans le cadre du programme pour grands voyageurs Canadien Plus.

**LA PLUS-QUE-CARTE REND-ELLE LES AUTRES CARTES DÉSUËTES?**

C'est à voir. Car, tout comme une carte MasterCard ordinaire, la carte MasterCard Canadien Plus Trust Royal est acceptée dans 5,4 millions d'établissements dans quelque 120 pays.

Mais il y a plus. En sus des points-milles que vous pourrez accumuler en vertu du programme pour grands voyageurs Canadien Plus, la plus-que-carte vous procure d'importants avantages financiers du Trust Royal. Par exemple, une marge de crédit de 5000\$ minimum... Des avances de fonds dans 20 000 guichets automatiques partout dans le monde... Des fonds de dépannage jusqu'à concurrence de 1000\$ sur simple coup de téléphone... Une assurance collision gratuite si vous louez une voiture... Une assurance-voyage accidents\* de 500 000\$. Qui dit mieux?

**VOTRE DEMANDE D'ADHÉSION VAUT 3000 POINTS-MILLES!**

Même votre demande d'adhésion à la carte Canadien Plus Trust Royal constitue un boni en elle-même! Dès que votre demande est approuvée, vous recevez 3000 points-milles! Vous

recevez aussi des certificats d'épargne voyage pour une valeur de plus de 100\$.

Et lorsque d'autres membres de votre famille se procureront des cartes Canadien Plus additionnelles, d'autres points-milles vous seront crédités.

Et pour tous ces avantages (et pour beaucoup d'autres encore!) vous ne paierez que des frais annuels minimes de 60\$.

Si vous participez actuellement à un autre programme pour grands voyageurs ou si vous utilisez une autre carte de crédit, ne pensez-vous pas qu'il serait plus qu'opportun de vous procurer la plus-que-carte, la carte MasterCard Canadien Plus Trust Royal?

Procurez-vous une formule d'adhésion à l'un des bureaux du Trust Royal ou de Canadien.

Ou encore, composez sans frais le 1 800 461-6700 (au Québec et en Ontario) ou le 1 800 461-3600 (ailleurs au Canada).

\*Souscrite par Bankers Life and Casualty Company.



**LA PREMIÈRE CARTE DE CRÉDIT QUI DONNE DES VOYAGES GRATUITS RAPIDEMENT.**

# Les actions de BP mises en vente n'ont pas toutes été achetées

Associated Press  
LONDRES

■ L'offre publique de vente de 31,4 p. cent du capital de la firme pétrolière British Petroleum n'a pas été entièrement souscrite, a annoncé hier la banque N.M. Rothschild, conseil du gouvernement britannique pour la dernière tranche de la privatisation du groupe.

La banque n'a pas précisé le nombre d'actionnaires actuels de BP qui ont souscrit à l'opération, la plus importante privatisation jamais réalisée puisque un mil-

liard de titres étaient mis sur le marché pour un montant total de 7,2 milliards de livres, en intégrant l'augmentation de capital souhaitée par les dirigeants du groupe pétrolier.

La souscription se clôturait hier matin. L'action BP cotait hier en Bourse de Londres bien en dessous de son prix de vente fixé à 330 pence. Le cours du titre BP avait perdu 14 pence hier pour coter 245 pence.

Les investisseurs institutionnels qui ont garanti le placement des actions BP ont demandé au gouvernement d'annuler l'opération. Ils sont en effet obligés de

racheter tous les titres qui n'ont pas été souscrits par des particuliers ou des grandes banques non liées par la garantie. Cet achat massif ne pourrait se faire que par la vente, par ces investisseurs, d'une partie de leurs portefeuilles actuels d'actions. Une telle compensation provoquerait une nouvelle baisse de la Bourse de Londres.

Le gouvernement britannique a jusqu'à demain après-midi, date de la première cotation des « nouveaux » titres BP, pour éventuellement annuler cette dernière tranche de privatisation. Le chancelier de l'Échiquier, Nigel Law-

son a fait savoir qu'il prendrait sa décision aujourd'hui. Il pourrait le faire dans l'après-midi lors d'une séance de questions au gouvernement au Parlement.

Le Trésor britannique doit encore fixer demain le prix du 1,2 milliard de titres BP qu'il vendra aux investisseurs institutionnels et sur les marchés internationaux.

Au Canada, le ministre des Finances, Michael Wilson, a demandé à Londres d'annuler l'émission d'actions, pour ne pas aggraver la crise sur les marchés financiers.

## VIENT DE PARAÎTRE

Maurice Hannequart

### LA GRILLE DES MORDUS



PAR MAURICE HANNEQUART

Cruciverbistes, relevez le défi que vous lance M. Maurice Hannequart tout au long des 52 grilles qui composent ce livre. Mettez à l'épreuve vos connaissances, votre perspicacité et votre patience.

Et, bien sûr, vous pourrez trouver les solutions à la fin du livre.

128 pages

EN VENTE PARTOUT

Deux façons rapides et efficaces de commander vos livres:

1. En composant le 285-6984 et en donnant votre numéro de carte VISA ou MASTERCARD. Ce service vous est offert du lundi au vendredi de 9 h à 17 h.
2. En nous faisant parvenir le bon de commande ci-joint.

#### OFFRE SPÉCIALE AUX ABONNÉ(E)S DE LA PRESSE: 20% DE RÉDUCTION

BON DE COMMANDE - 791

Veuillez me faire parvenir ( ) exemplaire(s) de «LA GRILLE DES MORDUS» au prix de 11,95\$ chacun, plus 1,50\$ pour frais de poste et de manutention.

Je suis abonné(e) à LA PRESSE. Veuillez me faire parvenir ( ) exemplaire(s) de «LA GRILLE DES MORDUS» au prix de 9,55\$ chacun, plus 1,50\$ pour frais de poste et de manutention.

IMPORTANT: Joignez à cette commande un chèque ou mandat-poste payable aux Éditions La Presse Ltée.

Vous pouvez également utiliser votre carte de crédit comme mode de paiement:

MCARD: \_\_\_\_\_  
VISA: \_\_\_\_\_

À retourner aux:

Éditions La Presse Ltée  
44, Saint-Antoine ouest  
Montréal (Québec) - H2Y 1J5

NOM.....

ADRESSE.....

VILLE.....

PROVINCE.....

CODE POSTAL.....

TÉL.....

TOTAL ci-joint.....

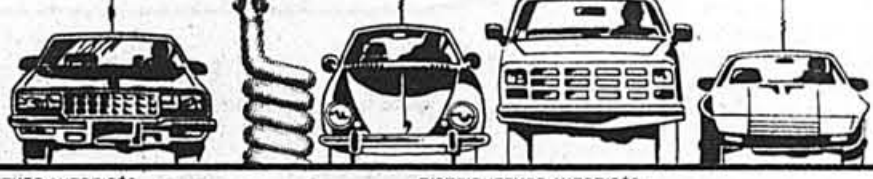
Plus 1,50\$ pour frais de poste et de manutention avec chaque commande.

Prière de noter que les échanges et les remboursements ne sont pas acceptés.

**NEC**  
NEC Corporation

Ces deux offres sont valables jusqu'au 11 novembre 1987 inclusivement et sujettes à l'acceptation de crédit.

quand on aime son auto!



#### CENTRES DE SERVICE

Montréal  
9065 boul. Peix  
327-2422  
Drummondville  
900 boul. St-Joseph  
478-4911

Trois-Rivières  
4777 boul. Royal  
378-7731  
Sherbrooke  
372 sud Wellington  
563-8242

#### DISTRIBUTEURS AUTORISÉS

5640 rue Papineau  
273-8861  
6270 ouest, St-Jacques  
459-8221  
6956 est Jean-Talon  
252-8308  
Chomedey  
1690 boul. Labelle  
668-3751

Longueuil  
405 boulevard, Curi Poirier  
677-9105  
Pointe-à-Calliac  
1072, boul. des Laurentides  
663-9510  
Greenfield Park  
900, boul. Taschereau  
656-7180

Pointe-Claire  
750, boul. St-Jean  
694-3310  
P.A.T.  
11875 est. rue Notre-Dame  
645-9261  
Châteauguay  
58, boul. St-Jean-Baptiste  
692-1516  
Bélleville  
290, boul. Labelle  
437-5876

#### DISTRIBUTEURS AUTORISÉS

Victoriaville  
691, boul. Notre-Dame  
752-4593  
St-Hyacinthe  
1820 est. des Cascades  
348-9745  
Valleyfield  
511, chemin Larocque  
271-1540  
St-Jérôme  
1081, rue St-Georges  
436-5710

Granby  
553, rue Principale  
378-0181  
St-Jean  
470, boul. du Séminaire  
348-9745  
Terrebonne  
1555, rue Masson  
471-2825  
St-Eustache  
745, rue Saive  
472-2760

Ste-Agathe  
777, rue Principale  
256-2882  
Sorel  
560, boul. Fiset  
742-1060  
Cowansville  
320, rue Albert  
263-5191  
Repentigny  
183, rue Notre-Dame  
587-0020

Joliette  
550, St-Charles-Bonhomme  
753-4234  
Shawinigan  
5770, boul. Royal  
539-8331  
Hull  
915, boul. St-Joseph  
776-3186  
Gatineau  
1501, ouest, boul. Maloney  
568-2266

**G. Lebeau**

**CENTRE DE SERVICE CANTEL**

Pour vous amener plus loin sur les routes tortueuses, nous avons pensé encore plus loin.  
**La Saab 9000S**

puissant moteur de 2L avec 16 soupapes et injection du carburant, un climatiseur à commande automatique assisté par ordinateur et une traction avant.

Elle est livrable avec une boîte automatique ZF 4 vitesses ou une boîte manuelle ZF 5 vitesses.

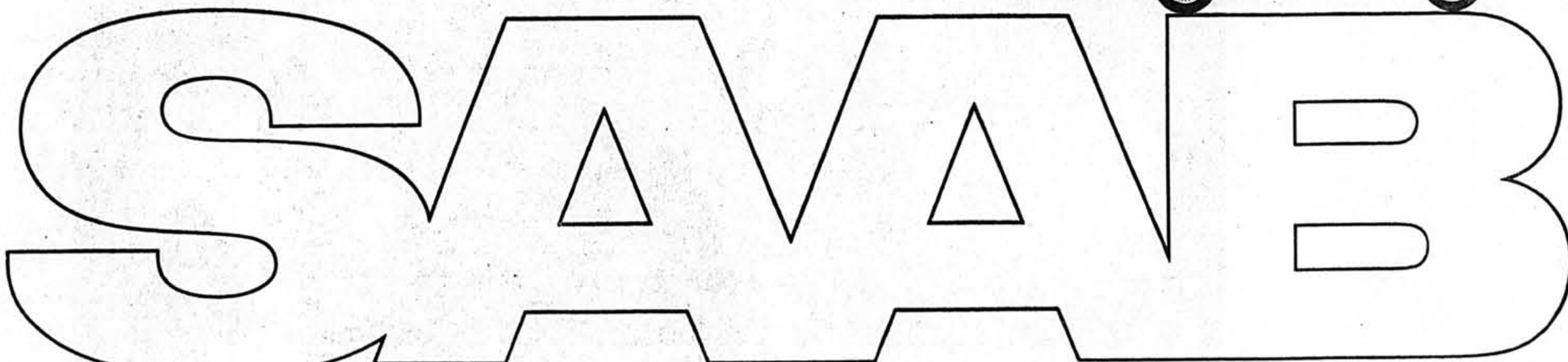
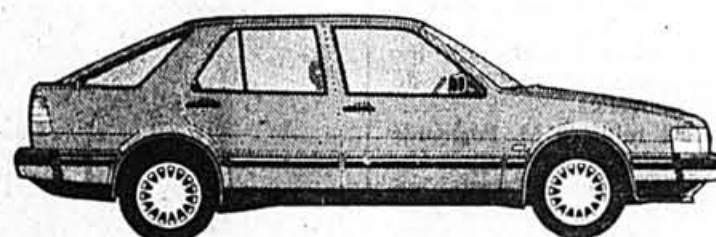
Mais, ne vous arrêtez pas là... Venez

Tout dans la Saab 9000S a été pensé plus loin. Prenez, par exemple, son intérieur: il est si généreux que l'EPA\* a qualifié la 9000S de grande routière. Seules deux voitures importées reçoivent pareil honneur, l'autre étant la limousine Rolls Royce Silver Spur.

Pour vous amener encore plus loin, la 9000S possède aussi un

l'essayer. Vous verrez alors que la Saab 9000S va encore plus loin que vous l'aviez pensé.

Les nouvelles Saab... pour saborder vos habitudes.



L'ASSOCIATION DES CONCESSIONNAIRES SAAB DE MONTRÉAL

Saab Élégante 7965 Langelier (au nord du boul. Métropolitain) Saint-Léonard 322-0104

Auto Robert Barrell Inc. 11355 Côte-de-Liesse Dorval 631-4387

Garage Lavigne Inc. 37 Rue Sainte-Anne Sainte-Anne-de-Bellevue 457-5537

\*Environmental Protection Agency organisme américain

## Projet immobilier de \$35 millions à Sherbrooke

Presse Canadienne  
SHERBROOKE

■ Un projet immobilier évalué à \$35 millions verra le jour au cours des prochains mois au centre-ville de Sherbrooke. L'ensemble comprendra un centre de congrès de 1 200 places, un hôtel de 160 chambres et des espaces pour bureaux. Le tout devrait être complété au début de 1989.

Le projet est piloté par les Entreprises Henry Segall et le Groupe Pomerleau, de Saint-Georges de Beauce. Les promoteurs ont aussi précisé que l'ensemble comprendra un secteur commercial d'environ 60 000 pieds carrés et une zone de 160 logements pour personnes retraitées et semi-retraitées, avec tous les services s'y rattachant.

Les travaux devraient débuter en mars prochain.

Les promoteurs n'ont pas caché que l'annonce d'un tel investissement vient d'ouvrir le pion à des villes comme Magog, Drummondville ou Granby, qui songent également à se doter de centres de congrès. « Mais dans le cas de Sherbrooke, c'est un complexe majeur qui sera construit », a dit Maurice Filion, ne craignant aucunement la compétition des autres municipalités. D'ailleurs, à Sherbrooke même ce service sera situé à proximité des autres hôtels; d'où l'effet d'entraînement recherché.

## Pas de fusion entre Nutrinor et la Chaîne coopérative

Presse Canadienne  
ALMA

■ Le rendez-vous historique entre la coopérative agricole Nutrinor et la Chaîne coopérative du Saguenay (CCS), n'aura pas lieu car les membres de Nutrinor ont voté à 66,15 p. cent en faveur de la fusion, alors qu'il aurait fallu 66,67 p. cent des voix, selon les règlements internes, pour que la fusion soit adoptée.

Les membres de la Chaîne coopérative du Saguenay avaient pour leur part appuyé le projet de fusion dans une proportion de 78 p. cent.

L'assemblée de Nutrinor, tenue en après-midi hier, s'est terminée dans un climat de guerre entre les tenants de la fusion et les opposants, majoritairement du Haut du lac.

Inutile de dire que les 391 votants ont quitté la salle déçus de la tournure des événements. Les cadres supérieurs des deux coopératives de même que les membres des conseils d'administration n'arrivaient pas à comprendre que le projet soit passé à un cheveu de devenir réalité.

La fusion de ces deux coopératives aurait provoqué la création de la quatrième plus importante coopérative agricole de la province. Le chiffre d'affaires des deux entreprises aurait atteint \$132 millions avec un peu plus de 500 employés.

## Le directeur de la Ville de Québec honoré

Presse Canadienne

■ Le directeur général de la Ville de Québec, M. Jacques Perreault, est devenu hier le premier récipiendaire du Technology Leadership Award.

Ce prix vient d'être créé par la Public Technology Inc., un organisme mis sur pied par l'International City Manager Association (ICMA) pour promouvoir les technologies et les méthodes de gestion nouvelles.

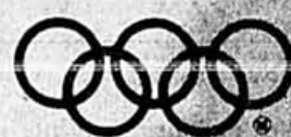
Il a été remis à M. Perreault dans le cadre du 73<sup>e</sup> congrès annuel de l'ICMA qui se termine aujourd'hui à Montréal. Cette association regroupe plus de 7 500 membres dans plusieurs pays, dont les États-Unis, le Canada, la Grande-Bretagne, l'Australie et la Nouvelle-Zélande.

M. Perreault est à l'emploi de la Ville de Québec depuis vingt ans. Le Technology Leadership Award lui a été attribué pour récompenser ses initiatives visant à améliorer les services de sa municipalité et à réduire les dépenses municipales par l'utilisation des technologies nouvelles.

À titre de directeur général de la Ville de Québec, M. Perreault a été à l'origine de plusieurs innovations, dont l'utilisation de systèmes informatiques pour réduire le temps de réponse des pompiers lors des incendies; l'adaptation d'instruments technologiques pour augmenter la productivité au service des travaux publics et l'informatisation des systèmes budgétaires et de gestion de la ville de Québec.

## RAPPORT FINANCIERS EXPRESS

COMPAGNIES	PROFITS (PERTES) (\$100)			REVENUS BRUTS (\$000)		
	Courant	L'an dernier	Variation	Courant	L'an dernier	Variation
<b>Ciment St Laurent</b> (ciment) Mont, Qué. 9 mois 30 sept.	50,142	30,157	+66 %	500,200	426,911	+17 %
<b>Can. Indus. Ltd.</b> (prod chimique) Mont, Qué. 9 mois 30 sept.	32,000	19,000	+68 %	986,000	1,000,000	-1 %
<b>Geoffrion Leclerc</b> (courtier) Mont, Qué. année 31 août	6,900	5,300	+30 %	63,800	41,100	+55 %
<b>General Trustco of Canada</b> (fiducie) Mont, Qué. 9 mois 30 sept.	23,430	15,509	+51 %	347,000	303,000	+14 %
<b>Cassidy's Ltd.</b> (verres-contenants) Brossard, Q. 9 mois 30 sept.	1,153	888	+32 %	78,900	75,100	+6 %
<b>Goodyear Canada</b> (caoutchouc) Tor, Ont. 9 mois 30 sept.	16,057	10,910	+47 %	494,616	494,459	- %
<b>Union Carbide Canada</b> (prod chimique) Tor, Ont. 9 mois 30 sept.	17,743	15,340	+15 %	304,009	268,380	+13 %
<b>Stelco</b> (acier) Tor, Ont. 9 mois 30 sept.	55,692	56,004	- %	1,934,120	1,855,019	+4 %
<b>Maclean Hunter</b> (communications) Tor, Ont. 9 mois 30 sept.	55,006	43,999	+25 %	928,209	822,508	+12 %
<b>Traders Group</b> (inst. financière) Tor, Ont. 9 mois 30 sept.	23,335	16,099	+44 %	628,304	603,128	+4 %
<b>Kerr Addison Mines</b> (mines) Tor, Ont. 9 mois 30 sept.	17,900	2,300	+678 %	66,224	38,672	+71 %
<b>Sherritt Gordon Mines</b> (mines) Tor, Ont. 9 mois 30 sept.	224	1,688	-86 %	272,247	308,743	-11 %
<b>TransCanada Pipelines</b> (pipelines) Cal, Alb. 9 mois 30 sept.	117,200	136,100	-13 %	2,432,700	3,146,200	-22 %
<b>Agra Industries</b> (alimentation) Saskatoon, Sask. année 31 juil.	8,774	6,340	+38 %	207,798	171,499	+21 %
<b>Murphy Oil Corp.</b> (pétroles) Eldorado, Ark. 9 mois 30 sept.	18,017	12,984	+38 %	1,129,093	1,048,127	+7 %
<b>Eaton Corp.</b> (conglomérat) Clev, Ohio 9 mois 30 sept.	162,300	75,600	+114 %	2,332,800	2,059,800	+13 %
<b>Playboy Enterprises</b> (publication) Chic, Ill. 1 <sup>er</sup> trim. 30 sept.	1,126	264	+326 %	38,774	40,322	-3 %
<b>WM Wrigley Jr Co.</b> (confiseries) Chic, Ill. 9 mois 30 sept.	57,255	43,937	+30 %	596,692	533,902	+11 %



## UN HOMMAGE À L'ÉQUIPE OLYMPIQUE CANADIENNE

FREDERICK W. SMITH sur "Le défi des entreprises d'aujourd'hui"



FREDERICK W. SMITH  
Président du conseil & chef de la direction  
Federal Express

M. Fred Smith est à la tête d'une compagnie internationale multimilliardaire bâtie selon le concept d'une livraison de colis du jour au lendemain partout en Amérique du Nord. Cet automne, il lancera une nouvelle filiale située au Canada. La compagnie Federal Express commandite les JEUX OLYMPIQUES EN 1988.

M. Smith présentera un chèque constitué d'une partie des profits du déjeuner pour appuyer l'équipe olympique canadienne. Des membres de l'équipe seront présents.

Réservations : 878-4651  
Nombre de places limité  
Réservez tôt!

Déjeuner-causerie  
le mardi 3 novembre 1987  
Hôtel Bonaventure  
Hilton International  
Midi à 14 h

Coût : 100 \$ - 900 \$ table de 10

Organisé par Le Bureau de Commerce de Montréal

Marque officielle de l'Association olympique canadienne

Avec la collaboration de :

La Presse

CKAC 73

CIAD 800 STEREO

# JOURS PAYANTS

La qualité et le succès, c'est profitable

# 500 \$ à 2000 \$

En argent comptant directement de Ford

Achetez ou louez et profitez immédiatement d'une qualité et d'une valeur exceptionnelle.

**500 \$**

en argent comptant\*

**Camion 87-88 de série F**

Le camion le plus  
vendu au monde

**Ford  
Escort 87**

La voiture la plus  
vendue au monde

**Ford  
Taurus 87**

La voiture primée  
par excellence

**750 \$**

en  
argent  
comptant\*

**Mercury  
Tracer 87**

L'importée de Ford  
la plus vendue

**Mercury  
Sable 87**

L'allure de  
la réussite

**2000 \$**

en argent comptant\*

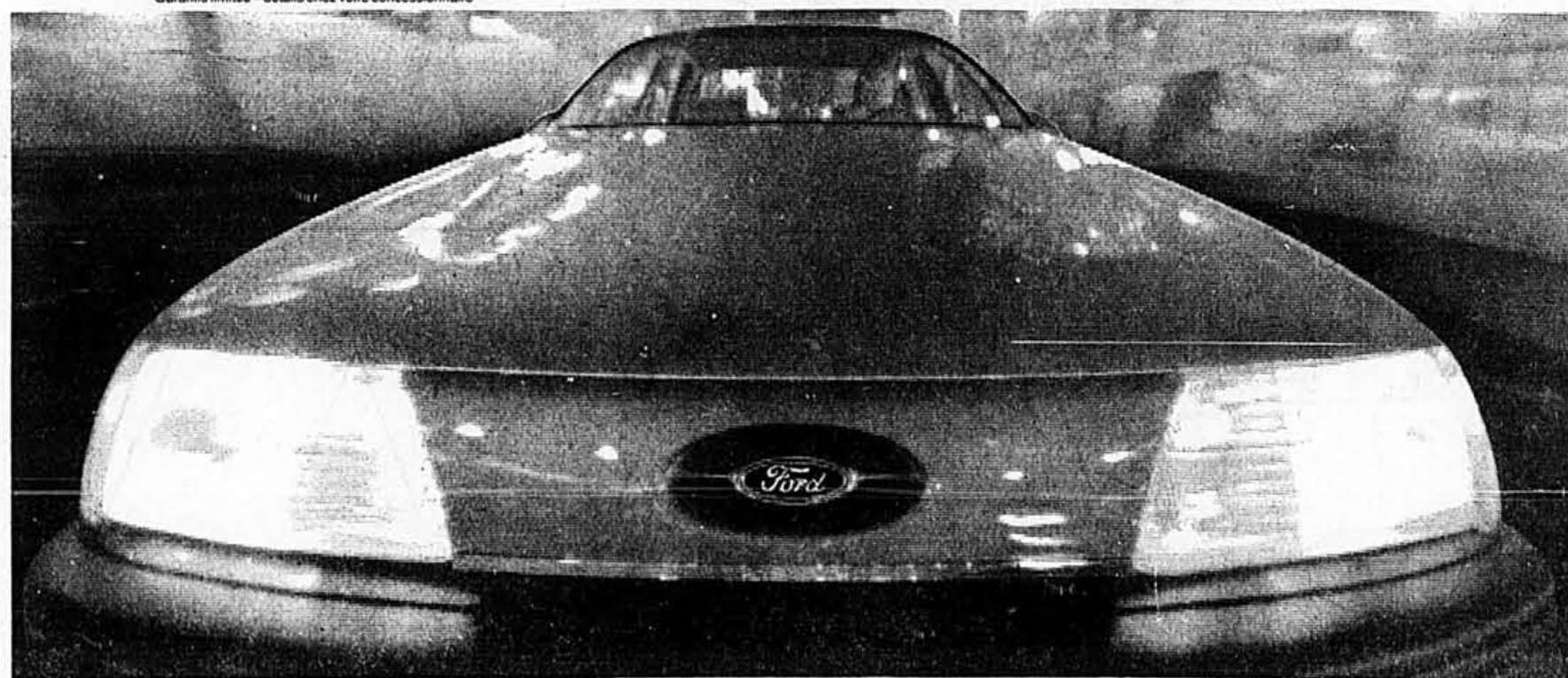
**Merkur XR4Ti 87**

La splendide sedan sport  
qui nous vient d'Allemagne



\*L'offre "argent comptant" ne s'applique qu'aux véhicules ci-haut mentionnés en stock chez votre concessionnaire. L'offre "argent comptant" pour les camions F-150 à F-450 87/88 ne s'applique qu'aux camions équipés de transmission manuelle. L'offre inclut la participation du concessionnaire. Tous les détails chez les concessionnaires Ford et Mercury participants.

L'offre prend fin le 30 novembre.



Depuis les 7 dernières années, nous fabriquons les voitures et camions nord américains les mieux construits. Aucun autre fabricant ne peut en dire autant.

Ford MERCURY

La qualité passe avant tout

Ford FORD