

UNE MODE AMÉRICAINE QUI NOUS ATTEINT



Louise Bolduc mène ses activités professionnelles depuis sa superbe résidence, située dans un quartier chic de Sillery.

Le Soleil, Jean-Marie Villeneuve

« Je ne serais plus capable de retourner dans un édifice commercial »

LE BUREAU DANS LA RÉSIDENCE

Tous les jours de la semaine, près de 50 millions de Nord-Américains se rendent au bureau... à la maison. Pour eux, demeurer à deux pas de son lieu de travail dépasse la simple expression car il leur suffit de franchir une porte ou quelques marches pour passer de la chambre à coucher au bureau. Le développement fantastique de l'informatique et des télécommunications a largement contribué à accentuer ce phénomène.

Tous les motifs sont bons pour installer son bureau à la maison : souplesse de l'horaire, économie de temps, régime moins stressant, frais de repas et de transport diminués, avantages fiscaux indéniables et bien d'autres encore. En contrepartie, le travail autonome à la maison requiert un fort degré de motivation et d'autonomie de même qu'une bonne dose d'entrepreneuriat et beaucoup de disponibilité car les clients peuvent se pointer à toute heure du jour.

par JACQUES DRAPEAU
LE SOLEIL

Selon des études récentes, la moitié des gens qui touchent leur revenu à partir d'un travail effectué à leur résidence, sont des professionnels, des consultants, des secrétaires et des réparateurs. Le ratio homme/femme serait à peu près égal.

Une nouvelle catégorie de travailleurs apparaît maintenant dans le décor : celle des employés salariés qui préfèrent la quiétude du foyer au rythme souvent trépidant du bureau ou de l'usine. Ils sont « branchés » à leur bureau par l'ordinateur ou le télécopieur. Boeing, le géant de l'industrie aéronautique, confie maintenant beaucoup de travaux à des techniciens installés en permanence à leur résidence. D'autres multinationales sont en train de rallier le mouvement.

Des études montrent que 10 % de tout le travail rémunéré, produit actuellement aux États-Unis, provient de la maison. Environ six hommes d'affaires américains sur 10 exécutent au moins une partie de leur tâche à leur résidence. Chez nos voisins du sud,

POUR OU CONTRE ?



« La première année à la maison fut difficile »

En choisissant d'installer son bureau dans sa maison de Charlesbourg, Georges Chouinard voulait se rapprocher de sa petite famille.

l'effectif des travailleurs rémunérés à la maison grimpe de 7 % par année.

Au Canada, les travailleurs autonomes forment un groupe en pleine croissance. Entre 1975 et 1987, leur nombre s'est accru de 60 %. Environ 54 % des travailleurs autonomes, révèle Statistique Canada, sont à leur propre compte, c'est-à-dire qu'ils n'ont habituellement pas d'aide rémunérée. Les 46 % qui restent sont des employés.

Le poulet au four

C'est à partir de sa résidence cossue, située en plein cœur d'un quartier huppé de Sillery, que Louise Bolduc dirige, depuis bientôt deux ans maintenant, son service de placement de personnel. La clientèle emprunte une porte latérale pour accéder aux bureaux de l'agence, situés au sous-sol de la maison. Mais il arrive très souvent que des ententes soient conclues autour de la table de la salle à manger qui s'ouvre largement sur la riche nature environnante ou devant un bon feu de foyer par un temps froid d'hiver.

« Je ne serais plus capable de retourner dans un édifice commercial, confie-t-elle à TENDANCES. Ici, les entrevues se déroulent davantage sous le signe de la détente. Quand il fait beau, rien ne nous empêche de poursuivre les entretiens sur la terrasse extérieure ce qui confère un caractère plus amical à ces relations d'affaires. »

Tous les jours, Louise Bolduc « descend » à son bureau vers 7 h 30, en tenue soignée comme si elle devait quitter la maison pour aller au bureau. C'est important pour entretenir la motivation. « J'accomplis beaucoup plus de travail à la maison parce que je n'ai pas à subir les embouteillages sur la route », ajoute-t-elle. En fin d'après-midi, il lui arrivera de mettre un poulet au

Suite B-2, Le travail...



NINA RICCI
PARIS

présente une offre spéciale

'90 RÊVE D'ÉTÉ
L'Air du Temps

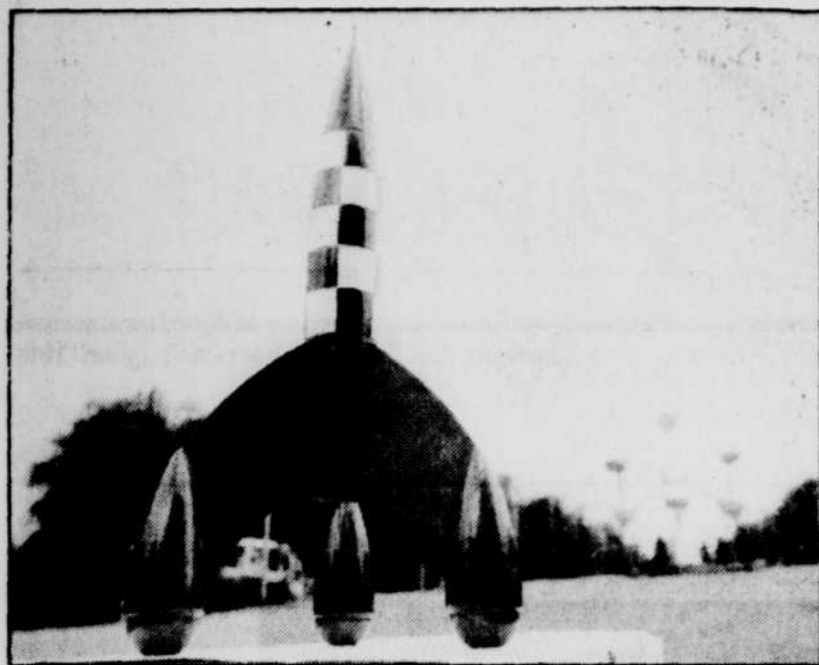
Eau de toilette en vaporisateur, 2 contenants de 30 ml

30\$

brunet enr.

3730, du Campanile
658-1337

Également disponible: Calendre, Paco Rabanne, Magie Noire, Lancôme, Cabochard, Gres Paris, Colors de Benetton, Quartz Molyneux et plusieurs autres.



Haute de près de 308 mètres, la fusée lunaire, telle qu'imaginée par Hergé dans *Objectif Lune*, devrait garnir le ciel de Bruxelles d'ici l'an 1993.

La fusée du professeur Tournesol à Bruxelles

BRUXELLES — « Eh bien, qu'en dites-vous ? Voilà ce que j'ai réalisé, moi Tryphon Tournesol ! Et c'est ça que vous appelez, sans doute faire le zouave ? Cette scène d'*Objectif Lune* pourrait bientôt être jouée à Bruxelles.

En mal de symbole, les Bruxellois cherchent à extirper des aventures de Tintin et du professeur Tournesol, la fusée lunaire, telle qu'imaginée par Hergé, pour garnir le ciel de leur ville. Des architectes sont présentement à préparer les plans de la future fusée. La hauteur suggérée : 308 mètres, 8 de plus que la tour Eiffel...

« On pensait beaucoup chez les proches d'Hergé à un hommage spectaculaire, raconte Edith Allaert qui est à l'origine du projet. Un jour, il nous est apparu que la fusée d'*Objectif Lune* était universellement et totalement liée à l'image de Georges Rémi. Sa fusée, poursuit Mme Allaert, symbolise l'exploration de l'espace, pas sa conquête. C'est l'anti-guerre des étoiles. Dans *L'Affaire Tournesol*, lorsque le professeur prend conscience que son invention peut être utilisée à des fins guerrières, il la détruit.

La tour rouge et blanche, qu'on espère terminer avant 1993, se verra à des dizaines de kilomètres de Bruxelles. Les plans prévoient 40 à 50 étages, auxquels on souhaite donner une vocation scientifique et éducative.

Nombre de visiteurs attendus ? Deux millions par année. C'est énorme. « La fusée de Hergé est une image qui ne vieillira jamais », rétorque Edith Allaert, n'oubliez pas que vous êtes dans la capitale mondiale de la bande dessinée. »

Ce gigantesque projet est évalué à un peu plus de 100 millions \$. Pour l'instant ses promoteurs cherchent des modes de financement. « J'ai pensé au pont d'Istanbul, explique le plus sérieusement du monde Mme Allaert, il a été construit par souscription. On pourrait faire la même chose avec la fusée. Lancer une souscription chez les 7 à 77 ans.

Les Japonaises sont de moins en moins attirées par le mariage

TOKYO (AFP) — Rompant avec des siècles de respect de la tradition, un nombre croissant de jeunes Japonaises tentées par des carrières professionnelles, repoussent la date fatidique de leur mariage, provoquant un véritable désarroi parmi leurs collègues masculins.

Selon une enquête publiée récemment par le Centre de recherche sur le mariage Altmann, le célibat prolongé est trois fois plus mal vécu chez les hommes que chez les femmes : c'est ainsi que 26,8 % des célibataires masculins de plus de 33 ans interrogés ont répondu que le célibat leur posait de « sérieux problèmes psychologiques » contre 8,3 % seulement de l'ensemble des femmes célibataires du même âge.

Après avoir dépassé le cap du million il y a une vingtaine d'années, le nombre des mariages a progressivement décliné par la suite au Japon, atteignant 711 000 l'an dernier. Cette crise du mariage se double d'une crise préoccupante de la natalité.

Pour les sociologues, le phénomène paraît irréversible compte tenu du vieillissement de la population mais surtout des changements de mentalité qui ont commencé à se faire jour au Japon.

Jusqu'à récemment encore, il était quasi impossible tant aux Japonais qu'aux Japonaises de persister à refuser le mariage à l'approche de la trentaine en raison des innombrables pressions exercées tant par la famille que par l'entourage professionnel pour mettre la bague au doigt du malheureux célibataire.

Si cette situation est encore largement répandue en ce qui concerne les hommes célibataires, elle l'est de moins en moins pour les femmes, une fois passés 30-32 ans. « Si elles ont réussi à tenir jusque là, c'est qu'elles ont du caractère et on les laisse tranquilles », note pour sa part Mlle K. Kono, 32 ans, une interprète représentative de ces nouvelles Japonaises qui risquent d'ébranler les fondements

d'une civilisation traditionnellement dominée par les hommes.

Leur modèle est Takako Doi, la dynamique présidente du parti socialiste japonais qui à 62 ans explique tout simplement qu'elle ne s'est jamais mariée parce qu'elle n'a pas trouvé l'homme de sa vie.

La meilleure tolérance du célibat est attestée par une autre enquête effectuée une association féministe dans un quartier de Tokyo l'an dernier, auprès de 1446 personnes, avec toujours le même écart entre les hommes et les femmes.

Si les uns comme les autres souhaitent toujours en grande majorité le mariage (72,9 %), les femmes sont 31 % à affirmer que le célibat ne leur fait pas peur, contre 20 % seulement chez les hommes.

L'effondrement progressif du mariage arrange, une véritable institution au Japon où les deux sexes n'ont traditionnellement guère d'occasion de se rencontrer.

Trente six pour 100 des hommes célibataires interrogés ont ainsi reconnu n'avoir aucune amie femme, essentiellement en raison d'un travail trop prenant (27,6 % de réponses) ou parce qu'ils ne pensent pas pouvoir trouver la femme idéale (25,6 %).

En 1988, 5,19 millions d'hommes âgés de 23 à 35 ans étaient célibataires (soit 47 % de l'ensemble de cette tranche d'âge), contre 4,84 millions de femmes âgées de 20 à 32 ans (soit 46 % de l'ensemble), toujours selon l'enquête Altmann.

Mais à 39 ans, l'écart était encore nettement plus important, avec un taux de célibat de 12,7 % pour les hommes contre près de la moitié seulement chez les femmes (6,4 %).



Il y a cinq ans maintenant, Georges Chouinard installait ses services professionnels en informatique dans le sous-sol de sa résidence, située dans un quartier résidentiel de Charlesbourg.

Suite de la page B-1

Le travail...

au four et de retourner à son bureau du sous-sol pour faire un peu de facturation.

Mais la formule n'a pas que des avantages. « Aménager son bureau à la maison, dit-elle, signifie que tu décroches moins facilement. Tu dois accepter de recevoir des appels téléphoniques et mener des entrevues en soirée. »

Il y a cinq ans maintenant, Georges Chouinard installait ses services professionnels en informatique dans le sous-sol de sa résidence, située dans un quartier résidentiel de Charlesbourg. Il ne le regrette pas.

« Au début, de souvent-il, je devais me déplacer tous les jours de Charlesbourg à mon bureau, aménagé dans un centre commercial de Sainte-Foy. J'ai vite conclu que si je voulais me rapprocher de ma femme et de mes enfants et diminuer mes déplacements en voiture, il me fallait transformer une partie de ma résidence en lieu de travail.

L'entreprise de M. Chouinard occupe une partie du sous-sol, le reste servant de salle de séjour aux enfants. Mais l'accès au sous-sol est interdit aux enfants durant la journée afin de ne pas perturber le travail professionnel.

« La première année à la maison fut difficile, se souvient-il. Il passe moins de gens dans une rue résidentielle que dans un centre commercial. Il a fallu redoubler d'ardeur pour nous faire connaître. Mais maintenant, tout va rondement. » M. Chouinard entrevoit même le jour où il lui faudra quitter sa résidence pour aller occuper des locaux plus vastes.

Un bureau d'affaires à la maison doit respecter la réglementation municipale qui restreint le nombre d'employés afin de limiter le va-et-vient dans le quartier. Un bureau d'affaires à la maison procure des avantages fiscaux et permet des déductions intéressantes au chapitre des dépenses professionnelles.

Y mettre le prix

Les architectes-designers Jean-Marc Harvey et Steve Ross, de l'Atelier Avant-Garde de Sainte-Foy, ont déjà été mis à contribution dans de nombreux aménagements de bureaux, dans des résidences de la région de Québec. Ils en dressent un constat intéressant.

« Très souvent, décrit M. Ross, les gens qui choisissent de faire des affaires à la maison, investissent davantage qu'ils ne le feraient pour l'aménagement d'un bureau situé dans un édifice commercial. Jusqu'à 8000 \$ en moyenne à la maison comparativement à 3000 \$ à 5000 \$ pour un bureau commercial. Il n'est pas rare, par exemple, que l'on consacre jusqu'à 3000 \$ pour l'achat d'un fauteuil super confortable ». Evidemment, le bureau de la résidence sera équipé à la moderne : ordinateur, « fax », répondeur téléphonique, imprimante. Des manufacturiers de meubles québécois, bien au fait du phénomène, conçoivent maintenant du mobilier qui s'adapte mieux aux besoins d'un bureau à la maison.

« Nous nous préoccupons beaucoup de la décoration des lieux, ajoute M. Harvey. De même est-il nécessaire d'apporter une attention toute spéciale à l'insonorisation afin d'assurer la confidentialité des entretiens qui s'y dérouleront. » Côté éclairage, les clients optent généralement pour un mariage de fluorescent et d'halogène afin de combiner le fonctionnel et l'ambiance. Les planchers sont généralement recouverts de tapis.

Les deux spécialistes croient aussi que le coin des activités professionnelles devrait, dans la mesure du possible, être bien isolé du reste de la maison afin de respecter l'intimité des autres occupants.

Selon Steve Ross, de nombreux acheteurs de maisons neuves prévoient maintenant une pièce pour leur bureau au moment de la conception des plans. « Idéalement, explique le spécialiste, le bureau devrait être situé côté nord afin d'assurer une diffusion égale de la luminosité naturelle. En outre, une pièce orientée vers le nord est plus facile à climatiser car elle n'a pas à subir les écarts de température de la journée. »

Dans l'esprit de beaucoup de travailleurs toutefois, il est difficile d'imaginer vivre dans une maison qui sert à la fois de résidence et de lieu de travail. « Moi, j'étoufferais vite dans un tel régime, a-t-on pu entendre en cours de reportage. Il me faudrait sortir très souvent pour changer d'air. »

Voici comment un psychologue de Québec qui a justement son bureau d'affaires à sa résidence, a pu contourner le problème. « Le matin, je fais exactement comme si je me préparais à quitter la maison pour me rendre au travail. Je porte toujours la cravate même si je n'ai pas de rendez-vous dans la journée. Quand je passe dans la pièce qui me sert de bureau, j'ai le sentiment d'être dans un autre édifice, prêt à entreprendre une autre journée de travail. »

■ 73 % des Danois acceptent les lesbiennes et 59 % les homosexuels

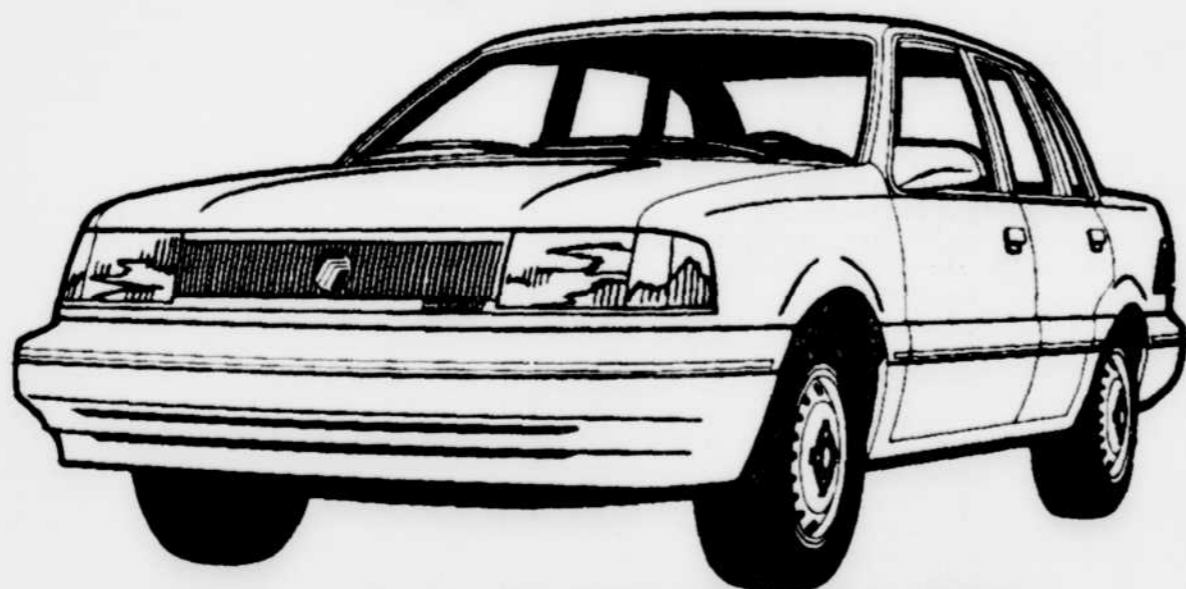
Soixante-treize pour cent des Danois jugent tout à fait acceptable ou acceptable les relations sexuelles entre les femmes et 59 % entre les hommes, alors que 29 % et 33 % y sont opposés et 8 % n'ont pas d'opinion à ce sujet indique un sondage de l'Institut d'analyse Sensor publié fin juin par le quotidien Jyllands-Posten (conservateur). Ce sondage réalisé en mars 1990 montre que les hommes acceptent beaucoup plus les lesbiennes (63 %) que les homosexuels (53 %). Les femmes ont une attitude presque égale envers les deux relations, 64 % sont favorables à la sexualité entre les hommes et 63 % entre les femmes.

Ce sont les jeunes (18-29 ans) qui adoptent l'attitude la plus tolérante avec 84 % de femmes interrogées portant un avis favorable sur les homosexuels et 82 % sur les lesbiennes. 64 % des hommes de la même tranche d'âge admettent les relations entre les hommes et 83 % celles existant entre les femmes.

Le Danemark est depuis le 1er octobre 1989 le premier pays au monde à autoriser par la loi le mariage civil entre les homosexuels et les lesbiennes.

(AFP)

EN RAISON DU SUCCÈS OBTENU
3 JOURS SUPPLÉMENTAIRES
50 29 TOPAZ "L"
4 portes 1990



— CLIMATISEUR —

10 995 \$

*transport en sus 540 \$ rabais Ford inclus 750 \$

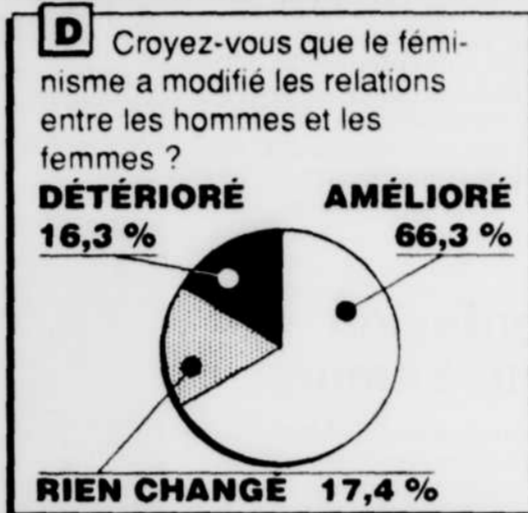
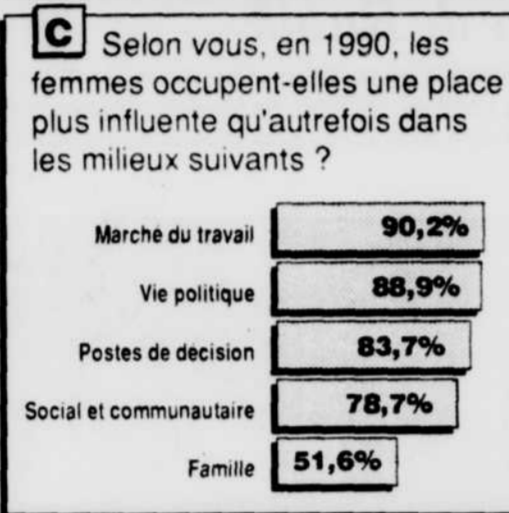
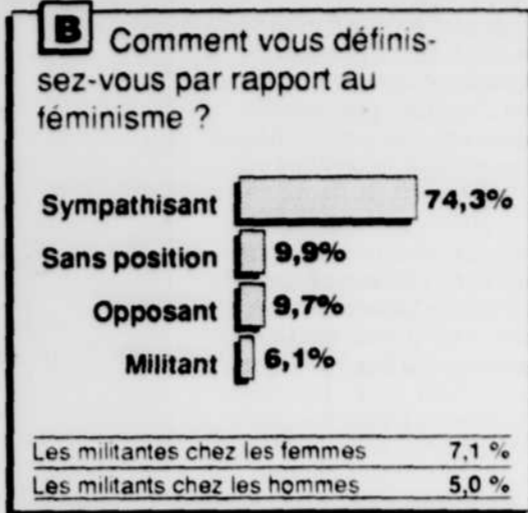
Automobiles
ROBERGE

1040, boul. Pierre-Bertrand, Vanier 687-5544

Sondage IQOP/LE SOLEIL

Le féminisme a amélioré les relations entre les hommes et les femmes

Plus de 66 % des adultes habitant l'agglomération urbaine de Québec estiment que le féminisme a amélioré les relations entre les hommes et les femmes, révèle un tout nouveau sondage de l'Institut québécois d'opinion publique. Cette enquête téléphonique, réalisée pour le compte de TENDANCES, a été menée entre le 4 et le 7 juin dernier auprès de 451 répondants âgés de 18 ans et plus. Ainsi donc, s'il faut en croire ce sondage, la population de Québec et de sa banlieue n'est pas du tout réfractaire au mouvement féministe. Près de 8 adultes sur 10 pensent, en effet, que le féminisme a toujours sa place en 1990. Environ 75 % des gens se disent sympathisants à la cause alors que seulement 9,7 % expriment leur opposition. Environ 90 % des adultes de l'agglomération de Québec croient que les femmes exercent maintenant une influence plus marquée dans leur milieu de travail.



Graphique, LE SOLEIL

Un nouveau système de laveries automatiques... mais pour chiens

CLINTON, Maryland — Les propriétaires de chien du Maryland fatigués de la corvée de toiletteage du samedi soir sont de plus en plus nombreux à avoir recours aux services de Tri-Star K-9 : un nouveau système semblable aux laveries automatiques de voitures... mais pour chiens.

par ROBERT ANDREWS de l'Associated Press

« Chez moi, c'est la pagaille dans ma salle de bains », déclare M. Jean Burson, tout en brochant April, un setter irlandais fraîchement sorti du bain. « À chaque fois je me faisais tremper jusqu'aux os et il y avait des poils de chien partout qui me bouchaient la douche ».

« On ne peut pas dire que ce soit une partie de plaisir pour April, mais cela me facilite bien la vie ». Le propriétaire de Tri-Star, M. Craig Jolly, explique avoir ouvert cette laverie au mois de décembre à l'intérieur de son élevage canin pour rendre service aux maîtres qui veulent des toutous propres sans passer par leur salle de bains.

Pas de traitement de choc. Les clients escaladent des rampes de bois qui les mènent en douceur dans des baignoires de porcelaine équipées de jets d'eau. « Je connais des personnes qui se sont fait mal au dos en portant leur chien de 68 kg dans le bain », raconte M. Jolly.

Pour 9,99 \$ US, le prix du lavage comporte l'utilisation de shampooing, de brosses, de ciseaux, de tondeuses, de coupe-ongles et de sèche-cheveux. Le maître des lieux propose également des eaux de toilette pour les cabots aux odeurs tenaces et offre des petits noeuds multicolores aux caniches et autres petits toutous qui passent la porte.

« J'envisage d'installer un terrain d'exercice et un bain à remous pour chiens arthritiques, ainsi qu'une épicerie fine où les chiens pourront trouver des os à mâcher, des jouets, des mets à base de foie, des milk-shakes et des morceaux de boeuf en forme de hamburger et de chapelets de saucisses ».

Bien que le slogan de Tri-Star soit « Seul le chien nous intéresse », une femme a récemment téléphoné pour demander si elle pouvait amener son chat et s'est fait poliment éconduire. « Quelqu'un débarquera certainement un jour avec un chat ou un lapin domestique », déclare M. Jolly qui ajoute, philosophe : « Je le laisserai essayer s'il y tient ».



Nicole BEAULIEU

Merde alors !

Besogner à la maison, quelle chance ! Pour ça, oui, c'en est tout une, surtout appréciable le matin : pas besoin de courir après l'autobus — sous la pluie une fois sur deux, ni de s'habiller chic, ni même de se maquiller. Et personne n'interdit de siroter un troisième café en faisant la causette aux oiseaux. La belle vie, quoi. Mais il y a des risques. Onze ans de ce régime m'ont appris qu'il faut se méfier de plusieurs chausse-trapes.

Premier écueil : la robe de nuit.

Au départ, la travailleuse autonome (1) a résolu de se la couler douce. Chaque jour que Sisyphe amènera, elle l'abordera sans heurts, glissant voluptueusement du lit au bureau. S'habiller ? Pourquoi le ferait-elle si elle n'en a pas le goût ? Les murs du sous-sol ont peut-être des oreilles, personne ne leur a encore vu d'yeux. L'ennui c'est qu'à force d'user ses robes de nuit le jour, elle en arrive à devoir porter ses vêtements de ville au lit. Et elle finit par rêver — quel cauchemar — qu'elle interviewe le premier ministre vêtue d'une vieille « jacquette » en flanellette rouge tout effilochée.

Deuxième écueil : le bureau ouvert.

Evidemment, elle n'a pas cru utile de mettre une porte à son bureau. À quoi cela servirait-il ? Son lieu de travail doit rester ouvert à tous, organiquement intégré à la vie de la maisonnée. Le hic c'est que par un curieux phénomène de vases communicants, le bureau se trouve bientôt envahi par la cuisine. Elle n'a pas sorti ses outils que, déjà, le gros bourdon du quotidien y a installé ses casseroles.

Troisième écueil : le « QU'EST-CE QUE CE SERAIT » des enfants, de l'entourage, du surmoi.

La travailleuse nantie d'enfants a tout fait de subir la complainte de la martyre de l'horaire scolaire : « Chanceuse, tu peux tout faire à ta guise : marcher, manger, sortir, t'amuser. Si tu le voulais tu pourrais faire des merveilles, mais tu perds ton temps », gémit la victime. Suit invariablement la liste des immondes QU'EST-CE QUE CE SERAIT.

- Qu'est-ce que ce serait de mettre un pâté chinois au four vers onze heures ?
- Qu'est-ce que ce serait de faire une brassée de lavage entre deux phrases ?
- Qu'est-ce que ce serait de donner un coup de fer à mon chemisier blanc tout en repassant tes notes ?
- Qu'est-ce que ce serait de poser un bouton à mon patalon tout en réfléchissant ?
- Qu'est-ce que ce serait de passer le plumeau ? Le balai ? La « moppe » ?
- Qu'est-ce que ce serait de... de ?

La poisseuse liste des « QU'EST-CE QUE CE SERAIT » pervertit la logique de l'assise en un rien de temps. Susurre la vipère de la mauvaise conscience : « He, la vieille, qu'est-ce que ce serait de pondre tes paragraphes tout en cuisinant, époussetant, lavant, repassant, repressant, recurant, frottant, torchant, joggant, rêvassant, dormant, lisant, bavardant, tricotant, brochant, cousant, jardinant, tripant ? Hein, qu'est-ce que ce serait ? »

Quatrième écueil : le mélange des couleurs.

En fait, le plus grand danger qui menace la travailleuse à domicile est le mélange des jours ouvrés et chômés. Croyant se donner du bon temps, elle commence par mettre un peu de dimanche dans sa semaine, un peu de loisir dans son travail ; comme tout se paie, il lui faut en revanche consentir à mettre un peu de semaine dans son dimanche et de travail dans son loisir. Finalement, elle se retrouve dans la situation embarrassante de la blanchisseuse qui a lavé le rouge avec le bleu, le rouge a déteint sur le bleu, le bleu sur le rouge, et tout est foutu.

Cinquième écueil : le soleil, la pluie et l'inspiration.

Parce qu'elle veut profiter de la vie au maximum, la travailleuse entend ajuster son horaire au temps qu'il fait. Elle ira jouer dehors quand il fait soleil, besognera quand il pleut et, puisqu'il ne sert à rien de tirer sur les fleurs en train de pousser, elle attendra sagement l'inspiration avant de se mettre au travail. Pourquoi s'astreindre bêtement au neuf à cinq, du lundi au vendredi ? Hélas ! l'univers souffre d'un manque de synchronisme effarant, le soleil brille avec arrogance quand le travail urge, la flotte s'abat dès qu'on se trouve libre, et l'inspiration est une chipie qui arrive toujours en retard.

Sixième écueil : l'isolement.

De celui-là, je parlerai un de ces quatre dimanches : quand j'aurai trouvé le tour de relancer mes amis pour en débattre avec eux.

Bref, croyant échapper aux contraintes du travail organisé, la travailleuse solitaire se voit bientôt forcée d'en revenir à la bonne vieille discipline. Elle se lève tôt, s'habille, se maquille (pour ne pas effrayer les araignées), travaille suivant un horaire assez régulier, exige qu'on frappe à sa porte avant d'entrer, planifie ses congés et ses vacances.

Parfois, quand elle se relâche, un gros oeil tyrannique s'allume dans le bureau. C'est alors qu'elle se met à rêver d'une patronne sale, bête et méchante, tout ce qui se fait de plus con chez les MBA, un monstre de stupidité avec qui elle pourrait se colleter au besoin.

Car il est bien lourd d'avoir à supporter seule le poids de sa médiocrité.

(1) Pour des raisons déjà fournies dans une précédente chronique, le féminin n'exclut pas le masculin.

C'était Hier

Le 8 juillet... 1974 Sous Pierre Trudeau, les libéraux remportent 141 sièges lors des élections fédérales.

Le 11 juillet... 1896 Wilfrid Laurier devient premier ministre du Canada.

Le 12 juillet... 1963 Le monument de la reine Victoria à Québec est détruit par une explosion de dynamite.

Le 9 juillet... 1979 Le gardien de but Ken Dryden, du Canadien de Montréal, annonce sa retraite sportive.

Le 13 juillet... 1976 Montréal ordonne de démolir Corridart, un des gestes les plus contestés des Jeux olympiques.

Le 10 juillet... 1976 Un nuage toxique de dioxine s'échappe de l'usine chimique de Seveso, près de Milan.

Le 14 juillet... 1976 Abolition de la peine capitale au Canada.

LE CENTRE D'ÉPANOUISSEMENT PSYCHO-CORPOREL
À Québec depuis 1980

INITIATION À LA MASSOTHÉRAPIE
Massage Shiatsu 18 au 22 juillet
Massage Californien 25 au 29 juillet
Massage Suédois 12 au 15 août

FORMATION DE 300 HEURES ET DE 1 000 HEURES EN MASSOTHÉRAPIE AVEC CERTIFICATION
Notre Centre est reconnu par la F. Q. M. M. et par le ministère du Revenu pour fins d'impôt
Sous la direction de Yvon Dallaire, M. Ps., Psychologue

675, Marguerite-Bourgeoys, Québec G1S 3V8, 687-1165

ARGENTURE
• CUIVRE • MIROIR
• CHAUDRONS • ARGENTERIE
• RÉPARATIONS
• ÉTAMAGE • POLISSAGE
HC HÔPITAL DE CHAUDRONS QUÉBEC ENR
687-2559

Le Café du Monde

692-4455 692-4455

Promotion spéciale
(tous les soirs)

1 homard* 1 fourneaux	14 ⁹⁵
2 homards*	14 ⁹⁵
3 homards* (*3/4 à 1 lb)	19 ⁹⁵

Incluant 1 bisque de homard

LUNDIS ET MARDIS SOIR
Moules, frites à volonté 11⁹⁵

TOUS LES DIMANCHES
BRUNCH 11⁹⁵
SOUPER BUFFET 15⁹⁵
Prix spéciaux pour enfants

NATURALIZER
PLACE LAURIER

VENTE DE JUILLET

39⁹⁸

Un bon prix pour un soulier de qualité

NATURALIZER

Valeur jusqu'à 74 \$

29⁹⁸

Pour une sandale d'été

NATURALIZER

Valeur jusqu'à 55 \$

Profitez des premiers jours de la vente pour le premier choix.

NATURALIZER
Place Laurier, Ste-Foy - 658-7224
Mail sud, près de la Baie

LES ANNONCES CLASSÉES
LE SOLEIL
647-3311
ça sonne !

Ici et ailleurs

Les femmes veulent plus de toilettes

Après avoir réclamé et obtenu l'égalité des sexes dans le milieu de travail, voilà que les femmes exigent maintenant plus de toilettes dans les lieux publics.

Une étude de l'Université du Missouri donne des précisions sur le temps passé par les deux sexes aux toilettes. Les hommes consacrent entre 84 et 113 secondes pour satisfaire leurs besoins naturels alors que les dames ont besoin de 153 à 180 secondes.

Conséquence : il se produit d'interminables files d'attente aux toilettes des dames. Plusieurs se sentent frustrées de rater le début de la seconde partie du spectacle. D'autres qui n'en peuvent plus de retenir leur vessie, envahissent les toilettes des hommes.

La sénatrice du Maryland, Barbara Hoffman, dit à ce sujet que les femmes s'habillent différemment des hommes et qu'elles ont besoin de plus de temps. « Les hommes n'ont qu'à ouvrir leur braguette, rappelle madame Hoffman, tandis que les femmes ont beaucoup plus de choses à faire. »

Bébé n'aime pas trop de chaleur

Des études menées conjointement par l'épidémiologiste Nancy Wertheimer de l'Université du Colorado et le physicien Ed Leepe démontrent que les futures mamans qui utilisent une couverture électrique ou dorment sur un lit d'eau chauffant ont un taux de fausses couches supérieur aux autres.

De plus, le Dr Wertheimer affirme que les bébés conçus en hiver par des utilisateurs de couvertures électriques se développent moins rapidement dans la matrice et présentent un poids généralement plus bas à la naissance.

Le problème, semble-t-il, originerait des champs électromagnétiques. Selon le Dr M. Granger Moran, un spécialiste de la question, une femme enceinte qui désire utiliser une couvertu-

Le sexe au bout de l'aiguille

Une simple prise de sang chez la femme enceinte permet maintenant de connaître le sexe de l'enfant dès la neuvième semaine de grossesse. Voilà la découverte que viennent de faire des chercheurs italiens et anglais.

Le principe est simple : on cherche dans le sang de la mère les cellules fœtales et embryonnaires qui y circulent tout au long de la grossesse. (Cosmopolitan)

re électrique, devrait se contenter de préchauffer le lit et en interrompre ensuite l'alimentation électrique pour la nuit. Il précise aussi qu'une horloge électrique ne devrait jamais être placée à proximité d'un lit à cause des champs électromagnétiques. (American Health)

Deux femmes se trompent de maris

Deux mariées se sont trompées d'époux le jour de leur mariage : elles portaient un voile qui leur a obscurci la vue, rapporte le quotidien « The Times of India ».

Les deux couples de fiancés étaient arrivés mardi en même temps au village de Patan (centre de l'Inde).

Les cérémonies ont été quelque peu hâtées et les jeunes femmes, aveuglées par leur voile, ont donné la main à l'homme qu'elles croyaient être leur fiancé. Suivant la tradition hindoue, une des fiancées a fait sept fois le tour d'un feu avec son fiancé, pour sceller leur union. L'autre fiancée a fait de même avec le second jeune homme. Ce n'est qu'après avoir ôté le voile que les jeunes femmes ont compris leur erreur.

Mais les anciens du village, relate le journal, ont fait alors remarquer que « les sept tours autour du feu sacré » avaient été accomplis, rendant impossible tout échange d'époux.

La plupart des mariages en Inde rurale sont arrangés, en par-

ticulier parmi les Hindous qui constituent 82 % des 880 millions d'habitants de l'Inde. (AP)

Le syndrome de Tchernobyl

Une Néerlandaise de 24 ans vient d'être hospitalisée après avoir vécu pendant au moins deux ans enveloppée dans une feuille de plastique et avoir mangé uniquement de la nourriture en conserves par crainte des radiations nucléaires libérées par l'accident de la centrale de Tchernobyl, a révélé dernièrement la police.

Depuis le 30 avril 1986, date de l'accident, elle avait développé une véritable phobie des radiations et ne quittait son lit, enveloppée dans une feuille de plastique, que pour aller à la salle de toilette. Elle ne s'était pas lavée ni n'avait mangé autre chose que des conserves depuis quatre ans.

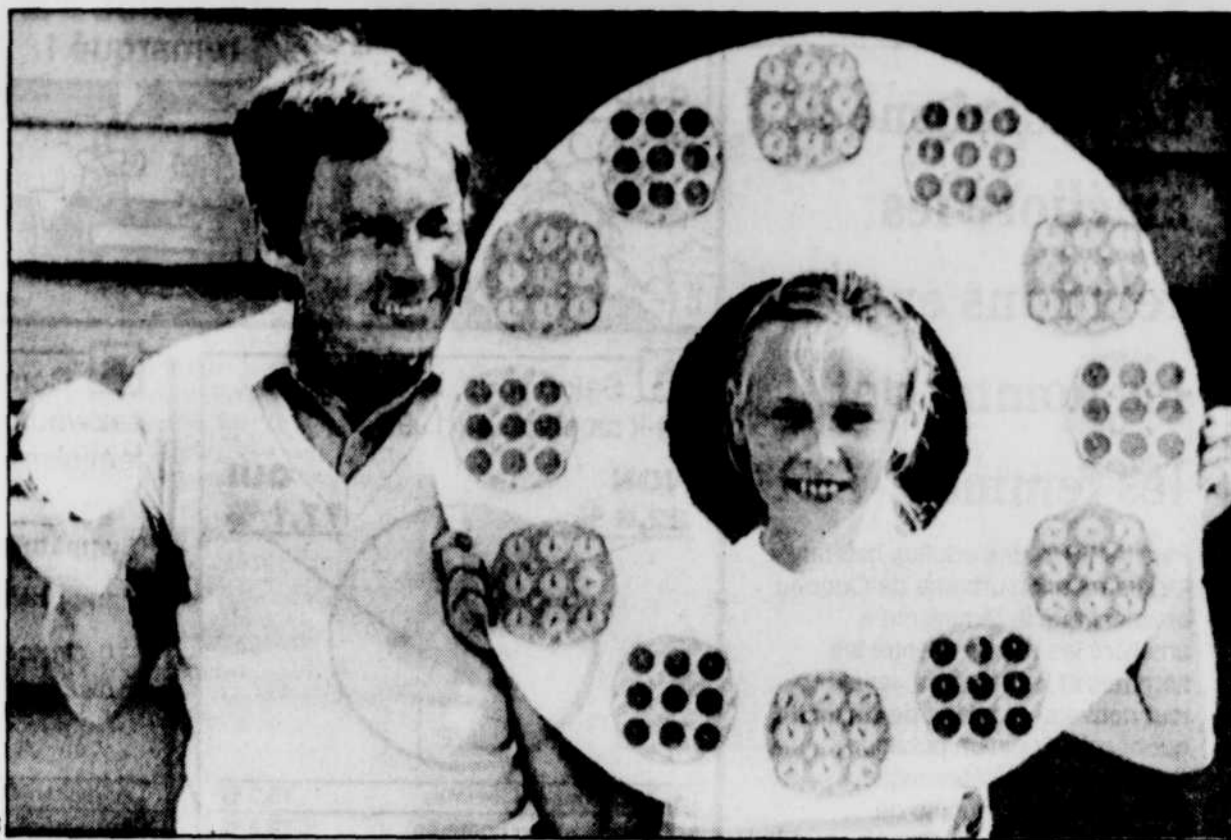
Ses parents, chez qui elle vivait, se sont décidés à appeler un médecin le mois dernier. Le « légume du village », comme l'avaient surnommé ses voisins, souffrait d'une infection de la vésicule, de malnutrition et de blocages des articulations. (AP)

Confusion dans l'amour

« Combien de fois faites-vous l'amour dans une semaine ? » Cette question a été bien souvent posée à des gens dans le cadre d'enquêtes mais on n'a pas la certitude qu'on en récolte toute la vérité, rien que la vérité.

Aux yeux de Paul Hornsby et d'Allen Wilcox, épidémiologistes dans un centre de recherches en Caroline du Nord, les personnes interviewées ont souvent tendance à gonfler le chiffre, soit parce qu'elles ne tiennent pas compte des voyages ou des autres dérangements survenus au cours de la semaine, soit que les expériences les satisfassent au plus haut point.

À brûle pourpoint, on a demandé à 91 femmes combien de fois elles faisaient l'amour dans une semaine. Réponse : 2,5 fois en moyenne. Mais quand on a demandé à ces mêmes répondantes de tenir des statistiques précises sur la question, la fréquence hebdomadaire a chuté à 1,7. (Longevity)



À l'heure de Rubik

Le professeur hongrois Erno Rubik a vendu plus de 2 millions de son casse-tête Rubik's Clock, depuis qu'il a présenté ce jeu à Londres, en 1988. Sa fille Anna le secondait lors de ce lancement. Le maître hongrois du casse-tête avait mis à rude épreuve la patience de millions de personnes avec son fameux cube Rubik.



Le jeu des serpents

Ce garçonnet indonésien, Yova Elisa, âgé de 4 ans, préfère jouer avec les serpents. Ça bouge plus que les jeux du professeur Rubik, mais il en l'habitude puisque depuis sa naissance il vit dans le domicile familial en compagnie de plus de 200 cobras, pythons et autres serpents venimeux.

LUNDI 9 JUILLET 1990

NOUVEAU CHEZ



10%*

de RABAIS

JOURNÉE 3e ÂGE

LE DEUXIÈME LUNDI DE CHAQUE MOIS EST LA JOURNÉE CONSACRÉE AUX PERSONNES DE 65 ANS ET PLUS.

Vous n'avez qu'à présenter une pièce d'identité indiquant votre âge (permis de conduire, certificat de naissance, carte d'Age d'or) et nous vous offrons un rabais de 10% sur tous vos achats.

* Exceptions : produits de la tabagie, films et appareils photographiques.

PLACE SAINTE-FOY
2440, boul. Laurier

GALERIES CHARLESBOURG
4350, 1re Avenue

Y'avez-vous pensé

219

ans d'expérience...



GUY BOIVIN
Directeur des ventes
des voitures usagées



GILLES GAGNON
Dir. Parc-Auto
Location



JEAN-ROBERT LEVESQUE
Directeur commercial



FRANCIS GAUTHIER
Conseiller des ventes



LAUREAT FAUCHON
Conseiller des ventes



ROGER DOIRON
Conseiller de
vente et location



LÉOPOLD TURGEON
Conseiller
des ventes



RENÉ LAFLAMME
Conseiller
des ventes



MARCEL BEAULIEU
Conseiller
des ventes



ANDRÉ VEILLEUX
Conseiller
des ventes

...pour mieux vous servir!

RABAIS Chrysler

VOYAGER 1990

1 000\$

Modèles 5 ou 7 passagers.
Différents équipements offerts.



AUCUNE OFFRE RAISONNABLE REFUSÉE

fournier

plymouth chrysler

MITSUBISHI MOTORS

Service de financement pour nos clients dans toute l'agglomération de Québec.
48, Kennedy
Lévis
837-2411

La **SCIENCE** au fil de l'actualité

par **CLAUDE TESSIER**
LE SOLEIL

L'informatique au secours des plantes

Linformatique et la biologie moléculaire figurent parmi les nouvelles technologies utilisées pour diagnostiquer les ennemis des végétaux comme certains insectes, champignons, bactéries ou mauvaises herbes.

Au Mont Sainte-Anne, station de ski réputée à Québec, 150 chercheurs en botanique, en microbiologie et en entomologie ont fait le point fin juin, lors d'un colloque sur de nouvelles façons de reconnaître les ennemis des plantes. (Les plantes ont aussi des amis).

Les agriculteurs et les forestiers ne sont plus les seuls à demander des services de diagnostic rapide pour protéger leurs récoltes. Les citadins s'intéressent aussi à ce phénomène. Qui n'a pas déjà été aux prises avec ces curieuses taches blanches sur les feuilles des violettes africaines ou n'a pas déjà voulu en savoir davantage sur les disgracieuses verrues sous les feuilles des érables ?

Les ordinateurs bien programmés viennent aider, si ce n'est remplacer parfois, l'expert en détection des mauvaises herbes, l'expert des ravageurs en plantation des pins rouges et des pins blancs, ou l'expert des maladies de la tomate.

Grâce aux anticorps polyclonaux et monoclonaux et aux techniques de reconnaissance des protéines, il est possible de faire des tests de détection simples, rapides, sensibles et applicables à un grand nombre d'échantillons de plantes affectées par des micro-organismes indésirables et jusqu'ici difficilement identifiables.

La tendance est au développement rapide de diagnostics de l'ennemi pour intervenir le plus tôt possible par souci d'efficacité. L'environnement s'en porte mieux.

Des insectes sont maintenant utilisés pour lutter contre d'autres insectes, comme on le voit en serre ou aux endroits où on pratique la plasticulture (pallis, tunnels et bâches en plastique).

La lutte biologique cède le pas à la lutte chimique. On a révélé à ce congrès que 500 espèces d'insectes résistent maintenant aux insecticides. La situation devient grave dans le cas des ennemis de la pomme de terre, de la tomate et de l'aubergine. Le combat d'un champignon par un autre champignon (à l'université Laval) est une autre technique mais encore faut-il que le champignon qui est sélectionné soit le bon.

Quelques parutions récentes!

Petit Guide du ciel, de Bernard Pellequer (Seuil), permet de faire le tour du ciel en 32 cartes. Indispensable pour ceux et celles qui regardent le ciel au cours de leurs vacances. Préface d'Hubert Reeves.

Une histoire de l'astronomie, racontée par Jean-Pierre Verdet aux Éditions du Seuil.

Depuis 30 ans, les sciences de la terre ont beaucoup progressé. Yvonne Rebeyrol, dans *La Terre toujours recommencée* (Éditions La Découverte), traite des fonds océaniques, des séismes et des volcans.

Pour croître, subsister et fonctionner, le cerveau, comme tous les organes, doit disposer des matériaux nécessaires. De quoi se nourrit le cerveau ? Jean-Marie Bourre, dans *La diététique du cerveau* (Éditions Odile Jacob), traite de la question dans un livre assez savant. Francis Schiller, dans *Paul Borca* (même éditeur), nous parle de cet explorateur du cerveau qui a vécu de 1824 à 1880.

L'eau a-t-elle une mémoire ? Beaucoup de gens y croient, quelques savants aussi. Dans *Les mystères de la mémoire de l'eau* (La Découverte Enquêtes), Michel de Pracontal tente une réponse. Pour y parvenir, il radiographie le vrai et le faux en science.

Exposition itinérante « Science et contes »

L'exposition scientifique itinérante *Science et Contes* entreprend sa troisième saison en présentant 14 instantanés sur des travaux de recherche réalisés dans l'Est du Québec.

Au cours de l'été, l'exposition fera escale dans huit villes. *Science et Contes* sera aux Galeries Chagnon de Lévis du 12 au 14 juillet ; aux Galeries de la Chaudière (Sainte-Marie-de-Beauce) du 26 au 28 juillet ; aux Galeries Baie-Comeau du 2 au 4 août, et à Expo-Québec du 15 au 26 août. Il y aura aussi quelques arrêts en Mauricie.

Une équipe de sept étudiants assure l'animation des 14 stands sur les télécommunications par fibres optiques, les séismes, les insectes, le soleil, les bactéries dans la bouche, les femmes en science, l'épuration des eaux usées, etc.

L'exposition de vulgarisation scientifique, sous la responsabilité de Marianne Kugler, est réalisée par la faculté des sciences et de génie de l'université Laval et supportée par les gouvernements et le secteur privé.

Le téléphone sans cordon

D'un télépoint, d'une station de base, installé dans un centre commercial, une station de métro, un aéroport ou tout autre endroit très fréquenté, il sera possible de se servir du téléphone sans fil, un peu comme ceux qu'on utilise dans les maisons pour logger ou recevoir des appels téléphoniques. Communications Canada a donné le feu vert à des entreprises de Montréal, de Toronto et de Vancouver, entre autres, pour installer des télépoints pour le téléphone sans cordon. Un service semblable existe au Royaume-Uni. L'expérience durera un an. Il faut la permission du fédéral car il s'agit de régir la distribution des fréquences radio.

Premier manuel québécois d'initiation à l'astronomie

LÉVIS-LAUZON — M. Jacky Filion, professeur au département de physique et de géologie du cégep de Lévis-Lauzon, a rédigé le premier manuel québécois d'initiation à l'astronomie, un volume de 240 pages qui sera utilisé dans les collèges et en vente également en librairie.

par **GILLES PÉPIN**
LE SOLEIL

Lors du dévoilement de cet ouvrage dont l'éditeur est la société Etudes vivantes, filiale de la firme américaine HRW, M. Filion a signalé que l'idée lui était venue après avoir remporté, en début de décembre dernier, un prix du ministre de l'Enseignement supérieur et de la Science pour ses notes de cours.

Ce qui l'a aussi encouragé

dans cette voie, a-t-il aussi signalé au SOLEIL récemment, c'est que les volumes qui étaient déjà offerts sur le sujet sont mal adaptés aux Québécois en étant pour la plupart d'auteurs américains, tandis que d'autres nous viennent d'Europe.

Introduction à l'astronomie : le jeu des étoiles contient une préface de Hubert Reeves, un astrophysicien canadien bien connu. Ce livre de Jacky Filion est en vente en librairie, à compter de la mi-juin, au prix de 29,95 \$.

Il peut être dangereux de faire du jogging le matin

TOKYO (AFP) — Faire du jogging le matin peut être dangereux pour la santé en raison du risque accru d'attaque cardiaque, affirme une étude effectuée par des chercheurs d'une grande université japonaise.

L'étude effectuée par l'équipe du professeur Junichi Hayashi, de l'Université Kyorin à Tokyo, sur 11 volontaires hommes âgés de 24 à 30 ans, n'émet en revanche aucune réserve sur le jogging du soir, qui au contraire serait plutôt bénéfique pour la santé.

Les jeunes hommes devaient courir à deux reprises chaque jour pendant une trentaine de minutes, une première fois à partir de

7 h 30, puis une seconde à partir de 17 h 00.

L'examen de leur sang et de leurs urines a fait apparaître une augmentation moyenne des caillots dans le sang de l'ordre de 6 % après le jogging du matin, avec un accroissement maximum de 18 % pour l'un d'entre eux.

Après le jogging du soir en revanche, les caillots avaient diminué de 20 %.

De gros caillots peuvent obstruer une artère et provoquer un infarctus.

Les extincteurs ne détruiront plus la couche d'ozone

GENÈVE (AFP) — La firme américaine Du Pont a annoncé en juin dans un communiqué daté de Genève la mise au point de deux substituts des halons, utilisés dans les extincteurs, qui n'attaquent pas la couche d'ozone.

Ces deux gaz, le FE-25 et le FE-232, sont destinés à remplacer respectivement les FE-1301 et FE-1211. Le premier, déjà mis à la disposition des utilisateurs pour essais, n'a aucun impact sur l'ozone. Quant à l'impact du second, qui sera disponible en 1991, il est moins du centième du halon 1211, précise Du Pont.

La firme rappelle que le pouvoir de destruction de l'ozone (Ozone Depletion Potential-ODP) des halons est de trois à dix fois supérieur à celui des fameuses CFC (chlorofluorocarbones) dont l'utilisation est désormais limitée dans le cadre de la Convention de Montréal. Celle-

ci a également prévu le gel de la production des halons à partir de 1992 avec comme objectif leur interdiction totale autour de l'an 2000.

Le halon 1301 est surtout utilisé dans les systèmes de protection antifeu des avions, navires, salles d'ordinateurs, musées, hôpitaux et sur les plates-formes pétrolières. Le halon 1211 est largement présent dans tous les extincteurs portables.

La production des ces deux substituts coûtera sans doute plus cher que les halons, reconnaît Du Pont.

En 1989, 20 000 tonnes de halons ont été produites dans le monde, le halon 1211 représentant 60 % du total.

Il est souvent possible d'éviter les varices

(D'après l'AP) — C'est souvent lors d'une période de chaleur que la gêne devient vraiment importante : jambes lourdes, douloureuses, petits ou gros filets bleus disgracieux qui augmentent.

La maladie variqueuse, qui touche plus d'un Occidental sur trois, apparaît en général progressivement. Et l'observation de quelques règles permet bien souvent d'en tempérer l'aggravation.

Certes, le problème atteint plus souvent les femmes qui ont accouché de plusieurs enfants et dont les mères sont elles-mêmes porteuses de varices. Ces femmes ont tout intérêt à suivre les principes suivants :

— surveiller son poids : une prise de poids excessive favorise l'insuffisance veineuse ;

— pratiquer régulièrement une activité physique : la marche, le golf, la natation, le vélo sont

particulièrement conseillés. En revanche, la pratique intensive de sports qui entraînent des « à-coups », tels que le tennis, n'est pas indiquée ;

— éviter la chaleur : chauffage excessif des pieds sur pavé surchauffés par le soleil, bains trop chauds, bains de soleil prolongés, épilation à la cire chaude ;

— éviter les piétinements : si le travail impose la station debout prolongée, penser à marcher quelques pas régulièrement, et si possible sur la pointe des pieds ;

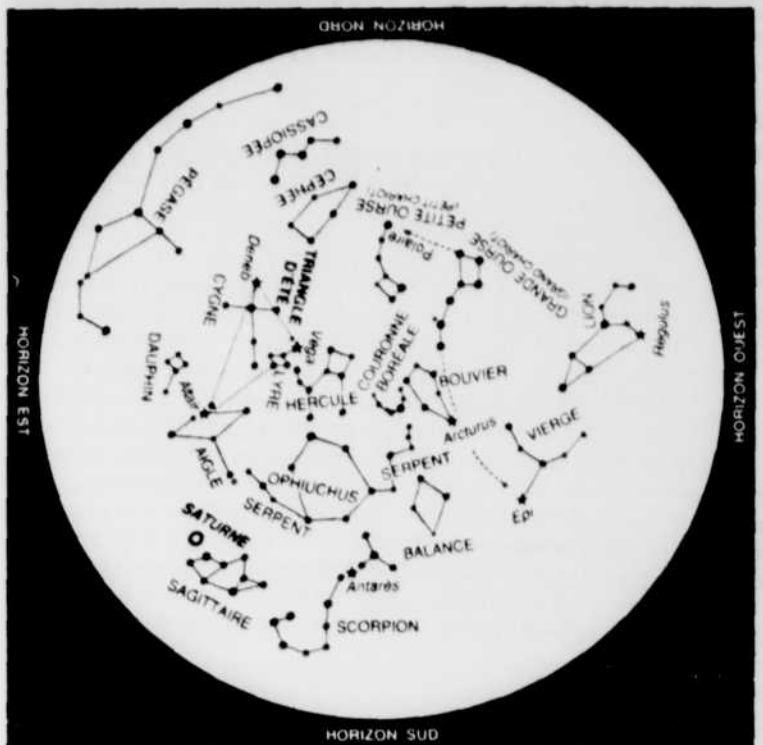
— consulter un médecin en cas de douleur, de gonflement des jambes ou d'apparition de varicosités (petits filets bleus).

Les Japonais grandissent

Les écoliers japonais ont grandi en moyenne de six centimètres au cours des 25 dernières années, contraignant les autorités scolaires à réviser les dimensions des pupitres et des chaises qu'on leur fournit. Le ministère de l'Éducation a annoncé qu'il proposerait une catégorie supplémentaire de tables et de chaises pour les lycéens mesurant plus de 1,80 m. Ces derniers, quasi inexistantes lors de la dernière révision des dimensions des pupitres en 1966, représentaient l'an dernier plus de 5 % de l'ensemble de la population lycéenne. Les jeunes Japonais n'ont cessé de grandir au cours des 60 dernières années, avec une augmentation moyenne de 9,9 cm pour les garçons de 17 ans et de 7,5 cm pour les filles du même âge, selon une enquête faite au début de l'année par le ministère de l'Éducation. Selon la même enquête, en 1966, un jeune collégien de 14 ans mesurait 1,58 m en moyenne, une taille qui est passée à 1,64 m l'an dernier. (AFP)

Les **ASTRES**

Des étoiles guides du ciel



Les étoiles les plus brillantes, figurées par des étoiles miniatures sur la carte, peuvent servir à repérer des constellations et des astres de faible éclat. Le truc consiste à les situer au début de la séance d'observation, ce qui est facile étant donné leur grande visibilité. La carte vous sera utile : tournez-la de façon à ce que la direction dans laquelle vous regardez soit vers le bas, puis tenez-la contre le ciel. (Pour la consulter, il vaut mieux utiliser une lumière rouge, comme celle fournie par une lampe de poche ordinaire voilée d'une pellicule rouge transparente). En cherchant les étoiles brillantes, vous habituerez peu à peu vos yeux à l'obscurité et pourrez ainsi voir les objets pâles.

Pour trouver un objet pâle, situez-le d'abord sur la carte. Remarquez sa distance et sa direction par rapport à une ou plusieurs étoiles brillantes que vous aurez déjà repérées. Puis, à partir de ces « points de repère », déterminez la position de l'objet plus pâle dans le ciel.

Prenez Hercule et la Couronne boréale, par exemple. Il est assez étonnant de constater qu'Hercule, héros de la mythologie grecque célèbre pour sa force et son courage extraordinaires, est immortalisé par des astres si pâles qu'on a de la difficulté à trouver la constellation. La Couronne boréale n'est pas davantage en évidence et les deux constellations gagnent à être observées d'un endroit sombre. Les étoiles qui vous guideront dans ce cas sont les éclatants *Arcturus* et *Vega*, entre lesquels se situent Hercule et la Couronne boréale. Celle-ci, un joli petit diadème d'étoiles, porte bien son nom, tout comme son étoile la plus brillante, *Gemma*, la « perle de la Couronne ».

Un grand triangle dans le ciel d'été

Impossible de manquer le Triangle d'été. Caractérisé par ses trois éclatantes étoiles angulaires et les constellations qu'elles mettent en valeur, il est bien placé tout l'été. *Vega*, à l'angle le plus brillant de la configuration, est l'étoile la plus éclatante de la Lyre, minuscule formation renfermant des paires d'étoiles (des étoiles doubles) visibles aux jumelles. *Sheliak*, un bel exemple d'étoile variable, est aussi remarquable dans la Lyre. En un peu moins de 13 jours, son éclat varie d'une magnitude entière (deux fois et demie), ce qui est un changement assez important pour être décelé à l'œil nu.

Un trio d'étoiles, composé du radieux *Altair* (deuxième angle du Triangle) flanqué d'*Alshain* et de *Tarazed*, caractérise l'Aigle. Par une nuit pure et sombre, à l'aide de jumelles, cherchez au sud de l'Aigle les taches pâles et floues que forment des amas d'étoiles ouvertes et, à l'ouest de la constellation le ruban vaporeux de la Voie lactée.

Le Triangle est fermé par *Deneb*, l'étoile la plus brillante du Cygne, l'une des plus belles formations célestes. Des étoiles d'éclat moyen dessinent une grande croix qui a valu à la constellation son nom familier de « Croix du Nord ». Mais on peut aisément se figurer le Cygne : *Deneb* est à l'extrémité de sa queue et son long cou partage en deux le Triangle. Une patiente observation aux jumelles sera ici récompensée par la découverte de systèmes d'étoiles doubles et triples, et de bandes claires et sombres entrecoupant la Voie lactée. Dans ce dernier cas, il faudra choisir une nuit claire et sans Lune ainsi qu'un endroit éloigné des lumières de la ville.

Les planètes

Saturne se trouve en opposition le 14 juillet. Dans le Sagittaire, il se lève à l'est au coucher du Soleil et se couche à l'ouest au lever du jour. Mercure sera visible très bas à l'ouest juste après le coucher du Soleil au début du mois. Mars et Vénus sont dans le ciel du matin. Se levant environ cinq heures avant le Soleil, Mars est haut dans le sud-est du ciel à l'aube. Vénus se lève à l'est environ deux heures avant le Soleil.

Calendrier

j	h	(Temps universel)
8	01	PLEINE LUNE
8	14	Saturne à 1,5° N. de la Lune
15	11	DERNIER QUARTIER
16	08	Mars à 8° S. de la Lune
20	03	Vénus à 4° S. de la Lune
22	03	NOUVELLE LUNE ; éclipse du Soleil
23	18	Mercury à 3° N. de la Lune
29	06	Mercury à 0,04° N. de Régulus
29	14	PREMIER QUARTIER
29	21	Météores Aquarides S.

* N'oubliez pas de faire la conversion à l'heure locale.

Ces informations ont été fournies par Mary Grey, conservatrice de l'astronomie, Musée national des sciences et de la technologie.

Votre CORPS

par FRANÇOIS ST-MAURICE M.D.
collaboration spéciale

Combattre l'intoxication alimentaire

Splendide après-midi pour les noces. Il fait un soleil de plomb. Les convives, heureux d'une réception sur la terrasse, sont répartis en petits groupes qui se font et se défont au fil des conversations. « Belle journée pour un mariage », « Dieu qu'elle est belle dans sa robe de mariée » et patati et patata... Et une petite visite à la table garnie d'amuse-gueule accompagnés de mayonnaises et de sauces toutes aussi bonnes les unes que les autres. Et les viandes, quelle belle présentation ! Tiens, voilà l'oncle Alphonse fidèle à son habitude, déjà le coude bien appuyé au bar... Puis, c'est le souper. La soirée s'annonce superbe. Mais que se passe-t-il ? Ce cousin devenu soudainement pâle et en sueur qui s'est promptement dirigé vers la salle de toilette. Et sa soeur qui s'est vite sauvée derrière un bosquet. Peu de temps après, certains et certaines se sentent mal, même très mal avec ces crampes abdominales et ces nausées et d'autres qui ne peuvent réprimer leurs haut-le-cœur et leurs vomissements. Quel gâchis ! Quelques-uns, inquiets et inconfortables, ont pris le chemin de la clinique d'urgence. Diagnostic : intoxication alimentaire.



Des bactéries bien douées

Les occasions d'être victime d'une intoxication alimentaire d'origine bactérienne abondent. De telles intoxications peuvent être causées par des bactéries pathogènes, c'est-à-dire capables de causer un trouble de santé ou bien par des toxines savamment élaborées par de tels micro-organismes. Les agents responsables pourront se retrouver dans la nourriture à cause d'un manque d'hygiène de celui qui la prépare.

Des exemples ? Ne pas se laver les mains avant de quitter le cabinet d'aisance alors qu'on s'appête à manipuler des aliments ou bien préparer un repas avec une plaie infectée et suintante sur une main... Dans d'autres cas, des bactéries élisent domicile dans la nourriture avant qu'elle ne nous parvienne et profitent de mauvaises conditions de réfrigération ou d'une cuisson inadéquate pour se multiplier, pour produire la toxine malveuse. Le tout dernier venu dans ce domaine est la bactérie responsable de la « maladie du hamburger » froidement baptisée E. coli 0157:H7 (sans doute par un microbiologiste mordu de *La guerre des étoiles*). Monsieur E. coli profite bien du mode de préparation des boulettes ou galettes de viande pour être à l'abri de la destruction par la cuisson. En effet, lorsqu'après le hachage et le malaxage, il se retrouve au centre d'une portion de viande hachée, il survit au passage dans le poêlon ou sur le grill quand quelqu'un désire sa viande « saignante ».

Selon le type de micro-organisme impliqué, l'intoxication alimentaire se manifeste de diverses façons. Il y a des espèces bactériennes qui causent des crampes abdominales survenant quelques heures après l'ingestion de la nourriture contaminée, le tout s'accompagnant de nausées, de vomissements et, chez certains, de diarrhée. Certains agents bactériens provoquent plutôt une diarrhée d'une ou deux journées, sans vomissements. D'autres bactéries sont responsables d'une diarrhée durant plusieurs jours, avec des selles contenant du sang et du pus. Bien souvent, la fièvre accompagne ce dernier tableau.

Traitement et prévention : c'est simple

Le plus souvent, le traitement consiste à boire beaucoup pour remplacer les pertes subies. À l'occasion, surtout chez les jeunes enfants, des liquides administrés par voie intra-veineuse seront nécessaires. En général, les médicaments contre les nausées, contre la diarrhée de même que les antibiotiques doivent être évités. Dans le doute, n'hésitez pas à consulter un médecin, surtout si la diarrhée persiste, si la fièvre perdure, si une faiblesse extrême s'installe. Ceci est particulièrement important chez les enfants.

Avec un minimum de précautions, il vous sera possible de limiter les risques d'intoxication alimentaire d'origine bactérienne.

Lavez-vous les mains avant et après avoir manipulé des aliments ; laissez aux autres le soin de préparer les repas si vous avez des plaies aux mains ; n'utilisez pas pour la viande cuite (surtout la viande) les ustensiles et la planche qui l'auront touchée avant la cuisson ; respectez le temps de cuisson des viandes ; évitez de laisser longtemps hors du réfrigérateur les viandes (cuites ou non), les mayonnaises, les sauces, la salade aux oeufs, les desserts à la crème ; ne laissez pas les viandes à décongeler sur le comptoir, faites-les plutôt séjourner dans le réfrigérateur.

L'oncle Alphonse s'est bien amusé ce soir-là à regarder, hébété, tout ce va-et-vient. N'en concluez pas pour autant que l'alcool tue les microbes. Trop occupé qu'il était au bar, il n'a tout simplement pas goûté la coupable nourriture...

Les cosmétiques qui blanchissent la peau font fureur chez les Africains

(D'après l'AFP) — « Black is beautiful » : la célèbre maxime des années 70 que lançaient, à la face des blancs, les noirs américains — Angela Davis en tête — pour affirmer leur identité, perd des adeptes en Afrique, où l'emploi de produits pour éclaircir la peau s'est considérablement développé ces dernières années.

Cet usage prend même l'aspect d'un phénomène social qui, pour certains, s'apparente à un véritable fléau en raison des dangers pour la santé de la peau, et celle de l'organisme en général, que représente l'emploi de tels produits.

D'abord répandue dans les milieux de la prostitution, cette vogue touche aujourd'hui de nombreuses couches de populations, des femmes mais aussi des hommes.

Le Zaïre en tête

Aucun pays africain n'est épargné, et certains, comme le Zaïre, en Afrique centrale, sont plus touchés par les produits de dépigmentation provenant le plus souvent du Nigeria, du Ghana ou des États-Unis, qui produisent 80 % des crèmes de beauté utilisées par les populations africaines du sud du Sahara.

Les produits éclaircissants que l'on trouve actuellement sur le marché africain sont à base d'hydroquinone, agent chimique de dépigmentation, de cortisone ou d'acide azélique. Même si, de l'avis des dermatologues, la peau des noirs est plus épaisse que celle des blancs, elle n'en est pas moins vulnérable. La pigmentation disparue, les dé-

fenses biologiques de la peau s'en trouvent réduites d'autant et, selon certains médecins, ces produits pourraient être à l'origine d'une bonne partie des cancers de la peau détectés en Afrique.

Mesures d'interdiction au Cameroun

La lutte contre l'utilisation de ces produits a commencé à s'organiser. De nombreux Africains interrogés estiment que des actions devraient être entreprises par les autorités des différents pays afin, après analyse sérieuse de leurs composants, de réglementer leur vente. Le ministère de la Santé publique du Cameroun vient de notifier l'interdiction de vente de 11 savons et 13 crèmes dites « de beauté », utilisés par les consommateurs pour éclaircir la pigmentation de leur peau.

Malgré les multiples dossiers consacrés à cette question dans les médias camerounais, rien n'y fait. La demande ne semble pas avoir diminué, au grand bonheur des vendeurs à la sauvette des grandes métropoles que sont Yaoundé et Douala.

Des enquêtes réalisées auprès des commerçants en cosmétiques africains prouvent que les produits de blanchiment arrivent en tête de la demande. Vien-

ent ensuite les produits permettant le décrepage des cheveux et enfin, ceux de simple maquillage.

« Il est vrai, constate, amer, un étudiant de Libreville (Gabon) que le fait de vouloir changer

de couleur n'est pas le propre des Africains. Les Européennes se font rôtir au soleil sur les plages africaines, quand elles ne prennent pas des pilules à base de carotène pour... se foncer la peau ! »

Accidents routiers

Le stress est mis au banc des accusés

MONTREAL (PC) — Des études récentes démontrent que 91 % des accidents de la route ont pour origine des facteurs humains tels la personnalité du conducteur, son état psychopathologique, son attitude au volant et en matière de sécurité routière.

Ces études révèlent aussi que 30 % de ces victimes de la route avaient subi un stress important au travail ou dans leur vie personnelle six heures avant la tragédie.

La nature de ces études est communiquée par le docteur Carole Bluteau-Ménard, psychiatre au Centre de recherches de l'hôpital Louis-Hypolite Lafontaine. En plus de procéder à une revue complète de l'ensemble de la littérature sur les accidents de la route, elle et un groupe de chercheurs poursuivent une étude unique des facteurs psychopathologiques pouvant expliquer les accidents de la route.

Le Dr Bluteau-Ménard interviewera, au cours des prochains mois, les familles de 70 victimes de la route afin de mieux cerner le portrait de ces conducteurs et dans quelles conditions ils vivaient. Elle compte avoir terminé son étude au terme de la présente année.

« Lorsqu'une personne meurt d'un accident d'auto, on trouve cela normal. On commence à se poser des questions lorsqu'on apprend qu'une autre est morte à la suite d'un

suicide », constate la psychiatre.

« Des études antérieures prouvent sans aucun doute que certains conducteurs dé-cédés présentaient des caractéristiques suicidaires indéniables. »

Portrait

Des spécialistes ont pu tracer le portrait-type du conducteur le plus exposé aux accidents de la route pour qui la possibilité d'être impliqué dans un accident routier est de l'ordre de 144 %.

« C'est une personne qui souffre habituellement de désordre de la personnalité. Elle a un caractère anti-social, est impulsive, intolérante face à l'autorité, n'a peur de rien mais se sert de sa voiture pour se défendre contre le stress et souffre inconsciemment de dépression. »

Fait remarquable, des études américaines démontrent qu'il se produit une augmentation de 30 % des accidents de la route pendant les trois jours qui suivent l'annonce du suicide d'une personnalité publique.

On note enfin que 50 % des accidents d'automobile fatals ont lieu sous l'influence de l'alcool.

Les recherches sur le vieillissement du cerveau progressent

MONTREAL (PC) — Le centre hospitalier Douglas de Verdun possède une impressionnante banque de 200 cerveaux depuis 1980. Première du genre et toujours la plus importante, elle permet aux chercheurs d'être à l'avant-garde de la recherche sur le vieillissement du cerveau et des maladies qui l'affectent comme l'Alzheimer, le Parkinson, la schizophrénie et la dépression grave.

Le Dr Michael Meany, chercheur, explique qu'à l'aide d'expériences sur des rats, on a constaté que 30 % de vieux rats étaient toujours aussi alertes et prompts à acquérir de nouvelles connaissances que les jeunes.

Il semblerait que ces vieux rats avaient subi une certaine perte de cellules cérébrales, mais beaucoup moins grandes que les vieux rats dont les facultés étaient atteintes.

Chez les humains, des personnes de 80 ou 90 ans, malgré leur âge avancé, peuvent garder intactes leurs facultés intellectuelles, tandis que d'autres, dès 50 ou 60 ans, souffrent de pertes de mémoire et de langage et finissent par développer des démences, telles que la maladie d'Alzheimer.

Pourquoi

L'une des caractéristiques de la maladie d'Alzheimer est justement la perte importante de cellules du cerveau dans la région de l'hypothalamus (centre supérieur du système neuro-végétatif). Les chercheurs s'interrogent sur l'origine de cette importante destruction de cellules.

On croit qu'il peut s'agir du stress qui libère des substances, les stéroïdes, dont certaines accélèrent la destruction des cellules, tandis que d'autres protègent celles qui restent, compensent les pertes et ralentissent le vieillissement.

« On parle du bon et du mauvais stress » dit pour sa part le Dr Rémi Quirion. « Il semble

bien que ce soit juste. On constate, par exemple, que si l'on manipule ou caresse de tout petits rats après leur naissance, ils deviennent plus résistants. Ce serait donc qu'on libère du stress positif. »

Le système immunitaire, ce moyen de défense de l'organisme, pourrait être en cause. Il agit à deux niveaux : dans le cas d'une blessure ou d'un traumatisme, il déclenche la formation de stéroïdes qui viennent gruger les cellules détruites tandis que d'autres en régénèrent. On a découvert que ces mêmes substances existent aussi dans le cerveau.

Guérir ou prévenir

Les chercheurs se demandent si, à la suite d'un traumatisme au cerveau (en raison peut-être d'un virus ou d'une longue exposition à des polluants), il ne s'agirait pas de ces mêmes substances qui accélèrent la maladie.

Les recherches portent enfin sur la dépression grave dont souffrent des personnes au tout début de la maladie d'Alzheimer.

On ignore encore s'il y a une dépression parce que la personne se sent atteinte de la maladie ou si la dépression marque le début de la maladie.

Avis de demande de dissolution CIMAF CANADA INC.
Prenez avis que la compagnie/corporation CIMA CANADA INC. demandera à l'inspecteur général des institutions financières la permission de se dissoudre.
Bernard Decam
vice-président

AVIS DE DEMANDE DE DISSOLUTION
Prenez avis que la compagnie/corporation NV inc. demandera à l'inspecteur général des institutions financières la permission de se dissoudre.
Sainte-Foy, le 3 juillet 1990
La présidente-trésorière,
Nicole Vachon

AVIS DE DEMANDE DE DISSOLUTION
Prenez avis que la compagnie/corporation 2429-0314 QUEBEC INC. demandera à l'inspecteur général des institutions financières la permission de se dissoudre.
Québec, le 1er juin 1990
Joelyne Roussy
présidente

AVIS PUBLIC
REGIE DU LOGEMENT
DISTRICT DE QUEBEC
N° de la demande: 18-900412-020G
Québec, le 25 juin 1990
GUYLABBE
À l'attention de Richard Sanschagrin
Créancier hypothécaire
2906, Montmiral
Beauport, Québec G1C 4P9

LOCATAIRES-DEMANDEUR
AVIS
MARCO PLANTE ET
MANON PLANTE
Adresse inconnue
LOCATAIRES-DEFENDEURS
A Marco Plante et Manon Plante,
Veuillez prendre avis qu'une demande a été déposée contre vous à la Régie du logement, 300, boul. Jean-Lesage, bureau 1.38, Québec.
A défaut de vous présenter à la Régie du logement dans les trente (30) jours du présent avis et de laisser votre adresse actuelle dans le dossier portant le numéro 18-900412-020G, une audition sera tenue et jugement sera rendu, sans autre avis.
Avis autorisé par la Régie du logement.
Me Marc Bégin,
Régisseur

Commission Scolaire Des Ilets
80, rue de l'Eglise, Charlesbourg, G2N 1C5
AVIS PUBLIC
Le soussigné, secrétaire général, fait part que le conseil des commissaires, à sa session ordinaire du 12 juin 1990, a adopté la résolution C.C. 90-6331 relative au règlement RCC 90/04, fixant le jour, l'heure et le lieu de ses sessions ordinaires.
Gaëtan Genois
Secrétaire général

Commission Scolaire Des Ilets
80, rue de l'Eglise, Charlesbourg, G2N 1C5
AVIS PUBLIC D'ÉLECTION
Le soussigné, président d'élection, donne avis que les postes de commissaires sont ouverts aux candidatures dans les 19 circonscriptions électorales des territoires de la Commission scolaire Des Ilets.
Toute déclaration écrite de candidature à l'un ou l'autre des postes ouverts doit être produite au bureau du président d'élection pendant la période de déclaration de candidature, soit le vendredi 2 novembre 1990, de 8h30 à 16h30, le samedi 3 novembre et le dimanche 4 novembre 1990, de 13h à 17h. De plus:
• La déclaration de candidature doit mentionner le nom du candidat, sa date de naissance, son adresse, sa profession, la circonscription pour laquelle il pose sa candidature et une attestation, appuyée de son serment, de son éligibilité.
• La déclaration de candidature du candidat d'une équipe reconnue doit mentionner qu'il est candidat de cette équipe.
• La déclaration de candidature doit être signée par le candidat et appuyée par 10 électeurs de la circonscription pour laquelle cette déclaration est produite. En regard de sa signature, chacun de ces électeurs doit indiquer son adresse comme elle doit être inscrite sur la liste électorale.
• La déclaration de candidature doit être accompagnée d'une pièce d'identité du candidat et d'une déclaration signée par lui ou son mandataire attestant qu'il connaît les signataires, qu'ils ont apposé leur signature en sa présence et qu'il a sa connaissance les sont des électeurs de la Commission scolaire.
• La déclaration de candidature d'une équipe reconnue doit être accompagnée d'une lettre signée par le chef de l'équipe attestant que cette personne en est le candidat officiel au poste concerné.
S'il y a plus d'un candidat à un poste de commissaire, seront tenus, un vote par anticipation le dimanche 11 novembre 1990, de 9h à 19h et un scrutin le dimanche 18 novembre 1990, de 9h à 19h.
Madame Francine Auger, agente d'administration au secrétariat général de la Commission scolaire Des Ilets agit à titre de secrétaire d'élection.
Vous pouvez rejoindre le soussigné au bureau du président d'élection six au:
80, rue de l'Eglise
Charlesbourg (Québec)
G2N 1C5
849-0349

Le formulaire « Déclaration de candidature » est disponible au bureau du président d'élection.
Donné à Charlesbourg, ce 8 jour de juillet 1990.
Le président d'élection
Gaëtan Genois

LOI SUR LA QUALITÉ DE L'ENVIRONNEMENT (L.R.Q. c. Q-2)
AVIS PUBLIC
PROGRAMME D'ASSAINISSEMENT DES EAUX

Conformément aux dispositions de l'article 116.3 de la Loi sur la qualité de l'environnement (L.R.Q. c. Q-2), la compagnie B.N.I. SARO donne avis qu'elle sollicite l'approbation d'un programme d'assainissement des eaux usées du sous-ministre adjoint au milieu industriel du ministère de l'Environnement du Québec pour son établissement situé dans la municipalité de St-Romuald afin de corriger les problèmes de rejets liquides dans l'environnement occasionnés par l'exploitation de cet établissement.
Copie de ce document d'assainissement des eaux usées est disponible pour consultation publique à l'Hôtel de Ville de St-Romuald jusqu'au 10 août 1990.

Toute personne, groupe, municipalité peut soumettre des représentations au sous-ministre adjoint au milieu industriel du ministère de l'Environnement relativement à ce programme d'assainissement jusqu'au (calculez un délai de quinze (15) jours après la date de publication du deuxième avis).
La compagnie B.N.I. SARO
Le 3 juillet 1990

CANADA
PROVINCE DE QUEBEC
DISTRICT DE QUEBEC
NO. 200-02-002582-908

DANS LA COUR DU QUEBEC
CHAMBRE CIVILE
MARC GAGNE, SYLVIE LACASSE,
domiciles et résidant au 881, rue
Senneterre, Sainte-Foy, district de
Québec, demandeurs;

-VS-
SUCCESSION VICTOR DISCUTEANU,
à l'attention de Mircea Discuteanu, es-
qualité, domicile et résidant au 1260,
de Lavigne, Sainte-Foy, district de
Québec, défendeurs;
EUGENIA NASCA, de résidence et
domicile inconnu, défendeurs;

PAR ORDRE DE LA COUR:
La défenderesse EUGENIA NASCA est, par les présentes, requise de comparaitre, dans un délai de TRENTE (30) jours de cette publication, personnellement ou par l'entremise de ses procureurs.
Une copie du bref d'assignation et de la déclaration a été laissée au greffe de la Cour du Québec, Chambre civile du district de Québec, à son attention.
De plus, prenez avis qu'à défaut par vous de signifier ou déposer votre comparution ou contestation dans les délais susdits, les demandeurs procéderont à obtenir contre vous un jugement par défaut conforme aux conclusions qu'ils sollicitent.
VEUILLEZ AGIR EN CONSÉQUENCE.
Le 29e jour de juin 1990

Nicole Côté
GREFFIER DE LA
COUR DU QUEBEC
Mes Vezina, Pouliot
À l'attention de Me Réjean Bouchard
2535, boul. Laurier, bureau 500
Sainte-Foy (Québec)
G1V 4M3
Tél. 658-1080
Procureurs des demandeurs

SCRABBLE NO 35

Edimedia Inc par Mario BUTEAU

Deuxième partie du tournoi B, C, D, non-classés

Tel que je vous l'avais promis, voici la plus jolie des parties jouées lors des championnats de Québec au domaine Val-des-Neiges au mois de mai dernier. Pour la jouer, munissez-vous d'un cache et donnez-vous trois minutes de réflexion. Comparez votre score avec celui retenu et ainsi de suite. Quelques commentaires suivront. Bonne partie.

NO	TIRAGES	MOTS RETENUS	RÉF	PTS
1	UEEPC?			
2	ITURIDH	EPUCIE(z)	H3	76
3	URID+PEG	HIT	I3	25
4	JCESDUU	DEGUERPI	8D	64
5	CDU+SNAE	JUPES	J6	32
6	IWOEYBG	SADUCEEN	E3	72
7	W+MSLKII	GIBOYE	K1	45
8	MLI+IUE?	KIWIS	2J	86
9	OEDANSF	(S)MULIE	L8	76
10	EN+LRMNO	FADOS	11A	42
11	SMOFHEE	MERLONNE	14E	63
12	OH+BTBRA	FAMEES	B10	36
13	-TTLUABQ	HOLA	H12	33
14	LB+NRELI	TAQUAT	4A	28
15	BNRL+ZLA	ILE	M12	22
16	NR+XTTAS	TABLEZ	A4	51
17	NRTS+ARR	TAUX	6C	33
18	NRR+REOA	STAR	15L	28
19	NRO+NEE	AMER	12A	25
20	RONE+OVL	NERE	13A	25
21	RONO+NAV	LEV	1M	22
22	OON+T	VARAN	B1	18
		OSTO	15A	15

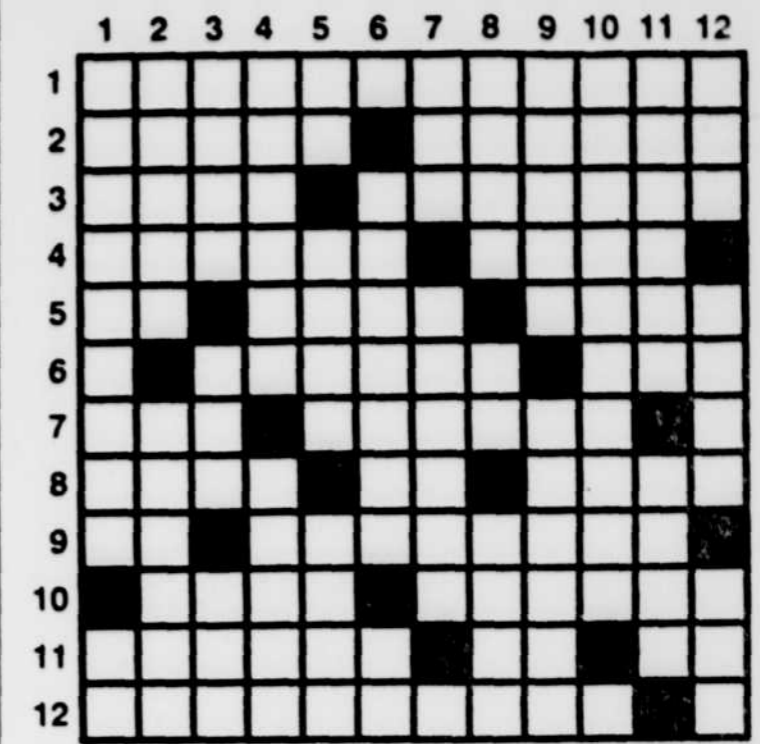
Commentaires

1. EPUCER: ôter les puces. C'est le seul scrabble possible. Plusieurs sous-tops réalisables à 24 points.
2. Mot nouveau 89. HI rapporte 22 points alors que HUITRE en 3C ne fait que 20 points.
3. Sur un O, nous aurions eu PRODIGE. En passant, sachez-vous que PRODIGEE est l'anagramme de GUIDEROPE (cordage)? Deguerpi est devenu transitif en 90, donc les rajouts finaux sont le, r, s, t. Pensez également à deguerpi... l, sses, riez, rons, rent, rais, rait, ront!
4. DECUS et DUCES pour le même score en 14. L'arbitre a choisi jupes pour conserver la ralonge sur deguerpi.
5. Ce tirage scrabble sur un 1 pour faire CAUDINES (fourches caudines; situation humiliante) et sur un R pour former CANDEURS. SADUCEEN est très sélectif et il perd 32 points sur le sous-top CADENES en E5.
6. Amélioration de 7 points en le portant en L3. Personne n'a osé jouer deguerpie. Giboyer veut dire chasser, nouveau mot 90. BYE en K4 donne 37 points.
7. Coup simple. KILIMS (tapis d'Orient) totalise 72 points en sous-top.
8. Coup difficile. C'est un insecte. SIMULIE(z) donne 60 points en N2. Ensuite, ça tombe à 34 avec MUEISIL en 11B. Voilà donc un autre coup qui coûte cher aux joueurs.
9. Sur un C: defoncas, sur R: fonderas et faderons (+90). Il y a 7 coups jouables à 42 points sur ce tirage. FADO (chanson portugaise).
10. Autre scrabble difficile et peu connu. Merlonner (entourer de levées de terre). Le sous-top est morflé pour 33 points.
11. Rien à signaler d'intéressant. C'est très évident!
12. Sur A: abhorral. Malheureusement, ça ne passe pas!
13. Amélioration possible avec TSUBA (sabre japonais). Le reste de la partie n'est que de la technique pure et simple.
14. BRINELL sec au tirage (machine). Brillant sur un T.
19. NERE (arbre).
20. Violoner, volerons et voleront implaçables.
21. Amélioration avec VARON (larve) pour 19 points en 11I. Varan (reptile).
22. OSTO (hôpital).

Vous comprenez peut-être un peu mieux à présent, pourquoi plusieurs personnes ont quitté la salle après le dernier coup. Plusieurs scrabbles sélectifs, beaucoup de mots nouveaux. En fait, il y en avait assez pour être découragé, mais chacun vous dira que c'est cela qui fait la beauté du jeu. On n'arrête pas d'y jouer pour autant, au contraire.

MOTS CROISÉS

D-551 par Liliane CHRETIEN



HORIZONTALEMENT

- 1—Reviendras rapidement.
- 2—Abrasié. — Pressera.
- 3—Prêtre. — Très peu importants.
- 4—Débarrassé d'un liquide. — Paradis terrestre.
- 5—Pron pers. — Chopa. — Exprime.
- 6—Plaisir extrême. — Audacieux.
- 7—Se rendra. — Prenom fem.
- 8—Consacré avec de l'huile sainte. — Note musicale. — Ne dit pas.
- 9—Sodium. — Hissions.
- 10—Femme. — Publias.
- 11—Amarage sur un ou deux cordages. — Art. espagnol. — Très petit cours d'eau.
- 12—Diffuse une émission radiophonique.

VERTICALEMENT

- 1—Action de revenir en arrière. — Infinitif.
- 2—Procure de la joie à quelqu'un. — Agréable (f.).
- 3—Entre le vert et le bleu. — Fils de Jacob. — Habileté.
- 4—Signe. — Garder dans ses bras.
- 5—Lithium. — Embarcation légère et allongée. — Debarbouilla.
- 6—Citronnelle. — De là.
- 7—Pron. relatif. — Hate le cours.
- 8—Sporange des mousses. — Interj. de surprise. — Le même.
- 9—Bouclier d'Athéna. — Il y a « celle de David ».



MOT MYSTERE

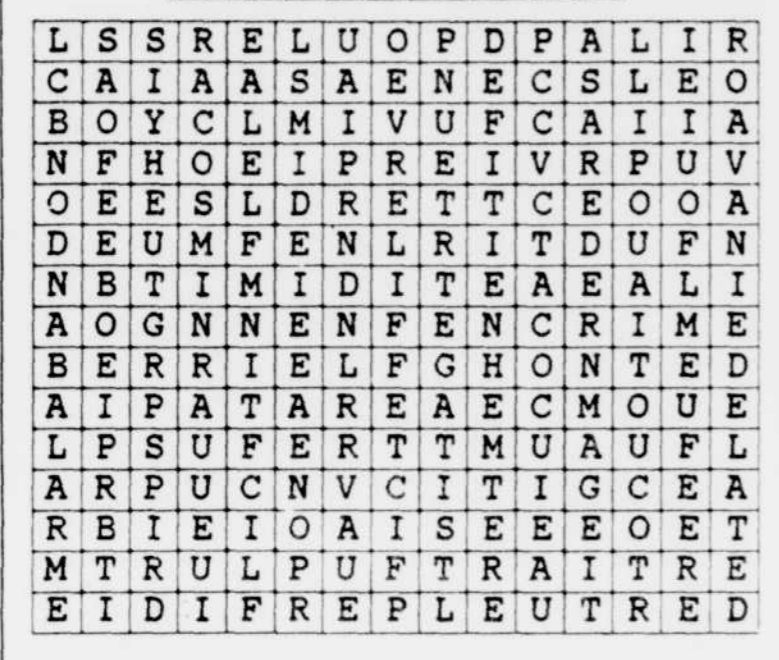
222 par Liliane CHRETIEN

9 lettres Le mot clé: la lâcheté

Lire attentivement la liste des mots. Lorsqu'ils auront tous été utilisés horizontalement, verticalement, obliquement et, en plus de droite à gauche et de bas en haut, il ne restera que les lettres formant le mot-mystère.

abandon	caché	détale	force	lâche	pacte	salir
abri	capon	drogue	fuir	lavette	païr	scène
abus	coup		fuite		perfidie	
alarmé	crainte	evite		honte	peur	tapi
appel	crier			mou	pleutre	timidité
avanie	crime	fanfaron		muet	poule	traître
		femmelette				traîtrise
		fige	indécis			
		filer	inertie		ramper	veule
bas	déloyal	foncer	infamie	noir	refus	vil

Solution du problème précédent: Napoléon



LES RECORDS GUINNESS

Le coureur olympique Paavo Nurmi a gagné un total de douze médailles entre 1920 et 1928, soit neuf médailles d'or et trois d'argent. Ces médailles ont été remportées dans sept épreuves différentes et il détient le record pour cinq médailles d'or aux Jeux de 1924.

Al Oerter (E.-U.) est le seul athlète à avoir remporté quatre médailles d'or consécutives au lancer du disque, entre 1956 et 1968.

Le lundi 6 février 1911, Lord Kinnaird a reçu la seconde coupe FA de l'histoire (la première avait été volée). Après avoir été remplacé par la nouvelle coupe, celui qui fut président de l'Association du Football pendant 20 ans, a remporté un nombre record de cinq coupes (1873, 1877, 1878, 1879 et 1882).

Paul Allen (né le 28 août 1962) est le plus jeune joueur à avoir disputé un match de finale pour la coupe FA. L'événement a eu lieu le 10 mai 1980 et Paul n'était âgé que de 17 ans et 256 jours.

Leventail de médailles remportées par **Micheline Ostermeyer** (France) aux Olympiques de 1948 est sûrement le plus diversifié: deux médailles d'or (lancer du poids et lancer du disque) et une de bronze (saut en hauteur). Chose curieuse, cette athlète était une pianiste de concert.

Eddie Kelly est le premier remplaçant en finale de coupe FA à avoir compté un point. Il remplaçait Peter Storey et joua pour l'équipe ARSENAL, qui fut victorieuse deux années de suite (1970-1971). L'équipe l'emporta sur Liverpool 2-1 en temps supplémentaire.

LE COIN DES ECHECS

Le problème de cette semaine devrait pouvoir se résoudre assez facilement par un joueur d'échecs moyen en tenant compte des indices et des explications données plus bas.

#1

a b c d e f g h

#2

a b c d e f g h

Le problème suivant (voir diagramme #1) est tiré d'une partie jouée en Union soviétique en 1989 entre deux joueurs totalement inconnus. Hmel'Nickij avait les blancs alors que Kabjatskij avait les noirs. Pour trouver la solution, il est utile et important de décortiquer la position, d'en voir les particularités. Premièrement, sur le plan matériel, la situation est parfaitement égale: les blancs ont un roi, une dame, une tour, un cavalier et quatre pions alors que c'est la même chose pour les noirs. Cela ne veut cependant pas dire que la position est nulle, étant donné que le matériel n'est qu'une partie de l'évaluation d'une position. Deuxièmement, sur le plan stratégique, on voit que les blancs ont un pion passé b, que le roi a une case de sortie en h2 alors que celui des noirs n'en a pas. De plus, le cavalier blanc en e3 est plus près du centre que celui des noirs en e7 et la dame blanche a6 est prête à sauter sur la tour c8 au cas où le cavalier e7 se déplacerait. Les noirs ont deux avantages: la dame est mieux centralisée et la tour c8 est sur une colonne ouverte. Dans le premier cas, il s'agit d'un avantage surtout en finale. Ici, c'est à double tranchant.

Les blancs jouent et gagnent

Pour gagner, les blancs se doivent de se dépêcher pour éviter que les noirs aient le temps de consolider leur position avec un simple coup comme h7-h6 donnant une case de fuite à leur roi.

Indice: profiter de la situation précaire de la tour c8, défendre seulement par le cavalier e7 et de la situation du roi, incapable de s'échapper de son corridor formé par les pions f7, g7 et h7.

La solution

1. Cavalier e3-f5 (voir diagramme #2). Un excellent coup qui force les noirs à jouer un mauvais coup. Le coup joué exploite tous les avantages des blancs en même temps: il met en action la tour e1, permet à la dame d'exercer son rôle sur la tour c8 et il provoque l'affaiblissement décisif de la dernière rangée.
- 1...e6 x Cavalier f5 (voir diagramme #3). Les noirs tentent de survivre. Les alternatives ne valent guère mieux: 1...Cavalier e7 x Cavalier f5 permet 2. Dame a6 x Tour c8 suivi du mat au coup suivant. 1...Dame d4-d7 (ou ailleurs) 2. Cavalier f5 x Cavalier e7, Dame d7 x Cavalier e7 3. Dame a6 x Tour c8 suivi du mat.
2. Dame a6 x Tour c8 (voir diagramme #4). Les blancs com-

L'HOROSCOPE DE LA SEMAINE

par Sophie ROLINE

SEMAINE DU 8 AU 14 JUILLET

BÉLIER (21 mars — 20 avril) — Contradictions. Vous prendrez certaines décisions mais courez le risque de revenir sur vos choix et de «pauguer», de perdre, de décevoir. Le 8 et le 11, cependant, vous inspireront les meilleures démarches, initiatives, actions, alors que le 9 vous placera dans des conditions moins favorables. Il y a toutefois dans l'ensemble un climat très dynamique.

TAUREAU (21 avril — 21 mai) — Calme. Le 13 mars va entrer dans votre signe et il va certainement vous inciter à agir, à entreprendre, à prendre des décisions à votre tour, ou à défendre vos idées avec une fougue particulière. Mais il n'y a pas pour l'instant d'événements remarquables. Soyez un peu patient, car la semaine prochaine vous verra sans doute plus actif de façon très concrète.

GEMEAUX (22 mai — 21 juin) — De la tendresse. Venus occupe actuellement votre signe et vous laissez espérer la 10 une journée particulièrement heureuse, avec des relations harmonieuses à l'autre, surtout s'il est Verseau. Vous saurez respecter les besoins et la liberté de l'être aimé, comme il saura comprendre votre besoin d'air, de jeu, de légèreté, parfois. Bonne entente fondée à la fois sur la complicité et l'amitié.

CANCER (22 juin — 22 juillet) — De la passion. Vous mettez beaucoup d'intensité et de foi dans ce que vous entreprendrez cette semaine et même si les choses ne sont pas simples, il y a de bonnes chances pour que vous progressiez ou que la chance se manifeste, les 8 et 9 surtout. Toutefois, l'opposition de Mercure à Saturne entravera votre désir de mobilité et, parfois, vos échanges avec vos proches. Vous serez un peu frustré.

LION (24 juillet — 23 août) — Des amis. L'entrée de Mercure dans votre signe, le 12, devrait vous soutenir. Vous avez besoin d'aide, actuellement, sur le plan psychologique et vous avez aussi besoin de ceux qui peuvent vous écouter avec patience et bonne volonté. Sans vous juger ni vous condamner. Vous pouvez surmonter certaines de vos angoisses et découvrir en vous une force extrême.

VIERGE (24 août — 23 septembre) — Période neutre. Il ne se passera pas grand chose cette semaine dans votre vie, car il n'y a pas de passages planétaires dans votre signe. On notera toutefois un peu de fatigue sur le plan nerveux, quelques ennuis digestifs ou des difficultés familiales. Vous serez très sensible à un sentiment d'injustice. Eloignement d'une sœur, d'un frère ou d'un ami très cher.

BALANCE (24 septembre — 23 octobre) — Apaisement. Vous serez sans doute un peu moins tendu cette semaine, un peu plus réceptif aux autres, davantage apte à leur écoute et attention. Une bonne journée le 10, qui laisse espérer un moment heureux, dû à l'amitié, à l'amour, à la fraternité, peu importe. Cette journée mettra un sourire sur vos lèvres et vous vous sentirez moins vulnérable, enfin!

SCORPION (24 octobre — 22 novembre) — De l'énergie. Un bel aspect qui relie le Soleil à Pluton dans votre signe devrait vous aider à dépasser certaines angoisses et certaines difficultés, à mettre votre énergie en mouvement et à vous lancer dans la bataille. Vous avez du courage et de la détermination et vous êtes apte à transformer une situation douloureuse, à en tirer l'expérience positive et utile.

SAGITTAIRE (23 novembre — 22 décembre) — Bon départ. Très bonne journée le 8 qui vous permet si vous avez envie d'entreprendre une démarche, un voyage, une «attaque», de la faire dans les meilleures conditions d'énergie et de force. Et puis Jupiter, votre maître, vous soutient bien cette semaine, grâce à des appuis amicaux, des protections efficaces, et de la confiance et de l'enthousiasme le 8, 9, et 13.

CAPRICORNE (23 décembre — 20 janvier) — Rien n'est simple. Il y a des moments difficiles, que vous contrôlerez mal ou non sans grands efforts. Vos rapports avec les autres seront assez tendus, vous vous sentirez nerveux ou souffririez de ne pouvoir dire ce que vous avez sur le cœur. Il y a en vous, parfois, une violence que vous libérez difficilement. A partir du 12 le climat s'apaisera et vous vous en réjouirez...

VERSEAU (21 janvier — 18 février) — De l'amour. Il y aura des moments heureux, sur le plan affectif, notamment le 10. Mais si vous cédez à certaines tentations, il est fort probable que vous n'échapperez pas à l'angoisse. Le lendemain, vous prendrez des décisions courageuses ou refuserez en tous cas le mensonge. Vous remetrez beaucoup de choses en question, même dans le travail.

POISSONS (19 février — 20 mars) — Une semaine remarquable. Les 12 et 13 sont très positifs, avec des changements heureux, des solutions qui vous tombent du ciel, des intuitions excellentes et de véritables succès. Vous serez encouragée dans votre action ou récompensée de vos décisions. La chance se manifestera et vous saurez la saisir au vol, sans hésiter un seul instant. Le succès vous donnera raison et vous confortera.

Jugement favorable à Gilles Latulippe L'Union des artistes interjette appel

MONTREAL (PC) — L'Union des artistes a annoncé, jeudi, son intention d'interjeter appel du jugement du juge Gontran Rouleau, de la cour supérieure, la condamnant à payer la somme de 261 464 \$ au Théâtre des variétés, propriété du comédien Gilles Latulippe.

En janvier 1985, l'UdA et Gilles Latulippe avaient conclu une entente qui faisait en sorte que le Théâtre des variétés se soumettait aux « règles de scène » de l'Union, qui fixent les conditions de travail des comédiens. L'UdA prétendait que cette entente s'appliquait à compter du jour de sa signature, tandis que M. Latulippe prétendait qu'elle ne s'appliquait pas aux contrats déjà signés. Devant ce désaccord, l'UdA avait forcé le Théâtre à fermer ses portes un certain temps, et c'est pour les pertes encourues pendant cette fermeture que la cour a condamné l'Union.

Serge Turgeon, « ce jugement ressemble davantage à une plaidoirie qu'à un jugement ».

L'avocat de l'UdA, Me Marc Trahan, estime que le juge Rouleau a mal interprété l'entente survenue entre l'Union et M. Latulippe, de même que l'action de l'UdA après la signature de cette entente. Me Trahan est par ailleurs d'avis que les calculs du juge concernant la perte encourue par le Théâtre des variétés ne sont pas exacts.

L'avocat de M. Latulippe, Me Yvan Bolduc, a quant à lui déploré les propos tenus par le président de l'Union, M. Serge Turgeon, propos qu'il juge « diffamatoires ».

« C'est précisément pour des propos semblables que l'Union a été condamnée », a déclaré Me Bolduc. (M. Turgeon avait déclaré, mercredi, au quotidien La Presse, que Gilles Latulippe avait longtemps « exploité » nombre d'artistes aujourd'hui sans le sou que l'UdA aide aujourd'hui financièrement).

Me Bolduc souligne en effet que le juge Rouleau a accordé, entre autres, quelque 5000 \$ au Théâtre des variétés pour atteinte à sa réputation. Cela parce que l'UdA a publié « malicieusement » des communiqués affirmant, à tort, que le théâtre ne faisait pas de retenues à la source des cotisations syndicales.

Gilles Latulippe, qui est en vacances en Égypte, n'a pu être joint et n'a donc pas pu nous livrer ses commentaires.

En Bref

Nouveau vol au Louvre

PARIS (AFP) — Une douzaine de petits colliers, bracelets et boucles d'oreille du IIe et IIIe siècles ont été volés au département des antiquités égyptiennes du musée du Louvre, a-t-on appris vendredi auprès de la direction des musées de France, selon laquelle ces pièces ont peu de valeur. Cette disparition a été constatée mercredi, lors d'un inventaire des collections décidé juste après le vol au Louvre dans la journée d'une petite toile de Renoir, Portrait de femme. Dans la même journée, deux autres vols ont eu lieu dans deux musées parisiens. La disparition des bijoux serait antérieure à celle des tableaux, a-t-on précisé.

Grand Prix à « Bad Influence »

CATTOLICA, Italie (AFP) — Le Grand Prix du 11e Mystfest a été attribué, vendredi, au film Bad Influence de l'Américain Curtis Hansen, un spécialiste du thriller. Le jury du Mystfest (Festival international du film policier et du mystère, du 28 juin au 6 juillet à Cattolica, près de Rimini) a également décerné le prix d'interprétation féminine à Jamee Lee Curtis, la femme fic du trépidant Blue Steel de Kathryn Bigelow. Ce jury, présidé par la réalisatrice hongroise Martha Meszaros, a enfin attribué le Prix d'interprétation masculine à l'acteur français Tcheky Karyo pour son rôle dans Nikita de Luc Besson, et un

rôle double dans un autre film en compétition, Corps perdus, de l'Argentin Eduardo de Gregorio.

Lasalle succède à Vitez

PARIS (AFP) — Le metteur en scène français Jacques Lassalle, directeur du théâtre national de Strasbourg, a été nommé par le gouvernement administrateur général de la prestigieuse Comédie française, à la succession d'Antoine Vitez, décédé le 30 avril. Nommé pour trois ans à la tête de la plus grande compagnie théâtrale de France, héritière de la maison de Molière, Jacques Lassalle a la réputation d'être un metteur en scène précis doublé d'un gestionnaire au sens aigu du service public.

Surveiller



Démonstration d'époque par la Compagnie franche de la marine

Dans le cadre de ses activités spéciales, le lieu historique national du Fort-Numéro-Un invite aujourd'hui le grand public à une démonstration militaire d'époque présentée par la Compagnie franche de la marine et qui débutera à 14h au champ de parade du fort. Au programme: Après l'inspection des troupes et le tir au fusil, les fifres et tambours feront revivre des pièces musicales à caractère militaire telles qu'interprétées au XVIIIe siècle. Les spectateurs pourront également assister à un tir de canon selon les us et coutumes en vigueur sous le régime français. Une cérémonie de descente de drapeau clôturera la journée. Toutes ces activités se dérouleront au lieu historique national du Fort-Numéro-Un, 41, chemin du Gouvernement, Lévis-Lauzon. Entrée libre. En cas de pluie, les activités seront annulées.

Cinéma d'aujourd'hui

La classification des films est établie par l'Office des communications sociales. Voici le barème d'appréciation des films qui sont présentement projetés sur les écrans dans les cinémas de Québec et de la Rivière-Sud.

Les chiffres réfèrent à la valeur artistique de l'oeuvre: (1) chef-d'oeuvre, (2) remarquable; (3) très bon; (4) bon; (5) moyen; (6) médiocre; (7) minable.

Les appréciations des films sont établies sur les copies présentées dans la province de Québec.

CANARDIÈRE (Galeries Canadière, 661-8575). Retour vers le futur #3 (4) Dim. 14h 16h30, 19h, 21h25. G. Prix d'entrée: 7,50 \$, 4 \$ moins de 14 ans et pour les 65 ans et plus.

CINEPLEX CHAREST (coin du Pont et boul. Charest, 529-9745). Retour vers le futur #3 (4) 12h05, 14h30, 16h50, 19h25, 21h50. G. Teenage Mutant Ninja Turtles (5) 12h30, 14h55, 17h, G. Cruising Bar (5) 19h10, 21h20, 14 ans. Le Grand Bleu (4) 13h, 16h30, 20h, G. Les Jetsons (1) 13h15, 15h15, 17h10, G. Miss Daisy et son Chauffeur (3) (v.f. de Driving Miss Daisy) 19h05, 21h15, G. Le flic de Miami (5) (v.f. de Miami Blues) 12h45, 15h, 17h20, 19h30, 21h35, 18 ans. La Nurse (4) (v.f. de The Guardian) 13h20, 15h30, 17h30, 19h35, 21h40, 14 ans. Gremlins #2 (4) (v.f.) 13h30, 16h, 19h, 21h20, 14 ans. Nikita (4) Dolby, 13h45, 16h15, 19h15, 21h45, 14 ans. Prix d'entrée: 7,50 \$, 4 \$ pour les 65 ans et plus et les moins de 14 ans. N.B.: Il est possible de se procurer ses billets à l'avance, la journée même de la représentation à laquelle vous désirez assister.

CINE-PARC BEAUPORT (667-5362) Les guichets sont ouverts à compter de 19h. La projection débute au crépuscule. Écran no 1: Dick Tracy (4) (v.f.) et Blaze (4) 14 ans. Écran no 2: Gremlins #2 (4) et L'arme fatale #2 (4) 14 ans. Écran no 3: Retour vers le futur #3 (4) et Pour toujours (4) (v.f. de Always) G. Prix d'entrée: 6,50 \$, 4 \$ pour âge d'or, 2 \$ pour les 13 ans et moins.

CINE-PARC DE LA COLLINE (831-0778) Les guichets sont ouverts à compter de 19h15. La projection débute au crépuscule. Écran no 1: Pour toujours (4) (v.f. de Always) et Retour vers le futur #3 (4) G. Écran no 2: La Nurse

(4) (v.f. de The Guardian) et Rencontre fatale (4) (v.f. de Sea of Love) 14 ans. Prix d'entrée: 6,50 \$, 4 \$ pour âge d'or, 2 \$ pour les 13 ans et moins.

CLAP (2360 Chemin Sainte-Foy, 650-CLAP). La Petite sirène (3) 12h, G. My Left Foot (3) (v.f.) 13h, 21h20, G. ★ Cyrano de Bergerac (2) 13h30, 16h15, 19h, 21h40, G. ★ Dernière sortie pour... (3) (v.f. de Last Exit to Brooklyn) 15h, 19h15, 18 ans. ★ Conte de printemps (3) 17h, G. Teenage Mutant Ninja Turtles (5) 12h30, 17h, 19h30, G. A la poursuite d'October Rouge (4) (v.f. de The Hunt for Red October) 14h30, 21h30, G. Prix d'entrée: 4,50 \$, 3,50 \$ pour les 50 ans et plus et les moins de 14 ans. Les films précédés d'un ★ ont un prix spécial de 7 \$ du ven. au dim. et de 4,50 \$ du lun. au jeudi. Aussi carte d'abonnement disponible: 10 films pour 35 \$.

GALERIES DE LA CAPITALE (5401 des Galeries, 628-2455) Salle 1: Plan d'enfer (6) (v.f.) 19h, 21h, G. Pas de repit pour Melanie (3) 13h, 15h, 17h, G. Salle 2: Cyrano de Bergerac (2) 12h45, 15h30, 18h15, 21h, G. ★ Les laissez-passer ne sont pas acceptés. Salle 3: Dick Tracy (4) (v.f.) 13h45, 16h15, 18h45, 21h15, G. ★ Les laissez-passer ne sont pas acceptés. Salle 4: Le Mariage de Betsey (5) 12h10, 15h10, 17h10, 19h10, 21h10, G. Salle 5: Total Recall (4) (v.f.) 13h30, 16h, 18h30, 21h20, 18 ans. Salle 6: Une jolie femme (5) (v.f. de Pretty Women) 13h30, 16h, 18h30, 21h20, G. Prix d'entrée: 7 \$, 4 \$ enfants et âge d'or.

LIDO (Lévis 837-0234). Salle 1: Retour vers le futur #3 (4) 13h, 18h45, 21h15, G. Salle 2: Dick Tracy (4) (v.f.) 13h, 18h45, 21h15, G. Salle 3: Pas de repit pour Melanie (3) 13h, G. Total Recall (4) (v.f.) 19h, 21h15, 18 ans. Salle 4: Gremlins #2 (4) 13h, 19h, 21h15, 14 ans. Prix d'entrée: 6,50 \$, 4,50 \$ pour les 14-17 ans, 3 \$ pour les moins de 13 ans et plus de 65 ans.

MIDI-MINUT (252 rue Saint-Joseph est, 522-2828) Ultimes Fantaisies (-) 12h15, 14h50, 17h30, 20h10, Agaceries (-) 13h25, 14h15, 18h55, 21h30, 18 ans. Prix d'entrée: 6 \$.

PARIS (Place d'Youville, 694-0891). Salle 1: Die Hard #2 (4) (v.o.a) 12h, 14h25, 16h45, 19h15, 21h45, 14 ans. Salle 2: RoboCop #2 (5) (v.o.a) 12h, 14h15, 16h30, 19h, 21h15, 14 ans. Salle 3: Les Jetsons (1) (v.f.) 13h30, 15h30, 17h30, G. Ghost Dad (5) (v.o.a) 19h30, G. Back to the Future #3 (4) 21h30, G. ★ Ceci n'est pas un programme double. Prix d'entrée: 7,50 \$, 4 \$, âge d'or moins de 14 ans pour chaque salle.

PLACE QUÉBEC (625-4524). Salle 1: Total Recall (4) (v.o.a) Dim. 13h, 15h35, 18h30, 19h15, 21h10, 18 ans. Salle 2: Days of Thunder (4) (v.o.a) Dim. 12h50, 15h, 17h10, 19h20, 21h30, G. ★ Les laissez-passer ne sont pas acceptés. Prix d'entrée: 7 \$, 4 \$ enfants et âge d'or.

SAINTE-FOY (Place Sainte-Foy, 656-0592) Salle 1: Days of Thunder (4) (v.o.a) 12h50, 15h, 17h10, 19h20, 21h30, G. ★ 8 juillet: 19h20 annulée. Représentation spéciale 2 pour 1: Ghost (1) 19h10 et Days of Thunder (4) 21h30, G. ★ Les laissez-passer ne sont pas acceptés. Salle 2: Dick Tracy (4) (v.o.a) 13h30, 16h, 18h30, 21h, G. ★ Les laissez-passer ne sont pas acceptés. Salle 3: Another 48 Hours (5) (v.o.a) 12h45, 14h55, 16h55, 19h, 21h15, 14 ans. Prix d'entrée: 7 \$, 4 \$, enfants et âge d'or.

VIDÉOTHÉÂTRES - Bibliothèque Gabrielle-Roy, 350 rue Saint-Joseph est. Rens: (529-9924). Aujourd'hui à 12h et à 16h: Nos oiseaux petits et grands. Programme de la Place du village: Du cinéma pour l'été.

- Aujourd'hui 13h30: C'est pas parce qu'on est petit qu'on ne peut pas être grand. (91 min.) Un lutin du pays de l'arc-en-ciel est aidé par deux enfants pour retrouver son sac de poudre d'or magique tombé entre de mauvaises mains.

- Film sur l'Arche de Noé et le déluge: LE MONDE QUI A PERLU. Documentaire de 35 min. basé sur le livre 'The Genesis Flood' des doc-

teurs H. Morris et J. Whitcomb. Aujourd'hui: 19h à l'Église Évangélique Baptiste des Etchemins, 3241 avenue des Églises, Charny. Entrée libre. Rens: 832-5508 ou 836-0078.

Réunion

Colloque internationale de l'A.F.E.L.S.H. (Association des facultés ou établissements de lettres et sciences humaines des universités d'expression française), consacre aux problèmes de l'insertion socio-professionnelle des diplômés des facultés de sciences humaines. Université Laval, pavillon Charles de Koninck. Du 10 au 14 juillet. Rens: André Desmaris au 656-2571.

Café-Rencontre de l'Autonomie. (centre de ressources sur la condition masculine de Québec) Mardi, 10 juillet. Thème: «Condition masculine: discussion libres. Ce soir 19h30 au 1950 avenue de la Normandie. Rens. ou res. obligatoire: 648-6480.

Rencontre de la Ligue La Leche. Jeudi, 12 juillet au C.L.S.C. des Chutes-de-la-Chaudière, 2055 boul. de la Rivière-Sud à St-Romald. Invitation spécialement pour les futurs et nouveaux parents et leurs bébés allaités. Thème: «Préparation à l'allaitement et arrivée du bébé». Rens: 831-0893 ou 831-8329.

Conférence

Conférence Internationale des jeunes, au Centre Mar Laval de Beauport, 35 rue du Couvent. Ce soir à 20h30. Rens: Monique Robert, centre Baha'i de Québec au 692-3955.

Collecte de sang

- Vendredi 13 juillet: Collecte de la Communauté urbaine de Québec. De 12h à 16h au centre permanent de la Croix-Rouge.

Sujets demandés

Le Conseil de gestion du scoutisme du 81ème Groupe de St-Odie est à la recherche d'animateurs (animateurs, Guides et Éclaireurs) pour septembre 1990. Les personnes matures intéressées doivent contacter Jocelyne Brunet au 622-3578.

Série de reportages sur les thérapies en psychologie. Une journaliste du SOLEIL est à la recherche d'une personne qui aurait déjà subi une psychoanalyse ou qui serait actuellement en psychoanalyse. Elle aura à décrire la façon dont se déroule sa thérapie, à expliquer comment elle vit cette expérience et de quelle manière sa vie s'en trouve changée. L'anonymat peut être exigé. Contactez Michèle LaFerrière au 647-3394 (du jeudi au samedi de midi à minuit).

Familles

RASSEMBLEMENT DES HUDON-BEAULIEU. 21 juillet de 11h à 21h au Fort de Chambly. Rens: Fed. Fam. Souches Qué. au 418-653-2137.

RETROUVAILLÉS DES FAMILLES LEVASSEUR. 21 juillet à l'Université Laval. Soirée et souper-causerie avec Pierre-Louis Lapointe, historien. Prix: 25 \$. Rens: 877-3299.



Safaris au loups

Du 10 juillet au 4 août inclusivement, les mardis, jeudis et samedis, le parc de la Jacques-Cartier, en collaboration avec la Société de développement des activités du parc de la Jacques-Cartier, organise des «safaris aux loups» au coût de 13 \$ par personne.

Au programme: L'activité débute en fin de soirée à 19h45 par une causerie dont la première partie consiste à faire connaître davantage l'animal à travers différents documents audio-visuels. Dans la seconde partie, le groupe se déplace vers les plateaux du parc, habitat du loup. Le guide procède alors à l'appel nocturne des loups en imitant son hurlement. C'est souvent au bout de deux ou trois appels que les loups répondent. Le prix comprend le transport aller-retour en autobus entre le Centre d'accueil et d'interprétation et les plateaux du parc. Le parc de la Jacques-Cartier est situé à quinze minutes au nord de Stoneham, via la route 175 nord. Réservations: 418-890-5349 ou au numéro sans frais 1-800-462-5349. Renseignements: 418-848-3169.

GRANDE RENCONTRE DES LEHOUX. 27, 28 et 29 juillet à St-Zézar de Beauce. Rens: Louis-Aime Lehoux au 514-655-0780 ou au 514-592-4134.

Marché aux puces

Les Ami-e-s de la Terre de Québec et le Comité populaire St-Jean Baptiste Bazar. Aujourd'hui de 10h à 17h au Parc Berthelot, coin St-Patrice et Héloïse dans le faubourg St-Jean-Baptiste, 500 rue Prevost, coin Scott. Rens: 524-2744 ou 522-0454.

Voyage

Sorties pour Théâtre d'été, organisée par la Ligue Féminine Montcalm. - Croisière souper théâtre Sorel: Le tutu qui tue. Le 9 août. Prix: 52 \$. - Croisière Magog, souper Théâtre de Marjolaine Eastman. Le Dernier des Don Juan. Le 15 août. Prix: 58 \$. - Rens: Pauline au 652-0615, Rita au 628-3018 ou Madeleine au 653-2987.

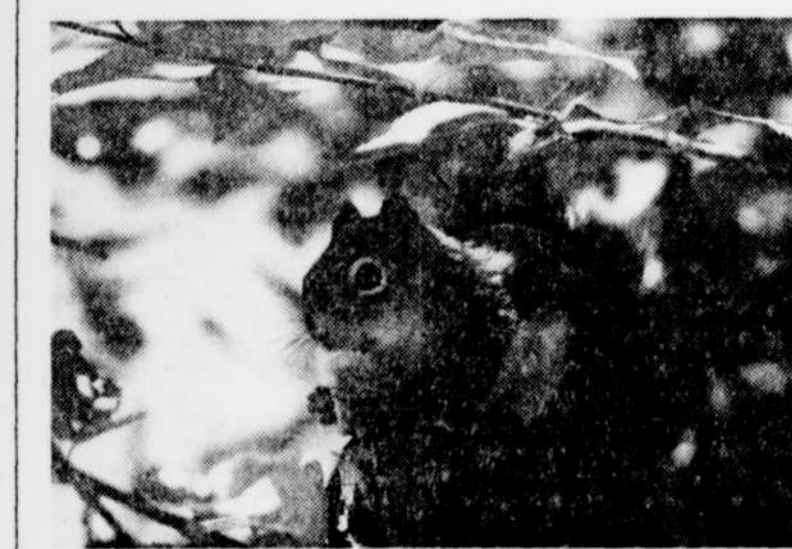
Voyages à venir: - 24 juillet: Les îles de Sorel et pièce de théâtre. - 5 août: Rivière du Loup, traversée St-Simon. - 15 août: Magog et Croisière. - 19 août: St-Jean-Richelieu, Croisière et Mongolifère. - Rens: Georgette Pigeau au 628-0930.

Randonnées

Le Club de marche de Québec organise le mercredi 11 juillet, une randonnée à Cap-Rouge - Rivière. Le départ se fera au stationnement municipal de Cap-Rouge, rue St-Félix (près du Casse-croûte Cap-Rouge). Autobus 14 - 15. Rens: 626-6346, 849-6021, 683-9239.

Divers

Journée familiale et d'histoire, à la Vieille Maison des Jésuites, 2520 Chemin du Foulon, Sillery. Aujourd'hui de 10h à 16h. Au programme: Messe en plein air et pique-nique familiale. En cas de pluie, tables d'exposition à l'intérieur sur la Maison des Jésuites, les villas... visite guidée de l'exposition américaine.



Rongeur un jour...ronge toujours!

La réserve nationale de faune du cap Tourmente est un site réputé pour l'observation des oiseaux mais elle abrite aussi un grand nombre de mammifères (marmotte, rat musqué, écureuil, tamia rayé). Afin de familiariser le public à la dynamique qui relie toutes ces espèces à travers la chaîne alimentaire, la Société linéenne du Québec présente dans le cadre de son programme d'interprétation, l'activité « Rongeur un jour...ronge toujours! ». L'activité, d'une durée d'une heure, est offerte à toute la famille. Elle a lieu du mercredi au dimanche de chaque semaine jusqu'au 20 juillet. Pour de plus amples renseignements, communiquez avec les naturalistes à la Réserve nationale de faune du cap Tourmente au 418-827-4591.

CE SOIR À LA TÉLÉ

Table with 12 columns representing time slots (18h30 to 23h30) and rows listing various TV programs and channels (e.g., 2 CARLE 13, 3 CARLE 14, etc.).