

Le **C**ontact

de chez nous

JOURNAL TRIMESTRIEL D'INFORMATION MUNICIPALE DE SAINTE-SOPHIE / VOLUME 9, NO 1 - ÉDITION MARS 2022



Sainte-Sophie

MUNICIPALITÉ DE SAINTE-SOPHIE

NOUVEAUX ÉLUS!

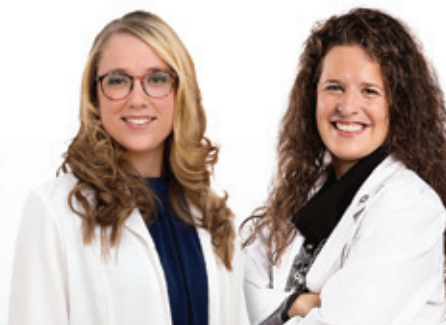
CAMPS DE JOUR

VOIR LA PROGRAMMATION EN PAGE 14

Pharmacie Geneviève Duperron et Claudia Lachaine

Membres affiliées à  **familiprix**

*Une équipe
dévouée
au service de
votre santé!*



Heures d'ouverture:

Lundi au vendredi
9h00 à 20h00

Samedi et dimanche
9h00 à 17h00

Coordonnées:

2215, boulevard Sainte-Sophie
Sainte-Sophie, J5J 2P6

Téléphone: 450 592-2229
Télécopieur: 450 592-2227



NOUVEAU SERVICE VIDANGE DE FOSSES SEPTIQUES

EXCAVATION / DÉMOLITION • NIVELLEMENT / DÉBOISEMENT
INSTALLATION DE SYSTÈME SANITAIRE
TRANSPORT ET FOURNITURE DE TERRE ET GRAVIER

RBO: 5714-6995-01

ENTREPRISES LEBLANC

450 276-0659 | excavationrivenord.ca | service@excavationrivenord.ca

BIONEST
Incorporé à l'environnement™

ENVIRO SEPTIC

Ecoflo

ET AUTRES



RECYCLAGE SAINTE-SOPHIE

**VOTRE EXPERT POUR RECYLER VOS PRODUITS
FERREUX ET NON-FERREUX, UN PARTENAIRE AIM.**

Les produits que nous achetons :

- Acier N 1
- Tôle
- Drum disk
- Fonte
- Catalyseur
- Stainless
- Aluminium
- Cuivre
- Brass
- Batterie
- Filages
- Autos
- Plomb
- Recyclage électronique

Service de conteneurs 20 - 30 - 40 verges

450 438-3244
318, MONTÉE MASSON
SAINTE-SOPHIE
AIM-Recyclage.com



SUIVEZ-NOUS SUR
Facebook

TABLE DES MATIÈRES

■ CONSEIL MUNICIPAL	4	■ URBANISME	25
■ ACTUALITÉ	6	■ SÉCURITÉ INCENDIE	26
■ INFORMATIONS MUNICIPALES	9	■ PARTENAIRES	29
■ LOISIRS, CULTURE ET VIE COMMUNAUTAIRE ...	11	■ CALENDRIERS DES COLLECTES SÉLECTIVES	31
■ TRAVAUX PUBLICS	23		

Le bulletin trimestriel est imprimé à 7 200 exemplaires, distribué à chaque porte sur le territoire et publié sur le site Web de la municipalité. La Municipalité se réserve le droit d'adapter les textes pour les besoins de la publication. Les textes de collaborateurs n'engagent pas la responsabilité de la Municipalité de Sainte-Sophie.

MUNICIPALITÉ DE SAINTE-SOPHIE

2199, boul. Sainte-Sophie, Sainte-Sophie (Québec) J5J 1A1
Téléphone : 450 438-7784 • Sans frais : 1 877 438-7784

Suivez-nous
stesophie.ca



Conception et réalisation : Service des communications Éditions Média Plus communication
Crédit photos : Ville de Sainte-Sophie, Freepik.com
Impression : Imprimerie BEL inc.
Dépôt légal : BAnQ, BAnQ numérique
ISBN 2292-7212 | ISSN 2292-7220 (Internet)

COORDONNÉES

POUR JOINDRE LES SERVICES MUNICIPAUX :

450 438-7784

HEURES D'OUVERTURE ADMINISTRATION

Lundi au jeudi :
8 h 30 à 12 h • 13 h à 16 h
Vendredi : 8 h 30 à 12 h

HEURES D'OUVERTURE URBANISME

Lundi au jeudi :
8 h à 12 h • 13 h à 17 h
Vendredi : 8 h à 12 h

DIRECTION GÉNÉRALE ET GREFFE		Poste 5214 greffe@stesophie.ca
COMMUNICATIONS		Poste 5217 courrier@stesophie.ca
FINANCES	Paiements de taxes municipales, droits de mutations et licences pour chiens	Poste 5225 evaluation@stesophie.ca
	Informations relatives au droit sur les mutations immobilières.	Poste 5209 dmi@stesophie.ca
URBANISME	Demande de permis, dossiers environnement et milieu agricole	Poste 5201 urbanisme@stesophie.ca
TRAVAUX PUBLICS	Entretien et réparation de la chaussée/ collectes des déchets matières organiques et du recyclage	Poste 5241 tp@stesophie.ca
LOISIRS, CULTURE ET VIE COMMUNAUTAIRE		Poste 5221 loisirs@stesophie.ca
BIBLIOTHÈQUE		Poste 5231 biblio@stesophie.ca
SÉCURITÉ INCENDIE		Poste 5211 incendie@stesophie.ca
Télécopieur : Administration : 450 438-1080 • Loisirs : 450 438-8181 • Urbanisme : 450 438-0858 • Travaux publics : 450 438-9606		



GUY LAMOTHE, MAIRE

glamothe@stesophie.ca | 450 438-7784, poste 5200



JOCELYNE COURSOL
CONSEILLÈRE MUNICIPALE, DISTRICT 1
jcoursol@stesophie.ca
450 438-7784, poste 5243

Secteur village

Loisirs, culture et vie communautaire
Office municipal d'habitation
Transport adapté et collectif de la Rivière-du-Nord
Mesures d'urgence



ROXANNE GUAY
CONSEILLÈRE MUNICIPALE, DISTRICT 5
rguay@stesophie.ca
450 438-7784, poste 5246

*Chemin de Val-des-Lacs,
secteur du lac Alouette*

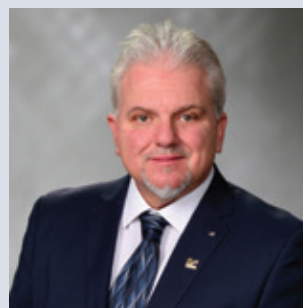
Finances
Mesures d'urgence
Urbanisme



MARTIN PAQUETTE
CONSEILLER MUNICIPAL, DISTRICT 2
paquettem@stesophie.ca
450 438-7784, poste 5244

*Domaine Racine, quartier New Glasgow,
chemin de l'Achigan Est, Ouest et Sud*

Loisirs, culture et vie communautaire
Mesures d'urgence • Office municipal d'habitation
Régie intermunicipale du parc régional de la
Rivière-du-Nord • Sécurité publique / Incendie
Transport adapté et collectif de la Rivière-du-Nord



MICHEL MAURICE
CONSEILLER MUNICIPAL, DISTRICT 5
mmaurice@stesophie.ca
450 438-7784, poste 5247

*Lac Breen, lac Brière, lac Hirondelle,
domaine Fournel, secteur de l'école du Joli-Bois*

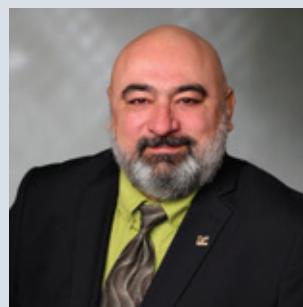
Régie intermunicipale de l'Aréna régional
de la Rivière-du-Nord
Ressources humaines • Mesures d'urgence
Travaux publics • Urbanisme



SÉBASTIEN FORGET
CONSEILLER MUNICIPAL, DISTRICT 3
sforget@stesophie.ca
450 438-7784, poste 5245

*Montée Morel Est, lac Clearview,
chemin Abercrombie, chemin Aubin,
Haut Sainte-Sophie*

Finances
Ressources humaines
Mesures d'urgence



GILLES BERTRAND
CONSEILLER MUNICIPAL, DISTRICT 6
gbertrand@stesophie.ca
450 438-7784, poste 5248

*Rue Godard, côte Saint-André,
montée Morel Ouest, lac Duquette*

Comité vigilance
Mesures d'urgence
Sécurité publique / Incendie
Travaux publics

Chers citoyens,

Tout d'abord, je tiens à vous remercier de m'avoir élu en novembre dernier pour un premier mandat à titre de maire à la Municipalité de Sainte-Sophie.

Ayant déjà complété huit ans comme conseiller municipal, je poursuis cette aventure avec énormément de détermination et d'honneur. C'est un véritable privilège que de vous représenter et de vous servir. Bien entendu, il s'agit d'un travail d'équipe et de rigueur au quotidien. Je m'appuie notamment sur l'expertise du personnel municipal et sur les membres du conseil afin de prendre les décisions justes, et ce, toujours dans votre intérêt.

Les citoyens de Sainte-Sophie peuvent désormais compter sur six élus tous aussi engagés que je le suis pour faire entendre leurs préoccupations et faire avancer leurs dossiers. Madame Jocelyne Coursol représente le district 1, Monsieur Martin Paquette, le district 2, Monsieur Sébastien Forget, le district 3, Madame Roxanne Guay, le district 4, Monsieur Michel Maurice, le district 5 et Monsieur Gilles Bertrand le district 6. Je tiens à les féliciter pour leurs nouvelles fonctions. Tous les membres siègent à différents comités citoyens et déploient efforts et savoir-faire afin de concrétiser de nouveaux projets ainsi que de consolider nos acquis.

Sophien depuis 42 ans, j'ai été témoin de grands accomplissements et je désire en voir d'autres se réaliser. Au cours de mon mandat, j'ai l'intention d'assurer la pérennité de nos infrastructures en effectuant des investissements efficaces, prioritaires et durables. J'ai aussi pour but d'améliorer la qualité de vie des citoyens en modernisant nos politiques afin de favoriser nos familles et nos aînées. De plus, le conseil municipal poursuivra la continuité du développement responsable résidentiel et commercial de notre municipalité.

Par ailleurs, nos liens avec les divers paliers de gouvernements, avec nos partenaires ainsi qu'avec mes homologues des villes voisines, présagent un avenir positif et rempli d'innovations permettant toujours de répondre aux besoins des familles sophiennes.

En terminant, je vous remercie une fois de plus pour la confiance que vous m'accordez. J'entrevois les prochaines années avec optimisme.



Guy Lamothe
Maire

Dear Citizens,

First, I would like to thank you for electing me for a first term as mayor of the Municipality of Sainte-Sophie last November.

I'm extremely honored to pursue my municipal adventure after eight years as city council representative. I feel privileged to be allowed to represent you, and I am determined to serve you to the best of my abilities. As you know, teamwork and unremitting diligence is of the essence. I rely particularly on the expertise of municipal staff and city council representatives to make the right decisions in your utmost interest.

Today, the citizens of Sainte-Sophie can depend on six elected representatives equally committed to make their concerns heard and advance their issues. Mrs. Jocelyne Coursol represents district 1, Mr. Martin Paquette, District 2, Mr. Sébastien Forget, district 3, Mrs. Roxanne Guay, district 4, Mr. Michel Maurice, district 5 and Mr. Gilles Bertrand, District 6. I would like to congratulate them on their new duties. All members sit on various citizens' committees and deploy their efforts and skills to carry out more projects and build on our achievements.

Over the course of my 42 years as a Sophien, I have witnessed great accomplishments and I want to see more come true. During my mandate, I intend to ensure the durability of our infrastructure through priority, efficient and sustainable investments. Furthermore, I aim to improve the citizens' quality of life by modernizing our policies to benefit our families and our seniors. Besides, the city council will continue to oversee a responsible residential and commercial development of our municipality.

Moreover, our ties with the various levels of government, our partners and with my counterparts in neighboring cities, herald a positive future filled with innovations that will always allow us to meet the needs of Sophien families.

In closing, I thank you once again for your confidence in me. I foresee the next few years with optimism.



Guy Lamothe
Maire

BUDGET 2022

Sophiens, Sophiennes,

En cette fin d'année, je vous présente le budget municipal 2022. Un budget que nous pouvons qualifier de transitoire, bouclant le précédent mandat politique, s'ouvrant vers le nouveau. Cet exercice financier est le fruit d'un processus de réflexions, de débats et d'analyses au sein du conseil municipal. Guidés par nos valeurs, nos visions et nos observations auprès de la population, nous travaillons de pair avec l'administration municipale pour répondre aux attentes de la communauté. Nos décisions budgétaires traduisent un réel désir de non seulement maintenir la qualité des services offerts, mais de la bonifier, et ce, de façon responsable. L'année 2022 coïncide avec le dépôt du nouveau rôle d'évaluation triennal 2022-2024. Les valeurs qui y sont inscrites tiennent compte des conditions du marché immobilier et entreront en vigueur dès janvier 2022. L'effervescence immobilière a généré, en moyenne, 16 % d'augmentation de la valeur pour toutes les catégories d'immeubles. Dans un souci de respecter la capacité de payer des citoyens, nous annonçons donc une réduction du taux de taxation de 6 % pour les immeubles résidentiels. Il s'agit du plus bas taux de la MRC de la Rivière-du-Nord. Par ailleurs, afin de partager le fardeau fiscal et par souci d'équité, l'écart entre les taux de taxation de la catégorie résidentielle et non résidentielle (commerciale) a été augmenté. Il en va de même pour l'écart entre le taux de taxation de la catégorie résidentielle par rapport à celle industrielle. Les contribuables, propriétaires d'immeubles résidentiels, s'en trouvent donc moins touchés.

PRÉVISIONS BUDGÉTAIRES 2022

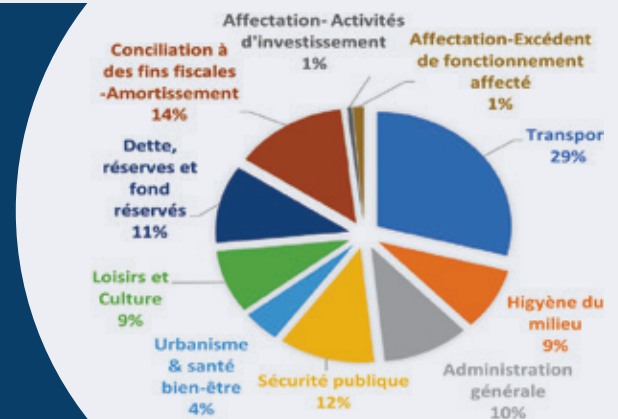
Le budget 2022, adopté par le conseil municipal lors de l'assemblée du 14 décembre 2021, s'élève à 21 735 325 \$, en hausse de 13 % comparativement à l'an dernier. Inflation et pénurie, répercussions de la pandémie, obligent la Municipalité à encadrer cette croissance économique avec diligence et ainsi à préserver une saine gestion financière. Cette hausse s'explique notamment par l'augmentation des dépenses incompressibles liées au déneigement, aux quoteparts de la MRC et de la Sûreté du Québec, en plus des coûts croissants de l'essence et des équipements. Par conséquent, des sommes sont puisées dans l'excédent de fonctionnement non affecté pour payer nos opérations courantes.

PROJETS ET IMMOBILISATIONS 2022

Dans un esprit de développement, le conseil priorise des projets structurants d'envergure nécessitant quelques investissements majeurs. En voici quelques exemples parmi d'autres : l'achat d'un terrain pour accueillir la nouvelle école primaire prévue en 2024-2025, l'ajout du parc de la Tournière et la réfection d'équipements, le développement du réseau cyclable, la modernisation des équipements en sécurité incendie, le renouvellement de la flotte de véhicules et d'équipements au service des travaux publics, l'installation de panneaux numériques afin d'élargir nos moyens de communication, l'entretien et l'optimisation de l'usine de filtration d'eau et de celle du domaine Pineault, la réfection et le pavage des rues municipales. Bref, les projets ne manquent pas à Sainte-Sophie ; la liste complète est accessible à stesophie.ca dans la rubrique Finances.

TAUX DE TAXATION 2022 PAR CATÉGORIES D'IMMEUBLES :

- **Résidentiel** : 0,619 \$ / 100 \$ d'évaluation
- **Non résidentiel (commercial)** : 0,849 \$ / 100 \$ d'évaluation
- **Industriel** : 0,849 \$ / 100 \$ d'évaluation
- **Agricole** : 0,553 \$ / 100 \$ d'évaluation
- **Forestier** : 0,553 \$ / 100 \$ d'évaluation
- **Six logements ou plus** : 0,659 \$ / 100 \$ d'évaluation
- **Terrain vague desservi** : 0,619 \$ / 100 \$ d'évaluation



FAITS SAILLANTS DU BUDGET 2021

L'an dernier, d'importants investissements ont permis d'assurer la vitalité de tous nos services municipaux. Toutes indispensables, la majorité de ces dépenses étaient prévues à l'intérieur de notre plan triennal d'immobilisations, et elles ont contribué à protéger nos infrastructures, à continuer de servir la population ainsi qu'à répondre adéquatement aux exigences des différents paliers ministériels. Nous citons quelques exemples parmi d'autres : achats et renouvellement de logiciels, achat d'outils de désincarcération et de pompe portative pour le service sécurité incendie, acquisition d'un nouveau véhicule d'inspecteurs, de tracteur et grappe à neige, de bacs de collecte sélective, asphaltage et remplacement de ponceaux, honoraires pour la mise à niveau de l'usine de filtration d'eau et de l'usine Pineault.

En conclusion, le conseil municipal envisage l'année 2022 avec optimisme pour répondre aux besoins de tous les citoyens de Sainte-Sophie. Le budget représente notre vision et nos valeurs, inspirées des gens d'ici. Nous croyons à un développement économique responsable, à un maintien de la qualité de vie pour nos familles, et nous nous efforçons de poursuivre une gestion efficiente et équilibrée.

Nous profitons de cette occasion pour vous souhaiter nos meilleurs vœux de santé. Que l'année 2022 vous apporte bonheur, entouré de vos êtres chers !

Guy Lamothe, maire

DES NOUVELLES DU JOURNAL LE CONTACT

Pour cette édition, le journal change de format! D'abord, le contexte actuel et les fluctuations de l'industrie du papier ont imposé une certaine réflexion sur le rôle de ce médium de communication dans notre communauté. Comment informer les gens de façon la plus efficiente possible tout en respectant nos capacités financières? Le Contact est un moyen complémentaire à d'autres moyens de communication, mais quelle est sa portée? Ainsi, un sondage a été lancé pour connaître votre appréciation du journal. Des conclusions intéressantes en sont ressorties. Entre le 29 novembre 2021 et le 27 janvier 2022, 130 formulaires ont été complétés. Le service des communications vous remercie d'avoir pris le temps de donner votre avis.



VOICI QUELQUES RÉSULTATS EN VRAC :

- 31,5 % ont complété un formulaire papier contre 68.5 % un formulaire web
- 78% des répondants souhaitent garder le format papier
- 1 répondant sur 5 ne souhaite pas que le journal continue à être imprimé et distribué
- 62% des répondants affirment lire le journal en entier dès sa réception
- 17 % affirme lire seulement les grands titres ou le feuilleton sans plus
- 90% des répondants souhaite conserver la même périodicité
- Le site Internet de la Municipalité est le premier endroit consulté pour trouver de l'information municipale, le journal le Contact arrive en deuxième et la page Facebook en troisième.

Pour connaître les résultats complets et visualiser les graphiques, rendez-vous sur notre site Internet. Vos commentaires sont par ailleurs toujours les bienvenus.

Bricolage de Pâques

Trousse bricolage disponible au service des loisirs du 21 mars au 7 avril.
C'est gratuit! Visionnez le tutoriel de Hula-Hoop et Nutella sur la page Facebook ou le site Web de la municipalité. Envoyez une photo de votre merveilleuse création ainsi que vos coordonnées avant le 8 avril à loisirs@stesophie.ca

Chocolat de Pâques à gagner!

Le concours s'adresse aux résidents de Sainte-Sophie et est conçu pour les enfants de 5 à 12 ans.

LE MILIEU COMMUNAUTAIRE SOUTENU

En 2021, en accord avec sa politique de reconnaissance des organismes, la Municipalité a attribué un montant totalisant 42 300\$ dans le milieu communautaire. Cette aide financière vise à soutenir les actions bénévoles des acteurs locaux et à valoriser la mission des organismes œuvrant auprès des citoyens.

VOICI LA LISTE DES ORGANISMES AYANT BÉNÉFICIÉ DE CES FONDS

- Baseball mineur de Sainte-Sophie
- Club de soccer "Les Cavaliers de Sainte-Sophie"
- La Montagne d'Espoir
- L' Association du lac Clearview
- L'Association du lac Duquette
- Le Comité des Loisirs de Saint-Joseph des Laurentides
- La Corporation des trois lacs Sainte-Sophie Inc.
- L'Association des gens d'Affaires
- Le Club social Le Réveil Amical inc.
- Humanichat
- L'Association des propriétaires du Domaine des Vallons
- L'Association du Lac Bellevue
- L'Association du lac Hirondelle
- Le Comité des Loisirs du lac Breen de Ste-Sophie
- La Coopérative du Lac Dion



Association du Lac des Hirondelles,
M. François Houle, président
et sa conjointe Lise Desjardins



Association du Lac Bellevue,
Mme Louise Leblanc, secrétaire



Comité des loisirs du Lac Breen,
Mme Diane Robitaille, présidente



Humanichat,
Sophie Young, présidente

MISE À JOUR DE LA POLITIQUE FAMILIALE ET DES AÎNÉS

La Municipalité est en démarche pour actualiser sa politique familiale et des aînés ainsi que de procéder à la mise à jour du plan d'action. Un comité pilotage, composé de citoyens, d'élus et de partenaires, est en processus organisationnel. Cette démarche permettra aux aînés et aux familles de prendre part activement aux décisions et aux actions à poser pour améliorer leur qualité de vie et impacter de manière positive leur communauté.



FERMETURE DES BUREAUX ADMINISTRATIFS

- Pâques du 15 au 18 avril inclusivement
- Journée nationale des patriotes 23 mai

TAXES MUNICIPALES VERSEMENTS 2022

2^e 25 AVRIL 2022

3^e 27 JUIN 2022

4^e 6 SEPTEMBRE 2022

PAIEMENT

Différents moyens s'offrent à vous pour acquitter votre compte de taxes municipales :

- Guichet automatique ou au comptoir de votre institution financière
- Chèques postdatés transmis au service de perception de l'hôtel de ville
- Réception de l'hôtel de ville du lundi au jeudi de 8 h 30 à 12 h et 13 h à 16 h et le vendredi de 8 h 30 à 12 h (argent comptant, chèque, paiement direct, carte Visa ou Mastercard)

PAIEMENT EN LIGNE

Le service bancaire en ligne des institutions financières suivantes :

- Caisse Desjardins
- Banque Nationale
- Banque Royale
- Banque de Montréal
- Banque Scotia
- Banque Laurentienne
- Banque TD
- Banque Tangerine

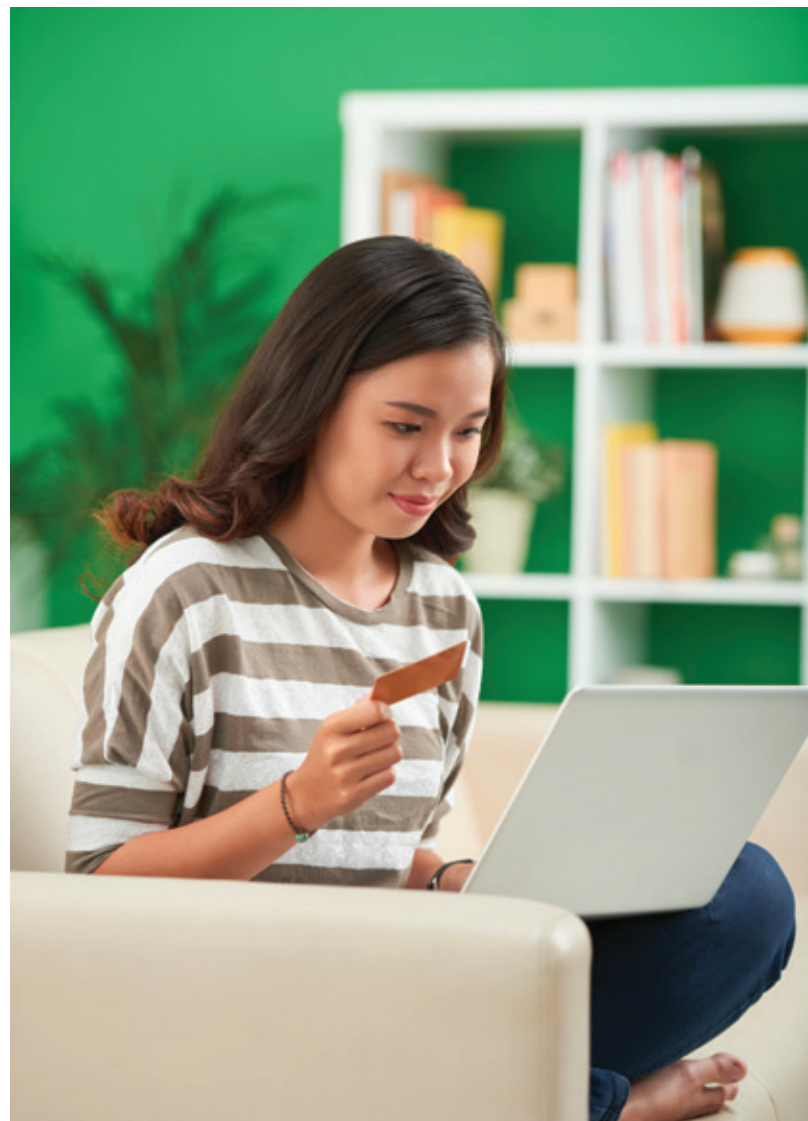
COMPTE DE TAXES MUNICIPALES EN LIGNE



Voilà! est une plateforme accessible en ligne qui permet aux citoyens de Sainte-Sophie de recevoir électroniquement le compte de taxes municipales, et ce, gratuitement.

Ainsi, vous aurez accès en tout temps à votre compte de taxes et vous le recevrez plus rapidement en évitant les délais postaux.

Inscrivez-vous au stesophie.ca/Finances.





Licence pour chien requis et disponible en ligne



Tout propriétaire de chien doit se conformer au règlement municipal en vigueur concernant la garde d'animaux domestiques et se procurer une licence pour chacun de ses chiens. Des dispositions pénales, telles que l'émission d'amendes peuvent s'appliquer à tout contrevenant.

COÛT DE LICENCE

LICENCE ACHETÉE SUR LA PLATEFORME GESTIPATTES

- Licence pour 1 an 27 \$
 - Licence pour 3 ans 57 \$
- Les prix incluent les frais administratifs

LICENCE ACHETÉE À LA RÉCEPTION DE L'HÔTEL-DE-VILLE

- Licence pour 1 an 40 \$
 - Licence pour 3 ans 85 \$
- La licence est indivisible et non remboursable.

DURÉE DE VALIDITÉ

- 1^{er} janvier au 31 décembre

PROPRIÉTAIRE DE CHIENS ENREGISTREMENT 100% EN LIGNE !

Le portail d'enregistrement de licences en ligne Gestipattes est accessible sur le site Web de la Municipalité. Vous pouvez vous-même enregistrer votre animal de compagnie pour obtenir sa licence annuelle. Le tout facilement et rapidement dans le confort de votre foyer.



POUR REJOINDRE NOTRE CONTRÔLEUR ANIMALIER :

Téléphone : 450 395-3415
www.spcamonanimo.com



Loisirs

PRINTEMPS 2022

CULTURE ET VIE COMMUNAUTAIRE

CAMP DE JOUR

DISTRIBUTION
DE FLEURS

NOUVELLES DE
VOS ORGANISMES

INFO COVID-19

En raison de la pandémie et des mesures sanitaires en constante évolution, les activités et événements offerts par la Municipalité, par les organismes ainsi que par les partenaires, sont sujets à changements. Nous vous invitons à consulter le site Internet des organismes impliqués pour prendre connaissance des dernières mises à jour.



HOMME À TOUT FAIRE



Rénovation • Peinture • Tirage de joint
Calfeutrage • Intérieur - Extérieur

ALAIN ROBERT

450 530-4552

LOCATION D'OUTILS 2000

OPÉRÉ PAR 9296-2315, QC INC.

HONDA

Produits

Mécaniques

**VENTE & LOCATION
RÉPARATION D'OUTILS**

498, boul. Ste-Anne
Ste-Anne-des-Plaines

loc2000@videotron.ca

450 478-2483

Mini-Excavation A.ROBERT



450 530-4552



ESTIMATION GRATUITE - LOCATION DE MINI-PELLE

**TERRASSEMENT - ROCAILLE
TRANCHÉE - MURET - POSE DE TOURBE**

La shop mécano

NOUVELLE ADMINISTRATION
STÉPHANE MARTIN, prop.

**MÉCANIQUE
ET PNEUS**

- SPÉCIALITÉ EUROPÉEN
- ANTIROUILLE

450 436-9888



2450, boul. Ste-Sophie, Sainte-Sophie



SUIVEZ-NOUS SUR
Facebook



**WM, partenaire
pour une gestion responsable
des matières résiduelles
et sécuritaire de l'environnement**

Pour en connaître davantage sur nos activités,
consultez notre site web à l'adresse
<https://www.wm-sainte-sophie.org>



2535, 1^{ère} Rue, Sainte-Sophie

Profitez de tous nos services à distance



**Effectuez vos transactions dans
le confort de votre salon**

☎ 1 800 CAISSES

🌐 desjardins.com

📱 m.desjardins.com

📄 Dépôt mobile de chèques

🗣️ Service de

vidéoconférence Web


Pour un rendez-vous :
450 436-5335




Desjardins


Caisse de la Rivière-du-Nord


COORDONNÉES

 Adresse du service
2212, rue de l'Hôtel-de-Ville

 stesophie.ca

 Adresse postale :
2199, boulevard Sainte-Sophie,
Sainte-Sophie, (Québec) J5J 1A1

 loisirs@stesophie.ca

 450 438-7784, poste 5221

 **Heures d'ouverture service des loisirs, culture et vie communautaire :**
Lundi au jeudi de 8 h 30 à 12 h et de 13 h à 16 h
Vendredi de 8 h 30 à 12 h

**PROGRAMMATION DES COURS DE LA SESSION PRINTEMPS 2022
EST DISPONIBLE SUR NOTRE SITE INTERNET.**

Inscription dès le 1^{er} mars et début des cours le 26 mars.

INSCRIPTION

En ligne : stesophie.ca

En personne : service des loisirs, culture et vie communautaire

PROCÉDURE POUR DÉPOSER UNE PREUVE DE RÉSIDENCE

Consulter le site Internet de la municipalité dans la section activités/
inscriptions pour connaître tous les détails sur les modalités
d'adhésion.

DOCUMENTS ATTESTANT LA PREUVE DE RÉSIDENCE :

1. UN DOCUMENT QUI DÉMONTRE QUE VOUS ÊTES
RÉSIDENT DE LA MUNICIPALITÉ DE SAINTE-SOPHIE :
 - Dernier bulletin scolaire
 - Un compte de service résidentiel (Hydro-Québec, Énergir,
Internet ou service câble/télé) – aucun compte de téléphone
cellulaire
 - Permis de conduire recto/verso
2. UN DOCUMENT QUI DÉMONTRE QUE VOUS ÊTES BIEN
LE PARENT DES ENFANTS À INSCRIRE AU DOSSIER
(SI APPLICABLE) :
 - Dernier bulletin scolaire de l'enfant
 - Certificat de naissance de l'enfant
 - Jugement de cour

MODALITÉS DE PAIEMENT

- **En ligne au stesophie.ca :** Cartes Visa ou Mastercard
- **En personne :** Argent comptant, cartes de crédit Visa et
Mastercard, débit et chèque (libellé au nom de la Municipalité
de Sainte-Sophie).

**Au moment de l'inscription, le tarif des activités doit être
acquitté en totalité. Nos tarifs incluent les taxes.**

ACCESSIBILITÉ UNIVERSELLE



Nos professeurs peuvent adapter le contenu de leurs
cours afin de répondre aux besoins particuliers des
personnes en situation d'handicap. Contactez-nous pour
plus de renseignements.

Les accompagnateurs sont admis gratuitement pour faciliter la
pratique de l'activité choisie. Veuillez vous référer au service
des loisirs pour toute question sur nos mesures d'inclusion et sur
l'accessibilité des bâtiments et des lieux publics.

POLITIQUE DE REMBOURSEMENT

PROGRAMME D'ATELIERS CULTURELS ET SPORTIFS ET
PROGRAMME DE CAMP DE JOUR

Avant le début de l'activité :

Remboursement total des frais moins les frais d'annulation.

* **Camp de jour :** date limite 16 juin 2022.

Après le début de l'activité : Aucun remboursement n'est
accordé à l'exception d'un billet médical attestant de l'incapacité
de la personne inscrite à participer à l'activité. Ce remboursement
est sans frais d'administration au prorata du nombre de cours suivis.



INSCRIPTIONS

DU 4 AVRIL AU 3 JUIN 2022
PLACES LIMITÉES

SEMAINES DE CAMP

- 1 27 au 30 juin *
- 2 4 au 8 juillet
- 3 11 au 15 juillet
- 4 18 au 22 juillet
- 5 25 au 29 juillet
- 6 1^{er} au 5 août
- 7 8 au 12 août
- 8 15 au 19 août
- 9 22 au 25 août*

* semaine de 4 jours



SITE DE CAMP

- PAVILLON LIONEL-RENAUD
- ÉCOLE DU GRAND-HÉRON
- ÉCOLE DU JOLI-BOIS

TARIFICATION

LA TARIFICATION HEBDOMADAIRE INCLUT :

- ✓ PROGRAMME DE CAMP DE JOUR
- ✓ SERVICE DE GARDE
- ✓ ACTIVITÉS SPÉCIALES

	Semaine de 4 jours/enfant	Semaine de 5 jours/enfant
1 ^{er} 2 ^e enfant	92 \$	115 \$
3 ^e et 4 ^e enfant	46 \$	57,50 \$
5 ^e et +	Gratuit	Gratuit

Pour chaque 15 minutes de retard au service de garde, un montant de 15 \$ sera facturé par famille jusqu'à un maximum de 50 \$.



RENCONTRE DE PARENTS

Venez rencontrer l'équipe

Le mardi 7 juin à 19 h
en présentiel ou en visioconférence

Un courriel détaillé sera acheminé
aux parents d'enfants inscrits.

VOTRE ENFANT A DES BESOINS QUI NÉCESSITENT UNE ATTENTION PARTICULIÈRE?

Référez-vous à notre programme d'accompagnement en camp de jour sur le site WEB. Complétez la fiche d'évaluation avant le 29 avril 2022

OFFRES D'EMPLOI

Le service des loisirs, culture et vie communautaire de la municipalité de Sainte-Sophie est à la recherche de candidats afin de combler les postes suivants :

- Responsable de site (camp de jour)
- Éducateur spécialisé camp de jour
- Animateur camp de jour
- Préposé aux parcs

N.B. Veuillez vous référer à notre site stesophie.ca dans la rubrique « informations sous l'onglet Offres d'emploi »

Des projets cet été?

Travaille avec nous!

Plusieurs emplois disponibles dans notre camp de jour et nos parcs.

Consulte les offres d'emplois au stesophie.ca et envoie-nous ton c.v. à loisirs@stesophie.ca

Sainte-Sophie

COMITÉ DE SUIVI DU PLAN D'ACTION À L'ÉGARD DES PERSONNES HANDICAPÉES



Vous avez des commentaires ou des suggestions au sujet de l'accessibilité dans notre municipalité? Le comité invite toute personne concernée et désireuse de participer aux rencontres à communiquer avec le service des communications à l'adresse suivante : jfontaine@stesophie.ca

FONDS DE L'ATHLÈTE ÉLITE DE SAINTE-SOPHIE

La Municipalité de Sainte-Sophie offre une bourse servant à reconnaître l'excellence des citoyens qui se démarquent par leurs réalisations d'exploits ou par leur participation à des événements reconnus du milieu sportif élite. Créé en 2009, ce Fonds octroie annuellement des bourses à de jeunes athlètes étudiants de 12 à 30 ans qui pratiquent une discipline sportive reconnue officiellement. L'aide financière est accordée selon le niveau de l'athlète reconnu par sa Fédération (régionale, provinciale, nationale et internationale). Ce programme s'adresse uniquement aux Sophiens et Sophiennes. Les groupes, organismes ou équipes sportives ne sont pas éligibles.

Le service des loisirs, culture et vie communautaire assure le fonctionnement du Fonds.

Pour plus d'information, vous pouvez consulter la politique et le formulaire du Fonds de l'athlète élite de Sainte-Sophie au stesophie.ca/Politiques-et-programmes.

ACTIVITÉS DE NOS PARTENAIRES

Discipline	Association	Inscriptions
Baseball	Baseball mineur Sainte-Sophie baseballstesophie@hotmail.com	1 ^{er} au 28 février 2022
Soccer	Club de soccer Les Cavaliers de Sainte-Sophie info@soccerstesophie.com	1 ^{er} février à la mi-avril 2022 Voir leur page facebook sous www.soccersaintesophie.com
Hockey	Fédération des Clubs de hockey mineur de Saint-Jérôme fhmstjerome.com	Communiquez à l'adresse courriel suivante : secretaire@fhmstjerome.com https://www.fhmstjerome.com/fr/index.html
Hockey féminin	Mistral des Laurentides ahflaurentides.com	Pour info : http://info@ahflaurentides.com https://www.ahflaurentides.com/fr/index.html
Patinage Start (avancé)	Patinage Saint-Jérôme patinagesstjerome.ca	https://www.stesophie.ca/ en ligne ou en personne : Service des loisirs
Pré-Patinage Plus/ Patinage Plus	Patinage Saint-Jérôme patinagesstjerome.ca	https://www.stesophie.ca/ en ligne ou en personne : Service des loisirs
Patinage de vitesse	Club de patinage de vitesse Mirabel et Saint-Jérôme	en ligne : https://cpvmsj.ca/
Football	Association régionale de football Laurentides-Lanaudière 4496, boul. de la Grande-Allée, suite 103, Boisbriand Tél. : 514 318-5376 Arfl.com @ARFLL	En ligne : http://arfl.com/inscriptions En personne : Boisbriand
Natation	Neptune Natation Institut régional des sports 451, rue Melançon, Saint-Jérôme 450 431-6616 neptunenatation.com @neptunenatation	Consultez leur site Web pour l'évolution de la situation https://www.neptunenatation.com/inscriptions En personne : Saint-Jérôme
Nage synchronisée	Neptune Synchro Cégep de Saint-Jérôme, bloc sportif	Suivre l'évolution en ligne https://neptunesynchro.com/ infosneptune@gmail.com
Gymnastique et sports de trampoline	Club de Gymnastique et Trampoline Les Zénith 450 436-8889 info@leszenith.com www.leszenith.com facebook.com/leszenith	Suivre l'évolution sur le site ou page Facebook « Les Zénith » www.leszenith.com

LE QUARTIER 50+ DE SAINT-JÉRÔME

SERVICES

Le Quartier 50+ est un centre récréatif destiné aux citoyens de 50 ans et plus. Une centaine d'activités hebdomadaires en haute saison : conditionnement physique, danse, informatique, théâtre, cours de langues, scrabble, excursions, voyages, orchestre, karaoké, badminton, volleyball, shuffleboard, billard, pétanque, conférences.

De plus, il comporte une salle de billard, un gymnase, plusieurs terrains de pétanque intérieurs, une salle de ping-pong, des salles de cours, une salle d'informatique, une aire de restauration et de nombreuses salles multifonctionnelles.

Situé au 425, boulevard Jean-Baptiste-Rolland Est, Saint-Jérôme
Information : 450 432-0550

TENNIS LIBRE

INSCRIPTION ET ACCÈS AU TERRAIN

Vous devez vous procurer la clé des terrains à la réception du service des loisirs. Une preuve de résidence vous sera exigée lors de votre inscription.

Coût : 10 \$

N.B. Une fois la saison terminée, vous n'avez qu'à retourner la clé au service des loisirs afin d'obtenir le remboursement de 10 \$ ou la conserver pour une autre année.

Terrains : parc Lionel-Renaud

Durée de jeu : Pendant les périodes d'affluence, les utilisateurs sont invités à respecter le règlement concernant la durée de jeu, soit 1 heure.

Information : 450 438-7784, poste 5221 ou stesophie.ca.

ATELIERS CHANSON POUR LE MUSÉE

ACTIVITÉ POUR LES FAMILLES AVEC ENFANTS DE 8 À 14 ANS.

- **Quand** : 13 mars 2022, 10 h, Pavillon Lionel-Renaud
- **Durée de l'activité** : 50 min
- **Passeport vaccinal obligatoire**
- **20 parents et enfants maximum**
- **Inscription obligatoire** : stesophie.ca

Les Petites escapades du Théâtre Gilles-Vigneault vous invitent à venir créer avec Karine et Nicolas, les artistes du spectacle Chansons pour le Musée.

Au menu : écriture de textes et expérimentation sur musique, à la manière du slam.

Tous les participants à l'activité recevront un billet pour le spectacle Chansons pour le musée, qui aura lieu le dimanche 20 mars 2022 à 15 h.

<https://theatregillesvigneault.com/calendrier/chansons-pour-le-musee-mars-2022/>

Activité offerte grâce à la générosité des donateurs de la campagne *Pleinement généreux* orchestré par le Théâtre Gilles-Vigneault



THÉÂTRE
GILLES-VIGNEAULT



ÉVÉNEMENTS

**J'embellis
Sainte-Sophie**

Le rendez-vous à ne pas manquer!

Distribution de fleurs annuelles,
paillis en vrac, compost ensaché
et boutures d'arbres
au **GARAGE MUNICIPAL**

Kiosques d'informations, présence d'organismes
communautaires et partenaires locaux.
Preuve de résidence exigée. Infos : stesophie.ca

**Samedi
14 mai
9 h à 13 h**

BIBLIOTHÈQUE MUNICIPALE DE SAINTE-SOPHIE

HEURES D'OUVERTURE BIBLIOTHÈQUE :

Mardi : 11 h à 18 h • Mercredi à vendredi : 12 h à 20 h 30
Samedi : 9 h à 16 h 30

FERMETURE DE LA BIBLIOTHÈQUE (PÂQUES)

vendredi 15 avril 2022

La bibliothèque est heureuse de vous accueillir et vous offrir une variété de collections qui saura répondre aux attentes de tous lecteurs, petits et grands ! Venez découvrir notre milieu culturel. Vous pouvez fréquenter la bibliothèque en toute sécurité en respectant les mesures sanitaires en vigueur.



Coups de cœur

POUR LES ENFANTS



La Petite fille blanche
Lili Chartrand | Marie Lafrance

**La Méchante petite poulette dans
La vengeresse masquée et le Loup**
Pierrette Dubé

Filipo aime le spaghetti
Dominique De Loppinot

POUR LES JEUNES



Rentrer son ventre et sourire : la suite
Laurence Beaudoin-Masse

Au-delà des apparences #04
Sandra Verilli

Raconte-moi Michael Kingsbury
Joanie Godin

POUR LES ADULTES



**Le Pays rêvé de curé Labelle : emparons-nous du sol
de la vallée de l'Ottawa jusqu'au Manitoba**
Richard Lagrange

Un palais de glace et de lumière #04
Sarah J Maas

Casse-Noisette
Sylvain Johnson

LE CERCLE DES FERMÈRES



Financé par le gouvernement du
Canada par le biais du programme
Nouveaux Horizons pour les aînés

Canada



1^{re} rangée : Johanne Grondin, Lise Pigeon, Sylvie Baulne (responsable du projet),
Manon Desroches (présidente), Carmen Richer, M. Robert Grégoire (formateur)
2^e rangée, Johanne Thibault, Elaine Payette, Renaud Graveline (formateur), M. Rhéal
Fortin (Député), Lise St-Vincent, Francine Dion

Le Cercle de Fermières Sainte-Sophie a mis sur pieds un projet qui
lui a permis d'acquérir des tablettes électroniques (iPad) et d'offrir
de la formation donnée par le club de la FADOQ « Les joyeux aînés
thérésiens ».

Le projet a été financé par le gouvernement du Canada par le biais
du programme Nouveaux Horizons pour les aînés.

L'organisme regroupe des femmes passionnées par les arts textiles.
Elles transmettent leur savoir-faire à toutes nouvelles adhérentes qui
souhaitent apprendre et mettre en pratique les techniques d'artisanat.
Nous vous invitons à vous joindre à nous, vos idées et vos talents
s'ajouteront aux richesses de notre association.

Nous sommes situés au 2172 boul. Sainte-Sophie et pour
plus de renseignements, vous pouvez rejoindre Johanne
Grondin, responsable communications, par courriel :
grondinjoanne62@gmail.com ou par téléphone : 450-565-1174

ARÉNA RIVIÈRE-DU-NORD



VOUS ÊTES À LA RECHERCHE D'INFORMATION SUR LES ACTIVITÉS À L'ARÉNA RIVIÈRE-DU-NORD?

Vous pouvez consulter notre site Internet :
www.arenardn.ca ou notre page Facebook :
www.facebook.com/arenardn

VOUS TROUVEREZ TOUTES LES INFORMATIONS À JOUR QUE VOUS RECHERCHEZ :

- Événements
- Activités

CLUB SOCIAL LE RÉVEIL AMICAL POUR 50 ANS ET +

Les activités du Club social Le Réveil Amical sont présentement en
pause en raison de la pandémie.

PROGRAMMATION RÉGULIÈRE

- Rendez-vous hebdomadaire : tous les mercredis de 10 h à 16 h
- Activités spéciales (restaurants, cabane à sucre, visites aux pommes,
etc.)

Un autobus est disponible pour les gens de Sainte-Sophie aller-
retour au domicile.

Au plaisir, Huguette Gagné, présidente



CLUB OPTIMISTE SAINTE-SOPHIE



Veillez prendre note que les activités ci-dessous auront lieu selon les normes établies par la sécurité publique et la Municipalité de Sainte-Sophie quant au nombre de participants et les mesures sanitaires à respecter à cause de la COVID 19. Nous vous suggérons de vérifier notre page Facebook avant chacune des activités où nous indiquerons les mesures qui seront applicables lors de l'événement.

DISCO OPTIMISTE

Dates :
1er avril, 6 mai, 17 juin 2022
Clientèle :
jeunes de 7 à 12 ans
Endroit :
Pavillon Lionel-Renaud
Coût : 3.00\$

Venez danser sur la musique de DJ Max

Restauration sur place

BRICOCOPTIMISTE

Dates :
2 avril 2022
Clientèle :
jeunes de 4 à 12 ans
Endroit :
Pavillon Lionel-Renaud
Coût : 3.00\$

Venez bricoler avec nous!

Une Préinscription est requise. Surveillez notre site Facebook pour connaître l'activité du mois.

Les enfants de 4 et 5 ans doivent obligatoirement être accompagnés d'un adulte. Aucun enfant de moins de 4 ans n'est admis dans la salle durant l'activité.

Restauration sur place

CINÉ OPTIMISTE

Dates :
22 avril, 13 mai 2022
Clientèle :
jeunes de 4 à 12 ans
Endroit :
Pavillon Lionel-Renaud
Coût : 3.00\$

Les enfants de 4, 5 et 6 ans doivent obligatoirement être accompagnés d'un adulte.

Restauration sur place

MATINÉES OPTIMIJEUX

Dates :
23 avril, 14 mai 2022
Clientèle :
3 ans à 99 ans
Endroit :
Pavillon Lionel-Renaud
Coût : 3\$

Vous aimez les jeux de société... on est là pour vous!

Les enfants de 6 ans et moins doivent obligatoirement être accompagnés d'un adulte.

Restauration sur place

PROCHAINES ACTIVITÉS GRATUITES POUR TOUS

BINGO DE PÂQUES (16 AVRIL 2022)

Le Bingo de Pâques aura lieu seulement si les restrictions sanitaires nous permettent de le faire, car il est plus difficile d'adapter cette activité au contexte social que l'on vit présentement.



LA GALANTE RANDONNÉE

Dates : 18 juin 2022
Clientèle : toute la famille
Coût : activité gratuite

Service de restaurant sur place

À vélo, à pied, en poussette ou en trottinette venez-vous amuser avec nous et tirages parmi les participants de 12 ans et moins.

LEVÉE DE FONDS

Canettes et bouteilles consignées.

Nous continuons la collecte des canettes et bouteilles consignées. Vous n'avez qu'à texter Yves Dion au 450-602-4852 en lui indiquant votre adresse et le volume de canettes et il ira les chercher avec toute la distanciation sociale requise.

Vous désirez vous impliquer et devenir bénévole, n'hésitez pas à communiquer avec nous! Consulter notre page Facebook et le bottin des organismes pour plus d'information.



ASSOCIATION DES GENS D'AFFAIRES DE SAINTE-SOPHIE



ASSOCIATION DES GENS D'AFFAIRES DE
SAINTE-SOPHIE

Toujours dans l'intention de promouvoir l'achat local et de contribuer au développement économique des commerçants de la Municipalité, l'Association des Gens d'Affaires de Sainte-Sophie se réinvente pour vous offrir une année 2022 haute en couleur. Il devient nécessaire de se serrer les coudes et d'encourager notre économie locale. Faites une différence au sein de votre communauté et faites connaître votre entreprise, que ce soient par les publipportages, les activités de réseautage ou le répertoire des entreprises, faire partie de l'Association des Gens d'affaires de Sainte-Sophie peut faire la différence. Nous vous invitons à nous suivre sur notre page Facebook et notre site internet agasaintesophie.com. Au plaisir de faire connaître votre entreprise!

HUMANICHAT CSRM

Depuis la création de l'organisme Humanichat en 2015, plus de 800 chats errants ont été capturés, stérilisés et retournés dans leur milieu naturel où ils poursuivent leur vie, avec l'aide de bons samaritains qui subviennent à leurs besoins (nourriture, eau et un abri extérieur) et en harmonie avec les citoyens de leur quartier. Cette tâche colossale ne peut reposer exclusivement sur les épaules de nos quelques bénévoles qui travaillent sans relâche pour faire une différence dans notre communauté. Le programme de CAPTURE-STÉRILISATION-RETOUR-MAINTIEN (CSRM) ne peut exister sans la collaboration des Sophiennes et des Sophiens qui se préoccupent du bien des chats errants. Alors que les bénévoles de Humanichat consacrent de nombreuses heures à la portion STÉRILISATION et RETOUR, en plus de soutenir les citoyens dans leurs démarches, il est important de comprendre que les volets CAPTURE et MAINTIEN appartiennent essentiellement aux personnes qui nous contactent et qui désirent freiner la surpopulation des chats errants.

Le printemps est à notre porte, les chats qui ont survécu à l'hiver seront de plus en plus présents et la période de reproduction reprendra de plus belle. Les chats n'attendent pas que nous ayons des moments libres ou que nos vacances soient terminées pour se reproduire. Nous



devons agir rapidement, avant que les chatons viennent au monde et que le cycle de reproduction se perpétue sans fin.

Donc, avant de contacter notre organisme, il est primordial que, en tant que citoyens-collaborateurs, vous preniez connaissance de notre fonctionnement et que vous soyez prêts à investir de votre temps afin de mener à bien le processus.

Pour tout savoir sur notre programme de CSRM, consultez notre page Facebook, rendez-vous sur notre site web humanichat.org ou, relisez nos articles qui sont parus, au fil des ans, dans Le Contact de chez nous.

Nous sommes prêts à agir mais, seulement en collaboration avec vous...

Sophie Young, Humanichat



LA MONTAGNE D'ESPOIR

- La Montagne d'Espoir souhaite remercier Monsieur le Maire Guy Lamothe pour sa présence et sa participation lors des 3 journées de la remise des paniers de Noël.
- Nous avons remis plus de 164 paniers en cette année difficile de la COVID.
- Nous tenons également à remercier Monsieur Pascal Grenier, chef des pompiers qui nous a grandement aidé pour un appel. D'une énorme efficacité.
- Notre banque alimentaire est toujours sur rendez-vous le jeudi de 9h00 à midi.
- Nous sommes en période d'inscription pour nos bénéficiaires.
- **Les dons de nourriture et d'argent son acceptés et un reçu de charité est émis.**



AIDE ALIMENTAIRE / DÉPANNAGE D'URGENCE

Les jeudis de 9 h à 12 h

S'adresse aux résidents de Sainte-Sophie uniquement. IMPORTANT : Ne pas stationner dans la rue : vous risquez d'avoir une contravention.

PAROISSE SAINTE-SOPHIE

ÉGLISE

Les messes de la semaine sont :
Dimanche à 9h, mardi 17h et jeudi 9h30.

Les mardis : de 9h à 16h30, c'est portes ouvertes pour prières et exposition du Saint Sacrement, à 16h30 récitation du chapelet.

Services offerts :

Les baptêmes, les mariages, les funérailles et les sépultures selon vos besoins. Pour inscriptions ou informations au parcours familial pour les 1^{ère} communion et confirmation des enfants, vous pouvez nous appeler de 9h à 12h, les lundis, mardis, jeudis et vendredis.

L'OUVROIR

Nous acceptons les dons de vêtements propres, jouets et autres articles utilisables que nous offrons à prix modique.

Les heures d'ouverture sont les mardis de 8h à 12h. et les jeudis de 13h30 à 18h. (si aucune restriction ou fermeture dû au COVID-19).

Pour information appelez au presbytère,
tél : 450-431-1426 • egliseste-sophie@videotron.ca

COLLECTE DES BRANCHES



Du 4 mai 2022 au 26 octobre 2022, nous vous offrons la possibilité de faire ramasser vos branches trois fois par année, gratuitement. Vous devez communiquer avec les travaux publics au 450 438-7784, poste 5241 ou tp@stesophie.ca **une semaine avant la collecte de votre secteur.**

Une visite de 30 minutes maximum est accordée par adresse civique. L'excédent vous sera facturé au coût de 100 \$ la demi-heure.

Le nettoyage des résidus est la responsabilité du propriétaire.

HORAIRE DE LA COLLECTE :

- 1^{re} semaine Secteur des lacs
- 2^e semaine Secteur du village
- 3^e semaine Secteur New-Glasgow
- 4^e semaine Secteur Haut Sainte-Sophie

QUELQUES RÈGLES À SUIVRE

- Déposez vos branches en face de votre propriété avant le mercredi 7 h, du jour de la collecte.
- Orientez les troncs du côté de la rue.
- Les branches dont le diamètre excède 10 cm (4 po), les racines et les souches ne sont pas acceptées. Elles seront laissées sur place.
- Les retardataires devront se départir de leurs branches par leurs propres moyens, ou devront attendre la prochaine collecte de leur secteur.

NIDS-DE-POULE

SIGNALER, C'EST UTILE!

- Signaler un nid-de-poule ou un bris de chaussée permet au service des travaux publics d'orienter les interventions des équipes et de planifier le travail de manière progressive, rue par rue, plutôt que de procéder au colmatage à la pièce.
- Le signalement d'un nid-de-poule ou d'un bris de chaussée est traité selon l'horaire normal des bureaux administratifs. Nous vous invitons aussi à utiliser l'application VOILÀ en téléchargeant celle-ci sur votre tablette ou téléphone intelligent.

COMMENT SE FORME UN NID-DE-POULE?

Durant l'hiver, quand la température passe au-dessus de zéro, l'eau s'infiltre dans les fissures à la surface de la chaussée. En refroidissant, l'eau forme de la glace, gonfle, déplace les matériaux granulaires et l'enrobé bitumineux. Le gel et dégel à répétition, combinés au passage des véhicules, fragilise alors la chaussée et laisse apparaître un nid-de-poule.

COMMENT RÉPARE-T-ON UN NID-DE-POULE?

Un nid-de-poule se répare en quelques étapes :

- Au printemps, quand les conditions s'y prêtent, le trou est vidé et nettoyé. Un mélange d'enrobé tiède ou froid est déposé dans le trou puis compacté. Cette réparation a une durée de vie qui dépend des conditions de la météo.
- Dès l'ouverture des usines d'enrobé chaud, un produit plus durable remplace celui appliqué au printemps. Les conditions météorologiques favorables augmentent alors la durée de vie de cette réparation.

DOMMAGES À LA PROPRIÉTÉ À LA SUITE DU DÉNEIGEMENT

Avec les derniers jours d'avril et les premiers jours du mois de mai, certains résidents vont constater des dégâts à leur terrain à la suite d'opérations de déneigement. La Municipalité de Sainte-Sophie souhaite rappeler que si votre propriété a été endommagée durant l'hiver, vous avez des recours.

Les équipes de déneigement effectuent leur travail avec la plus grande vigilance possible. Il se peut néanmoins que leurs activités aient causé un dommage à l'un de vos biens. Il faut savoir que ce n'est que lorsque les opérateurs ont agi de façon fautive ou négligente que la Ville sera tenue de réparer le préjudice subi.

Pour des dommages mineurs au gazon ou aux bordures d'asphalte, il suffit d'appeler au Service des travaux publics (450 438-7784, poste 5241) et une requête sera ouverte pour les travaux de réparations. Le signalement des dommages doit être fait au plus tard le 1^{er} juin.

Attention : L'entrepreneur en déneigement est seul responsable des dommages causés à la propriété.



COLLECTE DES MATIÈRES ORGANIQUES

AUX DEUX SEMAINES LES JEUDIS DE NOVEMBRE À AVRIL, SELON LE SECTEUR, ET CHAQUE JEUDI DU 5 MAI AU 27 OCTOBRE 2022.

MATIÈRES ACCEPTÉES

Résidus alimentaires : fruits et légumes, incluant les noyaux, pains, pâtes et autres produits céréaliers, viandes, volailles, poissons et fruits de mer, os, arêtes, peau, graisses et coquilles, produits laitiers, aliments périmés sans l'emballage, sachets de thé, de tisane, grains et filtres à café, desserts et sucreries, noix et leurs coquilles, œufs et leurs coquilles, nourriture d'animaux.

Résidus verts : feuilles mortes, surplus de gazon, branches de moins de 1 cm de diamètre, fleurs, plantes et mauvaises herbes, résidus de taille de haies, bran de scie, copeaux et écorces, petites racines, cônes et aiguilles de conifères, paille et foin, plantes d'intérieur, terre de rempotage.

Autres matières : papier, carton et emballages souillés (boîtes de pizza, papier à muffins), assiettes et verres de carton souillés, cheveux, poils, plumes, litière et excréments d'animaux, serviettes de table, essuie-tout, cendres refroidies depuis au moins 7 jours.

MATIÈRES REFUSÉES

Sacs de plastique de toutes sortes incluant les sacs de plastique dits compostables ou biodégradables, emballages plastifiés et styromousse, vaisselle, ustensiles et verres en plastique de toutes sortes, résidus de construction, de rénovation et de démolition, morceaux de bois et branches de plus de 1 cm de diamètre, matières recyclables, carton ciré, textile et cuir, couches et produits sanitaires (serviettes hygiéniques, cure-oreilles, soie dentaire), liquides en grande quantité (soupe, lait, jus, café), charpie de sècheuse, feuilles d'assouplissant, animaux morts, poussière d'aspirateur, résidus domestiques dangereux (huiles usées, piles, peinture, pesticides et autres produits chimiques dangereux), chandelles, mégots de cigarettes, médicaments et déchets biomédicaux.

- Les bacs doivent être remisés dans un endroit non visible de la rue.
- Les bacs ne devront pas être déposés en bordure de la voie publique avant 19 h la veille du jour fixé pour la collecte et au plus tard à 7 h le jour de la collecte.
- Les bacs doivent être remisés au plus tard à 22 h le jour de la collecte.

COLLECTES DES ORDURES MÉNAGÈRES

1 FOIS AUX 2 SEMAINES DE SEPTEMBRE À MAI SELON VOTRE DISTRICT :

Veillez noter que du 3 juin au 26 août pour le secteur des lacs et du 7 juin au 30 août pour le secteur du village, la collecte des ordures aura lieu à toutes les semaines.

Voir les calendriers p.31 et p.33.



GESTION DES PLAINTES (MATIÈRES RÉSIDUELLES)

PATRICK THIBAUT 579 888-8426
requetecollectes@hotmail.com

ACHAT DE BAC À ORDURES MÉNAGÈRES

Dans l'optique d'augmenter le service offert auprès de la population, la Municipalité offre la possibilité aux citoyens d'acheter un bac vert pour la collecte des ordures ménagères offert au montant de 100 \$ plus taxes.

Les frais doivent être acquittés à la réception de l'hôtel de ville et, par la suite, vous avez deux options :

Vous vous présentez au garage municipal avec votre reçu en main afin de récupérer votre bac.

Ou vous demandez à vous le faire livrer. La livraison se fait à raison d'une fois semaine, selon les urgences du service, habituellement le vendredi.

HORAIRE ESTIVAL (JUIN, JUILLET & AOÛT)

- Lundi, mardi & mercredi de 7 h à 12 h & de 12 h 30 à 16 h 30
- Jeudi de 7 h à 12 h & de 12 h 30 à 15 h 30
- Vendredi de 7 h à 12 h



VIDANGE DES FOSSES SEPTIQUES

Dans un souci de poursuivre ses objectifs en matière d'environnement et de développement durable, le conseil municipal désire vous informer qu'à partir de 2020, le service d'urbanisme procèdera, en vertu du Règlement sur l'évacuation et le traitement des eaux usées des résidences isolées (LRQ, c. Q2, r.22) à un suivi des vidanges de fosses septiques.

Une installation conforme, mais mal entretenue, peut émettre des polluants, tels que des coliformes fécaux et du phosphore dans l'environnement. Ces polluants peuvent être néfastes à la qualité de l'eau potable, des cours d'eau et des lacs. De plus, l'omission de vidanger votre fosse septique peut écourter la durée de vie de votre installation septique et occasionner des problèmes de refoulement.

Ainsi, cette procédure permettra d'assurer la durabilité des installations septiques conformément aux exigences gouvernementales.

En conséquence, tout propriétaire doit faire vidanger sa fosse septique conformément à l'article 13 du Règlement (LRQ, c. Q 2, r.22), soit :

1. Une fois tous les deux (2) ans pour une fosse septique utilisée de façon permanente ;
2. Une fois tous les quatre (4) ans pour une fosse septique utilisée de façon saisonnière (moins de 180 jours par année).

Lorsque la vidange de la fosse septique sera effectuée, le propriétaire doit acheminer une preuve de ladite vidange au service d'urbanisme, soit par la poste, soit par télécopieur ou soit par courriel à l'adresse suivante : jperusse@stesophie.ca.

Veuillez noter que cette exigence ne s'adresse pas aux propriétaires dont le bâtiment est desservi par le réseau d'égout municipal.

Si vous désirez obtenir des renseignements supplémentaires, nous vous invitons à communiquer avec monsieur Pierre Yves B. Genest, responsable de l'environnement et du milieu agricole, au 450 438-7784, poste 5205 ou par courriel à l'adresse suivante : pybgenest@stesophie.ca

VOTRE PISCINE EST-ELLE CONFORME? IL EN EST DE VOTRE RESPONSABILITÉ



En réponse à une recommandation formulée par plusieurs coroners au cours des dernières années, le *Règlement sur la sécurité des piscines résidentielles* a été modifié et s'appliquera désormais à toutes les piscines, et ce, peu importe leur date d'installation. Rappelons que les propriétaires des piscines construites avant le 1^{er} novembre 2010 bénéficiaient d'un droit acquis. Ils n'avaient donc pas à se conformer aux mesures de protection du Règlement. Désormais, ils le devront. Considérant les coûts associés à l'installation d'une enceinte, particulièrement pour les piscines creusées et semi-creusées, un délai de deux ans est accordé aux propriétaires concernés pour la mise aux normes de leur cour qui devra être réalisée au plus tard le 1^{er} juillet 2023.



Votre piscine est-elle conforme? Il en est de votre responsabilité de vous en informer en consultant la réglementation sur notre site à l'adresse suivante : <https://www.stesophie.ca/Règlements-urbanisme-environnement>. De plus, la foire aux questions et les formulaires d'autoévaluation, disponibles sur le site du ministère des Affaires municipales et de l'Habitation, pourront vous aider à mieux comprendre et évaluer les modifications apportées au Règlement. <https://www.mamh.gouv.qc.ca/ministere/securite-des-piscines-residentielles/mesures-de-se>

LES CENDRES CHAUDES

Chaque année, plusieurs incendies de bâtiments sont causés par un mauvais entreposage des cendres chaudes. Les statistiques révèlent que dans la plupart des cas, le contenant était inapproprié ou l'entreposage était inadéquat.

COMMENT VOUS EN DÉBARRASSER

- Videz régulièrement les cendres du foyer.
- Jetez les cendres chaudes dans un contenant métallique à fond surélevé et muni d'un couvercle métallique.
- N'utilisez jamais un aspirateur pour ramasser les cendres chaudes.
- Déposez le contenant à l'extérieur sur une surface non combustible.
- Gardez une distance minimale d'un mètre entre le contenant métallique et les murs de la maison, du garage, du cabanon et de toute autre matière combustible comme une haie ou un abri de toile.
- Les cendres devraient reposer dans ce contenant au moins 7 jours avant d'être jetées dans un autre contenant tel le bac de matières organiques ou la poubelle.
- À cet effet, consultez également les recommandations de votre municipalité.
- Avant de transvider les cendres dans un autre type de contenant, vérifiez que ces dernières sont parfaitement refroidies. Brassez les cendres régulièrement afin de vous assurer qu'aucune chaleur ne s'en dégage.
- Pour plus de précautions, conservez les cendres durant toute la saison hivernale et débarrassez-vous-en seulement au printemps.

ATTENTION !

Les cendres chaudes dégagent du monoxyde de carbone ; c'est pourquoi elles doivent être entreposées à l'extérieur de la maison ou du garage.

VISITE VÉRIFICATION RÉSIDENIELLE

En raison de la pandémie, les pompiers de la municipalité de Sainte-Sophie n'entreront pas dans votre résidence afin de vérifier l'état de vos avertisseurs de fumée et de monoxyde de carbone. Ils vous invitent plutôt à procéder vous-même à l'inspection de vos appareils et à remplir le formulaire à l'adresse suivante : www.stesophie.ca/Fiche-d-inspection-residentielle-1219

CHANGEMENT D'HEURE, CHANGEMENT DE PILE



Le changement d'heure aura lieu dans la nuit du 14 mars. Profitez de l'occasion pour vérifier le bon fonctionnement de votre avertisseur de fumée et pour remplacer la pile. Saviez-vous que la majorité des décès liés à un incendie sont causés par l'absence ou le dysfonctionnement de l'avertisseur de fumée ? Cet appareil constitue le meilleur moyen de sauver des vies.

Quelques statistiques :

- Près du tiers des incendies de bâtiments résidentiels au Québec débutent dans la cuisine.
- Sur les 1 300 incendies de cuisine recensés au Québec, 47 % sont causés par la distraction.
- Dans 82 % des cas, les appareils de cuisson sont à l'origine de ces incendies.
- Seulement 42 % des résidences incendiées sont munies d'un avertisseur de fumée.

LES FICHES, LES PRISES DE COURANT SIMPLES ET LES PRISES MULTIPLES

- Tirez sur la fiche pour débrancher un appareil et non sur le câble.
- Ne coupez pas la troisième dent d'une fiche, elle est nécessaire pour la mise à la terre de l'appareil.
- Assurez-vous que les prises de courant de la salle de bain et celles de l'extérieur possèdent un disjoncteur intégré. Les prises de courant extérieures doivent aussi posséder un couvert protecteur.
- Assurez-vous qu'aucune fiche n'est coincée ou écrasée derrière un meuble.
- Ne branchez sur des prises multiples que des appareils à faible consommation comme une lampe de table, un radio-réveil ou la télévision.

Source : Sécurité publique / Conseils de prévention

BARBECUE

L'ÉTÉ EST À NOS PORTES ET VOUS PRÉVOYEZ UTILISER VOTRE BARBECUE?

SACHEZ COMMENT L'UTILISER EN TOUTE SÉCURITÉ!

- Installez votre barbecue à une distance d'un mètre de tout objet ou de toute matière combustible tels que murs, portes, arbres.
- Nettoyez-le régulièrement afin d'éliminer les graisses susceptibles de s'enflammer.
- Gardez une distance sécuritaire entre vous et l'appareil et ne fumez pas à proximité lors de l'allumage et de son fonctionnement.

UN APPAREIL PROPRE ET BIEN RACCORDÉ

- Afin de prévenir les fuites de gaz et les dangers reliés à une mauvaise combustion du propane et du gaz naturel, **appliquez les quelques mesures de prévention suivantes :**
- Avant la première utilisation de la saison ou dès que vous raccordez une bonbonne de gaz à votre appareil
- Effectuez un test d'étanchéité des conduits et des raccords avec de l'eau savonneuse;
- Nettoyez et vérifiez tous les brûleurs, conduits d'alimentation et autres composantes de votre appareil. La flamme produite devrait être bleue;
- Assurez-vous qu'il n'y a pas d'accumulation de graisse susceptible de s'enflammer;
- Référez-vous à la fiche d'entretien suggérée dans le manuel d'instructions de votre appareil.

Une odeur rappelant les œufs pourris est ajoutée au propane pour faciliter la détection des fuites. Une accumulation de gaz peut représenter un risque d'explosion; soyez alertes! Surtout, n'utilisez jamais une flamme vive pour tester une fuite de gaz et évitez de fumer à proximité d'un barbecue.

Attention! Si votre barbecue ne s'allume pas dès les premiers instants, fermez la commande de contrôle de gaz et laissez ventiler complètement l'appareil avant de réessayer. Plusieurs minutes peuvent s'avérer nécessaires. Au besoin, référez-vous au manuel d'instructions.

LES FEUX EXTÉRIEURS

Avant d'allumer un feu en plein air, assurez-vous qu'il n'y a aucune restriction en vigueur, veillez à avoir une source d'eau à portée de main ainsi qu'un emplacement sécuritaire et gardez à distance les bonbonnes de gaz propane et autres combustibles.

MESURES D'URGENCE

Malgré tous ces conseils, si un accident survient en raison d'un oubli ou d'une négligence, voici quelques comportements sécuritaires à adopter :

1. Évacuez immédiatement les lieux;
2. Composez le 9-1-1 ou communiquez avec les services d'urgence;
3. Coupez l'alimentation en gaz de l'appareil si le robinet de la bonbonne de gaz est accessible sans danger.

TRANSPORT ET ENTREPOSAGE DU PROPANE

QUE LES BONBONNES DE PROPANE SOIENT PLEINES OU VIDES, VOICI 3 RÈGLES DE BASE À RETENIR LORS DE LEUR TRANSPORT :

1. Assurez-vous que le robinet de la bonbonne est bien fermé et qu'un bouchon d'étanchéité ou un capuchon anti-poussière est présent;
2. Gardez la bonbonne bien immobilisée et debout;
3. Assurez-vous de ventiler adéquatement l'espace dans lequel est placée la bonbonne en entrouvrant, par exemple, une fenêtre du véhicule ou la porte du coffre arrière.

L'ENTREPOSAGE

- Toute bonbonne de propane à remplissage multiple doit être entreposée à la verticale et à l'extérieur d'un bâtiment et non dans un espace fermé (ex.: bâtiment, cabanon, garage) et ce, été comme hiver;
- Installez les bonbonnes à la verticale et à l'abri des chocs et des rayons du soleil ou de toute autre source de chaleur potentielle afin d'éviter que la pression interne du récipient augmente;
- Rapportez toute bonbonne vide, défectueuse ou de plus de 10 ans chez un fournisseur de propane;
- Ne jetez jamais une bonbonne de propane aux ordures. Elle pourrait contenir suffisamment de gaz pour provoquer une explosion.

Avant de quitter, éteignez-le et vérifiez que toutes les braises sont complètement refroidies.

Pour que vos vacances et vos belles soirées de feux de camp ne tombent pas à l'eau, n'oubliez pas de prendre un permis de feu à ciel ouvert auprès du Service de la sécurité incendie au incendie@stesophie.ca, c'est gratuit. Faites preuve de vigilance!

EN CUISINE, CHAQUE HUILE ET GRAISSE A SON UTILISATION !

En cuisine, il est primordial de garder un œil attentif sur ce que l'on fait chauffer, particulièrement lors de l'utilisation d'huiles ou de graisses. En effet, chaque huile ou graisse a des propriétés uniques et une utilisation idéale.

DE L'HUILE QUI FUME...

Lorsqu'une huile atteint une température trop élevée (T° qui peut varier d'une huile à une autre), de la fumée apparaît. Cette fumée indique que la matière grasse commence à se décomposer et à se dénaturer. Il est alors recommandé de diminuer la température de l'huile.

Continuer de chauffer une huile qui fume peut augmenter la température de cette dernière suffisamment pour que des flammes apparaissent.

En effet, l'huile chauffée crée un mélange gazeux susceptible de s'enflammer à tout moment sous l'effet d'une source de chaleur. Si on ne cesse de chauffer une huile, cette dernière finira par atteindre une température à laquelle elle s'enflammera spontanément!

À CHAQUE HUILE SON USAGE

Ce qu'il faut retenir, c'est que :

- Il est important de lire les étiquettes et de se renseigner sur l'utilisation de chacune des huiles;
- Seulement quelques huiles peuvent supporter de hautes températures;
- Une huile qui fume commence à se dégrader;
- Il est recommandé de diminuer la température d'une huile qui fume afin d'éviter l'apparition de flammes



FORMULAIRE D'INSCRIPTION

SECOURS ADAPTÉS OU PERSONNES NÉCESSITANT UNE ATTENTION PARTICULIÈRE

RENSEIGNEMENT GÉNÉRAL				SITUATION	
Nom :		Prénom :		<input type="checkbox"/> Perte d'autonomie	
Adresse :			Code postal :		
Téléphone :		Cellulaire :		<input type="checkbox"/> Problème cognitif (Alzheimer)	
Sexe : <input type="checkbox"/> Femme <input type="checkbox"/> Homme		Date de naissance :		<input type="checkbox"/> Problème visuel	
Taille :		Poids :		<input type="checkbox"/> Mobilité réduite	
Endroit où dort la personne : <input type="checkbox"/> Sous-sol <input type="checkbox"/> Rez-de-chaussée <input type="checkbox"/> 1 ^{er} étage				<input type="checkbox"/> Problème auditif	
PERSONNE À CONTACTER EN CAS D'URGENCE					
Nom :		Prénom :		<input type="checkbox"/> Problème de santé mentale	
Téléphone :		Cellulaire :		<input type="checkbox"/> Déficience intellectuelle	
Lien avec la personne :				<input type="checkbox"/> Maladie pulmonaire chronique	
				<input type="checkbox"/> Problème moteur	
				<input type="checkbox"/> Autre	

Les données recueillies seront mises en mémoire et traitées conformément aux dispositions de la Loi d'accès à l'information. L'information contenue dans le fichier du Service de sécurité incendie de Sainte-Sophie est strictement confidentielle et ne peut être utilisée à d'autres fins que celle visant à assurer la sécurité des personnes en cas de sinistre. La seule responsabilité des personnes inscrites à ce programme est de faire un suivi annuel avec le Service de sécurité incendie pour la mise à jour de leur dossier. **Retourner ce formulaire par courriel à incendie@stesophie.ca ou en personne.**

CHRONIQUE DU COMITÉ DE VIGILANCE DU LIEU D'ENFOUISSEMENT DE SAINTE-SOPHIE

Le 2 décembre dernier, le Comité de vigilance a participé à une rencontre portant sur le bilan de l'année 2021. Plusieurs thèmes ont été abordés, incluant les travaux en cours sur la propriété, les garanties financières prévues pour la gestion environnementale du site après sa fermeture, ainsi que les mesures prévues advenant une situation d'urgence.

D'abord, les membres ont pris connaissance des sommes déposées en 2021 dans le fonds de post-fermeture. Waste Management (WM) a rappelé que le total à atteindre est fixé par le ministère et qu'il doit permettre d'assurer la gestion environnementale du site pendant au moins 30 ans après la fin des opérations (soit tant que les déchets produiront encore potentiellement du gaz et du lixiviat). Ce montant a d'ailleurs été revu par le ministère pour y ajouter les frais découlant de l'exploitation de la nouvelle zone 6.

Par ailleurs, les membres ont effectué le suivi de la zone 6, pour laquelle les travaux ont été amorcés à l'automne 2021. WM a rappelé être tenue de compenser la perte de milieux humides et hydriques liée à l'aménagement de cette zone par le versement d'un montant d'argent au ministère ou par un projet. En raison d'importants défis techniques et environnementaux, WM a finalement dû renoncer au projet initialement prévu et opté pour une compensation financière, dont le montant est fixé par le ministère.

Enfin, les membres ont assisté à une présentation sur la façon dont WM se prépare à différents scénarios d'urgences potentielles, afin de déterminer les actions à mettre en place, en collaboration avec les autorités publiques, dans l'éventualité où ceux-ci se produisaient au site (des incendies ou des catastrophes naturelles, par exemple).

Pour plus d'information, y compris le compte rendu détaillé de la rencontre, il est possible de consulter le site Internet du Comité de vigilance au : <http://vigilancewmste-sophie.org/>

ÉCOCENTRE



REPORT DE LA REPRISE DU SERVICE DE DÉPÔT DE CRD À L'ÉCOCENTRE DE SAINT-JÉRÔME

La reprise du service de dépôt de débris de construction, de rénovation et de démolition (CRD) de l'écocentre de Saint-Jérôme est reportée au 1er avril 2022, au plus tard. Ceci afin de laisser le temps au conseil d'administration de restructurer ce nouveau service, suite à l'analyse de sa période de rodage en 2021. L'accès et la qualité de ce service aux citoyens demeurent pour nous une priorité. Merci de votre patience. Surveillez nos plateformes de communication (site Web, page Facebook, et infolettre) pour plus d'information à venir.

- Écocentre de Saint-Jérôme est ouvert à l'année
- L'horaire estival débutera dès le 17 avril
- Sept jours par semaine, de 9 h à 16 h 30
- Fermé pour jours fériés

IMPORTANT : L'heure de fermeture est 16 h 20 pour tout dépôt de matières dans les quatre écocentres.

Vous vivez une
SITUATION DÉRANGEANTE dans le quartier ?

Pensez à
LA MÉDIATION CITOYENNE !

450 436-6749 | 1 800 265-6749 | info@mavn.ca | mavn.ca 



Organisme de
Justice Alternative
des Laurentides



Attendant mon tour dans la file à l'épicerie, j'ai surpris la conversation d'une dame qui disait revenir de voyage. J'ai été choqué et surpris! Fabien lui a simplement utilisé l'humour pour lui rappeler la règle !



La quarantaine est obligatoire pour tous les voyageurs et que les conséquences peuvent-être beaucoup plus salées que votre sac de chips!



Afin d'éviter tout conflit, il y a plusieurs façons de mentionner son désaccord. Débuter la conversation sans confrontation. Elles doivent débiter en douceur et faire place à l'opinion de l'autre plutôt qu'en le critiquant, en lui adressant des reproches ou en se laissant emporter par la colère.

L'humour, l'écoute, faire preuve d'empathie ou simplement remettre à plus tard la conversation pour y réfléchir sont des stratégies excellentes pour éviter les conflits

SORTEZ-LES!



Calendrier des collectes 2022

secteur du village

JANVIER						
D	L	M	M	J	V	S
						1
2	3	4	5	6	7	8
9	10	11	12	13	14	15
16	17	18	19	20	21	22
23/30	24/31	25	26	27	28	29

FÉVRIER						
D	L	M	M	J	V	S
		1	2	3	4	5
6	7	8	9	10	11	12
13	14	15	16	17	18	19
20	21	22	23	24	25	26
27	28					

MARS						
D	L	M	M	J	V	S
		1	2	3	4	5
6	7	8	9	10	11	12
13	14	15	16	17	18	19
20	21	22	23	24	25	26
27	28	29	30	31		

AVRIL						
D	L	M	M	J	V	S
						1 2
3	4	5	6	7	8	9
10	11	12	13	14	15	16
17	18	19	20	21	22	23
24	25	26	27	28	29	30

MAI						
D	L	M	M	J	V	S
1	2	3	4	5	6	7
8	9	10	11	12	13	14
15	16	17	18	19	20	21
22	23	24	25	26	27	28
29	30	31				

* voir légende						
JUIN						
D	L	M	M	J	V	S
			1	2	3	4
5	6	7	8	9	10	11
12	13	14	15	16	17	18
19	20	21	22	23	24	25
26	27	28	29	30		

* voir légende						
JUILLET						
D	L	M	M	J	V	S
						1 2
3	4	5	6	7	8	9
10	11	12	13	14	15	16
17	18	19	20	21	22	23
24/31	25	26	27	28	29	30

* voir légende						
AOÛT						
D	L	M	M	J	V	S
	1	2	3	4	5	6
7	8	9	10	11	12	13
14	15	16	17	18	19	20
21	22	23	24	25	26	27
28	29	30	31			

SEPTEMBRE						
D	L	M	M	J	V	S
				1	2	3
4	5	6	7	8	9	10
11	12	13	14	15	16	17
18	19	20	21	22	23	24
25	26	27	28	29	30	

OCTOBRE						
D	L	M	M	J	V	S
						1
2	3	4	5	6	7	8
9	10	11	12	13	14	15
16	17	18	19	20	21	22
23/30	24/31	25	26	27	28	29

NOVEMBRE						
D	L	M	M	J	V	S
		1	2	3	4	5
6	7	8	9	10	11	12
13	14	15	16	17	18	19
20	21	22	23	24	25	26
27	28	29	30			

DÉCEMBRE						
D	L	M	M	J	V	S
				1	2	3
4	5	6	7	8	9	10
11	12	13	14	15	16	17
18	19	20	21	22	23	24
25	26	27	28	29	30	31

- District 1** Ordures ménagères (référez-vous à la carte routière au verso)
- District 2**
- Matières recyclables**
- Matières organiques**
- Sapins de Noël**

*de juin à août, la collecte des ordures ménagères se fera chaque semaine pour les deux districts.

Gestion des plaintes
579 888-8426
requetecollectes@hotmail.com



2199, boul. Sainte-Sophie
Sainte-Sophie (Québec) J5J 1A1
450 438-7784, poste 5241
tp@stesophie.ca | f | stesophie.ca

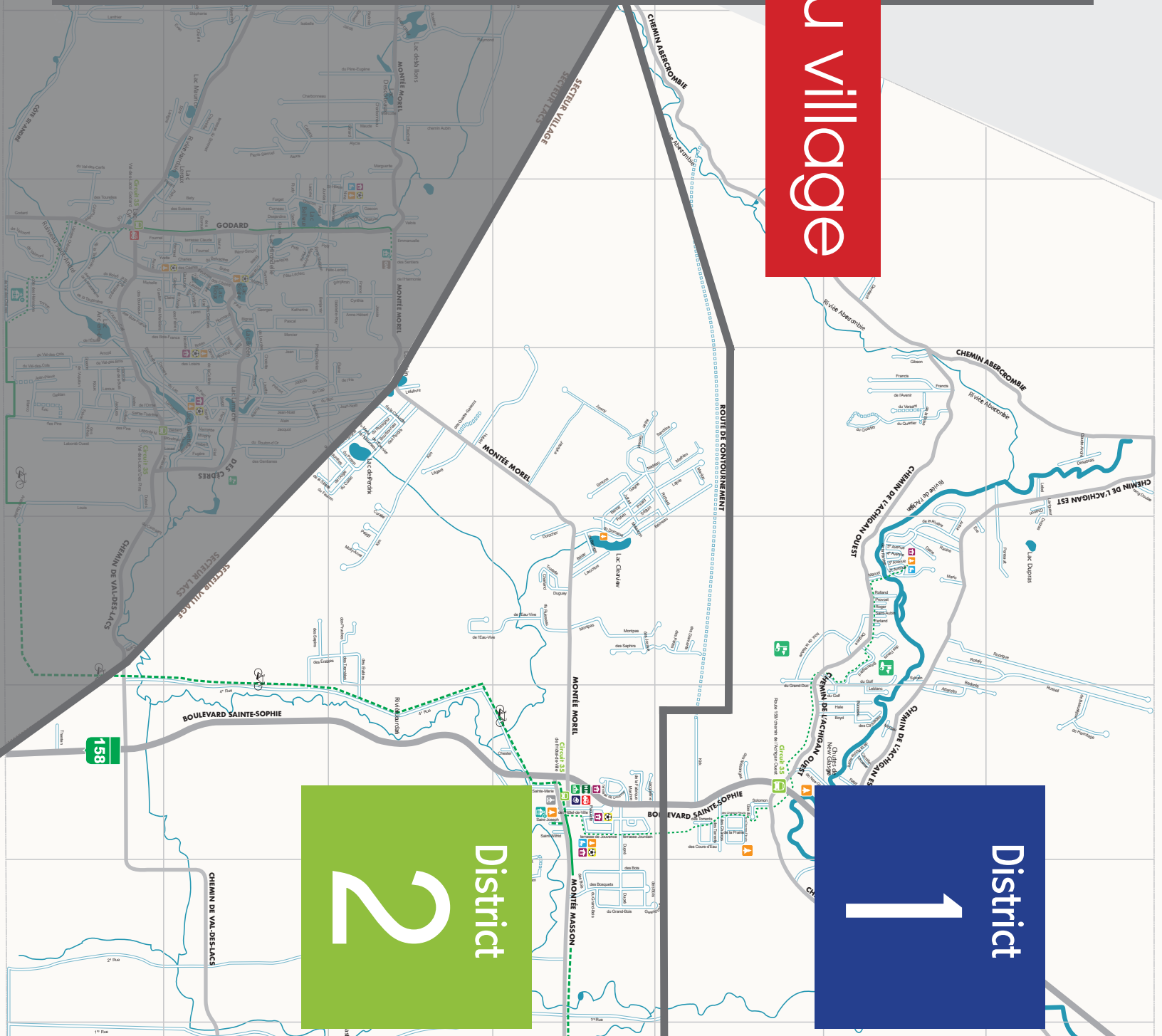
Carte routière

Secteur du village

District 1 :
secteur New Glasgow,
boulevard Sainte-Sophie
jusqu'au nord de la rue
Jacqueline, chemin
Abercrombie jusqu'au lac
Dion

District 2 :
boulevard Sainte-Sophie
au sud de la rue Jacqueline,
montée Morel au sud de la
rue du Roc, chemin de Val-
des-Lacs au sud-est de la 4^e
rue


Sainte-Sophie



SORTEZ-LES!



Calendrier des collectes 2022 *secteur des lacs*

JANVIER						
D	L	M	M	J	V	S
						1
2	3	4	5	6	7	8
9	10	11	12	13	14	15
16	17	18	19	20	21	22
23/30	24/31	25	26	27	28	29

FÉVRIER						
D	L	M	M	J	V	S
		1	2	3	4	5
6	7	8	9	10	11	12
13	14	15	16	17	18	19
20	21	22	23	24	25	26
27	28					

MARS						
D	L	M	M	J	V	S
		1	2	3	4	5
6	7	8	9	10	11	12
13	14	15	16	17	18	19
20	21	22	23	24	25	26
27	28	29	30	31		

AVRIL						
D	L	M	M	J	V	S
						1
2						
3	4	5	6	7	8	9
10	11	12	13	14	15	16
17	18	19	20	21	22	23
24	25	26	27	28	29	30

MAI						
D	L	M	M	J	V	S
1	2	3	4	5	6	7
8	9	10	11	12	13	14
15	16	17	18	19	20	21
22	23	24	25	26	27	28
29	30	31				

* voir légende						
JUIN						
D	L	M	M	J	V	S
			1	2	3	4
5	6	7	8	9	10	11
12	13	14	15	16	17	18
19	20	21	22	23	24	25
26	27	28	29	30		

* voir légende						
JUILLET						
D	L	M	M	J	V	S
						1
2						
3	4	5	6	7	8	9
10	11	12	13	14	15	16
17	18	19	20	21	22	23
24/31	25	26	27	28	29	30

* voir légende						
AOÛT						
D	L	M	M	J	V	S
		1	2	3	4	5
6						
7	8	9	10	11	12	13
14	15	16	17	18	19	20
21	22	23	24	25	26	27
28	29	30	31			

SEPTEMBRE						
D	L	M	M	J	V	S
				1	2	3
4	5	6	7	8	9	10
11	12	13	14	15	16	17
18	19	20	21	22	23	24
25	26	27	28	29	30	

OCTOBRE						
D	L	M	M	J	V	S
						1
2	3	4	5	6	7	8
9	10	11	12	13	14	15
16	17	18	19	20	21	22
23/30	24/31	25	26	27	28	29

NOVEMBRE						
D	L	M	M	J	V	S
			1	2	3	4
5						
6	7	8	9	10	11	12
13	14	15	16	17	18	19
20	21	22	23	24	25	26
27	28	29	30			

DÉCEMBRE						
D	L	M	M	J	V	S
				1	2	3
4	5	6	7	8	9	10
11	12	13	14	15	16	17
18	19	20	21	22	23	24
25	26	27	28	29	30	31

- District 3** **Ordures ménagères**
(référez-vous à la carte routière au verso)
- District 4**
- Matières recyclables**
- Matières organiques**
- Sapins de Noël**

*de juin à août, la collecte des ordures ménagères se fera chaque semaine pour les deux districts.

Gestion des plaintes
579 888-8426
requetecollectes@hotmail.com



2199, boul. Sainte-Sophie
Sainte-Sophie (Québec) J5J 1A1
450 438-7784, poste 5241
tp@stesophie.ca | f | stesophie.ca

Carte routière

District 3 : Haut Sainte-Sophie, montée Morel jusqu'à l'ouest de la rue Emmanuelle, la rue Godard du côté est et ouest et toutes les rues à l'ouest de la rue Godard jusqu'à la côte St-André

District 4 :

Montée Morel à l'est de la rue Emmanuelle jusqu'à l'ouest de la rue Lefebvre, chemin de Val-des-Lacs à l'est de la rue Godard jusqu'à l'est de la rue Carey

Secteur des lacs



Sainte-Sophie



Recyclage d'autos Ste-Sophie Inc.

Merci de votre confiance!

2454A, 2^e rue
Ste-Sophie
(QC) J5J 1N5



450 438-7122 • 1 866 438-7122 • RECYCLAGEAUTOSAINTESOPHIE.CA

PORTES MACKIE

portesmackie.com

La référence en portes de garage depuis 1960

- Sainte-Sophie • 450 438-1542
1480, côte Saint-André, Sainte-Sophie (QC) J5J 2S6
- Sherbrooke • 819 566-7003
160, rue Léger, Sherbrooke (QC) J1L 1L9

À La Fontaine PUITS ARTÉSIENS INC.

R.B.Q. : 8267 3781 46

281, boul. des Hauteurs
Saint-Jérôme (QC) J7Y 5E7
www.puitsartisienlafontaine.ca

Téléphone : 450 438 6969
lafontainepuits@videotron.ca
1 866 606 EAUX (3289)



ACIER
ST-JÉRÔME

- Acier, acier d'armature, inoxydable, aluminium, plaque à ciseler, treillis
- Poutre, fer angle profilé en U, tube, rond, carré
- Produits neufs et usagés
- Coupe, pliage, soudure et assemblage mild steel, cold roll, CORTEN, aluminium, cuivre en plaque ou profilé
- Préparation de structure légère
- Livraison

450 438-7215
www.acier-saint-jerome.com

BLASTFORCE

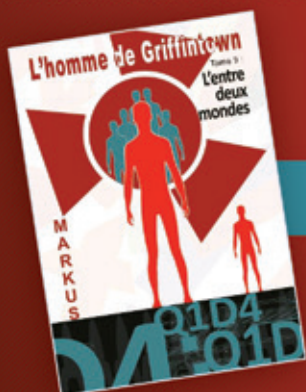
EXPERT DANS LE DYNAMITAGE ET LE FORAGE

PLUS FORTS ENSEMBLE | Piché Dynamitage et Dynamitage St-Pierre unissent leur expertise et leur expérience.

R.B.Q.: 5794-7376-01

450 565-2166 blastforce.com

L'HOMME DE GRIFFINTOWN



La nouvelle trilogie
de science-fiction
qui débute au Québec.

Disponible partout en
librairie et sur Internet

Nuit Blanche,
magazine littéraire :
"Captivant, original
et passionnant!"

viacapitale

Alexandre Gagné

COURTIER IMMOBILIER
info@alexandregagne.com
alexandregagne.com

Via Capitale Rive-Nord

AGENCE IMMOBILÈRE
275 boul. des Laurentides
St-Jérôme (Québec)

450 821-1002



Jean Coutu

**TOUJOURS LES MÊMES SERVICES
DE GRANDE QUALITÉ OFFERTS
PAR VOTRE PHARMACIE
ET TOUTE SON ÉQUIPE**

Votre Jean Coutu est fier de faire partie de la grande famille de Ste-Sophie et nous continuerons de supporter avec fierté cette belle municipalité dans le journal Le Contact ainsi que de diverses façons.



Pierre Dannel

Olivier Dannel

Nous sommes parmi vous depuis 10 années.

Olivier, Pierre Dannel ainsi que toute l'équipe de votre pharmacie tiennent à vous remercier sincèrement pour votre fidélité.

Notre service et votre satisfaction demeure notre priorité.

Pierre Dannel et Olivier Dannel
Pharmaciens propriétaires

Affiliés à **Jean Coutu**

2370, BOUL. STE-SOPHIE, STE-SOPHIE

HEURES D'OUVERTURE

Lundi au vendredi: 9h à 20h

Samedi et dimanche: 9h à 18h

Horaires sujets à changement.

450 **431-5151**

ÉVALUATION GRATUITE

Kathleen Labonté

COURTIER IMMOBILIER RÉSIDENTIEL

LA RÉFÉRENCE EN IMMOBILIER À SAINTE-SOPHIE

- ✓ Service professionnel de qualité
- ✓ Assurances
- ✓ Photographie professionnelle
- ✓ Home staging et visibilité
- ✓ Publicité ciblée



bonjour
Agence immobilière

kathleenlabonte.com

kathleen.labonte@remax-quebec.com

C 450 712-9894 • B 450 431-1515

Carrossier ProColor

Garage André Raymond Inc.

**SERVICE EXPERT
À TOUTE ÉPREUVE**

**ATELIER DE CARROSSERIE
ET PEINTURE POUR
COLLISION AUTOMOBILE**

ste-sophie@carrossierprocolor.com

2461, route 158

Sainte-Sophie

(Québec) J5J 2V3

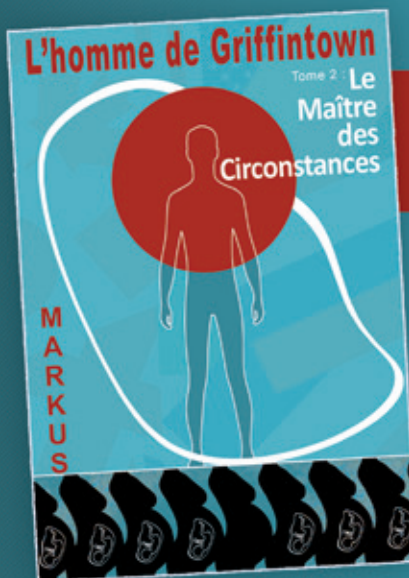
carrossierprocolor.com

T 450 432-2930

F 450 432-4757

L'HOMME DE GRIFFINTOWN

La nouvelle trilogie de science-fiction
qui débute au Québec.



Disponible partout
en librairie
et sur Internet

Nuit Blanche,
magazine
littéraire :
"Captivant,
original et
passionnant!"

Pour en savoir plus sur cette nouvelle parution, ou connaître ses différents points de vente, visitez: editions1pd.com

ENLÈVEMENT DE DÉCHETS

**SERVICES SANITAIRES
ST-JÉRÔME**

450 438-9896

Marcel Thibault, prop.

RÉSIDENTIEL - COMMERCIAL - INDUSTRIEL

**Les conteneurs
TIBO**

450 432-2121

1 877 438-2121



- ✓ LOCATION D'ÉQUIPEMENT
- ✓ COLLECTE DE REBUTS
- ✓ SERVICE DE MANUTENTION HORIZONTALE

CONTENEURSTIBO.CA

2006, CÔTE ST-ANDRÉ, STE-SOPHIE (QUÉBEC) J5J 2S6