



Transport

MAGAZINE

Toujours plus près des gens!

RODÉO

Film de Joëlle Desjardins Paquette

**LA RELATION PÈRE-FILLE
AVEC LE CAMIONNAGE
EN TOILE DE FOND**

À LIRE :

- ▶ **ACQ - Bilan et perspectives de l'industrie**
- ▶ **Ministre Geneviève Guilbault : Transports, et surtout, mobilité durable**
- ▶ **Lion fait un pas de plus vers l'intégration verticale avec son bloc batterie**



BURROWES
COURTIER
D'ASSURANCE
DES CAMIONNEURS

1-800-939-7757 | www.burrowes.ca



DIESEL SPEC INC

SANS FRAIS : 1-855-932-0060

WWW.DIESELSPEC.COM



ARRÊTEZ DE GASPILLER VOTRE ARGENT SUR LE CARBURANT

La calibration HORS-ROUTE est destinée à une utilisation hors route **UNIQUEMENT** et peut ne pas être légale dans votre Province ou État. Veuillez vérifier les lois provinciales ou de votre État ainsi que vous référer aux lois fédérales avant de procéder.

EXPO

GRANDS TRAVAUX

ÉQUIPEMENT LOURD

21 ET 22 AVRIL
2023



Innovez dans votre événement!

Espace Saint-Hyacinthe
EXPOSITION • SALON • RASSEMBLEMENT



Approuvé par :



Pour plus d'information ou pour réserver votre emplacement à cet événement incontournable, veuillez contacter :

Mark Cusack, directeur national d'exposition • mcusack@mpltd.ca

Shawn Murphy, directeur d'exposition • smurphy@mpltd.ca

Sans Frais : 1.888.454.7469

85% VENDU

www.ExpoGrandsTravaux.ca



Produit par :



SOMMAIRE

- 6 Point de vue
- 8 Echo du Transport
- 12 Nominations
- 32 Calendrier
- 34 Index
- 35 Abonnement

CHRONIQUES

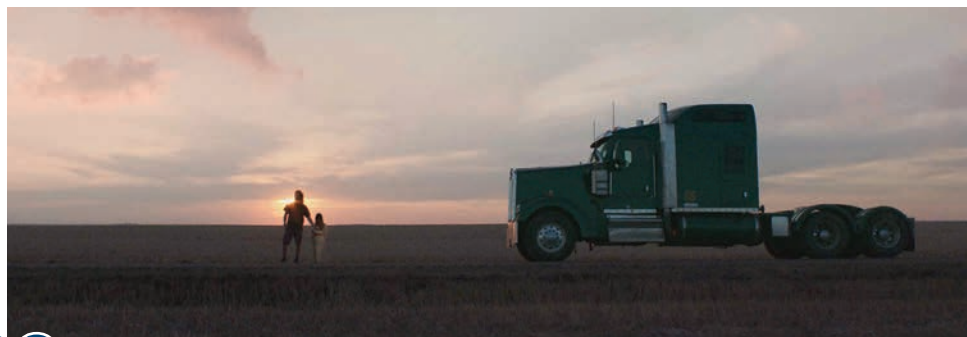
- 20 Juridique
- 30 Coeur aux ventes

14 BILAN ET PERSPECTIVES DE L'INDUSTRIE

La pénurie main-d'œuvre toujours au centre des préoccupations

18 LA MINISTRE GENEVIÈVE GUILBAULT

Transports, et surtout, mobilité durable



22 RODÉO DE JOËLLE DESJARDINS PAQUETTE

Relation père-fille avec le camionnage en toile de fond

26 LIGHTHOUSE PAR ATTRIX

L'intelligence d'affaires au service des transporteurs

28 ÉLECTRIFICATION ET ÉCOCAMIONNAGE

Compagnie Électrique Lion fait un pas de plus vers l'intégration verticale avec son bloc batterie



Transport
MAGAZINE

Janvier-Février 2023 - Vol.23 No 01

TRANSPORT MAGAZINE

une publication de Geysier agence média inc

119 chemin de la Miche

Lac-Beauport, Qc G3B 1J7

T: 418.872.6060 - SF: 1.866.872.6060

F: 418.872.9229 - info@transport-magazine.com

www.transport-magazine.com

Présidente-Éditrice: Anne Carrier

Développement stratégique: Dan Bernatchez

Journalistes

Claude Boucher et Guy Hébert

Design graphique: Geysier Agence Média inc.

Chargée de projet web: Cassandra Blain

Abonnements et vérification linguistique:

Francine Lemay

ÉQUIPE DES VENTES – 1 866 872-6060

Directrice de compte: Madeleine Blain c. 418 932-0119

Directeur de compte: Vincent Martin c. 514 712-2646

Collaborateurs:

Me Alexandre Gauthier - Cain Lamarre

et Jean-Pierre Lauzier - JPL Communications

Photos en couverture:

Photo © Danny Taillon

Film Rodéo - Entract Films et Colonelle Films

Lily (Lilou Roy-Lanouette) et Serge (Maxime Leflaguais)

Envoi de publication: enregistrement #43751527

Mois de parution: Février 2023

Dépôt légal Bibliothèque nationale du Québec

Bibliothèque nationale du Canada

ISSN: 1703-3039

Impression: Solisco

Préparation postale: Groupe ETR

Distribution: Postes Canada

DISTRIBUTION DU MAGAZINE

JANVIER-FÉVRIER 2023

Nombre d'exemplaires: 9 000

Nombre d'abonnés aux médias sociaux

Site web : 11 442/mois

Facebook : 16 317 abonnés

Twitter : 840 abonnés

LinkedIn : 3 061 abonnés

Transport Magazine est publié dix fois par année et s'adresse à l'ensemble de l'industrie du transport. Transport Magazine est distribué gratuitement aux professionnels du transport. L'éditeur se réserve le droit de déterminer l'admissibilité du requérant. Le coût d'abonnement annuel est de : Canada: 30\$(txs incl.), USA: 55\$(txs incl.), et autres pays: 75\$(txs incl.). Tous droits réservés, reproduction interdite à moins d'autorisation spéciale. Les opinions et affirmations émises dans ce magazine sont la seule responsabilité de leurs auteurs. Liste d'abonnés: Nous mettons à l'occasion notre liste d'abonnés à la disposition d'entreprises offrant des produits ou des services susceptibles de vous intéresser. Pour faire retirer votre nom de cette liste, faites-nous-en la demande par écrit, en joignant une étiquette d'envoi de votre magazine.

N.B. Retournez toute correspondance ne pouvant être livrée au Canada au service des publications.

Nous reconnaissons l'aide financière
du gouvernement du Canada

Canada

SUR LA SCÈNE DEPUIS

50
ANS

Nous sommes fiers d'être en tête d'affiche
comme le plus important locateur de camions
et remorques au Québec depuis 1973.

Notre équipe performe pour vous, selon vos besoins
en vous offrant un service complet 5 étoiles !



OUVERT 24/7

1 800 361-9720

Dorval - Montréal-Est - Québec

brossard.com



Une entreprise d'ici

Brossard^{MD}

Location de camions et remorques



CANADA
LES SOCIÉTÉS
LES MIEUX
GÉRÉES

NationalLease

GO24



PLUS D'AUTONOMIE, PLUS DE TEMPS

« Le web est plus une invention sociale que technologique. Je l'ai conçu pour qu'il ait un effet social – aider les gens à travailler ensemble – et non comme un jouet technologique. »

- Tim Berners-Lee, inventeur du web

Le web est un outil qui a entièrement révolutionné le monde du travail et contribué à améliorer les échanges commerciaux à travers le monde. Chaque jour, de nouvelles technologies voient le jour et nous offrent de nouvelles opportunités facilitant notre quotidien.

Dernièrement, la Société de l'assurance automobile du Québec (SAAQ) annonçait l'arrivée de son nouveau portail web nommé SAAQclik. Cette nouvelle plateforme permettra aux conducteurs québécois d'avoir accès à plusieurs services, sans devoir se déplacer, et ce à compter du 20 février 2023.

Vous direz, il était temps! Il est vrai que de devoir se présenter dans un bureau de la SAAQ en personne pour bien des services qui logiquement auraient dû être accessibles en ligne depuis longtemps était devenu désuet et une réelle perte de temps. Cela dit, il n'est pas simple de faire ce genre de changement, il ne s'agissait pas seulement de créer une plateforme avec un code d'identification.

Pour arriver à mettre en place un site aussi complet, il a également été nécessaire de changer certaines lois, ne serait-ce que pour imprimer les documents sur du papier blanc directement à la maison. Pour la population en général ça semble simple, mais lorsqu'on pense aux concessionnaires, aux gestionnaires de flottes ainsi qu'aux mandataires en vérification mécanique, la plateforme devient plus complexe et demande un peu plus de recherche. Au total, ce sont plus de 140 partenaires externes qui ont contribué à mettre en place ce nouveau service.

Somme toute, la SAAQ semble avoir réussi un travail de maître qui offrira une grande autonomie autant aux particuliers qu'aux entreprises possédant plusieurs véhicules ou offrant des services mécaniques.

Bien qu'il faille découvrir ce nouvel outil à l'utilisation, la plateforme est des plus intuitives, ce qui permettra de facilement faire les demandes en ligne. Les démarches ont d'ailleurs été simplifiées et l'utilisateur se verra guidé étape par étape afin d'assurer que le processus complet soit réalisé. La SAAQ mentionne qu'il n'y aura pas de formation offerte que ce soit aux particuliers ou aux entreprises quant à l'utilisation de la plateforme. Un service téléphonique automatisé ainsi qu'un service téléphonique directement avec un membre en succursale sera toujours disponible afin de recevoir de l'assistance.

La SAAQ tient à rappeler aux Mandataires en vérification de véhicules routiers qu'ils auront jusqu'au 20 mars inclusivement pour procéder à l'intégration des CVM et des AVP réalisés pendant la période de transition. Aussi rappeler à tous que, bien que les services complets seront disponibles à compter du 20 février, la mise en route fera face à une forte demande et la patience sera de mise afin d'obtenir de l'aide dans les premières semaines.

Félicitations à la SAAQ ainsi qu'à tous ceux qui ont contribué à l'avancement et à l'accessibilité de ces services en ligne qui faciliteront notre quotidien!

Anne Carrier
Présidente-Éditrice



EXPO CAM

LE LIEU DE RENCONTRE DE L'INDUSTRIE DU CAMIONNAGE AU CANADA

DU 25 AU 27 MAI 2023

Espace Saint-Hyacinthe
Saint-Hyacinthe, Québec

INSCRIVEZ-VOUS MAINTENANT

Découvrez

de nouveaux produits, équipements et technologies auprès de plus de 250 exposants de l'industrie du camionnage.

Réseautez et prenez contact

directement avec des fournisseurs et des partenaires du secteur. Obtenez les réponses à toutes vos questions durant ExpoCam

NOUVEAU ! Animations sur le salon

Vous pourrez assister à des démonstrations en direct, des sessions d'information, des essais routiers et bien plus encore !

UTILISEZ LE CODE : TRANSMAG



NUMÉRISEZ LE CODE QR
POUR VOUS INSCRIRE

expocam.ca

Commanditaire
Platine:



Produit par:

NEWCOM
MÉDIA QUÉBEC INC.

Magazine officiel:

**Transport
Routier**

Soutenu par:



Station de radio officielle:



NOUVELLES POLITIQUES D'ÉVALUATION DU COMPORTEMENT DES PROPRIÉTAIRES, EXPLOITANTS ET CONDUCTEURS DE VÉHICULES LOURDS

Dès le 17 février 2023, de nouvelles politiques d'évaluation du comportement des propriétaires, exploitants et conducteurs de véhicules lourds entreront en vigueur. Celles-ci permettront de mieux identifier les conducteurs à risque, d'évaluer les comportements de façon plus précise et de reconnaître les bons comportements.

Les deux politiques d'évaluation du comportement découlant de la Loi concernant les propriétaires, les exploitants et les conducteurs de véhicules lourds ont récemment été revues et entreront en vigueur le 17 février 2023.

Cette révision fait suite à l'engagement pris par la SAAQ envers l'industrie de tenir compte de l'évolution du transport des personnes et des biens et des objectifs du gouvernement en matière de sécurité routière et de protection du réseau routier. Les nouvelles mesures permettront :

- de reconnaître les bons comportements;
- de mieux identifier les propriétaires, exploitants et conducteurs à risque;
- d'instaurer de nouvelles mesures de sensibilisation afin d'inciter les propriétaires, exploitants et conducteurs de véhicules lourds à corriger leur comportement;
- d'accroître la sécurité sur les routes et la protection du réseau routier.

Pour prendre connaissance des changements effectués, consultez le napperon résumant les nouvelles politiques.

Quels sont les changements qui concernent les conducteurs, les propriétaires et les exploitants de véhicules lourds?

- Division de la zone de comportement « Sécurité des opérations » en deux zones afin que soient mieux identifiés les problèmes spécifiques à ces nouvelles zones :
 - Règles de circulation;
 - Utilisation d'un véhicule lourd.
- Pondération des événements selon une échelle de 1 à 6 points plutôt qu'une échelle de 1 à 3 points. La pondération est déterminée selon la gravité de l'événement qui, elle, est évaluée en fonction du risque que le comportement constaté soit précurseur d'accidents.
- Pondération des infractions critiques à 6 points et inscription de ces infractions dans la zone de comportement concernée. Exception dans le cas du conducteur : les infractions critiques relatives aux facultés affaiblies par l'alcool ou la drogue ne seront pas pondérées dans son dossier; elles continueront d'entraîner le transfert immédiat de son dossier à la Commission des transports du Québec.

- Dans le cas de certaines infractions : pondération distincte pour les propriétaires et exploitants de véhicules lourds et les conducteurs de véhicules lourds.
 - Les infractions continueront d'être inscrites dans les dossiers du conducteur et de l'exploitant. Par contre, une infraction commise par le conducteur et relevant davantage de sa responsabilité (ex. : non-port de la ceinture de sécurité ou utilisation d'un cellulaire au volant) sera pondérée plus sévèrement dans son dossier.
- Nouvelles infractions prises en considération
 - Infractions relatives au non-respect de la réglementation municipale en matière de circulation et ayant un équivalent dans le Code de la sécurité routière.
 - Infractions prévues par la Loi concernant les propriétaires, les exploitants et les conducteurs de véhicules lourds.
 - Infractions concernant le transport des élèves et des personnes handicapées.
- Nouvelles mesures d'évaluation
 - Répétition d'infractions de même nature : les propriétaires, les exploitants et les conducteurs de véhicules lourds qui commettent à répétition des infractions de même nature verront des points supplémentaires ajoutés à leur dossier.
 - Pondération réduite en fonction de l'âge de l'événement : comme il a été démontré que plus la date d'un événement est éloignée, plus le risque qu'il soit précurseur d'accidents diminue, le nombre de points attribués à l'événement sera réduit de moitié après un an.
- Nouveau seuil de points à ne pas atteindre pour chaque zone de comportement

Quels sont les changements qui ne concernent que les propriétaires et les exploitants de véhicules lourds?

- Nouveau programme de reconnaissance des bons comportements des propriétaires et exploitants de véhicules lourds
 - Un comportement positif diminue les chances de faire l'objet de contrôles sur la route ou en entreprise.
- Modification des approches d'évaluation relatives aux événements critiques et à la sécurité des véhicules
 - La nouvelle approche d'évaluation des événements critiques tiendra compte de la taille du parc de véhicules du propriétaire et de l'exploitant de véhicules lourds. Les événements critiques ne représentent plus un outil d'évaluation distinct. Ils sont maintenant intégrés à l'évaluation continue sur la route et sont pondérés à 6 points dans la zone de comportement concernée.
 - Ces événements seront donc pondérés selon leur gravité. L'évaluation se fera en fonction d'un seuil de points à ne pas atteindre plutôt qu'en fonction d'un taux de mises hors service. Cela assurera une cohérence entre cette approche et les autres zones de comportement.

Source : <https://saaq.gouv.qc.ca/>

MÉCAMOBILE FAIT L'ACQUISITION DE SUSPENSION ILLIMITÉE



Photo © Suspension Illimitée

Le Groupe Mécamobile, dont le siège social se trouve à Sablery-de-Valleyfield, annonce l'acquisition de la compagnie Suspension Illimitée située à Québec.

Suspension Illimitée est, depuis maintenant 30 ans, la référence dans la région de Québec pour la réparation et la maintenance des véhicules lourds.

D'une excellente réputation en matière d'entretien et de réparation de véhicules lourds, Suspension Illimitée est une acquisition stratégique pour le Groupe Mécamobile.

Source : <https://www.mecamobile.com/>



Les experts en lavage, polissage et protection antirouille de véhicules lourds au Québec



Lavage et polissage



Lavage intérieur



Traitement de peinture et antirouille



Amélioration du véhicule et installation d'accessoires

KROWN

Le meilleur antirouille pour protéger tous vos véhicules toute l'année!

1065, rue du Parc-Industriel, Lévis QC G6Z 1C5 • 418 802-6042
pblanchette@transportblanchette.com • www.esthetiquelavage.com



POLITIQUES D'ÉVALUATION DU COMPORTEMENT

**Vous êtes propriétaire,
exploitant ou conducteur
de véhicules lourds?**

Consultez dès maintenant les nouvelles politiques qui seront en vigueur dès le 17 février 2023.

saaq.gouv.qc.ca/politiques-pecvl



**Les nouvelles mesures
sont avantageuses pour vous.**

Elles permettront :

- de reconnaître les bons comportements;
- d'améliorer l'identification des propriétaires, des exploitants et des conducteurs à risque;
- d'introduire de nouvelles mesures de sensibilisation afin d'inciter les propriétaires, les exploitants et les conducteurs de véhicules lourds à corriger leur comportement;
- d'améliorer la sécurité sur les routes et la protection du réseau routier.

Votre  gouvernement

Société de l'assurance automobile

Québec 

LE DISPOSITIF DE CONSIGNATION ÉLECTRONIQUE OBLIGATOIRE À COMPTER DU 30 AVRIL 2023

La vice-première ministre et ministre des Transports et de la Mobilité durable, Mme Geneviève Guilbault, en collaboration avec la Société de l'assurance automobile du Québec (SAAQ), annonce qu'à compter du 30 avril, le dispositif de consignation électronique (DCE) sera obligatoire.

Les exploitants de véhicules lourds devront donc munir leurs véhicules d'un DCE permettant de consigner leurs heures de travail et de repos.

« L'utilisation de ce dispositif favorisera un meilleur respect des heures de conduite et de repos des conducteurs et, par le fait même, aidera à réduire les risques de fatigue au volant. C'est un outil nécessaire qui contribuera à une meilleure sécurité sur les routes du Québec! » a annoncé Geneviève Guilbault, ministre des Transports et de la Mobilité durable.

Cette obligation fait suite à des modifications apportées au Règlement sur les heures de conduite et de repos des conducteurs de



véhicules lourds et vise, entre autres, à assurer une meilleure conformité à la réglementation afin de prévenir la fatigue au volant. Ce dispositif a aussi l'avantage de faire gagner du temps au conducteur puisqu'il n'a pas à saisir manuellement ses heures de conduite.

« En plus d'être une avancée technologique attendue par l'industrie du camionnage québécoise, l'utilisation du DCE favorisera davantage la sécurité routière. Le dispositif facilitera également le travail des conducteurs de véhicules lourds au quotidien, » a ajouté Denis Marsolais, président-directeur général de la SAAQ.

Source : <https://saaq.gouv.qc.ca/>

PENSKE ANNONCE LA CERTIFICATION DE L'APPLICATION PENSKE DRIVER EN TANT QUE DCE AU CANADA

Penske Truck Leasing, un important fournisseur de services de transport mondial, a annoncé que son application mobile Penske Driver™ a été certifiée comme dispositif de consignation électronique (DCE) au Canada. L'application répond aux exigences du mandat canadien concernant les DCE, qui demande aux transporteurs commerciaux et aux

conducteurs de tenir un registre électronique de leurs heures de service.

Penske DriverMC offre une solution sûre et fiable pour consigner les heures de service, tout en simplifiant le processus. L'application offre une visibilité en temps réel du rendement des conducteurs, ce qui permet aux gestionnaires de parcs de véhicules de

faire le suivi de la productivité des conducteurs et de voir le rendement des véhicules en temps réel pour assurer le bon fonctionnement des parcs de véhicules.

« Nous sommes ravis de voir notre application Penske DriverMC reconnue comme solution de DCE au Canada », a déclaré Ann Walsh, première vice-présidente des données numériques et données sur les clients chez Penske Transportation Solutions. « Cette certification démontre notre engagement à fournir les meilleures solutions à nos clients pour la gestion de leurs flottes. Notre équipe n'a ménagé aucun effort pour veiller à ce que l'application respecte les normes les plus élevées en matière de précision et de fiabilité. »

Grâce à l'application, les camionneurs peuvent maintenant tirer parti de la technologie de pointe tout en se conformant à la réglementation des États-Unis et du Canada, ce qui facilite les déplacements transfrontaliers.

Source : www.pensketruckleasing.com

PENSKE

Download on the App Store

GET IT ON Google Play

Photo © Penske

LANCEMENT DU VOLET 2 DU PROJET CONDUCTRICES DE CAMIONS : OBJECTIF 10%

Camo-Route poursuit son objectif d'augmenter le nombre de femmes dans l'industrie du transport routier en lançant le volet 2 du projet Conductrices de camions : Objectif 10%.

Ce volet 2 du projet cible plus précisément 3 grands thèmes : l'attraction, l'accueil et la fidélisation.

Des campagnes de promotion numérique et terrain seront déployées afin de promouvoir le métier et la formation DEP en Transport par camion auprès de femmes en recherche d'emploi.

Un atelier sur la gestion de la mixité, des activités de co-développement et une conférence RH seront proposées aux entreprises dans le but de connaître, de développer et d'expérimenter de nouvelles façons de faire en matière d'attraction, d'intégration et de maintien en emploi des conductrices de camions.

Finalement, le projet vise également à augmenter les connaissances sur les enjeux que vivent les femmes au quotidien dans l'exercice de leur travail et propose des pistes de facilitation grâce à un guide pratique pour conductrices de camions.



Photo © Pure Perception/Camo-Route

« Camo-Route et ses partenaires ont su construire une image de marque forte au cours des 3 dernières années. Ce projet s'est vu devenir une mission mobilisatrice pour l'industrie du transport routier de marchandises. Le volet 1 nous a entre autres démontré une augmentation significative du nombre d'inscription de femmes au DEP en Transport par camion au CFTC et CFTR. Nous renouvelons ce mandat de valorisation des conductrices de camions avec ce volet 2 en poursuivant nos démarches de sensibilisation auprès des acteurs et actrices de notre milieu, » mentionne Chloé St-Amand, directrice générale de Camo-Route. « C'est par l'implication de nos réseaux et des entreprises que nous verrons un réel changement positif au sein de notre industrie, et c'est en poursuivant nos efforts que nous pourrions atteindre notre objectif de 10% de conductrices de camions. »

Participer au projet

Camo-Route, en collaboration avec le Centre d'intégration au marché de l'emploi (CIME), propose notamment aux entreprises participantes la possibilité d'assister à un atelier virtuel sur la gestion de la mixité ainsi qu'un accompagnement sur les bonnes pratiques pour favoriser le maintien en emploi des conductrices de camions, en plus de bénéficier d'une visibilité médiatique quant à leur participation au projet.

Les entreprises peuvent s'inscrire au projet : <https://conductricesdecamions.com/>.

Source : <https://camo-route.com/>

PRÉSENTATION

MARS 1 17H30

MOTEURS DIESEL

DETROIT

Membre : Gratuit
Non-membre : 65\$
Inclus souper et une consommation
Lieu : Québec Inn

SST
www.sstquebec.org



Maxime Boyer prend la présidence de GLOBOCAM

GLOBOCAM, le plus grand réseau de concessionnaires de camions lourds au Québec, annonce la nomination de M. Maxime Boyer à titre de président. Il assure ainsi la relève de l'entreprise familiale québécoise fondée il y a près de 30 ans avec une vision axée sur les valeurs familiales et les énergies alternatives pour assurer la croissance.

« Je suis honoré de cette reconnaissance reçue des membres du conseil d'administration, du support de mes collègues partout au Québec et de l'appui des membres de la Direction. Les bases solides sur lesquelles mon père et son équipe ont bâti GLOBOCAM au cours des dernières années sont admirables. C'est un incroyable privilège de représenter l'entreprise au cours des prochaines années et d'accepter les responsabilités que me transfère mon père », mentionne Maxime Boyer.

Depuis son arrivée en 2017, M. Boyer a occupé divers postes aux ventes ainsi qu'à l'administration pour finalement prendre la responsabilité de l'ensemble des opérations des concessionnaires de la région de Montréal à titre de Vice-président directeur général en 2021. Avec plus de 20 ans d'expérience sur le marché et son parcours comme entrepreneur athlète de l'École d'entrepreneurship de Beauce, M. Boyer a su mettre son expertise à profit en aidant l'entreprise à prendre une position de leader dans le marché des camions lourds au Québec.

« Depuis que Maxime a joint Globocam il y a six ans, il a amélioré les processus aux départements des ventes, de la finance et des TI et a démontré son leadership. Avec sa formation de comptable (CPA) et ses expériences professionnelles antérieures, Maxime a tous les atouts pour assurer la croissance de GLOBOCAM et l'amener à un niveau supérieur », souligne Serge Boyer, président du conseil d'administration chez GLOBOCAM.

Axé sur la famille et l'innovation

Le nouveau président de l'entreprise familiale québécoise entend poursuivre la croissance en misant sur les valeurs familiales. D'ailleurs, GLOBOCAM a donné en 2022 45 000 \$ en bourses étudiantes aux enfants d'employés pour soutenir leur éducation, une valeur fondamentale de l'entreprise. « Nous sommes une entreprise familiale, nous avons fait l'acquisition d'entreprises familiales ces dernières années et je souhaite tabler sur cette approche et ces valeurs qui me sont chères », indique-t-il.

Rappelons que GLOBOCAM a fait l'acquisition de concessionnaires à Québec et à Lévis en 2016, en Beauce en 2021, ainsi qu'en Estrie en 2022. L'entreprise

compte maintenant plus de 500 employés à travers le Québec. Avec huit concessions, GLOBOCAM avance vers son objectif de livrer 2500 camions par année d'ici à 2025.

Outre la croissance par acquisition, M. Boyer mise aussi sur le positionnement de GLOBOCAM comme leader sur le marché des énergies alternatives. Un éventail de 20 camions eCascadia et eM2 sera offert respectivement à la fin de 2023 et en début 2024 à sa clientèle tout en continuant d'offrir une expérience client unique et personnalisée.

Source : <https://globocam.ca/fr/>

Samuel Letendre sélectionné au Conseil des concessionnaires Kenworth

La société Kenworth Truck Company a nommé les membres de son Conseil des concessionnaires 2023. Le conseil est composé de cadres représentant 461 concessionnaires Kenworth aux États-Unis et au Canada.



Samuel Letendre, Vice-Président, Ventes & Marketing de Kenworth Maska à La Présentation, vient d'être reconduit dans ses fonctions de membre du Conseil des concessionnaires Kenworth.

Les membres du Conseil des concessionnaires 2023 sont :

- Président – Bill Kozek, CSM Companies (Madison, Wisconsin)
- Craig Herron, Kenworth Northeast Group (Buffalo, New York)
- Carl Herzog, CIT Trucks (Normal, Illinois)
- Samuel Letendre, Kenworth Maska (La Présentation, Québec)
- Mike Levering, Truckworx Kenworth (Birmingham, Alabama)
- Vince Tarola, Kenworth Truck Centres (Toronto, Ontario)
- Kyle Treadway, Kenworth Sales Company (West Salt Lake City, Utah)
- Jared White, MHC Kenworth (Leawood, Kansas)

En outre, Jodie Teuton de Kenworth of Louisiana (Gray, Louisiane) est la représentante de la ligne Kenworth pour l'American Truck Dealers (ATD).

Source : <https://www.kenworth.com/>

De nouveaux gérants des ventes chez UAP



Francis Messier

UAP a le plaisir d'annoncer de nouvelles nominations au sein de son entreprise : Francis Messier est promu au titre de gérant général des ventes pour l'est du Québec et Adam Greer est nommé au poste de gérant général des Ventes pour la région du Centre-Ouest.

Francis Messier est promu au titre de gérant général des ventes et aura la responsabilité des ventes pour l'Est-du-Québec, tant organiques que nouvelles distributions. Francis est avec UAP depuis plus de 15 ans et a occupé des postes au marketing, aussi comme gérant des ventes Traction et TW et son impressionnant parcours lui permettront de connaître du succès à ce nouveau rôle. Il se rapportera directement à Gaétan Delisle, vice-président UAP Véhicules lourds, région de l'Est.



Adam Greer

Adam Greer a été nommé dans le rôle de gérant général des Ventes, région Centre-Ouest, poste qu'il occupe de façon intérimaire depuis octobre. Adam se rapportera au soussigné jusqu'à la nomination du nouveau/nouvelle vice-président(e) UAP Véhicules lourds, Centre-Ouest. Adam, qui a démontré des habiletés à établir de solides liens avec la clientèle tant traditionnelle qu'associée et TruckPro étendra ses connaissances partout de l'Ontario à la Colombie-Britannique.

« Je me joins à vous pour féliciter Francis, Jean-Philippe, Craig, Adam et Tracy pour leurs nominations respectives. Avec ces changements, les équipes des régions de l'Est et de Centre-Ouest sont désormais dotées d'un alignement qui leur permettra de gagner les parts de marchés recherchées et d'atteindre nos objectifs, » mentionne Alain Primeau, Vice-président Principal - Division des pièces pour véhicules lourds.

Nouvelle nomination au sein de UAP division véhicules lourds



Steve Pronovost

La direction de la division des véhicules lourds de UAP a le plaisir d'annoncer la nomination de Steve Pronovost à titre de Directeur Gestion de produit.

Steve cumule plus de 20 ans d'expérience en gestion de produits, ayant œuvré auprès d'organisations telles que Sterno Home (Quincaillerie), Canwell (Quincaillerie), Belron (Lebeau vitres d'autos) et depuis plus de onze ans à la division des véhicules lourds de UAP.

Pendant ces dernières années, Steve s'est vu confier de nouvelles responsabilités en prenant la gestion de l'équipe des gérants de produits, ainsi que la coordination des activités promotionnelles pour la division. Ces responsabilités additionnelles ont permis à Steve de démontrer son leadership en plus de faire l'unanimité auprès de ses collègues. Dans les derniers mois, Steve a continué de cumuler les responsabilités en appuyant, par intérim, une partie de l'équipe de chefs de marché.

Fort de ses connaissances accrues de notre industrie, de notre modèle d'affaires et de ses grandes qualités professionnelles en gestion de produits, Steve prendra, dès le 1er janvier 2023, la responsabilité totale de l'équipe de gestion de produits et m'assistera dans notre volonté de continuer à faire progresser le département produit en celui avec la plus forte expertise dans l'industrie concernant la gestion de catégories, le développement de produits et la négociation.

Jean-François Favreau, Chef de marché sénior et de développement de produits, continuera de relever directement de Marc-Philippe Beaudoin, Vice-président Gestion de produits, et sera une pièce maîtresse au soutien à l'équipe en termes d'expertise technique et connaissance de l'industrie.

Source : <https://www.uapinc.com/>



LOGBOOK CERTIFIÉ!



- > Service 24/7
- > Facile d'utilisation
- > Fiable
- > Performant
- > Sécuritaire
- > Abordable

ingtech.com
(514) 432-3264
info@ingtech.com



FIÈREMENT
QUÉBECOIS

Bilan et perspectives de l'industrie

LA PÉNURIE MAIN-D'ŒUVRE TOUJOURS AU CENTRE DES PRÉOCCUPATIONS

Par Claude Boucher



Marc Cadieux,
président-directeur général de l'ACQ

Le début d'une nouvelle année est une belle occasion de tracer un bilan de celle qui vient de se terminer, et de jeter un œil sur les perspectives de celle qui commence. Transport Magazine s'est entretenu avec l'Association du camionnage du Québec pour avoir le pouls de l'industrie, parler des bons coups en 2022 et voir ce qui nous attends pour 2023. Si certains dossiers se sont réglés l'année dernière, d'autres tardent toutefois à être résolus, et celui de la main-d'œuvre demeure le plus important.

Quand on lui demande d'accorder une note à l'année 2022 sur le plan économique, Marc Cadieux, président-directeur général de l'ACQ, lui accorde une note positive.

« Ce n'est pas un grand secret; 2022 a quand même été une excellente année du côté du rendement chez les transporteurs. De façon générale, si je prends le pouls de notre table, qui est assez diversifiée tant au niveau des régions que des tailles de flottes, je pense qu'on est capable de dire que l'année a été bonne. »

La gestion de la pandémie aura été complexe pour l'industrie, et le taux d'absentéisme alors que la main-d'œuvre se fait déjà rare aura été l'un des plus grands défis. Mais plusieurs autres se sont ajoutés

au cours des dernières années : pénurie d'équipements (camions et remorques), pénurie de composantes pour l'entretien des camions, prix du carburant en hausse, inflation et taux d'intérêt, taux de change, bref, les 12 derniers mois n'ont pas été de tout repos.

Le résultat : une offre de transport qui peine à répondre à la demande. Et si la pénurie de main-d'œuvre et la tendance généralisée à la hausse des salaires dans l'ensemble de l'économie canadienne a entraîné une augmentation de la rémunération des conducteurs et conductrices de camion, tous ces enjeux semblent aussi avoir mené à un certain rattrapage du côté des taux facturés aux expéditeurs.

« Tout ça a rétréci de beaucoup la disponibilité des unités sur la route. La tendance du marché a fait en sorte que le marché s'est tenu. »

La balance du marché actuel penche donc en faveur des transporteurs, la demande dépassant l'offre de façon significative. Sans le dire noir sur blanc, Marc Cadieux souligne que la situation a amené les transporteurs à « choisir » leurs clients, notamment quant à la question des temps d'attente pour le chargement et le déchargement.

« Je pense qu'il y a bien des transporteurs et des expéditeurs qui se sont parlés dans le blanc des yeux. De façon générale, les choses se sont améliorées. »

Et même si on peut voir poindre certains signes de ralentissement économique, Marc Cadieux ne prévoit pas d'impacts importants pour l'industrie.

« On suit toujours les indices avec les États-Unis, qui connaissent en ce moment un ralentissement. Ça s'en vient peut-être ici. Pour l'instant, j'ai reçu des commentaires mais ils ne sont pas significatifs et généralisés. On est probablement le meilleur baromètre économique : on n'a pas besoin de trois mois pour dire quand ça diminue. On le voit dès les premières semaines, et on ne le voit pas pour l'instant. On sent qu'il y a un léger ralentissement, mais pas suffisant pour dire qu'on est en grande diminution. Ce qui va maintenir ça, c'est que la main-d'œuvre ne vient pas. »

Les grands dossiers

L'année 2022 aurait dû être une année où plusieurs grands dossiers se seraient réglés. C'est le cas pour certains d'entre eux, mais plusieurs demeurent en suspens alors qu'on entame 2023. C'est le cas notamment du dossier des Dispositifs de consignation électronique, ou DCE. Même si l'ex-ministre des Transports du Québec, François Bonnardel, avait promis au dernier congrès de l'ACQ que l'obligation d'utiliser les DCE entrerait en vigueur au premier janvier 2023, cette entrée en vigueur a une fois de plus été reportée. Marc Cadieux ne cache pas son impatience et sa déception. Lors de notre entrevue, le PDG de l'ACQ estimait encore possible une entrée en vigueur en mars. Peu de temps après, Québec annonçait un nouveau report, sans préciser de date.

« Il y a une très grande déception quant au troisième report de l'entrée en vigueur de l'obligation d'utiliser un dispositif de consignation électronique. La deuxième plus grosse province au Canada ne sera pas prête. C'est triste à dire, mais c'est pathétique de voir qu'on n'est pas arrivé, comme deuxième province au Canada, à être en même temps que de plus petites provinces. »

Marc Cadieux souligne que plus de 25 transporteurs du Québec, l'assureur Northbridge et même les Teamsters Québec ont envoyé une lettre à la nouvelle ministre des Transports et de la Mobilité durable, Geneviève Guilbault, déplorant les reports répétés de l'entrée en vigueur du règlement sur les DCE.

Autres dossiers qui tardent à se régler, celui du nouveau règlement sur les Charges et Dimensions, et celui sur le transport hors-norme. Des dossiers sur lesquels travaille Yves Maurais, directeur, Dossiers techniques et opérationnels à l'ACQ.

« La dernière version du règlement sur les charges et dimensions date de 2013. Depuis ce temps-là, il n'y a pas eu de mise à jour officielle. Le gens au MTQ ont préparé une refonte, et cette refonte est en attente de l'approbation au ministère de la Justice pour la version finale, mais ça fait trois à quatre ans que le document est en préparation, et selon le MTQ, il est prêt. »

Du côté du transport hors norme, la réglementation actuelle a maintenant 30 ans, et l'industrie s'impatiente.

« On a consulté les principaux transporteurs du hors norme au Québec, membres ou non de l'ACQ. On est arrivé avec une liste d'environ 35 points sur lesquels on aimerait voir des modifications au règlement actuel. On a proposé cette liste au MTQ en février dernier. Mais pour que le dossier avance, il faut attendre que la réglementation sur les charges et dimensions sorte. On est donc en attente du nouveau règlement sur les Charges et dimensions, qui est trois ans en retard. »

Autre grand dossier, celui des politiques d'évaluation du comportement des propriétaires, exploitants et conducteurs de véhicules lourds (PEVL et CVL). Ce dossier a lui aussi été reporté, en raison du report de la transformation numérique de la SAAQ. Mais l'entrée en vigueur prochaine réjouit l'ACQ. Les nouvelles politiques établissent une distinction de responsabilité quant aux infractions plus spécifiquement liées au comportement du conducteur (comme le port de la ceinture ou le cellulaire au volant), ajustent les seuils en fonction de la taille de la flotte et réduisent de moitié le temps durant lequel les points restent au dossier. Le nouveau programme de reconnaissance des bons comportements, qui divise les transporteurs en catégories Platine, Or, Argent et Bronze, est aussi bien accueilli par l'industrie. Avec cette classification, un transporteur qui se classe dans la catégorie Platine devrait faire l'objet de moins d'interceptions pour vérification par Contrôle routier.

« Les transporteurs disaient « on investit pour la sécurité et la conformité de nos entreprises, mais est-ce que le gouvernement le reconnaît? Est-ce que le gouvernement nous félicite de ces investissements? » On a commencé à parler de ça il y a près de 20 ans. Faire l'objet de moins d'interceptions ou la reconnaissance d'une interception qui a été faite dans la journée, c'est un retour sur investissement, parce que le temps du chauffeur, c'est de l'argent. Le temps où le chauffeur est arrêté pour se faire inspecter, c'est un retard pour livrer chez le client », explique Marc Cadieux.

Finalement, le dossier « Chauffeur Inc. » a lui aussi fait son chemin en 2022, et devrait faire l'objet d'un suivi encore plus étroit en 2023. Le gouvernement fédéral a en effet annoncé en novembre dernier un budget de 26,3 millions pour contrer le stratagème utilisé par certains pour transformer des conducteurs employés en pseudo-entreprises.

BILAN ET PERSPECTIVES

« C'est un dossier sur lequel on travaille depuis 2012, et l'Alliance a embarqué il y a quelques années », explique Marc Cadieux. « Il y a un budget assez important qui a été mis sur la table par toutes les associations provinciales pour une campagne monstre à travers le pays. On a rencontré la CNESST pour les mettre dans le coup, et ils ont accepté de faire un projet pilote. Dans les derniers mois, on a su qu'il y avait six compagnies interpellées par la CNESST pour des audits en entreprise, pour voir s'ils avaient des employés dissimulés en Chauffeur Inc. »

Finalement, l'ACQ a pu rencontrer la nouvelle ministre des Transports et de la Mobilité durable, Geneviève Guilbault, quelques jours à peine après sa nomination.

« C'est un vent de fraîcheur », nous dit Marc Cadieux. « Elle a été très à l'écoute. La rencontre a duré plus d'une heure. C'est une personne qui semble ouverte à trouver des solutions. Donc, un premier contact très positif. Une personne qui dégage beaucoup d'assurance mais aussi beaucoup de volonté d'être à l'écoute de sa clientèle. »

La main-d'œuvre encore une priorité

Si l'ACQ se réjouit des avancées dans tous ces dossiers, celui de la main-d'œuvre demeure LA grande priorité de l'association. En janvier, RH Camionnage Canada publiait un rapport sur l'emploi dans l'industrie, rapport qui notait une augmentation de la pénurie de conducteurs et conduc-

trices. Selon le rapport, la pénurie de chauffeurs s'est fortement accentuée au troisième trimestre de 2022. L'écart entre la demande et l'offre s'est établi à 20 200 travailleurs, une augmentation de 79 % par rapport au même trimestre de 2021.

L'ACQ continuera en 2023 de travailler sur plusieurs fronts pour lutter contre cette pénurie, explique Josyane Pierrat, directrice, Conformité et Affaires juridiques, qui pilote ce vaste dossier.

« On travaille sur plusieurs secteurs de la société : l'immigration et le recrutement international, les jeunes, les femmes, les chauffeurs non-actifs, les personnes expérimentées, et les militaires qui font la transition vers la vie civile. En 2022, on a fait d'énormes gains au niveau du recrutement international, avec la reconnaissance de la pénurie de main-d'œuvre chez les chauffeurs de camion. »

Le métier de conducteur/conductrice de camion a en effet été reconnu pour donner ouverture à la procédure simplifiée pour les travailleurs étrangers temporaires, ce qui viendra faciliter le recrutement à l'étranger. Les travailleurs recrutés pourront aussi, durant le délai administratif pour l'obtention de leur permis de classe 1, travailler à d'autres tâches au sein des entreprises. La possibilité pour le conjoint ou la conjointe d'obtenir aussi un permis de travail vient enfin augmenter les chances de succès du recrutement de travailleurs en couple. L'ACQ présentera par ailleurs un déjeuner-causerie sur

le thème du recrutement international en mars prochain.

Pour son 30e anniversaire, la Fondation pour la formation en transport routier travaillera aussi en étroite collaboration avec les maisons d'enseignement pour promouvoir les opportunités de carrière dans l'industrie, à tous les niveaux, du DEP à la maîtrise.

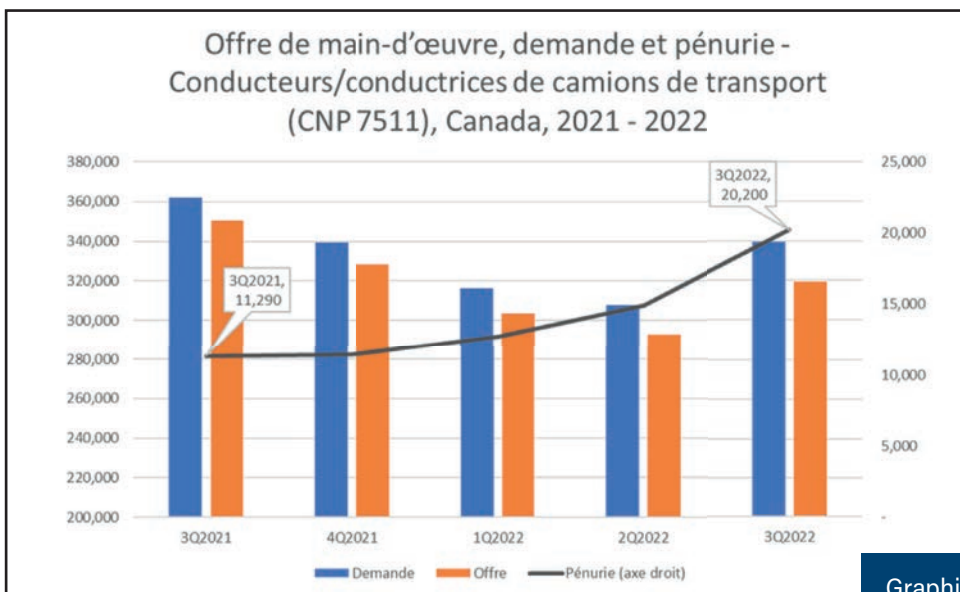
« Il faut faire connaître le cheminement de carrière qu'une personne peut avoir », explique Josyane Pierrat. « Et on ne parle pas juste des jeunes. On parle des femmes, des communautés immigrantes déjà ici. On a un message commun avec Choisis ta route, Camo-route, les CFT et la Fondation, pour faire front commun et propulser ce message-là. »

La campagne de séduction « Choisis ta route » de l'ACQ connaîtra aussi certains changements, nous dit Julien Archambault, directeur Affaires politiques et Communications à l'association.

« On est en train de préparer une refonte du site Internet et de la plateforme « Choisis ta route ». Un des projets sur lesquels on travaille en 2023, c'est d'en faire un véritable hub pour tout ce qui est emploi, pour permettre aux employeurs d'afficher les postes disponibles et la panoplie d'opportunités de carrière. On souhaite que la plateforme soit un outil pour les employeurs et les centres de formation, mais aussi une plateforme pour qu'une personne à la recherche d'emploi puisse découvrir les opportunités dans le transport de marchandises. »

Est-ce que les efforts passés ont donné des résultats, avons-nous demandé à Marc Cadieux?

« Je pense que oui. Mais c'est très difficile. Il faudrait plutôt se demander ce que ça serait si on ne faisait rien. Maintenant, il y a beaucoup d'intangible là-dedans. La conviction d'une personne qui est allée dans un salon de l'emploi et qui a parlé à quelqu'un, on n'a pas de suivi là-dessus. Mais si on n'avait rien fait, ça serait plus désastreux. » ●



Graphique de pénurie de conducteurs et conductrices de camion - RH Camionnage Canada

SURPLUS D'INVENTAIRE

**Escompte du
manufacturier
sur les chaînes de
traction V-BARS
pour camions...**

**À vous
d'en profiter
dès cet hiver !**



FRAM V-BAR

- Des chaînes robustes
- Ajustables à vos pneus
- Conçues spécialement pour divers types de camions



TRYGG



FRAM

**Disponibles dans les
grandeurs suivantes >>>**

Roue simple, travers
de 6 mm espacement
au 4 mailles, et/ou roue
double, travers de 8 mm.
Avec ou sans cam.

7.50-15	265/70-17	10.00-20
35x12.50-15	275/70-17	11.00-20
235/85-16	295/70-17	10.00-22
245/85-16	225/70-19.5	11.00-22
305/70-16	245/70-19.5	8-22.5
315/70-16	7.50-20	11-22.5
8.00-16.5	8.25-20	11-24.5



**CONTACTEZ-NOUS POUR CONNAÎTRE
LE DISTRIBUTEUR DE VOTRE RÉGION**

819 478-2425 | sales.nc@nosted.com

nosted &

www.nosted.ca

5495, rue Saint-Roch Sud, Drummondville, QC J2B 6V4

La Ministre Geneviève Guilbault

TRANSPORTS, ET SURTOUT, MOBILITÉ DURABLE

Par Claude Boucher



Guy Picard, nouveau président du CA de l'AQTr, Suzanne Proulx, directrice générale et Geneviève Guilbault, vice-première ministre et ministre des Transports

Récemment nommée ministre des Transports et de la Mobilité durable, Geneviève Guilbault était l'invitée et la principale attraction d'un dîner donné par l'Association québécoise des transports, l'AQTr. Elle y a donné une allocution d'environ 30 minutes, un condensé chargé de sa vision du transport.

L'AQTr aura eu l'honneur de présenter la première allocution importante de la nouvelle ministre des Transports et de la Mobilité durable du Québec, nommée en octobre dernier. D'entrée de jeu, celle qui cumule aussi le rôle de vice-première ministre a souligné son rôle dans l'appellation actuelle de son ministère, alors qu'elle était encore ministre de la Sécurité publique.

« Le bout « Mobilité durable », j'ai tenu à ce qu'on l'ajoute au titre du ministère des Transports. La mobilité durable, c'est le socle sur lequel va s'articuler toute la

vision de notre gouvernement, la vision qu'on doit avoir comme nation. »

L'auditoire de ce dîner-conférence de l'AQTr étant en grande partie constitué de gens œuvrant dans l'univers du transport collectif, le discours de la ministre a largement porté sur des questions liées au transport des personnes.

« Pour la première fois, un gouvernement investit plus en transport collectif qu'en transport routier. C'est donc dire la volonté qu'on a d'avoir un ministère tourné vers l'avenir, vers la mobilité durable. »

Dans son allocution, la ministre Guilbault a interpellé tous les secteurs liés au transport des personnes, que ce soient les principaux fournisseurs paramunicipaux de transport en commun, mais aussi le ferroviaire, l'aérien et le maritime. Elle a dit souhaiter une meilleure coordination de tous, pour accroître l'intermodalité dans les déplacements de personnes.

« Notre vision, en gros : Faire plus, faire mieux. C'est vraiment ça qu'on veut faire. Faire plus dans quel sens? Donner de plus en plus accès à nos citoyens à des infrastructures de qualité, à de la mobilité, à



Photo © Claude Boucher

« Le transport routier de marchandises, c'est essentiel et névralgique au Québec. C'est par camion que se transporte la majorité des marchandises sur le marché nord-américain. L'industrie du camionnage est un partenaire extrêmement important, à la fois dans la gestion de ces chantiers-là, mais aussi dans cette volonté d'électrifier notre économie. »

- Geneviève Guilbault,
ministre des Transports et de la Mobilité durable du Québec

de l'intermodalité, pour que les gens soient capables de se déplacer de manière plus fluide, à moindre coût, plus confortable, moins long. C'est comme ça qu'on va faire adhérer les gens au transport collectif. Faire mieux, en s'alignant, que ce soit dans le développement des projets de transport ou dans la façon de réaliser nos chantiers, sur les grands principes de la mobilité durable, à savoir une mobilité sécuritaire, efficace, bien ancrée dans les milieux de vie desservis, qui donne aux gens un meilleur accès au transport actif et collectif, et qui favorise le développement économique de nos régions. »

La ministre a aussi affirmé la ferme intention du gouvernement du Québec d'effectuer un virage vert en matière de transports, notamment avec l'électrification en cours de la flotte gouvernementale, mais aussi en stimulant la transition vers des véhicules électriques pour le transport scolaire et le transport collectif. Mais dans cette volonté d'électrifier les transports au Québec, la ministre Guilbault souligne aussi l'importance du rôle du camionnage.

« Le transport routier de marchandises, c'est essentiel et névralgique au Québec. C'est par camion que se transporte la majorité des marchandises sur le marché nord-américain. L'industrie du camionnage est un partenaire extrêmement important, à la fois dans la gestion de ces chantiers-là, mais aussi dans cette volonté d'électrifier notre économie. »

Elle a aussi souligné au passage l'importance du volet « marchandises » au sein de son énorme ministère.

« Le développement économique de notre Québec va inévitablement passer ou va devoir s'aligner avec le développement de ce qu'on a comme infrastructure de transport, parce que non seulement le transport des marchandises est un élément important de notre PIB, de nos retombées économiques, mais tout ce qu'on fait comme projet ici au Québec, que ce soit dans le routier ou dans les transports collectifs, crée des emplois et amène des retombées directes dans nos diverses régions. »

Geneviève Guilbault n'a pas hésité à admettre les problématiques liées aux infrastructures routières vieillissantes du Québec.

« Du côté de notre déficit de maintien des infrastructures, on a un énorme défi pour rattraper ce retard-là. Les infrastructures ont beaucoup été construites dans les années 60 et 70, et elles arrivent toutes à une espèce de jalon de leur vie utile en même temps. Parce qu'il n'y a peut-être pas une planification optimale de l'entretien des structures et infrastructures qui avait été faite par le passé. On se retrouve avec ça aujourd'hui. Il faut régler ce problème-là. »

Soulignant une certaine réussite des mesures d'atténuation dans le cadre des travaux de trois ans au tunnel Louis-Hyp-

polite-Lafontaine, la ministre se dit consciente des impacts que les autres grands travaux à venir auront, mais entend améliorer les choses.

« Il va falloir prévoir les mesures d'atténuation en conséquence, et s'assurer d'avoir une coordination pour être capable de les faire le plus intelligemment, le plus rapidement possible, qui va nous amener à réduire l'incidence négative sur la qualité de vie de nos citoyens. »

Durant ces trente minutes de présentation, la très volubile ministre aura su faire un tour d'horizon complet des défis qui l'attendent. Mais elle se dit prête à relever ces défis,

« C'était mon rêve d'être ministre des Transports et de la Mobilité durable, et il est devenu réalité. Mais là le travail commence, et je l'ai dit, je vais avoir besoin de vous tous. Il faut juste travailler ensemble, simplifier certaines choses, dégraisser certaines procédures. Mais on a des défis pour faire atterrir cette vision de la gouvernance de la mobilité. »

Un avant-goût de ce que la ministre viendra probablement nous dire au prochain congrès de l'ACQ? C'est à souhaiter! ●

OBSCURENTICE ET PONDÉRATION DES ÉVÉNEMENTS SURVENUS HORS-QUÉBEC



Photo © Cain Lamarre

Le transport routier étant mobile de par sa nature la plus profonde, il ne saurait être limité aux seules frontières du Québec. Dans ce contexte, il est donc tout à fait naturel que le législateur ait prévu, dans le cadre de la *Loi concernant les propriétaires, les exploitants et les conducteurs de véhicules lourds*, que la Société de l'assurance automobile du Québec (ci-après « SAAQ ») doive prendre en considération certains événements survenus sur le territoire des autres administrations canadiennes afin d'identifier les propriétaires, les exploitants et les conducteurs de véhicules lourds (ci-après « PECVL ») qui représentent un risque sur le plan de la sécurité routière et de la protection du réseau routier.

Ce qui est moins naturel en revanche, c'est sa manière de procéder.

La *Politique d'évaluation du comportement des propriétaires et des exploitants de véhicules lourds* nous explique comment la SAAQ s'y prend :

« 5.1.3.5 Événements survenus sur le territoire des autres administrations canadiennes »

Les événements (infractions, accidents, défauts mécaniques majeures, mises hors service « conducteur ») survenus sur le territoire des autres administrations canadiennes concernant un véhicule lourd immatriculé au Québec sont **inscrits tels que transmis par celles-ci et constatés par les agents de la paix de ces administrations dans le dossier du PEVL**. De plus, ces événements sont pris en considération dans l'évaluation de son comportement selon les dispositions de la *Politique*.

Un PEVL qui désire faire apporter des corrections à un constat d'infraction, à un rapport d'accident, à un certificat (rapport) de vérification mécanique ou à tout autre document délivré par une autre administration canadienne que le Québec doit en faire la demande à l'administration concernée.

Un tableau à l'annexe 3 présente les **codes d'équivalence établis par le Conseil canadien des administrateurs en transport motorisé (CCATM) pour les infractions ainsi que la pondération associée à celles-ci au Québec**.

Il faut donc en comprendre que la SAAQ se refuse à analyser chaque événement survenu sur le territoire d'une autre administration sous la loupe de la législation québécoise, mais qu'elle se fait une joie de les pondérer au dossier d'un

PECVL. Par exemple, une défectuosité qui n'entraînerait pas une mise hors service au Québec, sera pourtant pondérée comme telle si elle survient en Alberta et que, selon la réglementation albertaine, cette même défectuosité correspond à une mise hors service.

Pour ce qui est des infractions commises dans les autres administrations canadiennes, les choses se compliquent et le procédé devient opaque. Je m'explique.

Grossièrement, afin de déterminer que l'infraction A au Manitoba équivaut à l'infraction B au Québec et donc qu'une pondération de x nombres de points est applicable au dossier du PECVL, la SAAQ dispose et applique une table d'équivalence émanant du *Conseil canadien des administrateurs en transport motorisé* (ci-après « CCATM »), dont elle fait partie.

Dans les faits, chaque province canadienne associe ses infractions à une description auxquelles est rattaché un code générique. Par exemple, un « excès de 31 à 40 km/h par rapport à la vitesse permise » correspond au code 8. Chaque province ayant identifié à quel article de loi correspond cet excès de vitesse (code 8), il est aisé de faire la corrélation entre l'infraction commise dans une autre administration canadienne et l'infraction correspondante sur son propre territoire.

Dès lors, en recevant simplement ce code, la SAAQ est en mesure de pondérer l'infraction comme si elle était survenue au Québec. D'ailleurs, suivant une condamnation à une infraction dans une autre province, l'événement apparaîtra au dossier PEVL avec le code d'équivalence.

Bien que la SAAQ fournisse désormais la liste des codes CCATM avec leur description et leur

pondération au Québec, dans la mesure où nous ne disposons pas du reste de la table de concordance, permettant de faire le lien entre, par exemple, l'infraction A au Manitoba et le code 8 du CCATM, nous sommes dans l'impossibilité de faire nous-mêmes l'exercice de corrélation. C'est là où le bât blesse puisque pour un PECVL, la motivation de plaider non-coupable à un constat d'infraction découle bien plus de l'impact de cet événement à son dossier que du montant de l'amende ou encore, pour un CVL, du nombre de points d'inaptitude y étant rattaché. Mes collègues et moi-même sommes donc souvent sollicités par nos clients afin de déterminer si une infraction commise dans une autre administration canadienne entraînera des répercussions à leur dossier.

Or, nous sommes actuellement dans l'impossibilité de conseiller avec 100 % d'exactitude quel en sera l'impact, puisque la SAAQ et le CCATM se refusent à nous communiquer une bête table de concordance.

La SAAQ est soit inconsciente du paradoxe qu'elle impose, soit particulièrement cynique lorsqu'elle clame qu'« Il est de la responsabilité des PEVL de vérifier leur état de dossier périodiquement pour s'informer des événements qui y sont inscrits et de demander une régularisation de leur dossier, le cas échéant ».

Comment peut-on sérieusement imposer à un administré l'obligation de déterminer soi-même si l'entité qui le pénalise a commis une erreur, sans lui donner les outils nécessaires pour ce faire ?

Seule la SAAQ a réponse à cette question. Espérons seulement qu'un jour elle saura se la poser. ●

ET SI UN CABINET VOUS AIDAIT
À ALLER ENCORE PLUS LOIN ?

CENTREXPO

COGECO

DRUMMONDVILLE

5 - 6 Mai 2023

UNIS VERS PLUS +

Association des propriétaires de
machinerie lourde du Québec

APMLQ.COM

AEDAQ

Association des entrepreneurs
en drainage agricole du Québec

APGQ

Association des propriétaires
de grues du Québec



Association des
Propriétaires de
Pompes à
Béton du
Québec



ADRQ



AEFQ

Association des
Entrepreneurs
en Forage
du Québec



apmlq

GAGNANT
BORSOS DE LA
MEILLEURE RÉALISATION
FESTIVAL DU FILM
DE WHISTLER
2022

GAGNANT
PRIX AWJÉDA DU MEILLEUR
FILM DE FICTION RÉALISÉ PAR UNE FEMME
FESTIVAL DU FILM
DE WHISTLER
2022

RODIÉO

*Un film de
Joëlle Desjardins Paquette*



Le film Rodéo de Joëlle Desjardins Paquette

LA RELATION PÈRE-FILLE AVEC LE CAMIONNAGE EN TOILE DE FOND

Par Claude Boucher

Des films sur le camionnage, il y en a eu plusieurs. Le premier qui nous vient tous à l'esprit est bien sûr *Smokey and the Bandit* (Cours après moi shérif en français) avec Burt Reynolds et Sally Field. Mais un film québécois qui repose sur l'univers du camionnage? De mémoire, aucun. Jusqu'à maintenant. La réalisatrice Joëlle Desjardins Paquette est venue combler cette lacune avec *Rodéo*, un film poignant sur la relation père-fille.

Pour Joëlle Desjardins Paquette, le monde du camionnage est loin d'être inconnu. Fille de Daniel Paquette, qui vient tout juste de prendre sa retraite après 50 ans de loyaux services chez Kenworth Montréal, elle a littéralement baigné dans cet univers.

« Quand elle était toute petite, je l'amenais souvent avec moi dans les festivals de camion », nous raconte fièrement Daniel Paquette. « J'ai encore des photos d'elle dans ces shows de camions. C'est clair que l'idée du film a sûrement germé dans ces souvenirs. »

Joëlle confirme.

« C'étaient vraiment des moments privilégiés avec lui, j'étais vraiment émerveillée.

Mes courts-métrages parlaient souvent de projets photos, et ensuite, je construisais une histoire. Pour *Rodéo*, j'avais ces images d'enfance, les show and shine, les lumières, la fumée, et il y avait quelque chose de vraiment poétique dans ça pour moi. J'avais vraiment envie d'y retourner. Et il y a 4 ou 5 ans, quand j'ai commencé à penser au film, je suis allé au Rodéo du camion de Notre-Dame-du-Nord, et j'ai fait des photos, et c'est de là que l'idée est partie, de faire un film qui débute dans un rodéo de camions. »

Précisons tout de suite. *Rodéo* n'est pas un film sur le camionnage. Mais tout comme d'autres films avant lui, c'est un Road Movie qui se sert de cette toile de fond pour aborder d'autres enjeux. Dans *Rodéo*, cet enjeu est la relation père-fille. Après une séparation difficile, Serge Jr (Maxime Le Flaguais) emmène sa fille de 9 ans, Lily (Lilou Roy-Lanouette), pour un voyage en camion où ils traverseront le Canada pour participer au plus légendaire (et fictif) Badlands World's Best Truck Rodeo. Ce voyage amène le père et la fille à creuser cette relation.

La trame de fond n'est pas étrangère à ce que vivent bien des camionneurs (et probablement de plus en plus de camionneuses),

Joëlle
Desjardins Paquette



Photo © Eva-Maude TC

qui voit la relation avec leurs enfants s'effriter, souvent dans une situation qui implique l'aliénation parentale.

« Je trouvais ça beau de réfléchir à ce lien, quand un parent sent qu'il perd ce lien. Dans les conflits de séparation, l'enfant a toujours tendance à prendre le parti du parent qui se positionne en victime, qui dénigre l'autre. Je voulais vraiment travailler sur cette espèce de point de bascule. Le père qui a toujours été proche de sa fille mais qui sent qu'il y a quelque chose qui est en train de se briser. »

Mais que ce soit pour cette réflexion tout en finesse sur cet enjeu humain et social ou pour, enfin, retrouver l'univers du camionnage porté sur grand écran par une cinéaste québécoise, tous ceux et celles qui gravitent autour de notre belle industrie seront inévitablement interpellés par ce beau film touchant et poignant.

Un souci de réalisme

Le film débute par des scènes de course de camion, durant lesquelles Serge Jr pilote Lil'Rex55, son Kenworth W900. Si en voyant le film vous ressentez le réalisme de cette séquence, ce n'est pas pour rien.

Tout d'abord, Joëlle, sa co-scénariste Sarah Lévesque, les acteurs et toute l'équipe de tournage de Rodéo ont eu la chance d'avoir pour consultant un pilote de courses de camions, Éric Genesse. C'est d'ailleurs le Hulk #55 Racing, son camion tout récemment construit et modifié, qui sera utilisé tout au long du tournage. Rebaptisé pour la cause Lil'Rex55, le W900 d'Éric Genesse crève l'écran.

Mais au-delà de l'accès au camion, Éric a conseillé l'équipe et Maxime Le Flaguais, pour éviter des incohérences qu'on voit malheureusement souvent au cinéma quand il s'agit de camionnage.

L'acteur principal, Maxime Le Flaguais, a aussi contribué au réalisme du film, en suivant des cours de conduite de camion. Et dans les scènes de course, c'est lui qui pilote.

« Éric lui a montré à courser et mon père l'a coaché aussi », explique Joëlle Desjardins Paquette. « Dans la séquence d'ouverture du film, il pilote le vrai camion. Maxime s'est pratiqué toute la journée à des qualifications avec Éric à côté de lui qui le coachait, et on s'intégrait dans les courses. Il y a des plans extérieurs où c'est Éric qui pilote le camion et qui fait la doublure de Maxime. Mais à l'intérieur du camion, Maxime conduit pour vrai. »

Le souci de réalisme s'est traduit aussi par de véritables séquences de courses, dans un festival que plusieurs reconnaîtront. Ces séquences ont en effet été tournées au Challenge 55 de Baie-du-Febvre. Une façon aussi d'éviter les critiques qui pourraient lui reprocher d'avoir pollué l'atmosphère pour réaliser son film.

« C'était important pour moi. On s'est imbriqué à un festival qui existait déjà. On n'a pas fait de la boucane pour faire de la boucane. C'était un mixte de documentaire et fiction. Toutes les images du rodéo ont été tournées au Challenge 255. »

Et comme le film est un véritable Road Movie, c'est sur la route, dans une véritable traversée du Canada, qu'une large partie du film a été tournée. Un tournage qui représentait tout un défi, car la petite équipe réduite qui a filmé les séquences sur la route devait s'entasser dans le sleeper du camion. Un sleeper Studio de W900, c'est grand, mais pas tant que ça, souligne en riant Joëlle Desjardins Paquette.



Lily (Lilou Roy-Lanouette)
et Serge (Maxime Le Flaguais)

Photo © Danny Taillon

« On avait une chorégraphie pour s'asseoir et tourner le film. On avait les jambes par-dessus les uns les autres. Et ce n'était pas facile de s'entendre avec le moteur qui tournait. Vraiment, le petit espace dans le camion, c'était un très gros défi. Et on a tourné en août, en pleine canicule. »

Avant même sa sortie en salle, le premier long métrage de Joëlle Desjardins Paquette compte trois récompenses reçues lors du plus récent Festival du film de Whistler : le prix EDA du meilleur film réalisé par une femme, le prix de la meilleure réalisation, tandis que la performance de Lilou Roy-Lanouette, aux côtés de Maxime Le Flaguais, lui a valu une mention spéciale.

Rodéo est présentement en salle un peu partout au Québec À ne pas manquer, pour une fois qu'un film québécois parle de camionnage! ●



KENWORTH MASKA

Le Kenworth d'un membre de l'Équipe au grand écran !

Nous sommes fiers de vous informer qu'Éric Genesse, membre de notre équipe à la succursale de Sherbrooke, a eu la chance de travailler sur un projet cinématographique bien particulier. En effet, dans le cadre de la production du film « RODÉO », il a prêté sa fameuse création à la caméra, soit son Kenworth W900L modifié, prénommé le « Hulk55 ».

Le Kenworth d'Éric possède une histoire unique : ayant complètement brûlé en 2021, la communauté de course et ses amis se sont

mobilisés pour l'aider à reconstruire son camion de rêve, en partant d'un modèle T600. Le résultat final vers le modèle W900L est remarquable ! Un projet inspirant, mais surtout une fierté immense pour Éric qui s'est lancé corps et âme dans cette aventure.

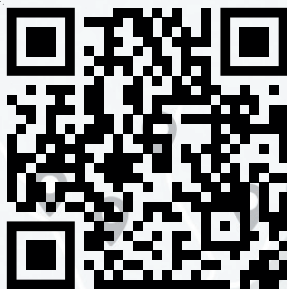
Nous avons donc le plaisir de vous annoncer la sortie du film Québécois « RODÉO », réalisé par Joëlle Desjardins Paquette et gagnant du prix de la meilleure réalisation au Whistler Film Festival. En salle depuis le 3 février !





UNIFICATION DES CARDLOCKS **FILGO** **ET SONICARTE**

- ▶ **AYEZ ACCÈS À TOUTES
NOS STATIONS AVEC
UNE SEULE CARTE!**



NUMÉRISEZ LE CODE
POUR CONSULTER LA
LISTE COMPLÈTE DE NOS
CARDLOCKS ET CEUX
DE NOS **PARTENAIRES!**



CONTACTEZ NOS EXPERTS
POUR EN SAVOIR PLUS ! ▶

INFO.CARDLOCK@FILGO-SONIC.CA
FILGO.CA • ENERGIESONIC.COM
1 800 207-6642



Lighthouse

Propulsé par ATTRIX

L'INTELLIGENCE D'AFFAIRES AU SERVICE DES TRANSPORTEURS

Par Claude Boucher

Photo © Adobe Stock

Mieux vaut prévenir que guérir. C'est un peu la maxime qui a mené à la création de Lighthouse, un formidable outil d'intelligence d'affaires développé par AttrIX, le principal distributeur canadien des solutions télématiques de Geotab. Annoncé initialement lors de la conférence des utilisateurs AttrIX en fin 2021, et perfectionné grâce à la collaboration de ses utilisateurs, Lighthouse a été officiellement lancé en décembre dernier.

Une information précise et complète, en temps opportun, afin de pouvoir intervenir de manière prédictive, avant qu'il ne soit trop tard, sur l'ensemble des véhicules d'une flotte, c'est le rêve de tout gestionnaire en transport de marchandises. Avec les milliards de données disponibles sur une foule d'éléments internes et externes aux camions, cette information est là, quelque part, dans les métadonnées captées par les composantes informatisées des camions et celles disponibles de sources externes dans l'éther numérique. Mais si ces données existent, encore faut-il les analyser, éliminer celles qui sont inutiles, canaliser celles qui sont cruciales de façon claire et précise, pour offrir aux gestionnaires de flottes des informations exploitables, leur permettant de prendre les bonnes décisions, au bon moment. Et c'est exactement ce que fait Lighthouse, la plateforme d'intelligence d'affaires d'AttrIX.

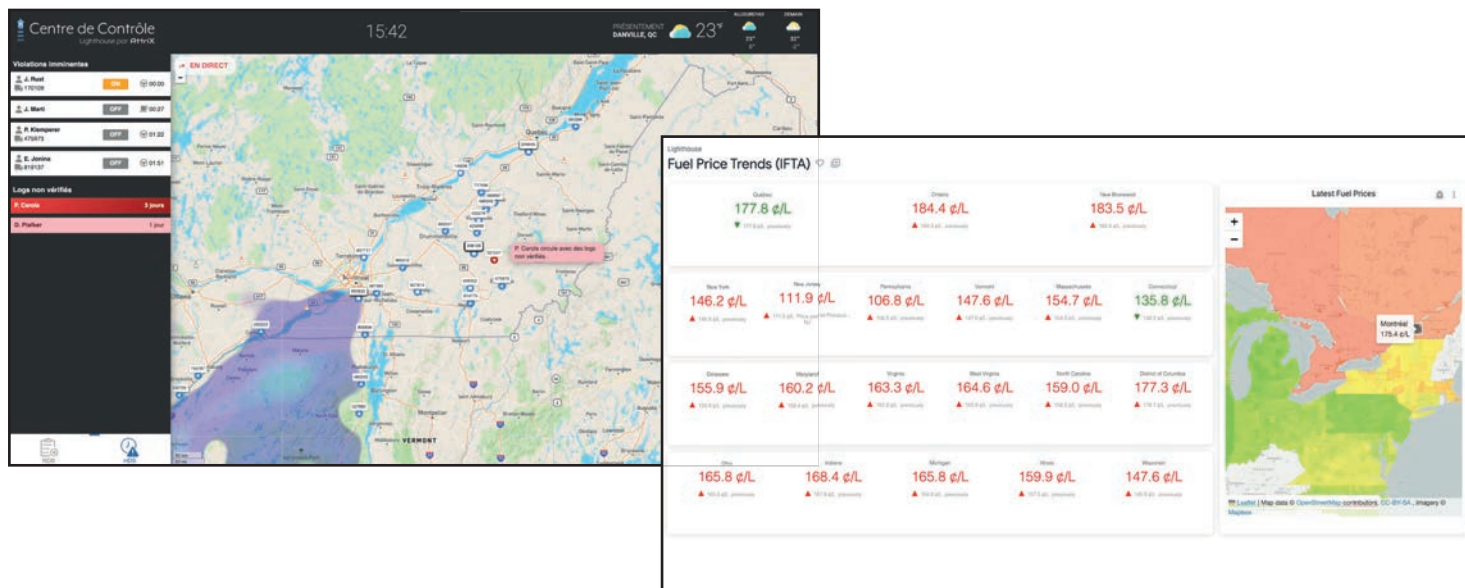
Lighthouse est le fruit d'un travail colossal de l'équipe d'AttrIX. Le défi : combiner les données anonymisées de plus de 3,2 millions de véhicules connectés Geotab, les données en open source disponibles notamment à travers Google, aux données spécifiques des véhicules de chaque client. Le résultat : une multitude de tableaux, graphiques, cartes et informations, dans une plateforme entièrement adaptable aux besoins spécifiques de chaque entreprise, pour permettre aux gestionnaires de flotte, aux gestionnaires de l'entretien et aux répartiteurs de prendre les meilleures décisions possibles.

Un développement collaboratif

Quand AttrIX a annoncé son projet de plateforme d'intelligence d'affaires en fin 2021, Anthony Mainville, président d'AttrIX, débordait plus que jamais d'enthousiasme.

« Grâce à tous les véhicules connectés Geotab et aux autres données accessibles, il y a une quantité phénoménale d'information auxquelles on peut aujourd'hui avoir accès. Le problème, c'était d'analyser toutes ces données pour en faire quelque chose qui soit véritablement utile aux transporteurs, et de transposer ces données en un outil pratique, adapté aux besoins de chacun. Et c'est le tour de force que l'équipe d'AttrIX a réussi. »

AttrIX est ensuite passée à la phase validation de sa solution d'intelligence d'affaires. Grâce à la collaboration d'une dizaine de clients qui ont accepté de tester la plateforme, l'équipe d'AttrIX a pu mieux comprendre leurs besoins, tester les différentes solutions, tableaux et graphiques, vérifier la cohérence entre les données traitées par Lighthouse et le monde réel, pour ainsi raffiner cette solution novatrice.



Plusieurs de ces « early adopters » étaient présents lors du lancement officiel de la plateforme. Et le verdict était clair : ne serait-ce que pour améliorer de façon radicale la conformité de la flotte, Lighthouse livre ses promesses.

Une solution, de multiples applications

Depuis ses débuts, AttriX base tous ses produits et services sur une philosophie : offrir des solutions taillées sur mesure, pour répondre aux besoins spécifiques de chaque transporteur. Il n'y a pas deux transporteurs identiques, le « one-size-fits-all » ne peut donc pas s'appliquer. Cette philosophie se reflète dans Lighthouse.

La plateforme permet donc de construire sur mesure une série d'écrans défilants qui offrent à chaque utilisateur les informations qui lui seront utiles. Certaines se recoupent, comme les informations sur l'état de santé de la flotte, mais d'autres peuvent être spécifiques à la fonction de l'utilisateur. Le gestionnaire de l'entretien n'a pas besoin de connaître le prix du carburant le long des trajets empruntés par les camions. Le répartiteur n'a pas besoin de connaître l'historique d'entretien des camions. Et le directeur de flotte peut avoir besoin de données d'affaires plus macro, comme les tendances économiques, qui seraient inutiles aux autres utilisateurs.

C'est donc pour cette raison que chaque écran du Centre de contrôle Lighthouse installé chez un transporteur est paramé-

tré non seulement selon les besoins de l'entreprise, mais aussi selon les besoins de l'utilisateur spécifique.

Des informations exploitables

Lors de la phase de validation, des transporteurs ont souligné que trop d'information, c'est comme pas assez. AttriX s'est donc assurée d'offrir à travers Lighthouse des informations véritablement utiles et exploitables, qui donneront aux transporteurs utilisateurs une longueur d'avance.

Parmi ses différentes solutions, Lighthouse automatise le suivi précis des coûts de carburant, afin d'aider les flottes à garder le contrôle sur le plus important poste de dépense, et leur permettre d'améliorer la planification du trajet des chauffeurs. Identification quotidienne des prix du carburant à travers l'Amérique du Nord, suivi des tendances, planification des routes en fonction des lieux de remplissage optimaux, Lighthouse peut aider les transporteurs à réduire leurs coûts de carburant de façon importante.

Autre point souligné par les transporteurs « cobayes » lors de la validation : le soutien à la conformité. La gestion de la conformité est plus complexe que jamais, et même avec la meilleure volonté du monde, les gestionnaires de flottes ne peuvent intervenir à temps s'ils n'ont pas l'information nécessaire à temps. Lighthouse offre un accès instantané à l'ensemble des données de conformité d'une flotte de camions. Que ce soit du côté de la gestion des heures de service, du

dossier PEVL de la flotte, des « oublis » des chauffeurs quant à la vérification avant départ, Lighthouse permet, d'un coup d'œil, de savoir ce qui se passe sur la route. Et plus important encore, elle procure au gestionnaire des informations pour prévenir les violations, réduire les infractions et en bout de ligne, améliorer la cote de sécurité du transporteur. En plus d'améliorer la sécurité des conductrices et conducteurs, Lighthouse deviendra à terme un outil très utile lors des négociations avec les assureurs.

Du côté de la maintenance, Lighthouse offre une vue d'ensemble de l'état de la flotte, afin d'optimiser la disponibilité, de diminuer les coûts de réparations prévisibles et de réduire les coûts de maintenance. La plateforme permet aussi, une première, de faire une analyse des performances des différentes composantes des camions d'une flotte, pour établir preuve à l'appui quelles sont les composantes qui offrent les meilleurs résultats selon l'application spécifique du transporteur. Lighthouse permettra aussi de prévenir des défaillances imminentes grâce à l'intelligence artificielle et l'apprentissage machine.

La plateforme d'intelligence d'affaires Lighthouse d'AttriX offre aussi des solutions pour la transition énergétique et la réduction des GES. Plus important encore, cette plateforme technologique innovante est le fruit d'une entreprise québécoise, utilisant le support technologique d'une entreprise familiale canadienne. ●

Électrification et Écocamionnage

COMPAGNIE ÉLECTRIQUE LION FAIT UN PAS DE PLUS VERS L'INTÉGRATION VERTICALE AVEC SON BLOC BATTERIE

Par Guy Hébert



Bâtissons notre avenir.

Ceux et celles qui ont quelques connaissances en chimie, savent que le lithium est le troisième élément du tableau périodique. Le lithium se retrouve en quantité plutôt limitée sur le globe, mais il est très recherché à l'heure actuelle pour certaines caractéristiques qui sont prisés dans le secteur de l'électrification des transports. Avec sa faible masse atomique, le lithium est extrêmement léger qui sous forme solide offre un très haut ratio de chargement énergétique. En décembre 2022, quelques jours avant Noël, la Compagnie Électrique Lion dévoilait le premier bloc batterie aux ions lithium produit à sa nouvelle usine de batterie de Mirabel, au nord de Montréal, non loin de l'usine de fabrication des autobus scolaires, camions et ambulances de Lion Électrique.



Yannick Poulin,
directeur des opérations
Compagnie Électrique Lion

La batterie aux ions lithium peut-être rechargée plusieurs fois par jour et possède une densité énergétique plus élevée qu'une batterie au lithium primaire. Cette densité énergétique fait du lithium-ion une composition chimique idéale afin de développer de l'énergie portable. « La production de notre premier bloc-batterie à notre usine de fabrication de batteries, située à Mirabel, est une étape

importante pour Lion et devrait paver la voie à l'optimisation de la conception du produit et à l'efficacité de sa production », a déclaré Yannick Poulin, chef de l'exploitation de Lion Électrique. « Je suis incroyablement fier de notre équipe dans le cadre de ce projet qui progresse sans cesse et reconnaissant du soutien des gouvernements canadien et québécois dans la réalisation de ce projet. »

Il n'y a pas si longtemps, les batteries au lithium étaient tout simplement mises à la poubelle à la fin de leur vie utile. Très réactif, le lithium est une substance difficile à manipuler et la technologie pour son recyclage était loin d'être à point. Le réchauffement climatique ayant généré une effervescence pour l'électrification des transports, a fait exploser la demande pour du lithium-ion et une refonte du processus de recyclage. De matière à usage unique, le lithium fait présentement son chemin vers une classification de matière réutilisable. Il est maintenant d'extraire presque entièrement le lithium des vieilles batteries. Des procédés comme la pyroméallurgie et l'hydroméallurgie permettent de récupérer près de 95% des matières premières des batteries, y compris 80% du lithium.

Le premier bloc batterie aux ions lithium fabriqué à Mirabel devrait recevoir sa certification finale au cours du premier trimestre 2023. Une fois la certification accordée, Lion Électrique prévoit équiper le camion Lion5 et le LionAmbulance, dont la production se mettra en marche cette année, de ses propres batteries aux ions lithium. Lion croit que lorsque son usine de batteries de Mirabel sera entièrement fonctionnelle, l'entreprise profitera d'un avantage concurrentiel grâce à son intégration verticale. Lion aura ainsi un meilleur contrôle de son approvisionnement, des développements technologiques et de l'intégration des véhicules.

« Comme la batterie est le composant le plus coûteux d'un véhicule électrique,

cette nouvelle capacité de fabrication devrait avoir une incidence directe sur le développement des plateformes des véhicules électriques de poids moyen et lourd et offrir d'importants avantages économiques. » Lorsqu'elle fonctionnera à plein régime, l'usine de batteries de Mirabel produira annuellement des batteries d'une capacité totale de 5 gigawat-

teurs. L'évolution du manufacturier de Saint-Jérôme ne passe pas seulement par la nouvelle usine de batteries alors qu'une nouvelle usine de Joliet, en Illinois, vient de commencer à concevoir des véhicules électriques. ●

La durée de vie moyenne d'une batterie lithium-ion Lion Électrique est estimée à 20 ans. Ce cycle de vie est segmenté en quatre phases alors que la batterie ne passera pas sa vie dans un véhicule.

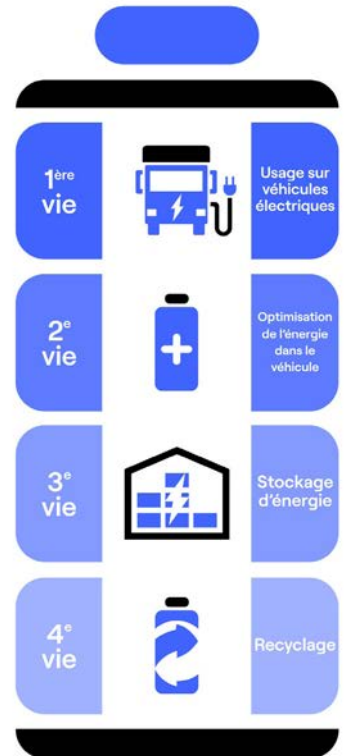
Lorsqu'elle sera installée dans un véhicule électrique à sa sortie de l'usine de Mirabel, son rôle principal sera d'être chargée pour alimenter un véhicule et lui faire parcourir des milliers de kilomètres carboneutre. Alors que sa capacité énergétique diminuera, cette batterie originale sera remplacée par une nouvelle batterie à capacité supérieure développée avec de nouvelles technologies. C'est alors que la batterie originale passe au stade permutation de sa vie et sera utilisée comme batterie de remplacement pour des véhicules utilisés sur de longues périodes.

Avec un pourcentage de rétention trop faible pour le transport, la batterie originale sera alors ajoutée à une unité de stockage d'énergie, un autre stade utile de sa vie.

Lorsque sa dégradation érode sa capacité énergétique complète, son cycle de vie arrive alors à sa fin et la batterie originale sera soumise au recyclage.

(Source : Compagnie Électrique Lion)

Cycle de vie de la batterie



QUÉBEC, ON A DÉMÉNAGÉ
— DEPUIS LE 14 NOVEMBRE 2022 —

2885, AVENUE KEPLER
QUÉBEC

VOLVO **ISUZU**
CANADA

**NOTRE PRIORITÉ...
VOTRE SATISFACTION!**

LÉVIS
250, rte du Président-Kennedy
418 833-5333
www.parevolvo.com

QUÉBEC
2885, avenue Kepler
418 688-5333

PARÉ
CENTRE DU CAMION

QUESTIONNER ET ÉCOUTER LE CLIENT POUR RÉUSSIR EN VENTE

Par Jean-Pierre Lauzier, Expert-conseil en vente et mise en marché, formateur, coach d'affaires, conférencier et auteur JPL Communications inc. - info@jeanpierrelauzier.com - www.jeanpierrelauzier.com

Si vous avez développé une relation dans laquelle votre client voit une grande valeur ajoutée à faire affaire avec vous, a une plus grande confiance en vous qu'en vos concurrents et dans laquelle il considère le prix de vos produits ou services comme un élément secondaire dans ses décisions d'achat, alors votre client vous considère comme un partenaire stratégique clé pour réaliser ses objectifs. Et cette position vous assure une fidélité et une satisfaction majeures à long terme.



Photo © Wybou La photographie

ÉTABLIR UNE RELATION STRATÉGIQUE CLÉ

La première étape pour établir une telle relation d'affaires consiste à définir clairement votre rôle avec vos clients. Si vous croyez que votre rôle consiste à vendre vos produits et vos services, à répondre aux requêtes du client et à effectuer des suivis, vous ne pourrez pas établir une telle relation privilégiée. Vous gagnerez sûrement votre vie, mais vous n'obtiendrez probablement jamais de résultats exceptionnels.

En revanche, si vous vous positionnez de façon à aider le client à être plus efficace, plus performant, et à fidéliser sa clientèle, vous créez les conditions pour établir cette relation stratégique. Et vos résultats risquent d'être fantastiques.

Premièrement, pour vous positionner comme un partenaire stratégique avec votre client, vous devez connaître sa vision, ses valeurs, ses objectifs, ses défis, les raisons pour lesquelles ses clients achètent dans son entreprise ou son département, ses avantages compétitifs, etc. Vous devez le connaître vraiment. À partir de ces informations, vous lui proposerez toujours des solutions alignées sur sa stratégie d'affaires et qui répondent à ses préoccupations. Vous travaillez ainsi POUR lui. Vous devenez un partenaire en l'aidant à obtenir ce qu'il désire.

Peut-être avez-vous quelques clients avec qui ce type de relation existe, peut-être plusieurs, mais la grande majorité? Est-ce possible? Si vous répondez non — parce que vous ne vendez pas des produits stratégiques ou que vous n'avez pas accès à la haute direction ou pour tout autre raison —, il vous sera très difficile de devenir ce partenaire essentiel. Ce type de relation privilégiée ne dépend pas de vos produits, de votre secteur de vente, de vos contacts, etc. : il dépend exclusivement de vous, de votre attitude, de votre intérêt premier.

BÂTIR UNE GRANDE CONFIANCE EN ÉTANT PROACTIF

Pour que le client s'ouvre à vous au sujet de ces différents aspects de son entreprise et que vous établissiez une relation d'affaires supérieure, vous devez instaurer la confiance dans votre relation. Comment y arriver et tirer le maximum de bénéfices de la relation? En étant proactif dans chacun des aspects de cette relation.

Vous devez suivre un plan d'action solide qui vous permettra de bâtir une relation d'affaires qui s'approfondira et s'enrichira avec le temps. Voici les dix actions les plus rentables que vous pouvez effectuer pour instaurer et approfondir cette confiance :

1. Communiquer dans un langage client en tout temps,

2. Oser faire les choses différemment et sortir de votre zone de confort,
3. Dégager un sentiment sincère d'aider avant de vouloir votre commission,
4. Mettre votre égo de côté et penser d'abord à votre client,
5. Apporter beaucoup de valeur à votre client dans vos recommandations,
6. Développer votre expertise en améliorant vos compétences,
7. Augmenter votre Quotient d'Amabilité,
8. Adapter votre profil de personnalité à celui de votre interlocuteur,
9. Écouter beaucoup plus que parler et être empathique,
10. Vous améliorer chaque jour au sujet des neuf points précédents.

Le rôle du représentant qui excelle consiste à bâtir des relations de confiance privilégiées avec tous ses clients, à comprendre les orientations stratégiques de leurs entreprises ou départements et à les aider au maximum en demeurant proactif. Si vous ne voulez pas vous faire remplacer par des collègues ou des outils plus performants dans un proche avenir, travaillez dans cette direction en vue d'apporter plus de valeur à chacun de vos clients. Vos clients et vos patrons vous verront comme un partenaire stratégique clé nécessaire à leur succès; par ricochet, ils encourageront et faciliteront le vôtre. ●

JPL
COMMUNICATIONS

Coaching
Consultation
Formation
Recrutement

jeanpierrelauzier.com



TRUCKER POUR LA VIE

Ne manquez pas la 2e saison de l'émission mettant en vedette des routiers qui nous partagent leur quotidien et surtout leur passion de la route!

De nouvelles émissions tous les jeudis à 19h30 sur les ondes de TéléMag ainsi qu'en direct sur la page Facebook de Trucker pour la vie.

Pour voir ou revoir la première saison ainsi que les émissions en ondes actuellement, visitez la page Facebook de Trucker pour la vie ou allez sur la page de www.tele-mag.tv/emission/truckereuse-pour-la-vie



Transport MAGAZINE

BURROWES
COURTIER D'ASSURANCE
DES CAMIONNEURS!

Trucker's
BARRE



Marquez vos agendas!

Les événements sont de retour et cette année sera particulièrement chargée. C'est pourquoi nous avons cru bon vous dresser la liste des événements majeurs de l'industrie du transport ayant déjà annoncé leurs dates pour la prochaine année. Alors sortez vos agendas, calendriers, marqueurs et post-it afin de vous assurer de ne rien manquer!

FÉVRIER 2023



21 au 22 février
**CCIVS - Colloque :
Transports
et logistique**

Auberge Des Gallant
1171 chemin Saint-Henri, Sainte-Marthe
www.ccivs.ca

22 février
CTCQ - Séminaire Traction
www.ctcq.ca

MARS 2023

1er mars
**SSTQ - Présentation Moteurs diesel
par Detroit**
Québec Inn
7175 boul Wilfrid-Hamel, Québec
www.sstquebec.org

7 au 10 mars
Work Truck Week
Indianapolis, Indiana
www.worktruckweek.com



13 au 15 mars
**Propulsion Québec -
IMPULSION Édition
Innovation**
Palais des congrès de
Montréal

1001 place Jean-Paul-Riopelle, Montréal
www.propulsionquebec.com

16 mars
**CTM - Déjeuner-Causerie Journée
internationale de la Femme**
DoubleTree Hilton Montréal
1255 rue Jeanne-Mance, Montréal
www.tcmtl.com

22 mars
CTCQ - Séminaire CTCQ
www.ctcq.ca

22 mars
**ACQ - Petit-déjeuner sur le Recrute-
ment international**
Holiday Inn Montréal Longueuil
900 rue St-Charles Est, Montréal
www.carrefour-acq.org

29 mars
**ACQ - Formation en ligne « La norme
nord-américaine sur l'arrimage des
cargaisons »**
Lise Gaulin, 514 932-0377 poste 217
lgaulin@carrefour-acq.org
www.carrefour-acq.org/formations



30 mars au 1er avril
**Mid-America Trucking
Show (MATS)**
Kentucky Expo Center
937 Phillips Lane, Louisville
www.truckingshow.com

AVRIL 2023

13 au 15 avril
Florida Tow Show
Hilton Orlando Buena Vista Palace
Lake Buena Vista, Florida
www.floridatowshow.com

19 avril
CTCQ - Visite industrielle Goodyear
www.ctcq.ca

20 avril
CTM - Soirée IGNITE
Salles de Bal Le Windsor
1170, rue Peel, Montreal
www.tcmtl.com

20 avril
CTM - Assemblée générale annuelle
Salles de Bal Le Windsor
1170, rue Peel, Montreal
www.tcmtl.com


 21 et 22 avril
Expo Grands Travaux
Espace Saint-Hyacinthe
2670, avenue Beauparlant, St-Hyacinthe
www.expograndstravaux.ca

 27 au 29 avril
ACQ - Congrès annuel
Centre de congrès du Hilton
Lac-Leamy
3, boul. du Casino, Gatineau
www.carrefour-acq.org

MAI 2023

1er au 4 mai
Waste Expo
Ernest N. Morial Convention Center
900 Convention Center Blvd, New-Orleans
www.wasteexpo.com



 1 au 4 mai
Advanced Clean Transportation Expo
Anaheim Convention Center
800 W Katella Ave, Anaheim, Californie
www.actexpo.com

5 au 6 mai
APMLQ - Congrès annuel
Centrexpo Cogeco
550 rue St Amant,
Drummondville
www.apmlq.com



11 mai
APOM - Journée technique St-Isidore
Aréna de Saint-Isidore
130 route Coulombe, Saint-Isidore
www.apom-quebec.ca

18 mai
CTM - Soirée annuelle homards & crabes
Grand Quai du Port de Montréal
200 de la Commune O, Montréal
www.tcmtl.com

 25 au 27 mai
ExpoCam
Espace St-Hyacinthe
2670 ave Beauparlant, St-Hyacinthe
www.expocam.ca

30 mai
CTCQ - Golf
Club de golf Summerlea
1000 rte de Lotbinière, Vaudreuil-Dorion
www.ctcq.ca

JUIN 2023

1er juin
CTM - Golf de printemps
Pinegrove Country Club
200 ave des Pins, St-Jean-sur-Richelieu
www.tcmtl.com



3 au 5 juin
Super Party des camionneurs
Terrain Multisports, Ferme-Neuve
www.superpartycamionneurs.com


4 au 7 juin
Electric Utility Fleet Managers Conference (EUFMC)
Williamsburg Lodge & Conference Center
310 S England St, Williamsburg, Virginie
www.eufmc.com

8 au 10 juin
APOM - Rencontre annuelle
Hôtel Le Georgesville
300 118e rue, Saint-Georges
www.apom-quebec.ca

13 au 15 juin
Global Energy Show
Centre BMO
20 Roundup Way SE, Calgary, Alberta
www.globalenergyshow.com

22 juin
SSPT Camionneurs - 2e Édition du Tournoi de Golf
Club de Golf Levis
6100 boul. de la Rive Sud, Lévis
www.ssptchezlescaminoneurs.com



 29 juin au 2 juillet
Festival des camionneurs de La Doré
www.festivaldescamionneurs.qc.ca

JUILLET 2023

14 au 16 juillet
Drag Fest de St-Théophile
www.dragfest.net



AOÛT 2023

17 au 20 août
Challenge 255
Baie-du-Febvre
www.challenge255.com



SEPTEMBRE 2023

1er au 3 septembre
Accélérations de Camions St-Joseph-de-Beauce
Saint-Joseph-de-Beauce
www.accelerationcamionstjoseph.com



8 au 9 septembre
Salon du Camion Lourd de Québec
Centre de foires de Québec
250 boul Wilfrid-Hamel, Québec
www.sclq.ca



14 septembre
APOM - Journée technique St-Hyacinthe
Espace Saint-Hyacinthe
2670 avenue Beauparlant, St-Hyacinthe
www.apom-quebec.ca

15 septembre
APMLQ - Vélo-golf
www.apmlq.com

21 septembre
CTCQ - Congrès annuel
www.ctcq.ca

23 septembre
CTCQ - Gala annuel
www.ctcq.ca



 26 au 28 septembre
The Utility Expo
Kentucky Exposition Center
937 Phillips Ln, Louisville, Kentucky
www.theutilityexpo.com

NOVEMBRE 2023

2 novembre
CTM - 77e Festival Annuel d'Huîtres
Grand Quai du Port de Montréal
200 de la Commune O, Montréal
www.tcmtl.com

Pour voir plus d'événements :
www.transport-magazine.com/calendrier

* En cas de disparité entre ces informations et les sites des organisateurs, veuillez vous fier aux informations des organisateurs en raison de changements de dates.

APMLQ21

Blanchette - Lavage et esthétique09

Brossard Location05

Burrowes01

Cain Lamarre20

Diesel Spec02

Expo Grands Travaux03

ExpoCam07

Filgo Sonic25

Globocam Endos

INGTech.....13

JPL Communications30

Nosted & inc.17

Paré Centre du camion29

SAAQ09

SST Québec10

Transport Alain Giroux34

Trucker pour la vie31

Abonnez-vous

GRATUITEMENT EN LIGNE

www.transport-magazine.com **Go!**

WWW.TRSPGIROUX.COM

Transport Alain Giroux
CTPAT

Régulier / Hors normes

Transbordement
Dépotage / rempotage

Châssis porte conteneur
Remorques à plateau et
fardier régulier et extensible
Fardier 60 tonnes

Entrepôt d'attente (ASFC)

Repérage satellite

PIP
PARTNERS IN PROTECTION
Canada / USA

1-888-447-7179
450-638-5254

COMBILIFT capacité
40 tonnes métrique
Chariot élévateur
capacité de 55,000

Vous êtes chauffeur-proprétaire, dirigeant d'entreprise, responsable de l'entretien des équipements ou vous influencez les achats au sein de l'entreprise?



Transport
MAGAZINE

**ABONNEZ-VOUS
GRATUITEMENT**

Veillez simplement compléter le formulaire ci-dessous et le retourner par courriel à info@transport-magazine.com, par fax au (418) 872-9229 ou par la poste au 119, chemin de la Miche, Lac-Beauport, Québec QC G3B 1J7. Vous pouvez également vous abonner en ligne au www.transport-magazine.com/abonnement.

Veillez répondre à chacune des sections, tout coupon incomplet sera rejeté.
Désirez-vous recevoir* Transport Magazine? OUI NON

EFFECTUEZ-VOUS OU INFLUENCEZ-VOUS LES ACHATS D'ÉQUIPEMENTS ET/OU DE PIÈCES AU SEIN DE L'ENTREPRISE?

Oui Non

ÊTES-VOUS DIRECTEMENT RESPONSABLE DE L'ENTRETIEN DES ÉQUIPEMENTS?

Oui Non

Êtes-vous conducteur propriétaire? Oui Non
Êtes-vous conducteur-artisan? Oui Non
Êtes-vous administrateur de flottes? Oui Non

*Si vous répondez oui à l'une des 3 questions ci-haut, veuillez remplir la section 1. Si vous répondez non à toutes les questions, passez à la section 2.

SECTION 1: TYPE D'ENTREPRISE (exploitants camions & autobus)
- Cochez les cases qualifiantes votre entreprise -

<input type="checkbox"/> Flotte de camion publique (transporteur)	<input type="checkbox"/> Flotte privée
<input type="checkbox"/> Centre de formation	<input type="checkbox"/> Courrier/Messagerie
<input type="checkbox"/> Déménagement & entreposage	<input type="checkbox"/> Construction/mines/sables et gravier
<input type="checkbox"/> Entreprise de location et crédit-bail	<input type="checkbox"/> Entreprise de remorquage
<input type="checkbox"/> Gouvernement, municipalité et service public	<input type="checkbox"/> Manufacturier (livraison de ses propres produits)
<input type="checkbox"/> Marchandise générale	<input type="checkbox"/> Service sanitaire
<input type="checkbox"/> Transport par citernes	<input type="checkbox"/> Transport de personnes
<input type="checkbox"/> Transport prod. alimentaires/brevuages	<input type="checkbox"/> Autres flottes (Spécifiez)

Combien de véhicules sont rattachés à cette adresse?

(Veillez écrire le nombre dans chacune des catégories, incluant voituriers remorqueurs)

Autobus:	Camions légers:	Camions porteurs:
Hors-route:	Semi-Remorques:	Tracteurs:

Combien de chauffeurs sont rattachés à cette adresse?

À quelle classe de véhicules appartient-ils? (Cochez les cases appropriées ci-bas)

Camion lourd (+ de 33 000 lbs) Camion lourd (26 001 à 33 000 lbs)
 Poids moyen (19 501 à 26 000 lbs) Poids moyen (- de 19 500 lbs) Camion léger (- de 10 000 lbs)

Y a-t-il un atelier de mécanique à ces installations? Oui Non Combien de mécaniciens:

* TM est distribué gratuitement aux personnes clés de l'industrie du camionnage au Québec, telles que les propriétaires, les présidents, les directeurs et les directeurs généraux, les propriétaires et de directeurs de flottes de camions, de gestionnaires de flotte de véhicules privés et publics de camion poids moyens et lourds, de propriétaires exploitants, de fournisseurs de produits et de services de l'industrie, ainsi que d'autres alliés à l'industrie. Le coût d'abonnement annuel est de 30\$ (taxes incluses).

VOS COORDONNÉES

Nom:
Prénom:
Entreprise:
Adresse:
Ville:
Code Postal:

IMPORTANT

Tout formulaire **INCOMPLET** sera annulé.
N'oubliez pas de signer et dater le formulaire.

SECTION 2: AUTRE TYPE D'ENTREPRISE

- Cochez les cases qualifiantes votre entreprise et NE FAITES PAS la section 1 -

<input type="checkbox"/> Ent. Gestion de flotte (rapport de carburant, permis, taxes)	<input type="checkbox"/> Entreprise de logistique
<input type="checkbox"/> Ent. Télécommunication, logiciel et ordinateur	<input type="checkbox"/> Ent. vente et service après-vente (camions, semi-remorques)
<input type="checkbox"/> Grossiste et dépositaire (camions, semi-remorques & pièces)	<input type="checkbox"/> Fabrication de véhicules (camions, autobus, fourgons, semi-remorques...)
<input type="checkbox"/> Manuf. d'équip. de transport et véhicules spéciaux	<input type="checkbox"/> Services financiers, juridiques et assureurs
<input type="checkbox"/> Autre (spécifiez):	
Y a-t-il un atelier de mécanique à ces installations? Oui <input type="checkbox"/> Non <input type="checkbox"/> Combien de mécaniciens:	
Y a-t-il des véhicules de services et/ou de livraison? Oui <input type="checkbox"/> Non <input type="checkbox"/> Combien de véhicules:	

COMMUNICATIONS

Fonction de l'abonné :	
Téléphone:	Cellulaire:
Tél. sans frais:	Télécopieur:
Courriel:	
Site internet:	
Êtes-vous membre d'une association ou d'un organisme de l'industrie du transport (précisez ci-bas)	
<input type="checkbox"/> ACQ	<input type="checkbox"/> CTCQ
<input type="checkbox"/> CPTQ	<input type="checkbox"/> ANCAI
<input type="checkbox"/> APMLQ	<input type="checkbox"/> APDQ
<input type="checkbox"/> Club de Trafic	<input type="checkbox"/> SSTQc
<input type="checkbox"/> Autre (spécifiez):	

SIGNATURE OBLIGATOIRE :

Date: jj/mm/aaaa

Transport Magazine est une publication de Geyser Agence Média inc.

119 chemin de la Miche, Lac-Beauport Québec, Qc G3B 1J7 • 1 866 872-6060

info@transport-magazine.com • www.transport-magazine.com

Édition Février 2023

LE CAMION, C'EST NOUS

Pour tous vos besoins en matière de camions lourds, faites confiance au plus grand réseau de concessionnaires en son genre au Québec.

Visitez l'une de nos 8 adresses dans la province :

POINTE-CLAIRE

155, av. Reverchon
Pointe-Claire, Qc H9P 1K1

514 344-4000

MONTRÉAL-EST

11 275, boul. Métropolitain Est
Montréal-Est, Qc H1B 1A4

514 353-4000

ANJOU (CARROSSERIE)

8991, boul. Métropolitain Est
Anjou, Qc H1J 1K2

514 353-4000

BOUCHERVILLE

1300, rue Newton
Boucherville, Qc J4B 5H2

450 641-4008

QUÉBEC

2380, av. Dalton
Québec, Qc G1P 3X1

418 657-2425

LÉVIS

865, rue Archimède
Lévis, Qc G6V 7M5

418 837-3661

SAINT-GEORGES

10 800 boul. Lacroix
Saint-Georges, Qc G5Y 1K3

418 228-2235

SHERBROOKE

4388 QC-112
Ascot Corner, Qc JOB 1A0

819 569-2575