

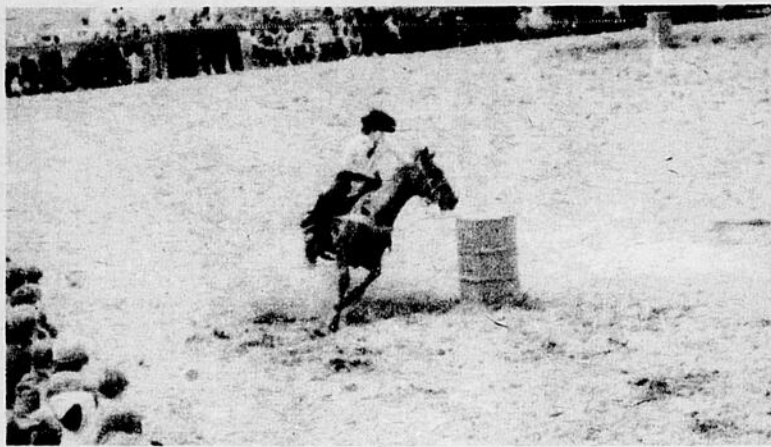
L'ECHO

DE LA TUQUE

Vol. 36 No. 25 Mercredi 18 Juin 1969.

0.15 le numéro
PORT PAYÉ À VAL D'OR

LAC EDOUARD — RAPIDE BLANC — LA CROCHE — LA BOSTONNAIS — CARIGNAN



Le grand rodéo présenté sur le domaine du Club Latuquois a remporté un éclatant succès et plusieurs milliers de personnes ont assisté à l'événement. Des scènes du genre se sont répétées à plusieurs exemplaires. (Photo Gilles Berthiaume)



Ces deux hommes sont décidés à unir leurs efforts pour la cause scolaire à La Tuque. Il s'agit de M. Omer Leclerc et M. Lucien Blackburn, candidats élus lors de la dernière élection. Au centre, le secrétaire, M. Henri Légaré. (Photo Gilles Berthiaume)



Et puis l'imagination, il faut bien s'en servir. C'est probablement ce que doivent se dire ces jeunes garçons se préparant à la course des boîtes à savon. C'est pour bientôt.



M. Herbert Monahan s'est mérité une médaille et un certificat pour services exceptionnels rendus à la Croix-Rouge. Sur la vignette, le président local M. Gaston Hamel et le directeur général M. Louis Leprohon. (Photo Gilles Berthiaume)

Course à la chefferie de l'UN

ON SE SOUCIE GUERE DU RESULTAT

(VOIR PAGE 3)

L'Ecole Centrale remporte des trophées

(VOIR PAGE 3)

Le secret d'une artiste-peintre locale

(VOIR PAGE 22)

SUR LE MENU

- Cardinal... ou Bertrand
- Le zoo et ses secrets
- La polyvalente... pour quand?
- Venez fêter la St-Jean avec nous!
- Projets de reboisement sur la route 19

Les Loups dans le provincial ?

(VOIR PAGE 29)



VENTE DE BOEUF DE L'OUEST DE MARQUE ROUGE OU BLEU

STATIONNEMENT GRATIS

BOEUF HACHE
frais
toutes les heures
.69

ROTI de BOEUF
de palette
tendre tres economique
.59

ROTI de BOEUF
haut cote
delicieux pot-au-feu
.79

ROTI de BOEUF
petit os rond
dans l'epaule
.95

BACON
sans couenne Maple Leaf
TRANCHE pqt 1 lb
.89

JELL-O saveurs ass.
3oz **.10**

CAFE Maxwell House
SAC 1 lb **.83**

SHAKE'N BAKE
saveurs ass.
2 btes 2oz **.49**

GATEAUX DUNCAN HINES
saveurs variees
2 btes 18 oz **.87**

HUILE sans gout
CRISCO 24oz **.67**

ESSUIE-TOUT
Facelle Royale 4 roul. **.99**

BEURRE DE CAMEL
VACHON 2 bocals 14oz **.49**

CRISTAUX A L'ORANGE
TANG 3 1/2oz cello
4 env. **.89**

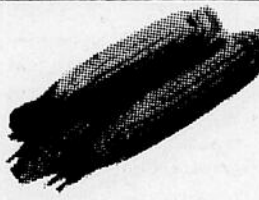
JUS TOMATES 10oz **.10**

CIRE liquide SUCCES 32oz reg. 99¢ **.89**

CORNETS frais marshmallow 36 cornets 3 cellos **1.00**

CAROTTES fraiches
E.-U. cello 5 lbs **.49**

ORANGES SUNKIST gr. 113
tendres et juteuses cello 12 **.69**

 **BLE D'INDE**
frais
en epis cello 5 **.45**

CONCOMBRES
frais no. 1 **3/.29**

NOUS SERONS FERMES
LUNDI
LE 23 JUI, 1969
ET LE LUNDI
30 JUI, 1969

PAPIER TOILETTE FACELLE MODERNE pqt 2 roul. 6 roul. **.79**

PANSEMENT adhesif BAND AID 5 plasters gratis **.49**

FEVES AU LARD CLARK 2 btes 19oz **.55**

RAGOUT CLARK boeuf, irlandais dinde & poulet 14 oz **.39**

MACEDOINE LIBBY 4 btes 14oz **.69**

BLE D'INDE creme LIBBY 3 btes 14 oz **.69**

BREUVAGE a l'orange F.B.I. 64oz **.43**

RELISH sucre et Kasher dill, bread & butter HEINZ 3 jarres 16oz **1.00**

SAVON couleur ass. en barres CAMAY 3 barres **.39**

P & A ALLARD

A la suite d'une enquête à La Tuque

La course à la chefferie de l'UN n'intéresse pas l'homme de la rue

Qui croyez-vous sera candidat à la chefferie de l'Union Nationale? Quels sont les motifs qui vous poussent à choisir tel ou tel autre candidat? Croyez-vous qu'il y aura des élections à l'automne prochain? Est-ce qu'une élection générale peut avoir un effet bénéfique sur les problèmes actuels du Québec?

Pour en connaître davantage notre reporter André Côté s'est armé d'un magnétophone afin de recueillir les opinions de l'homme de la rue. L'expérience a été concluante: ici à La Tuque, la

tion importante (en tirant certaines conclusions arbitraires mais qui semblent vouloir se rapprocher de la réalité) n'a nullement l'intention de s'asseoir et d'écouter "les sornettes" des politiciens. On semble attirer par autre chose que la politique. D'ailleurs, c'est un phénomène qui a été observé au cours des dernières années. C'est dire que dans un pourcentage de 80%, les citoyens interrogés ont déclaré ne pas être en mesure de se former une idée précise, suivant les raisons énoncées plus haut.

d'information. Deux sur trois sont également d'avis qu'il n'y aura pas d'élections et leur décision est naturellement basée sur le choix de leur candidat. Est-ce qu'une élection pourrait changer quelque chose? Sur ce point, chacun est d'accord: absolument rien. On dit même que les "hommes, les partis", c'est toujours la même chose.

En somme, il se dégage de tout cela que l'homme de la rue



M. Raymond Pouliot, 320 rue St-Paul: "M. Jean-Jacques Bertrand sera élu... et il n'y aura pas d'élections."



M. Jean-Marie Belcourt: "Celui qui a le plus de fond... possibilité d'élections, mais cela ne changera rien".



Normand Laprise, 293A rue St-Georges: "Jean-Jacques Bertrand sera élu et... il n'y aura pas d'élections à l'automne. Il faut plus qu'une élection pour changer le système".

course à la chefferie de l'Union Nationale ne suscite pas d'intérêt, ou presque. En effet, suivant l'analyse des résultats que nous avons obtenus, il ne fait aucun doute sur le sujet. Une quinzaine de personnes choisies au hasard et représentant différentes classes de la société ont été retenues à titre d'échantillon. Aussi étrange que cela puisse paraître, seulement trois ont jugé bon de se prononcer sur le sujet. Pourquoi?

Les raisons diffèrent suivant les individus. Mais en général, on se moque éperdument, si M. Bertrand ou Cardinal sera élu le 21 juin prochain, à la tête de l'Union Nationale. Pour mieux comprendre le phénomène, nous avons écouté attentivement les enregistrements obtenus. Il s'y dégage un net manque d'information. Aucun des deux candidats n'est venu à La Tuque et personne ne s'est prononcé publiquement lors d'assemblées en faveur de M. Cardinal ou M. Bertrand. La course a été suivie de loin, de très loin même, ce qui enlève l'intérêt qu'on remarque dans certaines villes de la province. Il faut également reconnaître, au cours des entrevues, une certaine apathie de la part du public envers les vieux partis. Tel que convenu, cette réaction est surtout perceptible chez les jeunes. Un autre facteur demeure le peu d'intérêt que l'on porte à la chose politique. Et c'est même renversant. En effet, cette mini-enquête a permis clairement de révéler qu'une propor-

Quelle a été la réaction de ceux qui ont bien voulu se prononcer? Deux sur trois sont d'avis que M. Bertrand l'emportera le 21 juin au soir et un troisième n'a pas voulu faire de prédictions. Les raisons invoquées sont vagues, d'où le manque

n'est nullement intéressé par la nomination d'un chef à la tête de l'Union Nationale. Il faut dire que très peu d'attention a été apportée à la ville de La Tuque pendant la campagne.

50 ans au service du public

La Chambre de Commerce de La Tuque entreprend cette année, sa cinquantième année d'activités. C'est en effet au cours de l'année qui vient de



débuter que la Chambre de Commerce atteindra sa cinquantième année d'existence. Des membres qui ont fondé la Chambre de Commerce à ses débuts, il en reste un seul qui demeure encore à La Tuque et qui soit encore membre de la Chambre de Commerce et l'ait été sans interruption depuis les 49 dernières années, il s'agit de M. Hidola Duchesne qui entreprend sa cinquantième année comme membre de la Chambre de Commerce de La Tuque.

M. Hidola Duchesne est à La Tuque depuis soixante ans. Il s'est marié à St-Tite des Caps en 1914 avec Mlle Blanche Filion de l'endroit.

M. Duchesne a été élu échevin de la ville de La Tuque en 1925 et a subi trois élections heureuses à ce poste. Il a été président de la Chambre de Commerce pendant 2 mandats de 1941 à 1943.

LES COMMISSAIRES D'ÉCOLES

Par: RAYNALD BRIERE

Au Québec, il existe actuellement un phénomène étrange, pour ne pas dire décevant. On parle volontiers des problèmes de l'heure, on va même jusqu'à laisser entrevoir une forme de contestation contre des décisions qu'on croit arbitraires et injustes. Pourtant, lorsque vient le temps de poser un geste concret, c'est l'apathie la plus complète. En somme deux extrêmes qui n'ont aucune suite logique.

L'exemple classique est probablement dans le domaine de l'éducation. Dernièrement un peu partout à travers le Québec, se sont déroulées des élections pour le poste de commissaire. Première observation: une grande majorité ont été élus par acclamation. De deux choses l'une: ou le peuple est satisfait, ou les hommes qui désirent travailler pour la collectivité sont de plus en plus rares. Deuxième observation: la faible majorité des citoyens qui ont exercé leur droit de vote. La ville de La Tuque n'a pas fait exception à la règle et seulement 17%, soit 984 électeurs sur une possibilité de 5,854 ont exercé leur devoir. Plutôt pauvre comme démonstration.

Toutefois il faut être honnête et avouer que le poste de commissaire d'écoles n'a peut-être plus le prestige qu'il avait autrefois sans vouloir pour autant minimiser l'effort de chacun. Pour ceux qui ont déjà assisté aux assemblées de la Commission Scolaire, le rôle de commissaire n'est pas toujours rose, étant lié étroitement avec les fameuses normes du Ministère de l'Éducation.

À La Tuque, la situation scolaire commande actuellement que chacun mette l'épaule à la roue afin de pouvoir régler certaines questions importantes, dont la mise sur pied d'une Commission Scolaire unique. Il faut par ailleurs ajouter que sur ce sujet délicat, les Commissaires préfèrent conserver le mutisme et attendre les résultats du comité d'enquête dirigé par la Chambre de Commerce locale. Mais il reste que cette apathie de la population est un signe décevant. Il y a quelque temps, un représentant municipal disait qu'il ne fallait pas s'en faire outre mesure, que la situation était partout la même. Personnellement, je crois que c'est pas une raison pour laisser le public devant l'impression que moins il participera à ses problèmes, plus des solutions seront trouvées. Au Québec, il semble exister une classe "d'experts critiqueux" qui n'osent même pas lever le petit doigt, lorsque vient le temps de poser un geste concret. Même en admettant que la campagne électorale des commissaires a été à toute fin pratique inexistante, il reste que le public doit être assez éveillé pour au moins se déranger et signer d'une croix le bulletin de vote. C'est probablement là qu'on se rend compte qu'il est plus facile de critiquer que de fournir un effort aussi minime soit-il. C'est s'enbourgeoiser purement et simplement. Il faut dire cependant que les chefs de file, dont Bertrand et Cardinal ne donnent guère l'exemple, s'attaquant à des problèmes qui ne viennent pas des priorités. C'est le début d'une course absurde vers la non participation, ce qui va permettre à d'ignobles individus de faire passer certaines idées.

Enseignement du français

L'école Centrale va de l'avant

Une élève, Mlle France Neuville a été honorée de façon spéciale par les dirigeants de la Régionale de la Mauricie en même temps que M. Aubert Mongrain et "son harmonie de concert", M. Jean-Paul Brûlé, directeur des Étudiants à l'École Champagnat et l'atelier d'Art Dramatique de l'École Centrale.

Cette dernière institution s'est méritée trois trophées pour ses activités littéraires. Ce sont des travaux d'envergure présentés par les élèves de la 9e année C et D qui ont retenu davantage l'attention. Ces jeunes élèves ont été entraînés à une nouvelle méthode de français moderne, sous la direction de M. Raoul Maillet et surtout par le titulaire de ces deux classes Mme Aline Filion.

Mlle Neuville a été remarquée pour l'ensemble de ses

productions et elle s'est méritée un titre d'excellence pour son étude "La guerre des Boutons" de Louis Pergaud. Les membres du jury ont dû choisir entre une douzaine d'écoles secondaires de la Mauricie.

Afin de récompenser ces jeunes, les maisons d'affaires suivantes: Veillette Transport, Marcel Goulet, Frank Spain, F.X. Lamontagne, en plus d'une participation de l'Association des Parents de La Tuque ont uni leurs efforts afin de préparer un voyage dans la vieille Capitale. Soeur Yvonne Bellemare était à la tête du groupe d'élèves qui a visité l'Université Laval, l'Hôtel du Gouvernement, l'Aquarium le Musée Provincial et bien sûr le Vieux Québec. Les professeurs, Mme Aline Filion et Mlle Micheline Arcand de même que M. Jean-Marie Belcourt ont également accompagné le groupe.

DEVENEZ
MEMBRE DU

CLUB SPAIN

GAGNANT DE LA SEMAINE

M. CLAUDE GAUTHIER
454 rue St-Eugène

EDITORIAL

LA POLYVALENTE

L'école polyvalente de La Tuque sera-t-elle construite un jour? Voilà une question qui peut sembler à prime abord pertinente, mais qu'il convient de poser. C'est devenu un secret de polichinelle, que "l'aventure des polyvalentes" fait actuellement l'objet d'une certaine révision de la part des technocrates du Ministère de l'Éducation.

En somme, dans certains milieux on se demande sérieusement si le fait de grouper plus de deux mille élèves sous un même toit, et parfois davantage ne cause pas certaines difficultés d'ordre pédagogique. Dans d'autres secteurs, on soutient que l'intégration de tous les secteurs au niveau de la polyvalente facilite le rapprochement des meilleurs professeurs au niveau de toutes les disciplines et augmente, de ce fait, la qualité de l'enseignement.

À La Tuque, le projet de construction d'une école polyvalente serait dans une période latente. D'ailleurs, les opinions émises sur le sujet sont de plus en plus contradictoires. Si au début, on semblait vouloir créer un certain climat d'unité autour de la construction d'une école polyvalente, aujourd'hui, certains commissaires ne se gênent pas pour dire que le projet n'est pas près de sa réalisation, et qu'il serait peut-être préférable de songer à une autre formule. On parle d'aménager l'école Centrale et l'école Champagnat, comme formule de compromis capable d'accueillir chacune un millier d'étudiants environ.

Le dernier geste posé en ce qui concerne la construction d'une école polyvalente l'a été par la Régionale de la Mauricie qui a loué le terrain de l'école Champagnat et la piscine du Parc St-François à la ville de La Tuque. On sait que le terrain a été acheté pour une somme de quelque \$160,000. Toutefois, la Régionale s'est bien gardée de faire une déclaration sur le sujet, ce qui, dans les circonstances laisse planer certains doutes.

D'ailleurs, lorsque vient le temps de discuter de polyvalente avec les personnes concernées, la conversation devient moins précise, et c'est relativement facile à comprendre. De deux choses l'une: où la Régionale ne sait pas tellement à quoi s'en tenir concernant celle de La Tuque, où on préfère attendre avant d'informer la population.

Après tous les beaux dessins qu'on a présentés au public, il serait important de le fixer afin de savoir exactement ce qu'il advient de cette affaire. Il nous semble illogique, dans les circonstances, de laisser planer davantage de doute.

La question a été posée par bon nombre de citoyens et une réponse devra être fournie. Il est certain que la situation est confuse au Ministère de l'Éducation, mais le projet soumis, concernant la polyvalente de La Tuque a tout de même franchi des étapes importantes au cours des derniers mois. Depuis un certain temps, les nouvelles se font de plus en plus rares sur le sujet.

Il est également possible que des développements importants soient attendus dans cette affaire, et dans ce cas, il serait sage de prévenir la population. De toute manière, ce silence ne laisse présager rien de tellement bon.

Raynald BRIERE.

Un ● c'est tout

Une course "tranquille"

Le congrès pour la nomination d'un chef à la tête du Gouvernement de la province de Québec, débutera demain à l'intérieur du spacieux Colisée de Québec. Comme beaucoup d'autres journalistes, nous aurons l'occasion de suivre le déroulement de cette convention. C'est dire que la course à la chefferie est terminée et les délégués doivent maintenant trancher la question. Le moins que l'on puisse dire, c'est que MM. Bertrand et Cardinal n'auront pas recours à la bouteille d'oxygène, n'étant sûrement pas essouffés. On dira que les journalistes sont parfois exigeants, mais cette "marche" vers le sommet de l'Union Nationale passera à l'histoire, comme étant dépourvue d'idées neuves. En somme, ni M. Bertrand ni M. Cardinal n'ont quitté les sentiers battus. Tout ce qu'ils ont dit pendant la campagne qui a duré plus d'un mois, l'Honorable Daniel Johnson l'a répété maintes et maintes fois avant de s'éteindre à la Manic, l'automne dernier. Ce n'est qu'une reprise de principes énoncés depuis belle lurette. On a surtout fait état de la jeunesse de M. Cardinal. Mais qu'apportera-t-il de nouveau au Québec? A-t-il partout au Québec, laissé l'image d'un homme voulant s'attaquer à l'épineux problème de l'éducation? Le nationalisme... si peu, pour ne pas dire rien. M. Bertrand affirme que les séparatistes n'ont pas de place au sein du parti, et M. Cardinal dit le contraire. Comme disait un confrère: où cela va-t-il conduire l'UN? Peut-être bien à la désintégration d'un parti, ce que plusieurs anticipent.

"L'aventure Cardinal"

Il faut avouer en toute objectivité que le Ministre de l'Éducation, l'Honorable Cardinal a retenu l'attention. Mais il a tellement multiplié les gaffes, qu'on se demande où tout cela va aboutir. L'histoire des congés scolaires n'est qu'un exemple qu'il faut citer. Rien n'empêche toutefois que, soutenu par le Ministre des Affaires Culturelles, M. Jean-Noël Tremblay, le Ministre de l'Éducation représente un certain souffle de jeunesse qui semble vouloir animer la politique.

Dans l'autre camp, on retrouve en l'Honorable Jean-Jacques Bertrand l'homme qui possède de une certaine expérience du pouvoir, mais surtout celui qui a derrière lui la puissante machine administrative de l'Union Nationale.

De toute manière, l'élection de l'un ou de l'autre des candidats causera un certain effritement des forces de l'Union Nationale. On peut se demander comment le Ministre des Affaires Culturelles pourra oeuvrer sous la bannière de M. Bertrand, ou encore comment les vieux routiers de la politique, tels MM. Dozois, Gosselin, Paul pourront continuer à travailler avec un chef de la trempe de M. Cardinal. En somme, plusieurs députés devront choisir entre partir ou rester.

Sur ce point, bon nombre d'observateurs sont d'accord, car des scissions sont maintenant inévitables.

Une porte vers le Parti Québécois

Ce n'est pas d'hier au Québec que l'on parle avec une certaine amertume des "vieux partis". Les jeunes et ils sont nombreux, ne voient guère d'espoir dans les politiques énoncées par les Libéraux et les membres de l'Union Nationale.

Dans certains milieux, on dit que le grand vainqueur de ce congrès pourrait bien être le Parti Québécois avec René Lévesque en tête. Et au fond, ce n'est peut-être pas si bête. Il est certain que M. Lévesque ouvrirait toutes grandes ses portes aux indépendantistes de l'Union Nationale, advenant l'élection de M. Bertrand.

À la lecture des comptes rendus de la majorité des journaux de langue française au Québec, on retrouve constamment cette même note mélancolique. On déplore que les deux hommes n'aient pas attiré l'attention sur des points vitaux de l'avenir du Québec, qu'ils n'aient pas donné des solutions pratiques aux différents problèmes en vigueur dans la Belle Province.

Peut-être que cette course à la chefferie n'a pas connu l'orientation qu'on a bien voulu lui donner, mais chose certaine, il est permis de douter qu'elle donne des résultats concrets, car l'accent a été surtout appliqué sur deux hommes. Ce que les Québécois veulent, ce sont des solutions et non un étalage de verbiage.

Il reste que le problème constitutionnel a fait la manchette des journaux, M. Cardinal prône ouvertement le régime présidentiel et l'on dit qu'il rejoint, dans une certaine mesure, la pensée des membres du PQ. Il se dit prêt à dialoguer avec les États Généraux. Mais au-delà des luttes constitutionnelles, il y a des malaises qui ne cessent de s'amplifier et l'éducation en est un exemple frappant.

Et pourtant si Cardinal...

Le Ministre de l'Éducation n'a pas connu un départ fulgurant, mais il a par la suite donné l'image d'un homme désireux de s'engager dans la lutte. Malheureusement le Ministre de l'Éducation a déçu.

Dans le bas du fleuve, il n'a guère impressionné et il a été qualifié de "hautain pressé d'arriver au but". On a également dit de lui qu'il n'avait "ni la politesse ni la courtoisie ni surtout l'élément respect ni surtout l'élémentaire respect de l'autre". Naturellement, il n'a pas toujours été accueilli de la sorte. Mais de l'Honorable Jean-Guy Cardinal, on aurait aimé un homme davantage près du peuple.

Seul le congrès de fin de semaine dira qui a raison dans ce méli-mélo de déclarations, mais chose certaine, la course à la chefferie de l'Union Nationale aura été décevante. Le résultat semble d'ailleurs perceptible à l'avance.

L'ECHO DE LA TUQUE

"Courrier de la deuxième classe - Enregistrement no. 1140"

Editeur :
RADIO LA TUQUE LTEE

Directeur:
JEAN TREPANIER

Rédacteur:
RAYNALD BRIERE

Composition:
THERESE TREPANIER
DENYSE LECLERC

Montage:
JEAN ST-PIERRE
MONIQUE GINGRAS

Commercial:
JEAN TREPANIER
YVON BOUCHARD

Secrétariat adm:
LAURETTE LECLERC

Annonces classées:
CLAUDETTE GIRARD

Abonnements:
ROGER DUCHESNEAU

Adresse:
529 RUE ST-LOUIS
LA TUQUE

TEL: 523-4575 C.P. 310

**DES SPECIAUX
QUI FONT L'ORGUEIL
D'UNE EPICERIE
DE CLASSE**



FERME
LUNDI
23 JUIN
FETE
DE LA
ST-JEAN BAPTISTE

JAMBON

midget roll
Wilsil
tres maigre

.83
2 1/2 a 3 1/2 lbs

STEAK HACHE

ronde

1.19

qualite de choix

SAUCISSES

hot dog FEDERAL
pqt 12 avec 6 pains
hot dog le tout

.69

petit **BOLOGNA** complet

FEDERAL

1 1/2 a 2 lbs

.59

FRAISES

fraiches

3/1.00

SALADE

en feuilles

2/.19

TOMATES

cello 2 lbs

.49

JELL-O	saveurs variees	3oz	.10
CAFE	MAXWELL rabais 10c	1 lb	.83
SHAKE'N BAKE	saveurs ass.	2oz	2/.49
GATEAUX- DUNCAN HINES	SAVEURS VARIEES	18 oz	2/.87
HUILE	CRISCO rabais 5c	24oz	.67
ESSUIE TOUT	FACELLE	4 rlx	.99
PAPIER TOILETTE	MODERNE	6 roul.	.79
RUBAN ADHESIF	BAND AID plus 5 pansements reg. 53c	gratis	.49
BEURRE DE CAMEL	Vachon	14oz	2/.49
CRISTAUX A L'ORANGE	TANG	3 1/2oz	4/.89
FEVES AU LARD	CLARK	19oz	2/.55
RAGOUT	Clark boeuf, Irlandais. poul. et dinde	14oz	.39
JUS TOMATES	Clark	10oz	.10
MACEDOINE	LIBBY	14oz	4/.69
RELISH	HABITANT	16oz	2/.69
BREUVAGE	raisin ou a l'orange F.B.I.	64oz	.43

BOULANGERIE

BRIOCHES miel 2/.65

PAINS cigares 2/.39

GATEAU caramel
boite 12 .55

ROLL au chocolat 2/.69

CERISES

lb

.49



CANTALOUPS

.25

ORANGES

SUNKIST

grosneur 113

douz.

.69

MARCHE GRAVEL LTEE

424 St Joseph

523 2768



ECHOS DU MERCREDI

Une enquête effectuée par notre reporter André Côté montre qu'à La Tuque, on se soucie guère de la nomination d'un chef à la tête de l'Union Nationale. Il faut dire que personne n'est venu vendre l'idée, de quelque manière que ce soit.

Concernant la position des délégués, il semble que la faveur ira du côté de M. Cardinal. C'est du moins ce que nous laissons voir un bref sondage dans le milieu.

La violence ne règlera absolument rien et une autre preuve a été fournie à Sherbrooke dernièrement. Il est malheureux que de tels incidents se produisent. Chacun n'est pas obligé de partager les idées de M. Trudeau mais de la à démolir le bien d'autrui. Ah! j'oubliais, aujourd'hui, les commandements de Dieu et de l'Eglise...

Concernant la transaction commerciale, annoncée la semaine dernière par l'Echo de La Tuque, signalons que M. Antonio Bilodeau demeure président de la Compagnie et que rien ne sera modifié dans la bonne marche de l'établissement. M. Yvon Messier s'est porté acquéreur d'actions de la Cie. La raison sociale surtout ne sera pas modifiée.

Depuis lundi dernier, le Poste C.F.L.M. diffuse à partir d'un nouveau tableau d'opération. Un petit bijou conçu par un technicien de la firme Radio-Mutuelle: Hervé Lapointe.

La ville de La Tuque et la Régionale de la Mauricie ont signé une entente concernant le parc St-François. L'entente pourra être renouvelée à chaque année. Signalons que le gouvernement distribue actuellement des subventions à gauche et à droite dans le domaine de l'éducation, (les polyvalentes bien sûr!) mais la ville de La Tuque est toujours ignorée. Pourquoi?

Les parents qui désirent garder en pension des étudiants pour la prochaine année scolaire recevront du Ministère de l'Éducation une allocation mensuelle de \$45.00. Ceci tient compte des étudiants résidant à Lac Edouard Parent et Sanmaur. C'est dire que l'équilibre est rétabli.

M. Duilio Cragnolini a été réélu grand Chevalier pour un second mandat. Le terme de M. Cragnolini comprend la fin de 1969 et jusqu'en juin 1970.

L'exposition commerciale et industrielle est en ville depuis

hier. Il semble bien que c'est par centaine que les Latuquois se rendront sur les lieux. Le tout se termine dimanche soir.

C'est le temps des vacances, dit la chanson. Il faut savoir en profiter et un appel à la prudence doit être lancé notamment auprès des jeunes qui conduisent des bicyclettes. Il ne faut pas attendre d'avoir un accident avant de prévenir.

M. l'abbé Marius St-Arneault affecté à l'Hôpital Ste-Thérèse de Shawinigan, devient curé à Lac à Beauce-Carignan, en remplacement du curé Foley.

De l'avis de plusieurs, la course à la chefferie de l'Union Nationale a été terne et sans saveur. L'échotier est d'avis que M. Bertrand va passer... ce qui n'est pas nécessairement son choix.

Une poignée d'électeurs ont exercé leur droit de vote lors de la dernière élection scolaire à La Tuque. Même phénomène un peu partout au Québec. Comme quoi le problème se situe à un autre niveau. Mais ce n'est certainement pas une excuse.

Félicitations à MM. Aubert Mongrain et son "harmonie de concert", Jean-Paul Brûlé, directeur des étudiants à l'école Champagnat pour son initiative et à Mlle France Neuville, ainsi qu'à son professeur Mme Aline Filion. Ils ont été honorés par la Régionale de la Mauricie. Il ne faudrait pas oublier l'équipe de l'Atelier de l'Art Dramatique de l'école Centrale. A tous bravo.

En regardant la liste longue "comme ça" des accidents qui surviennent au Québec, il est permis de demeurer perplexe. Mais lorsque vous recevrez votre compte de prime d'assurances, alors vous revenez sur terre.



Un Latuquois, Gaston Croisetière a terminé ex-aequo, au premier rang du concours provincial "Mon journal 4H". Il doit se rendre à Montréal, les 24, 25 et 26 juin prochain, participer aux congrès Provincial. Il est l'enfant de Mme René Croisetière du 568 rue Bostonnais.

Un confrère dit: la plus perdue des journées est celle où l'on n'a pas ri. Et pourquoi pas!

Jean-Guy Baril qui signe occasionnellement des articles dans l'Echo de La Tuque a l'intention de continuer sa collaboration spéciale. Etudiant à Trois-Rivières, Jean-Guy prépare une série de reportages sur la drogue.

Il pourrait même y insérer une entrevue choc. Ca promet!

C'est le cas de dire que le pont qui enjambe le St-Maurice à la hauteur de la CIP est étroit. Mon automobile en conserve même un souvenir. D'aucun diront qu'il s'agit d'une fausse manoeuvre, mais il suffit de si peu.

Il y aura clôture de la saison des loisirs Dynamics la fin de semaine du 28 et 29 juin. Un banquet est à l'ordre du jour de même qu'une représentation théâtrale.

La visite de l'Honorable Ministre de la Voirie, M. Lafontaine, nous fournira l'occasion de lui causer un peu du tracé de la future transquébécoise. "Des artères au coeur du Québec"... jusqu'à La Tuque. Au fait, même s'il s'agit d'un support moral nous endossons l'initiative des confrères de Grand-Mère, Shawinigan et Trois-Rivières. Autant pour les routes que pour le parc national.

Ce sont des gestes positifs qui méritent d'être soulignés d'une façon particulière.

La Sûreté du Québec déménage dans de nouveaux bureaux situés sur le Boulevard Ducharme, dans l'édifice de Crête et Champoux. Les locaux actuels de la SQ seront utilisés par le Ministère de la Famille, de la Santé et du Bien-Être Social.

La Sûreté du Québec offrira de nouveaux services dont un bureau spécialisé dans les causes d'alcoolisme. Signalons également que l'ivressomètre sera utilisé bientôt par les agents de la Sûreté du Québec, division de La Tuque.

Vue lors d'un dernier voyage de pêche: une ourse avec ses deux petits, un orignal filant devant la voiture, une vingtaine de lièvres... et une bonne trentaine de truites.

La St-Jean sera célébrée en fin de semaine. Un programme a été conçu spécialement pour la circonstance. Il suffit de consulter les pages de notre journal.

Progrès de la Caisse Populaire

La Caisse Populaire de La Tuque ne cesse de progresser. C'est du moins ce qu'indiquent les chiffres récents communiqués par le secrétaire-gérant, M. Jos Duval. En effet, à la fin du mois de mai, l'actif était de \$4,610,000 comparativement à \$4,242,000, soit une augmentation de \$368,000, représentant 8%. Le nombre de sociétaires est passé à 6,243 soit une augmentation de 260. Le nombre d'emprunteurs se situe à 1,510 soit 144 de plus que l'an dernier. Le montant total des prêts atteint la somme de \$2,931,000. Selon M. Duval, la Caisse prévoit payer \$35 mille dollars de

plus en intérêts sur les comptes épargnes au 30 septembre prochain. Cette augmentation est due au fait que les administrateurs ont porté les taux à 5½% et 7%, rétroactifs au premier juin 1969.

**PARTICIPEZ
AU CONCOURS
D'ABONNEMENT
A L'ECHO**

GARAGE GAUDREAU & FILS ENRG.
SUNOCO RAMBLER

1 COUVERT DE 4 MORCEAUX DE PORCELAINE
POUR 99¢ AVEC ACHAT DE 7 GALLONS D'ESSENCE

BOUILL. DUCHARME
ALIGNEMENT

LA TUQUE
BALANCEMENT DES ROUES



**Avez-vous
trouvé un moyen sûr
d'accumuler
de l'argent?
Téléphonez à**

La Mutual Life du Canada



ROBERT BILODEAU

40 LAVIOLETTE

TEL 523-5958

**SPECTACLE
ST LOUIS**

**DANSEUSES
A GO GO**

Du 16 au 21 Juin



**GEORGES NITÉ
COMEDIEN-DANSEUR
entrée libre**

Du lundi au jeudi 10.30 et 12.30
Vend. & Sam. 9.30, 11.00 et 12.30

HOTEL ST-LOUIS

VOUS POUVEZ MAINTENANT ADHERER AU CLUB ALIMENTAIRE SUR UNE BASE PERMANENTE

VOUS VOUS POSEZ SANS DOUTE DES QUESTIONS EN VOICI LA REPONSE

Qu'est-ce que le Club Alimentaire ?

C'est un magasin d'alimentation, propriété de tous ses membres où on obtient la marchandise au prix coûtant moyennant une cotisation de \$2.00 par semaine. Le Club vous demande \$5.00 pour ajouter votre nom à ceux des 650 autres co-propriétaires. Vous pouvez payer ce \$5.00 comme il vous convient.

Pourquoi un \$2.00 à toutes les semaines ?

Etant co-propriétaire, c'est la responsabilité du membre de partager les frais d'administration.

Quels sont les frais d'administration ?

Tout ce qu'une entreprise normale doit couvrir soit: salaires, électricité, chauffage, entretien, taxes et permis etc. etc.

La somme de \$2.00 suffit-elle pour administrer ?

Des gens compétents qui connaissent tous les faits après études réalistes, ont démontré que cette somme est suffisante.

Qui est propriétaire du Club Alimentaire ?

Le Club est la propriété de 650 résidents de La Tuque et la porte est ouverte à tous ceux qui désirent s'y joindre pour épargner.

Y a-t-il des risques à s'engager ?

Non. Il n'y a aucun risque à s'y engager parce que tout membre qui le désire peut se retirer.

Ce système est-il permanent ?

Oui. C'est un système avant-gardiste déjà existant dans d'autres provinces (entre autre à Ottawa depuis 1964, soit 5 ans). C'est une évolution dans le domaine alimentaire comme il s'en produit dans d'autres domaines.

Le Club Alimentaire vend-il de la marchandise de qualité ?

Oui. Et toute la marchandise est garantie à 100%; tout acheteur non satisfait est bienvenu pour faire ses réclamations.

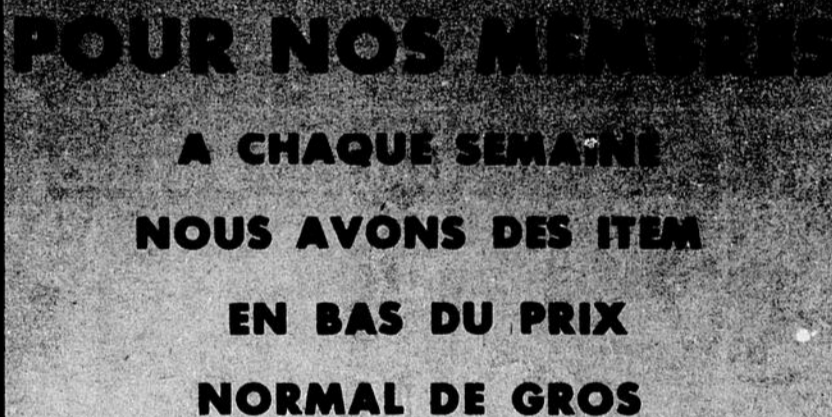
Quels sont les autres avantages des membres ?

En plus d'épargner, les membres ont droit d'exprimer leurs désirs et d'exiger le choix et la qualité des produits offerts.

INFORMEZ-VOUS A VOTRE PROCHAINE VISITE



VOICI CE
QU'EST VOTRE
CLUB
ALIMENTAIRE



POUR NOS MEMBRES
A CHAQUE SEMAINE
NOUS AVONS DES ITEM
EN BAS DU PRIX
NORMAL DE GROS

INSCRIVEZ-VOUS DES MAINTENANT AU

CLUB ALIMENTAIRE DE LA TUQUE

Venez fêter la St-Jean avec nous!

On fêtera la St-Jean cette année à La Tuque, contrairement à ce qui s'est produit l'an dernier. Depuis, la fameuse "St-Jean de Montréal" où le premier Ministre Trudeau avait servi de cibles à certains éléments indépendantistes, cette fête a pris un tout autre aspect. On se souviendra des nombreuses bagarres déclenchées, et plusieurs ont été réglées devant le juge. Et pourtant... Sans tomber dans le sentimentalisme à outrance, il est permis de se remémorer les "St-Jean-Baptiste" du temps, marquées dans chaque ville, par le traditionnel défilé. En fait, véritablement la fête des Canadiens-Français. Depuis quelques années, il s'est produit comme une vague de fond qui a charrié cette période de festivités.

Dans plusieurs villes, l'événement passe pratiquement inaperçu au même titre qu'un

jour férié. Mais dernièrement, un communiqué, remis par le Conseil d'Administration de la Société St-Jean-Baptiste est venu apporter certaines précisions, de la façon suivante: "Le Conseil d'Administration de la Société St-Jean-Baptiste prie instamment les industriels, les unions et les syndicats ouvriers, les commerçants et les places d'affaires... à célébrer avec la population la fête nationale des Canadiens-Français, mardi le 24 juin.

"En conséquence, le 24 devra être jour chômé, fête légale statutaire décrétée par le gouvernement provincial depuis de nombreuses années".

"Nous savons qu'il existe présentement de fortes pressions pour rendre ce congé mobile, mais la SSJB s'y est toujours opposée et persiste dans son attitude à l'effet que la fé-

te d'un peuple ne peut être l'objet d'un troc. Aux Etats-Unis, par exemple, la fête de l'Indépendance est le 4 juillet, indépendamment qu'il allonge ou écourte une fin de semaine".

"La Société espère donc recevoir avec la population de la Mauricie, une collaboration totale des organismes cités plus haut, pour que l'on respecte sa fête et elle répète son slogan "Le 24 juin, Canadiens-Français, c'est ta fête". S'agit-il d'un deuxième souffle? C'est la question que l'on se pose. De toute manière ce cri d'alarme lancé par la Société St-Jean-Baptiste mérite, dans une certaine mesure, une considération.

ET A LA TUQUE

Cette année un groupe de travailleurs ont décidé de mettre la main à la pâte et de célébrer dignement la St-Jean, comme on dit couramment. Le tout débutera samedi le 21, pour se continuer dimanche. A compter de cinq heures trente samedi, il y aura souper canadien, qui débutera par une entrée au "caribou", suivie d'un bon goût à la patte de cochon. De quoi remémorer, au palais bien sûr, de vieux souvenirs. Comme digestif, quelques pas de danse du bon vieux temps... et tout le monde danse! Le lendemain, dimanche, à 11 heures, une messe en plein air, style moderne. A une heure trente, des jeux pour adultes et enfants. On a retenu la participation des moniteurs. Balle molle, jeu de fer, pétanque, etc. A compter de cinq heures trente, souper champêtre à prix modique. Au menu: fèves au lard, pain, beignes, le tout pour \$0.50. Ouasi incroyable!

En soirée, en plus de la



Cette vignette a été captée lors de la soirée de l'Association de Chasse et Pêche, commanditée par la Brasserie Molson. Dans l'ordre, MM. Fernand Pelletier, Germain Serve, représentant du Club de Pêche Molson et le représentant Molson à La Tuque M. Denis A. Belisle. (Photo Gilles Berthiaume)

danse, il y aura remise des trophées et des chants folkloriques. A neuf heures, le clou de la fin de semaine: le feu de la St-Jean. En cas de pluie, le feu sera remis au 24... mais il faut être optimiste!

Comme disent les gars de l'organisation: "Venez fêter la

St-Jean avec nous".



NE L'OUBLIEZ PAS
LA CROIX-ROUGE
AGIT EN
VOTRE NOM



Dans la région de La Tuque, le grand champion c'est Denis Bélisle votre agent Molson!



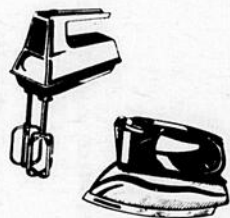
Brassée au Québec par Molson

Molson, là tu parles!

LE PLUS GRAND CHOIX DE CADEAUX EN VILLE

QUE CE SOIT POUR:

- APPAREIL ELECTRIQUE
- LAMPES
- SERVICE DE VAISSELLE
- BATTERIE DE CUISINE
- VERRE TAILLE OU
- VERRE SOUFFLE



L'ENDROIT TOUT DESIGNE EST:

F.X. LAMONTAGNE

LA QUINCAILLERIE-FERRONNERIE LA PLUS MODERNE EN VILLE

273 ST-JOSEPH

TEL. 523-2721

EN VEDETTE

DE MERCREDI 17 AU DIMANCHE 22 JUIN



YVES ST-JACQUES
CHANTEUR

MERCREDI: SOIREE DES DAMES
entree gratuite

DIMANCHE 4 hres P.M.
SPECTACLE GRATIS POUR TOUS
les enfants ne sont pas admis

Entree: membres, gratis invites, 50c

CLUB LATUQUOIS

EMILE MORISSETTE
359 St-Francois
Tel. 3-4506

TELESPHORE GRAVEL

389 St-Joseph
Tel. 3-3938

CHS-EUG. GAGNON

640 Real
Tel. 3-2777

HONORIUS TREMBLAY

343 St-Joseph
Tel. 3-2277

J.A. BERTRAND

328 St-Joseph
Tel. 3-2771

MARCHE GRAVEL

424 St-Joseph
Tel. 3-2768

ANGELO ASTORINO

405 St-Joseph
Tel. 3-3350

P & A ALLARD

688 St-Antoine
Tel. 3-4596

DES SPECIAUX INCROYABLES QUI S'ENVOLENT DANS LES AIRS

LES MAGASINS SERONT FERMES LUNDI LE 23 JUIN ET LE 30 JUIN, AFIN DE FAIRE BENEFICIER LES EMPLOYES DE 2 LONGUES FINS DE SEMAINE

JELL'O sav. ass. 3oz .10

CAFE MAXWELL HOUSE rabais 10¢ sac 1 lb .83

SHAKE'N BAKE saveurs diverses 2oz 2/.49

GATEAUX DUNCAN HINES saveurs ass 18 oz 2/.87

HUILE CRISCO rabais 5¢ 24oz .67

ESSUIE TOUT FACELLE 4 roul. .99

PAPIER TOILETTE MODERNE 6 roul. .79

BEURRE CAMEL VACHON 14oz 2/.49

CRISTAUX A L'ORANGE TANG 3 1/2oz 4/.89

FEVES AU LARD CLARK 19oz 2/.55

JUS TOMATES LIBBY 10oz .10

MACEDOINE LIBBY'S 14 oz 4/.69

PANSEMENT adhesif BAND-AID reg. 53¢ + 5 gratis .49

RAGOUT CLARK boeuf, Irlandais, poulet et dinde 14oz .39

BLE D'INDE creme LIBBY 14oz 3/.69

BREUVAGE F.B.I. ORANGE ou RAISIN 64oz .43



MAGASINS A.E.P. STORES



Célébrez la longue fin de semaine avec des...

ECONOM

SPECIAUX DE BOULANGERIE	
BAGUETTES DE PAIN	2/.39
BRIOCHES AU MIEL	2 pqts .65
ROLL AU CHOCOLAT VACHON	2/.69
GATEAUX CARAMEL VACHON bte 12 mrx	.55

LUNDI
23 JUIN
FERME

SAUCISSE HOT DOG FUMEE Maple Leaf la livre	.55
GALENTINE DE VEAU MAPLE LEAF	.79
PAIN de POULET PRESSE SIMILI MAPLE LEAF	.55

JELLO saveurs diverses pqt 10oz	.10
JAVEX cruche 128 oz	.79

MELANGE A GATEAUX DUNCAN HINES saveurs assorties	2/.87
--	-------

CRISTAUX TANG saveurs d'oranges	4 pqts 3 1/4oz .89
---------------------------------	--------------------

CIRE LIQUIDE SUCCES	bidon 32oz .99
---------------------	----------------

BISCUITS FRAIS DAVID TARTES AUX FRAISES	3 pqts 16oz 1.00
---	------------------

DETERGENT MIR	2 cont. 24oz + 1 cont. 8oz gratuit 3/.69
---------------	--

FEVES JAUNES OU VERTES assaisonnees DEL MONTE	bte 14 oz 3/.77
---	-----------------

TAMPONS S.O.S. gros format	2 btes .49
----------------------------	------------

DENTIFRICE PEPSODENT FORMAT FAMILLE	.99
-------------------------------------	-----

CAFE REGULIER 'MAXWELL HOUSE' SAC 1 LIVRE



.83

SURF DETERGENT hte 3 lbs



.89

HUILE VEGETALE CRISCO



bout. 24oz **.67**

ESSUIE-TOUT ROYALE



roul **4.99**

EN SPECIAL! Cocktail de fruits

De marque AUSTRAL Qualité de Fantaisie



BOITES 28 OZ **2.79**

TOMATES DE CHOIX AYLMER

Boite 28 ONCES



eparg. 17c **3/100**

MIES POUR LE CONGEE



Cuisinez en plein air
Un agrément pour les petits et les grands

**LIMONADE
 CONGEELEE**

Rafraichissante, York
 UN DELICIEUX ABAT-SOIF ESTIVAL!
 ROSE OU REGULIERE SI FACILE A PREPARER!

BOITE 6 OZ POUR SEUL. 10¢
 CONCENTREE...

FESSE DE
JAMBON

FUME, PRET-A-MANGER

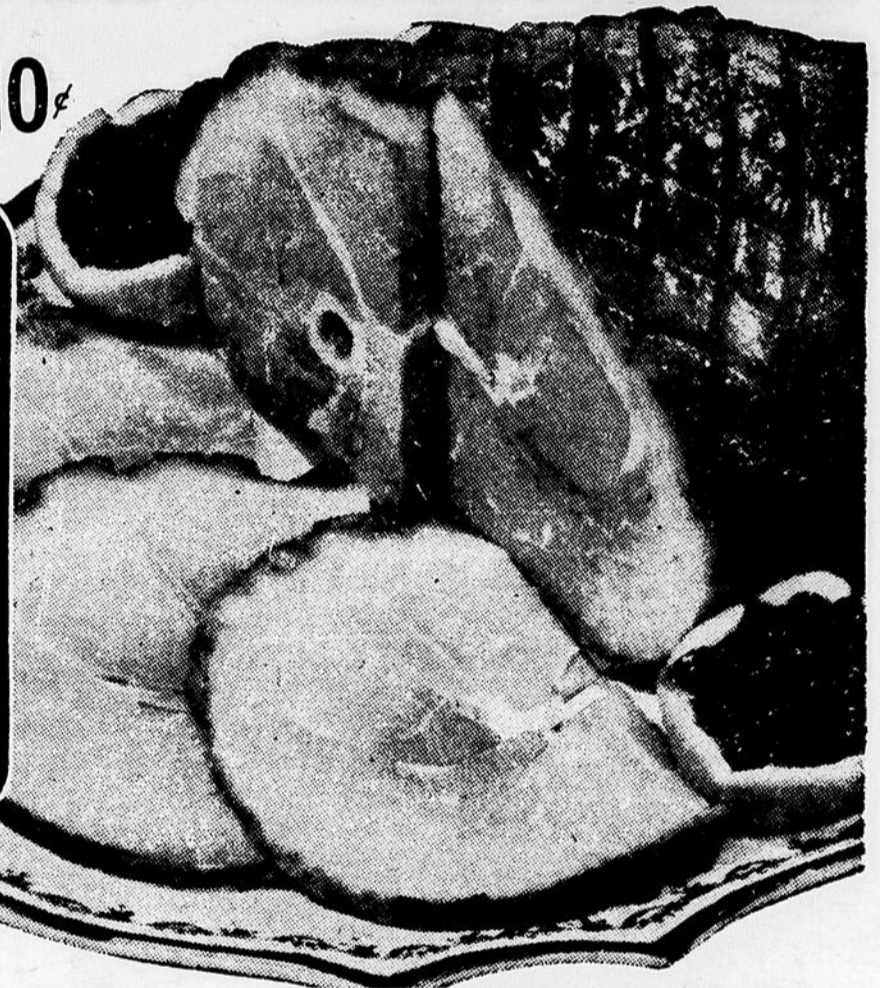
ENTIER ou DEMI!
 LA LB

.69

MAPLE LEAF



DECOUENNE ET DEGRAISSE!
 LA COUENNE ET L'EXCES DE GRAS SONT ENLEVES AVANT LA PESEE!



JUS TOMATES
 AYLMER qualite fantaisie bte 10oz **.10**

PAPIER TOILETTE MODERNE 6 roul. **.79**

SUNLIGHT LIQUIDE bout. 24 oz **2 / .99**

MACEDOINE LIBBY'S 4 btes 14 oz **.69**

BLE D'INDE LIBBY'S genre creme bte 14oz **3 / .69**

SHAKE'N'BAKE 2 pqts 2oz **.49**

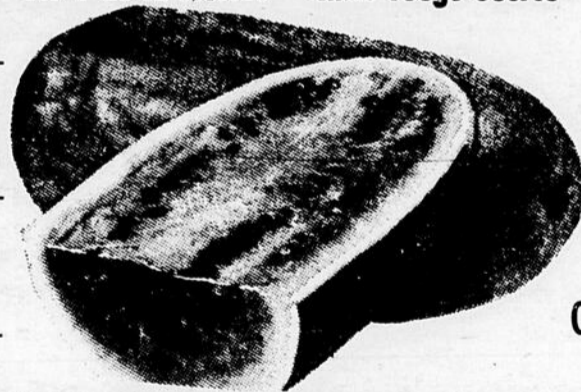
FEVES AU LARD CLARK 2 btes 19 oz **.55**

RAGOUT CLARK bte BOEUF IRLANDAIS, POULET ET DINDE 14 oz **.39**

BREUVAGE F.B.I. ORANGE ou RAISIN cruche 64oz **.43**

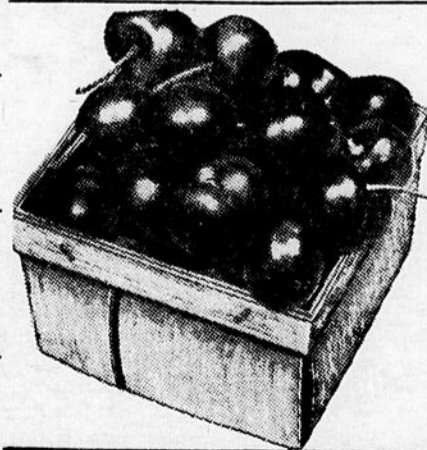
Melons D'EAU

No 1 de la Floride - Chair rouge sucrée - rafraichissant



COMPLET ENVIRON 15 LIVRES

CH. **.99**



CERISES MURES
 RAFRAICHISSANTES

"BING" JUTEUSES SUCRÉES GROSSES panier 12 oz **.45**

J.A. BERTRAND LTEE

328 ST JOSEPH 3 2771

ECHALOTES FRAICHES

Récolte du Québec No 1 du Canada 3 paquets pour **29¢**

RADIS FRAIS

Récolte du Québec No 1 du Canada 3 paquets pour **25**

67
 99
 fruits
 9
 00

Silhouette



Feminine

MACEDOINE DE FRUITS A LA LIQUEUR

Les desserts européens sont simples mais exquis - comme cette macédoine de fruits à la française... rehaussée d'un soupçon de liqueur fine.

Prenez des pêches et des prunes fraîches de Californie, sucrez-les, tranchez-les, mélangez-les à des pâtes de guimauve miniatures et arrosez le tout d'un peu de votre liqueur préférée: kirsch, curaçao, Cointreau ou Triple Sec... n'importe laquelle de ces liqueurs est parfaite pour accompagner des pêches et des prunes. Utilisez un quart de tasse de liqueur par pinte de fruits tranchés. Vous en arrosez la macédoine de fruits au fur et à mesure que vous disposez les couches de fruits dans une coupe.

Ce dessert très simple est encore plus prestigieux si vous le présentez de façon originale, par exemple dans un grand verre à cognac, dans un joli compotier en verre ou dans des verres à parfaits, à travers lesquels on peut admirer le contraste des couleurs des pêches et des prunes et du blanc des pâtes de guimauve.

Ce dessert idéal, servi après un bon repas ou un simple souper au patio, peut être accompagné de simples bâtonnets de gâteau quatre-quarts ou de gâteau des anges, de doigts de dame ou de macarons.

Elections à l'AFEAS

La semaine dernière avait lieu à la salle des Chevaliers de Colomb, l'assemblée des membres de l'AFEAS St-Zéphirin en vue d'élire un nouvel exécutif pour l'an 1969-1970.

Ont été réélues à la présidence Mme Edouard Ferron, vice-présidente et responsable du Comité des loisirs: Mme Alfred Labrecque, secrétaire: Mlle Louise Gravel, trésorière: Mme Lionel Dicaire, 1ère Conseillère et responsable du Comité des Arts Domestiques, Mme Raoul Beaumont, 2ème Conseillère et responsable de la publicité et de la propagande, Mme Raymond Riendeau, 3ème Conseillère et responsable du Comité de réception, Mme Robert Lavoie.

Mme Raymond Riendeau, Publiciste.

POUR LA MARIEE DE L'ETE

Les réceptions les plus simples sont souvent les plus appréciées. Des sandwiches de fantaisie faits de garnitures nouvelles, un aspic léger, quelques hors-d'oeuvres, voilà bien ce qu'il faut pour plaire aux jeunes d'aujourd'hui.

Des garnitures à sandwiches: roses (crevettes), orangées (cheddar), jaunes et vertes (oeufs-avocat), voilà de quoi enchanter la mariée de l'été 1969 et égayer ses amis. Cette jeune femme moderne évolue dans un monde de couleurs: pour célébrer les événements importants de sa vie, il faut tenir compte

de cette réalité et créer un climat qui lui plaise.

Cependant l'élément "couleur" à lui seul ne pourrait suffire à rendre une réception inoubliable. L'élément "saveur" doit être de la partie. Comment préparer des sandwiches nouveaux et colorés qui soient en même temps très savoureux? C'est facile, en faisant appel à son imagination et en utilisant les bons produits disponibles sur le marché.

Les crevettes, le fromage canadien, les oeufs, l'avocat, adoucis de vraie mayonnaise et assaisonnés judicieusement

font des merveilles de saveur et de couleur. Voyez ces quelques recettes pour vous en convaincre. Rien qu'à les lire, vous en aurez l'eau à la bouche.

SANDWICHS ROULES AUX CREVETTES

½ livre de crevettes cuites, nettoyées ou
1 boîte 6½ onces de crevettes
Jus de citron
Poivre
2 c. à table de vraie Mayonnaise
1 gros pain blanc tranché
Bouquets de persil

Couper les crevettes finement, assaisonner de poivre, arroser de jus de citron. Ajouter la mayonnaise et piler à la fourchette pour former une pâte. Enlever les croûtes du pain et couper celui-ci sur la longueur pour obtenir trois tranches horizontales ou demander à votre boulanger de le trancher pour vous. Séparer verticalement chaque tranche en deux moitiés pour obtenir 6 tranches d'égale grandeur. Étendre de la vraie mayonnaise sur le pain puis le mélange de crevettes. Rouler chaque sandwich comme un gâteau roulé. Déposer dans une lèchefrite recouverte d'un linge mouillé et d'un papier ciré. Couvrir et mettre au froid jusqu'au moment de servir. Couper chaque rouleau en 6 rondelles. Présenter sur une assiette

SANDWICHS AU FROMAGE CHEDDAR

1 tasse de Cheddar râpé bien tassé
3 c. à table de vraie mayonnaise
1 piment doux mariné (pimentito) haché fin
Quelques gouttes de sauce Worcestershire
8 tranches de pain brun

Mêler les 4 premiers ingrédients. Préparer 4 sandwiches, utilisant 2 tranches de pain brun pour chacune. Enlever les croûtes et couper les sandwiches en triangles. 16 sandwiches miniatures.

SANDWICHS RUBANES AUX OEUFS ET A L'AVOCAT

2 oeufs cuits dur
¼ tasse de vraie mayonnaise
3 c. à table de persil haché
1 c. à table d'oignon haché
¼ c. à thé de sel
1 petit avocat
1 c. à thé de jus de citron
10 tranches de pain blanc
5 tranches de pain brun

Passer les oeufs à la râpe ou au tamis. Ajouter ¼ de vraie mayonnaise, le persil, l'oignon et le sel. Peler l'avocat, passer à la râpe ou au tamis, ajouter le jus de citron. Enlever les croûtes du pain. Étendre de la mayonnaise sur chaque tranche de pain blanc.

(suite à la page 13)



Couleur et saveur rassemblées en toute simplicité pour fêter la mariée de 1969.

CINEMA EMPIRE LA TUQUE

mer. a sam. 18 au 21 Juin

CARNAVAL DES TRUANDS

Cinemascope couleurs

JANET LEIGH

ROBERT HOFFMAN

AUSSI:



dim. a mar. 22 au 24 Juin



SUJET COURT
Admission: 1.25

CANADIENS FRANCAIS C'EST TA FETE...

VENEZ CELEBRER JOYEUSEMENT LA ST-JEAN-BAPTISTE AVEC NOUS

PROGRAMME:

SAMEDI LE 21 JUIN:

"SOIREE CANADIENNE" qui débutera à 5.30 P.M. par une entrée au "caribou", souper à la patte de cochon, suivi d'une veillée de chez-nous, 2 orchestres, danses carrées et modernes, jeux, giques, etc... prix de présence. Prix d'entrée \$2.50 par personne y compris le droit d'entrée pour le spectacle de la semaine.

DIMANCHE LE 22 JUIN:

GRANDE JOURNEE FAMILIALE:

11.00 A.M. Messe rythmée. Extérieur.

Dîner libre.

1.30 P.M. Jeux pour adultes et enfants. Il y aura des moniteurs pour les jeux d'enfants et accessoires seront fournis. Softball pour hommes et femmes. Emplacements aménagés pour les adeptes de jeu de fer, pétanque, etc... Souque à la corde. Prix à gagner.

5.30 P.M. Souper champêtre, à prix modique. Fèves au lard, pain, catsup, beigne, breuvage non compris, \$0.50. Incroyable! Spécial de la St-Jean! Procurez vos billets pour le souper, dès maintenant.

SOIREE: Danses carrées à l'extérieur, chants folkloriques. Distribution des prix. 9.00 P.M. Feu de la St-Jean!

GRANDE FINALE: FEU D'ARTIFICE!

N.B. S'il y a pluie, le feu de la St-Jean et le feu d'artifice seront offerts au public le 24 juin, la fête de la St-Jean Baptiste. Le souper champêtre et les jeux seront remis au 29 juin, le dimanche suivant.

BILLETS EN VENTE ICI!

Pour la mariée...

(suite de la page 12)

Etendre le mélange aux oeufs sur 5 d'entre elles. Etendre le mélange à l'avocat sur les tranches de pain brun. Faire les sandwichs en commençant par la tranche aux oeufs, recouvrir de la tranche à l'avocat et terminer par la tranche recouverte de mayonnaise. Envelopper de papier ciré, recouvrir d'un linge mouillé. Mettre au froid jusqu'au moment de servir. Couper chaque sandwich en quatre. 20 morceaux.

SOUFFLE AUX TOMATES EN ASPIC

2 1/4 tasses de jus de tomate
1 tige de céleri avec ses feuilles, hachée
1/2 petit oignon
1 c. à thé de sirop de maïs
1/4 c. à thé de sel
1 feuille de laurier
1 pincée de poivre rouge
1 enveloppe de gélatine sans saveur
1/4 tasse de vraie mayonnaise
1 blanc d'oeuf
Feuilles de laitue

Dans un poëlon, combiner 2 tasses de jus de tomates, le céleri, l'oignon, le sirop de maïs, le sel, la feuille de laurier et le poivre rouge. Porter à ébullition, couvrir et laisser mijoter 5 minutes. D'autre part, saupoudrer la gélatine sur le 1/4 tasse de jus de tomate restant, laisser gonfler 5 minutes. Passer le liquide chaud au tamis, y ajouter la gélatine gonflée et brasser jusqu'à ce que celle-ci soit complètement dissoute. Mettre au froid jusqu'à ce que

le mélange commence à prendre. Ajouter ensuite la mayonnaise en battant pour bien mélanger. Battre le blanc d'oeuf jusqu'à la formation de pics mous, plier dans le mélange. Verser dans un moule d'une pinte préalablement passé à l'eau froide. Laisser prendre au froid, démouler au moment de servir, garnir de feuilles de laitue croustillante.

SALADE MOULEE

1 tasse d'eau bouillante
1 paquet de gélatine au citron ou à la lime
1/2 tasse d'eau froide
2 c. à table de jus de citron
1/2 tasse de vraie mayonnaise
1/4 c. à thé de sel
Pincée de poivre (omettre pour salade aux fruits)
1 à 1 1/2 tasse d'ingrédients suivants au choix: légumes, viande froide, poisson, volaille, oeufs, fromage ou fruits.
1/2 à 1 c. à table d'oignon haché (facultatif)

Verser l'eau bouillante sur la gélatine dans un bol; remuer jusqu'à ce qu'elle soit complètement dissoute. Ajouter l'eau froide, le jus de citron, la vraie mayonnaise, le sel et le poivre, mélanger au batteur rotatif. Verser dans un cabaret à glace ou dans un moule à pain en métal. Placer au congélateur jusqu'à ce que 1 pouce du bord extérieur soit ferme et que le centre soit encore mou (20 à 25 minutes).

Verser le mélange dans un bol et fouetter au batteur rotatif jusqu'à ce qu'il soit mousseux et épais. Ajouter délicatement les ingrédients choisis et l'oignon.

Verser dans un moule d'une pinte ou dans des moules individuels. Faire prendre au réfrigérateur, démouler, servir sur des feuilles de laitue croustillante, accompagner d'un bol de mayonnaise. 4 à 6 portions.

PARTICIPEZ AU CONCOURS D'ABONNEMENT A L'ECHO DE LA TUQUE



BIBLIOTHEQUE MUNICIPALE



HORAIRE D'ETE

Du 15 juin au 1er septembre

LUNDI FERME TOUTE LA JOURNEE

MARDI - MERCREDI - JEUDI - VENDREDI
2 heures à 5 heures

Vendredi soir 7 à 9 heures

Samedi FERME TOUTE LA JOURNEE.

ADMIREZ CES SPECIAUX !



SHORTENING SNOWFLAKE
reg. 39¢ 3 lbs **.67**

BISCUITS feuille d'érable de DAVID 1 lb reg. 51¢ **.37**

JUS D'ORANGE BESSY'S reg. 61¢ 64oz **.45**

TOMATO PASTE GATTUSO reg. 24¢ 6oz **3/.57**

BISCUITS RITZ de CHRISTIE reg. 61¢ 1 lb **.47**

DEODORISANT GLADE gros format reg. 1.19 13oz **.75**

MELANGE
pour pizza
au fromage
KRAFT 16oz
+ 1 canne
pepsi gratis
.47



SAVON
barres **IVORY**
format
pour bain
12 barres
.99

DOWNY reg. 89¢ 34oz **.69**

EAU de JAVEL MIX-O reg. 79¢ **.49**

CIRE CLAIRE de JOHNSON reg. 1.85 46oz **1.39**

PAPIER TOILETTE Facelle Royale reg. 2/35¢ 6 roul. **.83**

CAROTTES
5 lbs **47¢**

BLE D'INDE
5 epis **41¢**

ESDRAS TOUSIGNANT

679 Real

523-3946

Ecole SPECIALE Boudreau

Directrice: Bernadette Boudreau

Classes Maternelles et Préscolaires
ENFANTS 3 1/2 A 5 1/2

1ère ANNEE: COURS REGULIER — TRANSPORT ORGANISE

INSCRIPTION dès MAINTENANT

676, RUE ROY

TEL: 523-3101

LA PHARMACIE MARCHAND

LA 1^{re} VIE PHARMACIE REZALL A LA TUQUE



ANTIPLHOGESTINE RUB REG. \$1.39 SPECIAL **.98**

LAIT MAGNESIE 26 OZ. REG. \$1.36 SPECIAL **1.09**

MAALOX 12 OZ. REG. \$1.60 SPECIAL **1.19**

SEL DE FRUIT ENO REG. \$1.29 SPECIAL **.87**

COLOGNE D'ETE ADRIENNE REG. \$2.25 SPECIAL **1.90**

LOTION POUR CHASSER LES MOUCHES ET LES MARINGOUINS REG. \$0.98 **.69**

BAS NYLON POUR DAME REG. \$0.98 SPECIAL **.69**

CREME NOXEMA REG. \$2.18 SPECIAL **1.59**

VOUS POUVEZ VOUS PROCURER LES FAMEUX BONBONS D'ETE
LAURA SECORD A LA PHARMACIE MARCHAND
BOITE DE 1 LB — \$1.95.

PHARMACIE MARCHAND

332 ST-JOSEPH

TEL: 523-4501

Une véritable arche de Noé 20^e siècle

83 espèces animales, groupent 522 animaux au Zoo de St-Félicien

(St-Félicien) - Né de la foi indéfectible d'un groupe d'hommes avant à leur tête un zoologue amateur, M. Ghislain Gagnon, le jardin zoologique de St-Félicien a connu des débuts fort modestes, au commencement de la présente décennie, pour devenir rapidement une industrie qui fait vivre directement 25 familles de

la région et qui, indirectement, a su créer environ 100 emplois nouveaux dans le secteur de St-Félicien.

Les sommes consacrées à l'agrandissement du jardin zoologique, par ARDA-QUEBEC, ont créé, d'autre part, des emplois temporaires pour plus de

120 personnes, en plus de soutenir les emplois déjà existants et d'en créer huit nouveaux.

Un bref retour en arrière nous rappelle qu'en 1967 la Société zoologique employait 10 personnes de façon permanente et que ces chiffres ont plus que doublé en moins de deux ans.

Les salaires versés au jardin zoologique de St-Félicien se comparent avantageusement à ceux consentis aux employés des industries tertiaires desservant notre région.

D'autre part, les nouveaux aménagements permettront d'allonger la saison des visites d'environ trois mois, dès l'an prochain.

A-t-on idée de la représentation des diverses espèces composant la faune universelle qui puisse se trouver au zoo de St-Félicien?

Quatre-vingt trois espèces animales, groupant au total 522 animaux, composent la faune du

zoo de St-Félicien, ce qui peut sans doute rivaliser avec l'inventaire du "Grand-Père Noé".

Le jardin zoologique de St-Félicien possède 90 pour cent des mammifères, gros et petits, vivant en Amérique du Nord, une quantité impressionnante de reptiles et batraciens du Nouveau-Monde, sans oublier les oiseaux exotiques des contrées tropicales.

A cette ménagerie qui ferait rêver plus d'un zoologue, s'ajouteront bientôt l'an (prochain) un couple (mâle-femelle) de rhinocéros; un couple de chameaux dits "bactriens"; un couple de tapirs, ces animaux à longue langue filiforme et friands d'insectes. Tous ces mammifères proviendront de Californie, étant donné que l'on ne peut mettre en quarantaine des espèces animales provenant directement d'Afrique, d'Asie ou de l'Océanie.

Chaque année, le zoo de St-Félicien réservera de nouvelles surprises aux amateurs de la faune

et surtout aux enfants de la région.

Le jardin zoologique de St-Félicien deviendra, d'ici un mois le seul parc de la province de Québec à donner refuge à un
(suite à la page 18)



LE PICKUP DATSUN

Pourquoi il s'en vend plus en Amérique du Nord que l'ensemble des camions importés

plus pour votre argent

Vous obtenez un pickup de format commode qui coûte environ deux fois moins cher que d'autres camions et deux fois moins cher à utiliser. Son moteur fougueux et économique à soupapes en tête vous donne 30 à 35 milles au gallon et permet de filer à 70 à l'heure, tout en gardant de l'énergie de réserve.

charge d'une tonne

Le pickup Datsun prouve que la robustesse ne se mesure pas à la grosseur. Il transporte une tonne sans effort. En vacances ou en weekend, fixez-

une roulotte à 4 couchettes ou un toit de camping, qui s'adaptent facilement à l'arrière sur la plateforme d'acier de 6 pieds de long. Vous pouvez compter sur le Datsun pour aller où des camions plus gros n'oseraient s'aventurer!

confort d'une voiture

Le nouveau pickup Datsun loge amplement trois colosses. Vous obtenez une chaufferette-dégivreuse à action instantanée, avec éventail à trois vitesses; une boîte à 4 vitesses synchronisées au plancher; des pare-soleil et panneaux capotonnés, des essuie-glace à deux

vitesses, des lave-glace, un intérieur résistant en similicuir de vinyle, quatre phares avant, une gamme complète d'instruments.

Plus de 160 concessionnaires Datsun forment le réseau canadien et on en compte plus de 800 en Amérique du Nord. Aucun souci quant aux pièces et à l'entretien! Visitez le concessionnaire le plus proche et essayez le nouveau pickup Datsun 1300; on ne peut offrir mieux à prix semblable!

\$2135

À PARTIR DE
PRIX DE DÉTAIL SUGGÉRÉ, PORT D'ENTRÉE:
MONTREAL, TORONTO, VANCOUVER



plus que jamais le pickup le plus avantageux de tous

Choisissez votre Datsun: Sedans de luxe 2 et 4 portes 1000; Sedan 2 portes, Sedan de luxe 4 portes, Station wagon 1600; Sport 1600 et 2000; Pickup; Patrouille à 4 roues motrices.
Plus de 800 concessionnaires Datsun en Amérique du Nord. NISSAN AUTOMOBILE CO. (CANADA) LTD. Directions régionales: DIVISION DE L'OUEST: Nissan Bldg., 873 Beatty, Vancouver, C.-B. DIVISION DE L'ONTARIO: 22 Vanley Cres., Toronto, Ont. DIVISION DU QUEBEC: 8716 boul. Pascal-Gagnon, Montréal, P.Q. DIVISION DES MARITIMES: 2745 Dutch Village Rd., Halifax, N.-E.

LAVOIE AUTOMOBILE ENRG.

50 BOSTONNAIS

523-4929

**TRUST GENERAL
DU CANADA**

courtier en immeubles

286 RUE ST-JOSEPH
LA TUQUE

TEL: 3-4281 3-3877

PROPRIETE

Propriété commerciale,
rue St-Antoine.

Propriété commerciale
très bien située rue St-
Louis: Maison Desjar-
dins Enrg.

Propriété avec terrains
à La Croche; bonnes
conditions.

Propriété commerciale
coin Réal et Scott.

CHALET

Chalet au Lac Brochet,
meublé, à 6 milles de la
ville sur la route natio-
nale, terrain 100 x 100.

Deux chalets au Lac
Panneton sur terrain
115 x 110.

BUNGALOW

Bel Air - Carré Paquin,
5 appartements. Balance
hypothèque 5%; face au
terrain de golf.

Bungalow rue Champlain.

Bungalow Boul. Duchar-
me, Lac à Beauce, 24 x
24, grandeur du terrain:
190 x 500; habitable 12
mois par année.

Logements multiples:
rue Bostonnais,

TERRAINS

Terrasse Arthur Harvey,
50 x 100.

Terrain rue Guoin, 50 x
100'.

Terrain Boul. Ducharme,
route 19, Lac à Beauce;
490 x 500'.

Terrain 65 x 105 rue Ro-
berval.

Terrain, Quartier Lau-
rentier, 65 x 105.

Plusieurs terrains à ven-
dre dans différents coins
de la ville.

Personne intéressée à
vendre ou à acheter des
propriétés, terrains, com-
merces, etc. Pour infor-
mations s'adresser à:

MARCEL ROY
286 RUE ST-JOSEPH
TEL: 523-4281 - 3877

**TRUST GÉNÉRAL
DU CANADA**

Jouez **"Allons aux Courses"**
GAGNEZ DE \$5.00 À \$500.00 PAR SEMAINE Plus T.V. COULEURS 19" ELECTROHOME

EN PARTICIPANT AU NOUVEAU JEU TÉLÉVISÉ DES MAGASINS IGA

DIMANCHE 6:30 P.M.
CKTM T-V CANAL 13

REGLEMENTS COMPLETS SUR LA CARTE QUE VOUS RECEVREZ GRATUITEMENT À VOTRE MAGASIN IGA.

UNE PAR SEMAINE PENDANT 13 SEMAINES

Électrohome avec deux ou trois additifs d'accessoire

Déposez vos cartes de participation accompagnées d'une étiquette d'un des produits-vedettes dans les boîtes placées à cet effet dans les magasins IGA.



SEMAINE 6 WEEK	
1 ^{re} COURSE	1 ^{er} RACE
2 ^e COURSE	2 ^d RACE
3 ^e COURSE	3 ^d RACE
4 ^e COURSE	4 th RACE
5 ^e COURSE	5 th RACE

CETTE SEMAINE CARTES ROUGES NO. 6

1 ^{re} COURSE \$5.00	2 ^e COURSE \$10.00	3 ^e COURSE \$25.00	4 ^e COURSE \$100.00	5 ^e COURSE \$500.00
-------------------------------	-------------------------------	-------------------------------	--------------------------------	--------------------------------

TARTES IGA
AUX POMMES

TARTE 24 OZ.
39¢

CREME GLACEE

IGA ROYAL GOLD

saveurs variees

epargnez jusqu'à 22¢

CONT. CARRE

3 49¢

CHOP.



PRODUITS-VEDETTES

Javel concentrée Lavo-Detersif Liquide Mir-Cristaux d'orange Swing - Fixatif à cheveux Hélène Curtis - Bio-Ad - Detergent Jet - Tissus faciaux moderne - Spaguetti Gattuso - Margarine Mom - Patates Chips Humpty Dumpty - Liqueurs douces Cott - Beurre d'arachides Squirrel - Sachets de thé Kadana - Papier de toilette Viva - Cigarettes Matinée - Soupes Loney - Sacs à ordures Kurly Kate - Pain de viande Prem.

PRIX EN VIGUEUR JUSQU'AU 21 JUIN 1969

SUCRE BLANC GRANULE
 EPARGNEZ JUSQU'À 5¢
5 LBS SAC 49¢

FROMAGE TRANCHE IGA
 ENVELOPPE INDIVIDUELLEMENT
 BAS PRIX - PAQUET 8 ONCES
29¢

SOUPE CAMPBELL
 AUX TOMATES - BOITE 10 ONCES
 EPARGNEZ JUSQU'À 3¢
12¢

LIQUEURS DOUCES IGA
 EN CANETTE - SAVEURS VARIEES
 BAS PRIX - CANETTE 10 ONCES
7¢

PAINS A HOT DOG IGA EPARG. 10¢
 PAQUET DE 12 **29¢**

PRODUITS-VEDETTES "ALLONS AUX COURSES"

PAPIER TOILETTE VIVA
 COULEURS VARIEES - EPARG. JUSQU'À 40¢
 4 PQTS 2 ROUL. **1.00**

SOUPE LONEY
 POULET ET NOUILLES
 BAS PRIX 12 ENV. REG. **1.00**

CIGARETTES MATINEE
 REGULIERES CARTON 200' **4.55** KING SIZE CARTON 200 **4.65**

LUNDI 23 JUIN, VOTRE MAGASIN IGA SERA FERME TOUTE LA JOURNEE. OUVERT LE 24 JUIN.



IGA VOUS OFFRE

JAMBONS PRETS-A-MANGER LEGRADE

jarret, couenne et gras enlevés

COUPES DU TENDRE OU TRANCHE: LB

79¢

UN BOUT OU L'AUTRE lb

65¢

PETITS ROULES COTTAGE
 Legrade
 EMBALLAGE CRYO-VAC LB **89¢**

SAUCISSES HOT DOG
 Hygrade
 EMBALLES A VIDE PAQUET 1 LIVRE **59¢**

FRAIS des CUISINES
Bonne Table

PATES DE POULET 3 PATES 12 OZ **1.00**

PATES CHINOIS 3 PATES 10 OZ. **1.00**

SALADE DE PATATES OU CHOUX CONT. 16 OZ. **39¢**

MELONS D'EAU

SUCRES ET JUTEUX

COUPE ROUGE

E.U. NO. 1

grosneur moyenne

CH.

89¢

TOMATES
 MURES ET FERMES MURIES SUR TUTEURS E.U. CATEGORIE NO. 1 **2 LBS 59¢**

ORANGES
 SUNKIST TRES JUTEUSES E.U. NO. 1 GROSSEUR 163 **2 DOUZ. 89¢**

RADIS FRAIS
 JEUNES ET TENDRES CULTURE LOCALE **3 PQTS 19¢**

TOUJOURS LES TIMBRES

Gold Star

PETITES ANNONCES

a louer

GARCONNIERE à louer. Pour informations tél: 3-5102 entre midi et 1 heure et 6 et 9 heures.

CHAMBRES à louer. Pour informations s'adresser à 521 rue Commerciale tél: 3-4189.

CHAMBRE avec cuisinette et petit salon, chambre de bain avec douche. Pour informations tél: 3-4859.

CHAMBRE avec douche et lavabo. S'adresser à 513 rue St-Louis tél: 3-3635.

CHAMBRE-SALON à louer. Pour informations tél: 3-2271.

APPARTEMENT conviendrait pour couple ou nouveaux mariés ou encore pour hommes. Aussi terrain à vendre au Lac à Beauce près du lac, bonnes conditions. Pour informations s'adresser à 608 rue Castelnau tél: 3-4888.

APPARTEMENT comprenant une chambre à coucher, salon, cuisinette, chambre de bain, thermostat dans l'appartement, meublé, chauffé. Pour informations s'adresser à 756 Boul. Ducharme tél: 3-3568.

APPARTEMENT meublé, chauffé, éclairé, dans maison neuve 3 appartements plus chambre de bain. Pour informations tél: 3-3657.

DEUX APPARTEMENTS meublés, chauffés, entrée privée; aussi 3 appartements meublés, chauffés, entrée privée pour hommes seulement. S'adresser à 315 rue Desbiens.

DEUX APPARTEMENTS meublés, entrée privée. Pour informations tél: 3-2967.

TROIS APPARTEMENTS chauffés plus chambre de bain, situés au centre de la ville. Prix: \$85.00 par mois. Pour informations tél: 3-2004.

LOYER 3 appartements plus chambre de bain avec bain et douche, meublé, chauffé, éclairé, T.V. S'adresser à 721 rue Desbiens.

LOYER 4 pièces plus chambre de bain, libre le 1er juillet. S'adresser au tél: 3-5106 après 5 heures.

LOYER 4 pièces, libre le 1er septembre, situé dans un bas de maison, entrée 220, à 555 rue St-Benoit. Pour informations tél: 3-3733.

LOYER 4 pièces plus salle de bain aussi solarium, chauffé, préférence jeunes mariés ou couple avec un jeune enfant. Pour informations tél: 3-3607.

LOYER 4 pièces plus chambre de bain, entrée 220, libre dans un mois. Pour informations tél: 3-5358.

MAISON à louer, comprenant 5 appartements, située au Quartier Bel Air. S'adresser au 337 rue Kitchenner tél: 3-4629.

a vendre

MAISON située à 15 rue Corbeil. Pour informations s'adresser à M. Marcel Gagnon, Alma, tél: 668-8686 ou à La Tuque: 523-4281.

MAISON à vendre 8 appartements, située Boul. Ducharme. Pour informations tél: 3-5358.

TERRAIN situé rue Lamontagne, 70 x 109, rue asphaltée. Pour informations tél: 3-9551.

PROPRIETE à vendre sur terrain 125 x 100, située au 738 Boul. Ducharme, avec garage chauffé. Pour informations s'adresser à M. Yvon Messier tél: 3-4562.

SET DE CUISINE chromé à vendre, prix: \$25.00. Pour informations tél: 3-4855.

CHALET à vendre ou à louer situé à un mille en bas du village de La Croche; aussi à vendre porte pour chalet. Pour informations s'adresser à 473 rue Elizabeth tél: 3-2961.

CHALET au Lac Brochet, meublé à 6 milles de la ville, à vendre. Pour informations tél: 3-3659.

CHALET à vendre situé au Lac Long, lac à la truite. S'adresser à M. Yvon Tremblay, 523 rue Bostonnais tél: 3-5015.

CHALOUPE "Peter-Borrow", 14 pieds de longueur, moteur 6 forces, de marque "Evinrude". Pour informations tél: 3-5358.

CANOT 16 pieds en parfaite condition, remis à neuf. Pour informations tél: 3-2967.

Un peu de tout

LE CREDIT AGRICOLE: NOUVELLES LOIS

Le ministère de l'Agriculture et de la Colonisation, M. Clément Vincent, a présenté à l'Assemblée nationale cinq projets de lois se rapportant au crédit agricole et à certaines subventions étroitement liées à ce dernier. Ces projets prévoient, d'une part, des amendements à la Loi du crédit agricole, à la Loi de l'amélioration des fermes et au Code civil et, d'autre part, l'octroi de subventions favorisant la mise en valeur des exploitations agricoles du Québec

ainsi que la mise à la disposition de l'Office du crédit agricole d'une somme additionnelle de \$30,000,000. pour des prêts aux agriculteurs.

Un projet de loi vise notamment à porter de \$15,000 à \$25,000 le maximum des prêts hypothécaires consentis sous l'empire de la Loi du crédit agricole; le taux d'intérêt serait maintenu au niveau actuel 2½% pour les premiers \$15,000 prêtés alors que pour l'excédent il serait fixé par règlement.

Avec la "Loi modifiant la loi de l'amélioration des fermes", le maximum des prêts consentis par l'intermédiaire des banques et des caisses d'épargne et de crédit passerait de \$7,000 à \$10,000; quant à la période de remboursement, sa limite maximum serait portée de cinq ans pour les prêts destinés à l'achat d'animaux de ferme.

Service anniversaire



Le service anniversaire de M. Arthur Gingras aura lieu à 9:00 heures a.m. le 27 juin dans la paroisse St-Zéphirin. Parents et amis sont invités à y assister.

CAMPEUR (pick-up) en aluminium. Pour informations tél: 3-5034.

BICYCLE à 10 vitesses pour garçon de couleur vert pâle. Pour informations s'adresser à 512 rue Caron, tél: 3-3754.

PLYMOUTH Bel Air en bonne condition, prix: \$450.00; aussi chalet Lac à Beauce, meublé, entrée 220. Pour informations tél: 3-2004.

FORD Comet 64, 6 cylindres, moteur reconditionné, très propre. Pour informations tél: 3-2587.

POWER WAGEN prix très raisonnable, bonne occasion pour les pêcheurs. Pour informations tél: 3-3033.

FORD CLUB WAGON 1969, V-8, 160 milles, automatique, 5 passagers tout qui s'élève. Pour informations tél: 3-2348. Cause: décès.

CHEVROLET Bel Air, V-8, hard top 1957, moteur en très bonne condition, à très bas prix. Pour informations s'adresser à 644A rue Joffre tél: 3-4485.

DIVERS

COMMENCEZ IMMEDIATEMENT. Approvisionnez le consommateur de Produits Rawleigh dans La Tuque. Expérience pas nécessaire. Ecrire à Rawleigh, Dept. D-527-406 4005 rue Richelieu, Montréal 207, Qué.

"FEMMES DEMANDEES"

"Mesdames, faites de l'argent tout en restant à la maison. Envoyez 25¢ pour recevoir tout le matériel nécessaire, à "Jadimex Enrg." Dept. 87, C.P. 24, Ste-Eulalie, Co. Nicolet.

ON DEMANDE une bonne pour garder 2 enfants; personne âgée de 25 ans et plus; références exigées, salaire de \$35.00 par semaine. Pour informations tél: 3-5478.

GRATUIT !

MADAME, C'EST ANDRE QUI
VOUS APPORTE UNE BONNE
NOUVELLE.

ANDRE LEVESQUE

REPRESENTANT (LIVREUR)

AVEC CHAQUE COMMANDE DE \$3.00
ET PLUS, JE VOUS REMETTRAI
UNE MAGNIFIQUE POIGNEE
OU SOUS-PLAT
NE TARDEZ PAS CAR LA QUANTITE
EST LIMITEE. SIGNALEZ 3-4518

PROFITEZ DE NOTRE
NOUVEAU SERVICE DE
LIVRAISON QUI VOUS ASSURE
RAPIDITE ET PONCTUALITE

NETTOYEUR DROLET

TAILLEUR ENRG.

808 ST-JOSEPH

523-4518

SEUL, Nettoyeur Drolet
Tailleur Enr. PEUT FAIRE CA

té depuis le début de la saison, détruisant les arbres dans un espace de 1,090 acres. En 1968, à la même date, on avait déjà enregistré 575 feux qui avaient ravagé 31,500 acres de forêt. Au cours de la dernière décennie et à la même date, le Québec a connu une moyenne annuelle de 310 incendies de forêt dévastant une superficie boisée moyenne de 23,600 acres.

PROTECTION DU PUBLIC

Le ministre des Institutions financières, Compagnies et Coopératives, M. Mario Beaulieu, a déclaré que l'objectif premier de son ministère est la protection du public. En cela, a-t-il ajouté, l'Etat réalise sa principale vocation qui est au si sa raison d'être: représenter la communauté la plus large en des matières où l'individu ne dispose ni des moyens, ni souvent de la compétence ou du loisir de protéger ses propres intérêts.

"Avec l'avènement de la société de consommation, a continué M. Beaulieu, l'équilibre entre les parties, même dans les contrats privés, est souvent compromis. L'individu ne négocie plus; il adhère par sa signature à un contrat prédéterminé dont les conditions sont fixées d'avance. Dans son rôle de protection du public, un ministère comme le nôtre devient le tiers impartial qui veille au maintien de l'équilibre entre les parties et tend à assurer à chacun le respect de ses droits".

LES INCENDIES DE FORET

Des statistiques compilées par le ministère des Terres et Forêts indiquent une baisse considérable du nombre des incendies en forêt au cours des dernières semaines, comparativement aux semaines correspondantes des années précédentes. Grâce à un temps assez froid et à des précipitations atmosphériques passablement abondantes, 79 incendies seulement ont écla-

YVON RIBERDY

COURTIER EN IMMEUBLES

A VENDRE

TERRASSE ST-AURICE

Il reste 2 maisons à vendre sur le petit plateau. Prêts S.C.H.L., ancien taux 8½% (25 ans). Faites vos réservations immédiatement.

RUE JOFFRE

Terrain commercial à vendre 85 x 100. Bonnes conditions.

Propriété revenus 5 logements. Revenus annuels de \$5,200 rénovée à neuf. Voir conditions.

COIN CARON ET DESBIENS

Maison 2 logements, 2 terrains 50 x 100 avec grand garage en bloc de béton. Bonnes conditions.

BOULEVARD DUCHARME:

Entrepôt et 26,700' de terrain. Voir pour conditions.

Terrain 300 x 650 pieds. Prix de vente: \$6,000.00. Comptant: \$2,000.00. Balance versements.

Terrain 300 x 500 pieds. Prix de vente: \$7,000.00.

RUE CHAMPLAIN:

Maison 5½ pièces, sous-sol fini, foyer, garage, tapis et laveuse inclus. Bonnes conditions. Vente: \$15,000.00. Comptant: \$2,500.00 [Maison à louer avec bail d'un an.]

ROUTE BARRAGE BEAUMONT

2 chalets et un garage, route Barrage Beaumont. Eau courante, toilette, électricité, meubles à vendre. Prix de vente: \$2,200.00.

PRÊTS POUR MAISONS EXISTANTES

BUNGALOWS OU UNIFAMILIALES

SI VOUS DESIREZ ACHETER OU VENDRE, DE PAYER OU ETRE PAYE COMPTANT. TOUJOURS DISPONIBLES DES PRÊTS DE \$10,000 OU \$20,000, TAUX 9%. DESIREZ-VOUS VENDRE VOTRE PROPRIETE? NOUS AVONS PLUSIEURS DEMANDES POUR BUNGALOWS OU MAISONS UNIFAMILIALES.

POUR TOUS TRAVAUX DE CONSTRUCTION
OU RENOVATION VOYEZ: LIONEL TRAHAN
572 B ST-BENOIT TEL:523-5180

ACHAT - VENTE - EVALUATION - PRÊTS
290 AVE. DU COTEAU TEL:523-4521



TIRAGE

DIMANCHE SOIR LE 22 JUIN

**A TOUS LES CLIENTS QUI ACHETERONT DURANT
LA SEMAINE DE L'EXPO, UN BILLET VOUS
SERA REMIS POUR CHAQUE
DOLLAR D'ACHAT**

**POUR LE TIRAGE D'UN MAGNIFIQUE TAPIS A MOTIFS
DE MARQUE ARMINSTER DE FIBRE, LAINE ET NYLON,
D'UNE VALEUR DE \$150.00**

VENEZ LE VOIR AU KIOSQUE DE L'EXPO

**J.-J. BEAULIEU SERA LA, TOUTE LA SEMAINE POUR
VOUS SERVIR, FAIRE DES ESTIMES GRATUITS
ET REpondre A VOS QUESTIONS**

**DEMANDEZ-LUI LA QUALITE DESIREE ET IL SE FERA
UN PLAISIR DE VOUS RENSEIGNER**

**GROS SAC
DE MOSAIQUE**

ASSORTIE

PRIX EXPO

50¢

TUILES 1 ère QUALITE

LINOLEUM 9" x 9"	Prix EXPO	8½¢
LINOLEUM 12" x 12"	Prix EXPO	17¢
VINYL amiante 9" x 9"	Prix EXPO	8½¢
VINYL amiante 12" x 12"	Prix EXPO	19¢
VINYL PUR 9" x 9"	Prix EXPO	19¢
VINYL PUR 12" x 12"	Prix EXPO	29¢

CARPET

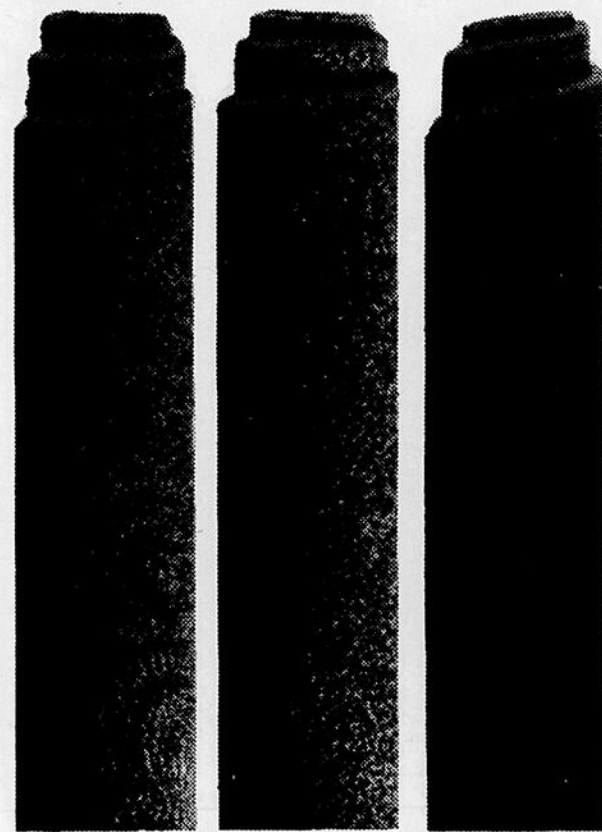
DE TAPIS

ACRYLAN

9" x 12"

COTE SARGE

\$50 00



**QUI VISITE L'EXPO VA VISITER
LE KIOSQUE DE**

JEAN-JACQUES BEAULIEU

TUILES - TAPIS - PRELART - CERAMIQUES

VOTRE SPECIALISTE DU 435 rue BOSTONNAIS

"Camping-Québec", un nouveau guide

La Direction générale du tourisme vient de publier une nouvelle brochure intitulée Camping-Québec et consacrée exclusivement aux terrains de campisme relevant de la juridiction du ministère. Préparée conjointement par les Directions générales des parcs et du tourisme, cette nouvelle plaquette compte 56 pages plus sa couverture. Elle a été tirée à 100,000 exemplaires.

Il s'agit d'un imprimé de prestige, comportant 50 illustrations reproduites en quadrichromie et montrant en plus de nombreuses scènes de campisme, plusieurs photographies d'intérêt touristique, de sports en plein air et de vues panoramiques urbaines ou rurales.

Le texte de 32 pages de cette plaquette renferme une brève entrée en matière, un cha-

pitre expliquant les divers types de parcs et catégories de terrains de campisme au Québec, puis il traite des diverses régions touristiques de la "bellevue province" et des terrains de campisme que le ministère du Tourisme, de la Chasse et de la Pêche met à la disposition du public québécois et des touristes dans ses parcs, aussi bien que le long des principales routes.

A l'intérieur de la dernière couverture de la brochure, se trouve une grande carte repliée, en couleurs, indiquant l'emplacement d'une cinquantaine de terrains, quelques-uns situés dans les parcs du Québec, d'autres à l'extérieur, ainsi que les principales localités, grandes routes et routes d'accès. Le verso de la carte comporte un tableau avec tous les renseignements relatifs aux facilités et aux services disponibles au campeur. Il indique non seulement le nombre d'emplacements pour tentes ou roulottes, mais aussi l'équipement offert sur chaque terrain: toilettes, douches, eau potable, foyers, restaurant, buanderie; d'autres renseignements portent sur les ma-

nifestations culturelles, les sports, les possibilités de chasse ou de pêche, la sécurité, l'admission des animaux familiers, etc. L'adresse et le numéro de téléphone des bureaux régionaux de la Direction générale des parcs sont aussi mentionnés.

Par suite de l'accroissement spectaculaire de la popularité et des installations de campisme au Québec depuis quelques années, le ministère a décidé qu'il était temps d'ajouter une brochure de prestige sur ce sujet à l'éventail déjà impressionnant de ses imprimés touristiques, lesquels sont disponibles aussi bien aux Québécois qu'aux touristes.

83 espèces...

(suite à la page 14)

couple de girafes, résultat d'une dispendieuse acquisition ayant nécessité des déboursés de \$14,996, pour ce couple mâle-femelle.

Le coût d'achat représente \$11,000 exactement. Le transport, \$1,000; l'assurance sur la vie de chacune des bêtes pour une période de 28 jours, \$935; ajoutons à cela les taux d'échange en monnaie américaine, et nous obtenons la somme précitée.

La girafe est un animal habitué aux régions torrides. C'est pourquoi les deux nouveaux pensionnaires attendus avec impatience d'ici quelques semaines nécessiteront des soins particuliers. Les bêtes âgées de neuf mois, mesureront environ 11 pieds et leur taille augmentera de quelques pieds au cours de l'hiver.

Le couple de girafes en provenance de Californie que vient d'acquérir le zoo de St-Félicien sera logé dans le pavillon des gros mammifères, dont la construction et l'aménagement devraient être terminés d'ici le 15 juillet.

Il va sans dire que la Société zoologique de St-Félicien a longuement hésité avant de déboursier pareille somme pour l'acquisition de girafes, mais sachant que le goût du public

pour la faune exotique ne se démentait pas, une décision positive vint à bout des indécis. Les investissements consentis à la Société zoologique de St-Félicien par ARDA-QUEBEC rapporteront 7 millions de dollars à la région du Saguenay-Lac St-Jean au cours des prochaines années.

Voilà le total des bénéfices directs dus à l'influx monétaire créé par les travaux de \$557,082 présentement en cours, travaux qui se poursuivent à un rythme accéléré, puisque le total des sommes engagées en date du 10 juin atteint \$200,000.

D'après les compilations établies par la Société, de 1960 à 1967, la répartition des visiteurs selon leur provenance est la suivante: 60 pour cent du Saguenay-Lac St-Jean; 40 pour cent de l'extérieur. On considère que chaque visite au zoo de St-Félicien d'une personne de la région met en circulation chez nous une somme de \$2.50. D'autre part, chaque visite d'une personne de l'extérieur ajoute \$5.00 à la masse monétaire régionale.

Détail important à mentionner: étant donné que le nombre de visiteurs régionaux atteindra bientôt son point de saturation et que l'accroissement annuel du nombre de visiteurs étrangers est très rapide, le rapport des pourcentages quant aux visites sera porté sous peu à 60 pour cent pour visiteurs de l'extérieur.

C'est pourquoi on évalue à \$14 millions l'argent qui sera apporté dans la région pour le touriste étranger d'ici 20 ans.



VOTRE SPECIALISTE VOUS OFFRE DES LIGNES COMPLETES

TAPIS & PRELARTS
A DES PRIX TRES BAS

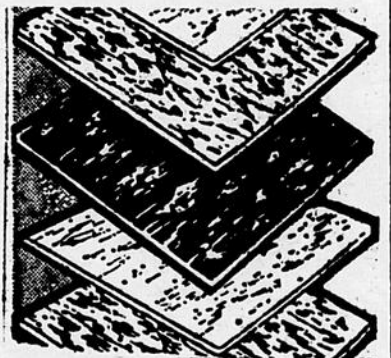
CERAMIQUES

PAPIER VINYLE

TAPISSERIE

A LOUER \$1.00
LAVEUSE A TAPIS PAR JOUR

TUILES



VOUS VOULEZ ECONOMISER VENEZ CHEZ
MARTIN TESSIER

579 COMMERCIALE

TEL: 3-3400



VENEZ NOUS VOIR A LA PLUS GRANDE

EXPOSITION

JAMAIS VUE A LA TUQUE

LA MERCERIE ROY ENR. SERA LA
POUR VOUS RECEVOIR

MERCERIE ROY ENR.

503 COMMERCIALE

Tel. 523-2488



UN VOYAGE PLUS AU NORD

Par une froide après-midi de juin, je quittais La Tuque en compagnie de deux amis pour un voyage de pêche dans le Nord. Nous avons voyagé dans un CESNA-180, muni de flottes; le type d'avion idéal pour se déplacer facilement et en toute sécurité.

A quelque vingt-cinq milles de La Tuque, nous avons aperçu quelques vestiges de l'hiver; cet hiver qui semblait interminable. La température idéale nous permettait d'admirer ces innombrables lacs et rivières et au fur et à mesure que l'on avançait vers le Nord les épinettes étaient de plus en plus maigres.

Vu qu'il était de bonne heure, notre pilote décida de piquer une pointe vers le barrage Gouin. Comme nous survolions à une altitude d'environ 1500 pieds, nous eûmes tôt fait d'apercevoir cette immense mer d'eau; le royaume par excellence du grand brochet du Nord, du doré, et de la truite grise; soit dit en passant, il vous est très facile de vous y rendre par voies de terre depuis La Tuque durant la belle saison et je suis sûr que vous pouvez prendre des brochets (Northern Pike) longs comme le bras, dans cette région qu'on ne peut plus poissonneuse.

Vers 5:00 heures, notre Cesna se posa sans heurt dans cette région sauvage majestueuse et isolée.

Une demi-heure a suffi pour débarquer les victuailles, sacs de couchage, agrès de pêche et partir un bon feu de foyer. Comme la journée avançait, nous avons accepté avec empressement l'invitation de notre guide d'aller tenter notre chance du côté de la truite.

Mes amis et moi avions bien hâte de tendre la ligne; un de mes amis fut le premier à désappointer la première truite, après plus de cinq minutes de bataille il réussit à amener cette magnifique rouge pesant plus de 2½ livres assez près de l'embarcation pour que je puisse l'attraper avec la puce. Cependant, nous fûmes tous aussi chanceux les uns que les autres. Vers 8:00 heures, le froid avait diminuer notre enthousiasme et nous décidâmes de retourner au camp.

Le lendemain à bonne heure, après avoir avalé un copieux déjeuner, nous sommes repartis pêcher. Fait cocasse, personne n'a pu prendre un seul poisson. Notre guide ne s'inquiéta pas outre me-

sure et il nous conseilla de revenir au camp. Après une bonne sieste, nous décidâmes de retourner vers les 5:00 heures et la truite se décida de se laisser tenter par nos appâts; finalement, je réussis à ferrer une belle rouge qui pesant dans les 4 livres; au début je croyais m'être accroché au fond, mais j'ai tôt fait de réaliser qu'il n'en était rien. Il me fallut plusieurs minutes de patience avant de réussir à l'embarquer dans la chaloupe; cette belle rouge à elle seule valait ce voyage.

C'est avec nostalgie et regret que nous avons quitté cette belle forêt sauvage et ce beau ciel de fin du monde et sur le chemin du retour nous avons tous un vœu à formuler, celui d'y revenir.

Pour votre information, voici quelques belles prises qui furent enregistrées au concours du Club Latuquois;

Denis Aubé, avec une truite de 33 pouces, qui fut prise avec une veltic;

Yvon Aubé, avec une truite de 31 pouces, avec une cuillère double de couleur or;

Edouard Adams, avec une truite rouge de 21½ pouces;

Fernand Martel, truite rouge de 20 pouces, capturée à la mouche "Black Nat";

Pierre Guilbeault, truite rouge de 20½ pouces, avec veltic rouge et vert;

Le populaire Claude Allard, qui était accompagné de Denis Lambert a eu la surprise de sa vie la semaine dernière, lorsqu'il a pris une belle truite rouge de 4 livres. Voilà un heureux pêcheur.

BONNE CHANCE! A la semaine prochaine...

Me ROGER GOUDREAU

DESSIONNAIRE DES GREFFES DE ME GREGOIRE, TREMBLAY, RIBERDY

bureau: 523-5484 559 COMMERCIALE res: 523-9346
en haut de l'édifice Champoux.

SOCIETE DES ARTISANS

POUR TOUS VOS PROBLEMES D'ASSURANCE-VIE SALAIRE OU MALADIE, FONDS DE PENSION GROUPE, SCOLAIRE, ETC

ANALYSE DE SUCCESSION VOYEZ

ANDRE BOUCHARD

Cooperative d'assurance-vie

739 Castelleau

Tel. 3-4963

ENCOURAGEZ
NOS
ANNONCEURS

NE L'OUBLIEZ PAS
LA CROIX-ROUGE
AGIT EN
VOTRE NOM



CANADA PROVINCE DE QUEBEC
DISTRICT DE QUEBEC

DANS LA COUR
SUPERIEURE
(Division du Divorce)

No: 386-D

YOLANDE ALAIN

Requérant

VS

ROMAIN DENIS

Intimé

ORDONNANCE

Il est ordonné à l'intimé de comparaître dans un délai de quarante jours à compter de la dernière publication du présent ordre dans un journal anglais et français de La Tuque.

PRENEZ AVIS qu'une copie de la requête en divorce a été déposée au Greffe.

Québec le 26 mai 1969.

Judith Gamache Côté
Registraire du Divorce.



J.-M. LAFORGE

MEMBRE

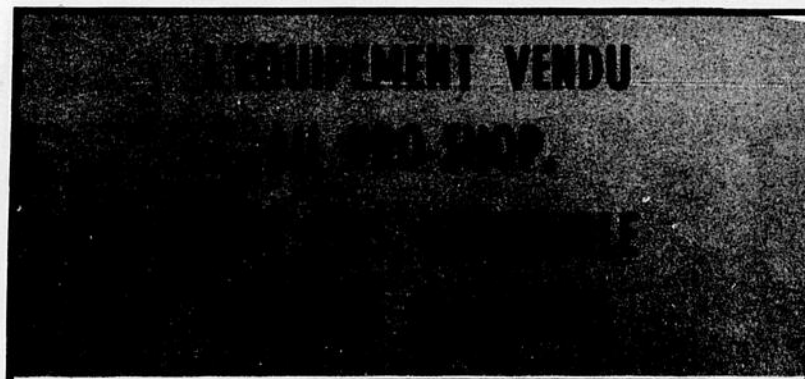
DE L'ASSOCIATION
PROFESSIONNELLE
DE GOLF DU CANADA

(C.P.G.A.)



LE GOLF

C'EST NOTRE AFFAIRE



QUALITE SUPERIEURE
CONSEILS GRATUITS



ENTRETIEN ET REPARATION SUR PLACE

LECONS DONNEES PAR UN SPECIALISTE DIPLOME

JEAN-MARIE LAFORGE

(GOLF PRO-SHOP)

CLUB DE GOLF

TEL: 523-3122



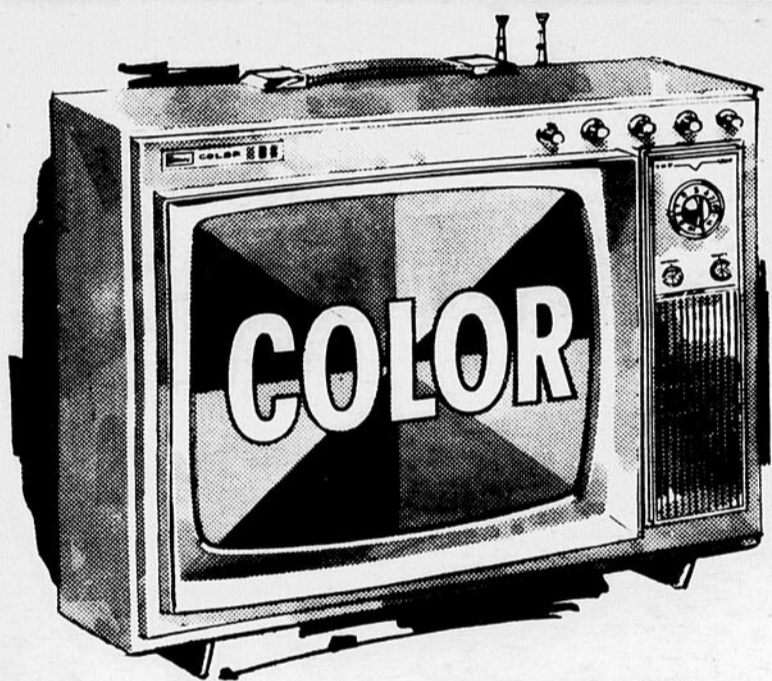
2^{ème}

563
COMMERCIALE

TEL:
523-4551

VENTE

Anniversaire!



EPARGNEZ \$79.12

T.V. COULEUR 16"
reg. \$449.00 **\$369⁸⁸**
57D14910

Il suffit de le brancher et de l'allumer comme tout autre noir et blanc, vous obtenez une réception couleur immédiate. 21,000 volts. Pèse 60 livres.

T.V. NOIR & BLANC 16"
reg. \$139.88
57D13720 **\$129⁸⁸**

Téléviseur portatif très léger. 15,000 volts. Contrôle automatique de gain. Image claire et stable.



EPARGNEZ \$60.10

13.7 PIEDS CUBES 2 PORTES
DEGIVREUR AUTOMATIQUE

reg. \$329.98 **\$258⁸⁸**
46D48860

De luxe "Goldspot" avec intérieur et hydrateur porcelainisés, congélateur de 108 livres d'aliments congelés. 2 plateaux aluminium éjection pour cubes et grand bac.

EPARGNEZ \$46.10

KENMORE
CUISINIÈRE 30"
A ROTISSOIRE

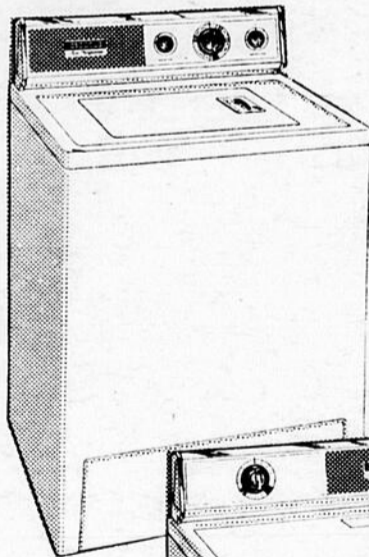
reg. \$224.98

\$188⁸⁸

22D91690

La minuterie est votre servante, vous la réglez et elle s'occupe du reste.

Léger supplément pour ton cuivre-ombré ou vert avocat-ombré.

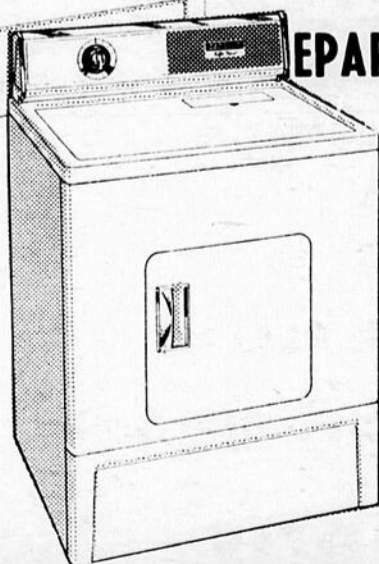


EPARGNEZ \$21.10 KENMORE

4 PROGRAMMES AUTOMATIQUES

reg. \$279.88 **\$248⁸⁸**
26D43090

Prélavage pour linge particulièrement sale, plus pour tissus perma-prest et laver et porter. Niveau d'eau variable, agitateur super auto-swirl.



EPARGNEZ \$21.10 KENMORE
SECHEUSE

reg. \$189.88 **\$158⁸⁸**
26D83090

Chaleur dégressive, température diminue au fur et à mesure du séchage. Le linge est ainsi plus moelleux.

LAVEUSE ESSOREUSE
compacte capacité 5 livres de linge

reg. 179.95 **\$159⁸⁸**
26D18500

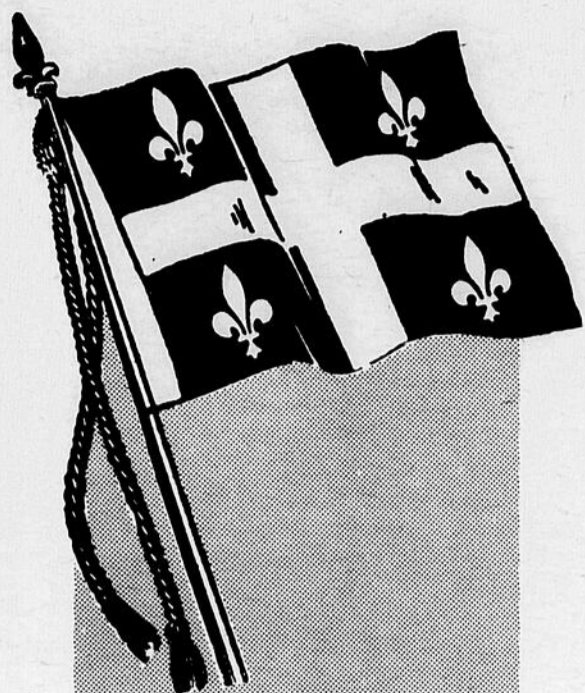
1/2 PRIX

POLISSEUSE
reg. \$24.88
20D60100
\$12⁴⁴

Lave, cire et polit vos planchers. Maniement facile, brosses en feutre, 18 pieds de corde.



SIMPSONS-SEARS



SALUT AU CANADA FRANÇAIS!

**A L'OCCASION DE NOTRE
FETE NATIONALE**

L'ECHO

ET

CFLM

OFFRENT LEURS MEILLEURS

VOEUX A LEURS

CONCITOYENS

CANADIENS-FRANCAIS

CELEBRONS DIGNEMENT

NOTRE FETE NATIONALE



CFLM LA TUQUE

LTEE

Mme Alys Ducharme, artiste-peintre local

Le secret de la réussite: utiliser chaque minute de la journée

PAR: RAYNALD BRIERE

Très souvent, on dit que dans la vie, il n'existe pas de formule miraculeuse pour réussir, au contraire. L'important, c'est de travailler, sans jamais

se décourager. Il faut de la méthode, de la patience et beaucoup de volonté. C'est à tout cela que je songe, lorsque Me Romulus Ducharme vint m'ou-

vrir la porte de sa maison. L'ex-député de Lavolette à l'assemblée nationale indique une petite pièce, à la gauche de la porte. Devant moi, derrière une immense fenêtre, un nombre impressionnant de volumes, dont la reliure donne une idée de la valeur monétaire. En approchant on découvre qu'ils ont également une valeur littéraire: les chefs-d'oeuvre contemporains, plusieurs relatant l'histoire de la peinture, à travers les âges. Dans cette pièce, on a conservé un climat noble, qui diffère grandement avec l'architecture moderne. Juste en face de la bibliothèque, une photo, dédiée à Me Ducharme par son grand ami feu Maurice Duplessis.

"Il est venu ici plusieurs fois" me lance Mme Alys Ducharme, qui vient de faire son apparition dans la pièce. Et la conversation débute dans cette ambiance. Mme Alys Ducharme est peintre. Dernièrement, elle



Dans son atelier, Mme Ducharme préfère demeurer seule. Cette toile sera-t-elle le début d'un nouveau vernissage? C'est ce que l'avenir dévoilera. (Photo Gilles Berthiaume)

a créé un précédent, devenant la première artiste locale à présenter un vernissage dans un établissement public, de la ville de La Tuque. En présence du Ministre du Travail et ami de la famille, l'Honorable Maurice Bellemare, du député du comté de Lavolette, du maire M. Lucien Filion, d'un groupe de notables venus de Québec et de Trois-Rivières entre autre, Mme Ducharme a dévoilé au public, le travail de quatre années d'efforts. Un vernissage pas comme les autres: premièrement par le pittoresque des toiles et deuxièmement par l'aspect local. En parcourant le demi-cercle, formé par quelque 60 toiles, il a été facile de retrouver des paysages connus, notamment un coin enchanteur du Lac à Beau-

ce, les chûtes de Val Jalbert, un clair de lune, également peint de sa maison d'été au Lac à Beauce.

LE SECRET D'UNE REUSSITE

L'histoire, qui entoure cette première exposition de Mme Ducharme est assez exceptionnelle. Par là, il sera facile de déceler qu'il s'agit en fait d'une perfectionniste. Au cours des dernières années, Mme Ducharme a visité de nombreux pays. Dans chacun d'eux, elle prenait la peine de dénicher un guide expérimenté pour faire la tournée des maisons d'art. Que ce soit en France, en Angleterre, en Espagne en Afrique

(suite à la page 26)

DEMANDE DE SOUMISSION

Transport des écoliers - Sanmaur

AVIS: est par la présente donné que la Division des Affaires Indiennes, Ministère des Affaires Indiennes et du Nord Canadien, recevra à compter d'aujourd'hui le 16e jour de juin 1969, jusqu'à 3 heures de l'après-midi le 30 juin 1969, des SOUMISSIONS pour:

Le transport de 65 élèves Indiens sur une distance de six (6) milles soit 24 milles par jour. Ces élèves seront recueillis de leur demeure pour les transporter à l'Ecole Indienne de Sanmaur, matin, midi et soir.

Les SOUMISSIONS devront nous être adressées dans une enveloppe cachetée portant l'inscription: "SOUMISSION POUR TRANSPORT DES ECOLIERS INDIENS". Tous renseignements additionnels et formulaires pour soumission vous seront fournis en vous adressant au bureau de l'Agence Indienne de Pointe-Bleue, Pointe-Bleue.

Daté à Pointe-Bleue le 16e jour de juin 1969.

L. Gagné
Directeur des Etudes,
Division des Affaires Indiennes,
District de Pointe-Bleue,
Pointe-Bleue, Cté Roberval, P.Q.

CELEBRONS NOTRE

FETE NATIONALE AVEC FIERTÉ

Hommages

a tous les

Canadiens-français

FELICITATIONS AUX ORGANISATEURS

DE CETTE FETE



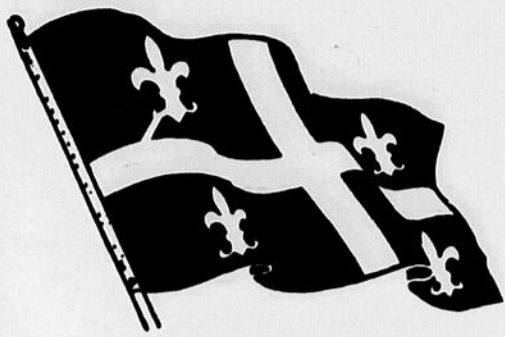
ANDRE LEDUC, Député

D. LEDUC INC.

EPICIER EN GROS
GRAND-MERE

750 - 10e AVE.

TEL. 538-3371



CELEBRONS
DIGNEMENT NOTRE
FETE NATIONALE

LA ST-JEAN BAPTISTE

**HOMMAGE A TOUS
LES CANADIENS
FRANCAIS**

LA MAISON

FRANK SPAIN

CO. LTEE

547 ST-ANTOINE

TEL: 523-2761



NOUS SOMMES
FIERS D'ETRE
CANADIENS -FRANCAIS

**CELEBRONS AVEC JOIE NOTRE
FETE NATIONALE**

**MEILLEURS VOEUX
A TOUS LES
ORGANISATEURS**

GARAGE

KEENAN

LTEE

573 TESSIER

TEL: 523-2743



EMILIO AUDY, MAIRE

LE 24 JUIN

FETE DE LA ST-JEAN BAPTISTE

Hommages

Aux

Canadiens-francais

MEILLEURS VOEUX AUX ORGANISATEURS

LES ECHEVINS:

- RENE DUCHESNE, Siege # 1
- RAYMOND TREMBLAY, Siege # 2
- ALAIN GAUDREAU, Siege # 3
- ARMAND BLAIS, Siege # 4
- ROGER RICARD, Siege # 5
- ANDRE LETOURNEAU, Siege #6

ME. JEAN-JACQUES BARIBEAU, Sec.-tres.

**MUNICIPALITE
DU CANTON LANGELIER**



Le 24 JUIN

**CELEBRONS
DIGNEMENT NOTRE
FETE NATIONALE**

*Bonne Fête
à tous les
Canadiens Français*

LA CAISSE POPULAIRE

DE LA TUQUE

324 ST-JOSEPH

TEL: 523-2705

HOMMAGES



AUX

CANADA-FRANCAIS

NOUS OFFRONS

NOS MEILLEURS VOEUX

A TOUS NOS CONCITOYENS

DE LANGUE FRANCAISE

A L'OCCASION DE NOTRE

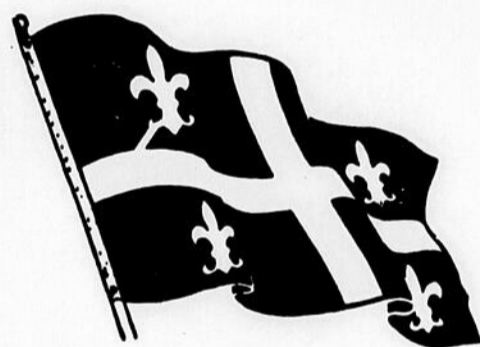
FETE NATIONALE

ELECTRO VISION

(LA TUQUE) INC.

333 ST-JOSEPH

TEL: 523-3737



24 JUIN

FETE NATIONALE

DES CANADIENS-FRANCAIS

**NOUS DESIRONS
RENDRE HOMMAGES
A TOUS NOS CONCITOYENS
DU CANADA-FRANCAIS**

**FELICITATIONS A TOUS CEUX
QUI CREERONT
UN ATMOSPHERE DE FETE
A CETTE OCCASION**

LA COMMISSION SCOLAIRE

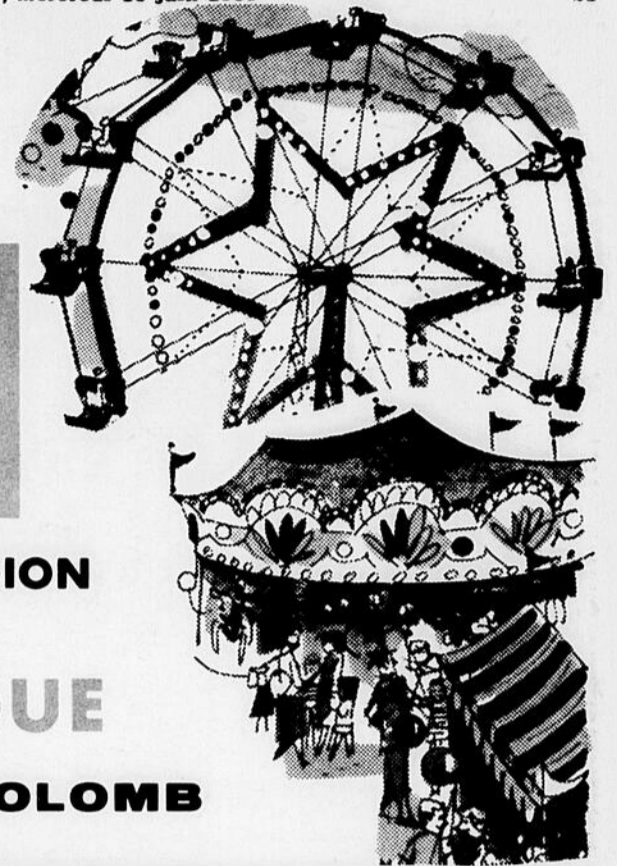
DU HAUT ST-MAURICE

PHILIPPE BRASSARD, PRESIDENT

LES COMMISSAIRES:

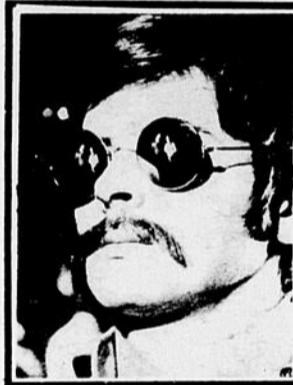
Omer Leclerc
Lucien Blackburn
Gilles Gravel
Mme Sylvio Pelletier

Rosaire Bouchard
Mme Noella Cadorette
Aime Bertrand
Leonce Jean

LA PLUS GRANDE**EXPOSITION****JAMAIS VUE DANS LA REGION****PARC ST-EUGENE • LA TUQUE****SOUS LES AUSPICES DES CHEVALIERS DE COLOMB**

**SPECTACLE DIFFERENT
TOUS LES SOIRS**

**DU MERCREDI 18 JUIN AU
22 JUIN INCLUSIVEMENT**



**MERCREDI
18 JUIN**

DONALD LAUTREC
SPECTACLE 10 hrs P.M.
VEDETTE INTERNATIONALE



**JEUDI
19 JUIN**

RENEE MARTEL
SPECTACLE 10 hrs P.M.
DECOUVERTE 68



**VENDREDI
20 JUIN**

MARTHE FLEURANT
SPECTACLE 10 hrs P.M.
"LA BOLDUC 68"



**SAMEDI
21 JUIN**

LE PERE GEDEON
SPECTACLE 10 hrs P.M.
LE BEUCERON NATIONAL



**DIMANCHE
22 JUIN**

MICHEL LOUVAIN
SPECT. 4 hrs ET 10 hrs P.M.
ETOILE DU DISQUE ET T.V.

**JOURNEE SPECIALE POUR
LES ENFANTS**

SAMEDI LE 21 JUIN

DE 10 hrs A.M. A 5 hrs P.M.
◦ ENTREE GRATUITE SUR LE TERRAIN
◦ MANEGES A MOITIE PRIX

**SAMEDI,
journée spéciale
pour les enfants**

Entrée gratuite
Manèges: Moitié prix

- PLUS DE 75 KIOSQUES A VISITER
SOUS LES PLUS GRANDES TENTES DU CANADA
- PLUS DE 20 MANEGES POUR VOUS DIVERTIR
- OUVERT TOUS LES JOURS DE MIDI A MINUIT.
SECTION COMMERCIALE OUVERTE DE 6 hrs P.M. A MINUIT
- OUVERT AU GRAND COMPLET SAMEDI ET DIMANCHE
DE MIDI A MINUIT

ENTREE

ADULTES 50¢

ENFANTS 15¢

Le secret...

(suite de la page 22)

ou ailleurs, Mme Ducharme a observé, acheté, écouté et appris une foule de choses. Elle, qui n'avait qu'une vague idée de l'histoire de la peinture, ses répercussions à travers les âges, elle qui n'avait jamais fréquenté les maîtres, ou si peu au couvent, ces nombreux voyages ont valu des années d'études. En fait il s'agissait de bien se documenter afin de connaître la technique de la peinture s'en inspirer et finalement tenter de mettre sur la toile ses idées.

De partout, grâce à ces guides de confiance, elle a reçu des volumes qu'elle a dévorés pendant plusieurs années. Puis, dans sa maison d'été, au Lac à Beauce, Mme Alys Ducharme a commencé à peindre, à partir de souvenirs vécus. Ainsi, lorsque l'on regarde un paysage d'Espagne, représentant un berger avec son troupeau, c'est qu'elle a déjà vu cette image. Il en est de même pour l'avion, qui plane, dans la pénombre, et de plusieurs autres toiles.

Lorsque Mme Ducharme s'est décidée à peindre, elle était prête pour employer son expression. Et c'est ainsi qu'au cours des quatre dernières années, elle a mis sur toile de multiples paysages, dont quelques-uns d'une grande beauté. A cela, il faut ajouter la liste de contes pour enfants, qu'elle a bien voulu résumer sous forme d'illustrations savamment colorées. Depuis "Avant l'orage", sa première toile, Mme Ducharme possède à son actif, une quarantaine de toiles, portant sur la nature et une trentaine de

miniatures. Avec ses mains, elle peut faire de tout, en passant de la peinture à la broderie, à l'émail sur cuivre. Cette vocation, pour la peinture, c'est devenu, pour cette citoyenne de La Tuque un passe-temps. Perspicacité, une qualité essentielle.

le. Mais, fait-elle remarquer, l'important, c'est d'occuper chaque minute de son temps. C'est extraordinaire de noter combien de minutes se perdent dans la journée d'une personne parce qu'on ne sait pas occuper ses moments libres.



Mme Alys Ducharme pose fièrement devant sa bibliothèque. On y retrouve les chefs-d'oeuvre de la peinture contemporaine. La lecture est un autre de ses passe-temps favoris.

(Photo Gilles Berthiaume)

SPECIAUX**POUR NOS SPORTIFS**

BATEAUX	12' CADORETTE	260.00	SPECIAL	197.00
	12' PRINCECRAFT aluminium	265.00	SPECIAL	237.00
CANOTS	14' CADORETTE	165.00		137.00
	12' aluminium 29 lbs	240.00		217.00

**PRIX SPECIAUX SUR
LES FAMEUX MOTEURS**

EVINRUDE

**GARANTIS
POUR DEUX ANS**



SPECIAL	CANNE A PECHE SHAKESPEARE	37.00
	MOULINET MITCHELL	33.00
		60.00

EN SPECIAL A 29.87

TABLE PLIANTE POUR CAMPING	26.00	special a	17.87
PISCINES	17.00	special a	13.87
BICYCLES TROIS VITESSES	75.00	Special a	47.27

PRIX TRES SPECIAUX POUR EQUIPEMENT DE CAMPING

**LE DEPARTEMENT DE SPORT
LE PLUS COMPLET DE LA REGION**

J.O. LEJEUNE Ltée
feronnerie hardware

549, Commerciale

LA TUQUE, QUE.

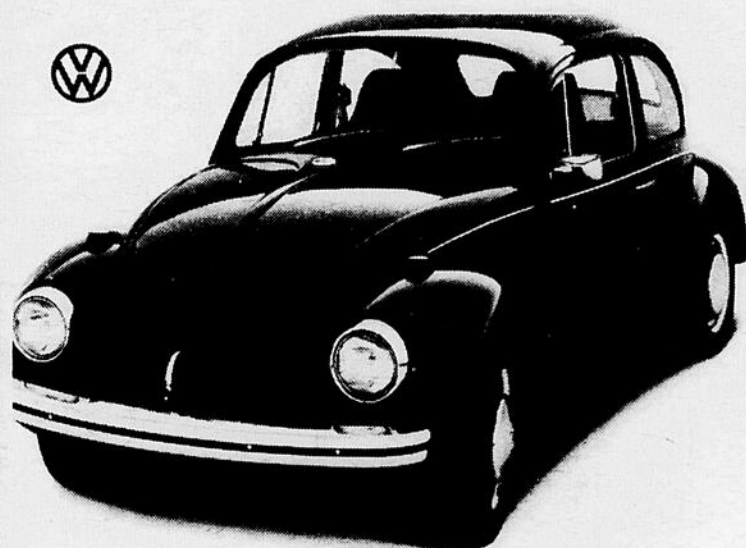
Tél. 52-2728

Mme Alys Ducharme a vu le jour au Lac St-Jean, plus précisément à Hébertville. Par la suite elle devait demeurer à la Malbaie, puis à Québec. Comment est-elle venue en Mauricie? Son père, alors voyageur de commerce, s'était blessé à un pied. Devant l'impossibilité de poursuivre son travail, un ami lui a suggéré de venir à La Tuque, où semble-t-il les emplois étaient nombreux à l'époque. Quelque

temps plus tard, elle est venue rejoindre la famille. Entrée au service de Me Ducharme, à titre de secrétaire, elle devait devenir, par la suite son épouse.

**LISEZ NOTRE
SECTION
SPORTIVE**

**POUVEZ-VOUS VOUS PROCURER
UNE AUTO POUR AUSSI PEU QUE
\$1,995.**



**OUI...! CHEZ RICHER AUTO
LE SERVICE
FAIT TOUTE LA DIFFERENCE**

RICHER AUTOMOBILE

LA, OU LE SERVICE FAIT LA DIFFERENCE

RR 3 Bl Ducharme

523-5294

HOTEL WINDSOR**CE SOIR SEULEMENT**

2 SPECTACLES

10.30 hres et 12.30 hres**EN VEDETTE****JEAN NICHOL**

POUR LA MUSIQUE DE DANSE

LES "MODS"

Dans Lavoilette

Augmentation du revenu agricole

Suivant le dernier rapport soumis par le ministre de l'Agriculture, M. Clément Vincent, le député de Lavoilette, M. André Leduc, remarque qu'au cours de 1967-68, la division du génie agricole du ministère offrit aux cultivateurs du comté de Lavoilette désireux d'améliorer la rentabilité de leurs fermes et d'augmenter le rendement des cultures, quelque 11,825 heures de travaux mécanisés dont 6,204 heures pour travaux d'égouttement, 58 heures pour travaux d'épierrement, 35 heures de labour en profondeur, 1,188 heures en travaux de défrichement et 4,340 heures en travaux d'amélioration.

D'autre part, le député Leduc constate qu'en 1967-68, les travaux de colonisation ont mis de nouvelles terres en production. C'est ainsi que 46 acres de terrain ont été défrichés, 48 acres de terrain furent essouchés et 20 acres de terrain furent labourés pour une première fois dans le comté de Lavoilette. Quatre nouveaux établissements ont été subventionnés par l'état pour accommoder 14 personnes dans le comté.

A ce sujet, le député Leduc explique qu'au cours de l'année fiscale écoulée, la division de l'établissement du ministère de

l'Agriculture a dépensé près de \$1,500,000. dans le but de consolider les établissements progressifs, de favoriser l'installation de nouveaux défricheurs et d'encourager l'artisanat dans les centres de colonisation du Québec. Le personnel préposé au placement des défricheurs a étudié 778 demandes d'établissement dont 224 furent acceptées, 231 refusées et 173 sont demeurées à l'étude. Ainsi 115 aspirants ont pu réaliser leurs projets et obtenir des lots de colonisation.

Dans le comté de Lavoilette, plus spécialement, signale le député Leduc, on comptait au 31 mars 1968 quelque 427 billets de location couvrant un territoire de 38,128 acres et du premier avril 1967 au 31 mars 1968, le ministère accorda quatre (4) lots de colonisation dans le comté pour une superficie de 554 acres.

Pour accélérer le processus de la conservation et de la fertilité accrue des sols en province, la division des sols au ministère de l'Agriculture a complété au cours de la dernière année fiscale, la classification et la cartographie de 9,600,000 acres de territoire en divers comtés du Québec et, au domaine des publications, les experts ont

Projet de reboisement dans Lavoilette

Le ministère des Terres et Forêts a mis au point quatre importants projets de reboisement dans le comté de Lavoilette. Ces travaux sont estimés au total à \$12,200.

soumis à l'impression leurs études des sols dans les comtés de Lavoilette, Champlain, St-Maurice et Trois-Rivières.

Le député de Lavoilette, M. André Leduc en scrutant le rapport annuel du ministère de l'Agriculture, ajoute que ces études sont nécessaires si l'on désire augmenter la production des fermes et revaloriser les sols au Québec. Des cartes sur la valeur des sols dans la Mauricie seront donc bientôt imprimées et des tableaux et graphiques illustrant les rapports des experts viendront compléter les informations que l'on transmettra aux cultivateurs de la région.

M. Leduc signale que l'augmentation du revenu agricole accompagné d'une rentabilité accrue des entreprises ont été, l'an passé, les préoccupations des délégués régionaux et des conseillers agricoles placés sous leur direction et nommés par le ministre, M. Clément Vincent. Des cours de recyclage sur la gestion et la vulgarisation agricole ont même été donnés à 40 pour cent de ce personnel en plus de la tenue de nombreuses réunions d'information et d'orientation dans toutes les régions en province, de telle sorte que ces spécialistes puissent à leur tour diriger plus efficacement les cultivateurs dans leur production.

Dans le canton Turcotte, on plantera d'abord 59,000 épinettes de Norvège sur un lot de 40 acres qui fait partie des concessions forestières de la Compagnie internationale de papier du Canada. Ces travaux sont évalués à \$2,000. Dans un autre secteur du canton Turcotte, on plantera 140,000 épinettes de Norvège sur un terrain de 150 acres, compris dans les concessions forestières de la compagnie Consolidated-Bathurst. Le coût des travaux est estimé à \$3,500.

Un autre projet de reboisement préparé par le service de la Restauration forestière a trait à la plantation de 250,000 épinettes de Norvège sur un terrain de 372 acres, dans un secteur des concessions forestières de la Compagnie internationale de papier du Canada. Le coût des travaux est de l'ordre de \$3,500.

Enfin, dans le canton Lortie, des travaux de reboisement seront entrepris sur une superficie de 150 acres dans les concessions forestières de Consolidated-Bathurst. On y plantera 126,000 pins gris au coût approximatif de \$3,200.

A l'échelle du Québec, la campagne de reboisement sur les terrains privés remporte un succès tel que la production de plants provenant des pépinières s'avère parfois insuffisante. Ainsi, on avait prévu pour cette année une quantité de 12 millions de plants et les demandes se sont élevées à plus de 24 millions de plants. A cause de cette augmentation considéra-

ble du reboisement sur les terrains privés, on ne pourra disposer que de 6,500,000 plants pour les terres publiques.

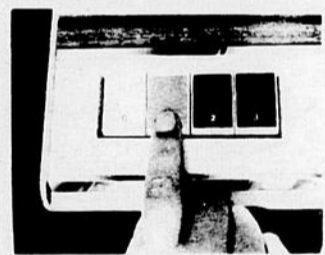
Nomination pour le député Leduc

Le député du comté de Lavoilette, M. André Leduc, vient d'être nommé président de la Commission des Engagements Financiers, qui a été instituée il y a quelques jours à l'Assemblée Nationale.

Les membres qui ont été choisis pour siéger sur cette Commission sont, outre M. Leduc, au nombre de sept: l'Honorable Paul Dozois, Ministre des Finances, l'Honorable Jean-Paul Cloutier, Ministre de la Santé et du Bien-Être, l'Honorable Armand Russell, Ministre des Travaux Publics, M. Roch Gardner, député d'Arthabaska, le chef de l'Opposition, l'Honorable Jean Lesage, M. Bernard Pinar, député de Drummond, et M. Robert Bourassa, député de Mercier.

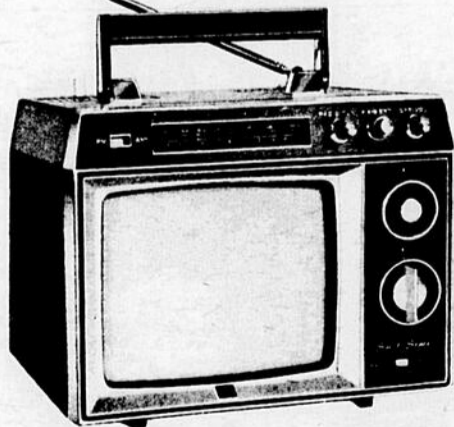
Ce comité a pour but d'examiner, à chaque séance, les engagements financiers autorisés pendant le mois précédent par le Conseil de la Trésorerie, dont une liste sera fournie avec tous les renseignements pertinents.

Toshiba



EVENTAIL TOSHIBA

EN VEDETTE 3 VITESSES, BOUTONS
PRESOIR BALAI 150 degrés
SILENCIEUX COMME UNE MONTRE



La nouvelle T.V. PORTATIVE
TRANSISTORISEE 7" AVEC RADIO
AM-FM, POUR LA PLAGE
FONCTIONNE A BATTERIES RECHARGEABLES
ET SUR LE COURANT 110 volts

A L'OCCASION DU RODEO
PRIX SPECIAL SUR
BOTTES COWBOY



MOTOS USAGEES
SPECIAL A PARTIR DE \$9900

VESTES ET PANTALONS
DE CUIR GENRE
COWBOY ET MOTOS



Quincaillerie

ARTHUR HARVEY

539 ST-ANTOINE

523-2774

La sécurité du motocycliste: un grave problème

La popularité croissante de la motocyclette au cours des dernières années a apporté au Québec, comme partout ailleurs, une nouvelle dimension au programme de la sécurité routière.

Le tableau suivant montre la montée en flèche du nombre de motocyclettes immatriculées au Québec au cours des quatre dernières années, et la hausse correspondante des morts et des blessés chez leurs conducteurs et leurs passagers:

Si l'on considère que les motos ne peuvent circuler sur les routes que pour une moitié de l'année environ, on se rend compte que le taux d'accidents est plus élevé pour les motocyclistes que pour les conducteurs ou passagers des autres catégories de véhicules automobiles.

Cette situation inquiète profondément le Ministre des Transports et Communications, M. Fernand Lizotte, qui étudie présentement, avec les officiers de ce ministère, de nouvelles dispositions afin d'enrayer le plus possible les accidents chez les motocyclistes.

De par sa nature, la motocyclette accorde moins de sécurité qu'une voiture ou qu'un camion, car il n'y a aucune carrosserie, aucun capotage pour amortir les chocs. Il s'impose donc que le conducteur de ce véhicule prenne encore plus de

précautions que tout autre conducteur. Il doit se souvenir que les prescriptions du Code de la route, auxquelles il est assujéti comme tout autre usager de la route, ont pour but d'assurer sa sécurité tout en lui facilitant la jouissance des chemins publics.

Même si le port du casque de sécurité n'est pas obligatoire au Québec, tous ceux qui conduisent une moto, ainsi que leurs passagers, devraient prendre cette précaution. Les guidons élevés peuvent sembler ajouter du panache au véhicule et à son conducteur, mais ils sont dangereux parce qu'ils réduisent considérablement la maîtrise du conducteur sur son véhicule.

Si nombre d'accidents sont dus à l'imprudence des motocyclistes eux-mêmes, il faut reconnaître, à la lumière des statistiques et des relevés, que bon nombre de motocyclistes perdent la vie chaque année à cause des manoeuvres des automobilistes.

L'automobiliste ne se rend pas toujours compte que le motocycliste, avec ses deux roues, a un problème d'équilibre que n'a pas l'automobiliste avec ses quatre roues; que le déplacement d'air d'un véhicule lourd doublant une moto peut faire dévier celle-ci de sa direction et que l'éclaboussement d'une moto constitue un danger pour le conducteur de celle-ci même s'il est des plus prudents.

L'Hydro-Québec a 25 ans

En 1944, l'Hydro-Québec prenait naissance. Elle comptait à cette époque 290 500 abonnés et une puissance installée de 703 260 kilowatts. Moteur de l'économie québécoise et source d'emplois pour plus de 12 000 personnes, l'Hydro-Québec, au cours des 25 dernières années, a vu sa puissance installée atteindre 8 365 000 kilowatts et le nombre de ses abonnés dépasser 1 700 000.

L'Hydro-Québec, c'est pour vous



Gagnez!

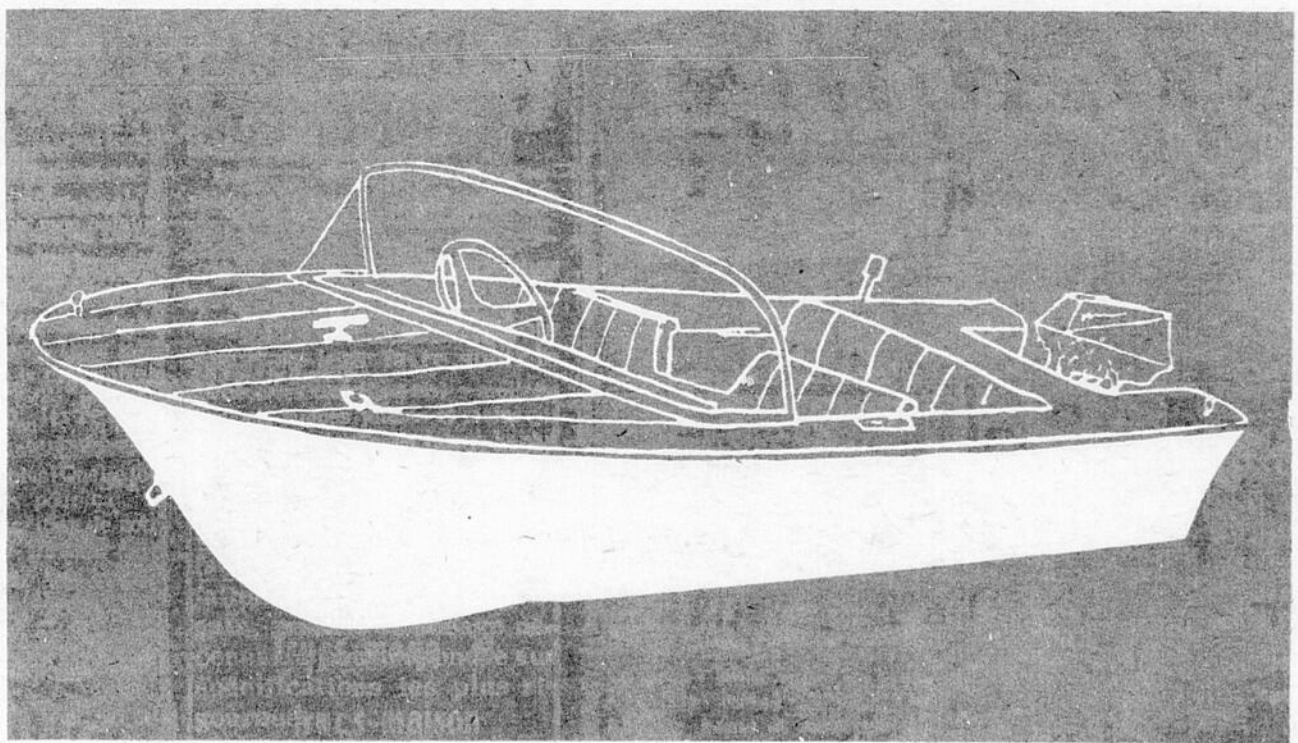
CE MAGNIFIQUE BATEAU

"FURY"

EQUIPE D'UN HORS-BORD

25 H.P.

UNE VALEUR DE \$1500



BILLETS

EN VENTE

A

L'EXPOSITION

50¢ LE BILLET

5 BILLETS \$2.00

CE TIRAGE EST AU PROFIT DES CHEVALIERS DE COLOMB

CONSEIL 1887 LA TUQUE

IL AURA LIEU LE 22 JUIN

A L'OCCASION DE L'EXPOSITION INDUSTRIELLE ET COMMERCIALE

CHEVALIERS DE COLOMB

(LA TUQUE)



Raynald

Briere

LA RAMPE

SPORTIVE

La Tuque dans la Ligue senior provinciale de hockey?

Une rumeur a commencé à circuler, à l'effet que la ville de La Tuque pourrait éventuellement faire partie de la Ligue senior provinciale de hockey. Sur quoi cette adhésion éventuelle est-elle basée? Et bien voici. Un groupe de sportifs de Chicoutimi, ayant à leur tête un avocat de l'endroit Me Marcel Claveau, tente actuellement l'impossible pour sauver le hockey senior provincial dans cette ville. On sait que le président de cette formation, a demandé aux dirigeants de la Ligue une demande de suspension de franchise pour la période d'une année. Toutefois, le gérant, Alain Tremblay ne l'entend pas de cette manière (il est l'instigateur du projet) et a demandé un délai d'une trentaine de jours. Comme la date d'expiration approche, le groupe de sportifs a décidé de préconiser une formule, qui se voudrait davantage viable.

Selon les nouveaux administrateurs des Saguenéens du Saguenay-Lac-St-Jean, dans la Ligue provinciale, il serait possible d'opérer dans une Ligue à deux sections, formée de quatre équipes chacune.

Ainsi, dans le secteur Saguenay-Lac-St-Jean, il serait possible de compter sur les villes de Dolbeau, Alma, Chicoutimi et La Tuque. Dans l'autre division, il serait possible de pouvoir obtenir la participation des villes de Victoriaville, Granby, St-Hyacinthe et Sherbrooke. Toujours selon la formule préconisée par la nouvelle organisation, le calendrier serait agencé de telle manière que les clubs des deux divisions pourraient s'affronter à deux reprises au cours de la saison.

ET LA MAURICIE

Toute cette affaire nous rappelle, que le projet de former une seconde division, dans la Ligue senior amateur du Saguenay-Lac-St-Jean a déjà été émis. Il faut comprendre qu'il sera difficile de le réaliser, dans la conjoncture actuelle.

Mais, pour revenir à cette histoire de fusion, disons que des obstacles majeurs se posent. Premièrement, les villes de Dolbeau et Alma n'ont pas les centres sportifs nécessaires pour accueillir des foules de quelque milliers de personnes. On dira qu'à Victoriaville, le Centre sportif Jean Béliveau n'est certes pas un palais, mais à Dolbeau, la situation est critique. L'hiver, il y fait très froid. De plus, il faudra, dans une telle éventualité que les conseils municipaux s'occupent davantage du hockey, ce qui n'est pas près d'être accepté. De plus, les joueurs demandent à être rémunérés et c'est leur droit, surtout dans un circuit comme le senior provincial. Un autre facteur à considérer: la limite territoriale. Même si le président des Aigles d'Alma disait que le calibre de jeu, de la Ligue senior amateur se rapprochait de la Ligue provinciale, il ne faut pas se leurrer, pour autant. Il existe une marge en-

tre les deux, soit cette teinte de "professionnelle", qu'on ne retrouve pas chez la majorité des joueurs de la Ligue senior amateur.

Naturellement tout dépendra de l'optique dans laquelle cette formule pourrait être envisagée et j'ai personnellement la conviction que la ville de La Tuque serait en mesure de former un club représentatif, si on lui donne le territoire suffisant. Il ne pourrait en être de même pour les villes d'Alma et Dolbeau, en raison de la situation géographique. Il est certain par ailleurs que la ville de Chicoutimi cherche une bouée de sauvetage, devant le déficit de quelque \$26,000. (déclaré) après la première année d'opération. Le Commissaire Me Réal Harvey a assisté à cette rencontre des dirigeants, mais il s'est refusé à commenter la situation.

Il faudra attendre jusqu'au 27 juin prochain avant de connaître la décision finale des organisateurs de la Ligue senior provinciale.

Au moment de lire ces lignes, la Ligue senior amateur doit faire connaître le nom des clubs qui feront partie du circuit l'an prochain. La Tuque, Alma et Dolbeau reviendront. Il est permis de songer que la ville d'Arvida pourrait également être représentée. Pour ce qui est de la formule préconisée par un groupe de sportifs de Chicoutimi, ses chances de se concrétiser semblent minces pour plusieurs raisons, dont celles énoncées plus haut. La Ligue senior provinciale traverse des moments difficiles, et il serait préférable de songer à organiser du hockey chez-soi, à la portée de sa bourse avant de songer à l'expansion. Au Saguenay-Lac-St-Jean, plusieurs expériences ont été tentées et la dernière pourra coûter la vie du baseball senior. Il s'agit de l'importation. La ville de La Tuque aura donné au cours de la dernière année, une nouvelle orientation au hockey senior, en

présentant une organisation bien structurée et en demeurant logique avec les joueurs. Il serait préférable de demeurer dans cette même voie et tenter d'améliorer la situation présente. Non pas que le projet soumis par une organisation de Chicoutimi doit être rejeté carrément, mais il serait important de l'étudier froidement, afin de prendre une décision qui ne demandera pas de retour.

NOTES DU MERCREDI

Les Expos de Montréal ont fait l'acquisition de deux joueurs en retour de Wills et Mota. Il s'agit d'un voltigeur et d'un joueur de champ intérieur, en retour d'un voltigeur et d'un joueur de champ intérieur. Le



problème des Expos demeure au monticule et tout le monde le sait. C'est un fait qu'il faut être patient, mais il y a une limite. Maury Wills a montré qu'il n'avait pas tellement d'éducation. Il y a des vedettes qui se prennent pour d'autres et c'est son cas.

Il y aurait lieu de poser une clôture au terrain de balle molle locale. Les joueurs de champ peuvent jouer très loin, beaucoup trop loin, ce qui enlève l'intérêt du jeu. Une anomalie qu'il faudra corriger, au prix qu'il peut en coûter. La Ligue de balle molle groupe tout de même une cinquantaine de joueurs et dirigeants.

Les joueurs de l'Hôtel St-Louis de la Ligue de ballon-balai arborent un magnifique veston sport. C'est tout à leur honneur. On ne peut en dire autant de l'organisation des Loups de La Tuque. Pourtant une promesse a été faite... et puis d'autres promesses n'ont pas été tenues. Nous y reviendrons d'ailleurs dans peu de temps.

Demain soir, il y aura reprise, au Club de Golf local, du tournoi mixte, remis jeudi dernier en raison de la mauvaise température. Les partenaires demeurent les mêmes.

Trois clubs de la Ligue senior provinciale tentent ac-



tuellement d'obtenir les services du joueur de centre Yvon Bouchard.

(suite à la page 30)

La nouvelle du repêchage: André Dupont repêché par les Rangers de New York. Un joueur promu à un bel avenir.

AUBAINE

QUI VA EN PROFITER ?

Commerce de paysagiste à vendre tout l'équipement complet, à prix d'aubaine.

1^{er} arrive, 1^{er} servi

S'ADRESSER A:

LEO-PAUL PASCAL

511 St-François

La Tuque

523-2577

Pour vos fleurs,

pour toutes les occasions, soit bouquet pour mariage, anniversaire, malades ou tribus floreaux etc.

CHEZ:

HELENE PASCAL FLEURISTE

Tel: 523-2577

Les nouveaux singes (chimpanzés) dressés, de un an, vous feront la grimace en fin de semaine!

au **JARDIN ZOOLOGIQUE** à St-Félicien.



Succès du "4 balles meilleures balles" de Bob Doré

Dimanche dernier avait lieu le tournoi 4 balles-meilleures balles de BOB DORÉ. Plus de 190 participants y étaient inscrits dont 50 de l'extérieur soit de Donnacona, Trois-Rivières, Grand-Mère, Shawinigan.

Les vainqueurs ont été NEIL ANDERSON et ALEX GREER de Grand-Mère avec un 71 gross pour la classe A.

Classe B, deux joueurs de La Tuque qui promettent beaucoup CLAUDE VERTEFEUILLE et GUY DORÉ avec 81 gross.

Donc félicitations aux gagnants et remerciements à ceux qui ont collaboré au succès de cette journée et à la section des dames pour le succulent "snack" qu'elles ont préparé.

CLASSE A

Gross 71: Neil Anderson - Alex Greer - Grand-Mère;
Gross 71: Guy Trachy - Jim McLean - Trois-Rivières;
Gross 71: Bruno Beaupré - Paul Bruneau - Shawinigan;
Gross 73: Léo Pépin - Brian Elsliger - La Tuque;
Net: .64.5 - Jos Sullivan - Charles Bellavance - La Tuque;
64.5 - Gérard Brûlé - Mathias Haché - La Tuque;
65 - Albert Gohier - Roger Fortier - La Tuque;
66.5 - Guy Bertrand - Roger Ferron - La Tuque.

CLASSE B

Gross 81: Guy Doré - Claude Vertefeuille - La Tuque;
Gross 83: Ted Sexton - Frank Delorenzo - La Tuque;
Gross 85: Adrien Gauthier - Pierre Lemieux - La Tuque;
Gross 87: Jacques Lemay - P. Héon - Shawinigan;

La Tuque...

(suite de la page 29)

On parle volontier, dans les milieux de la natation de la venue de nageurs de la République Arabe Unie. On oublie



de mentionner le nom de celui, qui devrait semer tous ses rivaux, Horacio Iglesias. Il sera de retour cette année.

Mon confrère Marcel Aubry, a fait ses premières armes à la pêche. Il faut avouer qu'il s'en est tiré honorablement. Le seul inconvénient: les mouches... et il avait oublié son paquet de cigarettes.

La nage amateur serait en perte de vitesse à La Tuque et c'est bien dommage.

Ligue de balle molle circuit "Dow"

POSITION DES EQUIPES

NOMS	PJ	PG	PTS
F.X. Lamontagne	8	6	12
Hôtel Champlain	9	5	10
Taverne Beaudet	6	3	6
Phar. La Tuque	7	1	2

MEILLEURS FRAPPEURS

Michel Bouchard: Hôtel Champlain: 580
Claude Noreau: Taverne Beaudet: 509

Net: 56 - Yvon Saucier - M. Hudon - Shawinigan;
57.5 - C.E. Gagnon - Claude Tremblay - La Tuque;
63 - Paul Beaupré - Roger Plante - La Tuque;
65.5 - Maurice Pagé - Claude Andree - Shawinigan.



La saison des quilles est maintenant terminée, mais rien n'empêche de souligner l'excellent travail des championnes. Dans l'ordre Mmes Gaucher, Lebel, Patry, Patrick, Dubord, Mlle Lebel et Mme Hudon. Mme Thérèse Patrick remettait le trophée.

GAGNEZ

UN MAGNIFIQUE VOYAGE
EN ESPAGNE
(AUX ILES BALEARES)
POUR 2 PERSONNES

Voyage comprenant :

- Envoyée aller-retour par "JET"
- Séjour inoubliable de 2 semaines
- \$200.00 d'argent en poche

Attribution le 27 septembre prochain.

EN PLUS !

Le vendredi au début de chaque mois et ce jusqu'au 27 septembre un billet sera piqué dans chacune des succursales de Turcotte Tire et Canadian Tire. Chaque détenteur se verra attribuer gratuitement 2 pneus réchapés, en plus, leurs bulletins seront déposés dans le gros lot pour être éligible au tirage final du magnifique voyage aux Iles Baléares.



ROUES BALANCEES

chacune
seulement
.99



CHICOUTIMI - JONQUIERE
NOUVELLE SUCCURSALE
BIENTOT A LA BAIE.



Alma, Dolbeau, Roberval, St-Félicien, Chibougamau, nouvelle succursale bientôt à Normandin, La Tuque.

Charles Bellavance: F.X. Lamontagne: 466
Yvon Pichette: Pharmacie La Tuque: 444
Paul Gosselin: F.X. Lamontagne: 434
Eric Charland: Hôtel Champlain: 428

Yves Ratté: F.X. Lamontagne: 428
Jean St-Pierre: F.X. Lamontagne: 416
Pierre Arvisais: Pharmacie La Tuque: 416
Denis Lessard: Taverne Beaudet: 409.



Ce tournoi de hand ball organisé par le Club Optimiste-Jeunesse a remporté un éclatant succès. Les jeunes se sont amusés ferme tout au long de la journée de samedi.

PARTICIPEZ AU CONCOURS DE L'ECHO DE LA TUQUE

LA COMMISSION SCOLAIRE DU HAUT ST-MAURICE

Canada,
Province de Québec,
La Commission Scolaire du Haut St-Maurice,
Comtés Laviolette et Chauveau, P.Q.

AVIS PUBLIC

Avis public est, par le présent donné à tous les propriétaires de biens-fonds situés sur les territoires non organisés ci-dessous mentionnés, annexés à la Municipalité Scolaire du Haut St-Maurice par arrêté en conseil No. 1589 en date du 24 mai 1968, que le rôle d'évaluation pour l'année scolaire 1968-69 fait par ordre des commissaires d'écoles de cette municipalité scolaire est déposé dans mon bureau où il peut être examiné par les intéressés pendant trente jours à compter de cet avis. Durant ce temps, tout contribuable intéressé peut porter plainte, par écrit, au sujet de ce rôle qui sera pris en considération et homologué à une session des commissaires qui aura lieu à une date qui sera fixée par un avis ultérieur.

TERRITOIRES CONCERNES

Canton Lamy
Canton Dandurand
Canton Letondal
Canton Lavigne
Canton Hamel
Canton Weymontachingue
Canton Albani
Canton Chouinard
Canton Ingall
Canton Cadieux
Canton Cloutier
Canton Payment
Canton Adams
Canton Dumoulin
Canton Valières - partie.
Canton Turcotte - partie
Canton Polette - partie
Canton Charest
Canton Laurier
Canton Lapeyrère

Donné à La Tuque, ce 12ème jour de juin 1969.

Henri Légaré,
Secrétaire-trésorier,
La Municipalité Scolaire
du Haut St-Maurice,
317, rue St-Joseph,
Casier postal 367,
La Tuque,
Comtés Laviolette et Chauveau,
P.Q.



DEPART DU BATON

Un bon départ arrière du bâton donne l'élan correct. Secouer lever ou autres mouvements secs avec le bâton dérange le "timing" et apporte le bâton hors de la ligne désirée.

Plus vous essayez de mouvoir la tête du bâton avec vos mains, plus vous aurez de problèmes. Tournez seulement vos épaules et ne faites rien avec les mains. N'ayez pas l'impression que vous devez reculer la tête du bâton en droite ligne. Laissez-le mouvoir en dedans de la ligne lorsque vous tournez vos épaules. Vous obtenez ainsi l'impression correcte d'un bon départ en tournant vos épaules et laissant le bâton suivre comme une pendule.

DEFINITION DE LA NORMALE

- a) terrain
- b) trou

Tout terrain de golf doit posséder 18 trous si possible, s'il y a au contraire 9 trous, les joueurs devront parcourir deux fois le parcours pour obtenir 18 trous.

Tout terrain contient les trous suivants:

	9 trous	18 trous
Normale 3	2	4
Normale 4	5	10
Normale 5	2	4
	9	18

Normale de 18 trous peut varier entre 66-72 très rarement 74. Pour 9 trous, 33-77.

TROUS (NORMALE)

La normale d'un trou est dé-

**PARTICIPEZ
AU CONCOURS
D'ABONNEMENT
A L'ECHO
DE LA TUQUE**



**NE L'OUBLIEZ PAS
LA CROIX-ROUGE
AGIT EN VOTRE NOM**

terminée selon la distance et les obstacles naturels et ceci est déterminé par les représentants de l'Association Royale de Golf du Canada.

LA NORMALE D'UN TROU (DISTANCE REQUISE)

60 verges à 250 verges; normale de 3;
251 à 450 verges; normale de 4;
451 à 600 verges; normale de 5;

Qu'est-ce qu'une normale? C'est le nombre de coups qui devraient être normalement joués par les joueurs en rapport avec la distance entre le coup de départ (tertre) et la fin du trou (coupe).

COUP EN BAS DE LA NORMALE

- 1 coup en bas de la normale de 3-4-5 donne un oiseau (birdie).
- 2 coups en bas d'une normale de 3 donnent un trou d'un coup (hole in one).
- 2 coups en bas d'une normale 4-5 donne un aigle (eagle).
- 3 coups en bas d'une normale de 5 donnent un albatros.
- 1 ou 2 coups au-dessus de la normale donnent un "boggie".

CALCUL DE LA MARGE D'ERREURS (HANDICAPS)

Pointage brut moins la normale du parcours, exemple: un pointage de 100 coups sur un parcours à normale de 70, donnera une marge d'erreurs de 30.

Le calcul est basé sur les 10 meilleures parties des 25 dernières parties et cela devrait être calculé à tous les 15 jours.

MARGE D'ERREUR - CLASSE

A - 0 à 10; B - 11 à 20; C - 21 à 36.

Chaque joueur doit enregistrer le pointage de ses parties lui-même pour ensuite être calculé par le capitaine du club.

Atlantic Handicap (erreur) donne la chance à tout le monde de pouvoir gagner. Le nombre de coups (points) à soustraire est établi avec un barème. On enlève toujours les points en commençant par les trous les plus élevés.

SAVIEZ-VOUS QUE:

Mme Lise Bertrand pratique son golf en compagnie de son

"bébé" qui est dans le carrosse?

Que Claude Vertefeuille veut changer son équipement de golf... l'année prochaine?

Que Claude Frenette a fait un Eagle (3) sur une normale 5 samedi dernier?

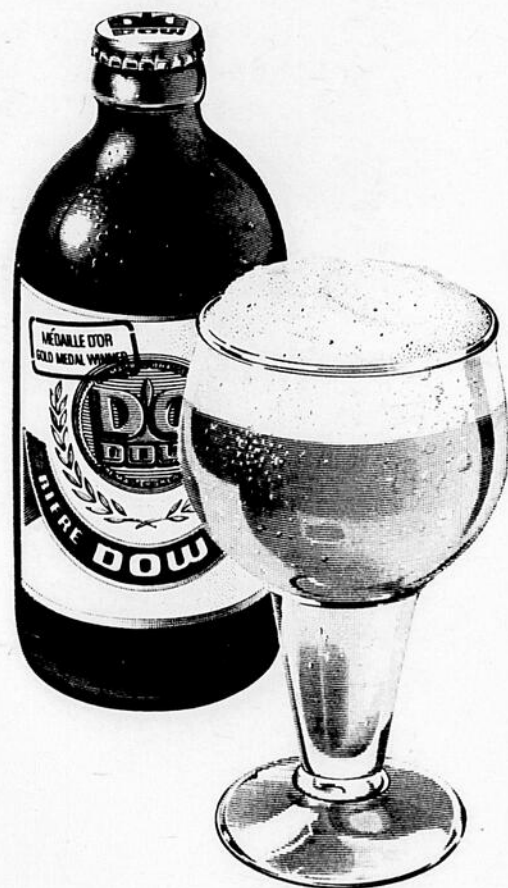
P.S. Seniors, n'oubliez pas que vous avez rendez-vous dimanche le 22 juin pour le profit du junior.

N'oubliez pas le tournoi 10e anniversaire C.F.L.M. le 29 juin.



Les activités vont bon train au terrain de golf local, plus spécialement à l'association féminine. On reconnaît la présidente Mme Demers accompagnée de Mmes Lamontagne et Provencher en plus du pro, Jean-Marie Laforge. (Photo Gilles Berthiaume)

C'est encore DOW Comme de raison... brassée au Québec, c'est la meilleure bière au monde



Aux Olympiades 1968 de la bière, tenues en Allemagne, Dow avait remporté la médaille d'or pour l'excellence de sa saveur et de sa qualité.



C'est à Chimay, haut lieu de la bière en Belgique, qu'un groupe de dégustateurs experts ont accordé une nouvelle distinction à la bière Dow, la médaille "Gambrinus".

DOW, la bière médaille d'or, standard de qualité et de bon goût.



C.E.G. VOUS OFFRE DES PRIX INCROYABLES EN PLUS DE LA QUALITE ET SERVICE

FERME LE 23 JUIN FETE DE LA ST-JEAN BAPTISTE

OEUFs frais Cat. "A" moyens 2 douz. **.99**

THE en sacs SALADA Prior Pak pqt 100 sacs **.59**

JUS DE TOMATES LIBBY 10oz **.10**

ESSUIE TOUT FACELLE 4 roul. **.99**

SOUPE Habitant
pois ou legumes 8oz **.10**

SPAGHETTI LIBBY sauce tomates **.10**

SAUCE HOT CHICKEN ESTA Habitant 8 oz **.10**

SOUPE Lowney's poul. & nouilles plat a soupe gratis **.10**

CRISTAUX TANG 3 1/2oz **4/.89**

HUILE A SALADE Crisco 24oz **.67**

CAFE MAXWELL HOUSE sac 1 lb **.83**

MACEDOINE legumes LIBBY 14oz **4/.69**

BLE D'INDE creme LIBBY 14oz **3/.69**

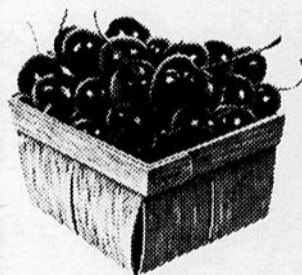
DESSERT JELL-O saveurs diverses 3oz **.10**

LAITUE
en feuilles Quebec **2/.19**

RADIS
frais QUEBEC **3/.19**

TOMATES
Caroline cello 2 lbs **.59**

FRAISES
fraiches chop. **3/1.00**



CERISES

Bing 12oz

.49

STEAK BOEUF

marque rouge ou bleu
dans ronde tranche complete **1.19**

ROTI BOEUF

dans pointe
delicieux tendre
roastbeef **1.29**

ROTI BOEUF

dans la croupe
tendre
sans perte **1.19**

POULET

PRESSE
simili
Maple Leaf **.59**

SMOKED MEAT

Coorsh pqt 2oz **4/.99**

BOLOGNA

Apple Leaf

complet ou
au morceau **.35**

ABATS POULETS

cou, ailes, gesier

.10

AUTRES SPECIAUX TRES AVANTAGEUX AU MAGASIN,

RENDEZ-VOUS CHEZ

CHS. EUG. GAGNON

POUR PLUS DE SATISFACTION

640 rue Real

Tel. 523-2777