

la maison théâtre



Programmation 2000-2001

Brochure familiale

Centre de diffusion et d'animation théâtrale pour l'enfance et la jeunesse

(514) 288-7211

Sommaire

L'âge minimum recommandé	p. 4
L'assistance maximale	p. 4
Mot de la directrice générale	p. 5
Voir et faire du théâtre	p. 6

La programmation

<i>Conte du jour et de la nuit</i> (4 à 8 ans)	p. 8
<i>L'Ornithorynque</i> (7 à 11 ans)	p. 10
<i>L'Orchidée</i> (9 à 14 ans)	p. 12
<i>NWOLC</i> (6 à 12 ans)	p. 14
<i>La Mère Merle</i> (4 à 8 ans)	p. 16
<i>Un Autre Monde</i> (4 à 8 ans)	p. 18
<i>Les 2 Sœurs</i> (6 à 12 ans)	p. 20
<i>Au moment de sa disparition</i> (15 ans et plus)	p. 22
<i>Impertinence</i> (9 à 12 ans)	p. 24
<i>La Seconde perdue</i> (4 à 7 ans)	p. 26
<i>Pacamambo</i> (9 à 12 ans)	p. 28

L'abonnement

Information	p. 30
Privilèges de l'abonnement	p. 30
Tarifs de groupe et des billets à la pièce	p. 31
Tarifs et formulaire d'abonnement	annexe

La Maison Théâtre



Photo : Stéphane Dumais

« ... ce haut lieu du théâtre des petits présente les meilleures productions jeunesse d'ici et d'ailleurs. »
Guylaine Fortin - PetitMonde



pour aimer le théâtre dès l'enfance

« Le volet international de la Maison Théâtre [...] qu'on se le dise, c'est la crème de la crème qui débarque chez nous. »
Patricia Belzil - Voir

« Maison Théâtre is Montreal's foremost children's theatre presenter with a reputation for choosing only topnotch productions. »
Kathryn Greenaway - The Gazette

La Maison Théâtre est un lieu unique de rencontre entre les jeunes spectateurs et les artistes.

Diffuseur spécialisé en théâtre jeune public, elle programme les meilleures créations des compagnies de théâtre professionnelles d'ici et d'ailleurs, des spectacles qui font appel à l'intelligence et à la curiosité des jeunes.

Personnages fascinants, lieux imaginaires, histoires où tout est possible... Un monde d'aventures et de découvertes, des moments privilégiés à chaque représentation.



L'âge minimum recommandé *pour le respect des enfants, du public et des artistes*

Bien que vos enfants participent à d'autres activités récréatives ou artistiques pour lesquelles aucun âge minimum n'est recommandé, il en est autrement au théâtre.

- Les enfants plus jeunes peuvent aimer le spectacle, mais ils ne réagissent pas aux mêmes moments que les enfants qui saisissent le propos; ils perturbent la représentation.
- Il est difficile pour un très jeune enfant de rester attentif et silencieux durant près d'une heure.
- Un enfant qui pleure, parle ou doit sortir durant la représentation détourne nécessairement l'attention des autres spectateurs.

C'est pourquoi nous vous demandons de prendre en considération **l'âge minimum recommandé** pour chacun des spectacles.

Ainsi, nous visons trois objectifs :

- présenter à l'enfant un spectacle conçu à son intention;
- permettre aux artistes de se produire devant le public ciblé;
- offrir à tous les spectateurs des conditions idéales de représentation.

Nous sommes conscients que certains enfants sont plus éveillés ou plus sages que d'autres; mais, par souci d'équité, nous devons convenir d'un âge minimum pour tout le monde...

Merci de votre collaboration et bon spectacle !

L'équipe de la Maison Théâtre

L'assistance maximale *par représentation*

D'une capacité de 411 places, notre salle de spectacle rencontre les plus hauts standards en matière de confort, de visibilité et d'acoustique. La Maison Théâtre respecte le choix des compagnies de théâtre jeune public de limiter le nombre de spectateurs admis en fonction du type de spectacle et du groupe d'âge ciblé et ce, dans le but de favoriser un rapport privilégié entre le spectateur et les œuvres présentées.

C'est pourquoi, lorsque c'est nécessaire, nous installons des housses noires sur un certain nombre de fauteuils afin de délimiter l'assistance et de créer un rapport d'intimité.

Ainsi, lorsqu'il vous semblera que la plupart des fauteuils rouges sont occupés, c'est que le spectacle est présenté devant l'auditoire maximum auquel il est destiné.

En d'autres mots, c'est complet !



Photo : Stéphane Dumais

Mot de la directrice générale

Chers spectateurs,

La Maison Théâtre existe depuis 1984. En seize ans, elle a franchi le cap des trois quarts de million de spectateurs et a programmé plus de cent cinquante spectacles différents.

Cette année, la Maison Théâtre vous convie à une saison exceptionnelle dont vous apprécierez l'originalité. Une saison chaleureuse aux formes multiples, comme la diversité des genres théâtraux. Un itinéraire peuplé de personnages, de marionnettes, d'objets, de paroles et de silences, de lumière et d'ombres. Autant de compagnies, autant de rencontres et de parcours différents.

Après vous avoir présenté, dans le cadre de son volet international, la dramaturgie jeune public de Belgique et d'Italie, la Maison Théâtre vous propose de découvrir le travail des créateurs de France qui devrait ravir tous les petits spectateurs.

Le volet d'éducation artistique vous fera vivre de nouvelles activités autour des spectacles à l'affiche, des ateliers d'art clownesque aux ateliers de création théâtrale, en passant par une exposition sur les rites funéraires dans différentes cultures. Un deuxième camp de jour sera offert aux 8 à 11 ans et prendra place durant la semaine de relâche scolaire, en mars 2001. C'est une invitation à explorer toutes les facettes de l'art de la scène, à vivre un séjour de création stimulant.

L'abonnement vous offre la possibilité d'effectuer un véritable parcours d'initiation au théâtre avec vos enfants. Pour la cinquième année consécutive, la Maison Théâtre a connu une progression importante des abonnements familiaux. Merci encore pour cette précieuse complicité.

Je vous invite donc à conjuguer théâtre avec plaisir et grandir.

Nicole Doucet

Programme d'activités

Les activités d'animation et d'éducation artistique visent à compléter la formation du jeune spectateur. Proposée en lien avec un spectacle, chacune des activités est donc **réservée aux personnes qui ont assisté à une représentation du spectacle.**

Pour réservation : (514) 288-7211 poste 1

Atelier d'art clownesque (6 à 12 ans)

NWOLC du Théâtre de l'Aubergine

Mille et un trucs pour apprendre à développer le personnage clownesque selon la technique du Théâtre de l'Aubergine. Au programme : démarches clownesques, attitudes physiques, voix, histoire du clown blanc et de l'auguste, sans oublier le nez, ce petit masque. Une belle occasion de rire et de s'amuser en famille !

Animé par Paul Vachon, directeur artistique de la compagnie et metteur en scène du spectacle.

Ouvert aux enfants accompagnés d'un adulte.

Date : 19 ou 26 novembre 2000	Tarif : 10 \$ / enfant abonné
Heure : 13 h 30 à 15 h	15 \$ / enfant non-abonné
Nombre de participants : 20	Gratuit pour l'accompagnateur

Atelier de jeux théâtraux (6 à 12 ans)

Les 2 Sœurs du Théâtre de Quartier

À partir de jeux d'expression dramatique, de mises en situation et de jeux de rôles, les participants sont appelés à échanger et à improviser sur des thématiques issues du spectacle. Une rencontre privilégiée entre parents et enfants.

Ouvert aux enfants accompagnés d'un adulte.

Date : 25 février 2001	Tarif : 10 \$ / enfant abonné
Heure : 16 h 30 à 17 h 30	15 \$ / enfant non-abonné
Nombre de participants : 30	Gratuit pour l'accompagnateur

Atelier d'initiation à la création théâtrale (15 ans et plus)

Au moment de sa disparition du Théâtre Le Clou

Sur scène, dans le décor du spectacle, le Théâtre Le Clou propose aux jeunes de découvrir l'univers de Jean-Frédéric Messier. Ils explorent la création théâtrale à partir de cet environnement et des différents médiums utilisés tels la vidéo et la musique.

Animé par Monique Gosselin, codirectrice artistique de la compagnie.

Date : 24 mars 2001	Tarif : 10 \$ / jeune abonné
Heure : 20 h 30 à 21 h 30	15 \$ / jeune non-abonné
Nombre de participants : 40	

Voir et faire du théâtre

Camp de jour théâtral (8 à 11 ans)

Une semaine de création pour les jeunes amateurs d'art dramatique

La Maison Théâtre accueille les jeunes pendant la semaine de relâche scolaire. Sur la grande scène, dans une ambiance de production professionnelle, ils auront le plaisir de s'initier au théâtre en compagnie d'animateurs chevronnés.

Dates : 5 au 9 mars 2001	Tarif : 175 \$ / abonné
Nombre de participants : 40	200 \$ / non-abonné
Formulaire d'inscription disponible sur demande	Frais de service de garde : 5 \$ / jour

Soupers-théâtre (9 ans et plus)

La magie des soirs de première jumelée au plaisir des soupers-théâtre

Le forfait comprend le souper, une activité d'animation avant le spectacle et la représentation. Ces forfaits sont offerts lors des soirs de première des spectacles *L'Orchidée* du Théâtre du Gros Mécano et *Impertinence* du Théâtre de l'Avant-Pays. Deux grandes soirées pour les jeunes.

<i>L'Orchidée</i> : 3 novembre 2000 à 17 h 45	Tarif :
<i>Impertinence</i> : 30 mars 2001 à 17 h 45	Enfant 18 \$ + frais de service de 0,85 \$
Nombre de participants : 50	Adulte 25 \$ + frais de service de 0,85 \$





Un spectacle du Carrousel



Gervais Gaudreault



Suzanne Lebeau

Texte : **Suzanne Lebeau**

Mise en scène : **Gervais Gaudreault**

Assistance à la mise en scène et aux décors :

Roger Gaudet

Décors : **André Brosseau**

(d'après une idée originale de Pierre Perreault)

Lumière : **Dominique Gagnon**

Environnement sonore : **Diane Lebœuf**

assistée de **Gaétan Lebœuf**

Costumes et accessoires : **André Brosseau**

Directeur de production, régie générale et d'éclairage :

Dominique Gagnon

Régie son et décor : **Alexandre Brunet**

Distribution : **François Trudel, Jean-Guy Viau,**

Linda Laplante

âge minimum recommandé
4
à 8 ans

CONTE DU JOUR et DE LA NUIT

Un vrai conte qui commence par « Il était une fois... une lune... une ville » et, dans la ville, Alfredo le rat et Troller le géant tournent les pages du temps. Les images défilent, racontant l'histoire de ces deux mal-aimés, l'un trop petit, l'autre trop grand, différents comme le jour et la nuit. La peur et le dégoût qu'ils inspirent les rapprochent pourtant. Une amitié fleurit entre le rat plaignard et tousoteux et le géant tendre et maladroit. Pour son ami malade qui vit la nuit loin des hommes, Troller dans un geste gigantesque, décide de bouleverser les règles de la nature et frôle la catastrophe !

Codirecteurs du Carrousel, l'auteure Suzanne Lebeau et le metteur en scène Gervais Gaudreault parlent aux enfants en toute simplicité des questions qui nous touchent tous, quel que soit notre âge. La rigueur et l'audace de leurs créations sont salvées à travers le monde. Créé en 1990, *Conte du jour et de la nuit* se voyait attribuer le Grand prix du Journal de Montréal, la même année.

Durée : 50 minutes • Assistance maximale par représentation : 275 spectateurs

Du 29 septembre au 22 octobre 2000

Mardi	Mercredi	Jeudi	Vendredi	Samedi	Dimanche
			29 19h30	30 Relâche	1 13h 15h
3 10h 13h	4 10h 13h	5 10h 13h	6 10h 13h	7 15h	8 13h 15h
10 10h	11 Relâche	12 10h 13h	13 10h 13h	14 15h	15 15h
17 10h	18 10h 13h	19 10h 13h	20 10h	21 15h	22 15h

Public scolaire

Première

Public familial

Supplémentaires à 13 h et à 11 h
s'il y a lieu. Informez-vous !



Un spectacle du
Théâtre Les Lucioles

La Maison Théâtre en conte

âge minimum recommandé
7
à 11 ans

L'Ornithorynque



Photo : Anne-Marie Labelle

Aujourd'hui, c'est l'anniversaire de grand-papa ! À la petite fête, tout le monde est invité : les oncles Achille et Hector, maman Gertrude, Jérémie le petit-fils adoré et même Narcisse le coq, à qui on fera les honneurs de la casserole. Chacun offre son cadeau à l'aïeul de 77 ans. Mais... Misère ! Jérémie n'a rien apporté ! Lui, le petit favori, il a oublié. Sa mère et ses oncles révèlent alors une cruauté que Jérémie ne soupçonnait pas. Et voilà Narcisse plumé sous l'œil de Jérémie qui tombe dans les pommes ! Le petit garçon vit alors une aventure étrange où, métamorphosé en ornithorynque, il affronte la vilénie d'un canard prétentieux, d'un castor idiot et d'une autruche suffocante, bêtes grotesques ressemblant curieusement à ses oncles et à sa mère. Dans les galeries de ce cauchemar initiatique, Jérémie doit surmonter bien des épreuves et vaincre ses peurs. Heureusement, un vieil hibou sympathique ouvre l'œil, et le bon !

Texte majeur du répertoire enfance-jeunesse, empruntant au conte ses couleurs et ses rythmes, *L'Ornithorynque*, de l'auteur belge Alain de Neck, a fait l'objet de plusieurs mises en scène, en Belgique, en Italie et en Angleterre. Partout il a connu un succès retentissant. Sylvain Hétu, comédien, directeur artistique et fondateur du Théâtre Les Lucioles, nous en donne ici la version québécoise, à travers une brillante performance d'acteur, incarnant à lui seul une douzaine de personnages.

Durée : 65 minutes • Assistance maximale par représentation : 250 spectateurs

Du 24 au 29 octobre 2000

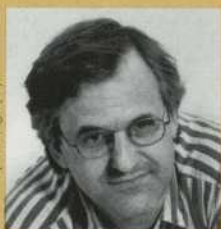


Photo : Top Photography

Louis-Dominique Lavigne

Texte : **Alain de Neck**

Mise en scène : **Louis-Dominique Lavigne**

Scénographie et éclairages : **Étienne Ricard**

Musique et effets sonores : **Benoît Brodeur**

Distribution : **Sylvain Hétu**

Mardi

24 19h30

Première

Mercredi

25 10h
13h

Judi

26 10h
13h

Public scolaire

Vendredi

27 10h
13h

Samedi

28 Relâche

Public familial

Supplémentaires à 13 h et à 11 h
s'il y a lieu. Informez-vous !

Dimanche

29 15h



Un spectacle du
Théâtre du Gros Mécano

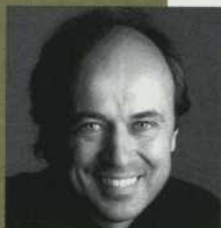


Illustration: M. Dumont

Souper-théâtre

3 novembre • 17 h 45

Voir détails page 7



Michel Nadeau

Texte : Michel Nadeau

Mise en scène : Reynald Robinson

Assistance à la mise en scène : André Guérin

Décor et accessoires : Véronique Dumont

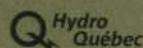
Costumes : Marie-France Larivière

Musique : Ludovic Bonnier

Éclairages : André Rioux

Distribution : Carol Cassistat et Tova Roy

Commandité par :



âge minimum recommandé
9
à 14 ans

L'orchidée

À trente-cinq ans, André a tout perdu : son travail, sa blonde, son automobile et l'espoir. Dans la débâcle, il s'est cassé une jambe. Hier homme actif et branché, il vit maintenant reclus dans son appartement comme un ours mal léché, la jambe dans le plâtre, submergé de dettes, la haine au cœur. C'est alors qu'une enfant frappe à sa porte... Geneviève a dix ans. Gonflée d'espoir, elle recueille des fonds pour sa classe de taekwondo. Cette jeune fille, qui parle tout le temps et s'émerveille de la beauté du monde, fatigue André. Cet homme, qui ne va pas bien et qui n'aime pas les enfants, émeut Geneviève. Passionnée de sciences naturelles, elle lui parlera de cette orchidée très spéciale qui, pour être fécondée, laisse entrer dans sa corolle un petit insecte. Petit à petit, André ouvrira sa porte à Geneviève, retrouvant ainsi le goût à la vie.

Fondé en 1976, le Théâtre du Gros Mécano a créé une quarantaine de spectacles pour les jeunes, développant une dramaturgie inspirée par l'enfant, source de revitalisation du monde. Ces dernières saisons, *Le Champ* et *L'Homme, Chopin et le petit tas de bois* ont su toucher le cœur des spectateurs d'ici et d'ailleurs par la pertinence de leur propos et leur enveloppe poétique. Multipliant les approches et les points de vue, le Théâtre du Gros Mécano donne la parole à de nombreux auteurs, dont Michel Nadeau, homme de théâtre chevronné qui offre une fleur au jeune public avec *L'Orchidée*.

Durée : 50 minutes • Assistance maximale par représentation : 400 spectateurs

Du 1^{er} au 12 novembre 2000

Mardi	Mercredi	Jeudi	Vendredi	Samedi	Dimanche
	1 10h 13h	2 10h 13h	3 10h 19h30	4 Relâche	5 15h
7 10h 13h	8 10h 13h	9 10h 13h	10 10h 13h	11 15h	12 15h

Public scolaire

Première

Public familial

Supplémentaires à 13 h et à 11 h
s'il y a lieu. Informez-vous !



Un spectacle du Théâtre de L'Aubergine

âge minimum recommandé
6
à 12 ans

NWOLC



Photo - Louise Lablanc

Atelier d'art clownesque

19 ou 26 novembre • 13 h 30

Voir détails page 6



Photo - Louise Lablanc

Paul Vachon

Idée originale : **Paul Vachon** et **André Clérin**

Mise en scène : **Paul Vachon**

Éclairages : **Jean-François Patoine**

Assistance à la mise en scène : **Josette Déchène**

Costumes :

Les Lunes, inspirées de Jean Dalliare : **Luce Pelletier**

Les NWOLC : **Huguette Lauzé**

Accessoires : **Sylvie Courbon, Josette Déchène,**

Cathi Lachance, Émilie Vachon

Musique originale : **Marc Vallée**

Musiciens : **Christian Paré, Marc Vallée**

Recherche de personnages : **Michel Dalliare**

Distribution : **André Clérin, Sylvain Drolet,**

Géraldine Mosca, Denis St-Onge, Lina Vachon

Commandité par :



NWOLC, c'est l'envers du clown. Ici, pas de clown blanc ni de clown rouge, mais une famille de cinq excentriques débridés, délirants, désopilants. D'une goutte d'eau, ils font jaillir une fontaine; avec un bidon, ils s'élancent tambour battant dans une symphonie de percussions; d'une peinture de Jean Dalliare, ils font un tableau en trois dimensions habité par des personnages fabuleux. Avec eux, bonjour les dégâts, les joyeux dégâts... Dans un malicieux mélange de théâtre, de musique, de jonglerie, d'acrobatie, de peinture et de sculpture, NWOLC pose sur les arts et la culture un regard narquois, subversif et irrésistiblement comique.

Créé par le Théâtre de l'Aubergine pour son vingt-cinquième anniversaire, NWOLC présente une brillante synthèse des expériences du directeur et fondateur de cette compagnie, Paul Vachon. Par la fusion du jeu clownesque, du théâtre musical et des techniques de cirque, par son approche novatrice, le Théâtre de l'Aubergine développe un style unique au Québec.

Durée : 60 minutes • Assistance maximale par représentation : 400 spectateurs

Du 15 au 26 novembre 2000

Mardi	Mercredi	Jeudi	Vendredi	Samedi	Dimanche
	15 10h 13h	16 10h 13h	17 10h 19h30	18 Relâche	19 13h 15h
21 10h 13h	22 10h 13h	23 10h 13h	24 10h 13h	25 15h	26 15h

Public scolaire

Première

Public familial

Supplémentaires à 13 h et à 11 h
s'il y a lieu. Informez-vous !



Un spectacle du
Théâtre Bouches Décousues

LA MÈRE MERLE

âge minimum recommandé
4
à 8 ans



Photo - Camille Mc William

Tapie au fond des bois, la Mère Merle, déesse à plumes, prend soin des bêtes et des végétaux et règle l'horloge des saisons. Elle scrute le ciel, toujours à l'affût. Aux commandes de son avion, Laviat, femme d'affaires occupée et préoccupée, vit à cent kilomètres/heure. Mais un jour, panne d'énergie : son oiseau de fer tombe dans un nid et la tour de contrôle ne répond plus. À l'instar du Petit Poucet et de Blanche-Neige, Laviat traverse l'épreuve de la forêt. Des petits êtres sauvages grouillent un peu partout. Elle trouve refuge dans une cabane où les objets s'animent. Une vie insoupçonnée se révèle alors auprès de Merlinot, qui partage avec la Mère Merle une mystérieuse intelligence du monde. La forêt de *La Mère Merle* devient le lieu de rencontre entre le sauvage et le civilisé, le clair et l'obscur, un bain de jouvence aux sources de l'âme... avec un brin de magie.

Dans ses spectacles, le Théâtre Bouches Décousues provoque la rencontre d'univers contrastés : le feu et l'eau dans *Le Bain*, l'enfant et l'adulte dans *Petit Monstre*, le passé et l'avenir dans *L'Arche de Noémie*. Les relations adultes-enfants sont d'ailleurs au cœur de toutes ses créations. Entre ces mondes opposés, les textes de Jasmine Dubé jettent des ponts où se rejoignent petits et grands.

Durée : 55 minutes • Assistance maximale par représentation : 250 spectateurs

Du 29 novembre au 20 décembre 2000



Jasmine Dubé

Texte et mise en scène : **Jasmine Dubé**
Assistance à la mise en scène : **France Dansereau**
Scénographie : **Linda Brunelle**
Éclairages : **André Rioux**
Musique originale : **Luc Ledoux**
Maquillages : **Angelo Barsetti**
Régie : **Guillaume Cyr**

Distribution : **Jackie Boileau, Marie-Hélène Fortin,
Diane Loizelle**

Mardi	Mercredi	Jeudi	Vendredi	Samedi	Dimanche
	29 13h	30 10h 13h	1 10h 19h30	2 13h 15h	3 13h 15h
5 10h 13h	6 10h 13h	7 10h 13h	8 10h 13h	9 13h 15h	10 13h 15h
12 10h 13h	13 10h 13h	14 10h 13h	15 10h 13h	16 15h	17 15h
19 10h	20 10h				

Public scolaire

Première

Public familial

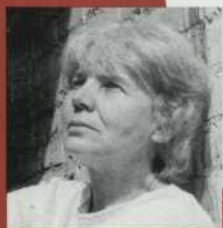
Supplémentaires à 13 h et à 11 h
s'il y a lieu. Informez-vous !



Un spectacle du
Théâtre de l'Œil

âge minimum recommandé
4
à 8 ans

UN AUTRE MONDE



Réjane Charpentier

Texte : Réjane Charpentier
Mise en scène : André Laliberté
Collaboration à la mise en scène : Muriel Desgroseilliers
Scénographie : Richard Lacroix
Équipe de production : Caroline Bourgeois,
Sylvie Comtois, Jean Cummings, Richard Lacroix

Elle s'appelle ELLE. Déesse ou magicienne ? ELLE fait naître des mondes à partir de rien, du vide, du noir. C'est ainsi qu'apparaissent des créatures inouïes : la rose qui sent si bon, la mouffette qui pue un peu parfois, la chouette solitaire, la fourmi timide, le dragon à la recherche d'une caverne bien noire pour y grandir. Cet autre monde, c'est le nôtre, vu autrement. Mais la question se pose : y a-t-il une place pour chacun dans cet autre monde ? Oui, répond ELLE; à condition que la rose soit rose, que la mouffette pue tant et plus, que le dragon s'engage à être le plus terrible dragon de tous les mondes. Cette fable sensible et poétique aborde avec finesse les notions très actuelles de différence et de tolérance.

Depuis vingt-huit ans, les marionnettes du Théâtre de l'Œil vont et viennent sur les routes du Québec, mais aussi de l'Europe, de l'Asie et des États-Unis. Compagnie reconnue pour l'excellence de son travail, le Théâtre de l'Œil a vu son parcours émaillé de plusieurs prix. Ses créations témoignent d'un esprit d'innovation et du souci d'offrir aux jeunes spectateurs des œuvres divertissantes et porteuses de sens. Classique de la compagnie, *Un Autre Monde* s'est vu décerner en 1990 le prix de la meilleure production jeunes publics par l'Association québécoise des critiques de théâtre.

Durée : 50 minutes • Assistance maximale par représentation : 200 spectateurs

Du 19 janvier au 11 février 2001

Mardi	Mercredi	Judi	Vendredi	Samedi	Dimanche
			19 19h30	20 13h 15h	21 13h 15h
23 10h 13h	24 10h 13h	25 10h 13h	26 10h 13h	27 13h 15h	28 13h 15h
30 10h 13h	31 10h 13h	1 10h 13h	2 10h 13h	3 15h	4 13h 15h
6 10h 13h	7 10h 13h	8 10h 13h	9 10h 13h	10 15h	11 15h

Public scolaire

Première

Public familial

Supplémentaires à 13 h et à 11 h
s'il y a lieu. Informez-vous !

Commandité par :  BANQUE LAURENTIENNE

Une création du
Théâtre de Quartier



LES 2 SŒURS

âge minimum recommandé
6
à 12 ans

Atelier de jeux théâtraux

25 février • 16 h 30

Voir détails page 6

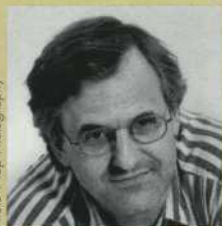


Photo : Top Photography

Louis-Dominique Lavigne

Texte et mise en scène : **Louis-Dominique Lavigne**

Encadrement dramaturgique : **Lise Gionet**

et **Jean-Guy Leduc**

Musique : **Benoît Brodeur**

Scénographie et accessoires : **Étienne Ricard**

Costumes : **Pascale Déry**

Éclairages : **Nicolas Descôteaux**

Distribution : **Carole Chatel, Sylvain Hétu,**

Suzanne Hurtubise, Dominic La Vallée

C'est la fin de l'année scolaire. Maman est partie à l'étranger. Pauline et Mathilde restent à la maison avec papa. Petite poétesse des choses ordinaires, Pauline tient salon dans le feuillage d'un peuplier. Plus réaliste, Mathilde arrive à l'âge des premiers maquillages et de la vie en talons hauts. Âgées respectivement de huit et onze ans, Pauline et Mathilde s'adorent. Mais l'arrivée de Juliette, la petite amie des vieux pays, viendra bouleverser cette relation idyllique. Mathilde s'éloigne de sa petite sœur pour suivre Juliette dans les jeux de la pré-adolescence. Pauline se sent trahie. Pour comble de malheur, un bûcheron-bourreau vient couper le peuplier, son dernier refuge. C'est la guerre. Papa, débordé, fait tout ce qu'il peut pour calmer la tempête dans le cœur agité de ses petites filles, mais... Ah, si maman pouvait revenir ! *Les 2 Sœurs*, c'est l'histoire d'un été où tout bascule, d'un passage vers l'autonomie; un univers grouillant de vie, comme la vie.

Le Théâtre de Quartier aime raconter des histoires à travers lesquelles l'enfant peut s'identifier, s'amuser et s'émouvoir. Fondée au cours des années soixante-dix, la compagnie favorise l'émergence de dramaturgies inédites et de mises en scène originales. Elle propose des œuvres où réalisme et onirisme se répondent. Avec une écriture fantaisiste et poétique comme un désordre d'enfant, l'auteur et metteur en scène Louis-Dominique Lavigne, sur la lancée des *Petits Orteils*, poursuit avec *Les 2 Sœurs* le récit de cette aventure ordinaire et fabuleuse : grandir.

Durée : 70 minutes • Assistance maximale par représentation : 300 spectateurs

Du 14 février au 4 mars 2001

Mardi	Mercredi	Jeudi	Vendredi	Samedi	Dimanche
	14 10h 13h	15 10h 13h	16 10h 19h30	17 Relâche	18 15h
20 10h 13h	21 10h 13h	22 10h 13h	23 10h 13h	24 15h	25 15h
27 10h 13h	28 10h 13h	1 10h 13h	2 10h 13h	3 15h	4 15h
Public scolaire			Première		Public familial Supplémentaires à 13 h et à 11 h s'il y a lieu. Informez-vous !



Une création du Théâtre Le Clou

âge minimum recommandé
15
ans et plus

au moment de sa disparition

Un jour, entre les dunes du désert, J-F a disparu. Dix ans, déjà. On ne l'a jamais revu... Il y a des êtres qui passent dans nos vies comme des météorites. Ces êtres qu'on dirait venus d'une autre galaxie, déracinés, dérangeants, amoureux, bousculent nos idées reçues et modifient quelquefois à jamais notre regard sur les choses. J-F est de ceux-là. Une fois par an, il poste à Dave, son jeune frère, un dessin, comme un signe de vie. Aujourd'hui, Dave rend hommage au grand frère qui, sans le savoir, l'a révélé à lui-même. Sur les traces de J-F, à la façon d'un « road movie », *Au moment de sa disparition* part en quête d'un territoire autre, à la rencontre de cet autre que nous sommes. Dans une atmosphère de reportage en direct où passé et présent se télescopent, à travers une performance alliant vidéo, musique, danse et peinture, Dave et ses amis célèbrent une liberté toujours à conquérir.

Le Théâtre Le Clou a dix ans ! Dix ans de création. Au fil d'œuvres telles *Tu peux toujours danser*, *Jusqu'aux os !*, *Les Zurbains* et *Les Trains*, cette compagnie vouée au public adolescent porte une parole vibrante, où l'actuel rejoint l'universel. Ses spectacles multidisciplinaires témoignent d'une vision artistique toujours sensible et originale. *Au moment de sa disparition* est la première collaboration de l'auteur Jean-Frédéric Messier avec Le Clou.

Durée : 60 minutes • Assistance maximale par représentation : 400 spectateurs

Du 20 au 24 mars 2001

Mardi	Mercredi	Judi	Vendredi	Samedi
20 19h30	21 10h 13h	22 10h 13h	23 10h 13h	24 19h30

Première

Public scolaire

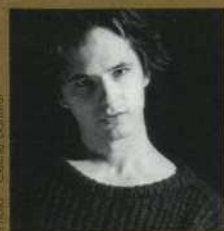
Public familial

Supplémentaire à 16 h
s'il y a lieu. Informez-vous !



Atelier d'initiation à la création théâtrale

24 mars • 20 h 30
Voir détails page 6



Jean-Frédéric Messier

Texte : Jean-Frédéric Messier

Mise en scène : Benoît Vermeulen

Assistance à la mise en scène : Sonia Bélanger

Décor et costumes : Raymond Marius Boucher

Éclairages : Mathieu Marcil

Distribution : Michel Bérubé, Valérie Cantin,
François Létourneau



Un spectacle du
Théâtre de l'Avant-Pays

âge minimum recommandé
9
à 12 ans



Impertinence

Avec *Impertinence*, tout commence par la naissance d'une marionnette. Dans un univers futuriste et pourtant familier, une étrange créature fait ses premiers pas. Cette créature nous ressemble. Comme un extraterrestre, elle explore le labyrinthe de l'existence, l'âme inquiète. À travers neuf tableaux qui sont autant d'étapes initiatiques, elle rejoue le grand cérémonial de la destinée humaine : jeu, rencontre, pouvoir, combat, solitude... Cette créature nous émeut. Sa traversée questionne le sens de la vie et l'essence de l'être humain. Par son propos lucide et ses marionnettes hallucinantes qui semblent douées d'une vie propre, *Impertinence* créait en 1986 un choc qui devait ouvrir des voies nouvelles à l'art de la marionnette au Québec.

Le Théâtre de l'Avant-Pays aime ouvrir les fenêtres de l'imaginaire. D'un spectacle à l'autre, il varie les thèmes et les formes, afin de sensibiliser le jeune spectateur aux mille et une facettes de l'univers de la marionnette. Après vingt-sept productions, dont le magnifique *Château sans roi* et l'attachant *Le Petit Bon à Rien*, le Théâtre de l'Avant-Pays explore toujours de nouveaux territoires de création.

Souper-théâtre

30 mars • 17 h 45

Voir détails page 7

Durée : 60 minutes • Assistance maximale par représentation : 350 spectateurs

Du 28 mars au 8 avril 2001



Michel Fréchette

Scénario : Denise Chartrand
Mise en scène : Michel Fréchette
Marionnettes et scénographie : Marc-André Coulombe
Éclairages : Jean Gervais
Musique : Pierre Moreau
Conseiller en mouvement : Jean-Pierre Perreault
Marionnettistes : Marthe Adam, Patrick Martel,
André Meunier, Louis-Philippe Paulhus,
Michel P. Ranger, Marc-André Roy

Mardi	Mercredi	Judi	Vendredi	Samedi	Dimanche
	28 ^{10h} 13h	29 ^{10h} 13h	30 ^{10h} 19h30	31 Relâche	1 15h
3 ^{10h} 13h	4 ^{10h} 13h	5 ^{10h} 13h	6 ^{10h} 13h	7 15h	8 15h

Public scolaire

Première

Public familial

Supplémentaires à 13 h et à 11 h
s'il y a lieu. Informez-vous !

**Voler international
Cap sur la France**



**Un spectacle
de l'ensemble FA7 (Noisiel)**
en partenariat avec La Boîte Noire (Reims)

âge minimum recommandé
4
à 7 ans

LA SECONDE PERDUE

Volet international CAP SUR LA FRANCE

Après la Belgique et l'Italie, la Maison Théâtre met le cap sur la France et plus spécifiquement sur le théâtre destiné à la toute petite enfance. En partenariat avec le festival jeune public français *méli'môme*, la Maison Théâtre offre une programmation variée, destinée autant à son public qu'aux artistes professionnels. À l'affiche :

- **La Seconde perdue**, coproduit par l'ensemble FA7 et La Boîte Noire
- **Des lectures-échanges** avec des auteurs jeune public en collaboration avec le CeAD et Théâtrales / l'association
- **Un colloque** portant sur les œuvres destinées à un public de 0 à 3 ans
- **Un stage intensif** avec des compagnies qui conjuguent musique, théâtre et objets

Venez découvrir un théâtre fait de rituels, de simplicité et de plaisir qui sollicite les sens en éveil de vos tout-petits.

À la suite d'un dérèglement, une seconde a quitté son horloge. At-elle fait une fugue chez Jean-Sébastien Bach ou dans quelque fuseau horaire ? La voici affrontant la tempête au beau milieu de l'océan; la voilà dans les dunes du désert où passent des chameaux; la revoici maintenant sur une planète bizarre truffée de petits carillons. C'est fou tout ce qui se passe en une seconde ! Porté par un sextuor insolite — un quintette à vent et un manipulateur d'objets — *La Seconde perdue* est un spectacle qui traite du temps qui passe, du temps suspendu, du temps qui court, du temps musical, du temps amoureux.

Avec ce nouveau spectacle, l'ensemble FA7 entend faire vivre autrement la musique contemporaine. Avec la complicité d'André Parisot, créateur de théâtre d'objets et poète de tableaux étranges, *La Seconde perdue* explore les liens entre l'image et le son. La musique est le temps musical de cette promenade ludique. Tantôt improvisée, tantôt œuvre du répertoire, allant de Bach à John Cage, la musique joue de l'instrument savant — flûte, hautbois, clarinette, cor, basson — comme de l'objet sonore.

Durée : 55 minutes • Assistance maximale par représentation : 300 spectateurs

Du 11 au 29 avril 2001

Mardi	Mercredi	Jeudi	Vendredi	Samedi	Dimanche
	11 10h 13h	12 10h 13h	13 19h30	14 Relâche	15 Pâques 15h
17 10h 13h	18 10h 13h	19 10h 13h	20 10h 13h	21 15h	22 13h 15h
24 10h 13h	25 10h 13h	26 10h 13h	27 10h 13h	28 15h	29 15h

Public scolaire

Première

Public familial

Supplémentaires à 13 h et à 11 h
s'il y a lieu. Informez-vous !

Conception : Sylvain Frydman et André Parisot
Création d'objets et manipulation : André Parisot
Ensemble musical : Quintette à vent de FA7

Sylvain Frydman, direction artistique et clarinette
Sylvie Pascal, flûte
Aude Schuehmacher, basson
Alexandre Peyrol, hautbois
Patrice Jardinet, cor



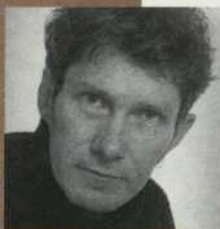
Une création de
L'Arrière-Scène
 en coproduction avec
 le TJP - Centre dramatique
 national d'Alsace (Strasbourg)

âge minimum recommandé
9
 à 12 ans

Pacamambo

Exposition :
PASSAGES

En lien avec le spectacle *Pacamambo*, la Maison Théâtre présente une exposition sur les rites autour de la mort dans différentes cultures. Tout en leur faisant découvrir diverses traditions, ce parcours offre aux jeunes des repères pour apprivoiser la riche expérience des adieux.



Serge Marois

Texte : **Wajdi Mouawad**
 Mise en scène : **Serge Marois**
 Décors et accessoires : **Paul Livernois**
 Musique : **Pierre Labbé**
 Éclairages : **Claude Courmoyer**
 Costumes : **Georges Lévesque**

Distribution : **Chantal Dumoulin, Michel Lavoie,
 Julie Beauchemin, Denis Lavalou**

Julie est en colère. On lui a volé sa grand-mère. Julie questionne son chien, appelé Le Gros, comme le cœur gros de Julie. La mort a-t-elle le droit de nous arracher la personne qu'on aime le plus au monde ? Dans sa rage de comprendre, Julie cache le corps de sa grand-mère et l'embaume de parfums. Elle a son plan : faire venir la mort sur le lieu du crime pour l'obliger à s'expliquer, pour lui montrer son gâchis, mais aussi pour lui parler de Pacamambo. Car si toute chose vivante doit un jour ou l'autre suivre la mort, Pacamambo, lui, ne mourra jamais. C'est un pays hors la vie, un pays mythique où vit désormais sa grand-mère, et dont le chemin s'est effacé de la mémoire des hommes. Ce chemin, Julie le cherche. Mais lorsque Julie l'aura retrouvé... la mort passera un mauvais quart d'heure !

L'Arrière-Scène poursuit depuis 1976 une trajectoire unique vouée à la recherche et la création. À travers des œuvres qui surprennent, parfois déroutent, toujours émeuvent, l'auteur et metteur en scène Serge Marois propose des univers où images, mouvement, musique et paroles s'interpellent. Voir un spectacle de L'Arrière-Scène c'est faire une expérience artistique qui sollicite à la fois la sensibilité, l'intelligence et l'imagination du spectateur. Après le succès d'*Alphonse*, l'auteur Wajdi Mouawad livre avec *Pacamambo* un texte percutant.

Durée : 55 minutes • Assistance maximale par représentation : 300 spectateurs

Du 9 au 20 mai 2001

Mardi	Mercredi	Judi	Vendredi	Samedi	Dimanche
	9 10h 13h	10 10h 13h	11 10h 19h30	12 Relâche	13 15h
15 10h 13h	16 10h 13h	17 10h 13h	18 10h 13h	19 15h	20 15h

Public scolaire

Première

Public familial

Supplémentaires à 13 h et à 11 h
 s'il y a lieu. Informez-vous !

Abonnez-vous dès maintenant !

C'est facile, pratique et toujours avantageux !

Vous bénéficiez du premier choix des places.

Au moment de votre réservation, vous pouvez savoir où vous serez placés.

Il est donc préférable d'acheter vos billets le plus tôt possible.

Découvrez le théâtre jeune public au même tarif que votre enfant !

En choisissant 3 spectacles ou plus, bénéficiez des privilèges de l'abonnement :

Épargnez jusqu'à 40% sur le prix régulier des billets pour adultes.

Obtenez un rabais de 33% sur le prix régulier des ateliers d'éducation artistique.

Obtenez un tarif préférentiel pour le camp de jour théâtral.

Recevez gratuitement *Les Chroniques de la Maison Théâtre*, notre bulletin d'information.

Obtenez 4 coupons-rabais applicables à l'achat des t-shirts et affiches de la Maison Théâtre.

Obtenez sans frais le remplacement des billets égarés.

Échangez vos billets jusqu'à 48 heures avant la représentation (selon les disponibilités).

Courez la chance de gagner une des deux collections de livres des Éditions *la courte échelle* en vous abonnant avant le **7 juillet 2000**.

Comment vous abonner

En personne

245, rue Ontario Est, Montréal

Par téléphone

(514) 288-7211 poste 1

Vous pouvez vous abonner en personne ou par téléphone du lundi au vendredi de 12 h à 17 h.

Par la poste

En remplissant le formulaire préadressé ci-joint.

Par télécopieur

(514) 288-5724

En télécopiant le formulaire dûment rempli.

Attention !

Après le 7 juillet 2000, certaines représentations annoncées dans cette brochure risquent d'être déjà complètes. Nous vous invitons à téléphoner à la billetterie au 288-7211 poste 1 afin de vérifier l'horaire des représentations disponibles.

Les matinées scolaires en semaine sont accessibles sur réservation seulement.

Une brochure à l'intention des groupes scolaires est également disponible.

Tarif d'abonnement

disponible dès maintenant

Voir le formulaire ci-joint.

Tarif de groupe

disponible à partir du 10 juillet 2000

(15 personnes et plus pour une même représentation)

Pour réservation :

Billetterie de la Maison Théâtre : (514) 288-7211 poste 1

Par personne : 10 \$ + frais de service de 0,85 \$

Tarif des billets à la pièce

disponible à partir du 10 juillet 2000

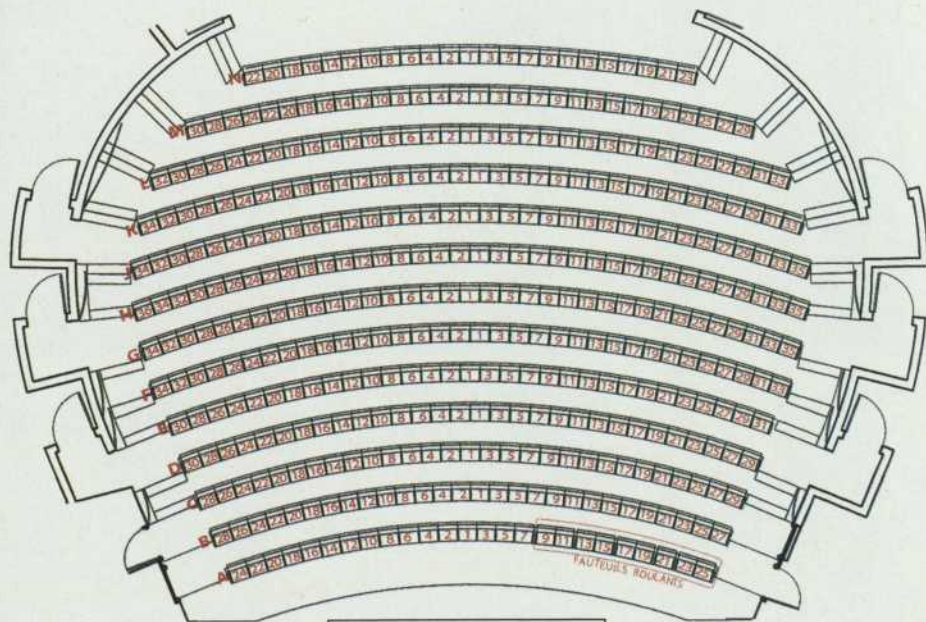
Pour réservation :

Billetterie de la Maison Théâtre : (514) 288-7211 poste 1

Enfant : 11 \$ + frais de service de 0,85 \$

Adulte : 15 \$ + frais de service de 0,85 \$

Nos billets sont également en vente chez Admission : (514) 790-1245 ou 1 800 361-4595



Scène

Besoins spéciaux

- Fauteuil roulant
 Système pour malentendants
 Autres

Aidez-nous à mieux vous rejoindre

Comment avez-vous entendu parler de la Maison Théâtre ?

Réservé à l'administration

Client _____
 # de dossier _____
 Reçu le _____
 Traité le _____
 # autorisation _____
 # de dépôt _____

Nom _____
 Adresse _____ # appartement _____
 Ville _____ Code postal _____
 Téléphone à la résidence () _____ Téléphone au travail () _____
 Âge des enfants _____ Courriel _____

Choisissez le moment qui vous convient

	Dates et heures		Nombre de billets
	1 ^{er} choix	2 ^e choix	
4 à 8 ans	Conte du jour et de la nuit	29 sept. au 22 oct. 2000	
7 à 11 ans	L'Ornithorynque	24 au 29 octobre 2000	
9 à 14 ans	L'Orchidée	1 ^{er} au 12 novembre 2000	
6 à 12 ans	NWOLC	15 au 26 novembre 2000	
4 à 8 ans	La Mère Merle	29 nov. au 20 déc. 2000	
4 à 8 ans	Un Autre Monde	19 janvier au 11 février 2001	
6 à 12 ans	Les 2 Sœurs	14 février au 4 mars 2001	
15 ans et plus	Au moment de sa disparition	20 au 24 mars 2001	
9 à 12 ans	Impertinence	28 mars au 8 avril 2001	
4 à 7 ans	La Seconde perdue	11 au 29 avril 2001	
9 à 12 ans	Pacamambo	9 au 20 mai 2001	

Total des billets _____

Plus vous choisissez de spectacles, plus vous économisez !

Nombre de spectacles choisis	Total des billets	Prix incluant taxes et services	
		X tarif unitaire	Sous-total
3 spectacles		X 11,10 \$ =	\$
4 spectacles		X 10,10 \$ =	\$
5-6 spectacles		X 9,35 \$ =	\$
7 spectacles et plus		X 8,60 \$ =	\$
		J'appuie la Maison Théâtre par un don*	\$
		Grand total	\$

* Reçu pour fins d'impôts remis pour tout don de 20 \$ et plus

Mode de paiement

Veuillez effectuer votre paiement à l'ordre de

la Maison
Théâtre

Chèque Visa MasterCard

N° _____
 Expiration _____
 Signature _____

Avant de refermer

1. Bien remplir toutes les sections
2. Inclure votre chèque
3. Bien sceller cette enveloppe-retour



La Maison Théâtre
245, rue Ontario Est
Montréal (Québec)
H2X 3Y6

Apposez
votre timbre
ici

La Maison Théâtre

La Maison québécoise du théâtre pour l'enfance et la jeunesse

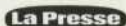
245, rue Ontario Est
Montréal (Québec) Canada
H2X 3Y6

Téléphone : (514) 288-7211

Télocopieur : (514) 288-5724

info@maisontheatre.qc.ca

www.maisontheatre.qc.ca



La Maison Théâtre est subventionnée au fonctionnement par le Conseil des Arts et des Lettres du Québec et le Conseil des Arts de la Communauté urbaine de Montréal. Elle reçoit également l'appui du Service de la culture de la Ville de Montréal, du ministère de la Culture et des Communications du Québec, notamment dans le cadre de l'Entente sur les arts, la culture et les communications de l'île de Montréal, du ministère des Affaires municipales et de la Métropole et du Conseil des Arts du Canada pour la réalisation de projets spéciaux. Elle est commanditée par la Banque Nationale du Canada, Alcan, Arthur Andersen, Hydro-Québec, la Banque Laurentienne du Canada, Petro-Canada, le Groupe TVA inc., Astral Media et La Presse.

Illustration de la page couverture : Pierre Pratt

Design et infographie : Imagik

La saison 2000-2001 par groupes d'âges

4 à 7 ans	La Seconde perdue	11 au 29 avril 2001
4 à 8 ans	Conte du jour et de la nuit	29 sept. au 22 oct. 2000
4 à 8 ans	La Mère Merle	29 nov. au 20 déc. 2000
4 à 8 ans	Un Autre Monde	19 janvier au 11 février 2001
6 à 12 ans	NWOLC	15 au 26 novembre 2000
6 à 12 ans	Les 2 Sœurs	14 février au 4 mars 2001
7 à 11 ans	L'Ornithorynque	24 au 29 octobre 2000
9 à 12 ans	Impertinence	28 mars au 8 avril 2001
9 à 12 ans	Pacamambo	9 au 20 mai 2001
9 à 14 ans	L'Orchidée	1 ^{er} au 12 novembre 2000
15 ans et plus	Au moment de sa disparition	20 au 24 mars 2001



PRO MAITHE 2000.09.29S