



Chuchoteur



Le mensuel d'information du CHU de Québec-Université Laval | Volume 5, numéro 4 | Avril 2017

Éditorial

En route pour notre agrément

page 2

Dossier

La Direction des services techniques

pages 1, 2 et 4

L'écho de la recherche

Soigner le cancer avec des ingrédients d'anciennes pilules contraceptives ?

page 10

Chuchoter... sur tous les toits

Un nouveau centre regroupe l'expertise en rhinosinusologie

page 8

La Fondation en action!

209 438 \$ pour la relève en recherche!

pages 15 et 16

La Direction des services techniques Quand le bâtiment va, tout va!

Si la mission première de notre établissement est de soigner et que les ressources que l'on y consacre sont en conséquence, il n'en demeure pas moins qu'il faut la soutenir, cette mission! D'où le rôle majeur que joue la plus importante direction de soutien expert du CHU de Québec-Université Laval, la Direction des services techniques, la DST dans la vie de tous les jours.

La plus importante? Avec ses quelque 2 500 employés, tous statuts confondus, ses 70 cadres et son budget d'exploitation récurrent de l'ordre de 110 M\$, près de 10% de celui du CHU auxquels s'ajoutent bon an, mal an, environ 80 M\$ pour différents travaux de maintien d'actifs puisés à même le fonds d'immobilisation, nul besoin d'étayer davantage la démonstration. Rien d'étonnant puisque notre CHU, c'est quand même cinq hôpitaux qui nécessitent des installations adéquates, des équipements qui fonctionnent, une hygiène et une salubrité exemplaires, des services alimentaires performants, une alimentation en eau, en électricité et en gaz garantie, des approvisionnements qui se rendent à bon port et une sécurité physique et civile à toute épreuve.

Vaste programme donc, pour M. Pierre-André Tremblay, directeur des services techniques, et ses collègues, qui veillent quotidiennement au bon fonctionnement, à l'entretien et à la sécurité de nos installations. « Notre mission est d'assurer et de maintenir un environnement

confortable et sécuritaire ainsi que des services de soutien appropriés aux besoins de la clientèle, précise-t-il. De plus, comme grande direction de soutien expert, nous soutenons les activités cliniques dans les meilleures pratiques pour les mandats qui nous sont confiés. Cela concerne notamment la préservation de l'intégrité des bâtiments, donc les opérations du bâtiment, l'hygiène et salubrité, le génie biomédical, les ressources énergétiques, la planification et la réalisation immobilières, la sécurité physique et civile, le stationnement et le développement durable. En plus de ça, la DST a comme responsabilité transversale, dans toute l'organisation, le rôle de coordonnateur local en sécurité civile. Son directeur devient la personne en autorité sur toute l'organisation de concert avec la présidente-directrice générale en cas de situation exceptionnelle. »

DES DÉFIS CONSTANTS

On imagine aisément les défis que représente l'accomplissement d'une telle mission. Hercule, malgré l'expérience de

ses douze travaux, pourrait bien avoir quelques difficultés à les relever...

Tous les services offerts par la DST doivent être performants, et ce, dans des contextes pas toujours évidents à gérer, où l'imprévu joue souvent des tours au planifié. Et cela s'avère en ce qui concerne les infrastructures. M. Tremblay rapporte qu'il y a eu du rattrapage à faire puisque des enveloppes substantielles de

maintien d'actifs, autrement dit d'entretien des bâtiments, ne sont réapparues qu'il y a une douzaine d'années. Même si le plus gros des travaux a été fait, il en reste d'importants à réaliser pour du rehaussement et des mises aux normes, compte tenu du vieillissement du parc immobilier.

« On a un défi important et beaucoup de pression sur nos enveloppes de

Lire la suite en page 2...



Pierre-André Tremblay, directeur des services techniques du CHU.



505 000 \$ amassés pour l'amour de la santé lors de la 23^e édition du Bal des Grands romantiques



De gauche à droite : M. Gaston Bédard, président du conseil d'administration, CHU de Québec-Université Laval, le Dr Gaétan Barrette, ministre de la Santé et des Services sociaux, Mme Marie-Claude Paré, présidente et chef de la direction, Fondation du CHU de Québec, les coprésidents d'honneur du bal, M. Yvon Charest, président et chef de la direction, et Mme Renée Laflamme, vice-présidente exécutive, Solutions d'assurance et d'épargne collectives, iA Groupe financier, Mme Gertrude Bourdon, présidente-directrice générale, CHU de Québec-Université Laval, M. Pierre Karl Péladeau, président et chef de la direction de Québecor, présentateur de l'événement, et M. Ross Gaudreault, président du conseil d'administration de la Fondation du CHU de Québec. Crédit photo : Le Natif photographe

Les invités de la 23^e édition du Bal des Grands romantiques de la Fondation du CHU de Québec, présentée par Québecor, ont célébré la santé et l'amour de la vie le 17 mars dernier au Centre Vidéotron !

Sous la présidence d'honneur de M. Yvon Charest, président et chef de la direction, et Mme Renée Laflamme, vice-présidente exécutive, Solutions d'assurance et d'épargne collectives, iA Groupe financier, l'événement phare de la Fondation a réuni près de 700 personnes issues du milieu des affaires. Des profits nets totalisant 505 000 \$ ont été annoncés lors de la soirée, une somme qui servira à appuyer financièrement l'humanisation et l'amélioration constante des soins spécialisés au sein du CHU de Québec-Université Laval.

« Les partenaires et participants du Bal contribuent à la réalisation de plus de 300 projets par année dans les cinq hôpitaux du centre hospitalier. Chacun d'eux permet d'offrir aux patients de meilleures chances de guérison grâce à des soins toujours plus humains et plus

efficaces. C'est ainsi que nous entretenons avec les équipes du CHU de Québec-Université Laval une histoire d'amour qui transforme les soins tous les jours», affirme M. Ross Gaudreault, président du conseil d'administration de la Fondation du CHU de Québec.

EN AMOUR AVEC LA CAUSE DE LA SANTÉ

Au fil des ans, une très belle relation d'amour s'est tissée entre la communauté des affaires de Québec et le Bal des Grands romantiques. Les coprésidents d'honneur, M. Yvon Charest, président et chef de la direction, et Mme Renée Laflamme, vice-présidente exécutive, Solutions d'assurance et d'épargne collectives, iA Groupe financier, soulignent l'importante contribution des participants et des partenaires. « Tout comme pour l'équipe d'iA Groupe financier, la santé leur tient à cœur. Grâce à leur

Lire la suite en page 15...

Éditorial

En route pour notre agrément



Sur la route que nous suivons dans notre processus d'agrément, nous venons de franchir une autre étape importante avec le lancement des sondages qui sont un intrant important pour la visite d'Agrément Canada en nos murs, prévue en avril 2018.

Agrément Canada évalue tous les quatre ans le rendement de notre organisation par rapport à un ensemble de normes d'excellence nationales et internationales, basées sur des données probantes. Ces normes portent sur tous les aspects des soins de santé, qu'il s'agisse de la sécurité des patients, de l'éthique, de la formation du personnel ou encore de la mise en

œuvre de partenariats avec la collectivité. Au fil du temps, ces normes ont été élaborées en étroite collaboration avec des gens comme vous, experts du milieu de la santé.

Le processus d'agrément est une démarche collective et interdisciplinaire où chacun de nous est interpellé dans ses compétences. Il s'inscrit dans un processus d'amélioration continue de la qualité et de la sécurité de notre clientèle et s'avère l'un des moyens probants dont nous disposons pour nous évaluer et nous permettre de prendre les moyens requis pour nous conformer aux exigences liées aux normes d'excellence de notre domaine.

La vision de notre organisation est d'être une référence internationale, notamment par nos pratiques. Quoi de mieux alors, que de demander à des experts externes à notre organisation, de nous évaluer en fonction des normes les plus exigeantes et de nous permettre de confirmer l'atteinte des plus hauts standards de qualité.

La démarche d'agrément constitue ainsi une belle occasion de démontrer et faire reconnaître notre professionnalisme. C'est pourquoi votre participation est essentielle, que ce soit en répondant aux sondages qui vous sont proposés, ou en collaborant aux travaux des quelque trente équipes d'amélioration continue de la qualité (EACQ) qui examinent nos pratiques en fonction des normes requises et qui proposent, au besoin, des ajustements.

Récemment, le personnel clinique était invité à répondre au sondage sur la sécurité. Au moment de publier ces lignes, c'est l'ensemble du personnel qui est maintenant invité à répondre au sondage sur la qualité de vie au travail. Votre participation est très importante : elle nous permettra d'obtenir un portrait réaliste de vos perceptions sur les sujets sondés et d'orienter nos actions afin d'apporter les améliorations requises. Tous les détails pour participer se trouvent sur nos intranets.

«La visite s'en vient!» Le succès de cette grande visite d'agrément dépendra de nous tous, soignants, personnel des services de soutien, bénévoles, gestionnaires, administrateurs, etc. Nous devons nous regarder, nous évaluer, nous interpeler, nous auditer et nous concentrer sur les besoins de nos patients.

Je sais que vous avez à cœur la sécurité et la qualité des services offerts à nos patients et je vous convie à maintenir vos efforts en ce sens. Votre participation aux sondages et votre engagement dans les travaux préparatoires à l'obtention de notre prochain agrément sont porteurs d'un message clair : nous voulons le meilleur pour nos patients.

En leur nom, je vous remercie de vos efforts.

Gertrude Bourdon
Présidente-directrice générale

... Suite de « la Direction des services techniques »

maintien d'actifs pour maintenir nos infrastructures et les rendre sécuritaires, ajoute-t-il. On est constamment à l'affût d'infiltration d'eau, de champignons. On fait beaucoup de préventif, on travaille avec des caméras infrarouge sur les murs. Au niveau de la détection, on est capable de voir pas mal ce qui se passe et on intervient.»

Au-delà du bâtiment, il y a le patient et ceux qui s'en occupent. «La DST est constamment en lien avec les gens du clinique, qui est notre client principal, de dire M. Tremblay. Connaître leurs besoins, comment ils veulent qu'on travaille, qu'est-ce qu'ils veulent qu'on fasse pour atténuer des problématiques cliniques. On est les spécialistes du bâtiment, du nettoyage, de l'alimentation pour être capable de leur donner des environnements de soins et des services qui sont sécuritaires pour nos patients.»

Brossant un portrait de la situation des différents services qu'il supervise, M. Tremblay constate que les infrastructures de production alimentaire sont vieillissantes et qu'elles nécessitent une mise aux normes. Différents projets sont en cours, principalement le mode de distribution alimentaire, et ce, sur les cinq sites du CHU.

En ce qui a trait à la sécurité, il précise que l'harmonisation des pratiques des deux ex-organisations se poursuit. Les codes de couleurs et les procédures ont été déposés. Il reste à faire circuler l'information et à donner des formations afin de s'assurer que le personnel concerné maîtrise et de se préparer aux visites d'Agrément Canada l'année prochaine.

Pour M. Tremblay, un défi de taille touche les pratiques en hygiène et salubrité. «Il faut revoir toutes les technologies qui sont en train d'émerger au niveau de la désinfection des chambres et des nouveaux pathogènes qui apparaissent de façon régulière. Il faut se tenir à l'affût des développements scientifiques et travailler avec nos partenaires en prévention et contrôle des infections. C'est un défi constant parce qu'on est en première ligne pour empêcher les infections nosocomiales.» Ainsi, la DST innove cette année sur le plan du contrôle de qualité, car elle vient d'effectuer ses premiers contrôles par fluorescence qui permettent, par contraste, de voir si le nettoyage a été adéquat et de corriger le tir le cas échéant.

UN AVENIR DE PLUS EN PLUS PRÉSENT

Et puis il y a le gros défi, celui auquel tout le monde pense, la réalisation du nouveau complexe hospitalier (NCH) sur le site de l'HEJ.

« Bien sûr, le NCH reste un grand défi dans les étapes qui sont autorisées, confirme M. Tremblay. On en est quand même aux plans et devis préliminaires actuellement autorisés par le gouvernement pour le Centre intégré de cancérologie, la radio-oncologie et le transfert de la centrale d'énergie, donc on est évidemment impliqué dans les travaux qui ont rapport avec ces étapes du projet. » Le défi s'avère particulièrement critique dans le cas de la centrale d'énergie puisqu'elle alimente l'ensemble de l'hôpital. On ne pourra donc mettre hors service l'ancienne sans s'assurer du bon fonctionnement de la nouvelle.

Comme M. Tremblay vient de l'évoquer, la question de l'énergie est vitale. Elle l'est aussi sur les plans du développement durable et de l'efficacité énergétique. Et de ce côté-là, la DST affiche un excellent score. Pour l'instant, les projets d'efficacité énergétiques déjà implantés au CHUL, à l'HSS et à l'HEJ démontrent des résultats plus qu'encourageants, donc des économies substantielles, alors que celui en cours de réalisation à l'Hôpital Saint-François d'Assise s'annonce prometteur. Par exemple, pour

2015, l'HEJ et l'HSS ont économisé plus de 96 300 gigajoules, une réduction de 24% par rapport à 2012-2013, soit l'équivalent de la consommation annuelle près de 1 130 maisons unifamiliales. Au CHUL, c'est la consommation de près de 1 700 maisons, ou 145 1007 gigajoules, pour une réduction de 36% par rapport à 2011-2012.

Toutefois, l'empreinte écologique de nos cinq sites préoccupe M. Tremblay. «Il faut réduire notre empreinte. Alors, on travaille présentement sur un projet de récupération de la vapeur produite par l'incinérateur de la ville pour alimenter l'HEJ. Si ce projet se concrétise, on deviendrait le premier hôpital en Amérique du Nord à être zéro carbone : on n'utiliserait qu'une énergie renouvelable.»

L'ACCÈS, UNE PRIORITÉ

Au-delà de sa prestation de service et de ses performances, la DST demeure un acteur clé de l'accès aux soins. «La DST est une direction qui évolue bien, qui s'adapte à la planification stratégique. Elle est en appui au secteur clinique sur toute cette question. Par exemple, l'installation d'équipements médicaux spécialisés comme des IRM, des TDM, des caméras, ou tout ce qui touche l'imagerie médicale spécialisée, implique qu'il faut démanteler ce qu'on a actuellement, mais qu'on ne peut se permettre de laisser la population en rupture de services. Donc il faut réfléchir de quelle

Lire la suite en page 4...

Invitation à tout le personnel, médecins et bénévoles
du CHU de Québec-Université Laval

4^e édition

La soirée des
DIAMANTS

Gala reconnaissance
Théâtre le Capitole de Québec
Le jeudi 18 mai 2017 à 19h.

C'est gratuit!
Faites vite, les places sont limitées!

Réservez vos billets dès maintenant au
www.chudequebec.ca/billets

Cette quatrième édition des prix Diamants est possible grâce à la précieuse contribution de nos commanditaires.



Premier anniversaire du site Internet du CHU de Québec-Université Laval

Planification
stratégique
2014-2020

Nous
prioriserons
l'expérience
patient



Une année couronnée de succès avec plus de 600 000 visites

C'est le 25 février 2016 que le site Internet du CHU de Québec-Université Laval, www.chudequebec.ca, diffusait ses premières pages sur le Web.

La modernisation du site du CHU a permis de regrouper l'information présente sur trois sites Web indépendants. Depuis sa mise en ligne, de nombreux chantiers sont en cours afin d'ajouter de nouveaux contenus, d'améliorer le site et de faire en sorte de faciliter l'expérience de soins et de services reçus dans nos hôpitaux. Une portion du site a également été bonifiée avec du contenu destiné aux professionnels de la santé afin de promouvoir leur expertise.

TRAVAUX EN UN AN...

Les travaux effectués depuis la modernisation du site et dans la dernière année visent à répondre aux besoins fonctionnels des patients qui consultent notre site. Adaptation de contenus, mise en place de formulaires, nouvelle navigation sont parmi les changements apportés pour faciliter la consultation du site Internet du CHU. Les professionnels de la santé bénéficient également d'une section qui permet d'informer et de faire rayonner leur expertise auprès de leurs confrères et confrères du réseau.

GUIDES D'ENSEIGNEMENT AUX PATIENTS

En collaboration avec plusieurs directions cliniques, les guides d'enseignement aux patients sont maintenant disponibles en ligne. Le site compte plus de 350 documents portant sur la chirurgie, l'imagerie médicale, la radiothérapie, la cancérologie, l'ophtalmologie... Loin d'être terminé, ce grand chantier permet aux patients de consulter les documents quand ils le souhaitent de leur domicile à l'ordinateur ou ailleurs grâce à leur tablette ou leur téléphone mobile. La consultation de ces documents en ligne permet d'obtenir l'information la plus à jour. Facilement imprimable selon les besoins du patient, ces pages offrent beaucoup plus de renseignements que le guide papier lui-même ne pouvait offrir comme des liens vers des vidéos et d'autres informations. Notez que les guides papier ne sont pas encore tous disponibles en version électronique sur le site Internet, mais les travaux se poursuivent. Consultez les documents en ligne à www.chudequebec.ca/carrefour.

ARCHIVES MÉDICALES

Les patients peuvent désormais déposer leur demande en ligne pour obtenir des informations sur leur dossier médical. Cette possibilité s'ajoute à celles déjà offertes pour faire une demande : en personne sur place, en ligne, par la poste ou par télécopieur. Cette façon de faire a permis à 821 personnes de se prévaloir de ce service en ligne depuis septembre 2016 et facilite le processus de demande pour les gens de la région, de la province et même de l'extérieur du pays. Consultez la page à www.chudequebec.ca/archives

BOTTIN DES RENDEZ-VOUS

Un nouveau bottin a été créé sur le site Internet principalement pour les rendez-vous. Il permet de mettre en évidence les coordonnées pour prendre et annuler un rendez-vous, le lieu où se présenter ainsi que certaines informations au préalable pour nous joindre. Pour mettre à jour les coordonnées dans ce bottin des rendez-vous, communiquez avec la Direction des communications et du rayonnement. Consultez le bottin à www.chudequebec.ca/bottin

PROFESSIONNELS DE LA SANTÉ

De nouveaux contenus se sont ajoutés en cours d'année pour les professionnels de la santé du réseau notamment en ce qui concerne l'Unité d'évaluation des technologies et des modes d'intervention en santé (UETMIS), les formulaires de références, les requêtes pour les laboratoires...

SITE PLUS ACCESSIBLE

L'affichage du site s'adapte désormais aux tablettes et aux téléphones intelligents, ce qui n'était pas possible avec les anciens sites. De nouvelles normes d'accessibilité Web du gouvernement du Québec sont respectées afin d'être davantage conformes. Par la mise en place de ces normes d'accessibilité Web, nous aidons les personnes handicapées ou non à percevoir, à comprendre, à naviguer et à interagir de manière efficace avec notre site Internet pour s'informer et obtenir des soins et des services de notre organisation.

COMITÉ WEB

Constitué de représentants de chaque direction, ce comité permet de partager et de connaître les travaux qui pourraient être susceptibles d'avoir un impact sur l'une de nos plateformes Web. Le comité Web du CHU se rencontre afin de discuter des enjeux et des projets à prioriser pour le développement Web. Un remerciement sincère aux membres du comité Web et aux collaborateurs qui contribuent à l'amélioration du site Internet du CHU de Québec-Université Laval. Pour connaître la liste des personnes présentes sur le comité Web, consultez les sites intranet.

La première année en quelques chiffres...

619 058
visites



1 747 357
pages vues



2 minutes
de consultation
en moyenne

3 pages
consultées
en moyenne



1 272 pages publiées
(anciens sites 425 pages)



Plus de 350 guides
d'enseignement
aux patients

ET POUR LA SUITE?

Un site Internet doit évoluer constamment c'est pourquoi d'autres projets sont sur la planche à dessin. Notons, entre autres, plusieurs formulaires permettant aux patients de communiquer avec nous pour faciliter les processus comme la collecte d'informations destinées à la chirurgie, la génétique médicale... De nouveaux contenus destinés aux professionnels de la santé sont également prévus dans la prochaine année. Un site Internet est beaucoup plus qu'une simple vitrine sur le Web. Il offre de multitudes de possibilités pour améliorer nos processus et rendre l'expérience patient plus agréables.

Visitez le www.chudequebec.ca!

Commentaires et questions : info@chudequebec.ca

... Suite de la page 2
« la Direction des services techniques »

façon rendre temporairement le service. Toutes les solutions immobilières sont pensées en fonction de ça; de continuer à donner le service pour que le médecin puisse avoir ses équipements au bon moment et fonctionner de façon sécuritaire pour le patient. Ça, c'est un défi constant qu'on a, principalement au niveau de l'équipe de la planification immobilière: c'est de se creuser la tête pour savoir comment le faire avec les moyens financiers que l'on a sans rupture de service pour le patient. Je pense qu'on a beaucoup évolué sur ce plan-là. Je pense qu'on donne un excellent service à nos clients là-dessus», de conclure M. Tremblay.

Cet article est le premier d'une série consacrée aux différents services de la DST où vous aurez l'occasion de découvrir les multiples facettes de ses activités ainsi que les gens qui les réalisent.

Quelques projets de développement immobiliers Rapport de gestion 2015-2016



CHUL

Réaménagement de locaux pour le remplacement de caméras Spect-CT	5 000 000 \$
Réaménagement de locaux pour l'installation d'un robot ophtalmique	1 100 000 \$
Clinique de dépistage de la surdité néo-natale	1 050 000 \$
Aménagement d'un local pour la chaîne de numérisation et déploiement de l'ensemble des postes informatiques lié au DPE	285 000 \$

Hôpital de l'Enfant-Jésus

Réfection de l'entrée électrique principale (suite)	2 500 000 \$
Réaménagement de la salle de fluoroscopie no 5	850 000 \$
Remplacement des pompes d'aspiration et chauffe-eau	400 000 \$
Circuit du médicament - SARDM III	300 000 \$

Hôpital du Saint-Sacrement

Réaménagement de locaux pour le remplacement de la caméra Forte	760 000 \$
Mise à niveau du réseau d'eau refroidie	640 000 \$
Réaménagement de l'aire d'observation de l'urgence	470 000 \$
Réorganisation régionale des services en ORL (suite)	500 000 \$

Hôpital Saint-François d'Assise

Réfection de la maçonnerie et des fenêtres de l'édifice C	2 400 000 \$
Mise aux normes de la laverie de la cuisine	1 250 000 \$
Aménagement de salles de laparoscopie intégrées au bloc opératoire	440 000 \$
Aménagement des huit salles de toilettes à l'aile D	350 000 \$

L'Hôtel-Dieu de Québec

Réfection des ascenseurs 3-4-5 et 6	2 000 000 \$
Remplacement d'un TDM - phase 2 - Réaménagement du secteur des échographes	430 000 \$
Réfection des toitures du bâtiment 500 - bibliothèque	400 000 \$
Réaménagement de l'unité de soins du 11 500	300 000 \$

CHU de Québec-Université Laval

Inspection technique des bâtiments	650 000 \$
Étude de vulnérabilité des façades (suite)	300 000 \$
Travaux de sécurisation des unités de soins pédiatriques au CHUL et à l'HSFA	95 000 \$

Semaine nationale du don d'organes et de tissus du 24 au 30 avril 2017 Le CHU de Québec-Université Laval fait bonne figure

De plus en plus d'actualité au cours des dernières années, le sujet du don d'organes et de tissus est maintenant mieux connu des Québécois, mais que disent réellement les chiffres sur le sujet? À l'occasion de la *Semaine nationale du don d'organes et de tissus 2017*, qui se déroule du 24 au 30 avril, le CHU de Québec-Université Laval (CHU) tire bien son épingle du jeu.

En effet, l'implication de toutes les équipes du CHU pour la cause du don d'organes et de tissus en 2016 a permis à 29 personnes décédées neurologiquement de faire don de leurs organes, ce qui représente 21 % des donneurs dans la province et à quatre personnes de donner leurs organes à la suite d'un décès cardiovasculaire, ce qui représente 13 % des donneurs de ce type au Québec.

Au total lors de la dernière année au CHU, 121 prélèvements d'organes ont été effectués, dont 10 cœurs, 24 poumons, 25 foies, 58 reins ainsi que quatre pancréas. Malgré tous ces efforts, au Québec, 858 personnes sont toujours en attente d'une greffe. Ainsi, même si les données sont encourageantes concernant les dons d'organes et de tissus, le CHU désire tout de même sensibiliser la population à l'importance du consentement dans de telles circonstances.

DES TÉMOIGNAGES INSPIRANTS

Lorsqu'on sait qu'un seul donneur peut sauver jusqu'à huit vies et en aider 15 autres par le don de tissus, chaque consentement compte. Elle-même victime du décès tragique de son fils de 23 ans, une mère de famille raconte son expérience.

« Mon garçon avait signé sa carte de donneur d'organes et de tissus et s'était inscrit au Registre de la

RAMQ par conviction. Une conviction partagée. Quand j'ai appris le succès de la transplantation cardiaque et des prélèvements de tissus, j'ai pleuré de joie. J'aime à croire que le respect de sa volonté ne donne pas tant un sens à sa mort qu'une mesure de sa grande générosité et de sa sensibilité à la souffrance d'autrui de son vivant. À mes yeux, le don d'organes et de tissus en insufflant de l'espoir chez les receveurs est un baume pour l'âme des personnes endeuillées. »

ACTIVITÉS À VENIR

De nombreuses activités auront lieu au cours des prochains jours afin de souligner la *Semaine nationale du don d'organes et de tissus* qui se déroule du 24 au 30 avril 2017. Des conférences seront animées par le Dr Matthew Weiss, intensiviste pédiatrique et médecin coordonnateur de don d'organes et de tissus pour le CHU. Kiosques, conférences, concours et bien plus seront au rendez-vous. Surveillez l'intranet pour plus de renseignements!

Activités à surveiller!

Mardi • 25 avril

8 h à 12 h

- Kiosque L'HDQ (près de la cafétéria)

12 h 30 à 13 h 30

- Conférence L'HDQ (Amphithéâtre CERCO)

Mercredi • 26 avril

8 h à 12 h

- Kiosque CHUL (Hall d'entrée CMES, entrée principale)

12 h à 13 h

- Conférence CHUL (Salle A0330)

Jeudi • 27 avril

8 h à 12 h

- Kiosque HSFA (près de la cafétéria)
- Kiosque HEJ (Entrée principale)

12 h à 13 h

- Conférence HEJ (Irma-Levasseur)

Et en visioconférence:

HSFA (Auditorium Roger-Brault)

HSS (Salle L019)

Ste-Anne-des-Monts

Vendredi • 28 avril

- Visite départements HSS

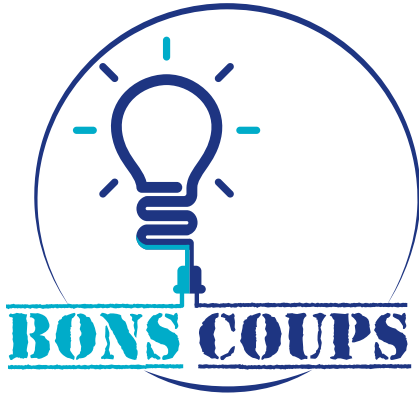
Dimanche • 30 avril

13 h 30

- Cérémonie reconnaissance des familles des donneurs d'organes et de tissus

Montmartre canadien,

1669, chemin St-Louis



Tous les mois, nous vous présentons quelques bons coups qui méritent d'être mis en lumière. Un bon coup, c'est un geste, une initiative ou l'attitude d'un employé ou d'une équipe de travail qui améliore les soins, les services ou la qualité de vie au travail. De nombreux bons coups n'ont pas toujours l'occasion de rayonner dans l'ensemble de notre organisation. Nous comptons sur votre aide pour les dévoiler !



La Dre Maria-Élissa Picard entourée de l'équipe de l'Unité de traumatologie du CHU lors de la remise du prix Profession Santé de l'Équipe interprofessionnelle 2016.

ÉQUIPE INTERDISCIPLINAIRE DE TRAUMATOLOGIE LAURÉATE D'UN PRIX

Consciente de la qualité des services prodigués aux patients par son équipe, la Dre Maria-Elissa Picard, omnipraticienne en traumatologie de l'Hôpital de l'Enfant-Jésus, a pris l'initiative de poser la candidature de son équipe pour le prix provincial Profession santé 2016, site web qui regroupe des publications comme l'Actualité médicale. Le comité de sélection a retenu la candidature de l'équipe, qui a remporté ce prix pour l'année 2016. Traitant les traumatisés crâniens, les blessés médullaires et les polytraumatisés de l'Est-du-Québec, l'équipe est reconnue tant au plan local, régional que provincial pour la qualité des services qu'elle dispense.

LE PATIENT D'ABORD

Alors qu'une patiente n'était pas en mesure d'avoir de réponses pour l'annulation d'un rendez-vous, l'agente administrative Lyne Turcotte, qui travaille à l'organisation et à la planification de travail en soins infirmiers à la Direction des soins infirmiers, a fait les démarches nécessaires pour assurer un retour d'appel le plus rapidement possible à cette patiente.

RAPPEL DE L'IMPORTANCE DE L'ENTRAIDE

Soucieuse d'offrir des soins de qualités aux patients, Mireille Garneau, qui œuvre au A2000 à l'HEJ, rappelle à ses collègues l'importance de l'entraide entre les différents postes de travail, car selon elle, « il ne faut jamais oublier qu'il y a un patient au bout de cette chaîne ».

ESPRIT D'ÉQUIPE POSITIF AUX COMPTES À PAYER

Malgré une diminution en nombre des membres de l'équipe des comptes à payer, les employés sont en mesure de gérer la charge de travail, tout en gardant un esprit d'équipe positif.

JUSTE MILIEU ENTRE LES PATRONS ET LES EMPLOYÉS

L'agente administrative Isabelle Dion-Bonneau, des flots parents-enfants de l'Hôpital Saint-François d'Assise, se démarque par sa recherche d'un juste milieu dans le cadre de son travail auprès des membres de l'équipe dont elle fait partie. Lorsque rien ne semble possible, elle est toujours en mesure de régler la situation et elle n'attend rien en retour.

RÉCUPÉRER LES CANETTES VIDES POUR OPÉRATION ENFANT SOLEIL

De sa propre initiative, Marlène Dignard, préposée à l'entretien ménager, a réalisé une collecte de canettes vides avec l'aide de ses collègues pour venir en aide à l'organisme Opération Enfant Soleil. L'activité a permis d'amasser un montant de 420 \$.

AUGMENTATION DE DOSSIERS PRÉPARÉS

À la suite d'une réorganisation, la Clinique préopératoire de l'Hôpital Saint-François d'Assise a connu la plus grosse augmentation de dossiers préparés pour des chirurgies en raison de la rigueur, d'une meilleure stabilité ainsi que de l'engagement du personnel. Cette augmentation de la production à l'unité d'accueil de la clinique se fait ainsi au bénéfice des patients qui sont mieux préparés pour leur chirurgie, mais aussi au bénéfice du personnel qui constate une nette diminution des annulations de dernières minutes pour les chirurgies.

Une nouvelle catégorie *Bons coups* viendra bonifier la prochaine édition du **Gala des Diamants** de même que les éditions futures. Cette année, deux forfaits souper-spectacle pour deux personnes, offerts gracieusement par Le Capitole, seront remis au hasard à un individu ou à une équipe ayant soumis un bon coup au cours de l'année précédente.

Pour soumettre un bon coup réalisé par vous, un collègue ou votre équipe, remplissez le formulaire disponible en tout temps sur l'intranet, en cliquant sur l'onglet *Bons coups*.

VALORISATION DES EMPLOYÉS D'ÉVAQ

La coordonnatrice d'évacuations aéromédicales du Québec, Sylvie Côté, s'est donnée comme mission de valoriser tous les employés d'ÉVAQ en soulignant leur anniversaire de naissance. Son attitude crée un travail d'équipe qui prône vision et résultats.

UNE AGENTE DE DÉVELOPPEMENT APPRÉCIÉE

Depuis qu'elle a obtenu le poste d'agente de développement du secteur de nutrition clinique, Mimi Demers ne cesse de se démarquer grâce à son écoute et son dévouement. Elle a su promouvoir la profession, en mettant de l'avant de nouvelles approches cliniques, en plus de faire participer les membres de l'équipe à plusieurs projets.

MISE EN PLACE D'UNE AFFICHE SPÉCIALE POUR LES PATIENTS EN SOINS DE CONFORT

L'équipe des soins intensifs de L'Hôtel-Dieu de Québec a pris soin de placer des affiches représentant un coussin de soleil pour les patients en soins de confort. Cette attention permet au personnel d'ajuster leurs interventions et leurs actions auprès de ces patients.

RECONNAISSANCE D'UNE COLLÈGUE DE TRAVAIL

Toujours souriante et de bonne humeur, Chantale Dupont est toujours à l'écoute des questions de ses collègues et sait y répondre efficacement. Elle contribue ainsi à une meilleure ambiance de travail dans son secteur.

AU SERVICE DU BIEN-ÊTRE D'UNE PATIENTE

Alors qu'une patiente en soins palliatifs n'était plus en mesure de communiquer adéquatement avec sa famille résidant à l'extérieur de la ville, le technicien en informatique Pascal Lalancette lui a permis de communiquer avec celle-ci en ajustant un appareil de visioconférence adapté aux personnes ayant d'importantes incapacités motrices. Même si plusieurs embûches étaient présentes au départ pour faire fonctionner la caméra, c'est grâce à sa persévérance et après plusieurs jours de tests que M. Lalancette a été en mesure de rendre le tout fonctionnel. Cette démarche a permis à la fille de la patiente de parler à sa mère, le tout en voyant sa réaction, ce qui a contribué à leur mieux-être respectif.

SÉRIE DE BONS COUPS D'UNE AGENTE ADMINISTRATIVE DÉVOUÉE ENVERS SON ÉQUIPE

Dans le cadre de ses fonctions, l'agente administrative Chantal Guimond a posé plusieurs gestes significatifs auprès de son équipe qui ont été remarqués. Elle a notamment fait fabriquer 60 tablettes en urgence pour des examens, réaménagé les locaux pour offrir l'accueil aux employés de L'Hôtel-Dieu de Québec à la suite du déménagement de la gestion des carrières et de dotation, aménagé une salle pouvant accueillir 12 personnes en formation et trouvé du matériel adéquat pour un agent de gestion du personnel.

RÉGULARISATION DES PRODUITS D'IMPLANT COCHLÉAIRE

À la suite d'une négociation, l'agent d'approvisionnement Francis Jeffrey Racine et l'équipe d'implant cochléaire du service d'oto-rhino-laryngologie de L'Hôtel-Dieu de Québec ont régularisé les produits reliés à cette expertise afin d'assurer un meilleur service aux patients. Des nouvelles consignations et des tarifs de réparation fixes négociés ont été réalisés.

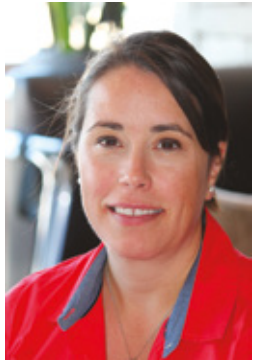


Chantal Guimond

La page des soins

Une nouvelle structure pour mieux organiser les services du secteur clinique de la Direction des soins infirmiers

Brigitte Martel, directrice des soins infirmiers



À la création du CHU de Québec-Université Laval, la DSI s'est engagée à œuvrer en plus grande proximité avec les équipes de soins des unités et services cliniques. Les dernières années ont été marquées par beaucoup de travaux qui nous mènent à convenir de certains constats.

D'abord, il est difficile de procéder à des travaux de développement clinique tout en assurant un soutien quotidien aux unités. En fait, le développement demande du travail d'analyse, de recherche et de création. Il est donc assez difficile pour les membres du secteur clinique de répondre efficacement aux divers besoins ponctuels du quotidien clinique simultanément. Aussi, lorsque le soutien clinique est efficace, c'est la capacité de développement qui en souffre. Finalement, les divers développements implantés au cours des dernières années ont été marqués par un soutien à moyen terme insuffisant qui a provoqué le besoin de revenir une deuxième fois sur le projet pour arriver à une certaine consolidation des changements.

Après réflexion et recherche, la DSI propose la mise sur pied d'un nouveau secteur complémentaire au secteur du développement clinique, de l'enseignement et de la recherche soit le secteur du soutien aux opérations cliniques. Ce secteur sera dirigé par une adjointe à la directrice. Les équipes de soutien seront réparties dans chaque hôpital de manière à pouvoir travailler en proximité avec les équipes. Leur mandat sera d'assurer un soutien quotidien, de consolider les meilleures pratiques cliniques et de donner de la formation ponctuelle selon les besoins rencontrés ou lors de périodes d'intégration suivant les affichages de postes.

La nouvelle structure se déploiera graduellement au cours des prochaines semaines. En somme, cette adaptation de la structure est un geste concret qui vise à améliorer notre capacité à poursuivre nos efforts d'amélioration continue.

Journée des soins infirmiers en oncologie

Sylvie Boucher, directrice, Direction clientèle néphrologie et oncologie
Brigitte Martel, directrice, direction des soins infirmiers

Le 4 avril dernier, on célébrait, à travers tout le Canada, la contribution quotidienne des infirmières en oncologie. Au CHU de Québec-Université Laval, ce sont plus de 350 infirmières et infirmiers qui, avec engagement, professionnalisme et humanisme, travaillent auprès des patients atteints de cancer, et ce, dans diverses spécialités et milieux.

Merci à chacune et chacun d'entre vous !

Pour souligner la journée, l'Association canadienne des infirmières en oncologie (ACIO) a réalisé une vidéo que l'on peut visionner uniquement de l'externe à <http://oncologynursingday.com/>. Quelques-uns de nos patients, de nos médecins, de nos technologues et de nos infirmières y ont participé. Nous vous invitons à la regarder.

Une semaine de reconnaissance pour les infirmières

Le comité exécutif du CII du CHU de Québec-Université Laval

Du 8 au 12 mai 2017 aura lieu la Semaine de l'infirmière qui constitue un moment privilégié pour souligner l'excellence du travail des infirmières et infirmiers et valoriser cette magnifique profession. La rigueur et la qualité des soins qui sont offerts à tout moment au CHU de Québec à une clientèle diverse et complexe reposent en grande partie sur l'exercice des infirmières et infirmiers.

Le comité exécutif du conseil des infirmières et infirmiers (CII) tient à vous remercier chaleureusement pour le dévouement et l'implication de chacune et chacun d'entre vous. Cette belle reconnaissance vous sera entre autres témoignée lors de la 2^e édition du Colloque du CII qui se tiendra le 10 mai prochain. Soyez fiers de ce que vous accomplissez au quotidien.

Bonne semaine de l'infirmière!



Les membres du comité exécutif du CII du CHU de Québec-Université Laval, de gauche à droite :

1^{ère} rangée (assises) : Caroline Ménard, Maude Trépanier et Andrée-Anne Bérubé.

2^e rangée (debouts) : Antissar Lemzouri, Olivier Godbout, Valérie Dufour, Brigitte Robichaud, Cécile Tailleux, Geneviève Couture et Gervais Pelletier.



Dans le cadre de la Journée de l'infirmière auxiliaire, vous êtes invités à assister à une conférence :



ABC de la Stomie

présentée par :

Lucie Lacroix, stomothérapeute
Martine Baron, stomothérapeute

VISIOCONFÉRENCE AUX ENDROITS SUIVANTS :

• CHUL : local A-0-330

• HDQ : CRCEO, local 0654

• HEJ : Auditorium Irma Levasseur

• HSFA : local A0-200-H

• HSS : local E2-03

Vendredi 5 mai 2017,
de 11 h à 12 h et de 12 h à 13 h

Inscription obligatoire
auprès de Nathalie Gagné,
poste 47604
avant le 28 avril 2017

Une boîte à lunch sera servie
aux 10 premières inscriptions!

Bienvenue à toutes
les infirmières et
tous les infirmiers
auxiliaires!



Pour les sites à l'extérieur du CHU de Québec,
inscrivez-vous via le système de réservation IRIS # 392484.

les DÉPENDANCES

Qui consomme? Pourquoi? Quel type d'expérience intérieure ces personnes vivent-elles? Quel soutien peut-on leur offrir?

Revue *Spiritualitésanté* | avril 2017

spiritualitésanté

cssante.ca/revue-spiritualitesante

418 682-7939

30 % de rabais au personnel du CHU de Québec

Mise en place d'une nouvelle structure administrative

Le conseil d'administration du CHU de Québec-Université Laval a accepté, en mars dernier, les dernières étapes de la mise en place d'une nouvelle structure administrative pour l'établissement, qui est effective depuis le 1^{er} avril.

Planification
stratégique
2014-2020

Nous
construirons
un véritable
CHU

Rappelons que dans la foulée de la loi 10 et dans une volonté d'harmonisation, le ministère de la Santé et des Services sociaux a demandé aux établissements d'adopter une structure parmi quelques modèles prescrits. Notre conseil avait déjà adopté, le 28 septembre dernier, un organigramme répondant aux critères ministériels. Les récentes décisions visent à concrétiser son implantation, lequel engendre une réorganisation et des changements pour certains cadres supérieurs.

AINSI, LA MISE EN PLACE DU NOUVEL ORGANIGRAMME NÉCESSITE LES CHANGEMENTS SUIVANTS :

- La création du poste de président-directeur général adjoint dont la fonction comprend notamment la gestion des directions clientèles. La dotation de ce poste était sous l'égide du MSSS et son titulaire doit être nommé par le ministre. Ce dernier a annoncé la nomination de Mme **Lucie Grenier** à ce poste.
- La création du poste de directeur général adjoint, soutien et administration, regroupant la Direction des services techniques, la Direction des ressources informationnelles et la Direction de la logistique; le processus de dotation est actuellement en cours.
- La création de la Direction de la logistique par le regroupement du Service d'approvisionnement, jusqu'alors dans la Direction des finances, du Bureau d'expertise de projets et du Service conseil en génie biomédical, tous deux antérieurement à la Direction générale adjointe, logistique hospitalière. Le processus de dotation de ce poste débutera sous peu.
- La création de la Direction des ressources humaines, des communications et des affaires juridiques qui implique l'abolition de la Direction des affaires juridiques et le transfert de ses activités dans la nouvelle direction ainsi que la transformation de la Direction des communications et du rayonnement en direction adjointe à la DRHCAJ. M. **Michel Boudreault** a été nommé au poste de directeur des ressources humaines, des communications et des affaires juridiques, tandis que M. **Richard Fournier**, l'a été au poste de directeur adjoint.

- Les nominations de M. **François Latreille** au poste de directeur des ressources financières et de M. **Yves Fortin** au poste de directeur adjoint.
- L'abolition des postes occupés par les personnes nommées précédemment : directrice générale adjointe, accès et pratiques innovantes, directeur général adjoint finances, performance et affaires économiques, directeur des ressources humaines, du développement des personnes et de la transformation, directeur des finances, directeur des communications et du rayonnement.
- L'abolition des autres postes de directeurs généraux adjoints (DGA) : DGA à la logistique hospitalière et DGA aux affaires médicales et universitaires
- La nomination de deux personnes à des postes récemment créés : Mme **Isabelle Vézina**, au poste de directrice adjointe des soins infirmiers et M. **Éric Daneau**, au poste de directeur adjoint à la Direction clinique du nouveau complexe hospitalier.

La mise en place de cette structure, qui ne devrait avoir aucun impact auprès de la très grande majorité des employés, maintient le CHU de Québec comme l'un des établissements de santé ayant le plus bas taux d'encadrement au Québec.

La nouvelle structure permettra notamment la cohérence avec la structure organisationnelle du CIUSSS de la Capitale nationale, plus particulièrement pour les programmes-clientèles, et favorisera des partenariats efficaces et d'égal niveau pour la mise en place de trajectoires de soins efficaces et fluides, et ce, conformément aux orientations ministérielles.

De plus, les diverses tables ministérielles ont pour but de favoriser une concertation à l'échelle du Québec. L'uniformisation des postes de cadres supérieurs et des rôles et responsabilités favorise cette concertation et le partage des meilleures pratiques.

Je tiens à féliciter les personnes nommées et à les assurer de mon soutien dans la réalisation de leur mandat et dans la transition vers la nouvelle structure.

Gertrude Bourdon
Présidente-directrice générale



Employés du CHU de Québec-Université Laval

Lorsque vous appelez pour obtenir une soumission rapide d'assurance groupe automobile* ou habitation, vous recevrez une Carte Tim^{MD} d'une valeur de 20 \$!

Offre valide jusqu'au **29 avril 2017**. **

Pourquoi nous confier vos affaires? Parce que vous méritez des services, des garanties et des taux exceptionnels. Et vous pourriez économiser jusqu'à 40 %!†

Appelez-nous pour obtenir une soumission rapide d'assurance groupe automobile ou habitation et recevez une Carte Tim^{MD} de 20 \$!

1-800-387-1963



Co-operators^{MD} est une marque déposée du Groupe Co-operators limitée, utilisée sous licence. Les produits d'assurance groupe automobile et habitation sont souscrits par la Compagnie d'assurance COSECO et administrés par H.B. Gestion d'assurance collective Itée, des sociétés membres du Groupe Co-operators limitée. *L'assurance automobile n'est pas offerte en Colombie-Britannique, au Manitoba ni en Saskatchewan. **Offre valide du 15 mars au 29 avril 2017, ou jusqu'à épuisement des stocks. Des conditions s'appliquent : une seule offre promotionnelle par ménage. Pour être admissible, vous devez obtenir une soumission pour une nouvelle gamme de produits auprès d'un de nos représentants en assurance de dommages. Les soumissions obtenues en ligne ne sont pas admissibles. Par « soumission pour une nouvelle gamme de produits », on entend une gamme pour laquelle le client (actuel ou potentiel) ne détient actuellement aucune assurance auprès de Co-operators. Pour connaître toutes les règles complètes du concours, écrivez-nous à l'adresse suivante : Marketing, assurance collective, 5600 Cancross Court, Mississauga (Ontario) L5R 3E9. † Les membres peuvent économiser jusqu'à 40 % une fois toutes les réductions prises en compte. Ce pourcentage est établi selon les taux de base de COSECO pour les clients qui résident en Ontario et au Québec. Les réductions offertes, la couverture d'assurance et les conditions d'admissibilité peuvent varier d'une province à l'autre. Co-operators s'engage à protéger la vie privée de ses clients, ainsi que la confidentialité, l'exactitude et la sécurité des renseignements personnels recueillis, utilisés, conservés et divulgués dans le cadre de ses affaires. Pour en savoir plus, visitez le www.cooperatorsassurancegroupe.ca. Tim Hortons n'a ni commandité ni approuvé la présente promotion. Pour connaître toutes les conditions régissant l'utilisation de la carte-cadeau, visitez le site www.timhortons.com. Tim Hortons^{MD} et Carte Tim^{MD} sont des marques déposées de Tim Hortons.

Chuchoter... sur tous les toits

La Dre Irma LeVasseur, fondatrice de l'Hôpital de l'Enfant-Jésus, honorée

Après des années passées dans l'ombre, la fondatrice et première femme médecin au Québec, la Dre Irma LeVasseur a été honorée le 14 mars dernier par le député de Louis-Hébert, Joël Lightbound, au nom de la ministre de l'Environnement et du Changement climatique et ministre responsable de Parcs Canada, Catherine McKenna.

Une plaque commémorative a d'ailleurs été dévoilée lors d'une cérémonie spéciale à l'Hôpital de l'Enfant-Jésus, en présence de membres de la Commission des lieux et monuments historiques du Canada et de la présidente-directrice générale du CHU de Québec-Université Laval pour souligner l'importance historique nationale de la Dre Irma LeVasseur.

Originaire de Québec, à une époque où les portes des universités francophones étaient fermées aux femmes, Irma LeVasseur a fait ses études aux États-Unis. Diplômée en médecine, elle a dû se battre afin de pouvoir exercer ce métier au Québec. Elle fut une pionnière dans le domaine de la pédiatrie au pays et a été l'instigatrice d'établissements de grande renommée, tels que l'Hôpital Sainte-Justine à Montréal et l'Hôpital de l'Enfant-Jésus à Québec.

«La Dre Irma LeVasseur est à l'image de ces nombreuses femmes qui ont cru en leurs capacités et au rôle qu'elles devaient assumer au bénéfice de la société dans laquelle elles évoluaient. Elle a pavé la voie aux femmes en médecine. On peut dire sans se tromper qu'elle a été une inspiration, car en 2016, le corps médical du Québec était composé de 45% de femmes», a souligné la présidente-directrice générale du CHU de Québec-Université Laval, Mme Gertrude Bourdon.

Dans le cadre du centenaire des lieux historiques nationaux, Parcs Canada invite les Canadiens et les Canadiennes à découvrir et à s'inspirer des histoires de personnages et d'événements qui ont façonné le Canada d'aujourd'hui. Les parcs nationaux, les lieux historiques nationaux et les aires marines nationales de conservation permettent aux Canadiens et aux Canadiennes de découvrir leur riche patrimoine et leur histoire de façon toute spéciale et, à ce titre, ils jouent un rôle important dans les célébrations du 150^e anniversaire du Canada.



Le député libéral de Louis-Hébert, Joël Lightbound, le député conservateur de Beauport-Limoilou, Alupa Clarke, ainsi que la présidente-directrice générale du CHU de Québec-Université Laval, Mme Gertrude Bourdon, lors du dévoilement de la plaque

Un nouveau centre regroupe l'expertise en rhinosinusologie

Inauguré à la fin mars, le Centre de rhinosinusologie du CHU de Québec-Université Laval (CHU) regroupe, entre autres, quatre médecins oto-rhino-laryngologistes détenant une surspécialité en rhinosinusologie. Il s'agit d'une première au pays. En raison de son expertise, ce centre est une référence au Québec et au Canada. Quand on sait qu'entre 5 et 10% de la population vit avec une problématique d'obstruction nasale souvent sous forme de sinusite chronique, le Centre de rhinosinusologie prend tout son sens.

À l'initiative des médecins, des professionnels et des gestionnaires du CHU, avec l'appui du ministère de la Santé et des Services sociaux, le Centre de rhinosinusologie a été mis en place à l'Hôpital du Saint-Sacrement. Ce centre a nécessité de nombreux efforts et de la patience des acteurs impliqués. Que ce soit la haute direction, les médecins, le personnel clinique ou les instances gouvernementales, la détermination et la ténacité ont permis au Centre de rhinosinusologie de voir le jour.

Cette organisation des soins spécialisés dans la région de Québec apporte des gains substantiels pour la clientèle en termes de qualité de soins, d'opportunités d'acquisition d'équipements de pointe, d'ajout à l'enseignement offert à la relève médicale et à la participation de projets de recherche d'envergure internationale. Le Centre de rhinosinusologie s'ajoute aux services d'ORL qui sont disponibles cinq jours par semaine dans les autres établissements du CHU.

Grâce au Centre de rhinosinusologie, le regroupement d'individus ayant des champs d'expertise différents en surspécialité permet déjà de faire de l'émulation.

«Chacun profite de l'expertise de l'autre. Et la

proximité générée par le regroupement sous un même toit a pour effet d'augmenter les situations d'échanges sur des cas spéciaux, rares et/ou complexes. Les médecins profitent de ces contacts, mais encore plus important; les patients bénéficient de la meilleure expertise possible», a expliqué le Dr Pierre Boisvert, premier rhinosinologue au Québec et acteur de premier plan dans la mise en place du Centre de rhinosinusologie du CHU.

La régionalisation des soins en rhinosinusologie a aussi favorisé la mise en commun des budgets disponibles pour l'acquisition d'équipements spécialisés.

«Nous avons deux salles d'opération dites intégrées, ce qui signifie que ces salles permettent d'intégrer différentes technologies, ce qui nous permet de faire plus facilement certaines chirurgies complexes. De plus, le Centre de rhinosinusologie nous a permis de faire l'acquisition d'équipements qui nous permettent de faire en clinique externe des chirurgies qui auparavant ne pouvaient que se faire au bloc opératoire», a déclaré le Dr Simon Gagnon, ORL et chef des services d'ORL de l'Hôpital du Saint-Sacrement et de l'Hôpital de l'Enfant-Jésus durant l'élaboration du Centre de rhinosinusologie.



De gauche à droite, les quatre rhinosinologues du Centre de rhinosinusologie du CHU, la Dre Marilou Piché, le Dr Patrick Marin, la Dre Marie-Noëlle Corriveau et la Dre Sylvie Nadeau en compagnie, à droite, du Dr Simon Gagnon, ORL, ex-chef des Services d'ORL de l'Hôpital du Saint-Sacrement et de l'Hôpital de l'Enfant-Jésus et co-responsable médical du projet de Centre de rhinosinusologie.

À droite, la salle de déchargement du Centre de rhinosinusologie.



La rhinosinusologie, c'est quoi ?

Les rhinosinologues sont des oto-rhino-laryngologistes qui traitent les personnes souffrant d'obstructions nasales en raison de maladies tumorales, de maladies infectieuses ou inflammatoires de même que de certaines malformations faciales congénitales ou suite à un traumatisme. Une certaine portion de la clientèle nécessitant l'expertise d'un rhinosinologue peut aussi être atteinte de cancers ou d'asthme.

L'oncologie spirituelle, une collaboration de tous les instants

Le 3 février dernier se tenait la 5^e journée de formation organisée par l'équipe suprarégionale d'oncologie psychosociale et spirituelle du CHU de Québec-Université Laval. Étant donné les nombreux bouleversements vécus dans le réseau de la santé au niveau provincial au cours des dernières années, de nouvelles équipes se sont formées occasionnant ainsi plusieurs défis de collaboration. C'est dans ce contexte que le travail d'équipe et la collaboration interprofessionnelle sont apparus comme un thème de formation incontournable.

Tout au long de la journée, la réflexion sur l'interdisciplinarité a été suscitée par les présentations en définissant, entre autres, les concepts et en posant les assises d'une vision commune de la collaboration interprofessionnelle grâce à Mme Emmanuelle Careau, ergothérapeute (Ph.D.), chercheuse et directrice du Réseau de collaboration sur les pratiques interprofessionnelles (RCPI), Mme Dominique Tremblay, infirmière (Ph.D.) chercheuse et professeure agrégée à l'École des sciences infirmières de l'Université de Sherbrooke et Mme Linda Roy, B.T.S., travailleuse sociale et thérapeute conjugale et familiale au Réseau de cancérologie de la Montérégie.

Des experts de diverses disciplines (psychiatrie, psychologie, radio-oncologie, service social, soins infirmiers et soins spirituels) ont également permis de plonger directement au cœur de la pratique partagée en intervenant à l'aide de vignettes cliniques, inspirées de la réalité quotidienne des professionnels.

En raison des enjeux liés au déplacement et le peu de formations de qualité offerte directement dans les régions éloignées du Québec, huit centres se sont branchés en visioconférence pour bénéficier de cette formation et des échanges avec les experts.

Un remerciement aux panélistes, aux conférenciers, au comité organisateur et aux participants qui ont permis de faire de cette journée un véritable succès.

Appliquer le code d'éthique, c'est être professionnel!

Un accueil courtois: des petits gestes qui font une grande différence!



COMM 16_842_02

CHU de Québec
Université Laval
Bureau de la commissaire locale aux plaintes et à la qualité des services

L'accueil: beaucoup plus qu'un bonjour!

Par l'équipe du Bureau de la commissaire aux plaintes et à la qualité des services

Dans le cadre de sa campagne *Appliquer le code d'éthique, c'est être professionnel!*, l'équipe du Bureau de la commissaire aux plaintes et à la qualité des services vous invite ce mois-ci à une réflexion sur l'importance de l'accueil en milieu hospitalier.

Au-delà de la formule de politesse, l'accueil n'est pas un geste banal puisque le patient, en situation de vulnérabilité, se retrouve très souvent en « terre inconnue ». Un accueil courtois devient alors primordial pour que son expérience demeure positive, de son arrivée à son départ. Il s'agit donc d'adopter une attitude, une série de petits gestes qui sauront le rassurer et le réconforter.

Pour ce faire, rien de bien compliqué: pensez à accueillir chaque usager comme vous souhaiteriez que vos proches, votre famille, vos amis soient accueillis. De l'écoute attentive, de l'attention, du respect, de l'ouverture, bien sûr; de l'humanité surtout, avec ce qu'elle comporte d'empathie, de sourires, de chaleur, de cordialité et de compréhension.

Tout cela peut se traduire facilement en souriant: sourire en parlant rend le ton de voix plus jovial; recommandé également pour donner un peu de chaleur à une conversation téléphonique. Établir un contact visuel et le maintenir avec la personne à qui l'on parle de même que prendre le temps de l'écouter et s'assurer de l'avoir bien comprise témoignent autant de notre empathie que de notre professionnalisme. Tout comme le fait d'offrir son aide à quelqu'un qui semble chercher son chemin et de bien le renseigner.

Et si ces exemples n'étaient pas assez convaincants, revenons simplement à l'essentiel: la personne devant nous est un être humain: traitons-la comme tel. C'est autant une question d'éthique que de professionnalisme!

*Appliquer le code d'éthique, c'est être professionnel!
Un accueil courtois: des petits gestes qui font une grande différence!*

Les conférences grand public *Vieillir en santé*: au-delà de l'information, la prévention!

Le comité des usagers du CHU de Québec-Université Laval a maintenu, depuis 2008, un partenariat avec le Centre d'excellence sur le vieillissement de Québec (CEVQ) visant la présentation de conférences s'adressant à la population dont les thèmes touchent les changements physiologiques et psychologiques générés par le vieillissement.

Les conférences *Vieillir en santé* favorisent une diffusion d'informations, de conseils pratiques et de trucs pertinents pour renseigner et aider les usagers à apprivoiser cette étape de leur vie. Elles peuvent être également un outil pour les proches et les aidants naturels, afin que ceux-ci soient mieux préparés à soutenir la personne âgée.

Ces conférences d'une durée de 1 h 30 portent sur divers sujets reliés à la santé et au vieillissement. Elles sont données par des experts dédiés à leurs sujets, excellents vulgarisateurs qui portent un grand intérêt pour nos usagers. Chaque conférence est suivie d'une période d'échange permettant au conférencier d'apporter des précisions sur des points particuliers soulevés par les participants.

Depuis 2008, plus de 31 conférences ont été présentées et quelque 10 000 personnes y ont participé. Ce succès s'explique par la qualité, la richesse et la diversité des sujets traités, dont voici quelques exemples:

- *Maladies cardiovasculaires et diabète: y a-t-il un âge pour traiter les facteurs de risque?*
- *Arthrite et arthrose: comprendre, gérer et améliorer*
- *L'ostéoporose, mieux comprendre pour mieux agir*
- *Vieillir avec un cerveau en santé: les bienfaits de l'activité physique et de la stimulation cognitive*
- *Sommeil, insomnie et vieillissement: mythes ou réalités*
 - *La loi québécoise sur les soins de fin de vie.*

Nos remerciements vont à toute l'équipe du CEVQ avec qui nous avons collaboré depuis le tout début de ces présentations. Les années passent et ces rencontres sont de plus en plus fréquentées proposant ainsi à nos conférenciers une assistance nombreuse et attentive.

Le comité des usagers du CHU de Québec-Université Laval est fier de partager une telle réussite qui contribue à remplir un de ses mandats, soit celui de renseigner et de promouvoir la qualité et les conditions de vie des usagers.

Le comité des usagers

Les conférences grand public *Vieillir en santé* sont présentées à la salle St-Augustin du Montmartre Canadien, 1669, chemin St-Louis, à Québec.

Prochaine conférence:
mercredi 19 avril 2017, à 10 h
Qui peut parler en mon nom en situation d'inaptitude
par Mme **Dominique Giroux**, ergothérapeute

Si vous désirez nous joindre, vous pouvez laisser un message au 418 654-2271 (boîte vocale) ou par courriel : comitedesusagers@chuq.qc.ca

CHU de Québec
Université Laval
Comité des usagers



du 10 avril au 5 mai 2017
Répondez au
Sondage Pulse sur la qualité de vie au travail

Consultez l'intranet pour tous les détails

L'Écho de la recherche

Soigner le cancer avec des ingrédients d'anciennes pilules contraceptives ?

Jean Hamann, le Fil

Une équipe Centre de recherche du CHU de Québec-Université Laval a conçu, fabriqué et testé une nouvelle molécule capable de stopper la prolifération de cellules cancéreuses et même de réduire la taille des tumeurs chez des souris. Fait intéressant au sujet de cette molécule, l'une de ses composantes est dérivée du mestranol, un stéroïde qui était utilisé dans les premières pilules contraceptives il y a un demi-siècle.

Donald Poirier et son équipe du Centre de recherche du CHU de Québec-Université Laval et de la Faculté de médecine travaillent depuis plusieurs années à la mise au point de nouvelles molécules anticancéreuses.

«En tant que spécialistes de la chimie médicinale, notre travail consiste à concevoir, à synthétiser et à tester des molécules pouvant améliorer

les traitements contre différents types de cancer, explique le professeur Poirier. Nous avons déjà développé une molécule intéressante, le RM-133, pour laquelle nous avons fait une demande de brevet en 2009. Cette molécule est très efficace contre les cellules cancéreuses in vitro, mais les tests effectués sur des modèles de souris cancéreuses avaient montré qu'elle était rapidement éliminée par le

foie. Il fallait corriger ce problème de stabilité.»

Pour y arriver, les chercheurs ont eu l'idée de se tourner vers le mestranol, un oestrogène stéroïdien synthétique qui a été largement utilisé dans les contraceptifs oraux jusqu'en 1969.

«Nous nous sommes inspirés de nos travaux antérieurs sur le RM-133, explique le professeur Poirier. Ce composé est fait d'une chaîne carbonée et d'un stéroïde de la famille des androgènes. Nous avons utilisé la même chaîne carbonée et nous avons remplacé l'androgène par un dérivé du mestranol.»

Les premiers essais menés avec ce nouveau composé, appelé RM-581, ont livré des résultats très prometteurs, rapportent le professeur Poirier et ses collaborateurs René Maltais, Martin Perreault, Jenny Roy et Raphaël Dutour dans un récent numéro de la revue *ChemMedChem*. Il s'est révélé deux fois plus stable que le RM-133 et son efficacité in vitro contre les cellules cancéreuses du sein est au moins aussi grande. Les tests sur un modèle animal de cancer du sein ont montré que le RM-581 stoppe la prolifération des cellules cancéreuses en quelques jours et qu'il induit une réduction de la taille des tumeurs à partir de la troisième semaine de traitement.

«Nous avons mis fin à l'expérience parce que les tumeurs étaient devenues tellement petites qu'il était impossible de les mesurer adéquatement»,



Photo : Thinkstock

souligne le professeur Poirier.

Par ailleurs, les chercheurs n'ont observé aucun effet négatif sur le poids des souris ni sur leurs comportements, ce qui suggère que la molécule est bien tolérée par l'organisme. Autre élément important, le RM-581 exerce son action sur les cellules cancéreuses de façon beaucoup plus ciblée que le RM-133, ce qui signifie que cette molécule épargne davantage les cellules saines et qu'elle risque moins de causer des effets secondaires indésirables.

«Le RM-581 s'est aussi révélé efficace contre les cellules d'autres cancers, notamment les cancers de la prostate, de l'ovaire et du pancréas, ainsi que la leucémie. Cette molécule est devenue notre principal cheval de bataille. Nous avons d'ailleurs déposé une demande de brevet pour ce composé et ses

variantes il y a quelques mois.»

Il reste évidemment plusieurs étapes importantes à franchir avant que ce composé puisse faire l'objet d'essais cliniques chez l'humain, souligne le chercheur, et le financement de ces travaux est problématique.

«Les organismes subventionnaires consacrent peu de ressources à ce type de recherches et il faut convaincre des organismes spécialisés en transfert technologique ou des entreprises privées du potentiel commercial du RM-581. Pour faire une analogie avec le hockey, nous avons pris la rondelle derrière notre filet, nous avons traversé toute la patinoire, nous sommes maintenant près du but adverse et nous cherchons un joueur vedette pour mettre la rondelle dans le filet.»

L'immunothérapie contre le cancer de la vessie?

Remplacer la chimiothérapie de deuxième ligne par l'immunothérapie pourrait devenir le traitement standard du cancer de la vessie avancé, et ce, en raison des résultats observés dans un projet de recherche. Ces importantes conclusions découlent d'un projet de recherche, dont l'un des principaux auteurs est le Dr Yves Fradet urologue et chercheur au CHU de Québec-Université Laval (CHU), et dont les résultats viennent d'être publiés dans la prestigieuse revue *New England Journal of Medicine*.

Le Dr Yves Fradet est cosignataire d'un article concernant les résultats d'une étude clinique internationale pour l'utilisation du médicament anticancéreux Pembrolizumab de la compagnie Merck pour le traitement en deuxième ligne du cancer de la vessie. La conclusion de cette étude de phase 3, effectuée sur 542 patients atteints d'un cancer de la vessie avancé qui ont récidivé ou progressé après leur premier traitement de chimiothérapie, fait état, grâce au Pembrolizumab, d'un meilleur taux de survie d'une durée approximative de trois mois, ainsi qu'une diminution des effets secondaires associés à la chimiothérapie de deuxième ligne.

L'immunothérapie en plus du Pembrolizumab pourrait ainsi devenir le traitement standard de deuxième ligne, remplaçant du même coup la chimiothérapie qui était identifiée depuis plus de vingt ans comme approche privilégiée. Cette confirmation de l'efficacité de l'immunothérapie présentée dans la revue *New England Journal of Medicine* constitue un tournant majeur concernant l'avenir du traitement du cancer de la vessie avancé.

ON VOUS VOIT COMME

UN SUPER HÉROS AU BUREAU,

À LA MAISON, AU CHALET...

LÂCHEZ PRISE !



OFFREZ-VOUS
LA SÉCURITÉ
ET LA
TRANQUILITÉ
D'ESPRIT

LAISSEZ-NOUS
PORTER VOTRE
CAPE !


jobb-in

SERVICE
PROFESSIONNEL
D'HOMME
À TOUT FAIRE

POUR TOUS VOS TRAVAUX INTÉRIEURS ET EXTÉRIEURS,
C'EST UN PROFESSIONNEL QU'IL VOUS FAUT !

jobb-in.com
581 985-6001

TopMU.ca

Un site web pour la formation continue en médecine d'urgence

Quatre médecins du CHU de Québec-Université Laval, fous de statistiques et de méthodologie de recherche, viennent d'accoucher d'un site web dédié à l'analyse critique de la littérature scientifique en médecine d'urgence. TopMU.ca est une plateforme conviviale qui permet aux médecins et aux résidents de maintenir leurs compétences à jour.

Le site regroupe des capsules vidéo bien ficelées qui renseignent tout en permettant de trancher sur la pertinence d'adopter ou non un nouveau traitement.

TopMU a été lancé il y a quelques semaines. Son offre fait figure de proue dans le monde de la santé à travers la francophonie. L'acronyme signifie transfert optimisé des publications en médecine d'urgence. C'est le premier site à offrir une analyse critique de divers articles portant sur des cas fréquents en médecine d'urgence, des cas aussi rencontrés dans le cabinet d'un médecin de famille. Cette plateforme multimédia est destinée aux médecins, externes et résidents. Elle contient toutes les informations pertinentes pour l'aide à la prise de décision face à des pratiques en constante évolution.

«Malheureusement en médecine, parfois, on reste camper dans nos pratiques habituelles et il peut se passer des années avant que de nouvelles pratiques éprouvées et appuyées par de la littérature sérieuse fassent leur chemin», souligne la Dre Chantal Guimont, une des créatrices de cette plateforme multimédia.

De l'information sérieuse et fouillée dans un format convivial, cela existe en anglais, mais surtout dans la formule podcast. TopMU ajoute à son offre en français l'avis de deux experts – un spécialiste et un urgentologue, le plus souvent

du CHU – en plus de l'analyse critique réalisée par l'équipe de médecins derrière ce site unique. Certains sont aussi statisticiens, d'autres chercheurs. Les Drs Marcel Émond, Pierre Baril, Francis Gil et Chantal Guimont se sont investis dans tous les aspects la création de ce site, de la recherche à l'analyse en passant par le montage et même l'animation.

Trois capsules sont déjà en ligne. De semaine en semaine, il vont décortiquer et digérer de nouveaux articles, solliciter des experts, préparer et monter les capsules et les mettre en ligne.

«L'analyse critique, c'est rébarbatif pour plusieurs médecins. Mais nous, on aime ça. On en est fous même! Moi, j'avais une formation en statistiques avant de rentrer en médecine, deux autres membres du groupe ont des études supérieures en épidémiologie. Nous sommes, les quatre, des férus de ce genre d'activité scientifique. Mais pour beaucoup de médecins qui sont des cliniciens habitués au travail de terrain, lire ce genre d'articles et en faire l'analyse est un travail aride et lourd», poursuit la médecin de famille qui pratique depuis de nombreuses années à l'urgence du CHUL.

L'ANALYSE CRITIQUE POUR BONIFIER LES SOINS

Les publications médicales sont légion. Il sort des milliers de nouveaux articles chaque année. L'équipe de TopMU



Les éditeurs du site TopMu.ca, de gauche à droite, assis : la Dre Chantal Guimont, les Drs Pierre Baril et Marcel Émond. Debout : les Drs David Paré et Francis Gil.

s'appuie sur le groupe BEEM (Best Evidence in Emergency Medicine) pour effectuer sa sélection d'articles à évaluer. Il s'agit d'un groupe de médecins de toute l'Amérique du Nord qui relie des articles et leur attribue une cote. Dans certains cas aussi, les articles analysés ont simplement piqué la curiosité d'un membre de l'équipe.

«Tous les articles scientifiques sont valables, mais, sur un même sujet, certaines études comportent plus de lacunes que d'autres, sur le plan méthodologique par exemple. Une fois que nous avons déterminé la pertinence et la valeur d'un article et d'une étude, nous posons les questions liées à l'application dans notre milieu. Si l'étude propose un médicament qui coûte plusieurs centaines de milliers de dollars par exemple,

nous allons signaler ça à nos abonnés. Est-ce que c'est applicable dans notre réalité nord-américaine, québécoise avec un régime public? Tout dépend du milieu. Une étude peut avoir été publiée en Europe, en Australie, aux États-Unis, dans des milieux et des systèmes qui peuvent être très différents du nôtre», indique la Dre Guimont.

«Nous n'avons pas comme objectif de démolir les résultats publiés dans un article. Nous allons choisir des articles que nous trouvons dignes de mention, des articles qui apportent un nouvel éclairage. Nous cherchons à en ressortir tant les forces que les faiblesses.»

ACCREDITÉ POUR LA FORMATION CONTINUE

TopMU est destiné à l'ensemble de corps médical et

répond à un besoin émergeant en termes de formation continue. Les médecins et les résidents sont de plus en plus friands de ce type de formation qu'ils peuvent suivre chez eux, évitant ainsi des déplacements en congrès. Ils peuvent ainsi consacrer leurs congés aux vraies vacances en familles.

TopMU est accrédité par le Collège royal des médecins et chirurgiens du Canada. La plateforme donne accès aux crédits du collège, qui en a d'ailleurs reconnu l'excellence. Le programme est en cours d'accréditation par le Collège des médecins de famille du Canada.

Le service est disponible par abonnement à un coût minime pour ceux qui désirent obtenir les crédits de formation.

Le comité des usagers vous rappelle que des exemplaires du **Guide de l'usager** sont toujours disponibles (**GRM 784690**) pour les patients hospitalisés. Le **Guide de l'usager** contient de l'information très utile pour nos patients et leur famille. Les pochettes jaunes (**GRM 743002**) peuvent aussi être commandées.



Twitter et Facebook du CHU de Québec-Université Laval

Abonnez-vous au @chudequebec et soyez au courant des activités et des réalisations du CHU!



Début le 1^{er} mai 2017

NOUVEAUTÉ – COMPTES DE DÉPENSES

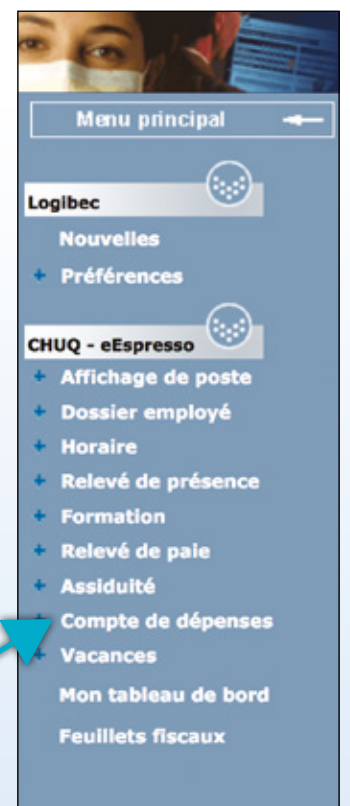
ESPACEMPLOYÉ

Réclamation pour frais de déplacement dans l'Espace Employé

À compter du 1^{er} mai 2017, vous devrez compléter vos réclamations pour frais de déplacement dans l'**Espace Employé**.

Le guide d'utilisation est disponible dans la **Boîte à outils aux gestionnaires** sur l'intranet du CHU de Québec-Université Laval.

Pour compléter votre réclamation, sélectionner **Compte de dépense** dans le menu de l'**Espace employé**.



Avez-vous un œil de lynx ?

Combien d'erreurs pourrez-vous trouver
dans la **chambre des erreurs**
de l'équipe de prévention et contrôle des infections du CHU?

Du 1^{er} au 5 mai 2017

Dans le cadre de la
Semaine de l'hygiène des mains,
vous êtes invités à entrer dans
la **chambre des erreurs...**

Une scène de soins fictive
mise en place pour vous permettre
de repérer les anomalies
ayant un impact sur la prévention
et le contrôle des infections.

1^{er} mai HEJ
2 mai HSFA
3 mai L'HDQ
4 mai HSS
5 mai CHUL



Venez seul ou avec vos collègues tester votre capacité
à voir au-delà des apparences et à prendre conscience
des pièges du quotidien. **À vous de jouer!**

Tous les détails sous peu sur l'intranet...

Le conseil multidisciplinaire



**Assemblée générale annuelle
du conseil multidisciplinaire du CHU de Québec-Université Laval
le mardi 9 mai 2017 à compter de 16 h 30**

Salle Marie Renouard de l'IUSMQ (Robert-Giffard, Entrée principale)
2601, chemin de la Canardière, G1J 2G3

Déroulement de la soirée

- 16h30** __ Formule 5 à 7 incluant le repas
17h ____ Allocution de Mme Lucie Grenier, présidente-directrice générale adjointe
____ Allocution de M. Stéphane Tremblay, directeur-adjoint des services multidisciplinaires
17h15 __ Remise officielle des bourses de formation en collaboration avec la Banque TD et la fondation du CHU de Québec
Remise de la bourse de recherche
Allocution de Dr André Garon, directeur de la DMSH
Remise de prix du comité des usagers
17h35 __ Assemblée générale annuelle du CM
18h ____ Remise des mentions de reconnaissance
18h30 __ Conférence : Code d'urgence pour les nuls
Tirage de prix de présence et clôture

R.S.V.P. avant le vendredi 28 avril

La réservation confirme votre repas
Par courriel : conseil.multi@chudequebec.ca
Par téléphone : 418 525-4444, poste 53016



Conférence midi-CM

Lundi 17 octobre 2016

12 h à 13 h

Le CM favorise le partage des connaissances
des professionnels ayant participé à une formation
grâce aux bourses offertes par la **Fondation
du CHU de Québec et la Banque TD.**

Nous convions ainsi l'ensemble du personnel du CHU de Québec-Université Laval intéressé à assister à la conférence de Mme Janick Dore, physiothérapeute au CHU de Québec-Université Laval, qui fera une présentation sur la formation *Fourth Annual John Hopkins Critical Care Rehabilitation Conference* s'étant tenue à Baltimore en novembre 2015, sur trois jours.

Voici le résumé de la formation à laquelle a assisté Mme Janick Dore : la collaboration et la coordination interdisciplinaires sont essentielles pour faciliter la mobilisation précoce et la réadaptation dans un environnement de soins intensifs. Alors que les essais cliniques soutiennent les avantages de la réadaptation précoce des patients sous ventilation mécanique, implanter de telles interventions demande de créer sur les unités de soins, une nouvelle culture basée sur une réadaptation proactive et la collaboration interprofessionnelle entre tous les cliniciens, qu'ils soient des professionnels de réadaptation ou intervenants en soins critiques.

Cette conférence annuelle, d'une durée de trois jours, est sous la direction de Dr Dale Needham FCPA, MD, PhD, avec la collaboration d'une équipe interdisciplinaire du John Hopkins Hospital situé à Baltimore, leader mondial en réadaptation en soins critiques. La conférence vise à donner les outils interdisciplinaires à l'implantation des interventions de réadaptation en soins critiques reconnues par la recherche.

L'HDQ CRCEO
Salle 00897-2

**Présentée
en visioconférence**

HSFA
E0-153

CHUL
E00320

HEJ
P-0132

HSS
audiovisuel 3

**Apportez votre lunch
et venez profiter d'un
partage d'expertise!**

Des certificats de participation
vous seront remis sur demande.

VOLONTAIRES RECHERCHÉS



ÉTUDE SUR LA PROTECTION À LONG TERME CONTRE L'HÉPATITE B

Ce projet est approuvé par le Comité d'éthique de la recherche du CHU de Québec-Université Laval (#2017-3226).



Nous sommes à la recherche de volontaires pour la réalisation d'un projet de recherche visant à mesurer la protection à long terme contre l'hépatite B chez des adultes ayant été vaccinés il y a 20 à 30 ans.

Pour pouvoir participer à cette étude, vous devez :



Être âgé de 40 à 60 ans;



Avoir reçu de 3 à 4 doses consécutives du vaccin contre l'hépatite B durant l'âge adulte, il y a 20 à 30 ans.



Les volontaires recevront une compensation financière pour les frais encourus par leur participation à l'étude.



Pour plus d'informations, veuillez communiquer avec une infirmière de recherche au 418 666-7000 poste 379



ou par courriel à l'adresse suivante :

recherche_vaccination@ssss.gouv.qc.ca



Bourses de formation grâce à la bourse TD et à la Fondation du CHU de Québec remises aux membres du conseil multidisciplinaire (CM)

Pour la sixième édition, une bourse de recherche de la Fondation du CHU de Québec dédiée à un membre du CM a été attribuée à M. **Steven Richebourg**, spécialiste clinique en biologie médicale de l'HSS. Son projet de recherche évaluera l'intérêt de la purification CD25 dans l'analyse cytogénétique des mastocytoses systémiques. Cette bourse permet au CM de soutenir l'un de ses membres dans un projet de recherche clinique.

Grâce à la banque TD et à la Fondation du CHU de Québec, nous félicitons les récipiendaires des bourses de formation TD de mars 2017.

Nom	Profession et site	Formation	Destination
Frédéric Lacroix	Physicien médical L'HDQ	Congrès « MR in RT »	Australie
Jérôme-Olivier Lebrun	Audiologiste CHU	6 th International Congress on Bone Conduction Hearing and Related technology	Pays-Bas
Caroline Duquette	Ergothérapeute CHUL	Ergothérapie et douleur chronique	Montréal
Sylvain L'Espérance (pour six agents de planification, de programmation et de recherche)	Agents de planification, de programmation et de recherche HSFA	Congrès Preventing Overdiagnostics	Québec
Audrey Paquet-Beaupré et Isabelle Cantin	Ergothérapeute HEJ et L'HDQ	Sixth Annual: John Hopkins Critical Care Rehabilitation Conference	Baltimore
Marie-Hélène Lessard	Travailleuse sociale CHUL	94 ^e congrès annuel de la Société canadienne de pédiatrie	Vancouver



Vous travaillez de nuit dans un milieu hospitalier ?

Participants(es) recherchés(es)

Le Centre d'étude des troubles du sommeil de l'Université Laval mène une étude sur les principaux facteurs impliqués dans les problèmes de sommeil chez les travailleurs de nuit et sur l'efficacité d'un traitement comportemental adapté à la réalité des travailleurs de nuit.

Nous recherchons des personnes :

Avec des difficultés de sommeil **OU** Avec un sommeil satisfaisant

Pour être admissible, vous devez :

- Avoir 18 ans et plus;
- Travailler de nuit.

L'étude requiert de :

- Effectuer 2 à 3 visites au laboratoire*;
- Porter un appareil semblable à une montre qui enregistre les mouvements;
- Remplir un agenda du sommeil durant 2 semaines;
- Si vous présentez un problème de sommeil, vous pourriez recevoir une intervention de type comportemental, visant à traiter les problèmes de sommeil associés au travail de nuit.

* Lors des visites, un membre de notre équipe vous posera des questions sur votre sommeil ainsi que sur certains aspects psychologiques et sociaux.

Pour plus de renseignements, contacter la coordonnatrice de recherche :

Séverine Garnier, Ph.D., psychologue
Téléphone : 418 663-5000, poste 4766
Courriel : labopscsom@gmail.com

Projet réalisé par la professeure-chercheuse Annie Vallières, Ph.D.
Projet approuvé par le Comité d'éthique à la recherche de l'Institut universitaire en santé mentale de Québec (#407-2015).



Surpassez-vous au Défi Entreprises 2017



Le 11 juin prochain sur la Grande Allée.

Joignez l'équipe du CHU de Québec-Université Laval pour cet événement sportif qui vous offre un plan d'entraînement semi-personnalisé de 12 semaines consécutives pour vous préparer au défi de votre choix :

Nouveau!

5 km BootCamp Cardio Plein Air (Parcours à obstacles)



5 km et 10 km Marche ou course



Défi Zumba

Information : qualitevedevieautravail@mail.chuq.qc.ca • 418 525-4444, poste 54675

Inscription : www.defientreprises.com

Entraînement du 20 mars au 11 juin 2017

Date limite pour vous inscrire: 8 juin 2017

Coût d'inscription	À partir du 8 avril	À partir du 22 avril	À partir du 6 mai
49,99\$	54,99\$	59,99\$	64,99\$

Faites vite, les places sont limitées!



Visioconférences midi (12 h à 13 h) sur la gériatrie

1^{er} juin

Dysphagie transitoire en lien avec le delirium et le déconditionnement chez la personne âgée

Dre Nathalie Blouin, médecin de famille, IUGM

Objectifs

- 1) Résumer les bases physiopathologiques expliquant la dysphagie transitoire.
- 2) Suggérer les interventions à mettre en place avant sa résolution naturelle.
- 3) Discuter de la complémentarité des rôles, de la communication interprofessionnelle à établir et de ses modalités afin d'être efficient.

Groupes cibles : tous les professionnels travaillant en UCDG (médecins, infirmières, infirmières auxiliaires, physiothérapeutes, ergothérapeutes, travailleurs sociaux, nutritionnistes, etc.)

HEJ : salle C3216

HSS : salle 3 Audiovisuel

CHUL : salle E00320

HSFA : salle E0-152

L'HDQ : salle 00897-2 du CRCEO

RUSHGO

Regroupement des Unités de courte durée gériatriques
et des services hospitaliers de gériatrie de Québec

FORMATIONS
ACCREDITÉES

Personne responsable : Marie-Eve Tessier
marie-eve.tessier@chudequebec.ca

COMM_16_723

Paniers de légumes biologiques
au CHU de Québec-Université Laval

Avez-vous votre fermier de famille ?

De juillet à octobre, la ferme livrera chaque semaine des paniers de légumes biologiques variés aux différents points de chute du CHU de Québec-Université Laval.

Le prix des paniers, pour une saison de 16 à 18 semaines, varie selon la grosseur entre 25 \$ et 38 \$ par semaine.



**Vous êtes intéressés ?
Communiquez directement avec les agriculteurs !**

CHUL

Ferme Labonté
et filles
Isabelle Labonté
418 580-5365
panierecolo@live.ca

HEJ - HSS

Ferme
des Pensées Sauvages
Catherine Bélanger
et Dave Bernard
418 598-1257
penseessauvages@globetrotter.net

HSFA - L'HDQ

Ferme
Saint-Achillée
Évelyne Cossette
et Simon Lachance
418 824-9687
info@legumebioologiquequebec.com

COMM_16_411_03



En achetant des produits locaux,
vous favorisez le développement
de l'agriculture d'ici, la création d'emplois
et la sauvegarde de l'environnement.

**Un choix qui revêt
toute son importance!**

PRIVILEGES
Mes avantages au CHU de Québec

Pour plus de renseignements,
communiquez avec Pierre-Yves Bouchard
au 418 525-4444, poste 52659 ou qualitedevieautravail@mail.chuq.qc.ca

Twitter et Facebook du CHU de Québec-Université Laval

Abonnez-vous au @chudequebec
et soyez au courant des activités
et des réalisations du CHU!



Le Chuchoteur

Le *Chuchoteur* est le journal interne du CHU de Québec-Université Laval. Il est publié par la Direction des communications et du rayonnement au milieu de chaque mois, de septembre à juin.

Le générique masculin est utilisé dans le but d'en faciliter la lecture et désigne aussi bien les hommes que les femmes.

L'ÉQUIPE DU CHUCHOTEUR

Richard Fournier, directeur des communications et du rayonnement

Justin Boucher, rédacteur en chef

Graphistes : Julie Labrie, Marjolaine Rondeau

Collaborateurs : Mireille Dufour, Leticia Dufresne, Michel Dumas, Geneviève Dupuis, Éric Etter, Jean-Thomas Grantham, Vanessa Poirier, Emilie Raymond, Fabienne Racine, Pascale St-Pierre, Josianne Vignola

Photographes : Service de photographie médicale et de l'audiovisuel

Pour joindre la rédaction : T 418 525-4444, poste 54387
ou lechuchoteur@chuq.qc.ca

Publicité : 418 649-5989

Tirage : 4 000 exemplaires



50 %



Imprimé sur du Rolland Opaque50, contenant
50 % de fibres postconsommation, fabriqué à
partir d'énergie biogaz et certifié FSC®.

Prochaine parution : 17 mai 2017

Dates limites à retenir
Réservation d'espace : 24 avril 2017
Tombée des textes : 21 avril 2017

Calendrier d'impression du Chuchoteur 2017 Prenez note de nos dates de tombée et de parution!

Tombée des textes. Date de sortie

26 avril 2017. 17 mai 2017

31 mai 2017. 14 juin 2017

Prochain tirage le 20 avril • HSS

Couvrez la chance de gagner le voyage de votre vie
Une valeur de 10 000 \$

Tirage du 9 mars 2017	Tirage du 23 mars 2017
<p>Francine Vézina Planning - HSFA Tu pars pour une Croisière dans les Caraïbes de l'Ouest</p> <p>Ann Allard Tu pars pour Punta Cana, République Dominicaine</p> <p>Cynthia Boucher 11500 - L'HDQ Tu pars pour un forfait vacances à Saint-Alexis-des-Monts à l'Auberge du Lac-à-l'Eau-Claire</p> <p>Marie-Josée Perreault Gériatrie - CHUL Tu pars pour un forfait vacances à Shawinigan à l'Auberge Gouverneur Shawinigan</p> <p>Marie-Ève Sauvé Unité néonatale - CHUL Tu gagnes un chèque-cadeau de Tanguay - meubles et électronique</p> <p>Nancy Roy Urgence - HEJ Tu gagnes un chèque-cadeau du Restaurant Tuscanos</p> <p>François Champagne Lingerie - CHUL Tu gagnes un chèque-cadeau de Laurier Québec</p> <p>Stéphanie Lacroix Urgence - HSS Tu gagnes un chèque-cadeau du Fairmont Le Château Frontenac</p> <p>Jean-Pierre Lebeuf Laboratoire hémato - HEJ Tu gagnes un chèque-cadeau du Le Clocher Penché - bistro Valeur de 200 \$</p>	<p>Bruno Bussière Communication I.P. et accueil téléphonique - HSFA Tu pars pour Ixtapa, Mexique</p> <p>Hélène St-Hilaire Sec. pédiatrie - CHUL Tu pars pour Playa Blanca, Panama</p> <p>Marie-Claude Lévesque 7500 Néphro - L'HDQ Tu pars pour un forfait vacances à Montebello au Fairmont Le Château Montebello</p> <p>Johanne Gagné A6 Ouest - HSFA Tu gagnes un chèque-cadeau de Tanguay - meubles et électronique</p> <p>Marie-Andrée Masson Soins intensifs - HSFA Tu gagnes un chèque-cadeau du Restaurant Légende</p> <p>Isabelle Tétrault Microbiologie - HEJ Tu pars pour un forfait vacances à Magog à l'Estrimont Suites & Spa</p> <p>Martine Demers Imagerie médicale - L'HDQ Tu gagnes un chèque-cadeau de Nourcy, comptoir & traiteur</p> <p>Michel Jean Tu gagnes un chèque-cadeau de La Forfaiterie</p> <p>Élise Michaud Urgence - CHUL Tu gagnes un chèque-cadeau de Surmesur</p>

PRÉSENTÉ PAR : Laurier Du Vallon
VOYAGES ET DÉCOUVERTES

Fairmont
LE CHATEAU FRONTENAC
HOTEL

Notre Fondation en action!



... Suite de « ... Bal des Grands romantiques »

appui, la Fondation du CHU de Québec peut compter sur des ressources financières essentielles au développement de son œuvre».

Digne d'une tradition durable, le Bal était précédé du déjeuner du Cercle des présidents au restaurant Le Parlementaire de l'Assemblée nationale. Les principaux acteurs économiques de la région y étaient conviés pour une rencontre alliant affaires, plaisir et philanthropie. Cette

année, une quarantaine de personnes ont pris part à ce rassemblement, dont M. François Blais, ministre de l'Emploi et de la Solidarité sociale, ministre responsable de la région de la Capitale-Nationale.

Les photos de l'événement et la vidéo présentée lors du Bal sont disponibles sur la page Facebook de la Fondation au <https://www.facebook.com/fondationduchudequebec>

Soyez l'inspiration et roulez pour les enfants atteints de cancer!

22^e édition du Tour CIBC Charles-Bruneau

Le 21 mars dernier, l'équipe de la Fondation Charles-Bruneau, partenaire de la Fondation du CHU de Québec, a lancé la 22^e édition du Tour CIBC Charles-Bruneau qui se déroulera du 4 au 7 juillet 2017.

Pour l'occasion, le jeune Benjamin, 8 ans, héros du Parcours de la Guérison, sa mère Amélie, M. Pierre Jobin, chef d'antennes à TVA Québec et porte-parole du parcours, ont lancé un appel aux gens afin d'inviter les cyclistes de la région de Québec à se joindre à eux pour un périple de 300 km entre Québec et Boucherville. Des cyclistes de Québec, dont des membres du personnel du CHU de Québec-Université Laval et de la Fondation, rouleront sur ce parcours en soutien au combat que livrent les enfants atteints de cancer. Il est encore possible de joindre l'équipe de Québec! Prenez part au Parcours de la Guérison et devenez l'inspiration! **Détails et inscription :** <https://tourcibc.charlesbruneau.qc.ca/>



M. Pierre Jobin, chef d'antennes, TVA Québec, porte-parole du Parcours de la Guérison, Mme Rébecca Dumont, directrice générale, Fondation Charles-Bruneau, Mme Gertrude Bourdon, présidente-directrice générale, CHU de Québec-Université Laval, Mme Marie-Claude Paré, présidente et chef de la direction, Fondation du CHU de Québec, et Benjamin, enfant héros.
Crédit photo : Le Natif photographe

Rappelons que la Fondation Charles-Bruneau s'est engagée à verser la somme de 5 millions de dollars à la Fondation du CHU de Québec pour réaliser en partenariat l'aménagement d'une nouvelle unité d'oncologie pédiatrique au Centre mère-enfant Soleil dont les travaux débiteront à l'été 2017.

Les généreux partenaires		
Québecor Partenaire présentateur		
Banque Nationale	Beauvais Truchon Avocats	Bell
Cominar	CMDP du CHU de Québec-Université Laval	Desjardins
Groupe AES	Groupe Canam inc.	Groupe Leclerc
iA Groupe financier	La Capitale assurance et services financiers	Manuvie
McKesson Canada	Rio Tinto	
SNC-Lavalin	Bouthillette Parizeau	Tetra Tech

Une vague d'émotion a déferlé sur le Bal des Grands romantiques

Lors du Bal des Grands romantiques, plus de soixante employés du CHU de Québec-Université Laval ont envahi la glace du Centre Vidéotron pour aller à la rencontre des invités. Leur mission était de les remercier de leur engagement envers la cause de la santé. À leur grande surprise, c'est l'inverse qui s'est produit, créant une vague d'émotion!

La présence des soignants du CHU dans cet événement a charmé les invités du bal dont la reconnaissance était évidente. Ils leur ont offert, à leur arrivée, une longue ovation debout. Certains étaient émus aux larmes, serrant dans leurs bras les représentants des équipes de soins. « Les gens nous ont démontré leur reconnaissance alors que c'était nous qui étions là pour les remercier! On a reçu une grosse dose d'amour! », ont affirmé de nombreux participants à la suite de l'expérience. « Ça a été extraordinaire comme accueil, car les gens nous attendaient comme si on était de la grande visite. On ne s'attendait pas à ça! Comme équipe soignante, il est rare qu'on soit de la grande visite pour les gens! », explique Simon Lavoie, chef d'unité spécialisé aux soins intensifs de l'Hôpital Saint-François d'Assise.

Pour voir ce moment d'émotions, consultez la vidéo sur la page Facebook de la Fondation du CHU de Québec.



Une campagne exceptionnelle : 209 438 \$ pour la relève en recherche!

Sous le thème *Croire en la recherche, croire en la relève, croire en nous*, la Campagne auprès des chercheurs, des étudiants et du personnel du Centre de recherche du CHU de Québec-Université Laval affiche un résultat exceptionnel de 209 438 \$ cette année! Grâce aux dons reçus dans le cadre de cette importante campagne axée sur le soutien de la relève, la Fondation du CHU de Québec pourra octroyer de nombreuses bourses aux étudiants de 2^e et 3^e cycles universitaires qui réalisent leurs projets de recherche au Centre de recherche du CHU de Québec-Université Laval.

De plus, nouveauté cette année, les membres du Centre de recherche ont été invités à créer leur propre collecte de fonds via le Web et les réseaux sociaux. Sous le thème *Crois en la recherche, crois en moi*, plus de 35 personnes ont réalisé une campagne personnelle en amassant des dons auprès de leurs proches. La somme de 49 237 \$ dépasse largement l'objectif fixé au départ! Ce montant est inclus dans le résultat final de la campagne et sera utilisé pour une bourse, un projet de recherche ou un laboratoire.

L'équipe de la Fondation tient à féliciter et à remercier les membres du Centre de recherche de leur engagement ainsi que le Dr Serge Rivest, Ph. D., directeur du Centre de recherche du CHU de Québec-Université Laval, pour sa grande collaboration à cette campagne. De chaleureux remerciements sont aussi adressés à tous les donateurs pour leur générosité envers l'avenir et le développement de la recherche au sein de notre organisation.

Un texte d'Élyse Létourneau, coordonnatrice au développement en milieu hospitalier, Fondation du CHU de Québec.



De gauche à droite, de haut en bas :
Le Dr Serge Rivest, l'équipe de la Dre Clémence Belleannée (au centre), Mme Marie-Pierre Gagnon et M. Marc Pouliot.
Crédit photos : Le Natif photographe



Notre Fondation en action!



Une deuxième finaliste pour le Voyage de rêve!

Le Loto-Voyages de la Fondation du CHU de Québec fait rêver! Dix finalistes obtiendront chacun une chance de remporter 10 000 \$ en gros lot boni pour réaliser le voyage de leurs rêves.

Voici le projet de voyage de notre première finaliste, préparé par Laurier du Vallon.

2^e finaliste : Josée Bisson, centre administratif
Destination : Walt Disney, Floride



« Je rêve depuis longtemps de voyager avec mes enfants qui sont maintenant grands. Quoi de mieux que le monde magique de Walt Disney pour créer des souvenirs inoubliables! Les parcs thématiques de Disney nous attirent, mais aussi la possibilité de profiter de la plage floridienne et des parcs aquatiques. J'aimerais aussi vivre des sensations fortes dans les manèges du Universal Studios et visiter le parc consacré à Harry Potter ».

Bonne chance Josée!



The Stone Doctors offre un spectacle-bénéfice pour les patients d'oncologie

Le 19 mai prochain à 20 h, le groupe *The Stone Doctors* offrira un spectacle-bénéfice hommage aux Rolling Stones à l'Espace St-Grégoire. Tous les profits de ce spectacle seront remis à la Fondation du CHU de Québec pour la clientèle de L'Hôtel-Dieu de Québec présentant des problèmes musculo-squelettiques oncologiques.

Grâce à ce spectacle-bénéfice, l'équipe interdisciplinaire de l'unité du 11500 de L'Hôtel-Dieu de Québec mettra de l'avant des projets rendant l'hospitalisation prolongée de la clientèle musculo-squelettique oncologique plus humaine et plus adaptée à leurs besoins spécifiques.

L'équipe de soins vous invitent à participer en grand nombre!
Pour en savoir plus et acheter des billets (au coût de 40 \$/billet):
thestonedoctors2017.com

Le Grand Parcours



Golf ou vélo, peu importe le parcours, il sera grand!

19 juin 2017 | Club de Golf Royal Québec



Vélo : 200\$ (incluant le maillot)
Golf : 600\$

Présenté par :

Inscriptions : legrandparcours.ca



Visitez la page Facebook de la Fondation!

Nous vous invitons à nous suivre et à partager les histoires de nos donateurs, partenaires, médecins, membres du personnel soignant. Surtout, n'hésitez pas à nous raconter la vôtre! Rendez-vous au www.facebook.com/fondationduchudequebec!

2,49%*

+ 1 000 \$ EN ARGENT

UN TAUX QU'ON A ENVIE DE CRIER SUR TOUS LES TOITS

Profitez dès maintenant d'un taux hypothécaire avantageux de 2,49% en plus d'une remise en argent de 1000 \$ lorsque vous optez pour un prêt hypothécaire Desjardins.

Rencontrez un conseiller dès aujourd'hui.

Caisse de Sainte-Foy
Caisse de Limoilou

1 888 243-1478
desjardins.com/maison

