

la terre

DE CHEZ NOUS

LE SEUL HEBDOMADAIRE AGRICOLE FRANÇAIS D'AMÉRIQUE

Port payé à Québec

VOL. XLVIII — No 21 Montréal, 20 juillet 1977



Le prochain numéro

de la



sera publié le 3 août

Les agriculteurs de Beauharnois et les lignes électriques

page 8

Qui sont les grands pollueurs?

page 9



L'opinion rurale

Commentaires sur l'éditorial "Il y a priorités et priorités"

Nous aimerions faire deux commentaires concernant l'éditorial d'André Charbonneau dans la Terre de Chez Nous du 22 juin 1977 intitulé: "Il y a priorités et priorités".

1.- Nous sommes d'accord avec M. Charbonneau quand il affirme qu'il y a un sérieux problème de priorités à l'UPA. Nous sommes moins d'accord quand il écrit: "Si les responsables agissent si souvent en queue de veau et s'éparpillent de façon inefficace dans tant de directions, c'est que le tri des résolutions n'a pas été fait à la base par ceux qui devraient se révéler les vrais responsables. L'engorgement des priorités n'a pas d'autres explications". Il y a là une conception de la nature et du rôle d'une centrale que partagent les hautes instances de l'UPA mais que nous ne partageons pas.

Pour nous, la Confédération de l'UPA ne saurait se réduire à n'être qu'une pure exécutante des multiples volontés parfois

contradictoires des producteurs agricoles. C'est en plus une tête pensante et dirigeante, c'est-à-dire une tête qui creuse les problèmes, fait des hypothèses, propose des orientations et des choix et les soumet le plus souvent possible aux régions et à la base. Or, c'est ce que ne fait pas la centrale actuellement. Pourquoi, par exemple, lors des journées d'étude préparatoires au Congrès, la Confédération n'a-t-elle pas crûment posé aux administrateurs le problème de priorités au lieu de leur faire des rapports laissant entendre que tout allait normalement? La tête a à provoquer des discussions avec les

producteurs à toute occasion (administration de la loi de stabilisation, nature des plans conjoints, etc...), à mettre les problèmes sur la table et non les camoufler. C'est ce que nous voulons dire quand, avec bien d'autres, nous affirmons qu'il y a un manque de leadership au sein de l'UNION. Qu'on n'aille surtout pas chercher cette autorité du côté des chartes, des statuts ou des règlements. La vraie autorité se gagne par la qualité des diagnostics et des solutions que l'on propose.

2.- M. Charbonneau, dans ce même éditorial, déplore: "les milieux agricoles souffrent présentement d'une fâcheuse tendance à l'irresponsabilité. On délègue les problèmes, on ne les assume pas". Or, durant l'année combien de fois la Confédération a-t-elle fait appel à la responsabilité des milieux agricoles? Devant les résistances du MAQ face aux plans conjoints, a-t-on mobilisé les producteurs? Face à la fermeture de l'usine Ayerst a-t-on mobilisé les producteurs? Devant la lenteur de l'obtention du plan conjoint dans le porc a-t-on mobilisé les syndicats et les producteurs de porcs? Tout se passe comme si la centrale administrait les résolutions des Congrès en oubliant que sa seule force, c'est les milliers de producteurs derrière elle. Plus!

Quand des régions prennent leur responsabilité de mobiliser les producteurs face à des problèmes précis, elles sont vite jugées comme des fatigantes et des créatrices de faux espoirs.

Pour les gens de la centrale, il est facile ensuite de dire qu'il ne faut pas aller plus vite que les producteurs. C'est selon nous un beau prétexte à la passivité et au conservatisme. Les milieux agricoles se sont donnés l'UPA non pas pour se faire traiter d'irresponsables, mais pour s'aider à devenir responsables.

Selon nous, à tous les plans, l'UPA attend les producteurs alors qu'elle devrait être là pour les aider à se regrouper à partir de différents événements, les aider à se démêler dans tout ce qui arrive, les aider à faire des choix clairs, les aider à entreprendre des actions efficaces. Au fond l'UPA, à tous les niveaux, fait de l'animation sociale alors que l'heure est au combat. Voilà, selon nous, le grand problème.

Pierre Ménard,
Directeur Régional,
Fédération UPA de Joliette.

Hubert Coutu,
Service Éducation & Information,
Fédération UPA de Joliette.

Contrôle d'aptitudes des bovins de boucherie

Le nombre de bovins de boucherie soumis au contrôle d'aptitudes a plus que quintuplé de 1968 à 1976.

Faisant l'objet d'un programme fédéral-provincial, ce contrôle vise seulement les génisses et jeunes taureaux âgés de 155 à 245 jours au sevrage. Il évalue leur gain de poids sur une période d'engraissement d'environ 168 jours.

L'amélioration du haricot blanc au Canada

Pour répondre aux besoins pressants du secteur du haricot au Canada, les sélectionneurs de la Station fédérale de Harrow (Ont.) tentent présentement de créer de nouvelles variétés pouvant offrir un rendement plus élevé et une meilleure résistance aux maladies.

Toute nouvelle variété doit subir avec succès des essais agronomiques.



Le seul hebdomadaire agricole
français d'Amérique

Fondé en 1929
Propriété de l'UPA

515, avenue Viger, Montréal H2L 2P2,
Tél.: (514) 288-6141

Directeur:
Jean-Marc KIROUAC

Rédacteur en chef:
Pierre COURTEAU

Rédactrice et maquettiste:
Mme Rosaline-D.-LEDOUX

Collaborateurs:
André CHARBONNEAU
Jean-Pierre GAGNON

Gérant de la publicité:
J.-V. HENRY

Représentants à Toronto:
Collin C. King & Ass. Ltd.
32 ouest, rue Front, Toronto, Ont.



Composition et montage:
Rive-Sud Typo Service Inc.

Impression:
Les Presses Lithographiques 1965 Inc.

Publié le mercredi de chaque semaine
Abonnement: 1 an, \$5; 2 ans, \$8; 3 ans, \$10.
Chèque ou mandat
Non responsable de l'argent.

Dépôt légal — 3e trimestre 1977
Bibliothèque nationale du Québec
Enregistrement No 1051
Courrier de deuxième classe



REEMPLISSEZ VOS GRANGES À CRAQUER en épandant maintenant une bonne couche d'engrais sur vos prairies!

La sécheresse que nous avons connue ce printemps a réduit le rendement de la première récolte de vos prairies et pâturages. Il est encore temps de remplir votre fenil avec une deuxième coupe. Avec une bonne fertilisation et les pluies des derniers jours, les prairies produiront d'excellents rendements et vous assureront les réserves suffisantes pour les besoins fourragers de vos troupeaux.

Programme de fertilisation "début-juillet"

Type de prairie ou pâturage	Fertilisation (Exemple)	Recommandations	
		kg/ha	lb/acre
Légumineuses (Luzerne - Trèfle)	0-15-30	220	200
	0-20-20	220	200
Mélange graminées Légumineuses	8-16-16	220	200
	15-15-15	220	200
Graminées (Mil - Brome)	16-8-8	330	300
	33-0-0	165	150



REMARQUE: Au 1er juillet, l'industrie des engrais amorce les transformations au système international. 1 lb/acre = 1.12 kg/hectare. La fertilisation, qu'elle soit en kilogramme par hectare ou en livres à l'acre produit d'aussi bons rendements.

Ce message, inspiré par notre souci de bien servir l'agriculture, est une
gracieuseté de:

LES ENGRAIS CHIMIQUES DU QUEBEC INC.





Editorial

Jean-Claude BLANCHETTE

Des perspectives prometteuses pour l'agro-tourisme au Québec

En cette période de l'année où la grande majorité des travailleurs prennent leurs vacances annuelles, nous sommes portés à oublier tous ceux dont le travail consiste précisément à offrir des services divers aux vacanciers et parmi ceux-ci, nous nous permettons de signaler d'une façon spéciale le rôle que jouent les 150 fermes engagées dans l'agro-tourisme, à travers les divers programmes de la Fédération des Agricotours du Québec.

Cette jeune Fédération que l'UPA a contribué à mettre en place et qui regroupe six Agricotours régionaux assume depuis avril 1976 l'opération du réseau de réservation pour les fermes membres du réseau et permet aux membres eux-mêmes de prendre en charge le développement d'activités touristiques complémentaires à l'économie agricole et rurale de certaines régions du Québec.

Le programme d'hébergement à la ferme qui consiste à offrir des séjours aux citoyens dans les 150 foyers des agriculteurs ou dans les 63 maisons secondaires qu'offrent ces derniers est évidemment le plus populaire et le plus connu. Du 1er avril 1976 au 31 mars 1977, 3,155 personnes ont séjourné 13,019 nuitées sur les fermes du réseau comparativement à 1,819 personnes ayant passé 8,935 nuitées l'année précédente. Cette tendance semble vouloir se maintenir cette année encore puisqu'au 1er juillet, trois mois seulement après le début de l'année d'opération 77-78, environ 1,700 personnes avaient confirmé la réservation de 8,500 nuitées pour les vacances estivales en cours comparativement à 840 personnes pour 5,125 nuitées à la même date l'année dernière.

Ce programme d'hébergement à la ferme qui s'étend d'ailleurs sur toute l'année avec la chasse, les

Fêtes, les sports d'hiver et les sucres, nous fait prendre conscience des richesses illimitées que le milieu rural peut offrir aux vacanciers: mode de vie — espaces — verdure — air pur, etc.: il ne s'agit que de les mettre en valeur et d'en organiser l'accessibilité à ceux qui veulent ce type de détente.

L'expansion rapide de ce programme n'a cependant pas empêché la Fédération et les Agricotours régionaux de diversifier leurs activités afin d'augmenter le taux d'occupation des fermes membres du réseau et d'offrir des activités spécifiques à des groupes particuliers. "Les promenades à la ferme" par exemple permettent à des classes d'étudiants de passer une journée sur une ferme afin d'y découvrir la vie et les activités qui s'y déroulent tandis qu'"excursions à la ferme" par contre offre aux municipalités urbaines l'opportunité d'effectuer une visite à la ferme avec les enfants qui fréquentent les terrains de jeux ou les centres récréatifs. Ces deux programmes permettront à environ 3,500 jeunes citoyens de connaître un peu mieux la ferme et le milieu rural au cours de l'été 1977. Par ailleurs, des groupes de l'Âge d'Or revivent leur jeunesse en allant prendre un repas à la ferme tandis qu'ailleurs, de jeunes scouts plantent leurs tentes dans le sous-bois situé à proximité d'une ferme d'hébergement.

Dans le développement des activités mentionnées précédemment et d'autres qui viendront, deux principes de base guident les Agricotours régionaux et la Fédération:

- 1) Les activités agro-touristiques doivent être complémentaires à l'activité agricole et s'intégrer à l'économie agricole et rurale d'une région.
- 2) Les activités agro-touristiques, tout en répondant aux besoins réels des vacanciers, doivent être

développées le plus possible par les intéressés eux-mêmes, c'est-à-dire les agriculteurs regroupés par les Agricotours régionaux et la Fédération.

Même si sur le plan économique, l'agro-tourisme demeure encore une activité que l'on pourrait qualifier de marginale, l'expansion rapide des diverses activités nous force à réaliser que pour certaines régions et pour certaines fermes en particulier, ces activités contribuent grandement à rentabiliser des entreprises agricoles qui autrement devraient se trouver un autre revenu d'appoint. En plus de ce travail direct, les vacanciers dépendent dans la région (loisirs, achats, etc.) et contribuent à l'expansion de l'économie régionale.

Le développement d'activités dans un champ aussi vaste et neuf que l'agro-tourisme pose cependant des défis considérables et la Fédération des Agricotours ne peut y parvenir qu'avec la collaboration des Agricotours régionaux et du ministère de l'Agriculture du Québec. Ce dernier contribue financièrement à l'opération du système de réservation et par l'intermédiaire du Service des Programmes Spéciaux, s'occupe de l'inspection des fermes et de la promotion générale. Les Agricotours régionaux pour leur part entretiennent les liens avec les membres, collaborent aux programmes de la Fédération et développent des activités agro-touristiques régionales typiques.

Après une année complète d'opération, la Fédération des Agricotours croit que le développement de l'agro-tourisme au Québec est bien amorcé, mais qu'il reste encore énormément à faire pour mettre en valeur toutes les potentialités du milieu et répondre ainsi plus adéquatement aux besoins des vacanciers.



À cette période de l'année, les quelque 130 agriculteurs-membres du réseau des fermes d'hébergement du Québec ouvrent tout grand les portes de leur maison pour la saison estivale.



MINISTÈRE
DES TERRES
ET
FORÊTS

Forêt privée

PAR LE SERVICE
DE L'INFORMATION
reproduction autorisée
en donnant crédit



Les satellites Landsat utilisés pour la cartographie de couvert forestier

Malgré les résultats de plusieurs études, il plane toujours des doutes sur le potentiel de l'imagerie transmise par les présents satellites Landsat pour la cartographie du couvert forestier. Telle est l'opinion émise récemment par M.J. Beaubien, du Centre de Recherches forestières des Laurentides, à Québec, lors d'une conférence prononcée dans le cadre du 4e Symposium canadien sur la télé-détection.

M. Beaubien a rappelé que dans le but de mieux connaître ce potentiel pour l'identification des peuplements forestiers au Québec, deux études furent entreprises: l'une à l'île d'Anticosti et l'autre sur un territoire d'environ 27,000 km² du Plateau Laurentien au nord de la ville de Québec.

"Utilisant une image captée en juin 1974 et une méthode de classification mixte non supervisée, supervisée, les résultats de la première étude se sont avérés fort encourageants: malgré

certaines confusions, il est possible de distinguer les sapinières mûres et surannées après coupes ou feux, et celles qui ont été ravagées par une récente épidémie de l'Arpenteuse de la pruche." a dit M. Beaubien.

Quant à la deuxième étude, couvrant un territoire plus vaste et plus complexe, les résultats préliminaires d'une classification non supervisée d'images du mois d'août 1973, indiquent à son avis la possibilité de distinguer les peuplements feuillus et résineux, différents stades de développement après coupes ou feux, et également les pessières noires des sapinières.

Une attention particulière est portée sur les facteurs affectant la réflectance des peuplements forestiers sur ce type d'imagerie et sur les problèmes qui en découlent. Le principal de ces facteurs semble être l'exposition des pentes en terrain montagneux" a dit M. Beaubien.

La populiculture (1)

par Gilles Vallée i.f.
Service de la Recherche, M.I.F.

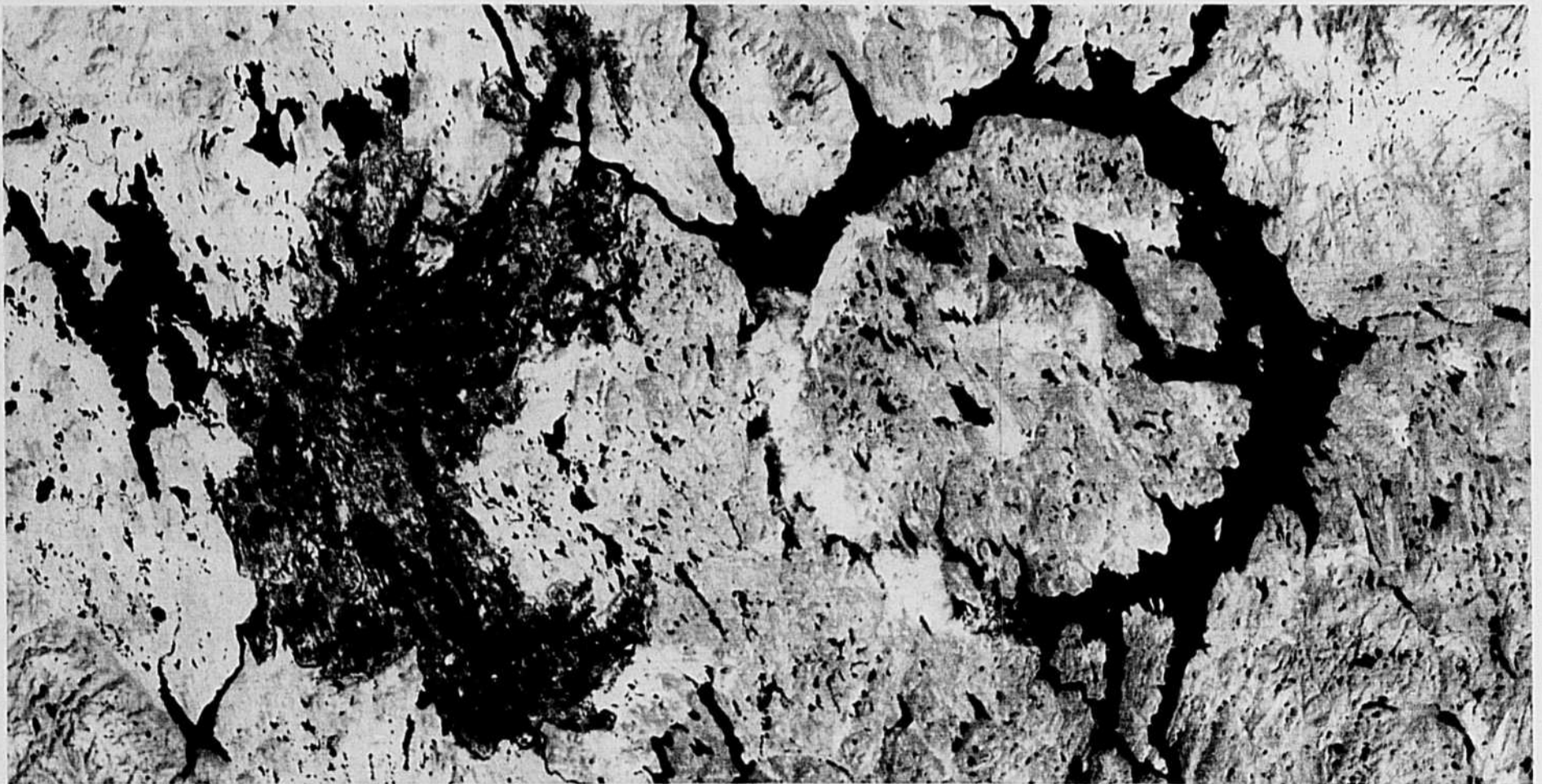
POURQUOI PLANTER DU PEUPLIER?

Les peupliers et en particulier les hybrides de peupliers sont des essences à croissance rapide.

Des pousses annuelles de trois à six pieds en hauteur et de un demi à un pouce en diamètre peuvent être obtenues, selon la région, la qualité des sols et l'intensité de culture. Ainsi, des productions variant de 150 à 400 pieds cubes par acre, selon la densité et l'âge d'exploitation de la plantation, peuvent être obtenues. À cause de sa croissance rapide, le peuplier est une essence qui peut être aménagée sur de très courtes révolutions, par comparaison aux autres essences.

L'industrie forestière utilise de plus en plus les bois de peuplier, qui peuvent entrer dans la fabrication des pâtes et papiers, des panneaux particules, des contre-plaqués, des sciages comme le lattis et les bois de caisse et de charpente. Les bois de peuplier, comme le tremble, sont abondants dans la forêt québécoise et sous-exploités; il est fort probable que, dans un proche avenir, l'industrie les utilisera davantage et qu'ainsi les produits obtenus des plantations de peuplier compléteront la production des peupleraies naturelles. Actuellement, l'industrie des pâtes kraft est à développer l'utilisation complète des arbres feuillus, en mettant en copeaux, sur le bûché même, le tronc et la cime de l'arbre, ce qui permet de récupérer 40% de plus en volume. Ce type d'exploitation pourrait être appliqué aux plantations de peuplier, augmentant ainsi la rentabilité des investissements. Selon une étude de marché effectuée pour le Ministère des Terres et Forêts et tenant compte des modifications technologiques en cours de réalisation dans l'industrie des pâtes et papiers, il y aurait, en 1985, un potentiel d'utilisation de 1 030 000 cunits de bois de peuplier provenant de plantation.

Notons que le peuplier pourrait avoir plus d'importance dans les sciages de charpentes, des grosses billes pouvant être obtenues sur des périodes plus courtes que pour d'autres essences comme le sapin et l'épinette. (à suivre)



Le 29 septembre 1976, le satellite Landsat-2 relevait une photographie exceptionnelle de l'immense superficie de bois qu'avait rasée le feu, dans le bassin de la Manicouagan, à gauche sur la photo.

On épargne grâce à Landsat 2

(par Robert Talbot)

Il en aurait coûté \$14,060, au ministère des Terres et Forêts pour photographier la surface totale du feu de la Manicouagan survenu l'été dernier. En effet, on évalue à 710 milles linéaires fois \$18.50 par mille, le coût de la prise de photos par la méthode conventionnelle, i.e., par avion.

Grâce à une photographie exceptionnelle, sans nuage (ce qui est rare) le satellite Landsat-2 a pu, d'un seul cliché, couvrir le territoire de 660 milles

carrés soit deux fois la superficie de l'île de Montréal et ce pour \$56.00 photo et agrandissement inclus.

Le feu Manicouagan est un des plus étendus que le Québec ait connu. La photographie du feu Manicouagan est maintenant un exemple-type pour démontrer les avantages que procurent les données et les images obtenues par satellite.

Un actif pour la foresterie

Différents services du ministère des

Terres et Forêts et particulièrement les ingénieurs du service de l'Inventaire forestier sont particulièrement intéressés par les techniques et applications de la télédétection dans le domaine de la foresterie. Des études sont présentement en cours quant aux implications suivantes à savoir: identifier des peuplements forestiers, déceler la mortalité due à la tordeuse du bourgeon de l'épinette, la régénérescence de la forêt etc...

En 1976, le fromage a absorbé 17,3% du lait

Le fromage est un aliment très riche en protéines de qualité supérieure et il constitue une bonne source de vitamine A; il contient également de la riboflavine et du calcium ainsi que d'autres vitamines et minéraux qui contribuent à conserver un bon état de santé.

Les détaillants canadiens vendent plus de 125 variétés de fromages.

En 1976, la production de fromage cheddar a été de 172,0 millions de livres, 135,4 millions de livres, tandis que la production canadienne de fromages fins s'élevait à 104,7 millions de livres. La production de ces fromages a augmenté constamment au cours des six dernières années, sauf en 1975, où elle a connu une légère diminution:

1971	— 57,263,000 livres
1972	— 57,350,000 livres
1973	— 59,942,000 livres
1974	— 92,220,000 livres
1975	— 90,125,000 livres
1976	— 104,700,000 livres

En 1976, la consommation totale de fromage a atteint 362 millions de livres, par rapport à 357 millions de livres en 1975. Ce chiffre se répartit ainsi: 85 millions de livres de cheddar comme tel, 135 millions de livres de fromage fondu et 142 millions de livres de fromages fins. En 1948, quand le festival des fromages a commencé, la consommation totale de fromage était de 62 millions de livres.

En 1976, la consommation par habitant était de 15,6 livres et elle se répartissait ainsi: 3,7 livres de cheddar comme tel, 5,8 livres de fromage fondu

et 6,1 livres de fromages fins. En 1948, la consommation totale par habitant s'élevait à 4,84 livres.

La vente d'un peu plus de 3 milliards de livres de lait produit dans les fermes canadiennes et utilisé dans la fabrication du fromage a procuré aux agriculteurs des recettes en espèces au montant de \$246,358,000 en 1976. La fabrication du fromage a absorbé 17,3% du lait produit au Canada.

Sur le plan international, les exportations totales de fromage se sont élevées à 4,9 millions de livres au cours de 1976, soit une diminution de 16,1 millions de livres par rapport à 1972, alors qu'elles atteignaient 21 millions de livres. Ce changement résulte de l'entrée de la Grande-Bretagne dans la Communauté Économique Européenne.

En 1976, les importations de fromages fins se sont élevées à 46,1 millions de livres et provenaient de 23 pays dont voici les sept principaux exportateurs: Danemark — 8,4 millions de livres; Pays-Bas — 7,1 millions de livres; Allemagne de l'Ouest — 5,6 millions de livres; Suisse — 4,9 millions de livres; Italie — 4,6 millions de livres; France — 4,4 millions de livres; États-Unis — 3,3 millions de livres. Voici les chiffres des importations au Canada de fromages fins au cours des six dernières années:

1971	— 30,335,000 livres
1972	— 32,843,000 livres
1973	— 38,163,000 livres
1974	— 44,665,000 livres
1975	— 44,505,000 livres
1976	— 46,115,000 livres

Le Bureau canadien des produits du lait



M. Gaétan Lussier, sous-ministre de l'Agriculture du Canada (à droite), reçoit de M. André Cloutier, alors président de l'Ordre des agronomes du Québec (à gauche), le plus grand honneur décerné par cette association, soit la Médaille d'excellence agronomique. Cette médaille n'est remise qu'à des personnes âgées de 40 ans qui ont œuvré de façon exceptionnelle pour l'essor de l'agriculture. M. Lussier qui est le premier à la recevoir a ainsi été honoré pour ses nombreuses réalisations et sa participation active au sein des organismes agricoles, dont l'Ordre des agronomes du Québec. Âgé de 35 ans, M. Lussier a été pendant six ans sous-ministre de l'Agriculture du Québec avant de remplir ses nouvelles fonctions.

Photo Agriculture Canada

Beaucoup de produits chimiques employés en agriculture sont très toxiques ou corrosifs. Pour vous protéger contre les éclaboussures, il y a des masques protecteurs, des lunettes de protection, des tabliers. Portez-les. Des gants inattaquables par les produits chimiques protégeront vos mains.

Bon nombre de conducteurs de tracteurs ont été grièvement blessés pour avoir accroché trop haut une machine agricole. Le tracteur a pivoté sur ses roues arrière et s'est renversé. Il n'y a qu'une seule façon de procéder: il faut accrocher directement les instruments aratoires à la barre de traction.

Un plein CONVOI s'en vient vers vous.



Il est chargé de nouveaux systèmes de traite Surge 1977 conçus pour votre exploitation... et à prix alléchant!

Si vous songez sérieusement à vous procurer une nouvelle installation de traite pour étable ordinaire ou salle de traite, c'est le bon temps de voir votre concessionnaire Surge. Ses aubaines du convoi, grâce à leur prix, vont s'écouler comme des petits pains.

De nouvelles unités de traite de forte capacité à gobelets et manchons nouveaux, de nouvelles soupapes à lait, tout un système de traite conçu pour vous aider à traire mieux et plus efficacement vos vaches!

Renseignez-vous dès aujourd'hui auprès du concessionnaire Surge sur l'aubaine du convoi.

SURGE accroît la valeur de vos vaches

Le Lys d'Or des fromages spéciaux:

CAILLETTE A GAGNÉ

par Chantal Roy, agent d'information

QUÉBEC — Les produits laitiers du Québec prennent un essor remarquable en variété et en qualité. Les Québécois ont compris que le lait est un aliment complet et que la diversité des produits qui en découlent fournit autant de bonnes raisons d'en consommer régulièrement.

le lait en poudre et le désormais célèbre fromage en grains. En 1960, M. St-Cyr construit un restaurant qui allait devenir la halte des voyageurs passant par le comté de Maskinongé. Puis en 1965, on ajoute une chambre de maturation du fromage.

tions dans l'usine, on entreprend la fabrication qui réduit le caillé en petits grains. Puis c'est la cuisson qui dure de 30 à 40 minutes. On soutire le petit lait et on procède au blocage, c'est-à-dire que l'on coupe en blocs la masse des grains qui se sont agglomérés. Jusqu'ici, le procédé de fabrication s'apparente sensiblement à celui du cheddar. C'est à partir de la seconde cuisson que l'on donne au Mozzarella son caractère propre. Cuit une deuxième fois et repasteurisé, le fromage est poussé dans un moule par une vis sans fin, qui effectue le malaxage. Le produit devient lisse et compact et possède la propriété d'être tiré à la chaleur, lorsque utilisé en cuisine. Après le malaxage, on moule et on trempe le fromage dans l'eau fraîche, ce qui a pour effet de lui imposer sa forme et d'arrêter le développement de l'acidité. Après un bain de pré-saumure, le Mozzarella est ensuite dirigé vers l'immense bassin de saumure où il séjourne pendant une période de 12 à 24 heures. Cette opération achève de le raffermir et permet sa conservation. Avant la mise en marché, le Mozzarella demeure en entrepôt pendant un mois. Ce fromage au goût salé vient couronner plusieurs mets italiens dont le non moins célèbre est la pizza, maintenant répandue dans nos moeurs alimentaires.



On retire du bain de saumure le fromage qui y a séjourné pendant 12 à 24 heures.

Parmi ces produits, les fromages dits "spéciaux", c'est-à-dire autres que le cheddar et le cottage, connaissent une popularité croissante. Le Service des produits laitiers du ministère de l'Agriculture du Québec (MAQ) les a inscrits au nombre des huit catégories de produits honorés annuellement lors de la remise du Lys d'Or, symbole d'excellence des produits laitiers québécois. L'usine "Produits Caillette Inc." de Maskinongé a remporté la palme en 1976 pour l'exceptionnelle qualité de son Mozzarella.

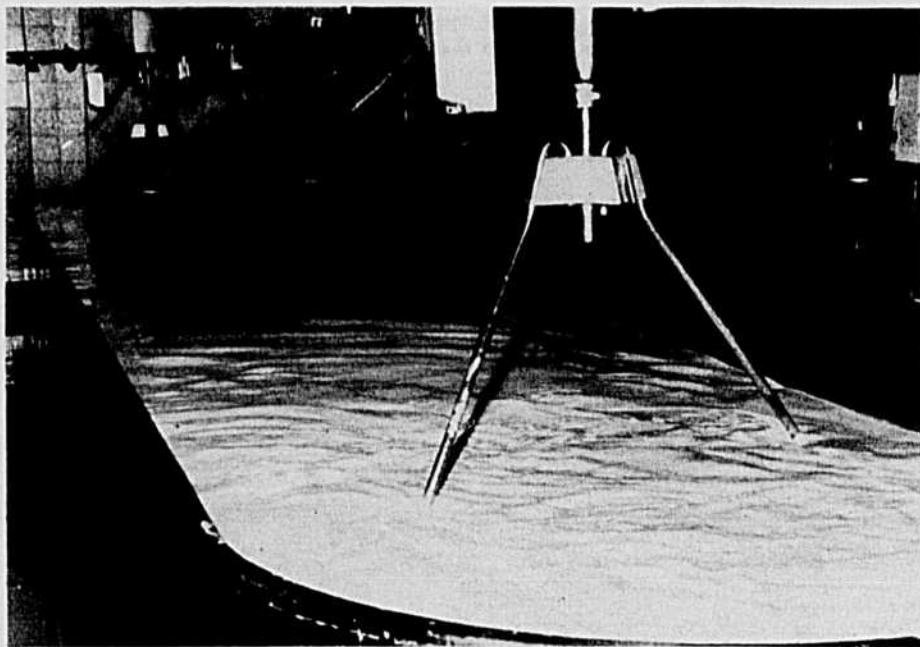
L'histoire de Caillette

Qui ne connaît pas la petite vache folichonne qui, sur la route conduisant vers Montréal, accueille les voyageurs et les invite à savourer des produits laitiers fraîchement fabriqués. Propriété de M. Rosaire St-Cyr, l'entreprise naît en 1947 de la fusion de quatre usines laitières de la région: la crèmerie de Sainte-Ursule, les beurreries Saint-Onge et Dalcourt de Maskinongé et la Coopérative de Saint-Barthélémy. En 1951, des transformations immobilières et un équipement amélioré permettent la fabrication de nouveaux produits comme

En 1971, M. Lino Saputo, de Montréal, se porte acquéreur de cette entreprise en plein essor. Après quelques modifica-

Qualité, gage de succès

L'usine de Maskinongé possède son propre laboratoire de contrôle de la qua-



Voici l'un des bassins où on entreprend la fabrication du Mozzarella.

cation de diverses variétés de fromages, dont le Mozzarella. L'entreprise compte aujourd'hui une centaine d'employés et utilise le lait de quelque 800 agriculteurs de la région. Chaque jour, on remplit de 20 à 22 bassins, ce qui représente environ 450,000 livres de lait que l'on transforme en 40,000 livres de fromage. 80% de cette production est vendue à travers le Canada et les États-Unis; le reste est écoulé sur le marché local.

Le Mozzarella

Le Mozzarella est un fromage italien non maturé qui gagne en popularité à mesure que les Québécois apprécient la cuisine italienne. La fabrication de ce fromage est très rapide; chez Caillette, elle débute vers 23 heures pour se terminer vers 13 heures le lendemain. Le lait est d'abord pasteurisé; après la mise en fermet et la coagulation, on procède au

lit. Les inspecteurs du Service des produits laitiers du MAQ procèdent aussi à une vérification au moyen de tests mensuels qui permettent d'évaluer le produit aux points de vue physique, chimique et bactériologique. A cette étape, le produit doit se révéler conforme aux normes édictées par les règlements de la Loi des produits laitiers et de leurs succédanés. Ensuite, on détermine lequel, parmi des produits de qualité, se distingue par sa saveur, sa couleur, sa texture, etc.: c'est ce qu'on appelle la phase organoleptique de l'analyse. La compilation de ces résultats et la constance d'une usine laitière à maintenir sa qualité toute l'année durant en feront la récipiendaire du Lys d'Or pour l'une ou l'autre des catégories suivantes: le lait nature, la poudre de lait, le beurre, le yogourt, la crème glacée, le fromage cheddar, le fromage cottage et les fromages spéciaux.

Nouvelle subvention pour les corporations municipales

Le ministère de l'Agriculture du Québec invite les corporations municipales qui désirent obtenir une contribution financière en vue de la réfection d'une partie de leur réseau routier à vocation agricole, communément appelé autrefois chemins de colonisation, à se prévaloir d'un questionnaire de qualification auprès du **Service des Travaux mécanisés, A/S M. Georges Amyot, Directeur, Ministère de l'Agriculture, 1020, route de l'Église, Ste-Foy, Québec G1V 3V9.**

Cette offre s'applique exclusivement à la construction et à la réfection. Aucune sollicitation pour des travaux d'entretien, de rechargement et de pavage ne pourra être considérée. Compte tenu d'un budget limité, les requêtes seront soumises à un comité chargé de déterminer les travaux prioritaires.

Gagnants du concours Agro-Jeunesse

QUÉBEC — Cette année, dix groupes régionaux participaient à la finale provinciale du concours Agro-Jeunesse organisé par le ministère de l'Agriculture du Québec. Le grand vainqueur est un groupe de Saint-Stanislas, comté de Champlain (région 11); il se mérite un prix de \$300. La deuxième place va au groupe de Saint-Honoré, comté de Beauce (région 3) qui reçoit un prix de \$200. Le troisième prix de \$100 revient au groupe Agro-Paul-Hubert du 2e rang est, comté de Rimouski.

Les autres groupes ne repartent pas pour autant bredouilles puisqu'ils ont chacun droit à un prix de \$50. Il s'agit des groupes suivants: Groupe de Saint-Grégoire, comté de Nicolet (région 4); Groupe de Hatley, comté de Stanstead (région 5); Cercle des jeunes ruraux du Haut-Richelieu, comté de Missisquoi (région 6); Groupe de Saint-Jude, comté de Châteauguay (région 7); Groupe de Lachute, comté d'Argenteuil (région 8); Groupe Les cadets de la ferme, Sainte-Anne-des-Plaines, comté de Terrebonne (région 8); Cercle des jeunes ruraux de Chicoutimi (région 12).

Le concours Agro-Jeunesse s'adresse à des groupes de jeunes âgés de 12 à 18 ans. Cette année, les participants devaient réaliser un travail qui avait pour thème: "Les productions agricoles de votre région". Les finalistes provinciaux avaient tous remporté la première place à l'étape régionale du concours.



**A la radio
cette semaine**



Agro-alimentation du Québec consacre quatre émissions à la Semaine de la sécurité agricole. M. Bertrand Pelletier, médiateur de plaintes en machinerie agricole au MAQ nous parlera les 24, 26, 27 et 28 juillet des différentes causes d'accidents à la ferme: le feu, l'électricité, les insecticides, les fongicides, mais surtout la machinerie et les tracteurs qui, l'an dernier, ont causé une quarantaine de décès au Québec.

Du 25 au 31 juillet

SEMAINE NATIONALE DE LA SÉCURITÉ AGRICOLE

QUÉBEC — De multiples accidents dus à la négligence causent aux agriculteurs des pertes importantes de temps et d'argent. Pourtant, un peu plus de prudence et d'attention suffisent bien souvent à les éviter.

À l'occasion de la Semaine nationale de la sécurité agricole, le ministère de l'Agriculture du Québec vous invite à suivre ces quelques règles de sécurité. Elles vous aideront à prévenir les chutes, les blessures, les brûlures, les intoxications, les mutilations et les noyades qui se produisent par centaines chaque année. Protégez votre famille, vos amis et les visiteurs qui se rendent de plus en plus nombreux sur les fermes. Et prenez donc le soin de vérifier auprès de votre courtier si vos assurances vous offrent une protection suffisante. Après tout, vous êtes le premier responsable des accidents qui peuvent survenir sur votre exploitation agricole.

Pour prévenir les chutes

- Évitez d'encombrer d'objets et d'outils, les échelles, escaliers et descentes.
- Assurez-vous du bon appui des échelles sur le sol.
- Installez un bon système d'éclairage dans vos bâtiments.

Pour éviter les blessures et les mutilations

- Portez des vêtements ajustés afin d'empêcher qu'ils ne se prennent dans les engrenages et les courroies des machines.
- Après les réparations, remettez toujours les cadres, gardes et couvercles de sécurité sur la machinerie.
- Lors de travaux effectués à l'aide de machinerie agricole, portez toujours des bottes et un casque de sécurité.

Pour prévenir les noyades

- Entourez d'une clôture tout point d'eau important.
- En respectant ces règles et en les mettant en application, vous éviterez ainsi des pertes de temps et d'argent.

Renseignements sur les prévisions horticoles

QUÉBEC — Le Service de la mise en marché d'Agriculture-Québec met maintenant à votre disposition un répondeur téléphonique, vous indiquant les prévisions des récoltes de laitue, de céleri et de maïs sucré, dans les régions agricoles de l'est et du sud-ouest de Montréal (régions 6 et 7) et de la rive nord du fleuve Saint-Laurent (région 10).

En composant le numéro 384-3350 (indicatif régional 514), vous entendrez un message enregistré vous indiquant les prévisions des récoltes des légumes mentionnés plus haut, une, deux et même trois semaines à l'avance, ainsi que les quantités préférentielles de ces légumes.

Ces renseignements, diffusés toute la semaine, d'Agriculture-Québec le mardi à 15 h.

Le ministère tient à préciser qu'il n'assume en aucun cas les frais d'appels interurbains.

Nous espérons que ces renseignements vous seront utiles et nous vous invitons à profiter de ce nouvel instrument, qu'il nous fait plaisir de mettre à votre disposition.



Pour votre sécurité

Restez maître de votre tracteur

Dans le cadre de la Semaine nationale de la sécurité agricole, le ministère de l'Agriculture du Québec vous invite à une plus grande prudence dans la conduite d'un tracteur. Le tracteur cause plus de 70% des accidents mortels dus à l'outillage agricole; il tue au-delà de 100 personnes par année au Canada.

Plus de la moitié des accidents de tracteur impliquent un capotage. Une certaine instabilité du véhicule et sa très grande force motrice localisée dans les roues arrière, ajoutées à des manoeuvres imprudentes, provoquent le capotage. Pour ces raisons, une personne inexpérimentée, de même qu'un enfant ne pouvant atteindre toutes les commandes, ne devraient jamais conduire un tracteur.

De mauvaises habitudes d'opération et un manque d'entretien constituent les principales causes d'accidents. Pour prévenir ces accidents, respectez les conseils de sécurité qui suivent.

- Pour vous protéger en cas de capotage, installez un cadre protecteur ou une cabine résistante sur le tracteur, et attachez votre ceinture de sécurité.
- Ne faites jamais le plein d'un moteur chaud ou en marche. Ne fumez pas en faisant le plein.
- Gardez toujours une trousse de premiers soins sur le tracteur.
- Tenez les freins, la direction, l'embrayage et les circuits hydrauliques bien ajustés.
- Lorsque vous êtes enlisé, n'attachez rien aux roues motrices car vous risquez de pivoter vers l'arrière; demandez plutôt de l'aide.
- Servez-vous toujours de la barre d'attelage pour tirer de lourdes charges. N'attachez les accessoires et les chaînes qu'aux endroits recommandés.
- Sur les voies publiques, observez les règlements de la circulation et identifiez-vous au moyen du triangle orange.
- Le conducteur doit être seul à prendre place sur le tracteur. Éloignez les enfants du tracteur et des instruments.
- Mettez toutes les manettes de contrôle au point mort avant de faire démarrer le moteur. Ne conduisez jamais une machine sans prendre place sur la plate-forme du conducteur.

- Ne descendez jamais du tracteur lorsqu'il est en mouvement. Débrayez la transmission et serrez les freins avant de descendre atteler les accessoires. Abaissez tout l'équipement avant de quitter le tracteur.

- Laissez les écrans protecteurs en place lorsque vous utilisez la prise de force. Débrayez-la avant de descendre du tracteur.

- Ne portez pas de vêtements amples qui pourraient se prendre dans un mécanisme ou nuire à vos mouvements.

- Tenez la plateforme du conducteur, les pédales, les marches et le volant de direction libres de saletés, de déchets et de graisse.

Sécurité à la ferme

Surveillez vos enfants!

Au Québec, chaque année, des dizaines d'enfants se blessent, s'estropient ou se tuent dans des accidents à la ferme. Un manque de prudence et de surveillance de la part des parents se trouve souvent à l'origine des divers accidents impliquant des enfants: chutes en bas d'un tracteur en marche, empoisonnements, noyades, etc.

Profitant de la Semaine nationale de sécurité agricole, le ministère de l'Agriculture du Québec invite tous les parents, qu'ils soient agriculteurs ou simplement visiteurs à la ferme, à suivre et à enseigner à leurs enfants les règles de sécurité suivantes.

- Ne jamais prendre un enfant comme passager sur un tracteur ou toute autre machine agricole.
 - Tenir hors de portée des enfants les engrais, herbicides, insecticides et autres produits chimiques toxiques.
 - Éviter que les enfants s'aventurent sans surveillance près des puits, coulées, étangs et autres points d'eau.
 - Lors des périodes d'intense activité sur la ferme, placer les enfants dans un endroit sûr, loin de la machinerie en opération, afin qu'ils ne puissent se blesser.
- Soyez plus vigilants et respectez ces quelques règles élémentaires de sécurité: vos enfants ne s'en porteront que mieux. N'oubliez pas qu'ils constituent la relève de demain.

◀ Pour vous protéger en cas de capotage, installez un cadre protecteur ou une cabine résistante sur le tracteur et attachez votre ceinture de sécurité.

ATTENTION aux produits chimiques!

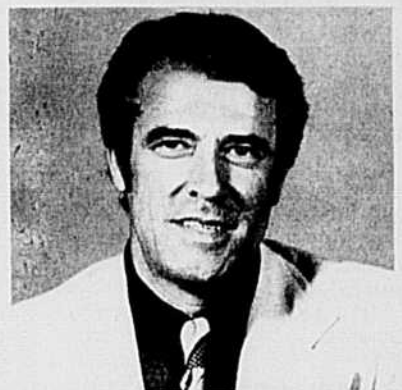
Plusieurs cas d'empoisonnements et de brûlures dus à l'utilisation de produits chimiques se produisent à chaque année sur les fermes du Québec.

À l'occasion de la Semaine nationale de sécurité agricole du 25 au 31 juillet, le ministère de l'Agriculture du Québec invite les agriculteurs et les visiteurs à la ferme à une plus grande prudence. Lorsque vous utilisez des produits chimiques, suivez ces quelques règles de sécurité.

- Lisez attentivement les étiquettes et les instructions du fabricant avant d'appliquer les herbicides, insecticides et fongicides.
- N'appliquez que la quantité prescrite par le fabricant.
- Laissez toujours les produits chimiques dans leurs contenants originaux.
- Portez des vêtements protecteurs et des gants de caoutchouc, lors de l'application de produits chimiques toxiques.
- Gardez dans un endroit fermé à clef, hors de la portée des enfants, les herbicides, insecticides et fongicides.
- Évitez les journées de grand vent pour étendre et appliquer les produits chimiques.

Bien utilisés, les herbicides, pesticides, insecticides et fongicides rendent de précieux services à l'agriculteur. Employés avec négligence et à dose excessive, ils peuvent toutefois causer des dommages importants et infliger de blessures sérieuses. Pensez-y la prochaine fois que vous les utiliserez.

**Un numéro à retenir:
(418) 643-2534**



Si vous avez de la difficulté à obtenir des pièces de rechange pour votre tracteur, à faire respecter une garantie sur une machine, ou si vous êtes aux prises avec tout autre problème concernant la machinerie agricole, M. Bertrand Pelletier, médiateur de plaintes en machinerie agricole au ministère de l'Agriculture du Québec, vous invite à lui écrire en remplissant les formulaires disponibles dans les bureaux régionaux et locaux du MAQ. Pour des cas urgents, vous pouvez aussi le rejoindre par téléphone en composant le numéro 643-2534, code régional 418.

Sérieux dommages causés par les campagnols des champs

Les spécialistes du Centre de Recherches forestières des Laurentides, du Ministère des Pêches et de l'Environnement du Canada, signalent de sérieux dégâts causés l'hiver dernier et au début du printemps par les campagnols des champs (communément et faussement appelés mulots). On rapporte de maints endroits que ces petits rongeurs ont complètement mangé l'écorce des troncs de plusieurs espèces d'arbres, surtout dans les parterres, les champs ou les vergers, causant ainsi des dommages irréparables. À court de nourriture pendant notre long hiver québécois, ces petits animaux trottaient sur et sous la neige et se nourrissent de l'écorce des érables, des trembles, des pommiers, des cerisiers, etc. et ce, sur une hauteur allant jusqu'à 2 et 3 pieds. Les jeunes arbres sont préférés à cause de la tendreté de leur écorce bien que des arbres de bonne grosseur soient parfois attaqués.

Lorsque la partie d'écorce enlevée ne découvre qu'une fraction de la circonférence, l'arbre peut être sauvé. Cependant, si l'écorce a été rongée sur le pourtour complet, l'arbre en mourra à brève échéance. Pour quelques arbres de grande valeur, soit des arbres d'ornement ou des fruitiers, on peut quelquefois les sauver en faisant des greffes à l'aide de branches (greffes en pont), mais ce traitement requiert des connaissances et un savoir-faire

Un patrimoine méconnu: les arbres rares et les vieux arbres du Québec

La société d'animation du Jardin et de l'Institut botaniques (SAJIB) anime actuellement un projet issu du programme 'Canada au travail' et dont l'objectif est de faire l'inventaire des arbres âgés et rares, et peu communs localisés dans la partie habitée du sud-ouest du Québec. Dans ce but, elle lance un appel au public pour l'aider à localiser tous les spécimens exceptionnels. Donc, si vous connaissez un arbre qui vous semble être hors de l'ordinaire par son âge, sa grosseur, ou pour toute autre raison, la Société apprécierait en être informée. De plus la Société aimerait faire l'étude de vieilles propriétés ou domaines possédant un végétation intéressante et qui sont exposés à une destruction éventuelle.

En résumé, il s'agit de faire connaître, de conserver et de valoriser notre patrimoine végétal méconnu et éventuellement de publier un répertoire de nos plus beaux arbres.

Envoyer tous renseignements pertinents (âge, grosseur, description, localisation etc) à:

SAJIB
Projet patrimoine végétal du Québec
a/s de Henri Bernard
4101 est, rue Sherbrooke
Montréal, H1X 2B2
Tél.: 872-4135

L'origine des céréales

Des plus anciennes civilisations à notre ère moderne, la qualité nutritive des céréales et leur facilité d'entreposage et de transport en ont toujours fait la culture de base de l'humanité.

Ainsi, les principales céréales connues de nos jours étaient déjà cultivées il y a 2 millénaires dans certaines régions de l'Asie, de l'Afrique et des Amériques.

Brevets d'invention
Marques de Commerce
ROBIC, ROBIC
ET ASSOCIÉS

2100 DRUMMOND
MONTREAL, H3G 1X5 TEL.: 288-2152

Nouvelles pressions des agriculteurs pour que les lignes hydroélectriques passent le long du canal Beauharnois

Réunis en assemblée spéciale, les producteurs agricoles du comté de Beauharnois enjoignent leur Syndicat et la Fédération de l'UPA de continuer d'exercer des pressions pour que la ligne internationale et le poste Châteauguay soient localisés en bordure du Canal Beauharnois.

Ils considèrent tout à fait inacceptable le tracé retenu par l'Hydro-Québec qui constitue un véritable gaspillage des terres agricoles.

On se rappelle le dossier défendu par la Fédération de l'UPA de St-Jean-Valleyfield, en juin 1976 devant l'Office national de l'Énergie qui tenait des audiences publiques à Longueuil.

Fort de l'appui du ministre de l'Agriculture, Jean Garon, les producteurs veulent à nouveau faire valoir la proposition élaborée par l'UPA et le MAQ au niveau régional.

Les producteurs demandent au ministre de l'Environnement, Marcel Léger, d'ordonner la suspension du permis accordé l'an dernier par le Ser-

vice de protection de l'environnement à l'Hydro-Québec.

L'intention maintes fois exprimée par le gouvernement du Parti Québécois d'intervenir pour la protection des sols doit maintenant se manifester; c'est une occasion rêvée pour ce gouvernement d'affirmer sa volonté d'agir à ce niveau.

"Que le ministre de l'Environnement et le ministre de l'Agriculture tiennent une audience publique dans la région s'ils veulent connaître le point de vue des agriculteurs, proposent-ils".

Ce qui choque les agriculteurs dans toute cette affaire, c'est le manque de sérieux de l'Hydro-Québec dans son refus de considérer et d'étudier le tracé proposé en bordure du Canal Beauharnois. Non seulement celui-ci serait-il moins dommageable à l'agriculture mais il contribuerait à enrayer les pertes de récoltes causées par les colonies d'oiseaux qui nichent sur les remblais du canal, puisque l'Hydro-Québec devrait entretenir ces terrains suite au passage des lignes.

Communiqué

Bonnes génisses Excellentes vaches

NOUVEAU EN '77

4 BONNES RAISONS DE RENCONTRER MONSIEUR CO-OP

- ★ Programme '77 des Fermes de Recherches CO-OP pour l'alimentation des génisses
- ★ Galon spécial pour mesurer les génisses
- ★ Moulée CO-OP de texture spéciale
- ★ Bulletin CO-OP sur "l'alimentation et la Gestion des Génisses".

Rencontrez "MONSIEUR CO-OP", il est bien qualifié pour adapter le "Programme d'Alimentation CO-OP à vos besoins.



COOPÉRATIVE FÉDÉRÉE DE QUÉBEC

Division des Moulées & Fertilisants

4394 St-Ambroise, Montréal - St-Romuald, Cté Lévis, P.Q.



Les hommes et la politique au Québec

Une chronique de Jean-Pierre GAGNON

QUÉBEC — Règle générale, on estime que le fléau de la pollution est surtout provoqué, au Québec, par les grandes industries. Et lorsqu'on entend parler de pollution, on pense machinalement aux cheminées des grandes industries, des raffineries de pétrole, des usines de béton bitumineux, aux eaux vannes des usines de pâtes et papiers, aux résidus miniers jetés dans certains lacs, aux égouts des municipalités déversés dans les cours d'eau sans avoir subi le moindre traitement.

Bien sûr qu'on a raison de croire que la plupart des activités industrielles détériorent notre environnement. Mais il ne faudrait peut-être pas se contenter de voir la paille dans l'oeil du voisin. Il ne faudrait surtout pas être aveugles sur ses propres défauts, alors qu'on est vétilleux pour les actes des autres.

En effet, lorsqu'on pense pollution, il faudrait dorénavant mettre l'agriculture dans le même lot que bon nombre d'industries. Les travaux de recherches effectués sur les principales rivières du Québec par le ministère québécois de l'Environnement tendent à démontrer que l'agriculture pollue quatre fois plus que l'ensemble des 6 millions de Québécois, avec tous leurs déchets et leurs égouts.

On a constaté, au cours des dernières années, que l'équilibre écologique d'un très grand nombre de cours d'eau du Québec est complètement rompu. Et dans bien des cas pourtant, ces cours d'eau pollués traversaient de vastes régions totalement dépourvues d'industries. Donc, dans ces cas, on ne peut certes pas attribuer cette pollution à l'industrie. Le coupable, c'est l'agriculture, principalement certains élevages intensifs.

Dans certains secteurs du Québec, la situation est même devenue tout à fait intolérable, alors que 80% des fumiers liquides des élevages sont drainés vers les cours d'eau, ce qui contamine

Les plus grands pollueurs ne sont pas nécessairement ceux qu'on pense

les sources d'approvisionnement en eau potable et les rend inutilisables, à moins qu'on ne se dote d'usines de filtrations sophistiquées... et surtout coûteuses.

Dans bon nombre de cas, l'environnement est pollué par la surabondance de petites exploitations mal équipées qui font une mauvaise gestion de leur fumier. Par ruissellement lors des pluies, fumier et purin se retrouvent dans les cours d'eau provoquant la croissance d'algues qui créent à leur tour un déséquilibre dans les cours

d'eau. Combiné à la contamination par les bactéries du purin, cela transforme des eaux saines en égouts à ciel ouvert.

Il existe une solution à ce problème, et ce n'est pas simplement de crier au scandale, mais plutôt de faire preuve de réalisme et de cohésion entre le gouvernement et les producteurs.

Cette solution, c'est une saine gestion du fumier sur toutes les fermes. Dans un premier temps, il faut contrer cette pollution en éliminant les fosses septiques à ciel ouvert, pour les remplacer par des fosses parfaitement étanches. Pour l'ensemble du Québec, tenez-vous bien, cela nécessitera des investissements de l'ordre de \$200 millions.

Eu égard à la somme en jeu, les gouvernements devraient participer financièrement à la réalisation d'un tel programme, tout comme ils le font pour

les industries. Car si la thèse tient pour les subsides à l'assainissement des sols et pour le drainage, la même logique pourrait s'appliquer pour la construction des fosses étanches.

En effet, si le drainage améliore la productivité des sols, la récupération et l'épandage de tous les fumiers auraient, somme toute, le même effet puisque les fumiers pourraient répondre à 75% des besoins en fertilisants de notre industrie agricole.

Considéré sous cet angle, le fumier de ferme représente une valeur de \$4.80 la tonne pour le fumier de bovin, \$6.60 la tonne pour le fumier de porc, et \$13.30 pour la volaille. Ces valeurs sont basées non pas sur un fumier égoutté, dont le liquide a déjà pollué les cours d'eau, mais sur un fumier complet, fort en azote et en potasse.

Si l'on tient compte du fait que les fermes "produisent" quelque 18 millions de tonnes métriques de fumier par année, l'argument économique devrait faire réfléchir plus d'un, puisque tout le fumier "produit" en une seule année représente une valeur d'au moins \$100 millions. Et puisque le ministre Jean Garon aime bien utiliser les thèmes de l'auto-approvisionnement, on peut lui souffler à l'oreille que le fumier est un produit bien de chez nous.

Octroi fédéral de \$124,000

Étude sur la culture du raisin dans les basses terres du Saint-Laurent

Dans le cadre de son programme pour l'implantation de nouvelles cultures, Agriculture Canada a récemment annoncé l'octroi d'une somme de \$124,000 à la Société Les Vignobles du Québec Inc., de Rougemont.

Le projet de la firme Les Vignobles permettra une évaluation des possibilités de culture de cépages *vinifera* et des raisins hybrides dans les basses terres de la vallée du Saint-Laurent. Le financement par le Fonds fédéral s'échelonnera sur une période de cinq années.

On étudiera notamment les possibilités d'adaptation de variétés de raisins de France, de l'État de New York et de l'Ontario aux conditions pédologiques et climatiques du Québec. Des recherches porteront en outre sur l'amélioration de la résistance au froid et de la qualité des raisins et sur la mise au point de méthodes appropriées de gestion des vignobles. Les fonds attribués seront sujets à révision annuelle.

Le Fonds pour l'implantation de nouvelles cultures d'Agriculture Canada a été créé pour combler le fossé entre la recherche fondamentale et les applications pratiques de ses résultats. Son budget annuel de \$1 million est mis à la disposition des groupes qui présentent des projets d'implantation et de production de nouvelles cultures ou variétés, ainsi que d'expansion de cultures existantes à l'extérieur des régions productrices.



NOUVELLE PRESSE

modèle 4500

HESSTON

ÉPARGNE le maximum de feuillage
ÉPARGNE un temps précieux au producteur

Tout en offrant les avantages d'un système de fenaison par un seul homme, la presse Hesston 4500, robuste et d'une grande performance, a été pensée en fonction d'un système de fenaison pour le foin sec.

Les caractéristiques de performance que l'on retrouve dans les autres machines herbagères Hesston ont été incorporées dans la nouvelle presse 4500.

La 4500 est fabriquée par des gens soucieux de maintenir leur réputation de qualité et sa distribution est assurée par une entreprise commerciale responsable de son service après vente.

PRINCIPALES CARACTÉRISTIQUES DE QUALITÉ

RAMASSEUR
Tambour équipé de 6 barres, 96 dents, lanières en U et tiges pour retention du foin.
Largeur du tambour: 56"
Largeur avec évaseur: 61"

ALIMENTATION ET PLONGEUR

- Les barres porteuses des dents sont rotatives et les doigts tasseurs réglables.
- L'ouverture de distribution est de 224 pouces carrés.
- La longueur de course du plongeur est de 28 pouces.
- Le nombre de courses du plongeur par minute est de 81.

En montre chez le concessionnaire Fédérée-Hesston de votre région.



COOPÉRATIVE FÉDÉRÉE DE QUÉBEC
SERVICE DES MACHINES AGRICOLES

1055 Ouest, rue du Marché Central, Montréal, Québec.



Mise en conserve des fruits et légumes hâtifs

La mise en conserve constitue un moyen économique de faire, à l'époque de l'abondance, provision de fruits et de légumes de bonne qualité. Il est important de choisir des légumes fraîchement cueillis, tendres, jeunes et des fruits bien formés, fermes, et mûrs mais il est primordial de suivre attentivement les étapes de base pour une mise en conserve réussie.

Utiliser des contenants qui ferment hermétiquement afin d'empêcher les organismes nuisibles de s'y introduire après la stérilisation. Stériliser les fruits et les légumes assez longtemps, et à une température assez élevée, pour arrêter la maturation et pour détruire les bactéries, levures et moisissures. Les fruits et les légumes sont périssables à cause de la présence constante de levures, de moisissures et de bactéries dans l'air, dans l'eau et dans le sol. Des changements de saveur, de couleur et de texture se produisent également par la détérioration d'enzymes naturels contenus dans les tissus de la plante. Si l'aliment est chauffé à une température suffisamment élevée, les organismes nuisibles et les enzymes sont alors détruits.

Il existe deux méthodes de stérilisation: au bain d'eau bouillante et au cuiseur sous pression. Pour le procédé au bain d'eau bouillante, employer toute bouilloire ayant une claie et un couvercle fermant hermétiquement. On doit pouvoir ajouter assez d'eau bouillante pour couvrir d'au moins deux pouces tous les bocaux et boîtes. Cette dernière méthode est recommandée pour les fruits et les tomates *seulement*. À cause de leur niveau élevé d'acidité naturelle, la température atteinte dans un bain d'eau bouillante suffit pour détruire les organismes nuisibles.

Cependant tous les légumes, sauf les tomates, contiennent peu d'acide et une plus haute température est requise pour détruire ces organismes. Cette température ne peut être atteinte que par la cuisson sous pression. Pour cette raison, un cuiseur sous pression ayant un régulateur de pression précis doit être employé pour stériliser les légumes. S'assurer que le joint d'étanchéité, l'évent et la soupape de sûreté sont propres et bien ajustés. Suivre attentivement les instructions recommandées par le fabricant. Habituellement, on recommande 10 livres de pression. La durée de stérilisation est très importante, car certaines bactéries peuvent survivre à la chaleur de stérilisation des légumes à moins qu'elle ne soit maintenue à une température assez élevée pour une période de temps suffisante. Utiliser un cuiseur sous pression pour fin de mise en conserve seulement pour s'assurer d'une pression précise.

Tôt l'été, on retrouve sur le marché des haricots verts ou jaunes, des petites carottes, des pois tendres et des cerises aigres. Pour ceux qui désirent conserver leur saveur "sous verre", suivre les conseils des Services consultatifs de l'alimentation d'Agriculture Canada.

HARICOTS VERTS OU JAUNES:

Laver, rogner les extrémités. Laisser entiers ou couper en morceaux.

Couvrir d'eau bouillante. Amener à ébullition et faire bouillir, à couvert, 3 minutes. Remplir les récipients du produit chaud. Ajouter ½ c. à thé de sel à chaque bocal d'une chopine ou 1 c. à thé de sel à chaque bocal d'une pinte. Couvrir avec l'eau de cuisson bouillante des haricots, laissant un espace de tête de ½ pouce. Stériliser dans un cuiseur sous pression à 10 livres de pression, pendant 30 minutes pour les bocaux d'une chopine ou 35 minutes pour les bocaux d'une pinte.

PETITES CAROTTES:

Laver et gratter des petites carottes tendres. Recouvrir d'eau bouillante. Amener à ébullition et faire bouillir, à couvert, 5 minutes. Remplir les récipients du produit chaud, debout, alternant petits et gros bouts. Ajouter ½ c. à thé de sel à chaque bocal d'une chopine ou 1 c. à thé de sel à chaque bocal d'une pinte. Couvrir d'eau bouillante laissant un espace de tête de ½ pouce. Stériliser dans un cuiseur sous pression à 10 livres de pression, 30 minutes pour les bocaux d'une chopine ou 35 minutes pour les bocaux d'une pinte.

POIS:

Écosser et laver des jeunes pois tendres. Recouvrir d'eau bouillante. Amener à ébullition et faire bouillir à couvert, 1 minute. Remplir les récipients du produit chaud, sans tasser. Ajouter ½ c. à thé de sel à chaque bocal d'une chopine ou 1 c. à thé de sel à chaque bocal d'une pinte. Recouvrir de l'eau de cuisson bouillante des pois, laissant un espace de tête de 1 pouce. Stériliser dans un cuiseur sous pression à 10 livres de pression, 40 minutes pour les bocaux d'une chopine ou 45 minutes pour les bocaux d'une pinte.



Pouding aux nouilles et aux fruits

Une combinaison pour le moins inusitée: des nouilles et des fruits réunis dans un pouding.

Ce plat peut servir d'accompagnement à la viande ou au poisson (pour remplacer le riz et les pommes de terre). Il peut tout aussi bien être servi comme dessert, avec ou sans crème sûre.

C'est un pouding à variantes multiples, puisque la combinaison des fruits qu'il contient est laissée à l'imagination de la cuisinière. Elle pourra, par exemple, remplacer les raisins par une quantité égale de noix ou de pruneaux hachés, ou les deux à la fois.

POUDING AUX NOUILLES ET AUX FRUITS

(de 8 à 10 portions)

- 4 blancs d'oeufs
- 4 jaunes d'oeufs
- 2 c. à table d'huile
- ½ t. de sucre granulé
- 1 c. à thé de sel
- 1 c. à thé de jus de citron
- 2 c. à thé de poudre de cannelle
- 1 sac (12 onces) de nouilles moyennes, cuites et égouttées
- 2 pommes, non pelées et râpées (enlever le coeur)
- ½ t. de raisins secs
- crème sûre (facultatif)

Chauffer le four à 350°F. Graisser un plat allant au four (12" x 8" x 2"). Battre les jaunes d'oeufs dans un grand bol. Incorporer l'huile d'arachides, le sucre, le sel, le jus de citron et la cannelle; bien mélanger. Incorporer les nouilles bien égouttées, les pommes et les raisins secs. Battre les blancs d'oeufs jusqu'à ce qu'ils montent en neige; incorporer, en pliant, dans la préparation précédente. Verser dans le plat graissé et cuire au four à 350°F., pendant 35 à 45 minutes ou jusqu'à ce que cuit. Couper en carrés et servir tiède.

CONSEILS PRATIQUES

par Béatrice Messey

J'EMPÊCHE MES CONFITURES DE CRISTALLISER

En ajoutant simplement le jus d'un citron pendant la cuisson. Et, lorsqu'il me reste des écorces de citron, j'en fais de délicieuses tisanes après les avoir infusées dans de l'eau bouillante.

J'APPRÉCIE LES MILLE SERVICES DU CITRON

Non seulement pour blanchir les mains (ou les désodoriser après avoir nettoyé un poisson), mais aussi pour faire disparaître les petites peaux autour des ongles. Mais je l'utilise aussi pour conserver sa fraîcheur à un pot de moutarde entamé en y déposant simplement une rondelle sur le dessus tout comme sur l'entame d'un saucisson qui ne dessèche plus.

JE M'ORGANISE À LA MAISON

Afin de gagner du temps et réaliser plus agréablement certaines tâches parfois ennuyeuses.

— Je range de manière à laisser apparentes louche, écumoire ou cuillères à sauce. Dès que j'ouvre le tiroir ou le placard je n'ai pas à rechercher parmi plusieurs manches semblables.

— Je marque d'un signe distinctif et d'une couleur différentes les serviettes de bain, sur-vêtements, maillots ou shorts de foot de chacun des enfants. Rangé de telle sorte que la marque soit apparente, chacun retrouvera rapidement son bien sans bouleverser toute l'armoire.

— Je classe mon linge à raccomoder: d'une part, ce qui est à coudre à la main et d'autre part, ce qui demande la machine. Je sépare le blanc des piqûres couleurs dans des sacs de plastique différents. Enfin, un sac est réservé aux petits travaux réalisables en voiture (élastiques de slips ou pyjamas, par exemple).

— Je divise mon repassage en fonction du temps dont je dispose. Je repasse généralement le linge plat en regardant les variétés à la télévision.

JE VEILLE DE PLUS PRÈS À MES ÉCONOMIES D'ÉNERGIE

En choisissant des tailles de récipients adaptés au volume des aliments à cuire: il est toujours préférable qu'un récipient soit rempli aux ¾ pour que la chaleur des parois serve à la cuisson. En disposant les récipients sur une surface de chauffe adaptée à leur taille: une grande casserole sur

une grande surface, une petite sur le petit feu. J'évite de laisser dépasser les flammes du gaz, c'est autant d'énergie perdue. J'évite les trop gros bouillonnements, les irrégularités, les courants d'air et j'utilise toujours un couvercle.

J'AI RÉSOLU LE PROBLÈME DES FERMETURES À GLISSIÈRE DES PANTALONS

Particulièrement celles des jeans, grands ou petits, qui ont tendance à glisser et s'ouvrir. J'ai cousu une agrafe (crochet) juste au-dessous du bouton ou à côté. J'y accroche la boucle de la fermeture qui ne descend plus.

JE DÉSODORISE MES BOITES EN PLASTIQUE

En les lavant d'abord à l'eau froide, puis à l'eau chaude savonneuse. Je les rince à l'eau citronnée. Je laisse tremper 24 heures un flacon à vinaigrette dans de l'eau additionnée de détergent, puis je rince abondamment. Enfin je passe au lave-vaisselle toutes les boîtes qui le supportent (type Tupperware), sauf les couvercles qui se déforment. J'élimine les odeurs tenaces en rinçant les boîtes à l'eau javellisée — ce qui fait en même temps disparaître les taches.



Le Courrier de Marie-Josée

CONDITIONS DU COURRIER: Se présenter — Age, sexe, situation — Lettre courte, précise, lisible, détails essentiels — pas plus de 5 pages — Pseudonyme court et original — Pas de service d'échange — Si on réécrit, mentionner pseudonyme et date de publication de la réponse précédente, rappeler le problème précédent — Réponse personnelle dans cas grave et urgent, demandant discrétion spéciale; pour cela, joindre enveloppe adressée à soi et timbrée.

Adresser vos lettres ainsi: COURRIER DE MARIE-JOSÉE
LA TERRE DE CHEZ NOUS, 515 VIGER, MONTRÉAL H2L 2P2

"Je veux être acteur américain..."

Q— Je suis un garçon de 16 ans, je viens de finir mon secondaire IV. Je suis épaté par le cinéma. Je voudrais devenir acteur, mais je ne sais quelles études faire. Dans nos écoles, on a des documents nous informant du théâtre, mais ça ne m'intéresse pas.

J'aimerais être un acteur américain. Il y a des acteurs québécois qui sont du côté américain, comme Émile Genest, Geneviève Bujold. Mais où ont-ils fait leurs études? Comment se fait-il que quelques acteurs québécois y vont, tandis que d'autres n'y vont pas?

À la télévision, on voit des jeunes Américains qui évoluent devant un télécran, comme dans la Petite Maison dans la Prairie. En les voyant, j'ai tellement envie d'être comme eux. C'est un rêve.

Pourriez-vous me trouver une ou des adresses au Québec ou aux États-Unis où je pourrais écrire pour ces cours. Les acteurs québécois qui sont du côté américain, est-ce parce qu'ils sont allés d'eux-mêmes ou si les Américains choisissent les meilleurs acteurs d'ici.

Télévisionneur

R/ Votre question peut sembler naïve de prime abord. Mais je suis certaine qu'elle rejoint la préoccupation de beaucoup. Chacun rêve un moment donné de s'immortaliser par le cinéma, monde fantastique qui semble donner à ceux qui s'y adonnent une vie de rêve.

Il n'y a pas de recette magique pour devenir "acteur américain". Il faut du talent et surtout énormément de chance. Car ils sont des millions de l'autre côté de la frontière qui font le même rêve que vous.

Tout d'abord, est-ce que vous avez quelque talent en la matière? Avez-vous déjà joué sur une scène? Êtes-vous libre dans votre corps. Car, un acteur véritable, ce n'est pas seulement quelqu'un qui récite un poème d'une belle voix profonde. Il doit être capable de jouer de tous ses muscles et de mettre tout son corps au service de son art.

Après avoir complété votre secondaire V, vous pouvez vous inscrire dans l'un ou l'autre des Cégeps qui offre l'option théâtre, soit Bourg Chemin à St-Hyacinthe et Lionel-Groulx à Laval. On vous fait passer au préalable des tests et des auditions. Si vous choisissez l'interprétation, on travaille au niveau de la diction, de la respiration, de l'assouplissement corporel, etc. Vous pouvez compléter par quelques années au Conservatoire d'art dramatique.

C'est ensuite que la chance vous vient en aide. Vous ne serez probablement pas engagé dans une grande série américaine au sortir du Cégep. Il faut penser aussi que vous devez apprendre à maîtriser suffisamment l'anglais. Ensuite, vous commencez en bas de l'échelle: petites apparitions dans des pièces jouées l'été, figurations dans les téléromans. Si vous avez du talent, vous percez. On vous redemande. Ensuite, si vous voulez tenter votre chance aux États-Unis, c'est le moment. Geneviève Bujold est probablement la seule de nôtres à mener une carrière internationale véritable. Émile Genest est depuis longtemps revenu à Montréal. Il y a cependant beaucoup d'acteurs américains qui sont des canadiens anglais d'origine.

Habituellement, si vous n'êtes pas remarqué par un grand producteur, vous devez faire antichambre et attendre longtemps là-bas avant de faire quelque chose. Une grande carrière internationale ça ne tombe pas tout cuit dans le bec. Il faut la mériter.

Si vous avez du talent et de la persévérance, il est possible que vous arriviez à quelque chose. Bonne chance.

Marie-Josée

VIVRE 24 HRES PAR JOUR AVEC UN PARTENAIRE:

En commentaire d'une lettre parue récemment où une fille de 15 ans se demandait si elle devait accepter les propositions d'un homme plus âgé qu'elle, voici ce que nous dit une lectrice qui signe "Joie de vivre".

"Si je parlais à une jeune de 15 ans, je lui dirais de ne pas accepter de telles propositions d'un homme, car, d'une façon ou d'une autre tu le perdrais quand même. Je serais qu'aujourd'hui, la sexualité a pris beaucoup d'importance et que l'on ne peut sans doute être aussi catégorique. Je n'ai pas encore vécu de telles expé-

riences, mes filles sont trop jeunes.

Chose certaine, aujourd'hui, comme hier et demain, il faut aimer avec son coeur et sa tête, avant de se donner de tout son corps. S'il n'y a pas d'harmonie intellectuelle, moralement, ça ne pourra jamais aller bien. Je sais que c'est important la sexualité, mais il faut vivre 24 hres par jour avec un partenaire. Est-il plus important de savoir si votre compagnon fait bien l'amour que de connaître ses goûts, ses défauts, ses qualités, savoir aussi s'il vous aime vraiment. L'amour, c'est le don

de soi à celui qu'on aime. Ce n'est pas l'égoïsme de tout recevoir." Signé: Joie de vivre.

COEUR FRAGILE: À 70 ans, il est assez normal d'avoir certaines taches brunes sur les mains ou sur la figure. Ce sont des signes de vieillissement qu'on appelle "kératose sénile". Il n'y a pas de façon simple, autre que la chirurgie esthétique pour les faire disparaître. J'enregistre votre demande de correspondant, si un de nos lecteurs de l'Âge d'Or était intéressé, je lui communiquerais votre demande.

LA FEMME, FERVEUR POUR L'HOMME: Voici un commentaire en marge de la lettre de Céline du 22 juin et qui disait "Les belles histoires de morale religieuse, en ce qui a trait à la vie sexuelle des adolescents et l'unité du couple n'ont aucun rapport concret avec la vie quotidienne des individus." Pour ma part, je dirais que si le Christ a dit à l'épouse d'être soumise à son mari, il a aussi demandé au mari d'aimer son épouse. Cela m'éclaire sur l'unité du couple et me dit que la femme doit être une source de ferveur pour l'homme; que l'unité du couple se fera s'ils se rendent compte que l'amour est un cadeau de Dieu. L'acte sexuel vient de Dieu. L'acte sexuel est un accomplissement de l'union d'amour. L'amour doit retourner d'où il vient."

AVIS À CELLE QUI SIGNAIT UN DESTIN ÉCOEURANT: Cette petite épouse dans le courrier du 18 mai nous faisait part de sa souffrance devant la découverte brutale de l'homosexualité de son conjoint. Si elle désire entrer en contact avec une lectrice, qu'elle nous le fasse savoir. Cette personne lui conseille de chercher dans sa région s'il n'existe pas un organisme qui a pour nom "Cursillo" qui rejoint les couples au plus profond de leur



4785
34-50



7300



4739
8-18

Doigts agiles, coeurs légers

- 4785— Robe de maison pour toutes les tailles: Dames: 34 à 50. Prix: \$1.25
- 7300— Brodez votre couvre-pieds de motifs champêtres. Prix: \$1.25
- 4739— Deux pièces préférées des petites sorties. Tailles de demoiselles: 8 à 18. Prix: \$1.25.

Adressez vos commandes à La Terre de Chez Nous, Service des Patrons, 60 ave Progress, Scarborough Ont. M1P 4P7. S.V.P. écrire en LETTRES MOULÉES, vos NOMS et ADRESSES. Les patrons ne sont disponibles que dans les tailles mentionnées, n'oubliez pas de spécifier le numéro. Nous ne sommes pas responsables de l'argent envoyé tel quel, dans les enveloppes. S.V.P. utiliser un mandat de poste. Nos patrons sont en anglais, avec lexique français. IMPORTANT: Les timbres-poste ne sont pas acceptés.

âme et donne une garantie de bonheur. Beaucoup de couples dit-elle sur le bord de la faillite ont trouvé une solution durable. Merci à notre fidèle amie Noëlla pour ces bons conseils.

MON MARI VEUT QUE JE M'HABILLE COMME UNE MINETTE

Q/ Mariée depuis 30 ans, j'ai 50 ans et mon mari aussi. Depuis environ 10 ans, ça ne

va plus avec mon mari. Il aimerait que je me comporte comme les jeunes de 20-25 ans: jupes très courtes, sans brassière, décolletés, enfin tout ce qu'il y a de sexy.

Je suis mince et assez grande, en dépit de cela, je trouve que ce n'est pas convenable. Il ne m'accepte plus telle que je suis, avec mes goûts. J'ai essayé quelque temps de ne plus porter de soutien-gorge, mais j'ai des douleurs et le médecin m'a défendu de le faire.

Pourtant, de mon côté, j'accepte mon mari tel qu'il est: dos un peu courbé, ventre un peu gros, cheveux gris. Je le trouve aussi beau qu'à 20 ans et je l'aime toujours. Qu'est-ce que vous pensez d'un mari comme le mien?

Une amie de St-Jovite.

R/ Les féministes à tout crin et les extrémistes auraient raison de fulminer contre un homme de cette espèce qui veut ravalier sa femme de 50 ans au titre d'objet sexuel. C'est complètement ridicule et vous avez raison de vous y opposer. Sans doute que votre mari voudrait retrouver sa vigueur de 20 ans dans le spectacle aguichant que vous pourriez lui offrir.

Gardez ces excentricités pour votre chambre à coucher. Continuez de vous vêtir comme une femme digne et élégante, non comme une racoleuse de 50 ans. Vous acceptez sa bedaine et son début de calvitie, qu'il accepte vos beaux chemisiers et vos soutiens-gorge. Dites-le lui une fois pour toutes et ne vous laissez pas manipuler comme une poupée de chiffon. Sans doute que votre mari commence à éprouver des doutes sur ses capacités sexuelles, vous n'en dites pas mot, mais il aurait été intéressant de connaître son comportement dans ce domaine. Tenez votre bout et soyez vous-même.

Patron à 50 sous

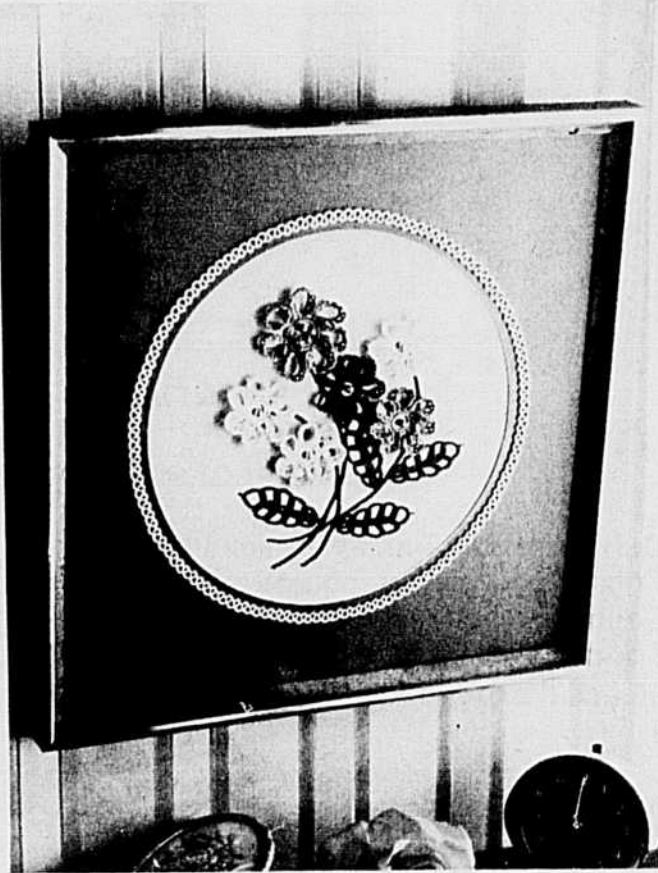


TABLEAU DE FLEURS — Un tableau de fleurs en frivolité qui animera votre appartement. Voici un excellent exemple de cet art si raffiné. Modèle no T. N. 2919-F

Adressez vos commandes à Patron à cinquante sous, La Terre de Chez Nous, 515 ave Viger, Montréal H2L 2P2. S.v.p. écrire en LETTRES MOULÉES vos NOMS et ADRESSES. N'oubliez pas le cinquante sous pour frais de poste et le numéro de patron. Nos patrons sont en français.



RADIO-TÉLÉVISION

pour les grands
et les petits



L'avis des uns

La télévision d'été nous fait manger froid. Ce sont des reprises de reprises. Excellentes pour ceux qui n'ont pas de mémoire. Pour les autres, il leur faut apprendre à se divertir d'autre chose. Notre menu étant maigre, nous recourons une fois de plus à nos réserves de commentaires que nous ont fait parvenir nos lecteurs au cours de l'hiver.

Glissons en vrac les opinions de gens de toute catégorie d'âge et de situation.

Une lectrice commente: "Nos artistes se plaignent souvent de la curiosité du public à leur égard. Pour ma part, ces personnes sont si bien intégrées à ma vie que celles que j'aime m'intéressent beaucoup. Sans le vouloir, elles

deviennent comme un membre de la famille qu'on attend à chaque semaine. Certaines émissions nous présentent les mêmes artistes, tous les jours. Comment voulez-vous qu'on ne s'intéresse pas à eux, à leur vie personnelle. Ceux qui nous laissent indifférents ou nous ennuiant parviennent rarement à nous émouvoir."

Un producteur de moutons du Témiscamingue souhaiterait des programmes qui pourraient être moins sous la botte du commerce. "On nous impose des émissions minables pour flatter le plus grand public possible pour vendre un produit. Les annonces plus qu'il n'en faut devraient expliquer la valeur réelle du produit et non pratiquer la fausse représentation en disant: "Soyez heureux en achetant... ou ayez des amis en vous procurant telle chose..."

Une lectrice souhaite de bons reportages d'actualité, sans trop déformer... un souci très net de nous éclairer, non de nous abaisser. Elle adresse des félicitations particulières au grand reportage des Olympiques, ainsi qu'au magnifique film très humain qu'on en a tiré.

D'après un auditeur, l'information massive qui rend

l'auditeur présent à tout ce qui se passe dans le monde le rend également incapable de s'engager puisque la télévision crée l'illusion que tout se passe en-dehors de soi. Il faudrait modifier le type de financement des émissions de télévision: réduire la publicité, pour la rendre plus objective. Rejoignant la critique de beaucoup d'autres, il dit: "Que l'on traite moins superficiellement de sujets importants, comme on le fait à "Parle, parle..."

Un célibataire de 25 ans souhaite que les films devraient continuer d'être nombreux, mais on ne devrait pas les passer plus de deux fois. De même pour les séries télévisées. On devrait répartir les téléromans à un par soir et non en une avalanche de deux ou trois.

Résumant plusieurs, une célibataire de 26 ans souhaite une télévision informative, éducative et divertissante. Sans tomber dans le snobisme, on doit chercher à élever la masse, au lieu de chercher à la rabaisser encore. Merci à tous.

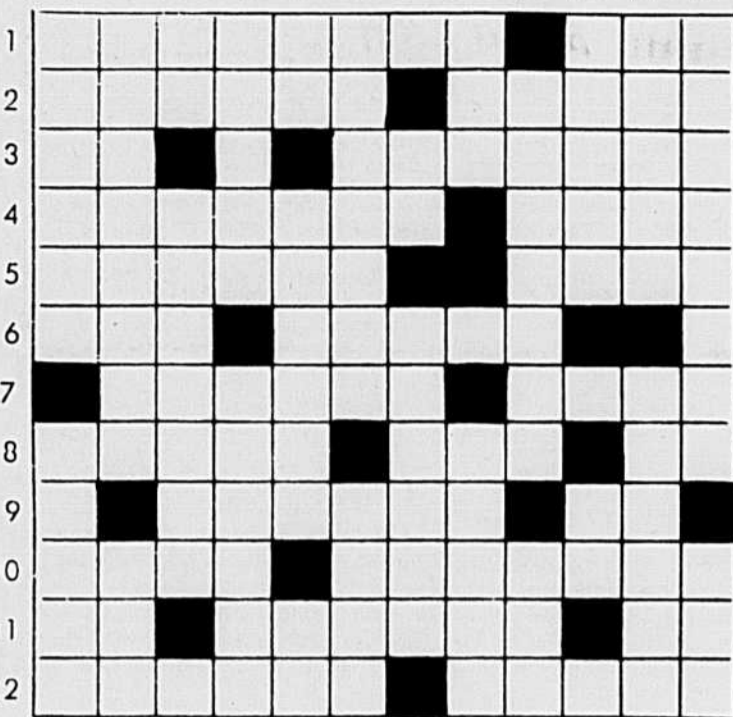
Marie-Stéphane



**SUR L'EAU-
DANS L'EAU
A-T-T-E-N-T-I-O-N**

MOTS CROISÉS *la Terre*

1 2 3 4 5 6 7 8 9 10 11 12



HORIZONTALEMENT

- 1- Fleur ou couleur.- Arme de jet portable.
- 2- Qui contient des erreurs.- Orner.
- 3- Route rurale.- Tige souterraine pérennante.
- 4- Champ de riz.- Néglige.
- 5- Entreprise commerciale s'occupant de différentes affaires.- Crâne.
- 6- Large cuvette où se font des ablutions à grande eau.- Enlève les aspérités d'une surface en grattant.
- 7- Méprise.- De raisin.
- 8- Organe contenant les graines et provenant de l'ovaire de la fleur.- Ils-Germanium.
- 9- Amiral allemand (1876-1960).- Terre-Neuve.
- 10- Peu de chose.- Aroïdées.
- 11- Molybdène.- Fruit.- Du verbe avoir.
- 12- Fixe les rênes à.- Mari.

VERTICALEMENT

- 1- Porc mâle.- Clos.
- 2- Arroser, en parlant des terres.- Atome électrisé.
- 3- Métal précieux.- Rayure sur la peau.
- 4- Petit espace de terre.- Qui annonce de la gaieté.
- 5- Dans.- Ote la crête.- Pronom indéfini.
- 6- Terre formée par la décomposition de matières animales et végétales.- Toute femme.
- 7- Hélicium.- Tirera du néant.
- 8- Mèche de cheveux rebelle.- Sel de l'acide urique.
- 9- Nitreux.- Pied de vigne.
- 10- Senteur.- Tellure.
- 11- Met à nouveau.- Petit de la brebis.
- 12- Genre de graminées fourragères.- Un nombre.

SOLUTION DES MOTS CROISÉS

S	A	U	C	I	S	S	E	B	L	E
P	I	V	O	I	N	E	B	O	U	C
H	E	U	R	P	A	R	I	E	R	
A	U	L	N	E	G	O	S	S	E	
I	L	E	O	N	C	E	M			
G	E	U	C	C	L	E	M	I	E	
N	S	I	L	O	T	A	G	E	R	
E	T	A	L	O	N	U	R	N	E	
E	C	L	O	S	E	E	T	U	I	
B	R	E	U	T	I	L	S	T		
A	R	E	R	A	C	L	E	U	S	E
H	E	R	B	E	T	T	E	S	E	M

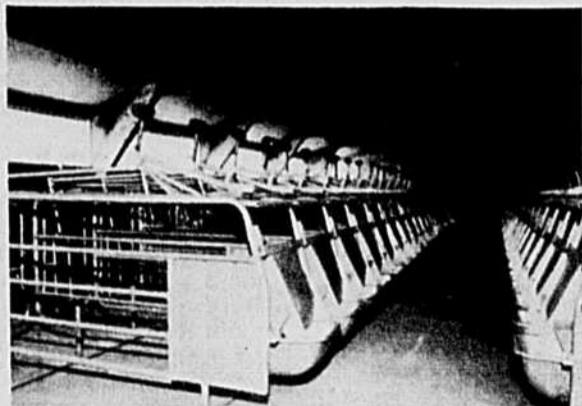


Galvelpor

**Desservant approximativement 70%
du marché d'équipement de porcherie
français à titre de bonne raison**



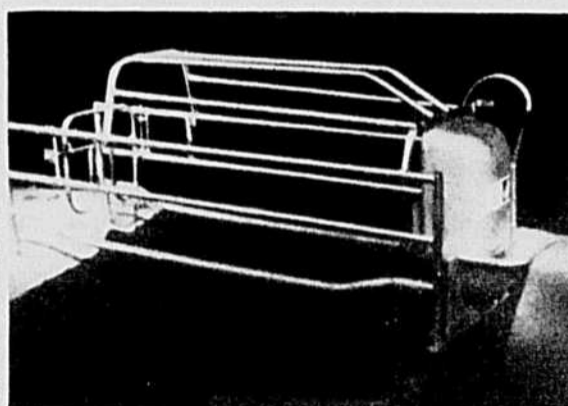
Galvelpor



GESTATION



"FLAT-DECKS"



MISE-BAS

Bas prix

Qualité Supérieure

AVANTAGES GALVELPOR

- Galvanisé à chaud, après soudure.
- Construction tuyau robuste sur cage mise-bas et gestation.
- Cage à porcelets type "Flat-Deck" avec caillebotis en tôle perforée.
- Spécialité: ligne au complet pour maternité et engraissement.
- 25 ans d'expérience dans manufacture et mise en marché.

Grenier & Frères Ltée

ST-ISIDORE DE PRESCOTT, ONTARIO
TÉL.: (613) 524-5379 — 524-2786

Importateur exclusif pour le Québec
vous invite à son kiosque du 1er au 7 août
à l'Exposition de St-Hyacinthe.

ENEZ ET COMPAREZ...

ANNONCES CLASSÉES

COÛT DE L'INSERTION:
Annonces sans cadre: \$0.17 le mot
Prix minimum (20 mots et moins) \$3.40 par parution

Titre en capitales 8 points noirs \$2.00 additionnels par parution
Annonces encadrées et encans: \$1.10 la ligne agate
Supplément pour annonce avec numéro de case réservée au journal: \$0.50 par parution

RABAIS de 20% pour 5 insertions consécutives et plus du même texte.
DONNEZ CLAIEMENT vos instructions: nom, adresse, nombre d'insertions, etc.

LES ANNONCES CLASSÉES SONT STRICTEMENT PAYABLES D'AVANCE. Le paiement et les textes doivent être rendus aux bureaux de la TCN le vendredi précédent. Toute lettre ou toute demande de renseignements doivent être adressés comme suit:

LES ANNONCES CLASSÉES LA TERRE DE CHEZ NOUS
515, avenue Viger, Montréal.
Québec H2L 2P2
Tél.: (514) 288-6141.

À VENDRE: 2 juments Percheron de 9 ans, avec poulain de 2 mois. Tél.: (514) 373-2760.

TAUREAUX CHAROLAIS ENRG. PUR FRANÇAIS
Nés mai 1976, descendants ECLAIR 426. Primables.
Tél.: (418) 527-4490.

ANIMAUX MORTS
Entreprise de récupération d'animaux morts ou malades.

DESMET & FRÈRES

Rang Fleury, St-Jude.
Cité St-Hyacinthe
Tél.: 792-3834
(frais virés)

ARTISANAT

LAINE à tricoter. Orton, tommette, laine à tapis. Poly-on Cotton à dissimuler. Isières de chenilles, couleurs assorties, pour tissage et tricot; échantillons gratuits sur demande. Bas culotte "One Size" \$6.50 la douz. L. THERRIEN, INC., C.P. 131, Victoriaville, Que., G6P 6S8.

CATALOGUE 288 pages, rotin, macramé, batik, céramique, poterie, acrylique, papeterie, etc. avec liste de prix du gros. Envoyer \$1.00 pour frais d'expédition. JACQUES D'ARCHE INC. 1100 Galt ouest, Sherbrooke, Québec J1H 2A4.

À VENDRE DIVERS

TUYAUX de ciment seconde qualité en béton de 6 pouces à 96 pouces. Aussi fosses septiques en béton 700 à 1,300 gallons. S'adresser à LUC LAGUE INC., 825 Boul. St-Luc, St-Luc. Tél.: 348-2733.

À VENDRE: Sacs à moulée, neufs ou usagés, patates, carottes, oignons, choux etc. Casseaux à fraises, mannes à pommes, machine à coudre Fischbein, corde et broches pour attacher. (819) 395-4575.

QUANTITÉS boîtes à tomates, diverses antiquités. Bois grain, bidons à lait de 4.5 et 8 gallons. Balance neuve 1000 livres; divers morceaux, attelage à chevaux. Criblé à grain, piquets à clôture, râtelier à foin. Casson GMC 1 tonne usagé. Tél.: (514) 332-2183.

FOIN, tracteur et machinerie de ferme usagée. S'adresser à JEAN-MARC ALARIE, ST-JANVIER, sortie 31 de l'autoroute des Laurentides. (514) 435-1101.

GRANGE à démolir, lot bois neuf 100 3" X 5" X 17', 200 2" X 4" X 12', planches. Presse à foin \$500. Faucheuse FORD. Génératrice 1500 W sur remorque \$1,000. Camper 11' tout équipé. 3/4 tonne pick-up \$800. Station Buick 71 \$400. Corone 73, ex-taxi \$300. 2 arpent, vieille maison \$5,000. CLAUDE FETTU, ST-FORTUNAT (819) 344-2693.

À VENDRE: 18 cages de gestation, 12 abreuvoirs et 10 trémies. Appeler, tél.: (514) 585-1955.

MATÉRIEL APICOLE

30 hausses d'hivernement, isolation 4" côté 2" fond 12" dessus; saines et inspectées, jamais de perte. Tél.: (514) 753-9809.

VENTE de tuyaux neufs et usagés, ciment et acier; fosses septiques ciment et acier; blocs de ciment. RÉMI LACASSE ET FILS LTÉE, 48, 6e avenue, STE-ANNE DES PLAINES. Tél.: (514) 478-1069.

CAGES mise-bas, cages porcelets. GILLES LAPLANTE ET FILS INC. Aussi cages lapins etc. Tél.: (514) 534-2715. 240 rue Brome, BROMONT.

PORCHERIE

Fabriquons lattes de béton armé pour plancher de porcherie. Aussi tuyaux de ciment. S'adresser CLEMENT ISABELLE ET FILS ENRG., YAMACHICHE, CTE MASKINONGÉ. Tél.: (819) 296-3080.

LES SOUDURES ROXTON FALLS ENRG.
Rue de la Rivière ROXTON FALLS

SPÉCIALITÉ: Cages pour porcherie; aussi fer préparé pour cage; Bumpers (pare-choc) pour tracteur, grattes (scrappers); voiture à foin etc. INFORMATION: 9 A.M. à 10 P.M. (514) 548-5523. Nous livrons n'importe où. DANIEL ET GASTON MOREL, représentants.

BOIS-MATÉRIAUX

PORTE DE GARAGE neuve ou usagée. Bain toilette, lavabo, tuyau. Matériaux démolition St-Ursule. Cité Maskinongé. Tél.: (819) 228-2569, (514) 256-1030, Montréal.

À VENDRE BOIS

Plywood, toile, tuyaux pour drain; Spéciaux à chaque semaine. Livraison disponible Montréal (514) 725-9144 demander M. Albert. (à charges reversées)

BÂTIMENTS

BÂTIMENT BERNARD

BÂTIMENT PRÉFABRIQUÉ construit avec toute une charpente d'acier. Idéal pour porcherie, étable, entrepôt, garage, remise à machinerie. Largeur 40' à 200', hauteur et lon gueur désirée.

Venez nous rencontrer à notre usine de Belœil.

P. BERNARD
EQUIPEMENT LTÉE.

600, boul. de l'Industrie
Belœil - (20) Route Transcanadienne
Sortie 68.
Tél.: 467-6521

CAMIONS À VENDRE

CAMION Ford 550 plate-forme reculant, 18 pieds, avec treuil, \$4,500.00. BERNARD EQUIPEMENTS. Tél.: (514) 473-1400.

DIVERS

INVENTION NOUVELLE, domaine viande. Recherche groupement de cultivateurs. Éleveurs porc, boeuf, volaille. Expansion illimitée. Vente directe aux consommateurs. Intéressés, écrire: 4168 rue Oxford, MONTRÉAL.

MARCHÉ AUX PUCES

Apportez ce dont vous n'avez plus besoin. Rapportez ce dont vous avez besoin. 2543 Côte St-Philippe, Mascouche. Vendredi, samedi, dimanche. Tél.: (514) 474-2331. G. VERON-NEAU, propriétaire.

EMPLOIS DEMANDÉS

HOMME 38 ans avec expérience désire travail sur ferme laitier assez important à avec ferme d'achats. S'adresser: 4168 rue Oxford, MONTRÉAL. M. GEORGES, tél.: 487-7956.

TECHNICIEN agricole Français. Spécialiste en élevage porc, ovin et veaux de boucherie. Recherche emploi comme responsable de département d'élevage ou chef d'élevage. Tél.: (418) 668-3689.

EXTERMINATION

COQUERELLES, punaises, rats, souris, raticide, insecticide à vendre. Travaux à domicile. B.B. EXTERMINATION, 1805, 5e Avenue, Shawinigan-Sud (819) 536-3808.

FILS, TISSUS, COUPONS

FIL À TISSER "Wabosso" 2/8 - Isières de Jersey pâle et foncé, nylon - Fil de fantaisie G. LEGAULT, 5960 Alphonse, Brassardville.

FOIN, GRAIN, PAILLE

TRÉFLE MIL, ballé sur le champ (4,000 balles) à partir du 11 juillet. GEORGES R. THÉRIEAULT, ST-FRANÇOIS, I.O. (418) 658-7171, (418) 829-3371.

FOIN et paille à vendre. Aussi nouvelle coupe 1977. GEORGES TABAH, 241, 3ième Rang, STE-MADELEINE, CTE ST-HYACINTHE. Tél.: (514) 467-5838.

FOIN à vendre sur le champ. S'adresser à JOSEPH GIELEN, 2620, Rang de la Savane, RICHELIEU. Tél.: (514) 658-2483.

FOIN ET PAILLE

FRANÇOIS SAVARIA
Commerçant de foin et paille
606 De Lorraine, Boucherville.
Tél.: (514) 655-5392

CLAUDE BEAUCHEMIN

Commerçant de foin
NOTRE-DAME
DU BON CONSEIL
Tél.: (819) 336-2186

MACHINES-OUTILLAGE

AVONS une très grande quantité de pneus neufs et usagés de différentes marques et grandeurs pour tracteur de ferme et industriel. Prix spéciaux. S'adresser LOUIDA PAYEUR INC., R.R. 4, Sherbrooke. Tél.: (819) 569-6141.

ATTENTION CULTIVATEURS

NOUS avons en main un choix exceptionnel de machinerie agricole usagée tel que: fourragères de toutes marques avec attachements désirés; boîtes d'ensilage de toutes marques; souffleurs à silo; planteurs à blé d'Inde de 2 à 4 rangs; faucheuses-conditionneuses motorisées ou trainantes de toutes marques; combinés motorisés à grain et avec attachement mois-grain; semoirs à grain; épandeurs à fumier de toutes grandeurs; aussi pipeline DeLaval et maisons mobiles; vendons, achetons, et échangeons tracteurs usagés CHARTIER & NOËL Inc. Équipement de ferme, 571 boul. Est, Louiseville. Tél.: (819) 228-5117 ou 228-2759. Abitibi: Fernand Lemieux. Tél.: (819) 787-2531.

BULK TANKS

DISTRIBUTEUR Vente, échange, installation. Zero, DeLaval, Dari Kool, Milk Keeper, W.C. Wood 150 à 2,000 gallons. Livraison partout. Ferme ou téléphoner à FERNAND LEBEVRE, Cap-Santé, Cte Portneuf. Tél.: (418) 285-0199.

ATTENTION! À VENDRE: Tracteur, machines agricoles de toutes sortes; ponts de ferme de toutes hauteurs et de toutes longueurs; fosses septiques de toutes grandeurs; bassins en acier inoxydable 1,200 gallons. Une visite vous convaincra. M. PAUL-EMILE JETTE, Ste-Scholastique, Cte Deux-Montagnes. Tél.: 258-3984.

HAYBINE: À vendre Haybine, John Deere presque neuf. Tél.: (514) 245-3376. Adresse postale: M. JEAN PIERRE BLAIS, 217, St-Martin, Napierville, Cte Napierville. (514) 861-9168.

TRACTEUR Massey 135, 1966. Boîte à maïs et voiture, fourragère, nettoyeur d'étable Lajoie, charrue Forano 5 rangs, herse à rouleaux, arrosoir, semoir à maïs John Deere, videur de silo Patt, rotatif (bush hog). (514) 381-9384.

GÉNÉRATEURS 15 à 60 Kilowatts, gazoline ou diesel, usagés, en parfaite condition et garantis. Demander Pierre ou Gaston. Tél.: (514) 427-3943 ou (819) 227-4502.

À VENDRE: Équipements de meunerie en bon état. 1 Mélasseuse Omega no 61 avec réservoir 3 pieds x 6 pieds; 1 mélangeur Omega no 112, capacité 3,000 livres. 1 Rouleuse à grain Vessot no 300 9 pieds x 18 pieds avec moteur 7 1/2 H.P. 550 volts. 1 moulange à maïs Vessot no 910. 1 moulange Omega no 3A-C, moteur 40 H.P. 550 volts. 1 Crible Forano no 500, moteur 7 1/2 H.P.; 1 épandeur à fumier Massey-Ferguson. 1 épandeur à fumier New-Holland no 510, 163 minots. 1 fourragère Fox 425. 1 pick-up à foin no 427. 1 arrosoir no 162004. Informations: COOPERATIVE VERCHÈRES (514) 583-3971 et COOPERATIVE ST-ANTOINE SUR RICHELIEU (514) 787-2033.

VOITURE dunkie 6 roues. Semoir blé d'Inde. Oliver, planteur 4 rangs. Charrue Oliver 5 raies 14-16 semi-portée. Rouleuse traitante Oliver 28 disques 18 pouces. Montre-balles 28 pieds. ST-DAVID (514) 789-5033.

PRESSE à foin New-Holland no 66 avec moteur Wisconsin, très bonne condition. ST-CHARLES DE BELLECHASSE. Tél.: 887-6909.

À VENDRE: Une Presse à foin Massey-Ferguson #9. Une fourragère à foin de marque Ford 612; un moulin à foin de marque International. Un tracteur diesel International no 434. Information 625-3010 sur 625-2798.

FOURRAGÈRE Ford 2 rangs \$800. Épandeur à fumier 140 minots New-Holland 5700. Convoyeur fumier Houle, 2 ans d'usage, 200 pieds chaîne \$1100. S'adresser à (514) 265-3880 ou 373-4148.

EQUIPEMENT PATZ: Hache-paille 'wic. LÉO JETTE. Tél.: (514) 469-3002 ou 658-4678.

À VENDRE: Arrache-patates Tougar pour arracher en vrac ainsi qu'un coupe-chaume. Le tout en parfaite condition. Tél.: 834-6485.

PICK-UP pour fourragère Dion à vendre. Tél.: (418) 839-0870.

PRESSE à foin Oliver no 620 comme neuve \$2,000. Faucheuse-conditionneuse-andaineuse Clay comme neuve \$1,250. Traineau et fourche à foin \$75. Râteau faneur Massey no 11 \$125. 2 pompes à eau, chauffage à air chaud Clipper Sunbeam. Tél.: 479-6402.

MOISSONNEUSE-BATTEUSE combine 25 Oliver motorisée en parfaite condition; faux de 10 pieds et ramasseur d'andain. Tél.: (819) 358-2570.

TRACTEUR FORD 8000 Dual Power, 1973, 2,800 heures, en parfaite condition. À vendre \$13,500. Tél.: (819) 828-2964.

TRACTEUR 460 International 1964, 60 forces diesel, pelle hydraulique. Tél.: (514) 659-5924.

TRACTEUR Massey-Ferguson diesel 175, avec ou sans pelle, fourragères, semoir disques, wagons ferme pneus neufs, \$675. MARCEL LALIBERTÉ, ST-ISIDORE, DORCHESTER. 646-5267.

TRACTEUR Massey-Ferguson 1085 avec cabine, multi-power, différentiel barré, roues ajustables, pneus 18.4 x 38, comme neuf. Prix raisonnable. GILLES GENDRON, ST-CÉSaire. Tél.: (514) 469-2780.

À VENDRE: Presse à foin New-Holland 268. Enlèveuse Dion, faux à foin. Les deux machineries en très bonne condition. Tél.: (514) 466-4120.

ANDAINEUSE: International modèle 275, 12 pieds. Aubaine, YVON RIVARD, 83 Lepage, STE-ANNE-DES-PLAINES. Tél.: (514) 478-2588.

MOISSONNEUSE-BATTEUSE automotrice M-F 35 faux 8; excellente condition. Andaineuse J-D, faux 9. Les deux \$2,500. Moulange Gehl et râteau soleil Terre vendue. GÉRARD BEAUREGARD, R.R. 3, DUNHAM.

PRESSE à foin 55 W; tracteur Inter Farmhall Cub. S'adresser à RÉAL DÉROME, 484 Ruisseau des Noyers, ST-JACQUES LE MINEUR, CTE LAPRAIRIE, 346-3732.

À VENDRE: Réservoir en vrac De Laval, 44 bidons, 3,520 litres. Tél.: 478-1342.

FAUCHEUSE-conditionneuse Oliver modèle 438; 2 presses à foin modèles 50 et 60. Le tout en très bonne condition. Tél.: (514) 537-3938.

À VENDRE: Combine à oignons, arracheuse à oignons; cribleur, brosseuse, laveuse à radis. Aussi convoyeur de 25 pieds. Tél.: (514) 826-4630.

TRACTEUR cadet Allis-Chalmers 10 forces; faucheuse et souffleur Farmhall, Inter 656; Inter 724, Inter 624, Inter 434, Inter 414, Massey 180 avec chargeuse et cabine Massey 50 gaz et chargeuse, David-Brown 770, Oliver 1800, 4 roues motrices et chargeuse; Oliver 55 avec chargeuse Nuffield 342, vibroculteur 17 pieds S Oliver 16 pieds semiportée. Cultivateur 13 pieds Inter avec Comser Kull. Herse Vicon, andaineuse Inter 275 avec conditionneur; batteuse Massey équipée pour grain et blé d'Inde. Batteuse Massey Super 80. Casseuse à blé d'Inde Ford. Fourragère Dion, Inter, John Deere, Fox. Boîte automatique Fox; souffleur (blower) Dion; charrues 3 et 4 raies hydrauliques. Charrue Sésame 7 raies semi-portée. Chargeuse (loader) Inter 2350. Épandeur à engrais différentes marques et grands. B. ET D. EQUIPEMENT ENRG., 240 St-Denis, ST-DENIS, CTE ST-HYACINTHE. Tél.: (514) 787-2105.

À VENDRE: Moissonneuse-batteuse Allis-Chalmers, modèle E avec cabine, table à grain et tête à maïs si désirée. Aussi Massey-Ferguson #35 et International 91. Fourragères et souffleurs (blower) à ensilage de toutes sortes. Tél.: (514) 798-2447.

BON CHOIX de presses à foin usagées New-Holland et Massey-Ferguson avec ou sans lance-balles. Faucheuse-conditionneuse John Deere modèle 1209, neuve (prix spécial). Conditionneurs à foin New-Holland, andaineuse New-Holland 12 pieds. Plusieurs fourragères New-Holland avec attachements à foin et à maïs.

MACHINERIE SIMARD INC.
R.R. 4, DRUMMONDVILLE
Tél.: (819) 472-2507 ou 3224.
Nous livrons partout au QUÉBEC.

À VENDRE: 1 fileur Fergusson, 1 épandeur à fumier 80 m. 1 abreuvoir chauffant. 4 abreuvoirs de champ 2' x 2' x 10". Pipage d'étable, carcan, "back store". 1 niveleuse de 6 pieds. Poutres de grange, fenêtres, etc. Bonne tôle d'acier et d'aluminium; 1 mixeur à moulée Omega 1 t. 1 rouleau d'acier 8". 1 herse à ressort Oliver 3 panneaux. Tél.: (418) 792-3938.

À VENDRE: Réservoir en vrac Zéro, 300 gallons, lavage automatique, compresseur au complet; en très bonne condition. Prix à discuter. Tél.: (418) 328-3267.

MOISSONNEUSE-batteuse New-Holland 975, en parfaite condition, pneus à riz 23 x 26, cabine chauffée, hache-paille, roto-nettoyeur, table à céréales de 13 pieds, table à maïs 4 rangs. NICOLET (819) 293-5515.

ARRACHE-patates combine 1 rang avec pièces. Arrosoir Niagara pompe 20 gallons, avec système air forcé. Classeur avec balance automatique. (514) 773-0573.

BATTEUSE Massey-Ferguson 300 avec nez à maïs et tête à grain. Tél.: (514) 396-5723.

ÉPANDEUR Massey-Ferguson 205 minots, ayant très peu servi. JÉRÔME GAUTHIER, 57 Route 335, STE-ANNE-DES-PLAINES. Tél.: (514) 478-1026.

À VENDRE: Faucheuse-conditionneuse Hesston PT 10, 1 an d'usage \$3,200. Épandeur à fumier Oliver 275 minots, \$1,500. Tél.: (514) 435-2814.

ANNONCES CLASSÉES

La direction de la Terre de chez nous désire aviser ses annonceurs qu'à partir du 1er août 1977, les tarifs d'annonces classées seront les suivants:

COÛT DE L'INSERTION: 19 cents le mot. Prix minimum \$3.80. Titre en 8 points noirs capitales: \$2.00. Annonces classées commerciales avec ou sans cadre: \$1.20 la ligne agate. CASE: 50 cents. RABAIS de 20% pour 5 insertions consécutives ou plus du même texte.

21 moissonneuses-batteuses usagées à vendre: 4 J.-D. 40; 3 J.-D. 45; 1 J.-D. 42; 2 I.H. 303; 3 I.H. 203; 1 I.H. 205; 5 I.H. 80; 3 Oliver no 525; 1 Oliver no 25. 10 boîtes ensilage de toutes marques, 5 souffleurs à silo. 24 fourragères avec attaches. Fauchuse-conditionneuse New-Holland no 469; fauchuse-conditionneuse Hesston PT 10; fauchuse-conditionneuse motorisée I.H. modèle 275. MASKINONGÉ FERME ÉQUIPEMENT, 101 Boul. Est, MASKINONGÉ. Tél.: (819) 227-2263.

À VENDRE: Tracteur International diesel 65 forces de moteur, 1976 avec pelle hydraulique 1850, comprenant pelle à fumier 50 pouces large et cabine à 3 registres, avec côté en toile, plus chaîne 1/2 pouce. Prix \$9,200. Monte-balles de 20 pieds avec moteur, prix \$150. Épandeur à fumier New-Holland de 125 minots, très bonne condition. Prix: \$850. Voiture à foin 20 pieds long X 8 pieds large montée sur 4 roues à l'arrière, 2 avant; servi 1 saison. Prix: \$850. Appeler entre 6 et 7 heures P.M. Demander LAURENT AUCLAIR (819) 265-2015, ST-ALEXIS DES MONTS.

ANDAINEUSE New-Holland modèle 903, 12 pieds de faux, avec dévidoir à bobine (réel) de broche. En bonne condition. OMER LUSSIER, ST-CHRISTOPHE, C.T.E. DRUMMOND. Tél.: (819) 397-2733.

À VENDRE: Haybale Case 9 pieds, bonne condition. S'adresser à HANS SCHUERMANN. Tél.: (514) 348-8916.

À VENDRE: Tracteur Ford 4000, très propre. Tél.: (418) 888-3654.

À VENDRE: Andaineuse M.F. 34, table de 10 pieds, en très bonne condition. STE-HELENE C.T.E. JOHNSON. Tél.: (514) 791-2507.

À VENDRE: MOISSONNEUSE-batteuse 35 Massey-Harris, motorisée. Barre de coupe 8 pieds avec crochets. En parfaite condition. Tél.: (514) 836-2237.

FAUCHEUSE-conditionneuse New-Holland no 469-461 et Inter 990, tous 9 pieds. Fourragère New-Holland Super 717 avec faux et nez à blé d'Inde. Fourragère Inter no 350 avec tous attachements. Pick-up ramasseur à vendre séparément. Presse à foin New-Holland 268, Ford 530 et Inter 46. Presse à foin Massey-Ferguson no 12 avec lance-balles. Semoir à blé d'Inde John Deere no 1240 à doigt, 4 rangs. Moissonneuse-batteuse Oliver no 25 motorice, 10 pieds, \$3,000.00. Moissonneuse-batteuse Massey-Ferguson no 72 motorice, "reel" à fourche et pick-up ramasseur. Bolte à fourrage Casien et Inter no 110. Tracteur Massey-Ferguson 165-135-35 diesel. Tracteur Inter 414 avec chargeur hydraulique. Tracteur Ford 801. Tracteur Farmall Cub et "poney" Massey-Harris. Andaineuse New-Holland no 905 motorice avec conditionneur. Andaineuse Inter no 175 motorice avec conditionneur. J.-P. RATHE, ROUGE-MONT. Tél.: (514) 469-2370.

À VENDRE: Combine International no 203, treize pieds de faux. À voir. Tél.: (418) 889-9315.

RESERVOIR en vrac Zero, 400 gallons, semi-automatique avec sauto-pas, compresseur. PAUL ALLARD, R.R. 1, GRAND ST-ESPRIT, C.T.E. NICOLET. (819) 289-5411.

TRACTEURS

IH 966, 4 x 4, avec cabine \$19,900. IH 856 avec cabine \$11,900. IH 806 A \$8,995.00. IH 656 \$7,500. IH 504 \$3,700. IH 414 \$2,200. IH 354 \$4,500. JD 4020 \$8,900. JD 2130 \$7,950. JD 4030 \$13,500. MF 180 \$4,300. MF 165 \$4,300. IH 624 \$4,500. IH 724 \$5,800. IH 4166, seulement 400 heures, \$29,500. Ford 5000 avec pelle \$6,850. IH 434, avec 1501 \$4,500.

MOISSONNEUSES BATTEUSES

IH 815, 4 rangs \$22,500. IH 615, avec 834 x 3 rangs \$18,700. IH 615 10', table à grain \$16,900. IH 303, avec cabine \$5,500. IH 503, 4 rangs, 13' à grain, \$8,800. IH 105, excellent \$8,700. IH 80 avec pick-up, \$3,300. IH 91 avec pick-up, \$3,800. MF 300 \$8,500. MF 205 \$8,350. MF 72 \$1,750. MF 82 \$1,750. NH 975 \$13,900. En stock, batteuses nos 715-815-9.

CARL-DON EQUIPMENT LTD. MOUNTAIN ONTARIO (613) 989-2051 et 987-2928 (soir).

MACHINES AGRICOLES USA: Tracteur Massey 175 diesel, Massey 165 et 203 avec pelle, Massey 135 diesel 278 heures, Belarus 500 diesel 525 heures, David Brown 1200 diesel, Oliver 1800 diesel, McCormick Super M avec pelle, McCormick 414 gaz, pelle pour tracteur 165 Massey. Presse à foin 275 New-Holland avec lance-balles. Presse New-Holland 271 à broche. Moissonneuse-batteuse 300 Massey-Ferguson avec dévidoir, broche et pick-up; 205 McCormick avec dévidoir et broche; John Deere 40 nez à blé et table de 2 rangs et barre de faux. Fourragère 880 New-Holland 2 rangs et pick-up, prise de force 1000 tours. Fourragère New-Holland Super 717 avec barre de coupe, nez à blé d'Inde et pick-up. Fourragère International 15 et 16 avec 3 attaches Ford 612. Fauchuse-conditionneuse New-Holland 469, Hesston 10, International 990. LIVRAISON DANS TOUTE LA PROVINCE.

M. J. B. GIRARD, 194, rue St-Denis, ST-DENIS, C.T.E. ST-HYACINTHE, P.Q. (514) 787-2013.

TRACTEURS Oliver 1850 DSL, Cabine, Oliver 1655 DSL, Oliver 1655 FWD, 1355 FWD, Oliver 1755 avec cabine, John Deere 4020 avec chargeur, John Deere 2130 DSL, Presse John Deere 336 avec lance-balles, Fourragère John Deere modèle 35 avec pick-up à foin + nez à blé d'Inde 2 rangs, Fourragère International 650 - nez à blé d'Inde 2 rangs + pick-up à foin, Fourragère 717 New-Holland avec attachement, Fourragère 707 New-Holland. Bolte à ensilage New-Holland #8. Moissonneuse-batteuse John Deere 45 barre de coupe + nez à blé d'Inde. Moissonneuse-batteuse Oliver 535, cabine, barre de coupe, table à blé d'Inde 4 rangs, S.C.A. STE-ROSALIE, D.M.A. 192 Boul. Laurier, STE-ROSALIE. Tél.: (514) 773-0653.

À VENDRE: TRACTEUR Massey-Ferguson 165, traction arrière, 15.5-38, moteur diesel, multi-power, sortie d'huile. Parfaite condition. Tél.: (514) 568-5342 (après 6 heures).

INTER 4366

TRACTEUR articulé, 225 forces 1975, 500 heures. Charrue Inter 6 corps, 16", 1975. Tél.: (514) 787-5707.

À VENDRE: Moissonneuse-batteuse motorisée Massey-Ferguson 205, table ramasseur d'andain pneu 18.4 26. Cause: manque de personnel. Cité Montcalm. 839-2327.

FOURRAGÈRE Fox avec barre de coupe et nez à blé d'Inde. Aussi souffleur à silo. S'adresser à ANDRÉ CRÉPEAU. Tél.: (514) 474-2946.

LIEUSE - batteuse Massey-Harris, automotrice, faux de 10 pieds, conditionneur à foin, 3 charrues, 3 raies 12 pouces, Massey-Ferguson et David-Brown, 1 niveleuse 7 pieds, 1 épandeur à engrais, attachement 3 points, 1 tombereau à fumier New-Holland 325, 1 pelle David-Brown, brock à terre et fumier. (514) 795-3382.

ANDAINEUSE no 44 Massey-Ferguson, en bonne condition. CHARLES EDUARD DUBOIS, 7555 de la SAVANE, ST-HUBERT. Tél.: (514) 468-4359.

COMBINE automotrice Dahlman, 2 rangs pour patates, avec tracteur International, arrosoir 400 gallons, pompe 42 pieds, convoyeur pour sacs, 2 tracteurs Nuffield 4/65, niveleuse, voiture à foin en fer. JEAN-CLAUDE BENOÎT, STE-BRIGITTE (NICOLET) (819) 334-2412.

ERROCHEUSE à vendre, BOCK-O-MATIC 57, 1 an d'usage. Cause: fin d'erochement. Tél.: (514) 294-5363.

MOISSONNEUSE-batteuse International no 80 avec ramasseur d'andain, en très bonne condition. Aussi camion Dodge 1 tonne. Tél.: (514) 427-3820.

NETTOYEUR d'étable chute Lajoie, dernier modèle pivotant, 65 pieds; chaîne 275 pieds. Tél.: (514) 691-2895.

À VENDRE: Tracteur David-Brown 990 avec pelle double action, 2,800 heures. En bonne condition. Presse à foin New-Holland 273, 2 ans d'usage. ST-ANDRÉ AVELLIN. Tél.: (819) 428-3298. Après 6 heures.

MOISSONNEUSE-batteuse Massey-Ferguson automotrice 80, faux de 12 pieds, roues doubles; bonne condition, \$4,200.00. Tél.: 379-5708.

DEUX tracteurs à vendre, pouvant servir comme deuxième tracteur. 1 génératrice 1,500 Watts sur roues, neuve. Tél.: (514) 548-5544. En tout temps.

MOISSONNEUSE-BATTEUSE Oliver modèle 545 avec moteur V8, 318 pcs cube, Table à grain de 12 pieds, ramasseur d'andain et attachement à maïs 4 rangs. Le tout en très bonne condition de fonctionnement. Informations, VALCIDE LTÉE, VARENNES. (514) 652-9681.

TRACTEUR INTERNATIONAL

Modèle 574 diesel, transmission 16 vitesses avant, pneu 16.9 x 30. Démonstrateur. Prix très spécial. A. BRETON CIE LTÉE 600 Route 138 NEUVILLE, QUÉ. (418) 876-2115.

ÉVAPORATEUR CANTIN

Au service des producteurs de sucre d'étable depuis plus de 65 ans. L'évaporateur le plus rapide et le plus économique sur le combustible. Capacité de bouillage 25 à 400 gallons à l'heure. Prix défiant toutes compétitions.

H.E. CANTIN ENR.

Maintenant propriétaire-dépositaire de J.S. Mercure. B.P. 208, Les Mines, ST-AUGUSTIN, C.T.E. PORTNEUF. Tél.: (418) 878-2363.

MAISONS

MAISON MOBILE 1968, modèle de luxe; 2 chambres, 3 balcons, auvents, meublée. \$7,500.00. Après 6 heures P.M. (514) 839-6505.

OFFRES D'EMPLOIS

HOMME responsable demandé pour travail sur ferme de petits animaux pour la recherche (chiens, chats). Informations: (514) 653-2932.

TECHNICIEN agricole pour prendre charge du département de la production porcine. S'adresser à SOCIÉTÉ COOPÉRATIVE AGRICOLE DISRAËL-LI. Tél.: (418) 449-2464. Demander M. BELLAVANCE.

HOMME DEMANDÉ pour travail sur ferme maraichère. Logé, nourri. Bon salaire. Tél.: (514) 797-3473.

ST-FÉLIX DE VALOIS: Je possède une bâtisse de 8,000 pieds carrés de plancher, facilement transformable en porcherie maternité. Recherche homme avec une solide expérience. Devra investir un minimum de \$25,000. Salaire selon entente, plus la moitié des bénéfices nets. Option d'achat si désirée. Maison fournie. Si intéressé, veuillez communiquer à (514) 889-5222, après 6 heures.

ON DEMANDE

AGRICULTEURS augmentez vos revenus. Produisez de la graine de mil. Nous sommes acheteurs pour le marché domestique et l'exportation. J. LABONTÉ ET FILS INC., 560 Chemin Chamblé, LONGUEUIL, QUÉ. (514) 651-6000.

CHERCHE petite propriété à louer. Écrire à M. ALFRED QUENNEVILLE, 1624 rue Beaudry, MONTREAL, P.Q.

ACHÉTERAIS un planteur à patates 1 rang. S'adresser à 2436 rue Papineau, Longueuil. Tél.: (514) 670-9297.

ACHÉTERAIS 50 à 80 tonnes de bon foin "1977"; livré si possible. S'adresser à MICHEL PAYETTE, JOLIETTE. Tél.: 759-1156.

DESIRERAIS acheter rouleaux de musique usagés pour piano automatique. CLAUDE LAGARDE, 162, Jean-Baptiste Jobin, BOUCHERVILLE. J4D 2F5, ou téléphoner: (514) 655-8591.

POUSSINS, POULETTES

POUSSINS d'un jour, pour la ponte et la chair. Livraison partout. Demandez liste de prix. COUVOIR DE LAVAL, 433 Montée Ste-Henriette, St-Lin des Laurentides, Qué., JOR 1C0. Tél.: (514) 223-2601.

POUSSINS, d'un jour et démarrés, toutes les races populaires, canetons, chapons de 3 semaines, poulettes plus âgées. Catalogue illustré gratuit. TWEDDIE CHICKS, Fergus Ontario.

SERVICES

ATTENTION cultivateurs nous faisons le ménage d'étable au complet. Balayons désinfectons et blanchissons avec poison à mouches. J. LANDRY, (514) 469-2560.

CULTIVATEURS: Pour faire blanchir et désinfecter vos étables. F. POISSANT, 182, Route 221, Napierville. (514) 245-7108.

SILOS

SILOS BÉTON ARMÉ COULÉS 12' - 16' - 18' - 20' - 24' 30' diam. int. et citernes de 40' à 100' "Silo Beaudry pas desoucy c'est pour la vy" Vide - Silo "PATZ" chariot électrique C.S.F. SILOS BEAUDRY INC. ST-MARC, QUÉ. JOL 2E0 Tél.: (514) 584-3248

SILO

SILO ACIER GALVANISÉ SILVER SHIELD Silo d'acier galvanisé Silver Shield - silo à grain - séchoir à grain - élévateur à godet - crible - silo pour ensilage - silo à maïs, humide - meunerie de ferme - ventilateur à grain.

Service d'un ingénieur agronome O. LEBRUN & FILS INC. 63B, rue St-Laurent Maskinongé, Qué. J0K 1N0 Tél.: (819) 227-4908

SILLO BERNARD SPÉCIAL

Silo à grain avec accessoires standards.

Capacité	Prix
50T	\$ 675.00
80T	\$ 995.00
130T	\$1,495.00
150T	\$1,830.00
175T	\$2,070.00
300T	\$3,670.00

Système de ventilation, élévateur, sécheur à batch et continu C.M.S.

OUTILLAGES MONTRÉAL CIE LTÉE.

600, boul. de l'Industrie, Beloeil - (Usine Bâtiment Bernard) (20) Route Transcanadienne, Sortie 68. Tél.: 467-6554

SILOS

Silos en doives de béton 12' à 24' de diam. • Finitions intérieures uniques • Rapidité d'érection • Facilité de rehaussement

RÉSERVOIRS Pour fumerioirs 50 pi. de diam. par 8', 12', 16', 20' de haut. 70 pi. diam. par 8', 12', 16' de haut.

SILLO SUPÉRIEUR C.P. 61, Granby, P.Q. Tél.: (514) 378-5856 C.P. 2199 St-Romuald, Cité Lévis, P.Q. (418) 839-8808

TERRES À VENDRE

TERRE pour grande culture: Terre forte 207 arpents, possibilité d'agrandissement; construction impeccable. Maison canadienne. Machinerie neuve. Située à ST-PIE DE GUIRE, C.T.E. YAMASKA. Pour information (514) 784-2400.

FERME laitière avec fromagerie. Clientèle établie. 2 maisons, bâtiments, très bon état; 400 acres culture, 140 têtes dont 95 vaches laitières. Machinerie complète. Très bien situé. 25 milles de Sherbrooke. Acheteur sérieux. (819) 828-2491.

À VENDRE OU LOUER: Terre de 1000 acres avec 25 arpents en bois et maison 7 1/2 pièces située à MANSEAU. Tél.: 356-2208.

CANION DE WINDSOR - 300 acres dont 250 en culture et 50 boisés. Ri vière longe la terre. Grange en très bonne condition, pouvant abriter 75 bêtes. Écureur automatique. À 8 milles du C.H.U. et 12 milles de SHERBROOKE. Bon prix. PINEAULT, PARADIS & ASS. INC. - 1650 ouest, rue King à SHERBROOKE. Tél.: (819) 566-6644. ANDRÉE LUSSIER, AGENT. Tél.: (819) 569-2769.

TERRE de 40 arpents à vendre avec monte-balles sur le champ. S'adresser à: Tél.: (514) 659-8158.

EVAIN, C.T.E. ROUYN-NORANDA. Ferme laitière à vendre: 500 acres de terre (250 en culture). Boisé de ferme. Lac non pollué: site pittoresque. Étable à logette et salle de traite avec équipement complet. Équipement aratoire complet (3 tracteurs, moissonneuse-batteuse, etc...). 80 têtes Holstein dont plusieurs pur-sang enregistré. Quota: lait nature 1025 livres par jour, lait transformation 3230 livres par année. Maison confortable de 8 pièces. Prix: \$150,000.00, comptant si possible. Cause de vente: maladie. CYPRIEN LA-FERRIÈRE, B.P. 165, R.R. #1, EVAIN, C.T.E. ROUYN-NORANDA, P.Q. J0Z 1Y0. Tél.: (819) 768-9316.

VERCHÈRES: Terre à vendre, 90 arpents; comprenant grange-étable et remise en très bon état. Située à VERCHÈRES. Tél.: (514) 583-3405.

ST-EUGÈNE, C.T.E. DRUMMOND: Maternité porcine environ 150 têtes. Belle maison et plusieurs bâtisses en très bon état. Machinerie neuve; 80 arpents avec sucrerie. Très bon pour le jardinage. Avec ou sans rouler. Située à 1 mille de la Transcanadienne sortie 96. 70 Rang Brodeur, ST-EUGÈNE. Tél.: (819) 396-5038.

À VENDRE: Maison, bâtiments, grange et quelques arpents de terre drainée si besoin. Prix à discuter. Et aussi petit bois en bordure de route (environ 10 arpents) bien situé. S'adresser (514) 244-3751.

FERME AVICOLE: ST-FRANÇOIS DU LAC, C.T.E. YAMASKA, 21,240 pieds, quota poulets à griller. MARCEL BOISVERT, 568, Haut de la Rivière. Tél.: (514) 568-2323.

FERME À VENDRE

LOCATION: Ellenburg, New York 268 acres, 150 cultivables, grange, attaches 70 vaches, petite grange à taures, 2 silos, un en ciment et un en acier, 2 déchargeurs, pipe-line, réservoir en vrac, machine à 2 étages, 4 chambres à coucher, chauffage eau chaude, taxes: \$890.00 annuel. Communiquer avec M. Germain Bourdeau (802) 868-7008.

STE-CLOTILDE DE BEAUCE: Occasion à ne pas manquer. Ferme laitière 228 arpents. Bâtiments en excellente condition. Maison complètement rénovée, sucrerie 6,000 érables avec salle pour repas. Machinerie complète, quota de lait. MICHEL COUSINEAU, AGENT: 1-819-864-4942. FIDUCIE DU QUÉBEC, COURTIER: 1-819-565-8181.

ST-FORTUNAT: 25 milles VICTORIAVILLE. 275 arpents. Beau village 6', érablière équipée. Bas prix. Idéal pour homme d'affaires. Aussi 114 arpents, 12,000 (819) 344-2693.

À VENDRE

RÉGION VAUDREUIL ET SOULANGES, ST-THIMOTHÉE ET BEAUHARNOIS. Fermes avec quota de lait nature et industriel, fermes pour céréales. ENTREPRISES VAUBEC INC., Constructeurs Insérés. (514) 455-1717 ou 9388.

PORCHERIE-MAISON

Située dans CHARLEVOIX: 10 arpents, bâtisses 200 X 36, 60 X 36 plus pouponnière 48 cages. Truies enregistrées York-shire, Landrace Lacombe. Système électrique à fumier. Bon chiffre d'affaires. FIDUCIE DU QUÉBEC COURTIER, (418) 653-9270. MARIETTE GOUDREAU (418) 522-5678 code 751.

PORCHERIE-MATERNITÉ

ST-APPOLINAIRE. Capacité pour 110 truies. Permis de l'Environnement transférable. Avec ou sans maison mobile. Cause de vente: Achat d'une ferme. (418) 767-3228.

PORCHERIE-MATERNITÉ

Avec 80 truies et porcelets, 3 verrats. Cages, bols. Alimentation automatique. Silo, benne nettoyeur, fosse. Électricité. Maison 7 pièces toutes commodités. Chauffage central. 8 acres, plus si désiré. Dans COLLINS, DUNHAM-SUTTON. Cause: départ. \$65,000. PAUL GINGRAS, agronome, 1396 rue du Sud, COWANSVILLE (MISSISQUOI), P.Q. Tél.: (514) 263-2066.

LAMBTON: 250 acres dont 9 arpents sur le lac, 90 acres boisées. Sucrière 135 acres cultivées. Quota de lait. 60 bêtes à cornes, etc. Site idéal pour domaine privé. REMI LÉPINE, (514) 651-5710. IMMEUBLES BEAUDRY COURTIER.

RÉGION DES BOIS-FRANCS. ST-SOPHIE DE LEVRARD. Ferme de 700 arpents, sans rouler. Culture industrielle. ST-VALÈRE, RANG 8: Ferme laitière 125 acres, pipe-line. Vacherie de 65 vaches. ST-VALÈRE, ROUTE 161: Ferme laitière, équipée au complet, 150 acres. ST-ALBERT: Ferme de 200 acres avec rouler. Culture industrielle. ÉRABLIÈRE de 5,000 entailles, 84 arpents située à ST-JULIEN, 4 milles de BLACK LAKE. S'adresser à LES IMMEUBLES LEMIEUX, COURTIER, 120 Notre-Dame Est, VICTORIAVILLE. Tél.: (819) 758-7538.

ACHAT ET VENTE

Si vous désirez vendre ou acheter fermes, commerces, terres, terrains, maisons de campagne etc., au coeur du Québec, St-Hyacinthe, Drummondville, Richmond, Victoriaville, Sorel, Nicolet, Yamaska et le reste. Informations: V. DENON-COURT, St-Pie de Guire (Yamaska). Tél.: (514) 784-2248. FIDUCIE DU QUÉBEC, Caisse Populaire.

À VENDRE TERRE superficie 135 arpents, avec sucrerie 1,000 vaisseaux, au complet ou en partie. S'écrite: R.R. 1, VALCOURT, C.T.E. SHERFORD. S'adresser, ROBERT PROULX, propriétaire. Tél.: (514) 532-2733.

À VENDRE

TERRE superficie 120 arpents. Maison 10 pièces, garage 28' x 80'. Située dans la région de WARWICK (ARTHABASKA). Tél.: (819) 358-2785.

FERME ALPHONSE DUBÉ: 78 acres en culture, 30 acres boisées; 25 vaches laitières et quota, 4 taures, 4 veaux. Machinerie au complet. Bâtiments très bien entretenus. Possibilité d'agrandissement. Cause: Mortalité, 504 St-Ovide, ST-SOPHIE DE LEVRARD, C.T.E. NICOLET. (819) 288-5843.

ST-MARCEL, RICHELIEU: Très belle terre planche, 190 arpents, 6' large sur 30 de longueur, drainage parfait, très fertile. Excellent pour grande culture. Avec ou sans rouler. Cause de santé. S'adresser à (514) 794-2771.

FERME LAITIÈRE À VENDRE: 153 arpents en culture, avec drainage sous-terrain; 63 en boisé. Grange-étable, maison, 65 têtes, 35 vaches laitières. Quota lait industriel 11,000 livres. Machinerie à l'état neuf. Possibilité d'agrandissement. Située à 20 milles de QUÉBEC, C.T.E. LOTBINIÈRE. Acheteurs sérieux. (418) 888-4959, entre 8 A.M. et 6 P.M.

À VENDRE: Ferme laitière 90 arpents à FORTIÉVILLE, comprenant animaux, machinerie au complet, quota de lait. Bonne maison 10 pièces, garage, grange-étable, porcherie, cour asphaltée, rivière 200 pieds de la maison. DANIEL MORISSETTE, FORTIÉVILLE. Tél.: (819) 287-4520.

ST-CUTHBERT BERTHIER ferme lait: 250 arpents cultivables d'excellente ferme. Machinerie et animaux compris. Bon prix. WILFRID GÉRARD 681-6491, 331-7301. LE PERMANENT, COURTIER.

RÉGION VICTORIAVILLE belle ferme laitière 420 acres, 260 en culture, bons bâtiments, silo, pipe-line, 109 têtes, 49 laitières, quota 700 000 livres, machinerie complète, bonne maison 8 pièces. MARC CORBERAND DIVISION AGRICOLE IMMEUBLES CORION 651-7340 ou 677-4745.

RÉGION ST-HYACINTHE 245 arpents dont 235 en culture, 71 têtes, 47 laitières, bons bâtiments, silo, bonne machinerie. Excellente maison 6 pièces. RAYMOND DE JUBINVILLE DIVISION AGRICOLE IMMEUBLES CORION 677-4745 ou 651-7340.

RÉGION LACOLLE ferme laitière, 220 arpents, 115 têtes, excellents bâtiments, silos, pipe-line, machinerie complète. Quota 964 000 livres. Très bonne valeur. PIERRE CHAPUIS DIVISION AGRICOLE IMMEUBLES CORION 677-4745 ou 651-7340.

RÉGION DES CANTONS DE L'EST

Si vous avez l'intention de vendre ou d'acheter une propriété agricole, il me fait plaisir de vous offrir mes services. MICHEL COUSINEAU, AGENT: 1-819-864-4942. FIDUCIE DU QUÉBEC, COURTIER: 1-819-565-8181

LES IMMEUBLES GRANBIEN INC.

854, rue Principale, Granby, P.Q. Canada J2G 2Z2 Tél.: (514) 378-0131 GRANBY: Ferme

ENCAN

Jeudi le 28 juillet à 11h., pour
M. THEODE ARCHAMBAULT,
no 32, 9e rang, ST-DOMINIQUE DE
BAGOT, CO. JOHNSON.

SERA VENDU: un tracteur International, 300 gaz, hyd., 2 points; charrue 4 versoirs, Ford, semi-portée, soc déclinable, 16 po., comme neuf, no 130; herse à ressort, 3 panneaux, traînante; semoir 13 disques, sur roues d'acier; herse à finir, 4 panneaux; faucheuse-conditionneuse, New-Holland, no 479, 9 pi. nouveau modèle, 2 ans d'usage; presse New-Holland, à la corde, no 271; fourragère New-Holland, no 717, 2 rangs, à bié d'Inde, avec pick up et barre de faux, s'adaptant sur fourragère no 718, très peu usagée; projecteur New-Holland, no 27, nouveau modèle, tuyaux 9 po., 50 pi., avec feuille télescopique; 2 voitures automatiques pour ensilage, New-Holland, 16 pi., 3 rabatteurs, gros pneus, très peu usagés, avec extension pour alimenter les vaches sur le champ; 2 réservoirs-mangeoires; voiture à grain, 4 roues, avec boîte Lajoie, comme neuve; herse à roulette, Massey Ferguson, 28 disques, gamelle 16 po.; ven à moulée, capacité de 5 tonnes, avec vis de déchargement.

ATTENTION ATTENTION, sera vendu 2 vidéurs de silo, Patz, avec moteur 5 forces, 16, 18 et 20 pi., modèle 1976, comme neuf; sera vendu une pipeline complète, de marque Zero; installation pour 42 vaches, 1 1/2 po., sortie à toutes les vaches, 4 unités, gros compresseur, moteur 3 forces, lavage autom.; 3 balances pour contrôle; bulk tank Zero, 500 gallons, avec lavage autom., comme neuf; chariot à moulée; chariot ensilage; tableau pour saillie; souffleur à neige, sur 3 points; tondeuse à animaux; batterie élect.; sauf-pas, Zero; sleigh double; voiture à roues doubles, 17 pi. de longueur; râseau Farnham; réservoir capacité 125 g., S.P.L.; charrue défonceuse, Deborn, un versoir; 700-800 balles de foin, 1976.

CAUSE: abandon d'industrie laitière, transfert dans la grande culture.

CONDITIONS: argent comptant ou prêt de banque accepté.

INFORMATION: (514) 793-2585 ou

GEORGE-ÉTIENNE LEBLANC,

ENCANTEUR LICENCIÉ

(514) 792-3595

ST-BARNABÉ SUD,

CTÉ ST-HYACINTHE

Il y aura cantine sur les lieux.

Si vous désirez faire encan, réservez votre date tôt.

CULTIVATEURS!

CHAQUE semaine, le lundi il y a un marché public par encan pour tous les animaux de ferme à ST-HYACINTHE, route Trans-Canada, sortie 81. En plus de tous ces animaux nous avons des ventes de catégories spéciales:

PORCELETS: 1.00 p.m.

CHEVAUX toutes catégories: 6 hrs. p.m.

BOUVILLONS d'embouche: 8.00 p.m.

VACHES laitière: 8.30 p.m.

LES VENTES commencent à 1.00 p.m.

INFORMATIONS:

LES ENCANS

DE LA FERME INC.,

bureau chez: St-Pie, Cté Bagot

Tél.: (514) 772-2451

ENCAN DE FERME

À LA FERME DE

M. ALBIN POIRIER & FILS

ROUTE 138, STE-MARTINE

VENDREDI, LE 22 JUILLET

À 11 h. A.M. PRÉCISES

TROUPEAU DE 60 vaches à lait de très bonne qualité et machinerie agricole. Le troupeau comprend 30 vaches saillies pour les mois d'août à février, 8 taures venant au lait de août à décembre, 7 vaches fraîches, 15 taures ouvertes âgées de 8 mois à 2 ans. Toutes les vaches vérifiées par Normand Richard, vétérinaire. Le troupeau a subi avec succès le test du fédéral pour la brucellose.

EQUIPEMENT AGRICOLE: Semi pipeline Rath, ligne complète de trayeuse de 1 1/2" environ pour 40 vaches, épandeur New Holland modèle 518, cap. 212 minots, souffleur à maïs Kools 48 pouces modèle K30 26 pi., tuyau 9 pouces. Semuseuse Massey-Harris 13 sillons, boyau à dents (16 dents), charrue 2 raies Case, fileur Case 4 barres, roulettes 28 Int. 18 pouces, herse à ressorts Cockshutt derrière wagon Dion 9 tonnes avec roue, net-

Les ventes annuelles de produits vétérinaires dépassent les \$10 millions au Canada alors que le pays assure à peine 10% de la production.

SOCIÉTÉ COOPÉRATIVE AVICOLE RÉGIONALE



Monsieur le Président, Philippe Lussier, au nom du Bureau de Direction de Société Coopérative Avicole Régionale, confirme la nomination de Monsieur Jacques Dupont au poste de Directeur Général adjoint.

Monsieur Dupont est au service de la Coopérative depuis plusieurs années, où il a occupé des postes administratifs importants.

Les produits de la Coopérative sont vendus sous les marques "White Rock" et "Coquet".

toyeur d'étable Idéal montée pivotante avec chaîne 300 pi. et 75 pi. de chute "heavy-duty", fourragère New Holland Super 717 avec bié d'Inde, barre de faux, chaînes usagées, nettoyeur 150 pi. Boîte automatique Dion 16 pi., 3 batteurs sur wagon Normand 6 roues, 10 tonnes. Trayeuse Chore-Boy 4 unités avec pipeline, compresseur 3 unités sans moteur, réservoir en vrac 44 bidons Sunset (sans unité.) Lieuse, moulin à foin M.E. no 6, tondeuse à vaches, "anti-kick", chariot pour ensilage avec track, 2 séparateurs, 40 bidons à lait, charrue hydraulique 3 roues Allis-Chalmers.

L'encan aura lieu sous une tente avec cantine mobile.

CONDITIONS: Comptant,

chèque ou prêt bancaire.

RAISON POUR VENTE:

Abandonne production laitière.

CLAUDE QUENNEVILLE

ENCANTEUR BILINGUE

278, LA FABRIQUE, ST-ANICET

Tél.: (514) 264-2221

VENTE PAR ENCAN

Jeudi le 28 juillet 1977 à 13 hrs.

CHEZ M. CONRAD COUTURE

11e rang d'ARTHABASKA à 2 1/2 milles

du village, CTÉ ARTHABASKA.

SERONT VENDUS: un TROUPEAU

Holstein de 60 bêtes dont: 28 vaches dont

l'une pur-sang enregistrée, 17 taures de 1 et

2 ans, 14 génisses de l'année, 1 ponette

de 6 ans. Ce troupeau de choix est entièrement

négatif à la brucellose conformément à la réglementation fédérale.

LA MACHINERIE COMPREND: Tracteur

International 444 neuf 1977 avec 180

heures d'ouvrage. Tracteur International

624 avec pelle avant. Faucheuse International.

Rateau fileur international. Faneuses à

foin Fahr. Presse à foin International

430. Traîneau à balles. 2 wagons

sur pneus. Monte-balles 32". Charrue à 2

raies. Épandeur à fumier International

125 minots. Semoir. Herse à roulettes

International 28 disques. Herse à finir. Rou-

leau d'acier. Lame arrière (grader). Soudeuse électrique. 1,000 chaudières à sucre. Outillage. Nettoyeur d'étable Houle 240" de chaîne et montée de 40". 22 buvettes. 2 fannes d'étable. 2,800 balles de foin. 10 arpent de grain, bois de corde, 300 perches.

LA LAITIÈRE COMPREND: Réservoir en vrac 300 gallons, Trayeuse Surge à 3 chaudières, Cascade 40.

La terre est à vendre en totalité ou en partie. Beaucoup d'autres articles trop long à énumérer.

CONDITIONS comptant ou prêt de banque.

Cantine sur les lieux.

POUR PLUS D'INFORMATIONS,

s'adresser à:

LUCIEN HOULE

ENCANTEUR LICENCIÉ

Acheteur de terres et roulant.

ST-ALBERT, CTÉ ARTHABASKA.

Tél.: (819) 353-2270

ENCAN

Lundi le 1er août à midi et trente chez

M. RICHARD DESHAIES de

ST-SYLVERE CTÉ NICOLET

La ferme est située au no 1145 rang 12

SERA VENDU: Un excellent troupeau

HOLSTEIN de 61 têtes comprenant: 40

vaches laitières, 1 taure de 2 ans, 2 taures

de 1 1/2 an, 1 taure de 1 an, 11 génisses de 2

mois à 8 mois, 1 taureau de 1 an, 1 taureau

de 3 ans. Environ 12 de ces bêtes sont

pur-sang enregistrées. Quelques-unes de

ces vaches vèleront à l'automne. Le troupeau

est sous contrôle laitier et CLAIR

au nouveau TEST fédéral.

LE ROULANT COMPREND: 1 tracteur

BÉLARUS année 1976 4 roues motrices

DIESEL avec pelle avant, 1 tracteur

FORD DEXA. Charrue 3 versoirs.

Charrue 4 versoirs ALLIS-CHALMER.

Herse à disques. Cultivateur année 1976.

Épandeur d'engrais OLIVER de 140 minots.

Faucheuse MASSEY-FERGUSON. Conditionneur

FORANO. Charrue à foin. Presse à foin M.F. NO 10.

Génératrice de 15,000 watts. Monte-balles. 2 wagons sur pneus avec plate-forme. Silo à moulée de 3 tonnes.

L'EQUIPEMENT LAITIÈRE: 1 PIPE

LINE DE LAVAL à 6 unités installé pour

52 vaches. Gros compresseur CHOORE-

BOY moteur 2 forces. Réservoir en vrac

ZERO de 500 gallons lavage automati-

que. Réservoir à eau chaude. Clippeur à vaches. Accessoires de poulailler. Articles de hangar. Une foule d'articles trop long à énumérer ici. Cantine sur les lieux.

CONDITIONS: COMPTANT ou

PRÊTS de Banque acceptés pour acheteurs

qualifiés.

POUR INFORMATIONS s'adresser à:

COLBERT & FRÈRE INC. - GILBERT COLBERT

ENCANTEUR LICENCIÉ

STE-GERTRUDE, CTÉ DE NICOLET

Tél.: (819) 297-2711

N.B. Les terres sont aussi à vendre 300

arpents avec de bons bâtiments.

RÉGIE DES MARCHÉS AGRICOLES DU QUÉBEC

201 est, boulevard Crémazie, MONTRÉAL H2M 1L3

AVIS D'AUDIENCE

Requérant (e): Société d'Énergie de la Baie James
800, boulevard de Maisonneuve est,
MONTRÉAL (Qué.)

Sujet: Demande de permis d'exploitation d'une usine laitière pour la reconstitution de lait et de crème et pour la fabrication de crème glacée dans une usine située au camp Duplanter, complexe de la Baie James.

Avis est par les présentes donné, que la Régie entendra la demande du (de la) requérant (e), lors d'une audience qu'elle tiendra aux date, heure et lieu ci-après:

Date: 10 août 1977

Heure: 10:00

Lieu: Aux bureaux de la Régie

201 est, boulevard Crémazie, 5e étage,

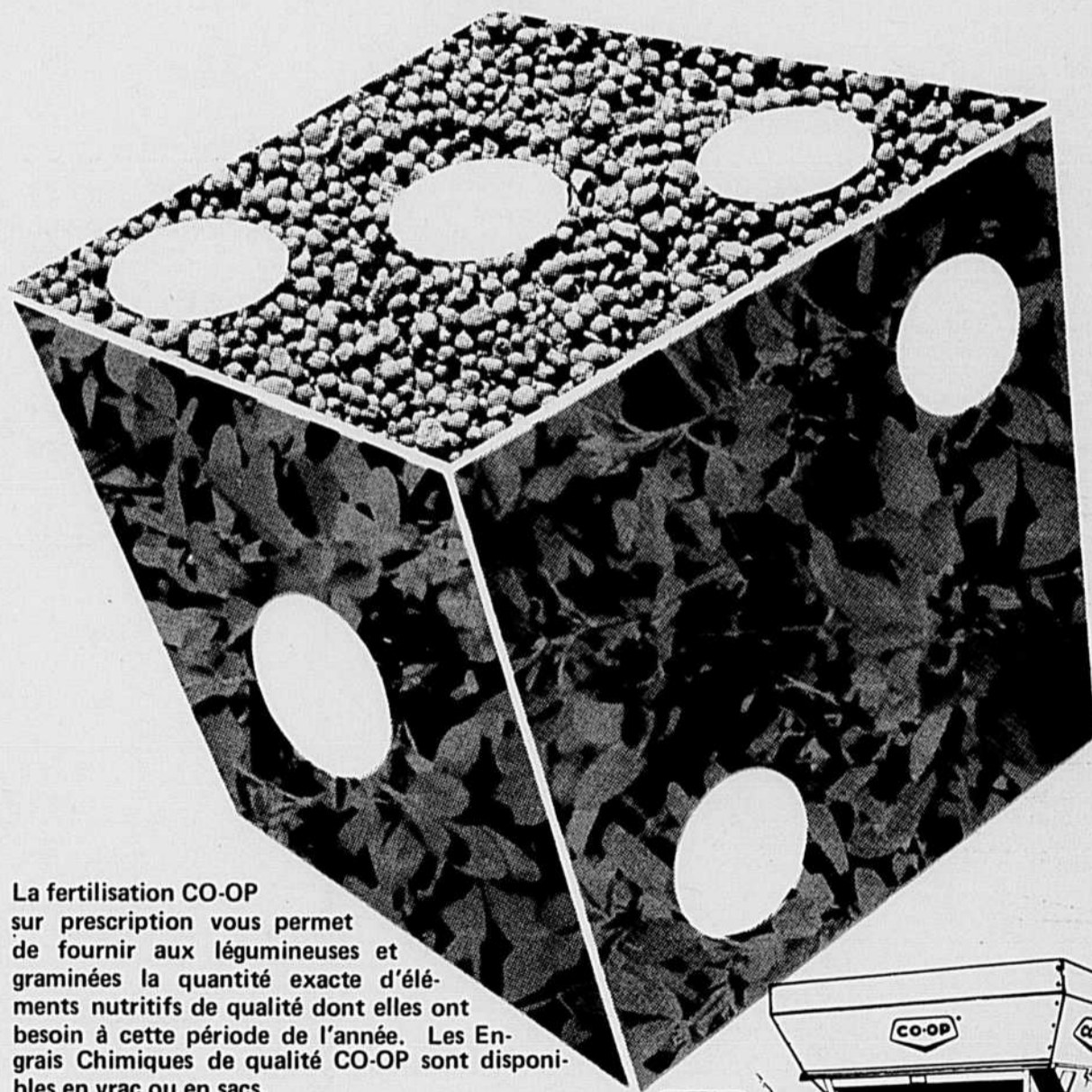
MONTRÉAL

Toute personne ayant des représentations à faire lors de cette audience est priée d'en informer la Régie quelques jours à l'avance.

RÉGIE DES MARCHÉS AGRICOLES DU QUÉBEC

par: Me Gilles Le Blanc
secrétaire

NE RISQUEZ PAS VOTRE 2^{ème} COUPE FERTILISEZ MAINTENANT!



La fertilisation CO-OP sur prescription vous permet de fournir aux légumineuses et graminées la quantité exacte d'éléments nutritifs de qualité dont elles ont besoin à cette période de l'année. Les Engrais Chimiques de qualité CO-OP sont disponibles en vrac ou en sacs.

Plus de 20 centres CO-OP de mélange sur prescription sont à votre service. Dites-en donc un mot à Monsieur CO-OP il saura vous bien renseigner.



COOPÉRATIVE FÉDÉRÉE DE QUÉBEC

DIVISION DES MOULÉES ET FERTILISANTS

1055 ouest, rue du Marché Central, Montréal, P.Q.

Utilisation de l'augmentation du prélevé pour la publicité

Le Comité du Québec du Bureau canadien des produits du lait a établi, lors de sa réunion du 8 juillet, l'utilisation de l'augmentation de 2 1/2¢ le cent livres de lait livré par les producteurs de lait industriel.

Ces fonds supplémentaires seront dépensés au Québec et la majeure partie de ceux-ci servira à la promotion du fromage "cottage" et du beurre.

Le fromage cottage

Ce produit se consomme très peu au Québec; sa consommation est inférieure à la moitié de celle des États-Unis ou de la Colombie-Britannique. Ce fromage offre donc une grande possibilité de développement.

Du point de vue du producteur, toute augmentation de vente de ce

produit contribuerait à diminuer les quantités de poudre de lait écrémé à exporter. On sait qu'un livre de fromage "Cottage" contient 50% de solides non gras de lait, donc chaque livre de cottage que l'on fabrique réduit d'une demi-livre les stocks de poudre de lait écrémé.

Dès que la Commission canadienne du lait aura fait connaître ses intentions à savoir si elle procédera ou non à la réalisation d'une campagne de promotion du cottage à l'échelle du Canada, le Comité du Québec, suivant le cas, sera prêt à réaliser la sienne. Les études préliminaires étant déjà chose faite, avec l'appui financier du ministère de l'Agriculture du Québec et des fabricants, il y a lieu d'espérer des résultats intéressants d'une campagne bien structurée.

Le Québec compte 43,093 fermes ayant des ventes de \$1,200 et plus

On dénombrait au 1er juin 1976 un total de 43,093 fermes québécoises de recensement répondant à la nouvelle définition de Statistique Canada. Le dernier recensement agricole fédéral portait sur toute exploitation (ferme, ranch ou autre exploitation agricole) d'une acre ou plus dont les ventes de produits agricoles se sont élevées à \$1200 ou plus. Auparavant, étaient enregistrées les fermes dont les ventes brutes excédaient \$50.

Dans un récent bulletin, le Service des Études économiques du MAQ souligne qu'il a ajusté les recensements de 1961 et 1971 de façon à permettre des comparaisons avec 1976. On obtient ainsi une diminution de 31.3% du nombre de fermes québécoises entre 1961 et 1976, alors que cette baisse était deux fois moins élevée en moyenne dans l'ensemble du Canada avec 15.2%.

Sur les 300,118 fermes dénombrées à travers le pays, les 43,097 fermes québécoises ne représentent que 14.4% de la totalité des exploitations agricoles. Au cours des 15 dernières années, les fermes de recensement ont occupé une superficie totale de moins en moins grande, avec une diminution de près

de 13%. Phénomène surprenant, alors que le Québec voyait ses terres agricoles réduites de 10,362,289 à 9,242,810 acres, les fermes des provinces de l'Ouest accroissaient leurs superficies durant la même période, en particulier en Colombie-Britannique avec 56.4%.

Si la superficie totale des fermes a diminué au Québec, on constate cependant que la superficie moyenne par ferme s'accroît, passant de 166.4 acres en 1961, à 191.7 acres en 1971 et à 209.5 acres en 1976. Également, la superficie en culture (grandes cultures, fruits, légumes et pépinières) qui représente 47.6% de la superficie totale a progressé de 4.5% par rapport à 1961, atteignant 4,294,219 acres en 1976.

Lors du recensement de 1976, on dénombrait 102,967 fermes canadiennes qui vendaient pour \$25,000 ou plus de produits agricoles. On retrouve ces fermes principalement en Ontario (26.9% du total) et en Saskatchewan (27.2%). Le Québec comptait 13,126 fermes de cette catégorie ou 12.7% du total canadien.

Des 43,097 fermes québécoises, 25.4% avait des ventes de moins de \$5,000. En 1961, cette catégorie de fermes représentait 75.1% du total.

PROVINCES	1961	1971	1976	1976/1961
Nombre de fermes de recensement				
Terre-Neuve	464	402	398	85.8
Ile-du-Prince-Édouard	4 538	3 462	3 054	67.3
Nouvelle-Écosse	4 972	3 534	3 441	69.2
Nouveau-Brunswick	5 144	3 486	3 244	63.1
Québec	62 692	48 207	43 097	68.7
Ontario	90 438	75 645	76 983	85.1
Manitoba	33 562	29 585	29 963	89.3
Saskatchewan	82 499	71 319	69 578	84.3
Alberta	58 860	53 205	57 310	97.4
Colombie-Britannique	10 930	11 014	13 033	119.2
Yukon et territoires du Nord-Ouest	8	9	17	212.5
Canada	354 107	299 868	300 118	84.8
Superficie (acres) des fermes de recensement				
Terre-Neuve	27 973	52 274	72 706	259.9
Ile-du-Prince-Édouard	693 746	667 810	687 076	99.0
Nouvelle-Écosse	1 230 356	1 008 344	989 037	80.4
Nouveau-Brunswick	1 296 846	1 051 529	994 174	76.7
Québec	10 362 289	9 242 810	9 029 562	87.1
Ontario	15 370 306	14 190 483	14 744 324	95.9
Manitoba	16 329 034	18 034 701	18 807 181	115.2
Saskatchewan	61 550 329	63 753 313	65 316 454	106.1
Alberta	43 837 167	47 285 304	49 519 878	113.0
Colombie-Britannique	3 714 828	5 170 317	5 811 431	156.4
Yukon et territoires du Nord-Ouest	2 829	1 692	4 437	156.8
Canada	154 415 703	160 458 577	165 976 260	107.5

Sources: Recensement agricole du Canada, Statistique Canada. Service des études économiques, Agriculture Québec.

Le beurre

Les membres du comité croient que la baisse constante de la consommation du beurre doit cesser et que l'on doit viser à maintenir la consommation de ce dernier au niveau actuel.

En effet, depuis 1975, il se consomme moins de beurre par personne au Canada qu'il ne se consomme de son substitut. Qui plus est, des 11.25 livres de beurre utilisé en moyenne par Canadien, seulement six sont employées par la ménagère dans sa cuisine.

Toutefois, la facilité d'utilisation et l'image en général du beurre ont besoin d'être améliorées avant de dépenser des sommes d'argent importantes à sa publicité. Ainsi, au préalable, les fabricants seront rencontrés en vue d'arriver à présenter à la ménagère un produit plus facile à étendre, dans un emballage ou récipient aussi pratique que ceux qu'elle offre la concurrence.

L'addition de poudre de lait écrémé est à considérer, et des études sont en cours sur les mélanges beurre-huile végétale qui existent en Nouvelle-Écosse, en Saskatchewan et en Suède, en espérant y trouver les solutions avantageuses recherchées.

Le fromage dans les écoles

En vue de créer une habitude de consommation de fromage dès l'enfance, le Comité du Québec du Bureau canadien des produits du lait consentira des efforts dans les écoles sur une période limitée pour favoriser l'approvisionnement des cafétérias en fromage et pour en promouvoir l'achat par les écoliers.

Les expositions agricoles

Le Comité du Québec du Bureau canadien participe cet été aux expositions agricoles de Trois-Rivières, Sherbrooke et Québec.

Il entend, dès l'an prochain, étendre sa participation et son appui à ce genre d'expositions et être présent au Salon de l'Agriculture de la Place Bonaventure et à d'autres salons consacrés à l'alimentation.

Les fromages fins

Il se fabrique de plus en plus de fromages fins au Québec. Ces fromages



feront l'objet d'une promotion financée conjointement par le ministère de l'Agriculture du Québec, les fabricants et le Bureau.

On peut constater que le travail est bien amorcé en vue d'assurer la meilleure rentabilité possible de ces fonds. Toutefois, il faudra quelque temps avant que l'on s'adresse au grand public; mais on prévoit que, dès septembre, le programme du fromage dans les écoles de l'Île de Montréal sera amorcé.

Communiqué
Bureau canadien des produits du lait

VENTE PUBLIQUE DE QUOTAS SYNDICAT DES LAURENTIDES

La vente publique des quotas de lait de consommation et de transformation pour la région des Laurentides débutera à 11 heures le 27 juillet 1977 au 55, rue Grignon à St-Eustache.

Le défanant de pommes de terre

Reglone®

Sans égal, il travaille

tout comme la nature...



... il vous permet de régler la grosseur des tubercules et vous aide à produire des pommes de terre qui sont naturellement de haute qualité... du genre qui se vend aux meilleurs prix et qui vous assure un bon rendement de votre mise de fonds dans cette culture. Chipman aide votre entreprise à croître en beauté, comme vos cultures. Voyez dès maintenant le concessionnaire Chipman.

Reglone tue rapidement le feuillage tandis que la destruction de la tige est lente — comme dans maturation naturelle.

Reglone est d'absorption rapide. La pluie qui tombe peu après le traitement ne l'emporte pas par délavage et n'en réduit pas l'efficacité.

Reglone devient inactif au contact des particules d'argile, de sorte qu'il ne laisse pas de résidu nuisible dans le sol. Et il ne risque pas de polluer les cours d'eau par ruissellement.

Avec Reglone, les fanes traitées ne peuvent nuire au bétail.

Reglone — le meilleur.

POUR QUE TOUT CROISSE EN BEAUTÉ

LES PRODUITS CHIMIQUES CHIPMAN LIMITEE
Longueuil (Québec), Stoney Creek (Ont.), Winnipeg (Man.)

