

9 com

L'ECHO de Maskinongé

Transcontinental MÉDIAS

Besoin de communication...



TELUS mobile

i90c

MIKE

TECHNICOMM

Bur. : (450) 836-5075 • 850, Grande Côte, route 138, Berthierville

VENEZ VOIR LA NOUVELLE VIBE 2003



BIENTÔT CHEZ

Louiseville Automobile

871, boul. Saint-Laurent Ouest, Louiseville (819) 228-2711

81^e année, no 17 - Dimanche 17 février 2002 • www.lechoam.com • (819) 228-5532 • 26 400 exemplaires - 28 pages

DES RUMEURS L'ENVOYAIENT CANDIDATE DU PLQ DANS MASKINONGÉ



PAS DE POLITIQUE PROVINCIALE POUR LA MAIRESSE ELLIOTT-LEBLANC

Page 7

Actualités

YVON PICOTTE REPORTÉ À LA PRÉSIDENTIE DU FGSL



PLUS DE PLACE AU FOLKLORE EN 2002

Page 27

Actualités



DESTINATION IRLANDE !

Page 15

Actualités

DÉSILETS ET PICOTTE RÉAGISSENT À LA DÉMISSION DE GILLES BARIL

Page 6



Restaurant **MARCO Pizzéria**

Le restaurant familial

Spécialités: Fruits de mer • Brochettes • Poulet BBQ • Smoked meat • Côtes levées

161, boul. Saint-Laurent Est, Louiseville (819) 228-8485

Bonne St-Valentin !

SPÉCIAL
LUNDI • MARDI • MERCREDI
de 17 h à minuit
20 CHOIX DE MENUS

5.49\$

+ taxes
COKE À 79c



En salle à manger seulement.

La MEILLEURE PIZZA au MONDE

DÉPARTS SOULIGNÉS À LA MRC DE MASKINONGÉ

LE 13 FÉVRIER DERNIER, la MRC de Maskinongé a souligné le départ de deux personnes qui ont œuvré durant de nombreuses années au sein de l'organisme, la première comme maire de Saint-Joseph-de-Maskinongé (avant la fusion) et la seconde, comme employé de la MRC. Dans l'ordre, MM. Denis Chrétien, préfet adjoint, maire de Sainte-Ursule; René Bareil qui est entrée en fonction à la MRC le 1er janvier 1992 et qui a pris sa retraite le 31 décembre 2001; le

préfet Jean-Paul Diamond, maire de Saint-Alexis-des-Monts; et M. Michel Clément, qui a été maire de Saint-Joseph-de-Maskinongé de novembre 1989 à août 2001. M. Clément a aussi été préfet suppléant à compter de novembre 1998 en plus d'être membre du comité administratif, de la commission d'aménagement, du comité consultatif agricole et du bureau des délégués. MM. Clément et Bareil se sont vu remettre une montre en appréciation de leurs services.



(Photo Jean-Paul Plante)

Fonds Placements canadiens Spectrum

1 AN	8,9 %
3 ANS	11,1 %
5 ANS	11,6 %
10 ANS	10,9 %

Rendement au 31 décembre, 2001

Viser la croissance tout en limitant les risques.

Le Fonds Placements canadiens Spectrum, le fonds d'actions le plus ancien au Canada, suit depuis 1932 une méthode de placement axée sur la valeur. Les bonnes vieilles méthodes demeurent parfois les meilleures.

Pour une consultation gratuite au cours de laquelle nous passerons en revue votre stratégie de placement actuelle et étudierons ensemble des moyens de réduire la volatilité dans votre portefeuille, veuillez communiquer avec :



IPC Gestion du Patrimoine
Pierre Hémond, A.V.A., Pl. fin.
Représentant en épargne collective
241 Ruisseau des Aulnes
St-Justin, Québec
J0K 2V0
Tél: 819-227-4719
pierhemo@aei.ca

Placements Spectrum
VISION À 360°

00018

Les placements dans les fonds communs de placement peuvent donner lieu à des courtages, à des commissions de suivi, à des frais de gestion et à d'autres frais. Veuillez lire le prospectus avant de faire un placement. Les taux de rendement indiqués correspondent aux rendements totaux composés annuels historiques arrêtés au 30 septembre 2001 et tiennent compte des variations de la valeur des parts et du réinvestissement des sommes distribuées. Les commissions de souscription ou de rachat, les frais de placement, les frais optionnels et l'impôt sur le revenu payable par les porteurs de parts, qui auraient eu pour effet de réduire le rendement, ne sont pas pris en considération. Gestion d'Investissements Mercury Canada fournit des services de gestion des placements au Fonds depuis juin 1999. Les fonds communs de placement ne sont pas garantis, leur valeur fluctue souvent et leur rendement antérieur ne constitue pas une indication de leur rendement futur. Gestion de placements Spectrum limitée a payé une partie des coûts liés à cette annonce publicitaire.

Planification de retraite/REER

"Il ne reste que **14 JOURS** pour contribuer à votre RÉER afin de profiter d'un **REMBOURSEMENT D'IMPÔT** ou **D'ÉLIMINER L'IMPÔT** que vous avez à payer pour l'année fiscale 2001 ?

Je peux calculer précisément le montant d'impôt que vous économiserez ou que vous aurez à payer. Émission de reçu instantanée.

- a) Savez-vous combien de revenus vous aurez besoin à votre retraite ? Oui Non
- b) Avez-vous un RÉER du conjoint afin de fractionner votre revenu à la retraite ? Oui Non
- c) Cotisez-vous à votre régime périodiquement, soit mensuellement ou annuellement ? Oui Non
- d) Voulez-vous obtenir un prêt RÉER pour votre contribution de l'année 2001 ? Oui Non

VOUS AVEZ DES QUESTIONS, J'AI DES SOLUTIONS À VOUS PROPOSER, APPELEZ-MOI !

SERVICE PERSONNALISÉ

Je me déplace, à votre convenance, pour vous rencontrer.

CPG (certificat de placement garanti)

1 AN	2 ANS	3 ANS	4 ANS	5 ANS
23%	345%	415%	47%	5%

Taux sujet à changement, placement minimum de 1000 \$.

Pierre Hémond, A.V.A.
Planificateur financier
Conseiller en sécurité financière
Représentant d'épargne collective

241, Ruisseau-des-Aulnes
Saint-Justin
(819) 227-4719
(819) 374-9533



Mangez santé ! Mangez SUBWAY

Profitez de ces **coupons-rabais échangeables** seulement au **SUBWAY** du 350, av. St-Laurent à Louiseville

99¢ **SOUS-MARIN 6 POUCES**

À l'achat d'un autre sous-marin 6" de valeur égale ou supérieure et d'un breuvage 22 onces.

(Cette offre est valable jusqu'au 17 mars 2002. Non monnayable. Ne peut être jumelée à aucune autre promotion. Valable au Subway de Louiseville seulement.)



899\$ **2 SOUS-MARINS 12 POUCES**

Achetez 2 sous-marins 12 pouces pour 8,99 \$ à l'achat de 2 breuvages moyens.

(Cette offre est valable jusqu'au 17 mars 2002. Non monnayable. Ne peut être jumelée à aucune autre promotion. Valable au Subway de Louiseville seulement.)



C'est bon ! C'est rapide ! C'est

Profitez de ces **coupons-rabais échangeables** au **Cosmik pizza** du 348, av. Saint-Laurent, Louiseville (228-6868)

1099\$ **2 PIZZAS 9 POUCES**

Garnies, pepperroni, jardinières ou hawaïennes

Cette offre est valide jusqu'au 17 mars 2002. Non monnayable. Ne peut être jumelée à aucune autre promotion. (Valable au Cosmik de Louiseville seulement.)



GRATUIT **BURGER MAISON**

à l'achat d'un Burger Maison et d'un Bébé Frite

Cette offre est valide jusqu'au 17 mars 2002. Non monnayable. Ne peut être jumelée à aucune autre promotion. (Valable au Cosmik de Louiseville seulement.)





**100 ANS
POUR
MADAME
LADOUCEUR**

Page 16

UNIPRIX
À l'écoute
de vos besoins

Sylvain H. Gélinas
B. Pharm.

290, av. St-Laurent • Louiseville
228-5581

BARIL DÉMISSIONNE COMME MINISTRE

Pas de retour à la prochaine élection

Sous haute pression depuis son retour de vacances au Mexique à la fin janvier, Gilles Baril n'est plus ministre des Ressources naturelles, des Régions et du Développement du nord. Il a démissionné mardi dernier et demeure député du comté de Berthier. Mais il n'entend pas porter les couleurs du Parti Québécois lors de la prochaine élection générale.

(P.B.) Il tourne le dos à la scène politique provinciale pour des raisons familiales. Il soutient que son départ n'a rien à voir avec la crise survenue au Conseil national du PQ, en fin de semaine dernière.

Lui (comme ministre responsable de l'organisation politique pour le PQ) et le directeur général du parti, Raymond Bréard, travaillaient ensemble. M. Bréard, on le sait, a choisi de

quitter son poste.

Tension

"C'est dans l'avion en revenant du Mexique que les choses se sont précipitées dans ma tête. Je ne pouvais plus supporter autant de tension", a-t-il expliqué. À ce moment, il savait que les médias l'attendaient pour obtenir ses commentaires sur les relations entre le gouvernement et son ami et lobbyiste André Desroches de la firme Oxygène 9, avec qui il s'était rendu en auto vers le Mexique.

Il s'était dit blessé et affecté par cette affaire.

Quelques jours plus tard, il a été désigné candidat du PQ dans Berthier.

La pression des médias a joué un poids déterminant dans sa décision, selon ce qu'il a soutenu. "Quand les caméras, les

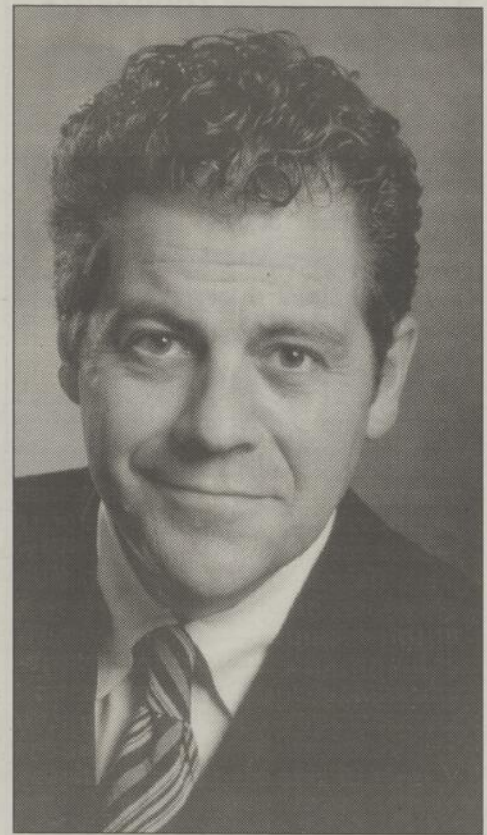
micros et la plume des journalistes ne cessent de vous poursuivre et vous traquent, cela devient étourdissant, invivable, tant pour votre entourage que pour vous-même", a-t-il expliqué.

Il a longuement discuté avec son épouse de ses intentions. "J'ai conclu une entente avec ma femme. Tant et aussi longtemps que la politique me comble, elle m'appuie entièrement. Si le plaisir n'y est plus, l'appui n'y est plus", a-t-il signifié.

Il a communiqué sa décision au Premier ministre Bernard Landry au début de la semaine dernière.

Des sanglots dans la voix, il a loué les qualités de cœur extraordinaires de celui-ci.

M. Landry a dit avoir accepté avec tristesse le choix de M. Baril. Il a qualifié le député de Berthier d'admirable, signalant que c'est quelqu'un de très efficace dans son travail. "Je perds non seulement un collaborateur mais aussi un grand ami", a-t-il confié.



M. Gilles Baril

BENJAMIN COMPTE RÉFLÉCHIR

Les suites de la démission de Baril

Insistant sur le fait que Gilles Baril est toujours député du comté de Berthier, François Benjamin (préfet de la MRC de D'Autray et maire de Mandeville) refuse de se prononcer sur son éventuelle candidature pour lui succéder. Il note que se sont les militants qui choisissent les individus. Par contre, il va réfléchir si la porte lui est ouverte.

(P.B.) Mais, réitérons-le, il y a encore loin de la coupe aux lèvres, suivant ses commentaires. "Pour le moment, on a encore un bon député entre les mains. On va utiliser l'ardeur de Gilles Baril pour les dossiers qu'on a à mener", a-t-il signifié à L'ÉCHO.

Rassuré

"Le fait que M. Baril ait décidé de conserver sa fonction la plus importante, celle de député de Berthier, jusqu'aux prochaines élections générales a pour effet de me conforter dans mes sentiments envers lui. Cela est rassurant pour la suite des dif-



François Benjamin

férents dossiers en cours. Je considère Gilles Baril comme un homme intègre dont le dévouement ne peut être mis en doute et je veux l'assurer de mon soutien et de mon amitié en ces circonstances difficiles pour lui et sa famille", a-t-il aussi laissé savoir.

M. Benjamin a appris avec tristesse et stupéfaction la décision de M. Baril.

LEUR CONFIANCE EN BARIL DEMEURE

LES MAIRES PRIS PAR SURPRISE

Aucun signe avant-coureur ne l'ayant laissé présager, des maires de la MRC de D'Autray ont, à l'instar de tout le monde, été fort surpris de la décision du député-ministre Gilles Baril. Ils demeurent par contre heureux qu'il reste député jusqu'à l'élection générale.

(P.B.) Il n'aura pas le même poids politique que s'il était ministre mais il pourra continuer à piloter et à défendre avec vigueur les différents dossiers du comté. Sylvie Thoin (Lavaltrie), Carole Majeau (Saint-Gabriel paroisse), Robert Des Rosiers (Ville Saint-Gabriel), Jacques Lapalme (Berthierville) et Richard Giroux (Sainte-Genève-de-Berthier) sont les maires que L'ÉCHO a rejoint.

Points de vue

"Je ne m'attendais pas à ça. Ça m'a affecté. On avait du travail d'amorcé...

Comme ministre il avait beaucoup de poids. Ce qui me console, c'est qu'il reste député et qu'il va travailler avec autant d'ardeur qu'avant", a précisé M. Lapalme.

Ses propos ont rejoint la vision de Mme Majeau. Lui aussi du même avis, Richard Giroux a reconnu que c'était le choix personnel de M. Baril.

Reconnaissant également que c'est un choix personnel, Sylvie Thoin a signifié que M. Baril était voué à la politique.

"C'est une grosse perte parce qu'il y avait des choses qu'on discutait, des projets. C'était un gars facilement parlable. Il était intéressé...", a pour sa part mis en lumière M. Des Rosiers.

Puisque l'orage semblait passé, il s'est dit d'avis que M. Baril aurait pu demeurer en place jusqu'au moment de l'élection générale.

**Brissette
Chrysler
.ca**

00278

Services offerts:

- Assurance-voyage
- Circuits
- Billets d'avion/de train
- Croisières
- Forfaits tout-inclus

VOYAGES BELLE MER enr.
230, Pierre-Boucher
Yamachiche
(819) 296-3203

04707

**Centre SEARS
Multimarchés**

DES MARQUES ET UN
MAGASIN DE TOUTE
CONFIANCE

RÉJEAN LEMIRE
Conseiller à la vente
Électroménagers

SEARS CANADA INC.
2950, boul. des Récollets
Trois-Rivières-Ouest
Tél.: (819) 379-0992

04177

Avis important

Prenez note que **LE SALON LAJOIE** de Louiseville est maintenant **FERMÉ**. Après 47 ans au service de sa clientèle M. Jean Lajoie va profiter d'une retraite bien méritée.

Merci à toute la clientèle pour la confiance manifestée durant toutes ces années.

Jean Lajoie

00033

SOMMAIRE



PAS QUESTION DE POLITIQUE PROVINCIALE POUR LA MAIRESSE DE LOUISEVILLE

P. 7

Actualités

- Désilets et Picotte commentent la démission de Gilles Baril..... 6
- Perreault demande 775 000 \$ pour le centre sportif de Saint-Gabriel... 14
- 21 étudiants de L'escala en Irlande... 15
- 100 ans au service des autres... 16

Sections spéciales

LE BEL ÂGE..... 8 à 12

Sports



QUATRE LAVALTROIS ONT RELEVÉ UN DÉFI BLANC

P. 27

Vie communautaire

- L'Écho au quotidien..... 17
- Vie communautaire..... 17

Classées

20 à 25

Site Web

www.lechoam.com

Toutes les annonces classées
Les avis de décès quotidiens
Consultez l'appel à tous

ACTUALITÉS

LA QUESTION DU NET

À la question de la semaine dernière : Êtes-vous d'accord avec le ministre Gilles Baril qui souhaite une loi sur les lobbyistes ? Les résultats sont les suivants :

OUI - 66,67 % • NON - 33,33 %

QUESTION DE LA SEMAINE

Suivez-vous les Jeux olympiques à la télévision ?

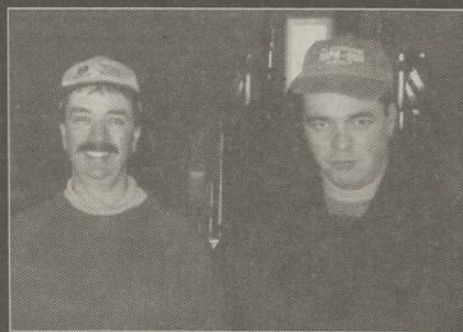
OUI NON

Participez à ce sondage-maison en visitant www.lechoam.com

Les statistiques en rapport à cette question vous seront fournies dans notre prochaine édition.

Ce sondage n'a pas de valeur scientifique

Gagnez un voyage dans le sud grâce à Agri-Nord



Clément et M. Michel Lapointe



Mme Eugénie Cormier et M. Georges Forest

Dans le cadre du concours «Gagnez un voyage au soleil» avec Agri-Nord. Les gagnants sont M. Michel Lapointe de la ferme Clément Lapointe et fils de Saint-Barnabé, ainsi que M. Georges Forest et son épouse, Eugénie Cormier de la ferme Les cultures Georges Forest et fils inc. de Lavaltrie.

Les clients se voyaient attribuer des chances de gagner selon les portions d'achat qu'ils faisaient chez Agri-Nord durant une période d'une année complète.

Le tirage a été fait dans nos bureaux au début du mois de février. Les gagnants se méritent un voyage d'une semaine formule tout inclus en République dominicaine, d'une valeur (approximative) de 1400 \$ par personne. Félicitations aux gagnants et merci à tous les participants.



RÉPARATION ÉLECTRONIQUE

Téléviseur
Magnétoscope
Système audio
Minichaîne stéréo

20 ans d'expérience

Jean-Guy Brouillette

(819) 228-4438

ici

Pour vos assurances c'est Hubert.

« Je considère qu'il est important de développer une relation franche et sincère avec mes clients. C'est en étant à leur écoute que je peux mieux les conseiller et leur faire profiter des nombreux avantages d'être membres de Promutuel. »

Hubert Gauthier
Agent en assurance de dommages :
habitation, automobile, agricole et entreprises

2875, rue Lafèche
Saint-Paulin • (819) 268-2512

Promutuel Lac St-Pierre — Les Forges est un cabinet d'assurance et de services financiers.

PROMUTUEL
LAC ST-PIERRE
LES FORGES

L'Écho

Louiseville : 43, Saint-Louis J5V 2C7
(819) 228-5532 Téléc.: (819) 228-9379
Berthier : 691, rue Montcalm J0K 1A0
1-866-666-ECHO (3246) Téléc.: (450) 836-8116
Saint-Gabriel-de-Brandon :
1-866-666-ECHO (3246)
www.lechoam.com

DIRECTEUR RÉGIONAL : Jean-Pierre Malo	DIRECTEUR DE L'INFORMATION : Jean-Paul Plante	COMPOSITION ET MONTAGE : Atelier de préimpression de Lanaudière Christian Germain, directeur
ÉDITEUR : Richard Desjardins	RÉDACTEUR COLLABORATEUR : Pierre Bellemare Jean-Guy Pinel	IMPRESSION : Imprimeries Transcontinental D.E. inc. Division TransMag
DIRECTRICE ADMINISTRATIVE : Lyne Baribeau	PUBLICITÉ : Jules Morin Line Plante Pierre Cloutier Nancy Fournier	DISTRIBUTION : Distribution Transcontinental inc. Publi-Sac Lanaudière
DIRECTEUR DES VENTES : Richard Desjardins		

Dépot légal: Bibliothèque Nationale du Québec. Société canadienne des postes - Envois de publications canadiennes. Toute reproduction des annonces ou informations, en tout ou en partie, de façon officielle ou déguisée, est interdite sans la permission écrite de l'éditeur. L'Écho de D'Autray et de Maskinongé ne se tient pas responsable des erreurs typographiques pouvant survenir dans les textes publicitaires mais il s'engage à reproduire uniquement la partie du texte où se trouve l'erreur. La responsabilité du journal et/ou de l'éditeur ne dispensera en aucun cas le montant de l'annonce. Les articles publiés dans L'Écho de D'Autray et de Maskinongé sont sous la seule responsabilité des auteurs et la direction ne partage pas nécessairement les opinions émises.

Transcontinental MÉDIAS

26 200 EXEMPLAIRES

Commentaire

par Jean-Paul Plante



LE COURAGE DE SES ACTES

Nul ne peut garantir à tout jamais les liens qui unissent deux personnes qui vivent en couple, deux associés en affaires, deux dirigeants d'une entreprise... ou deux membres d'un conseil municipal.

Berthierville vient d'en fournir un exemple éloquent alors que le conseiller Claude Bellehumeur a fait connaître sa façon de penser au maire Jacques Lapalme, avec qui il faisait équipe. Tellement que le conseiller Bellehumeur a décidé qu'à l'avenir, il siégerait comme indépendant. La chanteuse Renée Martel disait, dans l'une de ses chansons : " Le roman d'amour tire à sa fin...". Ça vient de se produire à Berthierville!

Comme le soulignait le confrère Pierre Bellemare dans un article paru en fin de semaine dernière, M. Bellehumeur aurait fortement souhaité que le premier magistrat berthelais l'informe, de même que les autres membres du conseil, avant de faire savoir au journal L'Expression de Joliette que des projets d'importance étaient en cours concernant Berthierville, des projets touchant Canadian Tire et Sobey's.

Le conseiller Bellehumeur ne s'est donc pas déchaussé pour dire au maire Lapalme qu'en ce qui concerne des projets de ce genre, l'unanimité du conseil était importante, voire primordiale, avant de laisser filer l'information vers les médias. Cela veut dire, en clair : "M. Lapalme, parles-nous en et nous déciderons par la suite".

Nous sommes de ceux qui n'ont jamais accepté la présence de "Yes men ou Yes women" autour d'une table de conseil. Des marionnettes qui représentent une municipalité, nous n'en avons pas besoin. Que les élus se tiennent debout, défendent leurs opinions (qui sont bien souvent celles de leurs commettants), ne craignent pas de s'objecter à une proposition si elle ne leur convient pas, même si ça risque de faire une entorse à L'UNANIMITÉ, voilà la façon dont devraient agir nos élus municipaux plutôt que de toujours faire le signe de la tête affirmatif comme s'ils avaient une ficelle accrochée au cou, sur laquelle on n'a qu'à tirer pour avoir un vote sans discussion, un vote "tranquille", sans histoire.

Nous ne sommes pas pour les éternelles chicanes au sein d'un conseil, pas plus celui de Berthierville que les autres conseils des MRC de D'Autray et de Maskinongé. Nous respectons le maire Lapalme, au même titre que nous respectons tous les conseillers qui l'entourent.

Si M. Bellehumeur était d'avis que son maire avait outrepassé son mandat en y allant de déclaration sans avoir consulté les principaux intervenants municipaux, dont lui-même (M. Bellehumeur) et qu'il ne s'est pas caché pour le laisser savoir, nous ne pouvons que lui lever notre chapeau.

Chicanes : non! Marionnettes : encore moins!

UNE JOURNÉE DE TRISTESSE

Dure période au bureau de Baril

Le cœur n'y était pas, mercredi matin, au bureau de comté du député-ministre Gilles Baril. Le directeur, Roger Dauphin, et ses trois collègues étaient encore sous le choc de la nouvelle apprise la veille.

(P.B.) "On est très à terre", a dit M. Dauphin; ajoutant que tout le personnel du bureau a été très surpris.

Ils ont connu la décision de M. Baril en même temps que tout le monde, au petit écran, lors de la diffusion de la conférence de presse.

Touchés profondément

Les employés du bureau de Saint-Jean-de-Matha ont été un peu décontenancés par la décision de M. Baril, suivant les pro-

pos de M. Dauphin. "Ça me fait quelque chose de savoir ça. Je ne m'y attendais pas... M. Baril était dans la flèche montante", a-t-il ajouté.

Il oeuvrait à plein temps avec lui depuis environ deux ans.

Il a aussi signifié que son patron voulait le maximum pour le comté de Berthier, qu'il désirait intensément que la région soit sur "la map".

"C'est un gars qui en voulait toujours plus pour son monde", a-t-il ajouté, du même souffle.

Il a été le seul à accepter de parler à L'ÉCHO, en matinée, les autres employés ressentant encore trop le coup de la démission de M. Baril pour s'adresser à la presse.

CAVALIER 2000 automatique air climatisé, 4 pts

LOUEZ-MOI à compter de

44²²\$ /sem
199\$ /mois

COMPTANT OU ECHANGE EQUIVALENT	MENSUALITE
0 \$	244 \$
500 \$	233 \$
1000 \$	222 \$
1500 \$	210 \$
2000 \$	199 \$

LOCATION OPTIMUM 48 MOIS. BALANCE DE GARANTIE GM
*Sujet à l'approbation du crédit. Taxes en sus. Stock #33471, kilométrage annuel de 24 000 km accordé. Photo à titre indicatif seulement.

Paillé CHEVROLET Oldsmobile

«Votre concessionnaire de confiance depuis 37 ans»

700, av. Gilles-Villeneuve, Berthierville
(450) 836-6291
1 800 836-9989

SUPERVENTE

ENEZ VOIR

Avant inventaire

DU 17 AU 28 FÉVRIER 2002

PROFITEZ-EN

de **30%** à **50%** de rabais

SUR

Cadeaux - Bibelots

Briquets - Pipes

Papeteries - montres

Jeux - Portes-bouteilles

Cartes de souhaits

Etc. etc.

à la **Tabagie**

Grand-Père

Profitez de l'occasion pour compléter votre collection de coqs - chevaux - anges - éléphants - pompiers - etc. - etc.

Michel Ringuette, prés.

(819) 228-2692

193, avenue Saint-Laurent, Louiseville

TRISTESSE ET DÉCEPTION CHEZ DÉSILETS

Démission de Gilles Baril

Jean-Paul Plante

La démission du député de Berthier et ministre des Régions, Gilles Baril, annoncée par celui-ci, le 12 février, a, à la fois, attristé et déçu le député de Maskinongé, Rémy Désilets.

"On était proches. C'était un bon gars avec qui j'avais le plaisir de travailler depuis 1994," a déclaré à L'ÉCHO M. Désilets, interrogé au lendemain de la démission de celui qui était reconnu comme étant le bras droit du premier ministre Bernard Landry.

Déchantant

Selon M. Désilets, la décision prise par Gilles Baril a dû être déchirante. "Malgré toutes ses responsabilités, Gilles était demeuré aussi disponible, sinon plus, pour tous ses collègues. Nous perdons quelqu'un qui était proche des autres membres du gouvernement et également proche de la population," de renchéir le député de Maskinongé, selon qui la pression des médias et celle de sa famille, particulièrement au cours des dernières semaines, était devenue très forte, voire insupportable. "Il a opté pour sa famille et c'est ce qu'il y a de plus important," ajoute M. Désilets.

Le député a conclu sur ces paroles : "Je souhaite à Gilles de retrouver son équilibre, sa sérénité et sa vie familiale. Il a remis en question sa carrière politique et la décision qu'il a prise était sûrement la bonne, soit celle de se consacrer davantage à sa famille."

Le député Désilets dit perdre un ami et un allié, lui et M. Baril étant députés de deux comtés voisins.



1999 Buick Regal SL
4 p. 53,000 km
0 comptant
location 48 mois
346\$/mois + taxes



2001 Sunfire
2 portes
16,500 km.
0 comptant
location 48 mois
245\$/mois + taxes



FRANCIS HENAULT
VOTRE CONSEILLER

Louiseville Automobile
PONTIAC GMC BUICK
871, boul. Saint-Laurent Ouest, Louiseville
(819) 228-2711

«VOIR BARIL EN PLEURS, ÇA M'A BOULEVERSÉ»

- YVON PICOTTE

Jean-Paul Plante

Grand ami du ministre démissionnaire Gilles Baril, lui-même un ex-ministre libéral, Yvon Picotte a émis ses commentaires à L'ÉCHO, mercredi matin. "Voir Baril en pleurs, ça m'a bouleversé," de dire M. Picotte. "C'est un prix assez fort à payer pour aller en politique," a-t-il ajouté.

Selon M. Picotte, l'épouse du ministre démissionnaire ne comprenait plus rien de ce qui se passait, soit l'acharnement des médias à l'endroit du ministre des Régions. D'ailleurs, elle a poursuivi ses vacances au Mexique tandis que le bras droit de M. Landry est revenu au Québec pour annoncer sa décision de quitter le cabinet Landry.

Homme de cœur

M. Picotte a dit partager entièrement les propos du chef du Parti Libéral, Jean Charest, qui a qualifié M. Baril "d'homme de cœur".

Selon l'ex-député et ministre libéral de Maskinongé, M. Baril, qu'il a côtoyé de près au Pavillon du Nouveau Point de

Vue de Lanoraie, était un homme aimé par tout le monde.

M. Baril a-t-il quelque chose à se reprocher? À cette question, M. Picotte se dit convaincu que non. "L'affaire Desroches lui a fait mal, d'autant plus que celui-ci est son parrain de sobriété," de dire M. Picotte. On sait que par le passé, M. Baril a éprouvé des problèmes de drogue, une situation dont il s'est sorti et qui l'a amené à mettre sur pied le Pavillon du Nouveau Point de Vue de Lanoraie, où travaille également M. Picotte, un ex-alcoolique qui a vaincu l'enfer de la boisson.

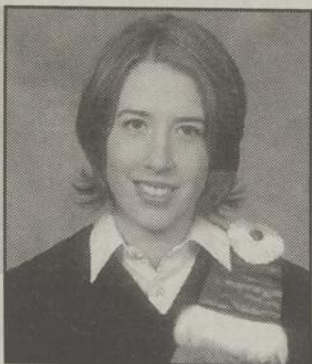
Médias

Dans toute cette affaire, M. Picotte reproche aux médias de lancer des choses, que se soit dans les journaux, à la radio ou à la télé, en se disant : "Il -elle- viendra se défendre. Il faudrait aller plus en profondeur sur les dossiers avant de les lancer publiquement et de mettre les politiciens, ou quiconque, dans l'embarras."

M. Picotte a conclu en disant : "On perd un bon homme politique, un gars de cœur, un être profondément humain."

NOUVELLE OPTOMÉTRISTE À LOUISEVILLE

Dr Véronique Matteau



Les optométristes René Laflamme et Daniel Martin sont heureux d'annoncer la venue du Dr Véronique Matteau au sein de leur équipe. Récemment graduée de l'école d'optométrie de l'Université de Montréal, le Dr Matteau est fière de mettre son talent et ses connaissances à votre service.

Les examens de la vue sont maintenant offerts du lundi au vendredi sur rendez-vous. Bienvenue à tous. Venez profiter des nombreux spéciaux sur plusieurs marques : les montures Tommy Hilfiger, les lentilles transparentes et ultra-légères Airwear Crizal, les populaire Easy Clip, etc.

EASYCLIP
Airwear Crizal



CLINIQUE d'OPTOMÉTRIE de LOUISEVILLE

191, boul. St-Laurent
Louiseville, QC J5V 1K1

(819) 228-3022

À la Ferme-école Desjardins de Lanaudière

Je prends la relève de l'emploi agricole

UN PROJET POUR DÉCOUVRIR LE MONDE AGRICOLE OFFRANT DES PERSPECTIVES D'EMPLOI DANS LANAUDIÈRE

Des activités vous sont proposées : Atelier de ferme, construction rurale, production animale et végétale, travail des sols et même Internet!

LES DÉFIS À RELEVER

- Faites vos propres élevages pendant les cours
- Apprenez à réussir vos cultures en serres et en champs
- Conduisez des tracteurs et labourez la terre
- Pratiques réelles à tous les jours

DÉBUT : 4 mars 2002

LIEU : Ferme-école
Desjardins de Lanaudière,
Route 158, St-Thomas

DURÉE : 19 semaines

LES MÉTHODES D'ENSEIGNEMENT

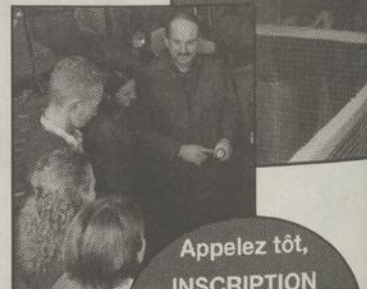
- Formation dispensée directement sur la Ferme-école (15 semaines)
- Approche basée sur la collaboration et le travail d'équipe
- Quatre (4) semaines de stages en entreprise
- Formateurs qualifiés

LES CRITÈRES D'ADMISSIBILITÉ

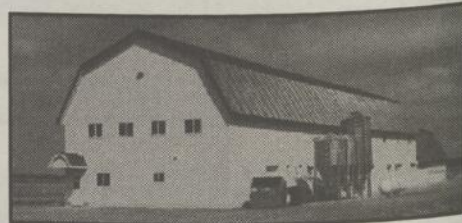
- Ce programme s'adresse prioritairement au prestataire de la sécurité du revenu et de l'assurance emploi
- Intérêt pour le domaine agricole
- Motivation et mobilité

LE SOUTIEN POSSIBLE

- Soutien financier possible
- Vêtements de travail fournis
- Frais de covoiturage
- Participation aux résultats d'élevage



Appelez tôt,
INSCRIPTION
(450) 759-5967
(450) 759-3604
les places
sont limitées



Devenez un travailleur indispensable pour les productrices et les producteurs agricoles de la région

SÉANCE D'INFORMATION
vendredi le 22 février 2002 à 10 h
à la Ferme-école Desjardins de Lanaudière

En vertu de l'entente Canada-Québec relative au marché du travail, le Québec est responsable des mesures actives d'emploi dont bénéficient les participantes et les participants de l'assurance-emploi ainsi que certaines fonctions du service national de placement auxquelles peuvent avoir recours les usagers de l'assurance-emploi. Ces mesures et fonctions sont financées par le Compte de l'assurance-emploi, dont le Canada est responsable.

Québec
Emploi-Québec

PAS QUESTION DE POLITIQUE PROVINCIALE POUR LA MAIRESSE ELLIOTT-LEBLANC

Des rumeurs l'envoiaient candidate du PLQ dans Maskinongé

Jean-Paul Plante

Depuis le récent remaniement ministériel de M. Bernard Landry, les rumeurs d'élections vont bon train. Les spéculations sur la date du prochain scrutin au Québec sont multiples : printemps 2002, automne 2002, printemps 2003, automne 2003. Qui dit vrai? Qui visera dans le mille?

Il y a bien les rumeurs sur la date de la prochaine élection provinciale. Mais il y a également des rumeurs de candidatures, particulièrement en ce qui concerne le Parti Libéral de Maskinongé.

L'une d'elles touchait la mairesse de

Louiseville, Mme Jocelyne Elliott-Leblanc. En effet, certaines sources laissaient entrevoir la possibilité que Mme Elliott-Leblanc pose sa candidature à la prochaine convention libérale dans Maskinongé.

L'ÉCHO a posé la question à Mme Leblanc, il y a quelques jours. La réponse de celle-ci a été sans équivoque.

Près du citoyen

"Il n'est pas question de candidature au provincial pour moi. J'aime le travail que je fais à la mairie de Louiseville. J'aime travailler près des citoyens," de dire Mme Leblanc.

Selon elle, le pouvoir gouvernemental est trop loin du citoyen, compara-

tivement au gouvernement municipal, ce qui l'amène à placer loin dans son esprit la possibilité de poser sa candidature en vue d'une élection provinciale, comme l'avaient laissé entendre Dame Rumeur.

Mme Elliott-Leblanc ajoute qu'en sa qualité de mairesse de Louiseville, elle agit de manière à être en action plutôt qu'en réaction. "C'est ma façon de voir les choses, c'est ma manière d'agir en proximité avec les citoyens et pour le moment, je n'envisage rien d'autre et je n'ai aucune intention de me lancer en politique provinciale."

Voilà donc une position très claire en ce qui concerne les intentions politiques de la mairesse de la ville-hôtesse de la Mauricie.

SI L'ÉCRITURE VOUS INTÉRESSE...

Concours littéraire dans Lanaudière

Les jeunes et les adultes qui sont habiles avec les mots peuvent prendre part à la cinquième édition du concours littéraire des Éditions de La Tombée. Poésie et fiction sont les catégories au programme. Un prix est en jeu dans chacune d'elles et pour chaque groupe d'âge, de même que pour la personne dont le texte possèdera des qualités très supérieures.

(P.B.) Ceux et celles qui désirent utiliser leur plume et leur créativité doivent expédier leur(s) texte(s) au plus tard le dernier jour de mars 2002 aux Éditions de La Tombée (au soin de Michèle de Laplante, 486 rue de Frontenac, Berthierville, P.Q. J0K 1A0). On peut se renseigner en composant le 836-6996.

Publiés

Pour le volet de la poésie, deux poèmes d'au plus une page chacun doivent être soumis pour les section adultes (25 ans et plus) et jeunesse (14-24 ans). Pour ce qui est de la fiction, on demande un texte d'au plus trois pages qui touche à l'un des trois domaines suivants: récit, nouvelle, conte.

Des prix de poésie Louis-Joseph-

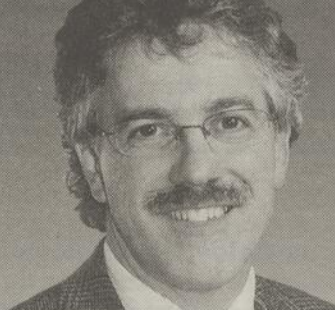
Doucet récompenseront les gagnants pour les poèmes tandis que des prix Réjean-Olivier feront de même en fiction.

Les textes de tous les lauréats du concours seront publiés dans un collectif diffusé dans la région. De plus, d'autres prix seront offerts aux gagnants.

Les prix seront remis en septembre prochain.

En contact avec votre député

Rémy Desilets



REJETONS LE PROJET DE LOI C-7 DU GOUVERNEMENT FÉDÉRAL

L'intransigeance du gouvernement fédéral qui a imposé le bâillon pour forcer l'adoption de la loi C-7 sur les jeunes contrevenants, et ce, au mépris d'un consensus de l'Assemblée nationale et de l'ensemble des intervenants de la société québécoise, s'avère inacceptable et aura des conséquences très néfastes sur nos interventions en ce domaine.

Ce qui est d'ailleurs préoccupant, parce que notre modèle d'intervention en la matière porte ses fruits, car faut-il le répéter, c'est au Québec où la criminalité juvénile est la moins élevée au Canada. Par l'adoption de cette loi, le fédéral compromet l'approche québécoise fondée sur la réinsertion sociale des jeunes contrevenants plutôt que sur la gravité de l'infraction, qui conduit directement en prison.

Le gouvernement du Québec déplore aussi le comportement du nouveau ministre de la Justice fédéral, Martin Cauchon, qui n'a même pas daigné rencontrer les représentants de la Coalition québécoise sur la justice des mineurs (Mouvement Étudiant pour un Système qui Soutient les Adolescents Judiciarisés, Association des Centre Jeunesse, Direction de la Protection de la Jeunesse, etc). Tout comme lors du rapatriement unilatéral de la Constitution en 1982, les députés libéraux fédéraux du Québec ont voté unanimement **contre le Québec, contre la spécificité et contre** leur propre résolution sur le caractère distinct du Québec, et tout cela au profit d'une approche **pancanadienne**.

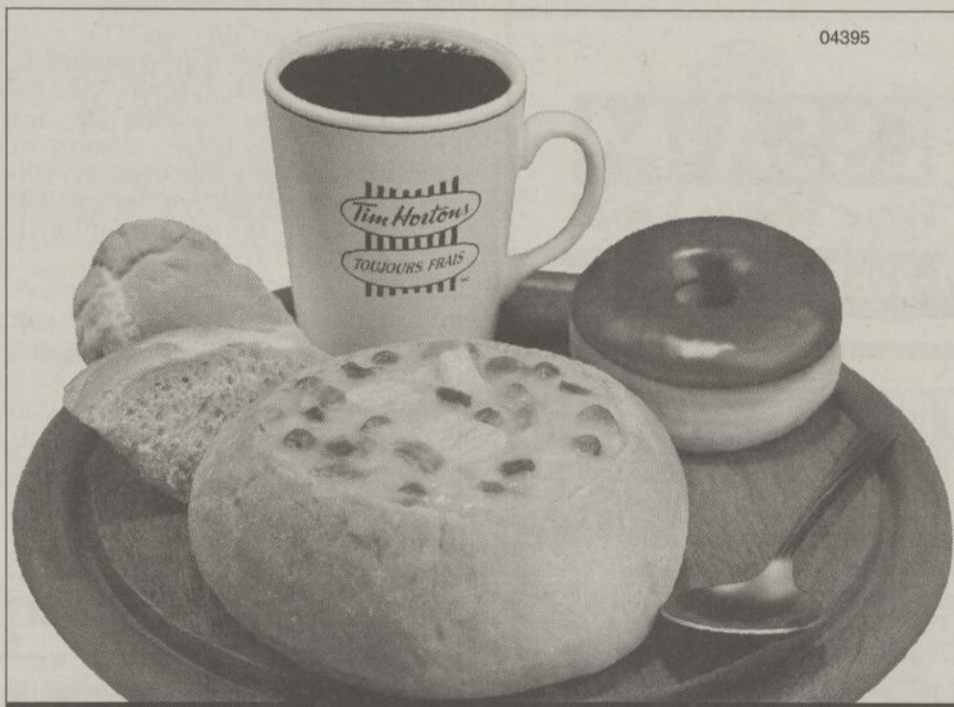
Quels seront les impacts de cette intrusion, de ce non-respect du gouvernement fédéral envers notre peuple et ses coutumes? Une chose est certaine, le gouvernement du Québec poursuivra maintenant la bataille devant les tribunaux afin de faire respecter notre jeunesse et son droit à l'erreur, son droit à une deuxième chance et sa possibilité de réinsertion.

Rémy Desilets

Le député de Maskinongé



ASSEMBLÉE NATIONALE



SUPRÊME DE POULET
DANS UN BOL EN PAIN

5.49 \$
TAXES EN SUS

Dans les restaurants participants.

INCLUANT BEIGNE ET CAFÉ FORMAT MOYEN

Un lunch comme chez vous.
Tim Hortons

Ouvert 24h
Service au volant

1041, Avenue Gilles-Villeneuve, Berthierville, 836-6111

OUVERT DÉBUT MARS

L'ÉRABLIÈRE
Chemin du Roy
Une cabane à sucre AUTHENTIQUE située au forêt! Facilité d'accès

Menu traditionnel À VOLONTÉ

Eh oui!
Déjà 5 ans l'équipe de l'érablière Chemin du Roy est toujours là pour satisfaire tous ses clients.

Apportez vos consommations. Promenade en traîneau

1370, rang Petit-Bois, Louiseville

(819) **228-4499**

GILLES TESSIER ET LES MÉDIAS: DEUX INSÉPARABLES

À la retraite, le Berthelais y évolue toujours

Ce n'est pas demain la veille que Gilles Tessier deviendra inactif. À la retraite depuis sept ans, il se lève encore tôt le matin pour se rendre à CTRB-TV, la station de télévision communautaire berthelaise qu'il a fondée. Il y travaille avec

énergie, dirige l'entreprise et œuvre comme pédagogue.

(P.B.) La station est reconnue comme une excellente école de formation dans les différentes professions du monde des médias. C'est un secteur que M. Tessier connaît par cœur puisqu'il y est présent depuis 1952. Il est fier qu'on le désigne comme doyen du domaine des communications dans Lanaudière.

Cheminement

Le Berthelais d'origine, pour qui l'horloge du temps marque 67 ans, a longtemps été dans le camp des médias mais a aussi été de l'autre côté de la clôture.

Entre 1973 et 1995, on l'a en effet retrouvé comme responsable des communications à ce qui était la

SQDM (Société québécoise de développement de la main-d'œuvre) de Lanaudière et qu'on désigne aujourd'hui sous l'appellation d'Emploi-Québec.

Son arrivée à cet endroit a suivi son départ de la station de radio joliettaise CJLM suite à une sérieuse divergence avec Franklin Delaney, le propriétaire de l'entreprise. M. Tessier en était directeur général après un passage à CJSO (Sorel) qui suivait un stage à Paris ainsi qu'un emploi comme annonceur à CBF et au réseau français de la Société d'État.

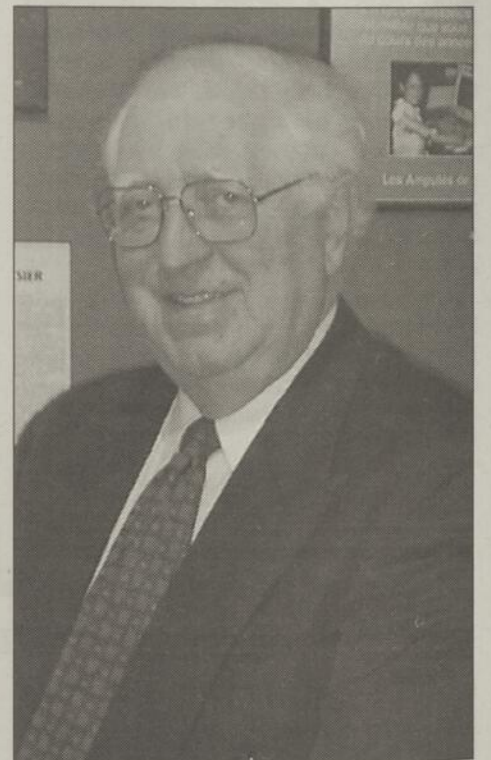
Ses tous premiers pas dans le secteur des médias se sont toutefois effectués au micro de la station CHNO de Sudbury (Ontario), au sortir de ses études classiques au collège Jean-de-Brébeuf à Montréal et d'un cours d'administration au collège Saint-Laurent.

Par ailleurs, ayant toujours voulu évoluer dans le monde des médias; c'est lors de son stage de trois mois à Paris qu'il a connu Charles Temmerson et Léon Zitronne, les deux journalistes qui ont marqué sa vie. Les discussions avec eux ont confirmé qu'il avait choisi la bonne profession, que l'emploi lui allait comme un gant. Il s'y est amusé comme un poisson dans l'eau.

Pour ce qui est de CTRB-TV, c'est à sa retraite, en 1995, qu'il a fondé la station avec Gaétan Savignac, un autre citoyen berthelais. Ils ont démarré la chose pour s'amuser et ont été pris à leur propre jeu. La station est la seule du monde communautaire à présenter un bulletin quotidien de nouvelles.

"J'aime ça. Ça me tient jeune", explique M. Tessier au sujet de son engagement et de sa présence constante envers CTRB-TV.

Sous un autre angle, notons que M. Tessier a touché à la politique. Il a été candidat du Parti Conservateur aux élections fédérales de 1973 et a subi la défaite



Gilles Tessier, le doyen du monde des communications dans Lanaudière.

(Photo Pierre Bellemare)

aux mains d'Antonio Yanakis. Il a aussi été directeur du scrutin du comté de Berthier-Montcalm à quelques reprises.

Mais c'est un secteur auquel il a définitivement tourné le dos, peu importe le palier. "La politique, pour moi, c'est fini. Il n'est plus question que je fasse de politique de ma vie", affirme-t-il. Du même coup, il déclare avoir une admiration pour ceux et celles qui ont fait ou font de la politique municipale, le secteur le plus près de la population.

Signalons, en terminant, que M. Tessier s'est grandement impliqué dans sa communauté. Il a créé des organismes et des entreprises en plus de travailler dans différents dossiers.

Suite en page 9 >

Hommage à nos aînés!

Résidence Aroisais
1 CHAMBRE DISPONIBLE
Soins infirmiers 24h/24h
Chambres privées avec lavabo
Un seul étage pour personnes âgées
Paul Haché - Irène, prop.
795 rue Picotte, Louiseville
Tél.: (819) 228-4837

L'équipe de Pierre Désilets rend hommage à tous les aînés pour leur rôle actif et important dans notre milieu.

« Ici, on prend le temps de vous écouter et de vous conseiller. »

ESSAIM
Votre chaîne santé

22, Saint-Aimé • (819) 227-2288 • Maskinongé

F. FARHAT LUNETTERIE

1 Une paire de lunettes verres et monture
2 Une 2e paire de lunettes verres et monture
3 Verres de contact port quotidien (Clairs, souples, sphériques)

POUR UN SEUL PRIX, VOUS OBTENEZ
3 pour 1
Rien à payer avant
6 MOIS
Sur approbation du service de crédit

Nous distribuons les produits ESSILOR et NIKON

Groupe Farhat inc.

F. FARHAT LUNETTERIE ANDRÉ PAGÉ, O.O.D. 222, BEAUDRY NORD, JOLIETTE J6E 6A6
Opticien d'ordonnances Tél.: (450) 752-1641

CLSC - CHSLD D'AUTRAY

CLSC CHSLD

► Votre santé vous inquiète ?
► Vous vivez une situation difficile sur le plan personnel ou social ?
► Vous endurez en silence et ne voulez déranger personne ?

Il y a tout près de vous, en tout temps, une personne formée spécialement pour vous comprendre, répondre à vos questions et vous conseiller.

C'est l'infirmière info **SANTÉ CLSC**

N'hésitez pas à l'appeler !

24 h sur 24, 7 jours sur 7

(450) 836-6777
(450) 755-5500

L'ÉPILEPSIE ET LES PERSONNES ÂGÉES

Françoise Dubé venait tout juste de célébrer son soixante-huitième anniversaire lorsque c'est arrivé. Sa fille s'est aperçue tout à coup qu'elle fixait le vide. Ses lèvres remuaient et sa main tapotait la table. "Maman, qu'est-ce qu'il y a ?" cria-t-elle. Mais Mme Dubé continua simplement à regarder droit devant elle. Cela dura environ deux minutes. Puis elle soupira, se frotta le front et se tourna vers sa fille. "Je me sens drôle, dit-elle. Je ne sais pas trop ce qui vient d'arriver. Qu'est-ce que je disais ?"

(E.N.) Lorsque des personnes dans la soixantaine éprouvent des sensations inhabituelles - des pertes ou des suspensions momentanées de la conscience, de la confusion, des crises - elles peuvent penser que leurs symp-

tômes sont causés par certains problèmes physiques ou mentaux qui accompagnent parfois le vieillissement.

Mais il se peut aussi que l'explication soit tout autre : elles sont peut-être devenues l'un des nombreux Canadiens âgés qui souffrent d'épilepsie.

L'épilepsie a longtemps été vue comme un état qui touche les jeunes, commençant souvent à l'enfance et durant parfois toute la vie. Mais nous savons maintenant qu'elle peut frapper n'importe qui, à n'importe quel âge.

En fait, un examen attentif des statistiques montre que l'épilepsie peut se déclarer aussi bien à soixante, soixante-dix ou quatre-vingts ans que durant les dix premières années de la vie.

L'apparition de l'épilepsie à n'im-

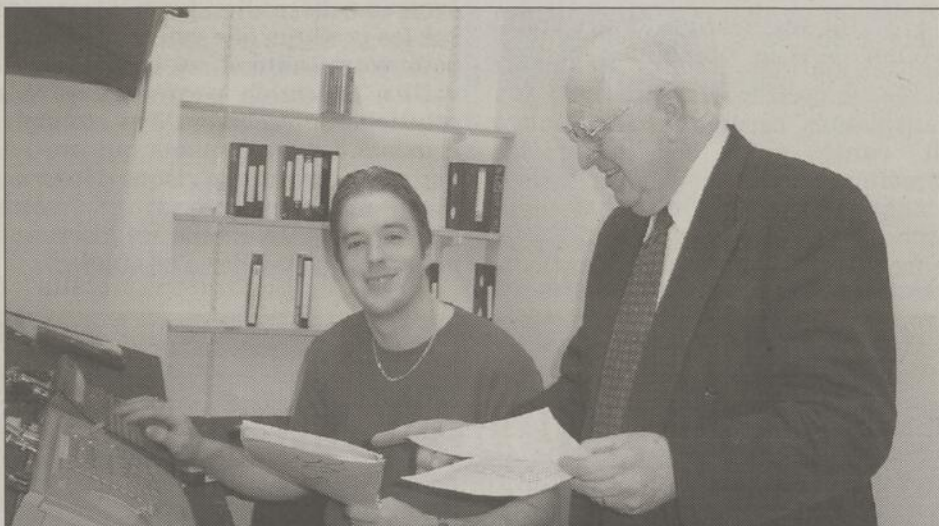
porte quel moment de la vie demande une certaine adaptation. Les gens veulent en savoir davantage au sujet de la maladie et des traitements possibles et savoir aussi quels changements cela provoquera dans leur vie.

Épilepsie Canada est l'unique organisme national à but non lucratif qui appuie la recherche sur l'épilepsie et qui sensibilise la population par le

biais de ses programmes éducatifs. Les associations partenaires à travers le Canada accordent des services aux gens qui sont atteints d'épilepsie et à leurs familles.

Pour plus de renseignements sur l'épilepsie, contactez Épilepsie Canada par téléphone au 1 877 734-0873 ou consultez le site Web à www.epilepsy.ca.

Suite de la page 8



CTRB-TV est une excellente école de formation. M. Tessier est en compagnie du chef-technicien Maxime Comtois.

(Photo Pierre Bellemare)

RICHARD DOUCET
Notaire
&
Conseiller juridique



«Protégez vos biens et votre personne...»

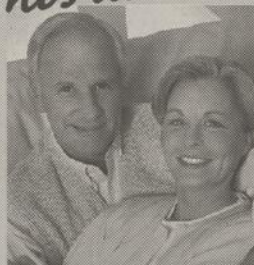
Faites un mandat en cas d'incapacité.

Voyez votre notaire à ce sujet».

691, rue Montcalm
Berthierville (Québec) J0K 1A0
Tél.: (450) 836-7222
Télec.: (450) 836-2134

Hommages à tous nos aînés!

Nous sommes heureux de vous compter parmi nos distingués clients.



Ligue en formation pour la prochaine saison
Informez-vous!

- 10 allées de petites quilles
- 6 allées de grosses quilles
- Bar • Vidéo Poker
- Salle pouvant accueillir 100 personnes.

Mario Caron, prop.

QUIORAMA
De Grand Pré inc.

LOUISEVILLE
991, boul. Saint-Laurent Ouest
(819) 228-3383

Nous sommes heureux de rendre hommage à nos aînés.

Les Résidences funéraires
Paulin Guimond & Fils inc.

Jean Guimond, propriétaire

Membre de la corporation des thanatologues du Québec.

2801, rue Laflèche
Saint-Paulin

240, Saint-Joseph
Saint-Alexis-des-Monts

Tél.: (819) 268-2019

00209



journée
santé

Élisabeth Aubin, infirmière diplômée, membre de l'O.I.I.Q.

Pour en savoir plus sur :

l'incontinence urinaire

Au Canada, on évalue à plus d'un million et demi de personnes qui éprouvent des problèmes d'incontinence urinaire. Saviez-vous que dans la plupart des cas, l'incontinence urinaire peut être maîtrisée ?

Venez rencontrer notre infirmière et un(e) pharmacien(ne) qui vous renseigneront sur les différentes causes de l'incontinence et répondront à vos questions.

- Présentation de produits
- Échantillons gratuits
- Information et conseils
- Documentation disponible
- Évaluation du profil pharmacologique

Vendredi
1^{er} mars
de 10 h à 16 h

Participez à notre
journée santé.
C'est gratuit!



UNIPRIX
SYLVAIN H. GÉLINAS ET ASSOCIÉS
290, rue St-Laurent, Louiseville • 228-5581

00024

SOYEZ PRUDENT ET ÉVITEZ LES EXCÈS DE MÉDICAMENTS

Les maladies cardiaques et leur prévention.



Ça vous concerne?

Conférence présentée avec la collaboration de :

JEAN COUTU

200, St-Laurent, Louiseville Tél.: (819) 228-5501

Mardi, le 26 Février à 19h00

Conférencières :

Mme Caroline Leblanc
Pharmacienne

et

Mme Isabelle Maheux
Nutritionniste-diététiste

Sur place :

Prise de tension artérielle,
De taux de glycémie et de
cholestérol gratuitement
par Lucie Mauger infirmière

Entrée gratuite

Pour confirmer votre présence,
veuillez appeler à la pharmacie :
228-5501

Un médicament sous ordonnance ou une herbe médicinale peut être très efficace pour votre maladie, si on lui donne une chance de fonctionner. Cette chance peut être entravée beaucoup trop facilement.

(E.N.) Quels autres médicaments consommez-vous, par exemple ? Quels suppléments médicinaux ajoutez-vous ? Consommez-vous certains aliments à des fins médicinales ou de santé ? Ces produits peuvent tous sembler bons pour vous, mais en fait lorsqu'ils sont mal associés, trop de médicaments peuvent produire un effet néfaste marqué.

L'été dernier, Prepulsid, un médicament couramment prescrit pour soulager les brûlures d'estomac a été retiré du marché, car on avait découvert qu'il pouvait causer des dommages graves, et même le décès, lorsque pris de concert avec d'autres médicaments, suppléments ou aliments. La bonne nouvelle pour les personnes souffrant de brûlures d'estomac - et pour celles qui souffrent d'autres maladies gastro-intestinales - est qu'il y a des médicaments dépourvus d'interaction médicamenteuse, alors assurez-vous de poser des questions.

gulant. Même le ginseng, qui est servi à toutes les sauces, dans les jus ou les friandises, a démontré une interaction avec le médicament cardiaque digoxine.

L'essentiel est de savoir exactement ce que vous faites. Si vous voulez essayer les herbes médicinales, les pharmaciens disposent d'ordinateurs qui peuvent vérifier l'utilisation d'un médicament avec ceux que vous prenez déjà. Si vous consommez deux médicaments différents, par exemple, des études rapportent qu'il n'y a que 6 % de risque d'interaction. Toutefois, si vous prenez cinq médicaments différents, les risques grimpent à 50 %. Avec huit médicaments, il y a 100 % de risque d'interaction, selon les médicaments.

La solution ne consiste pas à laisser tomber les médicaments prescrits par votre médecin, mais plutôt à avoir une discussion honnête avec lui sur les produits que vous consommez pour votre santé et, au besoin, à travailler ensemble pour trouver des solutions de rechange. Par exemple, il existe des traitements qui présentent peu voire aucun risque d'interaction médicamenteuse et votre médecin est la meilleure personne pour vous conseiller à ce sujet.

Sachez ce que vous avez

Un grand nombre d'herbes médicinales vendues dans les magasins d'aliments naturels et les pharmacies présentent aussi des interactions avec certains médicaments. Le millepertuis est pris avant tout dans les cas de dépression, mais des études ont démontré qu'il pouvait avoir des effets néfastes s'il est combiné à d'autres antidépresseurs, de même qu'avec la cyclosporine prescrite aux transplantés cardiaques. Le ginkgo est vanté pour ses propriétés d'amélioration de la mémoire, mais il a aussi des propriétés anticoagulantes, il ne peut donc être utilisé de concert avec la warfarine, un anticoa-

Les Résidences Principales

Chambres disponibles



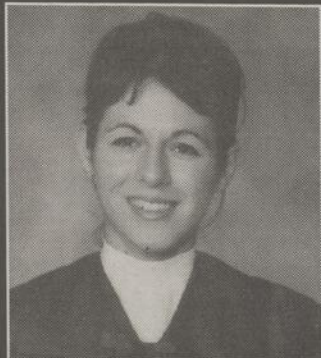
- Grandes chambres avec salle de bain complète.
- Près de tous les services
- Excellente nourriture.
- Toutes les fêtes durant l'année sont soulignées.

Marielle et Jean-Paul Brassard, props.

Pour une visite ou information
1941, Principale, Ste-Ursule

(819) **228-9254**

Nouvelle denturologiste à Berthierville



Isabelle Desbiens d.d.
vous offre les services de:

- Fabrication et réparation de prothèses dentaires amovibles
- Prothèses sur implants
- Partiel sans palais
- Protectors buccaux (sport)
- Service à domicile pour personnes à mobilité réduite

Pour rendez-vous

Contactez-la au (450) **836-1212**

ou venez la rencontrer au Centre Dentaire Mélanie Denis
848, Av Gilles-Villeneuve, Berthierville

Au plaisir de vous voir!



FADOQ — Région de Lanaudière

Mois de février — mois du coeur — mois de la Saint-Valentin

Un temps propice pour se dire notre amour, notre amitié, notre appréciation, notre reconnaissance.

En temps que mouvement régional de l'Âge d'or, nous venons manifester ces sentiments envers tous les dirigeants et membres impliqués bénévolement au sein des clubs affiliés à notre réseau.

Nous profitons de l'occasion pour lancer une invitation aux personnes non membres à se joindre à notre mouvement.

N'oubliez surtout pas que le coeur ne s'use pas quand il donne.

Informations : tél. : (450) 759-7422.

Mathias Ferland
Président

Claire Beaulieu
Directrice générale

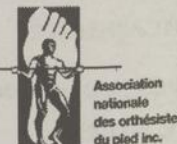
Quand les PIEDS vous font mal... au CORPS



Évaluation gratuite pendant la semaine de la santé des pieds du 18 au 24 février 2002

Beaucoup de douleurs pour une cause : votre pied!

Le pied est un élément vital à l'équilibre biomécanique de votre corps. Un déséquilibre ou un problème d'appui peuvent entraîner des douleurs aux pieds et à plusieurs autres endroits. Votre orthésiste du pied certifié, en collaboration avec votre médecin, peut vous aider. Appelez-nous!



LABORATOIRE POULIOT

Prenez rendez-vous à :
Maskinongé

sans frais
1-800-363-6172

Le Bel Âge... Plaisir de Vivre!

LE PROGRAMME ROSES D'OR ATTRIBUABLE À LA FADOQ DE LA MAURICIE

Depuis le début des années 80, le marché de l'hébergement privé pour les aînés autonomes a connu une forte croissance. Ces résidences privées pour les aînés sont peu réglementées, au contraire des établissements publics.

Comme il n'existe pas de critères d'appréciation de ces résidences reconnus sur le plan provincial, il est très difficile pour les personnes ou pour les organismes qui pourraient y référer de sélectionner la résidence qui soit la mieux adaptée aux besoins d'un aîné.

De plus, il existe peu de répertoires descriptifs et, surtout, pas de répertoires qualitatifs couvrant l'ensemble du territoire québécois.

Le mérite de l'instigation du programme Roses d'or est attribuable à la FADOQ-Région Mauricie qui, en 1989, décidait - en collaboration avec d'autres

organismes de la région - de créer officiellement la Corporation "Centre d'appréciation Roses d'or" de la Mauricie.

Avec le souci d'améliorer la qualité de vie des aînés vivant en résidences privées, le Conseil de l'Âge d'Or, région Saguenay-Lac St-Jean-Chibougamau-Chapais décidait, en 1992, de franchir un pas de plus en amorçant l'élaboration d'une nouvelle grille d'appréciation.

Le projet-pilote du pro-

gramme a été initié par la FADOQ, soutenu financièrement par Santé Canada, et réalisé grâce à cinq regroupements

régionaux: Estrie, Gaspésie-Îles-de-la-Madeleine, Laval, Outaouais, Saguenay-Lac St-Jean-Chibougamau-Chapais.

Pour nous, les gens du troisième âge sont très importants.

Nous leur témoignons toute notre admiration et notre gratitude.

Le personnel et la direction

IGA Marché Croisetière

810, av. Gilles-Villeneuve
Berthierville
(450) 836-3775

LES MARCHÉS
TRADITION

2000, rue Bonin
Saint-Barthélemy
(450) 885-3585

HOMMAGE À TOUS NOS MEMBRES



La direction du club de Louiseville

**CLUB DE L'ÂGE
D'OR DE LOUISEVILLE**
121, rang Petite-Rivière
Louiseville 228-5282



*Merci à vous,
gens du bel âge*

*Notre monde, dans ce
qu'il y a de merveilleux,
vous le doit en grande partie*

RÉSIDENCES FUNÉRAIRES

**Louis Richard
& Fils Ltée**

SIÈGE SOCIAL:

140, Saint-Aimé, Louiseville (819) 228-4822

DESSERVANT

LOUISEVILLE • SAINT-ÉDOUARD • SAINT-JUSTIN • SAINT-LÉON
ET LES ENVIRONS

t Membres de la
Corporation
des thanatologues
du Québec

À votre service
depuis
50 ans
1952-2002

Nos hommages



*Nous désirons remercier
tous les gens du 3e âge
pour la confiance qu'ils
nous témoignent au fil
des ans.*

**JOURNÉE
sur le DIABÈTE**

Le vendredi 22 février 2002

10 h à 16 h

**JOURNÉE CLINIQUE
GRATUITE**

- Diabète
 - Nutrition
 - Exercices simples et faciles
- Une infirmière sera sur place pour vous informer et répondre à vos questions.

RÉSERVEZ DÈS MAINTENANT À VOTRE PHARMACIE:

835-4774



FAMILI-PRIX
Champoux, Gagnon, Plante

110, rue Saint-Gabriel, Ville Saint-Gabriel
(450) 835-4774 / 4275

Le Bel Âge... Plaisir de Vivre!

LE DÉFI DU CLUB DE L'ÂGE D'OR DE LOUISEVILLE : IMPLIQUER LES GENS DU 1ER ÂGE AUX DIVERSES ACTIVITÉS

Présidé depuis un an et demi par Réjean Beaudoin, le club de l'Âge d'or de Louiseville s'est donné comme objectif d'impli-

quer les gens du 1er âge (50-60 ans) aux diverses activités du club, auxquelles participent déjà les membres du 2e et du 3e âge.

Ce défi est aussi celui de la FADOQ (Fédération de l'Âge d'or du Québec), donc un défi provincial.

Fondé en 1969, le club de l'Âge d'or de Louiseville compte au-delà de 1 000 membres, dont près de 200 très actifs lors d'activités du club.

Parmi ces activités, on note des rencontres tous les mardis et jeudis, à la salle de l'organisme, située au centre communautaire louisevillois, 121, Petite Rivière.

Le jeu de palets (shuffleboard), de baseball poches, cartes, croquignoles, les quilles libres, tous les lundis, ainsi que la pétanque (libre) organisée par le club de pétanque de Louiseville, comptent des adeptes du club louisevillois et contribuent aux nombreux plaisirs qu'ont les membres actifs de l'organisme.

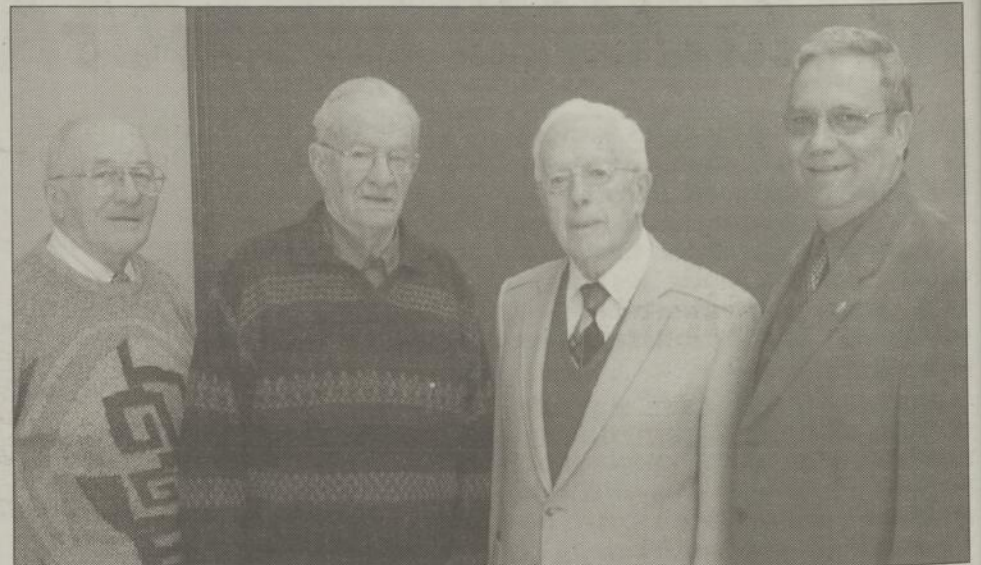
Les troisièmes jeudis du mois, plus de 100 personnes assistent au souper du club, qui suit un après-midi de bingo toujours très goûté.

Voyages

Tous savent que les voyages comptent parmi les éléments préférés des gens du Bel Âge. Les voyages d'un, deux ou trois jours sont réguliers. Le président Beaudoin et son exécutif veulent tout mettre en œuvre pour rendre ces voyages accessibles au plus grand nombre de membres possibles.

On veut faire en sorte qu'au cours de ces voyages, on puisse joindre une partie instructive à une autre plus divertissante. "Nous voulons accentuer cette optique, cette année", de dire M. Beaudoin.

Déjà, on a mis au programme un



MM. Roger Ringuette, Marcel Gravel et Bernard Milot, d'ex-présidents du club louisevillois; et l'actuel président, M. Réjean Beaudoin.

voyage de deux jours au Saguenay pour la "Fabuleuse histoire d'un royaume". Le Casino de Charlevoix compte aussi parmi les destinations envisagées au cours des prochains mois.

Remarquons que la majorité des participants aux activités (soupers, jeux, voyages, etc.) sont âgés dans la soixantaine.

Prévention

Un autre élément sur lequel le conseil de l'Âge d'or louisevillois entend travailler au cours des prochains mois est celui d'un programme de prévention. À titre d'exemple, un comité pourrait être formé et ferait en sorte de loger un appel téléphonique tous les matins, à certains membres, afin de s'assurer que tout va bien pour eux et elles.

"Nous nous sommes donné de gros et beaux défis," de dire M. Beaudoin.

Les présidents

La première présidente du club de l'Âge d'or de Louiseville a été Mme Georges Paul (1969 à 1971). M. René Gagné lui a succédé, de 1971 à 1972. De 1972 à 1976, la présidence a été occupée par Mme Yvonne Lesage. De 1976 à 1979, M. Odilon Proulx a pris les commandes du club louisevillois tandis que Mme Bernadette Arseneault devenait présidente en 1979 et ce, jusqu'en 1981.

M. Bernard Milot a occupé la présidence de 1981 à 1986. M. Marcel Gravel a pris la relève, de 1986 à 1990. M. Antoine Lavaute a été président de 1990 à 1991. M. Roger Ringuette lui a succédé et a été président de 1991 à 2000.

Depuis 2000, M. Réjean Beaudoin en est le président. Il est secondé de Mmes Angèle Gravel (vice-présidente); Marie-Ange Saint-Yves, secrétaire-financière; Lise Pâquet, secrétaire archiviste; Lina Bergeron, Monique L. Marion et Antoinette Bourassa, directrice.



DENTUROLOGISTE
J. LABROSSE
641, Montcalm
BERTHIERVILLE



- Fabrication de prothèses complètes et partielles
- Âge d'or, services sociaux et assurances
- Services à domicile s'il y a lieu
- Réparation la même journée

SPÉCIAL 2001
Haut et bas complets
acrylique
500 \$

Lundi au jeudi:
9 h à 17 h
Vendredi:
9 h à 12 h

(450) 836-6876



VILLA
HARFANG DES NEIGES
341, av. Saint-Jacques,
Louiseville
AVEC TOUS LES SERVICES



Quelque 60 résidents profitent du calme et du confort de nos appartements.

Encore de nombreuses places disponibles pour personnes autonomes et semi-autonomes.

Pour une visite des lieux et pour toutes autres informations, contactez
Mme Manon St-Antoine
au (819) 228-0096

Pour mieux entendre...
nous vous offrons
ce qu'il y a de **mieux!**

Discrétion et qualité d'écoute exceptionnelles

- Pureté sonore du disque compact
- Prédominance de la parole dans le bruit
- Réglage automatique du volume
- Mini-ordinateur logé dans l'oreille

Trudel & Trudel
Audioprothésistes

- 255, Saint-Laurent, Louiseville, (819) 228-8328
- 859, Saint-Pierre, Trois-Rivières, (819) 375-1587
- 1693, Saint-Marc, Shawinigan, (819) 537-1717



Les résidences funéraires

St-Louis & Fils Ltée

Louiseville - Yamachiche - Pointe-du-Lac - St-Justin - Maskinongé - St-Sévère - St-Thomas-de-Caxton

LES 2003 SONT ARRIVÉES

Laissez-vous séduire par l'allure racée de la toute nouvelle

Matrix 2003

à partir de

16 564\$ PRIX ACCÈS



Venez essayer et vivre une expérience d'achat sans pression!

et par la

Corolla 2003

à partir de

15 209\$ PRIX ACCÈS



ACCÈS TOYOTA
1 888 TOYOTA-8 • acces.toyota.ca

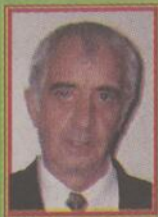
Fier en
TOYOTA
VOTRE CONCESSIONNAIRE

PROGRAMME TOYOTA POUR DIPLOMÉS Jusqu'à 1000\$ de rabais

Une équipe des plus familiales



Nathalie Aumont
PRÉSIDENTE



André Aumont
DIR. DES VENTES



Sylvie Bertrand
DIR. COMMERCIALE



Claude Desroches
CONSEILLER AUX VENTES



Pierre Beaudry
CONSEILLER AUX VENTES



Angèle Deschênes
CONSEILLÈRE AUX VENTES



Robert Lavallée
CONSEILLER AUX VENTES

TJOLIETTE
TOYOTA inc.

Une famille qui vous a  à coeur!

357, boul. Barrette,
N.-D.-P., Joliette
www.joliettetoyota.com

(450) **759-3449**

41770

PERRAULT DEMANDE 775 000 \$ POUR LE CENTRE SPORTIF DE SAINT-GABRIEL

Jean-Guy Pinel

Construit en 1984 au coût d'environ 6 millions \$, payé entièrement par le gouvernement fédéral, sur un terrain payé par une collecte populaire parmi la population, le Centre sportif de Saint-Gabriel était vendu, 10 ans plus tard, à des intérêts privés, au coût de 650,000\$. Partiellement fermé depuis près d'un an pour non-rentabilité, le propriétaire actuel, une compagnie à numéro, (9006-6606 Québec Inc.) dont le porte-parole est M. Marcel Perrault de Saint-Thomas de Joliette, a enregistré, chez le notaire, la semaine dernière, une option d'achat pour la régie inter-municipale, au coût de 775,000\$

Ce montant est celui qu'il désire avoir pour se départir de l'immeuble déficitaire. Par ailleurs, les municipalités, qui forment la Régie, soit ville et paroisse Saint-Gabriel, ont donné mandat au bureau d'évaluation B.C.C. É.A. de fixer la valeur marchande de ladite bâtisse pour fins d'acquisition, d'établir l'état de la bâtisse et les réparations jugées nécessaires ainsi que l'état de l'équipement s'y trouvant. Une somme de 3,000\$ est prévue pour ce mandat.

À la municipalité de paroisse, lundi soir, on a dit être très prudent dans ce dossier. On reconnaît que la municipalité est là pour donner des services et peut acquérir un tel complexe non rentable, en autant que le déficit ne soit pas énorme. À la demande d'un citoyen, Mme la mairesse Carole Majeau a promis que tous les chiffres seraient rendus publics avant de procéder à l'acquisition. "S'il le faut, nous tiendrons une soirée d'information," a-t-elle dit.

Mme Majeau a souligné que la ville et la paroisse étaient maintenant sur la même longueur d'ondes en ce qui a trait à cette acquisition. "Nous avons eu des discussions constructives," a-t-elle dit.

Mme Majeau est toujours confiante d'obtenir des subventions du gouvernement dans ce dossier, même si le député-ministre Gilles Baril a déjà dit qu'il y avait eu assez d'argent public investi dans cet immeuble. Elle a également parlé de l'appui des municipalités environnantes qui pourraient signer des protocoles s'engageant à utiliser les services du centre.

Finalement elle a mentionné que sa municipalité de s'objecterait pas si des intérêts privés voulaient acquérir l'immeuble mais a rappelé le lien pris par la ville sur cet immeuble.



LE PROPRIÉTAIRE A ENREGISTRÉ une offre de 775 000\$ pour se départir du Centre sportif.

(Photo Jean-Guy Pinel)

DOSSIER DE L'ÉQUITÉ SALARIALE LES ENSEIGNANTS MANIFESTENT



(Berthierville) - TOUJOURS EN ATTENTE d'un règlement avec le gouvernement dans le dossier de l'équité salariale, les enseignants ont manifesté lors de l'inauguration des locaux reconstruits en partie et rénovés de l'école secondaire Pierre-de-Lestage. Leurs représentants ont pu rencontrer en privé le député-ministre Gilles Baril pour lui exprimer leur point de vue.

(Photo Pierre Bellemare)

Pas besoin de satellite pour passer en mode numérique!



Seulement
88\$*

Achetez votre système de télé numérique et économisez 155 \$ sur les frais annuels de location.

COGECO Numérique



Passez en mode propulsion!

- Système de qualité supérieure, prêt pour la vidéo à la demande (VAD)
- Aucune installation de coupole nécessaire
- Paiement en 4 versements offert
- Garantie de 3 ans

Visitez le site www.cogeco.com ou composez le

693-5151
dès maintenant!

* Montant à déboursier : 199,99 \$. Le montant de 88 \$ comprend un crédit de programmation de 100 \$ (10 \$ x 10 mois) et de 11,97 \$ pour 3 films Indigo. Télécommande pour fin d'illustration seulement. Là où la technologie le permet. Certaines conditions s'appliquent. Cette offre d'une durée limitée s'adresse uniquement aux nouveaux clients.

COGECO

Propulseur d'images



21 ÉTUDIANTS DE L'ESCALE EN IRLANDE

Du 2 au 17 mars

Jean-Paul Plante

Vingt et un étudiants de l'école secondaire L'escale de Louiseville vivront une expérience unique, du 2 au 17 mars prochain, alors qu'ils seront en Irlande, dans le cadre d'un voyage organisé avec la collaboration de L'escale et le ministère de l'Éducation de même que celui des Affaires internationales canadiennes (L'internationalisation de l'éducation québécoise).

L'enseignante responsable de ce voyage des plus intéressants est Mme Johanne Yergeau. Des membres du comité de parents ont participé étroitement à l'élaboration de ce voyage outre-mer. Il s'agit de Mmes Francine Ayotte, Liliane Bolain, Danielle Jourdain, Sylvie Laurent et Sylvie Barrette.

Les participants

Les élèves participants seront : Josée Arsenaault, Mylène Arsenaault, Marie-Pier Bellemare, Ève-Lyne Bergeron, Anik Buisnière, Samuel Corriveau-Lambert, Caroline Hubert, Karine Hubert, Frédéric Lamy, Mélissa Lamy, Pascale Lamy-Ferron, Marie-Ève Masson, Danny Minsart, Francis Moreau, Audrey Noël, Véronique Philibert, Josianne Plante, Valérie Savoie-Barrette, Émilie Simard, Véronique Saint-Yves et Yanik Yergeau-Bérubé.

Quatre adultes agiront comme accompagnateurs. Il s'agit de Mmes Johanne Yergeau et Michèle Fournier, enseignantes; MM. John Romas, moniteur de langue; et Réjean Milot, parent.

L'objectif principal du voyage est d'aller améliorer l'anglais des participants en suivant 40 heures de cours de la langue de Shakespeare (structuré), en faisant des visites culturelles et en vivant dans des familles irlandaises.

Les voyageurs quitteront l'école secondaire L'escale le 2 mars et reviendront le 17 mars.

Ils auront l'occasion de visiter des châteaux et jardins, des musées, des cathédrales, de voir le livre de Kells, au Trinity College, et surtout de participer à la vie journalière des familles irlandaises.

Entre autres activités, on note une visite au château de Dublin (6 mars), un après-midi de magasinage libre (8 mars), deux après-midi de sports et, le 16 mars, une journée libre afin d'assister au festival marquant la fin de semaine de la fête de Saint Patrick, patron de l'Irlande.

Le départ de Dublin pour le chemin du retour se fera le 17 mars.



LES ÉLÈVES PARTICIPANTS avec des accompagnateurs. Absent au moment de la photo, Yanick Yergeau-Bérubé.

(Photo Jean-Paul Plante)

Flairez la bonne affaire!

FOCUS LX 2002 La petite bien équipée

- 4 portes, moteur 2 litres
- Transmission manuelle 5 vitesses
- Servofreins, servodirection
- Radio AM/FM (5 haut-parleurs)
- Siège arrière 60/40
- Déverrouilleur des portes sur télécommande
- Système antivol Securilock et plus encore.

14 970\$

T.T.P. en sus.



TAURUS LX 2002

- Moteur V6 de 3 L
- Air climatisé
- Nouveau système de sécurité personnalisée
- Verrouillage électrique des portes
- Vitres électriques
- Pneus 215/60/R16
- et beaucoup plus

à compter de

22 550\$

Rabais Ford inclus



LE NOUVEAU RANGER «EDGE»

- Moteur V6 de 3 L
- Transmission manuelle 5 vitesses
- Radio AM/FM stéréo lecteur CD
- Tachymètre
- Lumières antibrouillard
- Pneus P235/75R15 lettrés blanc, tout-terrain

à compter de

17 595\$

Rabais Ford inclus



www.rejeanlaporte.com

Photos à titre indicatif



REJEAN LAPORTE & FILS

APRÈS PLUS DE 43 ANS À LA MÊME ADRESSE

/ Meilleur prix / Meilleur choix / Meilleur service

RÉCIPIENNAIRE DU PRIX NORD-AMÉRICAIN D'EXCELLENCE FORD POUR LA 22^e ANNÉE CONSÉCUTIVE

1881, RUE PRINCIPALE, ST-NORBERT 836-3783

1000\$ d'économies

AUTOMOBILE RENÉ MICHAUD ENR.

DÉBOSSÉLAGE • PEINTURE • ESTIMATION POUR ASSURANCE

FINANCIEMENT SUR PLACE



René Michaud

ACHAT et VENTE DE VÉHICULES NON ACCIDENTÉS

- Firefly 1994 4 p. 4 750 \$
- SUNFIRE 1998, 2 portes 8 900 \$
- ACCENT 1998, 2 portes 5 450 \$
- SATURN 1999, 4 portes 9 650 \$
- TOYOTA RAV-4 1997 13 975 \$

71, rue de la Fabrique, Saint-Léon (819) 228-2172

CORRECTIF

Patrick Morin
LE CENTRE DE LA RÉNOVATION
À votre Service...

Nous aurions dû lire, dans notre dernière publicité (10 février 2002) :

SURVEILLEZ LA SORTIE PROCHAINE DE NOTRE CIRCULAIRE DANS VOTRE PUBLI-SAC DU WEEK-END DU 24 FÉVRIER 2002.

Nos excuses pour tous les inconvénients occasionnés par cette erreur technique.

00028

Centre de Santé Minceur

108 centres au Canada

Évaluation gratuite promotion jusqu'au 28 février

À l'achat de 20 soins obtenez 5 SOINS plus l'OUVERTURE de votre DOSSIER GRATUITEMENT rabais VALEUR DE 200 \$

Perdez de 3 à 9 livres en 7 jours avec la CURE **83⁸⁵\$**

Ouvert du lundi au vendredi de 9 h à 20 h

400 av. Sainte-Élisabeth, Louiseville • 819 228-9192
(Local attenante à L'Écho de Maskinongé)

UN SIÈCLE PASSÉ AU SERVICE DES AUTRES POUR MARGUERITE LADOUCEUR

La Cuthbertaine franchit le cap des 100 ans

Le don de soi possède forme humaine à Saint-Cuthbert. Son époux étant décédé après seulement quatre ans de vie commune, et ne s'étant jamais remarquée, Marguerite Ladouceur a consacré sa vie à ceux et celles qui l'entourent.

(P.B.) Elle a été ménagère toute sa vie d'adulte. Elle se sentait bien là-dedans; avouant qu'elle n'aurait pas aimé travailler à l'extérieur. S'occuper des gens qui l'entourent, les aider du mieux qu'elle le peut, est ce à quoi elle s'est consacrée au cours des 100 ans de sa vie. "Ce que j'ai pu faire, je l'ai fait...", dit-elle.

Pour les autres

Native (12 février 1902) de Saint-Justin, elle a demeuré quatre ans à Joliette, soit pour la durée de son mariage. Lorsque son époux, Émile, électricien à ce qui s'appelait la Shawinigan Water and Power, est décédé électrocuté, elle est retournée en terre justinienne.

Enceinte de quelques mois, elle a emménagé chez son père et son frère qui exploitaient une ferme laitière, doublée d'une importante terre à bois. Elle a donné un sérieux coup de main à sa belle-soeur, qui a eu sept enfants.

Elle est demeurée à cet endroit durant 35 ans, soit jusqu'au moment où sa fille, Camille, choisit de

rejoindre le monde laïque après 13 ans chez les Servantes du Saint-Cœur-de-Marie.

Elle a élu domicile dans une autre maison à Saint-Justin, avec sa fille et une cousine. Lorsque son enfant s'est mariée, elle a de nouveau déménagé pour, cinq ans plus tard, prendre le chemin du HLM justinien.

Un autre cinq ans s'est écoulé puis, comme elle n'était plus en mesure de demeurer seule chez elle, la Résidence Champêtre de Saint-Cuthbert a été son domicile à compter de 1988.

Vive d'esprit et ayant la répartie facile et un grand sens de l'humour, Marguerite Ladouceur jouit encore d'une bonne santé. Elle entend bien et peut lire et regarder la télévision avec son œil gauche. Mais sa vue se fatigue rapidement. Elle se déplace avec une marchette ou en fauteuil roulant.

Elle ne comprend pas la rapidité à laquelle les gens vivent aujourd'hui. "Les gens ne prennent pas le temps de vivre", dit-elle.

Quand au secret qui lui a permis d'atteindre le cap des 100 ans, elle n'en a pas. Elle a pris le temps de vivre et s'est appuyée sur sa foi en Dieu.

Une fête a marqué ses 100 ans, mardi dernier, à la Résidence Champêtre. Elle a reçu différents cadeaux à cette occasion ainsi que les certificats-hommage des autorités politiques.



Centenaire, Marguerite Ladouceur est en compagnie de sa fille Camille et de l'époux de celle-ci, Gabriel Toupin.

(Photo Pierre Bellemare)

La formule #1 de l'accès à Internet



Faites-en l'essai !
COGECO  **Rapidus**

Plus vite !

- Jusqu'à 2 fois* plus rapide qu'un accès Internet haute vitesse par modem téléphonique
- Jusqu'à 60 fois* plus rapide qu'un accès ordinaire par modem téléphonique

Moins cher !

- Installation sans frais ††
- Aucun contrat à signer

Pour un
temps
limité


19,95\$
par mois †!

Passez en mode propulsion !
Abonnez-vous dès maintenant ! Composez le

693-5151

www.cogeco.com

 **COGECO**

Propulseur de données 

*Vitesse de téléchargement basée sur une vitesse de transfert de 2 Mbps pour Rapidus divisée par la taille du fichier, comparées aux représentations de vitesse publiées par les fournisseurs d'accès Internet par technologie DSL ou LPP/DSL, ou en comparaison avec un accès ordinaire par modem téléphonique 28,8 Kbps. Les vitesses de téléchargement peuvent varier en fonction du fournisseur d'accès, du serveur, de l'acheminement sur le fil ou d'autres facteurs. † Mensualités : 19,95 \$ pour les 5 premiers mois avec achat du modem, ou pour les 3 premiers mois avec location du modem (ne peut être combiné). Taxes et modem câble en sus. La loi sur la technologie le permet. †† Installation sans frais si la visite d'un technicien n'est pas requise. Des frais de configuration peuvent s'appliquer. Certaines conditions s'appliquent.



JEAN-PAUL PLANTE

PIERRE BELLEMARE

Maskinongé

Au moment où vous lisez ces lignes, l'attaché politique du député de Maskinongé à l'Assemblée nationale, JEANNOT CLÉMENT, est à Salt Lake City, aux Jeux Olympiques. En effet, Jeannot a participé à un tirage et a remporté un prix lui permettant d'assister aux Jeux pendant quatre jours. Notez bien qu'il y est à Salt Lake non comme participant... mais comme spectateur... Bon séjour à Jeannot et à son épouse ainsi qu'aux personnes qui l'accompagnent (dont le marchand chez qui il a fait ses achats et rempli le coupon de participation). Un voyage que ces gens de notre région apprécieront sûrement.

BERTRAND DUTIL a accepté la présidence du comité des loisirs d'Yamachiche, en cette année du tricentenaire. Avec son épouse, **GEORGETTE BAZINET**, il formera un couple fort occupé puisque celle-ci est la présidente du comité d'école. Bons succès dans toutes vos entreprises, Mme Bazinet et M. Dutil.

Ne manquez pas d'assister au FESTIVAL DES NEIGES de Saint-Alexis-des-Monts, qui se poursuit jusqu'au 17 mars. En cette fin de semaine, entre autres activités, il y a, le 16, pour les jeunes de 3-6 ans, une journée du conte sous le thème "Les astres", à la bibliothèque municipale. Le 17, on enseme 300 truites dans le lac du village. De plus, il y aura course de raquettes et pêche blanche, tout ça dans la CAPITALE de la truite mouchetée. Allez faire votre tour, vous ne le regretterez pas!!!

CLAUDE "Maxi" BÉLAND a de nombreux projets en tête pour le printemps et l'été qui s'en viennent. Rénovation, garage, déplacement de piscine, etc. etc. Claude n'est pas du genre à se croiser les bras et à regarder passer la parade. Il est un homme très actif et de plus, il est un habile bricoleur et menuisier, ce qui ne nuit pas du tout quand vient le temps de faire des travaux. Lâchez pas, Claude.

Aux dernières nouvelles, il semblerait que le nouveau membre de l'Âge

d'or de Sainte-Ursule, **RENÉ BRANCHAUD**, aurait déjà commencé à profiter des rabais accordés aux membres du bel âge. Ce sont nos espions qui nous ont informé à ce sujet. On savait que René était un "gars d'affaires" mais pas à ce point-là!

De D'Autray

Secrétaire du C.V.G.B. (club des vieux garçons de Berthier), un organisme lancé sous l'angle de l'humour, **ROBERT PAYETTE** maintient qu'il prend les messages et effectue une pre-

mière sélection des candidates pour les membres du groupe. Comme il y a tout lieu de croire que sa boîte vocale souffre d'Alzheimer, le vice-président **MICHEL GIROUX** et l'auteur de la portion D'Autray de cette chronique (président) risquent d'être longtemps en attente. La vie est difficile...

CHRISTIAN DUPUIS de Berthier Automobiles réagit vite. En entendant **Danielle Breault** (présidente du Regroupement des femmes d'affaires de Lanaudière) recommander aux gens d'affaires présents au dîner-conférence de la Chambre de

Commerce de la région de Berthier de ne pas hésiter à distribuer leurs cartes d'affaires, il s'est levé et a remis la sienne à la conférencière. Un gars rapide... c'est un gars rapide!

GUYLAINE COULOMBE de CTRB-TV prend sa pause nicotine devant l'immeuble où elle travaille. À l'instar de ceux et celles qui en grillent une dehors au boulot, elle a sans doute hâte que le mercure revienne aux moyennes d'il y a une quinzaine de jours. De ce temps-ci, la cigarette se fume rapidement.

MASKINONGÉ

ÂGE D'OR LOUISEVILLE : Souper de la Saint-Valentin, le 21 février, au local de l'organisme, 121, Petite Rivière. On vous attend en grand nombre.

OPTIMISTES MASKINONGÉ : Souper spectacle le 16 février, organisé par le club Optimiste, au restaurant Le Sttexas. Artiste invité : Evan Joannes. Infos et réservations : 227-1399 ou 227-1767. Les profits iront au club Optimiste dont la présidente est Mme Jacnthe Deveault.

GYROSCOPE : Le Gyroscope du Bassin de Maskinongé tiendra un atelier sous le thème "Gérer le stress par la gymnastique respiratoire", le 19 février, à 19h. L'atelier sera animé par Mme Huguette Clément et aura lieu au local de l'organisme qui vient en aide aux proches et aux amis de la personne éprouvant un problème en santé mentale. Infos : Pierre Piché, au 228-2858.

AFÉAS LOUISEVILLE : Rencontre le 19 février, sous le thème "Drôle" de grands-parents. En atelier, on prendra conscience de ce qu'est le rôle des grands parents dans la société d'aujourd'hui. La soirée débutera à 19h30, au sous-sol de l'église. (Renette Gallant Martin, publiciste)

ÂGE D'OR MASKINONGÉ : Soirée de danse, le 23 février, au centre communautaire. Goûter et prix de présences. Bienvenue à tous. (Yvette Pratte)

MAISON DE LA FAMILLE : Cet orga-

nisme du bassin de Maskinongé poursuit sa campagne de financement jusqu'au 31 mars. Elle a débuté le 27 janvier). Cette année, les articles promotionnels sont des ensembles bloc-notes / stylo ainsi que des sacs de bonbons. Votre encouragement sera grandement apprécié. La Maison a besoin de bénévoles. Pour informations : 228-8888.

AFÉAS MASKINONGÉ : Soirée de danse le 16 février, à 20h, au centre communautaire. Pratique à 19h15. Disco, goûter et prix de présences. Infos : 227-0562.

Réunion le 20 février, à 19h30. Sujet du mois : Clin d'œil sur les auteures québécoises. Invitation à toutes les membres.

BAPTÈME YAMACHICHE : Noémie, fille de Caroline Rondeau, a été baptisée le 3 février dernier.

D'AUTRAY

Offrant des SERVICES AUX PROCHEs DE PERSONNES VIVANT DES PROBLÈMES DE SANTÉ MENTALE, "La lueur du phare de Lanaudière" tient des RENCONTRES D'ÉCHANGE une fois par mois, à Berthierville. C'est l'occasion de PARTAGER avec des personnes vivant une situation semblable. La prochaine est inscrite pour le mardi 26 février, dès 19 heures, à la Maison des jeunes de l'endroit (301, rue Melcher). L'organisme dispose aussi d'un service de répit (allocations financières pour ceux qui veulent un temps de repos). Pour d'autres informations, on compose le 752-4544.

Le club **LIONS** de Berthierville

tient ce samedi (23 février) son annuel **SOUPER-SPAGHETTI**, doublé d'une soirée dansante. L'événement débute à 18h30 au centre Gilles-Villeneuve de Berthierville. Plusieurs prix de présence seront offerts. Les billets sont en vente au prix de 13\$. On s'en procure auprès de Fernand Brousseau (836-7001) ou Jacques Forget (836-6922).

Action Famille Lanoraie offre UN SERVICE D'ACHATS REGROUPÉS (aliments et produits d'entretien) pour les familles à faible et moyen revenu. On s'informe auprès de Claudette ou Manon au 887-2624.

Qui parmi nous n'a pas ressenti depuis les événements du 11 septembre dernier la précarité de la vie, notre impuissance à la contrôler au sein de notre village global, notre désarroi et notre peur face au drame du World Trade Center? Et pourtant, depuis 2,000 ans, Jésus est avec nous. Il nous soutient et ne cesse de nous redire: "Je suis là, n'ayez pas peur". Aujourd'hui encore, à l'occasion du Carême, Il nous invite tous à nous réunir pour partager sa Parole afin de nous reprendre en main, de repartir à neuf. Sous le thème "Le goût de vivre... qui fait renaître" de PETITS GROUPES DE PARTAGE DE LA PAROLE se tiendront au MONASTÈRE des Moniales dominicaines de Berthierville les dimanches 24 février ainsi que 10 et 24 mars. On s'informe auprès de Suzanne Marcoux (836-3102) ou Line Niquette (836-4302). On vous demande de vous inscrire, si possible, avant le mercredi 20 février.



Jocelyn Marineau
I.L.B., CIRP,
Syndic de faillite

JEAN FORTIN & ASSOCIÉS syndics

Un pas vers la liberté financière

LA FAILLITE N'EST PAS TOUJOURS LA SOLUTION
La proposition de consommateur peut vous permettre:

- d'éviter la faillite
- de conserver votre maison et votre auto
- d'arrêter les procédures
- de regrouper les versements en un seul
- de mettre fin aux intérêts

CONSEILLERS EN INSOLVABILITÉ
CONSULTATION SANS FRAIS

www.endettement.com

BUREAU PRINCIPAL :
3910, boul. des Forges,
bur. 202, Trois-Rivières,
370-2020

BUREAUX SECONDAIRES :
500 ave. Broadway, Shawinigan,
536-3700
780, Thibeau, Cap-de-la-Madeleine,
370-2020

QUAND VOUS FAITES LA MÊME CHOSE PENDANT PLUS DE 35 ANS, QUELQUE CHOSE SE PASSE...

On n'est pas professionnel pour rien. Peu importe la complexité de votre situation fiscale, vos déclarations seront bien préparées.

VOUS DEVENEZ EN EXPERT

Pour en savoir plus, appelez le

1-800-HRBLOCK

ou visitez le

www.hrblock.ca

H&R BLOCK

LOUISEVILLE : 138, av. St-Laurent

Tél.: (819) 228-5331

JOLIETTE : 376, rue Saint-Viateur

Tél.: (450) 753-5648



TED



Les petites annonces

(819) 228-5532

1-866-666-ECHO (3246)

(450) 835-1212

Heure de tombée des petites annonces:
le mercredi à 16 h
Ouvert du lundi au vendredi de 8 h 30 à 17 h

105 Propriétés

A VENDRE, maison de campagne bien située, à 5 km de Berthier, 5 1/2 pces, 2 s.b., 2 cabanons, grand terrain, face au fleuve. Info: (450)836-6907

A VENDRE: Louiseville, 740 St-Alexandre, 4 faces en briques, 7 1/2 pces. Prix sous l'évaluation. Infos: (819)693-2701

LA VISITATION (près Nicolet), grande maison 10 pces, sous-sol non fini, chauffage électrique, bois et huile + table, terrain 53000 pi.ca. Besoin de rénovation, 52000\$. Tél: (819)336-4987

LOUISEVILLE, 5 1/2, garage + remise, rue Sainte-Dorothee, 44000\$ nég. Luc, (819)228-2933

105 Propriétés

LOUISEVILLE, BELLE MAISON architecture unique, 3 c.c., s.b. et salle d'eau, grand salon et cuisine aire ouverte, salle de lavage. Intérieur chaleureux, foyer, mur de briques, planchers bois franc, plafond cathédrale en pin, four encastré, plaque de cuisson, système d'alarme. Revêtement extérieur briques. Très beau terrain paysager, piscine et remise. Laisser message, 691-4676

LOUISEVILLE, VENDRAIS maison finie stucco, grand terrain, aucun voisin arrière. Grande cuisine ensoleillée, 2 s.b., 4 c.c., garage double. Prés tous les services. Info: (819)228-3261

105 Propriétés

PROPRIÉTÉ SUR PILOTIS ayant une surface de + ou - 1500 pi.ca., prix demandé 15 000 \$. (450) 645-9880

105 Propriétés

MAISON A VENDRE: endroit paisible, 3 c.c., salon-cuisine à aire ouverte, salle de bain, plafond cathédrale, garage isolé, écurie isolée, grand jardin, à Saint-Barthélemy. François, (450)836-0335

MAISON DE CAMPAGNE à vendre, bien située, à 10 minutes de Louiseville, 3 chambres. Terrain 160'x180'. Libre le 1er juin. Bon prix. Tél: (819)228-2292

MAISON, très grand 4 1/2 et très grand garage. Sainte-Angèle-de-Prémont (arrière du

105 Propriétés

Domaine Feuille d'érable). Tél: (819)539-9525

www.clicmaison2000.com
Vendez votre maison sans commission. Résultat garanti. Achetez, vendez rapidement et économisez la commission. Publicité très performante sur Internet car 73% des futurs propriétaires magasinent sur Internet. Texte descriptif complet, 9 photos, une affiche, seulement 40\$/mois et plus pour 6 mois. Résultat garanti. www.clicmaison2000.com est annoncé dans 86 journaux chaque semaine et des milliers de visiteurs chaque semaine. (514)990-CLIC, (514)990-2542. Engageons représentants.

YAMACHICHE, maison jumelée à vendre, secteur tranquille, sur coin de rue, 4 c.c., salon, cuisine à aire ouverte, 2 s.b., sous-sol fini, garage 16x24 isolé, 2 entrées asphaltées, paysagement complet. 88,500\$ nég. (819)296-2165 demandez Gilles.

YAMACHICHE: maison jumelée à vendre, construction 1989. Infos: (819)296-3469

110 Propriétés à revenus

A SAINT-EDOUARD, maison de campagne avec loyer 2 1/2 pces et 1x4 1/2, terrain 70x120, avec garage 15x25. Située centre du village. A très bon prix! (819)268-5276

DUPLIX
2 X 4 1/2 pces, situé à Sainte-Ursule, extérieur refait à neuf, intérieur très propre, grand stationnement, 7000 \$ sous l'évaluation municipale.
POUR INF.: (819) 227-2817

Faut faire vite! Maison à vendre (5,000\$ sous l'évaluation) avec logement au sous-sol. Quartier tranquille, près polyvalente et aréna. 301, Lupien, Louiseville. Après 17h et fins de semaine, (819)374-7032

160 Terrains à vendre

l'autre pour multilogements. Services d'eau et d'égoût. Infos: (819)296-3469

165 Terres à vendre
ERABLIÈRE avec terre à bois de 100 arpents. (819)296-2748 ou (514)773-4002

170 On demande

RECHERCHE MAISON à louer à Saint-Justin pour juillet, minimum 3 chambres ou avec 2 chambres + sous-sol. Personne sérieuse. Contactez Richard au (819)227-8914 après 18h ou (819)228-5532 poste 22

205 Logements/appartements

1 1/2, 2 1/2. Logements à louer chauffé ou non. Berthierville. Infos: (450)803-4310.

3 1/2, juillet, route 138, entre Louiseville et Maskinongé, premier plancher, grand terrain, tranquille. (819)228-3603 ou 228-9200

3 1/2 - 4 1/2, grands, Louiseville, juillet, près centre-ville hôpital Comtois, bien éclairés, beau secteur, chauffés, eau chaude, tranquilles, conciergerie. (819)228-3603 ou 228-9200

3 1/2 - 4 1/2 - 6 1/2, à Saint-Barthélemy, au centre du village, grands logements sur 2 étages, libres immédiatement. Informations: (450)582-0932 ou (514)247-2223

A LOUER grand 4 1/2 neuf, directement sur le bord de l'eau, endroit paisible, pas d'enfants ni animaux. Libre immédiatement. Le soir: (450)836-0300

A MASKINONGÉ: demi sous-sol, 4 1/2, pouvant être libre en mars, chauffé, taxes d'eau-vidanges et déneigement compris, 245\$/mois. (819)227-2019

205 Logements/appartements

A SAINT-CUTHBERT, 4 1/2, 2e étage, à louer 300\$/mois, libre immédiatement, tout près de l'église. (450)752-0424 ou 885-3477

A YAMACHICHE: logement 4 1/2, rénové au complet en 2000 (portes, fenêtres, armoires, plomberie, chauffage, isolation, recouvrement, etc.), prix: 390\$/mois. Tél: (819)228-3594 ou (450)836-8100

BEAU LOYER NEUF, 5 1/2, situé au 5, rue Denis, Maskinongé, libre immédiatement, 460\$/mois incluant taxes d'eau et vidanges. Tél: (819)227-1504 soir ou 227-4555 laissez message

BERTHIERVILLE libre immédiatement, logement 4 1/2 avec balcon, locker intérieur, 2e étage, très bien situé av. Gilles-Villeneuve. Tél: (450)836-1062

BERTHIERVILLE: 1 1/2, 2 1/2, 3 1/2, 4 1/2, 5 1/2 pièces, eau chaude fournie, service de conciergerie et buanderie. Très propres. Libres immédiatement. Appartements Marcel, tél: (450)836-7868 (jour), 836-0125 entre 9h et 21h ou 759-4962 (soir)

HABITATIONS PROVIDENCE Sainte-Ursule: studio 3 1/2 et 4 1/2 libre immédiatement. Pour me rejoindre: (819)228-2100 ou 228-3863

LANORAIE, grand 5 1/2 situé au centre du village, 374 Notre-Dame. Tranquille, libre immédiatement, 390\$/mois. Infos: Tél: (450)887-1526, cell: 758-7237

LOGEMENT 3 1/2, planchers bois franc chambre et salon, plancher cuisine en tapis, stationnement fourni, 285\$/mois taxe d'eau incluse. S'adresser après 17h au 210 Notre-Dame Nord, (819)228-4491

LOGEMENT 5 1/2 situé au 109, Saint-Jacques, Louiseville, libre immédiatement. Contactez Denis le jour: (819)228-8423 ou après 19h (819)268-5498

5% DESGAGNÉ FOURNIER ET ASSOCIÉS

Courtier Immobilier Agréé / Encanteur

PRIX RÉDUIT :



St-Ignace-de-Loyola, station d'essence et garage mécanique, impeccable, à l'état neuf, près du traversier.

AUBAINE 50% DE LA VALEUR.

MASKINONGÉ :



Bung. récent, beau secteur, incluant bachelors adjacents, salle de bain haut de gamme, solarium 2 saisons.

AUBAINE.

BERTHIERVILLE:



Imm. à revenus, 6 plex, 2 comm. et 4 log. situé centre-ville, emplacement de choix, entièrement loué, rénové au complet, rendement supérieur.

NOUVEAU

Fermette, bord du fleuve, maison neuve avec loyer à 2 minutes de Berthier.

LAVALTRIE



Magnifique bung style ranch, secteur paysagé, près de tous les services incluant écoles à distance de marche, 4 cac, s.-s. fini. 94 500 \$.

DERNIÈRE HEURE



BUNG. RUE DE MONTCALM, BERTHIERVILLE, RÉNOVÉ. OCCASION. 42 500 \$.

POUR VENDRE VOTRE PROPRIÉTÉ EN 2002

contactez-nous et vous ne paierez que 5% de commission (certaines restrictions s'appliquent).

CONTACTER CLAUDE DESGAGNÉ, A.I.A.
(450) 836-1990
1-888-836-1990

MAISON À VENDRE

SAINT-SÉVÈRE: La belle ancestrale du village, entièrement rénovée, 11 pces, avec partie commerciale adjacente de 72 x 32 pi. et peut être soustrait de la vente, 4 c.c., 2 sdb, garage double, terrain 194,5 x 157,5 de profondeur, bâtisse de 47 x 27. Prix réduit. Inf.: Paul Desaulniers au: (819) 264-5717 (répondeur). 04725

RE/MAX LANAUDIÈRE INC. COURTIER IMMOBILIER AGRÉÉ

ALAIN LAVALLÉE
AGENT IMMOBILIER AFFILIÉ
1 800 265-3008
(450) 759-3008
10, WILFRID-RANGER
St-Charles-Borr.
www.remax-quebec.com/lanaudiere
VOTRE PARTENAIRE EN IMMOBILIER
www.visitenet.com/a.lavallee

CASSE-CROÛTE RTE 347
LIBRE IMMÉDIATEMENT
C'EST NÉGOCIABLE!
Très bon commerce saisonnier qui peut être exploité à l'année, gr. stationnement pour remorques, terrasse extérieure, route très achalandée, s/sol pour rangement ou petit logement.

16 ARPENTS!
ERABLIÈRE ET FERMETTE
ST-BARTHÉLEMY: très grande maison de campagne, à proximité des pistes de VTT et motoneige, terre cultivable à 95%, avec très grand bâtiment de ferme, idéal pour moutons, chevaux ou autres. Seul. 94 900 \$.

ST-BARTHÉLEMY: à seul. 10 min de l'auto. 40, cabane à sucre avec 1 c.c., salle de réception type familial, évaporateur en acier inoxydable, 350 à 400 entailles, idéal pour fermette, int. et ext. en pin. 60 000 \$.

RE/MAX LANAUDIÈRE INC. 10, WILFRID-RANGER, S.C.B. 759-3008
COURTIER IMMOBILIER AGRÉÉ
www.remax-quebec.com/lanaudiere

JEAN-PIERRE HERVIEUX
AGENT IMMOBILIER AFFILIÉ
(450) 586-3008

VISITE VIRTUELLE
BERTHIERVILLE: bung. 90, 2 c.c. + 2, 1 SDB + 1 SDE, pl. céramique et marquetrie, lattes (aucun tapis), garage communiquant au s/sol (fini), bachelors, impeccable. 13, av. Roger-Boudreau. ULS #968386

COMMERCIAL
BERTHIERVILLE: bât. comm. 2 portes, bureau et espaces de rang., maison 2 c.c., bien rénovée, gr. terr. bord du fleuve, terrasses, idéal pour marina, mécanique, déboussage. 149 000 \$, 845, Grande-Côte. ULS #37786

SUPERBE PROPRIÉTÉ!
LANORAIE: bungalow 91, 2 c.c. à l'étage, foyer au gaz, planchers de marquetrie et céramique, terrain clôturé 6000 p.c., piscine hors-terre. 15, Richard. ULS #977901

UNIQUE!
LANORAIE: cott. ancestral ± 1850, vue sur le fleuve, 1 c.c. au r.-d.-c. + 2 à l'étage, cuis. au bois, toit tôle, solage en pierre. 59 900 \$, 465, Ste-Marie. Secteur tranquille et recherché. ULS #974589

IDÉAL POUR FAMILLE!
LANORAIE: bungalow 94, 3 c.c. à l'étage, poss. 4e au s/sol, comb. lente, pisc. hors-terre, cabanon, sortie suppl. 82 500 \$, 28, Marie-Andrée. ULS #981716

NOUVEAU VOUS POUVEZ COMMANDER VOS PETITES ANNONCES 7 JOURS SUR 7 ET 24 H PAR JOUR DIRECTEMENT SUR LE NET A www.lechoam.com

Utilisez ce coupon pour toute commande de petites annonces ou passez à nos bureaux. N'oubliez pas que toutes les annonces sont payables d'avance.

850\$ la parution pour 25 mots
et 15 ¢ du mot additionnel + 7% (T.P.S.) et 7,5% (T.V.Q.).

20% d'escompte pour les semaines subséquentes.

Exemples: 1 parution 9,78 \$
2 parutions 17,60 \$
3 parutions 25,42 \$
4 parutions 33,24 \$
(taxes incluses, maximum 25 mots.)

Date limite des annonces: Mercredi 16 h précédant la prochaine édition.

Faire parvenir votre paiement à: L'Écho de D'Autray et de Maskinongé a/s Responsable des petites annonces 43, Saint-Louis Louiseville (Québec) J5V 2C7

Autre service: Vous pouvez acquitter vos petites annonces au moyen des cartes Visa et MasterCard (par téléphone, donnez votre numéro de carte et la date d'expiration).

VISA MasterCard

EXP: _____

Nom: _____
Adresse: _____
Ville: _____
Téléphone: () _____
Indiquez la rubrique désirée _____
Nombre de parutions demandées _____ dans **l'Écho**
Inscrivez votre texte ici _____

205 Logements/ appartements

210 Logements/ app. chauffés

215 Logements app. chauffés/ meublés

225 Propriétés à louer

240 Chambres à louer

270 Bureaux/ locaux

240 Chambres à louer

240 Chambres à louer

240 Chambres à louer

240 Chambres à louer

240 Chambres à louer

240 Chambres à louer

240 Chambres à louer

240 Chambres à louer

240 Chambres à louer

240 Chambres à louer

240 Chambres à louer

240 Chambres à louer

240 Chambres à louer

240 Chambres à louer

240 Chambres à louer

240 Chambres à louer

240 Chambres à louer

240 Chambres à louer

240 Chambres à louer

240 Chambres à louer

240 Chambres à louer

240 Chambres à louer

240 Chambres à louer

240 Chambres à louer

240 Chambres à louer

240 Chambres à louer

240 Chambres à louer

250 Maisons repos centres d'accueil

305 Ameublement

307 Appareils électroménagers

310 Divers

310 Divers

310 Divers

310 Divers

310 Divers

310 Divers

310 Divers

310 Divers

310 Divers

310 Divers

310 Divers

310 Divers

310 Divers

310 Divers

310 Divers

310 Divers

310 Divers

310 Divers

310 Divers

310 Divers

310 Divers

310 Divers

310 Divers

310 Divers

310 Divers

310 Divers

310 Divers

310 Divers

305 Ameublement

307 Appareils électroménagers

310 Divers

310 Divers

310 Divers

310 Divers

310 Divers

310 Divers

310 Divers

310 Divers

310 Divers

310 Divers

310 Divers

310 Divers

310 Divers

310 Divers

310 Divers

310 Divers

310 Divers

310 Divers

310 Divers

310 Divers

310 Divers

310 Divers

310 Divers

310 Divers

310 Divers

310 Divers

310 Divers

310 Divers

310 Divers

310 Divers

310 Divers

315 Machines à coudre

320 Animaux

320 Animaux

320 Animaux

320 Animaux

320 Animaux

320 Animaux

320 Animaux

320 Animaux

320 Animaux

320 Animaux

320 Animaux

320 Animaux

320 Animaux

320 Animaux

320 Animaux

320 Animaux

320 Animaux

320 Animaux

320 Animaux

320 Animaux

320 Animaux

320 Animaux

320 Animaux

320 Animaux

320 Animaux

320 Animaux

320 Animaux

320 Animaux

320 Animaux

320 Animaux

315 Machines à coudre

320 Animaux

320 Animaux

320 Animaux

320 Animaux

320 Animaux

320 Animaux

320 Animaux

320 Animaux

320 Animaux

320 Animaux

320 Animaux

320 Animaux

320 Animaux

320 Animaux

320 Animaux

320 Animaux

320 Animaux

320 Animaux

320 Animaux

320 Animaux

320 Animaux

320 Animaux

320 Animaux

320 Animaux

320 Animaux

320 Animaux

320 Animaux

320 Animaux

320 Animaux

320 Animaux

320 Animaux

Informatique

INFO-SERVICES 2000 INC.
Informatique
 370, av. Saint-Laurent, Louiseville
 (819) 228-4722
 Jean-Jacques, gérant

INTEL P4 1900 MHZ
 EPOX 4B2AE 4 usb
 sdrum pc 133 256
 Modem 56,6 k USROBOTIC
 40,7 Quantum ATA100-7200
 52X LG
 1,44 Panasonic
 Multimédia
 De luxe 220W
 Scroll Mouse Genius
 GForce G4x 64 megs
 Moniteur 17" .27mm
 Garantie 2 ans pièces
 et main-d'oeuvre

Psychologue
Louise Bourassa M.A.
PSYCHOLOGUE
 Sur rendez-vous seulement
 (819) 228-4267

Psychothérapie de l'enfant
 Évaluation psychologique de l'enfant
 Psychothérapie de l'adulte

45, avenue Saint-Laurent à Louiseville

Avocats
Dubeau, Perreault et Mélançon
 Serge Dubeau 228-3949
 Jean Perreault 228-5529
 André Mélançon 228-5529
 21, rue Saint-Marc, Louiseville (Québec) J5V 2E4
 Télécopieur 228-8621

Denturologiste
Jocelyn Michaud, d.d.
Denturologiste
EXAMEN GRATUIT
 Sur rendez-vous (819) 228-9998

Prothèses dentaires complètes & partielles
 Prothèses de précision
 Prothèses sur implants
 Base molle

1040, rang Petit-Bois, Louiseville

Impôts
SERVICE de RAPPORTS D'IMPÔTS
 Manuel ou informatisé
Pierre Hémond
 planificateur financier
 Contactez-moi au
(819) 227-4719

Repas - santé
Chef Rosemary
 Cuisine santé, plats maison
 Mets précuisinés
 "Y goûter c'est ne plus vouloir s'en passer!"
 Buffet pour petit groupe de 20 personnes.
 Accrédité par le ministère de l'Agriculture, Pêcheries et Alimentation
Christiane Doudreau
 votre chef
 447, RUE NOTRE-DAME NORD, LOUISEVILLE
 Téléphone et télécopieur: (819) 228-6289

Soins des pieds
Clinique de Soins des Pieds J.M.
Marick Dubaime
INFIRMIÈRE, B.SC.N.
 Une professionnelle de la santé spécialisée dans le soin des pieds
 • Bilan de santé
 • Coupe et amincissement des ongles
 • Cors - durillons - callosités - etc.

228-0909 321, St-Laurent Louiseville

INFORMATIQUE
B&B
VENTE RÉPARATION DÉPANNAGE À DOMICILE
(819) 228-2229
 732, rue Bellemare (angle Grande-Carrière) LOUISEVILLE

320 Animaux

320 Animaux

320 Animaux

320 Animaux

320 Animaux

320 Animaux

320 Animaux

320 Animaux

320 Animaux

ENCAN LA FERME GAULOISE
 811, CHEMIN ARCHAMBAULT, CRABTREE
SAMEDI 23 FÉVRIER À 10 H 00
 (Si grosse tempête, reporté au lendemain)
SERONT VENDUS:

MACHINERIE
 Tracteur Oliver 55 à gaz avec pelle - Grande toile pour couvrir le foin - 1 "Ball Tank" 400 gais - Rotoculteur Ariens 7 forces - 3 gros rouleaux d'isolation de marque Flex-Foil, double boule - Lot de bois de service - 1 parc 10 X 10 et clôture Frost - 1 parc 20 X 10 et clôture Frost - 5 cloches à veaux - Silo Formetal, capacité 6 tonnes - 1 pompe à eau à moteur à gaz - 1 banc de scie 10 pi King.

ÉQUIPEMENT DE BUREAU
 Ordinateur Pentium III 500 MHz, HDD 136IGs, 7200 RPM, mémoire 128 megs, carte graphique ATI Rage 128, 16 megs, carte réseau 10/100, modem 56 k, sound blaster PCI 64, CD Rom Creative 52X, lecteur disquette 1.44, boîtier medium ATX, clavier Seatrix français, souris Microsoft PS/2 - Caisse Sanyo FCR 175 - Calculatrice Canon CP 10120.

ÉQUIPEMENT DE RESTAURANT
 50 chaises pliantes - 5 ens. table et chaises en résine avec parasol - 80 chaises blanches en résine - 20 tables en mélamine, pliantes - 8 bancs de parc - Chaudron à blé d'Inde avec poêle au propane - Réfrigérateur à liqueurs - Réfrigérateur HUSM 8 pi, modèle SMDC - Four à pizza électrique 220, 4 pi, Garland - Plaque Kitchen, modèle 8-15 - 1 trancheur Globe (slicer) - 1 grille-pain Holman, modèle T-710 - 1 fontaine à boissons - Lot de vaisselle pour 50 couverts complets.

ÉQUIPEMENT À MÉCHOUÏ
 3 rôtisseries à méchoui.

C'est à ne pas manquer!
La vente se fait dans un entrepôt chauffé
RAISON DE LA VENTE: TERRE VENDUE

CONDITIONS - ARGENT COMPTANT
 Frais d'acheteur 10 % sur équipement.
 Cette liste est sujette à changements sans préavis
CANTINE SUR LES LIEUX DE L'ENCAN
POUR INFORMATION S'ADRESSER À
Jacques Fortier, encanteur (Lic. 328062)
 Nous sommes disponibles pour tout genre d'encan.
 Plus de 25 ans d'expérience dans le domaine.
 Fermes • Maisons • Garages • Machinerie
32, ch. St-Jacques, Joliette, Québec
Tél.: (450) 755-6212
www.geocities.com/jacquesfortierencanteur
courriel: jacques.fortier@avantages.net

00220

00128

04727

00023

15119

33939

320 Animaux

BEAU FOIN de mil n'ayant pas reçu de pluie. Chiots Poméranien miniatures et moyens, purs, blancs, crème, roux, vermifugés. (819)228-3752

CHIOTS Bergers Allemands (pure race); Chevaux de selle et poneys; Chèvres miniatures. Tél: (819)228-2173

CHIOTS LABRADOR blond, Épagneul, Boxer, Berger Allemand, 300\$. Adultes croisés, Labrador, Chow Chow, Terrier, 75\$. Vaccinés, vermifugés. Tél: (450)548-5963

CHIOTS PURS: Mini-colley, 200\$; Golden, 200\$; Labrador blond, 200\$; Chiots croisés: Beagle, 130\$; Schnauzer, 150\$; Bichon, 170\$; Golden, 130\$. Vaccinés, garantis. Ferme Riendeau, (450)782-3478

RECHERCHE portée de chiots à donner. J'ai les chercher. Brigitte, (450)666-1228

SALON PRO CANIN 80, Grande Carrière, Louiseville, tonte et toilettage (chats - chiens), du lundi au vendredi, 17h-22h; samedi: 9h-18h; Technicienne Claire Barbeau, 6 ans d'expérience. Pour rendez-vous: (819)228-582

325 Instruments de musique

PIANO DROIT, marteaux et touches refaits à neuf, 900\$. Tél: (450)782-3478

345 Antiquités

ACHAT D'ANTIQUITÉS et successions. Tél: (450)783-6094

395 Encans

SUPER ENCAN tous les jeudis et samedis, de 19h à 23h, au 451, 2e Avenue, Louiseville. Beaucoup de marchandises neuves. Bienvenue à tous! Nous achetons de la

395 Encans

marchandise neuve. Pour informations: Encan Soleil, (819)373-0290 ou pagette 386-6414

397 On demande

RECHERCHE FOSSE septique usagée de 250 ou 500 gallons, en fibre de verre, pour camp de chasse. Contacter Maurice au (418)627-5587

403 Garderies

NOUVELLE GARDERIE privée à Louiseville: 5 places disponibles. Repas équilibrés, jeux et ateliers éducatifs. Reçus d'impôts si désiré. Appelez Annie, (819)384-7070

424 Astrologie/occultisme

**** LA MAISON JO SOLEIL VOYANCE tarot, numérologie et dés de la destinée, vos chiffres chanceux, amour, santé, argent, interprétation des rêves, trouve les solutions à vos problèmes. Consultation en direct, 24h/24, 7 jours/7, 4,25\$/min. 18+. 1-900-451-8883. Pour info gratuite: (514) 869-8435 <http://pages.infinit.net/josoleil/>

8 MINUTES GRATUITES! Je suis Justine, j'éclaire la face cachée de votre avenir. Grâce à mes 43 ans d'expérience en clairvoyance et tarot, j'ai une maîtrise parfaite sur les différents tirages du Tarot de Béline. Je suis accompagnée de voyantes hautement qualifiées, Mindy - une voyante numérologue et médium, Claudette - une voyante et cartomancienne. La qualité du service que nous vous proposons ne peut-être atteinte qu'avec une consultation personnalisée en direct. Amour, Argent, Santé. 24h 3,79\$/min. 1-900-451-5276

424 Astrologie/occultisme

ASTRO-CLUB, ligne de voyance en direct 24 heures à seulement 2,85\$/minute. Consultez dès maintenant nos astrologues et nos tarologues d'expérience au 1-900-830-6767. Clinique d'ésotérisme du Québec. Louise Haley (Madame Minou) 1-900-561-1212. 4,89\$/min. Gratuit: 514-768-2000 (Montréal et 450), ext. 1-800-799-6395. Visa, Master, 2,59\$/min. (+taxes) www.predictions2000.com. Pour prendre rendez-vous avec Louise Haley (madame Minou), composez dès maintenant 514-768-2000

430 Impôts

IMPOTS Fais rapports d'impôts pour particuliers. Confidentialité assurée. Prix compétitif. Après 17h au (819)228-3427

472 Dénouement

DÉNEIGEMENT résidentiel et commercial, à Louiseville. Avec tracteur compact muni de pelle et de souffleur. A la saison ou à la tempête. Informations: Mini-Excavation, (819)228-8651 ou 696-4161

482 Services divers

GRATUIT: Viens nous écouter anonymement 24h/24 pour satisfaire tous tes désirs! Mais attention: strictement interdit aux mineurs! Appelle le 819-920-4300 c'est unique au Québec!

505 Compagne compagnon

BELLES FEMMES toutes les couleurs, tous styles, tous âges, sensuelles, mystérieuses, exotiques, sexy, région Louiseville. Pour de belles surprises... Mimi, C.P. 16, Saint-Joseph GOA 3Y0

550 Services financiers

A COURT D'ARGENT? PAS DE CRÉDIT? Pas de problème! Prêt jusqu'à 1000\$ jusqu'à votre prochaine paie! Approbation en une heure. 1-866-844-PRET

EMPRUNTEZ jusqu'à 1000\$ sur votre prochaine paie. Mauvais crédit? Aucun crédit?

550 Services financiers

Pas de problème. Approuvé dans une heure. 24 sur 24, 7 sur 7. 1-866-884-PRET. Disponible partout.

585 Services financiers divers

POUR VOS RAPPORTS d'impôt, 25 ans d'expérience. Discrétion assurée. Appelez Francine Frenière, (450)836-1026

605 Emplois divers

*FATIGUÉ(E) DES DIETES A RÉPÉTITION?! Mangez ce que vous aimez et perdez vos livres en trop pour l'été! Résultats garantis. 1-866-285-7084 (sans frais)

*29 PERSONNES recherchées pour perdre de 10 à 30 lb. Naturel, formulé par des médecins. Sans frais: 1-888-283-6540

*TRAVAIL IDÉAL pour maman à la maison et personnes retraitées, selon votre horaire - 500\$ à 2500\$ et +/mois, brochure gratuite: 1-877-858-4281 (sans frais)

AIMERIEZ-VOUS augmenter vos revenus de 500\$ à 2500\$ par mois en travaillant de votre domicile. Livret d'informations gratuit. 1-866-285-7525 www.osezreussir.com/c1076

BESOIN 15 PERSONNES recherchées pour travail à domicile, temps plein ou partiel. Formation facile et complète dans le confort de votre foyer: 1-866-285-7501

BESOIN D'UN CONTREMAITRE avec expérience dans la fabrication de meubles. Salaire selon compétences. Meubles Qualipro. (450)885-3131

CHAUFFEUR CLASSE 1 USA/CANADA 1 an d'expérience. Revenu majoré 10,000\$/an *** deviens propriétaire***. *Plan de location GDC*. Des restrictions s'appliquent. 1-888-282-5560 ext. 2233; 1-800-363-4216 Guy Lamontagne

CHOCOLAT QUALITÉ DE LUXE, souvent imité jamais égalé depuis 1982. Vends tablettes de chocolat et fais-toi full \$\$\$ pour acheter ce que tu veux. Gérants d'équipe avec expérience recherchés. Possibilité levées de fonds (514)277-0083 ou 1-800-561-2395

DE CHEZ VOUS, pour répondre à mes clients, recevez jusqu'à 7\$ par client, en offrant mes promotions (2 pour 5\$) même numéro; #401: claquette; #303: sociale; #23: ligne; #1005, salsa; #606,

605 Emplois divers

country; #706, folklore; #101, du jamais vu, et 8\$ par cours de danse sur autres cassettes vidéo VHS. JE vous imprime gratuitement vos 1000 cartes d'affaires. Cours enregistré à la Régie du cinéma #11568, demandez l'inventaire de mes 500 danses (samba, mambo, swing, valse, rumba, etc...) Gérard Contant, 2021 Aylwin, Montréal H1W 3C4 tél: (514)523-1010 www.canad-america.com

POUR TA RECHERCHE D'EMPLOI, pour ton retour aux études, pour ton démarrage

605 Emplois divers

d'entreprise ou tout projet, contactez le Carrefour Jeunesse-emploi au (819)228-0676. Ce message s'adresse aux 16-35 ans.

675 Couture

COUTURIÈRE à domicile avec plain et overlock pour vêtements d'enfants. Confection avec échantillons. Claudine, (450)836-6926

DEMANDE COUTURIÈRES à domicile, possédant plain et

675 Couture

overlock. Montage avec échantillons. Demandez Denise au (819)228-3920

687 Travail à domicile

AIMERIEZ-VOUS apprendre à travailler à domicile, temps plein ou partiel. Brochure gratuite. 1-866-285-7025 ou www.lareussite.org

687 Travail à domicile

TRAVAIL A DOMICILE. Michèle, (819)373-7831

705 Cours

ANGLAIS PARLÉ EN 16 SEMAINES. Cours privés, en groupe ou autodidacte. Informations: Robert, (450)836-3680

OFFRE D'EMPLOI

Imprimerie de la Rive-Sud ltée recherche un opérateur de plieuse industrielle (MBO-STAHL) avec expérience pour le département de reliure et de finition

Emploi immédiat.

Poste permanent de jour
Salaire et conditions selon expérience.

Veuillez communiquer avec
Sylvain Ricard
(819) 293-4541
Sans frais : 800-426-6714

581, rue Martin
Nicolet (Québec)
J3T 1C7

CONFIDENTIALITÉ ASSURÉE

Meubles d'Autray PRÉPOSÉ À L'ENTRETIEN

Meubles D'Autray est une entreprise en pleine expansion dans la région de Lanaudière qui œuvre dans la fabrication de tables, bahuts, huches et autres composantes en bois.

Le titulaire du poste relève directement du directeur d'usine. Vous devrez faire l'entretien général de l'usine et de l'équipement. Vous devrez effectuer des tâches de soudure, de menuiserie, de plomberie, de ferblanterie et d'électromécanique.

Le candidat doit répondre aux exigences suivantes : avoir de l'expérience dans le domaine, anglais fonctionnel, avoir un diplôme d'études professionnelles en mécanique, pneumatique, hydraulique, électromécanique ou l'équivalent. Vous devez être en mesure de lire et d'interpréter des schémas électriques et/ou autres. Le titulaire devra être disponible pour faire du surtemps soit le soir, soit la fin de semaine.

Si vous correspondez à nos besoins, s.v.p. faites-nous parvenir votre curriculum vitae avant le 28 février 2002 par télécopieur au (450) 836-3191 ou par la poste à l'adresse suivante :

Offre d'emploi «Entretien» Meubles D'Autray
1180, rue Grégoire
Berthierville (Québec) J0K 1A0
Prenez note que seulement les candidats retenus seront convoqués en entrevue.

Agence de rencontre
17 ans d'expérience
La Différence
= 1 + 1 = 2
1-877-753-7800
But sérieux
Bureaux à Joliette et Terrebonne

BESOIN DE MÉTAL?

NOUVEAUX SERVICES: PLIAGE DE MÉTAL
Dépositaire des produits de soudure «Praxair»
Atelier de soudure

ESTIMATION GRATUITE

PROFILÉS EN "U"

POUTRES EN "I"
POUTRES EN "H"
POUTRES EN "T"

FER: ROND & CARRÉ
FER PLAT
DEMI OVAL

CORNIÈRES
CORNIÈRES DE STRUCTURE

TUBES
TUYAUX

FEUILLES
PLAQUES
PLAQUES DE SÉCURITÉ

MÉTAUX DÉPLOYÉS
GRILLES DE SÉCURITÉ
GRILLES SOUDÉES

Aussi comme par le passé
RAMPES D'ALUMINIUM
• Escaliers • Balcons et marche en fibre de verre
• Persiennes • Grilles de sécurité
Toujours à prix compétitif

Michel Lessard

MICHEL LESSARD FER ORNEMENTAL INC.
921, boul. Saint-Laurent Ouest, Louiseville
(819) 228-8698
Licence RBQ 8006-2680-20

AUSSI: MATÉRIEL EN ALUMINIUM

BOISERIES LBL inc.

Offre d'emplois

Urgent besoin de :

- ASSEMBLEUR DE MEUBLES
- JOURNALIER AVEC EXPÉRIENCE DANS UNE USINE DE MEUBLES.

Salaire à discuter. 40 h / semaine.

Contacter Sylvie au (819) 228-3208

SINTRA INC. (RÉGION DE LANAUDIÈRE) désire compléter ses équipes de pavage et de construction.

On recherche:

- Râteleurs
- Journaliers spécialisés (homme de table)
- Journaliers spécialisés
- Opérateurs de rouleaux
- Arpenteurs
- Opérateurs d'équipement lourd (bouteurs, chargeurs, excavatrices, etc.)
- Opérateurs de niveleuse (préparation finale)
- Hommes de fond (égout et aqueduc)
- Chefs d'équipes de terrassement, d'aqueduc et d'égout
- Signaleurs

Les candidats recherchés possèdent un minimum de cinq (5) ans d'expérience. Ils doivent détenir leur carte de construction et avoir suivi le cour de sécurité sur les chantiers.

Les candidats devront faire parvenir leur curriculum vitae à l'adresse suivante:

SINTRA INC.
475, rue Forest
St-Paul de Joliette, Qc J0K 3E0
Fax: (450) 759-2480
Att: M. Daniel Riopel

Prenez note que nous répondrons qu'aux candidats sélectionnés.

Transport St-Victor inc.

Offre d'emploi

Besoin de chauffeurs longue distance Canada /U.S.

- Offre: Camion assigné au chauffeur / no team
- Salaire: Payé au mille selon le hubdomètre et l'expérience. Payé à la 1ère livraison et au 1er chargement. Frais de séjour payés (non-imposables)
- Exigences: Expérience 1 an / minimum Anglais parlé Dossier judiciaire vierge Dossier de la S.A.A.Q.

Contactez Pierre Landreville,
Gestionnaire en transport
1741, route 138, Saint-Cuthbert J0K 2C0
Tél.: (450) 885-3110 • Sans frais: 877-885-3110 • Téléc.: (450) 885-3122

705 Cours

APPRENEZ FACILEMENT A DANSER: Promotion cours de danse sur vidéo 2 pour 5\$ même numéro #303: sociale; #401: claquette; #1005, salsa; #23, ligne; #706, folklore; #606, country; #101, du jamais vu, enregistré à la Régie du cinéma #11568. Autres cassettes: 20\$ ch. Gratuit inventaire de mes 500 danses (bronze, argent et or), merengue, rock, samba, tango, polka, twist, swing, claquettes, etc. Chaque danse est expliquée pas à pas et

705 Cours

dansée. Gérard Contant, 2021 Aylwin, Montréal H1W 3C4; (514)523-1010; Internet: www.canad-a-merica.com
 DEVEZ-UN AUTEUR à succès avec notre cours d'écriture par correspondance. Recevez gratuitement notre brochure. 1-800-267-1543. www.qualityofcourse.com, brochure@qualityofcourse.com. L'École de Rédaction, 627-38 av. McArthur, Ottawa (Ontario) K1L 6R2

915 Véhicules de loisir

ACHETERAIS 3 roues et 4 roues, en marche ou défectueux. Tél.: (819) 228-3735

935 Motoneiges

24 MOTONEIGES NEUVES à louer avec équipement complet, soit à la journée ou à la semaine. Pour informations, 1-866-392-2689

BOMBARDIER Grand Touring 1999, 500cc, 10,000 km, électrique et reculons, poignées chauffantes conducteur et passager, très propre. Tél: (819)228-2157

935 Motoneiges

ELAN 1974 parfaite condition, 600\$. Tél: (819)228-3735

FORMULA 92 MX, reculons, 463cc., long track, 8000 km, banc double, électrique, Liquid cold, poignées et pouces chauffants, A-1, 1495\$. Tél: (514)351-5843

GRAND TOURING 1996, 580, démarreur, reculons, pouces-poignées chauffants avant et arrière, 2200\$ nég. Urgent de vendre! Tél: (819)228-9604

POLARIS INDY 650, 1991, très très performant! avec moteur neuf 800 Imp, "big bore block", "clutch" et pulie cam hight performance, chenille neuve avec clous. Prix à discuter. Tél: (819)268-6076

935 Motoneiges

POLARIS XLT Touring, 1997, 600 cc., démarreur électrique, reculons, pouces et poignées chauffants avant-arrière, selle double, mécanique A-1, apparence A-1, 3500\$. (819)268-2266

RECHERCHE BOMBARDIER 400, free air, 73, échangeur pour carrosserie d'un Chevrolet Bélair 68, 4 portes, pour bricoleur sérieux. Frame A-1 (pas de moteur, transmission). (418)593-3901, cell: 1-418-225-2890

940 Tracteurs/machinerie agricole

ACHAT ET VENTE de tracteurs de ferme + bull + pépinière + loader. Payons bon prix. Équipement Jocelyn Carbonneau & Filles, (819)535-5194

ACHETERAIS tracteurs de toutes sortes, en marche ou défectueux. Tél (819)221-2182

ACHETERAIS tracteurs en marche ou défectueux. Tél.: (819) 228-3735.

940 Tracteurs/machinerie agricole

GÉNÉRATRICE Drummond, 39000 watts, neuve (jamais servie). Tél: (819)228-0192

JE SUIS ACHETEUR DE TRACTEURS de ferme de toutes sortes ainsi que "Bulldozers", pépinières, "Timberjacks", "skidders", machinerie forestière, engins stationnaires, etc. (819)364-2666 Yvan; (819)364-2021 Gervais

MASSEY FERGUSON avec pelle. Prix: 1850\$. Tél.: (819)228-3735

980 Camions/camionnettes

GMC 1998, 4X4, cabine allongée, boîte 8 pieds, 71000 km. Louiseville Automobile, (819)228-2711

GMC SONOMA LS, cabine allongée, 4x2, 57300 km. Louiseville Automobile, (819)228-2711

GMC SUBURBAN SLE 1988, tout équipé, 4x4, très propre, 7495\$. Louiseville Automobile, (819)228-2711

PICK UP JEEP Comanche 1990, 4x4, 7 pi. de boîte, beaucoup de pièces neuves, 4 pneus neufs, 128000 km. Prix: 5800\$. Infos: 1-819-265-3771

PICK UP MAZDA King Cab 1998, B4000, 2 roues motrices, moteur V-6, 4 litres automatique, a/c, radio CD AM-FM, 13,500\$. (819)265-3121

985 Autos à vendre

1997 JEEP Y.J. 4 cylindres, 2 toits, manuelle, 58110 km. Louiseville Automobiles, (819)228-2711

1998 HONDA CIVIC DC, 3 portes, bleu, manuelle, 69310 km. Louiseville Automobile, (819)228-2711

1998 MAZDA B-4000 King Cab, 4x4, 6 cylindres, automatique, 12,995\$. Louiseville Automobiles, (819)228-2711

1999 JIMMY SLS 4 portes, étain, 46450 km. Louiseville Automobile, (819)228-2711

1999 SATURN SLE 4 portes, automatique, 44838 km. Louiseville Automobile, (819)228-2711

1999 TRANS SPORT 4 portes, 59610 km, tout équipé. Louiseville Automobile, (819)228-2711

BUICK CENTURY LTD 1999, bleu marine, tout équipé, 53200 km. Louiseville Automobile, (819)228-2711

MALIBU L.S. 1998, 6 cyl., 4 portes, toute équipée, 56000 km. Louiseville Automobiles, (819)228-2711

PIECES D'AUTOS TURCOTTE: Achetons autos et camions, accidentés ou non, ou pour ferraille, de 1970 à 1997. Tél: (819)378-4846

TAURUS 1993, tout équipé, 160000 km. Tél: (819)265-3895

1005 Prières/remerciements

REMERCIEMENTS au Saint-Esprit et au Sacré-Coeur de Jésus pour faveur obtenue avec promesse de faire publier. L.M.

Merci mon Dieu

Dites 9 fois «Je vous salue Marie» chaque jour pendant 9 jours. Faites trois souhaits: le premier concernant vos affaires, les deux autres pour l'impossible. Publiez cet article le 9e jour: vos souhaits se réaliseront même si vous n'y croyez pas.

Merci Mon Dieu. P.S.: C'est incroyable mais vrai!

00104 L.D.

PRIÈRE AU SAINT-ESPRIT

St-Esprit, toi qui m'éclaircis tout, qui illumines tous les chemins pour que je puisse atteindre mon idéal, toi qui me donnes le don divin de pardonner et oublier le mal qu'on me fait et qui, dans tous les instants de ma vie, es avec moi, je veux, pendant un court dialogue, te remercier pour tout et confirmer encore une fois que je ne veux pas me séparer de toi à jamais même et malgré n'importe quelle illusion matérielle. Je désire être avec toi dans la gloire éternelle. Merci de ta miséricorde envers nous.

La personne devra dire cette prière pendant trois jours consécutifs. Après ces trois jours, la grâce demandée sera obtenue, même si elle pourrait paraître difficile. Faire publier aussitôt sans dire la demande, et au bas mettre les initiales de la personne exaucée. D.C.



PRIÈRE AU SACRÉ-COEUR

Que le Sacré-Coeur de Jésus soit loué, adoré et glorifié à travers le monde pour des siècles et des siècles. Amen

Dites cette prière 9 fois par jour pendant 9 jours et vos prières seront exaucées même si cela semble impossible. N'oubliez pas de remercier le Sacré-Coeur avec promesse de publication quand la faveur sera obtenue. Remerciements au Sacré-Coeur pour faveurs obtenues. 00100 D.L.



PRIÈRE AU SACRÉ-COEUR

Que le Sacré-Coeur de Jésus soit loué, adoré et glorifié à travers le monde pour des siècles et des siècles. Amen

Dites cette prière 9 fois par jour pendant 9 jours et vos prières seront exaucées même si cela semble impossible. N'oubliez pas de remercier le Sacré-Coeur avec promesse de publication quand la faveur sera obtenue. Remerciements au Sacré-Coeur pour faveurs obtenues. G.L.

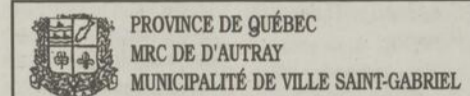


AVIS PUBLIC

Est par les présentes donné par la soussignée, secrétaire-trésorière de la susdite Municipalité, QUE:

Le règlement de contrôle intérimaire numéro 142 de la Municipalité régionale de comté de D'Autray portant sur l'interdiction des bars et autres établissements offrant des spectacles de danse nue, est entré en vigueur le 24 janvier 2002. Donné à Berthierville, ce 8 février 2002.

Danielle Joyal, secrétaire-trésorière



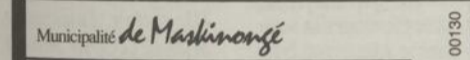
APPELS D'OFFRES

La Ville de Saint-Gabriel demande des soumissions pour la location du restaurant de la plage

- La présente soumission est demandée pour une période d'un (1) an ou de trois (3) ans.
- Le soumissionnaire doit spécifier dans son offre la durée de la période de location (saisonnière ou annuelle).
- Le locataire verra à l'entretien de l'intérieur de la bâtisse ainsi que les toilettes afin de tenir les lieux propres et l'entretien extérieur (fleurs, gazon).
- La municipalité fournit la majorité des équipements nécessaires à l'opération du restaurant.
- Le locataire devra se munir des permis, autorisation ou autres formalités d'exploitation du restaurant et devra payer l'électricité, l'eau, les ordures ménagères et/ou vidanges, l'égoût ainsi que la taxe d'affaires nécessaire à l'exploitation du restaurant. Il est entendu qu'aucun permis de boisson alcoolisée ne sera accepté.
- Le locataire devra fournir à la Ville de Saint-Gabriel une preuve qu'il détient une police d'assurance responsabilité-locataire pour un montant de 500 000 \$.
- Le conseil de la ville ne s'engage à accepter ni la plus basse ni aucune des soumissions reçues.

Les soumissions doivent être déposées au bureau municipal, 45, rue Beausoleil, Ville de Saint-Gabriel, sous pli cacheté, le lundi 4 mars 2002, avant 15 h afin de permettre aux membres du conseil d'étudier les soumissions reçues et de prendre une décision lors de la séance régulière du même jour qui se tiendra à 20 h.

Donné le 16 février 2002.
 Manon Gravel, secrétaire-trésorière et directrice générale



AVIS PUBLIC

AUX CONTRIBUABLES DE LA MUNICIPALITÉ À TOUS LES INTÉRESSÉS

AVIS PUBLIC

AVIS PUBLIC vous est, par les présentes, donné par Marie-Josée Coumoy, secrétaire-trésorière de la Municipalité de Maskinongé, que lors d'une séance tenue le 4 février 2002, le Conseil municipal a adopté un premier projet de règlement numéro 08-2001 intitulé «1er projet de règlement modifiant les règlements de zonage 366-92 du secteur Paroisse et 198 du secteur Village afin de régir l'épandage, l'entreposage et le traitement des boues agroalimentaires» ainsi que le premier projet de règlement 13-2002 intitulé «Dix-neuvième amendement au règlement de zonage numéro 366-92 de la Municipalité de Maskinongé, secteur rural».

Une assemblée publique de consultation aura lieu le 4 mars 2002 à 20 heures au Centre communautaire, 11, rue Marcel à Maskinongé. Au cours de cette assemblée, le maire ou un membre du Conseil expliquera lesdits projets de règlement et au cours de cette assemblée, le Conseil entendra les personnes et organismes qui désirent s'exprimer.

Les projets de règlement peuvent être consultés du lundi au vendredi au bureau municipal, 154, boul. Ouest à Maskinongé sur les heures régulières de bureau.

Donné à Maskinongé, ce 6 février 2002.
 Marie-Josée Coumoy, secrétaire-trésorière

Appel d'offres

RECYC-QUÉBEC

Contrats de transport de pneus hors d'usage pour chacune des régions du Québec

Dans le but de protéger et d'améliorer la qualité de l'environnement, RECYC-QUÉBEC sollicite des propositions avec prix pour le transport de pneus hors d'usage pour chacune des régions du Québec, à partir de points de récupération vers des centres de traitement.

La durée des contrats de transport sera de trois ans.

Seules seront considérées les soumissions présentées par des fournisseurs qui auront acheté les documents d'appel d'offres auprès de RECYC-QUÉBEC.

Garanties de soumissions exigées
 Des garanties de soumission seront exigées pour chacune des régions du Québec. Les montants spécifiques pour chacune des régions sont inscrits dans les documents d'appel d'offres.

Dépôt et ouverture des soumissions
 Les soumissions devront être déposées avant 12 h (midi) le vendredi 8 mars 2002, à l'adresse suivante: 7171, rue Jean-Talon Est, bureau 500 (5^e étage), Anjou (Québec) H1M 3N2. L'ouverture des soumissions se déroulera cette même journée à 13 h 30 au même endroit.

Obtention des documents d'appel d'offres
 Les documents d'appel d'offres seront disponibles à partir du 18 février 2002 à 8 h 30. Tous les documents et conditions de cet appel d'offres pourront être obtenus contre un dépôt non remboursable de 25 \$, par région spécifique, aux adresses suivantes:

RECYC-QUÉBEC 7171, rue Jean-Talon Est, bureau 500 Québec (Québec) G1R 2G5
 RECYC-QUÉBEC 7171, rue Jean-Talon Est, bureau 500 Anjou (Québec) H1M 3N2

Un document d'appel d'offres sera disponible pour consultation aux endroits précités.

Toute information relative à cet appel d'offres peut être obtenue en communiquant avec M. Marc Bélanger au numéro 1 888 857-7638 (sans frais) ou au (514) 351-7835 (région de Montréal).

La Société ne s'engage à accepter aucune des soumissions reçues.

Le président de RECYC-QUÉBEC,

Alain Verreault



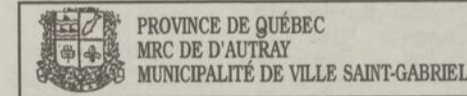
On prépare l'avenir

AVIS DE CLÔTURE D'INVENTAIRE

Avis est par les présentes donné que, à la suite du décès de Guy Grenier survenu le 8 septembre 2001, en son vivant domicilié au 2464, Laflèche, app. 1, Saint-Paulin, province de Québec JOK 3G0, un inventaire des biens du défunt a été fait par Caroline Roy et Patricia Arvisais le 11 février 2002 devant Me Luc Michaud, notaire, conformément à la Loi.

Cet inventaire peut être consulté par les intéressés à l'étude de Me Luc Michaud, notaire, sise au 2890, Bergeron, Saint-Paulin, province de Québec JOK 3G0. Donné ce 11 février 2002.

Luc Michaud, notaire



AVIS PUBLIC

Le conseil municipal de la Ville de Saint-Gabriel, conformément à l'article 145.6 de la Loi sur l'aménagement et l'urbanisme, statuera le 4 mars 2002 à 20 h en la salle du conseil de l'hôtel de ville de Saint-Gabriel, sur la demande de dérogation mineure relative à l'immeuble suivant:

440, rue Ratelle, Ville Saint-Gabriel - Marge de recul avant. La dérogation mineure autoriserait une marge de recul avant de 4 mètres du côté de la rue Saint-Edmond, alors que l'annexe « B » du règlement de zonage c.v. 195 prescrit une marge de recul avant de 6 mètres pour la zone H-01-1.

Toute personne intéressée peut se faire entendre par le conseil relativement à cette demande le 4 mars 2002 à 20 h.

Fait et donné à Saint-Gabriel ce 16e jour de février 2002.

Manon Gravel, Secrétaire-trésorière et directrice générale

Avis public

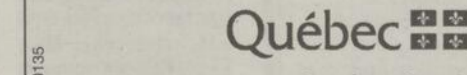
Régie des alcools, des courses et des jeux

Avis de demandes relatives à un permis ou à une licence

Toute personne, société ou association au sens du Code civil peut, dans les trente jours de la publication du présent avis, s'opposer à une demande relative au permis ou à la licence ci-après mentionné en transmettant à la Régie des alcools, des courses et des jeux un écrit assermenté qui fait état de ses motifs ou intervenir en faveur de la demande, s'il y a eu opposition, dans les quarante-cinq jours de la publication du présent avis.

Cette opposition ou intervention doit être accompagnée d'une preuve attestant de son envoi au demandeur ou à son procureur, par courrier recommandé ou certifié ou par signification à personne, et être adressée à la Régie des alcools, des courses et des jeux, 1, rue Notre-Dame Est, bureau 9.01, Montréal (Québec) H2Y 1B6.

NOM ET ADRESSE DU REQUÉRANT	NATURE DE LA DEMANDE	ENDROIT D'EXPLOITATION
Claude Lefebvre RESTO-BAR DU KING 821, boul. Saint-Laurent Est Louiseville (Québec) JSV 2L4 Dossier: 257-931	Addition de permis de 1 Bar sur terrasse	821, boul. Saint-Laurent Est Louiseville (Québec) JSV 2L4



On prépare l'avenir

1005 Prières/remerciements

REMERCIEMENTS au Sacré-Coeur de Jésus pour faveur obtenue avec promesse de faire publier. N.B.C.

Merci mon Dieu

Dites 9 fois «Je vous salue Marie» chaque jour pendant 9 jours. Faites trois souhaits: le premier concernant vos affaires, les deux autres pour l'impossible. Publiez cet article le 9e jour: vos souhaits se réaliseront même si vous n'y croyez pas.

Merci Mon Dieu. P.S.: C'est incroyable mais vrai!

00251 D.C.H.

Merci mon Dieu

Dites 9 fois «Je vous salue Marie» chaque jour pendant 9 jours. Faites trois souhaits: le premier concernant vos affaires, les deux autres pour l'impossible. Publiez cet article le 9e jour: vos souhaits se réaliseront même si vous n'y croyez pas.

Merci Mon Dieu. P.S.: C'est incroyable mais vrai!

00105 L.D.

Nécrologie

BÉRARD
M. Norbert

Au Centre d'accueil de Saint-Thomas-de-Joliette, le 9 février 2002, à l'âge de 89 ans, est décédé M. Norbert Bérard, époux de Mme Valérie Fafard, demeurant à Sainte-Élisabeth. La dépouille mortelle a été exposée au salon de la Coopérative funéraire d'Autray, 2320, Principale, Sainte-Élisabeth. Les

funérailles ont eu lieu le mardi 12 février, à 14h, en l'église de Sainte-Élisabeth. L'inhumation a eu lieu au cimetière paroissial. Le défunt laisse dans le deuil, outre son épouse, sa fille : Brigitte Bérard (Michel Bélair) de Joliette; sa sœur, ses frères et belles-sœurs : Mme Rose-Hélène Bérard (Maurice Tellier) de Notre-Dame-des-Prairies, M. Victor Bérard (Lise Gagnon) de Notre-Dame-des-Prairies, M. Fernand Bérard (Jeanne Olivier) de Sainte-Élisabeth, Mme Alice Plouffe (feu Rosaire

Bérard) de Notre-Dame-des-Prairies, Mme Françoise Allard (feu Jean-Marc Bérard) de Sainte-Élisabeth; ainsi que ses neveux et nièces et autres parents et ami(e)s.

Direction funéraire
Michel Moreau pour la
Coopérative funéraire
D'Autray.

CHARETTE
M. Mario

À Saint-Léon, le 7 février 2002, est décédé à l'âge de 30 ans, Mario Charette, époux de Mélanie Falardeau,

demeurant à Saint-Léon. La famille a accueilli parents et ami(e)s à la Résidence funéraire St-Louis et Fils Itée, 30, rue Saint-Marc, Louiseville. Les funérailles ont eu lieu le lundi 11 février, à 14h, en l'église de Louiseville. L'inhumation a eu lieu au cimetière paroissial de Louiseville. Le défunt laisse dans le deuil son épouse, Mélanie; sa fille : Meggie; son père : Jean-Pierre Charette (Hélène Auger) de Saint-Léon; sa mère : Diane Philibert (Roland Éthier) de Saint-Paulin; sa grand-mère : Mme Marie-Laure Charette (feu Alphonse Charette) de Saint-Léon; son frère : Dominic Charette (Anick Carle) de Saint-Édouard; sa sœur : Caroline Charette (Patrick Lacerte) de Mont-Carmel; ses beaux-parents : Jacques Falardeau (Yolande Ross) de Louiseville; ses belles-sœurs et beaux-frères : Chantal Falardeau (Luc Pagé) de Louiseville, Dany Falardeau (Josée Benoit) de Trois-Rivières; sa filleule : Noémie Charette; ainsi que plusieurs oncles, tantes, neveux, nièces, cousins, cousines et ami(e)s. Des dons à la Fondation Prévention suicide, C.P. 1411, Trois-Rivières G9A 5L2 étaient appréciés.

Direction funéraire
St-Louis et Fils Itée de
Louiseville.

FRAPPIER ALLARD
Mme Monique

À la Résidence Saint-Maurice de Shawinigan, le 8 février 2002, à l'âge de 76 ans, est décédée Mme Monique Allard, épouse de feu Guilt Frappier, autfois de Saint-Alexis-des-Monts. La famille a accueilli parents et ami(e)s au Centre funéraire Michel Léveillé inc., 30, rue Sainte-Anne, Saint-Alexis-des-Monts. Les funérailles ont eu lieu le lundi 11 février, à 15h30, en l'église de Saint-Alexis-des-Monts. L'inhumation a eu lieu au cimetière paroissial. La défunte laisse dans le deuil ses enfants : France Frappier (Alain Giguère), Dominique Frappier (Jean-Pierre Richard), Pierre Frappier (Line Dupuis), Claude Frappier (Sylvie Coutu); ses petits-enfants : Martin, Mathieu et Étienne; ses sœurs : Claire Allard (feu Céline Adams), Muguette Allard (Jimmy Dalton), Marcel Allard et sa conjointe Lise, Thérèse Allard (feu Paul Ouellet), Pierrette Allard (Roger Castonguay), Louise Allard (Denis DeCarufel); son beau-frère : Rhéaume Frappier; plusieurs beaux-frères, belles-sœurs, neveux, nièces, cousins, cousines et ami(e)s. On demandait de compenser l'envoi de fleurs par des dons à la Société Alzheimer de la Mauricie lesquels étaient appréciés.

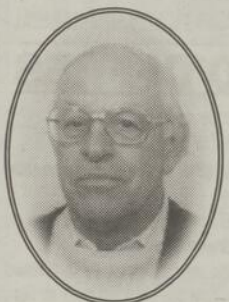
Direction funéraire
Michel Léveillé inc. de
Ville Saint-Gabriel.

GABOURY CASGRAIN
Mme Réjane
1921-2002

Au C.H.R.D.L. de Joliette, le 8 février 2002, à l'âge de 80 ans, est décédée Mme Réjane Casgrain, épouse de feu Lucien Gaboury, demeu-

rant à Saint-Ignace-de-Loyola. Selon les volontés de la défunte, la dépouille mortelle n'a pas été exposée. La famille a accueilli parents et ami(e)s en l'église de Saint-Ignace-de-Loyola, le samedi 16 février, à compter de 10h30. Les funérailles ont suivi en l'église de Saint-Ignace, à 11h. L'inhumation des cendres au cimetière Saint-Paul d'Abbotsford. La défunte laisse dans le deuil sa sœur : Mme Laure Casgrain Léveillé; son beau-frère : M. Jacques Gaboury; ainsi que ses neveux et nièces et autres parents et ami(e)s.

Direction funéraire
Michel Moreau pour la
Coopérative funéraire
D'Autray.



GRANDCHAMP
M. Hertel

« Ne soyez pas tristes! Ce n'est pas parce que je suis parti que je vous ai quittés. » À Louiseville, le 13 février 2002, est décédé à l'âge de 73 ans, M. Hertel Grandchamp, époux de Mme Carmen Noël, demeurant à Louiseville. Afin de rendre un dernier hommage à Hertel, la famille a accueilli parents et ami(e)s à la Résidence funéraire Louis Richard et Fils Itée, 140, rue Saint-Aimé, Louiseville. Les funérailles ont eu lieu le samedi 16 février, à 11h, en l'église Saint-Antoine-de-Padoue de Louiseville. L'inhumation a eu lieu au cimetière paroissial. Hertel laisse dans le deuil, outre son épouse, ses enfants : Bérénice (Brandon Nelson) et Séline (Pierre Gauvin) ainsi que Sylvie Isabelle (Chris Beaton) et Manon Isabelle (Jeff Dods); ses frères et sœurs : Jeannine, Yolande (Gilles Bellemare), Yvon (Renée Thibault), feu Guy (Yolande Dupuis), Gaston (Lucette Paillé), Pierre, Denise (Stewart Waldron) et Robert (Diane Leblanc); ses beaux-frères et belles-sœurs : Ghislain Noël (Rita Cloutier), Lise-Marie Noël (Pierre Bareil), Claudette Noël (Jacques Morin), Roch-Albert Noël (Rose Bergeron), Madeleine Noël, Micheline Noël (Claude Bélanger), Marie-Andrée Noël (Serge Dubois), Francine Noël (Guy Trudeau); son proche cousin : Raymond Lesage (Louise Savoie); ses tantes : Jannette Savoie (Martial Lesage), Antoinette Savoie (feu Robert Juneau) et Laura Hogue (feu Alphonse Savoie); ses filleule(s) : Jean-François Trudeau, Sylvie Bellemare et Chéryl Tremblay; ses nombreux neveux, nièces, cousins, cousines et ami(e)s, incluant ceux du Club Richelieu et des Chevaliers de Colomb. Des dons aux organismes suivants étaient appréciés : Regroupement des Aidants naturels, Mira et Association diabète Québec.

Direction funéraire
St-Louis et Fils Itée

Richard et Fils Itée de Louiseville.

LAVERGNE GÉLINAS
Mme Rita

Au CHRTR, pavillon Saint-Joseph, le 11 février 2002, est décédée subitement à l'âge de 65 ans et 8 mois, Mme Rita Gélinas, épouse de Raymond Lavergne, demeurant à Trois-Rivières. La famille a accueilli parents et ami(e)s au Complexe funéraire Julien Philibert inc., 1350, Sainte-Marguerite, Trois-Rivières. Les funérailles ont eu lieu le jeudi 14 février, à 11h, en l'église Sainte-Thérèse-de-L'Enfant-Jésus. La défunte laisse dans le deuil son époux, Raymond Lavergne de Trois-Rivières; ses enfants : Lucie Lavergne (Tony Trotter) de Trois-Rivières, Michel Lavergne (Lorraine Lavoie) de La Tuque, Francine Lavergne (Jean-Claude Lareau) de La Prairie; ses petits-enfants : Stéphanie, Roxane et Samuel, Caroline et Frédéric; son frère : Jean-Paul Gélinas (Sylvie Gélinas) de Saint-Barnabé; ses sœurs : Nicole Gélinas (Jacques Gélinas) de Saint-Barnabé, Madeleine Gélinas (Denis Beaudoin) de Trois-Rivières-Ouest, Jacqueline Gélinas (Jean Boucher) de Louiseville, Louise Gélinas (Michel St-Louis) de Louiseville; sa belle-sœur : Françoise Lesmerises (feu Roland Gélinas) (Fernand Plante) de Saint-Alexis-des-Monts; son beau-frère : Jean-Louis Lavergne (Colette Laroche) de Saint-Barnabé; ainsi que plusieurs neveux, nièces, cousins, cousines, oncles, tantes et de nombreux ami(e)s, dont les membres de l'Age d'or de Sainte-Thérèse. Des dons à la Fondation des maladies du cœur étaient appréciés.

Direction funéraire
St-Louis et Fils Itée

LEBLANC
M. Bernard

Au RSSS de la MRC de Maskinongé, site Comtois de Louiseville, le 7 février 2002, est décédé à l'âge de 58 ans, M. Bernard Leblanc, fils de feu Léo Leblanc et de feu Auréa Plante, demeurant à Saint-Léonard, autfois de Saint-Paulin. La famille a accueilli parents et ami(e)s à la Résidence funéraire Paulin Guimond et Fils Itée, 2801, rue Lafèche, Saint-Paulin. Les funérailles ont eu lieu le samedi 16 février, à 11h, en l'église de Saint-Paulin. L'inhumation a eu lieu au cimetière paroissial. Le défunt laisse dans le deuil ses frères et sœurs, beaux-frères et belles-sœurs : Nestor Leblanc (Madeleine Bourassa), Ghyslaine Leblanc (André Desmarais), Angèle Leblanc (Léonard Rabouin), André Leblanc (Normande Leblanc (Paul-Yvon Boisclair), Marguerite Leblanc (feu Henri Deschamps), Isabelle Leblanc, Anne-Marie Leblanc, Léopold Leblanc (Roxanne Langevin), Michel Leblanc (Sylvie Trudel); sa filleule : Mélissa Pombert; ainsi que plusieurs neveux, nièces, cousins, cousines et ami(e)s. Des dons à la Société cana-

dienne du cancer ou à la Fabrique de la paroisse Saint-Paulin étaient appréciés.

Direction funéraire
Jean Guimond de Saint-Paulin.

LEMAY ALARIE
Mme Rose-Blanche

Au pavillon Saint-Joseph du CHRTR de Trois-Rivières, le 9 février 2002, est décédée à l'âge de 84 ans, Mme Rose-Blanche Alarie, épouse de feu M. Ernest Lemay, demeurant à Saint-Édouard-de-Maskinongé. La famille s'est rendue directement à l'église pour l'heure des funérailles. Les funérailles ont eu lieu le mardi 12 février, à 11h, en l'église de Saint-Édouard-de-Maskinongé. L'inhumation a eu lieu au cimetière paroissial. La défunte laisse dans le deuil ses filles : Lise Lemay de Louiseville, Nicole Lemay de Saint-Édouard; ses petits-enfants : Nathalie Lysight (Guy Therrien), Alexandre Lysight, Maxime Lysight (Julie Chevalier); sa sœur : Simone Alarie; son frère : Charlemagne Alarie (Louise Provost); ses beaux-frères et belles-sœurs : Omer Bélanger (feu Desneiges Alarie), Blanche Dallaire (feu Albertino Alarie), Dolorès Noël (feu Ernest Alarie), Claudette Lemay (feu Jean Alarie), Florence Lemay (Lucien Lessard), Marie-Jeanne Lemay (Paul-Émile Pichette), Émilien Lemay; sa nièce : Annette Morin; ainsi que plusieurs neveux, nièces, cousins, cousines et ami(e)s.

La direction des funérailles a été confiée à :
Louis Richard et Fils Itée,
3681, rue Notre-Dame,
Saint-Édouard-de-Maskinongé



MILOT DÉZIEL
Mme Fernande

Au CHRTR, pavillon Saint-Joseph, le 9 février 2002, est décédée à l'âge de 69 ans et 3 mois, Mme Fernande Déziel, épouse de Bertrand Milot, demeurant à Yamachiche. La famille a accueilli parents et ami(e)s à la Résidence funéraire St-Louis et Fils Itée, 160 rue De Carufel, Yamachiche. Les funérailles ont eu lieu le mercredi 13 février, à 14h, en l'église de Yamachiche. L'inhumation a eu lieu au cimetière de Yamachiche. La défunte laisse dans le deuil, outre son époux Bertrand Milot de Yamachiche, sa belle-sœur Rita Chainé-Milot de Yamachiche; sa filleule : Caroline Lemay-Loiselle de Boucherville; ses filleules : Serge Milot (Ginette Ladouceur) de Maskinongé et Rémi Milot de Yamachiche; ainsi que plusieurs neveux, nièces et ami(e)s.

Direction funéraire
St-Louis et Fils Itée de
Yamachiche.

NOËL

M. Marc-Paul

À son domicile, le 4 février 2002, à l'âge de 54 ans, est décédé M. Marc-Paul Noël, fils de feu Lucien Noël et feu Diana Alarie, demeurant à Shawinigan et originaire de Saint-Édouard. Les funérailles ont eu lieu le samedi 16 février, à 11h, en l'église de Saint-Édouard-de-Maskinongé. La famille s'est présentée à l'église à compter de 10 heures afin d'y recevoir les condoléances. L'inhumation des cendres aura lieu à une date ultérieure. Le défunt laisse dans le deuil sa sœur et ses frères : Margaret (feu Roger Ruel) de Thetford Mines, Daniel (Jeanne Turner) de Saint-Édouard, Marcel (Dodo Thiffault) de Sorel, Michel (Lyne Casaubon) de Saint-Édouard, Jean-Jacques de Saint-Édouard; plusieurs oncles, tantes, neveux, nièces, cousins, cousines et ami(e)s.

Direction funéraire
Michel Léveillé inc. de
Ville Saint-Gabriel.

POIRIER
M. Omer

Au CHRDL de Joliette, le 11 février 2002, à l'âge de 79 ans, est décédé M. Omer Poirier, époux de Mme Jeanne Larente, demeurant à Joliette. La dépouille mortelle a été exposée au salon de la Coopérative funéraire D'Autray, 650, rue Papineau, Saint-Barthélemy. Les funérailles ont eu lieu le samedi 16 février, à 11h, en l'église de Saint-Barthélemy. L'inhumation a eu lieu au cimetière paroissial. Le défunt laisse dans le deuil, outre son épouse, ses filles et ses beaux-enfants : Denise Poirier (Raymond Dufresne) de Saint-Barthélemy, Linda Poirier et son conjoint Serge Hubert de Trois-Rivières-Ouest, Jeannine Émond de Saint-Gabriel-de-Brandon, Rita Émond (Rosaire Denommée) de Calédonia-Ontario, Frédéric Émond de Rimouski, François Émond de Joliette, Henri Émond (Monique Gore) de Montréal, France Émond (André Coutu) de Saint-Thomas, Diane Émond de Joliette, Guy Émond (Lucie Dalpé) de Varennes; 18 petits-enfants et 4 arrière-petits-enfants; ses frères, sœurs, beaux-frères et belles-sœurs; ainsi que plusieurs neveux et nièces et autres parents et ami(e)s. Des dons pour la Fondation des maladies du cœur étaient acceptés au salon.

Direction funéraire
Michel Moreau pour la
Coopérative funéraire
D'Autray.

RQUIER
M. Noël

À l'hôpital Notre-Dame de Montréal, le 6 février 2002, à l'âge de 65 ans, est décédé M. Noël Riquier, époux de Mme Denise Tellier, demeurant à Berthierville. La dépouille mortelle n'a pas été exposée. La famille a accueilli parents et ami(e)s en l'église Sainte-Geneviève-de-Berthier, le samedi 16 février à compter de 13h. Ont suivi les funérailles à 14h. L'inhumation des cendres

Un an déjà...



ALAIN LAMBERT
décédé le
16 février 2001

« De là-haut, veille sur ta famille. »

En ce jour, nous prions pour toi.

Dans nos cœurs, à jamais tu demeures.

Merci à tous ceux et celles qui auront une pensée spéciale pour Alain pour cet anniversaire de décès.

Ton père, tes frères et sœurs et leur conjoint(e)

00098

SINCÈRES REMERCIEMENTS

M. Jean-Claude Sylvestre, de Berthierville, ainsi que les familles Vincent et Sylvestre remercient sincèrement tous les parents et amis qui leur ont témoigné des marques de sympathie lors du décès de son épouse

MME MICHELLE VINCENT

survenu le 8 janvier dernier, soit par offrandes de messes, fleurs, visites, télégrammes ou assistance aux funérailles.

Veuillez considérer ces remerciements comme personnels.

00099

Sincères remerciements



La famille de Marie-Anna Bellemare Damphousse désire remercier tous ceux et celles qui leur ont témoigné des marques de sympathie soit par offrandes de messes, fleurs, visites, télégrammes ou assistance aux funérailles, lors du décès de

Mme Marie-Anna Damphousse Bellemare

survenu le 25 octobre 2001

Veuillez considérer ces remerciements comme personnels.

00248

Sincères remerciements



M. Omer Lessard

Merci du fond du cœur à tous les parents et ami(e)s qui nous ont témoigné des marques de sympathie lors du décès de

M. OMER LESSARD

survenu le 14 décembre 2001, soit par offrandes de messes, fleurs, télégrammes, cartes, visite ou assistance aux funérailles.

Que chacun et chacune considèrent ces remerciements comme personnels.

Son épouse Estelle; ses enfants ainsi que leur conjoint(e) et ses petits-enfants.

00097

SINCÈRES REMERCIEMENTS



Les enfants de M. Yvon Dénommée de St-Cuthbert, Guy, Céline, Luc, Sylvie, Maryse et Myriane remercient sincèrement tous les parents et ami(e)s qui leur ont témoigné des marques de sympathie lors du décès de leur père

M. YVON DÉNOMMÉE

survenu le 16 janvier dernier. Nous serons séparés pour quelque temps, laissez les souvenirs apaiser notre douleur. Je ne suis pas loin et la vie continue... Veuillez considérer ces remerciements comme personnels.

00096

Sincères remerciements



« Le Seigneur nous l'avait prêtée; elle lui a manqué, Il l'a rappelée... »

Merci du fond du cœur à tous les parents et ami(e)s qui nous ont apporté leur réconfort lors du décès de

MME VIVIANE GAMACHE

survenu le 4 janvier 2002

soit par offrandes de messes, affiliations de prières, cartes, fleurs, dons, télégrammes, visites ou assistance aux funérailles.

Sa mère, Mme Jeannine Lafontaine, son ami Jean-Paul, son frère Claude et ses sœurs Micheline, Manon, Gina et Sylvie vous prient de considérer ces remerciements comme vous étant personnellement adressés.

00094

Nécrologie

au cimetière de Berthier. Le défunt laisse dans le deuil, outre son épouse, ses enfants : Monique Riquier et son ami Jacques Bourassa de Saint-Léonard, Richard Riquier et sa compagne Martine Bernier de Berthierville, Denyse Riquier et son conjoint François Coutu de Saint-Norbert, Dominique Riquier et sa compagne Jocelyne Beausoleil de Notre-Dame-de-Lourdes; ses petits-enfants : Hugo Boisvert et sa compagne Véronique Savignac, Charles Boisvert et sa compagne Marie-France Desjardins, Geneviève Coutu et son ami Yannick Cadieux, Anthony Coutu et son amie Sandra Withlock, Isabelle Beausoleil et son conjoint Galvin Woodford; ses frères, sœurs, beaux-frères et belles-sœurs : Mme Florence Riquier et son ami Léo Dupuis de Joliette, Mme Yvette Riquier de Longueuil, Mme Gertrude Riquier (Denis Dumont de Lavaltrie, Mme Lucille Riquier (Martin Carpentier) de Grand-Mère, Mme Simone St-Germain (feu André Riquier) de Joliette, M. Gilles Riquier (Denise L'Archevêque) de Lanoraie, Mme Normande Riquier Tremblay de Berthierville, Mme Jacqueline Riquier (Georges Côté) de Louiseville, Mme Lise Riquier de Saint-Sulpice, M. Jacques Riquier (Claudette Marchand) de Berthierville, Mme Marguerite Riquier (Jacques Belley) de Berthierville, Mme Micheline Rivard Riquier de Joliette, Mme Francine Riquier de Le Gardeur, M. Gilles Tellier (Monique Cloutier) de Berthierville, Mme Lucille Tellier (Jacques Demers) de Sorel et Mme Céline Tellier de Verdun; ainsi que plusieurs neveux et nièces et autres parents et ami(e)s.

Direction funéraire Michel Moreau pour la Coopérative funéraire D'Autray.

RIVARD

M. François
Au C.H.R.D.L. de Joliette, le 13 février 2002, à l'âge de 49 ans, est décédé M. François Rivard, époux de Mme Diane Major, demeurant à Mandeville. La dépouille mortelle a été exposée au salon de la Coopérative funéraire D'Autray, 69, Beausoleil, Saint-Gabriel. L'inhumation au cimetière paroissial. Le défunt laisse dans le deuil, outre son épouse, ses fils : Steve et sa conjointe Marie-Eve Aubin de Mandeville, Daniel et sa conjointe Catherine Aubin de Saint-Damien; 2 petits-enfants : Julien et Arianne; sa mère : Mme Thérèse St-Jean Rivard de Saint-Alphonse-de-Rodriguez; ses frères, sœurs, beaux-frères et belles-sœurs : Fancine Rivard (Réal Lajeunesse) de Saint-Ambroise, Jean Rivard (Céline Arbour) de Saint-Alphonse-de-Rodriguez, Andrée Rivard (Alain Alarie) de Joliette,

Renée Rivard (Sylvain Arbour) de Saint-Alphonse-de-Rodriguez, Lise Rivard (François Généreux) de Saint-Jean-de-Matha, Sylvie Rivard (Sylvain Grenier) d'Entrelacs, Danielle Rivard de Saint-Ambroise, Marc Rivard (Lise Archambault) de Saint-Alphonse-de-Rodriguez, Marie-Anne Rivard (Denis Arbour) de Saint-Alphonse-de-Rodriguez, Marie-Thérèse Rivard (Luc Delorme) de Lavaltrie, Carole Rivard (Jean Grégoire) de Saint-Alphonse-de-Rodriguez, Denise Major de Laval, André Major (Marguerite Lefebvre) de Saint-Gabriel, Yvon Major (Solange Bergeron) de Mandeville, Michel Major (Sylvie Therrien) de Mandeville, Claude Major (Micheline Auclair) de Saint-Gabriel; ainsi que plusieurs neveux et nièces et autres parents et ami(e)s. Des dons pour la Société canadienne du cancer seront acceptés au salon.

Direction funéraire Claude Collard pour la Coopérative funéraire D'Autray.

ROBERGE

M. Raymond
Au Centre d'accueil Désy de Saint-Gabriel, le 9 février 2002, à l'âge de 86 ans et 11 mois, est décédé M. Raymond Roberge, époux de feu Clémence Farley, demeurant à Ville Saint-Gabriel. M. Raymond Roberge a été exposé au Centre funéraire Michel Léveillé, 124 rue Saint-Gabriel. Les funérailles ont eu lieu le lundi 11 février, à 11h, en l'église de Saint-Gabriel, et de là, au Crématorium Michel Léveillé. Le défunt laisse dans le deuil ses enfants : Danielle (Denis Cornélius) de Saint-Gabriel, Gabrielle de Ica Pérou, Roger (Ginette Sylvestre) de Québec; sa belle-fille : Claudette Boulanger (feu Maurice Roberge) de Saint-Gabriel; plusieurs petits-enfants, arrière-petits-enfants, autres parents et ami(e)s.

Direction funéraire Michel Léveillé inc. de Ville Saint-Gabriel.



ST-CYR
Mme Pierrette

Au RSSS de la MRC de Maskinongé - Point de service Comtois de Louiseville, le 13 février 2002, est décédée à l'âge de 57 ans, Mme Pierrette St-Cyr, conjointe de M. Jacques Bergeron, demeurant à Sainte-Ursule. La famille accueillera parents et ami(e)s à la Résidence funéraire Louis Richard et

Fils ltée, 140, rue Saint-Aimé, Louiseville. heures d'accueil: dimanche de 14 h à 17 h et de 19 h à 22 h, lundi, jour des funérailles, à partir de 9 h 30. Les funérailles auront lieu le lundi 18 février 2002, en l'église de Louiseville, à 11h. L'inhumation au cimetière paroissial. La défunte laisse dans le deuil, outre son conjoint, ses fils : Daniel (Nathalie) et Michel (Marjolaine Pelletier); ses petits-enfants : Gabrielle et Justine, Philippe et Benoit; ses frères et sœurs : Thérèse (feu Jean-Guy Gagnon), Monique (Pierre-Paul Lapointe); les enfants de son conjoint : Serge, Suzie et Normande; ainsi que plusieurs beaux-frères, belles-sœurs, oncles, tantes, neveux, nièces, cousins, cousines et ami(e)s. Des dons à la Société canadienne du cancer étaient

grandement appréciés.
Direction funéraire Louis Richard et Fils ltée de Louiseville. (819) 228-4866, télécopieur: 228-3653.

THIBEAULT MASSE

Mme Alida
Au C.H.R.D.L. de Joliette, le 11 février 2002, à l'âge de 68 ans, est décédée Mme Alida Masse, épouse de feu Léonard Thibeault, demeurant à Berthierville. La famille a accueilli parents et ami(e)s au Centre funéraire Michel Léveillé inc., 124, rue Saint-Gabriel, Ville Saint-Gabriel. Une messe commémorative a eu lieu le samedi 16 février, à 15h30, en l'église de Mandeville. Le défunt laisse dans le deuil ses enfants : feu Jock, Nancy (Jean-Marc Lefort), Barbara (Richard Desjardins), Paul (Surat Sunta-unnop), Mark (Carol Picard), Georges (Johanne Lagacé), Terry (Alain Patry), feu Robert, Michael (Carolyn Fitzpatrick), Patrick (Carole Voyer), Claire (Serge Houde), Janet (Vladimir Vukovic); 26 petits-enfants et 5 arrière-

grandement appréciés.
Direction funéraire Michel Moreau pour la Coopérative funéraire D'Autray.

Sincères remerciements

Merci à tous les parents et amis(es) qui nous ont apporté la chaleur de leur sympathie lors du décès de

ÉLIANE LAFERRIÈRE GABOURY

survenu le 25 décembre 2001

Que ce soit par offrandes de messes, bouquets spirituels, cartes, visites ou assistance aux funérailles.

Veillez considérer ces remerciements comme personnels.

Ses enfants Germain, Gaston, Diane ainsi que leur conjoint(e) et petits-enfants.

Sincères remerciements



Mme Cécile Lafrenière

Merci du fond du cœur à tous les parents et ami(e)s qui nous ont apporté leur réconfort lors du décès de

MME CÉCILE LAFRENIÈRE

survenu le 21 décembre 2001, que ce soit par offrandes de messes, affiliations de prières, cartes, fleurs, dons, télécopies, visites ou assistance aux funérailles

La famille Lafrenière

SINCÈRES REMERCIEMENTS



« Il n'a pas perdu la lumière du jour, il a acquis la lumière éternelle. Il ne nous a pas quittés, il nous a laissés des souvenirs inoubliables. Protège-nous là où tu es. »
Nous tenons à remercier du fond du cœur tous les parents et ami(e)s qui nous ont apporté leur réconfort lors du décès de

M. Étienne Sylvestre

survenu le 10 novembre 2001

Que ce soit par offrandes de messes, fleurs, cartes, dons, visites ou assistance aux funérailles, ces gestes de sympathie nous ont profondément touchés.

Mme Rhéa Ross et ses fils Donald et Christian vous prient de considérer ces remerciements comme personnels.

TURCOT

M. Frank A.

Au C.H.R.D.L. de Joliette, le 12 février 2002, à l'âge de 87 ans, est décédé M. Frank A. Turcot, époux de feu Florence (Billie) Kinney, demeurant à Mandeville. La famille a accueilli parents et ami(e)s au Centre funéraire Michel Léveillé inc., 124, rue Saint-Gabriel, Ville Saint-Gabriel. Une messe commémorative a eu lieu le samedi 16 février, à 15h30, en l'église de Mandeville. Le défunt laisse dans le deuil ses enfants : feu Jock, Nancy (Jean-Marc Lefort), Barbara (Richard Desjardins), Paul (Surat Sunta-unnop), Mark (Carol Picard), Georges (Johanne Lagacé), Terry (Alain Patry), feu Robert, Michael (Carolyn Fitzpatrick), Patrick (Carole Voyer), Claire (Serge Houde), Janet (Vladimir Vukovic); 26 petits-enfants et 5 arrière-

Geneviève-de-Berthier; 4 petits-enfants : Fanny, Audrey, Guy et Yan; 1 arrière-petite-fille : Camille; sa sœur : Mme Aimée Robillard Champagne de Maskinongé; ainsi que plusieurs neveux et nièces et autres parents et ami(e)s.

Direction funéraire Michel Léveillé inc. de Ville Saint-Gabriel.

VADNAIS ROBILLARD

Au C.H.R.D. de Joliette, le 10 février 2002, à l'âge de 85 ans et 10 mois, est décédée Mme Simone Robillard, épouse de feu M. Alfred Vadnais, demeurant à Sainte-Geneviève-de-Berthier. La dépouille mortelle a été exposée au salon de la Coopérative funéraire D'Autray, 530 Frontenac, Berthierville. Les funérailles ont eu lieu le mardi 12 février, à 11h, en l'église de Sainte-Geneviève-de-Berthier. L'inhumation au cimetière de Berthier. La défunte laisse dans le deuil ses fils : Alain Vadnais (Pauline Frappier) de Sainte-Geneviève-de-Berthier, Raynald Vadnais (Suzanne Soulières) de Sainte-

enfants : Michel Vilandré de Saint-Ignace-de-Loyola, Nathalie Vilandré et son conjoint Claude Gravel de Saint-Gabriel, Patrick Vilandré et son amie Josée Mercier de Tracy; 5 petits-enfants : Axel, Roxanne, Anthony, Jérémie et Kevin; sa belle-mère : Mme Hélène Caumartin Sylvestre de Joliette; 1 frère, 1 sœur, beaux-frères et belles-sœurs : M. Conrad Vilandré et son amie Hélène Drainville de Brossard, Mme Denise Vilandré et son conjoint Aurélien Perez de Laval, Mme Francine Sylvestre (Marcel-Yves Carpentier) de Saint-Barthélemy, M. Jean-Bernard Sylvestre et sa conjointe Rita Rainville de Lanoraie; ses neveux et nièces et autres parents et ami(e)s.

Direction funéraire Michel Moreau pour la Coopérative funéraire D'Autray.

VILANDRÉ

M. Gérald

Au C.H.R.D.L. de Joliette, le 8 février 2002, à l'âge de 58 ans, est décédé M. Gérald Vilandré, époux de Mme Diane Sylvestre, demeurant à Saint-Barthélemy. Selon les volontés du défunt, la dépouille mortelle n'a pas été exposée. La famille a accueilli parents et ami(e)s en l'église de Saint-Barthélemy pour recevoir les condoléances; les funérailles ont suivi à 14h. Le défunt laisse dans le deuil, outre son épouse, ses

enfants : Michel Vilandré de Saint-Ignace-de-Loyola, Nathalie Vilandré et son conjoint Claude Gravel de Saint-Gabriel, Patrick Vilandré et son amie Josée Mercier de Tracy; 5 petits-enfants : Axel, Roxanne, Anthony, Jérémie et Kevin; sa belle-mère : Mme Hélène Caumartin Sylvestre de Joliette; 1 frère, 1 sœur, beaux-frères et belles-sœurs : M. Conrad Vilandré et son amie Hélène Drainville de Brossard, Mme Denise Vilandré et son conjoint Aurélien Perez de Laval, Mme Francine Sylvestre (Marcel-Yves Carpentier) de Saint-Barthélemy, M. Jean-Bernard Sylvestre et sa conjointe Rita Rainville de Lanoraie; ses neveux et nièces et autres parents et ami(e)s.

Direction funéraire Michel Moreau pour la Coopérative funéraire D'Autray.

Messe 1^{er} anniversaire

« Ton souvenir restera toujours gravé dans nos cœurs. Veille sur nous. »

Une messe 1^{er} anniversaire sera célébrée le dimanche 24 février 2002, à 10h30, en l'église de Louiseville, à la douce mémoire de

M. ROGER LACOURSIÈRE

décédé le 24 février 2001

Merci à tous les parents et ami(e)s qui s'uniront à nous lors de cette célébration.

Son épouse Anne-Marie; ses enfants : Maurice, Diane et Sylvie (Guy) ainsi que ses petits-fils Dave et Jonathan.



Sincères remerciements

« Elle n'a pas perdu la lumière du jour, elle a acquis la lumière éternelle. Elle ne nous a pas quittés, elle nous a laissés des souvenirs inoubliables »

Merci à tous ceux et celles qui nous ont manifesté des marques de sympathie lors du décès de

Mme Clarinthe Adam

survenu le 5 décembre 2001

Que ce soit par offrandes de messes, affiliations de prières, fleurs, cartes, dons, visite ou assistance aux funérailles, nous vous en sommes reconnaissants.

Sa fille Viviane Desjardins ainsi que ses petits-enfants et arrière-petits-enfants vous prient de considérer ces remerciements comme personnels.



Messe 1^{er} anniversaire

« Un an a passé depuis que tu nous as quittés. Malgré ton absence, tu es présente dans nos cœurs et nos pensées. Continue de veiller sur nous. Accepte ce bouquet d'amour de nous tous. »

Madame Berthe Laterreur Juneau

À sa mémoire, une messe anniversaire sera célébrée le dimanche 24 février 2002 à 10 h 30 en l'église de Sainte-Ursule.

Merci à tous ceux et celles qui s'uniront à nous pour cette célébration.

Ses enfants: Hélène, Jean-Pierre, Louise, Luc et leur conjoint(e), petits-enfants et arrière-petits-enfants.



Sincères remerciements



« Avec son sourire et son cœur généreux, il aimait la vie »
« il aimait l'humour »
« il aimait les siens »
Son souvenir sera gaieté et amour... »

Très sensibles à la chaleur de votre sympathie et au réconfort de votre amitié lors du décès de

M. JEAN GAGNON

survenu le 20 décembre 2001, à l'âge de 79 ans,

nous vous prions d'accepter notre profonde reconnaissance et nos remerciements comme personnels.

Son épouse Colombe Chrétien
Ses enfants : Louis, Guy, Marie-Claude ainsi que leur conjoint(e)

Sincères remerciements

Merci du fond du cœur à tous les parents et ami(e)s qui nous ont témoigné leur sympathie et manifesté leur amitié lors du décès de

MME MADELEINE THIBODEAU

(épouse de feu M. Léo Gallant)

survenu le 6 janvier 2002

soit par offrandes de messes, affiliations de prières, cartes, fleurs, dons, télécopies, visites ou assistance aux funérailles.

Les membres de la famille Thibodeau vous prient de considérer ces remerciements comme vous étant personnellement adressés.





LE NATIONAL SE PRÉPARE POUR LES SÉRIES

Jean-Paul Plante

Le temps des expériences est maintenant chose du passé pour le National de Louiseville. Les hommes d'Éric Fugère sont déjà en pleine période de préparation qui les mènera aux séries éliminatoires de la Ligue de hockey senior AA de la Mauricie.

On en a eu la preuve, vendredi dernier (8 février), alors que les Louisevillois ont rendu visite au Lunasso de Mascouche. Si le National est reconnu à travers le circuit comme une équipe quasi imbattable sur sa patinoire, sa réputation était beaucoup moins enviable sur la route. Mais la

joute à Mascouche a remis les pendules à l'heure.

Gain de 9-6

Le National a mérité un gain de 9-6 dans un match où la rudesse a joué un grand rôle. Privés de son redresseur de tort, Bob Magailloux, de même que son joueur étoile, Jean-François Ritchie, tous deux blessés mais qui reviendront au jeu sous peu, les visiteurs n'ont jamais reculé pour revenir de la région métropolitaine avec un net avantage aux points et aux poings.

Les amateurs lousevillois vont d'ailleurs de plus en plus apprécier la contribution d'un gars comme Sylvain Dion. Le

Ouestrifluvien, qui a porté les couleurs des Patriotes de l'Université du Québec à Trois-Rivières, apporte à l'équipe une dimension robuste qui va s'avérer inestimable lors de la grande danse du printemps.

"C'est pas compliqué, on a vu le vrai National à Mascouche", commentait Fugère après la victoire des siens. "Les gars ont maintenant prouvé qu'ils n'ont pas peur de se salir les mains, autant à domicile qu'à l'extérieur, et c'est de bon augure pour les séries."

Il ne reste plus que trois joutes à disputer avant la fin du calendrier régulier et les Louisevillois sont assurés de terminer au deuxième rang du

classement, ce qui lui permettra d'amorcer les éliminatoires devant les siens.

En fin de semaine, les Loups de La Tuque étaient les visiteurs, à l'aréna local, soit le 15 février.

Le 16, l'équipe lousevilloise disputait la victoire aux Mustangs, à Saint-Tite. Ces deux mêmes équipes se retrouveront d'ailleurs pour la dernière joute locale, à Louiseville, le 22 février, dans ce qui pourrait être un prélude à la grande finale de la ligue, quelques semaines plus tard. D'aucuns pensent que les deux équipes auront plusieurs messages à passer.

Collaboration : Francis Rinfret

Venez nous voir !

VENEZ ENCOURAGER VOTRE NATIONAL !

QUAND: Vendredi 22 février
OÙ: Aréna de Louiseville
HEURE: 21 h

VISITEURS: Le Mustang de St-Tite

VENEZ ENCOURAGER DES JOUEURS DE CHEZ NOUS !

Billets en vente chez EL Greco

L'Écho
Fier partenaire du National !



André Gendron



Dave Plante

00142

LE TOURNOI ATOME DE LOUISEVILLE PREND FIN DIMANCHE

(J.-P.P.) La 25e édition du tournoi provincial atome de Louiseville prendra fin le dimanche, 17 février prochain.

Il faut rappeler que 66 équipes se disputent la victoire dans les catégories BB, CC, A et B.

Une cinquantaine de bénévoles et de familles d'accueil unis-

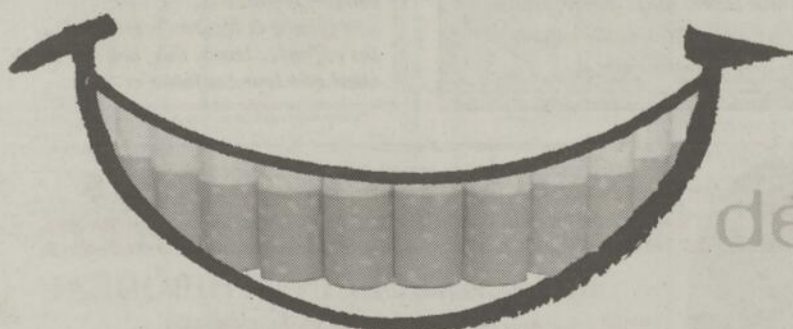
sent leurs efforts pour permettre le succès de ce tournoi organisé par l'Organisation du hockey mineur de Louiseville.

Donc, si vous voulez voir du bon hockey en fin de semaine, allez en direction du centre sportif de Louiseville. C'est à ne pas manquer !

Semaine québécoise pour un avenir sans tabac

Rire jaune

20 au 26 janvier 2002



J'ARRÊTE!

1 888 853.6666

Information et soutien à l'arrêt tabagique

dépendance

www.cqts.qc.ca

dépense

Conseil québécois sur le tabac et la santé

Santé et Services sociaux

Québec

PLUS DE PLACE AU FOLKLORE EN 2002

Yvon Picotte reporté à la présidence du FGSL

Jean-Paul Plante

Une très belle assistance était présente à l'assemblée générale annuelle du Festival de la galette de sarrasin de Louiseville (FGSL), le 12 février dernier, à la salle des délibérations du conseil municipal lousevillois.

De nombreuses interventions ont été faites par les participants, la plupart déplorant le manque de folklore dans la programmation. "Il y a trop de western; on est en train de perdre notre identité," de dire, pour un, M. Gaétan Dupuis, une personne qui a été impliquée durant de nombreuses années dans le festival.

Parmi les autres propositions amenées, on remarque celle d'offrir aux visiteurs non seulement de la bière de sarrasin, comme ce fut le cas lors du dernier festival, mais également des bières commerciales. "Pourquoi ne pas s'asseoir avec Molson, Labatt et les Bières de la Nouvelle-France et en arriver à une entente? Laissez le monde choisir leur bière," de dire un intervenant.

Parmi les autres remarques, on a reproché les trop nombreuses sorties du char de la galette, ce qui entraîne des dépenses.

Toutefois, la remarque qui a retenu le plus l'attention et de la salle et des membres du comité de direction du festival est qu'il fallait mettre davantage de folklore sur la rue Saint-Laurent. "Mettez du folklore sur la grand'rue," de dire M. Dupuis. Cette opinion a été fort bien acceptée par le c.a. du festival.

Plusieurs changements apportés l'an dernier se sont avérés attrayants. Il faut se rappeler l'immense chapiteau commandité par Canadel, une innovation qui, aux dires du président réélu, M. Yvon Picotte, a connu beaucoup de succès. D'ailleurs, il semblerait que l'entreprise lousevilloise serait dis-

posée à s'impliquer à nouveau dans le festival 2002. À cet effet, des rencontres entre les dirigeants de Canadel et ceux du festival devrait avoir lieu prochainement.

Déficit

Le festival 2001 s'est soldé par un déficit de près de 15 000\$, imputable principalement au manque à gagner au niveau de la vente de bière.

Il faut toutefois mentionner que le festival s'est porté acquéreur d'équipements, entre autres de fanions et de tentes pour les exposants, soit un investissement d'environ 30 000\$.

Il faut aussi signaler que les gouvernements ont accordé des subventions qui atteignent 45 000\$.

Organigramme

Le Père Sarrasin a proposé une nouveauté pour le prochain festival, soit un organigramme qui comprendrait 32 directeurs de divers comités qui travailleraient, avec des bénévoles et ce, sur une base autonome.

Ces directeurs auraient à présenter leur plan d'opération au comité du festival, composé du président, vice-président (1er et 2e), secrétaire-trésorier et secrétaire-financier, dans un premier temps et par la suite, si le feu vert leur est donné, ils fonctionneraient dans le cadre qui leur aurait été assigné et n'aurait recours au c.a. du festival qu'en cas d'urgence.

"Il n'est pas normal que le président ou le vice-président ait à ramasser les bouteilles vides ou faire d'autres travaux du genre quand ils ont d'abord et avant tout la responsabilité de voir à la bonne marche du festival. Et avec cette responsabilité, ils en ont plein les bras," de mentionner M. Picotte.

Toutes les personnes intéressées à occuper un poste de directeur d'un de ces comités ou encore de travailler comme bénévoles peuvent s'adresser au bureau du festival, au 228-9993

QUATRE LAVALTROIS RELEVENT UN DÉFI BLANC

Partis sur un fort mince tapis blanc et ayant rencontré des quenouilles à certains endroits dans les premières heures de leur parcours, quatre cousins de Lavaltrie ont atteint Radisson (Baie James) à dos de motoneiges et en sont revenus. Une route de quelque 4,000 kilomètres en une quinzaine de jours.

(P.B.) Ils disent être les premiers à avoir rejoint ce secteur de la province non desservi par des sentiers de motoneiges. Du moins, pour la portion entre Matagami et la ville de Radisson; à peu de distance de la centrale hydroélectrique LG2. Un sentiment d'accomplissement les anime.

"On pensait pas que c'était si tough et si long", a raconté Alain Gosselin à l'arrivée du quatuor en terre lavaltrioise en milieu d'après-midi, le samedi 9 février. Habituellement, lui et Lafèche Fortin parcouraient de bonnes distances, mais dans Lanaudière. Ils parlaient pour environ deux jours à la fois.

"J'étais tanné de faire du local. C'est un challenge d'aller découvrir de nouvelles choses, de collecter des territoires qu'on a jamais vus", a commenté ce dernier. Il lui a parlé de prendre la direction de Chibougamau; Alain lui a proposé Radisson.

Martial Gosselin et Richer Déziel, aussi travailleurs de l'industrie de la construction, se sont joints à eux pour concrétiser l'idée de cheminer vers la Baie James.

Le voyage s'est préparé durant environ un an. "Ça ne c'était jamais fait. Il fallait trouver une façon de le faire", a expliqué Lafèche, notamment en regard de l'absence de sentiers entre Matagami et Radisson.

Ils ont eu à parcourir de grandes distances dans ce qu'ils qualifient d'environnement hostile (pas de point de ravitaillement sur de longues distances et pas âmes qui vivent). "Si tu casses ou si tu te fais mal, c'est à tes risques car il n'y a personne à 200 milles autour", a précisé Alain Gosselin. Ils ont transporté plusieurs bidons d'essence sur deux traîneaux pour éviter de se retrouver en panne sèche.

Leur équipement comprenait aussi des tentes de toile, au cas où ils seraient forcés de dormir à la belle étoile. Heureusement, ils n'ont pas eu à le faire mais n'auraient pas apprécié d'y être forcés, à des températures flirtant avec le moins 40 degrés Celsius.

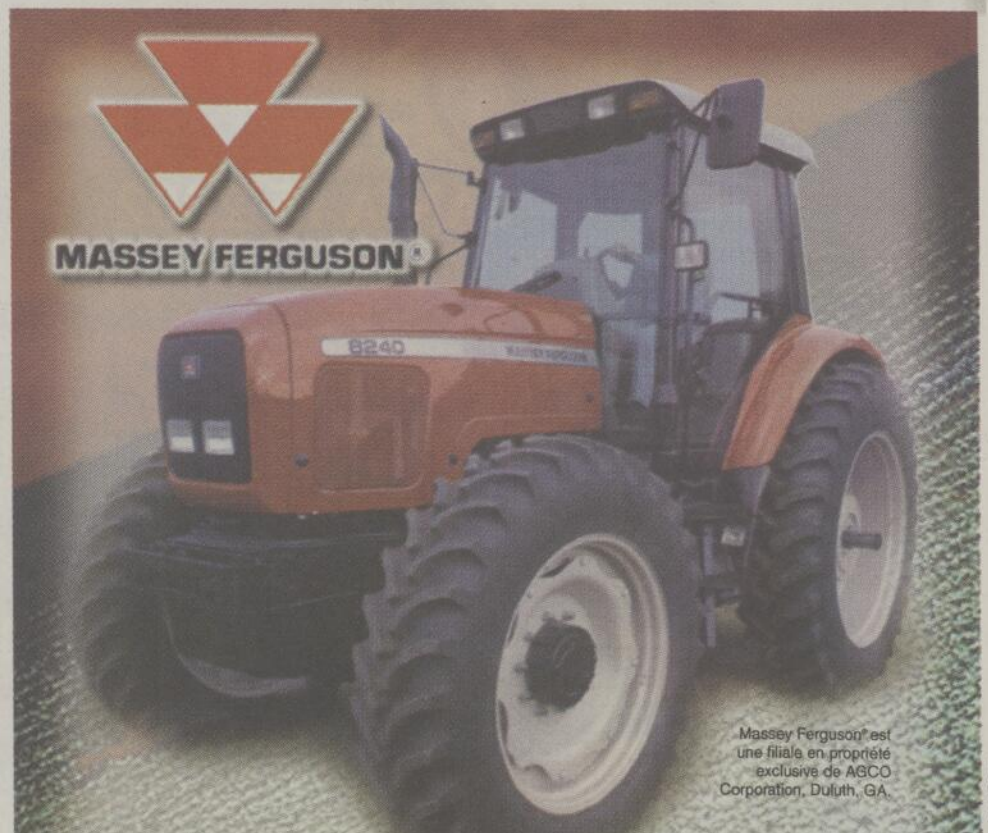
Ils ont craint de ne pouvoir atteindre Radisson. Ils se sont sentis proche de la civilisation en y arrivant. "Ce fut un soulagement de voir l'aéroport de Radisson", a mentionné Lafèche Fortin.

L'accueil des gens du secteur de la Baie James les a enchantés. C'est l'un de leurs plus beaux souvenirs.

Chaque soir, les quatre motoneigistes arrivaient épuisés à leur point de rendez-vous mais prenaient le temps de communiquer à leur domicile. "On a tous une épouse et des enfants", a dit Alain Gosselin.

Un solide esprit d'équipe a animé le quatuor. La bonne entente a régné du début à la fin.

"On a fait quelque chose qui ne c'était jamais fait. Quelque chose d'un peu fou. On a réalisé notre but. C'est quelque chose dont on va parler longtemps", a conclu Alain Gosselin.



MASSEY FERGUSON

Massey Ferguson est une filiale en propriété exclusive de AGCO Corporation, Duluth, GA.

Avis aux agriculteurs
Une grande nouvelle s'en vient!

Machinerie Patrice Itée
Louiseville

A. Henri et Fils inc.
St-Roch-de-l'Achigan

L'ÉCHO • www.lechoam.com • Le dimanche 17 février 2002 • Page 27

Avis public

Commission municipale du Québec

MRC de Maskinongé

Étude sur le caractère local ou supralocal d'un équipement

Prenez avis que la Commission municipale du Québec a reçu mandat de la ministre des Affaires municipales et de la Métropole de faire une étude visant à déterminer le caractère local ou supralocal de l'équipement ci-après mentionné situé sur le territoire de la municipalité suivante :

Ville de Louiseville :

— Centre sportif

Si la Commission estime que cet équipement a un caractère supralocal, son rapport à la ministre devra comporter une recommandation indiquant quel organisme municipal sera responsable de sa gestion, en plus de prévoir les règles permettant d'établir la quote-part de chacune des municipalités locales qui devront participer au financement des dépenses liées à cet équipement ou au partage des revenus qu'il produit.

Toute personne intéressée peut, dans les 30 jours suivant la publication du présent avis, faire connaître par écrit son opinion à la Commission, à l'adresse qui suit, en indiquant le numéro de dossier CM-56359.

Commission municipale du Québec
Édifice Thais-Lacoste-Frémont
10, rue Pierre-Olivier-Chauveau
Tour, 5^e étage
Québec (Québec) G1R 4J3
Télécopieur : 418-644-4676
Courriel : cmq@mamm.gouv.qc.ca

M^{re} Caroline Pouliot
Secrétaire de la Commission

Québec

On prépare l'avenir

PASSEZ À L'ACTION

avec l'équipe de

TROIS-RIVIÈRES HYUNDAI

ACHETEZ MAINTENANT
PAYEZ ET DANS 3 MOIS

SUR LES MODÈLES SÉLECTIONNÉS
DÉTAILS SUR PLACE.



Diane Baril
dir. commercial

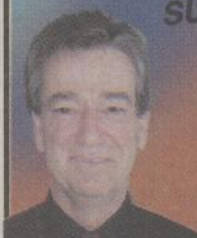
Albert Lavaute
dir. gén. ventes

Hélène
Brousseau
dir.
commercial

TIBURON 2003



LOUEZ à compter de
249\$ /mois
48 mois
comptant de 1895 \$
Transport et préparation inclus



Robert Turner
conseiller

SONATA GL 2002

LOUEZ à compter de
239\$ /mois
48 mois
comptant de 1995 \$
Transport et préparation en sus



Jérôme Richard
conseiller

SANTA FE 2002



LOUEZ à compter de
229\$ /mois
48 mois
comptant de 2995 \$
Transport et préparation en sus

Gilles Frigon
conseiller

XG350 2002



LOUEZ à compter de
375\$ /mois
48 mois
comptant de 3495 \$
Transport et préparation en sus

LOUEZ à compter de
165\$ /mois
60 mois
0 \$ comptant - 0 \$ dépôt de sécurité
Transport et préparation inclus



ACCENT GS 2002 3 PORTES

Tomy Parenteau
conseiller

ELANTRA GL 2002



LOUEZ à compter de
219\$ /mois
48 mois
0 \$ comptant - 0 \$ dépôt de sécurité
Transport et préparation inclus

Louis Sauvageau
conseiller

ELANTRA GT 2002



LOUEZ à compter de
249\$ /mois
48 mois
0 \$ comptant - 0 \$ dépôt de sécurité
Transport et préparation inclus

* Programme de location de Les Services financiers Hyundai. Taxes, frais d'immatriculation et frais d'acquisition de location de 350 \$ en sus. Kilométrage annuel de 20 000 km, 10 \$ par kilomètre additionnel. Voir les détails chez T.R. Hyundai. Photos à titre indicatif.



TROIS-RIVIÈRES HYUNDAI

5225, boul. Jean-XXIII, Trois-Rivières-Ouest (819) 374-3330



PROGRAMME
DE REMISE
AUX DIPLÔMÉS

Garantie du groupe
motopropulseur de 5 ans / 100 000 km.
Programme d'assistance routière
24 heures de 3 ans / 60 000 km.

HYUNDAI
UN ESSAI VOUS CONVAINCRA