

Avec « Sweetie » en compétition officielle

Le bordel est pris dans les cuisines du festival

CANNES — Aujourd'hui, on vous sert un menu à la carte. Il faut avoir l'estomac assez solide, car dans les cuisines de Cannes, quel qu'un semble avoir foutu le bordel. *Sweetie*, dont les odeurs corporelles n'auraient pas du tout répugné aux abonnés de la Quinzaine des réalisateurs, s'est retrouvé dans la compétition officielle du Festival. De sorte que, portant très mal la « tenue de soirée », sa réalisatrice a été « refoulée » aux portes du Palais. Jusqu'à présent, c'est en effet le film de la compétition qui a été le plus hué depuis l'ouverture.

par LÉONCE GAUDREULT
envoyé spécial du SOLEIL



Avant de vous indiquer immédiatement ce qui vous attend à ce 'snack' de festival, réglons tout de suite le cas de *Sweetie*, film australien réalisé par la jeune réalisatrice néo-zélandaise, Jane Campion. Elle avait déjà eu le plaisir de remporter la Palme d'or du court métrage il y a trois ans. Pour son premier long métrage, elle a gâché toutes ses chances de remporter quoi que ce soit. Pas même la Caméra d'or.

Les ingrédients étaient pourtant assez bons, mais les épices ont manqué. *Sweetie*, c'est une histoire complètement folle. Une branche d'arbre casse, le spectateur se retrouve alors au beau milieu d'une « gang » de personnages dont le quotient dépasse tellement celui du psychiatre moyen qu'on a l'impression de se trouver dans une maison de fous. Ce sont surtout des femmes.

Elles ne prennent pas quatre chemins pour s'alléger de leurs desirs sexuels. En plus de la réalisatrice, il y a aussi une femme derrière la caméra. Mais ça n'en fait pas pour autant un film féministe. Croyez m'en !

L'héroïne, Kay (Karen Colston), a peur que les arbres ne lui tombent dessus. Ce n'est que lorsque sa soeur, Sweetie (Geneviève Lemon), fera une chute mortelle de son arbre qu'elle pourra enfin retrouver la paix de l'esprit. Entre l'ouverture et cette clôture, le spectateur n'en sortira jamais.

Le propos est ouvert à toutes les interprétations. Au point de se demander qu'est-ce qu'on y est allé faire ?

Made in Hong Kong, USA

Dans la Quinzaine des réalisateurs, ce libre exercice aurait peut-être passé pour de l'avant-garde réussie. Mais en compétition officielle, je vous assure que le royaume de *Jésus de Montreal* n'est pas encore menacé. Les huées étaient surtout destinées au comité de sélection du festival.

Un communiqué annonçait hier, à ceux qui n'ont pas le pif, que la société parisienne « Parfaction » avait créé spécialement pour ce 42e festival un parfum qu'elle vaporisait à l'intérieur du Palais des festivals. Bien nous fasse après ce *Sweetie* odorant.

Le directeur de la Quinzaine, Pierre-Henri Deleau, ne s'en tire pas mieux avec *Eat a Bowl of Tea*, dont le seul intérêt a été d'avoir été fait par un cinéaste américain d'origine chinoise, Lou Chou. Ce film n'est qu'une comédie dramatique comme il s'en produit par centaines dans les grands studios américains. C'est-à-dire parfait de part en part, selon les recettes éprouvées pour les films de consommation de masse, y compris une fin heureuse, dans ce qu'il y a de plus banal.

Sa seule distinction est d'avoir été fait par un cinéaste et des comédiens aux yeux bridés, racontant une histoire de la diaspora chinoise. Tous les thèmes contenus dans cette histoire d'adaptation de jeunes Chinois à l'Amérique sont délavés dans un *melting pot* effaçant tout trait de cette culture orientale. On fait même parler anglais à des Chinois d'un petit village qui n'a même pas l'électricité. Une grande partie du film a été tournée à Hong Kong.

Croque-western français

Le seul moment vraiment intéressant de la journée a été la découverte d'une jeune cinéaste française, Patricia Mazuy. Elle nous a servi un délicieux « croque-western » avec ce *Peaux de vaches*, son premier long métrage.

L'histoire est folle comme dans un western américain, exacerbant les relations conflictuelles à outrance, et en appuyant les instants dramatiques à la manière d'un Serge Leone qui aurait pris de l'acide. *Peaux de vaches* raconte l'étrange amitié entre deux frères. L'un a fait 10 ans de prison pour

protéger l'autre. Il retourne à la ferme, maintenant occupée par une femme et un enfant.

Les émotions sont à fleur de peau. Dans sa mise en scène, Patricia Mazuy semble habillée par cette même intensité dans les sentiments pour donner à ce film un

excellent rythme, parfois excessif au point de lui faire perdre de la crédibilité. Son choix dans le casting a été excellent avec le couple Jean-François Stevenin et Jacques Spiesser, complété par Sandrine Bonnaire.

Enfin, un dernier mot pour évo-

quer un film allemand en compétition. *La toile d'araignée* de Bernhard Wicki. Cette adaptation d'un roman de Joseph Roth raconte la montée du fascisme en Allemagne à travers un homme qui sera prêt à tout pour parvenir au sommet d'une organisation secrète voulant établir un ordre nouveau. Outre l'acteur principal Ulrich Muhe, on peut voir évoluer l'intéressant Klaus Maria Brandauer dans ce film bien fait, d'une facture cependant trop classique pour avoir des chances d'être remarqué par le jury.

Deux films très attendus au programme aujourd'hui

CANNES (AP) — Deux films très attendus, des réalisateurs allemand Percy Adlon et japonais Shohei Imamura, seront en compétition aujourd'hui à Cannes.



L'actrice Joan Collins, en compagnie du producteur de son nouveau film, Menahem Golan.

« Dynastie » disparaît avec son odieuse héroïne

CANNES (AFP) — La saga télévisée *Dynastie* va prendre fin avec le forfait de son « odieuse héroïne » Alexis Carrington, alias Joan Collins, qui a annoncé hier à Cannes qu'elle allait réapparaître sous des traits à peine plus sympathiques dans un film qu'elle va produire.

La sémillante quinquagénaire a expliqué devant un parterre fourni de paparazzi, qu'elle « s'épuise » dans ce rôle. Elle a reconnu que le scénario des deux dernières années de tournage s'essouffait.

« *Dynastie* a eu ses jours et ces jours ont été superbes, a-t-elle reconnu, je suis fière d'y avoir été associée ». L'actrice britannique a néanmoins déploré d'avoir, pendant huit ans, « joué le même per-

sonnage dans les trois ou quatre pièces de la même maison, disant les mêmes choses aux mêmes gens ».

« Il est temps de passer au chapitre suivant », a-t-elle déclaré en annonçant qu'elle allait devenir la productrice exécutive et la vedette du film *Murder out of Tune*, dont elle vient de racheter les droits. C'est Menahem Golan, l'ex-patron de la Canon qui produira le film pour sa nouvelle compagnie, la 21st Century.

Rosalie fait ses courses est le nouveau film de Percy Adlon, qui obtint le plus beau succès auprès du public l'an dernier avec *Bagdad Café*. Il y retrouve son actrice vedette, l'imposante Marianne Sagebrecht, aux côtés de Brad Davis, le héros de *Midnight Express*.

Dans ce film, Percy Adlon continue de comparer un peu les modes de vie américain et européen. Rosalie, qui a un mari, sept enfants et 37 cartes de crédit, vit à Stuttgart dans l'Arkansas. La vie moderne offre beaucoup de choses et Rosalie ne sait pas résister aux tentations pour combler les rêves de sa famille.

Pluie noire est un film du Japonais Shohei Imamura, Palme d'Or en 1983 pour *La ballade de Narayama*.

La « pluie noire » est celle qui irradia Hiroshima le 6 août 1945, quand explosa la première bombe atomique. L'histoire est celle d'une jeune femme, irradiée, que son oncle essaye de marier en cachant son mal.

Christophe Lambert de retour dans « Highlander »

CANNES (d'après AFP) — Christophe Lambert, l'ancien Tarzan devenu Sicilien, a annoncé hier à Cannes qu'il quittait la soutane du père Popieluszko pour redevenir le héros épique de *Highlander*, qui en a fait un acteur de renommée mondiale.

En grande forme, amaigri et toujours décontracté sous un large pull blanc, l'acteur franco-américain s'est déclaré, dans une interview exclusive à l'AFP, très confiant dans l'avenir de cette superproduction de \$16 millions. Le tournage d'une durée de 20 semaines débutera en novembre en Argentine, avec le même réalisateur, Russel Mulcahy.

« Ce sera, a-t-il précisé, un nou-

veau *Highlander* dans le même style que le premier, avec beaucoup d'action et de mouvements de caméra. Il y aura une belle musique, avec une histoire d'amour romantique et lyrique, un aspect essentiel du film ».

Le film — de la science-fiction — nécessitera entre autres la construction d'une planète et d'une cité égyptienne. L'action se passera en l'an 2020, dans un futur proche, et *Highlander* sera toujours immortel.

En **B**ref

■ **Prix de la Jeunesse**

Pour la huitième année consécutive, un jury de jeunes gens décernera le « Prix de la Jeunesse » organisé par le secrétariat d'État à la jeunesse et aux sports. Sept jeunes jurés européens âgés de 18 à 25 ans choisiront parmi une cinquantaine de films présentés dans les sections parallèles à la compétition. Deux prix (un français, un étranger) seront remis dimanche soir.

■ **42 ans de Festival**

Le doyen des 2,500 journalistes venus de 60 pays couvrir le Festival est un alerte nonagénaire qui n'a pas raté une seule présentation de cette manifestation depuis sa création. À 91 ans, Angelo Maccario, du « Corriere Della Sera » (Italie) a toujours un oeil aussi critique qu'aux premiers jours de la grande messe mondiale du cinéma.

■ **Rosanna Arquette sous haute protection**

Rosanna Arquette ne fait plus un pas sans son compagnon, la vedette du rock Peter Gabriel qui écarte du chemin de sa nouvelle conquête tous les importuns. Celui-ci la filme sous tous les angles en permanence. Peter Gabriel a aussi annulé tous les rendez-vous de Rosanna avec les journalistes. Cette initiative n'a pas été beaucoup appréciée par les producteurs de l'actrice américaine venus à Cannes faire la promotion du film *New York Stories* dont Rosanna est la vedette.



Rosanna ARQUETTE

Le Cirque du Soleil n'a pas remplacé Québec

Le Cirque du Soleil n'a pas encore remplacé le nom de la ville de Québec dans son itinéraire pour la période du 6 juillet au 6 août, mais s'il tient toujours à dresser sa tente dans le Vieux-Port, il devra, selon le conseiller Jean-Paul Morency, entamer des négociations à partir d'une demande d'aide beaucoup plus raisonnable.

par RICHARD CÔTÉ et MARCEL COLLARD
LE SOLEIL

Joint à Chicago, hier, le directeur général du Cirque du Soleil, M. Normand Latourelle, a déclaré que le refus de la Ville de Québec d'acquiescer à ses demandes, « relève de l'incompréhension ou du je-m'en-foutisme ». De son côté, de Niagara Falls où il participait à une réunion d'élus municipaux, le conseiller Morency a soutenu qu'il n'appartenait pas aux contribuables de la ville de subventionner un spectacle s'adressant à des gens provenant de partout.

Les tribunes téléphoniques des stations de radio ont permis d'entendre des témoignages de déception depuis l'annonce, dans l'édition du SOLEIL, mardi, que le Cirque du Soleil avait annulé sa visite à Québec faute d'avoir pu obtenir le remboursement, sous forme d'une

subvention, d'une bonne partie du produit de la taxe d'amusement pouvant atteindre \$160,000 et la fourniture de divers services évalués à \$30,000, comprenant l'eau, l'égoût, l'aménagement du terrain de stationnement, la police, l'électricité et autres.

Selon M. Latourelle, après quelques échanges, la ville a répondu qu'il n'était pas question d'accorder plus de \$10,000 en services. Il craint que cette réponse ne ferme la porte aux négociations.

M. Latourelle affirme que c'est avec regret que le Cirque du Soleil doit actuellement se chercher une autre assignation pour la période où il devait venir à Québec, la ville qui l'a vu naître.

« Si c'était la raison plutôt que le coeur qui nous amènerait à Québec, nous irions plutôt à Los Angeles ou à Toronto où les reve-

nus possibles seraient supérieurs », a indiqué M. Latourelle.

Pourtant, selon le conseiller Morency, il est possible de négocier si le Cirque du Soleil veut parler sans ultimatum et se montrer « beaucoup plus raisonnable ». Il a précisé que la taxe d'amusement, tout comme la taxe de vente, est payée par le client, qu'on ne pouvait faire aucune distinction entre les spectacles du Cirque du Soleil, ceux du cirque Barnum & Bailey ou des grands artistes venant au Grand Théâtre. « Ce serait une forme de subvention que les contribuables n'ont pas les moyens de financer ».

« Il vaudrait peut-être mieux que le cirque pense à augmenter le coût du droit d'entrée de \$1. (Le coût moyen actuel est de \$19). Après tout, a-t-il conclu, les gens paient bien \$25 pour assister à un match de hockey. »

Réactions

Considéré comme le futur chef du Progrès civique pour succéder à l'actuel maire Jean Pelletier, M. Jean-François Bertrand trouve cette situation bien regrettable. Dans les circonstances, il affirme qu'il se gardera

bien de communiquer avec les gens de l'hôtel de ville.

M. Bertrand, comme d'ailleurs M. Jean-Paul L'Allier, chef du Rassemblement populaire, sont d'avis que ce dossier met en cause la notion « d'industrie culturelle ».

M. Bertrand a soutenu que dans une région où le bassin de population est limité à 500,000 personnes, il fallait s'attendre à investir dans l'industrie culturelle.

M. L'Allier soutient que la Ville de Québec devrait offrir « une subvention d'accueil » à l'entreprise, comme on le fait pour certains spectacles au Grand Théâtre, au lieu de priver la population de la visite du cirque dans une période fort active de l'été. « C'est un manque d'imagination et une attitude mesquine ».

Selon M. L'Allier, qui sera candidat du RP aux élections municipales du 5 novembre, « le comité exécutif de la ville fait un mauvais calcul... comme un marchand qui aime mieux ne pas vendre du tout plutôt que de réaliser un profit plus modeste... »



photo Nobby Clark

U.R.S.S. TROISIÈME ÉDITION INFO-FESTIVAL (514) 954-1515

FESTIVAL DE THÉÂTRE DES AMÉRIQUES

DU 23 MAI AU 4 JUIN 1989

SIX PERSONNAGES EN QUÊTE D'AUTEUR

de LUIGI PIRANDELLO

Mise en scène: Anatoli Vassiliev
Production: École d'Art dramatique de Moscou

28 - 29 - 30 - 31 mai et 1er juin à 19h00

Billets en vente au THÉÂTRE DU NOUVEAU MONDE 84, Sainte-Catherine O. Montréal, ou au réseau de billetterie ADMISSION (514) 522-1245, 1-800-361-4595

La Presse

ALCAN

« Avec Six personnages en quête d'auteur... la réputation d'Anatoli Vassiliev, en tant que figure majeure du théâtre dans le monde entier, est solidement établie... Six personnages est, à bien des égards, le manifeste théâtral de Vassiliev, son alternative au théâtre de l'establishment soviétique... »

Alma Law, American Theatre, mars 1989

Faire parvenir vos communiqués à: Lise GIGUÈRE, journal LE SOLEIL, C.P. 1547, 390, St-Vallier Est, Québec, G1K 7J6. Tél.: 647-3489.

CE SOIR À LA TÉLÉ

LES CHOIX DU SOLEIL

par Ghislaine RHEAULT

19h30-RC
-L'amour en douce- de Molinaro.
Et de beaux acteurs, Daniel Auteuil, Emmanuelle Béard, Jean-Pierre Marielle.

20h00-TV5
-100 bougies pour la tour Eiffel-
Grand spectacle, avec Aznavour, Hallyday, Birkin, Vanessa Paradis.

21h00-RQ
La Chine nous tient en haleine ces jours-ci.
Documentaire sur une armée aux quatre millions de soldats.

Où aller à Québec

Cinéma

La classification des films est établie par l'Office des communications sociales. Voici le barème d'appréciation des films qui sont présentement projetés sur les écrans dans les cinémas de Québec et de la Rive-Sud.

Les chiffres réfèrent à la valeur artistique de l'oeuvre: (1) chef-d'oeuvre; (2) remarquable; (3) très bon; (4) bon; (5) moyen; (6) médiocre; (7) minable.

Les appréciations des films sont établies sur les copies présentées dans la province de Québec.

CANARDIERE (Galeries Canardière, 861-85751-Jumeaux (5) tv. française de Toulon 19h10, 21h10. G. Prix d'entrée: \$6.50; \$8 pour les 14-17 ans; \$3.75 moins de 14 ans et pour les 65 ans et plus.

CINEPLEX CHAREST (coin du Pont et boul. Charest, 529-9745) Les aventures du Baron de Munchausen (3) 13h, 16h, 19h, 21h40. G. Voyageur malgré lui (4) 13h15, 16h15, 19h10, 21h40. G. Dans le ventre du dragon (4) 12h30, 14h45, 17h, 19h15, 21h25. G. Trois pommes à côté du sommeil (4) 12h45, 14h50, 17h, 19h20, 21h30. G. Navicateur (3) 13h30, 25h30, 17h30, 19h30, 21h30. G. Invasion Los Angeles (5) 13h10, 15h15, 17h20, 19h30, 21h45. 14 ans. Les liaisons dangereuses (2) 13h30, 16h30, 19h20, 21h45. 14 ans. Jesus de Montreal (-) 14h, 17h10, 19h20, 21h30. 14 ans. Prix d'entrée: \$6.50; \$8 étudiants 14-17 ans; \$3.75 âge d'or et enfants moins de 14 ans. N.B.: Il est possible de se procurer ses billets à l'avance, la journée même de la représentation à laquelle vous désirez assister.

CLAP (2360 Chemin Sainte-Foy, 653-3750) Mississippi brûlé (4) 12h, 16h45, 14 ans. L'insoutenable légèreté de l'être (3) 12h, 14 ans.

Paysage dans le brouillard (2) 14h15, 19h. G. L'oeuvre au noir (3) 15h15. G. Bird Now (-) V.O.A.S.T.F. 17h15, 21h15. Un ange dénommé Wanda (4) 19h. G. *Pelle le conquérant (2) 21h30. G. Prix d'entrée: \$4.25; \$3.25 pour les 50 ans et plus et les moins de 14 ans. Les films précédés d'un * ont un prix spécial de \$6.50 du ven. au dim. et de \$4.25 du lun. au jeudi. Aussi carte d'abonnement disponible: 10 films pour \$30.

GALERIES DE LA CAPITALE (5401 des Galeries, 628-2455) Salle 1: L'agent fait la farce (5) tv f. de Naked Gun. 19h30, 21h30. G. Salle 2: Histoires de fantômes chinois (4) 19h15, 21h30. 14 ans. Salle 3: Rain man (3) (version française). 18h15, 21h. G. Salle 4: Lui, moi, elle et l'autre (5) tv. française de Chances are! 18h50, 21h15. G. Prix d'entrée: \$6; \$4 enfants 13 ans et moins et âge d'or.

LIDO (Levis 837-0234) Salle 1: Les aventures du baron de Munchausen (3) 19h15, 21h30, 14 ans. Salle 2: Entre deux plages (5) 19h20, Cocktail (5) 21h30. G. Salle 3: Liaisons dangereuses (2) 19h, 21h15, 14 ans. Salle 4: Rain man (3) 19h, 21h30. G. Prix d'entrée: \$6; \$4.50 pour les 14-17 ans. \$3 pour les moins de 13 ans et plus de 65 ans. N.B.: Il est possible de se procurer ses billets à l'avance, la journée même de la représentation à laquelle vous désirez assister.

MIDI-MINUIT (252 rue Saint-Joseph est, 522-2828) Plaisir, jouissance (-) 12h15, 14h50, 17h25, 20h. Petite histoire intime (-) 13h30, 16h05, 18h40, 21h15. 18 ans. Prix d'entrée: \$5.50.

PARIS (Place d'Youville, 694-0891) Salle 1: Académie de police no 6 (6) 19h45, 21h40. G. Salle 2: Quand les femmes s'en mêlent (4) tv française de Working Girls! 19h, 21h10, 14 ans. Salle 3: La mouche no 2 (5) 19h15, 21h25, 18 ans. Prix d'entrée: \$6.50; \$8 pour les 14-17 ans; \$3.75 âge d'or moins de 14 ans pour chaque salle.

PLACE QUÉBEC (525-4524) Salle 1: Loverboy (6) 19h10, 21h20. G. Salle 2: Pet Sematary (5) 19h20, 21h30, 14 ans. Prix d'entrée: \$6; \$4 enfants 13 ans et moins et âge d'or.

SAINTE-FOY (Place Sainte-Foy, 656-0592) Salle 1: See no Evil hear no Evil (-) 19h15, 21h25. G. Salle 2: Listen to me (5) 19h05, 21h20. G. Salle 3: Major League (4) 19h, 21h15. G. Prix d'entrée: \$6; \$4 enfants 13 ans et moins et âge d'or.

VIDEOTHÉÂTRES
- Bibliothèque Gabrielle-Roy, 350 rue Saint-Joseph est. Rens: (529-0924). Ce soir 19h: L'Ouest américain.
- Bibliothèque de Québec, Succursale Saint-André, 500 boul. Bastien, 843-3263; Aug 18h30: Fleurs des champs et Fleurs de la forêt.
- Bibliothèque Succursale Neufchâtel, 4060 rue Blain. Rens: 843-1395. Aug. 14h30: Ma femme s'appelle Révins.

Théâtre

DUO POUR UNE SOLISTE de Tom Kempinski. Jeu au dim. et mar. 20h. Avec Louise Marleau et Benoit Girard. Salle Octave-Crémazie du Grand Théâtre. Prix d'entrée: \$21; \$19; \$10 pour les étudiants et aînés.

26 BIS, IMPASSE DU COLONEL FOISY de René-Daniel Dubois par les Productions Recto-Verso de Matane. Tous les soirs 20h: Obscure, 729 côte d'Abraham. Rens: 529-3775. Se termine le 21 mai.

FAUT PLACER PEPERE, de Bertrand B. Leblanc. Avec Denise Dubois, Jean Guy, Danièle Nolet et Jean Turgeon. Théâtre La Fenière, 1500 rue de la Fenière, Ancienne-Lorette. Mar au dim. 20h30. Billets: \$16. Rens: 872-1424. Se termine le 18 juin.

Festival de théâtre

TRIGONE, création d'après le mythe des gorgones par le Théâtre de l'Odyssée. Engendrés par la mer, trois sœurs gardent les portes de l'Hades. Ce soir 20h. Prix d'entrée: \$5.

AUJOURD'HUI NOUS... DEMAIN VOUS... avec les élèves de 3e secondaire. Ce soir 16h15 et 19h45. Auditorium de l'école des Compagnons-de-Cartier, 3643 rue des Compagnons, Sainte-Foy.

Spectacle

De Boston, le Quatuor de Garrison Fewell, guitare, piano, basse et batterie. Mer au lun. 22h15. Bar l'Emprise de l'hôtel Clarendon, 57 rue Sainte-Anne. Entrée libre.

Christian, chansons françaises. Mar au jeu à compter de 19h. Restaurant La Caravelle, 66 rue Saint-Louis.

Claude Olivier Dubuc, pianiste accordéoniste. Lun au ven. 17h à 19h, le dimanche, pendant les brunch et buffet du soir. Aussi, du mer. au dim. 19h: **Rosaire Pearson** au piano Bar du Château Bonne Entente, 3400 chemin Sainte-Foy.

Katee Martel, chanteuse du mer. au sam. 21h30. Aussi: Jacques Faucher au piano pendant les 5 à 7. Après 5 du Baron Rouge, boul. Ste-Anne.

Solange Gilbert et Sylvie Cloutier, Mer. au sam. 21h30. Pub Chez Lorenzo, 1217 route de l'Église, Sainte-Foy.

Bob Joli avec Gilles Julien. Jeu au sam. 21h. Le Petit Paris, 48 côte de la Fabrique.

Réunion

La Société des Amis du Jardin Van den Hende. Ce soir 19h45. Invité: Georges Gingras. Sujet: Les plus belles vivaces. 2e partie. Local 3102 du pavillon Comtois.

Conférence

Centre d'orientation psycho-esotérique. Ce soir 19h30. Sujet: Vers la sphère d'amour. Au 2299 boul. du Versant Nord, porte 2, Sainte-Foy. Prix d'entrée: \$3. Rens: 527-5785.

Opéra

SAMSON ET DALILA de Camille Saint-Saëns par l'Opéra de Québec. Avec Sonia Racine, Giuseppe Venditelli, Claude Corbeil, Michel Blackburn, Germain Deblois, Réginald Côté, Michel Laflamme et Mario Tremblay. Direction artistique: Guy Bélanger. Ce soir et samedi 20h. Prix d'entrée: \$21 à \$42.

Collecte de sang

De 14h à 20h à la Brasserie O'Keeffe, 990 avenue Godin. Collecte de la Jeune Chambre de Commerce de Québec.

	18h00	18h30	19h00	19h30	20h00	20h30	21h00	21h30	22h00	22h30	23h00	23h30	00h00
2	CABLE 13 CFP (TQS)	La roue chanceuse	Garden-party	Cinéma Quatre Saisons: A COEUR PERDU (4)	Grand Journal	Garden-party (reprise)	Sports Plus	Bleu Nuit: LE LOCATAIRE (3)					
3	CABLE 14 WCAX (CBS)	The News	CBS News with Dan Rather	Hollywood Squares	48 Hours	Knots Landing	The News	The Pat Sajak Show					
4	CABLE 7 CFCM (Pathonic)	Le Monde	Charivari	Semi-détaché	La vie des gens riches et célèbres	Au fil des jours	Les héritiers du rêve	Ad Lib	Nouvelles TVA Franc-parler	Le monde regional Sports	Mongrain de sel		
5	CABLE 3 CKMI (Ind.)	Newswatch	Inside Québec	Facts of Life	Movie: STRIKER'S MOUNTAIN (5)	The Cosby Show	Cheers	The National	The Journal	Newswatch			
5	CABLE 19 WPTZ (NBC)	News 5	NBC Nightly News	Jeopardy	USA Today	The Cosby Show	Cheers	Dear John	L.A. Law	News 5 Nightside	The Tonight Show		
10	CABLE 15 TVS (CTQC)	Recreation	Des chiffres et des lettres	Le journal de TFI	L'Info-5	100 BOUGIES POUR LA TOUR EIFFEL	Demandeur la lune	Dossier carabine	Histoires naturelles	Le journal de TFI	Radio-France internationale		
10	CABLE 10 CFTM (TM)	ICI Montréal	Charivari	Semi-détaché	La vie des gens riches et célèbres	Au fil des jours	Les héritiers du rêve	Ad Lib	Nouvelles TVA Franc-parler	ICI Montréal Sports	Cine-Films: LE DIABLE... (23h50)		
11	CABLE 6 CBVT (R-C)	Québec ce soir	La belle Anglaise		Les grands films: L'AMOUR EN DOUCE (4)	Waterproof	Le téléjournal/Le point	Supplément Sports	A première vue	Cine-Films: EYE (2)			
12	CABLE 12 CFCF (CTV)	Pulse	Entertainment Tonight	My Secret Identity	The Cosby Show	L.A. Law	Night Heat	CTV National News	Pulse	Cine-Films: LOVE ME... (2)			
15	CABLE 8 CIVQ (R-Q)	Passé-Partout	Autrement dit	L'indice plus	Retraite-action	Questions d'argent	Points de vue	5 pour 1 (reprise)	La période de questions	Autrement dit (reprise)			
22	CABLE 28 WYNY (ABC)	Newscenter 22	ABC World News Tonight	Wheel of Fortune	A Current Affair	ABC Family Classic: THE PARENT TRAP (4)	ABC News Special Electronic Time Machine	Newscenter 22	ABC News Nightline				
57	CABLE 16 WCPE (PBS)	3-2-1 Contact	The Nightly Business Report	The MacNeill Lehrer Newshour	Frontline	Great Performances RAY CHARLES	Jacksonville Jazz Festival IX	Best of your Show of Shows	The MacNeill Lehrer Newshour				
9	CABLE 9 Videotron	Histoire de Québec et région	S.O.S. Environnement	Écriture d'ici	Quand le passé se fait présent	Le plaisir de peindre	Syndrome de l'eau potable	Fusion	L'évaluation foncière	Chroniques	De pied ferme		
20	CABLE 20 Musique Plus	Musique Vidéo Claude Rajotte	Rock envol	Solidrock Paul Sarrasin	Musique Vidéo Francis Bay	Rock etc.	Musique Vidéo Francis Bay	Musique Vidéo Paul Sarrasin	Musique Vidéo Paul Sarrasin	Musique Vidéo Claude Rajotte			

Appréciation des films: (1) chef-d'oeuvre; (2) remarquable; (3) très bon; (4) bon; (5) moyen; (6) médiocre; (7) minable

Le FIACRE

BRUNCH DU FIACRE
Les dimanches à partir de 10h30

Adultes 8,95 \$
Enfants 6,95 \$

Le Fiacre à Beauport
327, boul. Ste-Anne, Beauport Réservations: 667-3232

La Société du Grand Théâtre de Québec présente

LOUISE MARLEAU BENOIT GIRARD

SUPPLÉMENTAIRES 21 et 23 mai

DUO POUR UNE SOLISTE
de Tom Kempinski

mise en scène Jean Salvy
adaptation française Anne Tognetti
et Claude Baignères
scénographie François Laplante
éclairages Claude Accolas
trame sonore Richard Soly

Une production de la Société de la Place des Arts de Montréal

Il reste de bons billets du 18 au 20 mai

AM 128

LE SOLEIL

17, 18, 19, 20 mai à 20 heures

BILLETS EN VENTE DANS LE RESEAU **Billetech**

GRAND THÉÂTRE DE QUÉBEC
SALLE OCTAVE-CRÉMAZIE TÉL.: 643-8131

L A D É C O U V E R T E D E

L'ALLURE

BOUDRIAS

Venez découvrir l'élégance et la distinction Boudrias.

Venez découvrir également les

RABAIS

JUSQU'À

30%

sur les habits de la collection printemps-été.

ARMAND BOUDRIAS

AMERICAN EXPRESS ET AUTRES CARTES DE CREDIT BIENVENUES

6818, rue St-Hubert, 273-2851 • Place Bonaventure • Promenades St-Bruno • Place Québec • Galeries de la Capitale

Un nouvel été « Beau et chaud » à Radio-Québec

MONTREAL — Préservant ses « acquis » d'entraîn et bonne humeur, munie d'un budget à peine augmenté, juste un peu « remanié », la pièce maîtresse de l'été à Radio-Québec, *Beau et chaud*, se ramène le lundi 29 mai.

par PIERRE ROBERGE
de la Presse canadienne

Avec sa tête d'affiche Normand Brathwaite, alias la déconstruccion sur deux pattes, l'émission que produit Pierre Duceppe reprendra sa case de 21 h, pour 13 semaines jusqu'au 25 août.

En juillet, l'acteur Remy Girard devrait se joindre à l'équipe de chroniqueurs formée d'Edgar Fruiter (rock), Daniel Turcotte (histoire), Marie-France Bazzo (modes) et Marc Labreche qui aura remonté son moulin à paroles.

Girard brodera à sa façon sur l'actualité et la politique, à signalé, hier, le producteur Duceppe. La journaliste Joanne Prince aura trois blocs (nouvelles,

affaires publiques, culture) par émission. Et Jean-François Dore viendra à l'occasion parler des spectacles.

Environ un jour sur deux, deux nouveaux musiciens, Denis Lagace (trompette) et Richard Beaudet (saxophone), s'ajouteront à l'orchestre que dirige le pianiste Daniel Mercure.

Mon français mes bermudes

Evoquant le « mandat culturel » de *Beau et chaud*, Normand Brathwaite a promis de « regarder mon français » et d'éviter des mots douteux comme « stepette ». Ce qui ne devrait pas l'empêcher d'en montrer à longueur d'émission.

Côté vêtements, Brathwaite dit qu'il en prendra une brassée chaque matin et se fiera ensuite au jugement de sa femme, Johanne

Blouin, tout ça sans jamais renoncer au bermuda.

« En tout cas je ne veux pas de commanditaires pour mon linge », dit-il en se tordant, dans une fine allusion à ce qui a entraîné la chute de Michèle Richard à Télévision Quatre Saisons.

En publicité, il vient de tourner des réclames pour Chrysler. Brathwaite croit bien être le premier — avec sa tête de minorité visible — à s'afficher ainsi pour un constructeur automobile et glisse en passant « ils ne le savent pas encore à Detroit ».

Comme fantaisiste, il prépare avec Yvon Deschamps la nouvelle émission qui tiendra la case de 19 h, du lundi au jeudi, cet automne à Radio-Canada, et aimera animer en décembre le gala des trophées Gemeaux.



Normand BRATHWAITE

Dingue

JUSQU'AU 4 JUIN 1989
Tous les jours à partir de 17 heures

Festival CRÉVETTES ET ASPERGES

Amuse-gueule
Entrées chaudes et froides
Plats principaux

C'est pas bête!

46, Boul. Champlain, QUÉBEC 418-692-2013

FAMOUS PLAYERS

AUCUNE PUB SUR NOS ÉCRANS

LOVERBOY
Kate Jackson, Carrie Fisher, Barbara Carrera, Kirstie Alley
Version O Anглиaise
PLACE QUÉBEC
En sem.: 19h10 et 21h20

RAIN MAN
GAGNANT DE 4 OSCARS pour MEILLEUR FILM
Hoffman, Cruise
VERSION FRANÇAISE
En sem.: 19h15 et 21h

PET SEMATARY
Stephen King
Version O Anглиaise
PLACE QUÉBEC
En sem.: 19h20 et 21h30

"LUI, MOI, ELLE ET L'AUTRE"
Version française de CHANCES LIRE
En sem.: 19h15 et 21h15

LISTEN TO ME
Kirk Cameron, Ami Gertz, Roy Scheider
Version O Anглиaise
STE-FOY
En sem.: 19h05 et 21h20

Histoires de fantômes Chinois
En sem.: 21h30

Major League
Une comédie qui vous fera rire à coup sûr
STE-FOY
En sem.: 19h et 21h15

L'AGENT FAIT LA FARCE
Version Française
En sem.: 19h30 et 21h30

GENE WILDER SEE NOEVIL, HEAR NOEVIL
En sem.: 19h15 et 21h25
STE-FOY

RICHARD PRYOR
En sem.: 19h30 et 21h30

CINEMAS CINEPLEX ODEON

10^e ANNIVERSAIRE

PLACE CHAREST
Du Pont et Boul. Charest 529-9745

LES AVENTURES DU BARON MUNCHAUSEN (G)
VOYAGEUR MALGRÉ LUI (G)
DANS LE VENTRE DU DRAGON (G)
NAVIGATOR (v. française) (G)
3 POMMES À CÔTE DU SOMMEIL (G)
INVASION L.A. (14 ans)
LIAISONS DANGEREUSES (14 ans)
JESUS DE MONTREAL (14 ans) (du 15 au 18 mai)
LE PARIS
Place d'Youville 694-0891
POLICE ACADEMY #6 (v. française) (G)
QUAND LES FEMMES S'EN MELENT (14 ans)
LA MOUCHE #2 (14 ans)
CANARDIÈRE
Les Galeries Canadiennes 661-8575
JUMEAUX (G)
CINEMA LIDO
Galeries Rond-Point, Lévis 837-0234
ENTRE DEUX PLAGES (2e film: COCKTAIL) (G)
LES AVENTURES DU BARON MUNCHAUSEN (G)
LIAISONS DANGEREUSES (14 ans)
RAIN MAN (G)

Jésus de Montréal
UN FILM DE DENYS ARCAND
14 ans
Coupons et laissez-passer refusés
À L'AFFICHE!
PLACE CHAREST

FAMOUS PLAYERS

PATRICK SWAYZE

Déjà est le meilleur des "bouncers". Ses nuits sont remplies d'action, de musique orientale et de belles femmes. C'est un solo boulot, mais quelqu'un doit le faire.

Bar Routier

18 ans

Dès DEMAIN V.F. de ROAD HOUSE

PLACE QUÉBEC

ALCAN FESTIVAL INTERNATIONAL DE JAZZ DE MONTREAL

en collaboration avec Cabaret Bleue

SANDRA REAVES PHILLIPS

THE LATE GREAT LADIES OF BLUES & JAZZ

30 juin, 1, 2, 3, 5, et 6 juillet 20.00 \$
7, 8, 9 juillet 22.50 \$

ANNIVERSAIRE

LA SOIRÉE

PRESENTANT UN CONCERT GALA HISTORIQUE AVEC

GEORGE BENSON ET SON GROUPE

BB KING ET SES MUSICIENS

AU FORUM JEUDI 29 JUIN 20h30

TOUS LES SPECTACLES EN SALLE	DIXIÈME ÉDITION DU 30 JUIN AU 9 JUILLET 1989							
	VENDREDI 30 JUIN	SAMEDI 1 JUILLET	DIMANCHE 2 JUILLET	LUNDI 3 JUILLET	MERCREDI 5 JUILLET	JEUDI 6 JUILLET	VENDREDI 7 JUILLET	SAMEDI 8 JUILLET
16h-18h 20h-22h CINE-JAZZ Cinéma-théâtre québécoise	-90 ^e ANNIVERSAIRE DE DUKE ELLINGTON	A BROTHER WITH PERFECT TIMING (Abdullah Ibrahim)	BIRD NOW (Charlie Parker)	HOMMAGE À ROY ELDRIDGE	BIX AND T NONE OF THEM PLAY LIKE HIM YET	ART BLAKEY THE JAZZ MESSENGER	GRINETTE COLEMAN TRIO SONNY ROLLINS MUSICIAN BUSSANDELO A SOUND (Richard King)	JIMMY RICE BOB (Dizzy Gillespie et ses amis en 1941) BUSCANDELO A CHANGÉ FOLIO
16h30 CBC Stereo et CBF-FM 100.7 présentent CONCOURS DE JAZZ ALCAN Spectrum			Region Est SYLVAIN GAGNON QUARTET	Region Centre THE WALSH UNDERHILL DUO	Region Atlantique XXX	Region Ouest THE JIM HEAD TRIO	Region Pacifique FIFTH AVENUE	
18h00 CBC Stereo présente LES GRANDS CONCERTS Desjardins Théâtre St-Denis	CHICK COREA ACOUSTIC BAND avec John Patitucci et Dave Weckl	Programme double JOHN SCOFIELD TRIO/ BILL FRISELL QUARTET	JOHN McLAUGHLIN TRIO avec: Tirok Gurun et Kai Eckhardt Karpen	MICHEL PETRUCCIANI TRIO	SONNY ROLLINS avec BOB CHANSHAW, BERGÉ, HARRIS, MARK SUDOKIN et CLIFTON ANDERSON	BRANFORD MARSALIS avec KENNY KIRKLAND	ILLINOIS JACQUET BIG BAND	
18h00 CBC Stereo présente PIANO PLUS Théâtre Port-Royal	MONTY ALEXANDER, piano OTHELLO MOLINEAUX, steel drum	FRANK MORGAN, saxophone GEORGE CABLES, piano	BOBBY ENRIQUEZ, piano RICHIE COLE, saxophone	JAY McSHANN, piano JIMMY WITHERSPOON, voix	TOSHIKO AKIYOSHI, piano LEW TABACKIN, sax et flûte	KENNY DREW, piano NIELS HENNING ORSTED PEDERSEN (NHOP), contrebasse	VIC VOGEL, piano DAVE TURNER, sax YANNICK RIEU, sax	DAVID LIEBMAN, piano RICHARD BEIRACH, piano
18h00 CBF-FM 100.7 présente JAZZ SUR LE VIF Bibliothèque Nationale	RON DI LAURO QUINTET	JAMES GELFAND QUINTET	THE EDMONTON JAZZ ENSEMBLE	A FEW COLORS	L'ORCHESTRE DE JAZZ D'ANDREW HOMBY	TRIO D'IMPROVISATION DE MONTREAL	BERNARD PRIMEAU SEXTET	NORMAND GUILBAULT QUARTET
20h30 ÉVÉNEMENTS SPECIAUX ALCAN En collaboration avec OAC Salle Wilfrid Pelletier Place des Arts	RAY CHARLES avec les PAULETTES et le RAY CHARLES ORCHESTRA	ROBERTA FLACK	ASTOR PIAZZOLLA et le NUEVO TAIKO SEXTETO	CLEO LAINE/JOHN DANKWORTH QUARTET	Une soirée avec UZEB Michel Cusson Alan Canton Paul Brochu	Programme double WYNTON MARSALIS QUARTET ELLIS MARSALIS PIANO SOLO	OLIVER JONES CHARLES DUTOIT ORCHESTRE SYMPHONIQUE DE MONTREAL	Lauréat du Concours de Jazz ALCAN 1989 et OSCAR PETERSON
20h30 YOGOURT LIBERTÉ présente JAZZ BEAT En collaboration avec CBC Stereo Spectrum de Montréal	AL DI MEOLA/LARRY CORVELLI/BIRELLI LAGRENE (Super Guitar Trio)	PETER ERSKINE BAND avec: Bobo Stenson, Randy Brecker, Joe Lovano, Marc Johnson, Bob Mintzer	CHARLES LLOYD QUARTET avec: Bobo Stenson, Palle Danielsson, Jon Christensen	RALPH TOWNER/GARY BURTON	TONY WILLIAMS QUINTET avec: Mulgrew Miller, Bill Pierce, Wallace Roney, Bob Hurst	STEPS AHEAD Michael Mahon, Steve Smith, Greg Bailey, Benke, Rachel Nicolazzo, Adam Siskind	BUD SHANK et 16 QUARTET avec: Alan Thompson, Billy Drummond, James King	ARTURO SANDOVAL Y SU GRUPO
20h30 CBF-FM 100.7 présente LES SESSIONS CHARLIE HADEN: UN HOMMAGE UQAM Général-Lapointe	CHARLIE HADEN avec JOE HENDERSON AL FOSTER	CHARLIE HADEN avec DON CHERRY ED BLACKWELL	CHARLIE HADEN avec GERI ALLEN PAUL MOTIAN	CHARLIE HADEN avec GONZALO RUBALCABA	CHARLIE HADEN avec PAT METHENY BILLY HIGGINS	CHARLIE HADEN avec EGBERTO GISMONTI	CHARLIE HADEN avec PAUL BLEY PAUL MOTIAN	CHARLIE HADEN LIBERATION MUSIC ORCHESTRA
20h30 CBF-FM 100.7 présente AD LIB Bibliothèque Nationale	HANEE LEE TRIO	DENIS HEBERT	DUO BELANGER/MENARD	GERALD DANOVITCH SAXOPHONE QUARTET	JACK K KOCHAN TRIO	JEAN BLAUDET	DUO BOOLE/SYMONDS	ENSEMBLE PIERRE CARTIER
23h00 CBF-690/CBF-FM 100.7 présente CONTRASTES Théâtre St-Denis	MELISSA ETHERIDGE	Programme double MICHAEL HEDGES PIERRE BENSUSAN	OFFRE SUIVIE TANIA MARIA et ses musiciens NANA VASCONCELOS and The Bush Chambers	BREKIL II GILBERTO GIL	BERNARD LAVILLIERS et ses musiciens	WILLIE COLON SALSA ORCHESTRA	La nuit africaine II RAY LEMA Zoro MANU DIBRANGO (Cameroun)	PIERRE FLYNN D'Ortole et Gaudard Nu
23h00 CBF-FM 100.7 présente JAZZ DANS LA NUIT UQAM Salle Marie-Gérin-Lapointe	BOB MOVER QUARTET avec: Walter Davis Jr., Richard Davis, Freddie Waits	BASS DESIRES Marc Johnson, John Scofield, Bill Frisell, Peter Erskine	NAT ADDERLEY QUINTET avec: Larry Willis, Walter Booker, Jimmy Cobb, Vincent Herring	JACKIE McLEAN QUARTET	CRAIG HARRIS et TAILGATERS TALES	DAVID TORN SOLO	ANTHONY BRAZTON/MARILYN CRISPPELL	LA REUNION DU JAZZ LIBRE DU QUÉBEC GUY THOUIN et le Heat Ensemble

COMMENT SE PROCURER DES BILLETS

Les billets seront en vente dès 10h à compter du 20 mai au Spectrum de Montréal, 318 ouest, rue Ste-Catherine, métro Place des Arts (inf. 851-5851), ainsi qu'à tous les comptoirs Ticketron (plus frais). On peut aussi acheter les billets pour les spectacles de la Place des Arts et du Théâtre St-Denis aux guichets respectifs de ces salles. Commandes téléphoniques avec carte de crédit par Télétron ☎ (514) 288-2525 (plus frais).

BILLETS EN VENTE SAMEDI 20 MAI À 10h00

Transports officiels: Canadian, YOGOURT LIBERTÉ, Les caisses populaires Desjardins, MERIDIEN, Société Radio-Canada Canadian Broadcasting Corporation, Québec, MONTREAL, L'interurbain Bell, INFOJAZZ 1 800 361-7233

Malgré l'entrée en scène d'Albert-Rousseau

Le Trident connaît un très fort taux de fréquentation

Depuis l'an dernier, le marché local de l'abonnement théâtral doit compter avec la salle Albert-Rousseau. Dans un contexte de saturation de la demande, l'entrée en scène d'un nouvel exploitant ne peut que déstabiliser, avaient prédit à l'époque les inquiets.

par JEAN ST-HILAIRE
LE SOLEIL

Qu'en est-il un an après ce réalignement du marché? Difficile de dresser un tableau précis de la situation. Toutefois, si l'action de la salle fidéenne a pu détourner un certain public de spectacles concurrents, elle semble n'avoir eu que très peu d'effets sur celui du Théâtre du Trident.

Celui-ci a en effet enregistré un taux d'occupation de 86% pour ses cinq productions de 1988-1989 et sa campagne d'abonnements pour la prochaine saison reflète un haut niveau de satisfaction populaire. Six mille personnes ont déjà réservé leur place et la campagne ne court que depuis mars. Le « blitz » de la rentrée aidant, on devrait surpasser les 7,200

abonnés de l'an dernier.

Par ailleurs, après cinq années au Trident, la relationniste France Pelletier devient agent d'information au ministère du Loisir, de la Chasse et de la Pêche. Le théâtre appelle les candidatures pour la remplacer; les intéressés doivent faire parvenir leur curriculum vitae à M. Rémi Brousseau (580 est, Grande-Allée, bureau 20) demain, au plus tard.

« Parenthèses »

Ribambelles d'enfants du début du siècle, familles nucléaires des années 60, familles surmenées et éclatées d'aujourd'hui, bref, c'est sur la famille québécoise dans tous ses états que l'Atelier Bleu M'ajijik braque ses feux dans *Parenthèses*, nouveau spectacle-animation qu'il présente du mardi au

vendredi avant-midi, jusqu'au 16 juin, au Musée de la civilisation.

Écrit par Jacques Boutin, Louis Cartier et Chantale Métivier, il est interprété par les trois auteurs et Lucie Roy. Public cible: les enfants de la fin du primaire et du début du secondaire. De ton humoristique, il n'en est pas moins conçu pour stimuler la réflexion sur la situation actuelle et l'avenir de la famille contemporaine. Le jeune spectateur peut même être appelé à se substituer à un acteur, pour faire valoir sa perception de la réalité familiale.

Après son passage au Musée de la civilisation, la pièce sera offerte en tournée. On peut réserver une représentation auprès de Mme Marlyne Asselin au 831-3774.

Histoire du théâtre

À l'occasion du congrès annuel des sociétés savantes, les sociétés d'histoire du théâtre du Québec et du Canada tiendront à l'université Laval, les 28, 29 et 30 mai, un col-

loque conjoint visant à « favoriser les échanges sur l'avancement des recherches » dans le domaine.

L'entité québécoise présentera une série de communications sur le thème du *théâtre de recherche à Québec*, à partir de travaux menés entre autres par les professeurs Irène Perelli-Contos, Chantal Hébert et Louis Francoeur de l'université Laval. Le samedi 27, à 14 h 30, une table ronde sur la pratique du théâtre en question réunira Robert Lepage, Jacques Lessard, Marie Michaud et Michel Nadeau.

L'entité canadienne explorera pour sa part les thèmes *Histoire et genre* et *le Personnage au théâtre*, dans la production anglophone. Enfin, des communications aborderont le thème *Théorie et pratique de théâtre*.

Varia

Les élèves en théâtre aux Ateliers Imagine présentent demain, samedi et dimanche, au Théâtre du Conservatoire d'art dramati-

que, des extraits des *Fridolinades*, de Gratien Gélinas. Johanne Bolduc signe la mise en scène. Entrée: \$5. C'est pour 20 h... Spectacle bénéfique du Gros Mécano, à l'Implanthéâtre, demain, à 19 h 30. On présente *Cro-Magnon*. Un cocktail-famille suivra et il y aura tirage au sort de la serigraphie *Découvertes*, de Marie Laberge. Réservation des cartes (20\$) au 694-0181... Les Marionnettes du Grand Théâtre complètent demain une série d'une quin-

zaine de représentations de leur production *Le Violoniste amoureux*, à la Maison québécoise du théâtre pour l'enfance et la jeunesse, à Montréal... et Cécile Truffault présente à 13 h 30, samedi et dimanche, à la bibliothèque Gabrielle-Roy, un spectacle émaillé de tours d'adresse intitulé *Jour de Fête*. « L'Histoire d'une artiste ambulante et tranquille devenue héroïne de village ». Laissez-passer distribués à partir de 13 h, au comptoir du secteur des enfants.

Le spectacle du groupe The Who à Montréal annulé

Le spectacle montréalais du groupe rock The Who, prévu pour le 5 juillet au Stade olympique, est annulé en raison de la faible vente de billets dans la métropole.

Cette faible demande contraste avec ce qui prévaut dans les autres villes nord-américaines où le groupe doit se produire. Seulement 16,000 des 60,000 billets disponibles ont été vendus depuis le 5 mai.

Les détenteurs de billets pourront obtenir le remboursement de celui-ci, ou encore l'échanger pour une place au spectacle de Toronto le 23 juin, le producteur ayant réservé 5,000 billets à cette fin.

En Bref

■ Coin des artistes à la Caisse populaire Saint-Thomas d'Aquin

Un hommage aux artistes et artisans de Sainte-Foy qui exposent depuis déjà quelques semaines au « Coin des artistes » de la Caisse populaire Saint-Thomas d'Aquin aura lieu le 19 mai, à 17 h, au 828, rue Mayrand. L'exposition réunit 26 artistes de diverses disciplines.

■ La galerie Zanettin pend la crémaillère

La galerie Zanettin, située au 28, côte de la Montagne, à Québec, inaugure, le 20 mai à 13 h, ses locaux entièrement rénovés en y présentant une exposition des oeuvres anciennes et récentes de sa collection comprenant entre autres des Jean-Paul Lemieux, René Richard et Jean-Philippe Dallaire. L'exposition se poursuivra jusqu'au 20 juin.

■ Paryse Martin à la Troisième galerie

La Troisième galerie, sise au 225, côte de la Montagne, présente, du 21 mai au 21 juin, les oeuvres récentes de Paryse Martin.

■ Béliveau à Paris

À l'occasion d'un séjour de six mois à Paris, le peintre de Québec Paul Béliveau présentera ses oeuvres récentes à la Délégation générale du Québec, sise au coeur de la capitale française. Cette exposition se tiendra du 23 mai au 30 juin.

Transports Québec **Québec**

APPEL D'OFFRES

Vente d'immeuble par voie de soumissions publiques

Le ministère des Transports offre en vente par voie de soumissions publiques l'immeuble suivant:

AVIS DE MODIFICATION

DOSSIERS NOS 9-72-00044-2 et 9-72-00077-2

Un terrain vacant portant les numéros des lots P-550, P-555, P-556 et P-1523 du cadastre officiel de la paroisse de Saint-Ambroise-de-la-Jeune-Lorette, situé dans la municipalité de l'Ancienne-Lorette et ayant une superficie de cinquante-quatre mille six cent soixante-cinq mètres carrés et deux dixièmes (54 665,2).

La valeur est estimée à 200 000 \$.

Toute offre, pour être valide, doit être présentée au moyen du formulaire de soumission compris dans le dossier d'appel d'offres.

Le ministère des Transports se réserve le droit d'annuler en tout temps, avant l'adjudication, cet appel d'offres et ne s'engage à accepter ni la plus haute ni aucune des soumissions reçues.

PERSONNES DESIRANT SOUMISSONNER

Toute personne désirant soumissionner doit obtenir le dossier d'appel d'offres en s'adressant au Service de l'expropriation, Ministère des Transports, 1995, boul. Charest Ouest, Sainte-Foy, QC G1N4H9, téléphone (418) 643-6722 en prenant soin de préciser les numéros de dossiers mentionnés plus haut.

On procédera à l'ouverture des plus lors d'une assemblée publique qui se tiendra au Service de l'expropriation du Ministère à l'adresse précitée, le 17 août 1989 à 14 h.

Le sous-ministre,
Pierre Michaud, ing.

Transports Québec **Québec**

APPEL D'OFFRES

Vente d'immeuble par voie de soumissions publiques

Le ministère des Transports offre en vente par voie de soumissions publiques l'immeuble suivant:

AVIS DE MODIFICATION

1- DOSSIER NO 9-71-03666-0

Un terrain vacant portant le numéro du lot P-245 du cadastre officiel de la paroisse de Saint-Roch-Nord, situé dans la municipalité de Québec et ayant une superficie de cinq cent quarante-huit mètres carrés et un dixième (548,1).

La valeur est estimée à 25 000 \$.

2- DOSSIERS NOS 9-82-00619-9, 9-84-00358-2 et 9-84-00361-1

Un terrain vacant portant les numéros des lots P-29-5, P-29 et P-30 du cadastre officiel de la paroisse de Sainte-Anne, situé dans la municipalité de Beauport et ayant une superficie de trois mille neuf cent quatre-vingt mètres carrés et huit dixièmes (3 980,8).

La valeur est estimée à 50 000 \$.

Toute offre, pour être valide, doit être présentée au moyen du formulaire de soumission compris dans le dossier d'appel d'offres.

Le ministère des Transports se réserve le droit d'annuler en tout temps, avant l'adjudication, cet appel d'offres et ne s'engage à accepter ni la plus haute ni aucune des soumissions reçues.

PERSONNES DESIRANT SOUMISSONNER

Toute personne désirant soumissionner doit obtenir le dossier d'appel d'offres en s'adressant au Service de l'expropriation, Ministère des Transports, 1995, boul. Charest Ouest, Sainte-Foy, QC G1N4H9, téléphone (418) 643-6722 en prenant soin de préciser les numéros de dossiers mentionnés plus haut.

On procédera à l'ouverture des plus lors d'une assemblée publique qui se tiendra au Service de l'expropriation du Ministère à l'adresse précitée, le 26 juin 1989 à 14 h.

Le sous-ministre,
Pierre Michaud, ing.

Les rabais remarquables Re/Max

ÉCONOMISEZ %

1% ou plus de rabais sur votre hypothèque!

Re/Max vous offre ½%, 1% ou plus de rabais sur votre prêt hypothécaire selon le terme durant les rabais remarquables de Re/Max.

Ne tardez pas!

Disponible sur toutes les propriétés résidentielles au Québec quand vous achetez par l'agent ou courtier Re/Max.*

RENOUVELLEMENT D'HYPOTHÈQUE

Vous faites face à un renouvellement d'hypothèque?

Re/Max fait extension de son offre aux propriétaires de maison au Québec ayant acheté leur présente maison par un agent Re/Max.

Appelez votre agent Re/Max aujourd'hui!

VOUS PENSEZ ACHETER?

C'est peut-être aujourd'hui qu'il faut acheter la maison de vos rêves.

Grâce au rabais Re/Max, vous pouvez économiser sur les taux hypothécaires.

Appelez votre agent Re/Max dès aujourd'hui!

Pour un résultat maximum...

RE/MAX

Les professionnels associés de l'immobilier

*Disponible seulement chez un prêteur approuvé par Re/Max

Re/Max Capitale (1983) Inc.
Charlesbourg 627-3120

Re/Max Duplessis Inc.
Ancienne-Lorette 652-0060

Re/Max la Baie Inc.
Ville de la Baie 544-3373

Re/Max Fleur de Lys Inc.
Québec 628-2411

Re/Max Fortin Delage Inc.
Ste-Foy 653-6620

Re/Max Lac-Saint-Jean Inc.
Roberbal 275-3233

Re/Max Haute-Ville Inc.
Québec 687-3211

Re/Max Le Carrefour 1988 Inc.
Neufchâtel 843-0846

Re/Max Saguenay (Jonq.) Inc.
Jonquière 548-9191

Re/Max Référence Inc.
Beauport 666-5050

Re/Max Rimouski Inc.
Rimouski 722-9311

Re/Max Saguenay Inc.
Chicoutimi 545-1515

Frontenac aura enfin son centre régional de voirie

BLACK LAKE — Après une douzaine d'années d'attente, la circonscription de Frontenac aura finalement son centre régional de voirie.

par FORTUNAT MARCOUX
LE SOLEIL

Le ministre québécois des Approvisionnements et Services, et responsable de la Société immobilière du Québec, André Vallierand, a donné, à Black Lake, le coup d'envoi des travaux de construction qui nécessiteront des investissements de \$3 millions.

La traditionnelle cérémonie de la levée de la première pelletée de terre s'est déroulée en présence du député de Frontenac, Roger LeFebvre, des maires de la MRC de l'Amiante, et de représentants des ministères des Approvisionnements et Services, et des Transports.

Le complexe sera érigé en retrait de la route 112, dans le parc industriel, sur un terrain de 93,000 mètres carrés acquis par le ministère des Transports en 1977. Les travaux de déboisement et de drainage sont commencés. Le début

de la construction d'un entrepôt non chauffé et d'un entrepôt à sel est prévu pour la fin de juin. Le bâtiment principal devant abriter les services administratifs ainsi que les garages sera construit à l'automne. L'inauguration du centre est prévue pour l'automne 1990.

Le cas de Plessisville

Cette expansion est réalisée selon le plan de restructuration des services de voirie annoncé par le ministère des Transports en mai 1988 en fonction de la nouvelle carte des régions administratives du Québec adoptée en décembre 1987.

La région de Plessisville est la grande perdante de cette rationalisation. Elle a été intégrée à la région Mauricie-Bois-Francs. Elle a perdu son statut de centre régional en devenant le sous-centre de Victoriaville qui demeure le chef-lieu d'un territoire agrandi.

Le sous-centre de Black Lake

qui était rattaché au secteur de Plessisville, a hérité du statut de centre régional, le nombre d'employés augmentant de huit à 34. Dans le cas de Plessisville, le nombre d'emplois a diminué de 52 à 24.

L'atelier d'entretien mécanique du sous-centre de Plessisville desservira les centres de Black Lake et de Victoriaville. Cette réorganisation permettra au ministère des Transports de réaliser une économie annuelle de \$1.5 million.

Le centre régional de Black Lake reste attaché à la région de Québec-Sud (Chaudière) dont le bureau régional demeure à Charney.

Grève évitée de justesse à la Forano de Plessisville

PLESSISVILLE — La direction de la métallurgie Forano inc. de Plessisville vient de renouveler pour une période de trois ans le contrat de travail de ses 200 employés à l'heure syndiqués à la CSD.

ans alors que l'employeur offrait 3,7, 3 et 3% par année. La dernière convention avait pris fin le 31 décembre 1988.

D'autre part, les négociations se poursuivent toujours avec les employés de bureau.

Forano traverse une période difficile. La fonderie a été acquise de la Société générale de financement en 1984 par trois hommes d'affaires locaux, MM. Ronald Brousseau, Réal Laroche et Gerald Beaudoin. Elle a évité la faillite à la fin de 1987.

L'entente est intervenue au moment où les dirigeants du syndicat avaient le mandat de déclencher la grève au moment opportun.

Les ouvriers ont obtenu des hausses salariales annuelles de

5% et l'indexation partielle du revenu si le taux de l'inflation dépassait 5% par année.

Au début des pourparlers, les travailleurs réclamaient des augmentations salariales de 8% par année pour une convention d'une durée de deux

De l'huile sur la rivière Etchemin

Pour la deuxième fois en moins d'une semaine, des citoyens de Saint-Romuald ont eu la mauvaise surprise de voir flotter de l'huile sur la rivière Etchemin. Il s'agit encore une fois d'un déversement qualifié de minime et de provenance inconnue.

par GUY DUBÉ
LE SOLEIL

L'incident s'est produit en fin de journée, lundi, à proximité du pont de la route 132 qui enjambe la rivière Etchemin. Hier midi, il ne restait que peu ou pas de trace d'hydrocarbure.

Mercredi dernier, un déverse-

ment un peu plus important avait contaminé l'eau de la rivière, au même endroit. Les spécialistes de Sani-Mobile avaient dû installer des estacades pour récupérer une partie de l'huile, avant qu'elle ne se jette dans le Saint-Laurent, à proximité du juvénat des frères de l'Instruction chrétienne, à Saint-Romuald.



Société immobilière du Québec

Appel d'offres

Recherche d'un local à Chandler


Projet 006319-A

Description et localisation - La Société immobilière du Québec désire louer, conformément aux besoins visés par le ministère des Approvisionnements et Services, selon un bail de cinq (5) ans, un espace à bureaux d'une superficie principale minimale de 125 m², mesuré selon ses normes de mesurage. Le local doit être accessible aux personnes handicapées et situé sur un seul niveau de plancher. Aucun sous-sol n'est accepté. Le local doit être situé à l'intérieur des limites de la ville de Chandler. Le local ainsi que les aménagements demandés doivent être livrés au plus tard le 1er novembre 1989.

Information et procédure - Le projet sera expliqué au cours d'une séance d'information le 25 mai 1989 à 14 heures à la salle du Conseil municipal du 35, rue Commerciale Ouest, Chandler. On peut consulter gratuitement la documentation pertinente ou en obtenir un exemplaire au coût de 25\$. Les documents sont également disponibles à la Société immobilière du Québec, Service Immobilier Est, 475, rue St-Amable, 7e étage, Québec G1R4X9. Pour toute information, communiquer avec M. Jean-Guy Brochu ou Mme Isabelle Tremblay au (418) 643-6664.

Date/heure de clôture et validité des soumissions - Les soumissions doivent être reçues, dans l'enveloppe préadressée fournie à cet effet, avant 14 heures le 19 juin 1989 et être accompagnées d'une garantie de soumission au montant de 2000\$. Elles seront ouvertes à la salle 7 295A au 7e étage du 475, rue St-Amable à Québec. Les soumissions sont valides pour 60 jours à compter de la date de clôture. La Société n'est pas tenue d'accepter la plus basse ni aucune des soumissions reçues.

Michel Salvas
Vice-président Affaires immobilières



Société immobilière du Québec

Appel d'offres

Réparation à Povungnituk

Dossier No: 010-30-031 — Réparation d'une roulotte. Sûreté du Québec, Povungnituk (Nouveau-Québec), comté d'Ungava

— Garantie de soumission: 8000\$

Les travaux portent sur de l'architecture, de la mécanique et de l'électricité.

Sont admis à soumissionner les entrepreneurs détenant la licence appropriée en vertu de la Loi sur la qualification professionnelle des entrepreneurs de construction, qui ont leur principale place d'affaires dans la province de Québec.

Les documents de soumission peuvent être obtenus à compter du 18 mai 1989 par remise d'un montant non remboursable de 5\$, soit en argent comptant, soit par chèque ou mandat-poste fait à l'ordre de la Société immobilière du Québec.

La vente des documents ainsi que la réception des soumissions seront faites à l'adresse suivante: Société immobilière du Québec, Service des opérations contractuelles, 475, rue St-Amable, 5e étage, Québec G1R4X9, (418) 643-5484.

Les plans et devis sont aussi disponibles pour consultation au 190, boul. Cremazie Est, 1er étage, Montréal, d'où ils pourront être commandés. Les documents seront alors expédiés à l'acheteur à partir du bureau de vente de Québec.

Les plans et devis sont également en montre à l'Association de la construction de Québec ainsi qu'à l'Association de la construction de Montréal.

Les soumissions devront être accompagnées d'une garantie de soumission, à l'ordre de la Société immobilière du Québec, au montant indiqué.

La Société se réserve le droit de n'accepter aucune soumission, même la plus basse.

Date et heure limites de réception des soumissions:
Le mercredi 7 juin 1989 à 15 heures

Guy Vachon, ing.
Vice-président Construction

UNION ELECTRIQUE

Vous invite à leur GRANDE VENTE

D'OUVERTURE OFFICIELLE

HALOGÈNE

HALOGÈNE

HALOGÈNE

HALOGÈNE

HALOGÈNE

RFQ 162
Lampe suspendue
1 x 50 watt, l. 8
Blanc ou Noir
Ampoule halogène incluse. **94⁹⁵**

RFQ 161
Lampe suspendue
en verre, l. 16
Blanc ou Noir
Ampoule halogène incluse. **109⁹⁵**

RFQ 190
Lampe suspendue
en verre, l. 25
Blanc ou Noir
Ampoules halogène incluses. **189⁹⁵**

RFQ 193
Lampe
en verre, l. 22
Blanc ou Noir
Ampoules halogène incluses. **254⁹⁵**

TIZIO
par Artemide.

Lampe de table
Noir ou Blanc
Ampoule non incluse. **399⁹⁵**

Modèle 510
1 rail d'un mètre
2 projecteurs, 100W
plaque d'alimentation, Blanc. **39⁹⁵**

Modèle 511
1 rail d'un mètre
2 projecteurs, 100W
plaque d'alimentation, Blanc. **42⁹⁵**

Lumilite Kit #804
2 projecteurs, 50 watt, halogène
1 mètre de rail, un plafonnier
Blanc. **119⁹⁵**

STP 386-30
1 rail de 4 pieds, 2 projecteurs
1 plaque d'alimentation, blanc
Ampoules non incluses. **124⁹⁵**

#805
2 projecteurs, 50 watt, halogène
1 mètre de rail, un plafonnier
Blanc. **139⁹⁵**
Ampoules non incluses

OFFSHORE
Lampe de table
Disponible en Noir
Ampoule halogène incluse. **179⁹⁵**

FLOPPI
Disque en verre satiné
Diffuseur gris en verre
Soufflé biseauté
Blanc ou Noir
Ampoule halogène incluse. **489⁹⁵**

un 18 500
Laiton Poli
Chromé Noir
Verre transparent
Ampoule non incluse. **129⁹⁵**

La vente se termine le 10 juin 1989

20%

de rabais

sur toutes les lampes de table
et lampes de plancher
en magasin!

LES ENTREPRISES

UNION

ELECTRIQUE LTEE

995 Boul. Pierre Bertrand
Tél: 688-3222
Lundi à Mercredi 8h30 à 17h00,
Jeudi et Vendredi 8h30 à 21h00, Samedi 9h00 à 17h00.

À Saint-Frédéric on met le paquet pour le développement

SAINT-FRÉDÉRIC — Les agents socio-économiques de la petite municipalité de Saint-Frédéric, dans la Beauce, se démentent sans relâche pour relancer le développement industriel, commercial, et résidentiel dans la communauté de 1,050 habitants.

par FORTUNAT MARCOUX
LE SOLEIL

L A D E C O U V E R T E D E

L'ALLURE



B
O
U
D
R
I
A
S

Venez découvrir l'élégance et la distinction Boudrias. Venez découvrir également les

RABAIS DE 20%

sur les blazers, jupes et blouses de la collection printemps-été. Intéressants SPÉCIAUX sur d'autres vêtements.

ARMAND BOUDRIAS

- 6818, rue St-Hubert, 273-2851
- Place Bonaventure
- Promenades St-Bruno
- Place Québec
- Galeries de la Capitale

Concertés plus que jamais dans leur action, ces gens ont pris des initiatives qui devraient, souhaitent-ils, rapporter des dividendes au cours des prochaines semaines.

Des subventions alléchantes sont offertes pour promouvoir l'industrie de la construction. La municipalité accorde une exemption de taxes pendant deux ans, l'année de la construction et la suivante. La Caisse populaire donne un rabais de 1,5% sur les intérêts d'un emprunt, jusqu'à un montant maximal de \$500 pour une maison, de \$1,000 pour un commerce, et de \$1,500 pour une industrie.

Ces déductions représentent, par exemple, une économie de \$1,400 pour une résidence d'une valeur de \$75,000, de \$2,200 pour

une bâtisse commerciale évaluée à \$100,000, et de \$3,000 pour un bâtiment industriel de \$125,000.

La proposition sera encore plus intéressante pour l'industriel qui installera sa PME dans le parc de la municipalité. Selon le maire Rolland Jacques, l'investisseur réalisera, par exemple, une économie de \$2,000 sur l'achat d'un terrain de 200 pieds sur 200 pieds. « Nous vendons nos terrains à \$0.03, à \$0.04, ou à \$0.10 le pied carré selon l'emplacement choisi ou si le service d'aqueduc est fourni. Il n'y a pas de prix aussi bas dans la Beauce », soutient le président de la Corporation de développement industriel de Saint-Frédéric, M. Aurele Gagné.

Beaucoup de bénévolat

« La population est même prête à participer à des corvées pour ai-

der les promoteurs industriels à s'établir chez nous », souligne le coordonnateur du comité de développement industriel, M. Jean-Marie Labrecque.

D'une superficie de 1,757,712 pieds carrés, le parc industriel est situé près de la route 112. Trois entreprises y sont déjà établies dans une superficie de 330,000 pieds carrés, soit le fabricant de portes sécuritaires en acier et de portes patio Marbrela inc., Archimède 2000 inc. qui construit des maisons modulaires en usine, et Frédéric R.S.F. qui fabrique et répare des remorques.

Tous ces organismes associés à cette campagne ont lancé récemment une brochure promotionnelle en 1,100 exemplaires « Saint-Frédéric, en Beauce, le choix pour l'industrie ».

DORMEZ EN PAIX ET RECEVEZ GRATUITEMENT
Couvre-matelas piqué et base à roulettes avec tout achat de 350\$ et plus

Distributeur exclusif de



Depuis 40 ans au service de votre sommeil

RABAIS JUSQU'À 40%

Boutique 1001 Nuits



* Après approbation du service du crédit

148, BOUL. HAMEL
VANIER, QUÉBEC
(418) 527-5114

Entre Main-de-l'Incarnation et l'Hôpital du Dr. P. Roy
Dans l'édifice de HameL Electric

VISA MasterCard AMERICAN EXPRESS Plan de financement offert sur place

CARTE AUDI AMÉLIORÉE

ENTRAÎNEMENT QUATRO

FREINS ABS

TENSION AUTOMATIQUE DES CEINTURES AVANT

GARANTIE DE 10 ANS CONTRE LA CORROSION

5-CYLINDRE*

Mieux qu'une berline de luxe allemande. Un grand compagnon de jeu.

Une bonne façon de comprendre la vraie nature de la berline sport Audi 90, c'est de vous demander ce que veut dire son nom.

Il nous semble que «berline» décrit un fait, tandis que «sport» fait appel aux émotions. Une dichotomie qu'il est intéressant d'étudier.

Conçue pour offrir le moins possible de résistance au vent, l'Audi 90 repose sur un châssis de voiture de rallye et est propulsée par le seul

5-cylindres de 130 ch de série au monde.

Le remarquable système d'entraînement quattro de l'Audi transmet cette puissance aux 4 roues motrices avec une souplesse sans égale, et s'allie au système de freins antiblocage ABS pour faire de l'Audi 90 un grand compagnon de jeu, sur n'importe quel trajet.

Quant à ses droits au titre de «berline de luxe», il n'est pas besoin de les détailler ici;

le souci du luxe et de la sécurité est, chez Audi, une seconde nature.

Conçue et construite en fonction du principe fondamental qui veut que la qualité passe avant tout, la berline sport Audi 90 bénéficie d'une garantie de 10 ans contre les perforations dues à la corrosion, et bien sûr, de la Carte Audi, avec la nouvelle Assurance coût de remplacement, en vigueur pour la durée de validité de la Carte. Votre

concessionnaire Audi vous donnera tous les détails.

Mais, en fin de compte, la meilleure façon de comprendre la vraie nature de l'Audi 90 sport, c'est de la conduire.

Vous pourrez alors décider, en pleine connaissance de cause, si c'est une berline de luxe allemande, un grand compagnon de jeu, ou les deux. A vous de... jouer!

Audi

À l'avant-garde du génie automobile.



La berline sport Audi 90.

À leur maison-mère de Sillery Les soeurs de Ste-Jeanne d'Arc célèbrent leur 75e anniversaire

L'année 1989 marque les 75 ans de la communauté des soeurs de Sainte-Jeanne d'Arc, dont la maison-mère est située à Sillery, dans la banlieue de Québec. C'est, en effet, en 1914 que cette communauté a été officiellement constituée.

par JEAN MARTEL
LE SOLEIL

Mais les premiers jours de la communauté ne se sont pas déroulés sur les hauteurs de Sillery, face au Saint-Laurent. C'est à Worcester, dans l'Etat du Massachusetts, que le fondateur, le père Marie-Clément Staub, a jeté les bases de la communauté avec sept jeunes Franco-Américaines.

Trois ans plus tard, la communauté quitte les Etats-Unis et vient s'établir à Québec. Puis, en 1918, elle élit domicile à Sillery.

Collaboratrices

Soeur Agathe Précourt, supérieure générale, rappelle les objectifs des soeurs de Sainte-Jeanne d'Arc: être des collaboratrices du sacerdoce, tant au spirituel qu'au temporel. « Ce service que nous assurons, dit la supérieure générale, consiste d'abord à prier pour les prêtres et ensuite à accomplir les travaux domestiques dans les presbytères et les évêchés ».

Soeur Précourt précise qu'autrefois les soeurs de Sainte-Jeanne d'Arc accomplissaient presque exclusivement des tâches domestiques. « Depuis le concile, dit-elle, nous aidons les prêtres

dans tout ce qui concerne leur travail: secretariat, comptabilité, liturgie, pastorale... »

Aujourd'hui, la communauté compte 208 religieuses, dont une centaine à la maison-mère de Sillery. Les autres se trouvent au travail dans des presbytères ou des évêchés du Québec et même des Etats-Unis. Par exemple, ce sont les soeurs de Sainte-Jeanne d'Arc qui accomplissent les travaux domestiques à l'évêché de Boston.

On les trouve aussi à Rome et bientôt on les verra au Zaïre. Dans ce pays d'Afrique, elles iront établir leur oeuvre, s'occuper de pastorale et fonder une maison pour les prêtres malades ou retraités.

Fondateur

Le fondateur de la communauté, le père Marie-Clément Staub, était un religieux assomptionniste d'origine alsacienne. « Il avait été frappé, raconte soeur

Précourt, par le fait que dans des presbytères les choses laissaient à désirer. C'est pour remédier à cette situation qu'il a fondé une communauté de religieuses ».

La cause en vue de reconnaître les vertus du père Staub est actuellement à l'étude. Le corps du religieux a été déposé dans un immense tombeau, à l'intérieur de la maison-mère, à Sillery. D'autre part, on a conservé dans le musée de la communauté ce qui lui a appartenu; on a même reproduit la chambre qu'il occupait avant de mourir.

Les grandes orientations spirituelles que le père Staub a données à la communauté sont la règle de saint Augustin et la dévotion au Sacré-Coeur, à Marie Reine du clergé et à sainte Jeanne d'Arc.

Pour marquer ses 75 ans d'existence, la communauté organisera certains événements au cours des prochaines semaines. Une célébration eucharistique présidée par le cardinal Louis-Albert Vachon a déjà eu lieu, mardi.



Située sur les hauteurs de Sillery, la maison-mère des soeurs de Sainte-Jeanne d'Arc a été construite en 1918. Face à l'édifice a été érigé le monument en l'honneur de Jeanne d'Arc.

Les élèves de Saint-Anselme dénoncent la pornographie

SAINT-ANSELME — Les élèves de la polyvalente de Saint-Anselme partent en guerre contre la pornographie.

par GILBERT LEDUC
LE SOLEIL

Ces jours-ci, des jeunes de la classe de catéchèse de Gilles Leclerc font circuler une pétition parmi leurs 800 confrères et consoeurs pour réclamer l'imposition d'une taxe sur la vente et la location de matériel pornographique. « Les sommes recueillies par cette taxe qui découragerait peut-être les utilisateurs de revues ou de vidéos pornographiques pourraient servir à faire avancer la lutte contre le SIDA », exprime Myriame Côté, une élève du secondaire IV.

La pétition sera ensuite remise en main propre à la députée de Bellechasse à l'Assemblée nationale, Mme Louise Begin, ainsi qu'au représentant fédéral au parlement fédéral, M. Pierre Blais, qui est aussi le Solliciteur général du Canada.

« Nous constatons que la pornographie dégrade la femme et qu'elle véhicule la violence, la domination et les stéréotypes. Elle donne une image erronée de l'amour et de la sexualité », poursuit Myriame Côté en soulignant que la pornographie est aussi dommageable que la pollution atmosphérique.

Mlle Côté et ses camarades de la polyvalente de Saint-Anselme souhaitent que leur initiative fasse bouler de neige et que d'autres établissements scolaires emboîtent le pas dans cette bataille contre la puissante industrie de la « porno ».

CARRIÈRES ET PROFESSIONS

POUR FAIRE PARAÎTRE VOS ANNONCES DANS CETTE PAGE

COMPOSEZ **647-3270**

OU ECRIVEZ À CARRIÈRES ET PROFESSIONS LE SOLEIL LTÉE, C.P. 1547, QUÉBEC, QUÉ. G1K 7J6

Heures limites de réservation: midi l'avant-veille de la publication; jeudi midi pour publication samedi, dimanche ou lundi.

Toutes les annonces publiées dans ces pages sous la rubrique Carrières et Professions sont assujetties à la loi numéro 50. Les emplois annoncés s'adressent donc aux hommes et aux femmes.

VENDEUR(EUSE) demandé(e)

dans la vente de quincaillerie et matériaux de construction et toute tâche reliée à cet emploi.

Expérience nécessaire.

Emploi permanent.

Belle personnalité.

Bonnes conditions de travail, salaire avantageux, possibilité d'avancement.

Faire parvenir C.V. au:

Dépt 6394 - Le Soleil

390, St-Vallier Est

Québec, QC G1K 7J6

Si votre fournaise vous donne des frissons...



En matière de chauffage, Esso vous donne toujours la solution. Être bien chez soi, bien au chaud, c'est la moindre des choses. Confort au foyer Canada vous donne toutes les raisons d'exiger le confort le plus parfait: chez nous, vous avez droit aux meilleurs produits, au meilleur service, et même si le confort n'a pas de prix, aux meilleures économies!

1\$ C'EST DONNÉ!

36^{95\$*}
PAR MOIS

Si vous louez une fournaise de Confort au foyer Canada, en plus de profiter de la haute technologie de nos appareils, vous pourrez économiser jusqu'à 24% sur votre consommation de mazout. Notre plan de location de 5 ans vous donne plusieurs avantages: un plan de protection d'une valeur de 500\$

pour toute la durée de la location, un service de réparation d'urgence jour et nuit et, en bout de ligne, pour seulement 1\$, vous êtes propriétaire de votre fournaise!

AVANT LE 1^{er} AOÛT, C'EST GAGNÉ!

Si vous profitez de cette offre avant le 1^{er} août 1989, vous pourrez participer à six grands tirages! De plus, vous ne commencerez à payer que le 1^{er} octobre de la même année, en paiements différés, pour ainsi mieux planifier vos dépenses de chauffage.

2 climatiseurs

D'une valeur de 3 425\$ chacun, 2 appareils de climatisation pour encore plus de confort dans votre foyer. Quelle que soit la période de l'année, Esso prend plaisir à vous dorloter.

2 filtres électroniques

Aujourd'hui quand on parle confort, la qualité de l'air est une priorité. Vous pouvez aussi gagner l'un des 2 filtres électroniques à air Electro Air, modèle SS10. Prenez une grande respiration... c'est peut-être votre nom qui sera tiré!

2 radiateurs décoratifs

Un peu de luxe fait aussi partie du confort. Embellissez votre décor! Courez la chance de gagner l'un des 2 radiateurs décoratifs Acova, modèle porte-serviettes Scala. Finis les frissons après la douche ou le bain!

Si votre fournaise vous a donné des frissons cet hiver, rien ne sert de vous en faire! Confort au foyer Esso s'occupe de tout. Appelez sans tarder Confort au foyer Esso.

(418) 622-3776

* Installation requise. Fournaise à air pulsé. Taxes incluses dans le prix.

LE CLIMAT IDÉAL

Esso Confort au foyer Canada

* Certains produits ou services peuvent ne pas être offerts dans votre région.

Chez
TI-FRÈRE



L'UNIQUE MAXI-CENTRE D'AUBAINES EN DÉCORATION

PERSONNE NE VEND AUTANT... PERSONNE NE VEND MOINS CHER

VOTRE SEMAINE de CHANCE

TAPIS
OBTENEZ L'INSTALLATION GRATUITE*
Les plus grandes marques au bas prix TI-FRÈRE. Coronet, Harding, Peteers, Barrymoore, Ozite, etc.
Plus de 20 000 v² en magasin.
* A l'achat de marchandise sélectionnée en magasin.

STORES VERTICAUX
VALENCE GRATUITE avec l'achat de stores verticaux en PVC ou en aluminium en magasin.
PVC (vinyle) 72" x 84" (porte-patio) **49⁹⁹\$**
ALUMINIUM 72" x 84" (porte-patio) **99⁹⁹\$**
Les meilleures marques à prix réduits. Livraison immédiate. 24 grandeurs en magasin.

PRÉLARTS SANS CIRAGE
Colle GRATUITE avec l'achat d'un précarton en magasin.
Plus de 15 000 v² en magasin
À PARTIR DE **4⁹⁹\$** JUSQU'À **29⁹⁹\$** v²

DOUILLETES ET COUVRE-LITS
Obtenez GRATUITEMENT un oreiller à l'achat d'un couvre-lit ou d'une douillette en magasin.
Un choix incomparable à Québec. Plus de 1 000 couvre-lits et douillettes en magasin, au bas prix TI-FRÈRE
RÉDUIT JUSQU'À **50%**

TAPISSERIE
Bac à eau GRATUIT avec tout achat de tapisserie en magasin.
Plus de 60 000 rouleaux en magasin
À PARTIR DE **99¢** rouleau double

CÉRAMIQUE
Obtenez 20% de rabais sur colle et coulis à l'achat de céramique.
MUR RÉDUIT À **1 39\$*** pi²
PLANCHER RÉDUIT À **1 69\$*** pi²
* sur marchandise sélectionnée

RIDEAU DE DOUCHE
Obtenez GRATUITEMENT les crochets à l'achat de rideau de douche en magasin.
Plus de 500 modèles en magasin.
À PARTIR DE **4⁹⁹\$** ch.

PEINTURE
LATEX semi-lustré blanc **16⁹⁹\$** le 4 litres



215, boulevard Hamel (face à l'hôpital Christ-Roi) **Service à domicile gratuit 681-6023**

Le « Samedi des arbres » des 4-H se multiplie par 12

À sa cinquième reprise annuelle, le « Samedi des arbres » des clubs 4-H de Québec se régionalise. Il aura lieu cette année dans 12 municipalités différentes de « la très grande région de Québec ».

par ANDRÉE ROY LE SOLEIL

Chaque année depuis cinq ans, la présidente du Conseil régional des clubs 4-H du Québec métropolitain nord, Francine Barbeau, mobilise des dizaines de bénévoles, se fait prêter des camions, donner des petits arbres, s'entend avec une société de récupération et annonce son « samedi des arbres ». Elle promet aux récupérateurs amateurs de leur échanger un arbre à planter dans leur cour contre un ou deux sacs pleins de vieux journaux, papiers et cartons.

Samedi, elle ne sera pas seule à organiser cette activité sur le stationnement de Place Lebourgneuf, à Québec. Ce 20 mai, entre 10 h et 15 h, d'autres en feront autant à Boischatel, Charlesbourg, L'Ange-Gardienn, Lévis, Sainte-Foy, Vanier, Rivière-Malbaie, Saint-Pascal, dans Kamouraska, et Thetford Mines. Le samedi 27 mai, on emboîtera le pas à Donnacona et à Lotbinière.

À chaque endroit, le scénario sera le même : contre un sac d'épicerie (de papier brun) rempli de vieux papiers, cartons, revues, on remettra un petit orme d'Amérique de 25 centimètres de hauteur

environ (limite de deux arbres par personne). Cette année, outre les 4-H, la Société de récupération VIA, Plan Nagua, Récupération Charlevoix-Montmorency, Recyclage Vanier, Récupération Frontenac, Récupérateur Normandie, Recyclage Portneuf et Récupération Lotbinière participent au « samedi des arbres ».

On peut en effet sauver la vie d'un arbre en recyclant huit sacs remplis de vieux journaux, souligne Francine Barbeau. On fabrique du papier hygiénique avec du papier journal désencré et du papier informatique, de même que des boîtes de céréales et de jouets avec des journaux et du carton recyclés.

Le moins fortuné des citoyens peut contribuer à la protection de nos forêts par des efforts quotidiens de recyclage aussi simples que : écrire des deux côtés des feuilles de papier, conserver les feuilles utilisées partiellement comme papier-brouillon, créer une banque de papier à réutiliser avec des photocopies ratées, réutiliser les sacs et les boîtes ; déposer les papiers et cartons, revues et journaux dans des dépôts de récupération, souligne encore la présidente régionale 4-H.

Le maire Chagnon de Lévis craint la mort des traversiers

LÉVIS — Pour le maire de Lévis, M. Vincent Chagnon, le service des traversiers entre Québec et Lévis s'achemine lentement mais sûrement vers la mort si aucun coup de barre n'est donné par la Société des traversiers du Québec (STQ).

par GILBERT LEDUC LE SOLEIL

« En majorant la tarification pour les automobiles, on a visiblement éloigné la clientèle », a commenté M. Chagnon, conscient de la baisse importante de l'achalandage sur les bateaux-passeurs au cours des derniers mois.

« Il en coûte pratiquement \$7 pour un aller-retour Lévis-Que-

bec. Cela n'a aucun sens », affirme-t-il.

Le conseil municipal lévisien a d'ailleurs adopté une résolution, lundi dernier, pour s'opposer formellement à toute diminution du service des traversiers en prétextant qu'il s'agit d'un service public majoritairement utilisé par les ouvriers et les étudiants et pouvant résoudre les problèmes de circulation sur les ponts.

SUZUKI, QUI DIT MIEUX!

Choisissez tout de Swift

À partir de 8 045\$*



SWIFT L 3 PORTES

✓ Moteur 4 cylindres à arbre à cames en tête, injection électronique de carburant, 70 chevaux vapeur.	✓ Suspension indépendante aux 4 roues avec système de jambe stabilisatrice à l'avant.
✓ Boîte à 5 vitesses synchronisées.	✓ Freins avant à disque assistés et ventilés.
✓ 4.8 L/100 km** 59 mi. gal**	✓ Phares halogènes.
✓ Traction avant.	✓ Siège arrière rabattable (pour augmenter l'espace de rangement).
✓ Direction à crémaillère.	✓ Sièges baquets avant entièrement inclinables.

SWIFT SDL-"X" 5 PORTES

✓ Mêmes caractéristiques que le modèle L 3 portes.	✓ Déverrouillage électrique du réservoir de carburant.
✓ Moulures protectrices latérales.	✓ Rétroviseurs électriques.
✓ Enjoliveurs de roue pleine grandeur.	✓ Essuie-glace/lave-glace de lunette arrière.
✓ Console centrale.	✓ Siège arrière séparé et rabattable (pour augmenter l'espace de rangement).
✓ Tachymètre.	✓ Verrouillage électrique des portes.

SWIFT GTi

✓ Moteur 4 cylindres, 16 soupapes, 1.3 litre à double arbre à cames en tête, 100 chevaux vapeur, injection électronique.	✓ Enjoliveurs de roue pleine grandeur.
✓ Suspension indépendante aux 4 roues avec système de jambe stabilisatrice à l'avant.	✓ Tachymètre et essuie-glace/lave-glace de lunette arrière.
✓ Freins avant à disque assistés.	✓ Rétroviseurs électriques.
✓ Sièges sport à l'avant.	✓ Jupe latérale et becquet à l'arrière.
✓ Console centrale et phares antibrouillard.	✓ Déverrouillage électrique du réservoir de carburant.

Pour une période limitée seulement : toit ouvrant installé en manufacture, offert en option sur la plupart des modèles.

Charlesbourg
Acadia Suzuki
4480, 1^{re} Avenue
623-9861
Ancienne-Lorette
Royal Suzuki Automobiles Inc.
4345, boul. Hamel
872-0005

Bonaventure
Bonaventure Suzuki Automobiles Inc.
338, Rte 132 Ouest, C.P. 220
534-3295
Sept-Îles
Sept-Îles Suzuki Automobiles
1440, boul. Laure
962-0707

Saint-Georges
Beauce Suzuki Automobiles Inc.
6375, route Kennedy
227-3392
Saint-Romuald
Paquet Suzuki Inc.
2080, boul. Rive-Sud
839-0059

La Pocatière
Classique Suzuki Auto Inc.
1303, 4^e Avenue
856-5811
Chicoutimi
Gagnon Auto Suzuki
1411, chemin de la Réserve
543-7711

Rimouski Est
Suzuki Auto R.C.
688, boul. Durivage
723-2233
Drummondville
Rendez-vous Suzuki Automobile
1015, rue Jogues
474-7650



*PRIX DE DÉTAIL SUGGÉRÉ PAR LE MANUFACTURIER POUR LA SUZUKI SWIFT L 3 PORTES TELLE QU'ILLUSTRE. LE CONCESSIONNAIRE PEUT VENDRE À UN PRIX INFÉRIEUR. PRIX DÉTAILS OPTIONNELS DE TRANSPORT DE P.L. ET DE TAXES LOCALES EN SUS. LA SUZUKI SWIFT EST ASSURÉE D'UNE GARANTIE DE 3 ANS OU 100 000 KM SUR LE GROUPE MOTEUR/BOÎTE DE VITESSES SELON LA PREMIÈRE DES ÉVENTUALITÉS. LES VÉHICULES PEUVENT AVOIR DES ÉCARTS D'ÉQUIPEMENT. **CONSUMATION D'ESSENCE SUR AUTOROUTE SELON LES DONNÉES DE TRANSPORT CANADA 1989 AVEC BOÎTE DE VITESSES MANUELLE.



Ville de BEAUPORT

avis public

Assemblée publique de consultation

Avis public est, par les présentes, donné que le conseil municipal de la Ville de Beauport tiendra une assemblée publique de consultation, le 14 juin 1989 à 19 heures, à la salle polyvalente du Centre Municipal Monseigneur-Laval, Place de l'Eglise, Beauport, suivant les dispositions de la Loi sur l'aménagement et l'urbanisme (L.R.Q., chap. A-19.1).

Le conseil a adopté, le 15 mai 1989, les projets de règlements suivants:

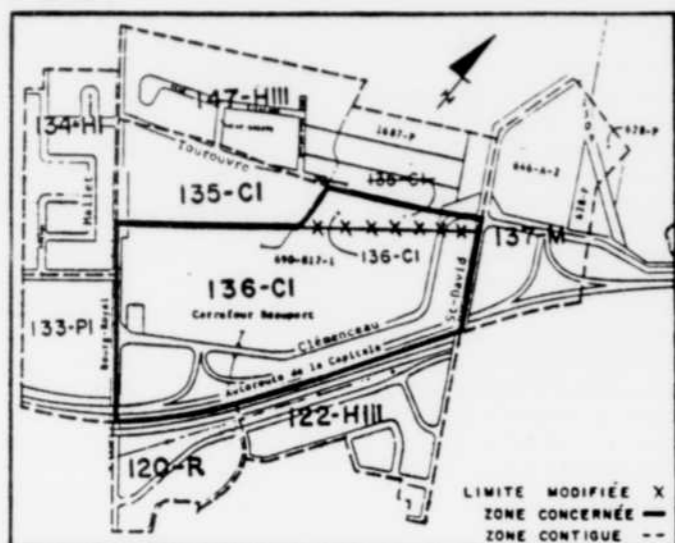
1- modifiant le règlement numéro 87-806 relatif au zonage, à l'égard des zones 135-C1 et 136-C1.

Ce projet de règlement a pour objet de modifier les plans de zonage numéros 87-806-01 et 87-806-02 du règlement numéro 87-806 relatif au zonage et ce, aux fins d'agrandir la zone 136-C1 à même une partie de la zone 135-C1 et d'amender le cahier des spécifications à l'égard de la zone 136-C1. Par ce projet, la zone 136-C1 est agrandie à même les terrains adjacents au tronçon de la rue Tourouvre comprise entre le ruisseau la Taupinière et l'avenue Saint-David (côté sud); la superficie de plancher maximale pour les commerces de détail et de services, les centres d'achat n'est plus applicable en raison de la fin du moratoire imposé par le schéma d'aménagement.

Les zones 135-C1 et 136-C1 sont délimitées ainsi et selon le croquis ci-dessous:

ZONE 135-C1
Par les propriétés comprises à l'intérieur du périmètre formé par la rue Tourouvre, l'avenue Saint-David, la ligne arrière du lot 690-817-1 et l'avenue Bourg-Royal.

ZONE 136-C1
Par les propriétés comprises à l'intérieur du périmètre formé par la ligne arrière du lot 690-817-1, l'avenue Saint-David, l'autoroute de la Capitale et l'avenue Bourg-Royal.



2- modifiant le règlement numéro 87-806 relatif au zonage, à l'égard de la zone 212-M. Ce projet de règlement a pour objet de modifier le cahier des spécifications annexé au règlement numéro 87-806 relatif au zonage afin d'autoriser les classes d'usage C-2 (commerce, service local et régional) et C-6 (service d'affaires, administratif et de recherche) dans la zone 212-M.

La zone 212-M est délimitée ainsi et selon le croquis ci-dessous:

ZONE 212-M
Par les propriétés comprises à l'intérieur du périmètre formé par la cime de la falaise, la rue du Manège, la voie de service de l'autoroute Dufferin-Montmorency et la ligne latérale des lots 531-28-61 et 1656.



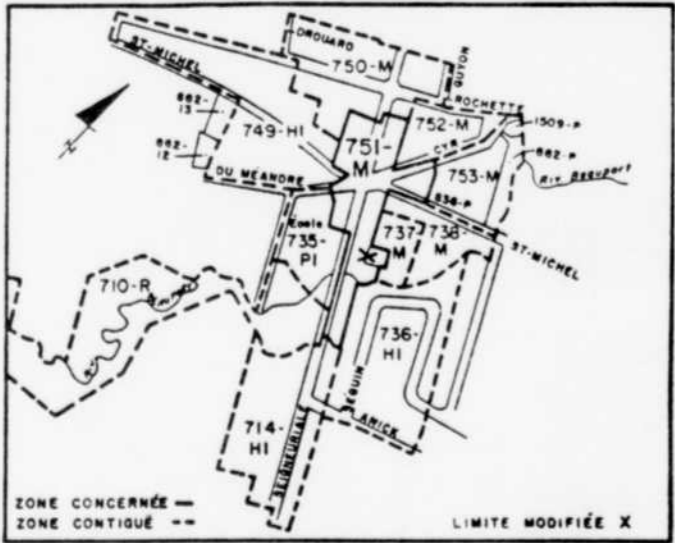
3- modifiant le règlement numéro 87-806 relatif au zonage à l'égard des zones 737-M et 751-M.

Ce projet de règlement a pour objet de modifier le plan de zonage numéro 87-806-02 du règlement numéro 87-806 relatif au zonage et ce, aux fins d'agrandir la zone 751-M à même une partie de la zone 737-M. Ce projet vise à inclure le lot 840-1 et une partie du lot 841-1 dans la zone 751-M (numéro civique 458, rue Seigneuriale).

Les zones 737-M et 751-M sont délimitées ainsi et selon le croquis ci-dessous:

ZONE 737-M
Par les terrains identifiés au projet de "développement Cyr, phase II".

ZONE 751-M
Par les propriétés riveraines à la rue Seigneuriale et identifiées aux numéros civiques 446 à 499, rue Seigneuriale.

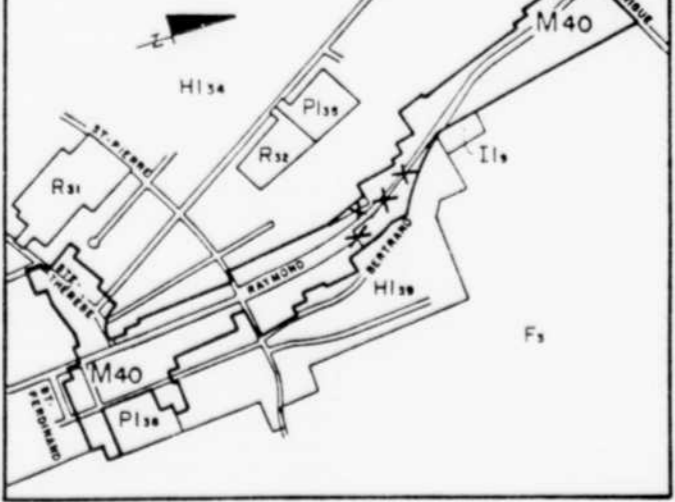


4- modifiant le plan "Affectation du sol et densité d'occupation" du règlement numéro 87-804 relatif au plan d'urbanisme, à l'égard des aires H1 34, H1 39 et M 40.

Ce projet de règlement a pour objet d'amender le plan mentionné ci-haut et ce, aux fins d'agrandir l'aire M 40 à même une partie des aires H1 34 et H1 39.

Ce projet vise à ajuster le découpage de l'aire M 40 au lotissement opéré sur la rue Saint-Jacques et à l'intersection boulevard Raymond rue Bertrand. Les nouveaux lots ainsi créés en bordure du boulevard Raymond se désignent par affectation "mixte" (habitation et commerce).

La modification suggérée se présente selon le croquis ci-après:



5- modifiant le règlement numéro 87-806 relatif au zonage, à l'égard des zones 846-H1, 847-H1 et 879-M.

Ce projet de règlement a pour objet de modifier le plan de zonage numéro 87-806-02 du règlement numéro 87-806 relatif au zonage et ce, aux fins d'agrandir la zone 879-M à même une partie des zones 846-H1 et 847-H1. Ce projet vise à ajuster le découpage de la zone 879-M au lotissement opéré sur la rue Saint-Jacques et à l'intersection boulevard Raymond rue Bertrand. Les nouveaux lots ainsi créés en bordure du boulevard Raymond sont désignés "zone mixte" autorisant les habitations (2 logements maximum) et les activités commerciales.

Projet « Le Petit Domicile » laissé pour compte

Saint-Lambert blâme la SHQ

La population de la petite municipalité de Saint-Lambert crie à l'injustice.

par GILBERT LEDUC
LE SOLEIL

Son projet, Le Petit Domicile, pour les personnes âgées en perte d'autonomie n'a pas été retenu

par la Société d'habitation du Québec (SHQ), même si cette dernière a autorisé un projet similaire à Beauport qui avait accumulé un pointage inférieur lors du processus d'évaluation.

La frustration est évidente parmi les 3,700 Lambertois qui ont mis deux ans à préparer un nouveau concept d'hébergement permettant aux aînés en perte d'autonomie de continuer à vivre dans leur milieu et aux autres personnes âgées de la municipalité de profiter d'une ressource offrant des services communautaires, comme les repas et les soins thérapeutiques. Pas moins de \$110,000 avaient été amassés dans la communauté dans l'espoir que le programme fédéral-provincial de logement sans but lucratif privé vienne combler leur besoin de \$1.2 million pour la construction d'un édifice abritant 18 unités de logement.

Le président du conseil d'administration du Petit Domicile, M. René Couture, est amer. « Les critères d'évaluation n'ont pas été respectés », accuse-t-il. Même si une demande de réévaluation du dossier a déjà été refusée, les bénévoles de Saint-Lambert ne lancent pas la serviette. Avec une pétition de 400 signatures en main, on ira cogner à la porte du minis-

tre responsable de l'Habitation M. Pierre Paradis.

Suffisant pour la Rive-Sud

Au cabinet de ce dernier et à la SHQ, on confirme que la Corporation d'habitation de Giffard a obtenu un moins bon pointage que Le Petit Domicile de Saint-Lambert.

« Il fallait tenir compte de la répartition régionale », souligne le directeur des communications à la SHQ, M. André Lachapelle.

Il rappelle que Le Petit Domicile de Charny a reçu l'aval de la SHQ. « En autorisant le projet de \$1.7 million à Charny pour 25 logements et dix chambres, nous jugeons que c'était suffisant pour la Rive-Sud considérant le nombre limité d'unités de logement (374) que nous avions à attribuer pour toute la province », explique M. Lachapelle.

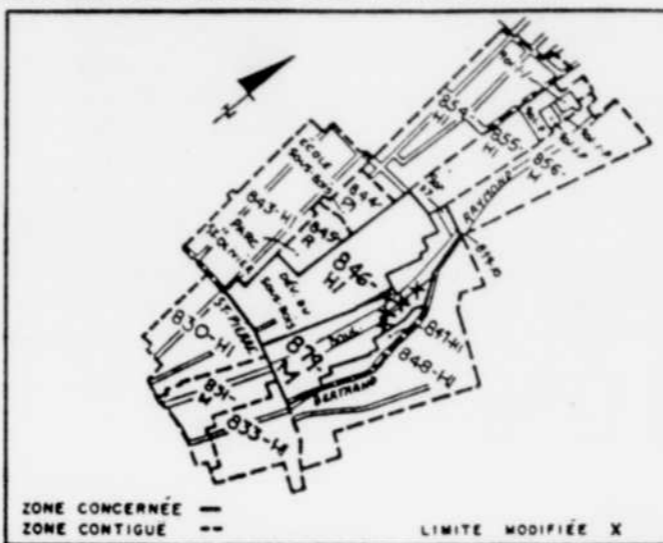
Outre Charny et Beauport (Giffard), Les Habitations Le Merle Bleu, de Sainte-Brigitte-de-Laval et le Pavillon des Vétérans de Charlesbourg furent les projets retenus dans la région de Québec pour un total de 100 logements et chambres.

Les zones 846-H1, 847-H1 et 879-M sont délimitées ainsi et selon le croquis ci-dessous:

ZONE 846-H1
Par les propriétés riveraines aux rues Saint-Jacques et Tardif soient celles identifiées au "développement du Sous-Bois".

ZONE 847-H1
Par les propriétés riveraines à la rue Bertrand (côté ouest) soient celles identifiées aux numéros civiques 201 à 229, rue Bertrand.

ZONE 879-M
Par les propriétés riveraines au tronçon du boulevard Raymond compris entre l'avenue Saint-Pierre et les lots 901-37, 900-A-19, 900-12 et 899-10.



Au cours de cette assemblée de consultation, les personnes et les organismes qui desireraient exprimer sur ces projets de règlements, sont entendus. Ces projets de règlements sont disponibles pour consultation au bureau de la greffière, à l'Hôtel de ville, 10, rue de l'Hôtel-de-Ville, Beauport, durant les heures de bureau.

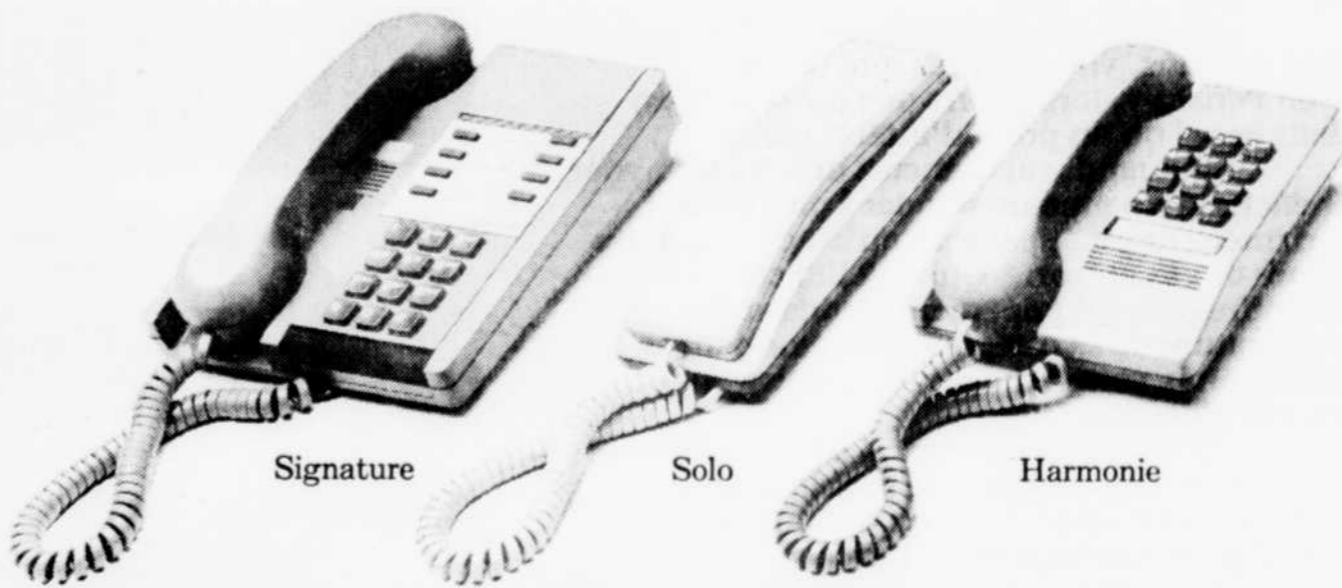
Donné à Beauport, ce seizième jour du mois de mai mil neuf cent quatre-vingt-neuf.
La Greffière de la Ville
JOSETTE TESSIER, notaire

■ Lévis et Lauzon se préparent

LÉVIS — Les villes de Lauzon et de Lévis mettent sur pied un comité pour l'intégration des ressources humaines, financières et matérielles en vue du regroupement des deux villes de la Rive-Sud. D'abord prévu pour le mois de janvier 1990, le mariage Lévis-Lauzon pourrait se consommer plus rapidement étant donné l'absence d'opposition sérieuse à ce projet. On parle d'un regroupement qui pourrait être effectif en septembre prochain.

Très agréables. Tranquillité garantie. Offertes en tout temps et en plusieurs couleurs. Conviennent à tous les styles. Equipements sophistiqués. Pour renseignements, passer à la Téléboutique Bell ou appeler le Service à la clientèle.

TROIS PIÈCES À LOUER



Prochainement, avec les beaux jours, des milliers de gens vont déménager. Et c'est peut-être votre cas. Comme eux, vous allez sans doute reconsidérer vos équipements téléphoniques. Appelez-vous cependant qu'en louant ces appareils de Bell Canada, vous optez pour le style, la fiabilité technique, l'efficacité du service Touch-Tone^{MC} et l'entretien gratuit... donc pour la tranquillité d'esprit. De plus, ces trois appareils sont fabriqués au Canada par Northern Telecom Limitée. Passez sans tarder à la Téléboutique Bell ou appelez le Service à la clientèle.

Offre de deux ensembles d'appareils à tarif réduit

Louez un Signature et un Solo et payez seulement 7,30\$ par mois pour les deux appareils, soit une économie de 1\$ par mois.
Louez un Harmonie, un Solo et un Signature et payez seulement 9,30\$ par mois pour les trois appareils, soit une économie de 1,35\$ par mois.

NOTA — Les frais de service courants s'appliquent. Le tarif mensuel du service Touch-Tone est de 2,55\$. Le tarif mensuel des appareils est le suivant: Harmonie, 2,35\$; Signature, 4,05\$; Solo, 4,25\$. Harmonie, Signature et Solo sont des marques de commerce de Northern Telecom Limitée.

Des millions de locataires heureux

Bell

**PISCINE GUNITE
de Québec (1983) inc.**
1572, av. du Parc, Sainte-Foy

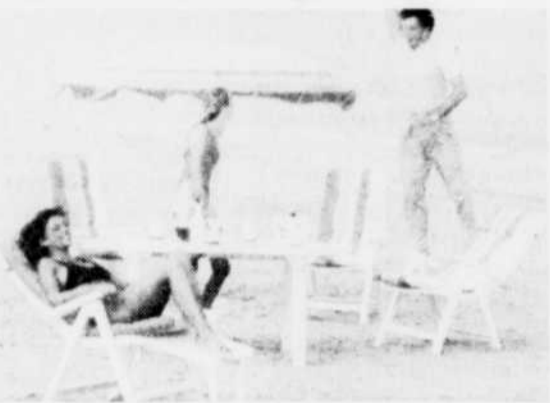
près de l'Aquarium

653-1871



Rabais **PATIO NEL** 10% - 20% - 30% - 40% 50%
en magasin:

Ensemble 13 morceaux
AMECA 3 ans de garantie



• 1 table • 4 chaises, 4 positions • 1 parasol 7 1/2' • 2 repose-pieds,
non illustrés • 4 coussins • 1 base de parasol.

PRIX **PATIO NEL** **695 \$**

hth

EN GRANULES

AUCUN CHLORE, sous quelque forme,
n'est aussi fort ou plus efficace.

40,0 kilos

LIMITE 1 PAR CLIENT

Jusqu'à épuisement de la
marchandise ou jusqu'au 21
MAI 1989

PRIX **PATIO NEL** **129⁹⁵\$**

10% produit chimique
en magasin



Congrès de l'ACFAS Des conifères pour combattre le cancer ?

MONTREAL — Les ifs, ces conifères de la famille des taxacées qu'on voit souvent dans les parcs et les cimetières, auraient-ils des vertus pour combattre le cancer ?

par CLAUDE TESSIER
LE SOLEIL

Cette possibilité a été évoquée hier au congrès de l'Association canadienne-française pour l'avancement des sciences au cours d'une conversation de couloirs entre des chercheurs qui s'intéressent aux produits naturels extraits des plantes.

A des congrès scientifiques comme celui de l'ACFAS, les scientifiques échangent souvent des primeurs entre eux.

Ainsi, sur la côte canadienne du Pacifique, on aurait isolé du taxus brevis folia, une substance à pouvoirs anti-cancérigènes. On va essayer de voir si le taxus canadiensis de l'Est du Canada a aussi quelque chose d'analogue, a dit le professeur F.-X. Garneau, de l'Université du Québec à Chicoutimi.

Des scientifiques québécois ont discuté ici de leurs travaux visant à mieux connaître le potentiel des plantes et des arbres pour en tirer des produits naturels fins qu'on retrouve dans le savon, en phar-

macie, comme liants dans la nourriture, etc. Il en est de même pour la connaissance des odorants émis par les végétaux.

L'Université du Québec à Chicoutimi s'intéresse aux arômes, celle de Sherbrooke à tirer des produits de résidus du bois grâce à des techniques prometteuses, celle de Montréal aux produits pharmaceutiques.

Des entreprises de Cabano et de L'Islet tirent des huiles du cèdre. La Cooperative forestière de Girardville extrait de l'huile de l'épinette noire qu'on ajoute à du savon fabriqué aux États-Unis.

Cette année, une dizaine de chercheurs de pays du Tiers-monde ont été invités par l'Agence canadienne de développement international à faire part de leurs travaux dans le domaine de leurs végétaux.

L'avenir des biologistes

Les futurs biologistes québécois seront en demande mais ils ne doivent pas compter sur des emplois permanents. Il y en aura peu. Par contre, ils pourraient avoir de l'emploi pour du travail à court terme.

C'est la perspective qui émerge des discussions sur l'avenir de la biologie au Québec qui a eu lieu hier à l'ACFAS.

Depuis 20 ans, le Québec a montré une ouverture aux sciences biologiques, cependant les champs traditionnels ont évolué.

La biologie s'est glissée partout, comme l'a montré l'Américain Charles M. Chambers de l'American Institute of Biological Sciences.

Devant l'ACFAS, il a montré que les sciences biologiques se trouvent dans des domaines aussi variés que l'astronomie. On veut savoir si la vie existe ailleurs. Dans l'espace, des biologistes-astronautes étudient l'effet de l'apesantissement sur les êtres vivants.

La science atmosphérique vient de découvrir le rôle de la biologie dans l'air qui nous entoure. Les forces biologiques se font sentir dans les nuages.

Au plan économique, on commence à saisir le poids des êtres vivants dans l'écologie.

De nouvelles techniques de surgélation des embryons ouvrent des perspectives inespérées.

La microbiologie et la biologie moléculaire font aussi sentir le poids de leur évolution. Même les organismes vivants ont infiltré les mathématiques. Les supercalculateurs sont utilisés pour décrire la vie.

Ce tour d'horizon a permis de montrer que pendant que 3.000 biologistes travaillent au Québec, il y en a 80.000 aux États-Unis.

Les besoins américains sont comblés présentement par l'apport de biologistes étrangers mais d'ici l'an 2010, les États-Unis seront en grave déficit.

Au Québec, la formation des biologistes pose des problèmes car il semble que les universités n'aient pas trouvé les moyens efficaces de récupérer les nouveaux savoirs produits par la pratique pour les appliquer à des fins d'enseignement. De un en 1979, le ministère de l'Environnement du Québec a maintenant fait passer à 100 le nombre de ses biologistes à son emploi.

Payer un juste prix

Il se pourrait bien que le citoyen de l'an 2000 ait à payer le juste prix pour l'utilisation qu'il fera alors de la faune.

Si les jardins zoologiques et les aquariums exigent un droit d'entrée, pourquoi en serait-il autrement lorsque l'activité se pratique en plein air ? a demandé aux biologistes M. Luc Samson du ministère du Loisir, de la Chasse et de la Pêche.

Parlant de la gestion faunique des années 2000, M. Samson a posé ainsi le problème : il n'est plus possible de gérer la faune sur une base de secteur ; nous sommes dans l'ère de la gestion intégrée. Cette nouvelle gestion devra être un partage de responsabilités avec les citoyens. Les pressions sur la faune vont augmenter, par exemple avec le libre-échange. Les prélèvements fauniques vont être de plus en plus associés à la capacité de payer des utilisateurs. Il y a un besoin urgent de développer de nouveaux modèles de gestion.

Si vous ne lisez pas cette annonce Hyundai, vous allez le payer cher!

Si vous n'achetez pas une Hyundai, vous payerez pendant 3 ans: changements d'huile, filtres à huile, bougies, balais d'essuie-glace, antigel de radiateur... et j'en passe!

Par contre, si vous achetez une voiture neuve Hyundai, Sonata ou Excel 1989, vous pouvez dire adieu aux frais d'entretien normal.

Pendant 3 ans ou 60 000 km, Hyundai prend à sa charge les frais d'entretien normal (pièces et main-d'oeuvre), de sorte que vous pouvez envisager de rouler absolument sans soucis.

En fait, on pourrait presque dire que pendant 3 ans, vous n'aurez que l'essence à payer. Pensez-y, lorsqu'on vous proposera un rabais par-ci ou un point d'intérêt par-là.

Et quand vous achetez une Sonata, vous bénéficiez d'un moteur standard plus gros et d'un intérieur plus spacieux qu'avec toute autre voiture de sa catégorie. Quant à l'Excel, elle vous offre plus d'équipement standard que toute autre voiture de sa catégorie. Pas étonnant qu'elle soit la voiture importée la plus vendue en Amérique du Nord!

Quand une voiture est bien construite, son entretien ne pose pas de problèmes. L'entretien gratuit de 3 ans en dit long sur la qualité de la Sonata et de l'Excel.

Si vous recherchez un achat avantageux, vous savez où vous diriger: voyez votre concessionnaire Hyundai aujourd'hui même pour en savoir plus long... jusqu'à épuisement des stocks!



L'entretien gratuit de 3 ans

n'est pas une garantie.

Il s'ajoute à la garantie

normale de Hyundai.

HYUNDAI
Des voitures bien pensées.

Ste-Foy Hyundai
2650, Dalton
Ste-Foy 654-9292

Galerie de l'Auto
de Québec Inc.
60, Dorchester Sud
Québec 648-1252

Automobiles Leviko Ltée
144, rue Kennedy
Lévis 833-7140

M. Lessard Ltée
659, boul. St-Joseph
Québec 623-5471

Luxoto Inc.
484, Côte Joyeuse
St-Raymond
337-2234

Station Stellaire Inc.
164, boul. Laurier
Laurier Station
728-4044

Automobiles Pony Beauce
105 55, 1ère Avenue
St-Georges Est
Comté de Beauce 228-8814

Cité Hyundai
150, boul. Taché ouest
Montmagny 248-7877

Rivière-du-Loop Hyundai
289, Témiscouata
Rivière-du-Loop
862-8144

Rimouski Hyundai
375, boul. Ste-Anne
Pointe-au-Père
724-2231

Raymond Auto (Matane) Ltée
178, avenue Fraser
Matane
862-2594

Garage C. L. Auto Inc.
163, boul. LaSalle
Baie Comeau
296-8824

Porlier Automobiles Inc.
100, Napoleon
Sept-Îles 962-1828

Gaspésie Auto Inc.
Route 132
Bonaventure ouest
Bonaventure 534-2191

Automobiles des Îles Inc.
Chemin des Caps
Fatima, Île de la Madeleine
986-5566

Garage Jean-Roch Thibault
909 MGR de Laval
Baie St-Paul
435-2379

Hyundai s'implante chez nous pour mieux nous servir

Montréalais généreux envers leur archevêché

MONTRÉAL (PC) — La campagne de financement du diocèse de Montréal qui s'est déroulée du 2 au 16 avril a dépassé largement son objectif de \$1,2 million. Les sommes recueillies s'élèvent à \$1,708,545.

Dans un communiqué de presse émis hier après-midi, l'archevêché décrit ce résultat comme un franc succès. Il souligne que le cardinal Paul Grégoire s'est dit « profondément touché par la générosité des fidèles » et que des projets pastoraux sont déjà à l'étude pour répondre à des besoins nouveaux.

Lors du lancement de la campagne de financement, le cardinal Grégoire avait indiqué le sens de cette levée de fonds s'adressant autant aux catholiques non pratiquants qu'aux pratiquants, la première de ce genre dans toute l'histoire de l'Église de Montréal : équilibrer le budget du diocèse et donner à celui-ci les moyens d'envisager l'avenir avec audace, dans un esprit de service et de partage.

Faux ratés à l'ambulance aérienne

Pour la deuxième fois en deux mois, l'avion-ambulance du gouvernement du Québec a connu des ratés de moteur quelques minutes après avoir décollé de l'aéroport de Québec, hier matin.

par ISABELLE JINCHEREAU
LE SOLEIL

En prenant son envol vers Sept-Îles, où il devait récupérer un malade, le pilote du Challenger 601-A a constaté que son appareil de lecture du débit de carburant à haute altitude faisait défaut. En voyant le témoin lumineux allumé, le pilote a décidé de rebrousser chemin et s'est posé sans encombre sur la piste vers 11 h 05, sous les yeux des secouristes et des policiers de l'aéroport.

M. Marcel Deschamps, du service aérien gouvernemental, a expliqué hier aux journalistes que les indicateurs de débit de carburant de l'appareil ne donnaient pas de lecture satisfaisante et que la calibration de ces instruments exigeait des appareils sophistiqués. La décision fut alors prise de convoier l'appareil chez son fabricant, Canadair, pour qu'il y subisse des tests plus poussés.

L'avion, qui remplace Valentine-Lupien, le vieil avion-ambulance du SGA, transportait deux membres d'équipage, un médecin et une infirmière. C'est un autre avion, un HS-125, semblable à celui utilisé par le premier ministre du Québec, qui a pris la relève et s'est acquitté de sa mission d'urgence vers la Côte-Nord.

En faisant route vers Montréal, à 39,000 pieds d'altitude, les techniciens ont effectué des tests sur le Challenger, et n'ont décelé aucune autre défaillance du système. Ils ont donc annulé l'inspection chez Canadair. Selon toute vraisemblance, cet incident aurait été provoqué par un manque d'ajustement lors de la pose d'un nouveau moteur, il y a deux mois. En fin de journée, l'avion-ambulance a été jugé apte à reprendre du service.

Le prince Philip au Québec

MONTRÉAL (PC) — Le prince Philip, duc d'Edimbourg, époux de la reine Elizabeth II d'Angleterre, arrive à Montréal cet après-midi.

Le duc d'Edimbourg en sera à sa 15e visite au Canada. Cette fois, il séjournera quatre jours au Québec, où il présidera quelques banquets, plantera un arbre, visitera le Centre de recherche d'Hydro-Québec et assistera aux fêtes du 75e anniversaire de la fondation de l'Association canadienne des loyalistes de l'Empire uni, entre autres activités.

Le prince, qui arrive à 18 h 30 aujourd'hui à l'aéroport de Dorval, se promènera en hélicoptère entre Montréal, Varennes, Sherbrooke et Lennoxville.

UNE MERCEDES-BENZ DE LA CLASSE 300 NE SERA SANS DOUTE JAMAIS BON MARCHÉ. MAIS SA LOCATION-BAIL NE SERA SANS DOUTE JAMAIS AUSSI ABORDABLE.

Votre concessionnaire Mercedes-Benz autorisé peut désormais vous proposer un programme de location-bail avec paiements très intéressants sur les Sedans 260E et 300E 1989.

Ce programme de durée limitée ne vous est offert que par Crédit Mercedes-Benz du Canada Inc. et votre concessionnaire Mercedes-Benz.

Ce tout nouveau programme de location-bail est conçu pour offrir un bail de location en fonction de vos préférences et de vos besoins particuliers. Et



il vous donne droit aux privilèges et au service de première classe dont bénéficie tout propriétaire de Mercedes-Benz.

Qui plus est, il vous permet de jouir des performances exaltantes d'un véhicule de la Classe 300. Et d'avoir la satisfac-

tion de conduire une automobile «construite comme aucune autre au monde».

Seul votre concessionnaire Mercedes-Benz peut vous offrir ce programme de location-bail sur un modèle de la Classe 300. Et pendant un temps limité uniquement. Si vous voulez en profiter, appelez dès aujourd'hui votre concessionnaire.

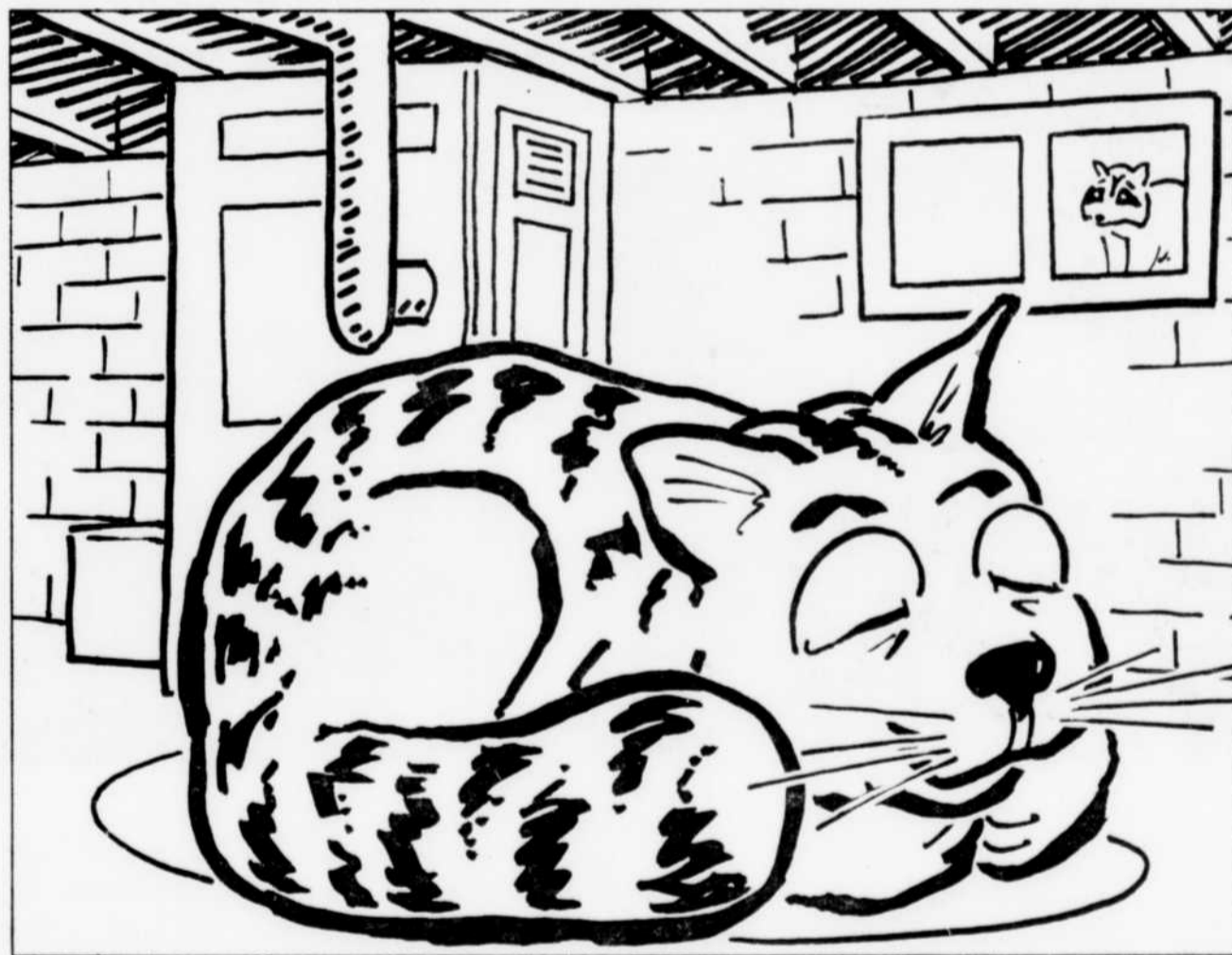


Construites comme aucune autre voiture au monde

VOYEZ UN CONCESSIONNAIRE AUTORISÉ

CHATEL AUTOMOBILES LTÉE., 1350, rue Bouvier, Québec (418) 628-6336

LE CONFORT, C'EST UN APPAREIL DE CHAUFFAGE NEUF QUI RONRONNE...TOUT SEUL.



ECONOMISEZ 100 \$

Si les problèmes de chauffage vous ennuient, confiez-les à votre bonne étoile Texaco. On s'occupe de tout.

On vous crédite 100 \$ pour le vieux équipement. Puis, on vous loue le confort et la tranquillité à partir de seulement 36,95 \$ par mois; cela comprend un appareil de chauffage neuf, avec installation, et un programme de protection couvrant toutes les pièces et l'entretien. Une valeur de 450 \$! Une fois le contrat terminé, l'appareil vous appartient pour la modique somme de 1 \$.

Offrez-vous la paix. Téléphonez dès aujourd'hui au Centre de Confort au foyer Texaco (l'offre prend fin le 30 novembre 1989):

529-0333

Nous louons aussi des chaudières (à partir de 51,95 \$ par mois, installation comprise jusqu'à concurrence de 1 200 \$); les autres conditions sont les mêmes, des brûleurs (à partir de 16,95 \$), des chauffe-eau (à partir de 8,49 \$).

Les produits et services sont offerts pour les résidences situées à l'intérieur de la zone desservie par le Centre de Confort au foyer. L'offre est assujettie à certaines conditions, notamment l'inspection et l'approbation de l'équipement de chauffage actuel par Texaco.

† Pour un bail d'une durée de 60 mois, installation comprise jusqu'à concurrence de 475 \$.

ATTENDEZ-VOUS À PLUS



TEXACO®
CONFORT
AU FOYER

MC Texaco Inc.

Les pays non alignés refusent le statut d'invité au Canada

HARARE (AFP) — Le mouvement des pays non alignés a repoussé hier une décision sur les demandes d'adhésion du Venezuela — comme membre — et du Canada — comme invité.

La candidature du Venezuela a été bloquée par le Panama, qui a accusé ce pays d'avoir « comploté pour renverser » le gouvernement panaméen, indique-t-on dans les couloirs de la conférence ministé-

rielle du mouvement, qui s'est ouverte hier dans la capitale zimbabwéenne.

Cependant, selon la même source, le débat sur l'entrée du Venezuela au sein du mouvement, qui compte actuellement 101

membres, pourrait reprendre plus tard lors de cette conférence, qui doit s'achever demain.

La demande canadienne de rejoindre l'organisation comme invité, ce qui donnerait à Ottawa le droit d'assister à ses travaux sans y prendre part, devrait par contre être renvoyée au neuvième sommet des non-alignés en septembre prochain en Yougoslavie, où ce

pays prendra la succession du Zimbabwe à la présidence du mouvement.

Les discussions sur cette candidature canadienne, ajoute-t-on de même source, ont mis en relief l'une des préoccupations actuelles des non-alignés : leur rôle face au rapprochement des deux superpuissances et leur indépendance vis-à-vis des deux blocs.

Certains membres du mouve-

ment, essentiellement formé de pays du Tiers-Monde, souhaitent des contacts plus étroits avec d'autres blocs, tels que la Communauté économique européenne, ou d'autres pays.

Lors des débats à huis clos, ces derniers se sont montrés pour cette raison hostiles à l'inclusion du Canada comme invité, toujours selon la même source.

Une quarantaine de ministres

des Affaires étrangères participent à la réunion d'Harare.

Réchauffement des relations

Ils ont commencé hier l'étude d'un projet de déclaration politique qui se concentre sur le défi que représentent pour les non-alignés le réchauffement des relations entre Washington et Moscou, et le nouveau climat politique international qui en découle.

Centre d'optique
SEARS

La mode au service de vos yeux

RABAIS
20% à 60%

sur une sélection de montures mode. Hâtez-vous pour un meilleur choix!

Aucun autre rabais ou escompte avec cette offre. Demandez les détails de cette offre au centre d'optique Sears.

VERRES DE CONTACT
avec l'achat d'un plan de service. Prix à partir de:

PORT QUOTIDIEN	99 ⁹⁵	PORT PROLONGÉ	159 ⁹⁵
----------------	------------------	---------------	-------------------

OFFRE VALIDE JUSQU'AU 3 JUIN 1989

SEARS
vous en avez pour votre argent...et plus

Québec, Place Fleur de Lys, 529-9861; Sainte-Foy, Place Laurier, 658-2121; Lévis, Galeries Chagnon, 833-4711.
Copyright Canada, 1989, Sears Canada Inc.

STORES VERTICAUX et HORIZONTALS

Chez Fabricville, nous sommes déterminés à vous faire épargner de l'argent!!!! Nous ne voulons pas que vous payiez le prix de détail suggéré par le manufacturier. Maintenant, et pour un temps limité, vous pouvez choisir parmi les marques aussi réputées que:

- * DRACO
- * FRONTENAC
- * FABER
- * FABRICVILLE

DU 18 AU 31 MAI

ÉPARGNEZ

40%

STORES VERTICAUX FABRICVILLE
Sur commande, livraison rapide

• Choisissez parmi des centaines de couleurs! (valeur incluse) en PVC ou en tissu

	PVC	Aluminium ou vinyle
36 X 48	39,99	49,99
48 X 48	49,99	59,99
60 X 48	59,99	69,99
48 X 60	54,99	64,99
60 X 60	69,99	79,99
84 X 84	99,99	119,99
96 X 84	129,99	149,99
84 X 95	129,99	149,99
96 X 95	139,99	159,99
120 X 95	179,99	199,99

75 X 84 PORTE-PATIO 79,99 et 99,99

Tout notre inventaire de TISSUS à DRAPERIES

- Marquissite • Voiles • Dentelles café • Dentelles • Tissu Decorator • et plus

ÉPARGNEZ jusqu'à

50%

FABRICVILLE

décoration intérieure

PLACE LAURIER
3e étage sur la Promenade 651-3489
1505, RUE D'ESTIMAUVILLE
Giffard 661-6128

ILS NE JURENT PLUS QUE PAR LUI

Lorsque GM a lancé le seul grand pick-up entièrement nouveau de la décennie, elle le soumettait au plus exigeant des comités de sélection: les experts en pick-up. Ceux qui en conduisent tous les jours. Ceux qui connaissent les camionnettes de long en large.

Le grand pick-up GM passe le test haut la main et cela, pour plusieurs raisons.

Commençons par l'argument le plus convaincant: le V6 Vortec de 4,3 L de GM. Il développe la plus grande puissance standard offerte par un grand pick-up. Les V8 livrables sont encore plus puissants.

Tous les moteurs des camions GM fonctionnent en douceur grâce à l'injection de carburant dans le corps d'admission. Un procédé fiable et efficace, c'est prouvé.

Le grand pick-up GM est vraiment conçu en fonction de son propriétaire et ce, dans les moindres détails. Le système 4x4 "Insta-Trac" lui permet de passer de 2 à 4 roues motrices pendant qu'il roule, au lieu d'avoir à quitter la cabine pour verrouiller les moyeux. Les freins antibloqueage standard aux roues arrière se règlent automatiquement selon la charge et selon les différentes conditions de la route.

Quelle que soit la tâche à accomplir, GM a le grand pick-up qu'il vous faut. Qu'il s'agisse de pick-up à cabine classique ou allongée, à caisse courte ou longue, ou encore les modèles Sportside. Vous pouvez vous les procurer avec 2 ou 4 roues motrices et vous avez le choix, pour la plupart des modèles, entre une demi-tonne, trois quarts de tonne ou une tonne. De plus, leur charge utile peut atteindre 4 536 kg (10 000 lb).

On apprécie énormément un véhicule de cette trempe. De fait, les preuves à l'appui convainquent de plus en plus d'acheteurs de grands pick-up de se fier à GM plus qu'à toute autre marque.

Ne vous croyez pas sur parole! Examinez-le attentivement et essayez-le. Vous ne jurerez plus que par lui!

Pour obtenir les catalogues des camions GM ou des renseignements sur la LocationPlusSM, téléphonez en tout temps au 1 800 465-3273.

BOÎTE AUTOMATIQUE SANS SUPPLÉMENTSM
OU RABAIS DE 1 000 \$ SUR LE P.D.S.F.SM
OU CLIMATISEUR SANS SUPPLÉMENTSM

Pour les grands pick-up 1989 spécialement équipés. Voyez votre concessionnaire GM participant pour tous les détails. Le véhicule doit être livré au plus tard le 31 août 1989. Boîte automatique à 3 rapports. Offre sans supplément pour les grands pick-up neufs 1989. Pour les pick-up C. * Équipes d'une boîte automatique à 3 rapports. On obtient un rabais sur le P.D.S.F. équivalent au crédit de la boîte automatique à 3 rapports. On obtient le rabais de 1 000 \$ offert par GM sur le P.D.S.F. pour les pick-up C. * Équipes 1989 équipées d'une boîte manuelle à 4 ou 5 vitesses. On obtient pour le climatiseur installé au poste, offert sans supplément. On obtient un rabais sur le P.D.S.F. équivalent à celui de l'équipement standard. Toutes les taxes applicables, incluant la taxe d'accise fédérale, les frais d'immatriculation et de transport sont en sus. L'offre est applicable aux achats au détail seulement. L'offre est réservée aux véhicules spécialement équipés à l'achat, et s'applique du 1er janvier 1989 au 31 août 1989. Elle est applicable aux véhicules achetés par les particuliers et remplace les autres primes offertes aux particuliers. L'offre comporte une participation du concessionnaire.

Le nouveau pick-up GM à caisse courte de 2 m (6'6") pi) et cabine allongée

LES CAMIONS GENERAL MOTORS
Plus de gens se fient sur eux.

L'AFEAS -région 03 réclame une action immédiate de Québec

Les personnes âgées en foyers privés nécessitent plus d'égards

L'Association féminine d'éducation et d'action sociale (AFEAS) de la grande région de Québec (03) s'inquiète du sort fait aux personnes âgées, particulièrement dans les foyers privés, et exige du gouvernement du Québec une action immédiate dans ce dossier.

par DAMIEN GAGNON
LE SOLEIL

Quelque 150 femmes réunies, en congrès, à Lévis, réclament donc du ministère de la Santé et des services sociaux qu'il exige des familles ou groupes qui gardent des personnes âgées ou plus un permis d'opération. On voudrait également qu'une travailleuse sociale visite mensuellement ces foyers et qu'une évaluation annuelle soit faite avant le renouvellement du permis.

L'AFEAS de la région de Québec compte 29 cercles et 1,100 membres. Le congrès a élu à la présidence, une jeune femme du cercle de Bernières-Saint-Rémi. Mme Nicole Lachaine-Gingras. Cette dernière a précisé

que 48 % des membres sont sur le marché du travail et 52 % des travailleuses au foyer.

Mme Lachaine-Gingras a insisté sur la préoccupation que les femmes, dont l'AFEAS, ont pour les groupes sociaux économiquement faibles comme les personnes âgées.

Un ministère des personnes âgées

L'AFEAS régionale croit toujours que le gouvernement du Québec devrait créer un ministère des aînés, qui verrait à mettre sur pied les structures nécessaires pour assurer aux personnes âgées la sécurité à laquelle elles ont droit. La résolution, pilotée par Mme Cécile B. Laflamme de Limoilou, a été adoptée à l'unani-

mité par les délégués.

Soulignons que l'an dernier, l'AFEAS de la région de Québec avait adopté une résolution demandant la création d'un ministère des aînés. Toutefois, cette résolution n'avait pas été retenue au congrès provincial. Elle sera soumise de nouveau aux assises du mois d'août.

La présidente nouvellement élue a rappelé au gouvernement Bourassa sa promesse de permettre aux femmes au foyer de participer au régime des rentes du Québec. Le congrès a réaffirmé sa position en ce sens. Nous serons là, aux prochaines élections, pour vous rafraîchir la mémoire M. Bourassa, a lancé Mme Lachaine-Gingras.

Autres résolutions

Parmi les autres résolutions adoptées, l'AFEAS demande à la Société canadienne des postes de fournir gratuitement à tous les foyers du Québec le répertoire de codes postaux. Elle donne son appui au gouvernement fédéral dans son projet de protéger la couche d'ozone.

Au ministère de la Santé et des Services sociaux, l'AFEAS demande de verser les fonds nécessaires aux centres locaux de services communautaires, afin qu'ils puissent développer et maintenir un programme de prévention des maladies transmises sexuellement.

L'AFEAS qui, depuis 1976, réclame la reconnaissance de la sage-femme, a rendu publique une brochure intitulée « la sage-femme... un choix ». On y lit en introduction, qu'en 1988, plus de 2,000 Québécoises ont eu recours aux services des sages-femmes.

Un voleur voit sa peine de sept ans portée à 12

HALIFAX (PC) — Un Montréalais qui avait dévalisé une banque à Halifax, en juillet dernier, en plus d'avoir poignardé un homme au passage en s'enfuyant, a vu sa sentence de sept ans de prison se transformer en une peine de 12 ans.

Michel Denis Rollin, âgé de 23 ans, avait plaidé coupable, en novembre dernier, à une accusation de voies de fait grave, et à deux accusations de vols à main armée perpétrés à une succursale de la Banque de Montréal.

de Michel Denis Chabot, avait écopé de sept ans de prison pour voies de fait, en plus de deux peines de six ans pour vol, qui ne s'ajoutaient pas cependant à la première peine.

La Couronne avait alors fait appel de cette décision en Cour supérieure de la Nouvelle-Écosse.

Société québécoise d'assainissement des eaux

Travaux dans la ville de Trois-Rivières
Comté de Trois-Rivières
Appel d'offres no: 148-2-01-41-2A

Fourniture et pose de conduites (300 à 2400 mm) et de regards d'égouts, d'une chambre en béton avec vanne murale, refecion de voirie et divers travaux connexes.

DOCUMENTS DISPONIBLES: SQAÉ, Service gestion des contrats, 475, rue St-Amable, bureau 150, Québec G1R 5E4. Tél.: (418) 641-0711.

PRIX: 75,00\$ non remboursable, par chèque visé ou mandat payable à la Société.

LIEUX DE CONSULTATION: Hôtel de ville de Trois-Rivières; Ass. de la construction de Montréal et de Québec; ACRGTQ; Ass. de la construction de la Mauricie; Société à Montréal et à Québec.

OUVERTURE DES SOUMISSIONS: Hôtel de ville de Trois-Rivières: a/s M. Jean Lamy, greffier, 1325, Place de l'Hôtel de ville, C.P. 368, Trois-Rivières (Québec) G9A 5H3. Le jeudi 8 juin 1989 à 15h00.

GARANTIE DE SOUMISSION: MONTANT: 145 000,00\$

FORME: Chèque visé tiré sur une institution bancaire faisant affaires au Québec ou un cautionnement de soumission.

RENSEIGNEMENTS: Madame Sylvie Rodrigue, Tél.: (418) 641-0711.

Seules les personnes, sociétés et compagnies, ayant leur principale place d'affaires au Québec, qui détiennent une licence appropriée en vertu de la Loi sur la qualification professionnelle des entrepreneurs de construction et qui ont obtenu le document d'appel d'offres directement de la Société sont admises à soumissionner.

La Société ne s'engage à accepter ni la plus basse ni aucune des soumissions.

Marc Pinsonnault, L.L.B., B.Sc.
Directeur, gestion des contrats

Défense nationale National Defence

AVIS AU PUBLIC

CHAMP DE TIR DU CAMP DE VALCARTIER

Jusqu'à avis contraire, il y aura des exercices de tir de jour et de nuit au champ de tir de Valcartier.

Le champ de tir se trouve à l'intérieur du camp de Valcartier, et la zone de danger est délimitée comme suit:

La limite est du secteur est une ligne tirée parallèlement à la route 371 (Loretteville à Saint-Gabriel de Valcartier) du côté ouest de ladite route; cette ligne débute à l'endroit, où la rivière Nelson intercepte la route 371 et se continue jusqu'au Lac Ferre, depuis ce point en direction nord-ouest jusqu'à la limite ouest du Monastère Mont Saint-Sacrement, puis en direction nord-est sur une distance de 4,8 km jusqu'à la route parallèle à la rivière Jacques Cartier et du côté ouest de celle-ci; puis en direction nord-ouest jusqu'à 1,6 km passé la pointe extrême ouest du Lac Tantaraie. La limite nord de la zone consiste en une ligne droite tirée entre le point extrême nord de la limite est et le Lac de Claire. La limite ouest est une ligne tirée depuis le Lac de Claire jusqu'à un point situé à 1,6 km passé la barrière de l'ouest sise sur la route Lac St-Joseph - Base Valcartier, depuis ce point en direction nord-est jusqu'au Lac du Pere puis en direction sud-est jusqu'à la rivière Jacques Cartier. La limite sud de cette zone est une ligne droite tirée en direction est-sud-est du point extrême sud de la limite ouest sur une distance de 4,8 km depuis ce point en direction nord-est jusqu'au sommet du mont connu sous le nom de Brillant puis en direction nord jusqu'au point extrême sud de la limite est.

Tous les chemins, routes et voies d'accès à la zone du camp sont indiqués par des affiches libellées en français et en anglais, interdisant l'entrée dans la zone.

MUNITIONS ET EXPLOSIFS EGARÉS

Les bombes, grenades, obus et autres engins explosifs analogues constituent un danger. Ne ramassez pas ces objets et ne les gardez pas comme souvenirs. Si vous avez trouvé ou si vous avez en votre possession un objet que vous croyez explosif, prévenez la police de votre localité, qui prendra les mesures nécessaires.

Il est interdit à toute personne non autorisée de pénétrer dans cette zone.

PAR ORDRE
Sous-ministre
Ministère de la Défense nationale.

OTTAWA, CANADA
17630-77

Canada

Super BAZAR DU QUÉBEC
Le marché aux puces N° 1
1515, D'ESTIMAUVILLE

OUVERT
Jeudi et vendredi de 9h à 21h
Samedi et dimanche de 9h à 17h

STORES VÉNITIENS
Choix de couleurs incroyable
LES MEILLEURS PRIX À QUÉBEC
AU STORE MOBILE DE QUÉBEC
843-8168

ARTISANE MICHE
Céramique et fleurs
623-4353

NOURRITURE POUR ANIMAUX
Sac de 40 lb 14⁹⁹
OFFRE SPÉCIALE
Cassette vidéo 3⁹⁹
Également disponible, cassette audio
EN PLUS, NOUS VOUS OFFRONS DIVERSES MARCHANDISES

ARMOIRES ET MEUBLES BELFORME
529-8088

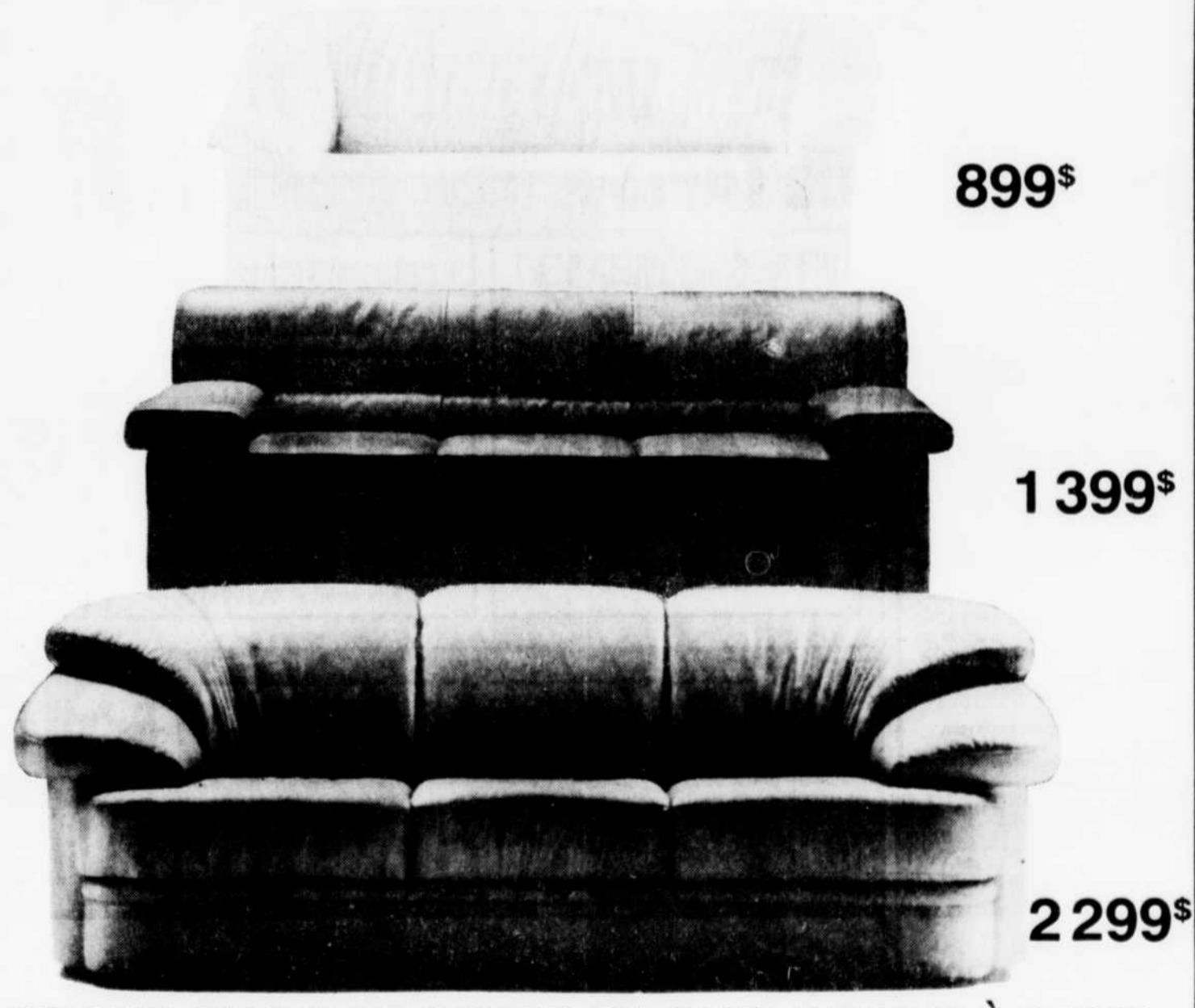
ARTISANAT D'HAÏTI
BELLES BRODERIES ET SCULPTURES DE BOIS
LINGERIE POUR BÉBÉ AU PROFIT DE NOTRE MISSION
663-8386

TAPIS-PRÉLART
Beau choix de coupons à des prix incroyables
842-2020

LOGOVÊTE
Vente et impression de vêtements de qualité
PRIX IMBATTABLES 3 pour le prix de 1 GROS et DETAIL

Plus de 150 autres marchands pour vous servir 661-2294

FAITES PEAU NEUVE POUR SEULEMENT



899\$
1 399\$
2 299\$

GRAND CHOIX DE SOFAS EN CUIR DE 899\$ À 4 999\$ jusqu'au 31 mai

mobilia

Place Lebourgneuf
5500, boul. des Gradins
Charlesbourg
623-9986



Le Parlement approuve le plan Shamir

JÉRUSALEM (AP, AFP) — Le Parlement israélien a approuvé hier le plan de paix du premier ministre Yitzhak Shamir, qui prévoit notamment des élections dans les territoires occupés, en repoussant une motion de censure de l'extrême droite du bloc Likoud qui y voyait un premier pas vers la création d'État palestinien.

Après plus de sept heures de débats houleux, la motion a été repoussée par 43 voix contre 15 et 11 abstentions.

Près de la moitié des 40 députés du Likoud, dont M. Shamir est le chef de file, n'ont pas participé au vote pour exprimer leurs critiques contre cette initiative.

Parmi les députés qui ont voté ainsi « avec leurs pieds », selon l'expression de la radio israélienne, figurent notamment MM. Ariel Sharon, ministre du Commerce et de l'Industrie, et Yitzhak Modai, ministre de l'Économie, deux des principaux dirigeants du Likoud qui avaient rejeté la proposition d'élections dans les territoires occupés.

MM. Sharon et Modai accusent M. Shamir de conduire à la création d'un État palestinien et de mener une politique trop « laxiste » contre l'Intifada, le soulèvement dans les territoires occupés.

Entre-temps, deux Palestiniens ont été tués et au moins 14 autres blessés hier dans les territoires occupés au cours d'affrontements avec les forces de l'ordre israéliennes, ce qui porte à au moins 481 le nombre de Palestiniens tués dans la région depuis le début du soulèvement en décembre 1987.

Un semblant d'unité

BEYROUTH (AFP) — Le Liban a retrouvé hier un semblant d'unité, le temps de réserver des funérailles imposantes au chef spirituel de la communauté sunnite, cheikh Hassan Khaled.

Près de 100.000 personnes ont pris part aux obsèques du mufti de la république, à Beyrouth-Ouest, le secteur à majorité musulmane. Dans le même temps, le patriarcat maronite, siège de la communauté chrétienne la plus importante au Liban, s'est associé au deuil. Plusieurs dignitaires chiites et chrétiens étaient présents.

Israël accentue la pression économique sur les Gaziotes

JÉRUSALEM (AFP) — Le ministère israélien de la Défense envisage d'imposer le port de permis de travail individuels aux Palestiniens de la bande de Gaza occupée et qui seront accordés selon de nouveaux critères, a indiqué hier la radio israélienne.

Selon la radio, M. Shmouel Goren, coordonnateur des activités israéliennes en Cisjordanie et à Gaza, a exposé les grandes lignes de ce projet hier devant la commission parlementaire des lois. Des mesures semblables dev

vraient être adoptées dans un second temps pour les Palestiniens de Cisjordanie, a-t-elle ajouté.

Si cette mesure évoquée par la radio devait être appliquée, Israël disposerait d'un moyen de pression économique sur la population de Gaza, composée aux

deux tiers de réfugiés palestiniens vivant dans des conditions de pauvreté et de surpeuplement extrêmes, notent les observateurs.

Jusqu'ici, en dépit des troubles occasionnés depuis 17 mois par le soulèvement dans les territoires occupés, quelque 120.000 Palestiniens de ces territoires pouvaient se rendre librement en Israël pour y travailler chaque jour, selon les chiffres publiés

par le bureau central des statistiques israélien.

Depuis lundi soir, et jusqu'à nouvel ordre, les 700.000 habitants de la bande de Gaza sont sous couvre-feu total et les quelque 60.000 Palestiniens de cette région qui travaillent en Israël ont été sommés par les autorités militaires israéliennes de regagner immédiatement leurs foyers.

Le ministre de la Défense, M.

Yitzhak Rabin, avait affirmé mardi que cette mesure était destinée à « faire comprendre aux Palestiniens que la liberté de se rendre en Israël et d'y travailler dépendait du bon vouloir d'Israël ». M. Rabin n'avait pas caché non plus que ces mesures visaient à contraindre les Palestiniens à accepter le plan de paix israélien, prévoyant notamment des élections dans les territoires occupés.

La Factorerie de Tapis

SPECTACULAIRE
SOLDE
CANADIEN DE TAPIS

DERNIERS JOURS
LE SOLDE PREND FIN LE 7 JUIN

VENEZ VOIR NOTRE SELECTION MONSTRE DE TAPIS PRÉSENTEMENT OFFERTS À PRIX SUPER-BAS!

<p>OFFRE SANS PRÉCÉDENT</p> <p>RÉSISTACHE</p> <p>MAINTENANT SEULEMENT</p> <p>14⁹⁹\$ la v²</p>	<p>ÉCONOMISEZ 12,00\$ la v²</p> <p>"MERCEDES ROYALE"</p> <p>Un tapis Saxony RÉSISTACHE certifié par Du Pont</p> <p>PRIX SPÉCIAL:</p> <p>21⁹⁹\$ la v²</p> <p>Prix vedette: 33,99\$ la v²</p>	<p>ÉCONOMISEZ 8,00\$ la v²</p> <p>"DUNHILL"</p> <p>Un tapis Saxony fait de fibres de polyester TREVIRA^{MD} résistant naturellement aux taches</p> <p>PRIX SPÉCIAL:</p> <p>16⁹⁹\$ la v²</p> <p>Prix vedette: 24,99\$ la v²</p>	<p>ÉCONOMISEZ 5,00\$ la v²</p> <p>"SULTAN"</p> <p>Un tapis de style berbère en laine mixte d'entretien facile</p> <p>PRIX SPÉCIAL:</p> <p>16⁹⁹\$ la v²</p> <p>Prix vedette: 21,99\$ la v²</p>
--	--	---	--

SANS INTÉRÊTS NI PAIEMENTS AVANT NOVEMBRE!**

Factorerie de Tapis
 Revêtements Mode

PLACE LEBOURGNEUF
 5500, BOUL. DES GRADINS
 CHARLESBOURG-OUEST, QUÉBEC
 622-1430

Satisfaction ou votre argent remis

Vous satisfaire c'est c'qu'on sait faire le mieux

Les prix spéciaux sont en vigueur jusqu'au 7 juin 1989.
 * Marque de certification de E.I. Du Pont de Nemours and Company. MD Trevira est une marque déposée de Hoechst AG pour les fibres de polyester.
 * Pas de versements mensuels, pas d'intérêts, le solde n'est dû que le 1er novembre 1989, versement initial minimum de 10%, achat minimum de 500\$, sur approbation de crédit.

VILLE DE QUÉBEC • LAVAL • ST-LÉONARD • ST-LAURENT • BROSSARD • OTTAWA • WHITBY • TORONTO • SCARBOROUGH • NORTH YORK • MISSISSAUGA • RICHMOND HILL
 • HAMILTON • THUNDER BAY • STONEY CREEK • KITCHENER • SUDBURY • LONDON • ST. CATHARINES • CALGARY • EDMONTON • VANCOUVER • VICTORIA • HOUSTON

AVIS PUBLIC

Le conseil de cette Corporation a adopté, le 5 avril 1989, la résolution numéro 88-90.

Ladite résolution mentionne que la Corporation des Cantons Unis de Stoneham et Tewkesbury entend les procédures pour l'élaboration de son plan d'urbanisme, selon les modalités de la loi de l'aménagement et l'urbanisme (loi 125), et prévoit son adoption d'ici avril 1990.

DONNE A STONEHAM, CE 18e JOUR DU MOIS DE MAI 1989.
 Irma Johnston
 Secrétaire-trésorier

ville de **SAINTE-FOY**

AVIS PROMULGATION

AVIS est par les présentes donné que le 9 janvier 1989, le Conseil a adopté le règlement numéro 2986 décrétant l'exécution des travaux de voirie de fondation et finale, d'aqueduc et d'égoûts, d'aménagement et d'éclairage dans la rue Alain, phase II, partie comprise entre la rue Lanthier et le boulevard de la Pointe, projets 50559, 54566, 50600 et 55568, plan triennal 87016, et autorisant une dépense et un emprunt de 410 000\$ à ces fins.

Ce règlement a été approuvé lors de la période d'enregistrement tenue les 24 et 25 janvier 1989.

Ce règlement a été approuvé par le ministère des Affaires municipales le 5 mai 1989.

Toute personne peut en prendre connaissance au bureau des Archives de la Ville.

Ledit règlement entre en vigueur le jour de la publication du présent avis.

Fait à Sainte-Foy, le 15 mai 1989.
 LE GREFFIER DE LA VILLE
 RENÉ DAMPHOUSSE