

ÉCHOS DES DEUX RIVES

CARLETON

Premières de classe

Les productions à tour de rôle présentent jusqu'au 21 août, « Premières de classe » de Casey Kurti, au Théâtre La Moluque à Carleton. Cette pièce traduite de l'américain par Michel Tremblay et mise en scène par Carl Béchard est interprétée par Manon Arsenault, Isabelle Brossard, Ysabelle Rosa et Nathalie Trépanier. C'est l'histoire de quatre filles qui, de la première année d'école à la huitième, partagent exaltations et frustrations, découvertes et illusions. À tour de rôle, elles s'interrogent tout haut, se consultent, rouspètent, se liguent, rivalisent et se confient avec beaucoup de verve, de candeur et d'émotion. Les décors sont de Louise Campeau, les éclairages, d'Alain Bernier, les costumes, de Mireille Vachon et la musique originale de Louis Bernier. Relâche les dimanches et lundis.

AUCLAIR

Un partenariat sucré

La Fédération des caisses populaires Desjardins du Bas-Saint-Laurent vient d'acheter, au nom de ses 81 caisses affiliées, 100 000 \$ d'actions de la compagnie Entreprises acéricoles Saint-Godard inc. d'Auclair, dans le Témiscouata. Cet investissement vise à appuyer son projet de mettre sur pied une usine de transformation de produits de l'érable pour le Bas-Saint-Laurent. L'entreprise conditionnera le sirop afin de lui donner une apparence et un goût uniformes pour que le consommateur puisse toujours retrouver sur les tablettes un produit de même qualité et d'une même apparence. Par ailleurs, elle innovera dans la présentation avec deux formats de contenants, le trétrapak (format des boîtes à boire) et le vinier. Elle prévoit aussi mettre sur le marché des granules de sucre d'érable. Les Entreprises acéricoles Saint-Godard inc., qui regroupent 44 actionnaires dont 34 producteurs, prévoient créer neuf emplois directs en plus d'augmenter les emplois indirects.

GASPÉ

Actes de braconnage

Le juge Sarto Cloutier a imposé dernièrement au palais de justice de Percé, à Terrence Jean, de Gaspé, une amende de 1200 \$ plus frais pour avoir pêché avec un filet dans la rivière York, s'être retrouvé en possession d'un saumon et avoir entravé le travail d'un agent de conservation de la faune. Ces infractions ont été commises le 26 juin 1992, dans l'estuaire de la rivière. Les objets saisis lors de l'opération, un bateau avec ancre et rames, ainsi qu'un saumon de 32 livres ont été confisqués. Par ailleurs, Wayne Jean, frère de Terrence, a été reconnu coupable d'avoir pêché le saumon sans permis, le 17 juillet 1992, sur la rivière Saint-Jean. En plus d'avoir à payer une amende de 200 \$ plus les frais, sa canne à pêche a été confisquée. Les enquêtes reliées à ces causes ont été effectuées par les agents de conservation de la faune du bureau de Gaspé.

SAINTE-ANNE-DES-MONTS

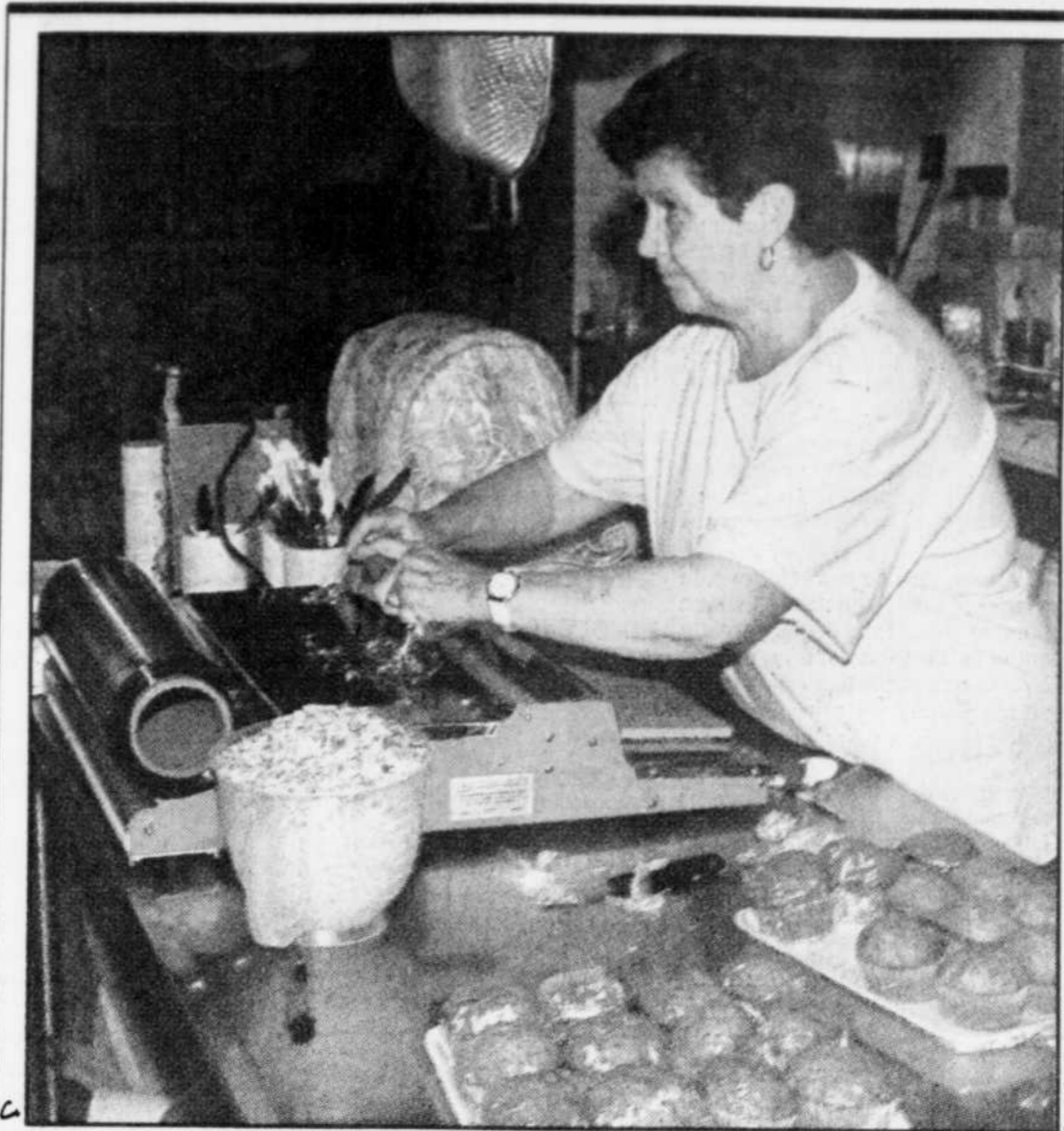
Loisirs pour jeunes

Un groupe de jeunes et leurs parents tentent d'offrir des activités de loisirs aux adolescents de la région annemontoise. Dans une lettre adressée aux élus municipaux, les jeunes et adultes demandent d'utiliser l'aréna local pour y pratiquer la planche et le patin à roulettes. D'autres désirent que la piscine municipale, fermée pour des raisons budgétaires, rouvre ses portes en saison estivale. Le maire Georges-Aimé Fournier a laissé entendre que le conseil de ville examinerait les demandes des jeunes mais qu'aucune somme n'était prévue à ces fins.

ANSE-AU-GRIFFON

Exposition de peinture

Le Manoir Leboutillier d'Anse-au-Griffon présente, jusqu'au 21 octobre, deux expositions intitulées « L'oeil ouvert » et « Gaspésie, deux visages, deux époques ». À l'étage de l'établissement, le visiteur retrouve des œuvres de Maya et d'Ilu Bernard. Les toiles, réalisées par la mère et la fille, sont inspirées de l'immensité du territoire gaspésien, de la vie familiale et sociale. Un livret d'exposition, regroupant des poèmes, sert de guide aux visiteurs. Au rez-de-chaussée, les huiles de Stella Joncas-Veillette et des reproductions de gravures réalisées par Thomas Pye au milieu du XIXe siècle illustrent divers lieux de pêche.



Dix mille repas seront servis à la cafétéria de la polyvalente du Transcontinental, qui est aussi le siège de la centrale administrative des jeux et le principal lieu d'hébergement des jeunes. Beaucoup de travail en perspective pour cette dame...

Jeux de l'Est du Québec à Pohénégamook
Des centaines de bénévoles mettent l'épaule à la roue

POHÉNÉGAMOOK — Quelque 800 bénévoles assumeront au cours des quatre prochains jours toute la logistique nécessaire à la tenue des 35e Jeux d'été de l'Est du Québec qui débutent ce matin à Pohénégamook.

par **CARL THÉRIAULT**
collaboration spéciale

Depuis neuf mois, le comité organisateur, composé de 60 personnes, travaille à la préparation de ces jeux, prélude régional aux Jeux du Québec à Gaspé.

Deux mille deux cents participants, dont 1830 athlètes en provenance des 14 MRC de l'Est du Québec animeront pendant quatre jours la ville-hôtesse qui, pour l'occasion, verra sa population augmenter de plus de 60 % si l'on ajoute les quelque 3000 personnes qui viendront assister aux compétitions.

« Par rapport aux cinq dernières années, la participation des jeunes aux jeux est passée de 1600 à plus de 1800 », constate avec satisfaction la responsable des communications, Suzanne Lafrance.

Ce portrait contraste avec l'an dernier, où il y avait eu une courte grève des em-

ployés à la base de plein air de Pohénégamook.

Le personnel affecté aux différents services nécessaires au bon déroulement des activités — finances, services, accueil, protocole, technique et le volet participatif des personnes handicapées — est prêt à recevoir cette grande visite estivale.

Dix-mille repas seront servis à la cafétéria de l'école polyvalente du Transcontinental, qui est aussi le siège de la centrale administrative des jeux et le principal lieu d'hébergement des jeunes.

Le budget d'organisation est modeste : 80 000 \$, dont 15 000 \$ sous forme de commandites, excluant cependant le coût des repas du personnel d'encadrement et des athlètes.

Les jeunes et les entraîneurs seront bien informés puisque le comité organisateur publiera un journal des

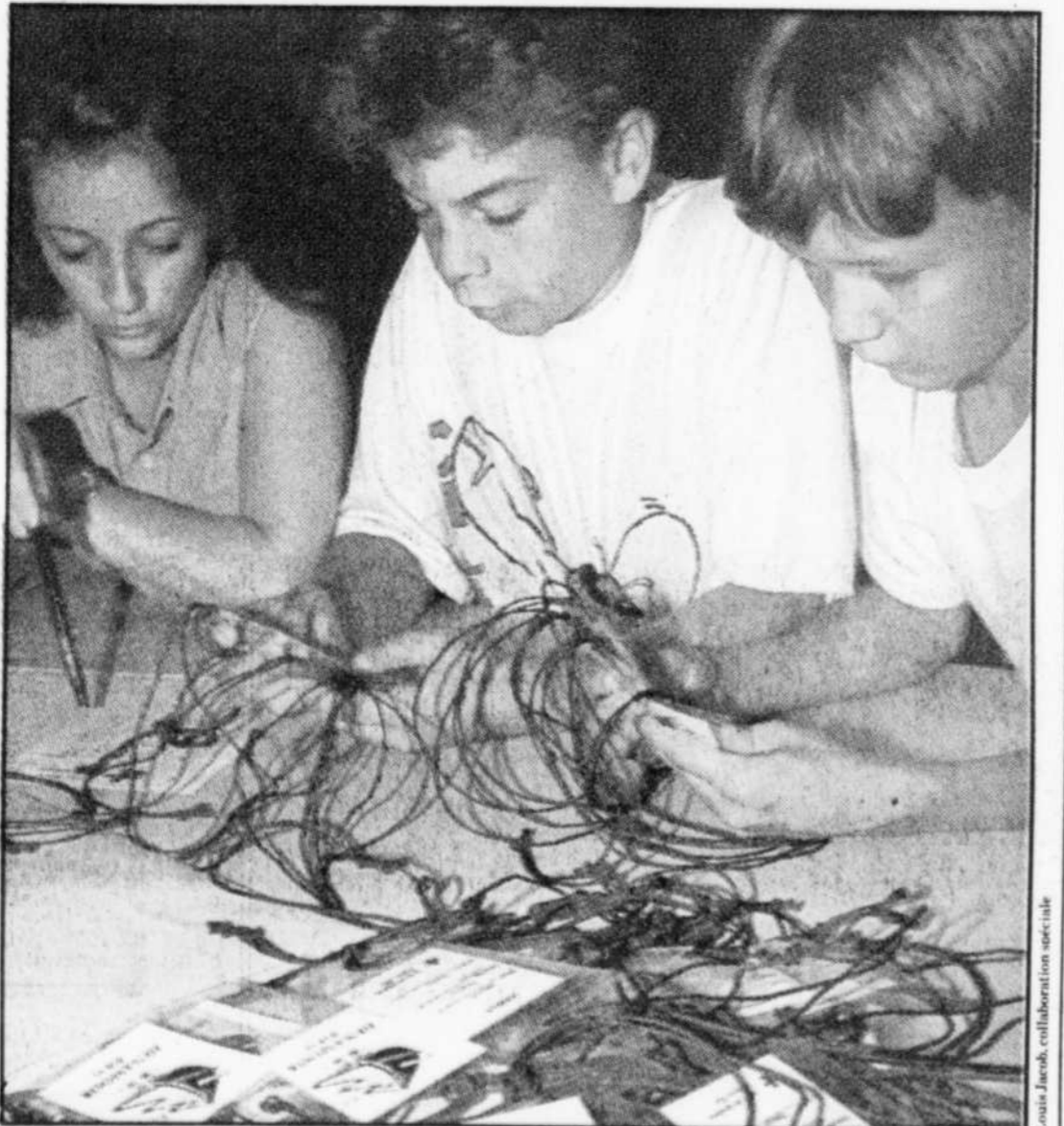
jeux à compter de demain. Au total, trois éditions préparées par des jeunes de la polyvalente.

Les athlètes se mesureront dans huit disciplines : athlétisme, baseball, basketball, cyclisme, soccer, softball, tir à l'arc et voile. Cent quarante-quatre personnes handicapées participeront aussi à des compétitions.

Les territoires de Rimouski-Neigette et du Témiscouata ont la plus forte délégation, soit respectivement 348 et 335 athlètes suivis de Rivière-du-Loup (216), La Mitis (162), Bonaventure (146), Kamouraska (142), Matane (142), et la Côte-de-Gaspé (116).

Le plus grand nombre de participants se retrouve au soccer (673), à l'athlétisme (387), à la natation (174), au baseball (113) et au softball (104).

Des compétitions de soccer, de softball, de tennis et de baseball ouvrent aujourd'hui ces 35e Jeux de l'Est du Québec qui seront animés par la macotte Dynamook présente sur tous les lieux de compétition.



Les derniers jours ont été fébriles à Pohénégamook où débutent ce matin les 35e Jeux d'été de l'Est du Québec. Les plus jeunes de tous ces bénévoles s'affairent à fixer des cordes à des cartes d'identité.

Radiothérapie à Rimouski
Bourassa invité à accélérer la mise sur pied du centre

RIMOUSKI — La situation des personnes atteintes d'un cancer ne peut qu'empirer dans l'Est de la province surtout depuis la décision de l'Hôtel-Dieu de Québec de ne recevoir que les cas urgents jusqu'à la fin de septembre. L'Association du cancer de l'Est du Québec demande l'appui du premier ministre Robert Bourassa pour activer le projet d'un centre de radiothérapie à Rimouski.

par **ERNIE WELLS**
collaboration spéciale

Hier, l'ACEQ faisait parvenir une lettre à M. Bourassa pour qu'il intervienne auprès du Conseil du Trésor. « En avril dernier, M. Bourassa a demandé au président de la campagne de financement de l'hôtellerie régionale, M. Irvin Pelletier, ce qu'il pouvait faire pour l'ACEQ. Aujourd'hui, ce qu'on demande au premier ministre, c'est son appui pour que le Conseil du Trésor décrète le plus tôt possible l'exécution du projet du Centre de cancer avec radiothérapie à Rimouski. On nous dit que tout est prêt au niveau du ministère de la Santé et des Services sociaux, comme l'a confirmé le ministre Marc-Yvan Côté, lors de sa visite à Mont-Joli le 13 juin. On souhaite donc que le premier ministre, qui, de par sa propre maladie est déjà sensibilisé à l'importance de ce dossier, pousse sur le Conseil du Trésor puisqu'une action urgente s'impose », a dit le directeur général de l'ACEQ, M. Martin Roy.

Selon ce dernier, plus de 400 personnes de la région de l'Est se rendent à chaque année à l'Hôtel-Dieu de Québec pour recevoir les précieux traitements contre le cancer. « Mais ils sont au moins 500 de plus qui refusent les traitements pour des raisons d'éloignement, de coûts et de longues listes d'attente. Et avec ce qui se passe à l'Hôtel-Dieu, les médecins ont tenté de référer certains cas à Montréal

et ils ont essayé un refus. Puis-que Québec déborde, ça déborde aussi à Montréal, à Sherbrooke et Chicoutimi. Ces centres sont aux prises avec des surplus et ils n'ont pas nécessairement les budgets pour accueillir les nouveaux cas qui viennent de la région de l'Est du Québec », a ajouté M. Roy.

Avec le résultat que les personnes atteintes d'un cancer dans l'Est du Québec, en plus d'être victimes de cette maladie, subissent l'éloignement et l'allongement des listes d'attente dans les autres centres de traitement en province.

« Il y a dix ans, les probabilités d'être atteint d'un cancer au cours de sa vie étaient de 25 %. Aujourd'hui, elles sont de 37 % et dans la première décennie de l'an 2000, elles seront de 50 %. Avec une telle progression de la maladie et l'engorgement que connaissent les grands centres, une action urgente s'impose à Rimouski », a précisé le porte-parole de l'ACEQ.

Dans LE SOLEIL du 2 juillet, Mme Marie-Claire Ouellet, attachée de presse du ministre de la Santé et des Services sociaux M. Marc-Yvan Côté, confirmait que la prochaine étape du dossier du centre de cancer à Rimouski était l'approbation du Conseil du Trésor. « Ce n'est pas un caprice, il y a un besoin. Le dossier a été bien mené », avait déclaré Mme Ouellet sans préciser toutefois si l'ouverture prévue pour 1995 pouvait être devancée.

Université Laval
60 % des nouveaux médecins choisissent d'aller en région

Plus de 60 % des nouveaux médecins formés à l'université Laval, cette année, ont opté pour aller pratiquer en région. Il s'agit de 31 praticiens de médecine familiale et neuf médecins spécialistes parmi les 63 finissants et finissantes du programme de doctorat en médecine, qui ont prêté le serment d'usage cette semaine.

LE SOLEIL

Des 43 personnes (19 hommes et 24 femmes) assermentées se dirigeant vers la médecine familiale, 31 iront s'installer en région, soit 72 % de ce contingent, et quatre autres poursuivront une formation en médecine d'urgence.

Parmi les 20 nouveaux médecins spécialistes (10 hommes et 10 femmes), neuf d'entre eux (45 %) pratiqueront en région.

Trois autres poursuivront une formation supspécialisée en médecine interne, soit en cardiologie, néphrologie et pneumologie, et un autre perfectionnera sa formation en chirurgie cardiothoracique.

Au total, ce sont donc 40 des nouveaux médecins, soit 63 % de la cohorte de cette année à l'université Laval, qui iront combler les besoins criants de médecins en dehors des grandes agglomérations urbaines.

BPC à Port-Cartier: plus de peur que de mal

SEPT-ÎLES — Près de deux semaines après un déversement d'huile contaminée au BPC à Port-Cartier, Environnement Québec croit qu'il y a finalement eu plus de peur que de mal.

par **ALAIN-A. BOUCHARD**
collaboration spéciale

Le 25 juin, un acte de vandalisme commis sur un transformateur d'Hydro-Québec au poste de la rivière aux Rochers de Port-Cartier a entraîné le déversement d'une importante quantité d'huile. Un bilan préliminaire indiquait alors que près de 20 000 litres d'huile contaminée à 40 particules par million au BPC auraient été déversés dans l'environnement. La limite de contamination au BPC acceptée par le ministère de l'Environnement est de 50 particules par million.

Hier, le porte-parole du MENVIQ à Sept-Îles, André La-

moureux, a dressé un bilan plus précis du déversement. « La quantité d'huile déversée est de 7400 litres. La contamination au BPC est beaucoup moins importante que prévu et se chiffre à seulement deux particules et demie par million, explique M. Lamoureux. Les travaux de récupération se poursuivent toujours dans la nappe phréatique ainsi qu'autour du transformateur d'Hydro-Québec. Il n'y a toutefois eu aucun impact sur l'eau potable et sur la qualité de vie des résidents de Port-Cartier ».

Hydro-Québec devrait bientôt remettre son rapport final. Pour sa part, la sûreté municipale de Port-Cartier enquête toujours.

Rivière-du-Loup: hausse de 50% des jeunes qui retournent aux études

RIVIÈRE-DU-LOUP — La première phase d'une vaste enquête sur l'exode des jeunes dans la région de Rivière-du-Loup révèle que le nombre de ceux-ci qui retournent aux études a augmenté de 50 % depuis 12 ans.

par CARL THÉRIAULT
collaboration spéciale

En 1981, 27 % des jeunes étaient, soit aux études, soit sans emploi comparativement à 41 % en 1993. « Ces chiffres ne sont pas si catastrophiques qu'on peut le penser, commente la présidente de la Jeune Chambre de Rivière-du-Loup, Mme Chantal Pelletier. Il y a plus de jeunes qui, sans travail, retournent finalement étudier pour améliorer leur formation ».

En 1993, le tiers des jeunes sans-emploi dans la région de Rivière-du-Loup retournent compléter leur formation compte tenu de la situation générale de l'économie.

Cette enquête de la Jeune Chambre de Rivière-du-Loup est composée de deux grands sondages non scientifiques adressés aux élèves de trois établissements d'enseignement ainsi qu'à la population.

Les données de cette enquête sont aussi révélatrices de l'espoir qu'ont les jeunes de trouver un

emploi en région : 55 % pensent que c'est à l'extérieur de la région où ce sera plus facile de décrocher du travail. Cinq pour cent seulement croient que c'est en région.

Un constat que nuance la présidente de la Jeune Chambre de Rivière-du-Loup. « Il semble qu'au départ, les jeunes éliminent la possibilité de travailler en région même s'il y a quand même des emplois qui pourraient être comblés par des gens de la région au lieu de personnes venant de l'extérieur ».

Les 160 citoyens de Rivière-du-Loup interrogés sur l'efficacité de trois organismes de développement économique donnent deux bonnes notes contre une mauvaise.

Les Louperivois pensent que l'Association touristique régionale du Bas-Saint-Laurent (56 %) et l'Office du tourisme et des congrès de la région de Rivière-du-Loup remplissent adéquatement leur fonction (60 %).

Il n'en est pas de même du commissariat industriel de la région de Rivière-du-Loup où 20 %

des répondants portent un jugement favorable. Vingt-deux pour cent affirment toutefois le contraire. Soixante pour cent ne donnent aucune réponse.

Dans ce contexte, plus de 70 % des gens interrogés croient que la ville de Rivière-du-Loup n'a pas de stratégie de développement pour atténuer la migration. La recherche montre aussi que près de 30 % des Louperivois font des achats à l'extérieur de la région avec leurs effets négatifs sur l'emploi dans le secteur commercial.

« Notre but n'est pas de critiquer des gens ou des organisations mais de donner l'opinion des jeunes afin de pouvoir trouver des solutions », précise Chantal Pelletier.

Au nombre de ces solutions, la présidente de l'organisme évoque pour la deuxième étape de cette enquête la tenue d'une grande conférence entre des employeurs et les jeunes, la mise en place d'une stratégie de développement industriel et commercial, un rapprochement entre les milieux de l'éducation et le monde des affaires et le développement d'un meilleur esprit collectif.

« Nous avons à Rivière-du-Loup, un potentiel énorme. Les jeunes veulent être impliqués. On est l'avenir de la communauté », conclut Chantal Pelletier.

Sept-Îles : la taxe scolaire baisse de .03 \$ les 100 \$ d'évaluation

SEPT-ÎLES — Le nouveau budget de la Commission scolaire de Sept-Îles (CSSI) contient une surprise pour les contribuables : une baisse de la taxe scolaire de .03 \$.

par ALAIN-A. BOUCHARD
collaboration spéciale

La taxe scolaire passe de .35 \$ à .32 \$ les 100 \$ d'évaluation, une économie de 25 \$ par année pour le propriétaire d'une résidence évaluée à 80 000 \$. Le budget 93-94 de la CSSI, dévoilé

mardi soir, se chiffre à 37 200 000 \$, c'est-à-dire 600 000 \$ de plus que le budget précédent. Cette hausse budgétaire n'a toutefois pas d'impact sur les contribuables. « Les contribuables sont touchés par une baisse de la taxe scolaire en raison de l'augmentation récente du rôle d'évaluation fon-

cière de la municipalité, explique Réjean Bernatchez du service des finances de la commission scolaire. Le rôle se chiffre présentement à plus d'un milliard de dollars à cause de la présence sur le territoire septilien d'Aluminerie Alouette ».

Le taux de taxe scolaire à Sept-Îles ne pouvait pas augmenter car le ministère de l'Éducation interdit un taux supérieur à .35 \$ par 100 \$ d'évaluation.

Desjardins Bas-Saint-Laurent a un nouveau directeur général: Yves Lavoie

RIMOUSKI — La Fédération des caisses populaires Desjardins du Bas-Saint-Laurent a un nouveau directeur général, M. Yves Lavoie, qui succède à ce poste à M. Wesley Hogg.

par ERNIE WELLS
collaboration spéciale

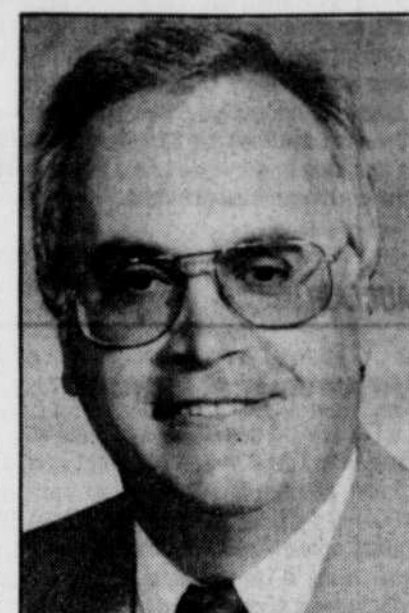
La nomination de M. Lavoie, officialisée hier par le président du conseil d'administration, M. Simon Caron, sera effective à partir du 1er septembre. L'actuel directeur général et premier vice-président de cette fédération de 81

caisses populaires affiliées, M. Wesley Hogg, quitte ce poste qu'il occupait depuis 1976, pour une préretraite.

M. Yves Lavoie, âgé de 51 ans, oeuvre dans le Mouvement Desjardins depuis 30 ans. Depuis 1968, il est vice-président aux finances et au marketing à la Fédération du Bas-Saint-Laurent.

Originaire de Trois-Pistoles, M. Lavoie siège par ailleurs au conseil d'administration de plusieurs entreprises. Il est notamment président de Cogéma, à Matane. M. Lavoie est en plus membre de divers comités au sein du Mouvement Desjardins. Il est aussi administrateur à la Société de développement industriel du Québec.

M. Lavoie se propose de revoir la structure organisationnelle de l'institution et de favoriser la création d'emplois durables en accentuant auprès des jeunes la promotion du Fonds d'investissement et de développement régional Des-



M. Yves Lavoie entre dans ses nouvelles fonctions le 1er septembre.

gardins qui jouit d'une enveloppe de 1,2 million \$.

M. Lavoie a été retenu parmi huit candidats en lice et il a bénéficié du choix unanime des membres du conseil d'administration de Desjardins Bas-Saint-Laurent.

C'est la grande foire Rubbermaid à la Baie! 25 % à 40 % de rabais!

40 % DE RABAIS*

Boîtes de rangement transparentes
Bleu, vert ou rose.

Table-O-Frigo
Sans danger au micro-ondes, au congélateur et au réfrigérateur.

Boîtes Keepers
Offertes en plusieurs couleurs éclatantes. Couverture muni de poignées qui verrouillent.

Accessoires Designer Collection pour la salle de bains
L'allure de la céramique assortie à la durabilité Rubbermaid.

Caisses à pression
Munies d'un couvercle à charnières. De tons vert, bleu ou rose.

Accessoires pour l'évier
Au choix : égouttoir, dessous d'égouttoir ou bassine.

Panier à rebuts
Choix de 3 formats. Couleurs variées.
*Sur le prix ordinaire.

25 % DE RABAIS*

Vaisselle Bistro offerte en articles suivis
Sans danger au micro-ondes. Motifs en relief. Blanc.

Revêtement à tiroirs et tablettes
Belle variété de motifs.

Bacs à fenêtre
Empilés-les, leur fenêtre vous permet de connaître leur contenu.

L'il Roughneck
Articles utilitaires de couleurs amusantes. Seaux, marchepieds, paniers à linge, etc.
*Sur le prix ordinaire.



30 % DE RABAIS*

Toutes les vadrouilles et tous les balais!
Bien pratiques quand on déménage! *Sur le prix ordinaire.

QUELLE AUBAINE!

Marchepieds Roughneck
Choix de couleurs.
Ord. 11,99 \$.

Solde 7,99 \$ ch.

Paniers à lessive Roughneck empilables
Pratique dans la salle de lavage, mais aussi dans votre atelier ou dans la salle de jeux d'enfants!
Ord. 16,99 \$.

Solde 9,99 \$ ch.

Paniers à lessive Bleu ardoise ou blanc.
Ord. 4,99 \$.

Solde 2,99 \$ ch.

Range-tout Roughneck
Contenance de 11,3 l.
Ord. 4,49 \$.

Solde 3,99 \$ ch.

Contenance de 36 l.
Ord. 8,49 \$.

Solde 6,99 \$ ch.

Contenance de 68 l.
Ord. 9,49 \$.

Solde 7,99 \$ ch.

METTEZ DU SOLEIL
DANS VOTRE QUOTIDIEN
LE SOLEIL
IL BRILLE POUR TOUT LE MONDE!

10 JOURS SEULEMENT

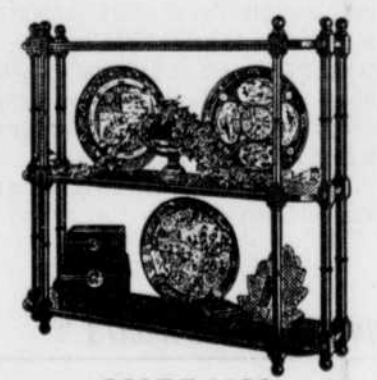
ÉCONOMISEZ **JUSQU'À 30%**

SUR TOUTES NOS ÉTAGÈRES MURALES

Les articles en vedette représentent un mince échantillon de notre vaste collection.



SOLDE 189\$
VITRINE
25 po h x 20 1/2 po l x 5 3/4 po p
Prix courant 239 \$



SOLDE 119\$
ÉTAGÈRE MURALE EN FAUX BAMBOU
29 po h x 30 1/2 po l x 8 po p
Prix courant 149 \$



SOLDE 49\$
PETIT ÉTAGÈRE À VAISSELLE
7 1/4 po h x 30 po l x 6 1/4 po p
Prix courant 59 \$



SOLDE 89\$
ÉTAGÈRE À BIÈLOTS
12 po h x 30 po l x 8 1/2 po p
Prix courant 119 \$

Grand étagère à vaisselle: (non montré) 7 1/4 po h x 48 po l x 6 1/4 po p Prix courant 89\$ SOLDE 69\$



SOLDE 19\$
CONSOLE MURALE LOUIS
8 1/2 po h x 8 po l x 4 po p
Prix courant 29 \$



SOLDE 35\$
CONSOLE-ÉTAGÈRE MURALE
7 1/2 po h x 9 1/2 po l x 4 po p
Prix courant 49 \$

Les prix sont en vigueur jusqu'au 18 juillet. Demandez notre catalogue gratuit. Nous acceptons MasterCard, Visa et American Express.

Les Galeries de la Capitale 624-0805

La Compagnie Bombay

EN VIGUEUR JUSQU'AU DIMANCHE 18 JUILLET 1993 OU TANT QU'IL Y EN AURA.



LA BAIE

Compagnie de la Baie d'Hudson

L'AVANTAGE DES MEILLEURS PRIX