

Le Gala de l'Excellence 2000

LES

excellents

DE L'ANNÉE

2000



RONE

PONTIAC

BUICK

CADILLAC

GMC

Toutes nos
Félicitations
aux nominés
et aux gagnants
de cet
événement
mémorable

Cahier

**LE CANADA
FRANCAIS**



Depuis
10 ans
POISEAU

1301 rue Moreau, Saint-Jay
514 259-3000

Le Gala de l'Excellence 2000

Émilie Fournier, Personnalité de l'année

Émilie Fournier a été choisie Personnalité de l'année, lors du Gala de l'Excellence de la Chambre de commerce du Haut-Richelieu, qui a réuni quelque 500 personnes, vendredi dernier, le 2 juin, au Campus du Fort Saint-Jean. Ce prix est remis à un individu qui s'est distingué au cours de l'année 1999 par sa performance sur la scène régionale, provinciale, nationale ou internationale.

Émilie Fournier est une jeune gymnaste artistique de la région du Haut-Richelieu. En 1999, elle a remporté la médaille d'or par équipe aux Jeux panaméricains. Elle a contribué à classer l'équipe canadienne au 10^e rang aux championnats du



Le président de la Chambre de commerce, Me Michel McNulty, et la lauréate, Émilie Fournier.

monde, en Chine. Cette performance permettra au Canada de présenter une équipe complète aux Jeux de Sydney. De plus, elle a remporté la médaille d'or au sol et l'argent au saut et au total des

épreuves lors d'une compétition internationale à Taiwan. Elle devrait être sur les rangs de l'équipe canadienne de gymnastique lors des prochains Jeux olympiques de Sydney, l'automne prochain.

Armoires Fabritec choisie Industrie manufacturière de 99

La compagnie Armoires Fabritec, de Saint-Jean-sur-Richelieu, a été choisie Industrie manufacturière de l'année 1999, lors du Gala de l'Excellence de la Chambre de commerce.

Armoires Fabritec est une entreprise spécialisée dans la fabrication d'armoires de cuisine et vanités de salle de bain assemblées et prêtes à assembler. Lancée il y a 17 ans dans une immeuble de la rue Saint-Jacques, à Saint-sur-Richelieu, la compagnie Armoires Fabritec a acquis, en 1989, une usine située boulevard Pierre-Caisse, dans le parc industriel de Saint-Jean.

Avec l'achat en 1999 de l'entreprise « Panneaux Canboard », de Mont-Joli, Armoires Fabritec regroupe maintenant 150 employés sur trois emplacements. L'an dernier, la compagnie a investi plus de cinq millions de dollars. L'entreprise exporte ses produits dans les autres provinces et aux États-Unis. Elle approvisionne de grandes chaînes de détail spécialisées dans la construction et la rénovation en



Le président du Conseil économique du Haut-Richelieu, M. Édouard Fleury, a remis le prix Félix-Gabriel-Marchand de l'Industrie manufacturière de l'année au président de la compagnie Armoires Fabritec, M. Clovis Bourgeois.

plus de fournir d'importants constructeurs d'habitations.

LES excellents DE L'ANNÉE 2000
CATÉGORIE Démarrage d'entreprise

GAGNANT

François Hamel **Pierre Labrie**

Issue d'une association entre trois ex-employés de Resfab inc. qui perdaient leur emploi à cause d'un changement d'orientation de la compagnie. Service d'Usinage 9002 inc. est né car ces trois employés croyaient profondément qu'il avait sa place dans la société. Ils avaient raison car en moins de 6 mois la compagnie comptait quinze employés et aménageait dans de nouveaux locaux beaucoup mieux situés et d'une grande visibilité. Grâce à une expérience d'au moins vingt ans chacun dans ce domaine ces trois actionnaires ont su s'adapter rapidement à leur nouveau statut d'administrateur.

Comme le nom l'indique Service d'Usinage 9002 inc. offre à ses clients un service d'usinage de qualité totale. Ce service se divise en trois grandes catégories soit un service de production sur machines à contrôle numérique pour les compagnies manufacturières et d'assemblage, un service manufacturier général complet pour tout besoin et type de matériel, enfin un service rapide d'entretien et réparation de machinerie ou autre offert au grand public.

Service d'usinage 9002 INC

815, Grand-Bernier Nord, Saint-Jean-sur-Richelieu 359-8081

LES excellents DE L'ANNÉE 2000
CATÉGORIE Démarrage d'entreprise

GAGNANT

Joey Godin

SOUDURES NATIONALES INFINITI INC.

Lorsqu'il débute son entreprise en décembre 1997, Joey Godin était loin de se douter que quelques jours plus tard, il aurait à faire face à une embûche de taille: le verglas. Alors installé à Napierville, le propriétaire de Soudures Nationales Infiniti Inc. doit vivre sept semaines sans électricité et réparer les dégâts qu'ont causé trois pouces d'eau à la grandeur de son atelier. Bien d'autres auraient laissé tomber la serviette mais Joey Godin croyait à son projet.

L'avenir lui donne raison. Déménagé le 15 mai 1999 sur la rue Aubry à Saint-Jean-sur-Richelieu, l'entreprise offre des services de soudure générale et se spécialise surtout dans les convoyeurs, la structure, le bloc de béton et le bac à déchets. Mais, c'est surtout grâce à son service de montage avec lecture de plans que l'entrepreneur se démarque des autres. Un atout qui lui permet d'être plus précis, plus détaillé.

En plus de desservir le public, l'entreprise répond aux besoins des compagnies de métal, de fabrication de meubles et d'entrepreneurs généraux. En fait, environ 75% de son chiffre d'affaires se réalise en sous-traitance. C'est grâce à son travail acharné que l'entrepreneur réussit à monter sa clientèle. Estrades de parc et planchers de théâtre pour un centre de loisirs sont parmi les exemples que Joey Godin présente comme réalisations.

Soudures Nationales Infiniti Inc. compte actuellement huit employés, tous de bons soudeurs diplômés de l'école mais qui ont également été formés selon les techniques utilisées par le propriétaire. Ce dernier prend le temps de prendre en main un stagiaire et de l'inclure au sein de l'équipe. Tous et chacun peuvent apporter leurs idées pour améliorer la qualité du service offert, ce qui crée un climat et une ambiance de travail propice à la réussite.

Pour Monsieur Godin, le succès ne tient pas au nombre d'employés et à la grosseur de la compagnie mais plutôt au rendement du service à la clientèle et à la rentabilité de l'entreprise. Le but ultime du propriétaire de l'entreprise: se faire connaître pour amener constamment de l'eau au moulin.

885A, rue Aubry, Saint-Jean-sur-Richelieu 358-4790

LES excellents DE L'ANNÉE 2000
CATÉGORIE Économie sociale

GAGNANT

Jean-Paul Normandin

Regroupement des personnes handicapées, Région du Haut-Richelieu Inc.

Lorsque le Regroupement des personnes handicapées, Région du Haut-Richelieu Inc. est fondé au mois d'août 1976, son but premier est de promouvoir et de défendre les droits de la personne handicapée. Pour y arriver, le conseil d'administration se fixe des objectifs de regroupement, d'information et d'aide. Presque 24 ans plus tard, sous la gouverne de M. Jean-Paul Normandin, l'organisme aura réussi à faire avancer les conditions de vie des personnes handicapées de la région.

Une des plus grandes réalisations du Regroupement demeure probablement l'implantation du transport adapté dans la région. 31 municipalités, à l'intérieur de deux Municipalités Régionales de Comté, offrent cette formule de déplacement, permettant une plus grande autonomie aux 700 personnes abonnées à ce service. Faisant partie du conseil d'administration du Regroupement des organismes en transport adapté du Québec (ROTAQ), Monsieur Normandin participe à l'élaboration d'un plan pouvant améliorer le service à la grandeur du Québec.

Le Regroupement est également derrière d'autres projets. En juin 1990, l'organisme ouvre avec fierté un immeuble de 24 logements adaptés pour répondre aux besoins des personnes handicapées et des personnes âgées à faible revenu. Puis, en 1996, c'est au tour de l'Atelier "l'Roul" à Iberville à offrir des services de réparation, de location et de vente d'équipements orthopédiques à toute la population. Une des plus grandes fiertés des dirigeants du Regroupement des Personnes Handicapées, Région du Haut-Richelieu Inc. demeure la capacité de l'organisme à s'auto-gérer. Ne recevant aucune subvention de Centraide ou de l'Office des personnes handicapées du Québec, l'organisme s'auto-finance à 97%. Elle profite des retombées de la gestion des kiosques de Loto-Québec au Carrefour Richelieu et au Carrefour Laplante, de la gestion du transport adapté ainsi que des profits de l'Atelier l'Roul, de son tournoi de golf et de son brunch annuel.

Malgré le travail accompli au fil des années, les dirigeants ne s'assoient pas sur leurs lauriers. Pour eux, c'est un combat de tous les jours puisqu'il y aura toujours un endroit où une personne handicapée n'aura pas accès. Ils travaillent également à un projet de centre de logements pour personnes semi-autonomes pour la région.

920, Boul. Iberville, Iberville (450) 347-6041

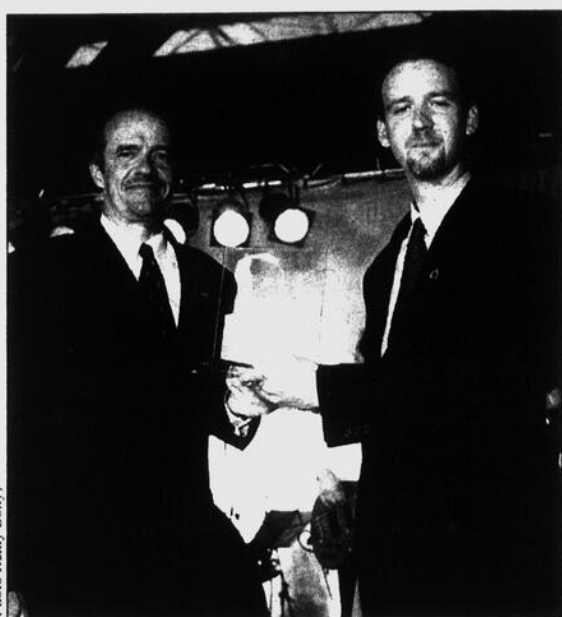
Le Gala de l'Excellence 2000

Matériaux Coupal, commerce de l'année

Dans la catégorie Commerce, le prix Félix-Gabriel-Marchand a été remis à la compagnie Matériaux Coupal, d'Iberville.

Matériaux Coupal a été fondée en 1914 par Orpha Coupal, un menuisier-charpentier d'Henryville. La compagnie est maintenant administrée par une troisième génération de dirigeants. Cette entreprise, dont le siège social est situé à Iberville, compte un réseau de huit magasins dans le Grand Montréal.

Elle est spécialisée dans la vente de matériaux de construction, qui comptent pour 85% de ses ventes. Elle vise particulièrement les entrepreneurs domiciliaires, le marché au détail et les entrepreneurs en rénovation. Matériaux Coupal reconnaît que ce sont les employés qui font la différence dans un commerce au détail qui veut offrir un excellent service.



M. Denis Blais, d'Hydro-Québec, a remis le prix Félix-Gabriel-Marchand de la catégorie Commerce au président de Matériaux Coupal, François Doucet.

Le prix du Démarrage d'entreprise remis à Service d'usinage 9002

Le Félix-Gabriel-Marchand, dans la catégorie Démarrage d'entreprise, a été remis à la compagnie Service d'usinage 9002, de Saint-Jean-sur-Richelieu. Ce prix est remis à une entreprise de moins de trois ans qui a bien réussi son démarrage.

Service d'usinage 9002 a été lancée à la fin de 1998. L'entreprise est issue d'une association entre trois anciens employés de la société Restfab Inc. La compagnie est spécialisée dans les travaux d'usinage, de sou-

deure et d'assemblage en sous-traitance. Elle offre à ses clients un service de production sur machines à contrôle numérique, un service manufacturier complet pour tout besoin et type de matériel et un service d'entretien et de réparation de machineries. Elle recrute sa clientèle parmi les industries de la région, mais aussi auprès du secteur agricole.

Encore à la phase de démarrage, la compagnie a largement dépassé ses objectifs financiers. L'entreprise emploie maintenant plus d'une dizaine de personnes.



M. Paul Bellefleur, 2^e vice-président de la Chambre de commerce, a remis le prix du Démarrage d'entreprise à MM. Pierre Labrie et François Hamel, de Service d'usinage 9002.

Le Groupe Viens, lauréat de la catégorie Service

Le prix Félix-Gabriel-Marchand de la catégorie Entreprise de services de l'année 1999 a été remis au Groupe Viens. Ce prix est remis à l'entreprise qui s'est distinguée en 1999 par sa performance et l'ensemble de la qualité de ses services et de sa gestion.

Le Groupe Viens est une entreprise spécialisée dans le transport écolier, en commun, nolisé et adapté. L'entreprise a été lancée à Farnham en 1962, lors que le fondateur, M. Émile Viens, a acquis un premier minibus pour le transport écolier. Trente-cinq ans plus tard, l'entreprise investit 2,2 millions dans la construction d'un bâtiment de 24 000 pieds carrés situé dans le parc industriel de Saint-Jean-sur-Richelieu. Le Groupe Viens est composé de 180 véhicules et il emploie 275 personnes oeuvrant toutes dans la région.



M. Jean-Yves Ménard, de Bell Canada, a remis le prix de la catégorie Service au président du Groupe Viens, M. Mario Viens. Ce dernier a souligné éloquentement l'importance des prix Félix-Gabriel-Marchand pour les entreprises, leur personnel et leurs dirigeants.

LES excellents DE L'ANNÉE 2000

CATÉGORIE

Entreprise touristique

Raymond Boucher

L'hôtel Relais Gouverneur Saint-Jean-sur-Richelieu a connu de nombreux changements de propriétaires et d'orientations avant de trouver son créneau d'opération. Depuis 1997, grâce aux différents spectacles présentés pendant la saison estivale, il fait parler de lui dans les médias nationaux. L'an dernier, affichant complet les soirs de présence de Monsieur Gilles Proulx et un taux très élevé de participation les soirs de spectacle des Crooners, l'hôtel connaît un rayonnement particulier et s'impose finalement comme une destination touristique incontournable dans la région.

Ouvert à l'été 1988, l'hôtel est devenu la propriété de Raymond Boucher en juillet 1996. L'année suivante, le propriétaire obtient la franchise Relais Gouverneur. Entouré de Mark Beattie, directeur aux opérations, de Louise Létourneau, directrice des banquets, spectacles et restauration, et son assistante Nathalie Brodeur, Nathalie Cadieux, directrice des ventes et de Nadine Lamarre, contrôleur, l'hôtelier veut allonger la saison touristique et créer un achalandage dans la région. Un achalandage qui dépassera même les frontières puisqu'en 1999-2000, le Relais Gouverneur Saint-Jean-sur-Richelieu a connu un très bon essor dans la clientèle internationale asiatique.

Cette année, le Relais Gouverneur présentera un spectacle de Claude Blanchard, accompagné des

Crooners. A six semaines de la première représentation, déjà 40% des places sont réservées. Des groupes provenant d'un peu partout au Québec ont déjà pris l'habitude de séjourner dans la région. Pour conserver cette clientèle pendant de

plus longs séjours, la direction de l'hôtel travaille en partenariat avec d'autres attraits touristiques tel que les Croisiers du Haut-Richelieu, le Théâtre de Rougemont, les vignobles environnants et autres.

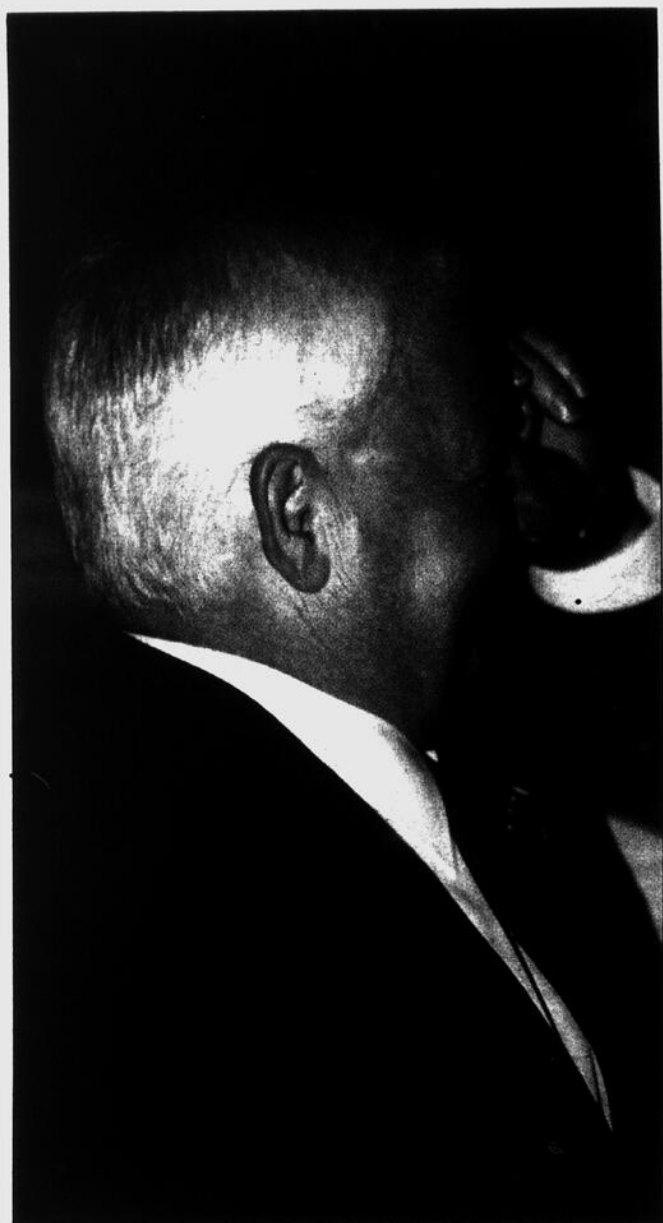
L'Hôtel Relais Gouverneur Saint-Jean-sur-Richelieu a vraiment le vent dans les voiles. Dans les 18 derniers mois, environ 450 000\$ ont été investis dans la rénovation de sept des huit étages de la bâtisse et Monsieur Boucher estime qu'il injectera plus de 200 000\$ dans les mois à venir pour compléter la rénovation de l'étage restante, des aires communes et de la réception. Sa masse salariale a augmenté d'environ 10% par année. Comme quoi, une industrie touristique peut être un moteur économique remarquable pour une région.

725, boul. du Séminaire Nord, Saint-Jean-sur-Richelieu 348-7376

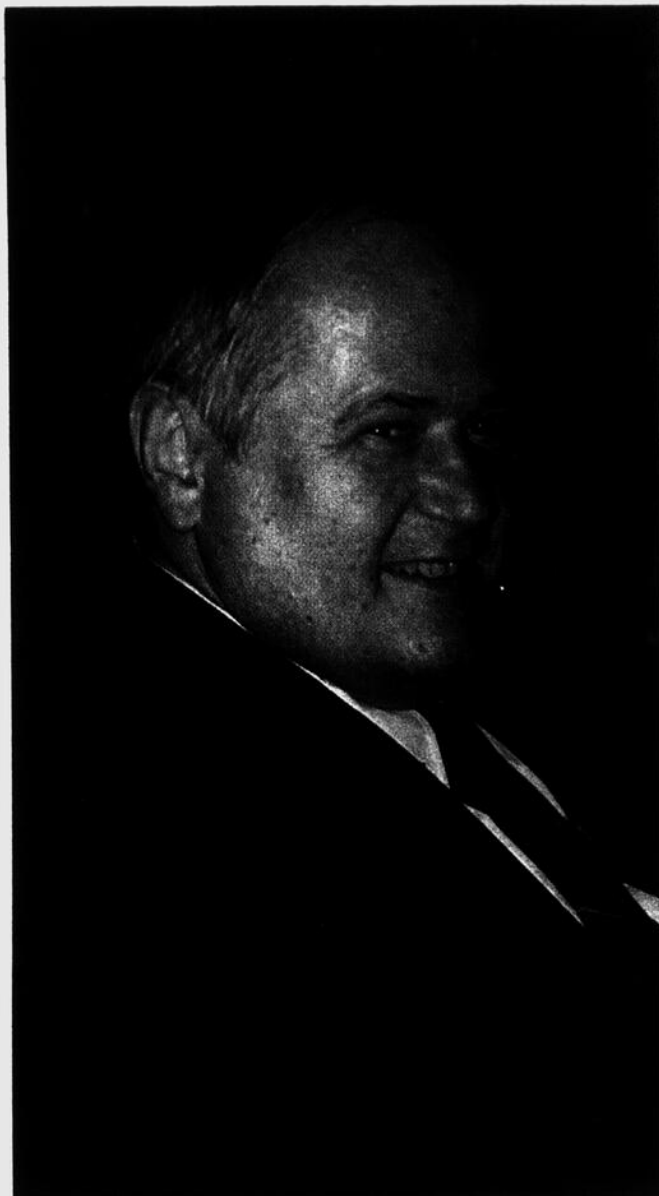
Ville de Saint-Jean-sur-Richelieu

Félicitations aux personnalités, entreprises et finalistes honorés.

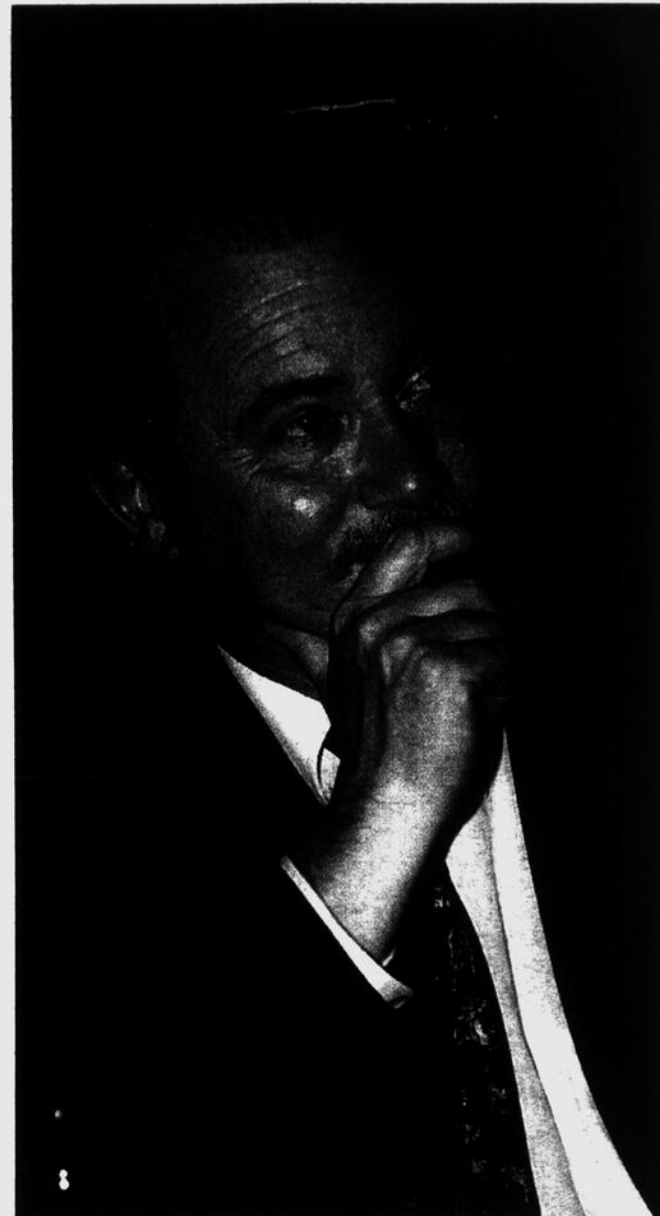
Le Gala de l'Excellence 2000



Le maire Gilles Dolbec a bien aimé celle-là. On ne sait pas qui était visé.



Le maire Myroslaw Smereka tout sourire. Cette année, il n'a pas été trop malmené, lors de la revue humoristique.



Un gag qui ne valait qu'un sourire du député Claude Bachand.



Cinq cents personnes ont assisté au gala qui se déroulait sous le thème «Les bâtisseurs de notre avenir».



Le maire Smereka participant au jeu «Who wants to be a million maire». Il a raté la chance de repartir avec un million de votes à son compte.



La partie musicale, sous la direction de Daniel G. Hébert, était assurée par des talents locaux qui n'ont rien à envier aux professionnels.

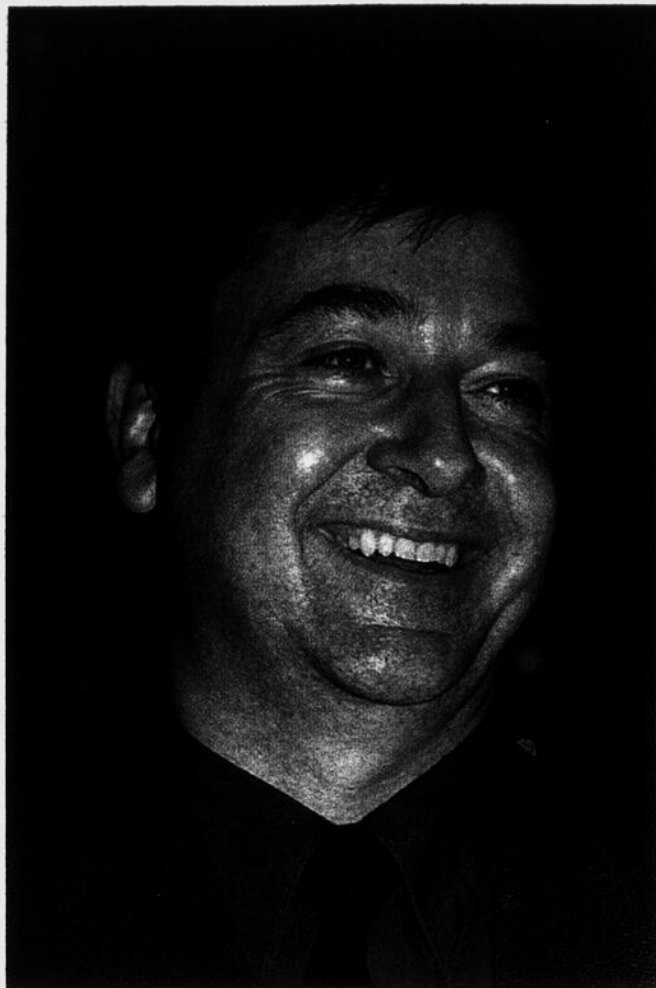


Un succès des Back Street Boys version johannaise invitant nos politiciens et les décideurs à mieux s'entendre.

Le Gala de l'Excellence 2000



Le député Roger Paquin a été la principale cible de la revue humoristique. Il n'en a pas perdu le sourire.



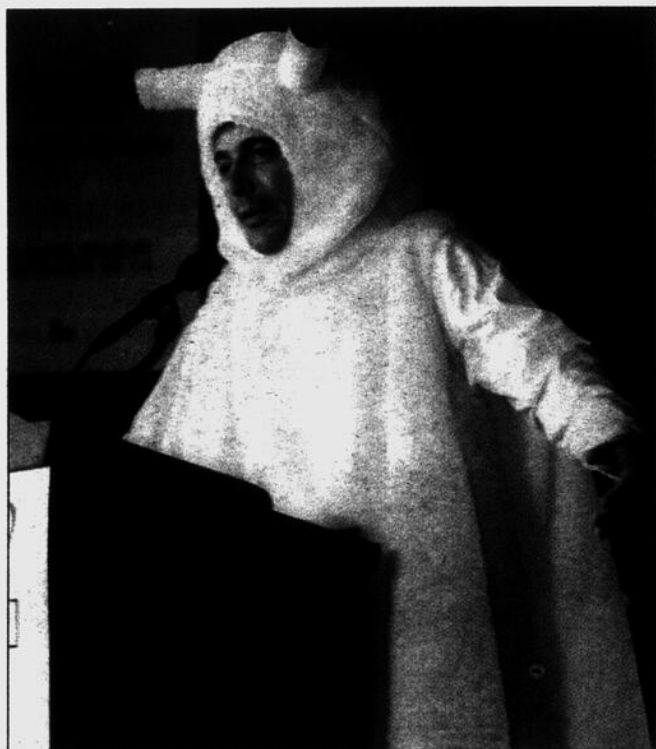
Le maire d'Iberville, Jean Rioux. Peut-être était-il question d'un membre de son conseil, Hugues Larivière.



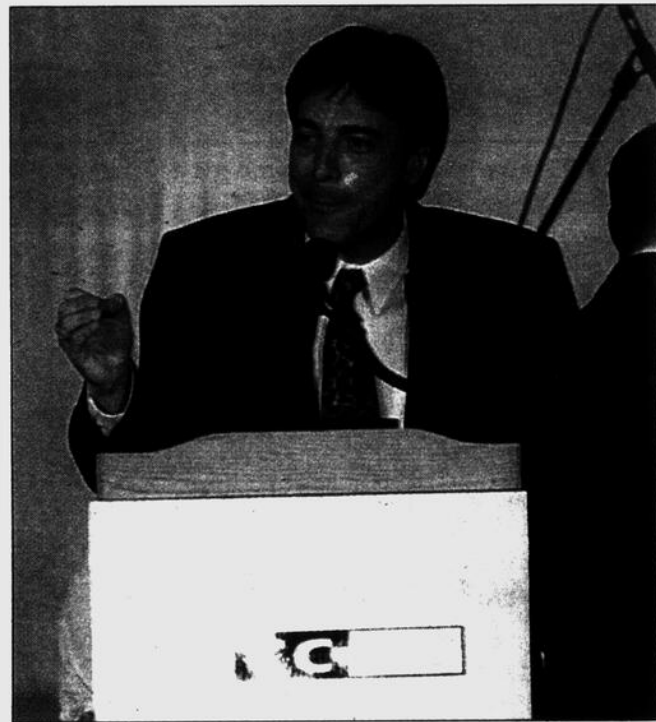
Trois anciens présidents de la chambre de commerce. Assis, Pierre Lorrain, entouré d'André Caisse et de Jacques McNulty.



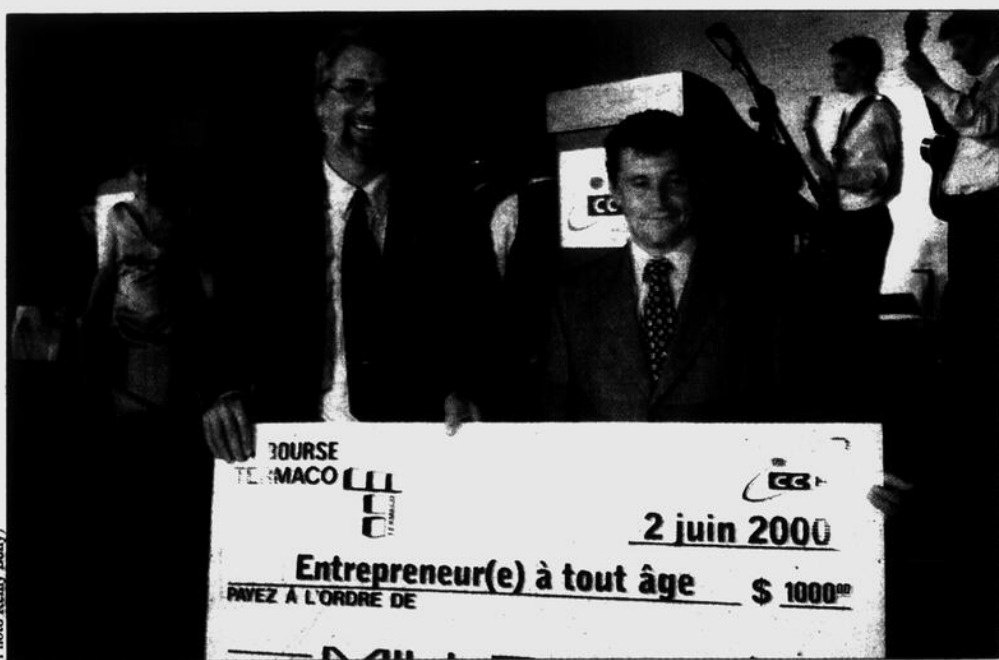
Le chanteur Serge Vincent a présenté un extrait de son premier CD.



L'animateur Normand Flageole en «Paquinmon». Il faut suivre l'actualité locale pour apprécier la revue humoristique, mais comme on le voit, il est aussi utile de suivre les émissions pour enfants.



L'animateur, Normand Flageole, n'a pas dit que c'était son dernier gala. Cette année encore, il a beaucoup parlé de fusion municipale, mais aussi du bogue de l'an 2000, de l'hôpital, de politique municipale, pour ne pas dire de politcaillerie municipale.



Bourse Termaco

La Bourse Termaco, créée dans le cadre du Centenaire de la Chambre de commerce, a été remise au Comité organisateur local du Concours Entrepreneur à tout âge. Ce concours encourage le lancement de nouvelles entreprises et la sensibilisation des jeunes à l'entreprise. Le chèque de 1000 \$ a été remis par Donald Lalanne, directeur général de Termaco à Louis Houle, président du jury du concours.



Profil-Achat: un modèle à suivre

L'an dernier, la Chambre de commerce a piloté l'étude Profil-Achat sur les habitudes des consommateurs de la région. Les auteurs ont plusieurs enquêtes du genre à leur compte. Jamais dans ces enquêtes le nom d'un commerce n'a été cité en exemple par les consommateurs comme l'a été Chaussures Pierre Roy. Le comité Profil-Achat a voulu souligner ce modèle dont tous les commerçants devraient s'inspirer. Sur la photo, M. Pierre Fraser, de Chaussure Pierre, est entouré du président du comité, Marcel Racine, et de M. Denis Gagnon, de la Financière Banque Nationale.

Photo Remy Baily

Photo Remy Baily

Le Gala de l'Excellence 2000



(Photo Rémy Boily)

Mme Denise-Andrée Marien, du Clos de la Montagne, a reçu le prix Félix-Gabriel-Marchand des mains de Mme Joséé Bertrand, présidente de l'Office du tourisme et des congrès du Haut-Richelieu.

Le Clos de la Montagne, l'entreprise touristique de 1999

Le Clos de la Montagne a été choisi Entreprise touristique de l'année 1999, soulignant ainsi ses

performances et la qualité de sa gestion, de ses produits et de ses services.

Le prix de l'Événement touristique au Festival des montgolfières

Le Festival de Montgolfières M. Christie de Saint-Jean-sur-Richelieu a reçu le trophée Félix-Gabriel-Marchand pour l'Événement touristique de l'année 1999.

L'événement, lancé en 1984, est considéré comme le festival d'été le plus familial au Québec. Chaque année, environ 280 000 visiteurs viennent et reviennent prendre part à cette grande fête familiale. Le succès populaire du Festival auprès des familles repose sur trois éléments essentiels: la féerie des envolées en montgolfières et des nuits magiques, l'animation pour toute la famille sur le site et les spectacles sur la grande scène. L'événement contribue largement à la notoriété de la ville ailleurs au Québec et même à l'étranger.



Le vice-président de l'Office du tourisme, M. Claude Letarte, a remis le prix de l'Événement touristique au président de la corporation du Festival des montgolfières, M. Yves Denis.

LES excellents DE L'ANNÉE 2000

CATÉGORIE

Entreprise Touristique



Denise-Andrée Marien

Dans le domaine de l'agro-tourisme, le Clos de la Montagne est une étape de la Route des vins du Québec, et de la Route des Cidres de la Montérégie. Situé sur la route des érablières en pleine activité au printemps et sur celle des vergers à l'automne, notre environnement permet aux

visiteurs d'apprécier les charmes de ce village riche en histoire.

Le nom du Clos de la Montagne tient son origine de sa localisation

sud-ouest. Autrefois le mont Johnson, Saint-Grégoire permet maintenant à cette entreprise familiale d'offrir une gamme de produits fabriqués par des passionnés du vin et du cidre.

Les propriétaires, Denise-Andrée Marien et Aristide Pigeon, originaires de Montréal, étaient dans un cas secrétaire de direction et dans l'autre administrateur aux Entrepôts Grutman Ltée à l'Assomption après

des études aux Hautes Études Commerciales.

La propriété de 1,5 hectare quasi abandonnée, a été achetée en 1988 pour établir leur studio artisanal de vitrail Aryden; ce site est près du marché montréalais et permet aussi de combler leur besoin de contact avec la nature.

Ils s'occupent entre autres d'y restaurer le verger. Actuellement celui-ci est devenu un verger de 500 pommiers et de quelques poiriers.



330, rang de la Montagne, Saint-Grégoire 358-4868

LES excellents DE L'ANNÉE 2000

CATÉGORIE

Commerce



Forts d'une expérience combinée de dix-sept ans en restauration, Janic Thibodeau et Christian Dufour fondent en octobre 1992 le Restaurant Les Doux Instants inc., un restaurant de fondue et raclette. Sis au 226 de la rue Champlain à Saint-Jean-sur-Richelieu, c'est un endroit au décor chaleureux et accueillant, à l'image de ses propriétaires, qui offre à la population du Haut-Richelieu un refuge privilégié où la détente, la bonne cuisine et le service personnalisé sont à l'honneur.

Comptant cinquante-cinq places à l'origine, il en compte maintenant soixante-dix, ayant emménagé en février 2000 au 242 de la rue Richelieu à Saint-Jean-sur-Richelieu.

Janic Thibodeau et Christian Dufour

Avec l'acquisition de l'édifice qui abritait jusqu'à récemment la Mercerie Paul Dussault, Janic et

Christian ont donné à leur rêve encore plus d'espace pour s'épanouir: "Nous y avons vu l'opportunité de nous faire plaisir tout en remerciant notre clientèle pour sa fidélité. Le fait de devenir propriétaires des locaux nous a donné plus de liberté dans l'aménagement de l'espace, d'offrir plus de places à nos invités dans trois salles distinctes et même d'ouvrir une terrasse devant le restaurant sur la rue Richelieu, tout cela en conservant au restaurant la dimension humaine qui fait sa réputation".



242, rue Richelieu, Saint-Jean-sur-Richelieu 347-0108

LES excellents DE L'ANNÉE 2000

CATÉGORIE

Service



Christiane Bourassa

Le Collège Info-Technique est un établissement privé de formation présent depuis 1991 dans la région de Saint-Jean-sur-Richelieu et dirigé par madame Christiane Bourassa.

Son équipe dynamique et compétente offre des services de formation spécialisés en informatique et en bureautique. Le Collège coordonne des projets de formation et a toujours obtenu d'excellents résultats au niveau de la réintégration des individus sur le marché du travail.

En septembre 1999, l'obtention d'un permis du ministère de l'Éducation était accordé au Collège Info-Technique pour offrir des programmes de formation conduisant à une attestation d'études collégiales.

Outre la coordination de projets, les ser-

vices de formation pour les entreprises et les sessions publiques de formation ont permis à l'établissement de se faire connaître auprès d'un grand nombre de travailleurs.

La qualité de sa formation et de son encadrement ainsi que le souci de se maintenir à la fine pointe de la technologie auront valu à Info-Technique de faire sa marque comme école d'informatique dans la région de Saint-Jean-sur-Richelieu.

Le Collège Info-Technique peut fièrement proposer ses services en offrant une solide garantie; celle de sa grande expertise développée au fil des ans.



365, rue Normand, bureau 8, Saint-Jean 348-4519

Le Gala de l'Excellence 2000

Le prix de l'Agriculture à la Ferme A.J.L. Lemaire

La Ferme A.J.L. Lemaire, de Sainte-Brigide, a reçu le prix Félix-Gabriel-Marchand dans la catégorie Agriculture.

Cette entreprise agricole est la propriété de M. Alain Lemaire depuis 1990. Elle est spécialisée dans la production laitière et dans les cultures céréalières. Elle produit du maïs, de l'orge, du soya et des plantes fourragères sur une exploitation de cent hectares. De plus, M. Lemaire possède un troupeau de 110 bovins Holstein enregistrés, dont cinquante vaches en lactation qui produisent annuellement quelque cinq cent mille litres de lait.



Le président du Syndicat de l'UPA Pré-vert a remis le prix Félix-Gabriel Marchand à M. Alain Lemaire.

Le prix d'Économie sociale à la Maison Le Coup d'Elle

La Maison Le Coup d'Elle a reçu le prix Félix-Gabriel-Marchand de la catégorie Économie sociale, remis pour la première fois cette année. Ce prix reconnaît les performances d'un organisme qui s'est distingué dans sa réponse à des besoins sociaux et par sa performance et sa participation à l'amélioration de la qualité de vie de la communauté.

La Maison Le Coup d'Elle a été fondée en 1982. Sa mission principale est de venir en aide aux femmes avec ou sans enfants qui sont victimes de violence conjugale. L'organisme offre des services d'accueil, d'hébergement, d'écoute et de support.



Le prix de l'Économie sociale a été remis par la vice-présidente de la Chambre de commerce et présidente du Gala, Mme Line Boyer, à Mme Lynn Bélanger, de la Maison Le Coup d'Elle.

LES excellents DE L'ANNÉE 2000

CATÉGORIE Démarrage d'entreprise

Carole Thibodeau

Coiffure Nouvel Age existe depuis le 17 mai 1998. Cette nouvelle entreprise, basée à Saint-Luc, se veut le reflet d'une vision avant-gardiste de la coiffure et, éventuellement, de la beauté. Coiffure Nouvel Age, c'est aussi l'aboutissement du rêve d'une adolescente de 16 ans, décrocheuse scolaire, qui veut laisser sa marque dans la région par son originalité, son talent artistique et son dynamisme.

Comme les autres jeunes de ma génération, je vis au rythme des nouvelles technologies. Je suis les nouvelles tendances, accroche sur tout ce qui fait preuve d'originalité et vibre au même diapason que la mode actuelle. Pour me tenir à la fine pointe des dernières nouveautés, je suis des cours en privé de formation à Londres, Toronto et Québec en compagnie de Daniel Benoit, un des stylistes les plus en vue du Québec.

À l'intérieur de mon créneau d'activités, soit les services aux consommateurs, Coiffure Nouvel Age se distingue des autres salons de coiffure par les attentions portées à la clientèle et l'oreille attentive que chacun et chacune reçoit. Je suis toujours là, fidèle au rendez-vous, prête à répondre aux besoins d'une clientèle grandissante.

268, boul. Saint-Luc, Saint-Luc 349-4058

Une mention au Rallye des ventes de garage

Plus ou moins volontairement, le Rallye des ventes de garages de Saint-Luc est devenu un événement touristique. Cette année, 950 familles y ont participé. Il est venu des milliers de visiteurs de l'extérieur de la région pour y acheter. Même s'il n'a pas gagné un Félix-Gabriel-Marchand, le jury a décerné une mention au Rallye des ventes de garage dans la catégorie Événement touristique. Le conseiller municipal Alain Paradis reçoit une plaque des mains de Martine Groulx, vice-présidente du Conseil économique du Haut-Richelieu (CLD).



LES excellents DE L'ANNÉE 2000

Le conseil d'administration et les employés de la Corporation du Fort Saint-Jean félicitent très chaleureusement tous les heureux récipiendaires du 36e Gala de l'Excellence.



LES excellents DE L'ANNÉE 2000

CATÉGORIE Commerce

Miteq

Automne 1989, la boutique plein-air Miteq inc. ouvrait ses portes au coin des rues Saint-Jacques et Jacques-Cartier dans le centre-ville de Saint-Jean-sur-Richelieu. Répondant à un besoin précis (celui du retour à la nature), la boutique se spécialise dans les articles et les vêtements plein-air. Depuis plus de 11 ans, Andreina Londero, la propriétaire du commerce, offre à sa clientèle des produits de marques réputées telles: Patagonia, Chlorophylle, Merrell, The North Face, Birken stock, Royal Robbins, Timberland ainsi que plusieurs autres.

En juin 1998, un incendie ravage le commerce du centre-ville, 4 mois plus tard, il retrouve pignon sur le boulevard du Séminaire. En outre, la boutique offre à sa clientèle un service de location d'articles de plein-air tels que des tentes, sacs à dos et des bâtons de marche.

La réouverture de la boutique a nécessité un investissement substantiel et a permis la création de nouveaux emplois.

558, boul. du Séminaire Nord, Saint-Jean-sur-Richelieu

LES excellents DE L'ANNÉE 2000

CATÉGORIE

Personnalité de l'année



Clovis Bourgeois

ARMOIRES FABRITEC INC.

C'est en voulant raccourcir les délais de livraison à sa clientèle que Clovis Bourgeois fonde en 1983 sa propre compagnie de fabrication d'armoires, Armoires Fabritec Inc. Au fil des années, sa clientèle change. Elle passe du simple consommateur aux multinationales. Aujourd'hui, l'entreprise satisfait aux exigences de Sears, de Réno-Dépôt et de nombreuses compagnies américaines en leur fournissant des armoires de cuisine et de salles de bain de série dans des délais aussi rapides que quatre jours de la commande.

Pour arriver à répondre à de telles exigences, l'entreprise a continuellement pris de l'expansion. En juin 1999, Armoires Fabritec Inc. prend possession de la moitié de l'ancienne usine Max-Atlas pour des fins de fabrication et d'entreposage. En septembre 1999, c'est au tour de l'usine de l'un de ses fournisseurs de pièces à Mont-Joli à être sauvé in extremis. En acquérant cette compagnie, Monsieur Bourgeois sauve une quarantaine d'emplois et ajoute une autre corde à son arc.

Avec une vingtaine de nouveaux clients dans son carnet de commande, Armoires Fabritec Inc. emploie actuellement environ 140 personnes, réparties entre les usines de Saint-Jean-sur-Richelieu et Mont-Joli. Parmi ces employés, une quinzaine d'en-

tre eux provient de Manby, un atelier d'apprentissage au travail s'adressant aux personnes avec de légères déficiences intellectuelles. L'entreprise offre également à chaque année à cinq stagiaires de la polyvalente Armand-Racicot l'occasion de faire leurs preuves. Du nombre, la moitié obtiennent un emploi à temps plein.

Armoires Fabritec Inc. est fière d'offrir un produit réalisé avec de l'équipement à la fine pointe de la dernière technologie. De plus, afin de maximiser la qualité de la production qui sort de l'usine, qu'elle soit en mélamine, en bois ou en thermoplastique, les dirigeants travaillent actuellement à l'implantation d'un système de contrôle de qualité à l'intérieur.

Débutant avec un chiffre d'affaires d'environ \$2 millions en 1983, la compagnie devrait terminer son année courante avec un chiffre d'affaires approchant les \$20 millions. Clovis Bourgeois et son épouse Yvette peuvent être fiers de cette entreprise familiale, dont la relève semble être assurée par leur fils Jonathan.

849, rue Pierre-Caisse, Saint-Jean-sur-Richelieu 359-1659

LES excellents DE L'ANNÉE 2000

CATÉGORIE

Personnalité de l'année



Louise Léveillé

Louise Léveillé demeurant à Saint-Luc, artiste peintre depuis plus de 30 ans et diplômée de l'Université du Québec en Arts Visuels se distingue plus particulièrement en 1999 en remportant le **PREMIER GRAND PRIX** catégorie frontières figuratives au **Gala International** des Arts Visuels suite à une exposition d'envergure à Montréal.

En 1999, elle collabore avec le Directeur Général des Éditions Québecor à Montréal à la réalisation de multiples couvertures de livres abordant des sujets profonds en psychologie et en spiritualité.

Son œuvre intitulée «Le Drame» fut sélectionnée pour la couverture de l'agenda «Plumes et Pinceaux» 1999 par la fondatrice de Art Libre et la revue «ImaginAire».

Le club optimiste lui remet la même année, la médaille de la personnalité de l'année de Saint-Luc pour avoir fait honneur à la jeunesse, manifesté de l'intérêt envers autrui et contribué au bien-être de la société.

Notons que ces dernières années Madame Louise Léveillé fut récipiendaire de multiples honneurs aux concours des Artistes Peintres et Sculpteurs du Québec, deux prix d'Excellence et le Grand Prix du Public au **Gala International**

des Arts Visuels à Montréal.

Elle réalisa la **carte de vœux de Noël de Monsieur Claude Bachand, député fédéral et la couverture du livre «Le message des étoiles».**

Elle a participé à plusieurs émissions télévisées entre autre un entretien d'une heure à TQS où elle peint en direct un tableau qui fut remis à la fondation «Le Chaïnon» de Yvon Deschamps.

Ses toiles ont été exposées à Hawaii, au Nevada, à New York (Pyramid Gallery), en France, en Guadeloupe, en République Tchèque, en Belgique et au Portugal.

Ses œuvres font partie de nombreuses collections privées et publiques au Québec et à l'étranger. Les maires d'Hiroshima et de Saga au Japon ont acquis de ses tableaux.

Présentement on retrouve plusieurs de ses toiles exposées en permanence dans certaines galeries et plus récemment à la galerie Au Grenier de Gife à North Hatley.

LES excellents DE L'ANNÉE 2000

CATÉGORIE

Service



Mario Viens

Groupe Viens.

L'arrivée du Groupe Viens Inc. dans le Haut-Richelieu aura sûrement eu comme effet de transformer l'environnement du centre-ville et du parc industriel de Saint-Jean-sur-Richelieu. Un nouveau centre administratif et d'entretien sur la rue Trotter, ouvert en janvier 1999 grâce à un investissement de 2,2 millions, ainsi que 15 nouveaux logements très modernes sur l'ancien site des Autobus Boulais, permettant de redonner une vocation résidentielle à ce secteur du centre-ville, comptent parmi les réalisations les plus récentes de l'entreprise.

Cette compagnie de transport a vu le jour en 1962 à Farnham, sous la gouverne de Monsieur Émile Viens. Quelques années plus tard, ses fils Mario, Léo et Richard Blais se joignent à l'entreprise qui évolue et se développe rapidement au fil des acquisitions et des contrats de service. C'est en 1985 que la compagnie fait une percée dans le Haut-Richelieu en obtenant le contrat de transport local. Acquéreur Autobus Boulais en 1991 et Autobus Johannais en 1997, Groupe Viens complète son implantation dans la région en obtenant 1998 le contrat de transport en commun entre Saint-Jean et Montréal.

En plus d'être administrateur depuis 15 ans au sein de l'Association des propriétaires d'autobus du Québec, Mario Viens, le président-directeur général

de l'entreprise, s'implique intensivement dans le Haut-Richelieu. Président de l'Office du tourisme du Haut-Richelieu de 1996 à 1997, il a également rempli les fonctions de trésorier lors de la création du Centre Local de



Développement. Plusieurs organisations peuvent compter sur sa présence dont la Chambre de Commerce et le Club de Golf de Saint-Jean, entre autres.

Même si l'entreprise s'est établie à Saint-Jean-sur-Richelieu, elle conserve tout de même ses divisions de transport en commun à Saint-Bruno-de-Montarville, de carrosserie et de transport écolier à Farnham et à Cowansville. Avec ses 275 employés et sa flotte de 180 véhicules, Groupe Viens se classe 10^e transporteur au Québec pour son volume d'affaires et son nombre de véhicules. Les administrateurs n'en resteront pas là. Plusieurs projets sont à l'étude afin de poursuivre la croissance de la compagnie, ce qui signifierait d'autres créations d'emploi au centre administratif. On peut dire que ce nouveau joueur sur l'échiquier de la région laisse sa marque.

720, rue Trotter, Saint-Jean-sur-Richelieu (450) 348-5599

LES excellents DE L'ANNÉE 2000

CATÉGORIE

Événement touristique

LE RALLYE DES VENTES DE GARAGE DE SAINT-LUC

L'idée était nouvelle et originale...le succès fut phénoménal!!! Inspirée d'un événement semblable se tenant en Californie, le «CITY-WIDE GARAGE SALE», la version luçoise mise sur pied en 1997 a connu un essor fulgurant. À ses débuts, le RALLYE DES VENTES DE GARAGE comptait 350 vendeurs, tenant tous une vente débarras le même jour. Cette année, en 2000, c'est près de 950 vendeurs et des dizaines de milliers de visiteurs qui ont envahi les rues de la Ville de Saint-Luc.

C'est donc l'occasion pour parents et amis de se réunir pour vendre ou acquérir des biens de toutes sortes, mais également de festoyer en bonne compagnie après une journée de chasse aux aubaines. Nombreux sont les visiteurs de la région mais certaines proviennent d'aussi loin que Rimouski, Hull, Burlington et Baie-Comeau. L'ambiance de fête, la ville devenue pédestre en raison de la congestion des rues et l'accueil chaleureux des Luçois ont su séduire nos visiteurs!

Chaque année, le Service des loisirs publie une carte sur laquelle chaque point de vente est identifié ainsi que les stations-toilettes et aire de pique-nique. Ainsi, les visiteurs peuvent facilement s'orienter. La distribution de cette carte en 10 000 exemplaires est possible grâce à la précieuse collaboration des dépanneurs et épiceries de la ville dans lesquelles les chercheurs d'aubaines peuvent se la procurer gratuitement.

Trois volets ont servi d'orientation à cet événement. Sur le plan économique, les gens ont l'opportunité de se départir de biens devenus inutiles et ainsi de bénéficier de petits profits alors que d'autres les obtiendront à très bon prix! Au niveau écologique, par ces échanges, une quantité appréciable de biens ne

vont pas gonfler les sites d'enfouissement...un beau coup de pouce pour l'environnement. Et finalement, les articles non vendus étant dirigés vers des centres de partage ou des missions oeuvrant dans les pays en voie de développement donne un caractère humanitaire et communautaire à cette activité devenue si populaire.



Ville de Saint-Luc

Les retombées économiques pour la région sont également très importantes. Les vendeurs réalisent des profits intéressants et les commerçants et restaurateurs locaux réalisent, au cours de cette fin de semaine, des affaires d'or.

Une idée simple, près des besoins de la population et des visiteurs, ses trouve à l'origine d'un événement devenu touristique.

Ville de Saint-Luc 359-2400