

L'histoire de Québec par ses rues

Les deux lieutenants-gouverneurs des années 30

par Monique DUVAL

Nous parvenons aux années 30 avec les lieutenants-gouverneurs Carroll et Patenaude dont les mandats vont de 1929 à 1939.

Henry George Carroll

C'est encore au Jardin de Sillery que nous trouvons une rue évoquant un lieutenant-gouverneur, le seul anglophone avec Fitzpatrick. L'avenue Carroll va de Marillac à Puiseaux.

Henry George Carroll fut lieutenant-gouverneur de 1919 à 1934.

Bien qu'anglophone de père et de mère, Henry George Carroll, né à Kamouraska, le 31 janvier 1865, reçut une éducation canadienne-française. Il fit ses études classiques à Sainte-Anne-de-La-Pocatière puis son droit à l'université Laval, devenant avocat en 1889. Dix ans après, il est fait conseil de la Reine et s'établit à Fraserville, aujourd'hui Rivière-du-Loup, à titre de représentant du procureur général, fonction qu'il remplit pendant plusieurs années.

Sa vie politique commence en 1891, alors qu'il se présente avec succès comme député pour le comté de Kamouraska aux Communes. Le premier ministre Laurier le nomme solliciteur général en 1902 et Carroll sera attaché à ce poste jusqu'en 1904. Cette même année, il entre dans la magistrature, devient juge de la cour supérieure à Québec puis, quatre ans plus tard, est promu à la cour du banc du roi.

Le 16e lieutenant-gouverneur de la province de Québec, homme très actif, fut commissaire ex-officio pour la révision et la consolidation des statuts publics du Canada, membre du Conseil de l'instruction publique pour la province de Québec, président de la Commission royale établie pour enquêter sur le commerce des alcools dans la province de Québec. Henry George Carroll mourut à Québec le 20 août 1939 ("Les lieutenants-gouverneurs de la province de Québec" par Francis J. Audet, Gérard

Malchelosse, Olivier Maurault; Cahier des Dix; vol. 27; 1962).

Esióf-Léon Patenaude

Il nous faut demeurer au Jardin de Sillery pour trouver l'avenue Patenaude. Partant de Marie-Victorin, elle se rend jusqu'à Chapleau.

E.L. Patenaude fut lieutenant-gouverneur de 1934 à 1939.

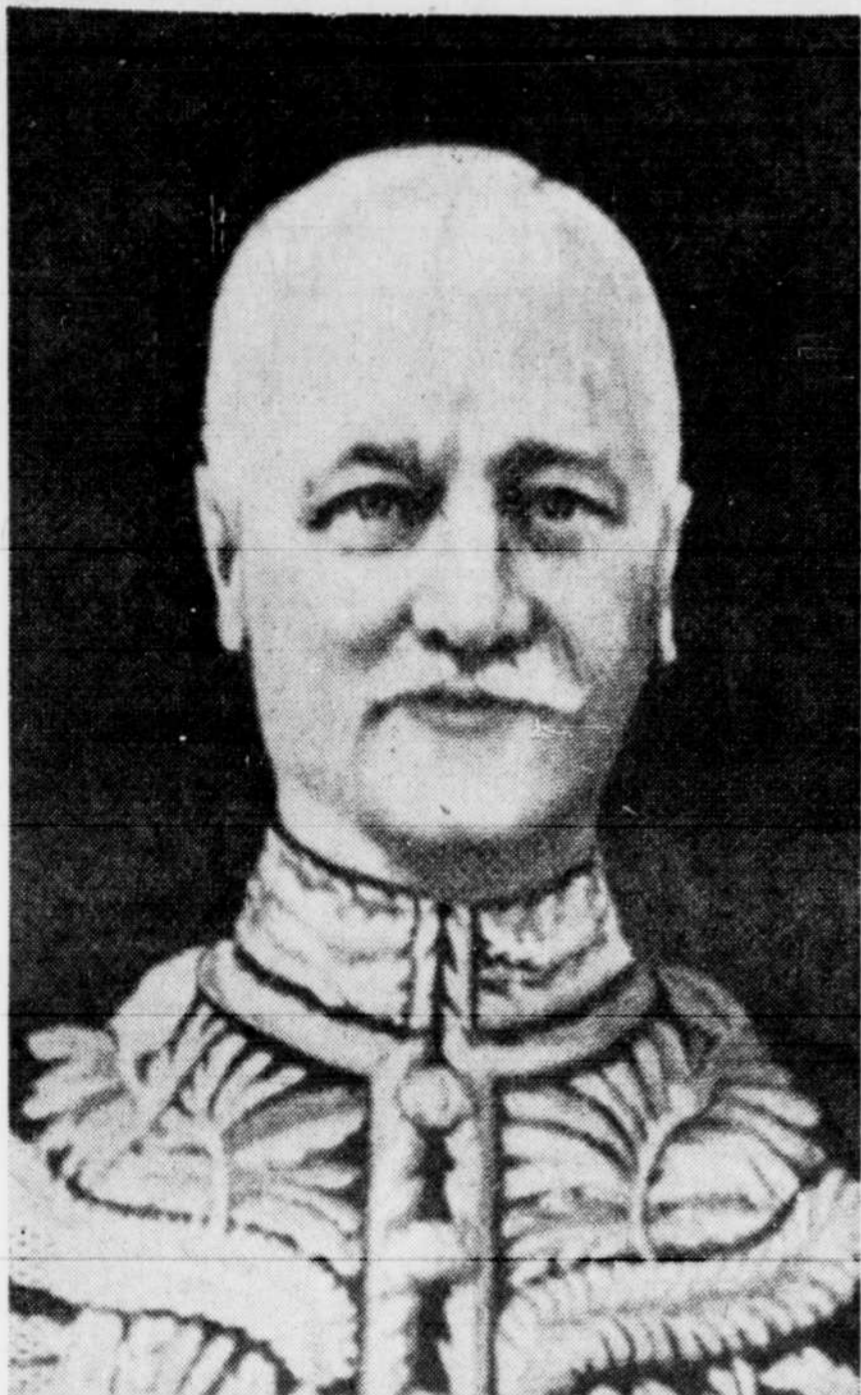
Le 17e lieutenant-gouverneur de la province de Québec a eu une vie politique bien remplie, particulièrement sur la scène fédérale; l'histoire se souvient de lui comme ayant été le lieutenant québécois du chef conservateur Meighen.

Esióf-Léon Patenaude naquit à Saint-Isidore, dans le comté de Laprairie, le 12 février 1875, étudia au Collège de Montréal puis à l'université Laval devenant avocat en 1899.

C'est en 1908 qu'il se lance en politique, se faisant élire député conservateur de Laprairie à l'Assemblée législative et le demeurant jusqu'en 1912. A la demande de Sir Robert Borden, premier ministre du Canada, il se tourne du côté de la scène fédérale, devient ministre du Revenu en 1915. Il se fait élire alors à la Chambre des Communes député du comté d'Hochelega et échange son portefeuille pour celui de secrétaire d'Etat en 1917. Cependant, cette même année, il démissionne, ne voulant approuver la conscription.

En 1924, Patenaude revient au provincial, est élu dans Jacques-Cartier. Deux ans plus tard, cédant à de nombreuses instances, il retourne à Ottawa à titre de chef de l'aile canadienne-française du Parti conservateur. En 1926, Meighen le nomme ministre de la Justice, mais au cours des élections de septembre de cette même année, Patenaude est défait.

Nommé représentant du roi à Québec en 1934, il le demeurera pendant quatre ans, après quoi il devint administrateur pour plusieurs compagnies. Il mourut à Montréal le 7 février 1963 (Encyclopédi Grolier; vol. VIII).



E.L. Patenaude, lieutenant-gouverneur de 1934 à 1939. Archives nationales du Québec

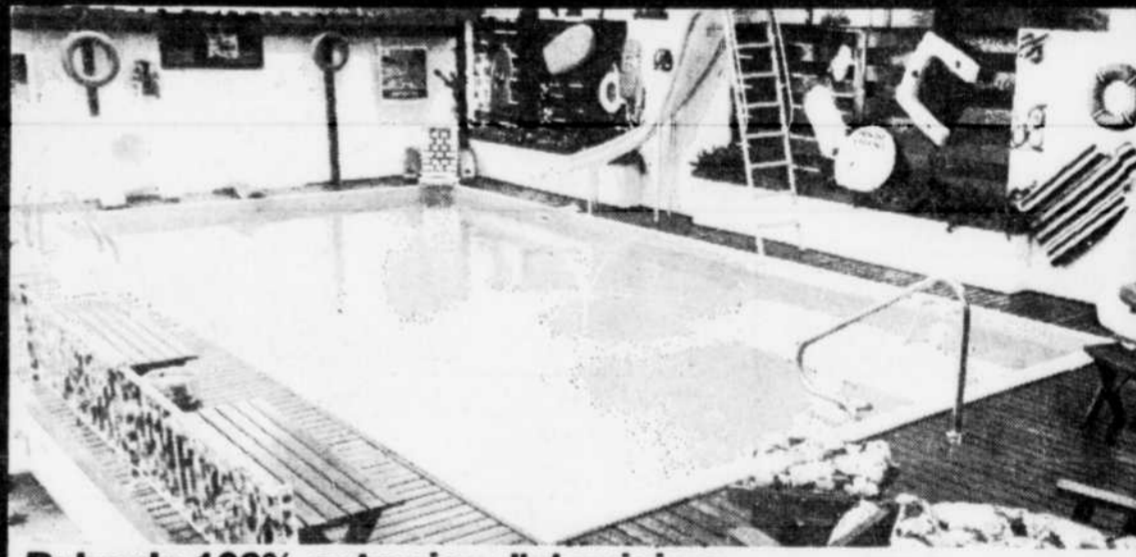


Henry George Carroll, lieutenant-gouverneur de 1929 à 1934. Archives nationales du Québec

Quand acheter une creusée?

Dès aujourd'hui! Pendant qu'il reste encore de ces modèles de grande qualité à des prix de fin de saison 76.

Pensez-y bien. 1977 s'en vient avec des nouveaux modèles... mais aussi des nouveaux prix!



Rebords 100% extrusion d'aluminium. Toile avec motifs. Garantie 10 ans prorata MUR acier 42"

1. 1 gallon d'Alguecide 10. Net à feuilles 19. Retour d'eau Ecumoire
 2. 5 lb PH 11. Set de crochet 20. Plomberie complète
 3. 5 lb PH 12. Test-kit 21. 150 de carlon
 4. Balayeuse Super Deluxe 13. Brosse courbée 22. 300 lb de sable
 5. 40 boyau supplémentaire 14. 3 Flottes 23. Filtre 24 JACCUZZI
 6. Manche télescopique 15. 2 crochets de cable 24. Echelle 3 marches
 7. Cable 20 16. 2 ancrages de cables 25. Tremplin 6
 8. 2 (1/2 35 lb) chlore 17. 2 ancrages d'échelle
 9. Thermometre 18. Tuyauterie complète

toute équipée \$1999.

GROS SPÉCIAUX SUR LES BÂCHES...



POUR HORS-TERRER CUSTOM

	RÉGULIER	SPECIAL
15'	\$34.95	\$19.95
18'	\$44.95	\$34.95
21'	\$49.95	\$39.95
24'	\$59.95	\$49.95
27'	\$74.95	\$59.95
12' x 24'	\$39.95	\$29.95
15' x 25'	\$49.95	\$34.95
15' x 30'	\$59.95	\$39.95
18' x 33'	\$74.95	\$59.95

POUR CREUSÉES DELUXE PRIX INCLUANT UN KIT D'HIVER comprenant: 2 blocs de foam 160oz. d'antigel 2 kit chimique

	PRIX DE L'ENSEMBLE RÉGULIER	PRIX DE L'ENSEMBLE SPECIAL
12 x 24	\$166.15	\$114.95
14 x 28	\$187.15	\$134.95
16 x 32	\$208.15	\$154.95
18 x 36	\$229.15	\$174.95
20 x 40	\$257.60	\$199.95

DOLLARD DES ORMEAUX
 West Island Mail (514) 683-6600
 3151, chemin des Sources

LAVAL
 1071, boul. des Laurentides
 Centre d'achat Pont-Viau
 (514) 667-3974

POINTE-AUX-TREMBLES
 11750, Sherbrooke Est
 (514) 645-8551

MONTREAL
 620, place Trans-Canada
 LONGUEUIL
 (514) 527-8617

QUEBEC
 4000 boul. du Jardin
 ORSAINVILLE
 (418) 628-3023/3024

BELŒIL
 508, boul. Laurier
 (514) 464-0553

SHERBROOKE
 Mail Rock Forest
 2000, boul. Bourque
 (819) 569-9881

CHATEAUGUAY
 René Voghel concessionnaire
 150, rue Notre-Dame (514) 692-4080

PISCINES



CITADELLE

Lundi mardi mercredi de 9h à 18h
 Jeudi Vendredi de 9h à 21h
 Samedi de 9h am à 17h

Robert Giffard, premier médecin de la Nouvelle-France

par Monique DUVAL

Le Centre hospitalier Robert Giffard, par sa nouvelle dénomination, honore un des personnages les plus importants de notre histoire, celui que la généalogie française et canadienne-française reconnaît comme ayant été, avec Pierre Boucher et Noël Juchereau, le plus grand recruteur de pionniers pour le Canada au 17^e siècle.

Ce nom, historique avait déjà été mis en évidence dans l'ex-petite municipalité de Giffard, aujourd'hui quartier du grand Beauport. Depuis 1935, il existe à cet endroit une avenue Robert-Giffard. Une plaque commémorant Robert Giffard fut dévoilée en octobre 1955, dans le parterre de la mairie

par l'organisme qu'on appelait alors la Commission des sites et monuments historiques. De plus, Beauport possède son monument Giffard à l'intersection de l'avenue du Temple et de la rue du Collège.

Robert Giffard, maître chirurgien, seigneur colonisateur fut le premier médecin de l'Hôtel-Dieu de Québec et médecin ordinaire du roi. Ajoutons que sa fille, Marie-Françoise, fut la première religieuse hospitalière canadienne de l'Hôtel-Dieu de Québec où elle porta le nom de Marie de Saint-Ignace. Sa nièce, donc petite-fille de Robert Giffard, Jeanne-Françoise Juchereau entra aussi à l'Hôtel-Dieu.

Du Perche en France

C'est dans le Perche, en

France, qu'il faut aller pour trouver la patrie de Robert Giffard, ce Perche qui est à l'origine de centaines de nos familles canadiennes-françaises, ce Perche d'où partirent à l'instigation du recruteur Giffard des Gagnon, Cloutier, Pelletier, Giroux, Pinguet, Juchereau pour ne mentionner que ceux-là.

Robert Giffard de Mancel naquit à Autheuil en 1587 et fut baptisé dans la petite église paroissiale qui date de 1100. Le 25 mars 1973, à l'occasion de son congrès annuel, l'Association Perche-Canada apposait une plaque sur un des murs du petit temple rendant hommage au premier seigneur de Beauport. Conjointement, au cours de cette même cérémonie, la ville de Giffard représentée par son maire d'alors, M. Alexis Bérubé, en apposait une autre, hommage de sa municipalité à Autheuil.

Terminant ce chapitre percheron, nous ajouterons que le souvenir de Marie Regnouard, épouse de Robert Giffard dans cet arrondissement qui se nomme Boucherville, jumelé avec Boucherville près de Montréal, un bâtiment a été baptisé du nom de Marie Regnouard.

Premier seigneur de Beauport

"Faute de ressources à la suite de deux échecs qui avaient fortement entamé son capital de 300.000 livres, la Compagnie de la Nouvelle-France décida de confier la colonisation de la Nouvelle-France à des entrepreneurs auxquels elle concéda en seigneurie des étendues plus ou moins grandes de territoire à charge d'y établir des colons. Le premier seigneur fut Robert Giffard qui obtint la seigneurie de Beauport le 15 janvier 1634. Il avait déjà habité au Canada de 1621 à 1628 et était revenu en 1628 avec Roquemont. Le 4 juin 1634, il arriva à Québec avec les familles de Martin Boucher, de Zacharie Cloutier et

de Jean Guion et avec quelques autres colons dont le nombre s'accrut par la suite". Cette phrase, extraite d'un ouvrage de M. Raymond Gariépy "Les seigneuries de Beauport et de l'île d'Orléans dans leurs débuts" (Cahiers d'Histoire no 27; Société historique de Québec 1974) établit essentiellement les faits.

L'abbé Honorius Provost, dans le "Dictionnaire biographique du Canada" volume 1, signale que le mérite d'être

devenu le premier seigneur colonisateur de Nouvelle-France était venu s'ajouter au titre de "chirurgien de marine" qu'il portait en 1627. Plus tard, soit en 1640, Giffard devint premier médecin de l'Hôtel-Dieu, apothicaire et même "médecin du roi" en 1647, titre purement honorifique qui sanctionnait sa carrière et son prestige.

La seigneurie de Beauport fut agrandie en 1653. Au recensement de 1666, elle comptait au moins 29 foyers

et 184 personnes. Robert Giffard rendit de nombreux services à la colonie notamment en 1637 alors qu'à Trois-Rivières, il risqua sa vie pour repousser les Iroquois. En 1645, il était marguillier à la paroisse de Québec, la même année devenant membre de la nouvelle Compagnie des Habitants, puis en 1648, nommé au Conseil de Québec établi par ordre du roi en 1647.

En récompense de ses services, Giffard reçut deux au-

tres seigneuries, celle de Saint-Gabriel au nord-ouest de Québec et celle de Mille-Vaches en bas de Tadoussac mais il ne prit possession d'aucune de ces terres les partageant entre les Hospitaliers et les Jésuites.

Robert Giffard et sa femme Marie Regnouard eurent six enfants: un fils qui retourna en France, une fille religieuse, Joseph mort sans postérité, trois autres filles Marie, épouse de Jean Juchereau de la Ferté, Louise, mariée à

Charles de Lauson de Charny et Marie-Thérèse, femme de Nicolas Juchereau de Saint-Denis.

Robert Giffard mourut en son manoir de Beauport le 14 avril 1668 et ses funérailles eurent lieu en présence de Mgr de Laval et du clergé. (Dictionnaire biographique du Canada; Honorius Provost; vol. 1).

Avec son fils Joseph s'éteignit la lignée des Giffard au Canada mais les descendants par les filles sont nombreux.



Robert Giffard de Mancel, qui vécut de 1587 à 1668 et qui fut le premier seigneur de Beauport.

DES CHAUSSURES CONFORTABLES POUR LE RETOUR A L'ECOLE...

LE FAMEUX "OLYMPIC" CHEX

signé Bobby Riggs. Bleu et jaune.

Hommes \$9.99
Femmes \$9.99
Garçons \$9.99

LA BOTTINE POUR LES JEUNES

en cuir tan, semelle antidérapante. Pointures 8 1/2 à 3

\$11.99

SOULIERS DE TOILE

bleu ou or enfants \$2.99
garçonnetts \$3.99

garçons - hommes \$5.99 \$6.99

LE TOUT NOUVEAU Variété de couleurs pour

• Fillettes
• Garçonnetts
• Dames
• Garçons
• Hommes

Pts: 11 à 13 \$12.99
Pts: 7 à 6 \$15.99
Pts: 6 1/2 à 11 \$17.99

NORTH STAR

Pts: 3 1/2 à 5 1/2 - Pts: 6 à 11 \$13.99 \$19.99

SOULIERS "JOGGING"

en suède et cuir Bleu enfants Pts: 12 1/2 à 3 \$12.99

garçons - hommes 3 1/2 à 6 \$14.99 6 1/2 à 11 \$16.99

CHAUSSURES Gagnon G. FRÈRE INC.

Les plus grands détaillants de chaussures à Québec

A NOS 4 MAGASINS

Centre-ville est 260 Saint-Vallier • Ste-Foy Place des 4-Bourgeois XXXXX
Centre-ville ouest 180 Saint-Vallier • Limoilou 519 3^e Avenue

SOULIERS LE PLUS POPULAIRE

en cuir ou suède semelle en crêpe naturel.

Hommes Pts: 6 1/2 à 11 \$19.99

TRANS-CANADA SAIT CHAUSSER CHACUN

Un chausseur sachant chausser doit savoir chausser tous les pieds. Et chez Trans-Canada, quels que soient vos goûts et vos activités, vous trouverez la chaussure à vos pieds. Car pour la qualité et la variété, Trans-Canada sait chausser chacun. Rendez-vous donc sans tarder chez Trans-Canada, le chausseur sachant chausser chacun.

Centre d'Achat Place Ste-Foy 2454, boul. Sir-Wilfrid-Laurier, Ste-Foy
Centre d'Achat Duberger 2100, boul. Père-Lelièvre
Les Galeries Charlesbourg 4278 - 1^{ère} Avenue, Charlesbourg
Centre d'Achat Rond-Point 44, rue Kennedy, Lévis
Carrefour Charlesbourg 8500, boul. Henri-Bourassa Charlesbourg

Les raisins de l'épargne

15¢ de rabais sur le jus de raisin Swing en cristaux

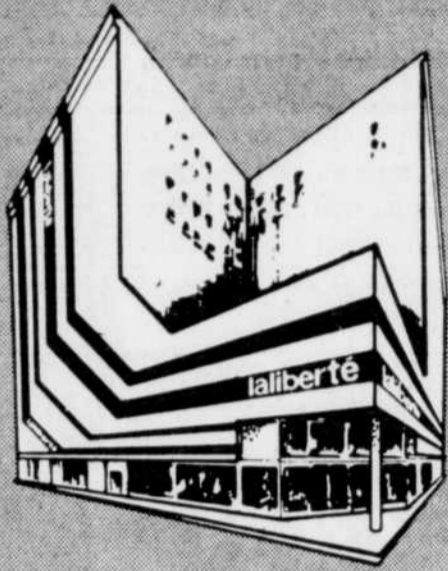
Si vous aimez la vraie saveur de raisin, vous raffolerez du jus de raisin Swing en cristaux de saveur. Le jus de raisin Swing est non seulement rafraichissant et délicieux, il est nourrissant grâce à la vitamine C qu'il contient. Essayez le jus de raisin Swing aujourd'hui et épargnez 15¢.

Épargnez 15¢

À détaillants: En échange de ce bon, nous vous remettrons 15¢ plus 5¢ à la condition que votre client ait utilisé ce bon pour acheter n'importe quel sachet de cristaux de saveur Swing. Toute autre utilisation constitue de la fraude. Vous serez tenu, sur demande, de prouver l'achat d'une quantité suffisante de produits pour justifier le nombre de bons présentés. Nous n'accepterons pas de remboursement par l'intermédiaire d'agences extérieures. Pour être remboursé, envoyez ce bon à: RJR FOODS, LTD. C.P. 3000 Saint-Jean (N.B.) Cette offre expire le 31 décembre 1976.

Spéciaux du Gérant

PRIX DEFIANT
L'INFLATION
ET TOUTE
COMPETITION
PROFITEZ-EN!

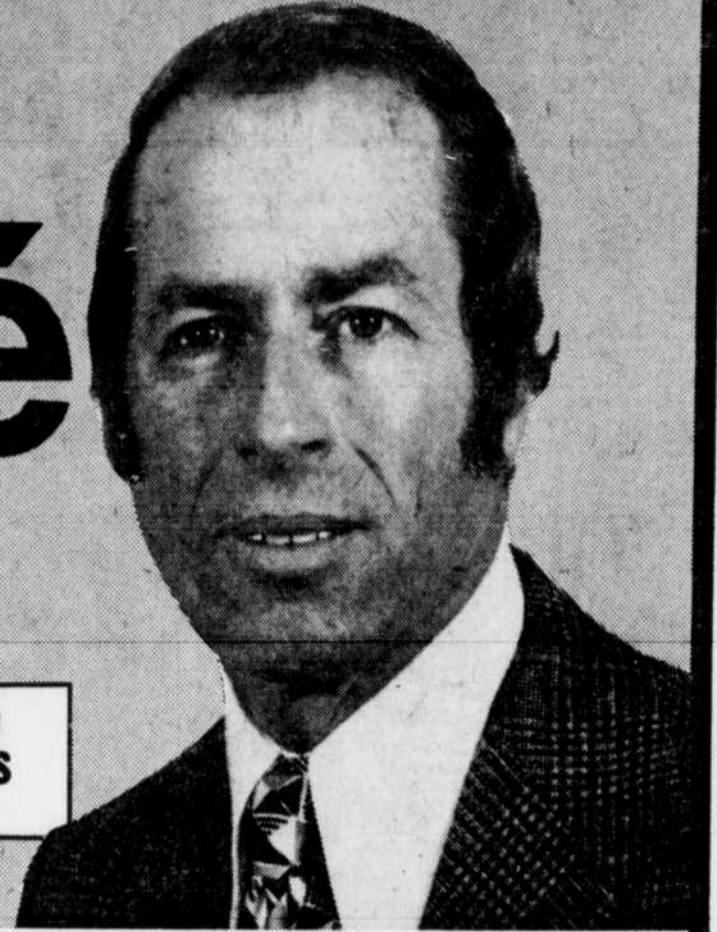


CHEZ LES PLUS GRANDS
SPECIALISTES EN FOURRURE

laliberté

AU COEUR DU MAIL ST-ROCH

**ROLAND
FORGUES**
Gérant



SUPER-SPECIAL DU GERANT 84 MANTEAUX DE FOURRURE A UN PRIX TRES ALLECHANT!

- Manteaux en Vison naturel, modèles et couleurs variés.
- Manteaux en Loup du Montana naturel.
- Manteaux en Renard Norvégien teint Léopard des Neiges.
- Manteaux en Castor des Réserves du Québec, rasé naturel ou lustré.
- Manteaux en Chat sauvage naturel ou teint, peaux allongées.
- Manteaux en Kolinsky naturel et teint noir ou brun.
- Manteaux en Martre de montagne (Bassarisk) naturelle, modèles unis.
- Manteaux en Castor à long poil naturel ou teint roux, peaux allongées.

\$ 999

GRANDEURS
DESASSORTIES



PLAN
MISE DE COTE
ET
CONDITIONS
FACILES

AUTRES VALEURS EXCEPTIONNELLES!

- Manteaux en Rat musqué naturel, ornés de Chat sauvage SPECIAL DU GERANT **\$399**
- Manteaux en Vison Chinois naturel, ornés de Renard roux naturel ... SPECIAL DU GERANT **\$599**
- Manteaux en Chat sauvage naturel SPECIAL DU GERANT **\$699**
- Manteaux en Renard de Magellan naturel, peaux allongées SPECIAL DU GERANT **\$699**
- Manteaux en Broadtail Américain teint (Borrego), ornés de Renard teint. Choix de 3 couleurs SPECIAL DU GERANT **\$799**
- Manteaux en Chat Ocelot naturel SPECIAL DU GERANT **\$899**



POUR HOMMES

- Paletots en Agneau rasé teint brun, ornés d'Opossum Australien naturel. SPECIAL DU GERANT **\$399**
- Paletots en Rat musqué naturel, ornés de Chat sauvage naturel. SPECIAL DU GERANT **\$599**
- Paletots en Chat sauvage naturel. SPECIAL DU GERANT **\$799**
- Paletots en Loup Canadien naturel. SPECIAL DU GERANT **\$999**

NE MANQUEZ PAS D'ASSISTER AU GALA DE LA FOURRURE MERCREDI SOIR 22 SEPTEMBRE AU COLISEE

CHOIX INCOMPARABLE DE MANTEAUX
A NOTRE BOUTIQUE SPECIALISEE POUR

**GRANDES
TAILLES**



AU 2^e ETAGE



laliberté

AU COEUR DU MAIL ST-ROCH



**LES COLS DE FOURRURE
C'EST NOTRE SPECIALITE!**

ET NOS PRIX AVANTAGEUX DEFIENT L'INFLATION ET LA COMPETITION

**Chaud
manteau
en worsted de
haute qualité**

Modèle non garni,
avec doublure de sa-
tin et chamois au dos.
Couleurs en vogue:
gris, noir, teal, taupe
et vert bouteille.
16½ à 26½.

SPECIAL 3 JOURS

\$119

Il en coûte peu pour
ajouter un col de
fourrure à ce man-
teau. Vous trou-
verez sûrement un col
à votre goût dans
notre vaste collec-
tion. Élégance et
confort à prix d'é-
conomie.



**Ravissant
manteau
promenade**

Choix de 2 mo-
dèles en tweed
donegal de bon-
ne qualité. Dou-
blure matelas-
sée. Noir ou
brun. 38 à 44.

VALEUR \$50

SPECIAL 3 JOURS

\$29



**Superbe
jacket en cuir
cabretta**

Modèle tel
qu'illustré, lon-
gueur 29 pou-
ces. Chaud
doublure mate-
lassée. Co-
gnac, moka ou
tabac. Gran-
deurs: 20 - 22.

VALEUR \$150

PRIX LALIBERTE

\$119



**SEDUISANT MANTEAU
EN CUIR DE VACHE
ORNE DE CHAT SAUVAGE
NATUREL OU TEINT**

Modèle tel qu'illustré, en cuir
de haute qualité, garni d'un
large col en Chat sauvage
naturel ou teint. Doublure
matelassée. Cognac, taupe ou
brun foncé. 16½ à 24½.

Manteau seul **\$235**
Col Chat sauvage **\$110**
TOTAL **\$345**

PRIX LALIBERTE

\$299

MODELE NON GARNI
REG. \$235 POUR

\$199

**MAGNIQUES
MANTEAUX WORSTED
ORNES FOURRURE**

Tissus de qualité supérieure
dans les tons de noir, teal,
taupe, vert bouteille. Doublure
de satin avec chamois au dos.
Col de Vison naturel saphir,
pastel, ranch ou croisé noir.
16½ à 26½.

Manteau seul **\$245**
Prix du collet **\$110**
TOTAL **\$255**

PRIX LALIBERTE

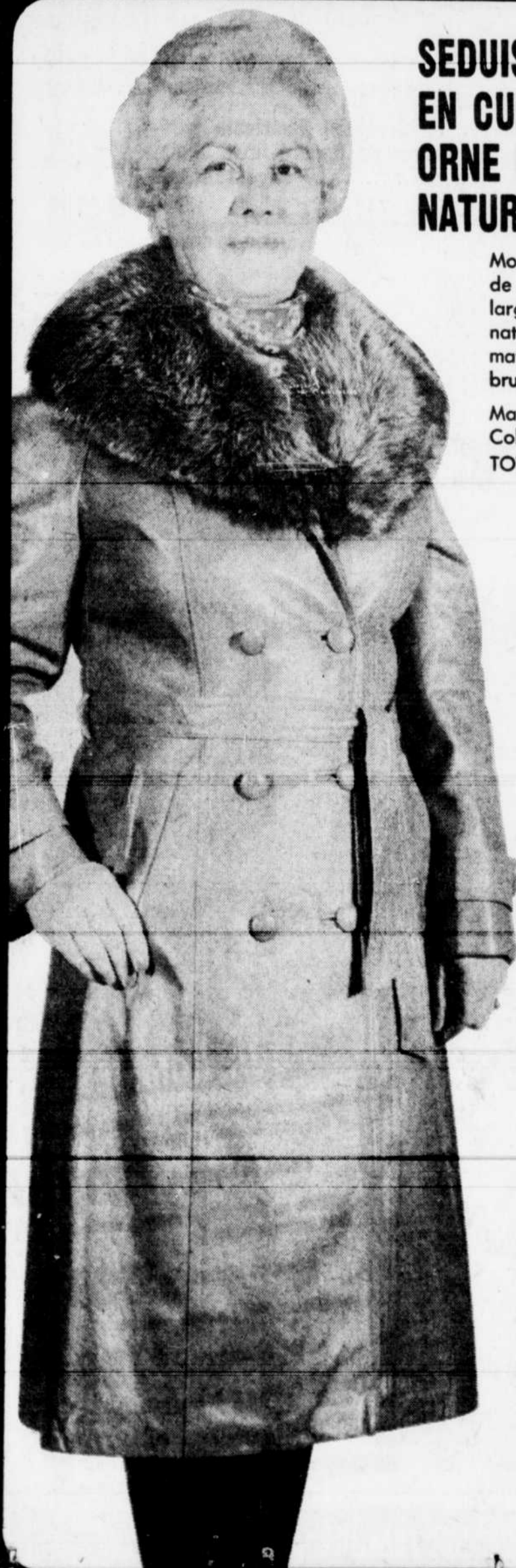
\$219

Manteau de même qualité avec
garniture de Renard Norvé-
gien. Mêmes grandeurs.

Manteau seul **\$245**
Prix du collet **\$150**
TOTAL **\$395**

PRIX LALIBERTE

\$269



**PARTICIPEZ AU CONCOURS
DU MAIL ST-ROCH
"UN ETE INDJEN"
\$2500 EN ARGENT
A GAGNER**
Et plusieurs prix en marchandises.
UN COUPON AVEC CHAQUE ACHAT

Recherche d'une méthode pour prédire la guerre

OTTAWA (PC) — A la recherche d'une ordonnance contre la maladie de la guerre, les professeurs Alan Newcombe et Edward Azar essayent d'identifier, de façon systématique, les symptômes de conflits, de suivre l'ouverture des hostilités et de découvrir les lois scientifiques qui gouvernent le comportement des nations.

Les deux professeurs, participant à la session d'été de "Recherches pour la paix" de l'université Carleton, se servent d'ordinateurs pour mettre de l'ordre dans la masse d'informations qu'ils ont recueillies, dans la perspective de perfectionner une méthode scientifique pour prédire la guerre.

Ils espèrent qu'en définitive leur méthode, basée sur une analyse mathématique de 400.000 événements survenus entre 1945 et 1975, pourra devenir un guide valable pour prédire et peut-être arrêter les guerres futures: "Une fois que vous commencez à surveiller les événements sur cette échelle, vous vous rendez vite compte que les actions d'un individu ne peuvent se comprendre sans

étudier le tout", disait le professeur Azar dans une interview.

Selon leur hypothèse, le commencement d'une guerre ne dépend pas des décisions isolées de divers leaders mondiaux, mais d'une combinaison de facteurs, comme ceux qu'ils englobent dans les ordinateurs.

Une formule inventée

D'abord le professeur Newcombe classe 140 pays, selon le produit national brut et l'argent dépensé par capita pour les forces armées. Il sépare ensuite les pays instables des pays carrément pacifiques, en se basant sur le budget qu'ils veulent consacrer à des fins militaires.

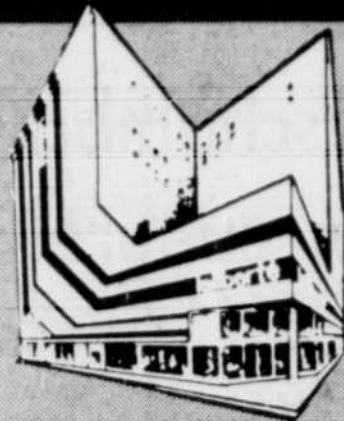
Le professeur Azar réduit la liste par la suite, d'après ce qu'il appelle les facteurs de déclenchement de conflits, comme la censure, la mobilisation et les ressources disponibles. Selon eux, quand le leader d'un pays commence à dégoiser et vitupérer contre son voisin, les analystes sont tentés de prédire des escarmouches aux frontières.

Toutefois, les indices réels d'un conflit éventuel se révèlent par l'armement, la rupture des communications ou l'empiètement de l'influence des généraux de l'armée sur celle des chefs civils: "Même si personne ne fait rien, les choses vont empirer d'une manière intolérable dans plusieurs parties du monde", disait le professeur Azar, en soulignant que les prédictions de sociologues restent lugubres.

Le Tiers-Monde

L'inflation, l'épuisement des ressources et l'expansionnisme militaire continueront à susciter des conflits entre le Tiers-Monde, où certains peuples disparaîtront, et les pays plus riches, où les chances de survie sont pratiquement assurées: "Même si leur travail implique l'analyse d'un aspect triste et brutal de la vie, il a aussi son côté prometteur, disent-ils; certains leaders du monde ont manifesté de l'intérêt pour leur travail et ils trouvent qu'une meilleure compréhension de sa complexité a quelque chose de valable en soi."

SPECIAUX POUR LE FOYER AU 3^e ETAGE



laliberté

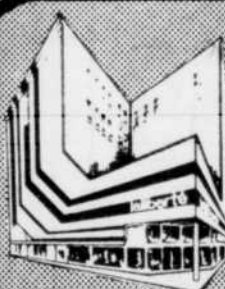
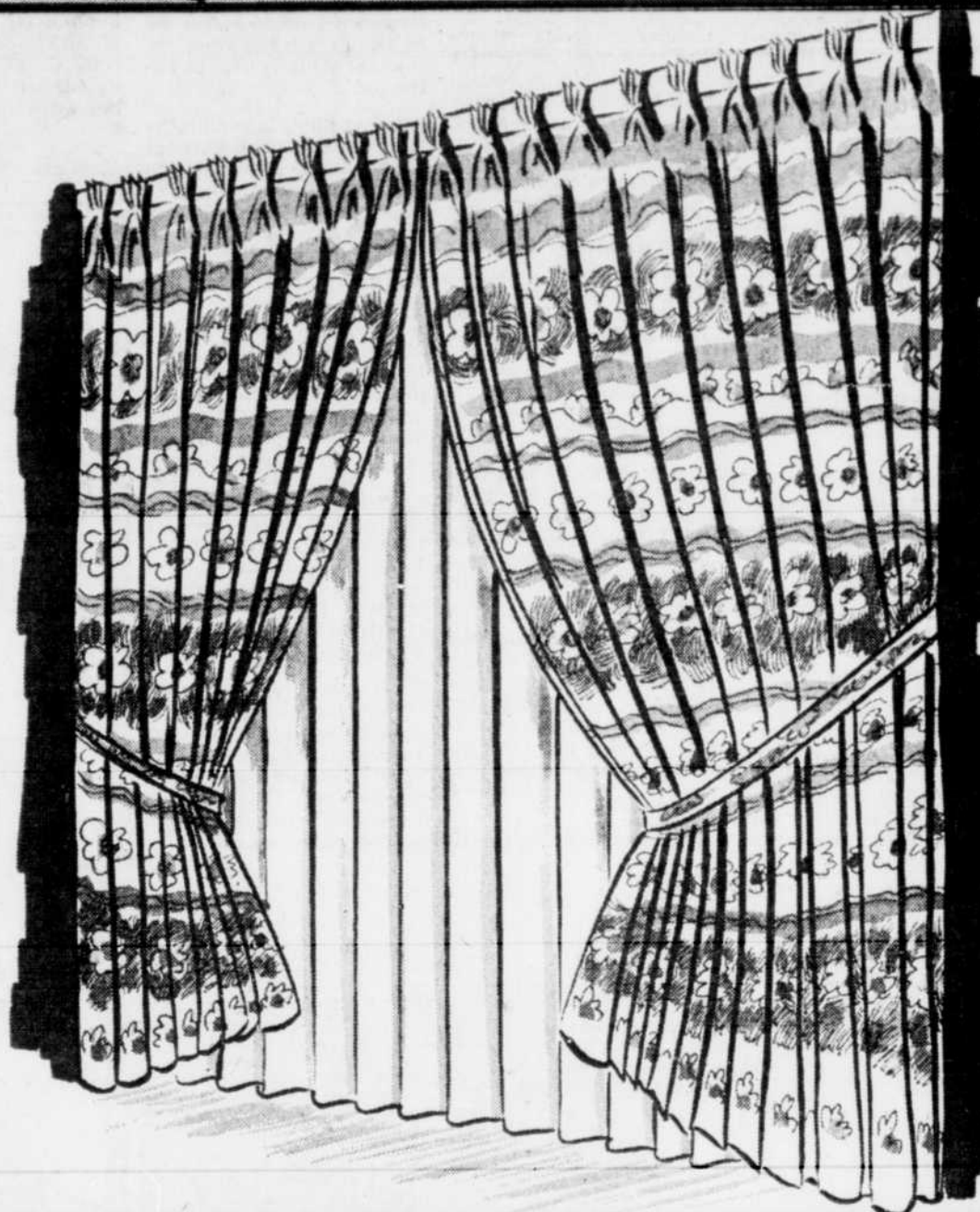
AU COEUR DU MAIL ST-ROCH

MAGNIFIQUES TENTURES PRETES-A-SUSPENDRE

Confection de toute première qualité dans un tissu 100% acrylique à motif imprimé multicolore. Lavable à la main et repassage à basse température. Large bas bien fini et avec pesées pour une meilleure retombée. Tête à plis pincés incluant crochets pour la suspension. Tons combinés de brun et melon, sur fond naturel. Grandeur 75 x 95 pouces.

REG. 49.98 SPECIAL

\$35



SPECIAUX RETOUR A L'ECOLE

laliberté

MAIL ST-ROCH

SOULIERS DE JEU POUR GARÇONS

Modèle lacé 4 oeillets, en nylon et suède très durable. Semelle antidérapante. Bleu et blanc. Pointures: 11 à 6.

PRIX LALIBERTE

6.88



EN VENTE AU SOUS-SOL



SOULIERS DE JEU POUR LE JEUNE HOMME

Solide fabrication en nylon et suède. Semelle antidérapante. Bleu et blanc. Pointures: 7 à 12.

PRIX LALIBERTE

9.88

EN VENTE AU PREMIER



SOULIERS DE JEU "Street Hockey Shoe" pour enfants

Modèle tel qu'illustré, avec l'emblème des clubs de hockey de la ligue Nationale. Solide confection en toile bleue ou or. Semelle en caoutchouc et intérieur coussiné. 11 à 6.

5.88
2 PAIRES POUR \$11

EN VENTE AU SOUS-SOL



ENSEMBLE SALLE DE BAINS

Ajoutez de la beauté, de l'élégance et du confort à votre salle de bains avec ce superbe ensemble confectionné dans un riche tissu 100% polyester épais et doux au toucher. Entièrement lavable et séchable à la machine. Endos de latex antidérapant sous les moquettes. Comprend couvre-réservoir (2 pièces), couvre-abattant, moquette descente de bain 21 x 32 po., plus une moquette contour. Couleurs unies ou deux tons: rose, or, vert moyen, melon, jaune, bleu royal, lilas, brun.

SPECIAL LES 5 ARTICLES

19⁹⁸

JOLIES NAPPES A BAS PRIX

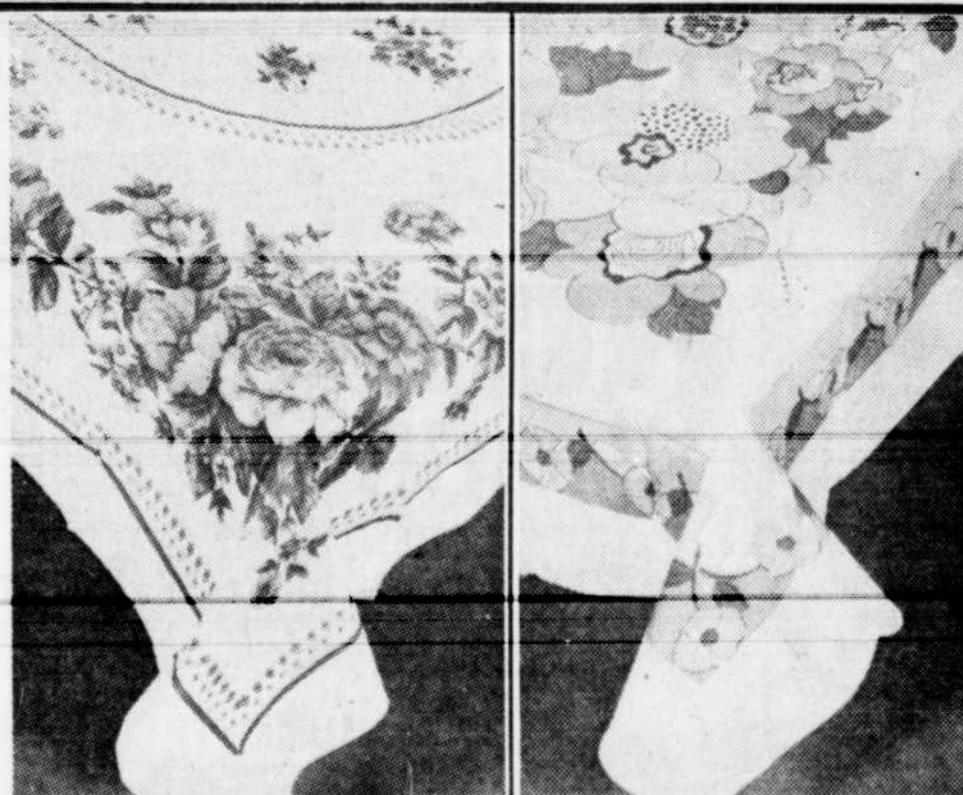
Offertes dans un choix varié de motifs "belles fleurs" aux couleurs vives sur fond blanc. Confection soignée en coton de très belle qualité. Entretien facile.

50 x 50 PO. SPECIAL

3⁴⁹

50 x 70 PO. SPECIAL

4⁴⁹



PROFITEZ DE NOTRE SERVICE D'ACHATS A DOMICILE



CHARLES CLOUTIER

POUR UN RENDEZ-VOUS DE JOUR OU DE SOIR COMPOSEZ 525-4841 LOCAL 23

Magasinez dans le confort de votre foyer. Notre représentant, M. Charles Cloutier, se fera un plaisir de vous aider dans le choix de vos tentures, rideaux, couvre-lits, valences et tapis. Tout cela sans obligation de votre part.



Le moulin Gariépy, à Deschambault, deviendrait sous peu bien culturel

par Gérard ROCHETTE
Le ministère des Affaires culturelles ayant exprimé son intention en ce sens, un autre édifice de Deschambault devrait, sous peu, être déclaré bien culturel. Il s'agit cette fois du moulin Octave Gariépy, érigé vers les années 1850, dans le fond Lachevrotière.

L'intention du ministère résulte d'une pétition des gens de Deschambault, par l'entremise d'un comité provisoire, formé en septembre 1975, pour qu'actions soient prises pour sauver cet édifice. A ce moment, le moulin Gariépy menaçait de s'écrouler et le comité a reçu également mandat de le sauver de la ruine.

L'intervention auprès du ministère des Affaires culturelles eut également un bon résultat, de ce côté, alors qu'une somme de \$5,000 fut accordée pour effectuer des travaux de réparation qui s'avéraient des plus urgents.

Édifice à sauver
Pour les gens de Deschambault, le moulin Gariépy est un édifice à sauver, compte tenu de sa grande valeur culturelle et historique. Encouragé par l'intention du ministère, les procédures

viennent d'être complétées pour former officiellement "la Corporation du moulin Octave Gariépy".

Ladite corporation groupera les personnes intéressées à la conservation, la restauration, l'entretien et la mise en valeur du vieux moulin et des environs.

Bien à acquérir

La corporation vise aussi à l'acquisition du vieux moulin de son propriétaire actuel, M. Gilles Mathieu, de Montréal. Ce dernier s'est porté acquéreur de cette propriété au début des années 1960, sans toutefois en exploiter la valeur.

Des négociations devront avoir lieu avec celui-ci pour permettre à la corporation d'atteindre ses objectifs et sauvegarder une valeur réelle de l'histoire de la municipalité de Deschambault.

Erigé en 1850?
Selon des recherches préli-

minaires, c'est au début des années 1850 que le moulin à farine Octave Gariépy a été érigé. Ce dernier fut transformé en moulin à scie, au début du siècle, avant de sombrer dans l'oubli et l'abandon.

Aujourd'hui, le moulin Octave Gariépy représente un bien culturel et historique de grande valeur, rappelant l'histoire et les métiers d'autrefois.

Actions urgentes

La corporation devrait être fondée officiellement dans les prochains jours. Dès les procédures complétées des actions urgentes s'imposent. Tout d'abord presser le ministère des Affaires culturelles à donner suite à son intention exprimée en novembre 1975, et de déclarer le moulin bien culturel. Par la suite, prendre les mesures pour procéder à la restauration de l'édifice pour en favoriser l'utilisation pour l'ensemble de la communauté.

Pour les responsables, il importe, également, de préparer un document sur la vocation à assurer au moulin, une fois restauré, et la protection de l'environnement à assurer autour de celui-ci.

Ce dernier travail devra se faire dans les prochaines semaines, afin d'activer les démarches d'acquisition de la propriété, définir son utilisation, favorisant ainsi une prise de décision définitive du ministère, suite à l'intention exprimée l'an dernier.



LA MAISON ELLE INC.
ÉCOLE DE FORMATION
D'HÔTESSES ET DE MANNEQUINS PROFESSIONNELS



un rêve...
une carrière

La prochaine session de cours débutera le 15 sept. 1976.

elegance et personnalité, diction, technique du micro, expression corporelle, démarche et maintien, cours jumelés de mannequin classique et moderne, coiffure, esthétique et maquillage, étiquette et savoir-faire, comportement devant la camera, photographie de mode, publicitaire et editoriale.

Pour rendez-vous: Francine Lortie, directrice
692-3050



LA MAISON ELLE INC.
ÉCOLE DE FORMATION
D'HÔTESSES ET DE MANNEQUINS PROFESSIONNELS

86, rue St-Louis, Québec

Institut reconnu par le ministère de l'Éducation
Permis, enseignement professionnel (recyclage)



Un budget bien équilibré grâce à nos bas prix!

NOUS NOUS RÉSERVONS LE DROIT DE LIMITER LES QUANTITÉS.

PRIX EN VIGUEUR JUSQU'AU 4 SEPTEMBRE 1976.

VIANDES	
POITRINE DE POULET CONGÈLE Boîte de 2 livres	2 ²⁸
SAUCISSE FUMÉE SWIFT La livre	.89
JAMBON CUIT TRANCHE SWIFT Paquet 5 onces	1 ¹⁹
BACON TRANCHE SWIFT La livre	1 ⁶⁹

FRUITS ET LEGUMES	
CAROTTES FRAICHES Produit du Québec Canada no 1 Cello 5 livres	.39
POIRES BARTLETT Produit de la Californie Canada no 1 2 livres pour	.59
OIGNONS JAUNES Produit du Québec Canada no 1 Cello 2 livres	.37
EPINARDS FRAIS Produit du Québec Cello 10 onces	.49

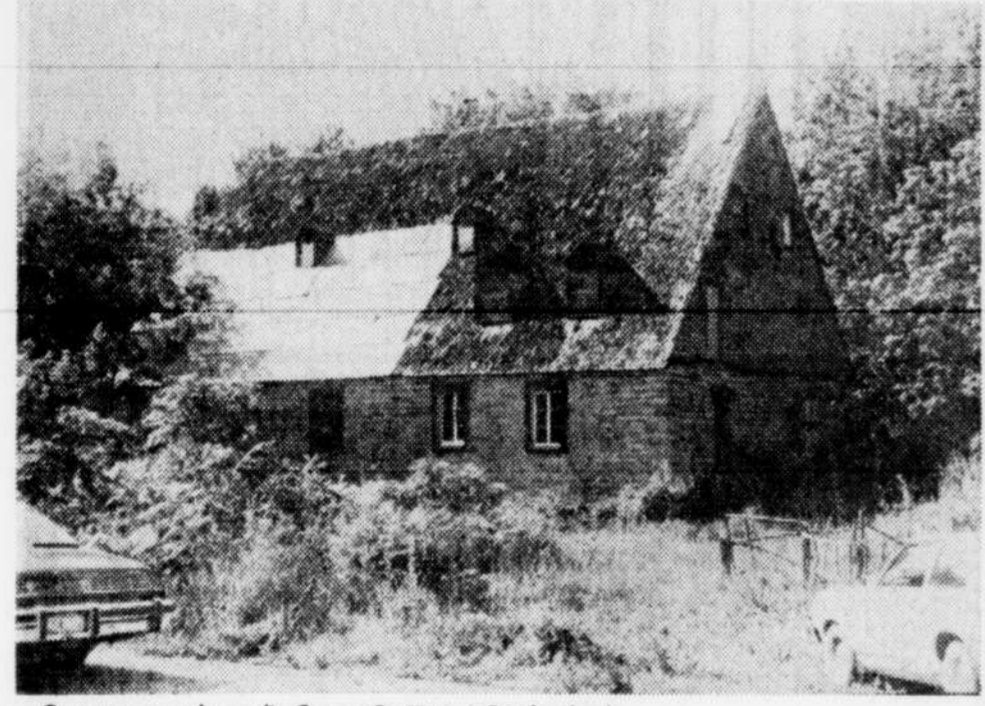
AUTRES AUBAINES

MELANGE A GATEAUX TWINKLE Saveurs assorties Enveloppe 15 onces	.37
VINAIGRE BLANC HEINZ Gallon 128 onces	1 ⁰⁹

CAFE INSTANTANE NESCAFE Boîte 10 onces	3 ¹⁹
POIS VERTS No 4 IDEAL ONIX Boîte 19 onces	.38
PATE CORDON BLEU Veau, porc, poulet Boîte 3 onces	.30
SARDINES CLUB DES MILLIONNAIRES Boîte 3 1/2 onces	.55
POIVRE NOIR SCHWARTZ Boîte 8 onces	1 ⁷⁴
MOUTARDE PREPAREE SCHWARTZ Jarre 24 onces	.56
RIZ A GRAINS LONGS UNCLE BEN Boîte 16 onces	.68
SHORTENING CRISCO Boîte de métal Format 3 livres	1 ⁶⁹
JAVEL CONCENTREE JAVEX Gallon 128 onces	.99

DETERGENT LIQUIDE MIR 2 bouteilles 24 onces	.95
PATE ALIMENTAIRE PROVIGO Macaroni coupé spaghetti ou spaghettini Cello 1 livre	.36

PRODUITS PROVIGO :	
GELEE A DESSERT PROVIGO Saveurs assorties Boîte 3 onces	.24
GELEE A DESSERT PROVIGO Saveurs assorties Boîte 6 onces	.44
BISCUITS PROVIGO Brisures de chocolat ou beurre d'arachides Cello 14 et 16 onces	.79
FIXATIF PROVIGO Régulier ou extra ferme Vap. 10 onces	.99
COUCHES PROVIGO NOUVEAU-NE Format de 30 1 ⁸⁵ DE JOUR Format de 30 2 ⁴² PREMIER PAS Format de 24 2 ⁸¹	
DETERGENT BLEU PROVIGO Boîte 4 livres 6 onces	1 ⁶³
LIQUEUR PROVIGO Saveurs assorties Bouteille 26 onces	.33
PANSEMENTS ASSORTIS PROVIGO Boîte de 60	.79
RINCE-BOUCHE PROVIGO Bouteille 16 onces	.78



On veut sauver le moulin Octave-Gariépy, à Deschambault.

CONSULTEZ

Gérard Robitaille

3e ETAGE

XL-100 DE RCA

TÉLÉVISEUR COULEUR PORTATIF SPECTACULAIRE!



RCA

XL-100

20"

SPECIAL ROBITAILLE

549⁹⁵

BASE INCLUSE

20" DE BRILLANTE RECEPTION TRANSISTORISEE

- Tube-image Super AccuColor à matrice noire
- Châssis de 30,000 volts, 100% transistorisé
- Accord précis automatique par bouton-poussoir (AFT)
- Syntonisation rotative UHF/VHF fiable, transistorisée
- Attrayant meuble contemporain d'entretien facile fini similinoyer



laliberté

AU COEUR DU MAIL ST-ROCH

PLAN MISE DE COTE ET CONDITIONS FACILES

L'information humanisée, avec Jean Dumas et Pierre Beausoleil

Pendant que le réseau d'Etat inscrit une quinzaine de nouvelles émissions à son horaire régulier, CBVT, la station locale de la télé canadienne, va diffuser, dès la semaine prochaine, un bulletin régional de fin de soirée, un magazine ("Ce soir... de Québec") humanisé d'actualités quotidiennes ainsi qu'un format hebdomadaire de 40 minutes ("Contre-chants") pour les dossiers régionaux.

Depuis l'an dernier, Bernard Derome anime un téléjournal national décontracté qui n'avait pas de contrepartie à Québec. CBVT pense avoir trouvé le maître d'antenne approprié en la personne de Jean Dumas. Correspondant parlementaire du réseau à Québec, Dumas a

en inscrivant à une heure aussi tardive que 23h, le jeudi, ce magazine "Contre-chants" dont l'animateur sera nul autre que Pierre Beausoleil, directeur pendant trois ans du Département de journalisme-information de Laval.

Un réalisateur local, Jacques Vermette, et un collègue de la radio d'Etat, Gaston Imbeault ("Présent national") tenteront, avec lui et deux chercheurs nouvellement arrivés, Pierre Trotter et Jean Thivierge, d'effacer le souvenir de deux formats diffusés l'an dernier, "Faut le dire" et "Tout compte fait". L'idée est d'approfondir l'actualité régionale en ouvrant la porte aux communications d'autres média locaux.

grands sujets d'actualité ("Le Pour et le Contre", le vendredi à 20h30), elle fera tantôt place aux "Nocturnales" de "Femme d'aujourd'hui", avec Aline Desjardins, et aux "Concerts populaires" de 50 musiciens, sous la direction de Jean Deslauriers.

Quotidiennement, de 17h30 à 18h, Michel Desrochers animera un tout nouveau magazine d'activités artistiques, en direct et devant le public du Complexe Desjardins. Chroniques, chansons et interviews pimenteront ces demi-heures comme la satire, les blagues et les imitations radiophoniques de Desrochers. Le titre du magazine reste à déterminer.

Du lundi au vendredi également, à 11h am, Clémence Desrochers créera un "magazine anti-consummation", intitulé "Les trauvailles de Clémence", au cours duquel la monologiste se penchera, seule ou avec d'autres, sur l'artisanat, le bricolage, le dépannage, la créativité, le recyclage des vêtements, les hobbies des artistes... entre un monologue et une chanson.

Innovation aux "Beaux Dimanches" en ce que "Monsieur B" disparaît au profit d'un spectacle hebdomadaire de variétés centré sur une grande vedette de la chanson, d'ici ou d'ailleurs, en solo ou parmi une panoplie de "vedettes américaines" qui lui rendront hommage, dans un décor soigné.

Du côté des dramatiques, notons la venue de "Grand-papa", téléroman de Janette Bertrand (le mardi à 20h); de "Quinze ans plus tard", chronique de Robert Choquette (le dimanche à 19h); de la comédie d'André Dubois "Du Tac au Tac" (le mercredi à 20h) et d'une nouvelle série ayant pour titre "Scénario" (le vendredi à 21h30) qui veut donner une chance aux nouveaux auteurs dramatiques du Québec de se faire connaître. Aux "Beaux Dimanches", cette saison, nous verrons les six épisodes de "Scènes de la vie conjugale", du cinéaste Ingmar Bergman, avec la merveilleuse Liv Ullmann.



aussi une solide expérience d'animateur et d'interviewer à la radio-télé. Son sens de l'humour, son style détendu et son talent journalistique vont peut-être donner au service des nouvelles de CBVT l'élan qui lui manquait pour concurrencer "Aujourd'hui le..." avec André Arthur.

Dumas sera au poste mardi prochain, à 18h30, jusqu'à l'entrée en ondes du magazine socio-culturel "Régional 03", à 19h, émission qui avait connu passablement de succès, l'an dernier, sous la tutelle de Yvon Poirier. "Régional 03" aura trente minutes d'antenne du lundi au vendredi, cette année. Quant au bulletin régional de fin de soirée, à l'issue du Téléjournal de 22h30, il s'agit d'une première à CBVT qui pourra ainsi nous informer rapidement sur les nocturnes débats municipaux.

Le onze se lancera aussi dans une aventure cette fois incertaine

Beausoleil a déjà oeuvré au service des nouvelles de Radio-Canada. Sociologue spécialisé dans les communications de masse, il fut directeur de la recherche à la jadis célèbre Commission parlementaire sur la liberté de presse du Québec et chargé de conférences auprès des stagiaires de l'Office franco-québécois pour la jeunesse à Paris.

Entre-temps, le réseau d'Etat divulguait à Montréal, hier, sa programmation automnale. Dans le domaine de l'information, on note une revue internationale de l'actualité ("Partout", le samedi à 18h35); des interviews politiques menées par Pierre Olivier ("Télescope", le dimanche, à la même heure); une série médicale sur le vieillissement ("Vieillesse et Vie", le lundi à 19h30, avec Jean Ducharme); un forum pour les vieux (le mercredi à 14h30).

Quant à la prise de bec bimensuelle de Pierre Nadeau sur les

Liquidation des biens à radio MF-Portneuf

par Gérard ROCHETTE
PORTNEUF — Tout est bien fini en ce qui regarde le projet de radio communautaire MF dans la région de Portneuf. Le conseil d'administration est à procéder à la liquidation des biens de la Corporation, fondée il y a trois ans, en vue de doter ce territoire québécois d'un poste de radio bien à lui.

A l'issue de deux assemblées du conseil d'administration, les dirigeants ont convenu de rembourser aux donateurs tout don spécial

de \$5 et plus, représentant un remboursement de \$14,152. En ce qui regarde l'argent provenant de cotisations, droits d'entrée et de tirage (\$5,500), les administrateurs ont convenu de distribuer ceux-ci parmi certains groupes communautaires de la région.

Une somme de \$1,000 chacun a été accordée aux organismes suivants: le musée de Groulx qui a fait oeuvre de pionnier au plan culturel le comté; le centre des travailleurs de Donnacona qui se préoccupe d'éducation et de services au niveau de la

consommation; le mouvement BP, de Saint-Raymond, qui oeuvre auprès des jeunes tels que les guides, les scouts, etc.; la Corporation du Vieux-Moulin de Pont-Rouge qui travaille au niveau de la restauration et de l'établissement d'un centre d'art régional.

Par ailleurs, des sommes de \$500 seront remises à la garderie de Donnacona et des environs qui va pouvoir offrir une ressource communautaire depuis longtemps désirée; à la Société historique de Portneuf dont l'objectif est la mise à jour et le

développement intégré du patrimoine, et à la chorale Fleur-de-Lys, de Saint-Basile, pour son travail constant et son rayonnement culturel dans le territoire.

Pour les dirigeants de la corporation du radio-communautaire, la raison principale du fiasco est attribuable à la partie de la population, mais ils n'ont pas manqué de signaler la participation du monde ordinaire qui a versé en presque totalité les sommes recueillies, près de \$30,000, en faveur de la radio communautaire.

LES CUISINES PRESTIGE ENR.

Vous désirez une cuisine aussi belle que pratique. Vous recherchez un vaste choix de modèles et de couleurs. Nous vous offrons :

- Plus de 15 modèles de style divers
- Un large éventail de teintes
- Trois essences de bois
- De quoi satisfaire tous les goûts
- Visitez notre salle de montre
- Lundi au Vendredi 9.00 à 5.00
- Samedi 9.00 à 12.00
- P.S. Aussi en tout temps pour rendez-vous

Les cuisines Prestige

LES CUISINES PRESTIGE ENR.
72, Latourelle,
Québec G1R 1C2
Tél: 529-0437

télé-choix

•A 18h30, au onze, Les Mariés du bout du monde. Troisième de cinq documentaires. Brigitte et Tchekoff s'épousent à la manière des descendants de Gengis Khan;

•A 19h30, à Télé-4, Chère Isabelle. Première de cette comédie de Gilles Richer, avec Dominique Michel, Denis Drouin, Willie Lamothe et Pierre Labelle. Isabelle, célibataire, et François, divorcé, démentagent dans l'euphorie;

•A 20h30, à la même antenne, L'Union fait la farce. Première d'un "nouveau vieux" jeu animé par Serge Bélair;

•A 22h, à la même antenne, Regards sur le monde. Première de cette émission d'informations animée par Claude Lapointe, le mercredi plutôt que le dimanche;

SELECTION SPECIALE POUR LES ABONNES DE TELECABLE DE QUEBEC INC.

MERCREDI le 1er septembre

20:00 — Football, canal 12
23:00 — Film "Shadow in the street", canal 7
24:30 — Film "The Scalphunters", canal 12



horaire

Comprenant également les postes transmis par câble. De 6 P.M. jour de publication et horaire complet du lendemain. (N.B.) Emission Noir et Blanc. Source d'information: Office des Communications Sociales

(4) Québec CFCM-TV	11 Mon bout du monde	Drame de R. Meyer avec Wayne Maunder, Marianne McAndrew et Philip Carey. — Un avocat accepte de défendre un libraire accusé d'avoir vendu un livre pornographique.	Morley. — Au XVIe siècle, un chevalier écossais se fait le protecteur d'une comtesse française qui est l'enjeu d'intrigues politiques.
(5) Québec CKMI-TV	12 The Jeffersons	4-7-10 Hawaii 5-0	23.15 7-10 Ca prend un voleur
(11) Québec CBVT	13 Le 13 vous informe	8 Baretta	23.22 5 The Merv Griffin Show
(2) Burlington WCAX-TV	R-Q La chasse-galerie. "La dame blanche". Anim: Michel Cartier. — Le mythe de la "dame blanche" réincarnation populaire de la "Vierge". — Reprise.	TCQ Dans le bout de la rue St-Jean. — Reprise de dimanche 21h00.	23.30 3 Late Movie: "Shadow in the street". E.U. 1975. Drame policier de R. Donner avec Tony Lo Bianco, Sheree North et Jesse Welles. — Un prisonnier libéré sur parole reçoit pour mission de veiller sur des camarades dans la même situation.
(9) TCQ (Télé-câble de Québec)	TCQ Mireille et Sans Sonnette. — Le milieu estival des enfants. Aujourd'hui: La musique. Anim: Mireille Pouliot Bouchard.	21.30 R-Q Si l'monde savait. Int: Jean Fleury. — La vie d'Alfred Desgagné, fabricant de berceuses monumentales, à l'île-aux-Coudres.	8 Movie of the week
(7) Sherbrooke CHTL-TV	19.15 R-Q Civitisations. "L'Europe du Moyen Age au machinisme", c'est-à-dire du IXe siècle à l'an 9000. — Reprise.	22.00 4-7-10 Regards sur le monde	24.00 11 Cinéma: "Le bourreau de Venise". Fr. 1963. Aventures de L. Capuano avec Lex Barker, Alessandra Panaro et Guy Madison. — Le bourreau de Venise poursuit de sa haine le fils du doge, faussement accusé de trahison.
(8) Mt. Washington WMTW-TV diffusé au 13	19.30 3 The Hollywood squares	22.50 4-7-10 Les nouvelles TVA	05.00 8 PTL club
(10) Montréal CFTM-TV	4-7-10 Chère Isabelle (première)	5 Canadian sport report	06.00 12 University of the air
(12) Montréal CFCF-TV	5 The Sound of Petula	11-13 Le téléjournal	06.30 12 The trouble with Tracy
(13) Trois-Rivières CKTM-TV et TCQ Diffusés au 9	8 Hogan's heroes	12 In conversation.	07.00 3 News
(15) CIVQ (UHF Radio Québec)	11 Ici et là	TCQ Notariat. — Reprise du lundi 20h00.	4 Mire et musique
(3) Burlington WCAX-TV diffusé au 7	12 Maude	23.00 11 Nouvelles du sport et Météo	8 Good Morning, America
	13 Jinny	13 Le 13 vous informe	12 Canada A.M.
	R-Q Aux p'tites vues: "Au hasard Balthazar". Fr. 1966. Drame de R. Bresson avec Anne Wiazembsky, François Lafarge et Philippe Asselin. — Les heures et malheurs d'une jeune fille et de l'âne qu'elle chérit.	23.00 3 Channel 3 night beat	07.05 4 Musique Marc Legrand
	TCQ A communiquer	4 Monsieur Météo	07.15 4 Dessins animés
		5-8-12 News	07.55 10 Bienvenue CFTM
		7 Informa 7	08.00 3 Captain Kangaroo
		10 La couleur du temps	4 Entre 8 et 9
		11 C'était hier	10 Les p'tits bonshommes
		13 Ciné-Soir: "La Tour, prends garde!". Fr. 1957. Film de cape et d'épée de G. Lampin avec Jean Marais, Cathia Caro et Eleonora Rossi Drago. — Sous Louis XV, les aventures de La Tour, joyeux comédien et hardi batailleur.	08.30 10 Panfan Dédé
		23.05 4 Ciné-4: "Quentin Durward". E.U. 1958. Aventures de R. Thorpe avec Robert Taylor, Kay Kendall et Robert	09.00 3 Dinah
			4 Au bout du fil
			7 Informa
			8 Good Day
			10 A la bonn'heure
			12 Romper Hour
			09.15 5 Test pattern & music
			7 Au classeur
			09.24 5 Music with Marc Legrand
			09.30 5 Mr. Piper
			7 Sans détour
			12 Kareen's yoga
			10.00 3 The price is right
			5 The friendli giant
			7 La brioche
			12 The community
			10.15 5 Mon ami

11-13 En mouvement	Mimieux, Joseph Campanella et Clu Gulager. — Une jeune femme exerçant l'activité d'un tueur à gages tombe amoureuse d'un homme chargé de la supprimer.	12 What's the good word?
10.30 4-7-10 Pour vous Mesdames	5 Mr. Dressup	15.00 3 All in the family
11-13 Les contes de la rive N.B.	12 Ed Allen	5 Take 30
10.45 11-13 Sur des roulettes	12 Summer Theatre: "Quebec". E.U. 1951. Aventures de G. Templeton avec John Barrymore jr, Corinne Calvet et Patrick Knowles. — En 1837, l'épouse d'un officier britannique vient en aide à des rebelles.	12 Another world
11.00 3 Gambit	3 The Joye Davidson show	15.15 7 Pourquoi pas?
4 Bonjour comment ça va?	3 Love of life	8 General hospital
5 Sesame street	4 Dessins animés	10 Droits de parole
11-13 Conseil-express	8 Happy days	3 Match Game
12 The Joyce Davidson show	11 Le comportement animal	4 Dessins animés
13.10 3 Across the fence	12 The art of cooking	5 Celebrity cooks
3 As the world turns	13 Midi-soleil	16.00 3 Tattletales
7-10 Ciné-Jeudi: "30,000 sur le sept". R. 1968. Western d'A. Cardiff avec Jerry Wulson, Mike Anthony et Aurora Bautista. — Un aventurier est à la poursuite d'un meurtrier de son frère.	11.45 4 Monsieur météo	4 Flipper
8 Family Feud	11.50 4 L'actualité	5 The Forest rangers
11-13 Le téléjournal	11.55 3 News	7-10 Patof voyage
14.00 4 Cinéma: "La horse". Fr. 1969. Drame policier de P. Granier-Deferre avec Jean Gabin, André Weber et Eleonore Hirt. — Un riche fermier de Normandie découvre que son petit-fils est mêlé à un trafic de drogue et décide de faire justice lui-même.	12.00 4 De tout et de tous	11-13 Sésame
17.00 4-7-10 Pour tout l'monde	5 Switzer unlimited	8 Lassie
5 It's your choice	7 Informa bloc	12 Celebrity dominoes
8 The Beverly Hillbillies	8 Hot seat	3 Ironside
11 La feuille d'érable	10 Les p'tits bonshommes	4 Adèle
12 It's your move	11 Francis aux pays des grands fauves	5 Mr. Dressup
13 Cinéma de 5 heures: "Attache à l'aube". E.U. 1955. Drame historique de B. Haskin avec Joel McCrea, Felicia	12 Pay cards	7-10 Capitaine Scarlet
	10 Le 10 vous informe	8 Superman
	3 Search for tomorrow	11-13 Le pirate Maboule
	7-10 Les tannants	12 Definition
	8 All my children	17.00 4-7-10 Pour tout l'monde
	11-13 Mon pays, mes amours	5 It's your choice
	12 Magic Tom's road show	8 The Beverly Hillbillies
	12.20 5 News	11 La feuille d'érable
	13.00 3 One o'clock news & weather	12 It's your move
	4 Les tannants	13 Cinéma de 5 heures: "Attache à l'aube". E.U. 1955. Drame historique de B. Haskin avec Joel McCrea, Felicia
	5 Movie Time: "Hit Lady". E.U. 1974. Drame policier de T.K. Wynn avec Yvette	17.30 3 The Beverly Hillbillies
		5 The Partridge family
		8 News circle
		12 The price is right

YVON ST-GELAIS INC.
FUTURS MARIÉS
MENAGES COMPLETS
CONCIERGES
LUMINAIRES
525-4671

les arts

à québec aujourd'hui

galeries

Henri Masson, o.s.a.; Armand Tatossian, r.e.a., huiles, aquarelles; Galerie Michel de Kerdour, 4 Place Québec.

René Richard, Claude Carête, Marcellin; Galerie Charles Huot, 1 rue du Trésor.

Michel Labrie; photographie couleur. Galerie de la Quinzaine, Musée du Québec.

Gisèle Fiset, Laurette Vailancourt, pièces murales; Louise Cimon, poupées de céramique; 502 Av. Royale, St-Laurent, I.O.

Jeanne d'Arc Leclerc, Gordon Pfeiffer; huiles. Galerie Lafayette St-Jean, 1093 rue St-Jean.

Musée du Québec; L'art du Québec 1700-1900 — Trois siècles de mobilier au Québec.

Jean-Philippe Vogel; aquarelles. Frontenac Playhouse Gallery, 31 rue Desjardins.

cinéma

Ciné-Musée; Paul-Emile

Borduas — De sable et de feu — L'école de Fontainebleau — Contacts avec la peinture. Musée du Québec, 14h30.

spectacles

Holiday On Ice; au Colisée, 20h00.

Circus Vargas; aux Galeries Chagnon, Lévis, 16h30, 20h00.

MO JAZZ, Maurice Bouchard, saxophoniste; à l'Harmonique, 1100 rue St-Jean, 21h10.

théâtre

"A quand les hommes vivront d'amour"; de Raymond Lévêque, avec la Cie des Neuf's. Au Théâtre de l'Île, 21h00.

"Les Maxibules"; comédie de Marcel Aymé. Au Théâtre d'été St-Michel à Beaumont, 20h30.

"La Baraka"; vaudeville de Michel André. Théâtre La Fenière, Ancienne-Lorette, 21h00.

"Red Emma"; au Frontenac Playhouse, 31 rue Desjardins, 20h30.

Un film sur

l'exode rural haïtien

PORT-AU-PRINCE (AFP) — Un amateur de radio haïtien, Bob Lemoine, 34 ans, ancien collaborateur de Radio-Canada, du Journal de Montréal et de Montréal Matin, réalise en ce moment à Port-au-Prince un film de long métrage entièrement conçu, réalisé, joué et financé par des Haïtiens.

Le film, "Olivia", raconte les mésaventures d'une jeune paysanne qui a quitté sa province pour se rendre dans la capitale Port-au-Prince, et illustre le drame de l'exode rural en Haïti.

"Olivia", interprété moitié en français moitié en créole, sera présenté aux publics haïtiens et québécois en janvier 1977. "Ce film permettra de faire mieux connaître Haïti au public canadien et en particulier, la vie de l'arrière-pays que l'on connaît mal" a déclaré Bob Lemoine à l'AFP.

Le "nouveau" festival de Venise s'enlise

VENISE (AFP) (de l'envoyé spécial de l'AFP Bernard Degioanni) — La biennale-

Echange culturel entre le Canada et la Chine

TORONTO (CNW) — Le ministre des Affaires extérieures a annoncé hier que l'on avait conclu un accord de principe en vue d'un important échange culturel entre le Canada et la République populaire de Chine. Deux tournées font présentement l'objet de négociations: l'Orchestre symphonique de Toronto, sous la direction d'Andrew Davis, donnera des représentations en République populaire de Chine à compter de janvier 1978 et la troupe des danseurs de Shanghai fera une tournée au Canada au cours de la saison 1977-78. Les dates et les endroits visités seront annoncés à une date ultérieure.

La nouvelle de l'accord a été communiquée lors d'une allocution prononcée par M. Otto Lang, ministre des Transports, qui représentait le premier ministre du Canada et le secrétaire d'Etat aux Affaires extérieures aux cérémonies d'inauguration de la maison Norman Bethune à Gravenhurst, Ontario. Une délégation spéciale de la République populaire de Chine assistait aux cérémonies.

cinéma de Venise s'ennuie. Ignorée ou presque du public pour cette édition 1976 (24 août 7 septembre) a été avant tout conçue, boudée par les producteurs, elle s'enlise, un peu plus chaque jour, faute d'un programme cohérent, dans une triste monotonie.

Basée sur une "sélection culturelle", se voulant plus une théoricienne du cinéma qu'un écran à images, parlant d'idéologie et non de spectacle, la biennale, en l'espace d'un an, s'est privée — peut-être inconsciemment — du public des salles de cinéma, des cinéphiles, au profit d'une jeunesse avide de changements politiques en Italie.

Mais si le jeans a remplacé la robe du soir et le smoking, la biennale n'a pas hérité pour autant de ce second souffle qu'avait créé en 1973 le "contre-festival" de Venise, organisé par les metteurs en scène italiens, proches du Parti communiste, qui entendaient protester contre la sélection des films présentés au festival traditionnel.

Forts de leur expérience professionnelle, sensibles aux goûts du public, les réalisateurs italiens obtinrent

une large audience deux années successives, avant qu'une loi parlementaire ne modifie les statuts de l'ancien festival et ôte ainsi toute raison d'être à leur manifestation. On put voir à Venise, plusieurs jours durant, des milliers de personnes, jeunes et moins jeunes, militants politiques ou non, établir un dialogue avec les auteurs des films à l'issue de chaque projection.

Cet héritage, cette spontanéité, cette révolution cinématographique amorcée, la biennale n'a pas su la faire fructifier. Deux spectateurs pour un film allemand (il est vrai en version originale et sans sous-titre), cinq pour un film japonais bien accueilli par la presse; à huit jours de la clôture de la biennale 76, la réalité dépasse à Venise les commentaires pessimistes de la presse italienne.

Des trois thèmes proposés cette année, celui consacré au "cinéma en 1936" a obtenu jusqu'ici le meilleur écho. On peut y revoir, il est vrai, des films de Charlie Chaplin, Julien Duvivier, ou y découvrir des films allemands inédits en Italie et réalisés au temps du nazisme. En revan-

che, la série "L'Espagne ou quarante ans après", est trop marquée politiquement pour attirer un public divers et les "films nouveaux" sont si peu intéressants dans l'ensemble qu'ils ne méritent aucune attention particulière.

La biennale-cinéma, qui veut à "tout prix ne pas être un festival comme les autres", selon son directeur Giacomo Gambetti, a donc choisi une voie difficile. On peut s'étonner cependant que son souci d'être "différent des autres festivals" l'empêche de réserver au cinéma dit commercial, mais d'une qualité évidente, la place qui lui revient.

Un exemple a illustré samedi et dimanche sur ce point l'erreur des ordinateurs. "1900", le dernier film de Bernardo Bertolucci, qui n'avait pas encore été programmé en Italie, a mobilisé en quarante-huit heures près de 10.000 personnes. Or, au-delà du contenu politique du film, qui s'inscrit d'ailleurs dans la ligne choisie par la biennale, le public est venu, attiré par la personnalité de l'auteur et par ses précédents films.

Autre argument irréfuta-

ble: samedi la seule présence de Bernardo Bertolucci à un séminaire consacré à la "création collective" a attiré mille personnes dans une salle qui ne pouvait en contenir que la moitié. Dimanche, un séminaire identique sur "le cinéma d'aujourd'hui et 1900", sans Bertolucci, a été suivi par soixante jeunes gens.

Dernier argument: le film de Bertolucci, bien accueilli par l'ensemble du public, l'a été autant par les silences en fin de projection d'une salle disciplinée où se répartissaient équitablement jeunes et adultes que par les applaudissements qui ont salué, à trois reprises, en cours de projection, les passages montrant la résistance des paysans italiens face au fascisme.

Même si la biennale n'entend pas, selon Giacomo Gambetti, "épouser l'idéologie des films qu'elle présente", il lui faudra, dès 1977, faire un nouveau choix avec pour question essentielle: ouverte au public, la biennale peut-elle délibérément oublier celui-ci, comme le souligne depuis le 24 août l'ensemble de la presse italienne.

le cinéma à québec

La classification des films est établie par l'Office des Communications sociales. Voici le barème d'appréciation des films qui sont présentement projetés sur les écrans dans les cinémas de Québec et de la Rive-Sud.

— Quand il y a lieu, la convenance pour les jeunes est indiquée de cette façon: (E) enfants; (A) adolescents.

— Les chiffres réfèrent à la valeur artistique de l'oeuvre; (1) chef-d'oeuvre; (2) remarquable; (3) très bon; (4) bon; (5) moyen; (6) médiocre; (7) minable.

— Les appréciations des films sont établies sur les copies présentées dans la province de Québec.

CANADIEN: Le locataire (3), 18h30, 20h45.

CARTIER: Les damnés (3), 18h30, 21h15.

CANARDIERE: La poursuite implacable (4), 12h50, 16h15, 19h45. Le téléphone pleure (5), 14h40, 18h05, 21h30.

CINEMA DE PARIS: La grande casse (6), 14h35, 17h55, 21h30. Deux corniauds... (—), 13h00, 16h20, 19h45.

CAPITOL: Bruce Lee contre Superman (6), 13h20, 16h25, 19h45. Les sept vierges des mers chaudes (—), 14h55, 18h05, 21h20.

EMPIRE: La partouze (—), 12h45, 15h45, 18h45, 21h45. Ou sont passées les jeunes filles en fleurs (—), 14h05, 17h05, 20h05.

LAIRET: Un flic hors-la-loi

(5), 19h00. Justice sauvage, 2e partie (5), 20h55.

LE BIJOU: Une femme sous influence (3), 20h00.

LIDO: La poursuite implacable (4), 19h30. Le téléphone pleure (5), 21h25.

MIDI-MINUIT: Filles incorrigibles (—), 14h30, 17h55, 21h15. Les filles de Kamaré (—), 13h00, 16h20, 20h10.

ODEON: DAUPHIN: La kermesse des aigles (—), 12h35, 16h20, 20h10. L'autre versant de la montagne (4), 14h30, 18h15, 22h00.

ODEON: FRONTENAC 1: Vol au-dessus d'un nid de coucou (3), 13h45, 16h15, 19h00, 21h30.

ODEON: FRONTENAC 2: Chevauchée sauvage (—), 15h45, 19h55. Cauchemar vers l'inconnu (5), 14h00, 18h05, 22h15.

FIGALLE: Les jeunes filles perverses (—), 15h20, 18h30, 21h50. Le miroir obscène (—), 13h30, 16h55, 20h15.

PLACE QUEBEC 1: The Tenant (3), 18h30, 20h45.

PLACE QUEBEC 2: Survive (5), 19h00, 21h00.

STE-FOY: ALOUETTE: Filles incorrigibles (—), 14h30, 18h00, 21h20. Filles de Kamaré (—), 13h00, 16h20, 19h40.

STE-FOY: CHAMPLAIN: Comment se divertir quand on est cocu mais intelligent, 13h00, 16h10, 18h50, 21h30. La partouze (—), 14h55, 17h30, 20h20.

ST-ROMUALD: L'affaire Crazy Capo (5), 19h30. La grande casse (6), 21h05.

ciné-parcs

BEAUPORT 2: Le fantôme de Barbe-Noire — La montagne ensorcelée.

BEAUPORT 1, DE LA COLLINE, MONTMAGNY: L'homme au pistolet d'or (5) — Le flicueur (5).

EN VERSION FRANÇAISE

5 OSCARS Hollywood

MEILLEUR FILM
MEILLEUR ACTEUR

JACK NICHOLSON

VOL AU DESSUS D'UN NID DE COUCOU

(ONE FLEW OVER THE CUCKOO'S NEST)

HORAIRE: 1.45 - 4.15 - 7.00 - 9.30.

FRONTENAC I

LA CHEVAUCHÉE VERS L'INCONNU

JAN MICHAEL VINCENT MARILYN HASSETT

Les moins de 14 ans \$1.25

2e Film:

Gene Hackman, James Coburn

La Chevauchée Sauvage

Cauchemar: 2.00 - 6.05 - 10.10. La chevauchée: 3.45 - 7.55

FRONTENAC II

Le film qui a bouleversé des milliers de spectateurs.

sec. Marilyn Hassett et Beau Bridges

L'AUTRE VERSANT DE LA MONTAGNE

Robert Redford

'LA KERMESSA DES AIGLES'

HORAIRE: Kermesse des Aigles: 12.35 - 4.20 - 8.10. L'autre versant: 2.30 - 6.15 - 9.55

LE DAUPHIN

Les moins de 14 ans \$1.25

DU PONT & BOUL. CHAREST INF. 529-9745 STATIONNEMENT INTERIEUR PARC AUTO PAQUET & LAIBERTE

TOUJOURS UN PROGRAMME EXCEPTIONNEL!

WALT DISNEY

QUAND UN FANTÔME DÉCIDE DE FAIRE GAGNER SON ÉQUIPE AUX JEUX OLYMPIQUES. IL N'Y A RIEN À SON ÉPREUVE C'EST À MOURIR DE RIRE!

OSTROV KOÛS PLESCHETTE

WALT DISNEY

Le Fantôme de Barbe Noire

Aussi 2e Grand Film

IL N'Y A RIEN D'IMPOSSIBLE POUR CES APPRENTIS SORCIERS

WALT DISNEY

LA MONTAGNE ENSORCELÉE

ALBERT MILAND PRÉSENTE ESCAPE TO WITH MONTY

OUVERT TOUS LES JOURS À 7.00 — LA PROJECTION DÉBUTE VERS 8.15 — LES MOINS DE 14 ANS. GRATUIT

ROGER MOORE: JAMES BOND 007

Les gadgets et ses filles sont plus extraordinaires que James

Un jeu mortel dont la moindre erreur est fatale!

L'HOMME AU PISTOLET D'OR

— CHRISTOPHER LEE - BRITT EKLAND

ciné Parc BEAUPORT - I

CHARLES BRONSON

JAN MICHAEL VINCENT

LES MOINS DE 14 ANS \$1.25

LE Flicueur

ciné Parc De La Colline

BRUTAL!

18 ANS Adultes

KAMARÉ un faubourg de Tokyo célèbre pour ses "filles". Les dix-sept dernières pensées d'une maison de correction

FILLES INCORRIGIBLES les **FILLES DE KAMARÉ**

HORAIRE: FILLES DE KAMARÉ 1.00-4.20-7.40 FILLES INCORRIGIBLES 2.25-5.55-9.15

LAIRET 1044 St-Amand, 573-1250 Horaire: Justice: 8.55; Flic: 7h.00.

CINÉMAS UNIS

Votre guide des meilleurs films

JUSTICE SAUVAGE

4e Sem. à Québec!

14 ANS

2e PARTIE

BUD SPENCER

UN FIC HORS-LA-LOI

LAIRET 1044 St-Amand, 573-1250

SURVIVRE!

14 ANS

CINÉMA 2 Version Anglaise

PLACE QUEBEC 525-4524

Horaire: 7h. et 9h. p.m.

APPARTEMENT A LOUER

Inmeuble tranquille. Meublé 2 pièces. Locataire précédent a été tué.

LE LOCATAIRE

Cinéma 1: Version Anglaise (The Tenant) Canadien: Version Française (Le Locataire)

CINÉMA 1 8.35 et 8.45 p.m.

PLACE QUÉBEC 525-4524

CANADIEN 2700 PAVIL. LAURIER PLACE LAURIER 855-9922

ACTION 14 ANS

les 7 VIERGES des MERS CHAUDES

2 GRANDS FILMS

Une Escouade d'arts MARTINI

BRUCE LEE CONTRE SUPERMAN

CAPITOL Horaire: Vierges: 2.55 - 6.05 - 9.20; Lee: 1.20 - 4.25 - 7.45 p.m.

972 ST-JEAN 694-0006

PAROUIZE

2e Film: "COMMENT SE DIVERTIR QUAND ON EST COCU... MAIS INTELLIGENT!"

CHAMPLAIN Horaire: Dès 1h.00 p.m.

EMPIRE

24 DE LA FABRIQUE, 972-2190

2e SEMAINE!

le **TELEPHONE PLEURE**

vous avez aimé la chanson, alors voyez le film!

(PAROLES ET MUSIQUE DE CLAUDE FRANCOIS)

AUSI LA POURSUITE IMPLACABLE

CANARDIERE 661-8575

LIDO Lévis

Galerias Rond-Point, 837-2272

VOUS N'AVEZ ENCORE JAMAIS VU ÇA!

POUR TOUS

93 VOITURES DÉMOLIES...en moins d'une heure!

LA GRANDE CASSE

11.49 GONE IN 60 SECONDS

Même quand on est le meilleur voleur de voitures aux États-Unis, tout ne va pas toujours comme prévu!

2e GRAND FILM À CHAQUE CINÉMA

DE PARIS 694-0991

ST-ROMUALD 839-8553

GRANDE CASSE: 2.35, 5.55, 9.30 DEUX CORNIAUDS: 1.00, 4.20, 7.45

GRANDE CASSE: 9.05 L'AFFAIRE CRAZY CAPO: 7.30

jeunes filles PERVERSES

18 ANS Adultes

Faut voir ça de plus près!

le miroir Obscène

LE PIGALLE 315 rue St-Joseph 525-9724

FALK GENA ROWLANDS

JOHN CASSAVETES

2e SEM.

UNE FEMME SOUS INFLUENCE

UNE FEMME SOUS INFLUENCE: REP. COMPLETE: 8.00*

BIJOU 522-7956

15 chemin Ste-Foy

Sainte Carmen au chômage

La dernière pièce du cycle de Carmen chez Michel Tremblay "Sainte Carmen de la Main" que la compagnie Jean Duceppe a créée en collaboration avec le programme Arts et Culture du COJO, en juillet dernier, vient d'être mise "en disponibilité" par la compagnie montréalaise, et ne sera donc pas reprise à la salle Port-Royal de la Place des Arts, en septembre.

"Le spectacle a déçu tout le monde", explique Jean Duceppe qui cède — via le ministère des Affaires culturelles — la production à quiconque sera intéressé à la présenter. Préférant abandonner la pièce plutôt que de risquer de la jouer devant des salles à demi remplies, Duceppe s'est cependant engagé à respecter les engagements pris et payera les comédiens pour les 33 représentations qui avaient été prévues. Pour le directeur-comédien, la décision en fut une "difficile à prendre", nous a-t-il expliqué, mais elle devenait nécessaire dans l'optique d'une administration prudente. "Le ministère nous a prévenus qu'il ne voulait pas de déficit. Or, même en jouant à guichets fermés, nous aurions accusé une perte de \$50.000."



martine corriveau
théâtre

"C'est arrivé à d'autres auteurs de se tromper sur la qualité de leur dernière pièce. A Arthur Miller le premier. Je laisse à ceux qui croient à "Sainte Carmen" l'occasion de la reprendre s'ils le veulent. Moi, financièrement, je ne peux pas me le permettre."

La Compagnie Jean Duceppe annoncera officiellement de quoi sera faite sa saison la semaine prochaine. Pour l'instant, Jean Duceppe nous a appris qu'il reprenait, en octobre, la pièce de Françoise Loranger créée en 1970, "Medium Saignant". Le 29 septembre, la Compagnie reprendra, à Montréal, "Le dernier des Don Juan", avec Roger Lebel dans le rôle assumé par Jean Duceppe au printemps. On se rappelle que M. Lebel avait été victime d'une faiblesse cardiaque à quelques jours de la première du "Don Juan" à Montréal et que M. Duceppe l'avait remplacé.

Pendant ce temps, la Compagnie prendra la route à travers la province avec "Je veux voir Mioussof" qui était l'été dernier à l'affiche du Théâtre des Prairies, à Joliette.

BON VOISINAGE THEATRE-FOOTBALL

Une dépêche de la United Press International, en provenance de Vancouver, souligne une intéressante initiative prise par une compagnie théâtrale de la capitale de la côte ouest canadienne, le Playhouse Theater Centre et une des équipes de la conférence de l'Ouest de la Ligue canadienne de football, les Lions de Vancouver.

Les deux entreprises offrent présentement au public une série de billets de saison comprenant quatre parties des Lions et cinq représentations du Playhouse, pour le prix de \$56.50, permettant ainsi au consommateur de spectacles sportifs et culturels une économie de \$9 sur les prix des billets de chacune des deux attractions.

Côté sportif, les amateurs de théâtre pourront découvrir les exploits des Lions jouant contre les équipes de Calgary, Edmonton, Winnipeg et la Saskatchewan.

Côté théâtral, les sportifs verront le "King Lear" de Shakespeare, "Travesties", un des plus grands succès de Broadway en 1976, "Le comte de Monte-Cristo" et "Le Tartuffe" ainsi que "Camino Real" de Tennessee Williams.

Les deux organisations expliquent, dans un communiqué, que l'initiative a été prise pour amener de nouveaux spectateurs, tant au théâtre qu'au stade.

Même si au Trident la campagne d'abonnements n'est pas, du moins pour l'instant, un système que l'on songe à mettre en place, il n'y aurait pas à mon avis d'obstacles majeurs empêchant le même genre d'initiative qu'à Vancouver, dans une optique de campagne de promotion menée en commun avec, disons, les Nordiques ou les Remparts. Déjà, à l'Orchestre symphonique, il y a deux ans, on a fait appel à une personnalité sportive — Guy Lafleur — pour mousser la publicité de la campagne d'abonnements; on pourrait peut-être aller plus loin et chercher une collaboration plus étroite encore entre des organismes qui, après tout, poursuivent au moins un objectif commun: attirer le grand public à leurs activités. Qu'en pensez-vous, messieurs les sportifs...?

SUBVENTIONS ET ERREURS

Il arrive souvent, m'a-t-on dit chez les directeurs ou animateurs de groupe de théâtre, que l'on apprenne par le journal qu'une subvention nous est officiellement accordée. Tant mieux pour les journaux, mais j'imagine qu'au Théâtre populaire d'Alma, on a dû se poser de sérieuses questions, à la mi-août, quand a paru la nouvelle qu'une subvention de \$6,000 avait été allouée au groupe alors que la lettre provenant du ministère des Affaires culturelles faisait état d'un octroi de \$8,260.

Le 17 août, ce sont les Ateliers du Théâtre du Même Nom, de Montréal, qui apprennent par le journal qu'ils recevaient \$5,000 alors qu'en réalité, le MAC leur accordait \$3,500.

Hier, un communiqué émanant du ministère corrigeait cette erreur que nous nous empressons de signaler à notre tour.

Ajoutons que d'autres octrois ont été annoncés récemment, dont \$5,000 au Théâtre Carton de Montréal, lequel oeuvre depuis six ans auprès des enfants.

Le Pendule, également de Montréal, reçoit pour sa part \$10,000 pour jouer en français et en anglais des spectacles revalorisant la culture indienne.

ET AU TRIDENT

Au Trident, après la grande crise et le silence des derniers mois, le travail a repris. Depuis quelques jours, le Palais Montcalm est comme une ruche. Lundi soir, c'était la première lecture de la première production que présentera la compagnie à compter d'octobre, "La folle du quartier latin", une adaptation faite par Roland Lepage, de la pièce de "La folle de Chaillot" de Giraudoux. Paul Hébert a confié le rôle de la folle à la comédienne Nicole Leblanc, laquelle sera entourée d'une importante distribution québécoise.

Entre-temps, on est actuellement à constituer la nouvelle assemblée générale de la compagnie théâtrale, laquelle devra se réunir le 20 septembre prochain. On sait que le ministre Jean-Paul L'Allier, dans une déclaration faite en juin dernier sur l'avenir du Trident, recommandait à la compagnie d'élargir à une trentaine de personnes sa corporation en assurant aux artisans du théâtre une place égale à celle des représentants du public.

Cher public lecteur, vous a-t-on invité à être de ce regroupement...? L'explication est fort simple: ce sont les membres actuels de la corporation du Trident qui appellent les futurs représentants du milieu, via le MAT (Mouvement d'action théâtrale) et ceux du public.

Du mercredi au dimanche soir inclus
30 - 60
Invitation spéciale aux personnes seules.

550, de la Couronne
CLUB NOUVEAU QUÉBEC SOCIAL
Tel. 524-2040

Théâtre de l'Île
(St-Pierre Île d'Orléans)

4 DERNIÈRES REPRESENTATIONS à 21h.00
A QUAND LES HOMMES VIVRONT D'AMOUR
les 30 ans de carrière de Raymond Lévesque
50 personnages
avec:
• RAYMOND LEVESQUE
• ROBERT GILLET
• MARIE TIFO
• MICHEL DAIGLE
• MICHEL LEVEILLEE
Un montage scénique de Réjean Roy

Réservations: 628-9530
N.B. Les billets réservés doivent être réclamés 30 minutes avant le spectacle.

une présentation de **chpc**



Québec spec présente

CHARLEBOIS s'en vient!

du 15 au 22 sept., 20h30
le 18 sept. à 18h30 et 22h00
\$4 à \$8
sam. 18 sept.: \$5 à \$9

GRAND THÉÂTRE DE QUÉBEC
SALLE LOUIS-FRÉCHETTE, TEL. 643 8131
En vente aux guichets du Grand Théâtre et dans les marchés JATO de Villeneuve, Limoilou, Neufchâteau, Ste-Foy (St-Louis de France) et Lauzon.

Cherchez pas l'monde...
tout l'monde est à l'EXPO

AUJOURD'HUI
JOURNÉE DES DAMES

Admission à prix réduit (\$1.00) jusqu'à 17h.00.
Admission à prix réduit pour tous dans quatre (4) manèges d'adultes - (1 coupon au lieu de 3).

MICHEL LOUVAIN
EN SPECTACLE SUR LA PLAZA
CE SOIR À 15h.00

12h.00: Jugement des porcs Yorkshire (Pav. de la Jeunesse)
15h.00: Jugement des porcs Landrace (Pav. de la Jeunesse)
15h.00: Le Grand Cirque (tente). Admission: \$1.50 et \$1.00
Spectacles Labatt sur la Plaza:
15h.00 — Michel Louvain
16h.00 — Flying Lar Rays
16h.15 — Miss April

20h.00: Le Grand Cirque (tente). Admission: \$1.50 et \$1.00
20h.00: Holiday on Ice (Collisée). Admission: \$4.00, \$5.00 et \$5.50
20h.00: Balconville CJRP (Plaza)
20h.30: Jugement des chevaux attelés (Pav. de la Jeunesse)
22h.00: Le Grand Cirque (tente). Admission: \$1.50 et \$1.00
Spectacles Labatt sur la Plaza:
22h.30 — Flying Lar Rays
22h.45 — Miss April

DEMAIN
JOURNÉE DE L'ÂGE D'OR

Admission à prix réduit (\$1.00) jusqu'à 17h.00 pour les détenteurs de carte d'un Club de l'Âge d'Or et admission à prix réduit au Grand Cirque et dans le téléphérique. Admission à prix réduit pour tous les visiteurs dans quatre (4) manèges d'adultes - (1 coupon au lieu de 3).

9h.30: Jugement des bovins Shorthorn (Pav. de la Jeunesse)
9h.30: Jugement des porcs Hampshire et Duroc (Pavillon de la Jeunesse)
13h.00: Jugement des bovins Aberdeen Angus (Pavillon de la Jeunesse)
15h.00: Le Grand Cirque (tente). Admission: \$1.50 et \$1.00
Spectacles Labatt sur la Plaza:
15h.00 — Paola Noël
16h.00 — Flying Lar Rays
16h.15 — Miss April

16h.15: Jugement des bovins Jersey et Canadien (Pavillon de la Jeunesse)
19h.45: Courses sous harnais (Hippodrome). Admission: \$2.00
20h.00: Le Grand Cirque (tente). Admission: \$1.50 et \$1.00
20h.00: Holiday on Ice (Collisée). Admission: \$4.00, \$5.00 et \$5.50
Spectacles Labatt sur la Plaza:
19h.30 — Philharmonique Populaire de Québec
21h.00 — Paola Noël
22h.00 — Flying Lar Rays
22h.15 — Miss April

21h.30: Parade des Champions (Pavillon de la Jeunesse)
22h.00: Le Grand Cirque (tente). Admission: \$1.50 et \$1.00

EXPO-QUÉBEC
du 26 août au 6 sept.
Parc de l'Exposition Provinciale, Québec.

LE GRAND THÉÂTRE DE QUÉBEC en accord avec CANTOUR et L'OFFICE DES TOURNEES DU CONSEIL DES ARTS DU CANADA vous offre

BALLET DE MARSEILLE
Roland Petit

13 et 14 sept.

ARTISTE INVITÉE
KAREN KAIN
DANS
CARMEN

Billets: \$4 à \$8
En vente aux guichets du Grand Théâtre et dans les Marchés JATO de Villeneuve, Limoilou, Neufchâteau, Ste-Foy (St-Louis de France) et Lauzon.

GRAND THÉÂTRE DE QUÉBEC
SALLE LOUIS-FRÉCHETTE, TEL. 643-8131

Un si bel été ça s'arrose!

Spectacle présenté à bord d'un autobus de la C.T.C.U.Q. en marche par **LA GANG DES AUTOBUS.**

Près d'une heure de détente, sketches, gags et chansons.

Départ à 19h55 de Place Jacques-Cartier (coin St-François et Dorchester) à bord de l'autobus identifié par le numéro 6.

CE SOIR et aussi les lundis, mardis et mercredis du 30 août au 15 septembre.

PRIX:
Un billet ou 40 cents en monnaie exacte pour l'aller. Un billet ou 40 cents en monnaie exacte pour le retour.

Entrée limitée par le nombre de sièges disponibles; aucune réservation.

CTCUQ
Information: 688-9154

Un super-spectacle pour toute la famille!

HOLIDAY ON ICE

Un voyage au pays des rêves!

• Une spectaculaire revue sur glace présentée par Expo-Québec du 31 août au 6 septembre 1976.
• Spectacles à 8 heures tous les soirs et à 2 heures p.m. les samedi, dimanche et lundi, 4, 5 et 6 septembre.

Enfants de moins de 14 ans admis à moitié prix. (sauf le 31 août)

• Admission: \$4.00 — \$5.00 — \$5.50. Billets en vente au Collisée et au Syndicat de Québec (Place Laurier, Place Fleur de Lys, Mail St-Roch).
• Pour des escomptes de groupe, composez 694-7142

Ce soir à 8 heures!

JACQUES MICHEL

4 et 5 SEPT. 20h30

Billets: \$9, \$8, \$6, \$5.

En vente aux guichets du Grand Théâtre et dans les Marchés JATO de Villeneuve, Limoilou, Neufchâteau, Ste-Foy (St-Louis de France) et Lauzon.

GRAND THÉÂTRE DE QUÉBEC
SALLE LOUIS-FRÉCHETTE

24, 25 Septembre 20h.30

André Gagnon

Luc Plamondon présente

Billets: \$5 à \$9

En vente aux guichets du Grand Théâtre et dans les marchés JATO de Villeneuve, Limoilou, Neufchâteau, Ste-Foy (St-Louis de France) et Lauzon.

GRAND THÉÂTRE DE QUÉBEC
SALLE LOUIS-FRÉCHETTE, TEL. 643 8131



"Prix Champion"

RELEVEZ LE DÉFI DE PEPSI

LIMITE 3 PAR FAMILLE
(pas de vente aux marchands)

**caisse de
24 canettes 10 oz**

\$ 2.79

Cette offre est en vigueur jusqu'au samedi 4 septembre 1976

CHEZ

provigain



ON EST BIEN D'ADON

provigain

on est bien d'adon

• PRIX EN VIGUEUR JUSQU'AU 4 SEPTEMBRE 1976.
• NOUS NOUS RESERVONS LE DROIT DE LIMITER LES QUANTITES.



\$1.98 LE JEU

UNE VRAIE AUBAINE... Jeux de plats Garde-saveur

Rien de plus pratique que ces plats garde-saveur. Ils ferment hermétiquement, se rangent aisément dans n'importe quel réfrigérateur ou congélateur, ne tachent pas surplus de repas, gardent les légumes croustillants, rangent certains mets. Dependamment du format, chaque jeu contient 2, 3, 4 ou 5 plats, et vous est offert au prix étonnamment bas semaine!

Avec chaque jeu, le livret "Les mini conseils pratiques de Soeur Berthe" une foule de trucs pratiques qui vous feront épargner temps et argent.

Chez tous les membres de la grande famille Provigo.

GRATIS!

16oz X 4
20oz X 5
26oz X 3
30oz X 4
40oz X 3
80oz X 2

lady arnold



"Prix Champion"

BISCUITS SODA
PREMIUM PLUS salés ou non salés
Boîte 2 livres **1.19**

"Prix Champion"

PAPIERS-MOUCHOIRS ROYALE
Boîte de 60 **38¢**

"Prix Champion"

SHORTENING CRISCO
Boîte métal 3 livres **1.69**

"Prix Champion"

FARINE TOUT USAGE FIVE ROSES
Sac 5 livres **79¢**

"Prix Champion"

PAPIER DE TOILETTE ROYALE - Couleurs assorties
Cello 4 rouleaux **99¢**

"Prix Champion"

JAVEX JAVELISANT
Contenant 26 onces **1.09**

VIANDES:

JEUNE DINDON

Catégorie A Canada congelé, éviscéré, pesant 5 à 12 livres **77¢** La livre

FESSE DE JAMBON CUIT Dégraissée, découennée Prêt à manger PARTIE DE LA GROUPE La livre .98	BACON TRANCHE CALIFORNIA La livre 1.49
QUART DE FESSE DE JAMBON CUIT Prêt à manger La livre 1.08	JAMBON EPAULE Marque Populaire La livre .98
PORC HACHE Pour ragoût ou fourrière La livre 1.29	BOLOGNA MORCEAU Régulier ou ciré MAPLE LEAF Pesant 1½ et plus La livre .76
POULET 2 A 4 LIVRES Catégorie A Canada congelé, éviscéré La livre .68	SAUCISSE FUMÉE Marque 97 de HYGRADE La livre .78

FRUITS ET LEGUMES:

RAISINS VERTS

SANS PÉPINS
Produit de la Californie
Canada no 1
La livre **53¢**

CAROTTES Produit du Québec Canada no 1 Cello 5 livres .49	NECTARINES Produit de la Cal' ornée Grosneur 80-84 La livre .49	PERSIL FRAIS Produit du Québec Le paquet .19
--	--	--

AUTRES AUBAINES A PRIX CHAMPION:

CEREALES ASSORTIES PABLUM Boîte 16 onces .90	SIROP DE TABLE HABITANT Contenant 32 onces .94
SOUPE HABITANT Pois ou légumes Boîte 28 onces .45	CERISES ROUGES MARAS AYLMEYER Bocal 12 onces 1.28
FEVES AU LARD CLARK avec sauce aux tomates Boîte 19 onces .45	CHOCOLAT NEILSON Caramel Roll, Rosebud, Macaroon ou Wafers Cello 12 onces 1.27
POULET DESOSSE ESTA Boîte 7 onces .76	ESSUIE-TOUT ROYALE - Couleurs assorties Cello 2 rouleaux 1.10
RAVIOLI A LA VIANDE GATELLI Boîte 14 onces .52	PAPIER ALUMINIUM REYNOLD - Largeur 12 pouces Rouleau de 25 pieds .55
SAUCE HOT CHICKEN ESTA Boîte 14 onces .27	PÂTE A DENTS AIM avec fluorure Tube 100 ML .95
GLAÇAGE ROBIN HOOD Vanille ou chocolat Boîte 7 onces .58	SHAMPOOING HEAD'N SHOULDER Contenant 100 ML .99
MARGARINE DURE DELSIE La livre .41	NOURRITURE POUR CHATS PURINA Méow Mix ou Catchow Boîte 500 gr. .63
MELANGE A GATEAUX BUNDT - Saveurs assorties Boîte 24½ onces 1.49	
BRETZELS CAPITAINE BON SEL Bretzels baguettes 7 onces et 8 oz .43	
BISCUITS LIDO Zébra ou Jelly Sponge Cello 12 onces .69	

POMMES DE TERRE FRITES PROVIGO
Sac 2 livres **.69** Sac 5 livres **1.59**

PRODUITS SURGELES A PRIX CHAMPION:

PIZZA PEPPERONI NAPOLI Format 9 pouces **.75**

THE PROVIGO Orange Pékoé Boîte 60 sachets .89	BISCUITS ASSORTIS PROVIGO Boîte 2 livres 1.59	ARACHIDES BRUNES PROVIGO Sac 8 onces .49	POLI ACRYLIQUE PROVIGO Contenant 27 onces 1.29
RELISH SUCREE PROVIGO Bocal 16 onces .57	ANANAS TRANCHES PROVIGO Boîte 28 onces .71	COMPOSE POUR FRICTION PROVIGO Bouteille 16 onces .52	JAVEL CONCENTRE PROVIGO Gallon 128 onces .75
CASHEWS PROVIGO Sac 6 onces .89	ARACHIDES BLANCHES PROVIGO Sac 8 onces .55	DESODORISANT ANTISUDORIFIQUE PROVIGO Vap. 7 onces 1.19	

Bellemare tape à nouveau sur la tête de Choquette

par Roger BELLEFEUILLE

A peine deux heures avant que M. Jérôme Choquette ne réplique, ce matin, à "l'attitude négative et méprisante des dirigeants de l'Union nationale", le chef parlementaire de ce parti, M. Maurice Bellemare, dans une entrevue diffusée en matinée à l'émission "Présent québécois", sur les ondes de Radio-Canada, récidivait en quali-

fiant le leader du Parti national populaire de "déchet de la vie politique".

L'on saura donc aujourd'hui quelle riposte offrira le chef du PNP au barrage d'invectives déclenché depuis quelques jours à son endroit par le député de Johnson. Celui-ci a de nouveau prêté, au cours de la même émission, comme il l'avait fait dimanche soir à

Saint-Antoine de Tilly, dans le comté de Lotbinière, que M. Choquette mordrait la poussière dans son comté d'Outremont lors d'un prochain scrutin.

Quant à M. Choquette, c'est hier qu'il a fait savoir, par voie de communiqué, qu'il tiendrait une conférence de presse, aujourd'hui, à Montréal, pour faire connaître sa position à la suite de ces attaques.

Il apparaît de plus en plus apparent que les propos de M. Bellemare ne visent qu'un seul objectif: faire en sorte de forcer M. Choquette à tirer sa révérence avant le congrès de fusion UN-PNP du début d'octobre.

Reste à voir aussi jusqu'à quel point le chef du PNP est prêt à plier l'échine et à subir l'affront.

Rejoint au téléphone hier, M. Choquette n'a pas voulu dévoiler quoi que ce soit sur la nature de sa position qu'il doit faire connaître aujourd'hui. Toutefois, selon d'autres sources, il ne devrait pas annoncer de rupture.

Bourassa insatisfait des audiences de la commission sur les Jeux

MONTREAL (d'après PC) — Le premier ministre Robert Bourassa, à la suite du solli-

citeur général Fernand Lalonde, a déclaré qu'il n'est pas satisfait du rendement

des audiences de la commission parlementaire sur le déficit olympique, qui ont eu lieu la semaine dernière.

M. Bourassa a confié aux reporters qu'une étude ultérieure pourrait être menée par un groupe d'experts formé de comptables, d'ingénieurs et d'architectes, qui confieraient leurs conclusions à une enquête indépendante. M. Bourassa n'a pas spécifié la structure de cette enquête indépendante, se contentant de dire qu'elle devrait rendre compte de ses travaux à l'Assemblée nationale.

Pilon en aura été quitte pour une seule journée de prison

MONTREAL (PC) — Jean Pilon, de l'Aide au sinistrés, a passé la journée d'hier en prison, mais il a été remis en liberté vers 16 heures.

On se souvient que Gaz métropolitain avait obtenu une injonction pour l'empêcher de réinstaller le gaz, mais déjà, à ce moment, Pilon avait de nombreux continuateurs qui poursuivirent son travail. A tel point que maintenant, il dit ne plus contrôler "cette activité qui serait devenue l'oeuvre d'autres personnes prêtes à lancer une grande "offensive" dès le retour du temps froid.

C'est en effet la peine que lui a imposée le juge Claire Joncas, après que l'accusé eut été reconnu coupable d'avoir détourné de l'électricité pour \$131 au profit de deux de ses protégés, à qui l'Hydro avait coupé le courant.

Pilon aurait également utilisé six compteurs volés d'une valeur de \$75.

Ainsi, après être venu au secours de plusieurs familles auxquelles la compagnie Gaz métropolitain avait coupé le service pour non-paiement des comptes, Pilon avait mis sur pied une véritable organisation qui s'affairait à rétablir gaz et électricité à ceux qu'il appelle des sinistrés.

Les services d'experts, ça s'annonce dans LE SOLEIL

Un autre indice de la volonté de l'Union nationale d'écarter M. Choquette de la

direction ne serait - à ce moment que du temps perdu, moins que des circonstances extraordinaires surviennent "ou que nos militants le désirent".

Les services d'experts, ça s'annonce dans LE SOLEIL

avis légaux. appels d'offres. soumissions.

Travaux publics Canada / Public Works Canada

PROLONGATION

Appel d'offres no 76-1063P
Fournir et installer un système électrique (no II) - Lot no M-1640 - Centre principal d'acheminement - Projet GEP (Montréal) - 675, boul. MacArthur, SAINT-LAURENT (Québec).

Veuillez noter que la date limite de réception des soumissions précédemment fixée au 7 septembre 1976 est reportée au JEUDI 16 SEPTEMBRE 1976 à 15h00 (heure de Montréal).

AVIS AUX SOUMISSIONNAIRES

Pour l'appel d'offres ci-haut mentionné, des visites au Centre principal d'acheminement postal de Toronto à Mississauga (Ontario) auront lieu les 7, 8 et 9 septembre 1976 à partir de 14h30 précises (heure de Toronto).

D.B. Norwood
Administrateur régional des services financiers et administratifs
Région du Québec.

Travaux publics Canada / Public Works Canada

APPEL D'OFFRES

DES SOUMISSIONS CACHETÉES, visant les entreprises ou services énumérés ci-après, adressées au Surveillant des Services Administratifs, ministère des Travaux publics, chambre 201, C.P. 260, 180, Cathédrale, Rimouski (Québec) G5L 7C1 et portant sur l'enveloppe la désignation et le numéro de l'entreprise, seront reçues jusqu'à 15 heures, à la date limite déterminée. On peut se procurer les documents de soumission par l'entremise du bureau de distribution des plans, chambre 201, C.P. 260, 180, Cathédrale, Rimouski (Québec) G5L 7C1, sur versement du dépôt exigible.

ENTREPRISE

Numéro d'appel d'offres: 76-R-021P - REPARATIONS AU QUAI - PHASE II, PERCE, COMTE DE GASPE (QUEBEC).

On peut aussi consulter les documents de soumission aux Bureaux de l'Association de Construction, 136, St-Louis, Rimouski, 375, Verdun, Québec, 4970, Place de la Savane, Suite 215, Montréal, ainsi qu'aux Bureaux de Poste de Chandler et Gaspé, comté de Gaspé (Québec).

Date limite: Le jeudi 16 septembre 1976.
Dépôt: \$25.00

INSTRUCTIONS

Le dépôt afférent aux plans et devis doit être sous forme d'un chèque bancaire visé établi à l'ordre du Receveur général du Canada. Il sera remboursé sur retour des documents en bon état dans le mois qui suivra le jour du dépouillement des offres.

Il ne sera tenu compte que des soumissions qui seront présentées sur les formules fournies par le Ministère et qui seront accompagnées de la garantie déterminée aux documents de soumission.

Le Ministère ne s'engage à accepter ni la plus basse ni aucune des soumissions.

Agent des Finances et de l'Administration,
District de Québec
Léon St-Arnaud.

Woolco Boutique des produits cosmétiques



shampooing et rince-crème herbal essence Clairol

Au choix **1 69** ch.



Shampooing colorant Nice 'n Easy

Au choix **1 69** ch.



Lotion antisudorifique Ultra Ban à bille

Au choix **1 29** ch.



Désodorisant antisudorifique Ultra Ban

Au choix **1 17** ch.



Sels de bain Softique

Au choix **1 09** ch.



Laque à cheveux final Net en vaporisateur

Au choix **1 37** ch.



Shampooing à sec instantané Psssst

Au choix **1 39** ch.



Nécessaire de balayage Quiet Touch

Au choix **2 99** ch.

Ces prix sont en vigueur jusqu'au 4 septembre. Nous nous réservons le droit de limiter les quantités.



GALERIES STE-ANNE
2960 boul. Ste-Anne, Gifford



GALERIES CHAGNON
Rond point de Lévis

HEURES D'OUVERTURE: LUNDI, MARDI et MERCREDI de 9h à 18h. JEUDI et VENDREDI de 9h à 21h. SAMEDI de 9h à 17h.

Couvre-plancher J. J. Lée
101 EST, ST-JOSEPH (coin St-Anselme) Tél: 522-2305
Stationnement en arrière

VENTE

PRELART COUSSINE \$ 1 95
v.c. Rég. \$4.75 v.c. (Légères imperfections)

PRELART SANS CIRAGE \$ 5 95
v.c. Rég. \$13.75 v.c. (Légères imperfections)

PRELART SEMI-COMMERCIAL \$ 3 95
v.c. Rég. \$8.75 (Légères imperfections)

TAPIS 100% NYLON \$ 5 95
v.c. Prix rég. \$9.95

DES SPECIAUX PLEIN LE PLANCHER

TUILES AUTOCOLLANTES ARMSTRONG .35

Grand choix de TAPISSERIE

SPECIAUX PRELARTS POUR CHALET \$ 2 50
v.c.

Nous avons aussi l'assortiment complet des réputés prelarts Armstrong

Abattoirs fermés, faute d'inspecteurs

MONTREAL (d'après PC) — La plupart des abattoirs et usines d'empaquetage de viandes au Québec étaient fermés hier à cause de l'absence d'inspecteurs de viande du gouvernement fédéral.

En effet, ces vétérinaires se sont déclarés malades à cause de la lenteur des négociations qu'ils tiennent avec le ministère fédéral de l'Agriculture.

Leur contrat est échu le 28 décembre dernier.

Un porte-parole du ministère a déclaré à Ottawa que 26 vétérinaires se sont portés malades lundi, et 24 autres hier.

Il a ajouté que les vétérinaires n'ont pas le droit de grève présentement parce qu'un conseil de médiation examine leur conflit avec le gouvernement.

Cet arrêt de travail n'aura pas d'effet immédiat sur le marché de la viande, car les producteurs ont en général une réserve de deux à trois semaines à écouler.

Les vétérinaires se plaignent du fait que le gouvernement fédéral leur offre environ 47 pour cent de moins que le salaire de leurs homologues québécois à l'emploi du gouvernement provincial. Les vétérinaires fédéraux font l'inspection d'environ 85 pour cent de la viande empaquetée au Québec.

avis légaux

AVIS
Prenez avis que M. l'abbé Henri A. Boulet, prêtre, domicilié au 2190, rue Mont-Thabor, Québec, a accepté sous bénéfice d'inventaire, la succession de feu Dame Blanche Veilleux, veuve de M. Emery Bouleau, décédée à Québec le 5 juillet 1976, suivant acte reçu devant Me Ernest Bourque, notaire au 3295, Chemin Ste-Foy, Ste-Foy, le 5 août 1976, sous le numéro 667 de ses minutes et dont copie a été enregistrée au bureau d'enregistrement de Québec le 9 août 1976 sous le numéro 847119.
Ernest Bourque, notaire
3295, Chemin Ste-Foy
Ste-Foy, P.Q.

AVIS
Demande de permis spécial de publication
Prenez avis que la soussignée "Navigation Ile-aux-Coudres Inc." ayant sa principale place d'affaires à Rimouski Est, s'adressera à la Commission des Transports du Québec, pour obtenir trois permis spéciaux en tant qu'entrepreneur pour une période de 120 jours pour le transport de bois de pulpe pour l'Office des productions de bois du Bas St-Laurent dans la région numéro 1. Tout intéressé à la dite requête peut porter opposition dans les cinq jours de la troisième publication dans ce journal à la Commission des Transports du Québec, 985, boul. Charest Québec.
Navigation Ile-aux-Coudres Inc.
Rue Goulet, Rimouski Est
Par: Joachim Harvey
Président

LE PAVILLON SAINT-CHARLES DE LIMOULOU

AVIS

SEANCE PUBLIQUE D'INFORMATION

Veuillez prendre avis qu'une séance publique d'information sera tenue conformément à la Loi sur les Services de Santé et les Services Sociaux, art. 89, chap. 48, lundi le 13 septembre 1976 à 20 heures, au Pavillon St-Charles de Limoilou, 730, 8e Avenue, Québec 3.



ADMINISTRATION CANADIENNE DES TRANSPORTS AERIENS REGION DU QUEBEC APPEL D'OFFRES

Des soumissions sont demandées pour les travaux suivants à Schefferville, P.Q. INSTALLATION D'UN BATIMENT PREFABRIQUE (fourni par le ministère des Transports), LA CONSTRUCTION D'UNE ROUTE D'ACCES ET UN SOCLE EN GRAVIER, LE TOUT SE RAPPORTANT A L'INSTALLATION D'UN SYSTEME VHF/D.F. A L'AEROPORT DE SCHEFFERVILLE, SCHEFFERVILLE, P.Q. Les soumissions cachetées portant sur l'enveloppe la mention des travaux ci-dessus et adressées au Surintendant, Gestion du Matériel, Transports Canada, pièce 175-C, Edifice de l'Administration régionale, Aéroport international de Montréal, Dorval, Qué. H4Y 1B9 (696-3203), seront reçues jusqu'à 3 heures de l'après-midi, heure avancée de l'est, le 17 septembre 1976. Les plans, devis et documents qui s'y rapportent peuvent être obtenus sur demande à l'adresse ci-dessus sur réception d'un chèque visé de \$50 fait au nom du Récepteur Général du Canada. Le dépôt est remboursable sur retour des plans et devis en bon état dans un délai de 14 jours après l'avis des résultats de l'appel d'offres. Les plans et devis peuvent être examinés au bureau de l'Association de la Construction de Montréal, 4970 Place de la Savane, Montréal; et à l'Association de la Construction de Québec, 375 rue Verdun, Québec, Québec; Association des Constructeurs du Comté de Duplessis, 446, rue Arnaud, Sept-Îles, P.Q. et l'Association des Constructeurs du Comté de Saguenay, 94-A, avenue Laval, Baie-Comeau, P.Q. Le Ministère ne s'engage à accepter ni la plus basse ni aucune des soumissions.

A. D. Dumas
Administrateur régional du Québec
Administration canadienne des Transports aériens

Transports Canada
Aéroport int. de Montréal
Le 23 août 1976

AVIS DE VENTE

PROVINCE DE QUEBEC
DISTRICT DE RIMOUSKI

COUR SUPERIEURE RIMOUSKI

Re: Succession Jean-Paul Pelletier
(Jos. East)

Dossier C.S. no 100-14-00104-76
Aux termes d'un jugement de l'Honorable Arthur Gendreau, Juge de la Cour supérieure pour la province de Québec, siégeant à Rimouski, rendu le dix-neuf juillet 1976 sur la requête de monsieur Jean-Marc Pelletier, agissant en sa qualité de tuteur à Eddy et Hugues Pelletier, mineurs légitimement issus du mariage de feu Jean-Paul Pelletier avec feu Jeannine Pelletier, en leur vivant, domiciliés en la ville de Ste-Anne-des-Monts, en le comté de Matane.
AVIS EST DONNE par le soussigné, Louis-Philippe Langelier, notaire à Ste-Anne-des-Monts, que le treize septembre prochain (1976) à quatorze heures (14:00), je procéderai, à mon bureau, sis et situé en la ville de Ste-Anne-des-Monts, à la vente à l'enchère de l'immeuble ci-après désigné et appartenant aux héritiers légaux, tant majeurs que mineurs, de feu Jean-Paul Pelletier, savoir:
"Un immeuble sis et situé en la Municipalité de la ville de Ste-Anne-des-Monts, consistant en un terrain de forme irrégulière, mesurant cinquante-cinq pieds (55') et quarante-cinq pieds (45') au nord-est, cent cinquante pieds (150') et trente-cinq pieds (35') au sud-est, quatre-vingt-dix pieds (90') au sud-ouest et cent quatre-vingt-cinq pieds (195') au nord-ouest, le tout plus ou moins, mesures anglaises, désigné comme faisant partie des lots portant les numéros DIX subdivision DIX et ONZE subdivision A re subdivision UN (ptie de lot 10-10 et Pte de lot 11-A-1) des plan et livre de renvoi du cadastre officiel pour le premier rang du canton de Cap-Chat et borné comme suit: au nord-ouest partie par partie du lot 11-A-1 de Jean-Claude Bouffard et partie par le lot 10-8 d'Octave Brisebois; au nord-est par l'emprise sud-ouest de l'ancienne route no 6 présentement dénommée 1re rue; au sud-est et partie par une autre partie du lot 10-10 de Jean-Marc Pelletier; et au sud-est par d'autres parties des lots 10-10 et 11-A-1 de Jean-Marc Pelletier; et au sud-ouest par l'emprise nord-est de l'actuelle route 132; avec la maison résidentielle dessus construite, ses appartenances et dépendances." La mise à prix dudit immeuble est, aux termes dudit jugement, fixée à la somme de \$12,000 et il sera adjugé au plus haut et dernier enchérisseur. Le prix devra être payé immédiatement après adjudication, en monnaie légale ou par chèque certifié, à défaut de quoi ledit immeuble sera immédiatement et séance tenante, remis en vente à l'enchère.
DONNE à Ste-Anne-des-Monts, ce vingt-septième jour d'août mil neuf cent soixante-seize.

LOUIS-PHILIPPE LANGELIER,
Notaire.

PROVINCE OF QUEBEC
DISTRICT OF RIMOUSKI

SUPERIOR COURT RIMOUSKI

Re: Succession Jean-Paul Pelletier
(Jos. East)

Recordé S.C. no 100-14-00104-76
In virtue of a judgment of the Superior Court sitting in Rimouski, District of Rimouski, rendered by the Honorable Arthur Gendreau, Judge of superior court for the Province of Quebec, the 19th day of July, on the petition or request of Mr. Jean-Marc Pelletier, tutor to Eddy and Hugues Pelletier and of late Jeannine Pelletier, residing at Ste-Anne-des-Monts, in the county of Matane.
NOTICE IS HEREBY GIVEN by the undersigned, Louis-Philippe Langelier, Notary at Ste-Anne-des-Monts, that MONDAY, 13th day of September, at FOURTEEN O'CLOCK, I will proceed in my office situated in the town of Ste-Anne-des-Monts, at sale by auction the immovable hereinafter designed, belonging to the legal heirs, as much major as minor of late Jean-Paul Pelletier, to wit:
"A parcel of land of irregular form, situated in the town of Ste-Anne-des-Monts, county of Matane, measuring fifty-five feet (55') and forty-five feet (45') towards North-east, one hundred and fifty feet (150') and thirty-five feet (35') towards South-east, ninety feet (90') towards South-west and one hundred and eighty-five feet (185') towards North-west, more or less, known and designated as part of lots TEN subdivision TEN (P. 10-10) and ELEVEN subdivision A re subdivision ONZE (P. 11-A-1) on the official plan and book of reference for the first range of township Cap-Chat and bounded as following: towards the North-west part by part of lot 11-A-1 of Jean-Claude Bouffard; towards the North-east part by public road, named first Avenue West, and part by other part of lot 10-10 of Jean-Marc Pelletier; towards the South-east by part of lot 10-10 of Jean-Marc Pelletier and towards the South-west by road no 132; with the house thereon erected." The upset price fixed by the above judgment is \$12,000 and the above immovable shall be sold to the highest and last bidder, subject to immediate payment, in legal money or by certified cheque, in default of immediate payment, the above immovable is immediately and forthwith put up again for sale by auction.
GIVEN at Ste-Anne-des-Monts, this 27th day of August 1976.
LOUIS-PHILIPPE LANGELIER,
Notary.

pour la rentrée... direction



Rabais de \$3
Chemises imprimées Corsair pour garçons

Prix courant Woolco
9.99 chac.

6⁹⁹
ch.

Prix spécial Woolco:

Une occasion avantageuse pour l'automne! Procurez-vous plusieurs de ces modèles de chemises sport à manches longues en acétate et nylon et épargnez! Elles sont d'entretien facile puisqu'elles sont lavables à la machine. Vaste choix de motifs imprimés. Tailles: 8, 10, 12, 14, 16, 18.



OFFRE SPECIALE WOOLCO POUR COMBATTRE L'INFLATION



Jeans évasés en croisé GWG à prix réduit pour garçons

Prix courant WOOLCO
Tailles: 8 à 12
12.95 chac.

8⁹⁹
ch.

Tailles: 14 à 18
13.95 chac.

Prix spécial Woolco

Toutes ces tailles sont offertes au même bas prix de liquidation! Hâtez-vous et venez choisir une paire de ces jeans évasés toujours populaires! Coton/polyester garni de piqûres de ton agencé. Bleu, brun, beige, marine. Tailles: 8, 10, 12, 14, 16, 18.

Prix en vigueur jusqu'au 4 septembre, tant que les stocks dureront

Élégants polos pour garçons
Coton/polyester; manches longues. Modèles unis, rayés ou à motif jacquard. Tailles: 8 à 16.

2 pour \$7
3.66 chac.

Ensemble sport "Bucking Bronco" pour garçons
De marque Thunderbird. Polyester coton, lavable à la machine. Tailles: 8 à 18.

14⁸⁸
l'ens. 2 pièces

Veste genre jean en velours de coton côtelé
2 poches poitrine; devant pressionné. Marine, brun, poudre. Tailles: 8 à 18.

9⁹⁹
ch.

Chaussures de sport pour garçons et filles

Les jeunes aimeront le confort et l'allure mode de ces chaussures de sport en cuir suédo. Langette et entrée rembourrées, laçage 5 oeillets, lacets jaunes. Bleu garni de rayures jaunes. Pointures: 11 à 3, sans demies.



13⁴⁴
la paire



GALERIES STE-ANNE 2960 boul. Ste-Anne, Giffard

GALERIES CHAGNON Rond point de Lévis

HEURES D'OUVERTURE: LUNDI MARDI et MERCREDI: de 9h à 18h. JEUDI et VENDREDI: de 9h à 21h. SAMEI: de 9h à 17h.



Il y a plus d'Indiens empoisonnés par le mercure qu'on le croit

par Ann DUNCAN

OTTAWA (d'après PC) — Le problème des Indiens empoisonnés par du poisson contenant du mercure est beaucoup plus grave qu'on le croit, selon la Fraternité nationale des Indiens.

Et les gouvernements sont loin d'avoir découvert l'étendue du problème, ont déclaré cette semaine Alan Roy et Richard Phaneuf, coordonnateurs de la lutte antipollution de la FNI.

On a rendu publics les problèmes de deux réserves du nord-ouest ontarien, surtout, celles de White Dog et celle de Grassy Narrows. Les médias ont également mentionné des problèmes de pollution au mercure dans quelques réserves québécoises: Cedar Lake, Mistassini et Matagami.

Mais on a dit peu de choses de l'étendue et de la gravité du problème dans une foule d'autres réserves où le même problème a été décelé, et l'on ne parle surtout pas des réserves où l'on n'a pas fait de recherches scientifiques.

Le ministère fédéral de la Santé semble confirmer les dires de la Fraternité.

La semaine dernière, le ministre déclarait qu'environ un quart des 300 Indiens du Manitoba examinés ont un taux excessif de mercure dans leur système sanguin.

Ces Indiens du Manitoba ont été choisis dans environ une demi-douzaine de réserves où il est bien connu qu'ils mangent beaucoup de poissons qu'ils pêchent eux-mêmes.

Le problème dans cette province est si sérieux, de dire un porte-parole du ministère fédéral de la Santé, que l'on songe à interdire aux Indiens du Manitoba de consommer quelque poisson qui soit pêché dans les cours d'eau de cette province.

On doit faire une enquête semblable en Saskatchewan le mois prochain.

Qui plus est, on aurait décelé ce même problème le long de la rivière Saint-Jean, au Nouveau-Brunswick, ainsi que dans plusieurs endroits de l'Alberta, mais il n'y a pas encore eu d'enquêtes concluantes.

Les deux porte-parole de la FNI ont ajouté que des problèmes de pollution au mercure ont été identifiés à la réserve de Walpole Island, en Ontario, à celle de Bel River Bar, au Nouveau-Brunswick ainsi qu'à Caughnawaga, près de Montréal.

La Fraternité a décidé de

Baie James: John Ciaccia à la défense du Québec

WINNIPEG (PC) — "Les Indiens cris du Québec ont signé l'entente sur la baie James alors qu'ils avaient une arme à feu pointée à leur tête".

C'est ce qu'a affirmé hier le porte-parole des Cris, Mme Roberta Jamieson, qui a expliqué que les Amérindiens ont signé parce que leurs terres étaient déjà évacuées pour faire place aux chantiers hydroélectriques.

Le négociateur du gouvernement québécois, M. John Ciaccia, toutefois, a répliqué que la province négociait aussi sous pression, craignant que les Indiens obtiennent une injonction afin de paralyser les travaux.

M. Ciaccia, participant à un débat sur les droits des Amérindiens, au congrès du Barreau canadien, a admis que le Québec était conscient de ce que la Cour suprême aurait accordé une injonction advenant une demande en ce sens de la part des Cris.

Les Indiens avaient réussi à stopper les travaux en 1973 en obtenant une telle injonction. Cet ordre de cour avait toutefois été renversé par la Cour d'appel du Québec, qui avait permis la poursuite des travaux durant les négociations qui conduisirent à une entente en vertu de laquelle le Québec versait \$225 millions de dédommagements aux Amérindiens.

M. Ciaccia croit que cette entente a constitué une victoire contrastant considérablement avec les traités du passé, mais Mme Jamieson l'a qualifiée de "catastrophique".

ne pas révéler cette situation avant maintenant par peur des effets de nouvelles à ce sujet.

M. Roy a déclaré que les nouvelles contradictoires qui ont été diffusées au sujet de Grassy Narrows et White Dog n'ont réussi qu'à répandre la confusion chez les habitants, de ces réserves, qui ont vite fait de cesser de croire à toute nouvelle à ce sujet.

Et le résultat de ce scepticisme a été qu'ils n'ont pas voulu suivre les conseils qu'on leur a donnés et ont continué à manger du poisson pollué au mercure.

Mais dans la plupart des autres réserves, le problème est demeuré presque secret.

A la réserve de Bel River Bar, un jeune homme, a réussi à convaincre les Indiens de cesser de manger des palourdes contaminées simplement en leur parlant constamment de ce problème tout l'été. Certains d'entre eux en mangeaient précédemment trois fois par jour.

Le problème des palourdes contaminées a été découvert il y a deux ans, et il semblerait que le niveau de mercure soit maintenant acceptable.

De même, à Caughnawaga, les Indiens les plus affectés par l'empoisonnement au mercure ont cessé de manger du poisson contaminé.

Mais à la réserve de Saint-Régis, près de Cornwall, la situation est plus triste: on n'a pas réussi à convaincre les 18 familles qui y habitent de cesser de manger du poisson.

Il a été décidé d'engager un conseiller à plein temps pour les dissuader, mais il faudrait une subvention du gouvernement fédéral pour ce faire. Le ministère de la Santé n'a pas encore décidé des demandes faites par le conseil des Indiens.

Pourquoi, après tant de temps, la Fraternité nationale des Indiens fait-elle état de ce problème de la pollution au mercure?

Parce que les réserves ne peuvent plus s'occuper de ce problème toutes seules et doivent maintenant avoir l'appui de la population afin

de convaincre les gouvernements de l'étendue et de la gravité du problème, de dire le représentant de la fraternité.

VRAIES AUBAINES

ATTENTION, tous ces recouvrements sont de première qualité.



Modern Plywood est maintenant dépositaire de: tapis, préart, tuiles à plancher, céramique, marqueterie.

CHOIX COMPLET EXEMPLES:			
TAPIS OZITE Econo	\$2.09 v.a.	CERAMIQUE	.49 p.c.
TAPIS OZITE endos caoutchouté	\$2.70 v.a.	TAPIS DE CUISINE 100% nylon. Grand choix	\$4.95 v.a.
PRELART surface vinyle	\$1.20 v.a.	PRELART Cushionfloor	\$3.20 v.a.
PRELART sans cirage	\$2.49 v.a.	TAPIS Candy Catalogue	\$3.95 v.a.
TUILES A PLANCHER vinyle-amiante 12" x 12" précollobes	.25 ch.	NOUVEAU préart Tredway Armstrong	\$7.95 v.a.

AUTRES SPECIAUX EN MAGASIN

MODERN PLYWOOD LTD.

1255, Courcellette - Val Béclair - Tél.: 842-1911
Taxe fédérale incluse • Ouvert jeudi et vendredi soir

NORTH STAR \$10.

Le super trotteur



Courant \$14.99
Emmenez votre famille à une randonnée de jogging en North Star! Choisissez parmi le cuir blanc/bandes bleues, suède bleu/bandes blanches, suède bleu/bandes or, suède rouge/bandes blanches. Grands garçons et filles 1-6 Hommes 6½-12 Pointures pleines et demies. \$10.97 Rég. \$16.99



Languette et entrée cousues. Le rembourrage doux assure un plus grand confort.



Semelle unitaire en caoutchouc Kraton à surface antidérapante et ultra-durable.



Fausses semelles/en caoutchouc mousse à partir du bout jusqu'au talon, oeillets renforcés de cuir.



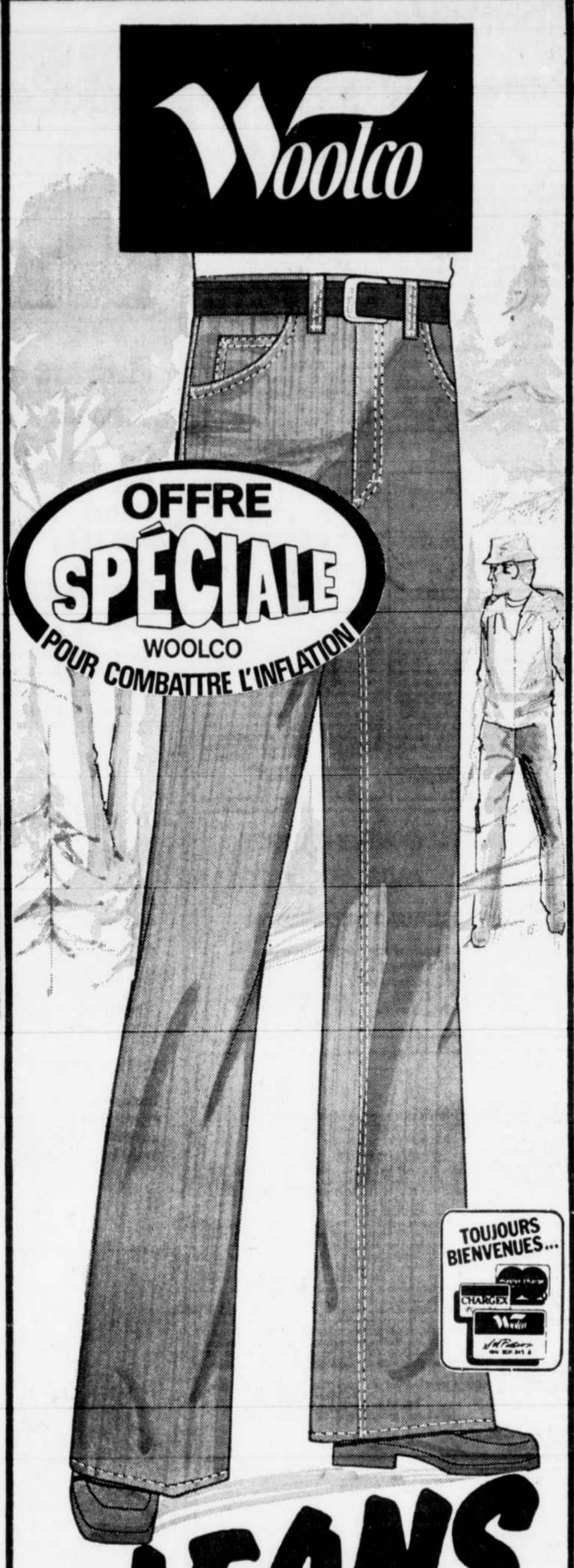
Empègues en cuir véritable souple et très résistant. Renfort robuste au bout du pied.

Bata

Chaussures

Un monde d'action à vos pieds.

DÉPÊCHEZ-VOUS! LA VENTE SE TERMINE LE 11 SEPT.



Woolco

OFFRE SPECIALE

WOOLCO

POUR COMBATTRE L'INFLATION

TOUJOURS BIENVENUES...
CHARGEX Woolco

JEANS EN SPÉCIAL


PRIX COURANT WOOLCO: 13.95 CHAC.

\$9

Prix spécial Woolco: chac.

Profitez de cette offre vraiment spéciale de jeans en crois de coton prélavé. Jambes évasées style Western; piqûres contrastantes; passants de ceinture; 5 poches. Tailles en chiffres pairs seulement : 28 - 36.

Ces prix sont en vigueur jusqu'au samedi 4 septembre, tant que les stocks dureront.



GALERIES STE-ANNE 2500 boul. Ste Anne, Québec

GALERIES CHAGNON 1000 boul. de la Sagouine, Québec

HEURES D'OUVERTURE: LUNDI, MARDI et MERCREDI de 9h à 18h; JEUDI et VENDREDI de 9h à 17h; SAMEDI de 9h à 15h.

Clark hésite à affronter Schumacher

CALGARY (d'après PC) — Le nouveau chef du Parti progressiste-conservateur, M. Joe Clark, se cherche une nouvelle circonscription, la sienne ayant été abolie, et se butte contre un membre de son propre parti et un groupe de policiers albertains.

En effet, les 600 membres de l'Association des policiers de Calgary ont indiqué leur intention de s'opposer à la mise en candidature de M. Clark dans la nouvelle circonscription fédérale de Bow River, à cause de sa position au sujet de la peine de mort.

M. Frank McDonald, président de l'association, a déclaré lundi que les membres habitant dans cette circonscription sont convenus d'appuyer activement M. Stan Schumacher, député conservateur aux Communes qui s'était prononcé en faveur du maintien de la peine capitale.

M. Clark devait décider hier, à Calgary, s'il va se présenter dans Bow River ou dans une autre circonscription nouvellement créée, celle de Yellowhead. Sa circonscription actuelle (Rocky Mountain) est l'un des sièges fédéraux condamnés à disparaître à la suite du redécoupage de la carte électorale en Alberta. Le siège de M. Schumacher, Palliser, disparaîtra également.

Bow River comprend High River, où habite M. Clark, et une partie des deux anciennes circonscriptions de Rocky Mountain et de Palliser.

Jeudi dernier, M. Schumacher avait annoncé qu'il ferait la lutte à M. Clark si celui-ci décidait de se présenter dans Bow River, lors du prochain scrutin.

M. Schumacher a déclaré que le fait que M. Clark a voté en faveur de l'abolition de la peine capitale jouera contre lui lors du congrès de nomination.

M. Schumacher a blâmé M. Clark au sujet de cette querelle interne en disant que "si c'est comme ceci qu'il veut diriger le pays, les gens auront raison de dire qu'il y a peu de différence entre les libéraux et les conservateurs."

"Je regrette que toute cette affaire soit devenue publique et soit discutée ouvertement, car on avait conclu une entente pour que nous tentions tous de la résoudre en privé et d'en discuter de la sorte", a expliqué le dirigeant conservateur.

"C'est manifestement mon intérêt de représenter une partie de la circonscription dont je défends actuellement les couleurs, a affirmé le leader tory. Je me suis plu dans le rôle de député de Rocky Mountain, j'éprouve de l'attachement pour certaines des petites localités de cette région de l'Alberta et j'aimerais demeurer leur représentant."

M. Clark est au courant du projet de M. Schumacher de briguer les suffrages dans Bow River, mais il estime "qu'il n'est vraiment pas nécessaire que l'unité du parti subisse des déchirements".

Par ailleurs, M. Clark a annoncé qu'il choisirait entre Bow River et Yellowhead, autre circonscription suggérée, après une réunion des 19 députés conservateurs de l'Alberta, à Ottawa, le 11 octobre prochain.



Stan SCHUMACHER

pour la rentrée... direction



Épargnez à l'achat de ce plaid tartan 60'' étroit et large

Tissu tout indiqué pour vos créations d'automne. Des tartans authentiques, aux lignes étroites ou larges, qui vous plairont sûrement. Choix d'acrylique, de polyester et de fibres diverses entièrement lavables. Idéales pour vos vestes, tailleurs, pantalons, chasubles ou manteaux.

Prix spécial Woolco:

2 99

la verge

Prix courant Woolco: la verge 3.96

Ces prix sont en vigueur jusqu'au samedi 4 septembre, tant que les stocks dureront.



- | | | | |
|--|---|---|---|
| <p>Velventine unie 36''
Ravissante velventine de coton pour des vêtements uniques! Lavable. Choix de 8 couleurs.</p> <p>3⁹⁶
la verge</p> | <p>Attrayant tissu à motif guingan 45''
Tissu à motif guingan très coloré. Mélange polyester/coton entièrement lavable. Quadrillés 1/8" ou 1/4". Couleurs variées.</p> <p>1 49
la verge</p> | <p>Toile de jute rustique 39''
Pour celle qui préfère une allure "Naturelle". Idéal pour travaux d'artisanat ou de décoration. Ecu, rouille, brun, rouge, mais et vert.</p> <p>.99
la verge</p> | <p>Double maille de polyester 60''
Double maille tissé crêpe, lavable et sèche par égouttement. Facile à coudre et très confortable.</p> <p>1 76
la verge</p> |
| <p>Challis d'acrylique 45''
Challis duveteux à motifs: plaid, paisley et à fleurs, imprimés par sérigraphie. Lavable. Bleu, vert et bourgogne.</p> <p>2 99
la verge</p> | <p>Imitation tricot gabardine 60''
Nouveau tissu double maille de polyester, lavable. Aspect sergé. Tissu élastique qui garde sa forme.</p> <p>3 96
la verge</p> | <p>Drap 45''
Pour des robes, des blouses ou des vêtements d'enfants. Shirting polyester/coton entièrement lavable.</p> <p>1 49
la verge</p> | <p>Peluche à poils longs
Peluche acrylique pour veston, garnitures ou jouets en peluche. Pièces de 1/4 à 1 verge, 60'' de largeur.</p> <p>2 99
la livre</p> |
| <p>Polyester Fortrel 60''
Double maille "Ponti de Roma", lavable et sèche par égouttement. Idéal pour vos coordonnés. Vaste choix de couleurs.</p> <p>2 99
la verge</p> | <p>Croisé extensible 60''
Pour des vêtements d'enfants ou de sport. Croisé acrylique/nylon élastique. Choix de marine, brun et vert.</p> <p>3 96
la verge</p> | <p>Velours de coton côtelé 38''
Velours de coton uni finement côtelé pour des vêtements tout à fait. Idéal pour costumes, vêtements pour enfants et coordonnés.</p> <p>1 88
la verge</p> | <p>Tissu genre cheviotte 45''
Tissu 100% coton, entièrement lavable. Motifs imprimés pour s'agencer aux couleurs de la cuisine ou de la chambre à coucher.</p> <p>1 99
la verge</p> |
| <p>Coordonnés en tweed 54''
Tweed italien de qualité en laine/polyester idéal pour vos tailleurs! Uni ou à motifs quadrillés, lignés. Offerts en couleur terre.</p> <p>5 96
la verge</p> | <p>Coupons à doublure 45''
Taffetas en acétate pour doublures de jupes, de vestons ou de robes. Entièrement lavable. Coupons de 1/2 à 2 1/2 verges.</p> <p>.49
la verge</p> | <p>Finette imprimée 36''
Finette en coton, douce et confortable pour vêtements de nuit. Profitez de cette offre pour confectionner des pyjamas pour toute la famille!</p> <p>.88
la verge</p> | <p>Vinyle 54''
Vinyle expansé de qualité, envers en jersey de polyester. Tout indiqué pour recouvrir des meubles.</p> <p>3 99
la verge</p> |

Woolco GALERIES STE-ANNE 2960 boul. Ste-Anne, Giffard GALERIES CHAGNON Rond point de Lévis

HEURES D'OUVERTURE LUNDI, MARDI et MERCREDI de 9h à 18h JEUDI et VENDREDI de 9h à 21h SAMEDI de 9h à 17h

TOUJOURS BIENVENUES

Firme québécoise fautive en Ontario

BOWMANVILLE, Ont. (CP) — La cour provinciale de l'Ontario a imposé une amende de \$5.000 à une compagnie de construction québécoise hier.

La Arsenault Structures Ltée de Saint-Léonard, qui était sous-entrepreneur d'une compagnie de Vancouver lors de la construction d'une cimenterie dans cette localité il y a près de deux ans, a

été jugée coupable de n'avoir pas assuré la sécurité de ses employés.

Un ouvrier montréalais avait été tué et un autre blessé dans une chute de 80 pieds, lors de l'effondrement d'un échafaudage, durant une tempête de vent, le 15 novembre 1974.

La firme québécoise avait plaidé non coupable à l'accusation portée.



**Plein feu sur...
l'offre-échange
Woolco/Max Factor
qui bat tous
les records!**

★ OFFRE-ÉCHANGE N°1 - Avec tout achat de \$3 ou plus de produits Max Factor et en remettant un vieux tube de rouge à lèvres de n'importe quelle marque, vous recevrez en PRIME, un tube de rouge à lèvres ou une crème Lip Potion Max Factor (se détaillant \$3.25) de la couleur de votre choix.

★ OFFRE-ÉCHANGE N°2 - Avec tout achat de \$3 ou plus de produits Max Factor et en remettant une vieille bouteille de vernis à ongles de n'importe quelle marque, vous recevrez en PRIME, une bouteille de vernis à ongles Max Factor (se détaillant \$2.25) de la couleur de votre choix.

CETTE OFFRE PREND FIN LE 30 SEPTEMBRE 1976

pour la rentrée... direction



Machine à coudre à point zigzag

Venez constater le bas prix intéressant de cette machine à coudre de luxe qui offre de nombreux avantages. Ce modèle Brother effectue, grâce à un mécanisme incorporé, le point invisible pour les ourlets et le point élastique extensible. De plus elle offre le pied pour les boutonnières, des aiguilles jumelées pour point 2 fils, la marche arrière par bouton-poussoir et des comes permettant de réaliser des points de fantaisie. Mallette comprise. #5000

183⁹⁵ l'ens.

Le même modèle de machine offert dans un meuble de couture fini noyer #800 se vend: **229.99** l'ens.

Prix en vigueur jusqu'au samedi 4 septembre, tant que les stocks dureront.



**Filé à tricoter
dans un merveilleux
éventail de teintes**

Aronelle peigné

En 100% polyester Kodel, grand teint, lavable à la machine. Echeveau de 3.52 oz, 100 g.

1.46 chac.

Sayelle peigné

En acrylique Orlon Dupont, grand teint, lavable à la machine, ne rétrécissant pas. Echeveau de 4 oz.

1.56 chac.

Filé Red Heart

Filé en 100% acrylique, lavable à la machine et qui va au séchoir. Idéal pour des tapis, des pantouffles, etc. Echeveau de 2 oz.

.79 chac.



GALERIES STE-ANNE

2960 boul. Ste-Anne, Giffard

GALERIES CHAGNON

Rond point de Lévis

TOUJOURS BIENVENUES...



HEURES D'OUVERTURE: LUNDI, MARDI et MERCREDI: de 9h à 18h. JEUDI et VENDREDI: de 9h à 21h. SAMEDI: de 9h à 17h.

Le travail reprend chez Iron Ore de Sept-Iles

par Gilles OUELLET
du bureau du Soleil

SEPT-ILES — Le travail a repris aux installations de la compagnie minière Iron Ore, à Sept-Iles, et d'ici la tenue d'une prochaine assemblée générale prévue pour les 7 ou 8 septembre, les dirigeants syndicaux tenteront de trouver un terrain d'entente susceptible de déamorcer le mouvement de mécontentement qui s'est publiquement manifesté ces derniers jours par des débrayages spontanés.

L'introduction d'une nouvelle cédule de travail impliquant la rotation du personnel, décrétée unilatéralement jeudi dernier, aurait mis le feu aux poudres.

Plus de 800 ouvriers de l'usine de bouletage, du concentrateur et du quai de chargement ont déserté les lieux de travail pour tenir des séances d'étude et exposer leurs griefs.

Une première assemblée a décidé d'accorder un sursis pour permettre aux représentants syndicaux de négocier avec la compagnie. Plusieurs rencontres ont eu lieu samedi et dimanche.

Par un vote divisé, les travailleurs membres des Métallurgistes unis d'Amérique ont choisi de retourner au travail, lundi, mais se promettant bien de se revoir dans une semaine pour examiner la situation. Le retour au travail s'est fait sans représailles.

Alors que la compagnie était avare de commentaires, hier, M. Clément Godbout, le coordonnateur régional des métaux, convoquait la presse pour donner les motifs de cette tension qui règne à l'Iron Ore à Sept-Iles.



Jean GERIN-LAJOIE

Outre cette décision de modifier les cédules de travail, les ouvriers ne peuvent plus supporter l'attitude globale de la compagnie à leur égard et réclament "des changements profonds"; ils demandent aussi le règlement des quelque 135 griefs qui sont actuellement en suspens, certains depuis deux ans.

M. Godbout a affirmé que "l'Iron Ore doit donner un coup de barre tout de suite" dans son attitude globale sans quoi il ne faudrait aucunement se surprendre d'une atmosphère qui ne soit pas propice à battre tous les records de production... "C'est le premier avertissement sérieux", a-t-il mentionné.

Si les changements demandés semblent plutôt difficiles à préciser, M. Godbout considère que la compagnie ferait un bon pas en se dotant d'un bon service de relations ouvrières et en adoptant une procédure beaucoup moins intransigeante pour le règlement des griefs.

Ce climat de travail qui n'est pas dénoté pour la première fois rebondira sur la table au cours d'une longue séance de travail, qui réunira à Sept-Iles les 20, 21 et 22 septembre les délégués des quelque 12.000 métallos de la Côte-Nord, du Nouveau-Québec, du Labrador et de la Gaspésie.

M. Godbout n'a pas caché que des moyens puissent être pris au niveau régional pour faire connaître et dénoncer une fois de plus ces conditions de travail lors de cette assemblée de coordination à laquelle participera notamment M. Jean Gerin-Lajoie, le directeur québécois des métallos.

En juin, les 900 travailleurs de la même compagnie à Schefferville débrayaient pour demander l'amélioration des conditions de travail; l'été dernier, plus de 2.000 ouvriers de l'Iron Ore à Labrador City sortaient dans la rue pour faire entendre à peu près les mêmes revendications.



LA SAISON FROIDE REVIENDRA!



La ligne princesse... simple et charmante!

Ce qui fait le charme de ce manteau en tweed 80% laine/20% nylon: d'abord sa coupe amincissante, puis son col à pointes, sa cravate et ses poignets ajustés. Doublé en acétate. Bleu, brun, vert. Dames 5 à 15.

'65

Le style sportif... jeune et pratique!

Ce qui donne une allure jeune à ce manteau genre canadienne, en melton laineux et feutré: son capuchon à motif plaid, son boutonnage à brides et à bôchettes et ses grandes poches plaquées. Vert et marine. Dames: 7 à 15.

'55

Le modèle raglan... ample et confortable!

Ce qui fait l'originalité de ce manteau en melton: sa coupe, ses manches et ses poches raglan, mais surtout sa longue écharpe deux tons en acrylique, posée sous les pattes d'épaules. Doublé d'acétate. Brun et marine. Adolescents: 10 à 14x.

'49

La laine Shetland... douce et chaude!

Ce qui fait le confort de ce manteau: sa coupe ample à devant croisé, son col amovible en lapin, son empiècement au dos et sa doublure piquée. 2 poches gilet. Bleu, vert, rouille. Dames 7 à 13.

89.87

Le cuir suédé... souple et toujours de mise!

Ce qui donne une allure soignée à ce manteau coupé à la taille: son col cranté, sa patte boutonnée, sa ceinture nouée devant, ses poches poitrine et ses poches gilet. Doublure piquée. Rouille. Adolescents: 10 à 14x.

'70

Pour accompagner ces tenues, faites votre choix parmi des chapeaux en cuir suédé, en feutre, des écharpes et bonnets assortis en acrylique et des sacs à main en cuir, en cuir suédé ou en vinylo.



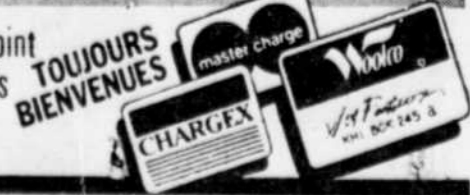
GALERIES STE-ANNE

2960 boul. Ste. Anne. Giffard

GALERIES CHAGNON

Rond point de Lévis

HEURES D'OUVERTURE: LUNDI, MARDI et MERCREDI: de 9h à 18h JEUDI et VENDREDI: de 9h à 21h SAMEDI: de 9h à 17h



La Pocatière enterre l'affaire des coupes de bois

par Réal LABERGE
du bureau du Soleil

LA POCATIÈRE — L'affaire des coupes de bois sur des terrains de la municipalité a failli provoquer la démission de cinq des six conseillers de La Pocatière, ces jours derniers.

Ce rebondissement s'est toutefois terminé sans esclandre. Le conseil au complet était présent à une séance spéciale, la semaine dernière, et a continué son boulot coutumier, comme si de rien n'était. Sauf qu'on s'est refusé à répondre à toute question du représentant du SOLEIL, "qui serait non pertinente à l'ordre du jour."

Tout laisse croire qu'un petit caucus a suffi à résorber le geste spectaculaire projeté par les conseillers mécontents, qui s'en prenaient apparemment à une décision du maire, M. Léonard Laplante, d'instituer une nouvelle enquête sur d'autres coupes de bois non autorisées.

La mention des trois mots "coupes de bois", à l'ordre du jour d'une réunion spéciale précédente, le 17 août, avait soulevé l'ire des conseillers et une fin abrupte de la séance municipale, après quelques minutes de délibérations. Par un vote majoritaire, les conseillers dissidents avaient exigé de siéger à huis clos, en comité.

Rien n'a transpiré de ce lavage du linge sale "en famille". Certaines indiscretions ont toutefois laissé entendre qu'on en serait venu à un "modus vivendi" sur un conflit de personnalité impliquant le maire Laplante et mettant en cause une présumée tendance à trop d'accaparement et d'initiative personnelle, dans les fonctions administratives de la municipalité.

Toujours est-il qu'il n'y a eu aucune démission, pour le moment.

Enquête policière

Ce qui n'a pas empêché le maire Laplante de confirmer au SOLEIL qu'une nouvelle enquête policière avait effectivement été ordonnée et mise en marche, relativement à de nouvelles coupes de bois présumées illégales. Le chef de la sûreté municipale, M. René Dubé, en a été chargé.

Les coupes de bois seraient survenues, cette fois, au lac Bourgelas, un étang situé à trois milles au sud de La Pocatière, qui alimente le réservoir municipal.

On se rappellera qu'en juin dernier le conseil municipal avait passé l'éponge sur une première affaire de coupes de bois sans autorisation, qui

avaient été effectuées sur les terrains de son réservoir d'eau et qui impliquaient présumément un conseiller.

Selon le rapport d'enquête

du chef Dubé, il ne s'agissait que "d'une erreur de jugement ou d'une erreur humaine." A son avis, toute l'histoire n'était "qu'une affaire interne que les membres du

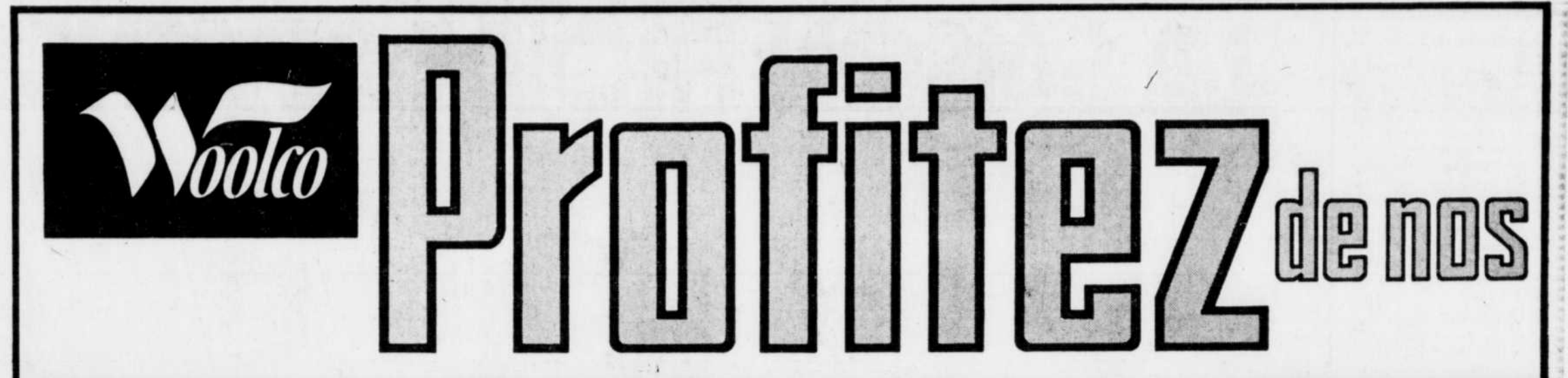
conseil devraient arranger eux-mêmes, pour la bonne marche du conseil et de tous les employés (de la ville)."

Dans les circonstances, il en venait à la conclusion qu'il valait mieux ne pas pousser "une affaire aussi minime" jusqu'aux tribunaux civils.

Sans autre éclaircissement sur l'identité des auteurs ou l'importance des irrégularités, le conseil municipal avait décidé de refuser une offre d'enquête plus approfondie, qui lui avait été faite par la Sûreté du Québec.

Concernant sa nouvelle enquête, le chef Dubé a déclaré au SOLEIL que ses investigations au lac Bourgelas lui ont permis de constater "que de nouveau, du bois a été coupé

sans autorisation", sans toutefois apporter de précision sur l'importance du délit. "Ce ne sera pas facile d'en trouver les responsables", a-t-il commenté.



PASSEZ CHEZ WOOLCO CONSTATER

1 MANTEAUX en denim, pour adolescents, choix de double ou simple boutonnage, doublure en lainage jusqu'à la taille et jupe en piqué. Grandeurs: 10 à 14X. Couleur bleue. \$49	24 BAS DE TOILETTE pour garçons, en 100% nylon, lavables à la machine. Grandeurs: 8 à 10 1/2. Couleurs: marine, brun, blanc, vert, gris, bleu, or ou bourgogne. 24 ou 4 pour 247	47 GILETS pour dames et jeunes filles, manches longues, 100% coton, lavables à la machine. Grandeurs: P.M.G. Couleurs: marine, beige, brun, rose, bourgogne, vert, gris ou noir. 384	70 ROBES pour fillettes, en 100% polyester, boutonnées jusqu'à la taille, avec ceinture. Grandeurs: 4 à 6X. Couleurs: corail et jupon à carreaux. 743
2 VESTES DE SUEDE cortes, pour adolescents, ceinture à la taille, boutons-pression. Grandeurs: 10 à 14X. Couleurs variées. \$39	25 BAS SPORT pour hommes, en 75% acrylique et 25% nylon. Grandeurs: 10 à 13. Couleurs: marine, blanc, bleu, gris ou brun. 247 ou 3 pour 247	48 GILETS pour dames et jeunes filles, cardigan à collet chéle avec ceinture et 2 poches, en 100% acrylique, lavables à la machine. Grandeurs: P.M.G. Couleurs: marine, vert foncé, bourgogne ou rose. 1363	71 BLOUSES pour fillettes, en 90% polyester et 10% coton, encolure ronde, imprimé garni de dentelle. Grandeurs: 4 à 6X. Couleur bleue. 468
3 MANTEAUX en velours côtelé, doublure en nylon piqué. Grandeurs: 7 à 15 ans. Couleurs: brun, beige, rouille ou bleu. \$38	26 ENSEMBLE DE CULTURE PHYSIQUE pour fillettes et adolescentes, en 100% nylon, manches longues, décollé en rond. Grandeurs: 7 à 10 et 10 à 14 ans. Couleurs: noir ou marine. 549	49 GILETS pour dames et jeunes filles, col roulé avec fermoir à l'arrière, devant à boutons de veste 2 boutons, laine de soie et de tricot 100% acrylique. Grandeurs: P.M.G. Couleurs: brun, vert ou bourgogne. 1995	72 GILETS pour enfants, en 50% polyester et 50% coton, poignets ajustés, col roulé. Grandeurs: 4 à 6X. Couleurs: bleu, blanc, rouge ou jaune. 5 2 pour 5
4 ROBES pour fillettes, en 100% polyester, manches longues, choix de modèles à carreaux ou uni. Grandeurs: 7 à 14 ans. Couleurs: brun, vert ou bleu. 1267	27 BAS-CULOTTES pour dames et jeunes filles, en nylon extensible, nu. Grandeur universelle. Couleurs: miel doré, beige ou épice. \$1 2 pour 1	50 PULL-OVER pour dames et jeunes filles, col roulé, en 100% nylon, lavable à la machine. Grandeurs: P.M.G. Couleurs: blanc, marine, brun, brique, beige ou noir. 877	73 GILETS pour fillettes, en 100% nylon, col et manches imprimés. Grandeurs: 4 à 6X. Couleurs: bleu, rose ou rouge. 186
5 JUPES pour fillettes, en velours côtelé, en 100% coton, avec ceinture à la taille. Grandeurs: 7 à 14 ans. Couleurs: brun, vert ou marine. 787	28 BAS-CULOTTES pour fillettes, en nylon extensible, nu. Grandeurs: 7 à 14 ans et 60 à 90 lb. Couleurs: miel doré, beige, épice, marine, rouge ou blanc. .96 38 ou 2 pour .96	51 CARDIGANS pour dames et jeunes filles, boutonnés avec 2 poches à l'avant, en 100% acrylique lavables à la machine. Grandeurs: P.M.G. Couleurs: rouille, vert ou bleu. \$7	74 PEIGNOIRS pour fillettes, en 100% polyester, col rond garni de dentelle de même que sur le devant. Grandeurs: 4 à 6X. Couleurs: bleu ou rose. 843
6 PANTALONS pour fillettes, en velours côtelé de coton et polyester, bande à la taille, lavables à la machine. Grandeurs: 7 à 14 ans. Couleurs: vert, rouille, brun, beige ou bleu. 876	29 GILETS cardigan à carreaux trapez, en 100% acrylique, manches courtes, bouton à l'avant et col en "V". Grandeurs: 38 à 44. Couleurs: marine, bleu, brun ou vert. 1095	52 GILETS pour dames et jeunes filles, en 100% acrylique, manches longues, col rond ou roulé, lavables à la machine. Grandeurs: P.M.G. Couleurs: brun, marine, vert, rouille, bourgogne ou beige. \$7 2 pour \$7	75 PYJAMAS pour fillettes, en 100% coton, col et poignets ajustés, de même que le bas du pantalon. Grandeurs: 4 à 6X. Couleurs: bleu et rose avec motifs. 397
7 CHANDAILS pour fillettes, choix de col rond ou roulé, en 100% nylon, manches longues ou courtes, lavables à la machine. Grandeurs: 8 à 14 ans. Couleurs variées. \$5 2 pour \$5	30 BLOUSES en 100% polyester, manches longues avec élastique au poignet, 2 poches à l'avant et ceinture, col en rond. Grandeurs: 38 à 44. Couleurs: noir, blanc, rouille ou bleu. 895	53 GILETS pour dames et jeunes filles, manches courtes, col rond ou en "V" en 100% acrylique imprimé, lavables à la machine. Grandeurs: P.M.G. Couleurs: bourgogne, gris, beige, brun, bleu, rouille ou vert. \$7 2 pour \$7	76 CULOTTES pour fillettes, en 100% coton, avec taille et jambes élastiques. Grandeurs: 4 à 6X. Couleur blanche avec motif. .96
8 GILETS en 100% acrylique, pour fillettes, col roulé ou rond, lavables à la main. Grandeurs: 8-10, 12-14 (P.M.G.). 347	31 PANTALONS en 100% acrylique, pour dames, élastique à la taille. Grandeurs: 38 à 44. Couleurs: noir, brun, marine, camel, gris ou vert. 995	54 TUNIQUES pour dames et jeunes filles, en polyester et coton, rayés, col Mao, manches longues, pli creux à l'avant. Grandeurs: 10 à 14X. Couleurs: rouge/gris/bleu. 987	77 PYJAMAS pour garçons, en 100% coton, col taille, boutonnés à l'avant, poche sur le côté. Grandeurs: 4 à 6X. Couleurs: bleu et jaune avec motifs. 443
9 GILETS en nylon, acrylique et coton, pour fillettes, choix de col roulé ou rond, lavables à la machine. Grandeurs: 8 à 14 ans. Couleurs variées. \$6 2 pour \$6	32 PANTALONS pour dames et jeunes filles, élastique à la taille, jantes évasées. Grandeurs: 10 à 20 ans. Couleurs: noir, marine, bourgogne, beige, brun ou vert. 655	55 TUNIQUES pour dames et jeunes filles, en 100% coton lavables à la machine, manches 3/4, ceinture à la taille, col en pointes. Grandeurs: P.M.G. Couleurs: vert, royal, rouge ou brun. 682	78 PYJAMAS pour garçons, en 100% coton, col rond, poignets ajustés ainsi que le bas du pantalon. Grandeurs: 4 à 6X. Couleurs: bleu, beige, jaune avec numéros sur le devant du gilet. 286
10 GILETS pour fillettes, en 100% acrylique, manches longues, col rond, lavables à la machine. Grandeurs: 8 à 14 ans. Couleurs: brun, rouille, beige ou rouge. \$6 2 pour \$6	33 PANTALONS en 100% coton lavable, pour dames et jeunes filles, en velours côtelé, 2 poches à l'avant. Grandeurs: 5 à 15 ans. Couleurs: rouille, brun, vert ou bleu. 1076	56 BLOUSES "TWIN SET" pour dames et jeunes filles, en 100% nylon, blouse avec bouton royal, col à points, boutonnière à l'avant, manches longues. Chois en à encolure ronde, manches courtes. Grandeurs: P.M.G. Couleurs: rouille, vert ou royal. 986	79 CALEÇONS pour garçons, en 100% coton, élastique à la taille et ajusté au bas de la jambe. Grandeurs: 4 à 6X. Couleurs: blanc, bleu poudre et jaune. 186
11 GILETS en 100% acrylique, pour fillettes, vestes boutonnées, col rond, lavables à la machine. Grandeurs: 8 à 14 ans. Couleurs: rose, bleu ou chocolat. 687	34 PANTALONS en 100% polyester, pour dames et jeunes filles, ceinture à l'avant et élastique à l'arrière, laver et porter, sans repassage. Grandeurs: 7 à 15 ans. Couleurs: vert, rouille, brun ou noir. 1076	57 BLOUSES pour dames et jeunes filles, choix d'imprimé ou uni, en nylon, polyester ou coton, col en pointes, lavables à la machine. Grandeurs: 32 à 38 et P.M.G. Couleurs assorties. \$7 2 pour \$7	80 CARDIGANS pour garçons, en 100% acrylique, fermé en pointe ou cou, boutons contrastants, rayures au bas du gilet et à la manche. Grandeurs: 4 à 6X. Couleurs: marine, brun ou vert. 643
12 JUMPERS en velours côtelé 100% coton, avec volant rayé à la jupe et aux épaules, fermeture éclair au dos. Grandeurs: 7 à 15 ans. Couleurs: brun, noir, rouille ou vert. 1888	35 PANTALONS pour dames et jeunes filles, en 100% polyester, ceinture et fermeture éclair à l'avant, laver et porter, sans repassage. Grandeurs: 10 à 18 ans. Couleurs: brun, noir, vert ou rouille. 976	58 VESTES DE CUIR pour dames et jeunes filles, ajustées avec 4 boutons, 2 poches à l'avant, styles variés. Grandeurs: 7 à 15 ans. Couleurs: brun, beige, brique ou brun. 7987	81 GILETS pour garçons, en 100% polyester, genre chemisier, manches longues, boutonnés sur le devant par 3 boutons, choix d'uni ou de motifs. Grandeurs: 4 à 6X. Couleurs: brun, marine ou beige. 383
13 JUMPERS en velours 100% coton, pour dames et jeunes filles, boutons dans le dos, ouvert à l'avant, 2 poches, bande à la taille et attache sur le côté. Grandeurs: 7 à 15 ans. Couleurs: brun, vert, marine, royal. 1688	36 PANTALONS pour dames et jeunes filles, en 100% polyester, bande à la taille avec 2 boutons, lavables à la machine. Grandeurs: 5 à 15 ans. Couleurs: vert, brun, noir ou bleu. 876	59 BOURSES pour dames et jeunes filles, en vinyle, courtoise à l'épaule, fermure éclair sur le dessus, 2 pochettes à l'avant. Couleurs variées. \$7	82 GILETS pour enfants, en 90% polyester et 10% acrylique, choix de col rond ou roulé, poignets ajustés. Grandeurs: 4 à 6X. Couleurs: rouge, vert ou bleu. 383
14 GILETS en 50% polyester et 50% acrylique lavables à la machine, col rond, manches longues, pour enfants. Grandeurs: 2-3-3X. Choix de couleurs unies ou imprimées. 193	37 PANTALONS pour dames et jeunes filles, élastique à la taille, 100% acrylique double tricot, lavables à la machine. Grandeurs: 10 à 18 ans. Couleurs: noir, brun, gris ou camel. 1283	60 BOURSES pour dames et jeunes filles, en vinyle, format pratique, 3 fermures éclair sur le dessus et une à l'avant, poignets et courtoise à l'épaule. Couleurs variées. 1076	83 GILETS pour enfants, en 100% nylon, col roulé, poignets ajustés. Grandeurs: 4 à 6X. Couleurs: blanc, bleu poudre, marine, rouge ou jaune. 286
15 PANTALONS en polyester, nylon et acrylique lavables à la machine, pour enfants, taille régulière et salopettes, avec poignets contrastants ou à carreaux. Grandeurs: 2-3-3X. Couleurs: rouge, brun ou marine. 493	38 PANTALONS en 100% polyester, pour dames et jeunes filles, ceinture à la taille, fermeture éclair à l'avant, lavables à la machine, sans repassage. Grandeurs: 8 à 16. Couleurs: beige, vert, brun, rouille ou noir. 1483	61 PYJAMAS pour garçons, en flanelle de coton, boutonnés à l'avant, manches longues, motifs assortis. Grandeurs: 4 à 6X. Couleurs: brun, jaune ou vert. 258	84 JEANS pour enfants, en 100% coton, élastique à la taille, poches à l'avant et à l'arrière. Grandeurs: 4 à 6X. Couleur marine. 297
16 CULOTTES imprimées pour fillettes, en 100% coton, élastique aux jambes, lavables à la machine. Grandeurs: 8 à 14 ans. Couleurs: blanc avec bleu et jaune. 237 31 ou 3 pour 237	39 PANTALONS pour dames et jeunes filles, 100% acrylique double tricot extensible, taille élastique, lavables à la machine. Grandeurs: 8 à 18 ans. Couleurs: gris, noir, brun, beige ou marine. 895	62 VESTES pour enfants, en 55% nylon et 45% coton, avec ragochem, 2 poches à l'avant, élastique au dos et au bas des manches. Grandeurs: 4 à 6X. Couleurs: marine et rouge. 876	85 PANTALONS pour garçons, en 100% coton, élastique à la taille, 2 poches à l'avant. Grandeurs: 4 à 6X. Couleurs: bleu, beige, rouge ou marine. 443
17 SOUTIEN-GORGE cousine en tricot de nylon, pour fillettes, bretelles et dos extensibles. Grandeurs: 34AA à 34A. Couleurs: beige, blanc, bleu ou rose. 357	40 JEANS pour adolescents, en velours côtelé en 84% coton et 16% polyester à rétrécissement normal, laver et sécher à la machine, ceinture à la taille et poches à l'avant. Grandeurs: 10 à 14X. Couleurs: noir, rouille, vert ou brun. 1587	63 ENSEMBLES-PANTALONS pour enfants, unis, en 50% nylon et 50% polyester, boutonnés avec boutons-pression, pantalon avec élastique à l'arrière. Grandeurs: 4 à 6X. Couleurs: bleu poudre ou brun. 1083	86 COFFRE A COUTURE à large garde-bâton, avec cabaret amovible, capacité de 36 bobines, 16 à 32 coudes et 4 des à coudre. Couleurs: or ou avacado. 476
18 SOUTIEN-GORGE cousiné, en nylon spandex, pour dames et jeunes filles, bretelles réglables, choix de 3 modèles: croisé, au cou et régulier. Grandeurs: 34A à 36C. Couleurs: blanc ou beige. 287	41 BLOUSES pour adolescents en velours côtelé 100% coton, coupe ample et plissée à l'avant, col en pointes, manches 3/4, lavables à la machine. Grandeurs: 10 à 14. Couleurs: bleu, brun, rouille, vert ou noir. 1487	64 PANTALONS pour garçons, en 40% nylon et 60% coton, élastique à l'arrière, 2 poches à l'avant. Grandeurs: 4 à 6X. Couleurs: bleu royal et brun. 778	87 CARRÉS DE FEUTRE de 12" x 12", assortiment de couleurs, idéal pour confectionner des marionnettes, des fleurs, etc. ou pour bricoler. 125 4 pour 125
19 BAS SPORT en 70% coton et 30% nylon, blanc, marine ou bourgogne avec rayures jaune or, rouge ou bleu pâle. 247 31 ou 4 pour 247	42 PANTALONS pour adolescents, en velours côtelé 100% coton, ceinture ou élastique à la taille. Grandeurs: 10 à 14". Couleurs: bleu, brun, rouille, vert ou noir. 1287	65 PANTALONS pour enfants, en 40% acrylique et 60% nylon, poches à l'avant, poignets sur les côtés. Grandeurs: 4 à 6X. Couleurs: royal ou vert. 878	88 PHENTEX JUMBO de 8 ans, 3 bras, fil à tricot en 100% Cléfin Cotégon, lavable à la machine, résiste aux taches, longue durée, est. Choix de couleurs. 166 la balle
20 BAS BERMUDAS en 56% laine et 44% nylon, lavables à la machine, pour dames et jeunes filles. Grandeurs: 9 à 11. Couleurs: marine, vert, beige, gris, rouge, brun ou bleu. 179 ou 2 paires 33	43 JUPES pour adolescents, en velours côtelé 100% coton, ceinture à la taille, fermeture éclair à l'arrière. Grandeurs: 10 à 14X. Couleurs: bleu, brun, rouille, vert ou noir. 987	66 CARDIGANS pour fillettes, en 100% acrylique, boutonnés à l'avant, col rond. Grandeurs: 4 à 6X. Couleurs: bleu, rose ou vert. 643	89 LAINÉ ANORAK en 100% Kodel polyester, 4 bras, 10 gr. net ou 3.52 onces, résiste aux taches, inextinguible, choix de couleurs permanents. 168 la balle
21 BAS BERMUDAS en 80% acrylique et 20% nylon, pour fillettes, lavables à la machine. Grandeurs: 7 à 9. Couleurs: marine, vert, brun, rouille ou beige avec rayures blanches. 167	44 ENSEMBLE-PANTALON en velours côtelé, pour adolescents, blouse à encolure carrée, sans manches et ceinture à la taille, pantalons ajustés, jambes évasées. Grandeurs: 10 à 14X. Couleurs: vert ou rouille. 2687	67 ENSEMBLES-PANTALONS pour fillettes, en 100% polyester, blouse boutonnée à l'avant, col rond et poignets contrastants. Grandeurs: 4 à 6X. Couleurs: marine et rouge. 1083	90 LAINÉ SAYELLE en 100% orlon acrylique lavable à la machine, fil à tricoter double, choix de couleurs. .93 la balle
22 COLLANTS pour fillettes, extensibles et sans couture. Grandeurs: 7 à 9. Couleurs: marine, beige, brun, rouge ou royal. 157	45 PEIGNOIR en acétate mélangée avec ou sans poche, col avec dentelle ou lanière contrastante, doublure en polyester. Grandeurs: P.M.G. Couleurs: bleu, rose ou fil. 787	68 ENSEMBLES-PANTALONS pour enfants, en 100% polyester, boutonnés à l'avant, col à points, avec garniture à l'avant. Grandeurs: 4 à 6X. Couleurs: marine sur marine et vert sur vert. 983	91 ENSEMBLE DE DRAPS comprisant un drap court, un drap plat, et table d'oreiller, pour lit jumeau, en 50% polyester et 50% coton, sans repassage, choix de motifs. 2186 1 ensemble
23 BAS BERMUDAS pour dames et jeunes filles, en acrylique et nylon, lavables à la machine. Grandeurs: 9 à 11. Couleurs: brun, marine, vert, rouge, rouille, bleu, beige ou orange. 196	46 PULL-OVER pour dames et jeunes filles, col roulé, manches longues, en mohair, polyester et acrylique lavable à la machine. Grandeurs: P.M.G. Couleurs: olive, bleu, rouge, brun, tan ou gris. 776	69 ENSEMBLES 2 PIECES pour fillettes, comprenant jumper et blouse à col rond garni de dentelle, jumper avec tricot au bas, en 100% polyester. Grandeurs: 4 à 6X. Couleurs: rouge, vert, marine et royal, rouge, jaune. 843	92 COUVRE-LIT pour lit simple, en 100% coton lavable, choix de couleurs et de motifs. 1746

MacEachen surpris du geste des Néo-Zélandais

WELLINGTON, N.-Z. (AP, AFP) — M. Allan MacEachen s'est déclaré surpris, hier, par l'étendue des manifestations d'hostilité suscitées en Nouvelle-Zélande par la visite d'une frégate à propulsion nucléaire américaine.

Le ministre canadien des Affaires extérieures a déclaré au cours d'un banquet au National Press Club, à Wellington, que le Canada autorise les bâtiments nucléaires américains à visiter les ports canadiens, "et nous sommes satisfaits des arrangements conclus entre le Canada et les Etats-Unis".

Des débardeurs et des marins se sont mis en grève dans la capitale néo-zélandaise pour marquer leur opposition à la visite qu'effectue la frégate lance-missiles USS Truxton. Des milliers de touristes ont été immobilisés par l'interruption du service de traversiers entre les deux principales îles du pays.

Le gouvernement néo-zélandais a fait appel à l'armée de l'air, lundi, pour assurer le transport entre les îles.

M. MacEachen doit arriver aujourd'hui en Australie pour une visite de cinq jours à l'invitation du gouvernement australien. C'est la première visite en Australie d'un ministre canadien depuis les dernières élections générales de ce pays.

M. MacEachen, qui arrivera à Melbourne à bord d'un Boeing 707 des Forces armées canadiennes, à la tête d'une délégation importante, rendra d'abord visite au premier ministre australien, M. Malcolm Fraser, dans sa propriété privée.

Woolco
GALERIES STE-ANNE 2960 boul. Ste-Anne, Giffard.
GALERIES CHAGNON Rond point de Lévis
 TOUJOURS BIENVENUES
 HEURES D'OUVERTURE LUNDI, MARDI et MERCREDI de 9h à 18h JEUDI et VENDREDI de 9h à 21h SAMEDI de 9h à 17h
 CHARGEX

Pour la 1re fois, Québec compte 4 experts aux échecs

par Nancy ROSS
Les échecs sont de plus en plus populaires à Québec, et les excellents joueurs, plus nombreux que jamais.

Marc Hébert, lui-même joueur d'échec et organisateur de tournois, a déclaré au SOLEIL que c'est la première fois que quatre joueurs de Québec atteignent en même

temps un pointage assez élevé pour être classés dans la catégorie "expert".

Ces experts sont Jean-Claude Lavoie, Roger Pa-

geau, Jacques Faille et Jean Hébert. Ce dernier était auparavant classé maître, mais il a perdu des points au cours de ses derniers tournois.

Renald Nadeau, qui a terminé premier dans la classe A au concours canadien à Toronto au début du mois d'août, a probablement lui aussi accumulé assez de points pour être classé expert sur la prochaine liste de cote. Cette liste sera publiée ce mois-ci par l'Association canadienne des joueurs d'échecs.

Renald Nadeau ne fut pas le seul joueur de Québec à causer des surprises à ce tournoi. Alain Desrosiers a remporté le premier prix de la classe B, tandis que Janine Thivierge partageait la pre-

mière place chez les femmes avec une Yougoslave habitant le Canada, Mme Ursoljevic.

"Il y avait 15 participants de Québec. C'était la première fois qu'autant de joueurs se rendaient à ce tournoi", a ajouté Marc Hébert.

Selon lui, les parties disputées par Spassky et Fischer ont largement contribué à la hausse de popularité des échecs.

Il explique qu'en 1970, seulement 55 joueurs ont participé au championnat provincial. Par contre, en 1972, après les rencontres Spassky-Fischer, 744 participants se sont inscrits à ce tournoi.

Des améliorations
La popularité grandissante des échecs a amené plusieurs nouveaux joueurs dans cette discipline.

Cependant, les efforts faits pour multiplier les tournois cotés à Québec ont permis à plusieurs de ces joueurs de beaucoup s'améliorer, et d'accumuler des points.

Autrefois, il n'y avait qu'un tournoi par an environ. Cette année, six tournois se sont déroulés à Québec, depuis le mois d'avril.

Ces tournois donnent la chance aux joueurs de rencontrer des adversaires de taille, mais aussi de disputer des parties avec des opposants de même force.



Jean Hébert, de Sainte-Foy, qui n'a que 18 ans, représentera le Canada au tournoi mondial junior d'échecs en Hollande en décembre prochain.

Malheureusement, si ces tournois sont très bénéfiques pour les moins forts, ils intéressent peu les meilleurs. La raison est que ces tournois dits ouverts permettent à des gens de tous les calibres de participer. Les plus forts ont donc des chances de rencontrer une bonne opposition, mais souvent après plusieurs parties contre des joueurs plus faibles.

Les tournois fermés sont très rares et ont souvent lieu dans des endroits éloignés.

Comme les joueurs doivent eux-mêmes subvenir à leurs dépenses, ils ne peuvent se permettre de participer trop souvent à des tournois qui ont lieu à l'extérieur.

Par correspondance
Ceux qui connaissent peu les échecs seront surpris d'apprendre que plusieurs joueurs disputent des parties par correspondance.

Cette méthode permet de rencontrer des adversaires de taille. "Une partie peut durer de plusieurs mois à quelques années", explique Marc Hébert. "Mais c'est tellement intéressant qu'on ne voit pas le temps passer".

La plupart des personnes qui disputent des parties par correspondance en mènent plusieurs de front à la fois.

Les partenaires sont fournis par l'Association canadienne des joueurs d'échecs par correspondance, qui compte environ 600 membres.

Deux autres tournois sont prévus pour cet automne, dont un pour les femmes. Ces deux tournois sont cotés.

La décision d'organiser un tournoi féminin a été motivée par l'augmentation très marquée du nombre de femmes jouant aux échecs.

Enfin, soulignons le fait que Jean Hébert, âgé seulement de 18 ans, représentera le Canada au tournoi mondial junior qui aura lieu en Hollande en décembre prochain.

Ce dernier s'est qualifié en remportant le tournoi invitation qui a eu lieu en décembre dernier. Ce tournoi mettait aux prises les meilleurs joueurs canadiens.

Jean sait qu'il aura une dure lutte à mener, car il fera face aux meilleurs joueurs junior du monde. Il a déclaré au SOLEIL: "Ce qui m'intéresse vraiment, c'est de rencontrer la plus forte opposition possible. C'est souvent en perdant qu'on apprend le plus, car on remarque mieux nos erreurs". Ce qui ne l'empêche pas de désirer la victoire.

180 ACHATS SPÉCIAUX pour la rentrée!

LES OFFRES AVANTAGEUSES POUR LA RENTRÉE!

93 500 FEUILLES MOBILES pour la rentrée des classes, à 3 trous, lignées, de grandeur régulière. Le paquet 1.88	116 CALCULATRICE électronique format de poche, pour calculer facilement, très pratique pour l'étudiant. 12.95	139 CISEAUX pour la couture, 7" de longueur, en acier solide, avec étui fini plastique. La paire 4.59	162 SOULIERS COPY CAT pour hommes, empeigne en suède avec garniture de cuir, semelle en caoutchouc mousse. Grands: 7 à 12. Couleurs: bleu ou brun. \$11
94 CRAYONS A MINE pour l'étudiant, en paquet de 12 crayons avec efface. Faites-en provision pour la rentrée. 2 paquets 1.69	117 SACS POUR LE GOUTER très pratique pour les jeunes qui doivent prendre leurs repas à l'école, sac en plastique avec 2 poignées. 3.50	140 ROULEAUX DE FIL en paquet de 10 comprenant 8 blancs et 2 noirs, 38 verges chacun, en 100% polyester, pour tout matériel. Le paquet .62	163 SOULIERS SPORT pour hommes, en suède, semelle en caoutchouc mousse, empeigne à bout moësson. Grands: 8 à 10. Couleur: brun. 9.22
95 COUVERTURES DUO TANG avec étiquettes, en paquet de 5 couvertures. Grandeur: 11 1/2 x 9 1/2". Le paquet .64	118 CADENAS A COMBINAISON à boîtier inoxydable, pratique pour la protection de vos biens, inoxydable et très précis. 1.76	141 SECHOIR à cheveux de style professionnel, 1000 watts de puissance de séchage, 4 positions de réglage de la chaleur. 21.88	164 BOTTILLONS pour hommes, en suède, semelle et talon moulés en uréthane, fermeture à glissière sur le côté. Grands: 8 à 11. Couleur: brun. \$25
96 PAPIER A DACTYLO pour la classe ou le bureau, en paquet de 150 feuilles unies. Le paquet 1.39	119 CADENAS A CLEF idéal pour votre casier scolaire, avec 2 clefs, précis et inoxydable. 1.69	142 REVEILLE-MATIN de marque Westclox à remonter à clef, lumineux, cadran brun ou blanc. 4.88	165 SOULIERS pour garçons, en suède, idéal pour l'école, semelle en caoutchouc mousse. Grands: 1 à 6. Couleur: brun. 8.22
97 CLASSEUR PERSONNEL pour chemises de 8 1/2" x 11", fermeture à clef, pour le bureau ou la maison. Couleur: beige. 9.88	120 CADENAS POUR BICYCLETTE à boîtier inoxydable, pratique pour la rentrée des classes, avec 2 clefs. 2.09	143 MONTRE pour enfants, boîtier en argent, bracelet de vinyle noir, brun, rouge ou vert, avec personnage de Walt Disney. 9.99	166 BOTTINES DE CAMPEUR en cuir, semelle en composition, pour garçons, idéal pour le jeu ou l'école. Grands: 3 1/2 à 6. Couleur: jaune. \$8
98 SOUS-BRAS unisexes pour les étudiants ou les hommes d'affaires. Couleur: noir. 4.99	121 CADENAS A COMBINAISON très sûr, boîtier inoxydable, idéal pour la protection de vos biens, très précis. 2.99	144 MONTRE d'enfants, de marque Timex, cadran avec personnages enfantins tels que: Lucy ou Snoopy. 16.95	167 SOULIERS FOURREAU pour garçons, empeigne en vinyle, semelle en néoprène, idéal pour l'école. Grands: 11 à 3. Couleur: brun. \$7
99 CRAYONS A COLORIER de marque Laurentien pour les étudiants ou les dessinateurs, en paquet de 12 crayons. Le paquet 1.66	122 BOITE A GOUTER avec bouteille thermique, de marque Aladin, sans risque pour les enfants, approuvée par la N.H.L., motif de joueur de hockey. 4.87	145 TELEVISEUR NOIR ET BLANC avec écran de 12", 100% transistorisé, boîtier fini gris. 99.66	168 SOULIERS DE QUALITE pour garçons, empeigne en cuir, semelle et talon moulés en uréthane. Grands: 3 1/2 à 7. Couleurs: noir ou brun. \$15
100 CAHIERS D'EXERCICES pour la rentrée des classes, cahiers lignés en paquet de 4. Le paquet .64	123 BOITE A GOUTER de marque Thermos, incassable, avec bouteille isolante incluse. Pour l'étudiant qui doit prendre ses repas à l'école. 3.99	146 PUPITRE avec mappemonde, fini naturel. Grandeur: 20" x 42" x 30". 124.95	169 BOTTINES DE JEU de marque Corvita pour garçons, empeigne en cuir, semelle tracteur en uréthane. Grands: 3 1/2 à 6. \$19
101 PLASTIQUE pour recouvrir livres, cahiers, etc... en plastique solide, lavable, pour protéger les livres de vos enfants. Les rouleaux .99	124 BOITE A GOUTER de marque Thermos, motifs de bandes dessinées connues, incassable, bouteille isolante incluse. 3.88	147 ENSEMBLE ADIDAS comprenant le pantalon et la veste en 100% nylon, pour hommes ou garçons. Couleurs: bleu, rouge ou vert. 15.97 et 14.97	170 SOULIERS VERNIS pour fillettes, empeigne en vinyle, semelle en composition, courroie ajustable. Grands: 8 1/2 à 3. Couleurs: noir et brun. \$6
102 CAHIERS A ANNEAUX ensemble comprenant un cahier à anneaux, 4 cahiers d'exercices, 5 index séparateurs, 100 feuilles lignées et 50 feuilles unies. Les ans. 4.76	125 SAC A REPAS avec bouteille isolante, choix de plusieurs couleurs, pratique pour le retour en classe. 6.99	148 ESPADRILLES de marque Pory semelle antidérapante, pour enfants. Couleurs: rouge et blanc. 8.88	171 SOULIERS DE MARCHÉ pour jeune fille, en suède, semelle en caoutchouc mousse. Grands: 6 à 9. Couleur: brun. 8.22
103 CAHIERS A ANNEAUX ayant comme motifs de couverture des scènes du commandant Cousteau. 2.99	126 BOUTEILLE ISOLANTE de marque Thermos, incassable, bouchon étanche, pouvant contenir 10 onces. 2.76	149 SACS ADIDAS en vinyle résistant, fermeture-éclair sur le côté pour emplacement de souliers. Grandeur: 16" x 12". 7.97	172 SOULIERS pour dames, très confortables, empeigne en vinyle, semelle en composition très flexible, intérieur cousiné. Grands: 6 à 9. Couleurs: beige et blanc. \$5
104 PAPIER COLLANT de marque populaire, en rouleaux de 1/2" de largeur par 1010" de longueur. 2 rouleaux .79	127 BOUTEILLE ISOLANTE de marque Thermos modèle P10, pouvant contenir 10 onces, idéal pour le retour en classe. 2.57	150 PUPITRE pour l'étudiant, de style colonial, non peint, avec poignées en laiton. Grandeur: 31" x 18" x 42". 74.95	173 SOULIERS SPORT pour jeune fille, empeigne en suède avec garniture en cuir, semelle en crêpe, talon compensé. Grands: 6 à 9. Couleurs: bleu ou brun. \$16
105 GLOBE TERRESTRE pour décorer le bureau ou instruire les jeunes sur le monde, globe de 10" pivotant sur base. 7.88	128 BOITIER A GOUTER de marque Thermos, espace prévu pour bouteille isolante, repas et dessert, choix de couleurs. 2.28	151 CHEMISES pour garçons, en tricot lavable à la machine, à pressage permanent, fabriquées au Canada. Grands: 8 à 18 ans. Couleurs: variées. 7.95	174 ESPADRILLES en toile pour enfants, semelle de caoutchouc, lavables à la machine. Grands: 11 à 3. Couleurs: bleu ou blanc. \$2
106 GLOBE TERRESTRE pour l'étudiant afin de faciliter son étude du monde, pivotant avec demi sphère. 14.98	129 PETIT POT de marque Thermos, idéal pour la collation, incassable. 1.33	152 DEBARDEURS pour garçons, en 100% acrylique lavable à la machine, col en "V", d'impression. Grands: 8 à 16 ans. Couleurs: brun, beige, vert, marine ou gris. 2.77	175 SOULIERS DE JEU pour fillettes, empeigne en toile imitation de peaux, semelle en crêpe. Grands: 11 à 3. \$5
107 FEUILLES MOBILES en paquet de 100 feuilles lignées ou non, de grandeur régulière. Avec 3 trous. 2 paquets .88	130 LAMPE D'ETUDIANT d'une haute intensité, interrupteur à 3 positions, idéal pour la maison ou le bureau. 6.88	153 DEBARDEUR pour homme, en 100% acrylique lavable à la machine, décollé en "V" avec nail à l'avant. Grands: P.M.G.T. Couleurs: bleu, brun, rouille, vert, beige ou gris. 5.88	176 SOULIERS DE JEU pour jeune fille, en toile lavable, semelle antidérapante. Grands: 5 1/2 à 9. Couleurs: bleu ou blanc. \$3
108 COFFRET DE SECURITE à l'épreuve du feu pour remettre vos papiers importants, polices d'assurances, etc... 16.52	131 LAMPE D'ETUDIANT d'une haute intensité, à usages multiples, donne une lumière indirecte et personnelle. 13.66	154 BAS DE TRAVAIL pour hommes, en 100% coton extensible, lavables à la machine. Grands: 10 à 13. Couleur: grise avec bordure rouge. 1.99	177 SOULIERS D'ATHLETISME pour jeune fille, idéal pour l'école, empeigne en toile. Grands: 6 à 9. Couleurs: bleu ou blanc. \$5
109 CHAISE à dactylo, pivotant sur elle-même et ajustable sur la hauteur. 29.99	132 LAMPE D'ETUDIANT avec fluorescent, pouvant adapter la position désirée, de couleur brune. 12.88	155 JEANS pour jeunes hommes, en 100% coton lavable à la machine, 2 poches cavalières et 2 poches appliquées, coupe régulière. Grands: 28 à 36. Couleurs: variées. \$7	178 SOULIERS DE TOILE pour hommes ou garçons, semelle à suction, idéal pour les sports à l'intérieur. Couleur: bleue. Grands: garçons 1 à 6, hommes 7 à 12. \$4
110 CRAYONS A COLORIER de marque Prismacolor, idéal pour l'étudiant, en boîte de 12 crayons de couleurs. La boîte 2.57	133 GABARDINE en 100% polyester lavable, 60" de largeur, choix de couleurs, pour la confection de beaux vêtements. La verge 3.96	156 ENSEMBLE SPORT pour homme, en 100% coton, modèle safari, 4 poches appliquées sur le veston, les coutures sont piquées. Grands: 38 à 42. Couleurs: bleu, vert, rouille, beige, etc. 59.95	179 SOULIERS D'ATHLETISME pour hommes ou garçons, empeigne en vinyle blanc avec 2 bandes bleues, semelle en caoutchouc mousse, intérieur cousiné. Grands: garçons 1 à 6, hommes 7 à 12. \$7
111 MALLES pour remettre le linge ou pour les voyages outre-mer, malle en métal avec compartiment intérieur. 24.95	134 TISSUS FINI SUEDE en 80% acétate et 20% nylon, lavable, 58 et 68" de largeur, choix de couleurs, pour robe, costume ou ensemble pantalon. La verge 4.96	157 MANTEAU COURT pour garçons, extérieur en 65% coton et 35% polyester, doublure en 100% viscose, fermeture à la machine. Grands: 8 à 18 ans. Couleurs: beige, bleu ou marine. 9.66	180 BOTTES en vinyle doublé légèrement d'orlon, entièrement imperméable, idéal pour l'automne. Grands: 11 à 3. \$7
112 MALLES pour le jeune pensionnaire ou pour passer votre linge, très jolies avec une poignée pour le transport. 19.95	135 VELOURS MARTIN en 70% tricoté Amel et 30% nylon, de 53 et 54" de largeur, lavable, choix de teintes d'automne. La verge 6.96	158 PANTALONS DE TRAVAIL pour hommes, en 100% coton, passants pour la ceinture, taille régulière, 4 poches, le bas du pantalon est fait. Grands: 30 à 42. Couleur: kaki. 3.99	Nous sommes avec vous!
113 BUREAUX pour la chambre de l'étudiant ou pour monsieur, comprenant 2 tiroirs du même côté. \$85	136 DENIM en 100% coton, de 45" de largeur, lavable, couleurs assorties. La verge 2.96	159 PANTALONS HABILLES pour hommes, en 100% polyester, 2 poches cavalières à l'avant, 2 poches ordinaires à l'arrière, coupe régulière, lavables à la machine. Grands: 30 à 40. Couleurs: bleu, vert, brun, marine, beige, etc. 9.88	Les règles de la Commission de lutte contre l'inflation nous concernent tous, aussi bien vous, le consommateur, que nous, le marchand détaillant.
114 CALCULATRICE électronique de marque Executron, très pratique pour l'étudiant. \$15	137 VELOURS imprimé et côtelé, en 100% coton lavable, choix de motifs et de couleurs assorties, pour confectionner tous vos vêtements. 2.96	160 CHANDAILS A col roulé pour hommes, en 100% orlon, lavable à la machine, manches longues, faits au Canada. Grands: P.M.G.T. Couleurs: marine, bleu, blanc, beige, brun ou vert. 9.99	Si vos gains sont réglementés, les nôtres le sont tout autant! Nous respectons les normes fixées par la Commission de lutte contre l'inflation en ce qui a trait à nos prix et à nos profits.
115 MACHINE A ECRIRE de marque Brother Charge II, idéal pour l'étudiant. 79.87	138 COFFRE A COUTURE en bois brun avec poignée et 3 sections sur pattes, pour ranger vos menus objets, très pratique. 8.96	161 SOULIERS pour jeune homme, empeigne en cuir, semelle plate-forme, talon élevé. Grands: 8 à 11. Couleurs: noir ou brun. \$22	Ensemble, luttons contre l'inflation!

Woolco GALERIES STE-ANNE 2960 boul. Ste-Anne, Giffard. GALERIES CHAGNON Rond point de Lévis. TOUJOURS BIENVENUES

HEURES D'OUVERTURE: LUNDI, MARDI et MERCREDI: de 9h à 18h. JEUDI et VENDREDI: de 9h à 21h. SAMEDI: de 9h à 17h.

CHARGEX, VISA, MASTERCARD, WOOD

Entente à Ottawa sur la prime au bilinguisme

OTTAWA (PC) — A une journée de l'expiration de l'ultimatum fixé par l'Alliance de la fonction publique, une entente de principe est intervenue, hier, entre le Conseil du Trésor et les

dirigeants du syndicat sur la question de la prime au bilinguisme.

Selon des sources proches du Conseil du Trésor, l'entente prévoit que les fonc-

tionnaires occupant des postes bilingues se verront accorder des primes variant en fonction de la fréquence d'utilisation de la langue seconde dans le cadre de leur emploi.

S'il est entériné par les membres, l'accord entrera en vigueur le 1er novembre prochain mais le versement des primes, dont le montant serait déterminé selon quatre

catégories, ne sera pas effectué avant six mois, soit le temps nécessaire pour mener à terme une expérience pilote auprès de quelque 900 fonctionnaires de la région de Hull-Ottawa.

Bien qu'il ait cédé sur le principe afin d'éviter que les 12,000 fonctionnaires bilingues de la région de Montréal mettent à exécution leur menace de boycotter l'utilisation de l'anglais, le gouvernement a cependant réussi à faire accepter par l'Alliance un compromis qu'elle avait jusqu'à maintenant refusé d'envisager.

Le président de l'Alliance, M. Andy Stewart, réclamait en effet le versement d'une prime uniforme de \$2,000 aux 35,000 fonctionnaires officiellement reconnus bilingues. La solution de compromis proposée par le Conseil du

Trésor vise à fixer le montant de la prime selon le taux d'utilisation de la langue seconde, lequel a temporairement été divisé en quatre catégories.

Il semble que le retard du gouvernement à annoncer la nouvelle serait due aux difficultés rencontrées avec les autres syndicats de la fonction publique, dont les contrôleurs aériens.

Il y a officiellement 66,000 postes identifiés comme bilingues au sein de la fonction publique, dont 35,000 sont effectivement occupés par des titulaires bilingues.

Quelque 90 pour cent de ces postes sont situés au Québec et dans la région de la capitale fédérale, dont plus de 12,000 dans la seule région de Montréal.

Des Davidge, un porte-parole de l'Alliance, a indiqué que la décision du gouvernement fédéral reconnaît notamment la qualification des fonctionnaires bilingues.

Il a souhaité de plus que certains postes désignés bilingues ne le seront pas parce que cela ne correspond pas avec la réalité cependant que d'autres qui ne le sont pas le deviendront parce qu'ils le sont déjà de fait.

Motion pour téléviser les travaux des commissions parlementaires

par Pierre CHAMPAGNE

L'Assemblée nationale devra débattre, durant la prochaine session, une motion visant à permettre la télédiffusion des travaux des principales commissions parlementaires.

C'est ce qu'a déclaré hier, le président de l'Assemblée nationale, M. Jean-Noël Lavoie, lors de la présentation à la presse, en avant-première, d'un film de 27 minutes réalisé par la maison Gilles Sainte-Marie et Associés et intitulé "L'Assemblée nationale du Québec".

Appelé à préciser davantage sa pensée sur ce projet M. Lavoie devait préciser que,

selon lui, des commissions parlementaires aussi importantes que celles portant sur les travaux de la baie James et les Jeux olympiques auraient dû être télédiffusées.

M. Lavoie est cependant conscient qu'un tel projet ne pourra, vraisemblablement, être mis en application avant le printemps prochain. Quant aux modalités, elles ne sont pas encore définies.

Reste à connaître tout le scénario du processus. Cette télédiffusion sera-t-elle partielle ou complète? Quel sera le canal qui aura le privilège d'y participer? Radio-Québec, le câble ou les réseaux plus importants? Cette expérience se voudra-t-elle

un premier pas vers une télédiffusion des travaux de la Chambre ou, à tout le moins, de la période des questions? Autant d'interrogations qui demeurent encore sans réponse.

Le film

Le film que les journalistes de la tribune de la presse ont eu le privilège de visionner hier midi, en avant-première, est un bel effort de vulgarisation des travaux de l'Assemblée nationale.

Les concepteurs de ce court métrage ont fait l'impossible pour lui donner le moins de saveur partisane possible. Le temps a été bien partagé entre le parti ministériel et le parti de l'opposi-

tion Il sait synthétiser en moins de 30 minutes, tous les aspects de la vie parlementaire.

Ce documentaire a été réalisé entièrement sur le vif, à un point tel que le député d'Argenteuil, M. Zoël Saindon devait s'exclamer, lors du tournage il y a quelques mois "Qu'on saisisse les bobines". L'agacement de M. Saindon venait du fait qu'il est habituellement interdit de capter sur pellicule les séances de l'Assemblée nationale et que d'autre part, arrivé en retard à la période des questions, il n'avait pas entendu, ce jour là, le président Lavoie donner les explications qui s'imposaient.

Ce réalisme est à ce point

saissant que les journalistes de la tribune de la presse, pourtant habitués à voir le ministre des Affaires municipales, M. Victor Goldbloom, signer et contresigner des paperasses, en tout temps et en tout lieu, ont reconnu sa fidélité à son image, même au Conseil des ministres ou, durant les pourparlers, il a répété invariablement le même geste.

Ce film, conçu à des fins pédagogiques, sera présenté aux visiteurs de l'Assemblée nationale et pourra être projeté tant sur les écrans de télévision que dans les écoles ou chez les groupes qui en feront la demande au Service d'accueil du parlement.

encore un special Laval



LAIT GLACÉ (Rabais-spécial)

Un rabais de 15 cents vous est accordé à l'achat d'un contenant de 2 litres de lait glacé «Frisson» Laval du 30 août au 11 septembre.

Quand on aime le lait glacé, ça fait beaucoup de «15 cents» à épargner.

Demandez le lait glacé «Frisson» chez votre marchand préféré.

Saveurs: vanille, érable, cerise marbré, chocolat marbré. Laval et l'épargne font bon ménage... et toute la famille en profite. (Les invités aussi)

Québécois pur lait



Geneviève Morel

UN NOMBRE INCROYABLE DE FEMMES ont profité avec satisfaction de notre Service Médical à la suite d'une Mastectomie



UN SERVICE MÉDICAL

Une exclusivité de Geneviève Morel

COMPLÈTEMENT ÉQUIPÉ, CONFORTABLE ET ISOLÉ, OÙ LES SPÉCIALISTES COMPTENT NOMBRE D'ANNÉES D'EXPÉRIENCE.



PROTHESES DU SEIN à la suite d'une mastectomie (ablation du sein)

Tru Life est une véritable innovation. Une base de mousse de doux plastique épouse le contour. Une forme façonnée avec précision, remplie d'une quantité pré-déterminée de liquide, pour créer le format du bonnet et poids désiré. Tout l'air de l'intérieur a été retiré pour permettre au liquide de réagir rapidement et naturellement à tout mouvement.



UNE PROTHESE DU SEIN ALOURDIE qui paraît parfaitement naturelle.

Les coquilles Naturelles en plastique doux ont un contour spécial; vous obtenez la texture et l'élasticité désirées. Elles suivent les mouvements naturels. Elles peuvent être portées sous des costumes de bain. Emballage avec recouvrement de tricot de nylon pour qu'on puisse l'insérer facilement dans le soutien-gorge.

Companion

CRÉATION Airway

UN SEIN ARTIFICIEL d'une ressemblance quasi égale à un sein naturel, grâce à la NOUVELLE SUBSTANCE "SILICONE GEL" enrobée dans une double enveloppe de CAOUTCHOUC SILICONE. Il a LE MEME POIDS, la MEME GRAVITE spécifique que le tissu; la MEME TEMPÉRATURE. La SILICONE EST ANTIDERAPANTE; elle empêche le sein de glisser; il adhère solidement.



Replica de CAMP

Si vous voulez un conseil... LORSQUE VOUS SORTIREZ DE L'HÔPITAL

À la suite d'une mastectomie, il n'est pas recommandable de porter tout de suite une véritable prothèse. Mieux vaut opter pour une application TEMPORAIRE plus douce, plus légère, en attendant la cicatrisation complète. La Replica de Camp coûte peu, et nous l'avons en toute grandeur disponibles. A PRIX MODIQUE

Service Autorisé

Nous réalisons les ordonnances médicales de MM. les médecins, avec célérité

SERVICE COMPLET DE SUPPORTS ORTHOPÉDIQUES

CAMP

Pour les cas de SOINS POSTOPÉRATOIRES, ABDOMEN AFFAISSE, VISCÉROPTOSE, NEPHROPTOSE, SACRO-ILLIAQUE, LUMBROSACRAL, MATERNITÉ, ETC.

Pour le médical, s.v.p. prenez rendez-vous 522-1504

SALON OUVERT LE SAMEDI à compter du 4 septembre
Heures d'affaires: lundi, mardi, mercredi de 9h. à 17h.; jeudi et vendredi de 9h. à 21h.; le samedi de 9h. à 17h.30.

LIVRAISON PARTOUT Québec et banlieue Lévis et banlieue

CHARGEX

master charge

2 heures de STATIONNEMENT GRATUIT

Geneviève Morel
287, rue St-Joseph 522-1504

La loi sur l'alcoomètre modifiée au Nouveau-Brunswick

FREDERICTON (PC) — Les conducteurs soupçonnés d'être en état d'ébriété doivent subir deux tests à l'alcoomètre, selon une décision de la Cour suprême du Nouveau-Brunswick.

La décision rendue par la plus haute instance judiciaire de la province stipule en outre que les policiers doivent désormais être munis d'un diplôme attestant de

leur compétence dans l'administration de ce test pour que les résultats en soient admissibles devant un tribunal.

Cette décision fait suite aux amendements apportés au Code pénal en avril et exigeant que plus d'un test soit administré.

"Le second test vise à accorder le bénéfice du dou-

te ou de l'erreur de mesure à la personne en cause", note la

semaine dernière. De sources officielles à la

Cour provinciale on indiquait, hier, que les accusa-

tions portées à la suite de test seront soit retirées, soit l'administration d'un seul repoussées.

avis légaux

PREMIERE PUBLICATION

Prenez avis que Transport Des Monts Ltée s'adressera à la Commission des Transports du Québec en vue d'obtenir l'octroi d'un permis de transport par autobus, catégorie économique, pour le transport saisonnier des élèves le midi de leur résidence située entre Les Capucins et Sainte-Marthe, aux écoles de la Commission Scolaire Régionale Des Monts, à Sainte-Anne Des Monts, et retour. La requérante transporte actuellement des élèves sur ce territoire suite au contrat avec la Commission Scolaire Régionale Des Monts.

Quiconque désire s'opposer à la présente requête peut le faire en s'adressant à la Commission des Transports du Québec, 585, est, boulevard Charest, Québec, dans les cinq (5) jours qui suivent la troisième (3e) parution.

Roger Pelletier, avocat, procureur de la requérante C.P. 638 Sainte-Anne Des Monts Comté de Matane

MUNICIPALITE DE RIVIERE MALBAIE COMTE CHARLEVOIX APPEL D'OFFRES

Avis est par les présentes donné que la municipalité de Rivière Malbaie, comté Charlevoix, recevra des soumissions aux conditions ci-dessous énumérées.

PROJET: Développement Girard. Le dit projet consiste à la mise en place d'environ 1,300 pi. lin. d'aqueduc, d'égout sanitaire, d'égout pluvial et de voirie.

CONDITIONS D'UTILISATION DES DOCUMENTS. Tous les entrepreneurs ayant leur principale place d'affaires dans la Province de Québec pourront, en vue de présenter une soumission, se procurer les documents complets de soumission à l'endroit suivant:

Roche Associés Ltée, 3350, La Pêrade, Ste-Foy, Québec 10. Les documents complets de soumission seront disponibles contre un dépôt fait au nom du Groupe-Conseil au montant de \$100.

Les dépôts seront remboursés sur remise des documents. Le dépôt sera confisqué si un entrepreneur néglige de remettre les documents dans un délai de quinze (15) jours après l'ouverture des soumissions, ou s'il remet des documents incomplets et en mauvais état, ou s'il ne présente pas de soumission, ou si sa soumission n'est acceptée.

CONDITIONS DE SOUMISSION: Les soumissions devront être accompagnées: 1) d'un cautionnement de soumission de \$10,000 sous forme de chèque visé ou de cautionnement fait au nom du Propriétaire, 2) d'une lettre d'intention. Les soumissions seront remises dans une enveloppe scellée portant mention "SOUMISSION POUR PROJET NO 2-148-80" avant 16:00 hres le 14 septembre 1976.

Pour être considérée, toute soumission devra être conforme aux documents de soumission et être accompagnée des documents requis.

La Municipalité de Rivière Malbaie ne s'engage à accepter ni la plus basse ni aucune des soumissions. Tout soumissionnaire est invité à assister à l'ouverture des soumissions à une session convoquée à cette fin, le 14 septembre 1976 à 16:00 hres à l'Hôtel de Ville de Rivière Malbaie.

Donné à Rivière Malbaie ce 28 août 1976.

Lucien Bergeron, Secrétaire-trésorier

CORPORATION MUNICIPALE DE ST-LOUIS-DE-PINTENDRE Comté de Beauce-Nord APPEL D'OFFRES

Aqueduc, Egouts, Voirie

La Corporation Municipale de St-Louis-de-Pintendre demande des soumissions pour des travaux d'aqueduc, d'égouts sanitaire et pluvial et de voirie. Le dit projet consiste principalement à la mise en place de conduites d'aqueduc de 8, 10 et 16 po diamètre sur une longueur de 24,100 pi. lin. avec réservoir de 500,000 gal. imp. et poste de pompage; conduites d'égout sanitaire de 12 à 24" diamètre; 17,100 pi. lin. conduites d'égout pluvial de 15 à 48 po diamètre; 8,200 pi. lin. travaux de voirie sur une longueur de 8,200 pi. lin.

Les documents de soumission relatifs à ces travaux peuvent être obtenus au bureau des ingénieurs-conseils Carrier, Troitier, Aubin, Sohier & Associés, 980, Avenue Holland, Québec G1S 3T1, à compter du 2 septembre 1976, moyennant un dépôt de cent dollars (\$100) lequel sera remboursé aux soumissionnaires sur remise des documents en bon état, dans un délai de quinze jours après la date de l'ouverture des soumissions. Pour être considérée, toute soumission devra:

1) être conforme aux plans, devis et documents de soumission et être présentée sur les formules officielles du projet 2-76.

2) être accompagnée d'un chèque visé pour un montant d'au moins 10% du prix de la soumission et fait à l'ordre de la Corporation Municipale de St-Louis-de-Pintendre ou d'un cautionnement de soumission émis en faveur du propriétaire par une compagnie autorisée à se porter caution judiciaire.

3) être remise avant 16h 30 min., lundi le 27 septembre 1976 au bureau du secrétaire-trésorier de St-Louis-de-Pintendre, 320, 3e Avenue.

Les soumissions seront ouvertes le même jour à 16h 30 min au bureau du secrétaire-trésorier.

La Corporation Municipale ne s'engage à accepter ni la plus basse ni aucune des soumissions.

Gérard Dumont, Secrétaire-trésorier

MUNICIPALITE DE ST-MARCELLIN COMTE RIMOUSKI REMPLACEMENT D'UNE CONDUITE D'AMENEE D'AQUEDUC APPEL D'OFFRES

La municipalité de St-Marcellin recevra jusqu'à quatorze heures (14h00) (heure en vigueur), le 17 septembre 1976, au bureau des ingénieurs-conseils Roy, Bergeron, Gariépy, Leroux et Associés, 4 est, 14e Rue, Rimouski, des offres pour l'exécution des travaux suivants:

Remplacement d'une conduite d'amenée d'aqueduc.

Chaque soumission devra être accompagnée d'un chèque certifié ou d'une police de garantie (bid bond), émis en faveur de la municipalité de St-Marcellin, pour un montant égal à au moins dix pour cent (10%) du montant de la soumission.

Dans le cas d'adjudication du contrat, ces cautionnements de garantie seront remplacés par les deux bons de garantie suivants, à savoir:

a) Un bon de garantie d'exécution des travaux d'une valeur de cinquante pour cent (50%) de la soumission acceptée.

b) Un bon de garantie du coût de la main-d'oeuvre et des services des créanciers et sous-traitants d'une valeur de cent pour cent (100%) de la soumission acceptée.

Dans le cas d'une police de garantie de soumission, le soumissionnaire devra joindre une lettre d'intention de la même compagnie d'assurance, stipulant que, dans le cas d'adjudication du contrat, elle s'engage à remplacer ladite garantie par les deux (2) bons de garantie décrits en a) et b).

Les plans, cahiers des charges, formules de soumission, avis aux soumissionnaires de même que tout autre renseignement technique pourront être obtenus à partir du 30 août 1976 au bureau de Roy, Bergeron, Gariépy, Leroux et Associés, ingénieurs-conseils, 4 est, 14e Rue, Rimouski moyennant un dépôt de \$25 non remboursable et émis à l'ordre de Roy, Bergeron, Gariépy, Leroux et Associés.

Chaque soumission doit être remise sous pli cacheté au bureau des ingénieurs-conseils, Roy, Bergeron, Gariépy, Leroux et Associés.

La municipalité de St-Marcellin se réserve le privilège de n'accepter ni la plus basse, ni aucune des soumissions et de n'encourir aucune poursuite ou réclamation pour frais ou pertes subis par les soumissionnaires.

Donné à St-Marcellin, ce 15 août 1976.

Amélie Ouellet, Secrétaire-trésorier Hôtel de Ville St-Marcellin, Comté Rimouski Québec.

Hydro-Québec APPEL D'OFFRES CCH-76-19187 pour 10h30 a.m. heure de Montréal le mardi 21 septembre 1976

Centrale Cadillac Comté d'Abitibi ISOLATION ET RECOURVEMENT DES TOITS DES BATIMENTS DE SERVICE ET POSTES DE POMPAGE

Toutes les conditions du présent appel d'offres sont contenues dans le document qui est disponible pour examen et peut être obtenu contre un paiement NON REMBOURSABLE de \$25 pour chaque exemplaire complet, chèque visé ou mandat payable à l'Hydro-Québec, du lundi au vendredi inclusivement de 8h30 a.m. à 16h30 à l'endroit suivant:

Direction des contrats Bureau no 809 HYDRO-QUEBEC 75 ouest, boul. Dorchester Montréal, Qué. Canada H2Z 1A4

La soumission doit être accompagnée, au choix du soumissionnaire, d'une des garanties suivantes:

a) un chèque de garantie de soumission au montant de TROIS MILLE DOLLARS (\$3,000) chèque officiel d'une banque à charte du Canada ou chèque visé tiré sur une banque à charte du Canada ou sur une caisse populaire, payable à l'Hydro-Québec et remboursable sous condition,

OU

b) un bon de garantie de soumission d'un montant de TROIS MILLE DOLLARS (\$3,000) et une convention relative à l'émission d'un bon de garantie d'exécution de contrat et d'un bon de garantie de paiement de la main-d'oeuvre et des matériaux, tous deux préparés sur les formules fournies avec le document d'appel d'offres et émis par une des compagnies, choisie par le soumissionnaire, parmi celles apparaissant sur la liste des compagnies, incluse au document d'appel d'offres.

Seules les personnes, sociétés, compagnies et corporations ayant leur principale place d'affaires au Québec et qui auront obtenu le document d'appel d'offres directement de la Direction des contrats de l'Hydro-Québec sont admises à soumissionner. L'Hydro-Québec se réserve le droit de rejeter l'une quelconque ou toutes les soumissions reçues.

Le secrétaire M.-A. DEMERS

Afin de répondre à la demande, les grands spéciaux sont offerts pour

3 JOURS ENCORE!

CHEZ Jonathan Simon EPARGNEZ 25%



Sur toute notre marchandise MANTEAUX DE CUIR VÉRITABLE, JAQUETTES, VÊTEMENTS SPORT POUR HOMMES ET FEMMES. L'ACHETEUR AVERTI POURRA BÉNÉFICIER DE SPÉCIAUX VRAIMENT AVANTAGEUX.

JONATHAN SIMON

LE MAGASIN DE CUIR LE MIEUX RECONNU AU CANADA

Centre d'Achats Place Laurier, 2700, boul. Laurier, Ste-Foy, Québec.

Centre d'Achats Ste-Foy, 2464, boul. Laurier, Ste-Foy, Québec.

DALLAIRE



**ON MANGE BIEN
PIS Y'EN RESTE!**



**POMMES
DE TERRE,**
produit du Québec,
Catégorie Canada No 1
Sac 10 livres



.59

MELON D'EAU
Produit des États-Unis

Chacun **.99**

KIWI FRUIT
Produit Nouvelle-Zélande

Chacun **.35**

CHOU
Culture de Beauport,
Catégorie Canada No 1

Chacun **.19**

POIREAUX
Culture de Beauport

Paquet de 2 **.35**



ROTI PALETTE

Coupe régulière,
de boeuf Canada,
Catégorie "A"

La livre **.58**

BOEUF HACHE

Maigre,
(autrefois appelé
steak haché)

La livre

1.28

BIFTECK DELICATISE

De boeuf Canada
Catégorie "A"
La livre

1.58

ROTI COTE CROISEE

Maigre, de boeuf Canada
Catégorie "A"

La livre **.88**

ROSBIF FRANCAIS

Déllice de fins gourmets,
de boeuf Canada Catégorie "A"

La livre **1.99**

CUBES DE BOEUF

Maigre, de boeuf Canada
Catégorie "A"

La livre **1.08**

ROTI DE GROUPE

De boeuf Canada
Catégorie "A"

La livre **1.08**

EGG ROLL

Frais,
Bilopage

Boîte de 12

1.69

SAUCISSE

Pur lard
Bilopage

La livre

.99

SAUCISSE FUMEE

Belle Fermière
délicieuse

La livre

.78

PIZZA BILOPAGE

Garnie,
12 onces

Chacune

1.39

**LIQUEURS
DOUGES**

Seven Up,
L'Incola

Bouteille 26 onces

.31

Plus dépôt

**PAPIER
TOILETTE**

Facelle Royale,
couleurs assorties

Paquet 4 rouleaux

.99

**CONFITURE
AUX FRAISES**

Laura Secord,
pure

Bocal 24 onces

1.39

**ARACHIDES
BLANCHES**

ou rouges
Krispy Kernels

Cello 8 onces

.48

**STYLO
BICK'S**

Carte de 3 stylos

.48

**MOUTARDE
PREPAREE**

Schwartz

Bocal 16 onces

.36

**BISCUITS
LECLERC**

4 dans 1,
assortis

Boîte 32 onces

1.49

**ESSUIE-TOUT
WHITE SWAN,**

couleurs assorties

Paquet de 2 roul.

.95

**DETERSIF
EN POUDRE**

All,
lessiveuse automatique

Boîte 9 lb 6 oz

3.98

**OLIVES
FARCIES**

McLarens,
manzanilla

Bocal 12 onces

.95

CIGARETTES

Draves A,
Filtre régulier,
Coffret de 200 S

6.35 **6.45**

CRISTAUX GAI MEUNIER
Tangerine,
Paquet de 2 env.

.79

EAU VICHY
Celestin

.69

JUS DE PRUNES
Del Monte

.65

COCKTAIL DE FRUITS
Del Monte

.72

POIS VERTS
4 Idéal,
qualité de choix

.38

MACEDOINE

La Fermière,
qualité de choix

.39

CHAMPIGNONS

Entiers,
Green Giant

.79

THON BLANC

Clover Leaf,
En flocons

.90

CAFE INSTANTANE

Mescaline

3.25

SIROP AU CHOCOLAT

Milk Mate,
Instantane

1.19

CEREALES

Corn Flakes
de Kellogg

.56

BEURRE DE COCONUT

Concert

.89

MARMELADE

3 fruits,
Laura Secord

1.29

HUILE VEGETALE

Drisco

1.99

VINAIGRE BLANC

Schwartz

.83

PUREE DE TOMATE

Heinz

.29

GELEE EN POUDRE

Jell-o

.25

PAPIER TOILETTE

Dobry Double,
couleurs assorties

.63

SACS A POUCELLE

Chéri,
Max

1.09

SERVIETTES SANITAIRES

Confidets

2.69

SUCRE GRANULE

4 kilos

1.48

NETTOYEUR LIQUIDE

Fantastik,
Aerocal

1.28

MARGARINE MOLLE

Lactania

1.19

**CHOCOLAT AERO
ET COFFEE CRISP
DE ROWNTREE,
CELLO DE 10 BARRES REGU-
LIERES**

1.59

**MARGARINE
DELSIE'S,
Huile soya,
1 livre**

.49