

LA VOIX DU SUD

BIBLIOTHÈQUE NATIONALE
REÇU LE
11 SEP 1973
DU QUÉBEC

1112

VOL. 12 NO 33

LAC ETCHEMIN, LE 6 SEPTEMBRE 1973

PORT PAYÉ À LAC ETCHEMIN

UN ACCIDENT DE LA CIRCULATION FAIT UN MORT À ST-CAMILLE

(PSH) Un des plus terrible accident de la circulation à survenir dans la région de St-Camille de Bellechasse a fait un mort et treize blessés dans la nuit de samedi à dimanche dernier.

Survenu plus précisément sur la route vingt-quatre, près de la route appelée communément route Blais, entre les municipalités de Ste-Sabine Station et St-Camille, cet accident a coûté la vie à M. Viateur Rouillard vingt-trois ans de St-Magloire.

Selon un rapport non officiel de la Sûreté du Québec de St-Camille il semblerait qu'une automobile en premier lieu aurait pris le champ sectionnant un poteau, et laissant à son bord quatre blessés. Afin de venir en aide aux occupants de l'automobile en péril, un conducteur passant sur les lieux, stationna son véhicule en bordure de la route, et c'est là que le petit camion propriété de Simon Ménard de St-Magloire aurait heurté ce dernier pour se renverser sur le côté droit

et prendre immédiatement en feu. C'est à bord de cette camionnette que Rouillard a été brûlé vif.

Parmi les blessés, on note Simon Ménard de St-Magloire et Jacques Comeau de Québec qui prenaient place dans la petite camionnette. Quant à l'auto qui fut frappée par cette camionnette elle avait à son bord six personnes. Il s'agit de M. et Mme Pierre Dion,

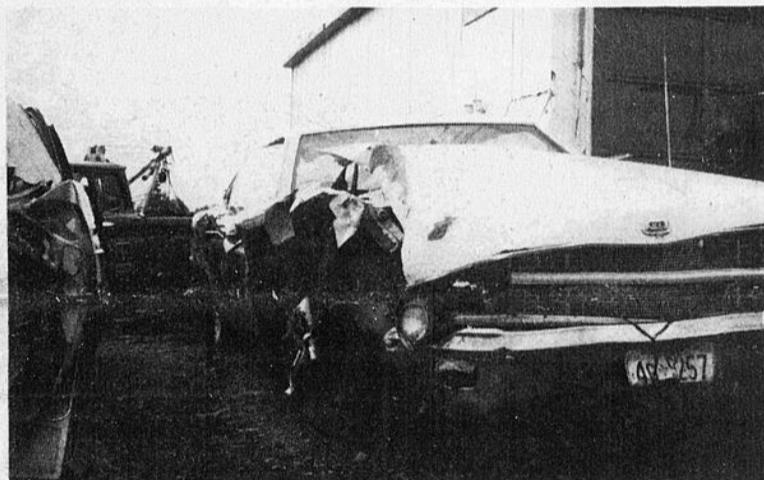
M. et Mme Charles Bissonnette, Germa Goulet, Marcel Lachance et Marcel Dion tous de St-Fabien comté de Montmagny. Quant aux quatre blessés du véhicule qui avait pris le champ il s'agit de Réjean Lachance de St-Fabien, Sylvie et Brigitte Veilleux du 101, rue Roy à Dorval, et de Jocelyn Couture du 1145 rue Commerciale à St-Romuald.



C'est dans cette camionnette que Viateur Rouillard fut brûlé vif.



La voiture stationnée en bordure de la route et qui fut frappée par la camionnette. Elle avait à son bord sept personnes.



La voiture qui venait de prendre le champ. Quatre personnes qui prenaient place dans cette dernière ont subi des blessures.

St-Prosper

L'EXPOSITION INDUSTRIELLE, COMMERCIALE ET ARTISANALE CONNAIT UN SUCCÈS FANTASTIQUE

(PSH) - C'est en fin de semaine dernière que la chambre de Commerce de St-Prosper présentait son exposition industrielle, commerciale et artisanale annuelle. Comme par les années passées, le tout a connu un succès fantastique si l'on se fie aux personnes qui se sont rendues sur place afin de voir les produits qu'exposaient les commerçants de St-Prosper et de la région.

En effet, on signale que pas moins de 6,000 personnes ont circulé sur les terrains pen-

dant les quatre jours que durait cette exposition et les 22 kiosques sur place sont en mesure de certifier cette déclaration, puisque le personnel attaché à chacun de ces kiosques a fourni une multitude de renseignements à presque tous les visiteurs.

Comme à tous les ans, les dirigeants de la Chambre de Commerce attendent cette exposition afin de choisir la nouvelle "Miss Chambre de Commerce". Cette année, le sort a déterminé Mlle Suzanne

ST-ISIDORE

UN COUPLE ÂGÉ ASSAILLI PAR DES BANDITS

(PSH) Un couple âgé de St-Isidore de Dorchester, a été brutalement attaqué par deux cagouleurs armés, au cours de la nuit de vendredi à samedi dernier, dans son domicile, sur la route Président Kennedy. M. et Mme Lucien Laroche, âgés respectivement de 56 et 68 ans, ont été ligotés et malmenés, sans toutefois recevoir de blessures. Les voleurs, qui escomptaient mettre la main sur une forte somme d'argent, n'ont raflé que \$80.

Au moment où les cagouleurs se sont présentés au logis des Laroche, ceux-ci dormaient à l'étage supérieur de leur logis. C'est alors que les deux intrus se sont attaqués à leurs victimes, les ont ligotés séparément sur leur lit en les recouvrant de draps et d'oreillers.

Pendant près d'une heure, le couple sexagénaire n'ont pu rien faire étant à la merci d'un des bandits qui possédait un revolver.

Selon les agents du poste de police de St-Joseph, une chose laisse supposer qu'il pourrait s'agir de personnes connaissant très bien les Laroche, puisque les deux bandits n'ont échangé aucune parole au moment de l'attentat.

En fuyant, les bandits ont volé la voiture de M. Laroche et au moment d'écrire ces lignes, celle-ci n'a pas été retrouvée.

Doyon qui l'a emporté sur Miles Odette Fortin et Lyne Gilbert.

Interrogé à savoir si l'on avait l'intention de représenter de nouveau cette exposition l'an prochain, le président de cette organisation, M. Georges-Aimé Côté a laissé savoir que devant un tel succès il était assuré qu'on serait en mesure d'offrir aux visiteurs, un programme beaucoup plus complet pour l'an prochain.

SOMMAIRE

Rodrigue et Frères	p. 2
Vu et entendu, cette semaine.	p. 5
De fortes bourrasques causent des dommages considérables	p. 6
Quelques instants avec vous madame	p. 12

AVIS AUX NON-ABONNÉS

Le journal "La Voix du Sud" vous est distribué cette semaine grâce à la collaboration de Giguère T.V. de Ste-Claire et de Dorchester Sport Inc. de St-Malachie et de Dorchester Fleuriste Enr., de St-Anselme.

6

6

6

RODRIGUE & FRERES LTEE

DE STE AURELIE

Dans le but de mieux vous faire connaître les industries de la région, la direction du journal "La Voix du Sud" vous propose une série d'articles traitant sur ces industries. Cette semaine, nous vous suggérons la compagnie "Rodrigue & Frères Ltée de Ste-Aurélie

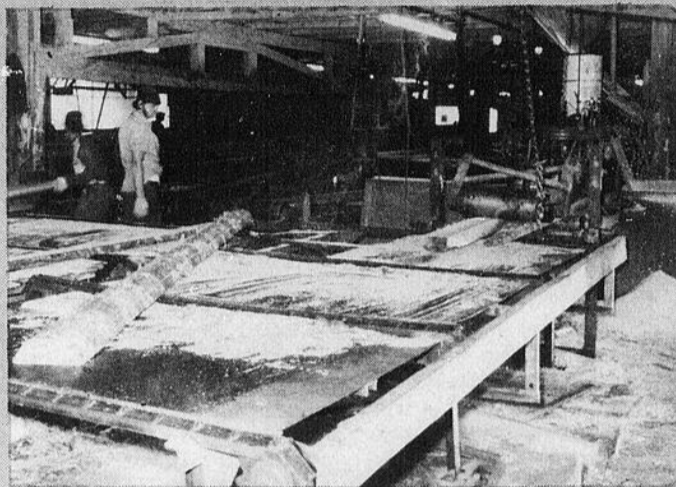
Photos: Paul Audet
Texte: Pierre St-Hilaire



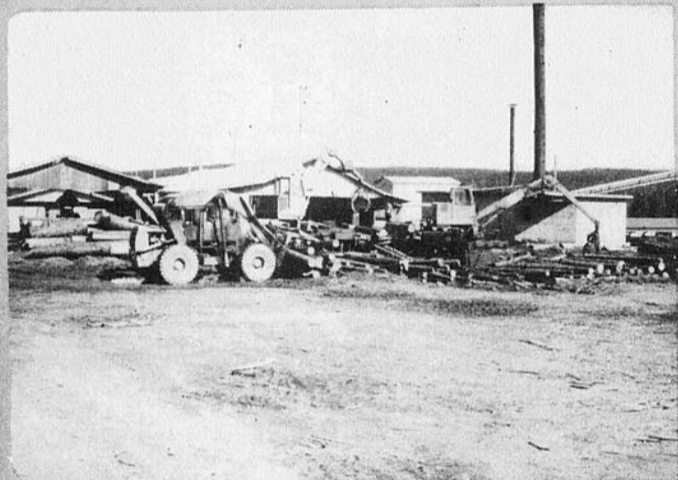
Vue d'ensemble du moulin Rodrigue & Frères de Ste-Aurélie.



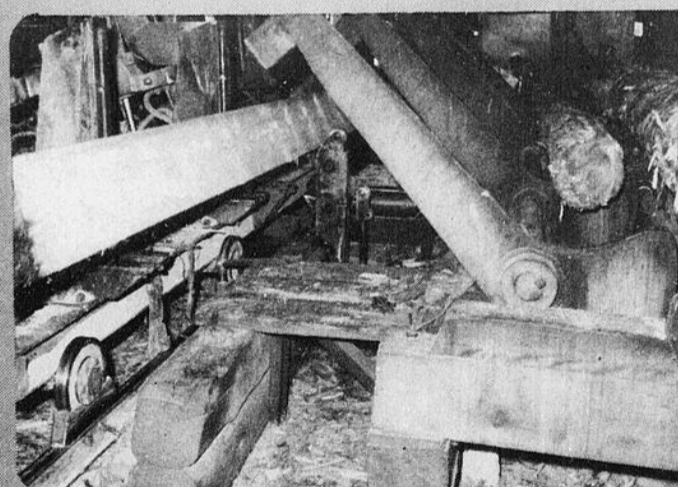
M. Léonidas Rodrigue



Le convoyeur transporte le bois à la machine à sélectionner.



C'est ici que le bois entre à l'usine. La chargeuse envoie le bois sur le convoyeur qui le relaie à l'écorceuse.



Un convoyeur dépose un billot sur le charriot électronique qui se charge de le transporter afin de le faire couper.



Un autre convoyeur transporte le bois afin qu'il soit traité à la scie horizontale.

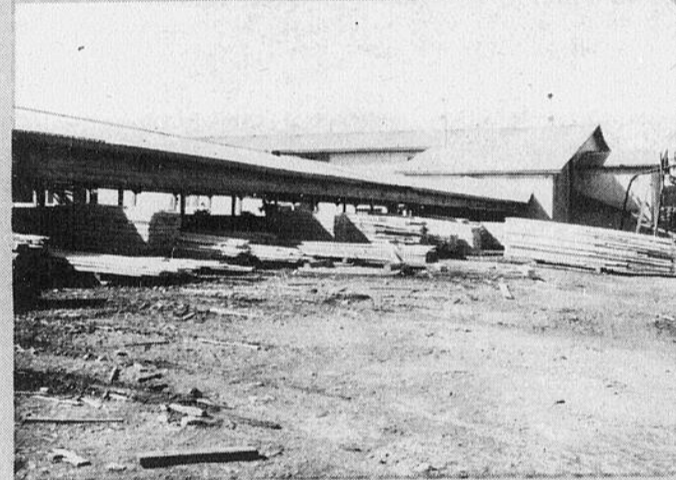
Rodrigue & Frères, propriété de M. Léonidas Rodrigue, est une entreprise forestière basée presque exclusivement sur la sous-traitance, ce qui permet d'usiner annuellement 30,000,000 pieds de bois à ses deux moulins de St-Just et 20,000,000 de pieds à celui de Ste-Aurélie.

M. Rodrigue possède une forte expérience dans le domaine du bois, puisqu'il a débuté le commerce de cette matière il y a plus de trente-cinq ans. En effet, en 1947 de concert avec son frère Jean-Noël qui aujourd'hui est décédé, ce commerçant de bois établit un moulin à Ste-Aurélie afin de satisfaire une clientèle toujours progressive. La réputation de cette entreprise ne tarda pas à se faire valoir, et depuis douze ans, les moulins de Ste-Aurélie et St-Just ne travaillent que pour satisfaire deux grosses compagnies soit la Matapédia Cie de St-Romuald et Boulet & Boulet de Waterville dans l'état du Maine. Cette activité qui totalise 50,000,000 de pieds par an, nécessite cinquante employés à St-Just et quarante à Ste-Aurélie. De plus, étant donné que ces moulins opèrent vingt-quatre heures sur vingt-quatre, un nombre total de soixante-dix employés assurent un travail qualifié pendant la nuit. Toutefois, le propriétaire pense à agrandir afin de pouvoir garder seulement un chiffre en opération ce qui permettra de donner une meilleure surveillance.

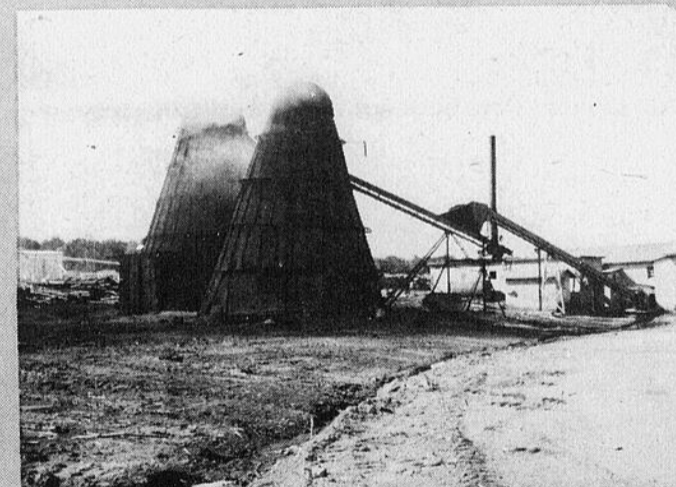
Évalués à près de deux millions, ces deux moulins sont dotés d'un équipement très moderne construit et installé par Forano de Plessisville. Le tout comprend cinq charriots électroniques, cinq scies à billots dont une de 72 pouces de diamètre, deux de 63 pouces de diamètre et deux de 60 pouces de diamètre, trois scies horizontales de 60 pouces de diamètre, quatre délignieuses, trois débouteuses, etc.

Il va de soi qu'une compagnie de cette importance doit rencontrer de forts déboursés. C'est ainsi que l'on verse annuellement en salaire \$900,000.00 dollars; l'on paie mensuellement à l'Hydro-Québec plus de \$2,000 dollars et le combustible coûte environ \$35,000 dollars par an.

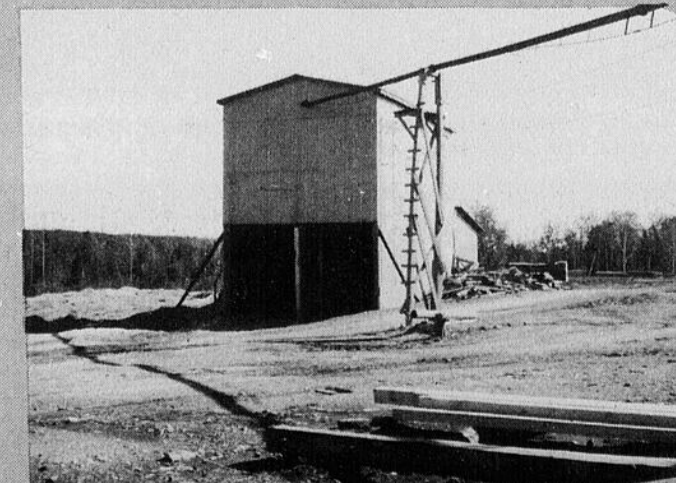
Afin de régulariser la production et garder constant le taux de la main-d'œuvre, M. Rodrigue conserve régulièrement un inventaire en billots bruts de huit à dix millions de pieds en avance. Ce mode de planification s'est avéré efficace jusqu'à maintenant, puisque la main-d'œuvre ne subit pas de fléchissement.



Ici, c'est la table qui sert à classer le bois en différentes longueurs.



Afin d'éliminer tous les déchets possible, c'est dans ces énormes brûleurs qu'on les envoie.



L'entrepôt à copeaux.

Le Programme des initiatives locales

Il y a toujours quelque chose à améliorer

Quel que soit l'endroit où vous vivez, il y a sûrement des choses à améliorer dans votre communauté. Si vous êtes sans travail, vous avez le temps de bien regarder autour de vous. Notez les services qui manquent à vos concitoyens. Trouvez le moyen original d'y remédier. Vous améliorerez votre propre situation par le fait même.

Le Programme des initiatives locales vise à créer de l'emploi tout en améliorant la vie au sein de votre communauté. Si vous avez une formule nouvelle capable de combler un besoin réel dans votre localité, nous pouvons vous aider à la réaliser en vous procurant les fonds nécessaires et en vous prodiguant les conseils appropriés. Ce programme s'adresse aussi aux organismes locaux et aux groupes de citoyens qui se forment expressément pour mener à bien un projet.

Tous les projets devront être soumis avant le 15 octobre 1973. Certains seront mis à exécution dès le 1er décembre 1973 et tous devront être complétés le 31 mai 1974. Préparez votre projet en détail. Assurez-vous qu'il répond aux exigences du Ministère de la Main-d'oeuvre. La priorité sera accordée aux projets les plus imaginatifs et pouvant le mieux créer des emplois tout en apportant des améliorations au niveau local ou régional.

Des formules d'inscription sont à votre disposition dans tous les Centres de Main-d'oeuvre du Canada. L'imagination, l'esprit de civisme et l'initiative sont les principaux facteurs pour l'acceptation d'un projet. Pensez-y sérieusement avant de présenter le vôtre. Rappelez-vous que le Programme des initiatives locales améliorera votre sort, celui de votre localité et celui du pays tout entier.



**Main-d'oeuvre
et Immigration**
Robert Andras, ministre

**Manpower
and Immigration**
Robert Andras, Minister

6

6

6

Pour tous vos travaux de plomberie, chauffage, humidificateur, chauffe-eau ou réparations, consultez un homme d'expérience.



LIONEL JACQUES

entrepreneur - plomberie - chauffage
vente et installation
à votre service à toutes heures du jour

LAC ETCHEMIN TÉL.: 625-3181

CULTIVATEURS



Notre camion est à votre disposition pour le transport des animaux de votre ferme, à notre abattoir.

VOUS N'AVEZ QU'À TELEPHONER À:



Residence: 625-5181 Bureau: 625-6201

ABATTOIR GOSSELIN LTEE

STE-GERMAINE STATION APPROUVÉ QUEBEC
DORCHESTER P.Q.

LA VOIX DU SUD

Journal hebdomadaire desservant toutes les familles de
Dorchester, entièrement dévoué aux intérêts du comté.

Courrier de la deuxième classe - Enregistrement no 1026

LA VOIX DU SUD est publiée par LES JOURNAUX ASSOCIÉS S.F. INC.,
C.P. 490, Lac Etchemin - TEL.: 625-7471

Imprime aux Ateliers
LES PRESSES LITHOGRAPHIQUES (1965) INC.

MEMBRE DES HEBDOS DU CANADA

Paul AUDET, publicitaire 625-5852
Pierre ST-HILAIRE, rédacteur 625-3171
Ghislain FORTIN, montage
Eddy LECOURS, Vendeur autorisé

BULLETIN D'ABONNEMENT
La Voix du Sud, C.P. 490, Lac Etchemin, P.Q.
Veuillez m'adresser régulièrement votre publication
Ci-inclus: \$2.00 pour 1 an (dans la région)
 \$3.00 pour 1 an (en dehors de la région)
Veuillez indiquer s.v.p. abonnement
 réabonnement

NOM

ADRESSE

COMMISSION RÉGIONALE LOUIS-FRÉCHETTE

Nominations, Promotions, Affectations...

Quelques changements sont à signaler en ce qui a trait au personnel de direction des écoles à la Commission régionale Louis-Fréchette pour l'année scolaire 1973-74.

SECTEUR "A"

Ainsi, suite à la demande de Mme Isabelle Poirier, principale en 1972-73 à l'École St-François-Xavier, d'agir à l'avenir à titre de principale-adjointe, le poste de principal à cette école est devenu vacant. Pour le combler, un concours a été lancé et M. Jean Fafard, qui était l'an dernier principal-adjoint au Pavillon Champaign à Lévis, a été promu principal de cette école. Mme Poirier y occupera le poste de principale-adjointe.

M. Denis Sonier, qui agissait en 1972-73, à titre de principal-adjoint à l'École St-François-Xavier, ira seconder, en 1973-74, l'équipe de direction de l'École polyvalente de Lévis, et ce à titre d'animateur des activités socio-culturelles.

SECTEUR "C"

A la suite de l'ouverture d'une nouvelle école dans le secteur "C", soit l'École de St-Narcisse, Cté Lotbinière, M. Yvanhoe Cyr a été promu principal de cette école. M. Cyr était auparavant principal-adjoint à l'École polyvalente Benoit-Vachon de Ste-Marie.

Soeur Pierrette Simard qui agissait, au cours de l'année scolaire 1972-73, à titre de responsable de la vie étudiante à l'École po-

lyvalente Benoit-Vachon (Ste-Marie), occupera, en 1973-74, la fonction d'animatrice des activités socio-culturelles, sous la responsabilité du directeur des Services aux Etudiants, à cette même école.

SECTEUR "E"

M. Nelson Labrecque, qui jusqu'à maintenant occupait le poste de principal-adjoint au Complexe scolaire de St-Damien, est promu au poste de Directeur du secteur "E" et principal du Complexe scolaire de St-Damien en remplacement de Soeur Jeannette Létourneau, démissionnaire, laquelle occupera en septembre 1973 un poste de direction dans un collège d'Afrique.

HÉRITIER D'UN MERVEILLEUX TRÉSOR

"Un riche laboureur, sentant sa fin prochaine, fit venir ses enfants, leur parla sans témoin:

Gardez-vous, leur dit-il, de vendre l'héritage

Que nous ont laissé nos parents: Un trésor est caché dedans."

Pour le vieux laboureur de "La Fontaine," le trésor, c'était l'amour du travail que ses fils allaient trouver en cultivant la terre. Mais, dans ta terre, cultivateur, il y a un trésor beaucoup plus précieux! Pas un trésor matériel, mais le Christ Lui-même qui continue de s'incarner dans tout

ce qui surgit de ta terre. Il est venu pour reconquérir le Paradis Perdu, pour faire sienne la création, que tu continues avec Lui, et la retourner vers son Père, ... si tu le veux.

"Tout a été fait par Lui; et rien n'a été fait sans Lui." Nous dit saint Jean, au tout début de son Évangile. Dans la prière eucharistique, à la messe, l'Église dit la même chose, mais au présent. Avant l'ultime offrande faite au Père de son divin Fils incarné dans le pain et le vin, le prêtre dit: "c'est par Lui que tu ne cesses de

créer tous ces biens, que tu les bénis, leur donnes la vie, les sanctifies et nous en fais le don.

Si, par son travail, son talent, son cœur, l'homme — ou la femme — en coopération avec le Christ, produit quelque chose de bien et de bon, il peut rendre gloire à Dieu le Père, comme le prêtre à la messe, et cela, plusieurs fois par jour: prenant la gerbe de grain qu'il a produit, la pièce de bois qu'il a tournée ou polie, l'objet d'art qu'il a moulé ou ciselé, le gâteau qu'elle a pétri, la pièce qu'elle a tissée — et bien plus, l'enfant qu'elle a porté — il ou elle, regardant vers le ciel peut s'adresser au Père et lui dire: "par Lui, avec Lui, et en Lui, à toi, Dieu le Père tout-puissant, dans l'unité du Saint-Esprit, tout honneur et toute gloire, pour les siècles des siècles."

Mais, plus et mieux encore, toi: cultivateur, forestier, ou fermière, qui travailles continuellement sur de la vie, et avec le Christ. Celui-ci vient s'identifier à tout ce que tu crées, et espère, grâce à toi, atteindre un jour sa plénitude: plénitude qui sera arrivée à son terme, quand il aura fait "LUI" toute la création et la remettra entre les mains de son Père.

C'est ça, le trésor, non pas caché, mais partout: sur ta terre, dans ton boisé, à l'étable, au jardin, dans le parterre, au foyer, dans le berceau! — C'est pour ça que tes ancêtres faisaient une croix sur le labour, avant de commencer à semer, qu'ils se signaient avant d'abattre un arbre, qu'ils mettaient un rameau dans l'étable, qu'ils demandaient à M. le Curé de bénir la chambre nuptiale, qu'ils lisaient le début de l'Évangile de saint Jean sur le nouveau-né.

Ce n'était pas des mythes; c'était des signes par lesquels ils manifestaient leur conviction que le Christ était là, pour incorporer à Lui tout ce qui était fait avec foi, espérance et amour.

Pourquoi nos pères comprenaient-ils ça mieux que nous?... Pourquoi?... Pourquoi...

Il faudra bien essayer de répondre, un jour.

Ernest ARSENAULT, ptre.
Saint-Anselme

OFFRE D'EMPLOI

LA COMMISSION RÉGIONALE DE LA CHAUDIÈRE

— demande —

CONCOURS NO 7-73: Un (1) professionnel au service de l'Éducation des adultes (S.E.A.P.C.) services éducatifs d'aide personnelle et animation communautaire

NATURE DU TRAVAIL:

Animer et aider un groupe ou une petite communauté dans la définition de leurs besoins, dans l'acquisition d'habilités et dans leurs interventions sur leur environnement.

- Rechercher et évaluer les besoins de la clientèle adulte (In ou Out).

- Collaborer avec l'équipe du S.E.A. à déterminer les besoins des adultes en matière d'aide personnelle et d'animation communautaire.

- Mettre à jour l'ensemble des moyens dont le milieu dispose et qui peuvent servir à la réalisation des activités de son secteur.

QUALIFICATIONS REQUISES:

- Posséder un diplôme universitaire terminal de premier cycle dans le champ des sciences humaines (sociologie, service social, etc.)

CONDITIONS DE TRAVAIL:

Selon la politique administrative et salariale des corps de professionnels des commissions régionales.

Les intéressés devront faire parvenir leur offre de service de même que leur curriculum vitae pour le 14 septembre 73 à l'adresse suivante:

Borromée Bourque,
Directeur des Services au personnel
C.R. de la Chaudière,
270, boul. Lacroix,
Ville Saint-Georges.
Comté de Beauce.



- A St-Prosper, dans les cadres de l'exposition industrielle, commerciale et artisanale patronnée par la Chambre de Commerce, pas moins de 22 kiosques exposaient leur marchandise. On notait: meubles, tapis, peinture, produits de l'érable; etc.

- Merci à cette dame d'Armagh pour la jolie lettre qu'elle a fait parvenir à La Voix du Sud. Cette lettre mentionnait que les gens de cette municipalité avaient beaucoup d'intérêt pour notre journal. Je ne puis toutefois vous révéler le nom de cette dame puisqu'elle a omis de signer la lettre

- A Honfleur, l'équipe de balle-molle locale a connu une très grosse déception baissant pavillon après quatre parties dans la série demi-finale de la ligue B.B.D.M. "Molson". On sait que cette équipe avait depuis quelques années remporté tous les honneurs dans cette ligue.

- Je me suis rendu à Ste-Justine afin de voir à quel point en étaient rendus les travaux en cours de l'école polyvalente. J'ai pu remarquer que le tout fonctionne très normalement et à moins de malchance, l'on devrait respecter la date prévue pour l'ouverture.

- Contrairement à l'école polyvalente de St-Prosper, celle de Ste-Justine sera dotée d'une magnifique piscine intérieure. Lors de notre reportage sur la polyvalente de St-Prosper, le directeur de cette école, M. Marcel Tanguay, nous avait fait part que le gouvernement ne prévoyait pas de piscine dans aucune école au moment où l'on avait décidé d'entreprendre la construction dans cette municipalité.

- Dans l'est du Québec, deux fois moins de personnes ont perdu la vie lors du long congé de la fête du travail comparativement à l'an passé. Cette année dix personnes ont connu une fin tragique, ce qui signifie une baisse de dix sur les statistiques de l'an passé.

- La tragédie survenue en fin de semaine à St-Camille est l'une des pires enregistrées dans ce secteur du comté de Bellechasse. Le bilan: un mort et douze blessés. Pas moins de six ambulances se sont déplacées afin de conduire les blessés à l'hôpital.

- Merci à M. Marcel Audet, maire de Ste-Claire pour la magnifique coopération qu'il apporte à La Voix du Sud. D'ailleurs, à tous les endroits du comté où je tente d'obtenir des nouvelles pour votre bénéfice, je reçois un chaleureux accueil.

- En fin de semaine, c'est le dernier tournoi au club de golf de Lac Etchemin. L'on présentera le tournoi du "Pro", en reconnaissance à M. Hercule Drouin le professionnel du club. Cette épreuve porte pour nom "épitaphe".

- Si vous passez à St-Anselme, vous serez en mesure de constater que les travaux à l'extrémité nord du village vont très bien. Ce nouveau croisement de chemins évitera sûrement de fâcheux embouteillages.

- Plusieurs gens espèrent que le Ministère des Transports apportera des modifications à la route qui relie Lac Etchemin à St-Luc. Si vous avez le malheur d'avoir une crevaison sur cette route, vous devrez réparer directement sur le chemin, puisque les rebords sont inexistant.

- M. Fernand Perron qui vient d'être promu Curé à St-Luc, se plaît beaucoup dans sa nouvelle municipalité.

- Selon toute évidence, le ministère des Transports se propose d'afficher Lac Etchemin à la sortie St-Georges, sur la route 20.

- A Rouyn-Noranda, Bernard Morin du Club de natation de St-Georges, a remporté trois médailles dont une d'or au 200 mètres relais nage mélangée et deux de bronze au 200 mètres relais libre et au 50 mètres dos dans la catégorie 11-12 ans. St-Georges faisait partie de la région de Québec.

- Saviez-vous que Mme Grégoire Giguère de Lac Etchemin officie dans la discipline du plongeon aux jeux d'été du Québec. Depuis les trois ans qu'existent les jeux, ses talents ont toujours été recommandés.

- Merci à M. Léonidas Rodrigue, propriétaire du moulin à scie Rodrigue & Frères pour l'accueil chaleureux qu'il nous a réservé lors de notre visite à son moulin pour notre reportage qui vous est publié en page deux.

- A moins d'avis contraire, nous nous rendons cette semaine à la Société Coopérative de St-Anselme dans les cadres de notre série de reportages sur les industries de la région. Cet article vous sera publié la semaine prochaine.

- Jacques Caron, Camil Turmel et Roger Poulin de Lac Etchemin viennent de nous quitter pour se rendre au Nouveau-Brunswick plus précisément à Moncton où ils étudient à l'Université. Tous trois espèrent bien de faire à nouveau l'équipe de hockey de cette université.

- Simon Nolet quittera sous peu St-Odilon pour se rendre à Philadelphie en prévision du camp d'entraînement de cette équipe de la ligue Nationale de hockey. Il va de soi que nous souhaitons tous à ce talentueux joueur une saison du tonnerre.

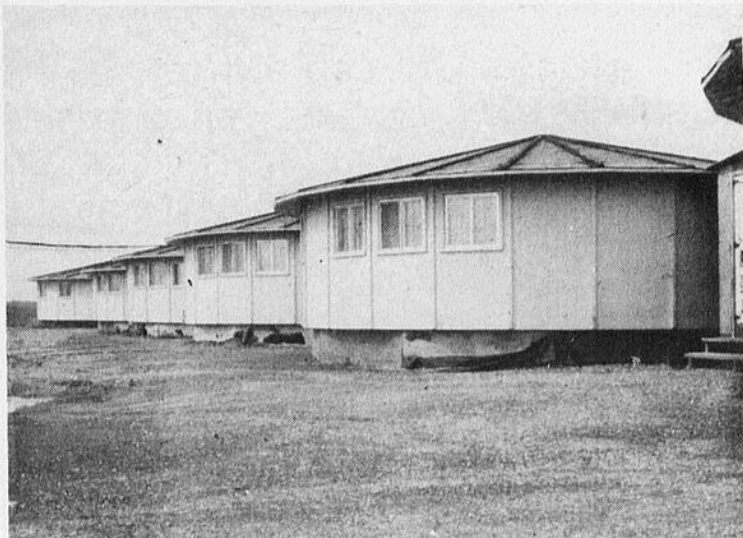
- En parlant de hockey, plusieurs gens de St-Odilon espèrent que Pierre Cloutier qui depuis quelques saisons porte les couleurs de l'hôtel Abénakis, revienne à ses premières armes.

- Afin de souligner les vingt-cinq ans de loyaux services de M. Eudore Maheux de Lac Etchemin, la Compagnie de Téléphone Continental lui a remis une magnifique montre en or portant l'effigie de la compagnie et le nom du récipiendaire. Félicitations à M. Maheux.

- N'oubliez pas que si vous avez des potins susceptibles d'intéresser le lecteur, faites-nous les parvenir et c'est avec plaisir que nous vous les publierons.

Ste-Justine:

À QUOI SERVIRONT-ELLES?



(PSH) Certes, l'on peut se demander à quoi serviront ces bâtisses qui servent présentement de classes à Ste-Justine. Baptisés par les gens de cette municipalité "CHIN-CHIN" en raison de leur apparence un peu chinoise, ces bâtisses quelque peu bizarres sont situées à proximité de la future école polyvalente.

Selon M. Guy Fortin principal au niveau de secondaire à Ste-Jus-

te, elles serviront sûrement pour toute la prochaine année scolaire, même si la polyvalente doit ouvrir ses portes dès janvier prochain. M. Fortin évoque comme raison que le trop grand nombre d'étudiants doit les obliger à adopter une telle solution.

De toute façon, afin d'en savoir plus long il suffit de se fier au proverbe: "Qui vivra verra..."



LE RIDEAU S'OUVRE SUR...

une nouvelle saison pas comme les autres. Pour un plus grand choix, une plus belle qualité, de meilleurs prix, choisissez dès maintenant vos chaussures et vêtements d'automne.

Le temps presse... n'hésitez pas.

Nous garderons maintenant des vêtements pour dames grandeur jusqu'à 20 ans, dans des styles très élégants.



CHEZ GINETTE ENR

Chaussures et vêtements pour dames
285, 2ième avenue,
Lac Etchemin, Tél.: 625-7231

studio **Denys** ENR
PORTRAITISTE.

PHOTO MARIAGE
PHOTO de BÉBÉ
COMMERCIALE.
LAC ETCHEMIN C.P. 218
CTE DORCHESTER,
TEL.: 625-6021

PAPETERIE
DE MARIAGE

6

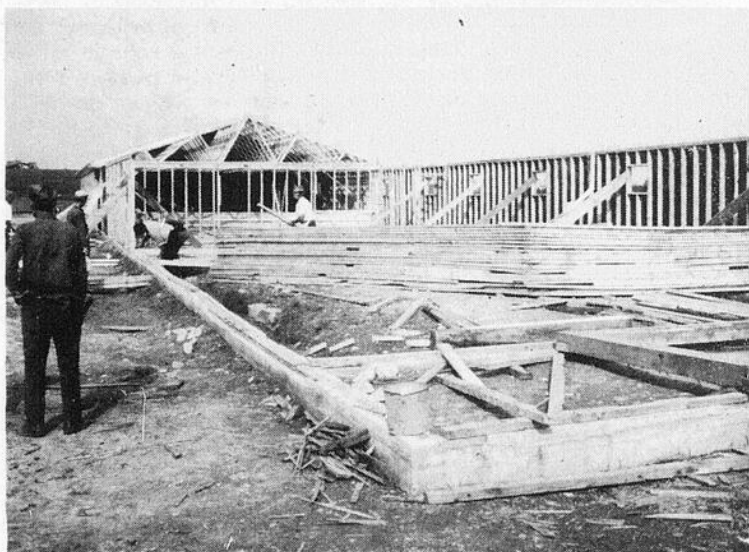
6

6

LES FORTES BOURRASQUES CAUSENT DES DOMMAGES TRÈS CONSIDÉRABLES À FRAMPTON



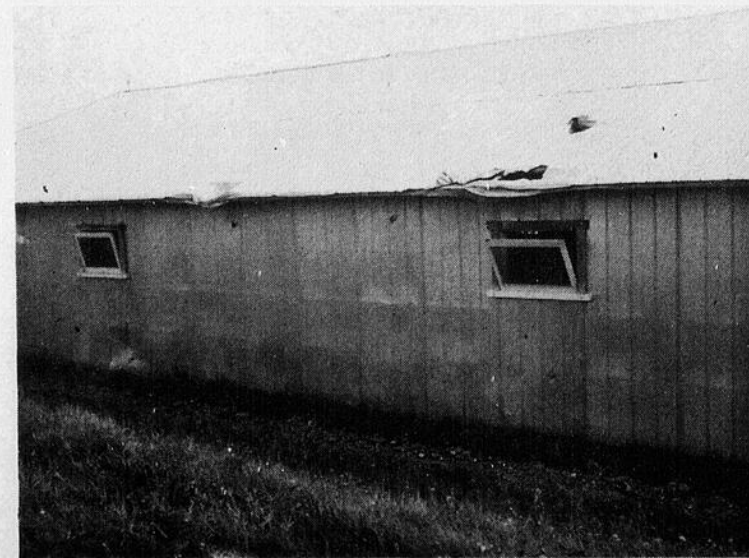
La grange de M. Lionel Audet de Frampton, s'est écrasée pendant la bourrasque.



N'ayant pas assez de la grange, le vent a tenu à détruire également la porcherie qui était en construction. Celle-ci était aussi la propriété de M. Lionel Audet.



Une partie des débris qui ont dû être amassés sur une très grande superficie. Ce sont ces morceaux de tôle qui sont allés percuter contre une porcherie voisine.



Comme on peut le remarquer, la toiture de cette porcherie n'a pas été épargnée par les morceaux de tôle "volants".

(PSH) Les fortes bourrasques accompagnées de pluies torrentielles qui se sont abattues sur la région dans la soirée de mercredi dernier ont causé des dommages de plus considérables dans différents territoires du comté.

C'est dans le rang sept à St-Édouard de Frampton, direction St-Léon de Standon que l'on signale les dommages matériels les plus élevés. En effet, la grange établie et la porcherie en construction de M. Lionel Audet s'est affaissée comme un véritable jeu de cartes, ne pouvant tenir le coup devant ce fléau de la nature. Fort heureusement parmi tous les animaux qui prenaient place dans la grange, un seul n'a pu être épargné, celui-ci demeurant coincé sous les débris. Les morceaux de tôle qui recouvraient la grange ont été balayés par le vent, et plusieurs d'entre eux sont allés percuter contre une porcherie voisine de celle de M. Audet, causant là aussi des dommages considérables.

Dans d'autres cas l'on signale aussi des pertes causées par cette bourrasque. A St-Luc, plusieurs arbres ont été cassés ou déracinés, à Lac Etchemin, un détaillant d'articles pour le camping a vu l'une de ses tentes roulottes renversée sur le derrière, un autre détaillant d'articles de sport a vu la cabine de son camion être complètement arrachée de la boîte, pour aller percuter contre le mur d'un établissement voisin, etc.

Enfin, notons que plusieurs routes de gravier ont été rendues inaccessibles celles-ci étant ravagées sur les bords ou encore coupées d'un côté à l'autre.



Cette tente roulotte qui est propriété d'un détaillant d'articles de camping de Lac Etchemin, a été renversée vers l'arrière.



Cette fois c'est la cabine d'un camion qui s'est complètement détachée de la boîte. Cette scène s'est passée au Lac Etchemin.



A St-Léon de Standon, cette route secondaire a connu des dommages élevés, et la circulation s'est rendue par le fait même très dangereuse.

Service d'Optique Elite Ltée

RAYON D'OPTIQUE ET D'OPTOMÉTRIE

Détaillants opérant en vertu de la Loi des optométristes et opticiens de la province de Québec.

Place Laurier, Ste-Foy	653-8396
Gare Centrale d'autobus	529-4655
1050, St-Jean, Québec	524-2543
2, Édifice Place Québec	529-5883

Argent à prêter

1ère et 2ème HYPOTHÈQUE

- * Résidentiel
- * Commercial
- * Chalet

(Service 48 heures)

AUCUNE COMMISSION

— N'hésitez pas —

Homeplan Realty Ltd,
membre de

LE GROUPE TRADERS LTEE

930, Chemin Ste-Foy
Québec 6, Québec
Tél.: 681-8131 G1S 2L4

LAVE-AUTO LECLERC

peut maintenant faire le lavage et cirage de votre auto en 4 minutes seulement. Pour vous mesdames le jeudi sera un jour boni car avec l'achat de

\$5.00

d'essence le lavage de votre auto ne coûtera que **.75¢** soit 50% du prix régulier de \$1.50.

Profitez-en en passant au

LAVE-AUTO LECLERC

Station de Service Champlain
Route 53
LAC ETCHEMIN, TÉL.: 625-4751



ALTITUDE 2700 - Quoi de plus agréable que de respirer l'air pur tout en admirant la nature à 2700 pieds d'altitude! Ceux qui ont déjà utilisé le service estival de télécabines mis à la disposition du public par le ministère du Tourisme, de la Chasse et de la Pêche ont pu admirer la chaîne des Laurentides, la vieille capitale, la côte de Beupré, la rive-sud, l'île d'Orléans et les îles en face de Montmagny. Les visiteurs peuvent soit pique-niquer, soit se restaurer au casse-croûte ou au restaurant. Le "télécabine" est en fonction tous les jours, de 10h 30 le matin à 22 heures et ce jusqu'au 4 septembre. De cette date jusqu'aux premières neiges, il fonctionnera toutes les fins de semaine. La photo montre le restaurant et la terrasse au sommet du mont.

ARRÊT OBLIGATOIRE QUAND UN AUTOBUS D'ÉCOLIERS EST IMMOBILISÉ

QUÉBEC - (D.G.C.G.) - Les conducteurs de véhicules automobiles ont l'obligation de s'arrêter lorsqu'ils rejoignent un autobus d'écoliers immobilisé pour laisser monter ou descendre des écoliers et dont les signaux lumineux clignotants fonctionnent; il est interdit de dépasser ou de croiser l'autobus d'écoliers tant que celui-ci ne s'est pas remis en marche et tant que les signaux lumineux clignotants n'ont pas été éteints.

Le ministre québécois des Transports, M. Bernard Pinard, rappelle, en effet, à tous les conducteurs de véhicules automobiles que l'omission de se conformer à cette prescription de l'article 44 du Code de la route constitue une infraction et les rend passibles d'une amende. De plus, cette infraction peut valoir aux conducteurs concernés quatre (4) points de démerite.

Soulignant que la sécurité des enfants sur les routes requiert la collaboration à la fois des chauffeurs d'autobus et des automobilistes, Monsieur Pinard exhorte ces derniers à faire un effort spécial pour diminuer le nombre d'accidents impliquant des enfants.

"Ceux-ci, de dire le ministre, n'ont pas comme les adultes la notion du danger et il est important de les protéger surtout lorsqu'ils montent dans l'autobus ou en descendent".

COMMUNIQUÉ

Vous êtes priés de prendre note que l'assemblée régulière des Filles d'Isabelle aura lieu mardi le 11 septembre à 8 hres p.m. au Centre Culturel de Lac Etchemin.

Ceci est une invitation spéciale, et il y aura dévoilement des soeurs secrètes.

Premier contrat de \$10 millions

"L'AUTOROUTE DE LA BEAUCE:

Une injection à l'économie de cette région"

Le premier contrat de construction de l'Autoroute de la Beauce (A-73) sera attribué en octobre prochain après l'ouverture des soumissions publiques qui aura lieu à 15.00 heures jeudi le 4 octobre.

Selon les estimés du Ministère des Transports, le premier contrat de construction coûtera plus de \$10 millions au trésor québécois, et sera exécuté dans les municipalités de Charny et Saint-Romuald d'Etchemin.

Six structures

Un regard attentif de l'échangeur sud du Pont Pierre Laporte permet de constater que les amorces de l'Autoroute de la Beauce sont déjà en place. Le premier contrat donnera suite à ces travaux déjà effectués il y a quelques années.

Au-dessus de l'Autoroute transcanadienne, trois longue structures de béton précontraint (561 pieds, 509 pieds et 603 pieds) étageront la circulation des voies rapides de l'Autoroute de la Beauce.

Deux autres ponts d'étagement

seront construits au-dessus des rampes de l'échangeur en direction du Pont Pierre Laporte. Ils auront des longueurs de 578 pieds et 509 pieds respectivement.

La sixième structure de béton passera au-dessus de l'Autoroute de la Beauce, au sud de la Transcanadienne. Cet étagement permettra tous les mouvements de circulation en direction de Charny et des espaces verts qui seront aménagés plus tard dans ce secteur.

L'ensemble des voies élevées aura une longueur totale de 3,065 pieds tandis que les rampes et voies d'accès à l'Autoroute s'étendront sur une distance de 33,060 pieds ou 6.26 milles.

Sécurité

La circulation à l'échangeur sud du Pont Pierre Laporte sera maintenue normale au cours des travaux d'érection des structures. Cependant, la vitesse accusera un ralentissement pour conserver tous les standards de sécurité pour le public voyageur.

L'entrepreneur qui se verra

accorder le contrat n'aura pas le privilège de croiser la circulation avec ses véhicules lourds au cours des travaux.

L'échéancier des travaux a été établi de façon à construire les rampes et les structures qui donneront d'abord accès aux autres points du chantier.

L'Autoroute de la Beauce...

Pour le ministre Bernard Pinard, la mise en chantier de l'Autoroute 73 s'inscrit dans le plan directeur du réseau autoroutier du Québec. "Comme une autoroute n'est pas seulement génératrice de circulation, mais bien de progrès et de développement industriel, je formule le souhait que les investissements importants que notre ministère va effectuer dans la Beauce, seront de nature à donner une injection sérieuse à l'économie de cette région. L'Autoroute de la Beauce, c'est parti" de conclure le ministre des Transports du Québec, M. Bernard Pinard.

COMMISSION DE FORMATION PROFESSIONNELLE

1050 RUE BORNE, QUÉBEC 8, TEL: (418) 681-0691

en collaboration avec les Commissions régionales et les CEGEP

COURS DE PERFECTIONNEMENT (SOIR) POUR ADULTES,

NIVEAU SECONDAIRE ET COLLÉGIAL

CONCERNANT

TOUS LES MÉTIERS TOUTES LES PROFESSIONS

Ces cours de formation professionnelle à temps partiel (soir), seront donnés dans les écoles les plus près de chez-vous, compte tenu du nombre d'inscriptions et des disponibilités physiques.

SCOLARITÉ GRATUITE

si le cours est pertinent à votre occupation.

Centres d'information et d'inscriptions:

COMMISSION RÉGIONALE
CHAUDIÈRE

Information et inscriptions:

St-Georges
Tél: 228-2707
Marc-André Rodrigue

St-Aurèle
St-Benjamin
St-Prospère
St-Zacharie
Tél: 593-4041
Charles-Auguste Gagné

Notre-Dame des Pins
St-Benoît
St-Côme
St-Georges
St-Jean de la Lande
St-Philibert
Tél: 228-3172
Guy Roy

St-Hilaire
St-Honoré
St-Martin
St-René
St-Gédéon
St-Ludger
St-Robert
St-Théophile
Tél: 382-5957
André Paquet

Courcelles
La-Guadeloupe
St-Evariste
Tél: 459-6319
Normand Pouliot

St-Anges
St-Frédéric
St-Séverin
Tring-Jonction
Vallée-Jonction
Tél: 397-6311
Yves Faucher

Beauceville
St-Alfred
St-Ephrem
St-Simon-les-Mines
St-Victor
Tél: 227-6008
Robert Rodrigue

St-Camille
St-Cyprien
St-Justine
St-Magloire
St-Sabine
Tél: 383-3724
Gilles Bizier

St-Germaine
St-Louis
St-Luc
St-Rose
Tél: 625-7772
Clermont Gagné

Frampton
St-Joseph
St-Jules
St-Odilon
Tél: 397-6477
Gérard Turcotte

La Commission de Formation Professionnelle est un organisme rattaché au Ministère du Travail et de la Main d'Oeuvre du Québec, chargé de promouvoir la formation

professionnelle des adultes. Elle est composée également de représentants d'associations patronales et syndicales.

GRANDE VENTE ANNUELLE

Lundi au vendredi
du 10 au 14 septembre 1973

CHEZ

Giguère T.V.Enr

DE STE CLAIRE

SPECIALS INCOMPARABLES



Stéréos modules de tous genres



Nous avons aussi un lot de machine à coudre WHITE et ELNA à des prix imbattables

C'est l'EFFONDREMENT des PRIX
durant cette *Vente* chez

Giguère T.V.Enr.
VENTE SERVICE
ACCESSOIRES ELECTRIQUES DE TOUS GENRES
STE-CLAIRE TEL: 883-3362

A CETTE VAGUE DE BAS PRIX

Spéciaux 30e
ANNIVERSAIRE



de la CIE
GENERAL ELECTRIC

1 lot de Lessiveuses et Sécheuses General Electric à des prix INCROYABLES



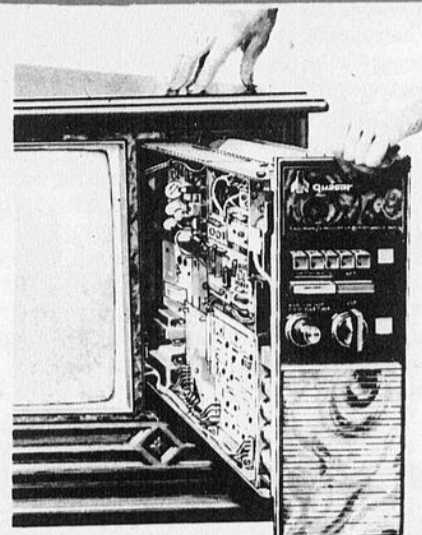
Giguère T.V.Enr.
VENTE SERVICE
ACCESSOIRES ELECTRIQUES DE TOUS GENRES
STE-CLAIRE TEL: 883-3362

Giguère T.V. Enr de STE-CLAIRE

VOUS PRÉSENTE LE TÉLÉCOULEUR **Quasar**TM
1974 DE MOTOROLA AVEC LE TIROIR À CIRCUITS



Venez constater par vous-même, de la qualité de son image, de la facilité de syntonisation des couleurs précises instantanément.



VOUS SEREZ ÉBLOUIS PAR LE

2 ANS DE GARANTIE



Télécouleur Quasar de 26"
à télécommande
Satellite

**2 ANS
DE GARANTIE 100%
SUR TOUTES
LES PIÈCES**

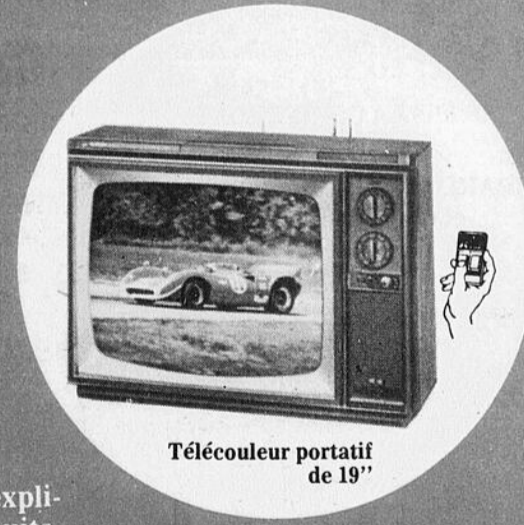


Télécouleur Quasar II
de 22"



Télécouleur console
Quasar II de 25"

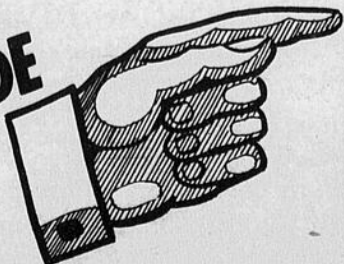
**2 ANS
DE SERVICE,
MAIN-D'OEUVRE 100%**



Télécouleur portatif
de 19"

2 électroniciens d'expérience pourront vous expliquer les avantages du Quasar avec ses minicircuits, son tiroir et ses 2 ans de garantie, aussi vous donner le service.

Profitez d'un
PRIX SPECIAL
durant cette
VENTE DE



Giguère T.V. Enr.
VENTE SERVICE
ACCESSOIRES ELECTRIQUES DE TOUS GENRES
STE-CLAIRE TEL: 883-3362

6

6

6

LA BOXE N'EST PAS TERMINÉE

(PSH) - Suite à l'éclatant succès obtenu lors de la soirée de boxe tenue au Lac Etchemin le 19 août dernier, les jeunes boxeurs locaux ont repris l'entraînement avec une confiance accrue afin de prendre part aux spectacles qui ont eu lieu à Beauceville et à St-Martin.

A Beauceville, deux représentants du club de boxe amateur de Lac Etchemin étaient du programme. En premier lieu, il s'agit de Robert Nadeau qui a remporté la victoire par décision partagée, et de Alain Bouchard qui pour sa part, a été crédité de la victoire par décision unanime des juges. Pour ces

deux jeunes, il s'agissait de leur deuxième victoire en autant de combats.

A St-Martin, sous les conseils des entraîneurs André Gagnon et Doric Langevin, les trois boxeurs du club de Lac Etchemin ont tous remporté des victoires. En premier lieu, Raynald Veilleux, fort de son expérience lors de son premier combat, l'a facilement emporté, obtenant le crédit unanime des juges. Pour Raynald il s'agissait de sa première victoire en deux combats. De son côté, Jean-Guy Nadeau qui avait été proclamé le boxeur de la soirée lors du spectacle de

Lac Etchemin, l'a aussi emporté par décision unanime des juges.

Enfin, dans la catégorie poids lourds, Benoît Turcotte a de nouveau offert un spectacle de classe déclassant littéralement son adversaire pour obtenir la décision unanime des juges.

Devant tous ces succès obtenus par les boxeurs de Lac Etchemin, les promoteurs sont à préparer un autre gala de boxe à Lac Etchemin. La date et le lieu vous seront fixés dans une édition ultérieure de "La Voix du Sud".

Frampton:

LA ROUTE FAIT DEUX BLESSÉS

(PSH) Un accident de la circulation survenu aux environs de 4.30 hres p.m. samedi dernier sur la route 275 reliant St-Odilon à Frampton a fait deux blessés graves.

Il s'agit de Pierre et Ronald Audet tous deux de Frampton. Selon

la Sûreté du Québec de St-Malachie, l'automobile où prenait place les deux blessés aurait heurté l'arrière d'une autre automobile.

Il nous a été impossible de savoir le nom du conducteur de l'autre véhicule.

SALON DES SPORTS D'HIVER, 28, 29, 30 SEPTEMBRE PALAIS DES SPORTS, ST-GEORGES

C'est maintenant officiel, un Salon des Sports d'Hiver se tiendra au Palais des Sports de Ville St-Georges les 28-29 et 30 septembre prochain. Lors de cette exposition les visiteurs seront à même de constater les changements apportés par les grandes compagnies sur les toutes nouvelles autos-neige offertes sur le marché en 1974.

D'autre part le Salon des Sports d'Hiver présentera des exhibits se rapportant à la chasse, au hockey, au ski, à la raquette... de même que différents modèles de souffleur à neige.

La Brasserie Labatt fera visionner les films de l'intéressante série de hockey disputée entre le Canada et la Russie; des Clubs de motoneigistes de la région renseigneront le public sur leurs ac-

tivités qui se dérouleront au cours de l'hiver.

Selon M. Paul-André Busque responsable de l'organisation de ce premier Salon des Sports d'Hiver, bon nombre d'exposants de St-Georges, St-Martin, Beauceville ont réservé leurs emplacements et plusieurs autres se sont montrés très intéressés et confirmeront sous peu.

Notons que des spectacles sont prévus tels: patinage artistique, parade de mode, gala de lutte... etc...

Enfin rappelons que les commerçants ou les organismes désirant participer à ce premier Salon des Sports d'Hiver doivent communiquer immédiatement avec M. Paul-André Busque (tél.: 228-6389) pour s'assurer d'un emplacement.

VOYEZ LA NOUVELLE TOYOTA 73

DES VRAIES ROUTIÈRES!



Pourquoi payer plus?

Corolla 1600
5 vitesses

Chez:

GARAGE GÉRARD LAGRANGE

LAC ETCHEMIN Vente et Service TOYOTA TEL.: 625-3651

AVIS PUBLIC

CANADA
PROVINCE DE QUEBEC
DISTRICT DE BEAUCE

DANS LA COUR PROVINCIALE

NO: 10,496

RICHARD VALLÉE, retraité, domicilié et résidant à St-Prosper, district de Beauce.

Demandeur,
- vs -

RENÉ NOEL, domicilié en Ontario, sans adresse connue.

Défendeur,

PAR ORDRE DE LA COUR

IL EST ORDONNÉ À RENÉ NOEL de comparaître dans un délai de trente (30) jours, à compter de la première publication du présent avis dans le journal LA VOIX DU SUD.

Une copie du bref d'assignation et de la déclaration a été laissée au Greffe de cette Cour à votre intention. Veuillez vous gouverner en conséquence.

BUREAU DU GREFFIER, Ville Saint-Joseph de Beauce, ce 21 août 1973.

(S) PIERRETTE VACHON
GREFFIER-ADJOINT C.P.B.
VRAIE COPIE
Pierrette Vachon
Greffier-adjoint

AVIS PUBLIC

CANADA
PROVINCE OF QUEBEC
DISTRICT OF BEAUCE

IN THE PROVINCIAL COURT

NO: 10,496

RICHARD VALLÉE, St-Prosper, Dorchester.

Plaintiff
- vs -

RENÉ NOEL, domiciled at Ontario, unknown address.

Defendant.

BY ORDER OF THE COURT

THE DEFENDANT RENÉ NOEL in by this present ordered to appear within a delay of thirty (30) days from the date of the first publication of this notice, in both French and English, in LA VOIX DU SUD newspaper.

A copy of the Writ of Summons and declaration have been left for him at the Office of ST-JOSEPH BEAUCE.

OFFICE OF CLERK, St-Joseph of Beauce, this 21th of August 1973.

(S) PIERRETTE VACHON
G.A.C.P.B.
TRUE COPY
Pierrette Vachon
G.A.C.P.B.

LES PHARMACIENS DOYON, JULIEN, MATTE

205 2ième avenue, Lac Etchemin C.P. 397, tél.: 625-8611

Tél. St-Léon, St-Prosper, sans frais
Demandez à la téléphoniste ZENITH94690
Heures d'affaires:
Lundi au vendredi: 9.00 à 12.00, 1.30 à 5.00 hres
soirée: 7.00 à 9.00 hres
samedi: 9.00 à 12.00, 1.30 à 4.00 hres

AU PRIX Tél.: 226-5352

DU MANUFACTURIER

Meubles de tout style neufs et usagés
Tapis à la verge et coupons variés
Appareils électriques

MEUBLES STANDON LTÉE

WESTINGHOUSE, KELVINATOR ET FINDLAY

Spécialiste en rembourrage

Estimation gratuite

de tous genres

Service à domicile

SALLE NORMANDIE

RECEPTIONS DIVERSES - CAPACITE:

Nos orchestres pour septembre (vendredi et samedi)

Salle: "LES GITANS" avec François Xavier BAR SALON: "Le sympathique duo JEANNOT DEBLOIS ET MARTIN DUMAS".

Pour vos réservations de noces, enterrement de vie de garçons, etc... veuillez appeler au no: 885-4080.
à Saint-Anselme.

Éclatant succès de la course cycliste de Lac Etchemin

Lucien RODRIQUE, en vedette

Dimanche le 2 septembre avait lieu autour de l'école Notre-Dame de Lac Etchemin, une course cycliste régionale. Ce fut une très belle expérience pour le club cycliste de Lac Etchemin, car le succès a couronné leur effort.

Venant de St-Georges et de Beauceville, ceux-ci étaient très satisfaits de la piste de course et de l'organisation.

Plusieurs spectateurs ont pu remarquer de nombreux talents dans le cyclisme de la région. La vedette a été sans aucun doute. Lucien Rodrigue de Beauceville qui a remporté trois trophées de première place soient dans le 17-18 ans (50 tours), 19 et plus (55 tours)

et dans la course finale (65 tours). Chez les filles Hélène Morin de St-Georges s'est mérité deux trophées tandis que Andrée Leclerc de Lac Etchemin gagnait un trophée et une médaille de bronze.

L'attraction spéciale de la journée a été la course de tricycles qui a apporté beaucoup d'enthousiasme auprès des spectateurs. C'est le petit, et non le moindre, "Sylvain Nadeau" qui remporta la palme.

Au fait, nous remercions sincèrement les commanditaires qui ont bien voulu collaborer afin de payer les dépenses de cette course.

VOICI LES GAGNANTS DE CHAQUE CATÉGORIE

Garçons	Trophées 1ère place	Médailles d'argent 2e place	Médailles de bronze 3e place
Catégories: 7-8-9-10 ans	José Poulin	Patrice Nadeau	Marcel Bisson
11-12 ans	Marc Giguère	Denis Fortin	Stéphane Gagnon
13-14 ans	Louis Carignan	Germain Gagnon	Michel Giguère
15-16 ans	Germain Gagnon	Roger Poulin	Richard Giguère
17-18 ans	Lucien Rodrigue	Gilles Gagnon	Martin Nadeau
19 et plus	Lucien Rodrigue	Roger Poulin	Jean-Claude Paquet
	Lucien Rodrigue	Roger Poulin	Berthier Rodrigue
Course finale			
Filles			
15 ans et moins	Andrée Leclerc	Johanne Gagnon	Sylvie Taillon
16 ans et plus	Hélène Morin	Pauline Gagnon	Sylvie Dallaire
Course finale	Hélène Morin	Pauline Gagnon	Andrée Leclerc
Tricycles	Sylvain Nadeau	Eric Morin	Mario Richard

Président: Rosario Drouin

LES LOISIRS DE ST-PAUL... VAINQUEURS

Les Loisirs de St-Paul ont entrepris les séries finales contre l'Auberge de St-Damien, avec la ferme intention de gagner et c'est ce qu'ils ont fait. En effet, grâce à leurs efforts conjugués, les équipiers de St-Paul ont eu facilement raison de leurs adversaires en l'emportant par les pointages de 11 - 3 et de 17 - 3. Le lanceur gagnant pour ces deux parties fut Luc Hamelin et les perdant Roger Asselin et Lauréat Mercier. La remise des trophées a eu lieu immédiatement après la dernière partie: M. Claude Gaudreau, entraî-

neur du St-Paul, a reçu celui pour la saison régulière. M. Réjean Blais a pour sa part hérité de celui pour l'équipe qui a remporté la partie d'étoile, et M. Denis Proulx, receveur, a reçu celui pour les séries éliminatoires.

La direction du Circuit Labatt-Bellechasse tient à féliciter l'équipe de St-Paul et toutes les autres équipes pour leur combativité et leur esprit d'équipe. Egalement elle tient à remercier tous les partisans et leur donne rendez-vous à l'an prochain.

Ligue de balle B.B.D.M. "Molson"

LE GARANT INC. DE ST-FRANÇOIS EN 1ère POSITION

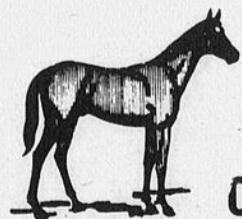
(PSH) - Au terme de la cédule régulière de la ligue de balle-molle B.B.D.M. "Molson", la puissante formation de Le Garant Inc. de St-François, s'est adjugé les honneurs de la première position, grâce au magnifique travail du lanceur Denis Boulet qui a conservé la moyenne fantastique de .1000. D'autre part, André Roy a aussi largement contribué à cette victoire frappant pour une moyenne de .519.

Le terrain de camping La Jolie Rochelle de St-Raphaël a été éli-

miné en semi-finale A en cinq parties par le Garant Inc et le L. Bilodeau & Fils de Honfleur a été vaincu en semi-finale B en quatre parties par l'Auberge Colgan Enr. de Vallée Jonction.

Dans la série finale qui oppose les équipes de St-François et de Vallée-Jonction, St-François a pris les devants avec une victoire.

Enfin, la soirée récréative de fin de saison aura lieu samedi le 8 septembre à l'Auberge Colgan Enr. de Vallée-Jonction.



AVIS
AUX

CULTIVATEURS

ETABLISSEMENT D'EQUARRISSAGE

pour animaux morts ou malades avec permis provincial no 19

Monsieur, nous achetons des animaux de toutes sortes. SPECIALITE: animaux morts ou malades, chevaux, vaches etc. etc.

AMÉDÉE FORTIER

St-Claire

Rés.: 883-3190
Bur.: 883-3947

LE FEU FOLLET

LIVRAISON

COQ

Autres choix sur demande

Livraison

Livraison

ROTI

LIVRAISON

625-5801

AU BAR SALON ALEXANDRE

CHANTEUR GUITARISTE

Du mardi au dimanche inclusivement.

COMMISSION DE FORMATION PROFESSIONNELLE DE LA MAIN D'OEUVRE DE LA RÉGION DE QUÉBEC

1050 RUE BORNE, QUÉBEC 8, TÉL.: (418) 681-0691

COURS À TEMPS PLEIN

	DÉBUT	DURÉE	ENDROIT (CSR OU CEGEP)
FORMATION PROFESSIONNELLE			
Chef cuisinier, perfectionnement	24- 9-73	150 jours	Québec
Chef cuisinier, perfectionnement	1-10-73	150 jours	Québec
Cuisinier, perfectionnement (hôtel, restaurant)	1-10-73	105 jours	Québec
Steno-dactylo, perfectionnement (français / anglais)	1-10-73	135 jours	Ste-Foy
Homme d'instrument, débutant (arpentage)	1-10-73	135 jours	Lévis
Machiniste général, débutant	1-10-73	205 jours	St-Georges
Plombier, perfectionnement	1-10-73	85 jours	Québec
Serveuse, perfectionnement (hôtel, restaurant)	1-10-73	50 jours	Québec

INSCRIPTION:

CENTRE DE MAIN-D'OEUVRE DU CANADA

St-Georges, 271 1ère Av. Est, tél.: 228-8806

La Commission de la Formation Professionnelle, qui regroupe des représentants d'associations patronales et syndicales, annonce ces cours conformément aux accords intervenus entre le Ministère de l'Éducation et le Ministère du Travail et de la Main-d'Oeuvre du Québec d'une part, et le Ministère de la Main-d'Oeuvre et de l'Immigration d'autre part.



Quelques instants avec vous, madame

Gracieuseté des Relations publiques de l'Hydro-Québec, région Montmorency

Gâteaux

La plupart des gâteaux se congèlent très bien cuits ou non cuits, la première méthode étant préférable. Si vous glacer le gâteau, utilisez un glaçage non cuit au beurre. Glacez le gâteau congelé d'abord puis emballez dans un papier d'aluminium. Les gâteaux congelés ne sont jamais très fermes. Aussi est-il à conseiller de les protéger en les mettant dans les boîtes de carton appropriées. Congelez-les par portions individuelles; la décongélation est plus rapide et chacun peut choisir son morceau préféré.

Si vous les congélez non glacés, emballez-les et faites congeler. S'ils sont glacés, faites-les congeler d'abord et emballez-les ensuite, afin d'éviter que le glaçage ne colle à l'emballage. Les gâteaux au beurre se conserveront 2 mois; les gâteaux éponge, 6 mois; les gâteaux aux fruits, 1 an.

Les tartes

Il est préférable de congeler les tartes sans les faire cuire. Les tartes aux fruits donnent d'excellents résultats. Celles à base d'œufs, de gélatine ou de crème se prêtent mal à la congélation. Il est important de ne pas faire d'ouverture dans l'abaisse supérieure de la tarte avant de congeler.

On peut les congeler de deux façons:

1) Emballez dans du papier d'aluminium ou du papier cello-

phane ou dans un sac de polythène en laissant les tartes dans leur assiette de métal ou de verre.

2) Faites congeler d'abord, puis quand la tarte est ferme, enlevez l'assiette et enveloppez la tarte. Conservez les tartes non cuites 6 à 8 semaines; les tartes cuites, de 4 à 6 mois.

Pains, biscuits, muffins

Ils peuvent être congelés cuits ou non cuits, emballés dans des sacs de polythène ou du papier cellophane.

Si le pain est acheté en quantité, il peut être congelé pour quelques jours dans son emballage original. Si vous prévoyez le garder plus longtemps, entreposez-le dans des sacs de polythène. Conservez ces produits 2 à 4 semaines, excepté les biscuits au beurre que vous pourrez garder environ 6 mois.

Les gaufres et les crêpes

Vous pourrez congeler un surplus de crêpes ou de gaufres en emballant chaque morceau dans un papier saran. Vous pourrez les conserver 2 à 3 semaines.

Comment servir les pâtisseries

Gâteaux: Enlevez l'emballage et décongelez à la température de la pièce, 1 heure ou deux.

Tartes cuites: Enlevez l'emballage et placez-les au four à 350°F, environ 1 heure.

Tartes non cuites: Enlevez



l'emballage et cuisez-les à la température habituelle, allouant quelques minutes de plus pour la cuisson. Ne pas décongeler avant de cuire.

Pains, biscuits, muffins: Enlevez l'emballage et décongelez à la température de la pièce environ 2 heures. Pour servir les pains chauds, mettez-les ensuite au four à 300°F, 5 minutes.

Gaufres et crêpes: Enlevez l'emballage et décongelez à la température de la pièce pendant 1 heure environ. Réchauffez ensuite au four à 350°F environ 5 minutes. On peut aussi les réchauffer au grille-pain.

Sandwiches pour les pique-niques

Pour vous qui aimez les pique-niques et voudriez être prête à partir à quelques minutes d'avis, préparez à l'avance des sandwiches à base de viande, volaille, fromage, noix et congelez-les. Quand vous aurez le goût de partir, vous les prendrez au congélateur, y ajouterez des tomates ou autres crudités et votre panier à pique-nique sera prêt en 5 minutes.

Pour les préparer, utilisez du pain frais, bien beurré, pour que la garniture ne mouille pas le pain en décongelant et emballez les sandwiches individuellement et le tour est joué.

Et si vous voulez prendre la chance de gagner un grille-pain, envoyez-nous, avant le 15 septembre, sur une carte postale, votre nom, votre adresse, le nom de l'hebdo que vous lisez et mentionnez l'appareil mis en tirage (grille-pain). Adressez vos envois à Michelle Goulet-Auger, Hydro-Québec, case postale 1607, Québec 2, Qué.

Bonne chance.

Michelle Goulet-Auger

LA CONGÉLATION

DES PÂTISSERIES

Quoi de mieux qu'un assortiment complet de gâteaux, de tartes, de biscuits, pour flatter le palais de vos invités et pour répondre au goût particulier de chacun des membres de votre famille.

Grâce à votre congélateur, vous servirez toujours à votre mari le dessert de son choix, vous accueillerez sans panique une visite inattendue et vous terminerez tous vos repas en beauté.

Prenez l'habitude de doubler ou de tripler vos recettes de gâteaux, tartes ou biscuits et d'en mettre une partie au congélateur. Prévoyez d'avance une période de vacances ou une fête spéciale, vous éliminerez ainsi les tracas de dernière minute.

C'EST UN NOUVEAU DEPART A NOTRE BAR LA CORRIDA

DE L'AUBERGE DES APPALACHES INC.

du mardi au dimanche

DANSEUSES À GO-GO

DANSEUSES À GO-GO

**MARDI
LE 11 SEPT.
à
8 HEURES**

A cette occasion un cocktail sera servi entre 8hres et 10 hres. Consommations gratuites tous les jours entre 8 et 9 heures.

**C'EST UN RENDEZ-VOUS
TÉL.: 625-6441**





Photo: Studio Denys

Samedi 28 juillet 1973 Mlle Lucille Lecours prenait pour époux M. Réjean Nadeau en l'église de Ste-Justine. Aux nouveaux époux un bonheur sans nuage.

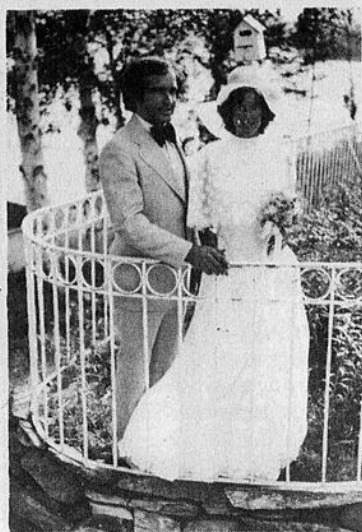


Photo: Studio Denys

Samedi 28 juillet 1973 Mlle Doris Drouin unissait sa destinée à M. Jean-Marie Gilbert en l'église de Lac Etchemin.



Photo: Studio Denys

Samedi 21 juillet 1973, Mlle Marcelle Nadeau et M. Réjean Breton scellaient leur amour devant Dieu en l'église Lac Etchemin. Que leur vie à deux contienne autant de joies que le firmament a d'étoiles.

1,712 FEUX DE FORÊT EN JUILLET AU CANADA

Le Service canadien des forêts a enregistré un total de 1,712 feux de forêt, qui ont dévasté 1,657,000 acres de forêt, au cours du mois de juillet. Quoique le nombre de feux soit sensiblement le même que pendant la période correspondante de l'an dernier (1,663 feux), le total des acres brûlées est six fois plus élevé.

La moyenne de la dernière décennie pour le mois de juillet, au

Canada, s'établit à 1,772 feux et 517,000 acres.

Le présent rapport porte le total saisonnier des feux de forêt au Canada à 5,087, touchant 2,064,000 acres. Au cours de la même période en 1972, 6,054 incendies avaient dépassé 986,000 acres.

Ces données sont rassemblées chaque mois par l'Institut de recherche sur les feux de forêt du Service canadien des forêts.

Club de Golf de Lac Etchemin

TOURNOI ÉPITAPHE

(PSH) C'est en fin de semaine, plus précisément dimanche le 9 septembre que se déroulera sur le parcours du Club de Golf de Lac Etchemin le dernier tournoi de la saison.

Ce tournoi qui est en l'honneur du professionnel du club M. Hercule Drouin a pour nom épitaphe.

Tous ceux qui veulent prendre part à cette compétition peuvent le faire en s'inscrivant dès que possible au chalet du club.

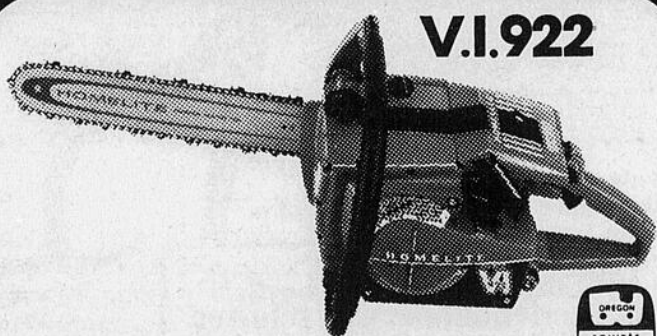
HOMELITE

V.I.

VIBRATION ISOLEE
PUISSANCE DOUCE

POT D'ÉCHAPPEMENT SILENCIEUX
CHAÎNE OREGON SUPER CHISEL

Les poignées à vibration isolée assurent un meilleur rendement et dissimulent la fatigue. Avec Homelite, vous disposez d'un voltage plus élevé grâce au système d'allumage Pulsar. Le nouveau pot d'échappement en acier inoxydable dure plus longtemps et la nouvelle chaîne Oregon Super Chisel coupe plus rapidement.



V.I. 922



GUY LEHOUX

Vente et service HOMELITE

Lac Etchemin

Tél.: 625-3081

Cette semaine A L'HOTEL Le MANOIR

ORCHESTRE DU JEUDI AU DIMANCHE INCLUSIVEMENT

En vedette cette semaine:

Vendredi, samedi,
dimanche après-midi

**PIERRE
JEAN**
Fantaisiste
Chanteur

Orchestre: "NOUS AUTRES"

Ensemble de 4 musiciens



Semaine prochaine

AL FRANKLIN

Dimanche après-midi tournoi
de ballon volant

Pour vos vacances: Plage Jolin de St-Luc vous offre: Chalets à louer, terrain de camping, jeux, magnifique lac artificiel, etc.

A votre service pour réceptions de tous genres. 2 salles à votre disposition.

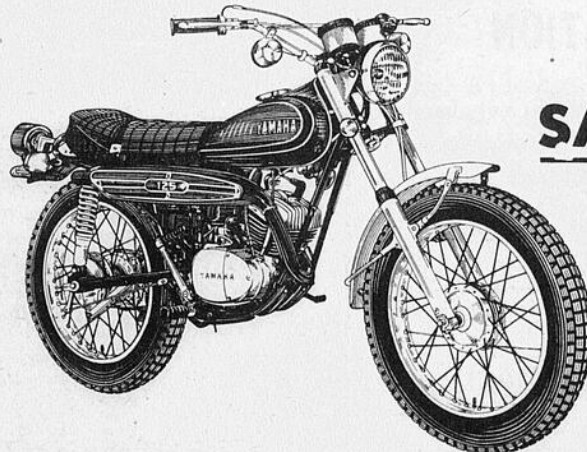
CHASSEURS...

Sachez chasser de Vraies AUBAINES

**RABAIS
SANS PRECEDENT**

SUR TOUS
LES MODÈLES

YAMAHA 73



**YAMAHA 125
ENDURO AT3**

Idéal pour
le chasseur



Aussi magnifique choix de vêtements de moto, veste de cuir, bottes, casques protecteurs (full face) gants, etc., etc.

J. M. JACQUES SPORTS

Lac Etchemin -

Rue du Club Nautique

Tél.: 625-2081

6

6

6

Le Fichier central des entreprises :

Portrait des entreprises québécoises

Québec (D.G.C.G.) — Un pas vers la modernisation: voilà en quoi consiste la mise en service du Fichier central des entreprises. C'est une expérience unique au bénéfice des ministères et des autres organismes du gouvernement du Québec.

Banque

Le Fichier central des entreprises constitue une banque de données sur l'identité de toutes les

entreprises faisant des affaires au Québec. Déjà 229,000 fiches identifient chaque entreprise par un numéro de dossier unique. Chacune de ces fiches contient des renseignements de nature non confidentielle sur les entreprises: leur nom, adresse, mode et date de constitution, nature des activités, statut juridique et noms des administrateurs.

Toutes les entreprises, pourvu qu'elles fas-

sent affaires au Québec, sont inscrites à ce Fichier central. On y retrouve des corporations aussi bien privées que publiques, des firmes multinationales, des organismes gouvernementaux et paragouvernementaux, des sociétés, les particuliers faisant affaires sous leur propre nom ou utilisant une raison sociale.

Implantation

Commencée en 1971, sous la responsabilité du ministère des Institutions financières, Compagnies et Coopératives, l'implantation du Fichier central des entreprises a duré deux ans. Chaque ministère gouvernemental ayant son propre fichier d'information sur les entreprises, selon ses activités particulières, et ce sans coordination, il s'avérait nécessaire de regrouper, dans un système central, toute l'information relative à l'identité de ces entreprises.

Pourquoi ?

Pourquoi ? Parce que les ministères, les régies, les commissions doivent, en vertu des lois qu'ils administrent, transiger ou entretenir des rela-

tions avec les entreprises.

De plus, devant le nombre accru d'entreprises faisant affaires au Québec et devant l'élargissement du rôle de l'Etat dans l'activité économique, le gouvernement voulait mettre sur pied un système d'information qui rende rapidement accessibles les données nécessaires à l'application des lois concernant les entreprises.

En ce sens, le Fichier central joue un rôle d'aiguilleur: comme système central d'information, il permet de diriger, sans perte de temps, les questions qui lui sont adressées vers les ministères aptes à y répondre. Aussi, il simplifie les procédures administratives à suivre pour l'enregistrement des entreprises par un accès plus rapide à l'information.

Utilité

Si antérieurement on estimait de 65,000 à

300,000 le nombre des entreprises faisant affaires au Québec, on est maintenant fixé, grâce à la mise à jour quotidienne de la liste de ces entreprises.

Exemple

En regroupant des données d'identité, le Fichier central peut fournir des réponses à des questions complexes et favoriser la stratégie industrielle ou le développement économique. Pour bien comprendre son fonctionnement, prenons un exemple: à la demande d'une entreprise désirant s'établir au Québec, pour y fabriquer des fils électriques, le ministère de l'Industrie et du Commerce pourrait obtenir du Fichier central la liste complète de l'ensemble des entreprises qui font le commerce de gros dans ce secteur afin de connaître l'étendue du réseau de distribution et l'importance du marché existant.

(suite à la page 15)

CARTES PROFESSIONNELLES

POUR VOTRE SÉCURITÉ
CONSULTEZ-NOUS

ASSURANCES



GÉNÉRALES

Ls-R. MORENCY

COURTIER D'A. ASS.

3^{ème} AVENUE

C. P. 338 - LAC ETCHEMIN, QUÉ. - TÉL.: 625-2631

DR ALAIN LANGIS O.D.

OPTOMETRISTE

Bureau: tous les jours de 9 hres à midi
et de 2 hres à 6 hres excepté le mercredi
et le samedi après-midi.
Lac Etchemin, Dorchester - Tél.: 625-4981.

CARTES D'AFFAIRES

DORCHESTER REFRIGERATION

Ste-Claire, Dorchester

TÉL.: 883-3383

VENTE ET REPARATION

de tous systèmes de réfrigération, vente et installation de chambre froide. Réfrigérateurs et congélateurs, meubles et accessoires électriques, prélatris de tous genres, tapis de vinyle et tuiles ainsi que vaste choix de cadeaux.

L.G. LACASSE, prop.



Débossage - Peinture
Réparations générales de carrosseries

Remorquage jour et nuit

STE-CLAIRE, Dorch. TÉL.: 883-3381

DYNAMITAGE ET FORAGE
Ciment - Roc - Pavage - Portes de caves - Fosses
OUTILLAGE COMPLET
2 compresseurs pour mieux vous servir
marteaux et accessoires

RUSSELL VACHON

204 rue Pelletier Lac Etchemin

Tél.: 625-5272

HENRI ROY D.C.

CHIROPATICIEN

lun. à sam.: 10h. a.m. à 7h. p.m.
MARDI PAR APPOINTEMENT
461, 1^{ère} Ave, Tél.: 228-3852
ST-GEORGES-EST
Édifice Gagnon, photographe

CINEMA ETOILE

STE-JUSTINE Québec

Horaires des Programmes
Samedi: 8 hres
Dimanche: 7,30 hres
Programme sujet à changement
sans avis

SAM. DIM. 8-9



DIMANCHE LE 9 SEPTEMBRE A ST-MALACHIE TIRE DE CHEVAUX (12 PAIRES)

• Début des activités

1 hre p.m.

Trophée aux gagnants de chaque classe!
Venez nombreux! Lequel sortira vainqueur?



- * Épluchette de blé d'Inde
- * Concours de sciage aux godendars et aux sciottes
- * Tireuse de cartes
- * En soirée danse en plein air avec orchestre
- * Feu de camp
- * Attractions supplémentaires
- * Concours de scies à chaînes
(après la tire de chevaux)

AU PROFIT O.T.J. ST-MALACHIE INC.



ANNONCES CLASSEES

625-7471

TROIS FACONS DE COMMANDER:

Au bureau: La Voix du Sud,

aux Presses Lithographiques de Lac Etchemin.

Par la poste: C.P. 490, Lac Etchemin, Dorchester.

Par téléphone: La Voix du Sud, 625-7471.

LES PETITES ANNONCES SONT PAYABLES D'AVANCE et doivent parvenir à nos bureaux au plus tard le mardi midi pour parution le jeudi.

TARIF

Une insertion de 25 mots ou moins	\$2.00
Chaque mot additionnel	.05
Location de case postale	.50
Annonce encadrée, prix minimum	\$2.50

ou 10¢ la ligne agate

A VENDRE

À VENDRE: Terrain 11,000 pieds carrés dans la rue Bernard. Pour informations: 625-2781.

À VENDRE: Robe de mariée d'automne, grandeur 7, 8 ans. Moitié prix. Pour informations supplémentaires, s'adresser au no: 383-3548 Ste-Justine.

À VENDRE: Maison de campagne sans terrain, pouvant très bien servir de chalet. Prix à discuter. S'adresser à 883-3571 Ste-Claire.

À VENDRE: Roues de moto-neige avec suspension s'adaptant à toutes les marques. A l'état neuf. Aussi moto-neige Ski-Whiz, 18 forces. Le tout pour \$250.00. Pour informations supplémentaires, s'adresser à 885-4510.

À VENDRE: Etagère de plancher servant pour épicerie ainsi que deux comptoirs vitrés, une calculatrice, une machine à étiqueter et une machine à chèque. Pour plus de détails, s'adresser au no: 383-3151 Ste-Justine.

À VENDRE: maison à Lac Etchemin, 2 logements, prix d'aubaines. Pour de plus amples détails, tél.: 625-7471.

À VENDRE: Tracteur poney "International" avec un hydraulique. Aussi maison 24 p.c., située au Rang 12. Très propre pouvant servir comme chalet d'été ou maison privée. Pour informations supplémentaires, s'adresser à 383-3221 Ste-Justine.

À VENDRE: Maison à Ste-Germaine Station, rang détour. Pour plus d'informations, s'adresser à 625-5842.

À VENDRE: Chevelle Deluxe 307, 1970. Très propre. Pour plus d'informations, s'adresser à 625-3581 ou 625-6751 Lac Etchemin.

À VENDRE: Maison solide. Entrée nord du village de Ste-Hénédine. Terrain 72 x 180. Cause: départ. Appeler à St-Isidore tél.: 646-5439.

À VENDRE: Roulotte 60 x 12, modèle récent, non meublée. Prix à discuter. Pour de plus amples détails, s'adresser à St-Damien, Bellechasse au no: 789-2866.

A LOUER

À LOUER: Logement à sous-louer, 4½ pièces, situé près de la Voirie. Pour informations supplémentaires, s'adresser à 625-6192 Lac Etchemin.

À LOUER: Un logement meublé et un logement non-meublé à Ste-Justine. Libre immédiatement. Pour de plus amples informations, s'adresser à 383-3151 Ste-Justine.

À LOUER: Logement 6½ pièces, accessibilité à la cave. Libre le 1er novembre. Prix modique. Pour de plus amples informations, s'adresser à 625-6471 102, 2e Avenue Lac Etchemin.

ON DEMANDE

ON DEMANDE: Aide familiale, travail à l'année, 5 jours par semaine. Pour de plus amples informations, s'adresser à 885-4242 St-Anselme.

ON DEMANDE: Aide familiale demandée à St-Léon de Standon pour travail dans maison privée, fin de semaine libre. Pour plus de détails, s'adresser à St-Léon tél.: 226-5665.

ON OFFRE: Tireur de joints offre ses services. Pour informations supplémentaires, s'adresser à M. Claude Chouinard, tél.: 625-5082 Lac Etchemin.

(suite de la page 14)

Cet instrument moderne de recherche et d'échange d'informations sur les noms corporatifs, les raisons sociales et autres éléments d'identité des entreprises est un aboutissement.



Photo: Studio Denys

Samedi 11 août 1973 en l'église de Ste-Justine était célébré le mariage de Mlle Marise Lessard à M. Paul Carrier. Que leur bonheur à deux soit toujours comparable à l'éclat d'une pierre précieuse.



Photo: Studio Denys

Quoi de plus merveilleux que la vue d'un couple heureux. L'occasion nous a été donnée de le voir samedi le 18 août en l'église de St-Zacharie alors que Mlle Rita Jacques unissait sa destinée à M. Jacques Samson. Il va sans dire que nos meilleurs voeux les accompagnent.



Photo: Studio Denys

Dimanche 12 août 1973 Mlle Huguette Perreault et M. Serge Mercier se donnaient l'un à l'autre pour une nouvelle vie à deux en l'église de Lac Etchemin. Un bonheur aux milles éclats.

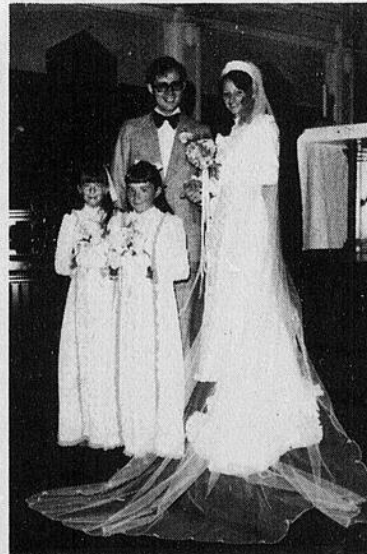
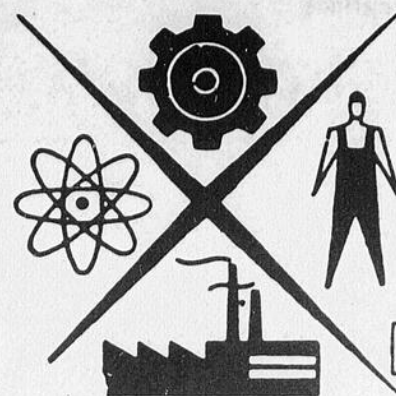


Photo: Studio Denys

Samedi 18 août 1973, Mlle Johanne Gilbert prenait pour époux M. Jean-Pierre Bernard en l'église de St-Prosper. Aux nouveaux époux un bonheur sans nuage.



CENTRE DE
MAIN D'OEUVRE
DU
CANADA

BONJOUR

Cette chronique sur les occasions d'emplois est un message d'intérêt public présenté par votre journal en collaboration avec le Centre de Main-d'Oeuvre du Canada, de Ville St-Georges.

OPPORTUNITÉS D'EMPLOIS DANS LA RÉGION

FEMMES:

F-6125 Serveuses demandées. Beauceville, Armstrong, St-Georges et St-Benoit.

F-6149 Femme de journée pour emploi à St-Georges.

F-8563 20 couturières avec ou sans expérience (vêtement & chaussures)

HOMMES:

H-2733 Professeur de menuiserie.

H-2733 Professeur de soudure.

H-6115 Gardien de nuit pour un hôtel.

H-6121 Cuisiniers pour hôtels & restaurants.

H-8238 Jeunes hommes âgés de 18 ans et plus pour emploi dans différentes scieries de la région. Emploi de jour et de nuit.

H-8278 Jeune homme de 16 à 18 ans pour emploi dans une usine de St-Victor.

H-8335 Soudeur possédant quelques années d'exp. dans la réparation de machineries lourdes. Salaire entre \$3.00 et \$3.75 l'heure selon expérience.

H-8335 Opérateur de "Planer" avec expérience.

H-8339 l soudeur (Fer Ornamental)

H-8581 Mécaniciens avec un minimum de 2 années d'expérience.

H-8711 Opérateur de Bulldozer D7 avec expérience.

H-8719 Opérateur "air track" pour travail sur construction de routes et excavation.

H-8785 Peintres avec carte de compétence.

H-9175 Chauffeur de camion remorque (Livraison - 25 ans).

H-9512 Opérateur de presse "offset" qualifié. Emploi dans la région de Dorchester.

H-9533 Chauffeur de bouilloire avec licence 4A.

DANS LA PROVINCE

H-8229 Hommes ou femmes pour travailler dans une conserverie. Région Montréal. Emploi assuré jusqu'au 15 octobre prochain.

EMPLOYEUR AMÉRICAIN

H-7517 Chauffeur de pileuse de billots avec expérience. Aura 8 à 10 camions à fournir. Possibilité de chargement 200 milles pieds par semaine.

MESSAGES SPÉCIAUX

Concernant la prochaine récolte de pommes, tant chez les employeurs Américains que Canadiens, nous commençons à prendre le nom des personnes intéressées. Pour les Etats-Unis, le candidat devra être âgé de 19 ans et plus. Nous prévoyons que la récolte débutera vers le 20 septembre prochain, peut-être plus à bonne heure. Nous aviserons les candidats par téléphone des moyens de transport et du prix payé ainsi que des conditions de logement.

On demande un homme ou une femme pour travailler aux Statistiques Canada pour faire enquêtes. Candidat doit avoir au moins une 11ème année et posséder une automobile. Travail à l'année longue. Une semaine par mois. Très urgent. Les intéressés devront s'adresser au CMC de Ste-Marie Beauce, Tél.: 387-2916.



Photo: Studio Denys

Samedi, 28 juillet 1973, en l'église de St-Luc était célébré l'union de Mlle Christiane Labrecque à M. Gabriel Métivier. Aux nouveaux époux une vie remplie de soleil.

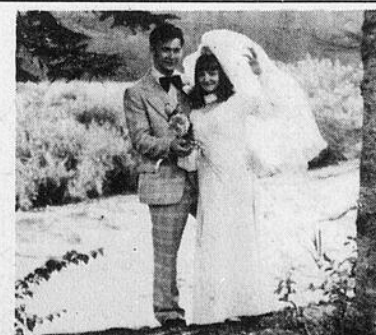


Photo: Studio Denys

Samedi 11 août 1973 l'union de Mlle Carole Giroux et M. Arthur Doyon était scellée par une bénédiction nuptiale en l'église de St-Prosper. Que cette nouvelle vie à deux rayonne de joie.

FIDUCIE DU
QUÉBEC

AUBAINES

DORCHESTER

- 1 Hôtel Bar Salon, St-Camille. Bon chiffre d'affaires.
- 2 garages Station Service, gros revenu.
- 3 épiceries, chiffre d'affaires intéressant. \$50,000 à \$75,000 avec résidence.
- 1 maison pouvant servir d'hôtellerie (10 chambres), ou restaurant, valeur \$38,000 pour \$27,500.00.
- 3 maisons neuves à Lac Etchemin, 5% comptant.
- 2 lots à bois (500 cordes) avec sucrerie.
- 3 maisons (1 logement) à vendre. \$5,500 à \$9,000

CONSULTEZ

CLAUDE GIGUÈRE
LAC-ETCHEMIN,
cté Dorchester
Tél. 625-2091

On innove en GRAND chez ST-ANSELME FLEURISTE Enr.

de St-Anselme



Vues partielles du choix de plantes vertes et fleurs séchées

Avons magnifique choix d'arrangements floraux, fleurs séchées, plantes vertes. Maintenant vient de s'ajouter un magnifique choix de cadeaux pour toutes circonstances à la



Vues partielles de la Boutique du Cadeau



Grand choix de paquets de fleurs séchées assorties pour celles qui aiment bricoler elles-mêmes

BOUTIQUE DU CADEAU

Invitation à tous les mariés, choisissez dès maintenant vos fleurs pour le grand jour



Grand choix de cadeaux pour toutes circonstances.

Grand choix de cartes pour toutes circonstances

Livraison gratuite à l'Hôtel Dieu de Lévis à tous les jours.

St-Anselme Fleuriste Enr.

ST-ANSELME

Boul. Bégin Nord

TÉL.: 885-4950

SKI-DOO '74 un million de motos-neige, c'est toute une expérience

Gagnez-en une!



Célébrez notre millionième

T'NT 74

GRANDE EXPOSITION DES MODÈLES SKI-DOO 1974

sur le terrain de l'O.T.J. de St-Malachie, dimanche le 9 sept. lors de la tire de chevaux, de l'épluchette de blé d'inde et du concours de sciote et de gendards.

Vous verrez aussi la fameuse motocyclette "Can-Am" de Bombardier ainsi que toute la ligne des produits "Stihl" (les fameuses scies à chaîne).



vous présente la gamme complète de tous les modèles *ski-doo*

T'NT F/A 74

74



10 premiers prix!
ÉLITE. 1974

Élite, c'est la nouvelle deux-places à chenille double de Ski-Doo.

25 deuxièmes prix!
ÉLAN. 1974

Une deux-cylindres 250 cc à chenille pleine largeur, voilà la motoneige Élan que vous pouvez gagner!

Aucun achat exigé; tous les prix doivent être attribués.

SKI-DOO vient de fabriquer sa millionième motoneige. Et pour fêter ça, nous en offrons 35 en prix: il y en a peut-être une pour vous! Pour participer, rendez-vous chez Dorchester Sports Inc., remplissez un bulletin de participation et déposez-le avant le 13 octobre 1973.

Dimanche, nombreux prix de présence aux enfants accompagnés de leurs parents qui se présenteront au kiosque de Dorchester Sports Inc. sur le terrain de l'O.T.J.

ski-doo

Venez nous rendre visite: 35 motoneiges Ski-Doo à gagner!

† Seules peuvent participer les personnes de 16 ans et plus. • © Marques de commerce de Bombardier Limited © Tous droits réservés août 1973. Règles complètes de la Célébration chez les concessionnaires Ski-Doo participants.



DORCHESTER SPORT inc.
ST-MALACHIE • 642-2060