

## Trop tôt pour un référendum

La Cité des rivières essuie des critiques dans l'Ouest - Un architecte du projet en prend la défense

Luc LAROCHELLE  
Sherbrooke

Le conseil municipal de Sherbrooke doit obtenir l'aval des citoyens par voie référendaire avant de s'engager plus à fond dans les dépenses de la Cité des rivières. C'est le souhait formulé par une citoyenne lors de la séance de consultation qui a réuni environ

125 personnes des quartiers Centre et Ouest, hier soir, au Centre communautaire de loisir Sherbrooke.

Les élus municipaux n'ont pas répondu sur le champ à cette requête mais au terme de la réunion, le maire Jean Perrault a déclaré qu'il était trop tôt pour prendre une telle décision.

La rencontre d'hier a une fois de plus été ponctuée de virulentes critiques. Agacé par le négativisme, l'un des

architectes impliqués dans la conception des bâtiments, Jean-François Brosseau a pris la parole pour demander aux citoyens de formuler des suggestions constructives. D'autres intervenants ont aussi appelé à l'ouverture, dont le kayakiste Pierre Bergeron, qui est convaincu de pouvoir attirer des milliers de visiteurs à Sherbrooke avec son sport.

Pour plusieurs, les opinions exprimées hier recoupent celles entendues au cours des deux séances de consultation précédentes, dans les quartiers Nord et Est, quant à l'ampleur des coûts et à l'impact sur la population.

«Ça peut être un bon projet sauf que j'ai l'impression qu'on veut nous enlever à nous, citoyens, l'accès à des endroits calmes et merveilleux comme le Domaine Howard et les berges de la rivière Magog. Sherbrooke a beaucoup

de parcs avec des jeux pour enfants mais très peu de sites paisibles comme ceux-là», a soutenu Raymond Pélissier.

«Je ne veux pas que Sherbrooke devienne une ville pour les touristes, je veux qu'elle reste ma ville! J'aimerais qu'il y ait un référendum sur ce projet car je crains que vous vouliez socialiser les coûts et privatiser les profits»,

Trop tôt pour... (suite en A3)

### Au CHUS



Une nouvelle arme pour traiter le cancer (A4)

### Poursuite

Pièces d'auto Leclerc réclame plus de 300 000 \$ pour une perquisition (A2)

### Rapport



Le Vérificateur égratigne le ministère de la Santé (B1)

## V COMME VILLENEUVE ET VIDÉO



Photolaser PC

Détendu et souriant, le pilote automobile Jacques Villeneuve a confirmé hier matin une entente de partenariat avec la société Ubi Soft en vue de créer un jeu de simulation de course automobile pour ordinateurs et consoles. Le pilote de l'équipe BAR-Honda a aussi annoncé qu'il s'était porté acquéreur d'un immeuble de trois étages, rue Crescent, au centre-ville de Montréal, où, a-t-il dit, «il y aura définitivement un restaurant et peut-être autre chose.» LES DÉTAILS EN C1.

## Sherbrooke devient La Mecque des affaires

700 hommes d'affaires convergent au salon FuturAllia

Gilles FISETTE  
Sherbrooke

À compter de ce soir et pour le reste de la semaine, nulle part ailleurs dans le monde sans doute y aura-t-il autant de rencontres d'affaires simultanées et dans des champs d'activités aussi variés qu'à Sherbrooke, P.Q.

C'est que, le temps de FuturAllia 2000, les 14, 15 et 16 juin, Sherbrooke sera un peu La Mecque des affaires.

Il ne s'agit pas d'une inflation verbale. Pensez que plus de 700 hommes d'affaires provenant d'une quarantaine de pays d'Amérique, d'Europe et d'Asie sont venus à Sherbrooke, dans le cadre de FuturAllia, pour pouvoir tenir des rencontres individuelles avec des personnes qui oeuvrent dans le même secteur qu'eux ou avec qui ils croient avoir des affinités. Au total, plus de 7000 rencontres individuelles ont été planifiées ainsi que 500 visites industrielles. Chaque participant peut planifier jusqu'à douze rendez-vous avec d'autres chefs de PME.

Ces rencontres individuelles peuvent déboucher sur des partenariats, des alliances, voire des fusions. Chose sûre, chacun cherchera à optimiser son déplacement afin de déployer une stratégie d'affaires susceptibles de faire croître son entreprise.

FuturAllia 2000 qui se tient à l'Université de Sherbrooke, à l'Hôtel Delta et à l'aréna de Fleurimont, selon les activités, est un événement qui se déroule pour la première fois hors de France. Jusqu'à maintenant, les FuturAllia se tenaient dans la région de Poitiers et, par la force des choses, intéressaient d'abord des Européens. Sherbrooke a réussi à obtenir l'autorisation d'organiser un FuturAllia, ce côté-ci de l'océan, histoire de favoriser des mariages entre Européens et Américains.

Il va sans dire que les entrepreneurs de l'Estrie sont ceux pour qui l'activité est la plus accessible. Aussi, la délégation estrienne est la plus importante avec la délégation française.

Rappelons que les principaux secteurs représentés sont la fabrication d'équipements, la machinerie, le matériel de transport, le caoutchouc, le plastique, les matériaux composites, le matériel médical, les technologies de l'information, la micro-électronique, l'informatique, la transformation du bois, les meubles, les matériaux de construction, le vêtement, le textile et l'agro-alimentaire.

FuturAllia 2000 est organisé par la Ville de Sherbrooke et Estrie International 2007, avec des partenaires financiers comme Hydro-Québec, le Fonds de solidarité de la FTO, la Banque Nationale du Canada et Arthur Andersen.

Selon l'un des organisateurs, le directeur d'Estrie International 2007, Réal Patry, on peut évaluer à 16 000 heures la somme de travail que représente la mise sur pied d'une telle activité.

## Péquistes et libéraux unissent leur voix

L'Assemblée nationale demande à Ottawa de négocier l'assurance parentale

Pierre APRIL  
Québec (PC)

L'Assemblée nationale a adopté à l'unanimité, hier, une motion présentée conjointement par l'Opposition et le parti ministériel exhortant le gouvernement fédéral à reprendre les négociations «sur la question de l'assurance parentale», malgré le refus catégorique exprimé par le premier ministre Jean Chrétien.

Dans un rare geste de solidarité, c'est au

député libéral et porte-parole de la famille Russell Copeman qu'a été accordé le privilège de présenter la motion exigeant du gouvernement du Canada «qu'il participe de bonne foi à ces négociations et qu'il fasse preuve de plus de souplesse et d'ouverture à l'égard des besoins des familles québécoises et de la maîtrise d'oeuvre du Québec en matière de politique familiale».

«Le but de cette motion, a expliqué M. Copeman, est de passer un message clair aux gouvernements du Canada et du Québec qu'ils ont l'obligation et le devoir de s'entendre au profit

des familles québécoises.»

Le député libéral a rappelé que les négociateurs auront tout le temps voulu pour s'entendre puisque le gouvernement du Québec espère mettre en vigueur le programme québécois le 1er janvier 2002.

«C'est une question trop importante, a ajouté M. Copeman, pour devenir l'objet d'une chicane stérile et pour laisser place à des stratégies partisanes. C'est pourquoi nous attendons donc des deux paliers de

Assurance... (suite en A2)

### Météo / D2

**VARIABLE**  
23  
4h57 ↓ 20h36  
14 juin 25 juin 01 juil 08 juil

**Escapade du jour**  
La Tribune  
**Labyrinthe Memphremagog**  
Plage des Cantons, Route 112, Canton de Magog  
(819) 868-4188  
Aux abords du lac, à pied ou en patins à roues alignées, parcourez ce labyrinthe aux énigmes rigolotes. Parcours régulièrement modifié. Terrasse, location de patins sur place. Durée : 1 h 30. Plaisir assuré!  
Ouvert tous les jours, de 10 h à 21 h  
(819) 820-2020 • www.tourisme-cantons.qc.ca

**50 000 kg de tomates 100 % nature!**  
La culture biologique des tomates et concombres n'a plus de secret pour Manon Sévigny et Jean Longpré, copropriétaires de l'Abri végétal, de Compton. Et tant pis pour les semences transgéniques... À LIRE EN D1.

**WINDSTAR LX 2000**  
Moteur 3,8 L V6 200 ch.  
Vitres et portes électriques  
Régulateur de vitesse  
Porte-bagages  
Glaces unidirectionnelles  
Climatiseur  
7 places  
365 \$ / mois comptant! préparation! transport!  
Disponible chez **CHAMPAGNE WINDSOR** Ford  
33, rue Principale Sud, Windsor 845-5432  
Extérieur : 348-FORD (3673) 21291

## INDEX

Rubrique	Page
Agroalimentaire	D-1
Arts et spectacles	C-6
Bandes dessinées	D-7
Bourses	B-5
Décès	D-8
Économie	B-3
Éditorial	A-10
Fonds communs	B-4
Horoscope	D-7
Informatique	C-11
Le Monde	D-9
Loteries	A-7
Messier en liberté	D-2
Météo	D-2
Mots croisés	D-3
Mot perdu	D-7
Petites annonces	D-3
Sports	C-1

## LA RÉDACTION

Ligne ouverte: 564-5456, poste 444  
 Télécopieur: (819) 564-8098  
 Téléphone: (819) 564-5454  
 Courrier électronique:  
 redaction@latribune.qc.ca  
 Page Internet:  
 http://www.latribune.qc.ca

## LE SOURIRE DU MATIN

Petite-fille à sa grand-mère: «Merci pour le chèque. Il me servira à acheter des choses que mes parents considèrent comme du gaspillage.»

## LaTribune

1950, rue Roy, Sherbrooke, Qué.,  
 Tél.: 564-5450, J1K 2X8  
 Journal quotidien publié à Sherbrooke par  
 Les Journaux Trans-Canada (1996) Inc.  
 (division La Tribune)

### TÉLÉPHONES

Petites annonces: 564-0999  
 Publicité: 564-5450  
 Rédaction: 564-5454  
 Abonnements: 564-5466  
 ENVOI DE PUBLICATION: Enregistrement No 0529168

### LIVRAISON

Camelots et camelots motorisés  
 Prix de vente.....3,52 \$  
 T.P.S. ....25 \$  
 T.V.Q. ....28 \$  
 Coût à l'abonné.....4,05 \$

### ABONNEMENTS

Abonnement payé à l'avance:  
 endroits desservis par camelot et camelots motorisés.

Temps	Prix	TPS	TVO	Total
1 an	165,17 \$	11,56 \$	13,26 \$	189,99 \$
6 mois	88,00 \$	6,16 \$	7,06 \$	101,22 \$
3 mois	45,00 \$	3,15 \$	3,61 \$	51,76 \$
1 mois	25,00 \$	1,75 \$	2,01 \$	28,76 \$

Abonnement par la poste: territoire immédiat

Temps	Prix	TPS	TVO	Total
1 an	255,00 \$	17,85 \$	20,46 \$	293,31 \$
6 mois	140,00 \$	9,80 \$	11,24 \$	161,04 \$
3 mois	80,00 \$	5,60 \$	6,42 \$	92,02 \$
1 mois	50,00 \$	3,50 \$	4,01 \$	57,51 \$

AUX ÉTATS-UNIS ET AUTRES PAYS  
 1 an 700,00 \$, 6 mois 410,00 \$, 3 mois 265,00 \$, 1 mois 130,00 \$  
 "La Tribune" est sociétaire de la Presse canadienne, de l'Association des quotidiens de langue française, membre de l'Association des quotidiens du Canada, affiliée à l'Audit Bureau of Circulation ABC et à l'Union internationale de la presse catholique. Sources d'informations: Presse canadienne, Presse associée, Reuter, Agence France-Presse. Le service de photos fac-similées de la Presse canadienne et les agences affiliées sont autorisées à reproduire les informations de La Tribune.

# Pièces d'autos Leclerc poursuit un policier et le Procureur général

□ Le total des deux réclamations dépasse les 300 000 \$

Jacques LEMOINE  
 Sherbrooke

La compagnie Pièces d'autos Leclerc (1995) réclame une compensation de 155 587 \$ et son actionnaire unique, 150 000 \$, à la suite d'une perquisition effectuée le 29 juin 1999, à leur commerce du 2860 route 220, à Saint-Élie d'Orford, et qui n'a abouti à rien.

Cette poursuite en dommages et intérêt totalisant plus de 305 000 \$ pour atteinte à la réputation de cette entreprise et de l'homme d'affaires Keith Richardson, a été déposée en Cour supérieure du district de Saint-François, par l'intermédiaire de leur avocat Me Martin Gauthier.

Leur réclamation vise le policier Alain Dumont, de la Sûreté du Québec, qui a signé la dénonciation à l'origine de la perquisition, et le Procureur général du Québec.

Le déploiement d'une quarantaine de policiers pendant cette perquisition d'une durée de deux jours, était plus important que pour une intervention

chez des motards criminalisés, mentionne la déclaration.

La dénonciation était fondée sur des motifs raisonnables de croire qu'il existait des pièces de véhicules volés ou dont le numéro de série avait été oblitéré, au 2860 de la route 220.

### Aucune accusation

Mais la perquisition n'a donné lieu à aucune accusation et le dossier est tombé dans l'oubli.

L'affaire avait de plus fait l'objet d'une importante couverture médiatique.

Me Gauthier relate dans sa procédure que cette compagnie, qui se spécialise dans l'achat et la vente de pièces usagées de véhicules, et son actionnaire unique Richardson n'ont jamais eu affaire avec la justice criminelle et avaient une réputation sans tâche.

L'agent Dumont a signé le 28 juin 1999 la dénonciation que l'on connaît maintenant et sur la foi de laquelle un juge de paix a émis un mandat de perquisition.

Cette perquisition a été pratiquée à

partir du lendemain par des policiers de la SQ et du service de police de la région sherbrookoise.

M. Richardson a été informé de l'opération par un employé et est arrivé à son entreprise où il a été reçu cavalièrement par des agents de la SQ, qui lui ont interdit l'accès des lieux, en insinuant même que la BMW qu'il conduisait pouvait être volée.

Il a offert toute sa collaboration à la police et apporté la preuve que les pièces saisies avaient été achetées de marchands en semblable matière, qu'il n'avait aucune raison de douter de leur provenance ou encore se trouvaient dans l'inventaire.

Pièces d'autos Leclerc (1995) avait acheté cet inventaire de la banque qui a repris possession des actifs de Pièces d'autos Leclerc.

M. Richardson, au nom de sa compagnie et en son nom personnel, a demandé à la police une déclaration publique pour les médias, afin de laver un tant soit peu leur réputation, mais cela leur a été refusé.

Me Gauthier allègue que les intimés sont responsables de tous les domma-

ges subis par ses clients.

On invoque que l'agent Dumont n'avait pas de motifs raisonnables de croire qu'il y avait à ce commerce des pièces de véhicules volés ou dont le numéro avait été altéré et que si ça avait été le cas cela l'aurait été avec la complicité des requérants.

Le déploiement de policiers ne pouvait que jeter le discrédit le plus total sur eux.

Et les intimés n'avaient pas le droit de formuler les commentaires qu'ils ont faits aux journalistes.

Ils ont de plus fautivement refusé de faire une déclaration publique pour mitiger les dommages causés, selon eux.

M. Richardson évalue à 100 000 \$ ses dommages moraux pour atteinte à son honneur, sa dignité et sa réputation et ses dommages à 50 000 \$.

La compagnie estime sa perte de revenus à 100 000 \$, ses dommages moraux à 50 000 \$, le coût d'entreposage et de transport de véhicules et d'équipement saisis à 3516 \$, plus le salaire payé à son personnel pendant la perquisition et les honoraires d'avocat.

## Un suspect capturé après une fusillade dans un bar: un mort, un blessé grave

Montréal (PC)

Un homme était toujours détenu par la police, tard hier soir, en rapport avec une agression armée qui a fait un mort et un blessé grave dans un bar du centre-ville de Montréal. L'homme dans la trentaine est soupçonné d'être l'auteur du crime dont le mobile reste nébuleux.

George O'Hara, 55 ans, un employé d'une firme d'entretien ménager, a été tué par balles tandis qu'une femme de 30 ans, comptable à l'emploi du commerce, a été blessée grièvement par des projectiles d'arme à feu.

Le drame est survenu hier matin à l'étage du bar-restaurant Bal Saint-Louis, rue Prince-Arthur.

Toutes les hypothèses, y compris celle du règlement de comptes ou celle du vol surprise en pleine action, font partie des différents scénarios analysés par les policiers chargés d'élucider ce double crime.

L'appel téléphonique d'une femme à la centrale d'urgence 911, à 9h05 hier matin, semblait indiquer le début d'un feu au bar-restaurant. Des pompiers accourus à toute vitesse à l'adresse indiquée n'ont aperçu aucune fumée mais ont plutôt

découvert une femme gisant dans une mare de sang, affaissée sur le trottoir devant la porte principale du commerce, fermé à cette heure matinale. Elle semblait avoir été atteinte de coups de feu.

Selon toute vraisemblance, la femme avait déjà été blessée par balles lorsqu'elle a appelé à l'aide au 911, ce qui explique que le répartiteur aurait confondu le mot «feu» avec coups de feu.

Malgré la gravité de ses blessures, la victime a trouvé la force d'expliquer qu'un homme se trouvait dans le bar situé à l'étage, et qu'il avait lui aussi été abattu.

Des techniciens d'Urgences Santé lui ont prodigué les premiers soins, puis l'ont transportée à l'hôpital. Au même moment, un médecin s'est précipité au secours de l'employé d'entretien. Mais l'homme avait déjà succombé à ses blessures et son décès a été constaté sur place.

Au moment de mettre sous presse, la femme se trouvait toujours dans un état critique mais stable, les médecins ne pouvant se prononcer sur ses chances de survie avant 48 heures.

Quant au suspect capturé à quelques rues des lieux du crime, il était toujours soumis à un interrogatoire.

## Assurance parentale: motion unanime

(suite de la Une)

gouvernement qu'ils fassent preuve de bonne foi sans équivoque dans ce dossier.

Au nom du gouvernement, la ministre de la santé et des services sociaux Pauline Marois a rappelé que le Québec est en demande dans ce dossier depuis 1996 à la suite d'un consensus dégagé lors du Sommet économique, qu'il est revenu à la charge lors de la création du ministère de la famille et de l'enfance en publiant un livre blanc sur la famille.

«Devant l'unanimité qui se dégage ici, à l'Assemblée nationale, a souligné Mme Marois dans son allocution, j'espère que nous pourrions aller au bout de nos démarches.»

Ces démarches se sont poursuivies inlassablement pour finalement aboutir à une décision irrévocable du gouvernement fédéral d'aller de l'avant avec son programme de congés parentaux sans aucune considération, selon la ministre, pour les exigences du Québec.

«Je pense, a précisé Mme Marois, qu'on ne peut pas blâmer Québec de ne pas avoir essayé d'être de bonne foi dans l'ensemble de ce dossier, de souhaiter que l'on puisse procéder harmonieusement.»

Le chef de l'Action démocratique du Québec Mario Dumont a lui aussi accordé son appui à la démarche unanime de ses collègues de l'Assemblée nationale, même si le projet québécois ne comble pas nécessairement toutes ses attentes.

## FAITS DIVERS

### Gravement blessé

La distraction, combinée peut-être à une vitesse excessive, est probablement responsable d'un bête accident qui a causé des blessures sérieuses à un Sherbrookoise de 42 ans, vers 14 h hier.

La voiture de la victime a été emboutie par derrière, à l'angle des rues King Ouest et Richmond, à la sortie du pont Montcalm. L'homme circulait en direction ouest quand il a voulu effectuer un virage à gauche, pour se rendre à la station-service Canadian Tire.

Le blessé aurait subi des fractures sévères à la colonne et au cou. Il a été transporté au CHUS. Les policiers municipaux ont noté de longues traces de freinage, mais une enquête déterminera si la vitesse a vraiment joué un rôle.

### Surpris à faire brûler des pneus

Un citoyen du Canton de Melborne sera vraisemblablement sermonné par le ministère de l'Environnement, après avoir été surpris en train de faire brûler des pneus sur une propriété du chemin du Cimetière, hier après-midi.

La Sûreté du Québec s'est rendue sur les lieux, avec les pompiers de Richmond, qui ont éteint le feu interdit. Une vingtaine de pneus avaient été allumés.

### Pour le permis d'arme à feu

Les préposés aux armes à feu de la Sûreté du Québec en Estrie seront de passage dans la région de Stanstead, dès demain et jusqu'à dimanche, pour aider les citoyens à remplir correctement leur demande de permis d'arme à feu.

Les préposés seront à la mairie du Canton de Stanstead (778, chemin Sheldon), de 15 h à 17 h aujourd'hui et de 14 h à 21 h jeudi et vendredi. Ce week-end, ils se déplaceront à Stanstead, à la Légion canadienne, rue Maple, de 11 h à 17 h samedi et de 10 h à 15 h 30 dimanche.

Simultanément, une autre équipe offrira les mêmes services au quartier général de la Sûreté du Québec, 40, rue Don Bosco, à Sherbrooke. Elle sera présente de 12 h à 21 h jeudi et vendredi, et de 10 h à 18 h la fin de semaine.

La population est priée de ne pas apporter ses armes à feu. Selon la loi, les citoyens ont jusqu'au 1er janvier 2001 pour obtenir un permis d'arme à feu et jusqu'au 1er janvier 2003 pour enregistrer leurs armes à feu auprès du gouvernement. Pour de plus amples renseignements, composez le 1-800-731-4000 poste 7129.

LE TRENT ET UN®



FÊTE DES PÈRES 18 JUIN

Chemise habillée pur coton 49.95 Rég. 65.00\*

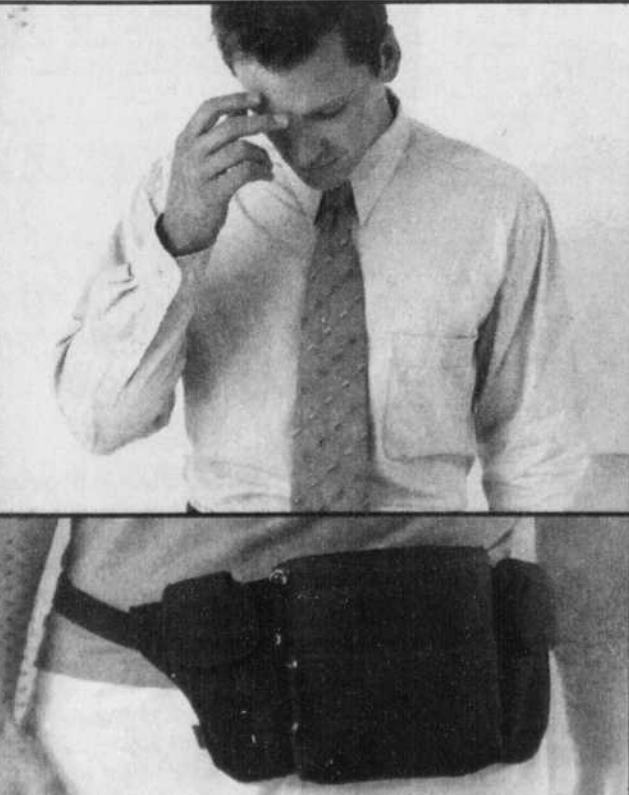
Confort en été du coton ultraléger. Poignets réglables et poche poitrine. Couleurs animées de pomme, ciel, orange, framboise, taupe, beige. 1/2 à 17/2, manches proportionnelles.

Tee-shirt bandes rayures athlétiques 29.95

Tricot de coton micro côtes pour un tee-shirt encolure ronde, manches courtes, insertion de fines bandes en rayures contrastantes sur marine, orange, bleu pâle. P.m.g.tg.

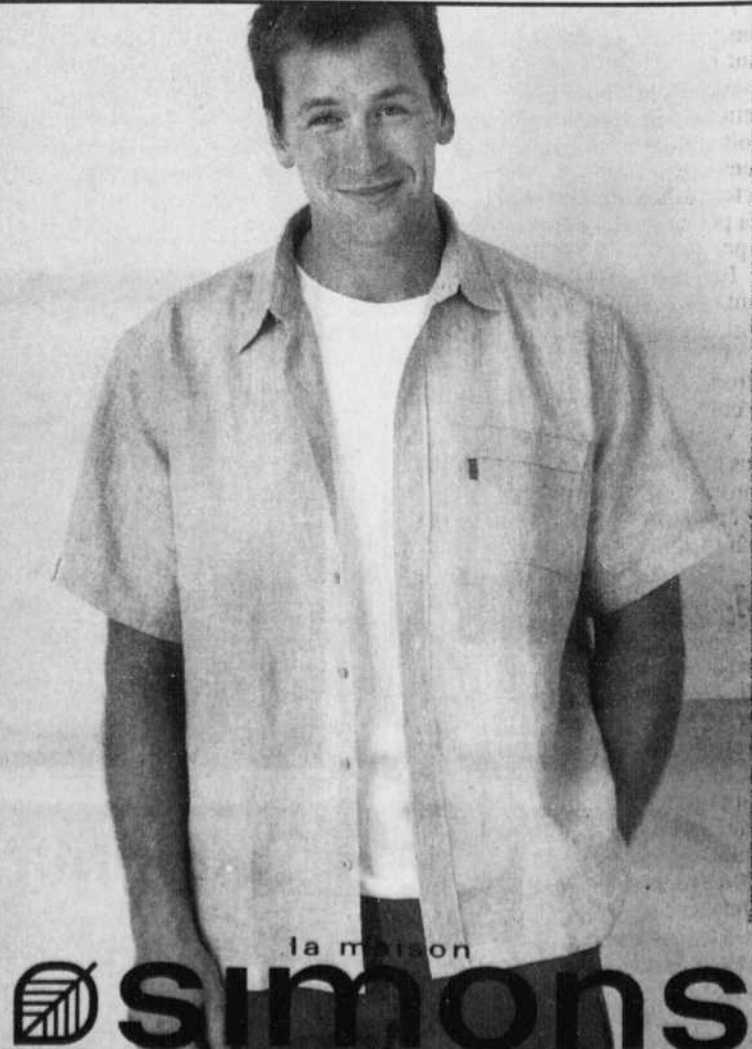
Chemise sport en lin 39.95 Rég. 50.00\*

Un cadeau exclusif dans la boîte Simons. Une chemise manches courtes, en lin finement texturé qui offre un confort sans égal. Naturel, mousse, bleu acier. P.m.g.tg.ttg.



Sac-ceinture pochettes multiples 19.99

Idéal en vacances, en voyage, une idée nouvelle pour le golf. Microfibre ultralégère, taille ajustable, compartiments fonctionnels. Nylon noir, denim bleu ou noir.



Le certificat-cadeau Simons: Le bon-cadeau qui laisse entièrement carte blanche. Valeur de votre choix. Disponible à toutes nos caisses.

la maison  
**simons**



Mario Goupil

## Le mal de vivre à onze ans!

Onze ans. C'est à peine croyable tout de même. Philip Allaire n'avait que 11 ans et pourtant il en avait déjà assez de la vie. Alors il s'est pendu dans la cabane tout en bois qu'il avait érigée, juste derrière la maison de ses parents, à Buckingham.

C'est son père, Marc Allaire, qui l'a retrouvé pendu. Il blâme maintenant l'école à qui il avait lancé un appel de détresse trois semaines avant la mort de Philip. Tout cela parce que les notes scolaires de son fiston baissaient dramatiquement, sans compter qu'il s'isolait de plus en plus du reste du monde. Mais l'aide n'est jamais venue de l'école. Manque de ressources, déplore le papa de Philip.

Aujourd'hui, Marc et Manon Allaire s'en veulent sûrement de ne pas être allés frapper à au moins une autre porte. Surtout que vers la fin du mois dernier, les parents de Philip avaient découvert une corde avec un noeud coulant au sous-sol de leur résidence. Ils connaissaient les sombres intentions de son fils mais ils attendaient un signe de l'école, qui n'est finalement jamais venu.

Onze ans. Non mais vous imaginez? Comment peut-on avoir trop mal de vivre à 11 ans? Comment peut-on en venir à penser à en finir à 11 ans?

J'ai entendu la nouvelle à la radio alors que je m'apprêtais à me diriger vers Coaticook, hier matin, où l'on m'avait invité dans une classe de 6e année de l'école primaire Mgr Durand. Les 29 élèves de la classe de Jeanne-Chantal Bélanger ont à peu près tous l'âge de Philip.

J'étais là pour assister à la conclusion d'une belle activité organisée depuis plusieurs mois au profit de Leucan-Estrie. Et c'est à Marie-Julie Nadeau en personne que les 29 garçons et filles de la classe de Jeanne-Chantal ont tenu à remettre le fruit des activités qu'ils ont organisées: 245,30 \$.

En regardant tous ces enfants, je n'ai pu m'empêcher de penser au petit Philip. Je les ai tous observés, un après l'autre, pendant que Marie-Julie leur parlait de son combat pour la vie. D'ailleurs, peut-être y avait-il un autre Philip en puissance dans le groupe des 29. Peut-être. Allez donc savoir. Mais une fois Marie-Julie passée dans la classe, il ne s'en trouvait plus un seul, j'en suis convaincu.

En quelques phrases, et le temps d'une chanson, Marie-Julie, pour qui la médecine prétend qu'elle ne peut plus rien, a fait réaliser à ces jeunes à quel point ils sont privilégiés d'avoir la santé. Et la vie.

Il aurait fallu que la classe de Jeanne-Chantal compte un 30e élève: Philip.

## La tarte aux entartistes

Avec toutes ces tartes à la crème qu'on a écrasées au visage des politiciens depuis un an ou deux, il fallait s'attendre à ce que cela produise un jour. Pour se venger du directeur adjoint de leur école dont ils n'aiment pas vraiment «la face», trois étudiants de la polyvalente J-H-Leclerc de Granby sont devenus entartistes le temps du gala de fin d'année.

«J'avais entendu parler des entartistes du ministre Stéphane Dion et je me suis dit que c'était une manière non brutale de contester l'autorité», a dit l'un de jeunes pour sa défense.

Erreur. Grave erreur. Les trois jeunes ont été expulsés de l'école pour le reste de l'année scolaire et ils devront maintenant prendre arrangement avec la direction de l'école pour avoir le droit d'être admis à leurs examens de fin d'année. De plus, le directeur adjoint a déposé une plainte à la police pour voies de faits contre sa personne.

Parlez-moi d'une école qui se tient debout. Il fallait qu'il en soit ainsi. Il y avait là atteinte à la dignité et à l'autorité. Il y avait là également effronterie et impolitesse de la part de ces jeunes.

Voilà qui devrait servir de leçon à tous les petits comiques du même genre. Je doute beaucoup qu'un autre étudiant, là comme ailleurs, ait le goût de lancer la prochaine tarte.

## Mauvais sort...

Elle est forte celle-là. Je suis, moi aussi, un client de la cordonnerie de Thérèse et Gilles Grenier, rue Papineau, à Sherbrooke. Or, quelle ne fut pas ma surprise d'apprendre dans mon journal qu'ils s'étaient fait voler leur magnifique soulier de ciment, pesant plus de 150 lbs, qui ornait la devanture de leur commerce.

Voulez-vous bien me dire ce que des voleurs peuvent faire d'un soulier de 150 lbs?

Je leur souhaite seulement de se l'échapper sur un ortel. Le petit, de préférence. Ça fait encore plus mal...

## La surprise du commandant des Fusiliers découvrant l'intérêt de la Ville pour le Manège militaire

Luc LAROCHELLE  
Sherbrooke

Le maire de Sherbrooke, Jean Perrault, arrive mal à saisir l'irritation du commandant des Fusiliers de Sherbrooke, Jean Gauthier, qui déplore ne pas avoir été mis au parfum des intentions de la Ville d'acquiescer le Manège militaire pour la Cité des rivières. Le maire Perrault dit avoir contacté le commandant Gauthier personnellement et l'avoir informé de ce qui se dessinait pour le futur.

Le maire de Sherbrooke affirme avoir conversé au téléphone avec le chargé des opérations au Manège militaire avant son discours devant la Chambre de commerce de la région sherbrookoise, le 4 avril, allocution au cours de laquelle il a livré pour la première fois en public les grandes lignes du plan directeur de la Cité des rivières.

Jean Perrault considère qu'il a été

# Perrault assure avoir été suffisamment clair

suffisamment clair lors de cet échange pour que le commandant Gauthier décède que le Manège militaire était un des bâtiments ciblés par les promoteurs.

«Je lui ai expliqué le projet, nos ambitions et je l'ai prévenu de ne pas être surpris s'il voyait le nom du Manège militaire circuler publiquement», a-t-il commenté.

Le maire Perrault s'est toutefois gardé de confronter avec insistance sa version à celle du commandant Gauthier, disant vouloir éviter d'envenimer les relations entre les deux organisations.

«C'est certain que je ne suis pas la personne qui peut déterminer s'il est possible et réaliste de concentrer les troupes dans l'autre édifice. Nous avançons des idées, nous n'avons encore rien décidé. D'ailleurs, il n'a jamais été question d'inscrire le Manège militaire à l'intérieur de la banque de terrains réservés pour fins publiques. Nous sa-

vions qu'il serait nécessaire un jour d'engager des pourparlers avec le gouvernement fédéral», a-t-il précisé.

De son côté, le directeur général de la Cité des rivières, Albert Painchaud, a indiqué qu'au même titre que tous les autres projets envisagés, celui de l'école de cirque est toujours à une étape très embryonnaire.

«Le dossier est en cheminement. Nous avons eu des échanges avec des partenaires mais nous sommes encore loin des ententes. D'ailleurs, même si notre désir est d'avancer rapidement, la mise en place d'un programme circue-tudes nous obligerait à obtenir l'approbation du ministère de l'Éducation. C'est un long processus», note M. Painchaud.

### Pas aussi clair

Informé des propos de Jean Perrault, le commandant des Fusiliers a réitéré qu'il n'avait jamais été question entre le maire et lui que les militaires

cèdent le Manège aux artistes du cirque.

«Si M. Perrault m'avait expliqué son projet aussi clairement que ce que décrit le document du plan directeur de la Cité des rivières que vous m'avez montré, j'aurais réagi aussi fermement il y a deux mois que je l'ai fait hier. J'aurais dit sur le champ au maire que c'était impensable et qu'il valait mieux commencer à chercher un autre site pour son école de cirque», de dire le commandant Gauthier, qui tient lui aussi, malgré tout, à rester en bons termes avec le maire.

La Ville de Sherbrooke compte à acquiescer le Manège militaire, érigé en 1910, pour le transformer en chapiteau permanent où seraient présentés des spectacles de cirque douze mois par année. L'école de cirque de Sherbrooke, qui s'y trouverait également, viserait à développer et à orienter des jeunes vers l'École nationale de cirque de Montréal.



Raymond Pélissier



Jean-François Brosseau



Julie Saint-Pierre



Jeanine Paré-Rancourt

Imacom-Daguerra, René Marquis  
**La conseillère Lise Drouin-Paquette, qui présidait hier soir la séance de consultation sur le projet Cité des rivières et qui était assise au côté du maire Jean Perrault, a provoqué du mécontentement lorsqu'elle a demandé aux participants de ne pas applaudir afin d'accélérer le déroulement de l'assemblée. Les opposants au projet n'ont pas suivi cette consigne.**

# Trop tôt pour un référendum

(suite de la Une)

a lancé avec émotion Jeanine Paré-Rancourt.

Les conseillers de l'Ouest et du Centre, qui assistaient tous à l'assemblée en compagnie du maire Perrault, sont restés muets sur cette demande.

«On n'est vraiment pas rendu là. Nous cheminons dans le dossier et nous verrons dans le temps s'il est nécessaire de tenir un référendum. Ce sera aux membres du conseil municipal de décider», a brièvement commenté en entrevue le maire Perrault.

La conseillère Lise Drouin-Paquette, qui présidait l'assemblée, a provoqué du mécontentement lorsqu'elle a demandé aux participants de ne pas applaudir afin d'accélérer le déroulement de l'assemblée. Les opposants au projet n'ont pas suivi cette consigne.

«Vous allez me trouver méchant, de deux choses l'une: où vous êtes tombés sur une mine d'or ou encore vous êtes tombé sur la tête. Je souhaite en tout cas de grosses gages aux citoyens de Sherbrooke pour payer ça», a dit le commerçant Gilles Roy.

### Les architectes s'expliquent

L'architecture des bâtiments a une fois de plus alimenté la critique. Même dans les rangs de ceux qui se disent ouverts au projet.

«Je vous félicite pour votre courage. Ce n'est pas facile d'apporter du changement et je crois au dynamisme de la région. J'estime cependant qu'il faudrait garder une continuité avec les autres bâtiments qui procurent à Sherbrooke une image de distinction», a fait valoir Maxime Durocher.

L'architecte Jean-François Brosseau a utilisé l'un des micros destinés au public pour venir expliquer que les concepteurs ont cherché à traduire la préoccupation des citoyens de Sherbrooke.

«Des citoyens nous ont reproché d'avoir dessiné des bâtiments qui cacheraient la vue sur le lac. Ce n'est pas vrai. De la rue King, la vue ne sera aucunement obstruée. Il y a également une percée à travers les autres bâtiments pour protéger l'aspect visuel. De plus, la place publique qui sera aménagée le long du lac des Nations sera d'une superficie équivalente à un terrain de football. Les berges de la rivière Magog seront plus accessibles qu'elles le sont actuellement», a défendu M. Brosseau.

À ceux qui s'inquiétaient du flot de touristes, le maire Jean Perrault a rappelé que Granby a accueilli plus de 400 000 visiteurs l'an dernier. «Sans virer la ville à l'envers», a-t-il précisé.

«J'espère que nous saurons voir le positif à travers le négatif. J'ai foi dans la Cité des rivières», est venue dire Julie Saint-Pierre.

«C'est audacieux, ambitieux. J'aimerais quand même rappeler que sans la pensée visionnaire, il n'y aurait pas eu d'évolution», a poursuivi Louise Nadeau, native de Sherbrooke et maintenant citoyenne de Rock-Forest.

Les conseillers Serge Paquin et Jean-François Rouleau ont demandé à leurs commettants de continuer à avoir confiance dans le jugement des élus municipaux. Le plan d'affaires, attendu dès le mois prochain, fournira un meilleur éclairage, ont dit les représentants des quartiers.

# Les pourparlers avec le CP sont déjà engagés

Sherbrooke (LL)

Les pourparlers sont engagés entre les dirigeants de la Cité des rivières et les représentants de la section immobilière du Canadien Pacifique, propriétaire de la vieille gare et des terrains stratégiques longeant le lac des Nations. Les promoteurs cherchent à convaincre le Canadien pacifique de leur céder la vieille gare et de participer à l'érection d'un complexe immobilier qui comprendrait un hôtel, des unités d'habitation et des espaces locatifs.

Les discussions engagées il y a quelques semaines portent également sur la gestion des activités ferroviaires à proximité du site appelé à devenir la plaque tournante du projet estimé à 80 millions de dollars.

Le directeur général de la Cité des rivières, Albert Painchaud, soutient qu'il est encore trop tôt pour évaluer les chances de compter le CP parmi les investisseurs privés.

«La compagnie ferroviaire semble disposée à nous céder la gare, qui est un bâtiment patrimonial reconnu par le gouvernement fédéral, pour la somme nominale de 1 \$. Les étapes administratives risquent d'être plus longues que les pourparlers avec le CP dans ce dossier précis. Pour ce qui est du reste, nous avons convenu de ne pas divulguer pour le moment l'état de nos discussions», de dire M. Painchaud.

Ce dernier a cependant admis que son groupe ne sera en mesure de présenter un portrait global du projet au CP, qu'au moment où les études financières seront complétées.



Le projet Cité des rivières caresse des vœux ambitieux pour les terrains possédés sur le pourtour du Lac des Nations par la filiale immobilière du Canadien Pacifique, surtout pour l'espace stratégique à l'angle King et Belvédère. Cette esquisse montre à quoi pourrait ressembler l'immeuble thématique à cet endroit précis.

«Nous ne sommes pas encore capables de leur faire une proposition complète. Ils veulent connaître les modes de financement et la répartition des coûts. Comme nous l'avons dit aux citoyens lors des audiences publiques, ces

informations seront bientôt disponibles», a rappelé M. Painchaud.

En attendant, le Canadien Pacifique a commandé des analyses de sol sur ses terrains pour être en mesure d'estimer les coûts d'une possible décontamina-

tion. Un citoyen du quartier Nord a soulevé cette question la semaine dernière. Les dirigeants de la Cité des rivières ont répondu que les résultats des analyses ne sont pas encore connus.

# Une nouvelle arme pour traiter le cancer

□ Avec un tomographe axial, le département de radio-oncologie du CHUS sera plus efficace d'ici deux ans

Steve BERGERON

Fleurimont

Le Centre hospitalier universitaire de Sherbrooke (CHUS) a présenté hier son nouveau tomographe axial, première étape, espère-t-on, pour doter l'établissement d'un département de radio-oncologie beaucoup plus efficace d'ici deux ans.

L'appareil, d'une valeur de 1,3 million \$, est en service depuis déjà deux mois. Il permettra surtout de mieux planifier les traitements de radiothérapie que doivent recevoir les patients atteints de cancer, et d'améliorer la qualité du traitement. Toutefois, il n'aura aucun effet sur les listes d'attente.

«Cet appareil permet surtout de mieux repérer la situation précise de la tumeur et des tissus normaux, donc de donner un traitement plus précis. Mais cela n'aura aucune incidence sur la liste d'attente», précise le Dr Abdenour Nabid, chef du service de radio-oncologie du CHUS.

Grâce à l'aménagement parallèle de nouvelles salles d'examen en radio-oncologie, l'arrivée du nouveau tomographe permettra de désengorger la radiologie, où les patients devaient se présenter auparavant pour subir ce type d'examen.

L'appareil est doté d'un puissant logiciel informatique qui permet de visualiser les champs de traitement en trois dimensions. Lors du traitement, les radiations seront mieux dirigées vers les cellules cancéreuses et épargneront davantage les cellules en santé.

Le CHUS possédait déjà deux tomographes axiaux.



Le Dr Louise Ayotte, directrice des services professionnels, et le Dr Abdenour Nabid, chef de service au département de radio-oncologie du CHUS, Fleurimont, sont très heureux de la nouvelle acquisition, un tomographe axial qui permettra de mieux planifier les traitements de radiothérapie.

## Un accélérateur pour accélérer

Ce nouvel appareil, dont l'achat était prévu depuis déjà plusieurs mois, est seulement la première étape. Le CHUS acquerra prochainement un nouveau simulateur, grâce aux 10 millions \$ octroyés par la ministre Pauline Marois, à la mi-avril, pour améliorer le parc d'équipement.

«Nous avons aussi la confirmation de la construction de deux bunkers, qui, en théorie, devraient nous permettre d'accueillir un accélérateur linéaire», indique le Dr Louise Ayotte, directrice des services professionnels.

Le simulateur permet d'effectuer le marquage de positionnement sur le patient. L'accélérateur linéaire est, quant à lui, l'appareil de traitement, avec lequel le médecin attaque les tumeurs pour les détruire. Son acquisition n'est pas encore confirmée.

«C'est avec l'accélérateur linéaire que nous pourrions nous attaquer à la liste d'attente. Grâce à lui, nous espérons pouvoir la diminuer de moitié», espère le Dr Ayotte.

Le 31 mars 2000, 84 personnes étaient en attente de traitement en radio-oncologie, dont cinq depuis presque un mois. Le CHUS fait tout de même partie des hôpitaux où l'attente est la moins longue en radio-oncologie.

Le CHUS doit aussi recruter un nouveau radio-oncologue. Ce type de spécialistes est si rare qu'il est impossible de ne pas recruter à l'extérieur du Québec. En mars, le CHUS a cru avoir trouvé la perle rare, mais l'entente avec le nouveau radio-oncologue ne s'est finalement pas concrétisée.

## Sur le réseau de CHARMES

# Banc d'essai pour le pavage de voies cyclables

OPÉRATION «COURSE VERS L'EMPLOI»

Luc LAROCHELLE



Sherbrooke

CHARMES procède à une expérience pour vérifier si le pavage de voies cyclables avec de l'asphalte recyclé peut diminuer les coûts d'entretien du réseau qui est sous sa responsabilité. Deux sections de pistes seront pavées au cours des prochaines semaines.

Ces travaux seront d'abord exécutés sur le tronçon longeant la rivière Saint-François, du Faubourg Mena'Sen jusqu'à l'ancien tracé du boulevard Saint-

François, en direction de Fleurimont, section qui est déjà pavée.

«Les crues de la rivière emportent la poussière de roche. Les travaux sont à refaire année après année. La couche de pavage sera probablement plus résistante», a expliqué le directeur général de CHARMES, Paul Beaudoin.

Un deuxième banc d'essai sera installé le long de la rivière Magog, des locaux de CHARMES, à la hauteur de la rue Sainte-Thérèse, jusqu'à la Maison de l'eau, au parc Blanchard.

«C'est le tout premier tronçon qui a été mis en service à Sherbrooke. Actuellement, les cyclistes roulent pratiquement sur la fondation de la piste. Il aurait fallu mettre une épaisse couche de poussière de roche. Les coûts pour poser de l'asphalte recyclé sur cette artère achalandée ne sont pas tellement plus élevés», dit M. Beaudoin, en précisant qu'il n'est pas des intentions de CHARMES d'en arriver un jour à paver toutes les voies cyclables sur le territoire de Sherbrooke.

La Ville a débloqué une somme de 35 000 \$ pour procéder aux travaux de restauration des voies cyclables entretenues par CHARMES.

**Techniques de micro-informatique (LEA.3B)**  
**Début des cours le 26 juin**  
 Plus de 94% de nos finissants ont trouvé un emploi  
 Premier collège à intégrer la certification Comptia A+, Network+ et Windows 2000 dans ses programmes

Le plus important collège québécois de formation en informatique, le Collège de l'Estrie affilié au collège MultiHexa vous offrent la possibilité de vous inscrire au programme de Techniques de micro-informatique dès le 26 juin 2000. Les places sont limitées.

**Programme Extra**

- 8 semaines d'essai
- Certification Comptia A+, Network+ et Windows 2000
- Volumes de certification
- Examens de certification
- Centre d'évaluation VUE

**SOIRÉE D'INFORMATION :**  
**14 JUIN 2000 19 h 00**

EN PROMOTION POUR LE 26 JUIN 2000, DEVEZ-VOUS INGÉNIEUR DE RÉSEAUX MICROSOFT WINDOWS 2000

Autres programmes offerts :

- Installation et gestion de réseaux
- Programmeur-analyste
- Actualisation en bureautique
- Perfectionnement en bureautique

37, rue Wellington Nord  
 Sherbrooke (Québec) J1H 5A9  
**346-5000**

Obtention d'un (AEC) attestation d'études collégiales



Le tout premier tronçon de voies cyclables, qui a été mis en service à Sherbrooke, sera asphalté des locaux de CHARMES, à la hauteur de la rue Sainte-Thérèse, jusqu'à la Maison de l'eau, au parc Blanchard.

# Surplus de 18 000 \$ à CHARMES

Luc LAROCHELLE

Sherbrooke

La Corporation CHARMES a enregistré un surplus budgétaire d'un peu plus de 18 000 \$ au cours de l'année 1999. En présentant les états financiers à ses collègues du conseil municipal de Sherbrooke, Jacques Testulat, s'est dit très heureux de ces résultats compte tenu de la transition qui s'est opérée suite à la démission de l'ancien directeur général, Paul Champagne.

L'excédent des recettes sur les dépenses est d'ailleurs en partie attribuable au fait qu'un des postes permanents n'a pas été comblé depuis que Paul Beaudoin a succédé à M. Champagne à la direction générale. 1998 avait été une année déficitaire pour CHARMES, avec un manque à gagner de l'ordre de 10 000 \$.

Au cours de la présente année, les dirigeants de CHARMES doivent finaliser les négociations avec la Ville pour la reconduction de l'entente de financement, qui arrive à échéance. Même si le projet de la Cité des rivières, qui origine de CHARMES, a été confié à une corporation indépendante, le directeur général l'organisme ne s'attend pas à ce que les autorités sherbrookoises mo-

difient le mandat.

«Il n'y a pas de signe avant-coureur annonçant de grands changements. Par contre, une négociation est une négociation», a commenté à ce sujet M. Beaudoin.

## Sondage auprès de la population

CHARMES est d'autre part l'un des organismes sélectionnés par Statistique Canada pour la réalisation d'une enquête, qui sert à former les futurs analystes de ce département fédéral. Du 14 au 20 juin, une équipe de Statistique Canada rencontrera des citoyens de Sherbrooke, Rock-Forest et Fleurimont.

L'enquête portera exclusivement sur les infrastructures développées par CHARMES et ne déviara pas vers la Cité des rivières.

«Notre mandat se limite à une étude statistique dont les résultats contribueront à orienter les actions de CHARMES dans le futur. On ne nous a pas demandé de questionner les citoyens sur la Cité des rivières», a confirmé le porte-parole de Statistique Canada, Gérard Côté.

Les résultats de cette enquête devraient être disponibles vers la fin de l'automne.

Du 26 juin au 2 juillet 2000

**Passeport Souvenir 2000**

Pour seulement **5 000\$**

Assistez à **TOUTES** les activités du tournoi **YVON DÉPATIE**  
 (prix régulier : 14 000\$ pour les 7 jours)

Disponible dans tous les dépanneurs

**Couche-Tard**

de Sherbrooke, Magog, Coaticook et Granby

DATE LIMITE D'ACHAT : 25 JUIN 2000

L'achat d'un passeport vous donne une chance de gagner un voyage à **PUERTO VALLARTA** pour 2 personnes

Présence d'amiante au Collège de Sherbrooke

# Les analyses dissipent les inquiétudes

Gilles FISETTE

Sherbrooke

Des employés du Collège de Sherbrooke respirent plus librement depuis hier, depuis en fait qu'on leur a communiqué les résultats des dernières analyses d'échantillons de poussière prélevés au Pavillon III, où de l'amiante a été libérée dans l'air à la suite de travaux effectués sans précaution. Les analyses montrent qu'il n'y a pas eu de contamination.

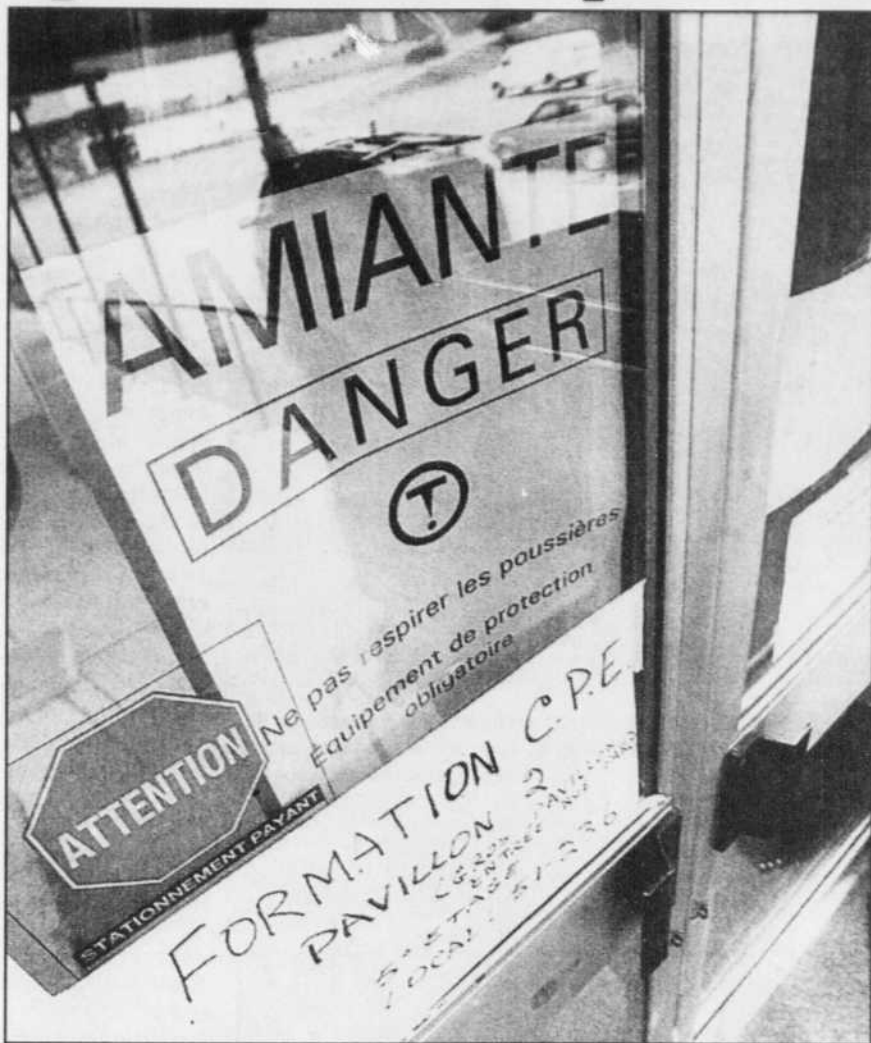
La direction du Collège a dû également pousser un soupir de soulagement en apprenant la levée de l'interdiction d'accès au pavillon pour toute personne autre que celles affectées aux travaux d'enlèvement des produits à base d'amiante et au nettoyage des lieux.

Depuis hier, donc, les employés du Collège peuvent réintégrer le Pavillon III où se poursuivent encore des travaux qui sont, désormais, effectués selon les normes, de façon sécuritaire.

Selon la porte-parole du bureau régional de la Commission de la santé et de la sécurité du travail (CSST), Mireille Lallier, les résultats des tests sont en effet fort positifs. Jeudi dernier, pour le compte de la CSST, le CLSC-CHSLD du Haut-St-François a procédé à la prise de dix échantillons de poussières déposées et à leur analyse. Il ressort qu'un seul échantillon contient des traces d'amiante au niveau des filtres de retour d'air. Quand on parle de trace, on parle de quantités quand même non significatives.

Quant aux neuf autres échantillons, rapporte Mme Lallier, on peut lire que l'amiante n'y est pas mise en évidence.

«En conséquence, les lieux sont ju-



Depuis hier, les employés du Collège peuvent réintégrer le Pavillon III en toute sécurité.

gés sécuritaires. Les employés ont à nouveau accès au pavillon, à l'exception des zones où les travaux ont lieu. Il va sans dire que les travaux se font selon les règles à cet endroit. Le chantier est isolé et on s'assure de capter les fibres

d'amiante», a-t-elle expliqué en ajoutant que les tests de santé pour les employés exposés ne seront plus nécessaires.

Du côté du Syndicat des employés de soutien, le responsable de la santé et

de la sécurité au travail, André Rancourt, a souligné que «tout le monde a été soulagé d'apprendre les résultats des tests car ils pouvaient vivre un certain stress depuis le début de cette affaire».

«Les gens n'auront pas souffert de la situation», a-t-il ajouté en louant la CSST d'être intervenue rapidement et d'avoir fait en sorte, finalement, que tout danger soit écarté.

Propriétaire de la compagnie chargée de l'enlèvement des produits d'amiante - il s'agit d'un crépi dans le-

quel se retrouve de l'amiante - et à la captation des fibres d'amiante libérées dans l'air, Richard Roy, de la firme Gagné Roy, explique que des procédures très strictes sont suivies à la lettre. Les lieux de travail sont isolés; des tests d'air sont pris régulièrement; de la colle à prise très lente est appliquée afin de capter les fibres en suspension.

«Nous avons terminé notre travail dans l'une des quatre zones où il y a des travaux de rénovation à faire. Nous nous attaquons maintenant aux trois autres zones», a-t-il expliqué.

Manoeuvres autour des prix de l'essence

## L'un des détaillants Irving obtient une ordonnance de non publication

Jacques LEMOINE

Sherbrooke

Dans l'affaire des poursuites contre un fournisseur de produits pétroliers et deux détaillants d'essence en vertu de la Loi sur la concurrence, Madame le juge Danielle Côté de la Cour du Québec a entamé hier à Sherbrooke l'enquête préliminaire de l'un des trois accusés.

Cette procédure d'une longueur prévisible de trois à quatre jours se déroule sous le couvert d'une ordonnance de non publication de la preuve recueillie à cette étape.

Les poursuites visent Les pétroles Irving ainsi que les détaillants Dominique Lavoie et Jacques Fréchette exploitant une station d'essence sous cette bannière.

Le procureur Gene Assad, assisté de Me Manon Lapointe, a commencé à procéder dans la cause de Lavoie, et entend verser plus tard la preuve dans la cause des deux autres.

Lavoie, défendu par Me Roch Fournier, est accusé de trois chefs d'avoir tenté de faire monter ou d'empêcher qu'on ne réduise le prix de l'essence au détail avec service offerte par des détaillants concurrents entre le 17 décembre 1997 et l'automne 1998, à Fleurimont.

Fréchette, aussi représenté par Me Fournier, doit répondre de trois chefs semblables.

La pétrolière, ayant une place d'affaires à Sherbrooke, défendue par Mes Bruno Pateras et Michel Saint-Pierre, est inculpé d'un chef.

Dès le début de l'audience, Me Fournier a obtenu en vertu de la loi une ordonnance de non publication de la preuve recueillie à cette enquête.

Me Assad est assisté pour sa part des enquêteurs Claude Boislard et de Me Nadia Breault du Bureau de la concurrence.

**DISCOTHÈQUE LATINO**

**Cubana Club**

Tous les Vendredis  
Dès 21<sup>h</sup>

Salsa - Merengue - Bachata  
Cours de Danse 19<sup>h</sup>

1239 Denault, Sherbrooke 564-6571

## Sexagénaire soupçonné d'une agression sexuelle

Sherbrooke (JL)

Roland Massé, âgé de 61 ans, a été inculpé de séquestration et d'agression sexuelle sur une femme de sa connaissance le 21 mai, à Sherbrooke.

Il a été traduit hier devant le juge Gérald Desmarais de la Cour du Québec.

Défendu par Me Jean Leblanc, le prévenu a été élargi pendant les procédures sur un engagement de garder la paix, ne pas communiquer avec la plaignante et sa famille ni se rendre à moins de 500 mètres de son domicile et de son lieu de travail.

Ces conditions avaient été soumises à l'appréciation du tribunal par le procureur Hélène Fabi.

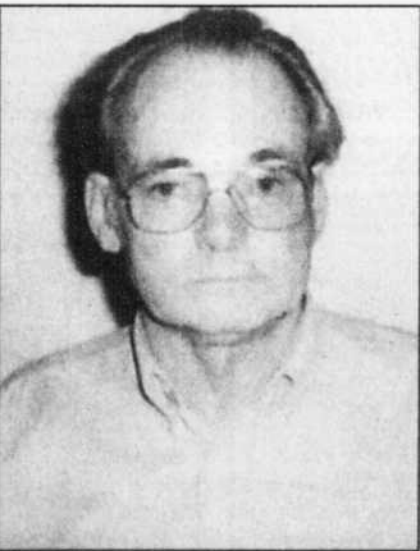
On a appris que le prévenu est allé chercher la plaignante ce dimanche-là et l'aurait amenée chez lui.

Il est soupçonné de l'avoir attachée à son lit et agressée avant d'aller la reconduire.

Massé a été arrêté sur un mandat obtenu à la suite d'une enquête menée par le détective Gérard Leblanc de la police judiciaire.

Il devra revenir devant le tribunal le 26 juillet pour connaître la preuve dont la poursuite dispose contre lui dans cette affaire.

L'accusé a opté pour un procès devant jury par l'intermédiaire de Me Leblanc lors de sa comparution.



Roland Massé

**OUVERTURE OFFICIELLE LE JEUDI 15 JUIN**

**Terrasse Charlotte DAYS INN**

**GRATUIT** Barbecue et ailes de poulet

Doublez votre plaisir de 4 à 7

« Beat the cloche! »



Charlotte

**Musique des années 50 à 80 avec animation**

3200, rue King Ouest, Sherbrooke (819) 565-4515

**Super vente du 18 juin au 23 juin au 2378, rue King Ouest**

Cellulaires-Téléphones de maison-Téléavertisseurs

500 minutes cellulaires à gagner



Vive les vacances!

Téléavertisseur pour 1 an à gagner

**CTM #1 au Québec**

**LE CELLULAIROLOGUE**

819-562-9262



# Charest lance un défi à la population

Il sollicite l'appui des gens pour doubler le nombre d'enfants défavorisés qui pourront participer au camp de jour Musée-Nature

Michel RONDEAU  
Sherbrooke

À la suite du succès rencontré l'an dernier par le camp de jour «Musée-Nature», auquel 25 enfants défavorisés avaient pu participer grâce à une formule de parrainage, Jean Charest lance le défi aux gens de la région de doubler la mise.

Souhaitant «full succès» aux responsables du camp de jour organisé par le Musée du Séminaire en assurant ce dernier de son «full appui», le chef libéral a annoncé qu'il allait, comme l'an dernier, parrainer lui-même cinq enfants et il souhaite que la générosité des entreprises et du public permette de hausser à 50 le nombre de jeunes défavorisés qui pourront participer à «Musée-Nature» cet été.

Le directeur général du Musée du Séminaire, M. Yves Lauzière, souligne que les enfants défavorisés référés par des organismes en lien avec la coordonnatrice du camp de jour se retrouvent incognito parmi les autres enfants et que seule la coordonnatrice les connaît, de sorte que la dignité de tous les enfants est respectée.

Pour parrainer un enfant, il en coûte



Le député Jean Charest prêt à partir à la chasse aux papillons, la responsable des services éducatifs du Musée du Séminaire de Sherbrooke, Mme Fanny Bluteau, et le directeur général du Musée, M. Yves Lauzière, presque aussi indisciplinés que des enfants, annoncent le camp de jour «Musée-Nature» de cet été et proposent le parrainage d'enfants défavorisés pour y participer.

120 \$, somme versée intégralement au camp de jour pour les enfants. Les gens qui veulent faire des dons plus modestes voient leurs dons s'accumuler dans une cagnotte jusqu'à concurrence du montant requis pour permettre à un enfant de participer. On peut faire parvenir sa contribution

à la responsable des services éducatifs du Musée, Mme Fanny Bluteau, en l'adressant à son attention au Musée du Séminaire ou en se rendant au Musée même.

C'est important selon Jean Charest. «Une telle expérience aura une influence sur la vie de ces jeunes», assure-t-il.

## Programmation

La nouvelle programmation de Musée-Nature est encore plus «full hot» cette année, selon l'expression même des jeunes, imitée par Jean Charest.

Conçu pour recevoir deux groupes d'âge, soit les 7 à 9 ans et les 10 à 12 ans, le camp en sciences naturelles propose aux jeunes d'explorer le développement de la vie à travers le temps. Les jeunes peuvent s'inscrire pour une ou deux semaines et chacune des journées passées au camp lui permettra de se familiariser avec un thème différent, explique Yves Lauzière.

«Les jeunes seront, entre autres, initiés à la pêche sportive d'où ils reviendront avec un permis valide jusqu'à l'âge de 18 ans. De plus, accompagnés d'un archéologue diplômé, ils effectueront des fouilles sur un vrai site.»

Du système solaire aux animaux invisibles en passant par le monde des amphibiens et des reptiles, c'est une brochette d'activités dynamiques et variées qui est proposée.

Mme Fanny Bluteau explique que les jeunes participants passent généralement l'avant-midi en activité au Musée du Séminaire et qu'en après-midi, ils se retrouvent en plein air où ils appliquent les notions vues durant les activités intérieures.

Le directeur général ajoute que plusieurs services sont offerts pour faciliter la vie des parents et plaire aux enfants inscrits au camp. Par exemple, un service de garde est prévu tôt le matin et à la suite des activités de l'après-midi pour donner la chance aux parents de conduire leurs enfants le matin avant le travail et de revenir les chercher après le travail en fin d'après-midi.

Un ratio d'un animateur pour un maximum de neuf jeunes permettra un encadrement adéquat et des sorties terrain. Le dîner du vendredi est offert par le Musée et prendra l'allure d'une fête amicale.

Bref, résume M. Lauzière, plaisir, originalité, humour et variété seront au rendez-vous tout l'été au camp Musée-Nature.

Le Musée du Séminaire s'attend à accueillir 350 enfants en tout à ce camp de jour.

## Querelle sur les congés parentaux

# Le chef libéral préconise de donner la chance au coureur

Sherbrooke (MR)

Le chef du Parti libéral du Québec et député de Sherbrooke Jean Charest estime qu'il faut donner la chance au coureur dans le dossier des congés parentaux, au sujet duquel Ottawa fait pour l'instant la sourde oreille aux revendications du Québec.

La déclaration du premier ministre Lucien Bouchard selon laquelle le gouvernement québécois ferait appel aux tribunaux advenant un refus d'Ottawa de s'entendre sur le transfert à Québec de sa part du Fonds de l'assurance-emploi pour le versement des prestations de congés parentaux apparaît prématurée à M. Charest.

«M. Bouchard est très vite sur les tribunaux, mais on n'est pas rendu là», juge-t-il.

A preuve, une motion unanime a été adoptée hier à l'Assemblée nationale pour dire au gouvernement fédéral de négocier avec Québec pour transférer les sommes qui lui reviennent de plein droit puisque, affirme le chef de l'Opposition, le dossier des congés parentaux «est de juridiction provinciale».

«C'est nous (les Libéraux) qui avons proposé cette motion et le gouvernement a accepté unanimement de la faire parvenir à Ottawa», souligne Jean Charest, justement pour donner la chance au coureur. Dans cet esprit, le député de Sherbrooke, ne se voit pas sur le point de recourir aux tribunaux.

Le dossier des congés parentaux doit absolument trouver sa solution, estime M. Charest. «C'est dans l'intérêt des jeunes familles québécoises.»

Le chef libéral ajoute une note inquiétante: «Il y a des élections qui s'en viennent et nous avons peur que le dossier des congés parentaux ne soit qu'une balloune politique». Si c'était le cas, les jeunes familles québécoises risqueraient d'être fort déçues.

# ARTICLES À LA FINE POINTE DE LA TECHNOLOGIE !

À L'ACHAT DE CET ENSEMBLE...

À L'ACHAT DE TOUT ORDINATEUR PORTATIF...

**GRATUIT** à l'achat de tout ordinateur emachines : moniteur IBM 15 po et imprimante couleur EPSON

Le moniteur diffère de l'illustration.

**EPSON IMPRIMANTE COULEUR STYLUS 400 43014**

intel inside celeron

**500 MHz**

**emachines ORDINATEUR E500is**

- Intel Celeron 500 MHz • Mémoire vive 32 Mo
- CD-ROM 40X • Disque dur 4,3 Go • Modem 56 K

432678/44761

Notre prix **707,75**  
Moins le rabais\* **-108,75**  
Prix après rabais **599 \$**

\*Rabais postal de 108,75 \$ (75 \$ U.S. @ taux de change de 45%)  
Imprimante : (9494100000000000) Moniteur : (9512700000000000)

**GRATUIT** à l'achat de tout ordinateur portable en stock !

AMD K6 475 MHz

Valeur : **99,95**

**Canon IMPRIMANTE COULEUR BJC-2000SP**  
385087 (9494200000000000)  
\*Taxes en sus.

**TOSHIBA ORDINATEUR SATELLITE 2180CDT**

- Processeur AMD K6-2 475 MHz • Mémoire vive 64 Mo
- Écran TFT 12,1 • Disque dur 4,3 Go • CD-ROM 24X
- Modem télécopieur 56K 961036/961037

(Le choix d'ordinateurs peut varier d'un magasin à l'autre)

**NOUVEAU BAS PRIX ! ÉTAIT 2496 \$**

**2296 \$**

**LOUEZ À PARTIR DE 83 \$/MOIS**  
Sur approbation de crédit. Délai de 36 mois. Taxes en sus.

VOUS OBTENEZ UN RABAI DE 50 \$ SUR SYSTEMWORKS !

VOUS OBTENEZ CES DEUX ARTICLES GRATUITEMENT !

**SYMANTEC NORTON SYSTEMWORKS 2000** 395969 (9514300000000000)

Notre prix **99,96**  
Rabais instantané\* **-50,00**  
Prix après rabais **49,96**

\*Le rabais sur Systemworks 2000 est valable à l'achat de TOUT ordinateur. Taxes en sus.

Valeur : **39,83**

**Fellowes CLAVIER NUMÉRIQUE**  
397698 (9499500000000000)

Valeur : **39,96**

**TARGUS PROTÈGE-LIGNE POUR MODEM**  
389836 (9499900000000000)

\*Les articles sont GRATUITS à l'achat de TOUT ordinateur portable en stock. Taxes en sus.

ACHETEZ LE GRAVEUR ET OBTENEZ CES ARTICLES GRATUITEMENT !

Valeur : **64,77**

**Logitech SOURIS SANS FIL A ROULETTE ÉDITION SPÉCIALE**  
391462 (9500100000000000)

Valeur : **21,98**

**Verbatim. PAQUET DE 10 CD-R DATALIFE MD**  
425920 (9499600000000000)

**HP CD-Writer Plus 9310i**

**GRAVEUR DE DISQUES COMPACTS 9310i**  
434510 **449,95**

\*Les articles annoncés sont GRATUITS seulement à l'achat de 434510. Taxes en sus.

**DU PLAISIR À N'EN PLUS FINIR !**

**Simply Accounting**

**F1 2000** 434769 **44,95**

**MONACO GRAND PRIX 2** 46222 **29,95**  
Notre prix **29,95**  
Rabais instantané **-10,00**  
Prix après rabais **19,95**  
(9515700000000000)

En vigueur jusqu'au 17 juin jusqu'à épuisement des stocks. Les articles ne sont pas tous offerts par livraison ou en ligne.

Brancher les familles sur Internet

**BUREAU EN GROS**  
Articles de bureau • Bas prix d'entrepôt

www.bureauengros.com

SHERBROOKE 3325, boul. Portland VICTORIAVILLE 1111, boul. Jutras Est  
Livraison gratuite le lendemain : Tél. : 1-800-668-6888 Téléc. : 1-800-567-2260  
Heures d'ouverture Sherbrooke Lun. au vend. : 8 h à 21 h Sam. : 9 h à 17 h Dim. 10 h à 17 h  
Heures d'ouverture Victoriaville Lun. au mar. : 8 h à 18 h Mer. au vend. : 8 h à 21 h  
Sam. : 9 h à 17 h Dim. : 10 h à 17 h

le Carrefour de solidarité internationale et le théâtre L'Aire de Jeu présentent la

## JOURNÉE MONDIALE DE LUTTE CONTRE LA DESERTIFICATION

• **COLLOQUE** •  
«Nourrir la planète: le fardeau des femmes»  
animé par Armande St-Jean  
Conférences sur L'EAU et la SÉCURITÉ ALIMENTAIRE par Séraphine Kaboré, Pierre Jutras, Al-Assane Scanogo, Alain Robert le 15 juin, de 13h à 17h (entrée libre)  
Musée du Séminaire, 222, rue Frontenac, Sherbrooke

• **DISTRIBUTION DE CACTUS** •  
• **SOUPER AUX SAVEURS AFRICAINES** •  
le 15 juin, à partir de 18h30 (prix d'entrée)  
au Théâtre Granada, 53, rue Wellington N. Sherbrooke

• **LECTURE PUBLIQUE** •  
«La légende du Wagadu vue par Sia Yatabéré»  
en présence de l'auteur **Moussa Diagona**  
mise en lecture de **Jacques Jaber**  
avec Pierre Gobeil, Suzanne Clément, Jacques Routhier, Jean-Philippe Delpé, André Poulin, Arnie Dansereau, Lillie Bergeron, Béatrice Migneaull, Richard Lacroix, Jacques Jaber le 15 juin, à 20h30 (prix d'entrée)  
au Théâtre Granada, 53, rue Wellington N. Sherbrooke

avec nos remerciements aux Conseil des arts et des lettres du Québec, Conseil des arts du Canada, Solidarité Canada (ah), Théâtre Granada, Ville de Sherbrooke, Centre des cultures dramatiques, Commission internationale du théâtre francophone, Association Kibaka, Acte Sept Musée du Séminaire de Sherbrooke, Conseil régional de l'environnement de l'Estrie, Festival du Théâtre des Réalités de Banoka Réseau québécois des groupes écologistes, Concertation Femmes Estrie, M. Claude Bouchard

\*Forfait souper-lecture : 40 \$ par personne  
30 \$ groupe de 10 et plus  
15 \$ adultes  
9 \$ étudiant-es

Information et réservation:  
Béatrice Migneaull - 823.5904 (L'Aire de Jeu)  
Petronella van Dijk - 566.8595, poste 27 (CST)

22671

# Nouvel édifice industriel de 4000 mètres carrés à Sherbrooke

Denis DUFRESNE  
Sherbrooke

Un nouvel immeuble multi-locatif de 4000 mètres carrés (40 000 pieds carrés) sera érigé dans le parc industriel de Sherbrooke, alors que la région a un grand besoin de locaux industriels.

«Nous souhaitons livrer l'immeuble

le plus tôt possible et on négocie déjà avec des locataires», explique le promoteur Pierre Giguère, au sujet de cet investissement de quelques millions \$, dont les travaux devraient débuter dans les prochaines semaines.

L'immeuble sera situé sur le boulevard Industriel, au nord des installations de la brasserie Labatt. Le promoteur prévoit louer des espaces de 500 à

1600 mètres carrés (de 5000 à 16 000 pieds carrés).

«Ce sera un immeuble avec beaucoup de fenêtres, des gicleurs, chauffé au gaz et avec des quais de chargement», précise M. Giguère.

Une centaine d'emplois devraient être créés un fois l'immeuble loué au complet.

Le commissaire industriel Guy Dionne souligne pour sa part que prati-

quement tous les espaces industriels de la région de Sherbrooke sont occupés, d'où un pressant besoin de nouveaux immeubles locatifs pour les PME.

«Tout est plein, l'ex-ABB, l'ancienne Beloit et le parc industriel nord. Dans la MRC de Sherbrooke, actuellement, le développement économique va bien et avoir 100 000 pieds carrés de disponibles actuellement on pourrait les remplir», dit-il.



Guy Dionne, commissaire industriel

# Des élèves de Coaticook ont besoin ferme pour un don à Leucan

Jean-François GAGNON  
Coaticook

Des élèves de sixième année de l'école Monseigneur Durand, de Coaticook, ont besoin d'une bonne partie de la dernière année scolaire pour remettre 245 \$ à Leucan, un organisme venant en aide aux familles de jeunes cancéreux et leucémiques.

Hier, les élèves de l'enseignante Jeanne-Chantal Bélanger ont donc reçu la chanteuse atteinte du cancer Marie-Julie Nadeau, afin de lui donner en main propre le montant, qu'ils ont récolté en vendant des objets conçus par eux-mêmes.

En outre, les jeunes ont réalisé de leurs mains des bibelots, des bracelets, des colliers, des figurines diverses et des porte-clés dans le cadre de leur projet, qui se trouvait intégré à leur cours d'enseignement religieux.

«Ce projet, réalisé au jour le jour, a mis à contribution les divers talents des jeunes de notre classe, a souligné Mme Bélanger devant ses élèves et Marie-Julie Nadeau. Les parents ont aussi fait leur part...»

L'enseignante a entre autres indiqué que les élèves de sa classe se sont rendu compte, en cours d'année scolaire, que le cancer et la leucémie font bel et bien partie de



Hier, les élèves de l'enseignante Jeanne-Chantal Bélanger ont reçu la chanteuse Marie-Julie Nadeau (à l'extrême droite, à l'avant), afin de lui remettre en main propre un montant de 245 \$, destiné à Leucan. Ils ont récolté cet argent en vendant des objets qu'ils ont eux-mêmes conçus, avec parfois l'aide de leurs parents.

leur réalité de tous les jours.

«J'ai une cousine qui est décédée du cancer avant

que je naisse», a affirmé Bérénice Giroux-Laroche.

«Moi ce sont mes deux grands-pères qui ont eu cette

maladie», racontait sa voisine de gauche, Marie-Eve Devost.

Quant à elle, celle qui était là pour cueillir officiellement le don des jeunes a tenu à remercier ces derniers pour leurs efforts. «Grâce à vous, des familles de jeunes malades autour de l'aide», a mentionné l'artiste de 20 ans, qui a tout récemment chanté devant 15 000 partisans des Expos au Stade olympique de Montréal.

Cette dernière a aussi répondu à un bon nombre de questions posées par ceux qu'elle était venue rencontrer. Elle leur a entre autres dit se sentir bien, cette semaine, après avoir vécu une période plus difficile, quelques jours auparavant. «Je ne connais pas mon avenir, a-t-elle ajouté. Je vis une journée à la fois...»

**loto-québec résultats**

**PANCO**  
Tirage du 2000-06-13  
01 06 08 10 12  
16 25 26 30 35  
36 40 44 45 47  
50 58 61 67 70

**Quinté**  
Tirage du 2000-06-13  
3 4  
751 1601

**Extra**  
Tirage du 2000-06-13  
NUMÉRO 630390

T.V.A. LE RESEAU DES TIRAGES DE LOTO-QUEBEC.  
Les modalités d'encasement des billets gagnants paraîtront au verso des billets. En cas de disparité entre cette liste et la liste officielle de L.Q. cette dernière a priorité.

**J'insiste!**  
Je te garde à coucher.

Empêchez vos amis de boire et conduire. Insistez!

Combattons l'alcool au volant  
www.saaq.gouv.qc.ca/insiste/

Desjardins Assurances générales des caisses Desjardins  
Québec Société de l'assurance automobile du Québec 22401

# L'usine Cartech vit un «arrêt temporaire planifié»

Benoît J. LARIVIÈRE  
East Angus

Les employés de Cartech East Angus, une division des Industries Paperboard International, n'ont pas à s'inquiéter: la direction a assuré que l'usine devrait rouvrir dans les prochains jours, repoussant ainsi du revers de la main toute rumeur insinuant une fermeture définitive.

«Il s'agit d'un arrêt temporaire planifié pour la maintenance et pour quelques travaux mineurs d'amélioration qui était prévu depuis longtemps. Comme nous sentions ces derniers temps que nous traverserions une période moins forte, on a donc réagi en conséquence. On en a profité pour prolonger l'arrêt de maintenance de quelques jours, ce qui est beaucoup moins coûteux, pour principalement regarnir notre carnet de commandes qui était assez vide. Il s'agit d'une pratique courante maintenant dans l'industrie, même chez nos plus grands concurrents», a expliqué Stéphane Milot, directeur des Relations avec les investisseurs chez Cascades, groupe auquel appartient Paperboard International.

La fermeture de l'usine, prévue à l'origine pour trois jours pour des fins d'entretien, est survenue dans la nuit de samedi à dimanche et durera au total huit jours. Ces arrêts sont nécessaires généralement d'une à trois fois par année, tout dépendant du marché du carton plat, du niveau de l'inventaire et de l'effet saisonnier. «La température des derniers temps n'a pas aidé à vendre de l'emballage pour la restauration rapide ou de la bière par exemple», a indiqué M. Milot.

En chute depuis 2 ans

Lorsque la demande est faible, cesser les activités de l'usine, donc la production, permet entre autres d'écouler les stocks et de regarnir le carnet de commandes. «Un arrêt, c'est ce que nous espérons, rétablira l'équilibre entre l'offre et la demande, nous permettra de repartir et d'ainsi être à nouveau rentable. Si cet exercice (la fermeture temporaire de l'usine) n'est pas effectué, nous serons obligés de vendre à prix ridicule», a-t-il ajouté.

L'usine gérait en 1998 approximativement huit millions de dollars de profits. En 1999, ce chiffre a chuté radicalement à 1,1 million de dollars. Pour l'année en cours, les pertes s'élèvent à 2,5 millions de dollars. Il

ne faut cependant pas penser que l'usine de East Angus est la seule à vivre des difficultés financières. Les derniers exercices financiers des Industries Paperboard International ont été globalement déficitaires.

La situation de Cartech est tout de même similaire à celle vécue par toutes les usines spécialisées dans ce domaine en Amérique du Nord, car c'est principalement le coût de la matière première, la fibre vierge ou recyclée, qui a monté en flèche. «Nous n'en sommes pas inquiets pour autant, car il s'agit d'un marché prometteur et d'avenir. De plus, notre secteur d'activités est important pour Cascades», a soutenu M. Milot.

Quant à la réunion de jeudi qui rassemblera la direction et les employés, il n'y a pas lieu de s'inquiéter non plus selon lui. Il s'agit d'une rencontre assez générale qui se tient quelques fois par année, afin de faire part des grandes orientations de l'usine. «Les employés

n'ont pas été convoqués parce qu'il y eu fermeture», a-t-il souligné.

Yvon Ménard, le président de Rue Principale, un comité de la Chambre de commerce d'East Angus voué à la revitalisation de la ville, croit qu'il n'y a présentement rien d'inquiétant, mais pense qu'il faut tout de même demeurer vigilant. Toutefois, il est convaincu que les employés pourront se remettre à l'ouvrage prochainement et que l'usine pourra ainsi «compétitionner avec les Américains».

Pour sa part, la Chambre de commerce de East Angus attend des développements avant de se prononcer. «Je ne suis pas alarmé, car pour l'instant, tout ce que je sais, c'est qu'il s'agit d'une fermeture temporaire», a indiqué le président de la Chambre, Gaétan Roy. «D'après moi, ça devrait repartir la semaine prochaine», a-t-il mentionné, ajoutant qu'il ne commenterait pas davantage puisqu'il n'avait pas plus d'informations en main.

**Plan directeur de gestion intégrée des matières résiduelles**

**Consultation publique**

**Le jeudi 15 juin 2000**

13 h 30 à 16 h 30  
19 h 00 à 22 h 00

Hôtel de ville  
Salle du conseil municipal  
191, rue du Palais

**Bienvenue à toute la population!**

Ville de Sherbrooke **Votre opinion est importante!**

Blar Informatique Visitez notre site web au: [www.blarinfo.com](http://www.blarinfo.com)

**BLAR Informatique** Depuis 1993

Fournisseur autorisé du programme du Gouvernement Brancher les familles sur Internet (Rabais de \$500.)

**Spécial Ordinateur Multimédia 499\$**

500 MHz, 64 Mo, 6.4 Gg, son 16 + H-P  
modem 56K, CD 44X, 1.44m, Écran 15 po. Rabais \$500 inclus

Financement disponible sur place à super taux

Photo non conforme

868-1400 | 60, rue Annie, Magog (par Merry nord et Valliquette)

**Meubles Gober** en collaboration avec

**Meubles Dupuis et Fils de Coaticook**

vous invite à la **Grande vente d'usine**

à prix d'usine!

les **15-16 juin** de 9 h à 17 h

**Meubles en érable** (Quantité limitée)

Payez et emportez ou profitez de notre service de **LIVRAISON**

Profitez de la **vente trottoir** pour voir la qualité de ces meubles! au 45, Main Ouest, à Coaticook

Au 80, Ave. de la Gravière (En face des ateliers municipaux)  
**Coaticook** (819) 849-6337

# Nathalie Roy se distingue à une compétition de génie civil

Michel RONDEAU  
Sherbrooke

Nathalie Roy, une étudiante en génie civil de l'Université de Sherbrooke originaire de Magog, a remporté la compétition étudiante de premier cycle organisée à l'occasion du

congrès annuel de la Société canadienne de génie civil qui s'est déroulée à London, en Ontario.

La jeune femme a présenté au jury les mesures des vibrations qu'elle a effectuées sur la passerelle pour piétons

qui traverse la rivière Magog, au centre-ville de Sherbrooke. Cette passerelle est la première structure au monde construite avec un nouveau matériau extrêmement résistant, le béton à poudres réactives.

L'étudiante a effectué ces travaux au Centre de recherche en génie parasismique et en dynamique des structures du département de génie civil de l'Université de Sherbrooke. Le Centre, dirigé par le professeur et chercheur Patrick Paultre, effectue plusieurs essais dynamiques de structures à grande échelle. Les travaux de Nathalie Roy sont co-dirigés par M. Paultre et un autre de ses professeurs, Jean Proulx.

Le congrès de la Société canadienne de génie civil réunissait 600 délégués et 300 conférences y ont été présentées. Une quinzaine d'étudiants de premier cycle ont présenté leurs travaux devant un jury composé d'une dizaine d'ingénieurs et de professeurs d'universités canadiennes. Pour sa première place, Nathalie Roy a remporté deux prix, l'un de 250 \$ offert par la compagnie 3M, ainsi qu'un autre de 100 \$ de la compagnie Hertz.

## EN BREF

### Ensemencement de 2000 truites

Sherbrooke (SL) - La Corporation de gestion CHARMES invite la population à fêter son 25<sup>ème</sup> anniversaire, le 17 juin prochain, au parc du barrage, rue Paré à Sherbrooke. Pour l'occasion, 2000 truites seront ensencées dans la rivière Magog. Ce geste symbolique veut souligner l'implication de CHARMES, qui lutte pour l'amélioration de la qualité de l'eau de la rivière Magog. Un don de 2 \$ sera demandé à chaque participant afin d'appuyer la poursuite des projets de CHARMES.

### Vente de livres pour la Fondation canadienne Rêves d'enfants

Sherbrooke (SL) - La Fondation canadienne Rêves d'enfants tiendra, du 15 au 18 juin prochain, une vente de livres usagés aux Promenades King de Sherbrooke. La population est donc invitée à donner quelques ouvrages à la Fondation et à en acheter. Tous les profits recueillis par cette vente iront directement pour la réalisation d'un rêve de deux bambins de la région, gravement malades ou en phase terminale.

### Jeux canadiens des greffés à Sherbrooke

Sherbrooke (SL) - Sherbrooke sera l'hôte, du 9 au 13 août prochain, de la première édition des Jeux canadiens des greffés. Organisés par l'Association canadienne des greffés (ACG), ces bénéficiaires de dons d'organes participeront à des épreuves en athlétisme et en natation sur le campus de l'Université de Sherbrooke. Golf, tennis, badminton, volleyball de plage et basketball sont également au menu. Pour adhérer à ces activités, tous les greffés doivent être membres de l'ACG et le coût d'inscription est fixé à 179 \$, ce qui comprend entre autre l'hébergement, les repas et le transport entre l'aéroport et l'université. Pour obtenir un formulaire d'inscription, il suffit de composer le 819-566-4390.

### Billets pour la maison Desjardins

La Fondation du CUSE et de l'Institut de gériatrie de Sherbrooke seront présentes au Carrefour de l'Estric, du 14 au 18 juin afin de vendre des billets pour le tirage de la maison Desjardins. Pour 5 \$, les participants courent la chance de gagner une maison d'une valeur de 100 000 \$. Les profits de la vente des billets permettront au CUSE l'achat d'équipements spécialisés et l'Institut de gériatrie de se doter de moteurs qui activent les leviers sur rails installés dans les chambres des bénéficiaires. Les deux fondations espèrent vendre 42 000 billets.

### Parade sur les eaux de la rivière Magog

Sherbrooke (SL) - L'Association de la rivière Magog Rock Forest, Ascot, invite la population des environs à la deuxième édition de la parade sur la rivière Magog, qui se tiendra le 17 juin prochain. Cette parade, qui rassemble bon nombre de riverains possédant une embarcation, débutera à 13h15 au pied de la rue Colbert, pour se terminer au terrain du Club O'Bar de la Rive, vers 15 heures. L'activité est remise au lendemain en cas de pluie.

### Retrouvailles des Scalabrini

Tous les membres de la grande famille des Scalabrini sont invités à des retrouvailles, qui auront lieu à la salle paroissiale de Ste-Edwidge-de-Clifton, les 1 et 2 juillet prochain. Échange, fraternisation, recapitulation de la généalogie des Scalabrini seront au rendez-vous. Fait à noter, il y aura lancement d'un livre intitulé «Ferdinando, deux continents, une histoire», qui relate l'histoire complète de la famille.

Abonnez-vous à la carte ELITE 1/2 Prix  
Détails en magasin

griffe 2000

# FABRICVILLE

# Grand

MAINTENANT OUVERT À LA PLACE BROUILLARD  
50, RUE BURLINGTON  
(coin King) SHERBROOKE 821-2150

# OUVERTURE

TOUS LES TISSUS EN MAGASIN SONT RÉDUITS

## Rayon mode plus beau! Plus grand!

**Économisez jusqu'à 75%**

Assortiment de:

- CHALLIS LARGE
- COTON FROISSÉ
- DOUBLURE MODE
- DOUBLURE BEMBERG
- COLLECTION DE POLYESTERS NOIRS:
  - ✓ EXTENSIBLES
  - ✓ FILS CROISÉS
  - ✓ PEAU-DE-PÊCHE
  - ✓ CRÊPES, ETC.

**1,99** m  
C'est payant  
Prix non-membre: 2,99 m  
Prix cour. jusqu'à 8,99 m

**SAMEDI 17 JUIN et DIMANCHE 18 JUIN SEULEMENT**

**TISSUS DE BASE**

TOUT! TOUT! TOUT!

**50%** de rabais

Non-membre: 40% de rabais

**100% Lycra**

**TISSUS pour COSTUMES DE BAIN**

IMPRIMÉS OU UNIS

**50%** de rabais

150/200 cm  
Non-membre: 25% de rabais

IMPRIMÉS "DESIGNER"

**TRICOTS D'ÉTÉ assortis**

- JERSEYS
- GENRE LYCRA
- CÔTELES
- INTERLOCK
- POINTELLES
- TRICOTS FRANÇAIS ETC.

**3,99** m pour le prix de 1 m  
C'est payant  
Prix cour. 7,99 m  
Non-membre: 2 m pour le prix de 1 m

**GEORGETTES IMPRIMÉES**

- CRÊPES IMPRIMÉS
- FAILLES IMPRIMÉS
- TISSUS À COSTUMES PRINTANIERES
- CRÊPES À COSTUMES
- FILS CROISÉS À COSTUMES, etc.

**3,99** m  
C'est payant  
Prix cour. jusqu'à 14,99 m  
Prix non-membre: 4,99 m

**WOW! POPELINE**

TRES BAS PRIX!

**1,99** m

**Rayon AGRANDI!!!**

**ARTICLES DE COUTURE**

**SAM. 17 JUIN ET DIM. 18 JUIN**

TOUT! TOUT! TOUT!

**50%** de rabais

Non-membre: 40% de rabais

**40%** de rabais

ÉPAULETTES assorties

tant qu'il y en reste!

Assortiment de:

**TISSUS POUR LA MARIÉE**

- SOIRÉE
- GARDEN PARTY

**40%** de rabais

TRÈS GRAND CHOIX

Non-membre: 33 1/3% de rabais

**Économisez jusqu'à 80%**

Assortiment de:

- COTONS D'ÉTÉ
- COTONS PIQUÉS
- IMPRIMÉS poly/coton
- IMPRIMÉS pour enfants
- CRÊPES de rayonne

**2,99** m

C'est payant  
Prix cour. jusqu'à 14,99 m  
Prix non-membre: 3,99 m

**PLUS GRAND! PLUS DE CHOIX!**

**Visitez notre rayon de la DÉCORATION INTÉRIEURE**

Tous les NOUVEAUX TISSUS pour DRAPERIES et RECOUVREMENT

**25%** de rabais

Non-membre: 15% à 50% de rabais

**QUINCAILLERIE**

TOUT! TOUT! TOUT!

**25%** de rabais

Non-membre: 15% de rabais

**SUPER SPÉCIAL pour TOUT le MONDE**

**SAMEDI 17 JUIN et DIMANCHE 18 JUIN**

**CONFECTION pour commandes faits-sur-mesure**

Le tissu doit être acheté chez FABRICVILLE

**50%** de rabais

**VOILAGES assortis**

**50%** de rabais

Prix cour. 7,99 m  
Prix non-membre: 4,99 m

**BALANCES DE LIGNES**

Morceaux jusqu'à 10 mètres

- CHENILLE
- TAPISSERIE
- TISSUS de RECOUVREMENT assortis

**60%** de rabais

Non-membre: 50% de rabais

**VELOURS SUÉDÉ POUR RECOUVREMENT**

- JACQUARD IMPRIMÉ ET UNI

**50%** de rabais

Prix cour. 14,99 m  
Prix non-membre: 8,99 m

**CHINTZ UNIS**

**50%** de rabais

Non-membre: 40% de rabais

Assortiment de:

**POLYESTERS IMPRIMÉS POUR DRAPERIES**

**3 m** pour le prix de **1 m**

Non-membre: 2m pour le prix de 1m

**VOILAGES "BRULÉS" ET "FROISSÉS" assortis**

**PATRONS**

14 au 20 JUIN SEULEMENT

**SIMPLICITY**

**NEW LOOK**

**50%** de rabais

**EN COEUR NOUS POUVONS GRANDIR!**

CAMPAGNE DE FINANCEMENT

*Avez-vous fait votre don?*

1-900-870-COEUR

Les suçons en sucre d'orge  
En Cœur sont offerts au coût  
de 1,00\$ l'unité chez tous les marchands  
MÉTRO-RICHELIEU participants

**en cœur.**

Association québécoise pour les enfants malades du cœur

**1 800 EN COEUR**

Festival des fromages de Warwick

# Une vingtaine de produits soumis aux goûts du public

Gilles BESMARGIAN  
Warwick

Plus de 20 fromageries et micro fromageries du Québec ont inscrit un de leurs produits pour l'obtention du Prix du public en 2000, dans le cadre du concours Sélection Caseus, au Festival des fromages de Warwick qui prend son envol demain pour toute la fin de semaine, sous le thème «Sur la route des fromages fins du Québec».

Les gens qui visiteront le Salon des fromages fins, à l'aréna, auront le loisir de remplir une fiche d'évaluation (1 à 7) à mesure qu'ils goûtent un des fromages en compétition.

Celui qui aura obtenu la meilleure note recevra le Prix du public dimanche, à la fermeture des festivités.

Dans un deuxième temps, un prix sera remis au fromage ayant obtenu la meilleure note lors de dégustations effectuées par le public dans une vingtaine de boutiques spécialisées du Québec.

Cette année, les fromages en compétition sont: Le petit Vinoy de chèvre à pâte molle de La Biquetterie; le Montefino de la Ferme Diodati; le Chèvre fin nature de la Fromagerie Tournevent; le Brie Vaudreuil d'Agropur; le Frère Jacques de l'Abbaye Saint-Benoît-du-Lac; le Cru du clocher de la

Ferme du village; l'Ancêtre fort au lait cru biologique de la Fromagerie du même nom; la Caciocavallo fumé du groupe Saputo; Le Mamirolle de Eco-Délices; le Cantonnier de Warwick au lait cru de Fromage Côté; le Saint-Damase de Damafro et le Mi-carême de la Coopérative agricole de l'Île-aux-Grues.

La deuxième édition du concours Sélection Caseus a attiré 25 entreprises ayant soumis 95 fromages au jury (72 l'an dernier) sous la responsabilité de l'Institut de technologie agroalimentaire de Saint-Hyacinthe.

À l'exception du prix du public, 18 récompenses seront remises vendredi à l'heure du lunch au Salon des fromages fins, lors d'une cérémonie privée regroupant principalement les représentants des entreprises finalistes.

À noter que pour goûter à une vaste variété de produits, les visiteurs devront déboursier 0,25 \$ (on vendra des coupons par livret de 10) outre le prix d'entrée de 3 \$ sur le terrain.

Cette formule a pour but d'aider financièrement les entreprises pour qui, lors du festival, le coût rattaché à la dégustation peut atteindre 1000 \$.

Un montant de 0,15 \$ par coupon leur sera remis alors que le comité organisateur empochera 0,10 \$ pour défrayer les coûts reliés à l'imprimerie des coupons et pour payer les taxes.

Dans le but de raccourcir les listes

d'attente au Salon des fromages cette année, il y aura deux bistrots pouvant accueillir 500 personnes désireuses notamment de déguster l'une des assiettes de fromages suggérés.

On pourra par ailleurs déguster des produits du terroir de même que des vins et portos et assister à des démonstrations et animations culinaires par des chefs réputés, aux côtés de Jules Roiseux et Jean-François Plante.

Un magasin général sera ouvert pour acheter des fromages ou des produits découverts sur place.

Activités

Le Festival des fromages de Warwick débute demain par une soirée blues avec Lou Simon. Vendredi, le groupe de l'heure au Québec, La Chicane, s'exécutera sur la grande scène extérieure, alors que samedi après-midi Annie Brocoli sera sur place pour un spectacle s'adressant aux enfants. En soirée, Les Fabuleux élégants et l'air du rock'n roll 2 seront en vedette.

Au nombre des autres activités, on remarque un défilé dans les rues de Warwick et un horse show gymkhana le samedi après-midi, un goûter champêtre le lendemain à l'heure du lunch avec Rita Lafontaine et Marcel Leboeuf des théâtres d'été des Bois-Francis, une tire de chevaux et de tracteurs antiques et un spectacle country avec danse en ligne.

## FAN CLUB

Vente fin de saison

débuté lundi  
12 juin à 9 h 30

Jusqu'à

# 60%

de rabais

sur toute la collection

printemps-été

TOMMY HILFIGER - MEXX  
ESPRIT - PART TWO - JACKPOT

142, rue Wellington Nord  
569-6091

# L'ÉVÈNEMENT PORTES OUVERTES

Des offres invitantes. Entrez voir!



echo 2 OU 4 PORTES

## 189\$

par mois

location 48 mois<sup>1</sup>

995\$ comptant\*

Transport et préparation inclus

Kilométrage annuel de 24 000 km

Banquette arrière à dossiers rabattables 60/40  
Radiocassette AM-FM, 4 haut-parleurs  
Volant inclinable  
2 coussins gonflables  
Moteur VVT-i, 108 chevaux  
5,5 litres au 100 km<sup>2</sup>



corolla CE 2001

## 239\$

par mois

location 48 mois<sup>3</sup>

1995\$ comptant\*

Transport et préparation inclus

Kilométrage annuel de 24 000 km

Climatiseur  
Banquette arrière à dossiers rabattables 60/40  
Radio AM-FM avec lecteur CD  
Verrous de portières assistés  
Moteur VVT-i, 125 chevaux  
5,3 litres au 100 km<sup>2</sup>



camry CE • TOUT ÉQUIPÉE

## 299\$

par mois

location 48 mois<sup>4</sup>

2950\$ comptant\*

Transport et préparation inclus

Kilométrage annuel de 24 000 km

Climatiseur  
Groupe électrique  
Transmission automatique  
Et bien plus

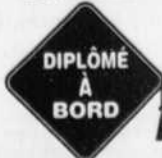
TOUS LES VÉHICULES COMPRENNENT:  
L'assistance routière  
Un plein réservoir d'essence  
Des tapis protecteurs



www.toyota.ca

L'EXPÉRIENCE DE LA QUALITÉ

Jusqu'à 1000\$ de remise\*\*



COWANSVILLE  
Cowansville Toyota  
263-8888

GRANBY  
Estrie Toyota  
378-8404

RICHMOND  
Toyota Richmond  
826-5923

VICTORIAVILLE  
Toyota Victoriaville  
758-8235

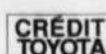
DRUMMONDVILLE  
Toyota Drummondville  
477-1777

MAGOG  
Toyota Magog  
843-9883

SHERBROOKE  
Relais Toyota  
563-6622

FONDATION  
Marie-Soleil  
Tougas

1 900 565-SOLEIL



Programmes de location et de financement au détail de Toyota Canada Inc. sur approbation de crédit par Crédit Toyota. Immatriculation, assurances et taxes en sus. <sup>1</sup>Offre valable sur les modèles Echo AT123M-AA et BT123M-AA neufs en inventaire. Comptant initial de 995\$. Premier versement de 218,41\$ et dépôt de sécurité de 250\$ exigibles au moment de la livraison. <sup>2</sup>Évaluation valable pour les modèles manuels, 5 vitesses, sur route. <sup>3</sup>Offre valable sur les modèles Corolla CE 2001 BR12EM-BA neufs en inventaire. Comptant initial de 1995\$. Premier versement de 275,09\$ et dépôt de sécurité de 300\$ exigibles au moment de la livraison. <sup>4</sup>Offre valable sur les modèles Camry BG22KP-BA neufs en inventaire. Comptant initial de 2950\$. Premier versement de 343,77\$ et dépôt de sécurité de 350\$ exigibles au moment de la livraison. Franchises annuelles de 24 000 km sur les trois modèles. Frais de 7\$ (Echo, Corolla), 10\$ (Camry) du kilomètre excédentaire. \*Taxes en sus ou échange équivalent. \*\*Le rabais est différent selon le modèle. Véhicules aux fins de présentation seulement. Offres d'une durée limitée. Détails chez votre concessionnaire Toyota participant.

# Opinions

La Tribune Raymond Tardif, Président et Éditeur  
Jacques Pronovost, Rédacteur en chef

## ÉDITORIAL

### Les autres victimes du virage ambulatoire



Michel MORIN

Plus ça change, plus c'est pareil. Depuis une dizaine d'années au moins, les victimes du virage ambulatoire ne cessent de se multiplier. Au premier plan, les patients. D'ailleurs, les histoires d'horreur ne se comptent plus pour illustrer la complète déroute dont souffre le système de santé du Québec. Des patients qui n'en finissent plus d'attendre. Des noms d'hommes et de femmes qui allongent encore et toujours des listes d'attente déjà interminables. Puis, il y a les membres de leurs familles immédiates qui se font du mauvais sang.

Que dire des infirmières, des infirmiers, des médecins et même, oui, des administrateurs d'hôpitaux qui ne savent plus à quel saint se vouer pour éviter le déficit de leurs établissements. Tout le monde a souffert et tout le monde souffre encore, quoi qu'en disent les politiciens.

Point besoin non plus d'être un grand clerc pour conclure qu'à l'intérieur de ce grand groupe d'insatisfaits, ce sont les femmes surtout qui ont écopé le plus de ce virage ambulatoire. Les rôles traditionnels étant ce qu'ils sont dans notre société, c'est presque toujours aux femmes qu'incombe la responsabilité d'assumer le suivi dans le domaine de la santé. La femme qui restera à la maison pour prendre soin de la plus vieille de ses filles gentiment invitée à retourner chez elle pour mieux récupérer d'une intervention chirurgicale mineure. La femme dont la soeur doit recevoir des traitements à la maison. La femme qui doit veiller au bien-être de ses parents vieillissants. La femme qui doit entreprendre des démarches pour en savoir davantage sur la condition de son mari, de son enfant, de son père ou de sa mère. La femme, encore la femme...

Toutes ces constatations et bien d'autres font l'objet d'une analyse détaillée produite par le Conseil du statut de la femme, analyse qui met en lumière le fait que ce sont elles, les femmes, qui paient le prix de toutes les transformations entreprises dans le système de santé. Comble d'ironie, c'est l'ancienne présidente de l'Ordre des infirmières du Québec, Diane Lavallée, qui signe le document en sa qualité de présidente du Conseil du statut de la femme! À l'instar de nombreux autres organismes oeuvrant au sein de la société québécoise, le Conseil du statut de la femme se montre en accord avec le virage ambulatoire. Mais pour cet organisme relevant directement du gouvernement du Québec, il ne fait aucun doute que les conditions nécessaires à l'atteinte des grands objectifs de ce virage (rapprocher les soins des milieux de vie et permettre une plus grande autonomie des personnes soignées), n'ont pas été réunies. Et si ces conditions n'ont pas été réunies, c'est en raison des énormes compressions budgétaires qui ont affecté le système de santé et qui ont nui à la mise en place des mesures nécessaires pour accompagner la dés-hospitalisation précoce.

Et l'ampleur de toutes ces compressions, faut-il le rappeler, n'a été justifiée que par un motif et un seul : l'atteinte du déficit zéro. Que cet objectif ait été enfin atteint ne change rien à la constatation de fond en regard du système de santé qui a royalement besoin d'un réinvestissement massif. Le style de gestion administratif étant ce qu'il est au sein du gouvernement Bouchard, ce ne sont plus seulement vers les commissions scolaires et les municipalités que l'on pousse une partie du déficit. On prend maintenant pour acquis que les femmes pourront assumer une partie des responsabilités qui naguère relevaient de la compétence stricte des centres hospitaliers et des CLSC. Aujourd'hui, les femmes sont pour ainsi dire obligées de jouer le rôle d'aidante et même de soignante. Leur consentement est pris pour acquis, révèle le Conseil du statut de la femme, «qu'elles le souhaitent ou non, qu'elles aient un emploi à l'extérieur ou non, qu'elles s'en sentent capables ou non.»

Le moins que le gouvernement puisse faire, c'est de rapatrier dans le champ des compétences exclusives des infirmières, en centres hospitaliers ou en CLSC, le suivi à accorder aux patients. Faire autrement, donc ce qu'il fait présentement, c'est carrément dépasser les bornes. Et que les femmes le disent.

## TRIBUNE LIBRE

### Petits miracles

Je suis chanceuse même si j'ai perdu la façon de prier de mon enfance, même si je suis sortie de la théologie de la peur, je prie toujours.

Ces prières commencées avec l'évangélisation 2000 chaque matin à 5h45, me gardent le coeur en paix, la sérénité dans ma vie et m'aide à développer cet amour du prochain que Jé-

sus et les grands maîtres de la sagesse sont venus nous enseigner.

Je ne crois plus en la magie de la prière mais je suis témoin à chaque jour de mille petits miracles portés sur les ailes de mes prières.

Yolande Mercure  
Coaticook

## DÉBUT DE SIÈCLE



### Au pays des coeurs en laboratoire

Outre le cerveau qui commande chacune de nos fonctions vitales, y a-t-il, en ce bas monde, mécanisme plus impressionnant que celui d'un coeur qui bat à la vie?

Y a-t-il plus sécurisant, dans un stéthoscope comme sur un moniteur cardiaque, que le battement régulier de cet organe qui, seconde après seconde, minute après minute, pompe la vie sans que nous ayons à nous en préoccuper, nous permettant par le fait même de vaquer à nos nombreuses - souvent trop nombreuses - occupations?

Tout le monde sait pourtant que le coeur humain n'est pas invincible. Le stress, l'alimentation déficiente, la maladie viennent parfois compromettre de façon sérieuse la capacité de ce coeur à faire son travail de manière efficace. Les statistiques sont là pour le prouver, les maladies cardiaques sont une des principales causes de décès chez l'être humain contemporain qui vit dans un pays industrialisé.

Bien sûr, il existe des solutions. La greffe cardiaque en est une. Le problème, c'est qu'il n'y a jamais assez de donneurs pour le nombre de personnes qui auraient besoin d'un nouveau coeur.

Voilà pourquoi il devient aussi urgent pour les scientifiques de trouver le moyen de fabriquer un coeur humain en laboratoire.

Bien que surprenant pour certains, cela pourrait devenir réalité dans les prochaines années.

Une équipe de scientifiques américains associée à l'Université de Washington vient en effet d'annoncer un investissement de 10 millions \$ sur 10 ans visant à financer des recherches sur le sujet.

Une cinquantaine de scientifiques travaillant dans 14 laboratoires différents se sont donc donné le mandat de faire croître un coeur humain en laboratoire à partir des cellules d'un patient. Pourquoi? Parce que le fait que les cellules proviennent du patient permet d'éviter qu'il ait besoin d'une transplantation cardiaque. Donc, on évite bien des risques dont celui du rejet puisqu'il s'agit de ses propres cellules.

Évidemment, on est encore loin du coeur entier cultivé en laboratoire comme on fait pousser ses légumes en serre. Les scientifiques, malgré leur enthousiasme, sont plus conservateurs dans leurs objectifs. Leur but, pour le moment, est de faire pousser un muscle cardiaque pouvant être implanté sur un coeur malade afin d'améliorer son efficacité.

Ensuite, si tout va bien, ils essaieront de fabriquer un tube ventriculaire, vous savez, ce cylindre de muscles cardiaques avec des valves? Cela pourrait faciliter grandement le battement d'un coeur affaibli et malade. Encore là, c'est intéressant comme progrès, vous ne trouvez pas?

Mais ce n'est pas tout. L'équipe de médecins tentera par la suite de fabriquer un ventricule. Pour ceux d'entre vous qui ont tout oublié de leurs cours de biologie, le ventricule est la première partie du coeur qui se gonfle et qui se dégonfle en expulsant le sang.

Le but ultime étant évidemment de pouvoir construire un coeur complet.

Mais ces experts ne sont vraiment pas au bout de leurs peines avec tous leurs projets. Ils auront bien du travail à faire avant de pouvoir crier victoire.

Ils devront d'abord trouver le moyen de faire que les cellules cultivées en laboratoire se développent de la façon voulue et battent à l'unisson lorsque le coeur sera «assemblé» ce qui, pour l'instant, est loin d'être chose faite.

Sachant que les greffes d'organes sont insuffisantes parce que tout le monde n'a pas encore signé sa carte de don. Sachant aussi que les coeurs mécaniques sont pour l'instant trop peu fiables pour constituer une alternative sérieuse, les recherches en cours qui mèneront éventuellement vers une nouvelle forme d'intervention sont fort intéressantes.

Reste qu'il ne faut pas négliger les moyens actuels. Pensez-y, une simple petite signature sur votre permis de conduire ou un tout petit X sur votre carte d'assurance-maladie peut faire toute la différence du monde pour bien des gens.

## LETTRE OUVERTE



### La logique du service de police

M. le directeur du Service de police

Je suis un résident de la rue Baron dans le secteur Dubreuil, à Fleurimont. Jeudi le 8 juin dernier, je me rendais à mon travail vers 8h45, je descends le Chemin des Pèlerins et j'aperçois un policier motard qui faisait du radar au coin du Chemin des Pèlerins et de la rue Desaulniers. Pour votre information personnelle, entre la rue Baron, le Chemin des Pèlerins et la rue Desaulniers, il n'y a aucune habitation, pas d'enfant, pas d'école, uniquement le dépot municipal. Où est la logique de faire du radar à cet endroit? Est-ce que c'est pour protéger la vie de la vermine au dépot municipal? Est-ce que c'est pour rentabili-

ser les investissements faits par la ville de Sherbrooke dans le dépot? Est-ce que c'est pour écoeurer les résidents du secteur Dubreuil qui ont déposé un recours collectif contre la ville de Sherbrooke?

Monsieur le directeur, il n'y a aucune raison logique qui peut motiver votre service à faire du radar à cet endroit.

D'un autre côté, le service de police a reçu des plaintes de certains citoyens du secteur Dubreuil concernant un arrêt obligatoire au coin de la rue Baron et de la rue Des Jeunes. Cet arrêt n'est pas respecté et il y en a même qui ne font aucun arrêt. La vitesse est excessive sur cette rue. Suite aux plaintes des citoyens, nous avons

vu la police à une reprise au cours des dernières semaines. Il y a des jeunes enfants sur cette rue contrairement à la portion du Chemin des Pèlerins dont j'ai parlé au début de ma lettre.

Ne serait-ce pas plus logique de surveiller un arrêt obligatoire, que de faire du radar à un endroit où il n'y a aucune habitation?

J'espère que votre service de police va faire les ajustements nécessaires, sinon nous allons penser que votre service est uniquement un collecteur de taxes.

Raymond Fillion  
Fleurimont



## LETTRE OUVERTE



### Un appui sans équivoque

M. André Marcoux  
Maire de la municipalité du Canton de Potton

Le Comité de prévention des toxicomanies Memphrémagog (C.P.T.M.) travaille depuis plusieurs années déjà à la prévention primaire des toxicomanies sur le territoire de la MRC Memphrémagog. Issu du programme «Pratic 05» de la Régie régionale de la Santé et des Services sociaux, ce comité est composé d'acteurs impliqués de notre MRC (vous trouverez la liste des membres ci-jointe). La force d'action du comité est incontestablement la qualité du partenariat au sein des membres et des collaborateurs. Étant informé de la situation actuelle du Centre des jeunes de Mansonville, parrainé par le C.A.B. Parrainage civique de l'Estrie, le C.P.T.M. désire par la présente vous informer de son appui à cet important partenaire.

Le comité dispose de fonds visant la réalisation de projets en prévention

des toxicomanies. Depuis plusieurs années, le centre des Jeunes de Mansonville réalise et concrétise des projets novateurs de très grande qualité dans le cadre de ce financement (*Booze Busters, Friends for life, Parents as Effective Partners, Approach, Educate and Activate, Post Communication Bridge, Dreamcatcher...*). Les actions menées par le Centre des jeunes sont, aux yeux des membres du comité, une ressource essentielle pour les jeunes de Mansonville. L'accompagnement offert par le Centre des jeunes pèse fortement dans la balance lorsque l'on parle de diminuer les facteurs de risque menant au développement de problématiques jeunesse. De plus, le comité souligne à grands traits la qualité de l'accompagnement et de l'engagement de la coordonnatrice du Centre des jeunes, Madame Mable Hasting et de son équipe.

Le Comité ayant été informé de la mobilisation du milieu afin d'assurer une transition positive du Centre des jeunes lors du changement des locaux

prévu pour l'automne 2000, nous désirons souligner de nouveau l'appui que nous portons à ce dernier. Nous sommes confiants que les élus municipaux, les gens d'affaires du milieu, les députés, les partenaires et les citoyens pourront ensemble unir leurs forces afin d'assurer la meilleure transition possible pour le bien du Centre des jeunes mais d'abord et avant tout pour le bien de tous les jeunes de Mansonville et des environs.

Veillez noter que le C.P.T.M. demeure un partenaire grandement intéressé dans ce dossier et dans le maintien de la concertation des services aux jeunes et à leurs familles.

Veillez agréer, Monsieur le maire, l'expression de nos sentiments distingués.

Christine Meunier  
Agente de milieu pour  
le Comité de prévention  
des toxicomanies Memphrémagog

ADMINISTRATION		RÉDACTION		PUBLICITÉ		TECHNOLOGIE		PRÉ-IMPRESSION & PRODUCTION		COMPTABILITÉ		TIRAGE	
Raymond Tardif Président et éditeur	René Morin Vice-président Finances et administration	Jacques Pronovost Rédacteur en chef	Maurice Cloutier Directeur de l'information Michel Morin Éditorialiste	François Fouquet Directeur	Alain LeClerc Michel Poulin Adjoints au directeur	René Béliveau Conseiller Stéphane Garant Adjoint	André Roberge Directeur	Steve Rancourt Michel Doyon Adjoints au directeur	Pierre Vallée Contrôleur	Julianne Poulin Gérante du crédit	André Casteau Directeur	Serge Nadeau Adjoint au directeur	

# Jean-Pierre Rancourt veut relancer Allo Police

Claude PLANTE  
Sherbrooke

Depuis que l'avocat sherbrookois Jean-Pierre Rancourt a pris en main le journal *Allo Police*, l'hebdomadaire judiciaire prend un sérieux virage. Lui et l'autre copropriétaire, le journaliste Richard Desmarais, veulent qu'il se rapproche davantage du peuple en retirant des pages ce qui n'avait «pas raison d'être».

Autrement dit, la pouponne de la une a disparu, celle de la page centrale s'est rhabillée et les histoires rapportées sont davantage collées à l'actualité judiciaire de toutes les régions du Québec.

«Disons que ce journal s'était un peu... égaré», suggère Me Rancourt, en entrevue accordée à *La Tribune*. «Nous voulons nous rapprocher des palais de



Me Jean-Pierre Rancourt

justice, faire une plus grande place aux avocats.»

«Nous voulons aussi parler davanta-

ge des groupes de gens de notre société comme les camionneurs, les gens qui aiment faire du VTT et des ligues de sport, comme la Ligue semi-professionnelle de hockey. Mais on ne peut pas faire tous ces changements du jour au lendemain.»

Me Rancourt a pris possession de l'hebdomadaire en mars dernier. *Allo Police* a été fondé par la famille Poulin en 1953. Dans ses meilleures années, la publication tirait à 125 000 copies. Actuellement, on en imprime environ 65 000 exemplaires.

### Habillée sexy

Il emploie deux journalistes à temps plein, plus huit pigistes, sans compter les photographes et les chroniqueurs. Me Rancourt collaborait à ce journal depuis huit mois avant d'en prendre possession.

«J'ai tellement aimé ça que j'ai acheté le journal! J'ai été agréablement

surpris de constater que des employés sont là depuis 33 et 23 ans.»

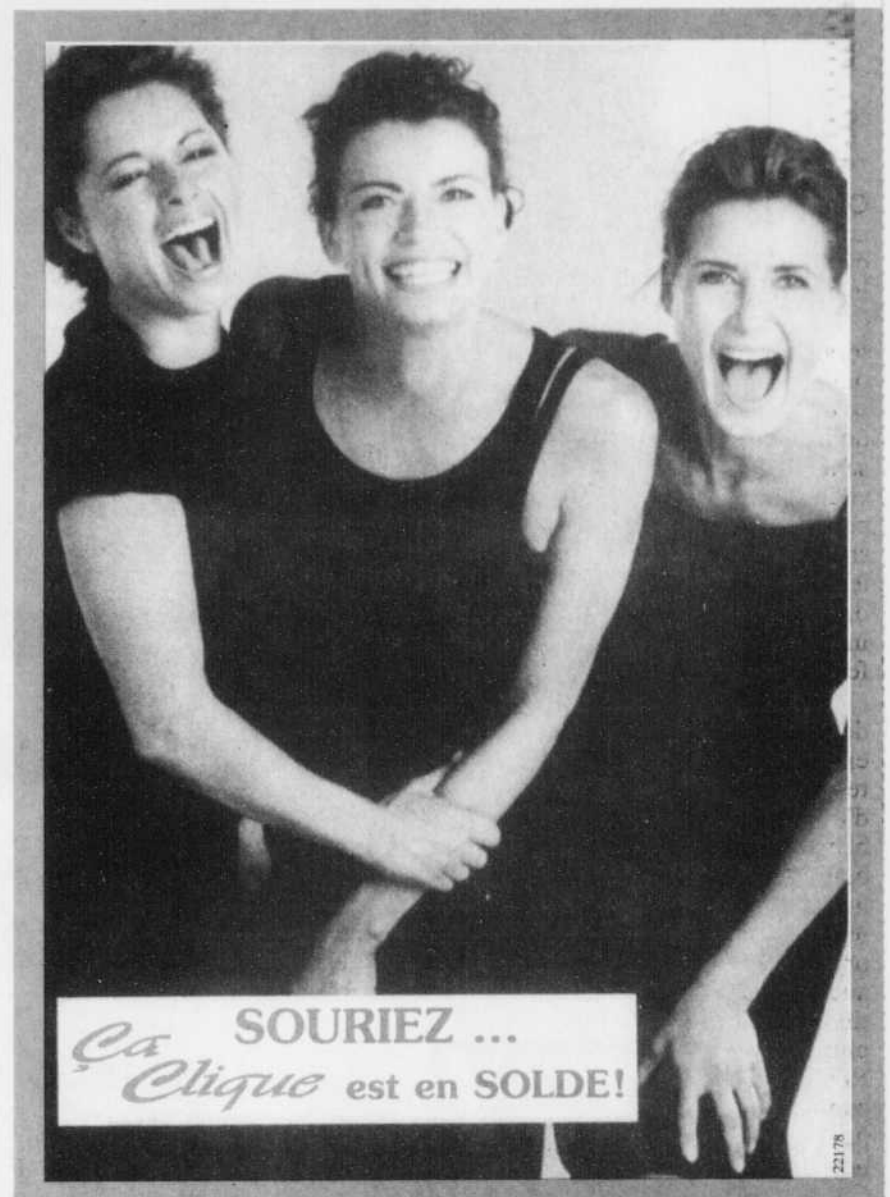
«Dans certains dépanneurs, à cause de la photo de la couverture, on cachait le journal dans les étagères à journaux. On a enlevé ça. Il n'y a plus de femme nue en couverture. Celle des pages du centre est habillée... de façon sexy.»

«*Allo Police*, nous ne sommes pas reconnus pour notre contenu macabre. Nous ne touchons pas non plus aux affaires de pédophilie. Nous voulons nous concentrer sur des reportages en profondeur, des choses que des journaux quotidiens n'ont pas nécessairement le temps de faire. Par exemple, on va parler de facultés affaiblies. Montrer c'est quoi la défense aujourd'hui, etc.»

Oui, Me Rancourt peut suggérer

des sujets de reportage, mais le criminaliste laisse les journalistes faire leur travail, assure-t-il. Autrement dit, on donne la chance à toutes les parties de se manifester dans les écrits du journal, maintenant situé à Longueuil. «On donne les deux points de vue et le peuple se forge une idée», explique l'avocat.

«C'est aux journalistes de faire l'histoire. Ça n'empêche que je vais donner mon opinion dans une chronique. Mon partenaire Richard Desmarais a beaucoup d'expérience. Je pense que nous formons une bonne équipe. Nous voulons amener une nouvelle philosophie à ce journal. Il n'y a pas vraiment de compétition dans ce que nous voulons faire.»



**SOURIEZ ...**  
*Ca Clique* est en SOLDE!

Un bon départ, pour de bons résultats...

**Augmentez vos performances grâce à nos conseils financiers.**



Stéphane Longpré  
B.A.A.  
Conseiller financier

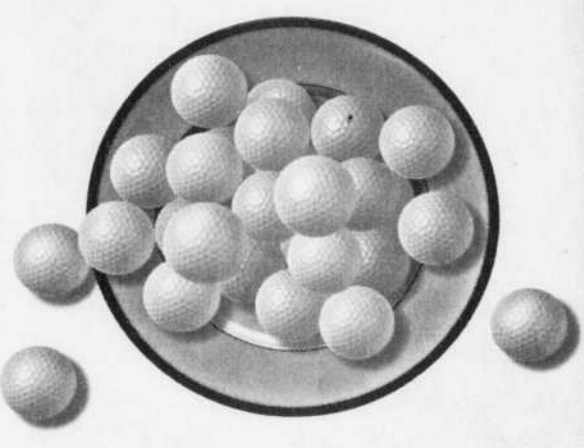


Daniel Jacques,  
B.A.A. Pl. fin.  
Conseiller financier

Merrill Lynch Canada Inc.  
3000, rue King Ouest  
Bureau 100, Sherbrooke  
(819) 573-6000 • 1 800 561-3718

**Merrill Lynch**


Merrill Lynch Canada Inc. est membre du Fond canadien de protection des épargnants.



## À VOLONTÉ!

De 17 h au coucher du soleil,  
jouez tant que vous voulez

**pour seulement 13 \$**  
taxes incluses!



CLUB DE GOLF  
**SHERBROOKE**  
Évadez-vous plus près

346-GOLF

## TOUT UN TOURNOI DE GOLF!



Sears était de la fête! De gauche à droite, Richard Poirier, Nathalie Emond, Alain Fortin, Monique Roberge, Daniel Joubert, Tommy Désormaux, Benoît Turgeon, Julien Talbot, Line Dargis, tous de Sears et Michel Roy, directeur général du Carrefour de l'Estrie.



Un comité organisateur heureux! Réjean Lecours, conseiller publicitaire de La Tribune (3e à partir de la gauche) et François Fouquet, directeur de la publicité à La Tribune (extrême-droite) saluent quelques-uns des organisateurs de ce tournoi annuel, qui s'est tenu au Club de golf Longchamp: Patrick Lavoie, stagiaire en marketing, Michel Roy, directeur général du Carrefour de l'Estrie et Louise Mongeau, secrétaire administrative au Carrefour de l'Estrie.

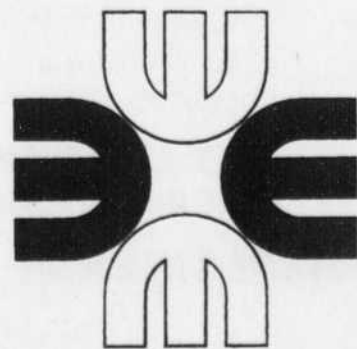


Simard & Voyer comptait aussi parmi les participants! Philippe Saint-Hilaire, Joceline Lebel, René Fekacs, Sylvie Bureau et Mathieu Tremblay sont photographiés en compagnie de Michel Roy, directeur général du Carrefour de l'Estrie.



François Fouquet, directeur de la publicité de La Tribune et Michel Roy, directeur général du Carrefour de l'Estrie, accompagnent le groupe de Simons: Tony Medeiros, Josée Descôteaux, Carl Beauparlant, Alain Beaudry, Sylvie Drouin, Jean-Claude Nolan, Louise David et Sophie Breault.

**Des participants heureux**



**au tournoi annuel de golf de l'Association des marchands du Carrefour de l'Estrie.**



Et d'autres encore! Sylvain Girard et Nicole Girard de A&W, Richard Desaulniers, Daniel Rioux et Josée Nolet de Toy's R Us, Gaston Nolet de la Bijouterie Doucet et Michel Roy, du Carrefour de l'Estrie.



Une animation de premier ordre! Alain Pouliot, alias Big Daddy, et Gaétan Gilbert ont gâté les participants de leur animation et de leur musique.

**À l'an prochain!**

# Une cuisinière solaire pour aider les Sénégalais

Jean-François GAGNON

Compton

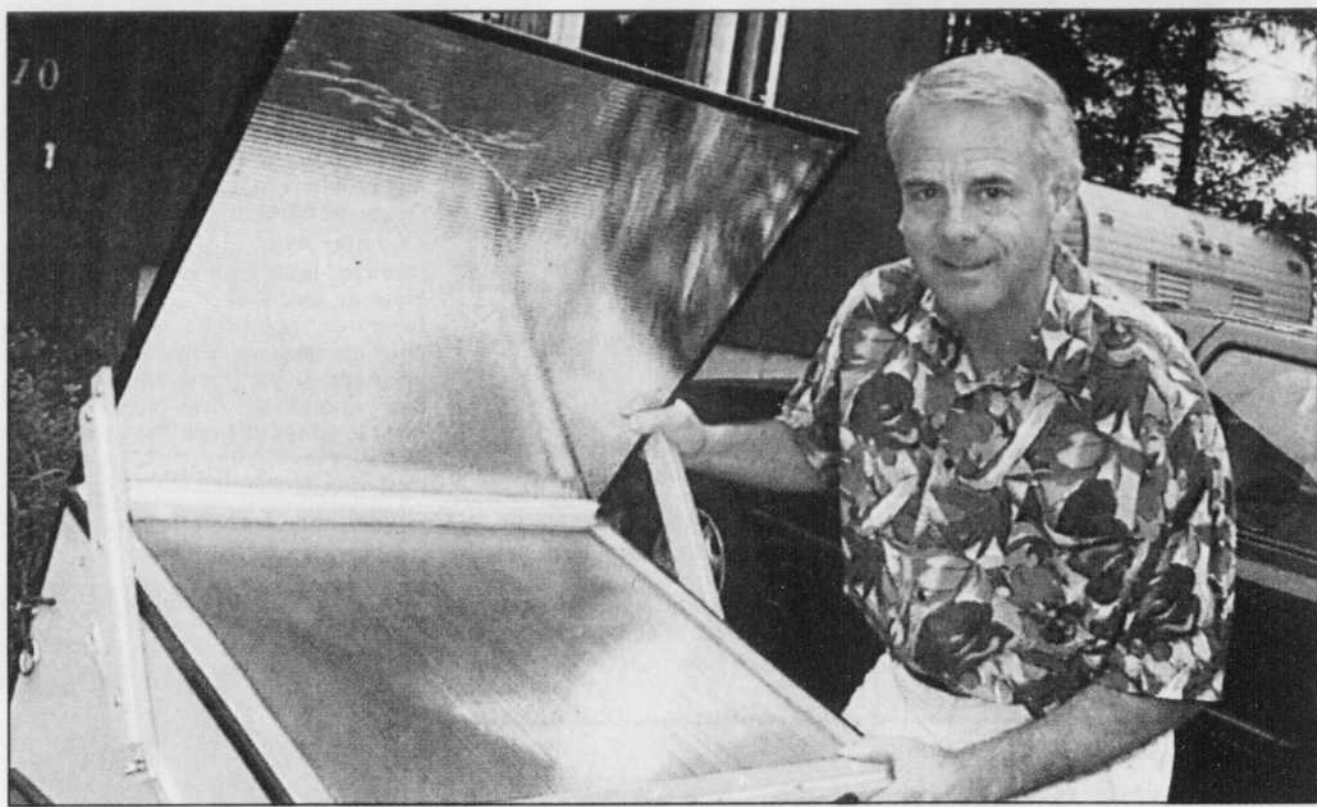
Dans diverses régions du monde, la désertification des terres est un problème relativement important. Une des solutions à celui-ci: la cuisinière solaire portable de l'Institut de recherche Brace, de l'Université McGill, de Montréal.

Cette cuisinière solaire portable permet la cuisson assez lente d'aliments. Comme son nom l'indique, elle tire son énergie de la chaleur du soleil. Elle permet d'atteindre des températures allant jusqu'à un peu plus de 100 degrés Celsius.

Mais quel rapport entre cette cuisinière et la désertification des terres? «Au Sénégal, par exemple, les habitants font dans une large proportion cuire leurs aliments grâce à des fours au bois. Or, pour cela, il faut couper des arbres et cela fait s'étendre le désert», explique le coopérant international Alain Lafrance, de Compton.

Ce dernier revient justement de ce pays d'Afrique, où il a enseigné à des Sénégalais comment fabriquer eux-mêmes, avec les moyens du bord, de telles cuisinières. «J'ai formé de formateurs qui devaient ensuite aller répandre la façon de les construire», mentionne-t-il.

Au Sénégal, il a été reçu plus de deux mois par les frères du Sacré-Coeur. Il a aussi rencontré le chef de la coopération de l'Agence canadienne de développement international, Jacques Laberge, qui a semble-t-il été passablement impressionné par le four de l'Institut Brace, de McGill.



Le Comptonnais Alain Lafrance est ici aux côtés de la cuisinière solaire portable développée par l'Institut Brace, de l'Université McGill, de Montréal. Cet appareil représente une des multiples solutions au problème de désertification dans le monde.

## Une autre trouvaille

Mais Alain Lafrance n'a pas que présenté l'appareil solaire de l'Institut montréalais aux Sénégalais. Non, il leur a en outre appris comment fabriquer et utiliser un séchoir pour aliments.

Il apparaît qu'on fait principalement se déshydrater des fruits et des légumes,

dans ce type de séchoir. Les habitants du Sénégal, qui ont individuellement un revenu moyen de quelques centaines de dollars par année, ont de la difficulté à conserver ces deux sortes d'aliments, puisque n'ayant souvent pas de réfrigérateur à la maison.

C'est peut-être d'ailleurs la raison

pour laquelle ils consomment peu de fruits et de légumes. «Le poisson et le riz sont les deux aliments les plus importants pour eux. Ils constituent 90 pour-cent des denrées qu'ils avalent.»

## Aussi facile à concevoir

Encore une fois, il est possible de concevoir ce séchoir avec très peu de

moyens. En fait, sa conception serait très simple et c'est plutôt sur les façons de l'utiliser qu'Alain Lafrance insiste.

«Lorsque j'offrais des formations sur la conception et l'utilisation de cet appareil, j'expliquais aux gens qu'il faut être très pointilleux, quant à la mesure d'hygiène qu'on applique, en l'utilisant.»

«Au lieu de sécher, des aliments peuvent rapidement se mettre à pourrir et se dégrader, si les mesures d'hygiène, pour leur préparation, ont été déficientes. L'utilisation de couteaux propres, d'eau potable de bonne qualité sont deux des choses importantes à respecter...», commente le coopérant qui en était à un troisième séjour à vie en Afrique.

## Le SACO

Le Service d'assistance de coopération aux organismes est l'organisation grâce à laquelle M. Lafrance s'est rendu en Afrique, durant les derniers mois. Le SACO est un organisme international envoyant des coopérants retraités et semi-retraités un peu partout à travers le globe.

Implanté à Sherbrooke depuis quelques années, le SACO organise notamment, sur une base mensuelle, des dîners-conférences, pendant lesquelles un coopérant raconte son aventure dans une autre contrée.

Quant à lui, le Comptonnais se prépare pour un nouveau stage de coopération internationale en terre africaine, devant avoir lieu l'hiver prochain. Il pourrait alors de nouveau débarquer au Sénégal, mais cette fois en collaboration avec l'ACDI.

# HONDA

## Qualifiez-vous!



D'ici le 21 juin, procurez-vous un coupé Civic GPF1 ou tout autre modèle Honda Édition Spéciale 2000 et **COUREZ LA CHANCE DE GAGNER VOTRE ACHAT!\***

(Achat ou location)



COUPÉ CIVIC GPF1

**238\$\*\***

par mois, location 48 mois  
TRANSPORT ET PRÉPARATION INCLUS

Option  
**0\$ COMPTANT**  
ÉGALEMENT DISPONIBLE

Ou seulement  
**18 100\$\*\*\*** à l'achat

**INCLUANT : AIR CLIMATISÉ, FREINS ABS, SERRURES ÉLECTRIQUES, DÉVERROUILLAGE SANS CLÉ, RADIO AM/FM STÉRÉO CASSETTE, CONSOLE CENTRALE AVEC ACCOUDOIR, COUSSINS GONFLABLES AVANT GAUCHE ET DROIT (SRS), VOLANT INCLINABLE, RÉTROVISEURS TÉLÉCOMMANDÉS**

**PLUS L'ÉQUIPEMENT GPF1 : ROUES EN ALLIAGE, AILERON ARRIÈRE, TAPIS IDENTIFIÉS GPF1 ET AUTOCOLLANTS GPF1**

**FAITES VITE! IL N'Y A QUE 600 EXEMPLAIRES DU COUPÉ CIVIC GPF1**

SUIVEZ LES GRANDS PRIX à



VOS CONCESSIONNAIRES HONDA DU QUÉBEC

# HONDA

CONÇUES ET CONSTRUITES SANS CONCESSION

\*Concours applicable à l'achat ou à la location d'un coupé Civic GPF1 neuf ou de tout autre modèle Honda Édition Spéciale 2000 neuf chez l'un des concessionnaires Honda du Québec. Modèles admissibles : EJ635YPB, EJ645YPB, EJ617YE, EJ627YE, EJ651YXV, EJ661YXV, CG557YE, CG567YE, RD187YEN. La personne gagnante obtiendra le remboursement du prix d'achat ou, dans le cas d'une location, le remboursement des montants versés depuis le début et un montant équivalent au total des versements mensuels restants; la personne demeure responsable de ces versements et de tout autre paiement dû au terme du bail. Pour être déclarée gagnante, la personne dont le nom sera tiré au sort devra avoir pris possession du véhicule au plus tard le 28 juin 2000 et répondre correctement à une question d'ordre mathématique. La personne gagnante sera déterminée par tirage au sort le 30 juin 2000. Règlement disponible chez les concessionnaires Honda du Québec. \*\*Location-bail offerte exclusivement par Honda Canada Finance Inc. portant sur le coupé Civic GPF1 2000 (modèle EJ617YE) neuf. Échange ou comptant de 2 748 \$, la première mensualité et un dépôt de garantie de 275 \$ sont exigibles. Taxes, assurance et immatriculation en sus. Limite de 96 000 km, frais de 0,10 \$ le kilomètre excédentaire. Sujet à l'approbation du crédit. Offre d'une durée limitée. \*\*\*P.D.S.E du coupé Civic GPF1 2000 (modèle EJ617YE) neuf. Transport et préparation (850 \$), ainsi que taxes, immatriculation et assurance en sus. Les concessionnaires peuvent vendre à prix moindre. Photo à titre indicatif. Tous les détails chez votre concessionnaire Honda.

www.honda.ca