

INSTITUT
DE LA STATISTIQUE
DU QUÉBEC

www.stat.gouv.qc.ca

RÉGIONS

Bulletin statistique régional Édition 2012

CRÉ – Vallée-du-Haut-Saint-Laurent



Équipe de rédaction :

Danielle Bilodeau Pierre Cambon Stéphane Crespo
Claude Fortier Jean-François Fortin Chantal Girard
Jean-François Lachance Stéphane Ladouceur
Guillaume Marchand Martine St-Amour

Avec l'assistance technique de :

Marie-Ève Cantin Claudette D'Anjou Fanny Desrochers
Danielle Laplante Hugo Leblanc Amélie Martins
Danny Sanfaçon

Révision linguistique :

Esther Frève Micheline Lampron

Sous la coordination de :

Pierre Cambon Stéphane Ladouceur

Sous la direction de :

Yrène Gagné

Nos coordonnées :

Institut de la statistique du Québec
200, chemin Ste-Foy, 3^e étage
Québec (Québec), G1R 5T4

Téléphone : 418 691-2411
Sans frais : 1-800-463-4090
Télécopieur : 418 643-4129
Courriel : regions@stat.gouv.qc.ca

Visitez notre site Web :

www.stat.gouv.qc.ca

Crédits de la page frontispice :

© iStockphoto.com / Cheryl Triplett / Daniel Deitschel / Noah Strycker, photographes

Signes conventionnels

..	Donnée non disponible	g	Gramme
...	N'ayant pas lieu de figurer	kg	Kilogramme
—	Néant ou zéro	t	Tonne métrique
—	Données infime	hl	Hectolitre
p	Donnée provisoire	n	Nombre
r	Donnée révisée	\$	En dollars
e	Donnée estimée	k	En milliers
F	Donnée peu fiable	M	En millions
x	Donnée confidentielle	G	En milliards

Dépôt légal

Bibliothèque et Archives Canada
Bibliothèque et Archives nationales du Québec
3^e trimestre 2012
ISSN 1712-2066 (version imprimée)
ISSN 1715-6971 (en ligne)

© Gouvernement du Québec, Institut de la statistique du Québec

Toute reproduction autre qu'à des fins de consultation personnelle est interdite sans l'autorisation du gouvernement du Québec.
www.stat.gouv.qc.ca/droits_auteur.htm

Juillet 2012

Table des matières

Territoire	2
Démographie	3
Marché du travail	8
Nombre et taux de travailleurs	8
Comptes économiques	9
Produit intérieur brut	9
Revenu personnel	11
Conditions de vie et bien-être	13
Investissements et permis de bâtir	16
Investissements	16
Permis de bâtir	17
Santé	18
Éducation	20
Culture et communications	22
Concepts et définitions	23
Tableaux comparatifs	28

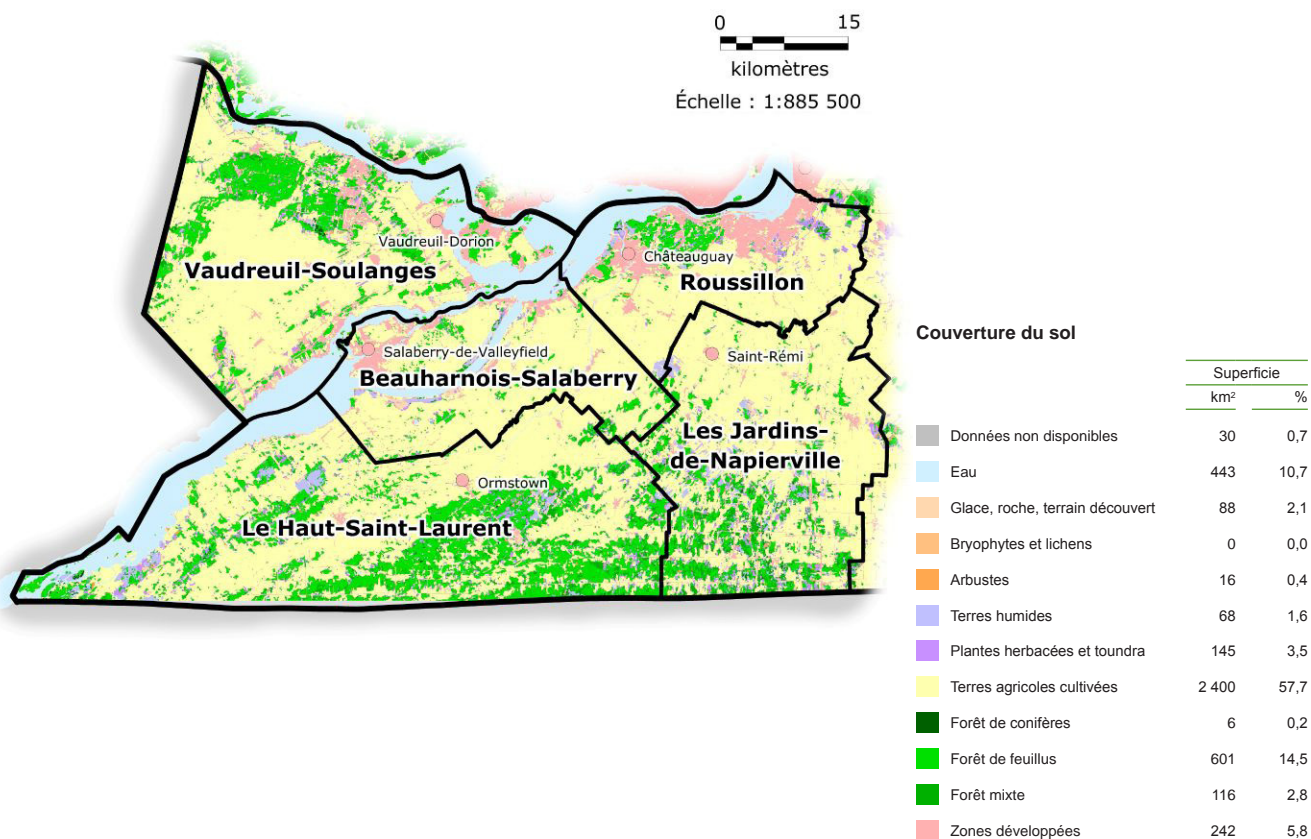
1. Territoire

par Guillaume Marchand, Service des statistiques sectorielles et du développement durable

Le territoire de la Conférence régionale des élus (CRÉ) de la Vallée-du-Haut-Saint-Laurent couvre une superficie de 4 156 km². Elle est composée de cinq municipalités régionales de comté (MRC) : Beauharnois-Salaberry, Le Haut-Saint-Laurent, Les Jardins-de-Napierville, Roussillon et Vaudreuil-Soulanges

Avec une superficie en terre ferme de 3 713 km² (89,3 %) pour 424 584 habitants en 2011, la densité de population de la Vallée-du-Haut-Saint-Laurent est de 114,4 hab./km². Par contre, les zones développées couvrent une surface de 242 km² (5,8 %). Ainsi, la densité de la population par rapport aux zones développées est de 1 752 hab./ km².

La couverture du sol¹ de la Vallée-du-Haut-Saint-Laurent est composée majoritairement de 2 400 km² de terres agricoles cultivées (57,7 %), de 601 km² de forêts de feuillus (14,5 %) et de 443 km² d'eau (10,7 %). Finalement, les terres humides s'étendent sur 68 km², ce qui représente 1,6 % de la région.



Sources : GéoBase, circa 2000-vectorielle (CSC2000-V); ministère des Ressources naturelles et de la Faune.

1. Compte tenu de l'arrondissement des données, il peut arriver que la somme des parties n'égale pas le total. Des informations supplémentaires sur les différentes catégories de couverture du sol sont également disponibles dans la section concepts et définitions.

2. Démographie

par la Direction des statistiques sociodémographiques

La CRÉ – Vallée-du-Haut-Saint-Laurent a vu sa population croître plus rapidement que celle de l'ensemble du Québec entre 1996 et 2011. Son rythme d'accroissement est aussi plus prononcé que dans les deux autres CRÉ de la Montérégie (Longueuil et Montérégie Est). Son bilan démographique est notamment influencé par la vigueur de la MRC de Vaudreuil-Soulanges, qui se positionne parmi les principaux pôles de croissance au Québec. La CRÉ a bénéficié d'une hausse des naissances depuis le début des années 2000 et continue d'enregistrer des gains substantiels dans ses échanges migratoires avec les autres régions du Québec, principalement Montréal. Elle attire surtout les familles avec enfants, ce qui se répercute sur sa structure par âge, caractérisée par une proportion de jeunes plus élevée que la moyenne québécoise.

Évolution de la population

Selon les estimations provisoires, la CRÉ – Vallée-du-Haut-Saint-Laurent comptait 424 600 habitants au 1^{er} juillet 2011, soit 29,1 % de la population de la Montérégie et 5,3 % de celle de l'ensemble du Québec.

En 2011, 41 % de la population de la CRÉ, soit 173 700 personnes, résident dans la MRC de Roussillon. La MRC de Vaudreuil-Soulanges suit avec 32 %, puis vient Beauharnois-Salaberry avec 15 %. Les Jardins-de-Napierville et Le Haut-Saint-Laurent sont les MRC les moins peuplées, regroupant chacune environ 6 % de la population de la CRÉ, soit plus ou moins 25 000 personnes.

Tableau 2.1

Population totale, taux d'accroissement annuel moyen et part de la CRÉ, MRC de la CRÉ – Vallée-du-Haut-Saint-Laurent, Montérégie et ensemble du Québec, 1996-2011^P

	Population au 1 ^{er} juillet				Taux d'accroissement annuel moyen ¹			Part	
	1996	2001 ^r	2006 ^r	2011 ^P	1996-2001 ^r	2001 ^r -2006 ^r	2006 ^r -2011 ^P	1996	2011 ^P
	n				pour 1 000			%	
Roussillon	141 543	149 390	161 150	173 738	10,8	15,1	15,0	40,8	40,9
Les Jardins-de-Napierville	23 268	23 272	24 403	26 122	0,0	9,5	13,6	6,7	6,2
Le Haut-Saint-Laurent	24 685	24 926	25 034	24 634	1,9	0,9	- 3,2	7,1	5,8
Beauharnois-Salaberry	60 576	60 294	61 164	62 382	- 0,9	2,9	3,9	17,5	14,7
Vaudreuil-Soulanges	96 738	104 416	122 089	137 708	15,3	31,2	24,0	27,9	32,4
CRÉ – Vallée-du-Haut-Saint-Laurent	346 810	362 298	393 840	424 584	8,7	16,7	15,0	100,0	100,0
Montérégie	1 282 798	1 313 169	1 383 020	1 456 743	4,7	10,4	10,4
Ensemble du Québec	7 246 897	7 396 331	7 631 552	7 979 663	4,1	6,3	8,9

Note : Selon la géographie et la dénomination au 1^{er} juillet 2011.

1. Le taux d'accroissement est calculé par rapport à la population moyenne de la période.

Source : Statistique Canada, Estimations démographiques (série de mars 2012).

Compilation : Institut de la statistique du Québec.

Entre 2006 et 2011, la population de la CRÉ – Vallée-du-Haut-Saint-Laurent a crû en moyenne à un rythme annuel de 15,0 pour mille selon les données provisoires. La croissance a été un peu moins rapide qu'au cours de la période 2001-2006 (16,7 pour mille), tout en demeurant supérieure à celle enregistrée entre 1996 et 2001 (8,7 pour mille). La CRÉ continue de croître plus rapidement que la moyenne québécoise, qui s'établit à 8,9 pour mille en 2006-2011. Sa croissance surpasse également celle de l'ensemble de la Montérégie (10,4 pour mille) et de chacune des deux autres CRÉ qui composent la région. De fait, le taux d'accroissement annuel moyen est de 8,9 pour mille dans la CRÉ – Longueuil et de 8,2 pour mille dans la CRÉ – Montérégie Est.

Trois des cinq MRC de la CRÉ ont connu une croissance supérieure à la moyenne québécoise entre 2006 et 2011, avec des taux d'accroissement annuel moyen supérieurs à 10 pour mille (1 %). La MRC de Vaudreuil-Soulanges arrive largement en tête avec un taux de 24,0 pour mille, suivie de Roussillon (15,0 pour mille) et des Jardins-de-Napierville (13,6 pour mille). En comparaison, la croissance de Beauharnois-Salaberry est beaucoup plus modérée, se situant à 3,6 pour mille. Quant à la MRC du Haut-Saint-Laurent, elle a plutôt vu ses effectifs se réduire entre 2006 et 2011, les pertes étant de l'ordre de – 3,2 pour mille annuellement en moyenne. Soulignons que seules les MRC des Jardins-de-Napierville et de Beauharnois-Salaberry enregistrent en 2006-2011 leur meilleur taux d'accroissement des trois périodes.

Les estimations de population : prudence dans l'interprétation des données provisoires

Une certaine prudence est de mise dans l'analyse de l'évolution de la population des régions administratives et des MRC et TE entre 2006 et 2011. Les estimations de population de Statistique Canada actuellement disponibles pour cette période ont comme point de départ les comptes du Recensement de 2006 (rajustés pour le sous-dénombrement net), auxquels est ajoutée une estimation du bilan des différents événements démographiques enregistrés par la suite (naissances, décès et mouvements migratoires). Les estimations de population seront révisées en 2014 pour s'arrimer aux comptes du Recensement de 2011. Il est possible que certains résultats changent à la suite de ces révisions.

Structure par âge

La population de la CRÉ – Vallée-du-Haut-Saint-Laurent est un peu plus jeune que celles de l'ensemble de la Montérégie et du Québec. L'âge médian – qui sépare la population en deux groupes égaux – y est de 40,1 ans, comparativement à 41,5 en Montérégie et à 41,4 ans pour le Québec. La part des personnes âgées de 65 ans et plus y est un peu moins élevée (13,5 % contre 15,1 % et 15,7 % respectivement), alors que celle des jeunes de moins de 20 ans est un peu plus forte (25,0 % contre 23,2 % et 21,7 % respectivement). Le poids démographique de la population d'âge actif, soit les 20-64 ans (61,5 %), est similaire à celui de la Montérégie (61,7 %) et légèrement inférieur à celui du Québec (62,6 %).

Tableau 2.2

Population par grand groupe d'âge et âge médian, MRC de la CRÉ – Vallée-du-Haut-Saint-Laurent, Montérégie et ensemble du Québec, 2011^P

	Groupe d'âge								Âge médian
	Total	0-19	20-64	65 et plus	Total	0-19	20-64	65 et plus	
	n				%				
Roussillon	173 738	45 830	107 098	20 810	100,0	26,4	61,6	12,0	38,5
Les Jardins-de-Napierville	26 122	6 220	16 181	3 721	100,0	23,8	61,9	14,2	39,8
Le Haut-Saint-Laurent	24 634	5 565	14 831	4 238	100,0	22,6	60,2	17,2	44,9
Beauharnois-Salaberry	62 382	12 380	37 760	12 242	100,0	19,8	60,5	19,6	45,8
Vaudreuil-Soulanges	137 708	36 185	85 343	16 180	100,0	26,3	62,0	11,7	39,5
CRÉ – Vallée-du-Haut-Saint-Laurent	424 584	106 180	261 213	57 191	100,0	25,0	61,5	13,5	40,1
Montérégie	1 456 743	337 883	898 899	219 961	100,0	23,2	61,7	15,1	41,5
Ensemble du Québec	7 979 663	1 729 982	4 996 131	1 253 550	100,0	21,7	62,6	15,7	41,4

Note : Population au 1^{er} juillet.

Source : Statistique Canada, Estimations démographiques (série de mars 2012).

Compilation : Institut de la statistique du Québec.

Des distinctions quant à la structure par âge se remarquent d'une MRC à l'autre. Les deux plus peuplées, Roussillon et Vaudreuil-Soulanges, présentent des populations un peu plus jeunes. Dans ces deux MRC, les moins de 20 ans comptent pour 26 % de la population et les 65 ans et plus, pour 12 % environ. L'âge médian de Roussillon est de 38,5 ans et celui de Vaudreuil-Soulanges, de 39,5 ans. Dans Les Jardins-de-Napierville, la part des jeunes est de 23,8 % et celle des aînés, de 14,2 %; l'âge médian se situe à 39,8 ans. Les personnes âgées sont plus fortement représentées dans Le Haut-Saint-Laurent

(17,2 %) et Beauharnois-Salaberry (19,6 %), tandis que les jeunes et les personnes d'âge actif le sont un peu moins, d'où des âges médians plus élevés, à 44,9 et 45,8 ans respectivement.

Naissances, décès et accroissement naturel

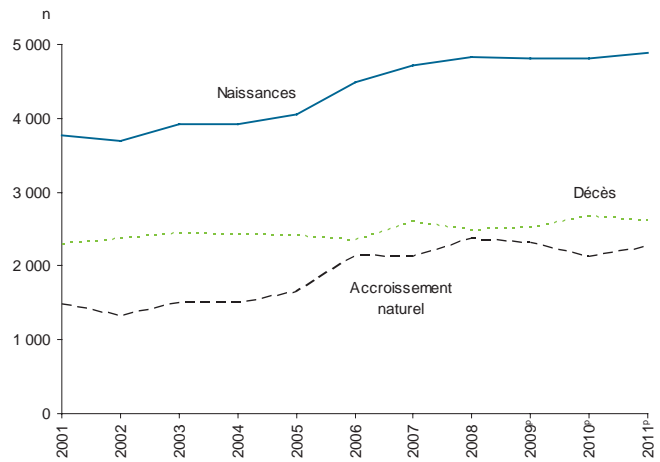
Selon les données provisoires, 4 878 bébés sont nés dans la CRÉ – Vallée-du-Haut-Saint-Laurent en 2011, le sommet des 10 dernières années. À titre comparatif, on en comptait un peu moins de 4 000 par année de 2001 à 2004. Toutes les régions du Québec ont enregistré un nombre de naissances plus élevé en 2011 qu'au début des années 2000, mais la croissance a été plus prononcée dans la CRÉ – Vallée-du-Haut-Saint-Laurent que dans la plupart des régions : les naissances y ont augmenté de 29 % entre 2001 et 2011, comparativement à 20 % dans l'ensemble du Québec.

L'augmentation des naissances dans la CRÉ – Vallée-du-Haut-Saint-Laurent est attribuable à une croissance du nombre de femmes en âge d'avoir des enfants, surtout dans les groupes d'âge les plus féconds (20-34 ans), ainsi qu'au fait que les femmes ont en moyenne un peu plus d'enfants depuis quelques années. De fait, l'indice synthétique de fécondité est passé de 1,64 enfant par femme en 2001 à 1,92 en 2011 (donnée provisoire). La CRÉ – Vallée-du-Haut-Saint-Laurent a toujours affiché une fécondité supérieure à la moyenne québécoise au cours des 10 dernières années. En 2011, l'indice synthétique de fécondité de l'ensemble du Québec s'établit à 1,69 enfant par femme. Il est de 1,81 dans l'ensemble de la Montérégie.

En ce qui concerne les décès, leur nombre a connu une lente augmentation au cours des 10 dernières années, une évolution qui s'explique par le contexte de vieillissement de la population commun à toutes les régions du Québec. En 2011, 2 622 décès ont ainsi été enregistrés dans la CRÉ, comparativement à 2 287 en 2001. Comme la hausse des naissances a été beaucoup plus prononcée au cours de cette période, l'accroissement naturel, soit l'excédent des naissances sur les décès, a pris de l'ampleur : tandis qu'il représentait moins de 1 500 individus de 2001 à 2004, il est de près de 2 300 personnes en 2011.

En 2011, les naissances demeurent plus nombreuses que les décès dans toutes les MRC de la CRÉ (voir le tableau comparatif des MRC et TE à la fin du bulletin). La MRC de Vaudreuil-Soulanges est celle où l'accroissement naturel contribue le plus fortement à la croissance démographique.

Figure 2.1
Naissances, décès et accroissement naturel,
CRÉ – Vallée-du-Haut-Saint-Laurent, 2001-2011^P



Note : Les données sur les naissances de 2009 sont finales.

Source : Institut de la statistique du Québec.

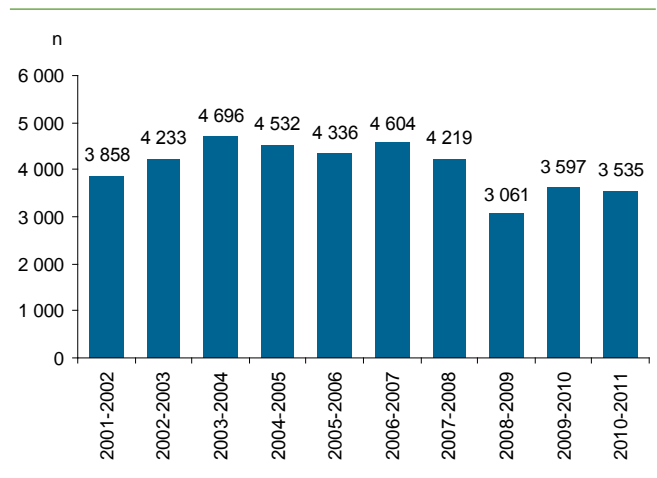
Migration interrégionale

Au cours des dernières années, la CRÉ – Vallée-du-Haut-Saint-Laurent a été gagnante dans ses échanges migratoires avec le reste du Québec. Son solde migratoire interne a connu un accroissement notable au début des années 2000 et s'est maintenu entre 4 200 et 4 700 de 2002-2003 à 2007-2008. En 2008-2009, le solde migratoire de la CRÉ a connu un certain recul (+ 3 061), mais a légèrement remonté par la suite. En 2010-2011, les gains se chiffrent à 3 535 personnes.

Le profil migratoire par groupe d'âge de la CRÉ – Vallée-du-Haut-Saint-Laurent est typique d'une banlieue d'un grand centre urbain. En 2010-2011, les gains les plus importants, en termes absolus, ont été réalisés chez les 25-44 ans et chez les moins de 15 ans, et ils ont largement compensé les pertes chez les 15-24 ans.

Figure 2.2

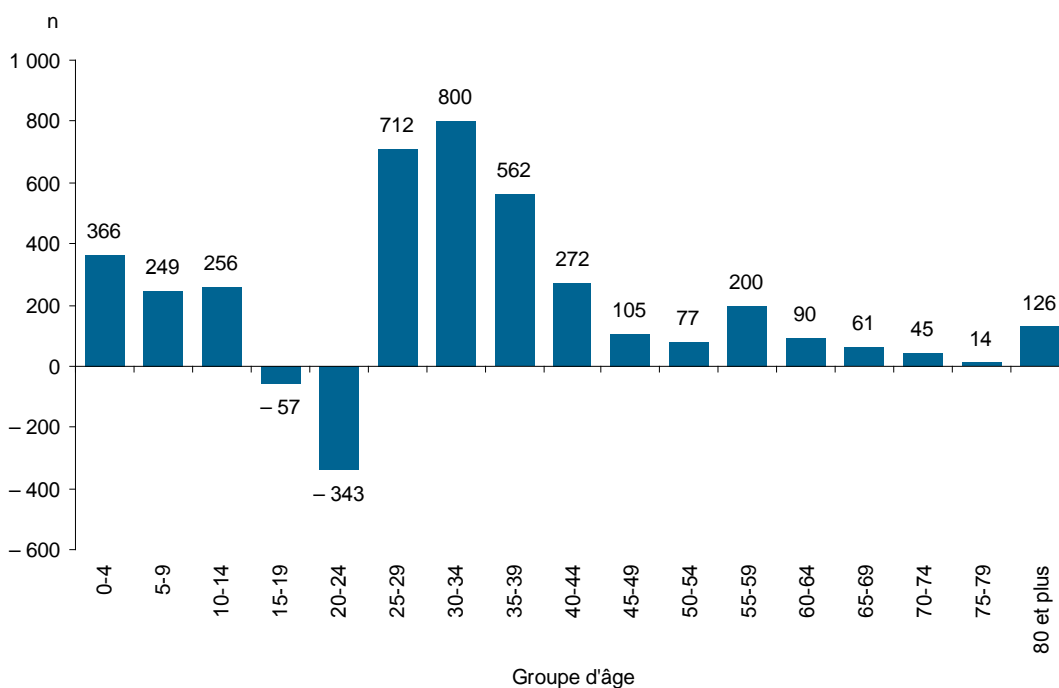
Solde migratoire interne, CRÉ – Vallée-du-Haut-Saint-Laurent, 2001-2002 à 2010-2011



Source : Institut de la statistique du Québec, exploitation du Fichier d'inscription des personnes assurées (FIPA) de la Régie de l'assurance maladie du Québec (RAMQ).

Figure 2.3

Solde migratoire interne selon le groupe d'âge, CRÉ – Vallée-du-Haut-Saint-Laurent, 2010-2011



Source : Institut de la statistique du Québec, exploitation du Fichier d'inscription des personnes assurées (FIPA) de la Régie de l'assurance maladie du Québec (RAMQ).

La CRÉ – Vallée-du-Haut-Saint-Laurent exerce une force d'attraction importante sur les résidents de Montréal, d'où provenaient 55 % des entrants en 2010-2011. Montréal est également la principale destination des individus qui quittent la CRÉ, mais les sortants sont beaucoup moins nombreux que les entrants. En 2010-2011, le déséquilibre des échanges a engendré des gains

de 3 770 individus en faveur de la CRÉ, une valeur appréciable mais néanmoins inférieure à celle d'il y a quelques années (elle était de 4 618 en 2006-2007). Les échanges avec les deux autres CRÉ de la Montérégie lui ont été légèrement favorables en 2010-2011, avec des gains de 183 personnes. La CRÉ sort également gagnante de ses échanges avec Laval (+ 194), mais elle subit des pertes vis-à-vis des Laurentides (- 228). Les échanges avec la plupart des autres régions, beaucoup moins fréquents, ont généralement engendré de faibles pertes pour la CRÉ.

Tableau 2.3

Entrants, sortants et solde migratoire interrégional avec chacune des régions administratives, CRÉ – Vallée-du-Haut-Saint-Laurent, 2010-2011

	Solde	Entrants			Sortants		
		Rang	n	%	Rang	n	%
Bas-Saint-Laurent	- 26	13	75	0,5	14	101	0,8
Saguenay-Lac-Saint-Jean	- 16	12	96	0,6	12	112	0,9
Capitale-Nationale	- 53	6	235	1,5	7	288	2,4
Mauricie	- 36	9	123	0,8	10	159	1,3
Estrie	- 84	7	223	1,4	6	307	2,5
Montréal	3 770	1	8 603	54,8	1	4 833	39,7
Outaouais	- 49	8	180	1,1	8	229	1,9
Abitibi-Témiscamingue	8	14	74	0,5	15	66	0,5
Côte-Nord	- 6	15	51	0,3	16	57	0,5
Nord-du-Québec	3	17	24	0,2	17	21	0,2
Gaspésie-Îles-de-la-Madeleine	- 56	16	50	0,3	13	106	0,9
Chaudière-Appalaches	- 26	10	116	0,7	11	141	1,2
Laval	194	4	606	3,9	5	412	3,4
Lanaudière	21	5	478	3,0	4	457	3,8
Laurentides	- 228	3	732	4,7	3	960	7,9
Montérégie ¹	183	2	3 917	25,0	2	3 734	30,7
Centre-du-Québec	- 64	10	116	0,7	9	181	1,5
Total	3 535	...	15 699	100,0	...	12 164	100,0

Note : L'arrondissement des données peut amener un léger écart entre le total et la somme des régions.

1. Gains ou pertes nets résultant des échanges migratoires avec les deux autres CRÉ de la Montérégie.

Source : Institut de la statistique du Québec, exploitation du Fichier d'inscription des personnes assurées (FIPA) de la Régie de l'assurance maladie du Québec (RAMQ).

À l'échelle des MRC, la migration interne comprend les échanges avec l'ensemble des autres MRC, incluant celles faisant partie de la même CRÉ. En 2010-2011, la MRC de Vaudreuil-Soulanges continue de se distinguer par un solde migratoire largement positif. Roussillon, Beauharnois-Salaberry et Les Jardins-de-Napierville font également des gains. La MRC du Haut-Saint-Laurent est la seule à subir des pertes dues à la migration interne (voir le tableau comparatif des MRC et TE à la fin du bulletin).

3. Marché du travail

3.1 Nombre et taux de travailleurs des MRC de la CRÉ – Vallée-du-Haut-Saint-Laurent

par Stéphane Ladouceur, Service des statistiques sectorielles et du développement durable

En 2010, le nombre de travailleurs de 25 à 64 ans croît de 2,5 % dans la CRÉ – Vallée-du-Haut-Saint-Laurent. Cette hausse est largement supérieure à celles de la Montérégie (+ 1,9 %) et du Québec (+ 1,9 %). D'ailleurs, le nombre de travailleurs augmente dans toutes les MRC du territoire de la CRÉ, particulièrement dans Vaudreuil-Soulanges (+ 3,4 %), Les Jardins-de-Napierville (+ 3,1 %), Le Haut-Saint-Laurent (+ 2,9 %) et Roussillon (+ 2,1 %), qui connaissent une progression supérieure à la moyenne régionale.

Tableau 3.1.1

Nombre et taux des travailleurs de 25 à 64 ans, MRC de la CRÉ – Vallée-du-Haut-Saint-Laurent, Montérégie et ensemble du Québec, 2009-2010

	Nombre			Taux		
	2009 ^r	2010 ^p	Var. 10/09 (%)	2009 ^r	2010 ^p	Écart 10/09 (point de %)
Beauharnois-Salaberry	23 607	23 722	0,5	70,1	70,5	0,4
Le Haut-Saint-Laurent	7 673	7 894	2,9	64,0	66,5	2,5
Les Jardins-de-Napierville	11 214	11 566	3,1	77,8	78,3	0,5
Roussillon	72 326	73 877	2,1	80,8	81,7	0,9
Vaudreuil-Soulanges	61 780	63 904	3,4	81,5	82,8	1,3
CRÉ – Vallée-du-Haut-Saint-Laurent	176 600	180 963	2,5	78,3	79,4	1,1
Montérégie	611 003	622 578	1,9	76,8	77,8	1,0
Ensemble du Québec	3 212 872	3 272 575	1,9	72,6	73,5	0,9

Note : Selon le découpage géographique et la dénomination au 31 décembre 2010.

Sources : Institut de la statistique du Québec; Revenu Québec.

Parallèlement, le taux de travailleurs grimpe de 1,1 point de pourcentage dans le territoire de la CRÉ et atteint un sommet de 79,4 %. À l'échelle des MRC, Le Haut-Saint-Laurent (66,5 %) et Beauharnois-Salaberry (70,5 %) sont les seules à enregistrer, en 2010, un taux de travailleurs inférieur à la moyenne québécoise (73,5 %). C'est dans Vaudreuil-Soulanges (82,8 %) et Roussillon (81,7 %) qu'il est le plus élevé dans la CRÉ – Vallée-du-Haut-Saint-Laurent.

4. Comptes économiques

4.1 Produit intérieur brut

par Danielle Bilodeau, Direction des statistiques économiques et du développement durable

En 2009, le produit intérieur brut aux prix de base en dollars courants (PIB) s'élève à 10,2 G\$ dans le territoire de la CRÉ – Vallée-du-Haut-Saint-Laurent, ce qui constitue 3,6 % du PIB du Québec et 23,5 % de celui de la Montérégie. Le PIB de la Montérégie compte lui-même pour 15,2 % du PIB du Québec ce qui classe cette région au deuxième rang, après Montréal, parmi les régions administratives du Québec.

La croissance économique de la CRÉ – Vallée-du-Haut-Saint-Laurent en 2009 affiche un taux de 1,0 %, soit un rythme de croissance en deçà du taux de croissance annuel moyen (TCAM) des quatre dernières années (+ 3,8 %). Cette croissance est cependant plus rapide que celle de 0,6 % enregistrée au Québec en 2009. Le TCAM de la CRÉ – Vallée-du-Haut-Saint-Laurent surpasse aussi celui du Québec (+ 3,2 %). Au chapitre de la croissance économique en 2009, la CRÉ – Vallée-du-Haut-Saint-Laurent occupe le premier rang parmi les trois territoires de la CRÉ de la Montérégie.

Produit intérieur brut par industrie

Les industries des services ont une forte prépondérance dans l'économie de la CRÉ – Vallée-du-Haut-Saint-Laurent avec un PIB qui atteint 6,9 G\$ en 2009, soit 67,7 % de son activité économique, bien que cette part soit légèrement moins élevée que celle du Québec (71,6 %). Cette diversification dans les industries des services amène une stabilité de la croissance dans la région. En 2009, ces industries expliquent la croissance observée dans la CRÉ. En effet, elles continuent de croître et augmentent de 2,7 %, tandis que les industries productrices de biens se contractent à nouveau, soit de 2,3 %. Au cours des quatre dernières années, les TCAM de ces deux secteurs sont respectivement de 4,7 % et de 1,9 %.

La plupart des industries des services sont en expansion en 2009. Du côté des bases économiques de la CRÉ – Vallée-du-Haut-Saint-Laurent dans le secteur des services, le groupe de la finance, des assurances et des services immobiliers (+ 5,0 %) conserve sa tendance haussière et connaît une augmentation notable. Le TCAM de cette industrie se chiffre à 4,7 %. L'industrie du transport et de l'entreposage présente un taux de croissance annuel de 1,0 % et un TCAM de 4,6 %. D'autres industries de services, telles celle des arts, des spectacles et des loisirs (+ 12,7 %) et celle des autres services (+ 4,1 %) augmentent à un rythme soutenu et affichent un solide taux de croissance. L'industrie des soins de santé et de l'assistance sociale est en hausse de 5,1 %. Les services administratifs, de soutien, de gestion des déchets et d'assainissement ainsi que les services professionnels, scientifiques et techniques diminuent, respectivement de 7,9 % et de 2,1 %, pour la première fois depuis 1998, première année pour laquelle des taux de croissance sont disponibles.

Avec un PIB de 3,3 G\$, les industries productrices de biens occupent 32,3 % de l'économie de la CRÉ – Vallée-du-Haut-Saint-Laurent. En 2009, la fabrication de produits minéraux non métalliques (+ 0,2 %) recommence à augmenter, à la suite d'une année de baisse, et présente ainsi un TCAM de 2,1 % au cours des quatre dernières années. L'industrie des cultures agricoles et de l'élevage diminue de 2,0 %, après trois années de forte croissance. Ainsi, cette industrie affiche un TCAM vigoureux, 11,7 %. La fabrication de produits chimiques et celle de produits en plastique et en caoutchouc régressent toutes deux de 1,4 %. La fabrication de produits métalliques accuse une perte de 10,5 %. Ces industries constituent des bases économiques de la CRÉ – Vallée-du-Haut-Saint-Laurent. La fabrication décroît de 5,8 %, ce qui représente une troisième année consécutive de baisse et qui amène un taux de décroissance annuel moyen de 0,6 %. Au Québec, la décroissance de cette industrie en 2009 se chiffre à 8,7 % et le taux de décroissance annuel moyen est de 3,0 %. Dans la CRÉ – Vallée-du-Haut-Saint-Laurent, la construction monte de 1,4 % en 2009.

Depuis 2005, la part des industries productrices de biens a, malgré une légère hausse en 2007, une tendance à la baisse dans la CRÉ – Vallée-du-Haut-Saint-Laurent. Ainsi, cette part, évaluée à 34,8 % de l'économie en 2005, passe à 32,3 % en 2009. La CRÉ se comporte ainsi à l'instar du Québec dont la part des industries productrices de biens se situe à 31,1 % en 2005 et diminue pour s'établir à 28,4 % en 2009.

Tableau 4.1.1

Produit intérieur brut (PIB) aux prix de base par industrie, CRÉ – Vallée-du-Haut-Saint-Laurent, 2008-2009

	2008 ^{er}	2009 ^e	Part de l'industrie en 2009	Variation annuelle moyenne 2009/2005	Variation 2009/2008
	k\$			%	
Ensemble des industries	10 097 502	10 202 874	100,0	3,8	1,0
Secteur de production de biens	3 373 270	3 295 755	32,3	1,9	-2,3
Agriculture, foresterie, pêche et chasse	353 780	345 580	3,4	11,1	-2,3
Cultures agricoles et élevage	323 426	316 982	3,1	11,7	-2,0
Foresterie et exploitation forestière	9 951	7 839	0,1	-1,2	-21,2
Pêche, chasse et piégeage	x	x
Activités de soutien à l'agriculture et à la foresterie	x	x
Extraction minière et extraction de pétrole et de gaz	35 133	30 140	0,3	3,3	-14,2
Services publics	404 587	419 063	4,1	2,8	3,6
Construction	973 803	987 505	9,7	3,0	1,4
Fabrication	1 605 966	1 513 467	14,8	-0,6	-5,8
Fabrication d'aliments	168 576	178 725	1,8	2,7	6,0
Fabrication de boissons et de produits du tabac	x	x
Usines de textiles et de produits textiles	x	x
Fabrication de vêtements	x	x
Fabrication de produits en cuir et de produits analogues	x	x
Fabrication de produits en bois	64 259	57 776	0,6	...	-10,1
Fabrication du papier	77 153	73 192	0,7	-5,9	-5,1
Impression et activités connexes de soutien	47 950	48 209	0,5	3,8	0,5
Fabrication de produit du pétrole et du charbon	x	x
Fabrication de produits chimiques	203 362	200 421	2,0	...	-1,4
Fabrication de produits en plastique et en caoutchouc	109 928	108 400	1,1	...	-1,4
Fabrication de produits minéraux non métalliques	113 389	113 619	1,1	2,1	0,2
Première transformation des métaux	x	x
Fabrication de produits métalliques	177 072	158 518	1,6	2,9	-10,5
Fabrication de machines	71 604	68 182	0,7	...	-4,8
Fabrication de produits informatiques et électroniques	x	x
Fabrication de matériel, appareils et composants électriques	44 049	41 054	0,4	9,9	-6,8
Fabrication de matériel de transport	x	x
Fabrication de meubles et de produits connexes	34 391	37 621	0,4	...	9,4
Activités diverses de fabrication	x	x
Secteur des services	6 724 232	6 907 119	67,7	4,7	2,7
Commerce de gros	569 137	583 296	5,7	1,9	2,5
Commerce de détail	760 424	759 958	7,4	4,9	-0,1
Transport et entreposage	526 389	531 591	5,2	4,6	1,0
Industrie de l'information et industrie culturelle	101 780	107 042	1,0	-2,6	5,2
Finance et assurances, services immobiliers et de location et de location à bail et gestion de sociétés et d'entreprises	1 954 812	2 052 899	20,1	4,7	5,0
Services professionnels, scientifiques et techniques	332 032	325 181	3,2	5,1	-2,1
Services administratifs, de soutien, de gestion des déchets et d'assainissement	265 910	245 021	2,4	1,8	-7,9
Services d'enseignement	542 225	554 040	5,4	5,0	2,2
Soins de santé et assistance sociale	633 499	665 647	6,5	7,0	5,1
Arts, spectacles et loisirs	105 065	118 364	1,2	6,6	12,7
Hébergement et services de restauration	269 493	275 134	2,7	6,7	2,1
Autres services, sauf les administrations publiques	318 042	331 180	3,2	9,6	4,1
Administrations publiques	345 425	357 765	3,5	3,9	3,6

Sources : Institut de la statistique du Québec; ministère des Affaires municipales, des Régions et de l'Occupation du territoire; Revenu Québec; Pêches et Océans Canada; Statistique Canada.

Produit intérieur brut par habitant

Le PIB par habitant est un indicateur souvent utilisé pour faciliter les comparaisons entre les régions quant à l'importance de la production dans un territoire donné. À cet égard, la CRÉ – Vallée-du-Haut-Saint-Laurent figure au troisième et dernier rang parmi les territoires de la CRÉ de la Montérégie en 2010. En effet, le PIB par habitant atteint 25 609 \$, en hausse de 3,3 % par rapport à 2009, résultat d'une croissance du PIB plus forte que celle du Québec et d'une population qui croît de façon plus rapide qu'au Québec. Dans la CRÉ, un nombre important de travailleurs doivent se déplacer à l'extérieur du territoire pour travailler. Ils génèrent ainsi une production non attribuable à leur territoire. Le PIB par habitant s'en trouve affaibli. Au Québec, le PIB par habitant s'élève à 37 795 \$ en 2010, après une augmentation de 3,4 %.

4.2 Revenu personnel

par Stéphane Ladouceur, Service des statistiques sectorielles et du développement durable

Après avoir augmenté timidement en 2009 (+ 0,2 %), le revenu personnel par habitant de la CRÉ – Vallée-du-Haut-Saint-Laurent s'accroît plus fortement en 2010, soit de 3,0 %, et il s'établit à 35 252 \$. La hausse est attribuable, entre autres, à l'augmentation combinée des revenus d'emploi (+ 3,3 %) et des transferts des administrations publiques (+ 3,3 %). Quant au revenu personnel disponible par habitant, soit le revenu des particuliers amputé des impôts directs et des cotisations au régime d'assurance sociale, il croît de 3,5 % par rapport à 2009, pour se fixer à 26 992 \$. À cet égard, la CRÉ – Vallée-du-Haut-Saint-Laurent se situe au dernier rang parmi les trois CRÉ de la Montérégie; elle est de ce fait au-dessous de la moyenne régionale de 27 705 \$ mais néanmoins au-dessus de celle du Québec (26 642 \$).

Par ailleurs, les résidents de la CRÉ (5 379 \$) reçoivent moins, en moyenne, en transferts des divers paliers de gouvernement, comparativement aux habitants de l'ensemble du Québec (5 878 \$). En raison d'un taux de travailleurs relativement élevé, ils ont moins recours aux prestations d'assurance-emploi et d'aide sociale. Qui plus est, le territoire de la CRÉ reçoit moins en prestations de la Sécurité de la vieillesse et de la Régie des rentes du Québec, étant donné que la population y est relativement jeune. Par rapport à 2009, les transferts que versent les administrations publiques aux particuliers croissent de 3,3 %, sous l'effet de la hausse combinée des prestations de la Régie des rentes du Québec et de la Sécurité de la vieillesse ainsi que des transferts divers.

Tableau 4.2.1

Revenu personnel et ses composantes par habitant, CRÉ – Vallée-du-Haut-Saint-Laurent et ensemble du Québec, 2009-2010

	CRÉ – Vallée-du-Haut-Saint-Laurent			Ensemble du Québec		
	2009 ^r	2010 ^p	Variation 10/09	2009 ^r	2010 ^p	Variation 10/09
	\$/hab.		%	\$/hab.		%
Revenu d'emploi	25 861	26 714	3,3	23 970	24 743	3,2
Revenu de placement	3 043	3 044	0,0	3 641	3 653	0,3
Transferts des administrations publiques	5 205	5 379	3,3	5 732	5 878	2,6
Autres sources de revenu	100	115	15,0	142	163	15,0
Revenu personnel	34 210	35 252	3,0	33 484	34 437	2,8
<i>Moins :</i>						
Impôts, cotisations et autres transferts	8 126	8 260	1,7	7 637	7 795	2,1
<i>Égale :</i>						
Revenu personnel disponible	26 084	26 992	3,5	25 847	26 642	3,1

Source : Institut de la statistique du Québec.

En 2010, le revenu personnel disponible par habitant s'accroît dans l'ensemble des territoires supralocaux de la CRÉ. Seule la MRC de Beauharnois-Salaberry (+ 2,6 %) connaît une croissance inférieure à la moyenne québécoise (+ 3,1 %), en raison notamment d'une augmentation plus lente des transferts gouvernementaux et d'une baisse importante des revenus de placement. La hausse la plus forte a été enregistrée dans la MRC du Haut-Saint-Laurent (+ 4,4 %). Elle s'explique par une progression importante des revenus d'emploi (+ 3,8 %) et des transferts des administrations publiques (+ 4,9 %).

Les disparités de revenu demeurent relativement fortes dans le territoire de la CRÉ. Par exemple, les MRC de Vaudreuil-Soulanges (29 499 \$) et de Roussillon (27 208 \$) affichent un revenu disponible par habitant bien plus élevé que celui du Haut-Saint-Laurent (21 802 \$). Les résidents de cette dernière MRC sont d'ailleurs ceux qui reçoivent le plus en transferts courants des administrations publiques. En 2010, ils ont reçu, en moyenne, plus de 7 600 \$. Les prestations de la Sécurité de la vieillesse, de la Régie des rentes du Québec et de l'aide sociale sont les principaux transferts dans Le Haut-Saint-Laurent. À l'opposé, c'est dans Vaudreuil-Soulanges (4 609 \$) que les transferts gouvernementaux par habitant sont les plus bas.

Tableau 4.2.1

Revenu personnel, revenu personnel disponible et transferts des administrations publiques par habitant, MRC de la CRÉ – Vallée-du-Haut-Saint-Laurent, 2009-2010

	Revenu personnel			Revenu personnel disponible			Transferts des administrations publiques		
	2009 ^r	2010 ^p	Var. 10/09	2009 ^r	2010 ^p	Var. 10/09	2009 ^r	2010 ^p	Var. 10/09
	\$/hab		%	\$/hab		%	\$/hab		%
Roussillon	34 686	35 762	3,1	26 283	27 208	3,5	5 058	5 251	3,8
Les Jardins-de-Napierville	31 687	32 838	3,6	24 787	25 792	4,1	5 331	5 476	2,7
Le Haut-Saint-Laurent	25 694	26 662	3,8	20 880	21 802	4,4	7 325	7 686	4,9
Beauharnois-Salaberry	29 406	30 152	2,5	22 920	23 519	2,6	6 262	6 444	2,9
Vaudreuil-Soulanges	37 933	38 989	2,8	28 537	29 499	3,4	4 477	4 609	2,9

Note : Selon le découpage géographique et la dénomination au 31 décembre 2010.

Sources : Institut de la statistique du Québec; Statistique Canada, Comptes économiques provinciaux.

5. Conditions de vie et bien-être

par Stéphane Crespo, Direction des statistiques sociodémographiques

Mesure du faible revenu

En 2009, la proportion des familles en situation de faible revenu est moins élevée dans la CRÉ – Vallée-du-Haut-Saint-Laurent (8,8 %) que dans l'ensemble du Québec (9,8 %), et cette proportion est plus élevée que dans l'ensemble de la Montérégie (8,0 %). De 2005 à 2009, le taux de faible revenu après impôt des familles augmente dans la CRÉ (+ 1,7 point), tandis qu'il augmente de 0,2 point dans l'ensemble du Québec et augmente de 0,9 point dans la Montérégie. Par rapport à 2008 seulement, le taux est en augmentation de 0,5 point, comparativement à une augmentation de 0,1 point dans l'ensemble du Québec et une augmentation de 0,3 point dans la Montérégie. C'est dans Les Jardins-de-Napierville que l'on trouve, en proportion, le plus de familles à faible revenu (22,7 %). À l'inverse, Vaudreuil-Soulanges affiche le taux de faible revenu le moins élevé de la conférence régionale (5,5 %). Au cours de la période 2005-2009, le taux de faible revenu des familles est en augmentation dans les territoires supralocaux suivants : Les Jardins-de-Napierville (+ 15,4 points), Roussillon (+ 0,8 point), Le Haut-Saint-Laurent (+ 0,7 point), Vaudreuil-Soulanges (+ 0,7 point), Beauharnois-Salaberry (+ 0,3 point). À l'inverse, le taux de faible revenu des familles est en diminution dans aucun territoire supralocal de la CRÉ.

Tableau 5.1

Taux de faible revenu de l'ensemble des familles, MRC de la CRÉ – Vallée-du-Haut-Saint-Laurent, Montérégie et ensemble du Québec, 2005-2009

	2005	2006	2007	2008	2009	Écart 2009/2005 point de pourcentage
	%					
Roussillon	6,5	6,4	7,1	7,0	7,3	0,8
Les Jardins-de-Napierville	7,2	15,1	20,5	17,9	22,7	15,4
Le Haut-Saint-Laurent	18,2	17,6	20,0	19,2	18,9	0,7
Beauharnois-Salaberry	8,6	8,3	9,2	9,1	8,9	0,3
Vaudreuil-Soulanges	4,8	4,8	5,4	5,3	5,5	0,7
CRÉ – Vallée-du-Haut-Saint-Laurent	7,1	7,5	8,6	8,2	8,8	1,7
Montérégie	7,2	7,1	8,0	7,8	8,0	0,9
Ensemble du Québec	9,6	9,3	9,9	9,7	9,8	0,2

Note : Selon le découpage géographique et la dénomination au 1^{er} janvier 2009.

Source : Statistique Canada.

Compilation : Institut de la statistique du Québec.

À l'instar des autres CRÉ, le taux varie beaucoup selon le type de famille dans la présente CRÉ. En 2009, ce taux est 4,2 fois plus élevé concernant les familles monoparentales (25,9 %) qu'en ce qui concerne les couples (6,1 %). Entre 2005 et 2009, le taux diminue de 0,4 point concernant les familles monoparentales, comparativement à une augmentation de 2,2 points pour les couples. C'est Le Haut-Saint-Laurent qui affiche le taux de faible revenu des familles monoparentales le plus élevé de la CRÉ en 2009 (48,5 %). Mentionnons que le taux le plus bas pour ce type de famille revient à Vaudreuil-Soulanges (18,8 %).

Toujours en 2009, on dénombre dans la CRÉ 10 640 familles à faible revenu, dont 4 200 sont monoparentales. Aussi, le nombre d'enfants en situation de faible revenu passe de 9 970 en 2005 à 10 480 en 2009, soit une augmentation de 5,1 %. Cette augmentation est plus élevée que celle du nombre total d'enfants de la conférence régionale (+ 2,1 %).

Tableau 5.2

Taux de faible revenu selon le type de famille, CRÉ – Vallée-du-Haut-Saint-Laurent, 2005-2009

	2005	2006	2007	2008	2009	Écart 2009/2005 point de pourcentage
	%					
Taux de faible revenu des familles	7,1	7,5	8,6	8,2	8,8	1,7
Famille comptant un couple	3,9	4,9	5,9	5,5	6,1	2,2
Sans enfants	4,2	5,8	7,7	6,8	8,0	3,8
Avec 1 enfant	3,4	3,9	4,3	4,2	4,4	1,0
Avec 2 enfants	3,1	3,6	3,6	3,8	3,8	0,7
Avec 3 enfants et plus	5,8	6,1	6,4	6,6	6,2	0,4
Famille monoparentale	26,3	23,5	25,9	25,5	25,9	-0,4
Avec 1 enfant	22,8	21,0	22,8	22,1	22,8	0,0
Avec 2 enfants	27,0	23,2	26,4	26,8	25,9	-1,1
Avec 3 enfants et plus	43,4	38,2	42,8	41,5	43,9	0,5

Source : Statistique Canada.

Compilation : Institut de la statistique du Québec.

Revenu médian des familles

De 2008 à 2009, le revenu médian avant impôt de l'ensemble des familles, exprimé en dollars constants, diminue de 0,4 % dans la CRÉ – Vallée-du-Haut-Saint-Laurent. Cette diminution est plus élevée que l'augmentation observée dans l'ensemble du Québec (+ 0,3 %) et par ailleurs cette diminution est égale à celle observée dans l'ensemble de la Montérégie (- 0,4 %). On constate que le territoire supralocal suivant profite d'une croissance réelle : Le Haut-Saint-Laurent (+ 1,2 %). À l'inverse, on observe une décroissance dans les territoires supralocaux suivants : Les Jardins-de-Napierville (- 5,7 %), Beauharnois-Salaberry (- 0,5 %), Vaudreuil-Soulanges (- 0,4 %), Roussillon (- 0,2 %). Aussi, la CRÉ est en avance par rapport à l'ensemble du Québec puisque, selon les données de 2009, le revenu médian avant impôt de l'ensemble des familles s'établit à 70 720 \$, comparativement à 64 420 \$ au Québec. Notons qu'elle est en avance par rapport à la Montérégie (69 690 \$). En 2009, le revenu médian avant impôt est supérieur à celui de l'ensemble du Québec et à celui de la Montérégie dans les territoires supralocaux suivants : Roussillon (75 210 \$), Vaudreuil-Soulanges (77 860 \$).

Tableau 5.3

Revenu médian avant impôt de l'ensemble des familles, MRC de la CRÉ – Vallée-du-Haut-Saint-Laurent, Montérégie et ensemble du Québec, 2008-2009

	2008	2009	Variation 2009/2008
	\$ constants de 2009		%
Roussillon	75 345	75 210	- 0,2
Les Jardins-de-Napierville	57 002	53 780	- 5,7
Le Haut-Saint-Laurent	48 348	48 950	1,2
Beauharnois-Salaberry	60 423	60 140	- 0,5
Vaudreuil-Soulanges	78 193	77 860	- 0,4
CRÉ – Vallée-du-Haut-Saint-Laurent	71 008	70 720	- 0,4
Montérégie	69 952	69 690	- 0,4
Ensemble du Québec	64 226	64 420	0,3

Note : Selon le découpage géographique et la dénomination au 1^{er} janvier 2009.

Source : Statistique Canada.

Compilation : Institut de la statistique du Québec.

En 2009, les familles monoparentales ont un revenu médian après impôt (37 850 \$) moins élevé que celui des familles comptant un couple (65 190 \$). Enfin, de 2008 à 2009, le revenu médian des familles monoparentales s'est amélioré de 1,3 %. Quant aux familles comptant un couple, leur revenu s'est amélioré de 0,4 %.

Tableau 5.4

Revenu médian après impôt selon le type de famille, CRÉ – Vallée-du-Haut-Saint-Laurent, 2008-2009

	2008	2009	Variation 2009/2008
	\$ constants de 2009		%
Famille comptant un couple	64 901	65 190	0,4
Sans enfants	51 890	52 130	0,5
Avec 1 enfant	71 270	71 580	0,4
Avec 2 enfants	79 169	80 220	1,3
Avec 3 enfants et plus	78 555	79 620	1,4
Famille monoparentale	37 361	37 850	1,3
Avec 1 enfant	36 314	36 840	1,4
Avec 2 enfants	39 313	40 550	3,1
Avec 3 enfants et plus	37 411	36 950	- 1,2

Source : Statistique Canada.

Compilation : Institut de la statistique du Québec.

6. Investissements et permis de bâtir

par Jean-François Fortin, Direction des statistiques économiques et du développement durable

6.1 Investissements

Selon les intentions pour 2012, les investissements dans la CRÉ – Vallée-du-Haut-Saint-Laurent devraient atteindre 3,1 G\$, en hausse de 5,1 % par rapport à 2011, suivant une diminution de 2,6 % entre 2010 et 2011. La CRÉ représenterait ainsi 26,7 % du total de la Montérégie (11,8 G\$). À ce chapitre, la croissance de la CRÉ est plus rapide que celle de l'ensemble des CRÉ (+ 4,4 %), alors qu'elle avait moins bien fait en 2011 (moyenne régionale : + 3,5 %). La CRÉ arrive au premier rang parmi les trois CRÉ de la région en termes de croissance annuelle.

Tableau 6.1.1

Dépenses en immobilisation par industrie¹ et par secteur, CRÉ – Vallée-du-Haut-Saint-Laurent, 2008-2012²

	2008	2009	2010	2011	2012	Variation 2012/2011	Part relative dans la CRÉ (2012)	Part relative dans la Montérégie (2012)
	k\$						%	
Production de biens	339 846	310 454	343 758	374 530	439 041	17,2	14,0	23,2
Production de services	1 061 765	1 311 402	1 130 458	1 047 825	1 040 782	- 0,7	33,1	22,8
Logement	1 486 313	1 328 335	1 598 080	1 569 192	1 663 131	6,0	52,9	31,3
Total	2 887 924	2 950 191	3 072 296	2 991 546	3 142 954	5,1	100,0	26,7
Secteur privé non résidentiel	944 662	1 071 815	886 671	792 812	866 697	9,3	27,6	25,4
Secteur public	456 949	550 041	587 545	629 542	613 126	- 2,6	19,5	20,1

Note : En raison de l'arrondissement des données, le total ne correspond pas nécessairement à la somme des parties.

1. Statistique Canada, *Système de classification des industries de l'Amérique du Nord, Canada 2002*.

2. 2008-2010 : dépenses réelles; 2011 : dépenses réelles provisoires; 2012 : perspectives.

Sources : Statistique Canada, Enquête sur les dépenses en immobilisation; Institut de la statistique du Québec.

Les industries productrices de biens, qui comptent pour 14,0 % de l'investissement de la CRÉ en 2012, sont en croissance de 17,2 % par rapport à 2011, pour atteindre 439,0 M\$. Il s'agit d'un nouveau sommet historique. L'investissement dans la CRÉ représente 23,2 % de l'investissement total de ces industries de la Montérégie. En 2012, l'investissement de ces industries se concentre dans le secteur de la fabrication (200,3 M\$) et dans celui des services publics (116,7 M\$).

L'investissement dans les industries productrices de services, responsables de près du tiers de l'investissement de la CRÉ (33,1 %), est en baisse de 0,7 % par rapport à 2011 et se chiffre à 1,0 G\$. La variation annuelle de l'investissement de la CRÉ dans ces industries, qui constitue 22,8 % de l'investissement de la Montérégie (4,6 G\$), est inférieure à la moyenne régionale (+ 0,5 %). Les administrations publiques dominent, avec des investissements prévus de 435,9 M\$ en 2012, soit 41,9 % du total des industries productrices de services.

L'investissement résidentiel, qui représente 52,9 % de l'investissement de la CRÉ en 2012, est en croissance de 6,0 %, pour s'établir à 1,7 G\$. Il s'agit d'une variation annuelle supérieure à la moyenne régionale (+ 3,9 %). La CRÉ représente 31,3 % du total de la Montérégie.

Le secteur privé non résidentiel, qui s'approprie 27,6 % de l'investissement total, est en croissance de 9,3 % par rapport à 2011, pour s'élever à 866,7 M\$. Cela correspond néanmoins à une hausse annuelle inférieure à la moyenne régionale (+ 9,7 %). La CRÉ – Vallée-du-Haut-Saint-Laurent représente 25,4 % du secteur privé non résidentiel de la Montérégie. Les investissements publics affichent une décroissance de 2,6 % par rapport à 2011, pour s'établir à 613,1 M\$. Il s'agit d'une variation annuelle inférieure à la moyenne régionale (- 0,1 %). Cette CRÉ accapare 20,1 % des investissements publics de la Montérégie.

6.2 Permis de bâtir

La valeur des permis de bâtir délivrés par les municipalités de la CRÉ – Vallée-du-Haut-Saint-Laurent atteint 859,1 M\$ en 2011, en baisse de 4,0 % par rapport à 2010. La décroissance s'observe tant dans le secteur résidentiel (– 3,8 %) que dans le secteur non résidentiel (– 5,0 %).

Les permis de bâtir résidentiels ont autorisé la construction de 3 260 nouvelles unités indépendantes, comparativement à 3 521 en 2010. Il s'agit d'une décroissance de 7,4 %. La valeur des permis délivrés dans ce secteur atteint 655,9 M\$, et cette valeur se concentre dans les MRC de Vaudreuil-Soulanges (303,0 M\$) et de Roussillon (247,7 M\$).

La valeur des permis de bâtir non résidentiels octroyés en 2011 est supérieure à la moyenne quinquennale uniquement pour la composante commerciale (126,7 M\$ contre une moyenne de 121,0 M\$). Ces permis se concentrent dans la MRC de Vaudreuil-Soulanges (66,9 M\$). Les permis de bâtir industriels accordés représentent 38,7 M\$, concentrés encore une fois dans les MRC de Vaudreuil-Soulanges (14,5 M\$) et de Roussillon (11,4 M\$). Finalement, les permis de bâtir institutionnels atteignent 37,8 M\$ et ils sont principalement accordés dans Roussillon (15,2 M\$).

Tableau 6.2.1

Nombre de nouvelles unités de logement indépendantes autorisées, MRC de la CRÉ – Vallée-du-Haut-Saint-Laurent, Montérégie et ensemble du Québec, 2010-2011

	2010	2011	Variation 2011/2010
	n		%
Roussillon	1 360	1 314	– 3,4
Les Jardins-de-Napierville	213	221	3,8
Le Haut-Saint-Laurent	33	27	– 18,2
Beauharnois-Salaberry	481	338	– 29,7
Vaudreuil-Soulanges	1 434	1 360	– 5,2
CRÉ – Vallée-du-Haut-Saint-Laurent	3 521	3 260	– 7,4
Montérégie	10 909	10 630	– 2,6
Ensemble du Québec	53 579	53 890	0,6

Note : Selon la géographie et la dénomination au 1^{er} janvier 2011.

Source : Statistique Canada, Enquête des permis de bâtir.
Compilation : Institut de la statistique du Québec.

Tableau 6.2.2

Valeur des permis de bâtir selon le type de construction, MRC de la CRÉ – Vallée-du-Haut-Saint-Laurent, Montérégie et ensemble du Québec, 2011

	Résidentiel		Commercial		Industriel		Institutionnel	
	k\$	Moyenne 07-11	k\$	Moyenne 07-11	k\$	Moyenne 07-11	k\$	Moyenne 07-11
Roussillon	247 693	244 764	34 791	39 684	11 419	15 480	15 152	11 483
Les Jardins-de-Napierville	40 115	32 127	12 775	7 744	6 789	5 419	3 600	2 775
Le Haut-Saint-Laurent	8 752	7 914	2 725	1 345	1 897	2 063	495	1 966
Beauharnois-Salaberry	56 391	62 431	9 583	20 282	4 078	9 329	5 911	3 911
Vaudreuil-Soulanges	302 971	307 219	66 861	51 898	14 509	14 319	12 613	19 307
CRÉ – Vallée-du-Haut-Saint-Laurent	655 922	654 456	126 735	120 953	38 692	46 611	37 771	39 442
Montérégie	2 166 393	2 037 993	410 717	449 923	149 315	190 039	166 401	202 096
Ensemble du Québec	10 174 688	9 151 047	3 275 802	2 719 160	966 666	934 697	1 072 441	1 203 431

Note : Selon la géographie et la dénomination au 1^{er} janvier 2011.

Source : Statistique Canada, Enquête des permis de bâtir.
Compilation : Institut de la statistique du Québec.

7. Santé

par Pierre Cambon, Service des statistiques sectorielles et du développement durable

Le découpage géographique utilisé pour analyser cette section est celui des régions sociosanitaires, délimitées officiellement par le ministère de la Santé et des Services sociaux au printemps 2005¹.

Personnel de la santé

En 2009, dans la CRÉ – Vallée-du-Haut-Saint-Laurent, le nombre de médecins diminue de 0,6 %, ce qui fait perdurer la décroissance uniforme amorcée en 1998. Au Québec, ce nombre s'accroît de 1,5 %, ce qui porte l'effectif à 16 663, et on obtient 213 médecins pour 100 000 habitants (+ 1 point). Depuis 2005, la décroissance du nombre de médecins dans la CRÉ – Vallée-du-Haut-Saint-Laurent (– 7,0 %) est due davantage aux spécialistes (– 16,1 %) qu'aux omnipraticiens (+ 2,1 %). Au Québec, les spécialistes (+ 8,6 %) plus que les omnipraticiens (+ 4,0 %) ont participé à l'augmentation du nombre de médecins (+ 6,3 %). Pour ce qui est du nombre de chirurgiens-dentistes, on assiste en 2009 à une stagnation, ce qui stoppe la croissance des deux dernières années.

En 2009-2010, on enregistre dans la CRÉ – Vallée-du-Haut-Saint-Laurent pour troisième année consécutive une augmentation du personnel infirmier (+ 2,0 %). Cette croissance est davantage influencée par les infirmiers auxiliaires (+ 5,0 %), les infirmiers cliniciens et praticiens (+ 3,4 %) et les préposés aux bénéficiaires (+ 2,5 %) que par les infirmiers (– 1,3 %). La CRÉ – Vallée-du-Haut-Saint-Laurent connaît ainsi en 2009-2010 une hausse du personnel infirmier plus forte que celle du Québec (+ 1,7 %). De surcroît, depuis 2005-2006, la région affiche une variation du personnel infirmier (+ 5,6 %) supérieure à la moyenne québécoise (+ 6,0 %).

Tableau 7.1

Personnel infirmier¹ selon la catégorie, CRÉ – Vallée-du-Haut-Saint-Laurent², 2004-2005 à 2008-2009

	Unité	2005-2006	2006-2007	2007-2008	2008-2009	2009-2010
Médecins²	n	758	717	710	706	718
Omnipraticiens	n	385	383	392	389	393
Ensemble des spécialistes	n	373	334	318	317	325
Nombre pour 100 000 habitants ^{4,r}	n pour 100 000 hab.	186	176	175	171	172
Chirurgiens-dentistes²	n	144	148	162	162	170
Nombre pour 100 000 habitants ^{4,r}	n pour 100 000 hab.	37	38	41	41	42
Personnel infirmier^{3,5}	n	2 717	2 651	2 767	2 815	2 870
Infirmiers	n	891	878	844	823	812
Infirmières clinicienne et praticienne	n	316	324	347	358	370
Infirmiers auxiliaires	n	403	421	470	496	521
Préposés aux bénéficiaires	n	1 107	1 028	1 106	1 138	1 167
Nombre pour 100 000 habitants ^{4,r}	n pour 100 000 hab.	547	525	540	538	..

1. Ne comprend pas le personnel infirmier provenant de l'Agence régionale de la santé et des services sociaux de la Montérégie.
2. En ce qui concerne les médecins et les chirurgiens-dentistes, les données sont présentées sur la base des années civiles (par exemple, pour 2009-2010, les données font référence à 2009).
3. En ce qui concerne le personnel infirmier, en équivalent temps complet, les données sont présentées sur la base des années financières (du 1^{er} avril de l'année indiquée au 31 mars de l'année suivante).
4. Calculé pour l'ensemble du personnel de la santé par rapport à la population prise au 1^{er} juillet de chaque année financière.
5. Les données du Centre hospitalier Kateri Memorial-Tehsakotitsen ne sont pas prises en compte puisque cet établissement n'est pas inclus dans la banque R25 du fait qu'il n'est pas visé par la Loi 30

Source : Ministère de la Santé et des Services sociaux, Éco-Santé 2011.

1 En matière de régions sociosanitaires, la Mauricie et le Centre-du-Québec ne forment qu'une seule et unique région; à l'inverse, le Nord-du-Québec est divisé en trois régions qui sont le Nord-du-Québec, le Nunavik et les Terres-Cries-de-la-Baie-James.

Installations sociosanitaires

En ce qui concerne le taux d'occupation des lits dressés dans les unités de soins généraux et spécialisés dans la CRÉ – Vallée-du-Haut-Saint-Laurent, en 2009-2010, il recule pour une deuxième année consécutive et s'établit à 89,6 %. De plus, la diminution de 0,1 point s'accompagne d'un accroissement de 1,7 % du nombre d'usagers. À l'échelle provinciale, le taux d'occupation (83,9 %) décroît de 0,1 point, alors que le nombre d'usagers (707 082) diminue de 1,6 % en 2009-2010. Par ailleurs, la hausse de 4,9 % du nombre de lits dressés pour les soins généraux et spécialisés dans la CRÉ – Vallée-du-Haut-Saint-Laurent en 2009-2010 est la première en trois ans. Au Québec, le nombre de lits dressés (15 843) poursuit, en 2009-2010, sa légère augmentation (+ 0,7 %), et ce, pour une troisième année consécutive.

Dans les unités d'hébergement et de soins de longue durée, la hausse de 1,4 point du taux d'occupation des lits dressés en 2009-2010 accorde à la CRÉ – Vallée-du-Haut-Saint-Laurent (99,0 %) un taux supérieur à celui du Québec (97,1 %). Cette augmentation s'accompagne d'une croissance du nombre d'usagers de 3,6 %. À l'échelle provinciale, le taux d'occupation régresse de 0,7 point en 2009-2010, alors que le nombre d'usagers (69 028) connaît une baisse de 1,4 %. Pour une quatrième fois en cinq ans, le nombre de lits dressés pour l'hébergement et les soins de longue durée a diminué dans la CRÉ – Vallée-du-Haut-Saint-Laurent (– 3,9 % en 2009-2010). Au Québec, après trois années de baisse, le nombre de lits dressés (40 195) stagne en 2009-2010.

Tableau 7.2

Lits dressés et places selon l'unité de service, CRÉ – Vallée-du-Haut-Saint-Laurent et ensemble du Québec, 2005-2006 à 2009-2010

	Unité	2005-2006	2006-2007	2007-2008	2008-2009	2009-2010
Soins généraux et spécialisés						
Nombre de lits dressés	n	403	424	420	406	426
Nombre pour 100 000 habitants ^{1,r}	n pour 100 000 hab.	104	108	105	100	103
Taux d'occupation	%	86,4	86,6	90,0	89,7	89,6
Nombre d'usagers	n	17 923	17 785	17 448	17 515	17 820
Hébergement et soins de longue durée						
Nombre de lits dressés	n	1 382	1 373	1 309	1 321	1 270
Nombre pour 100 000 habitants ^{1,r}	n pour 100 000 hab.	358	349	327	325	308
Taux d'occupation	%	98,0	98,0	98,3	97,6	99,0
Nombre d'usagers	n	2 620	2 722	2 676	2 594	2 687

Note: À l'exception des lits dressés, les données sont /présentées sur la base des années financières (du 1^{er} avril de l'année indiquée au 31 mars de l'année suivante).

1. Calculé par rapport à la population prise au 1^{er} juillet de chaque année financière.

Source : Ministère de la Santé et des Services sociaux, Éco-Santé 2011.

8. Éducation

par Pierre Cambon, Service des statistiques sectorielles et du développement durable

Formation au collégial : diplômes décernés

Les établissements collégiaux de la CRÉ – Vallée-du-Haut-Saint-Laurent ont décerné 229 diplômes en formation préuniversitaire (47,3 %) et 255 diplômes en formation technique (52,7 %) en 2009, ce qui réduit l'écart entre ces deux types de formation après une année où celui-ci avait augmenté. On constate également que le nombre de diplômes du collégial décernés à des femmes dépasse celui des diplômes remis aux hommes (74,6 % et 25,4 % respectivement), et ce, tant en formation préuniversitaire que technique. L'écart qui avait tendance à diminuer ces trois dernières années se voit augmenté en 2009.

Après une année de hausse, le nombre de diplômes décernés au collégial dans la CRÉ – Vallée-du-Haut-Saint-Laurent affiche en 2009, une diminution de 4,9 %, ce qui est inférieur à celle du Québec (+ 4,6 %). Ce changement est dû principalement à la baisse de 18,3 % des diplômes techniques, particulièrement chez les hommes (– 44,4 %). Les diplômes préuniversitaires ont quant à eux augmenté de 16,2 %, notamment les femmes (+ 28,9 %). Au préuniversitaire, les sciences humaines regroupent 48,0 % des diplômes décernés et les sciences, 29,3 %. En ce qui a trait à l'enseignement technique, ce sont les techniques humaines qui comptent le plus de diplômes décernés, soit 53,7 %, suivies par les techniques administratives, 21,2 %.

Tableau 8.1

Nombre de diplômes décernés au collégial par famille de programme, CRÉ – Vallée-du-Haut-Saint-Laurent, 2006-2009

	2006 ^a	2007	2008	2009
	n			
CRÉ – Vallée-du-Haut-Saint-Laurent	544	441	509	484
Préuniversitaire	226	184	197	229
Arts	13	x	9	17
Arts et lettres	39	x	24	35
Sciences	55	50	51	67
Sciences humaines	119	110	113	110
Technique	318	257	312	255
Techniques physiques	41	32	26	30
Techniques biologiques	42	28	34	34
Techniques administratives	101	59	127	54
Techniques humaines	134	138	125	137

Source : Ministère de l'Éducation, du Loisir et du Sport.

Formation universitaire : diplômés au baccalauréat

En 2010, les 829 diplômés au baccalauréat de la CRÉ – Vallée-du-Haut-Saint-Laurent sont majoritairement des femmes (63,6 %), tout comme au Québec (62,5 %). Tandis que cette proportion augmente graduellement au provincial depuis 2007 (+ 1,1 point), elle est en hausse par rapport à 2009 dans la CRÉ – Vallée-du-Haut-Saint-Laurent (+ 0,6 point), ce qui stoppe la diminution des deux dernières années.

Parmi les domaines d'études, c'est celui des sciences sociales et humaines qui procure le plus de diplômés (70,9 %), ce qui est supérieur à la proportion québécoise (70,3 %). En 2010, on observe que le nombre de diplômés au baccalauréat a augmenté dans la CRÉ – Vallée-du-Haut-Saint-Laurent (+ 6,2 %), ce qui se situe en dessous de la croissance du Québec (+ 0,7 %). Depuis 2007, on s'aperçoit cependant que la tendance est à la hausse (+ 27,4 %), essentiellement grâce au domaine des sciences sociales et humaines.

Tableau 9.2

Diplômés au baccalauréat par domaine d'études selon le sexe et selon la région de résidence au secondaire¹, CRÉ – Vallée-du-Haut-Saint-Laurent, 2007-2010

	2007	2008	2009	2010
	n			
CRÉ – Vallée-du-Haut-Saint-Laurent	649	739	779	829
Santé	65	77	86	80
Hommes	8	8	5	10
Femmes	57	69	81	70
Sciences naturelles et génie	115	164	144	161
Hommes	69	103	98	113
Femmes	46	61	46	48
Sciences sociales et humaines	469	498	549	586
Hommes	141	152	185	178
Femmes	328	346	364	408
Indéterminé	–	–	–	2
Hommes	–	–	–	–
Femmes	–	–	–	2

1. La région de résidence d'un étudiant est établie à partir de l'information observée au secondaire. Cette information est recueillie à l'aide d'un code permanent unique qui a été attribué à l'étudiant au niveau secondaire, comme ce code demeure inchangé tout au long de leurs études, il devient possible d'établir une cohorte de diplômés universitaires. Cette méthode est essentielle puisque l'information sur la région de résidence d'un étudiant n'est pas disponible pour ce qui est de l'enseignement supérieur.

Source : Ministère de l'Éducation, du Loisir et du Sport.

9. Culture et communications

par Claude Fortier, Observatoire de la culture et des communications du Québec

En 2010, on retrouve dans la CRÉ – Vallée-du-Haut-Saint-Laurent 11 salles de spectacles, 13 institutions muséales, 17 points de services des bibliothèques publiques autonomes (en 2009), 9 librairies, 4 cinémas et ciné-parcs et 6 stations de radio privées et communautaires. Il n'y avait aucun centre d'artistes présent dans cette CRÉ. Par rapport à la taille de sa population, les ratios, pour chacun des types d'établissements culturels de cette CRÉ, sont moins élevés que ceux du Québec dans son ensemble.

Tableau 9.1

Nombre d'établissements culturels de divers types, CRÉ – Vallée-du-Haut-Saint-Laurent, 2009 et 2010

	Établissements		Ratio région/Québec	Établissements ¹ par 100 000 habitants	
	2009	2010		CRÉ	Ensemble du Québec
	n		2010	2010	n
Centres d'artistes	–	–	–	–	0,8
Salles de spectacles	11	11	2,0	2,6	7,0
Institutions muséales ²	13	13	3,0	3,1	5,5
Bibliothèques publiques autonomes : points de services	17
Bibliothèques publiques affiliées: points de services
Librairies	7	9	2,4	2,2	4,7
Cinémas et ciné-parcs	4	4	3,2	1,0	1,6
Écrans	27	28	3,6	6,7	9,9
Stations de radio privées et communautaires	6	6	3,6	1,4	2,1

1. À l'exception du nombre d'écrans par 100 000 habitants.

2. Il s'agit du nombre d'institutions muséales ayant fourni des statistiques de fréquentation à l'OCCQ en 2010.

Source: Institut de la statistique du Québec, Observatoire de la culture et des communications du Québec.

En 2010, 305 représentations payantes en arts de la scène ont été présentées dans la CRÉ – Vallée-du-Haut-Saint-Laurent comparées à 236 en 2009. Par rapport à l'ensemble du Québec, cette région a accueilli 1,8 % des représentations, alors que son poids démographique est de 5,3 %. Le nombre d'entrées dans les institutions muséales de cette CRÉ est stable, passant de 340 visiteurs par 1 000 habitants en 2009 à 346 visiteurs en 2010.

Tableau 9.2

Statistiques relatives à certaines activités culturelles, CRÉ – Vallée-du-Haut-Saint-Laurent, 2009 et 2010

	Unité	Activités culturelles	Activités culturelles par 1 000 habitants		Ratio CRÉ/Québec
		2010	2009	2010	2010
Spectacles payants en arts de la scène					
Représentations	n	305	0,6	0,7	1,8
Entrées	n	88 159	x	210,8	1,3
Assistance des cinémas					
Entrées	k	..	x
Fréquentation des institutions muséales					
Entrées	n	144 820	340,3	346,3	1,1
Fréquentation des bibliothèques publiques					
Nombre de prêts	n	..	4 214,7

Source : Institut de la statistique du Québec, Observatoire de la culture et des communications du Québec.

Concepts et définitions

Territoire

Couverture du sol

Les données de couverture du sol, GéoBase, circa 2000-vectorielle (CSC2000-V) sont le résultat de la vectorisation de données matricielles thématiques issues de la classification d'orthoimages Landsat 5 et Landsat 7 des zones forestières et agricoles du Canada et des territoires du Nord. La couverture forestière provient du projet d'Observation de la Terre pour le développement durable des forêts (OTDD), initiative du Service canadien des forêts (SCF). La couverture agricole provient du Service national d'information sur les terres et les eaux (SNITE) d'Agriculture et Agroalimentaire Canada (AAC) et la couverture du sol des territoires du Nord a été réalisée par le Centre canadien de télédétection (CCT). La précision cartographique circulaire normalisée (PCCN) est de 30 mètres ou mieux. Cette précision est basée sur les orthoimages Landsat 7.

Données non disponible

Données non disponibles, étendues non classifiées en raison de la présence de nuages, d'ombre ou d'autres facteurs de qualité des images.

Eau

Lacs, réservoirs, fleuves, rivières, ruisseaux et étendues d'eau salée.

Glace, roche, terrain découvert

Principalement des étendues non végétalisées et non mises en valeur. Cette catégorie inclut les glaciers, la roche, les sédiments, les brûlis, la blocaille, les mines et les autres surfaces naturellement non végétalisées. D'autres étendues modifiées par l'activité humaine peuvent être représentées dans cette classe. Cette catégorie exclut les étendues agricoles en jachère.

Zones développées

Étendues principalement construites ou mises en valeur incluant la végétation associée à ces catégories de couverture. Elles peuvent inclure les surfaces occupées par les routes, les voies ferrées, les bâtiments et les étendues revêtues, les régions urbaines, les parcs, les sites industriels, les ouvrages miniers et les fermes.

Bryophytes et lichens

Composés de bryophytes (mousses, hépatiques et cératophylles) et de lichens (types foliacés et fruticuleux, mais pas de type crustacé). La couverture végétale de bryophytes et lichens doit s'étendre sur au moins 20 % de la surface ou doit composer au moins le tiers de la végétation totale. Cette catégorie comprend également les prairies alpines, les étendues d'herbes et d'autres végétations herbacées indigènes, incluant des étendues d'arbustes.

Arbustes

Principalement les étendues occupées par une végétation ligneuse relativement basse (généralement ± 2 mètres). Elles peuvent inclure des étendues herbeuses ou des prairies humides portant une végétation ligneuse et les forêts en voie de régénération.

Terres humides

Étendues où la surface de saturation se situe au niveau, à proximité ou au-dessus de la surface du sol pendant un intervalle d'assez longue durée pour que s'y manifestent des processus aquatiques ou de milieux humides.

Plantes herbacées et toundra

Plantes vasculaires sans tige ligneuse (graminées, herbacées latifoliées ou graminoides, et plantes cultivées). La couverture végétale de plantes herbacées et toundra doit s'étendre sur au moins 20 % de la surface ou doit composer au moins le tiers de la végétation totale.

Terres agricoles cultivées

Cette catégorie inclut les cultures annuelles et vivaces et exclut les prairies.

Forêt de conifères

Forêt principalement composée de conifères ou végétation arborescente à feuillage persistant. Cette catégorie peut inclure des étendues de forêt mixte et d'arbustes.

Forêt de feuillus

Forêts et étendues boisées principalement composées de feuillus. Cette catégorie peut inclure des étendues de forêt mixte et d'arbustes.

Forêt mixte

Forêts et étendues boisées composées de conifères et de feuillus.

Démographie

Accroissement naturel

Variation de l'effectif d'une population due au solde des naissances et des décès.

Âge médian

Âge qui sépare la population en deux groupes d'effectifs égaux.

Génération

Ensemble des personnes nées au cours d'une période donnée, généralement une année civile.

Indice synthétique de fécondité

Nombre moyen d'enfants par femme dans une génération qui connaîtrait, au cours de sa vie féconde, les conditions de fécondité observées une année donnée.

Solde migratoire interne

Dans une région administrative, pertes ou gains nets résultant des échanges migratoires avec les autres régions administratives au cours d'une année (synonyme de solde migratoire interrégional). Dans une MRC, pertes ou gains nets résultant des échanges migratoires avec les autres MRC, y compris celles de sa propre région administrative.

Solde migratoire interrégional

Pertes ou gains nets résultant des échanges migratoires avec les autres régions administratives au cours d'une année.

Taux d'accroissement annuel moyen

Variation annuelle moyenne de l'effectif d'une population au cours d'une période donnée rapportée à la population moyenne de la période (exprimée en pour mille).

Taux d'accroissement total

Variation de l'effectif d'une population au cours d'une période donnée rapportée à la population en début de période.

Marché du travail

Chômeur

Personne disponible pour travailler qui est sans emploi et qui cherche activement un emploi.

Emploi

Ensemble des personnes résidant dans un territoire donné et ayant effectué un travail quelconque contre rémunération ou en vue d'obtenir un bénéfice ainsi que les personnes absentes de leur travail mais qui maintiennent un lien d'emploi.

Population active

Population civile de 15 ans et plus, hors institution et hors réserve, qui sont en emploi ou en chômage.

Taux d'activité

Population active exprimée en pourcentage de la population de 15 ans et plus.

Taux d'emploi

Nombre de personnes actives exprimé en pourcentage de la population de 15 ans et plus.

Taux de chômage

Nombre de chômeurs exprimé en pourcentage de la population active.

Taux de travailleurs

Nombre de travailleurs divisé par la population des 25-64 ans.

Travailleur

Particulier âgé entre 25 et 64 ans ayant des revenus d'emploi ou d'entreprise comme principale source de revenu et résidant dans un territoire donné.

Comptes économiques

Autres sources de revenu

Comprennent les transferts des non-résidents et des sociétés aux particuliers.

Base économique

Pour classer une industrie comme base économique, on calcule le quotient de localisation. Si le quotient de localisation normalisé d'une industrie est plus grand que 0 dans une région, cette industrie sera considérée comme base économique de cette région. Les bases économiques sont en fait les activités qui expliquent la croissance ou le déclin d'un territoire. Elles permettent de mieux définir la personnalité économique particulière ou encore la structure d'un territoire. À long terme, au cours du temps, les bases économiques d'un territoire peuvent se modifier.

Impôts, cotisations et autres transferts

Comprennent les impôts directs, les cotisations au régime d'assurance sociale et autres transferts courants versés pas les particuliers aux administrations publiques, tels que les primes d'assurance médicaments, les licences, les permis et les amendes.

Produit intérieur brut

Valeur sans double compte des biens et services produits dans le territoire économique d'une région au cours d'une période donnée, sans égard au caractère étranger ou non de la propriété des facteurs de production. Le PIB aux prix de base correspond au PIB calculé aux prix du marché, moins les prélèvements fiscaux applicables aux produits, plus les subventions à la consommation.

Quotient de localisation

Le quotient de localisation est défini comme la fraction de la valeur ajoutée d'une industrie qui est produite dans une région donnée, sur la fraction du PIB du Québec produit dans la même région. Si ce rapport est supérieur à 1, cette industrie contribue proportionnellement plus au PIB de la région qu'à celui du Québec.

Revenu d'emploi

Comprend la somme des salaires et traitement, du revenu supplémentaire de travail, du revenu net des entreprises individuelles non agricoles, loyers compris, et du revenu net reçu par les exploitants agricoles au titre de la production agricole.

Revenu de placement

Comprend les dividendes, les intérêts sur les obligations canadiennes, les intérêts hypothécaires allant aux particuliers, les intérêts sur dépôts et les intérêts accumulés dans les régimes privés de pension, les caisses d'assurance vie et les intérêts sur les placements effectués par des associations de particuliers. Les gains en capital sont exclus.

Revenu personnel

Somme de tous les revenus reçus par les particuliers et entreprises individuelles résidant dans un territoire donné, qu'il s'agisse de gains au titre de la production courante ou de transferts courants d'autres secteurs, plus les revenus de placement que les associations de particuliers accumulent pour leur propre compte ou celui des particuliers.

Revenu personnel disponible

Revenu personnel moins les impôts directs des particuliers, des cotisations d'assurance sociale et autres transferts courants aux administrations publiques.

Transferts des administrations publiques

Comprennent les paiements tels les prestations fiscales et les crédits d'impôt pour enfants, les prestations d'assurance-emploi, les pensions de vieillesse, les prestations d'aide sociale, les bourses et subventions de recherche, les prestations d'indemnisation des accidents de travail, les subventions aux autochtones et à leurs organisations, les pensions versées en vertu du Régime de pensions du Canada et du Régime de rentes du Québec, les allocations aux anciens combattants, les prestations du Régime québécois d'assurance parentale.

Conditions de vie et bien-être

Mesure du faible revenu

Mesure dont le seuil représente 50 % du revenu médian québécois après impôt des familles (incluant les personnes hors famille), préalablement ajusté en fonction de la taille et de la composition de la famille à l'aide d'une échelle d'équivalence. Ainsi, une famille est considérée comme à faible revenu lorsque son revenu ajusté est inférieur à ce seuil.

Investissements et permis de bâtir

Investissements

Les investissements sont les dépenses en immobilisation relatives aux constructions nouvelles, aux améliorations importantes apportées à des constructions déjà existantes, ainsi qu'à l'achat de machines et d'équipement neufs. Ces dépenses comprennent également celles des particuliers au titre de la construction résidentielle, mais excluent l'achat de terrains, de constructions déjà existantes, de machines ou d'équipement d'occasion (à moins qu'ils n'aient été importés).

Investissements du secteur public

Il s'agit de dépenses en immobilisation des entreprises publiques et de l'administration publique, effectuées aux niveaux fédéral, provincial et local. Par ailleurs, l'administration publique provinciale inclut notamment les institutions d'enseignement et les établissements de santé et de services sociaux.

Permis de bâtir

La valeur des permis de bâtir correspond à la valeur des permis de construction émis par les municipalités de 10 000 habitants et plus, soit pour l'érection de nouveaux édifices, selon le type de construction (résidentiel, industriel, commercial, institutionnel et gouvernemental).

Santé

Personnel infirmier

La catégorie « infirmier » inclut à la fois les personnes qui ont effectué des études collégiales ou universitaires. Les infirmiers doivent posséder le permis d'exercice de l'Ordre des infirmières et infirmiers du Québec (OIIQ) ou être en attente de le recevoir (MSSS, 2003). Les « infirmiers auxiliaires » sont les personnes qui détiennent un diplôme en soins infirmiers

de 5^e secondaire et les « préposés aux bénéficiaires » font plutôt référence aux personnes qui ont suivi une formation *ad hoc* dans une institution d'enseignement reconnue (St-Pierre, 2001).

Personnel directement affecté aux soins

Le nombre de personnes directement affectées aux soins est calculé en « équivalent temps complet (ETC) » basé sur le décompte du nombre d'heures travaillées ou payées dans un établissement. Il est calculé par titre d'emploi et il est égal au quotient des heures travaillées ou payées par le nombre d'heures régulières de travail d'un employé à temps complet régulier dans ce titre d'emploi (MSSS, 2003). La région des personnes directement affectées aux soins est celle de traitement, donc celle de l'établissement où la personne travaille.

Taux d'occupation des lits dressés

Rapport, pour une année financière donnée, du nombre de jours-présence, pour une unité de service donnée, au nombre de lits dressés ou places internes observé au 31 mars de la même année, pour la même unité de service multiplié par 365 (INFO-STATS, 2005).

Éducation

Diplômés au baccalauréat

La région de résidence d'un étudiant est établie à partir de l'information observée au secondaire. Cette information est recueillie à l'aide d'un code permanent unique qui a été attribué à l'étudiant au secondaire. Comme ce code demeure inchangé tout au long de ses études, il devient possible d'établir une cohorte de diplômés universitaires. Cette méthode est essentielle puisque l'information sur la région de résidence d'un étudiant n'est pas disponible pour ce qui est de l'enseignement supérieur. En raison du manque d'information sur certains diplômés quant à leur région administrative d'origine au secondaire, le total pour l'ensemble du Québec ne correspond pas à la somme directe des totaux des régions administratives (MELS, 2009).

Culture et communications

Bibliothèque publique affiliée

Bibliothèque desservant une municipalité de moins de 5 000 habitants et affiliée à un centre régional de services aux bibliothèques publiques.

Centre d'artistes

Centre d'artistes en arts visuels et en arts médiatiques soutenu par le Conseil des arts et des lettres du Québec.

Institution muséale

Regroupe les musées, les centres d'exposition et les lieux d'interprétation.

Point de service d'une bibliothèque publique autonome

Antenne d'une bibliothèque publique qui dessert une municipalité de 5 000 habitants et plus ou d'une bibliothèque publique qui dessert une municipalité de moins de 5 000 habitants et qui n'est pas affiliée à un centre régional de services aux bibliothèques publiques.

Salle de spectacle

Salle ou lieu où sont présentés des spectacles payants en arts de la scène, selon l'Enquête sur la fréquentation des spectacles de l'Institut de la statistique du Québec.

Spectacle payant en arts de la scène

Représentation payante d'un spectacle de théâtre, de danse, de musique, de chanson ou de variétés, à l'exclusion des spectacles où le droit d'entrée prend la forme d'un passeport ou d'un macaron valide pour l'ensemble d'un festival, des spectacles privés et des spectacles amateurs.

Tableau comparatif pour les régions administratives et les CRÉ de la Montérégie

	PIB par habitant		Revenu personnel disponible par habitant		Taux de chômage ¹	Taux de faible revenu des familles	Dép. en immob.	Population au 1 ^{er} juillet	
	2010 ^{ep}	Var. 10/09	2010 ^p	Var. 10/09	2011	2009	Var. 12/11	2011 ^p	TAAM ² 2006-2011
	\$	%	\$	%	%	%	%	n	pour mille
Bas-Saint-Laurent	30 376	4,6	23 044	2,0	8,0	6,9	3,2	200 462	- 1,1
Saguenay-Lac-Saint-Jean	32 935	4,8	24 801	3,5	8,3	6,7	- 10,0	273 461	- 0,5
Capitale-Nationale	42 800	3,3	27 639	2,1	5,8	5,9	2,4	701 204	9,5
Mauricie	31 004	4,1	23 875	2,8	7,8	9,6	5,5	262 340	1,5
Estrie	30 943	3,6	23 951	2,8	6,7	9,1	- 0,3	312 150	7,3
Montréal	53 248	3,4	27 646	3,0	9,7	17,0	1,9	1 958 257	8,8
Outaouais	29 742	2,9	26 578	3,1	7,4	8,9	8,9	368 181	13,1
Abitibi-Témiscamingue	40 932	6,3	27 048	6,1	7,5	8,0	- 10,2	146 419	2,1
Côte-Nord	54 832	4,7	28 783	7,0	7,8	9,7	66,3	95 802	- 1,6
Nord-du-Québec	65 273	3,9	32 027	6,2	7,8	16,0	20,3	42 330	10,0
Gaspésie-Îles-de-la-Madeleine	24 958	4,8	22 959	3,1	12,4	9,7	- 1,7	93 130	- 4,3
Chaudière-Appalaches	33 857	3,3	25 374	2,4	4,8	5,4	3,8	406 401	4,7
Laval	31 050	2,7	26 819	2,5	7,1	8,4	6,4	403 744	16,1
Lanaudière	23 019	3,1	25 371	2,9	7,7	8,1	3,7	469 916	16,0
Laurentides	28 959	2,6	26 843	3,1	8,1	7,9	6,1	555 614	13,9
Montérégie	31 448	3,2	27 705	3,4	7,0	8,0	4,4	1 456 743	10,4
CRÉ – Longueuil	37 001	2,9	29 196	2,9	..	8,9	3,4	406 571	8,9
CRÉ – Montérégie Est	31 789	3,5	27 222	3,7	..	7,0	4,8	625 588	8,2
CRÉ – Vallée-du-Haut-Saint-Laurent	25 609	3,3	26 992	3,5	..	8,8	5,1	424 584	15,0
Centre-du-Québec	35 253	3,8	23 948	3,3	7,2	8,6	4,7	233 509	6,6
Ensemble du Québec	37 795	3,4	26 642	3,1	7,8	9,8	5,6	7 979 663	8,9

1. La région du Nord-du-Québec est incluse dans la Côte-Nord.

2. TAAM : taux d'accroissement annuel moyen.

Tableau comparatif pour les MRC et TE des CRÉ de la Montérégie

	Revenu personnel disponible par habitant ¹		Taux de travailleurs de 25 à 64 ans ¹	Taux de faible revenu des familles ²	Population au 1 ^{er} juillet ³		Accroissement naturel	Solde migratoire interne
	2010 ^p	Var. 10/09	2010 ^p	2009	2011 ^p	TAAM ⁴ 2006-2011	2011 ^p	2010-2011 ⁵
	\$	%	%	%	n	pour mille	n	n
Montérégie	27 705	3,4	77,8	8,0	1 456 743	10,4	6 139	6 260
CRÉ – Longueuil	29 196	2,9	75,4	8,9	406 571	8,9	1 355	686
CRÉ – Montérégie Est	27 222	3,7	78,3	7,0	625 588	8,2	2 528	2 039
Brome-Missisquoi	26 467	4,2	72,8	9,9	55 185	7,8	81	526
La Haute-Yamaska	25 166	3,9	76,8	7,9	84 664	10,9	274	576
Acton	22 564	5,9	72,3	9,4	15 342	- 0,9	28	- 24
Pierre-De Saurel	24 306	0,7	67,9	8,7	49 969	- 0,7	- 46	146
Les Maskoutains	25 712	3,6	77,0	8,5	83 371	4,9	219	43
Rouville	26 787	3,9	82,6	8,3	34 205	15,2	177	205
Le Haut-Richelieu	25 909	3,9	76,6	7,3	114 218	7,6	460	- 138
La Vallée-du-Richelieu	31 400	4,2	84,3	4,4	115 734	13,9	811	472
Marguerite-D'Youville	30 565	3,1	85,4	3,9	72 900	6,3	525	233
CRÉ – Vallée-du-Haut-Saint-Laurent	26 992	3,5	79,4	8,8	424 584	15,0	2 256	3 535
Roussillon	27 208	3,5	81,7	7,3	173 738	15,0	997	755
Les Jardins-de-Napierville	25 792	4,1	78,3	22,7	26 122	13,6	111	232
Le Haut-Saint-Laurent	21 802	4,4	66,5	18,9	24 634	- 3,2	44	- 33
Beauharnois-Salaberry	23 519	2,6	70,5	8,9	62 382	3,9	15	517
Vaudreuil-Soulanges	29 499	3,4	82,8	5,5	137 708	24,0	1 089	2 064
Ensemble du Québec	26 642	3,1	73,5	9,8	7 979 663	8,9	29 200	...

1. Selon le découpage géographique et la dénomination au 31 décembre 2010. À partir du 12 février 2011, le nom de la MRC de Lajemmerais dans la région de la Montérégie a changé pour celui de la MRC de Marguerite-D'Youville.

2. Selon le découpage géographique et la dénomination au 1^{er} janvier 2009. À partir du 1^{er} janvier 2010, la municipalité de Bromont est incluse dans la MRC de Brome-Missisquoi, alors qu'auparavant elle faisait partie de la MRC de La Haute-Yamaska.

3. Selon le découpage géographique et la dénomination au 1^{er} juillet 2011.

4. TAAM : taux d'accroissement annuel moyen. Voir l'encadré de la page 4.

5. Année du 1^{er} juillet au 30 juin.

CRÉ – Vallée-du-Haut-Saint-Laurent

Superficie en terre ferme (2011)	3 713 km ²
Densité de population (2011).....	114,4 hab./km ²
Population totale (2011 ^o).....	424 584 hab.
Accroissement naturel (2011 ^o).....	2 256 hab.
Solde migratoire interrégional (2010-2011) ¹	3 535 hab.
PIB aux prix de base (2010 ^o).....	10 713,5 M\$
PIB par habitant (2010 ^o).....	25 609\$
Revenu personnel disponible par habitant (2010 ^o)	26 992\$
Taux de travailleurs de 25 à 64 ans (2010 ^o).....	79,4 %
Taux de faible revenu des familles (2009).....	8,8 %
Dépenses en immobilisation (2012) ²	3 143,0 M\$

1. Année du 1^{er} juillet au 30 juin.