

PER
Z-6263

L. M. Sicotte



EXPOSITION

PROVINCIALE



MONTREAL
DU
14 AU 23 SEPTEBRE



S 606.714
Ml 1881e

LISTE DES PRIX

— DE —

L'Exposition Agricole et Industrielle

— DE LA —

PROVINCE DE QUEBEC.

— ♦ ♦ ♦ —
OUVERTE A L'UNIVERS.

— ♦ ♦ ♦ —
— QUI AURA LIEU SUR LE —

TERRAIN DE L'EXPOSITION, MILE-END,

— DANS LA —

CITÉ DE MONTRÉAL.

— ♦ ♦ ♦ —
*L'ouverture se fera Mercredi, le 14 Septembre 1881, à 9 heures A. M. ;
et la clôture Vendredi, 23 Septembre, à 2 heures P. M.*

*(L'Exposition des Chevaux, Bêtes à Cornes, Moutons et Cochons,
s'ouvrira Vendredi, le 16 Septembre.)*

— ♦ ♦ ♦ —
\$25,000 OFFERTS EN PRIX.

— ♦ ♦ ♦ —
BUREAU DU CONSEIL D'AGRICULTURE :

63 RUE ST. GABRIEL, MONTREAL.

BUREAU DES ARTS ET MANUFACTURES :

181 RUE ST. JACQUES, MONTREAL.



L'Exposition Agricole et Industrielle

PROVINCE DE QUÉBEC

TERRAIN DE L'EXPOSITION MILLE-IND

CITÉ DE MONTRÉAL

255 000
PRIX



ORGANISATION.

PATRON.

SON HONNEUR LE LIEUT.-GOUVERNEUR DE LA PROVINCE DE QUEBEC.

VICE-PATRONS.

LES LIEUTENANTS-GOUVERNEURS DES PROVINCES DE LA PUISSANCE.
L'HONORABLE MINISTRE D'AGRICULTURE.

DIRECTEURS HONORAIRES.

QUÉBEC.

Hon. J. A. Chapleau, *Commissaire de l'Agriculture.*

Hon. J. L. Beaudry, M.L.C., *Maire de la Cité de Montréal.*

L. H. Massue, Ecr., M.P., *Président du Conseil d'Agriculture.*

A. A. Stevenson, Ecr., *Président du Conseil des Arts et Manufactures.*

CONSEIL D'AGRICULTURE

— DE LA —

PROVINCE DE QUEBEC.

HON. J. A. CHAPLEAU, *Commissaire de l'Agriculture et Travaux Publics.*

HON. GÉDÉON OUMET, *Surintendant de l'Instruction Publique.*

L. H. MASSUE, Ecr., M. P., *Président.*

HON. J. GAUDET, *Vice-Président.*

G. LECLÈRE, Ecr., *Secrétaire.*

Hon. L. Beaubien.

P. B. Benoit, Ecr., M. P.

S. N. Blackwood, Ecr.

L. H. Blais, Ecr.

J. M. Browning, Ecr.

A. Casavant, Ecr.

Aug. Casgrain, Ecr.

Hon. M. H. Cochrane.

E. J. DeBlois, Ecr.

J. N. E. Faribeault, Ecr.

L. N. Gauvreau, Ecr.

J. L. Gibb, Ecr.

A. Guilbault, Ecr.

J. J. A. Marsan, Ecr.

Rev. F. Pilote.

Alex. Somerville, Ecr.

Hon. J. J. Ross.

Rev. S. Tassé.

O. Gauthier, Ecr., M. P. P.

CONSEIL DES ARTS ET MANUFACTURES

— DE LA —

PROVINCE DE QUEBEC.

HON. J. A. CHAPLEAU, *Commissaire de l'Agriculture et Travaux Publics.*

HON. E. T. PAQUET, *Secrétaire Provincial.*

HON. GÉDÉON OUMET, *Surintendant de l'Instruction Publique.*

A. A. STEVENSON, Ecr., *Président.*

C. W. CARRIER, Ecr., *Vice-Président.*

S. C. STEVENSON, Ecr., *Secrétaire.*

J. B. Rolland, Ecr.

Thos. White, Ecr., M. P.

A. Lévêque, Ecr.

C. A. Dansereau, Ecr.

H. Bulmer, Ecr.

N. Bourassa, Ecr.*

A. Boyd, Ecr.

G. Boivin, Ecr.

S. E. Dawson, Ecr.

M. J. F. Quinn, Ecr.

Rev. O. Audet.

Jas. Carrel, Ecr.

L. I. Boivin, Ecr.

T. Millette, Ecr.

A. G. Lomas, Ecr.

COMITE PERMANENT DE L'EXPOSITION.

HENRY BULMER, Ecr., *Président.*

HON. L. BEAUBIEN, *Vice-Président.*

P. B. Benoît, Ecr., M. P.

J. M. Browning, Ecr.

L. H. Massue, Ecr., M. P.

A. Somerville, Ecr.

T. White, Ecr., M. P.

A. A. Stevenson, Ecr.

L. I. Boivin, Ecr.

J. B. Rolland, Ecr.

G. Leclere, Ecr.

S. C. Stevenson, Ecr. } *Secrétaires.*

A. A. Stevenson, Ecr., *Trésorier.*

REPRESENTANTS LE CONSEIL DE VILLE.

Echevin Grenier,

Echevin Donovan,

Echevin Laurent,

Echevin Allard,

Echevin Brown.

REPRESENTANTS LE COMITE DES CITOYENS.

Alexandre McGibbon, Ecr.,

D. Morrice, Ecr.,

M. P. Ryan, Ecr., M. P.,

Hugh Graham, Ecr.,

A. A. Trotter, Ecr.,

J. P. Cleghorn, Ecr.

GRANDE
EXPOSITION PROVINCIALE,
MONTREAL,

Du 14 au 23 Septembre 1881.

CONCOURS OUVERT A L'UNIVERS.

INTRODUCTION.

L'immense succès obtenu à la dernière Exhibition nous dispense de la nécessité de nous étendre longuement sur les avantages offerts cette année aux exposants et aux visiteurs par la grandeur et l'éclat de la présente Exposition. Le Comité, désireux de voir la présente Exposition surpasser toutes celles qui ont eu lieu antérieurement au Canada, a cru devoir augmenter la liste des prix tant en quantité qu'en valeur. On a déjà commencé à faire des améliorations considérables et l'accès au terrain de l'Exposition sera grandement facilité par le choix de deux tram-ways, l'un par la Rue Bleury et l'autre par la Rue St. Laurent. Le Comité Permanent, à sa liste de prix ordinaire, a cette année ajouté une liste de prix spéciale pour les fruits et les produits de l'Horticulture, et dans laquelle il s'est montré d'une libéralité peu douteuse.

En consultant la liste des prix on se convaincra facilement que le Comité de l'Exposition ne s'est pas ralenti dans ses bonnes dispositions et que tous ses efforts ont été dirigés en vue de rendre l'Exposition de 1881 beaucoup supérieure à celle de 1880 ; tout ce qui a pu intéresser le public l'an dernier, se retrouvera cette année considérablement augmenté, et le Comité se propose d'y ajouter de nouvelles sources d'attractions qui ne manqueront pas de satisfaire les plus exigeants.

Une somme de vingt-cinq mille dollars est destinée à être distribuée en prix, et sera sans doute une compensation suffisante, en argent, aux heureux exposants. Quelque soit la grandeur de cette somme d'argent

offerte en prix, elle est peu de chose, si on prend en considération les avantages que donne, à un exposant à la Grande Exposition Provinciale, la prime gagnée par un animal ou un objet quelconque, avantages qu'on ne saurait obtenir autrement.

DISPOSITIONS GENERALES.

L'Exposition s'ouvrira Mercredi, le 14 Septembre à 9 heures a. m., et demeurera ouverte jusqu'à deux heures p. m., Vendredi le 23 Septembre, et se fermera tous les jours à 6 heures p. m.

Tous les articles destinés à l'Exposition devront être placés le jour d'ouverture (14 Septembre), excepté les chevaux, les bêtes à cornes et les cochons, qui, cependant, devront être sur place et installés, *à midi du 16 Septembre*, afin de permettre au jury d'adjuger les prix dans les divers départements le ou avant Samedi, 17 Septembre.

Les officiers et employés doivent être à leurs postes avant l'ouverture des portes.

Toutes les voitures servant à transporter les provisions, etc., et toute personne n'étant pas directement intéressée à l'Exposition, devront quitter le terrain tous les jours avant 9 heures a. m.

Il y aura sur le terrain un nombre d'hommes de police suffisant pour arrêter tous ceux qui enfreindraient la loi, ou les règlements du Comité Permanent d'Exposition.

Les Surintendants des Départements verront à ce que leurs divisions soient dans un état convenable pour la réception des objets exposés et pour le confort des exposants et des visiteurs.

Les Surintendants des Départements, pour tous les actes ou offenses commis contre les règlements de l'Exposition, auront tous les droits et privilèges de connétables, et seront responsables au Comité Exécutif de l'administration de leur Département.

Les Surintendants des Départements veilleront à ce qu'aucun objet, confié à leur garde, ne soit enlevé sans la présentation d'un coupon correspondant avec le numéro de la carte d'entrée, ce coupon devant être remis à la livraison des objets.

Les exposants auront toutes les facilités possibles et seront traités avec tous les égards ; mais le Comité n'assumera aucune responsabilité pour le transport, damages, accidents ou pertes qui pourraient arriver.

Une fanfare de musique sera présente tous les jours pendant la durée de l'Exposition.

PROGRAMME.

L'Exposition sera ouverte au public Mercredi, le 14 Septembre, à 9 heures a. m., et demeurera ouverte tous les jours de 9 heures a. m. à 6 heures p. m., jusqu'à Vendredi, le 23 Septembre. L'Exposition sera considérée comme officiellement terminée à 2 heures p. m., Vendredi, le 23 Septembre, époque après laquelle les exposants devront enlever leurs effets du terrain ou des bâtisses. Aucun animal ou objet, ne pourra, sous aucune considération, être enlevé du terrain sans une permission spéciale du Comité.

Son Honneur le Lieutenant Gouverneur de la Province de Québec fera l'ouverture officielle de l'Exposition et à cette occasion on a lieu d'espérer compter sur la présence des Gouverneurs des Etats limitrophes, des Lieutenant-Gouverneurs du Dominion du Canada et d'un grand nombre de personnages distingués.

La partie Horticole et Industrielle de l'Exposition, comprenant toutes les classes de Manufactures, d'Instruments, de Machines, de Beaux Arts, d'Ouvrages de Dames, des Fruits et des Végétaux, etc., sera visible depuis le commencement jusqu'à la fin. L'Exposition des Animaux, des Volailles, des Produits Agricoles et ceux de la Laiterie, n'arriveront et ne seront en place que le 16 Septembre, époque après laquelle l'Exposition sera au grand complet.

REGLES ET REGLEMENTS GENERAUX.

Ceux qui ont l'intention d'exposer ou de visiter cette Exposition sont instamment requis de lire et d'étudier les Règles et Règlements suivants qui, dans tous les cas, seront rigoureusement observés.

ADMISSION SUR LE TERRAIN.

Le prix d'admission sera de 25 cts. pour chaque entrée. L'admission sera faite au moyen de tourniquettes-compteurs, ET TOUTE PERSONNE DOIT ÊTRE MUNIE DE LA MONNAIE NÉCESSAIRE AVANT D'ENTRER.

ON TROUVERA PRÈS DES PORTES D'ENTRÉE LES BUREAUX D'ÉCHANGE OU ON POURRA SE PROCURER LA MONNAIE NÉCESSAIRE.

Les personnes ayant la SURVEILLANCE STRICTEMENT NÉCESSAIRE, des Animaux ou des Machines, etc., recevront des cartes spéciales en en faisant la demande au Bureau du Secrétaire, sur le terrain. Ces cartes porteront le nom de la personne en faveur de laquelle elles sont émises, et seront confisquées si elles sont présentées par d'autres personnes.

Les employés strictement nécessaires recevront des billets d'admission quand leur présence sera considérée comme indispensable.

Il ne sera accordé aucun billet de retour à l'Exposition.

Tout exposant peut acheter un BILLET D'EXPOSANT et dans le cas d'associés par l'un d'eux, admettant cette personne *une seule fois* chaque jour ; *ce billet n'est pas transférable*. On peut se procurer ces billets sur le terrain, au Bureau du Secrétaire, au prix de \$1.00 pour toute la durée de l'Exposition.

Les étiquettes attachées aux animaux ou objets admettront, sans autre billet, les personnes qui les accompagnent pour les placer sur le terrain de l'Exposition. Ces personnes devront ensuite se munir de billets convenables tel que mentionné ci-dessus.

Les éditeurs et reporters de journaux, reconnus et autorisés par les journaux qu'ils représentent, recevront des billets spéciaux, et une liste de leurs noms et de leurs résidences sera conservée.

Les journaux hebdomadaires ne recevront que deux billets d'admission pour chaque journal.

ENTRÉES.

Toutes les entrées dans le Département Agricole doivent être faites sur des blancs imprimés qu'on peut se procurer du Secrétaire du Conseil d'Agriculture, et des Secrétaires des Sociétés d'Agriculture de Comté ; et dans le Département Industriel, il faudra s'adresser au Secrétaire du Conseil des Arts et Manufactures. L'exposant doit remplir et signer ces blancs et les transmettre au Secrétaire de chaque département le ou avant Jeudi, 1er Septembre.

LE PRIX D'ENTRÉE DOIT TOUJOURS ÊTRE ENVOYÉ EN MÊME TEMPS QUE L'ENTRÉE ELLE-MÊME. AUCUNE ENTRÉE NE SERA REÇUE SANS CELA.

En faisant leurs entrées les exposants doivent faire attention de donner, avec leurs noms et prénoms, leur adresse postale, le numéro et la rue de leur résidence, quand ils habitent en ville. Cette précaution aidera beaucoup le Trésorier à faire des payments prompts en même temps qu'elle évitera de longs délais.

Pour éviter toute perte de travail et de temps, les exposants sont priés de N'ENTRER QUE LES OBJETS QU'ILS SE PROPOSENT D'EXHIBER.

ON ATTIRE D'UNE MANIÈRE TOUTE PARTICULIÈRE, L'ATTENTION DES EXPOSANTS SUR L'IMPORTANTÉ NÉCESSITÉ DE FAIRE LES ENTRÉES AUX ÉPOQUES CI-DESSUS MENTIONNÉES, AFIN DE DONNER LE TEMPS NÉCESSAIRE POUR EXAMINER LES BULLETINS D'ENTRÉE, POUR RÉPONDRE À LA CORRESPONDANCE, ET CORRIGER LES ERREURS ET LES OMISSIONS; CETTE RÈGLE NE SOUFFRIRA AUCUNE EXCEPTION QUELCONQUE.

Dans la classe des animaux, toutes les entrées devront être faites au nom de la personne qui en est le propriétaire de *bonne foi*; sans la plus stricte observation de cette règle, aucun prix ne sera donné et s'il est accordé, il sera retenu. Toute personne exhibant un animal, dont elle n'est pas propriétaire de *bonne foi*, perdra tout prix qu'elle aura remporté et sera exclue des concours à venir.

Dans les autres classes, les entrées devront être faites au nom du producteur, ou du fabricant seulement, ou par des agents dûment autorisés par eux. Si quelqu'un entre un article pour l'exposition comme étant produit ou manufacturé par lui-même, quand en réalité il ne l'a pas été, il ne pourra pas prétendre à la prime décernée pour tel article et sera exclu des concours à venir.

Personne ne pourra exhiber plus d'un spécimen dans une section de classe à moins qu'il ne diffère du premier, tant par le nom que par la forme. Cette règle ne s'appliquera pas aux animaux, mais elle sera de rigueur pour toutes espèces de grains, de végétaux, d'objets manufacturés, etc., dans lesquels tout spécimen additionnel ne serait qu'une répétition des premiers.

Entrées supplémentaires.—Autant que possible, tout article doit être entré sous le nom sous lequel il est désigné dans la liste régulière des prix; mais si cet article diffère essentiellement de ceux qui sont mentionnés dans la liste, il pourra alors être entré dans la section *extra* de la classe de laquelle il se rapproche le plus. Cependant aucun article ne pourra être entré comme *extra* par défaut de quantité ou de nombre ou pour toute autre cause, lorsqu'il ne diffère pas de ceux de même espèce et variété mentionnées dans la liste; dans ce cas l'article ne pourra pas être exposé.

Pour chaque entrée d'animal ou d'article, l'exposant recevra un bulletin ou carte indiquant la classe, la section, le numéro d'ordre, et CETTE CARTE DEVRA DEMEURER ATTA-

CHÉE À TEL ANIMAL OU ARTICLE PENDANT TOUTE LA DURÉE DE L'EXPOSITION.

Le droit d'accepter un objet *sous conditions* et de le refuser entièrement est réservé au Comité ; et sous aucune considération on recevra des articles nuisibles tant par leur odeur que par leur apparence, ou qui serait d'une nature combustible ou explosive ; mais si, par hasard, de tels objets étaient exposés, le Comité aura le droit de les retirer du concours et de les faire enlever.

En faisant leurs entrées le plutôt possible les exposants rendront un bien grand service aux officiers du Comité de l'Exposition.

Aucun animal ou article ne peut être enlevé de l'Exposition sans l'approbation spéciale du Comité.

Aucun travail de forçats ne sera admis à l'Exposition ou au concours.

PRIX DES ENTRÉES.

Le prix exigé pour exposer à cette Exposition sera réglé par le nombre des objets et de l'espace occupé, et, sous ces circonstances, il a été établi aussi bas que possible, comme suit :

Chevaux—entrée gratuite : \$1.00 par étal.

Bêtes-à-cornes—entrée gratuite : 50 centins par tête, par étal.

Moutons—entrée gratuite ; 25 centins par tête, par étal.

Porcs—entrée gratuite : 25 centins par tête, par étal.

Volaille—25 centins pour chaque entrée.

Instruments d'agriculture—50 centins chaque entrée.

Produits agricoles et ceux de la Laiterie—10 entrées et moins, 50 centins ; au-dessus de 10 entrées, \$1.00.

Horticulture—10 entrées et moins, 50 centins ; au-dessus de 10 entrées, \$1.00.

Bâtisses des Machines—\$1.00 du pied de front, suivant la location.

Département des Beaux-Arts—50 centins par entrée.

Ouvrages de Dames—cinq entrées et moins, 50 centins ; au-dessus de cinq entrées, \$1.00.

Dans tous les Départements ou Classes, outre que ceux mentionnés plus haut, le prix sera d'une piastre d'entrée pour chaque classe.

L'ARGENT POUR ENTRÉE OU POUR L'ESPACE DEVRA IMMÉDIATEMENT ÊTRE ENVOYÉ EN MÊME TEMPS QUE L'ENTRÉE.

DEMANDE POUR ESPACE.

Les exposants qui désireraient se procurer de l'espace dans le Département Industriel, la bâtisse des voitures, ou celle des machines, devront en faire la demande en faisant leur entrée. On peut se procurer des blancs de demande en s'adressant au Secrétaire.

Le Comité recevra et prendra aussi sous considération toute demande pour espace en dehors des localités sus-mentionnées jusqu'à Samedi, 30 Août, des personnes désirant exposer des spécialités soit pour concours, soit pour exposition seulement.

Le Comité se réserve le droit de vendre l'espace, qu'il jugera convenable, et donnera avis de cette vente par annonce dans les journaux.

OUVRAGE PRÉPARATOIRE.

Les exposants, leurs agents et leurs ouvriers, seront admis sur le terrain et dans les bâtisses, Mercredi, 7 Septembre et après, pour préparer leur installation, et placer leurs machines ou instruments.

LIVRAISON DES ARTICLES ET LEUR SURVEILLANCE
PENDANT L'EXPOSITION.

Tous les articles dans le Département Industriel, comprenant les Instruments d'Agriculture, les Machines, les Poêles, ouvrages de dames, etc., etc., ainsi que les Volailles, les produits Agricoles et de la Laiterie, les Fruits, les Végétaux, etc., etc., doivent être rendus sur le terrain et être installés dans leur département respectif à 5 heures p. m., Mardi, 13 Septembre.

Les Chevaux, les Bêtes-à-cornes, les Moutons et les Porcs doivent être rendus sur le terrain Jeudi, 15 Septembre, et en aucun cas ils ne seront reçus après Midi, Vendredi 16 Septembre.

Tous les échantillons qui doivent être exposés dans le Département des Beaux-Arts doivent être livrés dans la Galerie des Beaux-Arts, au plus tard Mardi, 13 Septembre, afin d'être convenablement classifiés et suspendus avant le jour d'ouverture.

LES ANIMAUX ET OBJETS QUI ARRIVERAIENT POSTÉRIEUREMENT AUX DATES CI-HAUT MENTIONNÉES SERAIENT MIS HORS CONCOURS. Pour éviter toute cause de confusion on espère que les exposants de Machines et d'autres articles

lourds les transporteront sur le terrain et les y placeront au moins une semaine avant l'Exposition.

Tous les colis, enveloppes et autre matériel d'emballage devront être enlevés et le tout laissé dans l'ordre le plus parfait avant 6 heures p. m. Mardi, 13 Septembre.

Les exposants devront veiller à la livraison des articles sur le terrain de l'Exposition. Le Comité ne peut ni s'occuper du transport des dits articles, ni encourir des dépenses soit pour leur réception sur le terrain, soit pour leur renvoi. Toutes les dépenses qui ont rapport aux dits articles devront être faites par les exposants eux-mêmes.

Les objets qui ne seront pas accompagnés de leurs propriétaires peuvent être adressés aux soins des Secrétaires de l'Exposition qui les recevront à leur livraison sur le terrain d'Exposition; mais en aucun cas, ces articles ne seront reçus sur le terrain et mis en concours, si ce n'est par le propriétaire ou son agent. *Tous les frais de transport (y compris le charriage) doivent être payés d'avance sur tous les objets ainsi envoyés.*

En arrivant avec les articles les exposants devront s'adresser au Bureau principal, où on leur indiquera la place que ces articles doivent occuper.

En tous temps les exposants devront nécessairement se charger personnellement du soin des objets qu'ils exhibent et après l'Exposition ils devront en prendre la garde.

Aucun objet ne pourra être enlevé du terrain avant la clôture de l'Exposition sans une permission spéciale du Comité. Toutes les facilités possibles pour transiger des affaires seront données, mais la livraison des objets vendus pendant l'Exposition ne pourra être faite sans arrangement préalable avec le Comité.

Le Comité prendra dans le temps, toutes les précautions possibles pour la sûreté des objets envoyés à l'Exposition; cependant qu'il soit clairement entendu et compris que les exposants doivent seuls prendre la responsabilité de les exhiber et que dans le cas où tel objet serait échangé, endommagé, perdu ou volé, on prêtera tout le concours possible pour le recouvrer, sans nullement s'obliger à EN PAYER LA VALEUR.

A la clôture de l'Exposition, les exposants devront se charger du soin des objets exposés et les enlever le plus tôt possible.

ANIMAUX.

Des bêtises nouvelles et commodes ont été construites sur le terrain pour la réception des animaux. On trouvera, sur le terrain, à des prix raisonnables, le fourrage nécessaire aux chevaux, bêtes à-cornes, moutons et porcs. Les exposants sont priés de faire connaître au Comité toute plainte qu'ils pourraient avoir au sujet de prix exorbitants.

La paille pour litières et l'eau pour les bêtes-à-cornes seront fournis gratuitement depuis Vendredi, 16 Septembre, jusqu'à la clôture de l'Exhibition.

DÉPARTEMENT DES BEAUX-ARTS.

Toutes les entrées faites dans ce Département seront reçues sujettes à l'approbation d'un Comité chargé d'en faire le choix.

Le Comité se réserve le droit d'exclure tout travail qui ne serait pas trouvé à la hauteur d'excellence voulue, et dans le cas de refus le prix d'entrée serait remboursé. Les ouvrages ainsi rejettés demeureront aux risques de l'artiste et sujettes à son ordre.

Tout ouvrage doit être celui de l'exposant et porter la signature de l'artiste. Tout ouvrage exposé doit être un original, les copies étant exclues. On en excepte cependant les dessins faisant voir le cours d'éducation suivi dans les écoles publiques, pour lesquels il y aura un certain espace réservé.

Le nom et l'âge de l'exposant d'un dessein doivent être indiqués sur chaque specimen exposé.

Tout dessein doit porter sur sa surface une étiquette indiquant qu'il a été fait sur "Copie," "Dictée," "Mémoire," "Sur Nature," "en Perspective," "Formes Géométriques," ou qu'il est d'un dessein "Original," suivant les circonstances. Les desseins doivent être marquées "Entièrement Original," "Combinaison Originale," un "Original le sujet ayant été donné."

Tous les spécimens de calligraphie doivent être faits en copiant de l'imprimé. L'exposant n'est pas limité quant au nombre, mais en aucun cas le specimen exposé ne devra pas être une copie déjà présentée par un autre concurrent. L'intention était de faire voir l'adresse en écrivant soit par dictée, soit en copiant de l'imprimé.

Aucun specimen de calligraphie ne devra contenir moins de quatre lignes d'écriture.

MACHINES.

Toute machine en mouvement, les locomotives exceptées, doit être exposée dans la Bâtisse aux Machines.

Toutes les machines exposées dans cette Bâtisse, doivent, autant que possible, être mises et maintenues en mouvement à leur travail régulier et spécial.

A cette effet l'espace et la force motrice seront fournis. L'engin-moteur sera en opération et prêt à fonctionner depuis le commencement jusqu'à la fin de l'Exposition. Le principal arbre de couche de cette bâtisse ne devant ni être dérangé, ni séparé, les exposants sont priés de se pourvoir de poulies-folles ; ces poulies devront être faites en deux parties égales, finies au tour, parfaitement équilibrées et porter sur le bord intérieur le nom du propriétaire lisiblement marqué. Les arbres-de-couche intermédiaires, les supports et les courroies devront être fournis par les exposants.

Les engins à vapeurs et toutes les machines mues par la vapeur seront sur la surveillance d'un surintendant spécial, et, pour éviter toute cause d'accident, ses ordres devront être strictement obéis.

DÉPARTEMENT DES MANUFACTURES ET DE
L'INDUSTRIE.

Dans ce Département la liste des prix a été faite dans le but spécial de s'assurer une entière exposition dans toutes les branches de l'industrie, et quoique, dans la majeure partie des classes, le concours soit ouvert à l'univers, cependant un grand nombre de prix sont offerts au concours des fabricants canadiens seulement.

Avec les objets exposés, les fabricants sont priés de donner un état indiquant la quantité de leur production, ainsi que le prix des objets. Ces informations sont nécessaires aux Juges, dont la décision sera basée sur la combinaison de la qualité, du style et du prix, ainsi que sur le rapport des articles avec le but pour lequel ils sont fabriqués.

Les objets manufacturés, qui auraient été primés à des Expositions antérieures, ne pourront être mis au concours pour les prix offerts cette année ; mais, si dans l'estimation des Juges, ces objets sont considérés comme supérieurs à aucun de ceux exhibés, et s'ils en sont trouvés dignes, le Comité pourra leur accorder un Diplôme.

Dans le but d'encourager autant que possible, l'étalage des procédés mis en usage dans la fabrication des diverses branches de l'Industrie, la Bâtisse aux Machines a été considérablement agrandie. L'engin-

moteur devant être en opération pendant toute la durée de l'Exposition, on espère que les fabricants comprendront qu'il est de leur plus cher intérêt d'exposer leur industrie et leurs produits en pleine opération. Tout en contribuant à augmenter l'intérêt de l'Exposition, nul doute que ceci aurait pour effet de rapporter des bénéfices considérables aux exposants.

OUVRAGES DE DAMES.

Tout ouvrage mis au concours dans cette classe doit être l'ouvrage de l'exposant, être véritablement un ouvrage de dame et entré au nom de la personne qui l'a confectionné.

VAPEURS, CHEMINS DE FER, DOUANES.

Le Comité a fait les meilleurs arrangements possibles avec les compagnies de vapeurs, chemins de fer, pour le transport des personnes et des objets à des prix réduits.

Des dispositions ont été prises avec le département des douanes pour l'entrée en franchise des animaux et objets exposés venant de pays étrangers.

PROTETS.

Tout protêt doit être fait par écrit et adressé au Secrétaire avant midi, le jour suivant le placement des cartes de prix, époque après laquelle ces protêts ne seront reçus sous aucun prétexte.

PAIEMENTS DES PRIX.

Les personnes ayant droit à des primes payables en argent, sont priées d'en faire la demande au Bureau du Secrétaire, qui leur remettra *un ordre sur le Trésorier* pour le montant. Ces ordres devront être endossés, étant payables à *ordre* et non au *porteur*, et sur présentation au Trésorier, et étant correctement endossés, ils seront payés en argent ou par chèque sur une banque.

Le Trésorier sera prêt à payer le montant de primes, à son bureau sur le terrain, à tout exposant *résidant hors de la Cité*, Vendredi le 23,

après la clôture de l'Exposition, et Samedi, depuis 9 heures a. m. à 6 heures p. m. *Ceux qui résident à Montréal* recevront leur argent au Bureau du Secrétaire en ville, Lundi le 26, et les jours suivants. Avis convenable leur en sera donné.

Les personnes en dehors de la ville qui obtiendront des prix sont invitées à se présenter, pour en retirer le montant, *avant leur départ de Montréal*, ou à laisser une procuration écrite à quelqu'un pour en retirer le montant, ayant soin de mentionner les articles pour lesquels elles réclament des prix et la classe dans laquelle ils ont été exposés.

Les ordres pour prix, qui ne seraient pas réclamés comme ci-dessus, seront transmis par le Secrétaire, et le montant en sera expédié sur réception d'instructions convenables.

Toute personne obtenant un prix en fera la demande de paiement aux Secrétaires du Comité, le ou avant le 30 Novembre de chaque année, pendant laquelle tel prix aura été obtenu, sous peine de le perdre.

MÉDAILLES ET DIPLOMES.

Avec l'approbation du Comité Permanent de l'Exposition, les exposants, quand ils le préféreront, pourront recevoir une Médaille ou un Diplôme *au lieu d'une prime en argent*.

Médaille d'Or.—Pour des inventions originales considérées comme d'un mérite suffisant par le Comité, et pour des collections représentant es principales entreprises et les industries les plus importantes du Dominion, tels que dans les classes d'Animaux, Outillage Agricole, Machines, Tissus Fabriqués, etc., dans lesquels l'excellence de l'objet exposé ou le montant des primes obtenues seront considérés suffisants par le Comité.

Médaille d'Argent.—Au lieu de premiers prix, (pas moins de \$20), et pour des industries importantes, exposées à l'Exposition en pleine opérations, quand le Comité les trouvera d'un mérite suffisant.

Médaille de Bronze.—Au lieu de prix de moindre valeur, et aux mêmes conditions que les médailles d'argent.

Les Diplômes seront accordées à la discrétion du Comité.

Les demandes de médailles au lieu de primes en argent, doivent être faites par écrit et être adressées aux Secrétaires avant la clôture de l'Exposition.

Les Diplômes et les Médailles seront préparés de suite et livrés sous le plus bref délai possible.

LES JUGES ET LEURS DEVOIRS.

Les Juges seront nommés par le Comité et recevront une lettre circulaire les informant de ce fait, et les priant d'agir en cette capacité.

Toute personne, acceptant la place de Juge et se trouvant dans l'impossibilité de remplir cette charge, est priée d'en donner immédiatement avis au Secrétaire afin de permettre la nomination d'une autre personne à sa place.

Personne ne pourra être Juge et exposant en même temps dans une classe.

Les Juges, dans toutes les classes, excepté celles des Animaux, des Volailles, des Produits Agricoles et ceux de la Laiterie, sont priés de se présenter au Bureau du Secrétaire, sur le terrain d'Exposition, avec la circulaire de leur nomination, Jeudi, 15 Septembre, à 9 heures, a.m., pour recevoir leurs insignes de distinction.

Les Juges sur les Animaux, Volailles, Produits Agricoles et ceux de la Laiterie, sont priés de se présenter au Bureau de Secrétaire sur le terrain d'Exposition, avec la circulaire de leur nomination, Samedi, 17 Septembre, à 9 heures, a.m.

Les Juges devront donner avis de leur présence à M. le Secrétaire et s'adresser à lui dans tous les cas de doute ou de difficulté.

Il est désirable que les Juges dans chaque classe, se rendent ensemble pour remettre leur rapport au secrétaire, au lieu de l'envoyer porter par un d'entre eux, et ceci afin de rectifier avec promptitude les erreurs de doute et autres.

Les Juges voudront bien signer leurs rapports et les remettre au Secrétaire, le plus tôt possible. Ils sont priés de faire un rapport détaillé sur tous les objets intéressants et de grande importance, et de faire telles recommandations que pourraient leur suggérer les circonstances ou leur expérience.

Lorsque dans une section il n'y a pas concurrence, ou que les animaux ou articles exposés sont d'une qualité inférieure, les Juges sont priés de n'accorder que les prix suivant le mérite. L'adjudication d'un premier, second ou troisième prix est alors laissée à leur discrétion.

En outre des prix offerts pour les objets énumérés dans la liste publiée, les juges auront le droit de recommander d'en donner d'autres pour les objets qu'ils en croiront dignes ; *dans tous les cas le montant accordé sera fixé par le Comité. Pour les animaux ou objets qu'ils trouveront dignes de remarques, et qui n'auront pas reçu des prix, les Juges pourront attirer l'attention du comité sur eux en mettant sur les cartes "hautement recommandé" ou "Recommandé." Mais ces cartes ne donneront point aux porteurs le droit d'exiger un paiement en argent.*

Sous le titre de "Extras" dans chaque classe, lorsqu'il y a plusieurs entrées d'articles de même nature, ils devront être jugés comme concurrents pour un premier et un second prix, comme dans les sections régulières, et dans le cas d'une seule entrée, l'article, sera jugé digne d'un premier ou d'un second prix suivant son mérite. Cependant les juges sont invités à N'ACCORDER DES PRIX, soit dans les sections "régulières," soit dans celles des "Extras" qu'en autant que ces articles se rapprochent le plus de la plus grande "Perfection." Aucun prix extra ne sera payé sans avoir été sanctionné par le Comité.

Chaque adjudication de prix doit être inscrite d'une manière claire et lisible sur une feuille blanche dans le livre d'entrée, et vis-à vis le nom.

Dans le Département des Beaux-Arts et dans celui des Machines, outre les primes en argent, il sera accordé des Diplômes pour tout objet nécessitant une grande science et une grande habileté pour sa production, ou jugé digne de cette insigne distinction par les Juges, mais cette décision sera toujours sujette à l'approbation du Comité auquel toutes ces questions seront référées.

Les exposants qui désireraient savoir quand les Juges examineront leurs animaux ou leurs articles pourront l'apprendre en s'informant au Surintendant des divers Départements. On ne recevra aucune plainte ou appel basé sur l'omission des Juges à examiner un animal ou article.

Dans l'exécution de leurs devoirs les Juges doivent apporter le plus grand soin à n'agir qu'avec la plus sévère impartialité ; ils doivent faire leurs entrées d'une manière claire et lisible, et dans les cas difficiles ou douteux, en référer librement au Secrétaire ou au Comité.

Toute personne qui essaiera de nuire aux Juges ou de les gêner dans l'exécution de leurs devoirs, ou qui plus tard, sur le terrain de l'Exposition, tiendra envers eux un langage grossier au sujet de leurs décisions, perdra son droit au prix qu'elle aurait pu mériter et sera exclue de concourir pendant l'année qui suivra l'Exposition. Les Juges sont priés de faire savoir de suite toute infraction à cette règle.

A la découverte d'aucune fraude, imposture ou supercherie, soit dans la préparation d'un objet exhibé, soit dans sa possession ou de toute autre manière qui influencerait ou qui tendrait à influencer la décision des Juges, le Comité aura le droit de retenir le paiement de la prime accordée, et pourra exclure les coupables du concours pendant une ou plusieurs années, et s'il le trouve à propos, il pourra en publier les noms.

DIVERS.

Les exposants doivent se familiariser avec la Liste des Prix et la bien connaître ainsi que les Règles et Règlements, et bien s'assurer de la classe et de la division auxquelles appartiennent les entrées.

Si quelqu'un, par ignorance des Règlements, apporte quelque objet sur le terrain, sans en avoir fait l'entrée dans le temps fixé pour cela, cet objet, au choix du Comité, pourra être mis sur le terrain et placé de manière à être vu du public, mais il ne pourra pas être classifié ni examiné par les Juges, et aucun prix ne lui sera accordé.

Quand on a accordé un espace à un exposant et que cet exposant n'a pas fait ou ne maintient pas une montre convenable, le Comité aura le droit de s'emparer de cet espace et de le déclarer confisqué.

Le Comité se réserve le droit de prescrire la grandeur de toute enseigne, et généralement la direction de l'arrangement des articles exposés, autant que nécessaire pour la simétrie et l'harmonie de la chose.

Les cartes de prix apposées aux objets doivent y demeurer attachées pendant toute la durée de l'Exposition. Toute infraction à cette règle sera punie par la confiscation du prix accordé.

Celui qui fournira les rafraîchissements au restaurant, et les grains ou fourrages, ou toute personne ayant une place de restaurant, devra y faire rendre ses provisions tous les jours avant 8.30 heures a. m.

Sur information qu'à aucune Exposition, un exposant s'est rendu coupable de fraude dans ses entrées d'articles pour un prix, le Comité aura le droit de retenir le montant du prix que les Juges auront pu accorder à cet exposant, ou sur toute autre entrée frauduleusement faite à cette Exposition.

Toute personne qui endommage ou détruit quelque objet sur le terrain d'Exposition, trouble les employés et les empêche de remplir leurs devoirs, ou fait de l'embarras dans l'exécution de leur devoir, aux hommes de police ou constables dûment nommés, ou qui s'introduira sur le terrain contrairement aux règlements, sera passible d'une amende de pas moins de un dollar ni plus de vingt.

Les membres du Comité pourront faire exécuter ces règlements et auront le droit de défendre toute espèce de jeux de hasard, représentations théâtrales, cirques, les tours de saltimbanques et les expositions de charlatans, et aussi d'empêcher les revendeurs et les commerçants de fruits, bibelots, etc., de vendre leurs articles sur le terrain du Comité ou à une distance d'au moins trois cents verges ; et toute personne qui, après avoir reçu avis et information, sera trouvée en contra-

vention avec ces règlements, sera exposée à se voir éloigner du lieu de l'Exposition par les officiers ou les hommes de police.

Ceux qui louent du terrain, des barraques ou des places, autant que possible, seront protégés dans tous leurs droits et contre toute violation de la part des personnes non autorisées ; mais elles perdront leurs droits et privilèges lorsqu'elles en abuseront.

Tous les colporteurs et vendeurs d'objet divers, n'étant ni entrés, ni placés sur le terrain de l'Exposition, devront préalablement obtenir un permis du Secrétaire et ils seront tenus de le présenter au Comité ou à un de ses officiers chaque fois que requis.

Toute question non comprise ou pourvue par les présents règlements sera soumise au Comité d'Exposition.

POLICE ET PROTECTION CONTRE LE FEU.

Toutes les précautions possibles contre l'incendie seront prises, et moyennant ces précautions on espère éviter les moindres causes d'un tel malheur, mais les exposants qui désireraient se protéger par des assurances doivent y veiller personnellement.

Pendant toute la durée de l'Exposition, un corps suffisant de Police, fourni par la Cite, fera la garde jour et nuit. Il y aura aussi constamment des gardiens, mais les exposants doivent s'attendre à exercer une surveillance continuelle sur leurs articles, le Comité ne voulant, en aucun cas, être responsable des pertes ou dommages causés par vol, incendie ou autrement. Les petits objets, et ceux qui ont quelque valeur, peuvent être exposés dans des vitrines pouvant facilement se fermer à clef quand on le voudra.

INFORMATIONS.

Toutes informations au sujet de l'Exposition ou des arrangements qui s'y rattachent, doivent, avant l'ouverture, être adressées au Secrétaire, à Montréal. Pendant l'Exposition ces informations pourront s'obtenir au Bureau d'affaires, et tout employé, sur demande, donnera l'information requise ou référera la question à qui de droit. On reconnaîtra les divers employés par leurs insignes.

LA PRESSE.

Toutes les facilités possibles seront accordées aux membres de la Presse, et toute information dont ils pourraient avoir besoin leur sera promptement donnée.

TELEGRAPHE ET BUREAU DE POSTE.

Les Compagnies de Télégraphe de "Montréal" et de "La Puissance" ouvriront probablement des bureaux sur le terrain ; il y aura aussi un Bureau de Poste pour la livraison et l'expédition de la correspondance. Il y aura également une communication téléphonique entre la Cité et le terrain d'Exposition.

AUX VISITEURS.

Les visiteurs peuvent être assurés de trouver, pendant le jour, sur le terrain d'Exposition tout le nécessaire pour le bien-être et le confort des personnes jeunes ou âgées. Les restaurants spacieux, munis de salle à manger, dirigés par des personnes compétentes, et sous la surveillance du Comité, quant aux prix et qualités des aliments, serviront, à des prix raisonnables, des repas pendant toutes les heures de l'Exposition. Pour l'avantage des visiteurs, des chambres de baggage confiées à des personnes responsables, ont été placées sur le terrain pour y recevoir les sacs, habits, etc. Les Hôtels de la Cité, plus que suffisants pour la circonstance, maintiendront leurs prix réguliers ; et de concert avec les officiers du Comité, les autorités municipales, de toute manière pratique, veilleront à la sûreté des visiteurs et contribueront largement à leurs plaisirs.

ACCÈS AU TERRAIN D'EXPOSITION.

Le terrain de l'Exposition est admirablement situé sur l'Avenue Mont-Royal, aux confins nord-ouest de la Cité, d'où l'on peut obtenir une vue superbe de la Cité, du majestueux St. Laurent et du pays environnant. Le terrain est facilement accessible et on peut s'y rendre en quelques minutes par les chars urbains.

Lisez ces règles avec attention, envoyez vos entrées le plus tôt possible et soyez certains que ces entrées soient accompagnées de l'argent nécessaire.

ATTRACTIONS SPÉCIALES.

Des arrangements ont été conclus pour rendre l'Exposition plus attrayante par des amusements d'un caractère extraordinaire comprenant :

Explosion de Torpilles dans le Havre,

démontrant, par une série d'expériences émouvantes, les effets de ces engins de guerre ; cette expérience sera faite sur un gros bateau construit pour la circonstance.

GRANDE PARADE MILITAIRE, PROCESSION AU FLAMBEAU,

— E T —

FEUX D'ARTIFICES

le soir, spécialement préparés sur une échelle surpassant en grandeur tout ce qu'on a vu en Canada jusqu'à ce jour. Aussi,

Tournois Athlétiques

— E T —

CONCOURS DE POMPIERS,

&c., &c., &c.

Il sera issu un Programme à une époque ultérieure.

GRANDE
DÉMONSTRATION DES
PRODUITS DE LA LAITERIE.

Parmi les attractions diverses, des

PRIX SPECIAUX.

de très grande valeur sont offerts par le Comité d'Exposition et les
Commerçants de Produits résidant à Montréal.

Fromagerie et Beurrerie en Opération.

Le Comité a complété des arrangements pour s'assurer la mise en
pleine opération d'une Fromagerie et d'une Beurrerie pendant toute la
durée de l'Exposition.

Cette démonstration sera certainement une des sources les plus
attrayantes de l'Exposition.

VOIR LISTE DE PRIX PAGE 43

GRANDE PARADE

— D E —

CHEVAUX ET DE BÊTES-À-CORNES.

Les chevaux et les Bêtes-à-cornes seront exposés dans le rond tous
les jours entre 2 et 5 heures, commençant Vendredi, 16 Septembre.
Les Propriétaires d'Animaux sont respectueusement priés de tenir leurs
Animaux toujours prêts chaque jour, au premier signal, pour la Grande
Parade qui sera un des spectacles les plus intéressants de l'Exposition
de 1881.

LISTE DES PRIX.

DEPARTEMENT DE L'AGRICULTURE.

Animaux, Instruments, Produits Agricoles, &c.

CONCOURS OUVERT AU MONDE ENTIER.

CHEVAUX.

L'Age des Chevaux "pur sang" date du 1er Janvier ; celui des autres races du 1er Mai.

CLASSE 1.—**Pur sang anglais.**

(Dans cette classe on doit produire le pedigree.)

SECT.					1er	2me	3me
1.	Etalon de 4 ans et plus	\$30	\$25	\$15
2.	Etalon de 3 ans	25	15	10
3.	Etalon de 2 ans	15	10	5
4.	Poulin de 1 an	10	6	4
5.	Pouliche de 3 ans	15	10	5
6.	Pouliche de 2 ans	12	8	5
7.	Pouliche de 1 an	8	6	4
8.	Jument poulinière	20	12	6

CLASSE 2.—**Clydes.**

1.	Etalon de 4 ans et plus	30	25	15
2.	Etalon de 3 ans	25	15	10
3.	Etalon de 2 ans	15	10	5
4.	Poulin de 1 an	10	6	4
5.	Pouliche de 3 ans	15	10	5

Pour Médailles et Diplômes, voyez la page 16 de cette liste de Prix.

Sect.	1er	2me	3me
6. Pouliche de 2 ans	12	8	5
7. Pouliche de 1 an	8	6	4
8. Jument poulinière avec son Poulin	20	12	6
9. Paire de Chevaux appareillés (hongre ou jument)	20	15	10

CLASSE 3.—**Percherons.**

1. Etalon de 4 ans et plus	30	25	15
2. Etalon de 3 ans	25	15	10
3. Etalon de 2 ans	15	10	5
4. Poulin de 1 an	10	6	4

CLASSE 4.—**Suffolks.**

1. Etalon de 4 ans et plus	30	25	15
2. Etalon de 3 ans	25	15	10
3. Etalon de 2 ans	15	10	5
4. Poulin de 1 an	10	6	4

CLASSE 5.—**Routiers pour voitures.**

1. Etalon de 4 ans et plus	30	20	10
2. Etalon de 3 ans	20	15	10
3. Etalon de 2 ans	15	10	5
4. Pouliche de 3 ans	15	10	5
5. Pouliche de 2 ans	12	6	4
6. Jument poulinière et son Poulin	20	15	10
7. Paire de Chevaux appareillés (hongre ou jument)	20	15	10
8. Un Cheval de carrosse (hongre ou jument)... ..	15	12	6

CLASSE 6.—**Chevaux de carrosse.—Animaux de 3 ans et plus, de 15½ mains et plus.**

1. Etalon de 4 ans et plus	30	20	10
2. Etalon de 3 ans	20	15	10

Pour Médailles et Diplômes, voyez la page 16 de cette liste de Prix.

SECT.	1er	2me	3me
3. Etalon de 2 ans	15	10	5
4. Pouliche de 3 ans	15	10	5
5. Pouliche de 2 ans	12	6	4
6. Jument poulinière et son Poulin	20	15	10
7. Paire de Chevaux appareillés (hongre ou jument)	15	12	8
8. Paire de Chevaux appareillés (hongre ou jument), moins de 15½ mains... ..	20	15	10
9. Un seul Cheval de carrosse (hongre ou jument)...	15	12	8

CLASSE 7.—Chevaux de gros trait, non compris les Clydes, les Suffolks, et les Percherons.

1. Etalon de 4 ans et plus, pesant 1400 lbs. et plus	20	15	10
2. Etalon de 3 ans, pesant 1200 lbs. et plus... ..	15	10	6
3. Etalon de 2 ans... ..	12	8	6
4. Pouliche de 3 ans, pesant 1200 lbs. et plus	15	10	5
5. Pouliche de 2 ans	12	8	4
6. Jument poulinière avec son poulin (1400 lbs. et plus)	20	12	6
7. Attelage de 2 Chevaux de ferme (hongres ou juments)...	20	15	10
8. Attelage de Chevaux de roulage harnachés, pesant au-dessus de 1400 lbs. chaque	20	15	10

CLASSE 8.—Chevaux de trait, non compris les Clydes, les Percherons et les Suffolks.

1. Etalon de gros trait, 4 ans et plus, pesant moins de 1400 lbs	25	15	10
2. Etalon de 3 ans, au-dessous de 1200 lbs	15	10	6
3. Etalon de 2 ans	12	8	4
4. Pouliche de 3 ans, au-dessous de 1200 lbs.	15	10	5
5. Pouliche de 2 ans	12	8	4
6. Jument poulinière et son Poulin, pesant moins de 1400 lbs.	20	12	6
7. Attelage de 2 Chevaux de ferme (hongres ou juments) au-dessous de 1400 lbs. chaque	20	15	10

Pour Médailles et Diplômes, voyez la page 16 de cette liste de Prix.

CLASSE 9.—Chevaux de Chasse et de Selle.

SECT.		1 ^{er}	2 ^{me}	3 ^{m^e}
1.	Chevaux de Selle (hongre ou jument)	15	12	8
2.	Cheval de Chasse devant sauter des barrières, 182 lbs.	15	12	8
3.	Cheval de Chasse, devant sauter des barrières, 154 lbs.	15	12	8
4.	Chevaux de Ferme devant sauter des barrières ...	10	8	6

CLASSE 10.—Poney Shetland.

1.	Etalons	5	3	2
2.	Juments	5	3	2

CLASSE 11.—Petits Chevaux et Ponies.

1.	Petits Chevaux moins de 14 mains et pesant plus 550 lbs.	5	3	2
2.	Ponies, pesant moins de 550 lbs.	5	3	2

CLASSE 12.—Anes.

1.	Anes	5	3	2
----	-------------	---	---	---

Il ne sera pas permis de rentrer un cheval pour concourir dans plus d'une classe ou section.

En faisant l'entrée, il faudra mentionner la race, le nom de l'éleveur, s'il est connu ; le nom et l'adresse du propriétaire ; le nom de l'animal, s'il en a un, sa couleur, son âge et son sexe.

Pour les chevaux de 4 ans et plus il faut donner la hauteur et le poids, et déclarer si sa pesanteur est estimée ou établie par pesée ; sa hauteur mesurée doit être donnée, et à moins d'une déclaration contraire, cette hauteur sera censée prise avec ses fers.

Dans la classe des "Pur-sangs," un *pedigree* dûment certifié doit accompagner l'entrée. Il ne sera pas permis de faire concourir un animal comme "pur-sang" sans un certificat régulier tiré du "Stud Book" ou sans preuve suffisante que tel animal descend directement de telle race.

Aucune prime ne sera accordée à un cheval s'il n'est pas sain ; on

Pour Médailles et Diplômes, voyez la page 16 de cette liste de Prix.

excepte les étalons et les juments poulinières qui auraient pu être blessés par des accidents qui ne seraient pas de nature à diminuer leur utilité.

Les chevaux doivent être montrés sans couverture et de la manière requise ou permise par les Juges ; et si les concurrents refusent de se soumettre aux exigences des Juges, leurs animaux seront mis hors concours.

Des chevaux, ne possédant aucun mérite et n'ayant pas les qualités requises pour le concours, ayant déjà été entrés dans l'unique but de les faire établer, le Comité en charge de ce département, dans des cas semblables, aura le pouvoir de faire sortir ces animaux du terrain d'Exposition, et l'argent, payé pour l'entrée de ces animaux sera confisqué.

Les exposants pourront retirer leur chevaux tous les soirs *en déposant \$10 entre les mains du Secrétaire* ; ce dépôt sera confisqué si tel cheval n'est pas ramené à l'Exposition à 8 heures le matin suivant.

Les exposants ne pourront pas faire usage des étaux pour y mettre le fourrage, et le Comité pourra en tout temps prendre possession des étaux ainsi employés.

ESPECE BOVINE.

(L'Age des Animaux datera du 1er Janvier.)

SECT.	CLASSE 13.—Durhams.	1er	2me	3me
1. Mâle de 4 ans et plus	40	30	20
2. Mâle de 3 ans	30	20	10
3. Mâle de 2 ans	25	15	8
4. Mâle de 1 an	15	10	5
5. Veau au-dessous de 1 an	10	8	4
6. Femelle de 4 ans et plus	30	20	10
7. Femelle de 3 ans	25	15	8
8. Femelle de 2 ans	15	10	5
9. Génissé de 1 an	10	8	4
10. Génisse (au-dessous de 1 an)	10	8	4
11. Troupeau de Durhams composé de 1 mâle et cinq femelles de tout âge, et possédé par l'exposant. Ce prix ne sera accordé que si trois troupeaux concourent	... Diplome et	50	0	0

Pour Médailles et Diplômes, voyez la page 16 de cette liste de Prix,

CLASSE 14.—**Herefords.**

Sect.		1er	2me	3me
1.	Mâle de 4 ans et plus	35	25	15
2.	Mâle de 3 ans	30	20	12
3.	Mâle de 2 ans	20	15	10
4.	Mâle de 1 an	15	10	6
5.	Mâle au-dessous de 1 an	10	8	4
6.	Femelle de 4 ans et plus	25	15	10
7.	Femelle de 3 ans	20	15	10
8.	Génisse de 2 ans	15	12	8
9.	Génisse de 1 an	12	8	6
10.	Génisse au-dessous de 1 an	8	6	4
11.	Troupeau de Herefords composé de un mâle et de cinq femelles de tout âge, possédé par l'exposant. Ce prix ne sera accordé que si trois troupeaux concourent. Diplome et	40	00	00

CLASSE 15.—**Devons.**

1.	Mâle de 4 ans et plus	30	20	15
2.	Mâle de 3 ans	25	15	10
3.	Mâle de 2 ans	15	10	8
4.	Mâle de 1 an	10	8	5
5.	Femelle de 4 ans et plus	15	10	8
6.	Femelle de 3 ans	15	10	8
7.	Génisse de 2 ans	10	5	3
8.	Génisse de 1 an	8	4	2

CLASSE 16.—**Ayrshires.**

1.	Mâle de 4 ans et plus	35	25	15
2.	Mâle de 3 ans	30	25	12
3.	Mâle de 2 ans	20	15	10
4.	Mâle de 1 an	15	10	6
5.	Mâle (au-dessous de 1 an)	10	8	4
6.	Femelle de 4 ans et plus	25	15	10
7.	Femelle de 3 ans	20	15	10
8.	Génisse de 2 ans	15	12	8
9.	Génisse de 1 an	12	8	6

Pour Médailles et Diplômes, voyez la page 16 de cette liste de Prix.

SECT.	1er	2me	3me
10. Génisse au-dessous de 1 an	8	6	4
11. Troupeau de Ayrshires composé de un mâle et cinq femelles de tout âge, possédé par l'exposant. Ce prix ne sera accordé que si cinq troupeaux concourent. Diplôme et ...	40	0	0

CLASSE 17.—**Polled Angus, Galloways, et autres Angus.**

1. Mâle de 4 ans et plus	35	25	15
2. Mâle de 3 ans	30	20	12
3. Mâle de 2 ans	20	15	10
4. Mâle de 1 an	15	10	6
5. Mâle au-dessous de 1 an	10	8	4
6. Femelle de 4 ans et plus	25	15	10
7. Femelle de 3 ans	20	15	10
8. Génisse de 2 ans	15	12	8
9. Génisse de 1 an	12	8	6
10. Génisse au-dessous de 1 an	8	6	4
11. Troupeau de Angus ou Galloway composé de un mâle et cinq femelles de tout âge, possédé par l'exposant. Ce prix ne sera accordé que si trois troupeaux concourent. Diplôme et ...	40	0	0

CLASSE 18.—**Jersey ou Alderney.**

1. Mâle de 3 ans et plus	30	20	10
2. Mâle de 2 ans	15	10	5
3. Mâle de 1 an	12	8	4
4. Femelle de 4 ans et plus	20	15	10
5. Femelle de 3 ans	15	10	6
6. Génisse de 2 ans	12	8	4
7. Génisse de 1 an	8	5	3
8. Troupeau de Jerseys ou Alderneys composé de un mâle et cinq femelles de tout âge, possédé par l'exposant. Ce prix ne sera accordé que si trois troupeaux concourent. Diplôme et ...	40	0	0

Pour Médailles et Diplômes, voyez la page 16 de cette liste de Prix.

SECT.		1er	2me	3me
	CLASSE 19.—Races Croisées.			
	1. Femelle de 4 ans et plus	20	15	10
	2. Femelle de 3 ans	15	10	8
	3. Génisse de 2 ans	10	8	4
	4. Génisse de 1 an	8	6	4

CLASSE 20.—Bœufs gras et de travail, de toute race.

1. Bœuf ou Bouvillon Gras 15 10 5
2. Vache ou Génisse grasse 15 10 5

En faisant l'entrée il faut mentionner la race, le nom de l'éleveur, s'il est connu ; le nom et l'adresse du propriétaire ; le nom de l'animal, s'il en a un, sa couleur, son âge et son sexe.

Dans les races pures il faudra un certificat du "Herd Book" ou un pedigree enregistré, ou une référence suffisante au "Herd Book" dans lequel ces animaux sont enregistrés.

Aucun animal ne pourra concourir dans plus d'une classe ou division, excepté comme faisant partie d'un troupeau entré pour concours. Tous les animaux seront exhibés dans des enceintes circulaires, et les exposants devront se tenir toujours prêts à les y conduire quand ils seront appelés.

L'âge précis des jeunes animaux devra être mentionné sur les pancartes, et en rendant leur jugement les juges devront prendre cela en considération, et toute personne diminuant l'âge d'un animal perdra le prix auquel elle aurait pu prétendre.

Si l'exposant le désire, il pourra faire concourir les animaux plus jeunes dans des classes plus âgées que celles auxquelles ils appartiennent réellement ; mais il devra choisir la classe dans laquelle il veut concourir ; il ne pourra pas plus tard changer de section et aucun animal ne devra concourir dans plus d'une des sections précédentes, excepté pour le concours des troupeaux.

Toutes les femelles exposées dans les classes ci-dessus devront donner du lait pendant l'Exposition ou porter veau d'une manière évidente.

Un animal ne pourra concourir comme femelle de trois ans à moins d'avoir déjà eu un veau, ou porter veau d'une manière évidente ; mais une femelle de deux ans, ayant déjà eu un veau, pourra concourir comme génisse de deux ans si l'exposant le désire.

Il y aura des prix offerts pour des animaux d'autres races que celles mentionnées plus haut, s'ils en sont trouvés dignes.

Pour Médailles et Diplômes, voyez la page 16 de cette liste de Prix.

ESPECE OVINE.

CLASSE 21.—**Leicesters.**

SECT.		1er	2me	3me
1.	Mâle de 2 ans et plus	15	10	5
2.	Mâle de 1 an	15	10	5
3.	Mâle de l'année	12	8	4
4.	Deux Femelles de 2 ans et plus	15	10	5
5.	Deux Femelles de 1 an	15	10	5
6.	Deux Femelles de l'année	12	8	4

CLASSE 22.—**Cotswolds.**

1.	Mâle de 2 ans et plus	15	10	5
2.	Mâle de 1 an	15	10	5
3.	Mâle de l'année	12	8	4
4.	Deux Femelles de 2 ans et plus	15	10	5
5.	Deux Femelles de 1 an	15	10	4
6.	Deux Femelles de l'année	12	8	4

CLASSE 23.—**Autres Races Longues.**

1.	Mâle de 2 ans et plus	15	10	5
2.	Mâle de 1 an	15	10	5
3.	Mâle de l'année	12	8	4
4.	Deux Femelles de 2 ans et plus	15	10	5
5.	Deux Femelles de 1 an	15	10	5
6.	Deux Femelles de l'année	12	8	4

CLASSE 24.—**Southdowns.**

1.	Mâle de 2 ans et plus	15	10	5
2.	Mâle de 1 an	15	10	5
3.	Mâle de l'année	12	8	4
4.	Deux Femelles de 2 ans et plus	15	10	5
5.	Deux Femelles de 1 an	15	10	5
6.	Deux Femelles de l'année	12	8	4

Pour Médailles et Diplômes, voyez la page 16 de cette liste de Prix.

CLASSE 25.—**Shropshire, Hampshire, Oxfordshire Downs.**

SECT.	1er	2me	3me
1. Mâle de 2 ans et plus	15	10	5
2. Mâle de 1 an	15	10	5
3. Mâle de l'année	12	8	4
4. Deux Femelles de deux ans et plus	15	10	5
5. Deux Femelles de 1 an	15	10	5
6. Deux Femelles de l'année	12	8	4

CLASSE 26.—**Moutons gras de toute sorte.**

1. Deux meilleurs Mâles	12	8	4
2. Deux meilleures Femelles	12	8	4

En faisant l'entrée, il faut mentionner la race, le nom de l'éleveur, celui du propriétaire et son adresse, en même temps l'âge et le sexe de l'animal.

Les moutons doivent avoir été tondus le ou après le premier Mai, et la date de la tonte fera partie du certificat d'entrée ; *les exposants sont priés de vouloir bien faire une attention particulière à cette règle qui sera strictement exécutée*, et les Juges sont priés de ne pas accorder de prix aux moutons qui n'auront pas été tondus strictement en conformité à cette règle ; il est de plus enjoint aux Juges en faisant leur adjudication des prix de se guider plutôt par la pureté de la race que par la grosseur du mouton et par la quantité de laine.

Les femelles de deux ans et plus, excepté les brebis grasses, doivent avoir agnelé cette saison, et ce fait doit être mentionné dans le certificat d'entrée.

Les moutons exposés dans d'autres sections, ne peuvent pas être mis au concours dans la section des moutons gras.

ESPECE PORCINE.

CLASSE 27.—**Berkshires améliorés.**

SECT.	1er	2me	3me
1. Mâle de 2 ans et plus	15	10	5
2. Mâle au-dessus de 1 an et moins de deux ...	15	10	5
3. Mâle au-dessus de 6 mois et moins de 12 ...	15	10	5

Pour Médailles et Diplômes voyez la page 16 de cette liste de Prix.

SECT.		1er	2me	3me
4.	Mâle au-dessous de 6 mois	12	8	4
5.	Femelle de 2 ans et plus	15	10	5
6.	Femelle au-dessus de 1 an et moins de 2 ...	15	10	5
7.	Femelle au-dessus de 6 mois et moins de 12 ...	15	10	5
8.	Femelle au-dessous de 6 mois	12	8	4

CLASSE 28.—**Suffolks et autres Petites Races.**

1.	Mâle de 2 ans et plus	15	10	5
2.	Mâle au-dessus d'un an et moins de 2 ...	15	10	5
3.	Mâle au-dessus de 6 mois et moins de 12 ...	15	10	5
4.	Mâle au-dessous de 6 mois	12	8	4
5.	Femelle de 2 ans et plus	15	10	5
6.	Femelle au-dessus de 1 an et moins de 2 ...	15	10	5
7.	Femelle au-dessus de 6 mois et moins de 12 ...	15	10	5
8.	Femelle au-dessous de 6 mois	12	8	4

CLASSE 29.—**Essex.**

1.	Mâle de 2 ans et plus	15	10	5
2.	Mâle au-dessus de 1 an et moins de 2... ..	15	10	5
3.	Mâle au-dessus de 6 mois et moins de 12 ...	15	10	5
4.	Mâle au-dessous de 6 mois	12	8	4
5.	Femelle de 2 ans et plus	15	10	5
6.	Femelle au-dessus de 1 an et moins de 2 ...	15	10	5
7.	Femelle au-dessus de 6 mois et moins de 12 ...	15	10	5
8.	Femelle au-dessous de 6 mois	12	8	4

GRANDES RACES.

CLASSE 30.—**Yorkshires et autres.**

1.	Mâle de 2 ans et plus	15	10	5
2.	Mâle au-dessus de 1 an et moins de 2 ...	15	10	5
3.	Mâle au-dessus de 6 mois et moins de 12 ...	15	10	5
4.	Mâle au-dessous de 6 mois	12	8	4
5.	Femelle de 2 ans et plus	15	10	5

Pour Médailles et Diplômes, voyez la page 16 de cette liste de Prix.

Sect.	1er	2me	3me
6. Femelle au-dessus de 1 an et moins de 2 ...	15	10	5
7. Femelle au-dessus de 6 mois et moins de 12 ...	15	10	5
8. Femelle au-dessous de 6 mois ...	12	8	4

En faisant l'entrée il faut mentionner le nom de la race, celui de l'éleveur, le nom et la résidence du propriétaire, et l'âge précis des animaux.

CLASSE 31.—GALLINACEES, ETC.

(Un trio de chaque variété.)

Sect.	1er	2me
1. Brahmas, couleur légère ...	3	2
2. Brahmas, couleur foncée ...	3	2
3. Cochinchinois, couleur de perdrix ...	3	2
4. do de toute autre couleur ...	3	2
5. Dorkins, Blancs ...	3	2
6. do de toute autre couleur ...	3	2
7. Hambourgs à paillettes argentées ...	3	2
8. do à raies argentées ou dorées ...	3	2
9. do blancs et noirs ...	3	2
10. Espagnols, face blanche ...	3	2
11. Leghorns, Blancs... ...	3	2
12. do Bruns ...	3	2
13. do Noirs ...	3	2
14. Houdans ...	3	2
15. Crevecœurs ...	3	2
16. Laflèches ...	3	2
17. Polonais, huppe noire ...	3	2
18. do à raies ...	3	2
19. do barbe ...	3	2
20. Game, falle rouge noir ...	3	2
21. do falle brun noir ...	3	2
22. do Duckwing ...	3	2
23. do Pile ...	3	2
24. do toute autre variété ...	3	2
25. Bantams Game, à falle rouge noire ...	3	2
26. do do à falle brun noir ...	3	2
27. do do Duckwing ...	3	2

Pour Médailles et Diplômes, voyez la page 16 de cette liste de Prix.

SECT.								1er	2me
28.	do	do	Pile	3	2
29.	do	do	toute autre variété	3	2
30.	Bantams,	Seabright	3	2
31.	do	Rosecomb	3	2
32.	do	du Japon à pattes blanches	3	2
33.	Plymouth	Rocks	3	2
34.	Toute autre variété	3	2
35.	Dinde	Bronzé	3	2
36.	Toute autre variété	3	2
37.	Paons	3	2
38.	Pintardes	3	2
39.	Faisants	3	2
40.	Oies,	Embden	3	2
41.	do	de Toulouse	3	2
42.	do	de Chine	3	2
43.	do	d'Afrique et d'Egypte	3	2
44.	Canards,	Aylesbury	3	2
45.	do	de Rouen	3	2
46.	do	de Pékin	3	2
47.	do	Huppe blanche	3	2

PIGEONS.

48.	Pouters,	Pied	2	I
49.	do	Solid	2	I
50.	Pouters,	Isabels	2	I
51.	Messagers	2	I
52.	Fantails à plume blanche,	Calcutta, Smooth-head	2	I
53.	Fantails,	Noirs et Blancs	2	I
54.	Fantails,	Rouges et Jaunes	2	I
55.	Tumblers,	Almond	2	I
56.	do	Bearded and Baldhead	2	I
57.	do	Agathe, Kite et Ermine...	2	I
58.	Barbs	2	I
59.	Owls,	Anglais	2	I
60.	Owls,	Africains	2	I
61.	Turbits,	Solid...	2	I
62.	do	Winged	2	I
63.	do	Coloréd Tails	2	I

Pour Médailles et Diplômes, voyez la page 16 de cette liste de Prix.

SECT.							1er	2me
64.	Jacobins, Blancs et Bleus	2	I
65.	Jacobins, de toute autre couleur	2	I
66.	Prêtres	2	I
67.	Hirondelles	2	I
68.	Pies	2	I
69.	Trumpeters, Solid	2	I
70.	do Molted...	2	I
71.	do de Russie	2	I
72.	Runts, Solid	2	I
73.	do Molted	2	I
74.	Nuns	2	I
75.	Antwerps, Checkered	2	I
76.	do Solid	2	I
77.	Archanges, couleur légère	2	I
78.	do couleur foncée	2	I
79.	Dragons	2	I
80.	Toute autre variété	2	I

L'intention du Comité étant de promouvoir les intérêts des éleveurs de volailles, en encourageant l'élevage soigné des espèces les plus choisies, ainsi que l'amélioration des races communes du pays, ce qui en élèverait la valeur, les exposants sont priés de fixer un prix de vente à tous les spécimens en faisant leur entrée.

Tous les spécimens doivent être exhibés dans leur condition naturelle. La pancarte du Comité doit être attachée à chaque cage, avec le nom de l'exposant, la race et si à vendre, le prix de vente. On ne pourra mettre aucune autre pancarte sur les cages avant l'adjudication des primes.

Le Comité s'engage à fournir toutes les cages nécessaires, mais l'alimentation devra être faite aux frais de l'exposant.

Toutes les entrées doivent être faites au nom du véritable propriétaire.

Tout attentat à enfreindre cette règle, soit en empruntant un ou plusieurs sujets, soit en les achetant avec l'entente qu'ils seront rendus après l'Exposition, ou qu'ils seront rendus s'ils ne sont pas vendus, ou toute autre condition semblable, sera une cause suffisante pour interdire le concours à toute personne s'en rendant coupable, si telle offense est découverte.

Tous les sujets exposés doivent être dans leur condition naturelle, on en excepte cependant les Games et les Games Bantams qui peuvent

être coupés et razés en la manière ordinaire. Il est défendu d'arracher les fausses plumes, de colorer et d'aiguiser les éperons, d'insérer ou d'épiscer les plumes ou toutes autres pratiques semblables.

Toute infraction à cette règle déqualifiera le concurrent.

INSTRUMENTS D'AGRICULTURE.

CLASSE 32.—**Instruments et Machines d'Agriculture pour Exposition seulement.**

1. Semoir à grain.
2. Semoir à graine pour semer un ou deux sillons de betteraves, navets ou autres graines.
3. Semoir à la volée pour grains et graines.
4. Semoir à betteraves.
5. Faucheuse.
6. Moissonneuse.
7. Faucheuse ou Moissonneuse combinées.
8. Moissonneuse-javeuse automatique.
9. Moulin à battre, trilleur avec manège.
10. Moulin à battre, trilleur à vibrations.
11. Netoyeuse (Smut).
12. Moulin à battre le trèfle.
13. Cultivateur en fer à 2 chevaux.
14. Cultivateur en bois à 2 chevaux.
15. Charrue bisocle.
16. Charrue double à deux tranchants.
17. Cultivateur cylindrique.
18. Charrue ou Machine à drainer.
19. Instrument ou Machine pour récolter les pois.
20. Moulanges portatives.
21. Concasseur de grain.
22. Ecraseur de blé-d'Inde.
23. Arracheur de lin.
24. Manège de 2 chevaux pour usage général de la ferme.
25. Scie de travers.
26. Presse à emballer le foin.

Pour Médailles et Diplômes, voyez la page 16 de cette liste de Prix

CLASSE 33.—**Instruments d'Agriculture.**

REGLE.—Il est clairement entendu que toute ornementation inutile et superflue sur les Instruments d'Agriculture est strictement défendue, et les Juges sont prévenus de ne pas accorder des prix aux instruments ainsi finis et embellis.

Sect.	1er	2me	3me
1. Charrue à deux oreilles	\$10	\$7	\$4
2. Charrue polysocle	12	8	4
3. Charrue, train en fer, socle en acier, manches en bois	12	8	4
4. Charrue en fer	15	10	5
5. Charrue sous-sol	12	8	4
6. Charrue en bois	12	8	6
7. Herses en fer	10	8	6
8. Herses en bois	6	4	2
9. Rouleau en fer	6	4	2
10. Rouleau en bois	4	3	2
11. Houe à cheval ou cultivateur en fer, à un cheval	4	3	2
12. Houe à cheval ou cultivateur en bois, à un cheval	4	3	2
13. Rateau à cheval, sans roues	4	3	2
14. Rateau à cheval (Sulky)	6	4	2
15. Semoir amélioré, à engrais liquide, à deux sillons pour navets, betteraves, etc	10	8	6
16. Coupe racines pour animaux	8	6	4
17. Arrache-patates	10	5	0
18. Coupe-paille	8	6	4
19. Arrache-souche	8	4	0
20. Arrache-pierre	8	4	0
21. Presse à cidre	8	4	0
22. Collection d'Instruments aratoires	10	0	0
23. Tombereau Ecosais	6	4	2
24. Charette à foin	6	4	2
25. Waggon pour marché	6	4	2
26. Herse à sillons	6	4	2
27. Arrosoir de vert de Paris	6	4	2
28. Charrue à sillons en bois	6	4	2

Pour Médailles et Diplômes, voyez la page 16 de cette liste de Prix.

CLASSE 34.—**Instruments d'Agriculture ou Outils a main.**

SÉCT.	1er	2me	3me
1. Machine à drains	15	10	0
2. Jeux d'outils à drainer	6	4	2
3. Assortiment de tuiles à drainer	4	3	2
4. Demi-douzaine de Bêches	3	2	1
5. Demi-douzaine de Houes en acier	3	2	1
6. Demi-douzaine de Pelles en acier	3	2	1
7. Demi-douzaine d'Écopes à grain	3	2	1
8. Demi-douzaine de Fourches-à-fumier	3	2	1
9. Demi-douzaine de Fourches-bêches	3	2	1
10. Semoir ou Brouettes pour navets. etc... ..	4	3	2
11. Semoir à mil	4	3	2
12. Rouleau pour jardins	3	2	1
13. Demi-douzaine de Manches de Faulx	3	2	1
14. Javeliers pour grains	2	1	0
15. Demi-douzaine de Faulx à foin	3	2	1
16. Demi-douzaine de Faulx pour javelliers	3	2	1
17. Tondeuse de gazon	6	3	0
18. Demi-douzaine de Rateau à foin	3	2	1
19. Demi-douzaine de Fourches-à-foin	4	2	1
20. Demi-douzaine de Fourches de bois pour paille ou orge	2	1	0
21. Cribles	10	8	6
22. Presse à fromage	8	6	0
23. Barattes	3	2	1
24. Eclises à fromage	8	5	3
25. Assortiment de Sceaux et de Pots à lait	5	3	2
26. Demi-douzaine de Manches de haches	2	1	0
27. Fers-à-cheval	3	2	1
28. Jougs et Attelage pour bœufs	2	1	0
29. Barrières pour ferme	3	2	0
30. Echantillon de Clôture en bois pour ferme	3	2	0
31. Echantillon de Clôture en fil de fer, pas moins de 2 perches, plantée sur le terrain	8	6	4
32. Assortiment de Garnitures en fer maléable appli- quées à l'agriculture	12	8	0
33. Assortiment d'Outils à main de manufacture Cana- dienne	10	0	0
34. Vaisseaux à lait, pour au moins 10 vaches	8	4	2

Pour Médailles et Diplômes, voyez la page 16 de cette liste de Prix.

SECT.	1er	2me	3me
35. Collection d'ustensils de Laiterie, en bois... ..	8	4	2
36. do do do en ferblanc	8	4	2
37. Evaporateurs pour l'eau d'au moins 150 érables	8	4	2
38. Sceaux pour eau d'érable	4	3	2
39. Goutterelles	3	2	1
40. Extras.			

Les Instruments d'Agriculture doivent porter sur les étiquettes le nom de l'exposant, celui de la machine, ses usages et le prix de détail ; et dans leur construction et fini doivent, en tout, être semblables à ceux vendus aux cultivateurs, et non pas des échantillons préparés spécialement pour l'Exhibition.

PRODUITS AGRICOLES.

CLASSE 35.—Grains, Graines, Etc.

1. Blé blanc d'automne, 4 minots	6	4	2
2. Blé roux d'automne, 4 minots... ..	6	4	2
3. Blé blanc du printemps, 4 minots	6	4	2
4. Blé roux du printemps, 4 minots	6	4	2
5. Orge à deux rangs, 4 minots	6	4	2
6. Orge à six rangs, 4 minots	6	4	2
7. Seigle, 4 minots	6	4	2
8. Avoine blanche, 4 minots	6	4	2
9. Avoine noire, 4 minots	6	4	2
10. Pois, 4 minots	6	4	2
11. Pois, Marrowfat, 2 minots	6	4	2
12. Lentilles, 2 minots	6	4	2
13. Fèves blanches, 2 minots	6	4	2
14. Blé-d'Inde blanc, en épis	6	4	2
15. Blé-d'Inde jaune, en épis	6	4	2
16. Graine de Mil, 2 minots	6	4	2
17. Graine de Trèfle rouge, 2 minots	6	4	2
18. Trèfle Alskye, 1 minot... ..	6	4	2
19. Graine de Chanvre, 2 minots	6	4	2
20. Graine de Lin, 2 minots	6	4	2
21. Graine de Moutarde, 1 minot	6	4	2

Pour Médailles et Diplômes, voyez la page 16 de cette liste de Prix.

SECT.	1er	2me	3me
22. Graine de Navets de Suède, 20 lbs	6	4	2
23. Graine de Carotte de Belgique, 14 lbs	6	4	2
24. Graine de Betterave à vaches, rouge, 12 lbs ...	6	4	2
25. Graine de Betterave à vaches, jaune, 12 lbs ...	6	4	2
26. Balle de Houblon, 112 lbs	12	8	4
27. Fèves à cheval, 2 minots	6	4	2
28. Sarasin, 4 minots	6	4	2
29. Millet, 2 minots	6	4	2

Tous les grains et graines doivent être le produit de la récolte de 1881, excepté la graine de trèfle et celle de mil qui pourront être de la récolte de 1880.

Les exposants en faisant leurs entrées devront mentionner le nom des différentes variétés de blé ou d'autre grain.

Les récoltes racines devront être certifiées comme ayant été cultivées par l'exposant.

CLASSE 36.—**Recoltes-Racines.**

1. Patates Garnet Chili, rouges, 1 1/2 minot	3	2	1
2. Patates Garnet Chili, blanches, 1 1/2 minot ...	3	2	1
3. Patates Early Goderich, 1 1/2 minot	3	2	1
4. Patates Early Rose, 1 1/2 minot	3	2	1
5. Patates, variétés diverses, 1 1/2 minot	3	2	1
6. Patates Collection	3	2	1
7. Navets de Suède (18)	3	2	1
8. Navets Globe, blancs	3	2	1
9. Navets jaunes d'Aberdeen (18)	3	2	1
10. Carottes rouges (20)	3	2	1
11. Carottes blanches (20)	3	2	1
12. Betteraves rouges longues (18)	3	2	1
13. Betteraves rouges Globe (18)	3	2	1
14. Betteraves jaunes longues (18)	3	2	1
15. Betteraves jaunes Globe (18)	3	2	1
16. Kohl-Rabi (18)... ..	3	2	1
17. Betteraves à sucre (18)*	3	2	1
18. Panais (18)	3	2	1
19. Citrouilles pour animaux (2)	3	2	1
20. Tabac en feuilles (20 lbs)	3	2	1

Pour Médailles et Diplômes, voyez la page 16 de cette liste de Prix.

SECT.	1er	2me	3me
21. Tabac coupé (20 lbs)	3	2	1
22. Balle de foin pour exportation	3	2	1
23. Sorgho à balais (28 lbs)	3	2	1
24. Lin en filasse (112 lbs)	2	2	1
25. Chanvre en filasse (112 lbs)	3	2	1
26. Cane à sucre	3	2	1

* Mr. H. Legru, de "L'UNION SUCRIERE FRANCO-CANADIENNE," a bien voulu mettre à la disposition du Comité les Médailles suivantes pour les 50 meilleures Betteraves à Sucre réunissant la plus belle forme et les plus grandes propriétés saccharines devant être déterminées par analyse chimique.

1er Prix	Médaille en Vermeil.
2nd "	Médaille en Argent.
3me "	Médaille en Bronze.

CLASSE 37.—PRODUITS DE LA LAITERIE.

Concours ouvert a la Province de Quebec.

SECT.	1er	2me	3me
1. Trois Tinettes de Beurre, d'au moins 50 lbs chacune, fait à aucune beurrerie publique	\$50	\$20	\$10
2. La meilleure Tinette de Beurre d'au moins 50 lbs, fabriqué à aucune beurrerie privée	\$50 15	10	5
3. Cinq meilleurs Fromages de fromagerie, (colorés) ne pesant pas moins de 50 lbs	40	20	10
4. Cinq meilleurs Fromages de fromagerie (blanc), ne pesant pas moins de 50 lbs.	40	20	10
5. Meilleur Fromage domestique, pas moins de 8 lbs. chaque	10	5	2
6. Meilleur Fromage de crème, pas moins de une douzaine	5	3	2

Pour Médailles et Diplômes, voyez la page 16 de cette liste de Prix.

Concours ouvert au Canada et aux Etats-Unis.

SÉCT.	1 ^{er}	2 ^{me}	3 ^{me}
7. Trois meilleures Tinettes de Beurre, d'au moins 50 lbs. chacune, fait à aucune beurrerie publique... ..	100	50	25
8. Deux meilleures Tinettes de Beurre, d'au moins 50 lbs. chacune, fait à aucune beurrerie privée	100	50	25
9. Cinq meilleures Boîtes de Fromage fait en aucun temps ou lieu (blanc ou colorié)	100	50	25
10. Eprouvette à Fromage	5	0	0
11. Eprouvette à Beurre	5	0	0

1. On ne pourra exposer qu'un seul échantillon d'aucune fabrique ; chaque échantillon devra comprendre cinq fromages d'au moins 50 lbs. chaque.

2. Tous les échantillons devront être placés sur les étagères à 10 heures a.m., le premier jour de l'Exposition.

Le nom de fabrique devra être donné en faisant les entrées.

3. Les rapports seront faits et les primes accordées sur le mérite comparé et intrinsèque des échantillons exposés. Les éléments de mérite comprendront les considérations se rattachant à la qualité, à l'art de fabrication, l'utilité, l'économie, le coût et les rapports aux besoins publics.

4. Le Jury fera mention favorable des échantillons de mérite qui n'auraient remporté ni Primes ni Diplômes.

5. Il est strictement défendu de troubler les juges dans l'exécution de leurs devoirs ; et toute personne qui, par lettre ou autrement, essaierait à déranger les Juges sera exclue du concours.

6. Les membres de Jury ne feront rapport que des objets primés.

7. Toute contestation au sujet du droit d'une entrée ou d'un article de concourir dans telle ou telle section, sera, par le Jury, référée au Comité pour être par lui décidée.

8. En décidant du mérite du Beurre et du Fromage, les Juges suivront l'échelle de points d'excellence suivant :

Pour Médailles et Diplômes, voyez la page 16 de cette liste de Prix.

ECHELLE DE POINTS BASEE SUR UN TOTAL DE CINQUANTE
COMME PERFECTION.

BEURRE.

Goût	10
Propriété de se conserver	10
Fermeté	10
Couleur	10
Fabrication et Salaison	10
Total	50

FROMAGE.

Fabrication	10
Goût	10
Fermeté	10
Couleur	10
Propriété de se conserver	10
Total	50

N.B.—Ceux qui remporteront un premier prix auront droit de concourir dans la section ouverte au Canada et aux Etats-Unis.

CLASSE 38.—MIEL, APICULTURE.

SECT.	1er	2me	3me
1. Meilleur Miel en gateau, d'une livre et plus ...	3	2	I
2. Meilleur Miel en pots, d'une livre et plus ...	2	2	I
3. Meilleur Machine à extraire le miel	4	2	I
4. Meilleur Colonie d'abeilles Italiennes ...	3	2	I
5. Meilleure exhibition avec une colonie d'abeilles, dans des ruches à cadre mobile, et leur ma- nipulation publique	4	2	I
6. Meilleure exhibition de Cire d'abeilles ...	3	2	I
7. Meilleur Ruche pour tous usages	3	2	I

☞ Les Sucres et Sirops d'érable, ainsi que les manufactures domestiques sont inclus dans le Département Industriel.

Pour Médailles et Diplômes, voyez la page 16 de cette liste de Prix,

DÉPARTEMENT DE L'HORTICULTURE.

—o—

REGLES ET REGLEMENTS.

Tous les objets entrés dans ce Département seront exposés dans la Bâtisse Horticole spécialement érigée dans ce but.

Tous les échantillons mis au concours pour primes doivent *bona fide* être le produit de la culture de l'exposant ou de son employé, et dans le cas contraire le concurrent sera privé des prix qu'il aura remporté à cette Exposition.

Les objets peuvent être entrés pour l'Exposition, *hors concours*, et les Juges pourront, dans leur rapport, faire mention de ceux qu'ils en trouveront dignes.

Toutes les plantes, fruits et végétaux doivent être étiquetés avec leurs noms propres.

Les exposant horticulteurs de profession ou amateurs ne peuvent concourir que dans leurs classes respectives, excepté dans celles ouvertes à tout le monde. Les concurrents ne peuvent faire qu'une seule entrée et ne recevoir qu'un seul prix dans une même section.

En plaçant les fruits sur les tables, autant que possible, les exposants devront mettre les différentes variétés en groupes distincts. Toutes les variétés devront être correctement nommées. Quand le nombre de variétés est spécifié dans la liste des prix il ne doit pas y en avoir plus ou moins.

Les prix ne seront pas accordés lorsque les échantillons en seront indignes.

Tous les objets mis au concours devront demeurer sur le terrain jusqu'à la clôture de l'Exposition, et l'exposant n'aura ni le droit de les enlever ni celui de les déplacer, sans une permission des officiers ou du Surintendant en charge du Département dans lequel ils sont exposés.

Le Surintendant, quand il le jugera à propos, pourra faire sortir tout le monde de la bâtisse, jusqu'à que toutes les primes soient décernées.

Par *variété* on entend une variété établie, et reconnue comme telle par les pomologistes. Les nouvelles variétés, sans noms locaux, sont classifiées comme des *élèves*.

Pour Médailles et Diplômes, voyez la page 16 de cette liste de Prix.

Les exposants, dès leur arrivée, sont priés de remettre une liste de leurs entrées au Surintendant de leur Département afin que ce dernier puisse leur assigner un espace convenable.

Tout exposant, qui troublera les membres du Jury dans l'exécution de leurs devoirs, perdra tout droit aux prix qui pourraient lui être décernés.

La décision des Juges, dans l'adjudication des prix sera finale et sans appel. Aucun Juge ne pourra concourir dans la classe dans laquelle il est appelé à accorder des prix.

Un exposant ne pourra concourir pour plus d'un prix dans une même section, et un objet ayant déjà remporté un prix ne pourra pas en remporter un autre.

A l'exception des Juges, personne ne pourra toucher ou tenir en main les fruits ou autres objets exposés, et tout exposant trouvé coupable d'avoir touché aux objets exposés ou d'avoir dérangé les cartes pourra être condamnée à être privée des prix qu'elle aurait pu obtenir, suivant la décision du Comité.

Toutes les entrées devront être faites avant midi le 1er Septembre, 1881, au Bureau du Secrétaire du Conseil d'Agriculture, No. 63 Rue St. Gabriel.

Prix d'entrée. Pour 10 entrées et moins 50 centins ; au dessus de 10 entrées, \$1.00.

Pour éviter un travail inutile, les exposants sont spécialement priés de n'entrer que les articles qu'ils se proposent d'exhiber.

Ou pourra obtenir toutes les autres informations en s'adressant au Secrétaire, et toutes les personnes qui portent intérêt à l'Horticulture sont gracieusement invitées à contribuer à ce Département de l'Exposition.

LES JUGES.

Dans toutes les classes les Juges seront guidés par la lettre et l'esprit de la section dans laquelle les exposants ont faits leurs entrées. L'apparence générale des fruits, le soin apporté dans leur choix, le goût déployé à les étaler et à les grouper avec grâce, chaque entrée étant séparée d'une manière distincte des autres constituent les éléments de la plus haute importance et devraient être de la part du Comité le sujet de considérations convenables.

Pour Médailles et Diplômes, voyez la page 16 de cette liste de Prix.

Les Juges devront se faire une échelle des points de perfection pour tous les différents cas, et comprenant les considérations suivantes :—

Les variétés *utiles* et de *prix* doivent seules influencer les Juges dans la distribution des primes ; tandis que les espèces indifférentes, quoique grandes, éclatantes et attractives, ne devraient pas, pour ces seules raisons, être considérées comme ajoutant à leur valeur, si ce n'est comme un moyen de perfection. Les Juges devront également faire une mention honorable des articles d'un mérite spécial qui sont exposés, et qui pour une raison quelconque n'auraient pas été mis au concours. Lorsque pour concourir, la liste des prix mentionne la quantité exacte qu'il faut pour concourir, il faut que *cette quantité* soit représentée, *ni plus ni moins*. Dans l'adjudication des prix les Juges doivent prendre en considération, la grandeur, la couleur, le parfum et la condition des fruits.

Les Juges lorsqu'ils en auront connaissance devront faire rapport au Surintendant des irrégularités des entrées ou des erreurs commises par les exposants, et le Surintendant veillera à la correction de ces erreurs et à remplir les ordres du Comité Exécutif relatifs à ce sujet.

LISTE DES PRIX

— DES —

FRUITS, VEGETAUX ET PLANTES.

(Prix d'entrée dans ce Département : Dix entrées et moins
50 centins ; plus de dix entrées, \$1.00.

CLASSE 1.—Fruits, Ouvert aux Horticulteurs de Profession.

SECT.		1er	2me	3me
1.	Pommes, trente variétés correctement nommées, 4 de chaque	\$10	\$8	\$6
2.	Pommes, vingt variétés, correctement nommées, 4 de chaque	6	4	2
3.	Six variétés d'automne pour table, nommées, 4 de chaque	3	2	0
4.	Six variétés, d'automne pour cuir, nommées, 4 de chaque	3	2	0
5.	Six variétés d'hiver pour table, nommées, 4 de chaque	3	2	0

Pour Médailles et Diplômes, voyez la page 16 de cette liste de Prix.

SÉCT.	1er	2me	3me
6. Six variétés d'hiver pour cuir, nommées, 4 de chaque	3	2	0
7. Poires, collection de pas moins de 15 variétés, correctement nommées, 4 de chaque ...	10	8	6
8. Poires, six variétés, correctement nommées, 4 de chaque	5	3	0
9. Prunes, collection de pas moins de 15 variétés, correctement nommées, 6 de chaque... ..	10	6	0
10. Prunes, six variétés, correctement nommées, 6 de chaque	3	2	0
11. Pêches, collection de pas moins de six variétés, correctement nommées, 6 de chaque ...	6	4	0
12. Pêches, trois variétés, six de chaque	3	2	0
13. Raisins, collection cultivée en plein vent, 12 variétés nommées, 2 grappes de chaque ...	8	6	4
14. Raisins, collection, 6 variétés, cultivées en plein vent, 2 grappes de chaque, correctement nommées	6	3	0
15. Raisins noirs, trois variétés, cultivées en plein vent, deux grappes de chaque, correctement nommées	3	2	0
16. Raisins, trois variétés, couleur diverse, cultivées en plein vent, deux grappes, correctement nommées	3	2	1
17. Raisins, collection de six variétés cultivées sous verre, une grappe de chaque correctement nommée	6	5	0
18. Raisins noirs, trois variétés, cultivées sous verre.	4	2	0
19. Raisins blancs, trois variétés cultivées sous verre	4	2	0
20. Raisins, trois variétés, couleur diverse, cultivées sous verre	4	2	0
21. Raisins, la plus grosse grappe de Hamburgs noirs cultivée sous verre	3	2	0
22. Raisins, la plus grosse grappe de raisins noirs, d'aucune espèce, cultivée sous verre ...	3	2	0
23. Raisins, la plus grosse grappe de raisins blancs cultivée sous verre	3	2	0

Pour Médailles et Diplômes, voyez la page 16 de cette liste de Prix.

D

SECT.		1er	2me	3me	
24.	Fruits. La meilleure montre de fruits cultivés sous verre par l'Exposant, distincte des autres entrées : quatre échantillons de chaque, nommés	10	5	3	
25.	La meilleure montre de fruits cultivés en plein vent par l'Exposant, distincte des autres entrées ; quatre échantillons de chaque nommés	10	5	3	
26.	Pommes de Sibérie, collection de six variétés cultivées, une douzaine de chaque	...	3	2	0
27.	Entrées extra.				

2ME CLASSE.—**Fruits. Liste Générale. Pommes et Poires.**

(*Horticulteurs de Profession exclus.*)

SECT.		1er	2me	3me	4me
1.	Pommes, vingt variétés correctement nommées, 4 de chaque	\$10	8	6	4
2.	do dix variétés correctiment nommées, 4 de chaque	6	4	3	2
3.	do de dessert, 4 variétés correctement nommées, 4 de chaque	3	2	1	0
4.	do à cuir, 4 variétés correctement nommées, 4 de chaque	3	2	1	0
5.	do 5 Early Joe	2	1	0	0
6.	do 5 Benoni	2	1	0	0
7.	do 5 Drap d'Or	2	1	0	0
8.	do 5 Duchess of Oldenburg	2	1	0	0
9.	do 5 Snow apples	2 50	1	1 50	1
10.	do 5 Fall Pippins	2	8	0	0
11.	do 5 Gravenstein	2	1	0	0
12.	do 5 Shiawasee Beauty	2	1	0	0
13.	do 5 Maiden's Blush	2	1	0	0
14.	do 5 Cayuga Red Streak ou vingt onces	2	1	0	0
15.	do 5 Pomme Royale	2	1	0	0
16.	do 5 St. Laurent	2	1	0	0
17.	do 5 Toute autre variété de pommes d'automne	2	1	0	0
18.	do 5 Ribston Pippin	2	1	0	0

Pour Médailles et Diplômes, voyez la page 16 de cette liste de Prix.

SECT.				1er	2me	3me	4me
19.	do	5 Alexander	2	1	0	0
20.	do	5 Æsopus Spitzenberg...	2	1	0	0
21.	do	5 Beauty of Kent or Kentish Fill- basket	2	1	0	0
22.	do	5 Baldwin	2 50	2	1 50	1
23.	do	5 Rhode Island Greening	2 50	2	1 50	1
24.	do	5 Wagener	2	1	0	0
25.	do	5 Colvert	2	1	0	0
26.	do	5 Yellow Bellflower	2	1	0	0
27.	do	5 King of Tompkins Co	2	1	0	0
28.	do	5 Talman's Sweet	2	1	0	0
29.	do	5 Grimes' Golden	2	1	0	0
30.	do	5 Porter	2	1	0	0
31.	do	5 Fameuse	2	1	0 50	0
32.	do	5 Strawberry of Montreal	2	1	0 50	0
33.	do	5 Peach of Montreal	2	1	0 50	0
34.	do	5 Red Astrachan	2	1	0 50	0
35.	do	5 Wealthy	2	1	0 50	0
36.	do	5 Bourassa	2	1	0 50	0
37.	do	5 Roxbury Russell	2 50	1	1 50	0
38.	do	5 Swaar	2	1	0	0
39.	do	5 Mann	2	1	0	0
40.	do	5 Gold Russett	2 20	2	1 50	1
41.	do	5 Swayzie Pomme Grise	2 50	2	1 50	1
42.	do	5 Pomme Grise	2	1	0	0
43.	do	5 Northern Spy	2 50	2	1 50	1
44.	do	5 de toute autre variété d'hiver	2	1	0	0
45.	do	5 seedling, winter variety	2	1	0	0
46.	do	5 seedling, fall variety	2	1	0	0
47.	Poires,	collection de 20 variétés, 4 de chaque		10	8	6	4
48.	do	10 variétés, 4 de chaque	6	4	3	2
49.	do	4 variétés, 4 de chaque	3	2	0	0
50.	do	5 Bartlett	2 50	2	1 50	1
51.	do	5 Seckel	2	1	0	0
52.	do	5 White Doyenne	2	1	0	0
53.	do	5 Lawrence	2 50	2	1 50	1
54.	do	5 Flemish Beauty	2 50	2	1 50	1
55.	do	5 Beurre Diel	2	1	0	0
56.	do	5 Louise Bonne de Jersey	2 50	2	1 50	1
57.	do	5 Oswego Beurre	2	1	0	0

Pour Médailles et Diplômes, voyez la page 16 de cette liste de Prix.

SECT.				1er	2me	3me	4me
58.	do	5 Belle Lucrative	2	1	0	0
59.	do	5 Duchesse d'Angoulême	2 50	2	1 50	0
60.	do	5 Beurre Rose	2	1	0	0
61.	do	5 do d'Anjou	2 50	2	1 50	1
62.	do	5 do Clairgeau	2	1	0	0
63.	do	5 do Superfin	2 50	2	1 50	1
64.	do	5 do Hardy	2 50	2	1 50	1
65.	do	5 Goodale	2	1	0	0
66.	do	5 Clapp's Favourite	2	1	0	0
67.	do	5 Beurre Gris d'Hiver Nouveau	2	1	0	0
68.	do	5 Buffam	2	1	0	0
69.	do	5 Doyenne Boussock	2	1	0	0
70.	do	5 Grey Doyenne	2	1	0	0
71.	do	5 Sheldon	2	1	0	0
72.	do	5 Swan's Orange	2	1	0	0
73.	do	5 Winter Nelis	2 50	2	1 50	1
74.	do	5 Howell	2	1	0	0
75.	do	5 Vicar of Wakefield	2	1	0	0
76.	do	5 Easter Beurre	2	1	0	0
77.	do	5 do de l'Assomption	2	1	0	0
78.	do	5 Brockworth Park	2	1	0	0
79.	do	5 Mount Vernon	2	1	0	0
80.	do	5 Pitmaston	2	1	0	0
81.	do	5 de toute autre variété de Poire d'automne	2	1	0	0
82.	do	5 de toute autre variété de Poire d'hiver	2	1	0	0
83.	do	Seedling, any season	2	1	0	0
84.	do	Apple Picker	2	0	0	0
85.	do	Entrées extra.					

3ME CLASSE.—**Fruits. Liste Générale continuée. Prunes, Pêches, Raisins, Etc.**

(*Horticulteurs de Profession exclus*)

SECT.		1er	2me	3me
I.	Prunes, collection de pas moins de 15 variétés, 6 de chaque, correctement nommées ...	8	6	4

Pour Médailles et Diplômes, voyez la page 16 de cette liste de Prix.

Sect.		1er	2me	3me
2.	do , collection de 6 variétés, Verte ou Jaune, correctement nommées, 6 de chaque ...	4	3	1
3.	do collection de 6 variétés, Rouge ou Bleue, correctement nommées, 6 de chaque ...	4	3	1
4.	do 12 Peach	2	1	0
5.	do 12 Prince Engelbert	2	1	0
6.	do 12 Lord Dufferin	2	1	0
7.	do 12 Bradshaw	2	1	0
8.	do 12 Lombard	2	1	0
9.	do 12 Washington	2	1	0
10.	do 12 Victoria	2	1	0
11.	do 12 Huling's Suberb	2	1	0
12.	do 12 Coe's Golden Drop	2	1	0
13.	do 12 Yellow Egg	2	1	0
14.	do 12 Smith's Orleans	2	1	0
15.	do 12 Green Gage	2	1	0
16.	do 12 Imperial Gage	2	1	0
17.	do 12 McLaughlin	2	1	0
18.	do 12 Pond's Seedling	2	1	0
19.	do 12 Dessert, 1 variété, correctement nommée	3	1	0
20.	do 12 à cuir, 1 variété, correctement nommée	3	1	0
21.	do 12 Seedling	2	1	0
22.	do 12 Native Rouges	2	1	0
23.	Pêches, 6 variétés, correctement nommées, 6 de chaque	4	2	1
24.	do 6 Early Beatrice	4	2	1
25.	do 6 Early Louise	4	2	1
26.	do 6 Lord Palmerston	4	2	1
27.	do 6 Early Crawfords	2	1	0
28.	do 6 Late Crawfords	2	1	0
29.	do 6 de toute autre variété, correctement nommées	2	1	0
30.	do 6 chair blanche, toute autre variété, correctement nommées	2	1	0
31.	do 6 chair jaune, toute autre variété, correctement nommées	2	1	0
32.	do 6 élèves, (seedling)	2	1	0

Pour Médailles et Diplômes, voyez la page 16 de cette liste de Prix.

SÉCT.				1er	2me	3me
33.	Raisins, collection, cultivés en plein vent, 12 variétés, 2 grappes de chaque	5	4	3
34.	do 6 variétés, cultivés en plein vent, 2 grappes de chaque	4	3	2
35.	do 3 grappes Burnet	2	I	0
36.	do 3 do Pocklington	2	I	0
37.	do 3 do Champion	2	I	0
38.	do 3 do Seedling, White	2	I	0
39.	do 3 do Seedling, Red	2	I	0
40.	do 3 do Seedling, Black	...	do	2	I	0
41.	do 3 do Concord	2	I	0
42.	do 3 do Delaware	2	I	0
43.	do 3 do Diana	2	I	0
44.	do 3 do Creveling	2	I	0
45.	do 3 do Rogers' 4	2	I	0
46.	do 3 do Rogers' 3	2	I	0
47.	do 3 do Rogers' 15	2	I	0
48.	do 3 do Rogers' 19	2	I	0
49.	do 3 do Rogers' 44	2	I	0
50.	do 3 do Eumelan	2	I	0
51.	do 3 do Hartford prolific	2	I	0
52.	do 3 do Allen's Hybrid	2	I	0
53.	do 3 do toute autre variété, nommées	2	I	0
54.	do 2 do d'aucune variété, Exotique cultivés en plein vent	2	I	0
55.	do Collection, cultivés sous verre, pas moins de 8 variétés, correctement nommées, 1 grappe de chaque	8	6	4
56.	do 2 grappes Black Hamburg	8	2	I
57.	do 2 grappes toute autre variété noire	3	2	I
58.	do Blancs 2 grappes, correctement nommés et cultivés sous verre	3	2	I
59.	do de toute autre couleur, 2 grappes	3	2	I
60.	Brugnons 6	2	I	0
61.	Coings 6	2	I	0
62.	Atocats $\frac{1}{4}$ de minot culture domestique	2	I	0
63.	Melon vert	2	I	0
64.	Melon rouge	2	I	0
65.	Melon d'eau	2	I	0
66.	Citron	2	I	0

Pour Médailles et Diplômes, voyez la page 16 de cette liste de Prix.

SECT.	1er	2me	3me
67. Prunes sauvages hatives non cultivées, 1 pinte ...	2	1	0
68. Raisin sauvage hatif non cultivé, 3 grappes ...	2	1	0
69. Pommes de Sibérie, 3 variétés cultivées, 12 de chaque	2	1	0
70. Pommes de Sibérie, la collection la plus grande et la meilleure, 6 de chaque	4	2	0

4ÈME CLASSE.—**Collections de Fruits.**

(Concours ouvert aux Horticulteurs de Profession et aux amateurs ainsi qu'aux Sociétés d'Agriculture et d'Horticulture.)

1. Pommes, collection de 40 variétés, nommées, 4 de chaque	20	12	6
2. Pêches, collection de 20 variétés, nommées, 4 de chaque	15	10	5
3. Prunes, collection de 20 variétés, nommées, 6 de chaque	12	10	5
4. Poires, collection de 12 variétés, nommées, 6 de chaque	12	8	4
5. Raisins, cultivés en plein air, collection de 20 variétés, nommées, 3 grappes de chaque	15	10	5
6. Raisins, hybrides élevés, pas plus de 3 grappes de chaque	8	5	3

5ÈME CLASSE.—**Végétaux de Jardin.**

1. Salsifis, douze racines	2	1	0
2. Choufleurs, 3 pommes	2	1	50 1
3. Choux hatifs d'aucune espèce sous mentionnée, trois pommes	2	1	0
4. do Winningstadt, 3 pommes	2	1	0
5. do Variété nouvelle, 3 pommes	2	1	0
6. do (St. Denis), 3 pommes... ..	2	1	0
7. do (Menderson's Summer), 3 pommes	2	1	0
8. do (Drumhead), 3 pommes	2	1	0
9. do d'hiver, Savoie compris, 1 pomme de chaque, 4 variétés	3	2	0

Pour Médailles et Diplômes, voyez la page 16 de cette liste de Prix.

SECT.					1er	2me	3me
10.	do	Rouge, 3 pommes	2	1 50	1
11.	do	Moyens, 12 pommes	2	1 50	1
12.	do	Early Horn, 12 pommes	2	1 50	1
13.		Concombres blancs, 2 de chaque...	0	0	0
14.	do	longs verts	0	0	0
15.		Choux de Brussel (Broccoli), 2 tiges	0	0	0
16.		Poivre, meilleure collection	0	0	0
17.		Champignons, culture artificielle, 2 plats	0	0	0
18.		Artichauts, meilleur plat	0	0	0
19.		Pannais, 12 racines	2	1 50	1
20.		Céleri Blanc, 6 racines...	2	1 50	1
21.		Céleri Rouge, 6 racines	2	1 50	0
22.		Capsicum, 1 doz. (muris)	2	1 50	1
23.		Capsicum, collection, do	3	2	1
24.		Aubergine (egg plant), pourpre meilleure collec- tion	2	1 50	1
25.		Tomates (trophy), 6 de chaque	2	1	0
26.	do	(General Grant), 6 de chaque	2	1	0
27.	do	(Cook's Favourite), 6 de chaque	2	1	0
28.	do	(Achme), 6 de chaque	2	1	0
29.	do	(Conqueror), 6 de chaque	2	1	0
30.	do	(Dempsey), 6 de chaque	2	1	0
31.	do	Jaunes gros, 6 de chaque	2	1	0
32.	do	toute autre variété, 6 de chaque	2	1	0
33.	do	Assortis, collection*	5	4	2
34.		Betteraves rouges longues, 6 de chaque	2	1 50	1
35.	do	do globe, 6 de chaque	2	1 50	1
36.		Oignons Blancs, 12 de chaque	2	1 50	1
37.	do	Jaunes, 12 de chaque	2	1 50	1
38.	do	Rouges, 12 de chaque	2	1 50	1
39.	do	à mariner, 1 pinte	1 50	1	0
40.		Poireaux, 1 paquet d'une douzaine	0	0	0
41.		Navets blancs de table, douze	2	1 50	1
42.		Navets jaunes de table, douze	2	1 50	1
43.		Mais sucré de table, douze épis	2	1 50	1
44.		Fèves blanches (en gousses), 1 pinte	2	1	0
45.		Radis d'hiver, six	2	1	0
46.		Choux frisé, trois	2	1	0

* Les tomates doivent être exposés avec leur feuillage pour chaque variété.

Pour Médailles et Diplômes, voyez la page 16 de cette liste de Prix.

SECT.	1er	2me	3me
47. Collection d'herbages	2	1	0
48. Patates, 6 variétés nommées, culture de jardin, $\frac{1}{4}$ de minot de chaque	4	3	2
49. do six variétés nouvelles n'ayant pas encore été exposées	4	3	2
50. Squash de table, 3 variétés	2	1 50	1
51. Mœlle Végétale, 2	2	1	0
52. Carottes (hatives), 10 de chaque	0	0	0
53. do (tardives), 10 de chaque	0	0	0
54. Végétaux, plus grande variété, chaque variété nommée, et différant des autres entrées	6	4	2
55. Entrées extra.			

6ÈME CLASSE.—Vins Domestique.

(Liste des Fabricants et des Commerçants.)

1. Six Bouteilles, vin sec	6	4	0
2. Six Bouteilles, vin doux	6	4	0
3. Six Bouteilles, vin mousseux	6	4	0
4. Six Bouteilles, vin claret du Canada	6	4	0

(Fabricants et Commerçants Exclus.)

5. Trois Bouteilles, vin blanc sec	6	3	2
6. Trois Bouteilles, vin rouge sec	6	3	2
7. 3 Bouteilles, vin blanc doux	4	2	0
8. 3 Bouteilles, vin mousseux	4	2	0
9. 3 Bouteilles, de toute autre espèce de vin de raisin	4	2	0
10. Entrées Extras.			

[Tous les échantillons de vin doivent être exposés d'une manière uniforme et en quantité égale, dans les bouteilles généralement connues sous le nom "Bouteille de Vin Anglais." Tous les vins, dans les sections 5, 6, 7, 8 et 9, doivent provenir d'un raisin vigoureux.]

La manière dont il est présenté au commerce sera pris en considération.

Pour Médailles et Diplômes, voyez la page 16 de cette liste de Prix.

Departement Industriel et des Manufactures.

1ERE CLASSE.—Marqueterie et Ebénisterie.

SECT.	1er	2me
1. Ameublement de Chambre à coucher	20	10
2. do de Salle à Diner	15	10
3. do de Salon	20	10
4. Assortiment de Meubles pour Bureaux	8	6
5. Assortiment de Meubles pour Ecoles	10	8
6. Assortiment de Meubles pour Bibliothèque	10	8
7. Bibliothèque vitrine	12	6
8. Buffet (Sideboard)	10	5
9. Table à Diner, à extension	8	4
10. Table de Centre	10	6
11. Table à Cartes	8	4
12. Table de Billiard	20	12
13. Table à ouvrage de Dames	8	4
14. Pupitre de Salon	8	4
15. Pupitre de Bureau	8	4
16. Sofa ou Divan de Salon	6	3
17. Canapé à extension	6	3
18. Couchette d'enfant (Crib)	5	2
19. Etagère (Whatnot)	5	2
20. Porte Chapeau (Hat-stand)	6	4
21. Chaises, sièges en bois peints, 6 assorties	6	4
22. Chaises, sièges en jonc do , 6 do	7	4
23. Chaises bourrées , 6 do... ..	10	6
24. Fauteuil d'invalides	8	4
25. Chaise de Dentiste	10	5
26. Fauteuil bourré	6	4
27. Chaise de Camp	6	3
28. Canapé ou Chaise à fumer	5	2
29. Assortiment de chaises en osier ou en canne	8	4
30. Meilleur échantillon de ménage de dessin original, recommandé par les Juges	10	6
31. Chambranle de cheminée, en bois	10	5
32. Corniches de Chassis	8	4
33. Sculpture en bois, autre que pour bâtir et n'ayant aucun rapport avec autre objet exposé	10	6

Pour Médailles et Diplômes, voyez la page 16 de cette liste de Prix.

Sect.		1er	2 ^{me}
34.	Feuilles de placage des bois du Canada non apprêtés	6	3
35.	Feuilles de placage do do apprêtés et polis	6	3
36.	Mosaïque en bois	8	4
37.	Chambranle de Miroir	10	5
38.	Trumeau avec base	10	5
39.	Console de Miroir	5	3
40.	Goussets pour muir et Consoles, par amateurs, meilleur dessin et travail de	4	2
41.	Ouvrages en bois découpés et frètes	5	3
42.	Etalage d'ouvrages rustiques	10	6
43.	Assortiment de Couvertures de meubles	6	3
44.	Matelas en crin frisé	5	2
45.	Matelas à ressorts	6	3
46.	Fond de lit à ressorts	4	2
47.	Fond de lit à barre	4	2
48.	Extras.	4	2

2^{ME} CLASSE.—**Ustensils de Ménage, Brosses, Balais,
Laveuses, Etc.**

1.	Réfrigérateur à l'usage de famille	6	3
2.	do pour Hôtel	8	4
3.	Filtre à eau... ..	5	2
4.	Machine à tordre le linge	6	2
5.	Calandre (mangle)	5	2
6.	Machine à laver le linge	8	4
7.	Assortiment de Balais de "Mais"	4	2
8.	do do de crin	5	2
9.	do Brosses pour divers usages	8	4
10.	do do pour peintres	6	3
11.	do de cages	8	4
12.	do de Lampes	5	3
13.	do Fer à repasser	5	2
14.	Fer combiné pour gaufrer, repasser et polir ...	5	2
15.	Assortiment d'ouvrages en osier	6	3
16.	do de Cuves et de Seaux de fabrique ...	6	3
17.	do de Caques, Barils et Tonneaux, &c., faits à la machine	6	3

Pour Médailles et Diplômes, voyez la page 16 de cette liste de Prix.

SECT		1er	2me
18.	Assortiment de Caques, Barils et Tonneaux faits à la main	6	3
19.	Assortiment d'ouvrages de Tonnellerie ...	6	3
20.	do de Manches à outils	4	2
21.	do de Machine à pêler et évider les pommes	5	3
22.	Meilleur etalage de Garniture de ménage ...	8	4
23.	Extras.		

**3ME CLASSE.—Bâteaux à Vapeurs, Appareil de Plongeur,
Appareils de Sauvetage sur l'eau et Contre
le Feu, Etc.**

1.	Modèle de Bâteaux à Vapeur	5	3
2.	Modèle de Navire à Voile	4	2
3.	Chaloupe à Voile d'agrément	8	4
4.	Chaloupe à rames	5	3
5.	Canot en bois	4	2
6.	Canot d'écorce	5	3
7.	Bâteau de Sauvetage avec appareils	12	6
8.	Radeau de Sauvetage	10	5
9.	Chaloupe de chasse, 15 pieds ou au dessous ...	4	2
10.	Chaloupe de plaisir pour famille, esquif ou poupe carrée	5	3
11.	Bâteau simple, à siège glissant (inrigged) ...	5	3
12.	Bâteau double	5	3
13.	Bâteau simple, (Coquille en bois, outrigged) ...	5	2
14.	Bâteau double, (do do do)...	8	4
15.	do à 4 rames, (do do do)...	4	2
16.	Assortiment de (Bâteaux)	4	2
17.	Assortiment de rames	8	4
18.	Appareils pour lancer les Bâteaux de Sauvetage...	5	3
19.	Appareils de Sauvetage sur l'eau	5	3
20.	Piveaux mobiles (Swivel Rowlocks)	5	3
21.	Le meilleur exhibit de navires... ..	15	10
22.	Appareil de plongeur complet	10	6
23.	Appareil de Sauvetage contre le feu en operation	15	10
24.	Assortiment de Poulies pour navires	5	2
25.	Extras.		

Pour Médailles et Diplômes, voyez la page 16 de cette liste de Prix.

4^{ME} CLASSE.—Voitures, Sleighs et leurs Accessoires.

SECT	1 ^{er}	2 ^{me}
1. Voiture à deux chevaux, 3 sièges	12	6
2. Voiture à un cheval, 3 do	8	4
3. Fiacre à deux chevaux	12	6
4. Fiacre à un cheval	8	4
5. Barouche	8	3
6. Coupé	8	4
7. Phaëton de Parc (couvert)... ..	7	2
8. do do (non couvert)	6	2
9. Rockaway	8	4
10. Dog-Cart or Gig	8	4
11. Sulky de course	4	2
12. Buggy, à double siège, couvert, pour un ou deux chevaux	8	4
13. Buggy, à double siège, non couvert, pour un ou deux chevaux... ..	7	3
14. Buggy, à un siège, couvert	5	3
15. Buggy, à un siège, non couvert	5	3
16. Omnibus	12	6
17. Voiture, non peinturée	5	2
18. Voiture légère Express	8	4
19. do de Boulanger	8	4
20. do Express de voulage	8	4
21. do de ferme à deux chevaux pour travaux lourds, essieux en fer	5	3
22. do de marché à ressort pour un cheval...	5	3
23. Charette pour un cheval	5	3
24. Wagonette	5	3
25. Voiture d'enfant (Perambulator)	5	3
26. Sleigh de famille à 3 sièges	8	5
27. do do à 2 do	8	5
28. do de louage à 2 chevaux... ..	8	5
29. do do à 1 cheval	8	5
30. Cutter de plaisir à 1 cheval	5	3
31. Sleigh à grandes guides ou 4 chevaux	15	10
32. Sleigh pour trotteurs	5	2
33. Cariole	6	3
34. Sleigh Express	5	3
35. Traîneaux	5	3

Pour Médailles et Diplômes, voyez la page 16 de cette liste de Prix.

SECT.	1er	2me
36. Assortiment de charronnage recourbés pour wagon ou carrosse	8	4
37. Assortiment d'ornements et de garniture de voi- ture	5	3
38. Assortiment de moyeux et de rayons ...	6	4
39. Jantes recourbées, 12 sets	7	4
40. Assortiment de moyeux perfectionnés, tournés,	5	3
41. Assortiment de roues et de jantes de carosse ...	10	6
42. Bandage de roue perfectionné... ..	8	4
43. Essieux en fer forgé, 3 modèles	7	3
44. Essieux en acier, 2 modèles	6	4
45. Assortiment de forge de carrosse	5	3
46. do de ferronnerie de carrosse ...	8	4
47. do de ressorts pour carrosse, Wagon et Buggy		
48. do de fanaux de Voitures	8	4
49. do de bois de capotes, garniture de siège, membres, etc	8	4
50. Camion (Truck) pour charroyage de bois ...	8	4
51. cric à voitures (Carriage Jack)	5	3
52. Plus bel étalage de Voitures et Sleighs ...	Diplome.	
53. Invention nouvelle pour serrure de porte de voiture. Diplôme et	10	0
54. Extras.		

5^{ME} CLASSE.—Matériaux à bâtir, Peintures, Ouvrages
en Marbre, Briques, Tuiles pour parquet,
Ardoises, Etc.

1ÈRE PARTIE.—**Briques, Tuiles, Etc.**

1. Assortiment de toutes espèces de Briques à bâtir Blanches ou Rouges	10	5
2. Assortiment de toutes espèces de Briques à bâtir droites et à biseau	8	4
3. Briques ordinaires à bâtir, 1 douzaine ...	6	3
4. Echantillon de chaux hydraulique	6	3
5. do de ciments do	6	3

Pour Médailles et Diplômes, voyez la page 16 de cette liste de Prix.

SÉCT.		1er	2me
6.	Assortiment de tuiles en ardoise pour parquet, dessus de tables, marches et plaques ...	8	4
7.	Assortiment de bassins, lavoirs, évier, et autres manufactures en ardoise en usage domestique .	10	5
8.	do d'Ardoises et Crayons pour écoles ...	6	3
9.	do d'Ardoises pour toiture	5	2
10.	do de Tuiles d'ornementation		
11.	do de Tuiles de drainage, avec les joints, les coudes, etc	6	3
12.	do de Tuiles de drainage appliqués aux besoins ruraux	5	2
13.	Composition pour sentiers, caves, planchers, etc...	5	2
14.	Échantillon de Pierre Artificielle pour décors en rapport avec la construction... ..	5	2
15.	Extras.		

2ME PARTIE.—Ouvrage de Menuiserie qui entre dans la construction générale des bâtisses.

16.	Assortiment de Moulures faites à la machine ...	8	4
17.	do de Jalousies, Chassis, Portes, etc., faits à la machine ou à la main	6	3
18.	Porte d'entrée ou Porte en pin, avec architraves et garniture complète, dessin et main d'œuvre à être considérés	8	4
19.	Porte d'entrée ou Porte en Noyer noir ou autre bois d'œuvre, avec architraves et garniture complète, dessin et main d'œuvre à être considérés	8	4
20.	Poteau d'escalier en Noyer noir ou autre bois d'œuvre	6	3
21.	Assortiment d'Ouvrages de Tourneurs pour bâtisses	5	2
22.	Échantillon de Sculpture en bois en décoration pour bâtisse	6	3
23.	Assortiment d'ouvrages en bois découpés pour bâtisse	6	3
24.	Extra.		

Pour Médailles et Diplômes, voyez la page 16 de cette liste de Prix.

3^{ME} PARTIE.—**Ouvrage en Plâtre qui entre dans la construction générale des bâtisses.**

SECT.	1 ^{er}	2 ^{me}
25. Assortiment de fleurs de centre en plâtre d'après dessins et sculpture faits en Canada... ..	8	4
26. Assortiment de Corniches et autres Ornements en plâtre d'après dessins et sculpture faits en Canada	6	3
27. Assortiment de Consoles en plâtre, d'après dessins et sculpture faits en Canada	8	4
28. Extras.		

4^{ÈME} PARTIE.—**Peinture et Verrerie qui entrent dans la construction générale des bâtisses.**

29. Echantillons de peinture en imitation de bois et marbre, etc	10	5
30. Paneaux ou autres dessins en peinture à fresque .	8	4
31. Echantillon d'enseigne peint	10	5
32. Figure peint sur verre	8	4
33. Dorure sur verre, en or ou argent	8	4
34. Abat-jour de fenêtre peint	8	4
35. Assortiment de cartes d'annonces (Show Cards)	10	4
36. Enseigne peinte sur verre	8	4
37. do sur bois ou métal, le dessin à être considéré	8	4
38. do sur papier	6	£
39. Assortiment de Paneaux découpés ou gravés pour bâtisses ou chars	10	5
40. Assortiment de Paneaux en verre peint et plombés	6	3
41. do de Verre colorié pour chassis avec figures	10	5
42. do do do sans figures ...	6	3
43. Extras.		

5^{ÈME} PARTIE.—**Ouvrages en Marbre et en Pierre.**

44. Chambranle en Marbre d'aucunes espèces... ..	10	6
45. do en Marbre du Canada	8	4

Pour Médailles et Diplômes, voyez la page 16 de cette liste de Prix.

SUCT.		1 ^{er}	2 ^{me}
46.	Chambranle en ardoise marbrée	6	3
47.	Monument en marbre du Canada	15	8
48.	Monument en granit du Canada	15	8
49.	Echantillon de ciselure sur marbre autre que sculpture	8	4
50.	Echantillon de ciselure sur pierre pour bâtir...	8	4
51.	Assortiment d'ouvrages en marbre à l'usage des Plombiers	8	4
52.	Extras.		

6ÈME PARTIE.—**Ouvrages de Plombier, Ouvrages en Cuivre, Ouvrages de Fondeur en fer et autres métaux pour bâtir.**

53.	Assortiment de trappes en plomb	6	3
54.	do de robinets à compression encuivre ...	6	3
55.	do de do plaqués, pour bains, bassins et autres	6	3
56.	do de soupapes pour appareil de chauffage	5	2
57.	Cabinet d'aisances de manufacture Canadienne...	8	4
58.	Assortiment de loquets de portes en cuivre ...	6	
59.	do de pentures et poignées de portes plaquées en argent	6	3
60.	do do do do en bronze	5	2
61.	do de Boulons de chassis	5	
62.	do serrures de portes, à mortaise ou autres	6	3
63.	do de tuyaux de d'écoulement en fonte avec joints, soupapes, coudes, etc ...	8	4
64.	do d'écrans en fonte pour panneaux et appareil de chauffage	6	3
65.	do de registres ventilateurs et à air chaud en fonte	6	3
66.	do de <i>Headers</i> , coudes, garnitures, &c., &c., pour appareil de chauffage ...	6	3
67.	do de Bains, Eviers, <i>Hoppers</i> , &c....	6	3
68.	do garniture d'étable en fer	6	3
69.	Echantillon de colonne d'ornementation en fonte.	8	4

Pour Médailles et Diplômes, voyez la page 16 de cette liste de Prix

SECT.	1er	2me
70. Assortiment de balustrade et de couronnements en fonte	8	4
71. Echantillon de <i>finale</i> en fer forgé	6	3
72. do de balustrade en fer forgé	6	3
73. do de grande porte en fonte	8	4
74. do do do en fer forgé	8	4
75. Assortiment de ballustrades en fonte autre que couronnements pour bâtir	6	3
76. Assortiment de fer bronzé et laqué pour bâtir	8	4
77. Série de supports " <i>Dog Irons</i> " en cuivre	6	3
78. Echantillon de fer galvanisé pour corniche	6	3
79. Chaudière en fonte pour chauffage	8	4
80. Fourneau à repli pour chauffage	6	3
81. Chaudière de tout autre genre pour chauffage.....	8	4
82. Montre d'objets sanitaires et leurs applications, comprenant cabinets d'aisance, bassins, urinoirs, bains plombés et autres objets en plomb de manufacture quelconque...	10	5
83. Bain étamé en cuivre	6	3
84. Bouilloire en cuivre pour chauffer l'eau	6	3
85. Cloche Electrique en opération	8	4
86. do Pneumatique en opération	6	3
87. Entrées Extra.		

6ÈME CLASSE.—Engins à Vapeurs, Machineries, Appareils à l'usage des Chemins de fer.

1ÈR PARTIE.—Engins à Vapeurs.

1. Engin à vapeur fixe, de la force de pas moins de 20 chevaux, en opération	25	15
2. Engin à vapeur, à tiroir de distribution simple, de la force de pas moins de 10 chevaux, en opération	20	12
3. Engin à vapeur portatif, en opération	15	10
4. Grue révoicable, en opération	12	6
5. Engin à vapeur alimentaire	10	5
6. Engin à vapeur rotatoire, en opération	7	4

Pour Médailles et Diplômes, voyez la page 16 de cette liste de Prix.

SECT.	1er	2me
7. Pompe à incendie à vapeur portative, en opération	15	8
8. Modèle d'engin à vapeur amélioré	10	5
9. Marteau-pilon à vapeur, en opération	10	5
10. Engin à vapeur pour usage ruraux, en opération...	15	8
11. Engin à chemin (road engine)	20	10
12. Chaudière pour Engin à Vapeur	12	8
13. Chaudière et Fournaise pour usage ruraux	12	8
14. Extras.		

2ÈME PARTIE.—**Pompes à vapeur, Roues Hydrauliques, Pompes à Bras, Régulateurs, Soupapes, Etc.**

1. Pompe à vapeur	10	5
2. do pour chaudière alimentaire	10	5
3. do à vapeur à l'usage des Aqueducs	10	5
4. do do centrifuge	8	4
5. do à rotation	6	3
6. do à bras, en metal	5	3
7. do pour usage des navires	5	3
8. do en bois pour usages de la ferme, bâtiment ou autres	4	2
9. do aspirante à main	5	3
10. do à chapelet (chain pump)	6	3
11. do aspirante ou à compression à simple effet.	0	0
12. do aspirante ou à compression à double effet	8	4
13. do aspirante et à compression pour usage ex- térieur, à l'épreuve de la gelée	0	0
14. Assortiment de Pompes pour Puits, Citernes et à compression	10	5
15. Roue Hydraulique turbine	10	5
16. Moulin à vent en opération	12	8
17. Injecteurs et Ejecteurs d'eau	8	4
18. Indicateur (low water alarm)	5	3
19. Régulateur pour engin à vapeur	5	3
20. Manomètre à la vapeur	5	3
21. Sifflet d'alarme à la vapeur	12	8
22. Soupapes à la vapeur (<i>valves</i>)	5	3
23. do de surtêtes <i>do</i>	4	2

Pour Médailles et Diplômes, voyez la page 16 de cette liste de Prix.

Sect.		1er	2me
24.	Engin Hydraulique	12	6
25.	Treuil do	10	5
26.	do à Main	5	3
27.	Engin à Gaz	15	8
28.	Engin fonctionnant par électricité	15	8
29.	Couplage pour boyaux de pompes à incendie ...	5	3
30.	Extras.		

3ÈME PARTIE.—**Machineries pour ouvrages en Métaux, ouvrages de Mécaniciens, Outils, Etc.**

1.	Machine à raboter les métaux	10	6
2.	Tour pour travailler le fer	8	4
3.	do do le cuivre jaune	8	4
4.	Tour à percer	8	4
5.	do pour formes irrégulières	6	3
6.	Foret à vapeur pour percer le roc	12	6
7.	Foret à pointe en diamant... ..	10	5
8.	Machine à percer à main	6	3
9.	Foret Radial	6	3
10.	Perçoir à rochet	8	4
11.	Tour mécanique pour faire les vis... ..	6	3
12.	Etau à polir	5	3
13.	Etau de mécanicien	5	3
14.	Assortiment d'outils de mécanicien pour travailler les métaux	15	8
15.	Machine à fraiser	10	5
16.	do pour faire le filet des boulons et écrous...	8	4
17.	do à trancher (milling)	12	6
18.	Tondeuse et perceuse mécaniques... ..	8	4
19.	Roue à émeri	10	6
20.	Arbre de couche avec support et engrenage ...	8	4
21.	Souffleur mécanique	8	4
22.	Robinet graisseur pour machines	5	3
23.	Racloir et Ebarboir de conduits du feu ...	6	3
24.	<i>Power Blower</i>	6	3
25.	Souffleur de Forge à main	8	4
26.	Soufflet de do	5	5
27.	Forge de Forgeron	4	2

Pour Médailles et Diplômes, voyez la page 16 de cette liste de Prix.

Secr.	1er	2me
28. Forge portative	5	8
29. Souffleur de Cubilot, pour fournaies	6	3
30. Marteau mécanique pour étamper et forger ...	10	5
31. Lien de Poulies pour arbre de couche ...	8	4
32. Lien de charnière, (rail joint fastener)	8	4
33. Machine à écraser et à moudre	10	5
34. Cric à vis pour locomotif	6	3
35. Tour, à force de pied, pour amateurs... ..	5	3
36. Machine pour couper les boulons	8	4
37. Série de Filières	6	3
38. Assortiment de Mandrin de Tours, Outils, et Chapeaux de Vis	10	5
39. Assortiment de roues éméries	8	4
40. Extras.		

4ME PARTIE.—Machinerie de Moulin et de Fabrique.

1. Machine à cheviller les semelles de chausssres ...	10	5
2. do à raper les chevilles	10	5
3. Toile à bluteau	8	4
4. Machine embauchoir	8	4
5. do à dresser les talons	10	5
6. do à polir les talons	8	4
7. do à dresser les bords	8	4
8. do à polir les bords	8	4
9. Série de machine à carder, pour manufactures ...	10	5
10. do do do pour ouvrage de pra- tique	10	5
11. Machine <i>Ribbing</i> , Canadienne	8	4
12. do à confectionner et à ajuster les talons ...	8	4
13. do à découper la semelle	8	4
14. do à fendre le cuir	8	4
15. Rouleau pour cuir	10	5
16. Machine à repasser le cuir... ..	10	5
17. do à Scarfer	10	5
18. do à faire les courroies en cuir pour ma- chines	10	5
19. do coupe-papier	0	0
20. do pour faire les sacs en papier	10	5

Pour Médailles et Diplômes, voyez la page 16 de cette liste de Prix.

SECT.		1er	2me
21.	Machine pour polir les livres	10	5
22.	Presse à imprimer, à la vapeur et au pied ...	15	10
23.	do do , à la main	8	6
24.	do à relier	8	4
25.	Presse à imprimer <i>Platen</i>	10	5
26.	do do à vapeur	20	10
27.	do do à cartes	12	6
28.	Machine mêle-pâte	8	4
29.	do brise-pâte	8	4
30.	do à faire les biscuits	8	4
31.	do à filer	8	4
32.	do à tisser, à la main	8	4
33.	do do , à pouvoir	10	5
34.	Assortiment de couteaux pour tailler les collets en papier	8	4
35.	Moulin à moudre l'écorce	10	5
36.	Machine à faire les briques	12	6
37.	do à presser les briques	10	5
38.	do à faire les tuiles	10	5
39.	do à faire le Cable et Cordage	10	5
40.	Moulin à peinture	8	4
41.	Machine pour attacher les lattes	12	6
42.	do do do les bardeaux	15	8
43.	Extras.		

5ME PARTIE.—**Machines pour Moulins à Farines.**

1.	Moulin portatif à moudre	15	0
2.	Paire de meules de moulin	10	0
3.	Piqueur de Meule de moulin	5	0
4.	Exhausteur de do do	6	0
5.	Oat and Cockle Separator	5	0
6.	Brush Polishing Machine	5	0
7.	Ecraseur de grueau	10	0
8.	Disintegrateur de Son	5	0
9.	Netoyeur de Son	5	0
10.	Middlings Purifier, on actual test... ..	12	6
11.	Assainisseur des grains	4	0
12.	Aspirateur de Son	5	0

Pour Médailles et Diplômes, voyez la page 16 de cette liste de Prix.

SECT.		1er	2me
13.	Separateur d'orge	8	0
14.	Moulin à émonder le sarrasin	8	0
15.	Rafraichissoir de farine de Blé	5	0
16.	Elevateur à augets	5	0
17.	Machine alimentaire silencieuse	6	0
18.	Emballeuse de farine	5	0
19.	Meilleur assortiment de machineries pour moulins à farines	20	0
20.	Extras.		

6ME PARTIE.—**Outillage de Chantiers.**

1.	Assortiment Cant Dogs	8	4
2.	do Saw do	8	7
3.	do Timber Dogs	6	3
4.	do Swamp do	6	3
5.	do Sacking do	6	3
6.	Chaines pour estacade flottante	8	4
7.	Chaines pour radeaux	8	4
8.	Crotch do	8	4
9.	Sack do	6	3
10.	Chaines d'attelage	5	3
11.	Assortiment de broches à bras	8	4
12.	do Pics à vis	6	3
13.	do Marteaux à estamper	5	2
14.	do Saw Swages and Setts	5	2
15.	do CleVICES	5	2

7ME PARTIE.—**Machineries à travailler le bois.**

1.	Machine à bardeaux	10	5
2.	do à mortoiser, avec pouvoirs	10	5
3.	do do avec pied	8	4
4.	do à onolet, avec pouvoir	8	4
5.	do do avec pied	6	3
6.	do à moulure en bois, 4 têtes	8	4
7.	do do do 1 do	6	3
8.	do à raboter le bois et à allumettes, simple.	8	4
9.	do do do do double.	8	4

Pour Médailles et Diplômes, voyez la page 16 de cette liste de Prix.

SECT.	1er	2me
10. Scie à découper	5	3
11. Machine à fausse équerre	5	3
12. Scie à ruban	5	3
13. do à panneaux	5	3
14. do à mouvement réciproque	5	3
15. do à bois de corde	5	3
16. do à planches et son affût	5	3
17. do Verticale	5	3
18. <i>Saw Gummer</i>	5	3
19. Scie à deux mains	6	4
20. do Circulaire et son affût... ..	5	3
21. Assortiment de Scies circulaires	15	6
22. Machine pour tailler les douves	5	3
23. do pour joindre do	8	4
24. Tour à bois	5	3
25. Machine à assemblage à queue d'aronde	5	3
26. do à épingles à linge... ..	5	3
17. Scierie de blocs de frottement... ..	5	3
28. Rabot pour aplanir (Surface Planer)	5	3
29. Machine pour appareiller les rayons de roues.	5	3
30. do à cerceaux (Hoop Machine)	5	3
31. do à fraiser (Shaping Machine)... ..	6	4
32. Série de machines pour jalousies	5	3
33. Machine pour percer les poteaux	5	3
34. do pour travailler le bois généralement	6	4
35. Languettes de portes (<i>Door Clamps</i>)	5	3
36. Rabbot Circulaire	8	4
37. Machine à faire des tenons	5	3
38. do à faire les barils	6	3
39. Assortiment de machines à travailler le bois	6	4
40. Extras.		

8ME PARTIE.—Appareils de Chemin de fer.

1. Assortiment d'Appareils de Chemin de fer	15	8
2. Fanal de Locomotive	8	4
3. Frein Automatique	12	6
4. Frein de Char amélioré	8	4

Pour Médailles et Diplômes, voyez la page 16 de cette liste de Prix.

SECT.	1er	2me
5. Cric à Char, (Car Lifter)	12	6
6. Assortiment de ressorts à Char	15	8
7. Accouplement de Char	12	6
8. Joints de Chemins de fer	10	5
9. Aiguille	12	6
10. Cœur, (Frog)	8	4
11. Lampes pour Chars de Passagers	8	4
12. Calorifère pour Chars	12	6
13. Ventilateur pour Chars	10	5
14. Char pour Tramways... ..	15	8
15. Char Restaurant (Dining Room)	25	10
16. Char Parloir (Parlour Car)	25	10
17. Char Salon, (Drawing-Room)	25	10
18. Char Dortoire (Sleeping Car)... ..	25	10
19. do pour Passagers de première classe	25	15
20. do do do de seconde classe	20	12
21. do à Express et de Poste	20	12
22. do de Fret	20	10
23. do Plate-forme	15	8
24. Moyeux de Chars	8	4
25. Signal Électrique	6	3
26. Extras.		

7ME CLASSE.—Ouvrages Mécaniques et en métaux, comprenant, Poëles, Fontes, Quincaillerie, Armes à feu, Coffres de Surété, Garniture de Gaz, Bijouteries, Etc., Etc.

1ÈRE PARTIE.—**Poëls, Fournaies, Grilles, Fontes, Landiers, Etc., Etc.**

Il n'y aura aucun prix d'argent donné pour les Poëles, Fourneaux à Cuisine, ou Grilles, mais des médailles ou Diplômes pourront être adjugés pour telles inventions nouvelles et améliorées, qui seront considérés méritoires.

1. Poêle à cuisine à bois

Pour Médailles et Diplômes, voyez la page 16 de cette liste de Prix.

SECT.		1er	2me
2.	Poêle de cuisine à charbon		
3.	Fourneau à cuisine de famille		
4.	do do pour hôtel... ..		
5.	do do portatif		
6.	Poêle de Salon, à bois		
7.	do do à charbon		
8.	do de cuisine et de chauffage à bas, prix pour domicile d'ouvrier		
9.	Poêle de passage, à bois		
10.	do do à charbon, (base illuminée) ...		
11.	do à charbon, à grille		
12.	Grille à charbon, complète		
13.	Fournaise à air chaud		
14.	Système pour le meilleur moyen de chauffer et d'aérer une maison, avec modèles et des- sins explicatifs		
15.	Poêle à huile de charbon		
16.	do à Gaz		
17.	do de Buanderie		
18.	Assortiment d'ustensils de Poêles, Fourneaux, etc.	8	3
19.	do d'ustensils émaillés	8	3
20.	do de fontes pour poêles	6	3
21.	Série de supports, "Dog Irons" pour grilles ou cheminée	6	3
22.	Tuyau à clef amélioré	5	2
23.	Amélioration dans les tuyaux de poêles	6	3
24.	Coudes à tuyaux à côtes	5	2
25.	Appareil de chauffage par conduits du feu ...	6	3
26.	do do par vapeur	6	3
27.	do do par eau chaude	6	3
28.	Entrées Extra.		

2ÈME PARTIE.—**Fontes, Clôtures en fer, Etc.**

1.	Fontes pour machinerie en général	8	4
2.	do pour chars de chemin de fer et loco- motives	10	5
3.	Une paire de Roues de chars	5	0

Pour Médailles et Diplômes, voyez la page 16 de cette liste de Prix.

SECT.		1er	2me
4.	Roues de fonte, droites ou à biseau, ne pesant pas moins de 50 lbs	8	0
5.	Assortiment d'ouvrages en fonte ornementés ...	10	0
6.	Fontaine en fonte	15	0
7.	Assortiment de palissades en fer	8	0
8.	do de statues en fonte	10	0
9.	Pavillon en fer	8	0
10.	Assortiment de chaises en fer	8	0
11.	Échantillons de Garnitures en fonte pour moulins et machines	8	0
12.	Assortiment d'appareils en fontes maléables pour tuyaux à vapeur et à gaz	8	0
13.	do de fontes maléables pour carrosses et harnais	8	0
14.	do de fontes maléables pour machines, faucheuses et moissonneuses	8	0
15.	Entrées Extra.		

3ÈME PARTIE.—Outils d'Artisans, Fer à Cheval, Etc,

1.	Assortiment de tarières, emporte-pièces et autres instruments pour percer le bois ...	10	5
2.	do rabeaux	6	3
3.	do haches, doloires, etc	8	4
4.	do marteaux, masses en fer, piques, etc.	6	3
5.	do pelles et bêches	8	4
6.	do couteaux pour moissonneuses et faucheuses	8	4
7.	do faux, houes, râteaux et autres petits instruments d'horticulture et d'agriculture	10	5
8.	do limes, râpes, etc	8	4
9.	do tarauds pour carrosserie	6	3
10.	do do pour machines	6	3
11.	do Boulons et écrous	6	3
12.	do pointes	6	3
13.	do clous pour fer à cheval, faits à la main	6	3
14.	do clous pour fer, faits à la machine ...	6	3

Pour Médailles et Diplômes, voyez la page 16 de cette liste de Prix,

SECT.		1er	2me
15.	Assortiment d'instruments tranchants pour menuisiers et tonneliers	10	5
16.	do Truelles	5	3
17.	Entrees Extra.		

4ÈME PARTIE.—Cable, Cordage, Attirail de Pêche, Etc.

1.	Ligne pour la pêche au saumon et à la truite, (en soie)	5	2
2.	Meilleur manche pour do do ...	8	4
3.	Mouches artificielles pour la pêche	5	2
4.	Appât artificiel autre que les mouches ...	5	2
5.	Assortiment de ficelle de tapissier, en lin du Canada	6	3
6.	do de lignes pour la pêche, en lin du Canada	6	3
7.	do Corde fine, en lin du Canada ...	6	3
8.	do do do, en chanvre Japonais ...	6	3
9.	Guides de charrue effilée en chanvre Russe ...	6	3
10.	Cordes à Chassis do do ...	6	3
11.	Cable, en chanvre do ...	6	3
12.	Cordes à linge, en manille	4	2
13.	Guidés de charrue effilée, en manille	4	2
14.	Rouleau de cordes à chassis, en manille	4	2
15.	Rouleau de cable $\frac{3}{4}$ de pouce	4	2
16.	Cordes à linge en jute de Indes orientals... ..	4	2
17.	Corde à chassis en jute	4	2
18.	Rouleau de cable $\frac{5}{8}$ ème de pouce en jute ...	4	2
19.	Assortiment de cordage en manille	6	3
20.	do de cordage en chanvre	6	3
21.	do de cordage en jute	6	3
22.	do de Ficelles	8	4
23.	Extras.		

5ÈME PARTIE.—Armes à feu, Coffres de Sûretés, Coutellerie, Balances, Quincaillerie, Cloches, Etc.

1.	Assortiment d'armes à feu	8	4
----	----------------------------------	---	---

Pour Médailles et Diplômes, voyez la page 16 de cette liste de Prix.

SECT.	1er	2me
2. Equipements de Chasse	6	2
3. Carabine se chargeant par la culasse	6	3
4. Fusil de Chasse	6	3
5. Collection de "Revolvers"	6	3
6. Assortiment de Coutellerie de table	8	4
7. do de Patins	6	3
8. do do améliorés	6	3
9. do de Balances à comptoir	8	4
10. do do à plateforme	10	5
11. Coffre de sûreté à l'épreuve des voleurs	12	8
12. do do à l'épreuve du feu	12	8
13. do do combiné à l'épreuve des voleurs et du feu	15	8
14. Portes de voûtes et de coffres-forts	8	4
15. Serrure de combinaison pour coffre de sûreté ...	6	3
16. Ouvrages de serrurerie	6	3
17. Assortiment de Cadenas, etc	6	3
18. do de clous coupés, 25 lbs. chaque longueur	5	2
19. do de clous pressés, 25 lbs. chaque lon- gueur	5	2
20. Clous pressés à chaud	5	2
21. Assortiment de Clous à vis	6	3
22. do de forges légères	6	3
23. Moulin à Café	5	2
24. Assortiment de Cloches d'Eglise et d'Ecole ...	8	4
25. do do à main	6	3
26. Extras.		

6ÈME PARTIE.—**Ouvrages en Métal et en Fil de Fer, Garni-
ture à Gaz et de Lampes, Tuyaux de Plomb, Etc.**

1. Assortiment d'ouvrage en cuivre jaune en feuille, faits à la main	6	3
2. do d'ouvrages en cuivre jaune en feuille, faits à la machine	6	3
3. do d'ouvrages en cuivre rouge en feuille, à la machine	6	3

Pour Médailles et Diplômes voyez la page 16 de cette liste de Prix.

SECT.		1er	2me
4.	Assortiment d'ouvrages en cuivre rouge en feuille, à la main	6	3
5.	do d'ouvrages de Fer en feuille ...	6	3
6.	do do de Zinc en feuille ...	6	3
7.	do do en Fil de fer	6	3
8.	do de Fil de fer	4	2
9.	do de Fil d'acier	4	2
10.	do de Fil de cuivre rouge	4	2
11.	do de Fil galvanisé	4	2
12.	do d'ouvrages de Ferblanterie	6	3
13.	do ferblanterie pressé	6	3
14.	do d'ouvrages en métal Britannia ...	6	3
15.	Laque sur ferblanc ou autre métal	6	3
16.	Assortiment de garnitures à Gaz	10	5
17.	Garnitures de lampes comprenant pendants, pié- douches, etc., un assortiment	10	5
18.	Assortiment tuyaux à eau et à Gaz	5	3
19.	do do de plomb sans soudure ...	5	2
20.	do plomb de chasse	5	2
21.	Appareil de bain et garniture de chambre de bains	6	3
22.	do de Fontaine d'eau de Soude	6	3
23.	Extras.		

7ÈME PARTIE.—**Galvanoplastie, Ouvrages d'Orfèverie,
Bijouterie, Etc.**

1.	Échantillons de dorure galvanique	6	3
2.	do galvanoplastie en nickel et poli...	6	3
3.	do do en argent et poli ...	6	3
4.	Collection d'objets en Galvanoplastie... ..	10	5
5.	Assortiment de Bijouterie, plaquée en or	6	3
6.	do Chaines en or et Gardes	5	2
7.	do Locquets en or	5	2
8.	do Epinglettes et Pendants d'Oreilles, en or... ..	5	2
9.	do Plumes à écrire, en or	5	2
10.	do Bijouteries, en argent	5	2
11.	do Medailles en or et en argent... ..	6	3
12.	do d'Horloges	8	4

Pour Médailles et Diplômes, voyez la page 16 de cette liste de Prix.

SECT.	1er	2me
13. Assortiment Mouvements de montre seulement ...	6	3
14. Collection d'ouvrages en bronze	6	3
15. Assortiment de Bijoux en cheveux	6	3
16. Echantillon de monture en diamants, à jour et solide	6	3
17. Extras.		

8ME CLASSE.—Poterie, Verrerie, Faïences, Etc.

1ÈRE PARTIE.—**Poterie. Faïence, et ouvrages en Argiles, Etc.**

1. Meilleur collection d'ouvrage de Poterie	6	3
2. Assortiment d'objets de décoration en grès, ...	10	5
3. do Granit blanc, uni	10	5
4. do Faïence commune	8	4
5. Collection d'ouvrages, en décors, dorés et émaillés	0	0
6. do d'ouvrages en Faïence commune, uni ...	0	0
7. do do en Faïence Peinte, Epongée ou autre Faïence commune	0	0
8. do d'ouvrages en Figures coloriées ...	0	0
9. do d'ouvrages en Figures vitrifiées, blancs ou en couleurs	0	0
10. do d'ouvrages en Porcelaine	0	0
11. do do en grès	8	4
12. do do Argile, "Rockingham" ...	6	3
13. do do Argile rouge	6	3
14. Tuyaux d'égouts	6	3
15. Soupape de Ventilation pour égouts	8	4
16. Assortiment de Tuiles du Canada pour fermes ...	6	3
17. Pipes à fumer, en Argile	5	2
18. Argile à l'usage des Potiers	5	2
19. Couronnement de Cheminée	6	3
20. Extras.		

Pour Médailles et Diplômes, voyez la page 16 de cette liste de Prix.

SECT.		1er	2me
2ÈME PARTIE.—Verrerie, Etc.			
1.	Echantillons de Verre uni, (Flint Glass)	10	5
2.	do de Verre pressé	10	5
3.	do Verre coupé	8	4
4.	Assortiment de verrerie, manufacture Canadienne	10	5
5.	do Globes et cheminée en verre ...	8	4
6.	Verre en relief	8	4
7.	Gravure sur verre	8	4
8.	Gravure à l'eau forte sur verre, (Etching) ...	6	3
9.	Echantillon de verre à bouteille	5	3
10.	do Glace double, (Plate Glass) ...	10	5
11.	do Verre blanc composé	8	4
12.	do Gravure sur verre, "Sand Blast" ..	8	4
13.	Etalage de Verrerie de fantaisie	12	6
14.	Extras.		

9ÈME CLASSE.—Cuirs, Sellerie, Boyaux de pompes à Incendie, Ouvrages de Bahutier, Chaussures, Etc.

1ÈRE PARTIE.—Cuir pour Selles et Harnais, Valises, Chaussures, Etc.

1.	Trois Cotés de cuir à semelles	6	3
2.	do do de cuir sur grain	6	3
3.	do do de cuir rouge... ..	6	3
4.	do do de cuir fendu	6	3
5.	Cuir émaillé	6	3
6.	Cuir vernis, 20 pieds	6	3
7.	do à semelles, Espagnol, 3 cotés	6	3
8.	do à semelles, "Slaughter," 3 cotés ...	6	3
9.	do de veau pour empeigne, (ciré), 3 cotés ...	6	3
10.	do de veau pour do (sur le grain), 3 cotés	6	3
11.	Echantillon de Cuir pour boyaux de pompes ...	6	3
12.	Cuir à courroies 3 "butts" entiers et 3 "butts," coupé et tendu	6	3
13.	Echantillon de Cuir pour Piano	6	3
14.	Cuir à Cardes	5	2

Pour Médailles et Diplômes, voyez la page 16 de cette liste de Prix.

SECT.	1er	2me
15. Cuir pour souliers sauvages, 3 cotés	6	3
16. do Maroquin	6	3
17. Peaux (entière) pour soufflet de carrosse ...	6	3
18. Cuir à Harnais, 3 cotés	6	3
19. do pour pans à Selles, 2 cotés	6	3
20. do de veau (satiné) six peaux	6	3
21. do do (ciré) six peaux	6	3
22. do à Lacets	6	3
23. Six peaux de moutons, en couleur	6	3
24. do de moutons, tannées à l'écorce... .. .	6	3
25. Six peaux de moutons repassées avec la laine, et en couleur	6	3
26. Trois peaux de daims repassées	6	3
27. Trois peaux de chèvres repassées	6	3
28. Cuir imitation de peau de chèvre	6	3
29. Quatre cotés, peaux de vaches, rouge	6	3
30. do do do grainé	6	3
31. do do do vernis	6	3
32. do do do émaillées	6	3
33. Six cotés, peaux de jeune bête, "Kip",	6	3
34. Trois peaux de cochons pour selles	6	3
35. Peau de daim	5	3
36. Peau de cheval blanc	5	3
37. Assortiment de cuir tanné au chêne... .. .	6	3
38. Cuir pour courroies de machineries	10	5
39. Assortiment de cuir pour selles et harnais ...	10	5
40. Extras.		

2ÈME PARTIE — **Sellerie, Harnais, etc.**

1. Etoffe carautée pour colliers de chevaux	4	2
2. Assortiment d'attelles pour carosse et cabriolet...	6	3
3. do de harnais de travail simple ou double	8	4
4. do de brides et de housses	3	2
5. do de fouets	4	2
6. Peau de veau en imitation de peau de daim ...	5	2
7. Peau de mouton en imitation de peau de daim ...	5	2
8. Assortiment de courroies de fouets en peau de chien	4	2

Pour Médailles et Diplômes, voyez la page 16 de cette liste de Prix.

SECT.	ter	2me
9. Courroies de fouets de chasse, anglais	4	2
10. Courroies en écorce de bouleau	4	2
11. Meilleur Harnais double pour carrosse	10	8
12. do do simple do	8	4
13. do do Canadien double de travail	10	8
14. do do do simple do	6	3
15. Assortiment de colliers pour chevaux de carosse, pas moins de quatre espèces	6	3
16. Assortiment de colliers de travail, pas moins de quatre variétés	6	3
17. Colliers imperméables	5	2
18. Selles de Dames	6	3
19. Selles d'hommes	6	3
20. Selles de "Steeple Chase"	5	2
21. Selles de chasse	5	2
22. Selles à "Shaftoe" piqués	5	2
23. Harnais double, Ecossais pour camions	6	3
24. do do monture argentée do do	8	4
25. do do monture en cuivre jaune, do	8	4
26. Etoffe caratée pour colliers de chevaux, 20 verges de 40 pouces, 1 lb. par verge	6	3
27. Cuir brun à courroie et bride, 2 côtés de chaque	5	2
28. Carisel (kersey) pour couverture de cheval	6	3
29. Assortiment de rosettes pour harnais	5	2
30. Extras.		

**3ÈME PARTIE.—Boyaux de Pompes à incendie et ouvrages
en Caoutchouc et de Bahutier, etc.**

1. Boyaux en cuir avec rivets en cuivre et brancee flexible attachée, 20 pieds	10	5
2. Assortiment Boyeaux à eau en caoutchouc	8	4
3. do Courroies en caoutchouc	8	4
4. do Chaussures en caoutchouc	8	4
5. do d'objets en caoutchouc, autres que ceux mentionnés plus haut	8	4
6. Valise de voyage (dite "Saratoga")	10	5
7. La meilleure valise en cuir	8	4
8. do valise de voyage	6	3

Pour Méailles et Diplômes, voyez la page 16 de cette liste de Prix.

SÉCT.		1er	2me
9.	Assortiment de valise, pas moins de 10	15	8
10.	do porte-manteau en cuir	5	2
11.	do de sac de voyage en tapis	5	2
12.	do do do en cuir	8	4
13.	Sacs en cuir pour malle et Express	8	4
14.	Sacs en toile do do	8	4
15.	Sacs en coton do do	6	3
16.	Extras.		

4ÈME PARTIE.—**Ouvrage et Matériel pour Chaussures.**

1.	Assortiment de chaussures d'hommes (au fil) faites à la main	10	5
2.	Assortiment de chaussures d'hommes faites par machine	8	4
3.	Assortiment de chaussures de dames (au fil) faites à la main	8	4
4.	Assortiment de chaussures de dames faites par machinerie	7	3
5.	Assortiment de chaussures d'enfants faites à la main	6	3
6.	do de chaussures d'enfants par machine ...	6	3
7.	do de chaussures pour hommes et garçons à chevilles (long work) faites à la main ...	5	3
8.	Assortiment de chaussures pour hommes et garçons, à chevilles (short work) faites à la main ou par machine	5	2
9.	Assortiment de chaussures de femmes, filles et d'enfants	8	4
10.	Assortiment de chaussures à couture pour hommes et femmes par machinerie	8	4
11.	Assortiment de chaussures de filles et enfants à couture par machinerie	6	3
12.	Assortiment de guêtre "Balmoral," attaches Oxford, faites à la main	8	4
13.	Assortiment de guêtre "Balmoral" attaches Oxford, faites à la machine	8	4
14.	Assortiment de guêtre "Congress" pour hommes faites à la main	8	4

Pour Médailles et Diplômes, voyez la page 16 de cette liste de Prix.

SECT.	1er	2me
15. Assortiment de guêtre "Congress" pour hommes faites à la machine	8	4
16. Assortiment de bottes "Wellington" pour hommes faites à la main	6	3
17. Assortiment de bottes "Wellington" pour hommes faites à la machine	5	2
18. Assortiment de claques en feutre	8	4
19. do de cuir pour empeignes de chaussures	6	3
20. do de formes et montures de chaussures	9	4
21. do Clous et Rivets de chaussures ...	5	2
22. do Chevilles de cordonnerie	4	2
23. do Chevilles "Ribbon"	4	2
24. do D'outillage de cordonnerie ...	10	5
25. Extras.		

10ME CLASSE.—Papier, Imprimerie, Reliure, Fabrique
de Papier, Encre, Etc.

1ÈRE PARTIE.—**Imprimerie et Reliure.**

1. Échantillon d'Impression typographique en noir...	6	3
2. do d'Impression typographique de luxe	8	4
3. do d'Impression typographique en couleur avec caractères variés et arrangés avec art	10	5
4. Assortiment caractères typographique, simple ...	8	4
5. do do do , orné ...	10	5
6. Echantillon de Reliure en maroquin	8	4
7. do de Reliure en veau, tranches marbrées	8	4
8. do de Demi Reliure pour bibliothèque...	6	3
9. do de Série de livres de compte pour commerce, reliure en veau, bandes de cuir de Russie	6	3
10. Assortiment de Reliures	10	5
11. do de Livres d'écoles imprimés en Canada	10	5

Pour Médailles et Diplômes, voyez la page 16 de cette liste de Prix.

Sect.		1er	2me
12.	Assortiment de Papier à écrire, papier à lettre et à note, réglé et non réglé	10	5
13.	do de Papier foolscap et folio post ...	10	5
14.	do de Papier pour livres et affaires (job)	10	5
15.	Echantillon de papier à journaux	10	5
16.	Assortiment d'enveloppes	8	4
17.	do Papier à envelopper, gris, brun et de manille, 1 rame de chaque ...	8	4
18.	do de Papier buvard, 1 rame de chaque	6	3
19.	do de Papier de couleur, 1 rame de chaque	6	3
20.	do Carton pâte	5	2
21.	do Carton paille	5	2
22.	do Carton pour collet	5	2
23.	do Carton pour couvrir les toits, non goudronné	5	2
24.	do do do do , goudronné	5	2
25.	Collection de Tapisserie, manufacture Canadienne	10	5
26.	do de Tapisserie, dessin de décoration, avec dé <i>dado</i> pour salon, manufacture Canadienne	8	4
27.	do de Tapisserie, dessin de décoration, pour passage et mûr d'escalier, manufacture Canadienne	8	4
28.	do de Tapisserie	10	5
29.	do de Tapisserie, dessin de décoration, avec dé <i>dado</i> pour salon	8	4
30.	do de Tapisserie, dessin de décoration, pour passage et mûr d'escalier ...	8	4
31.	do de Tapisserie en décoration pour plafonds	6	3
32.	Assortiment de Sacs en Papier	6	3
33.	do de Portefeuilles, tablettes, etc. ...	6	3
34.	do d'Encre à écrire	5	2
35.	do d'Encre noir à imprimer	8	4
36.	do do en couleur à imprimer ...	8	4
37.	do do lithographique et à graver ...	8	4
38.	do do à écrire communicative...	8	4

Pour Médailles et Diplômes, voyez la page 16 de cette liste de Prix.

Sect		1er	2me
39.	Assortiment d'Estampes en métal	5	2
40.	do d'Estampes en caoutchouc ...	6	3
41.	Extras.		

CLASSE II.—Produits Chimiques et leurs Préparations
Pharmaceutiques, Huiles, Peintures, Vernis,
Membres Artificiels, Instruments
Philosophiques, Etc.

1ÈRE PARTIE.—Préparations Chimiques, Etc.

1.	Acides pour manufactures	10	5
2.	Collection de Préparations Chimiques ...	10	5
3.	Préparations Pharmaceutiques et extraits liquides	10	5
4.	Préparations chimiques pour la photographie ...	8	4
5.	Colle forte et Gélatine	6	3
6.	Assortiment Bois de teinture coupé et moulu ...	6	3
7.	Graine de lin moulu (en pains)	5	2
8.	Collection de Drogues rare	5	2
9.	Herbages, Racines et Plantes médicinales du Canada	5	3
10.	Collection d'Extraits fluides de Plantes médi- cinales	6	3
11.	Essences de fruits et Extraits savoureux ...	5	2
12.	Plâtre de Paris	4	2
12.	Plâtre d'engrais... ..	4	2
14.	Ciment Hydraulique	5	3
15.	Potasse et Perlasse	5	3
16.	Collection de Parfums	8	4
17.	Collection de Préparations de toilette et matériaux usités dans leur manufacture	8	4
18.	Huiles Essentielles	5	2
19.	Assortiment de Verrerie de Pharmacien	6	3
20.	Assortiment de Drogues en poudres et épices ...	5	2
21.	Extras.		

Pour Médailles et Diplômes, voyez la page 16 de cette liste de Prix.

2^{ME} PARTIE.—**Huiles, Vernis, Peintures, Etc.**

S ^E CT.		1 ^{er}	2 ^{me}
1.	Assortiment d'Huile de pieds de bœuf et autres huiles animales	8	4
2.	do d'Huile de lin et autres huiles végétales	8	4
3.	do d'Huiles de charbon, de pétrole ...	8	4
4.	do d'Huile de poisson crue et raffinée...	8	4
5.	Huile de pétrole raffinée	8	4
6.	Huile Parafine \	8	4
7.	Collection de produits de pétrole	8	4
8.	Vernis, Huiles et Esprits	8	4
9.	Echantillons de Blanc de plomb préparé à l'huile et en poudre	8	4
10.	Peintures de couleurs do do ...	8	4
11.	Assortiment de Teintures	8	4
12.	do d'Huiles à lubrifier	8	4
13.	Extras.		

3^{ME} PARTIE.—**Instruments Philosophiques et Chirurgicaux et leurs Applications.**

1.	Assortiment Eclisses, Bandages et autres Instruments de chirurgie	15	8
2.	Assortiment membres artificiels	10	5
3.	do d'Instruments de bandage et d'orthopédie	8	4
4.	Appareils Chimiques et Electriques	8	4
5.	Collection d'Instruments Surgicaux	10	5
6.	do do de Dentistrie	10	5
7.	Montre d'ouvrages de Dentiste	10	5
8.	Appareil de Gymnase, comprenant Gants de lutte (boxing gloves), Bâton Indien (Indian clubs), Gymnase de Salon, etc ...	6	3
9.	Lit d'Invalide	5	2
10.	Batterie Electro-Galvanique	6	2
11.	Instruments d'Optique	8	4
12.	Collection d'Instruments pour chirurgie vétérinaire	10	5
13.	do d'Instruments de Mathématiques et de Dessin linéaire	8	

Pour Médailles et Diplômes, voyez la page 16 de cette liste de Prix.

SECT.	1er	2me
14. Collection d'Instruments d'Ingénieur et d'Arpenteur	10	5
15. Appareil Météorologique	15	8
16. Série d'Hydromètre et Saccharimetre	8	4
17. Télégraph d'alarme contre le feu	10	5
18. Téléphone magnétique	10	5
19. Téléphone acoustique	8	4
20. Assortiment d'Instruments télégraphiques avec leurs appareils	10	5
21. Modèles d'Invention		
22. Collection Numismatique	8	4
23. Extras.		

◆◆◆

CLASSE 12.—Beau-Arts, Peintures à l'Huile et à l'Aquarelle, Dessins, Sculpture, Statuaire, Gravure, Lithographie, Ecriture à la main, Matériaux employés dans les Beau-Arts, Etc.

1ÈRE PARTIE.—**Peintures à l'huile, par Artistes Professionnels.**

1. Portrait	20	10
2. Sujet historique... ..	20	10
3. Paysage, (Sujet Canadien)	20	10
4. Paysage, (Sujet non-Canadien)	20	10
5. Animaux, d'après nature	15	8
6. Fleurs ou Fruits	15	8
7. Peinture maritime (Sujet Canadien)	15	8
8. do do (non do)	15	8
9. Objets inanimés	12	6

2ME PARTIE.—**Aquarelle, par Artistes de Profession.**

1. Portrait	15	8
2. Sujet historique... ..	15	8

Pour Médailles et Diplômes, voyez la page 16 de cette liste de Prix.

SECT.	1er	2me
3. Paysage [Sujet Canadien]	15	8
4. do ou Peinture maritime [Sujet non-Canadien]	15	8
5. Animaux, d'après nature	12	6
6. Fleurs ou Fruits	10	5
7. Peinture maritime [Sujet Canadien]	12	6
8. Objets inanimés	10	5

3ÈME PARTIE.—Dessin au Pastel, par Artistes de Profession.

1. Portrait au Crayon	10	5
2. Dessin au Crayon blanc ou noir, objets inanimés	10	5
3. Esquisse au Crayon ou au Fusain... ..	8	4
4. Dessin à main levée	8	4
5. Esquisse à l'encre et à la plume	8	4
6. Dessein original, pour usage industriel ...	15	8
7. Dessin à la Sépia	10	5
8. Extras.		

4ÈME PARTIE.—Peintures à l'huile, par des Amateurs.

1. Portrait	8	4	2
2. Sujet Historique	6	4	2
3. Paysage, (sujet Canadien)	6	4	0
4. Paysage, (sujet non Canadien)	6	4	2
5. Animaux d'après nature	6	4	2
6. Fleurs ou Fruits	6	4	2
7. Peinture Maritime	6	4	2
8. Objets inanimés	4	2	1

5ÈME PARTIE.—Aquarelle, par Amateurs.

1. Portrait	6	4	2
2. Sujet Historique	6	4	2
3. Paysage, (sujet Canadien)	5	3	2
4. Animaux d'après nature	6	4	2
5. Fleurs ou Fruits			
6. Peinture Maritime	5	3	2
7. Objets Inanimés	4	2	1

Pour Médailles et Diplômes, voyez la page 16 de cette liste de Prix.

6ÈME PARTIE.—**Dessin au Pastel, par Amateurs.**

SECT.		1er	2m
1.	Portrait au Crayon	3	2 I
2.	Dessin au Crayon blanc ou noir, objets inanimés	3	2 I
3.	Dessin au Fusain	3	2 O
4.	Dessin à main levée	3	2 I
5.	Esquisse à l'encre et à la plume	3	2 O
6.	Dessin original, pour usage industriel ...	4	2 I
7.	Dessin à la Sépia	3	2 O
8.	Extras.		

7ÈME PARTIE.—**Département qui tient à l'éducation.**

(Ouvret aux élèves des Ecoles d'Art et de Dessin, Académies de Collège, Universités et Ecoles Publiques. Entrée gratis.)

1.	Echantillon de Dessin à main levée	2	I
2.	do do d'après modèle... ..	2	I
3.	do do d'après l'objet	2	I
4.	do do de panneau	2	I
5.	do do perspective	2	I
6.	do do au crayon simple	2	I
7.	do do d'après modèle et objet	2	I
8.	do do à la Sépia	2	I
9.	do do à encre et plume	2	I
10.	do do à l'aquarelle	2	I
11.	do do mécanique et d'architecture	2	I
12.	Dessin pour couvert de livre, (original) ...	2	I
13.	do pour tapisserie, (original)	2	I
14.	do d'aucun autre espèce pour usage industriel	2	I
15.	Extras.		

8ÈME PARTIE.—**Statuaire et Dessins de Machineries, etc.**

1.	Modelage en argile avec modèle en plâtre ...	10	5
2.	Statue ou Groupe en pierre	20	10
3.	Modèle en plâtre, (original)	12	6
4.	Buste en marbre	15	8
5.	Dessin de Machinerie en perspective	8	4

Pour Médailles et Diplômes, voyez la page 16 de cette liste de Prix.

ECT.	1er	2me
6. Dessin d'engins ou machinerie de moulin, colorié	8	4
7. do d'ingénieur civil ou arpenteur, colorié ou non	8	4
8. do d'architecture en perspective, colorié ...	8	4
9. do do sujet quelconque, colorié	8	4
10. do et plan d'une résidence d'artisan pour ville, spécifiant le coût en divers matériaux de construction	10	5
11. Collection de modèles anatomiques pour l'usage des écoles	8	4
12. Collection de Cartes Géographiques pour les écoles	8	4
13. do de Mobilier d'écoles	10	5
14. Dessin et Plan d'une résidence rurale, avec dépendances, spécifiant le coût en divers matériaux de construction	8	4
15. Dessin pour tapisserie (Original)	10	5
16. do pour couvert de livre (Original)	10	5
17. do pour verre colorié pour chassis	10	5
18. Peintures sur Soie et Satin	8	4
19. Extras		

9ÈME. PARTIE.—**Lithographie, Gravure, etc.**

1. Echantillon de Gravure sur cuivre ou acier avec l'épreuve, non à l'usage du commerce ...	10	6
2. Echantillon de Gravure sur cuivre ou acier avec l'épreuve, à l'usage du commerce ...	10	6
3. Echantillon de Gravure sur pierre avec l'épreuve	8	4
4. do d'impressions lithographiées en une couleur, transférées	8	4
5. do de Gravures Héraldiques	10	6
6. do de Chromo-lithographie en dehors du commerce	8	4
7. do Lithographie Artistique	8	4
8. do Ecriture lithographique	6	3
9. do Gravure sur bois avec épreuve, paysage	10	5
10. do do do portrait ou autre sujet	8	4
11. do épreuve et block, pour gravure d'affiches sur le côté du bois		
12. do de Gravure en relief	8	4

Pour Médailles et Diplômes, voyez la page 16 de cette liste de Prix.

Sect.			1er	2me
13.	do	d'ouvrage enluminé	10	5
14.	do	d'Artotype	8	4
15.	do	de Dessin	10	5
16.	do	écriture à la main avec ornementation	8	4
17.	do	do do (main commerciale)	8	4
18.	Collection	de Monogrames, Blasons, Timbres et chiffres, unis ou en couleur	8	4
19.	do	Gravure pour sceaux et ouvrage de lapidaire	8	4
20.	Echantillon	de gravure en creux	8	4
21.	Extras		

10ÈME PARTIE.—**Photographie, etc.**

1.	Portrait en photographie de pas moins de 7 par 9 sans retouches	10	6
2.	Portrait en photographie de pas moins de 7 par 9 colorié	10	5
3.	Portrait en photographie de pas moins de 7 par 9 touché à l'encre de Chine	12	5
4.	Portrait en carte de visite et de salon, une collection	12	6
5.	Collection de vues en photographie	10	5
6.	Photographie coloriée sur porcelaine	8	4
7.	Collection de vues stéréoscopiques	9	3
8.	Photographie combinée	10	5
9.	Assortiment de pinceaux, couleurs, etc.	5	2
10.	Portrait ou photographie fini à l'huile	10	5
11.	do do fini à l'encre de Chine	10	5
12.	Groupe do fini à l'encre de Chine	10	5
13.	do do colorié	10	5
14.	Extras.		

CLASSE 13.—**Instruments de Musique.**

1.	Grand Piano	25	15
2.	Piano carré	15	8
3.	Piano droit	12	6

Pour Médailles et Diplômes, voyez la page 16 de cette liste de Prix.

SECT.	1er	2me
4. Melodium, avec une série de anches	10	5
5. Melodium, d'aucun autre espèce	8	4
6. Orgue d'église, avec tuyaux	20	10
7. Orgue d'église à anches	15	8
8. Orgue de salon, à anches	10	5
9. Assortiment d'Instruments de cuivre	10	5
10. do d'Instruments à cordes	8	4
11. do d'Instruments à anches	6	3
12. do de Fifre, Flûtes et Clarionettes ...	6	3
13. Tambour	6	3
14. Timbales	6	3
15. Banjo et Guitare	6	3
16. Harpe	8	4
17. Extras.		

CLASSE 14.—Moulins à coudre et à tricoter.

Dans cette classe il n'y aura aucun prix d'argent donné pour les moulins à coudres ou à tricoter, mais des Diplômes ou Médailles pourront être adjugés pour telles inventions nouvelles et améliorées qui seront considérés méritoires.

1. Machine à coudre pour fabriques		
2. do do pour usage des familles		
3. do do pour ouvrage en cuir		
4. do do pour broderie		
5. do do pour boutonnères		
6. do do à un seul fil		
7. do do pour fil ciré		
8. do do pour semeler les chaussures		
9. Machine à tricoter pour usage des des familles ...		
10. do do pour fabriques		
11. Rouet mécanique		
12. Série d'échantillons d'ouvrage faits avec machine à coudre de famille	5	3
13. Série d'échantillons d'ouvrage faits avec machine à coudre de fabriques... ..	5	3

Pour Médailles et Diplômes, voyez la page 16 de cette liste de Prix.

Sect.		1er	2me
14.	Série d'échantillons d'ouvrage faits avec machine à condre pour cuir	5	3
15.	Série d'échantillons d'ouvrage faits avec machine à coudre pour broderie	5	3
16.	Série d'échantillons d'ouvrage faits avec machine à coudre pour boutonnères	5	4
17.	Série d'échantillons d'ouvrage faits avec machine à coudre à un seul fil	5	3
18.	Série d'échantillons d'ouvrage faits avec machine à coudre pour fil ciré	5	3
19.	Série d'échantillons d'ouvrage faits avec machine pour semeler les chaussures	5	3
20.	Série d'échantillons d'ouvrage faits avec machine à tricoter pour famille	5	3
21.	Série d'échantillons d'ouvrage faits avec machine à tricoter pour fabrique... ..	5	3
22.	Extras.		

CLASSE 15.—Géologie et Histoire Naturelle du
Canada, Etc.

1ERE PARTIE.—**Histoire Naturelle et Botanie.**

1.	Collection d'Oiseaux empaillés, et étiquetés, avec leur nom scientifique et vulgaire ...	10	5
2.	do d'Animaux empaillés, avec leur nom scientifique et vulgaire avec la localité où ils ont été trouvés	20	10
3.	do d'Insectes, avec leur nom scientifique et vulgaire	10	5
4.	do d'Insectes du Canada, injurieux et avantageux à la récolte, avec nom scientifique, et indignant la nature de leur injure ou avantage	15	8
5.	do de Poissons du Canada, empaillés ou autrement préservés, avec leur nom scientifique	10	5
6.	do de Poissons vivants	15	8

Pour Médailles et Diplômes, voyez la page 16 de cette liste de Prix.

SECT.	1 ^{er}	2 ^{me}
7. Appareil pour l'incubation artificielle des poissons	12	6
8. Collection de Coquilles de terre et de rivière du Canada avec leur nom scientifique ...	10	5
9. do de Reptiles, empaillés ou autrement préservés, avec leur nom scientifique..	15	8
10. do de Mammifères, empaillés, avec leur nom scientifique	12	6
11. Méthode nouvelle pour la conservation des objets d'histoire naturelle, avec illustration de son application	10	5
12. Collection de Plantes ou substances Végétales, servant à la confection du papier, d'extraits chimiques, etc., avec le nom de la localité et de la quantité, etc., avec leur nom scientifique et vulgaire ...	10	5
13. Collection de Fougères et Lycopodites, avec noms scientifiques	10	5
14. Collection de Mousses, Hépatiques, Lichens, Algues et Animalcules avec noms scientifiques	10	5
15. Extras.		

2^{ME} PARTIE.—**Minéralogie, Charbon, Phosphates.**

16. Collection de Fossiles du Canada, avec nom et classification	10	5
17. Echantillons de minerai de Fer	10	5
18. Fer en gueuse, manufacturé en Canada avec le minerai du Canada	10	5
19. Fer battu, manufacturé en Canada avec le Minerai du Canada	10	5
20. Acier en lingot et en Barre, manufacturé en Canada avec le Minerai du Canada ...	12	6
21. Echantillon de Minéraux ou de Minerais utiles, avec indication de localité et de la nature de leur composition	8	4
22. Minerais de cuivre rouge	8	4
23. Minerais d'Or et Argent	8	4
24. Minerais de Plomb	8	4

Pour Médailles et Diplômes, voyez la page 16 de cette liste de Prix.

SECT.		1er	2me
25.	Plomb en lingots, fondu en Canada avec le minéral du Canada	8	4
26.	Echantillon de mine de Charbon du Canada, avec analyse	10	5
27.	do de Charbon [steam] du Canada avec analyse	10	5
28.	do de Charbon à gaz, avec un certificat de la production de gaz et échantillon de coke ou d'autres produits ...	10	5
29.	Ocres du Canada	8	4
30.	do do calcinées et moulues	8	4
31.	Gypse [Gypsum] du Canada	8	4
32.	Gypse [Gypsum] préparée pour le commerce ...	8	4
33.	Etalage des Phosphates du Canada	10	5
34.	Superphosphates de Chaux, manufacturé avec le rock du Canada	10	5
35.	Graphite, dans son état naturel et préparé ...	8	4
36.	Echantillon de Tourbe [Peat] préparée	8	4
37.	do de Pierre à sablon pour la manufacture du verre	8	4
38.	do de Plombagine, manufacturée ...	10	5
39.	Collection de préparations de Plombagine dont se servent les fabricants pour les différents ouvrages	15	10
40.	Echantillon de sable à mouler	5	2
41.	Pierre Lithographique du Canada préparée ...	8	4
42.	Collection de mica non taillé	6	1
43.	Echantillon de pavement (flagstone)	8	4
44.	Eau minérale, sulfurée	5	2
45.	Eau minérale, saline.	5	2
46.	Collection d'échantillons de minéraux et de géologie, avec description et classification exactes	15	10
47.	Extras.		

Pour Médailles et Diplômes, voyez la page 16 de cette liste de Prix.

CLASSE 16.—Epiceries, Conserves alimentaires et Fruits, Savons, Biscuits, Empois, Tabacs, etc.

1ÈRE PARTIE.—Epiceries et Provisions.

SECT.	1er	2me
1. Orge mondé et pot 25 lbs., de chaque	6	3
2. Assortiment de Marinades, Sauces et "Catsups" pour le commerce	8	4
3. Assortiment conserves végétales	8	4
4. do Conserves alimentaires, consistant en langues, bœuf salé, roti et bouilli, jambon et mouton, diplôme et	10	5
5. Assortiment de viandes en pots, Saucisses, volailles gibier, etc., en cannes... ..	10	5
6. Assortiment de conserves de poissons... ..	8	4
7. do de Confitures en pots de 1 lb.... ..	6	3
8. do de Gelées do	6	3
10. do de Fruits marinés	4	2
11. do de Fruits conservés, cannes de 2 lbs. ½ douzaine chaque	4	2
12. Assortiment de Fruits cristallisés	4	2
13. do Fruits en bouteilles, pour pâtisseries ...	4	2
14. Echantillons de limon confit, pelures de citrons et d'oranges, etc.	4	2
15. Soupes, en cannes	4	2
16. Echantillons de Bœuf fluide et autres extraits de viandes	4	2
17. Echantillons de Patates conservées	4	2
18. do de Bœuf accommodé et conservé en pellicule	4	2
19. do de Marinades, en barrique de 5 gal.	4	2
20. do de Raifort, préparé en bouteilles ...	4	2
21. do de viande émincée et pouding aux raisins secs	4	2
22. Echantillons d'herbes séchées, en bouteilles et en cannes... ..	4	2

Pour Médailles et Diplômes, voyez la page 16 de cette liste de Prix.

SECT.		1er	2me
23.	Echantillons de vernis de poëles	4	2
24.	do de Beurre et sauce aux pommes ...		
25.	do de Farine de Seigle, 25 lbs. diplôme et	4	2
26.	do de Farine Graham, 25 lbs. do ...	4	2
27.	do de Farine de sarazin, 25 lbs. do	5	2
28.	do de Farine pour la pâte, 25 lbs. do ...	5	2
29.	do de Farine contenant son lerain 25 lbs. diplôme et	5	2
30.	do de Farine d'avoine, 25 lbs. diplôme et	5	2
31.	do de Farine de maïs, 25 lbs. do ...	5	2
32.	do de Blé granulé	4	2
33.	do Graine de carvi, produit du Canada	4	2
34.	Assortiment de moutarde, en cannes, do	4	2
35.	do d'Epices moulues	4	2
36.	do de Cocoas et chocolats	4	2
37.	Echantillons de lerains artificiel (Baking Powders), diplôme		
38.	Echantillons de Confiserie unie	4	2
39.	do do de fantaisie ...	8	2
40.	do de Sel de Table et de Laiterie ...	5	3
41.	do Cirage pour chaussures	5	3
42.	do Vinaigre manufacturé en Canada ...	8	4
43.	do Poisson Séché et fumé, en baquet ou en boîtes	5	3
44.	do Poisson salé	5	3
45.	do Fruits séchés	4	2
46.	do Végétaux séchés... ..	4	2
47.	do Crystal ou Poudre à Laver	5	2
48.	do Sucre Blanc et Jaune (muscovado)...	10	5
49.	do Sucre de betterave	6	5
50.	do Sucre d'érable	5	3
51.	Sirop d'érable	5	3
52.	Sirop Ambre "Golden"	5	3
53.	Assortiment d'amidon, pour usage de Buanderie et de cuisine	5	3
54.	do Macaroni et Vermicelle... ..	5	3
55.	do Jambons et Lard, fumé et non fumé	5	3
56.	do Biscotins de fantaisie et Biscuits ...	6	3
57.	do do do do unis	5	2

Pour Médailles et Diplômes, voyez la page 16 de cette liste de Prix.

SÉCT.		1er	2me
58.	do Biscuits de Matelots	5	2
59.	Miel en rayon, pas moins de 10 lbs	6	3
60.	Miel coulé, do do	6	3
61.	Assortiment de liqueurs distillés	6	4
62.	do Bière et Bière forte	5	2
63.	do Bière de gingembre et "soda water"	6	3
64.	do Cidre mousseux	5	2
65.	do Sirops de Fruits	6	3
66.	do Savons pour usage de lavoir	6	3
67.	do Savon de fantaisie et de toilette...	6	3
68.	Echantillon de Chandelles de Suif	6	3
69.	do Huile de Charbon	6	3
70.	Extras.		

2ME PARTIE.—**Tabacs, Cigars, Matériaux pour fumer, Etc.**

72.	Tabac jaune en palette	10	5
73.	do noir en palette	6	3
74.	do à fumer (coupé)	8	4
75.	do à chiquer	5	2
76.	do Canadien	5	2
77.	do en feuille... ..	4	3
78.	do à priser		3
79.	Elotage de d'apèces et dé Qualités de Tabac à Fumer... ..	10	5
80.	do do do à chiquer...	8	4
81.	Assortiment de Cigars importés	10	5
82.	do Cigars Domestiques	6	3
83.	do Cigarettes	6	3
84.	do Pipes en argile	5	2
85.	do Pipes en bois... ..	6	3
86.	do Pipes en "écume de mer"	6	3
87.	do Matériaux pour fumeur	6	3
88.	Machine à hacher le tabac	8	4
89.	Assortiment d'Allumettes chimiques	8	4
90.	do do de Fantaisie	8	4
91.	Extras.		

Pour Médailles et Diplômes, voyez la page 16 de cette liste de Prix.

CLASSE 17.—Fabrique en Laine, Lin, Coton, Four-
rures, Hardes, Etc.

1ÈRE PARTIE.—Articles en Laine.

SECT.	1er	2me
1. Assortiment <i>Tweed</i> Canadien, de fantaisie en laine fine, 6 pièces, pour été et hiver... 1er M. d'Or; 2me M. en argent		
2. Assortiment <i>Tweed</i> Canadien, uni, en laine fine, 6 pièces, pour été et hiver..... 1er, M. en Bronze; 2me, Dip.		
3. Assortiment <i>Tweed</i> Canadien, de fantaisie, en laine méd., 6 pièces, pour été et hiver. 1er, M. en argent; 2me, en Bronze.		
4. Assortiment <i>Tweed</i> Canadien, uni, en laine médium, 6 pièces, pour été et hiver..... 1er, M. en Bronze; 2me, Dip.		
5. Assortiment <i>Tweed</i> , de fantaisie, en laine Canadienne, 6 pièces, pour été et hiver, 1er, M. en argent; 2me, en Bronze.		
6. Assortiment <i>Tweed</i> , uni, en laine Canadienne, 6 pièces, pour été et hiver..... 1er, M. en argent; 2me, Dip.		
*7. Meilleur assortiment en général d'Articles manufacturés en laine Canadienne.... 1er, M. d'Or; 2me, M. d'argent; 3ème, Dip.		
8. Meilleur Etoffe du Pays, uni, 6 pièces	7	3
9. do do , carreauté, 6 pcs.	6	3
10. <i>Droguets</i> , unis et carreautés de fantaisie, en Coton en Laine, [Union], 6 pièces	5	2
11. do do do en Laine, 6 pièces	5	2
12. Assortiment Drap de <i>Pilots</i> et <i>Beavers</i> , 12 pièces	8	4
13. Drap pour habits, 6-4 en laine, uni ou de fantaisie, 12 pièces... ..	6	3
14. Serges, noires et bleues, 3-4 ou 6-4	6	3
15. Assortiment <i>Winceys</i> , 3 pièces chaque	5	2
16. do Draps en laine filée, 3-4 ou 6-4, 3 pièces	6	3
17. do <i>Tweeds</i> Imperméables, 6 pièces	8	4
18. Marchandise de Fantaisie, pour habillement, 3 pièces	2	5
19. Flanelles, grises en laine fine, 6 pièces	6	3
20. do blanche et en couleur, 8 pièces	6	3

* Section 7 ouverte aux Marchands ou Fabricants.

Pour Médailles et Diplômes, voyez la page 16 de cette liste de Prix.

SECT		1er	2m ^e
21.	do de fantaisie, pas moins que 16 pièces ...	8	4
22.	do grisés, en laine Canadienne, 6 pièces ...	6	5
23.	Assortiment de Flanelles, en coton et laine, blanches et en couleur	10	5
24.	Assortiment de Flanelles, [Cricket], 3 pièces ...	6	5
25.	Couvertes blanches, <i>Saxony</i> , 4 paires	5	2
26.	do do <i>Medium</i> , 4 paires	5	2
27.	do do en coton en laine, 4 p irs ...	6	3
28.	do do et en couleur, [Mackinaw] ...	6	3
29.	do pour usage domestique de chantier ...	5	2
30.	do à cheval, uni et de fantaisie	5	2
31.	do à cheval, taillées, 2 paires	5	2
32.	Assortiment de Laines en échevaux, Canadiennes, blanches et en couleurs, 3 plies, 6 lbs. chaque	8	4
33.	do de Laines en échevaux, importées, blanches et en couleurs, 4 plies, 6 lbs. chaque	5	2
34.	do de Laines fines [Fleecy], blanches et en couleurs, 2 plies, 3 lbs. chaque....	5	2
35.	do de Laines à tricoter [Fingering], 4 plies, blanches, teintées et mélangées.	5	2
36.	do de Laines peignées, 4 plies, blanches, teintées et mélangées	5	2
37.	do de Jaquette, <i>Cardigan</i>	8	4
38.	do de Chemises et Caléçons, pour hommes, 1/2 douz. chaque	6	3
39.	do de Chemises et Caléçons, pour femmes, 1/2 douz. chaque	6	3
40.	do de Chemises et Caleçons, pour enfants 1/2 douz. chaque	5	2
41.	do de Chaussettes pour Hommes et Gar çons, 1/2 douz. chaque	5	2
42.	do de Bas pour Dames et Filles, unis, à côtes et de fantaisie, 1/2 douzaine chaque	6	3
43.	do de Bas et Chaussettes	6	3
44.	do de Gants, Mitaines et Guêtres, 1/2 douz. chaque	8	4

Pour Médailles et Diplômes, voyez la page 16 de cette liste de Prix.

Sect.			1er	2me
45.	do	de Crémonnes (Nubias), Echarpes et Châles, $\frac{1}{2}$ douz. chaque	6	3
46.	Extras.			

2ÈME PARTIE.—Cotons.

(Par requête des Fabricants il n'y aura aucun prix d'argent dans cette Classe.)

1. Coton éçu en échevaux pour Voiles, un paquet chaque, 7, 8, 9, 10
2. do en échevaux, de couleurs, le meilleur assortiment en 20 lbs., No. 9
2. Grélin [Warp] de Tapis, en couleurs, le meilleur assortiment 40 lbs.
4. Coton à tricoter, le meilleur assortiment en 20 lbs.
5. *Beam Warps*, en couleurs, le meilleur assortiment
6. Poches de 2 minots, meilleur 16 oz. 3 plies chaque coté
7. Poches de 2 minots, d'aucun poid
8. Coton éçu uni, 60 à 84 pouces, meilleur 6 pièces
9. Coton éçu craise, 60 à 84 pouces, meilleur 6 pièces
10. Meilleur assortiment de Coton éçu uni pour draps de lit, 6 pièces
11. Meilleur assortiment de Coton éçu croisé pour draps de lit, 6 pièces
12. Coton ouatté *Canton*, éçu et blanchie, meilleure 10 pièces
13. Coton blanchi pour draps de lit, meilleure 15 pièces
14. Coton barré, meilleure 6 pièces
15. Carcuits à tablier, meilleure 21 pièces
16. Coton blanc à chemise, tissure de fantaisie, meilleure, 12 pièces
17. Toile à voile [Ducks], tissure de fantaisie, meilleure, 12 pièces
18. Toile à voile [Ducks], brune et unie, 7 oz., meilleure pièces

Pour Médailles et Diplômes, voyez la page 16 de cette liste de Prix.

SECT.	1er	2me
19. <i>Denims</i> , uni et de fantaisie, meilleur		
20. *Meilleur étalage de fabriques de Coton, 1er Prix, Médaille en Argent ; 2me, Médaille en Bronze ; 3ème, Diplôme		
21. Extras.		

2ME PARTIE.—**Tapis, Nattes et Toiles Cirées.**

1. Tapis de fantaisie, en laine, de manufacture Canadienne	10	5
2. Tapis, 2 plies de laine, 40 verges, 3 pièces ...	8	4
3. Tapis, laine et coton [Union], 40 verges, 3 pièces	8	4
4. Assortiment de Tapis d'escalier, 3 pièces ...	8	4
5. Nattes de Salon, ouvrage en laine en relief ...	6	3
6. Tapis pour carrosse do do do	6	3
7. Tapis de foyer de cheminée en laine, (<i>Hearth Rug</i>)	6	3
8. Assortiment de Nattes de porte, en laine	8	4
9. Echantillon de Tapis en Caoutchouc ou Composition	6	3
10. Echantillon Tapis en cocoa	6	3
11. Trois pièces Tapis en cocoa, 40 verges	5	2
12. Assortiment de Toiles cirées	10	5
13. do Nattes en Toiles cirées (prélarts) ...	8	4
14. do Toiles cirées pour meubles ...	6	3
15. Extras.		

4ÈME PARTIE.—**Hardes, Etc.**

1. Assortiment de Collets et Manchettes	10	5
2. do de Gants d'homme, en peau de chèveau	5	2
3. do de Gants de dames, en peau de chèveau	5	8
4. do de Chapeaux de Draps	4	2
5. do de Gants et Mitaines en laine ...	5	5
6. do de Cols en soie et Echarpes ...	6	3

* Section 20 ouvert aux Marchands ou Fabricants.

Pour Médailles et Diplômes, voyez la page 16 de cette liste de Prix.

SECT.				1er	2me
7.	do	de Bretelles	5	2
8.	Par-dessus	en drap Canadien	8	4
9.	Habillement complet	d'homme, en drap Canadien		8	4
10.	do	do de Garçon, en drap Canadien		5	3
11.	Assortiment de Chemises blanches	de cérémonie pour hommes...	6	3
12.	do	Chemises de flanelle de fantaisie pour homme	5	3
13.	do	Chemises en Tweed pour hommes	...	5	2
14.	do	Gilets de dames	5	3
15.	do	Mantilles de dames	5	3
16.	Chapeau garni	de dame	8	4
17.	Bonnet garni	de dame	8	4
18.	Collection de Chapeaux et Bonnets	de dames	...	8	4
19.	do	de linge de corps pour dames et enfants		8	4
20.	do	de vêtements teints	8	4
21.	do	d'articles teints ouvrage commerciale ou pièce de marchandise	6	3
22.	do	de Fil de soie et <i>Twists</i>	8	4
23.	do	de Rubans de Soie et Satin	6	3
24.	Pièce de Soie de manufacture Canadienne Médaille d'Or.	Dip.		
25.	Extras.				

5ÈME PARTIE.—**Fourrures, Chapeau de Soie, Casquettes, Etc.**

1.	Fourrures pour dames en loup marin comprenant Mantes, Manchon et Casquette	10	5
2.	Fourrures pour dames en mouton de Perse, comprenant Manchon et Casquette	10	5
3.	Fourrures pour dames en loup marin, comprenant en Dolmans, Manchon et Coiffure	...	10	5
4.	<i>Dolman</i> pour dame, doublé et bordé en fourrure.		8	4
5.	<i>Circulaire</i> pour dame, doublée et bordée en fourrure	8	4
6.	Assortiment de Casques et Gants d'hommes	...	8	4
7.	Par-dessus en loup marin pour homme	10	5
8.	Par-dessus en Drap pour homme, doublé et bordé en fourrure	8	4

Pour Médailles et Diplômes, voyez la page 16 de cette liste de Prix.

SECT	1er	2me
9. Surtout en mouton de Perse	8	4
10. Assortiment de Robes de Sleigh, pas moins de trois sortes	10	5
11. Assortiment de robes et mattes de fantaisie pour Sleighs de fantaisie	8	4
12. Collection de fourrures fabriquées, Médaille d'Or, M. de Bronze.		
13. Assortiment et d'ouvrage en de Chapeaux de Soie	8	4
14. do de Chapeaux, <i>Pull-over</i>	6	3
15. do de Gants, "Buckskin"	5	2
16. do de Chapeaux de laine repassée ...	5	2
17. do de Chapeaux militaires	6	3
18. do de Casques militaires, (helmets) ...	6	3
19. Coiffure militaire, originale, spécialement adaptée au Canada 1er, Médaille d'argent; 2me, \$10.00		
20. Assortiment d'équipements militaires	8	2
21. Collection d'ouvrages de fantaisie en poile de daim	6	3
22. Extras.		

CLASSE 18.—Département des Dames.

1ERE PARTIE.—Vêtements des Dames.

1. Etalage d'Objets de Modiste	8	4
2. Etalage de Chapeaux de paille	5	2
3. Robe de promenade pour dames	5	2
4. Robe de soirée	8	4
5. Jupe de robe	4	2
6. Assortiment d'habillement de corps	5	2
7. Manteau	6	3
8. Manteau imperméable	5	2
9. Habillement de demoiselle	6	4
10. do d'enfant	4	2
11. do de petit enfant, (enfant)	4	2
12. Collection de plumes d'autruches	5	3
13. do de plumes de fantaisie	5	3

Pour Médailles et Diplômes, voyez la page 16 de cette liste de Prix.

SÉCT.		1er	2me
14.	Meilleur Etalage d'objets pour Habille- ment de dames	8	4
15.	Assortiment de Corsets	10	5
16.	Extras.		

2ÈME PARTIE.—Ouvrages à l'Aiguille et au Métier.

1.	Echantillon d'Ouvrage à l'Aiguille	5	2
2.	Chemise Fine, toute faite à la main	8	4
3.	Couvre-pieds en soie, en petites pièces tout faite à la main	8	4
4.	Couvre-pieds en Indienne, en petites pièces, tout faite à la main	5	2
5.	do en laine filée, en petites pièces, tout à la main	5	2
6.	do en velours, en petites pièces, tout faite à la main	6	3
7.	do uni en mousseline blanche fait à la main	4	2
8.	do uni d'aucune autre espèce fait à la main	5	2
9.	Robe de chambre pour homme	5	2
10.	Taies d'oreiller de fantaisie	5	2
11.	Meilleur cousin de chaise	6	2
12.	Echantillon d'ouvrage "en Braid" à la main ...	4	2
13.	Meilleur échantillon de vêtement en rapiécetage.	4	2
14.	Couture simple, faite à la machine à coudre ...	5	3
15.	Chemise fine do do do ...	5	3
16.	Echantillon d'ouvrage d'ornement, faite par machine	6	3
17.	Meilleur couvre-pieds fait et piqué par machine...	6	3
18.	Echantillon d'ouvrage "en Braid" do ...	5	2
55.	Extras.		

3ME PARTIE.—Broderie et Ouvrages d'Ornement à l'Aiguille.

1.	Collection, la meilleure et la plus étendue d'ouvrage à l'aiguille en Broderie, faite par une seule personne	8	4
----	---	---	---

Pour Médailles et Diplômes, voyez la page 16 de cette liste de Prix.

SECT.		1er	2m
2.	Echantillon de Jupe ou Robe d'enfant Brodé, sur coton ou toile	4	2
3.	Echantillon de Taies d'oreiller Brodé, sur coton ou toile	4	2
4.	do de Robe de Nuit Brodée, sur coton ou toile	4	2
5.	do de Couverte brodée pour enfant ...	3	2
6.	do de Mouchoir brodé en coton ou toile.	3	2
7.	do de Lettres brodées en coton à marquer	3	2
8.	do de Nattes brodées do do...		
9.	do de Robe d'enfant brodée en soie ...	4	2
10.	do de Couvert d'Ottoman ou Chaise brodée en soie	4	1
11.	do Couvert de Piano ou Table en brodé en soie	5	3
12.	do de Robe de Chambre brodée en soie.	5	3
13.	do de Robe ou Mantilles de dame brodé en soie	5	3
14.	do d'Ouvrage en Mosaïque	4	2
15.	do de Broderie en Chenille	4	2
16.	do d'Ouvrage découpé ou en relief en laine	4	2
17.	do d'Ouvrage en point de chaine <i>Splash-ing</i> , en laine	4	2
18.	Paire de Nattes de Lampe en laine	4	2
19.	Ecran à Feu combiné en laine	4	2
20.	Echantillon de Couvert de Chaise ou d'Ottoman en laine	4	2
21.	do Paire de Pantouffles en laine ...	3	2
22.	do Oreiller de Sofa brodé en laine ...	4	2
23.	do de cheral à essuie-main ...	3	2
24.	do de tabouret	4	2
25.	do d'ouvrages en dentelle, <i>Honiton</i> ...	4	2
26.	do d'ouvrage d'Ornement en paille ...	3	2
27.	Broderie, <i>Applique</i>	4	2
28.	do <i>Cretonne</i>	3	2
29.	do Russe	3	2
30.	do Graphique	3	2
31.	do <i>Crewel</i>	3	2

Pour Médailles et Diplômes, voyez la page 16 de cette liste de Prix.

SECT.		1er	2me
32.	Echantillon de console brodé	3	2
33.	Echantillon de pochette brodé	3	2
34.	Série d'objets de toilette, comprenant Natte, Cous- sin et Couvert	3	2
35.	Coussin de Sofa brodé en soie	4	2
36.	Coussin de Sofa ouvrage <i>Applique</i>	4	2
37.	Extras.		

4ME PARTIE.—**Ouvrage au Crochet, au Tricot et de Fantaisie.**

1.	Plus grande et meilleure collection d'ouvrages dans cette partie, faite par une personne ...	8	4
2.	Echarpe d'homme	3	2
3.	Echarpe de jeune homme	3	2
4.	<i>Afghan Robes</i>	4	2
5.	<i>Afghan Robes</i> d'enfant	3	0
6.	<i>Tidy</i> en coton	3	2
7.	do en laine	3	2
8.	Paire de Nattes de toilette au Crochet ...	3	2
9.	do do de Lampe do	3	2
10.	Chaperon au Crochet ou Tricoté	3	2
11.	Couverture de lit au Crochet ou Tricoté ...	3	2
12.	Châle do	4	2
13.	Pavillon do	3	2
14.	Mantelle de dame do	4	2
15.	Bottines de petit enfant do	3	2
16.	Chemise de do do	3	2
17.	Grandes guêtres (Leggings) do	3	2
18.	Mitaines de fantaisie do	2	1
19.	Bonnet d'enfant do	3	1
20.	Manteau do	3	2
21.	Petote de fantaisie pour épingles	3	2
22.	Bourse de fantaisie	3	2
23.	Extras.		

5ÈME PARTIE.—Ouvrages en Cheveux, Rassade, Coquillage
et en Cire.

SECT.	1er	2me
1. Assortiment d'ouvrages en cheveux	5	2
2. Ouvrage en rassade, par Indiens seulement ...	8	4
3. do do mais non des Indiens	5	2
4. Ouvrages en "braid" de Soie, Laine ou coton...	5	2
5. do do en Or ou Argent	4	2
6. Assortiment de Fleurs en Cire	6	2
7. do de Coquilles do	3	2
8. do de Fruits do	4	2
9. do d'Ouvrages en Cire, autres que Fleurs, Coquilles et Fruits	6	3
10. Ouvrage en paille ou en foin	4	2
11. Ouvrage en boutons de sapin	4	2
12. Fleurs Artificielles en Laine	5	2
13. do en Plumes	5	2
14. do en Papier	4	2
15. do en Batiste	4	2
16. do en Soie ou Fil d'Argent	4	2
17. Bijouterie en Cheveux	5	3
18. Fleurs en Cheveux	4	2
19. do en Cuir	5	2
20. do en Mousse	4	2
21. do en Coquilles	4	2
22. do en Graines	4	2
23. do en Decalcomanie	4	2
24. do en Diaphaine	3	2
25. Guirlandes Artificielles	3	2
26. Bouquets d'Herbes et de Plantes sèches ...	3	2
27. Epoussettes en Plumes	3	2
28. Eventails do	3	2
29. Collection d'herbes marines	4	2
30. Insignes de Sociétés (Regalia)	8	4
31. Collection de Boutons	3	2
32. Poupée habillée	3	2
33. Couchette d'enfant garnie... ..	3	2
34. Extras.		

Pour Médailles et Diplômes, voyez la page 16 de cette liste de Prix.

CLASSE 19.—Manufactures Domestiques.

SECT.	1er	2m ^e
1. 2 paires de bas de laine	3	2
2. 2 paires de chaussons de laine	3	2
3. 3 paires de gants de laine	3	2
4. 4 paires de mitaines de laine	3	2
5. 2 lbs. de laine à tricot	3	2
6. Paire de couvertes de laine	4	2
7. 12 verges de Drap de laine	4	2
8. Pièce d'Etoffe du Pays	4	2
9. do de Flanelle	4	2
10. do de Tapis de laine, 12 verges	3	2
11. Tapis de Foyer	3	2
12. Pièce de Catalonne	3	2
13. Natte de do	3	2
14. Couvre-pieds de laine	3	2
15. Pièce d'étoffe pour habit, 6 verges	4	2
16. Courtepointe	3	2
17. Piece de Serviette, 12 verges	3	2
18. Piece de Toile, 12 verges	3	2
19. Fil de lin, ½ lb.	3	2
20. Pain de ménage	3	2
21. Biscuits de famille	3	2
22. Meilleur vin	3	2
23. Meilleur Vinaigre	3	2
24. Meilleur sirop du pays	3	2
25. Meilleures liqueurs	3	2
26. Extras.		

INDEX

DEPARTEMENT DE L'AGRICULTURE.

CHEVAUX.

Pue-sangs Anglais.....	24
Clydes.....	24
Percherons.....	25
Suffolks.....	25
Chevaux de Route.....	25
Chevaux de Carrosse.....	25
Chevaux de Gros Trait.....	26
Chevaux de Trait Leger.....	26
Chevaux de Selle et de Chasse.....	27
Pony Shetland.....	27
Pony et Petits Chevaux.....	27
Anes.....	27

BETES-A-CORNES.

Durhams.....	28
Herefords.....	29
Devons.....	29
Ayrshires.....	29
Galloways et Polled Angus.....	30
Jerseys et Alderneys.....	30
Races Croisées.....	31
Bauf Gras et de Travail.....	31

MOUTONS.

Leicesters.....	32
Cotswolds.....	32
Autres Laines Longues.....	32
Southdowns.....	32
Shropshire, Hampshire, et Oxfordshire Downs.....	33
Moutons Gras.....	33

COCHONS.

Berkshires.....	33
Suffolks.....	34
Essex.....	34
Yorkshire, et autres Grandes Races.....	34

VOLAILLES.

Volailles et toutes Races.....	35
--------------------------------	----

INSTRUMENTS D'AGRICULTURE.

Instruments d'Agriculture (hors concours).....	38
Do do.....	39
Outils Agricoles.....	40

PRODUIT AGRICOLES.

Grains et Graines.....	41
Récoltes Racines et Produits des Champs.....	42

Produits de la Laiterie	43
Miel	45

DEPARTEMENT DE L'HORTICULTURE.

Fruits—Horticulteurs de Profession.....	48
Fruits—Liste Générale, Pommes et Poires	50
Fruits—Prunes, Pêches, Raisins, &c.....	52
Collection de Fruits.....	55
Végétaux de Jardin.....	55
Vins Domestiques	57

DEPARTEMENT INDUSTRIEL.

CLASSE 1—Marqueterie, Tapisserie	58
CLASSE 2—Meubles, Brosses ; Balais, Laveuses, &c.....	59
CLASSE 3—Bateau, Appareils de Plongeur, Appareils de Sauvetage, &c	60
CLASSE 4—Carrosserie et Accessoires.....	61
CLASSE 5— <i>Matériaux à Bâti, Peintures, Marbres, Briques, Tuiles à Plancher, Ardoises, &c.</i>	
PARTIE 1—Briques et Tuiles	62
" 2—Matériel de Constructions en Bois.....	63
" 3—Plâtres.....	64
" 4—Peintures et Verrerie pour Constructions et autres usages.....	64
" 5—Ouvrages en Marbre et en Pierre.....	64
" 6—Ouvrages en Plomb, Fer, Fonte et autres Métaux pour Constructions	65
CLASSE 6— <i>Engins, Machines et Matériel de Chemins de Fer.</i>	
PARTIE 1—Engins à Vapeur.....	66
" 2—Pompes à Vapeur et à Bras, Roues Hydrauliques, Regulateurs, Soupapes, &c.....	67
" 3—Métallurgie, Outils de Mécanicien, Outils, &c.....	68
" 4—Moulins et Machinerie de Moulin.....	69
" 5—Machinerie de Moulins à Farine.....	70
" 6—Outillage de Chantiers à Bois.....	71
" 7—Machines pour Travailler le Bois.....	71
" 8—Matériel de Chemins de Fer.....	72
CLASSE 7— <i>Ouvrages à la Mécanique et en Métaux comprenant Poèles, Fontes, Quincaillerie Armes à Feu, Coffres de Sureté, Appareils à Gaz, Bijouterie, &c.</i>	
PARTIE 1—Poèles, Fournaies, Grilles, Fontes, Ustensils, &c....	73
" 2—Fontes, Balustrades en Fer, &c	74
" 3—Outils, Fers à Cheval, &c.....	75
" 4—Cordages, Cordes, Engins de Pêche, &c.....	76
" 5—Armes à Feu, Coffres de Sureté, Coutellerie, Cloches, &c.....	76
" 6—Ouvrage en Métal et fil de fer, Appareils de Lampes et à Gaz, tuyeau de plomb, &c.....	77
" 7—Galvanoplastie, Orfèverie, Bijouterie, &c.....	78
CLASSE 8— <i>Potterie, Verrerie, &c.</i>	
PARTIE 1—Potterie, Ouvrages en Grès, &c.....	79
" 2—Verrerie, &c	80

CLASSE 9—*Cuir, Sellerie, Valises, Cordonnerie.*

PARTIE 1—Cuir à Selle et à Harnais.....	80
“ 2—Sellerie et Harnais	81
“ 3—Caoutchoc, Boyaux de Pompe, Valises, &c.....	82
“ 4—Cordonnerie, Outils de Cordonniers, &c.....	83

CLASSE 10—*Papeterie, Imprimerie, Relieuse, Fabrique de Papier, d'Encre, &c.*CLASSE 11—*Produits Chimiques et Préparations Pharmaceutiques, Huiles, Peintures, Vernis, Membres Artificiels, Instruments de Physique, &c.*

PARTIE 1—Produits Chimiques.....	86
“ 2—Huiles, Peintures, Vernis, &c.....	87
“ 3—Instruments de Physique et de Chirurgie, Bandages, &c.....	87

CLASSE 12—*Beaux Arts, Peintures à l'Huile, Aquarelles, Dessins, Sculpture, Statuaire, Gravure, Lithographie, Calligraphie, Matériel des Beaux Arts, &c.*

PARTIE 1—Peintures à l'Huile par Artistes.....	88
“ 2—Aquarelles do do	88
“ 3—Dessins au Crayon et au Fusain par Artistes.....	89
“ 4—Peintures par Amateurs.....	89
“ 5—Aquarelles do do	89
“ 6—Dessin au Crayon et Fusain par Amateurs.....	90
“ 7—Département de l'Instruction.....	90
“ 8—Statuaire et Dessin de Mécanique.....	90
“ 9—Lithographie, Gravure, &c.....	91
“ 10—Photographie	92

CLASSE 13—*Instruments de Musique*CLASSE 14—*Machines à Coudre et à Tricoter.....*CLASSE 15—*Géologie et Histoire Naturelle du Canada.*

PARTIE 1—Histoire Naturelle et Botanique.....	94
“ 2—Minéralogie, Houille, Phosphates, &c.....	95

CLASSE 16—*Epiceries, Conserves Alimentaires, Savons, Biscuits, Amidon, Tabacs, &c.*

PARTIE 1—Epiceries et Provisions.....	97
“ 2—Tabacs, Cigars, &c.....	99

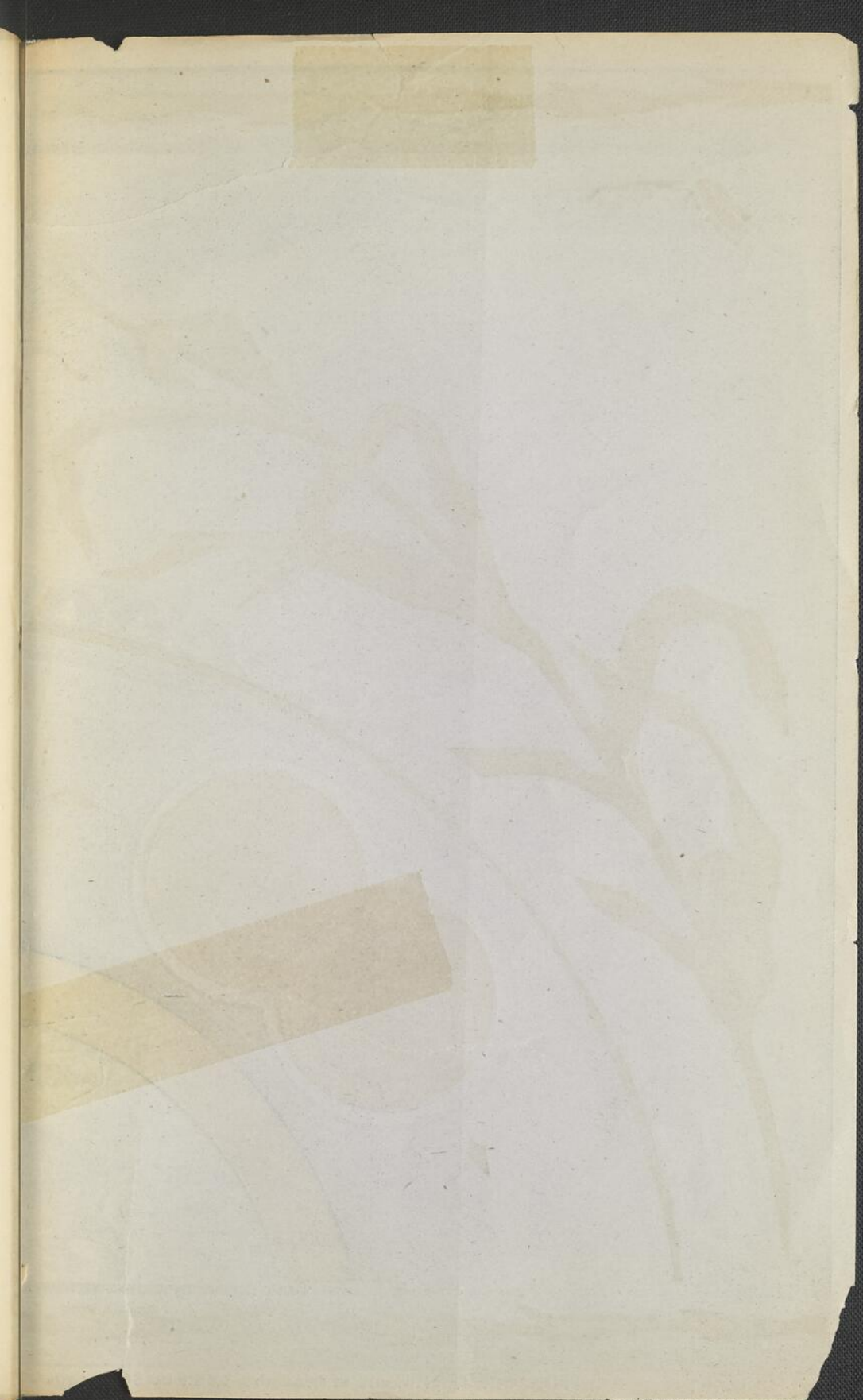
CLASSE 17—*Lainages, Fabriques de lin et de Coton, Fourrures, Hardes, &c.*

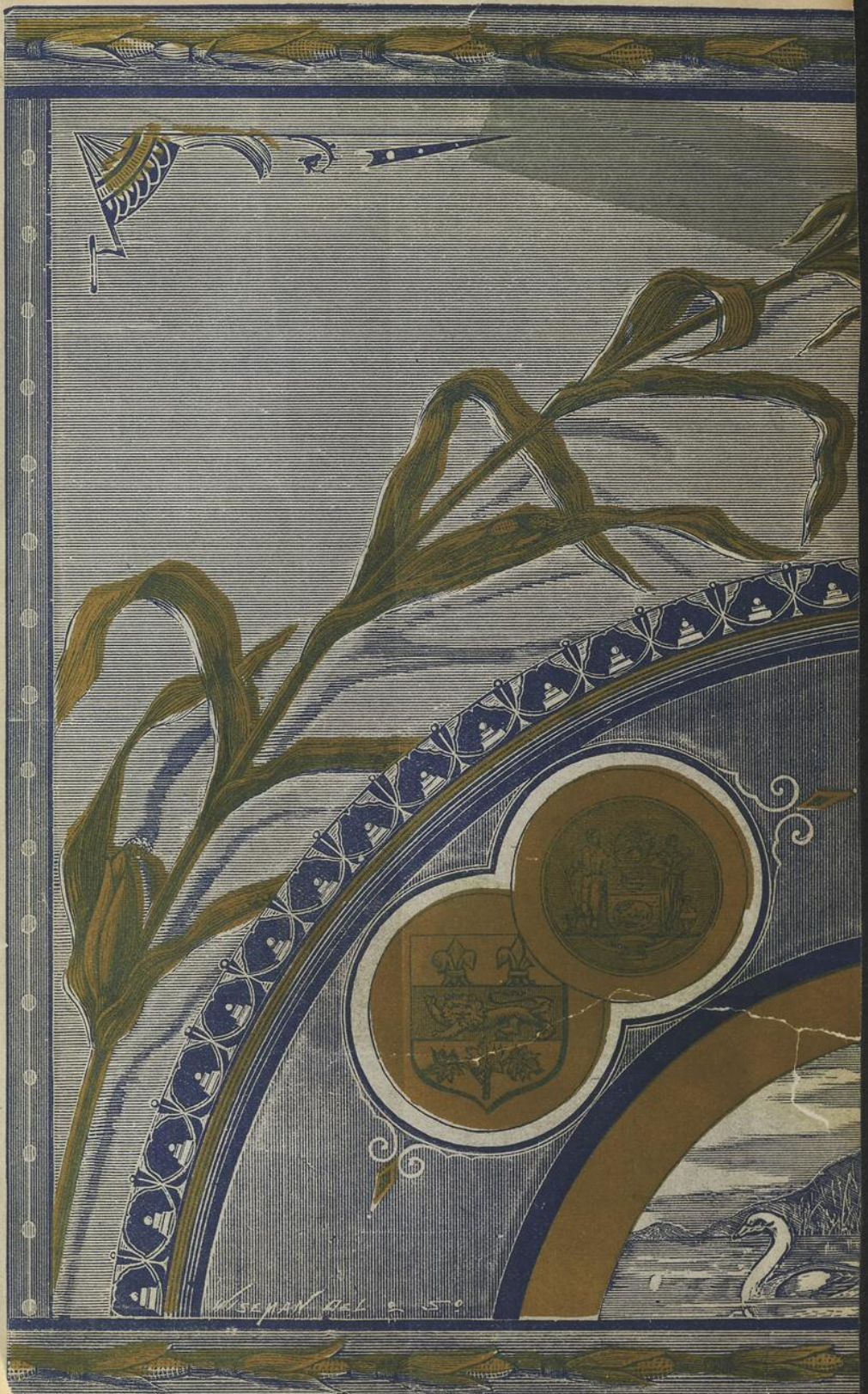
PARTIE 1—Marchandises de Laine.....	100
“ 2—Marchandises de Coton	102
“ 3—Tapis, Nattes, Prélarts.....	103
“ 4—Hardes et Habillements.....	103
“ 5—Fourrures, Chapeaux et Casques	104

CLASSE 18—*Département des Dames.*

PARTIE 1—Articles de Toilette de Dames.....	105
“ 2—Ouvrages à l'Aiguille et à la Machine.....	106
“ 3—Broderies et Ouvrages à l'Aiguille.....	106
“ 4—Ouvrages au Crochet, au Tricot et de Fantaisie.....	108
“ 5—Ouvrages en Cheveux, Rassades, Coquillages et en Cire	109

CLASSE 19—*Manufactures Domestiques.*





Asperitas 250