



Vers l'atteinte de l'équité fiscale

Chères concitoyennes,
Chers concitoyens,

La Ville de Longueuil a adopté le 30 novembre dernier ses prévisions budgétaires pour la prochaine année. Il s'agit d'un budget juste, qui nous conduit vers l'atteinte de l'équité fiscale.

Je suis très heureux d'informer les résidents du secteur Le Moyne que leur compte de taxes reflétera une diminution du taux d'imposition de 0,8 %. En ce qui concerne le secteur de Saint-Lambert, une augmentation de taxes de 7,7 % attend les contribuables puisqu'en plus de l'augmentation maximale de 5 % prévue par la loi 170, des coûts hors regroupement doivent être assumés, notamment en matière de sécurité publique et d'environnement pour satisfaire aux exigences du gouvernement du Québec. À noter que le financement du déficit accumulé fait aussi partie de cette augmentation. Cela s'explique par le fait que notre administration a dû composer avec un très faible surplus au 31 décembre 2001.

La planification budgétaire nous a également permis d'atteindre notre objectif d'accroître le service de transport en commun, sans impact majeur sur les contribuables.

Enfin, la dotation de l'arrondissement qui nous permet d'assurer des services de proximité de qualité est augmentée. Par ailleurs, le paiement des taxes en quatre versements, instauré il y a deux ans, est maintenu.

Je profite de cette occasion pour vous inviter à profiter de l'hiver pour garder la forme et prendre l'air en utilisant les nombreux équipements récréatifs et sportifs mis à votre disposition.

Le président de l'arrondissement de Saint-Lambert – Le Moyne,



Gilles Grégoire



Guy Boissy, Gilles Grégoire et Marc-André Croteau

Les membres du conseil et le personnel de l'arrondissement de Saint-Lambert – Le Moyne vous offrent leurs meilleurs vœux de joie et de paix pour Noël et le Nouvel An !

Séances du conseil d'arrondissement

Les prochaines séances publiques auront lieu les lundis 10 janvier et 7 février à 19 h 30 à la salle du conseil de l'arrondissement, au 55, avenue Argyle. On peut joindre les membres du conseil d'arrondissement au 463-7071.

SECTEUR de SAINT-LAMBERT

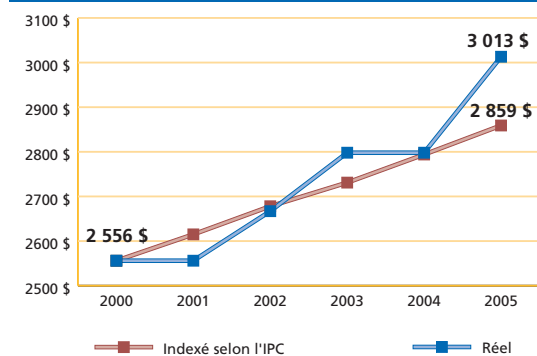
TAUX DE TAXATION

IMPACT SUR UNE RÉSIDENCE UNIFAMILIALE TYPE

	2004	2005
Valeur type	199 202 \$	199 202 \$
Taux taxes foncières	1,405	1,513
Montant taxes foncières	2 798,79 \$	3 013,93 \$
Total des tarifs	0,00 \$	0,00 \$
Total • Compte de taxes	2 798,79 \$	3 013,93 \$
Écart 2004-2005 en \$		215,14 \$
Écart 2004-2005 en %		7,7 %
Écart 2004-2005 par versement (4)		53,78 \$

ÉVOLUTION DU COMPTE DE TAXES VS IPC

(Indice des prix à la consommation de la région de Montréal)



Le compte de taxes d'une propriété unifamiliale moyenne du secteur de Saint-Lambert a augmenté de 457 \$, soit une hausse de 17,9 % en cinq ans. Pour la même période, l'indice des prix à la consommation pour la région de Montréal a augmenté de 11,8 %. Le contribuable assume donc une augmentation de sa charge fiscale de 154 \$, soit un écart de 1,2 % sur une base annuelle par rapport à son compte de taxes de l'an 2000.

SECTEUR de LE MOYNE

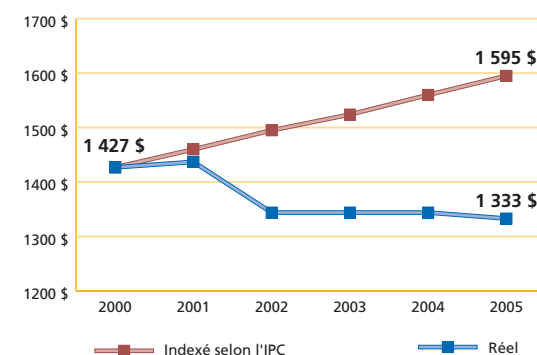
TAUX DE TAXATION

IMPACT SUR UNE RÉSIDENCE UNIFAMILIALE TYPE

	2004	2005
Valeur type	87 191 \$	87 191 \$
Taux taxes foncières	1,358	1,346
Montant taxes foncières	1 184,05 \$	1 173,59 \$
Total des tarifs	160,00 \$	160,00 \$
Total • Compte de taxes	1 344,05 \$	1 333,59 \$
Écart 2004-2005 en \$		(10,46 \$)
Écart 2004-2005 en %		(0,8 %)
Écart 2004-2005 par versement (4)		(2,62 \$)

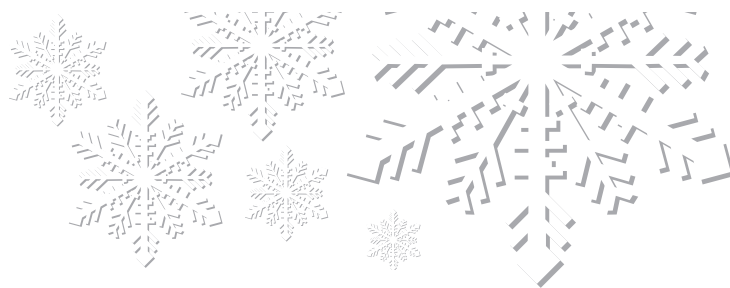
ÉVOLUTION DU COMPTE DE TAXES VS IPC

(Indice des prix à la consommation de la région de Montréal)



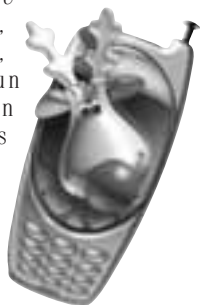
Le compte de taxes d'une propriété unifamiliale moyenne du secteur de Le Moyne a diminué de 94 \$, soit une baisse de 6,6 % en cinq ans. Pour la même période, l'indice des prix à la consommation pour la région de Montréal a augmenté de 11,8 %. Le contribuable profite donc d'une réduction de sa charge fiscale de 262 \$, soit un écart de 18,4 % par rapport à son compte de taxes de l'an 2000.

L'hiver est là!



Opération Nez Rouge

Opération Nez Rouge reprend ses activités, comme à chaque année, pour vous assurer un retour à la maison en toute sécurité après des festivités bien arrosées. Les bénévoles seront à votre disposition du 3 au 31 décembre, de 19 h à 3 h 30. Il suffit de téléphoner au (514) 256-2510 pour se prévaloir de ce service gratuit ou pour offrir un peu de son temps comme bénévole.



Attention au klaxon parisien

Les employés qui effectuent des travaux nécessitant une coupure de l'alimentation en eau sillonnent les rues du secteur touché, environ quinze minutes avant la coupure d'eau, en actionnant un klaxon parisien pour avertir les résidents de faire provision d'eau potable et de cesser toute activité impliquant l'usage d'eau. Nous vous demandons d'être vigilants et d'obtempérer immédiatement à l'appel du klaxon parisien pour éviter tout désagrément inutile.

Saint-Lambert – Le Moyne bonjour !



Voici les principaux numéros de téléphone des services municipaux. N'hésitez pas à nous contacter, nous sommes là pour vous aider.

Renseignements généraux	463-7070
Info-évaluation	463-7177
Info-taxes	463-7272
Bibliothèques	463-7170
Direction	463-7072
Loisir, culture et vie communautaire	463-7075
Perception	463-7100, poste 2799
Présidence	463-7071
Sécurité publique (police et prévention des incendies)	672-3333
Service à la clientèle	463-7240
Travaux publics	463-7074
Urbanisme, permis et inspections	463-7073
Urgence	911

Vous pouvez aussi consulter notre site Internet : longueuil.ca

Horaire des fêtes

Veillez prendre note que, du 23 décembre au 3 janvier inclusivement, les services administratifs de l'arrondissement seront fermés.

- Le Service des travaux publics fermera ses portes les 24, 25, 26 et 31 décembre et les 1^{er} et 2 janvier.
- Le Service du loisir, de la culture et de la vie communautaire fermera ses portes à 17 h le 22 décembre pour reprendre ses activités le 4 janvier.
- La bibliothèque municipale sera fermée les 24, 25, 26 et 31 décembre et les

1^{er} et 2 janvier, alors que celle de Prévile sera fermée du 24 décembre au 3 janvier inclusivement.

Cette année, les collectes d'ordures ménagères et de matières recyclables ne sont pas affectées par les congés et auront donc lieu comme d'habitude, soit les lundis et jeudis pour les ordures ménagères; en ce qui concerne la collecte des matières recyclables, elle est effectuée les jeudis dans le secteur Le Moyne et la partie ouest de Saint-Lambert et les vendredis pour la partie est de Saint-Lambert.

Stationnement

Selon la tradition, l'usage des stationnements publics du « Village » sera gratuit pour vous permettre d'effectuer vos emplettes des fêtes sans vous préoccuper de « nourrir » les parcomètres.

Pour obtenir des renseignements sur les possibilités de stationner la nuit dans votre secteur ou pour obtenir une permission journalière de stationnement de nuit, si vous recevez des visiteurs durant la période des fêtes, vous pouvez communiquer avec le Service de police, au 672-3333.

Une autre occasion de recycler

Comme chaque année, les employés municipaux procéderont au ramassage des sapins de Noël du 3 au 14 janvier prochain. Vous devez toutefois vous assurer que votre sapin est bien visible près du trottoir, loin des ordures ménagères et de manière à ne pas obstruer le passage des piétons. La collecte commencera dès 7 h le lundi 3 janvier.

La Ville offre aussi aux résidents la possibilité de récupérer les copeaux de bois qui seront déposés au boisé des citoyens, au parc de la Voie maritime en avril ou mai prochain. Ces copeaux peuvent être placés au pied des plantes qui nécessitent un sol acide, telles que rhododendron, magnolia et autres plantes de la famille des éricacées en général ou encore des conifères.

Aidez-nous à vous servir

Dans le cadre de leurs activités régulières, les Services des travaux publics et de la sécurité publique notent toute défectuosité qu'ils constatent dans les systèmes de signalisation et d'éclairage ou dans l'état de la chaussée et des trottoirs. Cependant, ils ne peuvent pas tout voir. C'est pourquoi, nous vous invitons à nous aider à vous offrir des équipements et des

infrastructures en bon état en signalant au Service des travaux publics (463-7074) toute anomalie telle que : trou dans la chaussée, enseigne manquante ou endommagée, lumière brûlée, etc. C'est avec plaisir que nous effectuerons les réparations dans les meilleurs délais possibles.

La libre circulation des piétons et des automobilistes vous concerne

Au moment du déneigement, certaines règles doivent être respectées par tous pour assurer la sécurité des piétons et la libre circulation des automobiles. Ainsi, il est interdit de :

- déposer la neige près de bornes-fontaines;
- déposer la neige sur la voie publique (rues et trottoirs);
- accumuler la neige jusqu'à une hauteur dépassant 2,5 mètres en bordure de la rue;
- accumuler la neige de façon à nuire au triangle de visibilité des intersections.

Protégez vos biens durant le temps des fêtes

Pour prévenir le vol à votre domicile, vous devez :

- donner l'impression qu'il y a quelqu'un dans la résidence en laissant la radio allumée;
- utiliser des minuteries automatiques pour donner l'impression d'une présence constante;
- demander à quelqu'un de déneiger votre entrée et de ramasser le courrier, les journaux et les circulaires;
- éviter d'y laisser de l'argent et des bijoux;
- verrouiller les portes et les fenêtres;
- demander à des voisins de surveiller votre résidence pendant votre absence et de signaler toute activité suspecte à la police.

Pour prévenir le vol dans votre véhicule, vous devez :

- stationner dans un endroit bien éclairé;
- placer tous les objets personnels dans le coffre à bagages, hors de la vue des passants;
- vous rappeler que la boîte à gants n'est pas un coffre-fort, c'est une cachette que tout le monde connaît;
- verrouiller les portières, fermer complètement les vitres et retirer les clés du contact;
- conserver les clés d'auto et celles de la maison dans des porte-clés différents.

Ces consignes de prévention devraient être respectées en tout temps et plus particulièrement durant la période des fêtes.

PRÉVISIONS BUDGÉTAIRES DES SERVICES DE PROXIMITÉ

	2004	2005
Services administratifs	793 432 \$	801 825 \$
Loisir, culture et vie communautaire	2 390 413 \$	2 478 166 \$
Travaux publics	5 366 951 \$	5 467 736 \$
Urbanisme et permis	365 924 \$	372 358 \$
Total des dépenses pour la dotation	8 916 720 \$	9 120 085 \$
Avantages sociaux	1 130 582 \$	1 154 730 \$
Service de la dette de Saint-Lambert	4 342 802 \$	4 060 892 \$
Service de la dette de Le Moyne	313 621 \$	340 644 \$
Total des dépenses de l'arrondissement	14 703 725 \$	14 676 351 \$

Tous les détails du budget disponibles dans le site Internet : longueuil.ca



Dear Fellow Citizens,

Working toward fiscal equity

As you undoubtedly know, the Ville de Longueuil adopted its budget for next year on November 30.

I am very happy to inform the residents of the Le Moyne sector that their tax bills will reflect a 0.80% decrease in tax rates. Taxpayers in the Saint-Lambert sector will see a 7.7% increase in their taxes, since, in addition to the 5% maximum allowable under Bill 170, costs that are not associated with the amalgamation must also be borne, mainly regarding public security and the environment in order to comply with the requirements of the Gouvernement du Québec. It should be noted that the financing of the cumulative deficit is also reflected in this increase. This can be explained by the fact that our administration had to cope with a very small surplus as at December 31, 2001.

Budget planning has also enabled us to attain our goal of increasing our public transit network with no major impact on taxpayers.

Lastly, our borough allocation, which allows us to ensure delivery of quality neighbourhood services, has also been increased. Moreover, the four-installment payment system initiated two years ago remains in place.

I wish to take this opportunity to encourage you to take advantage of all that winter has to offer to keep yourselves in good shape and enjoy the fresh air by making use of the many recreational and sports facilities available to residents.

Gilles Grégoire
Saint-Lambert – Le Moyne Borough President



Guy Boissy, Gilles Grégoire and Marc-André Croteau

Members of Council and the personnel of the Saint-Lambert – Le Moyne borough extend their best wishes of joy and peace for Christmas and the New Year!

Borough Council Meetings

The next public meetings will be held at 7:30 p.m. on Monday, January 10 and February 7, in the borough council chambers at 55 Argyle Avenue. The members of your borough council can be reached at 463-7071.

SAINT-LAMBERT SECTOR

TAX RATES

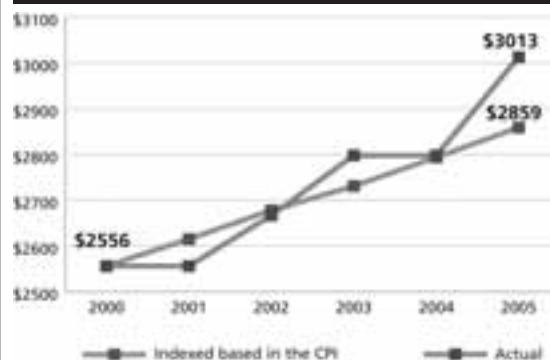
IMPACT ON A TYPICAL SINGLE-FAMILY DWELLING



	2004	2005
Typical property value	\$199,202	\$199,202
Property tax rate	1.405	1.513
Amount for property taxes	\$2,798.79	\$3,013.93
Total for tariffs	\$0.00	\$0.00
Total • Tax bill	\$2,798.79	\$3,013.93
2004-2005 variance \$		\$215.14
2004-2005 variance %		7.7%
2004-2005 variance per instalment (4)		\$53.78

EVOLUTION OF THE TAX NOTICE VS THE CPI

(consumer price index for the Montréal region)



The tax notice of an average single-family home in Saint-Lambert has increased by \$457, for a 17.9% increase in five years. For the same period, the consumer price index in the Montreal region increased by 11.8%. The average taxpayer is therefore assuming a \$154 increase in his tax burden, i.e. a 1.2% difference with his 2000 tax notice.

LE MOYNE SECTOR

TAX RATES

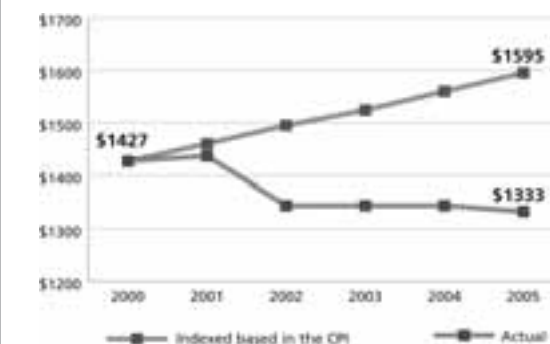
IMPACT ON A TYPICAL SINGLE-FAMILY DWELLING



	2004	2005
Typical property value	\$87,191	\$87,191
Property tax rate	1.358	1.346
Amount for property taxes	\$1,184.05	\$1,173.59
Total for tariffs	\$160.00	\$160.00
Total • Tax bill	\$1,344.05	\$1,333.59
2004-2005 variance \$		(\$10.46)
2004-2005 variance %		(0.8%)
2004-2005 variance per instalment (4)		(\$2.62)

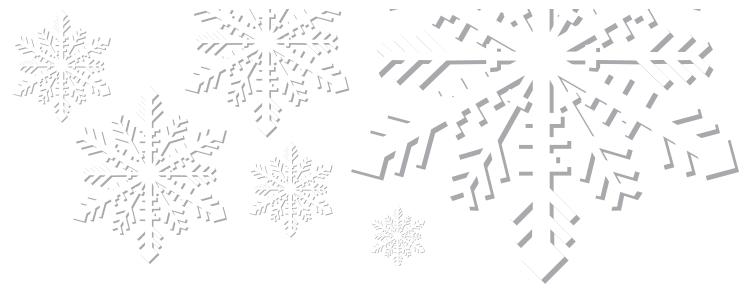
EVOLUTION OF THE TAX NOTICE VS THE CPI

(consumer price index for the Montréal region)



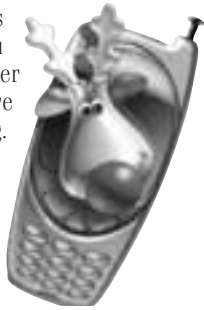
The tax notice of an average single-family home in Le Moyne has decreased by \$94, for a 6.6% decrease in five years. For the same period, the consumer price index in the Montreal region increased by 11.8%. The average taxpayer is therefore enjoying a \$262 decrease in his tax burden, i.e. an 18.4% difference with his 2000 tax notice.

Winter is here!



Opération Nez Rouge

Opération Nez Rouge will be in action again this year to ensure that you make it home safely after evening festivities where the drinks will be flowing. Volunteer drivers will be available from December 3 to December 31, from 7 p.m. to 3:30 a.m. All you have to do is call (514) 256-2510 to take advantage of this free service or to offer some of your time as a volunteer driver.



Pay attention to the Parisian honk!

Employees who are doing public works that involve having to cut off the water supply go up and down the streets in the sector affected approximately 15 minutes before cut-off, using a Parisian honk to forewarn residents to stock up on drinking water and stop all activities requiring water. We ask you to be attentive and to obey the call so as to avoid any unnecessary inconveniences.

Saint-Lambert – Le Moyne Hello!



Here is a list of the main telephone numbers for your municipal services. Feel free to call us; we are here to help you.

General Information	463-7070
Info-Assessment	463-7177
Info-Tax	463-7272
Libraries	463-7170
Borough Management	463-7072
Recreation, Culture and Community Life	463-7075
Tax counter	463-7100, ext. 2799
President Office	463-7071
Public Security (police and fire prevention)	672-3333
Resident Services	463-7240
Public Works	463-7074
Town Planning, Permits and Inspection	463-7073
Emergency	911

You can also consult our website at longueuil.ca

Holiday schedule

Please note that the borough's administrative offices will be closed from December 23 to January 3 inclusive.

- The Public Works Department will be closed on December 24, 25, 26 and 31, and on January 1 and 2.
- The Recreation, Culture and Community Life Department will close at 5:00 p.m. on December 22 and will reopen on January 4.
- The municipal library will be closed on December 24, 25, 26 and 31 and on January

1 and 2, while the Préville branch library will be closed from December 24 to January 3 inclusive.

This year, household garbage and recyclables collection will not be affected by the holidays and will therefore take place as usual on Mondays and Thursdays for household garbage. Recyclables are picked up as follows: on Thursdays in the Le Moyne sector and the western part of Saint-Lambert, and on Fridays in the eastern part of Saint-Lambert.

Parking

In keeping with tradition, there will be no charge for using the public parking lots in the Village to allow you to do your Christmas shopping without worrying about feeding the parking metres.

To obtain information about the possibilities of overnight parking in your sector, or to obtain a one-day permit for overnight parking, if you receive visitors during the holiday season, you may contact the Police Department to obtain special permission at 672-3333.

Another chance to recycle

As every year, municipal employees will be picking up natural Christmas trees from January 3 to January 14. You must make sure your tree is clearly visible from the sidewalk, away from household garbage, and placed so that it does not obstruct pedestrians. Pick-up will begin at 7:00 a.m. on Monday, January 3.

The city also offers residents the possibility of picking up wood chips to place in the Citizens' Woodland at Seaway Park next April or May. These chips may be placed at the foot of plants that need an acidic soil, such as rhododendrons, magnolia and other plants in the Ericaceae family, or at the foot of conifers.

Help us to serve you

In the context of their regular activities, the Public Works and Public Security departments take note of any malfunction they see in traffic lights and street lights or any defect in the condition of the roadway or sidewalks. However, they can't see everything. This is why we ask you to help us make

sure that our facilities and infrastructures are in good condition by reporting anything you notice to the Public Works Department (463-7074), including things such as potholes in the roads, missing or damaged signs, burnt-out street lights, etc. We will be pleased to make the necessary repairs as soon as possible.

NEIGHBOURHOOD SERVICES BUDGET FORECASTS

	2004	2005
Administrative Services	\$793,432	\$801,825
Recreation, Culture, and Community Life	\$2,390,413	\$2,478,166
Public Works	\$5,366,951	\$5,467,736
Town Planning and Permits	\$365,924	\$372,358
Total expenses for the allocation	\$8,916,720	\$9,120,085
Fringe benefits	\$1,130,582	\$1,154,730
Saint-Lambert debt service	\$4,342,802	\$4,060,892
Le Moyne debt service	\$313,621	\$340,644
Total expenses of the borough	\$14,703,725	\$14,676,351

Details of the budget can be found on our website at longueuil.ca

Smooth pedestrian and vehicle circulation is partly your responsibility

During snow removal operations, everyone must obey certain by-laws to ensure pedestrian safety and smooth traffic flow. It is therefore prohibited to:

- dump snow near fire hydrants;
- dump snow on the road (streets and sidewalks);
- pile snow to a height of more than 2.5 metres alongside the road;
- pile snow in a way that cuts into the visibility triangle at intersections.

For a beautiful... and safe winter Protect your property over the holidays

To prevent theft in your home, you must:

- give the impression that someone is at home by leaving the radio on;
- use automatic light timers to give the impression that someone is always home;
- ask someone you know to clear the snow from your entranceway and to pick up any mail, newspapers and circulars that are delivered in your absence;
- avoid leaving money or jewellery around;
- lock all your doors and windows;
- ask neighbours to keep an eye on your home while you are away and to report any suspicious activity to the police.

To prevent theft from your vehicle, you must:

- park in a well-lit area;
- place all personal objects in your car trunk out of sight;
- remember that the glove compartment is not a safe; it's the most obvious hiding place;
- lock your doors, tightly close all the windows; remove the keys from the ignition;
- keep your car keys and house keys on different key chains.

These safety precautions should be followed at all times, but especially during the holidays.

Recreation, Culture and Community Life

Guaranteed you'll get back in shape

Take advantage of the holidays to visit or return to the health studio. Well-equipped and supervised by qualified educators on evenings and weekends, or by volunteers during the daytime, you can work out for a modest fee. Opening hours are from Monday to Friday, from 7:00 a.m. to 10:00 p.m., and on Saturdays and Sundays, from 9:00 a.m. to 4:30 p.m. Over the holidays, the studio will close at noon on December 24 and 31, and will be closed altogether on December 25 and January 1. It will open at noon on December 26 and January 2.

You're invited to the swimming pool

The special schedule for family swims and adult swims gives young and old alike the chance to relax and have fun, while getting into shape:

Family swim

December 20, 23, 27 and 30
1:30 to 5:00 p.m.

December 21, 22, 28 and 29
1:30 to 5:00 p.m. and 7:30 to 9:00 p.m.

December 26 and January 2
1:30 to 5:00 p.m. and 6:00 to 9:00 p.m.

Adult swim

December 20 and 27
5:30 to 7:15 a.m. and 12 noon to 1:15 p.m.

December 21, 22, 28 and 29
5:30 to 7:15 a.m., 12 noon to 1:15 p.m.,
and 9:00 to 10:45 p.m.

December 23 and 30
12 noon to 1:15 p.m.

December 24 and 31
10:45 a.m. to 12 noon

December 26 and January 2
9:00 to 10:45 p.m.

The indoor pool will be closed on Saturdays, December 25, and January 1. The regular schedule resumes on January 3.

Day camps for every taste!

This year, three camps will be offered to youngsters for fun times during spring break, from February 28 to March 4. A vast range of activities has been put together by the Recreation, Culture and Community Life Department to give them a chance to relax while having fun in a variety of exciting activities. For more details, consult page 24 of the Recreation, Culture and Community Life Program. Remember to register **by mail only, before January 14**, at the following address: *Spring Break, 31 Lorne Avenue, Saint-Lambert, J4P 2G7*. Priority is given to borough residents. For information, call 463-7100, ext. 2304.

Outdoor fun... nothing could be easier

The season for outdoor skating rinks is short-lived. To take maximum advantage, come soon to relax and enjoy the fresh air at the skating rinks and frozen ponds made available to you: five rinks for hockey, located at Houde, Préville, Dulwich, CN and Génération parks. For the public skating, you are cordially invited

to the superb iced surface at Seaway Park and the snow mound next to it which make it worth the detour. All these rinks are there for the enjoyment of those who love winter activities.

To find out how safe the ice is to use, skaters are asked to check the coloured posters placed on the doors of the chalets or near the rinks.



- **GREEN:** ice is safe.
- **YELLOW:** be careful; see the attendant first.
- **RED:** don't skate or walk on the ice.

The chalets are open:

Monday to Thursday 3:30 to 9:00 p.m.
Friday 3:30 p.m. 10:00 p.m.
Saturday and Sunday . . 12 noon to 10:00 p.m.

Too cold for you?

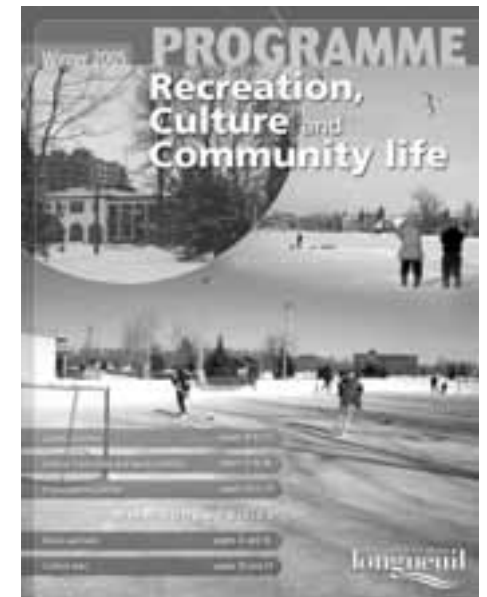
Hopefully it won't last! Take advantage of the holidays to come for a warm indoor skate at the Eric-Sharp Arena, located at 616 Oak Avenue, Saint-Lambert. The extended hours

December 27 and 30, January 3 and 6	2:00 to 3:30 p.m.	public skating for all
December 28	11:30 a.m. to 1:00 p.m.	public hockey
December 28 and January 4	3:00 to 4:00 p.m.	public skating for adults
.	4:00 to 5:45 p.m.	public skating for all
December 29, January 5 and 7	1:00 to 2:00 p.m.	public hockey 12 years and under
.	2:00 to 3:00 p.m.	public hockey 13 years and over
December 30 and January 6	1:00 to 2:00 p.m.	public skating for adults
.	2:00 to 3:30 p.m.	public skating for all

Please note that the arena is closed on December 24, 25, 26 and 31, and on January 1 and 2. For information, call **923-6609**.



The Recreation, Culture and Community Life Program... activities for all tastes



The borough's winter 2005 edition of the activity program will be distributed throughout the week of December 6. If you did not receive one, call 463-7075, and we will be pleased to give you a copy. It contains all the details concerning the sports and cultural activities offered by the borough.

You can register by mail (31 Lorne Avenue, Saint-Lambert, J4P 2G7), until December 23, or by going directly to the Recreation, Culture and Community Life Department **as of January 6, 2005 if you are a resident of Saint-Lambert - Le Moyne, or on January 7 if you are a non-resident.**



Your team at the Recreation, Culture and Community Service Department offers you its best wishes for health and happiness at this special time.

Cultural life



Saint-Lambert Municipal Memorial Library

490 Mercille Avenue
Saint-Lambert, Québec J4P 2L5
☎ 463-7170
www.longueuil.ca/bibliotheque

Schedule

Monday, Tuesday,
Thursday, Friday Noon to 9:00 p.m.
Wednesday 10:00 a.m. to 6:00 p.m.
Saturday, Sunday 10:00 a.m. to 4:00 p.m.

Activities at the Saint-Lambert Municipal Memorial Library

Writing workshop

A creative writing workshop for all levels with Jeanette Paul.
Cost: \$80 for 8 classes.

The joy of writing

Fridays from 2:30 to 5:30 p.m.
January 28, February 4, 11, 18, and 25, March 4, 11, and 18.

Registration:

Saint-Lambert – Le Moyne borough: from Monday, January 10 at 12 noon.
Other boroughs: from Monday, January 17 at 12 noon.

Préville Branch Library

120 Du Poitou Street
Saint-Lambert, Québec J4S 1E1
☎ 923-6510

Hey, kids, come and meet Djéré and Gédéon!

The Borough's Recreation, Culture and Community Life Department brings you two magnificent plays for the winter season.

Delight your youngsters by offering them a quality activity for next to nothing. Tickets will be available beginning January 17 at both IGA Louise Ménard stores and at the Recreation, Culture and Community Life Department at 31 Lorne Avenue. The number of tickets is limited and there are no seat reservations, so don't delay!

Hé Djéré !

\$6 ages 3 to 10

By *Le Théâtre des Cousins Lointains*
Saturday, February 5, at 11:00 a.m.
Saint-Michel Hall at the Community Centre



Djéré, a lonely little green being with a heart of gold, who is moping about from boredom, by chance discovers a magic egg. If he can manage to carry it to the vast and dangerous plains of Branboujar, he can make his dearest dream come true. During this journey filled with pitfalls, Djéré makes the acquaintance of a number of hilarious characters and finds a remedy for his loneliness. A colourful show with its numerous fluorescent puppets and its "black light" effects, which are sure to surprise both young and old.

Please note that this show takes place in total darkness. You should therefore forewarn and prepare your child if he or she is afraid of the dark.

Schedule

Monday, Wednesday, Sunday Closed
Tuesday, Friday 1:00 to 5:30 p.m.
Thursday 1:00 to 5:30 p.m.
and 6:30 to 8:30 p.m.
Saturday 10:00 a.m. to 1:30 p.m.

Tête de mule

\$6 ages 4 to 8

By Sylvain Coron
Staging by Louis-Dominique Lavigne
A production by the theatre company
Les coups montés
Visual effects: Tatou communication visuelle
Saturday, March 12 at 11:00 a.m.
Saint-Michel Hall at the Community Centre



Gédéon is desperate. Since Mother and Father Tourbillon each have their own houses, they have become increasingly forgetful and distracted. Gédéon spends his days correcting the stupid blunders made by his undisciplined parents. To rectify the situation, he decides to take with him, to both his father's and his mother's houses, well-organized suitcases containing everything that could possibly be needed. So, loaded down like a donkey, Gédéon makes the trek from school to each of his parent's houses, but soon enough, he too starts to forget a few things. When school ends, who is supposed to come and pick him up: mother in front of the school, or father behind the school? And what if he's been forgotten completely? On his birthday? *Tête de mule* deals with love, friendship and family, all with a happy blend of humour and truth.

Soirées découvertes... for gourmets and gourmands

To help you pass the long winter evenings in a pleasurable way, we have organized a series of *soirées découvertes* to titillate your taste buds and spark your curiosity. In response to numerous requests, we are offering four gourmand evenings on the topics of wine, cheese, matching wines with meals, and lastly, port.

On this occasion, we will be visited by *connaisseurs* from the SAQ, who offer this new service of enriching, appealing activities in the convivial atmosphere of Saint-Michel Hall at the community centre. Registering couldn't be easier. All you have to do is fill out one registration form per activity (or one for all four) and return it to us with your cheque by mail between December 13 and 23 (see page 8 of the Recreation, Culture and Community Life Program). These *soirées découvertes* are intended for adults ages 18 and over. The number of places is limited to a maximum of 20 per session. You must bring cups or glasses for the tastings.

**Wednesday, March 2,
at 7:00 p.m.**

\$35

La dégustation des vins (wine tasting)

In this workshop, you will discover the ins and outs of wine tasting, the aromas, tastes and gustatory effects, different grape varieties, secrets of labels, how to fill out a wine-tasting sheet and a brief overview of how to choose wines for meals. Two white and two red wines will be tasted.

**Wednesday, March 9,
at 7:00 p.m.**

\$35

Les accords mets et vins

(choosing the right wines for meals)

Here you will find the answers to the questions you have always asked yourself, including the standard, "What should I serve with this meal?" Tasting techniques, the intensity of flavours, tastes and textures, the order of service, etc. - it will all be explained to you. Two white and two red wines will be tasted.

**Wednesday, March 16,
at 7:00 p.m.**

\$40

Les accords vins et fromages

(choosing the right wines with cheese)

A very interesting lecture that will give you little tips and tricks on how to put together a successful wine and cheese tasting: how to choose wines and cheeses properly, tasting techniques; how to marry tastes and textures, the order of tasting, the serving temperature, and many other things. Two white and two red wines will be tasted.

**Wednesday, March 23,
at 7:00 p.m.**

\$40

Porto (Port)

You will discover the history of port in this highly popular session. The factors involved in port quality, its elaboration, aging, conservation: you will learn all about it. And learn even more about the two families of port and tasting techniques. Should you drink port as an aperitif? A digestif? With cheeses? With chocolate? What gourmand combinations are possible? Three ports will be tasted.

All activities except the Writing Workshop are given in French.

Loisir, culture et vie communautaire

Remise en forme assurée

Profitez de ce temps de congé pour visiter ou revisiter la salle d'entraînement du studio de santé. Bien équipée et supervisée par des éducateurs qualifiés, le soir et les fins de semaine, ou par des bénévoles, durant le jour, vous pouvez vous y entraîner à peu de frais. Les heures d'ouverture sont du lundi au vendredi, de 7 h à 22 h, et les samedis et dimanches, de 9 h à 16 h 30. Durant la période des fêtes, le studio fermera à midi, les 24 et 31 décembre, et sera également fermé les 25 décembre et 1^{er} janvier. Enfin, la salle sera ouverte à compter de midi les 26 décembre et 2 janvier.

On t'invite à la piscine

L'horaire spécial du bain familial et du bain pour adultes offre aux petits et grands l'opportunité de se détendre et de s'amuser, tout en se mettant en forme :

Bain familial

20, 23, 27 et 30 décembre	13 h 30 à 17 h
21, 22, 28 et 29 décembre	13 h 30 à 17 h et 19 h 30 à 21 h
26 décembre et 2 janvier	13 h 30 à 17 h et 18 h à 21 h

Bain pour adultes

20 et 27 décembre	5 h 30 à 7 h 15 et 12 h à 13 h 15
21, 22, 28 et 29 décembre	5 h 30 à 7 h 15, 12 h à 13 h 15 et 21 h à 22 h 45
23 et 30 décembre	12 h à 13 h 15
24 et 31 décembre	10 h 45 à 12 h
26 décembre et 2 janvier	21 h à 22 h 45

La piscine intérieure sera fermée les samedis 25 décembre et 1^{er} janvier. Retour à l'horaire régulier le 3 janvier.

Des camps de jour à ton goût !

Cette année, trois camps sont offerts aux jeunes pour venir s'amuser durant le congé scolaire du 28 février au 4 mars. Un large éventail d'activités a été concocté par le Service du loisir, de la culture et de la vie communautaire pour leur permettre de se détendre en participant à ces activités toutes plus excitantes les unes que les autres. Pour plus de détails, consultez la page 26 du programme de loisirs. Il faut **s'inscrire par la poste seulement, avant le 14 janvier**, à l'adresse suivante : Congé scolaire, 31, avenue Lorne, Saint-Lambert, J4P 2G7. La priorité est accordée aux résidents de l'arrondissement. Information : 463-7100, poste 2304.

S'amuser en prenant l'air... c'est facile

La saison des patinoires extérieures est de courte durée. Pour en profiter au maximum, venez vite vous détendre et prendre l'air aux patinoires et étangs glacés mis à votre disposition, soit cinq patinoires pour la pratique du hockey qui sont situées aux parcs Houde, Préville, Dulwich, CN et Génération. Pour le patinage libre, vous êtes cordialement invités à vous rendre à la superbe surface glacée du parc de la Voie maritime et la butte de neige adjacente qui valent vraiment le détour. Toutes ces patinoires sont là pour accueillir les adeptes de ces activités hivernales.

Pour connaître le niveau de sécurité de la glace et les recommandations d'utilisation, les patineurs sont invités à surveiller les cartons de couleur placés sur la porte des chalets ou à proximité de la patinoire.

Il fait trop froid ?

Qu'à cela ne tienne ! Profitez du temps des fêtes pour venir patiner bien au chaud à l'aréna Eric-Sharp, situé au 616, avenue Oak, Saint-Lambert. L'horaire prolongé vous assure

27, 30 décembre, 3 et 6 janvier	14 h à 15 h 30	patinage libre pour tous
28 décembre	11 h 30 à 13 h	hockey libre
28 décembre et 4 janvier	15 h à 16 h	patinage libre pour adultes
	16 h à 17 h 45	patinage libre pour tous
29 décembre, 5 et 7 janvier	13 h à 14 h	hockey libre 12 ans et moins
	14 h à 15 h	hockey libre 13 ans et plus
30 décembre et 6 janvier	13 h à 14 h	patinage libre pour adultes
	14 h à 15 h 30	patinage libre pour tous

Par ailleurs, l'aréna est fermé les 24, 25, 26 et 31 décembre et les 1^{er} et 2 janvier. Renseignements : **923-6609**



- **VERT** : glace sécuritaire
- **JAUNE** : attention, voir le préposé avant l'utilisation
- **ROUGE** : s'abstenir de patiner ou de marcher sur la surface de glace

Les chalets seront ouverts :

lundi au jeudi	15 h 30 à 21 h
vendredi	15 h 30 à 22 h
samedi et dimanche	12 h à 22 h

Le programme de loisirs... une foule d'activités pour tous les goûts



Le programme de loisirs de l'arrondissement, édition hiver 2005, vous a été distribué au cours de la semaine du 6 décembre. Si vous ne l'avez pas reçu, téléphonez au 463-7075 et c'est avec plaisir que nous vous en remettrons une copie. Il contient tous les détails concernant les activités offertes par l'arrondissement, tant sportives que culturelles.

Vous pouvez vous inscrire par la poste (31, avenue Lorne, Saint-Lambert, J4P 2G7), jusqu'au 23 décembre, ou vous présenter au comptoir du Service du loisir, de la culture et de la vie communautaire **à compter du 6 janvier 2005 si vous êtes résident de Saint-Lambert - Le Moyne ou le 7 janvier si vous êtes un non-résident.**



**Votre équipe
du Service du loisir,
de la culture et de la vie
communautaire vous offre
ses meilleurs vœux
de santé et de bonheur
à l'occasion des fêtes.**



Vie culturelle



Bibliothèque municipale commémorative de Saint-Lambert

490, avenue Mercille, Saint-Lambert (Québec) J4P 2L5 ☎ 463-7170
www.longueuil.ca/bibliotheque

Horaire

Lundi, mardi, jeudi, vendredi 12 h à 21 h
Mercredi 10 h à 18 h
Samedi, dimanche 10 h à 16 h

Prélude à l'opéra

5 \$

La Fondation des amis de la bibliothèque vous offre une série de conférences portant sur les productions de l'Opéra de Montréal illustrées d'extraits sonores avec Pierre Vachon, rédacteur-conférencier à l'Opéra de Montréal et animateur-radio, les mercredis de 19 h 30 à 21 h. Le prix d'entrée est payable le soir de l'activité.

26 janvier	<i>Don Pasquale</i>	de Donizetti
9 mars	<i>Agrippina</i>	de Händel
6 avril	<i>Didon et Énée</i>	de Purcell
27 avril	Les types de voix	<i>Hors série</i>
18 mai	<i>Carmen</i>	de Bizet

Billets gratuits

Les participants de chaque conférence courent la chance de gagner une paire de billets, d'une valeur de 200 \$, pour assister à l'opéra présenté par l'Opéra de Montréal la semaine suivante.

Renseignements : **Caroline Régis, 463-7170**

Bibliothèque de Prévile

120, rue du Poitou, Saint-Lambert (Québec) J4S 1E1
☎ 923-6510

Eh les amis, venez rencontrer Djéré et Gédéon !

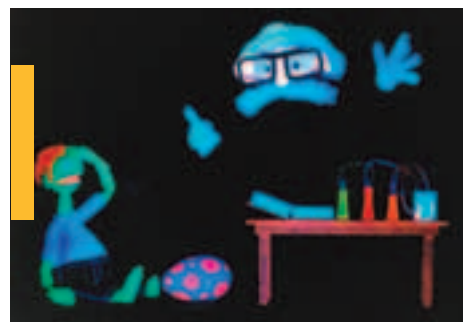
Le Service du loisir, de la culture et de la vie communautaire de l'arrondissement présente deux magnifiques pièces de théâtre pour la saison hivernale.

Faites plaisir à vos tout-petits en leur offrant une activité de qualité à coût modique. Les billets seront disponibles dès le 17 janvier aux deux IGA Louise Ménard et au Service du loisir, de la culture et de la vie communautaire, situé au 31, avenue Lorne. Le nombre de billets est limité et les places ne peuvent être réservées, alors hâtez-vous !

Hé Djéré !

6 \$ 3 à 10 ans

Par le théâtre des *Cousins Lointains*
Samedi 5 février à 11 h
Salle Saint-Michel du Centre communautaire



Djéré, petit être vert et solitaire au coeur d'or qui se morfond d'ennui, découvre par hasard un oeuf magique. S'il réussit à le transporter jusqu'à la grande et dangereuse plaine de Branboujar, il pourra réaliser son vœu le plus cher. Au cours de ce périple parsemé d'embûches, Djéré fera la connaissance de personnages hilarants et trouvera un remède à sa solitude. Un spectacle haut en couleur avec ses nombreuses marionnettes fluorescentes et ses effets de lumière noire (*black-light*), qui surprendront les petits et les grands.

Notez que ce spectacle se déroule dans la noirceur absolue. Par conséquent, veuillez prévenir et préparer votre enfant, s'il craint la noirceur.

Tête de mule

6 \$ 4 à 8 ans

De Sylvain Coron
Mise en scène de Louis-Dominique Lavigne
Une production du théâtre *Les coups montés*
Effets visuels : Tatou communication visuelle
Samedi 12 mars à 11 h
Salle Saint-Michel du Centre communautaire



Gédéon est désespéré. Depuis qu'ils ont chacun leur maison, maman et papa Tourbillon additionnent les oublis et multiplient les distractions. Gédéon passe ses journées à corriger les âneries de ses parents indisciplinés. Pour remédier à la situation, il décide de transporter, qu'il soit chez papa ou chez maman, des valises bien organisées, avec tout ce qu'il faut dedans. Ainsi chargé comme un mulet, Gédéon fait la navette entre l'école et ses deux maisons, mais surgissent bientôt de petits problèmes de mémoire. La classe terminée, qui doit venir le chercher? Maman devant l'école ou papa derrière? Et si on l'avait oublié, lui aussi? Le jour de son anniversaire? *Tête de mule* traite de l'amour, de l'amitié et de la famille dans un heureux mélange d'humour et de vérité.

Soirées découvertes...

pour les gourmets et les gourmands

Pour meubler agréablement les longues soirées hivernales, nous vous avons préparé des soirées découvertes qui sauront titiller vos papilles, attiser votre curiosité, bref vous faire passer de très agréables moments. En réponse aux nombreuses demandes, nous proposons donc quatre soirées gourmandes portant sur le vin, les fromages, l'accord des mets et des vins et, enfin, le porto.

À cette occasion, nous recevrons des «connaisseurs» de la SAQ, qui offre ce nouveau service d'activités enrichissantes et séduisantes dans l'atmosphère conviviale de la salle Saint-Michel du Centre communautaire. Pour vous inscrire, rien de plus facile. Il suffit de remplir un formulaire d'inscription par activité (ou un pour les quatre) et de nous le retourner avec votre chèque par la poste entre le 13 et le 23 décembre (voir page 8 du programme de loisirs). Ces soirées découvertes s'adressent aux 18 ans et plus. Places limitées à un maximum de 20 personnes par conférence. Vous devez prévoir des coupes ou verres pour les dégustations.

Mercredi 2 mars à 19 h

35 \$

La dégustation des vins

Au cours de cet atelier vous découvrirez les mécanismes de la dégustation, les arômes, les saveurs et les effets gustatifs, les différents cépages, les secrets des étiquettes, comment remplir une fiche de dégustation et un très bref survol des accords des vins et mets. Dégustation de deux vins blancs et de deux vins rouges.

Mercredi 9 mars à 19 h

35 \$

Les accords mets et vins

Venez trouver les réponses aux questions que vous vous êtes toujours posées, dont la classique « Qu'est-ce que je dois servir avec tel mets ? ». Les techniques de dégustation, l'intensité des saveurs, les goûts et textures, l'ordre de service, etc., tout cela vous sera expliqué. Dégustation de deux vins blancs et de deux vins rouges.

Mercredi 16 mars à 19 h

40 \$

Les accords vins et fromages

Une conférence fort intéressante au cours de laquelle les petits trucs et astuces pour réussir la préparation d'une dégustation vins et fromages vous seront divulgués : comment bien choisir les vins, les fromages, la technique de dégustation; comment bien marier les goûts et les textures, l'ordre de dégustation, la température de service, et bien d'autres choses. Dégustation de deux vins blancs et de deux vins rouges.

Mercredi 23 mars à 19 h

40 \$

Le porto

Cette soirée, toujours très populaire, vous amène à découvrir l'histoire du porto. Les facteurs de qualité, l'élaboration, le vieillissement, la conservation, tout cela vous sera révélé. Apprenez-en davantage sur les deux familles de porto et les techniques de dégustation. Doit-on consommer le porto en apéro? En digestif? Avec des fromages? Du chocolat? Quels sont les accords gourmands possibles? Dégustation de trois portos.