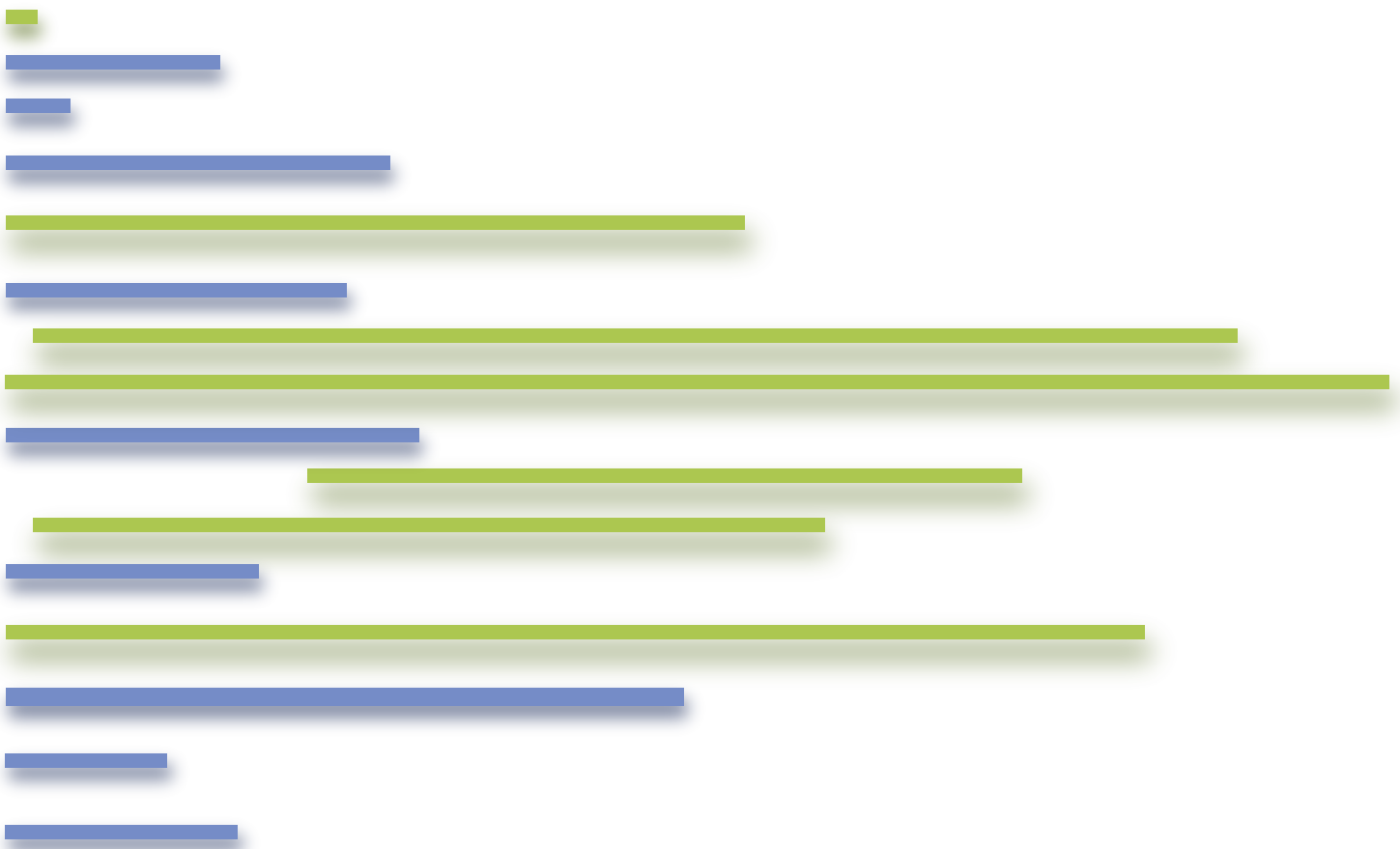


Perspectives sectorielles du marché du travail Région de la Chaudière-Appalaches 2008-2012



**PERSPECTIVES SECTORIELLES
DU MARCHÉ DU TRAVAIL
RÉGION DE LA CHAUDIÈRE-APPALACHES
2008-2012**

Juin 2008

Direction de la planification, du partenariat et du service aux entreprises

PRÉPARATION DU DOCUMENT

Direction de la planification, du partenariat et du service aux entreprises d'Emploi-Québec, région de la Chaudière-Appalaches
Andrée Morin, directrice

Ce document est basé sur le modèle économétrique élaboré par la Direction de la planification et de l'information sur le marché du travail (DPIMT) d'Emploi-Québec. L'estimation de la croissance économique vient du plus récent scénario de prévisions de moyen terme du Conference Board du Canada pour le Québec de janvier 2007. Des éléments de cette estimation ont toutefois été révisés à la lumière du scénario d'avril.

RÉDACTION

Jean Gamache, économiste régional
Tél. : 418 838-2605, poste 261
Courriel : jean.gamache@mess.gouv.qc.ca

COLLABORATION

Centres locaux d'emploi (CLE) d'Emploi-Québec, région de la Chaudière-Appalaches
Direction régionale d'Emploi-Québec, région de la Chaudière-Appalaches

RÉVISION LINGUISTIQUE

Le Graphe enr.

TRAITEMENT DE TEXTE ET MISE EN PAGE

Noëlline April, agente de secrétariat

Publication accessible sur le site Internet

<http://emploiquebec.net/français/imt>

© Gouvernement du Québec

Dépôt légal – Bibliothèque et Archives nationales du Québec 2008

ISBN : 978-2-550-51278-3

La reproduction totale ou partielle de ce document est autorisée à condition d'en mentionner la source.

TABLE DES MATIÈRES

LEXIQUE	4
AVANT-PROPOS.....	5
1. LE BILAN DE L'EMPLOI EN 2007 DANS LA CHAUDIÈRE-APPALACHES.....	5
2. UN BREF SURVOL DE L'ÉCONOMIE	10
2.1. Le Canada.....	10
2.2. Le Québec.....	10
3. LES PRÉVISIONS DE CROISSANCE DES GRANDS INDICATEURS DU MARCHÉ DU TRAVAIL	11
4. LES PERSPECTIVES SECTORIELLES 2008-2012 DE LA CHAUDIÈRE-APPALACHES .	12

Lexique

Population de 15 ans et plus :	Toutes les personnes âgées de 15 ans et plus, résidant au Québec, à l'exception des personnes vivant dans les réserves indiennes, des pensionnaires d'institutions et des membres des Forces armées.
Population active :	Nombre de personnes, parmi la population de 15 ans et plus, au travail ou en chômage.
Emploi :	Nombre de personnes qui habitent une région et qui travaillent, peu importe le lieu. Cette définition correspond à celle des personnes occupées, utilisée par Statistique Canada dans l'Enquête sur la population active.
Chômeurs :	Personnes qui sont sans emploi et qui se cherchent activement un emploi.
Taux de chômage :	Nombre de chômeurs/population active x 100.
Taux d'activité :	Population active/population de 15 ans et plus x 100.
Taux d'emploi :	Emploi/population de 15 ans et plus x 100.
Taux de prestataires :	Prestataires/population de 15 à 64 ans (Recensement 2001) x 100.
RMR :	Région métropolitaine de recensement.

AVANT-PROPOS

Le document *Perspectives sectorielles du marché du travail - région de la Chaudière-Appalaches 2008-2012* est un outil d'information sur les tendances futures du marché du travail. Il traite de l'évolution des principaux indicateurs du marché du travail (taux d'activité, taux de chômage et taux d'emploi) et des secteurs d'activité économique.

L'estimation de la croissance économique qui y est présentée vient du plus récent scénario de prévisions de moyen terme du Conference Board du Canada pour le Québec. Une évaluation des grands indicateurs du marché du travail ainsi que de l'emploi sectoriel a été réalisée à l'aide du modèle économétrique élaboré par la Direction de la planification et de l'information sur le marché du travail d'Emploi-Québec. Les estimations sont ajustées pour tenir compte de l'information disponible.

En plus d'être un outil d'information, le document *Perspectives sectorielles du marché du travail - région de la Chaudière-Appalaches 2008-2012* vise à soutenir la planification de l'intervention. Il servira aussi à l'actualisation des perspectives professionnelles du marché du travail à l'horizon 2012.

1. LE BILAN DE L'EMPLOI EN 2007 DANS LA CHAUDIÈRE-APPALACHES

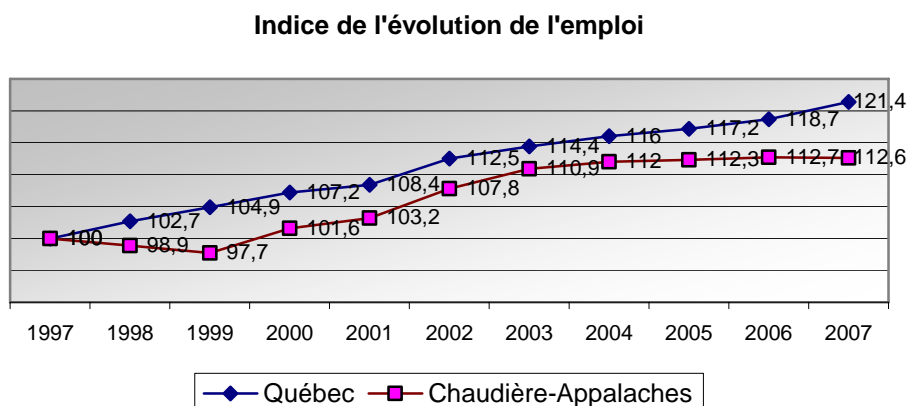
En Chaudière-Appalaches, l'année 2007 a été marquée par une stabilité de l'emploi. Dans les faits, l'emploi a reculé de 300, se situant ainsi à 206 700, ce qui correspond à une très faible diminution de un dixième de un pour cent.

Dans l'ensemble du Québec, plus de 86 000 emplois se sont ajoutés. Il s'agit d'une augmentation substantielle de 2,3 %.

Le graphique 1 illustre l'évolution de l'emploi entre 1997 et 2007. Afin de comparer la région avec l'ensemble du Québec, ce graphique a été construit sur la base d'un indice établissant à 100 le nombre de personnes occupées en 1997.

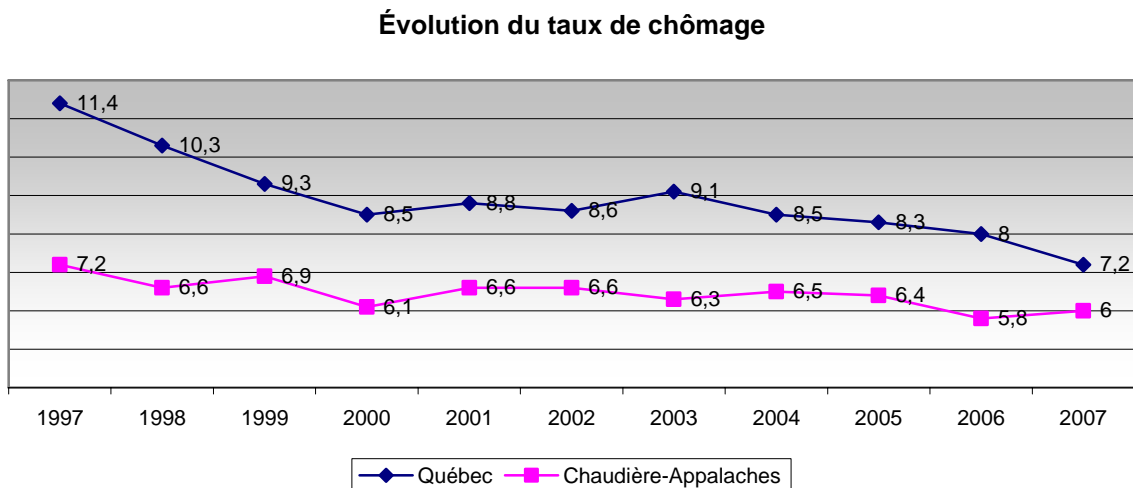
Depuis l'an 2000, nous observons une croissance de l'emploi tant en Chaudière-Appalaches que dans l'ensemble du Québec. Toutefois, cette croissance est moins soutenue depuis 2004 dans la région. Cette situation illustre les difficultés du secteur manufacturier. Rappelons que la Chaudière-Appalaches compte une part relative plus grande de l'emploi manufacturier (22 % contre 14,1 % dans l'ensemble du Québec).

Graphique 1



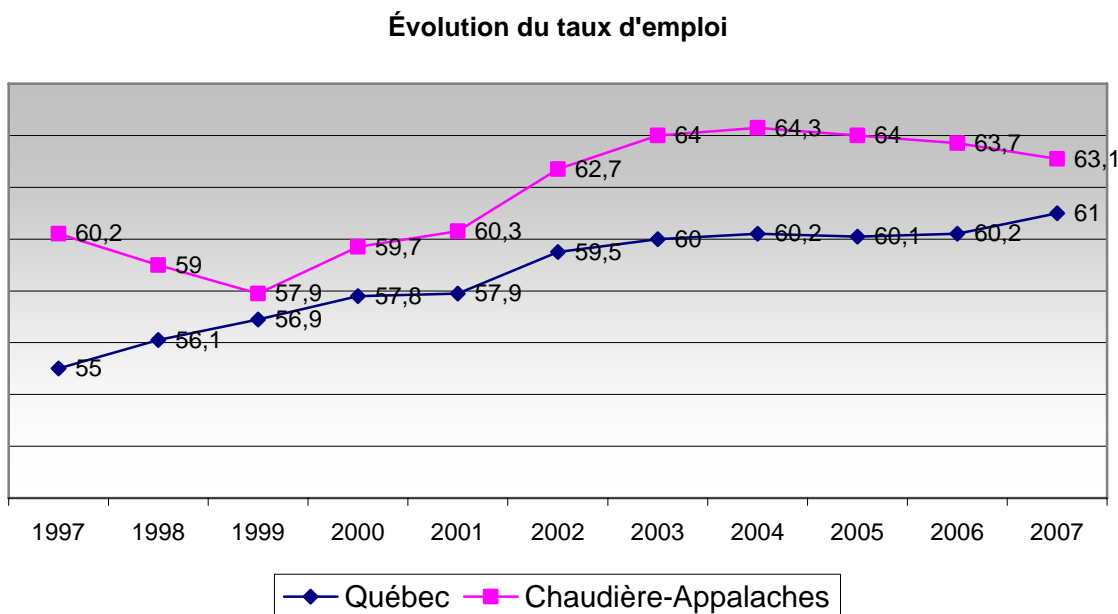
En 2007, le taux de chômage est demeuré à un niveau inférieur à celui de l'ensemble du Québec. Le graphique 2 montre que l'écart s'amenuise depuis quelques années.

Graphique 2



La Chaudière-Appalaches affichait un taux d'emploi de 63,1 % en 2007, en baisse de 0,6 point comparativement à l'année 2006. Pendant ce temps, dans l'ensemble du Québec, cet indicateur évoluait à la hausse de 0,8 point pour se situer à 61 %. Force est de constater que l'écart a rétréci dans les dernières années.

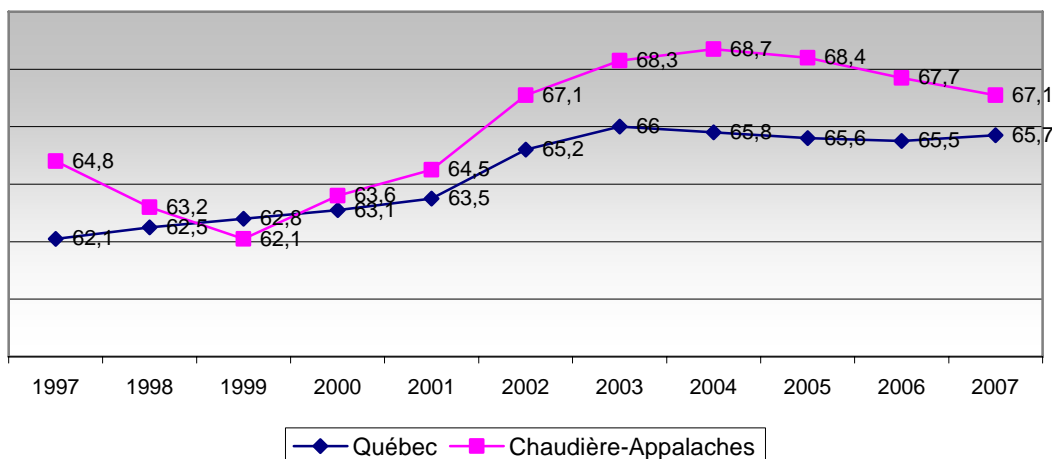
Graphique 3



Le graphique 4 montre l'évolution du taux d'activité. Bien qu'ayant légèrement fléchi en 2007 dans la Chaudière-Appalaches, cet indicateur continue à se maintenir au-dessus de la moyenne nationale.

Graphique 4

Évolution du taux d'activité



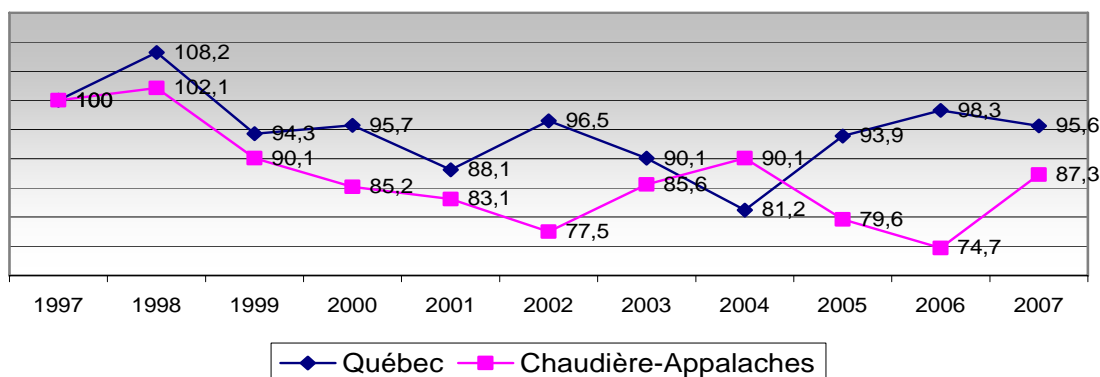
Les dernières données de Statistique Canada nous indiquent que 1 800 emplois ont été créés dans le secteur primaire au cours de l'année 2007. Cette hausse est attribuable à l'agriculture.

Sur une période de temps plus longue (1997 à 2007), nous remarquons que la diminution de l'emploi a été plus marquée en Chaudière-Appalaches que dans l'ensemble du Québec. Le graphique 5 illustre cette situation.

Les difficultés que connaît l'implantation minière ne sont pas étrangères à la baisse de l'emploi dans le secteur primaire. En effet, les effectifs ont considérablement diminué dans les mines d'amiante de la région de Thetford Mines.

Graphique 5

Indice de l'évolution de l'emploi - secteur primaire

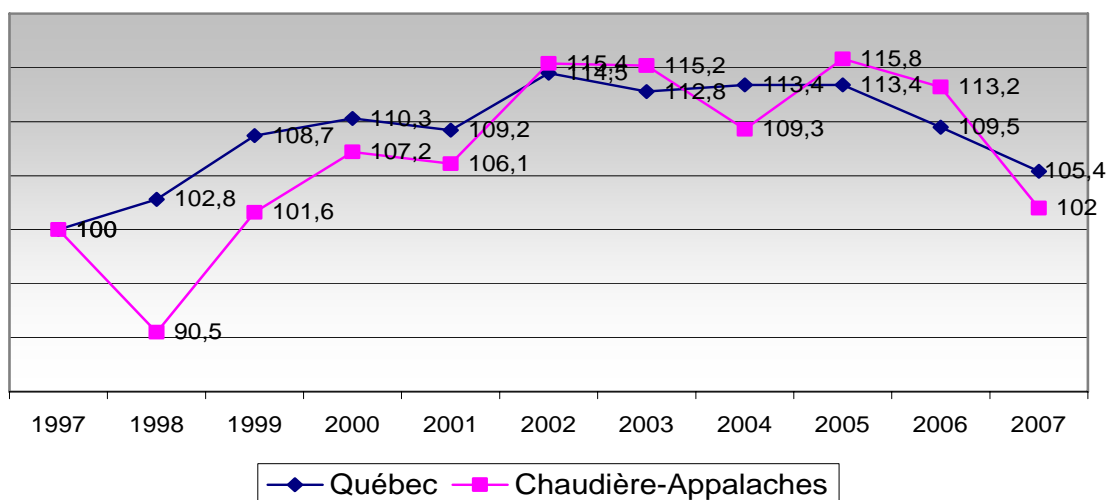


Comme dans l'ensemble du Québec, le secteur manufacturier en Chaudière-Appalaches a été particulièrement frappé par une conjoncture difficile. Dans les faits, Statistique Canada estime que la région a perdu environ 4 500 emplois manufacturiers en 2007. Il s'agit d'une diminution de 9 %

comparativement à l'année 2006. À l'échelle du Québec, la diminution de l'emploi manufacturier se situe à 6,6 %. En étendant l'analyse sur une période plus longue, nous constatons que le secteur manufacturier occupe une part de moins en moins grande du nombre d'emplois dans l'économie régionale. En effet, alors qu'en 2002 environ 27,7 % de tous les emplois étaient concentrés dans le secteur de la fabrication, cet indicateur se situait à 22 % en 2007. Dans l'ensemble du Québec, des pourcentages respectifs de 18,2 % et de 14,1 % étaient enregistrés pour les mêmes années. Malgré ces pertes d'emplois, environ 45 400 résidents de Chaudière-Appalaches travaillaient dans le secteur manufacturier en 2007. Le graphique ci-dessous illustre l'évolution de l'emploi depuis 1997 dans le secteur secondaire (y compris la construction).

Graphique 6

Indice de l'évolution de l'emploi - secteur secondaire



Comme nous l'avons vu précédemment, le poids relatif du secteur manufacturier distingue la Chaudière-Appalaches des autres régions du Québec. Une réalité s'impose toutefois : la région n'est pas homogène. Tout d'abord, la ville de Lévis compte le tiers de la population de la région et environ 17 % de l'emploi manufacturier. Ce territoire montre une structure économique qui ressemble à celle de la ville de Québec par la taille relativement importante du secteur tertiaire. Il s'agit en fait d'un même marché du travail. Il est certain que les récents déboires de certains secteurs de la fabrication n'ont pas eu le même impact dans la ville de Lévis. À titre informatif, la RMR de Québec, dont fait partie la ville de Lévis, a montré une intéressante croissance de l'emploi de l'ordre de 2,4 % en 2007.

En plus de l'agglomération urbaine de Lévis, la région compte neuf municipalités régionales de comté (MRC). L'agriculture y tient, bien sûr, une place très importante. Rappelons que la Chaudière-Appalaches est la deuxième région en matière d'emplois agricoles au Québec. Cette zone majoritairement rurale rassemblait, en 2001, près de 83 % de tous les emplois manufacturiers en Chaudière-Appalaches. Il va sans dire que ces MRC sont passablement touchées par les difficultés qui affectent certaines de nos entreprises manufacturières.

Le dollar canadien s'est considérablement apprécié par rapport à la devise américaine au cours des dernières années. En même temps, nos entreprises exportatrices sont devenues moins compétitives sur le marché américain (nos principaux clients). La forte demande pour les métaux de base ainsi que pour les produits énergétiques provenant des pays émergents contribuera à maintenir un dollar canadien élevé. La santé relativement bonne de l'économie canadienne par rapport à celle de nos voisins du sud

favorise également la force du huard. Bref, le dollar canadien devrait continuer à afficher une certaine vigueur face à son vis-à-vis américain.

La libéralisation des échanges commerciaux s'est accélérée au cours des dernières années. L'entrée en scène de nouveaux joueurs (les pays dits émergents) et l'abolition de plusieurs barrières protectionnistes placent nos entreprises devant une concurrence de plus en plus féroce sur les marchés. Celles-ci ont souvent pour compétiteurs des entreprises qui produisent des biens à des coûts de main-d'œuvre de beaucoup inférieurs aux siens. Le vêtement et le meuble constituent des exemples de secteurs qui sont durement frappés par la concurrence étrangère.

Nous l'avons déjà dit, les États-Unis constituent nos principaux partenaires commerciaux. Le ralentissement de la croissance de l'économie américaine réduit donc la demande pour nos produits. Il existe présentement une possibilité de décroissance de l'économie américaine. Si cette éventualité se concrétise, l'effet négatif en serait encore plus marqué chez nos fabricants.

Les marchés sont inondés de produits de toutes provenances. Il devient de plus en plus difficile pour nos entreprises de croître dans cet environnement de mondialisation, surtout si elles fabriquent des produits à faible valeur ajoutée. Elles ne peuvent tout simplement pas rivaliser avec des concurrents qui bénéficient de très faibles coûts de production.

Nos industries doivent se distinguer de celles des autres compétiteurs. Leurs activités de R-D sont donc importantes pour favoriser l'innovation. La fabrication de produits à haute valeur ajoutée, originaux et qui se retrouvent dans des créneaux bien spécifiques constitue, pour plusieurs entreprises, une avenue incontournable.

Par ailleurs, l'innovation peut aussi contribuer à augmenter la productivité, par exemple par l'instauration de nouveaux processus.

L'Institut de la statistique du Québec nous révèle qu'en 2005 la région exportait environ 60 % de ses produits manufacturés. Ces exportations représentaient 2,19 milliards de dollars, et une grande majorité d'entre elles étaient destinées aux États-Unis.

Notre forte dépendance au marché américain compromet la vitalité du secteur manufacturier lorsque les conditions favorables ne sont pas toutes réunies, comme c'est le cas actuellement.

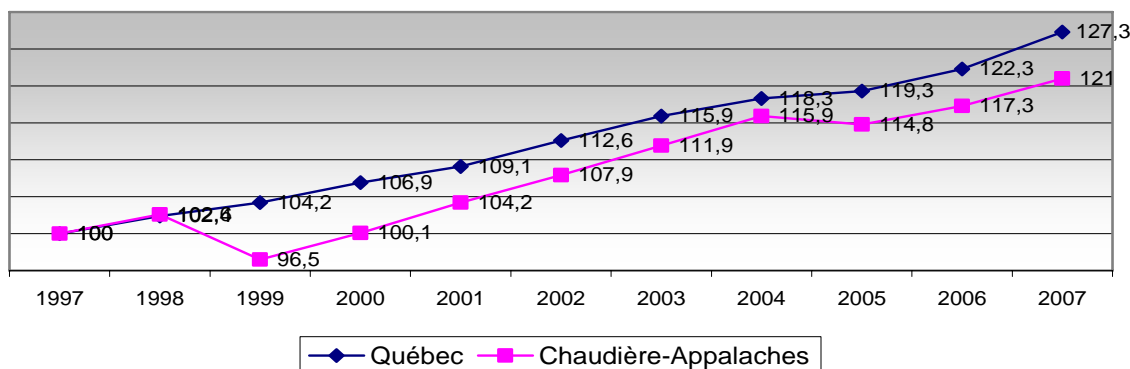
Afin de diminuer cette dépendance économique au marché, le développement de nouveaux marchés s'avère fondamental. La situation qui a cours dans les pays émergents a entraîné la naissance d'une classe moyenne. Par exemple, on évalue que celles de la Chine et de l'Inde se situent entre 200 et 300 millions de personnes chacune. Les occasions de diversifier nos partenaires commerciaux sont donc présentes, il s'agit de les exploiter.

En 2007, dans la région de la Chaudière-Appalaches, les pertes des secteurs manufacturiers ont toutefois été compensées par la création de 4 300 emplois dans les services. Le transport, la finance, les services de génie, les services aux entreprises ainsi que les soins de santé ont le plus profité de cette croissance.

En dix ans, le secteur des services s'est accru de près de 24 000 personnes, ce qui équivaut à une augmentation de 21 % pour la période. Dans l'ensemble du Québec, le nombre de travailleurs et de travailleuses du secteur des services a augmenté de 27,3 % (+ 645 700). Il est important de noter que la tertiarisation de l'économie n'est pas une réalité uniquement québécoise ou même canadienne. Il s'agit d'un phénomène qui est observé dans plusieurs sociétés occidentales.

Graphique 7

Indice de l'évolution de l'emploi - secteur tertiaire



2. UN BREF SURVOL DE L'ÉCONOMIE¹

2.1. Le Canada

Tant que la récession aux États-Unis sera évitée, l'économie intérieure du Canada devrait continuer d'être largement imperméable aux déboires qui affligent notre principal partenaire commercial, ceux-ci étant en partie attribuables à la déconfiture du marché hypothécaire américain à risque.

Malgré la vigueur du taux de change du dollar canadien par rapport à la devise américaine et la faiblesse de la demande américaine, les exportations canadiennes de marchandises devraient enregistrer des gains en 2008. L'accroissement des volumes de production de pétrole et d'autres produits de base contribuera à stimuler la croissance des exportations cette année. De plus, les commandes de produits aéronautiques semblent à l'abri des nouvelles économiques inquiétantes, ce qui augure bien pour les exportations dans ce secteur.

Le Conference Board du Canada prévoit que le produit intérieur brut (PIB) réel croîtra vigoureusement de 2,8 % cette année, après avoir enregistré un gain estimé à 2,6 % en 2007. De plus, une stabilité du taux de change et une reprise de l'économie américaine aideront à générer une expansion de 3 % du PIB en 2009.

2.2. Le Québec

Le Québec réagit relativement bien aux difficultés américaines et au dollar canadien élevé. En effet, après un gain estimé de 2,1 % l'an dernier, le PIB réel global aux prix du marché croîtra de 2,4 % en 2008 et de 2,5 % en 2009. La faiblesse du commerce extérieur restreint toutefois d'un point de pourcentage la croissance économique en 2008.

Jusqu'à ce que l'économie américaine se rétablisse à la fin de 2008, de nombreux exportateurs continueront de vivre des difficultés. Après une chute de 1,2 % en 2007, les exportations globales devraient s'accroître modestement de 1,3 % en 2008.

1. Le contenu de cette section est inspiré de la publication *Note de conjoncture métropolitaine – hiver 2007*, produite par le Conference Board du Canada.

3. LES PRÉVISIONS DE CROISSANCE DES GRANDS INDICATEURS DU MARCHÉ DU TRAVAIL

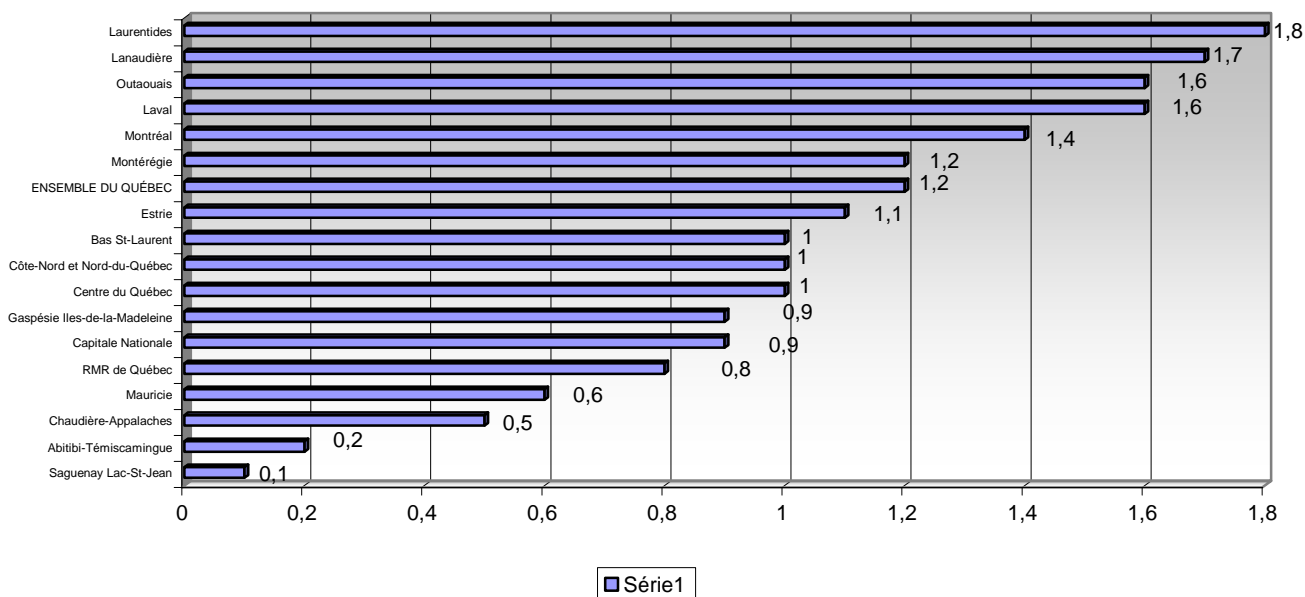
L'ensemble du Québec

Emploi-Québec prévoit la création de 233 900 emplois d'ici à 2012, ce qui représente une croissance annuelle moyenne de 1,2 %. En 2008 seulement, environ 51 100 emplois seront créés.

La région des Laurentides affiche la prévision la plus optimiste avec un taux de croissance annuel moyen de 1,9 %. À l'autre extrémité du spectre, la région du Saguenay-Lac-Saint-Jean prévoit un modeste taux de croissance de 0,1 %.

Graphique 8

Croissance annuelle moyenne de l'emploi, 2008-2012
Régions administratives et ensemble du Québec



La région de la Chaudière-Appalaches

Emploi-Québec prévoit une croissance de 5 600 emplois pour la période de 2008 à 2012. Le nombre équivaut à un gain annuel moyen de 0,5 %.

Pendant la même période, la région comptera près de mille chômeurs en moins. Cette diminution amènera le taux de chômage à se replier d'un point de pourcentage. En effet, de 6 % en 2008, ce taux se situera à 5 % en 2012. En même temps, le taux d'emploi passera de 63,1 % à 63,5 %.

Le taux d'activité, pour sa part, connaîtra une légère diminution. Cette situation s'explique par une croissance de la population active plus petite (+0,3 %) que celle de la population âgée de 15 ans ou plus (+0,4 %).

Tableau 1

	2007 (e.)	2008 (p.)	2009 (p.)	2010 (p.)	2011 (p.)	2012 (p.)
Population 15 ans et plus	327,5	329,3	330,7	332,1	333,2	334,1
Population active	219,8	220,2	221,3	222,4	223,0	223,5
Chômeurs	13,1	12,4	12,3	12,2	11,7	11,2
Taux d'activité	67,1	66,9	66,9	67,0	66,9	66,9
Taux de chômage	6	5,6	5,6	5,5	5,2	5,0
Taux d'emploi	63,1	63,1	63,2	63,3	63,4	63,5
Emploi Total	206,7	207,8	209,0	210,2	211,3	212,3
Créations d'emplois		1,1	1,2	1,2	1,1	1
Cumul 2008-2012		5,6				

Sources : Estimations 2007 : Statistique Canada, *Enquête sur la population active*, moyenne annuelle. Prévisions 2008 à 2012 : scénario Emploi-Québec, Chaudière-Appalaches.

Une diminution de l'emploi est attendue dans le secteur primaire. Alors que des gains de productivité sont anticipés en agriculture, l'exploitation forestière et le secteur minier connaîtront encore certaines difficultés au cours des années à venir.

Les entreprises manufacturières de la région continueront à s'ajuster face au nouveau contexte du commerce international. En effet, la force du dollar canadien par rapport à la devise américaine, le coût des matières premières, la mondialisation du commerce ainsi que la montée des pays émergents constituent tous des éléments qui obligent les entreprises à modifier certaines pratiques : amélioration de la productivité, développement de nouveaux marchés, etc.

Malgré les pertes d'emplois prévues dans le secteur secondaire, les possibilités d'emploi continueront d'être présentes. C'est ainsi que plusieurs postes seront à pourvoir en raison du remplacement de la main-d'œuvre.

Toutefois, certains sous-secteurs connaîtront une croissance supérieure à la moyenne régionale. C'est le cas notamment en ce qui concerne la fabrication d'aliments et boissons, de produits métalliques, de machines et de matériel de transport.

Le secteur des services poursuivra son expansion. Les services professionnels, scientifiques et techniques, qui comptaient 7 200 emplois en 2007, affichent une perspective de croissance de 2,4 % d'ici à 2012.

4. LES PERSPECTIVES SECTORIELLES 2008-2012 DE LA CHAUDIÈRE-APPALACHES

Le secteur manufacturier connaîtra une croissance inférieure à la moyenne régionale. Les entreprises continueront à s'ajuster à la vigueur du dollar canadien face à la devise américaine, aux coûts des matières premières ainsi qu'à la concurrence internationale.

La croissance de l'emploi sera toutefois particulièrement stimulée dans la fabrication de matériel de transport, la fabrication de produits en plastique et matériaux composites ainsi que la fabrication de machines.

Après une stabilité dans le secteur de la construction en 2007, la région connaîtra une légère remontée de l'emploi jusqu'en 2011.

Une diminution de l'emploi est attendue dans le secteur primaire. Pendant qu'une hausse de production de l'industrie agricole est anticipée, les gains de productivité amèneront une légère baisse de l'emploi dans ce secteur. Les effets néfastes liés de la crise dans l'exploitation forestière se manifesteront avec beaucoup moins d'acuité qu'au cours des derniers mois. En ce qui concerne l'extraction minière, l'emploi devrait diminuer au cours des prochaines années dans la mesure où Lab Chrysotile conservera seulement une mine d'amiante en activité.

Le secteur tertiaire poursuivra sur sa lancée. Les finances et assurances, les services professionnels, scientifiques et techniques ainsi que les soins de santé et l'assistance sociale sont les domaines qui contribueront le plus vigoureusement à l'essor de l'emploi dans ce secteur.

Les tableaux suivants présentent le détail des perspectives sectorielles en Chaudière-Appalaches.

Tableau 2

Emploi par secteur d'activité et synthèse de l'information recueillie lors de l'exercice de prévision 2008-2012, région de la Chaudière-Appalaches

Activité économique	Nombre d'emplois 2007	Synthèse de l'information recueillie
		COMMENTAIRES
Agriculture	10 900	<p>Les entreprises se caractérisent par une main-d'œuvre souvent familiale. Nous observons une diminution du nombre de ces entreprises et, en même temps, une augmentation de leur taille.</p> <p>Les plus petites se concentrent principalement au sud du territoire, alors que celles qui sont plus industrialisées se situent pour la plupart dans Bellechasse, dans Lotbinière et dans la vallée de la rivière Chaudière.</p> <p>Le vieillissement de la main-d'œuvre, jumelé aux difficultés de recrutement et à la problématique du transfert des fermes, nous permet de croire que la question de la relève représentera un enjeu majeur au cours des prochaines années. En ce qui concerne le recrutement, nous remarquons de plus en plus l'apport d'une main-d'œuvre immigrante. À ce sujet, Emploi-Québec achète depuis quelques années une attestation d'études professionnelles (AEP) en production porcine à l'intention de cette clientèle venant de la région de Québec.</p> <p>Il est important de noter que 30 % de la production de porc se fait dans la région Chaudière-Appalaches. Cette industrie demeure fragile et est menacée par l'augmentation de la concurrence à l'échelle internationale, qu'elle vienne des compétiteurs traditionnels que sont les États-Unis ou encore des pays émergents comme le Brésil.</p> <p>Enfin, mentionnons qu'une planification stratégique régionale soutient le développement du secteur pour la période 2005-2010.</p> <p>Montmagny-L'Islet</p> <p>En collaboration avec l'UPA et les agriculteurs, à la suite des difficultés de recrutement, un comité est mis en place pour l'analyse de postes des secteurs maraîcher, porcin et laitier.</p> <p>Il faut toutefois envisager la question de la main-d'œuvre en tenant compte des difficultés que le secteur porcin vit actuellement.</p> <p>Chutes de la Chaudière-Sainte-Croix</p> <p>Le diplôme d'études professionnelles (DEP) en production laitière mis en place dans Lotbinière à l'automne 2007 sous la forme EPSV (entrées périodiques, sorties variables) est reconduit en 2008 et devrait aider à préparer une relève.</p> <p>Le programme d'apprentissage en milieu de travail (PAMT) pour le métier d'ouvrier porcin, qui sera mis en œuvre en cours d'année, devrait aussi aider à former de la relève.</p> <p>Sainte-Marie – Saint-Joseph</p> <p>L'aspect familial de la main-d'œuvre serait de moins en moins présent selon nos observations. Le transfert s'effectue progressivement sur une période pouvant s'échelonner sur quatre ou cinq ans. Par ailleurs, plusieurs changements sont survenus au cours des dernières années en ce qui concerne les conditions de travail.</p>

Activité économique	Nombre d'emplois 2007	Synthèse de l'information recueillie
COMMENTAIRES		
		Celles-ci se sont grandement améliorées et on observe une forte modernisation de l'équipement, ce qui a pour effet de rehausser le niveau des compétences recherchées. La formation continue va très bien dans le secteur de l'agriculture (environ 30 cours se donnent, pour environ 450 inscriptions). Le coût du porc alimente la crise. On assiste par ailleurs au développement de produits locaux. L'élevage du porc pour produire un produit biologique s'exerce sur notre territoire et ce produit est vendu aux États-Unis. Les inventaires de sirop d'érable sont à sec.
Foresterie et exploitation forestière	n. d. < 1 500	<p>La loi 71 ainsi que les conclusions du Forestier en chef du Québec ont entraîné une réduction des droits de coupe dans les forêts publiques du Québec. En Chaudière-Appalaches, la situation est moins problématique à cet égard. En effet, la région compte surtout des forêts privées, d'où provient une partie de l'approvisionnement. Les forêts du nord de l'État du Maine constituent aussi une source d'approvisionnement.</p> <p>Toutefois, la force du dollar canadien face à la devise américaine et les risques de récession de nos voisins du sud nous portent à croire que les difficultés du secteur persisteront.</p> <p>Les conditions de travail ainsi que la couverture médiatique des ennuis que connaît le secteur contribuent aux difficultés d'attraction de la main-d'œuvre.</p> <p>L'Agence de mise en valeur des forêts privées des Appalaches pourra compter sur 45 000 hectares de plantation qui atteindront au cours des 15 prochaines années une maturité suffisante pour en permettre l'exploitation. Celle-ci constituera une possibilité de revenu pour les producteurs forestiers ainsi qu'une source d'approvisionnement pour les scieries</p> <ul style="list-style-type: none"> • La rémunération à forfait, courante dans ce secteur, constitue un frein au recrutement de main-d'œuvre. La première année, des coûts élevés sont associés à ce travail (ex. : achat de matériel). Pour pallier cet inconvénient, les entreprises emploient de plus en plus de jeunes à salaire fixe durant quelques semaines afin de permettre à ces derniers de développer leur productivité avant de travailler à forfait. Il s'agit d'un important défi de gestion, car le travail à forfait peut parfois signifier moins de qualité. • Une grande partie de la main-d'œuvre régionale employée dans ce secteur travaille aux États-Unis. Cette main-d'œuvre peut être à l'emploi d'entreprises québécoises qui font des affaires uniquement avec les États-Unis et qui emploient une main-d'œuvre québécoise travaillant dans le Maine. • Les emplois liés aux milieux forestiers sont diversifiés. Il ne s'agit pas seulement d'emplois liés à l'exploitation de la manière ligneuse, mais également d'emplois liés à la faune, au tourisme, etc. <p>Montmagny-L'Islet</p> <p>Il y a eu fermeture temporaire de l'usine de sciage de Maibec, la semaine de travail chez Matériaux Blanchet est passée de 40 heures à 32 heures, les travailleurs de Bois Daaquam ont accepté une variation de leur salaire en fonction du prix du bois sur le marché américain.</p>

Activité économique	Nombre d'emplois 2007	Synthèse de l'information recueillie
COMMENTAIRES		
<p style="text-align: center;">Saint-Georges – Lac-Etchemin</p> <p>Le secteur est toujours dans une situation précaire. D'autres pertes d'emplois sont prévisibles.</p>		
Extraction minière	n. d. < 1 500	<p>En juillet 2007, la compagnie Lab Chrysotile de Thetford Mines s'est placée sous la protection de la Loi sur la faillite et l'insolvabilité. L'entreprise a été complètement dissoute en août de la même année. C'est la compagnie Lac d'amiante du Canada qui a repris le contrôle des actifs. Le nouveau propriétaire cessera l'exploitation de la mine d'amiante Bell en avril 2008. Plus de cent personnes perdront alors leur emploi.</p> <p>Nichromet Extraction inc. doit faire connaître au début de 2008 les résultats des essais d'extraction de nickel des résidus produits par les mines d'amiante. Si ces résultats s'avèrent positifs, la prochaine étape consistera à construire une usine de 100 M\$. Environ 300 emplois pourraient être créés.</p>
Fabrication d'aliments et de boissons	6 500	<p>Deux modèles de développement se retrouvent en Chaudière-Appalaches. Il s'agit, d'une part, de la grosse entreprise et, d'autre part, des micro-entreprises qui fabriquent des produits du terroir ou qui visent des segments de marché bien définis.</p> <p>L'abattoir de porcs d'Olymel à Vallée-Jonction peut poursuivre ses activités. En effet, les syndiqués ont accepté <i>in extremis</i> des réductions salariales afin de préserver leur emploi. De la même manière, les employés d'Exceldor à Saint-Anselme ont fait des concessions salariales de l'ordre de 10 %. De plus, l'entreprise investira 18 M\$ pour la modernisation et l'agrandissement de son usine d'abattage de poulets. Entre 30 et 50 emplois seront ainsi créés.</p> <p>Saputo a fermé son usine de fabrication de biscuits de Laval qui employait près de cent personnes. Elle a déménagé la production à ses installations de Sainte-Marie de Beauce.</p> <p>L'une des plus importantes entreprises de transformation du miel au Québec, le Miel d'Émilie, vient d'investir dans une nouvelle usine qui comprend une chaîne d'emballage. L'entreprise est située à Saint-Sylvestre, dans la MRC de Lotbinière.</p> <p>La Fromagerie de l'Île-aux-Grues s'est agrandie pour la cinquième fois. L'investissement de 1,2 M\$ pourrait conduire à la naissance d'un nouveau fromage en 2008.</p> <p>En production depuis octobre 2006, la Malterie Frontenac de Thetford Mines se spécialise dans la fabrication du malt d'orge destiné au marché des microbrasseries. Après avoir remporté un premier prix dans la catégorie Bioalimentaire au Concours québécois en entrepreneuriat, l'entreprise entend tripler sa production à court terme.</p> <p>Une planification stratégique régionale soutient le développement du secteur pour la période 2005-2010.</p> <p>Montmagny-L'Islet</p> <p>On note peu ou pas d'interventions dans ce secteur et on constate une stabilité (pas de mises à pied).</p>

Activité économique	Nombre d'emplois 2007	Synthèse de l'information recueillie
		COMMENTAIRES
		<p>Saint-Georges – Lac-Etchemin</p> <p>Le développement de produits issus de la transformation du sirop d'érable permet la création et le maintien d'emplois sur notre territoire.</p> <p>Chutes de la Chaudière–Sainte-Croix</p> <p>La Fromagerie Bergeron a effectué des investissements majeurs en 2007 pour la fabrication de la Vache qui rit pour l'ensemble du Canada (30 emplois créés).</p> <p>Olymel possède une entreprise en transformation à Saint-Henri qui va très bien.</p> <p>Sainte-Marie – Saint-Joseph</p> <p>La Fromagerie Gilbert de Saint-Joseph s'agrandit. Jus Gobi, une entreprise qui se consacrera à la production d'un jus naturel énergisant, devrait amorcer sa production prochainement, l'équipement étant déjà en place. À la Coop fédérée, on retire la production de produits non différenciés (qui n'ont pas de valeur ajoutée). Les producteurs de grains sont à revoir leur plan d'affaires en raison de la forte compétition.</p>
Fabrication de produits en plastique	4 200	<p>On constate une progression des entreprises des secteurs des plastiques et des matériaux composites, notamment dans les domaines suivants : fabrication et moulage des matériaux composites, pièces de camion, remorques en fibre de verre, portes et fenêtres en PVC, boîtiers, composants en plastique, produits à valeur ajoutée et de haute technologie pour les industries de l'automobile, des télécommunications, du transport et pour diverses applications industrielles.</p> <p>Les chefs de file régionaux sont toujours présents, mais il leur faut surmonter les défis associés à la productivité, à l'innovation et au nombre insuffisant d'une relève qualifiée. En ce qui concerne ce dernier élément, la direction régionale du ministère de l'Éducation, du Loisir et du Sport a retenu deux professions du secteur des plastiques dans le cadre de l'exercice complémentaire à celui sur la veille active : les opérateurs/opératrice de machines de traitement des matières plastiques et les assembleurs/assembleuses, finisseurs/finisseuses et contrôleurs/contrôleuses de produits en plastiques. Elle compte porter une attention particulière à la difficulté d'attraction des gens vers les programmes de formation liés à ces deux professions.</p> <p>La région de la Chaudière-Appalaches est reconnue comme un leader dans le créneau des matériaux composites et plastiques. Dans ce contexte, une entente ACCORD est intervenue afin de contribuer au développement du secteur.</p> <p>IPL inc. a signé un important contrat pour les fabrications de lames de patins chauffantes. Entre 35 et 40 postes d'opérateurs seront ainsi créés. De plus, l'entreprise bellechassoise a conclu une entente avec la Ville de Longueuil afin de lui fournir 75 000 bacs de récupération de matières résiduelles.</p> <p>Acrylique Le-Bo a déplacé sa production dans sa nouvelle usine à Saint-Honoré. L'entreprise prévoit l'embauche d'une trentaine de personnes.</p> <p>Le ralentissement des activités dans le secteur de la construction résidentielle, particulièrement aux États-Unis, risque d'affecter certaines entreprises du</p>

Activité économique	Nombre d'emplois 2007	Synthèse de l'information recueillie
		COMMENTAIRES
		<p>secteur. MAAX, fabricant d'accessoires de salles de bain et de spas, en est un exemple éloquent.</p> <p>Compositech a investi 800 000 \$ pour se doter d'un robot pulvérisateur et d'un équipement à la fine pointe de la technologie. La chaîne de production sera également réaménagée. Cette entreprise qui dessert le marché du camion, de l'autobus et de l'environnement prévoit doubler sa capacité de production.</p> <p>Le déménagement de Bains Océania dans le parc industriel de Thetford Mines a multiplié les possibilités de croissance de l'entreprise. Les propriétaires visent, à moyen terme, l'ajout de deux autres quarts de travail.</p> <p>Plastiques AMM, entreprise située dans Bellechasse, a fermé ses portes en 2007. Une quarantaine de personnes ont ainsi perdu leur emploi.</p> <p>Montmagny-L'Islet</p> <p>Garant connaît une excellente année.</p> <p>Saint-Georges – Lac-Etchemin</p> <p>Les entreprises du secteur des matériaux composites sont en baisse de production. Plusieurs d'entre elles exportent vers les États-Unis et la récession qui touche les Américains a des répercussions ici. Altek, un fabricant de fenêtres en PVC, importe des composantes provenant d'Asie, ce qui lui permet de demeurer compétitif.</p> <p>Sainte-Marie – Saint-Joseph</p> <p>On observe une stabilisation des emplois sur notre territoire.</p>
Usines de textile	n. d. < 1 500	<p>Bertamex de Montmagny a définitivement fermé ses portes en septembre 2007, ce qui a entraîné la mise à pied de plus de 50 personnes.</p> <p>Résifil a investi 350 000 \$ pour améliorer ses équipements et, donc, sa compétitivité.</p> <p>Les entreprises qui misent sur les textiles dits techniques semblent mieux s'en tirer que celles qui produisent des textiles traditionnels. C'est le cas pour Victor Innovatex en Beauce. Les ventes de ses produits de polyester éco-intelligents ont augmenté au cours des derniers mois. L'entreprise consacre des sommes importantes à la recherche et développement.</p> <p>Dans le cadre des projets ACCORD, la région de la Chaudière-Appalaches constitue un associé de la région du Centre-du-Québec dans le créneau des textiles techniques.</p> <p>Montmagny-L'Islet</p> <p>À la suite de la fermeture de Bertamex, Montmagny ne compte plus d'entreprises de textile.</p> <p>Saint-Georges – Lac-Etchemin</p> <p>Régifil a procédé à des mises à pied récemment en raison de la perte d'un de ses clients. L'économie américaine influence les activités.</p> <p>Sainte-Marie – Saint-Joseph</p> <p>Les entreprises sont en période de stabilisation. La demande est forte pour le programme d'apprentissage en milieu de travail (PAMT) dans ce secteur d'activité.</p>

Activité économique	Nombre d'emplois 2007	Synthèse de l'information recueillie
		COMMENTAIRES
Fabrication de vêtements	1 800	<p>Texcel a obtenu un important contrat pour fabriquer des lingettes jetables, ce qui favorise la stabilisation, voire la création d'emplois.</p> <p>En 2007, la région a perdu encore plusieurs emplois dans ce secteur. Les territoires de la MRC de Beauce-Sartigan et de la MRC de L'Amiante ont été particulièrement touchés.</p> <p>Les entreprises qui poursuivent leurs activités se concentrent surtout dans la production à créneaux spécialisés.</p> <p>Saint-Georges – Lac-Etchemin</p> <p>Il ne reste que quelques entreprises de ce secteur sur notre territoire.</p> <p>Sainte-Marie – Saint-Joseph</p> <p>Chez Chemises Lessard, une dizaine de postes ont récemment été créés. L'entreprise Confections C. Cliche est associée au Cirque du Soleil pour la confection de vêtements spécialisés. Les Fêtes du 400^e de Québec ont également fourni un contrat de travail à l'entreprise de Saint-Odilon. Confection Bianca de Saint-Alfred a obtenu un important contrat pour confectionner des uniformes scolaires.</p>
Fabrication de produits en bois	7 100	<p>Les risques de récession aux États-Unis ainsi que la valeur du dollar canadien qui tend à demeurer au pair avec la devise américaine obligent les entreprises à faire des gestes concrets pour augmenter leur compétitivité. Dans ce contexte, des investissements importants ont été effectués en 2007, souvent avec l'apport financier des gouvernements. Ces capitaux servent à restructurer des entreprises, à procéder à des travaux de modernisation, à développer et à mettre en marché de nouveaux produits, à pénétrer de nouveaux marchés d'exportation et même à changer la vocation des usines.</p> <p>La nouvelle société Conifex a acquis les scieries de Domtar. L'entreprise prévoit injecter 50 M\$ au cours des trois prochaines années dans la modernisation de ses usines au Québec et en Ontario, parmi lesquelles figure la scierie de Sainte-Marie.</p> <p>Le constructeur de maisons préfabriquées Pro-Fab cessera ses activités à ses installations de Saint-Apollinaire. Selon l'avis de licenciement collectif, une cinquantaine de personnes perdront leur emploi à la fin de février 2008.</p> <p>Dans le cadre d'une entente ACCORD, la fabrication de produits de revêtement et d'apparence en bois constitue un des créneaux d'excellence reconnus en Chaudière-Appalaches.</p> <p>Montmagny-L'Islet</p> <p>Maisons Laprise continue de développer ses marchés européen et américain. Pour Maibec, le projet pour l'usine de lambris est réalisé et, malgré la fermeture temporaire de l'usine de sciage, les autres usines vont bien.</p> <p>Le secteur connaît toujours des difficultés et il n'y a que peu ou pas de relance.</p> <p>Saint-Georges – Lac-Etchemin</p> <p>Le Spécialiste du bardeau de cèdre se lance dans une nouvelle production : le paillis de cèdre. De plus, deux projets sont en cours dans les Etchemins. Ceux-ci sont liés à la production de granules à partir de la biomasse. L'un d'eux entraînerait le développement d'une coopérative de production approvisionnée par une scierie existante. La problématique de la politique sur les régions ressources influe sur les</p>

Activité économique	Nombre d'emplois 2007	Synthèse de l'information recueillie
		COMMENTAIRES
		<p>entreprises de notre territoire.</p> <p>Sainte-Marie – Saint-Joseph</p> <p>Les employés de production chez Poutrelles Truss-M (anciennement Romaro) entreront au travail prochainement. Les affaires vont très bien dans le secteur de l'ébénisterie architecturale (Escaliers Gilles Grenier, Atelier RCM). DAVA a déniché un créneau particulier en faisant du recyclage de parties d'arbres centenaires. Pro-Fab a embauché 30 employés, bien qu'elle soit grandement touchée par la valeur élevée du dollar. Pour diminuer les coûts, on réorganise la chaîne de production et un projet de développement de portes et fenêtres est analysé.</p>
Fabrication de meubles	6 600	<p>L'industrie doit composer avec une très forte concurrence des produits asiatiques. Les compétiteurs se distinguent souvent en ce qu'ils se concentrent dans les productions à fort volume. Les entreprises doivent donc orienter leurs efforts vers de petits lots et des productions dites « design », et cela, en offrant un service de qualité et une livraison rapide. Certaines entreprises ont développé des produits dans le résidentiel haut de gamme, l'institutionnel, le médical, etc.</p> <p>La fabrication de meubles a été reconnue comme étant un créneau d'excellence en Chaudière-Appalaches. Le comité régional ACCORD a estimé que la région pourrait jouer un rôle d'associé auprès des régions de la Mauricie, du Centre-du-Québec et de Lanaudière.</p> <p>Les Industries de la Rive-Sud ont cessé leurs activités à leur usine de Laurierville pour une période indéterminée. Près de 120 travailleurs ont été touchés.</p> <p>Les Industries AP de Laurier-Station viennent de signer un important contrat avec Teknion Canada. L'entreprise doit cependant acquérir de la nouvelle machinerie afin de produire les meubles. La compagnie est en recrutement.</p> <p>Beaubois a décroché deux contrats majeurs aux États-Unis. Le premier concerne le mobilier de 27 salles de cour pour le palais de justice de Baton Rouge en Louisiane. Cinquante personnes seront affectées à cette tâche. Le deuxième vise la fabrication de mobilier sur mesure pour un hôtel-casino de l'Ouest américain. Une quarantaine d'employés s'y affaireront. De plus, le fabricant de meubles beauceron compte mener à terme trois projets d'ici à 2009 : école de formation à l'interne, implantation de nouvelles technologies et agrandissement de ses installations.</p> <p>Ébénisterie 2000 American Cabinets de la MRC de L'Amiante connaît un essor qui lui permettra de doubler son personnel. Des sommes importantes seront investies pour la modernisation des équipements. À court terme, une vingtaine d'employés se joindront à l'équipe.</p> <p>Polybois, de Thetford Mines, a conclu trois contrats d'une valeur totale de 20 M\$ avec des firmes des États-Unis. L'entreprise a procédé à l'embauche d'une vingtaine d'employés.</p> <p>L'entreprise Collection 45^e Parallèle inc. de Sainte-Agathe a fermé ses portes en mars dernier. Trente personnes ont perdu leur emploi.</p> <p>Shermag a fermé définitivement ses usines de Disraëli et de Lévis. Celles-ci</p>

Activité économique	Nombre d'emplois 2007	Synthèse de l'information recueillie
		COMMENTAIRES
		<p>avaient déjà subi d'importants licenciements.</p> <p>Stryker Médical, de la MRC de L'Islet, a récemment acquis de l'équipement lui permettant d'augmenter sa capacité de production et de réduire ses coûts. Cet investissement de 10,5 M\$ place maintenant l'usine en excellente position pour obtenir de nouveaux contrats.</p> <p>Baronet inc. de Sainte-Marie a fermé ses portes en novembre 2007, mettant à pied 145 personnes. Les dirigeants ont invoqué la force du dollar canadien, la concurrence étrangère et le ralentissement économique aux États-Unis.</p> <p>Montmagny-L'Islet</p> <p>Certaines entreprises de ce secteur sont toujours très fragiles (Meubles Morigeau, Amisco). D'autres, cependant, comme Nortek et Teknion semblent bien tirer leur épingle du jeu.</p> <p>Saint-Georges – Lac-Etchemin</p> <p>L'entreprise Les Meubles Villageois a reporté un projet de formation avec le CLE de Saint-Georges, et ce, à quelques reprises. Ce secteur bouge peu sur notre territoire. Solution Confort Design a procédé à des mises à pied dans des postes clés. L'entreprise est en période de restructuration. BOF International, une entreprise qui fait l'importation de meubles, envisage l'ajout d'un volet production à son entreprise.</p> <p>Chutes de la Chaudière–Sainte-Croix</p> <p>Plusieurs entreprises de l'industrie du meuble pourraient connaître un regain à la suite d'une mobilisation du commerce de détail pour « des achats chez nous ». La récession aux États-Unis et la concurrence asiatique forcent les entreprises à développer de nouveaux créneaux et de nouvelles façons de faire : achats en ligne avec un délai de livraison de 48 heures, « personnalisation de masse », la production allégée (<i>lean manufacturing</i>), etc.</p> <p>La récession pourrait être un avantage concurrentiel pour les fabricants de meubles destinés aux ménages à faible revenu.</p>
Fabrication du papier	n. d. < 1 500	
Impression et activités connexes	2 500	<p>En 2007, le secteur a été marqué par des hauts et des bas. L'imprimerie L'Éclaireur de Beauceville a cessé ses activités en janvier. L'entreprise, propriété de Quebecor World, a donc été dans l'obligation de mettre à pied 155 personnes. Trois anciens employés ont alors créé Norecob. Cette nouvelle entreprise se spécialise dans l'impression et la reliure de magazines, de circulaires et de livres.</p> <p>Le conflit de travail qui sévit au Journal de Québec depuis le printemps 2007 a amené l'Union des syndicats du Journal de Québec à publier un quotidien, le <i>Média Matin Québec</i>, le temps que durera le lock-out. Le journal, dont le tirage se situe à 40 000 exemplaires, est imprimé par Les Presses du Fleuve de Montmagny.</p> <p>Quebecor World doit trouver un financement de 125 M\$ à court terme, à défaut de quoi la survie de l'entreprise pourrait être compromise. Qu'advient-il de son imprimerie de Lévis qui emploie plus de</p>

Activité économique	Nombre d'emplois 2007	Synthèse de l'information recueillie
		COMMENTAIRES
		<p>200 personnes? À suivre...</p> <p>Montmagny-L'Islet</p> <p>La MRC de Montmagny compte cinq imprimeries. Quelques-unes ont fait des investissements en production allégée (<i>lean manufacturing</i>) et en productivité.</p> <p>Saint-Georges – Lac-Etchemin</p> <p>Le secteur est peu touché ici, les petites entreprises ayant leur créneau.</p> <p>Sainte-Marie – Saint-Joseph</p> <p>Afin d'augmenter sa productivité, Solisco a fait l'achat de nouveaux équipements. Dorénavant, l'entreprise peut imprimer et distribuer ses produits. Des interventions de formation à l'interne sont réalisées et le PAMT est en demande chez cet employeur qui veut former environ 200 travailleurs. Les sous-traitants de Quebecor World travaillent au ralenti et ils sont à revoir leurs stratégies.</p>
Première transformation des métaux	n. d. < 1 500	<p>Pour certaines entreprises, la réalisation de pièces complexes de grande qualité à faible prix, en grande quantité et dans de courts délais constitue la condition essentielle pour résister à la concurrence internationale.</p> <p>Montmagny-L'Islet</p> <p>Fonderie Poitras a rappelé tous ses employés et a de bonnes perspectives pour la prochaine année. Fonderie Paber prévoit connaître des besoins de main-d'œuvre au cours de la prochaine année.</p>
Fabrication de produits métalliques	4 600	<p>Malgré un taux de change moins favorable aux entreprises, plusieurs entreprises exportatrices tirent bien leur épingle du jeu.</p> <p>Structal, filiale du groupe Canam, a ainsi décroché un contrat pour la fabrication de la charpente d'acier qui servira à construire le nouveau stade de football appartenant conjointement aux Giants et aux Jets de New York. Le contrat se chiffre à un peu plus de 100 M\$. L'entreprise a également conclu une entente pour la fabrication et le montage de la charpente d'acier de la phase 1 du complexe récréocommercial Lac Mirabel qui ouvrira à l'automne 2009.</p> <p>Sani Métal de Québec a ouvert une nouvelle usine à Saint-Jean-Port-Joli en janvier 2008. L'entreprise donnera du travail à 25 employés spécialisés dans le pliage de l'acier au laser.</p> <p>Métal Norgate inc. (fabricant de structures d'acier) vise la création d'une seconde usine de production à La Guadeloupe en Beauce. Le montant des investissements s'élève à 5,5 M\$. Cinquante nouveaux emplois seront créés au cours de la prochaine année et de 75 à 100 emplois additionnels le seront au cours des 36 prochains mois.</p> <p>La même semaine où Quirion Métal obtenait le contrat de la charpente métallique pour le centre d'entraînement du Canadien de Montréal (3 M\$), l'entreprise de Beauceville a signé deux autres contrats totalisant 5 M\$.</p> <p>Montmagny-L'Islet</p> <p>Ressorts Liberté a été reconnue comme entreprise de l'année dans les moyennes et grandes entreprises aux Fidéides.</p>

Activité économique	Nombre d'emplois 2007	Synthèse de l'information recueillie
		COMMENTAIRES
		<p>Le secteur semble en bonne posture (oensons notamment à Rousseau Métal, Jean-à Yves Fortin Soudure).</p> <p>Plusieurs entreprises de ce secteur soulignent la difficulté de recruter une main-d'œuvre qualifiée.</p> <p>Saint-Georges – Lac-Etchemin</p> <p>Le secteur se porte bien.</p> <p>Chutes de la Chaudière–Sainte-Croix</p> <p>Le Groupe environnemental Labrie a vécu une période de ralentissement due à la force du dollar et à l'entrée en vigueur de nouvelles normes environnementales.</p> <p>Sainte-Marie – Saint-Joseph</p> <p>Pour diminuer les coûts de production, la gestion de projet est recherchée. Certaines entreprises se regroupent pour faire des offres dans l'Ouest canadien.</p>
Fabrication de machines	1 700	<p>Les industries de ce secteur sont liées à la fabrication des aliments, à l'industrie du bois, de l'agriculture, du plastique, etc. Il existe un marché pour les entreprises spécialisées dans la fabrication d'équipements sur mesure.</p> <p>La santé du secteur est tributaire du cycle d'investissement des entreprises en achat et en modernisation des équipements. Une partie importante du chiffre d'affaires des fabricants se fait à l'extérieur du pays, principalement aux États-Unis.</p> <p>Montmagny-L'Islet</p> <p>Les entreprises de ce secteur, qui comptent souvent moins de 10 employés, semblent stables. Usinage L'Islet a investi 350 000\$ pour un agrandissement de 6500 pieds carrés.</p> <p>Saint-Georges – Lac-Etchemin</p> <p>Le territoire connaît, de façon générale, une période de stabilisation, sauf pour les entreprises liées au secteur du bois (Comact, Rotobec).</p> <p>Sainte-Marie – Saint-Joseph</p> <p>La demande pour l'amélioration de la productivité des entreprises étant forte, les entreprises de ce secteur vont bien sur notre territoire.</p>
Fabrication de matériel de transport	2 900	<p>La région compte quelques grands donneurs d'ordres : Davie Québec, Prévost Car, Manac ainsi que le Groupe environnemental Labrie. Plusieurs sous-traitants dépendent de la vitalité de ces entreprises.</p> <p>Depuis l'acquisition de Davie Québec par des investisseurs norvégiens en 2006, l'entreprise a décroché des contrats pour la construction de cinq navires, pour une valeur totale de plus de 635 M\$. L'entreprise s'est engagée dans une campagne intensive de recrutement. D'ici à l'été 2008, elle prévoit embaucher 400 personnes supplémentaires. En période de pointe, jusqu'à quatre navires en même temps seront en construction, à des phases différentes. Entre 1000 et 1200 salariés seront alors à pied d'œuvre. Dans un contexte de rareté de main-d'œuvre spécialisée, la relance du chantier naval risque d'exercer une pression sur les plus petites entreprises qui spécialisées dans la fabrication métallique et qui ne peuvent concurrencer Davie sur le plan</p>

Activité économique	Nombre d'emplois 2007	Synthèse de l'information recueillie
COMMENTAIRES		
		<p>des conditions de travail.</p> <p>Prévost Car inc. envisage une série d'investissements de 149 M\$ au Québec sur un horizon de cinq ans. Il s'agit en fait d'un programme d'activités de R-D, d'acquisition d'immobilisations et de réalisation d'un plan de commercialisation. L'entreprise entend accentuer fortement ses activités de développement de nouveaux produits. Le projet devrait permettre de doubler la production d'autobus urbains d'ici à 2012. Grâce aux investissements, l'usine de Sainte-Claire dans Bellechasse aura pu embaucher 70 nouveaux employés au terme du projet.</p> <p>Le constructeur de remorques et de semi-remorques Manac est largement dépendant des cycles de ce marché. L'entreprise a donc dû mettre à pied une centaine de personnes en novembre 2007. Si la situation perdure, environ 175 emplois supplémentaires pourraient être perdus à l'hiver 2008.</p> <p>Montmagny-L'Islet</p> <p>L'attraction possible de la main-d'œuvre qualifiée par des entreprises comme Davie provoque toujours des craintes chez plusieurs de nos entreprises.</p> <p>Chabot Carrosserie, qui fait beaucoup de sous-traitance pour Prévost Car, devrait bénéficier des retombées des investissements qui seront faits par ce dernier.</p> <p>Sainte-Marie – Saint-Joseph</p> <p>Ce secteur d'activité se porte bien sur notre territoire.</p>
Fabrication de produits informatiques et électriques	n. d. < 1 500	<p>La région compte peu d'entreprises (et d'emplois) dans ce secteur. Toutefois, une croissance de l'emploi est attendue pour plusieurs de ces entreprises.</p> <p>Selon le Conseil national de recherches du Canada, Contrôle Analytique inc. est le numéro un mondial de la conception et de la fabrication de systèmes de détection d'impuretés dans l'argon. En novembre 2007, l'entreprise britannique Servamex s'est portée acquéreur de l'entité de Thetford Mines. Cette transaction favorisera le développement du marché mondial.</p> <p>Montmagny-L'Islet</p> <p>L'entreprise Ouellet Canada inc. de L'Islet est devenue le plus important fabricant canadien de produits de chauffage électrique. Malgré la parité entre les devises canadienne et américaine, elle prévoit maintenir une croissance de 20 % au cours des prochaines années. Afin d'augmenter sa production, la compagnie procédera au printemps 2008 à des travaux d'agrandissement et de modernisation de son usine.</p> <p>Sainte-Marie – Saint-Joseph</p> <p>Dans la MRC de Robert-Cliche, les entreprises qui veulent augmenter leur productivité pour être plus compétitives disposent de l'équipement nécessaire (automatisation – robotisation), ce qui a pour effet de favoriser la création d'emplois spécialisés.</p>
Fabrication de produits minéraux non métalliques	n. d. < 1 500	<p>Ce secteur est tributaire de celui de la construction. On y trouve une part importante d'emplois saisonniers.</p> <p>En raison de l'automatisation d'une chaîne de production, l'entreprise Granirex</p>

Activité économique	Nombre d'emplois 2007	Synthèse de l'information recueillie
		COMMENTAIRES
		<p>de Theftford Mines a licencié 14 travailleurs en janvier 2008.</p> <p>Saint-Georges – Lac-Etchemin</p> <p>Avec les projets du gouvernement touchant les infrastructures, on pourrait anticiper l'embauche de nouveaux employés chez Industrie de ciment La Guadeloupe, qui produit entre autres des ponceaux (tuyaux, calvettes).</p> <p>Sainte-Marie – Saint-Joseph</p> <p>Béton Bolduc fonctionne au ralenti en raison de la politique sur les régions ressources. Il s'agit d'un secteur où la compétition est forte et où l'on remarque des faiblesses sur le plan de la R-D. Le prix de l'essence touche également ce secteur, de même que la crise immobilière aux États-Unis.</p>
Fabrication de produits du pétrole et industries chimiques	1 600	<p>Ultramar modernise présentement ses équipements de raffinage à ses installations de Lévis. Au terme du projet, à l'été 2008, l'entreprise pourrait doubler sa capacité de production actuelle qui se situe à environ 50 000 barils par jour.</p> <p>Le spécialiste du cosmétique et du médicament botanique PureCell Technologies inc. vient de porter son investissement de 8 à 24 M\$ dans ses installations de Montmagny. Actuellement en phase de recherche et de développement, l'entreprise vise l'embauche d'une centaine de personnes d'ici deux ans.</p> <p>L'entreprise Vaperma de Lévis fabrique des membranes polymériques qui séparent les gaz industriels. Après avoir investi 7 M\$ dans son usine-pilote de Lévis, elle compte vendre ses premières membranes d'ici à l'été 2008 et espère enregistrer des ventes annuelles de 100 M\$ d'ici à 2010. Une quarantaine d'employés pourraient s'ajouter aux effectifs déjà en place.</p> <p>OmegaChem inc. enregistre une croissance moyenne de 25 % par année depuis 2007. Un partenariat avec les centres de recherche d'AstraZeneca n'est pas étranger à cette bonne performance. Une quinzaine de nouveaux chimistes seront affectés à ce projet.</p> <p>Montmagny-L'Islet</p> <p>L'implantation de l'usine PureCell ne se fait pas au rythme prévu.</p> <p>Sainte-Marie – Saint-Joseph</p> <p>L'entreprise Isolofoam va très bien, malgré une concurrence forte. On y développe de nouveaux produits.</p>
Activités diverses de fabrication	n. d. < 1 500	<p>L'entreprise Les Produits Guitares Boucher inc. de Berthier-sur-Mer a procédé à des travaux de modernisation de ses ateliers. La production annuelle devrait doubler d'ici deux ans.</p> <p>Montmagny-L'Islet</p> <p>Instaboat a conclu une importante entente avec un des plus gros distributeurs américains de véhicules récréatifs (Camping World).</p> <p>Saint-Georges – Lac-Etchemin</p> <p>Précitech inc., une entreprise qui fabrique des produits à valeur ajoutée, se porte bien. Elle fabrique différentes pièces de bois : composantes de guitares, queues de</p>

Activité économique	Nombre d'emplois 2007	Synthèse de l'information recueillie
		COMMENTAIRES
		<p>billard, baguettes de batterie, planchers de bois franc.</p> <p>Sainte-Marie – Saint-Joseph</p> <p>Les entreprises dans le secteur du verre, du métal et du bois sont en croissance, les affaires vont bien. Tournage MG fait des produits sur mesure et l'entreprise obtient de bons résultats.</p>
Construction	11 500	<p>Le Bureau d'audiences publiques sur l'environnement (BAPE) a déposé son rapport sur le projet de construction, par Ultramar, d'un pipeline devant relier la raffinerie Jean-Gaulin de Lévis à son centre de distribution de Montréal. L'obtention de toutes les autorisations réglementaires permettrait à l'entreprise d'amorcer les travaux de construction au début de l'été 2008. Le projet représente un investissement de plus de 275 M\$. Par ailleurs, les travaux de modernisation des équipements de raffinage se poursuivent.</p> <p>Le gouvernement du Québec a donné l'autorisation de construire un port méthanier à Lévis (projet Rabaska). Les promoteurs doivent maintenant obtenir les contrats d'approvisionnement. Si ce projet se réalise, la construction de l'infrastructure fournira du travail à 470 personnes en moyenne par année pendant trois ans.</p> <p>Un centre de congrès et d'expositions, un complexe hôtelier ainsi qu'un édifice à bureaux sont présentement érigés à Lévis.</p> <p>Hydro-Québec a entrepris la réfection du poste électrique Saint-Jean-Chrysostome. Il s'agit d'un investissement de 191 M\$. La fin des travaux est prévue pour avril 2009.</p> <p>Le plan des infrastructures lancé par le gouvernement québécois en octobre 2007 laisse présager des augmentations substantielles des sommes accordées aux travaux routiers, à la réfection des réseaux d'égouts et d'aqueduc.</p> <p>Saint-Georges – Lac-Etchemin</p> <p>Aucun gros chantier n'est prévu sur notre territoire. Toutefois, notre main-d'œuvre peut travailler dans ce secteur sur des territoires à proximité dans des projets tels que ceux énumérés plus haut.</p> <p>Chutes de la Chaudière–Sainte-Croix</p> <p>Le Sélection Lévis (appartements pour personnes autonomes et semi-autonomes) ouvrira ses portes à la fin du printemps 2008.</p> <p>Sainte-Marie – Saint-Joseph</p> <p>Notons le prolongement de l'autoroute 73 jusqu'à Beauceville. Une proportion importante de notre main-d'œuvre travaille à l'extérieur de notre territoire dans ce secteur.</p>
Transports et entreposage	10 100	<p>La santé du secteur du transport est fortement tributaire de la vigueur du manufacturier dans la région.</p> <p>Le Québec Central a mis fin à ses activités en mars 2007. Toutefois, plusieurs intervenants régionaux se concertent pour remettre en service certains tronçons de cette ligne ferroviaire.</p>

Activité économique	Nombre d'emplois 2007	Synthèse de l'information recueillie
COMMENTAIRES		
		<p>Le Groupe Robert a inauguré son nouveau centre logistique à Saint-Nicolas. Ce centre représente un investissement de 10 M\$ et emploie 200 personnes.</p> <p>Le gouvernement du Québec a donné son aval à la construction du port méthanier Rabaska. Les promoteurs tentent présentement d'obtenir les contrats d'approvisionnement avant de procéder au début des travaux. Cette infrastructure nécessitera l'embauche de 70 personnes affectées à son exploitation.</p> <p>Montmagny-L'Islet</p> <p>Un ralentissement dans ce secteur est causé principalement par les difficultés que connaissent le secteur du bois et le secteur manufacturier.</p> <p>On prévoit en revanche un excellent taux de placement pour les étudiants qui termineront leur formation comme chauffeurs de camion en avril prochain.</p> <p>Sainte-Marie – Saint-Joseph</p> <p>Le tronçon de la ligne ferroviaire entre Lévis, Scott-Jonction, Sainte-Marie, Vallée-Jonction et Thetford Mines serait préservé. Le projet de gare intermodale à Charny permettrait de réduire les coûts de transport pour les entreprises de notre territoire.</p>
Services publics	1 600	Différents promoteurs ont répondu à un appel d'offres pour la construction de parcs éoliens dans tout le Québec. En Chaudière-Appalaches, huit soumissions ont été déposées. Si tous ces projets se concrétisaient, environ 776 mégawatts d'électricité seraient produits. Les soumissions retenues seront annoncées au printemps 2008.
Commerce de gros	6 300	<p>Métallifer a quitté son établissement de Québec pour s'implanter à Lévis. En même temps, le nombre de ses travailleurs est passé de 20 à 30.</p> <p>L'entreprise Pintendre Autos inc. a été achetée par LKQ Corporation, une entreprise américaine qui regroupe 70 recycleurs automobiles aux États-Unis. Cette transaction contribuera à accroître la clientèle de Pintendre Autos inc., tout en donnant accès à un répertoire de pièces neuves similaires fabriquées en Asie à moindre coût et dont LKQ est distributeur.</p> <p>Saint-Georges – Lac-Etchemin</p> <p>F. Charest a procédé à des investissements afin de moderniser son système informatique.</p>
Commerce de détail	23 100	<p>Comme dans plusieurs autres régions du Québec, le commerce de détail est le secteur qui occupe le plus grand nombre de personnes en Chaudière-Appalaches.</p> <p>Nous avons constaté en 2006, comme par les années passées, du mouvement dans l'emploi. Plus particulièrement, la région a connu des ouvertures et des fermetures de petits commerces qui comptaient souvent moins de 20 employés.</p> <p>Aussi longtemps que les indicateurs de l'emploi demeureront favorables en Chaudière-Appalaches, l'emploi dans le commerce au détail restera relativement élevé.</p>

Activité économique	Nombre d'emplois 2007	Synthèse de l'information recueillie
COMMENTAIRES		
		<p>Montmagny-L'Islet</p> <p>Un projet de revitalisation du centre-ville de Montmagny est en cours.</p> <p>L'agrandissement prévu chez IGA de Montmagny est terminé. Un espace y est prévu pour l'aménagement d'un marché public pour des produits du terroir.</p> <p>Saint-Georges – Lac-Etchemin</p> <p>Rona a fait l'acquisition d'une quincaillerie sur notre territoire. CORA est en période de recrutement et ouvrira à la fin mars. Un troisième Tim Horton (comptoir de service) s'établira à Saint-Georges, cette fois, dans l'ouest de la ville.</p> <p>Sainte-Marie – Saint-Joseph</p> <p>Le mégacentre près des ponts modifie les habitudes de consommation des gens de notre territoire.</p>
Finances, assurances, immobilier	11 800	<p>La demande de main-d'œuvre est élevée du côté des assurances. Les employeurs éprouvent des difficultés à recruter des candidats maîtrisant la langue anglaise.</p> <p>Promotuel de Bellechasse a entrepris les travaux de construction de deux nouvelles succursales.</p> <p>Les caisses populaires Desjardins de Montmagny et de Thetford Mines prévoient déménager leur siège social dans de nouveaux locaux au cours des prochains mois.</p> <p>La vigueur de l'économie, des taux d'intérêt peu élevés et un faible taux d'inoccupation des logements locatifs (notamment dans le secteur de la ville de Lévis) militent en faveur d'une activité immobilière relativement forte.</p> <p>Saint-Georges – Lac-Etchemin</p> <p>Le siège social de la caisse populaire s'agrandit. Promotuel de Beauce ouvrira dans les Etchemins.</p> <p>Sainte-Marie – Saint-Joseph</p> <p>L'entreprise Les Assurances Marcoux a été achetée par le Groupe Lussier. La Caisse populaire de Sainte-Marguerite – Sainte-Hénédine a fusionné avec le Centre financier aux entreprises Chaudière-Nord.</p>
Services aux entreprises, services relatifs aux bâtiments et autres services de soutien	5 000	<p>Les plans d'action des organismes de développement des entreprises montrent une volonté d'œuvrer dans le développement de la productivité, de l'innovation et de l'exportation des entreprises manufacturières de la région. Des organismes comme Développement PME et Pôle Québec Chaudière-Appalaches appuient les entreprises en ce sens. Les ententes ACCORD dans plusieurs secteurs contribuent à soutenir ce développement.</p> <p>Montmagny-L'Islet</p> <p>Des interventions sont réalisées en production allégée (<i>lean manufacturing</i>) et en productivité, en collaboration avec les centres locaux de développement (CLD) et d'autres partenaires.</p> <p>Sainte-Marie – Saint-Joseph</p> <p>L'amélioration de la productivité génère des demandes pour les services aux entreprises, qui sont en croissance. Blanchette Vachon ont réalisé l'agrandissement</p>

Activité économique	Nombre d'emplois 2007	Synthèse de l'information recueillie
COMMENTAIRES		
		de leur siège social afin de développer leurs activités de services-conseils. On observe la venue de nouveaux consultants pour les services aux entreprises en ressources humaines.
Services d'enseignement	11 200	<p>Le ministère de l'Éducation, du Loisir et du Sport prévoit une diminution des élèves en Chaudière-Appalaches entre les années scolaires 2006-2007 et 2011-2012. Plus précisément, le nombre des élèves du primaire diminuera de 3 %, alors que la population du secondaire baissera de 9 %.</p> <p>Le Cégep Lévis-Lauzon projette de construire un complexe technologique à son campus de Lévis. L'édifice, d'une superficie de 2500 pieds carrés, abritera des laboratoires et une animalerie.</p> <p>Montmagny-L'Islet</p> <p>Un agrandissement est prévu au Centre de formation professionnelle de l'Envolée afin d'intégrer la formation en tôlerie.</p> <p>Saint-Georges – Lac-Échemin</p> <p>Le Cégep Beauce-Appalaches s'efforce d'attirer des étudiants étrangers.</p> <p>Sainte-Marie – Saint-Joseph</p> <p>On procède à l'ajout de nouveaux locaux pour l'éducation aux adultes à Sainte-Marie. Tandem International propose des services d'immersion en anglais.</p>
Soins de santé et assistance sociale	24 000	<p>Le vieillissement de la population continuera à exercer des pressions importantes sur le secteur des soins de santé. On remarque une mobilisation afin d'établir des coopératives de santé.</p> <p>Les travaux d'agrandissement et de réaménagement de l'Hôtel-Dieu de Montmagny ont débuté. Il s'agit d'un investissement de 18 M\$.</p> <p>Environ 7,5 M\$ seront investis au foyer L'Oiseau bleu en Beauce-Sartigan afin de le doter de 70 nouvelles unités de logement.</p> <p>Le CSSS de Montmagny-L'Islet prévoit la construction d'une maison d'hébergement à Sainte-Perpétue.</p> <p>Montmagny-L'Islet</p> <p>L'agrandissement et l'aménagement de l'urgence de l'Hôtel-Dieu de Montmagny sont presque terminés.</p> <p>On observe un fort taux de placement pour nos finissants de ce secteur. Une entente entre le Cégep de La Pocatière et les CSSS de Montmagny, L'Islet et Kamouraska assure la garantie d'emploi aux étudiants en techniques infirmières de la Côte-du-Sud.</p> <p>Le privé connaît des difficultés de recrutement.</p> <p>Saint-Georges – Lac-Échemin</p> <p>Les soins à domicile devraient stimuler l'embauche de personnel dans ce secteur.</p> <p>Sainte-Marie – Saint-Joseph</p> <p>Soulignons un projet de développement d'une coopérative de santé dans la MRC de Robert-Cliche. Le Château Bellevue amorce sa troisième phase de développement avec des unités de logement pour personnes autonomes et semi-autonomes. La</p>

Activité économique	Nombre d'emplois 2007	Synthèse de l'information recueillie
		COMMENTAIRES
Information, culture et loisirs	5 400	<p>Coop de services à domicile Beauce-Nord offre des services de répit pour aidants naturels.</p> <p>Les plans et devis seront bientôt en préparation pour le projet de construction d'un centre d'exploration en science et technologie à Lévis. Le projet pourrait nécessiter des investissements de l'ordre de 40 M\$ et créer 65 emplois.</p> <p>La Ville de Saint-Georges réalise des études préliminaires pour le projet de construction d'une salle de spectacles.</p> <p>La Corporation Philippe-Aubert-de-Gaspé a entrepris les travaux de construction d'un bâtiment qui abritera le Musée de la mémoire vivante à Saint-Jean-Port-Joli.</p> <p>Montmagny-L'Islet</p> <p>Mentionnons la perte de la station de radio et la fermeture du cinéma.</p> <p>La restructuration du tourisme pour la MRC de Montmagny est en cours.</p> <p>On explore une possible collaboration de certains organismes (Société d'agriculture, Festival de l'Oie blanche) pour attirer la clientèle.</p> <p>Saint-Georges – Lac-Etchemin</p> <p>La Ville de Saint-Georges envisage la construction d'un terrain de soccer synthétique en collaboration avec la Commission scolaire Beauce-Etchemin. Cela s'inscrit dans un projet plus large de complexe sportif (long terme).</p> <p>Sainte-Marie – Saint-Joseph</p> <p>Vallée-Jonction a une nouvelle bibliothèque. Sainte-Marie a fait l'acquisition de l'ancien CHSLD pour y installer son poste de police et sa bibliothèque. Une nouvelle entreprise d'économie sociale a été créée. Il s'agit du camp L'Étincelle à Saint-Jules.</p>
Services professionnels, scientifiques et techniques	7 200	<p>Les carrefours de la nouvelle économie de la région ont permis le développement d'entreprises spécialisées dans la conception de logiciels, la technologie 3D, la photogrammétrie numérique, le commerce électronique, etc. Quant aux services de génie et d'architecture, ils dépendent beaucoup de l'activité dans le domaine de la construction.</p> <p>En août 2007, la Ville de Lévis a conclu une entente de partenariat avec le Parc technologique du Québec métropolitain afin de créer l'Innoparc. D'une superficie de plus de 5 millions de pieds carrés, l'Innoparc pourra accueillir des entreprises spécialisées dans les secteurs de l'agrobiotechnologie, des nutraceutiques et aliments fonctionnels, de la robotique, de la logistique des transports et de l'efficacité énergétique.</p> <p>La Technopole de la région de Thetford et OLEOTEK ont inauguré leurs nouveaux locaux. Le centre collégial de transfert de technologie en oléochimie industrielle a maintenant accès aux espaces nécessaires pour assurer son plein développement.</p> <p>Vertisoft, entreprise qui offre du service technique et des services de sécurité informatique, s'implante à Thetford Mines. La compagnie a lancé une campagne de recrutement afin d'embaucher des programmeurs, des infographistes, etc.</p>

Activité économique	Nombre d'emplois 2007	Synthèse de l'information recueillie
		COMMENTAIRES
		<p>Montmagny-L'Islet Un nouvel édifice est en construction pour loger la firme comptable Mallette. Cette dernière annonce la création de postes de comptables.</p> <p>Saint-Georges – Lac-Échemin Technologies N'Ware inc. ne peut réaliser l'expansion souhaitée en raison de la pénurie de main-d'œuvre spécialisée (programmeurs ayant une formation collégiale).</p> <p>Chutes de la Chaudière–Sainte-Croix La jeune entreprise lévisienne Creaform (technologies numériques 3D) a le vent dans les voiles (création de 80 emplois).</p> <p>Sainte-Marie – Saint-Joseph En activité depuis novembre dernier, une firme privée de Sainte-Marie offre des services aux gens du secteur de l'agriculture et de la transformation alimentaire pour la mise en marché de nouveaux produits. Une entreprise de nouveaux architectes s'est installée sur notre territoire. Solution GA est en croissance depuis deux ans et elle a créé 13 emplois. LeBer qui offre des services liés à la formation en informatique, en ressources humaines, est en croissance. Elle met en place de nouveaux services.</p>
Autres services	10 100	<p>Sainte-Marie – Saint-Joseph Une usine de pompage est en construction à Sainte-Marie.</p>
Hébergement et restauration	10 500	<p>Les activités entourant les festivités du 400^e anniversaire de la ville de Québec auront un impact sur ce secteur en Chaudière-Appalaches, du moins en ce qui concerne la ville de Lévis.</p> <p>Un hôtel de la chaîne Sheraton se construit à Lévis. Il sera situé tout près du Centre de congrès et d'expositions. L'ouverture de ces deux entités est prévue pour 2008. De plus, le Cosmos Café, qui requiert un investissement de 3 M\$, sera construit dans le centre de congrès.</p> <p>Un troisième Hôtel L'Oiselière sera érigé dans le secteur Saint-Nicolas, à Lévis. Cet établissement de 82 chambres, qui sera en activité en mai 2008, aura nécessité un investissement de 7 M\$.</p> <p>Une pâtisserie Score a ouvert ses portes en mars 2007. L'entreprise de Saint-Georges fournit du travail à 75 personnes. La chaîne de restaurant projette aussi d'ouvrir une succursale à Lévis en 2008.</p> <p>Le restaurant de la chaîne Dunkin Donuts à Lévis a fermé ses portes, entraînant la mise à pied de 15 employés.</p> <p>Montmagny-L'Islet Ce secteur d'activité semble en bonne santé.</p> <p>Saint-Georges – Lac-Échemin CORA ouvre à la fin de mars.</p> <p>Chutes de la Chaudière–Sainte-Croix Un hôtel Confort Inn ouvrira ses portes à Saint-Nicolas en septembre 2008.</p>

Activité économique	Nombre d'emplois 2007	Synthèse de l'information recueillie
		COMMENTAIRES
		<p>Sainte-Marie – Saint-Joseph</p> <p>Un concept de résidences touristiques est en développement et l'ouverture est prévue en mai prochain (deux résidences à Scott-Jonction et une à Sainte-Marie).</p>
Administrations publiques	11 100	Il s'agit d'un secteur touché par la décroissance des effectifs. Par ailleurs, de nombreux départs à la retraite sont prévus au cours des prochaines années.

Sources :

Emploi 2007 : Statistique Canada, *Enquête sur la population active*, moyennes annuelles 2007.

Commentaires : Direction de la planification, du partenariat et du service aux entreprises d'Emploi-Québec Chaudière-Appalaches;

Centres locaux d'emploi (CLE) d'Emploi-Québec Chaudière-Appalaches, Services aux entreprises.

Tableau 3

Emploi par secteur d'activité et prévisions de croissance de l'emploi pour 2008-2012, région de la Chaudière-Appalaches

	Emplois 2007 (000)	Croissance annuelle moyenne de l'emploi, 2008-2012 (%)	Commentaires
Agriculture et pêche	10,9	-0,4	L'emploi se stabilise en fin de période.
Foresterie et exploitation forestière	n. d.	n. d.	
Extraction minière	n. d.	n. d.	
Services publics	1,6	1,2	
Construction	11,5	1,2	La croissance est supérieure à la moyenne.
Fabrication	45,5	-0,6	
- Biens non durables	18	-0,9	
- Aliments, boissons et tabac	6,5	0,6	La présence de nouveaux créneaux est génératrice d'emplois.
- Textiles et produits textiles	n. d.	n. d.	
- Vêtements et produits en cuir	1,8	-4,9	Le contexte commercial international influe sur ce secteur.
- Produits en caoutchouc et plastique	4,2	-0,5	L'emploi augmente en fin de période.
- Papier	n.d.	n. d.	
- Impression et activités connexes	2,5	-1,7	
- Pétrole, charbon et produits chimiques	1,6	0	
Biens durables	27,5	-0,4	
- Produits en bois	7,1	-2,7	
- Produits minéraux non métalliques	n. d.	n. d.	
- Première transformation des métaux	n. d.	n. d.	
- Produits métalliques	4,6	1,7	
- Machines	1,7	1,1	Le renouvellement des équipements contribue à la croissance du secteur.
- Produits informatiques et électroniques	n. d.	n. d.	
- Matériel de transport	2,9	3,2	Ce secteur est en forte croissance.
- Meubles	6,6	-2,2	Les entreprises qui fabriquent des produits à forte valeur ajoutée s'en tirent mieux.
- Activités diverses de fabrication	n. d.	n. d.	
Commerce	29,4	1,1	
- Commerce de gros	6,3	1,2	
- Commerce de détail	23,1	1	
Transports et entreposage	10,1	1	
Finances, assurances, immobilier et location	11,8	1,3	
Services professionnels, scientifiques et techniques	7,2	2,4	Ce secteur est en expansion.

	Emplois 2007 (000)	Croissance annuelle moyenne de l'emploi, 2008-2012 (%)	Commentaires
Services aux entreprises, services relatifs aux bâtiments et autres services de soutien	5	2,3	
Services d'enseignement	11,2	-0,2	
Soins de santé et assistance sociale	24	1,1	
Information, culture et loisirs	5,4	1,1	
Hébergement et restauration	10,5	1,3	
Autres services	10,1	0,6	
Administrations publiques	11,1	-0,5	
Emploi Total	206,7	0,5	

L'information se trouve sur IMT en ligne, à l'adresse emploi.quebec.net.

En raison du nombre d'emplois qui est inférieur à 1 500, l'information pour certains secteurs d'activité n'est pas disponible.

Sources :

Emploi 2007 : Statistique Canada, *Enquête sur la population active*.

Taux de croissance annuel moyen de l'emploi : prévisions d'Emploi-Québec.

Centres locaux d'emploi, région de la Chaudière-Appalaches

Centre local d'emploi des Chutes-de-la-Chaudière

1100, boul. de la Rive-Sud, bureau 210
Saint-Romuald (Québec) G6W 5M6
Tél. : 418 839-0717 ou 1 800 626-8055
Télééc. : 418 839-2051

Centre local d'emploi de Sainte-Marie

1037, boul. Vachon Nord
Sainte-Marie (Québec) G6E 1M4
Tél. : 418 386-8784 ou 1 877 322-6585
Télééc. : 418 386-8788

Centre local d'emploi de Lac-Etchemin

1554, route 277, bureau 1
Lac-Etchemin (Québec) G0R 1S0
Tél. : 418 625-6801 ou 1 866 825 2640
Télééc. : 418 625-5410

Centre local d'emploi de Saint-Georges

11500, 1^{re} Avenue Est
Saint-Georges (Québec) G5Y 2C3
Tél. : 418 228-9711 ou 1 800 463-3024
Télééc. : 418 228-5554

Centre local d'emploi de L'Islet

205, 5^e Avenue, C. P. 247
L'Islet (Québec) G0R 2C0
Tél. : 418 247-3954 ou 1 800 663-2226
Télééc. : 418 247-5409

Centre local d'emploi de Saint-Joseph

1115, avenue du Palais
Saint-Joseph (Québec) G0S 2V0
Tél. : 418 397-4391 ou 1 800 663-0223
Télééc. : 418 397-6452

Centre local d'emploi de Lévis

1200, boul. Alphonse-Desjardins, bureau 200
Lévis (Québec) G6V 9N2
Tél. : 418 835-1500 ou 1 800 561-4380
Télééc. : 418 833-8307

Centre local d'emploi de Saint-Lazare

100, rue Mgr-Bilodeau, rez-de-chaussée
Saint-Lazare (Québec) G0R 3J0
Tél. : 418 883-3307 ou 1 800 663-0351
Télééc. : 418 883-4166

Centre local d'emploi de Montmagny

116, rue Saint-Jean-Baptiste Ouest
Montmagny (Québec) G5V 3B9
Tél. : 418 248-0163 ou 1 800 663-2106
Télééc. : 418 248-2481

Centre local d'emploi de Thetford Mines

693, rue Saint-Alphonse Ouest
Thetford Mines (Québec) G6G 3X3
Tél. : 418 334-2500 ou 1 800 567-5592
Télééc. : 418 334-2504

Centre local d'emploi de Sainte-Croix

6331, rue Principale
Sainte-Croix (Québec) G0S 2H0
Tél. : 418 926-3580 ou 1 800 663-2127
Télééc. : 418 926-3128

Direction régionale d'Emploi-Québec

5130, boul. de la Rive-Sud, bureau 300
Lévis (Québec) G6V 9L3
Tél. : 418 838-2605 ou 1 800 463-5907
Télééc. : 418 833-0726
Internet : emploi.quebec.net