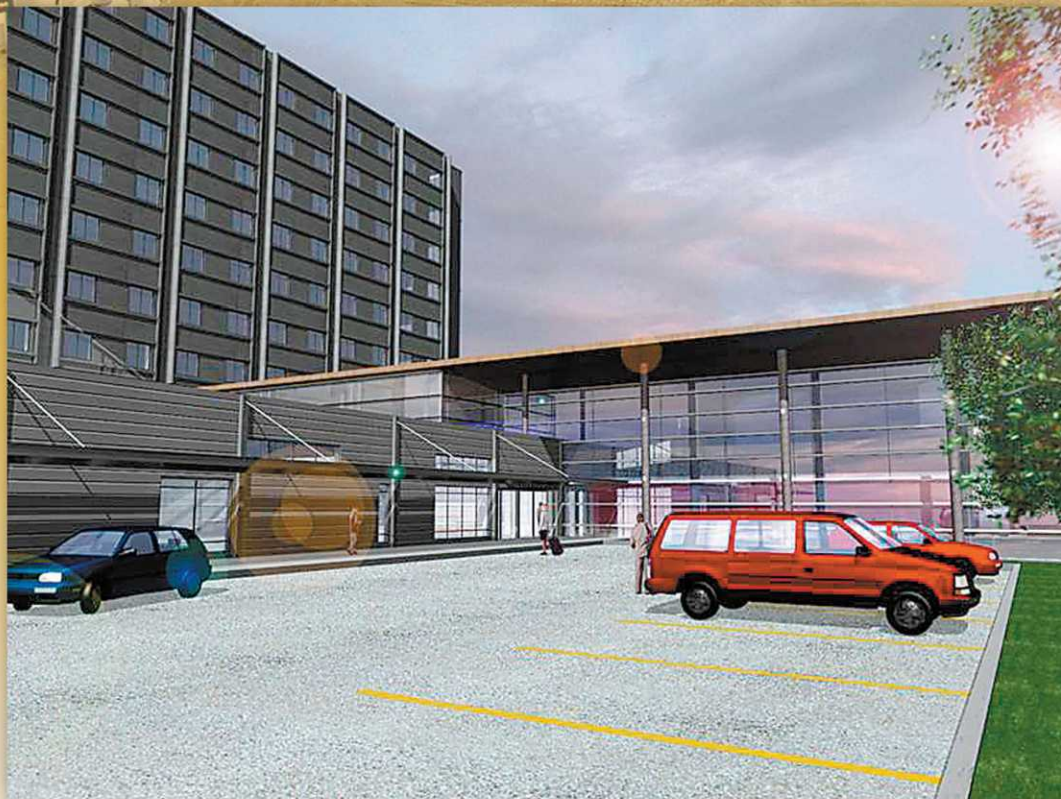


Centre de santé et de services sociaux de l'Énergie



**Le Centre ambulatoire de
l'Hôpital du Centre-de-la-Mauricie,
un rêve qui devient réalité!**

CAHIER DÉTACHABLE

Le Nouvelliste

LEADER DE L'INFORMATION RÉGIONALE
SAMEDI 23 SEPTEMBRE 2006

ALTA est très fier de réaliser ce beau projet.
La population du Centre-Mauricie mérite le meilleur et
le plus moderne centre ambulatoire.
Merci de votre patience pour les inconvénients que cela
peut occasionner durant les travaux.





Le centre ambulatoire de l'Hôpital du Centre-de-la-Mauricie

La porte d'entrée pour tous les services de l'hôpital

Mot de la présidente du conseil d'administration

C'est avec beaucoup de fierté que nous proposons à la population de la Mauricie et du Centre-du-Québec ce cahier promotionnel, qui présente les grandes lignes du projet de construction de notre futur centre ambulatoire de l'Hôpital du Centre-de-la-Mauricie à Shawinigan.



Pierrette Jacob, présidente du conseil d'administration du CSSS de l'Énergie.

Ce cahier relate les travaux du chantier de construction, mis en branle au début du mois d'août.

Avec enthousiasme, nous vous présentons d'abord le projet lui-même, son origine, ainsi que l'impact déterminant qu'il aura sur l'organisation des soins de santé pour la population du Centre-de-la-Mauricie. Nous traiterons aussi de son effet attractif pour le recrutement de nos futurs professionnels de la santé.

Ensuite, nous vous présentons plus largement le Centre de santé et de services sociaux de l'Énergie, l'organisation qui chapeaute les activités de l'Hôpital du Centre-de-la-Mauricie. Rappelons que le CSSS de l'Énergie est le plus important CSSS de la région, tant en terme de personnel, avec ses 2200 employés, qu'au plan des immobilisations, avec ses 15 installations. Son territoire sociosanitaire couvre le Centre-de-la-Mauricie, soit le grand Shawinigan, Notre-Dame-du-Mont-Carmel, Saint-Boniface, Saint-Élie-de-Caxton, Charette et Saint-Mathieu-du-Parc. De plus, le CSSS de l'Énergie offre des services tels l'hospitalisation et l'accès à des spécialistes aux clientèles de Mékinac et du Haut Saint-Maurice. C'est également le CSSS de l'Énergie, par le biais du Centre régional de santé mentale, qui offre des services aux clientèles présentant des troubles sévères et persistants en santé mentale et qui gère tout le volet de la médecine légale, pour l'ensemble de la région Mauricie et Centre-du-Québec. Une grande organisation, donc, appelée à relever des défis très stimulants afin de répondre à la préoccupation première de la population : des soins de santé de qualité, adaptés à ses besoins spécifiques, accessibles et offerts en continu.

Le CSSS de l'Énergie est maintenant sur une excellente lancée et, par goût de partager ces bonnes nouvelles avec l'ensemble de la population de la région Mauricie et Centre-du-Québec, nous vous offrons ce qui suit!

Bonne lecture!
Pierrette Jacob
Présidente

Il y a beaucoup de fébrilité dans l'air à Shawinigan où on assiste depuis deux mois à la construction du nouveau centre ambulatoire de l'Hôpital du Centre-de-la-Mauricie. Cette nouvelle aile de 6000 m² qui sera ajoutée à l'hôpital ainsi que la rénovation de 4000 m² au rez-de-chaussée et au sous-sol sera la nouvelle porte d'entrée pour tous les services. En effet, le centre ambulatoire abritera l'accueil et l'admission à l'Hôpital, les services diagnostiques, les cliniques externes spécialisées, médicales et chirurgicales, la médecine de jour ainsi que l'urgence.

Vous avez dit ambulatoire?

Bien qu'on en parle abondamment dans l'actualité depuis le printemps dernier, plusieurs personnes se demandent encore ce qu'est un centre «ambulatoire». Disons tout simplement que ces espaces seront aménagés de telle sorte qu'ils regrouperont l'ensemble des soins de santé de l'hôpital ne nécessitant pas d'hospitalisation, d'où cette dénomination d'ambulatoire. Cela signifie donc qu'une personne s'y rendra par ses propres moyens, y recevra des soins ou ira en consultation et retournera à la maison.

Les façons de faire changent

«La construction du nouveau centre ambulatoire à l'hôpital du Centre-de-la-Mauricie arrive à point nommé, commente M. Guy Lemieux, directeur général du Centre de santé et de services sociaux de l'Énergie, l'organisation responsable des soins de santé pour tout le territoire du Centre-de-la-Mauricie. Au fil des ans, les façons de faire et les méthodes ont changé. Il faut se réorganiser en conséquence. Globalement, on peut dire que ce qui était parfaitement acceptable il y a quelques décennies, ne l'est plus aujourd'hui.»

«Plusieurs facteurs concourent à cet état de choses. Mais disons que nous avons de moins en moins recours à l'hospitalisation, et si c'est nécessaire, c'est pour des périodes beaucoup plus courtes. Par contre, le secteur de la médecine ambulatoire prend maintenant un tout autre visage. Au premier rang de ces changements, les percées technologiques et les nouvelles méthodes chirurgicales moins invasives qu'autrefois, les avancées pharmacologiques et les pratiques différentes. Un exemple, alors qu'une opération quelconque exigeait une chirurgie importante et une période de convalescence prolongée, de nos jours, une simple intervention par laparoscopie



Guy Lemieux, directeur général du Centre de santé et de services sociaux de l'Énergie.

suffit, avec un temps de convalescence grandement réduit.»

«C'est donc dans cette optique que nous avons planifié la construction du nouveau centre ambulatoire. Ce centre, qui regroupe des cliniques externes spécialisées, devient en quelque sorte la première ligne en matière de soins de santé. Nous voulions améliorer l'accès à un guichet unique et faciliter l'orientation des personnes venant consulter. Partant de là, nous pouvons ensuite référer le patient vers des soins de deuxième ligne, plus pointus, comme en oto-rhino-laryngologie ou en ophtalmologie, par exemple.»

Le centre ambulatoire de l'Hôpital du Centre-de-la-Mauricie jouera donc un rôle très stratégique dans le développement et l'organisation des soins de santé sur le territoire du Centre-de-la-Mauricie.

VILLE DE SHAWINIGAN



Lucie Landry
Mairesse de Shawinigan

La Ville de Shawinigan accueille avec beaucoup d'intérêt et d'enthousiasme la construction du nouveau centre ambulatoire.

Elle désire rendre hommage à tous les professionnels de la santé qui travaillent quotidiennement au mieux-être de sa population.

Cet important projet d'agrandissement fait rejaillir sur notre ville un véritable courant de fierté...





Le centre ambulatoire

Un projet mûri de longue date

Le nouveau centre ambulatoire de l'Hôpital du Centre-de-la-Mauricie, ça fait près de dix ans que les équipes de l'établissement de santé en parlent, en rêvent, en élaborent les plans. Mais, aujourd'hui, le personnel, comme la population du Centre-de-la-Mauricie a bien raison de se réjouir et de célébrer. La construction de la nouvelle aile de l'hôpital est bel et bien amorcée. Les travaux vont bon train et tout devrait être prêt à l'automne 2007. La patience a bien des vertus!

Nous l'avons mentionné, les équipes du CSSS de l'Énergie ont passé d'innombrables heures à élaborer le projet de construction du nouveau centre ambulatoire. Pour recevoir l'approbation du ministère de la Santé et des Services sociaux, ce projet devait tenir compte des besoins spécifiques de la population du Centre-de-la-Mauricie, présents et à venir, et développer les espaces nécessaires en conséquence. Assurer la construction d'un nouveau centre ambulatoire demande donc de la planification, beaucoup de planification.

M. Daniel Brouillette est le directeur des services techniques et des ressources informationnelles au CSSS de l'Énergie. Il a été du groupe des gens chargés de compiler toutes les études sur les besoins des usagers et de présenter le projet y répondant au ministère de la Santé. « Notre projet, nous dit M. Brouillette, remonte à une dizaine d'années. En 1997, nous avons eu la fusion du Centre hospitalier régional de la Mauricie et de l'Hôpital Sainte-Thérèse. C'était l'un des premiers pas. »

« Dès 1998, nous avons mis sur pied un projet de plan directeur qui avait comme principal but la gestion des espaces. Nous avons alors noté la nécessité d'un besoin majeur. En 1999, nous en étions déjà à la première ébauche d'un PFT, c'est-à-dire un programme fonctionnel et technique nous permettant d'anticiper les besoins à venir.

Il va sans dire que nous avons consulté beaucoup de personnes et d'intervenants reliés directement au projet. Dès 2000, ce programme était déposé au ministère. »

Une démarche exigeante

Tout projet de cette envergure ne se fait pas à la légère. Il s'agit d'investir des fonds publics, dans ce cas-ci, plus de 24 millions\$. Le projet doit correspondre aux besoins des utilisateurs et aux exigences du ministère. Et on sait que ces normes peuvent parfois être exigeantes.

« En 2001, le 1^{er} mars plus précisément, ajoute M. Brouillette, l'annonce officielle du déblocage de crédits pour la conception des plans et devis préliminaires du centre ambulatoire devenait le premier signe tangible des progrès du dossier. »

« À la fin de l'année 2001, en décembre, nous avons établi les grandes lignes directrices du centre ambulatoire : il aurait trois étages, des corridors et des salles d'attente vitrées, et une séparation entre la clientèle et le personnel traitant. En juin 2002, nous avons déposé les documents de l'étape des plans et devis préliminaires. En avril 2003, nous avons obtenu l'autorisation pour la phase 1 des travaux consistant en une série d'ouvrages utiles, comme la rénovation des ascenseurs, le déplacement du service des archives, l'aménagement d'une entrée transitoire, l'installation des gicleurs du 2^e au 8^e étage, la rénovation de l'entrée électrique et la construction d'un nouveau débarcadère. Ce sont un peu plus de 4 millions \$ qui auront été accordés pour cette première phase. »

L'annonce officielle du début de la construction

En février 2005, les responsables du CSSS de l'Énergie ont retenu leur souffle. Le ministère venait d'annoncer officiellement l'acceptation des plans et devis ainsi que le lancement des travaux de construction.

Grande nouvelle pour la population : l'annonce officielle de la phase 2 du centre ambulatoire était faite le 9 mai 2005 par le ministre de la Santé et des Services sociaux, M. Philippe Couillard, et par la ministre déléguée aux Transports et ministre responsable de la Mauricie, Mme Julie Boulet. Dès lors, l'élaboration des plans et devis finaux s'effectue conjointement par les professionnels, ingénieurs et architectes, et les intervenants concernés.

En juin 2006, le Centre de santé et de services sociaux de l'Énergie annonce le choix de l'entrepreneur: la firme Alta Ltée. On peut finalement y croire! Les premières rencontres ont alors lieu avec l'entrepreneur pour discuter de toutes les exigences du projet.

« Pour les différentes phases de la construction, nous avons des demandes précises à formuler afin de minimiser les impacts et les inconvénients pour les utilisateurs de l'Hôpital du Centre-de-la-Mauricie, ajoute M. Brouillette. Nous avons eu à empiéter sur le stationnement actuel, à modifier l'entrée principale, à changer des départements de place. Il fallait aussi penser l'horaire des travaux et les coordonner en fonction des chirurgies, de manière à éviter les vibrations. Finalement, c'est une foule de petits détails à prévoir. Fréquemment, nous avons des rencontres avec l'entrepreneur pour discuter de la marche des travaux, des problèmes potentiels et des mesures à prendre pour atténuer les inconvénients. »

Les travaux vont bon train

Commencés au début du mois d'août 2006, les travaux du centre ambulatoire vont bon train.

« Jusqu'à ce jour, tous les échéanciers sont respectés, nous assure M. Brouillette, et il n'y a pas de dépassements de coûts, ce qui est tout à notre honneur. Malgré les désagréments, le bruit, la poussière et la cen-



Daniel Brouillette, directeur des services techniques et des ressources informationnelles au CSSS de l'Énergie.

taine d'ouvriers sur le chantier, nous sommes heureux de constater que les travaux n'accusent pas de retard. L'entrepreneur compte même fermer l'enveloppe extérieure du nouveau bâtiment avant décembre de façon à pouvoir continuer les travaux bien au chaud au cours de l'hiver. »

Les ennuis pour les usagers sont bien réels, mais il semble que la majorité de ceux-ci les acceptent en sachant qu'ils pourront bientôt, très bientôt, bénéficier d'installations modernes et adaptées à leurs besoins. « Nous consentons de gros efforts pour diminuer ces inconvénients, poursuit M. Brouillette. Des bénévoles et des agents de sécurité sont toujours disponibles pour diriger les gens. Il y aura aussi une période de transition lors des travaux à l'intérieur au niveau du rez-de-chaussée et de la salle d'attente. Pour ces services stratégiques, il faudra faire un peu plus attention. »

Règle générale, le personnel accepte bien les travaux. Ces gens savent s'adapter à leur environnement en transition. Ils ont vécu des situations difficiles, ils connaissent l'enjeu des défis posés, mais ils savent qu'ils se dirigent vers une organisation des espaces de travail combien plus attrayante! Malgré tout le brouhaha causé par le chantier de construction, ils réussissent à conserver la même qualité de soins et la même attention à la clientèle. À la fin de l'année 2007, après un an et demi de travaux, la construction de la nouvelle aile de l'hôpital sera enfin terminée. Il restera l'autre phase, celle de la rénovation des 4000 m² du rez-de-chaussée et du sous-sol de l'hôpital, qui devrait se terminer à la fin de l'année 2008. Une fois l'ensemble des travaux complétés, l'Hôpital du Centre-de-la-Mauricie aura enfin, son centre ambulatoire!

3327046

Un projet d'envergure pour la population

Centre de Peinture

Leclair

www.peintureleclair.ca

Shawinigan Grand-Mère
2562, boul. des Hêtres 1050, 6e Avenue
819 539-5414 819 533-4424

Soucieux de votre confort

APPROVISIONNEMENT

Ameublement de bureau

Conseiller en aménagement

POPULAIRE INC.

ADI

ART DESIGN INTERNATIONAL

1 800 561-7939

3326668

CO-OP TAXI ÉNERGIE INC.

536-2525

SERVICE DE RACCOMPAGNEMENT
13 taxis à votre service

- SERVICE 24 HEURES
- RAPIDE ET COURTOIS
- PASSAGERS ASSURÉS

762, 5^e Rue, Shawinigan

3326667

3326669

DISTRIBUTION
J. MARCHAND
JOSÉ MARCHAND

310, 5^e Rue, Grand-Mère, QC G9T 4R8

819 533-4440
1 800 889-1652
Téloc.: 819 538-9559

Merci de votre confiance

AubinPélissier

SOLUTIONS EN VENTILATION, CHAUFFAGE ET CLIMATISATION
Licence RBQ: 8100-9292-47

Parce que l'équipement n'est qu'une partie de la solution.

205, rue Godin, Trois-Rivières - Tél: 819 376-3725
aubinpelissier.com

3304874



Au nouveau centre ambulatoire

Des conditions de travail améliorées

Il n'y a pas que les utilisateurs de l'Hôpital du Centre-de-la-Mauricie qui attendent avec impatience l'ouverture du centre ambulatoire. Médecins, spécialistes, professionnels, infirmières et personnel non clinique seront tout aussi comblés par les nouveaux locaux.

« Le nouveau centre ambulatoire est un rêve qui deviendra bientôt une réalité, affirme le docteur Éric Kerkerian, directeur des services professionnels au CSSS de l'Énergie. Notre but premier était d'améliorer la qualité des services à la population, mais, en corollaire, tout le personnel bénéficiera de la modernité et de l'actualisation des nouvelles installations. Nous pourrions compter sur des locaux des plus fonctionnels et des équipements à la fine pointe de la technologie qui n'auront rien à envier à ceux des grands centres. »

« Nous avons une excellente opportunité de pouvoir réorganiser notre milieu de travail, poursuit le docteur Kerkerian, le rendant ainsi plus efficient. La pratique de la médecine évoluant constamment, il s'agit donc de pouvoir offrir aux utilisateurs un environnement plus adéquat, plus attractif, plus accessible. Cette évolution, qui se fait de plus en plus vers la médecine ambulatoire, aide à réduire la durée des séjours, améliore la prise en charge et facilite le suivi des patients. En ce sens, nous nous alignons sur les orientations de l'Organisation mondiale de la santé qui tend désormais à privilégier les soins en ambulatoire. L'utilisateur en est donc le premier bénéficiaire. C'est un plus au plan éthique. »



Le docteur Éric Kerkerian, directeur des services professionnels au CSSS de l'Énergie.

Un recrutement facilité

Si l'objectif premier est d'améliorer la qualité des soins à la population, on ne peut certes pas douter que les nouvelles installations du centre ambulatoire auront un fort pouvoir de séduction envers les jeunes médecins.

« Le nouveau centre ambulatoire recèle un fort pouvoir attractif pour les nouveaux médecins, ajoute le docteur Kerkerian. Les conditions actuelles font qu'un jeune médecin spécialiste est moins intéressé à investir une forte somme pour pratiquer dans une clinique privée alors qu'il doit exercer majoritairement en établissement afin de rencontrer ses obligations de garde et d'assurer des services continus. L'attrait du centre ambulatoire consiste à lier les intervenants selon leur spécialité, à assurer une rétention à l'intérieur en quelque sorte. Il est plus facile, pour des professionnels regroupés, de conjuguer leurs efforts et de garder une stabilité au niveau des services spécialisés. De plus, nous croyons que certains médecins spécialistes pourraient être intéressés à venir s'installer chez nous parce que nous leur offrons un cadre de vie et des conditions de travail propices à leur épanouissement personnel et professionnel. »

D'ailleurs, dès l'ébauche des plans du centre ambulatoire, les besoins des utilisateurs et des professionnels ont été judicieusement cernés. Des mesures ont été prises pour éviter les encombrements et permettre la libre circulation du personnel et de la population. « Nos médecins seront mieux outillés, poursuit le docteur Kerkerian, ce qui leur permettra de travailler avec une efficacité accrue, de poser des diagnostics plus rapidement. En bout de ligne, c'est toute la population qui en bénéficiera, et il sera plus facile pour nous de recruter de nouveaux médecins. »

Désiré avec ardeur, attendu avec impatience, le nouveau centre ambulatoire de l'Hôpital du Centre-de-la-Mauricie est donc également un élément stratégique au plan du recrutement de la main d'œuvre, avantage non négligeable alors que plusieurs métiers seront en pénurie au cours des prochaines années. Un projet de cette qualité devrait donc aider l'organisation du Centre de santé et de services sociaux de l'Énergie à mieux tirer son épingle du jeu tant pour l'attraction que la rétention des ressources humaines.



DEPUIS 1974

R.L. DISTRIBUTEUR
Produits et équipements sanitaires

René Lemoine,
président

Jacques Lemoine,
directeur des ventes

Cellulaire : 819 536-9193

2152, rue Laurier, C.P. 25
Shawinigan (Québec) G9N 6T8
Tél. : 819 537-5131
Sans frais : 1 800 268-5131
Télécopieur : 819 537-4083

BUROMAX
Votre ressource en environnement de bureau

ameublements

équipements

informatique

fournitures de bureau

3310714

Trois-Rivières 819.378-4841
3195 boul. des Récollets

Shawinigan 819.539-2269
1532 rue Frigon

www.buromax.com

MESAR

Bertrand Proulx, ing.
Président c.a.

Consultants MESAR inc.
695, de la Station, C.P. 218
Shawinigan (Québec) G9N 6T9
www.mesar.qc.ca

Téléphone :
819 537-5771 /
819 537-5772, poste 254

Télécopieur :
819 537-4985

bertrand.proulx@mesar.qc.ca

Bravo

pour ce grand projet
d'envergure qui viendra
combler les besoins de la
population.

3309571

Agence de la santé
et des services sociaux
de la Mauricie
et du Centre-du-Québec

Québec

UNE **VICTOIRE**

POUR LA
COMMUNAUTÉ !

ASSEMBLÉE NATIONALE
QUÉBEC

3327054

CLAUDE PINARD
DÉPUTÉ DE
SAINT-AURICE



Première pelletée de terre du centre ambulatoire

Un tournant dans l'histoire des soins de santé au Centre-de-la-Mauricie



Michèle Laroche, présidente directrice-générale de l'Agence de santé et de services sociaux Mauricie et Centre-du-Québec, Julie Boulet, députée de Laviolette et ministre déléguée aux Transports, le premier ministre Jean Charest, Pierrette Jacob, présidente du conseil d'administration et le directeur général du CSSS de l'Énergie, Guy Lemieux

C'est en grande pompe que le premier ministre du Québec, M. Jean Charest, a procédé à la cérémonie de levée de première pelletée de terre du nouveau centre ambulatoire de l'Hôpital du Centre-de-la-Mauricie, le 29 juin dernier.

Moment de célébration auquel assistaient une cinquantaine de représentants socio-économiques et politiques du territoire... mais également moment rempli d'émotion pour tous ceux qui ont consacré leur temps et leur énergie à la réalisation de ce projet. Pour une, la députée de Laviolette, ministre déléguée aux Transports et ministre responsable de la région de la Mauricie, Mme Julie Boulet, avait des tremolos dans la voix lorsqu'elle est venue qualifier cette réalisation de marquante dans son bilan politique.

En outre, la présidente du conseil d'administration du Centre de santé et de services sociaux de l'Énergie, Mme Pierrette Jacob, s'est exclamée « Aujourd'hui, la population du Centre-de-la-Mauricie a bien raison de se réjouir et de célébrer! », commentant le début de la construction de cette nouvelle aile de 6 000 m² et la rénovation de 4000 m²

au rez-de-chaussée et au sous-sol de l'édifice, qui seront réalisés d'ici la fin de l'automne 2008 au coût de 24 130 000 \$.

Quant au directeur général de l'établissement, M. Guy Lemieux, il a mentionné l'engagement ferme du ministère de la Santé et des Services sociaux envers l'amélioration des services médicaux au Centre-de-la-Mauricie. « Le ministre a montré une bonne compréhension envers la situation particulière vécue par notre territoire et les actions qui ont été mises en place permettent d'envisager un meilleur avenir pour les soins de santé offerts à la population du Centre-de-la-Mauricie. »

Cette première pelletée de terre a donc marqué un tournant dans l'histoire des soins de santé sur notre territoire. Elle confirme également avec force la place que le gouvernement du Québec entend donner au CSSS de l'Énergie comme acteur de premier plan pour la mise en place des orientations ministérielles en matière d'accessibilité, de qualité et de continuité dans les soins de santé offerts à notre population.

Un important chantier de construction, ça bouleverse quelques habitudes

En approchant l'Hôpital du Centre-de-la-Mauricie, les usagers constateront rapidement qu'un imposant chantier de construction est apparu à l'avant de l'édifice, et qu'un périmètre de sécurité y a été dressé, avec tout ce que cela peut comporter comme inconvénients pour les usagers.

La direction du Centre de santé et de services sociaux de l'Énergie est consciente des bouleversements entraînés par cette construction et tente, tant que faire se peut, d'en limiter les impacts auprès de la clientèle. Ainsi, à titre d'exemple, une nouvelle entrée principale temporaire a été bâtie à proximité de l'urgence. Des stationnements de courte durée ont été aménagés près de ce nouveau débarcadère afin de faciliter l'accès à l'établissement aux gens à mobilité réduite.

Des gardiens de sécurité et des bénévoles orientent les gens vers l'entrée principale temporaire et les services à l'intérieur de l'hôpital.

De même, l'accès à l'établissement a été modifié pour toute la durée des travaux, soit environ 18 mois. La voie située à droite de l'édifice, quand on y accède par la 119^e Rue, est maintenant exclusivement réservée aux ouvriers du chantier de construction, aux membres du Conseil des médecins, dentistes et pharmaciens ainsi qu'aux employés de l'établissement. Les usagers et visiteurs de l'Hôpital du Centre-de-la-Mauricie sont dorénavant invités à emprunter la voie située à gauche de l'édifice, qui longe le CPE Le Pipandor. Une toute nouvelle signalisation a été installée à divers endroits stratégiques pour faciliter l'accès et la circulation aux abords et dans le bâtiment.



Régulvar est fière d'être associée

à la réalisation des travaux du centre ambulatoire du Centre de santé et des services sociaux de l'Énergie

Fondée ici, par des gens d'ici, Regulvar est essentiellement dédiée à la régulation numérique depuis plus de 30 ans.

- > Régulation CVAC
- > Contrôle d'éclairage
- > Contrôle d'accès
- > Intégration web



LAVAL QUÉBEC GATINEAU SAINT-HUBERT SHERBROOKE RIMOUSKI OTTAWA LACHINE

REGULVAR

450 629-0435
www.regulvar.com

3326664-P



Après tant d'années d'attente et de travail soutenu, ce projet est réalisable grâce au gouvernement du Québec.



Je suis fière d'y être associée

Julie Boulet

Députée de Laviolette
Ministre déléguée aux Transports
Ministre responsable de la région de la Mauricie

3326728

Au Centre de santé et de services sociaux de l'Énergie

Un traitement pour les femmes souffrant de saignements utérins abondants

Au Centre de santé et de services sociaux de l'Énergie (CSSSE), le Dr Normand Ayotte, gynécologue, pratique un traitement novateur qui permet un soulagement véritable aux femmes souffrant de saignements utérins abondants ou anormaux.

En effet, depuis près de quatre ans, le Dr Ayotte pratique l'ablation globale de l'endomètre (la muqueuse recouvrant la cavité utérine, responsable des saignements) en ayant recours à un traitement tout aussi efficace que sûr.

La technique employée par le Dr Ayotte fait appel à un petit appareil révolutionnaire qui est inséré dans la cavité utérine et qui, une fois déployé, épouse parfaitement la forme de celle-ci. Par la suite, un courant électrique bipolaire est induit pendant quelques instants, ce qui chauffe et détruit uniquement la surface interne de l'utérus.

Cette intervention ne prend que quelques minutes, 90 secondes pour être plus précis, et permet à la patiente de reprendre ses activités quotidiennes en moins de 48 heures, sans désagrément ou souffrance.

Les bienfaits du traitement

«Les femmes qui souffrent de saignements utérins anormaux ont le choix entre différents traitements. Il y a des solutions médicales, par exemple prendre la pilule anovulante, ou certains autres médicaments, qui peuvent diminuer ou faire cesser les menstruations. Le dispositif intra-utérin Miréna, qui libère de la progestérone, constitue aussi une avenue pour guérir les saignements abondants. Il y a bien sûr le curetage, dont l'efficacité laisse à désirer et l'hystérectomie qui est invasive et exige une longue période de récupération. Finalement, il y a l'ablation de l'endomètre selon différentes techniques. Cependant, les bénéfices ne sont pas tous égaux», explique le Dr Normand Ayotte.

Puisque la patiente n'a qu'une seule chance d'être traitée correctement, c'est-à-dire la première fois, le retraitement avec la technique Novasure n'est pas possible en cas d'échecs avec les autres techniques. Dès lors, seule l'hystérectomie est possible.

Avec son expérience clinique d'une trentaine d'années, le Dr Ayotte utilise régulièrement le traitement mis au point par Novasure, et qui consiste en l'ablation de l'endomètre par l'unique induction d'un faible courant à hautes fréquences. La technique est simple.

«Les bienfaits sont spectaculaires puisque 95% des femmes améliorent leur qualité de vie, suite au traitement. Selon mon expérience personnelle, pas moins de 70% des patientes traitées n'ont plus aucun saignement ou menstruation, tandis que dans 30% des cas, les saignements sont réduits à un volume très léger. Bref, ce n'est qu'un nombre restreint de patientes qui ne rapportent aucune amélioration», précise le Dr Ayotte.

À qui s'adresse le traitement

L'ablation de l'endomètre par la méthode Novasure est accessible à toutes les femmes souffrant de saignements utérins anormaux ou abondants, sauf

pour celles présentant un gros utérus, des fibromes utérins, ou d'autres affections utérines. Dans les faits, le traitement peut convenir à la majorité des femmes qui ont un problème de saignements utérins anormaux.

Par ailleurs, les femmes désirant se prévaloir de ce traitement doivent être certaines de ne plus vouloir d'enfant, car la technique induit probablement la stérilité. Il ne faut cependant pas percevoir cette technique comme une méthode contraceptive, puisque malgré l'ablation de l'endomètre, on recommande tout de même l'emploi d'une méthode de contraception efficace et ceci, afin d'éliminer tout risque de grossesse non désirée.

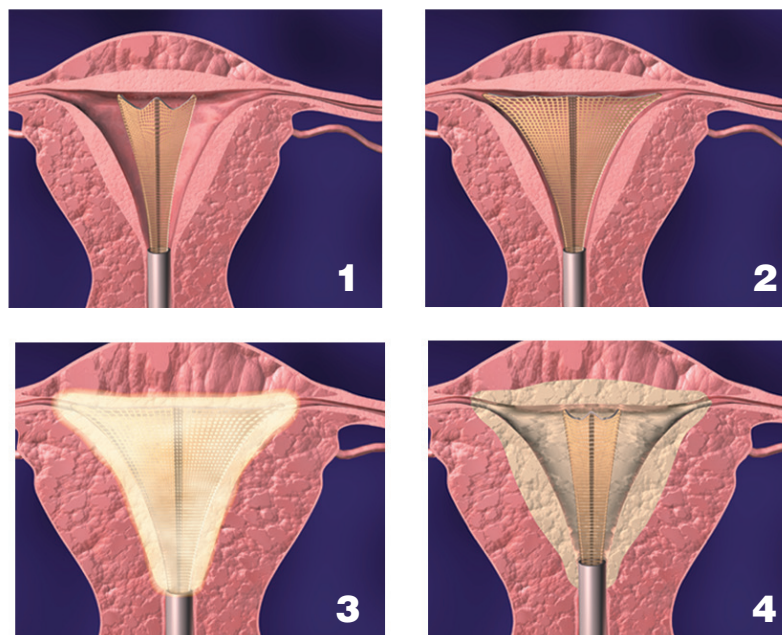
Les avantages du traitement

«L'ablation de l'endomètre par la méthode Novasure est avantageuse à plus d'un point de vue. D'abord, la patiente n'a besoin d'aucune préparation préchirurgicale. Il n'y a pas d'anesthésie générale. Les complications sont quasi inexistantes. Mais surtout, la plupart des patientes peuvent retourner au travail ou reprendre leurs activités dans les 48 heures. Même les relations sexuelles peuvent être reprises de 10 à 15 jours après l'intervention», conclut le Dr Normand Ayotte.

Accessible à la population du Centre de la Mauricie, la clinique de gynécologie du CSSSE offre plusieurs soins et/ou traitements, notamment pour le traitement des saignements anormaux ou abondants. Les femmes désireuses de s'en prévaloir, doivent faire une demande de consultation directement, ou par leur médecin traitant, à un membre spécialiste du département de gynécologie du CSSSE.



Le Dr Normand Ayotte, gynécologue au Centre de santé et de services sociaux de l'Énergie.



Après une petite dilatation du col utérin, le chirurgien insère un tube dans l'utérus et un dispositif intra-utérin en forme de triangle se déploie à l'intérieur de la cavité utérine et épouse les formes de son contour. Une légère succion permet l'accolement de la paroi utérine au dispositif intra-utérin. Un courant électrique est appliqué durant une à deux minutes, ce qui a comme effet de chauffer et éventuellement de détruire l'endomètre. Le dispositif est ensuite retiré de l'utérus.

Des témoignages éloquentes

Mme France Cloutier,
46 ans de Grand-Mère

Souffrant de règles irrégulières et débalancées depuis trois ans, Mme France Cloutier avait entendu parler des bienfaits de l'ablation de l'endomètre selon la technique Novasure lors d'une consultation chez son médecin de famille. Mme Cloutier rencontre ultérieurement le Dr Ayotte, et une intervention est prévue pour le 14 février 2006, en chirurgie d'un jour.

«L'intervention a été très rapide et sans douleur aucune. On m'avait dit que le résultat n'était pas garanti, mais dans mon cas, il s'agit d'une réussite à 100%. Depuis l'intervention, je n'ai plus aucun symptôme, plus aucun saignement. Par conséquent, je n'hésite vraiment pas à recommander cette technique, d'autant plus qu'elle n'entraîne pas vraiment de période de convalescence.»

Mme Marielle Cossette,
45 ans de Saint-Tite

Des saignements abondants, douloureux et répétitifs, plusieurs fois par mois, affligeaient Mme Marielle Cossette depuis trop longtemps déjà. Mme Cossette connaissait bien le Dr Ayotte, puisqu'il s'agissait de son médecin traitant. Pour avoir entendu parler de la technique de l'ablation de l'endomètre, elle demande au gynécologue si ce traitement peut lui convenir. Puisque la réponse est affirmative, une intervention est prévue le 11 avril dernier.

«Dans mon cas, l'ablation de l'endomètre a eu lieu en même temps qu'une ligature, et dès le lendemain j'étais de retour au travail. Par contre, je me suis astreint aux travaux légers à la maison pendant une semaine, à cause de la ligature. Quoi qu'il en soit, il s'agit d'une réussite totale, je n'ai plus aucun symptôme. Les saignements, c'est maintenant du passé, tout comme mes saignements. Je suis vraiment très heureuse, et je le suggère à toutes les femmes qui en ont besoin.»



Le CSSS de l'Énergie

Une organisation répondant aux besoins de sa population

Peu de gens savent que le CSSS de l'Énergie, c'est bien plus qu'un hôpital... En fait, cette nouvelle organisation créée en novembre 2003 par le ministère de la Santé et des Services sociaux regroupe 15 installations qui ont toutes la même mission : offrir des soins et services de santé accessibles, de qualité, en continu et orientés en fonction des besoins spécifiques de la population que nous desservons. Le CSSS de l'Énergie est l'organisation qui chapeaute les installations suivantes.



L'Hôpital du Centre-de-la-Mauricie

L'Hôpital du Centre-de-la-Mauricie offre notamment à la population du Centre-de-la-Mauricie, de Mékinac et du Haut-Saint-Maurice des services diagnostiques, des soins infirmiers généraux, l'accès à des cliniques externes spécialisées, des services d'hospitalisation, de chirurgie, de médecine de jour, de réadaptation, des suivis systématiques ainsi que l'accès à une urgence majeure.



Le CLSC du Centre-de-la-Mauricie

Le CLSC du Centre-de-la-Mauricie offre des services de prévention et de promotion de la santé, des services dédiés aux enfants et à leur famille, loge la clinique de



Le Centre régional de santé mentale

prévention en sexualité, l'accueil psycho-social, l'équipe de soutien à domicile pour la population centre-mauricienne ainsi que le volet santé au travail offert aux entreprises du Centre-de-la-Mauricie et de Mékinac.



Le Centre d'intégration communautaire de Drummondville



Le Centre d'intégration communautaire de La Tuque



Le Centre d'intégration communautaire de Shawinigan



Le Centre d'intégration communautaire de Trois-Rivières



Le Centre d'intégration communautaire de Victoriaville

Le Centre régional de santé mentale (CRSM) offre à la population de la Mauricie et du Centre-du-Québec des services aux personnes atteintes de troubles mentaux graves ainsi que le service de médecine légale. Le CRSM gère aussi dans la communauté cinq équipes de suivi intensif des clientèles sévères et persistantes en santé mentale. Ces équipes travaillent dans les Centres d'intégration de Drummondville, de La Tuque, de Shawinigan, de Trois-Rivières et de Victoriaville.



Spécialités

Fabrication d'armoires de cuisine et vanités de salle de bains
meubles sur mesure • service de plans

Résidentiel • Commercial • Industriel

Tél. : 819 536-7816 • Téléc. : 819 536-3601

755, 5e Avenue, Shawinigan-Sud (Québec) G9P 1K6

Fiers partenaires de cette réalisation

les architectes
Déry, Beauchamp, Yelle, Mailé

125 5e Rue CP, 411 Shawinigan Qc, G9N 6V1

3327047

www.pluritec.qc.ca

PLURITEC

Partenaire PRIVILÉGIÉ pour relever vos DÉFIS!

585, avenue des Cèdres
Shawinigan, Qc, G9N 1N6
(819) 537-1882

3324896-P



Le Centre d'hébergement Saint-Maurice



Le Centre de formation et de services



Le Centre d'hébergement Joseph-Garceau



Le Centre d'hébergement Lafèche

Les Centres d'hébergement Saint-Maurice, Joseph-Garceau et Lafèche offrent de l'hébergement de longue durée pour la clientèle en perte d'autonomie. Le Centre d'hébergement Lafèche possède également une clinique ambulatoire, ce qu'on appelle plus communément une urgence mineure.

Centre régional de santé mentale et Centre administratif
1705, avenue Georges
Shawinigan 819 536-7500

Hôpital du Centre-de-la-Mauricie
50, 119^e Rue
Shawinigan-Sud
819 536-7500

CLSC du Centre-de-la-Mauricie
1265, rue Trudel
Shawinigan 819 539-8371

Centre de formation et de services
80, 118^e Rue
Shawinigan-Sud
819 536-7699

Centre d'hébergement Lafèche
1650, 6^e Avenue
Grand-Mère 819 533-2500

Centre d'hébergement Saint-Maurice
555, avenue de la Station
Shawinigan 819 536-0071

Centre d'hébergement Joseph-Garceau
243, 1^{er} Rue
Shawinigan 819 537-5173

Centres d'intégration communautaire

CIC de Shawinigan
1650, avenue Georges
Shawinigan 819 537-6647

CIC de Trois-Rivières
858, rue Terrasse-Turcotte
Trois-Rivières
819 379-2526

CIC de Victoriaville
905, boulevard des Bois-Francis Sud
Victoriaville 819 357-3322

CIC de Drummondville
400, rue Saint-Georges, local 105
Drummondville
819 479-0606

CIC de La Tuque
885, boul. Ducharme
La Tuque
819 523-4581, poste 2706

Le Centre de formation et de services abrite les services liés à l'enseignement médical, les services techniques et informatiques, ainsi que la clinique externe de pédiatrie et de pédopsychiatrie.

À l'école de la jeune Relève, une équipe pluridisciplinaire du CSSS de l'Énergie et du Centre jeunesse gère le programme «Ensemble pour nos enfants».

Un point de service à Saint-Élie-de-Caxton accueille un centre de jour pour les personnes en perte d'autonomie et offre certains services tels la vaccination.

Un point de service de Santé au travail de La Tuque est dédié spécifiquement aux entreprises du Haut Saint-Maurice.

Alta, maître d'œuvre des travaux

ALTA est une organisation indépendante qui sert les secteurs privé et public. Le siège social de la compagnie est situé à Montréal (arrondissement Saint-Laurent). Depuis sa fondation en 1955, ALTA a exécuté des travaux de construction de toutes sortes. Initialement, ALTA effectuait des projets commerciaux et institutionnels : des écoles, des églises et des édifices commerciaux. Dans les années 60, en plus de continuer à œuvrer dans les domaines institutionnel et commercial, elle a diversifié ses activités en entreprenant plusieurs travaux de génie civil. Cette nouvelle tendance s'est accentuée au cours des années 70. Des ponts, des autoroutes, le colossal évacuateur de crues de LG-2 à la Baie James, et bien d'autres projets sont venus jalonner l'expansion d'ALTA.

Depuis, ALTA dispose d'un bilan fort impressionnant au chapitre de ses réalisations partout au Québec et hors Québec. ALTA a construit pour le secteur public des autoroutes, des cégeps, des centres hospitaliers, des pavillons universitaires, des ponts, écluse, station de métro, des centres d'accueil; elle a collaboré à des projets d'envergure, avec Alcan, l'Aluminerie de Bécancour, Fiberglas Canada, Albright and Wilson Americas et plusieurs autres entreprises du secteur privé.

Planification, estimation, construction, gestion, développement

Le groupe Alta fournit tous les services techniques et administratifs nécessaires à la réalisation de projets de grande envergure. Des projets très variés, mais une efficacité toujours soutenue et des clients satisfaits.

L'entreprise attribue son succès et sa notoriété à sa capacité de s'adapter aux nouveaux besoins du marché et de répondre aux besoins et aux attentes particulières de ses clients ainsi qu'au respect des budgets et des délais. La maison compte sur l'habileté et la loyauté de ses employés, dont plusieurs sont à l'emploi depuis plus de 25 ans.

ALTA a mené à bonne fin tous les projets qui lui furent confiés, son expertise, en tant qu'entrepreneur général, se situe dans les domaines de l'évaluation, de la réalisation, de la gestion et du développement de projets immobiliers.

Nous sommes heureux de collaborer à ce magnifique projet.



Shalwin inc.

Fabricant de fenêtres, portes et murs-rideaux en aluminium.

COMMERCIAL et INSTITUTIONNEL

RBQ : 8229-6904-18

Tél. : **819 537-6669**

Télécopieur : **819 537-4084**

shalwin@cgocable.ca
www.shalwin.ca

4565, avenue Georges-Bornais, Shawinigan-Sud
(Québec) G9N 6T5

3327139



MAÇONNERIE L. N. BEAUDOIN INC.

445, rue Bertrand, Trois-Rivières (Québec) G8T 5Y4

Tél. : **819 693-8593** Téléc. : **819 693-3432** Inb@bellnet.ca



Le nouveau Centre ambulatoire du CSSS de l'Énergie

Ce qu'ils en disent, ce qu'ils en pensent

Respect **Solidarité**
Empathie **Cohérence**
Les grandes valeurs
du CSSS de l'Énergie



France Pintal
Secrétaire médicale en médecine interne

Tout le monde s'accorde pour dire que le nouveau centre ambulatoire permettra une grande accessibilité à la clinique de médecine interne. Telle est aussi l'opinion de France Pintal qui croit que « les améliorations physiques apportées à l'établissement ne pourront que bénéficier aux usagers. Il y aura moins de chambardements, ce sera plus pratique et plus sécurisant. De plus, nous travaillerons sur une plus grande surface, donc avec plus de bureaux. »

« Pour les employés, il sera plus facile de travailler, bien entendu, mais ils pourront aussi diriger plus aisément les patients vers les autres départements. L'amélioration de la structure facilitera l'accès aux différentes spécialités. Actuellement, nous avons cinq médecins mais je suis certaine, comme beaucoup d'autres d'ailleurs, que nous pourrons en attirer de nouveaux grâce à nos installations modernes. »

« Le centre ambulatoire apportera, j'en suis sûre, une plus grande rapidité dans les consultations, un meilleur service. Ce sera toute la population qui en bénéficiera, autant que nous. »



Jacinthe Bournival
Secrétaire à la clinique d'oto-rhino-laryngologie

Actuellement, la clinique d'oto-rhino-laryngologie se trouve au 7^e étage de l'Hôpital du Centre-de-la-Mauricie, ce qui n'est pas très pratique pour les usagers. « Vraiment, ce sera une belle amélioration, tant pour les clients que pour le personnel », nous affirme Jacinthe Bournival. « Nous pourrons enfin donner les services auxquels ils ont droit dans un environnement plus convivial, et comme nous travaillons en collaboration avec les autres départements, nous pourrons donc offrir aux patients une clinique plus fonctionnelle. »

« Les usagers sont souvent désorientés par les dédales et les nombreux corridors des installations actuelles. Même les ascenseurs constituent un inconvénient majeur pour les personnes âgées. Dorénavant, nous serons situés plus près de l'entrée, ce qui sera un plus pour les personnes âgées et les gens à mobilité réduite. Dans la salle d'attente, ils pourront voir à l'extérieur grâce à de grandes baies vitrées et ne se sentiront plus entassés comme c'est le cas actuellement. »

« Pour les spécialistes, ce sera plus facile, que ce soit pour l'accès à la radiologie, au laboratoire ou au scanner. Les corridors seront aménagés de façon plus appropriée afin d'assurer des déplacements fluides. En tout cas, ce sera plus convivial pour tous. Nous vivons une période de transition avec quelques inconvénients. Mais nous savons tous que des jours meilleurs sont en vue. »

« En conclusion, vous n'êtes pas sans savoir que nous avons un problème de recrutement de médecins. Alors, un milieu plus approprié, avec un personnel compétent, des soins adéquats et un milieu de travail plus convivial qui met l'accent sur les services de qualité vont permettre à l'Hôpital du Centre-de-la-Mauricie de pouvoir accomplir sa mission première, c'est-à-dire de donner aux usagers les soins et services auxquels ils ont droit. »

Fiers partenaires!

Raymond
DÉCOR S INC.
Christian Moreau
Caroline Périgny
Propriétaires

Résidentiel et commercial

991, boul. Thibeau, Trois-Rivières (secteur Cap-de-la-Madeleine) G8T 7B3
Tél. : 819 375-9547 • Téléc. : 819 375-1704
www.raymonddecors.com

LES ACIERS
Solider INC.
CWB

Solider CWB

STRUCTURES D'ACIER
RBQ : 2322-4447-10

300, rue de
la Jacques-Cartier,
Victoriaville
(Québec) G6T 1Y3
Tél. : 819 758-2897
Téléc. : 819 758-2874
www.solider-inc.com
3327049

Pépinière du Parc
Centre jardin, cèdres cultivés,
plan d'aménagement par ordinateur
et réalisation des travaux.

Fière partenaire
des grandes réalisations
de la région.

APRQ www.pepiniereduparc.com

Téléphone : 819 532-2068
Télécopieur : 819 532-2438

Béton
Laurentide
se joint à ses
employés pour
vous souhaiter
le meilleur
des succès!

Usine Shawinigan 819 539-6461
Usine Trois-Rivières 819 377-3737
www.betonlaurentide.com



Yves Roy
Infirmier en médecine de jour

Pour Yves Roy, infirmier certifié en hématologie-oncologie en médecine de jour, la construction du nouveau centre ambulatorio constitue une véritable révolution. « Avec les nouvelles installations, nous allons presque tripler la superficie de nos locaux, nous dit-il. Nous aurons plus d'espace, ce qui ne peut que bénéficier à tous nos clients. »

« De ce fait, nos patients auront droit à plus de confidentialité. Nous aurons une salle d'isolement à pression négative ou positive pour les patients en chimiothérapie, patients qui sont plus vulnérables. Un autre exemple, la médecine de jour sera séparée de l'oncologie afin de diminuer les risques d'infection. Avec les nouvelles installations, nous serons en mesure de prendre encore plus soin de nos patients en chimiothérapie, de rendre leur séjour plus agréable. Même les salles de bains seront mieux adaptées. »

« Pour tous ces changements, les dirigeants ont tenu compte des opinions et des besoins à la fois des clients, des techniciens, des médecins et des autres employés. Nous avons été consultés avant même le début des travaux et on a retenu nos opinions. Malgré les désagréments que nous vivons quotidiennement parce que nous sommes situés à côté des travaux, nous réussissons tout de même à bien servir nos clients. »

« Heureusement, nous avons une clientèle des plus compréhensives, bien au courant de la problématique que nous vivons. Mais je me rends compte qu'elle est très heureuse de voir la tournure des événements et de pouvoir bientôt compter sur un centre moderne et bien équipé. »



Daniele Hospital
Chef du programme d'urgence majeure

Daniele Hospital, chef du programme d'urgence majeure, attend avec impatience l'ouverture du nouveau centre ambulatorio de l'Hôpital du Centre-de-la-Mauricie. « Nous proposerons à nos clients un accueil plus agréable, une meilleure accessibilité à tous les services, plus de confort et une qualité de soins sans commune mesure avec ce que nous permet l'environnement actuel », confie-t-elle avec une joie bien évidente.

« Les besoins de la population ont changé au cours des dernières années. L'urgence est souvent identifiée comme point de chute par la clientèle mais la nouvelle organisation de services nous permettra d'orienter la personne plus rapidement vers la ressource dont elle a vraiment besoin. Notre mot d'ordre était, et est toujours, d'offrir le meilleur accueil, avant tout. Notre approche-client est au centre de nos préoccupations. »

« Dans le nouvel édifice, les salles d'examen seront plus fonctionnelles et l'urgence sera aménagée de telle sorte que nous pourrions isoler certaines clientèles plus vulnérables, ce qui n'est pas possible actuellement. Tout y sera centralisé, afin de permettre un meilleur accès aux services offerts, tels que la radiologie, la physiothérapie, les laboratoires, etc. Cet agrandissement profitera à tout le personnel hospitalier, qui sera mieux outillé pour offrir des soins de qualité aux usagers, ce qui représente une grande amélioration. Sans compter que les nouveaux espaces favoriseront sans nul doute le recrutement et la rétention de professionnels de la santé. »

« Avec l'avènement du centre ambulatorio, nous pensons que la population se rendra davantage compte de tout le travail que nous accomplissons chaque jour pour leur donner des soins de qualité. Dès l'an prochain nous serons en mesure de continuer tout cela, dans un environnement autrement intéressant. Ce sera notre plus et notre façon d'être... humain ! », conclut-elle avec enthousiasme.



Alexandre Gargouri
Technicien en électrophysiologie médicale

Alexandre Gargouri est technicien en électrophysiologie médicale depuis deux ans à l'Hôpital du Centre-de-la-Mauricie. Son travail consiste à faire passer des électrocardiogrammes et des électroencéphalogrammes aux patients.

Pour Alexandre Gargouri, les changements majeurs apportés à la configuration de l'hôpital et l'agrandissement des lieux de travail ne pourront que bénéficier aux usagers. « Nous pourrions travailler dans des locaux beaucoup plus fonctionnels, où tout sera centralisé, nous affirme Alexandre Gargouri. Les patients connaîtront donc moins de déplacements à l'intérieur de l'hôpital. Ce sera ainsi plus pratique pour les orienter, d'autant plus que nous serons situés tout près de l'urgence, dans un endroit très accessible et bien identifié. »

« De même, nous nous attendons à une réduction des temps d'attente pour les usagers, à un service plus rapide parce que nous avons pris les moyens pour centraliser les services. Nos clients se retrouveront dans des locaux plus beaux, plus accueillants, moins rébarbatifs. Ce sera une grande amélioration. Maintenant, chaque pièce aura sa fonction, les chevauchements seront choses du passé. »

« Bien sûr, le bruit fait partie de notre vie quotidienne, mais nous nous y habituons. Nous savons que, très bientôt, nous exercerons dans des locaux tout neufs, à la fine pointe de la technologie. Nous avons tous hâte que cette période de transition se termine. »

Marcotte
alimentation et poissonnerie

LP SUPÉRIEUR INC.
COLABOR

3304909

Nous sommes heureux de participer à l'évolution des services de notre région.
Jean-Guy Ladrrière, président

9300, boul. Industriel | Tél. : 819 378-6155
Trois-Rivières | Téléc. : 819 378-9333

Courriel : marcotte@marcottealim.com
Site Internet : www.marcottealim.com

LES PORTES AUTOMATIQUES

M.A.D.

Les spécialistes des portes automatiques

Patrick Lahaie, ESTIMATEUR

5603, chemin Saint-François
SAINT-LAURENT
(Québec) H4S 1W6

Tél. : 514 332-2824
Cell. : 514 214-1997
Téléc. : 514 332-6807
Courriel : portesautomatiquesmad@qc.aira.com

3327051

Coffrages BIONIQUE Itée

• Industriel
• Commercial
• Résidentiel

Location de matériel et équipement de coffrage

15495, boul. Bécancour
Ville de Bécancour
(Québec) G9H 2J9

3327050

Tél. : 819 222-9801
Téléc. : 819 222-5111

ENTREPRENEUR EN FONDATION

Nous sommes fiers d'être impliqués dans ce projet.

Les Gicleurs FF (1981) Itée

Distributeur d'équipement de protection contre incendie

3327057

435, Robinson Sud, Granby (Québec) J2G 7N3
Tél. : 450 372-4896
Téléc. : 450 372-6194

BOUCHERIE BONENFANT inc.

- Viande de choix
- Service pour congélateur
- Épicerie - Fruits
- Légumes - Bières/Vins

JEAN-GUY VENNES
891, 15^e Rue, Grand-Mère
819 538-4032

0609233



Le Centre de santé et de services sociaux de l'Énergie

Un plan de match précis pour diriger une organisation complexe

Diriger une organisation regroupant 2 200 employés, 15 installations, 11 directions et qui fait potentiellement affaires avec 500 000 usagers et 500 fournisseurs peut se révéler complexe, même très complexe. « Afin d'en arriver au but souhaité, indique M. Guy Lemieux, directeur général, nous avons dressé une liste des objectifs jugés incontournables afin de répondre aux besoins de la population. »

Devenir un employeur de choix

Outre la préparation et la présentation de la première offre de service qui sera élaborée conjointement avec les partenaires du milieu, le CSSS de l'Énergie doit poursuivre ses efforts afin de recruter du personnel. « Avec les départs à la retraite massifs qui s'annoncent, il faudra tout mettre en oeuvre pour devenir un employeur de choix. Et pas juste pour les médecins parce que les besoins de main d'œuvre seront aussi criants chez les professionnels ou pour la profession infirmière. » Le directeur général mentionne donc que plusieurs initiatives seront mises en place pour favoriser la rétention des étudiants formés dans la région. De même, une sollicitation accrue est envisagée auprès de la clientèle étudiante dès le secondaire, notamment pour tenter de valoriser davantage la profession d'infirmière.

Recruter des médecins

Le CSSS de l'Énergie consentira également beaucoup d'efforts dans la mise en place de l'enseignement médical sur son territoire, convaincue qu'une partie de la solution aux problèmes de recrutement de médecins réside dans la méconnaissance de la région par les candidats potentiels. « Depuis 2002, 50% des étudiants en médecine familiale qui sont venus en stage chez nous sont demeurés avec nous à la fin de leur formation. Cette année, nous avons réussi à recruter 14 professionnels de la santé, soit deux pharmaciens, six omnipraticiens et six spécialistes, ce qui est très encourageant pour le développement de notre organisation », souligne d'ailleurs M. Lemieux.

Développer le sentiment d'appartenance des employés

Et, une fois embauché, tant le personnel que les médecins doivent se sentir appuyés et considérés. La direction du CSSS mettra donc en place divers mécanismes visant à valoriser la contribution du personnel au développement de l'organisation, démarche qui contribuera également à l'amélioration du climat de travail. « Le développement de notre image corporative, avec le slogan être... humain, la symbolique du cœur sur la main et des mains en situation d'entraide illustre tout à fait ce que nous sommes, et ce que nous voulons être pour notre population. Cette nouvelle image, qui servira à présenter l'organisation à la population a été très bien reçue de la part des employés, qui peuvent s'y identifier facilement, qu'ils œuvrent en santé



Le premier ministre Jean Charest et le directeur général du CSSS de l'Énergie, M. Guy Lemieux.

physique, en santé mentale, auprès des personnes en perte d'autonomie ou des familles. Tous se sont sentis concernés par cette nouvelle image, et nous comptons sur ce moyen, et sur bien d'autres, pour développer le sentiment d'appartenance de nos employés envers l'organisation », explique le directeur général.

Orienter les usagers vers les services appropriés

En ce qui concerne l'accès aux services par les usagers, le CSSS veut définitivement axer ses efforts pour développer la première ligne de soins, qui implique moins d'hospitalisation mais plus de suivis dans le milieu de vie. « Notre mandat vise prioritairement la prise en charge de la population afin de la guider, de l'orienter, vers les services appropriés selon ses besoins. » L'accès à une seule porte d'entrée pour tous les services à l'usager, la mise en place de suivis systématiques pour certaines clientèles-types (maladies pulmonaires obstructives chroniques, cancer du sein, diabète, insuffisance cardiaque), la réalisation d'activités de santé publique, l'accès à des services spécialisés et sur-spécialisés en région et en province sont notamment des moyens qui seront mis en oeuvre pour atteindre cet objectif.

Aménager les espaces en fonction des besoins

Et qui dit réorientation de services dit également remodelage des espaces occupés. Le centre ambulatoire en est un exemple. Le développement de services de santé mentale auprès de la clientèle qui vit dans la communauté en est un autre, alors que tout le rez-de-chaussée du Centre régional de santé mentale est en train d'être réaménagé pour répondre à ce besoin. C'est aussi le cas en hébergement de longue durée, où on tente de rendre ces milieux de vie plus conviviaux, plus ressemblants au milieu de vie naturel de des usagers. De nouveaux besoins naissent également. C'est le cas en ce qui concerne l'enseignement médical. C'est pourquoi les efforts de la prochaine année porteront sur le développement d'une unité de médecine interne au sein de l'Hôpital du Centre-de-la-Mauricie, ce qui permettra d'accueillir des stagiaires en médecine qui

Conseil d'administration du Centre de santé et de services sociaux de l'Énergie

Présidente : Pierrette Jacob
 Vice-présidente : Pauline B. Daneault
 Secrétaire : Guy Lemieux
 Administrateurs :
 Denis Beaumier
 Yvon Bergeron
 Denise Chandonnet
 René Fugère
 Louise-Hélène Houde
 Maurice Lauzière
 Diane McGraw
 Carole Bédard
 France Brisson
 Robert De la Chevrotière
 Josée Guay
 Dr Denis Huot
 France Matteau

veulent développer une spécialité en médecine interne. Des démarches sont aussi poursuivies avec ardeur pour l'obtention d'une unité de médecine familiale, ce qui nous permettrait d'accueillir des résidents en médecine familiale pour des stages de 24 mois.

Un meilleur arrimage entre les différents services

Le CSSS de l'Énergie vise également une meilleure intégration des services. Ce que cela implique? Que le CSSS de l'Énergie ne peut pas offrir ses services en silo, et les déconnecter des ressources existantes du milieu. Une jeune mère de famille qui, par exemple, viendrait de subir une opération, recevrait l'aide d'une auxiliaire familiale, de la popote roulante, du soutien psychologique pour un enfant bouleversé par la situation, ou des services de physiothérapie ne devrait jamais se rendre compte qu'elle vient de faire affaires avec quatre directions et un organisme communautaire. Elle devrait seulement constater qu'elle a été prise en charge efficacement et soutenue dans ces moments plus difficiles. « Cela semble évident, à première vue, mais demande des efforts d'arrimage constants entre les différents programmes et partenaires du milieu », indique M. Lemieux.

Vérifier la satisfaction de la clientèle

Dernier processus : la vérification. « Notre tâche consistera aussi à mettre en place des mécanismes pour vérifier la satisfaction de notre population envers l'offre de service du CSSS de l'Énergie. » Processus qui sera mis en branle en cours d'automne, dans le cadre d'une démarche de certification de la qualité des services.

Voilà donc, dans les grandes lignes, comment la direction du CSSS compte orienter les actions de cette organisation, afin de répondre adéquatement à la première préoccupation de sa population, soit l'accès à des soins de santé de qualité, offerts en continu et répondant aux besoins spécifiques de cette population. Tout un plan de match!

Bon succès!
 Les experts en solutions d'assainissement

WOOD WYANT INC.
 1-800-361-7691
 woodwyant.com
 INDUSTRIEL, COMMERCIAL ET INSTITUTIONNEL
 une filiale du

 SANI-MARE Groupe
 3326672-P

LMQ ISO 9001-2000
 Géotechnique, matériaux et qualité
DES SERVICES SPÉCIALISÉS ET DIVERSIFIÉS
 ÉTUDES GÉOTECHNIQUES, ENVIRONNEMENT, BÉTON, SOLS, ASPHALTE (CONTRÔLE QUALITATIF), ÉTANCHÉITÉ SUR TUYAUX, TOITURE, CERTIFICATION
 Marie-Eve Lemire, ing.
2729, Saint-Marc Shawinigan
819 539-8900
 3327065

J & K PEINTURE
 RÉSIDENTIEL - COMMERCIAL - INDUSTRIEL
 R.B.Q. : 8284-9480-34

Merci
 de nous faire confiance!
 www.jkpeinture.com
 Courriel : info@jkpeinture.com
 3327066
 700, rue Crémazie Ouest, bureau 10, Montréal (Québec) H3N 1A1
 Téléphone : 514 271-1759
 Télécopieur : 514 271-7494
 Vinye - Peinture au fusil
 Peinture en canette

UNIPRIX
 ça fait du bien
GUY PELLERIN et CHRISTIAN DESBIENS
 PHARMACIENS
 Nous sommes toujours là pour vous conseiller

 1920, 5e Avenue Shawinigan-Sud
819 537-1869
 3327069

VFP
 Merci de votre confiance
 Consultants VFP inc.
 1455, rue Champlain
 Trois-Rivières G9A 5X4
 Tél. : 819 378-6159
 Télécopieur : 819 378-2985
 Courriel : vfp@dessauprin.com
 Web : www.vfp.ca
 3306133



Le Centre de santé et de services sociaux de l'Énergie

Une nouvelle organisation vouée au mieux-être de la population

Depuis quelques années, le mode de fonctionnement des centres de santé et de services sociaux connaît une véritable révolution. Rappelons que ces CSSS ont été créés par le gouvernement du Québec lors de l'adoption de la Loi sur les agences de développement de réseaux locaux de services de santé et de services sociaux en décembre 2003.

Une importance majeure est accordée à l'ensemble de nos clients et ils sont au coeur de nos préoccupations quotidiennes.

Issu de la fusion de l'ancien Centre de santé et de services sociaux de l'Énergie et du Centre hospitalier du Centre-de-la-Mauricie, le nouveau Centre de santé et de services sociaux de l'Énergie regroupe 15 installations et 2 200 employés, répartis principalement sur le territoire sociosanitaire du Centre-de-la-Mauricie, mais il gère également des installations liées à sa mission régionale en santé mentale, en Mauricie - Centre-du-Québec.

Pour afficher ses couleurs, pour bien marquer ce qu'elle est, l'organisation du CSSS de l'Énergie s'est dotée d'un plan d'organisation qui définit sa mission, campe

sa vision, établit ses principes directeurs, affirme ses valeurs et décrit sa philosophie de gestion.

La mission du CSSS de l'Énergie

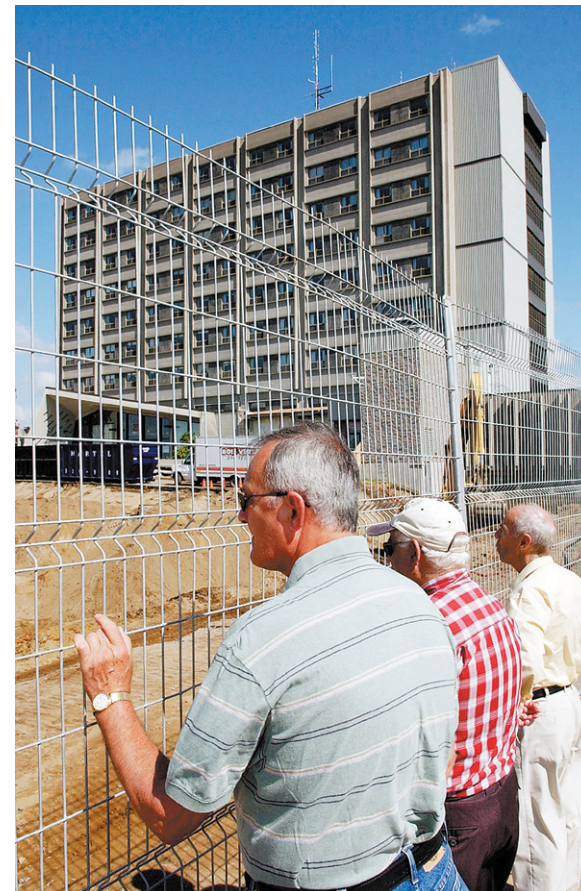
La mission première du CSSS de l'Énergie est d'offrir à la population du Centre-de-la-Mauricie et du secteur Mékinac des soins infirmiers, des soins médicaux généraux et spécialisés ainsi que des services diagnostiques.

Il offre aussi à la population centre-mauricienne, en première ligne, des services de santé et des services sociaux de natures préventive et curative, des services de réadaptation, de réinsertion et, de façon temporaire ou permanente, des services d'hébergement, d'assistance, de soutien et de surveillance, ainsi que des soins infirmiers, des services psychosociaux, pharmaceutiques et médicaux.

On vise aussi à assurer à la population de Mékinac et du Haut-Saint-Maurice l'accès à des services spécialisés en santé physique et en santé mentale.

De plus, la population de la Mauricie - Centre-du-Québec peut bénéficier des services en santé mentale, offerts par le CSSS de l'Énergie, pour les personnes adultes atteintes de troubles mentaux graves, pour les personnes présentant plusieurs problématiques ainsi que pour l'évaluation et le suivi des clientèles en médecine légale.

Enfin, le CSSS de l'Énergie offre à la population du Centre-de-la-Mauricie des services de première et deuxième lignes en santé mentale, tout en stimulant et en soutenant le développement de l'expertise en santé mentale par la formation et la recherche.



« Diagnostic: _ indigestion de poutine _
[terme inconnu]



Reconnaissance vocale québécoise... une exclusivité Crescendo

CRESCENDO
Le plus court chemin de l'oral à l'écrit

200,000 utilisateurs à travers le monde
1 800 724 2930
www.crescendo.com

powered by
SpeechMagic™



Établir l'offre de service en partenariat avec le milieu

Un rôle important du CSSS dans sa communauté



www.itracoustique.com

Licence RBQ : 2242-0517-77

Division métallique **Gypse et joints**
Isolation **Plafond suspendu**
Insonorisation **Enduit acrylique**

Partenaire de vos projets

Montréal
450 449-1676

Québec
418 831-8534

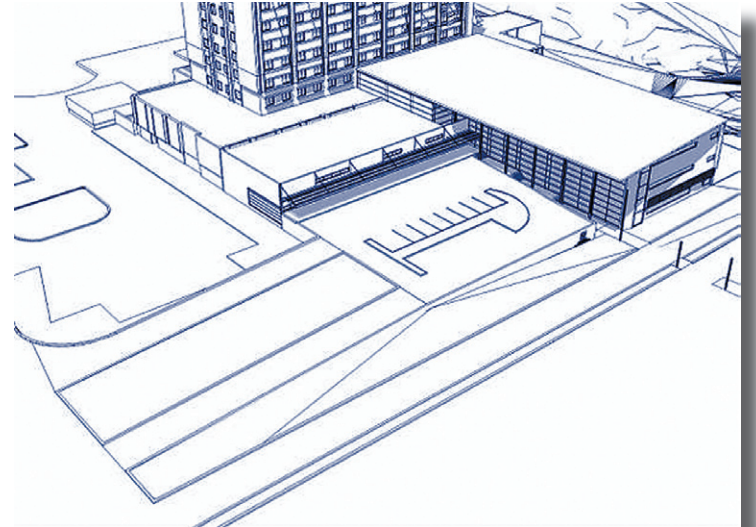
Burlington VT
802 383-1800

Le ministère de la Santé et des Services sociaux a confié aux Centres de santé et de services sociaux de nombreuses responsabilités, dont celle de mobiliser tous ses partenaires, tant du milieu institutionnel, communautaire, municipal qu'éducationnel afin de bâtir un réseau local de services fort et d'élaborer une offre de service en lien avec les besoins de sa population.

Le CSSS de l'Énergie a donc le devoir de favoriser la collaboration et l'implication de tous les partenaires des autres secteurs d'activités du territoire ayant un impact sur la santé et le bien-être de notre population, puisqu'ils sont des acteurs qui peuvent contribuer, chacun à leur façon, à l'amélioration des conditions de vie de nos concitoyens.

Pour ce faire, le CSSS de l'Énergie a choisi de mettre en place des tables de travail, où il a convié ces acteurs du milieu à participer à une démarche de réseautage et de partage de préoccupations. Le travail de ces tables a été amorcé en janvier 2006. En compagnie d'intervenants du CSSS de l'Énergie, ces partenaires se sont rencontrés à plusieurs reprises afin d'analyser l'offre de service actuelle sur le territoire, en ce qui concerne la santé physique, la santé mentale, les besoins des personnes en perte d'autonomie ainsi que tout le volet dédié à l'enfance, à la jeunesse, à la famille ou aux programmes de santé publique.

Ces rencontres ont également permis de cerner les besoins prioritaires de notre communauté. L'accès à un médecin de famille, l'aide aux jeunes en difficulté, la prévention du suicide, le développement de ressources intermédiaires d'hébergement pour les personnes en perte d'autonomie et un suivi mieux modulé en fonction des besoins



particuliers des divers types de clientèles en santé mentale sont notamment des priorités qui ont été ciblées par le travail des tables.

La prochaine étape sera de déterminer comment les partenaires et le CSSS pourront mettre en place un plan d'action qui tiendra à la fois compte de ces besoins prioritaires, des objectifs organisationnels du CSSS ainsi que des limites budgétaires de l'organisation. On pourra alors vraiment parler d'une offre de service concertée, où tous les acteurs auront eu leur mot à dire sur l'orientation et la prestation des services offerts par le CSSS de l'Énergie.

Cette démarche de mobilisation sans précédent à laquelle le CSSS de l'Énergie a convié ses partenaires connaîtra son premier aboutissement en 2007, avec la présentation de la nouvelle offre de service de l'établissement. Le CSSS de l'Énergie souhaite ardemment que cette démarche, qui se veut évolutive, transforme les façons de faire de son organisation, et l'enracine encore plus profondément au sein de sa communauté.

Centre de santé et de services sociaux de l'Énergie

PUBLIREPORTAGE

Infographie : Normand Aubry
Recherche publicitaire : Lise Milette
Conseiller publicitaire : Daniel Giguère
Rédaction publicitaire : Jean Laperrière
Mise en page : Roger Pozier

Collaboration : Lucie Lemire
Conseillère en communication
et relations publiques
du CSSS de l'Énergie

Réalisation : Le Nouvelliste
Information : 819 376-2501
redapub@lenouvelliste.qc.ca

Les fondations du Centre de santé et de services sociaux de l'Énergie, des partenaires essentiels au développement et à la réalisation de projets d'envergure tels que le Centre ambulatoire de l'Hôpital du Centre-de-la-Mauricie.



Pour le confort et la sécurité

RÉSIDENCE CHRIST-ROI

ORGANISME SANS BUT LUCRATIF

Pour le confort et la sécurité

Un bureau de santé ouvert 24 h/jour
Un plan de soin personnalisé
Deux choix de menu par repas
Un salon de coiffure sur place
Un service de pédicure et de massothérapie
Une buanderie
Tout près de la Plaza, la pharmacie
et la clinique médicale etc...



Accrédité par le Conseil de l'Âge d'Or de la Mauricie pour l'excellence de ses services



Récompense de 2 Roses d'Or

Un endroit où
il fait bon vivre en
toute quiétude!

Appartements

1 1/2 - 2 1/2 et 3 1/2

Possibilité de 2 subventions gouvernementales

Réservez immédiatement

1190, Notre-Dame, Shawinigan

819 539-8874





Le centre ambulatoire de l'Hôpital du Centre-de-la-Mauricie

Un chantier d'envergure qui progresse bien

Pour le Centre de santé et de services sociaux de l'Énergie, la construction du nouveau centre ambulatoire de l'Hôpital du Centre-de-la-Mauricie constitue une étape majeure dans la réorganisation de l'offre de service. En effet, dès la fin de l'année prochaine, la population pourra bénéficier d'un hôpital fonctionnel, à la fine pointe de la technologie, et beaucoup plus convivial, tant pour les usagers que pour les professionnels.

Par contre, avant d'en arriver là, il aura fallu passer par les étapes de la démolition, du réaménagement temporaire de certains services et de la construction de la nouvelle aile. Il s'agit d'un projet majeur de plusieurs millions de dollars, avec des contraintes importantes et des échéanciers à respecter.

Yvan Gendron, le chargé de projet, a la lourde tâche de représenter les intérêts du CSSS de l'Énergie lors de la construction du centre ambulatoire. Son rôle consiste à suivre la réalisation des travaux et à s'assurer que le tout soit conforme aux exigences contractuelles. Yvan Gendron agit donc comme l'intermédiaire entre le CSSS de l'Énergie et l'entrepreneur, Alta Construction.

Son travail de coordination l'amène à toucher à tous les aspects de la construction et à minimiser les impacts sur le fonctionnement de tous les jours. « Planifier la construction du centre ambulatoire requiert une attention de tous les instants, nous dit Yvan Gendron. Nous devons tenir compte de chaque détail et des conséquences sur le fonctionnement des divers services de l'hôpital. Ces travaux majeurs entraînent leur lot de désagréments comme le bruit, les vibrations et les détours. En collaboration avec l'entrepreneur, nous analysons ces problèmes afin d'y trouver des solutions adéquates. Un exemple, lors des travaux de démolition, nous avons dû modifier l'horaire de certains secteurs. Ainsi, la physiothérapie fonctionnait de 7 h à 14 h et nous nous sommes arrangés pour que les travaux de



Yvan Gendron, chargé de projet, présente les plans du centre ambulatoire de l'Hôpital du Centre-de-la-Mauricie.

démolition aient lieu de 14 h à 22 h. »

« Tous les jours, nous faisons face à des pépins, mineurs pour la plupart, et à des questionnements. Heureusement, nous pouvons compter sur un entre-

preneur professionnel, habitué à œuvrer sur de tels chantiers. Notre but n'est pas de ralentir l'entrepreneur, mais de l'aider tout en tenant compte de ses besoins, de ceux des professionnels du CSSS de l'Énergie, et, prioritairement, des usagers. Dans un travail comme le mien, il faut faire preuve de patience et de diplomatie.»

Au nombre des intervenants avec lesquels M. Gendron doit traiter, on retrouve les firmes d'ingénierie comme Consultants VFP et le Consortium Pluritec et Mésar, ainsi que la firme d'architectes Déry, Beauchamp, Yelle, Maillé.

Yvan Gendron doit aussi consulter les différents intervenants du CSSS de l'Énergie pour tenir compte de leurs besoins. Pensons notamment à Gilles Boisclair, coordonnateur aux installations matérielles, sécurité et génie biomédical ainsi qu'à Yvon Gélinas, chef de service aux installations à l'Hôpital du Centre-de-la-Mauricie et au Centre régional de santé mentale, qui, avec leurs équipes respectives, ont un rôle important à jouer quotidiennement dans la mise en place de cette construction. Le chef du service informatique, Claude Mongrain et son équipe sont, pour leur part, interpellés quant il est question de relocalisation au sein des installations, afin de s'assurer du bon fonctionnement de tous les appareils concernés. Il s'agit d'une collaboration continue, un travail d'équipe.

Jusqu'à maintenant, M. Gendron est satisfait de la tournure des événements. « Les travaux vont bien, aucun problème majeur n'est survenu. Nous comptons bien pouvoir ériger la structure, terminer la toiture ainsi que les ouvertures pour le mois de décembre. On suit la cadence, c'est encourageant. Les semaines qui viennent permettront à toute la population de voir le futur centre ambulatoire prendre forme. »

La Direction de Cossette Chrysler se joint à tous ses employés afin de féliciter tout le personnel médical et paramédical du Centre de santé et services sociaux de l'Énergie pour leur travail quotidien et leur exemplaire dévouement auprès des personnes démunies. Mille fois MERCI!

À qui la chance? **PRIX DE LIQUIDATION SUR NOS 2006**
Des rabais allant jusqu'à **7000\$** et **0%** d'intérêt jusqu'à **72 mois**



DODGE CALIBER 2007
À partir de 15 995 \$



CHRYSLER 300 2006
Rabais de 1800 \$
1,9 % / 48 mois



JEEP COMMANDER 2006
Rabais de 3500 \$
0 % / 60 mois



JEEP COMPASS 2007
À partir de 17 995 \$



PT CRUISER 2006
Rabais de 5000 \$
0 % / jusqu'à 72 mois



DODGE CARAVAN 2006
Rabais de 7000 \$
2,9 % / 60 mois

Pour plus d'information, voyez un conseiller chez Cossette.



10303, boul. des Hêtres, Shawinigan
819 539-5457
1 800 567-9334

VASTE DE CHOIX DE JEEP 2006



VASTE CHOIX DE CHRYSLER 300 2006



ÊTRE...
humain



Le centre ambulatoire de l'Hôpital du Centre-de-la-Mauricie



Un lieu où seront concentrées les **cliniques externes** spécialisées, la **médecine de jour** et **l'urgence**.

La **porte d'entrée** pour accéder à tous les soins et services offerts dans l'hôpital.



Un **environnement chaleureux**, où l'utilisateur en attente de soins se sentira accueilli, bien traité et respecté.



Un **milieu de travail bien organisé, bien outillé** et stimulant pour nos professionnels de la santé, qui permettra d'offrir à notre population des soins et services de qualité.

ÊTRE...
humain
c'est construire
L'AVENIR!

Le centre ambulatoire
de l'Hôpital du Centre-de-la-Mauricie
**la fierté de toute
une communauté !**

Centre de santé et de services sociaux
de l'Énergie

www.cssse.qc.ca