

LA PRESSE

STÉPHANIE GRAMMOND
IL N'EST JAMAIS TROP TÔT
POUR SE METTRE À L'OUVRAGE
PAGE 5

ÉCONOMIE
LA CRÉATION D'EMPLOIS
A ÉTÉ MÉDIOCRE
EN JUILLET
PAGE 5

AFFAIRES

GRANDE ENTREVUE SUR LES VERTS
RICHARD FORTIN, ARCHITECTE
FINANCIER DE COUCHE-TARD
PAGE 4



↑ S&P TSX
15 196,31
+77,88 (+0,52%)

↑ S&P 500
1931,59
+22,02 (+1,15%)

↑ DOW JONES
16 553,93
+185,66 (+1,13%)

↑ PÉTROLE
97,65 \$US
+0,31 \$US (+0,32%)

↓ DOLLAR
91,15 ¢US
-0,42 ¢US

VERT ET RENTABLE

Réduire l'impact environnemental et augmenter la rentabilité avec de meilleurs produits ? C'est possible. Ça s'appelle l'écoconception. Tour d'horizon.

UN DOSSIER DE MARC TISON PAGES 2 ET 3



GRAPHISME LA PRESSE

PROTÉGEONS NOS ENFANTS

Les médicaments sur ordonnance sont les nouvelles drogues.

350 000 ados canadiens disent avoir consommé des médicaments sur ordonnance pour se droguer et les 3/4 les ont pris de la maison.

L'an dernier, des milliers de parents nous ont aidé à récupérer 44 tonnes de médicaments.

C'est un bon départ mais nous devons tous en faire plus.

Sauvez vos enfants en rapportant tous vos médicaments non-utilisés à votre pharmacie.



CanadaSansDrogue.org

Estimé PCSD basé sur OSDUHS 2013 (CAMH)

LA PRESSE AFFAIRES

GÉRER
L'EAU
ET LE
SUCCÈS

MARC TISON

Dans l'usine sont étalés des tubes cintrés peints de couleurs vives, d'énormes corolles translucides, des fontaines en forme de champignon...

Les jolis jeux aquatiques pour parcs urbains de Vortex Aquatic Structures International font regretter l'âge (lointain) des arrosages innocents.

Leader de son industrie, l'entreprise de Pointe-Claire a vendu près de 6000 ensembles de jeux, de toutes les tailles, aussi loin qu'en France, en Corée du Sud et en Australie. Son président, l'ingénieur civil Stephen Hamelin, veut agrandir l'usine: le chiffre d'affaires a bondi de 50% cette année, une surprise. L'attention que l'entreprise porte au développement durable n'y est pas étrangère.

Dans l'atelier de soudure, Stephen Hamelin désigne un anneau de près de deux mètres de diamètre. Le tube cintré est prêt à recevoir les bagues d'où l'eau giclera, sur son périmètre intérieur. « On pourrait juste percer des trous, observe le président. Mais on met une buse pour réduire la consommation d'eau. »

Quand il a fondé l'entreprise, en 1995, les jeux aquatiques commençaient tout juste à sourdre. Plus l'eau jaillissait, plus les acheteurs étaient contents.

Puis un client a souligné que ses jeux utilisaient beaucoup d'eau.

Vortex s'est alors penché sur les manières de réduire la consommation: jeux déclenchés par l'enfant. Buses qui crachent loin, mais finement. Système de filtration en circuit fermé. Cuve de récupération et de percolation des eaux.

Stephen Hamelin estime que ses produits se vendent mieux depuis que les critères de gestion de l'eau sont considérés. « Ça démontre qu'on est avant-gardistes et que si vous nous choisissez comme fournisseur, nous allons prendre soin de vos projets et de vos intérêts. »

Plus d'écoconception

Vortex a donné à l'Institut de développement de produit (IDP) le mandat d'évaluer comment l'entreprise pourrait intégrer plus largement l'écoconception, dont elle appliquait informellement les principes.

« Le rapport a confirmé que la gestion de l'eau était l'étape la plus importante à considérer à court terme », informe Stephen Hamelin.

« Vortex a non seulement pris en compte les impacts environnementaux de ses produits, mais aussi les bénéfices sociaux pour l'apprentissage des enfants, l'inclusion des personnes à mobilité réduite, les espaces de famille, commente Alexandre Joyce, conseiller en développement durable à l'IDP. Bref, une belle réussite. »

La prochaine étape consistera à inscrire l'écoconception au cœur du processus de développement de produit de l'entreprise.

Écoconception profitable

« Il faut voir l'écoconception globalement, observe Stephen Hamelin. Ça peut être plus cher pour ton entreprise, mais dans l'ensemble, ça peut être plus avantageux pour tes clients ou pour tes fournisseurs, et ça revient t'aider directement. »

C'est ce que démontre l'étude « La rentabilité de l'écoconception: une analyse économique », publiée cette année par l'IDP et le Pôle Éco-conception et Management du cycle de vie, un regroupement français.

L'étude a été menée auprès de 119 entreprises québécoises et européennes par quatre chercheurs, dont les Québécois Paul Lanoie et Sylvain Plouffe.

« Près de 60% des gens dans l'industrie croient encore que c'est un coût extrêmement important pour l'entreprise que de s'occuper de l'environnement, souligne Sylvain Plouffe, professeur à l'École de design de l'Université de Montréal. Au contraire, on a trouvé que très peu d'entre elles vont voir leur rentabilité baisser. »

L'étude menée par questionnaires révèle que l'écoconception a permis à près de 45% des entreprises d'accroître leurs profits, alors que l'impact a été neutre pour 51% d'entre elles. En somme, 96% des entreprises qui intègrent le développement durable dans la conception de leur produit ou service ne supportent pas de coûts supplémentaires.

« Nos résultats sont très probants », commente le professeur d'économie Paul Lanoie, de HEC Montréal, qui étudie depuis huit ans la rentabilité de la protection de l'environnement. « C'est difficile de demander plus. On améliore l'environnement sans que ça se fasse au détriment de la rentabilité financière de l'entreprise. C'est certainement une voie intéressante. »

Pour Vortex, c'est même devenu une question de survie. Car Stephen Hamelin voit un autre sens au développement durable: celui de sa propre entreprise. « Ma préoccupation comme président et propriétaire de l'entreprise, c'est de savoir si elle a un avenir, et pour combien de temps? Est-ce que les gens vont dire un jour que les jeux aquatiques, c'est bien beau, mais que ça utilise trop d'eau? Il y a un risque si on fait des installations qui ne sont pas écoresponsables. »



PHOTO FOURNIE PAR VORTEX AQUATIC STRUCTURES INTERNATIONAL

Un portrait en cinq tableaux

Nombre d'entreprises participant à l'étude

Québec: 44 France: 49 Ailleurs dans l'Union européenne: 26 Total: 119

QUE LA ÉTÉ L'IMPACT DU PRODUIT ÉCOCONÇU SUR LES PROFITS?

	Québec (%)	Ensemble des répondants (%)
Augmentation importante	5	6
Augmentation	46	39
Effet neutre	42	51
Réduction	7	4
Réduction importante	0	0

COMMENT LA MARGE BÉNÉFICIAIRE DU PRODUIT ÉCOCONÇU SE COMPARE-T-ELLE À CELLE D'UN PRODUIT TRADITIONNEL?

	Québec (%)	Ensemble des répondants (%)
Beaucoup plus élevée	9	4
Plus élevée	28	26
Similaire	32	55
Plus faible	26	13
Beaucoup plus faible	5	2

PRINCIPAUX AVANTAGES ENVIRONNEMENTAUX

	Québec (%)	Ensemble des répondants (%)
Remplacement de matières premières polluantes ou substitution de produits dangereux	67%	57%
Réduction de l'utilisation de matières par unité produite	51%	55%
Possibilité de recycler ou de réutiliser le produit ou des composants du produit en fin de vie	58%	52%
Réduction de la consommation d'énergie par unité produite	49%	45%

POUR ACCROÎTRE LES CHANCES DE RENTABILITÉ

Le plus haut dirigeant doit être convaincu de la pertinence de la démarche et envoyer un message clair.

La démarche devrait inclure plusieurs services de l'entreprise, outre l'équipe de recherche et développement.

Elle doit être systématique et prendre en considération le maximum d'étapes de cycle de vie du produit.

Elle doit être appliquée méthodiquement, avec un outil formel, si nécessaire avec le soutien de consultants.

L'obtention d'un prix ou d'une certification peut envoyer un signal positif au marché.

Si la démarche permet également d'améliorer les aspects fonctionnels du produit.

LA PRESSE AFFAIRES

Et la lumière fut... écoconçue

Le fabricant de luminaires urbains Philips Lumec, de Boisbriand, est l'un des précurseurs de l'écoconception au Québec. C'est le designer industriel Jonathan Hardy, maintenant directeur du développement de nouveaux produits, qui a amorcé la démarche dans l'entreprise en 2006, après avoir assisté à une conférence sur le sujet. Mise en place graduellement,



l'écoconception est maintenant pleinement intégrée dans le processus de conception des produits. Des outils méthodologiques permettent de faire une évaluation environnementale du produit dès la phase de conception préliminaire. Un autre outil évalue l'impact environnemental de façon plus précise pendant le design final. Cinq familles de luminaires ont été conçues selon ces principes, avec grand succès. Un exemple parmi d'autres: par rapport à son prédécesseur, le luminaire MetroScape consomme de 40 à 60% moins d'énergie, est 23% moins lourd et est recyclable à plus de 80%. «Je crois qu'avec cette démarche, il est beaucoup plus facile d'avoir un regard complètement différent sur la fonction de l'objet, sur ses véritables performances, sur les vraies fonctions qui sont requises», indique Jonathan Hardy. Mais il insiste: les critères environnementaux ne doivent pas avoir préséance sur les autres contraintes – coût, qualité, performance, etc. «L'écoconception est un critère additionnel à la conception et ça ne rend pas les autres critères moins importants. Ça ne donne rien de faire un produit écoconçu qui a des performances en deçà de ce qui est attendu sur le marché. Le produit ne se vendra pas et ne permettra pas d'avoir les bénéfices escomptés.» La multidisciplinarité de la démarche est essentielle: elle doit impliquer tous les services concernés, de près ou de loin. «On a eu beaucoup de succès entre autres parce que du côté manufacturier, les gens ont embarqué, dit-il. Beaucoup de projets ont été faits sur le plan opérationnel pour réduire l'impact environnemental de l'usine.» Chez Lumec, 70% des employés affirment que les pratiques de développement durable de l'entreprise augmentent leur degré d'engagement.

– Marc Tison

SEPT QUESTIONS SUR L'ÉCOCONCEPTION

MARC TISON

Q. Qu'est-ce que l'écoconception?

R. Il s'agit d'une démarche méthodologique qui vise à évaluer et gérer, à l'étape de la conception, l'impact environnemental d'un produit tout au long de son cycle de vie. L'objectif consiste à inclure la réduction de cet impact parmi les critères de conception du produit. Bref, prévenir plutôt que de mettre ensuite des cataplasmes sur une jambe de bois.

Q. Qu'est-ce qu'un cycle de vie?

R. Pour reprendre une image biblique, un produit naît de la poussière et retourne à la poussière. Entre ces deux bornes, il doit faire le moins de dégâts possible. L'écoconception tentera donc de réduire ses effets nocifs sur l'environnement tout au long des cinq grandes étapes de sa vie: l'extraction de ses matières premières, sa fabrication, son transport jusqu'à son usager, son utilisation, et enfin sa fin de vie, qui se traduira idéalement par un recyclage au moins partiel.

Q. Un exemple, s'il vous plaît.

R. Une broquette. L'entreprise B. A. Rouette inc. veut concevoir un nouveau modèle à traction électrique. Outre les critères de conception habituels, les concepteurs pourraient poser les questions suivantes. **Matières premières:** le bois des brancards est-il le matériau le plus écologique? **Fabrication:** faut-il créer une chaîne de montage particulière pour la version électrique? **Transport:** comment réduire le volume lors du transport? **Usage:** comment limiter la consommation d'électricité? **Fin de vie:** la pile rechargeable est-elle recyclable? Ces paramètres peuvent s'opposer aux autres critères de conception. La créativité des concepteurs est alors pleinement sollicitée, ce qui mène à l'innovation. Ou à l'abandon des idées farfelues.

Q. L'écoconception s'applique-t-elle uniquement aux produits?

R. «L'écoconception s'adresse à toutes les entreprises, qu'elles fabriquent des produits ou qu'elles fassent du service», nous rassure Sylvain Plouffe, professeur à l'École de design industriel de l'Université de Montréal. Dans l'échantillon de l'étude sur la rentabilité de l'écoconception, on trouve, par exemple, des entreprises en hôtellerie et en tourisme. «Avec la vague du tourisme responsable, qui veut laisser le moins de traces possible sur les lieux où vont les touristes, toute l'entreprise est imprégnée de cette approche, non seulement lorsque les clients sont rendus à destination, mais aussi dans la manière de gérer les bureaux et les bâtiments», indique Sylvain Plouffe.

Q. Est-ce plus coûteux?

La grande question. **R.** «L'entreprise qui démarre dans une démarche d'écoconception va certainement avoir de la formation à aller chercher, va peut-être avoir des frais additionnels en recherche et développement, va peut-être mettre un peu plus de temps à trouver la bonne recherche, la bonne solution», reconnaît Paul Lanoie, professeur d'économie à HEC Montréal. «Mais pour une entreprise qui en fait depuis quatre ou cinq ans, ça fait partie du coût usuel d'innover et de produire de nouveaux biens.»

Q. Est-ce populaire?

R. Il n'existe pas de relevés précis sur le nombre d'entreprises qui pratiquent l'écoconception au Québec. «Mais ce que je peux vous dire, c'est que pour notre étude de 2008-2009, c'est de peine et misère qu'on avait trouvé 15 entreprises québécoises. Cette année, on a trouvé plus d'une centaine d'entreprises au Québec, dont 44 qui ont répondu à notre questionnaire. Pour moi, c'est un indice assez clair que la popularité de l'écoconception a augmenté, quoique ça reste un courant minoritaire pour l'instant.» Sylvain Plouffe, de son côté, estime que de 200 à 250 entreprises québécoises font de l'écoconception à des degrés divers.

Q. L'utilisateur en profite-t-il?

R. Oui. C'est de moins ce que prétendent les entreprises sondées. Les produits écoconçus sont plus économiques à l'achat dans 28% des cas, plus économiques à l'usage (25%), plus faciles à utiliser (28%), plus durables (28%). Principal défaut: ils sont rares.



La rivière aux Hippopotames, au zoo de Granby.

PHOTO FOURNIE PAR LE ZOO DE GRANBY

Gros défi

MARC TISON

Un hippopotame de trois tonnes déplace environ 3000 litres d'eau en plongée.

Imaginez sa baignoire. «Les hippopotames font tout dans l'eau et n'en sortent pas beaucoup», explique Patrick Paré, directeur, recherche et conservation, au Zoo de Granby. Ça défèque dans l'eau. Ça se reproduit dans l'eau. Ça donne naissance dans l'eau. Ça allaite dans l'eau. Il faut des systèmes de filtration extrêmement performants si on veut minimiser les changements d'eau pour économiser la ressource. Pour nous, le défi des hippopotames était énorme.»

Au milieu des années 2000, un bassin pour hippopotames faisait partie des nouvelles attractions prévues dans le cadre d'une importante modernisation des installations. Le jardin zoologique voulait profiter de ces projets pour entreprendre une démarche environnementale. «Notre directrice générale à l'époque, Joanne Lalumière, était très conscientisée à ce sujet», souligne Patrick Paré.

L'institution s'est attaquée à la gestion de l'eau, de l'énergie et des matières résiduelles, aux achats écoresponsables et à la sensibilisation du public.

La rivière aux Hippopotames a été achevée en 2006. Le bassin de 360 000 litres (l'équivalent de 18 camions-citernes!) a été muni d'écumoirs aussi grandes qu'une pièce de maison, de quatre gigantesques filtres au sable et de

quatre filtres à l'ozone, en mesure de traiter 8200 litres à la minute. Tout le bassin est donc filtré en 45 minutes, soit 32 passages complets par jour.

Après une étude complète pour chaque service, d'autres mesures ont été prises: révision de l'étanchéité des conduites souterraines et des bassins, remplacement des appareils sanitaires, amélioration des systèmes de filtration, installation de compteurs d'eau dans les édifices...

La consommation annuelle d'eau est passée de 403 000 litres en 2003 à 120 000 litres en 2009.

Zoo et effet de serre

L'utilisation de l'énergie a également été revue de fond en comble, à la fois pour des raisons d'économie et de réduction des gaz à effet de serre. Le Zoo s'est notamment tourné vers la géothermie, tirant la chaleur du sol grâce à une centaine de puits.

En 2006 seulement, 65 puits ont été creusés pour le chauffage du pavillon des éléphants, des quartiers de nuit des ongulés et de la rivière aux Hippopotames (ces grands sensibles), dont l'eau est maintenue à 27 °C en toutes saisons.

Entre 2004 et 2009, alors que l'agrandissement des installations n'entraînait qu'une augmentation de 16% de la consommation d'énergie, l'émission des gaz à effet de serre se comprimait de 21%.

Le livre vert 2010, le dernier en date, en comptabilise tous les détails. On y apprend par exemple que

les 86 ruminants du zoo ont produit 68 tonnes d'équivalent CO₂ en 2009, alors que 967 tonnes étaient attribuées au gaz naturel.

La démarche n'en portait pas le titre, mais il s'agissait bel et bien d'écoconception dans le secteur des services. Le Zoo de Granby avait d'ailleurs participé à la première étude sur la rentabilité de l'écoconception, publiée en 2009.

Depuis lors, les questions environnementales font partie intégrante des critères de tout nouveau projet, dès son élaboration.

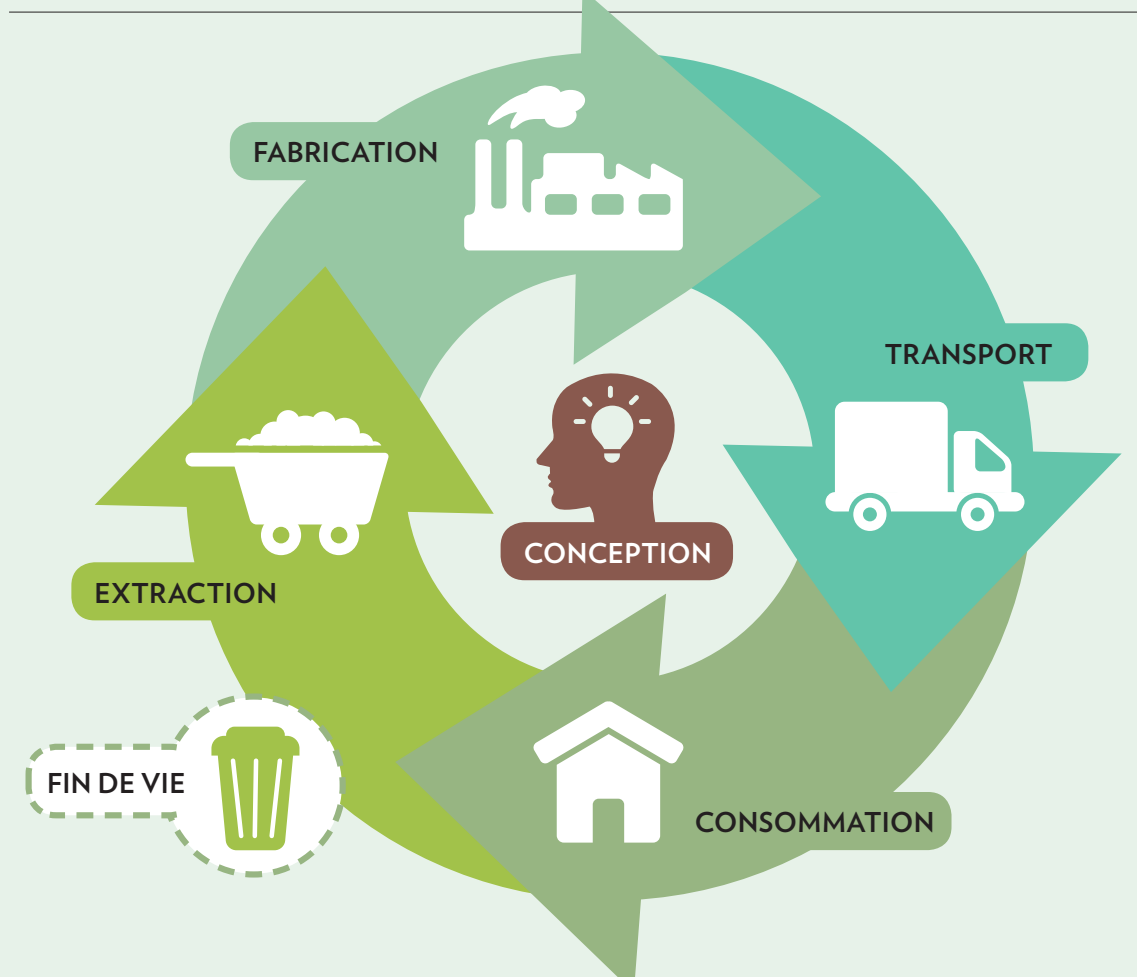
«Et je peux vous donner un exemple très concret, indique Patrick Paré. En ce moment, on est en train de réfléchir à un nouvel habitat pour nos macaques japonais. Dès le début de l'idéation dans le groupe de travail, les ingénieurs sont au courant que nous travaillons toujours avec une conscience écologique et environnementale. Ils doivent nous proposer des solutions, notamment pour les économies d'énergie.»

La rentabilité de cette préoccupation environnementale? Difficile à chiffrer. Mais la démarche s'inscrit dorénavant dans la philosophie de l'entreprise et elle participe à son dynamisme.

La directrice Joanne Lalumière a pris sa retraite en 2013, après 10 ans à la tête de l'institution.

«Sous sa gouverne, le Zoo de Granby a modernisé ses installations au coût de 60 millions, doublé son chiffre d'affaires et fracassé des records d'achalandage», a écrit *La Voix de l'Est* à cette occasion.

CYCLE DE VIE D'UN PRODUIT



QUELLES ONT ÉTÉ LES AUTRES RETOMBÉES DE LA DÉMARCHE D'ÉCOCONCEPTION POUR L'ENTREPRISE?

	Québec (%)	Ensemble des répondants (%)
Une amélioration de l'image ou de la notoriété	84	86
Une augmentation de la motivation ou de la fierté des employés	53	41
Une meilleure relation avec les clients	47	36
Une plus grande capacité à concevoir de nouveaux produits	33	32

LA PRESSE AFFAIRES

RICHARD FORTIN, COFONDATEUR ET ARCHITECTE FINANCIER DE COUCHE-TARD

Gérer une formidable ascension

Le groupe Couche-Tard s'est imposé au fil des ans – et de nombreuses et complexes transactions – comme un géant de l'exploitation de dépanneurs en Amérique du Nord et en Europe. Jean-Philippe Décarie a rencontré sur les verts l'un des quatre cofondateurs de cet empire du détail, Richard Fortin, qui a été, pendant près de 25 ans, chef de la direction financière du groupe québécois. Aujourd'hui semi-retraité, Richard Fortin en profite pour pratiquer à fond sa grande passion, le golf.



JEAN-PHILIPPE DÉCARIE
GRANDE
ENTREVUE
SUR LES VERTS

C'est au cours d'une fête, organisée par un ami commun à la fin des années 70, que Richard Fortin fait la rencontre d'Alain Bouchard. « On a passé la soirée à discuter d'affaires et de toutes sortes de choses. On est devenus amis sur le coup », se rappelle-t-il. Alain Bouchard était superviseur pour la chaîne de dépanneurs Perrette et Richard Fortin amorçait sa carrière de banquier. Ce fut le début d'une longue et fructueuse amitié.

Quelques années après cette première rencontre, Richard Fortin abandonne sa carrière de banquier pour se joindre à Alain Bouchard et son associé Jacques D'Amour qui venaient de semer les premières graines de ce qui allait devenir Couche-Tard, la multinationale de l'accommodation que nous connaissons aujourd'hui.

« J'avais commencé ma carrière à la Banque de Montréal puis je suis passé à la Banque Mercantile et ensuite à la banque française Société Générale

qui avait décidé de s'implanter au Canada.

« En 1982, Alain m'a appelé parce qu'il avait de la difficulté à trouver le financement nécessaire pour acheter trois dépanneurs. Il en opérait déjà trois, mais les banquiers étaient frileux à ce qu'il double de taille », se rappelle-t-il.

On était à peine sorti de la terrible récession de 1981, avec des taux d'intérêt à deux chiffres et l'industrie des dépanneurs n'était pas ce qu'elle est devenue. Mais Richard Fortin réussit à trouver le financement pour réaliser la transaction.

« Alain voulait que je devienne son conseiller financier personnel. Je lui ai plutôt dit que je voulais embarquer et investir dans son projet de développer une chaîne de dépanneurs », relate celui

« À chaque transaction, on devenait meilleurs, plus aguerris et plus crédibles. C'était important d'asseoir notre crédibilité dans le marché et la communauté financière. », — Richard Fortin, cofondateur de Couche-Tard

qui allait devenir l'architecte financier de la fulgurante expansion de Couche-Tard.

Bâtir une organisation

Deux ans plus tard, en 1984, Richard Fortin quitte son poste de vice-président pour le Québec de la Société



PHOTO FRANCOIS ROY, LA PRESSE

En 1984, Richard Fortin a quitté un poste de vice-président dans une société financière pour s'occuper d'un groupe de 12 dépanneurs qui allaient devenir la multinationale Couche-Tard.

Générale pour s'occuper à temps plein des finances du groupe de 12 dépanneurs qu'Alain Bouchard et Jacques D'Amour avaient constitué.

« Mon président à la Société Générale ne comprenait pas quand je lui ai dit que je m'en

Ontario et en Alberta », précise Richard Fortin.

Deux ans plus tard, nouvelle offre sur Silcorp, réussie celle-là. Couche-Tard met la main sur 980 magasins en Ontario et dans l'Ouest canadien contre 220 millions dont la moitié est composée d'actions de Couche-Tard.

Construire la crédibilité et rester proche des opérations

« À chaque transaction, on devenait meilleurs, plus aguerris et plus crédibles. C'était important d'asseoir notre crédibilité dans le marché et la communauté financière », souligne Richard Fortin.

« Souvent, Alain raconte que j'étais celui qui disait non. Je ne disais jamais non, mais je disais pas tout de suite, quand on sera prêt », convient-il.

« On a toujours raffiné nos méthodes, mais à la base, on est toujours restés proches des opérations. C'est ce qui nous distingue encore. Quand on réalisait une acquisition, ce n'était pas pour obtenir un retour sur le capital de 3 %, mais de 10 % ou même 15 % au minimum. »

Après une première incursion aux États-Unis en 2001, avec l'acquisition de Johnson Oil et ses 225 dépanneurs dans le Midwest, Couche-Tard sonne le grand coup, en 2003, en achetant la chaîne de 1663 magasins Circle K à ConocoPhillips pour 1,2 milliard.

« Ça été une première à plusieurs égards. On a été cherché du financement bancaire au Canada et aux États-Unis, on a réalisé une émission d'obligations de 350 millions aux États-Unis et on a réalisé une émission d'actions de 200 millions.

« Ce qui laissait un bon endettement, mais je savais qu'on allait rapidement réduire cette dette en vendant à des fonds immobiliers pour 200 millions de nos immeubles. On ne gère pas de l'immobilier, on gère des dépanneurs », rappelle Richard Fortin.

En 2008, à 60 ans, Richard Fortin a quitté la direction financière de Couche-Tard pour prendre la présidence du conseil d'administration, poste qu'il a cédé depuis à Réal Plourde, autre associé de la première heure.

« Je suis toujours membre du conseil de Couche-Tard.

Je participe chaque mois à la revue des activités, lorsque les responsables de nos 21 divisions opérationnelles font le bilan de leurs résultats, des derniers développements et de leurs nouveaux concepts », explique Richard Fortin.

Il est également membre des conseils de Transcontinental, de la Banque Nationale et de Banque Nationale Assurance-vie, mais Couche-Tard reste le bébé qu'il suit avec assiduité et qu'il conseille toujours.

« Nous, les quatre fondateurs du départ, on a toujours 23 % des actions en circulation de Couche-Tard et on contrôle 54 % des votes. On va toujours avoir à cœur les intérêts de l'entreprise qui reste d'ailleurs le meilleur investissement que chacun des quatre pourrait faire », conclut le financier qui sait compter.

LE GOLF, UNE GRANDE PASSION

Depuis qu'il a quitté la direction financière de Couche-Tard, en 2008, Richard Fortin en profite pour faire du rattrapage et jouer les rondes de golf qu'il n'a pas eu le temps de terminer durant les 25 ans où la forte croissance de l'entreprise accaparait l'essentiel de son temps. Calme de nature, Richard Fortin est un joueur appliqué qui évalue bien les difficultés avant d'exécuter chacun de ses coups. La présence d'une « camérawoman » et d'un photographe durant les quatre premiers trous du parcours que nous avons joué ensemble la toutefois un peu perturbé. Il est le premier à l'admettre lorsqu'il commet un double bogey en leur présence. Après le départ des capteurs d'images, Richard Fortin est rapidement revenu à la partie qu'il joue habituellement, alignant de façon régulière les normales sur le deuxième neuf. Un golfier régulier, qui évite de se mettre inutilement les pieds dans les plats. À l'image de sa carrière de financier, au cours de laquelle il ne s'est pas souvent trompé de bâton...

LA PRESSE +

Voir la vidéo de l'entrevue sur les verts à La Presse+

AFFAIRES
700

715 FINANCEMENT
1^{ère} / 2^e HYPOTHÈQUE ET CONSTRUCTION
Commercial • Industriel • Résidentiel
DENCOL, 514-342-1356 (agent protégé)

AVIS
800

801 AVIS LÉGAUX

Nom de l'entreprise:
Bois et Placages généraux Ltée
LOI SUR L'ÉQUITÉ SALARIALE
AVIS D'AFFICHAGE

Cet avis concerne toutes les personnes salariées qui ont travaillé pour Bois et Placages Ltée depuis le 21 novembre 2001. Les premiers résultats de l'application de la Loi sur l'équité salariale dans l'entreprise seront affichés à partir du 28 juillet 2014 sur la porte d'entrée de l'immeuble des Bois et Placages Ltée pour une durée de 60 jours.

Les moyens pour en prendre connaissance sont:
- Venir consulter les affichages sur les lieux au 1220 Marie-Victorin, Longueuil, Québec J4G 2H9 ou contacter S. Elefant au

Pour obtenir plus d'informations sur la Loi sur l'équité salariale, les obligations qu'elle comporte et les recours qu'elle prévoit, communiquez avec la Commission de l'équité salariale ou visitez son site Web:

450-674-4957 ext. 246.
Commission de l'équité salariale
200, chemin Ste-Foy, 4e étage
Québec (Québec) G1R 6A1
Téléphone: 418-528-8765 ou, sans frais, 1 888-528-8765
Site Web: www.ces.gouv.qc.ca

AVIS
800

801 AVIS LÉGAUX

Nom de l'entreprise:
Bois et Placages généraux Ltée
LOI SUR L'ÉQUITÉ SALARIALE
AVIS

BOIS ET PLACAGES GÉNÉRAUX LTÉE souhaite aviser toutes les personnes salariées visées par le programme d'équité salariale que l'entreprise a entamé son exercice d'équité salariale. Ceci concerne toutes les personnes salariées qui ont travaillées pour Bois et Placages Ltée depuis le 21 novembre 2001.

Bois et Placages généraux Ltée ayant fermé ses portes et n'ayant plus d'employé, l'entreprise se voit dans l'impossibilité d'établir un comité d'équité salariale tel que stipulé dans la Loi en ce qui concerne les obligations des employeurs de 100 employés et plus.

Il reste à noter qu'en l'absence d'un comité d'équité salariale, les recours des personnes salariées visées par le programme sont ceux prescrits par la loi en vertu de l'article 96.1. Pour obtenir plus d'information sur la Loi sur l'équité salariale, vous pouvez joindre la Commission de l'équité salariale par téléphone au (418) 528-8765 ou, sans frais, 1 888 528-8765. Pour toutes questions, contactez S. Elefant au 450-674-4957 ext. 246

AVIS

Nos annonceurs sont priés de vérifier la teneur de leurs annonces lors de leur première parution. Advenant qu'une annonce soit reproduite incorrectement, l'annonceur doit en aviser aussitôt La Presse qui convient de publier dans la prochaine édition du journal une version corrigée de celle-ci.

Toute erreur ou plainte visant la teneur d'une annonce doit être signalée le jour de sa parution avant 17 h, pour fins de correction lors de la prochaine édition du journal. De même, en cas d'annulation d'une annonce, l'avis à cette fin doit être donné avant 17 h, le jour qui précède sa parution. Dans tous les cas, il suffit de composer le (514) 987-VENDU.

allais opérer des dépanneurs. « Qu'est-ce, que vous dites? Qu'est-ce que vous dites? », me répétait-il dans cesse. Lui, comme plusieurs autres, pensaient que j'avais perdu la tête d'abandonner ma carrière de banquier », explique-t-il en riant.

Quelques mois après son arrivée chez Couche-Tard, un quatrième associé se joint au groupe. Réal Plourde, un ingénieur qui venait de passer plusieurs années en Afrique, s'occupera des opérations.

Les tâches se sont partagées naturellement. Alain Bouchard, le président, s'occupe du développement. Jacques D'Amour, de tout le volet immobilier, Réal Plourde, prend en charge les opérations et Richard Fortin dirige les finances.

« Mais comme on avait seulement 12 magasins, chacun avait la responsabilité de gérer 3 dépanneurs. C'est là que j'ai appris le métier », concède-t-il.

L'histoire accélère

À partir de là, l'histoire s'est mise à accélérer. Le groupe de 12 dépanneurs fait l'acquisition d'une chaîne de 11 dépanneurs Couche-Tard à Québec et réalise une première émission d'actions (2 millions!!!) en 1986.

En 1987, Couche-Tard absorbe les 75 magasins 7 Jours du Groupe Metro contre un échange d'actions. En 1993, ce sont les 60 dépanneurs La Maisonnée qui sont acquis puis les 86 magasins Perrette l'année suivante. En 1996, Couche-Tard lance une offre sur la société ontarienne Silcorp qui avorte.

« On s'est repris en 1997 en achetant C-Corp à Provigo, ce qui comprenait 245 magasins Provi-Soir au Québec et 50 dépanneurs Wink's en

À L'AGENDA

■ PRÉVISIONS ■ RÉEL BPA: bénéfice par action K: millier M: million G: milliard

LUNDI 11 AOÛT

Black Diamond	BPA 2T: -6 c\$US
Cargojet	BPA 2T: -17 c\$
Emera	BPA 2T: 31 c\$
Lifeway Foods	BPA 2T: 4 c\$US
Sysco	BPA 4T: 50 c\$US

MARDI 12 AOÛT

Cascades	BPA 2T: 10 c\$
High LIner Foods	BPA 2T: 36 c\$
JDS Uniphase	BPA 4T: 13 c\$US
Rona	BPA 2T: 35 c\$
Valspar	BPA 3T: 1,16 \$US

MERCREDI 13 AOÛT

Ventes au détail	juillet: 0,4 %
(É.-U.)	juin: 0,4 %
CAE	BPA 1T: 18 c\$
Fiera	BPA 2T: 19 c\$
Metro	BPA 3T: 1,64 \$

JEUDI 14 AOÛT

Applied Materials	BPA 3T: 27 c\$US
B2Gold	BPA 2T: 2 c\$
Chorus Aviation	BPA 2T: 16 c\$
JC Penney	BPA 2T: -91 c\$US

VENDREDI 15 AOÛT

Ind. des prix à la prod.	juillet: 0,1 %
(É.-U.)	juin: 0,4 %
Ind. Empire manufacturier	août: 20,00
(É.-U.)	juillet: 25,60
Estee Lauder	BPA 4T: 56 c\$US

LUNDI 18 AOÛT

Urban Outfitters	BPA 2T: 48 c\$US
------------------	------------------

Source: Bloomberg

POUR NOUS JOINDRE

La Presse Affaires, 7, rue Saint-Jacques, Montréal (Québec) H2Y 1K9
lpa@lapresse.ca

SUDOKU

Ce jeu est une réalisation de Ludipresse. Pour plus d'informations: www.les-mordus.com ou écrivez-nous à info@les-mordus.com

		5						
	6						7	
		3			5	6		
						7	3	8
1				7	8			
					2	9		
		6	5	8		4		
	9				4			
					2	5	8	

Placez un chiffre de 1 à 9 dans chaque case vide. Chaque ligne, chaque colonne et chaque boîte 3x3 délimitée par un trait plus épais doivent contenir tous les chiffres de 1 à 9. Chaque chiffre apparaît donc une seule fois dans une ligne, dans une colonne et dans une boîte 3x3.

Solution du dernier sudoku

9	1	8	5	6	2	4	7	3
4	5	7	8	9	3	6	2	1
3	6	2	1	7	4	9	5	8
1	4	3	6	2	8	5	9	7
7	2	9	4	5	1	8	3	6
6	8	5	9	3	7	2	1	4
5	9	4	3	1	6	7	8	2
8	7	1	2	4	9	3	6	5
2	3	6	7	8	5	1	4	9

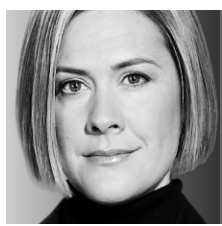
Niveau de difficulté : TRÈS DIFFICILE

2965

Par Fabien Savary

2964

Attention, enfants au travail!



STÉPHANIE GRAMMOND
CHRONIQUE

Vos ados travaillent cet été? Caissière à l'épicerie du coin, plongeur au restaurant, sauveteur à la piscine du quartier... Merveilleux! Pour avoir commencé à travailler vers 13-14 ans comme gardienne d'enfants puis comme aide-monitrice de ski, je crois qu'il n'est jamais trop tôt pour se mettre à l'ouvrage.

Mais en juillet dernier, un épouvantable accident survenu en Alberta a relancé le débat sur l'âge minimum pour occuper un emploi. L'avant-veille de son 16^e anniversaire, un garçon qui travaillait dans une entreprise de pierres concassées est mort après avoir été happé par un convoyeur.

Cet événement atroce a remis en lumière le fait que les jeunes Albertains peuvent occuper n'importe quel emploi dès l'âge de 15 ans, quoique le consentement des parents et la supervision constante d'un

adulte soient requis pour certains postes.

En Ontario et au Manitoba, les règles sont plus strictes. Il est interdit de travailler dans des secteurs dangereux, comme la construction, la foresterie ou les mines, avant l'âge de 16 ou 17 ans.

Mais au Québec, les règles sont beaucoup plus souples. En fait, le Québec est la province la plus permissive quant au travail des enfants.

Au Québec, les règles sont beaucoup plus souples. En fait, le Québec est la province la plus permissive quant au travail des enfants.

Chez nous, il n'y a pas d'âge minimum pour décrocher son premier boulot. Toutefois, plusieurs employeurs imposent leur propre limite. Par exemple, La Ronde emploie les

jeunes à partir de 16 ans seulement. À la Ville de Montréal, il faut aussi avoir 16 ans pour être moniteur de camp de jour. Mais les aides-moniteurs peuvent commencer leur « carrière » dès l'âge de 13 ans.

Avant 14 ans, la loi exige que les parents fournissent leur consentement écrit. Et avant 18 ans, la loi interdit de confier un travail disproportionné par rapport aux capacités, une façon vague de s'assurer que des mineurs ne se retrouvent pas dans des postes trop dangereux.

« On mise sur la responsabilité des parents et on s'en remet au bon jugement des employeurs », résume Johanne Tellier, directrice du centre juridique de Montréal pour la Commission des normes du travail.

de 18 ans ont déposé près de 1700 plaintes d'ordre pécuniaire (ex.: heures supplémentaires non payées, non-respect du salaire minimum) et près de 300 plaintes d'ordre administratif (ex.: bulletin de paie incomplet), ce qui représente 2 à 3% du nombre de plaintes totales.

■ ■ ■

Bien des parents qui se creusent les méninges pour occuper leurs ados durant l'été se réjouissent de voir leur progéniture se mettre rapidement au boulot.

À partir de 13 ans, plusieurs enfants se font tirer l'oreille pour aller dans un camp de jour. Trop bébé! Mais sans activité encadrée, ils risquent de passer l'été devant une console de jeux vidéo. Pas question!

Alors, pourquoi ne pas se trouver de la besogne? En plus de gagner de l'argent, les adolescents qui travaillent accumulent une précieuse expérience qui facilitera ensuite leur entrée sur le marché du travail.

Mais pour certains parents, le travail d'été peut devenir un casse-tête, surtout si l'employeur de junior ne veut pas

lui donner congé. L'enfant ne pourra pas suivre sa famille en vacances, mais il demeure trop jeune pour rester à la maison tout seul. Dilemme. Faudra-t-il faire une croix sur les vacances en famille?

D'autres parents craignent qu'un travail rémunéré amène peu à peu leur enfant à se désintéresser de l'école.

Qu'ils se rassurent! Le travail chez les étudiants n'est pas du tout contre-indiqué pour la réussite scolaire. En fait, c'est une question de dosage.

Plusieurs études ont démontré que le fait de travailler environ 10 à 15 heures par semaine a même un effet bénéfique sur les notes. En outre, on compte moins de décrocheurs chez les jeunes qui travaillent un nombre d'heures limité (de 1 à 20 heures) que chez ceux qui ne travaillent pas du tout.

Par contre, les élèves qui travaillent beaucoup (plus de 20 ou 30 heures semaine) ont tendance à avoir de piètres résultats scolaires et sont plus à risque d'abandonner l'école.

À l'approche de la rentrée, tenez-vous-le pour dit: la modération a bien meilleur goût.

TRAVAIL DES ENFANTS : LES RÈGLES DU JEU DANS DIFFÉRENTES PROVINCES

Québec

Pas d'âge minimum
> Avant 14 ans: Nécessite le consentement écrit des parents
> 16 ans et moins: Pas le droit de travailler durant les heures de classe.
> 17 ans et moins: L'employeur ne doit pas confier un travail qui dépasse les capacités de l'enfant. Il ne peut pas non plus le faire travailler entre 23h et 6h (sauf les camelots, les gardiens d'enfants et les moniteurs de colonies de vacances).

Alberta

Interdit de travailler avant 12 ans
> 12 à 14 ans: Le travail est limité à certains types d'emplois (ex.: commis de bureau, camelots). L'enfant doit toujours être sous la supervision d'un adulte. Pas le droit de travailler plus de 2 heures par jour les jours de classe ou 8 heures par jour les autres jours. Interdit de travailler entre 21h et 6h.
> 15 à 17 ans: Interdit de travailler entre minuit et 6h. Dans certaines industries, le consentement des parents et la supervision constante d'un adulte est requise.

Colombie-Britannique

Avant 12 ans: Nécessite l'autorisation spéciale du ministère du Travail
> 12 à 14 ans: Autorisation parentale requise. L'enfant ne doit pas travailler durant les heures de classe. Il doit se limiter à 4 heures de travail les jours d'école et à 7 heures les autres jours. Maximum de 20 heures par semaine pour ceux qui ont de l'école cinq jours par semaine et de 35 heures semaine pour les autres semaines. Supervision constante d'un adulte requise.

Ontario

Pas d'âge minimum. Mais il est interdit de travailler dans certains secteurs comme les établissements industriels (avant 14 ans), les manufactures (avant 15 ans), la construction (avant 16 ans) et les mines (avant 18 ans).
> Interdit de faire travailler un jeune de 16 ans et moins durant les heures de classe.

Manitoba

Le Manitoba a les règles les plus restrictives au Canada.
> Avant 12 ans: Circonstances spéciales uniquement
> Avant 16 ans: Nécessite une autorisation spéciale du ministère du Travail, sauf pour le gardiennage. Pas le droit de travailler entre 23h et 6h, jamais plus de 20 heures par semaine. Interdit de travailler dans la construction, le secteur manufacturier, etc.
> Avant 18 ans: Interdit de travailler dans la foresterie, les mines, etc.

Sources: Commission des normes du travail des différentes provinces

À peine 200 emplois créés en juillet au Canada

STEVE RENNIE
LA PRESSE CANADIENNE

La léthargie du marché canadien de l'emploi s'est poursuivie en juillet avec à peine 200 emplois créés au cours du mois, ce qui s'est avéré spectaculairement inférieur aux attentes des économistes.

Ceux-ci prévoyaient un rebondissement de l'économie après le déclin inattendu de 9400 emplois en juin et misaient sur la création d'environ 20 000 emplois.

Le taux de chômage canadien a reculé d'un dixième de point, à 7,0%, mais seulement parce que 35 400 personnes ont abandonné leur recherche d'emploi.

Le taux de participation, qui surveille combien de personnes recherchent activement un emploi, a reculé à 65,9% par rapport à 66,1% en juin. C'est son plus faible niveau depuis la fin 2001, a observé l'économiste principal de la Banque de Montréal, Benjamin Reitzes, dans un rapport.

Au cours des 12 derniers mois, l'économie a créé 115 300 emplois – soit 0,7% de la population active – et

toute cette croissance est attribuable à des emplois à temps partiel.

Entre juin et juillet, le nombre d'emplois à temps plein a plongé de 59 700 pendant que celui d'emplois à temps partiel bondissait de 60 000.

« Le Canada est rapidement en train de devenir une nation d'employés à temps partiel. »

— Paul Ashworth, économiste en chef pour l'Amérique du Nord chez Capital Economics

« Le Canada est rapidement en train de devenir une nation d'employés à temps partiel », a noté Paul Ashworth, économiste en chef pour l'Amérique du Nord chez Capital Economics, à Toronto.

« Ces 12 derniers mois, le nombre d'emplois à temps plein a en fait reculé de 3100 sur une base cumulative, tandis que le nombre d'emplois

à temps partiel a progressé de 118 500. »

La plupart des pertes d'emploi de juillet ont eu lieu dans les secteurs de la construction, des soins de santé et de l'assistance sociale. Cependant, la situation s'est améliorée dans le groupe des services d'enseignement et celui de l'information, de la culture et des loisirs.

Les Canadiens de 15 à 24 ans ont obtenu la majorité des nouveaux emplois, a indiqué Statistique Canada, tandis que les pertes d'emplois ont été plus nombreuses chez les gens de 55 ans et plus.

Au Québec, 32 400 emplois à temps plein ont été perdus, tandis que 20 800 emplois à temps partiel ont été créés, pour une perte nette de 13 400 emplois en juillet. Le taux de chômage est resté stable à 8,1%.

L'Ontario a accueilli 15 100 nouveaux travailleurs le mois dernier; là aussi, il ne s'agissait que d'emplois à temps partiel. Au Nouveau-Brunswick, un total de 3100 emplois ont été perdus et le taux de chômage est resté inchangé, à 9,8%.

Jus Recul du bénéfice de Lassonde

Le producteur de jus de fruit Industries Lassonde a affiché un bénéfice net attribuable aux actionnaires de 11,2 millions pour son deuxième trimestre, en légère baisse par rapport à l'an dernier, malgré une hausse de 5,4% de ses revenus. L'entreprise de Rougemont, en Montérégie, a indiqué avoir enregistré un bénéfice net de 1,61\$ par action au cours de la période de trois mois terminée le 28 juin. Lors du trimestre équivalent il y a un an, elle avait réalisé un bénéfice net de 11,4 millions, ou 1,63\$ par action. Les revenus de Lassonde ont augmenté à 272,4 millions,

contre 258,6 millions l'an dernier. Cette hausse s'explique en grande partie par une augmentation des ventes de produits de marque privée et un effet de change favorable, atténués par une baisse du volume de vente des produits de marque nationale au Canada. Durant le trimestre, Lassonde a fait l'acquisition d'Apple & Eve, un important producteur américain de jus, en échange d'une somme de 150 millions US. La société croit que cette transaction alimentera sa croissance en lui permettant de faire son entrée sur le marché américain des jus de marque.

— La Presse Canadienne

Commerce Ottawa veut abattre les barrières entre les provinces

Le ministre fédéral de l'Industrie, James Moore, recherche l'appui de tous les premiers ministres du pays pour abattre les barrières au commerce intérieur d'ici à la fin de l'année. M. Moore a dit espérer que les premiers ministres provinciaux et territoriaux montreront un front uni pour encourager le libre-échange interprovincial à l'occasion de leur rencontre annuelle, à la fin du mois, à l'Île-du-Prince-Édouard. Il a rappelé que l'Accord sur le commerce intérieur est entré en vigueur il y a presque 20 ans alors que le pays n'avait des ententes

de libre-échange qu'avec deux pays. En 2014, le Canada a signé des ententes avec 38 pays. James Moore a visité hier une brasserie locale à St. John's. Il en a profité pour dénoncer les réglementations provinciales qui empêchent les échanges commerciaux interprovinciaux pour des produits comme la bière. Il a ajouté que le gouvernement fédéral voulait collaborer avec les premiers ministres provinciaux, mais il est prêt à procéder à des changements unilatéraux si nécessaires.

— La Presse Canadienne

LA PRESSE+ AFFAIRES

Demain dans La Presse+

PLACE DU MARCHÉ

Le Dow Jones célèbre son 130^e anniversaire cette année. Observations sur l'indice boursier le plus vieux et le plus suivi au monde.

AUTOPARTAGE EN LIBRE-SERVICE

L'arrivée car2go et Auto-moblie à Montréal a-t-elle fait mal à BIXI, au transport en commun et aux taxis? Survol de la situation.



LA PRESSE AFFAIRES

La 407 sur la bonne voie

Le processus de vente de la part de SNC-Lavalin dans l'autoroute ontarienne progresse bien

ROSS MAROWITS
LA PRESSE CANADIENNE

La firme d'ingénierie montréalaise SNC-Lavalin affirme que le processus de décision quant à la vente de son investissement dans l'autoroute 407, en Ontario, progresse plus rapidement que prévu.

« Nous nous attendons toujours à ce que ça se passe plus tôt que tard, à l'intérieur de notre projection originale d'un à trois ans », a affirmé hier le président et chef de la direction du Groupe SNC-Lavalin, Robert Card, lors d'une conférence téléphonique organisée pour discuter des résultats financiers du deuxième trimestre de l'entreprise.

La société n'est pas pressée de vendre pour obtenir des liquidités, mais elle juge le contexte actuel « largement favorable » à une vente, de sorte qu'une décision pourrait être prise plus rapidement.

L'évaluation d'une éventuelle cession des infrastructures de la 407 est en cours

alors que la firme s'attend à une seconde moitié d'année plus solide dans son secteur principal de l'ingénierie et de la construction, alors qu'elle continue à réduire le nombre de ses projets controversés.

Le CHUM

Ceux-ci comprennent le Centre universitaire de santé McGill, un projet montréalais d'une valeur de 1,3 milliard qui devrait être remis le 30 septembre, à la condition que la firme puisse être payée pour environ 200 millions de dollars de travaux supplémentaires qui n'étaient pas prévus dans le contrat initial.

« Nous ne remettrons pas l'hôpital une seconde avant que l'argent soit à la banque », a lancé M. Card.

« Gros montant. Mais [...] ils font une bonne affaire. Même s'ils nous payent chaque cent que nous avons demandé, ils n'obtiendront jamais un autre hôpital de la sorte pour un tel montant. C'est une excellente affaire », a-t-il ajouté.



PHOTO DAVID BOILY, LA PRESSE

À propos du CHUM, le PDG de SNC-Lavalin, Robert Card, a déclaré hier que le gouvernement du Québec a fait une excellente affaire et qu'il n'obtiendrait jamais un autre hôpital de la sorte pour un telle somme.

Par ailleurs, la société a réitéré ses prévisions en matière de bénéfice par action pour l'année, soit de 2,80 \$ à 3,05 \$, abstraction faite du gain réalisé grâce à la vente d'AltaLink et de l'impact de l'acquisition de Kentz.

SNC-Lavalin a continué à faire face à des défis au deuxième trimestre et le groupe d'ingénierie n'a pas été en mesure de répondre aux attentes des analystes, même s'il a réalisé un bénéfice net de 32,1 millions en dépit

d'une baisse de 12,7 % de ses revenus.

L'entreprise a indiqué que son résultat net attribuable aux actionnaires équivalait à 21 cents par action pour la période de trois mois terminée le 30 juin. Lors du trimestre équivalent, il y a un an, elle avait encaissé une perte nette de 37,7 millions, ou 25 cents par action.

Sous les attentes

Abstraction faite des éléments non récurrents, SNC-Lavalin a réalisé un bénéfice net de 38 cents par action, soit un résultat largement inférieur à celui de 63 cents prévu par les analystes. Les revenus du groupe sont élevés à près de 1,7 milliard au deuxième trimestre, en baisse par rapport à ceux de 1,94 milliard de la même période il y a un an.

Les actions de SNC-Lavalin ont terminé la séance hier à 56,91 \$ à la Bourse de Toronto, en baisse de 1,71 \$, soit 2,9 %, par rapport à leur précédent cours de clôture.

Profits en hausse chez Power Corporation

SYLVAIN LAROCQUE

Les profits nets de Power Corporation ont bondi de 28 % pour atteindre 314 millions de dollars au deuxième trimestre, grâce principalement à une amélioration des résultats de la filiale d'assurance Great-West.

Par action, le bénéfice net s'est élevé à 68 cents. Pendant la même période de l'an dernier, les profits nets de Power s'étaient élevés à 246 millions (53 cents par action). À la Great-West, la croissance a surtout été alimentée par l'acquisition de l'assureur

Irish Life, conclue il y a un an au coût de 1,8 milliard. La Great-West est une filiale de la Financière Power, laquelle est contrôlée par Power Corporation.

La société de portefeuille montréalaise a aussi bénéficié d'une hausse de ses revenus de placement, qui ont atteint 23 millions contre 14 millions l'an dernier. En revanche, Power Corporation a enregistré des charges totalisant 25 millions liées à certains investissements et à des activités de restructuration au sein de la filiale Groupe de communications Square

Victoria, dont fait notamment partie Gesca, société éditrice de *La Presse*.

Bons résultats pour la Financière Power

De son côté, la Financière Power a affiché un bénéfice net de 568 millions (80 cents par action), en hausse de 20 % par rapport aux 475 millions (67 cents par action) dégagés il y a un an. En plus de l'acquisition d'Irish Life, la Financière Power a tiré profit de la progression des résultats de Pargesa, une société européenne dans laquelle elle détient une participation de 28 %.

Au deuxième trimestre, la Financière Power a enregistré un gain de 17 millions lié à la vente d'une petite partie de la participation de Pargesa dans la société pétrolière française Total et à un gain de 17 millions découlant de ses intérêts dans Suez Environnement, une entreprise cotée à la Bourse de Paris.

Power Corporation et ses filiales contrôlent également la Financière IGM (Groupe Investors et Placements Mackenzie) en plus de détenir des participations dans le cimentier Lafarge, le producteur de minéraux

Imerys, l'entreprise de vérification SGS, la société de spiritueux Pernod Ricard, l'énergéticien GDF Suez, les sites Workopolis, Tuango et DuProprio, le producteur d'énergie Potentia Solar, l'exploitant de centrales hydroélectriques Eagle Creek ainsi que l'entreprise de services de santé IntegraMed.

L'action de Power Corporation a clôturé hier à 31,73 \$, en baisse de deux cents, alors que celle de la Financière Power a terminé la séance à 34,56 \$, en hausse de 13 cents, à la Bourse de Toronto.

AVIS LÉGAUX
APPELS D'OFFRES
SOUMISSIONS - ENCANS

VENTE AUX ENCHÈRES EN DIRECT ET SUR LE WEB Le Mardi 19 AOÛT 2014 À 10 H, HAE

Excédent d'actifs aux opérations continues de General Cable - vente no 1

Lieu de la vente : 2600, boulevard de Comporté, La Malbaie (Québec) G5A 1N4 Canada
Inspection : le lundi 18 août 2014 de 8 h à 16 h, HAE

Plus de 700 lots, comprenant notamment : toronneuse de ligne à cadre rigide à 42 fils CECCO avec dévidoir et dispositif de tension de 96 po; toronneuse tubulaire à 12 fils de 31 po KRUPP; toronneuse tubulaire à 7 fils de 31 po CECCO avec dispositif de tension CECCO de 72 po; (2) broyeur à cylindres à tige fileté 1990 NIEHOFF M8511A 11 avec sommiers et bobines automatiques de 31 po; broyeur à cylindres à tige fileté HERBORN H-125 4 avec bobineuse; barre pour réétrage à fil unique 2008 KALMARK avec dévidoir, sommier et dispositif de tension; barre de torsion de boucles EDMANDS 3+1 de 60 po avec dévidoir HOCK de 84 po; dispositif de tension CECCO de 84 po; rubaneuse à torsion inversée WATSON, barre de gainage DAVIS STANDARD de 4,5 po avec extrudeuse-dénudeuse GENCA de 2 po; Caterpillars; dévidoir surelevé de 40 po et accumulateurs de dispositifs de tension, (2) dispositifs de tension et dévidoirs de bobines circulaires AFA de 84 po. SYSTÈME DE MANUTENTION EN VRAC, y compris : (4) silos CLEMMER, système d'aspirateur-souffleur en vrac NUCOM 2; séchoir/trémie NOVATEC PHH-600; séchoir/trémie CONAIR CD-600

VENTE AUX ENCHÈRES MENÉE EN DOLLARS AMÉRICAINS
Également : vente no 2 de General Cable - 1 500 lots, vente aux enchères en direct et sur le Web; lieu: Roseburg, Oregon, États-Unis; date de la vente : le mardi 26 août 2014.

www.perfectionindustrial.com
sales@perfectionindustrial.com +1.847.427.3333

Appel de proposition
Location d'un espace commercial
pour l'opération d'aires alimentaires

Montréal

Service de la diversité sociale
et des sports
Division de la gestion des
installations sportives

Les propositions sont demandées et devront être reçues au plus tard le 29 août 2014, avant 14 h, au Complexe Sportif Claude-Robillard, 1000, avenue Émile-Journault, niveau 2, bureau 2.20, Montréal (Québec) H2M 2E7.

Catégorie : Location d'espace commercial
Appel d'offres : n.a.

Descriptif : Opération d'aires alimentaires pour les installations sportives suivantes :

- Centre de soccer de Montréal localisé au Complexe environnemental de Saint-Michel

- Complexe sportif Claude-Robillard et plusieurs plateaux sportifs extérieurs

- aréna Michel-Normandin et aréna Maurice-Richard

Date d'ouverture : 29 août 2014

Dépôt de garantie : n.a.

Renseignements : Pour toute question, s'adresser à : cscr@ville.montreal.qc.ca

Visites : Sur demande

Documents : Pour obtenir les termes de références relatifs à cet appel de propositions, achetez une demande à : cscr@ville.montreal.qc.ca

Les documents seront disponibles à compter du 9 août 2014. Les personnes et les entreprises intéressées par ce contrat peuvent se procurer les termes de références en version électronique seulement en s'adressant à l'adresse suivante : cscr@ville.montreal.qc.ca

Chaque soumission doit être placée dans une enveloppe cachetée et portant l'identification fourni en annexe des termes de références.

La Ville de Montréal ne s'engage à accepter ni la plus basse ni aucune des soumissions reçues et n'assume aucune obligation de quelque nature que ce soit envers le ou les soumissionnaires.

Montréal, le 9 août 2014

La directrice du Service de la diversité sociale et des sports de la Ville
Mme Johanne Derome

Un solide rebond, malgré les tensions

AGENCE FRANCE-PRESSE
ET LA PRESSE CANADIENNEREVUE
BOURSIÈRE

La Bourse de New York a terminé en nette hausse hier, choisissant de garder son calme face au regain de tensions en Irak et à la crise ukrainienne: le Dow Jones a gagné 1,13 % et le NASDAQ 0,83 %. Selon des résultats définitifs à la

clôture, l'indice Dow Jones s'est apprécié de 185,66 points à 16 553,93 points et le NASDAQ de 35,93 points à 4370,90 points.

L'indice élargi S & P 500 s'est adjugé 1,15 %, ou 22,02 points, à 1931,59 points.

« Wall Street sait comment réagir face à une donnée économique ou à une information concernant une entreprise. Mais quand il s'agit de géopolitique, les courtiers sont moins à l'aise. Or il y

a tellement de conflits en ce moment dans le monde que l'analyse [de leurs conséquences sur le marché] est difficile », a souligné Mace Blinksilver de Marblehead Asset Management.

Il semblerait toutefois que les investisseurs aient éprouvé du « soulagement à l'idée que [Barack] Obama se décide à passer à l'action en Irak » et « face aux rumeurs selon lesquelles Poutine souhaiterait apaiser les tensions avec

l'Ukraine », a ajouté le gestionnaire de portefeuille.

Toronto en hausse

La Bourse de Toronto a clôturé en hausse, les opérateurs semblant s'attendre à un relâchement des tensions entre la Russie et l'Ukraine. L'indice composé S&P/TSX a avancé de 77,88 points pour terminer la séance à 15 196,31 points, après l'annonce que la Russie avait mis fin à ses exercices militaires près de la frontière de l'Ukraine.

AVIS LÉGAUX - APPELS D'OFFRES - SOUMISSIONS - ENCANS

Avis public

Régie de l'énergie

DEMANDE RELATIVE À LA MODIFICATION DES
TARIFS ET CONDITIONS DES SERVICES DE
TRANSPORT D'HYDRO-QUÉBEC À COMPTER
DU 1^{ER} JANVIER 2015

La Régie de l'énergie (la Régie) tiendra une audience publique pour étudier la demande de modification des tarifs et conditions des services de transport d'Hydro-Québec dans ses activités de transport (le Transporteur) dans le dossier R-3903-2014. La demande du Transporteur ainsi que les documents afférents sont disponibles sur le site internet de la Régie au www.regie-energie.qc.ca et à son Centre de documentation au 800, rue du Square-Victoria, 2^e étage, bureau 2.55, à Montréal.

LA DEMANDE

Le Transporteur demande à la Régie de modifier les tarifs et conditions des services de transport à compter du 1^{er} janvier 2015 et d'approuver des revenus requis de l'ordre de 3 211,3 millions de dollars pour l'année témoin projetée se terminant le 31 décembre 2015, soit une augmentation de 72,5 millions de dollars par rapport aux revenus requis autorisés par la Régie pour l'année tarifaire 2014.

LES DEMANDES D'INTERVENTION

Conformément à la décision D-2014-132, toute personne désirant participer à l'audience publique doit être reconnue comme intervenant au dossier. Toute demande d'intervention doit être transmise à la Régie et au Transporteur au plus tard le 21 août 2014 à 12 h et doit contenir toutes les informations mentionnées dans la décision précitée et celles exigées au Règlement sur la procédure de la Régie de l'énergie dont le texte est accessible sur le site internet de la Régie et à son Centre de documentation.

Pour toute autre information, il est possible de communiquer avec la Régie par téléphone, par télécopieur ou par courriel.

Le Secrétaire
Régie de l'énergie
800, rue du Square-Victoria, bureau 2.55
Montréal (Québec) H4Z 1A2
Téléphone : 514 873-2452 ou sans frais 1 888 873-2452
Télécopieur : 514 873-2070
Courriel : greffe@regie-energie.qc.ca

Québec

Avis public

Régie de l'énergie

DEMANDE RELATIVE À L'ÉTABLISSEMENT DES
TARIFS D'ÉLECTRICITÉ DE L'ANNÉE TARIFAIRE
2015-2016

La Régie de l'énergie (la Régie) tiendra une audience publique pour étudier la demande d'Hydro-Québec dans ses activités de distribution d'électricité (le Distributeur) relative à l'établissement des tarifs d'électricité de l'année tarifaire 2015-2016 (dossier R-3905-2014). La demande du Distributeur ainsi que les documents y afférents sont disponibles sur le site internet de la Régie au www.regie-energie.qc.ca et à son Centre de documentation au 800, rue du Square-Victoria, 2^e étage, bureau 2.55, à Montréal.

LA DEMANDE

Pour l'année 2015-2016, le Distributeur propose une hausse des tarifs d'électricité de 3,9 % pour l'ensemble des clients, à l'exception des clients industriels de grande puissance pour lesquels la hausse demandée est de 3,5 %.

LES DEMANDES D'INTERVENTION

Conformément à la décision D-2014-133, toute personne désirant participer à l'audience publique doit être reconnue comme intervenant. Toute demande d'intervention et, le cas échéant, tout budget de participation demandé doivent être transmis à la Régie et au Distributeur au plus tard le 22 août 2014 à 12 h et doivent contenir les informations mentionnées dans la décision procédurale D-2014-133 et celles exigées au Règlement sur la procédure de la Régie de l'énergie (le Règlement) dont le texte est accessible sur le site internet de la Régie et à son Centre de documentation.

Tel que prévu à l'article 10 du Règlement, toute personne qui ne désire pas participer activement au dossier peut déposer, auprès de la Régie, des observations écrites au plus tard le 6 novembre 2014 à 12 h.

Pour toute autre information, il est possible de communiquer avec la Régie par téléphone, par télécopieur ou par courriel.

Le Secrétaire
Régie de l'énergie
800, rue du Square-Victoria, bureau 2.55
Montréal (Québec) H4Z 1A2
Téléphone : 514 873-2452 ou sans frais 1 888 873-2452
Télécopieur : 514 873-2070
Courriel : greffe@regie-energie.qc.ca

Québec



LE RENDEZ-VOUS DE L'EMPLOI ET DE LA FORMATION AU QUÉBEC



TÉLÉPHONE 514.285.7320

TÉLÉCOPIEUR 514.499.2053

cv@lapresse.ca

CHOISIR LES ŒUVRES D'ART DE SON BUREAU



SAMUEL LAROCHELLE
COLLABORATION SPÉCIALE

Quand les 400 employés d'Aimia ont investi leur nouveau siège social, le 22 avril dernier, ils ont découvert 90 œuvres d'art incorporées à leur environnement de travail. La moitié avait été choisie par un comité de 10 employés. La démarche visait à favoriser leur engagement et à donner un cachet inspirant aux étages occupés par l'entreprise dans la tour qui porte son nom, dans le Vieux-Montréal.

Peintures, photographies, sculptures, abstraites ou réalistes, sombres ou complètement éclatées, les œuvres d'art se retrouvent partout. À la réception, dans les couloirs, près de la photocopieuse, dans une salle de repos. Et même sur le mur des salles de réunion, de façon à ce qu'elles soient mises en évidence pour les interlocuteurs qui participent à une vidéoconférence.

« On cherchait des éléments organiques, très colorés ou en lien avec la nature, pour contrebalancer les matières d'acier, les murs blancs et les lignes perpendiculaires qu'on retrouve dans les espaces de travail. » – Alden Hadwen

En janvier dernier, la directrice de l'engagement communautaire chez Aimia, Alden Hadwen, a invité les employés à lui faire part de leur intérêt pour participer à la sélection. « À quelques mois du déménagement vers la nouvelle tour, on voulait que les employés sentent qu'ils faisaient partie du changement, souligne-t-elle. Les 10 membres du comité ont été choisis pour leur enthousiasme, peu importe leur rôle dans l'entreprise ou leurs connaissances en arts.

« En plus de la sélection globale, chacun pouvait choisir son œuvre préférée et son emplacement dans son secteur de travail, pour la voir tous les jours. Ils en parlaient à leurs collègues pour discuter des possibilités, ce qui permettait d'impliquer encore plus de personnes dans le choix final. Comme ça, tout le monde se sent un peu propriétaire des lieux. »

Une touche d'humanité

Chris Kline, Pierre Dorion, Daniel Langevin, Marie-Claire Blais et des étudiants de l'Université Concordia font partie des artistes dont les œuvres ont été achetées par l'entreprise ou empruntées au Musée national des beaux-arts du Québec. Dans



PHOTO DAVID BOILY, LA PRESSE

« L'art ouvre les portes pour comprendre tout ce qui se passe dans le monde. Ça enrichit, ça embellit et ça prête à la curiosité, à l'innovation et à l'imagination », explique Alden Hadwen, qui pose devant *Bota-Porghraph*, une œuvre d'Harlan Johnson.

les deux cas, les créations ajoutent une touche d'humanité aux bureaux. « On cherchait des éléments organiques, très colorés ou en lien avec la nature, pour contrebalancer les matières d'acier, les murs blancs et les lignes perpendiculaires qu'on retrouve dans les espaces de travail, explique M^{me} Hadwen. On ne voulait pas d'un environnement froid et stérile, comme nos anciens locaux gris et fermés, qui n'avaient aucune influence artistique. »

En empruntant la moitié des œuvres à la collection du musée, la direction d'Aimia s'est assurée de faire des économies et d'offrir une plus grande variété à ses employés. « Dans 24 mois, ils pourront choisir des dizaines de nouvelles œuvres, affirme la directrice. Après avoir été mis en contact avec le travail de certains artistes, ils auront eu le temps de déterminer ce qu'ils aiment, ce qu'ils veulent revoir ou changer. »

Pour la responsable du projet, les œuvres d'art sont bien plus que des parures. « L'art ouvre les portes pour comprendre tout ce qui se passe dans le monde. Ça enrichit, ça embellit et ça prête à la curiosité, à l'innovation et à l'imagination. Aimia voulait stimuler la créativité de ses employés et soutenir les artistes, les galeries et le milieu des arts. Éventuellement, on va même organiser des dîners-causeries pour que les employés puissent échanger avec les artistes. »

Un sondage réalisé à l'interne a révélé que plus de 90 % des employés trouvent que les nouveaux bureaux ont une allure moderne, créative, dynamique et avant-gardiste. « Au quotidien, les gens se sentent plus légers en travaillant dans une ambiance conviviale. On voit plus de sourires dans les corridors. Ils sont contents de venir travailler parmi les œuvres d'art. Certains ont même invité leurs familles au bureau pour leur montrer les œuvres. On ne voyait pas ça avant. »

HEC MONTRÉAL

HEC Montréal est une grande école de gestion d'envergure internationale. Elle mise sur un corps professoral qui excelle en matière d'enseignement et de recherche en gestion. Elle offre des programmes de premier cycle ainsi que des diplômes d'études supérieures, un MBA, un EMBA, une M.Sc. et un Ph.D. en administration. Elle offre des cours principalement en français, mais également en anglais et en espagnol.

PROFESSEURS, PROFESSEURES

HEC Montréal applique un programme d'accès à l'égalité en emploi et invite les femmes, les Autochtones, les minorités visibles, les minorités ethniques et les personnes handicapées à présenter leur candidature.

Conformément aux règles d'immigration, nous encourageons tous les candidats qualifiés à postuler; la priorité sera toutefois accordée aux Canadiens ainsi qu'aux résidents permanents.

L'École remercie les personnes qui manifestent leur intérêt en déposant leur candidature. Toutefois, seules les personnes retenues pour une entrevue recevront une réponse.

Affaires internationales
Économie appliquée
Finance
Gestion des opérations et de la logistique
Gestion des ressources humaines
Management
Marketing
Sciences comptables
Sciences de la décision
Technologies de l'information

EXIGENCES

- Posséder ou être sur le point de terminer un doctorat dans la discipline appropriée.
- Faire preuve d'excellentes qualités de pédagogue.
- Démontrer des habiletés au niveau de la recherche et un intérêt marqué pour la publication; des écrits et des conférences antérieurs témoigneront de cette capacité.
- Posséder une très bonne connaissance des environnements technologiques et des logiciels couramment utilisés en gestion.

TITULAIRES D'UNE CHAIRE DE RECHERCHE DU CANADA DE NIVEAU 2

Dans le cadre du processus de sélection des professeurs, les candidats qui postuleront pourraient se voir offrir la possibilité de devenir titulaire d'une Chaire de recherche du Canada de niveau 2. Pour ce faire, les candidats devront :

- être nommés au rang d'adjoint ou d'agrégé ou posséder les qualifications nécessaires pour occuper un poste de ce niveau;
- avoir obtenu un doctorat en 2005 ou après, dans une des disciplines susmentionnées;
- être d'excellents nouveaux chercheurs de calibre mondial faisant preuve d'une très grande créativité en recherche et d'un intérêt marqué pour la publication; des écrits et des conférences antérieurs en témoigneront;
- démontrer qu'ils sont susceptibles de gagner la reconnaissance internationale à titre de chefs de file dans leur domaine au cours des cinq à dix prochaines années;
- pouvoir, une fois titulaires de chaire, recruter d'excellents stagiaires, étudiants aux cycles supérieurs et futurs chercheurs;
- faire preuve d'excellentes qualités de pédagogue;
- répondre aux exigences du Programme des chaires de recherche du Canada (www.chairs-chaire.gc.ca).

HEC Montréal désire pourvoir des postes au 1^{er} juin 2015.

Les personnes intéressées feront parvenir leur curriculum vitae accompagné d'une lettre de présentation, en précisant leur citoyenneté, avant le 15 octobre 2014.

Par courriel : rh.prof@hec.ca
Par courriel : HEC Montréal - Direction des ressources humaines
3000, chemin de la Côte-Sainte-Catherine
Montréal (Québec) H3T 2A7

www.hec.ca



Roche recrute pour son projet à Kitimat en Colombie-Britannique

Techniciens et ingénieurs en démarrage d'usine (TEC/14/267)

- ▣ Carrière enrichissante
- ▣ Salaire compétitif
- ▣ Projets stimulants
- ▣ Avantages concurrentiels

Roche est une équipe unique. **Faites-en partie!**



Postulez en ligne : roche.ca/carrieres

Informer pour aider
514 527-1375

CENTRE DE RÉFÉRENCE DU GRAND MONTRÉAL

Santé • Bien-être • Aide financière • Travail

RR
GESTION DE CAPITAUX ROTHENBERG

ADJOINT(E) EN ADMINISTRATION

Firme de courtage recherche personne parfaitement bilingue ayant de l'expérience en administration CSI licence un atout.

Salaire, primes, et avantages sociaux

Soumettre votre candidature par courriel : aperrotta@rothenberg.ca

OFFRES D'EMPLOI

PETITES ANNONCES

WORKOPOLIS
workopolis.com

TÉLÉPHONE (514) 987-VENDU
TELECOPIEUR (514) 848-6287
petitesannonces@lapresse.ca

FLEUR D'OLIVE

Fleur d'Olive est importateur et distributeur de produits alimentaires haut de gamme à travers le Canada. Nous sommes à la recherche d'une ou d'un candidat pour le poste de **représentant(e) marchandiseur(e)**.

Région : Montréal, Rive-sud

Tâches :

- Atteinte des objectifs de vente
- Présentation de nouveautés
- Conseiller les acheteurs
- Prise de commande
- Marchandisage des produits
- Sollicitation

Matériel de travail :

- Allocation mensuel pour véhicule
- Cellulaire fourni
- Ordinateur portable

Salaires de base :

- 40 000 \$ à 45 000\$/an selon expérience
- Bonus trimestriel à l'atteinte d'objectifs

Prérequis :

- 5 ans d'exp. dans le milieu alimentaire en grande surface.
- Avoir un intérêt pour la cuisine.

Vous pouvez nous faire parvenir votre CV avant le 18 août

Par fax au : 450 708-1487
et par courriel à : info@fleurdolive.com
Visitez notre site www.fleurdolive.com

304 POSTES CADRES PROFESSIONNEL

ARCHITECTE demandé pour faire des dessins préliminaires et d'exécution. Appeler : Maurice Bergman Architecte 514 735 2252, 514 006-3880 mauricebergman@qc.aira.com

306 SANTÉ SERVICES COMMUNAUTAIRES

A L'ASSOMPTION INTERVENANT(E) EN TOXICOMANIE

Certificat en toxicomanie obligatoire, pour emploi immédiat. Faxez CV 450 599-3311 maisonfacalavenir2008@hotmail.com

307 ÉDUCATION ENSEIGNEMENT

ACADÉMIE YESHIVA YAVNE école francophone à Montréal recherche, pour temps partiel : Enseignant(e) d'éducation physique Brevet ou permis d'enseigner. CV : emploiyv@hotmail.com

ÉCOLE PRIVÉE RIVE-SUD Professeurs temps plein, temps partiel et liste de suppléance Prémamanuelle, Maternelle et Primaire toutes les matières. Télécopieur: 450-923-2291

307 ÉDUCATION ENSEIGNEMENT

ÉDUCATEUR(TRICE) formé pour pré-maternelle privée à LaSalle. Envoyer CV à : annemansour@bellnet.ca

FAMILLE DE WESTMOUNT CHERCHE TUTEUR FRANCOPHONE

Pour faire les devoirs au primaire, sur semaine - expérience au primaire dans lycée français - minimum 3 h par jour avec possibilité de plus d'heures Faxez CV au : 514-281-3393 ou courriel à : gladue@pcc.ca

308 GARDERIES

ÉDUCATEUR(TRICE) qualifié, poste permanent, temps plein, groupe 3 ans. Envoyer CV à : garderiebougoutte@yahoo.ca

310 BUREAUX

SECRETARE ADMINISTRATIVE pour cie de rénovation à Laval, connaissance des documents du domaine et Acomb. C.V. à nrb@nrbrosseau.com

310 BUREAUX

SECRETARE JURIDIQUE de notaires Temps plein/partiel 514-722-4116 # 222. edonatelli@notarius.net

310 BUREAUX

SECRETARE avec excellente maîtrise du français écrit, bonne connaissance de l'anglais, bonne connaissance Word et Excel. 9 h à 17 h. Salaire selon exp. Min. 5 ans exp. Envoyer CV fcorbo@omniventilation.com

317 SECTEUR AUTOMOBILE

À LAVAL. VITRIER d'autos et camions. Min. 1 an d'expérience Travail en atelier et sur la route. Permis de conduire valide. Bon salaire. Tél. 438 825-1616

319 VENTE COMMERC

REPRÉSENTANT POUR IMPRIMEUR COMMERCIAL Excellente expérience requise. Bonne base de clientèle fournie. François Richard 514-362-9500 poste 203 francoisr@imprimeriegg.qc.ca

319 VENTE COMMERC

CHERCHONS un(e) vendeur(euse) avec expérience en vente, bilingue, pour une boutique haut de gamme, temps partiel. Envoyer CV à cheryl@ritsiplus.com ou fax 514 481-4130

319 VENTE COMMERC

REPRÉSENTANT POUR IMPRIMEUR COMMERCIAL Excellente expérience requise. Bonne base de clientèle fournie. François Richard 514-362-9500 poste 203 francoisr@imprimeriegg.qc.ca

322 HÔTELLERIE RESTAURATION ALIMENTATION

CUISINIER(ÈRE) spécialisé en mets asiatiques, 3 à 5 ans d'expérience, salaire 12\$/heure, restaurant Mizu à Mirabel, Chuong Nguyen. Tél. : 450 433-6498.

NOUVELLE FROMAGERIE DES NATIONS au Marché Public de Longueuil Ouverture Août 2014 **Personnel recherché** temps plein et temps partiel

- Commis fromage et charcuterie
- Commis d'épicerie fine
- Commis bières de micro-brasseries et cidres du Québec

Envoyer CV par fax : 450 973-4876 (Laval) ou par courriel : carriere@fromageriedesnations.com

331 ENTRETIEN SÉCURITÉ CONCIERGE

SURINTENDANT (concierge) résident : quartier Côte des Neiges, édifice moderne de qualité, bilinguisme un atout, outils un atout, scédule et tâches précises à respecter, temps plein 35h/sem., 25 000\$ pour débiter + appartement luxueux + garage intérieur. Faire parvenir votre C.V. à l'att. de Véronique Lebrun au 4305 boul. Lapinière, suite 100, Brossard J4Z 3H8 ou viebrun@laucandrique.ca.

2, 3, 5 ou 10 jours de répit

Services de répit Emergo - Autisme et autres T.E.D. 514.931.2882 www.servicesderepitemergo.com

OUVERT AUX DOMS

centraide-mtl.org

Centraide du Grand Montréal

Devenez un ami d'enfance à la mémoire d'un être cher.

Donnez à inmemoriam@marie-vincent.org

Merci !

FONDATION MARIE VINCENT

514-362-6226



Donner à la SPCA

C'est de permettre à de nombreux animaux d'être soignés et de trouver un nouveau foyer qui saura les combler.

RENDEZ-VOUS AU www.spcamontreal.com/donnez

5215, Jean-Talon O. Montréal QC H4P 1X4 | Métro Namur | Tél. : 514 735-2711 Fax : 514 735-7448

ASTROLOGIE DU JOUR

♈ BÉLIER DU 21 MARS AU 19 AVRIL

Même si vous voulez bien faire, vous ne devriez pas accorder votre temps à quelqu'un par pure obligation. Comment vous sentiriez-vous si vous appreniez qu'une personne se faisait un devoir de vous accompagner quelque part? Vous ne devriez rien faire à moins que votre coeur y soit véritablement enclin. C'est veille de Pleine Lune en Verseau...

♌ TAUREAU DU 20 AVRIL AU 20 MAI

Alors que la Lune se prépare à devenir toute Pleine en Verseau, au carré de votre Signe, un revirement de situation pourrait vous surprendre. Saisissez l'occasion promptement, car toute hésitation de votre part risquerait d'être mal interprétée. Si votre niveau d'assurance intime d'une personne de votre entourage, une simple parole suffira pour dissiper le malaise.

♍ GÉMEAUX DU 21 MAI AU 21 JUIN

Vous pourriez avoir l'impression que les autres ne s'occupent pas suffisamment de vous aujourd'hui. Toutefois, il faudrait éviter de faire des bêtises ou d'adopter un comportement exubérant en vue de recevoir de l'attention. On devrait vous accorder davantage d'importance dès demain, alors que la Lune deviendra une Pleine Lune en Verseau!

♎ CANCER DU 22 JUIN AU 22 JUILLET

L'être humain se sert souvent de la parole pour cacher sa pensée. Ne croyez pas systématiquement tout ce que les gens racontent, surtout une veille de Pleine Lune en Verseau! Certains auront le don d'enjoliver les choses. Les gestes concrets posés aujourd'hui même vous en diront plus long. Par-dessus tout, ne laissez personne vous infliger un complexe d'infériorité.

♏ LION DU 23 JUILLET AU 22 AOÛT

Alors qu'elle se prépare à devenir une Pleine Lune en face de votre Signe, la Lune en Verseau pourrait vous dérouter. Mais si vous ne baissez pas les bras avant d'avoir tenté votre chance, le bilan de ce samedi pourrait davantage vous enchanter que vous déconcerter. D'ailleurs, avec le Soleil, Mercure et Jupiter en Lion, cette époque aura pour vous ses surprises.

♐ VIERGE DU 23 AOÛT AU 22 SEPTEMBRE

En cette veille de Pleine Lune en Verseau, vous pourriez atteindre un nouveau palier d'intimité avec des gens qui vous tiennent à coeur, notamment s'il s'agit de rencontres récentes. Cette influence astrale se chargera aussi d'exalter votre créativité. Une retenue excessive est la seule chose qui vous empêcherait de profiter pleinement de votre journée.

♑ BALANCE DU 23 SEPTEMBRE AU 23 OCTOBRE

Certaines personnes aiment se plaindre et trouvent de bons prétextes pour justifier leur incapacité à améliorer leur sort. Et personne n'est mieux placé que vous pour leur faire remarquer ce défaut de caractère. Toutefois, en cette veille de Pleine Lune, il vaudra mieux formuler vos commentaires sous formes de questions que de parler sur un ton condescendant.

♒ SCORPION DU 23 OCTOBRE AU 21 NOVEMBRE

Se préparant à devenir toute Pleine demain, la Lune en Verseau annonce une journée intéressante si vous consentez à sortir des sentiers battus. Pourquoi ne pas essayer quelque chose d'entièrement nouveau aujourd'hui? Une opportunité intéressante pourrait résulter des modifications apportées à la façon habituelle de meubler votre samedi.

♓ SAGITTAIRE DU 22 NOVEMBRE AU 21 DÉCEMBRE

La journée s'annonce bonne, mais c'est la soirée qui marquera le temps fort de ce samedi, vu que la Lune sera en mode Pleine Lune en Verseau. Laissez-vous guider par ce que vous ressentez intérieurement s'il s'agit de prendre une décision. Avec une approche conciliante, vous serez capable d'amener quelqu'un à vous faire un aveu.

♊ CAPRICORNE DU 22 DÉCEMBRE AU 19 JANVIER

Il ne faut pas donner en vue de recevoir en retour. Une bonne action peut néanmoins avoir l'effet d'un boomerang, et vous ne regrettez pas d'avoir rendu service à une personne. En cette veille de Pleine Lune en Verseau, optez pour l'approche sécuritaire. Il n'est pas nécessaire de fournir de réponses tant qu'on ne vous a pas posé de questions.

♋ VERSEAU DU 20 JANVIER AU 18 FÉVRIER

Il y a des gens qui n'entendent que ce qui leur convient. En cette veille de Pleine Lune dans votre Signe, vous devriez probablement insister davantage sur les points qui importent, histoire de vous assurer que personne ne puisse faire la sourde oreille. S'il le faut, demander aux autres de répéter vos directives. Le Lion est votre opposé... complémentaire.

♌ POISSONS DU 19 FÉVRIER AU 20 MARS

Les autres apprécient toujours votre écoute attentive, mais vous avez également le droit de prendre la parole. Ne permettez pas à une personne égo-centrique de vous éclipser. C'est veille de Pleine Lune, et vous devrez fournir un effort particulier afin de prendre votre place au sein d'un groupe. Mais vous ne le regretterez certainement pas.

astrologue@astro-communications.com HOR09AT

MÉTÉO

TOUTE LA MÉTÉO SUR WWW.LAPRESSES.CA/METEO

MONTREAL ET LA REGION

AUJOURD'HUI Passages nuageux Vents légers. Probabilité de précipitations: 20 %. Facteur humidex 31.

MAXIMUM 28

CETTE NUIT Passages nuageux en soirée, généralement dégagé au cours de la nuit Vents légers. Probabilité de précipitations: 20 %. Facteur humidex 28, en soirée.

MINIMUM 18

DEMAIN Ensoleillé. Probabilité de précipitations: 20 %.

MAX / MIN 29/18

LUNDI Généralement ensoleillé. Probabilité de précipitations: 20 %.

MAX / MIN 29/20

AUJOURD'HUI JOUR > début 5h48 / fin 20h11 / durée 14h23

PRÉVISIONS RÉGIONALES

Baie-Comeau	Beau	21 10
Gatineau	ensoleillé	27 15
La Tuque	ensoleillé	27 12
Maniwaki	soleil	27 12
Mont-Tremblant	ensoleillé	24 11
Québec	Beau	27 14
Rimouski	ensoleillé	23 15
Saguenay	ensoleillé	26 14
Sainte-Agathe	ensoleillé	26 11
Sherbrooke	Beau	25 12
Theftord Mines	Beau	25 12
Trois-Rivières	ensoleillé	27 16
Val-d'Or	ensoleillé	27 13

AU PAYS

Calgary	ensoleillé	21 11
Charlottetown	Orages	22 15
Edmonton	Soleil	21 13
Fredericton	Averses	23 13
Halifax	Orages	22 15
Ottawa	ensoleillé	27 16
Regina	Variable	20 11
Saint-Jean	Averses	20 15
Saskatoon	Variable	19 11
Toronto	Soleil	26 17
Vancouver	Soleil	23 15
Whitehorse	Averses	16 10
Winnipeg	Soleil	30 16
Yellowknife	Beau	15 10

LE MONDE

Bruxelles	Averses	22 17
Lisbonne	Beau	25 19
Londres	Variable	22 14
Los Angeles	Soleil	26 19
Madrid	Variable	32 20
Mexico	Averses	23 15
Moscou	Orages	27 16
Paris	Variable	23 16
Pékin	Orages	30 21
Port-au-Prince	Orages	34 24
Rio de Janeiro	Averses	23 19
Rome	Variable	29 19
Tokyo	Orages	30 27
Washington	Variable	30 20

AU SOLEIL

Atlantic City	Soleil	27 17
Cape Cod	Variable	26 18
Daytona Beach	Orages	33 24
Kennebunkport	Variable	27 14
Key West	Orages	31 28
Miami	Orages	31 26
Old Orchard	Variable	25 16
Wild Wood	Soleil	27 19

AFFAIRES

Boston	Variable	26 18
Chicago	Soleil	26 18
New York	Variable	30 20
San Francisco	Beau	22 16

©MétéoMédia 2014