

# LA REVUE DE TERREBONNE

BIMENSUEL DEVOUE AUX INTERETS DE TERREBONNE ET DU DISTRICT. — PUBLIE LE PREMIER ET LE TROISIEME VENDREDI DU MOIS  
7e ANNEE — No 9 TERREBONNE, VENDREDI, 3 SEPTEMBRE 1965 Directeur: Aimé DESPATIE

## Etats financiers de la Commission Scolaire: déficit de \$8433

### Régionale de Blainville: rencontre ici le 15

— Tous les corps sociaux de Terrebonne et de la région, les parents et nos concitoyens sont invités à cette réunion.

A la suite d'une entrevue des commissaires de Terrebonne avec le comité provisoire formé pour tenter d'obtenir la formation de la future régionale de Blainville, une rencontre a été organisée qui aura lieu à l'école Léopold-Gravel, mercredi le 15 septembre prochain.

L'entrevue avait lieu à Ste-Thérèse mardi soir dernier et réunissait plusieurs citoyens de la région qui désirent obtenir du ministère de l'Éducation une régionale pour la rive nord des Mille-Iles. On sait que le ministère a déjà refusé cette régionale mais qu'il a laissé une porte ouverte à d'autres négociations.

La réunion qui aura lieu ici, à l'école Léopold-Gravel, aura pour but de renseigner nos concitoyens sur la formation éventuelle de Blainville. Une invitation est faite à tous car il sera nécessaire, ce soir-là, de connaître les diverses opinions des parents, des associations et corps sociaux de la région.



(PHOTO STUDIO TERREBONNE).

### La fin du péage sur le pont marquée par des manifestations mardi soir

LA DERNIERE AUTO A PAYER SON ECOT sur le pont de Terrebonne revient de St-François... sans payer. On reconnaît à sur le siège arrière, l'honorable Lionel Bertrand, C.L., Mme la mairesse et S.H. le maire François Paquin. A l'avant, un ancien péager, M. Jules Sorrazin, Mme et M. Maurice Doyle. A l'extrême-droite, M. Aimé Charron, directeur de la police.

AUTRES PHOTOS DES MANIFESTATIONS EN PAGE 14  
NOTRE REPORTAGE SUR L'ANCIEN PONT: PAGES 6, 7 et 8

### Assemblée de la Chambre de Commerce, fin sept.

### La maquette de la future église sera prête vers le 1er octobre

Selon M. André Ritchot, architecte de Ville St-François, la maquette définitive de la future église de Lachenaie sera prête pour montrer aux marguilliers, syndics et paroissiens de la municipalité voisine vers le 1er octobre prochain. M. Ritchot a préparé les esquisses pour présentation à l'évêché après avoir obtenu toutes les informations des syndics.

Dès que la maquette sera acceptée et les plans et devis prêts il y aura demande de soumissions aux entrepreneurs et sous-entrepreneurs.

### Campagne d'embellissement en vue de l'exposition de 1967

La Ville de Terrebonne et les municipalités limitrophes seront appelées d'ici peu à participer, en collaboration avec le Gouvernement du Québec, à une grande campagne d'embellissement à travers la province.

Lors d'une conférence de presse donnée récemment au Parlement, chaque municipalité du Québec a été invitée à former

un comité d'embellissement et à organiser un concours pour encourager une saine émulation.

Plusieurs milliers de visiteurs se rendront à l'Expo '67 à Montréal et en profiteront pour parcourir notre région. Il est plus que temps d'organiser cette campagne et il n'y a pas de doute que les Conseils municipaux de la région y participeront.

Le président de la Chambre de Commerce, Me Claude Paquette, nous informait ces jours derniers que le conseil d'administration de la Chambre se réunirait au cours de la semaine prochaine afin de déterminer la date de la première assemblée des membres. Selon Me Paquette, cette assemblée aurait lieu en fin septembre. Nous informons nos lecteurs de la date exacte dans notre prochaine édition.

### Le ministère de la santé a avisé la Canada Flushwood Door

A la suite de plaintes de résidents, le ministère de la Santé a fait une enquête à la Canada Flushwood Door au sujet de la fumée et des poussières de bois incommodes le voisinage. Il a été établi que le collecteur de sciures de bois était insuffisant, qu'il faudra rehausser la petite cheminée de 10 à 15 pieds et que l'on devra seulement brûler les déchets de bois pour éliminer la fumée. Le ministère a demandé que ces améliorations soient faites d'ici décembre. Une copie de cette mise-en-demeure a été lue

... annulé par un solde à recevoir du ministère de l'Éducation

- Le déficit est annulé par un solde à recevoir du ministère de l'Éducation au montant de \$27,968.14;
- Les revenus: \$730,850.93; les dépenses: \$39,204.89;
- Subventions du Gouvernement provincial: \$44,924.77;
- Salaires du personnel enseignant: \$240,522.13.

NOS INFORMATIONS A LA PAGE 4

### La Montée Pincourt sera pavée en entier jusqu'à St-Joachim

Bonne nouvelle pour les automobilistes qui empruntent la Montée de Pincourt pour se rendre à St-Joachim, Ste-Anne, St-Lin et St-Calixte: le ministère de la Voirie vient d'octroyer le contrat pour le revêtement en béton bitumineux du bout de chemin qui n'était pas encore pavé aux Entreprises du Nord-

Ouest Québécois Ltée et les travaux doivent commencer la semaine prochaine.

Un contrat a aussi été octroyé à cette même entreprise pour un revêtement dans le Rang Nord, de la Montée Pincourt chez M. Alexander jusque chez M. René Boisvert, soit 2,700 pieds.



Jean-Pierre Ferland,  
à "La Crémaillère"  
samedi soir

L'équipe de "La Crémaillère" présentera samedi soir, à 9h. et à 11h. le renommé JEAN-PIERRE FERLAND, ses chansons gaies et envoûtantes, au milieu d'un décor à nul autre comparable, au premier plancher de de l'Île-du-Moulin.

### Ouverture le jeudi soir

A la demande du président du André 5-10-15 Inc., M. Léon Martel, un avis de motion a été présenté hier soir au Conseil afin de préparer un amendement au règlement de fermeture des magasins les mardis et jeudis soirs. L'échevin Marcel Beaudoin a demandé qu'une étude soit faite afin que le nouveau règlement soit à l'avantage des marchands. On sait que le André 5-10-15 Inc. a ouvert ses portes le jeudi soir depuis quelque temps.

### Nouvelle industrie

Un terrain de 192,000 pieds carrés qui sera payé comptant, a été vendu hier soir, au Conseil municipal, à la Windsor Furniture, qui s'établira au nord de la Sonoco Products, rue Léveillé. Le prix au pied carré: \$0.06. Une option sera aussi signée pour un an pour 203,000 pieds carrés en plus. L'industrie nouvelle emploiera une cinquantaine de personnes.

hier soir au Conseil municipal.

### Autos seulement sur le pont

Le Conseil a décidé hier soir d'interdire la circulation des camions, autobus et roulottes sur le pont sur une proposition Daignais-Beaudoin. Une amende de \$100. est prévue pour toute infraction. Les autos et camionnettes n'ayant pas plus de 7 pieds de largeur pourront y circuler.

### Mme M. Dubois décédée

Mme Marthe Dubois est décédée à Ste-Thérèse mardi, à l'âge de 47 ans. Elle était l'épouse de M. Réjean Dubois, autrefois vendeur à la Sanada Flushwood Door, bien connu à Terrebonne. Les funérailles auront lieu samedi à 11 h. à Ste-Thérèse. A M. Dubois et à sa famille, nos sincères condoléances.

## Paul VI invite les Canadiens à une grande charité fraternelle le dimanche 12 août prochain.

De tous les coins du globe, des hommes accablés par des souffrances morales et physiques et privés du plus strict nécessaire adressent chaque jour au pape plus de 1.000 demandes d'assistance, toutes plus pathétiques les unes que les autres.

Même pour le Chef suprême de l'Eglise, il est humainement impensable d'espérer en arriver un jour à soulager convenablement toutes ces misères humaines; mais, dans Son immense générosité, le Saint-Père tend chaque jour de l'année une main secourable vers cette multitude, dont l'indigence est indescriptible, pour distribuer TOUT ce

dont Il dispose.

Voilà pourquoi Sa Sainteté le Pape Paul VI, lancé un vibrant appel aux Catholiques du Canada en les invitant à prendre conscience du fait que les problèmes de la pauvreté et de la faim constituent aujourd'hui l'un des plus terribles maux de l'humanité.

L'appel du Pape à la charité fraternelle des Canadiens aura lieu le dimanche 12 septembre prochain dans toutes les églises du Canada alors que se tiendra la 16e collecte annuelle pour les Charités papales et les oeuvres de l'Episcopat canadien.

Soyons généreux dimanche le 12 prochain. La charité universelle de l'Eglise permet aux mieux nantis d'accomplir un devoir essentiel de justice sociale, en collaborant, à titre individuel, à la répartition équitable des biens.

### M. Vaillancourt à la maison

M. J.-Edouard Vaillancourt, échevin de notre ville, est revenu à sa résidence de la rue Leon-Martel vendredi dernier. Il avait été hospitalisé à Montréal à la suite d'un accident qui aurait pu avoir des suites tragiques. Malgré certaines douleurs, l'état général de l'échevin de St-Louis est bon et il devra garder la chambre pendant plusieurs semaines encore.

M. Vaillancourt avait été frappé par une automobile conduite par M. Gilles Cloutier de Ste-Thérèse jeudi le 19 août dernier à Lachenaie.

### Nommé conseiller juridique

Me CLAUDE PAQUETTE a été choisi ces jours derniers comme conseiller juridique attitré par les membres du Conseil municipal de St-Henri-de-Masouche.

### Encouragez nos annonceurs

### A LOUER

DEUX PIECES, bachelors meublé, chauffé, éclairé pour 1 ou 2 personnes. Cuisine moderne: poêle, réfrigérateur, éventail. Salle de bain céramique. Balcon. Au 45 St-Pierre. Tél.: 666-3231.

### SUR VOTRE Carnet

SAMEDI LE 4 — Jean-Pierre Ferland, à "La Crémallère", à 9 h. et 11 h.

LUNDI LE 6 — Course à bicyclette pour les plus de 40 ans. Organisé par la Taverne des Sportifs de M. Louis Crépeau. Départ rue St-Pierre.

MARDI LE 7 — Entrée des classes dans toutes les écoles; les élèves des 10e, 11e et 12e de la Régionale Duvernay entrent en classe le 8 sept.

MARDI LE 7 — Assemblées régulières des conseils de Lachenaie, Terrebonne-Paroisse et Mascouche.

MARDI LE 7 — Réunion de la Ligue des Propriétaires de Terrebonne, hôtel de ville à 8 h. salle supérieure.

SAMEDI LE 11 — Exhibition de quilles au Centre de Loisirs avec François Lavigne et un partenaire.

DIMANCHE LE 12 — Tournoi de golf régional au club de golf Terrebonne.

DIMANCHE LE 12 — Collecte à l'église pour les Charités papales.

UN SERVICE PUBLIC OFFERT PAR



VENTE - REPARATION - ENTREPOSAGE - Ainsi que le MAGASIN DE COUPONS 666-8592 37 St-André Terrebonne

Bureau: 29 rue St-André

NO. 6-3001

### LEOPOLD GRAVEL

NOTAIRE

Résidence: 23, rue St-André

NO. 6-3001

Lundi - Vendredi: 7.15 à 9 h. — NO. 6-3226

Mardi - Jeudi: 7 à 9 h.

Samedi: sur rendez-vous

Dr L. CHANTELOIS

chirurgien - dentiste

115 rue St-Joseph

Terrebonne

- Verre de contact
- Lunettes auditives

### Dr L. P. RAYMOND, O.D.

OPTOMETRISTE

Professeur à l'Université de Montréal

Bureau tous les jours  
Sauf mercredi et vendredi  
Sur rendez-vous

TERREBONNE  
65 rue Thérberge  
Tél. NO. 6-3381

Soir: 25 St-Pierre

Terrebonne

Tél. NO. 6-3733

### JEAN GEOFFRION

AVOCAT

183 est, Ste-Catherine

Montréal

VI. 2-8715

4379 St-Hubert

525-3311

Montréal

### JEAN-JACQUES HAMEL, C.R.

AVOCAT ET PROCUREUR

666-3180

Bureau du soir et résidence:

67, rue Thérberge

Terrebonne

### Raymond M. Rouleau, C.A.

Lemire, Rouleau & Cie

COMPTABLES AGREES

Terrebonne

113 rue St-Louis

NO. 6-8873

Bureau de Montréal

3189 Masson

RA. 9-5215

- Prescriptions
- Articles de bébé
- Cadeaux

### PHARMACIE MESSIER

J. B. MESSIER, B.A., L.Ph.

Aucun minimum requis pour la livraison

NO. 6-8422

TERREBONNE

46-B, MASSON

531 boul. Bourassa

St-Jérôme

Tél. GE. 8-2900

### FERNAND BOURASSA

B.A., I.P., A.G.

INGENIEUR CONSEIL — ARPENTEUR-GEOMETRE

Arpentage  
Genie municipal  
Structure

Urbanisme  
Evaluation  
Expertises

### VOS CONTRATS D'ASSURANCES SONT-ILS SUFFISANTS ?



### A. CORBEIL & FILS ENR.

ASSURANCES GENERALES

25 St-Pierre  
Tél. 666-3733  
Terrebonne

TOUJOURS UN SERVICE PARFAIT!

- TUNE-UP
- GAZOLINE - HUILE
- PNEUS
- BATTERIES Atlas
- ALIGNEMENT de roues et de lumières
- DEBOSSAGE

### LEVEILLE ESSO SERVICE

Meteor - Mercury - Comet  
Camions Mercury

Duval  
Ouvert tous les jours  
de 7h. a.m. à 10h. p.m.

121 Boul. TERREBONNE

Tél. 666-4117

### LES ASSEMBLEES DU MOIS

Conseil de la Paroisse St-Louis	1er lundi
Conseil de Lachenaie	1er lundi
Conseil de Mascouche	1er lundi
Cercle Lacordaire (conseil)	1er mardi
Ligue des Propriétaires de Terrebonne Inc.	1er mardi
Commission scolaire (ville)	1er mercredi
Filles d'Isabelle	1er mercredi
Conseil de l'Harmonie	1er mercredi
Conseil municipal (ville)	1er jeudi
Commission scolaire (Lachenaie)	2e mercredi
Commission scolaire (Mascouche)	2e lundi
Amicale des Vétérans	2e mercredi
Chevaliers de Colomb (conseil)	1er jeudi
Chevaliers de Colomb (membres)	2e jeudi
Société St-Jean-Baptiste (conseil)	2e jeudi
Chambre de Commerce	3e lundi
Régionale Duvernay	3e mardi
Cercle Lacordaire (membres)	3e mardi
Etat-major de l'Harmonie	3e mercredi
Commission scolaire (Paroisse)	4e lundi
Ligue Sacré-Coeur: Dim. précédant le 1er ven. du mois	

UN SERVICE PUBLIC OFFERT PAR

### Lionel Grenier Automobile Inc.

VENTE — SERVICE — PIECES  
Pontiac - Buick - Acadian - Vauxhall  
Camions G.M.C. - Handi-Van

TERREBONNE

93 ST-LOUIS (angle Thérberge)

666-3747 - 48

## Contrat entre MM. Ouimet et les Entreprises Someca Ltée



(Photo Studio Terrebonne)

Sur notre document, M. Albert Ouimet, assis, signe le contrat. Dans l'ordre habituel. MM. Julien Lapointe, Jean-Jacques Ouimet, Marcel Desnoyers, Me Léopold Gravel, N.P., Lucien Durand, Robert Gibeau et le président de Someca, Henri Dumas.

UN IMPORTANT CONTRAT a été officiellement signé vendredi soir dernier entre les frères Albert et Jean-Jacques Ouimet et Les Entreprises Someca Limitée de notre ville, devant Me Léopold Gravel, notaire. Cet acte de vente concluait plusieurs semaines de transactions entre les

deux parties au sujet de terrains couvrant une superficie de 743-365 pieds carrés au nord du boulevard en construction à Terrebonne. Les négociations ont été très amicales depuis les premières rencontres jusqu'à la signature d'une promesse de vente il y a quelques semaines. MM. Albert

et Jean-Jacques Ouimet ont préféré vendre ces terrains à des concitoyens et pour cela il convient de les féliciter. Soulignons que les autorités municipales ont collaboré entièrement en approuvant un zonage approprié pour ce secteur de notre ville.

## Une lourde perte pour l'Harmonie de Terrebonne

M. Roland Marcoux, directeur musical et professeur à l'Harmonie de Terrebonne est décédé le 20 août après une courte maladie. Il était âgé de 59 ans. Il était l'époux de Nancy Robin, demeurant à Bois-des-Filion. Les funérailles avaient lieu le 24 en l'église Sacré-Coeur de Montréal et l'inhumation au cimetière de l'Est.

Roland Marcoux faisait partie de l'Harmonie de Terrebonne depuis six ans. Durant ce temps il a donné le meilleur de lui-même aux membres. Il avait déjà défini son rôle d'éducateur en disant: "Tuer l'indifférence pour créer l'intérêt". Il était bien fait pour ce rôle car il possédait de multiples aptitudes musicales. Après plusieurs années de musique professionnelle (il avait fondé son propre orchestre: les "Ray-Mark" il se produisit sur

scène durant 35 années de sa vie. Il avait dirigé plusieurs corps de la province dont celui



M. Roland MARCOUX

de notre ville.

Il était fonctionnaire provincial très bien connu.

Il laisse dans le deuil, outre son épouse, ses deux fils, Raymond et Yvon, celui-ci typographe à Montréal-Matin.

L'Harmonie a tenu à lui rendre un dernier hommage lors des funérailles en l'accompagnant jusqu'à sa dernière demeure faisant partie de l'imposant cortège.

Renseignez-vous  
en lisant  
"La Revue  
de Terrebonne"

## Nouvel édifice commercial de M. Charron, rue Ste-Marie

Notre concitoyen, M. Raymond Charron, est en train de transformer l'intérieur de la bâtisse autrefois occupée comme conserverie, sur la rue Ste-Marie. Il y aura un emplacement assez vaste au rez-de-chaussée pour un magasin qui sera loué alors que le premier étage sera

converti en plusieurs bureaux. D'après notre informateur, quelques espaces ont déjà été réservés pour les bureaux d'importantes compagnies mais il ne nous a pas été permis de publier quel genre de commerce s'établira au rez-de-chaussée.

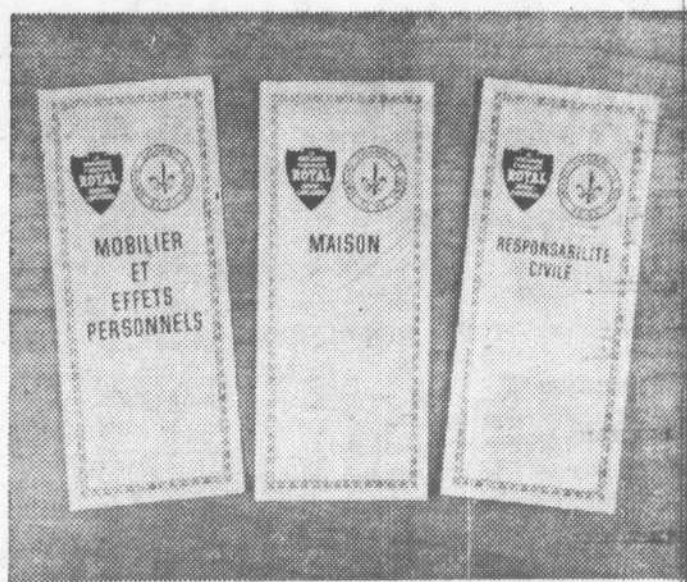
## La nouvelle "Austin 1800" au Garage Messier-Vezeau Automobile

La nouvelle auto Austin 1800 est maintenant en montre au Garage Messier-Vezeau, au 85 rue St-François, angle Gagnon, où on peut l'admirer et constater les multiples améliorations apportées par BMC à la Austin.

L'espace intérieur permet l'accommodation pour 5 passagers et cette auto peut faire jusqu'à 90 milles à l'heure en tout confort. La longueur est de seulement 165 pouces ce qui réduit les pro-

blèmes de stationnement. Le moteur de la 1800 est à 4 cylindres et il y a quatre vitesses synchromesh pour changements rapides et sûrs à toutes vitesses. L'espace pour les bagages, à l'arrière, est de 17 pieds cubes.

M. Jean-Claude Vezeau, propriétaire de Messier-Vézina Automobile Enrg., vous invite à voir la nouvelle Austin 1800 dès cette fin de semaine.



TROIS POLICES D'ASSURANCES  
DANS UNE !...  
ET CELA VOUS COÛTE  
MOINS CHER !

Une police complète, personnelle et moderne des compagnies d'assurances "Royal" et "Québec", peut vous économiser jusqu'à 10%.

C'est une police qui s'adapte facilement à vos besoins personnels. Vous pouvez y inclure chalet d'été, bateau, bijoux et fourrures, tout en économisant davantage.

IL N'EST JAMAIS TROP TOT POUR REVISER VOS ASSURANCES. Pourquoi ne pas nous appeler pour en causer avec vous—MAINTENANT ou, en tout cas, avant l'échéance de vos assurances actuelles?

Consultez sans obligation

**YVON DESPATIE**

COURTIER EN ASSURANCES

105, St-Louis

666-3871

Terrebonne



Les plus nouvelles coiffures  
et un excellent service  
dans un salon moderne...

**SALON  
GILLES LAVIGNE**

Mesdames, mesdemoiselles, consultez-nous pour  
COIFFURES, COUPES DE CHEVEUX, TEINTURES

31 RUE ST-ANDRE — TEL. : 666-3341 — TERREBONNE



## La Commission scolaire régionale Duvernay

### Distribution des élèves dans les écoles en septembre

1) HORAIRE D'APRES-MIDI :  
1 h. 30 à 6 h. 45.  
2) HORAIRE DU MATIN : 8 h.  
à 1 h. 15.

**ECOLE HEBERT —**  
10 rue Paré, à St-François

1. Section classique: 8e et 9e années.  
2. Classes de 8e et 9e années générale et scientifique de la municipalité de St-François.

**ECOLE LA PROVIDENCE —**  
boul. Lévesque à St-Vincent

1. 10e générale: 1 classe filles de Duvernay et St-Vincent; 1 classe filles de St-François et Duvernay E.

10e sc-let: 2 classes filles de St-François, Duvernay et St-Vincent.

10e sc-maths: 1 classe filles de St-François, SVP et Duvernay.

11e sc-let: 2 classes filles de St-François, Duvernay, SVP.

11e sc-let: 2 classes filles de St-François, Duvernay, SVP.

2. Classes de 8e et 9e années gén. et sc. de Duvernay et St-Vincent (filles).

**ECOLE LEOPOLD-GRAVEL —**  
rue St-Paul, à Terrebonne

1. 10e gén. 1 classe garçons, Mascouche, Lachenaie, Terrebonne; 1 classe filles et 1 classe mixte pour les mêmes endroits.

10e sc-let: 1 classe filles pour les mêmes endroits.

10e sc-maths: 1 classe mixte des mêmes endroits.

11e gén: 1 classe garçons de Mascouche et Terrebonne.

11e gén: 1 classe filles de Mascouche, Lachenaie, Terrebonne.

11e sc-let: 1 classe filles des mêmes endroits.

11e sc-let: 1 classe garçons toutes les municipalités.

11e sc-maths: 1 classe garçons toutes les municipalités.

Initiation au travail: garçons et filles de toutes les municipalités.

2. Classes de 8e et 9e années,

générale et scientifique (filles et garçons) de Terrebonne, Mascouche et Lachenaie.

**ECOLE ST-VINCENT —**  
4895 rue St-Joseph, St-Vincent

1. 10e gén: 3 classes garçons de SVP et Duvernay.

10e gén: 1 classe garçons de St-François, Duvernay.

10e sc-let: 2 classes garçons de Mascouche, Lachenaie, Terrebonne, St-François et Duvernay.

10e sc-maths: 1 classe garçons de St-François, Duvernay, St-Vincent.

11e gén: 2 classes garçons de Lachenaie, St-François, Duvernay et St-Vincent.

2. Classes de 8e et 9e années générale et scientifique pour garçons, de St-Vincent et Duvernay.

11e sc-let: 1 classe garçons de St-François, Duvernay, St-Vincent.

11e sc-let: 1 classe garçons de St-François, Duvernay, St-Vincent.

11e sc-maths: 1 classe garçons de St-François, Duvernay, St-Vincent.

11e sc-maths: 1 classe filles de St-François, Duvernay, St-Vincent.

Initiation au travail: garçons et filles de toutes les municipalités.

2. Classes de 8e et 9e années,

générale et scientifique pour garçons, de St-Vincent et Duvernay.

10e, 11e et 12e années commerciales pour garçons et filles.

## La voie rapide s'en vient!

Un important contrat vient d'être accordé par le ministère de la Voirie à H.J. O'Connell Ltée pour \$2,705,525.62. Il s'agit du contrat pour la construction de voies rapides devant raccorder l'autoroute des Laurentides et la route 65 et tous les travaux s'y rapportant, dans les municipalités de Ste-Thérèse-Ouest, ville de Rosemère, paroisse de Ste-Thérèse, ville de Lorraine et village de Bois-des-Filion.

Il s'agit du premier tronçon de la route à circulation rapide qui reliera éventuellement l'autoroute des Laurentides à celle de Montréal-Québec en passant au nord de notre ville et de Lache-

naie. Les travaux entre Bois-des-Filion et Terrebonne doivent débuter l'an prochain.

## Contrat de voirie

Le ministère de la Voirie a accordé le 23 août dernier, plusieurs contrats représentant des déboursés de plus de \$3 millions. Dans notre région, signalons le contrat pour le revêtement en béton bitumineux d'une section de la route No 18 et de divers chemins dans la paroisse de Mascouche, d'une longueur de 1.34 mille, qui a été octroyé à Les Entreprises Bourget Inc., pour \$41,968.50.

## Blessé au travail

M. Rosario Dussault, du 17, rue St-André, employé de la Ville de Terrebonne, a été blessé à son travail, lundi le 23 août dernier, alors qu'il était au fond d'une excavation rue St-Louis, en haut de la rue Chapleau. Il y eut un éboulement de pierre et de terre et M. Dussault a subi des fractures au bassin, à la vessie et aux hanches. Il a été traité sur place par le Dr François Paquin qui a ordonné son transport à l'hôpital.

Aux dernières nouvelles, M. Dussault était sous traitement à l'hôpital Fleury de Montréal. Il aurait de la difficulté à marcher mais son état est satisfaisant pour le moment. Nos meilleurs vœux de prompt rétablissement à M. Dussault.

## Décès Asselin

A Terrebonne, le 24 août, à l'hôpital St-Louis, est décédée, à l'âge de 82 ans, Mme Vve Eusèbe Asselin, née Germaine Payette, demeurant sur la terrasse Venne, à Lachenaie. Les funérailles avaient lieu le 27, de la Résidence Funéraire St-Louis, 193 rue St-Louis, Terrebonne, en l'église paroissiale, à 10 h. et l'inhumation au cimetière de l'Est, à Montréal.

La défunte laisse dans le deuil ses fils Louis, Ing. P., Eugène, de Lachenaie, Edouard et Roland; ses petites-filles, Andrée et Danielle, ses petits-fils, Georges, Raymond, René Pierre et Jean-Yves. A la famille éprouvée, nos plus sincères condoléances.

## Aux quilles

M. Maurice Vézina a été nommé officiellement par le conseil d'administration surveillant de la salle de quilles du Centre de Loisirs. M. Vézina aura la charge en collaboration avec le gérant M. Ruel et il verra au bon fonctionnement des allées. On sait que les ligues ont formé un comité des présidents et présidentes qui collaborent avec M. Ruel pour l'organisation des ligues et des tournois.

## JOS GUAY & FILS

### Directeurs de funérailles

Salons funéraires modernes — Air climatisé

Membre de la Corporation des Directeurs de Funérailles  
et Embaumeurs du Québec

144 St-Louis - Etablie depuis 25 ans - 666-3832



Granby Memorial Art Reg'd.

EVERLASTING BEAUTIFUL

MARBLE Monument GRANITE

D'UNE BEAUTE ETERNELLE

LETTRAGE ET REPARATIONS

W. PICARD, prop.

172 CHARTRAND TERREBONNE

A votre disposition  
en tout temps:  
le directeur de la

## Résidence Funéraire St-Louis Inc.

demeure maintenant au 193 St-Louis et on peut communiquer avec lui à toute heure du jour et de la nuit.

Le directeur: Roland Thuot

193 St-Louis Terrebonne 666-4092

CHEZ  
**OSCAR**

où la qualité et le bas  
prix vont de pair  
présente les

**CALECONS**  
et les **BAS**

Harvey  
Woods







**CALEÇON (short)**  
de qualité  
**HARVEY WOODS**

- 80% coton peigné — 20% nylon
- Jusqu'à 50% d'usage de plus, grâce au renforcement de nylon 420 du tricot de coton peigné de haute qualité
- Tricot d'une douceur luxueuse
- Se lave facilement, sans s'abîmer — ne peut rétrécir ni se déformer.
- Doux et absorbant
- Une qualité dont on ne peut douter!

**Qualité supérieure \$1.50**

**AUSSI DISPONIBLE :**

- Avec support extensible nylon avec ouverture. Ceinture "NoBelt" à \$1.75
- Fini coton peigné, fourche sans couture à \$1.35
- Disponible aussi avec fourche sans couture à \$1.00

**BAS KROYLON**  
Garanti irrétrécissable "Stretchee". Une grandeur pour ajustement parfait.

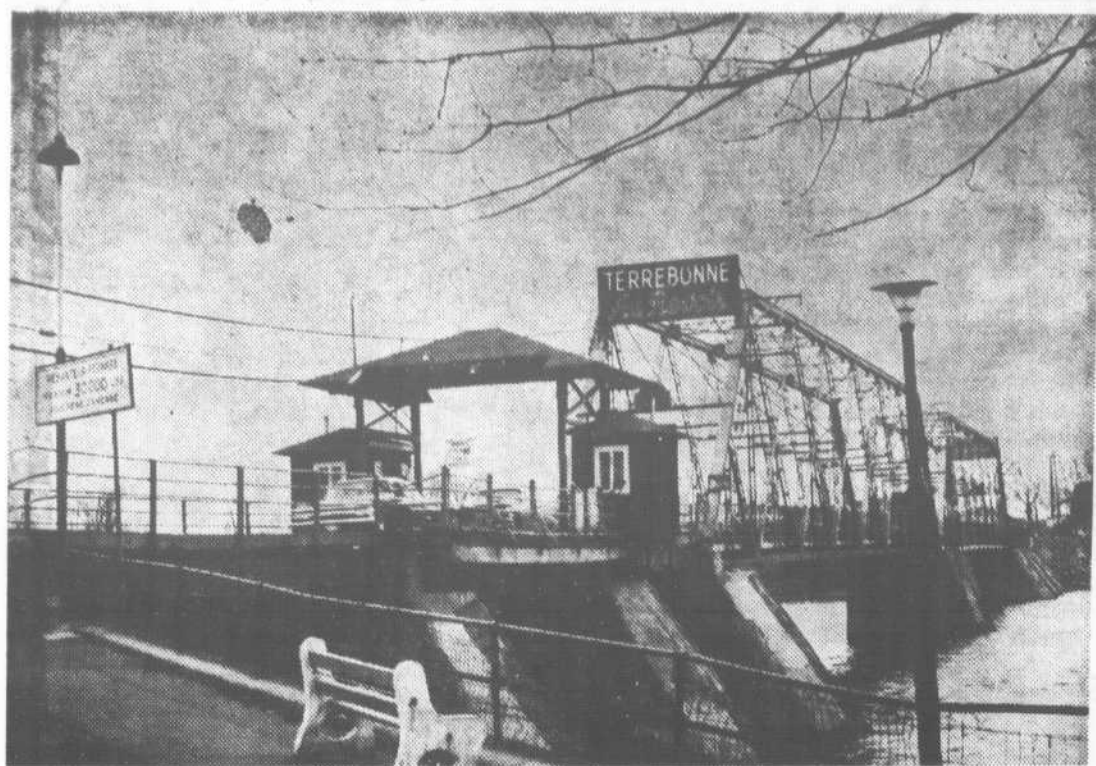
**Seulement \$1.50 pre**  
AUTRES BAS DE QUALITE A \$1.00 pre.

Le magasin du chic  
à prix raisonnables...

CHEZ **OSCAR**

LINGERIE POUR DAMES ET ENFANTS  
MERCERIE POUR HOMMES  
TERREBONNE

70 RUE ST-PIERRE TEL: 666-3102



## Le pont de Terrebonne

- Le premier pont de bois de la succession Masson rapportait \$1,750 par année;
- La construction du pont actuel fut décidée à l'assemblée du 10 juin 1906 grâce au vote majoritaire du maire E. S. Mathieu;
- Les travaux commencés en octobre 1906 sont terminés en août 1907 et l'inauguration eut lieu samedi le 4 janvier 1908.

Par un statut de 1834, IV Guillaume IV, le gouvernement de la province du Bas-Canada conféra à John McKenzie, citoyen de Terrebonne, le pouvoir de construire un pont sur la rivière Jésus et lui donna la propriété du terrain qui l'avoisinerait tant du côté de Saint-François de Sales que de Terrebonne. Le législateur se réservait le droit de retour après 50 années mais n'exerça jamais ce droit. Au contraire, il permit aux administrateurs de la ville, en 1906 de reconstruire le pont qui, chaque année, était emporté par les glaces.

Sans doute n'avons-nous aucun document nous prouvant que John McKenzie construisit son pont sur la rivière. Nous en avons toutefois pour nous prouver que la succession Masson entreprit la construction à une date inconnue que nous pouvons situer quelques années avant 1887.

### LE PONT MASSON

Nous possédons une photographie du pont de bois qui nous

a été transmise par nos prédécesseurs et qui a illustré le volume de l'abbé Gareau sur les commencements de Terrebonne. Nos lecteurs en trouveront l'image dans cet article.

On aura remarqué sur la photo que ce pont était construit pour la moitié du côté de St-François sur des pilotis que l'on enlevait chaque automne, à la prise des glaces et que l'on remplaçait le printemps à leur départ.

En 1887, ce pont fut emporté une deuxième fois par les glaces et fut reconstruit temporairement sur des chevalets. Lorsque le pont était emporté, la population se servait alors de bacs pour traverser la rivière et l'on passait aussi à gué près de l'Île St-Jean. Il y avait même une ancienne descente près des moulins Masson qui datait des premiers temps de Terrebonne. On constate en lisant les premiers registres des voyers du temps, qu'en 1730, il fut inscrit un bornage pour permettre au seigneur Louis Lepage de Sainte-Claire la construction d'un chemin qui pouvait partir du boulevard des

Braves actuel à l'angle de la rue St-Pierre. On sait qu'en été il est relativement facile de passer à gué à certains endroits de la rivière. Le tout devait être "ballisé" et l'habitude aidant, les gens de l'époque pouvaient se passer d'un pont.

On ne pouvait se contenter longtemps de ces moyens de fortune.

Voilà pourquoi la succession Masson, qui avait d'immenses moulins à bois et à farine, construisit le pont temporaire en bois. Les habitants de la rive sud pouvaient alors venir aux moulins qui, à l'époque, étaient considérables.

Dès les débuts, on paya sur ce pont privé, prélude des péages qui, jusqu'en 1962, au moins, mirent à contribution les usagers au profit des citoyens de notre ville.

Nous avons retracés dans de vieux documents ayant appartenu au notaire E.S. Mathieu, une feuille de papier fort collée sur une toile et qui était sans doute affichée à l'entrée du pont Masson. On lit sur cette feuille la liste "des personnes auxquelles

permission est accordée de passer à la barrière du pont, sans payer les taxes". On y lit les noms des principaux employés de la succession, ceux de la famille Masson, des Moody et d'un médecin, le docteur Proulx. Les prêtres, religieux, religieuses et le clergé protestant passaient sans payer. Une note nous indique, dans un autre document, que les voitures "venant au moulin" passaient gratuitement.

Il va sans dire qu'à cette époque les revenus du pont n'étaient pas très élevés. Voici quelques chiffres révélateurs: en 1900: \$1,859; en 1901: \$1,750; en 1903: \$1,728; en 1903: \$1,705; en 1904: \$1,655. Le revenu moyen était donc de \$1,725 par année.

Le salaire du gardien était de \$325 par année et il était logé par la succession Masson. Un total de 1,450 voitures étaient passées gratuitement sur le pont

nasippe Forget, Mathias Moody, Henri Brassard et Léandre Bélanger, échevins. Le maire avait communiqué avec le gouvernement provincial et il donna lecture d'une lettre du Commissaire des Travaux publics en date du 14 décembre 1888, informant le conseil que le gouvernement était disposé à donner \$20,000 pour aider à la construction "pourvu que Terrebonne et les autres municipalités paient la balance du coût de ce pont". Pour l'époque, c'était le pactole!

L'ingénieur du gouvernement, M. Gérard Macquet avait considéré que l'endroit le plus favorable pour construire le pont était aux approches de la rue St-Joseph.

On reparlera d'un pont régulièrement aux séances du Conseil municipal mais ce ne sera qu'en 1906, plus précisément à l'assemblée du 10 juin, que le Conseil posera le geste définitif. Le corps échevinal était composé de MM. Magloire Desjardins, Louis-Henri Desjardins, Léandre Lapointe, Pierre V. Gadbois, John T. Moody et Adolphe Locas, sous la présidence du maire, Me E. S. Mathieu, notaire.

La question avait été longuement mûrie par le notaire Mathieu que nous pouvons considérer comme le véritable instigateur et le promoteur du pont actuel. Nous pouvons prouver nos avancés en mettant sur la table les notes manuscrites nombreuses qui nous ont été remises. Le notaire Mathieu ne voulait pas poser un tel geste sans réflexion et il apportait à cette question importante la même attention et la pondération qui le caractérisaient.



Me ERNEST-SERAPHIN MATHIEU, notaire, était le maire de la Ville de Terrebonne à l'époque de la construction du pont. Le Conseil s'étant divisé à trois contre trois à l'assemblée du 10 juin 1906, Me Mathieu vota en faveur de la construction, geste qui devait avoir des conséquences si heureuses pour notre ville.

en 1905 pour venir au moulin et l'on payait, en moyenne, dix-sept cents pour passer. On calculait qu'environ \$200 se perdait pour la saison d'hiver alors que le pont était fermé à la circulation.

La succession Masson, on l'aura deviné, entretenait ce passage sur la rivière dans le but avoué d'alimenter ses moulins et ce pis-aller ne pouvait suffire à une population grandissante. Inutile de dire que les gens souffraient de cet état de choses et il sera facile de comprendre le pourquoi des nombreuses démarches faites par les échevins du temps auprès des partis politiques pour obtenir les permissions nécessaires et les octrois indispensables à l'érection d'un pont permanent sur la rivière.

### LE PONT EN FER DE 1907

Il n'y a rien de plus facile que d'ériger un pont sur une rivière mais encore faut-il obtenir toutes les garanties financières, les permissions des gouvernements et les terrains pour les abouts. Du côté de Terrebonne, aucun problème, du moins pour le terrain. A St-François de Sales, il n'en était pas de même.

Mais, avant d'aborder cette phase des négociations, soulignons que dès le 9 janvier 1889 il fut question au conseil de construire un pont ici. M. Duchesneau était maire et MM. Aimé Masson, Michel Prévost, Mé-



Le Dr DUCHESNEAU, maire de Terrebonne en 1889, entreprit des démarches avec son conseil afin de doter notre ville d'un pont sur la rivière des Mille-Iles.

Le notaire Mathieu, conservateur de vieille souche, travailla avec des organisateurs libéraux reconnus afin que Terrebonne obtienne des subsides. Il le dit lui-même dans un mémoire qu'il prépara et dont nous détachons cette phrase: "En 1905 j'étais maire de la ville de Terrebonne et le Conseil était composé de six échevins, tous libéraux. Toutefois, cela ne m'empêcha pas, malgré mes principes conservateurs, de travailler à obtenir du parti libéral alors au pouvoir à Québec, l'aide nécessaire pour la construction de notre pont".

### PROMESSES ELECTORALES

Vers l'année 1900, l'honorable Raymond Préfontaine ayant remporté la victoire à l'élection du comté de Terrebonne sur Adolphe Chauvin, alors député conservateur au fédéral e devant été fait ministre de la marine dans



LE PONT DE BOIS DE LA SUCCESSION MASSON permettait aux citoyens de l'époque de circuler librement entre les deux rives de la rivière des Mille-Iles. Il était construit

sur pilotis de bois. Cette photo nous a été remise par M. Léopold Lachapelle, ex-maire de Terrebonne, que nous remercions pour son obligeance.

le cabinet Laurier, avait promis, lors de l'élection, de faire voter les fonds nécessaires pour la construction d'un quai du côté de Terrebonne et d'un autre quai du côté de St-François de Sales. Il se faisait alors que le département de la marine à Ottawa, des travaux de creusage depuis plusieurs années sur la rivière Jésus (des Mille-Iles) pour rendre cette voie navigable depuis Charlemagne jusqu'à Terrebonne.

En 1902, l'hon. Préfontaine, alors député du comté au Parlement fédéral, à la demande des citoyens de Terrebonne, avec l'appui de l'hon. Prévost, député provincial, fit voter par le Parlement une subvention de \$28,000 pour construire des piliers en béton sur les deux côtés de la rivière, en face de notre ville. Ces piliers étaient destinés à servir de brise-glace et à protéger les quais que le Gouvernement fédéral avait l'intention de faire construire en bas de ces piliers, des deux côtés de la rivière.

Les piliers furent construits et, immédiatement, les citoyens de

cette ville réalisèrent que ces BRÏSE-GLACE, tout en protégeant les quais projetés, pouvaient, en même temps, servir de piliers à une partie du pont qu'on désirait construire depuis si longtemps. A la demande des citoyens, appuyés par l'hon. Prévost, M. Préfontaine qui était devenu ministre de la Marine, obtint de son gouvernement le droit pour la ville de Terrebonne de se servir de ces piliers pour leur pont et de plus le gouvernement fédéral fit faire à ses frais le tablier du pont sur ces piliers. Il construisit aussi à ses frais les abouts du pont sur les terrains fournis à cette fin par la ville. Pour toutes fins pratiques, le gouvernement avait construit 500 pieds de pont. C'était tout un commencement!

En 1905 une délégation de Terrebonne se rendit auprès de l'honorable Préfontaine et lui demanda la permission de se servir pour l'usage d'un pont, des piliers et des abouts qu'il avait fait construire pour les quais projetés. On donnait comme raison que les travaux de creusage

étaient lents et qu'on n'aurait pas besoin de ces quais avant plusieurs années.

La demande fut agréée et la délégation se rendit ensuite à Québec au près de l'honorable Jean Prévost, député de Terrebonne alors ministre de la Colonisation, des Mines et Pêcheries dans le cabinet Gouin. L'hon. Prévost, comme tous ses prédécesseurs, avait promis de l'aide et le porte-parole de la délégation transmis à ce monsieur le résultat pratique de l'entrevue à Ottawa. La longueur du pont à construire se trouvait réduite de 500 pieds. Devant cette proposition, l'hon. Prévost promit immédiatement de faire passer une loi spéciale, autorisant la ville à construire la partie centrale, c'est-à-dire 500 pieds pour rejoindre les deux abouts construits par le fédéral.

En 1906, le Conseil, après avoir obtenu des promesses d'aide de la part du gouvernement provincial, grâce à l'appui et l'influence de son député, M. Prévost, se trouva prêt à octroyer le contrat pour la construction d'un pilier en béton, au centre de la rivière et de deux arches en fer, de 250 pieds chacune, pour se souder aux travaux du gouvernement fédéral.

LE VOTE POUR LE PONT

...C'est à la séance du 10 juin 1906 que le Conseil se divisa à trois contre trois pour la construction du pont et l'emprunt de \$27,500., représentant le coût du contrat à octroyer. Le résultat du vote :

Pour la construction : MM. Adolphe Locas, Pierre V. Gadois, Louis-Henri Desjardins.

Contre la construction : MM. Léandre Lapointe, John T. Moody et Magloire Desjardins.

Le notaire E. E. Mathieu, maire à l'époque, avait voté pour la construction. Il a raconté dans un reportage savoureux que nous aimerions bien reproduire si nous avions l'espace, pourquoi il avait voté ainsi. Citons ceci : "Après avoir étudié la question sérieusement et en envisageant l'avenir avec confiance, je me décidai à voter en faveur de cet emprunt et je ne crois pas que ceux qui ont alors voté aussi en sa faveur, aient eu lieu de le regretter... et la population non plus."

Les revenus du pont en 1916 : \$3,104.

Le directeur du premier journal publié à Terrebonne, Me Amédée Jasmin, notaire, est un Terbonnien de vieille souche à qui nous avons demandé récemment s'il avait conservé des souvenirs sur l'ancien pont. Cette demande nous a valu l'aimable réponse suivante que nous reproduisons dans le texte.

"En réponse à votre demande au sujet des recettes du pont de Terrebonne au temps où j'occupais le poste de secrétaire-trésorier de votre municipalité, je dois vous dire que mes souvenirs font complètement défaut. Cependant, en consultant un numéro du petit journal que j'avais fondé à cette époque, "L'Echo de Terrebonne", en date du 27 janvier 1917, je lis sous la rubrique : Finances municipales, "Revenus du pont, \$3,104.00". C'était le rapport financier de l'année 1916.

"En consultant mon épouse qui me servait de secrétaire à temps perdu, je me souviens que le ou les préposés à la collecte des passages apportait les recettes dans une boîte avec inscription du montant et qu'après vérification, ce montant était entré dans les livres et déposé au crédit de la Ville. Si les archives de cette époque existent encore elles pourront, il me semble, vous renseigner. Mais, à tout événement, ce montant de \$3,104.00 pour l'année 1916 doit être un chiffre assez près de la moyenne des recettes annuelles du pont à cette époque.

"C'est avec plaisir que grâce à votre question les souvenirs heureux de mon séjour à Terrebonne ont habité ma mémoire et recréé dans mon esprit une des meilleures parts de mon existence.

"Bon succès à votre journal dont l'importance fait honte aux deux minces feuillets de l'ECHO DE TERREBONNE de mon temps."

Amédée JASMIN.

Les recettes du pont de Terrebonne de 1907 à 1965: plus de \$4 millions

Les percepteurs qui se sont succédés aux kiosques du pont de Terrebonne, de 1907 à juin 1965, ont encaissé plus de \$4 millions de dollars. Le chiffre exact ne sera probablement jamais connu car les statistiques de 1907 à 1920 manquent au secrétariat. Nous avons pu toutefois retracer les encaissements de 1921 à 1965 d'après les états financiers conservés aux archives de l'hôtel de ville.

Nous n'avons pas inscrit les chiffres des dépenses qui se totalisent quand même à un nombre respectable de dollars car de nombreuses réparations coûteuses sont inscrites aux archives.

Nous avons cru que nos lecteurs seraient intéressés par la liste des recettes; la voici :

1921 \$ 9,075	1937 \$ 24,587	1952 \$128,148
1923 11,246	1938 30,593	1953 146,441
1924 10,494	1939 30,632	1954 158,732
1925 9,900	1940 42,635	1955 167,422
1926 10,115	1941 53,950	1956 182,033
1927 10,643	1942 37,626	1957 207,648
1928 13,210	1943 38,196	1958 212,737
1929 15,974	1944 46,560	1959 227,077
1930 17,882	1945 55,074	1960 254,905
1931 22,976	1946 67,094	1961 272,770
1932 20,275	1947 66,250	1962 290,165
1933 17,765	1948 78,954	1963 316,367
1934 15,817	1949 90,236	1964 339,338
1935 17,719	1950 104,389	1965
1936 20,052	1951 117,212	(à juin) 26,377

LE CONTRAT

Le contrat précité fut accordé par contrat passé devant Me Paul-Arthur Séguin, notaire, par la ville, le 24 septembre 1906, à la compagnie "The Phoenix Bridge & Iron Works Co." de Montréal.

Aux termes de l'acte de marché, la Phoenix s'engageait à compléter l'entreprise le 15 avril 1907. La compagnie s'obligeait en outre à verser \$25. par jour de retard dans le parachèvement de l'entreprise. Comme on ne badinait pas, à l'époque, sur les clauses d'un contrat, le Conseil servit une mise en demeure à cette entreprise, le 23 avril 1907, par son procureur Me P.A. Séguin, N.P. "vu que la Compagnie n'avait pas terminé son travail".

L'ingénieur et agent, M. Onésiphore H. Côté, de la Phoenix Bridge, répondit que la Compagnie ne pouvait être taxée de négligence ayant apporté toute la diligence possible; il alléguait qu'il avait dû confier une partie du contrat à un entrepreneur de Terrebonne et que, d'autre part, si le pont eût été livré le 15 avril, il n'aurait pu être utilisé vu que les 2 extrémités et les abouts, à la charge du gouvernement fé-

déral, n'étaient pas encore terminés.

Les procès-verbaux du Conseil sont muets sur les conséquences de ce retard.

SUBVENTIONS

Le gouvernement provincial, en 1907, en conformité avec ses promesses, remit à la ville les débentures qu'elle lui devait et qui s'élevaient avec les coupons arriérés, à environ \$10,000.00. De plus, dans la loi refondant la charte, en 1907, la ville fut autorisée spécialement à construire ce pont et à emprunter \$27,500. pour en payer le coût, avec, en sus, le droit d'imposer et de faire payer des droits de péage afin de l'aider à payer la dette contractée.

Ajoutons ici que la succession Masson céda ses droits à la ville pour la somme de \$200.00.

DES CHIFFRES REVELATEURS

Dans les notes manuscrites du notaire E. E. Mathieu, nous avons trouvé un feuillet qui mentionne le coût exact à la Ville pour son nouveau pont. En voici le texte révélateur :

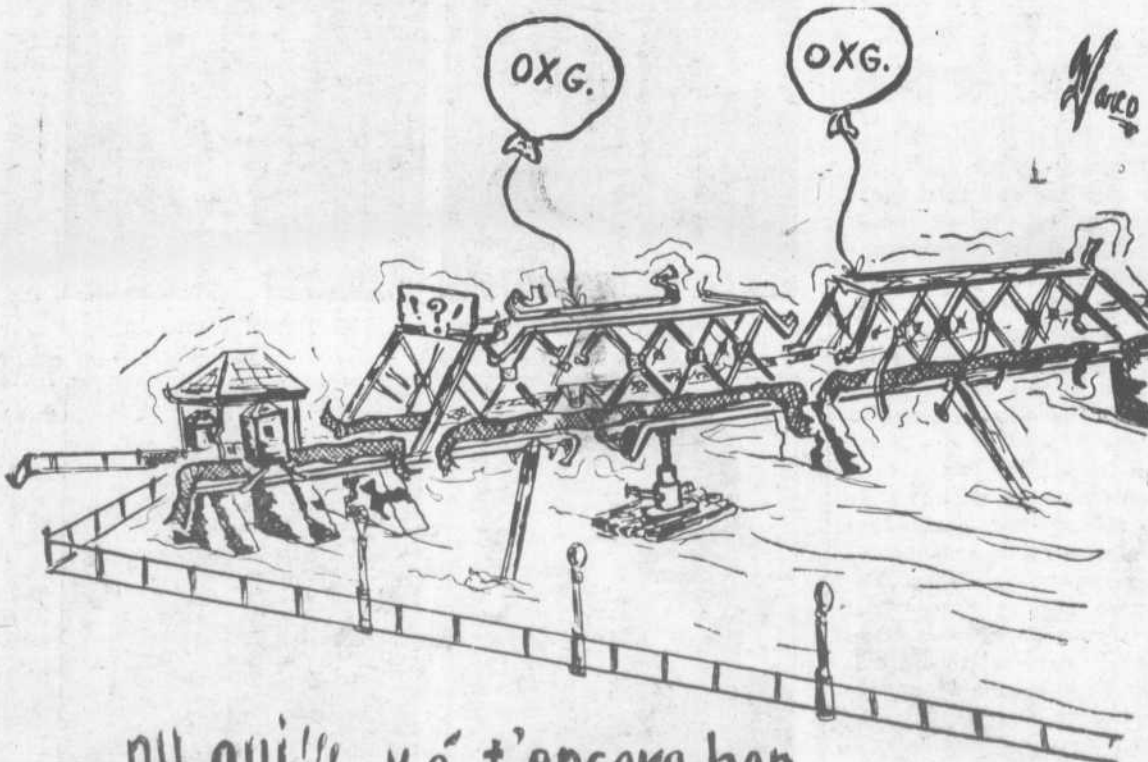
1. Coût du pont : contrat à la Phoenix Bridge	\$26,500.
2. Autorisation d'emprunt et refonte de charte	1,000.
3. Achat de l'about de St-François de Clovis Gascon	600.
4. Achat des droits de la Succession Masson	200.
5. Achat de l'about de Terrebonne de L. Allrad	100.
6. Construction de la maison du gardien	200.
7. Procès avec J.-O. Labelle, frais, police, avocats	900.
	\$29,500.
Remise des débentures par le gouvernement	11,000.
Coût réel du pont de Terrebonne	\$18,500.

PERCEPTEUR

Un des plus anciens percepteurs du pont de Terrebonne vit encore parmi nous en la personne de M. ARTHUR LALANDE, qui habite au 35 rue St-François. Agé de 78 ans, M. Lalonde se souvient fort bien de l'époque où il percevait le péage, soit de 1914 à 1918 alors qu'il était seul sur le pont. Le poste de péage était alors situé du côté de St-François et le gardien était logé, chauffé et éclairé par la Ville.

Notons ici que la municipalité de St-François-de-Sales avait offert la somme de \$1,000. à Terrebonne pour l'aider à défrayer une partie des frais du pont. Puis St-François avait retiré son offre.

Quoique propriétaire de l'about dans Saint-François, notre ville rencontra des difficultés avec les gens de la municipalité voisine. La preuve nous en est fournie par une opinion légale de Me Victor Gaudet, avocat, qui avait son bureau au 80 rue St-Gabriel, à Montréal. Me Gaudet répondit au Conseil le 7 août 1907 que "certaines personnes (Voir LE PONT page 8)



AH oui!!! y é t'encore bon Pour vingt ANS...

LES CARICATURISTES DE TERREBONNE, MARCO ET DUBE, ont été fréquemment inspirés par la structure de l'ancien pont et ont produit de nombreux dessins qui ont paru dans

notre journal au cours des six dernières années. Ci-dessus, une caricature de MARC LINCOURT (Marco) qui fait écho à une phrase célèbre...

## Le pont

(suite de la page 7)

vous créent des embarras et tentent de vous empêcher de passer sur le terrain (...) pour transporter les matériaux nécessaires pour terminer le pont. (...) Que vos hommes n'aient aucune crainte de ceux qui sont placés là pour les empêcher de passer. Je ne leur conseille pas d'attaquer, mais si les opposants veulent les empêcher de passer ou de travailler, je leur conseille de les repousser — de la façon la plus douce possible — mais enfin de les repousser, après les avoir avertis qu'ils n'entendent pas les assaillir inutilement mais qu'ils veulent exercer leur droit de passage".

Ce texte révélateur nous prouve que les citoyens de St-François ne voyaient pas d'un bon oeil la construction du pont. Enfin, la ville avait ses droits et les faisait valoir.

### LE PEAGE

Le bill No 143 réfondant et remplaçant la charte de la ville de 1860, adopté le 8 février 1907, permettait à la Ville (article 35) de "faire un tarif des péages pour le passage des piétons, voitures, chevaux et autres animaux sur le dit pont, mais ce tarif n'entrera en vigueur que lorsqu'il aura été approuvé par le lieutenant-gouverneur en conseil".

Le premier règlement à ce propos porte le No 224. Il est daté du lundi 10 juin 1907. Il établissait le tarif suivant :

Catégorie	CITOYENS DE L'EXTERIEUR		CITOYENS DE TERREBONNE	
	Retour	Simple	Retour	Simple
Pour une voiture trainée par trois chevaux	.50	.25	—	—
Pour une voiture trainée par deux chevaux	.40	.20	.20	.10
Pour une voiture à quatre roues à un seul cheval	.25	.15	.10	—
Pour un automobile	.25	.15	.10	—
Pour une voiture à deux roues, à un seul cheval	.16	.08	.10	—
Pour tout quadrupède, à part le mouton	.10	.05	.05	—
Pour un mouton	.02	.01	.01	—
Gros camion automobile	.50	.25	—	—

### A l'inauguration du pont en 1907 :

**"Les ponts de fer, les ponts gratuits, c'était la politique de Mercier..."**

—L'hon. C. Avila Wilson.

Ces paroles prononcées lors du banquet qui réunissait à l'hôtel Bernardin de Terrebonne plusieurs centaines d'invités, samedi soir le 4 janvier 1908, furent applaudies avec enthousiasme, selon un reportage de La Presse du mercredi 8 janvier suivant. Le journal indique même que "à l'heure qu'il est, le droit de passage sur le pont de Terrebonne n'est pas encore (!) gratuit, mais c'est bien la politique des autorités de la ville de l'ouvrir tout grand au libre trafic (sic) dès que le permettront les circonstances".

On est rarement prophète en son pays et surtout lorsqu'il s'agit d'un pont payant, semble-t-il, car il aura fallu attendre au 1er septembre 1965, soit 57 années plus tard, pour voir disparaître le péage sur cette structure.

La bénédiction du pont fut présidée par le curé du temps, l'abbé Jean-Louis Gaudet (1905-1908), assisté par son vicaire, l'abbé Avila Perrault. Le pont était décoré de banderoles et drapeaux multicolores. Le compte rendu

du règlement fut modifié le 27 juillet 1923, par le règlement No 341. Les automobiles se faisaient alors plus nombreuses et le Conseil ajouta "tout camion dont les quatre roues seront avec bandages en caoutchouc soufflé à : .25 et .15 et à .10 et .05 pour les citoyens de Terrebonne".

Le règlement No 413B, du 5 juillet 1933 refondait entièrement les anciens tarifs et reconnaissait le tarif préférentiel pour les citoyens de notre ville. On ajouta au tarif les autobus à .05 et .25 pour les gens de l'extérieur, la motocyclette à .15 et .10... mais on conservait le tarif du mouton à .02! Le tarif spécial pour les citoyens de Terrebonne comprenait "tout propriétaire porté au rôle d'évaluation pour un montant total d'au moins \$1,000.00".

En 1933, le Conseil se composait de S. H. le maire Hercule Masson et de MM. Achille Chartrand, Joseph Charbonneau, J. Adrien Charbonneau Jr., J. Raoul Chapleau et Adrien Charbonneau Sr.

Le 23 avril 1935, le tarif était encore modifié par le Conseil. Le nouveau règlement portait le No 424. On y ajouta les bicyclettes à .05, les piétons à .02 et on gardait... les moutons à .02!

En 1935, le Conseil se composait de S. H. le maire Hercule Masson et de MM. Achille Chartrand, Joseph Charbonneau, Ephraïm Raymond, J.-A. Charbonneau Jr., Dr Miki Ouimet et J. Bruno Gauthier.

Ce sont là les quelques notes historiques que nous voulions

présenter à nos lecteurs à l'occasion de la fin du péage sur le pont de Terrebonne.

En effet, le 31 août, le Conseil se rendait, vers minuit, sur le pont de 1907 et le percepteur recevait d'un automobiliste la dernière pièce de monnaie pour le péage.

Une autre époque était révolue ce soir-là.

Aimé DESPATIE.

## Un coup de chance

Le maire et les conseillers qui présidaient aux destinées de la ville en 1907 avaient construit le pont en se doutant fort peu des répercussions de leurs gestes. Lors d'une manifestation plusieurs années après cet événement, un orateur félicita chaleureusement l'ex-échevin Louis-Henri (L.H.) Desjardins qui se trouvait dans la salle, pour son vote prévoyant en 1906. M. Desjardins, pince-sans-rire, se pencha vers un citoyen et lui glissa à l'oreille, goguenard : "Est-ce que je pouvais prévoir en 1906 qu'il y aurait tant d'automobiles sur les routes..."

Comme quoi, bien souvent, les décisions de nos édiles sont des coups de chance dont ils ne peuvent prévoir les résultats.

## 65% des recettes encaissées en 10 ans

Le pont de Terrebonne a rapporté 65% de toutes les recettes surtout depuis les dix dernières années. En fait, sur une perception que l'on évalue à plus de \$4 millions de dollars, les revenus ont été de \$2,629,194.00, de 1954 à 1964. D'après le témoignage d'un de nos concitoyens qui a bien connu l'époque des débuts, les recettes, de 1907 à 1915 environ, couvraient à peine les déboursés pour les intérêts sur les obligations et autres dépenses.

## On "tire" le pont

Dès les débuts de sa construction, le pont payant de Terrebonne suscita de nombreuses controverses. Il fallait payer pour passer et les citoyens appréciaient diversement le versement d'un écot, si minime soit-il. Les populations des municipalités voisines se sentaient lésées et il en fut de même au cours des dix dernières années alors que le nombre des automobiles qu'entraîne. Des milliers de Montréalais qui désiraient se rendre à leur chalet en été, ont pesté chaque fin de semaine devant la structure séculaire. Notons aussi que les citoyens des villes situées sur la route 18 et qui bénéficient de l'annuité touristique de la métropole, ont essayé pendant longtemps de faire abolir le péage par le gouvernement provincial.

Un fait typique : l'an dernier, lors de l'enregistrement d'une séquence des "Innocences d'une caméra" à CBFT, l'animateur vendit (pour la prime) des billets de tirage dont le premier prix était le pont de Terrebonne...

Ce reportage sur le pont de Terrebonne est publié grâce à la collaboration du

# CONSEIL MUNICIPAL de la Ville de Terrebonne



Dr François Paquin, maire



M. Antonio Daunais



M. Léopold Bélisle



M. J.-Ed. Vaillancourt



M. Marcel Beaujolin



M. Arthur Dubé



M. Alexandre Grenon

**LA BIBLIOTHEQUE MUNICIPALE OUVERTE AU PUBLIC  
TOUS LES JOURS DE LA SEMAINE**

A compter de mardi prochain, le 7 septembre, la Bibliothèque Municipale de Terrebonne sera ouverte au public du lundi au vendredi inclusivement, de 3 heures à 5 heures de l'après-midi, et trois soirs, soit les mercredi, jeudi et vendredi, de 7 h. 30 à 9 h. 30.

Cette décision a été prise à l'unanimité par les membres du Comité consultatif de la bibliothèque, vendredi soir, le 20 août dernier. Le tout fait suite à la résolution adoptée par notre Conseil municipal le 5 août relativement à l'engagement de Mme Madeleine Bourassa comme bibliothécaire. Cette dernière consacrera désormais 22 heures par semaine à la bibliothèque municipale.

Les responsables prévoient une augmentation considérable de prêts de volumes à la suite de cette décision par laquelle on a doublé le nombre d'heures allouées jusqu'ici aux Terrebonnais pour consulter, lire, ou emprunter des volumes à la bibliothèque. Rappelons qu'une carte de membre de la bibliothèque est remise GRATUITEMENT à toute personne qui en fait la demande.

**Le Coin du Livre** par Nicole Lavigne

Fraîches et colorées, les phrases naissent et se mêlent, laissant derrière elles la monotonie des jours.

Anne Hébert est poète. Elle ne s'éloigne cependant pas plus qu'il ne faut de la réalité, remarquant tour à tour ce jeune garçon que sa mère a rendu sourd. L'ange de Dominique, une tricoteuse, l'agonie de Stella, le printemps de Catherine, la maison de l'esplanade, un homme malheureux.

Il faut lire LE TORRENT pour connaître la force d'expression de l'auteur. Anne Hébert décrit très vite. Elle s'arrête un moment sur le jeune sourd, le fait parler de tout, donne libre cours à son imagination. François Perreault, le fils de "Claudire" veut sortir de sa prison intérieure. Et lorsqu'il est décidé de s'opposer à la volonté de sa mère, il s'enfonce dans un torrent cruel, mais qui lui permet au moins de réfléchir librement, sans savoir s'il ne transmet pas à voix haute ses pensées amères.

Trop courte pourtant, cette aventure, et le lecteur demeure sur son appétit! Il aurait souhaité connaître François devenu sourd, le suivre dans la vie, recevoir plus longuement ses confidences.

Les autres nouvelles apparaissent tour à tour comme des études brèves sur un trait de la vie quotidienne. Les saisons, l'amour, le rêve, le métier, la passion, la danse, les doueurs, la vie et la mort, Anne Hébert utilise tout cela à faible dose, juste ce qu'il faut pour créer une situation, y voir évoluer des personnages, nous faire connaître leur attitude en une circonstance particulière. Et là encore, sa féminité, sa sincérité, son imagination fertile créent l'action, une action suivie avec facilité où se dégage, ici et là, un nuage de poésie et de charme.

Si Anne Hébert se mérite aussitôt l'intérêt du lecteur, c'est qu'elle a su le conquérir savamment: elle suscite notre sympathie par son style clair et nuancé par sa sincérité, son désir constant de faire connaître agréablement ses personnages. La critique montréalaise et parisienne lui a réservé les plus grands éloges. Anne Hébert les mérite largement et nul doute que les romans qu'elle nous offrira demain ne feront que confirmer

**Anne Hébert:  
Le torrent**

"Quel dommage que Le Torrent ne soit qu'une nouvelle!... Vent, feuilles, longues saisons de son Canada natal, Anne Hébert décrit tout avec une grande économie de moyens et, en même temps, une passion digne d'éloge..."

Le Figaro Littéraire,  
Semaine du 8 au 14 juillet 1965.

son talent. Ses lecteurs l'ont d'ailleurs déjà acceptée comme une digne représentante de notre jeune littérature canadienne.

Livre de 248 pages d'Anne Hébert, publié en décembre 1964 aux éditions HMH, à Montréal.

**SPECIALISTES EN A  
REMBOURRAGE**



Neuf et Usagé

Spécial sur échange  
Ameublement Complet  
Tapis, Tuiles, Rembourrage,  
Appareils Electriques

Consultez sans  
obligation

Jean-Marc  
Bernier  
Tél: 666-6373  
TERREBONNE

**A la Biltrite**

Selon M. Moe Bulua, co-propriétaire de la Biltrite Furniture, le personnel du bureau emménagerait d'ici quelques semaines à la nouvelle usine de Ville d'Anjou et la machinerie et le personnel de l'usine quitterait notre ville d'ici la fin de septembre. Il ne semble pas que Biltrite ait l'intention de manufacturer quoi que ce soit ici même si la compagnie avait manifesté son intention d'utiliser une partie des planchers pour manufacturer des petits meubles de bureau auparavant.

Renseignez-vous  
en lisant  
"La Revue  
de Terrebonne"



**SPECIAL  
de  
L'ENTREE  
des CLASSES**

**AU SALON LOUISETTE**

DURANT TOUT LE  
MOIS DE

**septembre**

NOTRE PERMANENTE  
POUR ENFANTS :

Une valeur de \$8.00

**pour \$5.00**

SEULEMENT

PROFITEZ DE CETTE OFFRE EXCEPTIONNELLE !

Toujours un accueil amical  
et une ambiance distinguée au

**SALON LOUISETTE**

Mme Louissette Daunais

- Coupe de cheveux • Teintures • Permanentes
- Ondulations • Traitement du cuir chevelu

TEL: 666-4281

100 RUE THEBERGE

TERREBONNE

**BUVONS  
TOUS LES  
JOURS**



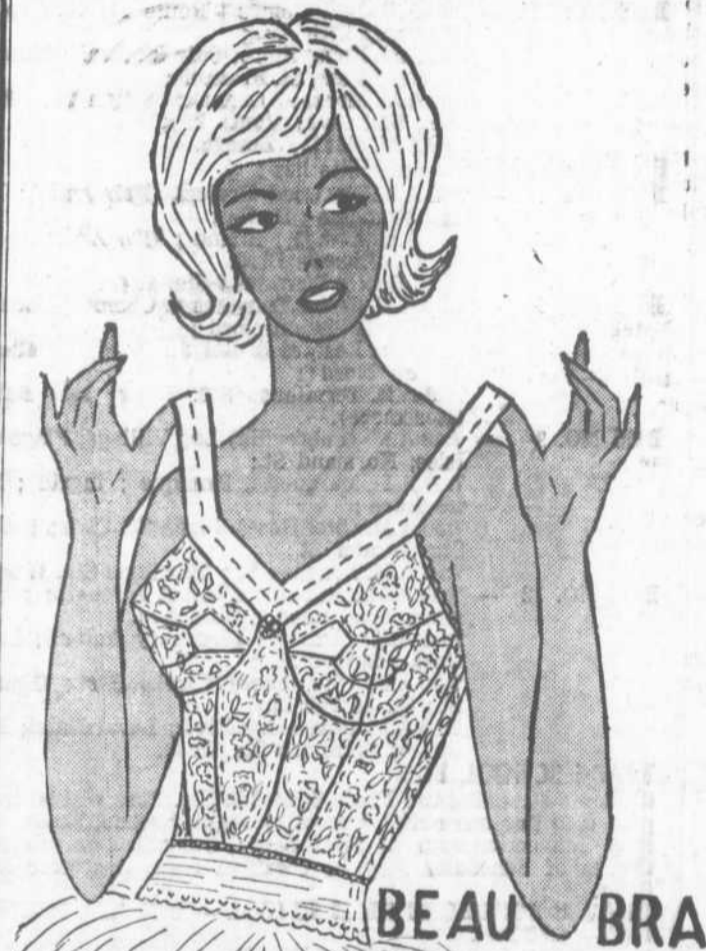
Le bon, le pur  
lait Raymond

LAITERIE RAYMOND INC.  
LAIT - CREME

Breuvage au chocolat  
Beurre - Oeufs  
Crème glacée Leclerc

TEL. 666-4472

227 Principale Lachenaie



BEAU BRA

**Corette**

Style 284

Brassière longue à bretelles élastiques, faite en dentelle de nylon et nylon élastique. Goussets avec légers supports de Dacron Fiberfill légèrement baleinés, finis avec une bande serre-taille de 2 pouces.

B et C 32 à 42 — D 32 à 40

**\$9.00**

Blanc seulement

Voyez-nous maintenant pour obtenir à prix spécial les produits renommés "CORETTE".

**Lingerie MICHE**

Mme Maurice LOCAS, propriétaire

60 rue St-Pierre

Tél. 666-8832

Terrebonne

**BUS SCHEDULE**

**FOR PROTESTANT SCHOOLS**

STE. ROSE, FABREVILLE, ROSEMERE, TERREBONNE  
ROSEMERE HIGH SCHOOL

- From Terrebonne :
- BUS NO. 3 — 7:00 A.M. Ruisseau des Angés ; Cote Georges ; Moorcrest ; 7:35 A.M. Eddy's Garage ; Angora Road ; Terrebonne.
- BUS NO. 4 — 7:00 A.M. N. Alexander ; Cote St. Philippe ; Terrebonne ; 7:40 A.M. Eddy's Garage ; Angora Road ; Terrebonne.
- From : North of Riviere des Mille Iles :
- BUS NO. 122 — 7:50 A.M. Cote Cachee; Chico; White's ; Ste. Therese West ; 8:03 A.M. Route 29 ; Willowtree ; Rosemere Blvd. ; Westward ; 8:15 A.M. Montclair ; Armstrong.
- BUS NO. 123 — 7:55 A.M. Chenier St.; Ste. Therese en Haut; Marie Therese ; 8:02 A.M. Verscheldon; Du Coteau; Chapleau Blvd.; St. Charles ; 8:10 A.M. Blainville Drug Store ; Turgeon ; Montee Sanche ; Route 29.
- BUS NO. 125 — 8:00 A.M. Blainville Gardens ; Sheldon ; Ste. Therese en Bas.
- BUS NO. 126 — 8:00 A.M. Hayeur; Route 29; Blvd. de Gaulle; Blvd. de Nancy ; 8:04 A.M. Blvd. Orleans ; Neufchateau; D'Epinal ; Chambord ; 8:08 A.M. Blvd. de Gaulle ; Grande Cote.
- BUS NO. 130 — 8:00 A.M. Shopping Centre ; Westgate; Route 29; Tylee Road. 8:15 A.M. Rosemere Blvd.; Westward; Montclair ; Armstrong ; 8:23 A.M. Beechwood.
- BUS NO. 131 — 8:00 A.M. Florian ; Chapleau ; Dufferin ; Woodlawn ; Golfridge ; 8:10 A.M. Remembrance Road ; Route 29.
- BUS NO. 143 — 7:55 A.M. Florian; Willowdale; Sunnyside ; Remembrance Road ; 8:03 A.M. Route 29; Philippe; Perreault; Rose Alma ; Route 29.
- BUS NO. 144 — 7:40 A.M. Bell Homes ; Route 11; 46th Ave.; 36th Ave.; 27th Ave.; 7:50 A.M. Kemp Store; Cote St. Louis; Montee Gagnon ; Rang St. Francois; 7:59 A.M. Montee Gagnon; Route 29; 47th Ave.; 51st Ave.; Route 29 ; 8:09 A.M. Montee Lesage.
- From South of Riviere des Mille Iles :
- BUS NO. 4 — 7:40 A.M. Norwood Project (Fabreville); Felix ; Francine ; Emile ; 7:51 A.M. Esther ; Elaine ; 7:55 A.M. Roi du Nord & Labelle Blvd. (Ste. Rose); Terminus Ste. Rose.
- BUS NO. 5 — 7:50 A.M. Je me Souviens & Chenier; Chenier Chenier & Roi du Nord ; 7:53 A.M. Roseval & Roi du Nord; Labelle & Roi du Nord ; 7:55 A.M. Terminus Ste. Rose; Isle Belair (Rosemere).
- BUS NO. 9 — 7:40 A.M. (Fabreville) Log Village; Plage des Isles; Normand St.; 7:47 A.M. Marquette, Monique ; Ingrid ; Metro Store ; 7:55 A.M. (Ste. Rose) Place St. Clair; Latour St.; Grenier St.;
- BUS NO. 12 — 7:58 A.M. Longpre St.; Terminus Ste. Rose. 7:40 A.M. (Auteuil) Project Duquette ; (Vimont) Rest Robert; 22nd Ave.; 7:45 A.M. (Auteuil) Pharmacy Auteuil; Laval Curb ; Savard St. ; 7:50 A.M. (Ste. Rose) Clarks Rest.; Giguere St.; St. Joseph St.; 7:55 A.M. Desjardins Blvd.; Laval Hotel; Post Office; Terminus Ste. Rose.

**TRADE SCHOOL BUS**

Students attending the Trade School in Ste. Rose will be transported to Rosemere High School by regular school buses, and make connection with the Trade School Bus at the times shown. Copies of Schedules may be obtained from Rosemere High School.

LEAVES ROSEMERE HIGH SCHOOL — 8:30 A.M. RETURNING — 4:30 P.M.

**ELMWOOD ELEMENTARY SCHOOL**

- From North of Riviere des Mille Iles :
- BUS NO. 12 — 8:30 A.M. Rose Alma ; Perreault ; Philippe ; Rosemere Blvd.; 8:35 A.M. Lacas Circle ; Corona ; Florian ; Chapleau ; Golfridge ; 8:40 A.M. Woodlawn ; Remembrance Rd. ; Hertel.
- BUS NO. 121 — 8:25 A.M. Chico ; Route 29; Whites; Ste. Therese West ; 8:31 A.M. Ile de Mai; Willowtree Road; Westgate.
- BUS NO. 124 — 8:32 A.M. Armstrong ; Montclair ; Westward ; Rosemere Blvd.
- BUS NO. 125 — 8:25 A.M. Sheldon ; Route 11; Chapleau ; St. Charles ; Blainville Drugs ; 8:37 A.M. Turgeon ; Montee Sanche ; Rte 29.
- BUS NO. 126 — 8:20 A.M. Ste. Therese en Haut ; Marie Therese; Verscheldon ; Du Coteau ; 8:25 A.M. Cote St. Louis & Chenier ; Route 11 ; Blainville Gardens ; 8:35 A.M. Route 11 ; Northcote ; Route 29.

From South of Riviere des Mille Iles :

- BUS NO. 11 — 8:20 A.M. (Auteuil) Chanteclerc ; Plage Jacques Cartier ; Duquette Project ; 8:25 A.M. (Vimont) Rest. Robert ; 22nd Ave.; 8:27 A.M. (Auteuil) Pharmacy Auteuil ; Sauriol St. ; Savard St. ; 8:33 A.M. (Rosemere) Isle Belair.

**Mc CAIG ELEMENTARY SCHOOL**

- From North of Riviere des Mille Iles :
- BUS NO. 122 — 8:30 A.M. Philippe ; Perreault ; Rose Alma ; Academie ; Hector ; 8:40 A.M. Armstrong ; Frenette ; Hillcrest ; Rose Alma ; Armstrong.
- BUS NO. 123 — 8:30 A.M. Philippe ; Perreault ; Rose Alma ; Academie ; Hector ; 8:40 A.M. Armstrong ; Northcote ; Bertrand ; Rose Alma ; Beechwood ; 8:50 A.M. Rosedale ; Route 29 ; Labonti.
- BUS NO. 124 — 8:00 A.M. St. Marion ; Route 11 & 98th Ave.; Bell Homes ; Route 11 ; 8:06 A.M. 46th Ave ; 36th Ave.; 27th Ave.;

**Gagnant à l'O.T.J. M. Fontaine réélu trésorier au Congrès du Ralliement Créditiste**

M. Marc Vézina a été l'heureux gagnant du concours de photographie organisé par l'O.T.J. '65 pour le groupe des 13-16 cette année. La photo primée nous montre un paysage de montagne et nous y voyons les câbles d'un téléphone. A cause du clair-obscur et de nos procédés d'impressions avec cliché, il nous a été impossible de reproduire cette photo dans le journal. Nous tenons quand même à féliciter M. Vézina pour ce succès.



M. JEAN-MARC FONTAINE, notre concitoyen, a été réélu à la trésorerie lors du Ralliement Créditiste qui avait lieu à St-Jérôme les 21 et 22 août dernier. M. Fontaine avait posé sa candidature comme président de l'exécutif du Ralliement mais c'est M. Fernand Bourret, journaliste de Montréal qui l'emporta. M. Laurent Legault (à droite sur notre cliché) a été élu chef provincial par intérim.

**En voyage**

M. et Mme Guy Mercier, accompagnés de M. et Mme Noël Boudrias, ont passé une semaine en Ontario, au milieu d'août. Ils ont fait le tour du lac Ontario, visitant Hamilton, Toronto et surtout Niagara Falls.

**Bureau de la Régionale**

Les bureaux d'administration de la Commission scolaire régionale Duvernay ont été déménagés récemment au 7355 boulevard Lévesque (école St-Luc), à Duvernay. Le nouveau numéro de téléphone : 665-4908.

**Ligue des propriétaires**

L'avis public a été donné dans la Gazette Officielle de Québec, édition du 28 août, pour l'incorporation de "La Ligue des Propriétaires de ville de Terrebonne Inc." Le montant auquel sont limités les biens immobiliers que la corporation peut acquérir et posséder est de \$50,000 et le siège social sera à Terrebonne.

**On demande**

Le directeur du service de la police, M. Aimé Charron, demande les services d'un constable. Les candidats voudront bien consulter l'annonce de cette offre de service dans cette édition du journal.



**CLUB OPTIMISTE DE TERREBONNE**

Le club compte maintenant 35 membres en règle et plusieurs demandes ont été faites pour l'admission d'autres concitoyens. Au dernier souper qui avait lieu comme à l'accoutumée au Motel Le Sommet, lundi le 30 août, la majorité des membres y participait et la bonne humeur (même avec les amendes) a régné. Quelques questions ont été réglées, plus particulièrement celle de l'organisation des fêtes qui marquaient mardi soir la clôture du péage sur le pont municipal.

Le président, Yvon Despatie, a annoncé que la remise officielle de la charte du club aurait lieu dans la grande salle de l'hôtel de ville, samedi soir le 30 octobre.

Cette manifestation sociale réunira tous les membres du club de Terrebonne ainsi que de nombreux invités des clubs Optimistes de l'extérieur dont de hauts dignitaires de l'Optimiste International.

Le Conseil municipal a demandé et obtenu l'aide du club pour l'organisation de la danse lors de la soirée du 30 août au pont.

A cause de la fête du Travail, lundi le 6 septembre, il n'y aura pas de souper ce soir-là. Le prochain souper aura lieu lundi le 13 septembre et tous les membres y sont convoqués pour 6 h.30.

Pour terminer, un des points du "Crédo de l'Optimiste": "Je promets de ne songer qu'au mieux, de ne travailler que pour le mieux et de n'espérer que le mieux..."

**Travaux publics en août**

DEPENSES: Garage municipal: Entretien garage \$111.36, entretien véhicules \$747.42, Gazoline (493 gal.) \$193.47; \$1,052.25; aqueduc et égout: queduc \$403.72, égout \$35.09; \$439.81; rues et trottoirs: rues \$1,839.05, trottoirs \$57.24; \$1,896.29; parcs publics: parcs \$22.31, piscine \$1,054.28; \$1,076.59; divers: dépôt \$45.00, enseignes \$88.80, pont Préfontaine-Prévost \$53.87, Centre civique \$180.40, Hôtel de ville \$3.48; \$371.17 — \$4,836.49.

Votre tout dévoué,

André LAMY,  
Ingénieur de la ville

**Renseignez-vous en lisant "La Revue de Terrebonne"**

- BUS NO. 143 — 8:20 A.M. Cousineau ; Dubreuil ; Pine Ridge. 8:20 A.M. Blvd. de Gaulle ; Blvd. de Nancy ; Chemin de Saverne ; 8:26 A.M. Ave. Bar le Duc ; Blvd. de Nancy ; Blvd. d'Orleans ; 8:32 A.M. Neufchateau ; Cote Moselle ; Rue d'Epinal ; Chambord ; 8:40 A.M. Blvd. de Gaulle ; Grande Cote.
- BUS NO. 144 — 8:15 A.M. Cote St. Louis ; Montee Gagnon ; Rang St. Francois ; 8:21 A.M. Montee Gagnon; Route 29; Hayeur; 41st Ave.; 46th Ave.; 8:31 A.M. 51st Ave.; Blvd. de Gaulle ; Blvd. de Nancy ; D'Epinal ; 8:38 A.M. Chambord; Blvd. de Gaulle; Grande Cote.
- BUS NO. 5 — (Terrebonne — Grades 5 & 6) 7:30 A.M. Ruisseau des Angés ; Cote Georges; Moorcrest ; 8:00 A.M. Eddy's Garage ; Angora Road ; Terrebonne.
- TWIN OAKS ELEMENTARY SCHOOL**
- BUS NO. 1 — 8:25 A.M. (Ste. Rose) Je me Souviens & Chenier ; Chenier & Roi du Nord ; 8:27 A.M. Chenier & Laval; Laval & Roseval; Laval & Filion ; 8:31 A.M. Labelle Blvd. & Terrace Chatel ; (Fabreville) Norwood Project ; 8:33 A.M. Fleurient St.
- BUS NO. 2 — 8:25 A.M. (Ste. Rose) Gagnon St.; Grenier ; Latour ; Place St. Clair ; 8:35 A.M. (Fabreville) Plage des Isles ; Normand St.; Nina ; 8:38 A.M. Marquette ; Monique.
- BUS NO. 5 — 8:25 A.M. (Fabreville) Guy & Gilbert; Esther; Emile ; Francine ; 8:32 A.M. Felix ; Edgar ; Ingrid.
- BUS NO. 6 — 8:20 A.M. (Ste. Rose) Desjardins Blvd.; St. Joseph St.; Giguere St.; 8:24 A.M. Du Ruisseau ; Notre Dame Church; Laval Hotel.
- LEWIS KING ELEMENTARY SCHOOL**
- Local, Terrebonne Heights :
- BUS NO. 1 — 7:55 A.M. N. Alexander ; Ruisseau des Angés; Cote Georges ; 8:35 A.M. Moorcrest.
- Local, Terrebonne :
- BUS NO. 2 — 8:30 A.M. Route 18 ; Moody Lane; Angora Road.

# "Tous les citoyens devraient voir ce que la bibliothèque peut leur offrir"

MME MADELEINE BOURASSA

Vendredi, le 20 août dernier, Mme Madeleine Bourassa, nouvellement engagée comme bibliothécaire, prenait contact pour la première fois avec les membres du Comité consultatif de la Bibliothèque Municipale. Nous lui rendions visite le lendemain à son domicile de la rue St-Sacrement où, avec sa gentillesse habituelle, elle a accepté de répondre aux questions que nous lui avons posées au nom des lecteurs de La Revue de Terrebonne.



Je crois que plusieurs étudiants en profiteront pour venir étudier ou effectuer divers travaux. Certaines dames viendront probablement plus fréquemment l'après-midi, au cours d'une promenade ou en effectuant quelques emplettes.

Mme Bourassa parle, explique. Ses yeux pétillent, elle sourit, pense, observe. Elle est déjà prise par ses nouvelles fonctions. Consciente des lourdes responsabilités qui l'attendent, elle se montre très confiante. Son bel esprit d'initiative sera mis à profit et nous ne doutons pas que la bibliothèque ne pourra que continuer de prospérer. Connaissant son enthousiasme, je n'hésite pas à lui demander quels sont ses projets.

— A l'intention de la gent étudiante, j'effectuerai le dépouillement de tous les articles de revues reçues à la bibliothèque. Ces articles seront classés de façon à permettre une recherche rapide et méthodique. Pour mieux guider les lecteurs de romans, j'aimerais établir des fiches d'analyse, c'est-à-dire une fiche qui permettrait une connaissance sommaire du roman: genre, principales idées, critique et côté morale de l'ouvrage. Je crois que les abonnés de la bibliothèque se recrutent surtout parmi les femmes. J'aimerais aussi intéresser l'homme à notre bibliothèque municipale. Pour cela, la présentation de volumes et de revues en mécanique automobile, technique de la construction, en horticulture, en arboriculture ou en psychologie de la vente, etc., devrait par une publicité adéquate, amener plus d'un homme à fureter dans nos rayons.

— Mme Bourassa, avez-vous un message à adresser aux lecteurs de la Revue de Terrebonne?

— Tout d'abord, je tiens à féliciter l'actuel conseil de la bibliothèque pour l'immense travail accompli et le remarquable succès obtenu. J'espère devenir une collaboratrice digne d'eux. Je souhaite enfin, que toute la population de Terrebonne vienne voir ce que la bibliothèque lui offre. Elle ne pourra qu'en bénéficier.

Sur ces bonnes paroles, nous premons congé d'une haute personnalité qui pourra certes, par son dynamisme et sa bonne volonté, apporter une aide précieuse à la cause de notre bibliothèque. Nous ne pouvons que lui offrir nos meilleurs vœux de succès dans ses nouvelles fonctions et formuler avec elle le vœu que la population entière accorde de plus en plus son appui à la bibliothèque, car c'est pour elle que toute une équipe travaille et ce n'est qu'avec elle qu'il sera possible de réaliser de grandes choses.

Nicole LAVIGNE

Encouragez  
nos annonceurs

REPARATION DE  
MOULINS A COUDRE  
ET LESSIVEUSES

Jean-Paul  
Sarrazin

Ouvrage garanti

Tél. 666-3824

21, Abbé-Pierre Terrebonne

## Séminaire de Sainte-Thérèse

Cours pour adultes conduisant au baccalauréat ès arts.

(Des équivalences peuvent être obtenues pour le brevet A).

Sciences religieuses, français, anglais, mathématiques, biologie, etc.

Demander le programme de l'année 1965-1966 en vous adressant à :

M. le Directeur des cours pour adultes,  
Séminaire de Sainte-Thérèse,  
ou en téléphonant à

**625-4520**

JUSQU'À 5 H. P.M.

## REGISTRATION DETAILS

OF

### THE PROTESTANT SCHOOL MUNICIPALITY OF LAURENVALE WITH SCHOOLS IN Ste. Rose, Fabreville, Rosemere and Terrebonne Heights

THE ALLOCATION OF PUPILS FOR THE SCHOOL YEAR,  
1965-1966

ROSEDALE SCHOOL, 140 NADON STREET, STE. ROSE.  
This Elementary School will be closed during the school year 1965-66.

TWIN OAKS ELEMENTARY SCHOOL, PRINCIPAL: MR. J. MCKINDSEY, 700 LUCIE STREET, FABREVILLE — TELEPHONE NO. 625-6207.

All Kindergarten to Grade Six pupils residing within our school municipality SOUTH of the Mille Îles River, except those pupils in Vimont and Ville d'Auteuil. These students will attend Elmwood Elementary School — see below.

ELMWOOD ELEMENTARY SCHOOL, PRINCIPAL: MR. J. MOORE, 199 GRANDE COTE, ROSEMERE — TELEPHONE NO. 625-1953.

All pupils from Kindergarten to Grade Six who live on the Montclair-Cedar-Philippe division, and in that area in Rosemere to the WEST of this boundary, as well as those pupils from Kindergarten to Grade Six who live in Ste. Therese West, Ste. Therese City, Ste. Therese-en-Haut, Blainville Gardens, Vimont and Ville d'Auteuil.

McCAIG ELEMENTARY SCHOOL, PRINCIPAL: MR. G. MCGIBBON, 501 NORTHCOTE ROAD, ROSEMERE — TELEPHONE NO. 625-1818.

All pupils from Kindergarten to Grade Six who live in Rosemere EAST of the Montclair-Cedar-Philippe boundary, as well as those pupils from Bell Homes, Ste. Therese-en-Bas, Camp Bouchard, Lorraine, and Bois des Fillion.

Grade Five and Grade Six pupils from Terrebonne Heights and Terrebonne will attend McCaig School this year.

LEWIS KING ELEMENTARY SCHOOL, PRINCIPAL: MRS. D. GIBBS, THACKER ROAD, TERREBONNE HEIGHTS — TELEPHONE NO. 666-4052.

All pupils from Grade One to Grade Four who live within the St. Henri-de-Mascouche area.

Grade Five and Grade Six pupils will attend McCaig Elementary School in Rosemere — see above.

ROSEMERE HIGH SCHOOL, PRINCIPAL: MR. D. SAVAGE, 584 NORTHCOTE ROAD, ROSEMERE — TELEPHONE NO. 625-0763.

All Grade 7, 8, 9, 10 and 11 pupils residing within our school municipality.

#### ELEMENTARY GRADES ONLY (Kindergarten to Grade Six)

The registration of all NEW and FORMER Protestant Elementary School pupils will take place in the above Elementary Schools, according to the Allocation of Pupils information, from 9:00 A.M. to 12 Noon on Tuesday, September 7, 1965. All NEW pupils are requested to bring birth certificates, vaccination certificates, and report cards from their previous schools, at the time of registration. Those parents who pre-registered their Kindergarten and/or Grade One children in June of this year, and/or children of other grades shown above, will be checked through quickly, and additional information will be given or received at this time. Please remember that a child is eligible for Grade One in September 1965, when the following conditions have been met:

1. He or she has reached his or her sixth birthday on or before December 31, 1965.
2. He or she has been vaccinated.
3. Birth certificates and vaccination certificates must be produced at the time of registration.

Please remember that a child is eligible for a Kindergarten class in September 1965, when the same conditions have been met and he or she has reached his or her fifth birthday on or before September 30, 1965.

GENERAL NOTE: All pupils and parents are requested to check bus schedules for Tuesday, September 7, indicating bus numbers, starting times and routes, for all of our schools, in this newspaper.

P. J. LOGAN,  
Supervisor of Schools.

Il y a deux ans, les Bourassa arrivaient à Terrebonne. Une jeune femme dynamique, Mme Madeleine Bourassa, alors absorbée par son nouveau rôle de maman, ne se doutait pas que dans quelque temps elle allait être choisie pour assumer la responsabilité de la Bibliothèque Municipale, encore toute jeune à l'époque. C'est pourtant ce qui lui est arrivé, comme cela, presque du jour au lendemain. "Le travail et l'ambiance que l'on trouve dans les bibliothèques m'ont toujours vivement intéressée", explique-t-elle. C'est ce qui l'a poussée à poser sa candidature pour le poste de bibliothécaire qui se présentait, d'une manière inattendue.

Mme Bourassa fit ses études à Grand'Mère et compléta ensuite un cours commercial bilingue au Mont Sainte-Angele de Shawinigan. Elle travailla durant deux ans et demi dans un bureau, soit jusqu'à son mariage. Soucieuse de toujours apprendre davantage, elle s'inscrivit également à quelques cours spéciaux.

— Je sais que vous avez suivi des cours de littérature et d'histoire de l'art à l'Université de Montréal. C'est donc dire que vous aimez beaucoup la lecture. Quels sont vos auteurs favoris?

— Comme j'aime beaucoup le roman à thèse, disons que mes préférences vont à Georges Bernanos et François Mauriac. J'apprécie beaucoup les ouvrages de Graham Green, Albert Camus et Hervé Bazin.

— Parlons maintenant de la bibliothèque. En quoi consistera exactement votre travail?

— En plus de la réception des clients, je devrai effectuer tous les travaux qui concernent l'administration d'une bibliothèque publique: achats, correspondance, classification des volumes, rapports, statistiques, budget, réparation des volumes, enfin, un peu de tout.

— Est-ce qu'il y aura des changements dans les règlements de la bibliothèque?

— Rien ne sera changé quant au rôle du Comité consultatif actuel et les clients devront se conformer aux mêmes exigences que dans le passé. Ils auront droit d'apporter trois volumes à domicile pour une période d'un mois et l'amende d'un sou par jour de retard continuera d'être imposée.

— Quel public prévoyez-vous atteindre le plus facilement au cours des prochains mois?

— La bibliothèque étant ouverte l'après-midi, de 3 h. à 5 h.,



## Réouverture des COURS DU SOIR

LE 13 SEPTEMBRE

À 7 H. P.M.

Inscrivez-vous dès maintenant

aux cours.

LES

## COURS PRATIQUES

INC.

M. JULES DEMERS

Spécialité:

Comptabilité et Dactylographie

— Inscriptions et renseignements: —

245 CHARTRAND

666-3490

TERREBONNE

## La Ligue des Propriétaires a élu son premier conseil d'administration

- Les assemblées générales des membres auront lieu le premier mardi de chaque mois à l'hôtel de ville.

La Ligue des Propriétaires de Terrebonne Inc. a été officiellement fondée à l'assemblée générale des membres qui se réunissaient à l'hôtel de ville mardi le 24 août dernier. Trente-cinq membres sont inscrits sur la liste d'adhésion et on espère recruter un plus grand nombre de propriétaires durant les prochaines semaines.

Le conseil provisoire de la ligue a d'abord siégé et a fait lecture des lettres patentes obtenues du Secrétariat provincial. Les membres ont aussi accepté les 93 articles des règlements. Immédiatement après cette procédure, le conseil provisoire a remis sa démission et des élections ont été faites pour le conseil permanent.

Le président de l'élection a été M. Onésime Carrier, de Mascouche.



M. ARTHUR JOBIN

a été élu à l'unanimité des membres présents comme président-fondateur de l'organisme et comme trésorier. Il sera assisté par les directeurs MM. René Malouin, Laurent Papineau, Fernand Larivière, Yvon Malouin, François-Xavier Boutin et Odilon Grenon. Lors d'une prochaine réunion, le

conseil choisira son vice-président et le secrétaire.

M. René Malouin a tenu à féliciter le conseil provisoire formé par MM. Jobin, Larivière et Boutin pour leur beau travail et les démarches faites pour l'incorporation.

Le nouveau conseil a siégé et a proposé d'envoyer au Conseil

municipal quelques demandes, comme suit :

- Approbation par le Conseil municipal pour l'incorporation de la Ligue des Propriétaires Inc.

- Demande pour l'usage de la salle supérieure de l'hôtel de ville pour les assemblées men-

suées, gratuitement, si possible.

Les assemblées régulières seront tenues à l'hôtel de ville, le premier mardi de chaque mois. Tout propriétaire de Terrebonne peut faire partie de la ligue et on est prié de communiquer avec les membres du Conseil précité pour enregistrer sa demande.



### Le Salon Gilles

Gilles LORRAIN, prop.

COIFFURE  
CREOLE ET TOUTES  
COIFFURES MODERNES

COUPE DE CHEVEUX  
DECOLORANT - TEINTURE  
MISE EN PLUS

Soyez "dans le vent" en fréquentant

### Le Salon Gilles

76, rue Saint-Joseph

TERREBONNE

Rendez-vous  
666-6262



### Un as de sa profession

Cet homme s'est mérité le titre d'Assureur-vie agréé... la plus haute distinction professionnelle qu'un Assureur-vie puisse atteindre. Il possède les connaissances et la formation voulues pour donner des conseils d'expert sur tous les aspects de l'assurance-vie. Comme assureur-vie de carrière — un as de sa profession — il rend un service indispensable à ses concitoyens en les aidant à se ménager une vie meilleure à l'abri de tout souci.

Pour plus détails, téléphonez ou écrivez à :

### YVON MATHIEU

570, boul. St-Charles

Lachenaie

Téléphone : 666-8397

LA  
**Great-West**  
COMPAGNIE D'ASSURANCE-VIE



La clef qui garantit votre sécurité financière



### qu'est-ce que c'est que cet oiseau-là?

Ce n'est pas un oiseau de paradis, bien sûr. Mais vous resez tout de même aux petits oiseaux quand vous irez magasiner à son enseigne. Parce que c'est le symbole des quincailleries RO-NA.

Le quincaillier RO-NA, c'est un gars à connaître. Remarquez que c'est un oiseau rare. Il s'obstine à conserver des procédés commerciaux qui font un peu vieux jeu à notre époque. Des principes aussi démodés que : qualité garantie, prix raisonnables, livraison à domicile, service impeccable. Vous voyez ce qu'on veut dire!

Et c'est justement pour vous offrir de la bonne marchandise à des prix abordables qu'il s'est allié à d'autres oiseaux rares comme lui, d'autres quincailliers indépendants, pour former la chaîne RO-NA. Ensemble, ils achètent en quantités énormes pour payer moins cher... et pour VENDRE moins cher.

Mais ce qui distingue le plus l'oiseau rare RO-NA, c'est qu'il est un expert... en quincaillerie. Un gars sérieux qui ne vous vendra jamais un machin-truc quand c'est un truc-machin qu'il vous faut.

Passez le voir. Causez un peu avec lui. Demandez-lui conseil pour tous vos besoins en quincaillerie. Vous verrez que vous pouvez lui faire confiance.



le quincaillier expert

## FERRONNERIE M. JACQUES LTEE

MATERIAUX DE CONSTRUCTION

ANGLE ST-PIERRE ET  
STE-MARIE

Terrebonne 666-3333

## M. Marcel Gendron occupera le nouveau Garage Texaco du Boulevard

Comme suite à notre article dans l'édition du 20 août dernier, il nous fait plaisir d'annoncer officiellement que la compagnie pétrolière Texaco Canada Limited, a confié la location de la nouvelle station-service du Grand Boulevard à M. Marcel Gendron de notre ville.



**M. MARCEL GENDRON** bien connu dans notre région occupera cet important établissement sur le nouveau boulevard entre les rues Ouimet et Mathieu. Le contrat a été signé lundi dernier à Terrebonne. D'après nos informations, l'ouverture serait faite à la mi-octobre et nous annoncerons celle-ci dans le journal.

Nous regrettons l'erreur involontaire de notre dernier article du 20 août au sujet de la location de cette station-service. On nous avait informé sur le chantier que l'entreprise avait été louée à une autre personne que M. Gendron, ce qui était inexact.

La chaîne du mariage est si lourde qu'il faut être deux pour la porter, quelquefois trois. (Alexandre Dumas)

# LA REVUE DE TERREBONNE

7e ANNEE - No 9

3 SEPTEMBRE 1965

Un siège de première rangée à la

## COMMISSION SCOLAIRE

ASSEMBLEE REGULIERE DU  
1er SEPTEMBRE

**PRESENTS :** Me Léopold Gravel, N.P., président, MM. Achille Lachapelle, Jean-Paul Allard et Gérard St-Yves, commissaires. Le secrétaire-trésorier, M. Raymond Rouleau, C.A.

### RECENSEMENT

Voici la liste des soumissions reçues pour le recensement des enfants d'âge scolaire. La Commission avait demandé des soumissions pour "A" le territoire de la ville de Terrebonne et "B" pour la campagne.

**MME CLAUDE DESGROSEILLERS**, Terrebonne : \$400 pour le territoire "A";

**M. JEAN-CLAUDE BLOUIN**, 29 rue Desjardins, Terrebonne : \$300 pour le territoire "A" et \$175 pour le territoire "B";

**MME PIERRE BRIAND** (Diane McKay), de Lachenaie : \$125 pour le territoire "B".

Le commissaire St-Yves a proposé d'accepter la soumission de M. Blouin pour le territoire "A" et celle de Mme Briand pour le "B". En amendement, M. Achille Lachapelle a proposé que M. Blouin s'occupe des deux territoires, soit \$475.00 au total. M. Allard a voté pour l'amendement qui a été emporté.

### HUILE A CHAUFFAGE

Les commissaires ont octroyé le contrat d'huile lourde à Joseph Elie Ltée et l'huile légère à Sanguinet Oil pour l'hiver 1965-66, sur une proposition du commissaire Allard.

(voir Scolaire page 18)

## SALON CLAUDE

Grande expérience

dans les coupes nouveaux styles

2 rue St-Jean-Baptiste (face à l'hôtel de ville) Terrebonne

## Invitation de la Commission scolaire

ASSEMBLEE D'INFORMATION LE 15 SEPTEMBRE

Le président et les commissaires d'écoles de Terrebonne invitent cordialement les corps sociaux, les parents et les contribuables de la région scolaire, à participer, **MERCREDI LE 15 SEPTEMBRE, A 8h. A L'ECOLE LEOPOLD-GRAVEL**, à une assemblée spéciale d'information.

Le comité provisoire en vue de la fondation éventuelle de la **REGIONALE DE BLAINVILLE** viendra à Terrebonne à cette occasion et il est demandé que chaque association délègue deux personnes pour cette réunion. La formation de la ville de Laval, sur l'Île Jésus, rend plus crucial ce problème de l'éducation sur la rive nord et il est nécessaire de connaître toutes les données du problème avant de s'engager.

## "Terrebonne est devenue adulte..."

— Le maire de l'ironie en laissant ses lecteurs juger de l'opportunité de cette fête". M. le maire faisait allusion à un passage d'un article paru mardi dans "Le Courrier de Terrebonne". Il a ajouté que "la ville avait atteint sa majorité et il convenait de fêter 1 jour où Terrebonne a cessé de vivre au crochet des autres".



## Philippe DUFOUR

MAGASIN DE CHAUSSURES

pour toute la famille

HOMMES - FEMMES - ENFANTS

(ancienne Cordonnerie de Paul Lavigne)

27A rue St-Jean-Baptiste

Terrebonne

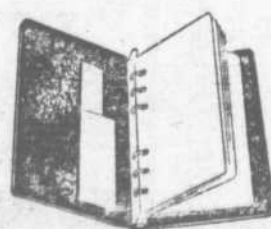


# ANDRE 5-10-15 INC.

## maintenant ouvert le jeudi soir

### POUR SATISFAIRE A LA DEMANDE DE NOS CLIENTS

PROFITEZ DES SPECIAUX DE L'OUVERTURE DES CLASSES



# ANDRE 5-10-15 INC.

63, rue St-Pierre

666-8051

## Excursion du club Miki

Une vingtaine de membres du Club Miki Inc. de notre ville passeront la fin de semaine de la Fête du Travail à leur club au nord du parc de La Vérendrye. En plus d'aller à la pêche ils feront les préparatifs pour la saison de la chasse à l'original

qui doit débiter en fin septembre.

## Fiançailles Vézina-Beaton

Il nous fait plaisir de signaler les fiançailles récentes, dans l'intimité, de Mlle Aline Vézina, fille de M. et Mme Henri Vézina, avec M. Ralph Beaton, fils de

M. et Mme Lester M. Beaton, de Charlottetown. Ile-du-Prince-Edouard. M. Beaton est comptable pour la Banque Toronto Dominion à Fredericton, Nouveau-Brunswick. Le mariage sera célébré à l'église St-Louis de Terrebonne, le 9 octobre prochain. Les jeunes mariés iront s'établir à Fredericton.

## Fin du péage au pont le 31



● UN DES ANCIENS PEAGERS, M. Jules Sarrazin, a été invité à signer le livre d'or de Terrebonne lors de la réception à l'hôtel de ville mercredi. L'hon. Lionel Bertrand, C.L., Mme Paquin et S. H. le maire François Paquin assistent à la signature.



● QUELQUES-UNS DES PEAGERS ont été photographiés le soir de la fermeture des "guichets" à minuit exactement. De g. à d.: MM. Charles Chaput, Omer Delcourt, Wilfrid Dumais, Jean Groulx, Jules Sarrazin et Ruben Gauthier.

Les photos de ce reportage sont du Studio Terrebonne, 89, St-Joseph

BIERE PORTER NO. 6-8047 Livraison gratuite

### MARCHE BRUNO

Bruno Lauson, propriétaire  
Epicerie - Boucherie - Restaurant

215, GAGNON TERREBONNE

TOUS TRAVAUX EN ELECTRICITE

### J.R. LAPOINTE M.E.L.

ENTREPRENEUR ELECTRICIEN  
Résidences - Commerces - Industries

TERREBONNE  
45 STE-MARIE 666-3911

NO 6-3201

MERCERIE pour HOMMES

### DONAT ST-YVES INC.

Marchand de Chaussures

Tous genres de prélatrs — Valises et sacs de voyage

31 ST-FRS-XAVIER TERREBONNE

NO. 6-3527

MENUISERIE GENERALE

### Léopold Limoges & Fils Limitée

SPECIALITE: ARMOIRES - MOULURES

91 Montée Masson TERREBONNE

Installation et amélioration de systèmes à eau chaude, air chaud, hydronique ou vapeur

### Roger Côté

Entrepreneur licencié  
PLOMBERIE - CHAUFFAGE REPARATIONS

60 Ste-Marie Tél. 666-3155

Toujours un travail d'expert

### NOEL BOUDRIAS

BRIQUETEUR

Brique — Bloc de ciment — Bloc de verre  
Foyers — Cheminées

98 Gagnon TERREBONNE NO. 6-3840

CONSTRUCTION LIMITEE

### SAUVE

ENTREPRENEUR GENERAL

1080 boul. Labelle Ste-Thérèse 625-0767

## Décès Paquette

A Montréal où elle demeurait au 224 boulevard St-Joseph, est décédée le 20 août, à l'âge de 90 ans et 8 mois, Mme Vve Napoléon Paquette, née Olivia Drouin. Les funérailles avaient lieu la Résidence Funéraire St-Louis du 193, rue St-Louis, Terrebonne, le 23, en l'église de Terrebonne, à 10 h. et l'inhumation au cimetière paroissial. La défunte laisse dans le deuil sa fille Mme Emmanuel Chartier (Yvonne), sa petite-fille, Mme Roland Thuot (Gisèle) de Terrebonne. A la famille, nos sincères condoléances.

## Programme de septembre

Voici le programme de la boîte à chansons "La Crémaillère" pour septembre :

Samedi, 1 e 4 septembre : JEAN-PIERRE FERLAND;

Samedi, le 11 : RENEE CLAUDE;

Samedi, le 18 : JEAN-GUY MOREAU;

Samedi, le 25 : YVAN LANDRY ET SES MUSICIENS dans un programme de jazz.

Les spectacles sont présentés à 9 h. et à 11 h.

On peut se procurer ses billets à l'entrée de "La Crémaillère".

## LA REVUE DE TERREBONNE JOURNAL BIMENSUEL

DEVOUE AUX INTERETS DE LA VILLE DE TERREBONNE ET DU DISTRICT

Le Ministère des Postes, à Ottawa, a autorisé l'affranchissement en numéraire et l'envoi comme objet de deuxième classe de la présente publication.

Imprimé par l'imprimerie des Editions Joliette Ltée, Joliette

ABONNEMENTS: \$1.00 PAR ANNEE — DU PREMIER AOUT

REDACTION — PUBLICITE — ABONNEMENT : 83 RUE THEBERGE, TERREBONNE

LE DIRECTEUR : AIME DESPATIE

LE CHIC MOTEL L'ACCUEILLANT LE SOMMET

TOUJOURS DES SPECTACLES DE CHOIX

EN VEDETTE LES 3-4-5 SEPTEMBRE

Charles Gauthier

Monsieur Sourire  
Accordéoniste-accompagnateur, plus  
ACTE DE NOUVEAUTES

EN VEDETTE LES 10-11-12 SEPTEMBRE

MONIQUE VERMONT, chanteuse  
ASHA, magicien, comédien, fantaisiste

MERCREDI, 8 SEPTEMBRE

Epluchette de Blé d'Inde

LEO DENIS et son ensemble  
Artistes invités - Prix de présence

CHAQUE VENDREDI SOIR :

Concours de Danse avec prix pour les meilleurs danseurs.  
— Participez dès cette semaine ! —

HEURES DES SPECTACLES

VENDREDI — SAMEDI

10.30 — 12.30

LE DIMANCHE

5.30 — 9.30

VENDREDI SOIR :

Soirée des dames

Entrée et cocktail

gratuits!

Bienvenue!

ORCHESTRE

sous la direction

de LEO DENIS

en fin de

semaine

TOUJOURS UNE AMBIANCE AGREABLE AU  
**Motel le Sommet**

JEAN-PAUL CLARK - PROPRIETAIRE

RESERVEZ MAINTENANT

pour vos réceptions

mariages et autres

occasions en appelant

477-5496

## Nombreuses expropriations dans la côte de Terrebonne par l'Hydro-Québec

Plusieurs propriétaires de terrains et propriétés dans la Côte de Terrebonne seront expropriés par l'Hydro-Québec pour la ligne de transport d'énergie électrique à 735 kilovolt. Un plan détaillé a été remis au secrétaire-trésorier de Terrebonne-Paroisse en date du 12 août dernier. Ce plan avait été déposé au bureau d'enregistrement du district de Terrebonne le 29 juin.

Le lot 116 appartenant à M. Roland Forget est le plus important. L'expropriation com-

prend toute la terre de celui-ci. Les autres expropriés sont MM. Omer Gascon, Régis Gascon, Emile Taillefer, Jean-Guy Miron, Mme Jeannine Foucault, Mme Eva Savignac-Legrès et M. Alcide Labelle.

Sur la montée de Pincourt, la propriété de M. Eusèbe Joly sera expropriée. Dans l'Ile-au-Vaches, une partie de la terre de M. Régis Gascon tombe sous le coup de cette expropriation ainsi que Maple Grove Island Corporation.

## 52 locaux de classes disponibles pour le cours primaire

La Commission scolaire rencontrera mercredi le 25 août les directeurs et directrices d'écoles afin de déterminer l'organisation des classes pour la rentrée du 7 septembre prochain. Cinquante-deux locaux seront disponibles aux écoles St-Louis, Notre-Dame, Annexe St-Louis et Léopold-Gravel. On n'emploiera pas cette année de locaux à la Maison Marguerite-Bourgeois de la rue St-Louis.

D'autre part, il faudra faire l'alternance pour les premières années à l'Annexe St-Louis.

Voici le tableau d'occupation des différentes écoles:

### ANNEXE ST-LOUIS

Douze locaux disponibles. Il y aura 9 classes de première année avec alternance, dans 5 locaux, et 9 classes de deuxième année dont 7 à l'Annexe et 2 à Notre-Dame.

### LEOPOLD-GRAVEL

Vingt-huit locaux disponibles, dont 16 seront loués à la Commission scolaire régionale Duvernay pour les classes du secondaire. Les 12 locaux pour le primaire seront répartis ainsi : 4 classes de 7e année (garçons),

4 classes de 7e année (filles), 1 classe de 6e année (filles) et 3 classes de 6e année (garçons).

### NOTRE-DAME

Quinze locaux disponibles. Il y aura 3 classes de 6e année (filles), 4 classes de 5e année (filles), 4 classes de 4e année (filles), 4 classes de 3e année (filles).

### SAINT-LOUIS

Treize locaux disponibles. Il y aura 5 classes de 5e année (garçons), 4 classes de 4e année (garçons) et 4 classes de 3e année (garçons). L'ancienne classe occupationnelle sera occupée par la salle des professeurs et la bibliothèque.

### DIRECTEURS ET DIRECTRICES

A l'Annexe St-Louis: R. S. Ste-Thérèse-de-la-Grâce, directrice; R. S. Ste-Gabrielle, adjointe.

A Léopold-Gravel: R. F. Albert Bougie, c.s.v.

A Notre-Dame:

A St-Louis: R. F. Bernard Milot, c.s.v., directeur; R. F. Léopold Fournier, c.s.v., adjoint.

## 3,000 élèves sont attendus à la Régionale Duvernay

— L'entrée des élèves de 8e et 9e aura lieu mardi le 7 septembre à 9 h.; les élèves des 10e, 11e et 12e entreront en classe le 8, à 9 h.

— En primeur dans notre journal: la distribution des élèves dans les écoles de notre régionale.

M. Lucien Beaulieu, directeur des écoles à la Commission scolaire régionale Duvernay, a eu l'amabilité de nous transmettre pour publication tous les renseignements susceptibles de renseigner les parents et les élèves pour l'entrée dans les différentes écoles de la régionale.

Le secrétariat de la CSRD a envoyé aux parents une lettre indiquant où l'élève doit se présenter pour la rentrée. Si certaines familles n'avaient pas reçu cette lettre, on voudra bien communiquer immédiatement avec le secrétariat à 665-4908 et demander M. Dussureault.

### LES EXAMENS

M. Beaulieu nous a remis les renseignements suivants au sujet des notes d'examens:

• Les notes ont été remises aux élèves des 11e années: une nouvelle liste des candidats avec

les rectifications qui s'imposaient a été envoyée au ministère de l'Éducation pour la remise des diplômes.

• Pour les élèves des 9e et 10e années, les notes seront révisées dans quelques semaines et la même procédure que ci-dessus sera faite;

• Quant aux classements: ceux-ci ont déjà été établis par un comité d'étude qui s'est basé sur les notes de l'année et les dossiers d'orientation des élèves. Selon M. Beaulieu, seuls les classements de mai seront valides et les élèves qui ont bien travaillé au cours de l'année n'ont pas à s'inquiéter.

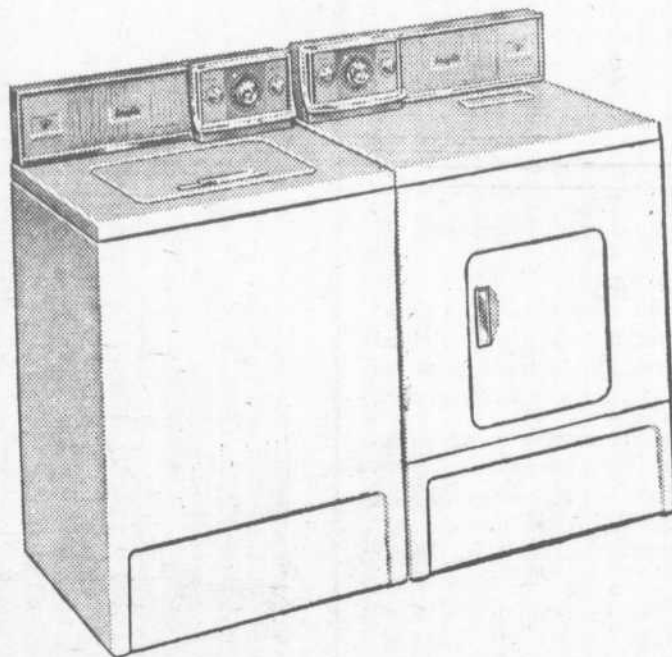
La vie est un miroir qui renvoie à tout homme la réflexion de son propre visage. Renfrogez-vous, et elle vous regarde d'un air renfrogné; riez avec elle et elle devient une compagne joyeuse et bonne. (Thackeray)

# Inglis

Les Ameublements  
roger ouimet inc.



Qui possède les appareils Inglis vous vantera les avantages d'Inglis surtout les nouvelles lessiveuses-sécheuses automatiques 1966.



LESSIVEUSE AUTOMATIQUE  
INGLIS "STERLING" A 4  
CYCLES — 2 VITESSES

- Super-Lavage efficace : le cycle de super-lavage permet de laver efficacement le linge graisseux et très sale et les couches, sans régler de nouveau la lessiveuse ou ajouter du détergent.
- Choix de deux vitesses — Cycle de Laver-Porter — Porte de remplissage sur le dessus — Capacité de lavage : 12 lbs de linge sec au maximum —
- Lavage et rinçage Magi-Matic : extirpe entièrement la saleté la plus tenace — Agitateur extrêmement lisse pour une agitation douce et efficace; pales ondulées — Filtre à charpie incorporé.

Voyez chez le marchand la série complète d'appareils Inglis, dès aujourd'hui

Les Ameublements  
roger ouimet inc.

68, rue St-Pierre

Terrebonne

666-4296

## INGLIS "STERLING"

SECHEUSE ELECTRIQUE  
INGLIS "STERLING" A  
6 CYCLES AUTOMATIQUES

- Réglages multiples de la chaleur
- Séchage par chaleur tempérée
- Lampe germicide Sani-Sun
- Filtre à charpie de sécheuse
- Cabinet monobloc en acier traité contre la rouille, fini acrylique Inglis extrêmement durable.
- Arrêt automatique lorsque la porte s'ouvre.
- Capacité : jusqu'à 20 livres de linge
- Garantie d'un an

### QUALITE

Oui, qualité et service sont les caractéristiques des Ameublements Roger Ouimet Inc.

En toute connaissance de cause pour la même qualité et le même excellent service après la vente, le plus bas prix et les meilleures conditions sont celles des Ameublements Roger Ouimet Inc.

LE PLUS  
IMPORTANT  
MARCHAND  
DE MEUBLES  
DE LA  
REGION

## Rapport du Directeur de la Police pour août

Je vous soumetts mon rapport des activités du département de la police durant le mois d'août 1965.

Crimes et infractions divers:  
1—Arrestation d'un juvénile pour vol par effraction à la bijouterie Ricard. Arrestation d'un individu pour vol à l'étalage. Arrestation de trois juvéniles pour vols de bicyclettes. Arrestation d'un individu pour vol au garage Alexander. Vol par effraction aux appartements St-Louis. Automobiles volées à Terrebonne, 2; retrouvées, 2. Une automobile volée à Montréal, retrouvée par nous. Bicycles rapportés volés, 13; retrouvés, 10.  
2—Fausse monnaie, 1; arrestation de la personne par la police de Fabreville.  
3—Tentatives de suicide, 2.  
4—Nuisance publique, 1.  
5—Personnes et enfants perdus, 2; retrouvés, 2.  
6—Hit & Run, 3; éclaircis, 2 avec arrestations de deux individus.  
7—Domnages à la propriété, 5.  
8—Troubler la paix, 10; arrestation, 1.  
9—Donner oxygène à deux ma-

lades; dépensés 1.700 livres d'oxygène.

10—Détentions au poste pour enquêtes ou protection, 23.

11—Arrestations de sept individus pour facultés affaiblies par l'alcool au volant.

12—Enquêtes diverses conduites par le département sur réception de plaintes de moindre importance, 202.

13—Portes de commerces trouvées débarrées, 2.

14—Permis et licences, 6.

15—Animaux détruits au garage municipal, 26.

16—Feu dans la ville, 1.

17—Accidents de circulation, 29; personnes blessées, 5; mortalité, aucune; accidents autres que circulation, 2; personnes blessées, 2.

18—Circulation: Vitesse, 39 — Arrêt, 72 — Stationnement, 18 — Sens-unique, 3 — Virage en U, 2 — Code de la route, 5.

19—L'automobile de la police a parcouru 6.266 milles durant le mois d'août et a dépensé 473 gallons de gazoline.

Aimé CHARRON,  
Chef de police et feu.

## Avis de Me Denis Hardy, député de Terrebonne

Me Hardy tient à informer ses électeurs qu'il sera à son bureau de Ste-Thérèse, vendredi soir prochain, soit le 10 septembre, entre 7 h. 30 et 9 h., et non pas

à St-Jérôme comme il avait été annoncé auparavant.

Le bureau de Ste-Thérèse est situé au 3 est, rue Blainville.

Bureau de St-Jérôme: 336 La-belle, tél. 438-7447.

## Pique-nique annuel de l'Harmonie

Dimanche le 29 août, plusieurs membres de l'Harmonie participaient au pique-nique annuel à "La Flèche du Nord", domaine de M. Paul Dubois, dans le rang sud de Terrebonne-Paroisse. Malgré la température un peu froide, l'entrain était endiablé et tous les membres se sont bien divertis.

Signalons la présence des échevins MM. Marcel Beaudoin et Alexandre Grenon avec leurs familles, ce qui a bien plu aux organisateurs.

Une partie de balle-molle se termina au compte de 11 à 11, malgré les rumeurs de "partie arrangée"... Le frappeur d'urgence, M. Clément Lacelle, ne parvint pas à déterminer si oui

ou non c'était arrangé...

Il y eut ensuite partie de "fers" (une initiative de feu M. Roland Marcoux), des courses pour les enfants et des prix aux gagnants.

A la brunante les membres furent invités à passer au magnifique chalet du club et on savoura du délicieux blé-d'inde préparé par Mme Dubois avant un souper à la hauteur. Au cours du repas, un ensemble de percussion et trompette s'organisa à la grande joie de tous. C'est à une heure tardive que les membres et leurs familles se réunirent autour d'un immense feu de joie, ce que M. Dubois n'oublie jamais d'offrir en guise d'adieu à l'Harmonie de Terrebonne. (Communiqué)

**DEFINITIONS ENFANTINES:**  
Dictateur: monsieur qui fait faire des dictées. Herbdomadaire: chameau à deux bosses. Télépathie: langage en code inventé par les Morses. Menuet: menu que l'on sert dans les petits restaurants. Eve: Madame Adam. Mastication: ce que les Italiens font avec leurs mains quand ils parlent anglais.

## Cancans harmonieux de l'Harmonie

L'Harmonie salue M. Paul Dubois, propriétaire de La Flèche d'Or pour le formidable accueil témoigné aux membres lors du pique-nique annuel.

Sincère merci à M. André Grenon pour sa collaboration ainsi

qu'à nos visiteurs, membres du Conseil municipal et leur famille.

Le directeur Marc Lincourt a changé sa puissante 850 pour une magnifique Viva 65.

Le directeur Charlot Bouchard s'est fait voler sous son nez sa puissante bécane à pédale.

La formule d'adhésion est maintenant formule obligatoire dans les cadres de l'Harmonie.

Une mononucléose infectieuse tient au rancart le directeur Jude Lincourt.

L'Harmonie tient à remercier Mlle Mische Locas de la Lingerie Mische, rue St-Pierre, pour son aide apportée à la formule d'adhésion.

Soyez heureux de la vie parce qu'elle vous donne la chance d'aimer, de travailler, de jouer et de lever les yeux vers les étoiles.

## Votre abonnement est maintenant dû

Nous avons envoyé à chacun de nos abonnés un premier appel pour le réabonnement au journal. Nous demandons à tous nos lecteurs habituels de le renouveler dès maintenant. C'est très facile: il suffit de noter son nom et son adresse sur la feuille et de la retourner dans l'enveloppe pré-adressée. Pour l'abonnement d'un an, soit jusqu'à août 1966, incluez la somme de \$1.00; pour deux ans, \$2.00.

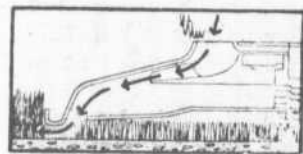
Vous nous rendez un grand service en vous occupant de votre réabonnement dès maintenant. Pourquoi pas tout de suite avant de l'oublier? Merci.

*Pas de roues! La nouvelle Flymo de Toro se manoeuvre comme pas une... puisqu'elle flotte sur un coussin d'air.*

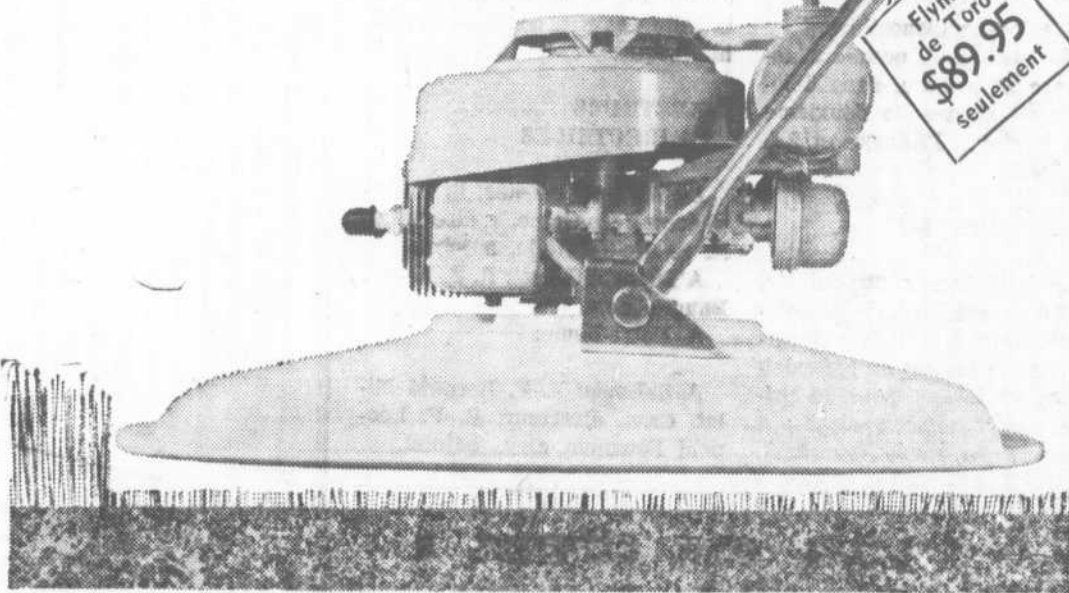
Une petite poussée et la nouvelle Flymo va où vous voulez, en avant, en arrière ou de côté, ou en va-et-vient. Le concept le plus sensationnel depuis le début de la tondeuse motorisée! La Flymo flotte sur coussin d'air comme le célèbre "hovercraft" militaire.

Aussi sûre et facile d'usage sur les pentes et terrasses que sur le terrain plat. Pas d'éjecteur! Rognures d'herbe et débris sont renvoyés en bas dans l'herbe sous la tondeuse. La Flymo coupe sur 19" de large, pèse seulement 30 lbs et son moteur de 2½ c.v. est de départ rapide.

ELLE FLOTTE SUR LES AIRS. Une hélice tournante provoque un remous d'air qui soutient la Flymo à ¼" du sol, si bas qu'elle glisse sous les arbustes et buissons. La hauteur de tonte se règle aisément à ½", 1" et 1½".



Une nouvelle tondeuse TORO(r) flotte sur coussin d'air



Flymo de Toro \$89.95 seulement

Voyez la FLYMO flotter en l'air chez

## Fortin Equipement

55, RUE ST-PIERRE  
TERREBONNE

Téléphones: Jour 666-6531  
Soir 666-3270

AUTOMOBILISTES - CAMIONNEURS



VOYEZ **STATION SERVICE**  
TOUJOURS **SERVICE**  
VOTRE **SERVICE**  
GARAGISTE  
B P  
D'ABORD **BP**

**GARAGE H. PAQUET Enrg.**

GAZ — MECANIQUE — OUVRAGE GENERAL  
MECANICIENS D'EXPERIENCE

Téléphone: 666-3345

19 MONTEE PINCOURT

TERREBONNE

## CONSTRUCTION

### ENTREPRENEUR GENERAL

VOUS OFFRE LA MAISON DE VOS REVES SUR LA RUE LEON-MARTEL  
AU NORD DE BERNARD

118 BOUL. TERREBONNE, TEL. 666-8584

VENEZ CETTE FIN DE SEMAINE

### Partie de cartes

La première partie de cartes de la saison sera celle des Filles d'Isabelle de notre région, au séminaire St-Sacrement, samedi le 25 septembre prochain. Il s'agit ici de la grande partie annuelle qui réunit habituellement plusieurs centaines de personnes. Les prix sont magnifiques et l'occasion de rendre service au Cercle Marguerite de Provence est une raison suffisante pour attirer beaucoup de nos concitoyens.



• Voici une excellente photo, prise cet été, au mariage de M. et Mme Gilles Roberge, en l'église de Terrebonne. M. Roberge est le fils de M. et Mme Raymond Roberge et Mlle Lisette Varin, fille de M. et Mme Lionel Varin, tous de Terrebonne. La réception avait lieu à l'école Léon-J-Gravel de Terrebonne. (Photo: STUDIO MARC BEAUDOIN de Duvernay, Tél. 669-3128)

POUR DU LINGE  
VRAIMENT  
PROPRE !

**DANIEL'S**  
VALET SERVICE



### POURQUOI PAYER PLUS

NOTRE NOUVEAU SERVICE  
AU COMPTOIR SEULE-  
MENT VOUS  
PERMET  
D'ECONOMISER **20%**  
SUR NETTOYAGE

Pantalon pressé  
et nettoyé ..... 56¢  
Jupe ..... 56¢  
Robes ..... 1.12  
Costumes ..... \$1.12

HEURES D'AFFAIRES

**9 AM à 6 PM**

tous les jours  
Vendredi jusqu'à 9 PM

**58 STE-MARIE**  
Terrebonne

### Un sculpteur dans l'île

M. Jacques Mathieu, sculpteur de grand talent, installe actuellement son atelier au rez-de-chaussée de la vieille boulangerie dans l'Île-du-Moulin.

### Naissances

ROBILLARD — Le 17 août a été baptisée Marie, Patricia, Jo-

**POURQUOI NE PAS AVOIR  
UN COMMERCE BIEN  
A VOUS !**

Les produits Avon sont en grande demande et comme Représentante de notre Compagnie, vous aurez bientôt un commerce profitable!

Mme L. Huneau  
12040 de Poutrincourt  
331-3581 Montréal

### POUR VOS LAVAGES, MESDAMES !

A votre disposition:

17 lessiveuses à ..... 25¢  
12 lessiveuses à ..... 35¢  
17 sècheuses à ..... 10¢

Buanderette Automatique

UTILISEZ  
AUTANT  
D'APPAREILS  
QUE VOUS  
LE DESIREZ

**MAYTAG**  
COMMERCIAL EQUIPMENT

**Eco-Lav Jean Raymond**

3, RUE ST-ANTOINE,

COIN ST-LOUIS

FRAÎCHEUR  ET SAVEUR

BONBONS

*Laura Secord*

Agence exclusive

**Pharmacie Ouimet**

LIVRAISON RAPIDE  
**666-3415**

PRESCRIPTIONS  
SERVICE DE PHOTOS  
PRODUITS DE BEAUTE

50 rue St-Pierre

Terrebonne



**Richelieu**  
**SUPER**  
**MARCHÉ**

### LE SUPER-MARCHE IDEAL DE TERREBONNE OU L'ON TROUVE DE TOUT

- LES MEILLEURES VIANDES A BAS PRIX
- UN CHOIX INCOMPARABLE D'EPICERIES
- LES PROVISIONS POUR LA FAMILLE
- UN ASSORTIMENT DE FRUITS ET LEGUMES
- LES MEILLEURS FROMAGES: ST-PAULIN - BRIE - ROQUE-FORT - CAMEMBERT - GRUYERE - GOUDA - OKA, etc.
- UN ACCUEIL CORDIAL
- UNE ATMOSPHERE DETENDUE PROPICE A VOS EMPLETTES.

Toutes vos marques préférées de

**BIERE et PORTER**

Livraison gratuite | TÉL. **3792**  
45 rue St-Joseph | **666 3792**

**DANCOSE**



**Bijoutiers  
Horlogers**

• Réparation de  
montres dans nos ateliers

37 STE-MARIE • 666-3065 • TERREBONNE



*J'aime...*  
**Le Salon Jean**  
Confiez à nos artistes  
le soin d'accentuer  
d'encadrer votre  
votre charme...  
beauté naturelle  
d'une savante  
coiffure qui  
convientra exactement  
à votre  
personnalité.

**Salon Jean**

Jean-Noël HEROUX, propriétaire

COIFFURE — COUPES DE CHEVEUX

TEINTURES — PERMANENTES

60 ST-ANTOINE 666-8262 TERREBONNE

## Correspondants pour "La Revue de Terrebonne"

Notre journal est à la recherche de correspondants pour les municipalités de LACHENAIE, ST-FRANÇOIS et TERREBONNE-PAROISSE. Le travail est facile et très agréable: il permet à une personne de participer à une multitude d'activités dans son milieu tout en renseignant les lecteurs.

Toute personne d'au moins 18 ans, sachant convenablement le français et désireuse de collaborer avec le directeur de ce journal, voudra bien communiquer avec nous dès maintenant. Les conditions de travail seront alors établies et vous pourrez commencer tout de suite à informer les familles de la région.

Pourquoi hésiter? Communiquez avec le directeur du journal, Aimé Despatie, à 666-3948 ou présentez-vous en personne à 83 rue Thérberge, Terrebonne. LA REVUE DE TERREBONNE peut être pour vous le point de départ vers une carrière remplie de promesses.

## Rues et trottoirs

Les trottoirs du village sur la route No 18, devront être terminés cette semaine. Le ministère de la Voirie devait faire la réfection de la rue prochainement. Les travaux pour la confection des trottoirs sont exécutés par Wilfrid Lauzon Inc. et la pose des égouts pluviaux est la responsabilité de Raymond et Henri Monette.

Les travaux de réfection des rues dans Greenwich sont maintenant terminés suivant le contrat qui avait été donné à M. L. Pail & Fils dt Louiseville.

## Scolaire...

(suite de la page 13)

### CONVENTION

Le commissaire Clark a été nommé délégué officiel au congrès de la Fédération des Commissions scolaires. M. St-Yves agira comme substitut.

### VERIFICATION

Le bureau Armand Parent de St-Jérôme fera encore cette année la vérification des livres. Ce bureau demande \$600 pour le travail et sur une proposition du commissaire Lachapelle ce montant a été accepté.

### RANG SUD

Une partie des élèves du Rang Sud de Terrebonne-Paroisse fréquentera maintenant les écoles de notre ville alors qu'une autre partie ira à Bois-des-Filion.

### CONGRES

M. Raymond Rouleau, C.A., participera au congrès des secrétaires-trésoriers au Reine-Elizabeth et les dépenses d'inscription lui seront remboursées.

### AUTORISATION

La Commission a été autorisée à céder à la Ville de Terrebonne une partie de lot pour le grand boulevard au prix nominal de \$1, selon une acceptation du sous-ministre adjoint du ministère de l'Éducation, M. Gilles Bergeron.

### PROFESSEURS

MM. Henri Houle (6e), Yvon Boutin (7e) et Pierre Hamelin (7e) ont été engagés comme professeurs pour les classes susmen-

## Dernière heure

### RECETTES D'AOUT AU PONT

Le dernier mois de perception au pont a rapporté \$5,946.25, soit presque \$1,500. par semaine. On sait que le péage a été officiellement aboli le 1er septembre, à minuit et une minute.

### LE RAPPORT DU COMITE DE PLANIFICATION

Le Comité de planification de la Régionale Duvernay s'est assemblé jeudi soir, 2 septembre, afin de reviser une dernière fois le rapport qui doit être remis

bientôt aux commissaires et au ministère de l'Éducation. La rédaction en a été confié à M. Georges Longval, représentant de Mascouche, qui doit remettre son travail de 120 pages environ à un imprimeur d'ici une quinzaine.

### DIRECTEUR A L'HARMONIE

Nous apprenons en dernière heure que M. Jacques Brunel, de Chomedey, a été choisi par l'Harmonie de Terrebonne, comme directeur et professeur, pour une période d'essai de trois semaines.

### IL QUITTE LA POLICE

Le sergent Robert Laurin, en service avec notre corps policiers depuis près de 6 ans, quittera son emploi la semaine prochaine pour occuper un nouvel emploi à Montréal où il habitera.

### \$172,240. OCTROYES EN CONTRATS

Le Conseil municipal a octroyé hier soir à son assemblée régulière des contrats pour les pavages, trottoirs, aqueduc et égouts dans le nord de la ville: à Pine Beach Sand Ltd, pavages, \$113,588.; à Simard & Beaudry Inc., trottoirs, \$42,477.; à Cie de Construction Tolhurst, égout et aqueduc, \$16,174.



## Meilleur Marché

En vous abonnant au journal le coût est de seulement \$1. par année alors qu'aux kiosques vous payez \$2.40 par année!

Coupon d'abonnement à la page 20

## SOUSSIONS

Des soumissions seront demandées pour une machine à polycopier pour le secrétariat.

### PUISARD

Les Entreprises P.A. Boisvert qui ont obtenu le contrat pour l'asphalte sur la rue St-Sacrement, a obtenu, sur une proposition de M. St-Yves, qu'un puisard soit posé à cet endroit pour mieux égoutter, au prix de \$317.50.

### SUPPLEANTES

Mmes Jean-Guy Therrien, Lamoureux et Rita McDuff ont été engagées comme suppléantes.

M. St-Yves a proposé que Mme Therrien soit engagée en remplacement de Mme Richard Grenon retenue chez elle par la maladie.

# Fantasia



## Lilyette

Venez voir et essayer la nouvelle "Fantasia"

Voyez vous-même comme elle fait à la perfection; vous pouvez vous pencher, vous étirer et vous tourner dans tous les sens, elle épouse vos formes, suit vos mouvements, mais elle reste en place.

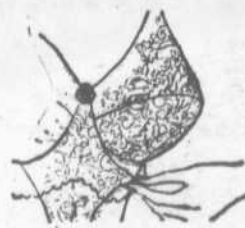
Vous aimerez bien cette nouvelle Lilyette qui embellira votre silhouette encore plus.

"Fantasia" est très confortable et merveilleusement belle. Lilyette lui a donné beaucoup d'élégance et un charme subtil se dégage de cette brassière.

Elle est faite d'appliqués de dentelle de nylon sur marquise avec insertion en dacron élastique.

"Fantasia" est ce qu'il y a de plus nouveau et de plus moderne sur le marché.

Blanc No. 954 Grandeurs : B - C - D : 32 - 42  
Noir No. 2954 \$10.00



La brassière qui reste bien en place malgré tous vos mouvements.

## Chez MICHEL

OU L'ON PEUT HABILLER TOUTE LA FAMILLE

A MEILLEUR COMPTE

69 RUE ST-PIERRE

TEL. 666-3391

TERREBONNE



LA VILLE DE TERREBONNE

## Demande de soumissions

FONDS DE RUES, PAVAGES, TROTTOIRS, AQUEDUC ET EGOUTS

AVIS PUBLIC est par la présente donné que des soumissions cachetées et scellées, avec un chèque de 10% du montant desdites soumissions et marquées individuellement sur les enveloppes comme ci-dessous, seront reçues par le soussigné, Jean-Jacques Lauzon, secrétaire-trésorier, 2 rue St-André, Terrebonne, P.Q., jusqu'à 8 h. p.m. le 20 septembre 1965.

Les soumissions devront être faites pour différents règlements et seront divisées en deux catégories distinctes, soit: 1° fonds de rues, pavages et trottoirs; 2° aqueduc et égouts.

Les plans et devis pourront être obtenus au bureau de M. Alfred Trottier, Ing.P., 8586 rue Chateaubriand, Montréal, moyennant un dépôt d'un chèque visé de \$100.00 fait à l'ordre de M. Alfred Trottier, Ing.P., à compter du 10 septembre 1965.

Les soumissionnaires devront, en plus du dépôt de garantie de 10%, fournir, à la signature du contrat, un bon d'exécution d'une compagnie d'assurances reconnue et garantissant à 100% la bonne exécution des travaux.

Le dépôt sur les plans sera remis aux entrepreneurs non-adjudicataires sur le retour en bon ordre, dans les sept (7) jours qui suivront la demande des soumissions, des documents qui leur auront été prêtés.

Le Conseil municipal se réserve le droit d'accepter ni la plus basse, ni la plus haute, ni aucune des soumissions. Le tout sujet à l'approbation du ministère des Affaires municipales du Québec.

Jean-Jacques LAUZON, sec.-trés.

2 septembre 1965  
2 rue St-André, C.P. 60 - Terrebonne, Qué.

# TERREBONNE PAROISSE

## Assemblée du Conseil municipal

Séance spéciale du 16 août

PRESENTS: S. H. le maire J. Alfred Alexander, MM. Roland Proulx, Louis-Gilles Ouimet, Jean Rivet, Jean-Pierre Meunier, Léopold Mignacco et Gabriel Lamoureux, conseillers. Le secrétaire-trésorier, M. André Grenon.

### TERRASSE CARON

Les contribuables de la Terrasse Caron présents à l'assemblée ont été informés du coût de la confection de la rue, soit \$4,500 fini en gravier et \$6,500 fini en asphalte, selon les estimés de M. Alfred Trottier, Ing. P., pour 800 pieds de longueur. Le secrétaire-trésorier avisera ces citoyens par lettre et le Conseil attendra leur réponse.

### TERRASSE DELORME

D'après un plan fait par la Cie d'Electricité Shawinigan, il faudrait 9 lumières pour éclairer les rues de la Terrasse Delorme, au prix de \$35.00 par lumière. Ceci a été accepté par les contribuables et un règlement à cet effet sera présenté à une prochaine séance. Une demande a aussi été faite pour étudier la possibilité de faire les rues sur cette terrasse. Le secrétaire et l'ingénieur étudieront sur les lieux les possibilités de faire ces rues. M. Jean Rivet a présenté un avis de motion pour ceci.

### SANS SOLAGE

Sur une proposition Proulx-Ouimet, il sera permis à M. Lucien Charbonneau d'ériger des constructions sans solages sur certains lots situés à la limite des paroisses Ste-Anne et Terrebonne parce que dans Ste-Anne il est permis de le faire ainsi. Ceci s'applique seulement sur certains lots.

### PERMIS ACCORDE

Un permis de construction sera accordé à M. Hector Filion, sur une proposition Proulx-Ouimet, pour ériger une bâtisse à la place de l'ancienne résidence détruite par le feu. Ce permis est octroyé sans que M. Filion ait à faire subdiviser son terrain. Le tout doit être conforme au règlement existant et le plan de la construction devra être approuvé par l'inspecteur des bâtiments.

En amendement, M. Lamoureux, appuyé par M. Meunier, a proposé que le terrain soit d'abord subdivisé. MM. Rivet et Mignacco ont voté pour la proposition principale.

### ZONE COMMERCIALE

Certains lots le long de la Montée Gagnon étaient réservés aux résidences alors que tous les autres étaient commerciaux. Le Conseil a donc adopté le règlement No 307, modifiant le règlement 303 de zonage du quartier No 9 afin que certains lots soient classés "commercial".

Le règlement sera soumis à l'approbation des électeurs-proprétaires selon un avis public qui paraît dans cette page.

### RETENUE

La somme de \$228.75 retenue sur les travaux de gravelage des rues de la Terrasse Rudolphe, sera remise aux Entreprises Ste-Anne Enrg. Proposition: Mignacco-Proulx.

### RUE ACCEPTEE

Le Conseil, sur une proposition Ouimet-Rivet, a accepté la rue de M. Gaston Major sur un lot subdivisé. Me Gérard Vermette, notaire, a été autorisé à préparer le contrat.

### AVIS DE MOTION

M. Proulx a donné avis de motion de la présentation d'un règlement régissant la pose de tuyaux dans les fossés.

M. Ouimet a donné avis de motion de la présentation d'un règlement exigeant un permis municipal pour faire des feux dans la Paroisse.

M. Lamoureux a donné avis de motion de la présentation d'un règlement établissant un corps de police dans les limites de la Paroisse.

### FACTURES

La Revue Municipale, 8 abonnements, \$24.00; Bell Telephone, \$40.22; Petite Caisse, timbres et transport, \$58.94; Dumont Dactylographe, chaise pour bureau, \$106.00; la Ville de Terrebonne, feu chez Côté & Boisvert, 125.00; Village de Bois-des-Filion, feu au 125 St-Roch, \$162.50; Roland Bover et Ferr. M. Jacques, aluminium et vis pour poteaux, \$171.51; Ste-Thérèse Lbr, bois pour poteaux indicateurs, \$308.47; Gérard Vermette, notaire, contrat, \$54.10; Alfred Trottier, Ing. P. relevé et plan de la rue Jean, \$300.00, relevé pour 1ère, 2e, 3e et 4e avenues, \$380.00.

### COOPERATION

Il en aura coûté \$700 pour frais de déplacement et de voyages pour les démarches effectuées pour obtenir des voies d'accès sur la nouvelle route 18 à la hauteur de la Montée Pincourt. Ces démarches ont eu lieu entre le 22 octobre 1963 et le 28 juin 1965 par le Conseil et M. J.A. Laferrière, arpenteur. Le Conseil avait demandé l'aide d'autres municipalités afin de défrayer le coût de ces déplacements.

### MONTEE PINCOURT NUMEROTEE

Le sous-ministre suppléant de la Voirie ayant demandé au Conseil pourquoi il désirait faire numéroter la Montée Pincourt, il lui sera répondu que l'entretien des chemins d'hiver et la facilité de localiser cette route lorsqu'elle sera numérotée, justifient la demande du Conseil. Il sera demandé à Mascouche et à St-Joachim-de-la-Plaine d'appuyer cette demande.

### REMBOURSEMENT

Sur une proposition Proulx-Mignacco, une somme de \$431.64 représentant capital et intérêts, sera remboursée à M. Louis-Gilles Ouimet pour un billet concernant le règlement no 259.

### REQUETE

Un entête de requête sera préparé pour que les propriétaires de terrains en bordure du chemin proposé pour la continuation du Chemin St-Roch s'engagent à céder au conseil une largeur de 30 pieds de la ligne de leur terrain pour faire une route de 66 pieds.

### DEMANDE

Il sera demandé amicalement à M. Gaston Dupras de baisser une haie qui empêche de voir à l'intersection de la 4e avenue et de la route 29. Il y eut vérification sur place par MM. Proulx, Meunier et Mignacco qui considèrent l'endroit dangereux. Le Conseil désire éviter des accidents regrettables à cet endroit.

### PHOTOS

Des photos additionnelles de la paroisse seront demandées à M. Laferrière, arp.g., pour les membres du conseil.

## Le pont sur la rivière Ste-Marie portera le nom : Alexander

Le nouveau pont en béton armé sur la rivière Ste-Marie, qui traverse la Montée Pincourt, serait appelé PONT ALEXANDER. La demande officielle en a été faite au ministère des Travaux Publics du Québec, à la séance du conseil le 16 août dernier.

Il faut savoir que la famille Alexander fut une des premières à s'installer en permanence dans la Paroisse de Terrebonne. L'ancêtre du maire actuel, M. James Alexander, fut celui qui construisit le premier pont de la Montée Pincourt vers 1890.

### La Corporation Municipale de la Paroisse St-Louis de Terrebonne

#### AVIS PUBLIC

REGLEMENT No 307  
ASSEMBLEE DES ELECTEURS

AVIS PUBLIC est par la présente donné que le règlement No 307, modifiant le règlement No 303 (zonage) sera soumis à l'approbation des électeurs-proprétaires du quartier No 9 de la Paroisse St-Louis de Terrebonne lors d'une assemblée publique qui sera tenue en la salle de l'hôtel de ville de Terrebonne, mardi le 7 septembre 1965, de 7 h. à 9 h. p.m.

André GRENON,  
le secrétaire-trésorier.

*Du nouveau!  
Du sensationnel  
dans la Studebaker 1965:  
l'allumage à transistors*



**L'amélioration la plus marquante dans le système  
d'allumage des automobiles depuis 55 ans!**

L'allumage à transistors marque un triomphe de l'électronique moderne. A l'instar des transistors en radio et télévision, ceux de l'allumage instantané assurent un démarrage rapide et améliorent la performance des moteurs d'aujourd'hui. La durée des pièces du système d'allumage est prolongée et l'économie du carburant, maintenue à son maximum (après avoir parcouru 39,650 milles, une Studebaker expérimentale donne toujours son plein rendement avec les bougies et pointes d'origine, encore en parfaite condition).

La splendide Studebaker Daytona Sedan de Sport 1965 illustrée ici est la première voiture Canadienne munie de l'allumage à transistors à titre standard. Voyez le modèle le plus sportif de la série du "bon sens" pour '65; admirez son toit de vinyle appaillant et sa fière allure. Laissez-vous griser par son nouveau et puissant moteur Thunderbolt V-8 de 195 c.v.

Par le style la fabrication, la puissance et le prix, la Studebaker est la voiture du "bon sens" en 1965.



**Studebaker**  
LA CANADIENNE  
"PAR EXCELLENCE"

# Garage C. LAHAIE

CONCESSIONNAIRE STUDEBAKER, région Terrebonne et Lachenaie

271A, boul. St-Charles

666-8425

Lachenaie

# MASCOUCHE

## Le Dr Chaput blessé dans un accident

### Conseil mardi

L'assemblée régulière de septembre du Conseil de Mascouche sera tenue mardi soir à 8 h. 30 à la salle municipale. Il y sera question d'un amendement au règlement No 163A pour le prolongement de trottoirs non prévus au règlement, selon des requêtes recues par des citoyens.

Le Conseil nommera Me Claude Paquette, de Terrebonne comme conseiller juridique attitré pour la prochaine année.

### Municipalisation

Il est fortement question que le Conseil de Mascouche municipalise tous les chemins d'hiver de la municipalité afin de mieux répartir sur tous les citoyens le coût d'entretien de ces chemins durant l'hiver. La question est à l'étude.

### Convention collective

La Commission scolaire de Mascouche a reçu pour étude et décision un projet de convention collective de ses professeurs qui appartiendraient, à leur demande, à la section Lanaudière au lieu de la section l'Épiphanie.

### Enseignants

La Commission scolaire de Mascouche emploiera cette année plusieurs enseignants pour ses écoles, comme suit: à l'ÉCOLE SACRÉ-COEUR: 12 institutrices laïques, 1 religieuse et 1 directrice; à l'ÉCOLE LA MENNAIS: 11 institutrices laïques, 1 suppléante, 2 religieux instituteurs, 1 directeur et 1 assistant directeur; à HOLY ROSARY: 1 religieuse directrice, 2 religieuses enseignantes et une institutrice

### Allonge à l'école La Mennais

L'allonge à l'école La Mennais n'est pas terminée. Les élèves qui devaient fréquenter dans la nouvelle partie, devront commencer les classes probablement dans l'ancien couvent des Soeurs. Nos deux écoles La Mennais et Sacré-Coeur recevront au-delà de 700 élèves répartis en 26 classes. Il s'agit ici de prévisions temporaires.

Il y aura deux religieuses à l'école Sacré-Coeur: une nouvelle directrice Soeur Jeanne et une soeur enseignante.

À l'école La Mennais, le frère Hélin (Secarraccia) assumera de nouveau la direction de l'école. Il aura l'aide de Mlle Marion et d'un frère suppléant. Mlle Marion fera aussi la suppléance à l'école Sacré-Coeur. Elle demeure assistante, comme l'an passé, pour les deux écoles.

## Naissances

ST-HILAIRE — Le 21 août a été baptisé Joseph, Simon fils de M. et Mme Georges St-Hilaire (Louissette Garneau), né le 5, Parrain et marraine, M. et Mme Dollard Laflamme.

DUVAL — Le 29 août a été baptisé Joseph, Raphael, Richard, fils de M. et Mme Roméo Duval (Cécile Gagnon), Parrain et marraine, M. et Mme Raphael Gagnon.

ALLARD — Le 29 août a été baptisée Marie, Hélène, fille de M. et Mme François Allard (Nicole Lévesque), Parrain et marraine, M. et Mme Guillaume Lévesque.

BEAUREGARD — Le 29 août a été baptisée Marie, Nathalie, Andrée, fille de M. et Mme Gérard Beaugard (Cécile St-André), Parrain et marraine, M. et Mme Napoléon St-André.

## Mariages

Le 21 août: M. Gilles Fortin, fils de M. et Mme Frédéric Fortin (Eva Taillefer), de Montréal et Mlle Françoise Pesant, fille de M. et Mme Raymond Pesant (Hélène Aubut).

Le 21 août: M. Noël Lebeau, fils de M. et Mme Maurice Lebeau (Thérèse Contant) et Mlle Glorienne Robert, fille de M. et Mme Origène Robert (Annonciade Murray).

Que les gens sont compliqués: ils insistent pour avoir le devant dans l'autobus, le derrière dans l'église et le milieu sur la route.

## Décès

Mme Marcel Normand (Jacqueline Larocque) est décédée le 20 août, à l'âge de 40 ans.

M. Louis Beauchamps, époux de feu Marie-Louise Gagnon, est décédé le 27 août, à l'âge de 86 ans. Il était le père de MM. Alfred, Paul, Roland et Gérard Beauchamps de Mascouche.

Ce qui prouve que l'expérience ne sert à rien, c'est que la fin de nos anciennes amours ne nous dégoûte pas d'en commencer d'autres. (Paul Bourget)

Pour St-Henri de Mascouche et les environs, notre représentant officiel est

**BERNARD PATENAUDE**

AVENUE LAPOINTE

TEL. 474-2568

Pour renouveler votre abonnement, pour toute nouvelle, pour la publicité commerciale ou petites annonces, voyez BERNARD PATENAUDE.

Consultez régulièrement le

**GUIDE DES ADRESSES DE TERREBONNE**

et encouragez ses annonceurs

## ABONNEMENT

1965 - 1966

D'AOUT 1965 A AOUT 1966

**SEULEMENT \$1.00**

S.V.P. ajoutez 10¢ si payé par chèque

Je désire m'abonner à LA REVUE. J'inclus le paiement de \$1.00 pour l'abonnement d'août 1965 à août 1966.

Nom .....

Adresse .....

Casier postal .....

ADRESSEZ : La Revue de Terrebonne, C.P. 900, Terrebonne

# ATTENTION

## 6 A 120 MOIS POUR PAYER

Financement du terrain — Main d'oeuvre et tous les matériaux de construction. Pour construire ou réparer, maisons et chalets.

Portes — Châssis — Moulures — Tuiles à Plafond — Contreplaqués modernes — Peinture — Bois de construction — Tapis — Couvre-planchers — Ferronneries diverses — Laine isolante — Papier à couverture — Plomberies — Tuiles de céramique.

AUCUN VERSEMENT INITIAL REQUIS

Prêt comprenant assurances vie et feu

SANS CHARGE ADDITIONNELLE

Venez — Téléphonez — Consultez toujours

**Les Produits en Bois Lepage Inc.**

625 - 1715

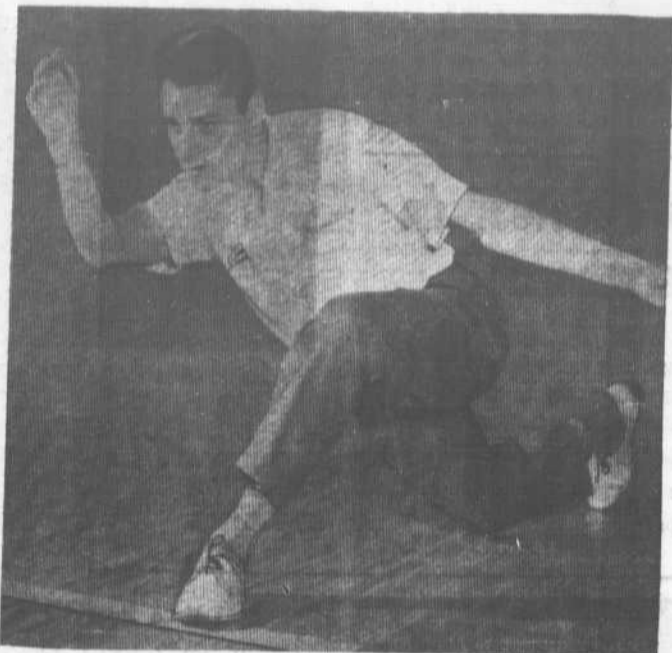
STE-ANNE-DES-PLAINES

Sur demande vous pouvez bénéficier d'un délai de 6 mois pour votre premier paiement.

UNE LEGÈRE CHARGE ADDITIONNELLE SERA FAITE POUR CE BÉNÉFICE.

# Propos Sportifs

## Champions à l'ouverture de la Salle de Quilles du Centre de Loisirs



Dimanche le 12 septembre à 6 h. 30 p.m., ouverture officielle de la saison de quilles au Centre de Loisirs de Terrebonne. Il y aura un tournoi éliminatoire entre les six meilleurs quilleurs de chacune des seize ligues existantes au Centre de Loisirs: quelques trophées ainsi qu'un prix de présence sera tiré.

A cette occasion les deux grands maîtres incontestés de "Télé-Quilles", François Lavigne et André Morissette, seront parmi nous pour disputer un match contre Jules Chaput et Raymond Coriveau, deux des meilleurs quilleurs de Terrebonne. Le match sera disputé à compter de 9 heures.

François Lavigne fut la révélation du monde des petites quilles au cours de l'année 1961-62.

Il a gagné le Tournoi des Maîtres, le Tournoi des Champions et a été déclaré vainqueur à l'émission "L'Heure des Quilles"; s'est mérité les honneurs du Tournoi des Champions du Monde et d'une dizaine d'autres tournois. François qui a déjà 38 parties parfaites à son crédit a réussi en pratique un triple record de 899 alors qu'en compétition il roulait 762.

André Morissette, gagnant du Tournoi des Maîtres, champion du Tournoi Provincial, vedette à la T.V. torontoise durant 21 semaines consécutives. André a à son crédit 19 parties parfaites.

Le Centre de Loisirs de Terrebonne invite toute la population à venir assister à l'ouverture de la saison de quilles 1965-66.

## Aux loisirs St-Roch Inc.

par Gaétan DiPatria

Le club de fastball des Loisirs St-Roch, dirigé par M. Gaétan DiPatria, qui en est à sa deuxième année de formation, a un record de onze victoires contre quatre défaites depuis le mois

d'avril dernier. Le crédit de ces victoires doit aller aux joueurs qui ont à cœur de bien représenter les loisirs, par leur bel esprit sportif. Nous tenons à remercier les équipes qui nous ont visité et que nous avons visitées. Nous aimerions rencontrer toute bonne équipe de la région, le dimanche après-midi sur notre terrain du Chemin St-Roch.

A titre de gérant de cette équipe, je tiens à remercier publiquement les joueurs qui la forment:

MM. Albert DiPatria, receveur, Jacques Gagnon, lanceur, André Colletterte, lanceur, Jean-Claude Brunet, 1er but, André Dugas, 2e but, André Guérard, arrêt-court, Donat DiPatria, 3e but, Gilles Gagnon, champ gauche, Jacques DiPatria, champ centre, Pierre Prévost, champ droit, Denis Gagnon, champ intérieur, Roland Thérier, champ extérieur. Un gros merci doit aller à M. Colletterte, père, qui nous aide tous les dimanches à titre d'arbitre. Mille fois merci!

Les Loisirs ont organisé une journée pour les jeunes de la Paroisse et des environs, dimanche le 8 août dernier, avec des concours de toutes sortes et des prix qui ont été gagnés par nos bons petits enfants. Bravo à tous ceux qui se sont mérités des prix des Loisirs. Le soir il y eut représentation de films ce qui a été

bien apprécié par les enfants et leurs parents.

Pour toute information pour les équipes qui aimeraient rencontrer l'équipe des Loisirs St-Roch, intermédiaire, on voudra bien s'adresser à M. Jacques DiPatria, directeur sportif des loisirs St-Roch, à 435-9625, le soir après 6 h p.m.

Le comité des Loisirs aimerait voir plus de personnes assister à ses assemblées qui ont

lieu tous les premiers mercredis du mois à 8 h. à leur local du Chemin St-Roch.

Dernièrement le comité a fait l'achat d'une balance de six unités pour les enfants de la région avec le don que le Conseil municipal de Terrebonne-Paroisse a fait au comité. A M. le maire et aux conseillers municipaux de notre paroisse: merci de la part de la jeunesse de votre paroisse.

Ferronnerie

Jean Raymond

Quincaillerie

Vaisselle, Cadeaux, Bibelots  
Jouets

- Huile à Chauffage -  
- Gaz propane -

666-3737

257 St-Louis

\*\*\*\*\* VOICI LA \*\*\*\*\*

# NOUVELLE AUSTIN 1800



Moteur monté transversalement, place pour 6 passagers, coffre de 17 p.c.l

Suspension *Hydrolastique* exclusive—pas de ressorts ni d'amortisseurs!

Nouveau moteur 1798 c.c., traction avant ... maximum de sécurité!

Freins assistés; freins à disque à l'avant!

Vilebrequin à cinq paliers assurant une longue durée du moteur!

Allez voir "l'auto de l'année" chez

**MESSIER & VEZEAU ENRG.**

*Austin*

ASSURE VOTRE CONFORT  
ET VOTRE SECURITE!

CONCESSIONNAIRE AUSTIN POUR TERREBONNE ET LA REGION  
REPARATIONS GENERALES — STATION-SERVICE "FINA"

85 St-François

Terrebonne

Tél. 666-8032



En foule dimanche au

## Grand National

PISTE D'ACCELERATION DU QUEBEC INC.

TERREBONNE-HEIGHTS — PRES DU CLUB DE GOLF DE MASCOUCHE

### Bourses et trophées

TOP ELIMINATEUR :  
\$175 ET TROPHEE  
STREET ELIMINATEUR :  
\$150 ET TROPHEE  
MIDDLE ELIMINATEUR :  
\$60 ET TROPHEE  
LITTLE ELIMINATEUR :  
\$35 ET TROPHEE



DIMANCHE LE  
5 SEPTEMBRE

ouverture de la piste à 8h. a.m.

### ENTREE:

SPECTATEUR ..... \$1.50  
COMPETITEUR ..... \$3.50

DU PLAISIR, DE L'ACTION, A LA

PISTE D'ACCELERATION  
DU QUEBEC INC.



VOS METS  
PREFERES :

- Steaks grillés
- Bar-B-Q.
- Mets chinois et italiens
- Repas complets

**LE GRILLON**

Salle à manger de classe  
HOTEL DES MILLE-ILES  
Pierre Vaillant, votre hôte  
TEL. 666-6492  
LIVRAISON GRATUITE  
1 boul. des Braves. Terrebonne

## Tournoi régional le 12 septembre au Club de Golf Terrebonne

C'est un rendez-vous...

Le comité des rencontres du club de golf Terrebonne organise présentement le tournoi régional qui aura lieu dimanche le 12 septembre prochain sur les parcours de neuf trous actuellement aménagés. Plusieurs golfeurs de la région ont déjà ma-

nifesté leur intention de participer à ce tournoi.

En outre des golfeurs de Terrebonne et de la région immédiate, plusieurs membres de l'extérieur participeront à cette rencontre. Pour les invités de l'extérieur le trophée du président sera remis au meilleur joueur. De nombreux trophées et cadeaux seront aussi distribués

aux golfeurs de la région.

Pour toute information au sujet de ce tournoi, on est prié de communiquer avec le club de golf Terrebonne à 666-6422. Le pro, M. Charlie Giraldeau se fera un plaisir d'inscrire votre nom. On pourra aussi téléphoner au président du comité social, M. Yvon Despatie à 666-3871.



SAMEDI SOIR, A "LA CREMAILLERE" DE L'ILE-DU-MOULIN, VOUS AVEZ RENDE-VOUS AVEC JEAN-PERRE FERLAND. SPECTACLES A 9H ET A 11H.

### SPORTS

#### LA VILLE DE TERREBONNE SERVICE DE LA POLICE CONSTABLE DEMANDE

Le directeur du service de la police requiert les services d'un constable. Les candidats doivent réunir les qualifications suivantes :

- Agé d'au moins 21 ans
- Connaissance suffisante des langues française et anglaise
- Grandeur minimum : 5 pieds, 8 pouces
- Diplômé de 10e année au moins.

Les candidats devront s'adresser en personne au bureau du directeur du service de la police, à l'hôtel de ville, rue St-André, Terrebonne.

Aimé CHARRON, directeur,  
Service de la police, Terrebonne

#### Qui sera le nouveau directeur de l'Harmonie de Terrebonne ?

Plusieurs candidats ont été proposés à l'attention des membres de l'Harmonie de Terrebonne au cours de plusieurs assemblées récentes, à la suite du décès du directeur musical, M. Roland Marcoux. Les réunions se multiplient depuis quelques jours afin de régler les commentements de friction entre les membres.

Voici d'ailleurs quelques notes sur l'assemblée du 24 août :

Etait présents: MM. Benoit Lincourt, président, Jean-Yves Cloutier, vice-président, Luc Naud, secrétaire, Jude Lincourt, Gilles Bouchard, Jean-G. Renaud et Marc Lincourt, directeurs. L'assemblée a observé deux minutes de silence à la mémoire de M. Marcoux.

Deux membres du conseil d'administration, devant leur incapacité et bon rendement, demandent à être remplacés, ce qui a été accepté à l'unanimité.

M. Roger Desjardins a accepté le poste de trésorier pour la fin du mandat 1965-66 alors que M. Charles-Henri Bouchard sera le directeur intérimaire.

Sur une proposition de Jude Lincourt, il a été accepté à l'unanimité que la formule d'adhésion soit obligatoire pour les membres actifs et en titre de l'Harmonie. Il a aussi été proposé par le conseil que les membres du conseil d'administration ne fassent plus partie du comité à l'état-major. On convoquera l'état-major à ce sujet.

Il a été proposé par M. Benoit Lincourt qu'une lettre soit envoyée à la Loi des Syndicats professionnels du Québec pour obtenir une copie de la constitution qui régissait l'Union Musicale de Terrebonne dans les an-

nées 1920.

Pour arranger toutes sortes de choses dans la maison, rien ne peut battre un homme habile à signer des chèques.

Plusieurs candidats ont été proposés comme futur directeur musical mais cette action ne pourra être discutée avant la rencontre avec les membres du Conseil municipal.

#### Le Salon JEAN-GUY

Jean-Guy Crépeau, propriétaire

est maintenant situé  
au 41 rue St-Joseph

(voisin du Supermarché Richelieu)

GRANDE FACILITE DE STATIONNEMENT  
BIENVENUE A TOUS!



#### HEROUX & FILS INC.

MANUFACTURIERS DE PORTES ET CHASSIS  
CADRAGES, PLINTHE, MOULURE

"Panneaux de tous genres et toutes dimensions"

USINE Tél. 666-3749

RESIDENCE Tél. 666-3592

4 rue LANGLOIS

TERREBONNE



Réparation de T.V. à domicile  
Vente - Installation d'antennes

#### CLINIQUE DE TV BEAULIEU

A. BEAULIEU, Prop.

666-8066

19, MARTEL, TERREBONNE



SERVICE COMPLET D'IMPRIMERIE

- Circulaires ● Cartes d'affaires
- Entêtes de lettres ● Enveloppes

Imprimerie  
COMMODORE ENR.

Albert Daigle, prop.

159, Boulevard (coin Théberge)

666-3746



ATTRACTIONS SPECIALES

le mercredi, le vendredi et  
en fin de semaine.

#### HOTEL CENTRAL

Fabien Chartrand, prop.

Salle à manger — Grill — Taverne

Salle privée et climatisée pour noces,  
banquets, réceptions

38 rue St-Pierre

NO. 6-8001

Terrebonne



Le coupé sport Corsa

## La Corvair 65

Que pensez-vous de cette voiture sportive habillée dans le style européen? C'est le plus beau modèle Corvair 65 — le coupé sport Corsa. D'un seul coup d'oeil — comme d'un seul coup d'oeil sur les modèles Monza et 500 — vous réaliserez que la Corvair se renouvelle encore une fois entièrement.

Nouvelles du tout au tout pour 65... les Chevrolet, Chevelle,

Chevy II, Corvair et Corvette chez le concessionnaire CHEVROLET

Concessionnaire autorisé :

CORVAIR - OLDSMOBILE - CAMIONS CHEVROLET  
CHEVROLET - CHEVELLE - CHEVY II - ENVOY

### CANUEL AUTOMOBILE INC.

Lucien CANUEL, propriétaire

129 rue Masson

Tél. 666-3766

Terrebonne

# PETITES ANNONCES

Tarif: \$0.60 pour 20 mots. Chaque mot additionnel: \$0.03. Nous ne facturons pas les petites annonces: elles doivent être payées à notre bureau, au 83 rue Théberge, Terrebonne avant de paraître. Annonces encadrées sur une colonne: le double des annonces ordinaires. Tarif spécial pour contrat à l'année.

**A LOUER** 2 pièces, bachelor, meublé, chauffé, éclairé, pour 1 ou 2 personnes. Cuisine moderne avec poêle, réfrigérateur, éventail; salle de bain en céramique, balcon; 45 St-Pierre. Tél. 666-3231.

**TERRAINS A VENDRE** — Situés sur Théberge (taxes riveraines payées); rue Ephraïm-Raymond et Curé-Cloutier. Bonnes conditions. S'ad. à tél. 666-3057. (Jno).

**20 TERRAINS A VENDRE** — 60 x 100. S'adresser à téléphone 666-4044. **A VENDRE**: Bungalow semi-fini. Comptant à discuter. 75.00 par mois seulement. Tel: 666-3419. (Jno).

**BESOIN D'ARGENT** en première hypothèque. S'adresser à Tel: 666-4044. (Jno).

**DOMAINE DES SABLES** — Terrebonne-Pincourt, 150 terrains à vendre. 6,000 pieds carrés et plus. Léger comptant, balance sans intérêt. Tél.: 477-5457 (4xP)

**A LOUER**: Local idéal pour magasin, restaurant ou autre commerce. Grandeur: 60 x 12 pieds. Bien situé sur rue passante, au 233 St-Louis. S'ad. sur les lieux ou à 666-4197.

**GRAND LOCAL A LOUER**: 57 x 28 pieds. Hauteur 11 pieds. Idéal pour tout genre de commerce ou entrepôt. Situé près du nouveau pont de Terrebonne. Plancher ciment. Bien situé au 233 St-Louis. S'ad. sur les lieux ou à 666-4197.

**A LOUER**: 2 logements, 1 de 6½ appartements et 1 de 4½ appartements, avec garages, ch. de bain, 220, bas avec système de chauffage. Située 233 St-Louis. S'ad. sur les lieux ou à 666-4197.

**A LOUER**: 5 appartements. Chauffé. \$75. Eau chaude. Place garage. Central. Libre le 1er septembre ou octobre. 24 St-André, Terrebonne. Cause de départ; transfert. 666-8889 (20-3P)

**TERRAIN A VENDRE**: coin St-Sacrement et Curé-Comtois; 60 pieds par 100 pieds; quartier résidentiel. S'ad. à Tél. Joliette 756-1291 (20-3).

**A VENDRE** — Cotage bleu et blanc, situé RR. 2 Mascouche, Rang LaPlaine Sud. 4½ apts, plus hangar. Construit en 1961. Insulé, filage électrique 220, plomberie incomplète. Terrain 100 x 100. Prix total: \$2,600. Contacter M. Gordon Bailey, RR. 2 Mascouche, Rang LaPlaine Sud. (P)

**A VENDRE** — Lit double avec matelas et support à ressort et un bureau assorti à 5 tiroirs. Paletôt et casquette pour enfant 6 ans marque Charell. S'ad. à 666-3487. (P)

**COUPLE AGE** ou jeune, ou dame âgée désirant partager logement meublé avec homme âgé, en échange de légers services. A 2, 39e avenue BOIS-DES-FILION (près Rosemère). Tél. 625-9127.

**LOGEMENT** à sous-louer. 4 appartements, chauffé, eau chaude fournie. A 117 St-Louis appartement No 3. S'ad. à M. Chapleau, appartement No 9. (P)

**LOGIS A LOUER**: 3 appartements, eau chaude, courant 220 au 162 rue Chartrand. S'ad. à 666-3890. (P)

**DUPLEX A VENDRE**: à sacrifice. Cause: départ pour Toronto. Situé à 60-62 rue Mathieu. S'ad. à tél. 666-4455. (3-17)

**MAISON A VENDRE**: cause de feu. \$3,200. Tél. 666-8797. (3-17P)

**LOGIS A LOUER**: 3 pièces chauffé, dans maison nouvellement construite, plusieurs commodités. Près de l'église et des écoles. \$55 par mois. Tél. 666-4497.

**TRAVAIL** demandé pour jeune homme de 17 ans pour les fins de semaine. Bon travailant. S'ad. à 666-8451.

**A VENDRE**: carrosse Thistle presque neuf à \$25.00. Tél. 666-6502.

**APPARTEMENT A LOUER**: moderne, chauffé, éclairé, face aux écoles. Idéal pour institutrices ou jeunes filles. S'ad. à Gérard St-Yves, 37 rue Ouimet. Tél. 666-8583 ou 666-3201.

**APPARTEMENT A LOUER**: meublé, chauffé, 1 ou 2 personnes, poêle, réfrigérateur. S'ad. à 48 Lachapelle. Tél.: 666-8222.

**Une femme qui se croit intelligente réclame les mêmes droits que l'homme. Une femme qui est intelligente y renonce... (Collette)**

**Une femme qui souffre d'un complexe d'infériorité peut s'en guérir en vingt-quatre heures. Il lui suffit de se mettre au lit pendant que son mari prend la direction de la maison. (Sophie Desmarts)**



**ROYAL TAXI**

Toujours à votre service  
**666-3821**  
VOYAGES PARTOUT  
A MONTREAL

OU L'EXPERIENCE EST  
VOTRE GARANTIE

**BELISLE AUTO ELECTRIC**

Produits  
'Prestolite'  
Tél. 666-4082

10 Lepage Terrebonne

Les fameuses  
**PEINTURES**

**Benjamin Moore** paints

AU PRIX DU GROS  
**Léopold Bélisle**

10, Lepage Terrebonne  
dépositaire  
Tél. 666-4082

# LACHENAIE

## Au Conseil municipal

A la séance d'ajournement du 16 août, participaient, le maire, M. Jean-Claude Patenaude et les conseillers, MM. Jean-Paul Goulet, Pierre-Paul Mathieu, Eugène Asselin et Eugène Latour. Le secrétaire-trésorier, M. Jean Poirier.

### PROHIBITION

Un avis de motion a été donné par le conseiller Eugène Latour qu'une séance subséquente il sera présenté un règlement décrétant l'abolition de la prohibition dans les limites de la municipalité de Lachenaie.

### ECLAIRAGE

Un autre avis de motion a été donné par le conseiller Eugène Asselin afin de présenter un règlement autorisant une dépense additionnelle pour l'éclairage des rues de la municipalité.

### AQUEDUC

Le conseiller Asselin a donné avis de motion qu'à une séance subséquente il sera présenté un règlement d'aqueduc remplaçant le règlement actuel.

### ENTREPRISES SOMECA

Les Entreprises Someca Limitée de Terrebonne ont cédé à la municipalité des rues pour la somme nominale de \$1 et il a été proposé par M. Eugène Latour, secondé par M. Pierre-Paul Mathieu que cette offre soit acceptée et qu'un contrat soit passé devant Me Léopold Gravel, notaire.

### PLANS ET ESTIMES

Sur une proposition Asselin-Mathieu, il a été résolu que les ingénieurs Beauchemin, Beaton et Lapointe soient autorisés à préparer les plans et estimés de conduites d'aqueduc avec protection contre les incendies sur certains lots, dont les rues Isidore, Dumont et Janssens.

### AVIS

Sur une proposition Mathieu-Asselin, à la suite du rapport de l'inspecteur des fossés, il a été résolu qu'un avis soit envoyé à Mont-Royal Paving Supplies concernant le fossé des 40 avec copie à l'Office du drainage de la province et que demande soit faite à cet office pour le nettoyage et creusage du fossé de la Terrasse Bissonnette.

### BELL TELEPHONE

Il a été résolu à l'unanimité que demande soit faite à la Régie des Transports et Communications, avec copie à la Cie de Téléphone Bell, concernant les demandes du Conseil de rattacher les abonnés de Lachenaie qui font partie du central de St Paul-Ermitte à celui de Terrebonne et aussi demandant un révision des taux du téléphone.

### ASSURANCE ANNULEE

Sur une proposition Goulet-Mathieu, il a été résolu d'annuler la police d'assurance de \$6,000 de l'Equitable vu que le bassin d'aqueduc de la montée Masson est discontinué.

### VERIFICATEUR

Le Conseil s'est divisé à trois contre deux au sujet de l'engagement du vérificateur des livres de la municipalité. Sur une proposition Goulet-Asselin, M. Gérard L'Espérance du bureau DeCarufel, DeCarufel et L'Espérance, C.A., a été engagé pour 1965 au prix et conditions mentionnés dans sa lettre d'offre du 8 juillet. En amendement, M. Mathieu secondé par M. Latour a proposé que le bureau Armand Parent de St-Jérôme soit réengagé au prix de \$325. MM. Goulet, Asselin et Patenaude ont voté pour la proposition principale qui a été adoptée.

**Le courage, c'est l'art d'avoir peur sans que ça paraisse. (Pierre Véron)**

**Ordre tragi-comique d'un commandant de bataillon: "Tenir le port jusqu'à la mort et, en tout cas, jusqu'à midi".**

### BATISSE COMMERCIALE

à vendre ou à louer. Bien située dans le bas de la ville. Idéale pour atelier, bureau ou commerce. Près du centre des affaires. Un étage. Grandeur: 53' x 20', hauteur libre 12'. Terrain 53' x 43'. Intérieur et extérieur bien finis. Electricité 550. Située au 33 St-François. S'ad. à Imprimerie Commodore, tél. 666-3746.

A TOUTES LES MAMANS :

## CLASSE MATERNELLE

au  
**Centre de Loisirs de Terrebonne**

direction : Louise Laroche

INSCRIPTIONS :  
entre 9 a.m. et 6 p.m.  
666-3334 ou 666-8611

DEBUT DES COURS : 4 OCTOBRE



Le Centre de Loisirs organise chaque année le transport des élèves. Il est ordinairement effectué par un chauffeur de taxi expérimenté et responsable. Aussi tout le matériel nécessaire aux enfants est fourni par l'école. L'enfant collectionne tous ses travaux au cours de l'année.

## Réouverture de la maison modèle rue St-Antoine



LA RUE ST-ANTOINE EST MAINTENANT OUVERTE  
A LA CIRCULATION AUTOMOBILE ENTRE LES RUES  
ST-LOUIS ET ST-SACREMENT

Nouveau boulevard commercial bientôt en construction — A quelques minutes des écoles, églises, magasins — Accès facile à la nouvelle route 18.



**PC A. POULIN**  
CONSTRUCTION LTÉE

NOUS AVONS UNE  
TRÈS GRANDE VARIÉTÉ  
DE MODELES.

78, RUE OUMET TEL. 666-3420 TERREBONNE

Le bien le plus important qu'un homme puisse posséder : DES ASSURANCES SUFFISANTES

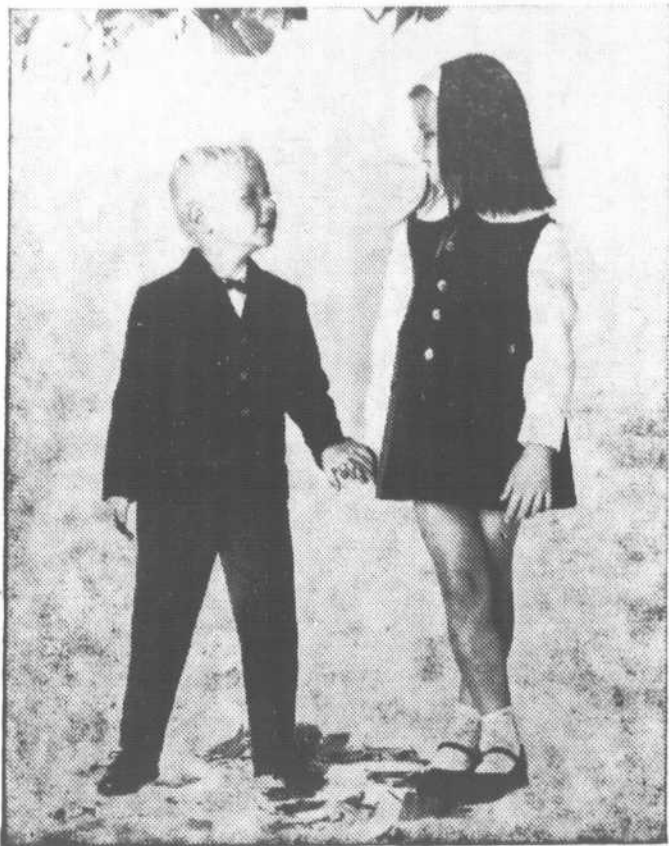


# YVON DESPATIE

COURTIER EN ASSURANCES

105 ST-LOUIS, NO. 6-3871

AUTOMOBILE  
INCENDIE  
RESPONSABILITE



L'HEUREUX (!) TEMPS DE L'ETUDE, de l'ordre et de la réflexion commencent pour les bambins et bambines de notre région mardi matin, le 7 septembre. Les écoles propres, modernes et accueillantes, les titulaires de classes reposés, recevront avec joie tout ce petit monde qui s'attaque à Madame la Vie avec une certaine crainte vite dissipée si les parents participent à cette éducation des hommes et femmes de demain.

## LES CAHIERS DE SAINTE-CLAIRE

mes notes... sans menottes!

### Enfoncés, Balzac et Dumas !

De nos jours, les auteurs à succès se recrutent en majorité aux USA où tout est "The biggest in the World", naturellement. Nous en voulons pour preuve le nouveau bouquin de M. Truman Capote, "In Cold Blood", qui relatera pour le plaisir de millions de lecteurs et de cinéphiles, le meurtre de quatre membres de la famille Cutter, à Garden City, Kansas, en 1960. M. Capote a fait les recherches nécessaires et a écrit son livre et est certain d'en retirer (tenous-vous bien !) au moins \$1 million de dollars.

Le livre sera d'abord publié dans le magazine New Yorker et ensuite par Random House en janvier 1966. Il a déjà été choisi comme la sélection du Book-of-the-Month Club. Les droits sous forme de livre de poche ont été vendus à The New American Library pour \$500,000 et on en fera un film pour lequel l'auteur encaissera au moins \$1 million suivant le succès du film.

Et dire que le grand Balzac a pioché toute sa vie dans sa robe de bure afin de payer ses dettes, en nous figolant les plus beaux romans du monde.

#### UN ART DE VIVRE

On fête cette année dans le monde civilisé, le 19e anniversaire de Sénèque, le maître incontesté de la sagesse dans le monde antique et celui dont les livres sont aussi d'actualité en 1965 qu'ils l'étaient au temps de Néron. Ce qui n'est pas d'hier.

Voici quelques phrases du grand penseur qui rivent leur clou à certaines tendances dites "modernes" :

"La durée de l'existence, a dit Sénèque, ne fera pas de bruit. Elle ne t'avertira pas de sa rapidité. Elle s'écoule en silence... Il n'existe pas d'art plus difficile que l'art de vivre. Qu'est-ce que la raison exige de l'homme? La chose la plus facile du monde : vivre selon sa nature!..."

"Garde-toi de croire qu'un être qui dépend des choses extérieures soit heureux ! Celui dont la source de joie dépend de l'extérieur, construit sur un terrain fragile. Toute joie qui n'a néétre, venant du monde extérieur, y retournera fatalement. Mais celui qui a sa naissance en soi est solide et s'accroît et accompagne l'homme jusqu'à la fin.

La croyance que la jeunesse est le moment le plus heureux de la vie est basée sur une fausseté. La personne la plus heureuse est celle qui entretient les pensées les plus intéressantes et nous devenons plus heureux à mesure que nous vieillissons.

mable bien de s'appartenir à soi-même.

"Souvent un vieillard n'a d'autres preuves pour témoigner de sa longue existence que le nombre de ses années !... Mais il ne faut point croire qu'un être a vécu parce qu'il a le cheveu gris et le visage ridé. Il n'a pas longtemps vécu : il a seulement existé !... Vivre heureux, et vivre selon sa nature, c'est une seule et même chose.



CINE CAMERA  
PROJECTEUR  
ACCESSOIRES

## TERREBONNE CAMERA

ENR.  
STUDIO DE TERREBONNE  
PORTRAITURE  
A. MOISE, S.M.P.  
photographe diplômé  
Service de photo de 24 heures  
Service commercial

87 rue St-Joseph Terrebonne

TEL. 666-8641

## R. LAVERDURE

EPICIER LICENCIE

BIERE • PORTER

HEURES D'AFFAIRES :

LUN. MER. VEN. SAM. - 8 A.M. A 11 P.M.  
MAR. JEU. - 8 A.M. A 7 P.M.

75 ST-PIERRE

TERREBONNE

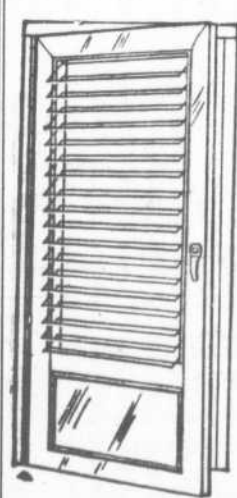


RONA... Le quincaillier expert  
Offre tout ce que vous désirez en  
QUINCAILLERIE  
MATÉRIAUX  
ACCESSOIRES - OUTILS  
PEINTURES

FERRONNERIE

M. JACQUES Ltée

Téléphone : 666-3333  
angle St-Pierre et Ste-Marie



Consultez d'abord un spécialiste !

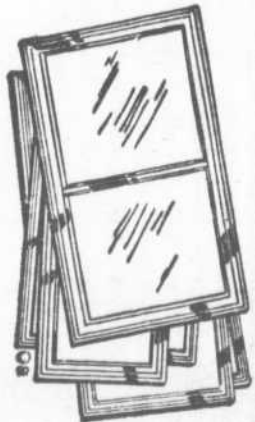
PORTES et

FENETRES

d'aluminium

AUVENTS

en fibre de verre



POUR RESIDENCES, COMMERCES, INSTITUTIONS  
CHASSIS PANORAMIQUES  
BOITE DE BOIS OU ALUMINIUM

- Porte-Accordéon MODERNFOLD
- Stores vénitiens horizontal ou vertical
- Stores de toile : tous genres, toutes dimensions
- Vitrines "Thermos" de toutes dimensions
- Portes vitrées coulissantes, extérieures et intérieures, pour résidences et patios
- Portes coulissantes pour baignoire

### QUALITE ALUMINIUM

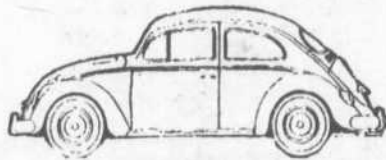
RAOUL FLEURY, prop.

INSTALLATION

TERREBONNE

122 CHARTRAND

TEL. 666-8798



## VOLKSWAGEN NEUFS ET USAGES

PRETS POUR LIVRAISON IMMEDIATE

— Toutes nos autos portent pleine garantie —

### VOLKSWAGEN NEUFS 1965

Autos - Camions - Station-Wagon - Auto campeurs

#### USAGES

Autos VOLKSWAGEN 1958 à 1964

Choix de couleurs

Autres marques sur nos terrains  
Aussi camions VOLKSWAGEN dont un peut être converti en Auto campeur

Visitez votre concessionnaire VOLKSWAGEN

NOTRE REPUTATION DE VENTE ET SERVICE  
GARANTI VOTRE SATISFACTION COMPLETE

# Alexander MOTORS LTD.

Chemin Pincourt

Terrebonne

Tél. 666-3782