

DIRECTION DE L'ENSEIGNEMENT

RAPPORT ANNUEL 2009-2010



Section 1

Bilan 2009-2010 4

Bibliothèque 15

Techniques audiovisuelles 22

Section 2

Statistiques 26

Section 3

Données financières 40

Organigramme de la Direction
de l'enseignement 42

Crédits

Produit par la direction de l'Enseignement de l'Hôpital Maisonneuve-Rosemont
5415, boulevard de l'Assomption, Montréal (Québec) H1T 2M4 514 252-3492
www.maisonneuve-rosemont.org

Rédaction et coordination: Guylaine Tremblay, adjointe au directeur de l'Enseignement
Photographie et conception graphique: Service des techniques audiovisuelles de
l'Hôpital Maisonneuve-Rosemont

MOT DU DIRECTEUR

Je suis particulièrement fier de vous présenter le rapport annuel 2009-2010 de la direction de l'Enseignement de l'Hôpital Maisonneuve-Rosemont (HMR) qui se place sous le signe de la COLLABORATION. Un partenariat efficace avec la Faculté de médecine de l'Université de Montréal, nous a permis d'accueillir un plus grand nombre de résidents, ce qui favorise l'enseignement pyramidal et confirme l'attrait de l'HMR pour les étudiants de tous les niveaux. Par ailleurs, les événements difficiles de la dernière année: pandémie de grippe A H1N1, infections nosocomiales, pénurie de main-d'œuvre, ont amené les différentes directions de l'établissement à se serrer les coudes comme jamais auparavant. La lecture de ce rapport annuel vous permettra de constater la synergie porteuse entre la direction de l'Enseignement, la direction des Soins infirmiers, la direction des Services multidisciplinaires et la direction des Ressources humaines, notamment pour soutenir les priorités organisationnelles du centre hospitalier que sont le plan d'action en main-d'œuvre, la prévention des infections, le maintien et le développement de l'expertise clinique et pédagogique. Ces travaux s'inscrivent dans la culture de collaboration de l'HMR et sont soutenus par la direction générale.

L'année 2009-2010 nous aura permis d'améliorer nos infrastructures dédiées à l'enseignement et de développer de manière significative notre expertise en pédagogie des sciences de la santé. Nous remercions la Fondation de l'HMR qui a fait preuve d'une grande réceptivité face aux projets d'enseignement et a accepté de financer des équipements et du mobilier dédiés à la formation du personnel, des stagiaires et des usagers. Ces investissements se réaliseront au cours des prochains mois et seront intégrés dans le futur Centre du Savoir, lequel deviendra un pilier de notre parc immobilier, reconnu comme un des plus appréciés du réseau.

Enfin, l'implication de l'HMR dans les travaux du RUIS de l'Université de Montréal sur les pratiques collaboratives nous a placés aux premières loges pour mieux comprendre et promouvoir dans notre établissement le travail interdisciplinaire centré sur le patient et ses proches. Différentes équipes cliniques se sont engagées dans des travaux de recherche et des projets-pilotes prometteurs à ce sujet. Elles sont appuyées dans leurs démarches par un comité dynamique formé de représentants de plusieurs directions et programmes-clientèles. Nous aurons l'occasion dans la prochaine année de vous présenter les résultats de ces travaux stimulants.

En terminant, je tiens à remercier tous les professionnels et collaborateurs impliqués dans notre mission d'enseignement. Accueillir annuellement près de 4000 stagiaires de diverses disciplines est une tâche colossale. Leur fournir un encadrement, un enseignement et des services de qualité, est un immense défi. La rétroaction que nous recevons des stagiaires et de nos partenaires des maisons d'enseignement nous permet de croire que nous menons notre mission avec succès. Merci à tous et chacun de votre contribution.



Jacques Bernier, M.D.
Directeur de l'enseignement

10 août 2010



section 1



BILAN 2009-2010

POSITIONNEMENT UNIVERSITAIRE

Conformément aux objectifs déterminés dans la planification stratégique 2007-2010 de l'Hôpital Maisonneuve-Rosemont, l'année académique 2009-2010 nous aura permis d'améliorer notre positionnement dans le réseau universitaire.

En plus de recevoir des milliers de stagiaires qui poursuivent le développement de leurs compétences dans notre milieu, plusieurs cliniciens de l'HMR ont accepté de nouvelles responsabilités universitaires. Le Dr Pierre Drolet, anesthésiologiste, a obtenu un second mandat à titre de directeur du Département universitaire d'anesthésiologie, et ce, jusqu'en mai 2014. Le Dr Richard Gauthier, pneumologue, dirige maintenant le Comité des directeurs de programmes universitaires du département de médecine. Le Dre Josée Fafard est quant à elle représentante du département de médecine au Comité du développement professionnel continu (DPC).

La Faculté des sciences infirmières de l'Université de Montréal a accordé le titre de professeure associée, à Dre Odette Roy, Ph.D., adjointe à la direction des Soins infirmiers (DSI), volet clinique et recherche, et responsable du Centre d'excellence en soins infirmiers. Nul doute que son expertise en pratique clinique, en gestion et en éducation sera mise à contribution dans les activités d'enseignement et de recherche de la Faculté.

Mesdames Odette Roy et Céline Carrier, coordonnatrice de l'enseignement à la DSI, sont également très impliquées dans différents groupes de recherche et comités de programme de la Faculté des Sciences infirmières, notamment pour la révision du programme de doctorat en sciences infirmières et pour le programme destiné aux infirmières praticiennes spécialisées.

De son côté, la direction des Services multidisciplinaires (DSM) a réorganisé sa structure pour favoriser le développement professionnel des techniciens et professionnels de la santé qui œuvrent dans les différents programmes-clientèles. Ainsi, depuis septembre 2009, des postes de chefs professionnels ont été créés en inhalothérapie, nutrition clinique, travail social, ergothérapie, orthophonie-audiologie et psychologie.

Le chef professionnel assure le développement professionnel des membres de sa discipline, notamment par:

- la participation à l'analyse des besoins de formation continue pour les professionnels;
- la participation à la mise en place d'activités d'enseignement et de recherche dans sa discipline.

Cette nouvelle organisation aura un impact considérable sur le rayonnement de nos services professionnels, le recrutement de nouveaux intervenants professionnels et l'accueil d'un grand nombre de stagiaires.

L'HMR a par ailleurs enrichi son **Centre d'apprentissage des attitudes et habiletés cliniques** en complétant le LOCUM, ce laboratoire d'ophtalmologie chirurgicale de l'Université de Montréal. Un simulateur de chirurgie intraoculaire était déjà à la disposition des résidents pour leur permettre de pratiquer les habiletés chirurgicales dans un contexte virtuel.

Pour compléter le plateau technique d'enseignement en ophtalmologie, nous avons ajouté, avec la collaboration du département d'ophtalmologie de l'Université de Montréal, un espace de laboratoire qui permet les simulations de chirurgie sur des tissus biologiques à l'aide des mêmes équipements et instruments qu'en salle d'opération.



Nous pouvons ainsi compter sur quatre laboratoires pour soutenir l'enseignement et la recherche dans nos axes d'excellence :

- le LOCUM (Laboratoire d'ophtalmologie chirurgicale de l'Université de Montréal) ;
- l'UFC (l'Unité de formation chirurgicale) ;
- le CASSAT (Centre d'apprentissage par simulation en soins aigus transdisciplinaires) et ;
- le Laboratoire de simulation en morphologie hématologique.

Un cinquième laboratoire d'enseignement est en projet pour la néphrologie.

La Faculté de médecine de l'Université de Montréal organisait le 19 octobre 2009 un important colloque où les différents centres hospitaliers du réseau étaient invités à présenter leurs ressources ou projets en enseignement par simulation. L'objectif était de connaître les installations disponibles et d'optimiser leur utilisation en créant des partenariats entre les centres hospitaliers et le Centre d'apprentissage de la Faculté.

Nous avons pu constater lors de ce colloque que l'HMR était le centre hospitalier le plus avancé en enseignement par simulation, non seulement par la disponibilité de ces quatre laboratoires et de son personnel dédié, mais aussi par la quantité et la variété des activités d'apprentissage offertes à nos externes et résidents ainsi que par l'expertise des médecins professeurs qui développent des activités spécifiques pour répondre aux

besoins de formation des stagiaires et du personnel de l'HMR. Ces laboratoires d'enseignement deviennent de véritables pépinières pour la collaboration interdisciplinaire.

ENSEIGNEMENT PAR SIMULATION

Au cours de ce colloque, le Dr François Marquis s'est distingué devant la communauté du réseau universitaire par une présentation éloquent sur l'enseignement par simulation. Tout en faisant part de l'expérience du CASSAT (Centre d'apprentissage par simulation en soins aigus transdisciplinaires) de l'HMR, le Dr Marquis a démontré comment la simulation doit être au service de l'apprentissage et non l'inverse. Il importe en effet de bien identifier les besoins de formation et de limiter les objectifs d'apprentissage lors d'une simulation. Il est nécessaire d'utiliser des moyens de simulation adaptés aux besoins de l'apprenant. Le recours à des simulateurs sophistiqués pour des débutants s'avère une dépense inutile. Le Dr Marquis a illustré d'exemples concrets le recours approprié aux trois niveaux de simulation : basse, moyenne et haute fidélité. Enfin, il a permis aux participants de réaliser le caractère essentiel de la rétroaction dans l'apprentissage par simulation. En effet, pour permettre aux apprenants d'intégrer véritablement les apprentissages pour les transférer dans leur pratique, il est indispensable de leur fournir une rétroaction de qualité. Divers

moyens de rétroaction sont généralement disponibles au sein même de l'instrument de simulation ; on peut aussi analyser l'apprentissage par la vidéo, mais le plus efficace reste toujours la rétroaction verbale d'un formateur qualifié qui analyse les apprentissages et comportements de l'apprenant à partir des objectifs de la formation et des critères d'évaluation définis en comportements observables.

En conclusion, le Dr Marquis a fait valoir à quel point l'enseignement par simulation, lorsqu'il reproduit un contexte réaliste et se vit en équipe interprofessionnelle, peut contribuer à développer l'expertise des professionnels de la santé et leurs compétences transversales (collaboration, communication, gestion, etc.).



Dr François Marquis

PÉDAGOGIE

La DSI a déployé cette année un programme de préceptorat axé sur l'accueil, le développement des compétences cliniques et le développement professionnel continu chez les infirmières des programmes de chirurgie et d'oncologie. Ce projet découle des meilleures pratiques liées à la formation et l'évaluation de la pratique clinique en soins infirmiers. Plus d'une cinquantaine d'infirmières ont été formées sur les stratégies pédagogiques contemporaines liées au préceptorat et quelque 200 stagiaires ont bénéficié de ces transferts de connaissances cliniques.

En lien avec sa mission d'implantation et de diffusion des meilleures pratiques, le Centre d'excellence en soins infirmiers (CESI) a tenu plusieurs activités en lien avec la pratique clinique, l'enseignement et la recherche. Quatorze conférences scientifiques y ont été présentées tout au long de l'année réunissant plus de 500 participants. De plus, huit activités de questionnement de pratiques se sont tenues avec 120 infirmières des différents programmes-clientèles.

En collaboration avec divers programmes-clientèles, le CESI a aussi soutenu la

production et la diffusion de documents d'enseignement, notamment :

- la trousse de formation *La douleur après une chirurgie : moins souffrir pour mieux guérir* comprenant un dépliant et une vidéo d'enseignement (programme-clientèle chirurgie);
- la trousse de formation *Exercices recommandés suite à votre chirurgie du sein* comprenant un guide d'exercices pour les femmes ayant subi une mastectomie et une vidéo d'enseignement (programme-clientèle d'oncologie);
- le dépliant d'enseignement *Moyens pour prévenir les conséquences de l'immobilisation prolongée lors d'une hospitalisation* (programmes-clientèles personnes âgées et chirurgie).

Enfin, en octobre dernier, Dre Odette Roy, Ph.D. et Christine Lapointe, infirmière praticienne spécialisée en néphrologie ont été invitées, à titre d'experts de pratique avancée à une mission, au complexe hospitalier Corporation du Parc Sanitaria Tauli, à Sabadell à proximité de Barcelone. Une occasion unique de partage des expériences canadiennes et espagnoles ainsi que de rayonnement international du CESI.

Plusieurs cliniciens de l'HMR ont participé cette année à des activités de formation et de réflexion en pédagogie qui étaient offertes par le CPASS (Centre de pédagogie appliquée aux sciences de la santé) de l'Université de Montréal.

L'Université d'automne, semaine intense de perfectionnement en pédagogie, se déroulait du 9 au 13 novembre 2009. De l'avis des cliniciens de diverses disciplines qui y ont participé, les bénéficiaires étaient nombreux. Pour Madame Nathalie Farley, conseillère en ergothérapie à la direction des Services multidisciplinaires de l'HMR, il fut très intéressant pour ses rôles de superviseuse clinique

et d'enseignante d'en apprendre davantage sur l'approche par compétence et les méthodes d'évaluation. Le Dr Michel Vallée a appris comment centrer son enseignement sur l'acquisition de compétences concrètes et utiliser divers modes pour évaluer davantage que les connaissances acquises dans le développement d'une compétence. Enfin, Madame Céline Carrier, infirmière et coordonnatrice de l'enseignement à la DSI, y a découvert des outils d'évaluation du raisonnement clinique et de nouveaux modèles de supervision de la pratique clinique qu'elle a diffusés auprès de ses collègues.

Le CPASS organisait également les 30 mai et 1^{er} juin 2010, deux journées de formation et de réflexion sur l'approche par compétence. La Faculté est à réviser son programme MD selon cette approche pédagogique adoptée dans tous les niveaux d'études au Québec. Il lui importait donc de partager sa réflexion et ses outils de référence avec des cliniciens engagés dans l'enseignement aux étudiants et externes de médecine.

Nous remercions les docteurs Claire Béliveau (microbiologie), Annie-Claude Labbé (microbiologie), Justine Dassa (pédiatrie), Stéphane Duquette (médecine d'urgence), AlbaKa Ag Bazet (médecine familiale) et Monique Lamarre (psychiatrie) qui ont participé aux ateliers en compagnie du Dr Jacques Bernier, directeur de l'Enseignement et de son adjointe, Guylaine Tremblay. D'autres formations et ateliers seront offerts au cours des prochains mois à tous les cliniciens qui encadrent des stagiaires.

INFRASTRUCTURES D'ENSEIGNEMENT

Pour mieux former les nouveaux professionnels de la santé qui intègrent notre organisation, il était devenu nécessaire de se doter d'un *Centre de formation interdisciplinaire* où les infirmières, infirmières praticiennes spécia-

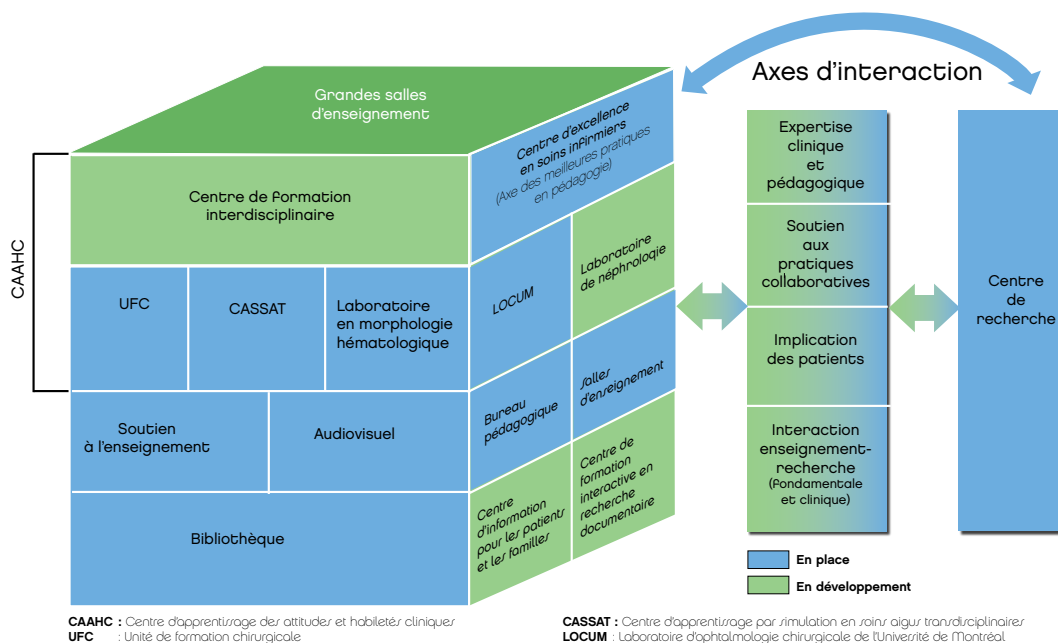
lisées, infirmières auxiliaires, préposés aux bénéficiaires, inhalothérapeutes, physiothérapeutes, ergothérapeutes, pour ne nommer que ceux-là, pourraient recevoir dès leur accueil une formation sur mesure dans un contexte d'apprentissage stimulant.

Pour atteindre cet objectif, la direction de l'Enseignement a sollicité la collaboration des autres directions pour présenter au conseil d'administration de la Fondation de l'HMR un projet d'investissements à court terme. Enthousiaste, la Fondation a accepté en juin 2010 de financer ce projet qui se concrétisera dans les prochains mois en quatre espaces partagés :

- La création du *Centre de formation interdisciplinaire*, au 3^e étage du Couvent, dédié en priorité à la direction des Soins infirmiers ;
- Le développement d'un espace dédié à l'enseignement et à la formation pour la réadaptation et les autres disciplines de la direction des Services multidisciplinaires ;
- Le rehaussement du CASSAT (Centre d'apprentissage par simulation en soins aigus transdisciplinaires) au 1^{er} étage du pavillon Rachel-Tourigny ;
- La création d'un *Centre d'information au patient et à ses proches* au rez-de-chaussée du pavillon J.A.-DeSève, au cœur de la bibliothèque de l'HMR.

Éventuellement, toutes ces ressources seront intégrées dans un *Centre du Savoir* qui représente pour notre communauté un véritable projet identitaire. Le schéma suivant montre les différentes infrastructures d'enseignement qui pourraient être avantageusement rassemblées dans le futur *Centre du Savoir* pour favoriser le développement des axes d'interaction enseignement-recherche.

Le Centre du Savoir: un projet identitaire



Au cours des derniers mois, nous avons enfin apporté un soutien particulier à l'Unité d'hospitalisation de médecine familiale en aménageant au 6^e étage du pavillon Maisonneuve une salle d'enseignement favorable au travail de collaboration et à l'encadrement des stagiaires.

CLIENTÈLE ÉTUDIANTE

La section Statistiques (section 2) du présent rapport annuel vous présente la compilation de tous les stages effectués en 2009-2010 dans les diverses disciplines présentes à l'HMR. Nous avons accueilli près de 4 000 stagiaires dont quelque 1 500 résidents, externes et étudiants de la Faculté de médecine. La croissance de notre clientèle étudiante de médecine se poursuit donc et cette dernière témoigne d'un niveau élevé d'appréciation de notre milieu clinique.

Nous observons cette année une légère hausse des stages universitaires de premier et de deuxième cycles en soins infirmiers. L'HMR a reçu trois stagiaires infirmières praticiennes spécialisées. Leurs stages d'une durée de 6 mois ont été réalisés sous la supervision des médecins en néphrologie et en médecine familiale de même qu'avec l'implication des superviseurs en soins infirmiers avancés soit Mesdames Christine Lapointe et Chantal Fortin, IPSN, ainsi que Céline Carrier, inf., M.Sc., superviseure pour la première ligne.

De plus, la DSI a accueilli neuf stagiaires de maîtrise en sciences infirmières. Ces étudiantes, sous la supervision de conseillères cliniciennes spécialisées, ont réalisé d'importants travaux en lien avec l'implantation de meilleures pratiques, notamment des documents d'enseignement et de promotion de la mobilité auprès de la clientèle hospitalisée.

Au niveau secondaire, les stages d'infirmières auxiliaires et de préposés aux bénéficiaires ont doublé cette année, notamment en raison d'une entente de partenariat avec l'École des métiers des Faubourgs de la C.S.D.M.

La direction des Services multidisciplinaires, en collaboration avec la direction de l'Enseignement, accueillait plus de 50 personnes le 26 avril dernier à l'activité Reconnaissance.

Cet événement annuel, qui en est à sa quatrième édition, vise à remercier les coordonnateurs de stages et les superviseurs qui accueillent et encadrent quotidiennement des étudiants provenant des cégeps et des universités. Ces stages conduisent souvent à l'embauche de nouveaux employés. Cette année, le recrutement a connu un vif succès, particulièrement chez les stagiaires des secteurs de la radiologie et l'inhalothérapie.

Nous tenons à remercier le personnel de l'HMR qui contribue d'une façon ou d'une autre à l'accueil des stagiaires. Nous soulignons en particulier le travail exceptionnel du personnel des directions de l'Enseignement, de la Recherche, des Soins infirmiers et des Services multidisciplinaires qui met tout en œuvre pour donner des conditions de stage optimales aux étudiants.

Nous soulignons en particulier les efforts constants des secrétaires médicales de la direction de l'Enseignement pour assurer une relève dans leur titre d'emploi en pénurie. Malgré les congés de maternité, absences pour maladie et départs, elles se sont concertées encore une fois cette année pour accueillir deux stagiaires en secrétariat médical qui sont maintenant employées de l'HMR. Sincères remerciements pour cette contribution.



PROGRAMME DE BOURSES DE PERFECTIONNEMENT

Le CMDP (Conseil des médecins, dentistes et pharmaciens) de l'HMR, en collaboration avec la direction de l'Enseignement et la direction des Services professionnels, a créé cette année un *Programme de bourses de perfectionnement* pour favoriser un recrutement d'excellence dans les départements et programmes. Ce programme sera également appuyé par la Fondation de l'HMR en 2010-2011.

Pour cette première année d'implantation du programme, deux bourses de 25 000 \$ chacune ont été octroyées à deux résidents qui feront carrière à l'HMR une fois leur formation de surspécialité terminée. Il s'agit des docteurs Christian Lavallée, résident en microbiologie médicale et infectiologie et Alexandre Dugas, résident en radiologie diagnostique.

Pour obtenir un poste de spécialiste dans un centre hospitalier universitaire, un résident doit aller faire au moins une année de formation supplémentaire ailleurs au Canada ou à l'étranger en vue de ramener dans le centre hospitalier où il pratiquera une expertise de pointe qui contribuera au développement de son département. La surspécialité ainsi acquise permet de soutenir les missions de soins, d'enseignement et de recherche de l'établissement universitaire.

Le Dr Lavallée a entrepris une formation d'une année en détection de la résistance bactérienne au *Antimicrobial Resistance and Monitoring Reference Laboratory* de la *Health Protection Agency* de Londres. Le Dr Dugas, quant à lui, fera une formation d'une année en imagerie abdominale et génito-urinaire au Groupe hospitalier Paris St-Joseph de Paris à compter de novembre 2010.

Nous souhaitons un franc succès aux Drs Lavallée et Dugas dans la poursuite de leur formation et anticipons avec plaisir leur retour à l'HMR dans les départements de microbiologie-infectiologie et radiologie.



Dre Lynne Sénécal, présidente du CMDP,
Dr Christian Lavallée, Dr Alexandre Dugas et
Dr Jacques Bernier, directeur de l'Enseignement

COLLABORATION INTERPROFESSIONNELLE

L'HMR était déjà un leader actif dans le réseau par le soutien qu'il donne au développement des pratiques collaboratives. Notre organisation en programmes-clientèles, nos façons de faire centrées sur le patient et notre participation au projet de recherche ÉCIP (Éducation à la collaboration interprofessionnelle centrée sur le patient) en collaboration avec l'Université de Montréal, nous auront permis de jouer un rôle de premier plan dans les travaux du RUIS sur l'interdisciplinarité. Un groupe de travail, présidé par le Dr Jacques Bernier, directeur de l'Enseignement de l'HMR, auquel participait Madame Sylvie Martel, coordonnatrice professionnelle aux affaires multidisciplinaires de la direction des Services multidisciplinaires, a réalisé un inventaire des projets de collaboration interprofessionnelle dans le RUIS pour dégager des définitions, concepts, facteurs de succès et pistes prometteuses de développement pour notre réseau.



Sylvie Martel

De concert avec les autres directions impliquées en enseignement dans l'HMR, nous verrons à diffuser localement le fruit de ses travaux et à soutenir le développement des pratiques collaboratives dans notre milieu. Les stagiaires des différentes disciplines de la santé sont maintenant formés à la collaboration interprofessionnelle dès le début de leur programme universitaire et ils s'attendent à poursuivre leurs apprentissages au cours de leurs stages dans des milieux modèles.

VISITE DU DÉCANAT

À cet égard, l'HMR a reçu la visite du doyen de la Faculté de médecine et de son équipe de direction le 20 avril 2010. À cette occasion, le décanat a pu constater le dynamisme de notre milieu par les présentations de nos représentants: Dr Jacques Bernier, directeur de l'Enseignement, Dr Denis-Claude Roy, directeur de la Recherche, Madame Maryse St-Onge, directrice des services multidisciplinaires, Madame Céline Carrier, de la Direction des soins infirmiers, et Dr François Marquis du CAAHC de l'HMR. Les échanges entre les membres de l'équipe du doyen et les participants de l'HMR ont été nombreux et enrichissants.



Maryse St-Onge



Céline Carrier



Dr François Marquis



Dr Denis Claude Roy



Dr Jacques Bernier



Visite du décanat, 20 avril 2010

PRIX ET DISTINCTIONS

La Société canadienne d'ophtalmologie a récemment remis au **Dr Pierre Labelle**, ophtalmologiste à l'HMR, le prix *Reconnaissance pour l'ensemble d'une carrière* 2010. Cette distinction est décernée aux personnes ayant influencé de façon soutenue la croissance de la profession à l'échelle nationale et internationale et maintenu dans leur pratique les normes les plus élevées de soins à leurs patients. Dr Labelle a été chef médical du département d'ophtalmologie de 1989 à 1993 et de 1998 à 2007.



Il a aussi dirigé de 1992 à 2000 le Département d'ophtalmologie de la Faculté de médecine de l'Université de Montréal. Le département a profité, sous sa direction, de son exceptionnelle contribution à la création du FROUM (Fonds de recherche en ophtalmologie de l'Université de Montréal). Il a également reçu, en 2008, la Médaille de carrière, la plus haute distinction que la Faculté accorde à ses professeurs. Toute notre reconnaissance et notre admiration au Dr Pierre Labelle.

L'Ordre des infirmières et infirmiers du Québec a décerné cette année le prix *Florence Rayonnement international* à Madame **Diane Nault**, conseillère clinicienne en soins infirmiers au Service régional de soins à domicile pour malades pulmonaires chroniques. Les prix *Florence* reconnaissent le travail d'infirmières émérites.



Diane Nault se passionne depuis près de 25 ans pour les personnes atteintes de maladies respiratoires. Sa pratique clinique, ses activités d'enseignement, de recherche et de gestion y sont consacrées. Elle s'est impliquée dans de nombreux projets pour améliorer la qualité de vie de ces personnes, dont le programme « Mieux vivre avec une MPOC (maladie pulmonaire obstructive chronique) » qui jouit d'une crédibilité internationale. Auteure de plusieurs ouvrages et articles, formatrice reconnue, elle est fréquemment invitée à des conférences internationales. Diane représente une source d'inspiration pour ses pairs et apporte une contribution déterminante au rayonnement de sa profession.

Le 14 juin 2010, lors de la Collation des grades de la Faculté de médecine, le **groupe de la nutrition** de l'HMR, secteur gestion et clinique, a reçu le prix *Claire-Dalmé* pour l'excellence en enseignement de son milieu de stages en nutrition. Ce prix était décerné pour la première fois. Il veut récompenser le travail de toute l'équipe de diététique et de nutrition clinique qui depuis de nombreuses années se dévoue pour accueillir et former plus de 30 stagiaires par année de l'Université de Montréal. Félicitations à l'équipe de nutrition !

ORIENTATIONS 2010-2011

L'année 2010-2011 sera une année de transition qui nous conduira vers une nouvelle planification stratégique pour l'HMR. En enseignement, nos actions prioritaires sont arrimées aux priorités organisationnelles que sont :

- le plan d'action pour contrer la pénurie de main-d'œuvre ;
- les actions intensives de prévention des infections ;
- le positionnement de l'HMR dans le RUIS de l'Université de Montréal.

À cette fin, nous poursuivons le rehaussement des infrastructures d'enseignement et de formation du personnel pour soutenir :

- l'expertise clinique et pédagogique
- le plan d'action de la main-d'œuvre
- la formation interdisciplinaire
- les pratiques collaboratives.

Nous croyons ainsi développer la capacité d'attraction de l'HMR comme milieu de stage pour toutes les disciplines des sciences de la santé.

Au terme de l'année 2010-2011, nous devrions avoir obtenu les résultats suivants :

- Centre de formation interdisciplinaire implanté
- Rehaussement complété du Centre d'apprentissage et de simulation en soins aigus transdisciplinaires (CASSAT)
- Centre d'information au patient et à ses proches implanté
- Réalisation d'activités d'enseignement et de recherche visant le développement des pratiques collaboratives.

La collaboration qui se développe entre les différentes directions de l'établissement autour des enjeux prioritaires nous permettra certes d'arriver à faire mieux et à innover pour assurer toujours une très grande qualité de soins, d'enseignement et d'activités de recherche.





BILAN DE LA BIBLIOTHÈQUE

Par Héléne Lauzon, chef bibliothécaire

ACTIVITÉS RELIÉES AUX PROJETS SPÉCIAUX

Les communautés de pratique

L'informationniste de la bibliothèque a maintenu son étroite collaboration avec les chercheurs du **CASSAT** en effectuant trois revues systématiques de la littérature faisant état des meilleures pratiques dans le domaine. Il s'en est suivi de nombreuses demandes auprès du service de prêt entre bibliothèques pour l'obtention des textes intégraux. Finalement, des profils de recherche ont été enregistrés afin d'assurer une veille informationnelle sur ces champs d'intérêt.

Le **Centre d'excellence en soins infirmiers (CESI)** a axé ses recherches documentaires sur les diverses thématiques de changements de pratiques que les infirmières voulaient développer à l'HMR. La collaboration interprofessionnelle et le préceptorat nous ont aussi amené à exercer une collaboration étroite avec la DSI et la Faculté des sciences infirmières de l'Université de Montréal, plus spécifiquement avec les membres du Centre d'innovation en formation des infirmières.

La **communauté de pratique sur le lymphœdème** en oncologie nous a sollicités pour documenter les problématiques soulevées dans les discussions tenues dans au moins deux rencontres, sans compter notre appui dans leurs projets de publication.

Quelques gestionnaires dans les programmes-clientèles et les directions ont également fait appel à nos services pour se documenter et appuyer leurs prises de décision relativement aux stratégies gagnantes de rétention/attraction du personnel.

Implication dans l'intranet de l'HMR

Un comité d'utilisateurs de l'intranet, sous l'égide de la DRTI, a été formé et Madame Odette Hinse, technicienne en documentation, y a représenté la direction de l'Enseignement. Sa collaboration plus spécifique a

consisté à créer une section « Enseignement aux usagers et au personnel » et à y déposer et organiser les documents correspondants.

Centre d'information pour le patient et ses proches

Les plus récentes recherches sur la collaboration interprofessionnelle centrée sur le patient ont amené la direction de l'Enseignement à soumettre un projet de Centre d'information pour le patient et ses proches. Ce centre, situé au cœur de la bibliothèque, offrirait des ouvrages et un répertoire de sites Internet de qualité destinés à l'utilisateur qui veut obtenir de l'information scientifique fiable et accessible sur divers pathologies et traitements. Le projet a reçu l'appui du Comité des usagers et de la Fondation de l' HMR. L'ouverture se fera au cours de l'année 2010-2011.

Laboratoire de formation à la recherche documentaire

Un autre projet de réaménagement prend forme. Il s'agit de convertir l'espace libéré par le démantèlement du rayonnage mobile en un laboratoire de formation à la recherche documentaire. En effet, l'abondance des ressources documentaires accessibles en ligne nécessite des compétences efficaces en recherche documentaire pour optimiser le temps de recherche et la qualité des résultats. Cette salle de formation au sein de la bibliothèque permettrait de donner des formations à un plus grand nombre d'utilisateurs dans des conditions optimales.

ACTIVITÉS COURANTES

Formation des usagers et des partenaires

De façon régulière, tout le personnel est appelé à s'adonner à des activités d'aide ponctuelle et de formation auprès de la clientèle qui fréquente la bibliothèque. Il y a eu 84 demandes d'intervention enregistrées par l'équipe dont quelques formations offertes à nos partenaires des deux CSSS du territoire.

La DSM pour sa part nous a demandé de former un groupe de 12 stagiaires en inhalothérapie sur les divers outils documentaires disponibles à l'HMR.

Une formation sur mesure en recherche documentaire dans l'optique d'un projet d'érudition a été développée et donnée à huit (8) résidents de l'UMF avec la collaboration de l'agente de recherche, Mme Marie Authier.

Gestion du droit d'auteur

La bibliothécaire et son équipe ont poursuivi leur campagne de sensibilisation sur le respect de la Loi sur le droit d'auteur. D'autre part, nous avons été sollicités pour dispenser deux formations auprès des infirmières de la DSI sur leurs droits en tant qu'auteurs et les façons de protéger leurs écrits.

Comité des publications

Les demandes du personnel clinique d'HMR concernaient majoritairement la production de brochures, vérification et correction d'épreuves. Un bon nombre de cas faisait appel à l'expertise sur la Loi sur le droit d'auteur et l'utilisation d'œuvres protégées exigeant plusieurs négociations de licences d'utilisation d'illustrations, photos ou graphiques.

Au cours de la dernière année, nous avons reçu 215 demandes. Cette croissance est attribuable à la révision ou création de l'ensemble des protocoles de l'imagerie médicale (94 demandes) pour l'obtention de leur agrément. Par la même occasion, nous avons rendu ces publications accessibles dans l'intranet. Le 2^e grand demandeur a été la pharmacie pour ses fiches conseils sur les médicaments pour fins de dépôt également dans l'intranet.

Promotion de la bibliothèque

Notre site Web demeure l'un des meilleurs outils pour notre visibilité. Les statistiques de fréquentation nous indiquent sa popularité et nous donnent de très bons indices sur les outils documentaires les plus utilisés. Nous avons enregistré 13 336 différents internautes pour un total de 33 918 visites.

Mme Lauzon, en tant que bibliothécaire, a été invitée conjointement avec M. Robin Dumais, bibliothécaire du RUIS de l'Université de Montréal, à faire une présentation de 3 heures sur les audits informationnels et le « sens making » auprès des étudiants de maîtrise de l'EBSI¹, dans le cadre de leur cours de gestion stratégique de l'information. Cette présentation nous a permis d'avoir une très bonne visibilité comme bibliothèque et comme employeur potentiel.

¹ École de bibliothéconomie et des sciences de l'information

STATISTIQUES ET ANALYSE DES SERVICES À LA CLIENTÈLE

La fréquentation de la bibliothèque

La fréquentation physique des lieux a encore légèrement fléchi de 1 %, soit 436 entrées de moins, alors que les statistiques d'utilisation des ressources électroniques augmentent rapidement.

Visites à la bibliothèque

2007-2008	34 987
2008-2009	35 478
2009-2010	35 042

Circulation de la documentation

Il y a eu baisse de 26 %, soit 827 prêts de moins. Mais si nous considérons les statistiques d'utilisation de nos documents Web, nous augmentons nos données globales de consultations de 13%. Le produit le plus utilisé demeure la base de données textuelles Up-to-Date.

Circulation

2007-2008	3 244
2008-2009	3 177
2009-2010	2 350

Monographies en ligne	Accès 2008-2009	Accès 2009-2010	Écarts
Harrison's Online	1 299	856	-34 %
Schwartz Surgery	701	445	-37 %
Up-to-Date	84 210	96 020	+14 %
Red Book Online	-	135	-
Total	86 210	97 456	+13 %

Consultation sur place

Il y a eu 2 317 consultations de documents papier, soit 113 de moins (-5%) que l'an dernier ce qui vient étayer le fait que les usagers préfèrent les documents numériques accessibles par le Web.

Consultation sur place

2007-2008	4 502
2008-2009	2 430
2009-2010	2 317

Prêt entre bibliothèques

Contrairement à la tendance des dernières années, les demandes de fourniture de documents (photocopies et pdf imprimés) ont augmenté de 35 %, soit 956 transactions de plus. L'année précédente, il y avait eu baisse de 775 demandes, soit -22 %.

Prêt entre bibliothèque

2007-2008	3 519
2008-2009	2 744
2009-2010	3 700

Recherches documentaires: bases de données et autres sources

La tendance à utiliser davantage les services de référence et d'aide à la recherche se maintient et appuie notre décision de rapatrier graduellement la majeure partie du personnel de bibliothèque dans ce genre de services. Il y a encore eu hausse d'utilisation des bases de données bibliographiques de 20% soit 51 recherches de plus. Aussi le personnel remarque que les recherches de-

mandées sont de plus en plus complexes et plus exhaustives, exigeant plus de temps consacré à leur exécution.

Bases de données	
2007-2008	217
2008-2009	250
2009-2010	301

Consultations totales en ligne par les usagers				
Source	Nom	Nombre 2008-2009	Nombre 2009-2010	Écart
OVID	Cochrane Database of Systematic Reviews	915	2 136	+ 133 %
OVID	Embase	951	726	- 24 %
OVID	Medline	1 661	1 015	-39 %
Ebsco	Cinahl	1 455	996	-32 %
NLM	PubMed (gratuit)	Non comptabilisé	9 314	Si nous ne comptabilisons pas PubMed, il y a eu une baisse de 2 %
Total		4 982	14 187	

Consultations des périodiques électroniques par les usagers				
	Type	Accès 2008-2009	Accès 2009-2010	Écart
OVID LWW	RUIS	2 699	2 329	- 14 %
HighWire Press	Abonnement HMR	1 830	11 518	+ 530 %
Blackwell/Wiley	Abonnement HMR	662	755	+ 14 %
InForma World	Abonnement HMR	-	16	-
Ingenta Connect	Abonnement HMR	-	12	-
Nature	Abonnement Bone Marrow Transplantation	242	317	+ 31 %
MetaPress	Abonnement HMR	350	722	+ 106 %
Oxford	-	-	1 908	-
University of Chicago Press	-	-	270	-
Autres	-	-	5 792	-
Total		5 783	23 639	+ 309 %

Ces données ne peuvent être interprétées dans l'absolu, car les éditeurs changent leurs outils de comptabilisation d'une année à l'autre et souvent les documents migrent sur de nouvelles plateformes. Toutefois, il est intéressant de regarder l'utilisation globale afin d'évaluer la pertinence de maintenir ou non les abonnements.

Formation des usagers

Moins de gens ont fait appel à nous pour la formation ; une baisse de 17 %, soit 17 personnes de moins, a été enregistrée. Au total, nous avons joint 84 personnes. Les CSSS pour leur part ont demandé 3 sessions de formation pour 4 membres de leurs équipes cliniques.

Formation des usagers	
2007-2008	175
2008-2009	101
2009-2010	84

Aide à l'utilisateur

Les usagers semblent avoir été moins autonomes et ont fait davantage appel au personnel, enregistrant une hausse de 23 %, soit un accroissement de 95 demandes d'aide.

Aide à l'utilisateur	
2007-2008	519
2008-2009	406
2009-2010	501

Vérification de références

Le nombre de demandes de vérification de références bibliographiques a explosé du fait que les professionnels et infirmières publient davantage. Nous avons validé plusieurs références bibliographiques pour des éditeurs ou pour les exigences des facultés universitaires pour nos usagers inscrits dans diverses facultés.

Vérification de références	
2007-2008	207
2008-2009	195
2009-2010	395

Publications et bibliographies

Il y a eu une énorme hausse du nombre de publications traitées, principalement dû à l'exigence de rendre accessibles certains documents dans l'intranet de l'HMR inauguré en septembre 2009.

Publications et bibliographies	
2007-2008	436
2008-2009	381
2009-2010	538

Il y a également de plus en plus de demandes d'autorisation de reproduction d'images et outils dans nos publications ainsi que de demandes d'utilisation du contenu de nos publications par des tiers. La complexité des cas augmente, si l'on prend l'exemple de la négociation des droits d'utilisation du matériel audiovisuel.

Fréquentation du site Web de la bibliothèque

Il est intéressant de voir la fréquentation de notre site Web qui, créé en janvier 1998, continue à desservir un large bassin d'utilisateurs puisqu'une forte proportion de notre collection y est accessible.*Toutefois, la méthode de compilation de données par Google Analytics ayant été modifiée en cours d'année 2009, nous ne pouvons faire une réelle comparaison avant 2011-2012.

Fréquentation du site Web	
2007-2008	45 690
2008-2009	51 553
2009-2010	34 092*

OBJECTIFS 2010-2011

En lien avec les objectifs de la direction de l'Enseignement :

- Soutien informationnel à la direction de l'Enseignement sur divers dossiers : Centre du Savoir, transfert des connaissances, patient partenaire, pratiques collaboratives interdisciplinaires, etc. ;
- Poursuite du soutien informationnel des communautés de pratique existantes (CASSAT, CESI, lymphoedème) et celles à venir ;
- Mise sur pied du Centre d'information pour le patient et les proches ;
- Adhésion et publicisation auprès des usagers du service automatisé des demandes de fourniture de documents par le truchement de Loansome Doc[®] de la National Library of Medicine.

REMERCIEMENTS

En terminant, nous remercions le personnel de la bibliothèque pour sa contribution :

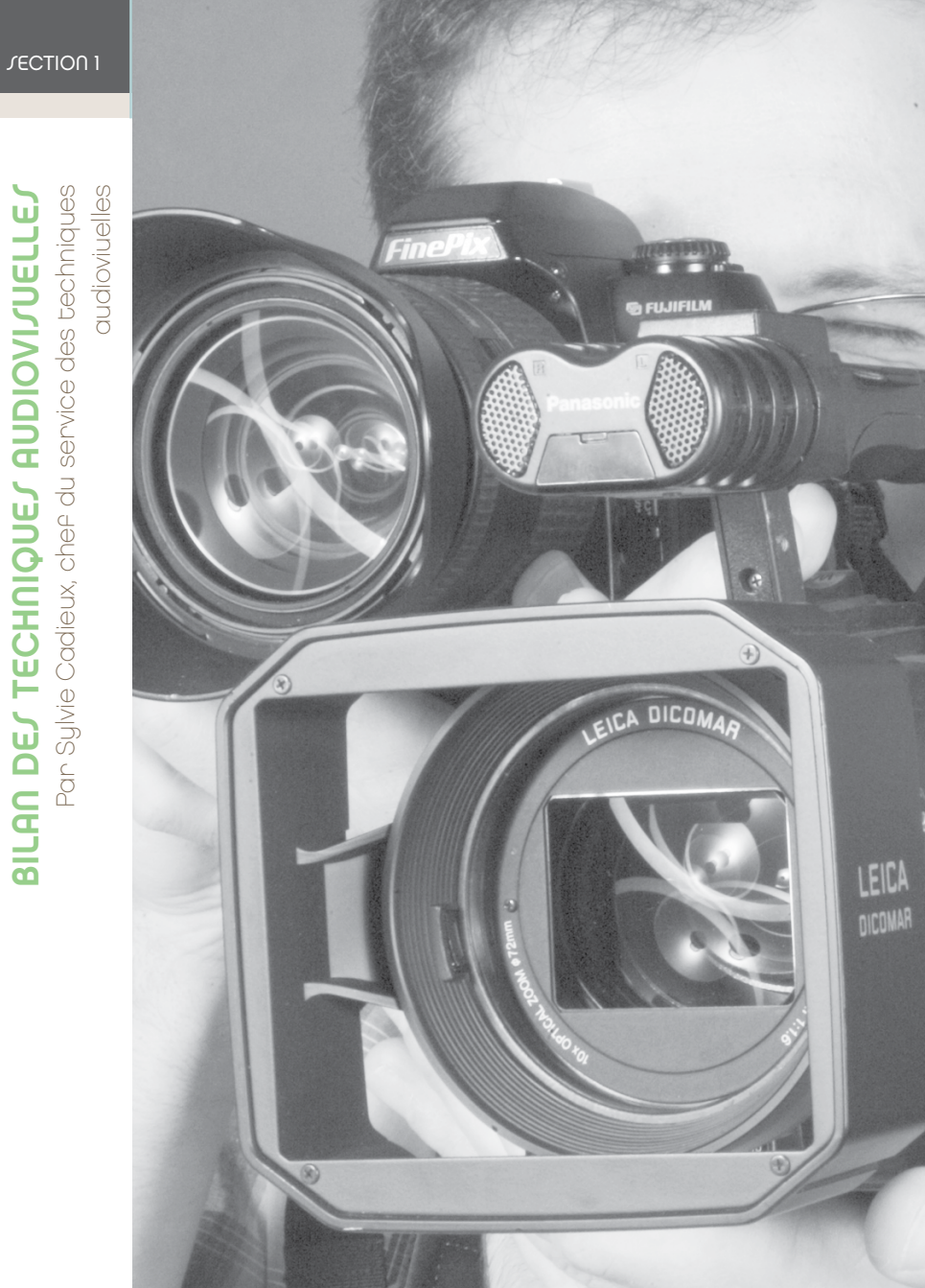
Mme Lucie Grisé, au service des acquisitions,

Mme Odette Hinse, à la référence et au Comité intranet,

M. Donatien Michaud, au prêt, prêt entre bibliothèques, services techniques et aide à l'utilisateur.

BILAN DES TECHNIQUES AUDIOVISUELLES

Par Sylvie Cadieux, chef du service des techniques audiovisuelles



BILAN DU SERVICE DES TECHNIQUES AUDIO-VISUELLES

Le service des Techniques audiovisuelles a pour mission première de soutenir les activités d'enseignement destinées aux stagiaires, aux patients et au personnel de notre centre hospitalier.

Aussi, pour favoriser le rayonnement des cliniciens et de l'organisation, nous préparons les affiches scientifiques et la documentation nécessaires aux présentations et participations à des congrès nationaux et internationaux. Enfin, nous participons activement à la réussite des communications et des activités sociales de l'HMR et de sa Fondation.

Cette mission se concrétise par l'offre de différents services :

- Prise de photos en salle d'opération, en studio, photos d'événements, etc.;
- Visioconférence;
- Tournage et montage vidéo;
- Conception d'affiches scientifiques, d'enseignement et d'outils promotionnels;
- Mise en pages de formulaires, dépliants, rapports annuels, monographies;
- Numérisation de documents;
- Création de modèles Power point et mise en pages de ces documents;
- Montage du journal *Le Suivi*;
- Écran de veille;
- Soutien technique et entretien d'équipement;
- Prêt d'équipement;
- Messages télévisés;
- Autres besoins spécifiques du client.

Évolutions des principaux services

	2007-2008	2008-2009	2009-2010
Affiches et conception	250	415	550
Productions vidéo	246 h	688 h	979 h
Visioconférences	332	511	576
Photos patients	310	348	351
Messages télévisés	214	270	266



Affiches scientifiques





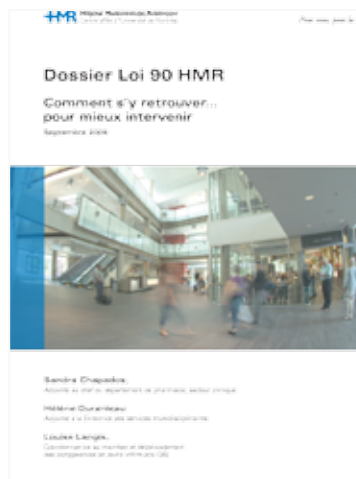
Calendrier HMR



Journal Le Suivi

Affiches et conception	
2009-2010	
Affiches scientifiques	44
Affiches promotionnelles	109
Dépliants, Formulaires, brochures, etc.	158
Publications pour patients	130
Autres	99
Journal <i>Le Suivi</i>	10
Total	550

Productions vidéo 2009 - 2010 (heures)	
2009-2010	
Conférences psychiatrie	40,00
Conférences autres	28,50
Enseignement pour stagiaires et patients	364,50
Présentations scientifiques	184,50
Vidéos promotionnelles	361,50
Total	979,00



Monographie



Affiche

Visioconférences 2009 - 2010	
	2009-2010
Site émetteur	156
Site receveur	187
Site émetteur et receveur	34
Télémédecine	199
Total	576

Nous produisons des vidéos pour les réunions scientifiques des médecins et résidents. Ceci implique le tournage en salle d'opération et ensuite le montage des séquences importantes.

De nombreuses conférences sont filmées et archivées à la bibliothèque (pédiatrie, programme d'aide aux employés, psychiatrie, pédo-psychiatrie, etc.).

Des productions pour fins d'enseignement aux patients ainsi que des vidéos promotionnelles dans le but d'obtenir des fonds et subvention, sont couramment réalisées.

REMERCIEMENTS

Nous tenons à remercier l'équipe de l'audiovisuel pour la qualité de leurs services:

Mme Catherine Belisle, graphiste
 M. Sylvain Durocher, photographe
 M. Mathieu Favreau, technicien en audiovisuel.



25 ans de service des médecins



Visite du ministre



Photo en salle d'opération



Photos en studio

section 2



STATISTIQUES

IMPLICATION DES MÉDECINS DE L'HMR DANS L'ENSEIGNEMENT

ÉVOLUTION COMPARATIVE

Membres du C.M.D.P.			
Statut	2007-2008	2008-2009	2009-2010
Médecin membre actif (congé inclus)	437	413	410
Médecin membre associé	70	77	81
Médecin membre conseil	38	39	40
Dentiste membre actif	4	5	5
Pharmacien membre actif	39	42	42
Pharmacien membre associé	1	1	1
Total	589	577	579

Professeurs (Faculté de médecine)			
Titre	2007-2008	2008-2009	2009-2010
Adjoint de clinique	111	119	130
Agrégé	7	11	8
Agrégé de clinique	34	32	38
Chargé d'enseignement clinique	123	121	108
Professeur associé	2	3	4
Responsable Formation clinique	13	4	1
Titulaire de clinique	4	5	5
Titulaire	14	16	18
Attaché de recherche	1	1	1
Chercheur adjoint	7	10	8
Chercheur agrégé	5	3	5
Chercheur titulaire	2	1	1
Total	323	326	327

Médecins avec Fonction universitaire		
Vice-décanat	Direction	Département HMR
Dr Serge Dubé	Ressources professorales	Chirurgie (Chirurgie générale)
Présidence	Comité	Département
Dr Jacques Bernier	Comité de coordination de l'enseignement universitaire du RUIS	Psychiatrie
Directeurs	Département	Département HMR
Dr Stéphane Ahern Dr François Marquis	Co-directeurs de l'évaluation au CPASS	Médecine (Soins intensifs)
Dr Pierre Drolet	Département universitaire d'anesthésiologie	Anesthésiologie
Directeurs	Programme	Département HMR
Dre Louise Authier	Médecine Familiale	Médecine générale (Médecine Familiale)
Dre Claire Béliveau	Microbiologie mal. infect.	Microbiologie
Dr Alain Bonnardeaux	Néphrologie	Médecine (Service de néphrologie)
Dr Richard Gauthier	Responsable Tronc Commun Médecine	Médecine (Pneumologie)
Dr Rafik Ghali	Chirurgie vasculaire	Chirurgie (Service de chirurgie vasculaire)
Dr Louis Guertin	O.R.L.	Chirurgie (Service d'O.R.L.)
Dr Marc Isler	Orthopédie	Chirurgie (Service d'orthopédie)
Dre Jeannine Kassis	Hématologie	Médecine (Service d'hématologie)
Dr Jean-François Latulippe	Chirurgie générale	Chirurgie (Service chirurgie générale)
Dr Stéphane Perron	Médecine communautaire	Direction de la santé publique
Responsables externat	Département	Département HMR
Dre Guylaine Asselin	Obstétrique-gynécologie	Obstétrique-gynécologie
Dre Pascale Garneau	Médecine	Médecine

Évolution de la charge d'enseignement Nombre d'étudiants et Équivalent Temps Complet (ETC)						
Étudiants	2007-2008		2008-2009		2009-2010	
	Nombre	ETC	Nombre	ETC	Nombre	ETC*
Résidents de médecine						
Résidents (excluant médecine Familiale)	332	121,23	396	136,85	436	143,86
Résidents de médecine Familiale	85	21,46	91	22,30	81	23,92
Total résidents de médecine	417	142,69	487	159,15	517	167,78
Stagiaires de médecine						
Étudiants de 1 ^{ère} et 2 ^e années de médecine	139	9,72	123	8,58	122	8,62
Externes	931	97,17	942	91,15	876	90,98
Total monitorat et externat de médecine	1 070	106,89	1 065	99,73	998	99,60
Total médecine prédoctoral et postdoctoral	1 487	249,58	1 552	258,88	1 515	267,38
Recherche						
Total recherche	115	80,55	130	83,12	120	79,22
Niveau universitaire (autres stagiaires)						
Faculté de médecine (autres départements: nutrition, audio, ortho, physio, ergo)	60	6,01	64	7,32	64	6,10
Faculté des sciences infirmières	299	9,96	171	8,77	199	11,78
Faculté de pharmacie	23	4,12	38	6,43	40	7,10
Faculté des arts et sciences (service social et psychologie)	10	3,84	12	5,00	8	3,01
Autres Facultés	32	1,84	25	1,19	20	3,02
Total niveau universitaire (autres stagiaires)	424	25,77	310	28,70	331	31,01
Total niveau collégial	2 632	70,25	1 639	56,10	962	54,23
Total niveau secondaire	403	13,97	410	14,28	634	27,94
Grand Total	5 061	440,12	4 041	441,08	3 562	459,78

* ETC = 13 périodes

Résidents de médecine 2009-2010				
Département / Service	Nombre de résidents	Nombre de stages	Nombre de périodes	ETC*
Anesthésie-réanimation				
Anesthésie-réanimation	34	62	123	9,46
Clinique douleur	13	14	21	1,62
Total anesthésie-réanimation		76	144	11,08
Chirurgie				
Chirurgie soins intensifs	23	23	34	2,62
Chirurgie cardiaque	1	1	1	0,08
Chirurgie générale	43	52	128	9,85
Chirurgie plastique	23	26	70	5,38
Chirurgie thoracique	4	5	8	0,62
Chirurgie vasculaire	13	14	27	2,08
Chirurgie-oncologie	7	7	18	1,38
O.R.L.	10	10	38	2,92
Orthopédie	36	43	128	9,85
Urologie	10	10	21	1,62
Total chirurgie		191	473	36,40
Médecine				
Allergie-immunologie	1	1	1	0,08
Cardiologie	33	34	37	2,85
Clinique ambulatoire CIMI	19	21	31	2,38
Consultation M.I.	13	17	24	1,85
Dermatologie	10	10	11	0,85
Endocrinologie	29	31	38	2,92
Gastro-entérologie	16	17	21	1,62
Hématologie	50	66	114	8,77
Médecine soins intensifs	37	45	52	4,00
Médecine interne	12	17	18	1,38
Néphrologie	31	40	61	4,69
Neurologie	37	46	71	5,46
Oncologie médecine clinique	9	12	15	1,15
Oncologie soins palliatifs	1	1	1	0,08
Pneumologie	20	23	35	2,69
Rhumatologie	25	25	31	2,38
UEC M.I.	30	32	68	5,23
Unité coronarienne	9	9	9	0,69
Total médecine		447	638	49,07

* ETC = 13 périodes

Résidents de médecine 2009-2010 (suite)				
Département / Service	Nombre de résidents	Nombre de stages	Nombre de périodes	ETC*
Médecine générale				
Gériatrie	9	9	9	0,69
Médecine Familiale (bloc)	26	80	149	11,46
Soins palliatifs	10	10	10	0,77
Urgence	24	24	32	2,46
Total médecine générale		123	200	15,38
Médecine nucléaire				
Total médecine nucléaire	11	11	11	0,85
Microbiologie infectiologie				
Micro. maladies infectieuses	29	32	41	3,15
Microbiologie	2	2	4	0,31
Total microbiologie infectiologie		34	45	3,46
Obstétrique-gynécologie				
Gynécologie chirurgicale	3	3	6	0,46
Obstétrique-gynécologie	29	35	47	3,62
Urogynécologie	6	7	7	0,54
Total obstétrique-gynécologie		45	60	4,62
Ophtalmologie				
Total ophtalmologie	32	56	200	15,38
Pathologie				
Total pathologie	7	7	9	0,69
Pédiatrie				
Néonatalogie	11	11	11	0,85
Pédiatrie	61	64	66	5,08
Total pédiatrie		75	77	5,93
Psychiatrie				
Total psychiatrie	18	23	132	10,15
Radiologie				
Total radiologie	44	59	76	5,85
Radio-oncologie				
Total radio-oncologie	10	12	25	1,92
Santé communautaire				
Total santé communautaire	8	13	91	7,00
Total		1 172	2 181	167,78

* ETC = 13 périodes

Médecins responsables des résidents et externes

Département / Service	Responsables de la résidence	Responsables de l'externat
Anesthésie	Dr Bruno Petit	Dre Anh Nguyen
Chirurgie	Dr Louis Péloquin Dr Pierre Dubé	Dr Gilles Beauchamp
Gériatrie	Dre Luce Amyot	Dr Daniel Racine
Médecine	Dr Richard Gauthier	Dr Thanh Thao Nguyen
Médecine Familiale	Dr Yves Gervais Dre Marie-Claude LeFebvre	Dre Josée Couture
Obstétrique-gynécologie	Dre Anne Di Zazzo Dre Caroline Johnson Dre Marie-Claude Lemieux	Dre Martine Bernard
Ophthalmologie	Dr Sébastien Olivier	Dre Marie-Lyne Bélair
Pédiatrie	Dre Linda Spigelblatt Dre Christiane Gagnon	Dr Charles Hamaoui
Psychiatrie	Dr Gilles Chagnon	Dr Clifford Perrin Dre Monique Lamarre
Radiologie	Dre Marie-Josée Berthiaume Dre Tuy Khanh Nguyen	Dre Patricia Ugolini
Radio-oncologie	Dr Peter Vavassis	-
Santé communautaire	Dre Marie-France Raynault	Dre Brigitte Maheux
Urgence	Dr Stéphane Duquette Dre Arianne Ouellet-Decoste	Dr Stéphane Duquette Dre Arianne Ouellet-Decoste

EXTERNAT 2009-2010

Externat 2009-2010

Département / Service	Nombre de stages	Nombre de semaines	ETC*
Stage combiné obligatoire			
Anesthésie-réanimation	43	43	0,90
Ophthalmologie	66	66	1,38
Radiologie	46	92	1,92
Total stage combiné obligatoire	112	158	3,29
Anesthésie-réanimation			
Total anesthésie-réanimation	8	32	0,67
Chirurgie			
Chirurgie soins intensifs	7	30	0,63
Chirurgie (obligatoire)	73	584	12,17
Chirurgie générale	5	20	0,42
Chirurgie-oncologie	1	4	0,08
Chirurgie plastique	5	19	0,40
Neuro-chirurgie	3	8	0,17
O.R.L.	28	107	2,23
Orthopédie	17	66	1,38
Thoracique	1	3	0,06
Urologie	2	7	0,15
Total chirurgie	142	848	17,67

* ETC = 12 périodes

Gériatrie			
Total gériatrie	31	124	2,58
Médecine			
Cardiologie	13	52	1,08
Dermatologie	8	35	0,73
Endocrinologie	6	23	0,48
Gastro-entérologie	11	46	0,96
Hématologie	8	32	0,67
Médecine soins intensifs	11	44	0,92
Médecine interne	60	480	10,00
Médecine nucléaire	1	4	0,08
Néphrologie	7	28	0,58
Neurologie	16	64	1,33
Neurologie recherche	2	8	0,17
Oncologie médicale	3	16	0,33
Pneumologie	8	31	0,65
Rhumatologie	6	24	0,50
Total médecine	160	887	18,48
Médecine communautaire			
Total médecine communautaire	190	760	15,83
Médecine Familiale			
Total médecine Familiale	11	44	0,92
Microbiologie infectiologie			
Total microbiologie infectiologie	11	43	0,90
Obstétrique-gynécologie			
Obstétrique-gynécologie	56	448	9,33
Obstétrique-gynécologie option	4	16	0,33
Total obstétrique-gynécologie	60	464	9,67
Ophtalmologie option			
Total ophtalmologie option	7	25	0,52
Pathologie			
Total pathologie	1	4	0,08
Pédiatrie			
Pédiatrie	59	472	9,83
Pédiatrie option	1	4	0,08
Pédiatrie néonatalogie	3	12	0,25
Total pédiatrie	63	488	10,17
Psychiatrie			
Psychiatrie	38	304	6,33
Psychiatrie option	5	20	0,42
Pédopsychiatrie	1	4	0,08
Total psychiatrie	44	328	6,83
Radiologie			
Total radiologie	5	20	0,42
Urgence			
Urgence	26	104	2,17
Urgence option	5	38	0,79
Total urgence	31	142	2,96
Total	876	4 367	90,98

* ETC = 12 périodes

IMC/IDC 2009-2010

La formation universitaire préclinique, soit celle offerte aux étudiants de 1^{ère} et 2^e années de médecine, exige une grande implication de la part des médecins de l'HMR qui agissent à titre de coordonnateurs des cours ou à titre de moniteurs auprès des étudiants. Cette formation se donne au pavillon J.A.-DeSève de l'HMR les mercredis pour les étudiants de 1^{ère} année qui suivent le cours d'Introduction à la médecine clinique (IMC). Le cours d'Initiation à la démarche clinique (IDC) est offert au même endroit les jeudis pour les étudiants de 2^e année.

Dans le cadre de ces cours, l'étudiant s'initie aux éléments suivants : technique d'entrevue, examen physique, relation médecin-patient, communication, évaluation du contexte socio-culturel, appréciation des dimensions psychologiques des maladies, évaluation des dimensions éthiques de l'intervention médicale et approche multidisciplinaire. Des cours magistraux offerts par différents professionnels de la santé de même que des activités d'apprentissage avec des patients partenaires, viennent compléter les activités d'enseignement animées par les moniteurs.

Étudiants de 1 ^{ère} et 2 ^e années de médecine IMC/IDC 2009-2010			
Stage	Nombre de stagiaires	Total de jours de stage	ETC*
Étudiants IMC (1 ^{ère} année)			
Semestre automne	29	435	1,74
Semestre hiver	28	420	1,68
	57	855	3,42
Étudiants IDC (2 ^e année)			
Semestre automne	34	680	2,72
Semestre hiver	31	620	2,48
	65	1 300	5,20
Total	122	2 155	8,62

*ETC= 250 jours

La direction de l'Enseignement remercie les médecins coordonnateurs des cours, les Drs Yves Gervais, Michel Morin et Alain Bonnardeaux et les agentes administratives qui les ont assistés en 2009-2010, Mesdames Isabelle Naud et Carole Levesque. Nous tenons également à souligner le travail soutenu des moniteurs dont vous trouverez ci-joint la liste. Enfin, un merci particulier aux médecins examinateurs et aux bénévoles de l'HMR impliqués dans les examens ÉCOS. Leur contribution a permis aux étudiants d'être évalués rigoureusement dans un contexte réaliste et bien organisé.



Dr Yves Gervais



Dr Michel Morin



Dr Alain Bonnardeaux

COORDONNATEURS ET MONITEURS IMPLIQUÉS

1 ^{er} semestre	2 ^e semestre
<p>Septembre à décembre 2009</p> <p>Dr Michel Morin, coordonnateur du cours IMC Dr Yves Gervais, coordonnateur du cours IDC</p>	<p>Janvier à mai 2010</p> <p>Dr Michel Morin, coordonnateur du cours IMC Dr Alain Bonnardeaux, coordonnateur du cours IDC</p>
<p>1^{ère} année de médecine (mercredi)</p> <p>Dr Gilles Beauchamp (chirurgie) Dr Michel Morin (chirurgie) Dr Clifford Perrin (psychiatrie) Dre Madeleine Poirier (chirurgie) Dr David Nguyen (radio-oncologie) Dre Geneviève Talbot (médecine Familiale) Dr Michel Vallée (néphrologie)</p> <p>Moniteurs substitués</p> <p>Dr Yves Bendavid Dr Margaret Henri</p>	<p>1^{ère} année de médecine (mercredi)</p> <p>Dr Gilles Beauchamp (chirurgie) Dre Lucie Duclos (chirurgie plastique) Dr Michel Morin (chirurgie) Dr Clifford Perrin (psychiatrie) Dre Madeleine Poirier (chirurgie) Dr Louis E. Roy (neurologie) Dre Geneviève Talbot (médecine Familiale)</p> <p>Moniteurs substitués</p> <p>Aucun</p>
<p>2^e année de médecine (jeudi)</p> <p>Dr Michel Bracka (médecine générale) Dr Yann Milbéo (radio-oncologie) Dre Danielle Lamer (médecine générale) Dre Hélène Leblond (pédiatrie) Dr Ngoc Huu Nguyen (cardiologie) Dre Isabelle Paradis (médecine générale) Dr Garry Pelletier (urgence)</p> <p>Moniteurs substitués</p> <p>Dr Gabriel Chan Dr Yves Bendavid Dre Erika Stumpf</p>	<p>2^e année de médecine (jeudi)</p> <p>Dr Alain Bonnardeaux (néphrologie) Dre Anne-Marie Charbonneau (médecine Familiale) Dre Danielle Lamer (médecine générale) Dre Isabelle Paradis (médecine générale) Dr Garry Pelletier (urgence) Dr Louis E. Roy (neurologie) Dr Michel Yassa (radio-oncologie)</p> <p>Moniteurs substitués</p> <p>Dr Michel Bracka Dre Marie Desmarais Dre Sabine Trahan Dr J. Philippe LaFrance</p>

Niveau universitaire 2009-2010 - autres étudiants

Disciplines	Nombre de stagiaires	Total de jours de stage	ETC*
Faculté de médecine (autres)			
Département de nutrition	32	969	3,88
École d'audiologie et d'orthophonie			
Audiologie	9	146	0,58
Orthophonie	8	66,25	0,27
École de réadaptation			
Ergothérapie	5	83,50	0,33
Physiothérapie	10	260	1,04
Sous-total Faculté de médecine (autres)	64	1 524,75	6,10
Faculté des sciences infirmières			
1 ^{er} cycle	176	2 737,50	10,95
2 ^{ème} cycle	9	60,50	0,24
2 ^{ème} cycle CIPS ¹	14	146,50	0,59
3 ^{ème} cycle	0	0	0,00
Sous-total Faculté des sciences infirmières	199	2 944,50	11,78
Faculté de pharmacie			
Résidents en pharmacie	12	960	3,84
Étudiants Pharmacie - 1 ^{er} cycle (4 ^e année)	13	455	1,82
Étudiants PharmD - 1 ^{er} cycle (2 ^e année)	12	240	0,96
Étudiants stage de l'Ordre des pharmaciens	2	100	0,40
Étudiants Pharmacie venant de l'étranger	1	20	0,08
Sous-total Faculté de pharmacie	40	1 775	7,10
Faculté des arts et sciences			
École de service social	1	72	0,29
Département de psychologie	7	680	2,72
Sous-total Faculté des arts et sciences	8	752	3,01
Recherche			
B. Sc.	34	4 051	16,20
M. Sc.	39	7 044	28,18
Ph. D.	29	5 310	21,24
Postdoc.	18	3 400	13,60
Sous-total Recherche	120	19 805	79,22
Autres Facultés			
Administration DRH.	7	514	2,06
Administration DG	0	0	0,00
Biochimie clinique (Post doc) résidence	0	0	0,00
Génie biomédical	1	95	0,38
Physique médicale	1	23	0,09
Pastorale	1	8	0,03
EBSI (École de bibliothéconomie et sciences de l'information)	0	0	0,00
Bénévolat (Pré-méd MMD 1083)	10	114,80	0,46
Sous-total Autres	20	754,80	3,02
Total	451	27 556,05	110,23

*ETC= 250 jours

¹ CIPS= Candidates infirmières praticiennes spécialisées

Niveau collégial 2009-2010			
Disciplines	Nombre de stagiaires	Total de jours de stage	ETC*
Archives	5	275	1,10
Techniciens ambulanciers-paramédics	3	36	0,14
Techniciens en gestion des serv. alimentaires	0	0	0,00
Techniciens en hygiène et sécurité du travail	3	180	0,72
Techniciens en documentation (bibliothèque)	0	0	0,00
Techniciens en diététique (nutrition)	1	20	0,08
Techniciens en électrophysiologie médicale	12	294	1,18
Techniciens en génie biomédical	2	150	0,60
Techniciens en inhalothérapie	36	832,50	3,33
Techniciens en inhalothérapie SRSAD	23	117	0,47
Techniciens de laboratoire :			
Banque de sang	19	316	1,26
Biologie moléculaire	2	33	0,13
Hématologie générale	3	60	0,24
Biochimie	4	96	0,38
Microbiologie	9	232	0,93
Pathologie	4	36	0,14
Cytologie	1	24	0,10
Prélèvements	2	8	0,03
Techniciens en loisirs	1	19	0,08
Techniciens en réadaptation	35	397,50	1,59
Techniciens de travail social	1	72	0,29
Technologues en médecine nucléaire	1	136	0,54
Technologues en radiologie	36	1 268	5,07
Technologues en radio-oncologie	15	889	3,56
Sous-total	218	5 491	21,96
Sciences infirmières			
Cégep Bois de Boulogne, DEC accéléré	97	1 433	5,73
Cégep Maisonneuve, DEC accéléré	181	2 398	9,59
Cégep Maisonneuve, DEC régulier	423	3 824	15,30
Cégep Montmorency, DEC régulier	0	0	0,00
Cégep Vieux-Montréal, DEC régulier	43	412	1,65
Sous-total sciences infirmières	744	8 067	32,27
Total	962	13 558	54,23

Niveau secondaire 2009-2010			
Disciplines	Nombre de stagiaires	Total de jours de stage	ETC*
Assistants techniques en pharmacie	10	150	0,60
Cuisiniers	2	40	0,16
Infirmières auxiliaires	402	4 633	18,53
Préposés aux bénéficiaires	215	2 064	8,26
Secrétaires médicales	2	22	0,09
Stérilisation	3	75	0,30
Total	634	6 984	27,94

*ETC= 250 jours

ACTIVITÉS D'ÉDUCATION MÉDICALE CONTINUE

Animées par des médecins spécialistes, ces activités de formation continue sont offertes aux médecins omnipraticiens et aux professionnels de la santé pour améliorer la prise en charge des usagers en première ligne. Ces activités répondent également aux besoins de perfectionnement exprimés par les médecins de famille de la grande région de Montréal. L'HMR est fier de ce programme d'activités qui est suivi fidèlement par un grand nombre de médecins de famille pour le plus grand bénéfice de la population que nous desservons.

Le programme complet des activités est diffusé sur le site Internet de l'HMR, sous l'onglet Enseignement. L'inscription est gratuite.

Activités 2009-2010

Date	Nombre de participants	Sujet
25 septembre	136	Ophthalmologie
23 Octobre	165	Oncologie
27 Novembre	234	Maladies infectieuses
22 Janvier	187	Dermatologie
26 Février	155	Endocrinologie
26 Mars	167	Cardiologie
23 Avril	202	Rhumatologie
21 Mai	182	Neurologie
Total de participants	1 428	

Éducation médicale continue
Tableau comparatif des activités et de la participation

2007-2008		2008-2009		2009-2010	
Nombre d'activités	Nombre de participants	Nombre d'activités	Nombre de participants	Nombre d'activités	Nombre de participants
7	1 076	7	1 110	8	1 428

Membres du comité d'éducation médicale continue

Docteur Marie-Claude Raymond, chef du département de médecine générale, présidente

Docteur Albaka Ag Bazet, service de médecine familiale

Docteur Jacques Bernier, directeur de l'Enseignement

Docteur Karl Weiss, département de microbiologie/infectiologie

Madame Suzanne Bélair, agente administrative

La direction de l'Enseignement remercie les membres du comité d'éducation médicale continue pour leur implication et souligne le travail exceptionnel du Dre Marie-Claude Raymond, présidente et de Madame Suzanne Bélair, agente administrative, qui assurent la qualité du contenu et de l'organisation de cet important programme.



Dre Marie-Claude Raymond



Mme Suzanne Bélair



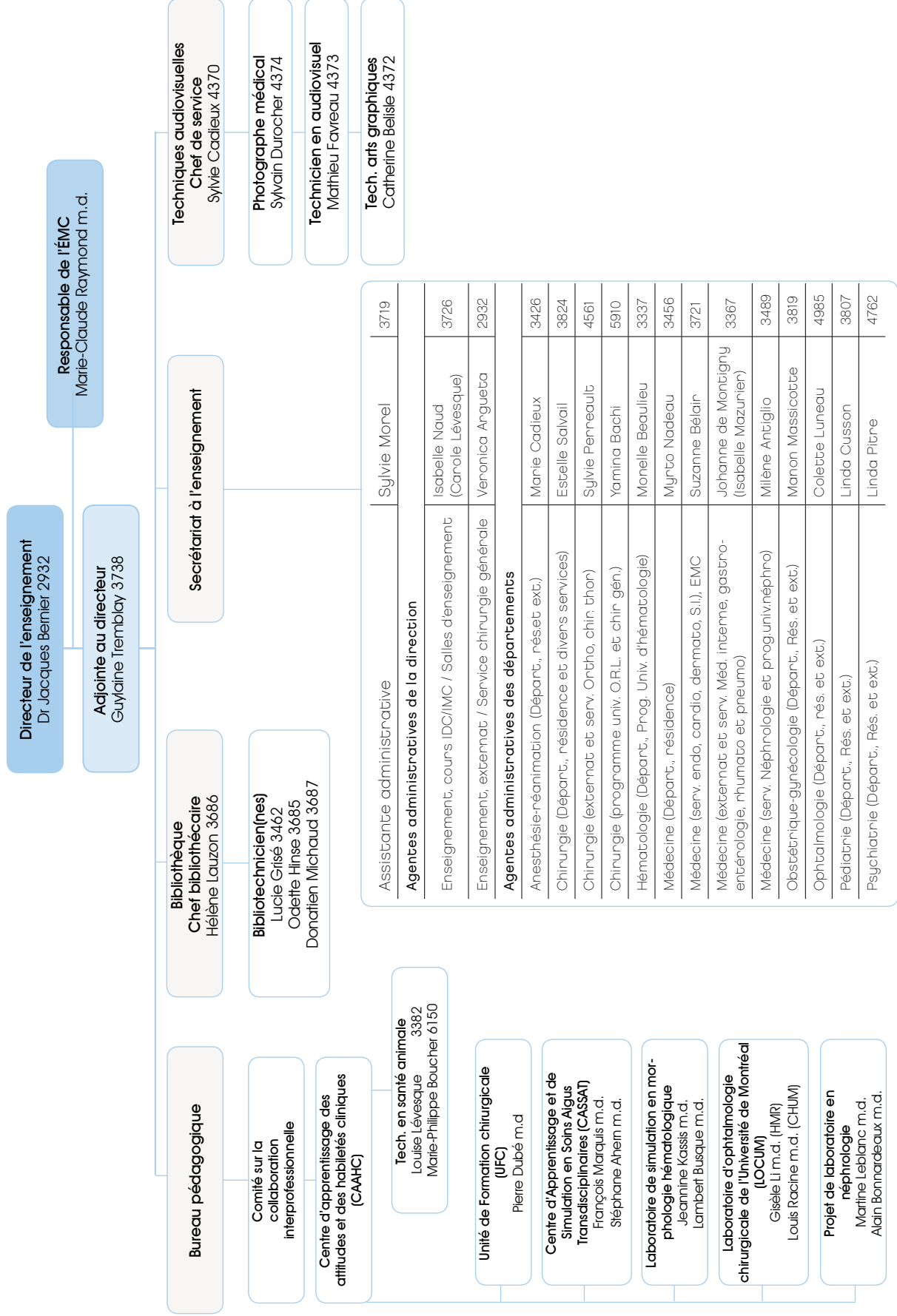


DONNÉES FINANCIÈRES

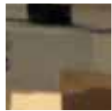
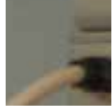
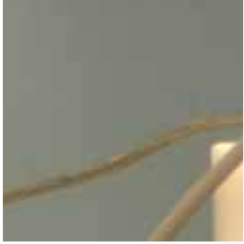
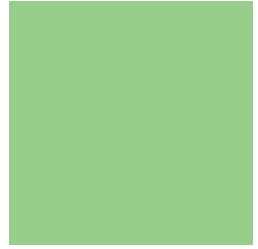
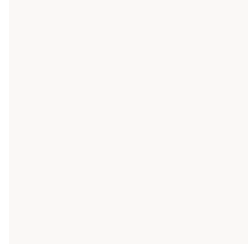
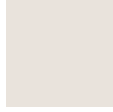
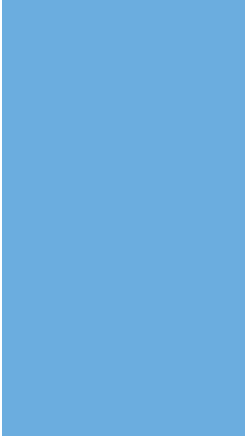
Résultats 2009-2010					
	Enseignement secrétariat	Audiovisuel	Bibliothèque	Externat santé	Total
Dépenses					
Salaires	912 971 \$	251 940 \$	259 972 \$	-783 \$	1 424 100 \$
Fournitures	174 910 \$	79 747 \$	169 647 \$	20 313 \$	444 617 \$
Revenus	-136 662 \$	-97 960 \$	-7 699 \$	-	-242 321 \$
Dépenses totales	951 219 \$	233 727 \$	421 920 \$	19 530 \$	1 626 396 \$
Budget	700 425 \$	233 096 \$	376 095 \$	20 184 \$	1 329 800 \$
Résultats	-250 794 \$	-631 \$	-45 825 \$	654 \$	-296 596 \$

Comparatif des résultats			
	Exercice 2007-2008	Exercice 2008-2009	Exercice 2009-2010
Dépenses			
Salaires	1 343 244 \$	1 395 943 \$	1 424 100 \$
Fournitures	376 292 \$	430 810 \$	444 617 \$
Revenus	-145 681 \$	-165 647 \$	-242 321 \$
Dépenses totales	1 573 855 \$	1 661 106 \$	1 626 396 \$
Financement			
Budget U. de Mtl.	897 047 \$	881 931 \$	908 073 \$
Contribution initiale HMR	288 761 \$	367 301 \$	421 727 \$
Budget alloué	1 185 808 \$	1 249 232 \$	1 329 800 \$
Résultats	-388 047 \$	-411 874 \$	-296 596 \$

Contributions HMR			
	Exercice 2007-2008	Exercice 2008-2009	Exercice 2009-2010
Contribution initiale	288 761 \$	367 301 \$	421 727 \$
Contribution additionnelle	388 047 \$	411 874 \$	296 596 \$
Contribution totale	676 808 \$	779 175 \$	718 323 \$







HMR Hôpital Maisonneuve-Rosemont
 Centre affilié à l'Université de Montréal
 Direction de l'Enseignement

Hôpital Maisonneuve-Rosemont, 5415, boulevard de l'Assomption
 Montréal (Québec) H1T 2M4 www.maisonneuve-rosemont.org

Téléphone : 514 252-3492

