

## Ni gain, ni perte dans l'emploi cet automne

Michel RONDEAU

Sherbrooke

Ceux qui se retrouveront sans emploi pourraient être aussi nombreux que ceux qui en trouveront d'octobre à décembre cette année, dans la région de Sherbrooke.

Selon un sondage effectué auprès des cadres supérieurs des entreprises de la région par le service de personnel Manpower, le marché de l'emploi connaîtra peu de mouvements d'ici la fin de l'année 1995.

Cette stabilité du marché donne un portrait chiffré assez terne, convient Mme Lyn Michaud, porte-parole locale de Manpower, bien que, dans les faits, cela s'explique par des pertes d'emplois équivalentes aux emplois trouvés.

«Pour octobre, novembre et décembre, des baisses saisonnières sont prévues. Neuf pour cent des personnes interrogées s'attendent à augmenter leurs effectifs, alors que neuf pour cent envisagent des réductions. Les 82 pour cent restants ne prévoient aucun changement.»

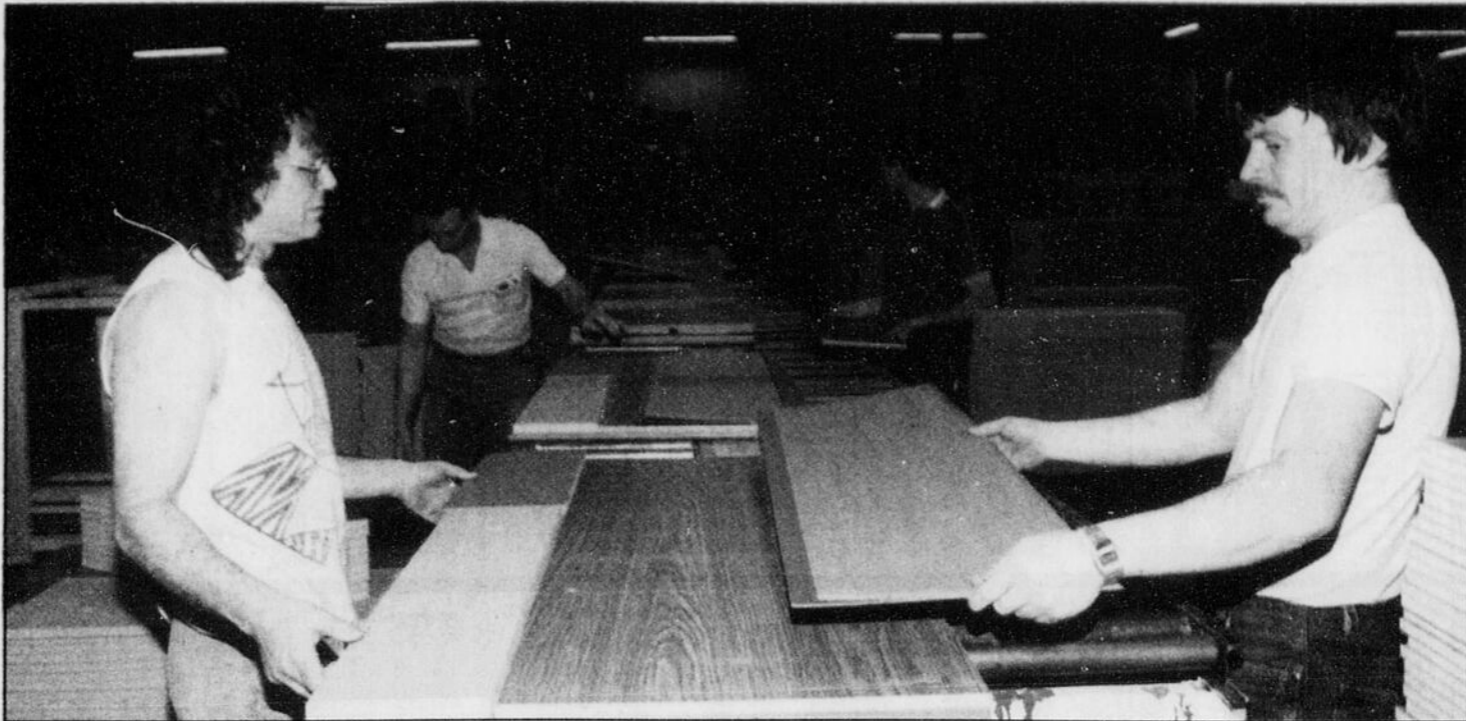


Photo La Tribune, archives

Selon le service de gestion de personnel Manpower, neuf pour cent des dirigeants d'entreprises estrieennes s'attendent à augmenter leurs effectifs, alors que neuf pour cent envisagent des réductions. Les 82 pour cent restants ne prévoient aucun changement.

fois pas révisées après coup, note Mme Michaud, le sondage de Manpower ayant simplement comme objectif de prévoir l'ave-

niur immédiat, ce qui lui permet de planifier l'embauche dans certains domaines.

«Quand les clients ont des besoins, c'est plus facile de leur répondre.»

Lyn Michaud souligne toutefois que la situation peut changer en cours de route,

donnant tort au sondage, par exemple dans le cas où une entreprise recevrait une subvention qui lui permet d'embaucher malgré des prévisions à la baisse ou stable.

À l'échelle canadienne, les perspectives d'emploi les plus apparentes pour l'automne se retrouvent dans la fabrication de biens non durables (vêtements, produits chimiques et pharmaceutiques, papier par exemple) et des services (hôpitaux, cliniques, hôtels, firmes professionnelles, services de réparations, entre autres), estime la porte-parole.

Les réductions se produiraient pour leur part dans le domaine de la fabrication des biens durables (machinerie, moteurs, produits électriques, produits de métal, meubles), le commerce en gros et au détail et l'éducation.

Au Canada, 14 pour cent des entreprises augmentent leurs effectifs et 13 pour cent les diminueront, tandis que 68 pour cent ne prévoient aucun changement et 5 pour cent sont incédés.

En comparaison d'une ville comme Montréal, Sherbrooke apparaît selon le sondage, à la fois favorisée et défavorisée, note Mme Michaud puisque les entreprises montréalaises prévoient dans l'ensemble augmenter de 18 pour cent leurs effectifs et, par ailleurs, les réduire de 10 pour cent, selon les secteurs.

Manpower ne peut toutefois identifier, pour fins de comparaisons, les secteurs où les hausses et les réductions sont prévues par région.

### Plus favorable

Au trimestre dernier, les résultats étaient plus favorables, alors que 16 pour cent avaient déclaré qu'ils augmenteraient leur personnel et 10 pour cent prévoient des baisses. Ces prévisions ne sont toute-

ment pas révisées après coup, note Mme Michaud, le sondage de Manpower ayant simplement comme objectif de prévoir l'ave-

## L'emprunt plus abordable que jamais en 1995

Rob CARRICK

Ottawa (PC)

Le coût des emprunts tombera à son plus bas niveau de 1995 aujourd'hui lorsque les banques réagiront à la dernière réduction du taux d'escompte de la Banque du Canada visant à trouver des consommateurs qui puissent redonner du tonus à l'économie en dépensant à qui mieux mieux.

Quelques banques ont annoncé hier un abaissement de leur taux préférentiel d'un quart de point de pourcentage, soit à 8,0 pour cent, et il est fort possible que d'autres réductions pointent à l'horizon.

«Les taux devraient encore baisser légèrement», a déclaré Aron Gampel, économiste en chef adjoint à la Banque de Nouvelle-Ecosse. «Actuellement, l'économie est plutôt stagnante.»

Le taux préférentiel est réservé

aux clients les plus solvables des banques, mais c'est aussi sur lui que sont basés les taux des prêts, des marges de crédit, des certificats de placement garantis et que certains taux hypothécaires.

Certaines banques ont annoncé une poignée de réductions d'un quart de point des taux hypothécaires, mais celles-ci portaient sur les taux hypothécaires variables à long terme qui sont les moins populaires.

La réduction du taux préférentiel a été annoncée tôt hier après que le dollar canadien eut continué à croître après avoir atteint son plus haut niveau des 10 derniers mois la semaine dernière à la suite de nouvelles au sujet d'un sondage permet-

tant de constater que l'appui à la souveraineté au Québec n'avait pas progressé.

Le dollar a terminé la journée en hausse de 0,33 d'un cent à 74,68 cents US — le plus haut niveau à la clôture atteint depuis le 20 septembre dernier.

La valeur accrue de la devise a permis à la Banque du Canada de recommencer à couper son taux d'escompte qui avait culminé à 9,75 pour cent au printemps 1995.

M. Gampel a averti que les taux pourraient remonter temporairement si le dollar était de nouveau malmené à la suite de la publication de sondages faisant ressortir que la souveraineté recommence à pro-

gresser au Québec.

Mais Lloyd Atkinson, le vice-président de la firme d'investissement MT and Associates, a déclaré que l'avenir du Québec n'inquiète pas outre mesure les marchés financiers responsables des hauts et des bas que connaît le dollar.

M. Atkinson, un ancien économiste en chef de banque, a insisté sur le fait qu'il y a encore de la place pour des réductions plus importantes du taux préférentiel et que celles-ci sont nécessaires.

«Un taux préférentiel de 9,75 pour cent risquait d'étouffer l'économie... tandis qu'à 8,0 pour cent, l'économie respire un peu mieux», a-t-il expliqué.

### PLANIFICATION

## Formation de la main-d'oeuvre

Lors du dernier budget du Québec, le ministre des Finances a réitéré les mesures concernant la formation de la main-d'oeuvre qui avaient été annoncées dans le projet de loi 90 déposé le 4 mai dernier.

En vertu de ces nouvelles mesures, les employeurs seraient tenus de participer chaque année au développement de la main-d'oeuvre en consacrant annuellement 1% de leur masse salariale à cette fin en dépenses de formation professionnelle admissibles. A cet effet, les employeurs devront produire annuellement un formulaire prescrit et, en cas d'insuffisance, effectuer dans un délai prescrit le paiement d'une cotisation correspondant à la différence entre le montant requis et les dépenses réelles de formation professionnelle admissibles.

### Calendrier d'implantation

Tous les employeurs des secteurs public et privé dont la masse salariale de la période de référence dépasse un certain niveau seront assujettis (sauf quelques exceptions). Le calendrier d'implantation est échelonné sur trois ans, tel qu'il est illustré par le tableau suivant:

Date d'entrée en vigueur	Masse salariale
1er janvier 1996	1 000 000 \$ et plus
1er janvier 1997	Entre 500 000 \$ et 999 999 \$
1er janvier 1998	Entre 250 000 \$ et 499 999 \$

À compter du 1er janvier 1996, le crédit d'impôt remboursable pour la formation sera annulé; cependant, pour les employeurs non assujettis, il sera maintenu pour trois ans.

### Masse salariale

De façon générale, la masse salariale est définie comme le salaire des employés. La période de référence de la masse salariale est l'année civile.

### Dépenses de formation professionnelle admissibles

Il appartiendra à la Société québécoise de développement de la main-d'oeuvre (SQDM) de définir les dépenses de formation professionnelle admissibles. De façon préliminaire et non exhaustive, les entreprises pourront considérer:

- la formation actuellement admissible au crédit d'impôt pour stage en milieu de travail;
- la formation dispensée dans un établissement d'enseignement reconnu, public ou privé;
- la formation interne ou externe dispensée par un formateur privé, comme c'est déjà le cas pour le crédit d'impôt;
- les activités de formation «sur le tas», telles qu'elles seront définies par la SQDM en les intégrant dans un plan de formation élaboré conjointement avec les employés;
- selon les conditions fixées par règlement de la SQDM, les verse-

ments effectués à une association sectorielle ou régionale, un comité paritaire ou un autre organisme reconnu par la SQDM en vue de la mise en oeuvre d'un plan de formation agréé par cette dernière;

- les dépenses d'acquisition d'équipement dans la limite du montant de l'amortissement, calculé conformément aux règlements de la SQDM, correspondant à l'utilisation de ce matériel à des fins de formation;

- les dépenses d'acquisition, de construction ou d'aménagement des locaux exclusivement affectés à la formation dans la limite du montant de l'amortissement calculé conformément aux règlements de la SQDM;

- les contributions payées par l'employeur de l'industrie de la construction à un fonds de formation professionnelle administré par la Commission de la construction du Québec en application de la Loi;

- le soutien à la formation professionnelle, notamment par la fourniture de personnel ou de matériel ou par l'octroi de congés de formation.

Hélène Rancourt, c.a.  
Service de fiscalité  
Raymond, Chabot, Martin, Paré  
Société en nom collectif

## La 4e et la 6e banques des É.-U. mettent leurs actifs en commun

New York (Reuter)

Les banques américaines Chase Manhattan Bank et Chemical Banking Corp ont annoncé hier leur fusion, donnant naissance à la première institution bancaire aux États-Unis avec des actifs totalisant 300 milliards de dollars.

Le nouvel établissement, qui prendra le nom de Chase, prévoit de supprimer 12 000 emplois sur un effectif global d'environ 75 000 personnes.

La fusion, qui a été approuvée par les conseils d'administration des deux banques dimanche, devrait être effective au 1er trimestre 1996, après avoir reçu l'aval des actionnaires.

L'opération se fera par échange d'actions, ont précisé les deux banques. Les actionnaires de Chase recevront 1,04 action ordinaire Chemical pour chaque action ordinaire

Chase. Les titres préférentiels de Chase seront également échangés à raison de un pour un, avec les titres préférentiels de Chemical.

La transaction devrait permettre à la nouvelle banque d'économiser 1,5 milliard de dollars par an, trois ans après la fusion.

### Concentration

Cette fusion pourrait entraîner le monde bancaire américain dans un vaste mouvement de concentration, estiment les analystes.

En marge de cette spectaculaire opération, le marché a appris hier le rachat pour 2,1 milliards d'Intergra Financial Corp. par National City Corp.

On ne s'attend certes pas à une autre fusion comme celle de la quatrième (Chemical) et de la sixième banque américaine (Chase) qui crée le premier groupe bancaire non seulement des États-Unis, mais du monde.

Mais la concentration des banques s'inscrit dans une logique. Les

revenus des banques diminuent alors que les investissements requis par la haute technologie et la nécessité d'être de plus en plus concurrentiel sont toujours plus importants.

Un analyste estime qu'en valeur, le potentiel des fusions dans la banque se situe entre 30 milliards et 100 milliards.

Parmi les banques susceptibles d'être impliquées dans une fusion, on cite la NationsBank Corp, la Bank of New York et la Well Fargo.

Il leur faudra attendre une taille qui les placera à l'abri d'une menace d'OPA, commente un analyste.

### Citicorp peu inquiet

Chez Citicorp, la première banque américaine jusqu'à l'annonce de la fusion de Chase et Chemical, on ne semble pas s'inquiéter outre mesure.

«Cette fusion ne modifie en rien la stratégie que nous nous sommes fixés pour la prochaine décennie», a dit son porte-parole John Morris.

### DEVICES

TORONTO (PC) — Voici les taux des devises étrangères, fournis hier par la Banque de Montréal. Les cotes sont en devise canadienne; les taux sont qualifiés de nominaux car ils fluctuent durant la journée et varient d'une banque à l'autre.

Allemagne (mark)	0,9145
Belgique (franc)	0,046001
Bésil (real)	1,4568
Chine (renminbi)	0,1676
Colombie (peso)	0,00143
Danemark (couronne)	0,2452
E.A.U. (dirham)	0,3749
Espagne (peseta)	0,01116
Etats-Unis (dollar)	1,3390
Europe (ECU)	1,7622
France (franc)	0,2647
Hong Kong (dollar)	0,1794
Italie (lire)	0,000863
Japon (yen)	0,01385
Mexique (peso)	0,2453
Pays-Bas (florin)	0,8473
Royaume-Uni (livre)	2,0775
Russie (rouble)	0,00031
Suisse (franc)	1,1498
Taiwan (dollar)	0,0505
Venezuela (bolivar)	0,00822

### Coup d'oeil boursier

Montréal-XXM	2256,64 - 6,15
TSE-300	4576,78 - 14,22
Dow Jones	4594,00 - 7,40
Dollar canadien (US Cents)	74,68 + 0,33
Or (New York-US\$)	383,30 inchangé

**F.I.A.**  
Formation Informatique Aventure

**C'est pour vous!**  
Nokia 101 téléphone cellulaire  
Valeur de détail suggérée 299\$

**GRATUIT**  
à l'achat d'un de ces Performa de Macintosh et en souscrivant à Bell Mobilité

## AVENTURE

ELECTRONIQUE

LA PLUS GRANDE CHAÎNE EN ÉLECTRONIQUE DU QUÉBEC!

**Apple PERFORMA**

La Nouvelle génération MULTIMÉDIA

**580CD**

- Processeur Motorola 68LC040 66/33MHz avec 32-bit data bus
- Disque dur 500Mo IDE
- Mémoire 8Mo extensible à 52Mo
- Lecteur Apple SuperDrive 1.44Mo
- Lecteur CD ROM AppleCD300i
- Mémoire vidéo 1Mo
- Carte de son stéréo 16-bit
- Fax/Modem 14.4 Kbps
- Moniteur couleur 14"

**PAYEZ EN MAI 1996**  
AUCUN INTÉRÊT,  
20% DE DÉPÔT REQUIS.  
VOIR DÉTAILS EN MAGASIN.

**MEILLEUR PRIX**

**5200CD**

- Processeur PowerPC 603RISC/75MHz avec co-processeur mathématique
- Disque dur 500Mo IDE
- Mémoire 8Mo extensible à 64Mo
- Lecteur Apple SuperDrive 1.44Mo
- Lecteur CD ROM AppleCD300i
- Mémoire vidéo 1Mo
- Carte de son stéréo 16-bit
- Fax/Modem 14.4 Kbps
- Moniteur couleur 15"

**PAYEZ EN FÉVRIER 1996**  
AUCUN INTÉRÊT,  
20% DE DÉPÔT REQUIS.  
VOIR DÉTAILS EN MAGASIN.

**MEILLEUR PRIX**

20 LOGICIELS INCLUS

• 3-D Atlas • System 7.5  
• The writing center et plus...

**NUL NE PEUT BATTRE NOS PRIX**

**SUPERMAGASIN**

À côté du **CARREFOUR DE L'ESTRIE**  
3280, Boul. Portland  
**346-6633**

**SHERBROOKE 410**

**2 BOUTIQUES**

**CARREFOUR DE L'ESTRIE**  
3250, Boul. Portland  
Tél.: 820-1476  
Tél.: 820-1732



# Petites annonces

Bureau ouvert de 8h30 à 16h30  
Lignes téléphoniques ouvertes jusqu'à 19h30  
du lundi au jeudi. Vendredi jusqu'à 16h30  
564-0999  
1-800-567-6955  
(de l'extérieur)

## TOUR D'HORIZON

ADIEU AUX KILOS EN TROP...  
en bénéficiant d'un regain d'énergie. Satisfaction garantie.  
Un coup de téléphone suffit! Dominic, 823-5593.

BOUTIQUE MULTI-MODE, 105 LOMAS  
SAISON AUTOMNE-HIVER 1995

Costumes, manteaux, accessoires, etc.

KARATE AUTO DEFENSE. Dame, enfant 4 ans et +  
A. Coulombe, 7<sup>e</sup> dan, 564-2001, 437 Well. Sud

DANSONS COUNTRY AVEC LINETTE ET GASTON  
Cours début sem. du 10 sept. 95. Inscriptions: 562-6144

### 1 PROPRIÉTÉS BUNGALOWS

1330 LINDBERG, FLMT  
7 pces, s.b., lave-vaisselle, bain tourbill., pl. tapis et marbre. Piscine ext., remise sur dalles de béton, haie de cèdres, arbres matures, 75.000\$ Possibilité de location. G. Raymond, 564-6024

### 6 MAISONS MOBILES-ROULOTTES À VENDRE

ROULOTTE PROWLER, 21 pl. 1979, très bon état, ayant servi quelques années. Douche et bain. Excellente pour voyager. Chauff. avec thermostat. 5500\$. 563-6160, 843-3623.

### 8 TERRES-TERRAINS À VENDRE

A2 MILLES DE OWL'S HEAD  
43.100 pl. ca., prêt à construire. Face pêche, golf, ski, 7500\$.  
Tel.: 821-3442

### LAC LINDSAY, ST-MALO terrain 138x100 dézonné, prêt à bâtir, 819-658-2179

### OCCASION!

Rue D'Orléans, Sherbrooke-Ascot, 2 terrains 60'x225, 60'x204, vue superbe, prêt à construire, 7500\$ ch. 843-0531.

### SITUÉ DANS LE VILLAGE DE COMPTON

Superbe terrain 15 acres, dézonné, lac artificiel, site exceptionnel, pour projet domiciliaire ou domaine privé. Tel.: 569-7149.

### TERRAIN 63 X 100 boisé, quartier nord rue McGregor, 35 du pl. ca. Rens.: 1-418-728-3747

### TERRAIN À VENDRE

boisé, 311 acres, entre La Patrie et Scottstown, rang du petit Québec, beau terrain pour la chasse. 819-658-2179

### TERRAINS À VENDRE

Sherbrooke Nord, 821-0872

### PROPRIÉTÉS BUNGALOWS

TRANSFERT - Urgent, bung neuf, 4 c.c., garage, 2 acres, 25 min. de Sherb. 877-3703

## 10 COMMERCES À VENDRE

### THETFORD MINES RESTAURATION RAPIDE

Soupe, sandwiches, beignes, 2 points de vente  
Opportunité pour couple de créer son propre emploi.  
Bon revenu  
Pour vente rapide:  
cause départ extérieur  
Prix demandé: 175 000\$ nég.  
1-819-843-5375  
après 18 h

## 10 COMMERCES À VENDRE

### 41 APPARTEMENTS ET LOGEMENTS À LOUER

1 c.c.-2 c.c.-3 c.c.  
RÉSIDENCES OXFORD LENNOXVILLE  
Meubles ou non, grands logements. Paysager tranquille.  
96 OXFORD CR. 564-1513  
94 OXFORD CR. 566-0106  
92 OXFORD CR. 822-8946  
103 OXFORD CR. 822-0763  
BUR. 564-1006

1/2 et CHAMBRE  
A2 MIN DU CEGEP  
565-1377

1/2 meuble, 235\$/ms. 317 Marquette. Inf. 564-8791, ap. 18 h

1 MOIS GRATUIT, 5% dans 4 log. près CHU, rue Montpelier. 563-1587, 566-6704

1 MOIS GRATUIT  
3/4 ch., eau ch. fournie, frais peint. Prox. Univ. 3105, 846-3822

1 MOIS GRATUIT  
Boul. Alexandre, 4% chauffé, éclairé, 415\$/ms. 564-7074, 563-9548, 829-0984

1/2 PCE 32, Bowen Nord, ch. meuble, asp. mural, stat. 2755, 564-7889, 569-5456

2/3, 3/4, 4/5, 5/6 Sect. nord centre-ville, Brooks, Cathédrale, Aberdeen Short Prospect. 820-2286

1 MOIS GRATUIT  
3/4 ch., eau ch. fournie, frais peint. Prox. Univ. 3105, 846-3822

1 MOIS GRATUIT  
Boul. Alexandre, 4% chauffé, éclairé, 415\$/ms. 564-7074, 563-9548, 829-0984

1/2 PCE 32, Bowen Nord, ch. meuble, asp. mural, stat. 2755, 564-7889, 569-5456

2/3, 3/4, 4/5, 5/6 Sect. nord centre-ville, Brooks, Cathédrale, Aberdeen Short Prospect. 820-2286

1 MOIS GRATUIT  
3/4 ch., eau ch. fournie, frais peint. Prox. Univ. 3105, 846-3822

1 MOIS GRATUIT  
Boul. Alexandre, 4% chauffé, éclairé, 415\$/ms. 564-7074, 563-9548, 829-0984

1/2 PCE 32, Bowen Nord, ch. meuble, asp. mural, stat. 2755, 564-7889, 569-5456

2/3, 3/4, 4/5, 5/6 Sect. nord centre-ville, Brooks, Cathédrale, Aberdeen Short Prospect. 820-2286

1 MOIS GRATUIT  
3/4 ch., eau ch. fournie, frais peint. Prox. Univ. 3105, 846-3822

1 MOIS GRATUIT  
Boul. Alexandre, 4% chauffé, éclairé, 415\$/ms. 564-7074, 563-9548, 829-0984

1/2 PCE 32, Bowen Nord, ch. meuble, asp. mural, stat. 2755, 564-7889, 569-5456

2/3, 3/4, 4/5, 5/6 Sect. nord centre-ville, Brooks, Cathédrale, Aberdeen Short Prospect. 820-2286

1 MOIS GRATUIT  
3/4 ch., eau ch. fournie, frais peint. Prox. Univ. 3105, 846-3822

1 MOIS GRATUIT  
Boul. Alexandre, 4% chauffé, éclairé, 415\$/ms. 564-7074, 563-9548, 829-0984

1/2 PCE 32, Bowen Nord, ch. meuble, asp. mural, stat. 2755, 564-7889, 569-5456

2/3, 3/4, 4/5, 5/6 Sect. nord centre-ville, Brooks, Cathédrale, Aberdeen Short Prospect. 820-2286

1 MOIS GRATUIT  
3/4 ch., eau ch. fournie, frais peint. Prox. Univ. 3105, 846-3822

1 MOIS GRATUIT  
Boul. Alexandre, 4% chauffé, éclairé, 415\$/ms. 564-7074, 563-9548, 829-0984

1/2 PCE 32, Bowen Nord, ch. meuble, asp. mural, stat. 2755, 564-7889, 569-5456

2/3, 3/4, 4/5, 5/6 Sect. nord centre-ville, Brooks, Cathédrale, Aberdeen Short Prospect. 820-2286

1 MOIS GRATUIT  
3/4 ch., eau ch. fournie, frais peint. Prox. Univ. 3105, 846-3822

1 MOIS GRATUIT  
Boul. Alexandre, 4% chauffé, éclairé, 415\$/ms. 564-7074, 563-9548, 829-0984

1/2 PCE 32, Bowen Nord, ch. meuble, asp. mural, stat. 2755, 564-7889, 569-5456

2/3, 3/4, 4/5, 5/6 Sect. nord centre-ville, Brooks, Cathédrale, Aberdeen Short Prospect. 820-2286

1 MOIS GRATUIT  
3/4 ch., eau ch. fournie, frais peint. Prox. Univ. 3105, 846-3822

1 MOIS GRATUIT  
Boul. Alexandre, 4% chauffé, éclairé, 415\$/ms. 564-7074, 563-9548, 829-0984

1/2 PCE 32, Bowen Nord, ch. meuble, asp. mural, stat. 2755, 564-7889, 569-5456

2/3, 3/4, 4/5, 5/6 Sect. nord centre-ville, Brooks, Cathédrale, Aberdeen Short Prospect. 820-2286

1 MOIS GRATUIT  
3/4 ch., eau ch. fournie, frais peint. Prox. Univ. 3105, 846-3822

1 MOIS GRATUIT  
Boul. Alexandre, 4% chauffé, éclairé, 415\$/ms. 564-7074, 563-9548, 829-0984

1/2 PCE 32, Bowen Nord, ch. meuble, asp. mural, stat. 2755, 564-7889, 569-5456

2/3, 3/4, 4/5, 5/6 Sect. nord centre-ville, Brooks, Cathédrale, Aberdeen Short Prospect. 820-2286

1 MOIS GRATUIT  
3/4 ch., eau ch. fournie, frais peint. Prox. Univ. 3105, 846-3822

1 MOIS GRATUIT  
Boul. Alexandre, 4% chauffé, éclairé, 415\$/ms. 564-7074, 563-9548, 829-0984

1/2 PCE 32, Bowen Nord, ch. meuble, asp. mural, stat. 2755, 564-7889, 569-5456

2/3, 3/4, 4/5, 5/6 Sect. nord centre-ville, Brooks, Cathédrale, Aberdeen Short Prospect. 820-2286

1 MOIS GRATUIT  
3/4 ch., eau ch. fournie, frais peint. Prox. Univ. 3105, 846-3822

1 MOIS GRATUIT  
Boul. Alexandre, 4% chauffé, éclairé, 415\$/ms. 564-7074, 563-9548, 829-0984

1/2 PCE 32, Bowen Nord, ch. meuble, asp. mural, stat. 2755, 564-7889, 569-5456

2/3, 3/4, 4/5, 5/6 Sect. nord centre-ville, Brooks, Cathédrale, Aberdeen Short Prospect. 820-2286

1 MOIS GRATUIT  
3/4 ch., eau ch. fournie, frais peint. Prox. Univ. 3105, 846-3822

1 MOIS GRATUIT  
Boul. Alexandre, 4% chauffé, éclairé, 415\$/ms. 564-7074, 563-9548, 829-0984

1/2 PCE 32, Bowen Nord, ch. meuble, asp. mural, stat. 2755, 564-7889, 569-5456

2/3, 3/4, 4/5, 5/6 Sect. nord centre-ville, Brooks, Cathédrale, Aberdeen Short Prospect. 820-2286

## 10 COMMERCES À VENDRE

### THETFORD MINES RESTAURATION RAPIDE

Soupe, sandwiches, beignes, 2 points de vente  
Opportunité pour couple de créer son propre emploi.  
Bon revenu  
Pour vente rapide:  
cause départ extérieur  
Prix demandé: 175 000\$ nég.  
1-819-843-5375  
après 18 h

## 10 COMMERCES À VENDRE

### 41 APPARTEMENTS ET LOGEMENTS À LOUER

1 c.c.-2 c.c.-3 c.c.  
RÉSIDENCES OXFORD LENNOXVILLE  
Meubles ou non, grands logements. Paysager tranquille.  
96 OXFORD CR. 564-1513  
94 OXFORD CR. 566-0106  
92 OXFORD CR. 822-8946  
103 OXFORD CR. 822-0763  
BUR. 564-1006

1/2 et CHAMBRE  
A2 MIN DU CEGEP  
565-1377

1/2 meuble, 235\$/ms. 317 Marquette. Inf. 564-8791, ap. 18 h

1 MOIS GRATUIT, 5% dans 4 log. près CHU, rue Montpelier. 563-1587, 566-6704

1 MOIS GRATUIT  
3/4 ch., eau ch. fournie, frais peint. Prox. Univ. 3105, 846-3822

1 MOIS GRATUIT  
Boul. Alexandre, 4% chauffé, éclairé, 415\$/ms. 564-7074, 563-9548, 829-0984

1/2 PCE 32, Bowen Nord, ch. meuble, asp. mural, stat. 2755, 564-7889, 569-5456

2/3, 3/4, 4/5, 5/6 Sect. nord centre-ville, Brooks, Cathédrale, Aberdeen Short Prospect. 820-2286

1 MOIS GRATUIT  
3/4 ch., eau ch. fournie, frais peint. Prox. Univ. 3105, 846-3822

1 MOIS GRATUIT  
Boul. Alexandre, 4% chauffé, éclairé, 415\$/ms. 564-7074, 563-9548, 829-0984

1/2 PCE 32, Bowen Nord, ch. meuble, asp. mural, stat. 2755, 564-7889, 569-5456

2/3, 3/4, 4/5, 5/6 Sect. nord centre-ville, Brooks, Cathédrale, Aberdeen Short Prospect. 820-2286

1 MOIS GRATUIT  
3/4 ch., eau ch. fournie, frais peint. Prox. Univ. 3105, 846-3822

1 MOIS GRATUIT  
Boul. Alexandre, 4% chauffé, éclairé, 415\$/ms. 564-7074, 563-9548, 829-0984

1/2 PCE 32, Bowen Nord, ch. meuble, asp. mural, stat. 2755, 564-7889, 569-5456

2/3, 3/4, 4/5, 5/6 Sect. nord centre-ville, Brooks, Cathédrale, Aberdeen Short Prospect. 820-2286

1 MOIS GRATUIT  
3/4 ch., eau ch. fournie, frais peint. Prox. Univ. 3105, 846-3822

1 MOIS GRATUIT  
Boul. Alexandre, 4% chauffé, éclairé, 415\$/ms. 564-7074, 563-9548, 829-0984

1/2 PCE 32, Bowen Nord, ch. meuble, asp. mural, stat. 2755, 564-7889, 569-5456

2/3, 3/4, 4/5, 5/6 Sect. nord centre-ville, Brooks, Cathédrale, Aberdeen Short Prospect. 820-2286

1 MOIS GRATUIT  
3/4 ch., eau ch. fournie, frais peint. Prox. Univ. 3105, 846-3822

1 MOIS GRATUIT  
Boul. Alexandre, 4% chauffé, éclairé, 415\$/ms. 564-7074, 563-9548, 829-0984

1/2 PCE 32, Bowen Nord, ch. meuble, asp. mural, stat. 2755, 564-7889, 569-5456

2/3, 3/4, 4/5, 5/6 Sect. nord centre-ville, Brooks, Cathédrale, Aberdeen Short Prospect. 820-2286

1 MOIS GRATUIT  
3/4 ch., eau ch. fournie, frais peint. Prox. Univ. 3105, 846-3822

1 MOIS GRATUIT  
Boul. Alexandre, 4% chauffé, éclairé, 415\$/ms. 564-7074, 563-9548, 829-0984

1/2 PCE 32, Bowen Nord, ch. meuble, asp. mural, stat. 2755, 564-7889, 569-5456

2/3, 3/4, 4/5, 5/6 Sect. nord centre-ville, Brooks, Cathédrale, Aberdeen Short Prospect. 820-2286

1 MOIS GRATUIT  
3/4 ch., eau ch. fournie, frais peint. Prox. Univ. 3105, 846-3822

1 MOIS GRATUIT  
Boul. Alexandre, 4% chauffé, éclairé, 415\$/ms. 564-7074, 563-9548, 829-0984

1/2 PCE 32, Bowen Nord, ch. meuble, asp. mural, stat. 2755, 564-7889, 569-5456

2/3, 3/4, 4/5, 5/6 Sect. nord centre-ville, Brooks, Cathédrale, Aberdeen Short Prospect. 820-2286

1 MOIS GRATUIT  
3/4 ch., eau ch. fournie, frais peint. Prox. Univ. 3105, 846-3822

1 MOIS GRATUIT  
Boul. Alexandre, 4% chauffé, éclairé, 415\$/ms. 564-7074, 563-9548, 829-0984

1/2 PCE 32, Bowen Nord, ch. meuble, asp. mural, stat. 2755, 564-7889, 569-5456

2/3, 3/4, 4/5, 5/6 Sect. nord centre-ville, Brooks, Cathédrale, Aberdeen Short Prospect. 820-2286

1 MOIS GRATUIT  
3/4 ch., eau ch. fournie, frais peint. Prox. Univ. 3105, 846-3822

1 MOIS GRATUIT  
Boul. Alexandre, 4% chauffé, éclairé, 415\$/ms. 564-7074, 563-9548, 829-0984

1/2 PCE 32, Bowen Nord, ch. meuble, asp. mural, stat. 2755, 564-7889, 569-5456

2/3, 3/4, 4/5, 5/6 Sect. nord centre-ville, Brooks, Cathédrale, Aberdeen Short Prospect. 820-2286

1 MOIS GRATUIT  
3/4 ch., eau ch. fournie, frais peint. Prox. Univ. 3105, 846-3822

1 MOIS GRATUIT  
Boul. Alexandre, 4% chauffé, éclairé, 415\$/ms. 564-7074, 563-9548, 829-0984

1/2 PCE 32, Bowen Nord, ch. meuble, asp. mural, stat. 2755, 564-7889, 569-5456

2/3, 3/4, 4/5, 5/6 Sect. nord centre-ville, Brooks, Cathédrale, Aberdeen Short Prospect. 820-2286

1 MOIS GRATUIT  
3/4 ch., eau ch. fournie, frais peint. Prox. Univ. 3105, 846-3822

1 MOIS GRATUIT  
Boul. Alexandre, 4% chauffé, éclairé, 415\$/ms. 564-7074, 563-9548, 829-0984

1/2 PCE 32, Bowen Nord, ch. meuble, asp. mural, stat. 2755, 564-7889, 569-5456

2/3, 3/4, 4/5, 5/6 Sect. nord centre-ville, Brooks, Cathédrale, Aberdeen Short Prospect. 820-2286

1 MOIS GRATUIT  
3/4 ch., eau ch. fournie, frais peint. Prox. Univ. 3105, 846-3822

1 MOIS GRATUIT  
Boul. Alexandre, 4% chauffé, éclairé, 415\$/ms. 564-7074, 563-9548, 829-0984

1/2 PCE 32, Bowen Nord, ch. meuble, asp. mural, stat. 2755, 564-7889, 569-5456

2/3, 3/4, 4/5, 5/6 Sect. nord centre-ville, Brooks, Cathédrale, Aberdeen Short Prospect. 820-2286

## 10 COMMERCES À VENDRE

### THETFORD MINES RESTAURATION RAPIDE

Soupe, sandwiches, beignes, 2 points de vente  
Opportunité pour couple de créer son propre emploi.  
Bon revenu  
Pour vente rapide:  
cause départ extérieur  
Prix demandé: 175 000\$ nég.  
1-819-843-5375  
après 18 h

## 10 COMMERCES À VENDRE

### 41 APPARTEMENTS ET LOGEMENTS À LOUER

1 c.c.-2 c.c.-3 c.c.  
RÉSIDENCES OXFORD LENNOXVILLE  
Meubles ou non, grands logements. Paysager tranquille.  
96 OXFORD CR. 564-1513  
94 OXFORD CR. 566-0106  
92 OXFORD CR. 822-8946  
103 OXFORD CR. 822-0763  
BUR. 564-1006

1/2 et CHAMBRE  
A2 MIN DU CEGEP  
565-1377

1/2 meuble, 235\$/ms. 317 Marquette. Inf. 564-8791, ap. 18 h

1 MOIS GRATUIT, 5% dans 4 log. près CHU, rue Montpelier. 563-1587, 566-6704

1 MOIS GRATUIT  
3/4 ch., eau ch. fournie, frais peint. Prox. Univ. 3105, 846-3822

1 MOIS GRATUIT  
Boul. Alexandre, 4% chauffé, éclairé, 415\$/ms. 564-7074, 563-9548, 829-0984

1/2 PCE 32, Bowen Nord, ch. meuble, asp. mural, stat. 2755, 564-7889, 569-5456

2/3, 3/4, 4/5, 5/6 Sect. nord centre-ville, Brooks, Cathédrale, Aberdeen Short Prospect. 820-2286

1 MOIS GRATUIT  
3/4 ch., eau ch. fournie, frais peint. Prox. Univ. 3105, 846-3822

1 MOIS GRATUIT  
Boul. Alexandre, 4% chauffé, éclairé, 415\$/ms. 564-7074, 563-9548, 829-0984

1/2 PCE 32, Bowen Nord, ch. meuble, asp. mural, stat. 2755, 564-7889, 569-5456

2/3, 3/4, 4/5, 5/6 Sect. nord centre-ville, Brooks, Cathédrale, Aberdeen Short Prospect. 820-2286

1 MOIS GRATUIT  
3/4 ch., eau ch. fournie, frais peint. Prox. Univ. 3105, 846-3822

1 MO



Requête de Guy Bertrand pour empêcher la tenue du référendum

Irrecevable, clame le gouvernement

André BELLEMARE Québec (PC)

La requête en injonction interlocutoire de l'avocat Guy Bertrand visant à empêcher la tenue du référendum est irrecevable, parce qu'elle porte atteinte aux privilèges et à la suprématie de l'Assemblée nationale dans le domaine législatif, et prématurée car la date du référendum n'a pas encore été annoncée officiellement.

Voilà les principaux arguments soutenus hier, au palais de justice de Québec, par les procureurs du gouvernement de Jacques Parizeau devant le juge Robert Lesage, de la Cour supérieure, en réponse aux prétentions de Me Bertrand qui affirme que ses droits et privilèges de citoyens sont menacés par un hypothétique Oui au référendum prévu normalement cet automne.

«On est en face d'un coup d'État constitutionnel et il ne faut pas attendre que le mal soit fait et les résultats d'un complot avant de les dénoncer», a dit l'avocat en annonçant le genre d'argumentation qu'il entend soumettre aujourd'hui devant le tribunal pour répondre aux procureurs du gouvernement qui ont mis cinq heures, hier, pour tenter de convaincre le juge Lesage que cette cause-là «n'est pas justiciable», qu'elle ne relève pas de la compétence de la Cour.

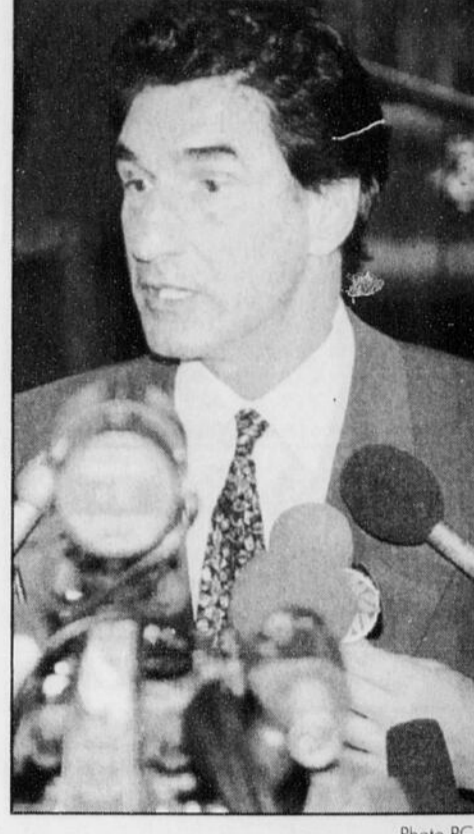


Photo PC

C'est inouï

«C'est une chose inouïe, s'est exclamé Me Jean-Yves Bernard, directeur général associé aux affaires juridiques (ministère de la Justice), en commençant son argumentation. C'est une chose sans précédent que de demander à la Cour supérieure de faire exactement le contraire de ce qu'elle a toujours fait, c'est-à-dire protéger jalousement les privilèges de l'Assemblée nationale.

«Les deux ordres de pouvoir, le judiciaire et le politique, doivent respecter leur champ de compétence respectif.» Me Bernard a tenté de démontrer que la Cour n'a pas à s'immiscer dans les affaires législatives et qu'elle n'a pas à se prononcer, en particulier, sur la validité d'un projet de loi tant que ce dernier n'a pas été sanctionné (comme le futur projet de loi sur la souveraineté du Québec).

L'avocat s'est quelque peu moqué ensuite de son vis-à-vis, Me Bertrand. «La demande de Me Bertrand heurte de plein fouet les privilèges de l'Assemblée nationale et aurait pour effet de suspendre l'application de la loi.»

Souverainiste de la première heure, l'avocat Guy Bertrand a répondu à quelques questions des journalistes avant d'entrer en salle d'audience au palais de Justice de Québec pour réclamer une injonction interlocutoire afin d'empêcher la tenue d'un référendum sur la souveraineté du Québec.

«C'est comme si Me Bertrand disait que c'est lui qui dictera ce que doit faire l'Assemblée nationale, quels projets de loi elle doit adopter et dans quel sens...», a dit Me Bernard.

Me Bernard a tenté de démontrer que la Cour n'a pas à s'immiscer dans les affaires législatives et qu'elle n'a pas à se prononcer, en particulier, sur la validité d'un projet de loi tant que ce dernier n'a pas été sanctionné (comme le futur projet de loi sur la souveraineté du Québec).

L'avocat s'est quelque peu moqué ensuite de son vis-à-vis, Me Bertrand. «La demande de Me Bertrand heurte de plein fouet les privilèges de l'Assemblée nationale et aurait pour effet de suspendre l'application de la loi.»

Le français doit être au coeur des États généraux

- le Conseil de la langue française

Lia LEVESQUE Montréal (PC)

Le français doit être placé au coeur de l'école, ce qui veut dire augmenter le temps qui lui est consacré au primaire et au secondaire, développer le goût de la lecture des grands auteurs et améliorer la grammaire, au point de ne pas craindre le recours à la dictée.

C'est le message sans équivoque qu'a livré hier le Conseil de la langue française devant la Commission des États généraux sur l'éducation.

Le président du Conseil de la langue française, M. Marcel Masse, a aussi plaidé en faveur de l'apprentissage d'une deuxième et même d'une troisième langue, dans le contexte de la mondialisation des échanges.

Mais avant d'apprendre ces autres langues, l'enfant doit maîtriser sa langue maternelle, a insisté M. Masse. «Le monde de l'éducation ne peut considérer la langue uniquement comme un outil de communication ou comme une matière comme les autres. Elle doit être reconnue comme le fondement même de l'école.»

La Fédération québécoise des professeurs d'université, de son côté, y est allée d'une charge contre ceux qui préchent aveuglément l'adéquation entre l'université et le marché du travail.

Son président Roch Denis a dit trouver «très préoccupant» le lien «trop exclusif» que certains veulent tisser entre la formation universitaire et les besoins de production des industries. «L'université n'est pas une annexe de l'industrie», a lancé le représentant syndical de 8000 professeurs d'université.

La CSN, qui représente 14 000 professeurs de cégep, des travailleurs en garderie, des chargés de cours à l'université et plusieurs autres employés oeuvrant en éducation, a entre autres revendiqué l'augmentation du nombre de garderies. Il en existe actuellement 600 au Québec.

La CSN s'en est prise à la philosophie de la performance avant tout qu'on veut inculquer au système d'éducation, plutôt que celle du développement de la personne et du progrès social.

150 vétérans défilent à Hong Kong

Hong Kong (AP) — Plus de 150 anciens combattants du Canada, de Grande-Bretagne et d'Australie ont défilé hier dans le centre-ville de Hong Kong, dernier des 12 jours de cérémonies commémorant la libération il y a 50 ans de cette colonie britannique occupée par les Japonais.

Portant complet sombre et exhibant leurs médailles de guerre, les vétérans ont récité des prières, observé deux minutes de silence et salué le gouverneur Chris Patten, qui assistait au défilé dans la tribune officielle.

Le clairon a sonné comme à l'occasion de funérailles et des soldats ont tiré une salve d'honneur. Et, formant un grand V, des hélicoptères sont passés au-dessus du port de Hong Kong.

Environ 2000 Canadiens se sont battus pour défendre Hong Kong, y compris des membres du Régiment des fusiliers royaux du Québec et des Grenadiers de Winnipeg. Plus de 500 d'entre eux sont morts dans la bataille ou après avoir été fait prisonniers.

La lumière reste à faire sur l'accident de métro de Toronto

Toronto (PC) - La Commission de transport en commun de Toronto refuse toujours de préciser quelle part l'erreur humaine aurait prise dans la collision mortelle entre deux rames de métro qui a coûté la vie à trois passagers et a fait des dizaines de blessés, le 11 août dernier.

71 DIVERS A VENDRE: 2 AIR CLIM. 10 000 BTU. Camper pour camion 1/2 to 5 cents brun 1943. 35. Tourne-disque portable antique, manuel, 78 tours. 2 pneus d'hiver avec roues de Pontiac 478-13. 2 cendriers antique sur pied. 2 montres de poche antique. 2 épingleuses à pinces. Poêle élect. stainless steel, pour cuire le blé d'Inde. Moulin à coudeur commercial, bonne cond. Ouvre-porte élect. avec contrôle. Echauffage. Tél. 562-7080. S'adresser au 372 St-Michel.

337 ALEXANDRE Comptoir Manon Brousseau. Besoin de vêtements, meubles, vaisselle, etc. Mercil 346-0178. A BAS PRIX. Dalle patio 12x12. 79, asphalte 7/16. 8 498. plywood 5/8. 19 995. 2x4x8. 99. 2x6x12. 3 999. porte acier. 39 995. parqueture pré-vernée. 1.19. Matériaux impartais. Prix parfaits! Matériaux Bromptonville, 819-823-3315.

ATTENTION! \* TAPIS PRELART avec légers imperfections à très bas prix. TAPIS MULTI PRIX. 5130 boul. Bourque, R. Forest (sous réserve d'eau).

BALANCOIRES. SPECIAL tables et chaises chez Yvan Lemelin. En fabricant, 215, Princ., Marblon (village St-Adolphe). 819-887-6731.

AVEZ-VOUS VÉRIFIÉ VOTRE PETITE ANNONCE? Malgré les efforts du service des petites annonces, il peut arriver qu'une erreur se glisse dans votre annonce. Vérifiez celle-ci dès la première journée de parution et faites-vous partie de toute erreur qui s'y serait glissée. Notez que la responsabilité de La Tribune se limite à la première journée de parution.

Les Petites Annonces 564-0999. Lundi au jeudi: 8 h 30 à 19 h 30. Vendredi: 8 h 30 à 16 h 30.

AVIS. Le personnel au service des petites annonces apporte une attention minutieuse au contenu des textes qui lui sont fournis. Autant que faire se peut, il s'emploie à en assurer l'authenticité et la véracité. De plus, nous faisons noter la règle dictée par l'article de la loi qui décreète: «Aucun commerçant ne peut dans un message publicitaire, omettre son identité et sa qualité de commerçant.»

ÉPHEMÉRIDES. Mardi 29 août. Anniversaires historiques: 1994 -- Pour la première fois en plus de 30 ans, les deux aspirants premiers ministres, le libéral Daniel Johnson et le péquiste Jacques Parizeau se rencontrent lors d'un débat télévisé. Aucun vainqueur, mais un perdant, puisque le premier ministre Johnson n'aura pas réussi à renverser la tendance qui donne la victoire au Parti québécois dans les sondages.

1992 -- Les Nations unies dépêchent 3000 Casques bleus armés en Somalie, avec pour mission de protéger les convois d'aide alimentaire. 1991 -- L'usine de Cascades, à Port Cartier, ferme ses portes. -- Le parlement d'URSS suspend les activités du Parti communiste. 1990 -- L'armée canadienne procède au démantèlement des barricades autour de Kahnawake. 1989 -- À Baie-Comeau, la police disperse des manifestants qui s'opposent au transport de BPC dans cette ville. 1988 -- Le catamaran français Jet Services Cinq remporte la transat Québec-Saint-Malo. 1986 -- Le roi Hassan Deux du Maroc annonce la rupture du traité d'union signé en 1984 avec le colonel Kadhafi. 1980 -- L'agitation sociale s'étend en Pologne le long de la Baltique, alors que les négociations se poursuivent entre les syndicats libres et le pouvoir. 1973 -- L'Égypte et la Libye décident de fusionner pour constituer un nouvel État arabe, dans un avenir indéterminé. 1968 -- La skieuse canadienne Nancy Greene devient membre du Temple de la Renommée sportive. 1965 -- Les astronautes américains Gordon Cooper et Charles Conrad regagnent la Terre après avoir établi un record, en demeurant huit jours en orbite. 1958 -- Création des communes populaires en Chine. 1945 -- Le général Douglas MacArthur, commandant en chef dans le Pacifique, quitte Manille à destination de Tokyo, afin d'accepter la reddition japonaise. 1943 -- La marine danoise se saborde à Copenhague au cours d'une insurrection contre l'occupant nazi. 1907 -- Le pont de Québec s'écroule: 90 ouvriers trouvent la mort. 1782 -- Un millier de personnes meurent dans le naufrage d'un bâtiment de guerre anglais en réparation à Portsmouth. 1758 -- Création de la première réserve indienne, au New Jersey. Ils sont nés un 29 août: L'auteur de téléromans et animatrice TV Lise Payette (1931) L'auteur de téléromans Marcel Gauthier (1913) L'homme d'Etat français Jean-Baptiste Colbert (1619-1683) L'actrice américaine d'origine suédoise Ingrid Bergman (1915-1982) L'acteur et directeur Sir Richard Attenborough (1923) Le chanteur Michael Jackson (1958) L'acteur George Montgomery (1916) Le journaliste d'origine canadienne Peter Jennings (1936) Ils nous ont quittés un 29 août: 1987: l'acteur américain Lee Marvin (1914) 1799: le pape Pie Six (1717)

71 DIVERS A VENDRE: A VENDRE CAUSE DEPART: lit avec tête de lit ancienne, matelas et sommier (état neuf), 450\$. Table ronde en chêne, chaises, avec possibilité de rallonger, 400\$. 2 chaises antiques, chêne, 100\$. Fer à repasser avec table, 30\$. 2 sechons à cheveux, 20\$. mélangeur 25\$. 4 chaises longues et parasol, neuf, 250\$. Eastman: 514-297-0594.

BOIS DE CHAUFFAGE: 100% bois franc. 435 rond. 505 fendu/livre. 819-826-5117. BOIS DE CHAUFFAGE: sec. 95% érable, livraison, belle qualité. Livraison Tél. 564-2678.

BOIS DE CHAUFFAGE: érable sec. 16pc/livre. Tél. 823-6897. COURS DE PERSONNALITE: mode ou théâtre. Certificat. 1000. Jeanne Marie. 2055. 514-297-0594.

CUEILLETTE: poêle, réfrig., lav., séch., ch.-eau. METAUX POUR FERRAILLE. 563-7673. 823-4033.

CUEILLEZ VOS TOMATES: 10\$/lb. 514-460-7567.

LIBRE ÉCHANGE: 476 Galt Ouest. 822-3545. Vous êtes à la recherche d'une bonne guitare usagée? Nous avons présentement en magasin un grand choix d'acoustique et électrique à des prix très compétitifs. Vente et achat Venez nous voir!

100 MUSICIENS-GROUPES: NOUVEAU spectacle. Nouvelle direction. recherche CHRISISTES, Shonnans et femmes. Spécialité: Descoteaux: 565-3319 ou laissez-mess.

400\$ À 750\$ PAR SEMAINE: TRAVAILLEURS (EUSES) autonomes, recherche pour effectuer distribution et livraison d'articles de manutention légère auprès d'entreprises privées et commerciales pour la région de Sherbrooke. Pour entrevue: 514-745-0987 à frais versés (Denise).

ATTENTION CHOCOLATI: gens demandés pour vente de chocolats et femmes. Spécialité: en ville. Tél. 823-8863.

BARMAN(AID); COURS DE SERVICE AU BAR & TABLES: Ecole des Maîtres 1-800-561-1781.

BOOM D'AUTOMNE: Nouvelle entreprise installée à Sherbrooke, spécialisée dans la viande et l'épicerie, recherche 10 conseillers, pour prendre commande alimentaire chez le client appointé par la Cie AUTOMOBILE OBLIGATOIRE. Possibilité de 400\$ à 700\$ par semaine. Pour entrevue: 346-8778.

\* MATELAS \* QUELS USAGES VOUS EN FAITES? Vous voulez payer moins cher? Impossible pour vous satisfaire. Venez VOIR notre nouvelle salle de montage chez le spécialiste du matelas DISTRIBUTION R. FORTIER, 1028 Wellington sud. Sherb. 564-5150.

72 MEUBLES ET ELECTROMENAGERS: 2 LITS SUPERPOSES 300\$, lit Queen, commode 4 tiroirs, commode 5 tiroirs. Le tout blanc. 565-9760.

AMEUBLEMENTS: cuisine et de chambre rénovées. A prix imbattable. Achat, vente, réparation de meubles. 563-6849 (répondre).

A VENDRE VIDEO: poêle-réfrig., lav.-séch., congélateur dé-bout, lave-vaisselle, cuisinière, four, télé. 346-2916.

DIVAN: moderne et 1 divan contemporain, bureau tri-ple, 2 miroirs et 1 commode. Monsieur Ap. 17h: 569-1427.

ENS. DE CAUSEUSES: Spécial Sélection vert, comprenant table à café, table de bout, 1 lampe sur pied longue, 1 lampe de bout. Valeur de 2 600\$. 1 an d'usage, 2 000\$ nég. sur place. MOB. DE CH. A COUCHER, noir stratifié avec portes et miroirs, bureau double Laurier, commode avec portes et miroir, 2 tables de nuit, coffret à bijoux. Valeur de 2 000\$. 1 500\$. Cause de vente: départ extérieur. Tél. 864-9472.

ENS. POELE/REFRIG.: lav.-séch., or, 400\$. Poêle, frigo et 275\$. Mot. cuisine, bureau, matelas, tv, coudeur, micro-onde, minis lav-vaiss., bibliothèque et plus. Meubles d'occasion André. 30 King est. Sherb. 829-9539.

MOB. CUISINE: style moderne, 1 mois d'usage, commode, bon prix. 842-4508.

POELE-REFRIG.: lav.-séch., en bon état, prix très abordable. Pour info: 821-3517, 569-5923, Anthony Fortin.

POELE, REFRIGERATEUR: (laveuse, sécheuse) avec garantie. 1005 pièce. Meubles Conseil: 346-7169.

REFRIGERATEUR BLANC: style moderne. Tél. 823-7265.

A VENDRE: poêle, réfrig., lav.-séch., cuisinière, bureau tri-ple. Mob. cuisine blanc. 150\$. Tél. 562-6186 ou 562-6184.

Service de l'Estrie: 225, Wellington Sud, Sherbrooke. Livraison gratuite.

75 COLLECTIONNEURS: COLLECTION DE TIMBRES: 20 000 environs. Canada et mon-dien. Tél. 566-6780.

76 VENTES DE GARAGE: VENTE DE DEBRASIS aujourd'hui, 506 rue Laurier. J'ai de tout et encore plus. Arrivez pour 10h15min.

78 ASTROLOGIE: \* ASTROLOGIE \* 20 ans d'expérience. Tarot, lignes de la main, interprétation de rêves. Consultez une experte en la matière ASTRO F. 563-3603.

ASTROLOGIE NYCOL: Tél. 822-0557.

TAROT & LIGNES DE LA MAIN: Cartomancie d'expérience. Consultation fiable et précise. Natacha: 562-9982.

84 TERRE JARDINAGE ET PELOUSE: EXCAVATION: Henri Jettette Fils. Terre tamisée brun/orange, fumier, sable, gravier, concassé, remplissage, etc. Livrons petits et gros quantités. Chargement sur place. Travaux d'excavation. Tél. 821-0471.

GRAVIER BOUCHARD INC: Terre à pelouse et jardin. Pierres, sable, gravier, concassé, pierres décoratives. 837-2530, 837-3022.

SPECIAL 100S: TERRE BRUNE TAMISÉE: camion 10 roues pour semer ou labourer. Gravier, concassé, grosse et petite quantité. Bull. backhoe. J.P. Vallée. 562-0238.

TERRE APELOUSE: ou jardin, avec ou sans fumier. Sable, gravier brut, gravier concassé. Tél. 823-4330.

TERRE brune et noire, concassé, ordinaire ou couleur, sable et gravier toutes sortes, remplissage + service de bull. Pour un bon service, téléphonez au 564-1554.

100 MUSICIENS-GROUPES: NOUVEAU spectacle. Nouvelle direction. recherche CHRISISTES, Shonnans et femmes. Spécialité: Descoteaux: 565-3319 ou laissez-mess.

ATTENTION CHOCOLATI: gens demandés pour vente de chocolats et femmes. Spécialité: en ville. Tél. 823-8863.

BARMAN(AID); COURS DE SERVICE AU BAR & TABLES: Ecole des Maîtres 1-800-561-1781.

BOOM D'AUTOMNE: Nouvelle entreprise installée à Sherbrooke, spécialisée dans la viande et l'épicerie, recherche 10 conseillers, pour prendre commande alimentaire chez le client appointé par la Cie AUTOMOBILE OBLIGATOIRE. Possibilité de 400\$ à 700\$ par semaine. Pour entrevue: 346-8778.

102 TRAVAIL DEMANDÉ: MENUISIER 25 ANS d'exp. fait rénovations de maisons, chalets. 125 rue. 864-4946.

103 VENDEURS-VEUSEUSES: Si vous désirez un revenu supplémentaire à domicile et que vous aimez les animaux. Temps partiel ou temps plein. 819-829-6232.

123 COURS PRIVES: ACCES COURS ETE, ATTENTION! prix très bas, orthographe, 36 ans exp. A tous niveaux. succès assuré. Tél. 569-6071, 868-1645.

JARDIN DE L'ENFANCE: pré-maternelle, petits groupes de 10 enfants, nombre limité. 36 ans exp. 569-5071.

WINDOWS pour Workgroups: Lotus, dBase, DOS, Word Perfect, cours intensifs. 823-9625.

Word Perfect, Word Quattro, Lotus, Excel: Cours intensifs: 564-3134.

142 GARDERIES: FILLETTE DE 3 ANS cherche gardienne pour jouer chez ma (mariée), au Ascot Appelle. Dénormé. 563-2977.

GARDERIE: en milieu familial, de 18 mois à 5 ans, poss. de subvention et reçu d'im-pôt. Situé ch. de la Rivière entre Magog et Desautels secteur Venise. 864-0531.

143 SERVICES DIVERS: ABAS PRIX: toutes, chimiques, solages, menuiserie, peinture etc. M. Papi. 565-0629.

ATELIER DEBOSSAGE: et peinture. 25 ans d'expérience, travail garanti 1 an, estimation gratuite. Equipement indust. sablage au jet pour camion. Auto de courtoisie disp. gratuitement. Piv. Comp. Gilles. 878-3936.

AVEZ REPARATIONS A FAIRE: Menuiserie, peinture, tailleage de bois, etc. 563-1942.

ENTREPRENEUR-PEINTRE: peinture int./ext., travail de qualité, estimation gratuite, à l'heure ou au contrat. Aussi peinture au fusil. 823-4432.

FINITION DE SOLAGE: stucco - petites pierres colorées (agrégat) - ciment-mortier, ré-par, etc. 846-3693, 822-7436, page 10.

HOMME HONNÊTE ET FIDÈLE: ferait tous genres de travaux, à très bon prix. Références si désirées. INF.: 562-0195.

INFILTRATION D'EAU: problèmes de solage? Estimation gratuite. Gilles. 878-3936. Epoxyfouling: 819-821-3737.

PEINTRE-PLATRIER: Peinture, tapisserie, joints, stucco décoratif. D. GAGNE: 823-6304.

PEINTURE, JOINTS: tapisserie, peinture d'un log. 4/5 à partir de 150\$. Estimation gratuite. Tél. 846-6417.

PROBLEMES DE TOITURE: Estimation gratuite. Travail garanti par écrit. D.R. COUVREUR ENR. TEL.: 832-3169.

148 PAYSAGISTES: ARBRES DECORATIFS: cèdres en boule, cèdres par haies, livrés ou posés avec garantie. Tourbe cultivée et de champs. Arrangements paysagers, patios. Est. gratuite. R. Demers. 565-5946.

CEDRES A HAIES: cultivés et sauvages, 2 à 3 pi. 1.50\$ ch. 3 à 4 pi. 2.30\$. 4 à 6 pi. 3.50\$. 6 à 8 pi. 8\$. TPS, TVQ incluses. Aussi conifères et sapins bleus. 847-0646, fax: 868-6859.

CEDRES POUR HAIE: 2 à 3 pi. 1.50\$, 3 à 4 pi. 2\$, 4 à 6 pi. 3.25\$, 6 à 8 pi. 6\$. Plantation si désiré, 1\$ ch. Estimation gratuite. Plus de 30 ans d'exp. 843-3642.

149 SANTÉ ET RELAXATION: MOMENTS DE DÉTENTE: Massages en toute douceur. du lundi au samedi. 820-6038.

162 TRACTEURS: TRACTEUR 16 FORCES: Yardman, 150 hrs d'usage, ensa-cheuse, prix nég. Guy: 823-8789, ou laissez-mess.

TRACTEUR MASSEY 35: diesel, avec pelle hydraulique, souffler à neige 80 po, remorque à bras, gratio. 845-5505.

165 MOTOS-SCOOTERS: ACHETONS MOTOS: GRAND PRIX. 1-800-363-5000, 823-8789, ou laissez-mess.

101 PERSONNEL DEMANDÉ: ACHETONS MOTOS: GRAND PRIX. 1-800-363-5000, 823-8789, ou laissez-mess.

101 PERSONNEL DEMANDÉ: OFFRE D'EMPLOI: TÉLÉVENDEURS(EUSES) DEMANDÉS(ES): Objet du travail: trouver de nouveaux abonnés pour le journal La Tribune. 20 heures par semaine, de 9h à 13h ou de 16h30 à 20h30. Ambiance motivante, salaire de base et bonus. Bien-être aux étudiants(ies) et aux personnes âgées. Pour informations: 820-1266.

OFFRE D'EMPLOI: TÉLÉVENDEURS(EUSES) DEMANDÉS(ES): Objet du travail: trouver de nouveaux abonnés pour le journal La Tribune. 20 heures par semaine, de 9h à 13h ou de 16h30 à 20h30. Ambiance motivante, salaire de base et bonus. Bien-être aux étudiants(ies) et aux personnes âgées. Pour informations: 820-1266.

JANI ALIMENTATION: Est à la recherche de «conseiller en alimentation» dans le secteur de Sherbrooke et les environs pour vente résidentielle. Rendez-vous et clientèle fournis. Exigences: Posséder une automobile. Être dynamique. Avoir une bonne disponibilité. Salaire: Commission + bonus selon rendement. Pour entrevue contacter Jean ou Sophie. 1 800 341-4248.

JANI ALIMENTATION: Est à la recherche de «conseiller en alimentation» dans le secteur de Sherbrooke et les environs pour vente résidentielle. Rendez-vous et clientèle fournis. Exigences: Posséder une automobile. Être dynamique. Avoir une bonne disponibilité. Salaire: Commission + bonus selon rendement. Pour entrevue contacter Jean ou Sophie. 1 800 341-4248.

JANI ALIMENTATION: Est à la recherche de «conseiller en alimentation» dans le secteur de Sherbrooke et les environs pour vente résidentielle. Rendez-vous et clientèle fournis. Exigences: Posséder une automobile. Être dynamique. Avoir une bonne disponibilité. Salaire: Commission + bonus selon rendement. Pour entrevue contacter Jean ou Sophie. 1 800 341-4248.

JANI ALIMENTATION: Est à la recherche de «conseiller en alimentation» dans le secteur de Sherbrooke et les environs pour vente résidentielle. Rendez-vous et clientèle fournis. Exigences: Posséder une automobile. Être dynamique. Avoir une bonne disponibilité. Salaire: Commission + bonus selon rendement. Pour entrevue contacter Jean ou Sophie. 1 800 341-4248.

JANI ALIMENTATION: Est à la recherche de «conseiller en alimentation» dans le secteur de Sherbrooke et les environs pour vente résidentielle. Rendez-vous et clientèle fournis. Exigences: Posséder une automobile. Être dynamique. Avoir une bonne disponibilité. Salaire: Commission + bonus selon rendement. Pour entrevue contacter Jean ou Sophie. 1 800 341-4248.

JANI ALIMENTATION: Est à la recherche de «conseiller en alimentation» dans le secteur de Sherbrooke et les environs pour vente résidentielle. Rendez-vous et clientèle fournis. Exigences: Posséder une automobile. Être dynamique. Avoir une bonne disponibilité. Salaire: Commission + bonus selon rendement. Pour entrevue contacter Jean ou Sophie. 1 800 341-4248.

JANI ALIMENTATION: Est à la recherche de «conseiller en alimentation» dans le secteur de Sherbrooke et les environs pour vente résidentielle. Rendez-vous et clientèle fournis. Exigences: Posséder une automobile. Être dynamique. Avoir une bonne disponibilité. Salaire: Commission + bonus selon rendement. Pour entrevue contacter Jean ou Sophie. 1 800 341-4248.

JANI ALIMENTATION: Est à la recherche de «conseiller en alimentation» dans le secteur de Sherbrooke et les environs pour vente résidentielle. Rendez-vous et clientèle fournis. Exigences: Posséder une automobile. Être dynamique. Avoir une bonne disponibilité. Salaire: Commission + bonus selon rendement. Pour entrevue contacter Jean ou Sophie. 1 800 341-4248.

JANI ALIMENTATION: Est à la recherche de «conseiller en alimentation» dans le secteur de Sherbrooke et les environs pour vente résidentielle. Rendez-vous et clientèle fournis. Exigences: Posséder une automobile. Être dynamique. Avoir une bonne disponibilité. Salaire: Commission + bonus selon rendement. Pour entrevue contacter Jean ou Sophie. 1 800 341-4248.

JANI ALIMENTATION: Est à la recherche de «conseiller en alimentation» dans le secteur de Sherbrooke et les environs pour vente résidentielle. Rendez-vous et clientèle fournis. Exigences: Posséder une automobile. Être dynamique. Avoir une bonne disponibilité. Salaire: Commission + bonus selon rendement. Pour entrevue contacter Jean ou Sophie. 1 800 341-4248.

JANI ALIMENTATION: Est à la recherche de «conseiller en alimentation» dans le secteur de Sherbrooke et les environs pour vente résidentielle. Rendez-vous et clientèle fournis. Exigences: Posséder une automobile. Être dynamique. Avoir une bonne disponibilité. Salaire: Commission + bonus selon rendement. Pour entrevue contacter Jean ou Sophie. 1 800 341-4248.

JANI ALIMENTATION: Est à la recherche de «conseiller en alimentation» dans le secteur de Sherbrooke et les environs pour vente résidentielle. Rendez-vous et clientèle fournis. Exigences: Posséder une automobile. Être dynamique. Avoir une bonne disponibilité. Salaire: Commission + bonus selon rendement. Pour entrevue contacter Jean ou Sophie. 1 800 341-4248.

JANI ALIMENTATION: Est à la recherche de «conseiller en alimentation» dans le secteur de Sherbrooke et les environs pour vente résidentielle. Rendez-vous et clientèle fournis. Exigences: Posséder une automobile. Être dynamique. Avoir une bonne disponibilité. Salaire: Commission + bonus selon rendement. Pour entrevue contacter Jean ou Sophie. 1 800 341-4248.

JANI ALIMENTATION: Est à la recherche de «conseiller en alimentation» dans le secteur de Sherbrooke et les environs pour vente résidentielle. Rendez-vous et clientèle fournis. Exigences: Posséder une automobile. Être dynamique. Avoir une bonne disponibilité. Salaire: Commission + bonus selon rendement. Pour entrevue contacter Jean ou Sophie. 1 800 341-4248.

# Décès, Prières, Remerciements

**IN MEMORIAM**

**BEDARD (Mme Bernadine)**  
65 ans, Woburn

**BILODEAU (M. Alphonse)**  
85 ans, Sherbrooke

**CHOINIÈRE (Mme Rachel)**  
63 ans, Granby

**DION (M. Lionel)**  
88 ans, Wotton

**GRONDIN (Mme Isabelle)**  
84 ans, Sherbrooke

**JOHNSON (Mme Lucie)**  
51 ans, Fleurimont

**MERCIER (Sr Claudette)**  
59 ans, Sherbrooke

**PICHE (Mme Marie-Anne)**  
87 ans, Saint-Célestin

**PROULX (Mme Albina)**  
97 ans, Danville

**ROY (M. Valérien)**  
85 ans, Sherbrooke

**ST-FRANÇOIS (M. Jean-Claude)**  
65 ans, Sherbrooke

**SAVARD (Mme Fabiola)**  
87 ans, Sherbrooke

20  
156 AVE NORD  
SHERBROOKE  
(voisin du  
restaurant  
McDonald)

**70 ans**

MONUMENTS  
LETRAGE ET  
REPARATION AU  
CIMITIERE  
ESTIMATION  
GRATUITE

**E. PROVOST MONUMENTS INC.**

**569-1700**

33423



**JOHNSON  
Lucie**

— Aujourd'hui je quitte ceux et celles que j'aimais, le temps est venu pour moi de passer à une autre étape de mon cheminement. Réjouissez vous car de l'ombre, je passe à la lumière. N'oubliez pas ma devise: 'La vie est belle et vaut la peine d'être vécue intensément'.

Et surtout patience et longueur de temps valent mieux que force et rage. Je vous aime et que vos pensées, tel un archer, me projette vers la lumière.

À Fleurimont, le 28 août 1995, est décédée madame Lucie Johnson, à l'âge de 51 ans, demeurant à Fleurimont. Madame Johnson repose à:

**Résidence Funéraire Steve L. Elkas Inc.**  
601, rue Conseil, Sherbrooke, QC  
Tél.: 819-565-1155

Steve Elkas, prés.; Clément Cartier, dir.

Heures de visite: MARDI de 14 h à 16 h et de 19 h à 22 h. Jour des funérailles de 13 h jusqu'au départ du salon à 15 h 30. Funérailles, le mercredi 30 août 1995, à 16 h, en l'église St-Charles Garnier. Après les funérailles, il y aura incinération et les cendres seront déposées au Columbarium du cimetière St-Michel. Outre son épouse monsieur Roy laisse dans le deuil sa fille: Lucie (Eric Roy); son petit-fils Louis-Philippe; son frère: M. Lucien Roy (feu Anna Paquin), Sherbrooke; sa belle-sœur: Reina Dumas-Roy, Magog; il laisse également ses beaux-frères et belles-sœurs: Aylre Couture; Mélina Beaudry; sœur Thérèse Couture, Montréal; Simone (feu Roger Baril); Jeannette Emond (feu Wilfrid Couture); Denis Couture; Marie-Paule Bellerose; Françoise (feu Jacques Laliberté); Suzanne (son ami Marc-André Gosselin); Albert Blondeau (feu Pauline Couture-Turgeon); ses neveux, nièces, autres parents et amis. La famille désire exprimer sa plus vive reconnaissance envers le CLSC pour le soutien et les bienveillantes attentions à l'égard de Monsieur Roy.

**BEDARD (Fortier) Bernadine**

— Au Centre Hospitalier Universitaire de Sherbrooke, le 28 août 1995, est décédée madame Bernadine Fortier, à l'âge de 65 ans, épouse de monsieur Jean-Paul Bédard, demeurant à Woburn. La défunte repose au:

**CENTRE COMMUNAUTAIRE DE WOBURN**

**Centre Funéraire Jacques & Fils Inc.**  
3806 Québec-Central  
Lac-Mégantic, Qc  
Tél.: 819-583-0445  
Télex: 819-583-0908  
J.-P. Jacques, p.d.g.  
F. Jacques, dir.

Heures de visite: MARDI de 14 h à 16 h et de 19 h à 22 h et MERCREDI de 14 h à 17 h et de 19 h à 22 h. Jour des funérailles de 9 h jusqu'au départ du salon à 10 h 45. Funérailles le jeudi 31 août 1995 à 11 h, en l'église St-Augustin de Woburn. Inhumation au cimetière paroissial. Madame Bédard laisse dans le deuil outre son époux Jean-Paul Bédard, ses enfants: Anne, Montréal; Pierre, Montréal; Louise (Jean Brisebois), Victoriaville; Guy, Woburn; Lucie (Francis Forest), Ste-Etienne de Bolton; André, Woburn; Brigitte, Montréal; Robert (Judith Leduc), Granby; Hélène (Jean-Charles

**MESSAGES DE SYMPATHIE**  
à la famille souffrante

**PROMESSES DE DONNS**  
(organismes sans but lucratif)

**SOUSHAITS**  
Service 7 JOURS / SEMAINE DE 9H00 À 5H00  
TÉLÉPHONE: 819-565-1155

---

**MERCI MON DIEU**  
Dites 9 fois Je vous salue Marie par jour, durant 9 jours. Faites 3 souhaits. Le premier concernant les affaires, les 2 autres pour l'impossible. Publiez cet article le 9e jour, vos souhaits se réaliseront même si vous n'y croyez pas. Merci mon Dieu. C.M. incroyable mais vrai.

**REMERCIEMENTS au SACRÉ-COEUR**  
pour l'aideur obtenue

**C.E.** 35665

**REMERCIEMENTS**

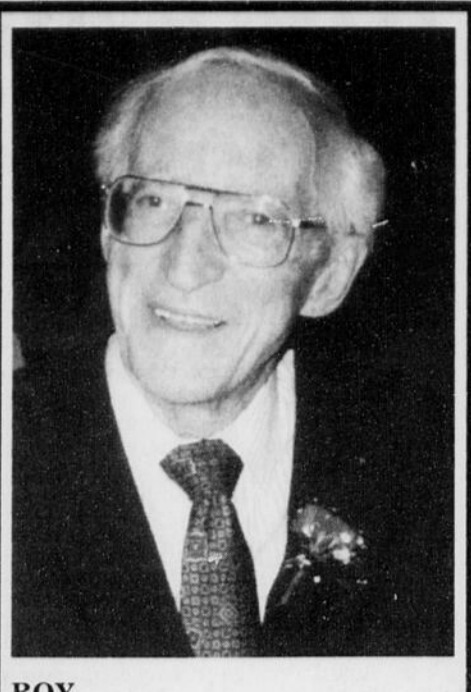
Remerciements au Sacré-Coeur pour l'aideur obtenue. Que le Sacré-Coeur de Jésus soit loué, adoré et glorifié à travers le monde pour des siècles et des siècles. Amen. Dites cette prière 9 fois par jour pendant 9 jours et vos prières seront exaucées même si cela semble impossible. N'oubliez pas de remercier le Sacré-Coeur avec promesse de publication quand la faveur sera obtenue.

**A.S.D.** 35729

**REMERCIEMENTS**

Remerciements au Sacré-Coeur pour l'aideur obtenue. Que le Sacré-Coeur de Jésus soit loué, adoré et glorifié à travers le monde pour des siècles et des siècles. Amen. Dites cette prière 9 fois par jour pendant 9 jours et vos prières seront exaucées même si cela semble impossible. N'oubliez pas de remercier le Sacré-Coeur avec promesse de publication quand la faveur sera obtenue.

**C.C.** 35666



**ROY Valérien**

— A la suite d'une longue maladie, le 27 août 1995, est décédé monsieur Valérien Roy, à l'âge de 85 ans, époux de dame Gisèle Couture, demeurant à Sherbrooke. Le défunt repose aux:

**JARDINS DU SOUVENIR DE L'ESTRIE INC**  
Salon Funéraire Brien et Monfette  
33 rue Bowen Sud, Sherbrooke, QC  
Tél.: 819-565-9696

Roméo Quintal, d.g., Paul Rodrigue, dir.

Heures de visite: MARDI de 14 h à 16 h et de 19 h à 22 h. Jour des funérailles de 13 h jusqu'au départ du salon à 15 h 30. Funérailles, le mercredi 30 août 1995, à 16 h, en l'église St-Charles Garnier. Après les funérailles, il y aura incinération et les cendres seront déposées au Columbarium du cimetière St-Michel. Outre son épouse monsieur Roy laisse dans le deuil sa fille: Lucie (Eric Roy); son petit-fils Louis-Philippe; son frère: M. Lucien Roy (feu Anna Paquin), Sherbrooke; sa belle-sœur: Reina Dumas-Roy, Magog; il laisse également ses beaux-frères et belles-sœurs: Aylre Couture; Mélina Beaudry; sœur Thérèse Couture, Montréal; Simone (feu Roger Baril); Jeannette Emond (feu Wilfrid Couture); Denis Couture; Marie-Paule Bellerose; Françoise (feu Jacques Laliberté); Suzanne (son ami Marc-André Gosselin); Albert Blondeau (feu Pauline Couture-Turgeon); ses neveux, nièces, autres parents et amis. La famille désire exprimer sa plus vive reconnaissance envers le CLSC pour le soutien et les bienveillantes attentions à l'égard de Monsieur Roy.



**JOHNSON Lucie**

— Aujourd'hui je quitte ceux et celles que j'aimais, le temps est venu pour moi de passer à une autre étape de mon cheminement. Réjouissez vous car de l'ombre, je passe à la lumière. N'oubliez pas ma devise: 'La vie est belle et vaut la peine d'être vécue intensément'.

Et surtout patience et longueur de temps valent mieux que force et rage. Je vous aime et que vos pensées, tel un archer, me projette vers la lumière.

À Fleurimont, le 28 août 1995, est décédée madame Lucie Johnson, à l'âge de 51 ans, demeurant à Fleurimont. Madame Johnson repose à:

**Résidence Funéraire Steve L. Elkas Inc.**  
601, rue Conseil, Sherbrooke, QC  
Tél.: 819-565-1155

Steve Elkas, prés.; Clément Cartier, dir.

Heures de visite: MARDI de 14 h à 16 h et de 19 h à 22 h. Jour des funérailles de 13 h jusqu'au départ du salon à 15 h 30. Funérailles, le mercredi 30 août 1995, à 16 h, en l'église St-Charles Garnier. Après les funérailles, il y aura incinération et les cendres seront déposées au Columbarium du cimetière St-Michel. Outre son épouse monsieur Roy laisse dans le deuil sa fille: Lucie (Eric Roy); son petit-fils Louis-Philippe; son frère: M. Lucien Roy (feu Anna Paquin), Sherbrooke; sa belle-sœur: Reina Dumas-Roy, Magog; il laisse également ses beaux-frères et belles-sœurs: Aylre Couture; Mélina Beaudry; sœur Thérèse Couture, Montréal; Simone (feu Roger Baril); Jeannette Emond (feu Wilfrid Couture); Denis Couture; Marie-Paule Bellerose; Françoise (feu Jacques Laliberté); Suzanne (son ami Marc-André Gosselin); Albert Blondeau (feu Pauline Couture-Turgeon); ses neveux, nièces, autres parents et amis. La famille désire exprimer sa plus vive reconnaissance envers le CLSC pour le soutien et les bienveillantes attentions à l'égard de Monsieur Roy.

**CHOINIÈRE Rachel**

— A Granby, le 28 août 1995, est décédée madame Rachel Choinière, à l'âge de 63 ans, demeurant à Granby. La défunte repose à:

**Maison Funéraire**

**Ensemble on peut vaincre le cancer**

**SOCIÉTÉ CANADIENNE DU CANCER**

**CANADIAN CANCER SOCIETY**

**NEUVAINES À MARIE**

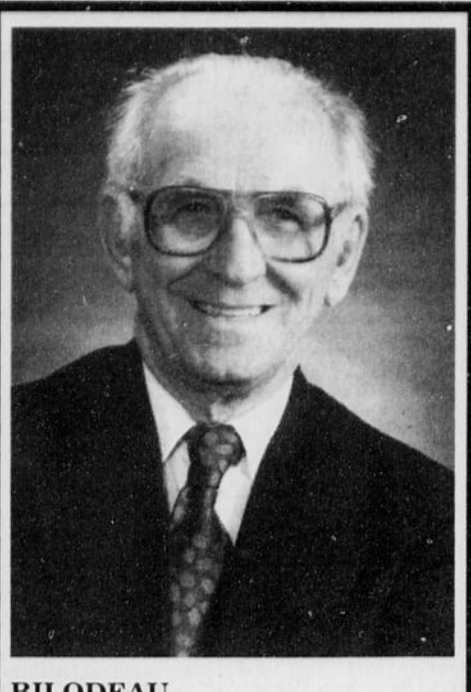
Important de ne demander que des choses positives.

**Récitez NEUF «Je vous salue Marie»** pendant 9 jours, devant une bougie allumée, même si vous n'avez pas la foi.

**Présentez deux demandes** qui vous semblent impossibles à être exaucées et une affaire qui vous tient à coeur. Le neuvième jour, laissez brûler la bougie entièrement et faites publier ce message.

**Vous obtiendrez ce que vous voulez...**

**M.G.B.** 35599



**BILODEAU Alphonse**

— Au Centre Hospitalier Hôtel-Dieu, le 26 août 1995, est décédé monsieur Alphonse Bilodeau à l'âge de 85 ans, époux de dame Fernande Bolduc, demeurant à Sherbrooke. Le défunt repose à:

**Résidence Funéraire Steve L. Elkas Inc.**  
601, rue Conseil, Sherbrooke, QC  
Tél.: 819-565-1155

Steve Elkas, prés.; Clément Cartier, dir.

Heures de visite: LUNDI de 14 h à 16 h et de 19 h à 22 h. Jour des funérailles de 8 h 30 jusqu'au départ du salon à 10 h. Funérailles, le mardi 29 août 1995, à 10 h 30, en l'église Ste-Jeanne D'Arc. Inhumation au cimetière St-Michel. Outre son épouse, monsieur Bilodeau laisse dans le deuil ses enfants: Colette (Hervé Lamothé), Claude (Frère Lapointe); André (Sylvie Ouimette); Gilles (Céline Mercier); Doris (Jean-Paul Page); et Jacques (Shirley Racine); ses petits-enfants: Carole, Maryse, Line et François Lamothé; Jean, Guylaine, Steeve, Valérie, Karyna, Josée-Anne et Stéphanie Bilodeau; Manon et Line Lavertu; ses arrière-petits-enfants: Philippe, Manuel, Simon, Vincent et Frédéric; il laisse également dans le deuil sa sœur: Rose-Méa Laroche, St-Georges; ses beaux-frères et belles-sœurs: (de Sherbrooke) Louis Hamel-Bilodeau, Polydore Bolduc (Jeannette); Rita Aubé-Bolduc; Jeanne D'Arc Isabelle (Léopold); Gilberte Veilleux (Réal); (de Pondbriand) Jean-Paul Bolduc (Marguerite); Benoît Bolduc (Trérese); Laurent Bolduc (Aline); Thérèse Fournier (Emile); Doris Walker (Marcel); ainsi que de nombreux neveux, nièces, autres parents et amis.

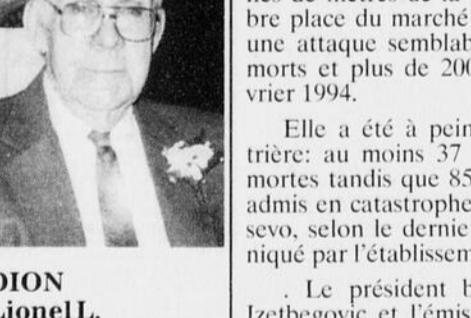
**Girardot & Ménard**  
170, rue Dufferin  
Granby, QC  
Tél.: 514-372-4498  
Télex: 514-372-2738

Heures de visite: MARDI de 14 h à 16 h et de 19 h à 22 h. Jour des funérailles, dès 9 h. Funérailles, le mercredi 30 août 1995, à 11 h, en l'église St-Eugène suivi de la crémation. Les cendres seront déposées au cimetière Mgr Pelletier, rue Dufferin. Madame Choinière laisse dans le deuil ses enfants: Louise Crook, Magog; Richard Crook (Lise Danis), Granby; Sylvie Crook (Sylvain Cloutier), Magog; son ex-époux: M. Edmond Crook, Magog; ses petits-enfants: Nathalie, Manon et Michel Bédard; Granby; Vanessa Danis Crook, Granby; Simon, Sarah et Carole-Ann Cloutier, Magog; ainsi que ses frères, sœurs, beaux-frères, belles-sœurs, neveux, nièces, autres parents et amis. En guise de sympathie des dons au C.H.U.S. seraient grandement appréciés de la famille.

**DION Lionel L.**

— A Asbestos, le 26 août 1995 est décédé monsieur Lionel L. Dion, à l'âge de 88 ans, époux de feu Marie-Ange Gervais, demeurant à Wotton. Il n'y aura pas d'exposition il y aura incinération. Sous la direction de la:

**Coopérative Funéraire de la Région d'Asbestos**



**CHOINIÈRE Rachel**

— A Granby, le 28 août 1995, est décédée madame Rachel Choinière, à l'âge de 63 ans, demeurant à Granby. La défunte repose à:

**Maison Funéraire**

**PARTAGEZ!**

Vos dons à l'UNICEF assurent l'avenir des enfants les plus démunis de ce monde. Grâce à votre appui, l'UNICEF procure eau salubre, soins de santé, éducation et nutrition aux enfants de 128 pays en développement. Appuyez l'UNICEF en faisant un don par chèque ou par carte de crédit.

Au nom des enfants, merci

Comité UNICEF Estrie  
325, boul. Queen Nord  
Sherbrooke (Québec) J1H 3R4  
819-565-9999

**UNICEF**

oton. Les cendres seront déposées au cimetière d'Asbestos. Monsieur Dion laisse dans le deuil ses enfants: Marius (Lorraine); Gilles (Marie-Luce); Wotton; Hélène Blais (feu Marcellin); ses frères, sœurs: Gérard (Lucille Collard); Lucille (Eddy Vaillancourt); Mariette (feu Philippe Pepin); Béatrice Fréchette (feu David); il laisse également dans le deuil ses 7 petits-enfants, un arrière-petit-fils; ainsi que de nombreux parents et amis.



**MERCIER Sr Claudette**

— Au C.H.H.D. le 27 août 1995, est décédée sœur Claudette Mercier à l'âge de 59 ans, demeurant au Mont Ste-Famille de Sherbrooke. La défunte repose au:

**SALON DE LA COMMUNAUTÉ**  
Des petites Soeurs de la Ste Famille  
1820 rue Galt Ouest  
Sherbrooke, Qc

Sous la direction de la:

**Résidence Funéraire Steve L. Elkas Inc.**  
601, rue Conseil  
Sherbrooke, QC  
Tél.: 819-565-1155

Steve L. Elkas, prés.  
Clément Cartier, dir.

Heures de visite: LUNDI de 19 h à 21 h. MARDI de 14 h à 16 h et de 19 h à 21 h. Jour des funérailles, de 10 h jusqu'au départ du salon à 13 h 45. Funérailles, le mercredi 30 août 1995, à 14 h, en la chapelle du Mont Ste-Famille. Inhumation au cimetière de la communauté. Sœur Mercier laisse dans le deuil ses 4 frères: M. Mme Roland Mercier, Windsor Qc; M. Mme Fernand Mercier, St-Ephémère, Qc; M. Mme Renaud Mercier, Melbourne, Qc; M. Mme Henri Mercier, St-François Xavier de Viger, Qc; ses belles-sœurs: Mme Madeleine Mercier, Windsor Qc; Mme Béatrice Mercier, St-Antoine, Qc; plusieurs neveux, nièces.

**GRONDIN (Proulx) Isabelle**

— Au Centre Hospitalier d'Youville, le 27 août 1995, est décédée madame Isabelle Proulx, à l'âge de 84 ans, épouse de feu Charles-Émile Grondin, demeurant à Sherbrooke. Afin de respecter ses dernières volontés il y aura incinération. Sous la direction de la:

**Coopérative Funéraire de l'Estrie**  
530, rue Prospect  
Sherbrooke, QC  
Tél.: 819-565-7646

Alain Leclerc, d.g.

Heures de visite: SAMEDI 2 SEPTEMBRE de 13 h à 14 h en présence des cendres. Il y aura récitation de prières au salon même. Les cendres seront déposées au cimetière le samedi 9 septembre 1995 à 11 h. Madame Grondin laisse dans le deuil ses filles: Suzanne (Charlie Brower); Françoise (Roger Cayer); ses petits-enfants: Linda, Bruce, Patrick, Martin et Sylvain; ses frères: Adrien (Paula Demers); Maurice (Agathe Beaudoin); Denis (Armande Caron); Fernand; son beau-frère: Léopold Robillard; sa belle-sœur: Thérèse Paquin; elle laisse également dans le deuil ses neveux, nièces, autres parents et amis. La famille aimeraient remercier le personnel de la Résidence des Haut-

**BOIS pour les dix années de dévouement et un merci au personnel du Centre Hospitalier d'Youville de l'unité 32 pour les bons soins prodigués à Madame Proulx. En guise de sympathie des dons à la SOCIÉTÉ ALZHEIMER DE L'ESTRIE, 1036, rue Belvédère Sud, local 212, Sherbrooke Québec, J1H 4C4, seraient grandement appréciés de la famille.**

**PROULX (Dubois) Albina**

— Au Foyer Sainte-Anne de Danville, le 26 août 1995 est décé-

dée madame Albina Proulx, à l'âge de 97 ans, épouse de feu Benjamin Dubois, demeurant à Danville. Il n'y aura pas d'exposition il y aura incinération. Sous la direction de la:

**Coopérative Funéraire de la Région d'Asbestos**  
351C, boul. St-Luc  
Asbestos Québec  
Tél.: 879-4842

Michel Pichet, d.g.  
J.-M. Bellerose, d.a.

La famille sera présente au salon de 12 h à 13 h 45 afin de recevoir les témoignages de sympathie. Funérailles, en présence des cendres, le samedi 2 septembre 1995, à 14 h, en l'église Saint-Barnabé d'Asbestos. Les cendres seront déposées au cimetière de Saint-Félix-de-Kingsey. Madame Proulx laisse dans le deuil son fils Henri (Velma), Rawdon; elle était aussi la mère de feu Robert; ses petits-enfants: Robert (Viviane) et Denyse; ses arrière-petits-enfants: Cynthia, Karine et Carl; sa sœur: Rita Pratte; ainsi que plusieurs neveux, nièces autres parents et amis.



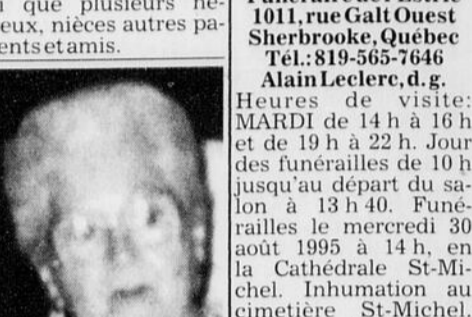
**ST-FRANÇOIS Jean-Claude**

— Au Centre Hospitalier Hôtel-Dieu de Sherbrooke, le 28 août 1995, est décédé monsieur Jean-Claude St-François, à l'âge de 65 ans, époux de madame Jacqueline Bouchard, demeurant à Sherbrooke. La défunte repose à:

**Coopérative Funéraire de l'Estrie**  
1011, rue Galt Ouest  
Sherbrooke, Québec  
Tél.: 819-565-7646

Alain Leclerc, d.g.

Heures de visite: MARDI de 14 h à 16 h et de 19 h à 22 h. Jour des funérailles de 10 h jusqu'au départ du salon à 13 h 40. Funérailles, le mercredi 30 août 1995 à 14 h, en la Cathédrale St-Michel. Inhumation au cimetière St-Michel. Monsieur laisse dans le deuil outre son épouse, ses enfants: Mario (Diane Caya); Jean-Luc (feu Manon Leblanc); Johanne (Gabriel Jean); Line (Jean Richard); ses petits-enfants: Nancy, Karine, Annie, Stéphanie; Julie et Jessy St-François; sa sœur: Yvette Dubé; ses beaux-frères, belles-sœurs: Claude (Suzanne); Gisèle Smith; Aline Tanguay; Fernande Beaudoin; Claire Aubé; ainsi que plusieurs neveux, nièces autres parents et amis.



**SAVARD Fabiola**

— Au C.H.S.V.P. le 26 août 1995, est décédée madame Fabiola Savard, à l'âge de 87 ans, demeurant à Sherbrooke. La défunte repose au:

**JARDINS DU SOUVENIR DE L'ESTRIE INC.**  
Salon Funéraire Arthur Bélisle enr.  
505, rue Short  
Sherbrooke, QC  
Tél.: 819-564-6455

Roméo Quintal, d.g.  
Paul Rodrigue, dir.

Heures de visite: Jour des funérailles de 9 h jusqu'au départ du salon à 10 h 45. Funérailles, le mardi 29 août 1995, à 11 h, en l'église Immaculée Conception. Par la suite, il y aura incinération et les cendres seront déposées au Columbarium de la rue Short. Madame Savard laisse dans le deuil ses sœurs: Germaine Savard;

**FOUNDATION DES MALADES DU COEUR DU QUÉBEC**

*Au cœur de la solution!*

## Une attaque fait au moins 37 morts et 85 blessés en Bosnie

Sarajevo (Reuter)

L'attaque au mortier survenue hier à Sarajevo, le jour où reprenaient à Paris les démarches diplomatiques des Etats-Unis pour rétablir la paix en ex-Yougoslavie, s'est produite à quelques dizaines de mètres de la tristement célèbre place du marché de Markale où une attaque semblable avait fait 68 morts et plus de 200 blessés en février 1994.

Elle a été à peine moins meurtrière: au moins 37 personnes sont mortes tandis que 85 blessés étaient admis en catastrophe à l'hôpital Kosovo, selon le dernier bilan communiqué par l'établissement.

Le président bosniaque Alija Izetbegovic et l'ambassadeur américain pour l'ex-Yougoslavie, Richard Holbrooke, se sont rencontrés hier soir à Paris, quelques heures après le bombardement.

Le chef de l'Etat bosniaque, qui doit rester en France jusqu'à mercredi, avait repoussé de trois heures son arrivée dans la capitale française en raison de ce bombardement.

Richard Holbrooke s'est rendu auprès de la délégation bosniaque dans un grand hôtel parisien, où il a été accueilli par le ministre bosniaque des Affaires étrangères, Muhamed Sacirbey. Les deux hommes ont précisé aux journalistes qu'aucune déclaration ne serait faite à l'issue de la rencontre.

Il a précisé qu'il allait voir avec le président Izetbegovic quelle réponse internationale pouvait être apportée à l'attaque de la matinée.

Alia Izetbegovic doit dîner avec le président Jacques Chirac mardi.

**Près du marché**

«Tueurs, salauds, ils méritent tous l'exécution», hurlait une femme couverte de sang quelques minutes après l'explosion. Il était 11h05 lorsqu'un premier obus de mortier a lacéré la rue Titova, près du marché couvert de Trznica. Un second projectile a explosé à quelques mètres de là, à près du Théâtre national, blessant dix personnes.

Les cadavres ont été recouverts d'un drap à l'endroit où la mort avait frappé. Les blessés ont été évacués dans des ambulances improvisées vers l'hôpital Kossevo, rapidement débordé par cet afflux de victimes.

Chirurgiens et infirmières ont du parfois prodiguer les premiers soins le long des voies d'accès, à l'extérieur de l'établissement hospitalier.

De Londres à Bonn, de Washington à Moscou, le bombardement a été sévèrement condamné. Klaus Kinkel, le ministre allemand des Affaires étrangères, parlait de «dégoût», d'«horreur» et d'«acte barbare».

A Genève, le Comité international de la Croix-Rouge a fermement condamné cette opération et noté qu'il s'agissait de la pire attaque contre des civils depuis février 1994.

Selon les premiers résultats de l'enquête menée par l'Onu, la plupart des 37 morts et 85 blessés ont été touchés par un obus de mortier de 120 mm tiré du sud du point d'impact. Un second projectile est responsable d'une dizaine de blessés.

Mais le colonel Chris Vernon, porte-parole de l'Onu, n'était pas en mesure de préciser en fin d'après-midi l'identité des tireurs. Forces gouvernementales bosniaques et assaillants serbes tiennent tous deux des positions dans la zone de tir, apprenait-on de sources proches de l'Onu.

«Nous croyons que cette attaque est un nouveau crime contre l'humanité. Les civils de Sarajevo sont une nouvelle fois cible évidente du bombardement bosno-serbe», commentait cependant à Washington Nicholas Burns, porte-parole du département d'Etat.

Pour le premier ministre bosniaque Haris Silajdzic, la responsabilité des Serbes ne fait aucun doute.

«Si les Nations unies veulent stopper le massacre des innocents et pour que nous ne voyions plus les bras et les jambes d'enfants sur nos rues, l'Onu doit comprendre que ces gens - les Serbes - ne comprennent que la force, et rien d'autre», a déclaré le chef du gouvernement bosniaque.

«Je veux des raids aériens pour frapper immédiatement ceux qui tuent des innocents», a-t-il ajouté.

## Une alerte à la bombe paralyse le trafic aérien un peu plus d'une heure à New York

New York (Reuter)

Tous les vols ont été suspendus un peu plus d'une heure hier dans les trois principaux aéroports de New York à la suite d'une alerte à la bombe, a annoncé la police.

Un porte-parole du New York

Port Authority, qui gère les aéroports Kennedy, de Newark et de La Guardia, a précisé que les vols avaient repris à 19h après une interruption de 1h15.

Il a ajouté que l'alerte à la bombe visait le centre de contrôle radar de Long Island qui supervise les décollages et les atterrissages pour les trois aéroports.

été évacué et les vols ont été suspendus vers 17h45. Après une fouille minutieuse des locaux du TRACON, les policiers ont estimé qu'il n'y avait pas de danger et ils ont autorisé la reprise du trafic aérien.

La sécurité a été considérablement renforcée ces deux dernières semaines dans les aéroports américains par crainte d'attentats islamistes.