



**ENQUÊTE QUÉBÉCOISE
SUR LE PARCOURS PRÉSCOLAIRE
DES ENFANTS DE MATERNELLE
EQPPM 2017**

DIRECTION DE SANTÉ PUBLIQUE DE LA MONTÉRÉGIE



Auteure

Manon Noiseux, agente de planification, programmation et recherche, secteur Planification, évaluation et surveillance

Sous la coordination de

François Pilote, adjoint à la directrice de santé publique, secteur Planification, évaluation et surveillance

Relectrices

Sylvie Bériault, agente de planification, programmation et recherche, secteur Promotion-prévention

Julie Bickerstaff, agente de planification, programmation et recherche, secteur Promotion-prévention

Catherine Risi, médecin-conseil, secteur Promotion-prévention

Lydia Rocheleau, agente de planification, programmation et recherche, secteur Promotion-prévention

Soutien technique

Éveline Savoie, technicienne en recherche, secteur Planification, évaluation et surveillance

Mise en page et révision linguistique

Annie Toupin, agente administrative

Ce document est disponible en version électronique sur le portail Internet de la Direction de santé publique – www.operationcolibri.com/

Dans ce document, le générique, masculin ou féminin, est utilisé sans intention discriminatoire et uniquement dans le but d'alléger le texte.

Dépôt légal

Bibliothèque et Archives nationales du Québec, 2019

Bibliothèque et Archives Canada, 2019

ISBN : 978-2-550-83841-8 (PDF)

Reproduction ou téléchargement autorisé pour une utilisation personnelle ou publique à des fins non commerciales avec mention de la source : Noiseux, M. (2019). Enquête québécoise sur le parcours préscolaire des enfants de maternelle. Longueuil, Centre intégré de santé et de services sociaux de la Montérégie-Centre, Direction de santé publique, 25 p.

© Tous droits réservés

Centre intégré de santé et de services sociaux de la Montérégie-Centre, Direction de santé publique, 2019

1255, rue Beauregard, Longueuil (Québec) J4K 2M3

Téléphone : 450 928-6777 ▪ Télécopieur : 450 679-6443

L'EQPPEM EN QUELQUES MOTS

L'Enquête québécoise sur le développement des enfants à la maternelle (EQDEM) a recueilli, auprès des enseignant(e)s de maternelle du Québec, les informations nécessaires pour mesurer l'état de développement des enfants qui composaient leur classe en 2016-2017 selon cinq domaines :

Santé physique et le bien-être

Compétences sociales

Maturité affective

Développement cognitif et langagier

Habilités de communication et connaissances générales

Pour sa part, l'Enquête québécoise sur le parcours préscolaire des enfants de maternelle (EQPPEM) a été menée auprès des parents d'environ 11 500 enfants québécois pour lesquels l'enseignant(e) a rempli un questionnaire dans le cadre de l'EQDEM 2017. La combinaison de ces deux sources d'information offre ainsi la possibilité de mettre en relation les caractéristiques de l'expérience vécue par les enfants au cours de la petite enfance décrites dans l'EQPPEM avec leur état de développement tel que mesuré dans l'EQDEM.

Parmi les aspects étudiés dans l'enquête, les caractéristiques de la fréquentation des services de garde avant l'entrée à la maternelle occupent une place de choix. Sans prétendre à l'exhaustivité, l'enquête a également recueilli de l'information sur d'autres facteurs pouvant être associés au développement de l'enfant, à savoir certaines caractéristiques des enfants, de leurs parents et de leur famille. Quelques aspects de l'environnement familial dans lequel évoluent les enfants sont également explorés dans l'enquête.

Les résultats de l'EQDEM font l'objet d'une publication distincte.



FAITS SAILLANTS

Portrait montréalais de la fréquentation des services de garde

- 93 % des enfants de maternelle ont été gardés sur une base régulière à un moment ou un autre avant la maternelle;
- Plus de 40 % des enfants ayant été gardés avaient moins d'un an lorsqu'ils ont commencé à se faire garder tandis que 10 % avaient trois ans ou plus;
- 14 % des enfants gardés l'ont été en moyenne moins de 25 heures par semaine alors que 11 % l'ont été 45 heures ou plus par semaine;
- 36 % des enfants ayant été gardés ont fréquenté un seul milieu de garde tandis que 23 % en ont fréquenté trois ou plus.

Liens entre la vulnérabilité des enfants québécois et leur parcours préscolaire

Une fois les caractéristiques des enfants (sexe, âge, langue d'étude) et des familles (scolarité, revenu, type) prises en compte.



Fréquentation d'un service de garde avant la maternelle

Les associations significatives entre la fréquentation des services de garde et la vulnérabilité sont les suivantes :

- Dans le domaine *Habilités de communication et connaissances générales*, les enfants de maternelle ayant été gardés sur une base régulière sont moins susceptibles d'être vulnérables que les enfants ne l'ayant pas été;
- Par contre, dans les domaines *Compétences sociales* et *Maturité affective*, les enfants de maternelle ayant été gardés régulièrement durant la petite enfance ont une plus grande probabilité d'être vulnérables que ceux ne l'ayant pas été;
- Toutefois, on ne détecte pas d'association significative entre la fréquentation ou non des services de garde et la vulnérabilité des enfants pour les domaines *Santé physique et bien-être* et *Développement cognitif et langagier*, de même que dans *au moins un domaine de développement*.



Principal mode de garde

Le principal mode de garde utilisé par les enfants ayant été gardés est associé à la vulnérabilité dans deux des cinq domaines de développement :

- Les enfants ayant été principalement gardés en installation (CPE, garderie subventionnée ou garderie non subventionnée) risquent plus d'être vulnérables dans le domaine *Compétences sociales* que les enfants ayant été gardés en service de garde non régi;
- Ils sont également plus susceptibles d'être vulnérables que les enfants ayant été gardés principalement en milieu familial subventionné dans le domaine *Maturité affective*.

FAITS SAILLANTS


 **Précocité de la fréquentation des services de garde**

L'âge au début de la fréquentation des services de garde est associé, à trois indicateurs de vulnérabilité :

- Les enfants ayant commencé leur parcours en services de garde à compter de l'âge de trois ans ou plus ont une probabilité plus élevée d'être vulnérables dans *au moins un domaine* ainsi que dans les domaines *Santé physique et bien-être* et *Habilités de communication et connaissances générales* comparativement aux enfants ayant commencé à se faire garder sur une base régulière avant l'âge de 12 mois.

 **Stabilité de la fréquentation des services de garde**

Quant à la stabilité de la fréquentation des services de garde, les analyses révèlent que :

- Les enfants ayant fréquenté au moins trois milieux de garde différents sont plus susceptibles d'être vulnérables dans *au moins un domaine* ainsi que dans les domaines *Santé physique et bien-être*, *Compétences sociales* et *Maturité affective* par rapport aux enfants n'ayant fréquenté qu'un milieu de garde.

 **Intensité en services de garde**

Le nombre moyen d'heures par semaine en services de garde est associé à trois indicateurs de vulnérabilité :

- Comparativement aux enfants ayant été gardés en moyenne moins de 25 heures par semaine, les enfants l'ayant été 35 heures ou plus ont une plus forte probabilité d'être vulnérables dans *au moins un domaine de développement* de même que dans les domaines *Compétences sociales* et *Maturité affective*.

 **Participation à un programme préscolaire 4 ans**

Enfin, la participation à un programme préscolaire est associé à trois indicateurs de vulnérabilité :

- Comparativement aux enfants n'ayant pas participé à un programme préscolaire, les enfants ayant participé au programme Passe-Partout ont une plus faible probabilité d'être vulnérables dans *au moins un domaine de développement* ainsi que dans les domaines *Santé physique et bien-être* et *Maturité affective*;
- Les enfants ayant fréquenté la maternelle 4 ans ne se distinguent pas des enfants n'ayant fréquenté aucun programme préscolaire, et ce, quelle que soit la dimension du développement étudié.

CARACTÉRISTIQUES DES ENFANTS, DES PARENTS ET DES FAMILLES

Montérégie

Enfants

87 % parlent au moins le français à la maison, tandis que **6 %*** parlent seulement une langue autre que le français ou l'anglais



82 % sont considérés comme étant en très bonne ou excellente santé, alors que **18 %** ont un état de santé jugé bon, passable ou mauvais selon leurs parents



10 % avaient un faible poids à la naissance (moins de 2,5 kg), tel que rapporté par le parent



Parents

9 % ont une mère âgée de moins de 30 ans, celle-ci avait donc moins de 25 ans lors de la naissance de l'enfant



14 %(-) ont deux parents ou le parent seul, dans le cas d'une famille monoparentale, qui sont nés à l'extérieur du Canada



51 % vivent dans une famille où au moins un parent détient un diplôme universitaire, tandis que pour environ **4 %*** des enfants, les deux parents ou le parent seul, dans le cas d'une famille monoparentale, ne possèdent aucun diplôme



Familles

82 % vivent avec leurs deux parents, **18 %** ont vécu la séparation de leurs parents



87 % vivent dans un ménage comptant au moins deux enfants de moins de 18 ans



22 %(-) vivent dans un ménage à faible revenu. La mesure de faible revenu est déterminée à l'aide du revenu avant impôts et de la taille du ménage



* Précision passable, interpréter avec prudence.

(+)/(-) Proportion significativement supérieure (+) ou inférieure (-), à celle du reste du Québec.

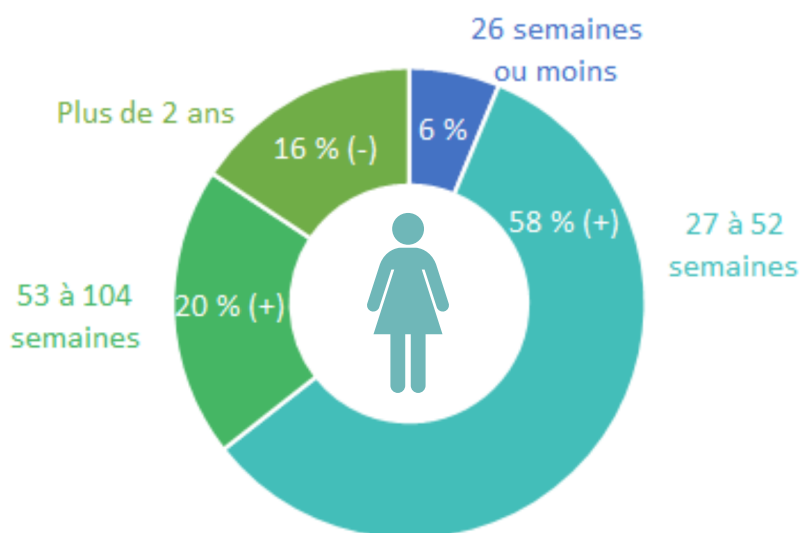
TEMPS PASSÉ À LA MAISON PAR LES PARENTS APRÈS LA NAISSANCE

Montérégie

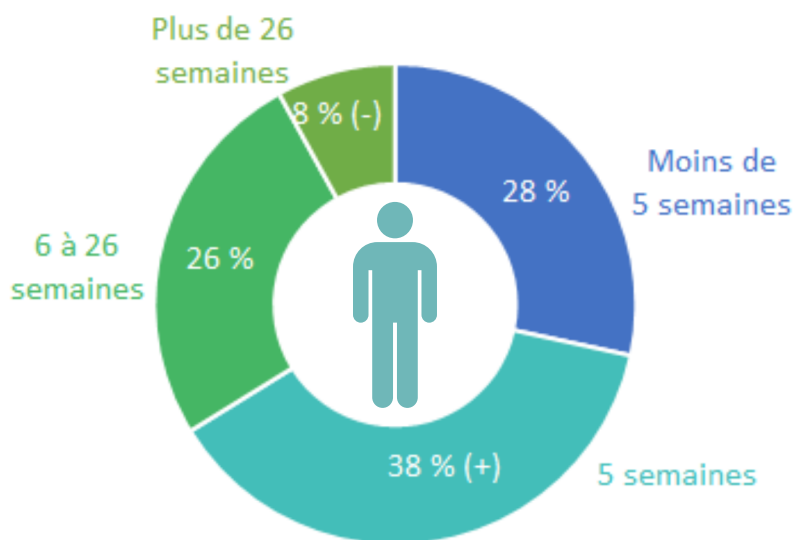
84 %

des enfants de maternelle
5 ans ont passé du temps à la
maison avec les deux parents

TEMPS PASSÉ À LA MAISON PAR LA MÈRE



TEMPS PASSÉ À LA MAISON PAR LE PÈRE



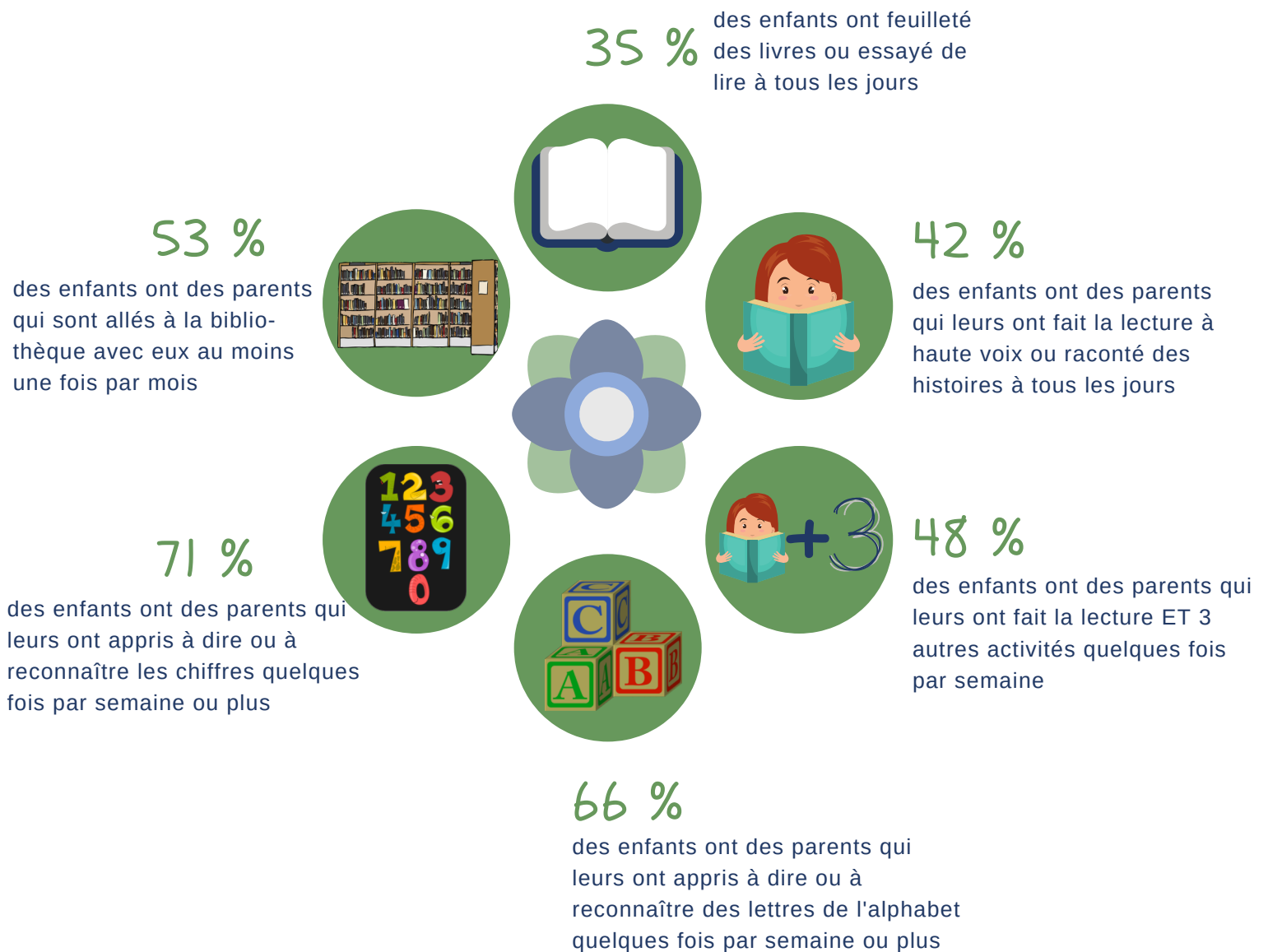
Dans le régime de base, une mère peut bénéficier de 18 semaines de prestations de maternité et un père de 5 semaines de prestations de paternité. De plus, les parents ont 32 semaines de prestations parentales, à partager ou non entre les deux.

(+)/(-) Proportion significativement supérieure (+) ou inférieure (-), à celle du reste du Québec.

PRATIQUES PARENTALES ET LITTÉRATIE EN CONTEXTE FAMILIAL

durant l'année précédant l'entrée à la maternelle

Montréal



(+)/(-) Proportion significativement supérieure (+) ou inférieure (-), à celle du reste du Québec.

PRATIQUES PARENTALES - DIFFICULTÉ À RÉALISER CERTAINES ACTIVITÉS AVEC L'ENFANT

durant l'année précédant l'entrée à la maternelle

Montérégie

42 % (+)

des parents ont eu de la
difficulté à réaliser au moins
une des 3 activités suivantes

30 % (+) DES ENFANTS

ont des parents ayant de la difficulté
à avoir du temps pour

jouer avec eux

20 % DES ENFANTS

ont des parents ayant de la difficulté
à avoir du temps pour

*les accompagner lors
de leurs activités*

12 % DES ENFANTS

ont des parents ayant de la difficulté
à avoir du temps pour

*les préparer pour
leur journée*



(+)/(-) Proportion significativement supérieure (+) ou inférieure (-), à celle du reste du Québec.

ENVIRONNEMENT RÉSIDENTIEL ET SOUTIEN SOCIAL

Montréal

15 % DES ENFANTS

ont des parents ayant

déménagé 2 fois ou plus

toutefois 60 % n'ont pas déménagé
au cours des 5 dernières années

9 %⁽⁻⁾ DES ENFANTS

ont des parents qui perçoivent

le quartier moins sécuritaire

11 % DES ENFANTS

vivent dans une famille
caractérisée par

un soutien social plus faible



(+)/(-) Proportion significativement supérieure (+) ou inférieure (-), à celle du reste du Québec.

PARCOURS PRÉSCOLAIRE

Fréquentation d'un service de garde
Âge au début de la garde

Montérégie

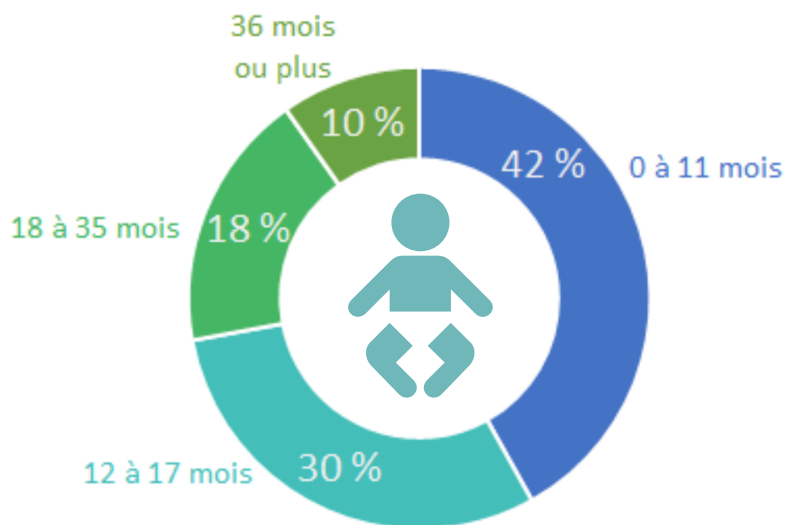
93 %

des enfants ont été gardés
régulièrement avant la maternelle
dont 83 % dans un service
de garde éducatif

14 240 enfants ont été gardés
régulièrement avant la
maternelle

La garde régulière est définie comme toute période de garde par une personne autre que les parents de l'enfant et ayant duré au moins 3 mois, qu'elle soit à temps plein ou à temps partiel, le jour, le soir, la nuit, durant la semaine ou la fin de semaine. La garde pour des sorties occasionnelles est exclue.

ÂGE AU DÉBUT DE LA GARDE



42 %

des enfants ayant été gardés
sur une base régulière avaient
moins d'un an lorsqu'ils ont
commencé à se faire garder

10 %

avaient trois ans ou plus
lorsqu'ils ont commencé à se
faire garder

(+)/(-) Proportion significativement supérieure (+) ou inférieure (-), à celle du reste du Québec.

Les enfants ayant amorcé leur parcours en services de garde plus tardivement (à partir de l'âge de 3 ans) sont proportionnellement plus nombreux que les autres enfants à vivre dans un ménage à faible revenu et à étudier dans une langue autre que leur langue maternelle.

PARCOURS PRÉSCOLAIRE

Enfants n'ayant pas été gardés
avant l'entrée à la maternelle

Montérégie

7 %

des enfants n'ont pas été
gardés régulièrement

PRINCIPALES RAISONS

63 % DES ENFANTS

ont un parent ayant fait le choix de
demeurer à la maison avec l'enfant

28 %* DES ENFANTS

ont un parent qui était sans emploi et
demeurait à la maison avec l'enfant

* Précision passable, interpréter avec prudence.

(+)/(-) Proportion significativement supérieure (+) ou inférieure (-), à celle du reste du Québec.

CARACTÉRISTIQUES

Les enfants n'ayant pas été gardés sont proportionnellement
plus nombreux que les enfants ayant été gardés



à vivre dans une famille
autre que monoparentale



à avoir des parents plus
faiblement scolarisés



à vivre dans un ménage à
faible revenu



LES DIFFÉRENTS TYPES DE SERVICES PRÉSCOLAIRES

Services préscolaires considérés dans l'EQPPEM 2017

Services de garde		Autres services	
Milieux de garde non régis	Services de garde éducatifs (régis)	Programmes éducatifs publics offerts à 4 ans	Autre type de service éducatif
Au domicile	CPE	Programme d'animation Passe-Partout	Halte-garderie communautaire
Milieu familial non régi	Milieu familial subventionné Garderie subventionnée Garderie non subventionnée	Maternelle 4 ans à demi-temps Maternelle 4 ans temps plein en milieu défavorisé	
		} Services éducatifs	

LES SERVICES DE GARDE RÉGIS

Ces services de garde sont reconnus par le ministère de la Famille en vertu de la Loi sur les services de garde éducatifs à l'enfance et du Règlement sur les services de garde éducatifs à l'enfance. Ils sont considérés comme éducatifs puisqu'ils doivent notamment appliquer un programme éducatif et répondre à des normes de sécurité et de qualité en ce qui a trait, par exemple, au ratio enfants/éducatrice ou à la formation du personnel éducatif.

LES HALTES-GARDERIES COMMUNAUTAIRES

Ce type de service propose des périodes de garde par bloc de trois à quatre heures, généralement sur une base occasionnelle et appliquent un programme éducatif. Les haltes-garderies communautaires sont exclues des analyses en raison de leur fréquentation variable et difficilement quantifiable. L'EQPPEM montre que 8 % des enfants montérégiens ont fréquenté ce type de service éducatif au cours des deux années précédant leur entrée à la maternelle.



PARCOURS PRÉSCOLAIRE

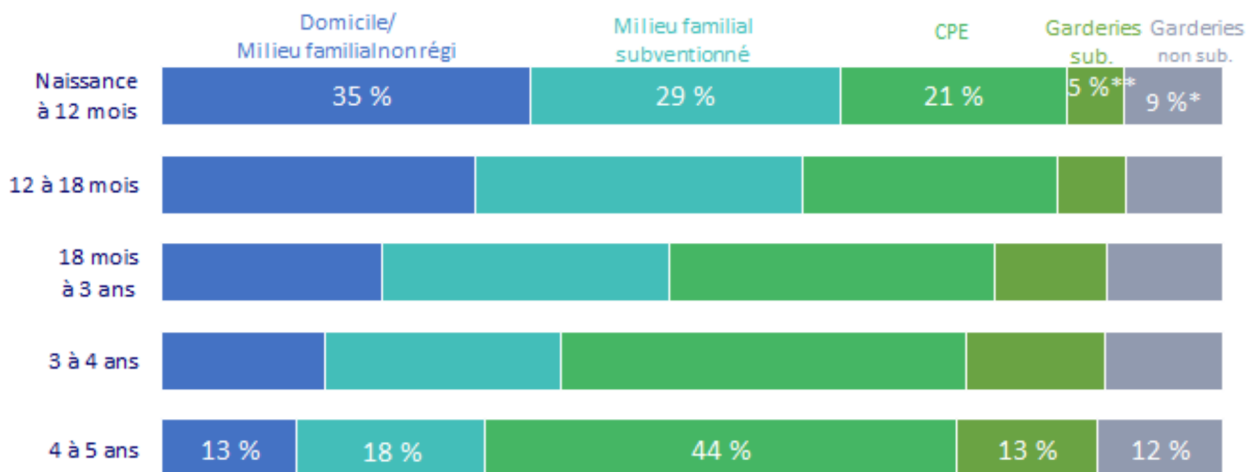
Mode de garde des enfants
ayant été gardés régulièrement

Montérégie

Au Québec,

60 %

des enfants ayant été gardés l'on
été dans un seul des cinq modes



* Précision passable, interpréter avec prudence.

** Faible précision, fournie à titre indicatif seulement.

Chez les enfants ayant été gardés régulièrement, les modes de garde sont fort variés et évoluent avec l'âge. De plus, le profil démographique et socioéconomique des enfants et de leur famille diffère selon le mode de garde utilisé.



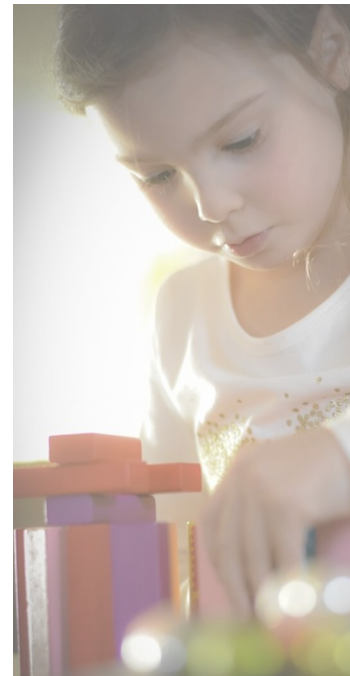
De la naissance
à 11 mois

65 %

De 48 mois
à la maternelle

87 %

des enfants ayant été gardé régulièrement
le sont dans un milieu de garde comportant
un programme éducatif



(+)(-) Proportion significativement supérieure (+) ou inférieure (-), à celle du reste du Québec.

PARCOURS PRÉSCOLAIRE

Intensité et durée en service de garde
avant l'entrée à la maternelle

Montérégie

14 %

des enfants gardés passent
moins de 25 heures/semaine
dans un milieu de garde

61 %

des enfants gardés passent
35 heures ou +/semaine
dans un milieu de garde

dont 11 % passent 45 heures ou plus

PRÈS
DE 80 %

des enfants gardés passent
plus de 3 ans
dans un milieu de garde

12 % passent 2 ans ou moins



(+)/(-) Proportion significativement supérieure (+) ou inférieure (-), à celle du reste du Québec.

Les enfants ayant fréquenté peu intensément un service de garde (en moyenne moins de 25 heures par semaine) sont proportionnellement plus nombreux que les autres à avoir des parents ne détenant aucun diplôme et à vivre dans un ménage à faible revenu.

PARCOURS PRÉSCOLAIRE

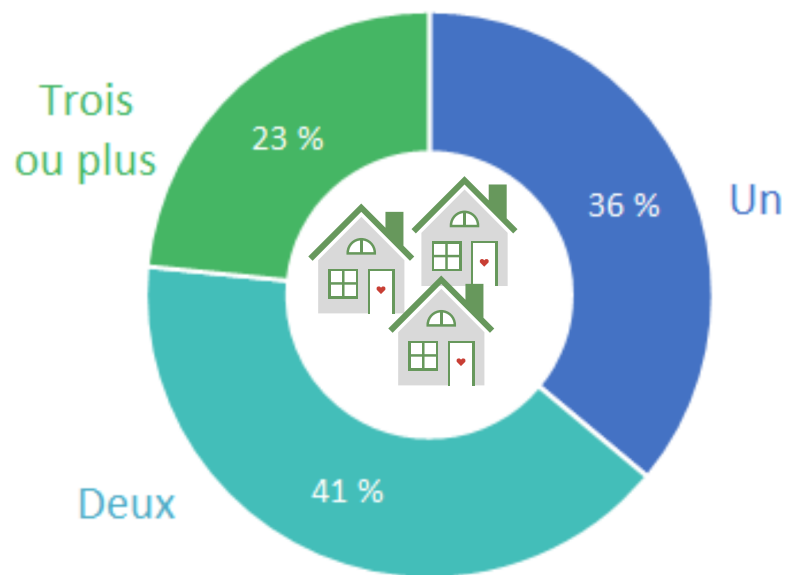
Nombre de milieux de garde fréquentés
avant l'entrée à la maternelle

Montérégie

64 %

des enfant ont fréquenté
deux milieux de garde ou plus

NOMBRE DE MILIEUX DE GARDE RÉGULIÈRE FRÉQUENTÉS
AVANT L'ENTRÉE À LA MATERNELLE



(+)/(-) Proportion significativement supérieure (+) ou inférieure (-), à celle du reste du Québec.

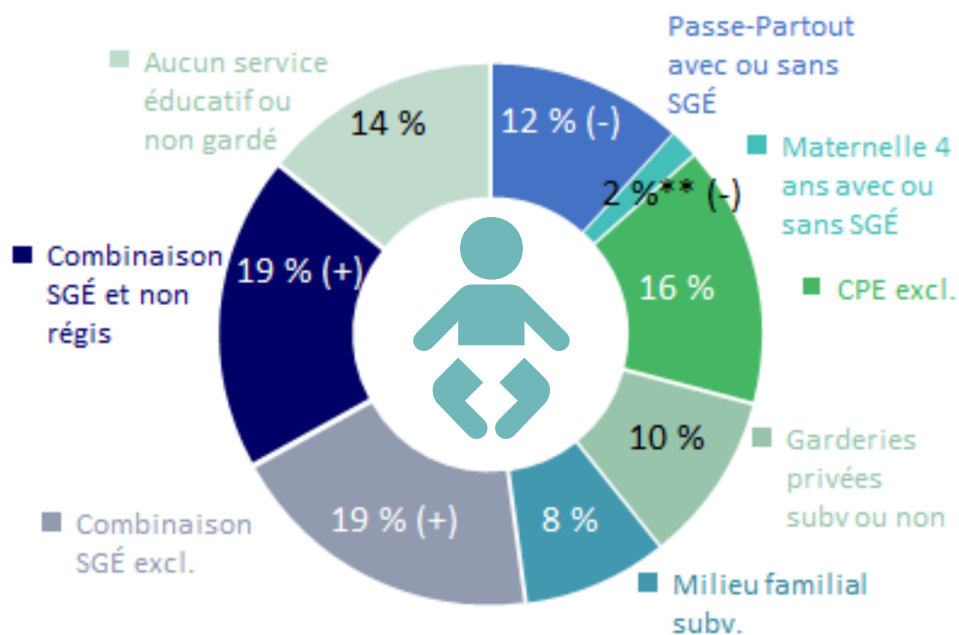
Les enfants ayant fréquenté au moins trois milieux de garde différents sont proportionnellement plus nombreux que ceux n'en ayant fréquenté qu'un seul à vivre dans une famille monoparentale ou recomposée et moins nombreux à vivre dans un ménage à faible revenu.

PARCOURS PRÉSCOLAIRE

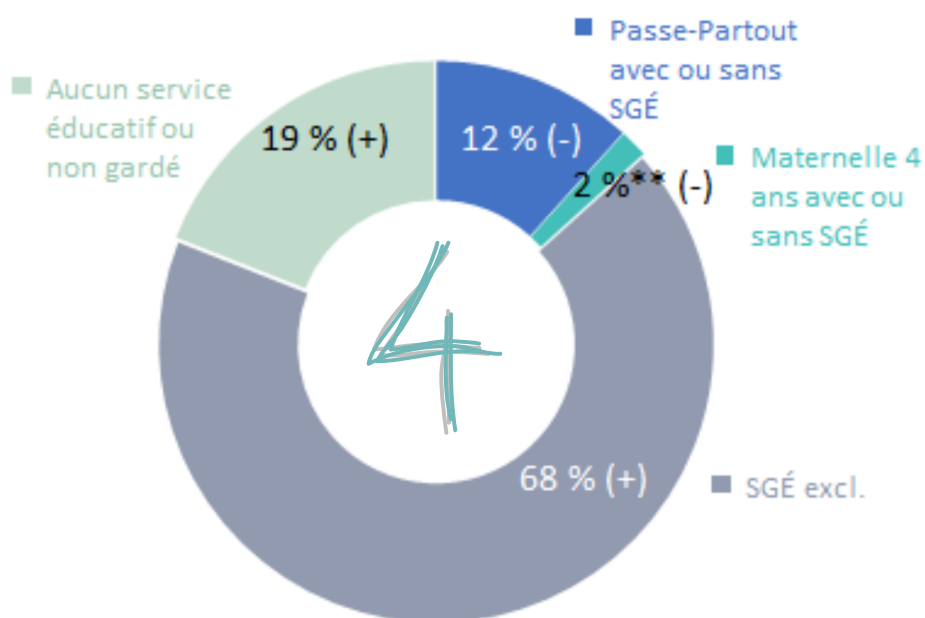
Fréquentation des services éducatifs

Montérégie

Entre la naissance et la maternelle



Entre 4 ans et la maternelle



SGÉ : Service de garde éducatif

** Faible précision, fournie à titre indicatif seulement.

(+)/(–) Proportion significativement supérieure (+) ou inférieure (–), à celle du reste du Québec.

ANALYSES MULTIVARIÉES

Québec



Toutes les analyses multivariées prennent en compte six caractéristiques démographiques et socioéconomiques des enfants et des familles (variables de contrôle), lesquelles sont associées à la vulnérabilité :

- **sexe de l'enfant** : les garçons sont davantage susceptibles que les filles d'être vulnérables
- **âge de l'enfant** : les plus jeunes sont plus susceptibles d'être vulnérables
- **scolarité des parents** : les enfants de parents peu scolarisés sont plus susceptibles d'être vulnérables
- **revenu du ménage** : les enfants vivant dans un ménage à faible revenu sont plus susceptibles d'être vulnérables
- **type de famille** : les enfants vivant dans une famille intacte sont moins susceptibles d'être vulnérables
- **langue** : les enfants n'étudiant pas dans leur langue maternelle sont plus susceptibles d'être vulnérables (exception : Santé physique et bien-être, maturité affective)

De plus, sept caractéristiques de la fréquentation des services de garde ont été considérées :

1. Fréquentation ou non d'un service de garde
 2. **Principal mode de garde utilisé (mode)**
 3. **Âge au début de la fréquentation (précocité)**
 4. **Nombre de milieux fréquentés (stabilité)**
 5. **Nombre moyen d'heures par semaine en service de garde (intensité)**
 6. Participation au programme Passe-Partout
 7. Participation à la maternelle 4 ans
- } Chez les enfants ayant été gardés

ANALYSES MULTIVARIÉES

Québec

La probabilité pour les enfants d'être vulnérables a été mesurée pour chacun des cinq domaines de développement ainsi que dans au moins un domaine de développement.

Les 5 domaines de développement mesurés par l'EQDEM

Santé physique et bien-être

- Motricité fine et globale (ex. : tenir un crayon, monter les marches)
- Indépendance pour s'occuper de ses propres besoins (ex. : capable d'aller aux toilettes seul la plupart du temps)
- Préparé physiquement pour l'école (ex. : habillé convenablement, bien nourri et reposé)
- Capable de soutenir un niveau d'énergie tout au long de la journée



Compétences sociales

- Joue et s'entend bien avec d'autres enfants
- Capable de suivre les règles et instructions
- Capable de suivre des routines
- Accepte la responsabilité pour ses actes
- Montre du respect pour les autres



Maturité affective

- Capable de gérer ses sentiments à un niveau approprié pour son âge
- Capable de se séparer de son parent/tuteur
- Pas trop peureux, pas trop impulsif
- Capable de se concentrer



Développement cognitif et langagier

Se rapporte aux premières compétences académiques :

- Intérêt pour la lecture, l'écriture et les activités liés au langage
- Compétences à lire, écrire et compter appropriées pour l'âge
- Reconnaissance des formes, tailles et couleurs
- Se souvient facilement des choses



Habiletés de communication et connaissances générales

Se rapportent aux compétences générales en communication et connaissances :

- Capacité à communiquer les besoins par des moyens socialement appropriés
- Capacité à raconter des histoires
- Peut dire des mots clairement
- Connaissance de la vie et du monde appropriée pour l'âge
- Capacité à participer au jeu imaginaire



ANALYSES MULTIVARIÉES

Québec

Les analyses multivariées prennent en compte les caractéristiques suivantes :

- le sexe de l'enfant
- l'âge de l'enfant
- le fait d'étudier dans sa langue maternelle
- le type de famille
- la scolarité des parents
- le revenu du ménage

1. Les enfants ayant été gardés sur une base régulière comparativement à ceux qui ne l'ont pas été :

🦋 sont **moins susceptibles d'être vulnérables** dans ce domaine :

- pour autant qu'ils aient commencé à se faire garder avant l'âge de trois ans.



Habiletés de communication et connaissances générales

🦋 sont **plus susceptibles d'être vulnérables** dans ces domaines, plus particulièrement :

- s'ils ont été principalement gardés en installation (CPE, garderie subventionnée ou non);
- s'ils ont changé de milieu de garde 2 fois ou plus;
- s'ils ont été gardés, en moyenne, 35 heures ou plus par semaine.



Compétences sociales



Maturité affective

🦋 **ne diffèrent pas de manière significative** en ce qui a trait à la vulnérabilité dans ces domaines.



Au moins un domaine de développement



Santé physique et bien-être



Développement cognitif et langagier

ANALYSES MULTIVARIÉES

Québec

Les analyses multivariées prennent en compte les caractéristiques suivantes :

- le sexe de l'enfant
- l'âge de l'enfant
- le fait d'étudier dans sa langue maternelle
- le type de famille
- la scolarité des parents
- le revenu du ménage

Aspects de la fréquentation des services de garde chez les enfants ayant été gardés

2. Mode de garde

Les enfants ayant été principalement gardés en **installation** (CPE, garderie subventionnée ou garderie non subventionnée) sont **plus susceptible plus d'être vulnérables** dans ce domaine que les enfants ayant été gardés en **service de garde non régi**.

Les enfants de maternelle ayant été gardés principalement en CPE, en garderie subventionnée, en garderie non subventionnée ou en service de garde non régi ont une **plus forte probabilité d'être vulnérables** dans ce domaine que les enfants ayant été gardés principalement en **milieu familial subventionné**.



Compétences sociales



Maturité affective

3. Précocité (âge au début de la garde)

Les enfants ayant commencé leur parcours en services de garde à compter de l'âge de **trois ans ou plus** ont une **probabilité plus élevée d'être vulnérables** dans au moins un domaine ainsi dans ces domaines comparativement aux enfants ayant commencé à se faire garder sur une base régulière **avant l'âge de 12 mois**.



Au moins un domaine de développement



Santé physique et bien-être



Habiletés de communication et connaissances générales

ANALYSES MULTIVARIÉES

Québec

Les analyses multivariées prennent en compte les caractéristiques suivantes :

- le sexe de l'enfant
- l'âge de l'enfant
- le fait d'étudier dans sa langue maternelle
- le type de famille
- la scolarité des parents
- le revenu du ménage

Aspects de la fréquentation des services de garde chez les enfants ayant été gardés

4. Stabilité (nombre de milieux fréquentés)

Les enfants ayant fréquenté **au moins trois milieux** de garde différents sont **plus susceptibles d'être vulnérables** dans ces domaines par rapport aux enfants n'ayant fréquenté qu'**un seul milieu** de garde.



Au moins un domaine de développement

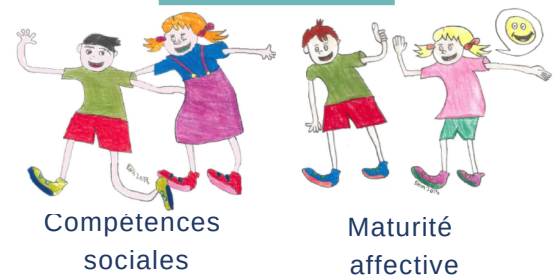


5. Intensité (nombre moyen d'heures par semaine)

Les enfants ayant été gardés en moyenne **35 heures ou plus** par semaine sont **plus susceptibles d'être vulnérables** dans ces domaines que les enfants ayant été gardés **moins de 25 heures** par semaine.



Au moins un domaine de développement



ANALYSES MULTIVARIÉES


Québec

Les analyses multivariées prennent en compte les caractéristiques suivantes :

- le sexe de l'enfant
- l'âge de l'enfant
- le fait d'étudier dans sa langue maternelle
- le type de famille
- la scolarité des parents
- le revenu du ménage
- la fréquentation d'un service de garde

Les enfants ayant participé aux programmes préscolaires publics comparativement à ceux qui n'ont pas participé :

6. Programme Passe-Partout

 sont **moins susceptibles d'être vulnérables** dans ces domaines, et ce, peu importe qu'ils aient fréquenté ou non un service de garde.



Au moins un
domaine de
développement




Santé physique
et bien-être



Maturité affective

7. Maternelle 4 ans (temps plein ou demi-temps)

 ne diffèrent pas de manière significative en ce qui concerne la probabilité d'être vulnérables à la maternelle, et ce, quelle que soit le domaine de développement.

CONCLUSION



La fréquentation des services de garde aurait un « effet » mitigé sur le développement des enfants de maternelle, à tout le moins, selon les mesures retenues dans l'EQPPEM. En fait, la présente étude montre qu'une fois d'autres facteurs pris en compte, la fréquentation des services de garde n'est associée qu'à certains domaines de vulnérabilité des enfants de maternelle. Elle semble réduire la probabilité pour les enfants d'être considérés comme vulnérables dans le domaine *Habilités de communication et connaissances générales*. Par contre, elle augmenterait cette probabilité sur le plan socioaffectif (*Maturité affective* et *Compétences sociales*).

De plus, chez les enfants ayant été gardés, la fréquentation des services de garde avant l'âge de 12 mois (précocité), de manière stable (fréquentation d'un seul milieu de garde) et peu intensément (moins de 25 heures par semaine) diminue la probabilité d'être vulnérable dans au moins un domaine de développement et dans certains domaines spécifiques.

Aussi, les associations entre le principal mode de garde et la vulnérabilité des enfants sur le plan socioaffectif semblent se présenter selon un clivage entre les services de garde en installation et ceux de type familial. En effet, rappelons que les enfants ayant été principalement gardés en installation (CPE, garderie subventionnée ou garderie non subventionnée) sont plus susceptibles d'être vulnérables que les enfants ayant été gardés en service de garde non régi dans le domaine *Compétences sociales*. Ils risquent également d'être plus vulnérables que les enfants ayant été gardés principalement en milieu familial subventionné dans le domaine *Maturité affective*.

En ce qui a trait aux programmes préscolaires publics offerts aux enfants de 4 ans, il semble que les enfants pourraient tirer profit de la participation à un programme comme Passe-Partout avant d'amorcer leur parcours scolaire. Il y a lieu de se demander quels sont les aspects du programme Passe-Partout qui peuvent plus particulièrement contribuer à aider les enfants à être mieux préparés à faire leur entrée dans le système scolaire.

Un constat majeur qui se dégage, et qui concorde avec la littérature scientifique, est l'importance du milieu socioéconomique dans lequel résident les enfants. En effet, les résultats de la présente étude ont confirmé que la probabilité pour un enfant de maternelle d'être considéré comme vulnérable est augmentée lorsque celui-ci réside dans un ménage à faible revenu ou lorsque ses parents sont plus faiblement scolarisés, et ce, pour tous les domaines de développement. Dans la même veine, soulignons la situation des garçons, qui sont plus susceptibles que les filles d'être vulnérables à la maternelle, peu importe le domaine de développement considéré.

Ces résultats soulèvent ainsi des questions sur les conditions à mettre en place pour favoriser le développement des garçons et des enfants de milieux défavorisés de manière à ce qu'ils vivent une entrée réussie dans le système scolaire.

PORTÉE ET LIMITES



La portée de l'EQPPEM est considérable car rares sont les enquêtes populationnelles québécoises permettant d'étudier les liens entre la fréquentation des services de garde et le développement des enfants à partir d'un échantillon aussi large d'enfants. Les données utilisées aux fins de l'EQPPEM portent sur environ 11 500 enfants ayant fréquenté une classe de maternelle en 2016-2017 et ayant l'âge d'admission à l'école. Un échantillon d'une telle taille favorise la robustesse des résultats.

Le fait d'avoir été en mesure d'analyser simultanément plusieurs caractéristiques de la fréquentation des services de garde (principal mode de garde utilisé, précocité, stabilité et intensité de fréquentation) constitue une valeur ajoutée de la présente étude.

Comme toute étude, celle-ci comporte certaines limites. Les associations statistiques détectées dans les analyses ne peuvent pas être interprétées comme des relations causales. De plus, d'autres variables qui pourraient contribuer à prédire la vulnérabilité des enfants de maternelle, telles les pratiques parentales, et l'utilisation des écrans en bas âge, n'ont pas été considérées dans les analyses.

Le *principal mode de garde utilisé* comporte certaines imprécisions puisque les informations sur les interruptions de garde survenues à l'intérieur de chacune des périodes d'âge ne sont pas disponibles. Même si l'on tient compte de l'âge au début de la garde dans les analyses, il n'en demeure pas moins qu'on ne dispose pas d'une mesure précise du temps total passé par les enfants en milieu de garde avant leur entrée à l'école.

La qualité des services de garde n'a pas été évaluée dans l'EQPPEM. Or, plusieurs études ont démontré que c'est l'aspect de la garde non parentale qui a le plus d'impact sur le développement des tout-petits. À ce propos, bien que les enquêtes Grandir en qualité (2003 et 2014) laissent entrevoir un écart de qualité entre certains types de services de garde éducatifs, on ne peut présumer de la qualité en se basant strictement sur le mode de garde, d'autant plus qu'on observe une certaine variabilité de la qualité à l'intérieur même de chaque mode de garde.

