



UNE DIVISION DU GROUPE JCL

STE-THERÈSE TOYOTA
Venez voir jusqu'où on va...

120, boul. Desjardins Est, Sainte-Thérèse

450 435-3685
www.sttheresetoyota.com

819142-50827-2

La Moisson MANGEZ FRAIS

La Moisson SUPERMARCHÉ SANTÉ

PAGES 34 ET 35

PAGES 15-16 ET 21-22



PAGE ACTUALITÉ D'ICI



COVID-19
«UN GRAND RELÂCHEMENT !»

05

PAGE ACTUALITÉ D'ICI



UN THÉRÉSIE
DERRIÈRE LE REFRAIN

06

Crédit photo Jay Kearney

DOSSIER COVID-19



Que pensez-vous d'une **application mobile de notification** pour vous informer en cas d'exposition au coronavirus ?

PRENEZ PART À LA CONSULTATION DÈS AUJOURD'HUI!
consultation.quebec.ca



Québec

856067_02546_1

ENTENTE HISTORIQUE POUR LES POMPIERS DE SAINTE-THERÈSE

EN CASERNE SEPT JOURS SUR SEPT, 24 HEURES SUR 24 PAGE 3

Crédit photo François Houde

DR. MARTIN SCUTT, PODIATRE & ASSOCIÉS

SOINS ET CHIRURGIES PODIATRIQUES COMPLETS

ROSEMÈRE 260, ch. GRANDE-CÔTE 450.979.0303

- ÉVALUATION CHIRURGICALE
- HALLUX VALGUS (OIGNONS) • ORTHÈSES
- ENFANTS ET ADULTES • DOULEUR • VERRUES

SALLE OPÉRATOIRE, RADIOGRAPHIE & FLUOROSCOPIE (C-ARM)
OIGNONS, ORTEILS MARTEAUX, NÉVROME DE MORTON, CORS

WWW.PODIATRERIVENORD.COM

821401_47370_2

FRUITS & LÉGUMES 3 SAISONS

LES FRAMBOISES DU QUÉBEC SONT ARRIVÉES!

www.marche3saisons.com
694, rue Adolphe-Chapleau, Bois-des-Filion

856490_48276_2



Les réouvertures se poursuivent



Blainville
inspirante

Nous avons poursuivi les réouvertures de bâtiments municipaux. Ainsi, il est désormais possible d'accéder sur place à la collection de documents de la bibliothèque Paul-Mercier tout en respectant les mesures sanitaires. Aussi, il est possible de réserver des minutes de patin libre à l'aréna et de profiter de bains libres au Centre récréoaquatique. L'hôtel de ville ne fait pas exception à la règle avec l'accès aux services municipaux sans rendez-vous. Il est tout de même conseillé d'utiliser les services en ligne pour éviter les déplacements. Enfin, le complexe municipal est à nouveau ouvert au public.

On peut se réjouir de ces bonnes nouvelles tout en continuant de prendre nos précautions!

Richard Perreault, maire de Blainville

RÉOUVERTURE DE PLUSIEURS INSTALLATIONS MUNICIPALES AU PUBLIC

Depuis le 13 juillet, plusieurs installations municipales sont accessibles au public : hôtel de ville, bibliothèque, Centre récréoaquatique (incluant le comptoir loisirs), aréna et complexe municipal. Quant au centre d'exposition, il sera accessible à partir du 16 juillet. La Ville encourage fortement les citoyens à utiliser les services à distance autant que possible (services en ligne, par courriel et par téléphone), afin de réduire les interactions physiques au minimum. Il est toujours possible de prendre rendez-vous avec le service concerné ou encore, de se présenter directement à l'hôtel de ville.

Renseignements généraux : 450 434-5200 | accueil@blainville.ca

LE PUBLIC EST À NOUVEAU ADMIS AUX SÉANCES DU CONSEIL ET AUX ASSEMBLÉES PUBLIQUES MUNICIPALES

La Ville pourra tenir ses séances du conseil ainsi que toute forme d'assemblée publique en présence des citoyennes et des citoyens en respectant les consignes de distanciation sociale. De plus, l'ouverture des soumissions pourra se faire en présence de témoins et des soumissionnaires, comme le prévoient les lois municipales, et ce, sans être enregistrée.

PROCÉDURES POUR SIGNALER UN CHANGEMENT D'ADRESSE

Carte du citoyen : Écrire à loisirs@blainville.ca. Joindre une preuve de résidence (permis de conduire, compte de taxes ou facture récente).

Cour municipale (seulement pour les citoyens ayant un dossier actif) : Écrire à courmunicipale@blainville.ca. Fournir le nom, la date de naissance et la nouvelle adresse postale et/ou de courriel afin de recevoir l'avis d'audition.

Système d'avis automatisés Rapido : Se rendre à blainville.ca/rapido et apporter les modifications au dossier. S'il y a plusieurs numéros de téléphone dans un dossier, seul le premier sera rejoint. Il est donc préférable de créer un dossier par personne.

Note : En cas de vente ou d'achat d'une propriété, il n'est pas nécessaire de communiquer avec la Ville, car le processus de changement d'adresse s'effectue par le biais du notaire.

CONVENTION SIGNÉE, EN CASERNE 24H SUR 24 DES GAINS IMPORTANTES POUR LES POMPIERS... ET LES THÉRÉSIENS



La mairesse de Sainte-Thérèse, Sylvie Surprenant, et le président du Syndicat des pompiers du Québec, section locale de Sainte-Thérèse, Stéphane Chartrand.

Christian Asselin
casselin@groupejcl.ca

La Ville de Sainte-Thérèse et le Syndicat des pompiers du Québec, section locale de Sainte-Thérèse, ont signé une nouvelle convention collective, le 8 juillet. Au nombre des points sur lesquels les partis se sont entendus, les pompiers de Sainte-Thérèse seront désormais en caserne 24 heures sur 24, sept jours par semaine, une première dans l'histoire du Service de sécurité incendie.

«C'est une bonne nouvelle pour les citoyens. Le but est de leur offrir le meilleur service possible», lance d'emblée Richard Grenier, directeur du Service de sécurité incendie de Sainte-Thérèse, heureux que la plage horaire comprise entre 22 heures et 7 heures, la seule qui n'était pas encore couverte par des pompiers à temps plein, à l'exception des nuits froides d'hiver, le soit dorénavant.

«Il s'agit d'une entente historique, a renchéri la mairesse de Sainte-Thérèse, Sylvie Surprenant. Les interventions de nos pompiers gagneront en vitesse, pour une sécurité accrue sur l'ensemble notre territoire. Il s'agit d'un avantage non négligeable quand on sait que quelques minutes peuvent faire toute la différence.»

ÉVOLUTION CONSTANTE

Directeur du Service de sécurité incendie de Sainte-Thérèse, Richard Grenier a joint le service en décembre 1976. Comme il a pu le constater tout au long de sa carrière, les temps ont bien changé. D'une centaine d'appels par année, le Service en reçoit aujourd'hui 1500.

«Au milieu des années 70, se rappelle-

til, les policiers avaient aussi le titre de pompiers à Sainte-Thérèse. Lors d'un appel, certains policiers seulement y répondaient avec l'autopompe qui était souvenue conduite par le sergent de garde. Les pompiers portaient quant à eux de chez eux. Je gardais mon habit de combat dans ma voiture.»

À cette époque, la brigade comptait 13 pompiers pour une population de quelque 20 000 personnes. Le Service de sécurité incendie est demeuré ainsi jusqu'en 1985, année où la Ville de Sainte-Thérèse procède à l'embauche de nouveaux pompiers, portant leur total à 24.

«Ça venait de changer la donne! C'est à ce moment que les équipes ont été formées officiellement et que les primes de garde ont été établies», de dire Richard Grenier avant d'ajouter que c'est en 1992 que Sainte-Thérèse comptera pour la première fois sur cinq pompiers de garde en caserne, de jour.

«Au début des années 2000, poursuit-il, nous avons embauché de nouveau pour être deux équipes de jour. Le maximum de pompiers que nous avons été à Sainte-Thérèse est de 50 à temps partiel.»

BUDGET

La Ville de Sainte-Thérèse dit avoir tenu compte des impacts financiers sur l'ensemble de sa population avant d'entériner l'entente avec ses pompiers.

«Nous avons su faire preuve de prévoyance afin de contrôler l'impact budgétaire sur les comptes de taxes de citoyens», a dit Sylvie Surprenant.

Pour ce faire, on a budgété un montant tous les ans en prévision de l'implantation à venir de la nouvelle structure au Service de sécurité incendie.

«L'impact prévu en 2021, nous répondons à la Ville, est lié à l'indexation des salaires, toutefois il va sans dire que des coûts imprévus pourraient survenir lorsque nous vivrons ladite implantation. Nonobstant, la Ville de Sainte-Thérèse s'est assuré d'offrir ce service bonifié à la population tout en respectant sa capacité de payer.»

Selon la nouvelle convention, le Service incendie comptera au total 28 pompiers (comparativement à 36 à temps partiel, selon la convention échue), ré-

partis en quatre nouvelles équipes. Chacune d'elle sera composée d'un lieutenant, d'un pompier éligible et de trois pompiers. Cette nouvelle structure devrait être mise en application dès le 31 août prochain.

S'échelonnant du 1er juillet 2015 au 31 décembre 2023, la convention comprend en outre des augmentations salariales identiques à celles des cols bleus et des cols blancs de la Confédération des syndicats nationaux (CSN), soit 2 % par année.


Me Roxane Roussel, Avocate

DEVEAU

450 472.4663

Nouvelle adresse
4885 rue Ambroise-Lafortune,
Boisbriand (Québec) J7H 0A4
rroussel@deveau.qc.ca

- Droit de la famille
- Droit civil
- Droit international privé
- Gestion de projets
- Médiation civile et commerciale



855503_72504_1

R. Émond, D.D.



Denturologiste
LE CENTRE DU SOURIRE

PROTHÈSES
HAUT DE GAMME

Un problème avec votre prothèse du bas!
J'ai une solution pour vous!

Nouveaux systèmes d'aération et de stérilisation
pour assurer votre sécurité.

D. Bouarime, D.D.

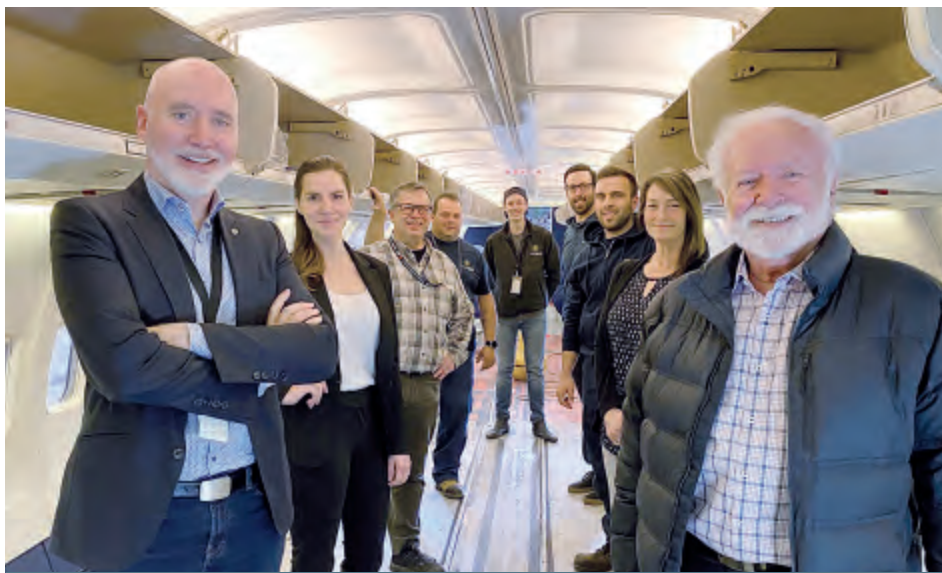


Richard Émond D.D.
DENTUROLOGISTE

Blainville 681, boul. Curé-Labelle, local 102
Montréal 1407, Pie IX
Terrebonne 955, Des Seigneurs, local 24
450 951-1551 www.dentier.ca

Consultation gratuite • Financement disponible

854546_56746_2



L'équipe de Nolinor derrière la création d'OWG. À l'avant, Marco et Jacques Prud'homme.

DES MILLIONS DE \$ D'INVESTISSEMENTS

NOLINOR TRANSPORTERA DES VOYAGEURS VERS LE SUD

Christian Asselin
casselina@groupejcl.ca

UNE EXPÉRIENCE DE VOYAGE UNIQUE

Une nouvelle ligne aérienne, OWG, offrira sous peu, de Mirabel, des vols vers le Sud. Cette initiative est le fruit du transporteur Nolinor Aviation qui poursuit son expansion dans un nouveau marché, afin de se positionner dans l'industrie des vols touristiques.

Depuis 27 ans, l'entreprise Nolinor offre des services de transport nolisé principalement vers le Grand Nord à l'aide d'une flotte composée d'une dizaine de Boeing 737. Récemment, l'entreprise avait fait l'acquisition, à coût de millions de dollars, d'une flotte d'appareils 737 ainsi que d'un simulateur de vols, laissant présager que l'on s'apprêtait offrir à la clientèle des destinations plus éloignées, comme les Caraïbes, et ce, sans escale.

«Nous avons travaillé en secret sur ce projet depuis deux ans», a indiqué le président de Nolinor Aviation, Marco Prud'homme, lorsque contacté, la semaine dernière.

L'équipe de Nolinor Aviation travaillait en effet en toute confidentialité depuis 2018 à la création d'une nouvelle ligne aérienne afin de se positionner dans l'industrie des vols touristiques. Plus d'un million de dollars ont été investis dans un laboratoire d'idées pour repenser les façons de faire dans ce secteur. Ainsi, les meilleures compagnies aériennes dans le monde ont été analysées pour établir les valeurs et la mission de la nouvelle marque OWG.

«La portion en vol vers votre destination, de poursuivre Marco Prud'Homme, devrait faire partie intégrante de vos vacances. Les lignes aériennes traditionnelles ont fait le choix de couper année après année dans la qualité des services sans se préoccuper de l'expérience des passagers. Notre objectif est de gagner le cœur des Québécois avec une nouvelle ligne aérienne dont la mission est de faire « tripper » à nouveau les voyageurs.»

En début d'année, le transporteur a procédé à l'acquisition de trois Boeing 737-400 dans le but de les transformer afin d'atteindre des standards élevés de service et de sécurité. Contrairement à plusieurs compagnies aériennes, nous dit-on, chez Nolinor, les avions utilisés par OWG seront suivis en temps réel à l'aide d'un système de communication sophistiqué.

En plus de ces innovations technologiques, la nouvelle marque mise sur la qualité de son personnel pour offrir une expérience de voyage qui surpassera les attentes des clients.

«C'est une question de 'mindset', de dire Marco Prud'homme. Notre focus c'est de s'assurer que chaque passager soit satisfait et non de les prendre pour acquis.»

Ainsi, l'intérieur de chaque appareil a été remis à neuf avec de nouveaux sièges plus robustes et plus légers. Bien que l'on compte offrir «des tarifs concurrentiels», l'ensemble de ces travaux a nécessité un investissement de plusieurs millions de dollars.

Quant au nom, le président de Nolinor a expliqué que c'est en lançant des idées autour d'une table que OWG est ressorti.

«C'est le nom qui revenait régulièrement lorsque nous parlions du projet alors nous avons décidé de le garder. C'est les usagers qui lui donneront un sens et une couleur.»

Les activités de OWG débiteront dans les prochains mois et les destinations seront divulguées sous peu. OWG est actuellement en attente d'une réponse du ministre des Transports pour obtenir l'autorisation d'effectuer des vols réguliers internationaux.

OWG offrira des vols réguliers vers certaines destinations des Caraïbes avec une flotte de Boeing 737-400 de 158 passagers. Pour plus de détails, visitez OWG.com ou suivez @owg sur Instagram.

À LOUER

CONDOS HAUT DE GAMME
GARAGE INTÉRIEUR • ASCENSEUR ET PLUS

3 1/2 | 4 1/2

NOS INCLUSIONS!

- Stationnement intérieur chauffé (inclus)
- Stationnement extérieur (inclus)
- Ascenseur • Eau chaude (incluse)
- Internet haute vitesse illimité (inclus)
- Plancher chauffant (salle de bain)
- Air climatisé • Foyer électrique
- Bornes pour voiture électrique et +++

Bureau de location OUVERT sur rendez-vous
487, rue Castonguay, SAINT-JÉRÔME
info@citerivenord.com

72

IDÉAL POUR LES GENS DE 50+

UNITÉS

PHASE 1
LOUÉ À 95 %

PHASE 2
LOUÉ À 55 %

CITERIVENORD.COM | 450 660-2672

NORDINFO

nordinfo.com

Membre du GROUPEJCL

50C, rue Turgeon, Sainte-Thérèse
Québec J7E 3H4
Bureau d'affaires: 450 435-6537
Petites annonces: 450 974-2244
Télé.: publicité: 450 435 7968
Télé.: rédaction: 450 435-0588
Site Internet: www.groupejcl.com

Les Éditions Blainville-Deux-Montagnes inc.
Pour couvrir son territoire complètement,
LE NORD INFO distribue toutes les semaines:

3 000	exemplaires à Lorraine
3 511	exemplaires à Bois-des-Filons
4 580	exemplaires à Rosemère
19 006	exemplaires à Blainville
9 857	exemplaires à Sainte-Thérèse
7 860	exemplaires à Boisbriand
8 419	exemplaires à Saint-Janvier
125	exemplaires en dépôt

Nombre d'exemplaires au 15 juillet 2020
57 329 EXEMPLAIRES CERTIFIÉS

Fondateur: Jean-Claude Langlois • Président-Éditeur: Serge Langlois • Conseil d'administration: Claude Langlois, Michel Langlois, Serge Langlois • Directeur de la production: Yves Bourbonnais • Assistante: Michèle Giroux • Directeur du contenu: Christian Asselin • Adjoint au directeur du contenu: Claude Desjardins • Journalistes: Benoît Bilodeau, Nicolas Parent • Rédactrice publicitaire: Geneviève Blais • Photographes: Yves Déry • Directrice des ventes: Geneviève Éthier • Directeur développement numérique et relations publiques: Jean-François Legault • Publicitaires: Clémence Leblanc • Annie Bourret • Shelley Robson • Coordonnatrices aux ventes internes: Manon Gagnon, Claude Fontaine, Lynda Archambault

NORDINFO est lithographié par l'Imprimerie Transmag et publié par Les Éditions Blainville-Deux-Montagnes. Toute annonce, grande ou petite, est acceptée par NORD INFO. Cependant, le journal dégage sa responsabilité au-delà du coût de l'annonce, en cas d'erreur ou d'omission. La reproduction des annonces et des nouvelles de ce journal est interdite. Distribution Blainville Deux-Montagnes, distributrice de circulaires, ne peut être tenue responsable, pour un montant supérieur au coût du contrat, des dommages résultant d'un incendie, d'une inondation ou d'autres avaries. «Société canadienne des postes - Envois de poste, publication, contrat de vente n° 0109576»

PRÉSENTÉ PAR
Conseil de presse
du Québec

INFOPRO
Directeur de la production: Yves Bourbonnais
Assistante: Michèle Giroux
Responsable du développement commercial: Louis Vallée

Distributeur: Transcontinental inc.
Division Public-Sac
Laurentides

TIRAGE CERTIFIÉ

Ce produit est issu de forêts gérées durablement et de sources contrôlées

www.pefc.org

«UN GRAND RELÂCHEMENT» CONSTATE ROSEMONDE LANDRY



En avant-midi, mardi, François Legault, a rencontré Rosemonde Landry (à gauche), en présence de, notamment, le ministre de la Santé et des Services sociaux, Christian Dubé (au centre) et Sylvie D'Amours, ministre des Laurentides.

Mychel Lapointe
redaction@groupejcl.ca

« On constate un grand relâchement (dans la population). (Il est important) de respecter les mesures de protection. C'est comme ça que nous allons éviter une deuxième vague » a lancé, un peu comme un avertissement, lundi Rosemonde Landry, présidente-directrice générale du CISSS des Laurentides, au cours d'une conférence téléphonique avec les journalistes régionaux.

ÉCLOSION

Parallèlement à ce constat de Mme Landry, l'éclosion amorcée au début du mois dernier à l'hôpital régional de Saint-Jérôme, ne se dément pas.

Lundi, les autorités du CISSS parlaient de 91 cas parmi les patients et 71 au niveau du personnel.

Sylvain Pomerleau, directeur général adjoint programme santé physique générale et spécialisée, de l'enseignement et de la recherche au CISSS des Laurentides, tient tout de même à faire remarquer que dans la semaine du 28 juin, 20

cas nouveaux cas auraient été enregistrés, comparativement à 12 dans la semaine du 5 juillet. Ce qui fait dire à M.Pomerleau, qu'on «enregistre une réduction progressive du nombre de nouveaux cas».

LEGAULT

Dans un autre ordre d'idée, Rosemonde Landry, a rencontré le premier ministre François Legault, de passage à Saint-Jérôme mardi.

Il a, bien sûr, été question de la COVID-19.

«On a fait un bilan de la situation, de ce qui s'est passé depuis quatre mois, en particulier dans les résidences de personnes âgées. Évidemment, un peu comme on a vu dans les autres régions, il y a eu un manque de personnel important. Heureusement, le CISSS a amené des employés pour remplacer ceux qui avaient été atteints de la COVID-19 ou (ceux) qui avaient peur (d'être contaminés). On a quand même, il faut l'avouer, manqué d'employés. On en manquait depuis plusieurs années dans nos CHSLD dans nos résidences. Heureusement, dans les Laurentides, il a actuellement 500 étudiants qui vont venir s'ajouter au personnel en

place» a résumé M.Legault, en point de presse.

BILAN DES CAS

Par ailleurs, à la lumière des statistiques dévoilées par le CISSS des Laurentides, vendredi dernier, on affichait un total de 550 cas (une augmentation de 17, en comparaison de la semaine dernière) cde COVID-19 à Saint-Jérôme.

Dans les Laurentides, Saint-Jérôme se retrouve (en nombre de cas) devant Blainville avec 348 (+11), Mirabel avec 332 (+9), Sainte-Thérèse avec 308 (même total), Saint-Eustache avec 289 (+9) et Boisbriand avec 256 (+2).

Les quatre MRC du sud de la région affichaient au 9 juillet (le Centre intégré de santé et de services sociaux (CISSS) publie le vendredi les statistiques complètes le jeudi à 18h00) un total de 3 012 cas.

Au total par MRC, ça donne 1 248 (+32) cas pour Thérèse-de Blainville, 859 (+28) pour Rivière-du-Nord, 582 (+17) pour Deux-Montagnes et 323 pour Mirabel (une ville, une MRC),

DENSITÉ DE POPULATION

On sait que les trois MRC du sud de la ré-

gion font partie de la Communauté métropolitaine de Montréal qui est très touchée actuellement par la COVID-19.

Interrogé, mardi dernier, à savoir si, dans un tel contexte, les trois MRC du sud de la région des Laurentides n'ont pas été défavorisées quand est venu le moment de déconfiner (étant assujetti aux mêmes règles que les autres villes de la CMM dont elles font partie), le premier ministre François Legault a dit qu'«il faut regarder la réalité municipalité par municipalité. Sainte-Anne-de-Bellevue (d'où il est natif), c'est pas mal plus loin du centre-ville de Montréal que Blainville et Boisbriand (...) Il faut regarder là où il y a de la densité (de population). Il y a une différence entre le sud des Laurentides et le Nord (plus rural). Il y avait, par 1 000 habitants, plus de personnes contaminées dans le sud des Laurentides que dans le nord (...) C'est normal que les mesures soient différentes. Ça a été plus compliqué à appliquer, mais ce n'est pas vrai que le virus arrête à la grandeur de la ville de Montréal».

SPÉCIAL VACANCES !

Le classique MINI-BEETLE...

~~2 795 \$~~ 2 545 \$



- Cadran numérique
- Caméra de recul
- Système d'alarme
- Radio FM
- Freins électromagnétiques
- Appuis-bras ajustables
- Boîte à serrure assortie

Obtenez gratuitement une housse protectrice d'une valeur de 57.49 \$!

lascootershop.ca



301 boul. Industriel
Saint-Eustache
450 974-3900

856388_71962_20



ICI CHEZ VOUS

Serge Langlois

En cette période de pandémie, Leucan Laurentides-Lanaudière remplacera sa course annuelle, Courir pour Leucan, par le «Défi des Tout-Puissants Leucan virtuel». Plus précisément, on vous invite à former une équipe de cinq personnes, à réaliser chaque semaine une nouvelle épreuve et à amasser un minimum de 555 \$ pour les enfants atteints de cancer et leur famille. Une fois inscrits, les participants recevront, du 5 septembre au 15 octobre, une infolettre les informant de l'épreuve à relever. Chaque membre de l'équipe devra se filmer pendant l'épreuve. Puis, il achèvera la vidéo au capitaine de son équipe, lequel compilera les résultats à l'aide d'une grille d'évaluation qui sera envoyée à l'équipe de Leucan. Après avoir été validés, les résultats seront dévoilés à tous les participants par une infolettre hebdomadaire. De cette façon, les équipes pourront suivre leur progression dans un esprit de saine compétition. Les grands gagnants seront annoncés lors d'un rassemblement virtuel le jeudi 15 octobre prochain. Ça vous intéresse? Il suffit de cliquer sur [<https://defidestoutpuissants.ca>] pour en savoir davantage!

Le saviez-vous? La Route verte, qui propose un itinéraire cyclable accessible de 5 300 km reliant l'ensemble des régions du Québec, dont ici même dans les Basses-Laurentides, célèbre cette année ses 25 ans! Pour l'occasion, Vélo Québec vient de lancer la 10e édition du guide «La Route verte du Québec». Il s'agit, nous dit-on, du «seul» guide disponible comprenant l'ensemble de l'itinéraire à jour de la Route verte au Québec. En plus d'y retrouver de nombreux réseaux cyclables régionaux et 170 cartes détaillées, cette nouvelle édition au format plus convivial propose en nouveauté des suggestions d'escapades à vélo, mais aussi bon nombre de renseignements que les cyclistes sauront apprécier. Le guide est disponible dès maintenant sur le [<https://www.velo.qc.ca>]. Il est aussi possible de se procurer l'édition numérique en téléchargeant, via AppStore ou GooglePlay, l'application Vélo Mag.

Sur ce, bonne semaine, ici chez vous!

INITIATIVE DU DIRECTEUR DU FESTIVAL SANTA TERESA LE REFRAIN EST CRÉÉ POUR AIDER LES FESTIVALS INDÉPENDANTS

Christian Asselin
casselin@groupejcl.ca

La COVID-19 a provoqué l'annulation de la majorité des événements de masse qui devaient avoir lieu cet été, dont le Festival Santa Teresa qui préparait sa 4^e édition. Confronté à une montagne d'incertitudes, son directeur général, Patrick Kearney, s'est levé et a créé le Regroupement des festivals régionaux artistiques indépendants (REFRAIN), «une nouvelle organisation proactive et collaborative», dit-il, qui mise sur diverses initiatives afin de rejoindre les communautés directement touchées par les festivals, quelle que soit la région.

Dès le début de la crise, le 12 mars, Patrick Kearney se doutait bien qu'il ne pourrait tenir son festival comme prévu, du 15 au 17 mai, de nombreux artistes internationaux inclus à sa programmation, tels les Pussy Riots, ayant reçu l'interdiction de voyager.

«Je me demandais bien ce qu'il allait arriver à mon festival! Étant donné que les frontières étaient fermées, et mes têtes d'affiche étant américaines, européennes et russes, je me suis vite fait à l'idée que je ne pourrais le tenir cette année», de dire Patrick Kearney.

Bénéficiant de nombreux contacts dans le milieu des festivals de la province, lui qui les fréquente régulièrement, il a donc contacté ses amis.

«J'ai écrit à Clément du Festif de Baie-Saint-Paul, à Petite-Vallée, au Grand Montréal Comique, à Tadoussac, à Rouyn



Crédit photo Jay Kearney

Le Festival Santa Teresa passe au numérique pour sa 4e édition.

et je leur ai dit : ça vous tente de jaser? Il me semble que je me sens un peu seul. Tout le monde se sentait aussi isolé et a répondu par l'affirmative».

PARCOURS CULTURELS

Les semaines qui ont suivi ont servi à jeter les bases de ce qu'allait devenir, le 8 juillet, le REFRAIN. De nombreux festivals du Québec ont joint les rangs.

«Je me suis réveillé et j'animais des rencontres ZOOM avec 45 personnes!», lance Patrick Kearney qui, avec ses acolytes du REFRAIN est à mettre en place des parcours culturels qu'il souhaiterait voir emprunter par les Québécois et les touristes.

«À l'image de la route du terroir que l'on retrouve dans les Laurentides, dit-il, nous voulons établir des parcours que les gens pourront visiter lorsqu'ils s'arrêtent dans telle ou telle région.»

Le président du REFRAIN verrait bien, par exemple, une famille en va-

cances au Lac Saint-Jean s'arrêter à Chicoutimi pour voir Fred Fortin, à Roberval pour un festival d'art visuel et à Alma pour un festival de bandes dessinées.

Le REFRAIN compte déjà 45 membres regroupant les domaines de la musique, des arts visuels, de l'humour, de la littérature et des arts de la rue, et ce, pour des clientèles de tous âges.

«Ça ne va pas durer que le temps de la pandémie, promet Patrick Kearney. Nous avons trop de bonnes idées, trop de choses que l'on veut partager. Nous avons donc entrepris les démarches d'incorporation auprès du bureau du notaire Paul Larocque, impliqué dans le Grand Montréal Comique.»

SANTA TERESA, 4 SOIRS EN NUMÉRIQUE... ET À L'ÉGLISE

Bien que certains festivals, tel celui de Petite-Vallée en Gaspésie, ont choisi de présenter quelques spectacles, à public restreint, au Festival Santa Teresa, on se tournera plutôt vers le numérique.

«Nous allons filmer cet été à Sainte-Thérèse des vidéos clips de groupes québécois que nous présenterons cet automne lors de quatre soirées «à la Musique Plus», avec animateur et entrevues, que nous organiserons», de dire Patrick Kearney avant d'ajouter que Santa Teresa, le film, un documentaire sur le festival, est aussi en préparation et sera diffusée cet automne lors des soirées numériques.

«On aimerait aussi organiser un spectacle à l'église avec une portion en personne, dans l'église, et une portion que les spectateurs verraient en ligne», de conclure le dg du festival Santa Teresa.

TRIPLEX À VENDRE situé à Deux-Montagnes

Terrain de 11 716,61 pi ca
2 logement 5^{1/2} • 1 logement 3^{1/2}



Situé près de tous les services
et du train de banlieue
(Future projet REM)
Vendu sans garantie légale.

450-473-5724

855657_69994_1

**FAITES VITE!
À CE PRIX-LÀ, ELLES PARTENT VITE, VITE!**

ÉVÈNEMENT
**FORMULE
GAGNANTE**
Honda



CR-V LX 2RM 2020 PDSF DE 30 605 \$*

Louez-le à partir de

78\$*

/sem., location 60 mois
260 paiements
100 000 km inclus
0,12 \$/km excédentaire

0 \$ COMPTANT!

**750\$ EN BONI
HONDA****



CIVIC DX 2020 PDSF DE 20 045 \$*

Louez-la
à partir de

49\$*

/sem., location 60 mois
260 paiements
100 000 km inclus
0,12 \$/ km excédentaire

0 \$ COMPTANT!

1 000\$
EN BONI HONDA**

HR-V 2020

Louez-le à partir de

0,99%

jusqu'à 36 mois sur les versions
sport et touring



HONDA

HONDA BLAINVILLE

700, BOUL. DU CURÉ-LABELLE, BLAINVILLE HONDABLAINVILLE.COM 450 435-1122

MEMBRE DU **GROUPE LECLAIR** PASSION AUTOMOBILE DEPUIS 50 ANS!

*Offre de location à la semaine pour une période de 60 mois pour un total de 260 paiements applicable sur la Civic berline DX manuelle 2020 neuve (modèle FC2E2LEX) avec une valeur au détail de 20 045 \$/sur le CR-V LX 2 roues motrices 2020 neuf (modèle RW1H3LES) avec une valeur au détail de 30 605 \$, taxes en sus. L'offre de location inclut le boni de 1 000 \$/750 \$. Sur approbation de crédit par l'entremise de Services Financiers Honda (SFH). Transport, préparation de 1 655 \$/1 915 \$ et surcharge sur le climatiseur (100 \$ lorsqu'applicable) inclus. Franchise de kilométrage totale de 100 000 km: frais de 0,12 \$ le kilomètre excédentaire. Les frais d'enregistrement auprès du RDPRM et les frais d'agent pour l'inscription (jusqu'à 48 \$ au total) ne sont pas inclus. Comme le premier paiement périodique, ils sont dus à la livraison du véhicule. Les taxes, les droits spécifiques sur les pneus neufs (15 \$), les assurances, l'immatriculation et les options sont en sus. **Le Boni de 1 000 \$/750 \$ (déduit du prix de vente négocié après l'application des taxes) est offert aux clients au détail admissibles à la location ou au financement d'un modèle Civic berline 2020/CR-V 2020 neuf sélectionné, sur approbation de crédit par l'entremise de Services Financiers Honda (SFH). Le Boni peut être combiné aux taux de financement à la location ou à l'achat par l'entremise de SFH et peut être modifié ou retiré en tout temps. Certaines conditions s'appliquent. *Taux de location applicable sur les modèles HR-V 2020 neufs sélectionnés (version Sport et Touring seulement). Offres applicables sur les véhicules neufs seulement et pour les résidents du Québec chez les concessionnaires Honda du Québec participants. Le concessionnaire peut devoir commander ou échanger un véhicule. Jusqu'à épuisement des stocks. Photos à titre indicatif. Voyez Honda Blainville pour plus de détails. L'offre se termine le 31 juillet 2020 et peut changer ou être modifiée sans préavis.



836599_57185_2
AU SOIN DE VOTRE SANTÉ



PHARMACIE
SAMI SOLTAN
À CITÉ MIRABEL

11800, rue de Chaumont, Mirabel
(à deux pas des Outlets, sortie 28, autoroute 15)
450 508-3330

JEUX

Le MOT-MYSTÈRE de chez nous NO 1223

Lorsque tous les mots ci-dessous auront servi pour encadrer ces lettres, il ne vous restera que les lettres servant à révéler le mot-mystère.

6 LETTRES CACHÉES

THÈME: Les pharas: un guide pour les bateaux

A accès ancien avertissement	C capte corne côte	É éclairé entrée étagé	F faisceaux feux fonction forme	G gardien	é évité	H horizon îles lieu loin	I navigation navires nuit	M marins mer	O objectif océan pire pivote port positions prise
--	------------------------------------	--	--	---------------------	-------------------	---	---	---------------------------	---

	1	2	3	4	5	6	7	8	9	10	11	12	13	14	15
1	N	S	I	R	E	N	E	P	E	G	A	V	I	R	H
2	L	E	R	R	G	A	I	R	E	N	O	E	L	S	O
3	U	E	I	U	E	V	I	T	E	B	T	O	N	E	R
4	M	V	I	D	O	I	A	N	J	P	I	R	S	O	I
5	I	D	S	T	R	G	E	E	A	N	E	S	E	I	Z
6	E	M	E	N	E	A	C	M	A	V	U	R	E	E	O
7	R	G	A	N	O	T	G	E	U	O	I	F	R	L	N
8	E	E	R	R	I	I	C	S	C	R	O	R	E	E	I
9	E	O	C	F	I	O	T	S	N	N	B	B	E	U	T
10	C	V	O	I	E	N	E	I	C	N	A	G	A	S	X
11	L	P	I	L	F	R	S	T	S	P	U	C	C	N	A
12	A	I	O	E	N	S	I	R	U	O	T	A	O	R	C
13	I	R	E	U	U	O	R	E	R	R	P	A	I	T	C
14	R	E	I	U	N	X	P	V	L	T	F	O	R	M	E
15	E	T	U	O	R	X	U	A	E	C	S	I	A	F	S

RÉPONSE DU PROBLÈME PRÉCÉDENT NO 1222: PAYSAGE

On peut se procurer les fascicules du MOT-MYSTÈRE et des ENTRE-CROISÉS dans tous les bons kiosques de la région.

PROFESSIONNELS
À VOTRE SERVICE



Garage AZAR

- Mécanique • Débosselage • Antirouille
- Diagnostic pneus et pièces
- Service de remorquage

8, rue Migneault, Sainte-Thérèse (Gare Sainte-Thérèse)
450 435-7633 ou 514 718-7172
azargarage@gmail.com



LIVRAISON
SANS CONTACT

Produits d'horticulture en vrac

TERREAUX • COMPOST • PIERRES DÉCORATIVES

Visitez notre site internet pour voir nos produits
lescouvresolschampêtres.com

Pour commander: 450 663-4246
Lundi au vendredi: 7 h à 17 h
Samedi: 7 h à 13 h



RÉSERVEZ
VOTRE ESPACE
450 435-0336

POSTE 331

Sudoku

		7		1			8	
6				7	5	3		4
	3		6				2	7
4			3	5		8		
	7		1		4		6	5
5		2						9
		8	4	2	7		5	3
		4	8	6			1	
		9				6		

PROBLÈME NO 673

RÈGLES DU JEU:

Vous devez remplir toutes les cases vides en plaçant les chiffres 1 à 9 une seule fois par ligne, une seule fois par colonne et une seule fois par boîte de 9 cases.

Chaque boîte de 9 cases est marquée d'un trait plus foncé. Vous avez déjà quelques chiffres par boîte pour vous aider. **Ne pas oublier: vous ne devez jamais répéter plus d'une fois les chiffres 1 à 9 dans la même ligne, la même colonne et la même boîte de 9 cases.**

RÉPONSE

8	4	8	4	8	4	8	4	8
7	2	9	6	3	1	5	8	4
3	5	4	8	6	9	7	1	2
1	6	8	4	2	7	9	5	3
5	1	2	7	8	6	4	3	9
8	7	3	1	9	4	2	6	5
4	6	3	5	2	8	7	1	9
9	3	5	6	4	8	1	2	7
6	8	1	2	7	5	3	9	4
2	4	7	9	1	3	5	8	6

COVID-19

COVID-19

UNE SECONDE CLINIQUE DE DÉPISTAGE MOBILE SANS RENDEZ-VOUS ORGANISÉE À SAINTE-THÉRÈSE

La Direction de santé publique du Centre intégré de santé et de services sociaux (CISSS) des Laurentides organise pour une seconde fois une clinique mobile de dépistage de la COVID-19 sans rendez-vous à Sainte-Thérèse.

La clinique sera installée les 16 et 17 juillet, de 9 h 30 à 16 h 30, dans le stationnement du Collège Lionel-Groulx, au 100, rue Duquet.

Le dépistage est recommandé pour les personnes de tous âges avec ou sans l'un des symptômes suivants: fièvre (> 38 °C), toux récente ou toux chronique exacerbée, difficulté respiratoire, perte d'odorat sans congestion nasale avec ou sans perte de goût.

Il est aussi recommandé pour les personnes présentant au moins deux symptômes parmi les suivants: un symptôme général (douleurs musculaires, mal de tête, fatigue intense ou importante perte d'appétit), mal de gorge ou diarrhée.

Il faut se faire tester au moins 48 heures après le début des symptômes et s'isoler en attendant les résultats du test.

Important: il faut apporter sa carte d'assurance maladie.

En dehors de cette période, les personnes qui veulent passer un test pour la COVID-19 doivent appeler le 1 877 644-4545.

Renseignements supplémentaires: [www.santelaurentides.gouv.qc.ca].

DES MESURES POUR SOUTENIR L'ÉCONOMIE LOCALE À SAINTE-THÉRÈSE

La reprise économique suit son cours partout au Québec. Le déconfinement graduel a notamment permis aux commerces de rouvrir leurs portes, dans le respect de diverses mesures imposées. Ainsi, afin de soutenir les propriétaires de restaurants, cafés et bars de Sainte-Thérèse, la Ville assouplit temporairement le cadre réglementaire concernant l'implantation de terrasses et l'affichage commercial sur l'ensemble de son territoire.

Une résolution a été adoptée lors de la séance du conseil municipal du 6 juillet permettant aux propriétaires de transformer une partie de leur terrain privé en terrasse aménagée. De l'affichage temporaire sera également autorisé, selon des ententes préalables, à l'intérieur des aménagements approu-

vés. Ces assouplissements sont en vigueur jusqu'au 7 septembre 2020.

«Cet allègement réglementaire permettra aux commerçants de proposer un environnement extérieur sécuritaire à leurs clients tout en respectant les règles de distanciation imposées. La capacité d'accueil de leurs locaux sera donc bonifiée à même le terrain disponible», a déclaré la mairesse de Sainte-Thérèse, Sylvie Surprenant.

Les commerçants qui souhaitent obtenir une autorisation pour installer une terrasse ou de l'affichage temporaire doivent communiquer par courriel avec le Service de l'urbanisme et du développement durable.

Renseignements: 450 434-1440, poste 2269 ou a.letourneau@sainte-the-rese.ca.

 Sélection
Retraite

Jardin des Sources

COMPLEXE POUR RETRAITÉS



Découvrez ce complexe d'exception

VENEZ VOIR NOS PROMOTIONS EN COURS

Nous avons tout ce qu'il vous faut pour répondre à vos besoins:

- À proximité de tous les services
- Grande salle à manger lumineuse
- Balcon privé
- Jardin communautaire
- Sécurité 24/7
- Pharmacie

Prenez rendez-vous pour une visite personnalisée

1 844 415-8262

300, CH. DE LA CÔTE-ST-LOUIS O.
SAINTE-THÉRÈSE

SELECTIONRETRAITE.COM

855960_56384_2



SAINTE-THÉRÈSE

Ville d'arts, de culture et de savoir

Chères Thérésiennes, chers Thérésiens,

Certains d'entre vous ont déjà profité des quelques rayons de soleil des derniers jours pour découvrir les Terrasses du Village! Cet espace à ciel ouvert fraîchement aménagé sur la rue Blainville Ouest, entre La Prohibition Bar à bière (32, rue Blainville O) et la rue Turgeon/SaintLouis est le fruit de la collaboration entre la Ville de Sainte-Thérèse et le Groupement des entreprises de Sainte-Thérèse (GEST).

Nous voulions offrir un espace commun rempli d'énergie positive où tous pourront vivre d'agréables moments dans le respect des mesures de distanciation physique. Voilà une belle façon d'apprécier l'été 2020 tous ensemble!

Jusqu'au 7 septembre, vous pourrez y passer de belles journées ensoleillées et encourager les commerces de notre Village. Plusieurs restaurants proposent des menus pour emporter pour l'événement. C'est donc l'occasion de venir vous attabler à l'une des jolies tables du site pour un dîner entre amis ou une soirée en famille.

Je vous invite dès maintenant à venir découvrir cet endroit accueillant, ainsi que les commerces, restaurants et bars se trouvant à proximité!



La mairesse, Sylvie Surprenant



Suivez l'état de la situation à Sainte-Thérèse en visitant régulièrement le www.sainte-therese.ca, en suivant la page Facebook officielle de la Ville et vous inscrivant à l'infolettre.

Liens gouvernementaux utiles
quebec.ca/coronavirus
1 877 644-4545

UN PREMIER COLLOQUE EN ALLAITEMENT PRÉSENTÉ DANS LES LAURENTIDES



Photo Joanie Beaulieu

Le colloque propose une programmation complète sur 16 sujets liés à l'allaitement maternel.

Nourri-Source Laurentides organise un premier colloque en allaitement dans la région. L'événement, qui coïncide avec le 20e anniversaire de l'organisme, se tiendra en visioconférence les 5 et 6 octobre, de 8 h 30 à 16 h.

Animé par Suzie Prénovost, le colloque réunira 15 conférenciers du domaine de l'allaitement et de la périnatalité, dont Joël Monzée, Ingrid Bayot, Mélanie Bilodeau et Dr Jack Newman. La parole sera aussi donnée aux mairaines d'allaitement et aux parents qui allaitent avec des entrevues et des vidéos reflétant leur réalité. Ce sera l'occasion, pour les participants, d'en apprendre davantage sur le sujet. Une invitation toute particulière est lancée aux partenaires et membres de Nourri-Source Laurentides, mais aussi aux professionnels de la santé.

Fait intéressant, pour cette première édition, Nourri-Source Laurentides sera épaulé par la Société de formation et d'éducation continue (SOFEDUC) dans le cadre d'un projet pilote. Les professionnels de la santé pourront ainsi donc obtenir des unités de formation continue pour les quatre blocs de conférences, soit

La préparation à l'allaitement, Les premières heures et jours, L'évolution et L'allaitement prolongé.

Pour la programmation complète et se procurer un billet: [nourrisourcelarentides.ca/colloque-2020/].

À PROPOS DE NOURRI-SOURCE LAURENTIDES

Organisme sans but lucratif incorporé en 2000, la mission de Nourri-Source Laurentides est de soutenir les familles qui ont choisi l'allaitement maternel par le marrainage téléphonique et les haltes allaitement, en plus d'offrir de la formation en allaitement. La priorité de Nourri-Source Laurentides est de rendre l'expérience de l'allaitement des plus positives pour les mères. L'organisme peut compter sur un réseau de plus de 120 bénévoles.

Soulignons que l'Organisation mondiale de la santé (OMS) recommande l'allaitement au sein exclusif du nourrisson jusqu'à l'âge de six mois et de poursuivre ensuite jusqu'à l'âge de deux ans au moins, en l'associant à une alimentation de complément qui convienne.

SAINTÉ-THÉRÈSE

QUADRA PLAST ACQUIERT LES LOCAUX QU'ELLE LOUAIT



Photo Claude Desjardins

(CA) - Le 17 février dernier, les propriétaires de Gestion Immo Quadra (inc), compagnie liée à Quadra Plast (inc), ont réalisé l'acquisition de l'immeuble d'une superficie de quelque 60 000 pieds carrés situé au 18 rue Sicard. Cette acquisition sécurise l'entreprise opérante, Quadra Plast, ainsi que ses 55 employés. Quadra Plast offre des services sur mesures d'extrusion de PVC pour plusieurs entreprises au Québec. Sur la photo, on reconnaît Sylvain Tassé et Normand Doucet, propriétaires de Quadra Plast et Gestion Immo Quadra.

Collège Lionel-Groulx: Don de 2 000 livres anciens à la Société d'histoire

Dans le cadre d'une réduction du nombre de volumes de la réserve de la bibliothèque du Collège Lionel-Groulx, de Sainte-Thérèse, qui contenait environ 40,000 items, la Société d'histoire et de généalogie des Mille-Îles a manifesté son intention au cours de l'automne 2019 de faire l'acquisition des volumes qui cadrent avec sa mission de préservation et de propagation de notre histoire régionale. Un premier choix était accordé à Bibliothèque et Archives nationales du Québec, compte tenu de son expertise des livres anciens.



Une très grande proportion de ces livres origine de la fondation du séminaire de Sainte-Thérèse par l'abbé Charles-Joseph Ducharme en 1824. Ces livres ont contribué à l'enseignement des séminaristes de l'époque, aussi des livres écrits par des élèves, des professeurs et des recteurs du séminaire. Plusieurs centaines de ces livres anciens relatent la vie du peuple du Québec du début de la colonisation jusqu'à nos jours.

Ces volumes sont riches en histoire, en faits d'époque, de reproduction de personnages importants et de nombreuses photographies de gens qui ont construit notre région. Cela cadre parfaitement dans le mandat de la Société d'histoire et de généalogie des Mille-Îles qui est de préserver et de propager l'histoire de chez nous.

Dans cette grande caverne aux trésors, on a retrouvé plusieurs perles d'une très grande valeur, des livres uniques très bien conservés. Ces livres totalisant 2,000 items seront bientôt disponibles pour consultation dans le local du musée régional Joseph-Filion situé au 6 rue Blainville Est à Sainte-Thérèse; certains seront visibles à l'intérieur de nos vitrines pour les conserver de la dégradation. Peu de gens ont eu le privilège de visiter cette extraordinaire réserve du collège Lionel-Groulx et ce fut toute une surprise pour nos bénévoles de constater le nombre effarant de volumes sur ces tablettes à perte de vue.

La Société d'histoire et de généalogie des Mille-Îles est toujours à la recherche de bénévoles pour aider dans les départements des archives et de la généalogie. On reçoit beaucoup de documents et de photos de gens pour leur conservation dans nos deux chambres fortes, où sont accumulés plus de 110 fonds. Ces items doivent être numérisés et traités et cela demande beaucoup de temps et de rigueur. Joignez-vous à nous pour un travail enrichissant. Une petite équipe travaille pour vous. Venez voir ces trésors cachés du collège Lionel-Groulx.

Paul Bélanger
Vice-président, généalogie
Société d'histoire et de généalogie des Mille-Îles
Genepaul45@gmail.com

Cette chronique est commanditée par



Le meilleur choix depuis 1983

CONSULTATION PUBLIQUE

sur le recours à une application mobile de notification quant à l'exposition au coronavirus

Le gouvernement du Québec évalue la possibilité d'offrir une application mobile pour téléphones intelligents, qui permettrait d'informer les utilisatrices et utilisateurs en cas d'exposition au virus.

Objectifs de l'application :



- Informer, par une notification, les utilisatrices et utilisateurs qui se sont trouvés à proximité d'un individu ayant reçu un résultat positif à la COVID-19.



- Protéger les autres, en cas de résultat positif à la COVID-19, en notifiant de manière anonyme les utilisatrices et utilisateurs rencontrés au cours des 14 jours précédents.

Le scénario à l'étude est celui d'une application GRATUITE, ANONYME, SÉCURITAIRE, CONFIDENTIELLE et SANS GÉOLOCALISATION GPS ou TRAÇAGE.

Il appartiendrait à chaque citoyenne et citoyen de décider de l'installer et de l'utiliser ou non. Il serait également possible à tout moment de désactiver l'application ou de l'effacer complètement.

L'efficacité de cette application dépendra du taux d'adhésion de la population.



Avant d'envisager le recours à cette application, le gouvernement du Québec juge essentiel que les citoyennes et citoyens puissent s'exprimer sur la question.

Cette consultation permettra d'informer et de mesurer l'intérêt de la population pour une telle application et de bien cerner les préoccupations.

**PRENEZ PART À LA CONSULTATION
DÈS AUJOURD'HUI!**

consultation.quebec.ca

Jusqu'au 2 août 2020

Québec 



Cher(ère)s client(e)s,

Nous sommes heureux de pouvoir vous accueillir de nouveau dès le 3 juillet! Après le long confinement, nous faisons tout pour vous servir dans les meilleures conditions possibles afin que vous puissiez vous divertir en toute sécurité.

Comme il s'agit d'un local privé, nous avons mis en place des conditions d'accès et des règles d'hygiène pour votre sécurité ainsi que celle de notre personnel :

- + Garder une distance de 2m dans les aires communes;
- Dans les salles de cinéma, laisser au moins 2 sièges libres entre chaque groupe/famille. Par contre, toutes les rangées peuvent être occupées;
- Jeter les verres usagés, les emballages de friandises et de mais soufflé dans les poubelles;
- Maximum de 50 personnes par salle de cinéma;
- Désinfectant disponible à l'entrée.

Lors de la réouverture, notre personnel qui aura été préalablement formé avec les nouvelles procédures sanitaires, assurera l'application de celles-ci. Dans un esprit de respect mutuel entre notre clientèle et le personnel et en tant que devoir collectif, nous vous demandons de suivre attentivement les consignes lors de vos prochaines visites. C'est une question de respect. C'est une question de solidarité.

Si vous présentez des symptômes grippaux, nous vous demandons de reporter votre visite.

Ensemble, nous ferons face à cette épreuve avec succès!

Vincenzo Guzzo |
Président et Chef de direction des Cinémas Guzzo

#AidezNousÀvousGarderEnSécuritéRamassezVosDéchets

WWW.CINEMASGUZZO.COM @CinemasGuzzo

▼ JUSQU'AU 7 SEPTEMBRE PLACE AUX TERRASSES DU VILLAGE À SAINTE-THÉRÈSE



Le projet Les Terrasses du Village prend forme sur la rue Blainville Ouest, dans la partie située entre La Prohibition Bar à bière (32, rue Blainville O) et la rue Turgeon/Saint-Louis.

En collaboration avec le Groupement des entreprises de Sainte-Thérèse (GEST), la Ville de Sainte-Thérèse innove et propose, jusqu'au 7 septembre, un concept de terrasse à ciel ouvert sur la rue Blainville Ouest.

«C'est l'occasion pour la population thérésienne de profiter des belles journées ensoleillées et d'encourager les restos, bars et commerces de notre Village. Nous voulions offrir un espace commun rempli d'énergie positive où tous pourront passer d'agréables moments dans le respect des mesures de distanciation physique. Voilà une belle façon d'apprécier l'été 2020 tous ensemble», souligne la mairesse de Sainte-Thérèse, Sylvie Surprenant.

La partie de la rue Blainville Ouest comprise entre La Prohibition Bar à bière (32, rue Blainville O) et l'intersection de la rue Turgeon/Saint-Louis sera ainsi fermée à la circulation automobile jusqu'au 8 septembre pour permettre le montage et le démontage du site.

Près de 30 tables et des parasols colorés seront disposés sur des carrés peints vert gazon à même le sol. Pour agrémenter le tout, un éclairage d'ambiance viendra égayer les belles soirées estivales.

Ce projet a pour but de proposer aux citoyens un endroit accueillant, propre et sécuritaire au Village, ainsi que de permettre aux commerces et restaurants à proximité d'offrir leurs services et produits au plus grand nombre de clients, tout en respectant les mesures de distanciation imposées.

Pour assurer un environnement convivial et sécuritaire, des règles devront être respectées. Il sera interdit de fumer sur l'ensemble du site, de circuler à vélo, ou d'amener son chien sur les lieux. Pour ce qui est de la consommation d'alcool, elle sera permise entre 11 h et 23 h, lorsqu'accompagnée d'un repas.

«Nous espérons fortement que les citoyens viendront encourager les commerçants du Village, tout en collaborant pour garder l'endroit propre et sécuritaire. Nous sommes fiers de ce projet et heureux de pouvoir offrir un espace agréable et accueillant pour les clients des commerces du Village», mentionne la présidente du GEST, Marie-Noëlle Closson-Duquette.

Pour en savoir plus sur les entreprises du Village: [villagesaintetherese.com].



Cueillette et livraison disponibles.
Consultez notre site Web

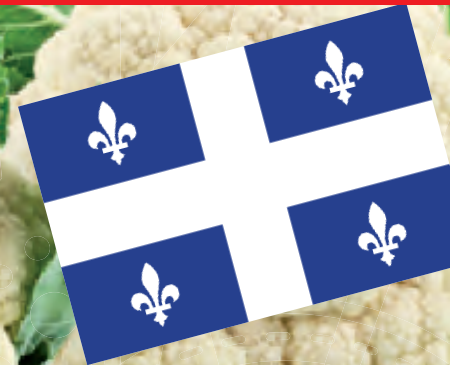
fruiteiriepotager.com



**Chou-fleur
du Québec**

catégorie no 1

99¢
ch



**Fèves vertes
du Québec**

catégorie no 1



Cerises

Produit des É.-U.
catégorie no 1

99¢
lb
2,18\$ / kg

399\$
lb
8,78\$ / kg

**Blé d'Inde
du Québec**

Produit d'Oka - Ferme St-Denis
catégorie no 1



**Maintenant
disponible**

Frais du
jour



539, boul. Arthur-Sauvé, Saint-Eustache J7P 4X5 Tél. 450 472 7776
1360, boul. Curé-Labelle, Blainville J7C 2P2 Tél. 450 420 5626

SPÉCIAUX VALABLES DU JEUDI 16 JUILLET AU MERCREDI

Pommes
Royal Gala
Produit des É.-U.
catégorie no 1

1 29\$
lb
2,84/kg

Avocats
Produit importé
catégorie no 1

89¢
ch.

Concombres
des champs
du Québec
catégorie no 1

2/99¢

Carottes fraîches
du Québec
catégorie no 1

1 99¢

Échalotes
du Québec
catégorie no 1

3/1 99\$

Laitue romaine,
frisée rouge et verte
du Québec
catégorie no 1

99¢
ch.



NOUVELLE OEUVRE D'ART PUBLIC À SAINTE-THÉRÈSE



Sonate pour un village, estampe numérique, 243,84 cm x 304,80 cm, 2020.

Suivant sa volonté d'animer culturellement le Village, la Ville de Sainte-Thérèse a installé le 8 juillet l'oeuvre *Sonate pour un Village* de l'artiste Isabelle Gagné sur l'un des murs extérieurs du Quartier Belmont. Cet imposant et coloré panneau lumineux peut être admiré à l'intersection des rues Dubois et Turgeon.

C'est par l'entremise d'un concours ayant pour thème *Le patrimoine thérésien: l'histoire des pianos* que l'artiste Isabelle Gagné s'est démarquée par sa créativité et sa démarche artistique.

«Mme Gagné a su transposer plusieurs parcelles d'archives de notre riche histoire en une oeuvre vibrante et moderne, mais empreinte d'une douce nostalgie. C'est une oeuvre magnifique et j'invite les Thérésiens à prendre le temps de l'admirer lors de leur prochaine balade au Village», souligne la mairesse Sylvie Surprenant.

«Ce fut un réel bonheur de réfléchir et

de créer une oeuvre dédiée à être exposée dans un espace public de ma région natale, d'autant plus que la thématique abordée s'inscrivait naturellement dans mon cycle actuel de création sur la mémoire et le patrimoine. Pour ce projet, j'ai exploré l'histoire du Village de Sainte-Thérèse, ses traces et archives numériques, ainsi que sa géographie. Ce secteur s'inscrit aussi plus intimement dans ma mémoire pour l'avoir arpenté plusieurs fois durant mes études au Collège Lionel-Groulx», renchérit l'artiste.

Ce projet d'art public est le second de trois panneaux lumineux qui seront installés au Village d'ici 2021. En 2019, l'oeuvre *Covoiturage* de Yannick Picard sur le thème de la collectivité a été affichée sur le mur du café les Allumé(e)s. Le troisième panneau prévu en 2021 abordera le thème de la famille et sera installé sur la Maison du Citoyen.



Le panneau lumineux peut être admiré à l'intersection des rues Dubois et Turgeon, dans le Village de Sainte-Thérèse.



INCLUSIONS

Structure Acier / Béton
Grand balcon
Plafond de 8' 6"
Air Climatisé centrale
Comptoir de Quartz

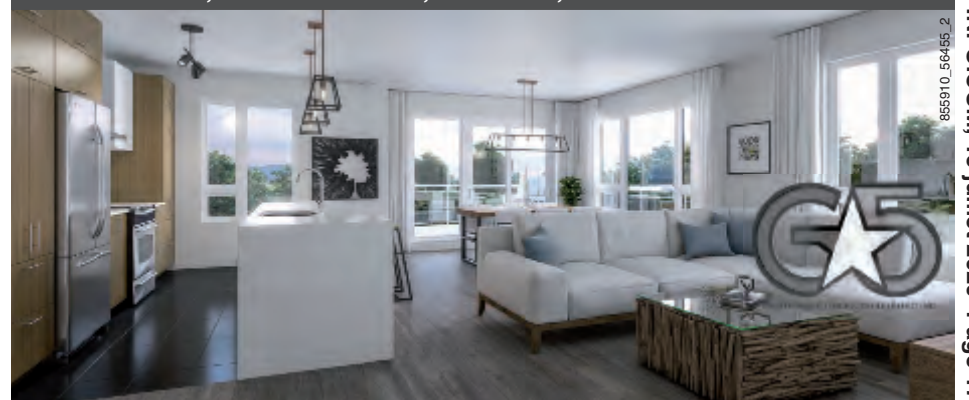
(Cuisine et salle de bain)
Armoire de cuisine jusqu'au plafond
Ascenseur
Garage et rangement

SERVICES FOURNIS

Eau chaude
Chauffage central

Câble
Wi-Fi

40, Gaëtan-Mailhot, Blainville, Qc 514-998-5385



PAINTBALL MIRABEL
DEPUIS 1991 SINCE

VIVEZ L'EXPÉRIENCE

PAINTBALL RÉGULIER
À partir de **26¹⁰\$** + taxes

POUR 8 HEURES DE JEU, INCLUS 100 BALLES ET ÉQUIPEMENT.

AUSSI Paintball impact réduit
Forfaits à la carte ou carte de membres

17650, rang Ste-Marguerite | 450 660-6635




SORRENTO RISTORANTE

Cuisine italienne Poissons - Grillades

Grande terrasse / salle à manger ouverte

Enfin de retour!

Apportez votre vin

Plats pour emporter disponible

350, rue Sicard, Sainte-Thérèse
Réservation: 450 979-7705 | www.restaurantsorrento.com

DR. MARTIN SCUTT, PODIATRE & ASSOCIÉS

SOINS ET CHIRURGIES PODIATRIQUES COMPLETS

ROSEMÈRE
260, ch. GRANDE-CÔTE
450.979.0303

SALLE OPÉRATOIRE, RADIOGRAPHIE & FLUOROSCOPIE (C-ARM), OIGNONS, ORTEILS MARTEAUX, NÉVROME DE MORTON, CORS

WWW.PODIATRERIVENORD.COM

TYROPARC
Parc d'aventures en montagne

OUVERT À L'ANNÉE

MEGA TYROLIENNES
PARMI LES PLUS LONGUES ET LES PLUS HAUTES AU CANADA

VIA FERRATA
TYROPARC.COM
819 324 2002
1 844 324 2002

400, chemin du Mont-Catherine, Sainte-Agathe-des-Monts (Québec) J8C 0L1

rabais sur www.rabaischoc.com

Aventure Écotourisme Québec
L'Association des professionnels

CONCOURS ESTIVAL

Courez la chance de gagner un montant de **2 000** chez IGA Extra Daigle

BOISBRIAND
25, boul. des Entreprises 450 430-5572
2605, rue d'Annemasse 450 433-6226

SAINTE-THÉRÈSE
220, rue St-Charles 450 435-1370
450, rue Blainville E 450 435-5500

B VIANDES BOVITENDRES

PASSEZ VOTRE COMMANDE
450.937.6477
www.bovitendres.com

95, rue de la Pointe-Longlois, Laval H7L 3J4

Pour participer, repérez l'indice " LE SOLEIL " apparaissant dans les pages du concours qui seront publiées dans les éditions du Nord-Info des 15 et 22 juillet ainsi que des 12 et 19 août. Puis remplissez le coupon ci-joint et le déposer dans la boîte de l'un des quatre Supermarché IGA Extra Daigle, de Sainte-Thérèse et Boisbriand ou complétez le formulaire en ligne à nordinfo.com. Date limite de participation le mercredi 26 août 2020, à 12h et le tirage aura lieu le 27 août 2020 à 14h, au bureau du journal.

Bienvenue aux nouvelles familles!

Déjeuners servis du jeudi au dimanche*
* succursale de St-Janvier et samedi/dimanche succursale de Ste-Anne

PATATERIE La Belle Province
St-Janvier / Mirabel

13595, boul. Curé-Labelle, 450 435-8460
SAINT-JANVIER / MIRABEL

62, boul. Sainte-Anne, 450 838-7222
SAINTE-ANNE-DES-PLAINES

Les COUSINS
Mets préparés
438-530-6387

PRÊT À EMPORTER / LIVRAISON
3154 Ch. Rivière-Cachée, Boisbriand

A&W

Bienvenue à tous!

Tous les jours
Salle à manger ouverte de 11 h 30 à 19 h

Service au volant ouvert 24 h

78, boul. Labelle, Sainte-Thérèse

UNIPRIX
Sylvie Delisle

Chez Uniprix Sylvie Delisle, on prend soin de vous, de votre santé, votre sécurité et bien plus encore.

RABAIS de 5\$
à l'achat de 35 \$ à prix régulier aux cosmétiques

358, chemin de la Grande-Côte, Boisbriand, QC J7G 1B1 • 450 437-3180

AL 2020

NORDINFO.COM



NORDINFO Concours IGA Daigle

Nom: _____

Adresse: _____

Téléphone: _____

Date et marchand: _____



Bon appétit!

GRAND CHOIX DE CAMRY

Venez choisir la vôtre!



STE-THÉRÈSE TOYOTA

C'EST L'HEURE TOYOTA

Venez voir jusqu'où on va...

LA PROMESSE DU MEILLEUR PRIX

EN LOCATION

84\$ /SEMAINE

INCLUS: AIR CLIMATISÉ, TAXES SUR LES PNEUS, TRANSPORT, PRÉPARATION
* Pour un terme de 5 ans. (260 paiements)

MEILLEUR SERVICE GARANTI ✓

MEILLEUR PRIX POUR VOTRE ÉCHANGE ✓

MEILLEURS VÉHICULES ✓

QUE DU MEILLEUR CHEZ STE-THÉRÈSE TOYOTA... POINT FINAL ! ✓



Camry SE 2020 modèle AM

Obtenez Toyota Safety Sense sans frais supplémentaires sur nos modèles les plus populaires.

- Système précollision avec fonction de détection des piétons
- Alerte de sortie de voie avec assistance à la direction
- Phares de route automatiques
- Régulateur de vitesse dynamique à radar

640 117 (boul. Curé-Labelle)

TOYOTA LOCATION AVANTAGE

PEA protection extra-attentive

TOYOTA SERVICES FINANCIERS

TOYOTA

Magnan Portes et fenêtres

LES SPÉCIALISTES EN PORTES ET FENÊTRES DE LA RIVE-NORD.

VENTE - INSTALLATION - SERVICE

450 435-7137 - 485, boul. Curé-Labelle, Blainville J7C 2H5

Bijouterie GEMEAUX inc.

À votre service depuis 1987

Achat d'or, argent, diamants et pièces de monnaie
Payons comptant

Gratuit*
Polissage / Nettoyage d'un bijou
* 1 coupon par client. Valable jusqu'au 30 octobre 2020.

Vacances du 19 juillet au 3 août 2020

199c, boul. Labelle, Ste-Rose, Laval, H7L 2Z9
450 625-4744

Denturologiste
LE CENTRE DU SOURIRE

Prothèses haut de gamme

Un problème avec votre prothèse du bas!

J'ai une solution pour vous!

R. Émond, D.D. | D. Bouamrane, D.D.

Consultation gratuite - Financement disponible

Richard Émond D.D.
DENTUROLOGISTE

681, boul. Curé-Labelle Local 102, Blainville
450 951-1551 www.dentier.ca

DS
Maison Dermasens

L'ENDROIT PAR EXCELLENCE POUR VOS SOINS!

669, boulevard Curé-Labelle, Blainville
450 675-1697 | Info@maisondermasens.com

MAISON FRANÇOIS le Restaurant

Respect des mesures gouvernementales

Nos spéciaux de semaine sont toujours en vigueur!

SPÉCIALITÉS
Carré d'agneau, rognons, ris de veau et toujours nos fameux steaks

Cave à vin | Excellente variété

Réservation **450 435-9573**

67, rue Blainville Ouest, Ste-Thérèse
www.maisonfrancois.ca

FRAISIÈRE LA JARDINIÈRE

KIOSQUE fruits et légumes **OUVERT**
Choix, fraîcheur, qualité

450 430-1789

KIOSQUE DE FRAISES

AUTOCUEILLETTE
FRAMBOISES - CASSIS - GROSEILLES
GADELLES - BLEUETS

300, ch. Côte-Saint-Louis Est, Blainville J7E 4H5

Boutique Alliance
VÊTEMENTS POUR DAMES

PENSEZ À

l'achat local

LA BOUTIQUE DE VÊTEMENTS À CONNAÎTRE À SAINTE-THÉRÈSE

200, boulevard Curé-Labelle (coin René-A.-Robert) à Sainte-Thérèse
450 979-7289

ENQUÊTE POUR FRAUDE: PERQUISITIONS À LAVAL ET À ROSEMÈRE

Plus d'une trentaine de policiers du Service des enquêtes sur les crimes majeurs de Mascouche de la Sûreté du Québec et du Service de police de Terrebonne ont procédé, le mardi 7 juillet, à quatre perquisitions en matière de fraude dans trois résidences de Laval et un commerce de Rosemère.

Les policiers ont interpellé plusieurs personnes pouvant être impliquées dans un stratagème frauduleux, de plusieurs centaines de milliers de dollars, permettant de détourner des paiements d'achats ou de services destinés à des commerçants. Plus précisément, entre le 12 mai et le 4 juin 2020, les suspects auraient réussi à s'infiltrer dans des boîtes

courriel de commerçants et à détourner des paiements, par le biais de messages frauduleux, vers de nouveaux comptes.

La Sûreté du Québec incite les commerçants à vérifier et renforcer au besoin leur système de sécurité informatique et à convenir de plus d'une vérification avec leurs clients, idéalement verbalement, lorsqu'il s'agit d'effectuer un changement de compte, ou un virement pour un paiement.

Rappelons que toute information sur des actes criminels ou des événements suspects peut être communiquée à la Centrale de l'information criminelle de la Sûreté du Québec au 1 800 659-4264.

SAINTE-THÉRÈSE VEUT CONTRER LE VANDALISME AU JARDIN COMMUNAUTAIRE LE BOISÉ



Le jardin communautaire Le Boisé est situé à l'angle des rues Saint-Pierre et Éloi-Fillion, à Sainte-Thérèse.

L'été dernier, le jardin communautaire Le Boisé, situé à l'angle des rues Saint-Pierre et Éloi-Fillion à Sainte-Thérèse, a connu sa plus grande vague de vol et de vandalisme depuis sa création, il y a de cela plus de vingt ans. Afin de répondre à cet enjeu, la Ville mettra en place une série de mesures dissuasives.

La majorité des vandales ont opéré la nuit à des endroits qui sont moins bien éclairés et là où il y a peu de circulation. Pour pallier ce fléau, la hauteur de la clôture de quatre pieds sera rehaussée à huit pieds sur les quatre côtés du site et un luminaire performant alimenté par panneau solaire qui détectera les mouvements sera ajouté. L'investissement de la Ville pour sécuriser les lieux s'élève à 15 000 \$.

«La situation au jardin communautaire Le Boisé est déplorable. Les jardiniers investissent de l'argent, mais aussi beaucoup de temps pour maintenir leur jardin et prodiguer les soins requis pour assurer le développement de leurs plants. C'est pourquoi la Ville de Sainte-Thérèse interviendra afin de dissuader les vandales de poser de tels gestes», explique la mairesse, Sylvie Surprenant.

Dans un esprit de collaboration, les citoyens témoins d'actes de vandalisme sont encouragés à les signaler à la Régie intermunicipale de police Thérèse-De Blainville au 450 435-2421.

**QUELQUE
CHOSE À
VENDRE?**

**UN SEUL
NUMÉRO**
LES PETITES
ANNONCES **450**
974-2244

La Voile APPARTEMENTS DE LUXE POUR 55+

3-1/2 | 4-1/2 | 5-1/2

- + Électroménagers en acier inoxydable et laveuse-sécheuse incluses
- + Climatisation et contrôle de température individuel
- + Téléphone + câble + Internet inclus*

COMMODITÉS EXCEPTIONNELLES :

- + 100% non fumeur
- + Piscine intérieure au sel menant à une terrasse avec BBQ
- + Salle de conditionnement physique + golf virtuel
- + Salon de style lounge avec table de billard, bistro et salle à manger privée
- + Animaux acceptés*
- + Stationnement intérieurs et extérieurs avec bornes de recharge pour voitures électriques
- + Personnel de gestion sur place 24 heures sur 24

438 799-4963

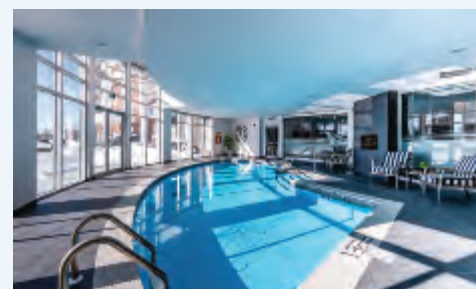
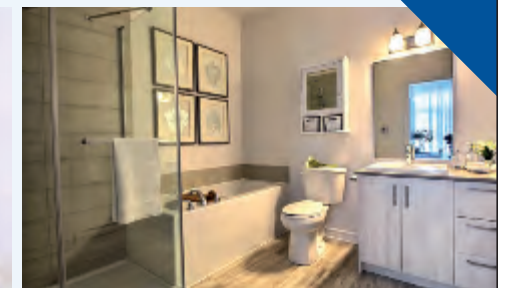
1900 Rue des Francs-Bourgeois, Boisbriand

LOCATION SANS CONTACT

Visites d'appartement virtuelles offertes au moyen de la vidéoconférence



POUR UN
TEMPS LIMITÉ!
**UN MOIS DE
LOYER GRATUIT***



* Les prix, les offres promotionnelles, la disponibilité et les caractéristiques peuvent varier. Les images pourraient ne pas correspondre aux vraies finitions dans les appartements. Téléphone, Internet et câble de base seulement. Des forfaits plus complets sont offerts par le fournisseur de service moyennant des frais supplémentaires. Sous réserves d'erreurs ou omissions.

LE 22 JUILLET 2020 OU JUSQU'À ÉPUISEMENT DES STOCKS

**Prunes rouges
ou noires**
Produit des É.-U.
catégorie no 1

1 99\$

lb
4,38 \$/kg

Pêches
Produit des É.-U.
catégorie no 1

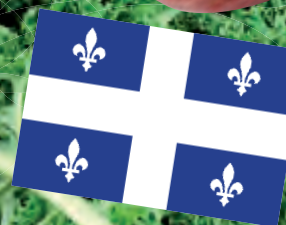
1 99\$

lb
4,38 \$/kg

es



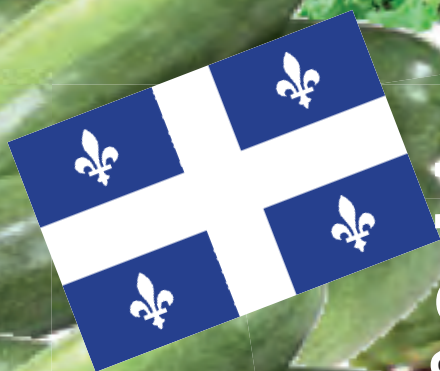
**Chou frisé (Kale)
du Québec**
catégorie no 1



49\$

ch. / la botte

**Zucchini vert
du Québec**
catégorie no 1



99¢

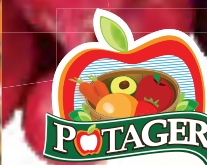
ch.

**Radis en feuilles
du Québec**
catégorie no 1

99¢

lb
2,18 \$/kg

3/1 99\$



• JEUDI ET VENDREDI: 9 H À 21 H • SAMEDI ET DIMANCHE: 9 H À 18 H

CHARCUTERIE • FROMAGERIE • ÉPICERIE

Poitrine de poulet
Harvest Creek

139\$

Au choix
100 g
13,90 \$ /kg

Salami allemand
Schneiders

169\$

100 g
16,90 \$ /kg

Prosciutto italien
Marc Angelo

249\$

100 g
24,90 \$ /kg

Jambon Bellarosto

149\$

100 g
14,90 \$ /kg

Cheddar fort

159\$

100 g
15,90 \$ /kg

Halloumi Burger
Saputo 200 g

599\$

ch.

Sir/Laurier et Lady/Laurier

499\$

ch.

Pain panini

Pqt de 12

2/5\$

Navet mariné
Rashaya's 1 L

499\$

ch.

Salade en vrac
Macaroni, chou ou patates

49¢

100 g
4,90 \$ /kg

Fromage rapé
Cracker barrel et P'tit Québec

Au choix

349\$

ch.

Mozzarella Fresca Mozzarina
Saputo 250 g

499\$

ch.

Croutilles
Cap Cod

Au choix

299\$

ch.

Jus Oasis
1,75 L

Au choix

2/7\$

Olives Kalamata
Molon Lave

399\$

ch.

Huile Canola
Mazola 1,18 L

377\$

ch.

LOUISE CHABOT DRESSE LE BILAN DE LA DERNIÈRE SESSION PARLEMENTAIRE

La session parlementaire vient de se terminer et l'heure est au bilan pour la députée fédérale de Thérèse-De Blainville, Louise Chabot. Celle-ci revient sur les dossiers qui ont retenu l'attention au cours des derniers mois, plusieurs d'entre eux étant bien entendu liés à la pandémie de COVID-19.

Avec la mise en place des travaux virtuels, Mme Chabot a passé plus de temps dans la circonscription. Dès le début de la pandémie, la députée et son équipe ont mis la main à la pâte pour répondre aux nombreux appels des citoyens. Une fois le tourbillon des premières semaines passées, les énergies de la députée se sont

portées sur l'aide aux organismes et aux entreprises locales.

«J'ai donné mon aide à des organismes d'aide alimentaire. Les besoins étaient grands et le sont toujours. Pour les PME, j'ai profité de la réouverture des commerces pour rencontrer les propriétaires et les travailleurs et discuter de leur situation, tout en leur présentant les programmes d'aide qui pouvaient les concerner. J'ai également eu des échanges réguliers avec la CCITB (la chambre de commerce) pour suivre de près la situation des entreprises de Thérèse-De Blainville. Une des clés de la reprise est d'encourager le plus possible l'achat local. Nous devons compter sur la solidarité de la communauté pour passer à travers», souligne-t-elle.



Louise Chabot, députée de Thérèse-De Blainville.

pension de vieillesse de 110 \$ par mois, tel que nous le réclamons. Le montant unique, c'est bien, mais que les gens soient rassurés, nous allons continuer à revendiquer une augmentation permanente», dit Mme Chabot.

▼ RIVIÈRE-DES-MILLE-ÎLES LE DÉPUTÉ LUC DESILETS ENTREPREND UNE TOURNÉE D'ÉTÉ



Le député de Rivière-des-Mille-Îles, Luc Desilets, a amorcé sa tournée d'été au début du mois de juillet. Il est ici en compagnie de Raphaël Goulet, directeur général, et Denise Cloutier, présidente de COBAMIL.

Le député de Rivière-des-Mille-Îles, Luc Desilets, poursuivra pendant la période estivale ses rencontres des entreprises et des organismes de la circonscription amorcées en mars dernier, avant la pandémie.

«Après des semaines d'isolement et de nombreuses rencontres virtuelles, je suis heureux de pouvoir sillonner la circonscription de nouveau pour aller à la rencontre des citoyens et des entreprises de Boisbriand, de Deux-Montagnes, de Rosemère et de Saint-Eustache. Nous avons de grands employeurs dans Rivière-des-Mille-Îles et il m'apparaît important de les rencontrer afin de m'imprégner du portrait réel de la situation actuelle», souligne-t-il.

Amorcée dès le début du mois de juillet, la tournée d'été du député permettra de rencontrer différents acteurs économiques et communautaires sous le thème: «Ça fait du bien de s'voir dans Rivière-des-Mille-Îles».

Lors de ces visites, l'objectif sera de prendre leurs pouls face à cette période particulière. Luc Desilets en profitera pour valider l'efficacité et l'utilité des programmes offerts par le gouvernement fédéral pour soutenir les entreprises et les organismes du territoire. Ce sera également l'occasion de s'enquérir de leur relance économique et de voir de quelle façon le Bloc Québécois et le bureau de circonscription de Rivière-des-Mille-Îles pourraient les soutenir.

«Ce sera l'occasion de discuter avec les différents dirigeants des entreprises et organismes de la région. Ce sera encore une fois, une façon de constater le dynamisme de la région sur le terrain et d'échanger sur les enjeux qui sont actuellement vécus afin d'être la voix de leurs préoccupations et de leurs solutions à Ottawa», mentionne M. Desilets.

AIDE D'URGENCE ET AIDE AUX AÎNÉS

Louise Chabot mentionne que, dès le début de la pandémie, les élus du Bloc Québécois ont donné leur accord à la mise sur pied d'une aide d'urgence pour les personnes ayant perdu leur emploi en raison de la COVID-19. Elle souligne toutefois qu'une entente a été signée entre les partis, dans laquelle le gouvernement libéral s'engageait à modifier la PCU pour la moduler selon les revenus gagnés pour en faire un incitatif à l'emploi.

«Nous avons fait cette demande il y a deux mois et le gouvernement s'était engagé à mettre en place cette mesure. Aujourd'hui, toujours rien n'a été fait. Le résultat de cela, c'est qu'en plus d'avoir renié son engagement, le gouvernement libéral nuit maintenant à la relance économique. Le gouvernement du Québec l'a dit, les entreprises, les commerces et les organismes à but lucratif le disent: les besoins de main-d'oeuvre pour continuer à fonctionner et à offrir des services ne sont pas comblés. Des changements doivent être apportés, sinon c'est toute la relance économique qui risque d'être compromise», fait valoir la députée.

Autre dossier pour lequel les élus du Bloc sont revenus à la charge à plusieurs reprises: l'aide aux aînés. Grands oubliés de la crise, les aînés vont recevoir cette semaine un montant unique de 300 \$ ou 500 \$, selon qu'ils touchent ou non le Supplément de revenu garanti (SRG).

«Notre demande au Bloc était d'offrir une aide permanente à nos personnes âgées. La situation se prêtait à une augmentation immédiate et permanente de la

AUTRES DOSSIERS

Rappelons, par ailleurs, que la session parlementaire à Ottawa a débuté avec les blocus ferroviaires qui, d'abord limités à la Colombie-Britannique, se sont étendus à tout le Canada. En plus de faire plusieurs propositions pour une sortie de crise pacifique, le Bloc Québécois a réitéré son opposition au projet d'expansion de sables bitumineux Teck Frontier, à l'origine du conflit avec les nations autochtones.

De plus, un nouvel accord de libre-échange entre le Canada, les États-Unis et le Mexique, l'ACÉUM, a été ratifié. Les bloquistes estiment que le Québec fait les frais de cette entente par l'absence de protection pour les producteurs de lait et l'industrie de l'aluminium et ont l'intention de suivre de près les développements dans ce dossier qui touche l'ensemble de l'économie québécoise.

Finalement, avant la pandémie, le Bloc Québécois a fait adopter, avec l'appui des députés de l'opposition, une motion qui demande au gouvernement de faire passer le nombre maximum de semaines de prestations de maladie de 15 à 50.

Porte-parole du Bloc Québécois dans ce dossier, Louise Chabot considère essentiel de poursuivre le combat. «Le nombre de semaines de prestations n'a pas été revu depuis 1978. Tout le monde s'entend pour dire que 15 semaines, ce n'est pas assez. Les travailleuses et les travailleurs en ont bien assez de se battre contre la maladie, ils n'ont pas besoin d'ajouter un stress financier à cela. Vous pouvez compter sur moi pour revenir à la charge», déclare-t-elle.



HOROSCOPE

Alexandre Aubry

alexandre@norja.net

www.lignevision.com

1 900 456-4114 ou par cell. #4114

Signes chanceux de la semaine: Balance, Scorpion et Sagittaire

SEMAINE DU 19 AU 25 JUILLET 2020



BÉLIER

(21 MARS - 20 AVRIL)

Vous vous retrouverez au centre de l'attention et cela vous fera un certain velours. Vous aurez de quoi ressentir de la fierté. Dès que vous ouvrez la bouche, les gens sont pendus à vos lèvres pour ne pas manquer un seul mot.



TAUREAU

(21 AVRIL - 20 MAI)

Vous pourriez passer une partie de la semaine à la maison. Vous accomplirez quelques travaux pour améliorer votre qualité de vie et votre environnement. Vous pourriez aussi accueillir un membre de la famille à la maison.



GÉMEAUX

(21 MAI - 21 JUIN)

Vous voyagerez de nombreux kilomètres, à votre plus grand bonheur, notamment pour retrouver de la famille. Vous trouverez également les moyens de vous accorder cette année des vacances à la hauteur de vos attentes.



CANCER

(22 JUIN - 23 JUILLET)

Il faudra un peu de patience avant d'obtenir les réponses que vous cherchez. Même si vous lancez de nombreuses invitations pour une activité, on tardera à confirmer sa présence. Heureusement, tous seront au rendez-vous.



LION

(24 JUILLET - 23 AOÛT)

Il s'agit d'une semaine assez mouvementée, mais vous aurez le cœur à la fête plutôt qu'au travail. L'annonce d'une promotion devrait vous aider à retrouver la motivation nécessaire et vous manifesterez votre joie de vivre.



VIERGE

(24 AOÛT - 23 SEPTEMBRE)

Il y aura beaucoup de choses à faire et une certaine confusion dans l'air. Il serait bon de prendre quelques instants de réflexion avant de vous lancer. De plus, vous déborderez d'imagination pour créer un véritable chef-d'œuvre.



BALANCE

(24 SEPTEMBRE - 23 OCTOBRE)

Des gens vous entoureront continuellement et il faudra inévitablement élever la voix pour vous faire entendre. Ensuite, une certaine fatigue risque de se faire sentir. Ainsi, un peu de repos et un certain recul pourraient s'imposer.



SCORPION

(24 OCTOBRE - 22 NOVEMBRE)

Vous vous retrouverez avec une foule de responsabilités sur les bras et le temps sera une denrée plutôt rare. En vacances aussi vous devrez vous munir d'un agenda pour ne rien oublier et visiter tout ce que vous souhaitez.



SAGITTAIRE

(23 NOV. - 21 DÉC.)

Vous partirez en voyage en toute spontanéité. Le plaisir sera au rendez-vous. L'idée de reprendre vos études pourrait également vous traverser l'esprit afin de retrouver la route du succès avec une nouvelle carrière plus stimulante.



CAPRICORNE

(22 DÉCEMBRE - 20 JANVIER)

Quelques émotions se feront sentir avec vigueur. Elles signaleront un grand besoin de changement. Après un grand ménage et quelques efforts, vous retrouverez le sourire, la joie de vivre et votre détermination naturelle.



VERSEAU

(21 JANVIER - 18 FÉVRIER)

Vous serez des plus habiles pour négocier vos affaires professionnelles et personnelles. N'hésitez pas à magasiner : vous dénicheriez de véritables trésors à prix dérisoire. Vous ferez aussi d'importants compromis.



POISSONS

(19 FÉVRIER - 20 MARS)

Ce sera une semaine très chargée au travail comme à la maison. Vacances ou non, il y aura de nombreux détails à considérer et à ajuster pour satisfaire tout votre monde. Il faudra aussi faire preuve d'une grande minutie.

Plus de 15 années d'expérience
au service des gens!
514-237-3155
Jean-Denis Giguère
Conseiller en sécurité financière,
représentant autonome et représentant
de courtier en épargne collective
rattaché à MICA Capital inc.

149, rue Saint-Eustache,
suite 104, Saint-Eustache
Québec J7R 2L6
Fax: 1-888-414-6772

MICA
www.solutionsfinancieresjdg.com

Les mots croisés de chez nous

PROBLÈME NO 1648

1	2	3	4	5	6	7	8	9	10	11	12
1											
2											
3											
4											
5											
6											
7											
8											
9											
10											
11											
12											

HORIZONTELEMENT

- Toutes violations graves de la loi. – Dérouler un câble de façon continue.
- Petit loir gris. – Chose malpropre, ordure.
- Année. – Consignais par écrit. – Carte.
- Général français (1712-1759) fut tué sur les plaines d'Abraham. – Convenu.
- Prince musulman. – Personnel. – Le premier-né.
- Possessif. – Assurées, certaines.
- Marque distincte. – Propre, sans tache.
- Bile. – Actinium. – Poisson d'ornement.
- Partie d'un cheval. – Inquiète.
- Possessif. – Acte signé le 22 juin 1794, concernant le statut du Canada. – Sert à lier.
- Évaluer, déterminer. – Infection chronique.
- Canal qui amène l'eau de mer. – Pris fin.

VERTICALEMENT

- Manifester en termes violents. – Agisse.
- Célébrité. – Amenait vers lui.
- Infinitif. – Salpêtres. – Titane.
- Région administrative du Québec. – Pronom relatif.
- Tête de rocher. – Note. – Détruire.
- Amas. – Peser l'emballage d'une marchandise.
- Malpropres. – Voiture hippomobile.
- Besoin de manger. – Le premier. – Cache, tait.
- Personnel. – De la consistance du sable (pl.).
- Article. – Suppression d'une partie des aliments (pl.). – À la fin d'une lettre.
- Métal blanc, brillant et malléable (pl.). – Aura l'audace de.
- Résultat d'une soustraction. – Lianes des forêts tropicales.

RÉPONSES NO 1647

1	L	I	B	E	R	A	T	I	O	N	S	
2	R	I	V	A	L	E	S					
3	R	E	S	E	T	I	A	F	E	S		
4	N	E	F	A	N	H	E	T	A	T		
5	V	O	L	A	C	E	S					
6	N	O	L	E	R	A						
7	I	R	E	F	L	A	E	R	E	N		
8	L	S										
9	L	E	G	E	T	A	B	I	L	I	S	
10	H	E	R	I	T	A	T	E	R	E		
11	R	U	R	A	L	E	S					
12	R	E	S	O								

LUTTE CONTRE LE RACISME

ROSEMÈRE SUSPEND SES PUBLICITÉS SUR FACEBOOK ET INSTAGRAM

En appui à la lutte contre le racisme, la Ville de Rosemère emboîte le pas à plusieurs organismes, institutions et villes et suspend son placement publicitaire sur les réseaux sociaux Facebook et Instagram jusqu'à la fin juillet.

«En 2020, la discrimination raciale est encore malheureusement présente dans notre société, et ce, sous différentes formes. En juin dernier, nous avons adopté une résolution contre le racisme et aujourd'hui, nous appuyons nos paroles par des gestes concrets. Si Rosemère suit le mouvement #StopHateforProfit, c'est avant tout pour dénoncer et inciter les réseaux sociaux comme Facebook et Instagram à ne plus fermer les yeux sur les contenus haineux et ra-

cistes diffusés sur leurs plateformes. J'invite d'ailleurs les autres villes à se joindre à ce mouvement afin de nous aider à développer une communauté sans discrimination», a mentionné le maire de Rosemère, Eric Westram.

La campagne #StopHateforProfit a été lancée le 19 juin dernier à la suite du décès de George Floyd et des protestations mondiales. Les initiateurs de cette campagne, la Ligue antidiffamation, la National Association for the Advancement of Colored People (NAACP) et d'autres organisations, demandent aux grands annonceurs d'arrêter les campagnes publicitaires sur Facebook et Instagram pendant un mois.

DÉPÔT DU RAPPORT FINANCIER 2019

SURPLUS DE PLUS DE 1,3 M\$ À SAINTE-THÉRÈSE

La Ville de Sainte-Thérèse a terminé l'exercice financier 2019 avec un surplus de 1 363 533 \$, sur un budget total de 56 596 800 \$.

Le rapport financier consolidé 2019 a été déposé lors de la séance du conseil municipal tenue le 6 juillet. L'audit a été effectué par les comptables professionnels agréés Amyot Gélinas, s.e.n.c.r.l. Ceux-ci ont déclaré qu'à leur avis et selon la formule consacrée, «... les états financiers consolidés donnent, dans tous leurs aspects significatifs, une image fidèle de la situation financière de la Ville de Sainte-Thérèse au 31 décembre 2019, ainsi que des résultats de ses activités, de la variation de ses actifs financiers nets (sa dette nette) et de ses flux de trésorerie consolidés pour l'exercice terminé à cette date, conformément aux Normes comptables canadiennes pour le secteur public».

SURPLUS

Le surplus d'exercice s'explique par plusieurs facteurs. Les revenus de permis de construction ont été plus élevés que ce qui était prévu, ce qui a permis de dégager une somme de 204 000 \$. La Ville a aussi enregistré des revenus de frais de cour municipale additionnels de 110 000 \$ et des revenus d'intérêts des comptes bancaires et des arriérés de taxes supplémentaires de 152 000 \$.

À cela s'ajoutent une rémunération et des charges sociales moindres que prévu de 1 040 000 \$. Ce dernier montant est lié

à la nouvelle structure organisationnelle à venir au Service de sécurité incendie. Or, les dépenses réelles ont été moins élevées puisque l'implantation de ladite structure n'a pas eu lieu en 2019.

Pour l'exercice 2020, sur un budget de 58 656 800 \$, les fonds disponibles se chiffrent à 6 067 873 \$, représentant une saine marge de manœuvre de 10 %.

INVESTISSEMENTS

Par ailleurs, la Ville de Sainte-Thérèse a investi 9,7 M\$ en immobilisations et autres actifs au cours de l'année 2019. D'importants travaux de réfection d'infrastructures municipales ont, en effet, eu lieu sur le territoire durant la dernière année.

RÉSULTATS FINANCIERS CONSOLIDÉS

Enfin, les résultats financiers dits consolidés, qui intègrent la participation de la Ville selon sa quote-part au sein de la Régie intermunicipale de police Thérèse-De Blainville, la Régie intermunicipale d'assainissement des eaux de Sainte-Thérèse et Blainville et la Régie intermunicipale du Parc du Domaine Vert, font état d'un excédent de 1,9 M\$ pour l'exercice consolidé se terminant le 31 décembre 2019.

Les états financiers de l'exercice 2019 peuvent être consultés sur le site Internet de la Ville au [www.sainte-therese.ca] > Administration-municipale > Finances > Rapports financiers.

Le port du masque
est obligatoire dans
tous les transports
collectifs.



autobus
métro
train
traversier
taxi
covoiturage

On lâche pas.
On continue de se protéger.

[Québec.ca/masque](https://quebec.ca/masque)

 1 877 644-4545

Votre
gouvernement 

Québec 



Pierick, prêt pour la prochaine saison.

▼ SKIEUR BLAINVILLOIS

À 16 ANS, PIERICK EST CHAMPION CANADIEN



Pierick, en action.

Christian Asselin
casselin@groupejcl.ca

Champion canadien U16 au terme de la plus récente saison, le skieur blainvillois Pierick Charest se rappellera longtemps de l'année 2020.

À la mi-mars, lorsque la crise a débuté, Pierick était à Sun Peaks, en Colombie-Britannique, où il disputait une course, lorsqu'il a été obligé de rentrer chez lui.

«Deux cas de COVID avaient été enregistrés à l'hôpital qui devait prendre en charge les skieurs dans l'éventualité d'une blessure. C'est pourquoi tout a été annulé», raconte le jeune skieur spécialisé en slalom et slalom géant qui a ainsi vu sa saison de rêve se terminer abruptement. La semaine suivante, il était l'un des trois seuls Canadiens à participer à la Whistler Cup, une compétition internationale destinée aux U14 et aux U16. Cet événement a aussi été annulé en raison de la COVID-19.

Quoi qu'il en soit, titre de champion canadien U16 en poche, Pierick est maintenant prêt à entamer la prochaine saison, conscient que la tâche s'annonce plus ardue, lui qui fera le saut chez les U18.

«C'est fini la domination, dit-il. Les prochaines saisons, je serai confronté à des adultes ! Mon objectif sera de descendre mes points à 80. Pour y arriver, je devrai offrir de bonnes performances.»

SUR LES PISTES DÈS L'ÂGE DE 3 ANS

C'est sur des skis, dès l'âge de 3 ans, que Pierick a commencé à apprivoiser la montagne. La famille possédant un chalet dans la région de Mont-Tremblant,

c'est à Gray Rocks, puis au Mont Blanc, lorsqu'il débute la compétition, que le jeune athlète apprendra les rouages de la glisse.

«Déjà jeune, en skiant avec la famille, j'aimais ça !», lance celui qui, au départ, partageait son temps entre l'aréna et la montagne. Le ski a toutefois vite pris le dessus sur le hockey.

«Mon équipe de hockey de l'époque n'était pas très bonne, ce qui me démotivait, alors que lorsque j'arrivais sur mes skis, je me sentais en confiance. Je savais que j'étais pas mal bon», explique le jeune homme, aujourd'hui membre de la Division laurentienne de ski (DLS), organisation qui assure le développement des jeunes skieurs élités de la région.

DE QUOI ÊTRE MOTIVÉ

À sa première course, chez les U12, Pierick est monté sur la première marche du podium, ce qui a certainement contribué à son envie de poursuivre le ski alpin.

«Depuis ce temps-là, ça va bien pour moi. Je me sens bien sur mes skis. Je dois toutefois continuer à m'entraîner pour m'améliorer encore davantage», de dire Pierick qui aspire à rejoindre l'équipe nationale dans un avenir rapproché. Quant aux Jeux olympiques ? Pourquoi pas, répond-il du tac au tac.

«J'y crois, mais je dois continuer à m'entraîner et à donner tout ce que j'ai !»

Pierick entamera sa 5^e secondaire à l'Académie Sainte-Thérèse en septembre prochain. D'ici là, l'entraînement en gymnase, avec son entraîneur Stéphane Dubé du Centre Performe plus de Boisbriand., occupera ses temps libres. Pierick a tenu à remercier Rossignol et Vola pour leur support.

856676_40434_2



Blainville
inspirante

AVIS PUBLIC

OFFRE DE PAIEMENT COMPTANT

AVIS PUBLIC est par les présentes donné, par le soussigné, greffier de la Ville de Blainville :

QUE la municipalité procédera au refinancement des règlements d'emprunt ci-dessous au cours des prochains mois.

TOUTEFOIS avant d'entreprendre les procédures qui s'imposent, la Ville désire offrir à chaque propriétaire concerné la possibilité de payer le plein montant de la quote-part des coûts réels afférente à son immeuble avant la date de financement prévue le 28 octobre 2020.

RÈGLEMENTS CONCERNÉS

1261

(Montant à refinancer : 75 500 \$)

Exécution des travaux de pavage de 1^{er} et 2^e couches, de bordures et d'éclairage sur une partie des rues Rolland-Brière et Marius-Warnet

1287

(Montant à refinancer : 501 700 \$)

Exécution de travaux de prolongement des infrastructures municipales dans le parc industriel autoroutier, rue Émilien-Marcoux

1361

(Montant à refinancer : 423 100 \$)

Exécution de travaux de construction d'un poste de pompage dans le parc industriel de la Seigneurie

1385

(Montant à refinancer : 351 700 \$)

Exécution des travaux de construction des infrastructures d'une partie de la 54^e Avenue Est

1401

(Montant à refinancer : 274 200 \$)

Exécution des travaux de construction d'un poste de pompage et d'une conduite de refoulement dans le secteur de Blainville-sur-le-Lac

PROPRIÉTAIRES CONCERNÉS

Les propriétaires concernés par la présente offre sont ceux dont le compte de taxes foncières 2020 pour leur propriété mentionne les règlements ci-dessus dans la section « Détails des répartitions locales ».

EN CONSÉQUENCE, toute personne intéressée à se prévaloir de cette opportunité est priée de communiquer, au plus tard le 14 août 2020, avec le Service des finances de la Ville de Blainville au 450 434-5237.

Donné à Blainville,
ce 14 juillet 2020.

PATRICK ST-AMOUR, avocat
Greffier

FAIRE L'ÉPICERIE OU PAYER L'HYDRO

PERSONNE NE DEVRAIT AVOIR À CHOISIR.

JEDONNE.CA

FACE AUX ENJEUX LOCAUX,
NE SOYONS
#JamaisIndifférents



RETOUR DU BASEBALL ÉLITE À SAINTE-THÉRÈSE

LES CARDINAUX

DE SAINT-JÉRÔME AU PARC DUCHARME



Crédit photo Nathalie Miclette

Louis-Philippe Pelletier, que l'on a pu voir dans OD, Afrique du Sud, porte les couleurs des Cardinaux.

Christian Asselin
casselina@groupejcl.ca

Chassés de leur domicile du parc Melançon en raison de la COVID-19, les Cardinaux de Saint-Jérôme, de la Ligue de baseball majeur du Québec (LBMQ), ont élu domicile à Sainte-Thérèse pour la saison. Le match d'ouverture aura lieu ce dimanche à 19 h au parc Ducharme. Les Castors d'Acton Vale seront en ville.

En vertu d'une entente qu'elle a signée avec le CISSS des Laurentides, au début de la pandémie, la Ville de Saint-Jérôme permet en effet aux itinérants d'occuper l'aréna et le terrain de baseball du parc Melançon, où évoluent les Cardinaux depuis de nombreuses saisons, ne leur laissant guère d'espace pour leurs activités.

«Nous avons eu deux semaines pour se revirer de bord. Je pense qu'à Saint-Jérôme, on ne s'attendait sûrement pas à ce qu'il y ait du baseball cet été. On s'en vient donc à Sainte-Thérèse, peut-être pour plus d'une saison», lance François Rousseau, associé, directeur général et entraîneur-chef des Cardinaux avant d'ajouter qu'une saison de 15 parties a été imaginée par les dirigeants de la LBMQ. Suivront les séries éliminatoires, à compter du 31 août, selon un format deux de trois.

L'organisation des Cardinaux espère que les gens seront nostalgiques des Brewers et qu'ils seront nombreux à venir assister aux sept matchs locaux restants.

«L'été dernier, à Saint-Jérôme, on attendait en moyenne 125 spectateurs par match. C'est le nombre de personnes dans les estrades qui déterminera si nous demeurerons à Sainte-Thérèse ou pas lors des prochaines saisons», de dire François Rousseau.

L-P D'OCCUPATION DOUBLE

Le fait de présenter «une très bonne

équipe» sur le terrain, de dire le coach, devrait contribuer à attirer les foules. Parmi les joueurs qui devraient bénéficier d'une certaine notoriété, notons la présence de Louis-Philippe Pelletier, que l'on a pu voir dans *Occupation Double Afrique du Sud*, mais qui est surtout reconnu pour son talent au baseball, lui qui a porté les couleurs des Astros de Houston dans le baseball majeur.

De nombreux joueurs originaires de la région forment par ailleurs le noyau de la formation, ce qui, aussi, devrait contribuer à garnir les gradins.

«Il y a plein de joueurs de la région qui évoluent dans notre formation», de dire François Rousseau en pensant à Samuel Savoie, de Saint-Eustache, ou encore aux Blainvillois François Cholette et Philippe Saad.

UNE PREMIÈRE VICTOIRE

Le premier match des Cardinaux a été disputé dimanche et s'est soldé par une victoire de 5-2 à Acton Vale. Le partant des Cardinaux Gabriel DeLisi a bien fait en trois manches ne donnant qu'un seul coup sûr et retirant deux frappeurs au bâton. Il n'a toutefois pas été impliqué dans la décision. C'est James Vardy, venu en relève lors de la cinquième manche qui a mérité la victoire.

Après le match de dimanche, les Cardinaux accueilleront lundi au parc Ducharme, à 20 h, les meilleurs joueurs de moins de 18 ans de l'Académie de baseball Canada.

Les joueurs seront d'autant plus motivés à remporter leurs matchs cette saison puisqu'ils ont déjà laissé savoir à leur entraîneur et directeur général, François Rousseau, que c'est pour son fils, décédé en mars, qu'ils joueront chacune des parties.



AVIS D'INFORMATION
APPEL D'OFFRES

PROJET : ST-171
TRAVAUX DE CONSTRUCTION BÂTIMENT AU PARC CHARBONNEAU

LA VILLE DE ROSEMÈRE DEMANDE DES SOUMISSIONS POUR LE PROJET SUIVANT :

DESCRIPTION DES TRAVAUX

Sans s'y limiter, les principaux travaux couverts par le présent appel d'offres consistent en :

- La construction d'un nouveau bâtiment de services comprenant un niveau principal et un sous-sol incluant des vestiaires, une salle commune, un bureau, des locaux de services et un rangement;

Les travaux comprennent également tous les travaux connexes nécessaires au parachèvement de l'ouvrage selon les plans et devis.

RÉCEPTION ET OUVERTURE PUBLIQUE DES SOUMISSIONS

Les soumissions scellées, portant le numéro de projet ci-haut mentionné, et adressées à la Ville de Rosemère, a/s de la greffière, 100, rue Charbonneau, Rosemère, seront reçues jusqu'à **10 h 00, le mercredi 12 août 2020**, et seront ouvertes publiquement au même endroit, à cette même heure.

DISPONIBILITÉ DES DOCUMENTS

Les documents de soumission sont disponibles sur SÉAO, conformément à la loi.

RESPONSABLE DE L'INFORMATION AUX SOUMISSIONNAIRES

Les demandes d'information durant la période de soumission pourront être adressées à Madame Chantal Marcel, chef de service approvisionnement, par courriel à l'adresse suivante : cmarcel@ville.rosemere.qc.ca.

GARANTIE DE SOUMISSION

Pour être valable, chaque soumission devra être accompagnée d'un chèque visé, tiré d'une banque à charte ou d'un cautionnement de soumission émis par une compagnie d'assurance pour une somme égale à 10 % du montant global de la soumission, payable à l'ordre de la Ville de Rosemère. Ce cautionnement devra être valide pour une période de 90 jours à partir de la date d'ouverture des soumissions.

De plus, la soumission devra être accompagnée d'une lettre de consentement émise par une compagnie d'assurance apparaissant à la liste de l'Autorité des Marchés Financiers (AMF), garantissant l'émission, en faveur de la Ville de Rosemère, d'un cautionnement d'exécution et d'un cautionnement des obligations de l'entrepreneur pour gages, matériaux et services si le soumissionnaire devient l'adjudicataire. Chacune des garanties doit correspondre à 50 % du montant de la soumission.

ADMISSIBILITÉ

Pour être admis à soumissionner, un soumissionnaire doit obligatoirement :

- a) avoir exécuté au moins trois contrats pour travaux similaires au cours des cinq dernières années;
- b) avoir un établissement au Québec ou dans un territoire visé par un accord intergouvernemental de libéralisation des marchés applicables à la Ville

RÉSERVE

La Ville ne s'engage à accepter ni la plus basse, ni aucune des soumissions reçues, ni à encourir aucune responsabilité, ni aucuns frais d'aucune sorte envers le ou les soumissionnaire(s).

FAIT À ROSEMÈRE CE 8 JUILLET 2020.

La greffière,

CATHERINE BLAIS-ADAM, avocate

856722_40437_2

AVIS PUBLIC
OFFRE DE PAIEMENT COMPTANT

AVIS PUBLIC est par les présentes donné, par le soussigné, greffier de la Ville de Blainville :

QUE la municipalité procédera au financement des règlements d'emprunt ci-dessous au cours des prochains mois.

TOUTEFOIS avant d'entreprendre les procédures qui s'imposent, la Ville désire offrir à chaque propriétaire concerné la possibilité de payer le plein montant de la quote-part des coûts réels afférente à son immeuble avant la date de financement prévue le 28 octobre 2020.

RÈGLEMENTS CONCERNÉS

1546

(Montant à financer : 2 796 300 \$)

Exécution des travaux de construction des infrastructures d'eau potable, d'égouts sanitaires et pluvial, de déplacement des conduites de refoulement et d'émissaire de la Régie intermunicipale d'assainissement des eaux de Sainte-Thérèse et Blainville et l'acquisition des lots 2 319 949 et 2 319 950 du cadastre du Québec, déplacement de la rue Legault.



1602

(Montant à financer : 40 000 \$)

Exécution de travaux de construction de trottoirs dans le secteur de la 62^e Avenue Est



1603

(Montant à financer : 90 000 \$)

Exécution de travaux de construction de trottoirs dans le secteur de la rue Ernest-Bourque



PROPRIÉTAIRES CONCERNÉS

Les propriétaires concernés par la présente offre sont ceux qui font partie des bassins de taxation illustrés.

EN CONSÉQUENCE, toute personne intéressée à se prévaloir de cette opportunité est priée de communiquer, au plus tard le 14 août 2020, avec le **Service des finances de la Ville de Blainville au 450 434-5237**.

Donné à Blainville,
ce 14 juillet 2020.

PATRICK ST-AMOUR, avocat
Greffier

LES MARCHÉS IGA DES LAURENTIDES REMETTENT 50 000 \$ À LA FONDATION PALLIA-VIE



La Maison de soins palliatifs de la Rivière-du-Nord bénéficie du soutien de la Fondation Pallia-Vie.

La Fondation Pallia-Vie remercie chaleureusement les marchands IGA des Laurentides pour le don de 50 000 \$ versé récemment à l'organisme.

Ceux-ci ont réitéré leur soutien à la fondation, malgré l'annulation du Bal du Printemps, une activité de financement annuelle qui devait avoir lieu en mai et dans laquelle ils étaient impliqués.

«*Souignons l'appui considérable de messieurs Robert Tellier et de Benoit-Vincent Piché, partenaires de longue date pour nos événements, qui ont organisé Le Bal du printemps de main de maître ces dernières années. Merci également aux collaborateurs, donateurs, fournisseurs ainsi qu'aux IGA participants pour les collectes aux caisses qui ont permis d'atteindre les 50 000 \$*», a fait valoir l'organisme, par voie de communiqué.

LA FONDATION PALLIA-VIE

Rappelons que la Fondation Pallia-Vie se consacre à recueillir des dons, dans le but de permettre à Pallia-Vie d'offrir gratuitement des soins et des services à la Maison de soins palliatifs de la Rivière-du-Nord ainsi que des services d'accompagnement pour les personnes atteintes et les proches aidants de l'ensemble de la région des Laurentides.

L'an dernier, 225 personnes ont séjourné à la maison, pour une durée moyenne de 17 jours. Depuis 1983, 11 084 personnes ont été aidées directement ou indirectement par Pallia-Vie, dont plus de 353 enfants. Pour de plus amples renseignements: 450 431-0488 ou [www.pallia-vie.ca].

**VOUS
VOULEZ
VENDRE?**

**UN SEUL
NUMÉRO**
LES PETITES
ANNONCES **450**
974-2244

Avis: veuillez prendre note que la publication gratuite de messages dans l'agenda communautaire est réservée aux organismes sans but lucratif (maximum de 50 mots). Préparez votre communiqué et envoyez-le à l'adresse suivante: gblais@groupejcl.ca avant le lundi, à midi. Version intégrale publiée au www.nordinfo.com, section «SO-CIÉTÉ».

La rédaction

ÉGLISE SAINTE-THÉRÈSE-D'AVILA

Nous sommes ouverts! Inscription obligatoire au presbytère pour les messes de 9h et de 11h du dimanche 19 juillet en appelant le 450 435-9515, sinon faites parvenir un courriel au par.stetheresedavila@bellnet.ca. Les places sont limitées. Protocole sanitaire oblige, port obligatoire du couvre-visage (masque) dans les lieux publics fermés.

LES SÉNIORS DE BLAINVILLE

Dans le contexte actuel, toutes nos sorties et activités ayant été annulées, le remboursement sera fait sur présentation des billets seulement, à notre retour. Au plaisir de vous revoir bientôt. Renseignements: Line Poitras au 450 625-4892.

SERVICE DE RELATION D'AIDE LAVAL-LAURENTIDES (SRALL)

Organisme qui offre des thérapies en relation d'aide à prix abordable aux populations de Laval et des Laurentides. Pour difficultés relationnelles, solitude, mal de vivre, peurs, stress, fatigue, manque d'estime, difficulté d'affirmation, deuil, séparation, irritabilité, amour de soi, quête de bonheur, etc. Renseignements: 514 990-2619, www.srall.ca ou info@srall.ca.

CENTRE D'AIDE PERSONNES TRAUMATISÉES CRÂNIENNES ET HANDICAPÉES PHYSIQUES LAURENTIDES

En cette période de COVID-19, le Centre d'aide personnes traumatisées crâniennes et handicapées physiques Laurentides (CAPTCHPL) offre des services aux personnes traumatisées crâniennes et handicapées physiques adultes autonomes et à leurs proches par téléphone ou courriel. N'hésitez pas à communiquer avec nous au 1 888 431-3437. Notre courriel est captphl@videotron.ca. Nous retournons les appels et courriels dans les 48 heures.

LES ATELIERS INFORMATIQUES FADOQ.CA

Nos ateliers sont interrompus en raison de la COVID-19 et cette période de confinement est difficile à vivre. Plusieurs utilisent leurs appareils informatiques (PC, tablettes Android ou Apple) et même leurs téléphones intelligents pour communiquer ou obtenir de l'information... Certains problèmes peuvent subvenir et les solutions ne sont pas toujours disponibles. Nous innovons en offrant un service de dépannage informatique en ligne; vous pouvez obtenir plus d'information ou vous inscrire en

téléphonant au 1 800 828-3344 poste 459 ou en ligne à www.fadoqsth.com/ateliers.htm. Veuillez laisser vos coordonnées et une brève description de votre problème et un formateur communiquera avec vous.

SERCAN

Saviez-vous que Sercan offre gratuitement des prothèses capillaires et accessoires aux gens atteints d'un cancer? Renseignements: 450 491-1912, poste 202. Carte de membre requise au coût de 10 \$/an, disponible chez Sercan.

LA CITAD'ELLE DE LACHUTE

La maison d'hébergement pour femmes victimes de violence conjugale La Citad'Elle de Lachute lance une plateforme de clavardage en ligne au www.citadel-lachute.ca. Il s'agit d'un outil supplémentaire pour les personnes qui se sentent concernées par une situation de violence conjugale, mais qui hésitent à

tendre la main vers une ressource d'aide. Via cette plateforme, il est possible de discuter avec une intervenante qualifiée en toute confidentialité et gratuitement, sept jours sur sept.



AVIS D'APPEL D'OFFRES

Boisbriand

CONTRAT 2020-1793 - RÈGLEMENTS RV-1585 et RV-1623

Services professionnels en ingénierie pour les plans et devis ainsi que la surveillance

Travaux de réfection du collecteur sanitaire du boulevard de la Grande-Allée entre le chemin de la Côte Sud et l'avenue Bourassa

L'appel d'offres concerne la fourniture de services professionnels en ingénierie pour les plans et devis ainsi que la surveillance dans le cadre des travaux de réfection du collecteur sanitaire du boulevard de la Grande-Allée entre le chemin de la Côte Sud et l'avenue Bourassa.

Les soumissions sous pli cacheté portant le numéro de contrat ci-haut mentionné seront reçues avant 11 h, heure locale, le vendredi 14 août 2020, pour être ouvertes publiquement le même jour à 11 h, heure locale, à l'adresse suivante :

VILLE DE BOISBRIAND

Service juridique et Greffe
940, boulevard de la Grande-Allée, bureau 120
Boisbriand (Québec) J7G 2J7

Les Soumissions seront ouvertes publiquement le 14 août 2020 à 11h, heure locale officielle.

DOCUMENTS DISPONIBLES

Toutes les conditions pertinentes sont décrites dans les Documents d'Appel d'Offres qui doivent être obtenus par l'entremise du système électronique d'appel d'offres (SEAO) au <http://www.seao.ca>.

CONDITIONS

Seules seront considérées les Soumissions présentées par un SOUMISSIONNAIRE ayant un établissement au Québec ou ayant un établissement dans une province visée par un accord gouvernemental de libéralisation des marchés applicables à la Ville.

Ne seront considérées que les Soumissions préparées sur les formules de la Ville de Boisbriand. La détermination du plus bas soumissionnaire se fera par l'application d'un système de pondération et d'évaluation des offres (à DEUX [2] enveloppes), basé sur deux étapes et prenant en compte des critères de sélection résultant du prix demandé et de la qualité des services offerts.

Le Formulaire de Soumission de l'Appel d'Offres doit être déposé en QUATRE (4) exemplaires (UN (1) original et TROIS (3) copies).

Le présent Contrat est assujéti au Règlement sur la Gestion Contractuelle de la Ville de Boisbriand et, à cet effet, tout SOUMISSIONNAIRE devra s'engager en complétant la déclaration du soumissionnaire (annexe I) du Règlement RV-1650 sur la Gestion Contractuelle disponible sur le site Internet de la Ville à l'adresse suivante : www.ville.boisbriand.qc.ca.

OBLIGATIONS DE LA VILLE

La Ville de Boisbriand ne s'engage à accepter ni la plus basse ni aucune des Soumissions reçues, ni à encourir aucune obligation ni aucun frais d'aucune sorte envers le ou les SOUMISSIONNAIRE(S).

M^{re} Maude Mongrain, LL.B., B.A.A.
Greffière adjointe
Ville de Boisbriand
Le 8 juillet 2020
2020.38

856776_40435_2



DUPRAS, Jean-Claude 1926-2020

À l'Hôpital Sainte-Agathe, le 11 mai 2020, à l'âge de 93 ans, est décédé monsieur Jean-Claude Dupras. Il est le fils de feu monsieur Paul-Émile Dupras et de feu madame Émilienne Perreault.

Il laisse dans le deuil ses enfants : Ginette (Jules), Pauline (Jean-Louis), Angèle (Serge), Danielle, Marjolaine (Robert), Jean-Pierre (Suzanne) et Nathalie (Marco), ses 13 petits-enfants, ses 16 arrière-petits-enfants, son frère feu Jacques (Pierrette) et ses 6 sœurs: Madeleine (feu Jean), feu Mariette (feu William), Françoise (feu Florent), Ghislaine (Hugues), feu Claudette (feu Gilles) et Nicole (Marcel) ainsi que plusieurs autres parents et amis. Il rejoint son épouse Mme Hélène Vanchesteing.

Compte tenu de la situation actuelle, les funérailles seront à une date ultérieure.

La famille tient à remercier le personnel de l'Hôpital Sainte-Agathe pour les bons soins prodigués ainsi que tout le personnel de la Villa des Générations pour leur dévouement, leur attention et leur bonne humeur pendant les belles années qu'il y a vécu.

Pour renseignements, vous pouvez contacter Les Salons Funéraires Guay au 514-871-2020

Avis public

Régie des alcools, des courses et des jeux

AVIS DE DEMANDES RELATIVES À UN PERMIS OU À UNE LICENCE

Toute personne, société ou association au sens du Code civil peut, dans les 30 jours de la publication du présent avis, s'opposer à une demande relative au permis ci-après mentionné en transmettant à la Régie des alcools, des courses et des jeux un écrit assermenté qui fait état de ses motifs, ou intervenir en faveur de la demande, s'il y a eu opposition, dans les 45 jours de la publication du présent avis.

Cette opposition ou intervention doit être accompagnée d'une preuve attestant de son envoi au demandeur ou à son procureur, par courrier recommandé ou certifié ou par signification à la personne, et être adressée à la Régie des alcools, des courses et des jeux, 1, rue Notre-Dame Est, bureau 9.01, Montréal (Québec) H2Y 1B6.

NOM ET ADRESSE DU DEMANDEUR	NATURE DE LA DEMANDE	ENDROIT D'EXPLOITATION
-----------------------------	----------------------	------------------------

Tag E - Karting & Amusement Inc 140, chemin de la Grande-Côte, bureau 506 Boisbriand (Québec) J7G 0A7 Demande: 1029092	Un bar dans centre sportif avec consommation dans les gradins.	TAG E-KARTING & AMUSEMENT 270, rue Sicard Sainte-Thérèse (Québec) J7E 3X5 Dossier: 10077073
--	--	--

856706_62546_2

Québec



AGISSONS-EN ENSEMBLE, AVEC COURAGE

JEDONNE.CA

Granite **NADON** Inc.

FABRICANT DE MONUMENTS

MONUMENTS LETTRAGES
RESTAURATION



Pour un souvenir inscrit
dans la pierre

info@granitenadon.com

514-262-6220

7855, ch. du Chicot Sud, Mirabel



850465_71592_1

856430_47807_2

LE SAVIEZ-VOUS ? DONNER 1 DOLLAR PAR JOUR DURANT UN AN PERMET DE SERVIR 340 REPAS COMPLETS À DES PERSONNES QUI ONT FAIM.



Mario Laframboise, président du caucus du gouvernement et député de la circonscription de Blainville.

PLUS DE 300 000 \$ ALLOUÉS AUX BIBLIOTHÈQUES DE BLAINVILLE, BOIS-DES-FILION ET LORRAINE

Le président du caucus du gouvernement et député de la circonscription de Blainville, Mario Laframboise, salue l'octroi d'une aide financière de plus de 300 000 \$ accordée par le ministre de la Culture et des Communications, Nathalie Roy, aux bibliothèques publiques autonomes (BPA) dans la circonscription de Blainville pour 2020-2021.

Pour les bibliothèques de Blainville, Bois-des-Filion et Lorraine, cela représente une augmentation de près de 74 000 \$ comparative à l'exercice précédent.

«Je me réjouis de cette aide qui permettra aux bibliothèques publiques autonomes de

Blainville de continuer à offrir des services de qualité ainsi que d'enrichir leur offre documentaire, au bénéfice de la population. La culture doit être accessible au plus grand nombre de citoyens, partout sur le territoire. Cette aide financière contribue à atteindre cet objectif», soutient Mario Laframboise.

À l'échelle du Québec, l'aide accordée a été bonifiée de 6 M\$, en hausse de 32 % par rapport à 2019-2020.

«La démocratisation de la culture et du savoir est au cœur des préoccupations du gouvernement du Québec et la mission des bibliothèques publiques y répond parfaite-

ment. Nous sommes engagés à les soutenir afin qu'elles continuent d'offrir aux Québécois un accès à des livres et à des documents de qualité. C'est non seulement les citoyens à la grandeur du Québec qui bénéficieront de cet investissement de 28 M\$, mais toute la chaîne du livre, et nous en sommes très fiers», fait valoir Nathalie Roy, ministre de la Culture et des Communications.

Les bibliothèques publiques autonomes desservent les municipalités de plus de 5 000 habitants et rejoignent près de 85 % de la population québécoise.



SAINTE-THÉRÈSE

Ville d'arts, de culture et de savoir

Avis public

Invitation aux personnes intéressées -
PPCMOI-2020-03 – 300, rue Sicard

Les personnes intéressées ayant le droit de signer une demande d'approbation référendaire concernant le second projet de résolution du PPCMOI-2020-03, sont invitées à présenter une demande à cet effet au plus tard le **23 juillet prochain**.

1. Adoption du second projet de résolution

CONSIDÉRANT QU'aux termes de l'arrêté ministériel 2020-033, le conseil municipal a remplacé l'assemblée de consultation par une consultation écrite d'une durée de quinze (15) jours, annoncée au préalable par un avis public et dans le respect des directives du gouvernement, le conseil municipal a tenu une consultation publique le 15 juin 2020, à compter de **19 h**, via WEBINAIRE. Suite à cette consultation publique sur le premier projet de résolution du PPCMOI-2020-03I autorisant spécifiquement le groupe d'usages C11-01-01 – Bar – comme usage complémentaire à l'usage C5-02-03 – Piste de Karting intérieure au 300, rue Sicard.

Ce second projet de résolution contient des dispositions susceptibles de faire l'objet d'une demande de la part des personnes intéressées de la zone concernée **C-451** et des zones contiguës H-417, H-418, H-420, H-423, H-424 et C-450 afin qu'elles soient soumises à leur approbation, conformément à la Loi sur les élections et référendums dans les municipalités.

2. Objet du projet de résolution et demande de participation à un référendum

En résumé, ce second projet de résolution a pour objet d'autoriser spécifiquement le groupe d'usages C11-01-01 – Bar – comme usage complémentaire à l'usage C5-02-03 – Piste de Karting intérieure au 300, rue Sicard.

LA ZONE AFFECTÉE :

Zone C-451 : bornée à l'ouest par la place des Centaurées, à l'est de l'autoroute 15, au sud du boulevard du Coteau.

Le plan illustrant la zone visée et contiguës à l'égard de la disposition du projet :



Ainsi, une demande relative à la disposition peut provenir de la zone concernée ou des zones contiguës. Une telle demande vise à ce que la résolution contenant cette disposition soit soumise à l'approbation des personnes habiles à voter de la zone à laquelle elle s'applique et de celle de toute zone contiguë d'où provient une demande valide à son égard.

Les renseignements permettant de déterminer quelles personnes intéressées ont le droit de signer une demande à l'égard de chacune des dispositions du projet peuvent être obtenus au bureau du greffier, au 6, rue de l'Église à Sainte-Thérèse, aux heures normales de bureau, sur rendez-vous.

3. Conditions de validité d'une demande :

Pour être valide, toute demande doit :

- indiquer clairement la disposition qui en fait l'objet et la zone d'où elle provient;
- être reçue au bureau de la municipalité au plus tard le **23 juillet 2020** avant 16h30;
- être signée par au moins **12 personnes intéressées** de la zone d'où elle provient ou par la majorité d'entre elles si le nombre de personnes intéressées dans la zone n'excède pas 21;
- le formulaire intitulé «**Demande d'approbation référendaire**» est disponible au bureau du greffier de la Ville de Sainte-Thérèse situé au 6, rue de l'Église à Sainte-Thérèse (prière de prendre rendez-vous) ou sur le site de la ville <https://www.sainte-therese.ca/>

4- Conditions pour être une personne intéressée :

Est une personne intéressée:

- Toute personne qui n'est frappée d'aucune incapacité de voter et qui remplit les conditions suivantes le **6 juillet 2020** :
 - être domiciliée dans la zone d'où peut provenir une demande;
 - être domiciliée depuis au moins 6 mois au Québec.
- Tout propriétaire unique d'un immeuble ou occupant unique d'un établissement d'entreprise qui n'est frappé d'aucune incapacité de voter et qui remplit les conditions suivantes le **6 juillet 2020** :
 - être propriétaire d'un immeuble ou occupant d'un établissement d'entreprise situé dans la zone d'où peut provenir une demande depuis au moins 12 mois.
 - avoir produit ou produire en même temps que la demande un écrit signé par le propriétaire ou l'occupant demandant l'inscription sur la liste référendaire, le cas échéant.
- Tout copropriétaire indivis d'un immeuble ou cooccupant d'un établissement d'entreprise qui n'est frappé d'aucune incapacité de voter et qui remplit les conditions suivantes le **6 juillet 2020** :
 - être copropriétaire indivis d'un immeuble ou cooccupant d'un établissement d'entreprise dans la zone d'où peut provenir une demande depuis au moins 12 mois;
 - être désigné, au moyen d'une procuration signée par la majorité des personnes qui sont copropriétaires ou cooccupants depuis au moins 12 mois comme celui qui a le droit de signer la demande en leur nom et d'être inscrit sur la liste référendaire, le cas échéant. La procuration doit avoir été produite ou être produite avec la demande.

Dans le cas d'une personne physique, il faut qu'elle soit majeure, de citoyenneté canadienne et ne pas être en curatelle.

Dans le cas d'une personne morale, il faut:

- avoir désigné parmi ses membres administrateurs ou employés, par résolution, une personne qui le **6 juillet 2020** est majeure, de citoyenneté canadienne, qui n'est pas en curatelle et n'est frappée d'aucune incapacité de voter prévue par la loi;
- avoir produit ou produire en même temps que la demande une résolution désignant la personne autorisée à signer la demande et à être inscrite sur la liste référendaire, le cas échéant.

Sauf dans le cas d'une personne désignée à titre de représentant d'une personne morale, nul ne peut être considéré comme personne intéressée à plus d'un titre conformément à l'article 531 de la *Loi sur les élections et les référendums dans les municipalités*.

5. Absence de demande

Toutes les dispositions du projet de résolution qui n'auront fait l'objet d'aucune demande valide, pourront être incluses dans une résolution qui n'aura pas à être approuvée par les personnes habiles à voter.

6. Consultation

Le second projet de résolution est disponible pour consultation au bureau de la greffière aux heures régulières d'ouverture de l'hôtel de ville. (**prière de prendre rendez-vous**)

DONNÉ À SAINTE-THÉRÈSE,
ce 15 juillet 2020

Avis numéro : 2020-19-1

Sylvie Trahan, avocate
Greffière

856775_40439_2

AVIS PUBLIC

**VOUS
VOULEZ
VENDRE?**

**UN SEUL
NUMÉRO**
LES PETITES
ANNONCES **450**
974-2244

AVIS DE DEMANDE DE DISSOLUTION

Prenez avis que la **Fondation Centre Rayons de Femmes** ayant son siège social au 27, boul. Desjardins Ouest, Sainte-Thérèse, QC, J7E 1E3, a l'intention de demander sa dissolution au Registre des entreprises et, à cet effet, produit la présente déclaration requise par la disposition de l'article 42 de la Loi sur la publicité des entreprises.

Le 15 juillet 2020

Lauzon Giroux,
comptables professionnels agréés inc.

856946_42253_2



**REMERCIEMENTS
au Sacré-Cœur pour
faveur obtenue**
Que le Sacré-Cœur de
Jésus soit loué, adoré et
glorifié à travers le
monde pour des siècles
et des siècles. Amen.

Dites cette prière six fois par jour pendant neuf jours et vos prières seront exaucées, même si cela semble impossible. N'oubliez pas de remercier le Sacré-Cœur avec promesse de publication quand la faveur sera obtenue.

Dave.B.



**REMERCIEMENTS
au Sacré-Cœur pour
faveur obtenue**
Que le Sacré-Cœur de
Jésus soit loué, adoré et
glorifié à travers le
monde pour des siècles
et des siècles. Amen.

Dites cette prière six fois par jour pendant neuf jours et vos prières seront exaucées, même si cela semble impossible. N'oubliez pas de remercier le Sacré-Cœur avec promesse de publication quand la faveur sera obtenue.

G.C.



SAINTE-THÉRÈSE

Ville d'arts, de culture et de savoir

Avis public

Invitation aux personnes intéressées -
Projet de règlement numéro 1200-63 (P-2) N.S.

Les personnes intéressées ayant le droit de signer une demande d'approbation référendaire concernant le second projet de règlement numéro 1200-63 (P-2) N.S. 1200-63 N.S., ayant pour objet d'amender le Règlement de zonage numéro 1200 N.S. et ses amendements et ayant pour effet de changer la réglementation en modifiant la grille de spécifications de la zone P-382, sont invitées à présenter une demande à cet effet au plus tard le **23 juillet prochain**.

CONSIDÉRANT QU'aux termes de l'arrêté ministériel 2020-033, le conseil municipal a remplacé l'assemblée de consultation par une consultation écrite d'une durée de quinze (15) jours, annoncée au préalable par un avis public et dans le respect des directives du gouvernement, le conseil municipal a tenu une consultation publique le 15 juin 2020, à compter de **19 h**, via WEBINAIRE, sur le premier projet de règlement numéro 1200-63 (P-1) N.S., le conseil de la Ville de Sainte-Thérèse a adopté le 6 juillet 2020, un second projet de règlement portant le numéro 1200-63 (P-2) N.S., lequel projet modifie le règlement de zonage 1200 N.S. et ses amendements.

Ce second projet de règlement contient des dispositions qui peuvent faire l'objet d'une demande de la part des personnes intéressées pour soumettre un ou des articles à la procédure d'enregistrement, étape préliminaire au processus d'approbation référendaire. Le tout en conformité de la *Loi sur les élections et les référendums dans les municipalités*.

1. Demande d'approbation référendaire

Ainsi, une demande relative aux dispositions contenues à l'article 1 dudit projet, ayant pour objet de :

De modifier la grille des spécifications de la zone P-382, partie de l'annexe B du règlement de zonage 1200 N.S., pour inclure l'usage P1-02-04 – *Centre de réadaptation* aux usages spécifiquement permis.

Une demande relative aux dispositions contenues à l'article 2 dudit projet, ayant pour objet d'apporter la modification suivante :

La section F – Dispositions spéciales de la grille des spécifications P-382 est modifiée par l'ajout d'une cinquième disposition, qui se lit comme suit : L'usage P1-02-04 - *Centre de réadaptation* ne peut être présent qu'une seule fois dans la zone.

Une telle demande vise à ce que le règlement contenant ces dispositions soit soumis à l'approbation des personnes habiles à voter de la zone à laquelle il s'applique et de celles de toutes zones contiguës d'où provient une demande valide à l'égard de ces dispositions. Le tout suivant l'article 130, 5^e alinéa de la *Loi sur l'aménagement et l'urbanisme*.

Les renseignements permettant de déterminer quelles personnes intéressées ont le droit de signer une demande à l'égard de chacune des dispositions du projet peuvent être obtenus au bureau du greffier, au 6, rue de l'Église à Sainte-Thérèse, aux heures normales de bureau, sur rendez-vous.

2. La zone affectée

Zone P-382: Zone bornée au nord par le boulevard Ducharme, à l'ouest des zones commerciales situées sur le boulevard Labelle, au nord des rues Tassé et Beauchamp et une partie de la rue Blainville Ouest, à l'ouest de la rue de l'Église et Saint-Louis.

3. Les zones contiguës affectées sont :

C-352, C-353, C-354, C-355, C-357, C-360 H-304, H-306, H-307, H-308, H-309, H-320, H-321 P-383, P-386

Croquis desdites zones affectée et contiguës :



Zone P-382

4. Conditions de validité d'une demande :

Pour être valide, toute demande doit :

- indiquer clairement la disposition qui en fait l'objet et la zone d'où elle provient;
- être reçue au bureau de la municipalité au plus tard le **23 juillet 2020** avant 16h30;
- être signée par au moins **12 personnes intéressées** de la zone d'où elle provient ou par la majorité d'entre elles si le nombre de personnes intéressées dans la zone n'excède pas 21;
- le formulaire intitulé «**Demande d'approbation référendaire**» est disponible au bureau du greffier de la Ville de Sainte-Thérèse situé au 6, rue de l'Église à Sainte-Thérèse. Prière de prendre rendez-vous ou sur le site internet de la ville <https://www.sainte-therese.ca/>

5. Conditions pour être une personne intéressée :

Est une personne intéressée:

- Toute personne qui n'est frappée d'aucune incapacité de voter et qui remplit les conditions suivantes le **6 juillet 2020** :
 - être domiciliée dans la zone d'où peut provenir une demande;
 - être domiciliée depuis au moins 6 mois au Québec.
- Tout propriétaire unique d'un immeuble ou occupant unique d'un établissement d'entreprise qui n'est frappé d'aucune incapacité de voter et qui remplit les conditions suivantes le **6 juillet 2020**:
 - être propriétaire d'un immeuble ou occupant d'un établissement d'entreprise situé dans la zone d'où peut provenir une demande depuis au moins 12 mois.
 - avoir produit ou produire en même temps que la demande un écrit signé par le propriétaire ou l'occupant demandant l'inscription sur la liste référendaire, le cas échéant.
- Tout copropriétaire indivis d'un immeuble ou cooccupant d'un établissement d'entreprise qui n'est frappé d'aucune incapacité de voter et qui remplit les conditions suivantes le **6 juillet 2020**:
 - être copropriétaire indivis d'un immeuble ou cooccupant d'un établissement d'entreprise dans la zone d'où peut provenir une demande depuis au moins 12 mois;
 - être désigné, au moyen d'une procuration signée par la majorité des personnes qui sont copropriétaires ou cooccupants depuis au moins 12 mois comme celui qui a le droit de signer la demande en leur nom et d'être inscrit sur la liste référendaire, le cas échéant. La procuration doit avoir été produite ou être produite avec la demande.

Dans le cas d'une personne physique, il faut qu'elle soit majeure, de citoyenneté canadienne et ne pas être en curatelle.

Dans le cas d'une personne morale, il faut:

- avoir désigné parmi ses membres administrateurs ou employés, par résolution, une personne qui le **6 juillet 2020** est majeure, de citoyenneté canadienne, qui n'est pas en curatelle et n'est frappée d'aucune incapacité de voter prévue par la loi;
- avoir produit ou produire en même temps que la demande une résolution désignant la personne autorisée à signer la demande et à être inscrite sur la liste référendaire, le cas échéant.

Sauf dans le cas d'une personne désignée à titre de représentant d'une personne morale, nul ne peut être considéré comme personne intéressée à plus d'un titre conformément à l'article 531 de la *Loi sur les élections et les référendums dans les municipalités*.

6. Absence de demande

Toutes les dispositions du projet de règlement 1200-63 (P-2) N.S. qui n'auront fait l'objet d'aucune demande valide, pourront être incluses dans un règlement qui n'aura pas à être approuvé par les personnes habiles à voter.

7. Consultation

Le projet de règlement 1200-63 (P-2) N.S. est disponible pour consultation au bureau de la greffière aux heures régulières d'ouverture de l'hôtel de ville et sur rendez-vous.

DONNÉ À SAINTE-THÉRÈSE,
ce 15 juillet 2020

Sylvie Trahan, avocate
Greffière

Avis numéro : 2020-13-4

856773_40439_2

AVIS À NOS ANNONCEURS

L'article 242 de la Loi sur la protection du consommateur stipule que: «AUCUN COMMERÇANT NE PEUT, DANS UN MESSAGE PUBLICITAIRE, OMETTRE SON IDENTITÉ ET SA QUALITÉ DE COMMERÇANT.» Nos annonceurs se doivent de publier leurs annonces en conformité avec cette loi. Veuillez noter que la responsabilité des journaux L'ÉVEIL, NORD INFO, LA VOIX DES MILLE-ÎLES et LA CONCORDE se limite à une insertion d'une annonce erronée. Nous vous demandons de bien vérifier votre annonce dès la première parution.

450 974-2244

Commandez vos petites annonces par Internet à petitesannonces@groupejcl.com.

21 LOGEMENTS À LOUER

2,1/2, Bois-des-Filion: Chauffage, éclairé, poêle, frigidaire, laveuse, sècheuse. Stationnement inclus. Références de revenu requise et ancien propriétaire. Proximité parc Rivrain. 525\$. 450-951-6784.

BOIS-DES-FILION: 4,1/2, insonorisé, balcons. Stationnements. Près services. Endroit paisible. 450-437-3482.

STE-THÉRÈSE, RUE LAVOIE: 4,1/2, 3e étage, aire ouverte. Non fumeur. Pas d'animaux. Libre 1er septembre, 820\$. 450-662-9933.

ST-JANVIER: bachelor 3,1/2 meublé, chauffé, éclairé. Non fumeur/ drogue. Pas d'animaux. 1 stationnement. Enquête de crédit. Libre, 700\$/mois. 450-435-0949.

26 CHAMBRES À LOUER

BLAINVILLE: près services. Câble/TV, internet, téléphone. Stationnement. Libre. 145\$/sem.. 514-235-6004.

42 LOCAUX À LOUER / À VENDRE

BOISBRIAND, 3 LOCAUX COMMERCIAUX: 140pi.ca, 160pi.ca, 180pi.ca. Aussi possibilité 600pi.ca.. Entre autoroutes 13/15. Très bien situé. Libre immédiatement. Jacques, 514-594-3633, 819-838-4887.

STE-THÉRÈSE, 219 RENÉ-A.-ROBERT: 1200pi.ca. ou 2400pi.ca. Pour magasin ou bureau. À partir de 1500\$ tout compris. 514-661-5875.

43 ENTREPÔTS / ENTREPOSAGE

MINI-ENTREPÔTS: chauffés, 7X12, 10X15, 10X20, rez-de-chaussée. Boul. René-A.Robert, Location d'Outils Ste-Thérèse 450-435-6711.

ST-EUSTACHE, BOUL. INDUSTRIEL: garage pour entreposage, 1000pi.ca., portes garages. 514-946-2779.

42 LOCAUX À LOUER / À VENDRE

LOCAL COMMERCIAL À LOUER

LOCAL DE 430 PI² BIEN SITUÉ SUR LA RUE TURGEON À SAINTE-THÉRÈSE AVEC VITRINE

INFORMATION: MICHEL LANGLOIS
450 472-3440 POSTE 242
ENTRE 9 H ET 17 H

45 SALLES À LOUER

SALLE COMMUNAUTAIRE située à Ste-Marthe-sur-le-Lac: capacité 50 personnes. Cuisine disponible, très propre. AIR CLIMATISÉ. Location pour quelques heures, la journée ou la soirée. Pour plus d'informations, 450-974-7089.

59 RECYCLAGE/ FERRAILLE

ACHETONS VOITURES POUR FERRAILLE: payons jusqu'à 1000\$. Remorquage gratuit. 514-578-7181.

66 DIVERS À VENDRE

CABANONS: 450-632-0007 10X12/2800\$, 10X16/3400\$, 12X16/3950\$, 15X20/5700\$, 15X30/7400\$. Autres modèles et grandeurs disponibles. Livraison et installation gratuites. RBQ:8213-9338-04.

69 BOIS DE FOYER À VENDRE

BOIS DE CHAUFFAGE MARCEL LEBLANC: sec et semi-sec, 100% bois franc/ d'allumage. 450-472-0612.

81 VOITURES / CAMIONS À VENDRE

CHEVROLET IMPALA 2007: 57142km. Excellente condition. 3000\$. 450-435-0603.

101 OFFRES D'EMPLOI

CONCIERGE DEMANDÉ(E): pour nettoyer corridors et sortir poubelles. 2 fois/sem., dans un bloc appartement à Deux-Montagnes. 514-978-3937.

OUVRIER SPÉCIALISÉ EN REMORQUE: avec ou sans expérience. Mécanique, soudure un atout. Carole, 514-757-4146.

42 LOCAUX À LOUER / À VENDRE

101 OFFRES D'EMPLOI

COMMIS AUX INVENTAIRES: temps partiel, 14.65\$/hre, allocation pour véhicule, C.V. à: pmorin@invlapare.com

FEMME DE MÉNAGE DEMANDÉE: responsable, travaillante et honnête. Motel. 514-4-802-2262, 450-435-5547. motelboise@gmail.com

KIOSQUE FRUITS ET LÉGUMES: sur autoroute 15, à côté de Toyota (St-Antoine), Mirabel. Plusieurs employés demandés (monter les comptoirs, caisse, accueil). CHAUFFEUR: classe 3. Sylvain Bélanger, 514-236-3884.

RÉSIDENTE DE PERSONNES AGÉES AUTONOMES: recherche personne responsable pour repas, entretien et surveillance. Jour/ soir/ nuit. 514-889-8167, 514-594-9670.

101 OFFRES D'EMPLOI

101 OFFRES D'EMPLOI

LIVREUR DEMANDÉ: Temps partiel. 25\$/hre avec pourboire. Se présenter au Resto Pub de la Montagne, 1081, Chemin Principal, St-Joseph-du-Lac.

RECHERCHE COMMIS DE PIÈCES: avec connaissance dans le domaine de la remorque légère. Poste à combler immédiatement. Carole, 514-757-4146.

PRÉPOSÉ(E) D'AIDE À DOMICILE, AVEC OU SANS VOITURE: pour ménage, repas, courses. Temps plein/partiel, de jour. Conciliation travail/famille, remboursement des frais de déplacements. Bienvenue étudiants et semi-retraité. Régions MRC Thérèse-de-Blainville et Deux-Montagnes. 450-979-2372, ext.225, info@acsbl.org

101 OFFRES D'EMPLOI

COMMIS AU COMPTOIR

Industrie: L'aménagement extérieur
Lieux de travail: Laval ou St-Eustache
Salaires: à discuter

Compagnie: Centre de distribution Beto-Bloc est un grossiste/distributeur de produits de maçonnerie et produits d'aménagement paysager tel que le pavé, murs de soutènement brique et pierre.

Rôle: Le rôle du commis consiste à servir les contracteurs et les particuliers, leur offrir un soutien technique, prendre les commandes et les traiter administrativement.

Exigences:

- Excellentes aptitudes de communication
- Connaissance des produits de paysagement un atout
- Capacité à travailler dans un environnement d'équipe
- Motivé et ponctuel

Responsabilités:

- Aider les clients, les informer sur les produits et autres services connexes
- Travailler en collaboration avec ses coéquipiers
- Prendre des commandes

Svp envoyez votre c.v. par fax au (450)963-0830
Ou par courriel : mfilosa@betobloc.com

Terre Constantin inc.
À votre service depuis 1956

RECHERCHE CONDUCTEUR DE CAMION 12 roues (dompeur) avec expérience Temps plein ou partiel

Rejoindre Serge au **514 617-1681**

101 OFFRES D'EMPLOI

PRÉPOSÉ(E) D'AIDE À DOMICILE, AVEC VOITURE: pour grand ménage. Travail régulier de jour, lundi au vendredi. Salaire compétitif, remboursement des frais déplacement. Régions MRC Deux-Montagnes et Thérèse-de-Blainville. 450-979-2372, ext.225 ou info@acsbl.org

101 OFFRES D'EMPLOI

RECHERCHONS PERSONNEL: Pour travail dans marchés d'alimentation. Rive-Nord et grande région de Montréal. Pour exécution de planogrammes et placer marchandise. Tôt le matin. Du lundi au vendredi, entre 3 0 - 4 0 h / s e m . 450-435-9917.

106 AIDES-DOMESTIQUES DISPONIBLES / DEMANDÉES

DAME FERAIT MÉNAGE: 25 ans d'expérience. 450-435-9640.
DAME RETRAITÉE: ferait ménage à domicile. Bon prix. Ste-Thérèse et environs. Reçu. Colette, 450-437-1136.

recherche **EMPILEURS** (de bois, sur table de triage) 40 h/semaine payé à l'heure OU au rendement

Présentez-vous au 16900, Côte St-Pierre Mirabel (Saint-Janvier) ou CV par fax au 450 435-2531 ou courriel : f2proulx@simonlussier.com

TOITURE 640 INC.
R.B.Q. 5599-6680-01

RECHERCHE **COUVREURS JOURNALIER** Rénovation de toiture **514-945-8977**

Mécamobile RIVE-NORD

OFFRE D'EMPLOI AVEC ou SANS EXPÉRIENCE

MÉCANICIEN DE SUSPENSION pour les véhicules lourds (jour ou soir)

En affaire depuis plus de 40 ans, Mécamobile est reconnu pour répondre aux besoins de ses clients fidèles grâce à ses équipes, ses installations et ses unités mobiles.

DESCRIPTION:

- Mécanicien de suspension pour véhicules lourds, avec ou sans expérience.
- L'emploi vous intéresse, mais vous n'avez pas de formation et d'expérience? Nous pouvons vous former directement à notre atelier pour ce travail.

NOUS OFFRONS

- Poste permanent (temps plein) à Saint-Eustache, avec horaire de travail flexible.
- Salaire compétitif selon l'expérience et avantages sociaux.
- Formation continue et programme incitatif pour parfaire vos connaissances et développer vos compétences.

Joignez-vous à une équipe dynamique!

450 472-2340 ou 1 888 472-2340
216, rue Poirier, suite 6, Saint-Eustache

ENVOYEZ-NOUS VOTRE CV karinepregent@mecamobile.com 450 807-8111

Vérification de véhicules routiers Mandataire Société de l'assurance automobile Québec

Membre du réseau **TruckPro**

Terre Constantin

À votre service depuis 1956



Livraison de sable, terre et gravier
 Terre noire • Terre à gazon • Terre à jardin
 Terre jaune • Sable à mortier
 Sable à compaction • Pierre concassée

125, montée du Domaine, Saint-Eustache
www.terreconstantin.ca
450 473-2384

118 SANTE / MEDICINES DOUCES / MASSOTHERAPIE

450-491-6419 MASSOTHERAPEUTE ET NATUROPATHES: Massages suédois (doux), shiatsu (musculaire). Reçu. Certificats-ca-deaux.

450-686-8138 JE CONÇOIS MES MASSAGES pour que vous les aimiez. Thérapeutiquement sensoriel. Reçu. France (auto.15/ St-Martin).

BOIS-DES-FILION, 640/19: Massage de qualité. Détente. Reçu. Disponible 10h-15h. 514-424-3836.

MASSAGE DOUCEUR dans une ambiance chaleureuse. Reçu. Au plaisir! 514-569-3305.

NATHALIE HOUE: massothérapeute professionnelle à Blainville. Lundi au vendredi, 9h-16h. Reçu d'assurances. 514-249-5663.

SERVICE DE MASSAGE PROFESSIONNEL: suédois et thérapeutique, avec mélange de douceur et de force en même temps. St-Eustache, 9h00-21h00, 777. Reçu. 514-466-3173.

119 COIFFURE / ESTHETIQUE

COIFFEUSE/COIFFEUR DEMANDE(E) à ST-JEROME: 4-5 jours/semaine, avec expérience. Pour homme et femme. 450-430-4419.

EMMOH COIFFURE: pour hommes. 5\$ de rabais aux nouveaux clients. 120, Curé-Labelle Laval, Ste-Rose. 450-622-0611.

121 OFFRES DE SERVICES

ARRANGEMENT COMPLET** Pose et réparation de brique et pierre, trottoir de béton, crépi, stucco, fissure de solage, couleurs de ciment au choix. 28 ans d'expérience. Estimation gratuite. F.Bulter, 514-436-5755.

BRIQUE, BLOC, pierre décorative, crépis: 30 ans d'expérience. Estimation gratuite. Michel, 514-944-5979.

121 OFFRES DE SERVICES

COUVREUR À LA RETRAITE: prendrait petits travaux de couverture, toit, cabanon, nettoyage gouttières. Plus 40 ans d'expérience. 514-927-3050.

ENTRETIEN MÉNAGER/quotidien/ GRAND MÉNAGE/ fenêtres. Déménagement/aménagement. Mélissa, 514-924-1666.

HOMME D'ENTRETIEN: peut faire peinture, joints, lavage de vitres, montage de meubles et travaux extérieurs. Contactez Mario 450-304-2696 ou 514-809-4077.

HOMME SPÉCIALISÉ: 41 ans d'expérience en réparation de ciment, crépi, balcon, joints de brique, cheminée, seuil de fenêtre. 514-707-0595.

SAAQ-SAAQ-SAAQ: Victime d'un accident automobile? Vous avez des blessures? Contactez-nous. Consultation gratuite. M. Dion, Avocats. Tél. 514-282-2022. www.sosaaq.com

122 PAYSAGISTE / ABATTAGE D'ARBRES

AMÉNAGEMENT PAYSAGER: pose de gazon, taille arbres, arbustes et haies (8pi. et moins). Nettoyage de plates-bandes et terrain. Sur appel. Services Horticoles Haïin, 514-244-1358.

PAYSAGISTE ANDRÉ VILLENEUVE: mini-excavation et aménagement. Tourbe, haie, pavé uni, muret, dalle béton. Travaux tous genres. 450-412-0761, 514-894-0760.

124 PEINTURE / JOINTS

L'EXCELLENCE EN FINITION: Travaux peinture + joints. Expérience, honnêteté. Guillaume, 514-250-9792, 438-862-1073. RBQ:5591-3750-01.

PRO PEINTURE INC.: Intérieur/ extérieur. Travail professionnel. Meilleurs prix garantis. RBQ:5675-7925-01. Martin, 514-742-0270.

125 DÉMÈNAGEMENT

DÉMÈNAGEMENT BOULANGER INC.: Équipement, assurances, permis de transport. Résidentiel, commercial. 35 ans d'expérience. Petits et gros déménagements. Estimation gratuite. 450-622-5222.

DÉMÈNAGEMENT D. TOUCHETTE INC.: Depuis 1978, petits/gros déménagements. Service 7jours. Assurances. 450-430-1408.

DÉMÈNAGEMENT J.L.G.: camions 26pi., à partir 75\$/heure. Assurances. 450-694-0022, Jean-Luc.

128 ASTROLOGIE / CARTOMANCIENNE

ANA MÉDIUM PURE: 40 ans d'expérience. Ne pose aucune question. Réponses précises et datées. Confidentielles. Tél. 514-613-0179. (Avec ou sans Visa /Mastercard).

130 IMPÔTS / COMPTABILITÉ / SECRETARIAT

TENUE DE LIVRES, COMPTABILITÉ: pour petites entreprises et travailleurs autonomes, impôts: particuliers et sociétés, rapports taxes/paies, Louisa, 514-965-3957. Alain, 450-735-3953. GairBro@comptabilitegairbro.com

148 ARGENT À PRÊTER / SERVICES FINANCIERS

SOLUTIONS à l'endettement: trop de dettes? Restez à la maison! Tout se fait en ligne. Laissez-nous vous aider. Un seul versement par mois. 7 sur 7, de 8h à 20h. MNP Ltée, Syndics autorisés en insolvabilité. 514-839-8004.

101 OFFRES D'EMPLOI



OUVRIER CERTIFIÉ D'ENTRETIEN
 Poste occasionnel: juillet 2020 à octobre 2020

Plus grand réseau de plein air au Québec, la Sépaq administre, exploite et met en valeur les lieux grandioses qui lui sont confiés par le gouvernement du Québec. Plus de 3400 employés, passionnés de nature et ayant le désir d'offrir une expérience client hors du commun, œuvrent au sein de nos 46 établissements aux quatre coins de la province. Notre équipe vit au quotidien les valeurs de l'organisation : plaisir, inclusion, engagement, courage et excellence.

Le parc national d'Oka, un incontournable de la région touristique des Basses-Laurentides, constitue un endroit de détente privilégié, à deux pas de la grande métropole.

FAIRE PARTIE DE L'ÉQUIPE SÉPAQ C'EST :

- Participer à la réalisation de notre mission et connecter les gens à la nature
- Déployer vos talents dans une équipe dynamique, où l'esprit de collaboration et le plaisir sont au rendez-vous
- Créer des souvenirs et faire vivre des moments privilégiés au cœur de territoires naturels et d'attraits exceptionnels
- Pouvoir travailler à la grandeur du Québec dans l'un de nos établissements au fil de votre carrière
- Profiter de la carte employé qui vous donne l'accès gratuit à tout le réseau en plus de plusieurs rabais sur nos produits et services allant jusqu'à 50 %
- Bénéficier de plusieurs autres avantages : uniforme fourni, programme de référencement, club social, régime de retraite à prestations déterminées, et plus encore !

Vos responsabilités

- L'ouvrier certifié d'entretien devra :
- Effectuer une variété de travaux pertinents à l'un ou l'autre des métiers du bâtiment ou à d'autres métiers ayant trait à la réfection, la réparation ou l'entretien général de bâtiments ou autres ;
 - Réaliser des travaux d'entretien ou de réparation mineure en tuyauterie, en chauffage et réfrigération, là où les installations ne sont pas régies par les lois et règlements des appareils sous pression ;
 - Faire des réparations et ajustements mineurs sur des appareils motorisés tels que tondeuses à gazon, moteurs hors-bord, scies mécaniques ou autres appareils similaires.
- L'ouvrier certifié d'entretien peut se voir confier d'autres attributions connexes.

Prérequis

- Détenir un certificat de qualification valide et reconnu par l'autorité compétente en menuiserie ou avec champ de spécialisation en construction ou dans une autre spécialité pertinente aux attributions de l'ouvrier certifié d'entretien.
- Avoir quatre (4) années d'expérience pertinente aux attributions de l'ouvrier certifié d'entretien dans une variété de travaux propres à plusieurs métiers du bâtiment ou aux divers métiers correspondants aux attributions de l'ouvrier certifié d'entretien acquise après l'obtention de l'un des certificats ci-haut mentionnés et ayant permis au candidat d'acquérir une connaissance pratique extensive des techniques propres à l'un des métiers du bâtiment ou à l'un des métiers de l'ouvrier certifié d'entretien et une connaissance pratique extensive d'un certain nombre d'outils mécaniques ou électriques peu compliqués.

Spécifications

- Il s'agit d'un poste occasionnel de la catégorie de personnel syndiqué.
- Période d'emploi : juillet 2020 à octobre 2020
- Salaire : l'échelle salariale varie de 16.88 \$ à 23.05 \$ de l'heure en fonction des modalités prévues à la convention collective.
- Les autres conditions de travail applicables sont celles prévues à la convention collective en vigueur.
- Lieu de travail : Parc national d'Oka.

TRAVAILLER À LA SÉPAQ : DES MOMENTS UNIQUES DANS DES LIEUX UNIQUES !

Joignez-vous à notre équipe en posant votre candidature au www.sepaq.com/emplois avant le 20 juillet 2020

Bienvenue aux retraités!

Les candidatures seront traitées en toute confidentialité

Nous remercions toutes les personnes qui poseront leur candidature, mais nous communiquerons seulement avec celles qui auront été retenues.

La Sépaq souscrit au programme d'équité en matière d'emploi et encourage les femmes, les minorités visibles, les minorités ethniques, les autochtones et les personnes handicapées à présenter leur candidature.

856767_67347_2



AIDE DOMESTIQUE
 Poste saisonnier: juillet 2020 à octobre 2020

Plus grand réseau de plein air au Québec, la Sépaq administre, exploite et met en valeur les lieux grandioses qui lui sont confiés par le gouvernement du Québec. Plus de 3400 employés, passionnés de nature et ayant le désir d'offrir une expérience client hors du commun, œuvrent au sein de nos 46 établissements aux quatre coins de la province. Notre équipe vit au quotidien les valeurs de l'organisation : plaisir, inclusion, engagement, courage et excellence.

Le parc national d'Oka, un incontournable de la région touristique des Basses-Laurentides, constitue un endroit de détente privilégié, à deux pas de la grande métropole.

FAIRE PARTIE DE L'ÉQUIPE SÉPAQ C'EST :

- Participer à la réalisation de notre mission et connecter les gens à la nature
- Déployer vos talents dans une équipe dynamique, où l'esprit de collaboration et le plaisir sont au rendez-vous
- Créer des souvenirs et faire vivre des moments privilégiés au cœur de territoires naturels et d'attraits exceptionnels
- Pouvoir travailler à la grandeur du Québec dans l'un de nos établissements au fil de votre carrière
- Profiter de la carte employé qui vous donne l'accès gratuit à tout le réseau en plus de plusieurs rabais sur nos produits et services allant jusqu'à 50 %
- Bénéficier de plusieurs autres avantages : uniforme fourni, programme de référencement, club social, régime de retraite à prestations déterminées, et plus encore !

Vos responsabilités

- L'aide domestique devra :
- Assurer la propreté des bureaux, chambres et locaux divers ;
 - Nettoyer les planchers et les tapis ;
 - Epousseter et laver le mobilier, les vitres et les stores ;
 - Vider et nettoyer les paniers à rebuts ;
 - Pourvoir les endroits requis en matériels nécessaires ;
 - Faire les lits et changer les draps.

L'aide domestique peut se voir confier d'autres attributions connexes.

Prérequis

- Aucune condition d'admission n'est requise pour cette classe.

Spécifications

- Il s'agit d'un poste saisonnier de la catégorie de personnel syndiqué.
- Période d'emploi : juillet 2020 à octobre 2020
- Salaire : l'échelle salariale varie de 13.45 \$ à 15.33 \$ de l'heure en fonction des modalités prévues à la convention collective.
- Les autres conditions de travail applicables sont celles prévues à la convention collective en vigueur.
- Lieu de travail : parc national d'Oka

TRAVAILLER À LA SÉPAQ : DES MOMENTS UNIQUES DANS DES LIEUX UNIQUES !

Joignez-vous à notre équipe en posant votre candidature au www.sepaq.com/emplois avant le 20 juillet 2020

Bienvenue aux retraités!

Les candidatures seront traitées en toute confidentialité

Nous remercions toutes les personnes qui poseront leur candidature, mais nous communiquerons seulement avec celles qui auront été retenues.

La Sépaq souscrit au programme d'équité en matière d'emploi et encourage les femmes, les minorités visibles, les minorités ethniques, les autochtones et les personnes handicapées à présenter leur candidature.

856771_67347_1



855881_43959_2

PRODUITS FRAIS | ALIMENTATION | SUPPLÉMENTS | SOINS CORPORELS



Mangue Tommy bio
MEXIQUE

4/5\$
1,45\$ ch



Raisins rouges Flame bio
ÉTATS-UNIS / MEXIQUE

1,79\$ /lb
3,95\$/kg



Bleuets bio
ÉTATS-UNIS

2,95\$ ch
Casseau



Nectarine blanche bio
ÉTATS-UNIS

5,25\$ ch
Sac de 2 lbs



Pomme Pink Lady bio
ARGENTINE

1,61\$ /lb
3,55\$/kg



Brocoli bio
ÉTATS-UNIS

2,45\$ ch



Chou-fleur bio
ÉTATS-UNIS

2/5\$
2,95\$ ch



Courgette verte bio
QUÉBEC

2,02\$ /lb
4,45\$/kg



NOUVELLES VILLES AJOUTÉES !

LIVRAISON LOCALE

DEUX-MONTAGNES, ST-JÉRÔME, MASCOUCHE, TERREBONNE,
POINTE-CALUMET, ST-JOSEPH-DU-LAC & STE-MARTHE-SUR-LE-LAC
EN PLUS DES AUTRES VILLES !



Huile d'olive & vinaigre balsamique

ACROPOLIS

Biologique, naturel.

À partir de

10,45\$

Formats variés



Burgers et bouchées

SOL CUISINE

Végé, sans OGM.
Choix varié.

À partir de

4,95\$

Formats variés



Tamari & assaisonnements

SAN J

Option sans gluten.
Choix varié.

À partir de

3,25\$

Formats variés



Tortillas & salsa

NEAL BROTHERS

Bio, sans gluten.
Choix varié.

À partir de

3,85\$

300 g / 410 ml



Assaisonnement liquide au soya

BRAGG

Sans gluten, sans OGM.

À partir de

5,25\$

180 ml / 473 ml / 946 ml



Kombucha

RISE

Cru, bio, végane.
Brassé à Montréal.

À partir de

2,95\$

414 ml / 1 l



Huiles végétales

ÉMILE NOËL

Bio, sans OGM.
Choix varié.

À partir de

11,95\$

1 L



Délices glacés véganes

SNÖ

Sans gluten, sans
arachide.

Saveurs variées

5,95\$

500 ml



Croustilles

BOULDER CANYON

Sans gluten, sans
OGM. Artisanales.
Choix varié.**2,75\$**

Formats variés



Javellisant & nettoyant pour fruits et légumes

NATUR CLEAN

Naturels.

À partir de

3,85\$

Formats variés



AllergyTryp

INNOVITE HEALTH

Soulagement des
symptômes
d'allergies.**24,95\$**

60 comprimés



Collagène Pur

GENUINE HEALTH

Marin ou bovin. *Fast
Arthritis Pain Relief
gratuit à l'achat.***28,95\$**

Formats variés



Protéines véganes crues

GARDEN OF LIFE

Croissance &
réparation musculaire.
Saveurs variées.**44,95\$**

Formats variés



Gamme articulaire

LAND ART

Inflammation et
douleur. Aide à la
réparation.**-20%**

Formats variés



Collagène

ORGANIKA

Supporte la formation
de collagène.

À partir de

19,95\$

250 g / 500 g



Sili-mer

HERBA SANTÉ

Supplément liquide de
silice. Peau, cheveux,
articulations.**25,95\$**

500 ml



Huile de ricin

NOW

Hydratante et
adouçissante pour la
peau et les cheveux.**9,95\$**

473 ml



Dentifrices naturels

NOW

Sans fluor. Saveurs variées.
Nouveauté : avec charbon
activé !**6,95\$**

181 g



Solution démaquillante micellaire

CATTIER

Apaisante, hydratante,
régénérante.**11,95\$**

300 ml



Déodorants en crème

DIVINE ESSENCE

Ingrédients végétaux bio.
Résistent à la chaleur.
Fragrances variées.**16,95\$**

70 ml



La Moisson
SUPERMARCHÉ SANTÉ

360, RUE SICARD STE-THÉRÈSE - 450 437-3326
SORTIE 23 DE L'AUTOROUTE 15

Bienvenue aux nouveaux résidents!

Grâce à un processus d'amélioration continue et à une succession d'investissements majeurs, on trouve aujourd'hui **quatre supermarchés IGA extra Daigle**, créant de l'emploi pour plus de **600 personnes** dans région.

Les innovations furent nombreuses et plusieurs sont devenues la norme de nos jours.

Les **supermarchés IGA extra Daigle** sont fiers de supporter l'économie locale par leur **implication sociale et communautaire** auprès de différents organismes.



Le meilleur choix
Depuis 1983

Nos services



Emballeurs



Service de livraison
par camions réfrigérés



Commandes téléphoniques
au **450 430-9897**



Commandes en ligne
au **igadaigle.com**



Lundi au vendredi de 8 h à 21 h
Samedi et dimanche de 8 h à 20 h

Visitez-nous
au igadaigle.com
et faites de belles
découvertes!

SAINTE-THÉRÈSE
450, rue Blainville Est
220, rue Saint-Charles

BOISBRIAND
25, boul. des Entreprises
2605, rue d'Annemasse