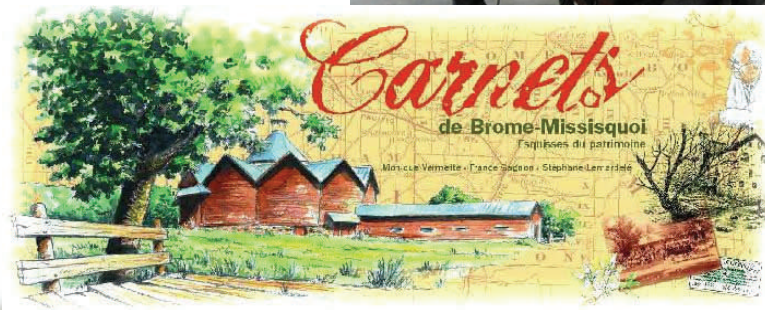


Rapport annuel 2007



...depuis 1998

Centre local de développement
Brome-Missisquoi

MISSION GÉNÉRALE

Promouvoir le développement économique, touristique, social et culturel sans limiter la portée de ce qui suit:

- Regrouper et coordonner les différents services d'aide à l'entrepreneuriat;
- Élaborer un plan d'action local pour l'économie et l'emploi;
- Élaborer, en tenant compte des orientations, des stratégies et des objectifs nationaux et régionaux, une stratégie en matière de développement de l'entrepreneuriat;
- Agir en tant que comité consultatif auprès du Centre local d'emploi (CLE) de son territoire;
- Travailler en étroite collaboration avec la municipalité régionale de comté (MRC).



MOT DU PRÉSIDENT



En 2007, la conjoncture économique a favorisé un virage important dans les services offerts par l'équipe du Service aux entreprises du CLD. Une étroite collaboration a été développée avec le Centre de formation professionnelle pour la formation spécifique au plan d'affaires, permettant ainsi au CLD de se concentrer davantage sur le suivi des entreprises démarrées et d'appivoiser les entreprises du secteur manufacturier. De son côté, le service Culture, Rural et Tourisme a mis sur le développement de nouveaux produits, un partenariat élargi et sur l'aspect réseautage des entreprises. Il va sans dire que les efforts ont aussi porté sur la commercialisation de nos produits et sur la présentation de notre destination.

MEMBRES DU CONSEIL D'ADMINISTRATION

Représentants municipaux

- Kenneth Hill*, Président
Maire de Sutton
- Arthur Fauteux*, Vice-président
Préfet et Maire de Cowansville
- Claude Dubois*, Trésorier
Maire de la ville de Bedford
- Josef Husler*
Maire de Farnham
- Laurent Phoenix*
Maire de Sainte-Sabine
- Marcel Poirier / Albert Santerre*
Maire de Dunham

Représentants de comités consultatifs

- Judy Antle*, culture
- Hélène Bernier / Patrick St-Laurent*, financement
- Josée Bonneville / Stéphanie Levasseur*, agroalimentaire
- Louise Gagnon-Lessard*, Secrétaire, économie sociale
- Hélène D. Levasseur / Marie Gaudet*, tourisme

Membres sans droit de vote

- Paul Bellerive / Louise Cardinal*, Emploi-Québec
- Pierre Paradis*, Député de Brome-Missisquoi

Table des matières

Mission générale	2
Mot du président	2
Conseil d'administration.....	2
Faits saillants.....	3-7
Tableau des réalisations.....	8-9
Développement	10
Structuration	11
Promotion	12
Félicitations	13
Grands défis 2008.....	13
Comités consultatifs.....	14
Mot de la direction	15
L'Équipe.....	15
Implication du CLD	15
Partenaires financiers.....	16

Chargée de projet: *Jacqueline Côté*
Production : *Suzanne Lefebvre*
Photographies: *CLD de Brome-Missisquoi*

Implantation de la SOLIDE de la MRC Brome-Missisquoi

Le CLD a orchestré plusieurs années de concertation avec le milieu et a été mandaté comme gestionnaire du portefeuille de la SOLIDE de la MRC. Cet important fonds de capital de développement totalise 500 000 \$: 250 000 \$ proviennent des contributions de la MRC Brome-Missisquoi, du MDEIE (ministère du Développement Économique, Innovation et Exportation), des trois établissements Desjardins, soit celui de Bedford, de Brome-Missisquoi et de Farnham; 250 000 \$ sont également avancés par la SOLIDEQ. L'assemblée générale de fondation de la SOLIDE de la MRC Brome-Missisquoi a permis l'élection d'un comité d'investissement formé de 7 acteurs économiques du milieu. L'implantation de ce fonds favorisera l'essor de la région et constitue un outil capital pour le développement.



La Table régionale de concertation en entrepreneuriat a réussi son pari pour le 1^{er} colloque entrepreneurial

La Table régionale de concertation en entrepreneuriat de Brome-Missisquoi et Haute-Yamaska a réussi son pari : regrouper plus de 125 entrepreneurs et développeurs économiques en un même endroit pour établir des contacts, assister à des conférences et participer à une exposition de produits et services des entreprises de la région.

La journée a débuté en force avec la conférence de Mme Lise Cardinal et les ateliers de l'après-midi, deux en français et autant en anglais, ont attiré de nombreux participants. Par la suite, les participants ont pu échanger tout en visitant les kiosques de leurs collègues entrepreneurs. Plusieurs décideurs et développeurs économiques de la région se sont joints aux participants pour constater la vitalité et la diversité des entreprises.



*« ...ils (conseillers du CLD) m'ont conseillé avec professionnalisme pour élaborer un plan d'affaires efficace et leurs nombreux cours disponibles offerts sont indispensables pour tout entrepreneur qui désire réussir...»
Stéphane Poirier, Gravure Bedford inc., Bedford.*

FAITS SAILLANTS

FORMATION PME 2007

Au cours de l'année 2007, le CLD a offert **13 ateliers en gestion** (comptabilité, fiscalité et prise de décision) aux PME de la région de Brome-Missisquoi totalisant **141 inscriptions**.

Parmi les ateliers les plus populaires, on retrouve ceux sur les **impôts et les taxes (TPS-TVQ)** pour une petite entreprise. La **comptabilité** (principes de base) et les **états financiers** pour une PME sont également très appréciés. Enfin, l'atelier sur les **indicateurs de croissance** pour une petite entreprise a su outiller nos entrepreneurs pour améliorer le suivi de leurs opérations et mesurer la croissance de leur entreprise.

Ces ateliers sont offerts gratuitement aux bénéficiaires de la mesure STA (Soutien au travail autonome) grâce au soutien financier d'**Emploi-Québec**, tandis que les autres participants ont assumé des frais minimes pour chaque atelier.

« ... La richesse des informations et des formations du CLD fait en sorte de bien nous diriger tout au long de nos démarches, donc, notre entreprise démarre sur de bonnes bases. L'encadrement offert par eux (équipe du CLD) nous sécurise et nous permet d'évaluer notre projet d'un point de vue différent et plus réaliste....» Geneviève Pelletier, Dunham.



MENTORAT

Excellent bilan pour le Mentorat d'affaires de Brome-Missisquoi, un partenariat entre la Chambre de commerce de Cowansville et région et le CLD. Ainsi en 2007, nous comptons **26 mentors actifs** dont **6 nouveaux**, **32 mentorés** et **15 nouveaux jumelages**.

Bien que le Mentorat d'affaires de Brome-Missisquoi ait élu ses quartiers à Cowansville, c'est sur **tout le territoire** que les mentors sont à l'œuvre afin de collaborer à la bonne santé économique de Brome-Missisquoi. Les entrepreneurs n'ont qu'un pas à faire afin de rendre chacune de leurs actions plus fortes, plus solides grâce aux activités du Mentorat d'affaires de Brome-Missisquoi coordonnées par la Chambre de Commerce de Cowansville et région.

« Par votre écoute, votre initiative et vos précieux conseils, nous avons réussi à surmonter un problème d'ordre majeur qui vouait notre entreprise à une fermeture imminente. [...] Sachez que grâce à votre intervention, [...] notre entreprise se porte à merveille et développe actuellement de nouveaux contrats.» Sylvie Côté et Sylvain Dufresne, Sécurité Groupe Conseil & Formations inc., Farnham.

CULTURE PATRIMOINE

Carnets de Brome-Missisquoi

- Brochure sur le patrimoine, 48 pages
- Parution en mai 2007
- 13 000 copies (10 000 en français, 3 000 en anglais)
- Distribution dans 61 points de vente
- Lancement médiatique le 22 mai 2007
- Financement par la MRC, gestion par le CLD



Réseau des Carrefours Culturels de Brome-Missisquoi

Démarrage et soutien technique du CLD aux 9 carrefours culturels.

Réalisation du plan de communication : logo, axes de commercialisation.

Fonds culturel de la MRC

Appel de projets et réception de 23 demandes totalisant 66 737 \$.

Octroi de 21 035 \$ à 9 projets aussi variés que : production et tournée d'une pièce de théâtre en anglais, projet de biblio-vélo pour adolescents, réalisation d'une vidéo présentant les artistes de la région, projet d'expansion de la ligue d'improvisation, le tout totalisant une valeur de 140 299 \$.

«L'aide du Fonds d'économie sociale a été déterminante pour notre organisme qui devait avoir des moyens pour faire ses preuves, des ressources pour réaliser ses activités, de l'appui de son milieu pour gagner de la crédibilité. Tout cela, nous l'avons trouvé auprès du FES.» Agathe Génois, Dir. gén., Coeur du village, Salle Alec et Gérard Pelletier, Sutton.

TOURISME

Un travail de concertation s'est réalisé en collaboration avec Tourisme Cantons-de-l'Est et le CLD pour réaliser un plan de développement de l'offre touristique régionale. Ce plan priorise les actions des 5 prochaines années et résume la vision des entreprises de Brome-Missisquoi qui ont participé à son élaboration.



Une nouvelle route touristique signalisée, le **Chemin des Cantons**, a vu le jour! Le caractère patrimonial de cette route invite les touristes à visiter Lac-Brome, Sutton et à parcourir l'ensemble de la région. Il s'agit de la deuxième route touristique des Cantons-de-l'Est, la première étant la Route des vins.

ÉCONOMIE SOCIALE

L'entrepreneuriat collectif est bien vivant dans Brome-Missisquoi et reçoit un soutien constant du CLD. Le territoire compte 9 entreprises d'économie sociale: 5 dans le secteur culturel, 3 dans les services aux personnes en perte d'autonomie et 1 dans le domaine des services aux personnes vivant avec un handicap intellectuel. De plus, l'ensemble des entreprises regroupe plus de 100 emplois à temps plein ou partiel.

Le CLD a participé à la rédaction d'une brochure résumant les conclusions d'une recherche sur les entreprises culturelles d'économie sociale en milieu rural qui sera publiée en début 2008. Et enfin, 2 appels de projets ont permis de soutenir 2 projets en consolidation d'une valeur de 19 000 \$.

FAITS SAILLANTS

COLLABORATION FINANCIÈRE OBTENUE

Le CLD de Brome-Missisquoi, dans le cadre de développement de projets aussi variés que le Chemin des Cantons, la signalisation de la Route des Vins, le Marché de Noël, etc. a recueilli plus de **139 000 \$ en financement**. En plus de créer une meilleure offre, ces projets ont consolidé nos partenariats et participé au développement et à la promotion de notre belle région.

NOUVEAUX CIRCUITS VÉLO

Trois circuits vélos ont été développés et structurés impliquant la collaboration des villes du secteur ouest de Brome-Missisquoi. Ces trois circuits ont fait l'objet d'une commercialisation sur le site Internet de Brome-Missisquoi et sur une carte distribuée à **10 000 copies**.



Le Pacte Rural a approuvé **35 projets** pour un montant de **359 081 \$** dans des domaines aussi variés que :

- L'implantation d'une piste cyclable à Ste-Sabine;
- Le Festival des films du monde de St-Armand (FEFIMOSA);
- La restauration du chalet d'accueil de la plage municipale de ville de Lac-Brome;
- Le réseau Mentorat d'affaires de Brome-Missisquoi.

Bilan de la première entente de la Politique Nationale de la Ruralité (2002-2007):

- Au total, Brome-Missisquoi a encouragé 158 projets pour 1 198 000 \$, générant des investissements de 5 868 000 \$ en région;
- Recondution d'un 2e Pacte Rural 2008-2014 pour un montant de 2 341 857 \$ sur 7 ans;
- L'appui au **projet de culture de Panic Érigé** pour la nouvelle mesure de Laboratoires ruraux permettant la promotion et la sensibilisation à un nouveau mode de biocombustion respectueuse de l'environnement.



*«... Le CLD a été pour nous un centre de formation complet, un conseiller technique précieux, une source abondante d'information, et il nous a donné le soutien financier nécessaire pour que la semence donne récolte.»
Catherine Bourdeau et Nicolas Fortier, L'Empreinte verte, Frelighsburg.*

AGROALIMENTAIRE

Coordonné par le CLD de Brome-Missisquoi, le plan d'action du comité agroalimentaire a mené la première phase de l'élaboration d'un diagnostic et d'un plan d'action pour 13 entreprises agroalimentaires de la région.



ROUTE DES VINS

Dans le cadre de la campagne « Amis de la Route des vins », les achats publicitaires ont représenté une visibilité dans 1 622 000 copies de magazines et journaux variés. Cette visibilité a eu un impact direct sur le site Internet de la Route des vins, puisque nous avons enregistré, de mai à octobre 2007, une moyenne de 256 visites par jour.



« Le CLD de Brome-Missisquoi a joué un rôle majeur dans le démarrage et la croissance de mon entreprise. C'est avec beaucoup de reconnaissance que je souligne l'excellence des services offerts par ses intervenantes et intervenants; ce sont des gens passionnés qui ont à coeur le développement de leur région et de ses entreprises ». Guillaume Leroux, Val Caudalies, vignoble et cidrerie, Dunham.

En 2007, la Route des vins a continué d'innover et nous pouvons parler des succès des promotions « Portes ouvertes », « Rosés du printemps », « Marché de Noël », où s'est ajoutée la participation de Bedford et Cowansville, et « Marché des Saveurs » à Montréal. De plus, deux nouveaux vignobles ont joint la Route des vins pour un total de 16 vignobles, ce qui renforça notre vision:

« Brome-Missisquoi,
La région viticole au Québec ».





DÉVELOPPEMENT

ÉCONOMIE SOCIALE

Une étude de faisabilité a été réalisée afin de valider la viabilité d'un projet de **Ressorcerie pour Brome-Missisquoi** : un projet aux retombées environnementales et sociales, travaillé en étroite collaboration avec les **Centres d'action bénévole de la région** (Bedford, Cowansville et Farnham).

« Grâce au travail soutenu de ma conseillère, j'ai pu avancer sans difficulté pour faire mon plan d'affaires et partir ma compagnie en informatique. » Danny Bélanger, Infotech DB enr., Cowansville.



AIDE AUX ENTREPRISES

En 2007, quelques **25 nouvelles entreprises** ont vu le jour dans Brome-Missisquoi, le cap étant maintenu si on fait un parallèle avec les trois années précédentes. En effet, parmi les 29 entreprises démarrées en 2004, 21 sont encore en opération, soit 72 % d'entre elles. En 2005, 26 entreprises ont vu le jour et 21 sont encore en opération, soit 81 % d'entre elles. En 2006, 100 % des 24 entreprises démarrées sont en opération!

Le **virage manufacturier** a permis de travailler davantage avec les entreprises existantes. De ce fait, **12 entreprises ont réalisé des projets d'expansion** sur le territoire de la MRC. La plupart (80 %) des entreprises oeuvrent dans le secteur manufacturier, les autres étant du secteur touristique et des services.

Les promoteurs ont **injecté plus de 1,8 M \$** en argent et en transferts d'actifs dans leurs projets qui ont généré des investissements de l'ordre de **4,4 M \$**. Ces résultats sont supérieurs de 2,5 M \$ à ceux de 2004, de 1,2 M \$ à ceux de 2005 et de 2,5 M \$ à ceux de 2006. Les entreprises existantes étant des entreprises de plus grande taille, ceci donne de la couleur au montant total des investissements.

Le total d'**emplois créés et maintenus s'élève à 129** dépassant les résultats de 2004, 2005 et 2006, soit respectivement 61, 78 et 111 emplois créés et maintenus. La différence s'explique du fait que le nombre d'emplois maintenus dans les entreprises existantes est plus important que par le passé.

ÉVÉNEMENT EMPLOI

Le CLD, en collaboration avec le CAR (Table de concertation des intervenants en main-d'œuvre de Brome-Missisquoi) et Emploi-Québec, a participé à la 2^e édition d'Événement **Emploi**. Ce salon de l'emploi, tenu en avril, sous le thème « En route vers l'emploi », a favorisé la rencontre entre les chercheurs d'emplois et les entreprises à la recherche de personnel. Plus de **560 personnes** ont visité les **30 employeurs** présents en 2007 comparative-ment à 20 en 2006.

SERVICE D'EXPORTATION MONTÉRÉGIE-EST

Huit de nos entreprises ont bénéficié de services conseils ou ont participé à des activités organisées par le SEME. Les activités comprenaient des **séminaires et conférences** sur les marchés étrangers et sur différents programmes et règlements douaniers. Certains événements ont aussi marqué 2007 dont le **Forum des Amériques**, le **Cocktail des exportateurs** et plus particulièrement l'accueil d'une **délégation du Maine-et-Loire en France**.

AFFICHAGE DES VALEURS NUTRITIVES

Le CLD a tenu des **séances d'information** sur l'affichage des valeurs nutritives et sur les produits vendus ailleurs qu'à la ferme et ce, afin d'assurer la continuité de la production et de la vente des produits de nos entreprises agroalimentaires.

BANC D'ESSAI

La réalisation par le CLD d'un **banc d'essai des produits du terroir** de la région pour les restaurateurs de notre MRC a permis le **développement d'affaires** entre les différents participants. Cette activité a permis d'offrir aux touristes et citoyens de Brome-Missisquoi une expérience complète de la « Route des vins... à la table ».

SAVEURS ET DOUCEURS

Le CLD a déployé des efforts pour **augmenter le réseau de distribution** de nos produits du terroir. Ainsi, **3 nouveaux points de vente** (IGA Knowlton, IGA Sutton, Oberoi Express Bromont) sous la bannière « Saveurs et Douceurs » ont vu le jour en 2007 et la vente des produits a été favorisée par le réseau touristique.

Brome-Missisquoi
LA
Région
Agricole
Québec

VIVEZ L'EXPÉRIENCE ...gourmande
chez des vignobles et amis de la Route des vins

Auberge du Joli Vert www.aubergedujolivert.com
Fraisiers de la Ferme de Caswell, champignons et fraises noires de la Ferme de la Cécile et de la Ferme de la Cécile, saumon noroît de la Ferme de la Cécile

Auberge Knowlton www.aubergeknowlton.ca
Variété d'œuvres de produits de la région, saumon fumé et caviar de la Ferme de la Cécile, fromages de la Ferme de la Cécile et de la Ferme de la Cécile

Auberge & Spa West Brome www.auberge.com
Duo de caviar de la Ferme de la Cécile et saumon noroît de la Ferme de la Cécile, aux légumes et légumes secs

Domaine Les Brome www.domainelesbrome.com

Hôtel et Cordon Le Montagnard www.montagnard.qc.ca

La Maison Barbere www.maisonbarbere.com
Tapis de caviar de la Ferme de la Cécile et saumon noroît de la Ferme de la Cécile

Vignoble de l'Orpailleur www.vignoble.com

Vignoble La Mission www.vignoble-lamission.com

Brome-Missisquoi
ROUTE DES VINS
www.laroutedesvins.ca
www.brome-missisquoi.ca
1 888 811-4928

PROMOTION

CONCOURS QUÉBÉCOIS EN ENTREPRENEURIAT

C'est avec fierté que le CLD vous présente les cinq entreprises couronnées et récipiendaires d'une distinction dans les catégories suivantes :

- *Commerce* : La Compagnie des Cantons-de-l'Est / Julie Taylor - Lac-Brome
- *Exploitation/Transformation/Production* : Meilleurs Meubles inc. - Better Furniture inc. / Cameron Gagnon - Brigham
- *Services* : Marie Bilodeau Jodoin, Illustratrice - Abercorn
- *Bioalimentaire* : Val Caudalies, Vignoble et cidrerie / Guillaume Leroux, Alexis Perron et Julien Vaillancourt - Dunham
- *Coup de cœur* : La Chèvre et le Chou / Virginie Hébert - Dunham

Chacune des entreprises gagnantes, un exemple du dynamisme de notre région, s'est vue remettre des prix de la part de nos commanditaires.

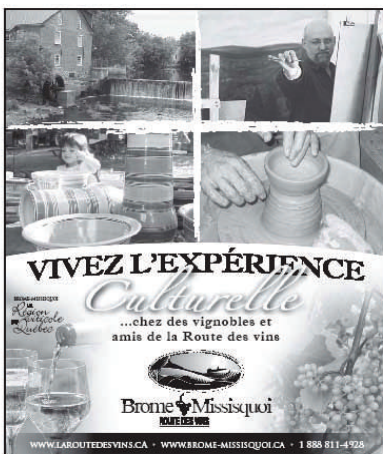
Notons que Val Caudalies a remporté le prix régional dans sa catégorie et s'est donc rendu à la finale Nationale du concours qui a eu lieu en juin au Capitole de Québec.



CUVÉE ENTREPRENEURIALE DU CLD

Le CLD de Brome-Missisquoi a tenu la 1^{ère} édition de son événement «*CUVÉE ENTREPRENEURIALE*» qui comprenait la présentation des résultats de l'année ainsi qu'une exposition des entreprises démarrées avec le soutien financier ou technique de l'équipe du service aux entreprises du CLD en 2006. L'activité s'est terminée par le dévoilement des lauréats locaux du Concours québécois en entrepreneuriat.

Plus d'une centaine de personnes se sont déplacées pour visiter les kiosques d'une vingtaine des entreprises démarrées. Par la suite, les présidents des comités (financement, économie sociale, culture, rural et tourisme) du CLD ont présenté leur rapport d'activités.



ESPACE MÉTIERS D'ART

Encore une fois, *Espace Métiers d'art (Marché de Noël)* de Dunham a démontré son potentiel. Ainsi, 21 artisans de la région ont présenté leurs œuvres et 6 chroniques dans le journal *Le Guide* ont complété la couverture médiatique régionale de l'événement. Plus de 750 visiteurs en ont profité pour y effectuer leurs emplettes du temps des fêtes.

CALENDRIER CULTUREL

Le *Calendrier culturel* 2007, un projet au coût de 3 400 \$, a fait l'objet d'un tirage de 25 000 copies présentant la programmation de 173 activités sur 8 mois, soit une augmentation du contenu de 50 % en comparaison avec ses débuts en 2004.

DISTINCTIONS



Armoires Cuisine Action
Mérite STIQ 2007

Gagnants des Grands Prix du tourisme

Auberge & SPA West Brome

Catégories : Hébergement et Restauration

Vignoble de l'Orpailleur, ÉCONOMUSÉE de la vigne et du vin

Catégorie : Agrotourisme

Bravo aux **Amis de la Route des Vins** qui ont su saisir l'opportunité de ce regroupement. Celui-ci présente un produit fort qui attire la clientèle et qui ne demande qu'à combler les besoins d'expérience des visiteurs. Bravo aux 74 membres pour leur vision et pour le beau réseau qu'ils ont réussi à développer tous ensemble. Longue vie aux Amis de la Route des Vins!



GRANDS DÉFIS DU PLAN D'ACTION 2008

Co-Direction

Organiser, en partenariat avec la MRC, un colloque de développement régional Vision 2014
Élaborer, en partenariat avec la MRC, le plan stratégique de développement de la région
Réaliser au moins 2 projets d'ampleur régionale, de recherche de financement
Mettre en œuvre un projet pilote pour le soutien au plan de développement municipal
Faire la gestion et la coordination de 5 dossiers du Pacte rural
Finaliser la réorganisation des services et effectifs du CLD de Brome-Missisquoi

Rural:

Réaliser une étude relative à la stratégie de croissance démographique de Brome-Missisquoi
Organiser la réalisation de 12 diagnostics d'entreprises agroalimentaires
Élaborer le plan d'action sur 3 ans du milieu agroalimentaire de Brome-Missisquoi
Mobiliser les communautés rurales par le biais du nouveau Pacte rural
Mettre à niveau la politique de gestion du Pacte rural
Soutenir la région viticole par le projet de R&D relatif à la valorisation des résidus viticoles

Culturel:

Augmenter le fonds culturel de 20 000 \$
Mettre à jour la politique culturelle
Réaliser le plan d'action culturel pour 3 ans
Soutenir la mise en opération et la commercialisation des 7 carrefours culturels
Finaliser les projets de l'entente avec le MCCQ

SAE:

Réaliser le plan stratégique de développement industriel
Soutenir le financement de 3 projets à l'aide de la SOLIDE Brome-Missisquoi
Orienter les services SAE au niveau de la consolidation et de la croissance des entreprises existantes
Créer et mettre en application des outils d'analyse financière pour la gestion du FLI-SOLIDE
Poursuivre le projet pilote de formation de la main-d'œuvre de l'industrie du bois

Communication:

Faire un plan de visibilité pour le CLD de Brome-Missisquoi, Service aux entreprises
Assurer le leadership pour la réalisation du rapport annuel, de l'assemblée générale, de la cuvée entrepreneuriale et du colloque Vision Brome-Missisquoi 2014

Tourisme

Réaliser des plans d'action et marketing sur 3 ans: région viticole et tourisme plein air—4 saisons
Réaliser, avec la Haute-Yamaska, 3 projets communs dont une campagne de promotion conjointe
Élaborer tous les outils promotionnels en fonction des thèmes des campagnes publicitaires
Bonifier le positionnement, l'image et le slogan de la région
Protéger la marque de commerce Route des vins

COMITÉS

Comité du Mentorat d'affaires

Josée Brunet, CLD B-M
Luc Harbec, chef mentor
Louise Hébert, CLE B-M
Kenneth Hill, CA CLD B-M
Mario Lafrance, Ville de Cowansville
Jean-Patrick Lebeux, CCCR

Comité de financement

Julie Babin, BDC
Hélène Bernier, CA CLD B-M
Madeleine Chabot, MRC B-M
Kenneth Hill, CLD B-M
Hélène Lemieux, CLE B-M
Albert Santerre, MRC B-M

Table d'intervenants en développement

Cathy Baillargeon / Kamel Issiakhem, DEC
Lynn Bourassa, MAPAQ M-E
Paul Duchesneau, MDEIE
Richard S. Hallé / Jean-Marie Levasseur, CNRC
Louise Hébert, CLE B-M
Benoît Lévesque / Boris Murray, SEME
Luc Scotte, Investissement Québec

Comité de mise en œuvre de la politique culturelle

Judy Antle, patrimoine / CA CLD B-M
Gilles Chabot, MRC B-M
Cyrille Commer, art visuel
Agathe Génois, arts de la scène
Brigitte Messier, lettres
Albert Santerre, MRC B-M
Michel Viala, métiers d'art
Kate Wisdom, arts de la scène

Comité consultatif en économie sociale

Alain Bédard, CAB de Farnham
Francine Bernier, Caisse Desjardins B-M
Arthur Fauteux, MRC B-M
Louise Gagnon-Lessard, CA CLD B-M
Kate Wisdom, Townshippers

Comité consultatif agroalimentaire

Josée Bonneville, Dura-Club / CA CLD B-M
Marielle Cartier, MRC B-M
Roland Degani, consultant
Richard Lauzier, MAPAQ
Thérèse Monty, UPA des Rivières
Hugues Ouellet, producteur
Réjean Racine, UPA du Haut-Yamaska
Albert Santerre, MRC B-M

Comité consultatif en tourisme

Mélanie Davidson, CDE de Sutton
André Demers, secteur culturel
Françoise Desjardins, CCLB
Claude Dubois, MRC B-M
Marie Gaudet, consultante
Hélène D. Levasseur, CA CLD B-M
Brigitte Messier, Ville de Cowansville
Patricia Provencher, CCLB
France Tougas, CDE de Bedford et région

Comité d'investissement de la SOLIDE

René Beaulieu, représentant du milieu des affaires
Hélène Bernier, CFE du Haut-Richelieu
Jocelyn Brien, CFE de la région de Granby
Arthur Fauteux, préfet, MRC Brome-Missisquoi
Kenneth Hill, président, CLD de Brome-Missisquoi
Lucie Marchand, représentante FTQ

Photo: à la page suivante, de haut en bas, de gauche à droite:

Hélène Le Blanc, Annick Lefrançois, conseillères en dév. d'entreprises; Lucie Hébert, Natalia Théoret, respectivement conseillères en dév. de l'économie sociale et de la culture; Josée Brunet, directrice CLD—Service aux entreprises; Danièle Crevier et Valérie Lazure, respectivement chargées de projets Route des vins et Mentorat B-M; Guylaine Beaudoin, conseillère en dév. touristique; Line Brault, directrice CLD — Service culture-rural-tourisme; Cynthia Jacob, comptable; Sonia Picard, adjointe administrative; Tania Szymanski, Pierre Genesse, conseillers en dév. rural.

En mortaise:

Jacqueline Côté et Isabelle St-Jacques, respectivement conseillères en communication et en dév. touristique.

MOT DES CO-DIRECTRICES



Line Brault
Directrice CLD
Service culture,
rural, tourisme

Poursuivre le positionnement de Brome-Missisquoi comme LA Région viticole du Québec et débiter la structuration du volet industriel de la région ont été les principaux objectifs du CLD en 2007.

Ainsi, la décision de procéder à l'embauche d'un conseiller en développement industriel, la mise en place d'une SOLIDE et la poursuite de l'élaboration du plan stratégique industriel de la région sont autant d'heureux présages d'un virage important à réaliser en 2008.

De plus, des parutions médiatiques d'une valeur de 457 000 \$ mettant en vedette «Le plein air – 4 saisons» et «LA Région viticole du Québec» ont permis la participation de 513 entreprises de la région à nos offensives promotionnelles et ont positionné avantageusement notre région sur l'échiquier touristique.



Josée Brunet
Directrice CLD
Service aux
entreprises

L'équipe



IMPLICATION DU CLD

Conseil d'établissement—CFP—Cowansville
Comité Mentorat d'affaires de Brome-Missisquoi
CE du CDBME
CA Montérégie économique
Comité projet pilote formation de la main-d'œuvre
Table de Concertation en Entrepreneuriat B-M/H-Y
Réseau d'Intervenants en Entrepreneuriat—Montérégie
Comité de recommandation du Fonds Canadien Jeunes
Entrepreneurs Haute-Yamaska et région
Comité régional—Concours québécois en entrepreneuriat
CA du Carrefour Jeunesse Emploi—Cantons-de-l'Est
CA de Passage Vers l'Emploi
CA de Tour-à-Tour
CA & VP communication Jeunes Entreprises
Réseau des intervenants socio-communautaires
en main-d'œuvre de Brome-Missisquoi (CAR)
Commission sociale CRE Est
CA & comité de l'ATRCE
Comité des vignobles de Brome-Missisquoi
Comité du plan de développement de l'offre de B-M
et des Cantons-de-l'Est
Table des agents ruraux et bioalimentaires
de la Montérégie économique
Réseau des agents VVAP—Montérégie

PARTENAIRES FINANCIERS



Collaborateurs majeurs

Association de professionnels en développement économique du Québec (APDEQ)

Association Touristique des Cantons-de-l'Est (ATCE)

Carrefour Jeunesse Emploi (CJE)

Centre d'Aide aux Entreprises Haute-Yamaska et région (CAE)

Chambre de Commerce de Cowansville et région (CCCR)

Chambre de Commerce de Lac-Brome (CCLB)

Comité Action Tourisme de Dunham (CAT)

Conseil de Développement Bioalimentaire Montérégie-Est (CDBME)

Conseil national de Recherches Canada (CNRC)

Coopérative de Développement Régional Montérégie (CDRM)

Corporation de Développement de Bedford

Corporation de Développement Économique de Sutton (CDES)

Développement Économique Canada (DEC)

Investissement Québec (IQ)

Ministère de la Culture et des Communications du Québec (MCCQ)

Ministère de l'Agriculture, des Pêcheries et de l'Alimentation du Québec (MAPAQ)

Société de Formation Industrielle de l'Estrie (SOFIE)

Tourisme Arts Commerce de Frelighsburg (TAC)



749, rue Principale
Cowansville (Québec) J2K 1J8
Téléphone : 450 266-4928
Télécopieur : 450 266-6141
administration@cldbm.qc.ca

www.brome-missisquoi.ca
www.laroutedesvins.ca