

L'ENTREVUE

LE DEVOIR, LE LUNDI 26 AOÛT 1996

JULIE PAYETTE

Passeport pour l'espace

La jeune astronaute prépare fébrilement son grand voyage

CAROLINE MONTPETIT
LE DEVOIR

La constance prime dans la vie de l'astronaute Julie Payette, qui se rend ces jours-ci à la base d'entraînement de la NASA, à Houston, au Texas: les grands événements, surtout ceux qui concernent sa carrière, se déroulent sans heurts, sans grand débordement d'émotion, comme s'ils étaient prévus depuis toujours.

«J'ai toujours voulu être astronaute», dit la jeune scientifique de 32 ans, sans une once d'hésitation dans la voix. À dix ans, elle suivait avec intérêt les documentaires sur la conquête spatiale à la télévision et garnissait sa chambre d'affiches traitant du sujet.

«On ne peut pas arrêter le désir humain d'aller plus loin, de repousser les confins de son enveloppe», affirme-t-elle encore aujourd'hui.

En grandissant, Julie Payette s'est pourtant bien aperçue que son rêve était presque inaccessible. Mais l'espoir, comme le besoin de se surpasser, a persisté. Sans mettre ses ambitions entièrement de côté, elle s'est spécialisée en génie électrique. Le métier d'astronaute exige une formation scientifique. Sa carrière d'ingénieur allait déjà bon train quand, en 1992, des amis lui signalent une annonce parue dans le journal à l'effet que l'Agence spatiale canadienne recrutait des candidats pour devenir astronautes.

Elle postule même si elle est convaincue qu'elle ne sera pas sélectionnée. «Parce que j'étais jeune, d'abord, puis parce que je n'avais pas de doctorat», dit-elle. Le processus fut long. De 5000 candidatures, on passa à 350, puis à 100, et de 50 à 20, puis à 4. Pendant ce temps, Mme Payette menait un projet de recherche chez Bell Northern qui venait tout juste de l'embaucher comme ingénieur. «J'étais contente d'arriver à la fin de la sélection, se souvient-elle. Pendant tout le processus, on ne pouvait pas planifier, et on était surpris de se rendre si loin.»

Une lourde tâche

On exige des astronautes canadiens qu'ils aient une excellente santé, une formation en sciences et de grandes aptitudes pour la communication. Sans parler de la disponibilité. Depuis qu'elle a été engagée par l'Agence spatiale canadienne, l'astronaute travaille fréquemment de 12 à 13 heures par jour, parfois des semaines durant. «Je voyage constamment. Il m'arrive souvent de me réveiller le matin et de me demander où je suis, entre Vancouver et Toronto...»

L'ensemble des exercices que comporte l'entraînement peut être éprouvant pour le corps humain. Qu'on pense seulement aux sessions d'entraînement en apesanteur dans un simulateur... L'astronaute canadien Bob Thirsk expliquait récemment au cours de son séjour dans la navette Columbia, que les expériences canadiennes étaient divisées en deux



PHOTOS JACQUES NADEAU

Julie Payette n'y croyait pas vraiment lorsqu'elle a postulé pour être astronaute.

groupes: celles portant sur le maniement de l'équipement et du matériel dans l'espace, et celles traitant du comportement du corps humain.

Et Julie Payette trouve que le métier d'astronaute s'apparente parfois à celui de cobaye. Au cours de l'entraînement, on doit, par exemple, passer plusieurs jours en milieu fermé.

«On traite quand même le corps avec respect précise-t-elle en riant. Mais je n'ai pas de problème avec l'idée de prêter mon corps pour l'avancement des sciences.»

Aucun problème non plus avec l'idée de «servir» le pays à travers les expériences effectuées à la NASA pour le compte de l'Agence spatiale canadienne, afin de «rencontrer les objectifs nationaux d'une population.» Échange de bons procédés, dit-elle. L'agence

spatiale retient ses services comme ingénieur et astronaute, et lui permet en retour de réaliser l'un des rêves les plus ambitieux qui soit: celui de transcender les limites de la gravité et de visiter l'espace.

«Il y a un feu qui vous anime, qui vous brûle profondément: le désir presque inexplicable de flotter jusqu'à un hublot et de contempler le seul espace où l'on peut vivre», explique celle qui admet adorer voler, notamment à bord des avions qu'elle doit conduire pour son entraînement.

En attendant le grand moment, l'entraînement lui demande «énormément, énormément, de discipline». Elle ne s'en plaint pas. «Mon mari dit que je ne suis pas douée pour les vacances», confie-t-elle, avant d'ajouter qu'elle serait malheureuse avec un emploi du temps peu chargé. On conçoit que les astronautes

soient en général des gens très motivés. Et ce travail compte des privilèges incroyables, dit-elle, puisqu'il permet d'avoir accès à une très haute technologie et à toute une gamme de scientifiques hors-pair.

En fait, son emploi du temps l'a obligée, au cours des dernières années, à délaissier son piano et la musique (Julie prêtait sa voix, comme soliste soprano et choriste, au Chœur de chambre de l'Orchestre symphonique de Montréal, au Piacere Vocale de Bâle en Suisse, et au Tafelmusik Baroque Orchestra Choir de Toronto). Elle ne peut tout simplement pas se rendre aux répétitions.

Qu'à cela ne tienne! Elle, l'une des plus jeunes astronautes, pourra vraisemblablement faire partie du petit groupe de rock'n'roll, peu connu du public, que forment les astronautes de la NASA. «Ces astronautes font de la musique par plaisir. C'est un art qui fonctionne très bien comme soupape au stress», dit-elle. Au moment de s'envoler à bord de la navette spatiale Columbia, dans le cadre de la mission spatiale STS-78, l'astronaute canadien Bob Brent Thirsk avait apporté dans ses effets personnels des disques laser de l'Orchestre symphonique de Montréal, du Quartetto Gelato, d'Oscar Peterson et de l'Oscar Peterson Trio, de Diana Krall, d'Aretha Franklin, de Jacques Loussier, des Swingle Singers, de Bruce Springsteen et de Tony Bennett. Mme Payette a pour sa part très hâte de faire sa sélection. Elle se promet entre autres beaucoup de musique baroque et du chant grégorien.

Ces moments privilégiés de loisirs ne sont pas superflus étant donné les exigences du métier. «Ce qui est un peu stressant dans cet emploi, de dire Mme Payette, c'est qu'il y a très peu de marge d'erreur. On nous demande d'exécuter des tâches parfaitement. Or, la perfection n'est pas le propre de l'être humain.» Les astronautes doivent pouvoir fonctionner en milieu réglementé, dans le respect des procédures. Si une situation critique se présente, ils doivent être capables de contrôler le délai de réaction. Mme Payette soutient être nerveuse seulement lorsqu'elle est désœuvrée.

Parmi les tâches qu'elle accomplit pour l'Agence spatiale canadienne, Julie Payette dirige un groupe de recherche sur l'interaction personne-machine dans l'espace. «En environnement hostile», précise-t-elle. La jeune femme semble en effet avoir un goût pour la conquête en milieu aride. À 32 ans, elle est la deuxième femme canadienne, après l'astronaute Roberta Bondar, à avoir l'occasion s'envoler dans l'espace. «C'est beaucoup plus facile d'être seconde que première», soutient-elle avec verve. S'il est vrai que le milieu des astronautes est à grande prédominance masculine et que la majorité des membres sont d'anciens pilotes de ligne, des efforts sont constamment faits pour y intégrer des femmes, «surtout au Canada et particulièrement au Québec». Ce qui ne rend pas la tâche toute simple pour autant. «Ce n'est pas facile d'être une minorité», dit-elle. «On demande plus parce qu'on se dit: "Elle ne sera pas capable". Mais cela débloque une fois que les preuves sont faites.»

Les deux pieds sur terre

Malgré son statut d'astronaute, Julie Payette ne défie pas complètement les lois de la gravité. En fait, sa famille est profondément enracinée dans la région de Montréal où elle vit depuis 12 générations.

De son père ingénieur et de sa mère qui a œuvré dans le milieu du théâtre, Julie, comme son frère et sa sœur, retient les encouragements à tenter des expériences nouvelles, à faire ce qui lui plaît.

De sa mère, en particulier, elle affirme avoir hérité d'un certain perfectionnisme, d'un goût pour la conquête, du désir de se dépasser. «Ma mère, lorsque j'arrivais avec un bulletin à la maison, me disait: "C'est très beau, mais il y a place pour l'amélioration".»

Le métier d'ingénieur collait parfaitement à la

personnalité de Julie, «très rationnelle, pensée A+B», reconnaît-elle. Mais ne faut-il pas aussi une bonne dose d'idéalisme pour oser essayer de dépasser les principes d'attraction terrestre? «Je ne serai jamais blasée de pouvoir m'envoler», dit-elle, tant au sujet de ses exercices de pilote que d'astronaute. Quant à l'investissement considérable que constitue la carrière d'astronaute, Julie le compare à celui d'un athlète participant aux Jeux olympiques. «Plusieurs athlètes qui sont à Atlanta ont travaillé toute leur vie pour 10 secondes de performance...», dit-elle.

Pour Julie, la nécessité pour l'homme d'aller plus loin dans la connaissance du monde est inéluctable. «On ne se rend pas compte à quel point l'humain est dépendant de la technologie sur terre et dans l'espace, ajoute-t-elle. Il suffit

d'imaginer un jour sans téléphone», ou même sans télévision. Et il reste encore tellement à faire. Nul doute pour Julie Payette qu'on ira sur Mars et qu'on en reviendra. Dans l'intention d'y vivre? «Possiblement... mais cela, c'est beaucoup plus complexe. On va d'abord se rendre et revenir.»

Comme tout bon scientifique, Julie Payette réalise l'ampleur de la tâche à accomplir dans l'explication de l'univers. «Nous aurons probablement une meilleure connaissance de la physique dans 500 ans. On ne sait rien, reconnaît-elle, on découvre des choses incroyables tous les jours.» Pour elle, la conquête de l'espace s'apparente au voyage que Christophe Colomb entreprit jadis vers l'Amérique. On pourrait y faire des découvertes qu'on n'attendait pas du tout.



La profession d'ingénieur convenait parfaitement à Julie Payette.

Cahier spécial

7 septembre 1996

Tombée publicitaire: le vendredi 30 août 1996

LE DEVOIR

Rentrée littéraire

LE DEVOIR

ÉCONOMIE

CETTE SEMAINE À LA BOURSE

Semaine du 25 au 31 août 1996

ASSEMBLÉES ANNUELLES

Nom de la Compagnie	Date	Heure	Lieu
Palace Inc. (Explorations)	26-08-96	14h30	Montréal
Shermag Inc.	26-08-96	16h00	Montréal
Moss Resources Inc.	27-08-96	16h00	Toronto
Alimentation Couche-Tard Inc.	28-08-96	10h00	Laval
Mimiska Inc. (Société minière)	28-08-96	10h00	Val-d'Or
Intermetco Limited	28-08-96	11h00	Hamilton
Stroud Resources Ltd.	28-08-96	14h30	Toronto
Wilanour Resources Ltd.	30-08-96	10h00	Toronto

OFFRE EN ESPÈCES

TORONTO SUN PUBLISHING CORP. (TSP)

Valeur: actions ordinaires
Modalités: La direction du **TORONTO SUN** a fait une offre en espèces visant l'acquisition de 100 % de la société susmentionnée au prix de 16,00 \$ pour chaque action ordinaire de **TORONTO SUN PUBLISHING CORP.** soumise. L'acquisition se fera à l'aide d'un plan d'entente devant être approuvé par les actionnaires de **TORONTO SUN PUBLISHING CORP.**

CIRCO CRAFT CO INC. (CCC)

Valeur: actions ordinaires
Modalités: La société **C-MAC INDUSTRIES INC.** a fait une offre en espèces visant l'acquisition de toutes les actions ordinaires émises et en circulation de la société susmentionnée au prix de 9,50 \$ pour chaque action ordinaire soumise.

Date d'échéance: Le 30 août 1996

Date limite pour soumettre les instructions au service du crédit:

Le 23 août 1996

OFFRE EN ESPÈCES ET EN ACTIONS

SCOTT'S HOSPITALITY INC. (SRC)(SRC.C)

Valeurs: actions ordinaires à droit de vote subordonné
actions de catégorie C

Modalités: 6,25 \$ plus 0,314831722 action sans droit de vote de catégorie B de **LAIDLAW** (valeur de 4,00 \$) pour chaque action ordinaire à droit de vote subordonné ou chaque action de catégorie C de **SCOTT'S HOSPITALITY INC.** soumise.

AREQUIPA RESOURCES LTD.(AQP)

Valeur: actions ordinaires

Modalités: Dans le cadre d'un projet de réorganisation, la société **BG ACQUISITION INC.** (filiale en propriété exclusive de **BARRICK GOLD CORPORATION**) a prolongé et modifié son offre en espèces visant l'acquisition de la totalité des actions ordinaires en circulation de la société susmentionnée, y compris les actions qui peuvent être mises en circulation à l'exercice des options d'achat d'actions ou des droits et ce, selon les modalités suivantes:

Option A: espèces

30,00 \$ pour chaque action ordinaire d'**AREQUIPA RESOURCES LTD.** soumise.

Option B: actions

0,79 action ordinaire de **BARRICK GOLD CORPORATION** plus 0,50 \$ pourchaque action ordinaire d'**AREQUIPA RESOURCES LTD.** soumise.

NOTE:

Le nombre d'actions ordinaires de **BARRICK GOLD CORPORATION** qui sera

émis ne peut dépasser 14 400 000.

Date d'échéance prévue: Le 27 août 1996

ÉMISSION DE DROITS DE SOUSCRIPTION

BCB HOLDINGS INC. (BIV)

Valeur: actions ordinaires

Modalités: La société mentionnée ci-dessus a émis des droits de souscription à raison d'un droit pour chaque action ordinaire détenue. Ainsi, 400 droits plus 25,00 \$ permettent de souscrire à 100 actions ordinaires de **BCB HOLDINGS INC.** (les souscriptions doivent se faire par multiples de 100). Le privilège de souscription est offert.

Date de clôture des registres: Le 14 août 1996

Date d'échéance: Le 4 septembre 1996

Date limite pour soumettre les instructions au service du crédit:

Le 27 août 1996

Les renseignements contenus aux présentes proviennent de sources que nous croyons dignes de foi mais nous ne pouvons pas en garantir l'exactitude. Ce document, étant un bulletin d'information, pourrait s'avérer incomplet.

TASSÉ

Tassé & Associés, Limitée

John Meunier inc.

Un leader dans le secteur de la filtration des eaux

CLAUDE TURCOTTE
LE DEVOIR

De l'électrification rurale dans les années 30 et 40 au traitement de plus en plus sophistiqué des eaux municipales et industrielles en cette fin de siècle, il y a un fil conducteur qui n'est pas évident, mais qui existe tout de même dans l'histoire de John Meunier inc. (JMI), une entreprise montréalaise, peu connue du grand public mais un leader dans son domaine.

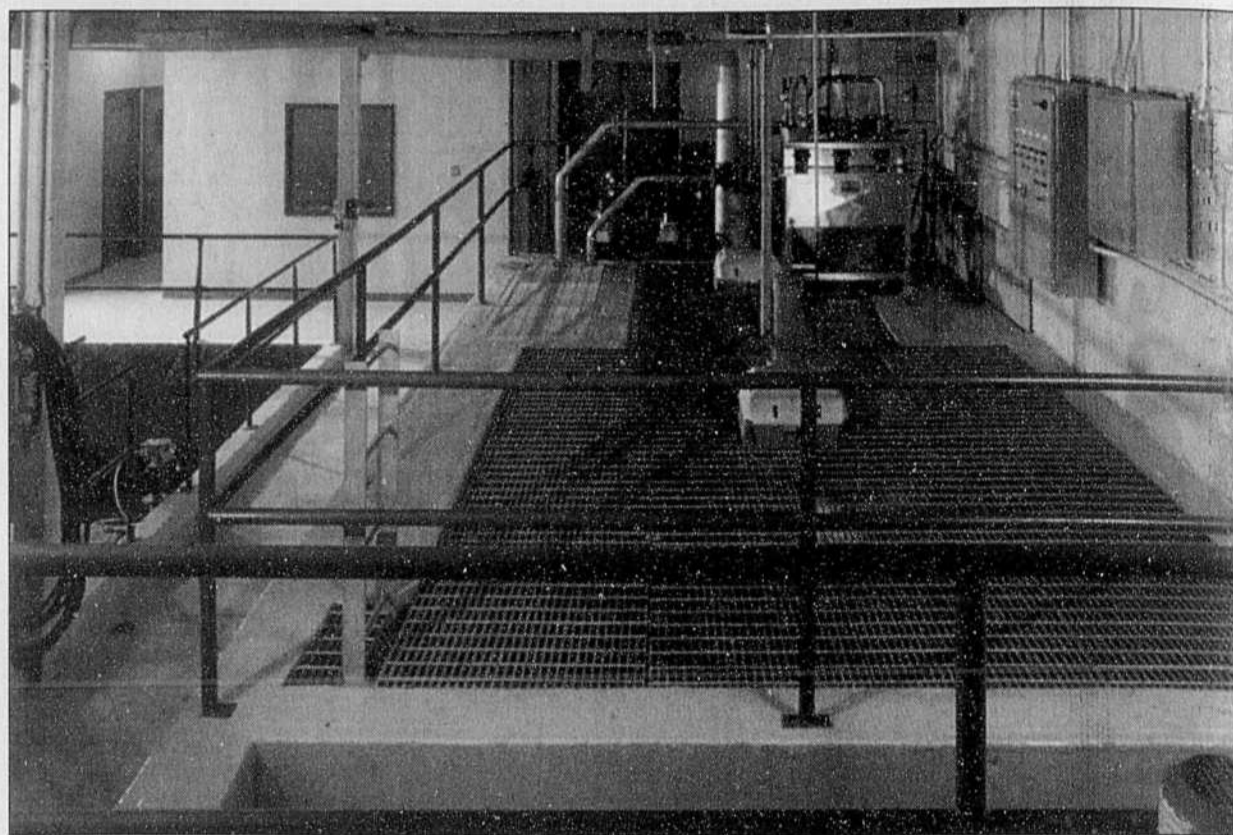
John Meunier (sa grand-mère était irlandaise) avait travaillé pendant près de 25 ans comme représentant pour la société Fairbank Morse, un fabricant de pompes à eau électriques. Avec l'électrification rurale, il y avait un marché formidable pour ce produit, mais non illimité, si bien qu'en 1948 M. Meunier a décidé de fonder son propre commerce à Cartierville et d'étendre la gamme des produits aux adoucisseurs d'eau, aux équipements de piscine et d'irrigation pour une clientèle résidentielle.

Dix ans plus tard, son fils Gabriel terminait à l'École polytechnique des études d'ingénieur en mécanique-électricité et partait avec une bourse du gouvernement français se spécialiser en génie sanitaire chez Degremont, une filiale de la Lyonnaise des eaux, l'un des trois grands groupes dans le traitement de l'eau en France, les deux autres étant la Compagnie générale des eaux (CGE) et Saur, rattaché au groupe Bouygues. Ce séjour auprès de cette compagnie française aura permis à Gabriel Meunier d'établir des contacts qui se sont par la suite élargis en Europe et qui contribuent encore au développement de JMI.

Dans les années 60, Gabriel a représenté diverses sociétés, dont Degremont, en plus d'être chargé de cours en génie sanitaire à Poly, où il a d'ailleurs effectué une maîtrise en 1964. Puis, il a rejoint en 1973 à temps plein l'entreprise familiale, laquelle avait signé en 1970 un premier accord de représentation exclusive pour le Canada et les États-Unis avec Mangin, un fabricant français de pompes; cet accord comportait aussi un droit de licence de fabrication.

JMI n'était alors qu'une toute petite entreprise avec cinq employés. «Je me suis donné cinq ans pour voir si je pouvais faire ma vie avec ça», confie le fils. Le premier élan encourageant est venu d'un contrat de 70 000 \$ pour la fabrication de 14 postes de traitement d'eau potable destinés aux chantiers de la Baie James. En 1978 voit l'arrivée de JMI sur le marché américain avec la vente d'un premier grilleur qui a depuis été suivi de 300 autres.

Le gouvernement québécois lance le programme d'assainissement en 1979, ce qui ouvre la porte à la construction de plusieurs usines d'épuration. JMI aligne alors son activité sur ce programme, dont la réalisation requiert des équipements qui portent des noms mystérieux pour les profanes, tels les dégrilleurs, les compacteurs, les dessableurs. Il accepte



SOURCE ENTREPRISE JOHN MEUNIER

Décanteur ACTIFLO, usine de filtration de Roberval.

aussi l'invitation de la société allemande de Passavant (qui conçoit de tels équipements) de la représenter sur les marchés québécois et ontarien.

L'année suivante, la Communauté urbaine de Montréal passe une importante commande pour ce produit qui sera fabriqué au Québec par Forano. En 1981, la Société générale de financement (SGF), Volcano et Forano prennent ensemble une participation de plus de 62 % dans JMI, qui lance alors véritablement son atelier de fabrication. En 1982, l'entreprise obtient son premier contrat de plus d'un million pour la fourniture de filtres au charbon actif à l'usine de filtration d'eau potable de Sainte-Rose.

JMI achète ensuite de la firme suisse Trummer le savoir-faire pour la fabrication du compacteur Rotopac et la CGE (l'un des trois grands français) acquiert une participation de 20 % dans la petite entreprise de Cartierville, dont le chiffre d'affaires atteindra 4,4 millions en 1984 et fournira du travail à 37 personnes.

La SGF laisse cette même année sa place dans JMI à la Caisse de dépôt et placement avec une participation de 30 %, alors que CGE conserve sa part de 20 % et Gabriel Meunier augmente la sienne à 50 %. La Caisse apporte un appui financier important, tandis que CGE offre une expertise technique et administrative fort précieuse pour l'entreprise. L'actionnaire se maintiendra ainsi jusqu'à cette année, alors que OTV, une filiale de CGE, devient un partenaire, sans que cela ne modifie l'équilibre au conseil d'administration où la Caisse, CGE et la famille Meunier ont chacun deux

représentants.

Depuis 1984, plusieurs autres licences ont été obtenues de diverses sociétés européennes, dont l'une avec UFT d'Allemagne pour des équipements destinés au contrôle des eaux d'orage. Plusieurs commandes sont venues des grandes agglomérations du Québec, dont la Communauté urbaine de Québec (10 millions), Sherbrooke (8,5 millions) et Longueuil (5,5 millions).

Le produit de base de JMI actuellement s'appelle Actiflo, un procédé pour le traitement de l'eau développé par CGE et qui consiste à accélérer la floculation et la décantation par l'ajout de micro-sable dans l'eau à traiter. Actiflo occupe beaucoup moins d'espace qu'un décanteur conventionnel, ce qui permet alors de doubler la capacité de traitement sans agrandir les usines, tout en réduisant les coûts de façon importante. En outre, il requiert beaucoup moins de chlore.

C'est à Kanawake que ce système a été installé pour la première fois au Québec, tout simplement parce que cette localité n'était pas obligée d'obtenir l'aval du ministère de l'Environnement. L'expérience a été très concluante. «Ça marche! Le gouvernement est venu voir et Kanawake est devenu notre poste pilote grandeur nature», souligne M. Meunier. Roberval et la Communauté urbaine de l'Outaouais ont depuis adopté Actiflo.

En 1985, JMI créait la filiale Proserco qui se spécialise dans la gestion d'usines de traitement d'eau et qui compte une dizaine de clients actuellement, dans un domaine qui attire désormais de nombreux concu-

rents. Avec Asseau, un partenaire de Québec, JMI est membre de Cegeo Technologies, un centre de recherche, qui vise à développer de meilleurs équipements. Il est aussi partenaire de la chaire industrielle en eau potable de Poly.

JMI est associé par ailleurs avec Dögens, une firme montréalaise, en vue d'offrir des solutions de remplacement dans la gestion des neiges usées, qui ne pourront plus être déversées dans le fleuve. Rénuel, une filiale à 100 % de JMI, œuvre aussi en Europe pour y offrir une pompe à boue aux industries. Enfin, le groupe comprend Aqua-Meunier, filiale installée en Colombie, pour y assurer sa croissance. «C'est comme au Québec en 1960/1965; on commence en Colombie à penser à l'épuration et au traitement des eaux», constate M. Meunier, en soulignant qu'un développement vers l'Amérique du Sud n'a pas l'inconvénient du décalage horaire et des différences culturelles qu'il y aurait par exemple en Asie. Du reste, JMI n'a pas les moyens de s'attaquer, seul, au vaste et prometteur marché asiatique.

JMI et ses filiales totaliseront cette année des revenus d'environ 13,5 millions; le groupe compte une centaine d'employés, dont 23 diplômés universitaires et un grand nombre de techniciens. «Et nous en avons formé de nombreux autres qui sont allés travailler ailleurs», insiste le président.

Le marché québécois compte pour 70 % des ventes, les États-Unis pour 15 %, l'Ontario pour 10 %, le Mexique et le reste du monde ont un apport de 5 %, mais la croissance future viendra beaucoup de ces nouveaux territoires. M. Meunier vise un chiffre d'affaires de 20 millions dans deux ou trois ans.



Gabriel Meunier

loto-québec

Tirage du 96-08-24		GAGNANTS		LOTS	
6/6	1	5 000 000,00 \$			
5/6+	10	84 822,20 \$			
5/6	292	2 323,90 \$			
4/6	17 540	74,10 \$			
3/6	331 388	10 \$			
Ventes totales: 19 930 438 \$		Prochain gros lot (approx.): 2 000 000 \$			

Tirage du 96-08-24		GAGNANTS		LOTS	
6/6	0	1 000 000,00 \$			
5/6+	0	12 176,20 \$			
5/6	27	751,60 \$			
4/6	1 209	31,30 \$			
3/6	17 373	5 \$			
Ventes totales: 566 993 \$		Gros lot à chaque tirage: 1 000 000 \$			

Tirage du 96-08-23		GAGNANTS		LOTS	
NUMÉROS	LOTS				
948271	100 000 \$				
48271	1 000 \$				
8271	250 \$				
271	50 \$				
71	10 \$				
1	2 \$				

Tirage du 96-08-24		GAGNANTS		LOTS	
NUMÉROS	LOTS				
665395	100 000 \$				
65395	1 000 \$				
5395	250 \$				
395	50 \$				
95	10 \$				
5	2 \$				

Ventes totales: 4 563 340 \$
Prochain gros lot (approx.): 5 000 000 \$
Prochain tirage: 96-08-30

TVA, le réseau des tirages
Le modalités d'encaissement des billets gagnants paraissent au verso des billets.
En cas de disparité entre cette liste et la liste officielle, cette dernière a priorité.

Sondage trimestriel de Manpower

Un hiver moins rigoureux en perspective pour le marché de l'emploi

LE DEVOIR

Le blocage habituel des emplois au quatrième trimestre affectera encore le marché du travail l'hiver prochain, mais cette fois il sera, semble-t-il, moins rigoureux qu'au cours des récentes années de récession.

Selon le sondage trimestriel effectué par les Services de personnel Manpower auprès de 1600 employeurs, 15 % d'entre eux planifient d'augmenter leur effectif au cours des trois derniers mois de l'année; il s'en trouve en revanche un nombre égal qui ont l'intention de réduire leur personnel, alors que 68 % prévoient le maintenir à son niveau actuel; seulement 2 % disent n'avoir pas encore pris de décision à cet égard.

L'an passé, pour ce même quatrième trimestre, 14 % annonçaient des augmentations de personnel, 13 % parlaient de coupures et 68 % n'envisageaient aucun changement. Il y a trois mois, 23 % des répondants se

proposaient d'augmenter leur personnel, 13 % de le réduire et 61 % de n'apporter aucun changement. Le troisième trimestre est souvent la période de recrutement la plus optimiste de l'année.

Tammy Johns, vice-présidente des activités canadiennes de Manpower, présente les plus récents résultats de sondage comme étant «la fin d'une année difficile». Elle ajoute ceci: «Même si nous ne sommes pas habituellement optimistes durant cette période de l'année, les activités au niveau de l'emploi tout au long de 1996 ont perdu l'élan qu'elles avaient graduellement accumulé depuis juillet 1994.»

Selon Mme Johns, l'industrie minière a été le chef de file de l'année et présente les meilleures perspectives pour le prochain trimestre. Le commerce de gros et de détail embauchera du personnel additionnel pour le temps des Fêtes, mais il appert que certains de ces emplois ont été comblés au troisième trimestre.

18 ans et  **Info-Collecte**
(514) 527-1501
1 800 343-SANG

Relais d'affaires



LA FINE FLEUR DES MAÎTRES HÔTELIERS

ESTRIE NORTH HATLEY

AUBERGE HATLEY

Grand Prix National de la Gastronomie 1993 et 1994 «La Table d'Or». Un relais pour les gourmets-gourmands. Le charme d'une vieille demeure bourgeoise perchée sur une colline dominant le Lac Massawippi. 25 chambres dont certaines avec foyer, balcon et bain turquois. Forfait conférence incl. 3 repas, 2 pauses-café, la salle de conférence et service. 150 \$ p.p. occ. simple/jour ou 125 \$ p.p. en occ. double/jour.

Tél.: (819) 842-2451 Fax: (819) 842-2907

LAURENTIDES SAINTE-ADÈLE

HÔTEL L'EAU À LA BOUCHE

Hôtel-Restaurant 4 diamants CAA, La Table d'Or des Laurentides, Table de Bronze au Grand Prix National de la Gastronomie 1993, 25 chambres luxueuses, vue sur les pentes de ski. *** Spécial Forfait d'affaires *** du dimanche au jeudi: 42,50 \$ par personne, par nuit, occ. double, incluant luxueuse salle de réunion, café en permanence, équipement d'audio-visuel et service.

Tél. sans frais de Mt: 514-227-1416 ou 229-2991. Fax: 229-7573

MONTÉRÉGIE

SAINT-MARC-SUR-LE-RICHELIEU

HÔTELLERIE LES TROIS TILLEULS

À St-Marc-sur-le-Richelieu. Une hôtellerie paisible et confortable, dans une demeure d'un autre âge, sur le bord de la rivière Richelieu, où le personnel n'a qu'un seul désir: satisfaire. Lauréat national «Mérie de la Restauration». 5 salles de réunions disponibles.

Nous avons différents forfaits à vous proposer. 856-7787

CHAUDIÈRE-APPALACHES

SAINT-ANTOINE-DE-TILLY

MANOIR DE TILLY

Un manoir authentique (1786), un site enchanteur au bord du fleuve, 15 min. des ponts de Québec, auberge tout confort pour les gens d'affaires; 32 chambres, 4 salles, une cuisine gastronomique, salle d'exercices, cliniques santé-beauté. Réunions d'automne, incl. le temps de réserver!

Forfait à 119,95 \$ p.p. occ. simple/jour incl. 3 repas, 2 pauses-café, salle, audio visuel.

St-Antoine-de-Tilly, 1-888-8MANOIR

Pour paraître dans les Relais d'affaires - Tél.: 985-3322

ÉCONOMIE

CLASSE AFFAIRES

Pauvres Road Warriors!

Ciels embrouillés

Nos voisins d'outre-frontière sont pour le moins embêtés. Préoccupés à la fois d'assurer une plus grande sécurité dans le transport aérien et de faire *business as usual*, ils n'obtiennent vraiment ni l'un ni l'autre.

La puissante Federal Aviation Administration (FAA) a demandé le 22 août à la société Boeing d'apporter des modifications au système de contrôle du B 737, l'appareil le plus utilisé dans les cieux des USA (il y en a plus de 2600 en circulation dans le monde), en rappelant qu'il fut impliqué dans des écrasements meurtriers survenus en mars 1991 à Colorado Springs (United Airlines) et en septembre 1994 près de Pittsburg (USAir).

D'ici quelques jours, la FAA et le Department of Transportation décideront si Value Jet pourra voler à nouveau. L'écrasement, le 11 mai dernier, d'un DC-9 à son emblème dans les marais des Everglades, tuant les 110 passagers à bord, a donné un coup peut-être fatal à cette compagnie qui a remporté un grand succès commercial en transportant 10 millions de personnes en deux ans et demi mais dont les pratiques d'entretien étaient passablement élastiques comme l'ont démontré les enquêtes subséquentes.

Un groupe d'investisseurs de Miami, ayant à leur tête un millionnaire florissant du nom de Chuck Cobb et l'ancien vice-président exécutif de la compagnie au célèbre logo bleu et blanc, Martin Shugrue, veut faire renaître Pan Am tant aux États-Unis que sur des liaisons internationales. Ce à quoi s'opposent vigoureusement les parents et amis des 103 victimes du vol PA 103 qu'une bombe a fait exploser au-dessus de Lockerbie en Écosse en décembre 1988. Le tribunal, disent-ils, a jugé que les services de sécurité de la Pan Am avaient fait preuve de négligence lors de l'enregistrement et de la vérification des bagages: la nouvelle compagnie risque d'avoir les mêmes défaillances.

Les États-Unis font de mauvais choix, soutiennent plusieurs experts. Il ne suffit pas de renforcer les mesures de sécurité ni de mettre en service des techniques de détection magnétique ou autre très sophistiquées. «Il faut, comme dans les aéroports européens qui, eux, sont bien protégés, employer des gardes de sécurité très bien entraînés et surtout bien payés», soutenait récemment Richard Diehl du Security Advisory Council de l'État de New York.

Cerise sur le gâteau: la FAA a imposé, depuis le 17 août, de nouvelles règles de sécurité aux avions de tou-

risme (de type Cessna et autres) en les obligeant à se tenir à une plus grande distance derrière les jets sur les pistes d'envol pour les éloigner de la turbulence de l'air provoquée par les moteurs à réaction. Résultat: des retards encore plus considérables au décollage: de 29 minutes qu'ils étaient en moyenne à l'aéroport international de Los Angeles, ils sont maintenant de 89 minutes!

Les pauvres Road Warriors, comme on appelle dorénavant les voyageurs d'affaires qui sont souvent dans les airs, en prennent pour leur rhume. Le quotidien USA Today citait la semaine dernière le cas de voyageurs soumis à des attentes de près de trois heures pour des vols internationaux et de près de 90 minutes entre deux villes américaines.

Leurs habitudes sont bouleversées. Ils ne peuvent plus se permettre d'arriver un quart d'heure ou une demi-heure avant le décollage. Ils doivent se soumettre à des contrôles — et parfois à des fouilles ou même des interrogatoires — plus serrés: les files de 70 personnes et plus sont monnaie courante, et c'est encore plus long quand il faut mon-

trer patte blanche à l'immigration. Si toutes ces mesures leur redonnent un brin de confiance, ils passent plus de temps hors de la maison. «Alors, où est le gain?», entend-on un peu partout.

Prenez exemple sur des compagnies européennes qui, telles Swissair et Lufthansa, ont développé de nouvelles façons de faire pour accélérer les procédures d'enregistrement et de contrôle (cartes «intelligentes» dotées d'un lecteur et d'une banque de données, appareils d'enregistrement automatique, etc.), les compagnies aériennes américaines commencent à les imiter.

United Airlines exploite, aux aéroports de Heathrow à Londres et de Narita à Tokyo, et American Airlines aux aéroports de Las Vegas, de Newark et de Dallas-Fort Worth, des podiums amovibles où peuvent être branchés des ordinateurs portatifs aptes à distribuer aux passagers leurs cartes d'embarquement et à leur assigner leurs sièges.

D'ici la fin du mois, Alaska Airlines aura installé, dans une quinzaine d'aéroports américains, des kiosques d'enregistrement automatique.

Un peu de baume, quoi, mais les



Norman Cazalais



La sécurité aérienne préoccupe plus que jamais les voyageurs américains, et peut-être encore davantage les voyageurs d'affaires

Roads Warriors ne sont pas au bout de leur peine. Nous verrons la semaine prochaine à quoi ils occupent leur temps entre deux vols.

PROFIL PME

La Ferme de cerfs de l'Estrie

Un ingénieur «recyclé» dans l'élevage du cerf

La production de Raymond Marie Desjardins se retrouve dans les restaurants haut de gamme d'un peu partout au Québec

Stanstead-Est (PC) — Lorsque Raymond Marie Desjardins, ingénieur et président fondateur de la compagnie de construction P.R. Desjardins à Montréal, a goûté pour la première fois de la viande de cerf, dans un restaurant de Sherbrooke il y a quelques années, il était loin de s'imaginer qu'un jour il serait à la tête d'un élevage de plus de 150 cervidés dans la jolie région de Stanstead-Est.

«J'ai découvert ce type de production par pur hasard, confie l'éleveur. Ensuite, il y a quatre ans, je me suis associé à un ami qui exploitait une ferme d'élevage dans la région de Sorel. J'étais arrivé à 60 ans et je cherchais une façon d'occuper mon temps à l'approche de la retraite.»

M. Desjardins est, depuis, semi-retraité de son entreprise de construction spécialisée dans l'aménagement de locaux au centre-ville de Montréal. La compagnie compte à son actif la réalisation de l'aménagement du Centre canadien d'architecture à Montréal.

En septembre dernier, M. Desjardins faisait l'acquisition d'une terre de quelque 400 acres dans les montagnes de Stanstead-Est, qu'il a aménagée pour y recevoir ses cerfs, et où il s'est construit une maison. En novembre dernier, il y faisait transporter son cheptel. «J'ai trouvé ici ce que je cherchais, avoue le producteur. La nature est magnifique, le terrain est bien situé et bien drainé et, surtout, les gens sont des plus sympathiques.»

«Ce qui fait la différence entre le cerf de Virginie et le cerf rouge, remarque M. Desjardins, c'est avant tout son poids. Le cerf rouge pèse près du double de son cousin de Virginie. La réglementation est également très différente.»

De nouvelles législations touchant le cerf de Virginie actuellement à l'étude n'affecteraient toutefois pas le cerf rouge.

Le cerf rouge est élevé aujourd'hui essentiellement pour la

viande dans les pays occidentaux et pour le velours de ses bois destinés à l'exportation dans les pays asiatiques.

La viande de jeune cerf est maigre et la proportion de tissus gras ne représente que 5 à 7 % de la carcasse d'animaux abattus à 16 mois contre 25 à 28 % chez les agneaux et les jeunes bovins. Cette faible teneur en gras en fait une viande très prisée des consommateurs soucieux de leur alimentation.

La production de M. Desjardins se retrouve sur les menus de restaurants haut de gamme d'un peu partout au Québec.

Le prix payé pour la viande de cerf rouge oscille entre le double et le triple de la viande de bœuf.

Les bois de velours constituent également un marché fort intéressant auprès des pays asiatiques

préparations médicinales à vertu tonique. Un cerf adulte peut produire environ cinq kilos de velours qui se vend environ 160 \$ le kilo.

La Ferme de cerfs de l'Estrie dispose actuellement de sept enclos d'élevage de cinq acres chacun, clôturés à hauteur de 10 pieds, et renfermant quelque 25 cerfs, soit cinq cerfs l'acre. On prévoit porter le nombre d'enclos à 15 au cours des prochaines années.

Membre à vie de la Fédération canadienne de la faune, organisme qui regroupe 200 des 400 membres que compte le Québec, et vice-président de l'Association des éleveurs de cervidés du Québec, Raymond Marie Desjardins est un passionné des animaux et, même s'il vise la rentabilité de son entreprise, il n'est pas question pour lui de léser sur le bien-être de ses animaux pour des impératifs financiers.

«Il n'y a rien de plus beau que de voir les cerfs évoluer dans cet environnement qui est d'une beauté à couper le souffle», dit-il.

CARRIÈRES ET PROFESSIONS

MONTRÉAL INTERNATIONAL

Président-directeur général

Créée récemment à l'initiative des partenaires des secteurs public et privé, Montréal International, société privée sans but lucratif, a pour mission de soutenir et de promouvoir le développement international de la région de Montréal, tant sur le plan économique (développement du commerce international et prospection d'investissements) qu'institutionnel (accueil et expansion des organismes internationaux). Montréal International lance un appel public en vue de constituer une banque de candidatures pour recruter une Présidente-directrice générale ou un Président-directeur général.

La personne retenue pour le poste assumera la gestion des affaires de Montréal International sous la responsabilité et en fonction des orientations de son Conseil d'administration ou, selon le cas, de son Comité exécutif. Elle sera également membre du conseil d'administration de Montréal International et de son comité exécutif. Elle présidera les comités consultatifs mis sur pied par le Conseil d'administration et participera à leurs activités. Elle assumera, de plus, la liaison auprès des organismes liés à Montréal International.

Forte d'une vaste expérience comme cadre de haute direction dans les secteurs privé ou public, la personne que nous recherchons possède une connaissance intime des réseaux qui constituent les milieux d'affaires et institutionnels montréalais. Elle possède, de plus, une expertise solide en affaires internationales, ainsi que les qualités requises qui l'amèneront à transiger avec une grande diversité d'intervenants des milieux d'affaires, gouvernementaux et organismes ou associations internationales gouvernementales ou non gouvernementales. Les candidates et candidats devront très bien maîtriser le français et l'anglais. Une troisième langue serait un atout.

Les personnes désireuses de relever ce défi stimulant peuvent, jusqu'au jeudi 5 septembre 1996, faire parvenir leur curriculum vitae à:

Montréal International
380, rue Saint-Antoine Ouest
bureau 3200
Montréal (Québec)
H2Y 3X7
a/s Mme Reine Murray

DIRECTION GÉNÉRALE À LA LIGUE DES DROITS ET LIBERTÉS

La Ligue des droits et libertés, organisme sans but lucratif et non gouvernemental de promotion et de défense des droits et libertés de la personne, recherche un directeur ou une directrice générale.

Description du poste

- Réalisation des orientations et décisions des instances de la Ligue, comprenant :
Coordination du travail et participation avec le Conseil d'administration au contrôle des projets et productions de la Ligue
Représentation de la Ligue à l'extérieur et défense des dossiers politiques
Intégration des bénévoles
- Administration des demandes de subvention et des finances de la Ligue :
Relations avec les bailleurs de fonds
Planification et élaboration de stratégie de financement

Compétences requises

- Formation et/ou connaissance du domaine des droits et libertés de la personne
- Connaissance du milieu communautaire de défense des droits et libertés
- Connaissance du traitement de texte et de gestion de données sur Macintosh
- Capacité de travailler en équipe
- Expérience ou capacité éprouvée d'apprentissage dans le domaine du financement d'organisation non-gouvernementale

Conditions

- Poste à temps plein
- Salaire selon expérience avec base de 35 000\$/année
- Début de l'emploi: septembre 1996

Faire parvenir votre curriculum vitae avant le mardi 3 septembre 1996, 17h00, au 4416, boulevard St-Laurent, bureau 101, Montréal (Québec) H2W 1Z7 ou par télécopieur au (514) 849-6717.

1 poste de professeur(e) suppléant(e) en histoire et enseignement de l'histoire (concours no 611)

1 poste de professeur(e) régulier(e) en adaptation scolaire et psychologie de l'adolescent (concours no 612)

Le Département d'éducation de l'Université du Québec en Abitibi-Témiscamingue est à la recherche:

- d'une personne (concours no 611) pour dispenser des enseignements et effectuer de la recherche dans le domaine de l'histoire et de l'enseignement de l'histoire principalement à l'ordre secondaire;
- et d'une personne (concours no 612) pour dispenser des enseignements au premier cycle et occasionnellement aux études avancées et effectuer de la recherche dans le domaine de l'enseignement auprès des enfants et des adolescents en difficulté d'adaptation.

La personne recherchée pour chacun de ces postes sera appelée à intervenir dans la formation pratique des futurs enseignants.

Exigences:

- Le candidat ou la candidate devra posséder:
 - un doctorat en histoire ou en didactique de l'histoire (concours no 611);
 - un doctorat en orthopédagogie ou en psychopédagogie ou en éducation, avec spécialité en adaptation scolaire (concours no 612);
 - compétences pédagogiques pour l'enseignement universitaire;
 - une capacité démontrée en recherche;
 - une capacité d'adaptation à une université de petite taille en région périphérique.

Lieu de travail : Rouyn-Noranda

Entrée en fonction : 21 octobre 1996

Traitement : Les conditions de travail sont régies par la convention collective en vigueur. Le traitement est déterminé selon les qualifications et l'expérience du candidat ou de la candidate.

*** Conformément aux lois et règlements en vigueur, ce poste s'adresse aux citoyens-citoyennes et aux résident-e-s permanent-e-s du Canada.***

Les candidatures seront traitées confidentiellement et devront être acheminées, en spécifiant le numéro du concours, avant 17 h le 20 septembre 1996 à : M. Roger Chaux, directeur, Université du Québec en Abitibi-Témiscamingue, Département d'éducation, 445, boul. de l'Université, Rouyn-Noranda (Québec) J9X 5E4. Téléphone: (819) 762-0971; télécopieur: (819) 797-4727



Université du Québec en Abitibi-Témiscamingue

DIRECTEUR FORMATION ET DÉVELOPPEMENT

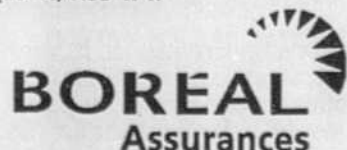
Chef de file en assurance de dommages, Boréal Assurances est réputée pour la valeur de ses produits, pour sa solidité financière et pour la qualité de son service. Elle offre des protections d'assurance aux particuliers et aux entreprises par l'entremise de plus de 850 courtiers au Québec.

À titre de directeur, formation et développement, vous serez responsable des activités reliées à la formation et au développement des ressources humaines pour l'entreprise et ses divisions. Vous devrez mettre en place et coordonner un plan de formation conforme aux orientations stratégiques, promouvoir et valoriser les objectifs personnels de formation et en reconnaître la réalisation. De plus, vous développerez et maintiendrez un système de gestion des coûts et des résultats en ce qui a trait à la formation, tout en vous assurant du respect des politiques de formation. Le responsable de la bureautique sera votre gouverneur.

Vous détenez une maîtrise en psychologie industrielle et organisationnelle et dix années d'expérience en ressources humaines, dont au moins cinq en formation et développement organisationnel OU un baccalauréat en relations industrielles ou en administration, option ressources humaines et douze années d'expérience en ressources humaines, dont au moins cinq en formation et développement organisationnel. Le bilinguisme de même que la connaissance de l'environnement Windows et des logiciels Word et Excel sont souhaitables. Une formation en andragogie ainsi que la connaissance du domaine de l'assurance constituent des atouts appréciables.

Autonome et créatif, vous êtes reconnu pour votre leadership et savez être à l'écoute des besoins de la clientèle. Excellent communicateur, tant à l'oral qu'à l'écrit, vous avez démontré des aptitudes à diriger, motiver et coordonner une équipe de travail par votre souplesse, votre tact et votre discernement.

Veuillez faire parvenir votre curriculum vitae avant le 6 septembre 1996, en indiquant le N° de référence 96-71, à : Ressources humaines, 1100, boul. René-Lévesque ouest, 16^e étage, Montréal (Québec) H3B 4P4.



Nous offrons des chances d'emploi égales à tous.

DEVICES ÉTRANGÈRES (EN DOLLARS CANADIENS)

Allemagne (mark)	0,9272	Inde (roupie)	0,0405
Australie (dollar)	1,1219	Israël (shekel)	0,4476
Autriche (schilling)	0,1345	Italie (lire)	0,000934
Barbade (dollar)	0,7014	Japon (yen)	0,01268
Belgique (franc)	0,04576	Mexique (peso)	0,2009
Bermudes (dollar)	1,3883	Pays-Bas (florin)	0,8458
Bésil (real)	1,3908	Portugal (escudo)	0,00935
Chine (renminbi)	0,1708	Royaume-Uni (livre)	2,1338
Espagne (peseta)	0,0113	Russie (rouble)	0,000264
États-Unis (dollar)	1,3706	Singapour (dollar)	0,9955
Europe (ECU)	1,7884	Suisse (franc)	1,1674
France (franc)	0,2713	Taiwan (dollar)	0,0513
Hong Kong (dollar)	0,1828	Venezuela (bolivar)	0,00298

SOURCE BANQUE DE MONTRÉAL

PL@NETE

SUR L'INFOROUTE

Sabine, Laetitia, Mélissa et les autres

BENOÎT MUNGER
LE DEVOIR

Elles se nomment Sabine, Laetitia, Mélissa ou Julie, sont belges mais pourraient tout aussi bien s'appeler Emilie, Sébastien ou Jonathan, vivre à Montréal, Trois-Rivières, Kingston ou Boston et être également les proies de prédateurs vicieux et sans scrupules prêts à tout pour assouvir leurs insatiables pulsions.

L'horrible histoire dévoilée la semaine dernière en Belgique, où la police a arrêté un dangereux prédateur sexuel et ses complices, nous entraîne aux limites de l'exploitation sexuelle des enfants, à ses extrêmes les plus monstrueuses, à la manifestation la plus terrible que des parents puissent imaginer d'une agression sexuelle à l'encontre de leur enfant: être enlevé en pleine rue, séquestré pendant des mois, isolé, violé, abandonné jusqu'à mourir de faim... Presque inimaginable, sinon au cinéma, et pourtant.

Si vous avez raté les informations sur cette affaire, les sites sur W3 du quotidien bruxellois *Le Soir* ou de *Radio Belche* — comme le suggère d'ailleurs Jean-Pierre Cloutier dans ses dernières *Chroniques de Cybérie* — éclaireront votre lanterne. Pour avoir une idée du courant de sympathie que l'affaire a déclenché, il faut aussi aller du côté du site belge d'*Eurégio.net* où 15 000 visiteurs avaient déjà visité la page de condoléances mise en réseau pour rendre hommage à Julie et Mélissa, deux malheureuses victimes de Marc Dutroux.

Aussi épouvantables soient-ils, ces événements, desquels aucune société moderne n'est à l'abri, ne doivent cependant pas nous faire perdre de vue que l'exploitation sexuelle des enfants n'emprunte pas toujours un visage aussi horrible. Ces fillettes et ces garçons que l'on offre aux touristes en mal de sensations fortes dans certains pays, ces enfants qui servent de modèles à des photographes peu scrupuleux, paient aussi le prix de cette exploitation. De fait, on estime à un million par année le nombre d'enfants victimes de ce genre d'activités.

Cette semaine, Stockholm, capitale de la Suède, accueillera justement un congrès mondial contre l'exploitation sexuelle des enfants. Organisé par l'UNICEF, le gouvernement suédois et des organismes non-gouvernementaux engagés dans le domaine, ce congrès abordera les questions du trafic des mi-

neurs à des fins sexuelles, des causes sociales et économiques de cette exploitation, de la pornographie infantile sur Internet, du tourisme sexuel, etc...

Le rôle d'Internet comme mode de diffusion de matériel pornographique risque certainement d'entraîner de chauds débats à ce congrès. Tout ceux et celles qui naviguent un tant soit peu sur le réseau des réseaux savent combien il peut être facile d'utiliser ce mode de communication pour diffuser des photographies pornographiques. Aussi, la tentation est-elle forte de recourir aux solutions faciles d'une censure qui, l'histoire l'a amplement démontré, ne fait généralement pas dans la dentelle. Or, le problème que pose ce genre de solution est qu'une fois enclenchée, la censure ne s'arrête pas nécessairement là où on voudrait qu'elle s'arrête et qu'elle pourrait très bien s'étendre à d'autres domaines.

D'autre part, si Internet véhicule effectivement du matériel condamnable,

Toute la Belgique est en deuil

Ganz Belgien trauert - Heel België is in de rouw - Belgium is mourning

Missing since June 24, 1995, found MURDERED on August 17th, 1996



JULIE LEJEUNE - MELISSA RUSSO

We were only 8 years old.

tracer des enfants dont on a perdu la trace.

Le FFM branché

Joli et fort bien garni, le site W3 qu'a mis en réseau le Festival des Films du Monde (FFM), qui bat son plein à Montréal. Pour consulter l'horraire ou pour avoir de l'information sur l'un ou l'autre des très nombreux films au programme, le site constitue une très bonne source d'information.

DES LIENS À EXPLORER

Le Soir
<http://www.lesoir.com/>
Radio Belche
http://www.cediti.be/RadioBelche/edition/f_edition.html
Page de condoléance pour Julie et Mélissa
<http://www.euregio.net/missing/missing.html>
World Congress Against Commercial Sexual Exploitation of Children
<http://www.childhub.ch/webpub/csechome/>
Présentation du congrès en français
<http://www.childhub.ch/webpub/csechome/224e.htm>
Unicef
<http://www.unicef.org/>
Save the Children
<http://www.oneworld.org/scf/>
Kids for Hire
<http://www.oneworld.org/scf/kidsforhire/comsexpl.html>
Cyberrecherche enfants disparus
<http://www.childcybersearch.org/ccsfren.htm>
Coalition Against prostitution and Child Abuse in Thailand
<http://ksc.goldsite.com/capcat/>
Festival des Films du Monde
<http://www ffm-montreal.org/index.html>

Pour joindre l'auteur: chevreu@cam.org
Une version en hypertexte de la page Pl@nète est mise en réseau le mardi matin à l'adresse suivante:
<http://www.vir.com/Planete/planete.htm>

Appellez-nous pour de VRAIES solutions d'affaires sur INTERNET
875-0010
WWW.INTERLINK.NET
METRIX INTERLINK Line compagnie UUNET

LA VITRINE
DU CÉDÉROM

Tout le cinéma franco-français

MICHEL BÉLAIR
LE DEVOIR

LE CINÉMA FRANÇAIS ET FRANCOPHONE DE 1929 À NOS JOURS
Coproduction Canal+Multimedia, Pygmalion, 1er siècle du cinéma, Club d'investissement média, France Télévision. Production délégué, France 3. Coproduction et diffusion, Havas édition électronique. Textes, Jacques Siclier. Hybride Mac (68030, Système 7.0 ou plus, 8 Mo, 256 couleurs) et PC (486, Windows 3.1, 8 Mo, 256 couleurs). Distribution au Québec: Quebecor DIL Multimédia. Prix: plus ou moins 99,99 \$.

On a tellement peu l'occasion de parler de cinéma dans cette chronique qu'en ces jours de grande fête ffm-ique, il était difficile de passer à côté de cette nouvelle parution... même en période de vacances.

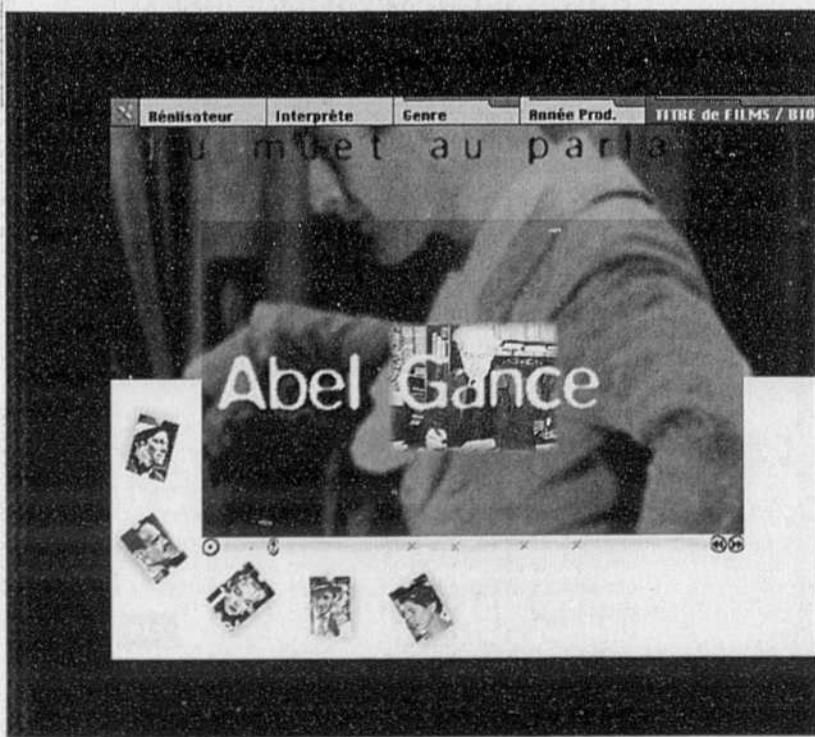
Ce coffret luxueux, tout ce qu'il y a de français, se présente comme une sorte d'encyclopédie du cinéma français depuis la fin du muet. Divisé en cinq grands chapitres — l'Avant-guerre, l'Occupation, les Années 50, la Nouvelle Vague et le Cinéma contemporain —, c'est avec le merveilleux Cinéma des Lumières (*Le Devoir* du 20-11-95), une des contributions les plus sérieuses des Français aux célébrations diverses entourant le centenaire du cinéma. Disons-le tout de suite, c'est fort bien fait malgré tous les risques entourant ce genre d'entreprise.

C'est en fait une production extrêmement raffinée, d'une perfection graphique exemplaire et regorgeant de petits trésors d'archives comme Renoir, Melville ou Autant-Lara exprimant leur vue sur le septième art dans de courtes séquences vidéo. Chacun des cinq grands chapitres s'ouvre par une très chic présentation multimédia de la période sur le ton d'une conversation de café entre un «connaisseur» et une «amateur»; tout y est avec les bruits de fourchettes sur les verres, les soupirs d'intello et la moitié des phrases qu'on ne réussit pas à entendre. Savoureux.

Il y a là aussi une remarquable banque de photos et de séquences vidéo tirées des moments les plus célèbres des grandes périodes du cinéma français: on reverra avec plaisir la fameuse tirade d'Arletty («Atmosphère. Atmosphère...») tirée de *Hôtel du Nord* ou celle de Michel Simon faisant fumer son tatouage dans *L'Atalante*. Quant à l'aspect encyclopédique de l'ouvrage, il donne accès grâce à des instruments de recherche multi-fonctions très perfectionnés à plus de 7000 fiches sur les films et à quelque 400 biographies. Chapeau.

Grosse machine lente

Mais il y a des bémols. On sera par exemple agacé par la lenteur de cette grosse machine. On notera aussi qu'il faut attendre la fin des présentations pour pouvoir se servir des outils de recherche; à défaut de se conformer, on se voit forcé de retomber à l'ouverture. Même chose quand on cherche à revenir à l'endroit où l'on se trouvait si on a le malheur d'aller batifoler dans les banques de photos. Mais le pire, c'est le titre de l'ouvrage qui laisse croire que l'on réserve vraiment une place au cinéma francophone. Le Suisse Alain Tanner est présent, d'accord, il y a même quelques films africains et nos réalisateurs y sont presque tous, mais on s'étonnera de voir que plusieurs de leurs films n'y sont même pas mentionnés. D'ailleurs, on ne trouvera aucune photo, aucune séquence d'images ou de musique de films québécois. Bref, voilà un ouvrage très, mais alors très français.

mblair@cam.org

INTERNET
éclatez
www.Rene-Despres.com
RENSEIGNEMENTS: (514) 386-9030

CAMELOT
LIBRAIRIE INFORMATIQUE • LOGICIELS
pour le bon...livre informatique
MONTREAL
• 1 Place Ville Marie 514-861-7400
• 1191 Place Phillips 514-861-5019
www.camelot.ca
ouverture en septembre!
QUÉBEC
Place de la Cité
2600 boul. Laurier
418-653-8888

INFORMATIQUE

Des imprimantes de plus en plus abordables

ANDRÉ SALWYN

Lexmark, cette entreprise qui, il n'y a pas si longtemps, fabriquait des imprimantes pour le compte de IBM fait de nouveau parler d'elle depuis qu'elle fait cavalier seul. Après nous avoir offert la première imprimante laser noir et blanc capable d'imprimer avec une vraie résolution de 1200 x 1200 points par pouce (ppp), soit une qualité proche de la qualité photographique sur papier ordinaire, elle nous offre maintenant une imprimante à jet d'encre abordable et capable d'impressions en couleur avec une résolution de 600 x 600 ppp.

La nouvelle imprimante Color Jetprinter 2050 étonne par la richesse des couleurs qu'elle imprime mais surtout par la qualité et la vitesse des impressions en noir seulement. En fait, avec la possibilité d'imprimer jusqu'à quatre pages/minute en mode qualité lettre (noir), elle est la plus rapide de toutes les imprimantes à jet d'encre de même calibre sur le marché.

Dans ce même mode, elle est quatre fois plus rapide que la HP Deskjet 682C, la HP Deskjet 660C SE; deux fois plus rapide que la Epson Color Stylus II et presque deux fois plus rapide que la Canon BJC 4100.

Son prix, environ 400 \$, la place pratiquement au même niveau que les autres dont les prix continuent de baisser et cela ne manque pas d'étonner pour la simple raison qu'en mode monochrome noir, la qualité de l'impression de textes et

de graphiques est vraiment comparable à celle obtenue avec une imprimante laser. On obtient la même qualité de reproduction avec une Stylus imprimant à une résolution de 720 x 720 ppp mais là il faut s'armer de patience car l'impression d'une seule page de texte peut prendre plusieurs minutes.

Avec la Color Jetprinter 2050 de Lexmark, l'impression ne prend que quinze secondes. En outre, la qualité d'impression, probablement attribuable à l'encre noire brevetée que Lexmark a développée et qui a l'avantage de sécher très rapidement, d'être à l'épreuve de l'eau et de ne pas se décolorer à la lumière, est très bonne. Dans le domaine de l'impression couleur de qualité, il faut reconnaître que la nouvelle imprimante de Lexmark n'atteint pas le degré de définition que l'on obtient avec la Stylus de Epson mais elle n'est pas loin derrière tout en imprimant le même dessin deux fois plus vite.

En mode brouillon, par contre, sa vitesse d'impression couleur n'est égale que par la Deskjet 686C de Hewlett Packard.

Il est clair qu'avec cette nouvelle imprimante de Lexmark vise ces utilisateurs qui veulent être en mesure d'imprimer des documents noir et blanc de qualité à une vitesse raisonnable et qui, à l'occasion, veulent utiliser leur imprimante pour des impressions en couleurs.

Mais, en même temps, l'entreprise s'applique à démontrer la polyvalence de son appareil en offrant avec ce dernier un disque optique compact contenant sept programmes permettant d'imprimer des images

extraites d'Internet, des étiquettes, des cartes de souhait, des photos numérisées, des bandes dessinées, des certificats et même des T-shirts.

Dans le cas des T-shirts, l'utilisateur se sert en fait d'un papier-calque de Lexmark sur lequel il imprime le dessin de son choix. Il peut ensuite facilement transférer le dessin imprimé sur un T-shirt en utilisant un fer à repasser chaud.

L'importance du papier

La qualité d'une impression obtenue avec une imprimante à jet d'encre dépend beaucoup de la qualité du papier utilisé. Les fabricants d'imprimantes offrent donc pour la plupart leur propre papier allant d'un papier de qualité ordinaire à du papier de très haute qualité pour des reproductions photographiques glorieuses. Mais c'est aussi une question de résolution et il est bon de noter que Hewlett Packard a finalement abandonné sa prétention qu'on peut imprimer de très bonnes photos en couleurs avec une résolution de seulement 300 x 300 points par pouce.

La Deskjet 682C et la Deskjet 660 C SE de HP impriment maintenant à 600 x 300 points par pouce sur du papier couché ou glacé.

Epson, avec ses imprimantes Stylus, demeure le seul fabricant à offrir une résolution de 720 x 720 ppp qui équivaut vraiment à une qualité photographique. La BJC 4100 de Canon vient immédiatement derrière avec une résolution de 720 x 360 ppp.

Mais la haute résolution semble avoir son prix: les têtes d'impression des imprimantes Epson (Stylus) et de Canon (BJC) sont fixes alors que

celles des autres imprimantes à jet d'encre (résolution de 600 ppp et moins) peuvent être remplacées.

Il ne faut pas oublier non plus que même si les imprimantes à jet d'encre deviennent de plus en plus abordables, le coût des cartouches d'encre qu'elles utilisent l'est peut-être un peu moins. La plupart des imprimantes utilisent en fait deux cartouches, une pour l'impression en couleurs, l'autre pour le noir seulement. Ces cartouches sont parfois interchangeables ou placées côte-à-côte.

Pour donner une idée du prix d'une cartouche signalons que le prix de détail suggéré pour une cartouche de la nouvelle encre noire développée par Lexmark, par exemple, est de 40 \$ U.S. Un ensemble de cartouches (noir et couleur) pour la Stylus d'Epson coûte environ 50 \$.

Enfin, la plupart des imprimantes (la Stylus exceptée) sont livrées avec des logiciels d'appui en plus de logiciels-pilotes qui permettent de les installer très rapidement sur des systèmes d'exploitation comme Windows 95, OS/2 Warp et autres.

Avec leur baisse de prix, les imprimantes couleur semblent gagner la faveur du public sur toute la planète. Les ventes internationales de Lexmark, par exemple, se sont chiffrées à 2,2 milliards de dollars en 1995.

Pour plus de renseignements sur les imprimantes à jet d'encre, voici les adresses Web des plus connues:
<http://www.epson.com>
<http://www.lexmark.com>
<http://www.usa.canon.com>
<http://www.hp.com>

salwyn@montrealnet.ca

LE DEVOIR

LES SPORTS

BASEBALL

LIGUE NATIONALE

Samedi

Chicago 5 Atlanta 6
New York 5 Los Angeles 7
Montréal 3 San Francisco 0
Cincinnati 3 Florida 5
St. Louis 1 Houston 3
Pittsburgh 3 Colorado 9
Philadelphie 1 San Diego 7

Hier

Chicago à Atlanta, 13h10.
Pittsburgh au Colorado, 15h05.
New York 5 Los Angeles 6
Philadelphie 2 San Diego 11
Montréal 2 San Francisco 7
Cincinnati en Floride, 16h35.
St. Louis à Houston, 20h05.
Aujourd'hui
ChiPhiladelphie à San Francisco, 16h05.
St. Louis à Houston, 20h05.
Cincinnati au Colorado, 21h05

(Parties d'hier non comprises)

Section Est		G	P	Moy.	Diff.
Atlanta		81	47	633	—
Montréal		70	58	547	11
Floride		60	70	462	22
New York		59	71	454	23
Philadelphie		53	77	408	29
Section Centrale					
Houston		69	61	531	—
St. Louis		68	61	527	1/2
Cincinnati		64	64	500	4
Chicago		63	64	496	4 1/2
Pittsburgh		55	74	426	13 1/2
Section Ouest					
San Diego		71	60	542	—
Los Angeles		69	60	535	1
Colorado		67	63	515	3 1/2
San Francisco		54	73	425	15
Meilleur deuxième					
Montréal		70	58	547	—
Los Angeles		69	60	535	1 1/2
St. Louis		68	61	527	2 1/2

LIGUE AMÉRICAINE

Hier

Seattle à Boston, 13h05.
Milwaukee à Cleveland, 13h05.
Californie à Baltimore, 13h35.
Oakland à New York, 13h35.
Toronto à Chicago, 14h05.
Texas au Minnesota, 14h05.
Detroit à Kansas City, 14h35.
Aujourd'hui
Cleveland à Detroit, 19h05.
Oakland à Baltimore, 19h35.
Minnesota à Toronto, 19h35.
Milwaukee à Chicago, 20h05.
Boston en Californie, 22h05.
New York à Seattle, 22h05.
Parties d'hier non comprises)

Section Est		G	P	Moy.	Diff.
New York		74	54	578	—
Baltimore		68	60	531	6
Boston		65	65	500	10
Toronto		61	69	469	14
Detroit		46	83	357	28 1/2
Section Centrale					
Cleveland		76	53	589	—
Chicago		69	62	527	8
Minnesota		65	64	504	11
Milwaukee		62	68	477	14 1/2
Kansas City		59	72	450	18
Section Ouest					
Texas		74	56	569	—
Seattle		66	62	516	7
Oakland		62	70	470	13
Californie		60	69	465	13 1/2
Meilleur deuxième					
Baltimore		68	60	531	—
Chicago		69	62	527	1/2
Seattle		66	62	516	2

Toujours meilleurs deuxièmes malgré tout

Les Expos terminent leur voyage sur une mauvaise note

RICHARD MILO
PRESSE CANADIENNE

San Francisco — Les Expos sont toujours les meneurs dans la course au meilleur deuxième. C'est ce qu'il faut retenir de leur périlleux voyage en Californie qu'ils ont terminé, hier, en subissant une défaite de 7-2 contre les Giants de San Francisco.

Après avoir perdu cinq des six premiers matchs, ils sont rentrés à Montréal avec une fiche de 4-6 sur la Côte Ouest en remportant trois des quatre matchs contre les Giants. «Quatre victoires, c'est OK, c'est correct, a dit Felipe Alou. On avait une chance de balayer la série, mais ce n'est jamais facile de balayer une série de quatre matchs quand on est le club visiteur.»

Henry Rodriguez a claqué son 33^e circuit pour battre la marque d'équipe que détenait Andre Dawson depuis 1983. Ce fut cependant le seul coup d'éclat des Expos qui tentaient de balayer une série de quatre matchs contre les Giants pour la première fois depuis 1975.

Rhéal Cormier (7-10) a craqué contre les Giants, une équipe de porcelaine complètement décimée par les blessures. Il a continué sa saison en dents de scie en donnant six coups sûrs et quatre points en trois manches. Cormier a subi une quatrième défaite de suite. A son dernier départ, il avait pourtant excellé contre les Padres, une équipe nettement supérieure aux Giants, n'ayant donné qu'un point en sept manches à San Diego. L'Acadien a concédé deux points dès la première et un circuit de Trinidad Hubbard a mené à deux autres points à la troisième. En fait, c'est au bâton qu'il a le mieux fait. Il a frappé un simple d'un point contre Osvaldo Fernandez, à la deuxième.

Fernandez (6-13) n'avait remporté qu'une seule victoire à ses neuf derniers départs. Il a réalisé un match complet de sept coups sûrs. Une poussée de trois points à la sixième contre Jose Paniagua a permis aux Giants de respirer plus à l'aise. Paniagua a causé sa perte en donnant des buts sur balles aux deux premiers frappeurs et Mike Dyer n'a pu éteindre le feu en don-

nant un simple de deux points à Rich Aurilia et un ballon-sacrifice à Dax Jones.

La séquence de matchs consécutifs de Barry Bonds s'est arrêtée à 357 matchs. Il n'a pas été utilisé comme frappeur suppléant contrairement aux deux matchs précédents. Il est incommode par une elongation musculaire à la cuisse.

Malaise au coude

Incommodé par les malaises au coude qui l'ennuient depuis la pause du match des étoiles, Rhéal Cormier n'avait pas son étoffe, hier. Face à une équipe pourtant composée d'une majorité de joueurs de AAA, il n'a pas franchi la quatrième manche. Il a donné deux points dès la première et un circuit de deux points à Trinidad Hubbard à la troisième. «Sa balle n'arrivait pas au marbre. On peut se demander s'il est en santé», a dit Felipe Alou.

Cormier a été remplacé après avoir donné deux simples à la quatrième mais le mal était déjà fait. Les Giants menaient 4-1 et l'avance a permis au jeune Osvaldo Fernandez de lancer avec plus de confiance.

«Je n'avais pas entendu parler de lui depuis longtemps, a ironisé Alou. Peut-être lis-je les mauvais journaux. Il a bien lancé et il a profité d'une bonne avance.»

Cormier était déçu de sa performance et il avait la mine basse en répondant aux questions. Les Expos sont impliqués dans la course au meilleur deuxième et chaque départ est important. «Mon coude était tendu en raison de la température froide qu'il y a ici, a-t-il dit. Ça n'a pas aidé. J'avais des raideurs à l'avant-bras en me réchauffant.»

Cormier a donné deux points dès la première manche et Hubbard a frappé un circuit de deux points, son premier depuis qu'il s'est joint aux Giants.

«La vélocité n'y était pas, a dit Cormier. Depuis la pause du match des étoiles, je ne suis pas le même et vous avez pu voir les résultats. C'est pire parce que l'équipe est dans la course pour participer aux séries éliminatoires.»

Il est possible que Cormier soit invité à manquer un départ pour donner des jours de repos additionnel à son coude.

Grand Prix de Belgique

Battu par Schumacher, Villeneuve se rapproche de Hill

Spa-Francorchamps (Reuter) — Michael Schumacher a mis fin hier à de longues semaines d'attente et d'infortune en faisant triompher à la régulière sa Ferrari sur le spectaculaire circuit de Spa-Francorchamps.

Dans un Grand Prix couru en deux temps, neutralisé après la violente sortie de route du Néerlandais Jos Verstappen au tiers de la course, le double champion du monde a prouvé que par son seul talent il pouvait surmonter les caprices de sa monoplace.

Malgré toute son ambition, le Québécois Jacques Villeneuve, sur Williams-Renault, n'a rien pu faire contre le pilote extrême de Schumacher. Seule consolation, il revient à 13 points du leader Damon Hill.

Le Britannique est le grand perdant de cette 13^e épreuve du championnat du monde.

Sa cinquième place le laisse à la merci de son coéquipier, plus que jamais candidat au titre suprême à trois Grand Prix de la fin de la saison.

«Je ne trouve pas de mots pour dire ce que je ressens, a déclaré Schumacher, radieux après sa 21^e victoire, la deuxième cette saison avec la Ferrari. En Espagne (début juin), on avait gagné mais on avait souffert», s'est souvent l'Allemand, qui avait triomphé dans ses conditions apocalyptiques, sous la pluie.

Sur la piste ardennaise, considérée comme l'une des plus belles du championnat, «Schum» a dû à nouveau se battre contre sa voiture. «Après la mi-course, j'ai eu un problème de direction, a-t-il révélé. Et à cause de ce problème j'ai presque failli abandonner. Puis après l'arrêt aux stands le problème a cessé.»

Et Schumacher s'est envolé vers la victoire, passant en extremis l'intenable Villeneuve, surgi des stands pour un second ravitaillement à 12 tours de la fin.

Hill sur la sellette

Le Québécois, parti de la position de tête, est l'autre gagnant de ce Grand Prix, pas trop déçu de voir s'en-

ler un quatrième succès en Formule Un. «J'étais un peu plus rapide que Michael, a-t-il commenté. Quand les drapeaux jaunes ont été sortis [après l'accident], j'ai voulu rentrer aux stands mais on ne s'est pas bien compris par radio.»

Le prodige québécois préféra assurer sa deuxième place dans les derniers tours pour ne plus compter que 13 points de retard sur Hill, le maudit.

Le Britannique rêvait de se mettre à l'abri d'une mauvaise surprise en Belgique. Il se retrouve maintenant dans une position délicate et le Grand Prix d'Italie, prévu dans deux semaines à Monza, s'annonce comme une bataille acharnée. Hill espère seulement que sur le circuit italien le sort ne sera pas aussi ingrat avec lui.

Ayant opté pour une audacieuse stratégie d'un seul arrêt au puits, le Britannique a vu ses espoirs voler en éclats avec la sortie de piste de Verstappen au tiers de la course.

Le «safety-car» entrainé en trombe sur le circuit et la course était neutralisée. Tous ses rivaux en profitaient pour effectuer leur premier ravitaillement sans perdre de temps. Après des attermoissements, Hill décidait de chambouler ses plans et rentrait lui aussi aux puits. Lorsque le nouveau départ était donné, il pointait en 12^e position très loin derrière les deux McLarens de David Coulthard et Mika Hakkinen, eux-mêmes surpris de se retrouver dans cette position.

La deuxième partie de la course était pour Hill une longue chevauchée qui le ramenait à la cinquième place, Coulthard perdant le contrôle de sa voiture à quelques tours de l'arrivée.

Devant, personne ne put se mêler à la lutte que se livraient Schumacher et Villeneuve. Surtout par Hakkinen qui se contenta d'assurer une nouvelle place sur le podium devant Jean Alesi, quatrième.

TENNIS

Ferreira l'emporte à Toronto

Toronto (PC) — Le troisième favori Wayne Ferreira, de l'Afrique du Sud, a défait l'Australien Todd Woodbridge 6-2, 6-4 hier pour remporter les honneurs de l'omnium du Maurier.

Ferreira, classé 10^e joueur mondial, et Woodbridge, meilleur joueur mondial en double, mais classé seulement au 43^e rang en simple, ont dû combattre un vent capricieux.

«Les conditions étaient un peu difficiles, a déclaré Ferreira. Je pense que j'ai mieux maîtrisé le vent que Todd. Je suis un peu déçu pour lui, mais il a connu une excellente semaine.»

«Ce n'était pas les meilleures conditions pour jouer du grand tennis», a renchéri Woodbridge qui en était à sa première finale en simple cette année.

C'était le deuxième titre de la saison du Sud-Africain et le 13^e de sa carrière. Depuis Wimbledon, Ferreira présente une fiche de 18-4.

Deux Québécois vainqueurs

Par ailleurs, à Ottawa, Ioana Plesu, de Québec, et Simon Larose, de Montréal, ont tous deux causé des surprises en défaisant les favoris pour remporter les titres féminin et masculin aux championnats canadiens de tennis des moins de 18 ans.

Plesu a surpris la première favorite Andrea Coulter, de Calgary, 6-3, 2-6, 6-3. Plesu, âgée de 15 ans, avait aussi éliminé les deuxième et quatrième favorites après les avoir affrontées dans le tournoi des 16 ans et moins, la semaine passée.

«Parce que je les avais affrontées la semaine dernière, je savais à quoi m'attendre, a déclaré Plesu. J'étais plus confiante et je savais que je pouvais les vaincre.»

La victoire de Plesu a même surpris son entraîneur, car la jeune joueuse avait raté trois semaines d'entraînement au début de l'été en raison d'une blessure.

TÉL.: 985-3344 LES PETITES ANNONCES FAX: 985-3340

I • N • D • E • X

REGROUPEMENTS DE RUBRIQUES

100 • 199 IMMOBILIER RÉSIDENTIEL
100 • 150 Achat-vente-échange
160 • 199 Location

200 • 299 IMMOBILIER COMMERCIAL
200 • 250 Achat-vente-échange
251 • 299 Location

300 • 399 MARCHANDISES
400 • 499 OFFRES D'EMPLOI
500 • 599 PROPOSITIONS D'AFFAIRES ET DE SERVICES
600 • 699 VÉHICULES

LES PETITES ANNONCES

DU LUNDI AU VENDREDI DE 8H30 À 16H00

Pour placer, modifier ou annuler votre annonce, téléphonez avant 14 h 30 pour l'édition du lendemain.

Téléphone: **985-3344**
Télécopieur: **985-3340**

Conditions de paiement: cartes de crédit

318 MOBILIER DE BUREAU ET ACC.
LIQUIDATION. + de 300 bureaux, chaises, filières, neufs/usagés. 685-4051.
Les Aménagements F.B. Inc.

322 APPAREILS ÉLECTRO-MÉNAGERS
ASPIRATEUR "Eureka Victory Power Line", 12 amp., avec tous les accessoires. État neuf. Raison: aspirateur à tapis non-requis. Prix payé: 200\$. Prix demandé: 150\$. 767-6836.

445 GARDERIES GARDIENNE

530 COURS
ENSEIGNEMENT CORRECTIF individuel en mathématique. Évaluation & tutorat. Orthopédagogue-P.N.D. 389-5001.
4051.

GUITARE CLASSIQUE. Adultes, enfants (+12 ans). Théorie, audition d'œuvres. 354-0388.

École de piano Jacques Harvey. Beaconsfield. 695-6393.

542 MASSOTHÉRAPIE
CHINOIS, SUÉDOIS, RUSSES
3 Cornwall, V.M.H. 738-7917

546 CARTOMANCIE, ASTROLOGIE

575 DÉMÉNAGEMENTS
GILLES JOUIN TRANSPORT INC. Déménagements de tous genres. Spécialité: Appareils électriques. Assurance complète. 253-4374.

675 BATEAUX, YACHTS, VOILIERS
VOILIER CS 30 CANADIAN 1987 53 000\$ (514)846-3005.

695 AUTOMOBILES
HYUNDAI EXCEL GL 87. Automatique, 4 portes, bas kilom., freins neufs, l.b. condition, 1450\$ nég. 689-1296.

MAZDA MIATA 98, rouge, toit rigide, système d'alarme. 9,850\$. 644-0141.

TOYOTA TERCEL DX '88, aut., sans rouille, mécanique A-1, 114,000km. 845-0993, Isabelle.

ENCADREZ votre PETITE ANNONCE

985-3344

101 PROPRIÉTÉS À VENDRE
AU COEUR DU VIEUX-LONGUEUIL
Cottage-condo jumelé, 1992. Impeccable, avec 3 chambres. Réal Courtemanche, Re/Max Longueuil Inc., 651-8331.

CARTIERVILLE-O. Bungalow, 3 c.c., 2 s/bains, s/s fini, garage, patio, près écoles, 145,000\$. 336-0136

LAVAL, bungalow, 4 c.c., piscine ext., fin. par prop. Jacques Y. Lefebvre, Les Imm. Kronos Inc., Ctr. Imm. Agréé. 973-1616.

LONGUEUIL, collectivité '85, gar. double, pisc. creusée, grand terrain, coin. Éval. municip. 210 000, demande 184 000\$. 646-2734.

135 TERRAINS
ILE D'ORLÉANS Grand terrain bordure fleuve, site unique, prox. marina. 20 min. colline parlementaire. Résidentiel + commercial. (418)828-2413.

160 APPARTEMENTS-LOGEMENTS À LOUER
QUÉBEC, quartier Montcalm. Pied à terre à partager avec la propriétaire, du lundi au vendredi. (418)687-1986.

VIEUX-MONTRÉAL, condo moderne, 2 c.c., 1 1/2 s.b., 5 électro., garage. Vue. 1,150\$. 282-9833 ou 847-0904.

VMR, 10 HIGHFIELD, haut duplex, 7 1/2, éclairé, repeint, 1 1/2 s. de b., s. de rangement et de lav. au s.s., garage, près autobus/trains. 950\$. 7318753.

164 CONDOMINIUMS À LOUER
PRES HOPITAL MAISONNEUVE-ROSEMONT, très beau, spacieux, lumineux 5 1/2, 2 chambres, 2 salles de bains, 2 stationnements intérieurs, grande terrasse, micro-ondes et lave-vaisselle encastres, sauna, piscine ext., tout confort. Libre 1^{er} juillet. 1100\$/mois, non-chauffé. Possibilité d'achat. Jour: 985-3336; soir: 388-2704.

165 PROPRIÉTÉS À LOUER
A MONTREAL_NORD, bungalow, 5 pièces, s.-s. fini, gar., chauff. air, échange d'air. 900\$/m. 325-0890.

BERRILAGAUCHETIERE, style victorien. Sur 2 étages, 2000 p.c. rénové, foyer, poêle/trigo, lav./vaiss., cours int., gar. 1350\$/m. 393-8707, 768-1888.

170 HORS-FRONTIÈRES À LOUER
BRUXELLES, centre, app. 1 ch., mezzanine, meublé ou non, rénové, 3 électros/mois/année. 950\$/m. 287-9952.

177 GITES, SÉJOURS ET COUETTE/CAFÉ
PLATEAU. Près métro Mt-Royal, Bed & Breakfast. Gîte du Sud, 951 est Riche. 35\$/+pers./jour. Tarif semaine. 522-9773.

251 BUREAUX À LOUER
OUTREMONT, RUE LAURIER, 600-3000 p.c., 949-3909.

307 LIVRES / DISQUES
A BON PRIX Achat de LIVRES et d'OBJETS. Service à domicile. 274-4659.

507 HYPOTHEQUES
CHERCHONS HYPOTHEQUE de 175,000\$ sur bâtisse originale, centre-ville MtL, évaluée à 290,000\$. Tel: 938-2100 ou Cel: 952-0313

530 COURS
ANGLAIS INTENSIF diplômé McGill. Privé, semi-privé. Depuis 1990. 849-5484.

COURS D'ALLEMAND. Petits groupes ou individuel. Aussi traduction. 522-8153.

560 ENTRETIEN, RÉNOVATION
LAVAGE DE MURS à la main. Peinture. Travail soigné. 974-9715.

575 DÉMÉNAGEMENTS
ARTISAN - DÉMÉNAGEUR Courtois, ponctuel, attentionné VINCENT, 946-9553

COMBATTRE LES VIOLATIONS ET NON LES SUBIR

Manuel Manriquez San Augustin, militant pour les droits des indiens Otomi. Condamné à 24 ans de prison. Seule preuve: une confession arrachée sous la torture.

AMNISTIE INTERNATIONALE (514) 766-9766

en cœur

Vos dons nous vont droit au cœur!

Association québécoise pour les enfants malades du cœur

(418) 52-COEUR

103 CONDOMINIUMS CO-PROPRIÉTÉS
CHANTECLERC
Pour les amateurs du golf et du ski, voici l'occasion rêvée d'acquiescer un condo au pied du Mont Chanteclerc. Une c.a.c., mézzanine, bain tourbillon, foyer et terrasse. Prix à discuter. Renseignements: 381-3116.

OUTREMONT, grand 7 1/2 d'époque, très ensoleillé, rénové, insonorisé, calme, près Laurier. Privé: 270-9577.

121 CANTONS DE L'EST
BORD LAC TROUSERS, en forêt, prox. parc Orford. Deux maisons jumelées. 225,000\$, 200X300. (514)539-5309

130 MAISONS DE CAMPAGNE
MAISON ANCESTRALE meublée, 4 c.c., piscine creusée, terrain 52,000 p.c., Th.MtL. 60,000\$. (514)789-3113.

METRO COTE-VERTU, Ville St-Laurent, 4 1/2 rénové, frais peint, planchers fini cristal. 550\$/m. 747-7496.

METRO LAURIER, 3 1/2 neuf, spacieux, lumineux. Style condo. 844-4011.

N.D.G. - HARVARD/MONKLAND. Grand 6 1/2, bas duplex, boiserie, lave-vaiss., foyer, s/sol, deck. Libre 15 sept. 369-4061.

OUTREMONT, 50 Willowdale, 2 1/2, 3 1/2, 4 1/2, ascenseurs, chauffé. 849-7061.

PLATEAU, condo neuf, 4 1/2 climat, ensoleillé, meublé, élec. et tél. incl., 800\$/m. 985-0671.

Immobilier Résidentiel

120\$ pour UN MOIS

Annoncez votre propriété à vendre ou à louer pendant 24 journées consécutives, sur 3 lignes de texte pour seulement 120\$.

40^e la ligne supplémentaire. L'annonce est annulée en tout temps. La facturation s'établit alors en fonction du tarif régulier, jusqu'à concurrence du tarif promotionnel.

LES PETITES ANNONCES
985-3344 LE DEVOIR

Immobilier Résidentiel

120\$ pour UN MOIS

Annoncez votre propriété à vendre ou à louer pendant 24 journées consécutives, sur 3 lignes de texte pour seulement 120\$.

40^e la ligne supplémentaire. L'annonce est annulée en tout temps. La facturation s'établit alors en fonction du tarif régulier, jusqu'à concurrence du tarif promotionnel.

LES PETITES ANNONCES
985-3344 LE DEVOIR

VENDEZ VOTRE AUTO

Pour seulement 25⁵⁰\$, annoncez votre auto sur 3 lignes durant 6 jours consécutifs.

8,50\$ la ligne supplémentaire

- Il est possible d'annuler la parution des annonces, mais la facturation demeure inchangée.
- De plus, aucune modification ne peut être apportée au texte après la première parution.

LES PETITES ANNONCES
LE DEVOIR 985-3344

TÉL.: 985-3344

AVIS PUBLICS

FAX: 985-3340

CANADA PROVINCE DE QUÉBEC DISTRICT LAVAL LOCALITÉ LAVAL COUR DU QUÉBEC, Chambre civile DIVISION DES PETITES CRÉANCES 2800 boul. St-Martin Ouest Chomedey, Laval H7T 2S9

Il est ordonné aux intimé(es) ci-dessous mentionnés(es) de comparaitre dans un délai de trente (30) jours. Des copies de requête ont été laissées au greffe de cette Cour à votre intention.

Table with columns: DOSSIERS, RÉQUÉRANTS (ES), INTIMÉS (ES). Lists various case numbers and names of parties involved in legal proceedings.

PROVINCE DE QUÉBEC, DISTRICT DE MONTRÉAL, COUR MUNICIPALE DE MONTRÉAL, NO: 200 880 422 513 881 265, 524 681 883, ET ALS. VILLE DE MONTRÉAL, SAISSANT VS JEAN-PIERRE BILL, SAISI. Le 5 septembre 1996 à 12h00 heures au lieu d'entrapose du gardien judiciaire, au 150 rue Duke, en la ville de Montréal, district judiciaire de Montréal, seront vendus par autorité de Justice, le véhicule du saisi, en cette cause: véhicule automobile Dodge Aries 1984, plaque: 022 ANR. NO SERIE: 1B3BD26C0E244345. Montréal, le 22 août 1996. Luc Valade, H.J. District De Montréal, VALADE & ASSOCIÉS, 987-7883.

PROVINCE DE QUÉBEC, DISTRICT DE MONTRÉAL, COUR MUNICIPALE DE MONTRÉAL, NO: 633 917 513. VILLE DE MONTRÉAL, SAISSANT VS LOUISE SABOURIN, SAISI. Le 5 septembre 1996 à 12h00 heures au lieu d'entrapose du gardien judiciaire, au 150 rue Duke, en la ville de Montréal, district judiciaire de Montréal, seront vendus par autorité de Justice, le véhicule du saisi, en cette cause: véhicule automobile Pontiac Trans-Am 1983, plaque: HDW 695. NO SERIE: 1G2A87H4DN218081. Montréal, le 22 août 1996. Luc Valade, H.J. District De Montréal, VALADE & ASSOCIÉS, 987-7883.

PROVINCE DE QUÉBEC, DISTRICT DE MONTRÉAL, COUR MUNICIPALE DE MONTRÉAL, NO: 637 676 432, 705 742 554. VILLE DE MONTRÉAL, SAISSANT VS SUSAN VOUTIER, SAISI. Le 5 septembre 1996 à 12h00 heures au lieu d'entrapose du gardien judiciaire, au 150 rue Duke, en la ville de Montréal, district judiciaire de Montréal, seront vendus par autorité de Justice, le véhicule du saisi, en cette cause: véhicule automobile Hyundai Pony 1987, plaque: 864 AKR. NO SERIE: KMHPA11E9HU302530. Montréal, le 22 août 1996. Luc Valade, H.J. District De Montréal, VALADE & ASSOCIÉS, 987-7883.

Hydro Québec APPEL D'OFFRES ET SOUMISSIONS Les entrepreneurs et les fournisseurs peuvent obtenir de l'information sur les appels d'offres ouverts et le résultat d'ouverture des plis d'Hydro-Québec en composant un des numéros de téléphone suivants: Montréal et les environs : 840-4903 Extérieur : 1-800-324-1759

CANADA PROVINCE DE QUÉBEC DISTRICT DE TERREBONNE COUR MUNICIPALE DE TERREBONNE NO: 700-11-000089-932 Cour Supérieure (En matière de faillite) Dans l'affaire de la faillite de: Nolisair International Inc., faisant affaires sous la raison sociale NATIONAIR Débitrice-faillie

AVIS AUX EX-EMPLOYÉ(E)S DE NOLISAIR INTERNATIONAL INC. (NATIONAIR) COLLECTIVEMENT SOYEZ AVISÉ(E)S que le 26 septembre 1996, à 9 h 30 a.m., en salle RC-35, du Palais de Justice de Saint-Jérôme, district judiciaire de Terrebonne, situé au 400 Laviolette, monsieur Guy Langevin, en sa qualité de représentant au recours collectif autorisé le 26 avril 1994, par l'Honorable Juge Roland Tremblay, J.C.S. contre monsieur Robert Obadia, administrateur et actionnaire unique de Nasionair (500-06-000008-934), présentera une requête en jugement déclaratoire afin de confirmer son statut de créancier collectif pour le bénéfice de tous les ex-employé(es) de Nasionair à qui des sommes sont dues par cette entreprise pour services rendus et pour lequel(s) une preuve de réclamation a été déposée auprès du syndic à la faillite de Nolisair International Inc. (Nasionair), Richter & Associés Inc., es qualifiés.

L'objet de cette procédure judiciaire est notamment de faciliter et d'accélérer l'administration des preuves de réclamation déposées pour le bénéfice des ex-employé(es) de Nolisair International Inc. (Nasionair) et le paiement, le cas échéant, des dividendes à ceux-ci. Copie de la requête en jugement déclaratoire afin de confirmer un statut de créancier collectif et les conclusions recherchées par celle-ci, peut notamment être obtenue soit au greffe de la Cour supérieure du district de Terrebonne ou auprès de Me Raymond L'Abbé ou Me Joël Gauthier, Guy & Gilbert Avocats, s.e.n.c., 770 rue Sherbrooke Ouest, bureau 2300, Montréal (Québec) H3A 1G1, téléphone: (514) 499-7450, télécopieur: (514) 281-1059.

De plus, soyez avisé(e)s que cette requête en jugement déclaratoire pour confirmer un statut de créancier collectif a été signifiée aux différents syndicats qui représentaient certains corps de métiers à la date de la faillite de Nolisair International Inc. (Nasionair).

Soyez avisé(e)s qu'aucun paiement de quelque somme que ce soit ne sera effectué ou prononcé lors de l'audition du 26 septembre 1996 devant le Tribunal et que le Tribunal ne sera saisi que de la requête en jugement déclaratoire pour confirmer un statut de créancier collectif.

Tout(e) ex-employé(e) de Nasionair qui désire faire des représentations devant le Tribunal concernant la présente requête en jugement déclaratoire est prié(e) de se présenter au Tribunal à l'endroit, date et heure précités. Veuillez agir en conséquence. MONTRÉAL, le 26 août 1996.

Guy & Gilbert Procureurs de M. Guy Langevin, es qualifiés de représentant au recours collectif autorisé dans le dossier 500-06-000008-934 770, rue Sherbrooke ouest, bureau 2300, Montréal (Québec) H3A 1G1

Appel d'offres Ville de Montréal Service de la propreté Division planification et conception Heures d'affaires: de 8h30 à 12h00 et de 13h15 à 16h30 Téléphone: 872-4605

Des soumissions seront reçues, avant 14 h, à la date indiquée ci-dessous, au Service du greffe de la Ville de Montréal, 275, rue Notre-Dame Est, rez-de-chaussée, bureau R-005, Montréal (Québec) H2Y 1C6 pour: SOUMISSION: 9554 Date d'ouverture: 2 octobre 1996 Description: Exploitation du centre de récupération au Complexe environnemental de Saint-Michel (CESM), 1997 à 2006

Les personnes intéressées peuvent se procurer les documents relatifs à cet appel d'offres, à compter du 28 août 1996, contre un dépôt de 65 \$ (non remboursable) en argent comptant ou chèque visé à l'ordre de la Ville de Montréal. Documents disponibles au Service de la propreté Division de la planification et de la conception 700, rue St-Antoine Est, bureau 2.110 Montréal, le 26 août 1996 Le greffier, Léon Laberge

de MONTRÉAL, Macera & Associés, HUISSIERS, 514-948-0979, Fax: 848-7016 31, rue St-Jacques ouest, rez-de-chaussée, Montréal, Québec, H2Y 1K9

CANADA, PROVINCE DE QUÉBEC, DISTRICT DE MONTRÉAL, COUR MUNICIPALE DE SAINT-LÉONARD, NO: 2000741 603 11926 DEMANDE DE PAIEMENT ET AVIS DE VENUE, LA VILLE DE SAINT-LÉONARD, Partie demanderesse vs AGENCE BON VOYAGE, Partie défenderesse. Le 22 août 1996, à 10h00 heures, au 6033 Bélanger, St-Léonard, district de Montréal, seront vendus par autorité de Justice, les biens et effets de AGENCE BON VOYAGE, Partie défenderesse. Le 22 août 1996, à 10h00 heures, au 6033 Bélanger, St-Léonard, district de Montréal, seront vendus par autorité de Justice, les biens et effets de AGENCE BON VOYAGE, Partie défenderesse. Le 22 août 1996, à 10h00 heures, au 6033 Bélanger, St-Léonard, district de Montréal, seront vendus par autorité de Justice, les biens et effets de AGENCE BON VOYAGE, Partie défenderesse. Le 22 août 1996, à 10h00 heures, au 6033 Bélanger, St-Léonard, district de Montréal, seront vendus par autorité de Justice, les biens et effets de AGENCE BON VOYAGE, Partie défenderesse.

CANADA, PROVINCE DE QUÉBEC, DISTRICT DE TERREBONNE, COUR MUNICIPALE DE TERREBONNE, COUR MUNICIPALE DE SAINT-LÉONARD, NO: 170692L 894 118290 - BREF D'EXECUTION LA VILLE DE SAINT-LÉONARD, Partie demanderesse vs LES VIGNOBLES FAMILIAUX, Partie défenderesse. Le 4ième jour de septembre 1996, à 10h30, au 2040 Contois, Mascouche, district de Joliette, seront vendus par autorité de Justice les biens et effets de LES VIGNOBLES FAMILIAUX INC, saisis en cette cause, consistant en: 1 système d'ordinateur de marque Packard Bell, comprenant, écran, moniteur, clavier et acc., 1 distributeur d'eau et autres. CONDITIONS: ARGENT COMPTANT et/ou CHEQUE VISE. Information: Luc Valade, H.J. District de Montréal, VALADE & ASSOCIÉS, 987-7883.

CANADA, PROVINCE DE QUÉBEC, DISTRICT DE TERREBONNE, COUR MUNICIPALE DE TERREBONNE, COUR MUNICIPALE DE SAINT-LÉONARD, NO: 170692L 894 118290 - BREF D'EXECUTION LA VILLE DE SAINT-LÉONARD, Partie demanderesse vs LES VIGNOBLES FAMILIAUX, Partie défenderesse. Le 4ième jour de septembre 1996, à 10h30, au 2040 Contois, Mascouche, district de Joliette, seront vendus par autorité de Justice les biens et effets de LES VIGNOBLES FAMILIAUX INC, saisis en cette cause, consistant en: 1 système d'ordinateur de marque Packard Bell, comprenant, écran, moniteur, clavier et acc., 1 distributeur d'eau et autres. CONDITIONS: ARGENT COMPTANT et/ou CHEQUE VISE. Information: Luc Valade, H.J. District de Montréal, VALADE & ASSOCIÉS, 987-7883.

CANADA, PROVINCE DE QUÉBEC, DISTRICT DE TERREBONNE, COUR MUNICIPALE DE TERREBONNE, COUR MUNICIPALE DE SAINT-LÉONARD, NO: 170692L 894 118290 - BREF D'EXECUTION LA VILLE DE SAINT-LÉONARD, Partie demanderesse vs LES VIGNOBLES FAMILIAUX, Partie défenderesse. Le 4ième jour de septembre 1996, à 10h30, au 2040 Contois, Mascouche, district de Joliette, seront vendus par autorité de Justice les biens et effets de LES VIGNOBLES FAMILIAUX INC, saisis en cette cause, consistant en: 1 système d'ordinateur de marque Packard Bell, comprenant, écran, moniteur, clavier et acc., 1 distributeur d'eau et autres. CONDITIONS: ARGENT COMPTANT et/ou CHEQUE VISE. Information: Luc Valade, H.J. District de Montréal, VALADE & ASSOCIÉS, 987-7883.

CANADA, PROVINCE DE QUÉBEC, DISTRICT DE TERREBONNE, COUR MUNICIPALE DE TERREBONNE, COUR MUNICIPALE DE SAINT-LÉONARD, NO: 170692L 894 118290 - BREF D'EXECUTION LA VILLE DE SAINT-LÉONARD, Partie demanderesse vs LES VIGNOBLES FAMILIAUX, Partie défenderesse. Le 4ième jour de septembre 1996, à 10h30, au 2040 Contois, Mascouche, district de Joliette, seront vendus par autorité de Justice les biens et effets de LES VIGNOBLES FAMILIAUX INC, saisis en cette cause, consistant en: 1 système d'ordinateur de marque Packard Bell, comprenant, écran, moniteur, clavier et acc., 1 distributeur d'eau et autres. CONDITIONS: ARGENT COMPTANT et/ou CHEQUE VISE. Information: Luc Valade, H.J. District de Montréal, VALADE & ASSOCIÉS, 987-7883.

CANADA, PROVINCE DE QUÉBEC, DISTRICT DE TERREBONNE, COUR MUNICIPALE DE TERREBONNE, COUR MUNICIPALE DE SAINT-LÉONARD, NO: 170692L 894 118290 - BREF D'EXECUTION LA VILLE DE SAINT-LÉONARD, Partie demanderesse vs LES VIGNOBLES FAMILIAUX, Partie défenderesse. Le 4ième jour de septembre 1996, à 10h30, au 2040 Contois, Mascouche, district de Joliette, seront vendus par autorité de Justice les biens et effets de LES VIGNOBLES FAMILIAUX INC, saisis en cette cause, consistant en: 1 système d'ordinateur de marque Packard Bell, comprenant, écran, moniteur, clavier et acc., 1 distributeur d'eau et autres. CONDITIONS: ARGENT COMPTANT et/ou CHEQUE VISE. Information: Luc Valade, H.J. District de Montréal, VALADE & ASSOCIÉS, 987-7883.

CANADA, PROVINCE DE QUÉBEC, DISTRICT DE TERREBONNE, COUR MUNICIPALE DE TERREBONNE, COUR MUNICIPALE DE SAINT-LÉONARD, NO: 170692L 894 118290 - BREF D'EXECUTION LA VILLE DE SAINT-LÉONARD, Partie demanderesse vs LES VIGNOBLES FAMILIAUX, Partie défenderesse. Le 4ième jour de septembre 1996, à 10h30, au 2040 Contois, Mascouche, district de Joliette, seront vendus par autorité de Justice les biens et effets de LES VIGNOBLES FAMILIAUX INC, saisis en cette cause, consistant en: 1 système d'ordinateur de marque Packard Bell, comprenant, écran, moniteur, clavier et acc., 1 distributeur d'eau et autres. CONDITIONS: ARGENT COMPTANT et/ou CHEQUE VISE. Information: Luc Valade, H.J. District de Montréal, VALADE & ASSOCIÉS, 987-7883.

CANADA, PROVINCE DE QUÉBEC, DISTRICT DE TERREBONNE, COUR MUNICIPALE DE TERREBONNE, COUR MUNICIPALE DE SAINT-LÉONARD, NO: 170692L 894 118290 - BREF D'EXECUTION LA VILLE DE SAINT-LÉONARD, Partie demanderesse vs LES VIGNOBLES FAMILIAUX, Partie défenderesse. Le 4ième jour de septembre 1996, à 10h30, au 2040 Contois, Mascouche, district de Joliette, seront vendus par autorité de Justice les biens et effets de LES VIGNOBLES FAMILIAUX INC, saisis en cette cause, consistant en: 1 système d'ordinateur de marque Packard Bell, comprenant, écran, moniteur, clavier et acc., 1 distributeur d'eau et autres. CONDITIONS: ARGENT COMPTANT et/ou CHEQUE VISE. Information: Luc Valade, H.J. District de Montréal, VALADE & ASSOCIÉS, 987-7883.

CANADA, PROVINCE DE QUÉBEC, DISTRICT DE TERREBONNE, COUR MUNICIPALE DE TERREBONNE, COUR MUNICIPALE DE SAINT-LÉONARD, NO: 170692L 894 118290 - BREF D'EXECUTION LA VILLE DE SAINT-LÉONARD, Partie demanderesse vs LES VIGNOBLES FAMILIAUX, Partie défenderesse. Le 4ième jour de septembre 1996, à 10h30, au 2040 Contois, Mascouche, district de Joliette, seront vendus par autorité de Justice les biens et effets de LES VIGNOBLES FAMILIAUX INC, saisis en cette cause, consistant en: 1 système d'ordinateur de marque Packard Bell, comprenant, écran, moniteur, clavier et acc., 1 distributeur d'eau et autres. CONDITIONS: ARGENT COMPTANT et/ou CHEQUE VISE. Information: Luc Valade, H.J. District de Montréal, VALADE & ASSOCIÉS, 987-7883.

CANADA, PROVINCE DE QUÉBEC, DISTRICT DE TERREBONNE, COUR MUNICIPALE DE TERREBONNE, COUR MUNICIPALE DE SAINT-LÉONARD, NO: 170692L 894 118290 - BREF D'EXECUTION LA VILLE DE SAINT-LÉONARD, Partie demanderesse vs LES VIGNOBLES FAMILIAUX, Partie défenderesse. Le 4ième jour de septembre 1996, à 10h30, au 2040 Contois, Mascouche, district de Joliette, seront vendus par autorité de Justice les biens et effets de LES VIGNOBLES FAMILIAUX INC, saisis en cette cause, consistant en: 1 système d'ordinateur de marque Packard Bell, comprenant, écran, moniteur, clavier et acc., 1 distributeur d'eau et autres. CONDITIONS: ARGENT COMPTANT et/ou CHEQUE VISE. Information: Luc Valade, H.J. District de Montréal, VALADE & ASSOCIÉS, 987-7883.

CANADA, PROVINCE DE QUÉBEC, DISTRICT DE TERREBONNE, COUR MUNICIPALE DE TERREBONNE, COUR MUNICIPALE DE SAINT-LÉONARD, NO: 170692L 894 118290 - BREF D'EXECUTION LA VILLE DE SAINT-LÉONARD, Partie demanderesse vs LES VIGNOBLES FAMILIAUX, Partie défenderesse. Le 4ième jour de septembre 1996, à 10h30, au 2040 Contois, Mascouche, district de Joliette, seront vendus par autorité de Justice les biens et effets de LES VIGNOBLES FAMILIAUX INC, saisis en cette cause, consistant en: 1 système d'ordinateur de marque Packard Bell, comprenant, écran, moniteur, clavier et acc., 1 distributeur d'eau et autres. CONDITIONS: ARGENT COMPTANT et/ou CHEQUE VISE. Information: Luc Valade, H.J. District de Montréal, VALADE & ASSOCIÉS, 987-7883.

CANADA, PROVINCE DE QUÉBEC, DISTRICT DE TERREBONNE, COUR MUNICIPALE DE TERREBONNE, COUR MUNICIPALE DE SAINT-LÉONARD, NO: 170692L 894 118290 - BREF D'EXECUTION LA VILLE DE SAINT-LÉONARD, Partie demanderesse vs LES VIGNOBLES FAMILIAUX, Partie défenderesse. Le 4ième jour de septembre 1996, à 10h30, au 2040 Contois, Mascouche, district de Joliette, seront vendus par autorité de Justice les biens et effets de LES VIGNOBLES FAMILIAUX INC, saisis en cette cause, consistant en: 1 système d'ordinateur de marque Packard Bell, comprenant, écran, moniteur, clavier et acc., 1 distributeur d'eau et autres. CONDITIONS: ARGENT COMPTANT et/ou CHEQUE VISE. Information: Luc Valade, H.J. District de Montréal, VALADE & ASSOCIÉS, 987-7883.

CANADA, PROVINCE DE QUÉBEC, DISTRICT DE TERREBONNE, COUR MUNICIPALE DE TERREBONNE, COUR MUNICIPALE DE SAINT-LÉONARD, NO: 170692L 894 118290 - BREF D'EXECUTION LA VILLE DE SAINT-LÉONARD, Partie demanderesse vs LES VIGNOBLES FAMILIAUX, Partie défenderesse. Le 4ième jour de septembre 1996, à 10h30, au 2040 Contois, Mascouche, district de Joliette, seront vendus par autorité de Justice les biens et effets de LES VIGNOBLES FAMILIAUX INC, saisis en cette cause, consistant en: 1 système d'ordinateur de marque Packard Bell, comprenant, écran, moniteur, clavier et acc., 1 distributeur d'eau et autres. CONDITIONS: ARGENT COMPTANT et/ou CHEQUE VISE. Information: Luc Valade, H.J. District de Montréal, VALADE & ASSOCIÉS, 987-7883.

CANADA, PROVINCE DE QUÉBEC, DISTRICT DE TERREBONNE, COUR MUNICIPALE DE TERREBONNE, COUR MUNICIPALE DE SAINT-LÉONARD, NO: 170692L 894 118290 - BREF D'EXECUTION LA VILLE DE SAINT-LÉONARD, Partie demanderesse vs LES VIGNOBLES FAMILIAUX, Partie défenderesse. Le 4ième jour de septembre 1996, à 10h30, au 2040 Contois, Mascouche, district de Joliette, seront vendus par autorité de Justice les biens et effets de LES VIGNOBLES FAMILIAUX INC, saisis en cette cause, consistant en: 1 système d'ordinateur de marque Packard Bell, comprenant, écran, moniteur, clavier et acc., 1 distributeur d'eau et autres. CONDITIONS: ARGENT COMPTANT et/ou CHEQUE VISE. Information: Luc Valade, H.J. District de Montréal, VALADE & ASSOCIÉS, 987-7883.

CANADA, PROVINCE DE QUÉBEC, DISTRICT DE TERREBONNE, COUR MUNICIPALE DE TERREBONNE, COUR MUNICIPALE DE SAINT-LÉONARD, NO: 170692L 894 118290 - BREF D'EXECUTION LA VILLE DE SAINT-LÉONARD, Partie demanderesse vs LES VIGNOBLES FAMILIAUX, Partie défenderesse. Le 4ième jour de septembre 1996, à 10h30, au 2040 Contois, Mascouche, district de Joliette, seront vendus par autorité de Justice les biens et effets de LES VIGNOBLES FAMILIAUX INC, saisis en cette cause, consistant en: 1 système d'ordinateur de marque Packard Bell, comprenant, écran, moniteur, clavier et acc., 1 distributeur d'eau et autres. CONDITIONS: ARGENT COMPTANT et/ou CHEQUE VISE. Information: Luc Valade, H.J. District de Montréal, VALADE & ASSOCIÉS, 987-7883.

CANADA, PROVINCE DE QUÉBEC, DISTRICT DE TERREBONNE, COUR MUNICIPALE DE TERREBONNE, COUR MUNICIPALE DE SAINT-LÉONARD, NO: 170692L 894 118290 - BREF D'EXECUTION LA VILLE DE SAINT-LÉONARD, Partie demanderesse vs LES VIGNOBLES FAMILIAUX, Partie défenderesse. Le 4ième jour de septembre 1996, à 10h30, au 2040 Contois, Mascouche, district de Joliette, seront vendus par autorité de Justice les biens et effets de LES VIGNOBLES FAMILIAUX INC, saisis en cette cause, consistant en: 1 système d'ordinateur de marque Packard Bell, comprenant, écran, moniteur, clavier et acc., 1 distributeur d'eau et autres. CONDITIONS: ARGENT COMPTANT et/ou CHEQUE VISE. Information: Luc Valade, H.J. District de Montréal, VALADE & ASSOCIÉS, 987-7883.

CANADA, PROVINCE DE QUÉBEC, DISTRICT DE TERREBONNE, COUR MUNICIPALE DE TERREBONNE, COUR MUNICIPALE DE SAINT-LÉONARD, NO: 170692L 894 118290 - BREF D'EXECUTION LA VILLE DE SAINT-LÉONARD, Partie demanderesse vs LES VIGNOBLES FAMILIAUX, Partie défenderesse. Le 4ième jour de septembre 1996, à 10h30, au 2040 Contois, Mascouche, district de Joliette, seront vendus par autorité de Justice les biens et effets de LES VIGNOBLES FAMILIAUX INC, saisis en cette cause, consistant en: 1 système d'ordinateur de marque Packard Bell, comprenant, écran, moniteur, clavier et acc., 1 distributeur d'eau et autres. CONDITIONS: ARGENT COMPTANT et/ou CHEQUE VISE. Information: Luc Valade, H.J. District de Montréal, VALADE & ASSOCIÉS, 987-7883.

CANADA, PROVINCE DE QUÉBEC, DISTRICT DE TERREBONNE, COUR MUNICIPALE DE TERREBONNE, COUR MUNICIPALE DE SAINT-LÉONARD, NO: 170692L 894 118290 - BREF D'EXECUTION LA VILLE DE SAINT-LÉONARD, Partie demanderesse vs LES VIGNOBLES FAMILIAUX, Partie défenderesse. Le 4ième jour de septembre 1996, à 10h30, au 2040 Contois, Mascouche, district de Joliette, seront vendus par autorité de Justice les biens et effets de LES VIGNOBLES FAMILIAUX INC, saisis en cette cause, consistant en: 1 système d'ordinateur de marque Packard Bell, comprenant, écran, moniteur, clavier et acc., 1 distributeur d'eau et autres. CONDITIONS: ARGENT COMPTANT et/ou CHEQUE VISE. Information: Luc Valade, H.J. District de Montréal, VALADE & ASSOCIÉS, 987-7883.

CANADA, PROVINCE DE QUÉBEC, DISTRICT DE TERREBONNE, COUR MUNICIPALE DE TERREBONNE, COUR MUNICIPALE DE SAINT-LÉONARD, NO: 170692L 894 118290 - BREF D'EXECUTION LA VILLE DE SAINT-LÉONARD, Partie demanderesse vs LES VIGNOBLES FAMILIAUX, Partie défenderesse. Le 4ième jour de septembre 1996, à 10h30, au 2040 Contois, Mascouche, district de Joliette, seront vendus par autorité de Justice les biens et effets de LES VIGNOBLES FAMILIAUX INC, saisis en cette cause, consistant en: 1 système d'ordinateur de marque Packard Bell, comprenant, écran, moniteur, clavier et acc., 1 distributeur d'eau et autres. CONDITIONS: ARGENT COMPTANT et/ou CHEQUE VISE. Information: Luc Valade, H.J. District de Montréal, VALADE & ASSOCIÉS, 987-7883.

CANADA, PROVINCE DE QUÉBEC, DISTRICT DE TERREBONNE, COUR MUNICIPALE DE TERREBONNE, COUR MUNICIPALE DE SAINT-LÉONARD, NO: 170692L 894 118290 - BREF D'EXECUTION LA VILLE DE SAINT-LÉONARD, Partie demanderesse vs LES VIGNOBLES FAMILIAUX, Partie défenderesse. Le 4ième jour de septembre 1996, à 10h30, au 2040 Contois, Mascouche, district de Joliette, seront vendus par autorité de Justice les biens et effets de LES VIGNOBLES FAMILIAUX INC, saisis en cette cause, consistant en: 1 système d'ordinateur de marque Packard Bell, comprenant, écran, moniteur, clavier et acc., 1 distributeur d'eau et autres. CONDITIONS: ARGENT COMPTANT et/ou CHEQUE VISE. Information: Luc Valade, H.J. District de Montréal, VALADE & ASSOCIÉS, 987-7883.

CANADA, PROVINCE DE QUÉBEC, DISTRICT DE TERREBONNE, COUR MUNICIPALE DE TERREBONNE, COUR MUNICIPALE DE SAINT-LÉONARD, NO: 170692L 894 118290 - BREF D'EXECUTION LA VILLE DE SAINT-LÉONARD, Partie demanderesse vs LES VIGNOBLES FAMILIAUX, Partie défenderesse. Le 4ième jour de septembre 1996, à 10h30, au 2040 Contois, Mascouche, district de Joliette, seront vendus par autorité de Justice les biens et effets de LES VIGNOBLES FAMILIAUX INC, saisis en cette cause, consistant en: 1 système d'ordinateur de marque Packard Bell, comprenant, écran, moniteur, clavier et acc., 1 distributeur d'eau et autres. CONDITIONS: ARGENT COMPTANT et/ou CHEQUE VISE. Information: Luc Valade, H.J. District de Montréal, VALADE & ASSOCIÉS, 987-7883.

CANADA, PROVINCE DE QUÉBEC, DISTRICT DE TERREBONNE, COUR MUNICIPALE DE TERREBONNE, COUR MUNICIPALE DE SAINT-LÉONARD, NO: 170692L 894 118290 - BREF D'EXECUTION LA VILLE DE SAINT-LÉONARD, Partie demanderesse vs LES VIGNOBLES FAMILIAUX, Partie défenderesse. Le 4ième jour de septembre 1996, à 10h30, au 2040 Contois, Mascouche, district de Joliette, seront vendus par autorité de Justice les biens et effets de LES VIGNOBLES FAMILIAUX INC, saisis en cette cause, consistant en: 1 système d'ordinateur de marque Packard Bell, comprenant, écran, moniteur, clavier et acc., 1 distributeur d'eau et autres. CONDITIONS: ARGENT COMPTANT et/ou CHEQUE VISE. Information: Luc Valade, H.J. District de Montréal, VALADE & ASSOCIÉS, 987-7883.

2626-5314 QUEBEC INC. -et- 3093-3402 QUEBEC INC. Défendeurs/intimés

AVIS A: 2626-5314 QUEBEC INC. ET: 3093-3402 QUEBEC INC. PRENEZ AVIS que les procureurs de la demanderesse/requérante ont déposé au greffe de la Cour supérieure du district de Montréal, au 10 rue Saint-Antoine Est, Montréal, une copie d'un préavis d'exercice d'un droit hypothécaire à votre intention.

A moins que vous n'ayez remédié au défaut dénoncé audit préavis dans un délai de quatre-vingt-dix (90) jours à compter de l'inscription de ce préavis au bureau de la publicité des droits, il pourra être procédé suivant la loi.

Montréal, le 23 août 1996 GILBERT CHAPADOS, G.A. Greffier adjoint.

PRENEZ AVIS que la compagnie TRANSPORTS DESPATIS INC./DESPATIS TRANSPORTS INC. demandera à l'inspecteur général des institutions financières la permission de se dissoudre.

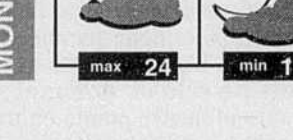
Montréal, le 15 août 1996 MENDELSON ROZENTZVEIG SHACHOHN Procureurs de la compagnie.

Avis de clôture d'inventaire re: succession Patricia Windsor décédée le 24 juin 1995, résidant à Brossard. L'inventaire peut-être consulté au bureau 2300, 630 René-Lévesque Ouest, Montréal, H3B 4T8.

Avis de clôture d'inventaire re: J. Isobel Hulme décédée 3 août 1996, résidant à Westmount. L'inventaire peut-être consulté au bureau 2300, 630 René-Lévesque Ouest, Montréal, H3B 4T8.

CANADA PROVINCE DE QUÉBEC DISTRICT DE LAVAL COUR SUPÉRIEURE

LA MÉTÉO D'ENVIRONNEMENT CANADA



Si l'alcool, la drogue et/ou les médicaments prennent trop de place dans ta vie... Viens chez nous, on peut t'aider!



LA MAISON JEAN LAPOINTE Traitement des problèmes d'alcool, de drogues et de médicaments. (514) 288-2611 1-800-567-9543

AVIS PUBLICS HEURES DE TOMBÉE

Les réservations doivent être faites avant 16h00 pour publication deux (2) jours plus tard.

Publications de lundi: Réservations avant 12 h 00 le vendredi Publications de mardi: Réservations avant 16 h 00 le vendredi

Tél.: 985-3344 Fax: 985-3340

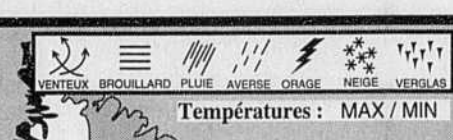
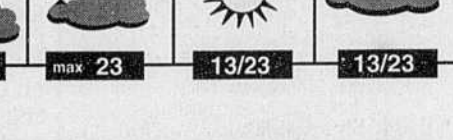
NO: 540-04-001367-967 COUR SUPÉRIEURE MARIE-JOSÉE BEAUDOIN Demanderesse

ASSIGNATION ORDRE est donné à M. Pierre Malouin de comparaitre au greffe de cette Cour, situé au 2800, boul. Saint-Martin ouest à Laval, dans les trente (30) jours de la date de la publication du présent avis dans le journal 'Le Devoir'.

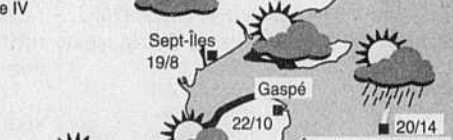
Laval, le 19 août 1996 (S) DIANE LANIEL Protonaire-adjoint C.P.L. Greffier-adjoint C.P.L.

CANADA PROVINCE DE QUÉBEC DISTRICT DE LONGUEUIL NO: 505-04-002345-965 COUR SUPÉRIEURE

LA MÉTÉO D'ENVIRONNEMENT CANADA

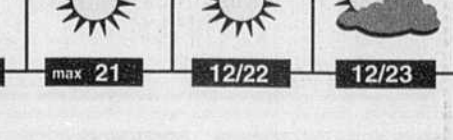
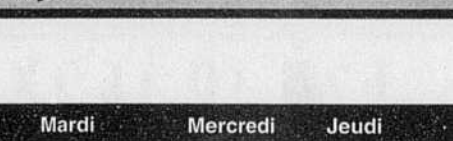


Si l'alcool, la drogue et/ou les médicaments prennent trop de place dans ta vie... Viens chez nous, on peut t'aider!

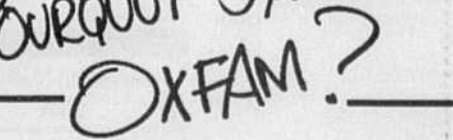


LA MAISON JEAN LAPOINTE Traitement des problèmes d'alcool, de drogues et de médicaments. (514) 288-2611 1-800-567-9543

LA MÉTÉO D'ENVIRONNEMENT CANADA

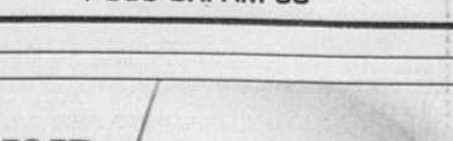


Si l'alcool, la drogue et/ou les médicaments prennent trop de place dans ta vie... Viens chez nous, on peut t'aider!



LA MAISON JEAN LAPOINTE Traitement des problèmes d'alcool, de drogues et de médicaments. (514) 288-2611 1-800-567-9543

LA MÉTÉO D'ENVIRONNEMENT CANADA



Si l'alcool, la drogue et/ou les médicaments prennent trop de place dans ta vie... Viens chez nous, on peut t'aider!

MOTS CROISÉS

Grid for a crossword puzzle with numbers 1 through 12 indicating starting positions for horizontal and vertical words.

HORIZONTELEMENT 2- Image. — Confession. 1- Bouffon. — Ambiance. 2- Faciès culturel du paléolithique inférieur

AGENDA CULTUREL

CINÉMA



ATWATER: Place Alexis-Nihon (935-4246) — *Island of Dr. Moreau* 13h, 15h05, 17h10, 19h20, 21h30 — *Solo* 13h05, 15h10, 17h15, 19h25, 21h35 — *Matilda* 13h10, 15h15, 17h20 — *Bordello of Blood* 19h30, 21h25

BERRI: 1280, rue St-Denis (288-2115) — *L'île du Dr. Moreau* 13h30, 15h30, 17h30, 19h30, 21h40 — *Ferrovipathes* 13h35, 15h30, 17h30, 19h35, 21h30 — *Le fanatique* 13h30, 16h15, 19h, 21h35 — *Independence Day* 14h30, 18h, 21h — *Réaction en chaîne* 13h40, 16h, 19h10, 21h25

BOUCHERVILLE: 20, boul. de Mortagne (449-6404) — *L'île du Dr. Moreau* 13h15, 15h20, 17h20, 19h25, 21h25 — *Le fanatique* 13h35, 16h05, 19h10, 21h40 — *Le pro* 13h30, 16h15, 19h20, 21h45 — *Matilda* 13h25, 15h25 — *Independence Day* 20h — *Alaska* 13h, 15h05, 19h15, 21h55 — *Otages en balade* 13h45, 15h45, 17h45, 19h35 — *La reine des vampires* 17h, 21h20 — *Non coupable* 13h05, 15h55, 18h50, 21h35 — *Le rocher* 19h, 21h30 — *Le bossu de Notre-Dame* 13h10, 15h — *Réaction en chaîne* 13h40, 15h50, 19h05, 21h15 — *Island of Dr. Moreau* 13h20, 15h20, 17h25, 19h30, 21h50

BROSSARD: 2150, Lapinière, Mail Champlain (465-5906) — *Independence Day* 14h05, 19h15 — *Independence Day* 16h40, 21h55 — *Alaska* 14h15, 16h15, 18h15, 20h15 — *La reine des vampires* 22h15 — *She's the One* 14h10, 16h10, 18h10, 20h10, 22h10 — *Otages en balade* 14h30, 16h20, 19h — *Non coupable* 21h15 — *Le pro* 14h25, 16h55, 19h25, 21h50 — *The Fan* 14h20, 16h45, 19h10, 21h35 — *Island of Dr. Moreau* 14h, 16h, 18h05, 20h, 22h

CARREFOUR DU NORD: 900, boul. Grignon (436-4525) — *Alaska* 13h, 15h30, 19h, 21h30 — *Independence Day* 21h — *Jack* 13h, 15h30, 19h, 21h30, 21h30, 21h30 — *Otages en balade* 13h, 14h55, 16h50, 19h, aucune représentation — *Le pro* 19h, 21h40 — *L'île du Dr. Moreau* 13h, 14h55, 16h50, 19h, 21h30, 21h30, 21h30 — *Matilda* 13h, 14h55, 16h55, 19h, aucune représentation — *Réaction en chaîne* 19h, 21h30 — *Le fanatique* 19h, 21h30 — *Le bossu de Notre-Dame* 13h, 14h55, 16h50, 19h, aucune représentation

CARREFOUR LAVAL: 2330, Le Carrefour (688-3684) — *Le huitième jour* 19h20, 21h35 — *Otages en balade* 13h35, 15h35, 17h30, 19h25 — *L'île du Dr. Moreau*

13h30, 15h30, 17h30, 19h30, 21h40 — *Island of Dr. Moreau* 13h30, 15h30, 17h30, 19h30, 21h40 — *Independence Day* 14h15, 21h15 — *Le pro* 13h35, 16h15, 19h, 21h35 — *The Fan* 13h40, 16h05, 19h05, 21h30

CENTRE EATON: 705, rue Ste-Catherine Ouest (985-5730) — *Jack* 13h10, 15h50, 19h10, 21h30, ven. sam. 23h45 — *Tin Cup* 13h, 16h, 19h05, 21h50, ven. sam. 24h30 — *A Very Brady Sequel* 13h20, 15h20, 17h20, 19h20, 21h20, ven. sam. 23h20 — *The Rock* 19h, 21h40, ven. sam. 24h15, mer. 21h40 — *House Arrest* 13h35, 16h15 — *Escape From L.A.* 14h, 16h30, 19h35, 22h, ven. sam. 24h — *A Time to Kill* 13h45, 17h, 20h30, ven. sam. 23h30

CINÉMA ANGRIGNON: 7077, boul. Newman, Lasalle (366-2463) — *Jack* 13h40, 16h35, 19h10, 21h30 — *Parents secours* 13h10, 16h10 — *A Time to Kill* 19h, 21h50 — *A Very Brady Sequel* 13h30, 16h20, 19h20, 21h25 — *Hunchback of Notre-Dame* 13h50, 16h30 — *Bordello of Blood* 19h45, 21h35 — *Alaska* 13h, 15h55, 18h40, 21h10 — *Carpool* 13h15, 15h40, 18h50, 20h50 — *Pinocchio* 14h, 17h — *Escape From L.A.* 19h40, 21h45 — *Tin Cup* 12h50, 15h50, 19h05, 21h55 — *John Carpenter-L.A. 2013* 19h15, 22h05 — *House Arrest* 13h35, 16h40 — *Jack* 13h45, 16h15, 19h30, 22h

CINÉPLEX CENTRE-VILLE: 2001, rue Université (849-3456) — *Alaska* 13h45, 16h15, 19h, 21h20 — *The Fan* 13h30, 16h, 18h30, 21h — *Le pro* 13h30, 16h, 18h30, 21h10 — *Non coupable* 13h30, 17h30, 21h, ven. aucune représentation — *Matilda* 14h, 16h30, ven. 14h, 16h30, 18h45, 21h5 — *Bordello of Blood* 19h, ven. 13h30, 15h30, 17h30, 19h30, 21h30 — *La reine des vampires* 21h, ven. 13h30, 15h30, 17h30, 19h30, 21h30 — *Otages en balade* 13h30, 16h, 19h, ven. 13h45, 16h30, 19h — *Beauté volée* 13h45, 16h15, 18h30, 21h — *Le huitième jour* 13h45, 16h15, 18h45, 21h15, ven. aucune représentation — *Antonia's Line* 14h, 16h35, 18h45, 21h20

COMPLEXE DESJARDINS: 1, Place Desjardins (288-3141) — *Le huitième jour* ven. 13h30, 16h15, 18h55, 21h20 — *Fiesta* ven. 13h30, 16h, 19h, 21h20 — *Alaska* ven. 13h45, 16h25, 19h05, 21h25 — *Non coupable* ven. 14h, 17h, 20h30

CRÉMAZIE: 8610, rue St-Denis (388-4210) — *Le fanatique* 19h50, sam. dim. 14h, 17h, 19h50

DAUPHIN: 2396, rue Beaubien Est (721-6060) — *Fiesta* 19h, 21h10, ven. sam. dim. 13h50, 16h, 19h, 21h10 — *Les habitants* 19h15, 21h20, ven. sam. dim. 14h, 16h15, 19h15, 21h20

DÉCARIE: 6900, boul. Décarie (849-3456) — *Escape From L.A.* 19h05, dim. 14h05, 19h05 — *The Rock* 21h15, dim. 16h15, 21h15 — *Kingpin* 19h, dim. 14h, 19h —

Bordello of Blood 21h25, dim. 16h30, 21h25

DORVAL: 260, Dorval (631-8586) — *The Fan* 19h30, 22h10, sam. dim. 13h40, 16h30, 19h30, 22h10 — *Tin Cup* 19h20, 22h15, sam. dim. 13h20, 16h20, 19h20, 22h15 — *Solo* 19h10, 21h45, sam. dim. 13h30, 16h, 19h10, 21h45 — *The Island of Dr. Moreau* 19h, 21h30, sam. dim. 13h15, 16h10, 19h, 21h30

ÉGYPTIEN: 1455, rue Peel (843-3112) — *The Spitfire Grill* 14h, 16h25, 19h, 21h30 — *Alaska* 14h15, 16h30 — *Kansas City* 19h, 21h25, jeu. 21h30 — *Independence Day* 13h40, 16h15, 18h50, 21h25, jeu. 13h40, 16h15, 21h30

FAMOUS PLAYERS GREENFIELD PARK: 993, boul. Taschereau (672-2375) — *Pinocchio* 13h05, 15h30 — *A Time to Kill* 19h, 21h50 — *Jack* 13h40, 16h15, 19h25, 21h40 — *Jack* 13h50, 16h25, 19h35, 21h55 — *Solo* 13h20, 15h20, 19h15, 21h20 — *Matilda* 13h40 — *Carpool* 15h45, 19h20, 21h15 — *A Very Brady Sequel* 13h, 15h, 19h10, 21h10 — *Escape From L.A.* 19h30, 22h10 — *Parents secours* 13h15, 15h50 — *Tin Cup* 13h10, 16h10, 19h05, 22h

FAMOUS PLAYERS POINTE-CLAIRE: 185, Hymus (697-8095) — *Phénomène* 19h20, 21h55 — *House Arrest* 12h05, 14h35, 16h55 — *Emma* 12h40, 15h15, 19h, 21h40 — *Carpool* 12h15, 14h30, 16h30, 19h15, 21h20 — *Jack* 12h10, 14h40, 17h10, 19h45, 22h10 — *A Time to Kill* 12h45, 15h45, 19h05, 22h15 — *A Very Brady Sequel* 13h20, 16h20, 19h25, 21h30 — *Tin Cup* 13h, 16h10, 19h10, 22h — *Hunchback of Notre-Dame* 13h15, 16h — *Escape From L.A.* 19h30, 21h50

FAUBOURG STE-CATHERINE: 1616, rue Ste-Catherine Ouest (932-2320) — *She's the One* 13h30, 15h30, 17h30, 19h30, 21h30 — *Emma* 13h35, 16h, 18h50, 21h15 — *The Fan* 13h45, 16h15, 19h, 21h40 — *Trainspotting* 14h, 16h30, 19h15, 21h20, jeu. 14h, 16h30, 21h35

GALERIES LAVAL: 1545, boul. Le Corbusier (849-3456) — *Alaska* 13h15, 16h15 — *Bordello of Blood* 19h20, 21h15 — *She's the One* 13h10, 15h10, 17h15, 19h20, 21h25 — *Alaska* 13h45, 16h30, 19h10, 21h30 — *Solo* 13h, 15h, 17h, 19h, 21h — *Matilda* 13h, 15h, 17h, 19h, 21h — *Independence Day* 12h45, 15h45, 18h40, 21h35 — *Réaction en chaîne* 13h30, 16h, 19h05, 21h20 — *Le fanatique* 13h30, 16h, 19h05, 21h35

GREENFIELD PARK: 519, boul. Taschereau (671-6129) — *Le bossu de Notre-Dame* sam. dim. mar. mer. 13h45, 15h45 — *Bordello of Blood* 19h30, 21h55 — *Alaska* 13h30, 16h, 19h15, 21h40, ven. lun. jeu. 19h15, 21h40 — *John Carpenter-L.A. 2013* 19h, 21h20 — *House Arrest* sam. dim. mar. mer. 14h, 16h30

LANGELIER: 7305, rue Langelier (255-

5482) — *Matilda* 12h45, 14h50, 17h — *La reine des vampires* 19h10, 21h, ven. sam. 23h — *Réaction en chaîne* 13h, 15h05, 17h10, 19h20, 21h30, ven. sam. 23h35 — *Le pro* 13h10, 15h35, 19h, 21h25, ven. sam. 23h45 — *Le fanatique* 12h45, 14h55, 17h05, 19h15, 21h25, ven. sam. 23h35 — *Non coupable* 13h10, 16h, 19h, 21h50 — *L'île du Dr. Moreau* 13h10, 15h10, 17h10, 19h10, 21h10, ven. sam. 23h10

LAVAL: 1600, Le Corbusier (688-7776) — *John Carpenter-L.A. 2013* 13h05, 15h15, 17h30, 19h40, 22h10 — *Jack* 13h30, 16h, 19h, 21h30 — *Phénomène* 19h10, 22h — *Pinocchio* 12h15, 14h15, 16h15 — *Jack* 13h35, 16h05, 19h20, 21h45 — *Hunchback of Notre-Dame* 12h30, 14h45, 17h — *Escape From L.A.* 19h30, 21h55 — *Lonestar* 18h50, 21h40 — *Carpool* 12h45, 14h55, 16h50 — *Le rocher* 18h55, 21h30 — *House Arrest* 13h40, 16h25 — *A Very Brady Sequel* 13h30, 16h35, 19h35, 21h40 — *Tin Cup* 13h15, 16h15, 19h20, 22h — *A Time to Kill* 12h30, 15h45, 19h, 22h15 — *Phénomène* 19h10, 21h45 — *Parents secours* 13h, 15h30 — *Kansas City* 19h25, 21h55 — *Le bossu de Notre-Dame* 12h05, 14h, 16h

LAVAL 2000: 3195, boul. St-Martin Est (687-5207) — *Non coupable* 20h, sam. dim. 14h, 17h, 20h — *Independence Day* 20h45, sam. dim. 15h45, 20h45 — *La reine des vampires* 19h, sam. dim. 14h, 19h

LOEW'S: 954, rue Ste-Catherine Ouest (861-7437) — *Festival des films du monde*

LONGUEUIL: 825, rue St-Laurent Ouest, Centre Commercial (679-7451) — *L'île du Dr. Moreau* 13h30, 15h30, 17h30, 19h30, 21h30 — *Le fanatique* 13h45, 16h15, 19h, 21h20

PALACE: 698, rue Ste-Catherine Ouest (866-6991) — *Twister* 13h20, 15h50, 18h50, 21h20, sam. 23h40 — *Eraser* 12h50, 15h20, 19h, 21h30, sam. 24h — *Dragonheart* 13h10, 15h30, 19h40, 21h50, sam. 24h10 — *Spy Hard* 13h40, 15h40, 17h40, 19h20, 21h, sam. 23h10 — *The Phantom* 12h40, 15h, 19h30, 21h40, sam. 23h50 — *Cable Guy* 13h, 15h10, 17h10, 19h10, 21h20, sam. 23h20

PARISIEN: 480, rue Ste-Catherine Ouest (866-3856) — *John Carpenter-L.A. 2013* 14h40 — *Carpool* 12h50, 16h50, 19h30, 21h55 — *Pinocchio* 12h55, 17h30 — *Lonestar* 14h45, 19h20, 22h — *Phénomène* 19h25, 21h50 — *Le bossu de Notre-Dame* 12h45, 14h35, 16h55 — *A Time to Kill* 12h30, 14h45, 18h50, 21h45 — *Super Cop* 19h05, 21h40 — *Hunchback of Notre-Dame* 12h15, 14h15, 16h15 — *Jack* 12h35, 15h05, 19h10, 21h30 — *Kansas City* 19h15, 21h35 — *Parents secours* 12h40, 15h

PLAZA CÔTE DES NEIGES: 6700, Côte-des-

Neiges (849-3456) — *Island of Dr. Moreau* 13h30, 15h30, 17h30, 19h35, 21h40 — *A Time to Kill* 13h35, 16h35, 19h30 — *Phénomène* 13h40, 16h20, 19h, 21h25 — *Solo* 13h35, 15h35, 17h35, 19h35, 21h40 — *She's the One* 13h30, 15h30, 17h30, 19h40, 21h45 — *The Fan* 13h45, 16h15, 19h05, 21h30 — *Bordello of Blood* 16h05, 21h15 — *House Arrest* 13h40, 19h

POINTE-CLAIRE: 6341, Route Transcanadienne (630-7286) — *Alaska* 13h45, 16h30, 19h — *Bordello of Blood* 21h15 — *She's the One* 13h10, 15h10, 17h10, 19h15, 21h25 — *Solo* 13h20, 15h20, 17h20, 19h30, 21h30 — *Island of Dr. Moreau* 13h, 15h, 17h, 19h05, 21h20 — *The Fan* 13h30, 16h15, 19h, 21h35 — *Matilda* 13h, 15h05, 17h10, 19h10 — *Independence Day* 21h15

STE-THERÈSE: 300, rue Sicard (979-3866) — *Jack* 12h45, 14h55, 17h05, 19h15, 21h25, ven. sam. 23h35 — *Le fanatique* 12h45, 14h55, 17h05, 19h15, 21h30, ven. sam. 23h45 — *L'île du Dr. Moreau* 13h10, 15h10, 17h10, 19h10, 21h10, ven. sam. 23h10 — *Réaction en chaîne* 13h, 17h, 19h05, 21h15, ven. sam. 23h20 — *L.A. 2013* 13h20, 15h20, 17h20, 19h20, ven. sam. 23h40 — *Phénomène* 21h20 — *Independence Day* 16h, 18h45, 21h30, ven. sam. 24h10 — *Le bossu de Notre-Dame* 12h30, 14h20 — *Le pro* 14h15, 16h45, 19h15, 21h40, ven. sam. 24h — *Pinocchio* 12h30, 15h05 — *Non coupable* 19h, 21h50 — *Matilda* 12h45, 14h50, 17h — *Le fanatique* 12h45, 14h55, 17h05, 19h15, 21h25, ven. sam. 23h35 — *Réaction en chaîne* 13h, 17h, 19h05, 21h15, ven. sam. 23h20 — *L.A. 2013* 13h20, 15h20, 17h20, 19h20, ven. sam. 23h40 — *Phénomène* 21h20 — *L'île du Dr. Moreau* 13h10, 15h10, 17h10, 19h10, 21h10, ven. sam. 23h10 — *Jack* 12h45, 14h55, 17h05, 19h15, 21h25, ven. sam. 23h35 — *Le pro* 14h15, 16h45, 19h15, 21h40, ven. sam. 24h — *Pinocchio* 12h30, 15h05

TERREBONNE: 1971, Chemin du Coteau (849-3456) — *Independence Day* 16h, 18h45, 21h30, ven. sam. 24h10 — *Le bossu de Notre-Dame* 12h30, 14h20 — *Non coupable* 19h, 21h50 — *Matilda* 12h45, 14h50, 17h — *Le fanatique* 12h45, 14h55, 17h05, 19h15, 21h25, ven. sam. 23h35 — *Réaction en chaîne* 13h, 17h, 19h05, 21h15, ven. sam. 23h20 — *L.A. 2013* 13h20, 15h20, 17h20, 19h20, ven. sam. 23h40 — *Phénomène* 21h20 — *L'île du Dr. Moreau* 13h10, 15h10, 17h10, 19h10, 21h10, ven. sam. 23h10 — *Jack* 12h45, 14h55, 17h05, 19h15, 21h25, ven. sam. 23h35 — *Le pro* 14h15, 16h45, 19h15, 21h40, ven. sam. 24h — *Pinocchio* 12h30, 15h05

VERSAILLES: 7275, rue Sherbrooke Est (353-7880) — *Pinocchio* 13h15, 15h15, 17h15 — *John Carpenter-L.A. 2013* 16h15, 19h10, 21h40 — *Jack* 13h10, 15h50, 19h05, 21h25 — *Escape From L.A.* 19h25, 21h45 — *Parents secours* 13h40 — *A Very Brady Sequel* 13h, 15h10, 17h20, 19h30, 21h50 — *Jack* 13h25, 16h25, 19h15, 21h30 — *Tin Cup* 13h05, 16h, 18h40, 21h35

A QUÉBEC

CINÉMA STE-FOY: 2500, boul. Laurier (418-656-0592) — *Le fanatique* 19h10, 21h50, sam. dim. 13h45, 16h25, 19h10, 21h50 — *L'île du Dr. Moreau* 19h20, 22h, sam. dim. 14h, 16h30, 19h20, 22h — *Le pro* 19h, 21h40, sam. dim. 13h30, 16h15, 19h, 21h40

GALERIES CAPITALE: 5401, boul. des Galeries (418-628-2455) — *Le rocher* 13h, 18h55 — *Mission impossible* 15h50, 21h35 — *Non coupable* 13h, 16h, 19h, 21h55 — *Tin Cup* 13h10, 16h, 19h10, 21h50 — *John Carpenter-L.A. 2013* 16h55, 19h15, 21h30 — *Parents secours* 12h20, 14h40 — *Otages en balade* 13h30, 15h30, 17h30, 19h30, 21h40 — *The Fan* 13h20, 16h, 18h50, 21h25 — *Jack* 12h, 14h25, 16h50, 19h15, 21h45 — *Phénomène* 19h20, 22h — *Pinocchio* 12h30, 14h30, 16h30 — *A Very Brady Sequel* 13h, 15h, 17h, 19h20, 21h20 — *Le fanatique* 13h, 15h45, 19h25, 22h10 — *Le bossu de Notre-Dame* 12h10, 14h20 — *Beauté volée* 16h30, 19h, 21h30 — *Jack* 13h20, 16h10, 18h50, 21h20

PLACE CHAREST: 500, rue Du Pont (418-529-9745) — *L'île du Dr. Moreau* 13h, 15h10, 17h15, 19h30, 21h45 — *I.D.A. 14h*, 17h, 20h — *L.A. 2013* 14h15, 19h15, 21h, 14h, 16h15 — *La reine des vampires* 16h40, 21h30 — *Réaction en chaîne* 13h30, 16h45, 19h30, 21h50 — *Alaska* 13h45, 16h, 19h — *Non coupable* 21h25 — *Jack* 13h15, 16h30, 19h, 21h30 — *Le fanatique* 13h, 16h, 19h, 21h40 — *Le pro* 13h30, 16h20, 19h05, 21h45

CINÉMA



RÉPERTOIRE

CINÉMA DU PARC: 3575, ave du Parc (287-7272)

LE DEVOIR

CULTURE

En compétition

Un premier coup de cœur, *Citizen Ruth*ODILE TREMBLAY
LE DEVOIR

Coup de cœur samedi matin pour *Citizen Ruth*, premier long métrage du jeune Américain Alexander Payne, présenté au FFM en compétition.

Cette comédie percussive et désoilante se colle à un thème difficile, celui de l'avortement, avec pro-vie et les pro-choix sur le champ de bataille. Prise en sandwich entre les deux camps: une jeune toxicomane (Laura Dern) complètement paumée à qui le juge suggère d'avorter pour le bien du foetus (ça vous rappelle quelque chose?). Et la pauvre fille, extirpée de sa prison par des pro-vie, récupérée par les pro-choix, ballottée entre les deux camps également hystériques qui ne pensent qu'à leur cause et en oublient complètement les intérêts de Ruth, devient la balle de ping-pong de tout le monde se renvoie.

Cela aurait pu être sinistre, *Citizen Ruth* est un vrai bijou d'humour, une satire de société qui fait mouche à chaque fois et une histoire trépidante servie par un scénario merveilleux. Laura Dern est formidable, figure dramatique et pourtant drôle au milieu de la bande de zozos ridicules, pathétique petite droguée généralement abruti par les solvants qu'elle inhale sans relâche. Et il est clair qu'elle se place très sérieusement en lice pour le prix d'interprétation féminine. Mais tout est réussi dans ce film: le montage nerveux, les répliques mordantes, les portraits, les décors des deux camps criant de nature. Alexander Payne a évité le piège de la morale, ne prend pas partie, si ce n'est pour l'individu récupéré comme étendard dans les guerres saintes, qui asphyxie.

Laura Dern était à Montréal en fin de semaine aux côtés du cinéaste. L'actrice qui s'était illustrée entre autre dans *Wild at Heart* de David Lynch et *Jurassic Park* de Spielberg et ne joue que dans les films qui l'inspirent, est tombée amoureux du scénario. Alexander Payne était pourtant un presque inconnu. Il faut au cinéaste trois ans pour convaincre les producteurs d'investir dans un film portant sur un thème aussi casse-gueule. Mais on peut prédire un vrai succès de salle à cette comédie noire si savoureuse.

L'Élève

Samedi aussi, on présentait *L'Élève* du Français Olivier Schatzky.

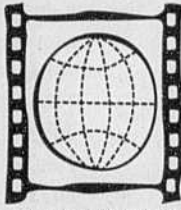
Adaptation d'un roman de Henry James ici transposé dans la France du XIX^e siècle, le film donne la vedette à Vincent Cassel dans la peau du précepteur d'un jeune garçon prodige et tuberculeux dans une famille d'aristocrates véreux, ruinés et superficiels qui rêvent de se débarrasser de lui. Le jeune Caspar Salmen est excellent dans son rôle d'enfant sans âge et lucide. Le film a ses qualités techniques, mais un rythme alangui qui n'arrive pas à se resserrer, une mise en scène trop molle, une prestation monolithique de Vincent Cassel, une musique trop présente dilue la sauce et *L'Élève* distille un ennui élégant sans parvenir à toucher l'émotion.

Pas très prenans

Rien de transcendant dimanche en compétition. On présentait d'abord *Femmes* de l'Israélien Moshe Mizrahi. Retour à Jérusalem à la fin du XIX^e siècle à l'heure où une femme stérile qui file pourtant depuis quinze ans le parfait

amour avec son mari, décide de lui trouver une seconde femme plus fertile. Mais les nobles intentions ont parfois leurs revers et comme le mari prend goût à sa nouvelle compagne, voici Rebecca folle de jalousie, et le couple à trois sombrant dans l'horreur. C'est la condition de la femme qui est explorée ici, sur fond de polygamie, avec les thèmes universels de l'amour, de la jalousie, de la stérilité, mais la mise en scène est pesante, manque de dynamisme et de moyens techniques, ce qui fait de *Femmes* un film beaucoup trop statique pour sembler convaincant.

Jaya Ganga de l'Indien Vijay Singh n'était guère plus prenans. Bien exécuté toutefois, sur fond de descente du Gange, à travers le voyage quasi initiatique d'une jeune Française d'origine indienne qui retourne dans son pays pour mieux se comprendre et canaliser l'obsession qu'il a d'une Parisienne étrange. Il fera la connaissance d'une belle prostituée indienne qu'il extirpera de son bordel et le suivra pour le meilleur et pour le pire. Mais le scénario paraît boiteux, les histoires d'amour fantasmées et réelles qui s'entrelacent, peu crédibles et cette lente remontée du fleuve et du passé ne produisent pas, faute de véritable profondeur de ton, l'effet incantatoire voulu.



LE FESTIVAL DES FILMS DU MONDE

ODILE TREMBLAY
LE DEVOIR

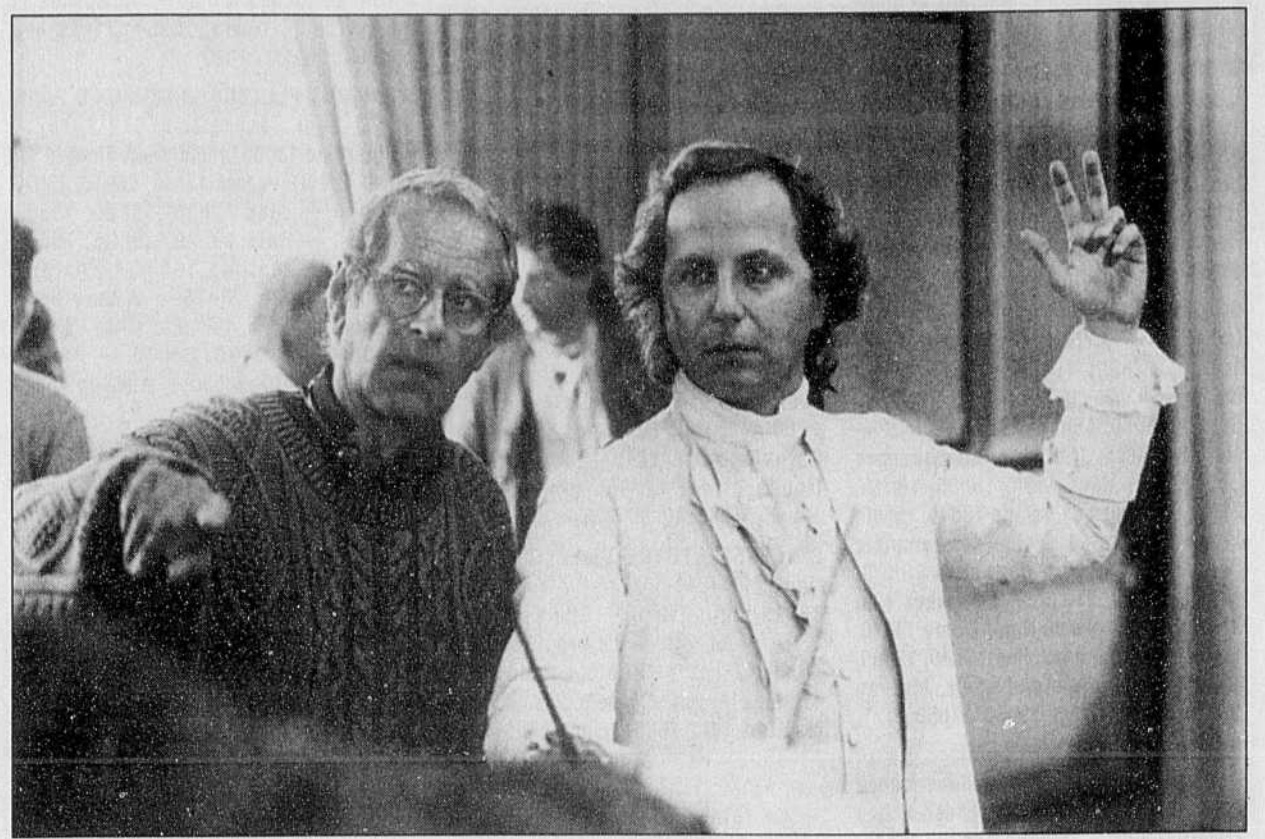
Édouard Molinaro affirme qu'il n'a pas d'ego. Ne comptez pas sur lui pour faire «mousser» ses films, en rajouter, plastronner ou pérorer sur son œuvre. Il aime cinq ou six de ses longs métrages, pas davantage sur plus d'une trentaine, n'a d'œil que pour leurs imperfections, leurs défauts. Les deux grandes superproductions en costumes qui roulent actuellement en France sont son propre *Beaumarchais* (qui sera dans nos salles le 13 septembre) et *Ridicule* de Patrice Leconte. En entrevue lors d'un passage au FFM, Molinaro s'entête à proclamer que *Ridicule* est meilleur. De quoi désespérer tout distributeur comptant sur lui pour le service après-vente d'un *Beaumarchais* au demeurant vraiment excellent, qui pétillait comme un champagne.

Il en a tourné des films en France depuis 1957, Édouard Molinaro. Du polar à foison, des comédies (*Oscar*, les deux *Cages aux folles*). D'un cru à l'autre, on ignore ce qui va sortir du chapeau de ce Bordelais qui ne boit jamais de vin, de ce cinéaste qui se décrit comme un artisan, de ce routier du septième art qui vous déclare n'avoir rien appris.

Mais voici qu'avec *Beaumarchais*, il livre un pétillant portrait de l'auteur du *Barbier de Séville*, homme multiple, aventurier, espion à ses heures, tombeur de dames et champion des droits de l'homme. Le film donne la vedette à un Fabrice Luchini au sommet de sa forme. Jamais, Molinaro l'assure, il n'aurait fait le film sans lui. Diriger Fabrice Luchini ne doit pourtant pas être une mince affaire, tant ce comédien paraît imbu de lui-même. Molinaro sera discret sur la question, mais on devine que son sens de la diplomatie fut mis à rude épreuve pendant le tournage. Il dit penser d'ailleurs à Luchini pour un rôle futur de psychopathe...

Aux yeux de Molinaro, le genre du portrait au cinéma est une entreprise essentiellement casse-gueule. Pas d'intrigue pour fournir l'ossature mais un kaléidoscope d'éléments et une réalité historique à ménager. «Une vie se profile dans l'incohérence. C'est le contraire d'une action dramatique.» Alors, pas de quartier: «Il faut toujours maltraiter l'histoire pour lui faire de beaux enfants.»

Beaumarchais sera fidèle à la mémoire de son modèle, avec quelques



SOURCE FFM

Édouard Molinaro sur le plateau de tournage de *Beaumarchais*, l'insolent en compagnie de la vedette du film, Fabrice Luchini.

embellissements d'usage, se concentrant sur dix années de sa vie, entre la mise au monde du *Barbier de Séville* et du *Mariage de Figaro*. Certains de ses pires côtés furent atténués «pour garder un héros sympathique». On le découvrira coureur, infidèle à sa Marie-Thérèse (Sandrine Kiberlain), mais jamais aussi goujat que dans sa vie réelle, où il s'est révélé un mari proprement odieux.

Aventure «festive»

Dès le départ, Édouard Molinaro savait que l'aventure *Beaumarchais* serait ludique, «festive», comme il dit. «On a fait tant de films sur l'avant Révolution française, je voulais quelque chose de léger, une comédie... qui fasse sourire le public en lui apprenant deux ou trois vérités historiques.» Il allait chercher à fuir l'académisme de la forme. «Beaumarchais était un homme dynamique. La caméra devait bouger avec lui.»

Molinaro avait pour guide une pièce inédite de Sacha Guitry sur Beaumarchais que son producteur lui donna à lire et qui l'époustouffa. Elle n'était pas jouable pourtant, trop touffue, «assez mal construite» mais le profil multiforme du dramaturge s'y dessinait, avec son énergie, ses

contradictions, son humour. Le tout, nourri par la langue, l'esprit Guitry.

On croit trouver beaucoup de Guitry sous le pétillant des dialogues. Le cinéaste affirme pourtant que du texte initial, il ne reste que 25 ou 30 %, quatre scènes en tout. Le reste est un pastiche. Avec le co-scénariste et écrivain Jean-Claude Brisville, Molinaro s'est amusé à imiter le style de Guitry, à insérer comme lui des alexandrins ici et là pour gratiner la prose. Molinaro connaissait bien Guitry. Il l'a vu jouer au théâtre au cours de sa jeunesse, a vu tous ses films. L'imiter fut à ses yeux «un exercice de potache». «Mais les dialogues sont imprégnés de la désinvolture de Guitry... et de celle de Beaumarchais.»

Molinaro admire le courage de Beaumarchais, lui qui s'est tant battu contre les abus de pouvoirs du Parlement. Il goûte aussi son insolence, sa gaieté au milieu des pires épreuves. «Car comme dit Figaro: "Je m'empresse de rire de peur d'être obligé d'en pleurer".»

Le tournage de *Beaumarchais* fut la rencontre «du club des copains» à l'heure où des acteurs chevronnés comme Michel Piccoli, Michel Serrault, Jean Yanne ont accepté de venir jouer de petits rôles, se retrou-

vant comme dans une amicale. «C'était une grande surprise-party». Sandrine Kiberlain avait séduit Molinaro par son talent, mais aussi par son «physique d'époque», quelque chose dans le cou, dans le nez qui évoque les héroïnes d'autrefois et qu'une actrice plus moderne n'aurait pas inspiré.

Toujours modeste, Molinaro ne croyait pas au grand succès de *Beaumarchais*, s'étonne qu'il ait fait tant d'entrées en France. «Les Français boudent souvent les films d'époque.» Surprise! ses compatriotes ont aimé. Le film a coûté si cher, 26 millions de dollars. Certaines scènes comme la représentation du *Mariage de Figaro* avec la foule à la grille requerraient des centaines de figurants en costumes. Les budgets grimpent vite à ce train-là.

Pour l'heure, Édouard Molinaro n'a pas envie de brosser de nouveau portrait, mais de retourner à ses anciens amours: le polar. Le prochain aura pour cadre les États-Unis des années 50. Il sera bilingue, tourné en deux versions, s'intitulera *Room Upstairs*. Et le cinéaste se promet de s'amuser avec la cinématographie, un peu à la manière du film *Seven* en y levant aussi son chapeau à un ses maîtres: Billy Wilder.

Une cuvée de haut calibre pour les réalisateurs français au FFM

MARTIN BILODEAU

Toutes générations confondues, les réalisateurs français proposent au FFM cette année une cuvée de haut calibre. C'est du moins le sentiment qui se dégage à la vue des dernières réalisations d'Éric Rohmer (*Conte d'été*), le doyen de Jacques Audiard (*Un héros très discret*), lui-même l'ainé de Didier Le Pécheur (*Des nouvelles du bon Dieu*), un romancier qui fait ses premiers armes au cinéma en même temps que Gaël Morel (*A toute vitesse*), 20 ans. Leurs films, ainsi que ceux du tунisien Férid Boughedir (*Un été à la Goulette*) et Rolf Silber (*Regular Guys*) sont présentés aujourd'hui et méritent le détour.

CONTE D'ÉTÉ

(Hors concours) D'Éric Rohmer / France / 26 août, 11h, Loews 4; 27 août, 21h50, Loews 2.

Troisième et avant-dernier volet de la série des Contes des Quatre Saisons amorcée par Eric Rohmer en 1989, *Conte d'été* s'avère le plus réussi du lot, évoquant les comédies humaines estivales que sont *Pauline à la plage*, *Le Rayon vert* et *L'Amie de mon amie*. Pour Rohmer, été rime avec jeunesse — celle qu'il ne perd jamais de vue, malgré ses 76 ans — et marivaudages; c'est pourquoi Gaspard (Melvil Poupaud) court plus d'un lièvre à la fois, et risque de perdre sa place dans le cœur des trois jeunes filles qui occupent le centre de son attention: Margot (Amanda Langlet, ex-Pauline) et délicate revenante), étudiante indépendante, Solène (Gwenaëlle Simon), la séduisante muse de la plage de Dinard où Gaspard s'est réfugié, et Léna (Aurélia Nolin), celle qu'il était venu retrouver sous de faux prétextes.

Construction chronologique chère à l'auteur, sentiments complexes et difficiles à partager, discussions en cul-de-sac et baisers volés sont le lot de Rohmer. Et des amoureux de son art, à qui se film s'adresse. Exclusivement.

UN HÉROS TRÈS DISCRET

(Hors concours) De Jacques Audiard / France aujourd'hui, 9h et 19h, Loews 2.

Le héros très discret dont il est question ici, c'est un personnage fabriqué de toutes pièces par Albert Dehousse (Mathieu Kassovitz, remarquable), un jeune homme timoré qui, au crépuscule de la Deuxième Guerre mondiale, a quitté femme (Sandrine Kiberlain) et village pour gagner Paris; au hasard des rencontres et des boulots judiciaires choisis, Dehousse prend de l'aplomb, infiltre les réseaux de la Résistance, se fait passer pour l'un d'eux et obtient du gouvernement un poste d'important.

Emblématique d'une France collaboratrice qui s'est fait croire, à la Libération, qu'elle avait résisté, Dehousse invente, vit et expie son mensonge. Complexe comme une symphonie — la musique d'Alexandre Desplat



SOURCE FFM

Un héros très discret, de Jacques Audiard.

prend d'ailleurs une part inhabituelle au récit, donne la mesure et compose ses ellipses —, illustré de façon à épouser dans le détail la psychologie du personnage central, *Un héros très discret* se veut esthétiquement sobre et cohérent, dépourvu des effets de mise en scène qui agachaient dans *Regarde les Hommes tomber*, premier film d'Audiard. Le propos politique d'Audiard est ici plus important, son analyse du gaullisme et de ses conséquences élève son film au rang des œuvres lucides et importantes.

DES NOUVELLES DU BON DIEU

(Cinéma d'aujourd'hui) De Didier Le Pécheur France-Portugal / aujourd'hui, 17h30, Desjardins 2.

Comédie éclatée, burlesque et métaphysique à la fois, *Des nouvelles du bon Dieu* est sans aucun doute l'une des bonnes nouvelles du FFM. Réalisé par le romancier Didier Le Pécheur, d'après son propre roman, le film nous conduit sur les routes de France en compagnie de Nord (Christian Charment) et Évangile (Marie Trintignant), deux ahuris qui pleurent le récent suicide de leur auteur favori et arrivent à la conclusion, par le truchement de ce malheur, que nous sommes tous des personnages, qu'un Créateur écrit notre vie. Mais qui est-il, et pourquoi a-t-il réservé à Nord et Évangile une existence aussi nulle?

Avec à leurs côtés l'ex-épouse de l'écrivain (Maria de Medeiros) et un curé désabusé (Michel Vuilleumoz), Nord et Évangile partent à la recherche du Créateur.

Une mise en scène extrêmement habile, une direction d'acteurs assurée (toute la distribution est excellente), un scénario rigoureux, cohérent, auto-dérisoire sans être narcissique, qui prend tous les risques et les relève avec bonheur. Ajoutez à cela un humour grinçant, et vous voudrez recevoir, vous aussi, *Des nouvelles du bon Dieu*.

À TOUTE VITESSE

(Cinéma d'aujourd'hui) De Gaël Morel / France aujourd'hui, 17h30, Loews 3; demain, 14h, Loews 3.

Gaël Morel a vingt ans. Comédien à ses heures, il était de la distribution des *Roseaux sauvages*, d'André Téchiné. De facture classique, très porté sur les visages et les regards, *A toute vitesse* parle du quotidien d'un petit groupe d'amis à l'aube de la vingtaine, dans une petite ville de province. Morel parle de sexe et de drogue, de moralité et de racisme, mais surtout d'amour, à travers ses chassés-croisés houleux et ses affections révélées subitement.

Le noyau du groupe est formé de Quentin (Stéphane Rideau), un jeune garçon qui a abandonné ses études après le bac pour se consacrer à l'écriture d'un premier roman, qui vient tout juste d'être retenu par une maison d'édition régionale. Autour de lui gravitent Julie (Elodie Bouchez), la jeune universitaire que Quentin fréquente depuis la jeune adolescence, et Jimmy (Stéphane Rideau), le pote décrocheur, amateur de rap et sniffeur de coke. L'arrivée de Samir (Meziane Bardadi) au sein du groupe perturbe Quentin, qui se retrouve soudain courtisé par le séduisant arrivant. La suite des événements forcera les amis à dessiner des frontières, jusqu'alors inexistantes pour eux, entre l'amour, l'amitié et la sexualité.

L'approche naturaliste, personnelle et sans faux-fuyants de cet ému de Téchiné en fait un réalisateur d'une rare précocité, qui à la jeunesse tourmentée et esthète, là où Mathieu Kassovitz, par exemple, l'a colérique et bagarreuse.

UN ÉTÉ À LA GOULETTE

(Hors concours) De Férid Boughedir / Tunisie-France-Belgique / aujourd'hui, 15h20, Desjardins 1.

Le temps paraît suspendu en cet été 1967 à la Goulette, quartier de Tunis qui fait face à la mer et dans lequel vivent dans l'harmonie des musulmans, des juifs et des catholiques. Trois jeunes amis de religions différentes décident pourtant que cet été sonnera le glas de leur virginité, au grand dam de leurs pères respectifs, chez qui cette nouvelle est accueillie avec un profond désespoir.

Férid Boughedir, réalisateur du sensible *Halfouine*, l'enfant des terrasses, a réalisé un film léger et ensoleillé, sur lequel plane pourtant la menace inéluctable de la Guerre de Six Jours, qui transformera définitivement le

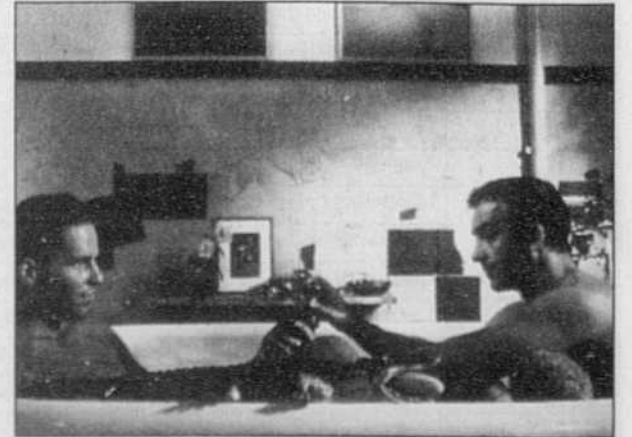
paysage ethnique de la Tunisie. Les dialogues sont à la hauteur des personnages hauts en couleurs, eux-mêmes à l'image de leur communauté d'où ressortent les figures de Michel Boujenah en prophète de malheur, et de Claudia Cardinale, qui joue son propre rôle, celui d'une actrice célèbre qui rentre à la Goulette renouer avec ses racines. On verse une larme à son apparition, acclamée par une foule en délire. Quelques longueurs, quelques comédiens égarés, quelques facilités n'affaiblissent pas trop la bonne humeur de cet *Été à la Goulette*.

REGULAR GUYS

(Hors concours) De Rolf Silber / Allemagne aujourd'hui, 22h30, Loews 1; jeudi, 13h, Loews 1.

Femmes émancipées, homosexuels «déplacés», pères décédés et mères épinglées; au milieu de tout ça, un homme hétérosexuel forcé de se repositionner sur l'échiquier du «meet market». Voilà, grosso modo, le schéma qui a permis à quelques récentes comédies allemandes d'obtenir les meilleurs résultats au box-office depuis la Deuxième Guerre mondiale. Il s'agit là d'un savoir-faire importé des États-Unis, dit-on, pour raviver un cinéma allemand morose et boudé par son public. Après *Pretty Baby* et *Talk of the Town*, présentés au FFM l'an dernier, voici donc *Regular Guys*, une comédie dans laquelle un policier récemment séparé de sa femme crèche chez un nouvel ami, gay de son état et amoureux de lui. Ses rapports avec ses confrères de la brigade, ainsi qu'avec la séduisante nouvelle collègue, en sont fortement perturbés.

Remises en question, quiproquos, sous-entendus et coups de théâtre sont au rendez-vous dans cette comédie délicieusement prévisible qui repose entièrement sur un climat social qu'on devine préablement hostile au secouage de tabous. *Regular Guys* fait la preuve que les comédies peuvent faire des miracles et que les clichés — dont le film regorge — ont des vertus éducatives insoupçonnées.



SOURCE FFM

Regular Guys, de Rolf Silber.