



LE QUOTIDIEN DE LA CAPITALE

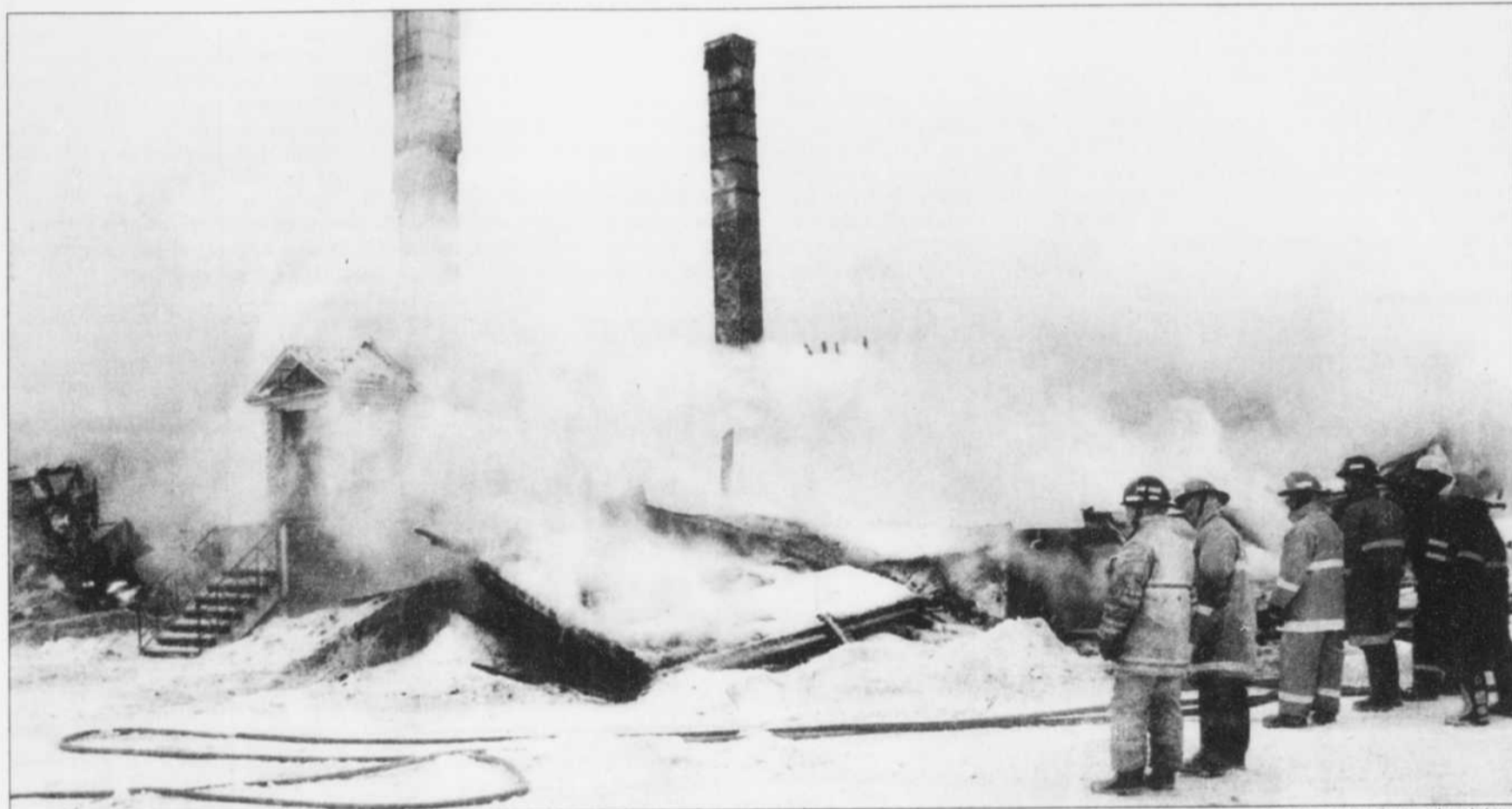
LE SOLEIL

QUÉBEC, LE DIMANCHE 28 DÉCEMBRE 1997 www.lesoleil.com

LES HAUTEURS

L'église rasée

Tout un pan d'histoire retourne en poussière



Vers les 13 heures, il ne restait que les deux cheminées de l'église de Les Hauteurs, construite en 1936.

ERNIE WELLS
Collaboration spéciale

■ RIMOUSKI — La petite municipalité de Les Hauteurs, située à 35 kilomètres au sud-ouest de Mont-Joli, a connu hier midi le pire drame de son histoire. En moins de deux heures, l'église du village, construite en 1936, a été complètement rasée par un incendie.

En dépit de l'intervention rapide de cinq corps de pompiers, ceux de Les Hauteurs, Saint-Gabriel, Mont-Joli, Saint-Charles et Sainte-Angèle, il a été impossible de contenir l'élément destructeur.

Le feu s'est propagé à la structure de bois de la bâtisse à une vitesse foudroyante. Dès le moment où un passant a alerté le curé Pierre Beaudry que les flammes sortaient par la toi-

ture, il était semble-t-il déjà trop tard. « Nous avons reçu l'appel vers 11 h 30. Les pompiers des localités environnantes sont intervenus surtout pour protéger les maisons autour de l'église. L'ampleur des flammes était trop

Voir ÉGLISE en A2 >

AUTRE TEXTE

□ Paroissiens en deuil Page A 3

ANALPHABÉTISME

À Sacré-Coeur, on se donne le mot

À l'heure d'Internet et des communications tous azimuts, un adulte sur cinq, au Québec, ne possède pas l'équivalent d'une troisième année d'études secondaires. Chez les plus jeunes, le décrochage continue dans une proportion qui dépasse chaque année les 35 %. Les retards s'accumulent depuis le primaire. S'il n'y a plus personne aujourd'hui qui signe son nom d'une croix, l'analphabétisme n'en reste pas moins un fléau à contrer.

DEUXIÈME DE QUATRE

QUÉBEC — L'histoire se passe dans un quartier populaire de Longueuil. Lionel-Groulx, paroisse Sacré-Coeur, pour le nommer. Cinq mille personnes y vivent, parmi lesquelles se trouvent 365 enfants de zéro à quatre ans. C'est d'eux qu'il va être question, eux, à travers leurs parents et le projet-pilote *De A à Z, on s'aide!*



Anne-Marie Voisard

AMVoisard@lesoleil.com

LE DON DES MOTS

De quoi s'agit-il au juste? D'un plan d'attaque généralisé pour tuer dans l'oeuf le problème de l'analphabétisme. Ça commence à l'hôpital où naissent ces petits. Et on a l'intention de ne plus les lâcher jusqu'à ce qu'ils entrent à l'école. S'il n'en tient qu'aux promoteurs, qui viennent de la commission scolaire Jacques-Cartier, ces jeunes échapperont plus tard à l'échec.

De A à Z, on s'aide! est dans sa quatrième année d'existence. Mais c'est

seulement depuis un an qu'on l'expérimente sur le terrain, et depuis cet automne, lorsque la ministre de l'Éducation, Pauline Marois, a procédé à son lancement officiel, qu'on en parle à l'extérieur des milieux directement concernés. Hélène Tremblay et François Blain agissent comme coordonnateurs.

DE LA NAISSANCE À L'ÉCOLE

Le point de départ est donc l'hôpital. Une infirmière rencontre la mère à deux reprises durant son séjour. Elle la met au courant du projet, lui offre de s'inscrire. Dans 48% des cas, la réponse est « oui ». Lorsqu'il y a refus, a-t-on obser-

Voir MOT en A2 >

AUTRE TEXTE

□ quand un vrai plan? Page A6

Tornade en Floride



Une tornade a démolie une soixantaine de « maisons mobiles » et blessé huit personnes, hier, dans deux localités du centre de la Floride, Winter Haven et Haines (photo). La tornade fait partie d'une forte perturbation affectant la côte de Floride autour de la baie de Tampa. Dans la région, de nombreuses terres se trouvent inondées par les fortes pluies.

PORT DE QUÉBEC

Des camions brisent les lignes de piquetage

ISABELLE MATHIEU
Le Soleil

QUÉBEC — C'est par camion que seront acheminées les cargaisons des navires bloqués à Québec par la grève des débardeurs. Et l'arrivée des « scabs » a soulevé l'ire des grévistes et a failli provoquer du brasse-camarade hier matin, à l'Anse-aux-Foulons.

Les propriétaires des trois navires qui se trouvaient coincés dans le port de Québec depuis le 19 décembre ont réussi à obtenir une injonction leur permettant de quitter la Vieille Capitale.

Hier, des travailleurs s'affairaient à remplir plusieurs camions de pierre de granit pour ensuite les conduire probablement à Matane et à Grande-Anse, selon le président du syndicat des débardeurs, André Gauvreau. D'ici quelques jours, les deux navires toujours à quai appareilleront pour aller rejoindre leur cargaison.

Mis à part ce va-et-vient de camions et quelques regards courroucés lancés par les grévistes aux agents de sécurité, le conflit au port semble figé dans la glace.

« C'est le syndicat qui a quitté la table de négociation. Nous, on attend un signe de leur part ou une contre-proposition », a affirmé au SOLEIL Jean Ferron, le porte-parole de la compagnie d'arrimage de Québec, employeur des 107 débardeurs.

Le président du syndicat, André Gauvreau, assure qu'il ne demande pas mieux que de retourner négocier, mais il veut discuter directement avec le président de la compagnie, Denis Dupuis, présentement en vacances dans le Sud.

Voir PORT en A2 >

LE MONDE



Assassiné

Le meurtre du dissident loyaliste Billy Wrightrompt le fragile processus de paix en Ulster.

PAGE A 7

LA MÉTÉO



Maximum -10, minimum -17

Ensoleillé avec passages nuageux. Demain, nuageux avec éclaircies. Détails page B 7

QUÉBEC,
101^e ANNÉE, N° 357
FLORIDE, 1,65 \$ US
MONTRÉAL,
OTTAWA 70¢ PLUS
T.P.S. T.V.Q.

60¢ PLUS T.P.S.
T.V.Q.

DIMANCHE



2765700077

FONDS DE REVENU DE DIVIDENDES

8%

Philippe Thomassin 647-1050
1-800-561-1060
Tassé & Associés, Limitée
Membre FCPE

TABLE DES MATIÈRES

CAHIER A
 La Capitale 3 à 5
 Le Québec et le Canada 6
 Le Monde 7 et 11
 Annonces classées 8 à 10
 Décès 10 et 11
 B.D. 12

CAHIER B
 Dimanche Magazine 1 à 12
 Science / Techno 4 et 5
 Santé 6
 Agenda 7
 Ce soir à la télé 7
 Rock 8
 Livres 10
 Jeux et B.D. 9

MAXIMUM SPORTS
 Michel Villeneuve 5
 Gaboury 12
 Statistiques 2, 7 et 8

SERVICES
 Abonnements 686-3344
 1-800-463-2362
 Annonces classées 686-3311
 Carrières et Professions 686-3270
 Internet www.lesoleil.com
 Promotion 686-3342
 Publicité Détaillants 686-3435
 Publicité générale 686-3270
 Rédaction 686-3394
 Renseignements 686-3233

NUMÉROS CHANCEUX

LA QUOTIDIENNE
 tirage du 27-12-97
 4-7-5
 1-4-6-2

6/49
 tirage du 27-12-97
 6-12-24-29-34-45
 (complémentaire)
 17

EXTRA
 tirage du 27-12-97
 572693

BANCO
 tirage du 27-12-97
 3-6-8-9-12-14-16-24-30-39-40-47-
 50-55-56-57-58-61-64-68

QUÉBEC 49
 tirage du 27-12-97
 9-14-23-26-40-42
 (complémentaire)
 47

ÉGLISE

Possible problème de chauffage

Suite de la Une

importante. Trente minutes après l'alarme, le feu était gigantesque », selon le sergent Mario Beaulieu, du poste de la Sûreté du Québec, à Rimouski.

Le chef de police et pompier de Mont-Joli, M. Alain Turcotte, relate qu'à 13 heures, il ne restait que les deux cheminées de l'église construite en 1936. « Les quatre murs étaient à terre », dit-il. Des souffleurs à neige et une pelle mécanique devaient terminer le travail d'extinction du brasier.

Pendant ce temps, 25 pompiers s'affairaient à protéger les habitations voisines des débris et tisons poussés par le vent.

LES VASES PERDUS

Le curé Beaudry a vainement tenté de sauver les vases sacrés et les saintes espèces eucharistiques. « La boucane était trop dense pour pénétrer à l'intérieur. Il n'y avait rien à faire. J'ai refermé et barré la porte aussitôt », a confié au SOLEIL le prêtre, visiblement consterné par ce drame.

« C'est très triste de perdre une église, notamment pour ceux qui y

ont été baptisés et mariés », a-t-il mentionné.

Deux enquêteurs de la SQ étaient toujours sur place en fin d'après-midi pour tenter d'éclaircir les causes du sinistre. « Nous en sommes encore à l'enquête primaire. L'origine de l'incendie reste à préciser », a dit le caporal Bertin Barrette.

Selon des informations obtenues par LE SOLEIL, une défectuosité dans le système de chauffage à l'huile, situé sous la sacristie, pourrait être à l'origine du sinistre. La valeur des dommages reste aussi à préciser.

Heureusement, on ne déplore aucune victime.

PORT

De retour en cour mardi

Suite de la Une

« C'est un fiéffé menteur! s'enflamme le président du syndicat. En 1995, lorsqu'il a diminué notre sécurité d'emploi, il nous avait promis un régime de paix et maintenant, il veut couper dans nos salaires et il ne respecte pas nos juridictions de travail, en plus de nous surveiller avec des caméras comme si on était des malfaiteurs! »

Les débardeurs, sans contrat de travail depuis trois ans, ont proposé à l'employeur d'offrir la préretraite à 47 d'entre eux et d'embaucher à leur place de jeunes employés, qui seront payés moins cher parce qu'ils seront

au premier échelon salarial. « Il a refusé en disant que la baisse de salaire ne serait pas suffisante », lance M. Gauvreau.

DANS L'OMBRE

Les syndiqués reprochent à leur employeur de manoeuvrer dans l'ombre. « S'il était transparent dans ses dépenses, on serait les premiers à dire qu'on veut sauver notre entreprise et nos jobs », assure le président du syndicat.

André Gauvreau souhaite que le directeur général du Port de Québec, Ross Gaudreault, s'emploie à rapprocher les parties plutôt qu'à attiser le

débat sur la scène publique. « C'est évident que le port perd de l'argent, présentement. Il y a sûrement des navires qui seraient venus et qui n'ont pas pu, même si on est en fin de saison. »

Mardi, les parties patronale et syndicale retourneront devant un juge pour savoir s'il maintient l'injonction limitant à trois le nombre de grévistes à chaque poste. Les avocats du Syndicat canadien de la fonction publique étudient la possibilité d'en appeler de cette injonction, ainsi que de celle qui permet aux camions de briser en tout temps les lignes de piquetage pour prendre des marchandises.

RÉFLEXION

La vie n'est pas le travail : travailler sans cesse rend fou.

Charles de Gaulle
 Les Chênes qu'on abat

□ 1970 — Arrestation de Francis Simard, Paul et Jacques Rose, présumés ravisseurs et assassins du ministre du Travail du Québec, Pierre Laporte.

□ 1969 — Record de chute de neige à Montréal. Du 26 au 28 décembre, en 60 heures, il est tombé 70 centimètres de neige. La tempête a fait 15 morts.

□ 1950 — L'armée chinoise traverse le 38° parallèle et envahit la Corée du Sud.

□ 1895 — Première projection publique d'un film, à Paris.

MOT
 Même des visites à domicile

Suite de la Une

vé, une fois sur quatre, le père a pris part à la décision. Il faut savoir que *De A à Z, on s'aide!* est situé dans un milieu à faibles revenus, où 30% des familles sont monoparentales. Ajoutons à ça que 24 % des parents ont quitté l'école avant la 9^e année et que 23% n'ont pas terminé le cours secondaire.

Les interventions, pour être efficaces, doivent nécessairement tenir compte de ces données. C'est pourquoi le document *De la naissance à l'école*, qui est remis aux parents, se présente dans une langue simple, accessible. Il n'en fourmille pas moins de conseils pratiques, que n'importe quelle mère, plus scolarisée, serait contente de lire.

« Nous sommes hors normes, un peu délinquantes »

ments adéquats. Il devient aussi le livre du bébé, dans lequel on note ses progrès. À quel âge suit-il un objet des yeux, reconnaît-il les images dans un livre et ainsi de suite, jusqu'à ce qu'il aille à la bibliothèque et puisse, lui-même, choisir ce qui lui plaît.

Au guide s'ajoutent les visites à domicile. Des bénévoles sont mis à contribution. Ces personnes ne se contentent pas de proposer des activités. Elles en réalisent. Par exemple, avec un enfant de 24 à 30 mois, on peut apprendre à nommer les couleurs (la pomme est rouge, le chandail bleu), même aller jusqu'à inventer, avec lui, des histoires, en partant d'images. C'est ce qu'on appelle de la stimulation précoce. Ce faisant, on contribue à développer les compétences parentales. Car les mères, une fois seules avec leur bébé, pourront ensuite poursuivre l'exercice.

L'EXPÉRIENCE DE VANIER

Ce qui frappe, quand on voit ce programme, ce sont les affinités avec le projet *La main dans la main*, mené depuis 1992, dans Vanier, par le Collectif de recherche pédagogique (CRP) de Sillery. Des guides, on en a construits là aussi, et plutôt trois qu'un seul. La différence, c'est qu'ils s'adressent, non pas aux parents directement, mais aux animateurs qui auront à travailler avec eux et leurs petits. La présentation est aussi plus modeste. Pas d'illustrations. Pour le reste, les objectifs autant que les moyens, les écarts sont minces.

C'est le cas, notamment, de *Parents à part entière*, un aspect du projet qui prévoit sept rencontres, sous forme d'ateliers. Cécile Cloutier, la coordonnatrice du CRQ, fait savoir que 150 familles, en l'espace de trois ans, ont participé. Comme à Longueuil, on mise sur les livres, le plaisir des mots, pour enrayer à la source les difficultés. Et on tâche de tirer parti des ressources de la communauté, telles la bibliothèque et les garderies. Les deux écoles primaires — Notre-Dame-du-Canada et Chanoine-Côté — sont entrées dans le jeu elles aussi, par le biais d'*Une histoire S.K.P.* Il s'agit de séances de contes animés.

En intervenant dès la naissance, *De A à Z, on s'aide!*, a cependant pris les devants. Le CRP, qui est un groupe autonome, formé surtout de pédagogues, ne s'en formalise pas. C'est la conséquence de la liberté qu'il a tenu à conserver. « Nous sommes hors normes, un peu délinquantes », dit Cécile Cloutier. « Nous travaillons comme des universitaires », ajoute sa collègue Marie-Josée Trudel.

Quoi qu'il en soit, l'expertise du CRQ aurait pu être mise à profit dans le projet de Longueuil. Elle pourrait l'être aussi à l'Université du Québec à Rimouski, où une recherche est en cours sur le « développement de compétences auprès de parents qui éprouvent des difficultés à lire et à écrire, dans des situations d'éveil au monde de l'écrit chez leurs enfants d'âge préscolaire ».

Bref, les initiatives sont nombreuses, mais souvent dispersées.

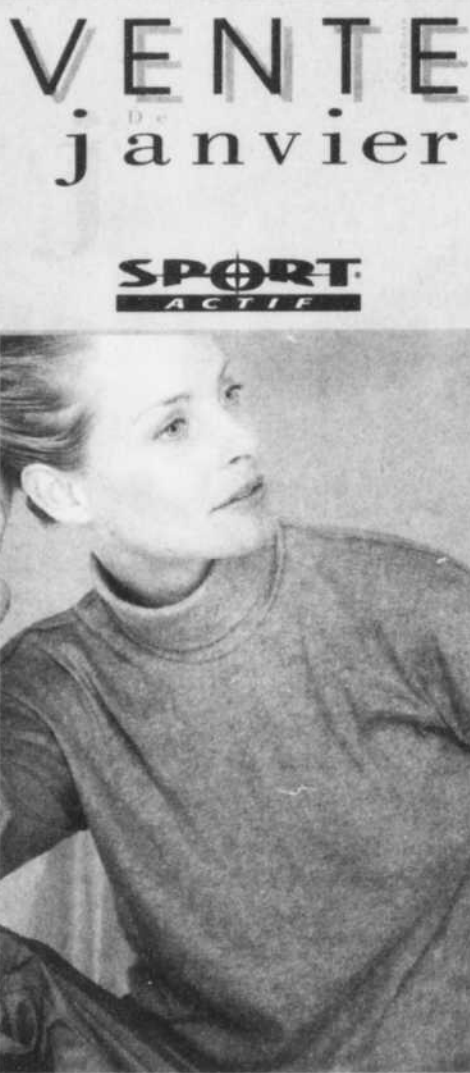
La vente de janvier bat son plein dans tous nos rayons



Combinaison isolée thermoloft

579.⁹⁵ rég. 779.00*

Signée Couloir, chaude combinaison polyester enduit teflon. Capuchon détachable bordé façon mouton. Marine, rouge, paprika. 6 à 14. Une économie de 25%



Col roulé de ski

19.⁹⁹

Le tricot idéal pour skier en tout confort, 50% coton 50% polyester, col et poignet avec lycra pour l'élasticité. Grand choix de couleurs. P.m.g.t.



Ensembles de ski technotissus

299.⁹⁵ rég. jusqu'à 479.95*

Anoraks et pantalons coordonnés, différentes matières conçues pour être à l'épreuve de l'eau et garder au chaud. Coloris variés unis et imprimés.

Chapska fibre polaire

24.⁹⁵ rég. jusqu'à 39.00*

Douce matière, chaude matière pour un chapeau qui garde les oreilles et le front bien au chaud avec ses rabats anti-froid. Coloris variés.

Foulard ouaté polaire

10.⁰⁰

Le confort, la chaleur en ski, un foulard en douce matière ouaté polaire signé Hors la loi. Noir, olive, bleu, paprika, rouille, bordeaux.

Gant ou moufle isolant thinsulate

19.⁹⁹ rég. 25.00*

Extérieur à l'épreuve de l'eau, isolation thinsulate, paume antidérapante, poignet ajustable. Noir, marine, loden, saphir, rouge. P.m.g.

Bas de ski thermal

9.⁰⁰

Celsius, dans un bas en mélange laine et nylon. Marine, gris, rouge, ivoire, kaki. Taille unique.

Moufle expédition

39.⁹⁵ rég. 50.00*

Longue moufle à poignet ajustable, enduit à l'épreuve de l'eau, isolation hollolof et ouaté polaire, paume renforcée antidérapante. Noir. P.m.g.

Tuques surf des neiges

10.⁹⁹ rég. 14.00*

Choix de tuques en tricot acrylique uni, côtelé ou jacquard optique. Choix de coloris mode hiver 97-98. Taille unique.

Nos trois magasins sont ouverts de 12H00 à 17H00

la maison
simons

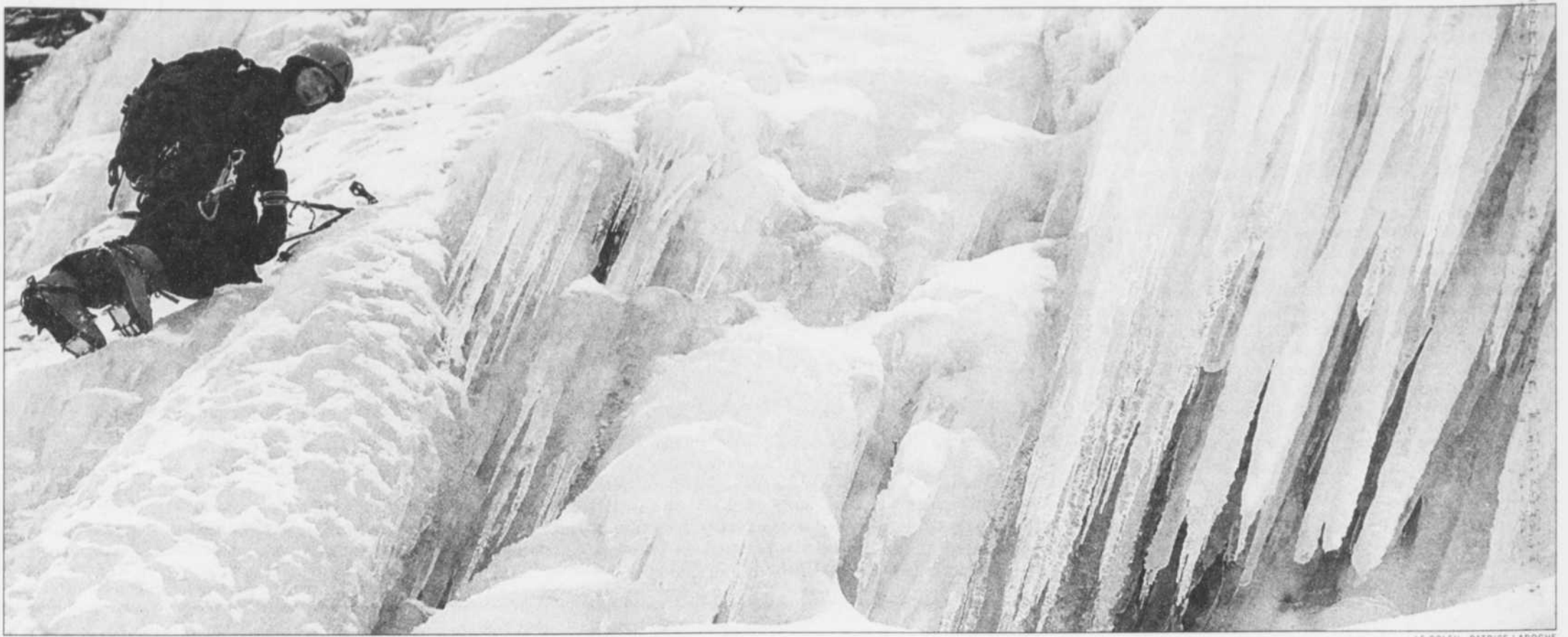
PLACE STE-FOY GALERIES DE LA CAPITALE VIEUX-QUÉBEC

*Le prix régulier signifie le prix auquel cet article est habituellement vendu chez Simons et n'est pas une indication de prix auquel est vendu la majorité des articles en vente.

LA CAPITALE

ET SES RÉGIONS

À la conquête de la chute



LE SOLEIL, PATRICE LAROCHE

Stéphane, un jeune sportif de Montréal, s'est payé un petit voyage à Québec expressément pour escalader le pain de sucre de la chute Montmorency. Cette activité pour amateurs de sensations fortes a connu un essor considérable depuis quelques années. De nombreux grimpeurs, venant d'aussi loin que les États-Unis et l'Europe, viennent relever le défi que présente la paroi de 90 mètres de haut, qui a été gravie pour la première fois en 1972. Les amateurs de plein air moins téméraires peuvent par ailleurs s'initier en toute sécurité à cette escalade périlleuse grâce aux forfaits offerts par de nombreuses entreprises de loisirs.

MEURTRE À LA PRISON DE QUÉBEC

L'accusé plaidera la légitime défense

FRANÇOIS SIMARD
Le Soleil

■ QUÉBEC — Le présumé auteur de l'homicide au Centre de détention de Québec, qui s'est déroulé dans la nuit de Noël, a comparu hier, au palais de justice, pour faire face à des accusations de meurtre au premier degré. Son avocat a toutefois annoncé son intention de plaider la légitime défense lors du procès.

Éric Robitaille, 27 ans, s'est présenté devant le juge Carol Saint-Cyr avec, au cou, les marques de l'altercation. La victime se serait défendue avec un crayon, lui infligeant des blessures qui ont nécessité son hospitalisation. Le juge a d'ailleurs recommandé, à la suggestion de l'avocate, que le suspect soit détenu à l'infirmerie du Centre de détention.

M^e Micheline Saint-Laurent, qui représente Robitaille, a clairement laissé entendre qu'elle plaidera la légitime défense. « Nous avons une excellente défense. Je peux vous dire que la version des faits que nous avons est différente de toutes celles présentées par les médias jusqu'à maintenant. Nous n'avions qu'un seul côté de la médaille », a-t-elle affirmé à sa sortie de la salle d'audience.

Quant à la lenteur de l'intervention des gardiens, l'avocate n'a pas voulu commenter. Elle a toutefois confirmé que son client avait lancé des appels à l'aide.

Les circonstances entourant le meurtre demeurent toujours très nébuleuses. L'absence de témoin oculaire de l'altercation rend le travail des enquêteurs difficile. Ils ont rencontré plusieurs détenus qui ont participé à la soirée de Noël et qui logeaient dans le même secteur que la victime.

La version fournie par la Sûreté du Québec laisse entendre que Robitaille aurait agressé Éric Lapointe au retour du party de Noël. Il se serait mis à le frapper sans raison et celui-ci aurait répliqué en utilisant un stylo. Lapointe aurait succombé à des blessures à la tête, mais on ignore encore de quelle nature.

Éric Robitaille purgeait, au Centre de détention de Québec, une peine d'un an pour l'incendie criminel de sa résidence de Val-Bélair, survenu en 1994. Il avait été accusé à la suite d'une longue enquête.

La divulgation de la preuve aura lieu le 19 janvier au palais de justice de Québec. C'est M^e Michel Grenier qui représentera la Couronne dans ce dossier.

ÉGLISE INCENDIÉE À LES HAUTEURS

Le village perd son « coeur »

ERNIE WELLS
Collaboration spéciale

■ RIMOUSKI — Les quelque 600 villageois de Les Hauteurs sont en deuil. En perdant leur église, ils y laissent une grande partie d'eux-mêmes. Ils sont effondrés par ce drame, qui vient bousculer leur passé, leurs habitudes et leur vie future.

Pour Francine Ouellet-Lechasseur, la femme du chef-pompier de Les Hauteurs, Jean-Louis Lechasseur, la perte de cette église est terrible.

« C'était le coeur du village. Ici, ce n'est pas pareil comme en ville. À Les Hauteurs, tout le monde fréquente l'église. Même si je ne vais pas à la messe tous les dimanches, l'église c'est important pour les baptêmes, les mariages, les funérailles et les messes de Noël et de Pâques. Quand tu perds ton église, tu perds tout », estime celle qui garde sinon les derniers souvenirs de ce temple, à tout le moins, les plus récentes images.

« J'ai filmé la messe de minuit au complet. C'était plein à craquer, surtout que 60 enfants étaient à l'avant, costumés en anges, en fleurs et en étoiles. Notre nouveau curé Beaudry attirait aussi son monde en y faisant une grande place aux jeunes. »

Selon une autre paroissienne, Sylvie Théberge, la population vit une lourde peine.

« Les gens sont inquiets pour l'avenir. L'église servait beaucoup et à tout le monde. Tous les organismes du village se retrouvaient au sous-sol. C'était le lieu de rencontre et le centre de toute la communauté », a confié

la compagne du conseiller municipal Wilbrod Michaud.

Si l'église de Les Hauteurs ne représentait pas une valeur architecturale certaine, les paroissiens y étaient très attachés.

« Cette église n'avait pas une valeur historique, mais elle symbolisait l'histoire du village », estime un maraîcher. Raynald Cloutier, qui confirme que les célébrations eucharistiques à venir, comme la messe de 10 h ce matin, auront lieu à la salle paroissiale du village.

« Il est trop tôt pour parler de reconstruction ou non. Chose certaine, il faut attendre les résultats de l'enquête et après, on verra », indique M. Cloutier, qui précise que l'église, mince consolation, était quand même assurée contre le feu.

« L'église servait beaucoup et à tout le monde. C'était le lieu de rencontre et le centre de toute la communauté »



Le maire et le curé de Les Hauteurs, Sylvain Dupont, et l'abbé Pierre Beaudry, discutent des événements. À l'arrière-plan, près des ruines de l'église, la salle paroissiale où auront lieu les prochaines célébrations.

**Au bout du fil...
Toutes les conditions !**

L'état des routes de Transports Québec
et la météo d'Environnement Canada

1 900 565-4000

Frais de 95¢ la minute



RELIGIONS

Pour commencer en beauté

Une nouvelle année pointe, déjà enrubannée de son cortège de vœux. Commencez en beauté aux côtés de «Sur la Place!» Exercez ensemble votre regard et votre cœur en repérant autour de vous des beautés toutes simples, toutes vraies. Beauté faite de musique et de danse. Beauté faite d'écriture et de paroles. Beauté de vivre et de partager sa joie de commencer une nouvelle année ensemble! L'émission est présentée le dimanche à 8 h et 21 h; le jeudi à 9 h et 16 h; le vendredi à 8 h et 13 h et le samedi à 7 h et 20 h sur Télécom 9.

Messes des artistes

Aujourd'hui, sous le thème du sacrement du pardon, la chapelle historique Bon-Pasteur vous propose sa messe des artistes à 10 h 45. Les artistes invités sont: M. Philippe Gendron, ténor et violoncelliste; M^{me} Caroline Blouin, violoniste; M. Mario Croteau, pianiste et M^{me} Josée Laroche, comédienne. Il y aura également une messe des artistes à l'occasion du jour de l'An, qui sera célébrée le 1^{er} janvier à 10 h 45. Lors de cette célébration, les artistes invités seront: M^{me} Michelle Fontaine, soprano et violoniste; M. Louis Larouche, trompettiste; M. Éric Dostie, pianiste et M. Denis Angers, historien et communicateur. Pour ces célébrations, le président d'assemblée sera M. Gérard Blais, marianiste.

Messe de minuit du 31

La Maison Jésus-Ouvrier vous propose une heure d'adoration à sa chapelle, sise au 475, Boul. Père-Lelièvre à Vanier, à 23 h, pour terminer l'année 1997 ainsi qu'une messe à minuit pour débiter l'année 1998. Cette messe sera suivie d'un réveillon populaire à 5 \$ par personne. Cartes en vente au bureau de la réception. Pour renseignements: 683-2371.

Un cadeau de croissance

Le cours d'analyse transactionnelle «enrichi» en est à l'étape de formation de son deuxième groupe qui débutera par la fin de semaine, du 13 au 15 février. C'est le temps de vous inscrire! Grandir et cheminer, c'est l'essence même de ce qui vous conduit au plein épanouissement. Pour se faire, il nous faut accepter de combattre ce qui nous empêche d'avancer: nos faiblesses, nos déficiences, nos dépendances, nos mauvaises habitudes... Il est possible de continuer sa route à travers la souffrance, il suffit de pouvoir compter sur un soutien adéquat. Pour en savoir davantage sur cette thérapie, contactez M^{me} Céline Lachance au 522-3963, poste 151.

Après tant d'émotions, Samuel récupère



Samuel Lussier, 8 ans, hospitalisé depuis Noël en Floride, après avoir été mordu par un poisson, à Hollywood, devrait rentrer au Québec sous peu. Le garçonnet de Stoneham a failli perdre sa jambe alors qu'il se baignait et il a été secouru de justesse. Sur la photo, son père, le policier Ronald Lussier, de la Sureté du Québec, réconforte son plus jeune fils, Gabriel. M. Lussier a loué la qualité des soins dispensés à son fils. Par chance, il avait contracté une assurance-voyage qui couvrira normalement tous les frais d'hospitalisation aux États-Unis.

Des donneurs, s'il vous plaît

ISABELLE MATHIEU
Le Soleil

QUÉBEC — La Croix-Rouge espérait accueillir 120 donneurs dans ses centres permanents de Québec et Sainte-Foy hier, mais seulement 71 se sont présentés. Les retardataires pourront se reprendre puisque le Marathon pour la vie ne se termine que vendredi.

«Ce n'est pas un résultat qui nous surprend, assure le directeur des relations publiques de la Croix-Rouge, André Ménard. Dans le temps des Fêtes, les gens courent tout le temps et c'est très dur de

les faire arrêter un instant pour faire un don de sang.»

Demain matin, les responsables en approvisionnement sanguin des hôpitaux de la région décideront si les 71 sacs de sang leur suffisent ou s'il est préférable d'exporter des produits sanguins de la réserve de la région de l'ouest du Québec. «Les activités sont ralenties présentement dans les hôpitaux, mais il y a encore des opérations et on se doit d'être préventif», rappelle André Ménard.

Les bénévoles de la Croix-Rouge répètent sans se lasser qu'un don de sang

peut sauver quatre vies. C'est principalement pour renflouer les réserves en plaquettes sanguines que la Croix-Rouge fait appel à la population. Les plaquettes sont vitales pour assurer la coagulation sanguine et la guérison des plaies.

Le Marathon pour la vie se poursuit jusqu'à vendredi, partout au Québec. La Croix-Rouge veut obtenir 12 000 dons de sang, 2000 pour la région de l'est de la province et 10 000 pour l'ouest. Les centres seront ouverts chaque jour, de 10 h à 16 h. Pour informations: 650-7230.

La Croix-Rouge veut obtenir 12 000 dons de sang au Québec

Magasiner une Saturn,
c'est beaucoup plus agréable
que de magasiner une voiture.



238 \$/mois*

Bail de 36 mois. Boîte de vitesse manuelle.
0 \$ comptant ou 15 405 \$†
(transport et préparation à la route inclus)



SATURN. Pour faire tout autrement

Pas de vendeurs, pas de pression, pas de promesses, pas « d'occasion en or », pas de « vente du siècle », pas de « deal juste pour toi », pas de voiture tout court, juste des Saturn, sans marchandage, sans compromis. Et avec notre façon différente de faire les choses en prime.

*Ces mensualités sont calculées sur un bail de location de 36 mois et comprennent le transport (455 \$), la préparation à la route et les frais d'acquisition de 350 \$. Par contre, l'immatriculation, l'assurance et les taxes ne sont pas incluses. À la signature du contrat, un premier versement (selon les tableaux) plus taxes ainsi qu'un dépôt de garantie remboursable de 300 \$ vous seront demandés. Par ailleurs, le versement initial à payer (ou l'échange équivalent) sera selon l'option choisie. Pendant la durée du bail, le kilométrage qui vous est alloué est de 60 000 km et chaque kilomètre supplémentaire ne vous coûtera que 8 cents (basé sur un programme de bas kilométrage). Voyez votre détaillant Saturn pour un plan de location qui tient compte d'un versement initial et des mensualités convenant à votre budget. † PDSF. Les détaillants peuvent fixer un prix ou des mensualités moindres. Renseignez-vous sur notre garantie de remboursement de 30 jours/2 500 km.

258 \$/mois*

Bail de 36 mois. Boîte de vitesse manuelle.
0 \$ comptant ou 16 873 \$†
(transport et préparation à la route inclus)



247 \$/mois*

Bail de 36 mois. Boîte de vitesse manuelle.
0 \$ comptant ou 16 873 \$†
(transport et préparation à la route inclus)



La Saturn SL1 1998

Vos paiements mensuels*	Votre versement initial ou échange équivalent
177 \$	2000 \$
208 \$	1000 \$
238 \$	0 \$
Climatiseur 19 \$ de plus par mois	
Transmission automatique 15 \$ de plus par mois	

La Saturn SW1 1998

Vos paiements mensuels*	Votre versement initial ou échange équivalent
198 \$	2000 \$
228 \$	1000 \$
258 \$	0 \$
Climatiseur 20 \$ de plus par mois	
Transmission automatique 15 \$ de plus par mois	

La Saturn SC1 1998

Vos paiements mensuels*	Votre versement initial ou échange équivalent
186 \$	2000 \$
217 \$	1000 \$
247 \$	0 \$
Climatiseur 18 \$ de plus par mois	
Transmission automatique 14 \$ de plus par mois	

Saturn Saab Isuzu Rive-Sud
4585, boul. de la Rive-Sud
Lévis
835-1888

Saturn Saab Isuzu de Québec
765, rue Marais
Québec
681-5777

Saturn Saab Isuzu de Sainte-Foy
3330, rue Watt
Sainte-Foy
653-1312

Saturn Isuzu du Saguenay
1330, boul. du Royaume
Chicoutimi
549-3320



Les rossignols d'hiver de l'ensemble vocal Nota Bene: Sonia Lirette, Michel Blanchette, Jean-Marc Bélanger, Sylvie Grégoire et Danielle Bonneau. Martin Beaulieu était absent au moment du portrait de famille.

Cantiques à domicile

La chorale «Nota Bene» égaie perrons et salons

ISABELLE MATHIEU
Le Soleil

SAINTE-FOY — Ding, Dong. « Bonjour Madame, on est l'ensemble vocal Nota Bene! Enfilez votre manteau et venez dehors, on vous offre des beaux chants de Noël! »

Le ponpon de la tuque à gauche et vêtus de leurs gros manteaux de fourrure, les six membres de la mini-chorale Nota Bene ont mis un point d'orgue, hier, à leur deuxième saison.

Depuis la fin de novembre, ils ont sillonné la région de Québec pour offrir des cantiques de Noël sur les perrons ou dans les salons, lorsque le froid était trop mordant. « Les gens ne savent plus quoi donner en cadeau, alors c'était une formule intéressante pour eux d'offrir des chansons », explique Danielle Bonneau.

L'effet de surprise ajoute évidemment à la magie. « Des fois, on "po-

gnait" les gens en jaquette! rigole Danielle Bonneau. Ils étaient un peu intrigués jusqu'à ce qu'on leur dise que c'est leur enfant qui leur faisait un cadeau de Noël. »

La première chanson coûte 15\$ et chaque chant additionnel, 5\$, souvenirs mémorables et frissons en prime. Le répertoire a capella de l'ensemble vocal compte six chants cette année, mais les chanteurs souhaitent le doubler pour l'an prochain. « Et on aimerait ça pouvoir le faire à la Saint-Valentin, ou à des réunions de famille », confie Sonia Lirette, qui est titulaire d'un baccalauréat en chant, alors que ses comparses ont fait leurs classes dans des chorales diverses.

L'ensemble vocal Nota Bene, encouragé par son succès, veut poursuivre sur sa lancée. « Mais on veut rester petit pour rester accessible, explique Danielle Bonneau. Les gens n'ont pas les moyens de payer 1000 \$ ou 2000 \$ pour un groupe. »

Une formule originale pour ceux qui ne savent quoi offrir

EN BREF

FUSILLADE À SAINT-THÉOPHILE L'agresseur hors de danger

L'homme qui a accueilli les policiers d'une décharge de fusil vendredi, à Saint-Théophile, repose toujours au centre hospitalier de Saint-Georges-de-Beauce, mais sa vie n'est pas en danger. Jean Vigneault avait reçu deux projectiles, dont un à l'abdomen, lors de l'échange de coups de feu. Un des policiers avait subi une légère blessure à la main. Les agents, qui répondaient à une plainte de violence conjugale, avaient été plutôt mal accueillis par l'individu, reconnu pour son comportement violent. La Sûreté municipale de Québec est chargée d'enquêter sur les circonstances de la fusillade. FS.

Incendie mortel à Lac Chat

Un incendie d'origine suspecte a fait une victime tôt hier matin, à Lac Chat, près de La Tuque. Vers 5 h 30, les policiers de la Sûreté de Québec ont reçu un appel d'un citoyen les avertissant qu'un feu ravageait une des quatre résidences habitées de ce secteur de villégiature, situé en territoire non organisé. Lors de leur arrivée, les policiers ont constaté que le bâtiment s'était écroulé. Ils ont attendu la fin de l'incendie et ont entrepris de fouiller les décombres. Vers 14 h, ils y ont trouvé un corps complètement calciné. Il pourrait s'agir de celui du propriétaire des lieux, un homme d'une cinquantaine d'années. Une autopsie sera toutefois pratiquée à Montréal pour identifier formellement la victime. Une enquête sera menée par la Sûreté de Québec pour établir la cause du sinistre. FS.

La transat Malbaie dès juin

La course transatlantique entre La Malbaie et port des Moulins blancs, à Brest, en Bretagne, prendra le départ le 1^{er} juin prochain. Selon les organisateurs de cette course, la première d'une telle envergure à La Malbaie, 18 bateaux sont déjà inscrits et on espère en attirer une dizaine d'autres. Parmi les inscrits, on compte deux équipages québécois. La firme Voile Malbaie, promoteur de l'événement, s'est entendue avec Cap-Transat, l'organisme responsable de ce genre de courses en France, pour que La Malbrest soit inscrite au calendrier de la saison de la classe Mini 650 (voiliers de moins de 6,50 mètres. La course se fera en équipages de deux personnes et on prévoit qu'il faudra de trois semaines à un mois pour franchir les 4700 kilomètres qui séparent La Malbaie de Brest. Après 750 kilomètres de course sur le fleuve, une escale de trois jours est prévue à Sydney, en Nouvelle-Écosse, pour assurer le ravitaillement en nourriture et en eau. « Nous voulons organiser un événement international annuel, a déclaré un porte-parole de Voile Malbaie. Une autre course est déjà confirmée pour 1999. Chaque année, la course s'adressera à une classe de voiliers différente. Parallèlement à la transat, plusieurs festivités auront lieu à La Malbaie jusqu'à la mi-juin. Le gros des activités et le départ de la course auront lieu au complexe Pointe-au-Pic, situé au pied du Manoir Richelieu. On attend environ 50 000 personnes pendant les 15 jours de l'événement. Selon les organisateurs, le budget de 600 000 \$, assumé pour l'essentiel par des commanditaires, est quasiment bouclé. (PC)

La vente de janvier bat son plein dans tous nos rayons



VENTE janvier

LE TRENTE ET UN*

**Chemise
laine rustique**

39.95 rég. 75.00*

Ideale à porter en superposition et à coordonner dans une variété de carreaux en tons de bleu, bordeaux, chameau. M.g.tg.

**Pulls
compétition**

49.95 rég. 75.00*

Encolure ronde, V, col montant ou zip, rayures en contraste. Combinaison de marine, vert, beige, marine, rouge, jaune ou noir, jaune, saphir. P.m.g.tg.

**Vestons
tweed**

139.95 rég. 295.00*

52% d'économie, vestons exclusifs, plus ajustés, trois-boutons. Tweed chevrons gris ou vert. 38 à 44 dans le groupe. Ste-Foy, Galeries de la Capitale.

**Longs manteaux
en lainage**

399.95 rég. jusqu'à 595.00*

Notre importation d'Allemagne, longs manteaux coupe droite ou raglan simple boutonage, laine marine ou chameau. 38 à 44. Ste-Foy, Galeries de la Capitale.

**Pantalons
à plis**

99.95 rég. jusqu'à 195.00*

Tout laine, coupe ample, double plis, choix de motifs discrets variés, tons dominants de bleu, brun, olive. 30 à 38. Ste-Foy, Galeries de la Capitale.

**Anoraks
Tommy Hilfiger**

199.95 rég. 295.00*

Trois-quarts à capuchon, nylon souple marine, empiècements noirs en contraste, doublure polaire, bas allongé au dos. M.g.tg. Ste-Foy, Galeries de la Capitale.

**Foulards
chenille**

9.99 rég. 30.00*

Notre importation de France, choix de foulards en chenille tissage jacquard pied-de-poule et carreaux en coloris variés.

**Cravates
micro motifs**

39.95 rég. jusqu'à 90.00*

Importées d'Italie, des cravates pure soie tissage jacquard, motifs variés, signées Carnaval de Venise, Altea, Pavone et Baumler.

**Bas
habillés**

6.99 rég. 12.50*

Choix de bas unis ou à motifs minimalistes en mélange de coton ou de laine. Coloris variés faciles à coordonner. Taille unique.

Magasinez aujourd'hui de 12H00 à 17H00

la maison
simons

PLACE STE-FOY GALERIES DE LA CAPITALE VIEUX-QUÉBEC

*LE PRIX RÉGULIER SIGNIFIÉ LE PRIX MOYEN. CET ARTICLE EST HABITUELLEMENT VENDU CHEZ SIMONS ET N'EST PAS UNE INDICATION DE PRIX ADOS. CET ARTICLE EST HABITUELLEMENT VENDU CHEZ LES MAJEURITÉS DES ARTICLES EN QUESTION.

HÉBERT MUSIQUE
(À LA PYRAMIDE DE SAINTE-FOY)

Guitare et ampli
319.95 + tx

Recevez gratuitement

- Un cours de guitare (1 heure)
- Une courroie en nylon
- Un câble de 8 pieds
- 6 ajustements gratuits de l'instrument pour 2 ans (valeur de 300\$)
- Un étui souple

Guitare garantie 7 ans
Pièces et main-d'œuvre

2360, CHEMIN SAINTE-FOY (CENTRE INNOVATION) SAINTE-FOY 654-0905

GRANDE VENTE ANNUELLE
Prix exceptionnels
sur ordinateurs, logiciels
imprimantes et accessoires
sélectronic
600, Belvédère, 888 687-4545 Place de la Cité 658-4535
LE LEADER INFORMATIQUE

Payable dans 1 an!

LE QUÉBEC LE CANADA

PUBLICITÉ SUR LES MÉDICAMENTS

Ottawa pourrait lever l'interdit

■ TORONTO (PC) — La publicité sur les médicaments est interdite au Canada, mais les médias américains nous inondent de ces réclames. Le Canada pourrait bien céder à la tendance.

De ceux prescrits dans le but de réduire les risques de malaises cardiaques à ceux permettant de soigner les infections à la levure, on ne trouve pas un médicament qui ne fasse l'objet de publicité à la télévision et dans les magazines américains.

Ottawa se révèle impuissant face au flot croissant de messages publicitaires en provenance des États-Unis, où la réglementation s'avère moins sévère. Les autorités fédérales envisagent d'ailleurs de plier face à phénomène en permettant aux médias canadiens de diffuser des publicités sur les médicaments destinés au grand public.

« Nous étudions la question. Nous ne demeurons pas les bras croisés », indique Monique Renaud-Gagné, porte-parole du ministère fédéral de la Santé.

Ottawa attend des provinces qu'elles lui fassent part de leur opinion sur cette question, un document de travail devant permettre de favoriser un débat étant en outre attendu sous peu.

Les observateurs opposés aux campagnes publicitaires sur les médicaments affirment que celles profitant d'un important budget peuvent pousser les gens à se procurer des produits dont ils n'ont pas vraiment besoin.

« L'industrie est intéressée à la publicité s'adressant directement au consommateur parce qu'elle lui permet de vendre davantage de produits », indique l'un d'eux, le Dr Joel Lexchin. « Nous ne devons pas nous attendre à une information de très bonne qualité. »

Néanmoins, les compagnies pharmaceutiques, qui exercent de fortes pressions en vue d'un assouplissement de la réglementation, affirment que le fait d'offrir aux consommateurs davantage d'information sur les médicaments les aide à prendre soin de leur santé.

« La situation actuelle ne peut durer », croit Lee Marks, directrice du développement et des politiques de mise en marché de l'Association des fabricants canadiens de produits pharmaceutiques.

Selon M^{me} Marks, les consommateurs canadiens peuvent se procurer des magazines américains remplis de publicités, en plus de voir celles-ci à la télévision ou sur Internet. Il ne sert donc à rien d'appliquer une réglementation si facilement contournée, estime-t-elle.

« Sommes-nous, demande-t-elle enfin, moins aptes que les Américains à comprendre et à évaluer l'information qui nous est fournie? »



Une éducatrice montre aux tout-petits les rudiments de l'ordinateur.

En attendant un véritable plan d'action

Des projets de promotion et de prévention émergent partout en région, à tel point que les intervenants ne s'y retrouvent plus

■ QUÉBEC — Une multitude de projets. Un peu d'argent, de Québec ou d'Ottawa, saupoudré ici et là. La prévention, en matière d'analphabétisme, se distingue par son caractère disparate, alors que tout le monde prône, et depuis longtemps, la nécessité d'une approche globale, intégrée. Ce n'est pourtant pas faute d'efforts pour y arriver.

reanu est situé à Sainte-Foy. Les deux hommes travaillent souvent de pair et pour cause. Ils ont à voir avec le programme des Initiatives fédérales-provinciales conjointes en matière d'alphabetisation (IFPCA).

Pour le Québec, ça représente aux alentours de 5 millions \$, répartis entre les groupes d'alphabetisation populaire autonomes et quelques commissions scolaires, qui présentent des projets particuliers. *De A à Z on s'aide!*, en banlieue sud de Montréal, est l'un d'eux. (Voir autre texte dans cette page).

LE PRÉCURSEUR

À ça s'ajoutent les sommes versées directement par le Secrétariat — environ 1,3 million \$ répartis entre 20-25 projets — aux organismes qui se situent à l'extérieur des réseaux officiels. Le CRP de Sillery, qui est à l'origine de *La main dans la main*, à Vanier, et que Jean-Marie Martin qualifie de « précurseur », entre dans cette catégorie. C'est ce qui fait dire à M. Martin que le ministère de l'Éducation « regarde dans sa propre cour, sans voir ce qui se passe ailleurs ». Ailleurs étant Vanier, près de Québec, et la cour, Longueuil, où la ministre Pauline Marois a honoré de sa présence, cet automne, le lancement de *A à Z on s'aide!*

Interrogé là-dessus, M. Mastriani met en lumière la collaboration entre le secteur des jeunes et celui des adultes, qui sort la DFGA de son rôle habituel, auprès des parents. Il enchaîne en parlant d'une recherche en cours, sur les compétences parentales, à l'Université du Québec à Rimouski (voir aussi deuxième texte).

VOIR OÙ ON VA

Comment s'y retrouver dans tout ça, de façon à éviter les projets en double? Lino Mastriani mentionne une étude pour « faire le bilan des trois dernières années et voir où on va ». Jean-Marie Martin nous dirige, pour sa part, vers le Regroupement des groupes populaires en alphabetisation du Québec et, plus précisément, Lise Saint-Germain qui a le mandat

de recenser ce qui se fait, au plan de la prévention. Elle en est à la cueillette des données, mais peut dire, par exemple, que les policiers de Matane se chargent du transport des écoliers qui reçoivent l'aide aux leçons et aux devoirs.

Les maisons de la famille et les centres de femmes apportent aussi leur appui aux mères et à leurs petits. Plusieurs de ces organismes sont subventionnés par PACE (Programme d'action communautaire auprès des enfants) qui relève, lui, du ministère fédéral de la Santé. André Beaudoin, professeur en Service social à l'université Laval, et chercheur, travaille à l'évaluation de ce programme, créé il y a trois ans.

DES MIRACLES

« Au départ, l'angle n'était pas celui de l'alphabetisation », note M. Beaudoin. Mais on s'est rendu compte que l'action auprès des mères déteignait sur leurs petits et que finalement ils y gagnent. PACE est administré par les Régies régionales de la santé. Au Québec, ça représente 25 millions \$, répartis entre 180 projets, tous axés sur la prévention. Le mouvement Les Relevailles est du nombre. Mentionnons aussi le Pignon Bleu, surtout connu pour sa cuisine collective. Des parents s'y réunissent en ateliers. Des enfants y vont aussi, après l'école, faire leurs devoirs.

L'évaluation, à laquelle travaille André Beaudoin, est un projet conjoint de l'Énap et du Centre de recherche sur les services communautaires. Les résultats sont encore préliminaires. Mais déjà on a pu juger « que ça valait la peine de reconduire le programme pour une autre période de trois ans ». Le professeur-chercheur maintient que l'État doit continuer de s'occuper des « besoins de base ». Mais ça ne l'empêche pas de croire que « pour les besoins informels, les organismes communautaires font des miracles ».

DEMAIN

La pauvreté, facteur de risque

MANITOBA

Les coûts de l'inondation risquent de doubler

■ WINNIPEG (PC) — Le coût total de l'inondation qui a forcé 28 000 Manitobains à quitter leur domicile, le printemps dernier, pourrait atteindre 400 millions \$, soit le double des évaluations qui avaient d'abord été faites.

Une étude menée auprès des divers paliers de gouvernement, des organismes d'aide aux victimes et de l'industrie d'assurance privée indique que le coût total de l'inondation de la rivière Rouge atteindra ou même dépassera 300 millions \$.

Ce calcul n'inclut pas quelques dizaines de millions \$ additionnels qui ont été versés, notamment pour :

— les salaires des 8600 membres de l'armée, de la GRC et de la garde côtière;

— le coût de plus de 1500 fonctionnaires municipaux;

— l'argent versé à plus de 2000 personnes qui ont perdu leur emploi pendant l'inondation;

— les sommes qui ont été déboursées par les agences privées;

— les déclarations privées de sinistre qui ont été déposées par les gran-

des entreprises touchées par l'inondation;

— l'intérêt sur les sommes que le gouvernement a avancées aux victimes.

En vertu d'une entente fédérale-provinciale d'aide en cas de sinistre, Ottawa pourrait devoir payer environ 90 % de la facture, a dit Harold Clayton, directeur général de l'Organisation de gestion de l'urgence au Manitoba.

Les fonctionnaires provinciaux ont précisé que le chiffre de 300 millions \$ n'inclut pas les dommages subis par les propriétés privées.

Selon M. Clayton, très peu de réclamations ont dépassé jusqu'à maintenant la limite de 100 000 \$ imposée par la province. Près de 25 % des victimes n'ont pas encore déposé leur réclamation, mais elles peuvent le faire jusqu'en décembre 1998.



Anne-Marie Voisard

AMVoisard@lesoleil.com

LE DON DES MOTS

Cette rencontre visait, entre autres, un partage des expériences. Dans son bulletin de liaison, le CRP souligne « la nécessité d'une concertation [...] pour trouver ensemble des stratégies plus efficaces, pour diminuer les doublages, les coûts et les pertes de temps ». Cécile Cloutier, la présidente, appelle ça « réinventer la roue ». Elle n'est pas la seule, loin de là, à attirer l'attention. Camil Bouchard l'a fait lui aussi dans *Un Québec fou de ses enfants* (1991), rapport du Groupe de travail pour les jeunes, demandé par le ministère de la Santé et des Services sociaux.

« Des projets de prévention et de promotion de toutes sortes émergent dans les régions et les localités, mais souvent pour s'éteindre après un an ou deux [...] On découvre beaucoup et on innove constamment », poursuit le psychologue-chercheur au Laboratoire en écologie humaine de l'Université du Québec à Montréal, « mais c'est souvent parce qu'on ne connaît pas les précédents déjà nombreux dans le domaine ». Il conclut en notant « qu'il y a là des mentalités et des modalités à changer ».

Six ans ont passé, même sept depuis l'avis du Conseil supérieur de l'Éducation sur l'alphabetisme. Et que disait cet avis? Essentiellement la même chose que le rapport Bouchard. Il concluait, lui aussi, à la nécessité d'« une action planifiée et concertée ». Pour y arriver, il trouvait que le leadership doit venir de l'État d'abord. C'est pourquoi il réclamait un « plan d'action gouvernemental », incluant un « Centre intégré de ressources en alphabetisation et éducation de base ».

DES SOUHAITS

Nous sommes en 1997. L'année est presque finie. Qu'en est-il? Un document inédit, signé Hélène Tremblay, de la Commission scolaire Jacques-Cartier, à Longueuil, circule à la DFGA. Son titre: Pour prévenir l'analphabétisme. Recherches, réflexions et propositions d'action. Les mêmes mots reviennent, jugés comme « des points essentiels à respecter »: diversité, cohérence, concertation. Quant à la conclusion, eh bien!, plus ça change, plus c'est pareil. On en est toujours à souhaiter « un plan d'action ». Lino Mastriani, optimiste, prévoit que celui-ci viendra dans le cadre de la politique de formation continue.

D'ici là, les gens sur le terrain n'en travaillent pas moins. Et parmi ceux-ci, sans doute faut-il inclure les fonctionnaires qui reçoivent les demandes de subventions, soit M. Mastriani lui-même et son pendant, au niveau fédéral, Jean-Marie Martin, du Secrétariat national à l'alphabetisation (ministère du Développement des ressources humaines), dont le bu-



Une éducation suivie, des enfants épanouis.

EN BREF

VANCOUVER

Le CN licencie

Près de 140 employés du CN ont été estomaqués d'apprendre, la veille et le lendemain de Noël, qu'ils étaient mis à pied temporairement. « Je n'en revenais pas », a indiqué Kevin Thompson, qui est à l'emploi du CN sur une base temporaire depuis 17 ans. « Au début, je n'y croyais pas. Ils auraient pu attendre. » Les employés mis à pied, surtout des aiguilleurs et des chefs de train, ont appris la nouvelle par un appel téléphonique du service du personnel, à Edmonton, a indiqué un porte-parole syndical. Les mises à pied ont surpris les employés parce que le CN avait annoncé récemment qu'il voulait accroître ses services dans l'Ouest durant l'hiver. Les syndicats ignorent quand ils seront rappelés au travail. (PC)

Métro rouvre une convention

Afin d'accroître la productivité, la direction de Métro-Richelieu et le syndicat FTQ de l'entreprise ont accepté de rouvrir la convention collective de l'unité syndicale d'Econogros, dont l'échéance était prévue en 2000. Cette nouvelle entente permettra à Econogros de développer plus intensément le secteur des services alimentaires qui approvisionnent, entre autres, des institutions publiques, des hôtels et restaurants. « Il était essentiel de pouvoir compter sur des conditions de travail compétitives afin d'assurer le développement de cette division », a déclaré Pierre-Paul Bourdon, vice-président. Cette nouvelle entente, valide jusqu'en l'an 2000, concerne 115 employés de la division Econogros, située sur la rue Notre-Dame à Montréal. (PC)

LE MONDE

Regain de tension en Ulster

L'assassinat d'un dissident loyaliste par des extrémistes républicains semble remettre le feu aux poudres

■ BELFAST (d'après AFP et AP) — L'assassinat hier dans la prison de haute sécurité du Maze, près de Belfast, d'un haut responsable loyaliste par des dissidents républicains paraissait de nature à fragiliser encore le cessez-le-feu des milices protestantes.

Des violences ont ainsi éclaté hier soir dans diverses localités protestantes et plusieurs personnes ont été ensuite arrêtées, malgré les appels au calme lancés notamment par le ministre à l'Irlande du Nord, Mo Mowlam.

Quatre personnes ont ainsi été blessées par balles, dont l'une est morte peu après, dans un hôtel proche de Dungannon, à l'ouest de Belfast. On ignore si les victimes sont catholiques ou protestantes.

Un autobus a aussi été détourné et incendié à Portadown, au sud-ouest de Belfast, le fief de Billy Wright, le chef de la Force des volontaires loyalistes (LVF), tué hier de cinq balles dans le dos par trois détenus de l'INLA (Armée de libération nationale irlandaise), une formation dissidente de l'IRA.

Deux voitures et une camionnette ont été ensuite détournées par un groupe de jeunes masqués. L'un des conducteurs a été menacé d'un pistolet, selon la police. Un autre autobus a été détourné et incendié par un groupe d'une cinquantaine de personnes à Ballymena, au nord de Belfast.

Plus tôt, la LVF a menacé de représailles après l'assassinat en affirmant

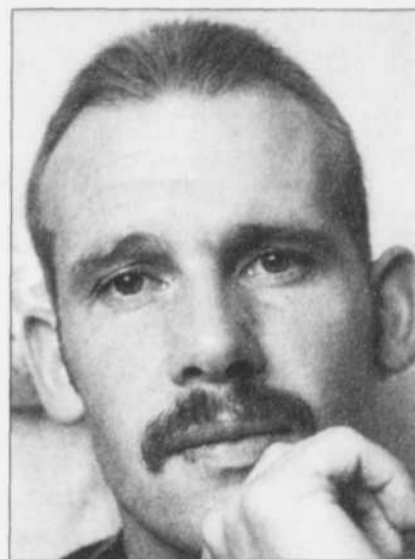
dans un communiqué qu'elle allait « élargir son théâtre d'opération au cours des semaines et des mois suivants ». « Tant par ses mots que par ses actes, la LVF s'efforcera de maintenir les valeurs que Billy Wright chérissait et continuera à s'opposer au processus d'unification de l'Irlande », a ajouté l'organisation.

PROCESSUS COMPROMIS

Le meurtre, même s'il a mis aux prises deux groupes déjà opposés à la trêve, ne peut en effet que détériorer le climat du processus de paix.

L'un de ses piliers, la trêve loyaliste en vigueur depuis octobre 1994, était déjà « menacé » en cette fin d'année, ont averti récemment des responsables loyalistes, furieux des mesures d'apaisement de Londres et Dublin envers les détenus républicains catholiques qu'ils considèrent comme à sens unique.

À tel point que les représentants des



Billy Wright

milices protestantes envisagent de quitter les pourparlers de paix.

La police avait fermé hier les accès entre quartiers protestants et catholiques de l'ouest de Belfast, par crainte de réactions de mécontentement alors qu'une centaine de détenus des deux bords sont actuellement en ville à la faveur d'une permission de Noël.

« Je demande à tous de faire preuve de calme et de bon sens. Descendre dans la rue ne fera pas arrêter le

chaos et le malheur que nous avons connu en Irlande du Nord pendant tant d'années. Ce n'est pas la voie à suivre », a affirmé Mme Mowlam à la presse.

Le numéro deux du Parti unioniste d'Ulster, majoritaire dans la province, Ken Maginnis, a lui aussi appelé au calme, tout en demandant la démission immédiate de Mme Mowlam et du chef des services pénitentiaires en Irlande du Nord.

DÉMISSION EXCLUE

Mais le ministre a assuré ne pas avoir l'intention de démissionner. « Une démission serait une mesure excessive et inutile », a-t-elle dit.

Une enquête devra déterminer les conditions dans lesquelles des détenus sont parvenus à obtenir des armes à feu à l'intérieur du Maze, le plus important centre de détention de condamnés pour crimes terroristes d'Europe occidentale.

Le chef du Parti progressiste unioniste (PUP), David Ervine, proche de la principale milice loyaliste, a estimé que le meurtre « ouvre des perspectives dangereuses ». Il a demandé à sa communauté de se garder de toutes représailles.

Les trois assassins de Billy Wright avaient gagné par les toits la zone dans laquelle Wright attendait d'être transféré vers le pavillon des visites.

Ils se sont rendus sans résistance à la police, immédiatement après le meurtre et ont remis deux armes à feu à un prêtre catholique appelé sur les lieux à leur demande.

L'INLA, opposée au cessez-le-feu observé depuis le 20 juillet par l'Armée républicaine irlandaise (IRA), est un groupe d'une centaine de personnes créé au milieu des années 70.

Elle avait redit début décembre son opposition au processus de paix, tout en recommandant qu'aucune action ne soit menée contre les pourparlers de paix.

Elle avait néanmoins affirmé son « rôle de défenseur de la communauté catholique », ce qui expliquerait pourquoi elle s'en est prise à Wright qui dirigeait la LVF, forte d'une centaine de membres, et responsable d'au moins quatre meurtres de catholiques depuis 1996.

Wright était ainsi très controversé chez les loyalistes respectueux de la trêve, et particulièrement haï des républicains.

Mais avant son emprisonnement en mars dernier pour menaces de meurtres, il était resté pratiquement intouchable dans son fief de Portadown (sud-ouest de Belfast), d'où il avait défié une condamnation à mort de la hiérarchie loyaliste, soutenu par une population qui voyait en lui le dernier bastion de l'unionisme armé.

Haro sur le condom et l'alcool à Cuba



De jeunes catholiques cubains sont partis en guerre contre le condom, l'alcool et la drogue dans leur pays. L'Église cubaine se montre particulièrement active alors qu'approche la visite de Jean-Paul II en janvier. Cet activisme semble énerver certaines personnes. Un engin artisanal de faible puissance a en effet explosé hier matin, sans faire ni victimes ni dégâts, dans une église de La Havane.

EN BREF

MER D'IRLANDE

Recherches abandonnées

Les chances de retrouver vivants les cinq marins du chalutier breton Toul-an-Trez, disparus depuis mercredi soir en mer d'Irlande, sont désormais nulles. À la demande des autorités françaises, des recherches ont certes repris hier au large des côtes galloises, mais elles n'ont pas produit de résultat. En fin de journée, les garde-côtes britanniques ont définitivement mis fin à leurs recherches sans avoir retrouvé la moindre trace du navire français, a expliqué Mark Clark des garde-côtes de Milford Haven. Le chalutier breton, originaire de Camaret, dans le Finistère, a disparu durant la violente tempête qui a frappé les îles britanniques lors de la nuit de Noël. Les vents soufflaient à environ 120 km/h. (AP)

BELGIQUE

Collision ferroviaire

Une collision entre un train et une voiture à un passage à niveau à Andenne a fait hier matin deux morts et une trentaine de blessés, ont confirmé des responsables des chemins de fer belges. Le train, qui circulait avec une soixantaine de passagers à bord sur la ligne Liège-Namur a percuté une voiture bloquée à un passage à niveau, près d'Andenne (50 km de Liège). Les deux occupants de la voiture ont péri. Deux wagons ont déraillé, dont l'un a défoncé une maison se trouvant près de la voie avant de se retourner. Les habitants de la maison n'étaient pas présents à l'heure de l'accident. Une trentaine de passagers du train ont été blessés. Dix ont été plus grièvement atteints alors qu'une vingtaine d'autres ont été seulement légèrement blessés. (AFP)

Foule au palais de Windsor



Le château de Windsor a rouvert ses portes samedi, pour la première fois depuis l'incendie qui l'avait ravagé il y a cinq ans, et a ravi un public venu de tout le Royaume-Uni et de l'étranger. Le 20 novembre 1992, le feu, déclenché par un rideau posé sur une lampe de haute intensité, avait détruit neuf pièces et endommagé une centaine de salles. Le Hall Saint George, la plus vaste chambre, arbore maintenant un nouveau plafond qui est la plus grande pièce de menuiserie érigée en Grande-Bretagne depuis plus de 200 ans. La restauration du château, qui a coûté à la famille royale 37 millions de livres (370 millions de ff), s'est achevée en novembre, juste à temps pour accueillir les convives du cinquantenaire de mariage de la reine Elizabeth et du prince Philip le 20 novembre dernier. La reine avait surnommé 1992 « annus horribilis » : cette année-là aussi, outre l'incendie, les mariages de ses fils, les princes Andrew et Charles, étaient partis en fumée.

Le spécialiste de la copie couleur

- Photocopie couleur laser • Photocopie noir & blanc
- Service de Risograph • Imprimerie

POSTNET
CENTRES D'AFFAIRES ET DE COMMUNICATIONS

FRANCHISES
DISPONIBLES
(514) 683-4000
1 800 960-POST

Nous défions toute compétition

à partir de **19.95\$*** par mois

- Téléphone SCP numérique gratuit
- STARTAC de Motorola, le plus petit cellulaire au monde
- Avec tout abonnement, nous vous offrons gratuitement un CALENDRIER COULEUR et un CHARGEUR pour l'auto.



CANTEL AGENT AGRÉÉ

Charlesbourg

8255, Henri-Bourassa

Tél. : (418) 627-1793

Sainte-Foy

(Place de la Cité)

2600, boul. Laurier, loc. 128

Tél. : (418) 657-2483

LES ANNONCES CLASSÉES

686-3311

INDEX DES RUBRIQUES

Immobilier	098 à 349	Amélioration et entretien des propriétés	370 à 388
Visites libres		à vendre maisons seules	100 à 149
À VENDRE		Cap-Rouge / St-Augustin	102
Maisons seules	100 à 149	Charlesbourg	104
Condominiums	150 à 199	Condominiums	105
Autres propriétés	200 à 229	RECHERCHE / ÉCHANGE	106
Chalets	230 à 249	à vendre maisons à revenus	150 à 199
Propriétés commerciales et industrielles	250 à 299	AMONCTION	151
Commerces	300 à 349	JARDINS MÉRICI	152
Services immobiliers	350 à 399	JARDINS DES VILLERS	153
À LOUER		JARDINS MÉRI	154
Autres propriétés	200 à 229	JARDINS MÉRICI	155
Chalets	230 à 249	JARDINS DES VILLERS	156
Propriétés commerciales et industrielles	250 à 299	JARDINS MÉRI	157
Commerces	300 à 349	JARDINS DES VILLERS	158
Services immobiliers	350 à 399	JARDINS MÉRI	159
Immobilier	098 à 349	Amélioration et entretien des propriétés	370 à 388
Visites libres		à vendre maisons seules	100 à 149
À VENDRE		Cap-Rouge / St-Augustin	102
Maisons seules	100 à 149	Charlesbourg	104
Condominiums	150 à 199	Condominiums	105
Autres propriétés	200 à 229	RECHERCHE / ÉCHANGE	106
Chalets	230 à 249	à vendre maisons à revenus	150 à 199
Propriétés commerciales et industrielles	250 à 299	AMONCTION	151
Commerces	300 à 349	JARDINS MÉRICI	152
Services immobiliers	350 à 399	JARDINS DES VILLERS	153
À LOUER		JARDINS MÉRI	154
Autres propriétés	200 à 229	JARDINS DES VILLERS	155
Chalets	230 à 249	JARDINS MÉRI	156
Propriétés commerciales et industrielles	250 à 299	JARDINS DES VILLERS	157
Commerces	300 à 349	JARDINS MÉRI	158
Services immobiliers	350 à 399	JARDINS DES VILLERS	159

686-3311

C'est facile de placer votre annonce classée!

Télécopieur: 686-3322
Interurbain gratuit: 1-800-463-2116

SUR PLACE OU PAR LA POSTE

Au quotidien LE SOLEIL
925, chemin St-Louis
C.P. 1547, succursale Terminus,
(Québec) G1K 7J6

Bureau ouvert du lundi au jeudi, de 8 h 30 à 17 h, vendredi jusqu'à 16 h 30.

DÉLAIS REQUIS DE PARUTION

annonces classées ordinaires:
avant 17 h 30 du lundi au jeudi, avant 13 h le vendredi
pour publication du samedi.

annonces classées grands formats:
avant 16 h (deux jours ouvrables avant la date de publication)
Ajouter une journée de plus si une preuve est nécessaire.

Corrections, annulations:
une journée (courable) avant publication.

annonce incomplète? DÉS LA PREMIÈRE JOURNÉE, veuillez lire attentivement votre annonce. En cas d'erreur, il faut nous aviser le plus tôt possible, car notre responsabilité se limite à la première parution. Nous ne sommes responsables que du montant facturé pour la période précisée.

LE SOLEIL se réserve le droit d'accepter, de refuser ou d'annuler la publication de toute annonce pour toute raison jugée valable par la direction.

véhicules récréatifs
580 à 592

Motorcycles 580
Motocyclettes 583
Véhicules tout-terrain 587
Véhicules tout-terrain 589
Yachts et bateaux 590
RECHERCHE-ÉCHANGE 592

avis
600 à 627

Activités diverses 603
Agences de rencontre 607
Avis de naissance 611
Avis divers et légaux 615
Bénévoles 617
Carnet mondain 618
Chansons 621
Cubs sociaux 623
Échanges 625
Messages personnels 623
Perdu/trouvé 625
Icônes 626
Souhaits 627

décès et avis divers
705 à 765

Avis de décès 705
Remerciements 720
Services funéraires 725
Faveurs obtenues 740
Monuments 765

finance
490 à 497

Argent à prêter 491
Occasions d'affaires 493
Prêts hypothécaires 495
RECHERCHE 497

véhicules
500 à 569

Autobus 503
Autos à vendre 505
Autos à louer 515
Billets 523
4 x 4 527
Avions 528
Camions à vendre 529
Camions à louer 535
Équipement de ferme 537
Garages / stationnement à louer / entreposage 555
Machinerie 563
Pièces/accessoires/remorques 565
Réparations/entretien/dépannage 567
RECHERCHE-ÉCHANGE 569

loisirs
460 à 479

Articles de sport/conditionnement physique 461
Bicyclettes 463
Camping 465
Chasse/pêche 467
Collectionneur 468
Livres / journaux / mensuels 474
Musique 475
Planches à voile 476
Vacances/voyages 479
RECHERCHE 479

emplois
480 à 489

Offres d'emploi 481
Placement étudiant 483

marchandises et services
390 à 459

Alimentation/aliments naturels 397
Appareils électroménagers 399
Animaux 400
Antiquités 403
Articles de moins de 100 \$ 407
Artisanat 409
Assurances 410
Bois de chauffage 411
Cabanons 411
Cellulaires 412
Coffres de sécurité 413
Cours 415
Covoiturage 416
Créance personnelle 417
Déménagement / transport 418
Équipement téléphonique et autres 419
Équipement de bureau, commerce et restaurant 420
Entrepreneurs divers 421
Généralistes 423
Machines à coudre 425
Marchandises diverses 427
Marchés aux puces 428
Mariages / réceptions 429
Médecines alternatives 430
Noël 433
Ordinateurs/Internet 440

amélioration et entretien des propriétés
370 à 388

Aménagement terrain 370
Chauffage / climatisation / ventilation 372
Décoration intérieure 374

immobilier
098 à 349

Visites libres

à vendre maisons seules
100 à 149

Cap-Rouge / St-Augustin

immobilier
098 à 349

Visites libres

à vendre maisons seules
100 à 149

Cap-Rouge / St-Augustin

immobilier
098 à 349

Visites libres

à vendre maisons seules
100 à 149

Cap-Rouge / St-Augustin

immobilier
098 à 349

Visites libres

à vendre maisons seules
100 à 149

Cap-Rouge / St-Augustin

immobilier
098 à 349

Visites libres

à vendre maisons seules
100 à 149

Cap-Rouge / St-Augustin

immobilier
098 à 349

Visites libres

à vendre maisons seules
100 à 149

Cap-Rouge / St-Augustin

immobilier
098 à 349

Visites libres

à vendre maisons seules
100 à 149

Cap-Rouge / St-Augustin

immobilier
098 à 349

Visites libres

à vendre maisons seules
100 à 149

Cap-Rouge / St-Augustin

immobilier
098 à 349

Visites libres

à vendre maisons seules
100 à 149

Cap-Rouge / St-Augustin

111
Montcalm

DU PROPRIÉTAIRE, bungalow normand pierre, 8 pces 250 000 pour 180 000 ou meilleure offre urgente 875-2982

112
Rive-Sud

ST-ÉTIENNE, JUMELÉ NEUF AVEC GARAGE, 831-0572.
ST-LAMBERT, aires ouvertes, 26 x 40', 3 chambres, demi-sous-sol fini, piscine hors terre neuve 27', garage 20' x 50', terrain 60 000' ca. 85 000\$. Soir 829-2541

113
St-Émile / Lac-St-Charles Stoneham / Lac Beauport

LAC BEAUPORT, maison victorienne neuve, 3542, terrain 342 704 ca. boisé, tranquillité 149 000\$, 841-1891.

116
Sainte-Foy

AVEC vue sur ville, terrain boisé, tous usages, combustion lente, 3 niveaux vus. Fine vue. 118 900\$ WWW.DAVID-GAGNON.COM

102
Cap-Rouge / St-Augustin

À VOIR! Beau jumelé 2 étages, 3 chambres, 6 penderies doubles, 2 salles bains, stationnement double. 127 000\$. 636-1151 / 579-0600

104
Charlesbourg

À VOIR! Beau jumelé 2 étages, 3 chambres, 6 penderies doubles, 2 salles bains, stationnement double. 127 000\$. 636-1151 / 579-0600

105
Condominiums

À SILLERY 285 luxueux condo 1537' VUE FLÈVE 683-4000

106
RECHERCHE / ÉCHANGE

À VENDRE: 2 chambres, 2 salles bains, terrasse, parking int., 2 autos. Prix intéressant. 836-0250

107
JARDINS MÉRICI

311, Vue Flève, balcon, 847-4200

108
JARDINS DES VILLERS

151, rue de la Vallée, 2 chambres, vue magnifique, en bal. évaluation 649-1644

109
JARDINS MÉRI

152, rue de la Vallée, 2 chambres, vue magnifique, en bal. évaluation 649-1644

110
JARDINS DES VILLERS

153, rue de la Vallée, 2 chambres, vue magnifique, en bal. évaluation 649-1644

111
JARDINS MÉRI

154, rue de la Vallée, 2 chambres, vue magnifique, en bal. évaluation 649-1644

161
Montcalm

809 PAINDAUX, 2 grands 3 et 4 chambres, bois franc, puits de lumière, garage. Urgent. Reprise. Libre, 149 500\$. 832-6348

208
Terrains

À ST-ÉMILE
Près de la nouvelle école
Choix de sections
Terrains arrière sans voisins
Construisez vous-même
A partir de 20 000\$ 570-8351, 847-2521

230
Bureaux

A 681-8151
"Québec-St-Foy-Vanier"
"Charlesbourg-Lévis"
De 250 à 10 000 p.c. et plus.
Transigez avec 1000 p.c. et plus.

236
Entrepôts

A 681-8151
BUREAU
"Québec-St-Foy-Vanier"
"Charlesbourg-Lévis"
De 250 à 10 000 p.c. et plus.
Transigez avec 1000 p.c. et plus.

238
Locaux

A 651-9443
BUREAU
"Québec-St-Foy-Vanier"
"Charlesbourg-Lévis"
De 250 à 10 000 p.c. et plus.
Transigez avec 1000 p.c. et plus.

239
Bureaux

A 651-9443
BUREAU
"Québec-St-Foy-Vanier"
"Charlesbourg-Lévis"
De 250 à 10 000 p.c. et plus.
Transigez avec 1000 p.c. et plus.

240
Propriétés commerciales

A 651-9443
BUREAU
"Québec-St-Foy-Vanier"
"Charlesbourg-Lévis"
De 250 à 10 000 p.c. et plus.
Transigez avec 1000 p.c. et plus.

241
Bureaux

A 651-9443
BUREAU
"Québec-St-Foy-Vanier"
"Charlesbourg-Lévis"
De 250 à 10 000 p.c. et plus.
Transigez avec 1000 p.c. et plus.

242
Bureaux

A 651-9443
BUREAU
"Québec-St-Foy-Vanier"
"Charlesbourg-Lévis"
De 250 à 10 000 p.c. et plus.
Transigez avec 1000 p.c. et plus.

243
Bureaux

A 651-9443
BUREAU
"Québec-St-Foy-Vanier"
"Charlesbourg-Lévis"
De 250 à 10 000 p.c. et plus.
Transigez avec 1000 p.c. et plus.

244
Bureaux

A 651-9443
BUREAU
"Québec-St-Foy-Vanier"
"Charlesbourg-Lévis"
De 250 à 10 000 p.c. et plus.
Transigez avec 1000 p.c. et plus.

245
Bureaux

A 651-9443
BUREAU
"Québec-St-Foy-Vanier"
"Charlesbourg-Lévis"
De 250 à 10 000 p.c. et plus.
Transigez avec 1000 p.c. et plus.

246
Bureaux

A 651-9443
BUREAU
"Québec-St-Foy-Vanier"
"Charlesbourg-Lévis"
De 250 à 10 000 p.c. et plus.
Transigez avec 1000 p.c. et plus.

234
Commerces

AUBAIN, CENTRE D'HERBERGEMENT POUR ALIÉS, RÉGION DE TROIS-RIVIÈRES idéal pour professionnels de la santé. Revenu 400 000\$, prix 375 000\$. Investissement 1 681-0200, 261-4200.

235
Bureaux

A 681-8151
BUREAU
"Québec-St-Foy-Vanier"
"Charlesbourg-Lévis"
De 250 à 10 000 p.c. et plus.
Transigez avec 1000 p.c. et plus.

236
Entrepôts

A 681-8151
BUREAU
"Québec-St-Foy-Vanier"
"Charlesbourg-Lévis"
De 250 à 10 000 p.c. et plus.
Transigez avec 1000 p.c. et plus.

237
Bureaux

A 681-8151
BUREAU
"Québec-St-Foy-Vanier"
"Charlesbourg-Lévis"
De 250 à 10 000 p.c. et plus.
Transigez avec 1000 p.c. et plus.

238
Locaux

A 681-8151
BUREAU
"Québec-St-Foy-Vanier"
"Charlesbourg-Lévis"
De 250 à 10 000 p.c. et plus.
Transigez avec 1000 p.c. et plus.

239
Bureaux

A 681-8151
BUREAU
"Québec-St-Foy-Vanier"
"Charlesbourg-Lévis"
De 250 à 10 000 p.c. et plus.
Transigez avec 1000 p.c. et plus.

240
Propriétés commerciales

A 681-8151
BUREAU
"Québec-St-Foy-Vanier"
"Charlesbourg-Lévis"
De 250 à 10 000 p.c. et plus.
Transigez avec 1000 p.c. et plus.

241
Bureaux

A 681-8151
BUREAU
"Québec-St-Foy-Vanier"
"Charlesbourg-Lévis"
De 250 à 10 000 p.c. et plus.
Transigez avec 1000 p.c. et plus.

242
Bureaux

A 681-8151
BUREAU
"Québec-St-Foy-Vanier"
"Charlesbourg-Lévis"
De 250 à 10 000 p.c. et plus.
Transigez avec 1000 p.c. et plus.

243
Bureaux

A 681-8151
BUREAU
"Québec-St-Foy-Vanier"
"Charlesbourg-Lévis"
De 250 à 10 000 p.c. et plus.
Transigez avec 1000 p.c. et plus.

244
Bureaux

A 681-8151
BUREAU
"Québec-St-Foy-Vanier"
"Charlesbourg-Lévis"
De 250 à 10 000 p.c. et plus.
Transigez avec 1000 p.c. et plus.

245
Bureaux

A 681-8151
BUREAU
"Québec-St-Foy-Vanier"
"Charlesbourg-Lévis"
De 250 à 10 000 p.c. et plus.
Transigez avec 1000 p.c. et plus.

246
Bureaux

A 681-8151
BUREAU
"Québec-St-Foy-Vanier"
"Charlesbourg-Lévis"
De 250 à 10 000 p.c. et plus.
Transigez avec 1000 p.c. et plus.

A 687-3020, GMG

Bureaux, commerces, entrepôts, QUEBEC, ST-FOY

ACCÈS FACILE
1884 et 3000, chambre froide, 2000-2250, soit 659-4708

251
Beauport

À qui la chance? Terrasse sur toit, vue panoramique sur Beauport, Charlesbourg, Québec, fleuve et le d'Orléans. 311, 411, 511, intercom, 3355 Pénobscot, S2-B, 918-855.

253
Centre-ville

A 570-4573
311, mur briques, bois 3335, chauffé, eau chaude, semi-mobilier

254
Charlesbourg

Absolument visiter
Superbes 311 à 512
A partir 395\$
tout compris

255
Condominiums

AHI AHI AHI OHI OHI OHI
CADEAU COMPLIANT GRATUIT
Info: 624-4444 pour détails.

256
Côte de Beauport / Île d'Orléans

A 821-7271
Aubordable 2 MOIS GRATUITS 411 à 511, sur 2 étages, 2 salles bain, bain tourbillon, foyer, stationnement ext. 5505 non meublé 6005 semi-mobilier. 849-6758 ou 849-1515

La course à l'An 2000 bat son plein partout

PARIS (AFP) — À la veille du 1^{er} janvier 1998, à deux ans du passage à l'an 2000, plusieurs pays ont d'ores et déjà pris des initiatives pour franchir le seuil du 3^e millénaire.

En Italie, l'Église catholique a proclamé l'an 2000, année de jubilé, vieille tradition remontant à l'Ancien testament et qui a une signification de libération, de renouvellement et de pardon.

En G.-B., une sorte de gigantesque soucoupe volante de 80 000 mètres carrés de surface au sol, 320 m de diamètre et 50 m de hauteur, capable de contenir deux stades comme celui de Wembley, est en cours de construction à Greenwich sur les bords de la Tamise. Baptisée *L'expérience du Millénaire*, son coût est estimé à 758 millions de livres (1,25 milliard \$).

En France, une nouvelle Tour sera érigée à Paris, 100 ans après la Tour Eiffel. Cette *Tour de la Terre* en bois, haute de 200 mètres, s'élèvera sur huit piliers de pin sylvestre, dominée par une « fleur » de cinq pétales métalliques de 700 m² chacun. Son coût: 250 millions de F (62 millions \$).

En Allemagne, l'Exposition universelle de Hanovre doit accueillir 40 millions de visiteurs.

Aux États-Unis, la célèbre place de New York, Times Square, permettra de voir sur écrans géants, les célébrations du nouvel an dans le monde entier, dans les 24 fuseaux horaires de la planète.

Un américain anonyme s'est offert la bouteille du siècle pour célébrer l'événement: un Château margaux 1900 pour la somme de 18 700 \$.

À Bethléem, des millions de pèlerins sont attendus pour le 2000^e anniversaire de la naissance de Jésus.

En Amérique Latine, près d'un million de travailleurs ruraux devraient participer à la Marche continentale de l'an 2000 contre « la domination, la dette externe et le néo-libéralisme ».

COURSE CONTRE LA MONTRE

Dans les pays du Pacifique sud, une course s'est engagée pour savoir lequel d'entre eux franchira le premier le seuil du 3^e millénaire.

L'île inhabitée de la Caroline (Kiribati) qui se trouve à l'heure GMT -14, revendique ce privilège tout comme les îles Tonga (GMT -13) qui se disent prêtes à avancer « si nécessaire » les horloges d'une heure.

L'archipel de Fidji prétend être le premier car « situé directement sur le 180^e méridien qui marque le début et la fin de chaque jour sur terre » de même que les îles Chatham (Nouvelle Zélande) qui affirment être géographiquement les plus proches de la longitude 180.

En revanche, il n'y aura pas de polémique sur l'endroit qui sera le dernier à célébrer l'an 2000: ce jour-là, le soleil disparaîtra derrière l'horizon près de la plage de sable blanc du petit village de Falealupo, à l'extrême ouest des Samoa occidentales.

Une autre course contre la montre est aussi engagée avant l'échéance du 1^{er} janvier 2000 pour éviter un « désastre électronique » en raison de l'incapacité pour des générations entières d'ordinateurs de reconnaître des dates autres que celles des années 1900 (97 pour 1997 et donc 00 pour 2000). L'an 2000 se traduirait donc en « an 1900 » pour les ordinateurs.

Ultime coup de pinceau



Jenny Izquierdo donne un dernier coup de pinceau à la dentition d'Ernest Hemingway dont ce buste géant constitue le point d'orgue, si l'on peut dire, de l'un des chars allégoriques qui défilent, jeudi, sur les grands boulevards de Miami, lors de l'Orange Bowl Parade.

Explosion spectaculaire



Deux réservoirs à essence ont été la proie des flammes, à Bintulu, en Malaisie, à la suite d'une explosion qui a fait une douzaine de blessés. Le sinistre a entraîné la fermeture de l'ensemble du complexe pétrolier ainsi que celle d'une de liquéfaction de gaz naturel voisine.

« ... avons heurté un iceberg et coulons... »

Documents inédits sur le Titanic enfin exposés

HALIFAX (AP) — Tard dans la soirée du 14 avril 1912, l'opérateur radio canadien Robert Hunston recevait un appel de détresse du *Titanic*...

Nauffrage raconté minute par minute sur une radio

Pendant plus de 85 ans, ses deux pages de notes manuscrites, décrivant minute par minute le naufrage du plus grand paquebot du monde, avaient été tenues secrètes par sa famille. Il aura fallu qu'une exposition multimédia consacrée au *Titanic* soit organisée au Musée maritime de l'Atlantique, à Halifax, pour que les proches de Robert Hunston se décident à rendre public ce document inédit.

DERNIERS INSTANTS

Pour Dan Conlin, conservateur du musée, ces notes fournissent un résumé concis des derniers instants du transatlantique britannique, qui venait de heurter un iceberg au sud de Terre-Neuve, avec 2200 passagers à bord. Seuls 703 d'entre eux survivront à la catastrophe après avoir réussi à grimper dans 20 canots de sauvetage.

« Je pense aux trois opérateurs d'un petit poste radio de Terre-Neuve, qui ont suivi dans l'obscurité le drame qui se tramait au large », a confié avec émotion M. Conlin. « L'opérateur en chef du poste de Cap Race, Walter Gray, était le meilleur ami du chef opérateur du *Titanic*, qui a péri dans le naufrage... »

À 23 ans, Robert Hunston n'était encore qu'un jeune opérateur lors des faits. Selon sa fille, Molly Russell, il n'a pourtant jamais raconté ce qui lui était arrivé ce soir-là. « C'était un homme tranquille, et puis les messages sans fil étaient confidentiels », rap-

pelle-t-elle. « Lorsque des journaux ont tenté d'obtenir des informations auprès de Cap Race, ils se sont heurtés à un "non" définitif. »

Dans son compte-rendu de la soirée de ce 14 avril fatidique, Hunston précise que l'appel de détresse du *Titanic* est parvenu à 22 h 25 à son collègue James Goodwin. Dix minutes plus tard, le paquebot révélait sa collision avec un iceberg, réclamant « assistance immédiate ».

ASSISTANCE IMMÉDIATE

À 23 h 43, le *Titanic* appelait à l'aide le *Californian*, censé croiser dans les parages. Le navire ne devait jamais répondre, peut-être parce que son opérateur s'était assoupi... D'autres signaux de détresse étaient ensuite émis en direction de navires comme le *Virginian*, distant de 300 km.

Quinze minutes plus tard, « le *Titanic* avertit un bateau à vapeur allemand: avons heurté iceberg et coulons. »

À 23 h 36, l'*Olympic*, navire sur zone, demande au *Titanic* de préciser sa position. Le paquebot en perdition lui répond: « Nous mettons les femmes dans des canots de sauvetage. »

À 0 h 50, le 15 avril, le *Virginian* prévient Cap Race qu'il a perdu tout contact avec le *Titanic* et que ses derniers signaux, reçus 23 minutes plus tôt, étaient « brouillés ».

« Après le lever du jour, des informations commencent à nous parvenir de navires, annonçant que le *Carpathia* a repêché 20 canots remplis de passagers », écrit enfin Hunston. « Rien ne dit que d'autres ont pu être sauvés. »

PÉROU

27 morts dans la chute d'un bus

Vingt-sept péruviens sont morts et 46 autres ont été blessés vendredi lors de la chute d'un bus d'une montagne à Huacrapuquio, à 200 kms à l'est de Lima. Le bus circulait sur une autoroute dans cette région située dans la cordillère des Andes, quand il a heurté une grosse pierre déplacée sur la route par des pluies. De tels accidents sont fréquents pendant la saison des pluies au Pérou, entre décembre et mars. (AP)

RAYMOND, CHABOT INC.
LOI SUR LA FAILLITE ET L'INSOLVABILITÉ

Dans l'affaire de la faillite de:
LIONEL VALLIÈRES, homme d'affaires, domicilié et résidant au 4863, chemin du Mont-Granit Nord, Thetford Mines (Québec) G6G 5R7.

Avis est par la présente donné que **LIONEL VALLIÈRES** a déposé une cession de ses biens entre les mains de **RAYMOND, CHABOT INC.** le 17^e jour de décembre 1997 et que la première assemblée des créanciers sera tenue le 6^e jour de janvier 1998 à 10h30 au bureau du syndic sis au 267, Notre-Dame Sud, Thetford Mines (Québec).

ST-GEORGES, le 28^e jour de décembre 1997
Raymond, Chabot Inc.,
Es qualités de syndic à l'effet de
LIONEL VALLIÈRES
Pierre Madore, CIP

12025, 1^{er} Avenue
Ville St-Georges, Beauce G5Y 2E2
Tél. : (418) 228-2821
Télécopieur : (418) 227-5068

MASSACRE AU CHIAPAS Un cadre du PRI impliqué

TUXTLA GUTIERREZ, Mexique (AFP) — Le maire de la commune de Chenalho, dont dépend la communauté de Ateal, au Chiapas, où 41 Indiens ont été tués le 22 décembre a été accusé hier d'avoir fourni les armes du massacre, a-t-on appris de source judiciaire.

Selon les services du Procureur général de la République, Jacinto Arias Cruz a été présenté devant un juge fédéral comme l'homme qui a distribué les armes ayant servi aux auteurs du massacre et a été inculpé.

Le procureur adjoint José Luis Ramos a affirmé au cours d'une conférence de presse que Arias Cruz est membre du Parti révolutionnaire institutionnel (PRI, au pouvoir). M. Ramos a ajouté que selon des témoins, Arias Cruz est l'instigateur de la tuerie. Il aurait également fourni les véhicules, dont un appartenant à la municipalité, pour transporter les agresseurs.

Avec lui, ont été présentées au juge 23 personnes soupçonnées d'avoir pris part à la tuerie et officiellement inculpées.

Selon des documents trouvés au domicile du maire, il pourrait être également lié à d'autres faits similaires dans la région.

Un employé municipal Agustín Pérez Gomez, arrêté en même temps que Arias Jacinto dans la nuit de vendredi à hier, a également été inculpé. Il appartient aussi au PRI.

APPEL D'OFFRES

Ville de Causapsal / Aréna municipale
Ventilation et récupération d'énergie

AVIS est donné, par la présente, que la Ville de Causapsal demande des soumissions pour des travaux de ventilation et de récupération d'énergie en mécanique et électricité à l'Aréna municipale de Causapsal.

Les soumissions dans des enveloppes cachetées portant la mention « Ventilation et récupération d'énergie, Aréna municipale » seront reçues au bureau du greffier sis au 1, rue St-Jacques N., C. P. 280 à Causapsal (Québec) G0J 1J0, avant 15h le vendredi 30 janvier 1998, pour ouverture ce même jour à 15h au même endroit.

Les soumissions devront être accompagnées notamment des documents suivants:

- 1) Cautionnement de soumission (garantie de 10% du montant de la soumission, sous forme d'un cautionnement établi au nom de la Ville de Causapsal et valide pour une période de 60 jours ou sous forme d'un chèque visé);
- 2) lettre d'engagement d'une compagnie d'assurance légalement habilitée à se porter caution s'engageant à fournir:
 - a) garantie d'exécution de 50% du prix de la soumission;
 - b) garantie de paiement de la main-d'oeuvre et de matériaux de 50% du prix de la soumission.

Les intéressés pourront se procurer les documents de soumission à compter du 15 janvier 1998 au bureau de l'ingénieur, Lalonde, Girouard, Letendre & associés ltée, Membre de SNC-Lavalin, sis au 84, rue Saint-Germain Est - Bureau 222, Rimouski (Québec) G5L 1A8, aux heures normales de bureau, moyennant le versement non remboursable d'un montant de cinquante dollars (50\$) taxes incluses, en argent ou sous forme d'un chèque visé fait à l'ordre de Lalonde, Girouard, Letendre & associés ltée.

La Ville de Causapsal ne s'engage à accepter ni la plus basse ni aucune des soumissions reçues et n'assume aucune obligation de quelque nature que ce soit envers le ou les soumissionnaires. Elle se réserve également le droit de retrancher du contrat certaines parties des travaux.

VILLE DE CAUSAPSCAL
Monsieur Jean-Noël Barriault
Greffier

ARRONDISSONS LE PRIX AU PROFIT DES ENFANTS



Sears remercie toute sa clientèle et ses employés pour les journées de vente spéciale pour les jeunes «ARRONDISSONS LE PRIX AU PROFIT DES ENFANTS», tenues les 25 et 26 octobre dernier.

Rappelons-nous que le programme «L'AVENIR DES JEUNES» de Sears a pour mandat d'appuyer la famille en s'efforçant de fournir ce qui est nécessaire au développement intellectuel, physique et socio-émotionnel positif des enfants et des jeunes dans nos communautés.

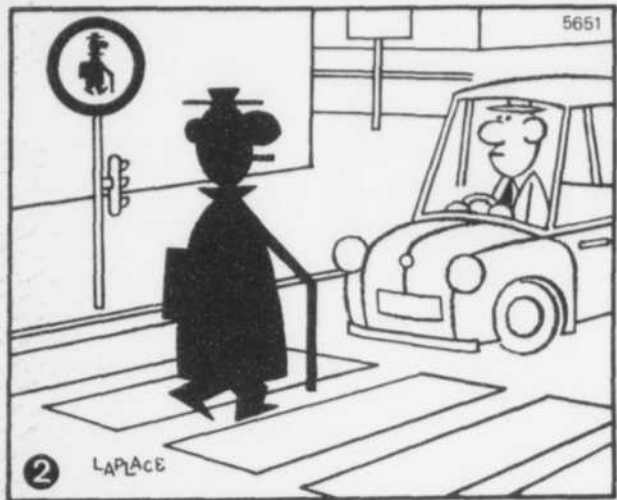
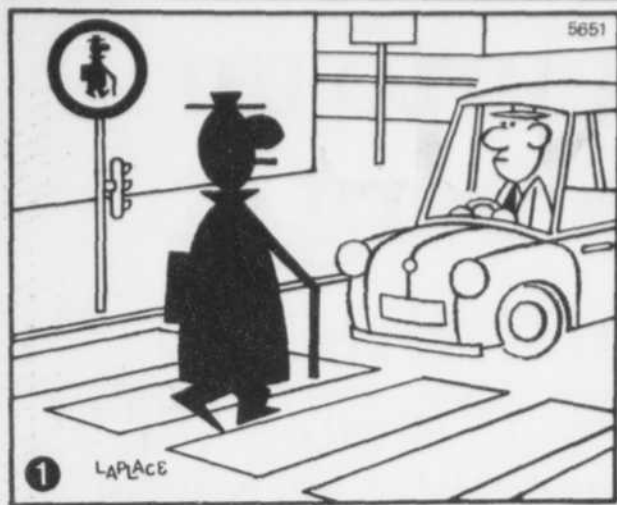
Pour atteindre ses objectifs, Sears s'est associé comme partenaire majeur à la Fondation Georgette Lavallée qui vient en aide à nos enfants dans toute la région de Québec et Lévis.

Sears vient de remettre la somme de 7296\$ à la Fondation. La moitié de cette somme provient des dons versés par notre clientèle et l'autre moitié, de Sears (les 3 magasins de Québec).

Sur la photo, lors de la remise du chèque, nous retrouvons (dans l'ordre habituel): Mme Lise Pouliot, dir. gén. du magasin Sears - Galeries Chagnon, M. André Bouchard, dir. gén. du magasin Sears - Place Fleur de Lys, Mme Louise Morissette, présidente de la Fondation et M. Pierre Bouchard, dir. gén. du magasin Sears - Place Laurier.

Sears renouvellera ce programme au début de l'année 98.

LE JEU DES 8 ERREURS



Solution: 1. Oreille de l'homme en noir. 2. Son pied droit plus court. 3. La canne plus longue. 4. La bande de gauche plus longue. 5. Dessus de l'aile droite de la voiture. 6. Un montant déplacé devant le chauffeur. 7. Aile modifiée derrière la roue. 8. Pied du panneau du fond plus court.

LES DIMANCHES D'ADELBERT



LE COIN DU MINOU

«Babou», le chat de Lucie (Lévis), se prend pour un Roméo... Il offre souvent un concert de miaulements à Juliette, l'oiseau de la famille.

HAGAR L'HORRIBLE par Dik Browne



MOT MYSTÈRE

NO 2883 © Edimédia Inc.

7 LETTRES — LE MOT CLÉ: INSTRUMENTS DE MUSIQUE

archet	concerto	haut	ocarina	tambour
baguette	cor	koto	olifant	tam-tam
banjo	diapason	loure	orgue	trombone
bémol	drums	luth	piano	tuba
biniou	faux	mesure	rebec	tymparon
bongo	gamelan	musette	régale	
buccin	musicien	sanza		
bugle	musique	sitar		
caisse	gong	note	tabla	
célésta	guzla			
cistre	harpe			

Solution du problème précédent: fillette

E	N	O	B	M	O	R	T	A	L	O	M	E	B	E
P	R	T	N	O	T	E	L	U	S	A	N	Z	A	T
O	B	A	I	R	H	B	E	E	A	M	C	A	E	T
C	O	M	H	C	A	T	E	O	U	H	U	P	I	E
A	N	T	R	T	T	T	T	S	T	G	R	R	R	P
R	G	A	O	E	I	R	I	U	E	A	R	U	D	M
I	O	M	S	K	E	C	L	S	H	I	S	O	E	O
N	B	U	C	C	I	N	E	N	C	E	D	T	P	R
A	M	I	N	E	R	U	O	B	M	A	T	I	E	T
L	E	O	N	A	Q	N	L	C	E	E	U	B	F	B
E	C	S	L	I	A	D	I	A	U	L	E	O	A	U
M	R	Z	S	P	O	S	F	G	T	C	E	N	U	G
A	U	U	M	I	T	U	A	R	N	U	J	I	X	L
G	M	Y	O	R	A	B	N	O	L	O	B	O	V	E
A	T	S	E	L	E	C	T	C	R	E	G	A	L	E

SCRABBLE

NO 86 © Edimédia Inc.

ROGER HACHEZ

PARTIE JOKER

Que faire avec la lettre blanche? La partie de Scrabble qui suit constitue un excellent exercice pour maîtriser l'utilisation de la lettre blanche (joker). Celle-ci est représentée par le signe ?; il est important de la remplacer sur le jeu par la lettre qu'elle représente. Quand les deux jokers sont sur le jeu, la partie se continue de la manière habituelle. Un - devant le tirage indique un rejet des lettres par l'arbitre.

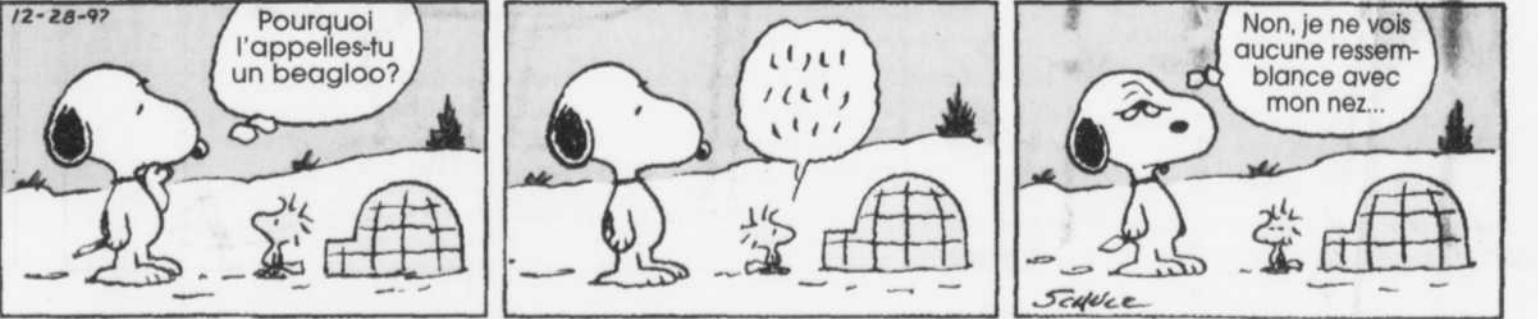
Tirage	Solution	Position	Pts
1. HEDURP?			
2. D+?AREGA	pru(c)he	H 8	28
3. -EUAI DN?	déga(g)era	13G	76
4. EAVAKQ?	(l)audien (1)	O 9	89
5. EVAQ?+ND	ka	N10	64
6. QD+UR?EI	nave(s) (2)	14D	31
7. -UEOBEE?	d(o)rique	I 3	82
8. -LETT E?	ébou(r)rée (3)	5D	86
9. -?AABSHS	te(i)llent (4)	D 8	68
10. OIETEM?	(c)asbahs	L 3	91
11. -E?AMVZF	et(h)moide (5)	3C	70
12. -IOSIVN?	fa(u)tez	8A	51
13. NMIESO?	avi(s)ions	B 8	74
14. TRFEINW	émon(d)ais	J 8	71
15. -LRUOLJR	fine	4A	30
16. LOLR+TTP	jouer	13A	26
17. -ANTMXLY	prof	A 1	27
	ay	M 3	41
		Total	1005

1 - adj. De Saint-Lô.
2 - n.m. arg. Niais.
3 - v. tr. Tech. Débarasser une peau des amas de poils.
4 - n.f. En Afrique du Nord, citadelle ou palais d'un souverain. - Quartier qui entoure ce palais.
5 - n.m. et adj. Anat. Os de la tête.
Remarques: En examinant bien la grille, vous pourrez remarquer que plusieurs maçonneries ou collages ont été bien utilisées pour cette partie.
Pour les personnes qui ne savent pas ce qu'est une maçonnerie (ou collage), il s'agit d'une technique ou on place un mot parallèlement à un autre pour former un ou des mots de deux lettres (dont le total s'additionne au pointage déjà obtenu) dans le cas d'une maçonnerie simple. On peut dire qu'elle est double quand elle s'appuie parallèlement à deux autres mots et ainsi forme un ou plusieurs mots de 3 lettres.
Ainsi, KA et LAUDIEN constitue un collage simple. Alors que ETHMOIDE, FINE et EBOURÉE constitue un collage triple.

BLONDINETTE par Young



PEANUTS et le bon vieux CHARLIE BROWN par Schulz



BAPTISTE scénario et dessin par André-Philippe Côté

