

Les Liaisons dangereuses



La Pièce

Théâtre du Nouveau Monde
84, rue Ste-Catherine Ouest
Métro Place-des-Arts

Du 21 février au 18 mars 1989
Mardi au vendredi 20h
Samedi 16h et 21h
Réservations: 861-0563

tnm UN RÔLE
ESSENTIEL

LES CRITIQUES SONT UNANIMES!



“Avant ou après le spectacle, ou au
brunch le dimanche, c'est bon, c'est même divin.”

LE
CAFÉ
FLEURI

C'est le restaurant de L'HOTEL MERIDIEN.
En face de la Place des Arts, 4, Complexe Desjardins.
Pour réserver, composez le (514) 285-1450.

LES LIAISONS DANGEREUSES

CHRISTOPHER HAMPTON
d'après Choderlos de Laclos

Traduction et mise en scène
Décor
Costumes
Éclairages
Accessoires
Maître d'armes
Recherche musicale
Direction de scène

Olivier Reichenbach
Claude Goyette
Véronique Borboën
Michel Beaulieu
Claude Roberge
John Koensgen
Edgar Fruitier
Neilson Vignola

Distribution

(par ordre alphabétique)

AZOLAN
MADAME DE VOLANGES
UN LAQUAIS
CHEVALIER DANCENY
ÉMILIE
PRÉSIDENTE DE TOURVEL
MARQUISE DE MERTEUIL
CÉCILE VOLANGES
UN LAQUAIS
VICOMTE DE VALMONT

Carl Bécharid
Catherine Bégin
Pierre Benoît
Martin Doyon
Annette Garant
Marie-France Lambert
Louise Marleau
Nadia Paradis
Alain Sauvage
Paul Savoie

et la participation de **Gisèle Schmidt**
dans le rôle de MADAME DE ROSEMONDE

Il y aura un entracte de 20 minutes.

Le Théâtre du Nouveau Monde est membre de Théâtres Associés Inc. (TAI) et est subventionné par le Conseil des Arts du Canada, le ministère des Affaires culturelles du Québec et le Conseil des Arts de la communauté urbaine de Montréal.

En vertu des règlements provinciaux et municipaux, il est interdit de fumer dans cette salle. L'usage d'appareils-photos, de magnétophones et de caméras vidéo est strictement interdit.

Les sorties d'urgences sont situées à votre droite ainsi que derrière la salle au parterre.

L'ÉQUIPE DE PRODUCTION

Direction de production
Assistance à la production
Direction technique
Assistance à la direction technique
Assistance aux costumes

Pierre Phaneuf
France Ouellet
Claude Lapointe
Guy Lemire
Pierre Parisien

Les décors ont été réalisés par
sous la supervision de
Menuiserie

Atelier Tact inc.
Marc Bonin
Alain Soucy, Richard Marier
Luc Quenneville, André Larocque
François Lebarbé
Serge Archambault
Vincent Pastena
Atelier Mode-Scène enr.

Construction des meubles
Brossage du décor
Réalisation des rideaux par

Les costumes ont été réalisés par
sous la supervision de
Coupe

Costumes Plus inc.
Michel Proulx, Viviane Charest
Michel Proulx, Anne Rémillard
Charlotte Veillette
Viviane Charest, Nicole Cyr
Manon De Gagné, Diane Goyette
Christine Greusard, Philippe Lemieux
Johanne Viens
Rachel Tremblay, Claude Trudel
Jacques Lafleur
Mme Arras

Couture

Perruques
Maquillages
Modiste

Transport
Photos
Affiche
Programme
Collaboration à la rédaction

R. Michel Lussier
Robert Etcheverry
Lumbago
Luc Mondou
Stéphane Lépine
Dennis O'Sullivan

L'ÉQUIPE DE SCÈNE

Chef-machiniste
Accessoiriste
Chef-électricien
Habilieuse
Sonorisateur

Serge Lacasse
André John Kwicien
Jean Marcouiller
Denise Lessard
Paul Béland

Nous tenons à remercier monsieur Pastrie d'Anjou Québec et Sidbec-Dosco pour leur généreuse collaboration.

LE MOT DU METTEUR EN SCÈNE

Volonté de puissance, cynisme, érotisme, orgueil, amour feint, amour réel, mensonge, manipulation, déchirement des cœurs... L'univers érotique, décadent et cruel des *LIAISONS DANGEREUSES*, fait d'un subtil mélange d'intelligence et d'émotion, a quelque chose de dangereusement séduisant et m'apparaît éminemment théâtral.

Nous avons cherché une représentation théâtrale dans laquelle les mêmes éléments scéniques, relativement simples, rempliraient les diverses fonctions d'évoquer une époque, de figurer, avec le minimum de transformations mécaniques, les multiples lieux du drame, de créer une ambiance de luxe et de volupté et enfin, de théâtraliser un double spectacle. Ainsi, posé sur la scène et «donné à voir» au spectateur, un plancher surélevé sera à la fois le tréteau sur lequel les acteurs devront monter pour donner le spectacle de leur jeu, et l'image de ces parquets de chêne soigneusement cirés que l'on retrouvait dans les salons et chambres à coucher au dix-huitième et sur lesquels Valmont donne à Merteuil (son public favori) le spectacle de son jeu cruel à lui. Sur ce plancher, deux ottomanes à faire à la fois la conversation et l'amour. Autour de ce plancher, des draperies, comme des rideaux de théâtre derrière lesquels les personnages se cachent ou apparaissent mais aussi, comme dans les tableaux de Fragonard, suggestives d'un climat de trouble sensualité. Et quand elles disparaîtront, quand l'hiver sera venu et que les intrigues seront révélées au grand jour, elles «empliront» la scène d'un vide impitoyable, laissant la place à la machine du théâtre et au désarroi, comme les feuilles aux arbres qui, d'août à décembre (la durée de l'histoire) se flétrissent et meurent, et nous parlent du temps qui passe, de la vieillesse et de la mort.

Dans cet univers de jeu dans le jeu, les comédiens seront revêtus de costumes luxueux, pour l'époque et le rang social, mais légers et soyeux pour la souplesse de

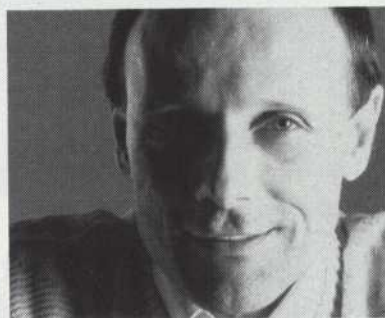


Photo : Les Paparazzi.

l'action et le plaisir du toucher, aux couleurs franches pour la séduction de l'œil, sous lesquels se révéleront ce qu'ils sont censés cacher, des corps frémissants de désirs, de peurs et de passions.

Ils auront, ces comédiens, à trouver la nature profonde de ces pulsions secrètes, la clef de la sincérité dans le mensonge et celle de la dure vérité intérieure qui préside à leur jeu des apparences. Ils auront à fouiller en eux pour redécouvrir où se cachent les racines de la haine et de l'amour, de la vengeance et de la tendresse, de la vanité et de l'abandon, des passions et de la maîtrise de soi, et surtout de la peur de vieillir. Ils auront à évoluer en équilibre instable entre le rire et les larmes, et à vivre une tragédie aux allures de comédie de salon.

Passionnante découverte que de donner corps et vie à ces figures mythologiques et de recréer sur la scène l'inquiétante fascination qu'exerce sur notre imaginaire depuis deux cents ans le monde empoisonné, impitoyable, mais tendre aussi de Laclos, où vivent côte à côte la douce, lumineuse et triste madame de Tourvel et les sombres, démoniaques et souriants Valmont et Merteuil. Et de prêter à Laclos une morale à laquelle il n'avait sans doute pas pensé : une révolution sanglante dont la guillotine allait bientôt, sans faire le détail, mettre de l'ordre dans tout ça.

Olivier Reichenbach



© 1998 - Banque Nationale

Elle a travaillé mille fois

les mots, les notes et les pas.

Aujourd'hui,

ses gestes sont libres.



BANQUE NATIONALE

LES LIAISONS DANGEREUSES

Comment gagner le cœur d'une épouse fidèle (celle d'un autre), dévote et dont le sens aigu du devoir et de l'honneur garde de tout écart de comportement? Pourquoi et comment corrompre une tendre couventine que surveille comme un cerbère une mère dévouée? Voilà les deux questions qui fondent la double intrigue des LIAISONS DANGEREUSES et qui pousseront le vicomte de Valmont et la marquise de Merteuil à des sommets de vilénie.

Valmont, libertin éhonté, se doit de séduire la pure et intouchable présidente de Tourvel afin de maintenir et même rehausser sa réputation de séducteur. Merteuil quant à elle, délaissée par Gercourt, n'a d'autre motif qu'un désir de vengeance. Cécile, fraîchement sortie du couvent, est promise à Gercourt. Celui-ci tient pour essentiel la virginité de sa future épouse. Merteuil sollicite Valmont pour faire ce qu'il faut. Celui-ci, occupé à un projet plus digne de ses talents et rebuté par le manque de subtilité de l'entreprise, refuse. Ce refus et surtout l'engouement que Valmont éprouve pour Tourvel attise la jalousie déjà fort irritée de Merteuil.

Cette situation donne le ton à une cruelle comédie de mœurs où tout n'est que tromperie et mensonge, calcul et manipulation. La sincérité des uns s'oppose à la duplicité des autres dans une série de duels verbaux où les adversaires sont munis d'armes autrement plus meurtrières qu'épées, sabres ou pistolets. Il résulte de ce combat non seulement la mort, mais la détresse profonde de l'âme.

Ce tableau acerbé d'une aristocratie corrompue suggère que les rapports entre les êtres sont toujours investis d'intérêts précis. Au delà de son simple désir charnel ou de celui plus pervers de pousser Tourvel à se trahir elle-même, Valmont cherche à rehausser sa réputation (que Merteuil déprécie constamment); Merteuil, par son désir de vengeance envers Gercourt, puis envers

Valmont, cherche à dominer les hommes, à exercer sur eux un pouvoir suffisant. Et la noble présidente, quel avantage cherche-t-elle sous le couvert d'obéir à son devoir? Tout comme Valmont, c'est sa réputation qui l'inquiète et qu'elle place au-dessus de son désir, du moins momentanément.

La lutte que mène Merteuil a un objet qui lui est tout à fait extérieur: ce sont les hommes et le rôle que la société voudrait lui imposer qu'elle attaque. Pour mener ce combat elle utilise les armes que la société lui a données: l'hypocrisie et la bigoterie. Mais dans cette lutte, où Merteuil fait figure de féministe avant la lettre, son but purement égoïste est de jouir au maximum des plaisirs sensuels et de manipuler les autres tout en affichant une réputation irréprochable.

Pour Tourvel et Valmont il en va tout autrement. Leur conflit est intérieur et cela confère à leurs caractères une dimension presque tragique. Ils luttent tout deux contre un sentiment vrai et sincère, mais qui les éloigne des valeurs qu'ils tiennent pour importantes.

Par les luttes et conquêtes de ces personnages cyniques, par l'illustration de leurs motivations perverses, LES LIAISONS DANGEREUSES fait le procès d'une classe en plein désarroi. Les valeurs qui fondaient cette société se désagrègent. Elles n'ont plus d'assise dans le sens moral des individus. Restent les apparences et les réputations que seul soutient un fragile tissu de mensonges et de dissimulations, de poses et d'affectations. Un tel monde où règne l'hypocrisie ne peut finir que par s'écrouler.

Dennis O'Sullivan



Anjou QUÉBEC TRAITEUR

*La gastronomie française
de qualité à votre portée*

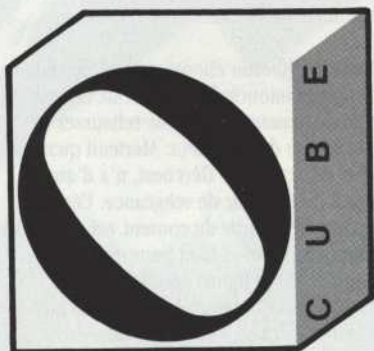
1025, rue Laurier ouest 272-4065 / 272-4086

Chez
Gautier
RESTAURANT FRANÇAIS

Redécouvrez les dîners
après spectacle!

Réservation
845 2992

3487 Avenue du Parc
Montréal Québec H2X 2H6



16 ouest

ONTA RI O

MTL. QUE. H2X 1Y5

BAR **SANS FUMÉE**

LE RAFFINEMENT DE LA CUISINE ITALIENNE

la sila

VENEZ À L'AVANT-SPECTACLE!

OUVERT À PARTIR DE 17H30

2040, ST-DENIS, MONTRÉAL, CANADA
844-5083

CHRISTOPHER HAMPTON

UN CLASSIQUE PARMIS LES ROMANTIQUES

Au milieu des années 60, c'est dans un climat favorable aux nouvelles expériences, avec un théâtre londonien en pleine effervescence, que Christopher Hampton à peine âgé de vingt ans s'amène avec sa première pièce, *WHEN DID YOU LAST SEE MY MOTHER*, écrite alors qu'il est encore à l'université.

Né aux Açores en 1946, ayant beaucoup voyagé dans son enfance, Hampton étudie à Oxford. Depuis sa percée londonienne il gagne de nombreux prix dont celui de la meilleure création de 1985 pour *LES LIAISONS DANGEREUSES*.

Le Royal Court Theatre à Londres monte *WHEN DID YOU LAST SEE MY MOTHER* en 1966 et engage Hampton à titre d'écrivain à demeure, créant ce poste spécifiquement pour lui. Il y reste deux ans. Situation idéale tant pour l'écrivain, qui peut travailler étroitement avec metteurs en scène, scénographes et comédiens, que pour la compagnie pour qui la question du renouveau de la dramaturgie est centrale. Hampton, qui en 1966 ne connaît rien au théâtre, avoue que c'est au Royal Court qu'il a réellement appris ce qu'était le théâtre.¹

Encouragé et stimulé par le climat théâtral fébrile, Hampton écrit de nombreuses pièces. La question de la fonction de l'art et du rôle de l'artiste est au centre de ses préoccupations comme en témoignent ses pièces, *THE PHILANTHROPIST* (1970), qu'il considère comme étant un écho au *MISANTHROPE* de Molière et *TOTAL ECLIPSE* (1969) qui raconte la relation entre Verlaine et Rimbaud et leur abandon de l'écriture. Dans *SAVAGES* (1973), par le biais de l'histoire du génocide d'une tribu amazonienne, Hampton critique l'intolérance des cultures occidentales face aux cultures qui

leur sont différentes. Suivent *TREATS* (1976), *THE PORTAGE TO SAN CRISTOBAL* (1982), *TALES FROM HOLLYWOOD* (1983) et *LES LIAISONS DANGEREUSES* (1985).

Hampton signe aussi plusieurs scénarios pour le cinéma et la télévision : *ABLE'S WILL* (1977), *THE HISTORY OF MAN* (1981), *THE HONORARY CONSUL* (1983), *HOTEL DU LAC* (1986), *THE GOOD FATHER* (1986), *THE WOLF AT THE DOOR* (1986) et le tout récent *DANGEROUS LIAISONS* réalisé par Stephen Frears. S'ajoutent à cette production de nombreuses traductions et adaptations des répertoires tant classique que moderne : Tchekhov, Ibsen, Horvath, Molière et... Laclous. La carrière récente de Hampton semble s'éloigner du théâtre pour s'orienter de plus en plus vers le cinéma et la télévision.

Devant l'engagement politique et social marqué de plusieurs auteurs de sa génération tels Edward Bond, John Osborne et Arnold Wesker, Hampton privilégie surtout dans ses pièces des changements de structure et de construction. Pour cette raison on a dit de lui qu'il était le seul classique dans une génération de romantiques.

Dennis O'Sullivan

1. ACTEURS-AUTEURS, no. 30, novembre 1985.

TELS LES TROIS COUPS AU THÉÂTRE...



...les hommes,
le minerai de fer
et les ferrailles
donnent le coup
de départ de
l'acier de qualité!



SIDBEC-DOSCO INC.

Siège social
300, rue Léo-Pariseau
Montréal (Québec)
H2W 2S7
Tél.: (514) 286-8600

PIERRE - AMBROISE - FRANÇOIS CHODERLOS DE LACLOS

Pierre-Ambroise-François Choderlos de Laclos est né à Amiens le 18 octobre 1741 et mort à Tarente (Italie) le 5 septembre 1803. Ce militaire de carrière, qui inventa le boulet creux et perfectionna le matériel d'artillerie, joua un certain rôle dans les guerres de la Révolution et du Directoire. On oublie ses mérites de général au profit de son génie d'écrivain et de la véritable révolution qu'il a opérée dans les lettres avec son roman *LES LIAISONS DANGEREUSES*.

Après un séjour de garnison dans la ville de Grenoble où il connaîtra les principaux «types» humains que met en scène son roman, il entreprend en juillet 1780 la rédaction de celui-ci. Le livre, qui est fait d'une suite de lettres (c'est le roman épistolaire), est destiné, dans l'esprit de Laclos, à la fois à décrire une certaine société, peut-être même à en accuser les vices, et à se faire une place dans cette société. Le succès de l'ouvrage, paru en 1782, est considérable. Laclos est célèbre. Il voulait faire un livre «moral» qui entreprendrait la critique du désordre et du pourrissement dans les mœurs de son temps, mais c'est dans le scandale qu'il connaît la gloire. On essaie de trouver les «clefs», de nommer les personnages réels qui l'ont inspiré. Les aventures de Valmont, ce don Juan cynique et moderne, stupéfient le public et déchaînent la controverse. C'est que Laclos a trop bien vu et qu'en artiste il s'est laissé prendre par la matière de son étude.

LES LIAISONS DANGEREUSES, c'est donc l'époque: son inconscience, ses audaces, son absence totale de morale; l'effrénée passion des plaisirs chez une aristocratie que plus rien n'occupe. Mais c'est aussi, à force de pénétration, l'exposé le plus complet et le plus mordant sur les changements qui s'opèrent alors dans la sensibilité et dans les sentiments.

Cet amour n'a plus rien à voir avec la passion et Valmont, comme la marquise, le pratique à la manière d'un jeu qui «joue le jeu de l'amour» et qui se regarde le jouer. Cet amour détaché, préparé, tacticien, manœuvrier, où pour la première fois un homme et une femme rivalisent en toute égalité dans la passion et la scélératesse, introduit à un nouvel état dans l'évolution des sentiments: le plaisir n'est pas lié à l'amour, il naît du spectacle de l'amour, de son jeu délibéré. Le plaisir est d'autant plus grand que le spectacle a été préparé; le détachement — et non la communion — augmente ce plaisir. «L'amour que l'on nous vante comme la cause de nos plaisirs n'en est au plus que le prétexte.» C'est l'amorce et la source d'un nouvel érotisme, l'abandon de la vieille théorie de l'amour-passion, le sacrifice de Tristan et Iseut, l'introduction aux inquiétudes modernes.

Le style de l'auteur, précis, vif, alerte, sert les visées de l'ouvrage; visées combien instinctives puisque Laclos, visionnaire involontaire, n'entendait pas consentir à la réelle portée de son livre. Jusqu'à la fin, il soutint qu'il avait voulu défendre «la vertu». Mais qu'importe. Il annonce déjà Stendhal, lequel le connaît à Milan et lui «fait la cour, à cause des *LIAISONS DANGEREUSES*». Laclos eût été bien étonné d'entendre la sentence passionnée de Baudelaire: «Ce livre, s'il brûle, ne peut brûler qu'à la manière de la glace».

Stéphane Lépine



UN LEADER DANS LES COMMUNICATIONS ÉCRITES



**Groupe
Transcontinental
G.T.C. Itée**

et ses filiales:

- *Imprimerie Trans-Continentale inc.*
- *Publications Les Affaires inc.*
- *Messageries Publi-Maison Itée*

Groupe Transcontinental G.T.C. Itée
375, boul. Lebeau, Ville St-Laurent, Qc H4N 1S2
Tél.: 337-8560

Depuis toujours, l'art est l'âme
de la société. Il transcende et
unit les générations.
C'est ce qui fait sa force.

Gaz Métropolitain rend
hommage à la force de l'art.

 **Gaz
Métropolitain**

LA FORCE DE L'ÉNERGIE

PIERRE BENOÎT

Un laquais

Pierre Benoît a une formation de musicien (Université McGill) et de comédien (Conservatoire de Montréal). Il est de ceux qui mènent une double carrière et c'est la première fois qu'il joue au TNM.

L'an dernier, il était de la distribution du MISANTHROPE de Molière produit par le TPQ et on le voyait à l'écran dans le téléroman LA MAISON DESCHÊNES, dans la série MOUNT-ROYAL, et dans la mini-série ROCK.

Parallèlement, il se produit comme musicien soliste, compositeur et accompagnateur.



CARL BÉCHARD

Azolan

C'est en 1976 que Carl Béchard termine sa formation de comédien au Conservatoire d'art dramatique de Montréal. Il s'intéresse tout de suite aux approches alternatives de conscience du corps par le mouvement:

méthodes Alexander et Feldenkrais, Aïkido et Tai-Chi. De cette formation enrichie il nous livre, dès le début des années 80, de formidables performances, en particulier avec le Théâtre Ubu dont les spectacles à tendances surréalistes renversent tout le monde par leurs qualités exceptionnelles. Notons entre autres l'OULIPO SHOW, prix spécial de la critique 1988, MERZ-OPÉRA (1987) qui revenait d'une tournée européenne l'automne dernier, LE DÉSIR ATTRAPÉ PAR LA QUEUE (1985) de Picasso et THÉORÈME 85 (1985) d'après Pasolini, CŒUR À GAZ ET AUTRES TEXTES DADA (1981) de Tristan Tzara.

Outre plusieurs productions du Théâtre de la Mandragore et du Théâtre de la Nouvelle Lune, il joue dans LA NUIT DES TRIBADES (1979) au TNM, LA CHAIRE (1982) au Théâtre du Bois de Coulonges, repris au TNM en 1983, TARTUFFE (1980), VOULEZ-VOUS JOUER AVEC MÔA? (1986) et LE MISANTHROPE (1988) au TPQ.

Carl Béchard a tout aussi bien fait sa marque dans le théâtre enfance-jeunesse où son interprétation de l'Enfant dans LA MARELLE (1984) de Suzanne Lebeau a été reprise de festivals en tournées pendant près de trois ans.

Membre-joueur de la Ligue Nationale d'Improvisation depuis 1982, il est champion de la première Coupe du monde 1985 avec l'équipe des bleus dirigée par Larry-Michel Demers.



Photo : Robert Eicheverry.



Photo : Les Papparazzi.

CATHERINE BÉGIN

Madame de Volanges

Catherine Bégin est une des figures marquantes du milieu théâtral au Québec. Sa grande activité de comédienne et les responsabilités qu'elle assume à la présidence du Conseil québécois du théâtre en font une personnalité admirée et respectée de tous ses pairs.

Elle a joué dans plus de 75 productions théâtrales sur les scènes de Montréal et en tournée. Au TNM, on la retrouve dans HUIT FEMMES (1964) de Robert Thomas, LORENZACCIO (1965) de Alfred de Musset, ANATOLE (1967) de Arthur Schnitzler,

LE BOURGEOIS GENTIL-HOMME (1967) de Molière.

La NCT la réclame entre autres pour PIQUE-NIQUE EN CAMPAGNE / LE COSMONAUTE AGRICOLE de René de Obaldia, INES PÉRÉE ET INAT TENDU de Réjean Ducharme et LE MARIAGE DE FIGARO de Beaumarchais. À la Compagnie Jean Duceppe, elle participe à LA RONDE, LE DERNIER ROUND, SEUR AGNÈS et au CNA à ANDROMAQUE et AMÉDÉE OU COMMENT S'EN DÉBARASSER.

À la télévision, elle tient un rôle régulier dans plusieurs téléromans tels EN HAUT DE LA PENTE DOUCE, SEPTIÈME NORD, LE PARADIS TERRESTRE, GRAND-PAPA, LE PARC DES BRAVES et dernièrement DES DAMES DE COEUR.

Vous la retrouverez bientôt dans le dernier film de Denys Arcand, JÉSUS DE MONTRÉAL, et dans le prochain téléroman de madame Lise Payette.

MARTIN DOYON

Chevalier Danceny

Diplômé en interprétation à l'École nationale de théâtre en mai 1987, Martin Doyon mène une double carrière d'artiste. Ses activités professionnelles se partagent entre l'interprétation et l'écriture dramatique.

Déjà, il a participé à un spectacle important du Théâtre Petit à Petit — VOLTE-FACE (1987) de François Camirand et René Richard Cyr — et il a donné 67 représentations

d'un spectacle du Théâtre Parminou, DANS TOUS MES ÉTATS (1988), en tournée au Québec.

Grâce aux Productions La Régence — dont il est membre fondateur — il se produit dans les théâtres d'été depuis quelques saisons avec ses propres textes. Qu'il suffise de citer LES LOCALITAIRES (1987). Il est l'auteur de LES GITANES FRAPPENT LA NUIT (1988), mis en lecture à l'École nationale de théâtre l'an dernier.

Martin Doyon sera également de la distribution de notre prochain spectacle, ROMÉO ET JULIETTE.



ANNETTE GARANT

Émilie

Annette Garant fait carrière au Québec depuis qu'elle a terminé sa formation à l'École nationale de théâtre en 1982.

Au théâtre, elle se fait remarquer dès l'été 82 alors qu'elle incarne Karen Sveg dans UNE POMME POUR

ADAM au Théâtre Paul Hébert. Elle sera ensuite Rose d'Orange dans HAROLD ET MAUDE (1984) à la NCT, mme Ponza dans CHACUN SA VÉRITÉ (1985) au Rideau Vert, Platinum Sue dans TANZI (1986) au CNA, Madeleine dans FLORENCE (1987) à la NCT, Anaïs dans UN CHAPEAU DE PAILLE D'ITALIE (1986) ici même au TNM et plusieurs autres personnages.

À la télévision, après quelques participations à différents téléromans — TERRE HUMAINE, LE PARC DES BRAVES, POIVRE ET SEL, LA CLÉ DES CHAMPS — elle incarnait dernièrement Geneviève dans FORMULE I et Maryse Couture dans LANCE ET COMPTE I, II, III.

Vous la verrez bientôt dans CRUISING BAR du réalisateur Robert Ménard et dans LES TIGRES DU PAPIER de Jean Beaudin.



Photo: André Panneton.



L'ART DE
SE DÉPASSER

Votre succès, c'est notre force

Price Waterhouse



Comptables agréés,
conseillers en administration.

Déjà,
toute une présence



MARIE-FRANCE LAMBERT

Présidente de Tourvel

Issue de la promotion 1987 de l'option-théâtre du Cegep St-Hyacinthe, Marie-France n'en est pas à sa première apparition sur la scène du Théâtre du Nouveau Monde.

L'an dernier, les spectateurs du TNM ont pu apprécier ses talents de comédienne dans PHÈDRE de Racine où elle interprétait le personnage de Panope.

L'été dernier, elle était dirigée par Jean Faucher dans PEAU DE VACHE au Théâtre de la Sucrerie.

Elle fit quelques apparitions à la télévision, notamment dans DES DAMES DE COEUR et dans L'OR DU TEMPS.

Nous la retrouverons bientôt dans SAUVER UNE VIE, un docu-drame de Jean Lepage des productions Via le monde.



LOUISE MARLEAU

Marquise de Merteuil

C'est à l'âge de 8 ans que Louise Marleau fait ses débuts de comédienne dans BEAU TEMPS MAUVAIS TEMPS à Radio-Canada.

De sa carrière à la scène, on se souviendra au TNM de LA VENGEANCE D'UNE ORPHELINE (1963) du Douanier Rousseau, L'AVARE (1963) de Molière, LE SOULIER DE SATIN (1967) de Claudel, MANGERONT-ILS (1977) de Victor Hugo, PIÈCE À DEUX (1977) de Tennessee Williams, LE DINDON (1978) de Georges Feydeau et AMPHITRYON (1982) de Molière.

Mais Louise Marleau a conquis le public de bien d'autres théâtres par son talent indéniable. À Stratford, dirigée par Jean Gascon, elle incarne Juliette dans ROMÉO ET JULIETTE (1970). Et que dire de MADEMOISELLE JULIE (1986) avec Jean-Marie Lemieux au Café de la Place? SOUDAIN L'ÉTÉ DERNIER (1976) au Théâtre de Quat'Sous fait également date.

Depuis septembre dernier, elle a joué LES FAUSSES CONFIDENCES de Marivaux

au Rideau Vert, DUO POUR UNE SOLISTE de Tom Kempinski (Café de la Place) qu'elle avait interprété à Toronto dans sa version originale.

Au cinéma, Mireille Dansereau et Léa Pool lui offrent l'occasion d'imposer son immense talent dans L'ARRACHE-COEUR (1979), prix d'interprétation au Festival des Films du Monde 1979, LA FEMME DE L'HÔTEL (1984), prix d'interprétation du Festival de cinéma des femmes de Créteil et ANNE TRISTER (1986).

NADIA PARADIS

Cécile Volanges

À peine âgée de 20 ans, Nadia Paradis se distingue déjà par sa polyvalence.

Elle n'avait pas encore terminé sa formation à l'option-théâtre du Cegep St-Hyacinthe qu'on la retrouvait sur le plateau de tournage de LANCE ET COMPTE III où elle incarne Debby Gillis, la petite amie de Danny Ross, le nouveau joueur vedette de la série.

Avec son diplôme de la promotion 88 bien en main, elle interprète également pour la télévision Sylviane dans UN HOMME AU FOYER et participe à un vidéo-clip pour la chanson SI FRAGILE du chanteur Toyo.

LES LIAISONS DANGEREUSES marque ses débuts sur la scène du théâtre professionnel à Montréal.

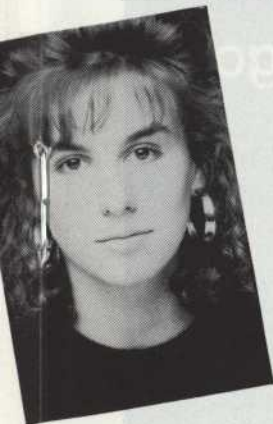
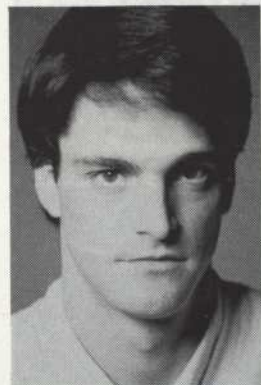


ALAIN SAUVAGE

Un laquais

Issu de la promotion 1988 du Conservatoire d'art dramatique de Montréal, Alain fait ses débuts au TNM. On l'a remarqué en 1986 dans MONTRÉAL SÉRIE NOIRE du Théâtre Zoopsis et dans SIGNER (1988) de Claude Gauvreau et Anne Legault à Espace GO.

Au cinéma, il participait en 1987 aux tournages de LES PORTES TOURNANTES de Francis Mankiewicz et de LES TISSERANDS DU POUVOIR de Claude Fournier.



PAUL SAVOIE

Vicomte de Valmont

Durant ses 18 années de métier, Paul Savoie nous a servi, ici même au TNM, quelques interprétations remarquables. Mentionnons L'HOMME ÉLÉPHANT (1981), CHIEN LIMIER (1980), QUELLE VIE? (1980), DOM JUAN (1979) et DÉSIR SOUS LES ORMES (1971).

L'an dernier, c'est au côté de Patricia Nolin dans LA MUSICA DEUXIÈME et de Monique Leyrac dans PARIS, BERLIN au Café de la Place, ainsi que dans la prestigieuse distribution de DOUZE HOMMES EN COLÈRE à la Cie Jean Duceppe qu'on pouvait l'applaudir.

Au fil des ans, il a foulé les planches de la plupart de nos scènes québécoises: LA VIE DE GALILÉE (1987) au Trident, TITANIC (1986) à Espace Libre, AVANT LA NUIT, OFFENBACH (1985) au Rideau Vert, LA MOUETTE (1987) et LE TEMPS D'UNE VIE (1977) avec le TPQ, DUO POUR VOIX OBSTINÉES (1985) au Théâtre d'Aujourd'hui, SYNCOPE (1983) à la Salle Fred-Barry, PÉRICLÈS (1982) et LE MISANTHROPE (1981) au CNA, INES PÉRÉE ET INAT TENDU (1976) à la NCT ainsi que le cycle complet et la création de chacune des pièces de VIE ET MORT DU ROI BOITEUX avec le Nouveau Théâtre Expérimental.

À la télévision, on le retrouve dans la télé-série LA PÉPINIÈRE (1983) et dans les téléromans MONSIEUR LE MINISTRE (1985-86) et ROBERT ET COMPAGNIE.

Au grand écran, après

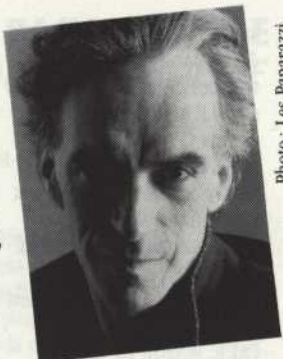


Photo: Les Paparazzi.

MOURIR À TUE-TÊTE d'Anne-Claire Poirier et LUCIEN BROUILLARD de Bruno Carrière, nous le verrons dans le dernier film de Robert Favreau, UNE PORTION D'ÉTERNITÉ.

GISÈLE SCHMIDT

Madame de Rosemonde

Près de cinquante ans de métier se résument difficilement! Dès la fin des années 30, madame Schmidt participait à de nombreux radio-théâtres tel VIE DE FAMILLE de Henri Deyglun, puis à diverses productions théâtrales avec le Rideau Vert, le Théâtre Club, l'Équipe de Pierre Dagenais et finalement le TNM. Elle y interprète des Languirand — LES VIOLONS DE L'AUTOMNE, LE GIBET — des Gélinas — HIER LES ENFANTS DANSAIENT — et plusieurs auteurs classiques et contemporains dont Musset, Camus, Anouilh, Shaw et T. Williams.

Dans les années 60 à 80, sans délaisser le théâtre, on

la retrouve également au petit écran dans plusieurs télé-théâtres dont les plus récents sont LE MALENTENDU de Camus (Prix Anik 1984) et ANNA KARÉNINE de Tolstoï, ainsi que dans de nombreux téléromans; vous vous souvenez sans doute de RUE DE L'ANSE, LE PARADIS TERRESTE et plus récemment de LA PETITE PATRIE, de PAUL, MARIE ET LES ENFANTS.

La grande activité artistique de Gisèle Schmidt nous a valu encore d'excellentes performances dans l'inoubliable ALBERTINE, EN CINQ TEMPS de Michel Tremblay avec le TPQ, dans LA MOUETTE de Tchekhov au Rideau Vert, dans LA MÉDÉE D'EURIPIDE de Marie Cardinal au TNM et dans le téléfilm d'Alain Chartrand DES AMIS POUR LA VIE.



Restaurant
Le Piémontais

Cuisine typiquement italienne et française

861-8122



1145 A De Bullion, MONTRÉAL
(coin Dorchester)

Du lundi au vendredi de 11 h. à 24 h.

Samedi de 17 h. à 24 h.

Dimanche: fermé

RESTAURANT **l'agora**

Réduction de 10%
sur présentation
de votre billet
de théâtre.

Cuisine ouverte
jusqu'à 1h30.

4690 SAINT-DENIS
MONTREAL, QUE.
H2J 2L3

Métro Laurier

514 845-9856

ENTREVUE-ÉCLAIR AVEC PAUL SAVOIE DES *LIAISONS DANGEREUSES* À *ROMÉO ET JULIETTE*

Le thème des *LIAISONS DANGEREUSES* n'était pas étranger à Paul Savoie. Il conservait du film réalisé par Roger Vadim le souvenir de regards troublants entre Merteuil et Valmont — dont les interprètes étaient Jeanne Moreau et Gérard Philippe — un doute même sur la probabilité de pareils rapports humains.

Lorsque Olivier Reichenbach lui a proposé ce rôle, c'est alors tout autre chose qui l'a séduit : la remarquable machine théâtrale mise en œuvre par Hampton. Paul Savoie a tout de suite reconnu les grandes qualités de cet auteur dramatique :

«...son regard clinique posé sur le sujet; une écriture moderne mise au service de l'œuvre originale et surtout au service de l'acteur; sa volonté de ne mettre aucun obstacle entre le spectateur et l'interprète comme certains se complaisent à le faire au profit d'un discours philosophique.»

«Valmont est un personnage d'action. Ce qui me plaît chez lui, c'est qu'il agisse dans le mensonge — le mensonge qui est l'essence même du théâtre — et qu'il y croit au point de se faire prendre à cet art d'inventer une réalité... jusqu'à sa perte.»

«Tout comme *RICHARD III*, ce type de personnage est très stimulant pour l'acteur. Ce sont des personnages intelligents, lucides,

qui manipulent et finalement se font prendre au jeu.»

Après *LES LIAISONS DANGEREUSES*, Paul Savoie incarnera pour nous, spectateurs du TNM, le prince Escalus dans *ROMÉO ET JULIETTE*. Un personnage aux antipodes de Valmont, dont la conscience est collective, qui observe les agissements des protagonistes avec objectivité et dont la fonction est de se poser en censeur face aux comportements qui troublent l'harmonie.

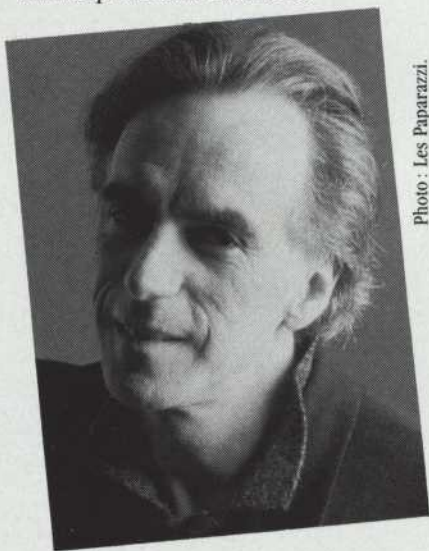


Photo : Les Papparazzi.

S P E C T A T E U R S !

Ne faites pas relâche le lundi 27 mars prochain ! Soyez à votre poste de radio, à CBF FM (100,7), à compter de 19 heures, pour une émission spéciale à l'occasion de la Journée Mondiale du Théâtre, ou bien présentez-vous au studio 14 (niveau B) à la Maison de Radio-Canada; 100 places disponibles !

La fête radiophonique se terminera par la présentation d'une dramatique : Elvire Jovet 40.



R O M É O E T

NOTRE PROCHAIN SPECTACLE

avec
Geneviève Rioux
et Roy Dupuis
dans les rôles-titre
et
Benôit Aumais
Stéphane Binet
Henri Chassé
Sophie Clément
José Descombes
Martin Doyon
Gaétan Dumont
Antoine Durand
Jacques Girard
Rémy Girard
François Godin
Vincent Graton
Joël Legendre
Jean Petitclerc
Jean-Louis Roux
Paul Savoie
Lénie Scoffié
ainsi que
Sylvain Bergeron
Pierre Langevin
Marie-L. Donald
Claire Gignac
du groupe Anonymus

Traduction
Jean-Louis Roux
Mise en scène
Guillermo de Andrea
Décor
Claude Goyette
Costumes
John Pennoyer
Éclairages
Michel Beaulieu
Musique
Anonymus
Direction de scène
Daniel Landry

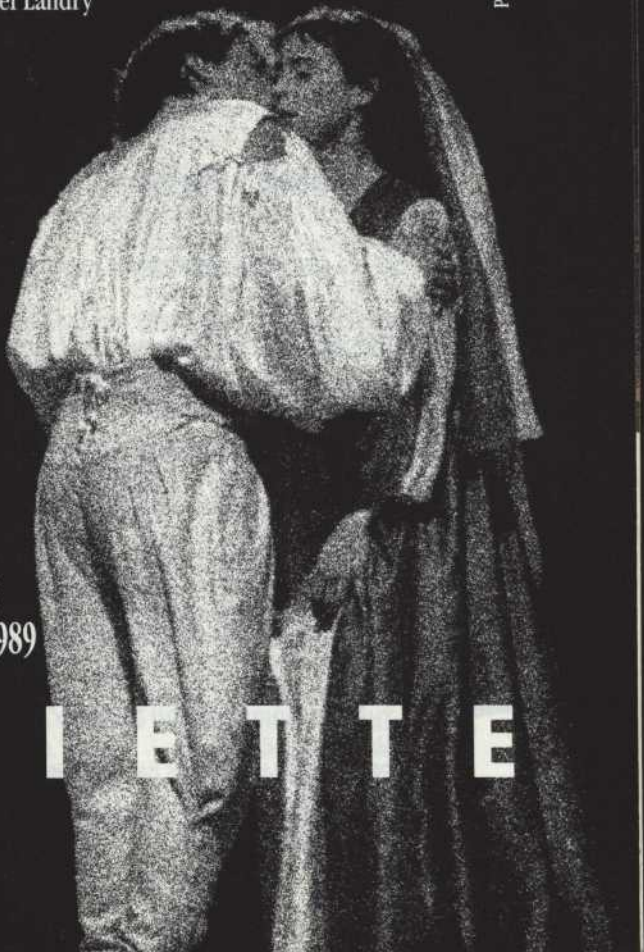
Photos : Michel Boulianne.

de William Shakespeare
du 11 avril au 6 mai 1989

JULIETTE

Billets en vente dès maintenant.

861-0563



À L'AFFICHE AU THÉÂTRE

COMPAGNIE JEAN DUCEPPE: Place des Arts (842-2112)
LES SORCIÈRES DE SALEM de Arthur Miller, m. e s. André Brassard.
Du 22 février au 1er avril 1989 à 20h00, samedi 16h00 et 21h00.

ESPACE GO: 5066, rue Clark, Montréal (271-5381)
LA QUATRIÈME DIMENSION de Tess Imaginaire, m. e s. Mario Boivin.
Du 7 février au 12 mars 1989 à 20h30, salle 1.
LE FROMAGER ENSORCELÉ de et avec Catherine Guissé et Claude Moise.
Du 16 au 26 février 1989 à 19h00, salle 2.

LA MAISON-THÉÂTRE: 255, rue Ontario Est, Montréal (288-7211)
LA MAGNIFIQUE AVENTURE DE DENIS ST-ONGE de François Camirand
et René Richard Cyr, m. e s. René Richard Cyr.
Du 14 février au 5 mars, samedi 15h00 et 20h00, dimanche 15h00,
matinées scolaires en semaine.
LE SECRET COULEUR DE FEU de Reynald Robinson,
m. e s. Reynald Robinson.
Du 8 au 26 mars 1989, samedi 15h00, dimanche 15h00 et 20h00,
matinées scolaires en semaine.

THÉÂTRE D'AUJOURD'HUI: 1297, rue Papineau, Montréal (523-2000)
En rappel: MADAME LOUIS XIV de et avec Lorraine Pintal, production
La Rallonge, en collaboration avec le Théâtre d'Aujourd'hui.
Du 14 mars au 8 avril 1989 à 20h30.

BAR THÉÂTRE LES LOGES: 1235, rue Sanguinet, Montréal (982-0704)
BIG BANG BLUES de Diane Blanchette, m. e s. Michèle Normandin,
Productions Germaine Larose.
Du 9 au 26 mars 1989 à 20h00, dimanche 15h00.

SALLE FRED-BARRY: 4353, rue Ste-Catherine Est, Montréal (253-8974)
LE GRAND CAHIER de Agota Kristof, adaptation et m. e s. Odette Guimond
et Jacques Rossi, production Théâtre de la Nouvelle Lune.
Du 23 mars au 15 avril 1989 à 20h30.

THÉÂTRE DE QUAT'SOUS: 100, av. des Pins Est Montréal (845-7277)
SYLVIE BERNARD, m. e s. Michel Forgues.
Du 2 au 11 mars 1989 à 20h00.

THÉÂTRE DU RIDEAU VERT: 4664, rue St-Denis, Montréal (844-1793)
LA NUIT DU 16 JANVIER de Ayn Rand, traduction Luis de Cespedes,
m. e s. Danièle J. Suissa.
Du 8 mars au 2 avril et les 6, 7, 8 avril 1989 à 20h00,
samedi 17h00 et 21h00, dimanche 15h00.

THÉÂTRE POPULAIRE DU QUÉBEC: au Centaur, 453, rue St-François-Xavier,
Montréal (288-3161)
PAQUET DE MENTERIES de Hugh Whitmore, traduction Benoît Girard,
m. e s. Gilbert Lepage.
Du 8 au 19 février 1989 à 20h30, dimanche 19h30.



AU COEUR DE MONTRÉAL

1659 SHERBROOKE OUEST, MONTRÉAL

1•514•933•3611

RÉSERVATION CAN 1•800•361•7199
USA 1•800•361•3664
FAX 1•514•933•7102



861-7076

RESTAURANT
1121 Anderson, Mt



QU'EN PENSEZ-VOUS?

Vous voulez nous donner votre avis sur nos spectacles? À la sortie, vous trouverez une boîte de vote et quatre séries de cartons de couleurs différentes portant un code facilement identifiable:

EXCELLENT



BON



PASSABLE



MÉDIOCRE



Prenez un carton, glissez-le dans la boîte et le tour est joué! Quelques secondes de votre temps nous seront précieuses à tous! Merci.

MICHEL MARC BOUCHARD

LES FELUETTES

ou la répétition d'un drame romantique

Résultats du vote des spectateurs

75% ont accordé 4 masques

20% ont accordé 3 masques

3% ont accordé 2 masques

2% ont accordé 1 masque

*L'art est l'expression
la plus haute, la plus
vivante de la vie.*

H.von Keyserling



L'INDUSTRIELLE-ALLIANCE
COMPAGNIE D'ASSURANCE SUR LA VIE



**CONFÉRENCES
CULTURELLES**

BROCHURE GRATUITE
SUR DEMANDE

HIVER-PRINTEMPS 1989

Renseignements : 343-6090



Université de Montréal
Faculté de l'éducation
permanente



*Maintenant ouvert le dimanche
Prière de réserver*

Millaine

Salle à manger
Salle de réception

911, rue Jean-Talon est
271-6103

LA RÉPLIQUE
À UN SERVICE
PERSONNALISÉ



ARSENAULT TRANSPORT

Le maître déménageur

L E S A M I S D U T N M

Nous tenons à remercier
pour leur appui financier:

Air Canada
Air Liquide Canada
Alcan
Banque de Commerce
Banque de Montréal
Banque Fédérale de développement
Banque Nationale du Canada
Banque Royale du Canada
Bell Canada
Birks Family Foundation
Brasserie O'Keefe Itée
Cala HRC Itée
Cascades Inc.
CIP inc.
Claridge Investment Ltd.
Clarkson Gordon
Compagnie pétrolière Impériale Itée
Les consultants Dessau inc.
Les Coopérants
Corporation Cadillac Fairview inc.
Corporation du Groupe la Laurentienne
Cosmair Canada
Deloitte/Samson
Distillerie Corby Itée
Dominion Textile
Domtar
Faucher Daviault et associés
Fédération des Caisses Populaires Desjardins
de Montréal et de l'Ouest-du-Québec
Fiducie du Québec
Fondation de bienfaisance T/A/St-Germain
Fondation Steinberg

Fonds F-I-C
Gaz Métropolitain
Groupe Canam Manac
Groupe CGI
Groupe Commerce
Groupe Désourdy
Groupe Optimun inc.
Groupe SNC
Groupe Transcontinental
Gulf Canada Ressources Itée
Hydro-Québec
Imasco
Lavalin
L'Industrielle-Alliance
Marine Industrie Itée
Pétromont
Power Corporation
Pratt & Whitney
La Presse
Price Waterhouse
Produits forestiers Canadien Pacifique Itée
Produits Shell Canada Itée
Provigo
Samson Bélar
Sidbec Dosco inc.
Socanav
Société Radio-Canada
Sodarcac inc.
Southam inc.
Sun Life du Canada
Téloglobe Canada
Ultramar
Via Rail Canada inc.
Westburne Industries
Wood Gundy inc.



**FAUCHER
DAVIAULT
& ASSOCIÉS**
comptables agréés

210, RUE MONTARVILLE
BUREAU 3020
BOUCHERVILLE, QUÉBEC
J4B 6T3
(514) 641-2305
(514) 522-9841

L E S A M I S D U T N M

Marcel Alain
 Richard Alary
 Jean-Paul Amiot
 André Bachand
 Olivette Baillargeon
 Allan Barrett
 Marc Beauchamp
 Francine Bélanger
 André Belisle
 Pierrette Belisle
 Jean-Guy Belzile
 Yolande B. Bergeron
 Edna Bernier
 Gilles Bertrand
 Maryse Bertrand
 Denise Bérubé
 Jacques Bérubé
 Mario Bigras
 Ivan Bisailon
 Lise Bissonnette
 Marie-Christine Blais
 Marc-A. Bois
 Florian Bonnier
 Léopold Boucher
 Marcel Boucher
 Lucie Boudreau
 Christian Bourdy
 Carmen Bourque
 Philippe Brais
 Yves Brillon
 Paula Brunet
 Marc Carbonneau
 Christiane Chahbazi
 Gérard Chapdeleine
 Pierre Chaput
 Dominique Charette
 Bertrand Charier
 Rolande Choquette
 André Côté
 Michel Côté
 Raymond Cournoyer
 Daniel Couture
 Jean Crépeau
 Denise L. Dagenais
 Louis-Carl Dagenais
 Louise Daoust
 Bernard d'Aragon
 Nicole David
 Suzanne David
 Christiane Delisle
 Marcel Deneux
 Jean Desmarais

Gilles Desnoyers
 Louise Desrosiers
 François Doré
 Lucette Drolet
 Michel Drouin
 Marie-Andrée Dubé
 Jeanne Dubois
 Paul Duchastel
 Pierre Duplessis
 Pierrette Ébacher
 Mireille Favreau
 Abraham Feiner
 Konrad Fillion
 Lucie Forget
 Jean-Pierre Frénois
 Rosario Frigon
 Diane Fullum
 Richard Fullum
 Richard Gagné
 Lise Gagnon inc.
 Odette Gagnon
 Raymond Gagnon
 Fernand Gascon
 Diane Gervais
 Diane Giacomuzzi
 James P. Gimbert
 Mireille Goulet
 Claire Grondin
 Jacques Guilbault
 Jean Guimond
 Yvette Guinard
 Jean Hardy
 Michelle Hardy
 Gilberte Hébert
 Robert Houle
 Jeanne Hurteau
 Isabelle Johnner
 June Kirouack
 Pauline Labelle
 Huguette Labrecque
 Éric Labrie
 Daniel Lacelle
 Irène Lachance
 André Lacroix
 Éric Laflamme
 Serge Laflamme
 Fernande Lafortune
 Philippe Lamarre
 Bernard Lambert
 Brigitte Lamoureux
 Louis P. Lamy
 Simone Landreville

Nicole Lanthier
 Rollande Laplante
 Maurice Larivière
 Yvonne Laval
 Jacqueline Lavoie
 Robert Lavoie
 Jean-Claude Lebel
 Michel Lebel
 Robert M. Lecavalier
 Chantal Ledoux
 François Leduc
 Michel Lefebvre
 Chantal Legault
 Louise Legault
 Sylvie Legros
 Danielle Létourneau
 Joseph-Henri Letour-Vieux
 Anne-Marie Léveillé
 Yves Lord
 Manon Lortie
 Roger Mainville
 Jean-Luc Malo
 Pierre Mantha
 Walter Marik
 Jacques Marquis
 Thérèse Martin
 Almas Mathieu
 Gétane Maya
 Maurice McDonald
 Julien McDuff
 Suzanne McKale
 Robert Miron
 Roger Mongeau
 Serge Montmorency
 Michelle Montplaisir
 Marie-Josée Monty
 Jean-Louis Morin
 Suzanne Morin
 André Nadeau
 Sylvie Néron
 Élisabeth Nolet
 Gabriel Ouellet
 J.R. Ouellette
 Nicole Ozran
 Marguerite Panzera
 Rachèle Paquet
 Monique Paré
 Marie Parent
 Michael Patry
 Hélène Pelletier
 Jean-François Pillières
 André Pilon

Pauline Pilon
 Mireille Plante
 Jacques Poirier
 René Poudrette
 Suzanne Primeau
 Gétan Ringuette
 Michèle Robert
 Daniel Rochon
 Marie-France Rochon
 J. E. Roy
 Richard Roy
 Jacques Royer
 Monique Rozenfarb
 Gertrude Ruba
 Jean Sabourin
 Claude Saint-Laurent
 Jacqueline Saint-Pierre
 Marie-Andrée Saumier
 Sonia Saumier
 Suzanne Sauvé
 Monique Savard
 Jean Schneider
 Marguerite A. Seney
 Maurice Shriqui
 Claire Sicotte-Renaud
 Marcel Sigouin
 Marc Siino
 Claude Simard
 Thomas Simard
 Nicolas Taraboulsi
 Denise Terrault-Duguay
 Luce Thériault
 Diane Thérien
 Micheline Tousignant
 Pierrette Tremblay
 Simone Trudeau
 François Trudel
 Marcel Trudel
 Serge F. Turcotte
 Chayah Verme
 Gilles Villemure
 Jean-François Villion
 Louis-André Vorion

COMPUSEARCH

Pour mieux connaître votre clientèle

Compusearch Limitée
Etudes de Marché et de Recherches Sociales
1080 côte du Beaver Hall, Suite 1600
Montréal, Québec H2Z 1S8 Téléphone (514) 879-1912

échos shakespeareiens

- mettre Shakespeare en espace
- des analyses critiques
le Cycle des rois, d'Omnibus
le Songe d'une nuit d'été, du Théâtre du Nouveau Monde
la Tempête, du Théâtre Expérimental des Femmes

- Shakespeare en traduction

JEU 48, pour être bien informé sur le théâtre qui se fait ici et ailleurs! En vente à 10 \$.

Cahiers de théâtre Jeu

426, rue Sherbrooke est, Montréal H2L 1J6 (514) 288-2808



Hostellerie Les Trois Milleuls

SAINT-MARC-SUR-RICHELIEU
QUÉBEC, JOL 2E0
TÉL.: (514) 584-2231



L'art du bien recevoir.

L'imagination...
une autre
source d'énergie
inépuisable



Alfred Pellán, Musicien B, 1946. (photo: Le Centre de documentation Yvan Boulerice)

L'ELECTRIFICACITÉ



LA FONDATION DU THÉÂTRE DU NOUVEAU MONDE

LE CONSEIL D'ADMINISTRATION

Président
Jean-Claude Lebel

Vice-président
Pierre Mantha*

Trésorier
André Bisson*

Secrétaire et conseiller juridique
Me Lorraine Duguay*

Administrateurs

Lise Bissonnette
Jacqueline Boutet
André Caillé
Jo-Ann Cohen
Jacques Desmarais
Peter Duffield*
Gilles Hébert*

Jacques Nepveu*
Me Michel Proulx
Fernand Lalonde
Marc Régnier
Olivier Reichenbach*
Antonio Sacconaghi
Yves Sanssouci

Gouverneurs

Michel Bélanger
Roch Carrier
André Charron
Marcel Couture
Purdy Crawford
William Déry
James de B. Domville
Jean Douville
Jean E. Douville
Richard Drouin
Paul Fortin

Robert Gratton
André Guérin
Monic Houde
Bernard Lamarre
Gilles Mercure
Claude Normandeau
Jacques Parizeau
Ed Prévost
James D. Raymond
Jean-Louis Roux
André Saumier

* Membres du comité exécutif

L'ÉQUIPE DU TNM

Directeur artistique
Directeur administratif
Directrice des relations publiques
Adjointe aux relations publiques
Directeur de production
Assistante à la production
Directeur technique
Assistent à la direction technique
Contrôleur
Gérante du théâtre
Assistante-gérante du théâtre
Secrétaire de direction
Archiviste-réceptionniste
Responsable abonnement et billetterie
Commis-comptable de la billetterie
Responsable des groupes

Olivier Reichenbach
André Leclerc
Monique Lapointe
Tessa Goulet
Pierre Phaneuf
France Ouellet
Claude Lapointe
Guy Lemire
Monique Besner
Lucie Lacoursière
Michèle Patry
Sylvie Laforest
Christian Beaulieu
Claudette Lamoureux
Roland Bréard
Maryse Pothier

Préposé(e)s au guichet

Normand Bréard
Louise Choinière
Serge Clermont
Elaine Desorcy
Pierre Drolet
France Fournier
Manon Léger
Sylvain Legris
Ginette Mann
Maryse Pothier
Yvon Roy

Préposé(e)s à la salle

Michel Bélanger
Chantal Besner
Marie Bono
Normand Bréard
Lucie Choquette
Marie-Hélène de l'Étoile
Martine Jacques
Patrick Lamontagne
Chantale Laplante
Pierre Lemelin
Yves Lemelin
Diane Lequy

Martine Lévesque
Sylvain Noël
Michèle Nolin
Sylvain Robert
Virginie Rouyère
Johanne St-Cerny
Philippe St-Onge

Surintendant
Arsène Noël
Concierge
Denis Thériault

STELLA ARTOIS N'ACCEPTE QUE LES TCHÈQUES CERTIFIÉS.



Les plants de houblon tchèques, pour être précis. Ce sont les meilleurs, nous vous le certifions.

C'est un fait, nos acheteurs se rendent jusqu'en Tchécoslovaquie pour acheter notre houblon. Que le meilleur, que le plus parfumé! Ils ont du nez et font la fine bouche. Qu'importe si cela leur coûte les yeux de la tête.

Pour l'orge, ils ont carte blanche pour choisir le

plus fin qui soit. Ils ne s'en privent pas.

Et la levure! Elle est aussi de qualité supérieure. Le prix suit, forcément.

Enfin, il y a tous les salaires supplémentaires à payer (aux tarifs syndicaux) pour que notre bière soit brassée pendant sept semaines complètes.

Mais qui donc paye pour

tout cela? C'est vous.

À propos, avant de vous commander une Stella Artois, assurez-vous d'avoir assez de liquide.

Nous n'acceptons pas les chèques.

Certifiés ou non.

STELLA ARTOIS. AU DIABLE LA DÉPENSE!



L E T R A C

*Une angoisse
irraisonnée...*

*Le décor est planté,
tout est au point, le
public est avide.
Mais avant de fon-
cer sur scène et de
se métamorphoser,
une fois de plus, le
doute nouera leurs
entrailles et seule la
magie du théâtre
pourra dissiper leur
peur.*

*Alcan est heureuse
de saluer la passion
et le talent des gens
de théâtre de chez
nous.*

ALCAN
La volonté de créer

