

AUJOURD'HUI

Le REÉR pour le paiement d'une maison

L'Association canadienne de l'immeuble a raffiné sa proposition en faveur de la validité des REÉR comme paiement initial lors de l'achat d'une maison. **B-3**

Des producteurs de lait s'affrontent à St-Hyacinthe

Hier à Saint-Hyacinthe, près de 3000 producteurs de lait de consommation ont manifesté leur solidarité à l'égard de leur fédération. **B-3**

Le scandale de la BCCI a des effets jusqu'à Hong Kong

Les épargnants de Hong Kong retirent massivement leur argent de la Citibank à cause de rumeurs sur la solidité de l'institution. **B-3**

LES INDICES

DOLLAR
87,26 US + 9/100

OR
357,20 \$ US + 0,60

ARGENT
4,552 \$ Can.

DOW JONES
3013,86 - 12,75

TSE 300
3514,65 - 13,98

XXM
1854,23 - 9,30

LE DOLLAR

TORONTO (PC) — Le dollar américain a fermé hier, en baisse de 12/100 et cotait 1,1460 \$ CAN comparativement à 1,1472 le jour précédent en clôture. La livre sterling a fini en recul de 93/100 à 1,9556 \$ CAN. En devise US, le dollar canadien a gagné 9/100 à 87,26 cents US tandis que le sterling cédait 63/100 à 1,7065 \$ US. Ces cotes proviennent de la Banque de Montréal. À New York, le dollar a très légèrement progressé face à l'ensemble des grandes monnaies sur un marché modérément actif. Le billet vert se changeait en fin de journée à 1,7170 Deutschmark contre 1,7110 mercredi soir et à 136,15 yen contre 135,95. La devise américaine a enregistré aussi une légère hausse vis-à-vis des autres monnaies européennes, terminant à 5,8435 francs français contre 5,8195 la veille, à 0,5863 livre sterling contre 0,5839 et à 1,5030 franc suisse contre 1,4985.

L'ARGENT

TORONTO (PC) — Handy and Harman cotait l'argent métal, hier, 4,552 \$ l'once et 146,35 \$ le kg, comparativement à 4,560 \$ l'once et 146,61 \$ le kg respectivement, le jour précédent.

LES MÉTAUX

LONDRES (AP) — Les prix comptants des métaux à la fermeture des marchés, hier. Les prix de l'aluminium, du cuivre, du nickel, du zinc et du plomb sont donnés en livres sterling par tonne métrique : CUIVRE : 1324-1325 ; PLOMB : 322-323 ; ZINC : 1064-1065 ; ALUMINIUM : 1275-1276 ; NICKEL : 8300-8310.

Avec un taux de croissance de 3,6 % en 1992

Le Canada rattrape le Japon

OTTAWA — Selon une étude du Conference Board du Canada, le Canada affichera un taux de croissance de 3,6 % en 1992, plaçant le pays sur le même pied d'égalité que le Japon.

par HUGUETTE YOUNG
de la Presse canadienne

Si cette prévision semble de bonne augure, l'auteur de cette étude intitulée *World Outlook*, M. Ranga Chand, modère son optimisme en soulignant que la reprise économique canadienne sera graduelle mais fragile.

À première vue, a-t-il expliqué au cours d'un entretien, un taux de croissance de 3,6 % est très favorable, mais la relance devra être beaucoup plus robuste pour sortir le pays d'un malaise économique bien ancré.

En fait, a expliqué l'économiste, le Canada a beaucoup de rattrapage à faire puisque l'économie canadienne a stagné au cours des deux dernières années. Pour remonter la pente, il faudrait donc que le taux de croissance atteigne environ 6 %, a-t-il prédit.

« En raison de l'ampleur de la récession qui commence maintenant à s'estomper, l'économie va maintenant croître, a-t-il précisé. Ça, c'est une bonne nouvelle. Cependant, notre taux



Malgré les signes précurseurs de reprise, le taux de chômage continuera d'osciller autour de 10 % pendant les deux prochaines années.

de chômage continuera d'osciller autour de 10 % pendant les deux prochaines années.

M. Chand a ajouté que le taux de chômage canadien devrait demeurer élevé au cours des prochaines années. Il rappelle qu'au sortir de la récession des années 1981-82, il a fallu attendre sept ans pour ramener le taux de chômage aux niveaux d'avant la récession.

D'autres facteurs risquent de ralentir la reprise économique au Canada, écrit M. Chand : un

raffermissement moins élevé que prévu aux États-Unis et l'incertitude entourant la crise constitutionnelle canadienne.

Selon lui, la chute des taux d'intérêt est à peu près terminée et devrait se stabiliser d'ici la fin de l'année ou au début de 1992. Là-dessus, M. Chand souligne que le gouvernement fédéral n'a plus tellement de marge de manœuvre puisqu'une baisse draconienne des taux d'intérêt stimulerait l'inflation.

Le rapport indique que la reprise s'installera au Canada et aux États-Unis en 1991, alors

que l'économie du Royaume-Uni continuera à battre en retraite jusqu'à la fin de l'année.

Quant au Japon et à l'Allemagne dont les économies ont continué à prendre de l'expansion, leur taux de croissance sera moins rapide.

Donc, alors que le taux de croissance japonais a chuté de 5,7 % l'an dernier à 3,5 % et se stabilisera à 3,6 % l'an prochain, celui du Canada grimpera à 3,6 % l'an prochain, soit le taux le plus rapide de tous les pays industrialisés.

Lactel ne peut plus exporter son lait Grand Pré à Porto Rico

Le libre-échange Canada-États-Unis vient de faire une nouvelle victime. Cette fois, c'est le groupe Lactel qui est directement touché. Le ministre de la Santé de Porto Rico, un État associé aux États-Unis et couvert par l'accord de libre-échange, a décidé d'interdire l'importation de lait Grand Pré fabriqué à l'usine de Sainte-Claire de Dorchester.

par RÉJEAN LACOMBE
LE SOLEIL

Conséquence directe d'une telle décision : Lactel perdra annuellement 5 millions \$ et se retrouvera avec sept millions de litres de lait stérilisé à ultra-haute température (UHT) sur les bras. Actuellement, la fabrication de lait UHT est arrêtée à l'usine de Sainte-Claire. En plus, si la décision n'est pas renversée, Lactel pourrait mettre à pied une dizaine de personnes. Ce produit québécois était exporté à Porto Rico depuis 1976.

Au cours de la semaine prochaine, une délégation québécoise se rendra à Porto Rico dans le but de sensibiliser les autorités portoricaines aux conséquences de ce geste et tenter de renverser la décision.

Déjà les autorités gouvernementales, tant fédérales que provinciales, ont décidé de contester le geste posé par le ministre de la Santé de Porto Rico. Le ministre québécois de l'Agriculture, des Pêcheries et de l'Alimentation (MAPAQ), M. Yvon Picotte, doit faire parvenir incessamment une lettre au ministre de la Santé de Porto Rico dans le but de lui indiquer que le produit québécois répond

parfaitement aux nouvelles normes portoricaines.

Pour sa part, le ministre d'État à l'Agriculture au gouvernement fédéral, M. Pierre Blais a fait parvenir, en juin dernier, une lettre au ministre du Commerce extérieur, M. Michael Wilson, dans le but de lui demander que le problème soit soulevé lors d'une rencontre avec Mme Carla Hills, secrétaire américaine au Commerce.

Tout le problème vient du fait que Porto Rico a décidé, le 18 décembre dernier, de joindre les rangs de la *National Conference of Interstate Milk Shipments* (NCIMS). Il s'agit d'un organisme regroupant des États sur une base volontaire et qui vise la libre circulation d'un lait de haute qualité sur l'ensemble de son territoire. De ce fait, Porto Rico a dû respecter et appliquer les normes de cet organisme en matière d'hygiène. Celles-ci sont dictées par le *Grade A Pasteurized Milk Ordinance* (PMO). C'est le règlement sur la fabrication et la commercialisation des produits laitiers.

Le lait UHT québécois est assujéti à la réglementation du gouvernement du Québec en matière d'hygiène et d'inspec-

tion. On souligne que ces normes sont comparables à celles du PMO. Mais, la *Food and Drug Administration* (FDA), l'organisme américain qui est responsable de l'application de ces normes, estime que le fabricant québécois ne répond pas nécessairement aux normes d'inspection exigées. Porto Rico a donc décidé de ne pas renouveler le permis de distribution que détient la coopérative québécoise et qui venait à échéance le 30 juin dernier.

Mais le 20 juin, le bureau de réglementation de l'industrie laitière du département de l'Agriculture de Porto Rico transmettait un nouveau permis à l'importateur de lait Grand Pré, lequel est valide jusqu'au 31 décembre. Pour une deuxième fois consécutive le permis n'est bon que pour une période de six mois contrairement à un an dans le passé. De plus, le nouveau permis est, selon le libellé, octroyé en vertu des anciennes normes.

Dans la même foulée, le département de l'Agriculture de Porto Rico fait savoir, par lettre, que la prochaine demande de permis sera analysée en fonction de nouvelles normes conformes à celles du PMO.

« La décision du ministre de la Santé de Porto Rico, de dire les dirigeants de Lactel, est purement commerciale. Le lait Grand Pré occupe 40 % de l'espace de tablette accordé au lait UHT dans cet État et se trouve



Le ministre Yvon Picotte conteste la décision des autorités portoricaines

en compétition directe avec le produit d'une entreprise paraguayenne portoricaine.

Chez Lactel, on estime que Porto Rico pourrait fort bien avoir contrevenu avec l'article 708,2 de l'accord de libre-échange qui prévoit que le Canada doit être consulté avant la mise en œuvre de toute réglementation pouvant influencer sur le commerce des produits agricoles.

« Nous sommes très déçus du fait que le gouvernement canadien n'ait pas réussi à ce jour à obtenir gain de cause dans ce dossier, de dire les dirigeants de Lactel. Si la décision portoricaine n'est pas rapidement renversée, ce marché pourrait être définitivement perdu. Les exportations de lait Grand Pré vers Porto Rico représentent 50 % du volume total de ce produit. »

REPÈRES

La fleur des affaires

On ne peut pas soupçonner ce que peut représenter, au Canada, la vente de fleurs, de plantes ornementales, de produits de pépinière et de gazon. Sur le plan économique, les secteurs de la floriculture et des pépinières affichaient, en 1989, des ventes de 723 millions \$. Sans compter les importations qui atteignent 167 millions \$.

Depuis quelques années, ces deux secteurs sont en pleine croissance et la vente de leurs produits, au lieu de péricliter ou stagner, ne fait que progresser. Toutefois, dans ces domaines, le Québec est loin d'être un leader. Il accuse un long retard sur deux provinces. L'Ontario s'accapare de 55 % de l'ensemble des ventes du secteur et la Colombie-Britannique affiche 20 %. Malheureusement le Québec doit se contenter d'un maigre 12 %.

À la lumière des études menées par les membres du Comité national de la sécurité du revenu en horticulture, on constate que 3180 exploitations agricoles spécialisées dans les ventes de fleurs et de plantes ornementales ont touché en 1989 rien de moins que 403 millions \$. Pour leur part, les 2284 entreprises qui s'occupent des produits de pépinière et de gazon ont réalisé des ventes de 320 millions \$ au cours de la même période.

Il est intéressant de constater que la surface totale de serre occupée par les floriculteurs canadiens est supérieure à 3,3 millions de mètres carrés. La taille moyenne d'une exploitation horticole est de 4510 mètres carrés et son chiffre d'affaires brut joue autour de 473 000 \$.

« Le chiffre d'affaires brut à l'hectare, d'un million de dollars en moyenne, est assez élevé, constatent les experts, mais il varie entre 178 076 \$ et 1,5 million \$ pour les plus gros exploitants. »

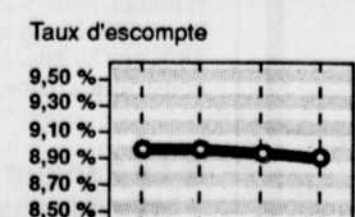
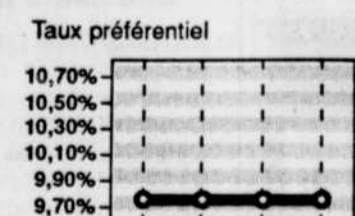
Par ailleurs, la surface totale occupée par les pépinières et le gazon est d'environ 39 500 hectares. La surface moyenne d'une exploitation de ce type est d'environ 105 hectares et son chiffre d'affaires brut s'approche de 471 000 \$. Les études démontrent que le chiffre d'affaires brut à l'hectare se situe à 8100 \$. Il faut cependant noter qu'il varie de 4606 \$ à 10 519 \$.

« Avec le recours de plus en plus fréquent à la culture en pot, indiquent les spécialistes, on verra vraisemblablement, dans les années à venir, augmenter le chiffre d'affaires à l'hectare pour l'ensemble du secteur. »

À cause des conditions climatiques spéciales qui hypothèquent ces différentes cultures, le Canada a importé, l'an dernier, pour 167 millions \$ de produits, dont 78 millions \$ dans le secteur de la floriculture (les fleurs coupées représentent un peu plus de la moitié des importations) et 89 millions \$ dans le domaine des pépinières. La majorité de ces produits proviennent essentiellement des États-Unis, des Pays-Bas et de la Colombie.

par RÉJEAN LACOMBE
LE SOLEIL

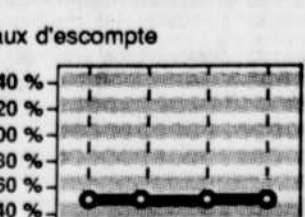
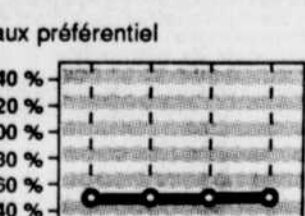
TAUX CANADIENS



L'évolution des taux au cours des quatre dernières semaines jusqu'à aujourd'hui

LES TAUX AUJOURD'HUI															
Préférentiel canadien	9,75 %														
Escompte canadien	8,88 %														
Préférentiel américain	8,50 %														
Esc. sm.	5,5 %														
		5 %	6 %	7 %	8 %	9 %	10 %	11 %	12 %	13 %	14 %	15 %			

TAUX AMÉRICAINS



L'évolution des taux au cours des quatre dernières semaines jusqu'à aujourd'hui

Infographie, LE SOLEIL

Pour une troisième semaine consécutive, la Banque du Canada a abaissé hier son taux d'escompte. De 8,91 % la semaine dernière, ce taux est passé à 8,88 %. La Banque du Canada a ainsi appliqué les freins de nouveau afin d'empêcher une diminution trop rapide des taux d'intérêt à court terme. Le marché monétaire canadien exerce ces temps-ci des pressions à la baisse sur les taux à la suite de la Commission de la Réserve fédérale, l'équivalent de la Banque du Canada aux États-Unis, qui a permis aux taux d'intérêt à court terme de perdre

environ un quart de point de pourcentage chez nos voisins. Mais pour sa part la Banque du Canada est intervenue cette semaine pour limiter la chute du taux d'escompte. Au cours des 12 derniers mois, le taux d'escompte a atteint son niveau le plus élevé — 13,42 % — le 9 août 1990. Pour la même période, il est — à 8,88 % — à son plus bas niveau cette semaine. Chaque jeudi, la Banque du Canada établit le taux d'escompte à un quart de point de pourcentage au-dessus du rendement moyen des bons du Trésor à échéance de 90 jours.

L'avionique et les télécommunications en tête de liste

Marconi veut attirer la clientèle civile

MONTREAL — La compagnie Marconi entend mettre l'accent sur ses produits à usage civil afin de dépendre moins des contrats militaires.

par MICHEL VAN DE WALLE
de la Presse canadienne

C'est ce qu'a indiqué hier le président de l'entreprise, John Simons, aux actionnaires qui étaient réunis en assemblée annuelle à Montréal.

Actuellement, environ 75 % des ventes de Marconi se font auprès de clients militaires.

Or, cette dépendance de budgets militaires à la baisse combinée à la hausse de valeur du dollar canadien en regard de la devise américaine, a ravagé les résultats de l'entreprise, surtout au cours du dernier exercice financier. Marconi a encaissé un bénéfice net de 12,7 millions \$, le plus faible depuis le milieu des années 80,



M. John Simons, président de Marconi, accueille un des membres du conseil d'administration, Conrad Black.

puis est terminée pour l'essentiel et que la compagnie devrait connaître de meilleurs résultats financiers cette année. Le président n'exclut pas d'autres réductions de personnel mais, dit-il, elles seraient probablement minimales et on procéderait vraisemblablement par attrition.

Devant les actionnaires, M. Simons a expliqué que « le facteur le plus déterminant qui aura affecté nos résultats au cours de la dernière année fut le niveau élevé du dollar canadien ».

Cela s'explique. Marconi exporte environ 90 % de ses produits. La majorité d'entre eux vont aux États-Unis. « Avec un dollar canadien trop haut et des coûts de main-d'œuvre plus élevés, nous n'étions plus compétitifs et Marconi devait réduire ses frais », a dit M. Simons.

Le second facteur délétère pour l'entreprise fut donc la diminution des dépenses militaires. Non seulement la réduction affecte-t-elle le chiffre d'affaires mais elle rend encore plus féroce la concurrence entre les entreprises, qui se disputent une tarte plus petite qu'autrefois.

M. Simons veut donc, avec les années, rééquilibrer les sources de revenus de l'entreprise. Il compte en particulier sur les produits de Marconi dans les domaines de l'avionique et des télécommunications pour parvenir à un nouvel équilibre.

Enfin, dernier élément qui est venu détériorer les résultats : la récession. Celle-ci a surtout affecté la production commerciale (qui compte quand même pour 25 % des ventes). La baisse du chiffre d'affaires et des profits y est en partie liée.

tandis que son chiffre d'affaires diminuait pour n'être plus que de 305,4 millions \$ en regard de

312,9 millions \$ lors de l'exercice précédent.

Afin de continuer à tirer profit de ses activités, l'entreprise dont le siège social est à Montréal, a effectué des coupes sombres dans son personnel. Depuis deux ans, un peu plus de 1000 personnes ont perdu leur emploi chez Marconi, certaines usines étant carrément fermées, comme celle produisant des circuits imprimés. De 3200 qu'ils étaient, les employés de Marconi ne sont plus maintenant que 2100.

M. Simons croit cependant que la vague de coupures dans les em-

EN UN CLIN D'OEIL

■ Production d'or : le Québec se hisse au 8e rang mondial

QUÉBEC — La production d'or a doublé au Québec, de 1980 à 1989. Cette performance lui a valu de se hisser au 8e rang des producteurs mondiaux. Une publication du service de la statistique du ministère de l'Énergie et des Ressources du Québec (MER), intitulée « Statistiques sur les mines d'or au Québec - 1989 », nous apprend encore que 27 mines et concentrateurs sont en opération au Québec, surtout dans le nord-ouest de la province, générant 4000 emplois directs, soit près de 20 % de tous les emplois de l'industrie minière québécoise. L'économiste Marcel Grenier explique ces bons résultats par la déréglementation du prix de l'or de 1973 et des investissements résultant d'avantages fiscaux qui ont favorisé l'exploration des métaux précieux.

■ La firme Bombardier pourrait joindre Aérospatiale-Alenia

TORONTO (AFP) — La société aéronautique canadienne Bombardier Ltd. pourrait bientôt se joindre au partenariat franco-italien Aérospatiale-Alenia créée en vue du rachat de la firme De Havilland, actuellement détenue par Boeing, a rapporté hier le journal canadien Financial Post. Selon une porte-parole de De Havilland des représentants de Bombardier effectuent actuellement une visite de plusieurs jours dans l'établissement De Havilland basé dans la région de Toronto. Le projet de rachat franco-italien n'a pas encore été accepté par le gouvernement canadien, qui a exprimé son désaccord sur plusieurs points, notamment l'absence d'un partenaire canadien. Le gouvernement avait fixé le délai du 9 septembre à l'Aérospatiale et à Alenia afin qu'ils puissent revoir leur proposition. La venue du canadien Bombardier devrait lever en grande partie les hypothèques qui pèsent actuellement sur le projet, estime le Post.

■ Industries Lassonde dévoile ses bénéfices pour le 2e trimestre

ROUGEMONT (PC) — Industries Lassonde inc. annonce qu'elle a clos le 2e trimestre de cette année avec un bénéfice net de 1 million \$, soit une hausse de 13 % sur celui de la même période en 1990. Le bénéfice net cumulé sur les six premiers mois de l'année s'élève à 1,9 million, une hausse de 7 %. Les ventes pour le premier semestre totalisent 55,7 millions \$ et sont de 11 % supérieures à celles de la période correspondante de l'exercice précédent. La compagnie informe les détenteurs d'actions ordinaires inscrits en date du 27 septembre, qu'ils recevront, le 10 octobre, un dividende semestriel de huit cents par action.

■ Wajax enregistre un bénéfice net de 1,2 million \$

MONTREAL (PC) — Wajax ltée annonce que le bénéfice net consolidé du 1er semestre 1991 a été de 1,2 million \$ en comparaison de 3,1 millions \$ pour la même période en 1990. Le produit brut a été de 141,2 millions \$ contre 150,7 millions \$ précédemment. Pour le 2e trimestre seul, le bénéfice a été de 1 million \$ provenant d'un produit brut de 72,1 millions \$, contre 1,5 million \$ et 75,2 millions \$ respectivement, lors de la période comparable l'an dernier.

■ Ressources minières Rouyn devient Mines Richmont

ROUYN—NORANDA — Les actionnaires de Ressources minières Rouyn ont accepté de changer le nom de l'entreprise en celui de Mines Richmont Inc. Le président de l'entreprise, M. Jean-Guy Rivard a indiqué que les actions et les bons de souscription de Mines Richmont se transigeront sous le nouveau nom de la société. Le symbole à la Bourse de Montréal et à la Bourse de Toronto sera « RIC ».

■ Nouvelle baisse des crédits à la consommation en juin

WASHINGTON (AFP) — La Réserve fédérale américaine (Fed) a annoncé que les crédits à la consommation aux États-Unis ont chuté de 3 % en juin, enregistrant ainsi leur 6e baisse mensuelle en sept mois en raison notamment d'un nouveau plongeon des prêts automobiles. Le recul noté en juin est le plus important depuis la baisse de 3,5 % accusée en janvier dernier. Il confirme l'extrême prudence des consommateurs américains en dépit de la fin de la récession et joue en faveur d'une faible reprise de l'activité économique, soulignent les experts. En juin, l'encours des crédits à la consommation a reculé de 1,83 milliard \$ après une baisse de 1,33 milliard \$ en mai. La nouvelle baisse notée en juin s'explique en grande partie par une chute de 10,2 % des crédits automobiles.

■ Le coût de la réunification provoque une hausse de l'inflation

BERLIN (AP) — Les prix dans l'ancienne Allemagne de l'Est ont augmenté de 16 % depuis un an, tandis que l'inflation en Allemagne de l'Ouest a également augmenté de 4,4 % en raison des impôts rendus nécessaires par le coût de la réunification, a révélé le Bureau fédéral des statistiques. De juillet 1990 à juin 1991, les prix ont augmenté très exactement de 16,4 % dans l'ancienne Allemagne de l'Est. Dans la partie occidentale, c'est l'augmentation des impôts qui a fait grimper le coût de la vie. La publication du taux d'inflation survient après celle des chiffres du chômage, qui a brutalement augmenté dans l'ex-RDA pour atteindre 12 % de la population active, et illustre les difficultés de la réunification.

■ Pas de nouvelle taxe pour bâtir une usine de McDonnell Douglas

KANSAS CITY (AP-PC) — Les électeurs de Kansas City ont rejeté une proposition de hausse de la taxe sur la propriété. Cette mesure aurait permis de faire bâtir une usine pour McDonnell Douglas Corp. au cas où le constructeur aéronautique décidait de s'établir à Kansas City. Le résultat du vote a été de 38 % pour et 62 % contre la proposition. Au mois de juin, McDonnell Douglas de St. Louis avait mentionné Kansas City parmi d'autres villes retenues pour y implanter une usine, où serait monté le nouvel avion MD-12. La mesure de hausse proposée aurait porté la taxe à 18 % sur 20 ans, ce qui aurait permis de réunir 90 millions \$ pour construire l'usine.

■ La Banque d'Angleterre ne participera pas à la restructuration de la BCCI

LONDRES (Reuters) — La Banque d'Angleterre a exclu de participer à la restructuration de la Bank of Credit and Commerce International (BCCI), estimant que ce n'était pas de son ressort. La banque centrale britannique fait valoir qu'elle a assumé ses responsabilités en ordonnant le 5 juillet la suspension des activités internationales de la BCCI, accusée de graves irrégularités. Elle aura à étudier le cas de toute nouvelle banque issue de la BCCI et souhaitant opérer en Grande-Bretagne, mais en attendant, la Banque d'Angleterre estime n'avoir aucun rôle à jouer.

AVIS - TRANSPORT GÉNÉRAL DE CRÉANCES

Avis est par les présentes donné, conformément à l'article 1571d du code civil du Bas-Canada, que BRASSERIE JOLIET INC., dont la principale place d'affaires dans la Province de Québec est située dans le district judiciaire du Saguenay, a transféré toutes ses créances et comptes de livres actuels et futurs à la Caisse populaire Desjardins de Hauteville à titre de garantie, par acte daté du 15e jour du mois d'août 1990 et enregistré au bureau de la division d'enregistrement du Saguenay le 17e jour du mois d'août 1990 sous le numéro 159.930.

Daté à Baie-Comeau ce 5e jour du mois d'août 1991.

Caisse populaire Desjardins de Hauteville
903, rue de Puyalon, Baie-Comeau, QC G5C 1N3

Construction de Défense Canada

LES SOUMISSIONS SOUS PLI CACHETÉ, pour les projets indiqués ci-dessous, seront reçues jusqu'à 15h, adressées au Directeur de district, gestion intégrée, Travaux publics Canada, Gare maritime Champlain, 901, Cap-Diamant, bureau 266, 2e étage, Québec (Québec) G1K 4K1.

DOSSIER: VR 129 10
BFC Valcartier (Québec)
Construire bâtiment d'entraînement secteur d'entraînement (Garnison FIBUA)

DATE DE FERMETURE:
MERCREDI 4 septembre 1991

DÉPÔT POUR DOCUMENTS: 50\$

DOSSIER: VR 172 10
BFC Valcartier (Québec)
Réfection des toitures de divers bâtiments

DATE DE FERMETURE:
MERCREDI 4 septembre 1991

DÉPÔT POUR DOCUMENTS: 100\$

Les documents de soumission sont disponibles au bureau de Construction de Défense Canada, Ottawa (Ontario), tél.: (613) 998-9549 ou télécopieur (613) 998-1061, sur présentation du dépôt approprié.

Les documents de soumission peuvent être examinés aux bureaux des Associations de construction, au bureau régional de CDC ainsi qu'au bureau de la fermeture des soumissions dans la région du projet.

Canada

avis de demande de d'un permis d'alcool

Régie des permis d'alcool du Québec

Toute personne, société ou groupement visé dans l'art. 60 du Code de procédure civile peut, par écrit motivé, assemblée et transmis à la Régie, s'opposer à une demande de permis ci-après énumérée, dans les 15 jours de la présente publication, ou s'il y a eu opposition, intervenir en faveur dans les 30 jours de cette publication.

Cette opposition ou intervention doit être accompagnée du certificat attestant de son envoi au requérant ou à son procureur, par poste recommandée, et être adressée à: **La Régie des permis d'alcool du Québec, 1281, boul. Charest Ouest, Québec, QC G1N 2C9**

Nom et adresse du requérant	Nature de la demande	Endroit d'exploitation
MARCELLA DANDEL & CAYIR pour vendre HAMET La Grola 815, Côte d'Abraham Québec Dossier: 282 111	1 restaurant additionnel d'un bar	815, Côte d'Abraham Québec
ROBERT VARIN INC. Manoir Victoria 44, Côte du Palais Québec Dossier: 623 215	Permis additionnel d'un bar	44, Côte du Palais Québec
2881-1135 QUÉBEC INC. Restaurant-Bar Le Quatuor enr. 3926, boul. Wilfrid-Hamel Québec Dossier: 706 861	1 bar (modification des permis suite à une cession)	3926, boul. Wilfrid-Hamel Québec
2856-9325 QUÉBEC INC. A venir 1140, boul. Pie XI Nord Val-Bélair Dossier: 918 177	1 bar (dépense) dans centre sportif	1140, boul. Pie XI Nord Val-Bélair
MONIQUE WEANER & MICHEL LANGEVIN (ci-à être formée) Pizzeria Piazzetta St-Louis 3100, de la Forest Ste-Foy Dossier: 918 201	1 restaurant pour vendre	3100, de la Forest Ste-Foy

Le président et directeur général
Ghislain K.-Lafamme, avocat

Québec

avis de demande de d'un permis d'alcool

Régie des permis d'alcool du Québec

Toute personne, société ou groupement visé dans l'art. 60 du Code de procédure civile peut, par écrit motivé, assemblée et transmis à la Régie, s'opposer à une demande de permis ci-après énumérée, dans les 15 jours de la présente publication, ou s'il y a eu opposition, intervenir en faveur dans les 30 jours de cette publication.

Cette opposition ou intervention doit être accompagnée du certificat attestant de son envoi au requérant ou à son procureur, par poste recommandée, et être adressée à: **La Régie des permis d'alcool du Québec, 1281, boul. Charest Ouest, Québec, QC G1N 2C9**

Nom et adresse du requérant	Nature de la demande	Endroit d'exploitation
2538-3118 QUÉBEC INC. Club Par-T-Golf (Québec) 1240, boul. Charest Ouest bureau 100 Québec Dossier: 917 088	1 Bar (ERRATUM)	1240, boul. Charest Ouest bureau 100 Québec

Le président et directeur général
Ghislain K.-Lafamme, avocat

Québec

VILLE DE SAINT-ANNE-DE-BEAUPRÉ RÉSERVOIRS TURCOTTE ET CITERNE MODIFICATION AU SYSTÈME DE DÉSINFECTION APPEL D'OFFRES

Avis est, par les présentes, donné que la Ville de Sainte-Anne-de-Beaupré recevra des soumissions aux conditions ci-dessous énumérées.

PROJET N° 11235-000

Les travaux visés par le présent appel d'offres consistent à réaménager les systèmes de désinfection existants aux réservoirs Turcotte et Citerne.

Ces travaux comprennent, sans y être limités, les activités suivantes:

- 1) fourniture et installation de deux (2) systèmes de dosage d'hypochlorite de sodium, incluant les accessoires;
- 2) fourniture et installation d'un regard préfabriqué et d'un compteur au réservoir Turcotte, incluant les travaux de remblayage et d'engazonnement;
- 3) modifications à la tuyauterie et à l'aménagement intérieur des réservoirs Turcotte et Citerne;
- 4) autres travaux reliés à l'aménagement des équipements.

CONDITIONS D'UTILISATION DES DOCUMENTS DE SOUMISSION

Seuls sont admis à soumissionner les entrepreneurs qui sont détenteurs d'un permis de la Régie des entreprises de la construction du Québec. Ils peuvent, moyennant un dépôt de CINQUANTE DOLLARS (50 \$), NON REMBOURSABLE, fait au nom de Roche Ltée, Groupe-conseil, se procurer les documents complets de soumission pour ce projet à l'endroit suivant:

Roche Ltée, Groupe-conseil
2535, boul. Laurier
Sainte-Foy, QC G1V 4M3
Téléphone: (418) 654-9600

CONDITIONS DE SOUMISSION

Les soumissions doivent être présentées tel que requis au cahier des charges et accompagnées d'un cautionnement de 10 % du montant de la soumission et d'une lettre d'intention d'une compagnie d'assurances attestant qu'elle émettra les cautionnements demandés lorsque requis.

Elles seront reçues au bureau de Roche Ltée, jusqu'à 16h, le 19 août 1991, pour ouverture le même jour à 16h, au 2535, boulevard Laurier, Sainte-Foy, en présence des personnes intéressées.

La Ville de Sainte-Anne-de-Beaupré ne s'engage à accepter ni la plus basse, ni aucune des soumissions reçues et rejettera toute soumission non conforme.

DONNÉ À SAINT-ANNE-DE-BEAUPRÉ, LE 9 AOÛT 1991

Le secrétaire-trésorier de la Ville
M. Michel Jean, secrétaire-trésorier

Québec

dupont de MEULES et associés inc.
experts-conseils

ERRATUM APPEL D'OFFRES

VILLE DE PORT-CARTIER
PORTAGE DES MOUSSES
ROUTE URBAINE ET SENTIER RÉCRÉATIF
TERRASSEMENT, CHAUSSEE, DRAINAGE, ÉCLAIRAGE
ET REVÊTEMENT DE BÉTON BITUMEUX
Projet: 679-402

La date de dépôt des soumissions pour le projet Portage des Mousses est le 29 août 1991 à 16 h et non le 19 août 1991, tel que préalablement annoncé.

ville de SAINT-FOY

APPEL D'OFFRES
FOURNITURE DE VÉHICULES DIVERS

Des soumissions sont demandées concernant la fourniture d'une (1) mini-fourgonnette vitrée et d'une (1) camionnette familiale 4 portes.

Les formules de soumissions, le devis administratif et les devis techniques sont disponibles au Service de l'approvisionnement et de l'équipement, 715, rue De Lestres, Sainte-Foy, Québec, G1V 4E1. Pour de plus amples informations, communiquer au numéro de téléphone suivant: (418) 654-4130.

Les soumissions sont reçues au bureau du greffier, à la division des Archives, jusqu'à 15h30, le lundi 19 août 1991.

L'ouverture se fait à la Salle du conseil à 16 heures le même jour.

La Ville ne s'engage à accepter ni la plus basse ni aucune des soumissions reçues.

Sainte-Foy, le 7 août 1991.

LE GREFFIER ADJOINT DE LA VILLE
Me SERGE GIASSON

ville de SAINT-FOY

APPEL D'OFFRES
FOURNITURE D'UNITÉS MOBILES SUR REMORQUE AVEC UNE UNITÉ MOBILE-MARQUEUR DE LIGNES

Des soumissions sont demandées concernant la fourniture de deux (2) équipements de peinture montés sur remorque, avec une unité mobile-marqueur de ligne.

Les formules de soumissions, le devis administratif et le devis technique sont disponibles au Service de l'approvisionnement et de l'équipement, 715, rue De Lestres, Sainte-Foy, Québec, G1V 4E1. Pour de plus amples informations, communiquer au numéro de téléphone suivant: (418) 654-4130.

Les soumissions sont reçues au bureau du greffier, à la division des Archives, jusqu'à 15h30, le lundi 19 août 1991.

L'ouverture se fait à la Salle du conseil à 16 heures le même jour.

La Ville ne s'engage à accepter ni la plus basse ni aucune des soumissions reçues.

Sainte-Foy, le 7 août 1991.

LE GREFFIER ADJOINT DE LA VILLE
Me SERGE GIASSON

appel d'offres

Gouvernement du Québec

Ministère de l'Énergie et des Ressources

AVIS AUX SOUMISSIONNAIRES
Centre de recherches minérales

Concernant le projet de: "Construction d'un ajout et l'aménagement de bureaux à son usine-pilote sise au 1180, Place Dufresne, Québec G1N 1X7", le Ministère avise les soumissionnaires que l'ouverture de soumissions prévue pour le 13 août 1991 à 15 heures, a été reportée au 23 août 1991 à 15 heures à la même adresse:

Ministère de l'Énergie et des Ressources
Centre de recherches minérales
1180, Place Dufresne
Québec (Québec)
G1N 1X7

Robert Lamarche
Sous-ministre adjoint

Québec

2500 points offerts cette semaine dans LE SOLEIL

Si vous êtes membre du Club, entrez le code suivant: **79190088**

Sinon, composez sans frais, le **1-800-563-8688**

CLUB Multi points

Confrontation entre les 2 groupes de producteurs de lait à Saint-Hyacinthe

SAINT-HYACINTHE (d'après PC) — La grogne persiste chez les 14 000 producteurs de lait du Québec.

Hier à Saint-Hyacinthe, près de 3000 producteurs de lait de consommation venus de toutes les régions du Québec manifestaient leur solidarité à l'égard de leur fédération. En marge de ce rassemblement, des représentants des producteurs de lait de transformation donnaient une conférence de presse pour maintenir la pression

sur la fédération dans l'espoir de faire des gains dans une lutte à finir portant sur les quotas et les prix payés aux producteurs de lait.

À l'heure actuelle, un comité de médiation formé de représentants du ministère de l'Agriculture, de l'Union des producteurs agricoles et de la Coopérative fédérée planche sur des propositions susceptibles de faire l'unanimité chez les

deux groupes de producteurs de lait.

Le noeud

Le litige provient essentiellement de ce que les producteurs de lait de consommation (25 % des producteurs) nuisent au producteurs de lait de transformation par leur production excessive de matières grasses.

En raison du goût de plus en plus marqué des consommateurs pour le lait allégé (contenant peu de gras), davantage de matières

grasses sont disponibles et servent à la fabrication des produits laitiers comme le beurre, le fromage et le yogourt.

Cette situation a pour conséquence de fermer des marchés pour les producteurs de lait de transformation lesquels détiennent des quotas (permis de produire) pour le lait devant servir aux produits laitiers.

Ainsi, les quotas des producteurs de lait de transformation ont dû être diminués de 5 % cette année. À cela s'ajoute le fait que les prix qui leur sont payés sont inférieurs à ceux qu'obtiennent les producteurs de lait de consommation. La différence est à l'heure actuelle de sept cents le litre.

Hier des producteurs de lait de consommation ont fait valoir qu'il fallait mettre en place un échéancier réaliste qui évite de placer des jeunes producteurs, souvent lourdement endettés, dans des situations financières précaires.

Le comité de travail avait déjà suggéré, à la mi-juillet, la disparité progressive des prix d'ici le premier août 1996.

Le producteur de lait de consommation, Réjean Bessette, président du Syndicat des producteurs de Saint-Hyacinthe, soutenait hier qu'il fallait prévoir « des compensations pour ceux qui en auront besoin ».

Pour leur part, les producteurs de lait de transformation font valoir que les difficultés financières sont actuellement plus marquées de leur côté.

À cet égard, M. Daniel Saint-Amour, producteur de la région de Joliette, a cité des informations provenant du Bureau d'examen d'endettement agricole et qui montrent que les producteurs en difficulté proviennent majoritairement du groupe de ceux produisant du lait de transformation.



Le principal groupe de citoyens visé par l'éventuel programme d'accès à la propriété serait les jeunes couples ayant des revenus modestes.

Le REER pourrait être utilisé pour le paiement initial d'une maison

OTTAWA — L'Association canadienne de l'immeuble a raffiné sa proposition en faveur de la validité des REER comme paiement initial lors de l'achat d'une maison. Il est temps que le gouvernement lance un tel programme, affirme-t-elle.

par MARILYN RONALD
de la Presse canadienne

« Nous avons procédé à des vérifications poussées et elles ont démontré très clairement qu'un groupe appréciable de retraités à revenu modeste possèdent des actifs importants en REER », a déclaré hier le président de l'association, Bill Hopkins, au cours d'une conférence de presse.

La suggestion, à laquelle l'association travaille depuis 1989, a l'appui du député conservateur Alan Redway, ancien ministre fédéral de l'Habitation.

« Le problème, naturellement, est de trouver comment promouvoir un accroissement de la propriété au pays sans, à la fois, augmenter le déficit ni entraîner d'autres coûts pour vous ni pour moi, en tant que contribuables », a noté hier M. Redway.

« On peut y arriver en utilisant les fonds des régimes enregistrés d'épargne-retraite pour le paiement initial d'une maison. Je suis depuis longtemps un partisan enthousiaste de cette proposition », a-t-il ajouté.

Un porte-parole du ministère des Finances a dit que les hauts fonctionnaires du ministère étudieront sérieusement la suggestion.

Un récent sondage Angus Reid a indiqué que 75 % des personnes interrogées ont exprimé un appui modéré ou fort à un programme qui permettrait l'usage de la valeur d'un REER pour l'achat d'une maison, a rapporté M. Hopkins.

REER propriétaire
« Fondamentalement, elle recommande d'accepter que les fonds détenus dans un REER par l'acheteur puissent servir à acquérir une portion de propriété », a-t-

il dit pour préciser le sens de la proposition. L'acquéreur paiera le reste du coût de la maison avec d'autres économies et une hypothèque habituelle.

Ainsi, un homme et une femme ayant économisé 10 000 \$ chacun grâce à un REER pourraient investir la valeur de leurs REERs dans une maison de 200 000 \$. Le REER représenterait alors 10 % de la propriété.

Les banques et les sociétés de fiducie acceptent des paiements initiaux aussi bas que 10 % mais, répètent-elles, il est à l'avantage de l'acquéreur de donner plus.

Avant l'achat de la maison, il pourrait y avoir une évaluation indépendante qui établirait la valeur marchande de la maison ainsi que la part de l'achat devant être essuyée par le REER.

« Nous proposons qu'on impose un plafond au pourcentage de la maison pouvant être détenue grâce à un REER et 20 % nous semblerait une limite très raisonnable », a ajouté M. Hopkins.

« Une petite pénalité fiscale frapperait l'acheteur d'une maison pour avoir pu ainsi acquérir hâtivement une maison grâce à son REER ».

Actuellement, a rappelé M. Hopkins, la politique fiscale permet que 100 % des gains de capital sur la vente d'une résidence principale ne soient pas soumis à l'impôt. Mais un REER devient entièrement sujet à l'impôt quand il est encaissé.

Le principal groupe de citoyens visé par le programme serait les jeunes couples ayant des revenus modestes.

Au Canada, durant l'exercice financier 1987, quelque 300 000 personnes ayant des revenus entre 22 000 \$ et 49 000 \$ détenaient pour plus de 954 millions \$ de REER, a souligné l'association.

Le scandale de la BCCI affecte les opérations de la Citibank à Hong Kong

HONG KONG — Hantés par le scandale de la Bank of Credit and Commerce International (BCCI), les épargnants de Hong Kong ont assiégé les agences de la Citibank pour retirer leur argent, à la suite de rumeurs sur des difficultés que connaîtrait le géant américain.

par DAVID STAMP
de la Presse canadienne

Du jeune yuppie aux grands-mères, une foule de déposants ont envahi hier neuf des 27 agences de la Citibank de la colonie britannique, les queues s'allongeant sur les trottoirs, grossies par les curieux.

« Ce n'est pas une question de crise, c'est une réaction exagérée

et stupide », a déclaré le responsable de Citibank pour Hong Kong, Steve Baker. « Même si cela doit durer jusqu'à tard dans la soirée, nous vous donnerons tout l'argent que vous voulez », a-t-il dit aux épargnants.

Depuis que le gouvernement a fermé la branche locale de la BCCI, dont les opérations internationales ont été suspendues le 5 juillet pour fraude, Hong Kong est en proie à un phénomène quasi hystérique.

Certains déposants de la BCCI ont entamé une grève de la faim. Deux autres banques, contrôlées comme la BCCI par des actionnaires arabes, ont également été assiégées le mois dernier.

Selon Steve Baker, les rumeurs d'hier ont été provoquées par les déclarations récentes d'un parlementaire américain, John Dingell,

qui a estimé que la branche soeur de la Citibank, la Citicorp, était « techniquement insolvable ».

« Les déclarations de Dingell sont totalement fausses, irresponsables et absurdes. Nous continuerons nos opérations de façon normale à Hong Kong. Nous en avons la capacité et nous voulons satisfaire tous les besoins de la clientèle », dit un communiqué de la Citibank.

Le gouvernement de la colonie a qualifié les rumeurs de ridicules. Le secrétaire aux Affaires monétaires, David Nendick, a estimé que ce genre de fausses rumeurs pouvaient être dommageables à la réputation de Hong Kong en tant que centre financier.

Une autre branche de la Citibank a été assiégée dans un pays asiatique, mais Steve Baker a refusé d'identifier ce pays.

Il a ajouté que seulement moins de 1 % des dépôts avaient été retirés, mais n'a pas voulu donner le montant total des dépôts.



VILLE DE BEAUPORT

DÉVELOPPEMENT RUE VEILLON
DOSSIER N° D-91-065
APPEL D'OFFRES

Avis est, par la présente, donné que la Ville de Beauport recevra des soumissions aux conditions ci-dessous énumérées.

PROJET N° 11424-002

Les ouvrages, faisant partie du contrat, sont projetés sur la rue « Veillon » du développement rue Veillon et concernent principalement les travaux suivants:

1. Addition de conduites principales d'égout et d'égouts pour le prolongement des réseaux de services publics, comprenant l'excavation et le remplissage nécessaires.
2. Installation de branchements privés, regards, puits, bornes d'incendie et autres accessoires connexes.
3. Construction des infrastructures de rue et réalisation des fondations correspondantes en matériau granulaire d'emprunt.
4. Raccordement des ouvrages, mise en opération des tuyaux et nettoyage du site.

CONDITIONS D'UTILISATION DES DOCUMENTS DE SOUMISSION

Seuls sont admis à soumissionner, les entrepreneurs qui sont détenteurs d'un permis de la Régie des entreprises de la construction du Québec. Ils peuvent, moyennant un dépôt de cinquante-cinq dollars (55 \$) incluant TPS NON REMBOURSABLE, fait au nom de ROCHE LITEE, groupe-conseil, se procurer les documents complets de soumission à l'endroit suivant:

ROCHE LITEE, groupe-conseil
2535, boulevard Laurier
SAINT-FOY (Québec)
G1V 4M3

CONDITIONS DE SOUMISSION

Les soumissions doivent être présentées tel que requis au Cahier des charges et être accompagnées d'un cautionnement correspondant à 10% du montant de la soumission. Elles seront reçues au bureau de la greffière situé à l'Hôtel de Ville de Beauport, jusqu'à 11 h le lundi 19 août 1991, pour ouverture à compter de 11 h, le même jour, dans une salle située à l'Hôtel de Ville, 10, rue de l'Hôtel-de-Ville, Beauport, en présence des personnes intéressées.

La Ville de Beauport ne s'engage à accepter ni la plus basse, ni aucune des soumissions reçues et rejette toute soumission non conforme.

Fait à BEAUPORT, ce 9 août 1991

L'assistante-greffière de la Ville
Yolande Parent



APPEL D'OFFRES

PROJET: École Mgr-Labrie
Havre-Saint-Pierre

PROPRIÉTAIRE: La Commission scolaire de la Moyenne-Côte-Nord
1235, rue de la Digue
Havre-Saint-Pierre (Québec)
G0G 1P0
Tél.: (418) 538-3044
Télécopieur: (418) 538-3268

ARCHITECTE: Groupe-Conseil BBGL Inc.
(Belzile, Galiène, Martin, architectes)

Conseils: Jean-Marie Lavoie, b. arch.
Paul Brassard, b. arch.
390, rue Brochu, bureau 200
Sept-Îles (Québec)
G4R 2W6
Tél.: (418) 962-3308
Télécopieur: (418) 968-1809
Chargé de projet: Anne Parent, architecte

INGÉNIEUR: Groupe-Conseil TDA
229, boul. Lasalle
Baie-Comeau (Québec)
G4Z 1S9
Tél.: (418) 296-6711
Télécopieur: (418) 296-8971
Chargé de projet: Réal Dugas, ingénieur

La Commission scolaire de la Moyenne-Côte-Nord, propriétaire, demande des soumissions pour les travaux de ventilation-chauffage à l'école Mgr-Labrie à Havre-Saint-Pierre.

Les plans, devis, documents contractuels et autres renseignements pourront être obtenus au bureau de Groupe-Conseil TDA contre un dépôt de cent dollars (100 \$) à l'ordre de la Commission scolaire de la Moyenne-Côte-Nord, qui sera remboursé au soumissionnaire s'il remet les plans et devis en bon état, dans les trente (30) jours qui suivent l'ouverture des soumissions. Les documents pourront être consultés au bureau de l'ingénieur, ainsi qu'au bureau des soumissions déposées de Sept-Îles et de Québec.

Les soumissions, dans des enveloppes cachetées et adressées au soussigné, seront reçues au bureau de la Commission scolaire de la Moyenne-Côte-Nord à Havre-Saint-Pierre jusqu'à quatorze heures, heure en vigueur localement, le vingt-deuxième (22e) jour du mois d'août 1991 pour être ouvertes publiquement au même endroit, le même jour et à la même heure.

Les soumissions devront être accompagnées d'un chèque visé au montant de vingt mille dollars (20 000 \$) à l'ordre du propriétaire, ou d'un cautionnement de soumission, établi au même montant, valide pour une période de soixante (60) jours de la date d'ouverture des soumissions. Cette garantie de soumission devra être échangée à la signature du contrat pour une garantie d'exécution et une garantie des obligations pour gages, matériaux et services. Lorsque ces garanties sont sous forme de cautionnement, le montant de chacune d'elles correspond à 50% du prix du contrat et lorsqu'elles sont sous forme de chèque visé, le montant de chacune d'elles correspond à 10% du prix du contrat.

Seules seront considérées aux fins d'octroi du contrat, les soumissions des entrepreneurs ayant leur principale place d'affaires au Québec et détenant la licence requise en vertu de la Loi sur la qualification professionnelle des entrepreneurs de construction (L.R.Q., c.41.1).

Les entrepreneurs soumissionnaires sont responsables du choix des sous-traitants, tant pour leur solvabilité que pour le contenu de leurs soumissions.

Toutes les soumissions devront être faites conformément aux dispositions du Règlement sur les contrats de construction des immeubles des commissions scolaires en vigueur depuis le 16 août 1990.

Le propriétaire ne s'engage pas à accepter la plus basse ou quelque autre des soumissions reçues.

Yves Thériault
directeur général

2500
points offerts
cette semaine
dans

LE SOLEIL

Si vous êtes membre du Club,
entrez le code suivant:
83603974
Sinon, composez sans frais, le
1-800-563-8688

CLUB Multipoints



ORDRE DES DENTISTES DU QUÉBEC

AVIS DE SUSPENSION DU DROIT D'EXERCICE

Le docteur Jean-Luc Rivest, dentiste, permis numéro 2728, exerçant sa profession au 11, rue du Temple, à Beauport, district de Québec, a posé un diagnostic et préparé un plan de traitement pour des soins d'orthodontie sans tenir compte des limites de ses aptitudes, de ses connaissances ainsi que des moyens dont il disposait et a procédé à un traitement d'orthodontie contrairement aux normes scientifiques généralement reconnues en médecine dentaire.

Le Comité de discipline en date du 22 mai 1991 rendait une décision de culpabilité à l'égard du docteur Jean-Luc Rivest et le 5 juin 1991 condamnait ce dernier à une amende de 5000 \$ et aux frais de la cause.

De plus, conformément aux termes et conditions de cette décision, avis est donc donné qu'il est formellement interdit au docteur JEAN-LUC RIVEST de prodiguer quelque traitement d'orthodontie que ce soit, et ce, depuis le 11 juillet 1991, jusqu'à ce qu'il ait acquis une formation adéquate en orthodontie. Cette suspension ne s'applique pas, cependant, aux traitements d'orthodontie déjà commencés et non terminés.

SECRÉTAIRE DU COMITÉ DE DISCIPLINE
Nicole Ducharme

Appel d'offres

Société canadienne
d'hypothèques et
de logement

Canada Mortgage
and Housing
Corporation

Société
d'habitation
du Québec

PROJETS NUMÉROS 0290/002 - 03183/001 - 03184/001 - 03185/002: LA SOCIÉTÉ D'HABITATION DU QUÉBEC demande des soumissions pour les travaux de construction d'un ensemble d'habitation comprenant vingt-huit (28) logements dans les municipalités de CHUTE-AUX-OUTARDES, GODBOUT, POINTE-AUX-OUTARDES et RAGUENEAU, circonscription électorale de SAGUENAY, selon un contrat à forfait et comportant: deux (2) bâtiments de six (6) étages chacun, pour familles, et deux (2) bâtiments de huit (8) logements chacun, pour personnes retraitées. Les bâtiments pour familles se situent sur trois (3) niveaux et ceux pour personnes retraitées se situent sur deux (2) niveaux. Tous à ossature de bois et dalles sur sol. La durée maximale des travaux sera de vingt-quatre (24) semaines.

CONDITION: Seuls sont admis à soumissionner les entrepreneurs généraux ayant leur principale place d'affaires dans la province de Québec et détenant la licence requise en vertu de la Loi sur la qualification professionnelle des entrepreneurs de construction (L.R.Q. c.41.1).

INFORMATION: Les entrepreneurs généraux et les sous-traitants obtiendront tous renseignements ainsi que le dossier de soumission complet à compter du 9 août 1991, au bureau de GAUTHIER ET TREMBLAY, architectes, 31, avenue Marquette, Baie-Comeau, QC G4Z 1K4, téléphone: (418) 296-2257, télécopieur: (418) 296-9540, contre un dépôt, non remboursable, de cinquante dollars (50 \$) TPS incluse, sous forme de chèque visé ou mandat-poste remis à l'ordre de la Société d'habitation du Québec. Heures d'ouverture du bureau: 8 h à 12 h et 13 h à 16 h 30.

GARANTIE DE SOUMISSION: Sous forme de cautionnement au montant de cent cinquante mille dollars (150 000 \$), ou de chèque visé, ou d'obligations conventionnelles au porteur émises ou garanties par le gouvernement du Québec ou du Canada et dont l'échéance ne dépasse pas 5 ans, au montant de soixante-quinze mille dollars (75 000 \$). Toutes les garanties devront être valides pendant 45 jours à partir de la date de l'ouverture des soumissions.

CLÔTURE DES SOUMISSIONS: À quinze heures (15 h) (heure en vigueur localement), le 29 août 1991, à la Société d'habitation du Québec, au bureau de Québec, de la Direction générale du bâtiment, sis au 1039, De La Chevrotière, Édifice Marie-Guyart "G", 26e étage, Québec, local 26-109, où se tiendra l'assemblée publique d'ouverture des soumissions à l'heure et à la date de clôture ci-dessus précisées.

LA SOCIÉTÉ D'HABITATION DU QUÉBEC ne s'engage à accepter ni la plus basse, ni aucune des soumissions reçues.

CONSULTATION DES DOCUMENTS:

- Association de la construction des régions de Québec et de Montréal
- Association de la construction Manicouagan
- Association régionale de l'APCHQ Saguenay, Lac-St-Jean et Côte-Nord
- Société d'habitation du Québec

N.B.: Les formules fournies par la Société seront obligatoirement utilisées.

AVIS AUX SOUS-TRAITANTS: Les sous-traitants qui déposent leurs soumissions au Bureau

des soumissions déposées du Québec doivent le faire, au plus tard, le 22 août 1991, à 14 h, et

leurs soumissions doivent être valables soixante (60) jours après leur dépôt.

Le secrétaire de la Société d'habitation du Québec
Me JEAN-LUC LESAGE, avocat

Canada

Québec

Air Canada enregistre une perte au 2e trimestre

MONTREAL — Air Canada a déclaré une perte nette consolidée de 30 millions \$ ou 41 cents par action pour le trimestre clos le 30 juin 1991, en regard d'un bénéfice net de 19 millions \$ ou 26 cents par actions en 1990. La perte nette pour le premier semestre est de 130 millions \$ ou 1,76 \$ par action, contre un bénéfice net de 6 millions \$ ou 8 cents par action en 1990.

AVIS IMPORTANT AUX BÉNÉFICIAIRES DU RÉGIME DE RETRAITE DE MAYBAND FOODS INC. (le «régime Maybank»)

Coopers & Lybrand Limitée a négocié une entente de principe, en tant qu'administrateur du régime Maybank, pour un procès amorcé en 1987 en votre nom contre Gainers Inc. et d'autres défendeurs. Pour conclure cette entente, l'administrateur veut obtenir un ordre de la cour le désignant pour représenter tous les bénéficiaires du régime Maybank et les liant par cette entente. Un juge de la Cour de justice de l'Ontario (division générale) entendra cette requête le jeudi 29 août 1991, à 10 h, au Osgoode Hall, 130, rue Queen Ouest, à Toronto (Ontario).

Une fois l'ordre de représentation obtenu et l'entente finale signée, l'administrateur demandera à la cour d'approuver l'entente et de libérer le fonds d'injonction.

Vous pouvez obtenir une copie des conditions de l'entente de principe et des documents déposés auprès de la cour en écrivant à nos conseillers juridiques, Fasken Campbell Godfrey, C.P. 20, Centre Toronto-Dominion, Toronto (Ontario) M5K 1N6, à l'attention de John Varley ou de Robert Staley. Si notre nomination à titre de représentant vous préoccupe, veuillez téléphoner à MM. Varley ou Staley au (416) 366-8381 avant le 29 août 1991.

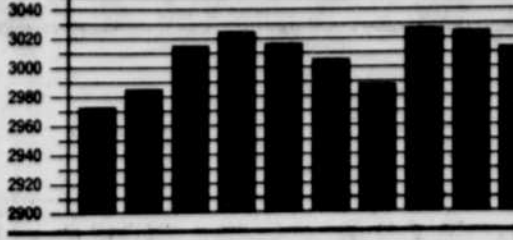
Si vous souhaitez participer individuellement à ce procès, vous devez aviser l'administrateur par écrit suffisamment à l'avance et demander à la cour l'autorisation d'intervenir avant la date à laquelle elle devra statuer.

Fait à Toronto, le 2 août 1991

Coopers & Lybrand Limitée
Administrateur du régime Maybank
145, rue King Ouest
Toronto (Ontario)
M5W 1A2
À l'attention de Robert M.C. Holmes
Premier vice-président

NEW YORK

Tendances des 10 derniers jours



Indice des valeurs industrielles : 3013,86, en baisse de 12,75. Volume des transactions : 165 millions d'actions. Titres en hausse : 761. Titres en baisse : 783. Titres inchangés : 554.

Marchés	Indice	Différence
Indice des valeurs industrielles	3013,86	-12,75
Indice des valeurs de consommation	2985,45	-1,15
Indice des valeurs financières	2975,12	-0,88
Indice des valeurs technologiques	2995,67	-1,33
Indice des valeurs de santé	2980,23	-0,77
Indice des valeurs de services	2970,54	-1,46
Indice des valeurs de biens de consommation	2960,18	-1,82
Indice des valeurs de biens de capital	2950,01	-2,19
Indice des valeurs de biens de consommation durable	2940,12	-2,56
Indice des valeurs de biens de consommation non durable	2930,01	-2,93
Indice des valeurs de biens de consommation de consommation	2920,01	-3,30

Marchés	Indice	Différence
Indice des valeurs industrielles	3013,86	-12,75
Indice des valeurs de consommation	2985,45	-1,15
Indice des valeurs financières	2975,12	-0,88
Indice des valeurs technologiques	2995,67	-1,33
Indice des valeurs de santé	2980,23	-0,77
Indice des valeurs de services	2970,54	-1,46
Indice des valeurs de biens de consommation	2960,18	-1,82
Indice des valeurs de biens de capital	2950,01	-2,19
Indice des valeurs de biens de consommation durable	2940,12	-2,56
Indice des valeurs de biens de consommation non durable	2930,01	-2,93
Indice des valeurs de biens de consommation de consommation	2920,01	-3,30

Marchés	Indice	Différence
Indice des valeurs industrielles	3013,86	-12,75
Indice des valeurs de consommation	2985,45	-1,15
Indice des valeurs financières	2975,12	-0,88
Indice des valeurs technologiques	2995,67	-1,33
Indice des valeurs de santé	2980,23	-0,77
Indice des valeurs de services	2970,54	-1,46
Indice des valeurs de biens de consommation	2960,18	-1,82
Indice des valeurs de biens de capital	2950,01	-2,19
Indice des valeurs de biens de consommation durable	2940,12	-2,56
Indice des valeurs de biens de consommation non durable	2930,01	-2,93
Indice des valeurs de biens de consommation de consommation	2920,01	-3,30

LES FONDS MUTUELS

Fonds	Indice	Différence
Indice des valeurs industrielles	3013,86	-12,75
Indice des valeurs de consommation	2985,45	-1,15
Indice des valeurs financières	2975,12	-0,88
Indice des valeurs technologiques	2995,67	-1,33
Indice des valeurs de santé	2980,23	-0,77
Indice des valeurs de services	2970,54	-1,46
Indice des valeurs de biens de consommation	2960,18	-1,82
Indice des valeurs de biens de capital	2950,01	-2,19
Indice des valeurs de biens de consommation durable	2940,12	-2,56
Indice des valeurs de biens de consommation non durable	2930,01	-2,93
Indice des valeurs de biens de consommation de consommation	2920,01	-3,30

Fonds	Indice	Différence
Indice des valeurs industrielles	3013,86	-12,75
Indice des valeurs de consommation	2985,45	-1,15
Indice des valeurs financières	2975,12	-0,88
Indice des valeurs technologiques	2995,67	-1,33
Indice des valeurs de santé	2980,23	-0,77
Indice des valeurs de services	2970,54	-1,46
Indice des valeurs de biens de consommation	2960,18	-1,82
Indice des valeurs de biens de capital	2950,01	-2,19
Indice des valeurs de biens de consommation durable	2940,12	-2,56
Indice des valeurs de biens de consommation non durable	2930,01	-2,93
Indice des valeurs de biens de consommation de consommation	2920,01	-3,30

Fonds	Indice	Différence
Indice des valeurs industrielles	3013,86	-12,75
Indice des valeurs de consommation	2985,45	-1,15
Indice des valeurs financières	2975,12	-0,88
Indice des valeurs technologiques	2995,67	-1,33
Indice des valeurs de santé	2980,23	-0,77
Indice des valeurs de services	2970,54	-1,46
Indice des valeurs de biens de consommation	2960,18	-1,82
Indice des valeurs de biens de capital	2950,01	-2,19
Indice des valeurs de biens de consommation durable	2940,12	-2,56
Indice des valeurs de biens de consommation non durable	2930,01	-2,93
Indice des valeurs de biens de consommation de consommation	2920,01	-3,30

LES OBLIGATIONS

Obligations	Indice	Différence
Indice des valeurs industrielles	3013,86	-12,75
Indice des valeurs de consommation	2985,45	-1,15
Indice des valeurs financières	2975,12	-0,88
Indice des valeurs technologiques	2995,67	-1,33
Indice des valeurs de santé	2980,23	-0,77
Indice des valeurs de services	2970,54	-1,46
Indice des valeurs de biens de consommation	2960,18	-1,82
Indice des valeurs de biens de capital	2950,01	-2,19
Indice des valeurs de biens de consommation durable	2940,12	-2,56
Indice des valeurs de biens de consommation non durable	2930,01	-2,93
Indice des valeurs de biens de consommation de consommation	2920,01	-3,30

Transport Québec

APPELS D'OFFRES

Sont admis à soumissionner les entrepreneurs dont le principal établissement (place d'affaires) est situé au Québec, qui possèdent une licence de la Régie des entreprises de construction du Québec dans la ou les catégories pertinentes (lorsque cette licence est exigée), et qui ont commandé à leur nom propre une copie du dossier d'appel d'offres du projet.

Les intéressés peuvent consulter ou obtenir le dossier d'appel d'offres, de même que les renseignements nécessaires à la présentation d'une soumission, en s'adressant aux bureaux suivants:

Service des contrats
Ministère des Transports
700, boul. Saint-Cyrille Est
20^e étage
Québec (Québec) G1R 4Y9
Tél.: (418) 644-8848

Le Ministère ne s'engage à accepter ni la plus basse ni toute autre soumission

Le sous-ministre
Jean-Marc Bard, F.C.A.

Contrat no 1101-91-0203 — Renforcement de membrures d'acier des poutres à treillis métallique et installation d'un longeron sur le pont de Havre-aux-Maisons, dans la municipalité de Havre-aux-Maisons, M.R.C. Les lacs-de-la-Madeleine, circonscription électorale des lacs-de-la-Madeleine.

On peut obtenir le dossier d'appel d'offres du contrat moyennant une somme de 10 \$, toutes taxes incluses, non remboursable payable en espèces, par chèque ou par mandat postal à l'ordre du ministre des Finances.

Garantie de soumission exigée:
— cautionnement de soumission: 1 600 \$ ou
— chèque visé: 800 \$

La réception des soumissions est faite au Service des contrats, 700, boul. Saint-Cyrille Est, 20^e étage, Québec (Québec), G1R 4Y9.

L'ouverture des plis se fera au bureau de Québec à l'adresse précitée.

La réception des soumissions prendra fin le mardi, 27 août 1991 à 15h.

Contrat no 1207-91-0908 — Aménagement de l'autoroute 20, incluant la construction d'un pont, dans les municipalités de Sainte-Odile et Rimouski, M.R.C. Rimouski-Neigette, circonscription électorale de Rimouski. Longueur de 3,87 km.

On peut obtenir le dossier d'appel d'offres du contrat moyennant une somme de 100 \$, toutes taxes incluses, non remboursable payable en espèces, par chèque ou par mandat postal à l'ordre du ministre des Finances.

Garantie de soumission exigée:
— cautionnement de soumission: 768 000 \$ ou
— chèque visé: 384 000 \$

La réception des soumissions est faite au Service des contrats, 700, boul. Saint-Cyrille Est, 20^e étage, Québec (Québec), G1R 4Y9.

L'ouverture des plis se fera au bureau de Québec à l'adresse précitée.

La réception des soumissions prendra fin le jeudi, 29 août 1991 à 15h.

Contrat no 3223-91-0426 — Remplacement, récupération et pose de glissières de sécurité semi-rigide le long des routes 108, 173, 271 et 276, dans diverses municipalités, M.R.C. Beauport-Sarigan et Robert-Cléon, circonscriptions électorales de Beauport et Beauport-Nord. Longueur de 3 240 m.

On peut obtenir le dossier d'appel d'offres du contrat moyennant une somme de 10 \$, toutes taxes incluses, non remboursable payable en espèces, par chèque ou par mandat postal à l'ordre du ministre des Finances.

Garantie de soumission exigée:
— cautionnement de soumission: 20 000 \$ ou
— chèque visé: 10 000 \$

La réception des soumissions est faite au Service des contrats, 700, boul. Saint-Cyrille Est, 20^e étage, Québec (Québec), G1R 4Y9.

LES DIVIDENDES

par la Presse canadienne
Dividendes de société déclarés hier, trimestriels sous indication contraire.
Cambridge Shopping Centres Ltd., ord.: 15

cent; payable le 15 oct. aux actionnaires inscrits le 4 oct.
Potash Corp. of Saskatchewan Inc., ord.: 18
cent; 15 nov., 25 oct.

Québec

APPELS D'OFFRES

La réception des soumissions est faite au Service des contrats, 35, rue de Port-Royal Est, 1^{er} étage, Montréal (Québec), H3L 3T1.

L'ouverture des plis se fera au bureau de Montréal à l'adresse précitée.

La réception des soumissions prendra fin le mercredi, 28 août 1991 à 15h.

Contrat no 7078-90-0266 — Réparation d'une structure en acier sur le pont 148, dans les municipalités de Hull et Gatineau, M.R.C. Communauté urbaine de l'Outaouais, circonscriptions électorales de Hull et Châteaufort.

On peut obtenir le dossier d'appel d'offres du contrat moyennant une somme de 10 \$, toutes taxes incluses, non remboursable payable en espèces, par chèque ou par mandat postal à l'ordre du ministre des Finances.

Garantie de soumission exigée:
— cautionnement de soumission: 24 000 \$ ou
— chèque visé: 12 000 \$

La réception des soumissions est faite au Service des contrats, 35, rue de Port-Royal Est, 1^{er} étage, Montréal (Québec), H3L 3T1.

L'ouverture des plis se fera au bureau de Montréal à l'adresse précitée.

La réception des soumissions prendra fin le mercredi, 4 septembre 1991 à 15h.

Contrat no 8084-91-4220 — Dénivellement et déblaiement du chemin Sullivan à partir de la voie ferrée, de la Route 111 jusqu'à l'intersection des rangs 3 et 4 dans la municipalité de La Corne et du chemin St-Edmond, dans diverses municipalités, M.R.C. Vallée-de-l'Or et Abitibi, circonscriptions électorales d'Abitibi-Est et Abitibi-Ouest. Longueur de 36,73 km.

Seuls les entrepreneurs ayant une place d'affaires située dans le district qui gère les travaux ou dans les districts contigus et qui ont commandé à leur nom propre une copie du dossier d'appel d'offres du contrat sont éligibles à soumissionner. Les districts admissibles sont les suivants: 84 (Amos), 99 (Chibougamau), 77 (Maniwaki), 83 (Villeneuve), 85 (Rouyn-Noranda), 88 (Macamic).

Garantie de soumission exigée:
— cautionnement de soumission: 8 000 \$ ou
— chèque visé: 4 000 \$

La réception des soumissions est faite au Service des contrats, 700, boul. Saint-Cyrille Est, 20^e étage, Québec (Québec), G1R 4Y9.

L'ouverture des plis se fera au bureau de Québec à l'adresse précitée.

La réception des soumissions prendra fin le jeudi, 29 août 1991 à 15h.

Contrat no 4240-91-LA14 — Effectuer l'évaluation thermographique infrarouge de dalles de pont localisées dans les régions administratives 6-1, 6-3, 6-4 et 6-5 du ministère des Transports.

Seules les personnes physiques, les sociétés ou corporations ayant une place d'affaires au Québec et possédant les qualifications minimales requises décrites dans les documents d'appel d'offres sont admises à présenter une offre de services.

Lorsque le fournisseur compte plus de cent employés, il doit être détenteur d'une attestation émise par le ministère des Approvisionnements et Services, à l'effet qu'il s'engage à implanter un programme d'accès à l'égalité conforme à la Charte des droits et libertés de la personne, si le contrat lui est adjugé.

L'obligation explicite précédemment s'applique pour tout sous-contrat d'un montant de 100 000 \$ ou plus et s'adressant à un sous-contractant ayant plus de cent employés.

Les intéressés peuvent obtenir les documents pertinents en s'adressant aux bureaux suivants:

Service des contrats
Ministère des Transports
700, boul. Saint-Cyrille Est
20^e étage
Québec (Québec)
G1R 4Y9
Tél.: (418) 644-8848

La réception des offres est faite au Service des contrats, 700, boul. Saint-Cyrille Est, 20^e étage, Québec (Québec), G1R 4Y9.

La réception des offres prendra fin le vendredi, 23 août 1991 à 15h.

420 VANIER
432 MAISONS À LOUER

Les Jardins Emond
LOGEMENTS NEUFS
ET
SPACIEUX
682-0213, 683-6847

LIBRE IMMÉDIATEMENT
POSSIBILITÉ
3 MOIS GRATUITS
En bordure de la Rivière St-Charles, près hôpital Christ-Roi, 3 1/2, 4 1/2, très propres.
683-4868

MANOIR SULLY
500 Rousseau, Vanier
Rénovés-pré-rénovés
688-3330 682-0213
683-6847

1 MOIS GRATUIT
3 1/2 4 1/2 CHAUFFES, eau chaude,
piscine extérieure, libre, 682-2451

MOIS GRATUIT, 3 1/2 meuble ou non,
secteur de choix, 627-3085, 687-3321
682-2536, 647-1156, 622-4798

Spacieux, lumineux
1 1/2, 2 1/2 (semi-meuble), 3 1/2, 4 1/2,
neufs, armatures métalliques, bois
franc, mur de brique, à partir de
275 & 683-4334.

1 1/2, 2 1/2, 3 1/2, 4 1/2, ST-JEAN, non
chauffé, non éclairé, très propres,
libre, 522-9412

ST-OLIVIER, grand 8 1/2, frais
peint, grande cuisine, chauffé,
non meublé, lumineux, 682-2451
682-2536, 647-1156, 622-4798

TRES grand 5 1/2, face Grand
Théâtre, piscine, sauna, garage
intérieur, eau chaude, 1045 & par
mois, 448-7701, 522-1930

1 MOIS GRATUIT
A 10 min. St-Foy, lumineux, 8 1/2,
7 1/2, maison en rangée faite en
89-90, 2 étages, 683-1102

255 & NON FUMEUR, meuble
1 1/2, lumineux, 684-1684.

4 1/2, NON meuble, tout compris,
piscine et tennis, non, 683-9527.

NORVEGE, beau grand 4 1/2,
chauffé, 657-5923.

NORVEGE, 1 1/2, 4 1/2, meuble
ou non, 687-1474, 687-9166

PETIT VERSAILLES
2 1/2 3 1/2 meublé, tout inclus,
près université, libre, 653-1012

PLACE PHILIPPE
4 1/2, 7 1/2, Spacieux, ensoleillé,
chauffé, 688-7338, 687-9166
681-9001, 688-3731, 527-3303.

PLACE PHILIPPE, sept, 4 1/2, 5 1/2,
et 4e étage, très propres, 655-0492

PLACE VERSAILLES
3 1/2 pièces, chauffé, eau chaude,
non meublé, piscine, 653-1102
près université, libre, 653-1012

POINTE DE St-Foy, grand 4 1/2,
insonorisé, piscine extérieure -
stations extérieurs et intérieurs
inclus, 683-1102

LOCATION 650-1357
650-0405.

POINTE St-Foy, 3 1/2 sous-louer,
stationnement intérieur, chauffé,
renouvelable, 495 & 652-3318

PREs Nord, Versant Nord, grand
4 1/2, chauffé, éclairé, eau chaude,
libre, 687-9166

PREs hôpital Laval, 1 1/2, 2 1/2
tout compris, 651-9272, 652-4798

PRES LAVIGERIE
4 1/2, quadruplex, app. à l'étage,
chauffé, 653-1102

PRES université, 2 1/2, 4 1/2,
5 1/2 meublé ou non, 687-6070

Pres cégep, université
2 1/2, meublé à désirer, eau chaude,
chauffage inclus dans le prix.
687-9166, 687-9166

PREs université, 4 1/2, libre
687-9166

QUARTIER LAURENTIN, 4 1/2,
pour juillet, 687-0192.

QUATRE-BORGEIS
1 MOIS GRATUIT
2 1/2 3 1/2 4 1/2 5 1/2 non meublé
chauffé, éclairé, piscine extérieure,
face centre d'achat, 659-4294

1 1/2, 5 1/2, RENOVE, libre, parking,
conciergerie, 658-1165, 681-8775

RUE CHAPELAINE
3 1/2, 4 1/2, grandes, chauffées, eau
chaude, stationnement, libre
Après 18h, 659-2034.

RUE LOUON, 3 1/2, propre, ensoleil-
lé, 1er étage, 2 balcons, cour exté-
rieure, environnement agréable
près de tous les services, chauffé,
eau chaude, non éclairé,
4155/5015, Monclair Champagne,
650-7628

RUE MYRAND
3 1/2, libre, 3 1/2, 4 1/2, septembre
527-7668

RUE RICHER
4 1/2, chauffé, stationnement,
5455, Tel. 683-1544

RUE ROUMON, 1 1/2, 2 1/2, semi-
meuble, tout compris, 657-6623

SPECIAL ETUDIANT
4 1/2, chauffé, eau chaude, 687-9166

STE-FOY, condo 4 1/2 bien sité,
550 & 654-9338.

A TERRASSE
MARICOURT
1 1/2 à 5 1/2 tout inclus
piscines chauffées, tennis,
boulevard, accès facile, 687-9166
université et Cégep, 653-6549.

TOURS Chapdelaine, grand 4 1/2
est panoramique, 2 grandes
chambres à coucher, rénové,
6665 meublé, tout compris, 684-1575

JEAN Durand grand 4 1/2 libre,
654-9580, 653-4259

JOLI 2 1/2, tout compris, 325\$ par
mois, sept., 659-6665, 658-7334.

LAFORST
5 1/2 4705, 657-2032, 651-2826

3058 LAFORST
5 1/2 libre, 5155, 654-1869.

LAMBERTVILLE grands 4 1/2,
libre, 657-9166, 657-9166

LE CHATEL 3 1/2, piscine,
bois franc, parking, 651-6813

1 1/2, électrique, chauffé, sous-louer
sept., 652-2368

Les Tours Chapdelaine
1 1/2 3 1/2, tout, sept. près université
653-0524

3 1/2, 4 1/2, LIBRES, buanderie, piscine
et stationnement extérieurs,
conciergerie résident, près école,
calais, centres d'achat, libres,
651-6643

MARICOURT
Beaux, grands 3 1/2 à 5 1/2
tout compris, 652-0813

2 1/2 MEUBLE, chauffé, éclairé, 18
sept. septembre, 684-1575

2 1/2 MEUBLE, non éclairé,
non chauffé, très près centres
d'achat et université, 687-9166
Jour 652-9171, soir 652-0589

CONCIERGE DEMANDE
4 1/2 grand, cour intérieure, calme
688-9719, 529-5216 (soir)

AIGUILLON, 3 1/2, semi-
meuble, parking, 658-9302

Immeuble RICHELIEU
Studio 13 & 23, meuble ou semi
meuble, éclairé
575 Richelieu, 525-8933

LOCKWELL, 4 1/2, chauffé, libre,
628-6086, 622-7277

1 1/2 MEUBLE, insonorisé, chauffé,
éclairé, 285 & par mois, 529-7707.

NEUF
Richelieu, 3 1/2, 4 1/2, 5 1/2, 6 1/2,
stationnement, 622-6301

LES JARDINS DE COULONGE
Unités renouvées
682-5246

1 1/2, 3, 4, 5, 6
pièces
Épicerie, sauna, piscine,
terrasse, stationnement, site ex-
ceptionnel
Du lundi au vendredi
8h30 à 21h. Samedi-
dimanche 13h à 17h.

410 MONTCALM
3 1/2, 4 1/2, 5 1/2, 6 1/2, 7 1/2,
avec vue sur les Plaines
chauffées, 657-9171, 687-2798.

BD. St-Cyrille, 4 1/2, entièrement
renové, Jour 692-1211, soir 692-0939

BEAU 3 1/2 à sous-louer, Jardins
Mercier grand balcon, stationnement,
chauffé, éclairé, 590\$ par
mois, 687-1526, 687-1526

BELVEDERE 5 1/2 tout compris,
service buanderie, 681-4389

BELVEDERE, 5 1/2, propre, calme,
venitennes, 540 & 684-8716

Calixa-Lavallée, grands 3 1/2,
5 1/2, libres, entrée laveuse-
secheuse, semi-meuble dési-
ré, abordable 688-9451

CALIXA-Lavallée, 2 1/2, 5 1/2,
immédiatement, 654-9580

3 1/2 CASOT, propre, chauffé,
eau chaude, buanderie
395 & 527-3363, 656-0573

3 1/2 CHAUFFE, 380\$
683-3373

4 1/2 CONDO Des Glacis, moderne,
mazzonine, terrasse, semi-
meuble, laveuse, sècheuse, 1er sept,
495\$, possible meuble, 697-4860
après 17h.

DE BERNIERES, 3 1/2, chauffé,
semi-meuble, 370 & 525-4337

DES ERABLES, 1 1/2, 2 1/2, 3 1/2,
semi-meublé ou non, 683-9527,
seul, buanderie, sundock, 320\$ &
500\$, 681-4468, 524-7078

DES FRANCISCAINS, libre im-
mediatement, 4 1/2, laveuse se-
cheuse, planchers bois franc,
chauffé, eau chaude, 685-9217
685-9217

DES FRANCISCAINS, grand 3 1/2,
semi-meuble, entrée laveuse,
secheuse, 325 & libre, 527-9268.

DOLBEAU, super 7 1/2, 2 étages,
terrasse, 700\$, 688-3499, 688-0920

Du Parc, 4 1/2, propre, 975\$/mois
chauffé, eau chaude, fourne Chon-
152-1575, ou 687-6427

3 1/2, ENTREE laveuse secheuse,
parking, 682-6672, 688-3196.

FACE HÔPITAL ST-SACREMENT
925 Chemin Ste-Foy, lumineux 1 1/2,
4 1/2, 5 1/2, libres, tapis, ascenseur,
stationnement disponible, abor-
dable, 527-8497

FACE Parc des Braves, 4 1/2,
chauffé, eau chaude, entrée la-
veuse secheuse, 688-1999 ext. 4209

2 1/2 FACE Plaines, Concorde, 1 1/2
libre, 1er sept., 682-5558 après 18h

Fraser, 1 1/2 août 300 \$, Sept.
290 \$, Trés propres, 681-6927

FRASER 4 1/2 dernier étage,
524-7833, 688-3957

FRASER près Cartier, magnifi-
que 5 pièces renové, poêle à
four, balcon, libre immédiate-
ment, chauffé, eau chaude et électri-
cité non inclus, 524-0777

GRAND 4 1/2 à l'étage, près école,
Jour, 682-8090, soir, 878-4902

GRAND 2 1/2 à l'étage 350 \$ chauffé
éclairé, tranquille, sept., 687-4137

HABITAT 435
6 pièces, chauffé, eau chaude, à l'a-
preuve du jour, piscine et station-
nement intérieurs, sept., 687-1125.

4 1/2 semi-meuble ou non, St-
Cyrille ouest, près Collège St-
Charles, 687-9166, 687-9166
692-1211 poste 220, 317, soir
681-8375

LE BARONET
Angle, Grande-Allee Cartier, pour
être proche de tout, 2 grands 5 1/2
immédiatement et 1 x 2 1/2 novem-
bre, chauffés, concierge, ascen-
seur, stationnement, 687-9166
prix variant 600\$ à 725\$, 524-3007.

LOCKWELL 2 1/2 semi-meuble,
chauffé, éclairé, tranquille 652-0779

LOGEMENTS 5 1/2, bien aména-
gés, situés près de la rue Cartier
et école Anne Hénault, 687-9166
chauffé, eau chaude, 575\$, 529-9235

1 1/2 MEUBLE, 1er sept., 527-4568

MONTCALM
Grand 5 1/2, impeccable, station-
nement, 3 chambres, très ensoleil-
lé, libre, 529-1030.

MONTCALM, rue Fraser, très
beau 8 1/2, boiserie, planchers
bois franc, frais
peint, chauffé, eau chaude, Jour
691-2630, soir 682-9727

PERE Marquette, 3 1/2 rez-de-
chaussée, 2 chambres, chauffé,
renové, entrée laveuse, sècheuse,
très propre, libre, 650 & 650-3327

PRES Des Erables, 3 1/2, semi-
meuble, très propre 360 & 448-8716

PRES Grand Théâtre, 1 1/2, ré-
nové, tout inclus 758-3687, 687-2625

PRES Parlement, 4 1/2, 1er août
semi-meuble, chauffé, eau chaude,
cable, 550 & 694-9677, 879-1990.

PRES Parlement, 2 1/2 à 3 1/2
chauffés, éclairés, 290\$ & 400\$, 529-9461

3 1/2, PRIX DE REVIENT 325\$
5 1/2, PRIX DE REVIENT 455\$
Planchers bois franc, renoves,
stationnement, 687-1879, 683-8814.

Professionnels
Des Erables, grand logement,
avec bureau attenant 350 p.c., rez-
de-chaussée, neuf, pres St-Cyrille
et transport en commun, 647-5964

RUE Cartier, 5 1/2, très grand
luxe, insonorisé, 1000 \$/mois,
Claude Bourbonnais, 687-9166

SAUNDERS, 4 pièces, sous-sol,
385 & 681-6468 ou 522-4708

SPACIEUX 8 1/2, 4 chambres à
coucher, salon, salle à diner,
cuisine, 683-5595 après 18h.

ST-SACREMENT
1 1/2, 2 1/2, semi-meuble, chauffé
non-éclairé, secteur tranquille,
pres de tout 688-9462.

ST-SACREMENT
4 1/2 (1 chambre), chauffé,
stationnement, 520\$, 683-1564

ST-SACREMENT, 4 1/2 pièces,
foyer, style résidence, 750 \$
mensuel, libre 1er sept., 682-4154.

ST-SACREMENT, 1 1/2 pièce, meuble,
683-2845.

ST-SACREMENT, 1436 Garnier,
4 1/2 chauffé, 550 & 688-3834.

TURNBULL, 3 1/2 semi-meuble,
balcon, 325\$ tout compris, 871-3256

TURNBULL 1 1/2, 2 1/2, 4 1/2,
2650 & 450\$, 529-7559, 682-4999

UNIVERSITE, cesp., 1 1/2 meuble
235 & 250 & tous services, 683-1192

411 RIVE-SUD
A BAS prix, Lauson, 5 1/2,
neuf, 425 & moderne, armat-
res melamine, 627-2456.

A CHARNY
4333 du Remous, 3 1/2, 4 1/2, après
des chutes, béton, 832-1684, 832-1682

A CHARNY 2 1/2, neuf, 5 1/2 sous-lou-
cation, libres, 681-9362, 682-4031

A CHARNY, du Rapide, 4 1/2, juil-
let, 832-8001, 831-8277

A Charny, l'Habitat Des Chutes,
grand 5 1/2, 4 1/2, 5 1/2, chauffés,
éclairés, eau chaude, fourne,
Buanderie communautaire, Pisci-
ne extérieure - Concierge sur place
LOCATION 832-4624.

A CHARNY, tres grand 4 1/2, 2 bal-
cons, grand cozier, 2 station-
nements, 650-3655, 652-8575.

A LAUZON 2 1/2, 4 1/2
MOIS GRATUITS
Prix csp., centre commercial et
arena, chauffés, éclairés,
130 Hyslop/Bernier,
Jour 837-1687, 682-0307
Soir, fin sept, 837-1687, 872-6714

A LAVOISIER
3 1/2, 4 1/2, chauffés, éclairés, près
parc et espaces verts, 49\$ revient
à 385 & 839-8826, 839-1663.

A LEVIS, 4 1/2, 5 1/2
1 MOIS GRATUIT
Libres, 681-9362, 871-6061

A LEVIS, 4 1/2, vue sur le
fleuve, pour sept, 647-2500

A LEVIS, RUE CHATEAUGUAY
3 1/2 semi-meuble, chauffé, éclairé,
insonorisé, edifice bien situé, 687-0564

A St-David, 5 1/2 grand, très pro-
pre, dernier étage, 889-0729.

A VOIR St-Romuald grand 5 1/2
frais peint, insonorisé, très tran-
quille, terrain bois, chauffé,
450 & 832-8967

BREAKVILLE, 4 1/2, neuf, 686-8866
breakville, 4 1/2, neuf, 686-8866

BREAKVILLE, 4 1/2 moderne,

DÉCÈS ET AVIS DIVERS

remerciements / memoriam / services anniversaires / funéraires

705 AVIS DE DÉCÈS

ALAIN, Virginie Drolet, Loretteville
ALBERT, François, Loretteville
BOIVIN, Marie-Jane Lachance, St-Michel
DALLAIRE, Dr Gérard, La Pocatière
DUGAS, Roger, Saint-Foy
FORTIN, Marcelle, Ste-Foy
GARANT, Blanche Pépin, Arthabaska
GRENIER, Marcel, Limoulu (Québec)
LACHANCE, Gédéon, St-Damien Bellechasse
LAVERRIERE, Joseph, Saint-Narcisse
LEBEL, Antonia Bélanger, Ste-Perpétue
LESSARD, Jean-Paul, Giffard, Beauport
LETOURNEAU, Georges, Québec
LEVESQUE, Marie-Rose Rousseau, St-Gabriel
NAUD, Arthur, St-Marcel-des-Carrières
PARADIS, Béatrice Bédard, Sillery
POULIN, l'abbé Gérard, Duberger
POULIOT, Cécile, Québec
POULIOT, Cécile, Ste-Claire Dorchester
ROBITAILLE, Roger, Beauport
ROUSSEAU, Philippe, Leavenworth, Kansas
ROY, Marie-Anne Bouchard, Loretteville
SAVARD, Germaine Jobin, Ste-Foy
SERGERIE, Gilbert, Ancienne-Lorette
ST-PIERRE, Lionel, St-Jean Port-Joli
THOMASSIN, Antonio, Ste-Brigitte-de-Laval
TREPANIER, Adélaïde (Addie), Sillery
VERRET, Lucien, Québec

Bonin, Lise (Christian Roy), Richard (Lise Landry), Brigitte (Bernard Morency); ses petits-enfants: Corinne et Jennifer Bonin, Louis et Denis Roy, Julie, Laurent, Catherine Boivin, Vincent, Bruno, Charles-Antoine et Elise Morency; son frère: Gérard Boivin (Rolande Gauthier); sa belle-mère: Mme Cécile (Cimon Boivin); ainsi que de nombreux parents et amis. Que toute marque de sympathie se traduise par un don aux enfants dans le Tiers-Monde. Pour renseignements: 529-3371.



A l'hôpital St-François d'Assise, le 7 août 1991, à l'âge de 70 ans, est décédée Mlle Marcelle Fortin, fille de feu M. Antoine Fortin et de feu Mme Yvonne Cantin. Elle demeurait à Ste-Foy. La famille recevra les condoléances au funérarium

DALLAIRE (Dr Gérard)



A l'Hôtel Dieu de Québec, le 8 août 1991, à l'âge de 77 ans, est décédé le Dr Gérard Dallaire, époux de feu Mme Henriette Gosselin, demeurant à La Pocatière. La famille recevra les condoléances au funérarium

Marius Pelletier

408 9ème Rue
La Pocatière
vendredi, de 14 à 17h et de 19 à 22h, samedi, jour des funérailles, de 12 à 13h45. Le service religieux sera célébré le samedi 10 août, à 14h, en la cathédrale Ste-Anne de La Pocatière, suivi de l'inhumation au cimetière paroissial. Il laisse dans le deuil ses enfants: Hélène (Jean-Guy Roy), Jean (Michelle St-Hilaire), Michelle, Marie, Lucie (Gilles Leblanc), ses petits-enfants: Lucie, François, Denis, Paul, Luc, Marie-Andrée, Alexandre et Jérôme, son frère Paul (Marcelle Lorette), ses sœurs: Thérèse et Marguerite, son beau-frère et ses belles-sœurs de la famille Gosselin: Paul, Madeleine et Marguerite, ainsi que de nombreux amis. Il est recommandé que vos offrandes se traduisent par un don à la Fondation de l'Hôpital Notre-Dame de Fatima de La Pocatière, C.P. 460, La Pocatière, G0R 1Z0; formules disponibles au funérarium. Pour renseignements 856-3371



A l'Hôtel-Dieu d'Arthabaska, le jeudi 8 août 1991, à l'âge de 71 ans, est décédée, entourée de l'amour des siens, Mme Blanche Pépin, épouse de Jean-Yves Garant. Elle laisse dans le deuil, outre son époux, ses enfants: Lyse (Yves Couture), France (Normand Provencher) et André; ses petits-enfants: Ulric, Fannie et Gabrielle; ses frères et sœurs: Benoît (Gilberte Duval), Camil (Yolande Chasson), Claude, Conrad (Liliane Blouin), Denise (Rosaire Quirion), Gisèle (Jean-Noël Bergeron), Jeanne d'Arc (Claude Thibodeau), Juliette (Guy Drouin), Lisette, Sœur Marguerite, S.S.S.C.M., Rose (Rosaire Toulouse), Yvon (Louise Bégin) et Victor (Gisèle Poulin); plusieurs cousins, cousines, neveux, nièces et amis. La famille recevra les condoléances, vendredi de 14h à 16h et de 19h à 22h, samedi, à compter de 10h jusqu'à l'heure des funérailles au

Salon Bergeron
620, boul. Bois-Francis S.
Arthabaska

Le service funèbre se déroulera à l'église des Saints-Martyrs canadiens, rue Notre-Dame, Victoriaville, samedi à 13h30. Prière de compenser l'envoi de fleurs par un don à la Société canadienne du cancer.

GRENIER (Marcel) — A l'hôpital St-François d'Assise, le 8 août 1991, à l'âge de 68 ans, est décédé M. Marcel Grenier, fils de feu M. Alexandre Grenier et de feu Mme Marie-Anne Portugal. Il demeurait à Limoulu. La famille recevra les condoléances au funérarium

Lépine-Cloutier Ltée
990, 1ère Avenue
Québec

samedi de 8h30 à 9h45. Le service religieux sera célébré le samedi 10 août 1991 à 10h, en l'église St-Charles de Limoulu et de la au cimetière Belmont. Il laisse dans le deuil, ses frères et sœurs: Louis Pierre Grenier (feu Céline Dugues), Lorraine Grenier (Chalifour Grenier, Jules-Henri Grenier (Alice Côté), Hélène Grenier (Philippe Côté), Mme Jacqueline Maheux Grenier, Clément Grenier (Yvonne Gariépy), Alexandre Grenier (Claire Tremblay), Yvan Grenier; plusieurs neveux et nièces, sa très grande dévouée gouvernante, Fernande Jean. Pour renseignements 529-3371

DUGAS (Roger)



A l'hôpital Laval, le 7 août 1991, à l'âge de 58 ans, est décédé M. Roger Dugas, ingénieur forestier, époux de Paula Guénette. Il demeurait à Sainte-Foy. La famille recevra les condoléances au funérarium

Lépine-Cloutier Ltée
1025, Route de l'Eglise
vendredi de 14h à 17h et de 19h à 22h, samedi de 12h à 13h45. Le service religieux sera célébré le samedi 10 août 1991 à 14h, en l'église Notre-Dame de Foy et de la au Parc Commémoratif La Souveraineté. Il laisse dans le deuil, outre son épouse, ses enfants: Claude, Diane, Martin, Chantale; sa mère: Mme Albertine St-Onge Dugas; ses frères, sœurs, beaux-frères et belles-sœurs: Roméo, Joseph (Nicole Landry), Marcel (Lise Comeau), Yvon (Denise Rioux), Roland (Lise Anne Poirier), Marielle, Estelle (Vincent Landry), Yvette Dugas Gauthier, Jacqueline (Frank Dugas), Yolande, Raymond (André Gallant), Henri Guénette, Paul Guénette (Pauline), Roger Guénette, M. et Mme Claude Guénette (Antoinette Tardif), Meus Guénette, Rita Guénette (Albert Gosselin), Thérèse Guénette Beaudoin; ainsi que de nombreux neveux et nièces. Pour renseignements 529-3371

ALAIN (Virginie Drolet)



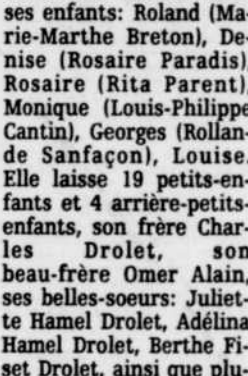
Au Centre Hospitalier Chauveau, le 8 août 1991, à l'âge de 83 et 9 mois, est décédée dame Virginie Drolet, épouse de feu M. Octave Alain. Elle demeurait à l'Ancienne-Lorette. La famille recevra les condoléances au salon funéraire Falardou Bédard & Roy Inc.

1547, rue Notre-Dame
L'ancienne-Lorette

jeudi de 19h à 22h, vendredi de 14h à 17h et de 19h à 22h et samedi de 10h à 12h15. Le service religieux sera célébré le samedi 10 août 1991 à 12h30 en l'église de l'Ancienne-Lorette et de la au cimetière paroissial. Elle laisse dans le deuil ses enfants: Roland (Marie-Marthe Breton), Denise (Rosaire Paradis), Rosaire (Rita Parent), Monique (Louis-Philippe Cantin), Georges (Roland Sanfaçon), Louise. Elle laisse 19 petits-enfants et 4 arrière-petits-enfants, son frère Charles Drolet, son beau-frère Omer Alain, ses belles-sœurs: Juliette Hamel Drolet, Adeline Hamel Drolet, Berthe Fiset Drolet, ainsi que plusieurs neveux et nièces, cousins et cousines et amis. Un sincère remerciement au personnel du Centre Hospitalier Chauveau.

Pour renseignements: 842-3737

ALBERT (François)



A Québec, le 7 août 1991, à l'âge de 13 ans, est décédé François Albert, fils de Michael Albert et de dame Aline

BOIVIN (Albéric) — A l'hôpital St-Sacrement, le 8 août 1991, à l'âge de 72 ans, est décédé le Dr Albéric Boivin, professeur émérite de l'Université Laval, époux de Marie-Ange Boivin. Il demeurait à Québec. La famille recevra les condoléances au funérarium

Lépine-Cloutier Ltée
975, Marguerite-Bourgeois, Québec
samedi de 14h à 17h et de 19h à 22h, dimanche de 14h à 17h et de 19h à 22h, lundi de 12h à 13h45. Le service religieux sera célébré le samedi 10 août 1991 à 14h, en l'église St-Sacrement et de la au Parc Commémoratif La Souveraineté. Il laisse dans le deuil, outre son épouse, ses enfants: Hélène (John

BOIVIN (Albéric) — A l'hôpital St-Sacrement, le 8 août 1991, à l'âge de 72 ans, est décédé le Dr Albéric Boivin, professeur émérite de l'Université Laval, époux de Marie-Ange Boivin. Il demeurait à Québec. La famille recevra les condoléances au funérarium

Lépine-Cloutier Ltée
975, Marguerite-Bourgeois, Québec
samedi de 14h à 17h et de 19h à 22h, dimanche de 14h à 17h et de 19h à 22h, lundi de 12h à 13h45. Le service religieux sera célébré le samedi 10 août 1991 à 14h, en l'église St-Sacrement et de la au Parc Commémoratif La Souveraineté. Il laisse dans le deuil, outre son épouse, ses enfants: Hélène (John

BOIVIN (Albéric) — A l'hôpital St-Sacrement, le 8 août 1991, à l'âge de 72 ans, est décédé le Dr Albéric Boivin, professeur émérite de l'Université Laval, époux de Marie-Ange Boivin. Il demeurait à Québec. La famille recevra les condoléances au funérarium

Lépine-Cloutier Ltée
975, Marguerite-Bourgeois, Québec
samedi de 14h à 17h et de 19h à 22h, dimanche de 14h à 17h et de 19h à 22h, lundi de 12h à 13h45. Le service religieux sera célébré le samedi 10 août 1991 à 14h, en l'église St-Sacrement et de la au Parc Commémoratif La Souveraineté. Il laisse dans le deuil, outre son épouse, ses enfants: Hélène (John

BOIVIN (Albéric) — A l'hôpital St-Sacrement, le 8 août 1991, à l'âge de 72 ans, est décédé le Dr Albéric Boivin, professeur émérite de l'Université Laval, époux de Marie-Ange Boivin. Il demeurait à Québec. La famille recevra les condoléances au funérarium

Lépine-Cloutier Ltée
975, Marguerite-Bourgeois, Québec
samedi de 14h à 17h et de 19h à 22h, dimanche de 14h à 17h et de 19h à 22h, lundi de 12h à 13h45. Le service religieux sera célébré le samedi 10 août 1991 à 14h, en l'église St-Sacrement et de la au Parc Commémoratif La Souveraineté. Il laisse dans le deuil, outre son épouse, ses enfants: Hélène (John

BOIVIN (Albéric) — A l'hôpital St-Sacrement, le 8 août 1991, à l'âge de 72 ans, est décédé le Dr Albéric Boivin, professeur émérite de l'Université Laval, époux de Marie-Ange Boivin. Il demeurait à Québec. La famille recevra les condoléances au funérarium

Lépine-Cloutier Ltée
975, Marguerite-Bourgeois, Québec
samedi de 14h à 17h et de 19h à 22h, dimanche de 14h à 17h et de 19h à 22h, lundi de 12h à 13h45. Le service religieux sera célébré le samedi 10 août 1991 à 14h, en l'église St-Sacrement et de la au Parc Commémoratif La Souveraineté. Il laisse dans le deuil, outre son épouse, ses enfants: Hélène (John

BOIVIN (Albéric) — A l'hôpital St-Sacrement, le 8 août 1991, à l'âge de 72 ans, est décédé le Dr Albéric Boivin, professeur émérite de l'Université Laval, époux de Marie-Ange Boivin. Il demeurait à Québec. La famille recevra les condoléances au funérarium

Lépine-Cloutier Ltée
975, Marguerite-Bourgeois, Québec
samedi de 14h à 17h et de 19h à 22h, dimanche de 14h à 17h et de 19h à 22h, lundi de 12h à 13h45. Le service religieux sera célébré le samedi 10 août 1991 à 14h, en l'église St-Sacrement et de la au Parc Commémoratif La Souveraineté. Il laisse dans le deuil, outre son épouse, ses enfants: Hélène (John

BOIVIN (Albéric) — A l'hôpital St-Sacrement, le 8 août 1991, à l'âge de 72 ans, est décédé le Dr Albéric Boivin, professeur émérite de l'Université Laval, époux de Marie-Ange Boivin. Il demeurait à Québec. La famille recevra les condoléances au funérarium

Lépine-Cloutier Ltée
975, Marguerite-Bourgeois, Québec
samedi de 14h à 17h et de 19h à 22h, dimanche de 14h à 17h et de 19h à 22h, lundi de 12h à 13h45. Le service religieux sera célébré le samedi 10 août 1991 à 14h, en l'église St-Sacrement et de la au Parc Commémoratif La Souveraineté. Il laisse dans le deuil, outre son épouse, ses enfants: Hélène (John

BOIVIN (Albéric) — A l'hôpital St-Sacrement, le 8 août 1991, à l'âge de 72 ans, est décédé le Dr Albéric Boivin, professeur émérite de l'Université Laval, époux de Marie-Ange Boivin. Il demeurait à Québec. La famille recevra les condoléances au funérarium

Lépine-Cloutier Ltée
975, Marguerite-Bourgeois, Québec
samedi de 14h à 17h et de 19h à 22h, dimanche de 14h à 17h et de 19h à 22h, lundi de 12h à 13h45. Le service religieux sera célébré le samedi 10 août 1991 à 14h, en l'église St-Sacrement et de la au Parc Commémoratif La Souveraineté. Il laisse dans le deuil, outre son épouse, ses enfants: Hélène (John

BOIVIN (Albéric) — A l'hôpital St-Sacrement, le 8 août 1991, à l'âge de 72 ans, est décédé le Dr Albéric Boivin, professeur émérite de l'Université Laval, époux de Marie-Ange Boivin. Il demeurait à Québec. La famille recevra les condoléances au funérarium

Lépine-Cloutier Ltée
975, Marguerite-Bourgeois, Québec
samedi de 14h à 17h et de 19h à 22h, dimanche de 14h à 17h et de 19h à 22h, lundi de 12h à 13h45. Le service religieux sera célébré le samedi 10 août 1991 à 14h, en l'église St-Sacrement et de la au Parc Commémoratif La Souveraineté. Il laisse dans le deuil, outre son épouse, ses enfants: Hélène (John

BOIVIN (Albéric) — A l'hôpital St-Sacrement, le 8 août 1991, à l'âge de 72 ans, est décédé le Dr Albéric Boivin, professeur émérite de l'Université Laval, époux de Marie-Ange Boivin. Il demeurait à Québec. La famille recevra les condoléances au funérarium

Lépine-Cloutier Ltée
975, Marguerite-Bourgeois, Québec
samedi de 14h à 17h et de 19h à 22h, dimanche de 14h à 17h et de 19h à 22h, lundi de 12h à 13h45. Le service religieux sera célébré le samedi 10 août 1991 à 14h, en l'église St-Sacrement et de la au Parc Commémoratif La Souveraineté. Il laisse dans le deuil, outre son épouse, ses enfants: Hélène (John

BOIVIN (Albéric) — A l'hôpital St-Sacrement, le 8 août 1991, à l'âge de 72 ans, est décédé le Dr Albéric Boivin, professeur émérite de l'Université Laval, époux de Marie-Ange Boivin. Il demeurait à Québec. La famille recevra les condoléances au funérarium

Lépine-Cloutier Ltée
975, Marguerite-Bourgeois, Québec
samedi de 14h à 17h et de 19h à 22h, dimanche de 14h à 17h et de 19h à 22h, lundi de 12h à 13h45. Le service religieux sera célébré le samedi 10 août 1991 à 14h, en l'église St-Sacrement et de la au Parc Commémoratif La Souveraineté. Il laisse dans le deuil, outre son épouse, ses enfants: Hélène (John

BOIVIN (Albéric) — A l'hôpital St-Sacrement, le 8 août 1991, à l'âge de 72 ans, est décédé le Dr Albéric Boivin, professeur émérite de l'Université Laval, époux de Marie-Ange Boivin. Il demeurait à Québec. La famille recevra les condoléances au funérarium

Lépine-Cloutier Ltée
975, Marguerite-Bourgeois, Québec
samedi de 14h à 17h et de 19h à 22h, dimanche de 14h à 17h et de 19h à 22h, lundi de 12h à 13h45. Le service religieux sera célébré le samedi 10 août 1991 à 14h, en l'église St-Sacrement et de la au Parc Commémoratif La Souveraineté. Il laisse dans le deuil, outre son épouse, ses enfants: Hélène (John

B-10 - 597 PROPRIÉTÉS COMMERCIALES

A 249 000 \$, Sillery, 3000 p.c., immeuble commercial de 26 000 p.c., bureau, L. Dussault 529-2261, inspecteur d'achat.

BATISSE commerciale à vendre ou louer, Chemin Ste-Foy, 657-6949 message.

CAR-Route rénove site, site, le site d'achat, 657-1173.

CENTRE d'achat
32 000 p.c., 623-8706

LOCAL commercial plus terrain à vendre à Sillery, 225 000 \$, 681-5704, 652-1998

PRES FLEUR DE LYS

A vendre ou à louer
Boul. Hamel, immeuble de 26 000 p.c., terrain 174 000 p.c., 529-4563.

RIVE-SUD, site idéal, revenus 40 000 \$, dépenses 10 000 \$, prix 450 000 \$ négociable, 836-7877.

VAL BELAIR, à vendre, édifice commercial sur 2 étages, 3600 p.c., plancher, terrain 17 000 p.c., Pierre Ancill 650-2611.

598 TERRES

À STE-CROIX, ferme 60 arpents, 55 000 \$, 1 (819) 468-9870.

BEAUMONT vue fleuve Route 132, 50 acres, J.P. Filteau 656-0273, 657-3400

599 RECHERCHÉ:

URGENT besoin de commerces. Dossiers traités confidentiels. Marcel Doncause 647-6084, 652-8272, Nicole Martin courriel.

VÉHICULES

605 AUTOS À VENDRE

ACADIAN 1981, automatique, 42 000 km., radio am-fm cassette, 4 pneus d'hiver, très propre, en ordre, 651-1226, 658-4503.

ACADIAN 1984, 5 vitesses, bonne mécanique 127 000 km 529-5562

ACADIAN 86, 5 vitesses, 15008, 881-3510, 655-3137

Acura Legend LS 90, coupée, 31 000 km, états neufs, cuir blanc, perle, 657-4091

96, 32 500 \$, 1 (418)-724-7316

AEROSTAR XLT 87, 70 000 km, tout équipé, air, 10 500 \$, 529-5978

AMC Sprint GT 81, 6 cyl., peinture d'origine noire, mécanique A1, très propre, après 17h 842-2844.

AVANT L'ACHAT

POURQUOI pas une vérification mécanique de l'auto contrôlée par le CAA Québec. Tel. 872-6666.

BMW 1987, M6, coupe 2 portes, 5 vitesses, 70 000 km., Infiniti Québec 528-2525.

BMW 325E 1986, tout équipé, repint à neuf, pneus hiver et été, prix à négocier, 842-6677.

BMW 325ic, 1985, blanche, 80 000 km., Exode Auto 650-3805.

BMW 1984, 105 000 km., condition A1, 9750 \$, 875-1636

BMW 533i 84, manuelle, cuir, 172 000 km., 9500\$, 875-1552, 656-6162

BMW 525i, 1-87, 75 000 km, lo-mais sorti l'hiver, 622-8252

CADILLAC Century 86, 50 000 km, très bon état, 800 \$, 831-5712

BUICK Regal Limited 91 8000 km, équipement complet 451-8008

BUICK Skylark Lxe 1985 automatique, 4 portes, tout ouvrant, 65 000 km, bon état, 1850\$, 667-3478

CADILLAC de ville 1980, très propre, 2600\$ 878-2507

CADILLAC Seville 1976, 82 000 km, très bon état, 4000 \$, 827-3270

CAMARO 1971, 3200 \$ négociable, 501-1022

CAMARO 2.8 1986, automatique, T-Max, mags, urgent, 849-3670.

CAMPWAGON Dodge Caravan 89, achetée en 90, valeur 3000\$, 21 000\$, très propre, 658-67-6566

CAPRICE Classique 85, équipée, 305 overdrive, 3 000 \$, 544-3879

CAPRICE CLASSIQUE Famille 1980, très propre, 1300\$ 848-3492

CARAVELLE 86, équipée, 82 000 km, inspecteur CAA 3.800 \$, 623-0335

CAVALIER 1986, automatique, 2 portes, 80 000 km, 657-9265.

CAVALIER 1986, 4 portes, automatique, 18 000 km, 6500\$, 661-4854

CAVALIER 88, 65 000 km, 4 portes, automatique, 5900\$, 843-9279

CAVALIER CL 90, automatique 16 000 km., 9000\$, 623-4723.

CHEVROLET Celebrity 1987, automatique air climatisé, 65 400 km, 4995 \$, La Maison Plymouth Chrysler 622-4700

CHEVROLET Celebrity 88, très propre, mécanique excellente, 4 portes, tout équipé, moteur 2.8L, 886-2561, 653-3165

CHEVROLET Nova 87, 4 portes, Hatchback, automatique 57 000 km, super propre 5100 \$ 651-8456

CHEVROLET Nova hatchback, 1987, 5 vitesses, 57 000 km, grande cassette rangement 5400\$ 667-6566

CHRYSLER Dynastie LE 90, blanche, 45 000 km, 13 900\$ 623-7168

CHRYSLER GTS 1986, 105 000 km., équipée au complet, 837-0652.

CHRYSLER Laser 1984, pour pièces ou pour route, autobus 500 \$, 842-8786.

CHRYSLER Le Baron, GTS, 1987, 110 000 km., tout équipée, 7000\$, 829-7028.

CHRYSLER Le Baron 1984, 2.6 L, A-1, 52 900 mi, 3400 \$, 623-9622

CHRYSLER LeBaron 85, propre, 900\$, 843-8540

CHRYSLER New Yorker Landau 1987, 23 800 km, bleu, achetée fev. 91 22 000 \$, 659-1967

CHRYSLER Newport 79, peinture 2 ans, cause décès, 1260\$ négociable, 688-1595

COLT DL 1984, manuelle, 5 portes, 108 000 km., 550\$, 831-5970.

605 AUTOS À VENDRE

COROLLA 1988, automatique, 16 valves, 70 000 km, impeccable, 7800\$ 524-4255

CORSICA 1987, air régulateur, 39 000 km, 8700\$ 843-3476

CORVETTE rouge, 1986, 69 000 km., 688-3181.

DOGE 88, 38 000 km, garanti, manuel, 4 portes, 5 600\$, 527-2078

DOGE Aries 1987, 2 portes, auto, 40 000 km., 23 000 km, Plan d'Or, 4995 \$, La Maison Plymouth Chrysler 622-4700

DOGE Aries 1984, L.E., 115 000 km., 850\$, 628-6004.

DOGE Caravan 87 L.E., 57 000 km., super équipée, très bon ordre, 8800\$, 527-9499

DOGE Caravan LE 1990, 66 800 km, équipée, sportive, tractable plan d'or, 14 500 \$, 654-9129

DOGE Caravan LE 88, 44 000 km, 871-0526

DOGE Caravan 1986 SE, 60 000 km., très propre, 5 500 \$, 659-2009

DOGE COLT 200 E 1991, 52000 km, Cause: autre voiture fournie, prix à discuter, 623-3365

DOGE Call 89, automatique, 26 000 km, noire, 5700 \$ TPS incluse, 872-2985, 801-7299

DOGE Colt Turbo 87, manuelle, 90 000 km, 4 portes, Jour 681-7804, 653-3841

DOGE Omni 1983, 2.2 L, 8 pneus, état routier, 500 \$, 878-4237

DOGE Ram Van 85, 4 cyl., manuelle, bon état 4800 \$, 654-2957

DOGE Shadow 1988, 2 portes, 5 vitesses, 11 000 km, 842-6677

DOGE Shadow 1988, 2 portes, 5 vitesses, 11 000 km, 842-6677

DOGE Spirit ES 1989, tout équipé, 30 000 km, balance garantie plan d'or, 12 500 \$, 652-0746

DOGE Spirit 91, 3L, air, 40 000 km., 800\$, 837-6665

FIRENZA 87, automatique, 4 portes, 4200 \$, 653-6669

FORD Aerostar XL 1986, 68 000 km., 4 cyl., 115 000 km., 6500 \$, 1-397-4708.

FORD Escort 85, très propre, 4 portes, manuelle, 829-3252.

FORD LTD 84, très propre, 131 000 km, pneus neufs, 839-9212

FORD LTD 117, 78, bonne mécanique, carrosserie A1, 900 \$, 1-418-335-2282

FORD Taurus familiale 1988, bon état, 175 000 km, 834-6675

FORD Taurus GL familiale, 1988, tout équipée, 68 000 km., 9 500 \$, 849-7462

FORD Tempo GLX 84, excellent état, 175 000 km., 758, 872-2112

DÉCÈS ET AVIS DIVERS

remerciements / memoriam / services anniversaires / faveurs

LACHANCE (Gédéon)



A l'hôpital d'Armagh, le 6 août 1991, à l'âge de 71 ans et 6 mois, est décédé M. Gédéon Lachance, époux de feu dame Rosa Roy. Il demeurait à St-Damien de Bellechasse. La famille recevra les condoléances au salon funéraire de la maison mère des Soeurs de Notre-Dame du Perpétuel Secours de St-Damien, vendredi, de 14 à 17h et de 19 à 22h, samedi, journée des funérailles, à compter de midi. Les funérailles auront lieu le samedi, 10 août, à 14h, en l'église de St-Damien et de là au cimetière paroissial. Il laisse dans le deuil ses enfants: Julien (Nicole Carrier), Rollande (Gérard Talbot), Richard (Lynda Labrecque), ses petits-enfants, ses frères, ses belles-sœurs et beaux-frères: Albert (Rosa Guillemette), Emile (Lucille Breton), Jeanne Ida Bergeron (feu Michel Lachance), Amanda Picard (feu Amédée Lachance), Rachel Roy (feu Ernest Labrecque), Ovide Roy (Adélaïde Marier), ses neveux, nièces, cousins et cousines. Direction des funérailles: Roy & Rouleau Inc. St-Damien Bellechasse. Pour renseignements: 789-2143.

LAVERRIERE (Joseph) — Au Foyer Rivier de Lotbinière, le 8 août 1991, à l'âge de 93 ans et 11 mois, est décédé M. Joseph Laverrière, époux de feu dame Lydia Boilard, demeurant à St-Narcisse, Comté de Lotbinière. La famille recevra les condoléances vendredi de 19h à 22h et samedi à compter de 9h à la Salle Municipale St-Narcisse. Le service religieux sera célébré le samedi 10 août 1991 à 11h, en l'église de St-Narcisse et de là au cimetière paroissial, sous la direction de la maison Beaudoin Ferland Dupuis Ltée St-Agapit. Il laisse dans le deuil, ses enfants: Benoît (feu Phélie Camiré), Simone (Joseph Bété); plusieurs petits-enfants et arrière-petits-enfants, ses sœurs: Yvonne et Alexandrine; son beau-frère et sa belle-sœur: M. Aurèle Boilard; plusieurs neveux et nièces. Pour renseignements: 1-888-4351.

LEMELIN (Antonia Bélanger) — Au CLSC des Trois-Saumons, le 8 août 1991, à l'âge de 76 ans, est décédée dame Antonia Bélanger, épouse de feu M. Hormidas Lemelin. Elle demeurait à St-Perpétue, Comté de l'Islet. La dépouille mortelle ne sera pas exposée. La famille recevra les condoléances à l'église, samedi à compter de 13h. Le service religieux sera célébré le samedi 10 août à 14h, en l'église de St-Perpétue et de là au cimetière paroissial. Elle laisse dans le deuil, ses enfants: Florian (Mauricette Castonguay), Paquerette (Jacques Caron), Pierre-Normand (Jeanne-Mance Jean), Gaëtan (Jeanne Dubreuil), Laurier (Elise Bellavance), Donald (Marielle Bois); son frère et ses sœurs: Magella Bélanger Daigle, Anita Bélanger Bélanger, Annette (Adrien Caron), Noëlla (Rosario Pelletier), Alféda (Reina Montigny); sa belle-sœur: Blanche Pellerin Bélanger; ainsi que plusieurs petits-en-

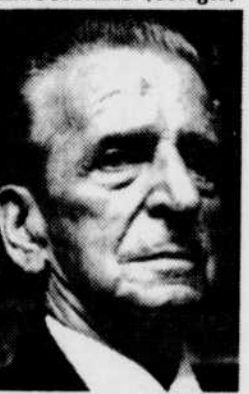
fants, arrière-petits-enfants, neveux et nièces. Direction des funérailles: C. Lavoie & Fils Inc. St-Pamphile. Pour renseignements: 356-3822.

LESSARD (Jean-Paul)



À Québec, le 8 août 1991, à l'âge de 77 ans, est décédé M. Jean-Paul Lessard, époux de feu Marie-Louise Parent. Il demeurait à Giffard, Beauport. La famille recevra les condoléances au salon de la Coopérative Funéraire de la Seigneurie 2450, St-Clement Giffard, Beauport, vendredi de 19h à 22h, samedi de 12h à 14h. Le service religieux sera célébré le samedi 10 août à 14h, en l'église St-Ignace de Loyola, Giffard, et de là au cimetière paroissial. Il laisse dans le deuil, ses enfants: Pierre (feu André Rouleau), Robert (Marie-France Côté); ses petits-enfants: Eric et Steve Lessard, François et Jacinthe Rouleau, ses frères, sœurs, beaux-frères et belles-sœurs: Lauréat Lessard, Charles Lessard (Thérèse Côté), Lucien Lessard (Pauline Laplante), Roger Lessard (Thérèse Chavanel), feu Léo Lessard, Marguerite Lessard (feu Alexandre Daigle), Julieanne Lessard (Julien Roy), Jeannine Lessard (feu Adolphe Paradis), feu Cécile Lessard (Léo Gaudreau), Madeleine Parent, Raymond Parent (feu Emmanuel Fournier), Maurice Parent (Monique Goulet), Claire Parent (Maurice Levesque), feu Thérèse Parent, ainsi que des oncles, tantes, cousins, cousines, neveux, nièces et amis. Veuillez composer l'envoi de fleurs par un don à: La Chaire de Pneumologie de l'Université Laval, Hôpital Laval, 2725 Ch. St-Foy, St-Foy, G1V 4G5. Pour renseignements: 663-4735.

LETOURNEAU (Georges)

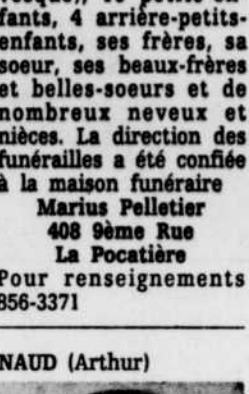


A l'hôpital Christ-Roi, le 7 août 1991, à l'âge de 85 ans, est décédé M. Georges Letourneau, époux de dame Hélène Drouin. Il demeurait à Québec. La famille recevra les condoléances à la résidence funéraire F.X. Bouchard Inc. 628 Chemin Royal St-Pierre L.O., vendredi, de 19 à 22h, samedi, de 11h30 à 13h30. Le service religieux sera célébré le samedi 10 août, à 14h, en l'église Ste-Famille L.O. et de là au cimetière. Il laisse dans le deuil outre son épouse, ses enfants, gendres et belles-filles: Pierrette (Marcel Touchette), Jeannine (Rodrigue Diana Morency), Georges (Gisèle Siegemund), Cécile (Géorgie Deblouis), Brigitte (Edmond Turcotte), Pierre (Lise Noël), Madeleine (Richard Blouin), Michel (Micheline Paquet), ses frères, sœurs, beaux-frères et belles-sœurs: David (Jeanne), Joachim (Suzanne), Mesdames Etienne, Donat, Odile et Françoise Letourneau, Mme Mireille Letour-

neau, Mesdames Alexandrine, Jeannette, Imelda, Gabrielle et Diana Drouin, Mesdames Eliane, Aurore et Alice Leblond, M. Antoine Pouliot et Mme Jeanne D'Arc Paradis, ainsi que plusieurs petits-enfants et arrière-petits-enfants. Compensez l'envoi de fleurs par un don à la Fondation des Maladies Respiratoires, Hôpital Laval, 2725 Chemin Ste-Foy, St-Foy, G1V 4G5, 656-4750. Pour renseignements: 663-9838.

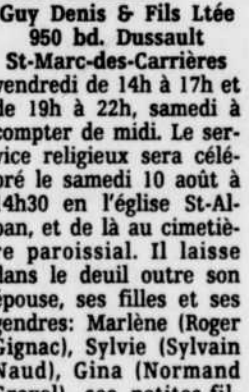
LEVESQUE (Marie-Rose Rousseau) — A l'hôpital Notre-Dame de Fatima de La Pocatière, le 5 août 1991, à l'âge de 75 ans et 5 mois, est décédée dame Marie-Rose Rousseau, épouse de feu M. Wilfrid Lévesque, demeurant à St-Gabriel (Kamouraski). La famille recevra les condoléances au salon paroissial de St-Gabriel, jeudi, de 19 à 22h, vendredi, de 13 à 17h et de 19 à 22h et samedi, jour des funérailles, de midi à 13h45. Le service religieux sera célébré le samedi, 10 août, à 14h, en l'église de St-Gabriel, suivi de l'inhumation au cimetière paroissial. Elle laisse dans le deuil ses enfants: Rock (Odette Ouellet), Danielle (Ronald Boivin), Ginette (Jean Deslisle), Emérentienne (Guy Gauvin), Françoise, Francine, Jude (Claire Fréchette), Jeannot (Claudette Racine), Jean-Pierre (Debbie Woolkosky), Christine (Jean-Marc Beauregard), Luce, Mario (Carole Lévesque), 19 petits-enfants, 4 arrière-petits-enfants, ses frères, sa sœur, ses beaux-frères et belles-sœurs et de nombreux neveux et nièces. La direction des funérailles a été confiée à la maison funéraire Marius Pelletier. Pour renseignements: 856-3371.

NAUD (Arthur)



A l'Hôtel Dieu de Québec, le 6 août 1991, à l'âge de 67 ans et 9 mois, est décédé M. Arthur Naud, époux de dame Laurence Germain. Il demeurait à St-Marc-des-Carrières, Cte Portneuf. La famille recevra les condoléances à la résidence funéraire Guy Denis & Fils Ltée 950 bd. Dussault St-Marc-des-Carrières, vendredi de 14h à 17h et de 19h à 22h, samedi à compter de midi. Le service religieux sera célébré le samedi 10 août à 14h30 en l'église St-Alban, et de là au cimetière paroissial. Il laisse dans le deuil outre son épouse, ses filles et ses gendres: Marlène (Roger Gignac), Sylvie (Sylvain Naud), Gina (Normand Gravel), ses petites-filles: Emilie et Audrey, son frère Victorin (Collette Bélanger), ses beaux-frères et belles-sœurs: M. Rosario Beau-lieu, M. et Mme Joseph Lorange, Mme Jeanne d'Arc Savard, M. et Mme André Bourassa (Jacqueline), M. et Mme Marius Germain, M. et Mme Marius Perron (Lisette), Mme Marielle Garon, plusieurs neveux et nièces, cousins et cousines. Pour renseignements: 268-3575.

PARADIS (Béatrice Bédard)



A la Maison Michel Sarrazin, le 5 août 1991, à l'âge de 81 ans est décédée dame Béatrice Bédard, épouse de feu J. Gérard Paradis. Elle demeurait à Québec. Selon



A l'hôpital St-Sacrement, le 8 août 1991, à l'âge de 77 ans, est décédée dame Cécile Roth, épou-

se de M. Albert Pouliot. Elle demeurait à Québec. Elle sera exposée à la résidence funéraire Sylvio Marceau Inc. 270, Marie Incarnation Québec, vendredi de 14h à 17h et de 19h à 22h, samedi de 12h à 13h45. Les funérailles auront lieu le samedi 10 août à 14h, en l'église St-Malo et de là au cimetière St-Charles. Elle laisse dans le deuil, outre son époux, ses enfants: Lucette (Jean-Claude Plante), Jeannette, Lucienne (André Linteau), Nicole (André Mandeville), Fernande (Roland Michaud), Jacqueline (Kiethe Flecher), Pierrette (Henri-Paul Boucher), Noëlla (Charles Boillard), Lise (Jean-Claude Gauvin), Marc-André (Diane Doodridge), Charles (Sylvie Rochette), Albert (Gaëtan Bérubé), Claude (Louise Fortier); ainsi que plusieurs petits-enfants, arrière-petits-enfants, ses deux belles-sœurs: Mme Rita Roth, Mme Noëlla Pouliot; ainsi que plusieurs neveux, nièces, cousins et cousines. Pour renseignements: 522-5212.

POULIN (l'abbé Gérard)



Au Centre d'accueil St-Antoine, le 8 août 1991, à l'âge de 80 ans, est décédé l'abbé Gérard Poulin, fils de feu Napoléon Poulin et de feu dame Léa Lizée. Il demeurait à Dubouger. La famille recevra les condoléances au

Funérarium de la Coopérative Funéraire de l'Anse 115, 89me Rue est Charlesbourg, vendredi de 11h à 13h30, le service religieux sera célébré le vendredi 9 août à 14h par Mgr Labrie en l'église Ste-Cécile de Charlesbourg et de là au cimetière de Orsainville. Il exerçait son ministère d'abord au collège de Lévis comme enseignant, vicaire successivement à St-Anselme, à Thetford Mines et Notre-Dame de Pitié à Québec, et curé à Ste-Françoise Romaine et Ste-Emilie de Leclercville. Il laisse dans le deuil sa sœur et son beau-frère: Cora Poulin (Léopold Vachon), ainsi que plusieurs neveux et nièces. Pour renseignements: 525-6044.

POULIN (Jeanne)



A l'hôpital St-Sacrement, le 5 août 1991, est décédée Mlle Jeanne Poulin, retraitée de l'Office du Crédit Agricole du Québec. Elle demeurait à Québec. Selon ses volontés, elle ne sera pas exposée. Un service sera chanté en présence de la défunte, le samedi 10 août 1991 à 10h30, en l'église St-Jean Baptiste de Québec. L'inhumation se fera au cimetière Belmont, sous la direction de la maison Lépine-Cloutier Ltée 715, St-Vallier Est Québec. Elle laisse dans le deuil plusieurs amis. Pour renseignements: 529-3371.

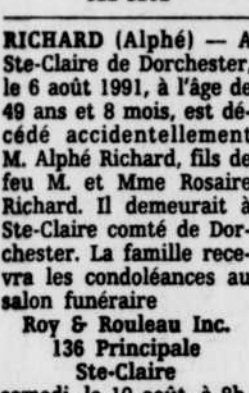
POULIOT (Cécile Roth)



A l'hôpital St-Sacrement, le 8 août 1991, à l'âge de 77 ans, est décédée dame Cécile Roth, épou-

se de M. Albert Pouliot. Elle demeurait à Québec. Elle sera exposée à la résidence funéraire Sylvio Marceau Inc. 270, Marie Incarnation Québec, vendredi de 14h à 17h et de 19h à 22h, samedi de 12h à 13h45. Les funérailles auront lieu le samedi 10 août à 14h, en l'église St-Malo et de là au cimetière St-Charles. Elle laisse dans le deuil, outre son époux, ses enfants: Lucette (Jean-Claude Plante), Jeannette, Lucienne (André Linteau), Nicole (André Mandeville), Fernande (Roland Michaud), Jacqueline (Kiethe Flecher), Pierrette (Henri-Paul Boucher), Noëlla (Charles Boillard), Lise (Jean-Claude Gauvin), Marc-André (Diane Doodridge), Charles (Sylvie Rochette), Albert (Gaëtan Bérubé), Claude (Louise Fortier); ainsi que plusieurs petits-enfants, arrière-petits-enfants, ses deux belles-sœurs: Mme Rita Roth, Mme Noëlla Pouliot; ainsi que plusieurs neveux, nièces, cousins et cousines. Pour renseignements: 522-5212.

ROY (Marie-Anne Bouchard)



Au Centre Hospitalier Chauveau, le 6 août 1991, à l'âge de 80 ans et 6 mois, est décédée dame Marie-Anne Bouchard, épouse de feu M. Aimé Roy. Elle demeurait à Loretteville. La famille recevra les condoléances au salon funéraire Falardeau Bédard & Roy Inc. 30, rue St-Joseph Loretteville, samedi, le 10 août, à 8h. Le service religieux sera célébré en l'église de Ste-Claire, samedi, à 10h30 et de là au cimetière paroissial. Il laisse dans le deuil ses frères et sœurs: Florence (Joseph Dion), Soeur Justine des Soeurs Servantes du Saint-Cœur de Marie, Marielle, Gilles, Côme (Charlotte Dulac), Gustave (Francine Guybord), Edmour (Berthe-Anne Betty), ses oncles, tantes, cousins, cousines, neveux et nièces. Pour renseignements: 789-2143 ou 883-3715.

ROBITAILLE (Roger)



A l'hôpital l'Enfant-Jésus, le 7 août 1991, à l'âge de 78 ans, est décédé M. Roger Robitaille, époux de dame Lucienne Desrochers. Il demeurait à Beauport. Selon ses volontés, il a été confié au

Parc-Commémoratif La Souvenance 301, Rang Ste-Anne Quartier Laurentien Sainte-Foy

Le service religieux sera célébré le samedi 10 août à 10h, en présence des cendres, en l'église de Giffard (rue Loyola), où la famille recevra les condoléances une demi-heure avant la cérémonie. L'inhumation des cendres se fera au cimetière de Cacouna à Rivière-du-Loup. Il laisse dans le deuil, outre son épouse, ses enfants, son gendre et sa belle-fille: Guy, Pierre (Monique Côté), Claire (Yvan Garneau), Suzanne; ses petits-enfants: Louis, Marie-Pierre, Amélie et Frédéric; ses sœurs, beaux-frères et belles-sœurs: Guy (Annie), Simon (Yvette), Robert (Louis Côté), Marcelle, M. et Mme François Desrochers, Mme Thérèse Robitaille, M. Cyrille Desrochers, Mme Jeanne Boulanger; ainsi que plusieurs neveux, nièces, cousins, cousines et amis. Que toute offrande de fleurs se traduise par un don à la Fondation de Cardiologie de l'hôpital l'Enfant-Jésus, 1401, 18ème Rue, Québec, Québec, G1J 1Z4. Pour renseignements: 871-2372.

ROUSSEAU (Philippe) — A Leavenworth, Kansas, le 6 août 1991, est décédé M. Philippe Rousseau, époux de dame Claire

Garner. Il demeurait autrefois à Québec. Il laisse dans le deuil outre son épouse, ses enfants: Michel, Jos, René, Terry, Charlene, Régina et Jane-Claire, ses frères et sœurs: Lucien (Jacqueline Ferland), Georges (Pauline Blouin), Jean-Marc (Monique Coriveau), Marie-Claire (feu Robert Martel), Huguet, Irène Mathieu (feu Paul Rousseau). Un service militaire sera chanté à Leavenworth, Kansas et une messe sera chantée à l'église St-Sauveur de Québec, le 30 août à 16h30.

ROY (Marie-Anne Bouchard)



Au Centre Hospitalier Chauveau, le 6 août 1991, à l'âge de 80 ans et 6 mois, est décédée dame Marie-Anne Bouchard, épouse de feu M. Aimé Roy. Elle demeurait à Loretteville. La famille recevra les condoléances au salon funéraire Falardeau Bédard & Roy Inc. 30, rue St-Joseph Loretteville, samedi, le 10 août, à 8h. Le service religieux sera célébré en l'église de Ste-Claire, samedi, à 10h30 et de là au cimetière paroissial. Il laisse dans le deuil ses frères et sœurs: Florence (Joseph Dion), Soeur Justine des Soeurs Servantes du Saint-Cœur de Marie, Marielle, Gilles, Côme (Charlotte Dulac), Gustave (Francine Guybord), Edmour (Berthe-Anne Betty), ses oncles, tantes, cousins, cousines, neveux et nièces. Pour renseignements: 789-2143 ou 883-3715.

SAVARD ROY (Germaine, née Jobin)



A la Maison Michel Sarrazin, le 6 août 1991, à l'âge de 70 ans, est décédée dame Germaine Jobin, épouse de feu Jean Savard. Elle demeurait au Manoir Laure Gaudreault à Ste-Foy. Selon ses volontés, elle a été confiée au

Parc-Commémoratif La Souvenance 301, Rang Ste-Anne Quartier Laurentien Sainte-Foy

Le service religieux sera célébré le samedi 10 août à 14h, en l'église St-Jean Baptiste LaSalle, où la famille recevra les condoléances une heure avant la cérémonie. Elle laisse dans le deuil, ses filles et ses gendres: Hélène Roy (Michel Sallant), Marie-Andrée Roy (Jean Lafrenière); ses petits-enfants: Jean-Nicolas, Frédéric, Jean-François, Annie et Marc, une amie qu'elle a aimée comme sa fille: Michèle Lemieux (Marcel Bouvry) et leurs enfants: Patrick et France; son frère: Louis-Philippe; ses sœurs: Mme Estelle Larivière et Mme Alice Bujold; ainsi que ses beaux-frères, belles-sœurs, oncles, tantes, cousins, cousines, neveux, nièces et plusieurs amis de longue date qui ont su apprécier en elle sa chaleur humaine et sa joie de vivre. Selon ses volontés, la famille souhaite que ses témoignages de sympathie se traduisent par un don à la Maison Michel Sarrazin, C.P. 392, 2101, Chemin St-Louis, Sillery, Québec, G1T 2R5, qui par son approche et son personnel chaleureux lui ont apporté un soutien de tous les instants. Pour renseignements: 871-2372.

SERGERIE (Gilbert) — A l'hôpital du Christ-Roi, le 8 août 1991, à l'âge de 83 ans, est décédé M. Gilbert Sergerie, époux

de dame Marie-Ange Pouliot. Il demeurait à l'Anctenne-Lorette. Il sera exposé à la résidence funéraire

Sylvio Marceau Inc. 1460, Notre-Dame Ancienne-Lorette

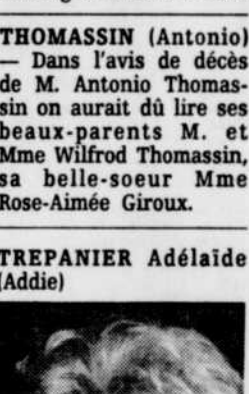
vendredi de 19h à 22h et samedi de 9h à 10h45. Les funérailles auront lieu le samedi 10 août à 11h, en l'église de l'Anctenne-Lorette et de là au cimetière St-Charles. Il laisse dans le deuil, outre son épouse, sa fille: Monique (Roger Sauriol); ses petits-enfants: Manon et Mélanie Sauriol; ses proches neveux et nièces: Lorraine et Angèle Sergerie, Gaston Chamel, Jeanne Beaulieu, Fernand Pouliot et Alice Poisson; ainsi que d'autres neveux, nièces, cousins et cousines. Pour renseignements: 522-5212.

ST-PIERRE (Lionel) — Au Centre Hospitalier Régional de Rouyn (Noranda), le 1er août 1991, à l'âge de 41 ans, est décédé subitement M. Lionel St-Pierre, fils de feu M. Josaphat St-Pierre et de dame Béatrice Pelletier, demeurant à St-Jean Port-Joli. Selon ses volontés, il a été incinéré. La famille recevra les condoléances au funérarium

Marius Pelletier 75 av. de Gaspé Est St-Jean Port-Joli, samedi, de 14 à 15h20. Le service religieux, en présence des cendres, sera célébré le samedi, 10 août, à 15h30, en l'église de St-Jean Port-Joli et l'inhumation au cimetière paroissial. Il laisse dans le deuil outre sa mère, sa fille Sara, ses frères et sœurs: Paul-Albert, Jocelyn (Lucie L'Italien), Micheline (Guillaume Lapointe), Nahtalie (Raymond Duval), ses neveux et nièces et de nombreux amis. Il est recommandé que vos offrandes se traduisent par un don à la Fondation des Maladies du Cœur; des formulaires seront disponibles au funérarium. Pour renseignements: 598-3328.

THOMASSIN (Antonio) — Dans l'avis de décès de M. Antonio Thomassin on aurait dû lire ses beaux-parents M. et Mme Wilfred Thomassin, sa belle-sœur Mme Rose-Aimée Giroux.

TREPANIER Adélaïde (Addie)



A Sillery, le 6 août, épouse de feu Fernand Lesage. Elle laisse pour la pleurer ses enfants Aline (Julian Patterson) et Denise, ses sœurs Patricia et frère Lawrence, ses petits-enfants Sophie, Nicolas et Karine Pilon, ses beaux-frères et belles-sœurs Roger Lesage, Jacqueline Lesage et Claire Trepianier, ainsi que plusieurs neveux et nièces. La dépouille ne sera pas exposée. La liturgie des défunts sera célébrée en l'église St-Michel de Sillery, le vendredi 9 août à 16h. La famille y accueillera parents et amis à compter de 15h30. Les dons peuvent être adressés à la Société Alzheimer de Québec ou à la Société canadienne du cancer. La direction des funérailles a été confiée à la maison

Lépine-Cloutier Ltée 715, St-Vallier Est Québec

Pour renseignements: 529-3371.

VERRET (Lucien) — A Québec, le 26 juillet 1991 à l'âge de 82 ans est décédé subitement Monsieur Lucien Verret, ex-agent manufacturier. Il demeurait à Québec. Selon ses volontés, il a été confié au crématorium. Un service sera chanté en présence des cendres, le samedi 10 août 1991 à 11 heures en l'église St-Ambroise de Loretteville, où la famille recevra les condoléances, une demi-heure avant la cérémonie. L'inhumation se fera au cimetière paroissial. Il laisse dans le deuil ses fils: Robert (Cécile Bouchard), Luc (Monique La-

chance), ses petits-fils: Louis-Robert et Dominique; ses frères, sœurs et belles-sœurs: Maurice (Paulette), Ernest (Jacqueline), Irène et Colette ainsi que plusieurs neveux et nièces. Que vos témoignages de sympathie se traduisent par des offrandes de messes ou de prières. La direction des funérailles a été confiée à la

Coopérative Funéraire du Plateau 963 des Erables Québec

Pour renseignements: 529-0035

720 REMERCIEMENTS

BERNIER-CATELLIER (Marie-Jeanne) — Les parents des familles Bernier et Cattellier vous remercient pour les témoignages de sympathie reçus lors du décès de Madame Marie-Jeanne Bernier Cattellier survenue le 15 mai dernier.

725 SERVICES ANNIVERSAIRES

DEFOY (Maurice)



Le samedi 10 août 1991, à 16h30, en l'église de St-Joseph, sera célébrée la messe anniversaire de M. Maurice Defoy, époux de Mme Marie-Jeanne Savard Defoy. Merci aux parents et amis qui s'uniront à la famille pour cette célébration.

FOURNIER (Albertine Gauvin)



Le samedi 10 août 1991, à 17h, en l'église de Saint-Sauveur de Québec, sera célébrée une messe anniversaire à la mémoire de Dame Gabrielle "Gaby" Pineault Simard, épouse de feu Rosario Simard. Merci aux parents et amis qui s'uniront à la famille pour cette célébration.

HAMEL (Lucienne Robitaille)



Le samedi 10 août 1991, à 14h00, en l'église de l'Anctenne-Lorette, sera célébré un service anniversaire à la mémoire de Mme Lucienne Robitaille Hamel, épouse de M. Arthur Hamel. Merci à tous ceux et celles qui s'uniront à la famille pour cette célébration.

JALBERT (Lionel)



Le vendredi 9 août 1991 à 19h, en l'église Ste-Odile, sera célébré un service anniversaire à la mémoire de M. Lionel Jalbert. Merci aux parents et amis qui s'uniront à la famille pour la célébration par leur présence, leurs pensées ou leurs prières.

PICARD (Maurice)



Le samedi 10 août 1991, à 19h30 en l'église de Cap St-Ignace, sera célébrée une messe anniversaire en la mémoire de Monsieur Maurice Picard, époux de dame Marie-Alice Picard. Merci aux parents et amis qui s'uniront à la famille pour cette célébration.

POULIN (Louis-Gaspard) — Le samedi 10 août 1991, à 16h30, en l'église Trés St-Sacrement, parents et amis sont cordialement invités à assister à une messe anniversaire à la mémoire de M. Louis-Gaspard Poulin, époux de dame Madone Morisset. Merci à tous ceux qui s'uniront à la famille soit par leur présence, leur pensée ou leurs prières.

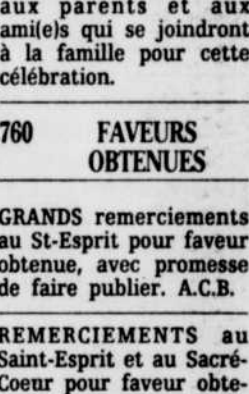
SIMARD (Gabrielle "Gaby" Pineault)



Le samedi 10 août 1991, à 17h, en l'église de Saint-Sauveur de Québec, sera célébrée une messe anniversaire à la mémoire de Dame Gabrielle "Gaby" Pineault Simard, épouse de feu Rosario Simard. Merci aux parents et amis qui s'uniront à la famille pour cette célébration.

THOMASSIN (Antonio) — Dans l'avis de décès de M. Antonio Thomassin on aurait dû lire ses beaux-parents M. et Mme Wilfred Thomassin, sa belle-sœur Mme Rose-Aimée Giroux.

TREPANIER Adélaïde (Addie)



A Sillery, le 6 août, épouse de feu Fernand Lesage. Elle laisse pour la pleurer ses enfants Aline (Julian Patterson) et Denise, ses sœurs Patricia et frère Lawrence, ses petits-enfants Sophie, Nicolas et Karine Pilon, ses beaux-frères et belles-sœurs Roger Lesage, Jacqueline Lesage et Claire Trepianier, ainsi que plusieurs neveux et nièces. La dépouille ne sera pas exposée. La liturgie des défunts sera célébrée en l'église St-Michel de Sillery, le vendredi 9 août à 16h. La famille y accueillera parents et amis à compter de 15h30. Les dons peuvent être adressés à la Société Alzheimer de Québec ou à la Société canadienne du cancer. La direction des funérailles a été confiée à la maison

Lépine-Cloutier Ltée 715, St-Vallier Est Québec

Pour renseignements: 529-3371.

VERRET (Lucien) — A Québec, le 26 juillet 1991 à l'âge de 82 ans est décédé subitement Monsieur Lucien Verret, ex-agent manufacturier. Il demeurait à Québec. Selon ses volontés, il a été confié au crématorium. Un service sera chanté en présence des cendres, le samedi 10 août 1991 à 11 heures en l'église St-Ambroise de Loretteville, où la famille recevra les condoléances, une demi-heure avant la cérémonie. L'inhumation se fera au cimetière paroissial. Il laisse dans le deuil ses fils: Robert (Cécile Bouchard), Luc (Monique La-

795 MONUMENTS

GRANIT J.D. INC. 1105 ST-VALIER E. QUÉBEC (Près du cimetière), 527-0664

THERIAULT & FILS 716, 1ère Avenue, Québec 524-1561

Nous compatissons à votre deuil et vous offrons nos condoléances

LE SOLEIL

LE SOLEIL, fondé en 1896, est imprimé au 390, rue Saint-Vallier Est, Québec G1K 7J6, par LE SOLEIL (Division de Groupe Unimédia) qui est en fait l'éditeur. Seule la Presse canadienne est autorisée à utiliser et à diffuser les informations publiées dans LE SOLEIL.

LE SOLEIL (USPS #003709) is published daily at 390, East St. Vallier Street, Québec City, Québec G1K 7J6, par LE SOLEIL (Division de Groupe Unimédia) qui est en fait l'éditeur. Seule la Presse canadienne est autorisée à utiliser et à diffuser les informations publiées dans LE SOLEIL.

QUÉBEC ET L'EST

LE SOLEIL

ÉCHOS DES DEUX RIVES

LÉVIS

Monette ne blâme pas la ville

Le président du Syndicat des travailleurs de la MIL Davie, Robert Monette, ne blâme pas les autorités municipales de Lévis d'avoir accordé un contrat de fourniture d'essence et de carburant à la pétrolière Irving. « La ville s'exposait à de lourdes poursuites judiciaires si elle laissait tomber Irving, son plus bas soumissionnaire », comprend Robert Monette, qui est tout de même heureux de constater que Lévis a posé un geste de solidarité envers les travailleurs de la MIL en retardant l'octroi du contrat. St. John Shipbuilding, une filiale de l'empire Irving, veut retirer le sous-contrat de construction de trois frégates à la MIL Davie.

ANCIENNE-LORETTE

Le maire Loranger revient

M. Émile Loranger a fait savoir au SOLEIL, hier, qu'il solliciterait un autre mandat à la mairie lors des élections municipales du 3 novembre. Du même coup, il a annoncé que les conseillers Sylvie Lafamme, Nicole Lemelin, Jacques Fauchon et Michel Lacroix se représenteront avec lui. Pour compléter son équipe le maire réfléchit sur la possibilité d'inviter les deux conseillers indépendants, Léo Careau et André Côté.

Ouverture au printemps

Les appels d'offres pour la construction d'une bibliothèque municipale à l'Ancienne-Lorette seront faits lundi et les travaux devraient commencer le 23 septembre, selon le maire Émile Loranger. L'ouverture de la bibliothèque est prévue pour avril 1992. Rappelons que les coûts sont évalués à quelque 2 millions \$, dont 800 000 \$ seront assumés par la ville, tandis que le ministère des Affaires culturelles accordera une subvention de 1,2 million \$.

BEAUPORT

L'histoire à vélo

« Découvrons notre histoire... sur deux roues ! » C'est une invitation aux amateurs de vélo de promenade à découvrir la richesse historique de la Côte de Beauré, l'une des premières régions à être colonisées par les Européens en Amérique du Nord. Les amateurs sont invités à se rassembler à 8 h 30, demain matin, au Domaine Maizerets, pour entreprendre le trajet Beauré—Sainte-Anne-de-Beauré, avec un guide qualifié. L'arrivée à Sainte-Anne-de-Beauré est prévue pour midi, le retour s'effectuant à 14 h 15. En cas de pluie l'activité sera malheureusement annulée.

TADOUSSAC

Fête du Saint-Laurent

Les responsables de la halte côtière de Pointe-Noire, à Baie-Sainte-Catherine, et de Cap-Bon Désir, aux Bergeronnes, marqueront d'une façon particulière la fête de Saint-Laurent qui aura lieu en fin de semaine. Au premier endroit, on offrira, demain de participer à des ateliers-quiz et à une dégustation de « Saint-Laurent frappé », en plus des activités régulières. À Cap-Bon-Désir, il y aura une journée portes ouvertes dimanche. Les visiteurs pourront alors constater les améliorations apportées au site par Parc Canada. Ces manifestations commémoreront le 450^e anniversaire du jour où Jacques Cartier a baptisé de Saint-Laurent une petite anse dans l'archipel de Mingan. Ce vocable s'est rapidement étendu au golfe et au cours d'eau tout entier.

CHARLEVOIX

Réouverture du mont du lac des Cygnes

Le ministère du Loisir, de la Chasse et de la Pêche a rouvert le sentier pédestre du mont du lac des Cygnes, dans le parc des Grands-Jardins, dans Charlevoix. Le 20 mai, à la suite d'un incendie de forêt ayant affecté tout le secteur, on avait dû fermer ce sentier parce qu'une partie des infrastructures avaient été détruites. On a entrepris, depuis, des travaux de restauration qui, s'ils ne sont pas encore complétés, ont été jugés suffisamment avancés pour permettre le retour des marcheurs. Le sentier conduit au sommet du mont du lac des Cygnes, d'où on a une vue saisissante sur le cratère de Charlevoix.

Dès l'été prochain, promet la mairesse Boucher

Les Fidéens se baigneront dans le fleuve

La mairesse Andrée Boucher le promet : les gens de Sainte-Foy pourront se prélasser sur leur plage et se baigner dans leur fleuve, dès l'été prochain. Ils pourront se baigner sans danger, même si les eaux usées de Saint-Nicolas, juste en face, ne seront pas encore traitées, renchérit le directeur du Centre de toxicologie du Québec, le Dr Albert Nantel.

textes de GUY DUBÉ
LE SOLEIL

« Ce sera une oasis de verdure, de paix et de tranquillité, une véritable réalisation collective signée par l'ensemble des fonctionnaires de la ville de Sainte-Foy. La plage sera entièrement remise dans son état original », assure la mairesse Boucher.

En des journées de canicule comme hier (32° au centre-ville) et aujourd'hui, les gens pourront trouver refuge sur une plage de 1,5 kilomètre, entre le pont de Québec et la marina de Cap-Rouge. Sable, eau, rochers, soleil, ombre, gazon, arbres, sentiers, piste cyclable, aires de pique-nique, tables, bancs, stationnements, jeux de pétanque et vent rafraîchissant figureront sur le menu tout à fait gratuit de la plage Jacques-Cartier.

Des 80 chalets acquis au coût de 2 millions \$ par la ville de Sainte-Foy, il n'en restera plus que deux, situés à l'extrémité est de la plage qui portait autrefois le nom de « Crescent Beach ». Ces deux maisons serviront d'abri et de bureaux pour les employés et les gardiens de la plage.

Depuis hier, la plage est d'ailleurs patrouillée régulièrement par une firme privée. Une pelle mécanique s'affaire à détruire les quelques chalets encore debout. Des toilettes chimiques ont été installées temporairement. Des employés de la ville arrosent un gazon fraîchement semé. Il est même désormais interdit d'y circuler en automobile. Deux aires de stationnement sont aménagées à chaque extrémité. Mais peu, très peu de gens savent qu'on peut y avoir accès en toute quiétude, soit par Cap-Rouge, soit par le chemin Saint-Louis, au sud du boulevard Pie-XII, sous les lignes d'Hydro-Québec.

D'ailleurs, la vieille route, consolidée par d'énormes blocs de béton sous l'ancienne administration Louis-Marie Lavoie, sera défaite pour redonner à la grève son aspect original. Une voie de service, pour la patrouille et les bicyclettes, sera aménagée juste au pied de la falaise.

En fait, Sainte-Foy deviendra la première municipalité de la région à favoriser aussi directement à ses citoyens un retour au fleuve. « L'été prochain, lors de l'inauguration, je vais même inviter officiellement les représentants des deux paliers de gouvernements pour leur montrer ce qu'on est capable de faire. Quand les gens vont réap-

prendre à aimer le fleuve, vous allez voir, les autres villes vont suivre », prédit la mairesse.

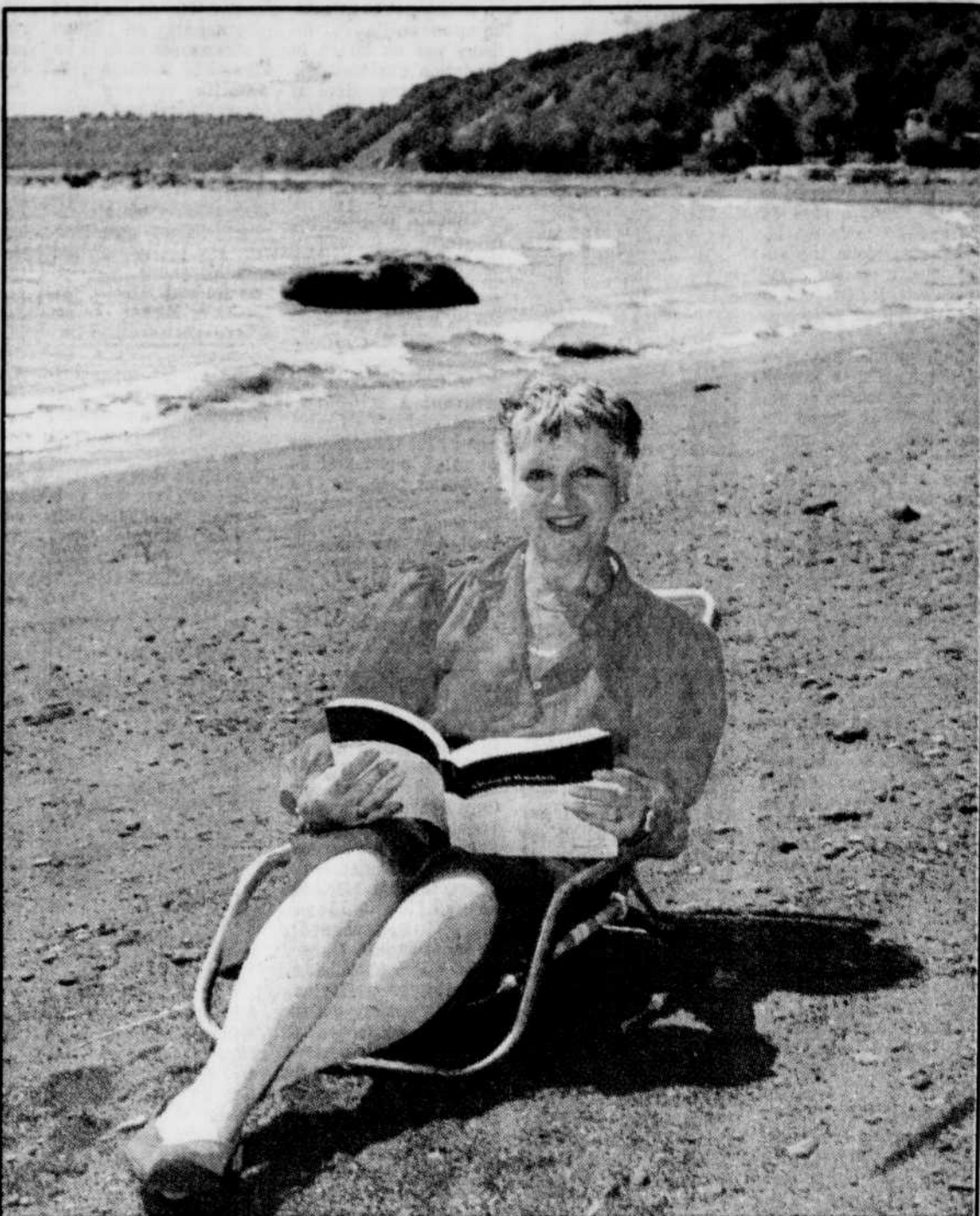
Pas de danger

Les deux usines de traitement des eaux usées de la Communauté urbaine de Québec (CUQ) doivent entrer en fonction cet automne, comme prévu, l'échéancier n'accusant à peine que quelques jours de retard, continue Mme Boucher.

Elle insiste sur le fait qu'un règlement pourrait bientôt intervenir entre le ministère de l'Environnement et la CUQ, en ce qui concerne les fameux bassins de rétention, destinés à contenir les eaux et à éviter tout débordement des systèmes d'épuration, en cas de pluies fortes.

Le toxicologue Albert Nantel, du Centre hospitalier de l'université Laval (CHUL), est lui aussi du même avis que Mme Boucher. La mise en service des usines d'épuration rendra l'eau du fleuve propre à la baignade dès l'été prochain, sans danger, et fera disparaître très rapidement la contamination bactérienne. « Que l'eau soit brune ou brouillée, ça n'empêche pas de se baigner. »

Le Dr Nantel affirme par ailleurs que, même si les eaux usées de Saint-Nicolas (juste en face de la plage Jacques-Cartier), Bernières, Saint-Rédempteur et Charny continuent d'être rejetées sans traitement, de l'autre côté du fleuve, elle ne pourront pas contaminer la rive nord, à cause du très fort débit du Saint-Laurent.



Tout comme la mairesse Andrée Boucher, les gens peuvent déjà aller se prélasser sur la plage Jacques-Cartier. Ils pourront s'y baigner dès l'été prochain.

Rive sud : l'usine de traitement des eaux usées sera en activité en 1995 seulement

La réalisation de l'usine collective de traitement des eaux usées de quatre municipalités de la rive sud de Québec accusera encore une fois un retard d'un an. En fait, elle ne sera pas en activité avant l'automne 1995.

C'est ce qu'a annoncé, hier, le maire de Saint-Nicolas, Yvan Canac-Marquis, visiblement mal à l'aise devant ces retards accumulés depuis les deux dernières années. Normalement, c'est en 1992 qu'une telle usine aurait dû entrer en fonction.

Au moins de mars, tout était prêt pour l'entente finale et les travaux auraient ainsi pu débuter en 1992, avec un an ou deux de retard malgré tout.

Mais le ministère de l'Envi-

ronnement a décidé d'imposer une usine « physico-chimique » aux quatre municipalités (Saint-Nicolas, Bernières, Saint-Rédempteur et Charny), plutôt que par biofiltration, pour économiser 3 millions \$. Ce procédé aurait par contre occasionné annuellement des frais supplémentaires de 100 000 \$ pour l'exploitation de l'usine.

Finalement, les quatre municipalités et le ministère se sont entendus sur un système appelé RBS (biofiltration simplifiée),

qui fera également sauver 3 millions \$ au gouvernement, mais qui ne nécessitera pas de montants supplémentaires chaque année.

Les travaux devraient normalement débiter au printemps 1993 et l'usine entrerait en fonction à l'automne 1995.

Il s'agit d'un dossier très complexe, parce qu'il a été conduit en même temps que celui de la firme d'équarrissage Alex Couture, de Charny. Ce ne sont pas les maires qui ont retardé sa réalisation, se défend bien M. Canac-Marquis.

L'usine et les travaux de raccordement coûteront 32 millions \$. Elle sera construite à Saint-Nicolas, sur un terrain de

500 000 pieds carrés, au sud du boulevard du Pont, près des limites de Bernières. L'émissaire de rejet se déversera dans le fleuve Saint-Laurent, entre les deux ponts. L'usine ne sera pas visible de la rue. L'environnement sera protégé par une bande verte de 150 mètres qui empêchera toute construction à proximité.

L'ingénieur responsable du dossier, André Simoneau, de la firme de consultants BPR, a déjà indiqué que l'usine sera couverte là où des odeurs sont susceptibles de s'échapper. Il affirme qu'aucune odeur nauséabonde ne sera sentie dans ce secteur, compte tenu des vents dominants ouest-est.

Gestion immobilière DDM se dit victime d'un débat politique

Le promoteur Denis Tremblay, qui veut réaliser un projet sur un terrain propriété de l'Archevêché, au coin de la 10^e Avenue et de la rue de Sorbonne, à Charlesbourg, est convaincu qu'il est victime d'un débat politique qui ne se terminera qu'avec les élections de l'automne 1992.

par BENOÎT ROUTHIER
LE SOLEIL

« On en a pour un an, peu importe le projet qu'on voudra réaliser, à cause du débat politique. On arrive au mauvais moment ! »

M. Tremblay ne mâche pas ses mots : « Quelques personnes ont décidé de jouer de la politique au détriment de la santé économique de Charlesbourg. »

Lundi soir, le conseil municipal a décidé de ne pas aller en référendum sur un projet d'amendement au zonage qui nécessitait le premier projet de M. Tremblay, de Gestion immobilière DDM, qui a ses bureaux dans la 71^e Rue, à Charlesbourg. Ce premier projet consistait en un édifice de quatre étages abritant 95 logements et 16 unités de condominiums.

Devant cet échec, M. Tremblay annonce un autre projet : une résidence pour

étudiants. Les deux projets nécessiteraient des investissements se situant autour de 7 millions \$. Mais rien n'a été présenté à la ville pour le moment.

Le Comité de citoyens de la 10^e Avenue Est n'en veut pas plus que du premier, il est « encore plus gros ».

M. Tremblay estime que son entreprise est victime du débat politique. Des élections auront lieu en 1992 et déjà l'opposition se fait active, représentée qu'elle est au conseil par MM. Pierre Marier, Adrien Cloutier et André Gignac.

Dialogue à reprendre

De leur côté, le conseiller du quartier, M. Gilles Leduc, qui a été l'objet de maintes critiques des citoyens, lundi soir, et le porte-parole du Comité de citoyens de la 10^e Avenue Est, M. Denis L'Anglais, se disent prêts à reprendre le dialogue.

M. L'Anglais, qui croit en

une trêve à la suite de l'assemblée de lundi, prend au vol l'invitation de la ville de discuter avec le service d'urbanisme. M. Leduc aussi croit qu'il y a moyen de rétablir le dialogue et peut-être d'élaborer un projet qui ressemble au premier de M. Tremblay, mais en moins gros. « Avec le même promoteur ou un autre. »

Il faut préciser que M. Tremblay n'est pas prêt, lui, à reprendre le dialogue avec les citoyens. « Je me demande si ça n'a pas été notre erreur de les rencontrer ! On a fait deux assemblées de consultation avec eux, de notre propre initiative, et ça nous a mené à l'échec ! »

Dans un premier temps toutefois, le Comité de citoyens veut réunir les directeurs généraux de l'école primaire, de la polyvalente et du cégep pour voir s'il y a moyen d'exploiter le terrain dans sa vocation éducative, culturelle et sportive. Si ça s'avère impossible, alors le comité favorisera la réalisation de projets domiciliaires de faible et moyenne densité, « compatibles avec la trame urbaine environnante ».

À compter de demain

L'îlot « Fleurie » grouillera d'activité

Un souper aux hot dogs et la projection d'un film de l'Office national du film auront lieu à l'îlot « Fleurie », demain, à compter de 18 h. Le 17 août, ce sera une épluchette de blé d'Inde pour les anciens sportifs, et la soirée du 24 sera consacrée à la musique de Mozart, avec l'orchestre Sinfonia, à l'occasion du 200^e anniversaire de la mort du musicien.

par BENOÎT ROUTHIER
LE SOLEIL

Ce sont là quelques activités prévues pour l'animation de cet espace de verdure né de l'idée de l'artiste Louis Fortier et réalisé grâce à la ferveur populaire. Les activités prévues seront gratuites et on n'y vendra rien. Seul le repas — hot dog et liqueur — coûtera 1 \$. Par ailleurs, pour assurer l'entretien du lieu, on a recours à la vente, au coût de 10 \$ l'unité, de quelque 500 t-shirts souvenirs.

M. Fortier n'était pas peu fier de nous apprendre que le service des loisirs et parcs de la ville allait installer une balançoire de 30 pieds qui fera la joie des plus vieux, mais qu'on voudrait surtout voir utilisée par les enfants.

L'artiste Fortier revient sou-

vent aux enfants durant la conversation qui se fait tantôt au pied d'un arbre, tantôt autour d'une table à pique-nique, tantôt sur sa terrasse d'où on a une vue imprenable sur l'îlot « Fleurie ».

Les enfants, c'est la vie d'un quartier et il faut trouver des moyens de les garder. Aussi à l'hiver il pense utiliser l'îlot pour faire des glissades pour eux, tandis que les parents pourraient faire un peu de ski de fond autour. Comme il veut une place « animée », il veut organiser un concours de sculpture sur neige ou glace.

Pour cet artiste, il n'y a pas de meilleure application que l'îlot « Fleurie » de la phrase de Péguy : « Vous êtes pas écœurés de mourir, bande de caves, réveillez-vous ! »...